



دائرة الإحصاء المركزية الفلسطينية

مسح القوى العاملة في الضفة الغربية وقطاع غزة
دورة (أيلول-تشرين أول 1995)
نتائج أساسية حول عمالة الأطفال (12-16) سنة

أيار/مايو، 1996

© ذى الحجة 1416 هـ - أيار 1996.
جميع الحقوق محفوظة.

في حالة الإقتباس، يرجى الإشارة الى هذه المطبوعة كالتالي:

دائرة الإحصاء المركزية الفلسطينية، 1996. مسح القوى العاملة: دورة (أيلول-تشرين أول 1995). نتائج
أساسية حول عمالة الأطفال (12-16) سنة. رام الله-فلسطين

شكر وتقدير

تسجل دائرة الاحصاء المركزية الفلسطينية شكرا جزيلا لجميع الأسر الفلسطينية التي تعاونت مع الباحثين الميدانيين في إعطائهم المعلومات والبيانات. وقد قام الزملاء لؤي شبانه وصالح الكفري بجهود حثيثة من أجل جدولة وإخراج هذا التقرير.

قامت منظمة العمل الدولية (ILO) بتوفير الدعم الفني والعلمي أثناء تخطيط وتنفيذ المسح. تتقدم الدائرة بالشكر الجزيل لمنظمة العمل الدولية على هذه المبادرة.

تقوم الحكومة السويسرية الصديقة بتوفير الدعم المالي لبرنامج مسح القوى العاملة عبر مكتب التعاون السويسري (SDC)، وقد تم تنفيذ هذا المسح بتمويل كامل من مكتب التعاون السويسري.

تتقدم دائرة الاحصاء المركزية الفلسطينية بالشكر الجزيل للحكومة السويسرية ومكتب التعاون السويسري.

تقديم

يسر دائرة الإحصاء المركزية الفلسطينية أن تقدم هذا التقرير حول الأطفال 12-16 سنة في الضفة الغربية وقطاع غزة من حيث ارتباطهم بسوق العمل. يهدف هذا التقرير أساساً إلى توفير مادة إحصائية شاملة وموثوقة لواضعي السياسات والمهتمين في موقع القرار الإقتصادي والتنموي على الساحة الفلسطينية.

إن هذا التقرير هو واحد من التقارير والدراسات حول القوى العاملة والتي تعمل على نشرها دائرة الإحصاء المركزية الفلسطينية بهدف الوقوف على أوضاع سوق العمل الفلسطيني ومعرفة سماته وخصائصه وتحديد معالمه، ومدى تلبية هذا السوق وآلية أدائه بما يتوافق مع احتياجات المجتمع الفلسطيني.

يتناول التقرير أهم المؤشرات الإحصائية حول عمالة الأطفال والذين أعمارهم (12-16) سنة في الضفة الغربية وقطاع غزة، ويبرز سماتها من حيث العدد والتوزيع الجغرافي والتركيب الديمغرافي، بالإضافة الى دراسة علاقاتها وتوزيعاتها المختلفة. كما يتعرض التقرير للأفراد خارج القوى العاملة ويدرس أهم السمات التي يتميزون بها.

يركز التقرير على دراسة القوى العاملة الفلسطينية في الضفة الغربية وقطاع غزة ويلقي الضوء على مشاركة الأطفال 12-16 سنة في القوى العاملة، ويدرس أوضاع العاملين منهم بالتفصيل من حيث العدد والجنس والعمر والنشاط الإقتصادي والمهنة والحالة العملية وغير ذلك من المؤشرات. ويركز التقرير كذلك على دراسة البطالة وأهم سمات العاطلين عن العمل والخصائص التي يتصفون بها. ويتعرض هذا التقرير كذلك للأفراد خارج القوى العاملة، وأهم السمات والخصائص التي يتصفون بها.

تأمل دائرة الإحصاء المركزية الفلسطينية أن يسهم هذا التقرير في تطوير سوق العمل الفلسطيني، وأن ينير الدرب لمتخذي القرار وصانعي السياسات في مسيرة التنمية الوطنية الشاملة في هذا الوطن.

د. حسن أبو لبده
رئيس الدائرة

أيار، 1996

قائمة المحتويات

<u>الصفحة</u>	<u>الموضوع</u>
	قائمة الجداول
	قائمة الأشكال البيانية
13	1. مقدمة
13	1-1 أهداف التقرير
14	2-1 خطة المسح
15	2. المفاهيم والمصطلحات
17	3. النتائج الرئيسية
19	المراجع
21	الجداول
37	الأشكال البيانية

قائمة الجداول

رقم الجدول	الصفحة
جدول رقم 1:	21
جدول رقم 2:	22
جدول رقم 3:	23
جدول رقم 4:	24
جدول رقم 5:	25
جدول رقم 6:	26
جدول رقم 7:	27
جدول رقم 8:	28
جدول رقم 9:	29
جدول رقم 10:	30
جدول رقم 11:	31
جدول رقم 12:	32
جدول رقم 13:	33
جدول رقم 14:	34
جدول رقم 15:	35
جدول رقم 16:	36

قائمة الأشكال البيانية

<u>الصفحة</u>	<u>الشكل</u>
37	شكل رقم 1: توزيع الأفراد 12-16 سنة والمشاركين في القوى العاملة حسب المنطقة وأهم سمات القوى العاملة
38	شكل رقم 2: توزيع الأفراد 12-16 سنة العاملين في الضفة الغربية وقطاع غزة حسب النشاط الاقتصادي
49	شكل رقم 3: توزيع الأفراد 12-16 سنة العاملين حسب المنطقة والنشاط الاقتصادي
40	شكل رقم 4: توزيع الأفراد 12-16 سنة العاملين في الضفة الغربية وقطاع غزة حسب المهنة
41	شكل رقم 5: توزيع العاملين 12-16 سنة العاملين في الضفة الغربية وقطاع غزة حسب عدد ساعات العمل الأسبوعية
42	شكل رقم 6: توزيع الأفراد 12-16 سنة العاملين حسب المنطقة والحالة العملية
43	شكل رقم 7: توزيع الأفراد 12-16 سنة العاملين في الضفة الغربية وقطاع غزة حسب نوع التجمع السكاني والحالة العملية
44	شكل رقم 8: توزيع الأفراد 12-16 سنة خارج القوى العاملة وغير الملتحقين بمقاعد الدراسة حسب الجنس ونوع التجمع السكاني

مقدمة

ضمن خطة وحدة إحصاءات العمل تقوم دائرة الإحصاء المركزية الفلسطينية بإجراء سلسلة من المسوح حول القوى العاملة الفلسطينية على أساس نصف سنوي، ومن المتوقع أن تجرى هذه المسوح على أساس فصلي في وقت لاحق. ويشار إلى أن برنامج مسح القوى العاملة يعتبر مسحاً للأسر في الضفة الغربية وقطاع غزة. ويعتبر هذا المسح أساسياً في البرنامج الوطني للإحصاءات الرسمية، وهو على أي حال، من أوائل المسوح الواجب إجراؤها عند تنفيذ برنامج إحصائي وطني في أي دولة. وتتوفر الكثير من الخبرات الدولية في هذا المجال حيث أجري هذا المسح في أغلب الدول منذ الحرب العالمية الثانية.

يقدم هذا التقرير وصفاً موجزاً لمدى مشاركة الأطفال الذين تتراوح أعمارهم ما بين 12-16 سنة في القوى العاملة، حيث تم جمع بيانات خلال المسح الميداني الذي تم تنفيذه حول الأفراد 12 سنة فأكثر. وتجدر الإشارة في هذا السياق إلى أن عدد الأسر التي تم جمع بيانات عنها في المسح والذي بلغ حوالي 7,600 أسرة تم تحديده لغايات الحصول على تقديرات حول السمات الرئيسية للقوى العاملة بمجملها في كل من الضفة الغربية وقطاع غزة، لذلك فإن حجم العينة لا يتيح المجال للحصول على تقديرات حول نسب ومعدلات الالتحاق بالقوى العاملة للأفراد 12-16 سنة بالتفصيل الكافي الذي يتيح المجال لدراسة متعمقة لهذه الفئة من السكان في المجتمع على مستوى الضفة الغربية وقطاع غزة لجميع مركبات القوى العاملة.

من ناحية أخرى فإن نتائج المسح وما تم إبرازه في هذا التقرير قد يساهم في جسر الهوة المعلوماتية حول عمالة الأطفال (Child Labour) في الأراضي الفلسطينية، كما يعتبر هذا التقرير مقدمة لدراسة عمالة الأطفال في الضفة الغربية وقطاع غزة.

1-1 أهداف التقرير

تتمثل الأهداف الأساسية لمسح القوى العاملة الفلسطينية في الضفة الغربية وقطاع غزة، في توفير البيانات الأساسية اللازمة لرسم السياسات واتخاذ القرارات على مستويات وطنية للقطاع العمالي. لقد تم في هذا التقرير إبراز بعض المؤشرات الإحصائية الأساسية حول الأطفال 12-16 سنة، وعلى وجه الخصوص، يهدف التقرير إلى توفير المؤشرات التالية:

1. توفير بيانات عن المنتسبين للقوى العاملة من الأفراد 12-16 سنة.
2. تقدير أعداد العاملين ونسبتهم للقوى العاملة.
3. توزيع العاملين من بين الأفراد 12-16 سنة في الضفة الغربية وقطاع غزة حسب المهنة والنشاط الاقتصادي.
4. تحليل أهم السمات للأفراد خارج القوى العاملة من بين الأطفال 12-16 سنة وتوزيعهم حسب البقاء خارج القوى العاملة، بالإضافة إلى توزيعهم حسب العمر والجنس والمستوى التعليمي.
5. دراسة الأوضاع الأسرية من النواحي الاجتماعية-الاقتصادية للأطفال 12-16 سنة.

1-2 خطة المسح

تستند خطة المسح بشكل أساسي إلى توصيات الأمم المتحدة ومنظمة العمل الدولية الخاصة بمسوح القوى العاملة مع الأخذ بعين الاعتبار خصوصيات المجتمع الفلسطيني، وتتلخص الأفكار الرئيسية لخطة المسح بما يلي:

- لقد تم تطوير استمارة المسح وأدوات البحث الأخرى بالاستناد إلى التوصيات الدولية حيث تألفت الاستمارة من أربعة أجزاء: الأول لتسجيل البيانات التعريفية وتحديد وحدة الهدف بصورة منفردة، أما الجزء الثاني فقد تم فيه تطوير مجموعة من البنود التي تتيح المجال للسيطرة النوعية وضبط حركة سير الاستمارة خلال العمليات والأنشطة المختلفة للمسح. كما تم في الجزء الثالث تسجيل البيانات الديمغرافية الاجتماعية للأسرة، حيث تم استيفاء بيانات حول جميع أفراد الأسرة، وأخيراً فإن الجزء الرابع شمل على البيانات الخاصة بالسجلات الأساسية للقوى العاملة في فترة الإسناد الزمني حيث تم جمع بيانات من جميع الأفراد الذين أعمارهم 12 سنة فأكثر.

- تم تطوير عينة عشوائية متعددة المراحل لتمثل الضفة الغربية وقطاع غزة. وكانت العينة العشوائية موزعة على خمس طبقات في كل لواء كما هو مفصل أدناه.

1. مركز اللواء
2. البلديات
3. قرى كبيرة
4. قرى صغيرة
5. المخيمات

- مدة الجولة الواحدة من برنامج المسح شهراً واحداً ويجرى تنفيذ المسح كل ستة شهور بشكل مؤقت على أن يصار إلى تنفيذه بعد ذلك بصورة فصلية، أي كل ثلاثة شهور بهدف التمكن من إجراء مقارنات بين الفصول المختلفة التي تعكس مدى تأثير سوق العمل الفلسطينية بالتغيرات الموسمية أو الفصلية، بالإضافة إلى التغيرات في الفصول المتوازية من السنوات المتعاقبة بشكل دقيق.

- جمع البيانات من خلال زيارات ميدانية قام بها فريق العمل الميداني بعد تدريبهم على أهم المهارات في جمع البيانات ومنهجية البحث، بالإضافة إلى أساليب إجراء المقابلات وطرح الأسئلة وتسجيل الإجابات من المبحوثين، والسجلات الرئيسية التي تتصف بها استمارة مسح القوى العاملة (لمزيد من التفاصيل حول منهجية العمل يرجى مراجعة تقرير مسح القوى العاملة في الضفة الغربية وقطاع غزة: دورة أيلول-تشرين أول (1995)).

2. المفاهيم والمصطلحات

تم اعتماد المفاهيم والمصطلحات التالية في تطوير الاستمارة وأدوات البحث الأخرى، وهذه المصطلحات تستند بصورة أساسية إلى التوصيات الدولية التي طورها مكتب العمل الدولي لمسوح القوى العاملة.

الأسرة:

فرد أو مجموعة من الأفراد يقيمون معا ويشتركون معا في المأكل والمشرب وغيرها من شؤون المعيشة بحيث تتكون منهم جميعا وحدة معيشية واحدة تنفق على احتياجاتها من السلع والخدمات من الإيراد النقدي المجتمع لديها سواء كان مصدره فرد واحد من الأسرة أو أكثر. ويعتبر الخدم ومن في حكمهم ضمن أفراد الأسرة ما دامت الأسرة تكفل إقامتهم في مسكنها وتوفر لهم الغذاء وما شابه. ويعتبر أعضاء الأسرة الغائبين الذي مضى على غيابهم أقل من سنة ضمن أفراد الأسرة .

القوة البشرية:

جميع الأفراد في الضفة الغربية وقطاع غزة والذين أتموا 12 سنة فأكثر.

فترة الإسناد:

هي الأسبوع الذي ينتهي بيوم الجمعة الذي يسبق زيارة الباحث الميداني للأسرة.

العمل:

هو الجهد المبذول في جميع الأنشطة التي يمارسها الأفراد بهدف الربح أو الحصول على أجره معينة سواء كانت على شكل راتب شهري أو أجره أسبوعية أو بالمايومة أو على القطعة أو نسبة من الأرباح أو سمسرة أو غير ذلك من الطرائق. كذلك فإن العمل بدون أجر أو عائد في مصلحة أو مشروع أو مزرعة للعائلة يدخل ضمن مفهوم العمل.

العامل:

هو الفرد الذي يباشر شغلاً أو عملاً معيناً سواء كان لحساب الغير بأجر أو بدون أجر في مصلحة للعائلة. ويصنف العاملون حسب الحالة العملية في المجموعات التالية :

1. صاحب عمل

هو الفرد الذي يعمل في منشأة يملكها أو يملك جزءاً منها (شريك) ويعمل تحت إشرافه أو لحسابه مستخدم واحد على الأقل بأجر. ولا يعتبر حملة الأسهم في الشركات المساهمة أصحاب عمل ولو عملوا فيها.

2. يعمل لحسابه

هو الفرد الذي يعمل في منشأة يملكها أو يملك جزءاً منها (شريك) وليس بالمنشأة أي مستخدم يعمل بأجر.

3. مستخدم بأجر

هو الفرد الذي يعمل لحساب فرد آخر أو لحساب منشأة أو جهة معينة وتحت إشرافها ويحصل مقابل عمله على أجر محدد سواء كان على شكل راتب شهري أو أجره أسبوعية أو على القطعة أو أي طريقة دفع أخرى. ويندرج

تحت ذلك العاملون في الوزارات والهيئات الحكومية والشركات بالإضافة إلى الذين يعملون بأجر في مصلحة للعائلة.

4. عضو أسرة غير مدفوع الأجر

هو الفرد الذي يعمل لحساب العائلة، أي في مشروع أو مصلحة أو مزرعة للعائلة ولا يتقاضى نظير ذلك أي أجره وليس له نصيب في الأرباح.

العمالة:

تشمل هذه الفئة كل من ينطبق عليه مفهوم العمالة، أي جميع الأفراد الذين ينتمون لسن العمل (القوة البشرية) ويعملون، ويضم ذلك أصحاب العمل، المستخدمين بأجر، العاملين لحسابهم أو في مصالحهم الخاصة، بالإضافة لأعضاء الأسرة غير مدفوعي الأجر.

البطالة:

تشمل هذه الفئة جميع الأفراد الذين ينتمون لسن العمل ولم يعملوا أبدا خلال فترة الإسناد في أي نوع من الأعمال وكانوا خلال هذه الفترة مستعدين للعمل وقاموا بالبحث عنه بإحدى الطرائق مثل مطالعة الصحف، التسجيل في مكاتب الاستخدام، سؤال الأصدقاء والأقارب أو غير ذلك من الطرائق.

النشيطون اقتصاديا (القوى العاملة):

تشمل هذه المجموعة جميع الأفراد الذين ينتمون لسن العمل وينطبق عليهم مفهوم العمالة أو البطالة.

3. النتائج الرئيسية

فيما يلي عرضاً لأبرز المؤشرات الإحصائية لنتائج المسح الميداني حول القوى العاملة للأطفال الذين تتراوح أعمارهم ما بين 12 إلى 16 سنة في الضفة الغربية وقطاع غزة. تعطي هذه النتائج والمؤشرات صورة إجمالية عامة حول مدى انخراط الأطفال 12-16 في سوق العمل الفلسطيني، وتبرز أهم سماتهم وخصائصهم.

- بلغت نسبة الأطفال المشاركين في القوى العاملة من بين الأطفال 12-16 سنة في الضفة الغربية وقطاع غزة حوالي 6.6% بواقع 6.6% في الضفة الغربية وحوالي 6.6% في قطاع غزة.
- بلغت نسبة مشاركة الأطفال الذكور في القوى العاملة في الضفة الغربية وقطاع غزة حوالي 11.5% مقابل 1.3% للإناث.
- تتوزع نسبة القوى العاملة المشاركة للأطفال 12-16 سنة في الضفة الغربية وقطاع غزة حسب نوع التجمع السكاني كما يلي:
 - (7.2%) في المدن
 - (6.5%) في القرى
 - (5.2%) في مخيمات اللاجئين
- تتوزع القوى العاملة المشاركة للأطفال 12-16 سنة حسب الالتحاق بمقاعد الدراسة بواقع 10.1% على مقاعد الدراسة وحوالي 89.9% ليسوا على مقاعد الدراسة.
- تتوزع القوى العاملة المشاركة للأطفال 12-16 سنة في الضفة الغربية وقطاع غزة حسب الارتباط بقوة العمل كما يلي:
 - (18.8%) بطالة
 - (24.3%) عمالة محدودة
 - (56.9%) عمالة تامة
- يتوزع الأطفال العاملون في الضفة الغربية وقطاع غزة حسب المهنة كما يلي:
 - (13.4%) عاملون في الخدمات وبيع في الأسواق
 - (22.7%) عاملون في الزراعة وصيد الأسماك
 - (28.3%) عاملون في الحرف وما إليها من المهن
 - (31.8%) عاملون في المهن الأولية
 - (3.8%) عاملون في مهن أخرى
- يتوزع الأطفال العاملون في الضفة الغربية وقطاع غزة حسب النشاط الاقتصادي كما يلي:
 - (28.1%) يعملون في الزراعة والصيد والحراة
 - (26.8%) يعملون في التعدين والمحاجر والصناعة التحويلية
 - (45.1%) يعملون في الخدمات والأنشطة الاقتصادية الأخرى

- يتوزع الأطفال العاملون في الضفة الغربية وقطاع غزة حسب الحالة العملية كما يلي:
(59%) يعملون مقابل أجر
(41%) يعملون في مشاريع للأسرة بدون أجر

يتوزع الأطفال خارج القوى العاملة حسب سبب البقاء خارج القوى العاملة كما يلي:
(7.6%) بسبب أعمال المنزل
(85.9%) بسبب الدراسة
(6.0%) لأسباب أخرى

الجداول
Tables

جدول (1) توزيع الأفراد 12-16 سنة في الضفة الغربية وقطاع غزة حسب أهم سمات القوى العاملة ومكان الإقامة (المنطقة)

Table (1) Population Aged 12-16 Years of Age WBGs by Labour Force Status and Area of Residence

Area of Residence	نسبة الذين خارج القوى العاملة من الأفراد 12-16 سنة Outside Labour Force (%)	القوى العاملة			المجموع Total	المنطقة
		عمالة تامة Full Employment	عمالة محدودة Underemployment	بطالة Unemployment		
West Bank	93.4	57.2	24.5	18.3	6.6	الضفة الغربية
West Bank-North	93.0	60.2	28.0	11.8	7.0	شمال الضفة الغربية
West Bank-Center	93.9	62.8	20.4	16.8	6.1	وسط الضفة الغربية
West Bank-South	93.3	50.0	23.5	26.5	6.7	جنوب الضفة الغربية
Gaza Strip	93.4	56.4	23.9	19.7	6.6	قطاع غزة

جدول (2) توزيع الأفراد 12-16 سنة في الضفة الغربية وقطاع غزة حسب أهم سمات القوى العاملة والجنس

Table (2) Population Aged 12-16 Years of Age by Labour Force Satatus and Sex

Sex	نسبة الذين خارج القوى العاملة من الأفراد 12-16 سنة Outside Labour Force (%)	القوى العاملة (نسبة مئوية)				الجنس
		عمالة تامة Full Employment	عمالة محدودة Under-employment	بطالة Un-employment	المجموع Total	
Males	88.5	55.0	25.5	19.5	11.5	ذكور
Females	98.7	76.4	12.0	11.6	1.3	إناث
Total	93.4	56.9	24.3	18.8	6.6	المجموع

جدول(3) توزيع الأطفال 12-16 سنة في الضفة الغربية وقطاع غزة حسب سمات القوى العاملة ونوع التجمع السكاني

Table(3) Population 12-16 Years of Age in the WBGS by Labour Force Status and Place of Residence

Place of Residence	المجموع Total	خارج القوى العاملة Outside Labour Force	القوى العاملة Labour Force	مكان الإقامة
City	100	92.8	7.2	مدينة
Village	100	93.5	6.5	قرية
Refugee Camp	100	94.8	5.2	مخيم
Total	100	93.4	6.6	المجموع

جدول(4) توزيع الأطفال 12-16 سنة في الضفة الغربية وقطاع غزة حسب سمات القوى العاملة والإلتحاق بمقاعد الدراسة

Table(4) Population 12-16 Years of Age in the WBS by Labour Force Status and School Attendance

School Attendance	المجموع Total	خارج القوى العاملة Outside Labour Force	القوى العاملة Labour Force	الإلتحاق بمقاعد الدراسة
Attending School	100	99.2	0.8	على مقاعد الدراسة
Not Attending School	100	68.2	31.8	ليس على مقاعد الدراسة
Total	100	93.4	6.6	المجموع

جدول(5) توزيع الأطفال 12-16 سنة في الضفة الغربية وقطاع غزة حسب سمات القوى العاملة وحجم الأسرة

Table(5) Population 12-16 Years of Age in the WBGS by Labour Force Status and Household Size

Household Characteristics	المجموع Total	خارج القوى العاملة Outside Labour Force	القوى العاملة Labour Force	سمات الأسرة
1-7 Persons	100	94.2	5.8	أفراد 1-7
8 Persons and Over	100	93.1	6.9	أفراد فأكثر 8
Total	100	93.4	6.6	المجموع

جدول (6) توزيع العاملين 12-16 سنة في كل من الضفة الغربية وقطاع غزة حسب المنطقة والنشاط الإقتصادي

Table(6) Employed Persons 12-16 Years of Age in WBGS by Regin and Main Industry

Area	المجموع Total	الزراعة والحراجة وصيد الأسماك Agriculture, Hunting& Fishing	التعدين والمحاجر والصناعة التحويلية Mining, Quarrying & manufacturing	الخدمات والفروع الإقتصادية الأخرى Services and Others	المنطقة
West Bank	100	31.8	28.4	39.8	الضفة الغربية
Gaza Strip	100	20.8	23.5	55.7	قطاع غزة
Total	100	28.1	26.8	45.1	المجموع

جدول (7) توزيع العاملين 12-16 سنة في الضفة الغربية وقطاع غزة حسب المهنة ومكان العمل

Table(7) Employed 12-16 Years in WBGS by Occupation and Place of Work

Employment Status	المجموع Total	Place of Work مكان العمل			الحالة العملية
		اسرائيل Israel	قطاع غزة Gaza Strip	الضفة الغربية West Bank	
Service, Shop,and Market Workers	1.7	_	2.0	1.8	العاملون في الخدمات والباعة في الأسواق
Skilled Agricultural & Fishery Workers	22.3	6.3	17.2	28.4	العمال المهرة في الزراعة وصيد الأسماك
Craft and Related Trade Workers	27.8	17.9	32.9	26.8	العاملون في الحرف وما إليها من المهن
Elementary Occupations	44.2	69.9	43.8	39.4	المهن الأولية
Other Occupations	2.7	2.9	4.0	3.6	المهن الأخرى
Total	100	100	100	100	المجموع

جدول(8) توزيع العاملين 12-16 سنة في الضفة الغربية وقطاع غزة حسب الحالة العملية ومكان العمل

Table(8) Employed 12-16 Years in WBGS by Employment Status and Place of Work

Employment Status	المجموع Total	مكان العمل Place of Work			الحالة العملية
		Camp مخيم	Village قرية	City مدينة	
West Bank and Gaza Strip					الضفة الغربية وقطاع غزة
Work for Wage	59.6	42.0	36.7	67.8	يعملون بأجر
Unpaid Family Member	40.4	58.0	63.3	32.2	عضو أسرة غير مدفوع الأجر
Total	100	100	100	100	المجموع
West Bank					الضفة الغربية
Work for Wage	62.8	49.9	32.6	80.0	يعملون بأجر
Unpaid Family Member	37.2	50.1	67.4	20.0	عضو أسرة غير مدفوع الأجر
Total	100	100	100	100	المجموع
Gaza Strip					قطاع غزة
Work for Wage	53.4	38.1	56.3	53.9	يعملون بأجر
Unpaid Family Member	46.6	61.9	43.7	46.1	عضو أسرة غير مدفوع الأجر
Total	100	100	100	100	المجموع

جدول (9) توزيع العاملين 12-16 سنة في الضفة الغربية وقطاع غزة حسب المهنة وعدد السنوات الدراسية

Table(9) Employed Persons 12-16 Years of Age in the WBS by Occupation and Years of Schooling

المهنة	عدد السنوات الدراسية			المجموع
	Years of Schooling	9 - 7	6 - 0	
المهنة	Total	+10	9 - 7	6 - 0
العاملون في الخدمات والباعة في الأسواق	100	9.9	42.9	47.2
العمال المهرة في الزراعة وصيد الأسماك	100	11.9	37.5	47.6
العاملون في الحرف وما إليها من المهن	100	4.7	52.2	43.1
المهن الأولية	100	4.1	49.7	46.2
المهن الأخرى	100	27.0	18.0	55.0
Total	100	7.7	45.5	46.8

جدول (10) توزيع العاملين 12-16 سنة في الضفة الغربية وقطاع غزة حسب عدد ساعات العمل الأسبوعية والنشاط الإقتصادي

Table(10) Employed Persons 12-16 Years in the WBS by Weekly Work Hours and Industry

Industry	Total المجموع	عدد ساعات العمل الأسبوعية Number of Weekly Work Hours			النشاط الإقتصادي
		35+	15-34	1-14	
Agriculture, Hunting & Forestry & Fishing	100	41.2	38.5	20.3	الزراعة والصيد والحراجة
Mining & Quarrying & Manufacturing	100	79.3	16.8	3.9	التعدين والمحاجر والصناعة التحويلية
Services and Other Branches	100	77.1	13.0	9.9	الخدمات والأنشطة الأخرى
Total	100	67.8	21.1	11.1	المجموع

جدول(11) توزيع العاملين 12-16 سنة في الضفة الغربية وقطاع غزة حسب عدد ساعات العمل الأسبوعية والمهنة

Table(11) Employed Persons 12-16 Years in the WBGS by Weekly Work Hours and Occupation

Occupation	عدد ساعات العمل الأسبوعية				المهنة
	المجموع	35+	15-34	1-14	
Service, Shop, and Market Workers	100	87.1	5.2	7.7	العاملون في الخدمات والباعة في الأسواق
Skilled Agricultural & Fishery Workers	100	40.3	40.3	19.4	العمال المهرة في الزراعة وصيد الأسماك
Craft and Related Trade Workers	100	81.5	14.8	3.7	العاملون في الحرف وما إليها من المهن
Elementary Occupations	100	65.9	22.5	11.6	المهن الأولية
Other Occupations	100	73.0	0.0	27.0	المهن الأخرى
Total	100	67.8	21.1	11.1	المجموع

جدول (12) معدل ساعات العمل الأسبوعية ومعدل أيام العمل الشهرية ومعدل الأجرة اليومية بالشيكل للمستخدمين 12-16 سنة المعلومى الأجر فى الضفة الغربية وقطاع غزة

Table(12) Average Weekly Work Hours, Average Monthly Work Days and Average Daily Wage in NIS For Employees Years in WBGS

Industry	معدل الأجرة اليومية Average Daily Wage	معدل أيام العمل الشهرية Average Monthly Days	معدل ساعات العمل الأسبوعية Average Weekly Hours	النشاط الإقتصادي
Agriculture, Hunting & Forestry & Fishing	29.0	14.2	26.3	الزراعة والحراجة والصيد وصيد الأسماك
Mining & Quarrying & Manufacturing	30.8	20.2	43.9	التعدين والمحاجر والصناعة التحويلية
Services and Other Branches	21.9	21.8	40.1	الخدمات والفروع الأخرى
Total	25.7	20.2	43.7	المجموع

جدول(13) توزيع الأفراد 12-16 خارج القوى العاملة في الضفة الغربية وقطاع غزة حسب الجنس والمنطقة

Table(13) Population 12-16 Years of Age Outside Labour Force in the WBGS by Sex and Area of Residence

Sex	المجموع Total	قطاع غزة Gaza Strip	الضفة الغربية West Bank	الجنس
Male	49.7	49.9	49.6	ذكور
Female	50.3	50.1	50.4	إناث
Total	100	100	100	المجموع

جدول(14) توزيع الأفراد 12-16 سنة خارج القوى العاملة حسب الإلتحاق بمقاعد الدراسة والجنس ونوع التجمع السكاني

Table(14) Population 12-16 Years of Age Outside Labour Force by School Attendance, Sex and Place of Residence

Type of Locality and Sex	المجموع Total	ليس على مقاعد الدراسة Not Attending School	على مقاعد الدراسة Attending School	نوع التجمع السكاني والجنس
City				مدينة
Male	100	6.2	93.8	ذكور
Female	100	22.3	77.7	إناث
Village				قرية
Male	100	9.2	90.8	ذكور
Female	100	15.4	84.6	إناث
Refugee Camp				مخيم
Male	100	9.9	90.1	ذكور
Female	100	16.3	83.7	إناث

جدول (15) توزيع الأفراد 12-16 سنة الذين خارج القوى العاملة في الضفة الغربية وقطاع غزة حسب المنطقة (مكان الإقامة) وسبب البقاء خارج القوى العاملة

Table (15) Population 12-16 Years of Age Outside Labour Force in the WBGs by Reason and Area of Residence

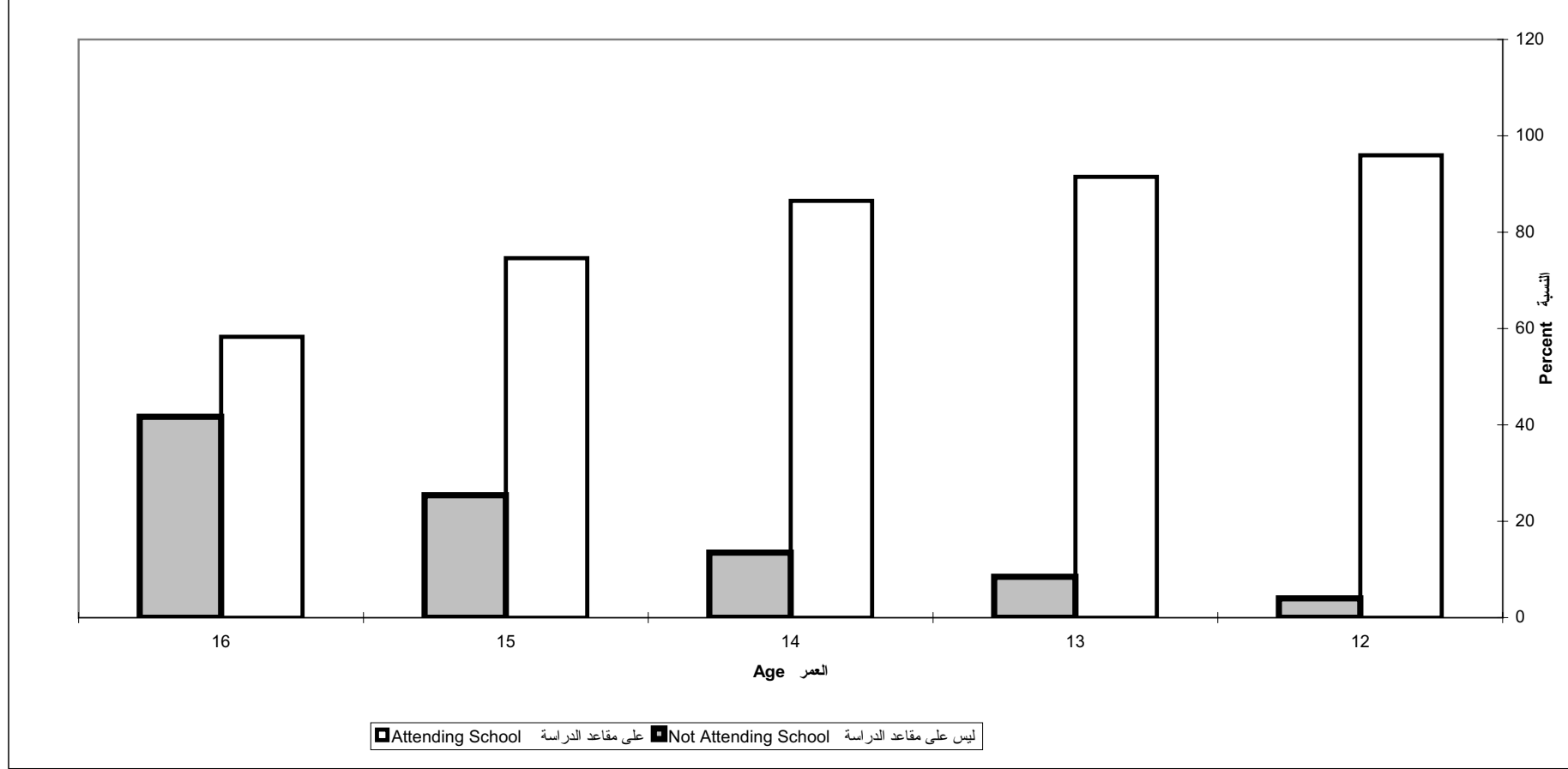
Area	Reason				السبب	المنطقة
	المجموع Total	غير ذلك Others	الدراسة Study	أعمال المنزل Home Making		
West Bank-North	100	5.6	85.4	9.0		شمال الضفة الغربية
West Bank-Center	100	6.0	88.4	5.6		وسط الضفة الغربية
West Bank-South	100	5.6	86.6	7.7		جنوب الضفة الغربية
West Bank -Total	100	5.7	86.7	7.6		مجموع الضفة الغربية
Gaza Strip	100	6.5	84.6	7.6		قطاع غزة
Grand Total	100	6.0	85.9	7.6		مجموع الضفة الغربية وقطاع غزة

الأشكال البيانية

Figures

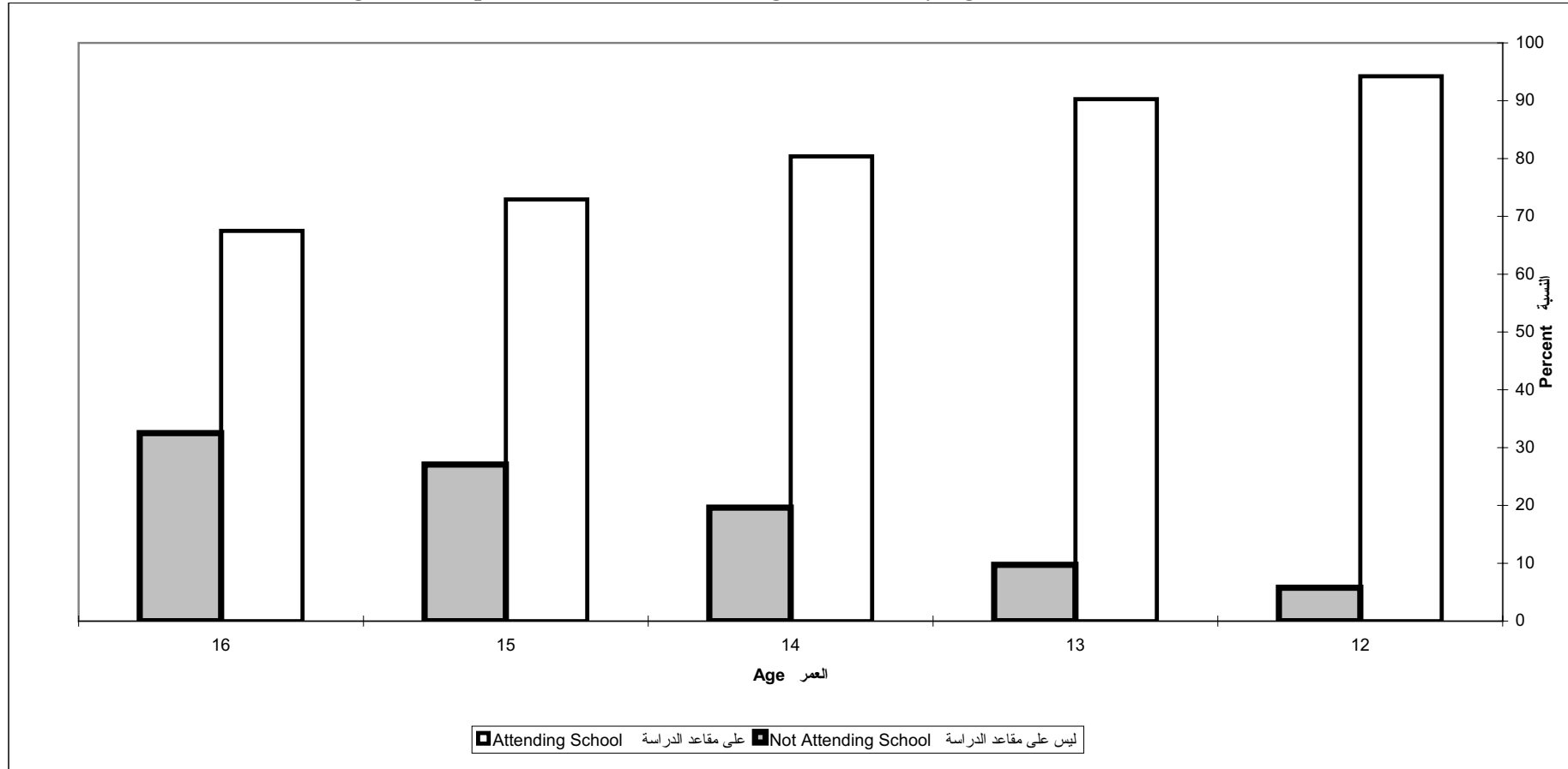
شكل (1) توزيع الافراد 12 - 16 سنة في الضفة الغربية حسب العمر والالتحاق بالمدرسة

Figure (1) Population 12 - 16 Years of Age in the WB by Age and School Attendance



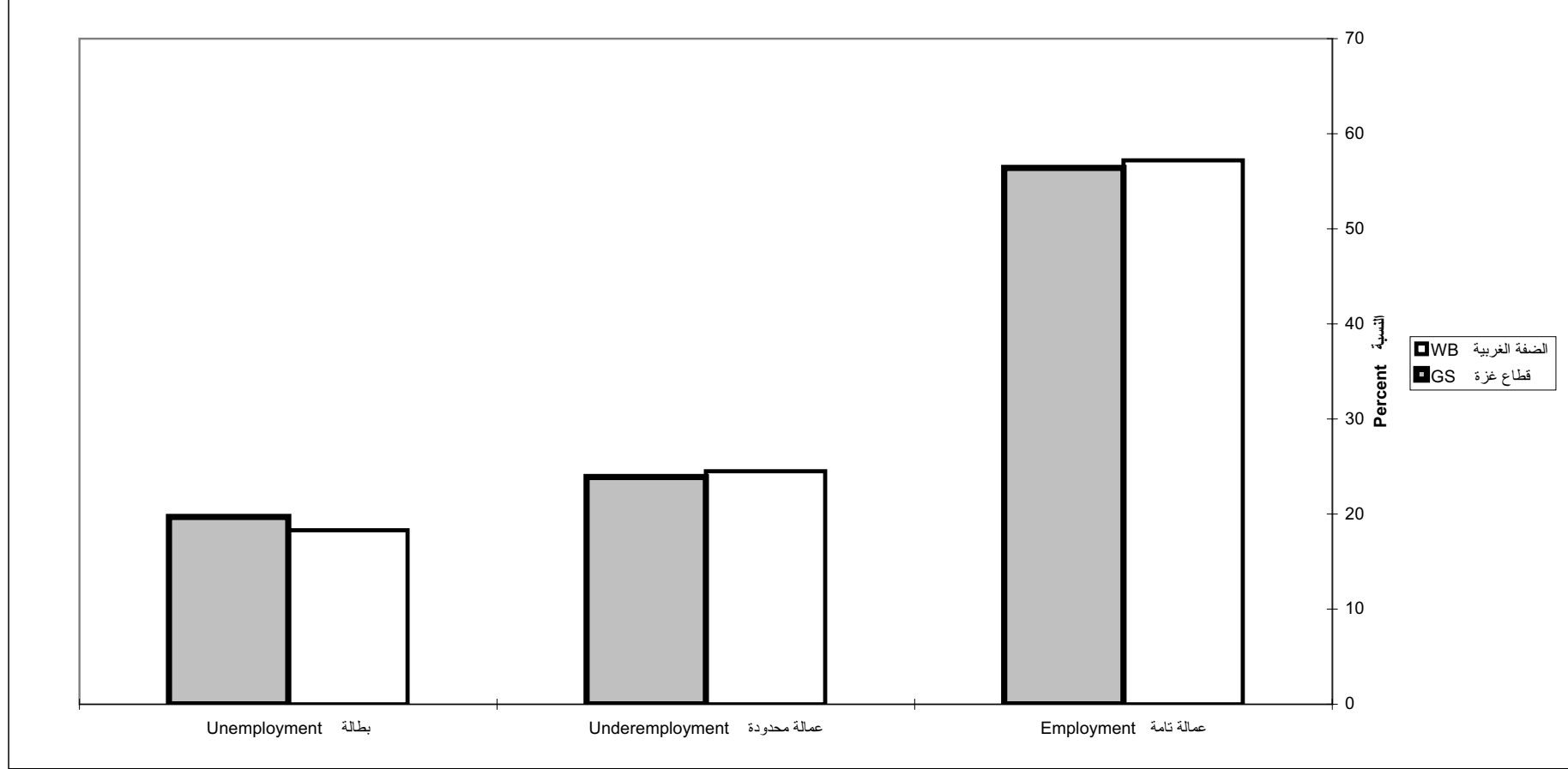
شكل (2) توزيع الافراد 12 - 16 سنة في قطاع غزة حسب العمر والالتحاق بالمدرسة

Figure (2) Population 12 - 16 Years of Age in the GS by Age and School Attendance



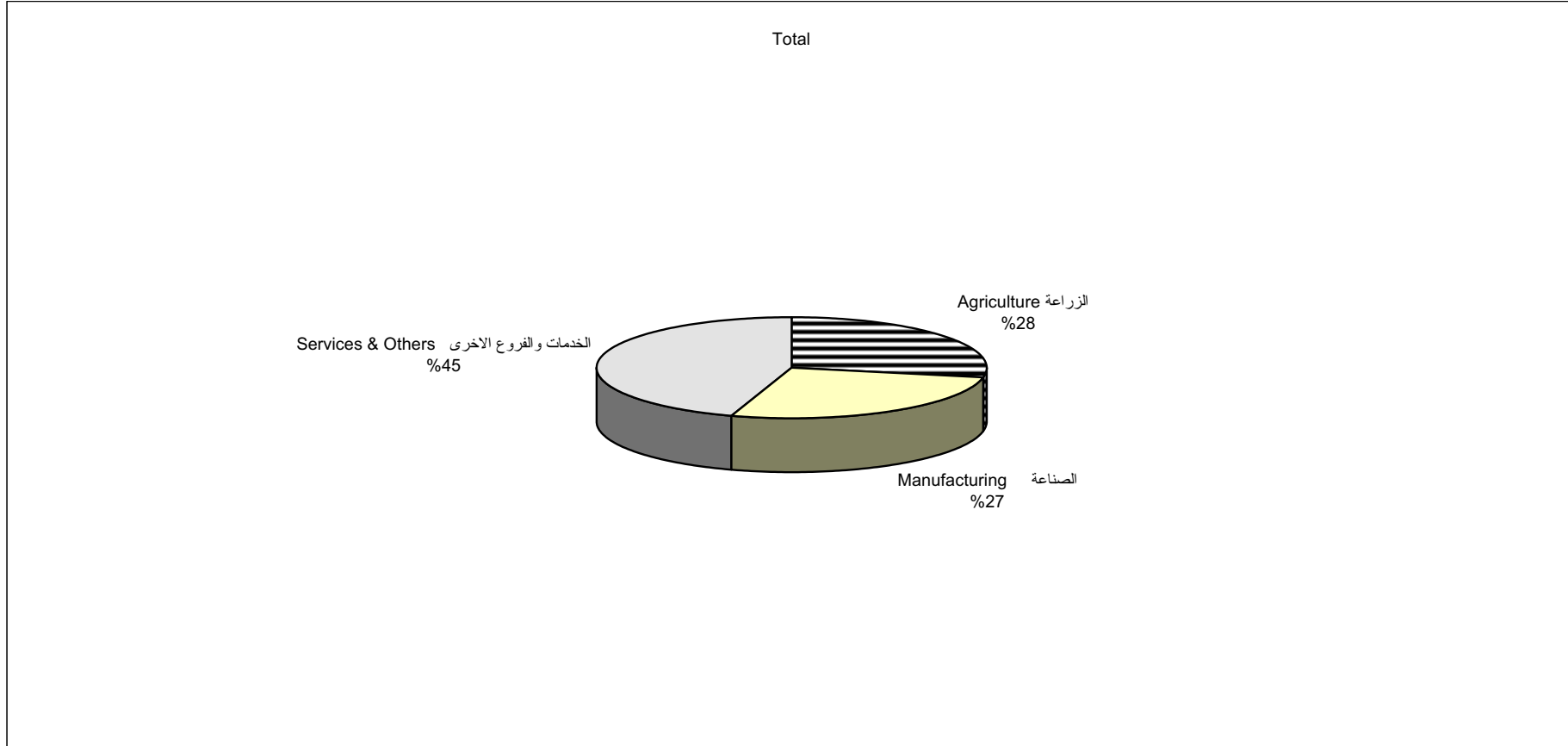
شكل (3) توزيع الافراد 12 - 16 سنة والمشاركين في القوى العاملة حسب المنطقة وأهم سمات القوى العاملة

Figure (3) Labour Force Participants 12 - 16 Years of Age by Region and Labour Force Status



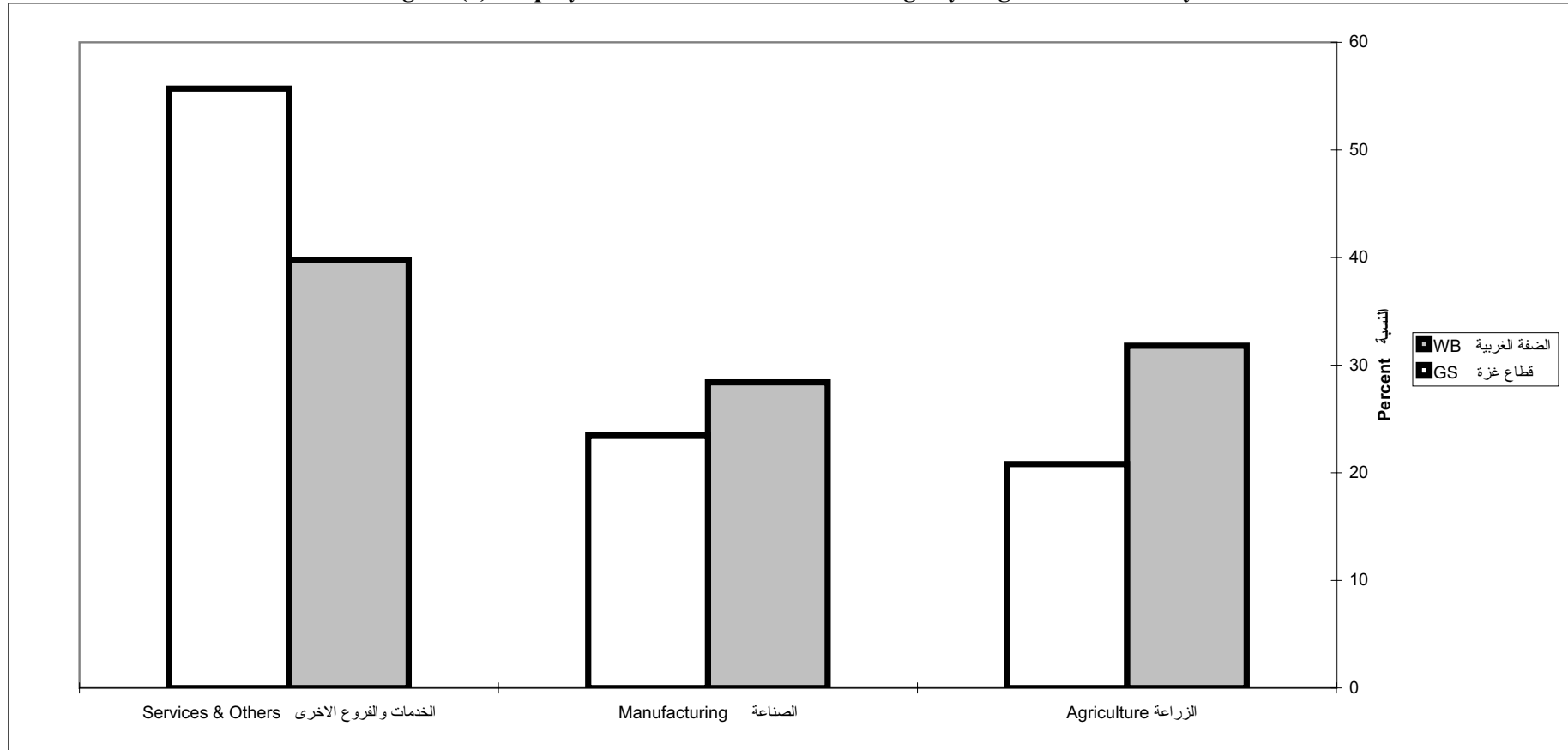
شكل (4) توزيع الافراد 12 - 16 سنة العاملين في الضفة الغربية وقطاع غزة حسب النشاط الاقتصادي

Figure (4) Employed Persons 12 - 16 Years of Age in the WBGS by Industry



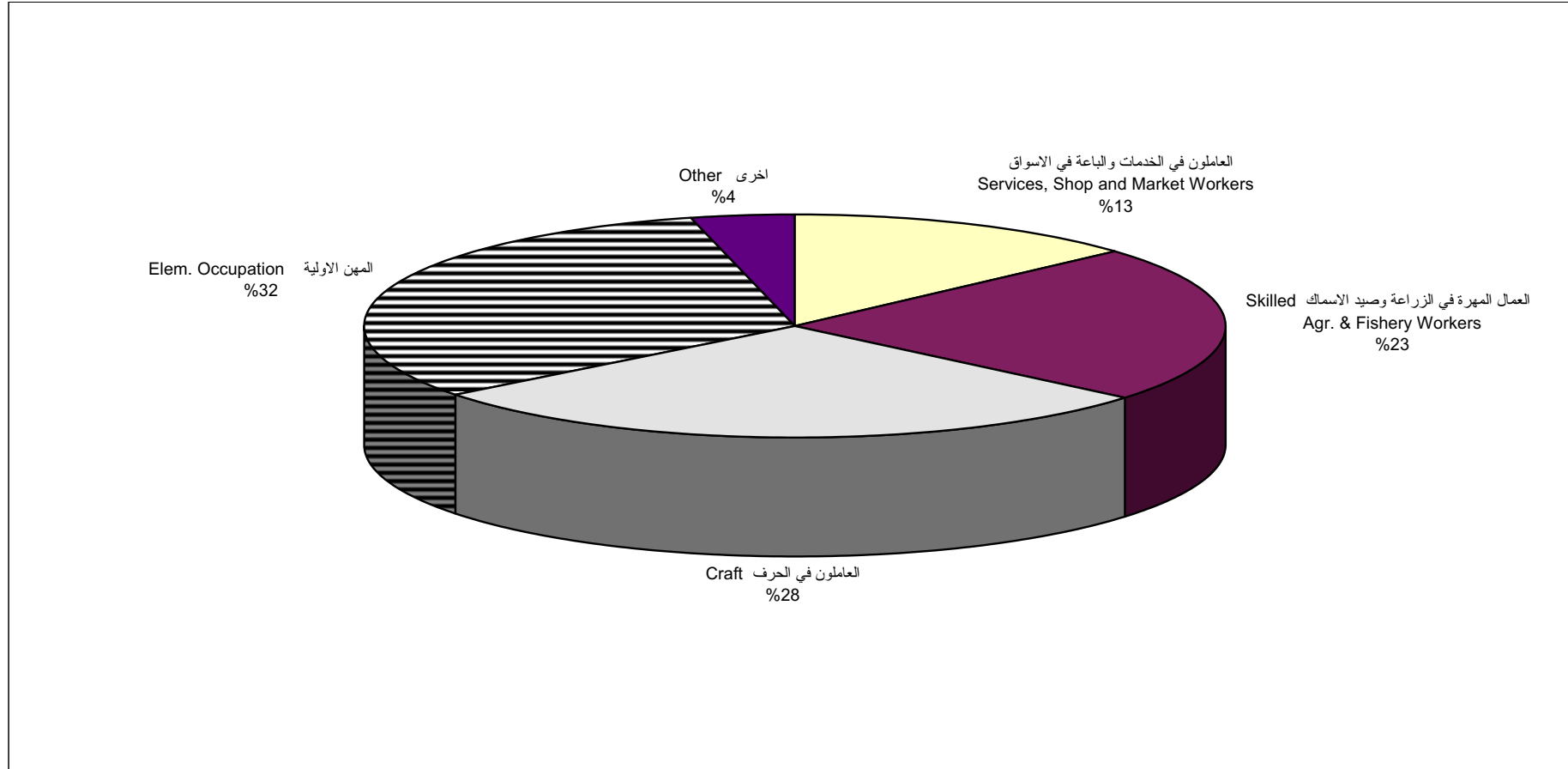
شكل (5) توزيع الافراد 12 - 16 سنة العاملين حسب المنطقة والنشاط الاقتصادي

Figure (5) Employed Persons 12 - 16 Years of Age by Region and Industry



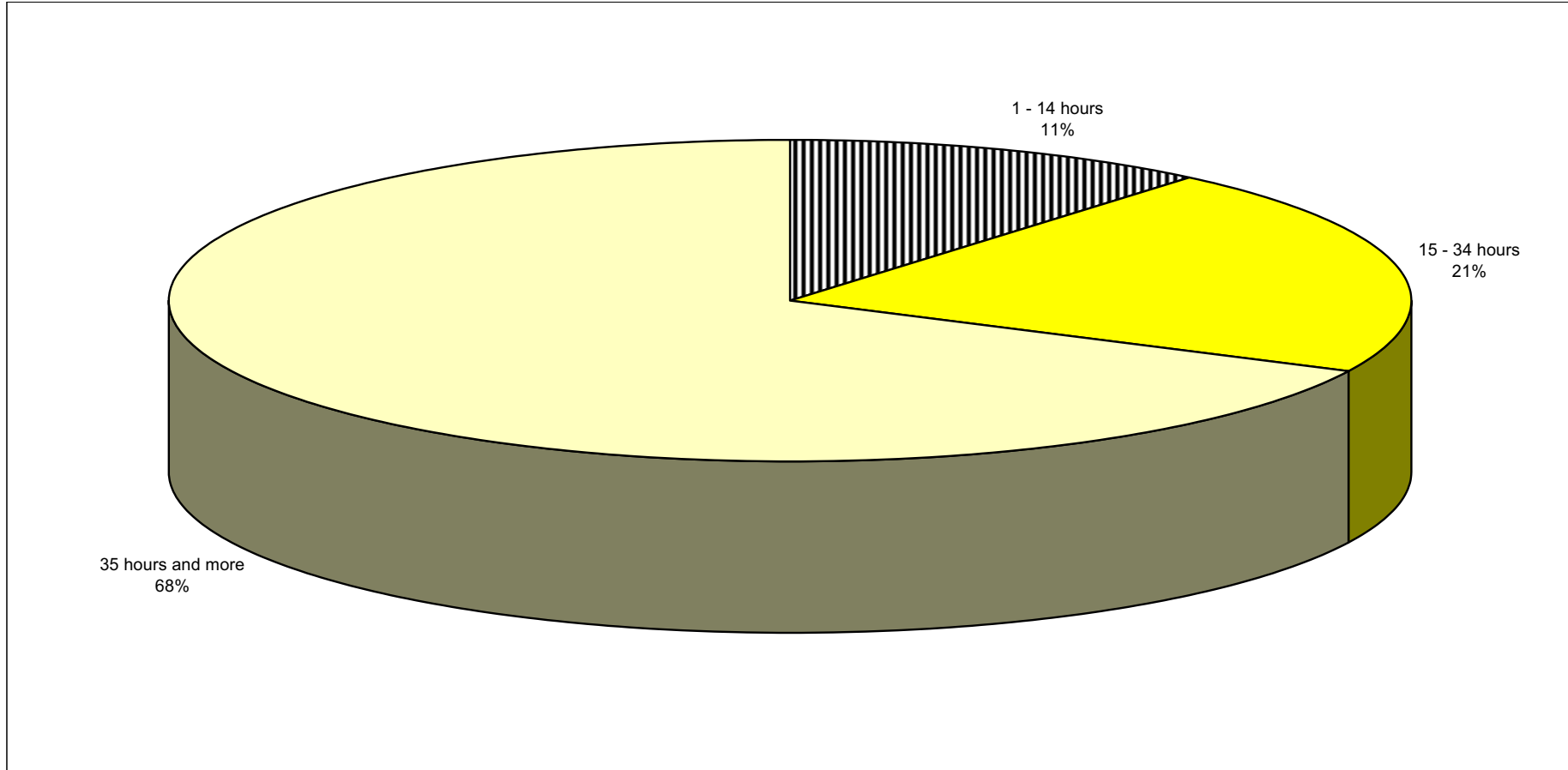
شكل (6) توزيع الافراد 12 - 16 سنة العاملين في الضفة الغربية وقطاع غزة حسب المهنة

Figure (6) Employed Persons 12 - 16 Years of Age in the WBGS by Occupation



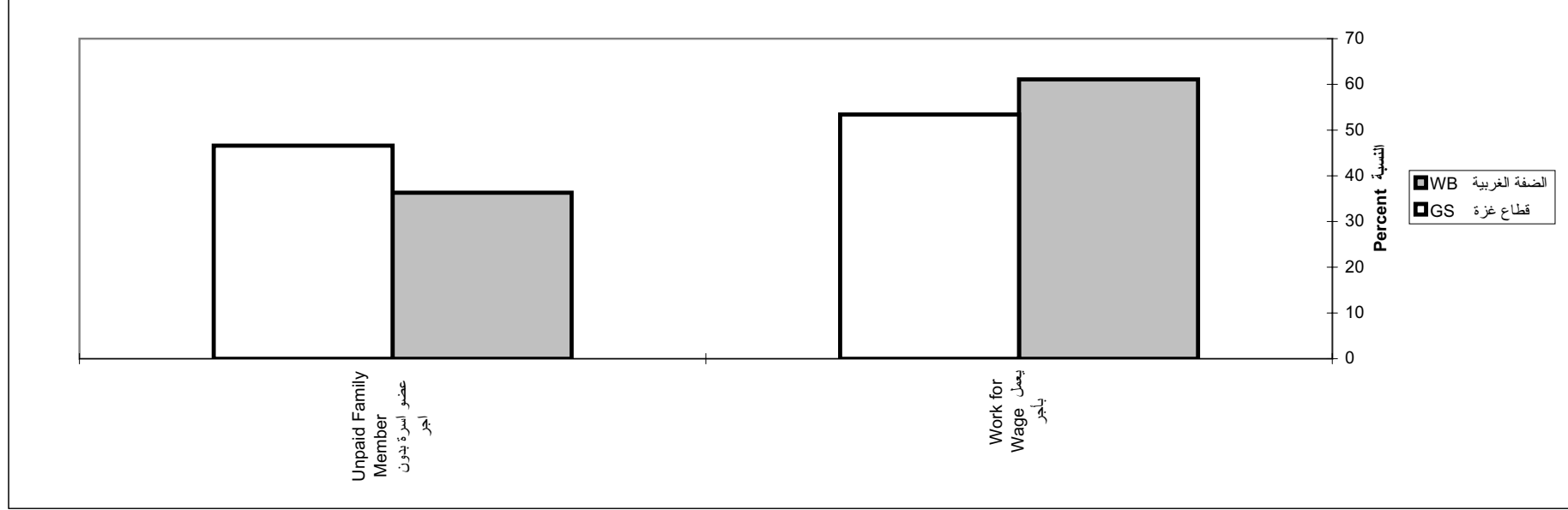
شكل (7) توزيع الافراد 12 - 16 سنة العاملين في الضفة الغربية وقطاع غزة حسب عدد ساعات العمل الاسبوعية

Figure (7) Employed Persons 12 - 16 Years of Age in the WBGs by Weekly Work Hours



شكل (8) توزيع الافراد 12 - 16 سنة العاملين حسب المنطقة والحالة العملية

Figure (8) Employed Persons 12 - 16 Years of Age by Region and Employment Status





Palestinian Central Bureau of Statistics

Labour Force Survey in the West Bank and Gaza Strip

(September-October 1995) Round

Children Labour (Ages: 12 - 16 Years): Main Findings

May, 1996

PAGE NUMBERS OF ENGLISH TEXT ARE PRINTED IN SQUARE BRACKETS.
TABLES ARE PRINTED IN THE ARABIC ORDER (FROM RIGHT TO LEFT).

© May, 1996
All Rights Reserved

Suggested Citation:

Palestinian Central Bureau of Statistics. 1996. *Labour Force Survey (September-October 1995) Round. Children Labour (Ages: 12 - 16 Years): Main Findings.* Ramallah-Palestine.

Acknowledgment

The success of this survey has not been possible without the enthusiastic cooperation and support received from household members.

The International Labour Organization (ILO) provided technical assistance and funded the pilot test and some consultancy missions.

This survey has been made possible through a generous grant from the Government of Switzerland through the Swiss Development Cooperation (SDC).

The hands and minds of many at the Palestinian Central Bureau of Statistics made this project possible. Luay Shabaneh (Head, Labour Statistics Unit) coordinated the project. Saleh Al-Kafri (Labour Statistics Unit) assisted in all stages of the project.

Dr. Hasan Abu-Libdeh (President) and Dr. Marwan Khawaja (Director, Population and Social Statistics Division) provided critical input in various stages of the survey.

Preface

The Palestinian Central Bureau of Statistics is pleased to present this report of the Palestinian Labour Force Survey Programme. This Programme includes an integrated series of labour force surveys starting in October 1995.

The main objective of collecting data on labour force and its components, employment, unemployment and underemployment, is to provide basic information on the relative size and structure of the Palestinian Labour Force. Data collected at different points in time provide a basis for monitoring current trends and changes in labour market and in employment situation. These data supplemented with information on other aspects of the economy provide a basis for the evaluation and analysis of macro-economic policies.

This report provides data on children 12-16 years of age and their labour force characteristics, including standard classifications such as, labour force participation by sex, industry, occupation and place of work. It should be mentioned that this report is not a standard child labour report. It merely reports on children in the 12-16 year age group.

We hope that this report will assist in providing Palestinian planners, researches and decision makers with some up-to-date statistical material on school-age labour in Palestine.

May, 1996

Dr. Hasan Abu-Libdeh
President

Table of Contents

<u>Subject</u>	<u>Page</u>
Preface	
List of Tables	
List of Figures	
1. Summary	[13]
1-1 Introduction	[13]
1-2 Methodology	[13]
2. Concepts and Definitions	[15]
3. Main Findings	[17]
References	[19]
Tables	21
Figures	37

List of Tables

<u>Table</u>		<u>Page</u>
Table 1:	Population Aged 12-16 Years of Age by Labour Force Status and Area of Residence	21
Table 2:	Population Aged 12-16 Years of Age by Labour Force Status and Sex	22
Table 3:	Population 12-16 Years of Age in the WBGS by Labour Force Status and Place of Residence	23
Table 4:	Population 12-16 Years of Age in the WBGS by Labour Force Status and School Attendance	24
Table 5:	Population 12-16 Years of Age in the WBGS by Labour Force Status and Household Size	25
Table 6:	Employed Persons 12-16 Years of Age in WBGS by Region and Main Industry	26
Table 7:	Employed Persons 12-16 Years of Age in WBGS by Occupation and Place of Work	27
Table 8:	Employed 12-16 Years in WBGS by Employment Status and Place of Work	28
Table 9:	Employed Persons 12-16 Years of Age in the WBGS by Occupation and Years of Schooling	29
Table 10:	Employed Persons 12-16 Years in the WBGS by Weekly Work Hours and Industry	30
Table 11:	Employed Persons 12-16 Years in the WBGS by Weekly Work Hours and Occupation	31
Table 12:	Average Weekly Work Hours, Average Monthly Work Days and Average Daily Wage in NIS For Employees Years in WBGS	32
Table 13:	Population 12-16 Years of Age Outside Labour Force in the WBGS by Sex and Area of Residence	33
Table 14:	Population 12-16 Years of Age Outside Labour Force in by School attendance , Sex and Place of Residence	34
Table 15:	Population 12-16 Years of Age Outside Labour Force in WBGS by Reason and Area of Residence	35

List of Figures

<u>Figure</u>		<u>Page</u>
Figure 1:	Labour Force Participants 12 - 16 Years of Age by Region and Labour force Status	37
Figure 2:	Employed Persons 12 - 16 Years of Age in the WBGS by Industry	38
Figure 3:	Employed Persons 12 - 16 Years of Age by Region and Industry	39
Figure 4:	Employed Persons 12 - 16 Years of Age in the WBGS by Occupation	40
Figure 5:	Employed Persons 12 - 16 Years of Age in the WBGS by Weekly Work Hours	41
Figure 6:	Employed Persons 12 - 16 Years of Age by Region and Employment Status	42
Figure 7:	Employed Persons 12 - 16 Years of Age in the WBGS by Type of Locality and Employment Status	43
Figure 8:	Population 12 - 16 Years of Age Outside Labour Force Not Attending School by Sex and Type of Locality	44

1. Summary

1-1 Introduction

The main objective of collecting data on the labour force and its components, employment, unemployment and underemployment, is to provide basic information on the size and structure of the Palestinian Labour Force. Data collected at different points in time provide a basis for monitoring current trends and changes in the labour market and in the employment situation. These data, supplemented by information on other aspects of the economy, provide a basis for the evaluation and analysis of macro-economic policies.

A major work element under the Labour Force Survey Programme involved the collection and dissemination of comprehensive and up-to-date statistics on working school-age children at the national level. These statistics are needed for monitoring the level and trend of the phenomenon of child labour.

This report provides some indicators on children engaged in the labour market, in addition to the main characteristics of the employed and unemployed persons. Standard distributions of labour force and distribution of employed persons by occupation, industry, place of work, employment status and other related variables are provided.

1-2 Methodology

The survey tool was designed taking into account the Palestinian conditions, international standards, data processing requirements and the comparability of outputs with other related surveys conducted in the West Bank and Gaza Strip. The questionnaire included four parts: one part for recording necessary elements for survey management and controls, one part for identifying the sample household, one part for recording the household roster and the demographic characteristics of the household members, and the last part for recording the labour force characteristics for household members in the working age.

A two-stage stratified sample was designed to represent the target population which consist of all Palestinian individuals aged 12 years and above living in West Bank and Gaza Strip, excluding nomads and persons living in institutions such as prisons and shelters.

Field operations started on Saturday 23/9/1995 and lasted until 23/10/95. Field work teams were distributed in all districts on the basis of sample size in each district. The number of LFS' field work members amounted to 86 including a field work coordinator, an assistant, 4 regional coordinators, 13 supervisors, 12 editors, and 55 interviewers.

Certain procedures were followed for quality control and efficient organization of field work. Such procedures pertain for supervising work as well as receiving and delivering questionnaires, maps, sample lists in addition to other forms used for management and quality control.

For more details on the methodology see: PCBS, 1996. *Labour Force Survey: Main Findings (September-October 1995) Round*.

2. Concepts and Definitions

The concepts and definitions used in the survey are based on the international standards taking into account the Palestinian Labour Market's circumstances.

Household:

One person or a group of persons living together who make common provision for food or other essentials for living. Household members may be related, unrelated, or combination of both.

Manpower:

All persons in the West Bank and Gaza Strip aged 12 years and above.

Reference week:

The week ending on Friday preceding the interviewer's visit to the household.

Work:

Includes any activity for wage or salary, for profit or fees, or for payment in kind. One hour or more of such activity constitutes work. Work also includes unpaid activity on a family farm or business.

Employed:

Employed persons are those who are working at a paid job or business for at least one hour during the reference week, or who did not work, but held a job or owned business from which they were temporarily absent during the reference week. Employed persons are classified according to employment status as follows:

1. Employer

A person who operates his or her own economic enterprise or engages independently in a profession or trade, and hires one or more waged employees.

2. Own-account worker (self-employed)

A person who operates his or her own economic enterprise or engages independently in a profession or trade, and hires no employees.

3. Employee

A person who works for a public or private employer and receives remuneration in wage, salary, commission, tips, piece-rates or pay in kind.

4. Unpaid family member

A person who works without pay in an economic enterprise operated by a related person living in the same household.

Unemployed

Unemployed persons are those individuals who did not work at all during the reference week, who were not absent from a job and were available for work and actively sought a job during the reference week. Persons who work in Israel and were absent from work due to closure were considered unemployed.

Labour force

The economically active population (Labour Force) consists of all persons 15 years and above who are either employed or unemployed.

Occupation

Occupation refers to the kind of work done during the reference period by the person employed (or the kind of work done previously if unemployed), irrespective of the industry or the status in employment of the person. Occupations are grouped together mainly on the basis of the similarity of skills required to fulfill the tasks and duties of the job. Occupations are classified according to the International Standard Classification of Occupation (ISCO 1988).

Industry

Industry refers to the activity of the establishment in which an employed person worked during the reference period, or last worked if unemployed. This activity is defined in terms of the kind of goods produced or services supplied by the unit in which the person works. Industry activities are classified according to the unified commodity classification in the West Bank and Gaza Strip which is based on the International Standard Classification of All Economic Activities (ISIC Rev3).

Work hours

Total number of hours actually worked during the reference period as well as overtime and time spent at the place of work on activities such as preparation of the workplace. Leaves, meal breaks and time spent on travel from home to work and vice versa are excluded from work hours.

Persons outside labour force

The population not economically active comprises all persons, who were neither employed nor unemployed accordingly to the definitions above.

Years of schooling

The number of regular years of study completed successfully. Repetition years and irregular study or courses are not considered as such.

Average monthly work days per employee

Total monthly work days of employees whose wages are known divided by their number.

Daily wage per employee

Total net wages paid to all employees divided by total work-days according to the rate of exchange price in the survey month.

3. Main Findings

This section presents the main findings of the first round of labour force survey in West Bank and Gaza Strip (September 23-October 23, 1995). These indicators show the most important characteristics of the children involved in the labour market.

Labour force

- Labour force participation rate out of population 12-16 years of age in the West Bank and Gaza Strip reached 6.6% in the West Bank and 6.0% in Gaza Strip
- Male labour force participation rate in the West Bank and Gaza Strip is 11.5% compared to 1.3% for females

Labour force participants 12-16 years of age were distributed by place of residence as follows:

- (7.2%) In cities
- (6.5%) In village
- (5.2%) In refugee camps

- Labour force participants 12-16 years of age are distributed by school attendance as follows:
 - (10%) Attending school
 - (89.9%) Not attending school

- Labour force participants 12-16 years of age are distributed by labour force status as follows:
 - (16.8%) Unemployment
 - (24.3%) Underemployment
 - (56.4%) Full employment

- Employed persons 12-16 years in the West Bank and Gaza Strip are distributed by occupation as follows:
 - (13.4%) Service, shop and market workers
 - (22.7%) Stalled agricultural and fishery workers
 - (28.3%) Craft and related trade workers
 - (31.8%) Elementary occupation workers
 - (3.8%) Other services

- Employed persons 12-16 years in the West Bank and Gaza Strip are distributed by industry as follows:
 - (31.8%) Employed agriculture, hunting, and fishing
 - (28.4%) Employed in mining, quarrying and manufacturing
 - (39.8%) Employed in services and other branched

- Employed persons 12-16 years in the West Bank and Gaza Strip are distributed by employment status as follows:
 - (59%) Work for wage
 - (41%) Unpaid family members

- Population 12-16 years of age out side labour force in the West Bank and Gaza Strip are distributed by reason as follows:
 - (7.6%) Home duties
 - (85.9%) Studying/training
 - (6.0%) Other reasons

References

1. Bureau of Labour Statistics. 1992. *Handbook of Method*. Washington D.C, USA.
2. Central Bureau of Statistics. 1993. *Judea, Samaria and Gaza Area Statistics*. Jerusalem: Israel Central Bureau of Statistics.
3. International Labour Office. 1987. *Statistical Sources and Methods. Vol.2, Employment, Wages and Hours of Work (Establishment Survey)*. Geneva - Switzerland: ILO.
4. International Labour Office. 1987. *Statistical Sources and Methods. Vol.4, Employment, Unemployment, Wages and Hours of Work (Administrative Records and Related Sources)*. Geneva - Switzerland: ILO.
5. International Labour Office. 1996. *Child Labour Surveys: Results of Methodological Experiments in Four Countries: 1992-93*. Geneva, Switzerland.
6. U.S. Bureau of the Census, International Statistical Program Center (ISPC). 1994. *Field Operations. Participant Manual*. Washington DC. U.S.A: International Statistical Program Center (ISPC).
7. U.S. Bureau of the Census, 1994. *Current Population Survey (CPS). Interviewing Manual*. Washington DC. U.S.
8. Palestinian Central Bureau of Statistics, 1996. *Labour Force Survey: Main Findings (September-October 1995) Round*. Labour Force Survey Report Series (No.1). Ramallah-Palestine.