



فلسطين
الجهاز المركزي للإحصاء الفلسطيني

فلسطين في أرقام
1999

تشرين أول/اكتوبر، 1999

توضيح للرموز:

= البيانات غير متوفرة	-
= غير مبلغ عنه	...
= تبدأ في شهر آب من كل سنة وتنتهي في شهر حزيران من العام التالي	السنة الدراسية
= يبدأ في تشرين أول من كل عام وينتهي في أيلول من العام التالي	العام الزراعي

ملاحظة: البيانات الواردة في هذا التقرير تغطي الاراضي الفلسطينية، ما لم يذكر خلاف ذلك

© جمادى الآخرة، 1420هـ، تشرين أول، 1999

جميع الحقوق محفوظة

في حالة الاقتباس، يرجى الإشارة إلى هذه المطبوعة كالتالي:

الجهاز المركزي للإحصاء الفلسطيني، 1999. فلسطين في أرقام، 1999. رام الله-فلسطين

جميع المراسلات توجه إلى قسم خدمات الجمهور على العنوان التالي:

الجهاز المركزي للإحصاء الفلسطيني

ص.ب. 1647

رام الله — فلسطين

فاكس: 972 2 2406343

صفحة إلكترونية:

<http://www.pcbs.pna.org>

هاتف: 972 2 2406340

بريد إلكتروني:

diwan@pcbs.pna.org

الجهاز المركزي للإحصاء الفلسطيني:

يسعى إلى تزويد المعنيين من مؤسسات وأفراد بإحصائيات رسمية حديثة وغير منحازة حول الأوضاع السكانية والاجتماعية والاقتصادية والبيئية للمجتمع الفلسطيني. ويحاول تعميم هذه الإحصائيات بوسائل مختلفة ومتناسبة مع الاحتياجات المتخصصة للمستفيدين بهدف المساهمة في خلق المواطن المسؤول والمشارك في صناعة القرار، والمسؤول القادر على صياغة السياسات والخطط واتخاذ القرارات الهامة بناءً على معطيات علمية دقيقة.

كيفية الاستفادة من إحصائيات الجهاز:

لتسهيل حصول المواطن والمسؤول على حد سواء على البيانات الإحصائية المناسبة لأغراض العمل، انشأ الجهاز المركزي للإحصاء الفلسطيني قسماً خاصاً لمتابعة خدمات الجمهور المستفيد. يتولى هذا القسم تنسيق الجهود من أجل التجاوب الفاعل والسريع مع هذه المتطلبات.

نرحب بزيارتكم الى قسم خدمات الجمهور في مقر الجهاز، البيرة - فلسطين،
او الاتصال، او الكتابة الى العنوان التالي:

قسم خدمات الجمهور

الجهاز المركزي للإحصاء الفلسطيني

رام الله - فلسطين

هاتف : 972 2 2406340

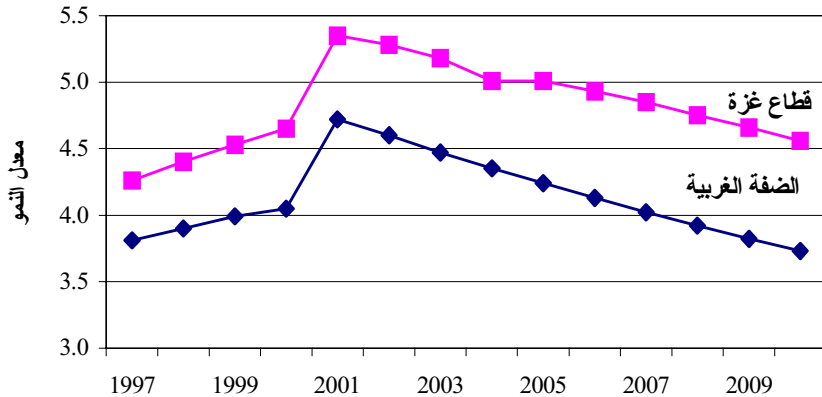
فاكس: 972 2 2406343

بريد إلكتروني: diwan@pcbs.pna.org

تقديرات أعداد السكان ومعدل النمو

السنة	معدل النمو	السكان في منتصف السنة
1997	3.97	2,783,084
1998	4.08	2,897,452
1999	4.18	3,019,704
2000	4.27	3,150,056
2001	4.95	3,298,951
2002	4.85	3,464,550
2003	4.73	3,634,495
2004	4.63	3,808,591
2005	4.52	3,986,813
2006	4.42	4,169,148
2007	4.33	4,355,594
2008	4.23	4,546,028
2009	4.14	4,740,283
2010	4.05	4,938,264

معدل النمو السكاني المقدر حسب السنة



تقديرات أعداد السكان في منتصف العام حسب المحافظة

1999	1998	المحافظة/ المنطقة
207,837	200,041	جنين
37,650	36,158	منطقة طوباس
137,381	132,209	طولكرم
74,605	71,385	قلقيلية
49,993	47,974	منطقة سلفيت
267,650	257,566	نابلس
221,436	211,800	رام الله و البيره
342,756	331,553	القدس
33,849	32,428	اريجا
141,187	135,604	بيت لحم
418,293	401,154	الخليل
1,932,637	1,857,872	مجموع الضفة الغربية
198,660	188,277	شمال غزة
388,031	372,310	غزة
157,450	150,498	دير البلح
212,572	203,686	خانيونس
130,354	124,809	رفح
1,087,067	1,039,580	مجموع قطاع غزة
3,019,704	2,897,452	مجموع الأراضي الفلسطينية

القوى العاملة

التوزيع النسبي للأفراد 15 سنة فأكثر حسب أهم سمات القوى العاملة والمنطقة

1998	*1997	1996	1995	العلاقة بقوة العمل والمنطقة
الأراضي الفلسطينية				
41.4	40.5	40.0	39.0	داخل القوى العاملة
58.6	59.5	60.0	61.0	خارج القوى العاملة
100	100	100	100	المجموع
79.1	70.4	64.3	60.7	عمالة تامة
6.5	9.3	11.9	21.1	عمالة محدودة
14.4	20.3	23.8	18.2	بطالة
100	100	100	100	المجموع
الضفة الغربية				
44.2	43.2	42.0	40.6	داخل القوى العاملة
55.8	56.8	58.0	59.4	خارج القوى العاملة
100	100	100	100	المجموع
80.1	71.1	67.6	65.3	عمالة تامة
8.4	11.6	12.8	20.7	عمالة محدودة
11.5	17.3	19.6	13.9	بطالة
100	100	100	100	المجموع
قطاع غزة				
36.4	35.7	36.4	35.4	داخل القوى العاملة
63.6	64.3	63.6	64.6	خارج القوى العاملة
المجموع				
76.8	68.8	57.5	48.6	عمالة تامة
2.3	4.4	10.0	22.0	عمالة محدودة
20.9	26.8	32.5	29.4	بطالة
100	100	100	100	المجموع

* بيانات العام 1997 لا تشمل الربع الرابع من ذلك العام

معدل البطالة حسب عدد السنوات الدراسية والجنس (%)

عدد السنوات الدراسية والجنس	1995	1996	*1997	1998
كلا الجنسين				
0	10.8	12.9	11.7	6.9
6-1	18.5	26.1	22.1	15.2
9-7	18.4	25.9	21.3	14.7
12-10	20.3	25.4	21.2	15.1
+13	16.8	19.1	17.7	14.1
المجموع	18.2	23.8	20.3	14.4
ذكور				
0	13.9	18.9	17.0	10.0
6-1	19.6	28.1	23.3	16.3
9-7	18.9	26.5	21.6	15.0
12-10	19.8	25.2	21.0	15.0
+13	14.2	16.6	14.2	10.9
المجموع	18.3	24.5	20.3	14.4
إناث				
0	6.3	3.6	3.8	2.3
6-1	8.0	8.3	11.8	4.7
9-7	12.6	17.8	17.8	10.5
12-10	25.3	26.6	23.7	16.5
+13	24.1	26.1	26.8	23.5
المجموع	17.9	19.6	20.1	15.2

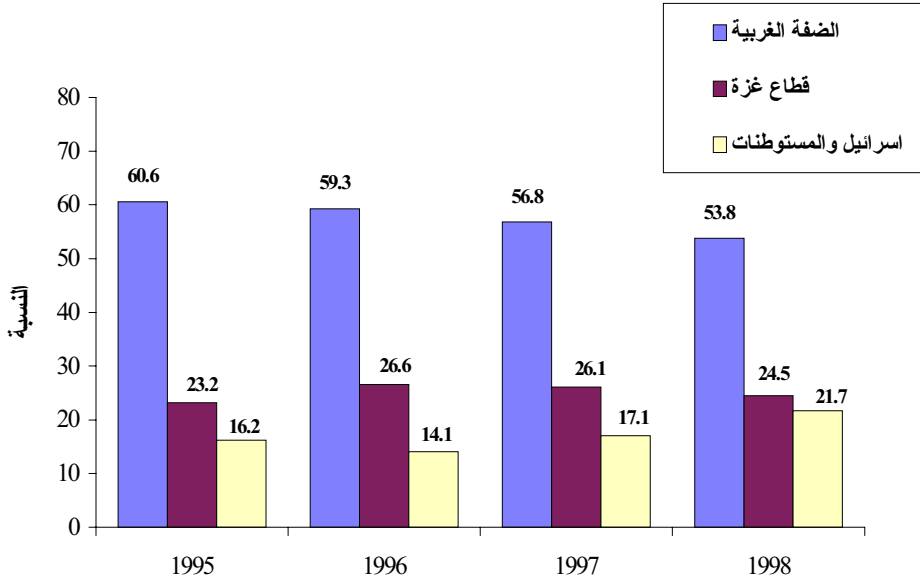
* بيانات العام 1997 لا تشمل الربع الرابع من ذلك العام

التوزيع النسبي للعاملين حسب النشاط الاقتصادي

1998	*1997	1996	1995	النشاط الاقتصادي
12.1	13.1	14.2	12.7	الزراعة والصيد والحراة
15.9	16.4	16.8	18.0	التعدين والمحاجر والصناعة التحويلية
22.0	18.4	16.8	19.2	البناء والتشييد
18.2	19.1	18.2	19.6	التجارة والمطاعم والفنادق
4.7	4.8	4.8	4.9	النقل والمواصلات والاتصالات
27.1	28.2	29.2	25.6	الخدمات والفروع الأخرى
100	100	100	100	المجموع (%)

* بيانات العام 1997 لا تشمل الربع الرابع من ذلك العام

نسبة العاملين حسب مكان العمل والسنة



التعليم

مؤشرات التعليم العالي

السنة الدراسية					المؤشر
1999/1998	1998/1997	1997/1996	1996/1995	1995/1994	
					طلبة الجامعات
33,548	29,546	26,533	21,190	16,042	ذكور
27,298	22,881	19,643	15,904	13,338	إناث
60,846	52,427	46,176	37,094	29,380	مجموع
					خريجي الجامعات***
3,309	3,328	2,838	1,778	1,584	ذكور
3,287	2,995	2,762	1,663	1,448	إناث
6,596	6,323	5,600	3,441	3,032	مجموع
					هيئة التدريس في الجامعات*
1,579	1,489	1,496	1,199	1,051	ذكور
215	235	209	170	169	إناث
1,794	1,724	1,705	1,369	1,220	مجموع
					طلبة كليات المجتمع المتوسطة**
2,533	1,949	2,254	1,842	1,876	ذكور
2,903	2,350	2,345	1,980	2,234	إناث
5,436	4,299	4,599	3,822	4,110	مجموع
					خريجي كليات المجتمع المتوسطة***
700	798	619	505	711	ذكور
1,090	1,167	815	908	876	إناث
1,790	1,965	1,434	1,413	1,587	مجموع
					هيئة التدريس في كليات المجتمع المتوسطة*
240	175	184	246	310	ذكور
89	80	70	52	91	إناث
329	255	254	298	401	مجموع

* المتفرغون فقط

** بيانات طلبة كليات المجتمع المتوسطة في العام الدراسي 1998/1997 لا تشمل طلبة السنة الثانية في كلية مجتمع النجاح الوطنية وطلبة كلية مجتمع قلنديا

*** بيانات العام الدراسي 1999/1998 تشمل خريجي الفصل الأول والثاني فقط

مؤشرات التعليم العام

السنة الدراسية					المؤشر*
1999/1998	1998/1997	1997/1996	1996/1995	1995/1994	
المدارس ورياض الأطفال					
1,230	1,175	1,113	1,070	1,080	حكومة**
265	265	261	253	259	وكالة
196	171	158	147	135	خاصة / مدارس
823	789	705	532	436	خاصة / رياض أطفال
2,514	2,400	2,237	2,002	1,910	مجموع
طلبة المدارس ورياض الأطفال					
452,097	427,286	400,200	363,861	337,866	ذكور
437,798	411,213	381,754	343,693	316,831	إناث
889,895	838,499	781,954	707,554	654,697	مجموع
شعب المدارس ورياض الأطفال					
9,052	8,638	8,063	7,444	7,080	ذكور
8,749	8,263	7,527	6,917	6,445	إناث
7,311	6,710	6,333	5,220	4,700	مختلطة
25,112	23,611	21,923	19,581	18,225	مجموع
المعلمون في المدارس ورياض الأطفال					
13,933	13,519	12,672	11,667	10,986	ذكور
16,229	15,174	13,558	11,353	10,068	إناث
30,162	28,693	26,230	23,020	21,054	مجموع

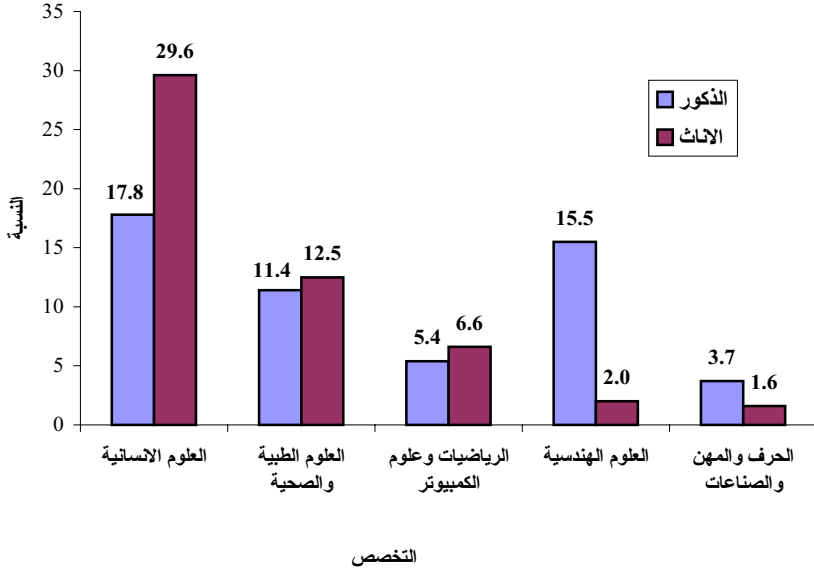
* لا تشمل مدارس البلدية والمعارف في القدس
 ** في العام الدراسي 1996/1995 نقص عدد المدارس نتيجة دمج بعض المدارس مع بعضها

نسب الرسوب والتسرب في المدارس حسب الجنس

السنة الدراسية					المؤشر*
1998/1997	1997/1996	1996/1995	1995/1994	1994/1993	
نسبة الرسوب					
2.8	3.6	4.3	5.1	5.7	ذكور
2.3	3.0	3.6	4.2	5.0	إناث
2.6	3.3	3.9	4.6	5.3	مجموع
نسبة التسرب					
2.2	2.3	2.7	2.9	2.3	ذكور
2.0	2.1	2.8	2.9	2.2	إناث
2.1	2.2	2.8	2.9	2.3	مجموع

* لا تشمل مدارس البادية والمعارف في القدس

النساء والرجال الذين انهوا دبلوم متوسط فأعلى حسب تخصصات مختارة، 1997



مستويات المعيشة

التوزيع النسبي لاستهلاك الفرد الشهري بالدولار الأمريكي*

1998	1997	1996	مجموعات الاستهلاك
38.01	36.92	37.57	الطعام
7.67	7.93	8.52	الملابس
20.60	21.05	19.55	المسكن
4.95	5.29	6.18	التجهيزات المنزلية
3.57	3.64	3.22	الرعاية الطبية
9.24	9.82	10.00	وسائل النقل والاتصالات
6.02	5.78	6.10	التعليم والثقافة
9.94	9.58	8.87	سلع أخرى
100	100	100	المجموع
119	125	127	الاستهلاك الشهري بالدولار

* البيانات تمثل مستويات المعيشة في الأراضي الفلسطينية للفترة (تشرين أول 1995-أيلول 1996)، (كانون ثاني-كانون أول 1997)، و(كانون ثاني - كانون أول 1998)

متوسط إنفاق واستهلاك الأسرة (المكونة من 7 أفراد) الشهري بالدولار الأمريكي

متوسط الاستهلاك			متوسط الإنفاق			المنطقة
1998	1997	1996	1998	1997	1996	
894	945	945	812	871	879	الضفة الغربية
739	754	760	681	691	704	قطاع غزة
846	887	892	771	816	829	المجموع

مؤشرات المستشفيات* الحكومية وغير الحكومية حسب النشاط

1998	1997	1996	البيان
14	14	14	عدد مستشفيات الحكومية
40	27	23	عدد مستشفيات غير الحكومية
3,771	3,102	2,886	عدد الأسرة الكلي
62	77	75	معدل إشغال الأسرة الكلية (%)
3	4	4	معدل الإقامة الكلي (يوم)
857,504	873,086	785,376	الأيام التمريضية الكلية

* المستشفيات التي اكتملت بياناتها فقط

الأمراض السارية المبلغ عنها

1998	1997	1996	1995	المرض
2,431	3,492	6,502	1,113	التهاب الكبد A,B,C
40	28	25	23	الحصبة
84	129	157	136	الروبيلا
265	397	951	738	النكاف
7,783	2,029	6,672	3,022	جدري الماء
99	159	256	175	التقونيد والبار اتيفونيد
5	4	6	9	الملاريا
82	67	113	82	السل
837	581	581	355	الحمى المالطية
5,590	4,673	الاميبيا
3,303	3,793	3,951	...	الجارديايات
4,156	250	الجرث

المصدر: وزارة الصحة، نابلس، غزة - التقارير السنوية 1995، 1996، 1997

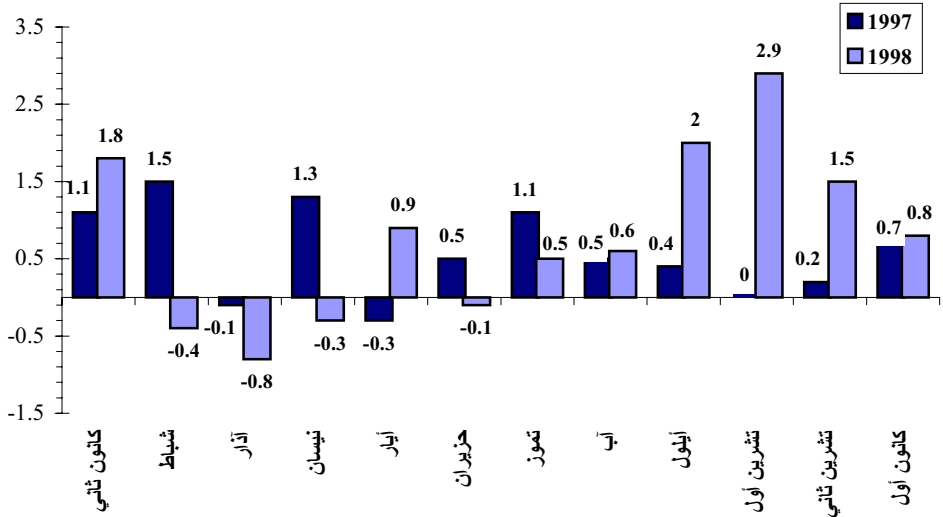
الأرقام القياسية لأسعار المستهلك

الأرقام القياسية لأسعار المستهلك ونسبة التضخم حسب أقسام الإنفاق الرئيسية

(سنة الأساس 1996=100)

أقسام الإنفاق الرئيسية	متوسط 1997	متوسط 1998	نسبة التضخم
المواد الغذائية	106.17	113.91	7.29
المشروبات والتبغ	109.62	117.07	6.80
الأقمشة والملابس والأحذية	112.79	121.87	8.05
المسكن ومستلزماته	105.48	109.40	3.72
الأثاث والسلع والخدمات المنزلية	110.79	117.29	5.87
النقل والاتصالات	106.64	107.85	1.13
خدمات التعليم	104.89	106.57	1.60
الرعاية الصحية	110.44	116.11	5.13
السلع والخدمات الترفيهية	106.94	111.16	3.95
سلع وخدمات متنوعة	106.77	110.68	3.66
الرقم القياسي العام لأسعار المستهلك	107.62	113.63	5.58

نسبة غلاء المعيشة حسب الشهر للأعوام 1997، 1998



التجارة الخارجية

إحصاءات التجارة الخارجية

			القيمة: بالمليون دولار أمريكي
1997	1996	1995	مؤشرات الصادرات والواردات
381	340	394	إجمالي الصادرات الفلسطينية
			إجمالي الصادرات حسب البلد
358	319	363	الى اسرائيل
19	19	25	إلى الدول العربية
4	2	6	إلى باقي دول العالم
			إجمالي الصادرات حسب المنشأ
259	243	322	وطنية
122	97	72	معاد تصديرها
			إجمالي الصادرات حسب المنطقة
338	307	252	من الضفة الغربية
43	33	142	من قطاع غزة
381	340	394	إجمالي الصادرات بواسطة البر
2,164	2,017	1,658	إجمالي الواردات الفلسطينية
			إجمالي الواردات حسب الوساطة
2,052	1,875	1,604	بواسطة البر
0.11	0.088	0.076	بواسطة الطرود البريدية
112	141	54	بواسطة شبكات الكهرباء وأنابيب البترول
			إجمالي الواردات حسب البلد
1,803	1,743	1,459	من إسرائيل
155	147	104	من دول السوق الأوروبية المشتركة
54	27	19	من الدول العربية
28	29	20	من الدول الأمريكية
124	71	56	من باقي دول العالم
-1783	-1677	-1264	صافي الميزان التجاري الفلسطيني

ملاحظة: يوصى الجهاز باستخدام الأرقام بحذر شديد لكونها مبنية على تعدد المصادر واختلاف آلية العمل لكل مصدر

عدد المؤسسات* في الأنشطة الاقتصادية المختلفة

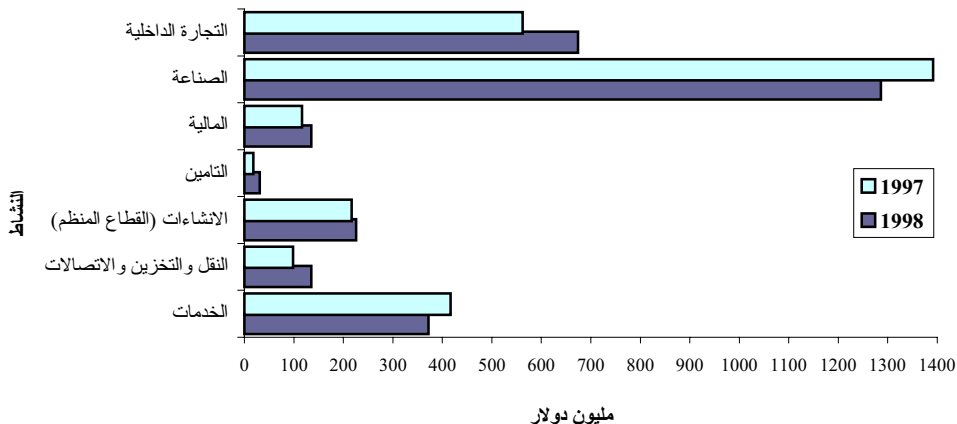
1998	1997	1996	1995	النشاط الاقتصادي
14,471	14,438	11,306	11,276	الصناعة
286	281	216	214	المالية**
196	196	125	122	التأمين**
408	488	447	448	الإشاءات (القطاع المنظم)
650	621	377	365	النقل والتخزين والاتصالات
12,373	12,439	9,388	9,380	الخدمات (للمؤسسات الهادفة للربح وغير الهادفة)
38,904	39,329	32,646	32,137	التجارة الداخلية
66,850	67,354	54,505	53,942	المجموع الكلي

* المؤسسات تشمل المنشآت

**بيانات المالية والتأمين لا تشمل ذلك الجزء من محافظة القدس الذي ضمته إسرائيل عنوة بعيد احتلالها للضفة الغربية عام 1967

ملاحظة: البيانات تعتمد على نتائج المسوح الاقتصادية للأعوام الواردة أعلاه

الإنتاج حسب الأنشطة الاقتصادية المختلفة والسنة



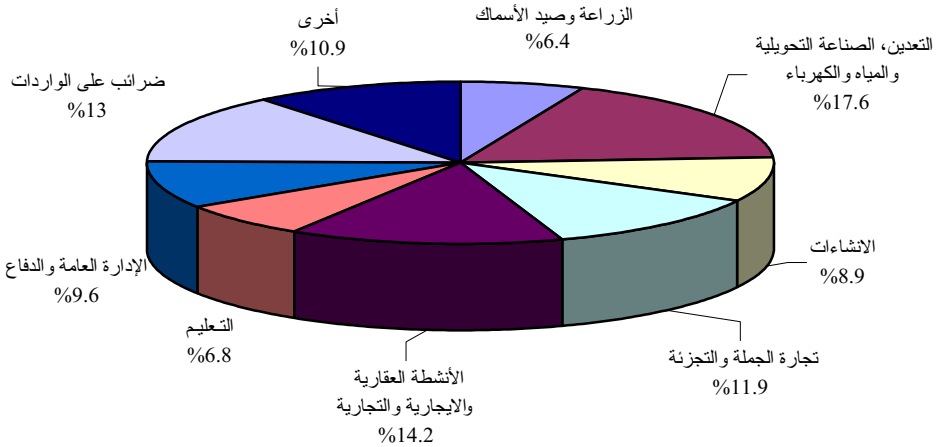
النتائج المحلي الإجمالي

النتائج المحلي الإجمالي ونصيب الفرد منه حسب المنطقة، 1998

المنطقة	النتائج المحلي (بالمليون دولار الأمريكي)	نصيب الفرد من الناتج المحلي (بالدولار الأمريكي)
الضفة الغربية *	2758.3	1678.8
قطاع غزة	1367.9	1315.8
الأراضي الفلسطينية * باستثناء محافظة القدس	4484.5	1547.7

ملاحظة: إن الأرقام الواردة هنا هي بالأسعار الجارية، وبذلك لا يمكن اشتقاق معدلات النمو الحقيقية للمتغيرات الاقتصادية.

المساهمة النسبية للأنشطة الاقتصادية في الناتج المحلي الإجمالي، 1998



الزراعة

معاصر الزيتون

الكمية: بالطن، القيمة: بالآلاف دولار أمريكي

المؤشر	1995	1996	1997	1998
عدد معاصر الزيتون العاملة	214	228	209	227
كمية الزيتون المدروسة	50,050	50,884	24,127	64,213
كمية الزيت المستخلصة	13,154	12,344	5,961	14,998
إجمالي عدد العاملين	2,281	1,111	1,038	1,237
العاملون بأجر	1,927	920	786	892
قيمة إجمالي إيراد معاصر الزيتون	3,439	3,539	1,945	4,437
القيمة المضافة	2,399	2,097	1,276	3,237

المؤشرات الزراعية

المساحة: بالدونم، القيمة: بالآلاف دولار أمريكي

المؤشر	1994/1993	1995/1994	1996/1995	1997/1996
مساحة الأراضي المزروعة بالمحاصيل الحقلية	478,434	563,152	520,110	510,568
مساحة الأراضي المزروعة بالخضراوات	191,660	197,752	190,984	185,812
مساحة الأراضي المزروعة بالأشجار المثمرة	1,156,707	1,143,598	1,118,075	1,137,326
عدد الأبقار	16,470	18,024	19,312	20,976
عدد الأغنام	521,685	445,151	634,489	504,903
عدد الماعز	259,202	252,235	272,636	267,101
عدد الدجاج اللحم (1000)	28,421	28,564	25,558	35,505
عدد الدجاج البيض (1000)	1,778	1,413	1,638	1,976
عدد خلايا النحل	45,100	43,088	56,050	47,625
قيمة الإنتاج الزراعي	576,172	649,391	754,291	786,510
القيمة المضافة للقطاع الزراعي	381,909	390,397	458,395	408,518

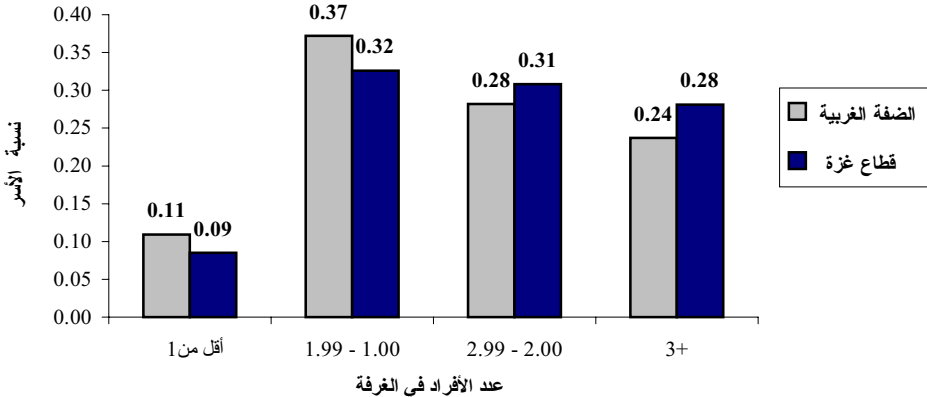
ملاحظة: يوصي الجهاز باستخدام الأرقام بحذر وذلك لأن البيانات لم تجمع وتسنخج وفقاً للتوصيات الدولية

الظروف السكنية

الأسر حسب توفر الخدمات والسلع المعمرة في الوحدة السكنية (%)

البيان	*1995	**1997
متوسط عدد الغرف ومتوسط عدد الأفراد في الغرفة في المسكن		
متوسط عدد الغرف في المسكن	3.4	3.4
متوسط عدد الأفراد في الغرفة	2.3	2.0
نسبة الأسر حسب الخدمات والسلع المعمرة المتوفرة في المسكن		
شبكة مياه عامه	81.1	83.4
شبكة صرف صحي	31.7	33.3
شبكة كهرباء عامه	97.9	97.1
هاتف	22.7	19.5
غسالة ملابس	71.8	73.2
ثلاجة كهربائية	85.0	80.4
فيديو	17.9	13.3
سيارة خاصة	22.8	20.4

نسبة الأسر حسب كثافة المسكن (عدد الأفراد في الغرفة) والمنطقة، **1997



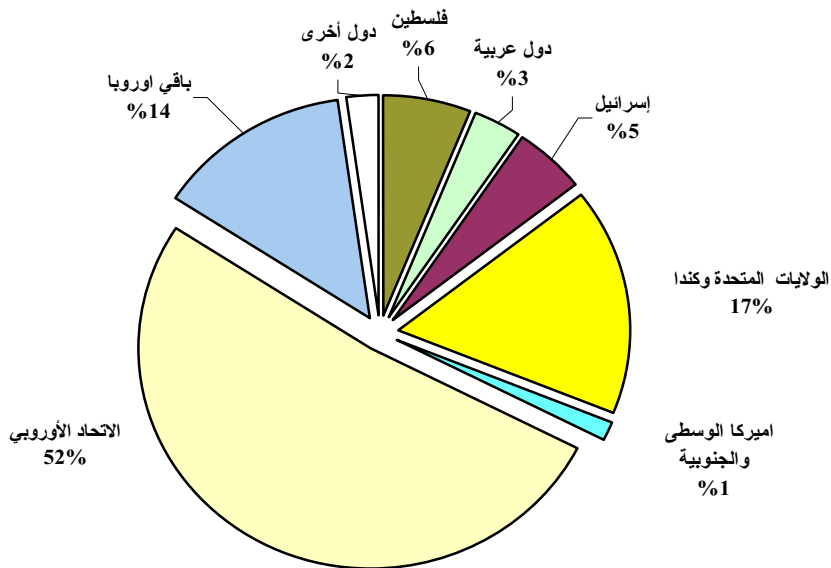
* بيانات عام 1995 تستند الى المسح الديمغرافي للضفة الغربية وقطاع غزة، 1995
 ** بيانات عام 1997 تستند الى التعداد العام للسكان والمساكن والمنشآت-1997، وتشمل الأراضي الفلسطينية باستثناء ذلك الجزء من محافظة القدس والذي ضمته إسرائيل إليها عنوة بعيد احتلالها للضفة الغربية عام 1967.

النشاط الفندقى

المؤشر	1996	1997	1998
عدد الفنادق*	72	85	92
عدد النزلاء	229,712	220,850	214,220
عدد الأسرة*	6,434	7,419	7,986
عدد الغرف*	2,926	3,425	3,682
عدد ليالي المبيت	736,428	639,344	601,085

* يمثل العدد في نهاية السنة

التوزيع النسبى لياالي المبيت للنزلاء حسب الجنسية، 1998



مؤشرات النقل والاتصالات الرئيسية *

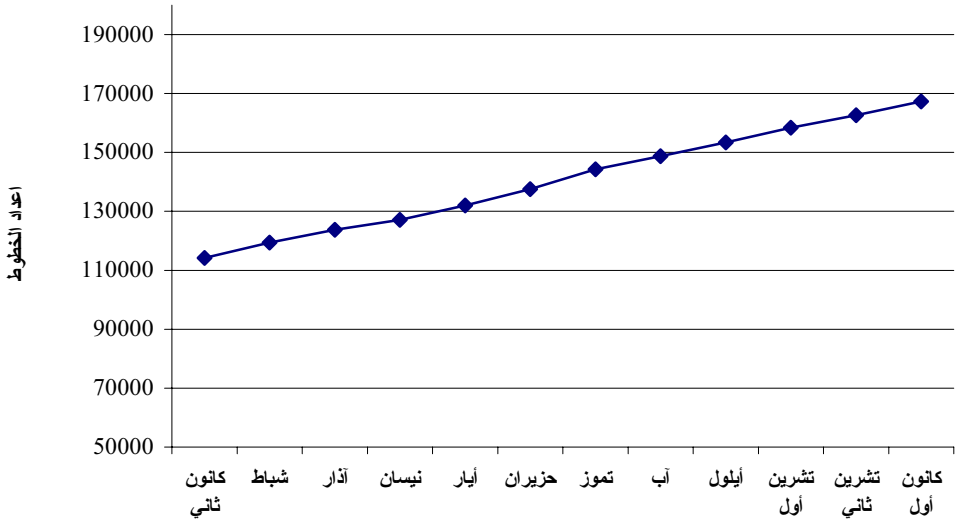
1998	1997	المؤشر
2495	(1) 2,055	أطوال شبكة الطرق (بالكيلومترات)
162,680	160,407	أعداد المركبات (2)
3,549,481	-	عدد المواد البريدية الواردة
1,693,062	-	عدد المواد البريدية الصادرة
167,271	110,893	أعداد خطوط الهاتف الرئيسية
19,809,806	-	المعدل الشهري لأعداد المكالمات
47,629,336	-	المعدل الشهري لمدة المكالمات (بالدقائق)

1. باستثناء منطقة طوباس

2. البيانات لا تشمل المركبات المسجلة في محافظة أريحا

* البيانات لا تشمل ذلك الجزء من محافظة القدس والذي ضمته إسرائيل عنوة بعيد احتلالها للضفة الغربية عام 1967

أعداد خطوط الهاتف حسب الشهر، 1998*



* البيانات لا تشمل ذلك الجزء من محافظة القدس والذي ضمته إسرائيل عنوة بعيد احتلالها للضفة الغربية عام 1967

الكميات المضخوخة من مياه الآبار الجوفية في الضفة الغربية حسب الاستخدام والمحافظه

الكمية: 1000م³

المحافظة	الاستخدام	1995	1996	1997	1998
جنين	منزلى	3067.9	3132.7	3306.4	3385.2
	زراعى	5509.7	5161.4	5023.7	5740.4
طوباس	منزلى	252.0	264.7	285.0	280.9
	زراعى	1218.4	1287.9	1253.4	1795.7
طولكرم	منزلى	2347.2	3053.7	3955.2	3749.0
	زراعى	9824.8	9938.8	9205.0	10064.4
نابلس	منزلى	4940.9	4211.2	4594.8	5960.5
	زراعى	2090.1	2219.1	1934.3	2368.0
قلقيلية	منزلى	2070.7	2362.3	2738.2	2424.1
	زراعى	6321.4	5878.6	5820.6	6278.4
سلفيت	منزلى	0.9	0.6	1.4	153.9
	رام الله و البيره	2908.0	826.0	3183.7	1405.4
أريحا	زراعى	10724.5	8102.8	9126.9	9541.3
	منزلى	6848.4	6967.4	6542.7	5984.6
الخليل	منزلى	5784.6	5617.5	5715.7	4366.5
	منزلى	28220.6	26436.0	30323.2	27710.1
المجموع	زراعى	35688.9	32588.6	32363.9	35788.1

ملاحظة: البيانات الخاصة بمحافظة القدس وقطاع غزة غير متوفرة

كميات الأمطار حسب موقع محطة الأرصاد الجوية (مم)

