

فلسطين  
الجهاز المركزي للإحصاء الفلسطيني



فلسطين في أرقام  
2001

نيسان، 2002

---

© صفر، 1423هـ، نيسان، 2002

جميع الحقوق محفوظة

في حالة الاقتباس، يرجى الإشارة إلى هذه المطبوعة كالتالي:

الجهاز المركزي للإحصاء الفلسطيني، 2002. فلسطين في أرقام 2001. رام الله - فلسطين

جميع المراسلات توجه إلى قسم خدمات الجمهور/ دائرة النشر والتوثيق على العنوان التالي:

الجهاز المركزي للإحصاء الفلسطيني

ص.ب. 1647، رام الله - فلسطين

فاكس: 970-2-2406343

هاتف: 970-2-2406340

صفحة إلكترونية: [http:// www.pcbs.org](http://www.pcbs.org)

بريد إلكتروني: [diwan@pcbs.pna.org](mailto:diwan@pcbs.pna.org)

## خارطة فلسطين



## الجهاز المركزي للإحصاء الفلسطيني

يسعى الجهاز المركزي للإحصاء الفلسطيني إلى تزويد المعنيين من مؤسسات وأفراد بإحصائيات رسمية حديثة وغير منحازة حول الأوضاع السكانية والإجتماعية والإقتصادية والبيئية للمجتمع الفلسطيني. ويحاول تعميم هذه الإحصائيات بوسائل مختلفة ومنسجمة مع الإحتياجات المتخصصة للمستفيدين بهدف المساهمة في تمكين المواطن المسؤول والمشارك في صناعة القرار، والمسؤول القادر على صياغة السياسات والخطط وإتخاذ القرارات الهامة بناءً على معطيات علمية دقيقة.

### كيفية الاستفادة من إحصائيات الجهاز:

لتسهيل حصول المواطن والمسؤول على البيانات الإحصائية المناسبة لأغراض العمل، أنشأ الجهاز المركزي للإحصاء الفلسطيني قسماً خاصاً لمتابعة خدمات الجمهور. يتولى هذا القسم تنسيق الجهود من أجل التجاوب الفاعل والسريع مع هذه المتطلبات.

نرحب بزيارتكم الى قسم خدمات الجمهور في مقر الجهاز، البيره - فلسطين، او الاتصال، او الكتابة على العنوان التالي:

قسم خدمات الجمهور، الجهاز المركزي للإحصاء الفلسطيني، البالوع، شارع الإحصاء، مبنى رقم (5)

رام الله - فلسطين

هاتف : 970-2-2406340

فاكس: 970-2-2406343

بريد إلكتروني: [diwan@pcbs.pna.org](mailto:diwan@pcbs.pna.org)

## توضيح للرموز:

(-)	= لا يوجد
(0)	= القيمة أقل من نصف وحدة
(..)	= البيانات غير متوفرة
السنة الدراسية	= تبدأ في شهر آب من كل سنة وتنتهي في شهر حزيران من العام التالي
العام الزراعي	= يبدأ في تشرين أول من كل عام وينتهي في أيلول من العام التالي

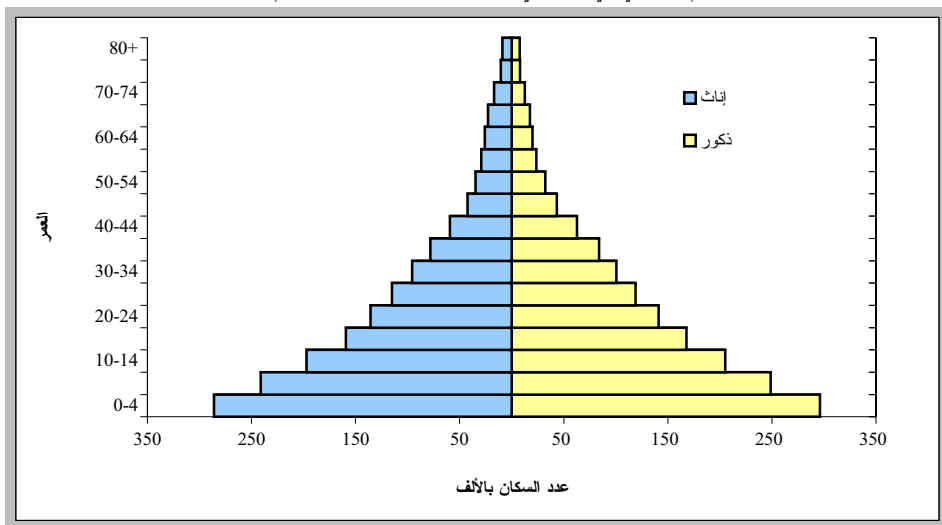
**ملاحظة:** البيانات الواردة في هذا التقرير تغطي الاراضي الفلسطينية، ما لم يذكر خلاف ذلك

## السكان

عدد السكان المقدر في نهاية العام حسب المنطقة، 1997-2005

قطاع غزة	الضفة الغربية	الأراضي الفلسطينية	السنة
1,017,551	1,822,717	2,840,268	1997
1,063,324	1,895,254	2,958,578	1998
1,112,597	1,972,283	3,084,880	1999
1,167,359	2,057,145	3,224,504	2000
1,229,250	2,152,501	3,381,751	2001
1,295,790	2,253,733	3,549,523	2002
1,364,733	2,356,810	3,721,543	2003
1,436,065	2,461,637	3,897,702	2004
1,509,832	2,568,149	4,077,981	2005

## الهرم السكاني في الاراضي الفلسطينية، تقديرات نهاية عام 2001

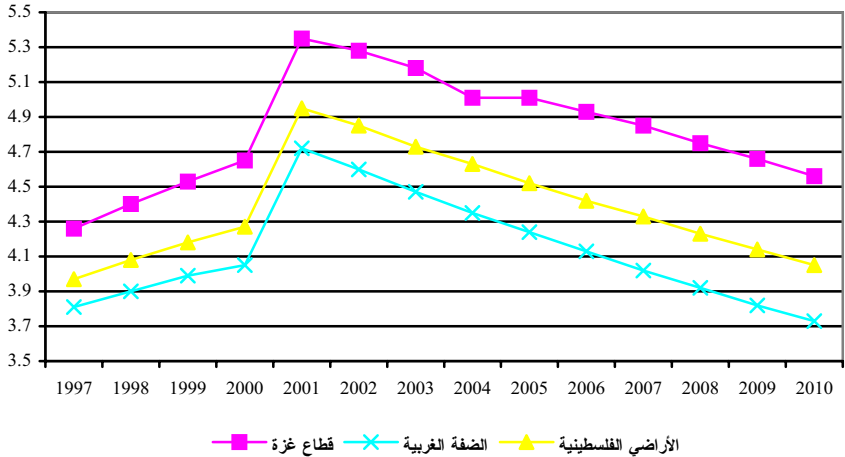




عدد السكان المقدر في نهاية العام حسب المحافظة، 1999-2002

2002	2001	2000	1999	المحافظة/ المنطقة
3,549,523	3,381,751	3,224,504	3,084,880	الأراضي الفلسطينية
2,253,733	2,152,501	2,057,145	1,792,283	الضفة الغربية
241,867	231,070	220,918	211,981	جنين
44,148	42,088	40,153	38,445	منطقة طوباس
159,819	152,715	146,027	140,123	طولكرم
88,509	84,116	79,986	76,317	قلقيلية
58,735	55,967	53,366	51,065	منطقة سلفيت
311,294	297,484	284,469	272,983	نابلس
263,155	249,958	237,561	226,563	رام الله والبيرة
387,264	373,713	360,710	348,586	القدس
39,931	38,017	36,209	34,601	اريجا
165,448	157,766	150,537	144,154	بيت لحم
493,563	469,607	447,209	427,465	الخليل
1,295,790	1,229,250	1,167,359	1,112,597	قطاع غزة
243,570	229,321	216,056	204,214	شمال غزة
457,769	435,463	414,741	396,502	غزة
187,769	178,149	169,168	161,185	دير البلح
252,023	239,395	227,679	217,364	خان يونس
154,659	146,922	139,715	133,332	رفح

معدل النمو السنوي المقدر للسكان حسب المنطقة، 2010-1997



## القوى العاملة

الأفراد 15 سنة فأكثر حسب أهم سمات القوى العاملة والمنطقة، 1996-2001

2001	2000	1999	1998	*1997	*1996	سمات القوى العاملة والمنطقة
						الأراضي الفلسطينية
38.7	41.5	41.6	41.4	40.5	40.0	نسبة المشاركة في القوى العاملة
25.5	14.1	11.8	14.4	20.3	23.8	نسبة البطالة
						الضفة الغربية
41.5	43.6	43.4	44.2	43.2	42.0	نسبة المشاركة في القوى العاملة
21.9	12.1	9.5	11.5	17.3	19.6	نسبة البطالة
						قطاع غزة
33.4	37.5	38.0	36.4	35.7	36.4	نسبة المشاركة في القوى العاملة
34.2	18.7	16.9	20.9	26.8	32.5	نسبة البطالة

\* البيانات لا تشمل جميع السنة (لمزيد من التفاصيل يرجى مراجعة التقارير السنوية الصادرة عن مسح القوى العاملة)

معدل البطالة حسب عدد السنوات الدراسية والجنس (%)، 1996-2001

2001	2000	1999	1998	*1997	*1996	عدد السنوات الدراسية والجنس
						ذكور
22.4	11.9	9.3	10.0	17.0	18.9	0
33.8	17.6	13.4	16.3	23.3	28.1	6-1
31.1	15.9	12.4	15.0	21.6	26.5	9-7
28.9	14.7	11.7	15.0	21.0	25.2	12-10
14.1	9.3	8.8	10.9	14.2	16.6	+13
<b>27.3</b>	<b>14.4</b>	<b>11.6</b>	<b>14.4</b>	<b>20.3</b>	<b>24.5</b>	المجموع
						إناث
0.7	0.3	1.1	2.3	3.8	3.6	0
5.2	3.2	3.2	4.7	11.8	8.3	6-1
8.7	7.8	6.3	10.5	17.8	17.8	9-7
7.7	8.0	11.6	16.5	23.7	26.6	12-10
22.2	21.9	21.9	23.5	26.8	26.1	+13
<b>14.1</b>	<b>12.3</b>	<b>13.0</b>	<b>15.2</b>	<b>20.1</b>	<b>19.6</b>	المجموع
						كلا الجنسين
12.2	5.7	5.4	6.9	11.7	12.9	0
31.1	16.0	12.2	15.2	22.1	26.1	6-1
29.8	15.3	11.9	14.7	21.3	25.9	9-7
27.4	14.0	11.7	15.1	21.2	25.4	12-10
16.3	12.8	12.5	14.1	17.7	19.1	+13
<b>25.5</b>	<b>14.1</b>	<b>11.8</b>	<b>14.4</b>	<b>20.3</b>	<b>23.8</b>	المجموع

\* البيانات لا تشمل جميع السنة (لمزيد من التفاصيل يرجى مراجعة التقارير السنوية الصادرة عن مسح القوى العاملة)

التغيرات الأساسية التي طرأت على القوى العاملة، الربع الثاني 2000 - الربع الرابع 2001 (معايير ILO)

Q4-2001	Q3-2001	Q2-2001	Q1-2001	Q4-2000	Q3-2000	Q2-2000	المؤشر
39.1	38.3	38.3	38.8	39.2	43.5	42.5	نسبة القوى العاملة المشاركة
26.2	25.3	23.7	26.9	28.3	10.0	8.8	نسبة البطالة
12.1	11.4	12.4	12.1	16.9	12.7	13.4	نسبة العاملين في الزراعة
14.6	15.1	14.9	13.6	10.8	21.7	22.3	نسبة العاملين في البناء والتشييد
13.5	13.3	14.0	14.9	12.8	15.0	14.4	نسبة العاملين في الصناعة
34.6	35.5	33.6	35.1	35.2	28.6	28.6	نسبة العاملين في الخدمات
15.7	16.1	16.2	15.9	13.7	19.8	20.4	نسبة العاملين في المهن الأولية
19.0	18.7	19.5	18.8	16.2	24.5	23.1	نسبة العاملين في الحرف والمهن
13.2	12.5	14.4	14.6	9.1	22.1	22.3	نسبة العاملين في إسرائيل والمستوطنات
26.0	24.4	23.6	21.6	23.1	18.1	18.7	نسبة العاملين لحسابهم
60.5	62.3	61.8	64.1	59.3	67.6	68.1	نسبة المستخدمين بأجر
23.2	23.4	23.2	22.6	23.3	22.8	22.5	معدل أيام العمل الشهرية *
60.0	60.0	65.4	61.5	61.5	70.0	70.0	الأجر اليومي الوسيط بالشيكل *

\* المعدل العام لأيام العمل الشهرية وساعات العمل الأسبوعية والأجر اليومي الوسيط يشمل العاملين من الأراضي الفلسطينية في إسرائيل والمستوطنات.

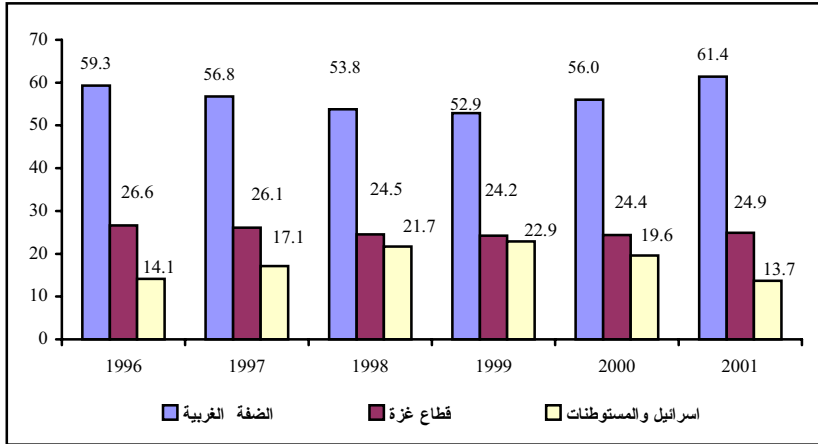
ملاحظة: Q تعني الربع من السنة، فمثلاً: Q4-2000 تعني الربع الرابع من عام 2000.

التوزيع النسبي للعاملين حسب النشاط الاقتصادي، 1996-2001

2001	2000	1999	1998	*1997	*1996	النشاط الاقتصادي
12.0	13.7	12.6	12.1	13.1	14.2	الزراعة والحراجه والصيد
14.0	14.3	15.5	15.9	16.4	16.8	التعدين والمحاجر والصناعة التحويلية
14.6	19.7	22.1	22.0	18.4	16.8	البناء والتشييد
19.4	17.5	17.0	18.2	19.1	18.2	التجارة والمطاعم والفنادق
5.5	4.9	4.7	4.7	4.8	4.8	النقل والتخزين والاتصالات
34.5	29.9	28.1	27.1	28.2	29.2	الخدمات والفروع الأخرى
<b>100.0</b>	<b>100.0</b>	<b>100.0</b>	<b>100.0</b>	<b>100.0</b>	<b>100.0</b>	<b>المجموع</b>

\* البيانات لا تشمل جميع السنة (لمزيد من التفاصيل يرجى مراجعة التقارير السنوية لمسح القوى العاملة)

التوزيع النسبي للعاملين حسب مكان العمل، 1996-2001



## التعليم

### مؤشرات التعليم العالي، 1997/1996 - 2001/2000

السنة الدراسية					المؤشر
2001/2000	2000/1999	1999/1998	1998/1997	1997/1996	
					طلبة الجامعات
40,220	35,696	33,548	29,546	26,533	ذكور
35,359	30,354	27,298	22,881	19,643	إناث
<b>75,579</b>	<b>66,050</b>	<b>60,846</b>	<b>52,427</b>	<b>46,176</b>	كلا الجنسين
					خريجي الجامعات
..	4,717	4,449	3,328	2,838	ذكور
..	3,587	3,931	2,995	2,762	إناث
..	<b>8,304</b>	<b>8,380</b>	<b>6,323</b>	<b>5,600</b>	كلا الجنسين
					هيئة التدريس في الجامعات*
2,045	1,666	1,579	1,489	1,496	ذكور
294	238	215	235	209	إناث
<b>2,339</b>	<b>1,904</b>	<b>1,794</b>	<b>1,724</b>	<b>1,705</b>	كلا الجنسين



مؤشرات التعليم العالي، 1997/1996 - 2001/2000 (تابع)

السنة الدراسية					المؤشر
2001/2000	2000/1999	1999/1998	1998/1997	1997/1996	
					طلبة كليات المجتمع المتوسطة**
2,129	2,388	2,533	1,949	2,254	ذكور
2,835	2,769	2,903	2,350	2,345	إناث
4,964	5,157	5,436	4,299	4,599	كلا الجنسين
					خريجي كليات المجتمع المتوسطة
..	797	722	798	619	ذكور
..	1,207	1,058	1,167	815	إناث
..	2,004	1,780	1,965	1,434	كلا الجنسين
					هيئة التدريس في كليات المجتمع المتوسطة*
286	269	240	175	184	ذكور
106	113	89	80	70	إناث
392	382	329	255	254	كلا الجنسين

\* المتفرغون فقط

\*\* بيانات طلبة كليات المجتمع المتوسطة في العام الدراسي 1998/1997 لا تشمل طلبة السنة الثانية في كلية مجتمع النجاح الوطنية وطلبة كلية مجتمع قلنديا.

مؤشرات التعليم العام، 1998/1997 - 2002/2001

السنة الدراسية					المؤشر
*2002/2001	2001/2000	2000/1999	1999/1998	1998/1997	
					المدارس ورياض الأطفال
1,406	1,345	1,292	1,230	1,175	حكومة
264	263	264	265	265	وكالة
244	228	214	196	171	خاصة/ مدارس
..	810	840	823	789	خاصة/ رياض أطفال
<b>1,894</b>	<b>2,646</b>	<b>2,610</b>	<b>2,514</b>	<b>2,400</b>	المجموع
					طلبة المدارس ورياض الأطفال
478,828	491,375	477,042	452,097	427,286	ذكور
474,654	485,000	465,900	437,798	411,213	إناث
<b>953,482</b>	<b>976,375</b>	<b>942,942</b>	<b>889,895</b>	<b>838,499</b>	كلا الجنسين

ملاحظة: البيانات لا تشمل مدارس البلدية والمعارف الإسرثلييتين في القدس.

\* بيانات العام الدراسي 2002/2001 تعتبر بيانات أولية ولا تشمل رياض الأطفال.

مؤشرات التعليم العام، 1998/1997 - 2002/2001 (تابع)

السنة الدراسية					المؤشر
*2002/2001	2001/2000	2000/1999	1999/1998	1998/1997	
					شعب المدارس ورياض الأطفال
10,176	9,790	9,489	9,052	8,638	ذكور
10,223	9,708	9,221	8,749	8,263	إناث
5,461	8,057	7,739	7,311	6,710	مختلطة
<b>25,860</b>	<b>27,555</b>	<b>26,449</b>	<b>25,112</b>	<b>23,611</b>	المجموع
					المعلمون في المدارس ورياض الأطفال
19,337	15,804	14,550	13,933	13,519	ذكور
20,000	19,441	17,510	16,229	15,174	إناث
<b>39,337</b>	<b>35,245</b>	<b>32,060</b>	<b>30,162</b>	<b>28,693</b>	كلا الجنسين

ملاحظة: البيانات لا تشمل مدارس البلدية والمعارف الإسرائيلية في القدس.

\* بيانات العام الدراسي 2002/2001 تعتبر بيانات أولية ولا تشمل رياض الأطفال.

نسب التسرب من المدارس حسب المرحلة والجنس، 1996/1995 - 2000/1999

العام الدراسي					المرحلة والجنس
2000/1999	1999/1998	1998/1997	1997/1996	1996/1995	
					المرحلة الاساسية
1.7	1.8	2.0	2.1	2.4	ذكور
1.1	1.4	1.5	1.6	2.4	إناث
1.4	1.6	1.8	1.9	2.4	كلا الجنسين
					المرحلة الثانوية
4.4	4.0	4.3	3.9	6.0	ذكور
7.3	6.6	8.3	7.9	8.1	إناث
5.9	5.3	6.2	5.8	7.0	كلا الجنسين

ملاحظة: البيانات لا تشمل مدارس البلدية والمعارف الإسرائيلية في القدس.

نسب الرسوب في المدارس حسب المرحلة والجنس، 1996/1995 - 2000/1999

العام الدراسي					المرحلة والجنس
2000/1999	1999/1998	1998/1997	1997/1996	1996/1995	
					المرحلة الاساسية
2.6	2.8	3.0	3.6	4.3	ذكور
2.0	2.3	2.4	3.2	3.8	إناث
2.3	2.5	2.7	3.4	4.1	كلا الجنسين
					المرحلة الثانوية
1.6	1.5	1.2	3.5	3.5	ذكور
1.9	0.7	0.7	1.2	1.1	إناث
1.8	1.1	0.9	2.4	2.4	كلا الجنسين

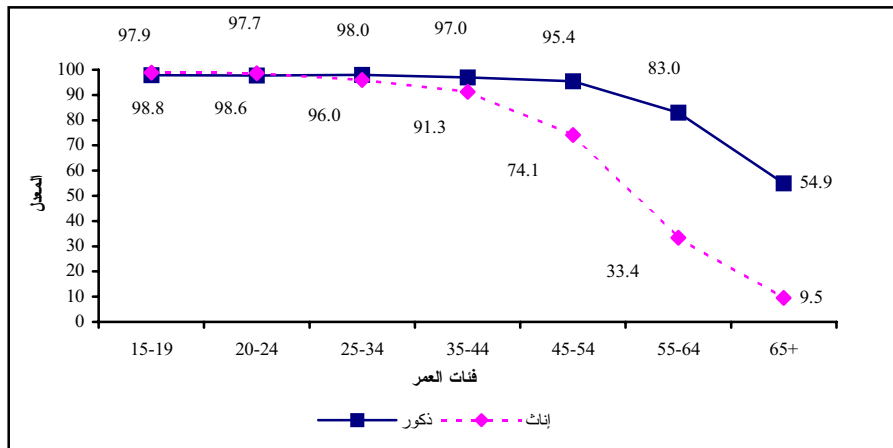
ملاحظة: البيانات لا تشمل مدارس البلدية و المعارف الإسرائيلية في القدس.

معدل الالتحاق الاجمالي حسب المرحلة والجنس، 1998/1997 - 2002/2001

العام الدراسي					المرحلة والجنس
2002/2001	2001/2000	2000/1999	1999/1998	1998/1997	
					المرحلة الاساسية
95.6	95.8	96.0	94.8	93.1	ذكور
97.2	98.0	97.6	95.9	94.1	إناث
96.4	<b>96.8</b>	<b>96.8</b>	<b>95.3</b>	<b>93.6</b>	كلا الجنسين
					المرحلة الثانوية
57.2	53.7	54.3	52.2	51.7	ذكور
65.5	61.5	59.6	55.1	51.5	إناث
<b>61.2</b>	<b>57.5</b>	<b>56.9</b>	<b>53.6</b>	<b>51.6</b>	كلا الجنسين

ملاحظة: البيانات لا تشمل مدارس البلدية والمعارف الإسرائيلية في القدس.

معدلات معرفة القراءة والكتابة للسكان الفلسطينيين (15 سنة فأكثر) حسب فئات العمر والجنس، 2000



## الثقافة

مؤشرات مختارة للأسر الفلسطينية حسب توفر وسائل الإعلام لدى الأسرة، 2000

المؤشر	الأراضي الفلسطينية	الضفة الغربية	قطاع غزة
توفر جهاز تلفزيون	89.7	90.6	87.9
توفر لاقط فضائي لدى الاسر التي يتوفر لديها تلفزيون	45.4	42.4	51.1
توفر جهاز فيديو لدى الاسر التي يتوفر لديها تلفزيون	23.0	26.4	16.4
توفر بلفون (ليس جوال) لدى أي فرد من أفراد الاسرة	40.3	48.6	24.6
توفر جوال لدى أي فرد من أفراد الاسرة	5.0	4.4	6.2
توفر خط تلفون	42.1	45.0	36.5
توفر جهاز حاسوب	10.8	11.4	9.6
توفر خدمة الانترنت في البيت	1.9	2.3	1.1



نسبة الأفراد (6-17 سنة) حسب استخدام وسائل الإعلام والجنس والمنطقة، 2000

المؤشر	الأراضي الفلسطينية	الضفة الغربية	قطاع غزة
كلا الجنسين			
يقرأ الصحف	21.8	26.9	13.5
يقرأ المجلات	25.6	31.1	16.7
يستمتع للراديو	31.7	32.7	30.2
يشاهد التلفزيون	94.0	94.5	93.2
يشاهد الفيديو	11.2	14.6	5.6
يستخدم الحاسوب	23.0	25.5	18.9
ذكور			
يقرأ الصحف	20.5	25.2	12.9
يقرأ المجلات	21.7	27.3	12.7
يستمتع للراديو	28.5	28.1	29.0
يشاهد التلفزيون	93.6	94.3	92.6
يشاهد الفيديو	11.1	13.7	7.0
يستخدم الحاسوب	26.4	28.0	23.8

نسبة الأفراد (6-17 سنة) حسب استخدام وسائل الإعلام والجنس والمنطقة، 2000 (تابع)

المؤشر	الأراضي الفلسطينية	الضفة الغربية	قطاع غزة
إثاث			
يقرأ الصحف	23.0	28.7	14.0
يقرأ المجلات	29.6	35.1	20.9
يستمعن للراديو	35.1	37.5	31.4
يشاهدن التلفزيون	94.4	94.8	93.8
يشاهدن الفيديو	11.2	15.5	4.3
يستخدمن الحاسوب	19.5	22.9	13.9

نسبة الافراد (10 سنوات فأكثر) الذين قاموا بالأنشطة ومعدل الوقت المستخدم للأفراد الذين قاموا بالأنشطة حسب الجنس  
(معدل لكل أيام الأسبوع بالساعات والدقائق)، 1999 - 2000

معدل الوقت المستخدم في تنفيذ النشاط لمن قاموا بالنشاط			نسبة من قاموا بالأنشطة (%)			الأنشطة
كلا الجنسين	إناث	ذكور	كلا الجنسين	إناث	ذكور	
د: س	د: س	د: س				
7:31	6:17	7:39	24.6	5.2	43.9	العمل في المنشآت
3:24	2:01	4:16	7.6	5.9	9.3	نشاطات الإنتاج الأولي (لغير المنشآت)
6:50	2:18	8:00	10.8	4.4	17.1	خدمات تتعلق بالحصول على الدخل وإنتاج آخر لليضائع (لغير المنشآت)
3:16	4:07	1:20	65.2	90.9	39.8	إدارة المنزل والمحافظة عليه، والتسوق الخاص بالأسرة
1:51	2:12	0:59	35.4	50.3	20.8	العناية بالأطفال والمرضى وكبار السن والعاجزين من
1:51	1:35	2:13	8.8	10.4	7.2	خدمات المجتمع ومساعدة الأسر الأخرى
6:57	7:08	6:47	23.2	22.7	23.6	التعلم
3:32	3:14	3:50	89.2	88.8	89.5	النشاطات الثقافية والاجتماعية
2:37	2:47	2:28	86.0	87.3	84.7	استخدام وسائل الإعلام
11:07	11:25	10:50	100.0	100.0	99.9	العناية الشخصية والمحافظة على الذات
0:26	0:26	0:26	17.3	25.5	9.6	نشاطات أخرى ضمن المجموعة الرئيسية

## نسبة الاناث (18 سنة فأكثر) المالكات حسب طبيعة الملكية وفئات العمر والمستوى التعليمي، 1999

طبيعة الملكية					فئات العمر والمستوى التعليمي
أخرى	سيارة خاصة	مشروع استثماري أو حصة فيه	بيت/ عقار أو حصة فيه	أرض أو حصة فيها	
					<b>فئات العمر</b>
8.2	0.7	0.0	2.3	3.7	29-18
11.4	1.1	0.0	5.8	5.0	49-30
10.5	1.6	0.7	11.4	4.6	64-50
1.3	0.4	1.0	26.1	10.3	+65
					<b>المستوى التعليمي</b>
8.2	0.2	0.5	13.9	6.3	أقل من ابتدائي
7.5	1.1	0.3	4.8	5.0	إبتدائي
8.4	1.0	0.1	2.8	3.5	إعدادي
11.4	0.8	-	5.1	4.6	ثانوي
13.1	4.7	-	4.1	4.5	دبلوم متوسط أو أعلى

## الصحة

### أهم المؤشرات الصحية حسب المنطقة، 1996، 2000

قطاع غزة		الضفة الغربية		الأراضي الفلسطينية		المؤشر
2000	1996	2000	1996	2000	1996	
98.3	96.7	94.0	93.5	95.6	94.6	نسبة النساء اللواتي تلقين رعاية صحية أثناء الحمل
21.4	13.8	29.0	22.4	26.3	19.5	نسبة النساء اللواتي تلقين رعاية بعد الولادة
99.2	95.9	92.3	87.1	94.8	90.0	نسبة الولادات التي تمت في مؤسسات صحية
0.8	4.1	7.7	12.9	5.2	10.0	نسبة الولادات التي تمت في المنزل
32.7	24.5	38.8	33.7	36.7	30.8	نسبة النساء اللواتي يستخدمن وسيلة منع حديثة
98.0	97.0	96.8	95.5	97.2	96.0	نسبة الأطفال الذين رضعوا رضاعة طبيعية (الطفل الأخير)
1.4	3.7	1.5	2.3	1.4	2.8	نسبة الأطفال الذين عانوا من الهزال
8.3	8.2	7.0	6.7	7.5	7.2	نسبة الأطفال الذين عانوا من قصر القامة
2.4	4.7	2.6	3.6	2.5	4.0	نسبة الأطفال الذين عانوا من نقص في الوزن

فعااليات المسنشفيات الحكومية و غير الحكومية \* حسب النشاط، 1996-2000

المؤشر	1996	1997	1998	1999	2000
عدد المسنشفيات الحكومية	14	14	14	15	17
عدد المسنشفيات غير الحكومية	23	27	40	42	48
عدد الأسرة الكلي	2,886	3,102	3,771	3,850	4,555
معدل إشغال الأسرة الكلي (%)	75.0	77.0	63.3	61.8	<sup>(1)</sup> 71.4
معدل الإقامة الكلي (يوم)	4.0	4.0	3.0	3.0	<sup>(1)</sup> 3.0
الأيام التمريضية الكلية	785,376	873,086	871,452	868,869	<sup>(1)</sup> 570,674

\* المسنشفيات التي اكتملت بياناتها فقط.

<sup>(1)</sup> تمثل بيانات المسنشفيات الحكومية فقط.

عدد حالات الأمراض السارية المبلغ عنها، 1996-2000

2000	1999	1998	1997	1996	المرض
4,086	4,392	2,431	3,492	6,502	التهاب الكبد A,B,C
5	138	40	28	25	الحصبة
99	59	84	129	157	الروبيلا
526	391	265	397	951	النكاف
4,420	5,064	7,783	2,029	6,672	جدري الماء
238	81	99	159	256	التقويد والباراتيفويد
3	2	5	4	6	الملاريا
68	38	82	67	113	السل
303	747	837	581	581	الحمى المالطية
839	6,470	5,590	4,673	..	الاميبيا
32	3,707	3,303	3,793	3,951	الجارديات
3,929	2,183	4,156	250	..	الجرب

المصدر: وزارة الصحة، التقارير السنوية للسنوات (1996-2000). غزة - فلسطين

معدل الأطباء، وأطباء الأسنان، والأسرة لكل 1000 من السكان، 1996-2000

المعدل لكل 1000 من السكان			السنة
أسرة	أطباء أسنان	أطباء	
1.09	0.27	1.09	1996
1.09	0.25	0.99	1997
1.30	0.33	1.15	1998
1.27	0.37	1.28	1999
1.40	0.39	1.40	2000



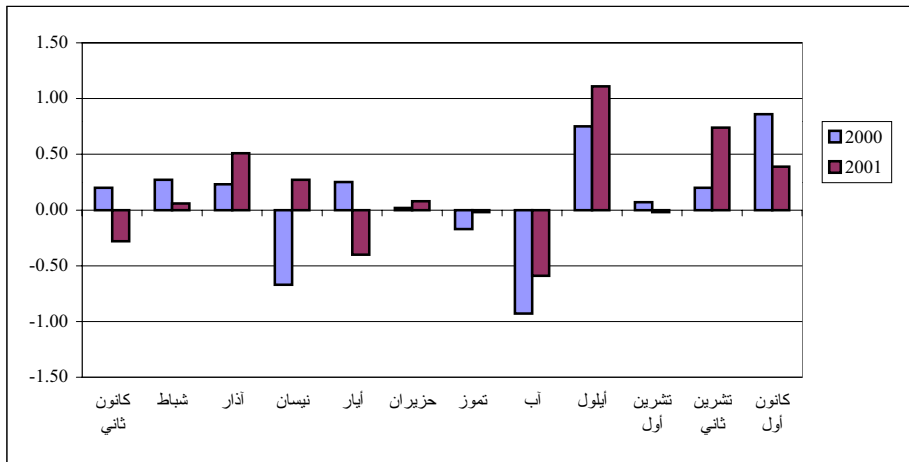
## الأرقام القياسية لأسعار المستهلك

الأرقام القياسية السنوية لأسعار المستهلك ونسبة التغير حسب أقسام الإنفاق الرئيسية، 2000-2001

(سنة الأساس 1996=100)

نسبة التغير	متوسط 2001	متوسط 2000	أقسام الإنفاق الرئيسية
-0.47	120.65	121.22	المواد الغذائية
1.32	131.94	130.22	المشروبات والتبغ
-2.02	123.35	125.89	الأقمشة والملابس والأحذية
5.30	133.16	126.46	المسكن ومستلزماته
-3.97	118.76	123.68	الأثاث والسلع والخدمات المنزلية
9.47	137.04	125.19	النقل والاتصالات
2.84	117.87	114.62	خدمات التعليم
1.64	128.73	126.65	الرعاية الصحية
-2.16	93.43	95.50	السلع والخدمات الترفيهية
0.90	128.71	127.56	سلع وخدمات متنوعة
1.23	124.79	123.28	الرقم القياسي العام لأسعار المستهلك

نسب التغير الشهرية لأسعار المستهلك: كانون الثاني-كانون أول للسنوات 2001-2000



## مؤشرات التجارة الخارجية، 1995-1999

القيمة: بالمليون دولار أمريكي

1999	1998	1997	1996	1995	مؤشرات الصادرات والواردات
372	395	382	340	394	إجمالي الصادرات الفلسطينية
					إجمالي الصادرات حسب البلد
360	382	358	319	363	الى اسرائيل
10	11	19	19	25	إلى الدول العربية
2	2	5	2	6	إلى باقي دول العالم
					إجمالي الصادرات حسب المنشأ
269	267	259	243	322	وطنية
103	128	123	97	72	معاد تصديرها
					إجمالي الصادرات حسب المنطقة
330	355	338	307	252	من الضفة الغربية
42	40	44	33	142	من قطاع غزة
372	395	382	340	394	إجمالي الصادرات بواسطة البر

## مؤشرات التجارة الخارجية، 1995-1999 (تابع)

القيمة: بالمليون دولار أمريكي

1999	1998	1997	1996	1995	مؤشرات الصادرات والواردات
2,629	2,375	2,239	2,016	1,658	إجمالي الواردات الفلسطينية
					إجمالي الواردات الفلسطينية حسب الوساطة
2,437	2,157	2,077	1,875	1,604	بواسطة البر*
0.1	0.1	1	0.088	0.076	بواسطة الطرود البريدية
191	218	160	141	54	بواسطة شبكات الكهرباء وأنابيب البترول
					إجمالي الواردات حسب البلد
1,854	1,833	1,852	1,743	1,459	من إسرائيل
406	231	155	147	104	من دول السوق الأوروبية المشتركة
74	85	54	27	19	من الدول العربية
57	39	28	29	20	من الدول الأمريكية
238	187	150	70	56	من باقي دول العالم
-2,257	-1,980	-1,857	-1,676	-1,264	صافي الميزان التجاري الفلسطيني

ملاحظة: يوصي الجهاز باستخدام الأرقام بحذر شديد لكونها مبنية على تعدد المصادر واختلاف آلية عملها، كما أن هذه الأرقام معدلة بسبب وصول بيانات جديدة من المصدر بعد إصدار التقرير السنوي.

\* يشمل الواردات المباشرة من خلال المعابر الجوية والبحرية والبريد الاسرائيلي.

## المنشآت

عدد المؤسسات حسب الأنشطة الاقتصادية المختلفة، 1997-2001

2001	2000	1999	*1997	النشاط الاقتصادي
14,578	16,030	16,057	15,453	الصناعة
578	696	691	417	الوساطة المالية
328	462	502	486	الإتشاءات
507	750	756	620	النقل والتخزين والاتصالات
12,708	14,332	14,318	12,351	الخدمات (للمؤسسات الهادفة للربح وغير الهادفة)
39,421	41,918	41,918	38,397	التجارة الداخلية

\* البيانات لا تشمل ذلك الجزء من محافظة القدس الذي ضمته إسرائيل عنوة بعيد احتلالها للضفة الغربية عام 1967.

## قيمة الإنتاج حسب النشاط الإقتصادي، 1998-1999

القيمة: بالمليون دولار أمريكي

1999	1998	النشاط الإقتصادي
739.5	819.7	الزراعة وصيد الأسماك
1,825.0	1,757.9	التعدين، الصناعة التحويلية والمياه والكهرباء
1,420.7	1,398.1	الانشاءات
740.5	683.8	تجارة الجملة والتجزئة
339.1	321.3	النقل
193.5	167.8	الوساطة المالية
1,221.6	1,149.4	الخدمات
899.5	792.1	الادارة العامة والدفاع
707.5	771.4	أخرى

## الناتج المحلي الإجمالي

### الناتج المحلي الإجمالي ونصيب الفرد منه حسب المنطقة، 1999

المنطقة	الناتج المحلي الإجمالي (بالمليون دولار الأمريكي)	نصيب الفرد من الناتج المحلي الإجمالي (بالدولار الأمريكي)
الأراضي الفلسطينية**	4,860.9	1,609.7
باقي الضفة الغربية*	3,144.5	1,837.6
قطاع غزة	1,384.8	1,273.9

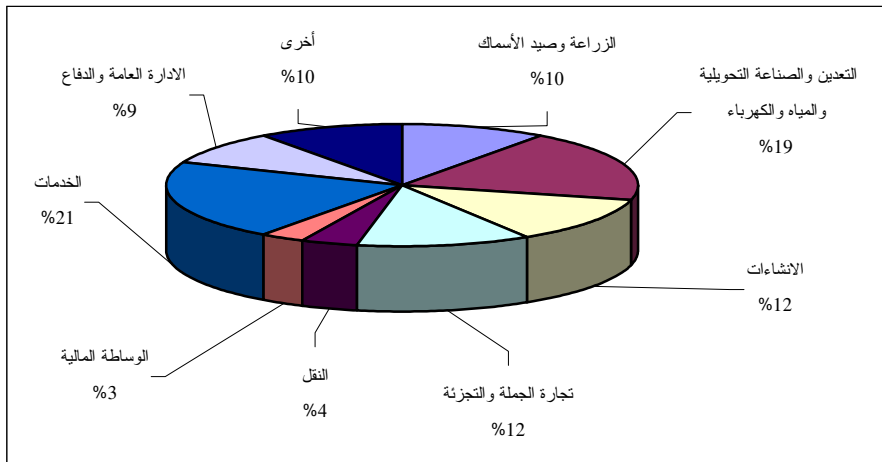
\* البيانات لا تشمل ذلك الجزء من محافظة القدس الذي ضمته إسرائيل عنوة بعيد احتلالها للضفة الغربية عام 1967.

\*\* البيانات تشمل ذلك الجزء من محافظة القدس الذي ضمته إسرائيل عنوة بعيد إحتلالها للضفة الغربية عام 1967.

ملاحظة: 1. إن الأرقام الواردة هنا هي بالأسعار الجارية، وبذلك لا يمكن اشتقاق معدلات النمو الحقيقية للمتغيرات الاقتصادية.

2. إن البيانات الواردة اعلاه بيانات أولية عرضة للتعديل والتنقيح.

## المساهمة النسبية للأنشطة الاقتصادية في الناتج المحلي الإجمالي، 1999





## الزراعة

### معاصر الزيتون، 1997-2001

الكمية: بالطن، القيمة: بالآلاف دولار أمريكي

2001	2000	1999	1998	1997	المؤشر
194	249	165	227	209	عدد معاصر الزيتون العاملة
22,154	126,149	15,092	64,213	24,127	كمية الزيتون المدروس
5,443	27,062	3,436	14,998	5,961	كمية الزيت المستخلصة
1,003	1,406	641	1,237	1,038	إجمالي عدد المشتغلين
670	971	372	892	786	عدد العاملين بأجر
2,033	8,099	1,335	4,437	1,945	قيمة إجمالي إيراد معاصر الزيتون
1,090	6,747	968	3,237	1,276	القيمة المضافة

## المؤشرات الزراعية، 1996/1995-2000/1999

المساحة: بالدونم، القيمة: بالآلاف دولار أمريكي

العام الزراعي					المؤشر
2000/1999	1999/1998	1998/1997	1997/1996	1996/1995	
469,682	328,882	530,276	510,568	520,110	مساحة الأراضي المزروعة بالمحاصيل الحقلية
173,862	159,116	181,984	185,812	190,984	مساحة الأراضي المزروعة بالخضراوات
1,192,630	1,124,015	1,148,405	1,137,326	1,118,075	مساحة الأراضي المزروعة بأشجار البستنة
23,688	23,858	22,050	20,976	19,312	عدد الأبقار
566,409	504,078	537,998	504,903	634,489	عدد الأغنام
308,845	295,033	252,258	267,101	272,636	عدد الماعز
43,457	48,418	38,550	35,505	25,558	عدد الدجاج اللحم (1000)
2,518	2,059	2,061	1,976	1,638	عدد الدجاج البيض (1000)
46,020	46,195	57,850	47,625	56,050	عدد خلايا النحل
979,817	760,639	953,617	786,510	754,291	قيمة الإنتاج الزراعي
588,680	431,326	570,840	408,518	458,395	القيمة المضافة للقطاع الزراعي

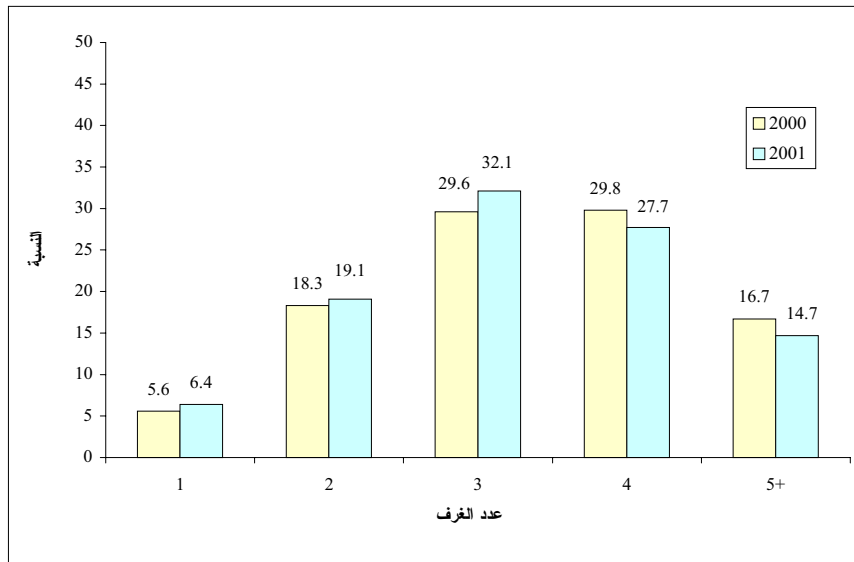
ملاحظة: يوصي الجهاز باستخدام الأرقام بحذر وذلك لان البيانات لم تجمع وتستخرج وفقاً للتوصيات الدولية.

## الظروف السكنية

التوزيع النسبي للأسر، حسب كثافة السكن والسنة

2001	2000	1999	1997	كثافة السكن
8.8	9.4	8.0	10.1	أقل من 1
36.6	39.2	37.7	35.5	1.99-1.00
32.9	30.8	30.8	29.1	2.99 -2.00
21.7	20.6	23.5	25.3	+3.00
<b>100.0</b>	<b>100.0</b>	<b>100.0</b>	<b>100.0</b>	المجموع
2.0	1.9	2.0	2.0	متوسط كثافة السكن

### التوزيع النسبي للأسر حسب عدد الغرف في المسكن، 2001-2000

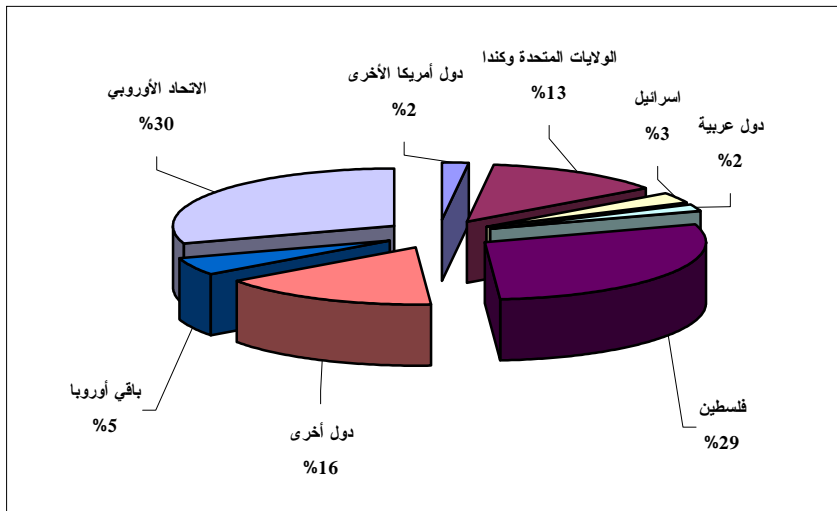


## السياحة

### النشاط الفندقى، 1997 - 2001

المؤشر	1997	1998	1999	2000	2001
عدد الفنادق	85	92	91	106	84
عدد النزلاء	220,850	214,220	316,871	335,711	60,208
عدد الأسرة	7,419	7,986	8,053	10,063	6,240
عدد الغرف	3,425	3,682	3,781	4,708	2,860
عدد ليالى المبيت	639,344	601,085	895,540	1,016,683	184,857

## التوزيع النسبي لليالي المبيت للنزلاء حسب الجنسية، 2001



## النقل والاتصالات

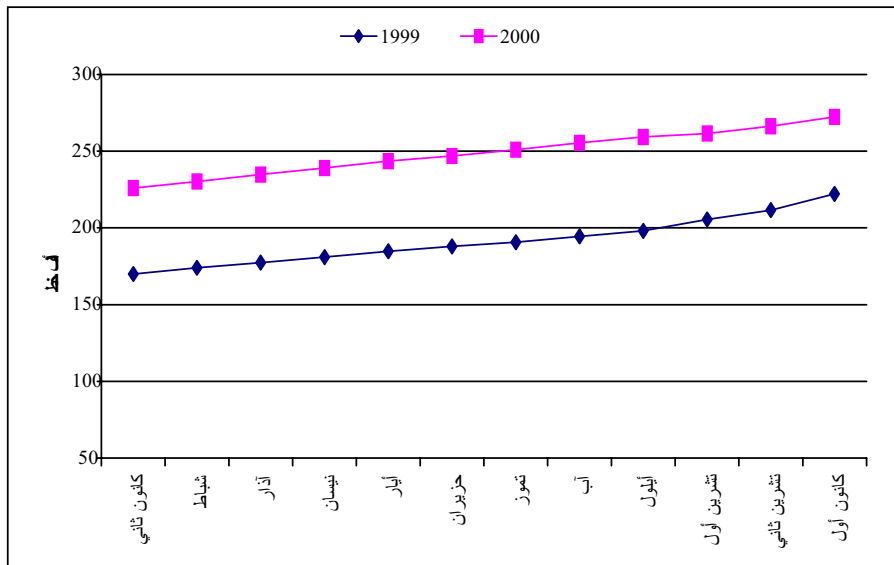
مؤشرات النقل والاتصالات الرئيسية\*، 1998 - 2000

المؤشر	1998	1999	2000
أطوال شبكة الطرق (بالكيلومترات) **	2,495	4,924	..
أعداد المركبات المرخصة	140,212	137,057	123,868
عدد المواد البريدية الواردة	3,549,481	3,526,136	5,213,175
عدد المواد البريدية الصادرة	1,693,062	1,877,153	3,810,276
أعداد خطوط الهاتف الرئيسية	167,271	222,198	272,311
المعدل الشهري لأعداد المكالمات	19,809,806	25,910,943	30,848,326
المعدل الشهري لمدة المكالمات (دقيقة)	47,629,336	67,244,469	83,299,749

\* البيانات لا تشمل ذلك الجزء من محافظة القدس والذي ضمته اسرائيل عنوة بعيد احتلالها للضفة الغربية عام 1967.

\*\* لا تشمل الطرق الإلتفافية ولكن تشمل ذلك الجزء من محافظة القدس الذي ضمته اسرائيل عنوة بعيد إحتلالها للضفة الغربية عام 1967.

أعداد خطوط الهواتف الرئيسية في باقي الضفة الغربية وقطاع غزة حسب الشهر، 1999-2000 (بالآلاف)





## المياه

الكميات المضخوخة من مياه الآبار الجوفية حسب الاستخدام والمحافظة، 1996-2000

الكمية: 1000م<sup>3</sup>

2000	1999	1998	1997	1996	الاستخدام	المحافظة
3,633.8	4,021.3	3,385.2	3,306.4	3,132.7	منزلي	جنين
4,754.1	3,989.7	5,030.7	4,498.9	4,470.4	زراعي	
272.1	293.7	280.9	285.0	264.7	منزلي	طوباس
1,531.8	1,596.9	1,795.7	1,253.4	1,287.9	زراعي	
3,766.3	4,370.8	4,309.9	4,402.4	3,623.9	منزلي	طولكرم
10,831.7	8,761.1	8,523.5	7,731.8	8,322.8	زراعي	
2,952.5	2,610.9	2,424.1	2,427.2	2,380.6	منزلي	قلقيلية
5,969.8	6,614.3	6,278.3	5,822.0	5,881.9	زراعي	
109.3	140.0	153.9	1.4	0.6	منزلي	سلفيت
7,302.4	7,093.8	5,960.5	4,699.0	4,364.9	منزلي	نابلس
2,535.4	2,547.4	2,368.0	1,934.3	2,219.1	زراعي	

الكميات المضخوخة من مياه الآبار الجوفية حسب الاستخدام والمحافظة، 1996-2000 (تابع)

المحافظة	الاستخدام	1996	1997	1998	1999	2000
رام الله والبيره	منزلي	2,095.7	3,844.7	4,190.6	3,434.2	729.2
القدس		..	..	..	..	..
أريحا	زراعي	10,177.7	10,101.6	10,551.2	11,281.3	11,073.8
بيت لحم	منزلي	6,961.2	6,542.7	6,227.8	5,819.1	5,205.0
الخليل	منزلي	5,832.4	5,715.6	4,434.8	5,162.4	3,128.6
قطاع غزة		..	..	..	..	..

المصدر: سلطة المياه الفلسطينية

## البيئة

تقديرات كمية النفايات المفصولة الناتجة عن المؤسسات الطبية الخاصة حسب نوع النفايات والمنطقة، 2001

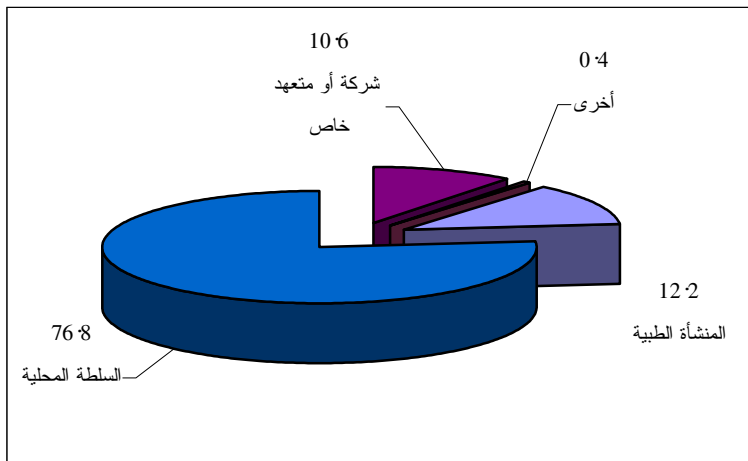
المنطقة				الأراضي الفلسطينية		نوع النفايات الطبية المفصولة
قطاع غزة		الضفة الغربية		الكمية التي تم تقديرها بالكغم	الكمية التي تم تقديرها باللتر	
الكمية التي تم تقديرها بالكغم	الكمية التي تم تقديرها باللتر	الكمية التي تم تقديرها بالكغم	الكمية التي تم تقديرها باللتر			
9,658	-	5,745	-	15,403	-	النفايات العامة
647	-	1,184	51	1,831	51	النفايات المعدية
165	8	457	-	622	8	نفايات كيميائية وصيدلانية وغير مشعة
-	-	18	8	18	8	النفايات المشعة
854	-	1,310	103	2,164	103	النفايات الحادة
11,324	8	8,714	162	20,038	170	المجموع

ملاحظة: لم يتم التمكن من جمع بيانات الكميات باستخدام وحدة واحدة

تقديرات كمية النفايات الطبية الناتجة عن المؤسسات الطبية الخاصة شهريا حسب النشاط الطبي والمنطقة، 2000  
الكمية (طن / شهر)

المجموع	النشاط الطبي			المنطقة
	الأنشطة الأخرى المتصلة بصحة الإنسان	أنشطة الممارسة الطبية وطب الأسنان	أنشطة المستشفيات	
431.5	17.9	35.6	378.0	الأراضي الفلسطينية
418.0	12.8	27.4	377.8	الضفة الغربية
13.5	5.1	8.2	0.2	قطاع غزة

التوزيع النسبي للمنشآت الطبية الخاصة حسب الجهة المسؤولة عن نقل النفايات الطبية الى مكان التخلص النهائي والمنطقة، 2001



المؤشرات الرئيسية للمياه العادمة حسب العام، 2000-1997

2000	1999	1998	1997	المؤشر
85.5	84.8	85.9	*83.6	نسبة الأسر التي تحصل على المياه من شبكة مياه عامة
43.9	39.3	37.9	32.9	نسبة الأسر التي تتخلص من المياه العادمة بواسطة شبكة الصرف الصحي
55.4	59.5	62.1	64.5	نسبة الأسر التي تتخلص من المياه العادمة بواسطة حفرة امتصاصية

\* هذا الرقم يعود إلى نسبة المساكن

## المؤشرات الرئيسية للطاقة، 1996-1999

القيمة بالتيرا جول

1999	1998	1997	1996	المؤشر
-	7.9	6.5	6.4	كمية استهلاك الفرد السنوية من الطاقة
25,736	25,942	16,728	12,695	إجمالي الطاقة المستوردة
4.1	1.6	1.6	0.4	إجمالي الفاقد من الطاقة في الأنشطة الاقتصادية

التيرا جول = 10<sup>12</sup> واط. ثانية

## انتفاضة الأقصى

شهداء انتفاضة الأقصى حسب مكان الإقامة والفئات العمرية، 2002/5/8 – 2000/9/29

المجموع	الفئات العمرية						مكان الإقامة (المحافظة)
	غير مبين	+50	49-40	39-30	29-18	أقل من 18 سنة	
1,533	11	94	84	231	846	267	المجموع
917	9	66	56	160	489	137	الضفة
140	-	10	5	25	83	17	جنين
23	1	-	-	5	16	1	طوباس
100	-	9	10	21	50	10	طولكرم
40	-	3	1	9	18	9	قلقيلية
22	-	2	4	3	9	4	سلفيت
206	7	12	11	31	118	27	نابلس
92	-	8	8	13	42	21	رام الله
12	-	1	1	3	7	-	أريحا
45	-	1	1	6	25	12	القدس
100	-	10	8	20	50	12	بيت لحم
137	1	10	7	24	71	24	الخليل



شهداء انتفاضة الأقصى حسب مكان الإقامة والفئات العمرية، 2000/9/29 - 2002/5/8 (تابع)

المجموع	الفئات العمرية						مكان الإقامة (المحافظة)
	غير مبين	+50	49-40	39-30	29-18	أقل من 18 سنة	
591	1	27	25	68	341	129	قطاع غزة
84	-	2	1	8	60	13	شمال غزة
189	1	8	13	21	106	40	غزة
78	-	7	2	8	45	16	دير البلح
113	-	4	6	14	61	28	خانيونس
127	-	6	3	17	69	32	رفح
17	-	1	2	2	11	1	في إسرائيل
8	1	-	1	1	5	-	خارج فلسطين

جرى انتفاضة الأقصى حسب الشهر ونوع أداة الإصابة، 2000/9/29 - 2002/4/30

المجموع	نوع أداة الإصابة					الشهر والسنة
	غير مبين	أخرى	قتيلة غاز	رصاص معدني	رصاص حي	
						<b>2000</b>
922	-	41	71	646	164	أيلول
5,062	-	175	1,464	2,391	1,032	تشرين أول
3,838	-	436	1,627	960	815	تشرين ثاني
781	-	111	201	252	217	كانون أول
						<b>2001</b>
471	-	78	228	104	61	كانون ثاني
590	-	111	189	177	113	شباط
927	-	162	290	325	150	آذار
717	-	301	135	137	144	نيسان
946	-	455	192	127	172	أيار
319	-	71	82	97	69	حزيران
395	-	237	56	44	58	تموز
502	-	193	69	59	181	آب

جرى انتفاضة الأقصى حسب الشهر ونوع أداة الإصابة، 2000/9/29 - 2002/4/30 (تابع)

المجموع	نوع أداة الإصابة					الشهر والسنة
	غير مبين	أخرى	قتيلة غاز	رصاص معدني	رصاص حي	
657	-	269	87	76	225	أيلول
407	-	143	66	41	157	تشرين أول
160	-	53	34	26	47	تشرين ثاني
304	-	159	61	20	64	كانون أول
	-					<b>2002</b>
331	-	148	91	56	36	كانون ثاني
429	-	203	39	33	154	شباط
873	65	247	63	9	489	آذار
518	455	13	13	5	32	نيسان
<b>19,149</b>	<b>520</b>	<b>3,606</b>	<b>5,058</b>	<b>5,585</b>	<b>4,380</b>	<b>المجموع</b>

التوزيع النسبي للأفراد المعاقين خلال انتفاضة الأقصى حسب مكان الإصابة، 2000

النسبة	عدد المعاقين	مكان الإصابة
21.4	194	الرأس والرقبة
9.0	81	الصدر
11.8	107	البطن
19.7	178	الأطراف العلوية
35.5	321	الأطراف السفلية
2.6	24	أخرى
<b>100.0</b>	<b>905</b>	<b>المجموع</b>

عدد الوحدات السكنية المدمرة والمتضررة والخسائر حسب المنطقة، 2001/12/31-2000/9/28

المنطقة	عدد الوحدات السكنية المدمرة (كلياً)*	عدد الوحدات السكنية المتضررة	القيمة المالية للخسائر (القيمة بالدولار الأمريكي)
الأراضي الفلسطينية	536	9,942	63,158,846
الضفة الغربية	136	8,703	35,965,156
قطاع غزة	400	1,239	27,193,690

\*البيانات تمثل الفترة من 2000/9/29 حتى أكتوبر 2001