



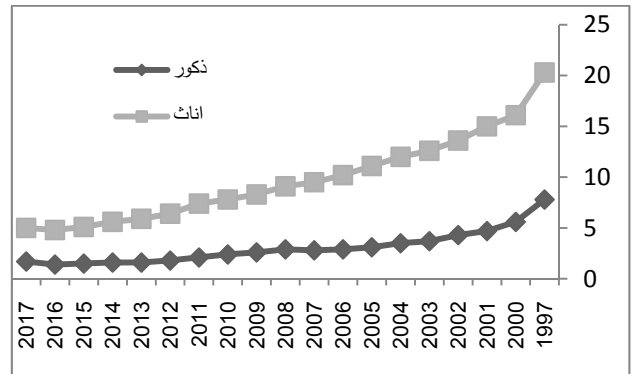
## الإحصاء الفلسطيني يصدر بياناً صحفياً عشية اليوم العالمي لمحو الأمية 2018/09/08

أعلن الإحصاء الفلسطيني عشية اليوم العالمي لمحو الأمية الذي يصادف الثامن من أيلول من كل عام أنه يوجد في فلسطين حوالي 95 ألف أمية وأمّية من السكان<sup>1</sup> الفلسطينيين في الفئة العمرية 15 سنة فأكثر في العام 2017، وحسب تعريف منظمة الأمم المتحدة للتربية والثقافة والعلوم (اليونسكو) يعرف الشخص الأمي بأنه الشخص الذي لا يستطيع أن يقرأ ويكتب جملة بسيطة عن حياته اليومية.

### انخفاض معدل الأمية من 13.9% عام 1997 إلى 3.3% عام 2017

طرأت تحولات واضحة على معدلات الأمية خلال العشرين سنة الماضية، حيث أشارت البيانات إلى انخفاض كبير في معدل الأمية منذ العام 1997، حيث بلغ معدل الأمية بين السكان الفلسطينيين 15 سنة فأكثر 13.9% في العام 1997 ووصل إلى 3.3% في العام 2017، وهذا الاتجاه في الانخفاض ينطبق على الجنسين حيث انخفض المعدل بين الذكور من 7.8% في العام 1997 إلى 1.7% في العام 2017، أما بين الإناث فقد انخفض من 20.3% إلى 5.0% لنفس الفترة.

### معدلات الأمية بين السكان الفلسطينيين (15 سنة فأكثر) في فلسطين حسب الجنس للأعوام 1997-2000، 2000-2017



<sup>1</sup> تشمل السكان الذين تم عددهم فعلا في التعداد العام للسكان والمساكن والمنشآت 2017، ولا يشمل تقديرات عدد السكان الذين لم يتم عددهم على ضوء نتائج الدراسة البعدية.

### معدل الأمية بين الإناث أعلى منه بين الذكور

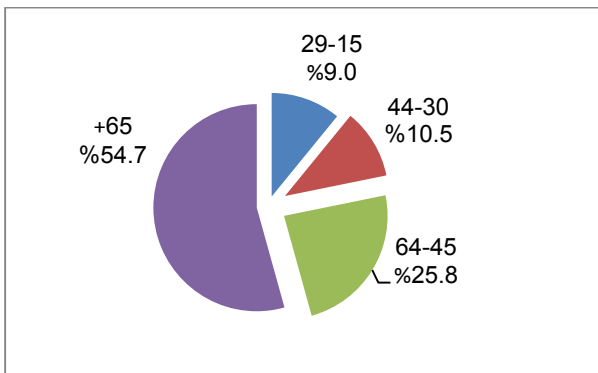
بلغ معدل الأمية بين السكان الفلسطينيين 15 سنة فأكثر في فلسطين 3.3% (95,450 أمية وأمّية)، بواقع 3.6% في الضفة الغربية (62,736 أمية وأمّية) و3.0% في قطاع غزة (32,714 أمية وأمّية) في العام 2017، وتتفاوت هذه النسبة بشكل كبير بين الذكور والإناث، حيث بلغ معدل الأمية بين الذكور 1.7% (24,590 أمية) في حين بلغ بين الإناث 5.0% (70,860 أمية) في نفس العام. فيما بلغ معدل الأمية بين السكان الفلسطينيين ذوي الصعوبات/الإعاقات 21.4% (46,729 أمية وأمّية) لنفس الفئة العمرية في العام 2017.

### أكثر من نصف الأميين هم من كبار السن

بالنسبة لمعدلات الأمية حسب الفئات العمرية، فقد بلغ معدل الأمية بين كبار السن 65 سنة فأكثر 34.6% (52,165 أمية وأمّية) في العام 2017 بينما بلغ 4.5% في الفئة العمرية 45-64 سنة (24,656 أمية وأمّية) و1.3% في الفئة العمرية 30-44 سنة (10,068 أمية وأمّية)، في حين بلغ بين الشباب 15-29 سنة 0.6% (8,561 أمية وأمّية) لنفس العام.

تفاوتت توزيع الأميين على الفئات العمرية، إذ سجّلت الفئة العمرية 65 سنة فأكثر أعلى نسبة بين الأميين، في حين سجّلت الفئتين العمريتين 30-44 سنة و15-29 سنة أدنى نسبة بين الأميين.

### التوزيع النسبي للسكان الفلسطينيين (15 سنة فأكثر) الأميين حسب الفئات العمرية للعام 2017





معدل الأمية وأعداد الأميين بين السكان الفلسطينيين (15 سنة فأكثر)  
حسب المحافظة للعام 2017

المحافظة	المعدل	العدد (بالآلاف)	المحافظة	المعدل	العدد (بالآلاف)
أريحا والأغوار	5.5	1.6	رام الله والبيرة	3.5	7.2
طوباس والأغوار الشمالية	4.7	1.8	خان يونس	3.3	7.0
الخليل	4.4	18.2	طولكرم	3.3	4.0
رفح	4.0	5.3	شمال غزة	3.2	6.7
قلقيلية	3.9	2.7	دير البلح	3.1	4.9
سلفيت	3.8	1.8	نابلس	3.0	7.5
جنين	3.7	7.3	غزة	2.3	8.8
بيت لحم	3.6	4.9	القدس	2.3	5.8

معدلات الأمية في فلسطين تعد من أقل المعدلات في العالم

تعتبر معدلات الأمية في فلسطين من أقل المعدلات في العالم، حيث بلغ معدل الأمية بين الأفراد 15 سنة فأكثر في الدول العربية 24.8% في العام 2016 حسب بيانات معهد اليونسكو للإحصاء، وبلغ عدد الأميين في العالم العربي لنفس العام حوالي 64.6 مليوناً منهم 40.9 مليوناً من الإناث بمعدل 32.8% مقارنة بـ 17.4% (23.7 مليوناً) بين الذكور، وبلغ معدل الأمية عالمياً بين الأفراد 15 سنة فأكثر 13.8%، وبلغ عدد الأميين في العالم حوالي 750.1 مليوناً منهم 472.9 مليوناً من الإناث بمعدل 17.3% في حين بلغ معدل الأمية بين الذكور (15 سنة فأكثر) في العالم 10.2% (277.2 مليوناً).

لمزيد من المعلومات يرجى الاتصال:

الجهاز المركزي للإحصاء الفلسطيني

رام الله-فلسطين ص.ب. 1647

هاتف: 2 298 2700 (970/972)

فاكس: 2 298 2710 (970/972)

هاتف مجاني: 1800300300

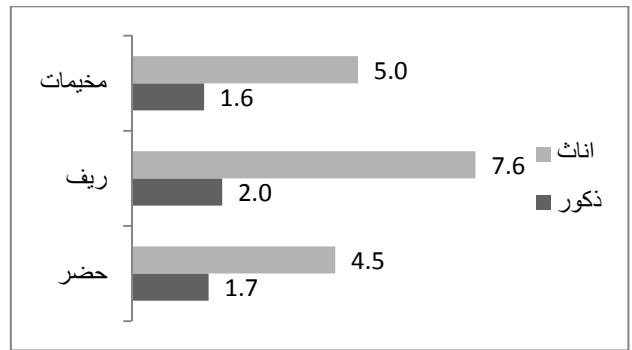
بريد إلكتروني: diwan@pcbs.gov.ps

صفحة إلكترونية: http://www.pcbs.gov.ps

معدل الأمية في التجمعات الريفية الأعلى مقارنة بالتجمعات الأخرى

بلغ معدل الأمية في التجمعات الريفية 4.8% (20,228 أمة وأمية) و 3.3% في المخيمات (7,898 أمة وأمية) و 3.1% في التجمعات الحضرية (67,324 أمة وأمية) في العام 2017. أما على مستوى الجنس فقد كان أعلى معدل للأمية بين الذكور في التجمعات الريفية، يليها الحضر والمخيمات. أما بين الإناث فقد كان أعلى معدل للأمية في التجمعات الريفية، يليها المخيمات، ومن ثم الحضر.

معدل الأمية بين السكان الفلسطينيين (15 سنة فأكثر) في فلسطين حسب التجمع والجنس، 2017



محافظة أريحا والأغوار سجلت أعلى معدل للأمية

يتفاوت معدل الأمية على مستوى المحافظات، إذ سجل أعلى معدل أمية بين السكان الفلسطينيين (15 سنة فأكثر) في محافظة أريحا والأغوار حيث بلغ 5.5% (1,623 أمة وأمية)، تليها محافظة طوباس والأغوار الشمالية بمعدل 4.7% (1,808 أمة وأمية)، في حين سجل أدنى معدل أمية في محافظتي القدس وغزة حيث بلغ 2.3% (5,752 أمة وأمية في محافظة القدس و 8,778 أمة وأمية في محافظة غزة).