



الجهاز المركزي للإحصاء الفلسطيني

مسح التجمعات السكانية - 2003
ملخص تنفيذي

تشرين أول/أكتوبر، 2003

© رمضان، 1424هـ - تشرين أول، 2003.
جميع الحقوق محفوظة.

في حالة الاقتباس، يرجى الإشارة إلى هذه المطبوعة كالتالي:

الجهاز المركزي للإحصاء الفلسطيني، 2003. مسح التجمعات السكانية - 2003: ملخص تنفيذي
رام الله - فلسطين.

جميع المراسلات توجه الى دائرة النشر والتوثيق/قسم خدمات الجمهور على العنوان التالي:
الجهاز المركزي للإحصاء الفلسطيني
ص.ب. 1647، رام الله، فلسطين

فاكس: 2 240 6343 (970/972)

هاتف: 2 240 6340 (970/972)

صفحة إلكترونية: <http://www.pcbs.org>

بريد إلكتروني: diwan@pcbs.pna.org

شكر وتقدير

لم يكن لهذا العمل أن ينجح وأن يرى النور لولا التعاون والتنسيق المثمر والبناء مع وزارة الحكم المحلي والمحافظين ورؤساء البلديات والمجالس القروية ولجان المشاريع ومديري المخيمات، وعلى هذا يتقدم الجهاز المركزي للإحصاء الفلسطيني بالشكر والتقدير لهم جميعاً على تعاونهم في إنجاز هذا المسح من خلال مساعدتهم في تقديم البيانات المطلوبة.

تتولى الحكومة النرويجية الصديقة توفير التمويل والدعم الفني لدائرة إحصاءات البيئة، وذلك عبر الوكالة النرويجية للتنمية والتعاون (NORAD). يتقدم الجهاز المركزي للإحصاء الفلسطيني بالشكر الجزيل لحكومة النرويج والوكالة النرويجية للتنمية والتعاون (NORAD) على الدعم المادي الذي تلقتة لإعداد هذا التقرير.

فريق العمل على مسح التجمعات السكانية، 2003

أ- اللجنة الفنية

عمار عبده
عميد مشاقي
وحيد الشحروري
جميل عقل
ثمين كايد
رزق نزال

ب- استشارات فنية

لؤي شبانه (الجهاز المركزي للإحصاء الفلسطيني)
ياسر جرادات (وزارة الحكم المحلي)

ج- اعداد التقرير

عمار عبده

د- المراجعة النهائية

د. حسن أبو لبده

لؤي شبانه

حليمه سعيد

تقديم

تمثل السلطات المحلية الحكومات الفعلية في التجمعات السكانية، لذلك من الضرورة بمكان توفير إدارة معلوماتية تساعد هذه الحكومات في التعرف على الواقع الاجتماعي والخدماتي والاقتصادي على مستوى التجمع السكاني الواحد.

إن توفر معلومات إحصائية دقيقة وشاملة حول الجوانب الاجتماعية والاقتصادية والسلطات المحلية والخدمات والمرافق العامة المتوفرة في التجمعات السكانية، يمثل خطوه أساسية في عملية التطوير التنموي على مستوى التجمع السكاني الواحد، ويتيح المجال لدراسة آليات توزيع المصادر المالية والبشرية للدولة.

يمثل مسح التجمعات السكانية 2003 ثمرة إضافية من ثمار التعاون البناء الذي يقيمه الجهاز المركزي للإحصاء الفلسطيني مع مستخدمي البيانات في القطاعين العام والخاص، من خلال توفير البيانات الإحصائية التي تتطلبها العملية التنموية في مختلف المجالات.

يأتي مسح التجمعات السكانية 2003 ضمن الجهد الجماعي المشترك الذي يقوم به الجهاز بالتعاون مع وزارة الحكم المحلي والمسؤولين في المحافظات الفلسطينية المختلفة، لبناء قاعدة معلومات تفصيلية وشاملة لجميع المحافظات الفلسطينية كأداة في عملية التخطيط.

يعرض هذا التقرير النتائج الأساسية لمسح التجمعات السكانية الذي نفذه الجهاز في الفترة الواقعة بين 2003/06/11 - 2003/07/10. ويبرز التقرير السمات الأساسية للسلطات المحلية، وخدمات البنية التحتية المتوفرة في التجمعات السكانية، بالإضافة إلى العديد من المؤشرات الإحصائية حول السكان والنشاط الاقتصادي والموارد الاقتصادية في التجمعات السكانية.

يأمل الجهاز المركزي للإحصاء الفلسطيني أن تسهم النتائج الواردة في هذا التقرير في تطوير وتنمية التجمعات السكانية وأن تثير الدرب لمتخذي القرار وصانعي السياسات في مسيرة التنمية الشاملة في هذا الوطن.

والله نسأل ان ينكل عملنا بالنجاح

د. حسن أبو لبده
رئيس الجهاز

تشرين أول، 2003

قائمة المحتويات

الصفحة	الموضوع
	قائمة الجداول
	قائمة الأشكال البيانية
15	مقدمة
17	المفاهيم والمصطلحات
19	1. عدد السكان
19	2. عدد التجمعات السكانية
19	3. السلطات المحلية
22	4. المياه
24	5. الكهرباء
26	6. المياه العادمة
27	7. النفايات الصلبة
28	8. الآثار والأماكن الأثرية
29	9. التعليم
29	10. الزراعة
30	11. القطاعات الاقتصادية
31	المراجع

قائمة الجداول

الصفحة	الجدول
20	جدول 1: توزيع السلطات المحلية في الأراضي الفلسطينية حسب عدد أعضاء السلطة المحلية الحالية والمنطقة، 2003
21	جدول 2: توزيع السلطات المحلية في الأراضي الفلسطينية حسب عدد العاملين بأجر في السلطة المحلية والمنطقة، 2003
21	جدول 3: توزيع السلطات المحلية في الأراضي الفلسطينية حسب سمات مقر السلطة المحلية والمنطقة، 2003
23	جدول 4: عدد المشتركين بشبكة المياه العامة في الأراضي الفلسطينية حسب نوع الاشتراك والمنطقة، 2003
24	جدول 5: التجمعات السكانية في الأراضي الفلسطينية حسب المشاكل التي يعاني منها التجمع في قطاع مياه الشرب والمنطقة، 2003

قائمة الاشكال البيانية

الصفحة	الشكل
19	شكل 1: عدد السكان المقدر في الأراضي الفلسطينية منتصف عام 2003 حسب المنطقة
20	شكل 2: توزيع السلطات المحلية في الأراضي الفلسطينية حسب نوع السلطة المحلية الحالية والمنطقة، 2003
22	شكل 3: توزيع التجمعات السكانية المتصلة بشبكة المياه في الأراضي الفلسطينية حسب مصدر مياه الشبكة الرئيسي والمنطقة، 2003
25	شكل 4: توزيع التجمعات السكانية المتصلة بشبكة الكهرباء في الأراضي الفلسطينية حسب مصدر الكهرباء، 2003
26	شكل 5: توزيع التجمعات في الأراضي الفلسطينية حسب طريقة التخلص من المياه العادمة والمنطقة، 2003
27	شكل 6: توزيع التجمعات في الأراضي الفلسطينية حسب الجهة التي تقوم بعملية التخلص من النفايات الصلبة والمنطقة، 2003
28	شكل 7: توزيع التجمعات السكانية في الأراضي الفلسطينية حسب وسيلة جمع النفايات الصلبة والمنطقة، 2003

مقدمة

يمثل مسح التجمعات السكانية انطلاقة مهمة نحو تطوير قواعد بيانات على مستوى التجمع السكاني، وبتيح المسح إمكانية دراسة توزيع الموارد الأساسية للتجمع من خلال ربط ذلك مع عدد السكان والخدمات والمرافق العامة والبنية التحتية المتوفرة في التجمع السكاني الواحد.

تقوم السلطات المحلية بتوفير الخدمات الأساسية والمرافق العامة التي تخدم السكان في الأراضي الفلسطينية. ومن منطلق الحرص على توفير البيانات اللازمة لعملية التخطيط التنموي بالتنسيق مع مختلف مؤسسات السلطة الوطنية الفلسطينية، والمؤسسات غير الحكومية، من أجل دعم عملية التنمية وتطوير كافة نواحي الحياة الاجتماعية والاقتصادية، فقد ارتأى الجهاز المركزي للإحصاء الفلسطيني تنفيذ مسح التجمعات السكانية في الأراضي الفلسطينية للمرة الثالثة، حيث أن المسح الأول تم إنجازه عام 1994، والثاني أنجز عام 1999. ومن الجدير بالذكر أنه أجري العديد من التعديلات على أدوات المسح في ضوء تراكم الخبرة لدى الجهاز ونتائج المسوح التي نفذت خلال الفترة الماضية، خصوصاً مسح التجمعات السكانية لمحافظة رام الله والبيرة، والذي تم تنفيذه في عام 1997 بالتعاون مع محافظة رام الله والبيرة.

يأتي هذا المسح كخطوة أساسية لعملية التخطيط التنموي الشامل لمحافظة الوطن من خلال توفير البيانات والمعلومات الإحصائية اللازمة لكافة مؤسسات السلطة الوطنية الفلسطينية والمؤسسات الدولية العاملة على تطوير المجتمع الفلسطيني، حيث يهدف المسح إلى تحديث وتطوير قاعدة البيانات التفصيلية والشاملة المتوفرة لدى الجهاز حول التجمعات السكانية في الأراضي الفلسطينية.

وحدة البحث في هذا المسح هي التجمع السكاني، وقد اتبعت فيه طريقة الحصر الشامل، حيث شمل المسح جميع التجمعات السكانية في الأراضي الفلسطينية وعددها (686)، تجمعات وفقاً لأحدث قائمة للتجمعات السكانية عند إجراء المسح والتي تم اعتمادها في تنفيذ التعداد العام للسكان والمساكن والمنشآت عام 1997، حيث اشتمل ذلك على نوعين من التجمعات السكانية:

التجمعات السكانية التي لها سلطة إدارية مستقلة.

التجمعات السكانية المعترف بها عرفياً وليس لها سلطة إدارية مستقلة.

وبعد جمع البيانات تم استثناء 76 تجمع سكاني لعدم وجود سكان فيها أو لتبعيتها الإدارية والخدماتية والجغرافية لتجمعات سكانية أخرى.

كما تم جمع بيانات التجمعات السكانية في ذلك الجزء من محافظة القدس الذي ضمته إسرائيل عنوه بعيد احتلالها للضفة الغربية عام 1967، والبالغ عددها 20 تجمعاً، في تجمع سكاني واحد. وبذلك فقد بلغ عدد التجمعات السكانية التي شملها مسح التجمعات السكانية عام 2003 وتم تحليل بياناتها 610 تجمعات في محافظات الوطن المختلفة.

تم الاعتماد على مصدرين للبيانات، المصدر الأول: أعضاء السلطات المحلية في التجمعات السكانية بصفتهم مطلعين ولديهم إلمام كاف بشؤون التجمعات بحكم عضويتهم بالسلطة المحلية. أما المصدر الثاني: فهو المسوح التي يجريها الجهاز المركزي للإحصاء الفلسطيني، والسجلات الإدارية للوزارات والدوائر الرسمية والمؤسسات العامة.

تعتبر مرحلة العمل الميداني في أي مسح من المراحل الأساسية للحصول على نتائج دقيقة، ولهذا فإن الجهاز يولي أهمية كبيرة لهذه المرحلة، ويقوم بالاستعدادات والتدريبات اللازمة لانجاحها. وقد بدأ العمل الميداني في محافظات الضفة الغربية بتاريخ 2003/06/11 وتأخر في بعض المحافظات لمدة يومين إلى أربعة أيام بسبب حالة منع التجول التي فرضها جيش الاحتلال الإسرائيلي على تلك المحافظات، ثم تبعه العمل في محافظات قطاع غزة والذي بدأ بتاريخ 2003/06/14. وقد استغرق العمل في المشروع مدة (20) يوماً في كافة محافظات قطاع غزة والضفة الغربية، باستثناء محافظة القدس التي تأخر إنجاز العمل فيها حوالي الشهر حيث انتهى العمل بها في 2003/09/03.

الملاحظات الفنية والميدانية:

لقد ظهرت بعض المشاكل التي أثرت على دقة البيانات:

1. وجود عدد من التجمعات السكانية التي لا يوجد بها سلطة محلية وتتبع لتجمعات سكانية قريبة منها وتشارك معها في خدمات البنية التحتية، حيث أنه من الصعب فصل بيانات هذه التجمعات ولذلك فقد اعتبرت كتجمعات سكانية تابعة.
2. وجود تجمعات في مناطق نائية ولا يوجد فيها سوى بيت واحد (منطقة الهيش)، بالإضافة إلى تجمعات البدو الرحل، الذين تم اعتبارهم تجمعات سكانية حسب التعداد وهم الآن غير موجودين.
3. صعوبة الفصل بين حدود وبيانات التجمعات السكانية للمدن والمخيمات في قطاع غزة، حيث أن عدداً من المخيمات أصبحت بلديات، مثل: مخيمات النصيرات، المغازي، البريج، وبقية المخيمات الأخرى ونتيجة للنمو العمراني، أصبحت أجزاء من البلديات مثل: جباليا، ودير البلح، ورفح والمواصي (خانيونس) والشاطي، ولذلك فقد تم اعتبارها تجمعات تابعة للبلديات.
4. وجود اختلاف في تسميات التجمعات بين إطار التعداد ووزارة الحكم المحلي، ومن الأمثلة عليها بلدية بني زيد الشرقية في محافظة رام الله والبيرة، وتشمل تجمعات عاروره، وعبوين، ومزارع النوباني وهي ثلاث قرى منفصلة جغرافياً تم تجميعها في بلدية واحدة. وكذلك بلدية جناته في محافظة بيت لحم، وتشمل تجمعات حرملة، بد فالوح، أبو نجيم، رفيدا، رخمة، والعقاب.
5. التجمعات السكانية في ذلك الجزء من محافظة القدس، والذي ضمته إسرائيل عنوة بعيد احتلالها للضفة الغربية في عام 1967. فقد تم جمعها في تجمع سكاني واحد حيث أنها تحصل على الخدمات الأساسية من بلدية القدس.

المفاهيم والمصطلحات

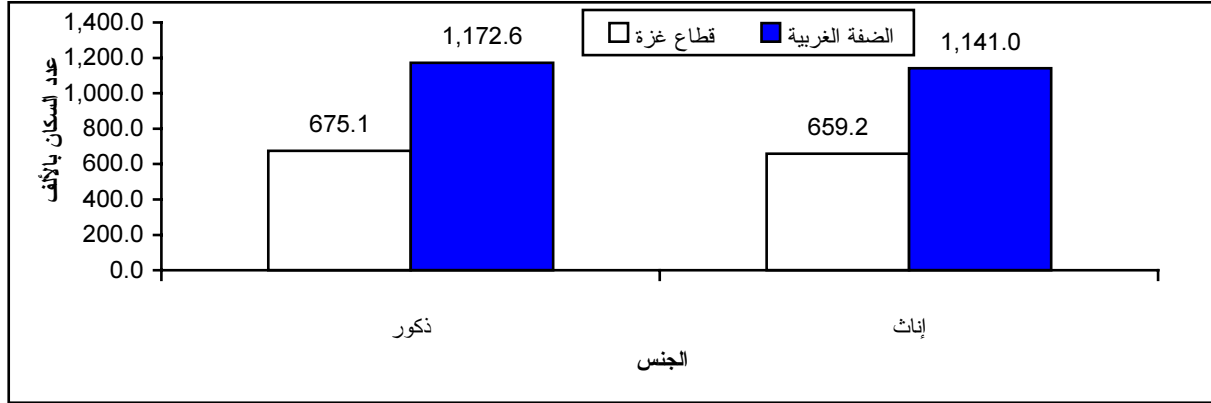
- التجمع السكاني:** مساحة من سطح الأرض مأهولة بالسكان بشكل دائم ولها سلطة إدارية رسمية، أو أية مساحة من سطح الأرض مأهولة بالسكان بشكل دائم ومنفصلة جغرافياً عن أي تجمع مجاور لها، ومُعترف بها عرفياً وليس لها سلطة إدارية مستقلة.
- الأراضي المصادرة أو المغلقة عسكرياً:** هي تلك الأراضي الخاصة بالفلستينيين، والتي لا يتم استغلالها بسبب صدور أمر عسكري إسرائيلي بمصادرتها، أو بالإعلان عنها منطقة عسكرية مغلقة على الفلستينيين.
- الجدوى الاقتصادية:** تقييم تكاليف الإنتاج مقارنة بإيراد المشروع.
- الينابيع:** الينبوع هو ماء متدفق من أحد مسارب المياه الجوفية عند التقاء الطبقة الحاملة للماء مع سطح الأرض، وهناك ينابيع دائمة التدفق يستمر تدفقها على مدار السنة، وأخرى موسمية حيث تتفجر في فصل الشتاء فقط، وما يهمنها في الزراعة هي تلك الينابيع الدائمة التي يستفاد منها في فصل الصيف.
- آبار المياه الجوفية (الارتوازية):** هي تلك الآبار التي يتم حفرها للوصول إلى المياه الجوفية، من أجل ضخها واستغلالها كمصدر من مصادر المياه للاغراض المتعددة من ري أو شرب.
- المنشأة:** وهي مؤسسة أو جزء منها تنتج بشكل أساسي مجموعة واحدة من السلع (مع احتمالية الإنتاج من أنشطة ثانوية)، حيث يحقق هذا النشاط الرئيسي غالبية القيمة المضافة ويهدف تجزيء المؤسسة الواحدة إلى عدة مؤسسات خلق وحدات إحصائية أكثر تجانساً من الناحية الإنتاجية.
- شبكة مياه عامة:** هي شبكة من الأنابيب الرئيسية والفرعية تنتشر في التجمع السكاني لغرض توزيع وتوصيل المياه الصالحة للشرب إلى التجمع.
- شبكة الكهرباء:** هي خدمات توصيل الكهرباء للتجمع لخدمة السكان بواسطة شبكة كهرباء قطرية عامة.
- مولدات كهرباء خاصة:** مولدات تابعة لفرد أو لمجموعة أفراد يستخدمونها لتزويدهم بالكهرباء، وعادة ما تنتشر في المناطق غير الموصولة بشبكة الكهرباء العامة.
- مصدر عام للكهرباء:** هو عبارة عن مولدات محلية تابعة للمجلس أو البلدية أو جمعية داخل التجمع السكاني، وهي أكبر من المولدات الخاصة وأصغر من شبكة الكهرباء.
- التخلص من النفايات:** أساليب للتخلص من النفايات وتشمل المكبات والخزن الجوفي والطمر تحت الأرض والإلقاء في البحار وكل الطرق الأخرى للتخلص من النفايات.
- جمع النفايات:** جمع ونقل النفايات إلى مكان معالجتها أو التخلص منها من جانب الإدارات البلدية والمؤسسات المماثلة، أو عن طريق شركات عامة أو خاصة أو منشآت متخصصة أو الحكومة. وقد يكون جمع نفايات البلدية انتقائياً أي نقلها لنوع محدد من المنتجات، أو دون تفرقة، وبمعنى آخر يشمل كل أنواع النفايات في الوقت نفسه.

- حفرة امتصاصية:** هي بئر أو حفرة يخزن بها الغائط البشري أو قاذورات أخرى، وتبنى من جدران محكمة أو مسامية.
- مكب نفايات:** هو موقع يستخدم للتخلص من النفايات الصلبة دون رقابة بيئية.
- المرحلة الأساسية:** قاعدة التعليم أو الأساس الذي تقوم عليه مراحل التعليم الأخرى ومدتها عشر سنوات.
- المرحلة الثانوية:** المرحلة التي تلي المرحلة الأساسية ومدتها سنتان.
- السلطة المحلية:** هي السلطة التي تمتلك صلاحيات تقديم الخدمات العامة وإدارة شؤون جميع السكان في التجمع ومُعترف بها من وزارة الحكم المحلي.
- مقر السلطة المحلية:** المبنى الذي يشكل عنوان السلطة المحلية وبه تتواجد إدارة السلطة المحلية.

1. عدد السكان

تشير تقديرات الجهاز المركزي للإحصاء الفلسطيني إلى أن عدد سكان الأراضي الفلسطينية في منتصف عام 2003 قدر بـ 3,647,875 فرداً منهم 2,313,609 أفراد في الضفة الغربية، مقابل 1,334,266 فرداً في قطاع غزة، بينما قدر عدد الذكور في الأراضي الفلسطينية بـ 1,847,684، مقابل 1,800,191 إناث.

شكل 1: عدد السكان المقدر في الأراضي الفلسطينية في منتصف عام 2003 حسب المنطقة



2. عدد التجمعات السكانية

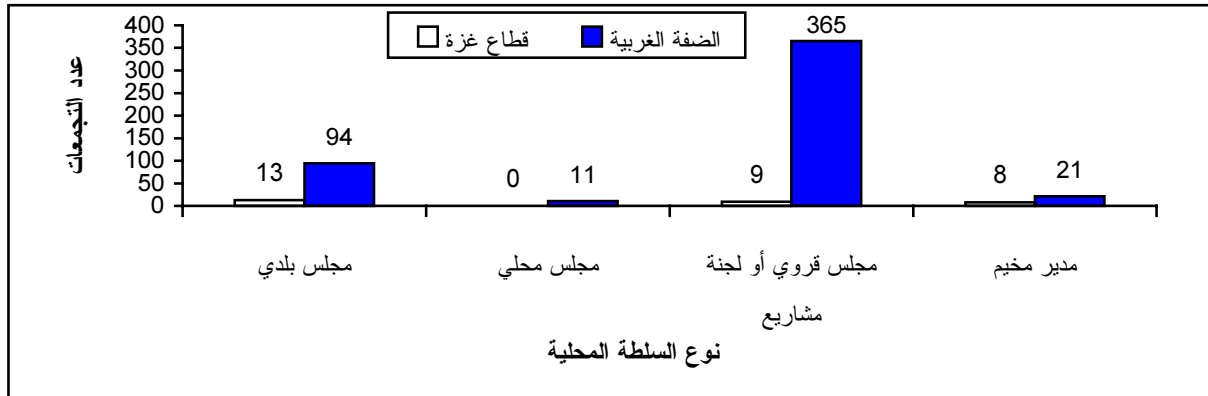
حسب الإطار المعتمد في الجهاز المركزي للإحصاء الفلسطيني، فقد بلغ عدد التجمعات السكانية في الأراضي الفلسطينية 686 تجمعاً سكانياً، موزعين حسب نوع التجمع السكاني بواقع 54 حضر، 603 ريف، و 29 مخيماً، (وبعد جمع البيانات تم استثناء 76 تجمعاً سكانياً من النتائج في هذا المسح لعدم وجود سكان فيها أو لتبعيتها الإدارية والخدماتية والجغرافية لتجمعات سكانية أخرى)، كما تم جمع بيانات التجمعات السكانية في ذلك الجزء من محافظة القدس الذي ضمته إسرائيل عنوه بعيد احتلالها للضفة الغربية عام 1967، والبالغ عددها 20 تجمعاً، في تجمع سكاني واحد. وبذلك فقد بلغ عدد التجمعات السكانية التي غطاها مسح التجمعات السكانية عام 2003 وتم تحليل بياناتها 610 تجمعات في محافظات الوطن المختلفة، في 521 منها سلطة محلية تدير شؤون التجمع.

3. السلطات المحلية

نوع السلطات المحلية

بينت نتائج مسح التجمعات السكانية لعام 2003 أن عدد السلطات المحلية في الأراضي الفلسطينية 521 سلطة محلية، موزعة حسب نوع السلطة بواقع 107 مجالس بلدية، و 11 مجلساً محلياً، و 374 مجلساً قروياً أو لجنة للمشاريع، و 29 مدير مخيم. كما تشير النتائج إلى أن 99 سلطة محلية في الأراضي الفلسطينية تشرف من الناحية الخدماتية والإدارية على أكثر من تجمع سكاني، في حين كان عددها 503 عام 1998 (أي بزيادة قدرها 18 سلطة محلية تم تأسيسها بعد عام 1998).

شكل 2: توزيع السلطات المحلية في الأراضي الفلسطينية حسب نوع السلطة المحلية الحالية والمنطقة، 2003



عدد أعضاء السلطات المحلية

بينت نتائج مسح التجمعات السكانية لعام 2003 أن عدد أعضاء السلطات المحلية في الأراضي الفلسطينية قد بلغ 3,779 عضواً، منهم 3,713 من الذكور (98.3%)، و66 عضواً من الإناث (1.7%)، ومن الجدير بالذكر أن جميع الأعضاء من الإناث في السلطات المحلية هم في الضفة الغربية، مع العلم بأن عدد أعضاء السلطات المحلية بلغ 3,574 عضواً في عام 1998. وقد كان أعلى عدد لأعضاء السلطات المحلية في محافظة الخليل تليها محافظة جنين، حيث بلغ عدد الأعضاء 645 و603 على التوالي، بينما كان أقل عدد لأعضاء السلطات المحلية في محافظة رفح تليها محافظة غزة، حيث بلغ عدد الأعضاء 23 و34 على التوالي.

بلغ عدد التجمعات السكانية في الأراضي الفلسطينية التي أعضاء السلطة المحلية فيها أكثر من 14 عضواً 13 تجمعاً سكانياً، منها 12 تجمعاً سكانياً في الضفة الغربية وتجمعاً سكانياً واحد فقط في قطاع غزة. وقد بلغ عدد السلطات المحلية التي عدد أعضائها أقل من 5 أعضاء 75 سلطة محلية منها 70 في الضفة الغربية، و5 في قطاع غزة. كما أظهرت النتائج أن 46 سلطة محلية يوجد ضمن أعضائها نساء وجميعها في الضفة الغربية.

جدول 1: توزيع السلطات المحلية في الأراضي الفلسطينية حسب عدد أعضاء السلطة المحلية الحالية والمنطقة،

2003

المنطقة	عدد الأعضاء				
	أقل من 5	5-7	8-10	11-13	+14
الأراضي الفلسطينية	75	249	130	54	13
الضفة الغربية	70	241	119	49	12
قطاع غزة	5	8	11	5	1
المجموع	150	508	260	108	26

العاملون في السلطات المحلية

بينت نتائج مسح التجمعات السكانية لعام 2003 أن عدد العاملين بأجر في السلطات المحلية في الأراضي الفلسطينية قد بلغ 11,493 منهم 10,797 من الذكور و696 من الإناث مقابل 9,101 عاملاً في عام 1998. كما بلغ عدد السلطات المحلية التي يعمل في سلطتها المحلية أكثر من 100 عامل بلغت 15 سلطة محلية يوجد منها 9 سلطات محلية في الضفة الغربية و6 سلطات محلية في قطاع غزة. وان 159 سلطة محلية لا يوجد بها عاملون بأجر منها 155 سلطة

محلية في الضفة الغربية، و4 سلطات محلية في قطاع غزة. وقد بينت النتائج أن 428 سلطة محلية لا يوجد بها عاملات بأجر منها 414 سلطة محلية في الضفة الغربية، و14 سلطة محلية في قطاع غزة.

جدول 2: توزيع السلطات المحلية في الأراضي الفلسطينية حسب عدد العاملين بأجر في السلطة المحلية والمنطقة، 2003

المنطقة	عدد العاملين بأجر					
	0	10-1	30-11	50-31	100-51	+101
الأراضي الفلسطينية	159	255	70	11	11	15
الضفة الغربية	155	249	62	9	7	9
قطاع غزة	4	6	8	2	4	6

الخدمات المقدمة من قبل السلطات المحلية

وتشير نتائج المسح إلى أن السلطات المحلية في الأراضي الفلسطينية تتولى وحدها تقديم خدمة جمع النفايات في 294 تجمعاً، وتنظيف الشوارع في 231 تجمعاً، وتزويد الكهرباء في 232 تجمعاً وتزويد المياه في 226 تجمعاً والصرف الصحي في 53 تجمعاً، أما على مستوى الضفة الغربية فإن السلطات المحلية توفر خدمات جمع النفايات لـ 275 تجمع، وتنظيف الشوارع لـ 209 تجمع، وخدمة تزويد الكهرباء لـ 231 تجمع، وخدمة تزويد المياه لـ 207 تجمع، وخدمة الصرف الصحي لـ 38 تجمع. أما على مستوى قطاع غزة فإن السلطات المحلية توفر خدمة جمع النفايات لـ 19 تجمعاً، وكذلك توفر خدمة تنظيف الشوارع لـ 22 تجمعاً، وخدمة تزويد المياه لـ 19 تجمع، وخدمة الصرف الصحي لـ 15 تجمع، وخدمة تزويد الكهرباء لتجمع سكاني واحد.

مقر السلطات المحلية

بينت نتائج مسح التجمعات السكانية لعام 2003، أن سلطة محلية تتوفر لها مقرات، بمعدل مساحة تبلغ 393.4 م² للمقر الواحد، ويختلف هذا المعدل في الضفة الغربية (230.8 م²) عنه في قطاع غزة (751.3 م²). أما من حيث ملكية المقر فقد تبين أن 248 سلطة محلية تملك مقرات بينما هناك 96 سلطة محلية تستأجر مقرها، يوجد منها في الضفة الغربية 226 مقراً تملكها السلطات المحلية و92 مقراً مستأجراً.

جدول 3: توزيع السلطات المحلية في الأراضي الفلسطينية حسب سمات مقر السلطة المحلية والمنطقة، 2003

المنطقة	سمات مقر السلطة المحلية				
	معدل المساحة (م ²)	ملكية المقر			
		ملك	مستأجر	أخرى	المجموع
الأراضي الفلسطينية	393.44	248	96	22	366
الضفة الغربية	230.80	226	92	22	340
قطاع غزة	751.25	22	4	0	26

الحاجات التطويرية للسلطات المحلية

أما حول أهم الحاجات التطويرية التي تحتاجها السلطات المحلية، فقد أظهرت النتائج أن 98 سلطة محلية تحتاج إلى تدريب وتأهيل الكادر الإداري والفني، مقابل 68 سلطة محلية تحتاج أجهزة حاسوب، في حين أن 189 سلطة محلية أشارت إلى حاجات أخرى مثل توفير مقر للسلطة المحلية وتوفير التمويل لتنفيذ أنشطة السلطة المحلية في التجمعات المختلفة.

المخطط الهيكلي للتجمعات السكانية

بلغ عدد التجمعات التي لديها مخططات هيكلية في الأراضي الفلسطينية 427 تجمعاً من أصل 610 تجمعاً أي ما نسبته 70.0%، منها 356 تجمعاً مخططاتها الهيكلية مصادق عليها. وعلى مستوى الضفة الغربية فإن 397 تجمعاً من أصل 580 تجمعاً لديها مخططات هيكلية منها 326 تجمعاً مخططاتها الهيكلية مصادق عليها، أما في قطاع غزة فإن جميع التجمعات لديها مخططات مصادق عليها.

4. المياه

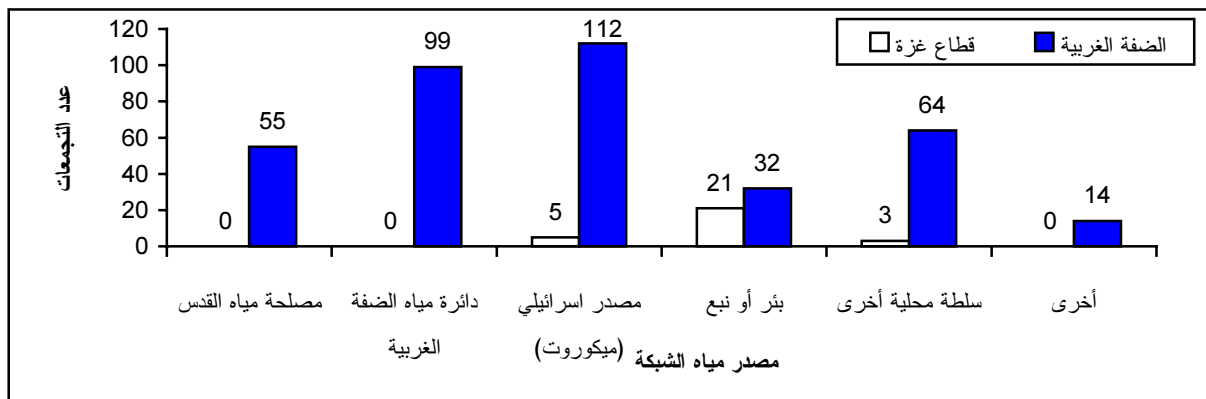
الاتصال بشبكة المياه العامة

أشارت النتائج إلى أن 205 تجمعات في الأراضي الفلسطينية لا يوجد فيها شبكة مياه عامة والتي تمثل ما نسبته 34.0% من التجمعات السكانية، منها 204 تجمعات في الضفة الغربية وتجمعاً سكانياً واحداً في قطاع غزة. كما تظهر النتائج أن 42 تجمعاً سكانياً تم إيصال شبكة المياه إليها بعد عام 1998، منها 35 تجمعاً في الضفة الغربية.

المصدر الرئيسي لشبكة المياه العامة

أشارت النتائج إلى أن 117 تجمعاً في الأراضي الفلسطينية تحصل على المياه من شركة ميكوروت الإسرائيلية، بالإضافة إلى أن 99 تجمعاً من الضفة الغربية تحصل على المياه من دائرة مياه الضفة الغربية، أما في قطاع غزة فإن العدد الأكبر من التجمعات (21 تجمعاً) تعتمد على الآبار كمصدر رئيسي للمياه، بينما هناك 5 تجمعات تعتمد على شركة ميكوروت الإسرائيلية كمصدر رئيسي للمياه.

شكل 3: توزيع التجمعات السكانية المتصلة بشبكة المياه في الأراضي الفلسطينية حسب مصدر مياه الشبكة الرئيسي والمنطقة، 2003



عدد المشتركين بشبكة المياه العامة

بلغ عدد المشتركين بشبكة المياه العامة في الأراضي الفلسطينية 360,381 مشتركاً، منهم 256,650 مشتركاً في الضفة الغربية، و103,731 مشتركاً في قطاع غزة، هذا وكان القسم الأكبر في القطاع السكني.

جدول 4: عدد المشتركين بشبكة المياه العامة في الأراضي الفلسطينية حسب نوع الاشتراك والمنطقة، 2003

المنطقة	نوع الاشتراك				
	سكني	تجاري	صناعي	زراعي	أخرى
الأراضي الفلسطينية	337,243	7,713	12,434	2,118	873
الضفة الغربية	247,462	5,058	2,063	1,522	545
قطاع غزة	89,781	2,655	10,371	596	328

توفر خدمة المياه

من بين 405 تجمعات لديها شبكات مياه عامة في الأراضي الفلسطينية، 220 منها فقط يتوفر لها مياه على مدار الساعة موزعة إلى 208 تجمعات في الضفة الغربية، و12 تجمعا في قطاع غزة، وبلغ عدد التجمعات في الأراضي الفلسطينية التي تتوفر لديها خدمة المياه صيفا بمعدل اقل من 5 ساعات يوميا 54 تجمعا منها 51 تجمعا في الضفة الغربية وثلاثة تجمعات في قطاع غزة. أما في فصل الشتاء فإن 25 تجمعا في الأراضي الفلسطينية تصلها المياه بمعدل اقل من 5 ساعات يوميا منها 21 تجمعا في الضفة الغربية.

توفر خزان للمياه في التجمع

أشارت النتائج إلى أن 250 تجمعا في الأراضي الفلسطينية لا يوجد لديهم خزان عام وان 20 تجمعا لديهم خزان عام سعته تتراوح بين 10 - 100 م³ وجميعها في الضفة الغربية، كما أن 24 تجمعا في الأراضي الفلسطينية لديها خزانات سعته أكبر من 1001 م³ منها 17 تجمعا في الضفة الغربية و7 تجمعات في قطاع غزة.

المصادر البديلة لشبكة المياه العامة

أشارت نتائج مسح التجمعات السكانية لعام 2003 أن 57 تجمعا سكانيا في الأراضي الفلسطينية تعتمد على آبار المياه الارتوازية كمصدر بديل لشبكة المياه العامة موزعة إلى 42 تجمعا في الضفة الغربية و15 تجمعا في قطاع غزة. في حين أن 361 تجمعا سكانيا في الأراضي الفلسطينية تعتمد على آبار مياه الأمطار كمصدر بديل للشبكة موزعة إلى 355 تجمعا في الضفة الغربية و6 تجمعات في قطاع غزة، بالإضافة إلى أن 339 تجمعا سكانيا في الأراضي الفلسطينية تعتمد على شراء صهاريج (تنكات) المياه كمصدر بديل للشبكة موزعة إلى 333 تجمعا في الضفة الغربية و6 تجمعات في قطاع غزة.

المشاكل التي يعاني منها التجمع في قطاع المياه

تعاني التجمعات من مشاكل في قطاع مياه الشرب حيث أشارت النتائج إلى أن 205 تجمعات في الأراضي الفلسطينية لا يوجد لديها شبكة مياه عامة، و258 تجمعا في الأراضي الفلسطينية تعاني من وجود شبكة مياه قديمة، و239 تجمعا تعاني من مشكلة انقطاع المياه، و150 تجمعا تعاني من وجود مناطق غير مشمولة بخدمة المياه.

جدول 5: التجمعات السكانية في الأراضي الفلسطينية حسب المشاكل التي يعاني منها التجمع في قطاع مياه الشرب والمنطقة، 2003

المنطقة	المشاكل التي يعاني منها التجمع في قطاع مياه الشرب				
	انقطاع المياه	شبكة قديمة	مناطق غير مشمولة بالخدمة	تلوث مياه	أخرى
الأراضي الفلسطينية	239	258	150	83	70
الضفة الغربية	218	250	142	72	68
قطاع غزة	21	8	8	11	2
لا يوجد شبكة					205
					204
					1

المشاريع التطويرية في قطاع المياه

أما بالنسبة للمشاريع التطويرية في مجال المياه في الأراضي الفلسطينية فإن 310 تجمعاً أبدت حاجة لخزان مياه يخدم التجمع، و159 تجمعاً أبدت حاجة لتوسيع الشبكة، كما أن 183 تجمعاً أبدت حاجة لتوفير شبكة مياه و179 تجمعاً أبدت حاجة لتغيير مصدر المياه وجميعها لا يوجد لديها خطط تطويرية لتنفيذ مشاريع في مجال المياه.

5. الكهرباء

الاتصال بشبكة الكهرباء

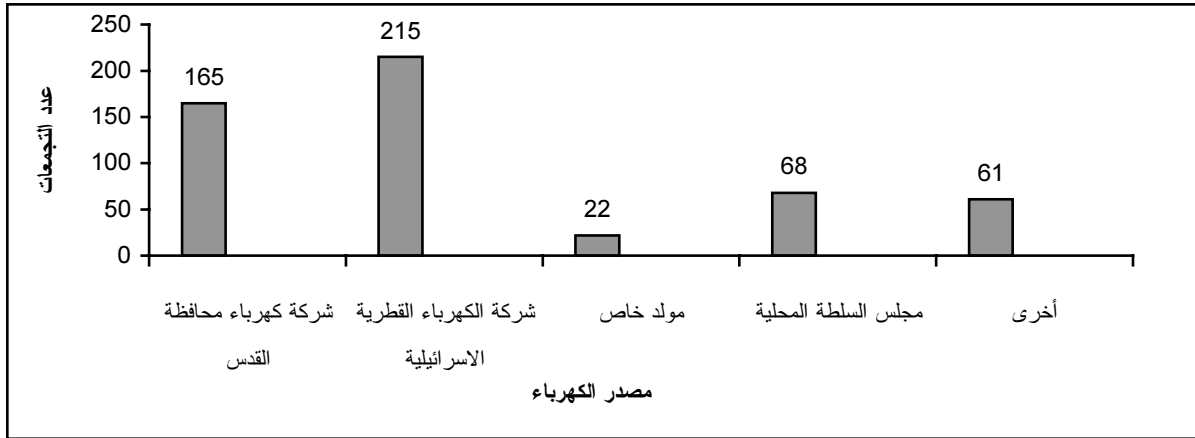
أشارت النتائج إلى أن هناك 79 تجمعاً في الأراضي الفلسطينية غير متصلة بشبكة الكهرباء وجميعها في الضفة الغربية، حيث تمثل ما نسبته 13% من التجمعات السكانية في الأراضي الفلسطينية.

كما بينت النتائج أن 53 تجمعاً تم إصالتها بخدمات الكهرباء بعد عام 1998 موزعة إلى 49 تجمعاً في الضفة الغربية و4 تجمعات في قطاع غزة بالإضافة إلى أن 34 تجمعاً من التجمعات السكانية في الأراضي الفلسطينية قد تم إصالتها بخدمات الكهرباء قبل عام 1967، وأن 66 تجمعاً تم إصالتها بخدمات الكهرباء خلال الفترة من 1988 وحتى 1993.

المصدر الرئيسي لشبكة الكهرباء

بينت النتائج أن 31.1% من التجمعات في الأراضي الفلسطينية تعتمد على شركة كهرباء محافظة القدس كمصدر للكهرباء و40.5% تعتمد على الشركة القطرية الإسرائيلية و4.1% من التجمعات تعتمد على المولدات الخاصة و12.8% تعتمد على مجالس محلية أخرى للتزود بالكهرباء و11.5% من التجمعات على مصادر أخرى. وبينت النتائج أن 215 تجمعاً في الأراضي الفلسطينية تتزود بالكهرباء من شركة الكهرباء القطرية الإسرائيلية موزعة إلى 199 تجمعاً في الضفة الغربية و16 تجمعاً في قطاع غزة، مقابل 165 تجمعاً في الأراضي الفلسطينية تتزود بالكهرباء من شركة كهرباء محافظة القدس وجميعها في الضفة الغربية.

شكل 4: توزيع التجمعات السكانية المتصلة بشبكة الكهرباء في الأراضي الفلسطينية حسب مصدر الكهرباء، 2003



إنارة الشوارع في التجمعات

من نتائج مسح التجمعات السكانية لعام 2003، تبين أن 202 تجمعاً سكانياً في الأراضي الفلسطينية لا يوجد لديها خدمة إنارة للشوارع موزعة إلى 200 تجمعاً في الضفة الغربية وتجمعين في قطاع غزة، وان 245 تجمعاً تقوم بإنارة الشوارع الرئيسية والفرعية، وهي موزعة إلى 222 تجمعاً في الضفة الغربية و23 تجمعاً في قطاع غزة، من جهة أخرى هناك 84 تجمعاً تقوم بإنارة الشوارع الرئيسية فقط، وهي موزعة إلى 79 تجمعاً في الضفة الغربية و5 تجمعات في قطاع غزة.

توفر خدمة الكهرباء

تشير النتائج إلى أنه من أصل 531 تجمع يوجد لديها شبكة كهرباء عامة في الأراضي الفلسطينية هنالك 435 تجمعاً تتوفر لها الكهرباء على مدار الساعة، وهي موزعة إلى 405 تجمعات في الضفة الغربية و30 تجمعاً في قطاع غزة، وبلغ عدد التجمعات في الأراضي الفلسطينية التي تتوفر لديها خدمة الكهرباء صيفاً بمعدل أقل من 5 ساعات يومياً 6 تجمعات، وجميعها في الضفة الغربية. أما في فصل الشتاء فإن 3 تجمعات في الأراضي الفلسطينية تصلها الكهرباء بمعدل أقل من 5 ساعات يومياً، وجميعها في الضفة الغربية.

المشاكل التي يعاني منها التجمع في قطاع الكهرباء

أشارت النتائج إلى أن 79 تجمعاً في الأراضي الفلسطينية لا يوجد لديها شبكة كهرباء عامة، و332 تجمعاً تعاني من وجود شبكة كهرباء قديمة، و208 تجمعات تعاني من مشكلة انقطاع الكهرباء، و224 تجمعاً تعاني من وجود مناطق غير مشمولة بخدمة الكهرباء.

المشاريع التطويرية في قطاع الكهرباء

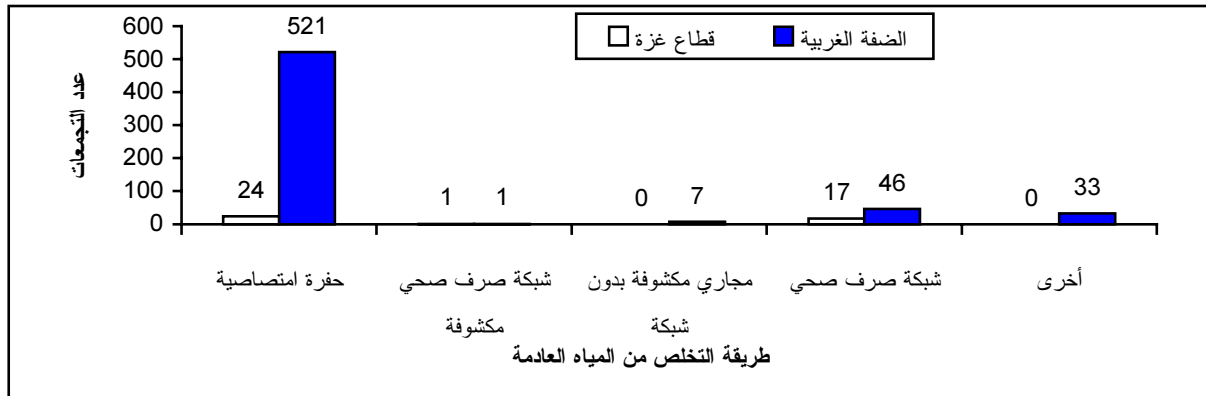
أما بالنسبة للمشاريع التطويرية في مجال الكهرباء فإن 200 تجمعاً في الأراضي الفلسطينية يلزمها تركيب محولات تقوية و228 تجمعاً يلزمها توسيع الشبكة، كما أن 247 تجمعاً يلزمها تحسين شبكة الكهرباء و67 تجمعاً يلزمها تغيير مصدر الكهرباء وكلها لا يوجد خطط تطويرية لتنفيذها.

6. المياه العادمة

طريقة التخلص من المياه العادمة

بينت نتائج المسح أن 63 تجمعاً في الأراضي الفلسطينية متصلة بشبكة الصرف الصحي وتمثل ما نسبته 10% من التجمعات السكانية، منها 46 تجمعاً في الضفة الغربية. وأن 545 تجمعاً من الأراضي الفلسطينية تستخدم الحفر الامتصاصية للتخلص من مياهها العادمة، وهي موزعة بواقع 521 تجمعاً في الضفة الغربية و24 تجمعاً في قطاع غزة. كما وبينت النتائج أن 25 تجمعاً في الأراضي الفلسطينية تم إكمال شبكة الصرف الصحي لها بعد عام 1998 منها 18 تجمعاً في الضفة الغربية و7 تجمعات في قطاع غزة.

شكل 5: توزيع التجمعات في الأراضي الفلسطينية حسب طريقة التخلص من المياه العادمة والمنطقة، 2003



أماكن التخلص من المياه العادمة

بينت نتائج المسح لهذا العام أن 40 تجمعاً في الأراضي الفلسطينية تتخلص من مياهها العادمة في محطات معالجة، في حين هناك 487 تجمعاً في الأراضي الفلسطينية تتخلص من مياهها العادمة في الأودية. وتختلف نسب المياه العادمة التي يتم التخلص منها من تجمع إلى آخر، ففي الأراضي الفلسطينية هناك 15 تجمعاً تتخلص من أكثر من 50% من مياهها العادمة في محطات المعالجة، وان 461 تجمعاً تتخلص من أكثر من 50% من مياهها العادمة في الأودية منها 455 تجمعاً في الضفة الغربية. وان 185 تجمعاً في الأراضي الفلسطينية تبتعد عن هذه الأودية أقل من كيلو متر واحد، مقابل 100 تجمع تبعد عنها أكثر من 3 كيلو متر.

وتشكل مواقع التخلص من المياه العادمة مصدر لتجمع الحشرات بالنسبة لـ 392 تجمعاً في الأراضي الفلسطينية، موزعة بواقع 375 تجمعاً في الضفة الغربية، و17 تجمعاً في قطاع غزة، ومصدر روائح كريهة بالنسبة لـ 374 تجمعاً في الأراضي الفلسطينية، موزعة بواقع 357 تجمعاً في الضفة الغربية و17 تجمعاً في قطاع غزة، وتشكل مصدر أوبئة بالنسبة لـ 313 تجمعاً في الأراضي الفلسطينية، موزعة بواقع 298 تجمعاً في الضفة الغربية و15 تجمعاً في قطاع غزة. من جهة أخرى تشكل مواقع تخلص المستوطنات الإسرائيلية من مياهها العادمة مصدر إزعاج بالنسبة لـ 149 تجمعاً في الأراضي الفلسطينية، موزعة بواقع 147 تجمعاً في الضفة الغربية وتجمعين سكانيين في قطاع غزة.

المشاريع التطويرية في قطاع الصرف الصحي

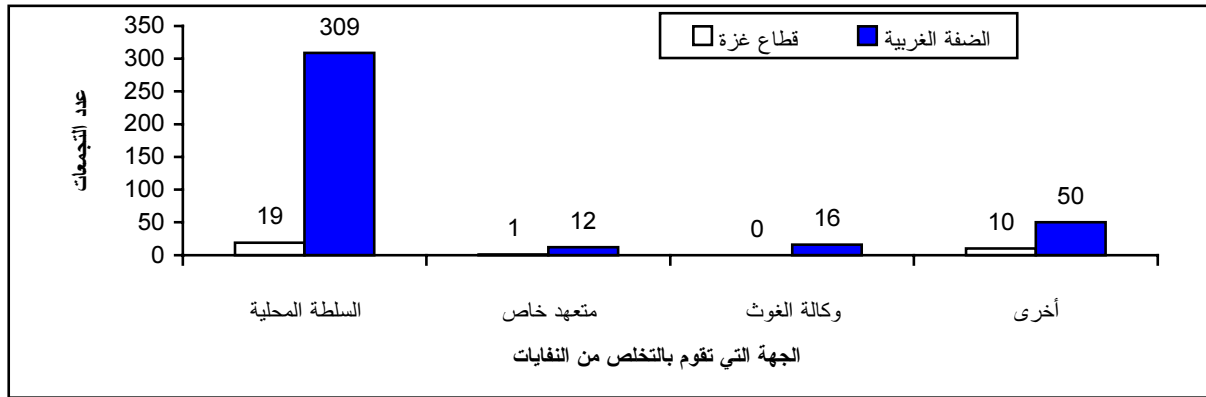
يوجد 417 تجمعاً في الأراضي الفلسطينية بحاجة إلى شبكة صرف صحي، مقابل 29 تجمعاً يلزمها تحسين شبكة الصرف الصحي، وهناك 274 تجمعاً يلزمها وجود محطة معالجة، ويعاني 38 تجمعاً من المجاري المكشوفة التي يلزمها تغطية، وكلها لا يوجد خطط تطويرية لتنفيذها.

7. النفايات الصلبة

جهة جمع النفايات الصلبة

بينت نتائج المسح أن 193 تجمعاً سكانياً في الأراضي الفلسطينية لا يوجد فيها خدمة جمع النفايات، والتي تمثل ما نسبته 32% من مجموع التجمعات في الأراضي الفلسطينية، وجميعها في الضفة الغربية. كما أن السلطة المحلية تقوم بجمع النفايات في 328 تجمعاً من التجمعات التي تتوفر لها خدمة جمع نفايات في الأراضي الفلسطينية، بواقع 309 تجمعات في الضفة الغربية و19 تجمعاً في قطاع غزة، بينما يقوم متعهد خاص بجمع النفايات في 13 تجمعاً، منها 12 تجمعاً في الضفة الغربية.

شكل 6: توزيع التجمعات في الأراضي الفلسطينية حسب الجهة التي تقوم بعملية التخلص من النفايات الصلبة والمنطقة، 2003



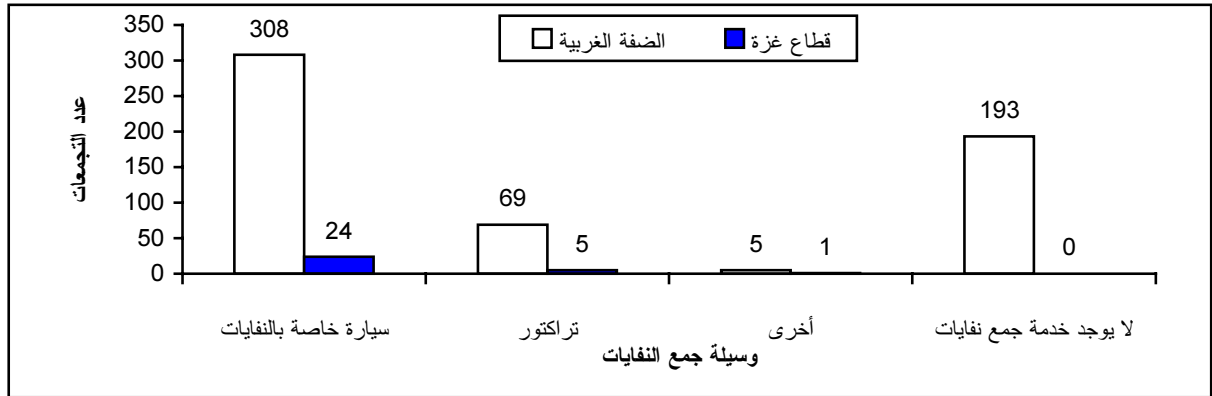
دورية جمع النفايات الصلبة

أشارت النتائج إلى أن 121 تجمعاً في الأراضي الفلسطينية تم جمع النفايات فيها بشكل يومي، بواقع 103 تجمعات في الضفة الغربية و18 تجمعاً في قطاع غزة. بينما يتم جمع النفايات أكثر من مرة في الأسبوع في 265 تجمعاً في الأراضي الفلسطينية، بواقع 253 تجمعاً في الضفة الغربية و12 تجمعاً في قطاع غزة.

وسيلة جمع النفايات الصلبة

أشارت نتائج المسح إلى أن 332 تجمعاً في الأراضي الفلسطينية تستخدم سيارة خاصة لجمع النفايات، موزعة إلى 308 تجمعات في الضفة الغربية و24 تجمعاً في قطاع غزة. بينما يتم استخدام التراكاتور لجمع النفايات في 74 تجمعاً في الأراضي الفلسطينية، بواقع 69 تجمعاً في الضفة الغربية و5 تجمعات في قطاع غزة، في حين لا تتوفر خدمة جمع النفايات لـ 193 تجمعاً سكانياً.

شكل 7: توزيع التجمعات في الأراضي الفلسطينية حسب وسيلة جمع النفايات الصلبة والمنطقة، 2003



التخلص من النفايات الصلبة

بينت نتائج المسح أن الحرق يستخدم كوسيلة للتخلص من النفايات في 248 تجمعاً في الأراضي الفلسطينية منها 247 تجمعاً في الضفة الغربية وتجمع واحد فقط في قطاع غزة، وأن هناك 228 تجمعاً في الأراضي الفلسطينية تحرق أكثر من 50% من النفايات، منها 227 تجمعاً في الضفة الغربية. كما بينت نتائج المسح أن 83 تجمعاً في الأراضي الفلسطينية تستخدم الدفن كوسيلة للتخلص من النفايات، منها 62 تجمعاً في الضفة الغربية، وأن من بين التجمعات التي تقوم بدفن نفاياتها، هناك 62 تجمعاً تقوم بدفن أكثر من 50% من نفاياتها، منها 41 تجمعاً في الضفة الغربية.

مكبات النفايات

بينت نتائج المسح، أن عدد مكبات النفايات الصلبة في الأراضي الفلسطينية بلغ 194 مكباً منها 189 مكباً في الضفة الغربية و5 مكبات في قطاع غزة. كما بينت نتائج المسح أن 44 مكباً في الأراضي الفلسطينية تعود ملكيتها للحكومة وجميعها في الضفة الغربية، وأن 46 مكباً في الأراضي الفلسطينية تعود ملكيتها للسلطة المحلية، بينما 50 مكباً مستأجراً، منها 3 مكبات في قطاع غزة. وقد بلغ عدد المكبات التي يستخدمها تجمع واحد فقط 99 مكباً جميعها في الضفة الغربية، في حين بلغ عدد المكبات المستخدمة من قبل أكثر من تجمع 94 مكباً.

التأثيرات الصحية والبيئية لمكبات النفايات

بينت نتائج مسح التجمعات السكانية لعام 2003، أن مكبات النفايات تشكل مصدر تجمع حشرات بالنسبة لـ 222 تجمعاً في الأراضي الفلسطينية، منها 205 تجمعات في الضفة الغربية و17 تجمعاً في قطاع غزة، وتشكل المكبات مصدر روائح كريهة بالنسبة لـ 200 تجمعاً منها 184 تجمعاً في الضفة الغربية كما تشكل المكبات مصدر أوبئة بالنسبة لـ 172 تجمعاً، منها 156 تجمعاً في الضفة الغربية.

8. الآثار والأماكن الأثرية

أشارت نتائج المسح إلى أن عدد المواقع الأثرية في الأراضي الفلسطينية بلغ 629 موقعا، منها 587 موقعا في الضفة الغربية و42 موقعا في قطاع غزة. وأن عدد المواقع الأثرية التي تم التنقيب على الآثار فيها قد بلغ 177 موقعا، منها 163 موقعا في الضفة الغربية و14 موقعا في قطاع غزة. وأن عدد المواقع التي تصلح للاستغلال السياحي 228 موقعا منها 213 موقعا في الضفة الغربية و15 موقعا في قطاع غزة.

9. التعليم

تشير قاعدة بيانات المسح التربوي السنوي للعام الدراسي 2002/2003 إلى ما يلي:

المدارس الأساسية

بلغ عدد المدارس الأساسية في الأراضي الفلسطينية 1,404 مدارس يوجد منها 1,009 مدارس في الضفة الغربية و395 مدرسة في قطاع غزة. وبلغ عدد الطلاب 698,527 طالباً، منهم 357,110 طالباً في الضفة الغربية، و341,417 طالباً في قطاع غزة. أما عدد المعلمين فبلغ 22,690 معلماً، منهم 12,768 معلماً في الضفة الغربية، و9,922 معلماً في قطاع غزة. أما الإداريون الذين يعملون في تلك المدارس فبلغ عددهم 2,997 إدارياً، منهم 2,176 إدارياً في الضفة الغربية، و821 إدارياً في قطاع غزة. وبلغ عدد الغرف غير الصفية في المدارس الأساسية 913 غرفة منها 527 غرفة للمختبرات العملية، و320 غرفة لمختبرات الحاسوب، و66 غرفة للمشاكل.

المدارس الثانوية

أما المدارس الثانوية في الأراضي الفلسطينية فكان عددها 602 مدرسة، منها 518 مدرسة في الضفة الغربية، و84 مدرسة في قطاع غزة. وبلغ عدد الطلاب في تلك المدارس 285,581 طالباً، منهم 225,197 طالباً في الضفة الغربية، و60,384 طالباً في قطاع غزة. وبلغ عدد المعلمين 12,597 معلماً، منهم 10,103 معلماً في الضفة الغربية و2,494 معلماً في قطاع غزة. وبلغ عدد الإداريين 1,889 إدارياً منهم 1,682 إدارياً في الضفة الغربية، و207 إدارياً في قطاع غزة. وبلغ عدد الغرف غير الصفية في المدارس الثانوية 909 غرفة منها 460 غرفة للمختبرات العلمية و410 غرف لمختبرات الحاسوب و39 غرفة للمشاكل.

10. الزراعة

تشير بيانات تقرير الإحصاءات الزراعية للعام الزراعي 2002/2001 الصادر عن الجهاز المركزي للإحصاء الفلسطيني إلى أن إجمالي المساحة التي تحتلها البستنة الشجرية (أشجار الفاكهة) قد بلغت 1,181,239 دونماً، أما المساحة المزروعة بالخضروات فقد بلغت حوالي 174,534 دونماً. وفيما يتعلق بالمحاصيل الحقلية فقد بلغ إجمالي مساحة المحاصيل الحقلية حوالي 495,297 دونماً.

كما تشير البيانات الخاصة بالآلات والمعدات الزراعية للعام الزراعي 2002/2001 إلى أن عدد الجرارات الزراعية في الأراضي الفلسطينية بلغت حوالي 7,598 جراراً، وأن الحصادات الكمباين بلغ عددها حوالي 44 حصادة، أما الدراسات فقد بلغ إجمالي عددها في الأراضي الفلسطينية حوالي 639 دراسة.

وتشير البيانات إلى أن إجمالي عدد الأبقار بمختلف أنواعها في الأراضي الفلسطينية قد بلغ خلال العام الزراعي 2001/2002 حوالي 30,105 رؤوس، كما بلغ إجمالي عدد الأغنام 758,293 رأس من كل السلالات البلدية والمهجنة (الأمهات والمواليد) وتعتبر محافظة الخليل أكثر المناطق تربية للأغنام إذ بلغت نسبتها 28.6% من إجمالي عدد الأغنام في الأراضي الفلسطينية. وقد بلغ إجمالي الماعز حوالي 355,387 رأس بلدي ومهجّن.

كما بلغ إجمالي عدد الدجاج اللحم للأراضي الفلسطينية في عام 2002/2001 حوالي 48,909 آلاف طير، أما فيما يتعلق بالدجاج البيض فقد بلغ إجمالي الأراضي الفلسطينية 2,171 ألف طير.

أشارت البيانات الواردة في مسح التجمعات السكانية لعام 2003، بأن 442 تجمعاً يوجد فيها مساحات غير مستغلة زراعياً وتمثل ما نسبته 73% من التجمعات السكانية. وقد تركزت أسباب عدم الاستغلال من حيث الأولوية في عدم وجود جدوى اقتصادية، يليها عدم توفر التمويل ثم المصادرة الإسرائيلية للأراضي ثم نقص الأيدي العاملة في الزراعة ثم نقص المياه. وقد بينت نتائج المسح أن 486 تجمعاً سكانياً تعتبر النقص في الموارد المالية من أهم المعوقات التي تواجه القطاع الزراعي، منها 467 تجمعاً في الضفة الغربية، يليها 418 تجمعاً تعتبر نقص الموارد المائية من الأسباب التي تعيق القطاع الزراعي، ويليهما التسويق والإرشاد الزراعي والجدوى الاقتصادية.

بلغ إجمالي طول الطرق الزراعية في الأراضي الفلسطينية حوالي 9,732 كيلومتراً، منها 593 كيلومتراً في قطاع غزة، أما من حيث حالة الطرق الزراعية فتبين النتائج أن هناك 107 تجمعات في الأراضي الفلسطينية تصلح طرقها الزراعية لسير المركبات وأن 380 تجمعاً في الأراضي الفلسطينية تصلح طرقها الزراعية لسير الجرارات الزراعية وأن 88 تجمعاً في الأراضي الفلسطينية تصلح طرقها الزراعية للحيوانات فقط.

تشير البيانات الخاصة بالينابيع إلى أن عدد التجمعات التي يوجد بها ينابيع حوالي 184 تجمعاً في الأراضي الفلسطينية، وأن عدد الينابيع فيها بلغ حوالي 1,259 ينبوعاً، منها 411 ينبوعاً في محافظة رام الله والبيرة في حين لا يوجد في قطاع غزة أي نبع. وتستغل مياه الينابيع في الضفة الغربية لأغراض الشرب والري بنسبة 20.0% و31.0% على التوالي، بينما تبلغ نسبة الينابيع غير المستغلة 44.0%.

11. القطاعات الاقتصادية

بلغ عدد المنشآت العاملة في قطاع التعدين والصناعات التحويلية 14,179 منشأة في باقي الضفة الغربية وقطاع غزة لعام 2002، يعمل بها 65,526 مشغلاً.

بلغ عدد المنشآت العاملة في قطاع التشييد والبناء 346 منشأة في باقي الضفة الغربية وقطاع غزة لعام 2002، يعمل بها 3,507 مشغليين.

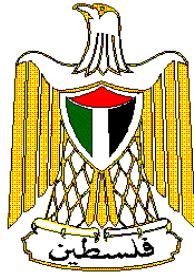
وبلغ عدد المنشآت العاملة في قطاع التجارة الداخلية 39,084 منشأة في باقي الضفة الغربية وقطاع غزة لعام 2002، يعمل بها 76,874 مشغلاً.

كما بلغ عدد المنشآت العاملة في قطاع النقل والتخزين والاتصالات 469 منشأة في باقي الضفة الغربية وقطاع غزة لعام 2002، يعمل بها 3,720 مشغلاً.

وبلغ عدد المنشآت العاملة في قطاع الخدمات 12,978 منشأة في باقي الضفة الغربية وقطاع غزة لعام 2002، يعمل بها 44,399 مشغلاً.

المراجع

1. دائرة الإحصاء المركزية الفلسطينية، 1995. مسح التجمعات السكانية الفلسطينية لعام 1994: النتائج الأساسية. رام الله - الضفة الغربية.
2. دائرة الإحصاء المركزية الفلسطينية، 1997. مسح التجمعات السكانية لمحافظة رام الله والبيرة: (نيسان، 1997). رام الله - فلسطين.
3. دائرة الإحصاء المركزية الفلسطينية، 1998. التعداد العام للسكان والمساكن والمنشآت - 1997، النتائج النهائية للتعداد - ملخص (السكان، المساكن، المباني والمنشآت). رام الله - فلسطين.
4. دائرة الإحصاء المركزية الفلسطينية، 1998. التعداد العام للسكان والمساكن والمنشآت 1997: النتائج النهائية: تقرير المنشآت. رام الله - فلسطين.
5. دائرة الإحصاء المركزية الفلسطينية، 1998. الإحصاءات الزراعية 2001/2002. رام الله - فلسطين.
6. الجهاز المركزي للإحصاء الفلسطيني، 1999. مسح التجمعات السكانية-1998، النتائج الأساسية. رام الله - فلسطين.
7. الجهاز المركزي للإحصاء الفلسطيني، 2003. سلسلة المسوح الاقتصادية، 2002- نتائج أساسية. رام الله - فلسطين.



Palestinian Central Bureau of Statistics

Local Community Survey - 2003 Executive Summary

October, 2003

“Cover price 3 US\$”

PAGE NUMBERS OF ENGLISH TEXT ARE PRINTED IN SQUARE BRACKETS.
TABLES ARE PRINTED IN THE ARABIC ORDER (FROM RIGHT TO LEFT)

© October, 2003.
All rights reserved.

Suggested Citation:

Palestinian Central Bureau of Statistics, 2003. *Local Community Survey - 2003: Executive Summary.* Ramallah - Palestine.

All correspondence should be directed to:
Dissemination & Documentation Department/ Division of User Services
Palestinian Central Bureau of Statistics
P.O.Box 1647, Ramallah- Palestine.

Tel: (972/970) 2 240 6340
E-Mail: diwan@pcbs.pna.org

Fax: (972/970) 2 240 6343
web-site: <http://www.pcbs.org>

Acknowledgment

Palestinian Central Bureau of Statistics (PCBS) expresses its gratitude to the Ministry of Local Government, Governors and local authorities. Their commitment to implement this survey is highly appreciated.

Financial and technical support for the Department of Environment Statistics, is being provided by the Government of Norway through the Norwegian Agency for Development Cooperation (NORAD). PCBS extends special thanks to the Government of Norway and NORAD for this support.

Local Community Survey 2003 Team

A. Technical Committee

Ammar Abduh
Ameed Mashaqi
Waheed Shahrouri
Jameel Aqel
Thameen Kayed
Reziq Nazal

B. Technical Assistant

Luay Shabaneh (Palestinian Central Bureau of Statistics)
Yaser Jaradat (Ministry of Local Governments)

C. Report Preparation

Ammar Abduh

D. Final Review

Dr. Hasan Abu-Libdeh

Luay Shabaneh

Haleema Saeed

Preface

Local authorities provide the essential services and public utilities for Palestinian localities. Therefore, the availability of accurate and comprehensive data on local authorities, services, public utilities, in addition to other indicators, constitutes a basic step for the development of the localities.

The Local Community Survey 2003 is considered the product of the fruitful cooperation between the Palestinian Central Bureau of Statistics (PCBS) and the data users in both the private and public sectors given their provision of the statistical data needed for all fields of development.

The assistance of the Ministry of Local Government should also be emphasized, for its role in establishing a detailed and comprehensive database covering all Palestinian Governorates.

This report presents the main results of the Local Community Survey which was conducted by PCBS during the period from 11/6/2003 to 10/7/2003. It includes the main characteristics of the local authorities, public utilities and services in the localities in addition to other related fields including demography and economic activity.

It is our hope that the main findings of this survey will contribute to the development and improvement of the localities, as well as providing reliable and useful statistics for Palestinian planners and decision-makers.

October, 2003

**Hasan Abu-Libdeh, Ph.D.
President**

Table of Contents

Subject	Page
List of Tables	
List of Figures	
Introduction	[15]
Concepts and Definitions	[15]
1. Population	[17]
2. Number of Localities	[17]
3. Local Authorities	[17]
4. Water	[19]
5. Electricity	[21]
6. Wastewater	[22]
7. Solid waste	[23]
8. Touristic and archeological sites	[24]
9. Education	[24]
10. Agriculture	[25]
11. Economic sectors	[25]
References	[27]

List of Tables

Table		Page
Table 1:	Distribution of Local Authorities in the Palestinian Territory by Current Local Authority Members and Region, 2003	[18]
Table 2:	Distribution of Local Authorities in the Palestinian Territory by Number of Paid Employees in Local Authority and Region, 2003	[18]
Table 3:	Distribution of Local Authorities in the Palestinian Territory by the Characteristics of Headquarter and Region, 2003	[19]
Table 4:	Number of participants in Public Water Networks in the Palestinian Territory by Type of Participation and Region, 2003	[20]
Table 5:	Localities in the Palestinian Territory by Problems Faced by the Locality in Obtaining Drinking Water Services and Region, 2003	[21]

List of Figures

Figure		Page
Figure 1:	Population Projections in the Palestinian Territory in the Mid Year 2003 by Region	[17]
Figure 2:	Distribution of Local Authorities in the Palestinian Territory by Current Type of Local Authority and Region, 2003	[17]
Figure 3:	Distribution of Localities which Connected to Water Network in the Palestinian Territory by the Main Water Network Source and Region, 2003	[20]
Figure 4:	Distribution of Connected Localities to Electricity in the Palestinian Territory by Main Source of Electricity and Region, 2003	[22]
Figure 5:	Distribution of Localities in the Palestinian Territory by Wastewater Disposal Method and Region, 2003	[23]
Figure 6:	Distribution of Localities in the Palestinian Territory by Doer of Solid Waste Collection and Region, 2003	[23]
Figure 7:	Distribution of Localities in the Palestinian Territory by Mean of Solid Waste Collection and Region, 2003	[24]

Introduction

Local authorities attempt to provide the essential services and public utilities for all localities in the Palestinian Territory. The Palestinian Central Bureau of Statistics (PCBS) has initiated the implementation of this survey to provide the necessary data for development planning in coordination with the different governmental and non-governmental institutions.

The main objective of this survey is to provide reliable and comprehensive data on the situation of the local authority in the Palestinian Territory, covering the following issues:

The survey frame was based on the list of localities used in the Population, Housing and Establishments Census 1997, which consisted of 708 localities. In addition, twenty localities within that part of Jerusalem which were annexed by Israel in 1967, and they are treated as one locality in this report.

There are two sources of data; the first source is the local authority members of the locality as they have a good knowledge about the locality matters. The other source is the surveys that have been conducted by PCBS.

The field operations started on 11/06/2003 in the West Bank while it started in 14/06/2003 in Gaza Strip. The fieldwork was finished in 20 days, except for the Jerusalem Governorate where it took longer to be finished.

This survey depends on the frame of the Population, Housing and Establishment Census-1997 where some problems affected the accuracy of the data as follows:

1. The presence of a number of localities which do not have authorities and follow other neighboring localities, and therefore considered as followed localities.
2. The presence of localities which have only one housing unit, in addition to the Bedouins groups which were considered as localities during the census and not present anymore.
3. The difficulty of separation of borders between cities and some camps in Gaza Strip.
4. There are differences between the localities names in the census frame and the Ministry of Local Government frame.
5. Those parts of Jerusalem which was annexed by Israel in 1967 localities were considered as one locality, due to the difficulties in the collection of accurate and comprehensive data about these localities.

Concepts and Definitions:

Locality: A permanently inhabited place, with an independent municipal administration or other type of adopted administration.

Confiscated and Military Closed Area: Land that belongs to Palestinians and could not be cultivated because it was confiscated or closed by military law

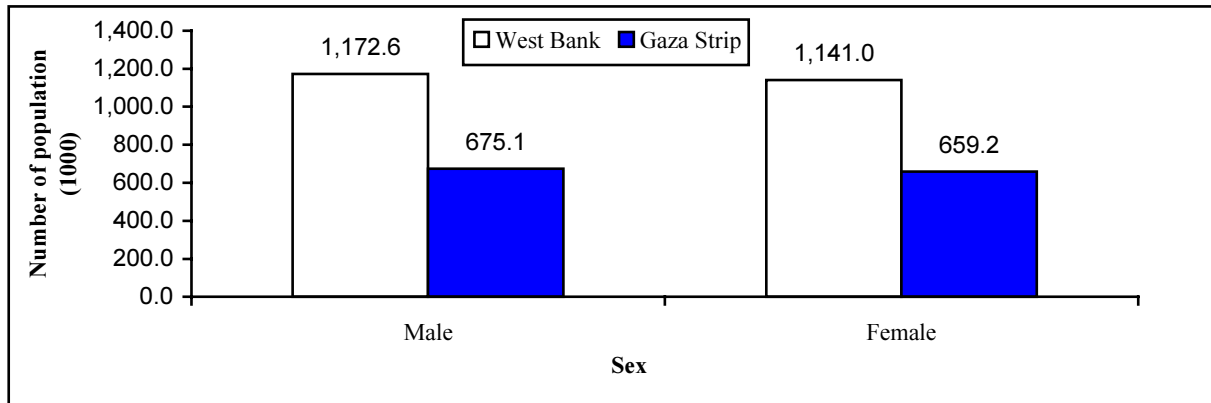
Economic It is an evaluation of the cost of production compared to the output

Feasibility:	of the activity
Springs:	Water that is discharged from the ground at an intersection point between the topographic surface and the groundwater table, it could be permanent or seasonal, and it is considered as one of the natural resources for irrigation.
Water Well (Artesian Wells):	A deep hole of a small diameter that is drilled in the ground to encounter groundwater, which is then pumped out to be used for different purposes.
Economic Activity:	The establishment being engaged in type of work, which represents the majority of the production, or the work that the establishment took its license for.
Public Water Network:	A net of pipes for the purpose of providing clean water to households. It normally belongs to a municipality, the council or to a private company.
Electricity Service:	Availability of public electricity grid inside the community.
Private Generator:	A generator owned by a person or a group of persons for the purpose of covering electricity needs.
Solid Waste Disposal:	Waste elimination techniques comprising landfills containment, underground disposal methods.
Waste Collection:	Collection or transport of waste to the place of treatment or discharge organized by municipal services or similar institutions, by public or private corporations, specialized enterprises or by the government.
Cesspit:	Well or pit in which night-soil and other refuse is stored; constructed with either tight or porous walls.
Dumping Site:	Site used to dispose of solid wastes without environmental control.
Basic Education Stage:	The first ten scholastic years of schooling on which other stages of education depend.
Secondary Education:	A tow-stream (literary and scientific streams). It consists of the first and second secondary grades.
Local Authority:	Is a governmental entity authorized by one of the ministries to have competence for providing public services, and handling all the community affairs.

1. Population

Population projections reveal that mid year population in 2003 totaled 3,647,875 persons, of whom 2,313,609 in the West Bank and 1,334,266 in Gaza Strip. And the population projection reveal of males in the Palestinian Territory in mid of 2003 is 1,847,684, as where 1,800,191 of females.

Figure 1: Population Projections in the Palestinian Territory in the Mid Year 2003 by Region



2. Number of localities

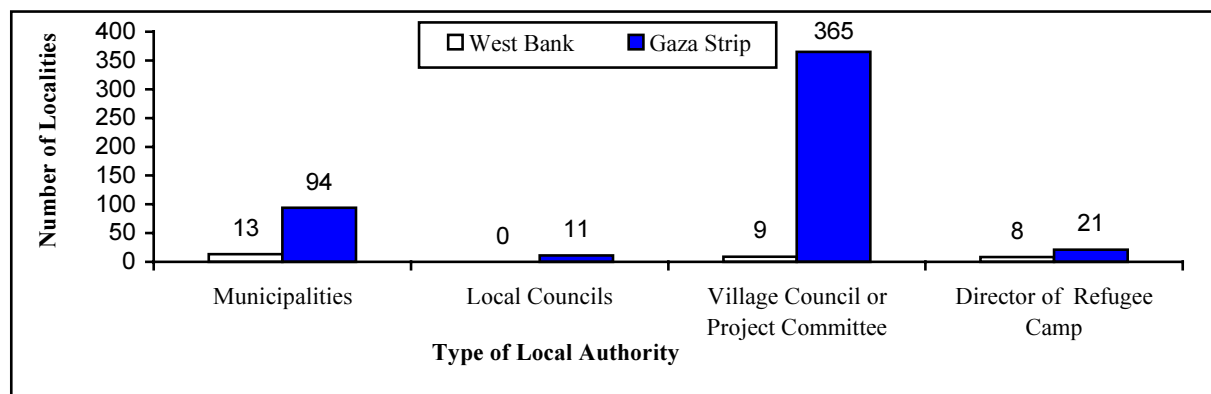
According to the official frame of localities adopted by PCBS and the Ministry of Local Governments, there are 686 localities in the Palestinian Territory. The localities are distributed by type as 54 urban, 603 rural, and 29 refugee camps. (For the purpose of this survey 76 localities were excluded in the presentation of the results due to the fact that some of them are not populated or affiliated in terms of administration and services to other localities). In addition, twenty localities within that part of Jerusalem which were annexed by Israel in 1967 were treated as one locality.

3. Local Authorities

Type of local authority

The results of local community survey 2003 show that there are 521 local authorities in the Palestinian Territory distributed by type as 107 municipalities, 11 local councils, 374 village council or project committee, and 29 director of refugee camp, while the results of 1998 survey show that there were 503 local authorities in the Palestinian Territory. It is worth mentioning that 99 local authorities provide services for more than one locality.

Figure 2: Distribution of Local Authorities in the Palestinian Territory by Current Type of Local Authority and Region, 2003



Number of local authorities members

The results reveal that the total local authorities members in the Palestinian Territory are 3,779, of which 3,713 males against 66 females (1.7%) in comparison with 3,574 local authorities member in the Palestinian Territory in 1998. All female members are in the West Bank local authorities.

The number of localities in the Palestinian Territory which constituted from more than 14 members is 13 localities, 12 of which are in the West Bank and one locality is in Gaza Strip. Also the data show that, there were 46 localities have females in there member and all of them in West Bank.

Table 1: Distribution of Local Authorities in the Palestinian Territory by Current Local Authority Members and Region, 2003

Region	Number of members					
	Less than 5	5-7	8-10	11-13	14+	Total
Palestinian Territory	75	249	130	54	13	521
West Bank	70	241	119	49	12	491
Gaza Strip	5	8	11	5	1	30

Paid employees in the local authorities

The results show that the number of paid employees in the local authorities in the Palestinian Territory in 2003 amounted to 11,493 employees, of which 10,797 are males and 696 females, while the corresponding figure in 1998 was 9,101 employees. The results of 2003 indicated that the number of local authorities employing more than 100 employees amounted to 15 local authorities, and there are 255 local authorities employing 1-10 employees. Furthermore, 159 local authorities do not have paid employees, 155 of them are in the West Bank and 4 in Gaza Strip.

Table 2: Distribution of Local Authorities in the Palestinian Territory by Number of Paid Employees in Local Authority and Region, 2003

Region	Number of waged employees						
	0	1-10	11-30	31-50	51-100	101+	Total
Palestinian Territory	159	255	70	11	11	15	521
West Bank	155	249	62	9	7	9	491
Gaza Strip	4	6	8	2	4	6	30

Provided services

The local authorities in the Palestinian Territory provide the service of waste collection for 294 localities, and the service of street cleaning for 231 localities. Also the local authorities provide 232 localities by electricity services, and 226 localities by water services, and only 53 localities with sanitary services.

Local authority headquarters

There are 366 localities with local authority headquarters according to year 2003 results. The average area of the headquarters in the Palestinian Territory is 393.4 m². This average is higher in Gaza Strip (751.3 m²) than in the West Bank (230.8 m²).

Concerning the tenure of these headquarters in the Palestinian Territory, results show that they are owned in 248, while they are rented in 96 localities.

Table 3: Distribution of Local Authorities in the Palestinian Territory by the Characteristics of Headquarter and Region, 2003

Region	Characteristics of headquarter					
	Average area (m ²)	Ownership				
		Owned	Rented	Other	Total	No headquarter
Palestinian Territory	393.44	248	96	22	366	155
West Bank	230.80	226	92	22	340	151
Gaza Strip	751.25	22	4	0	26	4

The developmental needs for local authorities

The results indicate that 98 local authorities reported there needs to upgrade the capacity of technical and administrate staff, 68 reported the need for computers, while 189 reported the need for premises and necessary funding for development projects.

3.7 The structural plan of localities

There are 427 localities in the Palestinian Territory have a structural plan of which 397 localities in the West Bank, and 30 localities in Gaza Strip, however, the number of localities that have approved structural plans is 356.

4. Water

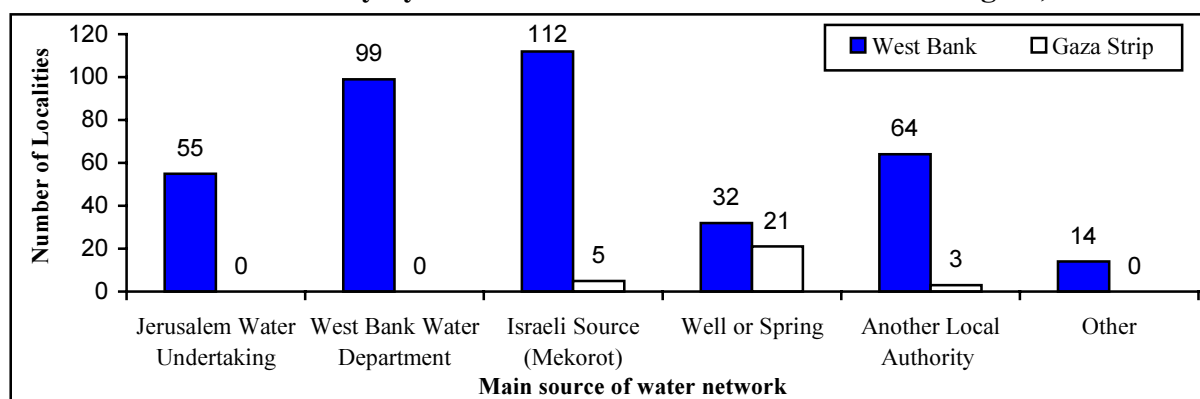
Connection to public water network

The results of local community survey in 2003 reveal that there were 205 localities in the Palestinian Territory do not have public water network (34%), of which 204 in the West Bank. The results reveal also that 42 localities were connected to public water network after 1998, of which 35 in the West Bank.

Source of public water network

Regarding the main source of water, data show that 117 of the connected localities to public water networks in the Palestinian Territory in 2003 get water through Mekorot Israeli company, while 99 of the connected localities to the public network in the West Bank get water through the West Bank Water Department. However in Gaza Strip, 21 of the connected localities to the public network get water through Wells, and only 5 localities get water through Mekorot Israeli company.

Figure 3: Distribution of Localities which Connected to Water Network in the Palestinian Territory by the Main Water Network Source and Region, 2003



Number of participants connected to public water networks

The total number of participants connected to public water networks in the Palestinian Territory is 360,381 of which, 256,650 are from the West Bank and 103,731 are from Gaza Strip.

Table 4: Number of participants in Public Water Networks in the Palestinian Territory by Type of Participation and Region, 2003

Region	Number of participants by type					
	Households	Commercial	Industrial	Agricultural	Others	Total
Palestinian Territory	337,243	7,713	12,434	2,118	873	360,381
West Bank	247,462	5,058	2,063	1,522	545	256,650
Gaza Strip	89,781	2,655	10,371	596	328	103,731

Availability of water services

The results of the Local Community Survey 2003 indicate that 220 localities in the Palestinian Territory are access to water for 24 hours from 405 localities which have a public water network, distributed to 208 localities in the West Bank, and 12 localities in Gaza Strip.

Availability of water storage tanks in the locality

The results indicate that 250 localities in the Palestinian Territory do not have drinking water storage tanks, compared to 20 localities that have public drinking water storage tanks with a storage capacity between 10 to 100 m³. On the other hand, 24 localities have public drinking water tanks with a storage capacity higher than 1001 m³, of which 17 localities in the West Bank, and 7 localities in Gaza Strip

Alternative sources of the public water network

The results indicate that 57 localities in the Palestinian Territory depend on ground water wells as an alternative to the public water network, of which 42 localities in the West Bank, and 15 localities in Gaza Strip. And 361 localities in the Palestinian Territory depend on rainwater collecting wells as an alternative to the public water network, of which 355 localities in the West Bank, and 6 localities in Gaza Strip.

The problems faced by the locality in obtaining drinking water services

The results show that 205 localities in the Palestinian Territory have no public water network, and 258 localities in the Palestinian Territory have old networks. And 239 localities suffer from the problem of interruption of water supply, and 150 localities suffer from the problem of non-served areas.

Table 5: Localities in the Palestinian Territory by Problems Faced by the Locality in Obtaining Drinking Water Services and Region, 2003

Region	The problems faced by the locality in obtaining drinking water services					
	Interruption in water supply	Old water network	Non-served areas	Water contamination	Others	No network
Palestinian Territory	239	258	150	83	70	205
West Bank	218	250	142	72	68	204
Gaza Strip	21	8	8	11	2	1

Developmental projects in the water sector

It is worth mentioning that most localities in the Palestinian Territory require developmental projects. There are 310 localities that need a public water tank, 159 localities need to expand their network, 183 localities are without network and 179 localities have problems in water supply and need to change the water source. However there are no plans and budgets to fulfill these requirements.

5. Electricity

Connection to public electricity networks

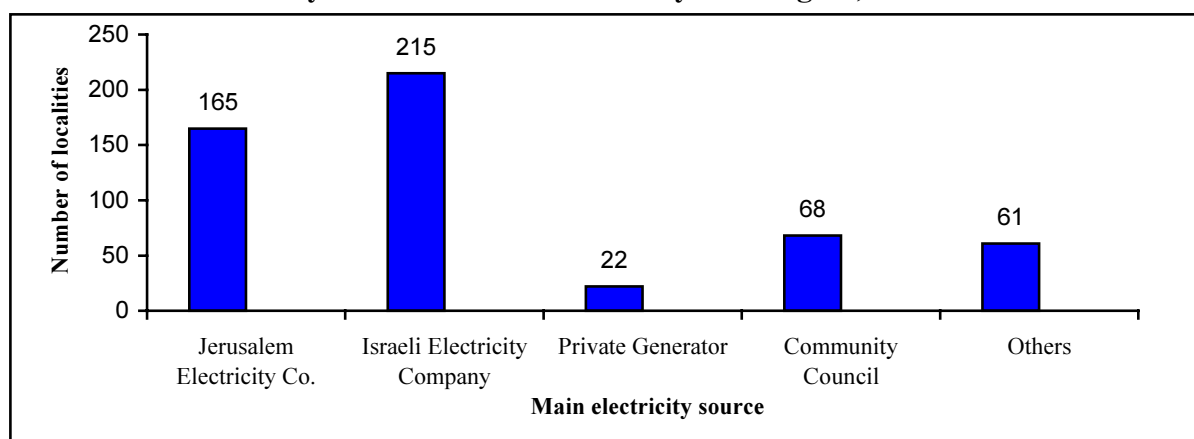
Data show that 79 localities (13%) in the Palestinian Territory are not connected to public electricity network.

Also, the findings indicate that 53 localities in the Palestinian Territory were connected to electricity after 1998, distributed to 49 localities in the West Bank, and 4 localities in Gaza Strip. And 34 Localities in the Palestinian Territory were connected to electricity before 1967, while 66 localities were connected to electricity between 1988 and 1993.

Main electricity network source

The findings of the Local Community Survey 2003 indicate that 31.1% of localities in the Palestinian Territory depend on the Jerusalem Governorate Electricity Company, 40.5% depend on Israeli Electricity Company, 4.1% depend on private generators, 12.8% depend on other local authorities, and 11.5% depend on other sources. Data also show that 215 localities in the Palestinian Territory are provided with electricity by the Israeli Electricity Company, of which 199 localities in the West Bank, and 16 localities in Gaza Strip, in addition to that 165 localities are provided with electricity by the Jerusalem Electricity Company and all of them are in the West Bank.

Figure 4: Distribution of Connected Localities to Electricity in the Palestinian Territory by Main Source of Electricity and Region, 2003



Street lighting services

Street lighting services was not provided for 202 localities in the Palestinian Territory, of which 200 localities in the West Bank, and 2 localities in Gaza Strip. There are 84 localities have lights for the main streets only, distributed to 79 localities in the West Bank, and 5 localities in Gaza Strip. Nevertheless, 245 localities have lights for both the main streets and sub-streets, distributed to 222 localities in the West Bank, and 23 localities in Gaza Strip.

Quality of electricity services

The results of the Local Community Survey 2003 indicate that there are 435 localities in the Palestinian Territory have a 24 hours electricity service, distributed to 405 localities in the West Bank and 30 localities in the Gaza Strip. There are 26 localities that have partial electricity service and all of them in the West Bank.

The electricity problems that the locality faces

The findings of the Local Community Survey 2003 indicate that 79 localities in the Palestinian Territory have no electricity network, 332 localities have old electricity networks, 208 localities have problems in electrical current disconnection, and 224 localities have non-served areas.

Developmental projects in the electricity sector

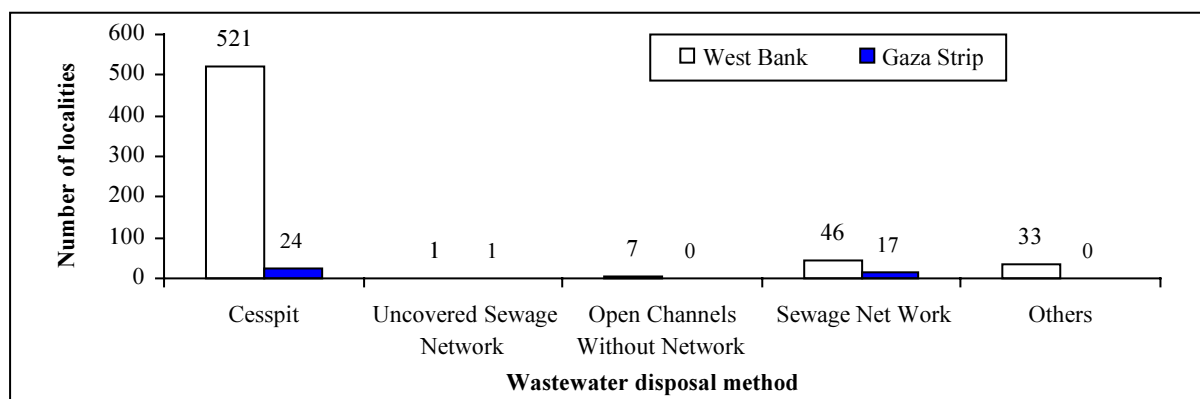
It is worth mentioning that most localities in the Palestinian Territory require development projects. There are 200 localities that need a strengthening electricity converter, 228 localities need to expand their network, 247 localities need to improve the electricity network, and 67 localities have problems in electricity supply and need to change the electricity source. However there are no plans and budgets to fulfill these requirements.

6. Wastewater

Wastewater disposal method

The results of the survey in 2003 reveal that 63 localities (less than 10%) are connected to public sewage system, of which 46 localities in the West Bank. In addition 545 localities use cesspit for wastewater disposal, of which 521 in the West Bank and 24 in Gaza Strip. And the data show that there are 25 localities in the Palestinian Territory connected to the wastewater network after 1998, of which 18 localities in the West Bank and 7 localities in Gaza Strip

Figure 5: Distribution of Localities in the Palestinian Territory by Wastewater Disposal Method and Region, 2003



Wastewater disposal sites

The results of local community survey 2003 show that there are 40 localities in the Palestinian Territory dispose their wastewater in treatment plants, while 487 localities dispose their wastewater in the valleys. In the Palestinian Territory there are 15 localities in which more than 50% of their wastewater is disposed in treatment plants while 461 localities dispose more than 50% of their wastewater in the valleys. The results also show that 185 localities in the Palestinian Territory are located at a distance of less than one km from the valleys and 100 localities located more than 3 km.

Developmental projects in the wastewater sector

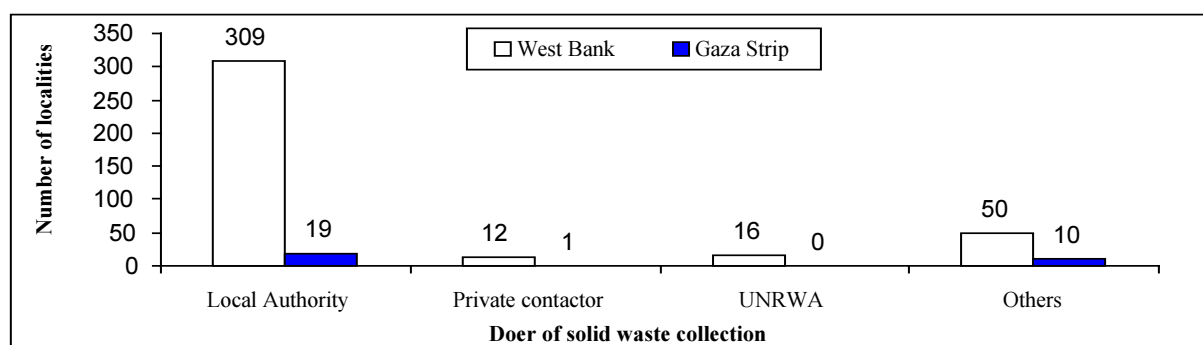
There are 417 localities in the Palestinian Territory need construction of sewage network, and 274 localities need treatment plants, 38 localities need to cover the open channels of waste water and finally there are 29 localities that need to develop the sewage network and there are no plans and no budgets to fulfill these requirements.

7. Solid waste

Doer of solid waste collection

The results reveal that 193 localities (32%) do not have the services of collecting solid waste. The local authorities provide collecting solid waste services in 328 localities, of which 309 in the West Bank and 19 in Gaza Strip; while private contractors collect the solid waste in 13 localities of which 12 in the West Bank.

Figure 6: Distribution of Localities in the Palestinian Territory by Doer of Solid Waste Collection and Region, 2003



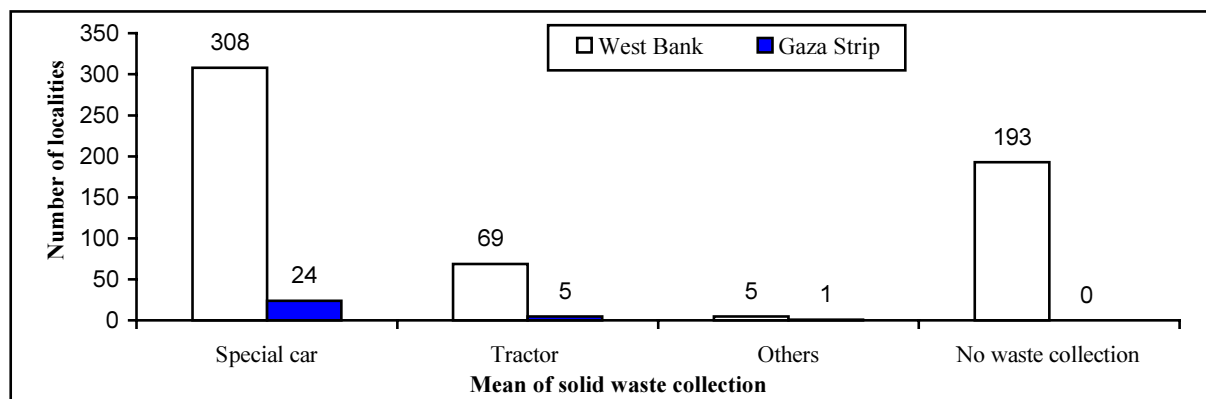
Periodicity of solid waste collection

The wastes are collected daily in 121 localities in the Palestinian Territory, distributed to 103 localities in the West Bank and 18 localities in Gaza Strip. The collection is made more than once a week in 265 localities, 253 of them in West Bank and 12 in Gaza Strip.

Mean of solid waste collection

The wastes are collected by using a specialized car in 332 localities in the Palestinian Territory, of which 308 localities in the West Bank and 24 localities in Gaza Strip. Also there are 74 localities in the Palestinian Territory which use a tractor as a mean of collecting wastes, 69 of these localities are in the West Bank.

Figure 7: Distribution of Localities in the Palestinian Territory by Mean of Solid Waste Collection and Region, 2003



Solid waste disposal

Burning is used as a mean to get rid of solid wastes in 248 localities, 228 localities burn more than 50% of its wastes, 227 of these localities are in the West Bank. Also, there are 83 localities that bury their wastes, 62 localities bury more than 50% of their wastes.

Dumping sites

The number of dumping sites in the Palestinian Territory in 2003 is about 194, of which 189 are located in the West Bank and 5 in Gaza Strip. Also, there are 99 dumping sites used by one locality, and 94 used by more than one locality.

The health and environmental effects of the dumping sites

Dumping sites are considered as sources of insects for 222 localities in the Palestinian Territory, sources of bad smell for 200 localities and sources of epidemic diseases for 172 localities.

8. Touristic and archeological sites

The results show that the number of archeological sites in the Palestinian Territory is 629, where 587 of them are in the West Bank and 42 in Gaza Strip. The number of touristic sites is 228, of which 213 sites are in the West Bank and 15 sites in Gaza Strip.

9. Education

The basic schools

The database of the yearly educational survey 2002/2003 shows that the number of basic schools in the Palestinian Territory is 1,404, of which 1,009 are in the West Bank and 395 in

Gaza Strip. The total number of students in the Palestinian Territory amount to 698,527 of which 357,110 are in the West Bank and 341,417 in Gaza Strip. The total number of teachers in the Palestinian Territory is 22,690 of which 12,768 are in the West Bank and 9,922 in Gaza Strip. The number of administrators is 2,997 where 2,176 of them are in the West Bank and 821 in Gaza Strip.

The secondary schools

The number of secondary schools in the Palestinian Territory is 602, where 518 of them are in the West Bank and 84 in Gaza Strip. The total number of secondary school students in the Palestinian Territory is 285,581 where 225,197 of them are in the West Bank and 60,384 are in Gaza Strip. The total number of secondary school teachers in Palestinian Territory is 12,597 of which 10,103 in the West Bank and 2,494 in Gaza Strip. The number of administrators is 1,889 where 1,682 of them are in the West Bank and 207 in Gaza Strip.

10. Agriculture

The data of the agricultural statistics year 2001/2002 show that the total area of fruit trees is about 1,181,239 dunums. While the area of vegetables is about 174,534 dunums, and the total area of field crops is 495,297 dunums.

The local community survey for 2003 showed that there are 442 localities (73.0% of the all localities in the Palestinian Territory) with unused areas for agriculture due to the unavailability of water, economic situation, and lack of workers and/or due to confiscation by Israeli occupation authorities.

The total length of agricultural roads in the Palestinian Territory is about 9,732 km. The roads within 107 localities suit vehicles, while the roads of 380 localities suit tractors. The roads of 88 localities are only suitable for animals. On the other hand, the results of the survey show that there are 1,259 water springs in 184 localities within the West Bank while there are no water springs in Gaza Strip.

11. Economic sectors

The number of establishments that work in quarrying and manufacturing sector in the Remaining West Bank and Gaza Strip for 2002 is 14,179 establishments with 65,526 workers for 2002.

The number of establishments that work in construction and building sector in the Remaining West Bank and Gaza Strip for 2002 is 346 establishments with 3,507 workers.

The number of establishments that work in internal trade sector in the Remaining West Bank and Gaza Strip for 2002 is 39,084 establishments with 76,874 workers.

The number of establishments that work in transport, storage and communications sector in the Remaining West Bank and Gaza Strip for 2002 is 469 establishments with 3,720 workers.

The number of establishments that work in service sector in the Remaining West Bank and Gaza Strip for 2002 is 12,978 establishments with 44,399 workers.

References

1. Palestinian Central Bureau of Statistics, 1995, The Communities survey for 1994. Main Finding. Ramallah – West Bank.
2. Palestinian Central Bureau of Statistics, 1997, Communities Survey in Ramallah and El-Bireh Governorate. Ramallah – Palestine.
3. Palestinian Central Bureau of Statistics, 1998. Population Housing and Establishment Census 1997, Census Final Results – Summary (Population, Housing Units, Buildings and Establishments). Ramallah – Palestine.
4. Palestinian Central Bureau of Statistics, 1998. Population, Housing and Establishment Census 1997. Final Results: Establishments Report. Ramallah – Palestine.
5. Palestinian Central Bureau of statistics, 1998. Agricultural statistics, 1996/1997. Ramallah – Palestine.
6. Palestinian Central Bureau of statistics, 1999. Local Community Survey. 1999, Main Finding. Ramallah – Palestine.
7. Palestinian Central Bureau of statistics, 2003. Economic Surveys Series. 2002, Main Finding. Ramallah – Palestine.