

الجهاز المركزي للإحصاء الفلسطيني

مسح الأنشطة السياحية، 2002
نتائج أساسية

كانون أول/ديسمبر، 2003

السعر: دولار أمريكي

© شوال، 1424هـ – كانون أول، 2003
جميع الحقوق محفوظة.

في حالة الاقتباس، يرجى الإشارة إلى هذه المطبوعة كالتالي:

الجهاز المركزي للإحصاء الفلسطيني، 2003. مسح الأنشطة السياحية، 2002: نتائج أساسية.
رام الله - فلسطين.

جميع المراسلات توجه إلى دائرة النشر والتوثيق/ قسم خدمات الجمهور على العنوان التالي:
الجهاز المركزي للإحصاء الفلسطيني
ص.ب. 1647، رام الله - فلسطين

فاكس: (970/972) 2 240 6343
صفحة إلكترونية: <http://www.pcbs.org>

هاتف: (970/972) 2 240 6340
بريد إلكتروني: diwan@pcbs.pna.org

شكر وتقدير

لم يكن لهذا العمل أن ينجح ويرى النور بدون التعاون والاستعداد البناء الذي أبداه أصحاب ومدراء المنشآت السياحية تجاه فرق العمل الميداني. يتقدم الجهاز المركزي للإحصاء الفلسطيني بالشكر والتقدير الجزيلين لجميع أصحاب ومدراء وموظفي المنشآت السياحية على تعاونهم في إنجاز هذا المسح من خلال تقديمهم البيانات المطلوبة.

تتولى حكومات الإتحاد الأوروبي عبر المفوضية الأوروبية (EC) توفير التمويل والدعم (لمسح الأنشطة السياحية) بالاشتراك مع السلطة الوطنية الفلسطينية (PNA). يتقدم الجهاز المركزي للإحصاء الفلسطيني بالشكر الجزيل لحكومات الإتحاد الأوروبي (EU) على مساهمتهم في إنجاز هذا المسح.

تقديم

يحتل القطاع السياحي ركناً أساسياً في الاقتصاد الفلسطيني، وذلك لكون فلسطين غنية بالموارد السياحية الجاذبة لشرائح كبيرة من المجموعات البشرية على اختلاف ألوانها ومذاهبها. ومن المتوقع أن يساهم هذا القطاع بحصة كبيرة من الناتج المحلي الإجمالي في حال استغلال الموارد الكامنة فيه. على صعيد آخر، تشهد إحصاءات السياحة اهتماماً متزايداً من الأجهزة الإحصائية في الدول المختلفة نظراً لأهمية توفير البيانات الإحصائية في دعم أنشطة السياحة التي تساهم بشكل فعال في تعزيز الاقتصاد الوطني.

يسر الجهاز المركزي للإحصاء الفلسطيني أن يقدم النتائج الرئيسية لمسح الأنشطة السياحية في الأراضي الفلسطينية، والذي يغطي بيانات عامي 2000 و 2002، حيث أن المسح يغطي كافة المنشآت العاملة في الأنشطة السياحية وفق أحدث التوصيات الدولية في هذا المجال.

يوفر هذا المسح مؤشرات أساسية عن مختلف الأنشطة السياحية في الأراضي الفلسطينية. وتشمل هذه المؤشرات عدد المنشآت العاملة في الأنشطة السياحية، أنواع الخدمات المتوفرة فيها، المرافق المتوفرة في المطاعم والفنادق والمنشآت السياحية المشابهة، عدد تذاكر السفر المباعة، عدد الرحلات المنفذة، عدد العاملين وتعويضاتهم، الإنتاج، القيمة المضافة، وغيرها من المؤشرات الاقتصادية والعرض السياحي.

وبالنظر لصعوبات إجراء مسح سياحية أكثر توسعاً لتغطي جانب الطلب على السياحة، كالمسوح التي تجرى على المراكز الحدودية وغيرها، يأتي هذا المسح ليغطي جانب العرض السياحي، والذي يوفر مزيداً من البيانات عن مختلف الأنشطة السياحية، وخطوة إضافية لتنفيذ المزيد من المسوح ذات العلاقة بالإحصاءات السياحية.

والله ولي التوفيق،،،

د. حسن أبو لبده
رئيس الجهاز

كانون أول 2003

قائمة المحتويات

<u>الصفحة</u>	<u>الموضوع</u>
	قائمة الجداول
	قائمة الأشكال البيانية
	ملخص تنفيذي
15	الفصل الأول: مقدمة
15	1.1 برنامج المسح
15	2.1 أهداف المسح
16	3.1 هيكلية التقرير
17	الفصل الثاني: المفاهيم والمصطلحات
21	الفصل الثالث: النتائج الرئيسية
21	1.3 عدد المنشآت العاملة في الأنشطة السياحية
22	2.3 الخدمات المقدمة في المنشآت السياحية
23	3.3 المرافق المتوفرة في المنشآت السياحية
24	4.3 عدد تذاكر السفر المباعة من قبل المنشآت السياحية
25	5.3 عدد الرحلات السياحية
26	6.3 تأجير المركبات السياحية
27	7.3 المؤشرات الاقتصادية الرئيسية
29	8.3 الخسائر المباشرة في الأصول، وحجم المساعدات المقدمة
31	الفصل الرابع: منهجية المسح
31	1.4 دورية المسح
31	2.4 شمولية المسح
31	3.4 الوحدة الإحصائية
32	4.4 الإسناد الزمني للمسح
32	5.4 أساس تسجيل البيانات المالية
32	6.4 العمليات الميدانية
33	7.4 العمليات المكتبية
33	8.4 معالجة وجدولة البيانات
35	الفصل الخامس: جودة البيانات
35	1.5 أبرز الملاحظات الميدانية
35	2.5 معدلات الإجابة
37	الجداول

قائمة الجداول

الصفحة	الجدول
39	جدول 1: عدد المنشآت السياحية التي تقدم الخدمات السياحية حسب نوع الخدمة في الأراضي الفلسطينية - 2000، 2002
40	جدول 2: عدد وسعة المرافق السياحية في المطاعم والفنادق في الأراضي الفلسطينية - 2000، 2002
41	جدول 3: عدد المنشآت التي تلقت مساعدات منذ بداية انقفاضة الأقصى وحتى نهاية الربع الثالث 2003، حسب مصدر المساعدة وطبيعتها في الأراضي الفلسطينية
42	جدول 4: قيمة الخسائر المباشرة وقيمة المساعدات التي تلقتها المنشآت السياحية منذ بداية انقفاضة الأقصى وحتى نهاية الربع الثالث 2003، حسب النشاط الاقتصادي في الأراضي الفلسطينية
43	جدول 5: نسبة المنشآت السياحية التي واجهت معوقات في الإنتاج حسب النشاط الاقتصادي ونوع العائق في الأراضي الفلسطينية - 2002
44	جدول 6: توزيع المنشآت العاملة في صناعة وتجارة التحف السياحية حسب طبيعة معوقات العمل بالتجارة الدولية في الأراضي الفلسطينية - 2002
45	جدول 7 أ: عدد تذاكر السفر المبيعة حسب جهة السفر في الأراضي الفلسطينية - 2000، 2002
46	جدول 7 ب: عدد الرحلات السياحية المنفذة حسب جهة الرحلة في الأراضي الفلسطينية - 2000، 2002
46	جدول 8: عدد مركبات التاجير وإجمالي مدة التاجير حسب فئة المركبة في الأراضي الفلسطينية - 2000، 2002
47	جدول 9 أ: أهم المؤشرات الاقتصادية الرئيسية حسب النشاط الاقتصادي في الأراضي الفلسطينية - 2000، 2002
48	جدول 9 ب: أهم المؤشرات الاقتصادية الرئيسية حسب النشاط الاقتصادي في الأراضي الفلسطينية - 2000، 2002
49	جدول 10: عدد المشتغلين وتعويضاتهم حسب النشاط الاقتصادي والجنس في الأراضي الفلسطينية - 2000، 2002
50	جدول 11: متوسط عدد شهور العمل ومتوسط ساعات العمل الأسبوعية حسب النشاط الاقتصادي في الأراضي الفلسطينية - 2000، 2002
51	جدول 12: مستلزمات الإنتاج السلعية المستخدمة حسب النشاط الاقتصادي في الأراضي الفلسطينية - 2000، 2002
52	جدول 13: مصروفات الخدمات المقدمة من الغير حسب النشاط الاقتصادي في الأراضي الفلسطينية - 2000، 2002
53	جدول 14: الإيرادات من النشاط الرئيسي والأنشطة الثانوية حسب النشاط الاقتصادي في الأراضي الفلسطينية - 2000، 2002
54	جدول 15: حركة الأصول الثابتة حسب النشاط الاقتصادي في الأراضي الفلسطينية - 2000، 2002
55	جدول 16: حركة الأصول الثابتة حسب صنف الأصل في الأراضي الفلسطينية - 2002

قائمة الأشكال البيانية

الصفحة	الشكل
22	شكل 1: توزيع المنشآت السياحية حسب النشاط الاقتصادي في الأراضي الفلسطينية - 2000، 2002
23	شكل 2: عدد المنشآت المقدمة للخدمات السياحية موزعة حسب نوع الخدمة في الأراضي الفلسطينية - 2000، 2002
24	شكل 3: عدد المرافق في المنشآت السياحية العاملة في الأراضي الفلسطينية - 2000، 2002
25	شكل 4: أعداد تذاكر السفر المباعة حسب جهة السفر في الأراضي الفلسطينية - 2000، 2002
26	شكل 5: عدد الرحلات السياحية المنفذة حسب جهة الرحلة في الأراضي الفلسطينية - 2000، 2002
27	شكل 6: نسبة التراجع في عدد المركبات السياحية، وأيام تأجيرها حسب فئة المركبة في الأراضي الفلسطينية - 2002
28	شكل 7: عدد المشتغلين حسب النشاط الاقتصادي في الأراضي الفلسطينية - 2000، 2002
29	شكل 8: قيمة الإنتاج حسب النشاط الاقتصادي في الأراضي الفلسطينية - 2000، 2002
30	شكل 9: قيمة الخسائر المباشرة في الأصول الثابتة وقيمة المساعدات حسب النشاط الاقتصادي، منذ بداية انتفاضة الأقصى حتى نهاية الربع الثالث 2003 في الأراضي الفلسطينية

ملخص تنفيذي

نفذ الجهاز المركزي للإحصاء الفلسطيني مسحاً متخصصاً غطى كافة الأنشطة السياحية في الأراضي الفلسطينية عن عامي 2000، 2002، وقد أظهرت نتائج المسح ما يلي:

بلغ عدد المنشآت السياحية خلال عام 2002 وفق نتائج المسح 673 منشأة، توزعت حسب النشاط الاقتصادي الرئيسي كالتالي: المطاعم السياحية 119 منشأة، الفنادق والمنشآت المشابهة 108 منشآت، وكالات السياحة والسفر 125 منشأة، تأجير المركبات 42 منشأة، مشاغل الصناعات التقليدية والتحف 113 منشأة، ومتاجر بيع التحف والهدايا 167 منشأة.

فيما يتعلق بالخدمات المتوفرة في المنشآت السياحية أوضحت نتائج المسح أن عدد المنشآت التي توفر خدمة أدلاء سياحيين خلال عام 2000 بلغ 295 منشأة، تراجع هذا العدد خلال عام 2002 إلى 42 منشأة، والمنشآت التي توفر أماكن الإيواء قد بلغت 246 منشأة عام 2000، مقابل 119 منشأة في عام 2002، أما عدد المنشآت التي توفر خدمة النقل والمواصلات الخاصة بالسياحة فقد بلغت 268 منشأة عام 2000، وانخفضت في عام 2002 بنسبة 60% لتصبح 106 منشآت، وأما عدد المنشآت التي توفر خدمة التنسيق وتوفير وجبات الطعام فقد بلغت 328 منشأة خلال عام 2000، حيث تراجع إلى 171 منشأة في عام 2002.

بلغ عدد الرحلات المنفذة 2,285 رحلة في عام 2002، توزعت بواقع 210 رحلات داخل الأراضي الفلسطينية، 1,470 رحلة إلى إسرائيل، و605 رحلات إلى باقي دول العالم. أما خلال عام 2000 فقد بلغ عدد الرحلات 11,103 رحلة، منها 1,222 رحلة إلى داخل الأراضي الفلسطينية، 8,619 رحلة إلى إسرائيل، و1,262 رحلة إلى بقية دول العالم.

بلغ عدد المركبات العاملة في نشاط تأجير المركبات 1,503 مركبة عام 2000، حيث تم استئجارها لمدة 224,257 يوماً، وفي عام 2002 تراجع العدد إلى 1,080 مركبة، وكان إجمالي عدد أيام التأجير 33,182 يوماً.

بلغت الخسائر المباشرة في الأصول الثابتة في المنشآت السياحية منذ بداية انتفاضة الأقصى وحتى نهاية الربع الثالث 2003 وفقاً لنتائج المسح 1.7 مليون دولار أمريكي، في الوقت الذي بلغت فيه قيمة المساعدات 1.1 مليون دولار أمريكي، علماً بأن 65.0% من المساعدات كان مصدرها السلطة الوطنية الفلسطينية.

الفصل الأول

مقدمة

يشكل القطاع السياحي في الأراضي الفلسطينية أحد القطاعات الهامة، والتي استقطبت اهتماماً من قبل الجهات الرسمية نظراً لما يشكله هذا القطاع من أهمية في توفير العملات الصعبة الأجنبية وتشغيل الأيدي العاملة الفلسطينية. ومن منطلق أهمية توفير بيانات إحصائية حول هذا القطاع فقد قام الجهاز المركزي للإحصاء الفلسطيني بتنفيذ مسح إحصائي متخصص في الأنشطة السياحية، علماً بأن هذا المسح ينفذ لأول مرة عن عامي الإِسناد 2000، 2002.

من جانب العرض السياحي، تعتبر السياحة صناعة خدمات واسعة الأبعاد، بسبب تداخلاتها مع ما يزيد عن مائة وأربعين نشاطاً صناعياً وتجارة، وارتباطاتها الوثيقة والأساسية بالتراث والفنون والحرف التقليدية الشعبية والمحافظة على المصادر الطبيعية والثقافية والبيئية، حيث أنها مجموعة من الأنشطة المتنوعة، يتم إنتاجها من قبل المنشآت والأفراد وليست نشاطاً اقتصادياً محدداً يمكن حصره ضمن التصنيف الصناعي القياسي الدولي لتصنيف الأنشطة الاقتصادية الصادر عن الأمم المتحدة (التنقيح الثالث) (ISIC-3)، وقد تم تحديد الأنشطة ذات العلاقة بالسياحة بحسب تعريف الأمم المتحدة لها، وبناء عليه تم تحديد مجتمع الهدف في هذه الدراسة بأهم سبعة أنشطة سياحية، تشمل المطاعم والفنادق، مصانع ومشاعل التحف والخزف والزجاج والنحاسيات السياحية والاتجار بها، النقل السياحي، شركات تأجير المركبات، ووكالات السياحة والسفر.

1.1 برنامج المسح:

يشمل هذا البرنامج المرحلتين التاليتين:

أ. المرحلة التحضيرية:

تشمل هذه المرحلة إعداد وثائق المسح والتي تشمل: تصميم استمارة المسح، جداول المخرجات لنتائج المسح، إعداد الموازنة التقديرية، خطة العمل والجدول الزمني، قواعد التدقيق والترميز، البرامج اللازمة لمعالجة البيانات.

ب. المرحلة التنفيذية:

تشتمل هذه المرحلة على كافة الأنشطة المتعلقة بجمع البيانات من الميدان ومراجعتها وتدقيقها ميدانياً، ومن ثم تجهيز البيانات للإدخال من خلال مراجعتها وتدقيقها وترميزها وفقاً لأدلة المراجعة والتدقيق والترميز المعتمدة لذلك، ومن ثم إدخال البيانات على الحاسب الآلي، وبعد الانتهاء من عملية الإدخال تستخرج الجداول النهائية التي تشتمل على نتائج المسح.

2.1 أهداف المسح:

يهدف مسح الأنشطة السياحية إلى توفير البيانات التالية:

1. عدد المنشآت العاملة في الأنشطة السياحية حسب النشاط السياحي.
2. أنواع الخدمات المتوفرة وأعداد المنشآت السياحية التي تقدمها حسب الخدمة والنشاط السياحي.
3. عدد المرافق السياحية وطاقتها الاستيعابية في الفنادق والمنشآت المشابهة.

4. عدد الرحلات السياحية التي نظمتها وكالات السياحة والسفر وشركات النقل السياحي حسب جهة الرحلة ومدتها وعدد المشاركين.
5. عدد تذاكر السفر المباعة حسب جهة السفر.
6. عدد المركبات العاملة في نشاط تأجير المركبات حسب فئة (حجم) المركبة.
7. عدد العاملين بتصنيفاتهم المختلفة وتعويضات العاملين في الأنشطة السياحية المختلفة.
8. قياس حجم الخسائر المباشرة التي لحقت بالمنشآت السياحية جراء أحداث الانتفاضة.
9. المؤشرات الاقتصادية الرئيسية (الإنتاج، الاستهلاك الوسيط، القيمة المضافة).

3.1 هيكلية التقرير:

لقد تم تقسيم هذا التقرير إلى الفصول التالية:

- الفصل الأول:** ويشمل مقدمة المسح التي تتضمن برنامج المسح وأهدافه وهيكلية التقرير.
- الفصل الثاني:** يتناول أهم التعاريف والمصطلحات الواردة في هذا التقرير.
- الفصل الثالث:** يتناول عرض أبرز النتائج الرئيسية المستخلصة من المسح.
- الفصل الرابع:** يتناول منهجية المسح من حيث الاستمارة والإطار والعينة والشمولية، وكذلك يتناول العمليات الميدانية في جمع البيانات، والعمليات المكتبية من تدقيق وترميز، ويشتمل هذا الفصل أيضاً على كيفية معالجة البيانات وجدولتها.
- الفصل الخامس:** يتناول جودة البيانات الواردة في نتائج المسح وذلك من خلال التعرض لأبرز الملاحظات المستخلصة من العمل الميداني، الملاحظات على البيانات والجداول ومعدلات الإجابة.
- جداول نتائج المسح.**

الفصل الثاني

المفاهيم والمصطلحات

يشمل هذا الفصل شرحاً للمفاهيم والمصطلحات السياحية الواردة في استمارة المسح، حيث تم التقييد بالمفاهيم المتوفرة التي تم تحديدها في التوصيات الدولية وبما يتوافق مع الوضع الخاص لفلسطين في هذا المجال.

1.2 المطعم: مؤسسة اقتصادية تقدم خدمات الأكل والمشرب وتزاول نشاطها في مقر تتوفر فيه شروط ومواصفات سياحية محددة من قبل الجهة المانحة للترخيص (وزارة السياحة والآثار الفلسطينية).

2.2 الفندق: يصنف ضمن منشآت الإقامة السياحية الجماعية التي توفر المبيت للزائر. ويشترط في الفندق أن يكون عدد الأماكن المتوفرة فيه تستوعب مجموعة أشخاص يزيد عن معدل عدد أفراد عائلة واحدة وتكون تحت إدارة موحدة وتقدم خدمات وتسهيلات تشمل خدمة الغرف والأسرة يوميا وتنظيف المرافق الصحية، وتصنف الفنادق في درجات وفئات وفقا للتسهيلات والخدمات التي تقدمها.

3.2 وكالة السياحة والسفر: وهي المنشأة التي تقدم خدمات ومعلومات استشارية وفنية وعمل الترتيبات اللازمة لعملية السفر ابتداءً من حجز وسائل النقل مروراً بمنشآت الإقامة والرحلات مختلفة الأهداف (ترفيهية، دينية، عمل،)، والحجوزات الأخرى وغيرها من الخدمات والمعلومات التي تهم المسافر.

4.2 منشأة النقل السياحي: شركة النقل التي تمتلك حد أدنى من مركبات النقل السياحية المرخصة من قبل وزارة السياحة والآثار ضمن شروط ومواصفات محددة من قبل الجهة المانحة للترخيص.

5.2 شركة تأجير السيارات: الشركة التي تمتلك حد أدنى من مركبات النقل المرخصة، وتقوم بتأجير هذه المركبات (بدون سائق) مقابل أجره محددة باليوم أو الساعة حسب الاتفاق.

6.2 مصنع (مشغل) التحف السياحية: مؤسسة صناعية حرفية تقوم بإنتاج سلع ذات طبيعة تراثية (فلكلورية) وتذكارية، لتلبية حاجة الطلب السياحي خصوصاً السياحة الوافدة. مثل المنحوتات الخشبية، المنتجات الخزفية والصدفية، المطرقات، الكتابة على الزجاج، وما شابه.

7.2 محل بيع التحف السياحية: مؤسسة تجارية يكون نشاطها الرئيسي بيع التحف والهدايا والتذكارات السياحية، من منتجات المشاغل السياحية، سواء المحلية أو المستوردة.

8.2 الإقامة: تعتبر المنشآت مقيمة في الاقتصاد الذي يشكل مركزاً لاهتمامها الاقتصادي. وهذا مفهوم اقتصادي لا علاقة له بمفهوم الإقامة القانوني، حيث لا ينبغي أن يربط بمفاهيم الجنسية أو المواطنة. أما الأفراد فتتطبق عليهم قاعدة السنة الواحدة باستثناء الطلاب والمرضى والبعثات الدبلوماسية.

9.2 المرفق السياحي: هو مبنى أو جزء من مبنى أو مساحة مهياة من الأرض، يكون ملحقاً بالمؤسسة ويستغل لممارسة نشاط رياضي، ثقافي، ترفيهي، الخ. (ملعب رياضي، مكتبة، صالة رقص، مسبح، ..وما شابه).

10.2 المنتجات السلعية (الإنتاج الصناعي): وهي المنتجات السلعية التي تنتجها المنشأة كنشاط رئيسي (كما في صناعة التحف السياحية). وتقيم المنتجات السلعية بسعر المنتج على باب المصنع شاملاً كافة الرسوم والضرائب المفروضة على السلع المنتجة بما في ذلك ضريبة القيمة المضافة.

11.2 الهامش التجاري: ويتمثل الهامش التجاري في الربح الإجمالي الناتج عن عملية المتاجرة، وهو يحسب من المعادلة التالية: الهامش التجاري = المبيعات + مخزون آخر المدة - (المشتريات + مخزون بداية المدة + التالف والمفقود).

12.2 الخسائر المباشرة: قيمة الأضرار أو الخسائر التي لحقت بأصول المنشأة، جراء الاعتداءات الإسرائيلية منذ بداية انتفاضة الأقصى وحتى نهاية الربع الثالث 2003، ولا تحتسب مدفوعات المؤسسة أو المستحقات عليها في ظروف العمل الطبيعية من ضمن هذه الخسائر.

13.2 المساعدات: وهي المساعدات التي تلقتها المؤسسة (مالية أو عينية) منذ بداية انتفاضة الأقصى وحتى نهاية الربع الثالث 2003، ويستثنى من هذا البند إعانات الإنتاج أو أية مساعدات تتلقاها المؤسسة في الظروف الطبيعية.

14.2 تعويضات العاملين: وتتألف مما يلي:

1. الرواتب والأجور النقدية المستحقة خلال فترة المسح: وتشمل إجمالي الرواتب والأجور المستحقة بما في ذلك العلاوات والمكافآت وأجور العمل الإضافي وذلك قبل حسم أية اقتطاعات (مثل الاقتطاعات الضريبية والتأمينات الاجتماعية). ولا تعتبر مسحوبات أصحاب العمل بمثابة أجور.
2. المزايا العينية: وهي قيمة ما تتحمله المؤسسة من سلع وخدمات تقدم مجاناً أو مقابل تكلفة رمزية.
3. المزايا الأخرى: تتمثل في مساهمة المنشأة في أقساط التأمينات الاجتماعية، برامج التقاعد والادخار، ومخصصات ترك الخدمة.

15.2 عدد المشتغلين: يشمل المشتغلين بدون اجر من أصحاب العمل أو من أفراد الأسرة، كذلك المشتغلين بأجر سواء كانوا دائمين أو مؤقتين.

16.2 الإنتاج: هو عبارة عن قيمة السلع والخدمات المنتجة خلال فترة زمنية نتيجة ممارسة نشاط إنتاجي سواء كان رئيسياً أو ثانوياً، ويشمل ذلك الأصول المنتجة لحساب المؤسسة.

أي أن الإنتاج = قيمة الإنتاج من النشاط الرئيسي + قيمة الإنتاج من الأنشطة الثانوية.

17.2 الاستهلاك الوسيط: يتكون من قيمة مستلزمات الإنتاج السلعية والخدمية المستخدمة في الإنتاج.

أي أن الاستهلاك الوسيط = قيمة المشتريات السلعية معدلة بقيمة التغير بالمخزون + مصروفات الإنتاج الأخرى.

18.2 إجمالي القيمة المضافة: وتساوي قيمة الإنتاج مطروحاً منه قيمة الاستهلاك الوسيط.

19.2 الضرائب على الإنتاج: وهي الضرائب المفروضة من المؤسسات الحكومية على المنتجين وتشمل: الضرائب على المنتجات مثل ضريبة القيمة المضافة (صافي الضريبة المدفوعة)، والضرائب الأخرى على الإنتاج مثل رسوم الترخيص وضرائب الأبنية وما شابه ذلك.

20.2 الاهتلاك: قيمة الأصول التي يمكن إعادة إنتاجها والتي تم إهلاكها خلال العام محسوبة على أساس القيمة الاستبدالية الجارية.

21.2 التكوين الرأسمالي الثابت الإجمالي: يعرف التكوين الرأسمالي الثابت الإجمالي لمؤسسة أو لقطاع ما بقيمة حيازته من أصول جديدة أو مستعملة مخصصاً منها قيمة الأصول التي تم التخلص منها خلال سنة المسح. والأصول هي إما ملموسة أو غير ملموسة (كالأعمال الفنية والبرامج الجاهزة) والتي جاءت كمخرجات لعمليات إنتاجية، وهي تستعمل بصورة متكررة أو مستمرة في عمليات إنتاجية أخرى لفترات تزيد عن عام واحد.

22.2 النشاط الاقتصادي: هو عبارة عن عملية أو مجموعة من الأعمال التي ينتج عنها مجموعه معينه من المنتجات، والنشاط الاقتصادي الرئيسي هو ذلك النشاط الذي يسهم بأكبر قدر في القيمة المضافة في حال تعدد الأنشطة داخل المنشأة الواحدة.

23.2 دليل النشاط (ISIC): وهو الرمز المستخدم لكل نشاط والمنصوص عليه في التصنيف الصناعي الدولي للأنشطة الاقتصادية.

الفصل الثالث

النتائج الرئيسية

يعرض هذا الفصل النتائج الرئيسية لمسح الأنشطة السياحية في الأراضي الفلسطينية، إضافة إلى بيانات حول آثار سياسات الإغلاق والحصار الإسرائيلي للأراضي الفلسطينية على قطاع السياحة، وفيما يلي أهم نتائج المسح:

1.3 عدد المنشآت العاملة في الأنشطة السياحية:

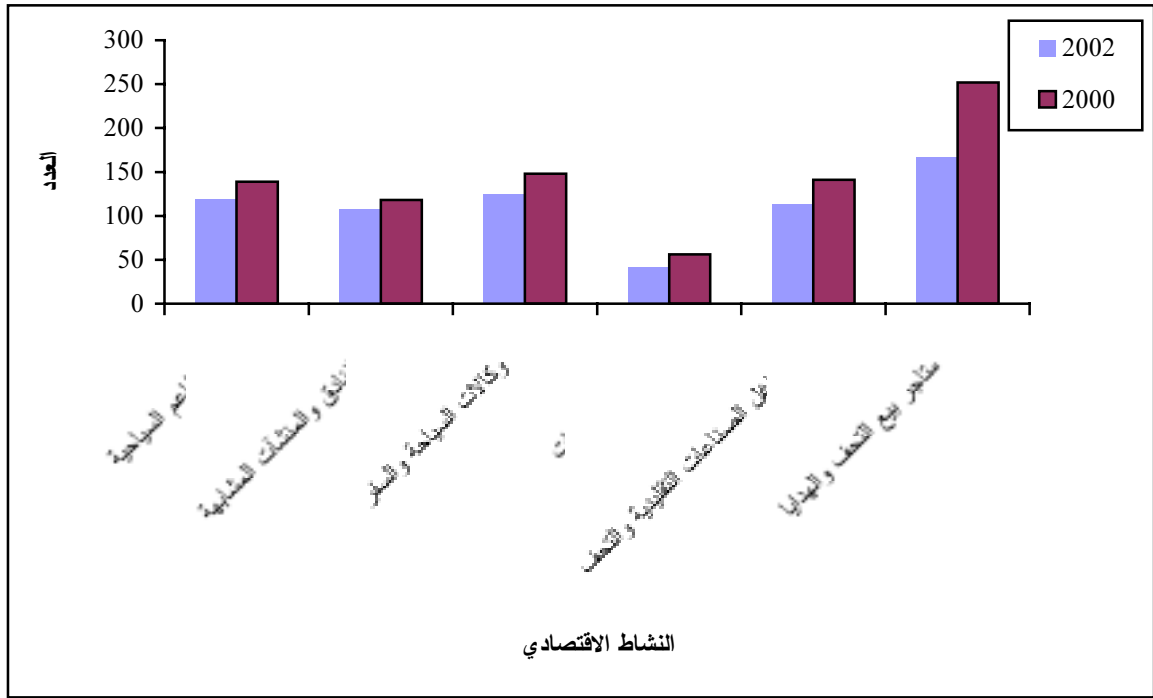
674 منشأة سياحية عملت خلال عام 2002، مقابل 854 منشأة عام 2000، تراجع بنسبة 21.0% في عدد المنشآت في عام 2002.

أشارت نتائج المسح إلى أن عدد المنشآت السياحية خلال عام 2002 بلغ 674 منشأة عاملة في الأراضي الفلسطينية، وتوزعت هذه المنشآت بواقع 119 منشأة عاملة في مجال أنشطة المطاعم، في حين تشكل المنشآت العاملة في مجال أنشطة الفنادق 108 منشأة، أما المنشآت العاملة في أنشطة وكالات السياحة والسفر فقد بلغت 125 منشأة، بينما بلغت المنشآت العاملة في أنشطة تأجير المركبات السياحية 42 منشأة، وأنشطة الصناعات التقليدية والتحف 113 منشأة، مقابل 167 منشأة عملت في أنشطة متاجر بيع التحف والهدايا.

في حين أظهرت النتائج أن عدد المنشآت السياحية التي عملت في الأراضي الفلسطينية عام 2000 كانت 854 منشأة، منها 139 منشأة عاملة في مجال أنشطة المطاعم، 118 منشأة في أنشطة الفنادق، مقابل 148 منشأة عملت في أنشطة وكالات السياحة والسفر، أما عدد المنشآت العاملة في أنشطة تأجير المركبات السياحية بلغت 56 منشأة، وأنشطة الصناعات التقليدية والتحف 141 منشأة، و252 منشأة عملت في أنشطة متاجر بيع التحف والهدايا.

عند مقارنة عدد المنشآت في عام 2002 مع عددها في عام 2000 نلاحظ أن هناك تراجعاً واضحاً في عدد المنشآت السياحية العاملة في الأراضي الفلسطينية، حيث وصلت نسبة التراجع إلى 21.1%، وكانت لنشاط تجارة التحف والهدايا أعلى نسبة تراجع حيث بلغت هذه النسبة 33.7%، في حين كانت أدنى نسبة تراجع في أنشطة الفنادق والمنشآت المشابهة وذلك بنسبة 8.6%.

شكل 1: توزيع المنشآت السياحية حسب النشاط الاقتصادي في الأراضي الفلسطينية - 2000، 2002



2.3 الخدمات المقدمة في المنشآت السياحية:

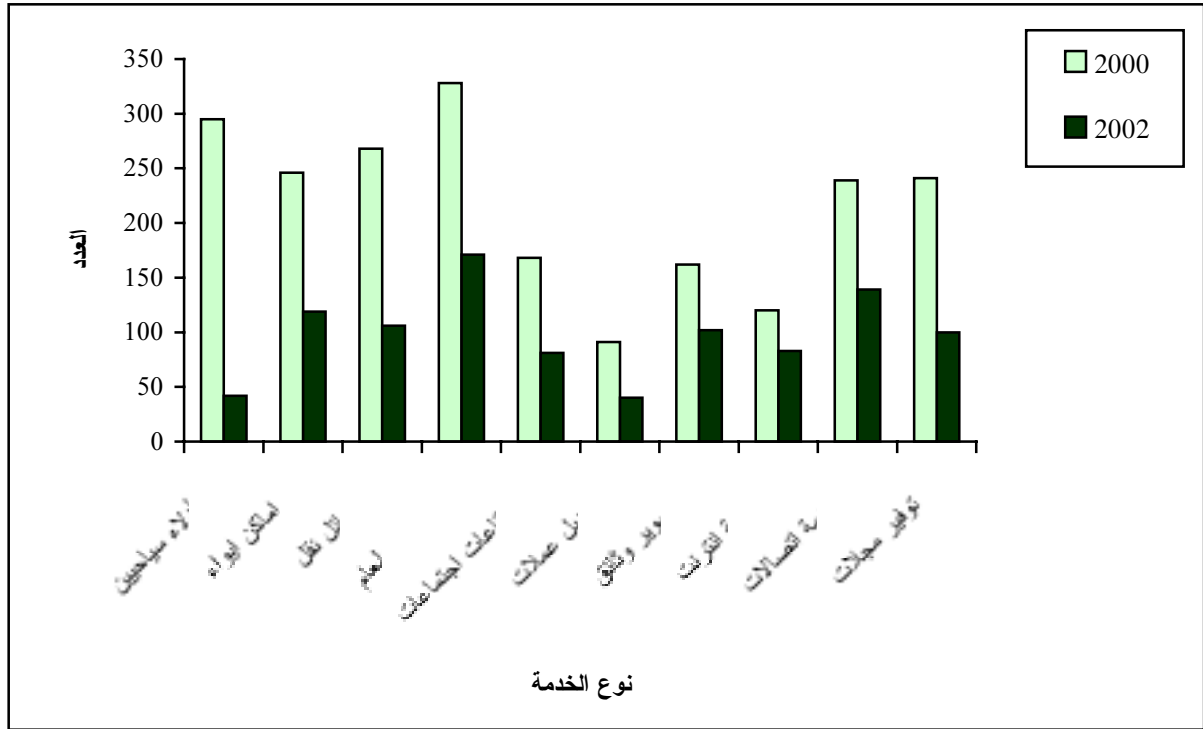
42 منشأة سياحية تقدم خدمة التنسيق مع إيداع سياحيين في عام 2002، مقابل 295 في 2000، و119 منشأة تقدم خدمة حجز أماكن الإيواء عام 2002، مقابل 246 في 2000.

أظهرت نتائج المسح أن عدد المنشآت التي تقدم الخدمات السياحية خلال عام 2002 بلغت 42 منشأة تقدم خدمة التنسيق مع أدلاء سياحيين، 119 منشأة تقدم خدمة تنسيق وحجز أماكن إيواء، 106 منشآت تقدم خدمة تنسيق وحجز وسائل نقل، 81 منشأة تقدم خدمة تنسيق وحجز قاعات إجتماعات وأفراح، 171 منشأة تقدم خدمة تنسيق وتوفير وجبات طعام، و139 منشأة تقدم خدمة الإتصالات.

وعند النظر إلى الخدمات المقدمة في المنشآت السياحية عام 2000 أظهرت النتائج أن عدد المنشآت التي تقدم خدمة التنسيق مع أدلاء سياحيين بلغت 295 منشأة، 246 منشأة تقدم خدمة تنسيق وحجز أماكن إيواء، 268 منشأة تقدم خدمة تنسيق وحجز وسائل نقل، 168 منشأة تقدم خدمة تنسيق وحجز قاعات إجتماعات وأفراح، 328 منشأة تقدم خدمة تنسيق وتوفير وجبات طعام، و239 منشأة تقدم خدمة الإتصالات.

عند مقارنة عدد المنشآت التي تقدم خدمات في عام 2002 مع عددها في عام 2000 نلاحظ أن أعلى نسبة تراجع كانت في خدمة التنسيق مع أدلاء سياحيين حيث بلغت نسبة التراجع في عدد المنشآت التي تقدم هذه الخدمة 86%، وكانت أدنى نسبة تراجع في خدمة الإنترنت حيث بلغت هذه النسبة 31%.

شكل 2: عدد المنشآت المقدمة للخدمات السياحية موزعة حسب نوع الخدمة في الأراضي الفلسطينية - 2000، 2002

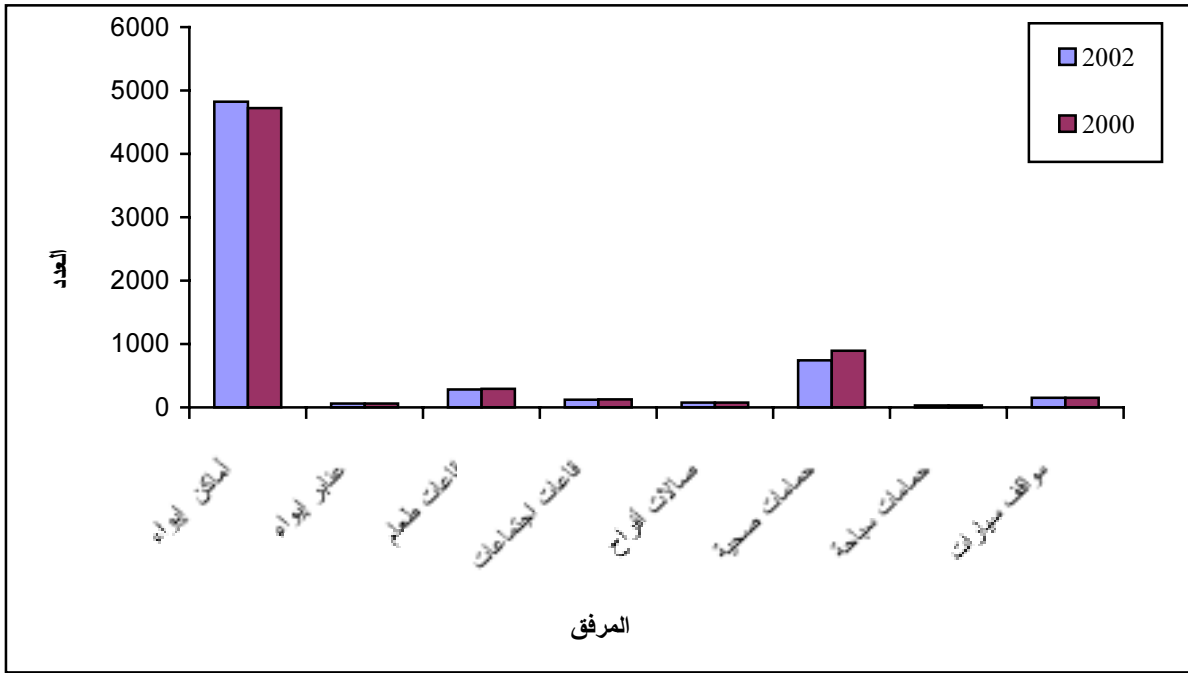


3.3 المرافق المتوفرة في المنشآت السياحية:

4,824 غرفة إجمالي عدد غرف المبيت عام 2002، بسعة 9,195 فرد، مقابل 4,720 غرفة مبيت بسعة 9,709 فرد عام 2000. وشكل ذلك زيادة بنسبة 2% في عدد غرف المبيت، وتراجع بنسبة 5% في سعة هذه الغرف.

أوضحت نتائج المسح أن المرافق المتوفرة في المنشآت السياحية تراجعت بشكل طفيف بعد الأحداث (انطلاقة انتفاضة الأقصى) مقارنة مع الفترة التي سبقت الأحداث، حيث أظهرت نتائج المسح أن عدد الغرف في الفنادق السياحة بلغ عام 2002 حوالي 4,824 غرفة سعتها 9,195 فرد، مقابل 4,720 غرفة بسعة 9,709 فرد في عام 2000، أما عدد قاعات الطعام فقد بلغت عام 2002 حوالي 284 قاعة تتسع لحوالي 33,837 فرد، بينما في عام 2000 كان عددها 293 قاعة بسعة 35,496 فرد، وبخصوص صالات الأفراح أظهرت نتائج المسح أن عدد هذه الصالات بلغ 74 صالة عام 2002 بسعة 19,394 فرد، مقابل 75 صالة عام 2000 بسعة 20,801 فرد، أما مواقف السيارات في هذه المنشآت فقد بلغ عام 2002 حوالي 149 موقف بسعة 3,505 سيارة، مقابل 153 موقف بسعة 3,627 سيارة عام 2000.

شكل 3: عدد المرافق في المنشآت السياحية العاملة في الأراضي الفلسطينية- 2000، 2002

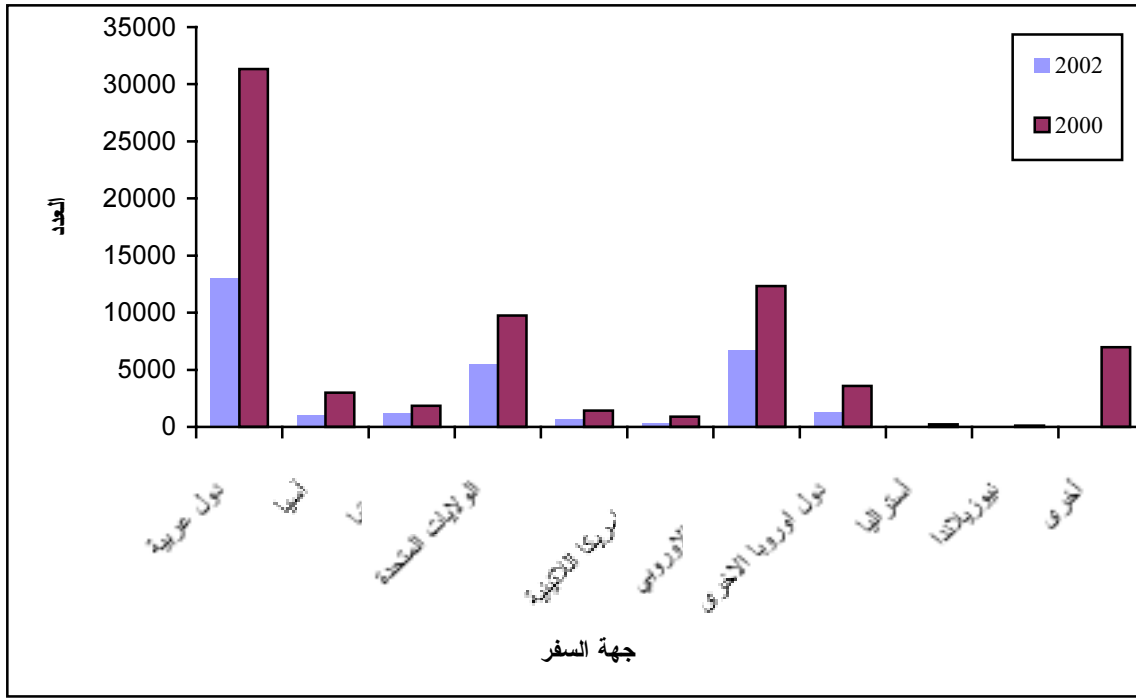


4.3. عدد تذاكر السفر المباعة من قبل المنشآت السياحية:

بلغ عدد تذاكر السفر المباعة 29,704 تذكرة عام 2002، مقابل 71,531 تذكرة عام 2000، مشكلاً تراجعاً بنسبة 58.5%.

بينت نتائج المسح أن عدد تذاكر السفر المباعة في المنشآت العاملة في أنشطة وكالات السياحة والسفر بلغت 29,704 تذكرة سفر في عام 2002، مقابل 71,531 تذكرة في عام 2000، حيث وصلت نسبة التراجع في عدد تذاكر السفر إلى 58.5%. وبالنظر إلى جهة السفر نجد أن هناك تراجعاً واضحاً في أعداد التذاكر المباعة عام 2002 مقارنة مع عام 2000 لمعظم دول العالم، فعدد تذاكر السفر إلى الدول العربية تراجعت بنسبة 58.5%، وإلى دول آسيا (غير العربية) 66.2%، أما إلى دول إفريقيا (غير العربية) فكانت النسبة 35.0%، وتذاكر السفر إلى الولايات المتحدة الأمريكية 44.0%، وإلى كندا، وبنسبة 62.0% إلى دول أمريكا اللاتينية، أما إلى دول الاتحاد الأوروبي بلغت نسبة التراجع 45.6%، أما إلى دول أوروبا الأخرى (غير دول الاتحاد الأوروبي)، استراليا، ونيوزيلندا، فقد تراجعت بالنسبة 65.2%، و76.5%، و75.3% على التوالي.

شكل 4: أعداد تذاكر السفر المبيعة حسب جهة السفر في الأراضي الفلسطينية - 2000، 2002

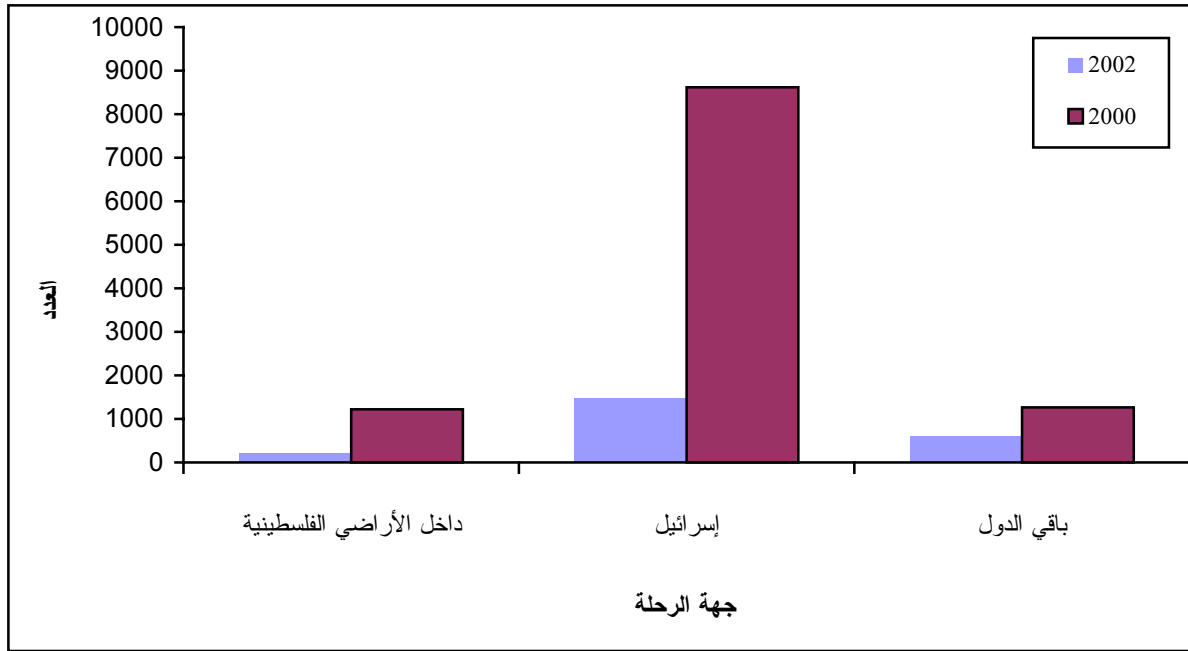


5.3. عدد الرحلات السياحية:

2,285 رحلة سياحية منفذة عام 2002، مقابل 11,103 رحلة سياحية عام 2000، تراجع بنسبة 79% في عدد الرحلات السياحية المنفذة عام 2002 مقارنة مع عام 2000.

أظهرت النتائج أن عدد الرحلات السياحية المنفذة من قبل شركات السياحة والسفر والنقل السياحي في عام 2002 بلغ 2,285 رحلة، توزعت بواقع 210 رحلة داخل الأراضي الفلسطينية، 1,470 رحلة إلى إسرائيل، و605 رحلة إلى باقي دول العالم. أما في عام 2000 فقد بلغ عدد الرحلات 11,103 رحلة، منها 1,222 رحلة داخل الأراضي الفلسطينية، 8,619 رحلة إلى إسرائيل، و1,262 رحلة إلى بقية دول العالم. وعند مقارنة النتائج عام 2002 مع عام 2000 نلاحظ أن هناك تراجع واضح في عدد الرحلات المنفذة بنسبة 79.4%، أما الرحلات داخل الأراضي الفلسطينية فقد تراجعت بنسبة 82.8%، وإلى إسرائيل بنسبة 82.9%، أما إلى باقي دول العالم بلغت نسبة التراجع 52.1%.

شكل 5: عدد الرحلات السياحية المنفذة حسب جهة الرحلة في الأراضي الفلسطينية - 2000، 2002:



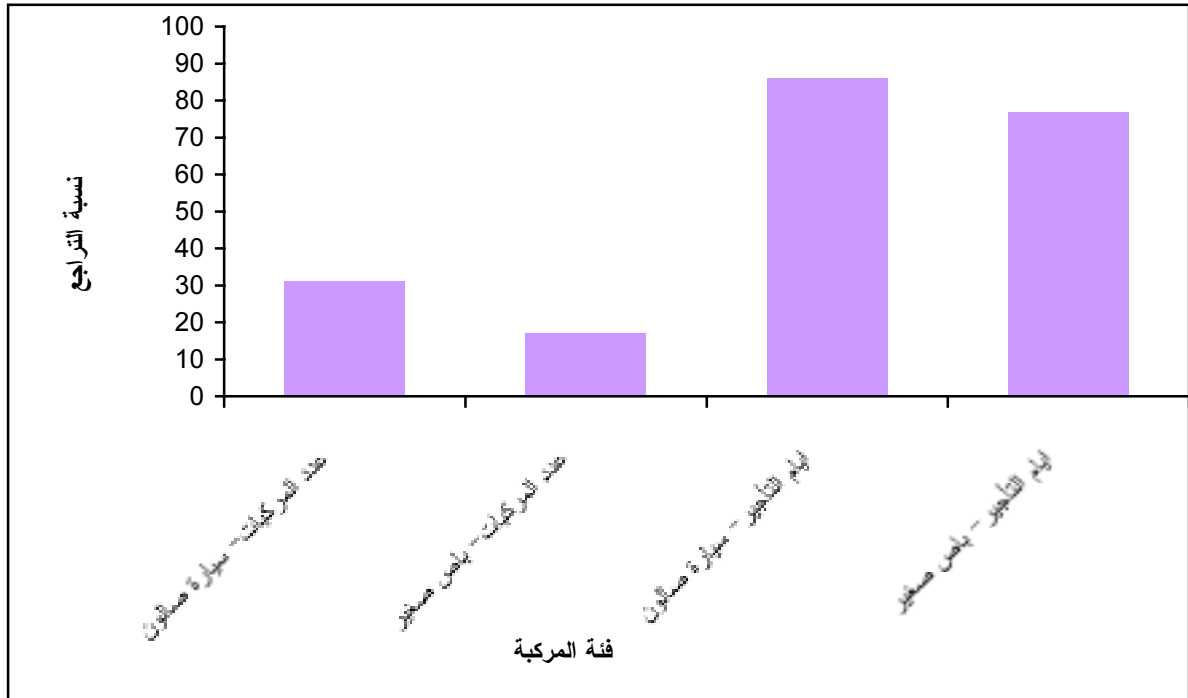
6.3. تأجير المركبات السياحية:

1,080 مركبة تأجير عام 2002، مقابل 1,503 في عام 2000، و33,182 يوم تأجير، مقابل 224,257 يوم في عام 2000، وشكل ذلك تراجعاً بنسبة 28% في عدد المركبات، و85% في عدد أيام التأجير.

أشارت نتائج المسح إلى أن عدد مركبات التأجير في شركات تأجير المركبات السياحية قد بلغت 1,080 مركبة عام 2002، مقابل 1,503 مركبة عام 2000، حيث وصلت نسبة التراجع في عدد هذه المركبات عام 2002 إلى 28.2%. أما عدد أيام التأجير فقد بلغت عام 2002 بلغ 33,182 يوم، في حين كانت عام 2000 حوالي 224,257، وبهذا تكون النسبة قد تراجعت 85.2% عام 2002 مقارنة مع 2000. وهنا نلاحظ أن عدد سيارات الصالون تراجعت بنسبة 30.7%، بالمقابل فقد تراجعت أيام التأجير لهذه المركبات بنسبة 86.3%، أما عدد الباصات الصغيرة فقد تراجع بنسبة 16.8%، وأيام التأجير 76.5%.

شكل 6: نسبة التراجع في عدد المركبات السياحية، وأيام تأجيرها حسب فئة المركبة في الأراضي الفلسطينية -

2002



7.3. المؤشرات الاقتصادية الرئيسية:

1.7.3. مستوى التشغيل والتعويضات:

2,601 عاملاً في عام 2002، مقابل 5,378 عاملاً عام 2000. حققوا تعويضات بقيمة 9.9 مليون دولار أمريكي في عام 2002، و 24.3 مليون دولار أمريكي عام 2000.

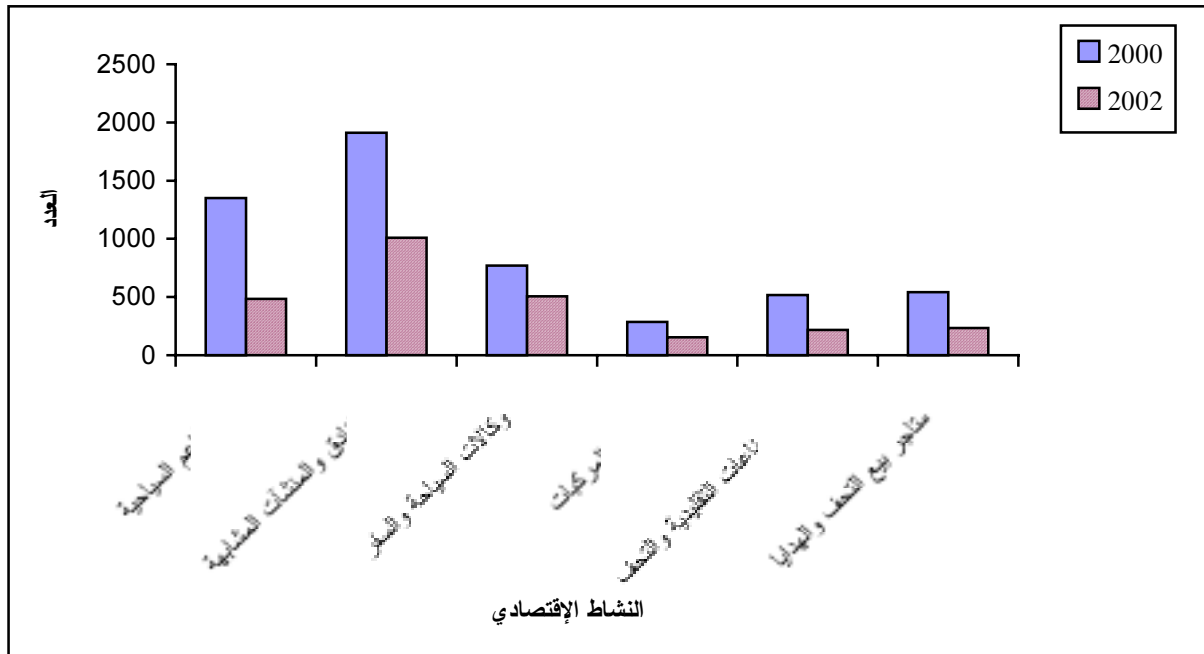
أظهرت النتائج أن عدد العاملين في عام 2002 بلغ 2,601 مشغلاً موزعين على الأنشطة الاقتصادية المختلفة بواقع 483 مشغلاً في مجال أنشطة المطاعم، 1,010 مشغلاً في أنشطة الفنادق، 505 مشغلاً في أنشطة وكالات السياحة والسفر، 154 مشغلاً في أنشطة تأجير المركبات السياحية، 216 مشغلاً في أنشطة الصناعات التقليدية والتحف، و 233 مشغلاً عملوا في أنشطة متاجر بيع التحف والهدايا السياحية.

أما في عام 2000 فقد بلغ عدد العاملين 5,378 مشغلاً، موزعين على الأنشطة الاقتصادية المختلفة بواقع 1,351 مشغلاً في مجال أنشطة المطاعم، 1,912 مشغلاً في أنشطة الفنادق، 771 مشغلاً في أنشطة وكالات السياحة والسفر، 284 مشغلاً في أنشطة تأجير المركبات السياحية، 517 مشغلاً في أنشطة الصناعات التقليدية والتحف، و 543 مشغلاً في أنشطة متاجر بيع التحف والهدايا السياحية.

وقد أظهرت النتائج أن هناك تراجعاً ملحوظاً في أعداد العاملين في عام 2002 مقارنة مع 2000، حيث بلغت هذه النسبة 51.6%، وكانت أعلى نسبة تراجع في أنشطة المطاعم السياحية حيث وصلت هذه النسبة إلى 64.3%، وأدنى نسبة تراجع في أنشطة وكالات السياحة والسفر 34.6%.

وقد بينت نتائج المسح أن إجمالي قيمة تعويضات العاملين في مختلف الأنشطة السياحية عام 2002 بلغت 9.9 مليون دولار أمريكي مقابل 24.3 مليون دولار أمريكي عام 2000، وبهذا تكون نسبة التراجع في قيمة تعويضات العاملين في عام 2002 مقارنة مع عام 2000 حوالي 59.1%، ووصلت أعلى نسبة تراجع في أنشطة المطاعم السياحية حيث بلغت هذه النسبة 81.6%، وأدنى نسبة تراجع في أنشطة تأجير المركبات السياحية 28.8%.

شكل 7: عدد المشتغلين حسب النشاط الاقتصادي في الأراضي الفلسطينية - 2000، 2002



2.7.3. قيمة الإنتاج المتولد من الأنشطة السياحية:

23.1 مليون دولار أمريكي قيمة الإنتاج في عام 2002، مقابل 86.8 مليون دولار أمريكي عام 2000، بنسبة تراجع 73%.

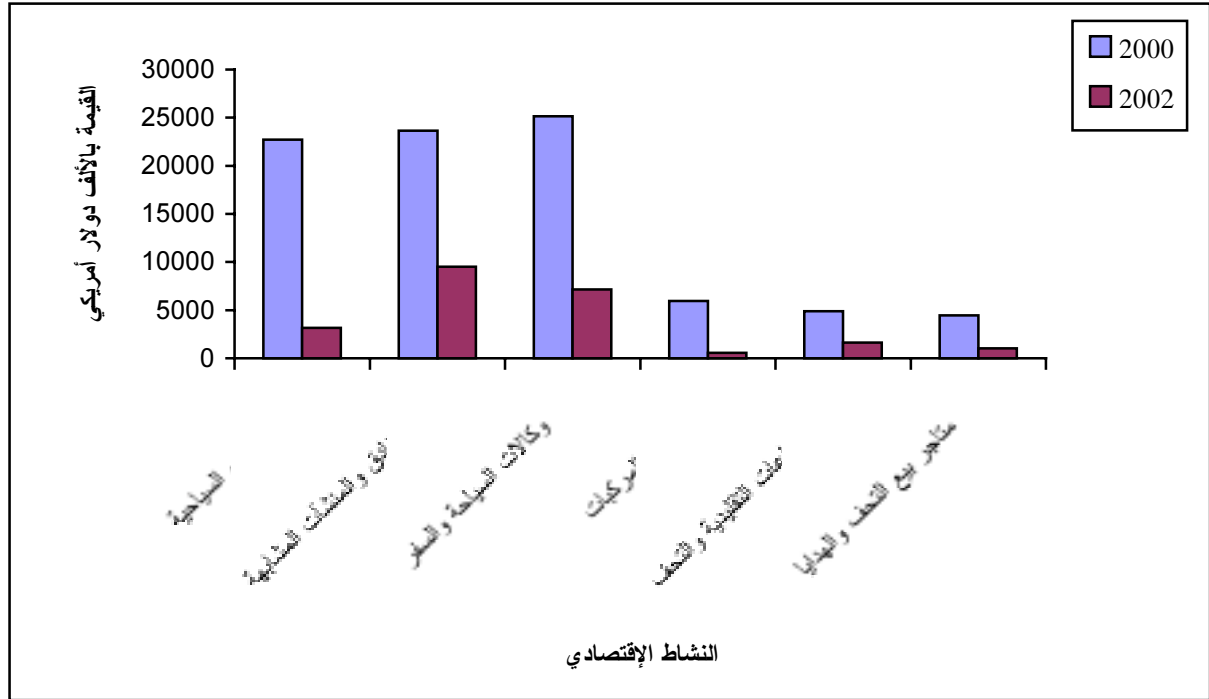
أظهرت النتائج أن قيمة الإنتاج في مختلف الأنشطة في عام 2002 بلغ 23.1 مليون دولار أمريكي، توزعت على الأنشطة السياحية المختلفة بواقع 3.2 مليون دولار أمريكي في مجال أنشطة المطاعم، 9.5 مليون دولار أمريكي في أنشطة الفنادق، 7.2 مليون دولار أمريكي في أنشطة وكالات السياحة والسفر، 0.6 مليون دولار أمريكي في أنشطة تأجير المركبات السياحية، 1.6 مليون دولار أمريكي في أنشطة الصناعات التقليدية والتحف، و1.0 مليون دولار أمريكي في أنشطة متاجر بيع التحف والهدايا السياحية.

كما بينت النتائج أن قيمة الإنتاج في عام 2000 بلغ 86.8 مليون دولار أمريكي، توزعت على الأنشطة السياحية المختلفة، 22.7 مليون دولار أمريكي في مجال أنشطة المطاعم، 23.7 مليون دولار أمريكي في أنشطة الفنادق، 25.1 مليون دولار أمريكي في أنشطة وكالات السياحة والسفر، 5.9 مليون دولار أمريكي في أنشطة تأجير المركبات

السياحية، 4.9 مليون دولار أمريكي في أنشطة الصناعات التقليدية والتحف، و4.5 مليون دولار أمريكي في أنشطة متاجر بيع التحف والهدايا السياحية.

وعند مقارنة قيمة الإنتاج في عام 2002 مع عام 2000 نجد أن هناك تراجع ملحوظ بنسبة 73.4%، وكانت أعلى نسبة تراجع في أنشطة المطاعم السياحية حيث وصلت النسبة إلى 86.1%، وأدنى نسبة تراجع في أنشطة الفنادق والمنشآت المشابهة بحوالي 59.8%.

شكل 8: قيمة الإنتاج حسب النشاط الاقتصادي في الأراضي الفلسطينية - 2000، 2002



8.3. الخسائر المباشرة في الأصول، وحجم المساعدات المقدمة:

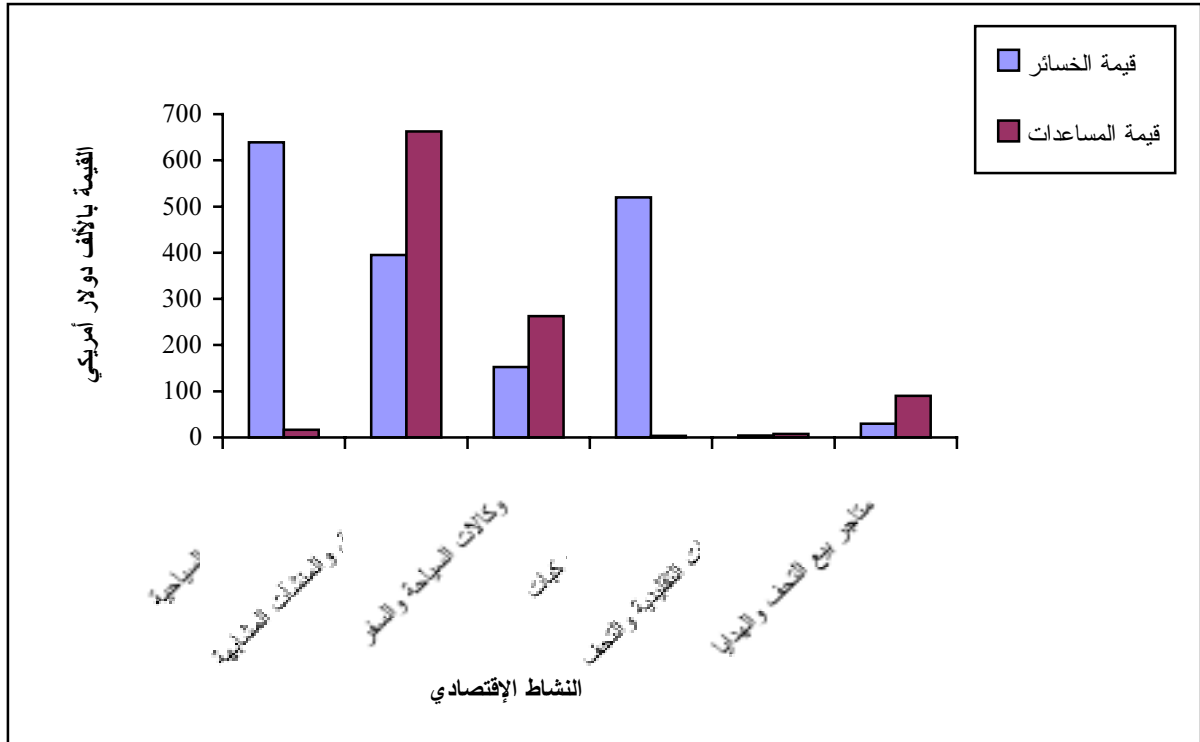
1.7 مليون دولار أمريكي قيمة الخسائر، مقابل 1.1 مليون دولار أمريكي قيمة المساعدات، في المنشآت السياحية منذ بداية إنتفاضة الأقصى وحتى نهاية الربع الثالث 2003.

أشارت نتائج المسح أن قيمة الخسائر التي لحقت بالأصول الثابتة للمنشآت السياحية بسبب الإجراءات الإسرائيلية في الأراضي الفلسطينية بلغت 1.7 مليون دولار أمريكي منذ بداية انتفاضة الأقصى وحتى نهاية الربع الثالث 2003، وتوزعت هذه الخسائر على مختلف الأنشطة السياحية بواقع 0.6 مليون دولار أمريكي في مجال أنشطة المطاعم، 0.4 مليون دولار أمريكي في أنشطة الفنادق، 0.2 مليون دولار أمريكي في أنشطة وكالات السياحة والسفر، 0.5 مليون دولار أمريكي في أنشطة تأجير المركبات السياحية، 0.03 مليون دولار أمريكي في أنشطة متاجر بيع التحف والهدايا السياحية.

بالمقابل بلغت قيمة المساعدات المقدمة للمنشآت السياحية في نفس الفترة 1.1 مليون دولار أمريكي، وتوزعت هذه المساعدات على مختلف الأنشطة السياحية بواقع 0.02 مليون دولار أمريكي في مجال أنشطة المطاعم، 0.7 مليون

دولار أمريكي في أنشطة الفنادق، 0.3 مليون دولار أمريكي في أنشطة وكالات السياحة والسفر، 0.09 مليون دولار أمريكي في أنشطة متاجر بيع التحف والهدايا السياحية.

شكل 9: قيمة الخسائر المباشرة في الأصول الثابتة وقيمة المساعدات حسب النشاط الاقتصادي، منذ بداية انتفاضة الأقصى حتى نهاية الربع الثالث 2003، في الأراضي الفلسطينية



الفصل الرابع

منهجية المسح

1.4 دورية المسح

مسح الأنشطة السياحية هو المسح السياحي الأول الذي ينفذه الجهاز لهذه الأنشطة (بشكل متخصص)، وهو مسح شامل لمرة واحدة.

2.4 شمولية المسح

تم تصميم المسح بحيث يكون حصرًا شاملاً لجميع المؤسسات والمنشآت السياحية العاملة في الأراضي الفلسطينية، وبلغ عدد المنشآت في الإطار 854 منشأة، أما الأنشطة السياحية المغطاة في هذا المسح فتشمل:

1. الصناعات التقليدية
2. بيع التحف والهدايا والتذكارات السياحية
3. الفنادق السياحية
4. المطاعم السياحية
5. شركات النقل السياحي
6. وكالات السياحة والسفر ومنظمو الرحلات
7. شركات تأجير السيارات السياحية

3.4 الوحدة الإحصائية

إن نظام الحسابات القومية الصادر عن الأمم المتحدة (SNA 1993) يعرف نوعين رئيسيين من الوحدات الإحصائية. - الوحدة التنظيمية - المؤسسة (Institutional Unit-Enterprise) وتعرف بأنها كيان اقتصادي قادر بحكم ما له من حقوق على امتلاك الأصول وتحقيق الخصوم والارتباط بأنشطة اقتصادية والتعامل بصفقات مع أطراف أخرى. بحيث يتوفر عنها حسابات كاملة للأرباح والخسائر وتعد ميزانية عمومية عن أصولها وخصومها في نهاية العام بما يشمل نشاطها الاقتصادي أو مجموعة الأنشطة الاقتصادية (المنشآت) التي تزاولها.

- المنشأة (Establishment): وهي مؤسسة أو جزء منها والتي تنتج بشكل أساسي مجموعة واحدة من السلع (مع احتمالية الإنتاج من أنشطة ثانوية) وتتوفر عنها بيانات بما يسمح بحساب فائض التشغيل.

وبذلك كلما توفرت البيانات اللازمة لحسابات المستوى الأول لجزء من المؤسسة (والمعرف بأنه المنشأة) والذي ينتج مجموعة واحدة من السلع فإنه يمكن أن يعرف كوحدة إحصائية مستقلة لهذا المستوى. ويجب أن تتوفر في هذه الحالة أيضاً بيانات عن أعداد العاملين والمخازين السلعية، وبيانات عن التكوين الرأسمالي لهذه الوحدة.

ويشمل إطار هذا المسح المنشآت العاملة في الأنشطة السياحية (لعام 2002) من الوحدات الاقتصادية المختلفة، سواء أكانت مؤسسات مفردة (أي مؤسسات بدون فروع)، أو مراكز رئيسية لعدة فروع، أو فروع ولكن تمسك حسابات مستقلة عن مراكزها الرئيسية.

4.4 الإسناد الزمني للمسح

المسح غطى فترتي إسناد الأولى عن عام 2000، تشمل الفترة من (2000/1/1) ولغاية (2000/12/31)، والثانية عن عام 2002، تشمل الفترة من (2002/1/1) ولغاية (2002/12/31).

5.4 أساس تسجيل البيانات المالية

أن كافة البيانات المتعلقة بالصفقات المالية الواردة في أسئلة الاستمارة تتعلق بالمستحق على المؤسسة أو المستحق لها بغض النظر عن واقع دفع أو قبض هذه المبالغ. أي أن مبدأ أسئلة الاستمارة يقوم على أساس الاستحقاق، كما هو معمول به في المحاسبة التجارية، وليس على الأساس النقدي.

6.4 العمليات الميدانية:

1. فحص الاستمارة: حيث تم تنفيذ تجربة قبلية للمسح (Pilot) ، خلال 4 أيام وكان هذا الفحص يهدف إلى:

- أ- دراسة الاستمارة شكلياً وفنياً.
- ب- اختبار النماذج المستخدمة في الميدان.
- ت- قياس الوقت اللازم للوصول إلى المؤسسة وتعبئة الاستمارة.
- ث- دراسة حالات الرفض ونوعية البيانات المقدمة من المبحوثين.
- ج- دراسة دقة العناوين والبيانات التعريفية.

وقد حقق هذا الفحص الأهداف المنشودة حيث وردت بعض الملاحظات على الإستمارة، والبيانات التعريفية، وتجاوب المبحوثين، وتمت الاستفادة من هذه الملاحظات في إجراء التعديلات اللازمة على وثائق المسح وفي تنفيذ العمل الميداني الفعلي.

2. إختيار وتدريب العاملين: يتم إختيار العاملين في الميدان من العناصر المؤهلة ومن ذوي الخبرة في العمل الإحصائي كلما كان ذلك ممكناً ثم يتم تدريبهم تدريباً نظرياً وعملياً. وفي نهاية التدريب تجري عملية إختيارهم تحريرياً لتقييم معرفتهم بمفاهيم وتعليمات استيفاء الاستمارة، ويتم إختيار الأفضل من بين المتدربين ليشكلوا فريق تنفيذ العمل الميداني. ويقوم المتدربون بنفس الوقت بتقييم الدورة التدريبية بما يفيد في تطويرها مستقبلاً.

3. تنظيم وإدارة العمل الميداني: يتم تنفيذ عملية جمع البيانات والتنسيق ميدانياً وفق الخطة المعدة لذلك، بالإضافة لإعداد التعليمات والنماذج والأدوات اللازمة للعمل الميداني. ويتشكل فريق العمل الميداني من منسق للعمل الميداني وفرق ميدانية، بحيث يضم كل فريق 4 باحثين ومشرفاً. وتتطلب مهمة الإشراف والمتابعة والتدقيق لمختلف فعاليات المسح وجود مكاتب في المحافظات قريبة من مختلف مناطق العمل بحيث يتم إستخدامها كمراكز لتجميع أفراد الفرق العاملة في الميدان قبل وبعد إنتهاء العمل اليومي، حيث تتم عملية إستلام وتسليم أدوات المسح المختلفة وتعبئة النماذج وكتابة التقارير ومراجعة وتدقيق حصيلة العمل اليومي.

4. جمع البيانات: تجمع بيانات المسح بأسلوب المقابلة الشخصية لأصحاب أو مدراء المؤسسات المقصودة بواسطة الباحثين وذلك باستخدام الإستمارة الخاصة بالمسح.

5. **التدقيق الميداني:** يقوم الباحث ومن ثم المشرف بتدقيق الإستثمارات تدقيقاً شكلياً وفنياً أولاً حسب قواعد التدقيق المعدة مسبقاً.

7.4 العمليات المكتبية:

1. **التدقيق المكتبي:** تسلم الاستثمارات المستوفاة والمدققة ميدانياً للمدقق المكتبي الذي يقوم بتدقيق الإستثمارات تدقيقاً نهائياً، بحيث تراجع الاستثمارات التي يشك بدقة أية معلومات بها مع المؤسسة المعنية وتصحح الأخطاء لتكون الإستثمارات جاهزة للترميز ومن ثم الإدخال.

2. **الترميز:** بعد الانتهاء من عملية التدقيق تسلم الإستثمارات للرمز الذي يقوم بترميزها طبقاً لأدلة الترميز المعدة مسبقاً والمعمول بها في الجهاز بحيث تكون جاهزة لإدخال بياناتها على الحاسوب ليتم إستخراج النتائج.

8.4 معالجة وجدولة البيانات:

يتم إعداد كافة البرامج اللازمة لمعالجة بيانات المسح، وتتم عملية إعداد قائمة العينة وصفحة البيانات التعريفية (صفحة الغلاف) لجميع المؤسسات في الإطار، ومن ثم إدخال وتدقيق البيانات بعد الإدخال وتشمل هذه المرحلة:

1. **تدريب مدخلي البيانات:** قبل البدء بإدخال البيانات يتم تدريب عدد من مدخلي البيانات على إستعمال برامج الإدخال نظرياً وعملياً ويتم تزويد كل منهم بدليل تعليمات الإدخال وبعد ذلك يباشر بإدخال بيانات المسح على الحاسوب.

2. **إدارة وتنظيم عملية الإدخال:** يتم الإشراف على عملية الإدخال وإعداد التعليمات والنماذج والأدوات اللازمة لإدخال البيانات، تتولى إدارة الإدخال مسؤولية اختيار وتدريب العاملين في إدخال البيانات من مشرفين ومدخلي بيانات، ويتشكل فريق إدخال البيانات من مشرف إدخال ومدخلي بيانات ومدقي إدخال.

3. **تدقيق البيانات المدخلة:** تعد برامج خاصة لتدقيق البيانات المدخلة وفق قواعد التدقيق المتعلقة باتساق وشمول بيانات الإستثمارات، وتتم عمليات التدقيق على مرحلتين:

- **المرحلة الأولى:** خلال عملية الإدخال نفسها حيث صممت برامج الإدخال بما يمنع إدخال بيانات مناقضة لقواعد التدقيق الخاصة بهذه المرحلة.
- **المرحلة الثانية:** وتشمل إعداد قوائم بالاستثمارات التي تشمل أية أخطاء مناقضة للجزء الآخر من قواعد التدقيق.

4. **جدولة البيانات:** بعد الانتهاء من إدخال البيانات وتدقيقها وتنظيفها من أية أخطاء، يتم إستخراج جداول أولية لنتائج المسح. وتدقق هذه الجداول وفق قواعد الاتساق والمعادلات الخاصة بها للوصول إلى الجداول بصورتها النهائية لأغراض النشر.

الفصل الخامس

جودة البيانات

1.5 أبرز الملاحظات الميدانية:

- لقد تم إنجاز العمل الميداني للمسح وفق الخطة الموضوعية إلى حد كبير رغم بعض النقص في طواقم العمل الميداني. وقد بذل الطاقم العامل جهوداً مميزة وكبيرة في تدليل العقبات وإنجاز المسح بأفضل صورة ممكنة ضمن برنامجه الزمني.
- بالرغم من إرتفاع نسبة الاستجابة في المسح قياساً بتجارب الدول الأخرى، فقد برزت بعض حالات الرفض والمماطلة ولا شك أن ذلك يؤثر على مستوى دقة البيانات وخصوصاً في الحالات التي تمثل فيها المنشآت الراضية وزناً هاماً في مجال نشاطها الاقتصادي، وذلك على الرغم من المعالجة الإحصائية التي تتم لحالات الرفض. ويأمل الجهاز أن تتخفف نسبة هذه الحالات إلى الحدود الدنيا في المسوح القادمة.
- بالنظر للوضع الخاص لمدينة القدس، فقد برزت العديد من المصاعب في جمع البيانات المطلوبة من منشآت المسح بما يؤثر على نسبة الإستجابة ودقة البيانات الإحصائية للمسح حيث كانت نسبة عدم الاستجابة مرتفعة وأدى ذلك إلى انخفاض في قيم متغيرات الأنشطة الاقتصادية.
- لقد تم تنفيذ المسح بكافة مراحل (التحضيرية والتنفيذية) بالرغم من كل الصعوبات والمعوقات التي تعرض لها فريق العمل (سواء الإداري، الفني أو الميداني) والناجمة عن الأحداث التي تعصف بالمنطقة من انتهاكات إسرائيلية لأبناء شعبنا ومؤسساته العامة والخاصة.

• معدلات صرف العملات:

تم اعتماد معدلات صرف العملات التالية، للتحويل إلى دولار أمريكي (عام 2000):

1. دولار أمريكي/ شيقل إسرائيلي جديد = 4.0783

2. دولار أمريكي/ دينار أردني = 0.7094

أما معدلات صرف العملات للتحويل إلى دولار أمريكي (عام 2002):

1. دولار أمريكي/ شيقل إسرائيلي جديد = 4.7330

2. دولار أمريكي/ دينار أردني = 0.7106

2.5 معدلات الإجابة:

1.2.5 تعاريف:

1. عدم الاستجابة، وتشمل الحالات التالية:
 1. حالات الرفض.
 2. المؤسسات المتوقفة مؤقتاً.
 3. المؤسسات التي لم تجهز حساباتها الختامية لحين انتهاء العمل الميداني.
 4. المؤسسات المغلقة بسبب الأحداث.

5. أخرى.

2. حالات زيادة الشمول، وتشمل الحالات التالية:

1. المؤسسات المغلقة نهائياً.

2. المؤسسات المكررة في المسح.

3. المؤسسات التي تمارس نشاط اقتصادي مختلف.

4. فروع لا تمسك حسابات.

3. العينة الصافية= العينة الأصلية- حالات زيادة الشمول

4. نسبة حالات زيادة الشمول = $\frac{\text{مجموع عدد حالات زيادة الشمول}}{\text{العينة الأصلية}} \times 100\%$

5. نسبة الإستجابة = $\frac{\text{مجموع عدد حالات عدم الاستجابة}}{\text{العينة الصافية}} \times 100\%$

2.2.5 قيم معدلات الإجابة:

- بلغت نسبة حالات زيادة الشمول: (21.5%) موزعة كما يلي:

1. المنشآت المغلقة نهائياً (13.9%).

2. المنشآت المكررة في المسح (3.1%).

3. المنشآت التي تمارس نشاط اقتصادي مختلف (3.6%).

4. فرع لا يمسك حسابات (0.9%).

- بلغت نسبة حالات عدم الاستجابة: (34.1%) موزعة كما يلي:

1. نسبة المنشآت المتوقفة مؤقتاً (7.3%).

2. نسبة حالات الرفض (10.1%).

3. نسبة المنشآت التي فيها الميزانية غير جاهزة (0.3%).

4. نسبة المنشآت المغلقة بسبب الأحداث (6.7%).

5. نسبة حالات الأخرى (9.7%).

- بلغت نسبة الإستجابة (65.9%).

جدول (1): عدد المنشآت السياحية التي تقدم الخدمات السياحية حسب نوع الخدمة في الأراضي الفلسطينية - 2000، 2002
Table (1): Number of Tourist Establishments that Provide Tourism Services by Type of Service in Palestinian Territory - 2000, 2002

Type of Services	خلال عام 2002		خلال عام 2000		نوع الخدمة
	غير متوفر Unavailable	متوفر Available	غير متوفر Unavailable	متوفر Available	
Offering Tourist's Guides	632	42	559	295	تنسيق مع أدلاء سياحيين
Offering Accommodations	555	119	608	246	تنسيق وحجز أماكن إيواء
Offering Transportations	568	106	586	268	تنسيق وحجز وسائل نقل
Meals	503	171	526	328	تنسيق وتوفير وجبات طعام
Offering Conference/meeting Halls	593	81	686	168	تنسيق وحجز قاعات اجتماعات/أفراح
Money Exchange	634	40	763	91	تبادل عملات
Copy Papers	572	102	692	162	تصوير وثائق
Internet	591	83	734	120	إنترنت
Telecommunications	535	139	615	239	اتصالات (هاتف عمومي/ فاكس)
Publications of touriste matériels	574	100	613	241	توفير مجلات /مطبوعات إعلامية وسياحية
Other services	652	22	817	37	أخرى

جدول (2): عدد وسعة المرافق السياحية في المطاعم والفنادق في الأراضي الفلسطينية - 2000، 2002

Table (2): Number and Capacity of facilities in Hotels and Restaurants in Palestinian Territory - 2000, 2002

Service	نسب التغير (%) Percentage change (%)		المرافق في 2002 Utilities in 2002		المرافق في 2000 Utilities in 2000		الخدمة
	السعة Capacity	العدد Number	*السعة Capacity*	العدد Number	*السعة Capacity*	العدد Number	
Accommodations	-5.3	2.2	9195	4824	9709	4720	أماكن إيواء
Dormitories	0.0	0.0	710	59	710	59	عنابر إيواء
Restaurant halls	-4.7	-3.0	33837	284	35496	293	قاعات طعام
Conference/meeting halls	-1.3	-1.1	15740	122	15944	124	قاعات اجتماعات
Wedding halls	-6.8	-1.9	19394	74	20801	75	صالات أفراح
Health path rooms	-15.1	-17.0	799	744	941	896	حمامات صحية
Sport areas/Playgrounds	0.0	0.0	396	6	396	6	صالات رياضية
Swimming pools	8.9	0.0	5311	30	4878	30	حمامات سباحة
Parkings	-3.3	-3.0	3505	149	3627	153	مواقف سيارات

* The capacity for the indicators above are measured by person, except for the Accommodations, which measured by bed, Swimming pools by square metter, and parking by cars.

* السعة تقاس بوحدة فرد للمؤشرات أعلاه، باستثناء كل من أماكن الإيواء حيث تقاس بوحدة سرير، وحمامات السباحة بوحدة المتر المربع، ومواقف السيارات بوحدة سيارة

جدول (3): عدد المنشآت التي تلقت المساعدات منذ بداية انتفاضة الأقصى وحتى نهاية الربع الثالث 2003، حسب مصدر المساعدة وطبيعتها في الأراضي الفلسطينية

Table (3): Number of Establishments that Received Assistances, Since Al-Aqsa Intifada to the End of the Third Quarter 2003, by Type and Source of Assistance in Palestinian Territory

Type of Assistance	Source of Support						طبيعة المساعدة
	المجموع Total	القطاع الخاص الأجنبي Foreign Privet sector	القطاع الخاص الوطني Local Privet sector	دول أجنبية Foreign Countries.	الدول العربية Arab Countries.	السلطة الوطنية P.N.A	
Cash Support	35	0	0	6	1	28	مالية
Deduction taxes	7	0	0	4	0	3	تخفيض الضرائب المستحقة
Investment facilities	0	0	0	0	0	0	تسهيلات استثمارية
In kind Assistance	3	0	0	0	0	3	مساعدات عينية
Exporting facilities	0	0	0	0	0	0	تشجيع التصدير
Other Support	12	3	3	3	0	3	مساعدات أخرى
Total	57	3	3	13	1	37	المجموع

جدول (4): قيمة الخسائر المباشرة وقيمة المساعدات التي تلقتها المنشآت السياحية منذ بداية انتفاضة الأقصى وحتى نهاية الربع الثالث 2003, حسب النشاط

الاقتصادي في الأراضي الفلسطينية

Table (4): Value of Direct Losses and Value of Assistances for Tourism Establishments since Al-Aqsa Intifada to the End of the Third Quarter 2003, by Economic Activity in Palestinian Territory

(Value in US \$ 1000)

(القيمة بالآلاف دولار أمريكي)

Economic Activity	قيمة المساعدات Value of Assistances	قيمة الخسائر المباشرة Value of Direct Losses	النشاط الاقتصادي	دليل النشاط ISIC
Tourism Restaurants	16.5	639.1	المطاعم السياحية	5520
Hotels	662.3	395.0	الفنادق والمنشآت المشابهة	5510
Travel & Tourism Agencies	263.2	152.3	وكالات السياحة والسفر	6304
Renting a car	3.4	520.1	تأجير المركبات	7111
Handicrafts and Traditional Goods factories	7.8	4.1	مشاغل الصناعات التقليدية والتحف	2029
Souvenir shops	90.4	29.6	متاجر بيع التحف والهدايا	5239
Total	1043.6	1740.2	المجموع	

جدول(5): نسبة المنشآت السياحية التي واجهت معوقات في الإنتاج حسب النشاط الاقتصادي ونوع العائق في الأراضي الفلسطينية - 2002

Table (5): Ratio of Tourism Establishments that Faced Output Obstacles by Activity and Type of Obstacle in Palestinian Territory - 2002

Economic Activity	نوع العائق												النشاط الاقتصادي	دليل النشاط ISIC	
	Type of Obstacle														
	صعوبة التسويق		صعوبة الحصول على تمويل		نقص الآلات		نقص المواد الخام		نقص الأيدي العاملة		الحصار والإغلاق				
لا	نعم	لا	نعم	لا	نعم	لا	نعم	لا	نعم	لا	نعم	لا	نعم		
No	Yes	No	Yes	No	Yes	No	Yes	No	Yes	No	Yes	No	Yes		
Tourism Restaurants	35.6	64.4	31.5	68.5	91.8	8.2	76.7	23.3	89.0	11.0	4.1	95.9	المطاعم السياحية	5520	
Hotels	55.3	44.7	23.4	76.6	89.4	10.6	89.4	10.6	87.2	12.8	2.1	97.9	الفنادق والمنشآت المشابهة	5510	
Travel & Tourism Agencies	34.7	65.3	39.7	60.3	91.8	8.2	95.9	4.1	93.2	6.8	2.8	97.2	وكالات السياحة والسفر	6304	
Renting a car	32.0	68.0	40.0	60.0	80.0	20.0	88.0	12.0	92.0	8.0	0.0	100.0	تأجير المركبات	7111	
Handicrafts and Traditional Goods factories	8.0	92.0	26.4	73.6	82.6	17.4	64.4	35.6	94.2	5.8	1.1	98.9	مشاغل الصناعات التقليدية والتحف.	2029	
Souvenir shops	22.7	77.3	29.5	70.5	88.8	11.2	78.7	21.3	87.6	12.4	10.1	89.9	متاجر بيع التحف والهدايا	5239	

جدول(6): توزيع المنشآت العاملة في صناعة وتجارة التحف السياحية حسب طبيعة معوقات العمل بالتجارة الدولية في الأراضي الفلسطينية - 2002
Table (6): Distribution of Manufacturing, Traditional Handicrafts Establishments by Type of Work Obstacle in International Trade in Palestinian Territory - 2002

Type of Obstacle	Percentage		النسبة	نوع العائق
	No	لا	Yes	
Shortage of supply		20.1	79.9	نقص التمويل
Shortage of information		44.8	55.2	نقص المعلومات
Expensive treatments		40.2	59.8	ارتفاع تكاليف المعاملات
Expensive of trans & tariff		30.9	69.1	ارتفاع تكاليف النقل والجمارك
Un able to competitive.		54.1	45.9	عدم القدرة على المنافسة
Not willing.		66.8	33.2	عدم الرغبة

جدول (7) أ: عدد تذاكر السفر المباعة حسب جهة السفر في الأراضي الفلسطينية - 2000، 2002

Table (7) a: Number of Tickets Soled by Destination in Palestinian Territory -2000, 2002

Destination	نسبة التغير % Percentage change%	التذاكر المباعة Soled tickets 2002	التذاكر المباعة Soled tickets 2000	جهة السفر
Arab Countries	-58.5	13001	31340	دول عربية
Asia	-66.2	1016	3006	آسيا
Africa	-35.0	1198	1842	إفريقيا
United States of America	-44.0	5452	9741	الولايات المتحدة
Canada	-54.9	647	1436	كندا
Latin American	-62.0	336	885	دول أمريكا اللاتينية
European Union	-45.6	6718	12342	الاتحاد الأوروبي
Other European Counties	-65.2	1253	3600	دول أوروبا الأخرى
Australia	-76.5	55	233	أستراليا
New Zeland	-75.3	28	115	نيوزيلندا
Other countries	-100.0	0	6991	أخرى
Total	-58.5	29704	71531	المجموع

جدول (7) ب: عدد الرحلات السياحية المنفذة حسب جهة الرحلة في الأراضي الفلسطينية - 2000، 2002
 Table (7) b: Number of Tourism Trips by Destination in Palestinian Territory - 2000, 2002

Destination	Period of Trips * مدة الرحلات *			No. of Passengers عدد المشاركين			No. of Trips عدد الرحلات			جهة السفر
	نسبة التغير % Percentage change%	2002	2000	نسبة التغير % Percentage change%	2002	2000	نسبة التغير % Percentage change%	2002	2000	
Palestinian Territory	-86.3	516	3755	-92.4	2429	31777	-82.8	210	1222	الأراضي الفلسطينية
Israel	-92.7	1883	25833	-65.4	39535	114110	-82.9	1470	8619	إسرائيل
Other Countries	-12.2	30697	34980	-41.4	18775	32060	-52.1	605	1262	باقي الدول
Total	-48.7	33096	64568	-65.9	60739	177947	-79.4	2285	11103	المجموع

* Period of Trips Measures by Day

* مدة الرحلات تقاس باليوم.

جدول(8): عدد مركبات التاجير وإجمالي مدة التاجير حسب فئة المركبة في الأراضي الفلسطينية - 2000، 2002
 Table (8): Number of Rent Cars and the Periods of Renting by Category of Cars in Palestinian Territory - 2000, 2002

Category of Cars	مدة تأجير المركبات (يوم) Period of renting Cars (day)			عدد المركبات Number of cars			فئة المركبة
	نسبة التغير % Percentage change%	2002	2000	نسبة التغير % Percentage change%	2002	2000	
Saloon Car	-86.3	27190	198738	-30.7	854	1231	سيارة صالون
Bus	-76.5	5992	25519	-16.8	226	272	باص
Total	-85.2	33182	224257	-28.2	1080	1503	المجموع

جدول (9)أ: أهم المؤشرات الاقتصادية الرئيسية حسب النشاط الاقتصادي في الأراضي الفلسطينية – 2000، 2002

Table (9) a: Main Economic Indicators by Economic Activity in Palestinian Territory – 2000, 2002

(Value in 1000 US \$)

(القيمة بالآلاف دولار أمريكي)

Economic Activity	تعويضات العاملين Compensation of Employees			عدد المشتغلين No. of Persons Engaged			عدد المؤسسات No. of Establishments			النشاط الاقتصادي	دليل النشاط ISIC
	نسبة التغير Percentage change (%)	2002	2000	نسبة التغير Percentage change (%)	2002	2000	نسبة التغير Percentage change (%)	2002	2000		
Tourism Restaurants	-81.6	913.0	4948.6	-64.3	483	1351	-14.6	119	139	المطاعم السياحية	5520
Hotels	-50.4	5104.9	10295.7	-47.2	1010	1912	-8.6	108	118	الفنادق والمنشآت المشابهة	5510
Travel & Tourism Agencies	-52.3	2039.4	4274.8	-34.6	505	771	-15.4	125	148	وكالات السياحة والسفر	6304
Renting a car	-28.8	1198.2	1681.8	-45.8	154	284	-25.3	42	56	تأجير المركبات	7111
Handicrafts and Traditional Goods factories	-80.7	337.8	1747.5	-58.2	216	517	-19.9	113	141	مشاغل الصناعات التقليدية والتحف	2029
Souvenir shops	-75.1	341.3	1368.1	-57.0	233	543	-33.7	167	252	متاجر بيع التحف والهدايا	5239
Total	-59.1	9934.6	24316.5	-51.6	2601	5378	-21.1	674	854	المجموع	

جدول (9) ب: أهم المؤشرات الاقتصادية الرئيسية حسب النشاط الاقتصادي في الأراضي الفلسطينية – 2000، 2002

Table (9) b: Main Economic Indicators by Economic Activity in Palestinian Territory – 2000, 2002

(Value in 1000 US \$)

(القيمة بالآلاف دولار أمريكي)

Economic Activity	القيمة المضافة Value Added			الاستهلاك الوسيط Intermediate Consumption			الإنتاج Output			النشاط الاقتصادي	دليل النشاط ISIC
	نسبة التغير Percentage change (%)	2002	2000	نسبة التغير Percentage change (%)	2002	2000	نسبة التغير Percentage change (%)	2002	2000		
Tourism										المطاعم السياحية	5520
Restaurants	-92.8	1032.3	14362.7	-74.5	2135.9	8368.7	-86.1	3168.2	22731.4		
Hotels	-73.3	3060.4	11467.4	-47.1	6453.9	12197.0	-59.8	9514.3	23664.4	الفنادق والمنشآت المشابهة	5510
Travel & Tourism Agencies	-62.2	5407.9	14292.2	-83.8	1755.1	10847.9	-71.5	7163.0	25140.1	وكالات السياحة والسفر	6304
Renting a car	-115.0	-400.6	2678.0	-70.7	954.6	3259.9	-90.7	554.0	5937.9	تأجير المركبات	7111
Handicrafts and Traditional Goods factories	-67.3	801.8	2450.0	-66.2	823.6	2435.9	-66.7	1625.4	4885.9	مشاغل الصناعات التقليدية والتحف	2029
Souvenir shops	-93.1	166.1	2395.4	-57.3	880.6	2063.6	-76.5	1046.7	4459.0	متاجر بيع التحف والهدايا	5239
Total	-78.9	10067.9	47645.7	-66.8	13003.8	39173.0	-73.4	23072.0	86818.7	المجموع	

جدول (10): عدد المشتغلين وتعويضاتهم حسب النشاط الاقتصادي والجنس في الأراضي الفلسطينية – 2000، 2002

Table(10): Number of Persons Engaged and Compensation of Paid Employees by Sex and Economic Activity in Palestinian Territory – 2000, 2002

(Value in 1000 US \$)

(القيمة بالآلاف دولار أمريكي)

Economic Activity	تعويضات العاملين Compensation of Paid Employees				العاملون باجر Paid Employees				العاملون بدون باجر Unpaid Persons Engaged				النشاط الاقتصادي	دليل النشاط ISIC
	2002		2000		2002		2000		2002		2000			
	أنثى F	ذكر M	أنثى F	ذكر M	أنثى F	ذكر M	أنثى F	ذكر M	أنثى F	ذكر M	أنثى F	ذكر M		
Tourism Restaurants	23.7	889.3	238.1	4710.5	10	342	48	1157	1	130	4	142	المطاعم السياحية	5520
Hotels	307.5	4797.4	1126.0	9169.7	55	863	210	1609	11	81	17	76	الفنادق والمنشآت المشابهة	5510
Travel & Tourism Agencies	433.6	1605.8	956.3	3318.4	76	322	129	541	7	100	7	94	وكالات السياحة والسفر	6304
Renting a car	100.8	1097.4	116.3	1565.5	6	111	12	227	0	37	0	45	تأجير المركبات	7111
Handicrafts and Traditional Goods factories	2.4	335.4	30.0	1717.5	2	109	9	342	0	105	0	166	مشاغل الصناعات التقليدية والتحف	2029
Souvenir shops	22.9	318.4	127.4	1240.7	10	62	41	248	1	160	2	252	متاجر بيع التحف والهدايا	5239
Total	890.9	9043.7	2594.1	21722.4	159	1809	449	4124	20	613	30	775	المجموع	

جدول (11): متوسط عدد شهور العمل ومتوسط ساعات العمل الأسبوعية حسب النشاط الاقتصادي في الأراضي الفلسطينية – 2000، 2002

Table (11): Average Working Months and Weekly Average Working Hours by Economic Activity in Palestinian Territory – 2000, 2002

Economic Activity	نسبة التغير Percentage change %	متوسط عدد ساعات العمل الأسبوعية Average of Weekly Working Hours		نسبة التغير Percentage change %	متوسط عدد شهور العمل Average Working Months		النشاط الاقتصادي	دليل النشاط ISIC
		2002	2000		2002	2000		
Tourism Restaurants	-41.2	31	52	-47.1	5	9	المطاعم السياحية	5520
Hotels	-11.1	45	50	-19.6	8	10	الفنادق والمنشآت المشابهة	5510
Travel & Tourism Agencies	-10.3	38	43	-12.9	10	11	وكالات السياحة والسفر	6304
Renting a car	-39.5	33	55	-49.8	5	9	تأجير المركبات	7111
Handicrafts and Traditional Goods factories	-52.9	15	31	-67.2	3	9	مشاغل الصناعات التقليدية والتحف	2029
Souvenir shops	-45.0	10	18	-32.7	7	10	متاجر بيع التحف والهدايا	5239

جدول (12): مستلزمات الإنتاج السلعية المستخدمة حسب النشاط الاقتصادي في الأراضي الفلسطينية – 2000، 2002

Table (12): Production Input by Economic Activity in Palestinian Territory – 2000, 2002

(Value in 1000 \$U S)

(القيمة بالآلف دولار أمريكي)

Economic Activity	ماء Water		كهرباء Electricity		وقود ومحروقات Fuel and Oil		مستلزمات سلعية أخرى Other Production Input		خامات ومواد أولية Raw Materials		النشاط الاقتصادي	دليل النشاط ISIC
	2002	2000	2002	2000	2002	2000	2002	2000	2002	2000		
Tourism Restaurants	43.5	161.4	193.1	534.5	85.0	423.8	888.4	5264.1	0.0	0.0	المطاعم السياحية	5520
Hotels	339.3	655.9	678.0	1023.0	457.4	833.5	394.3	1668.3	0.0	0.0	الفنادق والمنشآت المشابهة	5510
Travel & Tourism Agencies	41.1	54.9	114.2	163.5	113.8	184.3	41.1	93.2	0.0	0.0	وكالات السياحة والسفر	6304
Renting a car	18.2	48.5	40.8	67.5	26.4	85.4	60.5	298.9	0.0	0.0	تأجير المركبات	7111
Handicrafts and Traditional Goods factories	5.7	11.1	41.3	111.6	48.1	94.8	42.3	163.4	495.7	1528.7	مشاغل الصناعات التقليدية والتحف	2029
Souvenir shops	28.1	43.0	148.6	194.2	5.7	17.6	137.4	300.9	50.0	66.9	متاجر بيع التحف والهدايا	5239
Total	475.9	974.8	1215.6	2094.3	736.4	1639.4	1564.0	7788.8	545.7	1595.6	المجموع	

جدول (13): مصروفات الخدمات المقدمة من الغير حسب النشاط الاقتصادي في الأراضي الفلسطينية - 2000، 2002

Table (13): Services Expenditures by Economic Activity in Palestinian Territory – 2000,2002

(Value in 1000 US \$)

(القيمة بالآلاف دولار أمريكي)

Economic Activity	أخرى Others		خدمات غير صناعية Non-Industrial Services		خدمات صناعية Interviews		إيجارات أبنية ومعدات Rent of Building and Machines		النشاط الاقتصادي	دليل النشاط ISIC
	2002	2000	2002	2000	2002	2000	2002	2000		
Tourism Restaurants	0.0	8.5	141.4	530.5	121.5	315.9	695.7	765.8	المطاعم السياحية	5520
Hotels	167.4	235.2	1425.0	2055.8	297.1	463.3	2716.3	2683.1	الفنادق والمنشآت المشابهة	5510
Travel & Tourism Agencies	9.3	13.2	849.3	8933.1	174.2	214.4	412.2	530.3	وكالات السياحة والسفر	6304
Renting a car	0.0	0.0	390.0	619.3	125.5	455.7	293.2	365.7	تأجير المركبات	7111
Handicrafts and Traditional Goods factories	0.0	0.0	69.4	163.0	37.8	96.6	83.3	121.2	مشاغل الصناعات التقليدية والتحف	2029
Souvenir shops	1.9	0.0	125.1	339.6	29.8	57.9	354.1	461.0	متاجر بيع التحف والهدايا	5239
Total	178.6	256.9	3000.2	12641.3	785.8	1603.8	4554.8	4926.9	المجموع	

جدول (14): الإيرادات من النشاط الرئيسي والأنشطة الثانوية حسب النشاط الاقتصادي في الأراضي الفلسطينية – 2000، 2002

Table (14): Revenues of Principal and Secondary Activities by Economic Activity in Palestinian Territory – 2000, 2002

(Value in 1000 US \$)

(القيمة بالآلاف دولار أمريكي)

Economic Activity	إيراد النشاط التجاري Revenue of Trade Activity		إيراد النشاط الصناعي Revenue of Industrial Activity		إيراد النشاط الرئيسي للخدمات Revenue of Principal Activity for Services		النشاط الاقتصادي	دليل النشاط ISIC
	2002	2000	2002	2000	2002	2000		
Tourism Restaurants	0.0	0.0	0.0	0.0	3168.2	22590.1	المطاعم السياحية	5520
Hotels	0.0	0.0	0.0	0.0	9514.3	23664.4	الفنادق والمنشآت المشابهة	5510
Travel & Tourism Agencies	0.0	0.0	0.0	0.0	7163.3	25140.2	وكالات السياحة والسفر	6304
Renting a car	0.0	79.2	0.0	0.0	553.9	5858.7	تأجير المركبات	7111
Handicrafts and Traditional Goods factories	187.8	243.3	1437.6	4642.5	0.0	0.0	مشاغل الصناعات التقليدية والتحف	2029
Souvenir shops	1039.5	4452.1	7.2	7.0	0.0	0.0	متاجر بيع التحف والهدايا	5239
Total	1227.3	4695.4	1444.8	4649.5	20399.7	7725.4	المجموع	

جدول (15): حركة الأصول الثابتة حسب النشاط الاقتصادي في الأراضي الفلسطينية – 2000، 2002
 Table (15): Fixed Assets by Economic Activity in Palestinian Territory – 2000, 2002

(Value in 1000 US \$)

(القيمة بالآلاف دولار أمريكي)

Economic Activity	2002				2000				النشاط الاقتصادي	دليل النشاط ISIC
	المبيعات من الأصول Sold Assets	إضافات وتحسينات رأسمالية Capital Additions and Improvements	أصول مشتراة من الخارج External Purchased Assets	أصول مشتراة محلية Local Purchased Assets	المبيعات من الأصول Sold Assets	إضافات وتحسينات رأسمالية Capital Additions and Improvements	أصول مشتراة من الخارج External Purchased Assets	أصول مشتراة محلية Local Purchased Assets		
Tourism Restaurants	1.3	63.9	101.9	482.6	0.0	18.5	129.0	712.9	المطاعم السياحية	5520
Hotels	6.4	97.3	453.1	1315.6	0.0	31.4	0.0	257.4	الفنادق والمنشآت المشابهة	5510
Travel & Tourism Agencies	0.0	20.1	2.5	28.6	0.0	31.4	0.0	160.5	وكالات السياحة والسفر	6304
Renting a car	3194.7	181.1	0.0	22.5	0.0	1.8	0.0	1917.4	تأجير المركبات	7111
Handicrafts and Traditional Goods factories	0.7	1.9	22.1	3.3	0.5	0.0	0.0	0.0	مشاغل الصناعات التقليدية والتحف	2029
Souvenir shops	0.0	67.2	29.2	26.1	21.7	66.2	29.2	8.2	متاجر بيع التحف والهدايا	5239
Total	3203.1	431.5	608.7	1878.7	22.2	149.3	158.2	3056.4	المجموع	

جدول (16): حركة الأصول حسب صنف الأصل في الأراضي الفلسطينية - 2002

Table (16): Assets by Type in Palestinian Territory - 2002

(Value in 1000 US \$)

(القيمة بالألف دولار أمريكي)

Type of Assets	القيمة الدفترية نهاية العام Closing Book Value	الاهتلاك السنوي Annual Depreciation	المبيعات من الأصول Sold Assets	تالف ومفقود Written off and Losses	أصول من إنتاج المؤسسة Production Assets for Own Account	إضافات وتحسينات رأسمالية Capital Additions and Improvements	أصول مشتراة من الخارج External Purchased Assets	أصول مشتراة محلية Local Purchase d Assets	القيمة الدفترية بداية العام Opening Book Value	صنف الأصل
Land	28405.2	0.0	0.0	0.0	0.0	0.0	0.0	244.3	28160.9	الأراضي
Residential Building	8579.9	83.4	0.0	0.0	0.0	17.8	0.0	0.0	8645.6	مباني سكنية
Non-Residential Building	70156.5	1383.3	0.5	165.1	0.0	124.8	29.2	692.2	70859.2	مباني غير سكنية
Machines and Equipments	4095.4	894.3	0.3	144.4	0.0	51.2	337.2	247.4	4498.5	آلات ومعدات وأجهزة
Freight Vehicles	381.6	107.0	155.4	0.0	0.0	1.9	0.0	30.2	611.8	مركبات نقل بضائع
Passengers Vehicles	11866.5	2665.7	3046.5	342.1	0.0	187.8	2.1	0.0	17730.9	مركبات نقل ركاب
Furniture	8542.3	1356.6	0.5	195.9	0.0	48.0	240.2	659.8	9147.1	أثاث
Others	3877.1	507.6	0.0	16.6	0.0	0.0	0.0	4.8	4396.4	أخرى
Total	135904.5	6997.9	3203.1	864.1	0.0	431.5	608.7	1878.7	144050.6	المجموع



Palestinian Central Bureau of Statistics

Tourism Activities Survey, 2002 Main Results

December, 2003

Cover price US\$

PAGE NUMBERS OF ENGLISH TEXT ARE PRINTED IN SQUARE BRACKETS.

© December, 2003
All rights reserved.

Suggested Citation:

Palestinian Central Bureau of Statistics, 2003. *Tourism Activities Survey, 2002. Main Results* Ramallah- Palestine

All correspondence should be directed to:
Dissemination and Documentation Department\Division of user services
Palestinian Central Bureau of Statistics.
P.O. Box 1647, Ramallah - Palestine.

Tel: (972/970) 2 240 6340
E-mail: diwan@pcbs.pna.org

Fax: (972/970) 2 240 6343
Web-site: <http://www.pcbs.org>

Acknowledgment

Financial and technical support for the Tourism Activities survey 2002 at the PCBS was being provided by the Palestinian National Authority (PNA) and the Governments of European Union through the European Commission (EC). The PCBS extends special thanks to the Governments of European Union and the (EC) for this support.

Preface

The Palestinian tourism sector has a great potential of becoming the main contributor to the Palestinian GDP. The tourism industry is however, crippled by a multiplicity of internal and external factors which are not leaving much room for this important economic activity to flourish.

PCBS has started collecting data on the hotel survey since November 1995. However, it was decided to expand this activity by conducting a new survey specialized to the supply side of tourism which covers the main establishments related to tourism activities, including beside hotels all the restaurants, rent a car, tour & travel agencies, traditional handcrafts factories and souvenir shops.

The Palestinian Central Bureau of Statistics (PCBS) is pleased to present the first report on “Tourism Activities Survey 2002”, which covers the statistics of main supply side of tourism in the years 2000, 2002. PCBS is looking forward to expanding its activities to cover all branches of the tourism industry in Palestine.

This report addresses the main indicators of the tourist establishments. These indicators include; number of establishments, services and public facilities in these establishments, number of person engaged and their compensation, production and value added, number of establishments that receive assistance and value of direct losses in its assets, number of establishments that faced obstacles in production and development, number of rented cars and periods of renting.

It is hoped that the tourism activities survey conducted by PCBS comprises another step towards a comprehensive statistical program that encompasses all aspects of tourism activities according to the latest international recommendations in this field.

December, 2003

**Hasan Abu-Libdeh, Ph.D.
President**

Table of Contents

<u>Subject</u>	<u>Page</u>
List of Tables	
Executive Summary	
1. Introduction	[13]
2. Concepts and Definitions	[15]
3. Main Findings	[17]
3.1 Public Facilities at Hotels and Restaurants	[17]
3.2 Trips, and Rent a Car, and Soled Traveling Tickets	[17]
3.3 Direct Losses in Assets for Tourist Establishments, and Assistance	[17]
3.4 Output and Value Added	[17]
4. Methodology	[19]
4.1 Survey's Questionnaire	[19]
4.2 Coverage and Sampling	[19]
4.3 Data Processing	[19]
Tables	[37]

List of Tables

<u>Table</u>		<u>Page</u>
Table 1	Number of Tourist Establishments that Provide Tourism Services by Type of Service in Palestinian Territory - 2000, 200	39
Table 2	Number and Capacity of facilities in Hotels and Restaurants in Palestinian Territory - 2000, 2002	40
Table 3	Number of Establishments that received Assistances, Since Al-Aqsa Intifada to the End of the Third Quarter 2003, by type and source of Support in Palestinian Territory	41
Table 4	Value of Direct Losses and Value of Assistances for Tourism Establishments since Al-Aqsa Intifada to the End of the Third Quarter 2003, by Economic Activity in Palestinian Territory	42
Table 5	Ratio of Tourism Establishments that Faced Output Obstacles by Activity and Type of Obstacle in Palestinian Territory - 2002	43
Table 6	Distribution of Manufacturing, Traditional Handicrafts Establishments by Type of Work Obstacle in International Trade in Palestinian Territory – 2002	44
Table 7 (a)	Number of Tickets Soled by Destination in Palestinian Territory - 2000, 2002	45
Table 7 (b)	Number of Tourism Trips by Destination in Palestinian Territory - 2000, 2002	46
Table 8	Number of Rented Cars and the Periods of Renting by Category of Cars in Palestinian Territory - 2000, 2002	46
Table 9 (a)	Main Economic Indicators by Economic Activity in Palestinian Territory -2000, 2002	47
Table 9 (b)	Main Economic Indicators by Economic Activity in Palestinian Territory -2000, 2002	48
Table 10	Number of Persons Engaged and Compensation of Paid Employees by Sex and Economic Activity in Palestinian Territory - 2000, 2002	49
Table 11	Average Working Months and Weekly Average Working Hours by Economic Activity in Palestinian Territory - 2000, 2002	50
Table 12	Production Input by Economic Activity in the Palestinian Territory - 2000, 2002	51
Table 13	Services Expenditures by Economic Activity in the Palestinian Territory -2000, 2002	52
Table 14	Revenues of Principal and Secondary Activities by Economic Activity in Palestinian Territory - 2000, 2002	53
Table 15	Fixed Assets by Economic Activity in the Palestinian Territory - 2000, 2002	54
Table 16	Assets by Type in the Palestinian Territory - 2002	55

Executive Summary

Results reveal that, there are 674 operating tourist establishments during 2002, this number is distributed by main activity of these establishments as follows: tourism restaurants 119, hotels 108, travel agencies & tourism transport 125, renting cars 42, traditional handicrafts factories 113 and souvenir shops 167.

Number of the sold traveling tickets during 2000 was about 71,531 tickets, and 29,704 in 2002. The number of trips was about 11,103 during 2002 distributed as 1,222 trips into Palestinian Territory, 8619 trips into Israel and 1,262 to other countries. There were about 1,503 cars available for renting during 2000, while it became 1,080 in 2002, the renting days for these cars declined by 85% for the same period.

The total value of the direct losses of fixed assets, that was destroyed or damaged by Israeli's measures reached 1.7 million dollars since Al-Aqsa Intifada to the end of the third quarter 2003. On the other side, the total value of assistance that was received by the tourist establishments was 1.1 million dollars at the same period, 65% of this value provided by the Palestinian Authority.

The value of output tourism establishments was 23.1 million dollars during 2002, the hotels activities participate with 41% of the output, and restaurants activities with 13%. In comparison with 2000, the value of output decreased by 73%, renting cars activities declined by 116%. The value added of tourism activities was 10.0 million dollars during 2002, it declined by 79% in comparison with 2000.

Chapter One

Introduction

Palestinian Central Bureau of Statistics (PCBS) conducted a Tourism activities survey, which aims at producing a comprehensive data base on the all tourism activities in Palestine. The ultimate goal is to compile and maintain data on tourism activities. In this exercise, PCBS hopes eventually to be able to produce statistics regularly on the basic indicators recommended and adopted by World Tourism Organization (WTO) and the European Union (EU). In the mean time, this initiative in the present format aims to fill the existing gaps on the basic statistics of the tourism activities, which might help to provide data necessary for policy making to promote this important sector in Palestine.

This survey reflects the data for the two years 2000, 2002 to identify the changes in the performance of the covered activities over time. All tourism establishments in Palestine are covered in this survey.

Objectives:

The survey provided data on:-

1. Number of operating tourism establishments in Palestinian Territory.
2. Number and size of the facilities and services in tourism establishments in Palestinian Territory.
3. Value of output in the reference periods
4. Intermediate consumption (production inputs and expenses).
5. Number of employees and there compensations.
6. The value added in tourism activities.

Concepts and Definitions

The following concepts and their definitions are based on international recommendations in the fields of tourism and economic statistics, while taking into account the particular aspects of the Palestinian Territory.

2.1 Establishment:

It refers to an economic organization capable, in accordance with the rights it enjoys, of possessing assets and incurring liabilities as well as engaging in economic activities and transactions with other parties. In this survey, the establishments include (hotels, restaurants, rent a car, tour & travel agencies, traditional handicrafts factories, souvenir shops)

2.2 Hotel:

It is defined as an accommodation establishment providing overnight lodging for the visitors in a room or unit. It should hold a number of persons exceeding that of an average single family. The establishment must be under one management, and provides different facilities and services to visitors.

2.3 Restaurant:

Business establishment where meals refreshments may be procured.

2.4 Tourism agency:

Establishment engaged in doing business for tourism or traveling activities.

2.5 Employees:

Employees include all males and females working in the establishment including owners, self-employed, unpaid family members, or paid workers who receive their compensations in cash or in kind during a specific reference period. However, this term does not include trainers or those on assignments outside the establishment or in long unpaid leaves.

2.6 Compensations of Employees:

Compensations of employees include salaries, wages, and other cash or in-kind benefits during the survey period.

2.7 Production:

Production refers to the value of goods and services produced in a certain period as a result of a main or secondary productive activity. This includes fixed assets produced for the own use of the establishment. Henceforth, $\text{production} = \text{Value of production from main activity} + \text{Value of production from secondary activity} + \text{Value of own capital formation of establishment}$. Production was estimated according to the market value. It represents the producer price plus value added tax on produced goods and services.

2.8 Intermediate Consumption:

It refers to the value of production inputs, i.e. inputs used in the production of goods and services. Henceforth, $\text{intermediate consumption} = \text{value of raw material} + \text{other production expenses}$.

2.9 Value Added:

It refers to production minus intermediate consumption.

2.10 Principal Economic Activity:

The principal economic activity is the activity that contributes to the largest value added in establishments practicing more than one activity.

Chapter Three

Main Findings

The Palestinian Central Bureau of Statistics (PCBS) executed a special survey on tourism activities in the Palestinian Territory 2002, including all the establishments operating in tourism sector (hotels, restaurants, rent a car, tour & travel agencies, traditional handicrafts factories, souvenir shops). This survey was completed under the Israeli measures that were imposed on Palestinian Territory since the end of September 2000, which had negative impact on the main results of this survey. The main findings of the survey are as follow:

3.1 Public Facilities at Hotels and Restaurants:

The results of this survey showed that the capacity and the number of the services and facilities available in the establishments declined in 2002, especially the services at hotels. There were about 122 conference halls at hotels and restaurants, with capacity of 15740 persons during 2002, it declined by 1.3% comparing with 2000, and the number of establishments that offers other services like telecommunications, transportations, internet and guides are 139, 106, 83, 42 respectively, and it declined with 41.8%, 60.4%, 30.8% and 85.7% respectively compared with 2000. Taking into consideration that the capacity for the indicator above measured by person.

3.2 Trips, and Rent a Car, and Soled Traveling Tickets.

The number of soled traveling tickets and operating tours declined also in the same period, about 71,531 tickets were sold during 2000 and 29,705 in 2002. Number of trips was 11,103 during 2002, distributed as: 1,222 trips into Palestinian Territory, 8,619 trips into Israel and 1,262 to other countries. This number declined by 79.4% compared with 2000. There were about 1,503 cars available for renting during 2000, while it became 1,080 in 2002, and the renting days for those cars declined by 85.2% for the same period.

3.3 Direct Losses in Assets for Tourist Establishments, and Assistance.

The total value of direct losses of establishments' assets, that were affected by Israeli's measures, was 1.7 million dollars since al- Aqsa Intifada to the end of the third quarter 2003. On the other side, the total value of assistances which was received by the tourist establishments was 1.1 million dollars at the same period , this value was distributed as 61.4% in cash support, 12.2% tax deduction, 5.2% in kind and 21.0% in other forms.

3.4 Output and Value Added

The total output was 23.1 million dollars during 2002, hotels activities participate with 41.2%, and restaurants activities with 13.7% the output decreased by 73.4% compared with 2000, renting cars activities was the most affected as the output declined by 90.7%. The value added of tourism establishments was 10.0 million dollars during 2002, and it declined by 78.9 % compared with 2000.

Chapter Four

Methodology

Data provided in this report have been obtained from survey covering the following economic activities: hotels & restaurants, activities of travel agencies & tourism transport, manufacture of other products of wood, other retail sale in specialized stores, renting of land transport machineries.

Follows an overview of the methodology adopted in implementing this survey:

4. 1 Survey's Questionnaire

A comprehensive form was designed to include the whole tourism indicators constituting an economic measurement tool for the various economic activities. It contributes to the derivation of the value of losses in the Palestinian economy during the reference period of the survey and makes it possible to derive:

- Value of production and value added for tourism activities.
- Number of employees and the period during which the establishment operated during the reference period.
- Fixed assets value.
- Number of facilities & services in tourism establishments in Palestinian territory.

4. 2: Coverage and Sampling

The frame for the survey comprises 854 establishments representing the various tourism activities of the private sector of the Palestinian Territory.

4.3 Data Processing

1. Editing

Completed questionnaires were delivered to the competent office editor who reviewed them for errors and corrects any detected errors, if any. Following this process, data become ready for data entry. Then, edited questionnaires underwent coding and data entry through a special program designed for this purpose.

2. Data Entry

Relevant data entry programs were designed for computerizing data compiled through the questionnaires. Such programs and processes aimed to build and organize databases in accordance with special procedures stressing data protection, proper storage, and utilization for statistical purpose.

3. Data Tabulation:

After completing data entry, editing, and cleaning, preliminary tables for the survey findings were derived based on dummy tables that were designed for the purposes of this survey. In order to arrive at the final tables of the survey, the derived preliminary tables underwent editing and according to consistency checks rules and pertinent formula.