



الجهاز المركزي للإحصاء الفلسطيني

النشاط الفندقي في الأراضي الفلسطينية
النشرة السنوية - 2003

المجلد التاسع: العدد (5)

آذار/مارس، 2004

ثمن النسخة 3 دولار أمريكي

© محرم 1425 هـ - آذار 2004.

جميع الحقوق محفوظة.

في حالة الاقتباس، يرجى الإشارة إلى هذه المطبوعة كالتالي:

الجهاز المركزي للإحصاء الفلسطيني، 2004. النشاط الفندقي في الأراضي الفلسطينية (النشرة السنوية -2003)، المجلد التاسع: العدد (5). رام الله - فلسطين.

جميع المراسلات توجه إلى دائرة النشر والتوثيق/ قسم خدمات الجمهور على العنوان التالي:

الجهاز المركزي للإحصاء الفلسطيني

ص.ب. 1647، رام الله - فلسطين

فاكس: (970/972) 2 240 6343

صفحة إلكترونية: <http://www.pcbs.org>

هاتف: (970/972) 2 240 6340

بريد إلكتروني: diwan@pcbs.pna.org

شكر وتقدير

لم يكن لهذا العمل أن ينجح ويرى النور بدون التعاون والاستعداد البناء الذي أبداه أصحاب ومدراء الفنادق تجاه فريق العمل. وقد قام كل من المجلس الأعلى للصناعة السياحية العربية وجمعية الدراسات العربية بجهود حثيثة من أجل تسهيل عملنا وضمان نجاحه. يتقدم الجهاز المركزي للإحصاء الفلسطيني بالشكر والتقدير الجزيلين لجميع أصحاب ومدراء وموظفي الفنادق على تعاونهم في إنجاز هذا المسح من خلال تقديمهم للبيانات المطلوبة.

لقد تم تخطيط وتنفيذ مسح الفنادق بتمويل مالي وفني مشترك بين كل من السلطة الوطنية الفلسطينية (PNA) ومجموعة التمويل الرئيسية في للجهاز (CFG) ممثلة بمكتب الممثلة النرويجية لدى السلطة الوطنية الفلسطينية، مكتب الممثلة الهولندية لدى السلطة الوطنية الفلسطينية، الوكالة السويسرية للتنمية والتعاون (SDC)، وكالة التنمية الدولية البريطانية (DFID)، المفوضية الأوروبية (EC)، والبنك الدولي. يتقدم الجهاز المركزي للإحصاء الفلسطيني بالشكر الجزيل لمجموعة التمويل الرئيسية للجهاز (CFG).

تقديم

يحتل القطاع السياحي ركناً أساسياً في الاقتصاد الفلسطيني، وذلك لكون فلسطين غنية بالموارد السياحية الجاذبة لشرائح كبيرة من المجموعات البشرية على اختلاف ألوانها ومذاهبها. ومن المتوقع أن يحتل هذا القطاع حصة كبيرة من الناتج المحلي الإجمالي في حال استغلال الموارد الكامنة فيه. على صعيد آخر، تشهد إحصاءات السياحة اهتماماً متزايداً من الأجهزة الإحصائية في الدول المختلفة نظراً لأهمية توفير البيانات الإحصائية في دعم أنشطة السياحة التي تساهم بشكل فعال في تعزيز الاقتصاد الوطني.

باشر الجهاز المركزي للإحصاء الفلسطيني نشاطه في مجال توفير البيانات والإحصاءات السياحية منذ الربع الأخير من عام 1995. ونظراً لتراكم العديد من العوامل الموضوعية، فقد ارتأى الجهاز تكريس نشاطه وتخصيصه في هذه المرحلة لرصد الحركة الفندقية في الأراضي الفلسطينية من خلال مسح شامل ومستمر للنشاط الفندقي في هذه الأراضي.

يسر الجهاز المركزي للإحصاء الفلسطيني أن يقدم العدد الخامس من المجلد التاسع حول إحصاءات النشاط الفندقي في الأراضي الفلسطينية، والذي يغطي بيانات عام 2003، حيث قدمت الأعداد السابقة من المجلد التاسع البيانات الربعية، ويشكل مسح الفنادق الخطوة الأولى من برنامج إحصائي شامل يتم تنفيذه في الجهاز ليغطي كافة أوجه الأنشطة السياحية وفق أحدث التوصيات الدولية في هذا المجال.

يوفر هذا المسح مؤشرات أساسية حول النشاط الفندقي وحركة النزلاء في الفنادق الفلسطينية. وتشمل هذه المؤشرات عدد الفنادق العاملة وعدد الغرف والأسرة المتوفرة فيها، والمرافق والتجهيزات في الفنادق وفي الغرف، وعدد العاملين وعدد ليالي المبيت خلال فترة الإسناد الزمني، وعدد النزلاء حسب الجنسية، إضافة إلى معدلات إشغال الغرف والأسرة ومعدلات ليالي المبيت في الفندق.

وبالنظر لصعوبات إجراء مسح سياحية أكثر توسعاً لتغطي جانب الطلب على السياحة، كالمسوح التي تجرى على المراكز الحدودية وغيرها، فإن هذا المسح يوفر بديلاً متوازناً لهذه المسوح من أجل توفير بيانات عن الزائرين ممن يقيمون في الفنادق. وخطوة أولى لتنفيذ المزيد من المسوح ذات العلاقة بالأنشطة السياحية.

والله ولي التوفيق،،،

قائمة المحتويات

الصفحة	الموضوع
	قائمة الجداول
	قائمة الأشكال البيانية
	ملخص تنفيذي
15	الفصل الأول: المقدمة
15	1.1 برنامج المسح
16	2.1 أهداف المسح
16	3.1 هيكلية التقرير
17	الفصل الثاني: المفاهيم والمصطلحات
17	1.2 المفاهيم والمصطلحات
18	2.2 معادلات احتساب الجداول
19	3.2 معادلات احتساب المتوسطات والنسب المئوية السنوية للنتائج الرئيسية
21	الفصل الثالث: النتائج الرئيسية
21	1.3 الفنادق
22	2.3 المرافق العامة في الفنادق كما في كانون أول 2003
22	3.3 متوسط عدد العاملين في الفنادق حسب فئة العاملين والجنس
25	4.3 النزلاء حسب الجنسية
25	5.3 ليالي المبيت
25	6.3 إشغال الغرف والأسرة، والمعدل العام لمدة إقامة النزيل
25	7.3 اثر الإجراءات الإسرائيلية على النشاط الفندقي.
27	الفصل الرابع: المنهجية
27	1.4 استثمار المسح
27	2.4 إطار المسح والشمول
27	3.4 العمليات الميدانية
28	4.4 العمليات المكتبية
28	5.4 جدولة ومعالجة البيانات

الصفحة	الموضوع
29	الفصل الخامس: جودة البيانات
29	1.5 الملاحظات الميدانية
29	2.5 ملاحظات على بعض جداول الأرباع السابقة للعام 2003
31	الجداول
33	1. الجداول الرئيسية
43	2. جداول المناطق

قائمة الجداول

الصفحة	الجدول
	1. الجداول الرئيسية
35	جدول 1-1: المؤشرات الرئيسية للنشاط الفندقية في الأراضي الفلسطينية حسب الشهر، 2003
36	جدول 2-1: توزيع الفنادق والغرف والأسرة حسب فئات عدد الغرف، 2003
37	جدول 3-1: عدد العاملين في الفنادق حسب طبيعة العمل والجنس والشهر، 2003
38	جدول 4-1: توزيع النزلاء في الفنادق حسب الجنسية والشهر، 2003
39	جدول 5-1: التوزيع النسبي للنزلاء في الفنادق حسب الجنسية والشهر، 2003
40	جدول 6-1: توزيع ليلي المبيت في الفنادق حسب الجنسية والشهر، 2003
41	جدول 7-1: التوزيع النسبي لليالي المبيت في الفنادق حسب الجنسية والشهر، 2003
42	جدول 8-1: معدل مدة إقامة النزلاء في الفنادق حسب الجنسية والشهر، 2003 - (ليلة/شخص)
	2. جداول المناطق
45	جدول 1-2: المؤشرات الرئيسية للنشاط الفندقية في الأراضي الفلسطينية حسب المنطقة والربع، 2003
47	جدول 2-2: متوسط عدد غرف الفنادق حسب السعة والمنطقة والربع، 2003
48	جدول 3-2: عدد الغرف المتاحة والتجهيزات المتوفرة فيها حسب المنطقة في كانون أول 2003
48	جدول 4-2: المرافق العامة المتوفرة في الفنادق حسب المنطقة في كانون أول، 2003
49	جدول 5-2: متوسط عدد العاملين في الفنادق حسب طبيعة العمل والجنس والمنطقة والربع، 2003
50	جدول 6-2: توزيع النزلاء في الفنادق حسب الجنسية والمنطقة والربع، 2003
52	جدول 7-2: التوزيع النسبي للنزلاء في الفنادق حسب الجنسية والمنطقة والربع، 2003
54	جدول 8-2: توزيع ليلي المبيت في الفنادق حسب الجنسية والمنطقة والربع، 2003
56	جدول 9-2: التوزيع النسبي لليالي المبيت في الفنادق حسب الجنسية والمنطقة والربع، 2003
58	جدول 10-2: معدل مدة إقامة النزلاء في الفنادق حسب الجنسية والمنطقة والربع 2003 - (ليلة/شخص)

قائمة الأشكال البيانية

الصفحة	الشكل
21	شكل 1: التوزيع النسبي للفنادق حسب المنطقة كما في شهر كانون أول، 2003
22	شكل 2: توزيع أعداد الفنادق حسب عدد الغرف المتاحة، 2003
23	شكل 3: عدد النزلاء من الفلسطينيين ومن الجنسيات الأخرى في الفنادق خلال الأعوام (1996-2003)
24	شكل 4: التوزيع النسبي لأعداد النزلاء في الفنادق حسب الجنسية، 2003
24	شكل 5: التوزيع النسبي للنزلاء في الفنادق الفلسطينية حسب المنطقة خلال عام 2003
26	شكل 6: التغير النسبي للمؤشرات الرئيسية للنشاط الفندقي (2000-2003) مقارنة مع عام 1999

ملخص تنفيذي

يعرض هذا التقرير النتائج الرئيسية لمسح الفنادق في الأراضي الفلسطينية خلال عام 2003، ويغطي كافة الفنادق الموجودة في إطار المسح بشكل شامل، حيث اعتمد إطار المسح على نتائج التعداد العام للمنشآت الذي نفذه الجهاز المركزي للإحصاء الفلسطيني في عام 1997. ويتم تحديث هذا الإطار بشكل مستمر بإضافة الفنادق المستحدثة، واستثناء الفنادق التي تتوقف عن العمل بشكل نهائي أو التي تغير نشاطها الاقتصادي. أما الفنادق التي تتوقف عن العمل لغايات الترميم والتجديد فلا يجمع عنها بيانات طوال فترة توقفها، ولا تحتسب ضمن الفنادق العاملة خلال تلك الفترة.

- بلغ عدد الفنادق الإجمالي في الأراضي الفلسطينية 124 فندقاً، تشمل الفنادق العاملة والمغلقة مؤقتاً، ويختلف عدد الفنادق العاملة منها حسب الشهر، حيث كان في كانون أول 2003، 75 فندقاً عاملاً يتوفر فيها 3,050 غرفة متاحة وتضم 6,620 سريراً متاحاً.
- بلغ متوسط عدد العاملين 1,196 فرداً، منهم 245 فرداً في الإدارة، و951 فرداً في التشغيل. وشكل الذكور ما نسبته 88.7% من مجموع العاملين في الفنادق، مقابل 11.3% للإناث.
- بلغ عدد النزلاء في فنادق الأراضي الفلسطينية 62,812 نزياً خلال عام 2003، قضوا فيها 199,275 ليلة.
- خلال عام 2003، تم إشغال ما متوسطه 371.6 غرفة بنسبة 11.7% من مجموع الغرف المتاحة، في حين تم اشغال ما متوسطه 546.0 سرير بنسبة 8.0% من مجموع عدد الأسرة المتاحة.
- استمر التراجع في مؤشرات النشاط الفندقي للسنة الثالثة على التوالي بسبب الإجراءات الإسرائيلية من حصار وإغلاق للأراضي الفلسطينية منذ نهاية العام 2000، وبمقارنة نتائج عام 2003 بعام 1999، نجد أن عدد الفنادق العاملة عام 2003 قد إنخفض بنسبة 17.6%، كما إنخفض متوسط عدد العاملين بنسبة 26.8%، وعدد النزلاء بنسبة 80.2%، إضافة إلى الإنخفاض في متوسط إشغال الغرف وإشغال الأسرة بنسبة 72.1% و 77.7% على التوالي.

الفصل الأول

مقدمة

باشرة الجهاز المركزي للإحصاء الفلسطيني اعتباراً من شهر تشرين ثاني لعام 1995 بمسح إحصائي للفنادق في المناطق الفلسطينية، حيث صدرت النشرة الأولى التي شملت نتائج شهري تشرين ثاني وكانون أول 1995، ثم تبعتها سلسلة نشرات ربعية وسنوية منذ العام 1996 وحتى الآن.

وتقرر أن تنشر نتائج هذا المسح دورياً بدءاً من الربع الأول من عام 1996. وعلى الرغم من أن النتائج تصدر في نشرات ربع سنوية، إلا أن بيانات المسح تجمع من خلال استمارات شهرية وتسجل البيانات المتعلقة بنزلاء كل فندق بشكل أسبوعي.

يوفر هذا المسح مؤشرات هامة عن النشاط الفندقي وحركة النزلاء في الفنادق الفلسطينية. وبالنظر لصعوبات إجراء مسوح سياحية أكثر توسعاً تغطي جانب الطلب على السياحة كالمسوح التي تجرى على المراكز الحدودية، فإن هذا المسح أيضاً يخدم كبديل في توفير بيانات عن الزائرين ممن يقيمون في الفنادق.

ويشكل هذا المسح الخطوة الأولى من برنامج إحصائي شامل يغطي كافة أوجه الأنشطة السياحية وفق أحدث التوصيات الدولية في هذا المجال، وهو الحقل الإحصائي الذي بدأت توليه الأجهزة الإحصائية في الدول المختلفة أهمية خاصة في الآونة الأخيرة.

1.1 برنامج المسح:

ويشمل المرحلتين التاليتين:

أ. المرحلة التحضيرية

تتمثل هذه المرحلة باعداد وثائق المسح اللازمة، وتشتمل على تصميم الاستمارة وكتيب التعليمات الخاص بها، وإعداد الميزانية التقديرية، وتحديد الإطار، وخطة العمل والجدول الزمني وقواعد التدقيق والترميز وتحديد فترة جمع البيانات، ومن ثم تدريب وتأهيل فريق العمل الميداني.

ب. المرحلة التنفيذية

وتشتمل هذه المرحلة على عملية جمع البيانات من الميدان ومراجعتها وتدقيقها ميدانياً، ثم عملية تجهيز البيانات مكتيباً من خلال عملية الترميز والتدقيق النهائي، وإدخال البيانات على الحاسب الآلي. وبعد الانتهاء من عملية الإدخال تستخرج الجداول النهائية التي تشتمل على نتائج المسح.

2.1 أهداف المسح:

يهدف مسح الفنادق إلى توفير البيانات التالية:

1. عدد الفنادق العاملة وعدد الغرف والأسرة المتوفرة فيها.
2. المرافق والتجهيزات في الفنادق وفي الغرف.
3. عدد العاملين في الفنادق.
4. عدد النزلاء وتوزيعهم حسب الجنسية.
5. عدد وتوزيع ليالي المبيت في الفنادق حسب الجنسية خلال فترة الإسناد الزمني.
6. متوسط ونسب اشغال الغرف والاسرة.

3.1 هيكلية التقرير:

يتضمن هذا التقرير عدة فصول كما يلي:

- الفصل الأول: ويشمل مقدمة عن المسح والتي تتضمن برنامج المسح وأهدافه وهيكلية التقرير.
- الفصل الثاني: ويشمل أهم المفاهيم والمصطلحات التي تم اعتمادها في تطوير أدوات المسح في مختلف مراحل العمل.
- الفصل الثالث: يعرض أبرز النتائج المستخلصة من المسح، على شكل نصوص وأشكال بيانية، من أعداد الفنادق، وتوزيعاتها الجغرافية والقوى العاملة فيها، بالإضافة إلى الطاقة الإستيعابية والنزلاء ومعدلات الإشغال، إضافة الى أثر الإجراءات الإسرائيلية على الحركة الفندقية.
- الفصل الرابع: يتعلق بمنهجية المسح ويتعرض لاستمارة المسح والإطار والشمول والعمليات الميدانية والمكتبية ومعالجة البيانات وجدولتها.
- الفصل الخامس: يتعلق بجودة البيانات.
- الجداول: وتشمل نوعين من الجداول، الأول على مستوى الأراضي الفلسطينية والثاني على مستوى المناطق.

الفصل الثاني

المفاهيم والمصطلحات

فيما يلي عرضاً للمفاهيم والمصطلحات التي تم اعتمادها في تصميم أدوات مسح الفنادق والمؤشرات الإحصائية التي يشملها البحث.

1.2 المفاهيم والمصطلحات:

تستند المفاهيم والمصطلحات الى التوصيات الدولية الصادرة عن منظمة السياحة العالمية في مجال جمع وإنتاج ونشر البيانات الإحصائية حول قطاع السياحة.

الفندق: يصنف ضمن منشآت الإقامة السياحية الجماعية التي توفر المبيت للزائر. ويشترط في الفندق ان يكون عدد الاماكن المتوفرة فيه تستوعب مجموعة اشخاص يزيد عن معدل عدد افراد عائلة واحدة وتكون تحت ادارة موحدة وتقدم خدمات وتسهيلات تشمل خدمة الغرف واعداد الاسرة يوميا وتنظيف المرافق الصحية، وتصنف الفنادق في درجات وفئات وفقا للتسهيلات والخدمات التي تقدمها.

العاملون في الفنادق: يشمل ذلك كافة المشتغلين في الفندق سواء كانوا من أصحاب الفندق أو أفراد أسرهم العاملين سواء كان ذلك بأجر أو دون أجر، بدوام كلي أو جزئي. ويصنف العاملون حسب طبيعة العمل إلى فئتين:

- أ) العاملون في الإدارة، وهم المدراء العامون ومدراء الأقسام والمحاسبون والعاملون في الاستقبال والحجوزات وكافة الأعمال الكتابية.
- ب) العاملون في التشغيل، وهم كافة العمال المهرة كالمطهاة وفنيي الصيانة وما شابه، والعمال غير المهرة مثل عمال التنظيف والحراسة والأمن وما شابه.

عدد الغرف: عدد الغرف المعدة للإستخدام من النزلاء للمبيت. وتكون الغرف مفردة أو ثنائية أو ثلاثية أو رباعية، وقد أدرجت الغرف التي تشمل أكثر من أربعة أسرة تحت بند (أخرى). أما الجناح فيتألف من غرفة نوم واحدة أو أكثر وصالة وحمام خاص.

عدد الأسرة: هو إجمالي عدد الأسرة المفردة في الفندق والمعدة للاستخدام من قبل النزلاء باستثناء الأسرة التي تضاف إلى الفندق عند الطلب ويعتبر السرير المزدوج داخل الفندق سريرين مفردين.

الغرف والأسرة المتاحة: تشمل ما هو قابل للإشغال من غرف وأسرة خلال فترة المسح باستثناء ما هو مغلق للصيانة أو لأي سبب كان.

النزلاء:	هم الأشخاص الذين ينزلون في الفندق بأجر، ويعتبر كل من يترك الفندق ولو لليلة واحدة ثم يعود للفندق ثانية بمثابة نزيل جديد.
إشغال الأسرة (عدد ليالي المبيت):	تمثل عدد الأسرة المحجوزة للنزلاء في الفندق لأجل المبيت سواءً تم المبيت فعلياً أو لم يتم، حيث يقاس بوحدة ليلة/شخص.
الغرف المشغولة:	عدد الغرف التي تم حجزها ومدفوعة الأجر من قبل النزلاء لإستخدامها لغرض المبيت. وتعتبر الغرفة مشغولة سواءً استخدمت فعلياً أو لم تستخدم.
منطقة الشمال:	تشمل محافظات: جنين، وطولكرم، ونابلس، وقاقيلية ومنطقتي طوباس وسلفيت.
منطقة الوسط:	تشمل محافظتي رام الله والبيرة، وأريحا.
منطقة القدس:	تشمل ذلك الجزء من محافظة القدس والذي ضمته اسرائيل عنوة بعيد احتلالها في حزيران من عام 1967.
منطقة الجنوب:	تشمل محافظتي بيت لحم والخليل.
قطاع غزة :	يشمل محافظات: غزة، وشمال غزة، ودير البلح، وخانيونس ورفح.

2.2 معادلات احتساب الجداول:

1.2.2 معادلات احتساب حقول الجداول لكل شهر:

1. متوسط إشغال الغرف = $\frac{\text{مجموع الغرف المشغولة خلال الشهر}}{\text{عدد أيام الشهر نفسه}}$
2. النسبة المئوية لإشغال الغرف = $100 \times \frac{\text{مجموع الغرف المشغولة خلال الشهر}}{\text{عدد أيام الشهر نفسه} \times \text{عدد الغرف المتاحة}}$
3. متوسط إشغال الأسرة = $\frac{\text{مجموع الأسرة المشغولة خلال الشهر}}{\text{عدد أيام الشهر نفسه}}$
4. النسبة المئوية لإشغال الأسرة = $100 \times \frac{\text{مجموع الأسرة المشغولة خلال الشهر}}{\text{عدد أيام الشهر نفسه} \times \text{عدد الأسرة المتاحة}}$
5. التوزيع النسبي للنزلاء حسب الجنسية = $100 \times \frac{\text{عدد النزلاء حسب كل جنسية}}{\text{مجموع النزلاء لكافة الجنسيات}}$

$$6. \text{ التوزيع النسبي لليالي المبيت في الفندق حسب الجنسية} = \frac{\text{عدد ليالي المبيت حسب الجنسية خلال الشهر}}{\text{مجموع ليالي المبيت لكافة الجنسيات خلال الشهر نفسه}} \times 100$$

$$7. \text{ معدل مدة الإقامة للجنسية} = \frac{\text{عدد ليالي المبيت للنزلاء حسب الجنسية خلال الشهر}}{\text{عدد نزلاء ذات الجنسية خلال الشهر نفسه}}$$

2.2.2 معادلات احتساب المتوسطات والنسب المئوية خلال الربع للنتائج الرئيسية:

$$1. \text{ متوسط عدد الغرف خلال الربع} = \frac{\text{مجموع عدد الغرف خلال الربع}}{3}$$

$$2. \text{ متوسط عدد الأسرة خلال الربع} = \frac{\text{مجموع عدد الأسرة خلال الربع}}{3}$$

$$3. \text{ متوسط إشغال الغرف خلال الربع} = \frac{\text{مجموع عدد الغرف المشغولة خلال الربع}}{\text{عدد أيام الربع}}$$

$$4. \text{ النسبة المئوية لإشغال الغرف خلال الربع} = \frac{\text{مجموع الغرف المشغولة خلال الربع}}{\text{متوسط عدد الغرف خلال الربع} \times \text{عدد أيام الربع}} \times 100$$

$$5. \text{ نسبة الاشغال (سرير/غرفة)} = \frac{\text{عدد الأسرة المشغولة}}{\text{عدد الغرف المشغولة}}$$

$$6. \text{ متوسط اشغال الأسرة خلال الربع} = \frac{\text{مجموع عدد الأسرة المشغولة خلال الربع}}{\text{عدد أيام الربع}}$$

$$7. \text{ النسبة المئوية لإشغال الأسرة خلال الربع} = \frac{\text{مجموع الأسرة خلال الربع}}{\text{عدد أيام الربع} \times \text{متوسط عدد الأسرة خلال الربع}} \times 100$$

3.2 معادلات احتساب المتوسطات والنسب المئوية السنوية للنتائج الرئيسية:

$$1. \text{ المتوسط السنوي لعدد الغرف} = \frac{\text{مجموع عدد الغرف خلال السنة}}{12}$$

$$2. \text{ المتوسط السنوي لإشغال الغرف خلال السنة} = \frac{\text{مجموع عدد الغرف المشغولة خلال السنة}}{365}$$

$$3. \text{ النسبة المئوية السنوية لإشغال الغرف} = \frac{\text{مجموع عدد الغرف المشغولة خلال السنة}}{\text{المتوسط السنوي لعدد الغرف المتاحة} \times 365} \times 100$$

$$4. \text{ المتوسط السنوي لعدد الأسرة} = \frac{\text{مجموع عدد الاسرة خلال السنة}}{12}$$

$$5. \text{ المتوسط السنوي لإشغال الأسرة خلال السنة} = \frac{\text{مجموع عدد الاسرة المشغولة خلال السنة}}{365}$$

$$6. \text{ النسبة المئوية السنوية لإشغال الأسرة} = \frac{\text{مجموع عدد الاسرة المشغولة خلال السنة}}{\text{المتوسط السنوي لعدد الاسرة المتاحة} \times 365} \times 100$$

$$7. \text{ معدل مدة إقامة النزير حسب الجنسية خلال السنة} = \frac{\text{مجموع عدد ليالي المبيت لكل جنسية خلال السنة}}{\text{مجموع عدد النزلاء لنفس الجنسية خلال السنة}}$$

الفصل الثالث

النتائج الرئيسية

يعرض هذا الفصل النتائج الرئيسية لمسح الفنادق في الضفة الغربية وقطاع غزة خلال عام 2003، وهي كما يلي:

1.3 الفنادق:

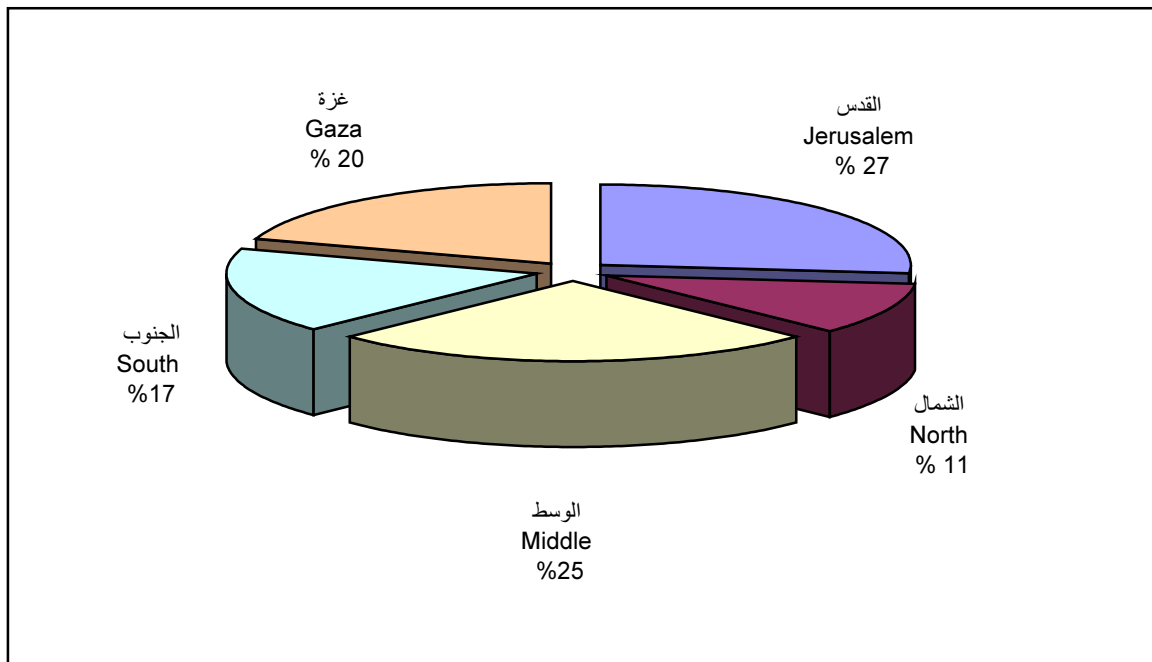
بلغ عدد الفنادق الإجمالي في الأراضي الفلسطينية 124 فندقاً، تشمل الفنادق العاملة والمغلقة مؤقتاً، ويختلف عدد الفنادق العاملة منها حسب الشهر، حيث كان في كانون أول 2003، ما مجموعه 75 فندقاً عاملاً يتوفر فيها 3,050 غرفة متاحة وتضم 6,620 سريراً متاحاً، موزعة على المناطق كما يلي:

- منطقة الشمال: 8 فنادق يتوفر فيها 129 غرفة و296 سريراً.
- منطقة الوسط: 19 فندقاً يتوفر فيها 685 غرفة و1,437 سريراً.
- منطقة القدس: 20 فندقاً يتوفر فيها 907 غرفة و2,147 سريراً.
- منطقة الجنوب: 13 فندقاً يتوفر فيها 837 غرفة و1,825 سريراً.
- منطقة غزة: 15 فندقاً يتوفر فيها 492 غرفة و915 سريراً.

ويظهر الشكل رقم (1)، التوزيع النسبي للفنادق العاملة حسب المنطقة في الأراضي الفلسطينية كما في شهر كانون أول 2003.

شكل (1): التوزيع النسبي للفنادق حسب المنطقة كما في شهر كانون أول، 2003

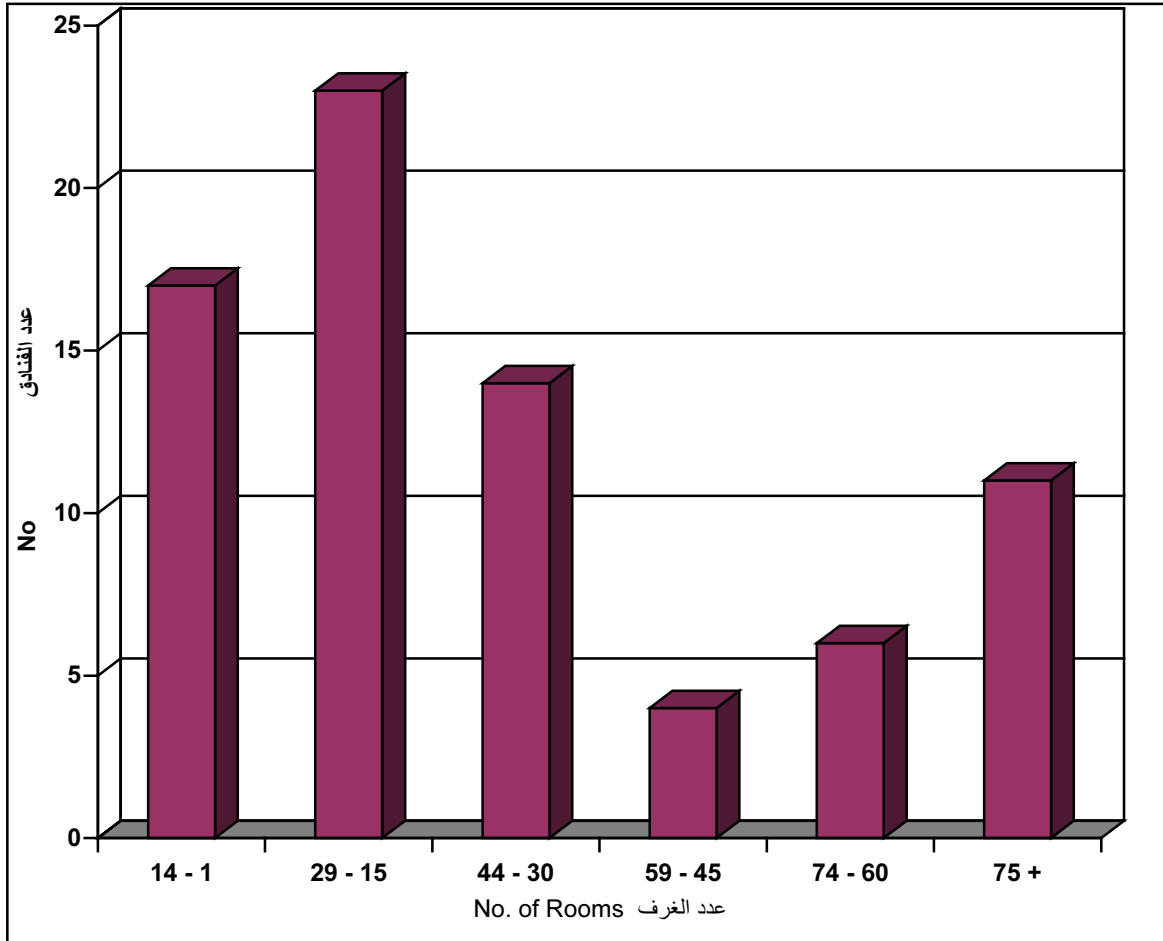
Figure (1): Percentage Distribution of Hotels by Region as of December, 2003



وفيما يتعلق بأحجام وسعة الفنادق العاملة بناءً على عدد الغرف المتوفرة فيها، فإن ما نسبته 31.0% من إجمالي الفنادق العاملة في شهر كانون أول 2003، يحتوي على 15 الى 29 غرفة، يليه الفنادق صغيرة الحجم التي تحتوي على أقل من 14 غرفة بنسبة 23%، وذلك كما هو موضح في الشكل رقم (2).

شكل (2): توزيع أعداد الفنادق حسب عدد الغرف المتاحة، 2003

Figure (2): Distribution of Hotels By Number of Available Rooms, 2003



2.3 المرافق العامة في الفنادق كما في كانون أول 2003:

- المطاعم وعددها 87 مطعمًا، سعتها 13,692 فرداً.
- قاعات الاجتماعات وعددها 100 قاعة، سعتها 11,361 فرداً.
- مواقف سيارات وعددها 103 موقفاً، سعتها 2,014 سيارة.
- المصاعد وعددها 61 مصعداً.
- المسابح وعددها 11
- الملاعب/الصالات الرياضية وعددها 18.

3.3 متوسط عدد العاملين في الفنادق حسب فئة العاملين والجنس خلال العام 2003.

- في الإدارة 245 شخصاً منهم 207 من الذكور و 38 من الإناث.
- في التشغيل 951 شخصاً منهم 855 من الذكور و 96 من الإناث.

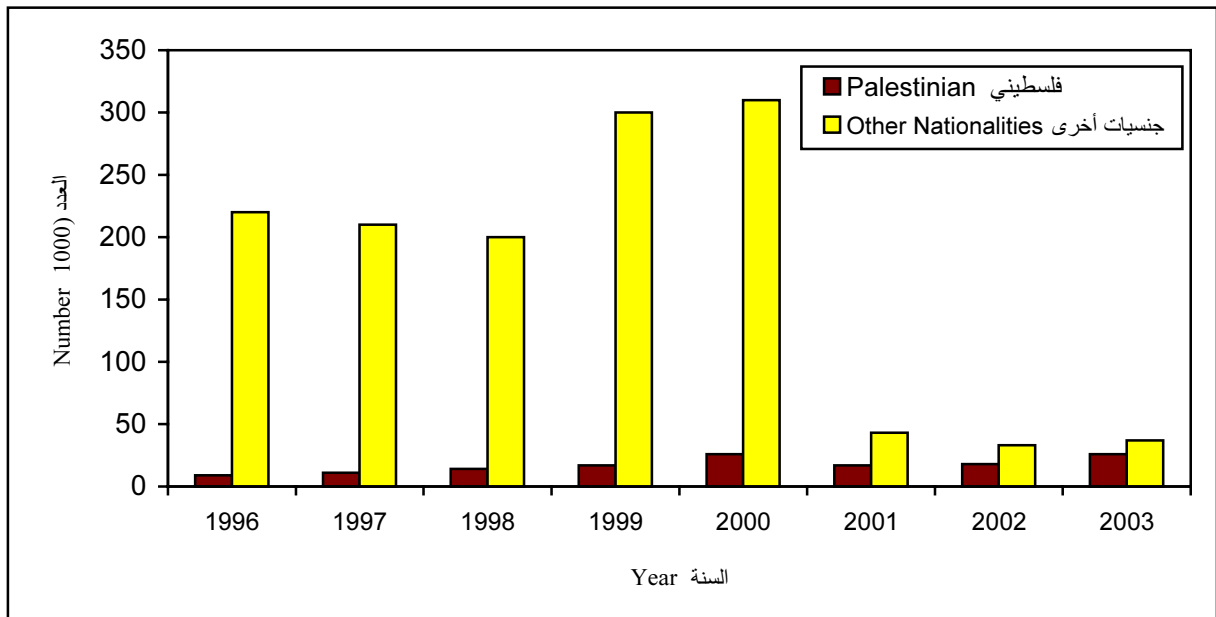
4.3 النزلاء حسب الجنسية خلال عام 2003:

بلغ إجمالي عدد النزلاء في كافة الفنادق الفلسطينية العاملة 62,812 نزلياً خلال عام 2003، ويتوزع هذا العدد حسب الجنسية كما هو موضح في الجدول التالي.

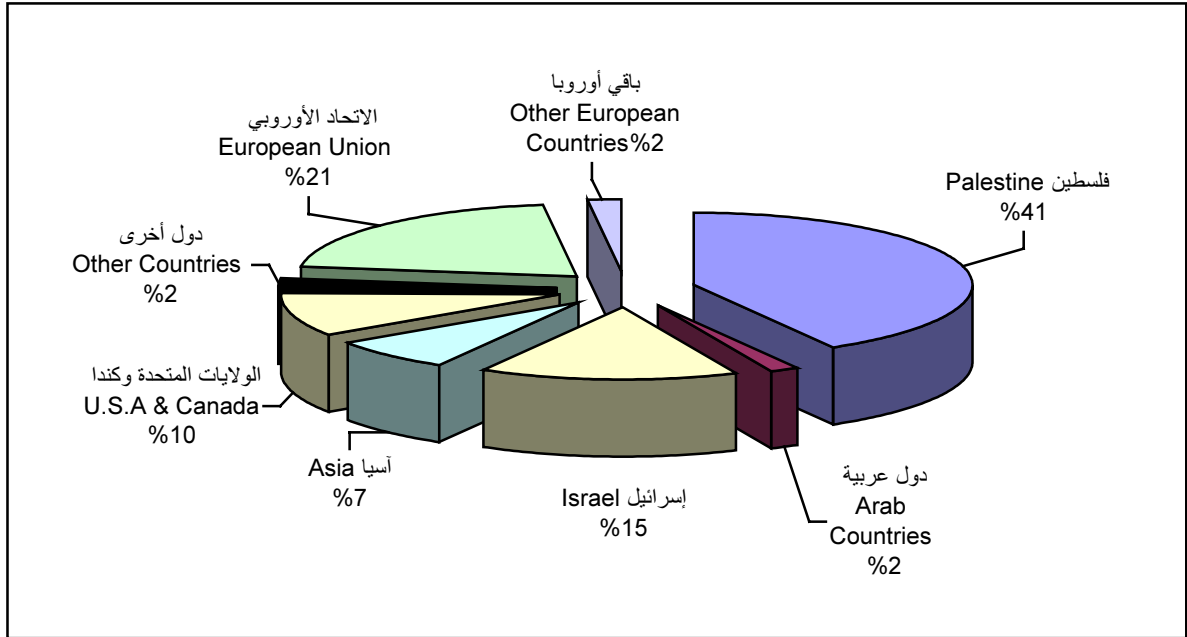
النسبة	العدد	الجنسية
41.5	26090	فلسطيني
1.8	1138	عربي
14.9	9328	إسرائيلي
7.3	4579	آسيوي
9.7	6104	الولايات المتحدة وكندا
0.5	303	دول أمريكا الأخرى
20.8	13146	الإتحاد الأوروبي
2.0	1227	باقي أوروبا
1.0	604	إفريقي
0.5	293	أستراليا ونيوزيلندا
%100	62812	المجموع

ومن جهة توزيع نزلاء الفنادق حسب الجنسية، فقد أصبح يشكل النزلاء من الجنسية الفلسطينية الغالبية العظمى خلال عام 2003 بنسبة 41.0% من بين المجموع الكلي لعدد النزلاء، في حين لم تتجاوز هذه النسبة 11.0% خلال الفترة من العام 1996 وحتى العام 2000، وذلك كما هو مبين في الشكل رقم (3)، أما الشكل رقم (4)، فيبين التوزيع النسبي للنزلاء حسب الجنسية خلال العام 2003.

شكل (3): عدد النزلاء من الفلسطينيين ومن الجنسيات الأخرى في الفنادق خلال الاعوام (1996 – 2003)
Figure (3): Number of Palestinian and Other Nationalities Guests in Hotels, during (1996-2003)

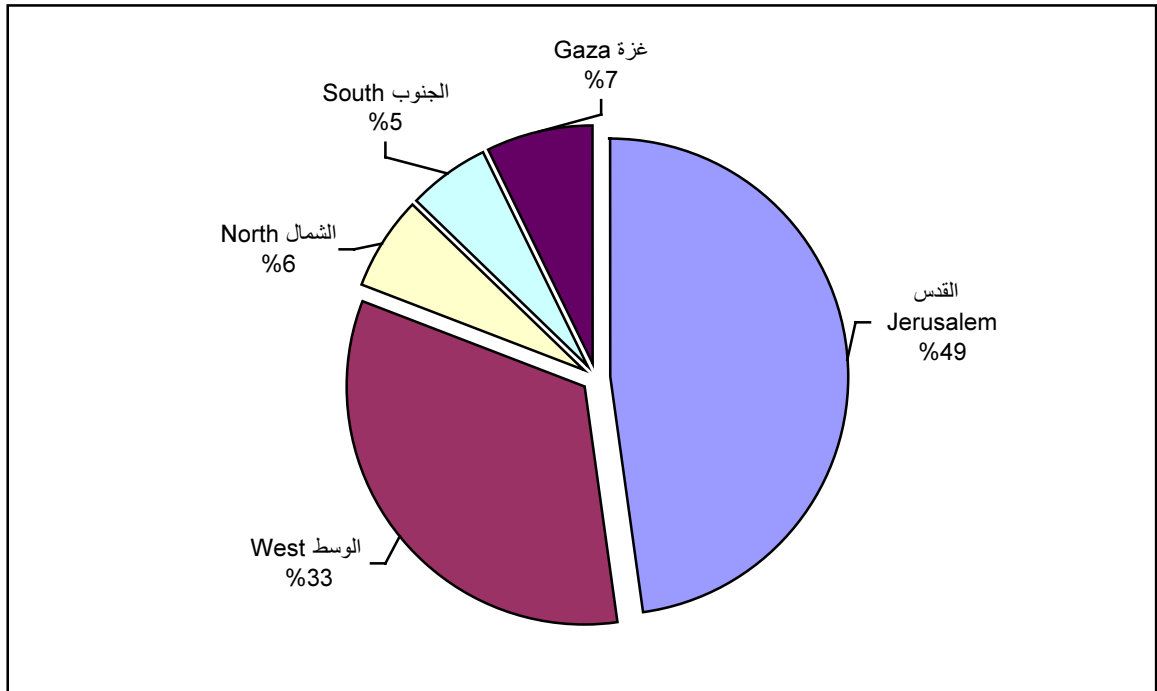


شكل (4): التوزيع النسبي لأعداد النزلاء في الفنادق حسب الجنسية، 2003
 Figure (4): Percentage Distribution of Guests by Nationality, 2003



كما يتوزع النزلاء بنسب متفاوتة على فنادق الاراضي الفلسطينية، تعتمد على عدة عوامل، منها عدد الفنادق في تلك المنطقة وجهة المقصد للزائر، حيث أقام ما نسبته 49% من اجمالي النزلاء في فنادق منطقة القدس، يليها منطقة الوسط التي تضم محافظتي رام الله والبيرة، وأريحا بنسبة بلغت 33%، وذلك كما هو موضح في شكل (5):

شكل (5): التوزيع النسبي للنزلاء في الفنادق الفلسطينية حسب المنطقة خلال عام 2003
 Figure (5): Percentage Distribution of Guests in Hotels by Region during 2003



5.3 ليالي المبيت خلال عام 2003:

- بلغ إجمالي عدد ليالي المبيت 199275 ليلة في جميع الفنادق العاملة في الأراضي الفلسطينية موزعة كالتالي:

أ. حسب المنطقة:

النسبة %	العدد	المنطقة
12.7	25486	فنادق منطقة الشمال
29.9	59593	فنادق منطقة الوسط
47.3	94227	فنادق القدس
4.4	8702	فنادق منطقة الجنوب
5.7	11267	فنادق غزة
%100	199275	المجموع

ب. حسب جنسية النزيل:

النسبة %	العدد	الجنسية
43.4	86468	فلسطيني
1.0	2076	عربي
8.4	16754	إسرائيلي
6.8	13458	آسيوي
12.4	24645	الولايات المتحدة وكندا
0.4	807	دول أمريكا الأخرى
24.7	49210	الاتحاد الأوروبي
1.7	3452	باقي أوروبا
0.8	1560	إفريقي
0.4	845	أستراليا ونيوزيلندا
%100	199275	المجموع

6.3 إشغال الغرف والأسرة، والمعدل العام لمدة إقامة النزيل:

بلغ متوسط إشغال الغرف خلال عام 2003 في فنادق الأراضي الفلسطينية 371.6 بنسبة 11.7% ومتوسط إشغال الأسرة 546.0 بنسبة 8.0% وفيما يتعلق بمعدل مدة إقامة النزيل في الفنادق خلال العام فقد بلغ 3.2 (ليلة/شخص).

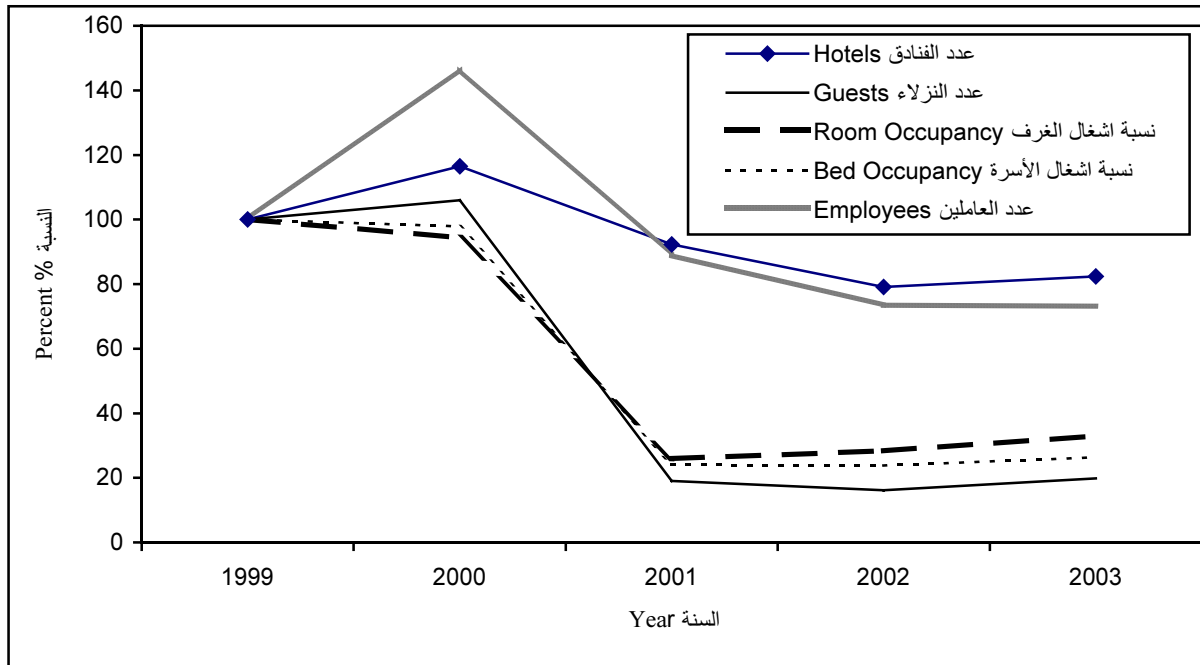
7.3 أثر الإجراءات الإسرائيلية على حركة النشاط الفندقي:

تراجعت الحركة الفندقية في فلسطين خلال الأعوام (2000 - 2003)، وذلك بسبب الحصار والإغلاق الإسرائيلي المفروض على الأراضي الفلسطينية، منذ تاريخ 2000/9/28، والتي ما زالت آثاره ظاهرة على كافة المؤشرات الفندقية حتى اعداد هذا التقرير، والجدول التالي يبين نسب التغير في المؤشرات الرئيسية للنشاط الفندقي في الأراضي الفلسطينية للأعوام (2000-2003) مقارنة مع عام 1999.

نسبة التغير %				قيمة المؤشر 2003	المؤشر
2003	2002	2001	2000		
-17.6	-20.9	-7.7	16.5	75	عدد الفنادق العاملة كما في نهاية العام
-26.8	-26.6	-11.1	46.6	1197	متوسط عدد العاملين خلال العام
-80.2	-83.8	-81.0	5.9	62812	عدد النزلاء
-77.7	-81.1	-79.4	13.5	199275	عدد ليالي المبيت
-72.1	-77.3	-77.2	11.1	371.6	متوسط إشغال الغرف
-77.7	-81.1	-79.4	13.5	546.0	متوسط إشغال الأسرة
-67.0	-71.6	-74.1	-5.6	11.7	نسبة إشغال الغرف (%)
-73.6	-76.2	-76.0	-2.2	8.0	نسبة إشغال الأسرة (%)

ويلاحظ هنا بوضوح مدى تأثير الإجراءات الإسرائيلية على حركة السياحة في الأراضي الفلسطينية، والتي انعكست بشكل مباشر على قطاع الفنادق، وقد كان الإنخفاض في قيم كافة المؤشرات الرئيسية للنشاط الفندقي، خاصة فيما يتعلق بعدد النزلاء ونسب الإشغال، حيث وصلت نسبة الإنخفاض في عدد نزلاء الفنادق خلال عام 2003 إلى 80.2% ، مقارنة بعام 1999. أما معدلات الإشغال للغرف والأسرة في عام 2003 فقد بلغت نسبة الإنخفاض في متوسط إشغال الغرف 72.1%، وفي إشغال الأسرة 77.7%، وذلك كما هو موضح في الشكل رقم (6).

شكل (6): التغير النسبي للمؤشرات الرئيسية للنشاط الفندقي (2000-2003) مقارنة مع عام 1999
Figure (6): Percentage Changes of Hotel Indicators During (2000-2003) Compared with 1999



الفصل الرابع

المنهجية

يشمل هذا الفصل عرضاً لاستمارة المسح والاطار والشمول والعمليات الميدانية والمكتبية وجدولة ومعالجة البيانات.

1.4 استمارة المسح:

تم تصميم استمارة المسح بما يتفق مع الأهداف المحددة له وبالأخذ بالتوصيات الدولية في مجال إحصاءات السياحة ما أمكن ذلك. وقد تم التنسيق مع المجلس الأعلى للسياحة العربية وجمعية الدراسات العربية في تصميم الاستمارة باعتبارهما مؤسستين ذات صلة وطيدة بالموضوع، ولتواجههما في مدينة القدس، بما يساعد على انجاز المسح في هذه المدينة التي لها اعتبارات موضوعية خاصة. وتحتوي الاستمارة على المتغيرات الأساسية التالية:

- البيانات التعريفية: اسم الفندق وصاحب الفندق والعنوان.
 - البيانات العامة: الكيان القانوني، رقم رخصة الفندق، سنة انشاء الفندق، سنة مباشرة العمل.
 - العاملون في الفندق: وذلك حسب فئة العاملين والجنس.
 - الطاقة الاستيعابية: وتشمل عدد الغرف وعدد الأسرة.
 - النزلاء واشغال الأسرة والغرف: ويشمل النزلاء حسب الجنسية، واشغال الأسرة حسب الجنسية، وعدد الغرف المشغولة.
- حيث تجمع بيانات الاستمارة بشكل اسبوعي خلال شهر الإسناد.

2.4 إطار المسح والشمول:

يغطي مسح الفنادق كافة الفنادق الموجودة في إطار المسح بشكل شامل، حيث بني إطار المسح على نتائج التعداد العام للمنشآت الذي أجراه الجهاز المركزي للإحصاء الفلسطيني في عام 1997. ويتم تحديث هذا الإطار بشكل مستمر بإضافة الفنادق المستحدثة، وحذف الفنادق التي تتوقف عن العمل بشكل نهائي أو التي تغير نشاطها الاقتصادي. أما الفنادق التي تتوقف عن العمل لغايات الترميم والتجديد فلا يجمع عنها بيانات طوال فترة توقفها.

3.4 العمليات الميدانية:

1. اختيار وتدريب العاملين:

يتم اختيار فريق العمل الميداني من ذوي الخبرة الذين سبق لهم العمل في مسوح إحصائية سابقة كلما أمكن ذلك. ويتم إشراكهم في برنامج تدريبي نظري وعملي بما يؤهلهم للقيام بالمهام الملقاة على عاتقهم من الأعمال الميدانية.

2. تنظيم وإدارة العمل الميداني:

يتم تنفيذ عمليات جمع البيانات والتنسيق ميدانياً لكافة أعمال المسح. ويتم إعداد النماذج والأدوات اللازمة لذلك. ويتألف فريق العمل الميداني لهذا المسح من سبعة باحثين موزعين في مختلف المناطق الجغرافية، إضافة إلى منسق واحد يشرف ويتابع العمل الميداني في المناطق المختلفة.

3. جمع البيانات والتدقيق الميداني:

تودع الاستثمارات لدى الفندق من خلال باحثي المسح لتستوفى بياناتها عن شهر كامل. ويقوم باحثو الجهاز بزيارات دورية لمتابعة دقة عمليات التسجيل خصوصاً بما يتعلق بالنزلاء، وللإجابة على أية استفسارات من المكلفين باستيفاء بيانات الاستثمارة من قبل إدارة الفندق. وأحياناً يقوم الباحث نفسه تحت إشراف المكلف من إدارة الفندق باستيفاء البيانات.

وتجمع الاستثمارات من الفنادق خلال الأسبوع الأول الذي يلي شهر الإسناد، وترسل للجهاز بواسطة منسق العمل الميداني لمتابعة الأعمال المكتبية ومعالجة بياناتها.

4.4 العمليات المكتبية:

1. التدقيق المكتبي:

تسلم الاستثمارات المعبأة والمدققة ميدانياً للمدقق المكتبي الذي يقوم بتدقيق الاستثمارات تدقيقاً نهائياً، وتراجع الاستثمارات التي يشك بدقة أية بيانات فيها مع الفنادق ذات العلاقة من خلال الإدارة العامة للمسوح والعمل الميداني لتعديل البيانات من واقع سجلات الفندق وبموافقة إدارته.

2. الترميز:

بعد الانتهاء من عمليات التدقيق تسلم الاستثمارة للرمز الذي يقوم بترميزها طبقاً لأدلة ترميز المعدة مسبقاً للمسح.

5.4 جدولة ومعالجة البيانات:

يتم إعداد كافة البرامج اللازمة لمعالجة بيانات المسح وعمليات الإدخال واستخراج كشوف التدقيق بعد ادخال البيانات، أما الجداول النهائية فيتم استخراجها من قبل دائرة السياحة وفق نماذج الجداول المعدة مسبقاً بما يعكس أهداف المسح.

1. تدريب مدخلي البيانات:

قبل البدء بإدخال البيانات يتم تدريب عدد من مدخلي البيانات على استخدام برامج الإدخال نظرياً وعملياً ويتم تزويد كل مدخل بدليل تعليمات الإدخال وبعد ذلك يباشر بإدخال بيانات المسح في الحاسوب.

2. إدارة وتنظيم عملية الإدخال:

يتم تنظيم عمليات الإدخال واعداد التعليمات والنماذج اللازمة لذلك، وكذلك إختيار وتدريب العاملين من المدخلين ومدقي الإدخال ومشرف الإدخال.

3. تدقيق البيانات المدخلة:

تعد برامج خاصة لتدقيق البيانات المدخلة وفق قواعد التدقيق المتعلقة باتساق وشمول بيانات الاستثمارات، وتعد وفقاً لهذه البرامج كشوف بالاستثمارات التي تشمل أية أخطاء، حيث يتم تصحيحها وإدخالها في الحاسب مرة أخرى.

4. جدولة البيانات:

بعد انتهاء إدخال البيانات وتدقيقها وتنظيفها من أية أخطاء تستخرج جداول نتائج المسح وفق نماذج الجداول المصممة مسبقاً.

الفصل الخامس

جودة البيانات

تتأثر جودة البيانات بجوانب متعددة بدءاً بالتخطيط الأولي للمسح وانتهاءً بكيفية النشر وفهم البيانات والإستفادة منها. أما عناصر الجودة الاحصائية فتشمل:

1. التغطية، وتشمل الفنادق والمتغيرات وفترة التسجيل ودورية المسح وهي متحققة فعلا في هذا المسح.
2. الشمول، توفر البيانات وشمولها لمعظم مؤشرات النشاط الفندقي ومدى اتساقها مع واقع السجلات في إدارة الفندق، وقد انطبق هذا البند، وبلغت نسبة الإستجابة 96%.
3. المصدقية، يتم إجراء سلسلة من عمليات التدقيق منذ بداية العمل حتى اعداد هذه النشرة. وبدايةً يتم تدقيق الاستثمارات ميدانياً ثم مكتبياً، ثم مقارنتها ببيانات الأشهر السابقة والتعرف على سبب التغيير في أي بيان باستثناء بيانات النزلاء والإشغال، وبعد ذلك تعاد الاستثمارات المخطوءة إلى الفنادق المعنية للتأكد من البيانات المدونة وتصحيحها، إذا لزم الأمر، ثم يتم إدخال بياناتها في الحاسوب.

أهم الملاحظات الميدانية والمكتبية كانت كالتالي:

1.5 الملاحظات الميدانية:

يرجع التغيير في عدد الفنادق والغرف والأسرة خلال عام 2003 لما يلي:

- هناك عدد من الفنادق متوقفة عن العمل لإجراء عمليات الترميم والصيانة، ولم يتم شمولها في النتائج الواردة في هذه النشرة.
- الفنادق الراضة غير مشمولة في هذه النشرة.
- يوجد فنادق لم يرتادها أي نزيل في بعض الأشهر وقد تم شمولها في نتائج هذه النشرة لأنها تعتبر عاملة.
- تم اطلاق تسمية "فندق" على جميع المنشآت التي تمارس النشاط الفندقي، سواء كانت مصنفة ام غير مصنفة.

2.5 ملاحظات على بعض بيانات جداول الأرباع السابقة للعام 2003:

يلاحظ اختلاف في عدد الفنادق، وبالتالي اختلاف في أعداد الغرف والأسرة، لبعض الأشهر في التقرير السنوي عنه في النشرة الربعية وهذا يعود لسببين وهما:

1. انشاء فنادق جديدة لم تكن في اطار المسح وتم استيفاء بياناتها لاحقاً.
2. تأخر ورود استمارات عن موعد النشر خلال ارباع العام 2003، لاسباب مختلفة كأعمال الصيانة والترميم أو الإغلاق والحصار خلال تلك الفترة، وبالتالي عدم احتساب بياناتها لحين اعداد التقرير السنوي.

الجداول
Tables

1. الجداول الرئيسية

1. Main Tables

جدول 1-1: المؤشرات الرئيسية للنشاط الفندقي في الأراضي الفلسطينية حسب الشهر، 2003
 Table 1-1: Main Indicators for Hotel Activities in Palestinian Territory by Month, 2003

Month	إشغال الأسرة		إشغال الغرف		عدد ليالي المبيت	عدد النزلاء	عدد الأسره	عدد الغرف	عدد الفنادق	الشهر
	Bed Occupancy		Room Occupancy							
	النسبة % Rate%	متوسط الاشغال Average	النسبة % Rate%	متوسط الاشغال Average						
January	7.3	487.3	10.5	337.2	15106	4347	6684	3222	74	كانون ثاني
February	6.0	429.7	8.6	287.4	12032	3617	7177	3345	76	شباط
March	6.4	428.6	9.9	304.3	13287	3639	6712	3079	77	آذار
April	6.6	465.1	9.3	306.4	13953	4507	7020	3299	77	نيسان
May	6.4	460.2	10.0	330.1	14265	4345	7135	3289	77	أيار
June	8.6	600.6	13.0	416.0	18018	6021	6972	3207	76	حزيران
July	9.8	682.5	14.1	452.6	21157	6698	6930	3204	75	تموز
August	11.7	753.2	16.7	493.2	23350	7619	6427	2955	73	آب
September	8.5	604.2	12.8	423.3	18125	5504	7087	3296	76	أيلول
October	7.9	552.6	11.9	385.5	17131	5431	6957	3236	76	تشرين اول
November	7.8	484.2	11.5	328.8	14527	4672	6217	2870	70	تشرين ثاني
December	8.9	591.1	12.7	386.3	18324	6412	6620	3050	75	كانون اول
Annual Indicator *	8.0	546.0	11.7	371.6	199275	62812	6828	3171		المؤشر السنوي *

* Represents the annual average of indicators except number of guests and number of guest nights which represents the annual total.

* يمثل المعدل السنوي لكافة المؤشرات باستثناء عدد النزلاء وعدد ليالي المبيت حيث يمثل المجموع خلال العام

جدول 1-2: توزيع الفنادق والغرف والأسرة حسب فئات عدد الغرف، 2003

Table 1-2: Distribution of Hotels, Rooms, and Beds by Categories of Numbers of Rooms, 2003

Categories of Number of Rooms	No. of Beds عدد الاسرة				No. of Rooms عدد الغرف				No. of Hotels عدد الفنادق				فئات عدد الغرف
	كانون أول December	أيلول September	حزيران June	آذار March	كانون أول December	أيلول September	حزيران June	آذار March	كانون أول December	أيلول September	حزيران June	آذار March	
1 - 14	467	531	495	522	161	169	161	177	17	18	17	19	14 - 1
15 - 29	1164	1073	1228	1180	485	471	509	496	23	22	24	23	29 - 15
30 - 44	1046	1039	1039	1039	503	504	504	504	14	14	14	14	44 - 30
45 - 59	426	426	332	426	200	200	153	200	4	4	3	4	59 - 45
60 - 74	818	818	678	809	404	404	332	404	6	6	5	6	74 - 60
75 +	2699	3200	3200	2736	1297	1548	1548	1298	11	12	12	11	+ 75
Total	6620	7087	6972	6712	3050	3296	3207	3079	75	76	75	77	المجموع

جدول 1-3: عدد العاملين في الفنادق حسب طبيعة العمل والجنس والشهر، 2003

Table 1-3: Number of Persons Engaged in Hotels by Type of Work, Sex and Month, 2003

Month	Total		Operation		Administration		عدد الفنادق No. of Hotels	الشهر
	إناث Female	ذكور Male	إناث Female	ذكور Male	إناث Female	ذكور Male		
January	140	1089	103	882	37	207	74	كانون ثاني
February	139	1116	100	902	39	214	76	شباط
March	143	1092	104	869	39	223	77	آذار
April	145	1107	107	892	38	215	77	نيسان
May	108	1087	72	880	36	207	77	أيار
June	117	1028	76	818	41	210	76	حزيران
July	109	871	72	669	37	202	75	تموز
August	142	1012	105	816	37	196	73	آب
September	150	1120	109	909	41	211	76	أيلول
October	147	1101	107	897	40	204	76	تشرين اول
November	131	1038	96	845	35	193	70	تشرين ثاني
December	146	1087	106	885	40	202	75	كانون اول
Annual average	134	1062	96	855	38	207		المتوسط السنوي

جدول 1-4: توزيع النزلاء في الفنادق حسب الجنسية والشهر، 2003

Table 1-4: Distribution of Guests in Hotels by Nationality and Month, 2003

Month	Nationality					عدد الفنادق No. of Hotels	الشهر
	الولايات المتحدة وكندا U.S.A & Canada	آسيا Asia	إسرائيل Israel	دول عربية Arab Countries	فلسطين Palestine		
January	515	422	469	41	1551	74	كانون ثاني
February	328	316	450	18	1509	76	شباط
March	271	311	501	40	1487	77	آذار
April	360	257	720	109	1996	77	نيسان
May	446	251	610	129	1879	77	أيار
June	590	381	834	90	2844	76	حزيران
July	735	464	1084	154	2688	75	تموز
August	601	475	1922	97	2942	73	آب
September	556	443	569	103	2352	76	أيلول
October	672	379	600	117	2238	76	تشرين اول
November	460	207	994	114	1693	70	تشرين ثاني
December	570	673	575	126	2911	75	كانون اول
Total	6104	4579	9328	1138	26090		المجموع

جدول 1-4 (تابع): توزيع النزلاء في الفنادق حسب الجنسية والشهر 2003

Table 1-4 (Cont.): Distribution of Guests in Hotels by Nationality and Month, 2003

Month	المجموع Total	Nationality					الشهر
		أستراليا ونيوزيلاندا Australia & New Zeland	أفريقيا Africa	باقي أوروبا Other European Count.	الاتحاد الأوروبي European Union	دول أمريكا الأخرى Central & South America	
January	4347	15	43	97	1176	18	كانون ثاني
February	3617	9	44	132	795	16	شباط
March	3639	6	213	73	714	23	آذار
April	4507	19	27	185	808	26	نيسان
May	4345	20	33	146	800	31	أيار
June	6021	30	40	38	1157	17	حزيران
July	6698	38	62	59	1388	26	تموز
August	7619	34	37	130	1337	44	آب
September	5504	25	20	77	1346	13	أيلول
October	5431	39	27	59	1280	20	تشرين اول
November	4672	20	14	153	1008	9	تشرين ثاني
December	6412	38	44	78	1337	60	كانون اول
Total	62812	293	604	1227	13146	303	المجموع

جدول 1-5: التوزيع النسبي للزلاء في الفنادق حسب الجنسية والشهر، 2003

Table 1-5: Percentage Distribution of Guests in Hotels by Nationality and Month, 2003

Month	Nationality%					عدد الفنادق No. of Hotels	الشهر
	الولايات المتحدة وكندا U.S.A & Canada	آسيا Asia	إسرائيل Israel	دول عربية Arab Countries	فلسطين Palestine		
January	11.8	9.7	10.8	0.9	35.7	74	كانون ثاني
February	9.1	8.7	12.4	0.5	41.7	76	شباط
March	7.4	8.5	13.8	1.1	40.9	77	آذار
April	8.0	5.7	16.0	2.4	44.3	77	نيسان
May	10.3	5.8	14.0	3.0	43.2	77	أيار
June	9.8	6.3	13.9	1.5	47.2	76	حزيران
July	11.0	6.9	16.2	2.3	40.1	75	تموز
August	7.9	6.2	25.2	1.3	38.6	73	آب
September	10.1	8.0	10.3	1.9	42.7	76	أيلول
October	12.4	7.0	11.0	2.2	41.2	76	تشرين أول
November	9.8	4.4	21.3	2.4	36.2	70	تشرين ثاني
December	8.9	10.5	9.0	2.0	45.4	75	كانون أول
Total	9.7	7.3	14.9	1.8	41.5		المجموع

جدول 1-5 (تابع): التوزيع النسبي للزلاء في الفنادق حسب الجنسية والشهر، 2003

Table 1-5 (Cont.): Percentage Distribution of Guests in Hotels by Nationality and Month, 2003

Month	المجموع Total	Nationality%					الشهر
		أستراليا ونيوزيلندا Australia & New Zeland	إفريقيا Africa	باقي أوروبا Other European Count.	الإتحاد الأوروبي European Union	دول أمريكا الأخرى Central & South America	
January	100	0.3	1.0	2.2	27.2	0.4	كانون ثاني
February	100	0.2	1.2	3.6	22.2	0.4	شباط
March	100	0.2	5.9	2.0	19.6	0.6	آذار
April	100	0.4	0.6	4.1	17.9	0.6	نيسان
May	100	0.5	0.8	3.4	18.3	0.7	أيار
June	100	0.5	0.7	0.6	19.2	0.3	حزيران
July	100	0.6	0.9	0.9	20.7	0.4	تموز
August	100	0.4	0.5	1.7	17.6	0.6	آب
September	100	0.5	0.4	1.4	24.5	0.2	أيلول
October	100	0.7	0.5	1.1	23.5	0.4	تشرين أول
November	100	0.4	0.3	3.3	21.7	0.2	تشرين ثاني
December	100	0.6	0.7	1.2	20.8	0.9	كانون أول
Total	100	0.5	1.0	2.0	20.8	0.5	المجموع

جدول 1-6 : توزيع لياالي المبيت في الفنادق حسب الجنسية والشهر، 2003

Table 1-6: Distribution of Guest Nights in Hotels by Nationality and Month, 2003

Month	Nationality					عدد الفنادق No. of Hotels	الشهر
	الولايات المتحدة وكندا U.S.A & Canada	آسيا Asia	إسرائيل Israel	دول عربية Arab Countries	فلسطين Palestine		
January	1934	1252	968	89	6443	74	كانون ثاني
February	1405	888	764	53	5459	76	شباط
March	1459	803	780	115	6286	77	آذار
April	1262	815	1251	152	6875	77	نيسان
May	1890	751	1035	174	6138	77	أيار
June	2299	984	1528	118	8506	76	حزيران
July	2836	1257	1920	401	8911	75	تموز
August	2820	1470	3498	137	9642	73	آب
September	2381	1519	1195	177	6791	76	أيلول
October	2779	1341	1201	195	6492	76	تشرين أول
November	1865	665	1493	233	5937	70	تشرين ثاني
December	1715	1713	1121	232	8988	75	كانون أول
Total	24645	13458	16754	2076	86468		المجموع

جدول 1-6 (تابع): توزيع لياالي المبيت في الفنادق حسب الجنسية والشهر، 2003

Table 1-6 (Cont.): Distribution of Guest Nights in Hotels by Nationality and Month, 2003

Month	المجموع Total	Nationality					الشهر
		أستراليا ونيوزيلندا Australia & New Zeland	أفريقيا Africa	باقي أوروبا Other European Count.	الإتحاد الأوروبي European Union	دول أمريكا الأخرى Central & South America	
January	15106	31	79	189	4068	53	كانون ثاني
February	12032	28	107	532	2749	47	شباط
March	13287	27	396	243	3141	37	آذار
April	13953	39	87	237	3151	84	نيسان
May	14265	35	86	582	3517	57	أيار
June	18018	94	159	102	4161	67	حزيران
July	21157	89	150	112	5353	128	تموز
August	23350	122	122	272	5174	93	آب
September	18125	119	98	404	5413	28	أيلول
October	17131	119	85	159	4722	38	تشرين أول
November	14527	70	31	446	3745	42	تشرين ثاني
December	18324	72	160	174	4016	133	كانون أول
Total	199275	845	1560	3452	49210	807	المجموع

جدول 1-7: التوزيع النسبي لليلالي المبيت في الفنادق حسب الجنسية والشهر، 2003

Table 1-7: Percentage Distribution of Guest Nights in Hotels by Nationality and Month, 2003

Month	Nationality %					عدد الفنادق No. of Hotels	الشهر
	الولايات المتحدة وكندا U.S.A & Canada	آسيا Asia	إسرائيل Israel	دول عربية Arab Countries	فلسطين Palestine		
January	12.8	8.3	6.4	0.6	42.7	74	كانون ثاني
February	11.7	7.4	6.3	0.4	45.4	76	شباط
March	11.0	6.0	5.9	0.9	47.3	77	آذار
April	9.0	5.8	9.0	1.1	49.3	77	نيسان
May	13.2	5.3	7.3	1.2	43.0	77	أيار
June	12.8	5.5	8.5	0.7	47.2	76	حزيران
July	13.4	5.9	9.1	1.9	42.1	75	تموز
August	12.1	6.3	15.0	0.6	41.3	73	آب
September	13.1	8.4	6.6	1.0	37.5	76	أيلول
October	16.2	7.8	7.0	1.1	37.9	76	تشرين أول
November	12.8	4.6	10.3	1.6	40.9	70	تشرين ثاني
December	9.4	9.3	6.1	1.3	49.1	75	كانون أول
Total	12.4	6.8	8.4	1.0	43.4		المجموع

جدول 1-7 (تابع): التوزيع النسبي لليلالي المبيت في الفنادق حسب الجنسية والشهر، 2003

Table 1-7(Cont.): Percentage Distribution of Guest Nights in Hotels by Nationality and Month, 2003

Month	المجموع Total	Nationality%					الشهر
		أستراليا ونيوزيلاندا Australia & New Zeland	إفريقيا Africa	باقي أوروبا Other European Count.	الإتحاد الأوروبي European Union	دول أمريكا الأخرى Central & South America	
January	100	0.2	0.5	1.3	26.8	0.4	كانون ثاني
February	100	0.2	0.9	4.4	22.9	0.4	شباط
March	100	0.2	3.0	1.8	23.6	0.3	آذار
April	100	0.3	0.6	1.7	22.6	0.6	نيسان
May	100	0.2	0.6	4.1	24.7	0.4	أيار
June	100	0.5	0.9	0.6	22.9	0.4	حزيران
July	100	0.4	0.7	0.5	25.4	0.6	تموز
August	100	0.5	0.5	1.2	22.1	0.4	آب
September	100	0.7	0.5	2.2	29.8	0.2	أيلول
October	100	0.7	0.5	0.9	27.7	0.2	تشرين أول
November	100	0.5	0.2	3.1	25.7	0.3	تشرين ثاني
December	100	0.4	0.9	0.9	21.9	0.7	كانون أول
Total	100	0.4	0.8	1.7	24.7	0.4	المجموع

جدول 8-1: معدل مدة إقامة النزِيل في الفنادق حسب الجنسية والشهر، 2003 - (ليلة/شخص)

Table 1-8: Average Length of Stay per Guest in Hotels by Nationality and Month, 2003 - (Nights per Guest)

Month	Nationality					عدد الفنادق No. of Hotels	الشهر
	الولايات المتحدة وكندا U.S.A & Canada	آسيا Asia	إسرائيل Israel	دول عربية Arab Countries	فلسطين Palestine		
January	3.8	3.0	2.1	2.2	4.2	74	كانون ثاني
February	4.3	2.8	1.7	2.9	3.6	76	شباط
March	5.4	2.6	1.6	2.9	4.2	77	آذار
April	3.5	3.2	1.7	1.4	3.4	77	نيسان
May	4.2	3.0	1.7	1.3	3.3	77	أيار
June	3.9	2.6	1.8	1.3	3.0	76	حزيران
July	3.9	2.7	1.8	2.6	3.3	75	تموز
August	4.7	3.1	1.8	1.4	3.3	73	آب
September	4.3	3.4	2.1	1.7	2.9	76	أيلول
October	4.1	3.5	2.0	1.7	2.9	76	تشرين أول
November	4.1	3.2	1.5	2.0	3.5	70	تشرين ثاني
December	3.0	2.5	1.9	1.8	3.1	75	كانون أول
Total	4.0	2.9	1.8	1.8	3.3		المجموع

جدول 8-1 (تابع): معدل مدة إقامة النزِيل في الفنادق حسب الجنسية والشهر، 2003 - (ليلة/شخص)

Table 1-8 (Cont.): Average Length of Stay per Guest in Hotels by Nationality and Month, 2003 - (Nights per Guest)

Month	المجموع Total	Nationality					الشهر
		أستراليا و نيوزيلندا Australia & New Zeland	إفريقيا Africa	باقي أوروبا Other European Count.	الإتحاد الأوروبي European Union	دول أمريكا الأخرى Central & South America	
January	3.5	2.1	1.8	1.9	3.5	2.9	كانون ثاني
February	3.3	3.1	2.4	4.0	3.5	2.9	شباط
March	3.7	4.5	1.9	3.3	4.4	1.6	آذار
April	3.1	2.1	3.2	1.3	3.9	3.2	نيسان
May	3.3	1.8	2.6	4.0	4.4	1.8	أيار
June	3.0	3.1	4.0	2.7	3.6	3.9	حزيران
July	3.2	2.3	2.4	1.9	3.9	4.9	تموز
August	3.1	3.6	3.3	2.1	3.9	2.1	آب
September	3.3	4.8	4.9	5.2	4.0	2.2	أيلول
October	3.2	3.1	3.1	2.7	3.7	1.9	تشرين أول
November	3.1	3.5	2.2	2.9	3.7	4.7	تشرين ثاني
December	2.9	1.9	3.6	2.2	3.0	2.2	كانون أول
Total	3.2	2.9	2.6	2.8	3.7	2.7	المجموع

2. جداول المناطق

2. Regional Tables

جدول 2-1: المؤشرات الرئيسية للنشاط الفندقية في الأراضي الفلسطينية حسب المنطقة والربع، 2003
 Table 2-1: Main Indicators for Hotel Activities in Palestinian Territory by Region and Quarter, 2003

Region/Quarter	عدد ليالي المبيت No. of Nights**	عدد النزلاء No. of Guests**	متوسط عدد الأسره المتاح Average No. of Beds	متوسط عدد الغرف المتاح Average No. of Rooms	عدد الفنادق No. of Hotels*	المنطقة/الربع	
North	I	5657	710	284	134	8	I الشمال
	II	7414	1155	298	132	8	
	III	6660	1112	284	130	8	
	IV	5755	1033	296	129	8	
Middle	I	11105	3448	1487	694	20	I الوسط
	II	13614	5373	1396	661	19	
	III	19272	6585	1426	684	19	
	IV	15602	5443	1437	685	19	
Jerusalem	I	18710	6095	2192	916	21	I القدس
	II	21214	6533	2225	928	21	
	III	31104	9808	2136	902	20	
	IV	23199	7534	2147	907	20	
South	I	1702	523	1834	843	13	I الجنوب
	II	1473	634	2138	994	12	
	III	2796	1163	2326	1088	14	
	IV	2731	1107	1825	837	13	
Gaza	I	3251	827	915	492	15	I غزة
	II	2521	1178	915	492	16	
	III	2800	1153	915	492	15	
	IV	2695	1398	915	492	15	
All Regions	I	40425	11603	6712	3079	77	I كافة المناطق
	II	46236	14873	6972	3207	76	
	III	62632	19821	7087	3296	76	
	IV	49982	16515	6620	3050	75	
Total ***	199275	62812	6848	3158		المجموع ***	

* At the end of the quarter

* في نهاية الربع

** Represents the total of quarter months

** تمثل مجموع أشهر الربع

*** Represents the annual average of indicators except number of guests and number of person/nights which represents the annual total

*** يمثل المعدل السنوي لكافة المؤشرات باستثناء عدد النزلاء وليالي المبيت .
المجموع خلال السنة.

جدول 1-2 (تابع): المؤشرات الرئيسية للنشاط الفندقية في الأراضي الفلسطينية حسب المنطقة والربع، 2003

Table 2-1 (Cont.): Main Indicators for Hotel Activities in Palestinian Territory by Region and Quarter, 2003

Region/Quarter	إشغال الأسرة Bed Occupancy		إشغال الغرف Room Occupancy		معدل مدة الإقامة (ليلة) Average length of Stay (Night)	المنطقة/الربع		
	النسبة % Rate%	متوسط الاشغال Average Occupancy	النسبة % Rate%	متوسط الاشغال Average Occupancy				
North	I	22.1	62.9	30.9	41.3	8.0	I الشمال	
	II	27.3	81.5	36.6	48.3	6.4		II
	III	25.5	72.4	37.1	48.2	6.0		III
	IV	21.1	62.6	33.4	43.1	5.6		IV
Middle	I	8.3	123.4	12.3	85.6	3.2	I الوسط	
	II	10.7	149.6	16.1	106.6	2.5		II
	III	14.7	209.5	21.8	148.9	2.9		III
	IV	11.8	169.6	16.7	114.7	2.9		IV
Jerusalem	I	9.5	207.9	17.6	161.4	3.1	I القدس	
	II	10.5	233.1	18.7	173.1	3.2		II
	III	15.8	338.1	25.4	229.0	3.2		III
	IV	11.7	252.2	18.9	171.4	3.1		IV
South	I	1.0	18.9	1.3	11.3	3.3	I الجنوب	
	II	0.8	16.2	1.1	10.8	2.3		II
	III	1.3	30.4	1.7	18.8	2.4		III
	IV	1.6	29.7	2.6	21.4	2.5		IV
Gaza	I	3.9	36.1	2.2	10.7	3.9	I غزة	
	II	3.0	27.7	2.4	11.8	2.1		II
	III	3.3	30.4	2.4	11.8	2.4		III
	IV	3.2	29.3	3.4	16.7	1.9		IV
All Regions	I	6.7	449.2	10.1	310.4	3.5	I كافة المناطق	
	II	7.3	508.1	10.9	350.6	3.1		II
	III	9.6	680.8	13.9	456.7	3.2		III
	IV	8.2	543.3	12.0	367.3	3.0		IV
Total ***		8.0	546.0	11.8	372.0	3.2	المجموع ***	

* At the end of the quarter

* في نهاية الربع

** Represents the total of quarter months

** تمثل مجموع أشهر الربع

*** Represents the annual average of indicators except number of guests and number of person/nights which represents the annual total

*** يمثل المعدل السنوي لكافة المؤشرات باستثناء عدد النزلاء وليالي المبيت حيث يمثل المجموع خلال السنة

جدول 2-2: متوسط عدد غرف الفنادق حسب السعة والمنطقة والربع، 2003

Table 2-2: Average Number of Hotel Rooms by Capacity, Region and Quarter, 2003

Region/Quarter	Capacity							المنطقة/الربع		
	المجموع	أخرى	أجنحة	رباعية	ثلاثية	مزدوجة	مفردة			
	Total	Other	Suits	Quadruple	Tripple	Double	Single			
North	I	134	1	13	3	16	79	22	I	الشمال
	II	132	0	13	5	17	78	19	II	
	III	130	0	13	5	15	78	19	III	
	IV	129	0	12	11	16	74	16	IV	
Middle	I	694	1	54	8	50	547	34	I	الوسط
	II	661	1	62	8	45	507	38	II	
	III	684	1	54	8	45	542	34	III	
	IV	685	1	50	8	58	531	37	IV	
Jerusalem	I	916	40	62	11	172	540	91	I	القدس
	II	928	40	62	11	169	552	94	II	
	III	902	35	62	10	167	537	91	III	
	IV	907	33	62	11	172	538	91	IV	
South	I	843	0	28	38	95	635	47	I	الجنوب
	II	994	2	68	38	89	689	108	II	
	III	1088	2	68	38	93	775	112	III	
	IV	837	0	26	35	74	605	97	IV	
Gaza	I	492	0	61	0	18	319	94	I	غزة
	II	492	0	61	0	18	319	94	II	
	III	492	0	61	0	18	319	94	III	
	IV	492	0	61	0	18	319	94	IV	
All Regions	I	3079	42	218	60	351	2120	288	I	كافة المناطق
	II	3207	43	266	62	338	2145	353	II	
	III	3296	38	258	61	338	2251	350	III	
	IV	3050	34	211	65	338	2067	335	IV	
Average		3158	39	238	62	341	2146	332		المتوسط

جدول 2-3: عدد الغرف المتاحة والتجهيزات المتوفرة فيها حسب المنطقة في كانون أول 2003

Table 2-3: Number of Hotels and Rooms by Facilities and Region as of December, 2003

Region	Rooms Facilities								مجموع عدد الغرف المتاحة Total No. of Rooms	عدد الفنادق No. of Hotels	المنطقة
	انترنت Internet	تكييف Air Condition	تدفئة Heaters	حمام خاص Private Bathroom	مذياع Radio	هاتف Telephone	ثلاجة Refriger- ator	تلفزيون T.V			
North	25	97	110	105	75	97	0	110	129	8	الشمال
Middle	132	616	628	634	487	626	23	634	685	19	الوسط
Jerusalem	254	763	726	834	309	719	515	838	907	20	القدس
South	101	786	737	837	485	741	101	837	837	13	الجنوب
Gaza	64	437	380	413	355	425	11	452	492	15	غزة
All Regions	576	2699	2581	2823	1711	2608	650	2871	3050	75	كافة المناطق

جدول 2-4: المرافق العامة المتوفرة في الفنادق حسب المنطقة في كانون أول، 2003

Table 2-4: Public Utilities Available in Hotels by Region in December, 2003

Region	قاعات الاجتماعات Conference Halls		المطاعم Restaurants		عدد الفنادق No. of Hotels	المنطقة
	السعة Capacity	العدد Number	السعة Capacity	العدد Number		
North	640	6	550	8	8	الشمال
Middle	3866	28	2801	20	19	الوسط
Jerusalem	1430	24	1515	17	20	القدس
South	3860	22	5311	22	13	الجنوب
Gaza	1565	20	3515	20	15	غزة
All Regions	11361	100	13692	87	75	كافة المناطق

جدول 2-4 (تابع): المرافق العامة المتوفرة في الفنادق حسب المنطقة في كانون أول، 2003

Table 2-4 (Cont.): Public Utilities Available in Hotels by Region in December, 2003

Region	عدد الملاعب/ الصالات الرياضية No. of Playgrou- nds/Sport Halls	عدد المسابح No. of swimming Pools	عدد المصاعد No. of Lifts	موقف سيارات Parking		المنطقة
				السعة Capacity	العدد Number	
North	0	0	4	36	4	الشمال
Middle	5	6	20	1021	64	الوسط
Jerusalem	1	1	14	205	10	القدس
South	6	0	13	663	16	الجنوب
Gaza	6	4	10	89	9	غزة
All Regions	18	11	61	2014	103	كافة المناطق

جدول 2-5: متوسط عدد العاملين في الفنادق حسب طبيعة العمل والجنس والمنطقة والربع، 2003

Table 2-5: Average Number of Persons Engaged in Hotels by Type of Work, Sex, Region and Quarter, 2003

Region/Quarter	Total المجموع		Operation التشغيل		إدارة Administration		* عدد الفنادق	المنطقة/الربع	
	إناث Female	ذكور Male	إناث Female	ذكور Male	إناث Female	ذكور Male	No. of Hotels *		
North	I	7	48	3	33	4	15	8	I الشمال
	II	12	42	9	27	3	15	8	II
	III	11	42	8	27	3	15	8	III
	IV	11	45	7	30	4	15	8	IV
Middle	I	46	356	39	313	7	43	20	I الوسط
	II	26	290	18	250	8	40	19	II
	III	35	260	28	226	7	34	19	III
	IV	50	367	42	328	8	39	19	IV
Jerusalem	I	46	320	31	256	15	64	21	I القدس
	II	47	325	32	262	15	63	21	II
	III	47	323	32	261	15	62	20	III
	IV	42	298	29	243	13	55	20	IV
South	I	23	102	19	67	4	35	13	I الجنوب
	II	20	110	16	77	4	33	12	II
	III	23	103	17	69	6	34	14	III
	IV	21	93	15	60	6	33	13	IV
Gaza	I	18	273	10	215	8	58	15	I غزة
	II	19	307	10	247	9	60	16	II
	III	18	273	10	215	8	58	15	III
	IV	18	273	10	215	8	58	15	IV
All Regions	I	140	1099	102	884	38	215	77	I كافة المناطق
	II	124	1074	85	863	39	211	76	II
	III	134	1001	95	798	39	203	76	III
	IV	142	1076	103	876	39	200	75	IV

*Represents No. of hotels at the end of the quarter

* كما في نهاية الربع

جدول 2-6: توزيع النزلاء في الفنادق حسب الجنسية والمنطقة والربع، 2003

Table 2-6: Distribution of Guests in Hotels by Nationality, Region and Quarter, 2003

Region/Quarter	Nationality الجنسية					* عدد الفنادق No. of Hotels *	المنطقة/الربع	
	الولايات المتحدة وكندا U.S.A & Canada	آسيا Asia	إسرائيل Israel	دول عربية Arab Countries	فلسطين Palestine			
North	I	34	11	6	7	578	8	I الشمال
	II	40	6	21	8	1021	8	II
	III	66	5	57	8	892	8	III
	IV	81	5	28	19	814	8	IV
Middle	I	84	6	52	77	3044	20	I الوسط
	II	324	12	166	306	4333	19	II
	III	255	21	117	301	5457	19	III
	IV	190	7	153	310	4421	19	IV
Jerusalem	I	910	1005	1361	6	120	21	I القدس
	II	929	854	1969	5	49	21	II
	III	1408	1317	3389	5	37	20	III
	IV	1155	1220	1969	6	6	20	IV
South	I	6	3	0	0	334	13	I الجنوب
	II	23	6	7	1	489	12	II
	III	20	14	10	15	891	14	III
	IV	108	17	18	4	670	13	IV
Gaza	I	80	24	1	9	471	15	I غزة
	II	80	11	1	8	827	16	II
	III	143	25	2	25	705	15	III
	IV	168	10	1	18	931	15	IV
All Regions	I	1114	1049	1420	99	4547	77	I كافة المناطق
	II	1396	889	2164	328	6719	76	II
	III	1892	1382	3575	354	7982	76	III
	IV	1702	1259	2169	357	6842	75	IV

* Represents No. of hotels at the end of the quarter

* يمثل عدد الفنادق في نهاية الربع

جدول 2-6 (تابع): توزيع النزلاء في الفنادق حسب الجنسية والمنطقة والربع، 2003

Table 2-6 (Cont.): Distribution of Guests in Hotels by Nationality, Region and Quarter, 2003

Region/Quarter	المجموع Total	Nationality الجنسية					المنطقة/الربع	
		أستراليا ونيو زيلندا Australia & New Zeland	إفريقيا Africa	باقي أوروبا Other European Count.	الإتحاد الأوروبي European Union	دول أمريكا الآخري Central & South America		
North	I	710	2	1	6	58	7	I الشمال
	II	1155	1	2	2	52	2	
	III	1112	2	0	1	81	0	
	IV	1033	5	0	9	72	0	
Middle	I	3448	1	0	8	158	18	I الوسط
	II	5373	19	2	25	155	31	
	III	6585	8	3	9	399	15	
	IV	5443	19	1	7	324	11	
Jerusalem	I	6095	21	294	200	2149	29	I القدس
	II	6533	32	90	233	2337	35	
	III	9808	75	116	194	3210	57	
	IV	7534	57	79	154	2851	37	
South	I	523	0	0	57	123	0	I الجنوب
	II	634	0	1	69	36	2	
	III	1163	1	0	42	170	0	
	IV	1107	7	2	91	163	27	
Gaza	I	827	6	5	31	197	3	I غزة
	II	1178	17	5	40	185	4	
	III	1153	11	0	20	211	11	
	IV	1398	9	3	29	215	14	
All Regions	I	11603	30	300	302	2685	57	I كافة المناطق
	II	14873	69	100	369	2765	74	
	III	19821	97	119	266	4071	83	
	IV	16515	97	85	290	3625	89	

جدول 2-7: التوزيع النسبي للنزلاء في الفنادق حسب الجنسية والمنطقة والربع، 2003

Table 2-7: Percentage Distribution of Guests in Hotels by Nationality, Region and Quarter, 2003

Region/Quarter	Nationality %					* عدد الفنادق No. of Hotels *	المنطقة/الربع	
	الولايات المتحدة وكندا U.S.A & Canada	آسيا Asia	إسرائيل Israel	دول عربية Arab Countries	فلسطين Palestine			
North	I	4.8	1.5	0.8	1.0	81.4	8	I الشمال
	II	3.5	0.5	1.8	0.7	88.4	8	II
	III	5.9	0.4	5.1	0.7	80.2	8	III
	IV	7.8	0.5	2.7	1.8	78.8	8	IV
Middle	I	2.4	0.2	1.5	2.2	88.3	20	I الوسط
	II	6.0	0.2	3.1	5.7	80.6	19	II
	III	3.9	0.3	1.8	4.6	82.9	19	III
	IV	3.5	0.1	2.8	5.7	81.2	19	IV
Jerusalem	I	14.9	16.5	22.3	0.1	2.0	21	I القدس
	II	14.2	13.1	30.1	0.1	0.8	21	II
	III	14.4	13.4	34.6	0.1	0.4	20	III
	IV	15.3	16.2	26.1	0.1	0.1	20	IV
South	I	1.1	0.6	0.0	0.0	63.9	13	I الجنوب
	II	3.6	0.9	1.1	0.2	77.1	12	II
	III	1.7	1.2	0.9	1.3	76.6	14	III
	IV	9.8	1.5	1.6	0.4	60.5	13	IV
Gaza	I	9.7	2.9	0.1	1.1	57.0	15	I غزة
	II	6.8	0.9	0.1	0.7	70.2	16	II
	III	12.4	2.2	0.2	2.2	61.1	15	III
	IV	12.0	0.7	0.1	1.3	66.6	15	IV
All Regions	I	9.6	9.0	12.2	0.9	39.2	77	I كافة المناطق
	II	9.4	6.0	14.5	2.2	45.2	76	II
	III	9.5	7.0	18.0	1.8	40.3	76	III
	IV	10.3	7.6	13.1	2.2	41.4	75	IV

* Represents No. of hotels at the end of the quarter

* يمثل عدد الفنادق في نهاية الربع

جدول 2-7(تابع): التوزيع النسبي للزلاء في الفنادق حسب الجنسية والمنطقة والربع، 2003

Table 2-7(Cont.): Percentage Distribution of Guests in Hotels by Nationality, Region and Quarter, 2003

Region/Quarter	المجموع Total	Nationality %					المنطقة/الربع		
		أستراليا ونيو زيلندا Australia & New Zeland	إفريقيا Africa	باقي أوروبا Other European Count.	الإتحاد الأوروبي European Union	دول أمريكا الآخري Central & South America			
North	I	100	0.3	0.1	0.9	8.2	1.0	I	الشمال
	II	100	0.1	0.2	0.1	4.5	0.2	II	
	III	100	0.2	0.0	0.2	7.3	0.0	III	
	IV	100	0.5	0.0	0.9	7.0	0.0	IV	
Middle	I	100	0.0	0.0	0.3	4.6	0.5	I	الوسط
	II	100	0.4	0.0	0.5	2.9	0.6	II	
	III	100	0.1	0.0	0.1	6.1	0.2	III	
	IV	100	0.3	0.0	0.2	6.0	0.2	IV	
Jerusalem	I	100	0.3	4.8	3.3	35.3	0.5	I	القدس
	II	100	0.5	1.4	3.5	35.8	0.5	II	
	III	100	0.8	1.2	1.8	32.7	0.6	III	
	IV	100	0.8	1.0	2.1	37.8	0.5	IV	
South	I	100	0.0	0.0	10.9	23.5	0.0	I	الجنوب
	II	100	0.0	0.2	10.9	5.7	0.3	II	
	III	100	0.1	0.0	3.6	14.6	0.0	III	
	IV	100	0.6	0.2	8.3	14.7	2.4	IV	
Gaza	I	100	0.7	0.6	3.7	23.8	0.4	I	غزة
	II	100	1.4	0.4	3.5	15.7	0.3	II	
	III	100	1.0	0.0	1.6	18.3	1.0	III	
	IV	100	0.6	0.2	2.1	15.4	1.0	IV	
All Regions	I	100	0.3	2.6	2.6	23.1	0.5	I	كافة المناطق
	II	100	0.5	0.7	2.4	18.6	0.5	II	
	III	100	0.5	0.6	1.4	20.5	0.4	III	
	IV	100	0.6	0.5	1.9	21.9	0.5	IV	

جدول 2-8: توزيع لياالي المبيت في الفنادق حسب الجنسية والمنطقة والربع، 2003
Table 2-8: Distribution of Guest Nights in Hotels by Nationality, Region and Quarter, 2003

Region/Quarter	Nationality الجنسية					* عدد الفنادق No. of Hotels *	المنطقة/الربع	
	الولايات المتحدة و كندا U.S.A & Canada	آسيا Asia	إسرائيل Israel	دول عربية Arab Countries	فلسطين Palestine			
North	I	171	21	145	8	5099	8	I الشمال
	II	246	20	92	11	6849	8	II
	III	374	19	109	31	5929	8	III
	IV	339	5	59	97	5046	8	IV
Middle	I	229	8	101	201	9968	20	I الوسط
	II	525	13	254	404	11898	19	II
	III	773	99	184	378	16461	19	III
	IV	404	21	273	500	13397	19	IV
Jerusalem	I	4057	2812	2265	4	373	21	I القدس
	II	4318	2452	3451	14	317	21	II
	III	6408	3946	6306	5	127	20	III
	IV	5058	3601	3446	8	39	20	IV
South	I	109	9	0	0	853	13	I الجنوب
	II	140	20	16	1	797	12	II
	III	147	85	10	40	1792	14	III
	IV	216	60	36	6	1380	13	IV
Gaza	I	232	93	1	44	1895	15	I غزة
	II	222	45	1	14	1658	16	II
	III	335	97	4	261	1035	15	III
	IV	342	32	1	49	1555	15	IV
All Regions	I	4798	2943	2512	257	18188	77	I كافة المناطق
	II	5451	2550	3814	444	21519	76	II
	III	8037	4246	6613	715	25344	76	III
	IV	6359	3719	3815	660	21417	75	IV

* Represents No. of hotels at the end of the quarter.

* يمثل عدد الفنادق في نهاية الربع.

جدول 2-8 (تابع): توزيع ليالي المبيت في الفنادق حسب الجنسية والمنطقة والربع، 2003

Table 2-8 (Cont.): Distribution of Guest Nights in Hotels by Nationality, Region and Quarter, 2003

Region/Quarter	المجموع Total	Nationality					المنطقة/الربع		
		أستراليا ونيوزيلاندا Australia & New Zeland	إفريقيا Africa	باقي أوروبا Other European Count.	الإتحاد الأوروبي European Union	دول أمريكا الآخري Central & South America			
North	I	5657	2	1	8	148	54	I	الشمال
	II	7414	1	6	2	185	2	II	
	III	6660	29	0	2	167	0	III	
	IV	5755	24	0	25	160	0	IV	
Middle	I	11105	4	0	43	527	24	I	الوسط
	II	13614	36	2	32	391	59	II	
	III	19272	14	8	13	1317	25	III	
	IV	15602	65	1	11	891	39	IV	
Jerusalem	I	18710	55	525	390	8176	53	I	القدس
	II	21214	100	305	411	9729	117	II	
	III	31104	261	355	388	13121	187	III	
	IV	23199	148	269	224	10309	97	IV	
South	I	1702	0	0	387	344	0	I	الجنوب
	II	1473	0	1	402	85	11	II	
	III	2796	8	0	298	416	0	III	
	IV	2731	7	2	432	551	41	IV	
Gaza	I	3251	25	56	136	763	6	I	غزة
	II	2521	31	18	74	439	19	II	
	III	2800	18	7	87	919	37	III	
	IV	2695	17	4	87	572	36	IV	
All Regions	I	40425	86	582	964	9958	137	I	كافة المناطق
	II	46236	168	332	921	10829	208	II	
	III	62632	330	370	788	15940	249	III	
	IV	49982	261	276	779	12483	213	IV	

جدول 2-9: التوزيع النسبي للبيالي المبيت في الفنادق حسب الجنسية والمنطقة والربع، 2003

Table 2-9: Percentage Distribution of Guest Nights in Hotels by Nationality, Region and Quarter, 2003

Region/Quarter	Nationality %					* عدد الفنادق No. of Hotels *	المنطقة/الربع	
	الولايات المتحدة وكندا U.S.A & Canada	آسيا Asia	إسرائيل Israel	دول عربية Arab Countries	فلسطين Palestine			
North	I	3.0	0.4	2.6	0.1	90.1	8	I الشمال
	II	3.3	0.3	1.2	0.1	92.4	8	II
	III	5.6	0.3	1.6	0.5	89.0	8	III
	IV	5.9	0.1	1.0	1.7	87.7	8	IV
Middle	I	2.1	0.1	0.9	1.8	89.8	20	I الوسط
	II	3.9	0.1	1.9	3.0	87.4	19	II
	III	4.0	0.5	1.0	2.0	85.4	19	III
	IV	2.6	0.1	1.7	3.2	85.9	19	IV
Jerusalem	I	21.7	15.0	12.1	0.0	2.0	21	I القدس
	II	20.4	11.6	16.3	0.1	1.5	21	II
	III	20.6	12.7	20.3	0.0	0.4	20	III
	IV	21.8	15.5	14.9	0.0	0.2	20	IV
South	I	6.4	0.5	0.0	0.0	50.1	13	I الجنوب
	II	9.5	1.4	1.1	0.1	54.1	12	II
	III	5.3	3.0	0.4	1.4	64.1	14	III
	IV	7.9	2.2	1.3	0.2	50.5	13	IV
Gaza	I	7.1	2.9	0.0	1.4	58.3	15	I غزة
	II	8.8	1.8	0.0	0.6	65.8	16	II
	III	12.0	3.5	0.1	9.3	37.0	15	III
	IV	12.7	1.2	0.0	1.8	57.7	15	IV
All Regions	I	11.9	7.3	6.2	0.6	45.0	77	I كافة المناطق
	II	11.8	5.5	8.2	1.0	46.5	76	II
	III	12.8	6.8	10.6	1.1	40.5	76	III
	IV	12.7	7.4	7.6	1.3	42.8	75	IV

* Represents No. of hotels at the end of the quarter.

* يمثل عدد الفنادق في نهاية الربع

جدول 2-9 (تابع): التوزيع النسبي للبيالي المبيت في الفنادق حسب الجنسية والمنطقة والربع، 2003
 Table 2-9 (Cont.): Percentage Distribution of Guest Nights in Hotels by Nationality, Region and Quarter, 2003

Region/Quarter	المجموع Total	Nationality %					المنطقة/الربع		
		أستراليا ونيوزيلاندا Australia & New Zeland	إفريقيا Africa	باقي أوروبا Other European Count.	الإتحاد الأوروبي European Union	دول أمريكا الآخري Central & South America			
North	I	100	0.0	0.0	0.1	2.7	1.0	I	الشمال
	II	100	0.0	0.1	0.0	2.6	0.0	II	
	III	100	0.4	0.0	0.0	2.6	0.0	III	
	IV	100	0.4	0.0	0.4	2.8	0.0	IV	
Middle	I	100	0.0	0.0	0.4	4.7	0.2	I	الوسط
	II	100	0.3	0.0	0.2	2.8	0.4	II	
	III	100	0.1	0.0	0.1	6.8	0.1	III	
	IV	100	0.4	0.0	0.1	5.8	0.2	IV	
Jerusalem	I	100	0.3	2.8	2.1	43.7	0.3	I	القدس
	II	100	0.5	1.4	1.9	45.7	0.6	II	
	III	100	0.8	1.1	1.2	42.3	0.6	III	
	IV	100	0.6	1.2	1.0	44.4	0.4	IV	
South	I	100	0.0	0.0	22.7	20.3	0.0	I	الجنوب
	II	100	0.0	0.1	27.3	5.7	0.7	II	
	III	100	0.3	0.0	10.7	14.8	0.0	III	
	IV	100	0.3	0.1	15.8	20.2	1.5	IV	
Gaza	I	100	0.8	1.7	4.2	23.4	0.2	I	غزة
	II	100	1.2	0.7	2.9	17.4	0.8	II	
	III	100	0.6	0.3	3.1	32.8	1.3	III	
	IV	100	0.6	0.1	3.2	21.4	1.3	IV	
All Regions	I	100	0.2	1.4	2.4	24.7	0.3	I	كافة المناطق
	II	100	0.4	0.7	2.0	23.5	0.4	II	
	III	100	0.5	0.6	1.3	25.4	0.4	III	
	IV	100	0.5	0.6	1.6	25.1	0.4	IV	

جدول 2-10: معدل مدة اقامة النزير في الفنادق حسب الجنسية والمنطقة والربع 2003 - (ليلة/شخص)
Table 2-10: Average Length of Stay per Guest by Nationality, Region and Quarter, 2003 - (Nights per Guest)

Region/Quarter	Nationality الجنسية					* عدد الفنادق No. of Hotels *	المنطقة/الربع	
	الولايات المتحدة وكندا U.S.A & Canada	آسيا Asia	إسرائيل Israel	دول عربية Arab Countries	فلسطين Palestine			
North	I	5.0	1.9	24.2	1.1	8.8	8	I الشمال
	II	6.2	3.3	4.4	1.4	6.7	8	
	III	5.7	3.8	1.9	3.9	6.6	8	
	IV	4.2	1.0	2.1	5.1	6.2	8	
Middle	I	2.7	1.3	1.9	2.6	3.3	20	I الوسط
	II	1.6	1.1	1.5	1.3	2.7	19	
	III	3.0	4.7	1.6	1.3	3.0	19	
	IV	2.1	3.0	1.8	1.6	3.0	19	
Jerusalem	I	4.5	2.8	1.7	0.7	3.1	21	I القدس
	II	4.6	2.9	1.8	2.8	6.5	21	
	III	4.6	3.0	1.9	1.0	3.4	20	
	IV	4.4	3.0	1.8	1.3	6.5	20	
South	I	18.2	3.0	0.0	0.0	2.6	13	I الجنوب
	II	6.1	3.3	2.3	1.0	1.6	12	
	III	7.4	6.1	1.0	2.7	2.0	14	
	IV	2.0	3.5	2.0	1.5	2.1	13	
Gaza	I	2.9	3.9	1.0	4.9	4.0	15	I غزة
	II	2.8	4.1	1.0	1.8	2.0	16	
	III	2.3	3.9	2.0	10.4	1.5	15	
	IV	2.0	3.2	1.0	2.7	1.7	15	
All Regions	I	4.3	2.8	1.8	2.6	4.0	77	I كافة المناطق
	II	3.9	2.9	1.8	1.4	3.2	76	
	III	4.2	3.1	1.8	2.0	3.2	76	
	IV	3.7	3.0	1.8	1.8	3.1	75	

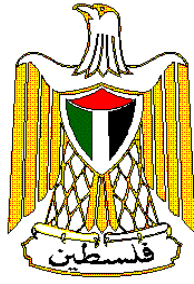
* Represents No. of hotels at the end of the quarter

* يمثل عدد الفنادق في نهاية الربع

جدول 2-10 (تابع): معدل مدة اقامة النزير في الفنادق حسب الجنسية والمنطقة والربع، 2003 - (ليلة/شخص)

Table 2-10 (Cont.): Average Length of Stay per Guest by Nationality, Region and Quarter, 2003 - (Nights per Guest)

Region/Quarter	المجموع Total	Nationality					المنطقة/الربع	
		أستراليا ونيوزيلندا Australia & New Zeland	إفريقيا Africa	باقي أوروبا Other European Count.	الإتحاد الأوروبي European Union	دول أمريكا الآخري Central & South America		
North	I	8.0	1.0	1.0	1.3	2.6	7.7	I الشمال
	II	6.4	1.0	3.0	1.0	3.6	1.0	II
	III	6.0	14.5	0.0	2.0	2.1	0.0	III
	IV	5.6	4.8	0.0	2.8	2.2	0.0	IV
Middle	I	3.2	4.0	0.0	5.4	3.3	1.3	I الوسط
	II	2.5	1.9	1.0	1.3	2.5	1.9	II
	III	2.9	1.8	2.7	1.4	3.3	1.7	III
	IV	2.9	3.4	1.0	1.6	2.8	3.5	IV
Jerusalem	I	3.1	2.6	1.8	2.0	3.8	1.8	I القدس
	II	3.2	3.1	3.4	1.8	4.2	3.3	II
	III	3.2	3.5	3.1	2.0	4.1	3.3	III
	IV	3.1	2.6	3.4	1.5	3.6	2.6	IV
South	I	3.3	0.0	0.0	6.8	2.8	0.0	I الجنوب
	II	2.3	0.0	1.0	5.8	2.4	5.5	II
	III	2.4	8.0	0.0	7.1	2.4	0.0	III
	IV	2.5	1.0	1.0	4.7	3.4	1.5	IV
Gaza	I	3.9	4.2	11.2	4.4	3.9	2.0	I غزة
	II	2.1	1.8	3.6	1.9	2.4	4.8	II
	III	2.4	1.6	0.0	4.4	4.4	3.4	III
	IV	1.9	1.9	1.3	3.0	2.7	2.6	IV
All Regions	I	3.5	2.9	1.9	3.2	3.7	2.4	I كافة المناطق
	II	3.1	2.4	3.3	2.5	3.9	2.8	II
	III	3.2	3.4	3.1	3.0	3.9	3.0	III
	IV	3.0	2.7	3.2	2.7	3.4	2.4	IV



Palestinian Central Bureau of Statistics

Hotel Activities in Palestinian Territory Annual Bulletin - 2003

**Volume 9, Issue No. (5)
March 2004**

Cover price 3 US\$

PAGE NUMBERS OF ENGLISH TEXT ARE PRINTED IN SQUARE BRACKETS.
TABLES ARE PRINTED IN THE ARABIC ORDER (FROM RIGHT TO LEFT)

©March 2004.
All rights reserved.

Suggested Citation:

Palestinian Central Bureau of Statistics, 2004. *Hotel Activities in Palestinian Territory, (Annual Bulletin - 2003).* Ramallah - Palestine.

All correspondence should be directed to:
Dissemination and Documentation Department/ Division of User Services
Palestinian Central Bureau of Statistics
P.O.Box 1647, Ramallah, Palestine.

Tel: (972/970) 2 240 6340
E-Mail: diwan@pcbs.pna.org

Fax: (972/970) 2 240 6343
Web-site: <http://www.pcbs.org>

Acknowledgment

The success of the PCBS' fieldwork teams could not be possible without the kind reception and full cooperation of the hotels' owners and managers. The PCBS expresses its gratitude to all of them and appreciates their commitment to bringing this achievement into light. The Arab Studies Society and the Higher Council for the Arab Tourism Industry have contributed heavily in the preparation and technical consultations for the survey.

Financial and technical support for the Hotel survey 2003 at PCBS is being provided by the Palestinian National Authority PNA and the Core Funding Group (CFG) represented by the Reprehensive Office of Norway to the PNA; Swiss Agency for Development and Cooperation (SDC); UK Department for International Development (DFID); The European Commission (EC); and The World Bank (WB).

On this occasion, the PCBS extends special thanks to the Core Funding Group (CFG) for this support.

Preface

The Palestinian tourism sector has a great potential of becoming the main contributor to the Palestinian GDP. The tourism activities is however, crippled by a multiplicity of internal and external factors which are not leaving much room for this important economic activity to flourish.

PCBS has started collecting data on the tourism activities since November 1995. However, due to some reasons beyond our control, it was decided to limit these activities to the hotel activity.

The Palestinian Central Bureau of Statistics (PCBS) is pleased to present the Ninth Annual Bulletin issue on “Hotel Activities in Palestinian Territory” which covers the statistics of hotel activity in the year 2003. PCBS is looking forward to expanding its activities to cover all branches of the tourism industry in Palestine.

This report addresses the main indicators of the hotel activity. These indicators include; number of operating hotels, number of rooms and beds, room and public facilities in the surveyed hotels, number of persons engaged in hotels, number of nights in the reference period, distribution of guests by nationality, and rates of bed occupancy and room occupancy.

This survey was conducted where the Israeli closure was imposed on the Palestinian territory; this closure had affected negatively all aspects of Palestinian life, mainly the tourism activities. As the report shows, there is a big decline in the value of all indicators of hotels survey compared with the year 1999.

It is hoped that the Hotels’ Survey conducted by PCBS comprises the first step towards a comprehensive statistical program that encompasses all aspects of tourism activities according to the latest international recommendations in this field.

March, 2004

**Hasan Abu-Libdeh, Ph.D.
President**

Table of Contents

Subject	Page
List of Tables	
List of Figures	
Executive Summary	
Chapter One: Introduction	[15]
Chapter Two: Concepts and Definitions	[17]
Chapter Three: Main Findings	[19]
3.1. Hotels as in December 2003	[19]
3.2. Service Facilities as in December 2003	[19]
3.3. Employment During 2003	[19]
3.4. Guests During 2003	[19]
3.5. Number of Guest Nights During 2003	[20]
3.6. Annual Occupancy and Average Length of Stay.	[20]
3.7. The Impact of Israeli Measures on the Hotel Activities.	[20]
Tables	31
1. Main Tables	33
2. Regional Tables	43

List of Tables

Table	Page
1. Main Table	
Table 1-1: Main Indicators for Hotel Activities in the Palestinian Territory by Month, 2003	35
Table 1-2: Distribution of Hotels, Rooms, and Beds by Categories of Numbers of Rooms, 2003	36
Table 1-3: Number of Persons Engaged in Hotels by Type of Work, Sex and Month, 2003	37
Table 1-4: Distribution of Guests in Hotels by Nationality and Month, 2003	38
Table 1-5: Percentage Distribution of Guests in Hotels by Nationality and Month, 2003	39
Table 1-6: Distribution of Guest Nights in Hotels by Nationality and Month, 2003	40
Table 1-7: Percentage Distribution of Guest Nights in Hotels by Nationality and Month, 2003	41
Table 1-8: Average Length of Stay per Guest in Hotels by Nationality and Month, 2003 - (Nights per Guest)	42
2. Regional Tables	
Table 2-1: Main Indicators for Hotel Activities in Palestinian Territory by Region and Quarter, 2003.	45
Table 2-2: Average Number of Hotel Rooms by Capacity, Region and Quarter, 2003	47
Table 2-3: Number of Hotels and Rooms by Facilities and Region as of December, 2003	48
Table 2-4: Public Utilities Available in Hotels by Region in December, 2003	48
Table 2-5: Average Number of Persons Engaged in Hotels by Type of Work, Sex, Region and Quarter, 2003	49
Table 2-6: Distribution of Guests in Hotels by Nationality, Region and Quarter, 2003.	50

Table		Page
Table 2-7:	Percentage Distribution of Guests in Hotels by Nationality, Region and Quarter, 2003	52
Table 2-8:	Distribution of Guest Nights in Hotels by Nationality, Region and Quarter, 2003	54
Table 2-9:	Percentage Distribution of Guest Nights in Hotels by Nationality, Region and Quarter, 2003	56
Table 2-10:	Average Length of Stay per Guest by Nationality, Region and Quarter, 2003 - (Nights per Guest)	58

List of Figures

Figure		Page
Figure 1:	Percentage Distribution of Hotels by Region as of December, 2003	21
Figure 2:	Distribution of Hotels By Number of Available Rooms, 2003	22
Figure 3:	Number of Palestinian and Other Nationalities Guests in Hotels, during (1996-2003)	23
Figure 4:	Percentage Distribution of Guests by Nationality, 2003	24
Figure 5:	Percentage Distribution of Guests in Hotels by Region during 2003	24
Figure 6:	Percentage Changes of Hotel Indicators During (2000-2003) Compared with 1999.	26

Executive Summary

As figures indicate, there are 75 operating hotels in December 2003, offers 3,050 rooms with total available beds of 6,620.

In view of the Israeli closure imposed on the Palestinian Territory, it is quite obvious that the main indicators of hotel activities declined by various percentages, because of the Israeli siege, compared with the year 1999. The following indicators represent the effects of the closure on hotel indicators:

- During the year 2003, the total number of guests to the Palestinian Territory reached 62812, with a decline of 80.2% compared with the year 1999
- Average occupancy of rooms during the year 2003 reached to 371.6, it declined by 72.1% compared with the year 1999.
- Average number of workers were 1,197 during the year 2003, it declined by 26.8% compared with 1999.
- Total number of guest's nights was 199,275 during the year 2003, it declined by 77.7% compared with the year 1999.
- Average occupancy of beds declined by 77.7% during the year 2003 compared with the year 1999.
- Percentage occupancy of rooms declined by 67.0% during the year 2003 compared with the year 1999.
- Percentage Occupancy of beds declined by 73.6% during the year 2003 compared with the year 1999.

Chapter One

Introduction

Palestinian Central Bureau of Statistics (PCBS) is conducting a hotel survey which aims at producing a comprehensive data base on the hotel activities in Palestine. The ultimate goal is to compile and maintain data on tourism industry. In this exercise, we hope eventually to be able to produce statistics regularly on the basic indicators recommended and adopted by World Tourism Organization (WTO) and the European Union (EU). In the mean time, this initiative in the present format aims to fill the existing gaps on the basic statistics of the hotel activities, which might help to provide data necessary for policy making to promote this industry in Palestine.

This survey is conducted on a monthly basis to identify the changes in this sector during all seasons of the year. All hotels operating in Palestine are covered. Hotels Survey program aims at establishing a time series including variables and indicators related to hotel activities.

Objectives:

Through this survey program, we hope to provide a continuous flow of data on:

1. Number of operating hotels and their number of rooms and beds.
2. Room and public facilities in the surveyed hotels.
3. Number of persons engaged in hotels.
4. Number of guest nights in the reference period.
5. Number of guests by nationality.
6. Rates of bed occupancy and room occupancy.

Chapter Two

Concepts and Definitions

Hotel:	It is defined as an accommodation establishment providing overnight lodging for the visitors in a room or unit. It should hold a number of persons exceeding that of an average single family. The establishment must be under one management, and provides different facilities and services to visitors.
Hotel Workers:	It refers to all persons working in the hotel on full or part time bases including owners and paid or unpaid household members.
Number of Rooms:	It refers to the furnished rooms for the use of guests. Such rooms might be single, double, triple, or quadruple. Rooms involving more than four beds were classified under (others) in the questionnaire. As for the suite, it is usually comprised of one bedroom or more, a living room and private toilet facilities.
Available Beds and Rooms:	It refers to beds and rooms, which are ready for use during the reference period. Closed rooms for maintenance or repairs are excluded.
Guests:	It refers to visitors staying in the hotels and using their facilities in return for a certain charge. Records of new guests are based on the number of visits regardless whether it's the same person or different.
Bed Occupancy (Number of Guest Nights):	Number of beds booked for hotel guests. Such beds are considered as occupied whether they were actually used or not. Guest night unit measures it.
Room Occupancy:	Number of booked and paid rooms. Such rooms are considered occupied whether they were actually used or not.
North Region:	Jenin, Tubas and Salfit districts, Tulkarm, Nablus and Qalqilya governorates.
Middle Region:	'Ramallah and Al-bereh' and Jericho governorates.
Jerusalem Region:	That part of the Jerusalem governorate, which Israel annexed by force in the aftermath of the June 1967 war.
South Region:	Bethlehem and Hebron governorates.
Gaza Strip :	Gaza North, Gaza, Deir El-Balah, Khan Younis and Rafah governorates.

Chapter Three

Main Findings

3.1 Hotels as in December 2003:

Total number of operating hotels in Palestinian Territory was 75, including 3050 available rooms and 6620 available beds distributed as follows:

- North West Bank: 8 hotels including 129 rooms comprising 296 beds.
- Middle West Bank: 19 hotels including 685rooms comprising 1,437 beds.
- Jerusalem Region: 20 hotels including 907 rooms comprising 2,147 beds.
- South West Bank: 13 hotels including 837 rooms comprising 1,825 beds.
- Gaza Strip: 15 hotels including 492 rooms comprising 915 beds.

3.2 Service facilities as in December 2003:

- Restaurants: 87 restaurants accommodating 13962 persons.
- Conference halls: 100 accommodating 11361 persons.
- Parking: 103 accommodating 2014 cars.
- Lifts: 61 Lifts
- Swimming pools: 11 pools.
- Playgrounds: 18 playgrounds.

3.3 Employment During 2003:

The number of persons employed is as follows:

- 245 Administrators of which 207 are males and 38 are females.
- 951 Services workers of which 855 are males and 96 are females.

3.4 Number of Guests By nationality During 2003:

Nationality	Number	Percent %
Palestinian	26090	41.5
Arabian	1138	1.8
Israeli	9328	14.9
Asian	4579	7.3
USA & Canada	6104	9.7
Central & South America	303	0.5
European Union	13146	20.8
Other European Countries	1227	2.0
African	604	1.0
Australia & Newzeland	293	0.5
Total	62812	100 %

3.5 Number of Guest Nights During 2003:

A. By Region:

Region	Number	Percent %
North	25,486	12.7
Middle	59,593	29.9
Jerusalem	94,227	47.3
South	8,702	4.4
Gaza	11,267	5.7
Total	199,275	100%

B. By Nationality of the Guest:

Nationality	Number	Percent %
Palestinian	86,468	43.4
Arabian	2,076	1.0
Israel	16,754	8.4
Asia	13,458	6.8
USA & Canada	24,645	12.4
Central & South America	807	0.4
European Union	49,210	24.7
Other European Countries	3,452	1.7
African	1,560	0.8
Australia & Newzeland	845	0.4
Total	199,275	100 %

3.6 Annual Occupancy and Average Length of Stay (Nights per Guest):

During the year 2003, the average occupancy of rooms was 371.6 (rooms/day) with 11.7% while average occupancy of beds was 564.0 (beds/day) with 8.0% and the average length of stay was 3.2 (nights per guest).

3.7 The Impact of Israeli Measures on the Hotel Activities:

The data of this publication was collected for the year 2003, so we can see the effect of Israeli measures on the tourist's activities at the Palestinian hotels, during the years (2000-2003), comparing with the year 1999, after the Israeli siege and closure on the Palestinian Territory.

The table below shows the percentage change of the main indicators for the years (2000-2003) comparing with the year 1999.

The Indicator	Value 2003	Percentage change%			
		2000	2001	2002	2003
No. Of operating hotels	75	16.5	-7.7	-20.9	-17.6
Average number of workers	1197	46.6	-11.1	-26.6	-26.8
Number of guests	62812	5.9	-81.0	-83.8	-80.2
Number of guest nights	199275	13.5	-79.4	-81.1	-77.7
Average occupancy of rooms	371.6	11.1	-77.2	-77.3	-72.1
Average occupancy of beds	546.0	13.5	-79.4	-81.1	-77.7
Percentage occupancy of rooms	11.7	-5.6	-74.1	-71.6	-67.0
Percentage occupancy of beds	8.0	-2.2	-76.0	-76.2	-73.6

The figures above explain the impact of Israeli measures on the tourists activities at the hotels which negatively effects the tourism industry. The main important indicators that have been affected were, the number of guests and the occupancy rates at the hotels.

During the year 2003, the number of guests declined about 80.2% compared with the year 1999, and the number of guest nights declined by 77.7% compared with the year 1999. As for the occupancy rate, it is observed that the percent of bed occupancy declined about 73.6% compared with the year 1999, and the average of room occupancy declined about 72.1%.