

الجهاز المركزي للإحصاء الفلسطيني

مسح الوصول إلى الخدمات الصحية - 2003
النتائج الأساسية

نيسان/ ابريل، 2004

© صفر، 1424 هـ - نيسان، 2004.

جميع الحقوق محفوظة.

في حالة الاقتباس، يرجى الإشارة إلى هذه المطبوعة كالتالي:

الجهاز المركزي للإحصاء الفلسطيني، 2004. مسح الوصول إلى الخدمات الصحية-2003، النتائج الأساسية. رام الله- فلسطين.

جميع المراسلات توجه إلى دائرة النشر والتوثيق/ قسم خدمات الجمهور على العنوان التالي:

الجهاز المركزي للإحصاء الفلسطيني .

ص.ب. 1647، رام الله- فلسطين

فاكس: (970/972) 2240 6343

صفحة إلكترونية: <http://www.pcbs.org>

هاتف: (970/972)2 240 6340

بريد إلكتروني: diwan@pcbs.pna.org

شكر وتقدير

لم يكن لهذا العمل أن ينجح ويرى النور بدون التعاون والاستعداد البناء الذي أبدته الأسر الفلسطينية تجاه فريق العمل. يتقدم الجهاز المركزي للإحصاء الفلسطيني بالشكر والتقدير الجزيلين لجميع أفراد الأسر على تعاونهم في إنجاز هذا المسح من خلال تقديمهم للبيانات المطلوبة.

لقد تم تخطيط وتنفيذ مسح الوصول إلى الخدمات الصحية بدعم مالي مشترك بين كل من السلطة الوطنية الفلسطينية (PNA) ومجموعة التمويل الرئيسية للجهاز (CFG) ممثلة بمكتب الممثلة النرويجية لدى السلطة الوطنية الفلسطينية، مكتب الممثلة الهولندية لدى السلطة الوطنية الفلسطينية، الوكالة السويسرية للتنمية والتعاون (SDC)، وزارة التنمية الدولية البريطانية (DFID)، المفوضية الأوروبية (EC)، والبنك الدولي. يتقدم الجهاز المركزي للإحصاء الفلسطيني بالشكر الجزيل لمجموعة التمويل الرئيسية للجهاز (CFG).

تنويه للمستخدمين

1. المفاهيم والصللحات المستخدمة في التقرير هي لاغراض المسح فقط.
2. (0.0): تعني ان النسبة اقل من 0.05%.

تقديم

ضمن خطة الجهاز المركزي للإحصاء الفلسطيني الرامية إلى توفير قواعد بيانات حول مختلف المواضيع وفي شتى المجالات، ونظرا لعدم وجود بيانات شاملة حول توفر الخدمات الصحية وطبيعتها ومدى رضى المستفيدين عن هذه الخدمات، فقد ارتأى الجهاز تنفيذ مسح متخصص، هو الأول من نوعه على المستوى الوطني، حول الوصول للخدمات الصحية، لسد الفجوة القائمة حول توفر البيانات وشمولها في هذا المجال.

جاء تنفيذ هذا المسح بهدف التعرف على مدى توفر الخدمات الصحية للمواطنين في الأراضي الفلسطينية، وتقييم رضى المستفيدين عن الخدمات الصحية المتوفرة والمقدمة بالإضافة إلى توفير قاعدة بيانات حول الوصول إلى مؤسسات القطاع الصحي، والعديد من المؤشرات ذات العلاقة بتوفر الخدمات الصحية.

يتناول هذا التقرير مجموعة هامة من المؤشرات حول توفر الخدمات الصحية في الأراضي الفلسطينية، بالإضافة إلى الخصائص الديمغرافية والاجتماعية لأفراد الأسر، حيث يوفر التقرير بيانات حول توفر خدمة صحية في المنطقة التي يسكنها الفرد، وبعد الخدمة عن مكان السكن، ووسيلة الوصول لمكان الخدمة، والطاقم الذي قدم الخدمة ومدى الرضى عن جودة الخدمة وغيرها من المؤشرات ذات العلاقة.

يأمل الجهاز المركزي للإحصاء الفلسطيني أن يحقق هذا التقرير الفائدة المرجوة لصانعي السياسات ومخططي البرامج في تطوير القطاع الصحي بما يتلاءم وحاجة المجتمع.

والله نسأل أن يتكلل عملنا بالنجاح

د. حسن أبو لبده
رئيس الجهاز

نيسان، 2004

قائمة المحتويات

الصفحة	الموضوع
	قائمة الجداول
	قائمة الأشكال البيانية
	ملخص بأهم المؤشرات
17	المقدمة
17	1.1 أهداف المسح
17	2.1 المستفيدون من المسح
17	3.1 هيكلية التقرير
19	المفاهيم والمصطلحات
21	النتائج الرئيسية
21	1.3 توفر خدمات صحية
21	2.3 تلقي الخدمات الصحية
23	3.3 الاستشارة الطبية
25	المنهجية
25	1.4 استمارة المسح
25	2.4 العينة والإطار
26	3.4 حساب الأوزان
26	4.4 حساب التقديرات والتباين
27	5.4 العمل الميداني
28	6.4 معالجة البيانات
29	جودة البيانات
29	1.5 المقدمة
29	2.5 تقييم البيانات
31	المراجع
35	الجداول

قائمة الجداول

الصفحة	الجدول
35	جدول 1: نسبة الأسر في الأراضي الفلسطينية التي يتوفر لها خدمات صحية في نفس التجمع حسب نوع الخدمة والمنطقة ونوع التجمع، 2003
35	جدول 2: التوزيع النسبي للأفراد في الأراضي الفلسطينية الذين احتاجوا تلقي خدمات صحية خلال الأشهر الستة السابقة للمسح حسب الحاجة والمنطقة ونوع التجمع، 2003
36	جدول 3: التوزيع النسبي للأفراد في الأراضي الفلسطينية الذين احتاجوا تلقي خدمات صحية حسب تلقي الخدمة والمنطقة ونوع التجمع، 2003
36	جدول 4: التوزيع النسبي للأفراد في الأراضي الفلسطينية الذين تلقوا خدمات صحية حسب مكان تلقي الخدمة والمنطقة ونوع التجمع، 2003
37	جدول 5: نسبة الأفراد في الأراضي الفلسطينية الذين تلقوا خدمات صحية حسب مكان تلقي الخدمة والمنطقة وسبب اختيار المكان، 2003
38	جدول 6: التوزيع النسبي للأفراد في الأراضي الفلسطينية الذين تلقوا خدمات صحية حسب الحاجة والمنطقة ومكان تلقي الخدمة، 2003
40	جدول 7: التوزيع النسبي للأفراد في الأراضي الفلسطينية الذين تلقوا خدمات صحية حسب مقدم الخدمة والمنطقة ونوع التجمع، 2003
40	جدول 8: التوزيع النسبي للأفراد في الأراضي الفلسطينية الذين تلقوا خدمات صحية حسب الوقت المستغرق للوصول إلى مكان تلقي الخدمة والمنطقة ونوع التجمع،
41	جدول 9: التوزيع النسبي للأفراد في الأراضي الفلسطينية الذين تلقوا خدمات صحية حسب الحاجة والمنطقة والوقت المستغرق للوصول لمكان تلقي الخدمة، 2003
43	جدول 10: التوزيع النسبي للأفراد في الأراضي الفلسطينية الذين تلقوا خدمات صحية حسب الحاجة والمنطقة وزمن الانتظار للحصول على الخدمة، 2003
44	جدول 11: التوزيع النسبي للأفراد في الأراضي الفلسطينية الذين تلقوا خدمات صحية حسب وسيلة المواصلات المستخدمة للوصول لمكان تلقي الخدمة والمنطقة ونوع التجمع، 2003

الصفحة	الجدول
45	جدول 12: التوزيع النسبي للأفراد في الأراضي الفلسطينية الذين تلقوا خدمات صحية حسب مكان تلقي الخدمة والمنطقة وزمن الانتظار للحصول على الخدمة، 2003
46	جدول 13: التوزيع النسبي للأفراد في الأراضي الفلسطينية الذين تلقوا خدمات صحية حسب الوقت الذي قضاه الفرد أثناء تلقي الخدمة الصحية والمنطقة ونوع التجمع، 2003
46	جدول 14: نسبة الأفراد في الأراضي الفلسطينية الذين تلقوا خدمات صحية حسب الصعوبات التي واجهتهم لتلقي الخدمة والمنطقة ونوع التجمع، 2003
47	جدول 15: التوزيع النسبي للأفراد في الأراضي الفلسطينية الذين تلقوا خدمات صحية حسب درجة الرضى عن الخدمة الصحية التي تلقوها والمنطقة ونوع التجمع، 2003
47	جدول 16: نسبة الأفراد في الأراضي الفلسطينية الذين احتاجوا لتلقي خدمات صحية ولم يتلقوا الخدمة الصحية حسب أسباب عدم التلقي والمنطقة ونوع التجمع، 2003
48	جدول 17: التوزيع النسبي للأفراد في الأراضي الفلسطينية الذين تلقوا استشارة طبية حسب مكان تلقي الاستشارة والمنطقة ونوع التجمع، 2003
48	جدول 18: التوزيع النسبي للأفراد في الأراضي الفلسطينية الذين تلقوا استشارة طبية حسب مقدم الاستشارة والمنطقة ونوع التجمع، 2003
49	جدول 19: نسبة الأفراد في الأراضي الفلسطينية الذين تلقوا استشارة طبية حسب الصعوبات التي واجهتهم أثناء تلقيهم الاستشارة والمنطقة ونوع التجمع، 2003
49	جدول 20: التوزيع النسبي للأفراد في الأراضي الفلسطينية الذين تلقوا استشارة طبية حسب تلقي إجابة مفيدة ومصدر الاستشارة، 2003
50	جدول 21: نسبة الأفراد في الأراضي الفلسطينية الذين احتاجوا لتلقي استشارة طبية ولم يتلقوها حسب السبب والمنطقة ونوع التجمع، 2003

قائمة الأشكال البيانية

الصفحة	الشكل
21	الشكل 1: نسبة الأسر في الأراضي الفلسطينية التي يتوفر لها خدمات صحية في نفس التجمع حسب نوع الخدمة، 2003
22	الشكل 2: التوزيع النسبي للأفراد في الأراضي الفلسطينية الذين تلقوا خدمات صحية حسب مكان تلقي الخدمة، 2003
23	الشكل 3: التوزيع النسبي للأفراد في الأراضي الفلسطينية الذين تلقوا استشارة طبية حسب مقدم الاستشارة، 2003

ملخص بأهم المؤشرات (%)

المؤشر	الأراضي الفلسطينية	الضفة الغربية	قطاع غزة
نسبة توفر الخدمات الصحية حسب التجمع			
عيادة طبيب	85.5	81.1	94.4
مركز صحي	94.3	92.6	97.7
مستشفى	38.9	25.2	66.2
صيدلية	83.2	76.5	96.6
عيادة متنقلة	13.3	18.8	2.5
نسبة الأفراد الذين بحاجة لتلقي الخدمات الصحية			
نسبة الأفراد حسب تلقي الخدمات الصحية المطلوبة			
تلقي الخدمة	88.9	91.7	83.5
لم يتلقى الخدمة	11.1	8.3	16.5
نسبة الأفراد الذين تلقوا خدمات صحية حسب مكان تلقي الخدمة			
عيادة طبيب	29.9	36.0	16.7
مستشفى حكومي	13.1	11.6	16.4
مستشفى/ مركز صحي خاص	15.9	21.9	3.1
مستشفى/ مركز صحي تابع لمنظمات غير حكومية	4.4	6.0	1.0
مستشفى/ مركز صحي تابع لوكالة الغوث	15.1	6.9	32.5
مركز صحي حكومي	20.2	15.8	29.6
نسبة الأفراد الذين تلقوا خدمات صحية حسب مقدم الخدمة الصحية			
طبيب العائلة	8.8	12.6	0.6
طبيب عام	47.8	42.5	59.2
طبيب أخصائي	40.1	43.2	33.3
ممرض/ ممرضة	3.0	1.4	6.4
عامل صحي/ عاملة صحية	0.2	0.1	0.4

الفصل الأول

المقدمة

ضمن خطة الجهاز المركزي للإحصاء الفلسطيني الرامية إلى توفير قواعد بيانات حول مختلف المواضيع الصحية للشعب الفلسطيني، ونظرا لعدم توفر بيانات حول مدى توفر الخدمات الصحية وطبيعتها، فقد ارتأى الجهاز القيام بتنفيذ مسح متخصص، هو الأول من نوعه في الأراضي الفلسطينية، خلال فترة زمنية وظروف حياة استثنائية يعيشها أفراد الشعب الفلسطيني نتيجة للإجراءات الإسرائيلية منذ نهاية أيلول 2000. حيث يوفر المسح إضافة لبيانات توفر الخدمات الصحية مؤشرات حول عدم قدرة الأفراد من الوصول للخدمات الصحية، مما يمكن من رؤية الواقع الصحي بشكل كامل من منظور توفر الخدمات والحصول عليها.

اشتملت استمارة المسح على مؤشرات حول توفر خدمات صحية في المنطقة التي تسكنها الأسر ونوع الخدمة المتوفرة، وبعد الخدمة عن مكان السكن، ووسيلة الوصول لمكان الخدمة، والطاقم الذي قدم الخدمة، ومدى الرضى عن جودة الخدمة، بالإضافة إلى مؤشرات حول الاستشارة الطبية والحصول عليها ومكان تلقي الاستشارة، كما اشتملت استمارة المسح على الخصائص الديمغرافية والاجتماعية لأفراد الأسر.

1.1 أهداف المسح:

يهدف المسح إلى التعرف على مدى توفر الخدمات الصحية للمواطنين، والوصول إليها وتلقي الخدمة الطبية وتقييم مدى رضى المستفيدين عن الخدمات الصحية المتوفرة والمقدمة، كما ويوفر المسح قاعدة بيانات موثوقة تمكن الباحثين من دراسة واقع وطبيعة الخدمات الصحية المقدمة للمواطنين ومدى توفرها.

2.1 المستفيدون من المسح:

سيحقق تنفيذ المسح الفائدة لصانعي السياسات ومخططي البرامج في القطاع الصحي الحكومي بالإضافة إلى مؤسسات الخدمة الصحية في القطاع الصحي الأهلي والخاص، ووكالة الغوث، بالإضافة إلى جميع الباحثين والأكاديميين المختصين في المجال الصحي على المستوى الوطني والدولي.

3.1 هيكلية التقرير:

يتألف التقرير من خمسة فصول، الفصل الأول ويشمل المقدمة أهداف المسح والمستفيدين منه وهيكلية التقرير. ويحتوي الفصل الثاني على المفاهيم والمصطلحات، ويستعرض الفصل الثالث النتائج الرئيسية، بينما يتطرق الفصل الرابع للمنهجية المتبعة في تنفيذ وتخطيط المسح، أما الفصل الخامس فيستعرض جودة بيانات المسح.

الفصل الثاني

المفاهيم والمصطلحات

مؤسسات الرعاية الصحية الأولية:	المؤسسات التي تقدم الرعاية الصحية التشخيصية والعلاجية للوقاية قبل أن تتضاعف الحالة المرضية، مثال ذلك المراكز الصحية بمختلف جهات الإشراف عليها.
مؤسسات الرعاية الصحية الثانوية:	المؤسسات الصحية التي تقدم الرعاية الصحية العلاجية والتمريضية للأشخاص الذين تتعدى حالتهم مرحلة الرعاية الأولية.
المشكلة النفسية:	أي مشكلة صحية ناتجة عن وضع صحي خاص، أثر على الوضع النفسي والعقلي للفرد مثل الاكتئاب والعزلة والإحباط وغيرها من المشاكل النفسية.
إصابة/جرح:	إصابة معينة لأي عضو من أعضاء الجسم ناتجة عن حادث معين أو إصابة بالرصاصة أو غيرها.
الاستشارة الطبية:	السؤال عن أي مسألة تتعلق بحالة مرضية أو مشكلة صحية، والتي يمكن الحصول عليها من خلال اتصال هاتفي مع الشخص المسؤول أو زيارة المركز أو العيادة، ولا تعتبر الخدمة الاستشارية خدمة علاجية أو تشخيصية.
المركز الصحي:	المكان الذي يتم فيه تلقي خدمات الرعاية الصحية الأولية وعادة ما يشتمل المركز على طاقم من الممرضين والطب العام وأحيانا عيادات اختصاص ومختبر ويقدم خدمات أمومة وطفولة وتطعيمات بالإضافة إلى خدمات أخرى مثل التنقيف الصحي.
الطبيب العام:	هو الشخص الحاصل على الشهادة الجامعية الأولى على الأقل في مجال الطب، بحيث يكون مؤهلا لممارسة الطب بشكل عام وليس في تخصص معين.
الطبيب المختص:	هو الشخص الحاصل على الشهادة الجامعية الأولى في مجال الطب العام، إضافة إلى شهادة تخصص تؤهله العمل كطبيب مختص في إحدى العلوم الطبية كتخصص العيون والقلب وغيرها.
طبيب العائلة:	هو الطبيب المسؤول بشكل مباشر عن متابعة الحالة الصحية لأفراد عائلة معينة وغالبا ما يكون طبيب عام.

عاملة صحية:

الأشخاص (الفتيات) اللواتي يتلقين تدريب خاص في متابعة الأمور الصحية مع الأسر والأفراد من خلال الزيارات المنزلية مثل تقديم النصائح الطبية والتنظيف الصحي حول مختلف المواضيع الصحية كالغذية واستخدام وسائل تنظيم الأسرة وغيرها من الأمور الصحية، وعادة ما تكون العاملات الصحيات غير حاصلات على شهادات جامعية، و يتم تأهيلها وتدريبها من قبل أما وزارة الصحة أو إحدى المنظمات غير الحكومية العاملة في القطاع الصحي كالإغاثة الطبية.

عيادة متنقلة:

يقصد بالعيادة المتنقلة، هي عيادة مجهزة بالمعدات اللازمة لتقديم خدمات الرعاية الصحية الأولية، وعادة ما تخدم هذه العيادات المناطق النائية والتي ليس فيها مراكز صحية ثابتة، ويكون ضمن العيادة المتنقلة فريق طبي متنقل أيضا يعمل وفق الحاجة، وغالبا ما يضم طبيب وممرضة وعاملة صحية، ومن الخدمات الأساسية التي تقدمها العيادات المتنقلة التطعيمات للأطفال.

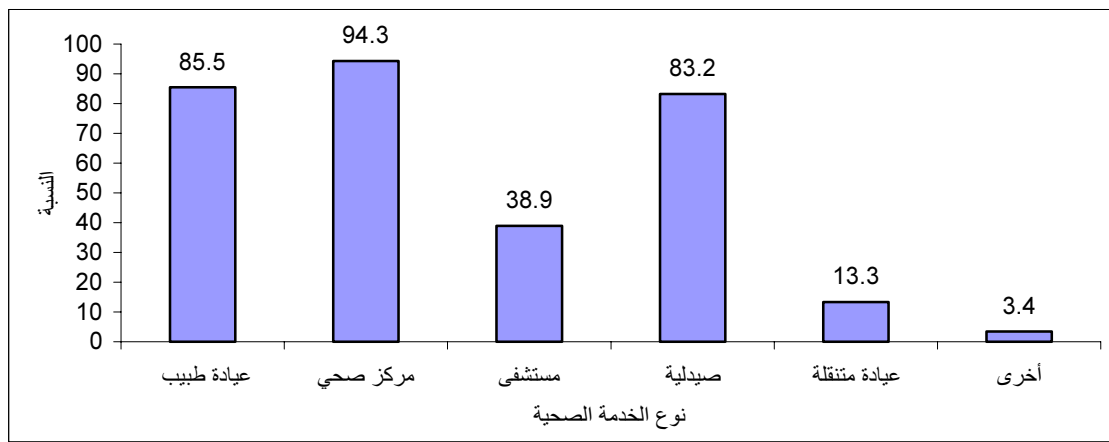
الفصل الثالث

النتائج الرئيسية

1.3 توفر خدمات صحية:

أظهرت النتائج أن 94.3% من الأسر في الأراضي الفلسطينية يتوفر لها مركز صحي في نفس التجمع، (92.6% في الضفة الغربية مقارنة مع 97.7% في قطاع غزة). 38.9% من الأسر الفلسطينية يتوفر لها مستشفيات في نفس التجمع، (25.2% في الضفة الغربية مقابل 66.2% في قطاع غزة).

شكل 1: نسبة الأسر في الأراضي الفلسطينية التي يتوفر لها خدمات صحية في نفس التجمع حسب نوع الخدمة، 2003



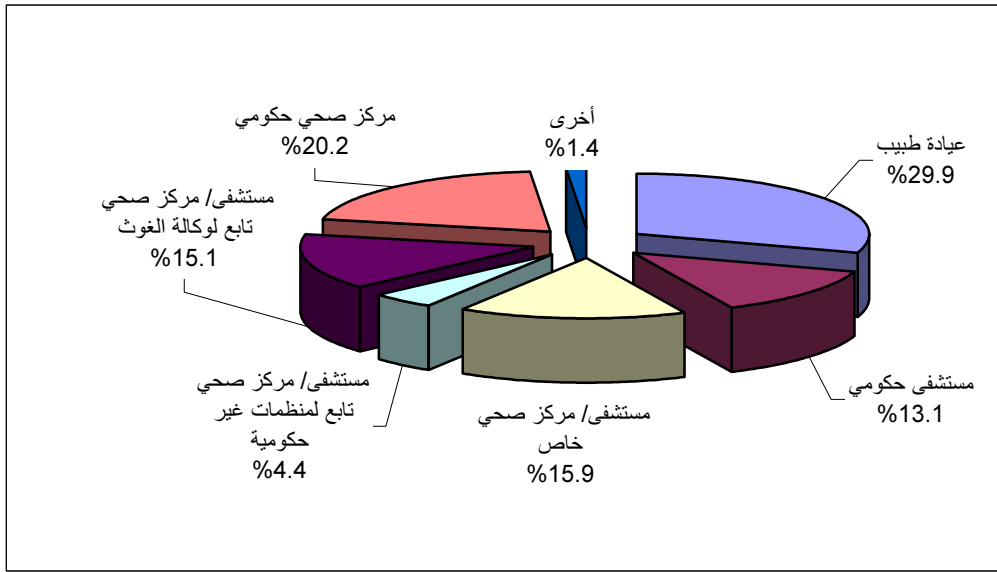
2.3 تلقي الخدمات الصحية:

بينت النتائج أن 88.9% من بين الذين احتاجوا تلقي خدمات صحية في الأراضي الفلسطينية تلقوا هذه الخدمة (91.7% في الضفة الغربية و83.5% في قطاع غزة). حيث كان 61.9% منهم يعانون من مشاكل صحية عضوية، و18.4% عانوا من أمراض مزمنة، في حين أن 4.9% صنفوا حالتهم على أنها حالة طارئة، وتوزعت النسبة المتبقية (14.8%) على رعاية الحوامل، ومراجعة عادية، وتطعيم أطفال، وإصابات وجروح.

خلصت النتائج إلى أن 29.9% ممن تلقوا خدمات صحية في الأراضي الفلسطينية توجهوا إلى عيادة طبيب، (36.0% في الضفة الغربية مقارنة مع 16.7% في قطاع غزة).

أظهرت النتائج أن 42.5% ممن زاروا عيادة الطبيب أفادوا أن ذلك يعود لعدم وجود بديل، بينما 25.2% ممن تلقوا العلاج في المستشفيات الحكومية كان بسبب أن الخدمة هناك أفضل. كما أفاد 22.8% ممن تلقوا العلاج في المستشفيات أو المراكز التابعة لوكالة الغوث بأن السبب لتلقي العلاج في هذه الأماكن هو توفر التأمين الصحي.

شكل 2: التوزيع النسبي للأفراد في الأراضي الفلسطينية الذين تلقوا خدمات صحية حسب مكان تلقي الخدمة، 2003



• مقدم الخدمة الصحية:

بلغت نسبة الأفراد الذين تلقوا العلاج في الأراضي الفلسطينية على يد طبيب عام 47.8%، بواقع (42.5% في الضفة الغربية مقارنة مع 59.2% في قطاع غزة). و40.1% على يد طبيب أخصائي (43.2% في الضفة الغربية مقابل 33.3% في قطاع غزة).

• الوصول إلى مكان تلقي الخدمة الصحية:

اظهرت النتائج ان 4.0% ممن تلقوا الخدمة الصحية في الأراضي الفلسطينية احتاجوا إلى اكثر من ساعة للوصول لمكان تلقي الخدمة الصحية في الوقت الحالي (5.4% في الضفة الغربية و0.2% في قطاع غزة)، مقارنة مع 0.4% فقط قبل اندلاع انتفاضة الأقصى، ايلول 2000 (0.6% في الضفة الغربية و0.0% في قطاع غزة).

• الصعوبات أثناء تلقي الخدمة الصحية:

اظهرت النتائج ان 29.5% افادوا بان الصعوبة في تلقي الخدمة كانت الانتظار الطويل لتلقي الخدمة الصحية، ثم كان نقص الأدوية بنسبة 28.9%.

بينما افاد 34.7% ممن تلقوا الخدمة الصحية في الضفة الغربية ان الانتظار الطويل من الصعوبات التي واجهتهم أثناء تلقي الخدمة، مقارنة مع 38.5% في قطاع غزة اعتبروا نقص الأدوية هي اكبر الصعوبات التي واجهتهم لتلقي الخدمة. وفيما يخص الإغلاق الإسرائيلي فان 24.4% من سكان الريف قد اعتبروه أحد أهم الصعوبات التي تواجههم.

• أسباب عدم تلقي الخدمات الصحية:

أشارت النتائج إلى ان 33.3% لم يتلقوا الخدمة الصحية في الأراضي الفلسطينية بسبب ارتفاع التكاليف. كما وتشير النتائج الى ان 56.0% من سكان الضفة الغربية الذين احتاجوا لتلقي خدمة صحية ولم يتلقوها كان بسبب ارتفاع التكاليف، في حين بلغت النسبة 84.6% لعدم وجود رغبة لتلقي الخدمة في قطاع غزة.

3.3 الاستشارة الطبية:

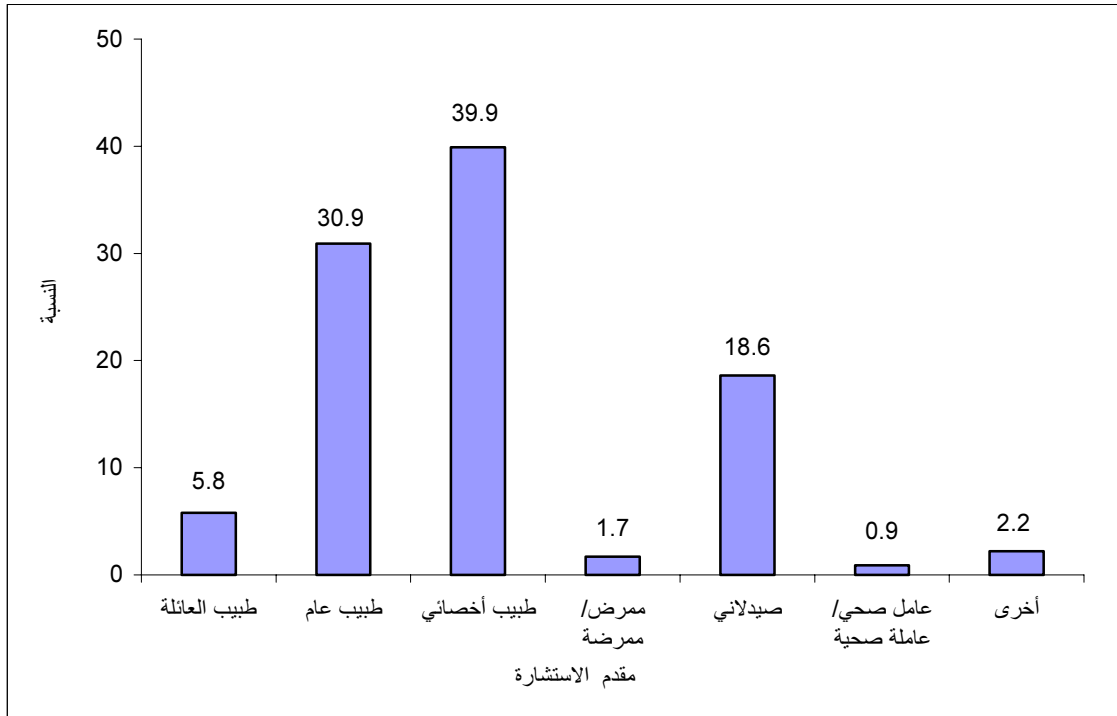
بينت النتائج ان 27.1% ممن تلقوا استشارة طبية، قد تلقوها في عيادة طبيب، و18.2% في صيدلية، و11.3% في مركز صحي حكومي.

كما اظهرت النتائج ان 39.9% ممن احتاجوا استشارة طبية قد تلقوا الاستشارة لدى طبيب أخصائي، (33.7% في الضفة الغربية مقارنة مع 58.0% في قطاع غزة). و30.9% تلقوا هذه الاستشارة لدى طبيب عام.

وفيما يتعلق بالصعوبات نجد ان 5.9% من الأفراد الذين تلقوا الاستشارة الطبية في الأراضي الفلسطينية واجهوا صعوبة في الحصول على هذه الاستشارة، حيث عزی 81.2% منهم ذلك للانتظار الطويل، (80.3% في الضفة الغربية مقارنة مع 100.0% في قطاع غزة).

كما أشارت النتائج إلى ان 64.1% ممن احتاجوا استشارة طبية لم يتلقوا هذه الاستشارة بسبب طول الانتظار.

شكل 3: التوزيع النسبي للأفراد في الأراضي الفلسطينية الذين تلقوا استشارة طبية حسب مقدم الاستشارة، 2003



الفصل الرابع

المنهجية

شملت خطة تنفيذ مسح الوصول إلى الخدمات الصحية كمرفق مع مسح القوى العاملة عدة خطوات، كان من أهمها العمل المشترك ضمن اللجنة الفنية لمسح القوى العاملة والمكونة من مجموعة فنيين من ذوي الخبرة والكفاءة في الجهاز المركزي للإحصاء الفلسطيني، حيث قامت اللجنة ومن خلال العمل الجماعي والاجتماعات والنقاش مع مختلف الجهات المعنية من داخل الجهاز وخارجه بدراسة الوضع الفلسطيني والاطلاع المكثف على التجارب السابقة للدول في هذا المجال، ومن ثم تحديد الاحتياجات والمؤشرات التي ينبغي جمع البيانات حولها.

1.4 استمارة المسح:

على ضوء تحديد الاحتياجات الوطنية من البيانات، تم صياغة المؤشرات وتطوير استمارة مسح الوصول إلى الخدمات الصحية - 2003 بعد مراجعة عدد من الاستثمارات منها:

1. التجربة الكندية والاستمارة الخاصة بمسح الوصول إلى الخدمات الصحية في كندا.
2. استمارة المسح الصحي - 2000.
3. استمارة مسح التغذية - 2002.

تضمنت استمارة المسح العديد من المؤشرات ذات العلاقة بتوفر الخدمات الصحية والوصول إليها، فبالإضافة إلى الخصائص الديمغرافية والاجتماعية لأفراد الأسر، اشتملت الاستمارة أيضا على مؤشرات حول توفر خدمة صحية في المنطقة التي يسكنها الفرد، وبعد الخدمة عن مكان السكن، ووسيلة الوصول لمكان الخدمة، والطاقم الذي قدم الخدمة ومدى الرضى عن جودة الخدمة وغيرها من المؤشرات ذات العلاقة.

2.4 العينة والإطار:

روعي عند تصميم عينة مسح الوصول إلى الخدمات الصحية ان تكون ممثلة للمجتمع، وذلك من خلال شمول العينة لكافة الطبقات.

• الشمول (مجتمع الدراسة)

يتألف مجتمع الهدف من جميع الأسر الفلسطينية المقيمة بصورة اعتيادية في الأراضي الفلسطينية.

• إطار المعاينة

يتكون إطار المعاينة من عينة شاملة تم اختيارها من تعداد السكان والمساكن والمنشآت - 1997، وتتألف العينة الشاملة هذه من مناطق جغرافية متقاربة الحجم (عدد الأسر)، وهي عبارة عن مناطق العد المستخدمة في التعداد، وقد تم استخدام هذه الوحدات كوحدات معاينة أولية (PSUs) في المرحلة الأولى من عملية اختيار العينة

• تصميم العينة

عينة المسح عبارة عن عينة طبقية عشوائية منتظمة تم اختيارها على مرحلتين: المرحلة الأولى تمثلت باختيار عينة طبقية عشوائية منتظمة تكونت من 259 منطقة عد. المرحلة الثانية تمثلت باختيار عينة عشوائية منتظمة من الأسر ضمن كل منطقة عد مختارة، وقد تم اختيار ما معدله 16 أسرة في منطقة العد الواحدة.

• توزيع العينة إلى طبقات:

تم توزيع العينة إلى طبقات باستخدام أربعة مستويات:

1. توزيع العينة إلى طبقات حسب المحافظة.
2. توزيع العينة إلى طبقات حسب نوع التجمع السكاني والذي يشمل:
 - أ. حضر
 - ب. ريف
 - ت. مخيمات
3. توزيع العينة إلى طبقات حيث تم تصنيف التجمعات، باستثناء المدن مراكز المحافظات، إلى ثلاثة طبقات: بناء على ملكية الأسر في هذه التجمعات للسلع المعمرة والوسائل كما جاءت في تعداد السكان والمساكن والمنشآت 1997.
4. توزيع العينة إلى طبقات حسب حجم التجمع السكاني (عدد الأسر في التجمع).

• حجم العينة:

لقد تم تحديد حجم العينة بحيث روعي عدة أمور من أهمها: أن يكون مقدار خطأ المعاينة المرتبط بأهم المؤشرات مقبولاً ضمن المعايير المحددة دولياً لمعظم المؤشرات. كما تم تحديد حجم العينة بحيث تكون النتائج قابلة للنشر على مستويات المنطقة ونوع التجمع. وتم افتراض أن نسبة عدم الاستجابة حوالي 10% وتم اخذ ذلك بعين الاعتبار عند تحديد حجم العينة.

وقد بلغ حجم عينة المسح 4,077 أسرة، بواقع 2,745 أسرة في الضفة الغربية، و1,332 أسرة في قطاع غزة.

3.4 حساب الأوزان

تم حساب الأوزان للتعويض عن حالات عدم الاكتمال خلال عملية جمع البيانات وكي تراعي تقديرات الأسر في الربع الرابع للعام 2003.

4.4 حساب التقديرات والتباين

التقديرات التي يتم استخراجها هي نسب مئوية Proportions، ويتم الحصول على هذه التقديرات بالاستعانة بتقدير النسبة بين متغيرين Ratio. وكما يجري حساب الأخطاء المعيارية لتقديرات المسح الرئيسي من خلال حساب التباين حتى يتسنى للمستخدم الحصول على فكرة عن موثوقية ودقة هذه التقديرات.

5.4 العمل الميداني:

لقد تم التجهيز بشكل جيد لتنفيذ العمل الميداني، فقد تم العمل مع أعضاء طاقم مسح القوى العاملة للعمل في المشروع وهم من ذوي الخبرة الجيدة والذين سبق لهم أن عملوا في مسح سابقة في الجهاز. وكذلك تم تحضير لوازم العمل الميداني، حيث شمل ذلك توفير جميع مستلزمات العمل الميداني من استمارات، وخرائط، وكشوف العينات. كما تم تجهيز المكاتب اللوائية للعمل وتوفير سبل الاتصال والمواصلات وتصميم نماذج ملائمة لمتابعة وقياس الإنجاز الكمي والنوعي في العمل الميداني.

وقد تم تدريب باحثي مسح القوى العاملة لمدة يومين على استيفاء الاستمارة الخاصة بمرح الوصول إلى الخدمات الصحية والمفاهيم والمصطلحات التي استخدمت لأغراض جمع البيانات من الأسر، حيث كان عدد الباحثين 22 باحثاً موزعين على المحافظات، بالإضافة إلى 4 مشرفين و3 مدققين.

قسمت الأراضي الفلسطينية إلى منطقتين رئيسيتين، الضفة الغربية وقطاع غزة. وقد تم تقسيم الضفة الغربية إلى ثلاثة مناطق عمل هي: منطقة الشمال وتشمل محافظات شمال الضفة الغربية وتشمل محافظات (نابلس، جنين، طولكرم، قلقيلية، طوباس، وسلفيت)، ومنطقة وسط الضفة الغربية وتشمل محافظات (رام الله والبيرة، القدس، وأريحا). منطقة جنوب الضفة الغربية وتشمل محافظات (الخليل، وبيت لحم). وبالنسبة لقطاع غزة فقد تم تقسيم القطاع إلى ثلاث مناطق عمل، منطقة الشمال والوسط وجنوب قطاع غزة.

وقد تم إجراء فحص للاستمارة على مجموعة من المواطنين، حيث هدف هذا الفحص بالإضافة إلى فحص الاستمارة، فحص برنامج الإدخال الذي تم إعداده لإدخال البيانات، وبناء على نتائج الفحص تم تعديل الاستمارة وبرنامج الإدخال.

تم تصميم نماذج خاصة للمتابعة على عمليات استلام وتسليم الاستمارات بين مختلف المستويات، ولمتابعة الإنجاز اليومي للباحثين، وبالنسبة للإشراف فقد تم تصميم نماذج لفحص عمليات الإشراف والمتابعة من قبل المشرفين. وقد صاحب عملية جمع البيانات بعض الإشكاليات الميدانية، والمحددات التي يجب أن تؤخذ بعين الاعتبار عند دراسة النتائج وتحليلها، وقد تمثلت بالحالات التالية:

• حالات الرفض:

واجه الباحثون الميدانيون عدداً قليلاً من حالات الرفض (50 حالة) وتشكل ما نسبته 1.2% من مجموع أسر العينة.

• حالات غير الموجود:

على الرغم من أنه تم سحب العينة حسب قائمة أرباب الأسر من إطار المعاينة، إلا أن هناك حالات غير موجودة لبعض الأسر.

وقد يعود ذلك لمجموعة من الأسباب، منها:

- أخطاء في الحصول على المعلومات من الأفراد الذين شملتهم عملية الحصر.
- أخطاء في ترقيم البيوت على الخريطة والواقع.
- أخطاء في احتساب الوحدات السكنية (غير المأهولة، قيد الإنشاء).
- أخطاء مطبعية في إدخال أسماء أرباب الأسر.
- هناك أسر تركت البيت إما بسبب السفر أو تغيير البيت أو الهجرة، بالإضافة إلى أسباب أخرى.

6.4 معالجة البيانات:

تضمنت مرحلة معالجة البيانات مجموعة من الأنشطة والعمليات التي تم إجراؤها على الاستمارات بهدف إعداد البيانات وتجهيزها بمستوى دقة عال لمرحلة التحليل، وشملت هذه المرحلة العمليات التالية:

1. برمجة الاستمارة:

تمت برمجة الاستمارة من خلال الرزمة البرمجية (Microsoft Access) وقد تميز البرنامج الذي تم إعداده في الجهاز بالخواص و السمات التالية:

- إمكانية التعامل مع نسخة مطابقة للاستمارة على شاشة الحاسوب.
- القدرة على عمل جميع الفحوصات والاحتمالات الممكنة المنطقية وتسلسل البيانات في الاستمارة.
- القدرة على التدقيق الداخلي للإجابات على الأسئلة.
- الحفاظ على الحد الأدنى من أخطاء مدخلي البيانات الرقمية أو أخطاء العمل الميداني.
- سهولة الاستخدام والتعامل مع البرنامج والمعطيات User-Friendly .
- إمكانية تحويل البيانات إلى صيغة أخرى يمكن استخدامها وتحليلها من خلال منظومات إحصائية تحليلية أخرى مثل SPSS , SAS
- سهولة عرض البيانات المختلفة لأقسام الاستمارة والتحكم بأي الأقسام تريد أن تعرض أو عرض لجميع الأقسام.

2. إدخال البيانات:

تم تنظيم عملية إدخال البيانات بشكل لا مركزي في المقر الرئيسي للجهاز والمكاتب اللوائية (مكتب غزة، ومكتب شمال الضفة الغربية، ومكتب جنوب الضفة الغربية)، حيث بدء العمل على إدخال البيانات على البرنامج المخصص لذلك بتاريخ 2003/12/02 واستمر حتى تاريخ 2004/01/10.

3. تدقيق وتنظيف البيانات:

بعد الانتهاء من عملية إدخال البيانات بدأ العمل على تدقيق وفحص البيانات على النحو التالي:

1. تدقيق الانتقالات والقيم المسموح بها.
2. تدقيق التطابق والاتساق بين أسئلة القسم الواحد والأقسام المختلفة، وذلك بناء على علاقات منطقية.
3. إجراء فحوصات بناء على علاقات معينة بين الأسئلة المختلفة بحيث كان يتم استخراج قائمة بالاستمارات غير المتطابقة ومراجعتها وتحديد مصدر الخلل فيها، وفي حال كان مصدر الخطأ عمليات الإدخال كان يتم تعديله فوراً، وحين كانت الأخطاء بسبب عمليات جمع البيانات من الميدان، كان يتم تحويلها إلى العمل الميداني لإعادة الزيارة مرة أخرى وتصحيح الأخطاء الموجودة في الاستمارة.

الفصل الخامس

جودة البيانات

1.5 المقدمة

تم جمع بيانات مسح الوصول إلى الخدمات الصحية بأسلوب العينة وليس بالحصر الشامل، لذا فهي معرضة لنوعين رئيسيين من الأخطاء:

الأول: أخطاء المعاينة (الأخطاء الإحصائية)، ويقصد بها تلك الأخطاء الناتجة عن تصميم العينة، لهذا فهي سهلة القياس حيث تم حساب التباين وتأثير تصميم العينة لكل من الأراضي الفلسطينية والضفة الغربية وقطاع غزة.

الثاني: أخطاء غير المعاينة (الأخطاء غير الإحصائية)، وهي ممكنة الحدوث في كل مراحل تنفيذ المشروع، خلال جمع البيانات أو إدخالها والتي يمكن إجمالها بأخطاء عدم الاستجابة، وأخطاء أثناء المقابلة من قبل الباحث، ومن قبل المبحوثة، وأخطاء أثناء إدخال البيانات.

وتفاديا للأخطاء والحد من تأثيرها بذلت جهود كبيرة من خلال تدريب الباحثين تدريباً مكثفاً، وخصوصاً على المفاهيم والمصطلحات الطبية/الصحية، وتدريبهم على كيفية إجراء المقابلات، والأمور التي يجب اتباعها أثناء إجراء المقابلة، والأمور التي يجب تجنبها.

كما تم تدريب مدخلي البيانات على برنامج الإدخال، وتم فحص البرنامج من خلال إدخال بيانات استمارات تم استيفؤها خلال تجربة قبلية صغيرة على عدد من المواطنين، بالإضافة للاستمارات التي تم استيفؤها خلال أيام التدريب الميداني التي نفذت ضمن الدورة التدريبية. ومن أجل الاطلاع على صورة الوضع والحد من أية إشكاليات، كان هناك اتصال دائم مع المشرفين والمدققين، بالإضافة لذلك كان هناك زيارات مستمرة من قبل إدارة المشروع إلى المكاتب اللوائية لمتابعة جمع البيانات. إضافة لذلك تم صياغة مجموعة من التعاميم حول العديد من الملاحظات التذكيرية للباحثين والمدققين والمشرفين.

2.5 تقييم البيانات

هناك طرق مختلفة لتقييم البيانات تختلف باختلاف المواضيع وتشمل هذه الطرق ما يلي:

1. تكرارات القيم المفقودة وإجابات "أخرى" و "لا أعرف" وفحص عدم الاتساق بين الأقسام المختلفة. إضافة إلى فحص الاتساق الداخلي للبيانات كجزء من منطقية البيانات واكتمالها.
2. التنقلات بين المواضيع المختلفة والتأكد من اتساق البيانات بما يتناسب والتنقلات.

تم إجراء جميع الفحوص اللازمة للتأكد من جودة البيانات، هذا بالإضافة إلي ما تم خلال عملية جمع البيانات، وإعداد الاستمارة النهائية، حيث تم التأكد ان بيانات ونتائج المسح ذات جودة عالية.

• توفر الخدمات الصحية

تم سؤال الأفراد عن توفر الخدمات الصحية في التجمع الذي يسكنون فيه وذلك للتقليل من نسب عدم المعرفة بتوفرها في أماكن أخرى في حالة سؤالهم عن تجمعات أخرى. وقد كانت نسبة إجابة "لا اعرف" شبه معدومة، غير ان الإجابة على سؤال توفر عيادة متنقلة كانت فيه نسبة الإجابة على "لا اعرف" مرتفعة نسبيا (6.7%) وذلك لعدم ثبات هذه العيادة في مكان محدد، بالإضافة لعدد الأفراد الذين يتلقون الخدمة في هذه العيادات.

• الرعاية الصحية

تم سؤال الفرد المجيب على الاستمارة إذا احتاج لرعاية صحية خلال فترة ستة اشهر سابقة للمسح، وذلك للتقليل من نسبة الأخطاء الناتجة عن التذكر لفترات طويلة أو تلك الناتجة عن إجابات "لا اعرف". وفي حال عدم الاحتياج لأي رعاية طبية تم السؤال عن أحد أفراد الأسرة المقيمين بصورة معتادة في الأسرة، حيث لم تتجاوز نسبة الإجابة بـ "لا اعرف" 1.0%.

بالنسبة للاستشارة الطبية فقد تحدث بعض الأخطاء نتيجة لعدم تذكر الفرد الأماكن التي تلقى فيها الاستشارة والكادر المؤهل الذي قدم له الاستشارة، ولتقليل نسبة الخطأ التي قد تنتج لعدم التذكر الفرد المبحوث تم السؤال عن آخر استشارة تم الحصول عليها خلال الستة الأشهر السابقة للمسح، فقد تم سؤال الفرد المجيب واحتياجه للاستشارة فيما إذا احتاج وفي حال عدم احتياج الفرد المبحوث للاستشارة تم سؤال المبحوث فيما إذا احتاج أحد أفراد الأسرة لاستشارة طبية.

• الوقت المستغرق لتلقي الخدمة

نظرا لأهمية معرفة الوقت المستغرق لتلقي الخدمة لاعتباره أحد أهم بنود الوصول والحصول على الخدمات الصحية فقد تم سؤال الأفراد عن الوقت المستغرق للوصول إلى مكان تلقي الخدمة الصحية، سواء كان ذلك قبل اندلاع انتفاضة الأقصى أو في ظل الظروف الحالية، كما تم السؤال عن الوقت المستغرق في الانتظار للحصول على الخدمة الطبية المطلوبة. بالإضافة لذلك تم سؤال الأفراد أيضا عن الوقت المستغرق أثناء تلقي الخدمة. ونظرا لكون هذه الأسئلة عن الوقت والسؤال كان عن ستة شهور سبقت المسح، فانه قد تحدث بعض الأخطاء غير الإحصائية وذلك للاعتماد على الذاكرة في الإجابة وخصوصا أننا نسأل عن شيء حدث في الماضي وهي أخطاء غير قابلة للقياس. وللتقليل من هذه الأخطاء غير الإحصائية فقد تم تدريب الباحثين تدريباً مكثفاً على آلية استيفاء الأسئلة المتعلقة بالوقت، وذلك للحصول على جودة عالية للبيانات والنتائج.

المراجع

1. دائرة الإحصاء المركزية الفلسطينية، 1997. المسح الصحي في الضفة الغربية وقطاع غزة: النتائج الأساسية. رام الله-فلسطين.
2. الجهاز المركزي للإحصاء الفلسطيني، 2000. المسح الصحي-2000: النتائج الأساسية. رام الله-فلسطين.
3. الجهاز المركزي للإحصاء الفلسطيني، 2003. مسح القوى العاملة الفلسطينية: التقرير السنوي: 2002. رام الله-فلسطين
4. الإحصاء الكندي، مسح الوصول إلى الخدمات الصحية في كندا، 2001. كندا.

الجداول
Tables

جدول 1: نسبة الأسر في الأراضي الفلسطينية التي يتوفر لها خدمات صحية في نفس التجمع حسب نوع الخدمة والمنطقة ونوع التجمع،

2003

Table 1 : Percentage of Households in the Palestinian Territory With Health Services at the Same Locality by Type of Health Service, Region and Type of Locality, 2003

Type of Health Service	Type of Locality			Region		الأراضي الفلسطينية Palestinian Territory	نوع الخدمة الصحية
	مخيمات Camps	ريف Rural	حضر Urban	قطاع غزة Gaza Strip	الضفة الغربية West Bank		
Physician Clinic	93.6	63.0	95.0	94.4	81.1	85.5	عيادة طبيب
Health Center	99.5	83.2	98.6	97.7	92.6	94.3	مركز صحي
Hospital	40.4	3.0	57.1	66.2	25.2	38.9	مستشفى
Pharmacy	98.0	46.2	98.4	96.6	76.5	83.2	صيدلية
Mobile Clinic	2.3	19.6	13.0	2.5	18.8	13.3	عيادة متنقلة
Other	0.2	4.7	3.6	0.6	4.8	3.4	أخرى

جدول 2: التوزيع النسبي للأفراد في الأراضي الفلسطينية الذين احتاجوا تلقي خدمات صحية خلال الأشهر الستة السابقة للمسح حسب الحاجة

والمنطقة ونوع التجمع، 2003

Table 2: Percentage Distribution of Persons in the Palestinian Territory Who Need Health Services During the 6 Months Preceding the Survey by Case, Region and Type of Locality, 2003

Health Need	Type of Locality			Region		الأراضي الفلسطينية Palestinian Territory	الحاجة الصحية
	مخيمات Camps	ريف Rural	حضر Urban	قطاع غزة Gaza Strip	الضفة الغربية West Bank		
Chronic Disease	18.9	21.7	16.4	10.8	22.2	18.4	مرض مزمن
Routine Check up	2.7	2.8	2.5	2.6	2.6	2.6	مراجعة عادية
Physical Health Problem	58.4	57.4	65.1	66.5	59.5	61.9	مشكلة صحية عضوية
Urgent Case	7.3	4.9	4.2	5.7	4.5	4.9	حالة طارئة
Psychological Case	0.3	0.9	0.3	0.3	0.5	0.5	مشكلة نفسية
Injury\ Accident	0.6	1.6	1.0	0.3	1.5	1.1	إصابة / جرح
Child Immunization	1.7	1.7	1.7	4.4	0.4	1.7	تطعيم أطفال
Antenatal Care	3.3	3.7	2.3	1.8	3.4	2.8	رعاية حوامل
More than One Problem	5.4	2.9	4.8	7.5	2.7	4.3	أكثر من مشكلة
Other	1.4	2.4	1.7	0.1	2.7	1.8	أخرى
Total	100	100	100	100	100	100	المجموع

جدول 3: التوزيع النسبي للأفراد في الأراضي الفلسطينية الذين احتاجوا تلقي خدمات صحية حسب تلقي الخدمة والمنطقة ونوع التجمع، 2003

Table 3: Percentage Distribution of Persons in the Palestinian Territory Who Need Health Services by Receiving Service, Region and Type of Locality, 2003

Region and Locality	المجموع Total	غير متأكد Uncertain	لم يتلقى الخدمة Didn't Receive Health Services	تلقى الخدمة Received Health Services	المنطقة والتجمع
Region					المنطقة
Palestinian Territory	100	0.0	11.1	88.9	الأراضي الفلسطينية
West Bank	100	0.0	8.3	91.7	الضفة الغربية
Gaza Strip	100	0.0	16.5	83.5	قطاع غزة
Type of Locality					نوع التجمع
Urban	100	0.0	13.2	86.8	حضر
Rural	100	0.1	7.5	92.4	ريف
Camps	100	0.0	10.1	89.9	مخيمات

جدول 4: التوزيع النسبي للأفراد في الأراضي الفلسطينية الذين تلقوا خدمات صحية حسب مكان تلقي الخدمة والمنطقة ونوع التجمع، 2003

Table 4: Percentage Distribution of Persons in the Palestinian Territory Who Received Health Services by Place of Receiving Service, Region and Type of Locality, 2003

Place of Receiving Health Services	نوع التجمع			المنطقة		الأراضي الفلسطينية Palestinian Territory	مكان تلقي الخدمة
	مخيمات Camps	ريف Rural	حضر Urban	قطاع غزة Gaza Strip	الضفة الغربية West Bank		
Physician Clinic	11.7	39.3	29.6	16.7	36.0	29.9	عيادة طبيب
Governmental Hospital	19.7	13.3	11.3	16.4	11.6	13.1	مستشفى حكومي
Private Hospital/ Health Center	6.6	12.3	20.5	3.1	21.9	15.9	مستشفى/ مركز صحي خاص
NGO's Hospital/ Health Center	2.1	7.0	3.6	1.0	6.0	4.4	مستشفى/ مركز صحي تابع لمنظمات غير حكومية
UNRWA Hospital/ Health Center	53.1	3.8	10.9	32.5	6.9	15.1	مستشفى/ مركز صحي تابع لوكالة الغوث
Governmental Health Center	6.7	21.9	23.0	29.6	15.8	20.2	مركز صحي حكومي
Other	0.1	2.4	1.1	0.7	1.8	1.4	أخرى
Total	100	100	100	100	100	100	المجموع

جدول 5: نسبة الأفراد في الأراضي الفلسطينية الذين تلقوا خدمات صحية حسب مكان تلقي الخدمة والمنطقة وسبب اختيار المكان، 2003

Table 5: Percentage of Persons in the Palestinian Territory Who Received Health Services by Place, Region and Reason for Choosing the Place, 2003

Place of Receiving Health Services & Region	Reason for Choosing the Place								مكان تلقي الخدمة والمنطقة
	الإجراءات الإسرائيلية	لا يوجد بديل	تخصص المنشأة	الثقة بالطاقم الطبي	التكاليف أقل	توفر التأمين الصحي	الخدمة أفضل	سهولة الوصول لمكان الخدمة	
	Israeli Measures	No other Choice	Specialty of the Service	Trust the Staff	Less Cost	Health Insurance	Quality of Service	Accessibility	
Palestinian Territory									الأراضي الفلسطينية
Physician Clinic	14.0	15.8	76.7	96.0	15.3	5.1	96.8	75.1	عيادة طبيب
Governmental Hospital	16.4	18.6	82.9	88.0	92.9	94.0	90.8	65.0	مستشفى حكومي
Private Hospital/ Health Center	5.6	47.3	91.0	98.1	71.5	62.6	98.5	89.7	مستشفى/ مركز صحي خاص
NGO's Hospital/ Health Center	13.3	11.8	88.3	98.1	66.5	23.1	98.1	77.9	مستشفى/ مركز صحي تابع لمنظمات غير حكومية
UNRWA Hospital/ Health Center	1.6	19.3	80.9	93.3	98.1	34.6	95.8	87.8	مستشفى/ مركز صحي تابع لوكالة الغوث
Governmental Health Center	8.1	33.8	66.9	86.5	89.1	91.6	88.0	90.3	مركز صحي حكومي
West Bank									الضفة الغربية
Physician Clinic	16.7	12.5	72.4	95.2	17.5	5.2	96.3	74.1	عيادة طبيب
Governmental Hospital	26.1	23.8	79.0	82.1	89.3	90.8	86.4	56.5	مستشفى حكومي
Private Hospital/ Health Center	5.9	49.6	91.2	98.1	73.8	65.6	98.7	91.2	مستشفى/ مركز صحي خاص
NGO's Hospital/ Health Center	14.3	12.7	87.8	97.9	68.1	23.4	98.0	78.5	مستشفى/ مركز صحي تابع لمنظمات غير حكومية
UNRWA Hospital/ Health Center	5.2	19.6	60.8	86.6	94.6	56.4	90.0	86.2	مستشفى/ مركز صحي تابع لوكالة الغوث
Governmental Health Center	15.2	31.8	51.9	79.7	83.1	86.8	81.5	88.4	مركز صحي حكومي
Gaza Strip									قطاع غزة
Physician Clinic	1.6	31.3	97.0	99.3	5.1	4.4	99.0	79.7	عيادة طبيب
Governmental Hospital	1.5	10.6	88.7	96.8	98.3	98.7	97.5	78.0	مستشفى حكومي
Private Hospital/ Health Center	0.0	12.6	88.5	98.1	36.2	16.5	95.9	66.0	مستشفى/ مركز صحي خاص
NGO's Hospital/ Health Center	0.0	0.0	94.1	100.0	46.2	18.8	100.0	70.4	مستشفى/ مركز صحي تابع لمنظمات غير حكومية
UNRWA Hospital/ Health Center	0.0	19.2	90.1	96.3	99.7	24.6	98.5	88.6	مستشفى/ مركز صحي تابع لوكالة الغوث
Governmental Health Center	0.0	36.2	84.2	94.2	96.1	97.2	95.4	92.6	مركز صحي حكومي

جدول 6: التوزيع النسبي للأفراد في الأراضي الفلسطينية الذين تلقوا خدمات صحية حسب الحاجة والمنطقة ومكان تلقي الخدمة، 2003

Table 6: Percentage Distribution of Persons in the Palestinian Territory Who Received Health Services by Case, Region and Place of Receiving Health Services, 2003

Health Needs & Region	المجموع Total	مكان تلقي الخدمة Place of Receiving Health Services							الحاجة الصحية والمنطقة
		أخرى Other	مركز صحي حكومي Governmental Health Center	مستشفى/ مركز صحي تابع لوكالة الغوث UNRWA Hospital/ Health Center	مستشفى/ مركز صحي تابع لمنظمات غير حكومية NGO's Hospital/ Health Center	مستشفى/ مركز صحي خاص Private Hospital/ Health Center	مستشفى حكومي Govern- mental Hospital	عيادة طبيب Physician Clinic	
Palestinian Territory									الأراضي الفلسطينية
Chronic Disease	100	1.6	16.1	16.3	1.9	21.4	15.2	27.5	مرض مزمن
Routine Check up	100	0.1	17.3	18.4	3.0	10.6	10.2	40.4	مراجعة عادية
Physical Health Problem	100	1.5	22.9	14.7	4.9	15.8	9.7	30.5	مشكلة صحية عضوية
Urgent Case	100	0.0	3.9	5.6	6.3	16.6	37.7	29.9	حالة طارئة
Psychological Case	100	0.0	32.4	6.4	0.0	16.9	18.5	25.8	مشكلة نفسية
Injury\ Accident	100	0.1	11.3	8.9	10.8	5.5	28.1	35.3	إصابة/ جرح
Child Immunization	100	0.1	44.7	45.9	0.0	2.3	7.0	0.0	تطعيم أطفال
Antenatal Care	100	1.4	6.5	24.2	6.1	15.1	16.2	30.5	رعاية حوامل
More than One Problem	100	1.6	28.3	12.8	4.6	2.0	7.3	43.4	اكثر من مشكلة
Other	100	5.7	6.5	1.4	9.5	26.1	40.0	10.8	أخرى
West Bank									الضفة الغربية
Chronic Disease	100	1.9	16.8	9.3	2.1	26.9	13.6	29.4	مرض مزمن
Routine Check up	100	0.0	17.5	6.0	4.3	13.2	8.8	50.2	مراجعة عادية
Physical Health Problem	100	1.7	17.4	6.4	6.7	21.4	7.0	39.4	مشكلة صحية عضوية
Urgent Case	100	0.0	3.7	1.7	9.8	26.6	35.8	22.4	حالة طارئة
Psychological Case	100	0.0	25.0	8.4	0.0	22.1	10.7	33.8	مشكلة نفسية
Injury\ Accident	100	0.0	8.1	6.3	11.9	6.1	30.8	36.8	إصابة/ جرح
Child Immunization	100	0.0	94.6	5.4	0.0	0.0	0.0	0.0	تطعيم أطفال
Antenatal Care	100	1.9	5.1	11.2	6.7	19.1	20.5	35.5	رعاية حوامل
More than One Problem	100	1.7	9.9	8.8	10.7	4.9	10.7	53.3	اكثر من مشكلة
Other	100	5.8	6.7	1.4	9.8	26.9	38.3	11.1	أخرى

جدول 6 (تابع): التوزيع النسبي للأفراد في الأراضي الفلسطينية الذين تلقوا خدمات صحية حسب الحاجة والمنطقة ومكان تلقي الخدمة، 2003

Table 6 (Cont.): Percentage Distribution of Persons in the Palestinian Territory Who Received Health Services by Case, Region and Place of Receiving Health Services, 2003

Health Needs & Region	المجموع Total	مكان تلقي الخدمة							الحاجة الصحية والمنطقة
		أخرى Other	مركز صحي حكومي Governmental Health Center	مستشفى/ مركز صحي تابع لوكالة الغوث UNRWA Hospital/ Health Center	مستشفى/ مركز صحي تابع لمنظمات غير حكومية NGO's Hospital/ Health Center	مستشفى/ مركز صحي خاص Private Hospital/ Health Center	مستشفى حكومي Govern- mental Hospital	عيادة طبيب Physician Clinic	
Gaza Strip									قطاع غزة
Chronic Disease	100	0.0	13.7	43.0	1.1	0.5	21.4	20.3	مرض مزمن
Routine Check up	100	0.0	16.9	47.0	0.1	4.6	13.4	18.0	مراجعة عادية
Physical Health Problem	100	0.9	34.5	31.8	1.1	4.2	15.5	12.0	مشكلة صحية عضوية
Urgent Case	100	0.0	4.2	11.1	1.2	2.7	40.4	40.4	حالة طارئة
Psychological Case	100	0.0	56.2	0.0	0.0	0.0	43.8	0.0	مشكلة نفسية
Injury\ Accident	100	0.0	45.3	35.8	0.0	0.0	0.0	18.9	إصابة /جرح
Child Immunization	100	0.0	36.8	52.4	0.0	2.7	8.1	0.0	تطعيم أطفال
Antenatal Care	100	0.0	11.8	72.8	3.6	0.0	0.0	11.8	رعاية حوامل
More than One Problem	100	1.6	40.6	15.4	0.5	0.0	5.1	36.8	اكثر من مشكلة
Other	100	0.0	0.0	0.0	0.0	0.0	100.0	0.0	أخرى

جدول 7: التوزيع النسبي للأفراد في الأراضي الفلسطينية الذين تلقوا خدمات صحية حسب مقدم الخدمة والمنطقة ونوع التجمع، 2003
Table 7: Percentage Distribution of Persons in the Palestinian Territory Who Received Health Services by Personnel Providing the Service, Region and Type of Locality, 2003

Provider	Type of Locality			Region		الأراضي الفلسطينية Palestinian Territory	مقدم الخدمة
	مخيمات Camps	ريف Rural	حضر Urban	قطاع غزة Gaza Strip	الضفة الغربية West Bank		
Family Doctor	4.4	3.8	12.7	0.6	12.6	8.8	طبيب العائلة
Physician	55.8	47.4	45.8	59.2	42.5	47.8	طبيب عام
Specialist	35.2	45.8	38.3	33.3	43.2	40.1	طبيب أخصائي
Nurse	4.4	2.7	2.8	6.4	1.4	3.0	ممرض/ ممرضة
Health Worker	0.2	0.3	0.1	0.4	0.1	0.2	عامل صحي/ عاملة صحية
Other	0.0	0.0	0.3	0.1	0.2	0.1	أخرى
Total	100	100	100	100	100	100	المجموع

جدول 8: التوزيع النسبي للأفراد في الأراضي الفلسطينية الذين تلقوا خدمات صحية حسب الوقت المستغرق للوصول إلى مكان تلقي الخدمة والمنطقة ونوع التجمع، 2003

Table 8: Percentage Distribution of Persons in the Palestinian Territory Who Received Health Services by Time Consumed to Reach the Service, Region and Type of Locality, 2003

Time Consumed (Hours)	Type of Locality			Region		الأراضي الفلسطينية Palestinian Territory	الوقت المستغرق (بالساعة)
	مخيمات Camps	ريف Rural	حضر Urban	قطاع غزة Gaza Strip	الضفة الغربية West Bank		
During Intifada							أثناء الانتفاضة
Less than 1 hour	98.5	91.6	96.7	99.1	93.8	95.4	أقل من ساعة
1:00 – 2:00	0.4	7.1	1.7	0.2	4.5	3.1	2:00 – 1:00
2:00 – 3:00	0.1	1.0	0.8	0.0	1.1	0.8	3:00 – 2:00
More than 3 hours	0.1	0.3	0.1	0.0	0.2	0.1	أكثر من 3 ساعات
Don't Know	0.9	0.0	0.7	0.7	0.4	0.6	لا يعرف
Total	100	100	100	100	100	100	المجموع
Before Intifada							قبل الانتفاضة
Less than 1 hour	98.9	99.3	99.1	99.1	99.1	99.1	أقل من ساعة
1:00 – 2:00	0.3	0.6	0.1	0.0	0.4	0.3	2:00 – 1:00
2:00 – 3:00	0.0	0.1	0.1	0.0	0.1	0.1	3:00 – 2:00
More than 3 hours	0.0	0.0	0.1	0.0	0.1	0.0	أكثر من 3 ساعات
Don't Know	0.8	0.0	0.6	0.9	0.3	0.5	لا يعرف
Total	100	100	100	100	100	100	المجموع

جدول 9: التوزيع النسبي للأفراد في الأراضي الفلسطينية الذين تلقوا خدمات صحية حسب الحاجة والمنطقة والوقت المستغرق للوصول لمكان

تلقي الخدمة، 2003

Table 9: Percentage Distribution of Persons in the Palestinian Territory Who Received Health Services by Health Need, Region and Time Consumed to Reach the Service, 2003

Health Need & Region	المجموع Total	الوقت المستغرق (بالساعة)					الحاجة الصحية والمنطقة
		لا يعرف Don't Know	أكثر من 3 ساعات More than 3 hours	3:00 – 2:00	2:00 – 1:00	أقل من ساعة Less than 1 hour	
Palestinian Territory							الأراضي الفلسطينية
Chronic Disease	100	0.7	0.3	1.2	4.3	93.5	مرض مزمن
Routine Check up	100	0.4	0.3	0.0	0.6	98.7	مراجعة عادية
Physical Health Problem	100	0.6	0.0	0.4	2.3	96.7	مشكلة صحية عضوية
Urgent Case	100	0.0	0.2	0.7	7.7	91.4	حالة طارئة
Psychological Case	100	0.0	0.0	0.0	16.9	83.1	مشكلة نفسية
Injury\ Accident	100	0.0	0.0	0.0	0.0	100.0	إصابة / جرح
Child Immunization	100	0.0	0.0	0.0	0.0	100.0	تطعيم أطفال
Antenatal Care	100	0.0	0.0	3.8	2.2	94.0	رعاية حوامل
More than One Problem	100	0.0	0.0	2.0	1.0	97.0	أكثر من مشكلة
Other	100	1.1	2.0	3.4	16.1	77.4	أخرى
Total	100	0.6	0.1	0.8	3.1	95.4	المجموع
West Bank							الضفة الغربية
Chronic Disease	100	0.8	0.4	1.5	5.5	91.8	مرض مزمن
Routine Check up	100	0.7	0.4	0.0	0.8	98.1	مراجعة عادية
Physical Health Problem	100	0.3	0.1	0.5	3.3	95.8	مشكلة صحية عضوية
Urgent Case	100	0.0	0.4	1.3	13.1	85.2	حالة طارئة
Psychological Case	100	0.0	0.0	0.0	22.1	77.9	مشكلة نفسية
Injury\ Accident	100	0.0	0.0	0.0	0.0	100.0	إصابة / جرح
Child Immunization	100	0.0	0.0	0.0	0.0	100.0	تطعيم أطفال
Antenatal Care	100	0.0	0.0	4.8	2.8	92.4	رعاية حوامل
More than One Problem	100	0.0	0.0	4.9	2.5	92.6	أكثر من مشكلة
Other	100	1.2	2.0	3.5	16.5	76.8	أخرى
Total	100	0.4	0.2	1.1	4.5	93.8	المجموع

جدول 9 (تابع): التوزيع النسبي للأفراد في الأراضي الفلسطينية الذين تلقوا خدمات صحية حسب الحاجة والمنطقة والوقت المستغرق للوصول

لمكان تلقي الخدمة، 2003

Table 9 (Cont.): Percentage Distribution of Persons in the Palestinian Territory Who Received Health Services by Health Need, Region and Time Consumed to Reach the Service, 2003

Health Need & Region	المجموع Total	الوقت المستغرق (بالساعة)					الحاجة الصحية والمنطقة
		لا يعرف Don't Know	أكثر من 3 ساعات More than 3 hours	3:00 – 2:00	2:00 – 1:00	أقل من ساعة Less than 1 hour	
Gaza Strip							قطاع غزة
Chronic Disease	100	0.0	0.0	0.0	0.0	100.0	مرض مزمن
Routine Check up	100	0.0	0.0	0.0	0.0	100.0	مراجعة عادية
Physical Health Problem	100	1.3	0.0	0.0	0.3	98.4	مشكلة صحية عضوية
Urgent Case	100	0.0	0.0	0.0	0.0	100.0	حالة طارئة
Psychological Case	100	0.0	0.0	0.0	0.0	100.0	مشكلة نفسية
Injury\ Accident	100	0.0	0.0	0.0	0.0	100.0	إصابة / جرح
Child Immunization	100	0.0	0.0	0.0	0.0	100.0	تطعيم أطفال
Antenatal Care	100	0.0	0.0	0.0	0.0	100.0	رعاية حوامل
More than One Problem	100	0.0	0.0	0.0	0.0	100.0	أكثر من مشكلة
Other	100	0.0	0.0	0.0	0.0	100.0	أخرى
Total	100	0.8	0.0	0.0	0.2	99.0	المجموع

جدول 10: التوزيع النسبي للأفراد في الأراضي الفلسطينية الذين تلقوا خدمات صحية حسب الحاجة والمنطقة وزمن الانتظار للحصول على الخدمة، 2003

Table 10: Percentage Distribution of Persons in the Palestinian Territory Who Received Health Services by Health Need, Region and Time Consumed in Waiting to Receive the Service, 2003

Health Need & Region	المجموع Total	Time Consumed in Waiting to Receive the Service (Minutes)								الحاجة الصحية والمنطقة
		لا اعرف Don't Know	+120	119 - 60	59 - 30	29 - 20	19 - 10	9 - 5	5 >	
Palestinian Territory										الأراضي الفلسطينية
Chronic Disease	100	5.3	3.0	19.2	8.0	3.3	36.6	0.8	23.8	مرض مزمن
Routine Check up	100	0.0	0.0	18.5	12.9	11.9	38.1	0.0	18.6	مراجعة عادية
Physical Health Problem	100	3.4	4.3	12.6	9.1	7.3	39.5	0.6	23.2	مشكلة صحية عضوية
Urgent Case	100	2.6	1.6	7.2	4.3	5.7	12.0	2.8	63.8	حالة طارئة
Injury\ Accident	100	6.3	0.0	17.0	0.0	7.0	22.2	0.0	47.5	إصابة/ جرح
Child Immunization	100	0.0	0.0	19.6	8.1	6.8	60.2	5.3	0.0	تطعيم أطفال
Antenatal Care	100	5.3	9.2	26.7	1.8	0.0	28.5	4.7	23.8	رعاية حوامل
Other	100	1.3	5.7	10.9	1.7	6.5	41.0	0.0	32.9	أخرى
West Bank										الضفة الغربية
Chronic Disease	100	5.9	3.5	21.2	9.7	1.3	28.6	1.0	28.8	مرض مزمن
Routine Check up	100	0.0	0.0	15.0	16.5	15.2	29.5	0.0	23.8	مراجعة عادية
Physical Health Problem	100	4.1	6	15.9	12.0	1.4	27.0	0.0	33.6	مشكلة صحية عضوية
Urgent Case	100	4.5	2.7	7.7	6.1	0.0	6.0	0.0	73.0	حالة طارئة
Injury\ Accident	100	7.0	0.0	19.1	0.0	0.0	20.7	0.0	53.2	إصابة/ جرح
Child Immunization	100	0.0	0.0	61.1	38.9	0.0	0.0	0.0	0.0	تطعيم أطفال
Antenatal Care	100	6.3	6.3	29.7	2.1	0.0	23.9	3.7	28.0	رعاية حوامل
Other	100	2.2	9.7	18.7	3.0	3.3	10.6	0.0	52.5	أخرى

جدول 10 (تابع): التوزيع النسبي للأفراد في الأراضي الفلسطينية الذين تلقوا خدمات صحية حسب الحاجة والمنطقة وزمن الانتظار للحصول على الخدمة، 2003

Table 10 (Cont.): Percentage Distribution of Persons in the Palestinian Territory Who Received Health Services by Health Need, Region and Time Consumed in Waiting to Receive the Service, 2003

Health Need & Region	المجموع Total	Time Consumed in Waiting to Receive the Service (Minutes) زمن تلقي الخدمة (بالدقائق)								الحاجة الصحية والمنطقة
		لا اعرف Don't Know	+120	119 - 60	59 - 30	29 - 20	19 - 10	9 - 5	5 >	
Gaza Strip										قطاع غزة
Chronic Disease	100	2.4	0.0	9.8	0.0	12.7	75.1	0.0	0.0	مرض مزمن
Routine Check up	100	0.0	0.0	31.4	0.0	0.0	68.6	0.0	0.0	مراجعة عادية
Physical Health Problem	100	2.3	1.3	6.3	3.9	18.1	62.1	1.8	4.2	مشكلة صحية عضوية
Urgent Case	100	0.0	0.0	6.1	1.9	13.8	20.6	6.8	50.8	حالة طارئة
Injury\ Accident	100	0.0	0.0	0.0	0.0	65.4	34.6	0.0	0.0	إصابة / جرح
Child Immunization	100	0.0	0.0	8.6	0.0	8.6	76.0	6.7	0.1	تطعيم أطفال
Antenatal Care	100	0.0	25.6	10.7	0.0	0.0	53.9	9.8	0.0	رعاية حوامل
Other	100	0.0	0.0	0.0	0.0	11.0	83.4	0.0	5.6	أخرى

جدول 11: التوزيع النسبي للأفراد في الأراضي الفلسطينية الذين تلقوا خدمات صحية حسب وسيلة المواصلات المستخدمة للوصول لمكان تلقي الخدمة والمنطقة ونوع التجمع، 2003

Table 11: Percentage Distribution of Persons in the Palestinian Territory Who Received Health Services by Mean of Transportation Used to Reach the Health Service, Region and Type of Locality, 2003

Mean of Transportation	Type of Locality نوع التجمع			Region المنطقة		الأراضي الفلسطينية Palestinian Territory	وسيلة المواصلات
	مخيمات Camps	ريف Rural	حضر Urban	قطاع غزة Gaza Strip	الضفة الغربية West Bank		
Ambulance	1.5	3.9	2.7	1.9	3.3	2.9	سيارة إسعاف
Public Transportation	42.7	50.8	45.6	55.5	42.6	46.7	مواصلات عامة
Private Care	10.1	19.3	20.4	8.5	23.3	18.6	سيارة خاصة
Cart	0.3	0.3	0.2	0.7	0.1	0.3	عربة تجرها دابة
walking	45.4	23.8	31.0	33.3	29.9	31.0	مشيا على الأقدام
More than one mean	0.0	1.9	0.1	0.1	0.8	0.5	اكثر من وسيلة
Total	100	100	100	100	100	100	المجموع

جدول 12: التوزيع النسبي للأفراد في الأراضي الفلسطينية الذين تلقوا خدمات صحية حسب مكان تلقي الخدمة والمنطقة وزمن الانتظار

للحصول على الخدمة، 2003

Table 12: Percentage Distribution of Persons in the Palestinian Territory Who Received Health Services by Place of Receiving, Region and Time Consumed in Waiting to Receive the Service, 2003

Place of Receiving Health Services & Region	المجموع Total	Time Consumed in Waiting to Receive the Service (Minutes) (بالدقائق)								مكان تلقي الخدمة والمنطقة
		لا اعرف Don't Know	+120	119 - 60	59 - 30	29 - 20	19 - 10	9 - 5	5 >	
Palestinian Territory										الأراضي الفلسطينية
Physician Clinic	100	3.1	2.6	13.5	6.5	2.1	29.2	1.7	41.3	عيادة طبيب
Governmental Hospital	100	8.2	7.5	7.5	7.0	9.5	23.2	1.8	35.3	مستشفى حكومي
Private Hospital/ Health Center	100	1.7	0.4	13.9	9.7	0.5	46.5	0.5	26.8	مستشفى/ مركز صحي خاص
NGO's Hospital/ Center Health	100	3	1.3	14.0	15.5	0.0	19.1	0.0	47.1	مستشفى/ مركز صحي تابع لمنظمات غير حكومية
UNRWA Hospital/ Health Center	100	3.3	8.9	17.3	4.1	13.2	47.5	0.0	5.7	مستشفى/ مركز صحي تابع لوكالة الغوث
Governmental Health Center	100	1.5	2.0	18.1	10.4	10.0	50.8	0.5	6.7	مركز صحي حكومي
West Bank										الضفة الغربية
Physician Clinic	100	4.0	3.2	14.2	7.2	2.6	23.0	0.2	45.6	عيادة طبيب
Governmental Hospital	100	10.4	10.7	8.7	7.6	1.6	13.7	1.6	45.7	مستشفى حكومي
Private Hospital/ Health Center	100	1.9	0.5	14.9	10.4	0.5	43.8	0.5	27.5	مستشفى/ مركز صحي خاص
NGO's Hospital/ Center Health	100	3.3	1.4	15.1	16.8	0.0	13.4	0.0	50.0	مستشفى/ مركز صحي تابع لمنظمات غير حكومية
UNRWA Hospital/ Health Center	100	5.4	19.4	32.1	5.7	3.9	16.8	0.0	16.7	مستشفى/ مركز صحي تابع لوكالة الغوث
Governmental Health Center	100	0.9	4.0	33.8	20.3	1.1	27.7	0.0	12.2	مركز صحي حكومي
Gaza Strip										قطاع غزة
Physician Clinic	100	0.0	0.0	10.1	3.2	0.0	56.3	8.0	22.4	عيادة طبيب
Governmental Hospital	100	2.6	0.0	4.7	5.7	28.3	45.6	2.2	10.9	مستشفى حكومي
Private Hospital/ Health Center	100	0.0	0.0	0.0	0.0	0.0	83.4	0.0	16.6	مستشفى/ مركز صحي خاص
NGO's Hospital/ Center Health	100	0.0	0.0	0.0	0.0	0.0	87.5	0.0	12.5	مستشفى/ مركز صحي تابع لمنظمات غير حكومية
UNRWA Hospital/ Health Center	100	2.1	3.7	10.0	3.3	17.9	62.7	0.0	0.3	مستشفى/ مركز صحي تابع لوكالة الغوث
Governmental Health Center	100	2.1	0.0	2.4	0.4	18.9	73.9	1.0	1.3	مركز صحي حكومي

جدول 13: التوزيع النسبي للأفراد في الأراضي الفلسطينية الذين تلقوا خدمات صحية حسب الوقت الذي قضاه الفرد أثناء تلقي الخدمة الصحية والمنطقة ونوع التجمع، 2003

Table 13: Percentage Distribution of Persons in the Palestinian Territory Who Received Health Services by Time Consumed During Receiving the Service, Region and Type of Locality, 2003

Time Consumed During Receiving the Service (Minutes)	نوع التجمع			المنطقة		الأراضي الفلسطينية Palestinian Territory	زمن تلقي الخدمة (بالدقائق)
	مخيمات Camps	ريف Rural	حضر Urban	قطاع غزة Gaza Strip	الضفة الغربية West Bank		
Less Than 5 Minutes	12.6	5.9	9.2	14.7	5.9	8.7	اقل من 5 دقائق
5 – 9	32.7	25.0	34.1	41.9	26.1	31.1	9 – 5
10 – 19	37.5	45.7	38.9	31.6	45.0	40.7	19 – 10
20 – 29	6.0	8.1	6.5	5.1	7.8	6.9	29 – 20
30 – 59	5.6	10.2	7.6	4.4	9.8	8.1	59 – 30
60 – 120	4.4	4.2	3.0	2.1	4.3	3.6	120 – 60
Don't Know	1.2	0.9	0.7	0.2	1.1	0.9	لا يعرف
Total	100	100	100	100	100	100	المجموع

جدول 14: نسبة الأفراد في الأراضي الفلسطينية الذين تلقوا خدمات صحية حسب الصعوبات التي واجهتهم لتلقي الخدمة والمنطقة ونوع التجمع، 2003

Table 14: Percentage of Persons in the Palestinian Territory Who Received Health Services by Difficulties they Faced, Region and Type of Locality, 2003

Difficulties	نوع التجمع			المنطقة		الأراضي الفلسطينية Palestinian Territory	الصعوبات
	مخيمات Camps	ريف Rural	حضر Urban	قطاع غزة Gaza Strip	الضفة الغربية West Bank		
Take an Appointment	7.3	13.3	6.1	4.0	10.5	8.5	تحديد موعد
Contact the Doctor	7.7	4.4	5.6	7.3	4.7	5.5	الاتصال بالطبيب
Wait For Long Time	31.4	41.3	22.5	18.3	34.7	29.5	الانتظار الطويل في المركز
Service Not Available\ Closed	2.5	3.6	1.7	2.4	2.4	2.4	الخدمة غير متوفرة /مغلقة
Service Not Available in the Region	3.8	16.8	3.0	3.9	8.8	7.3	الخدمة غير موجودة في المنطقة
Transportation	2.7	25.3	6.2	2.9	15.4	11.4	المواصلات
Israeli Closure	2.0	24.4	6.1	0.4	15.9	11.0	الإغلاق الإسرائيلي
No Staff	8.6	7.8	5.3	11.1	4.5	6.6	عدم وجود كادر طبي
Medications Deficiency	38.4	32.1	24.5	38.5	24.4	28.9	نقص الأدوية
Specialist is not available	12.9	18.9	11.7	11.6	15.2	14.0	الطبيب المختص غير موجود
Equipments Deficiency	5.7	7.5	7.1	7.0	7.0	7.0	نقص المعدات الطبية
Other	0.2	0.3	0.3	0.0	0.4	0.3	أخرى

جدول 15: التوزيع النسبي للأفراد في الأراضي الفلسطينية الذين تلقوا خدمات صحية حسب درجة الرضى عن الخدمة الصحية التي تلقوها والمنطقة ونوع التجمع، 2003

Table 15: Percentage Distribution of Persons in the Palestinian Territory Who Received Health Services by Degree of Satisfaction, Region and Type of Locality, 2003

Degree of Satisfaction	نوع التجمع			المنطقة		الأراضي الفلسطينية Palestinian Territory	درجة الرضى
	مخيمات Camps	ريف Rural	حضر Urban	قطاع غزة Gaza Strip	الضفة الغربية West Bank		
Totally Satisfied	56.1	61.6	66.0	53.2	67.8	63.2	راض تماما
Satisfied to some Extent	40.1	30.0	29.8	45.7	24.8	31.4	راض إلى حد ما
Unsatisfied to some Extent	2.9	6.1	2.8	1.0	5.1	3.8	غير راض إلى حد ما
Totally Unsatisfied	0.9	2.3	1.4	0.1	2.3	1.6	غير راض مطلقا
Total	100	100	100	100	100	100	المجموع

جدول 16: نسبة الأفراد في الأراضي الفلسطينية الذين احتاجوا لتلقي خدمات صحية ولم يتلقوا الخدمة الصحية حسب أسباب عدم التلقي والمنطقة ونوع التجمع، 2003

Table 16: Percentage of Persons in the Palestinian Territory Who Need Health Services and did not Receive it by Reason, Region and Type of Locality, 2003

Reason for not Receiving Health Services	نوع التجمع			المنطقة		الأراضي الفلسطينية Palestinian Territory	السبب في عدم تلقي الخدمة
	مخيمات Camps	ريف Rural	حضر Urban	قطاع غزة Gaza Strip	الضفة الغربية West Bank		
Service not Available in the Region	21.8	33.6	15.2	8.9	30.6	19.7	الخدمة غير متوفرة في المنطقة
Service not Available at that time	19.5	34.5	15.7	8.4	31.6	19.9	الخدمة غير متوفرة وقت الحاجة
Waiting too Long at Center	30.9	21.8	19.8	14.8	28.7	21.7	الانتظار الطويل في المركز
Busy	18.0	14.9	16.6	7.4	25.6	16.4	الانشغال
High Cost	22.2	54.8	29.3	10.9	56.0	33.3	التكاليف عالية
Don't know where to go	21.5	10.6	6.6	3.7	15.3	9.4	لم اعرف إلى أين اذهب
Don't want to receive treatment	61.1	26.0	59.6	84.6	21.3	53.2	عدم وجود رغبة لتلقي العلاج
Israeli Measures \ Closure	3.0	22.8	2.4	0.7	12.3	6.5	الإغلاق / الإجراءات الإسرائيلية
Difficulty to Reach Service	8.2	28.0	7.1	4.5	18.3	11.3	صعوبة الوصول إلى مكان الخدمة
Transportation not available	0.0	14.9	0.9	0.0	7.1	3.5	عدم توفر مواصلات
Staff not Available	26.7	23.4	9.1	11.3	17.3	14.3	عدم وجود كادر طبي

جدول 17: التوزيع النسبي للأفراد في الأراضي الفلسطينية الذين تلقوا استشارة طبية حسب مكان تلقي الاستشارة والمنطقة ونوع التجمع، 2003

Table 17: Percentage Distribution of Persons in the Palestinian Territory Who Received Medical Consultation by Place, Region and Type of Locality, 2003

Place of Receiving Consultation	Type of Locality			Region		الأراضي الفلسطينية Palestinian Territory	مكان تلقي الاستشارة
	مخيمات Camps	ريف Rural	حضر Urban	قطاع غزة Gaza Strip	الضفة الغربية West Bank		
Physician Clinic	20.3	26.6	29.2	37.4	24.2	27.1	عيادة طبيب
Governmental Hospital	22.1	6.3	4.2	19.3	3.7	7.2	مستشفى حكومي
Private Hospital/ Health Center	7.5	10.6	11.8	0.2	13.9	10.8	مستشفى/ مركز صحي خاص
NGO's Hospital/ Health Center	0.8	3.4	3.9	0.4	4.2	3.4	مستشفى/ مركز صحي تابع لمنظمات غير حكومية
UNRWA Hospital/ Health Center	21.6	2.7	4.3	2.9	6.8	5.9	مستشفى/ مركز صحي تابع لوكالة الغوث
Governmental Health Center	1.3	20.1	7.6	3.9	13.3	11.3	مركز صحي حكومي
Pharmacy	13.2	17.7	19.8	17.1	18.5	18.2	صيدلية
At Home	1.8	5.7	5.3	1.4	6.1	5.0	في المنزل
Other	11.4	6.9	13.9	17.4	9.3	11.1	أخرى
Total	100	100	100	100	100	100	المجموع

جدول 18: التوزيع النسبي للأفراد في الأراضي الفلسطينية الذين تلقوا استشارة طبية حسب مقدم الاستشارة والمنطقة ونوع التجمع، 2003

Table 18: Percentage Distribution of Persons in the Palestinian Territory Who Received Medical Consultation by Provider, Region and Type of Locality, 2003

Consultation Provider	Type of Locality			Region		الأراضي الفلسطينية Palestinian Territory	مقدم الاستشارة
	مخيمات Camps	ريف Rural	حضر Urban	قطاع غزة Gaza Strip	الضفة الغربية West Bank		
Family Doctor	3.9	1.8	8.9	0.9	7.2	5.8	طبيب العائلة
Physician	32.4	39.2	24.8	21.4	33.7	30.9	طبيب عام
Specialist	46.3	34.4	42.1	58.0	34.6	39.9	طبيب أخصائي
Nurse	2.2	2.3	1.2	0.0	2.2	1.7	ممرض/ ممرضة
Pharmacist	13.2	18.7	19.8	17.1	19.0	18.6	صيدلاني
Health Worker	1.2	1.2	0.5	1.2	0.8	0.9	عامل صحي/ عاملة صحية
Other	0.8	2.4	2.7	1.4	2.5	2.2	أخرى
Total	100	100	100	100	100	100	المجموع

جدول 19: نسبة الأفراد في الأراضي الفلسطينية الذين تلقوا استشارة طبية حسب الصعوبات التي واجهتهم أثناء تلقيهم الاستشارة والمنطقة ونوع التجمع، 2003

Table 19: Percentage of Persons in the Palestinian Territory Who Received Medical Consultation by Difficulties they Have Faced, Region and Type of Locality, 2003

Difficulties	Type of Locality			Region		الأراضي الفلسطينية Palestinian Territory	الصعوبات
	مخيمات Camps	ريف Rural	حضر Urban	قطاع غزة Gaza Strip	الضفة الغربية West Bank		
Difficult in Calling Consultant Provider	4.2	31.0	8.4	32.7	15.5	16.2	صعوبة الاتصال بمقدم الاستشارة
Consultant Provider Phone not Available	10.4	4.7	3.4	41.5	3.8	5.4	عدم وجود رقم هاتف مقدم الاستشارة
Waiting Too Long Time	83.8	87.5	73.7	100.0	80.3	81.2	الانتظار الطويل للحصول على الاستشارة
Frequent Visits to the Source	14.6	12.3	16.4	51.2	12.8	14.4	تكرار الزيارات لمصدر الاستشارة
Other	13.6	7.5	10.1	0.0	10.3	9.8	أخرى
Faced Difficulties	10.1	6.4	4.5	1.1	7.3	5.9	واجهوا صعوبة

جدول 20: التوزيع النسبي للأفراد في الأراضي الفلسطينية الذين تلقوا استشارة طبية حسب تلقي إجابة مفيدة ومصدر الاستشارة، 2003

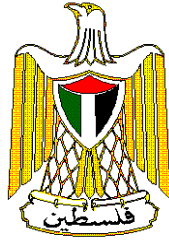
Table 20: Percentage Distribution of Persons in the Palestinian Territory Who Received Medical Consultation by Receiving A Good Answer and Consultation Provider, 2003

Consultation Provider	المجموع Total	لم يستفد Didn't Benefit	تلقى إجابة مفيدة Receiving a Good Answer		مقدم الاستشارة
			إلى حد ما To Some Extent	إلى حد كبير High Extent	
Family Doctor	100	0.0	11.8	88.2	طبيب العائلة
Physician	100	4.4	46.2	49.4	طبيب عام
Specialist	100	3.5	24.9	71.6	طبيب أخصائي
Nurse	100	4.0	30.9	65.1	ممرض/ ممرضة
Pharmacist	100	1.3	40.0	58.7	صيدلاني
Health Worker	100	18.4	41.9	39.7	عاملة صحي/ عاملة صحية
Other	100	24.9	36.6	38.5	أخرى
Total	100	3.9	34.0	62.1	المجموع

جدول 21: نسبة الأفراد في الأراضي الفلسطينية الذين احتاجوا تلقي استشارة طبية ولم يتلقوها حسب السبب والمنطقة ونوع التجمع، 2003

Table 21: Percentage of Persons in the Palestinian Territory Who Need Medical Consultation and Didn't Receive it by Reasons, Region and Type of Locality, 2003

Reason for not Receiving Health Consultation	Type of Locality نوع التجمع			Region المنطقة		الأراضي الفلسطينية Palestinian Territory	سبب عدم تلقي الاستشارة
	مخيمات Camps	ريف Rural	حضر Urban	قطاع غزة Gaza Strip	الضفة الغربية West Bank		
Service Not Available in the Region	0.0	22.2	24.2	11.3	32.3	19.0	الخدمة غير متوفرة في المنطقة
Waiting too Long at Center	54.9	41.9	74.7	69.1	55.5	64.1	الانتظار الطويل في المركز
Busy	78.2	56.5	87.3	85.8	67.9	79.2	الانشغال
High Cost	48.6	67.0	57.8	51.8	68.1	57.8	التكاليف عالية
Don't know where to go	0.0	10.8	17.2	14.7	8.6	12.5	لم اعرف إلى أين اذهب
Don't want to receive treatment	70.3	24.6	39.1	55.0	20.6	42.4	عدم وجود رغبة لتلقي العلاج
Israeli Measures\ Closure	9.9	2.3	1.6	5.3	0.0	3.4	الإغلاق / الإجراءات الإسرائيلية
Transportation not available	0.0	8.7	0.0	2.8	0.0	1.8	عدم توفر مواصلات
Specialist Person not Available	9.9	0.0	6.4	3.1	10.4	5.8	عدم وجود الشخص المختص
Other	0.0	30.7	9.6	0.0	32.7	12.0	أخرى



Palestinian Central Bureau of Statistics

Access to Health Services Survey-2003 Main Findings

April, 2004

"Cover Price 3 US \$"

© April, 2004.

All Rights Reserved

Suggested Citation:

Palestinian Central Bureau of Statistics, 2004. *Access to Health Services Survey - 2003. Main Findings.* Ramallah-Palestine.

All correspondence should be directed to:

Dissemination and Documentation Department /Division of User Services

Palestinian Central Bureau of Statistics

P.O.Box 1647 Ramallah, Palestine.

Tel: (972/970) 2 2406340

E-mail: diwan@pcbs.pna.org

Fax: (972/970) 2 2406343

Web-site: <http://www.pcbs.org>

Acknowledgement

The success of this survey would not be Possible without enthusiastic cooperation and support from the targeted households. The PCBS expresses its gratitude to all of them and appreciates their commitment to bringing this achievement into light.

Financial support for the Access to health Services Survey at the PCBS is being provided by the Palestinian National Authority (PNA) and the Core Funding Group (CFG) represented by The Representative Office of Norway to the PNA; The Representative Office of Netherlands to PNA; Swiss Agency for Development and Cooperation (SDC); UK Department for International Development (DFID); The European Commission (EC); and The World Bank (WB).

On this occasion, the PCBS extends special thanks to the Core Funding Group (CFG) for this support.

Notes for Users

1. Concepts and Definitions used in this report are the operational ones.
2. (0.0): Mean that the percentage is less than 0.05%.

Preface

Planning and policy making in all various fields, social, economic and political mainly is based on availability of reliable, accurate and up-to-date statistical data.

In the context of its policy the Palestinian Central Bureau of Statistics (PCBS) conducted two large scale national health surveys in 1996, 2000, and Nutrition Survey 2002 for bridging the existed health statistical data gab.

In response to the importance of providing recent up-to-date statistical data about Health services status due to the serious deteriorated living condition of Palestinian households, PCBS has conducted the first national Access to Health Services Survey 2003 in the Palestinian Territory.

The main Objective of the survey was to assess the availability of health facilities in the Palestinian Territory, to assess the satisfaction of beneficiaries and to provide data base on accessibility to health institutions.

This report presents the main findings of the survey, based on an the main indicators about availability of health services, receiving health services, and population satisfactions of these facilities.

PCBS hopes that the Access to Health Services Survey 2003 data will help policy makers and planners in drawing their health polices and plans.

April, 2004

**Hasan Abu-Libdeh, Ph.D.
President**

Table of Contents

Subject	Page
List of Tables	
List of Figures	
Summary of the Main Indicators	
Chapter One: Introduction	17
1.1 Survey Objectives	17
1.2 Report Structure	17
Chapter Two: Definitions and Explanations	19
Chapter Three: Main Findings	21
3.1 Availability of Health Services	21
3.2 Receiving Health Services	21
3.3 Medical Consultation	23
Chapter Four: Methodology	25
4.1 Questionnaire Design	25
4.2 Sampling Frame and Target Population	25
4.3 Weighing	25
4.4 Estimation and Variances	26
4.5 Fieldwork	26
4.6 Data Processing	26
Chapter Five: Data Quality	27
5.1 Introduction	27
5.2 Evaluation of Data	27
References	29
Tables	35

List of Tables

Table		Page
Table 1:	Percentage of Households in the Palestinian Territory With Health Services at the Same Locality by Type of Health Service, Region and Type of Locality, 2003	35
Table 2:	Percentage Distribution of Persons in the Palestinian Territory Who Need Health Services During the 6 Months Preceding the Survey by Case, Region and Type of Locality, 2003	35
Table 3:	Percentage Distribution of Persons in the Palestinian Territory Who Need Health Services by Receiving Service, Region and Type of Locality, 2003	36
Table 4:	Percentage Distribution of Persons in the Palestinian Territory Who Received Health Services by Place of Receiving Service, Region and Type of Locality, 2003	36
Table 5:	Percentage of Persons in the Palestinian Territory Who Received Health Services by Place, Region and Reason for Choosing the Place, 2003	37
Table 6:	Percentage Distribution of Persons in the Palestinian Territory Who Received Health Services by Case, Region and Place of Receiving Health Services, 2003	38
Table 7:	Percentage Distribution of Persons in the Palestinian Territory Who Received Health Services by Personnel Providing the Service, Region and Type of Locality, 2003	40
Table 8:	Percentage Distribution of Persons in the Palestinian Territory Who Received Health Services by Time Consumed to Reach the Service, Region and Type of Locality, 2003	40
Table 9:	Percentage Distribution of Persons in the Palestinian Territory Who Received Health Services by Health Need, Region and Time Consumed to Reach the Service, 2003	41
Table 10:	Percentage Distribution of Persons in the Palestinian Territory Who Received Health Services by Health Need, Region and Time Consumed in Waiting to Receive the Service, 2003	43
Table 11:	Percentage Distribution of Persons in the Palestinian Territory Who Received Health Services by Mean of Transportation Used to Reach the Health Service, Region and Type of Locality, 2003	44

Table	Page
Table 12: Percentage Distribution of Persons in the Palestinian Territory Who Received Health Services by Place of Receiving, Region and Time Consumed in Waiting to Receive the Service, 2003	45
Table 13: Percentage Distribution of Persons in the Palestinian Territory Who Received Health Services by Time Consumed During Receiving the Service, Region and Type of Locality, 2003	46
Table 14: Percentage of Persons in the Palestinian Territory Who Received Health Services by Difficulties they Faced, Region and Type of Locality, 2003	46
Table 15: Percentage Distribution of Persons in the Palestinian Territory Who Received Health Services by Degree of Satisfaction, Region and Type of Locality, 2003	47
Table 16: Percentage of Persons in the Palestinian Territory Who Need Health Services and did not Receive it by Reason, Region and Type of Locality, 2003	47
Table 17: Percentage Distribution of Persons in the Palestinian Territory Who Received Medical Consultation by Place, Region and Type of Locality, 2003	48
Table 18: Percentage Distribution of Persons in the Palestinian Territory Who Received Medical Consultation by Provider, Region and Type of Locality, 2003	48
Table 19: Percentage of Persons in the Palestinian Territory Who Received Medical Consultation by Difficulties they Have Faced, Region and Type of Locality, 2003	49
Table 20: Percentage Distribution of Persons in the Palestinian Territory Who Received Medical Consultation by Receiving A Good Answer and Consultation Provider, 2003	49
Table 21: Percentage of Persons in the Palestinian Territory Who Need Medical Consultation and Didn't Receive it by Reasons, Region and Type of Locality, 2003	50

List of Figures

Figure		Page
Figure 1:	Percentage of Households in the Palestinian Territory With Health Services at the Same Locality by Type of Health Service, 2003	21
Figure 2:	Percentage Distribution of Persons in the Palestinian Territory Who have Received Health Services by Place, 2003	22
Figure 3:	Percentage Distribution of Persons in the Palestinian Territory Who have Received Medical Consultation by Provider, 2003	23

Summary of the Main Indicators (%)

Indicator	Palestinian Territory	West Bank	Gaza Strip
Percentage of Availability of Health Services by Locality			
Physician Clinic	85.5	81.1	94.4
Health Center	94.3	92.6	97.7
Hospital	38.9	25.2	66.2
Pharmacy	83.2	76.5	96.6
Mobile Clinic	13.3	18.8	2.5
Percentage of Persons Who Need Health Services	93.3	92.2	94.6
Percentage of Persons Who Received Health Services			
Received Health Services	88.9	91.7	83.5
Didn't Receive Health Services	11.1	8.3	16.5
Percentage of Persons Who Received Health Service By Place			
Physician Clinic	29.9	36.0	16.7
Governmental Hospital	13.1	11.6	16.4
Private Hospital/ Health Center	15.9	21.9	3.1
NGO's Hospital/ Health Center	4.4	6.0	1.0
UNRWA Hospital/ Health Center	15.1	6.9	32.5
Governmental Health Center	20.2	15.8	29.6
Percentage of Persons Who Received Health Service by Provider			
Family Doctor	8.8	12.6	0.6
Physician	47.8	42.5	59.2
Specialist	40.1	43.2	33.3
Nurse	3.0	1.4	6.4
Health Worker	0.2	0.1	0.4

Chapter One

Introduction

Within the PCBS's plan to provide up-to-date statistics on various topics, and in light of the lack of data concerning Access to health services, a special survey was conducted to detect access of households to health services. The survey, which is the first of its kind at the national level, was conducted in the period between November 15th, 2003 and January 7th, 2004.

The main objectives of the survey was to assess the availability of health facilities in the Palestinian Territory, to assess the satisfaction of beneficiaries and to provide data base on accessibility to health institutions.

The Access to Health Services Survey 2003 covered many indicators about access to health facilities, receiving health service, and availability of health services at the same locality of the households, and other related important indicators.

1.1 Survey objectives:

The objectives of the survey was to identify the extent of availability of health services, assess satisfaction of beneficiaries and to provide data base on access to health institutions.

1.2 Report Structure:

This report consists of five chapters. The first chapter presents the survey objectives and the report structure. The second chapter presents the main definitions and explanations used in developing the questionnaire. The third one briefly describes the main findings and the fourth chapter present the methodology used in the survey, consisting of questionnaire design, and sampling design, in addition to the fieldwork operations and data processing. The last chapter presents data quality.

Chapter Two

Definitions and Explanations

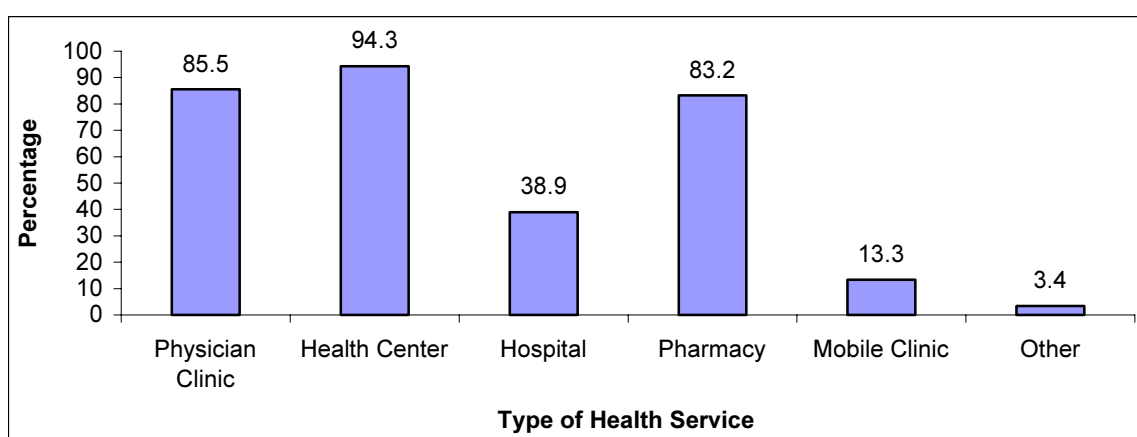
Primary Health Care Centers:	Institutions that provide diagnostic and preventive health care at early stages such as various health centers.
Secondary Health Care Centers:	Institutions that provide treatment and medication more advanced than those provided at the primary health care centers.
Psychological Problem:	Ailments resulting from special health conditions due to a psychological or neurological background causing depression, stress, frustration and other psychological troubles.
Wound/Injury:	A wound affecting any part of the body as a result of a certain accident or shooting and so on.
Medical Consultation:	Checking up any ailment or health problem. This could be done by a phone call to someone in charge or visiting a health center or clinic. The consultation is not considered a diagnostic or treatment service.
The Health Center:	This is the location where primary health services are provided. It usually has a nursing team and a general practitioner with some specialized clinics and a lab. It provides mother and childcare with vaccines and other services such as health education.
General Practitioner:	The doctor that has received at least his first university degree enabling him to practice medicine in general with no specific specialization.
The Specialized Physician:	The doctor that has acquired a specialized training after completing general medicine focusing on a specific area becoming, for example, a cardiac surgeon or ophthalmic doctor.
The Family Doctor:	This is the doctor that keeps track of the health situation of members of the family. Usually he is a general practitioner.
Health Worker:	These are usually females that receive training to pursue certain health issues through home visits. They provide health advice in health fields such as nutrition, family planning, Maternal and childcare. Usually health workers do not have university degrees but get special training through the Ministry of Health or NGO's in the health sector such as the Medical Relief Committees.
Mobile Clinic:	A clinic that is provided with equipments necessary for primary health care to reach usually remote areas where there are no health centers. The mobile clinic has a medical team that usually comprises a Physician, a nurse and a health worker. It is common that mobile clinics provide vaccinations to children.

Main Findings

3.1 Availability of Health Services:

94.3% of households in the Palestinian Territory have health center at their same locality (92.6% in the West Bank and 97.7% in Gaza Strip). 38.9% have hospitals at the same locality (25.2% in the West Bank and 66.2% in Gaza Strip).

Figure 1: Percentage of Households in the Palestinian Territory With Health Services at the Same Locality by Type of Health Service, 2003



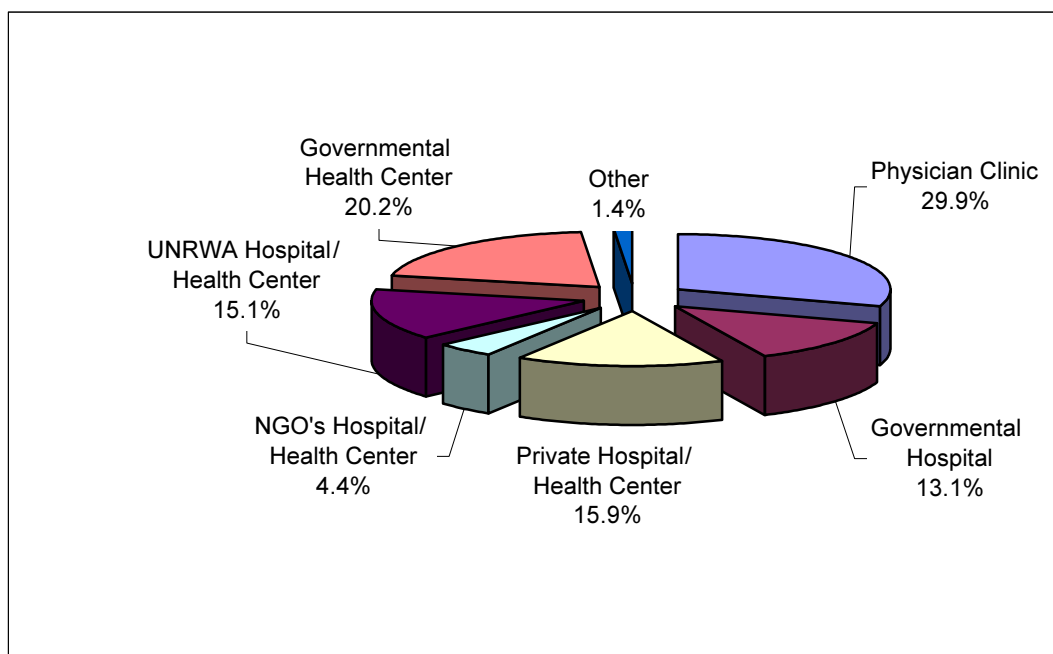
3.2 Receiving Health Services:

88.9% of those in need for health services in the Palestinian Territory managed to have it. (91.7% in the West Bank and 83.5% in Gaza Strip). Of these 61.9% suffered from Physical Health Problems, 18.3% from chronic diseases while 4.9% were considered emergency cases.

29.9% of those receiving health services in the Palestinian Territory visited MD clinics (36% in the West Bank and 16.7% in the Gaza Strip).

42.5% of those who visited the MD clinic stated that they had no other choice, while 25.2% stated that they resorted to government hospitals because the service provided was better. 22.8% sought UNRWA health services due to the availability of health insurance.

Figure 2: Percentage Distribution of Persons in the Palestinian Territory Who have Received Health Services by Place, 2003



- **Provider of Health Services:**

47.8% received treatment in the Palestinian Territory resorted to a Physician (42.5% in the West Bank and 59.2% in Gaza Strip), while 40.1% were treated by specialized Physician (43.2% in the West Bank and 33.3% in Gaza Strip).

- **Access to Health Facilities:**

Currently 4.0% of person received health services in the Palestinian Territory needs more than an hour to reach the health facility (5.4% in the West Bank and 0.2% in Gaza Strip), compared to 0.4% prior to the Intifada, September 2000 (0.6% in the West Bank and 0.0% in Gaza Strip).

- **Difficulties while Receiving Health Services:**

29.5% of persons had wait for too long before receiving the service, while 28.9% complained from the lack of medicaments.

34.7% of those receiving health services in the West Bank considered waiting for too long as a problem, while 38.5% in Gaza Strip considered that the main problem was the lack of medicaments. 24.4% of those living in rural areas considered Israeli siege and closures as a major problem.

- **Reasons for not Receiving Health Services:**

33.3% didn't receive health services due to high costs. The results indicate that 56.0% of West Bankers didn't receive health services due to high costs while 84.6% in Gaza Strip had no desire to receive services.

3.3 Medical Consultation:

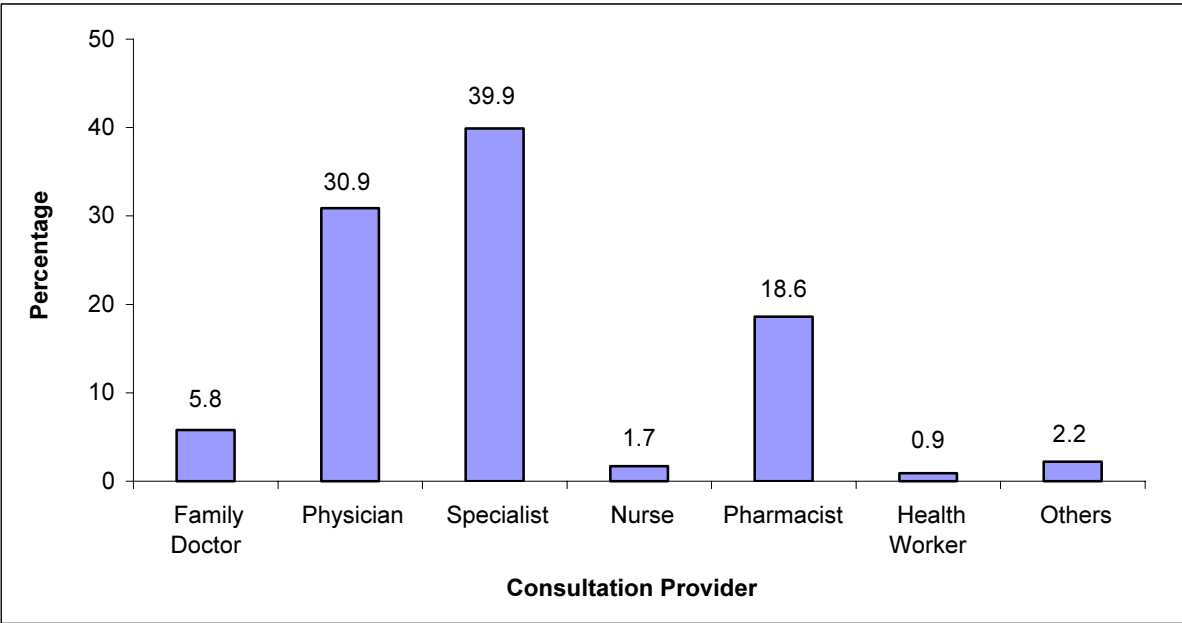
27.1% had medical consultation at a MD clinic, 18.2% at a pharmacy and 11.3% at a public health center.

39.9% consulted a specialized Physician (33.7% in the West Bank and 58.0% in Gaza Strip). This was followed by the Physician at 30.9%.

5.9% of those seeking medical consultation faced difficulties to receiving it, 81.2% felt that waiting for too long was a major problem for not receiving consultation (80.3% in the West Bank and 100% in Gaza).

64.1% of those who needed medical consultation and did not get it was due to waiting for too long.

Figure 3: Percentage Distribution of Persons in the Palestinian Territory Who have Received Medical Consultation by Provider, 2003



Methodology

The methodology was designed according to the context of the survey, international standards and data processing requirements.

4.1 Questionnaire Design:

The questionnaire was developed by the Palestinian Central Bureau of Statistics according to the national needs of related indicators. Therefore, number of questionnaire was reviewed:

1. Access to Health Care Services Survey questionnaire in Canada.
2. Health Survey-2000 questionnaire.
3. Nutritional Survey-2002 questionnaire

4.2 Sampling Frame and Target Population:

Access to Health Services Survey-2003 sample is a sub-sample of the Labor Force Survey.

- **Target Population:**

All Palestinian households living in the Palestinian Territory, excluding persons living in institutions such as prisons or shelters.

- **Sampling Frame:**

The sampling frame consisted of a master sample of enumeration areas (EAs) selected from the Population Housing and Establishment Census 1997. The master sample consists of area units of relatively equal size (number of households) , these units have been used as primary sampling units (PSUs).

- **Sample Design:**

The sample is a two-stage stratified cluster random sample.

- **Stratification:**

Four levels of stratification were made:

Stratification by Governorates.

1. Stratification by type of locality which comprises:
(a) Urban (b) Rural (c) Refugee Camps
2. Stratification by classifying localities, excluding governorate centers, into three strata based on the ownership of households of durable goods within these localities.
3. Stratification by size of locality (number of households).

- **Sample Size:**

The sample covered a total of 4,077 households of which 2,745 households were from the West Bank and 1,332 from Gaza Strip.

4.3 Weighing:

The Weights are calculated to compensate for non-response cases and satisfy the population size estimation during the round for subgroups that are classified by the region, sex and age groups.

4.4 Estimation and Variances:

The output estimates in the survey are of the Proportion type. These estimates are produced by the use of Ratio.

It is very important to calculate standard errors for the main survey estimates so that the user can have an idea of their reliability or precision. The standard errors are produced for the main estimates.

4.5 Fieldwork:

The preparation phase for the Access to Health Services Survey included recruiting and training of interviewers and supervisors. The staff of this project participated in previous survey projects at PCBS, and are well trained and qualified.

The West Bank was divided into three areas (North, Middle and South), each of which was supervised by one field supervisor. Each region consists of a number of districts, and the fieldwork was carried out by one fieldwork team, consisting of 2-3 interviewers.

Gaza Strip was also divided into three areas (North, Middle and South). Fieldwork activities were carried out by one fieldwork team, each consisting of a supervisor, an editor and 3 interviewers.

Special procedures were followed in order to ensure quality control and efficient organization of fieldwork. Such procedures are important for supervising work, as well as for receiving and delivering questionnaires, maps, sample lists in addition to other forms used for management and quality control.

Field operations were conducted in the Palestinian Territory from 15/11/2003 to 07/01/2004. Fieldwork teams were distributed to each area on the basis of the sample size. The number of LFS' fieldwork team was 22, including the fieldwork coordinator, 4 supervisors and 3 editors.

4.6 Data Processing:

The data processing stage consisted of the following operations:

1. Editing before data entry

All questionnaires were then edited in the main office using the same instructions adopted for editing in the field.

2. Data Entry

In this stage data were entered into the computer, using a data entry template Microsoft Access. The data entry program was prepared in order to satisfy the following requirements:

- Duplication of the questionnaire on the computer screen.
- Logical and consistency checks of data entered.
- Possibility for internal editing of questionnaire answers.
- Maintaining a minimum of errors in digital data entry and fieldwork.
- User- friendly handling.

Data Quality

5.1 Introduction:

Since the data reported here are based on a sample survey and not on complete enumeration, they are subjected to two main types of errors: sampling errors and non-Sampling errors.

Sampling errors are random outcomes of the sample design, and are, therefore, easily measurable.

Non-sampling errors can occur at the various stages of the survey implementation in data collection and data processing, and are generally difficult to be evaluated statistically. They cover a wide range of errors, including errors resulting from non-response, sample frame coverage, data processing and response (both respondent and interviewer-related). The use of effective training and supervisions and the careful design of questions as measures have direct bearing on the magnitude of non-sampling errors, and hence the quality of the resulting data are of high quality.

5.2 Evaluation of Data:

- **Availability of Health Facilities:**

All Persons have been asked about availability of health facilities in their own localities, that for decreasing the percentage of the answer “Don’t know”. Therefore the percentage of the answer “Don’t know” was close to zero, This indicate a reliable results of this indicator.

- **Receiving health services:**

Persons were asked their need of health services in the last 6 months prior to the interview. If they didn’t need health services they were asked about a member of their family if he or she needed a health services in the last 6 months prior the survey. Asking about medical need in the last 6 months prior the survey was for reducing the non-sampling errors, the percentage of the answer “Don’t Know” was 0.1%, that’s an indication of high quality of results.

- **Time consumed during receiving health services:**

Time consumed in receiving health service is an important indicator. Therefore, persons were asked about the time they spent in reaching the health facility, the time spent in waiting in the health facility, and the time consumed during receiving the service.

For achieving results of high quality, field workers were well trained.

References

1. **Palestinian Central Bureau of Statistics, 1996.** *The Health Survey in the West Bank and Gaza Strip: Main Findings.* Ramallah- Palestine.
2. **Palestinian Central Bureau of Statistics, 2000.** *Health Survey-2000: Main Findings.* Ramallah- Palestine.
3. **Palestinian Central Bureau of Statistics, 2003.** *Labour Force Survey: Annual Report: 2002.* Ramallah- Palestine
4. **Statistics Canada.** *Access to Health Care Services in Canada, 2001.* Canada