

# الجهاز المركزي للإحصاء الفلسطيني

## إحصاءات الإنشاءات

إحصاءات رخص الأبنية  
الربع الأول، 2004

المجلد التاسع: العدد 1

أيار / مايو، 2004

© محرم، 1425هـ - أيار، 2004.

جميع الحقوق محفوظة.

في حالة الاقتباس، يرجى الإشارة إلى هذه المطبوعة كالتالي:

الجهاز المركزي للإحصاء الفلسطيني، 2004. إحصاءات رخص الأبنية - الربع الأول 2004.  
رام الله - فلسطين.

جميع المراسلات توجه إلى دائرة النشر والتوثيق/ قسم خدمات الجمهور على العنوان التالي:

الجهاز المركزي للإحصاء الفلسطيني

ص.ب. 1647، رام الله - فلسطين

فاكس: 2 240 6343 (970/972)

صفحة إلكترونية: <http://www.pcbs.org>

هاتف: 2 240 6340 (970/972)

بريد إلكتروني: [diwan@pcbs.pna.org](mailto:diwan@pcbs.pna.org)

## شكر وتقدير

يستقدم الجهاز المركزي للإحصاء الفلسطيني بالشكر الجزيل إلى وزارة الحكم المحلي وجميع البلديات ودوائر التنظيم والمجالس القروية الذين تعاونوا مع الجهاز من خلال تزويده بالبيانات المطلوبة.

لقد تم تخطيط وتنفيذ إحصاءات رخص الأبنية بدعم مالي وفني مشترك بين كل من السلطة الوطنية الفلسطينية (PNA) ومجموعة التمويل الرئيسية للجهاز (CFG) ممثلة بمكتب الممثلة النرويجية لدى السلطة الفلسطينية، مكتب الممثلة الهولندية لدى السلطة الوطنية الفلسطينية، الوكالة السويسرية للتنمية والتعاون (SDC)، وزارة التنمية الدولية البريطانية (DFID)، المفوضية الأوروبية (EC)، والبنك الدولي. يتقدم الجهاز المركزي للإحصاء الفلسطيني بالشكر الجزيل لمجموعة التمويل الرئيسية للجهاز (CFG).



## تقديم

يعتبر نشاط الإنشاءات من الأنشطة الاقتصادية الهامة في الاقتصاد الفلسطيني، سواءً من حيث مساهمته في الناتج المحلي الإجمالي، أو تشغيل الأيدي العاملة، أو ارتباطه وتأثيره المباشر على العديد من الأنشطة الاقتصادية الأخرى. ويشكل نشاط إنشاء الأبنية على وجه الخصوص أحد أهم أنشطة الإنشاءات بشكل عام. وقد سعى الجهاز المركزي للإحصاء الفلسطيني إلى توفير البيانات الإحصائية التي تغطي أوجه أنشطة الإنشاءات المختلفة بما يخدم حاجات مختلف المستخدمين لهذه البيانات، حيث تشمل سلسلة المسوح الاقتصادية السنوية التي يجريها الجهاز منذ عام 1994 مسحاً لمقاولي الإنشاءات، كذلك فقد بدأ الجهاز بتنفيذ مسح سنوي للأبنية القائمة اعتباراً من عام 1996.

يسر الجهاز المركزي للإحصاء الفلسطيني أن يصدر العدد الأول من المجلد التاسع ضمن سلسلة تقارير رخص الأبنية والتي يتم إصدارها دورياً، حيث توفر بيانات إحصائية عن حجم وخصائص الأبنية المرخصة في الأراضي الفلسطينية للربع الأول من عام 2004.

ويتم إعداد هذه الإحصاءات حالياً من خلال استيفاء بيانات النموذج المعد لذلك من واقع السجلات الخاصة برخص الأبنية لدى مختلف الجهات الرسمية المانحة لهذه الرخص، حيث تجمع هذه البيانات بشكل دوري ربع سنوي منذ الربع الأول من عام 1996.

تجدر الإشارة إلى أن بيانات هذا الربع قد تم جمعها رغم تواصل إجراءات الحصار الإسرائيلي على الأراضي الفلسطينية، والتي تترك آثاراً سلبية على أداء الأنشطة الاقتصادية بشكل عام، وكذلك إضافة صعوبات ميدانية على فرق العمل الميداني للجهاز.

نأمل أن توفر هذه النشرة البيانات الإحصائية اللازمة لصناع القرار والمخططين والباحثين والمهتمين في مجال الإنشاءات.

والله ولي التوفيق،،،

د. حسن أبو ليده  
رئيس الجهاز

أيار، 2004

## قائمة المحتويات

الصفحة	الموضوع
	قائمة الجداول قائمة الأشكال البيانية ملخص تنفيذي
15	الفصل الأول: مقدمة
15	1.1 برنامج المشروع
15	2.1 هدف المشروع
16	3.1 هيكلية التقرير
17	الفصل الثاني: التعاريف والمصطلحات
19	الفصل الثالث: النتائج الرئيسية
23	الفصل الرابع: المنهجية
23	1.4 نموذج جمع البيانات
23	2.4 الشمولية
24	3.4 العمليات الميدانية
24	4.4 العمليات المكتبية
25	5.4 معالجة وجدولة البيانات
27	الفصل الخامس: جودة البيانات
27	1.5 أبرز الملاحظات الميدانية
27	2.5 ملاحظات على البيانات
27	3.5 ملاحظات على الجداول
29	الجداول

## قائمة الجداول

الصفحة	الجدول
31	جدول 1: رخص الأبنية الصادرة في باقي الضفة الغربية وقطاع غزة للفترة من 1996 إلى الربع الأول 2004
32	جدول 2: رخص الأبنية الصادرة في باقي الضفة الغربية وقطاع غزة حسب ملكية البناء واستخدام المبنى - الربع الأول 2004
34	جدول 3: رخص الأبنية الصادرة في باقي الضفة الغربية وقطاع غزة حسب الجهة المانحة واستخدام المبنى - الربع الأول 2004
35	جدول 4: رخص الأبنية الصادرة في باقي الضفة الغربية وقطاع غزة للأبنية الجديدة حسب فئة المساحة المرخصة والمحافظة/المنطقة - الربع الأول 2004
41	جدول 5: رخص الأبنية الصادرة في باقي الضفة الغربية وقطاع غزة للأبنية الجديدة حسب مادة البناء للجدران الخارجية والمحافظة/المنطقة - الربع الأول 2004
46	جدول 6: رخص الأبنية الصادرة في باقي الضفة الغربية للإضافات الجديدة للأبنية القائمة المرخصة حسب مادة البناء للجدران الخارجية والمحافظة/المنطقة - الربع الأول 2004
49	جدول 7: رخص الأبنية الصادرة في باقي الضفة الغربية للإضافات الجديدة + أجزاء قائمة لأبنية قائمة مطلوب ترخيصها حسب مادة البناء للجدران الخارجية والمحافظة/المنطقة - الربع الأول 2004
51	جدول 8: رخص الأبنية الصادرة في باقي الضفة الغربية وقطاع غزة للأبنية والإضافات القائمة حسب مادة البناء للجدران الخارجية والمحافظة/المنطقة - الربع الأول 2004
55	جدول 9: رخص الأبنية الصادرة في باقي الضفة الغربية وقطاع غزة للأبنية السكنية حسب وضع البناء المرخص والمحافظة/المنطقة - الربع الأول 2004
59	جدول 10: رخص الأبنية الصادرة في باقي الضفة الغربية وقطاع غزة للأبنية غير السكنية حسب استخدام المبنى والمحافظة/المنطقة - الربع الأول 2004
65	جدول 11: رخص الأبنية الصادرة في باقي الضفة الغربية وقطاع غزة للأسوار فقط حسب المحافظة/المنطقة - الربع الأول 2004

## قائمة الأشكال البيانية

الصفحة	الشكل
20	شكل 1: رخص الأبنية الصادرة في باقي الضفة الغربية وقطاع غزة للربع الأول للسنوات 1999 إلى 2004
21	شكل 2: عدد الرخص وعدد الوحدات للأبنية السكنية الجديدة حسب فئة المساحة المرخصة في باقي الضفة الغربية وقطاع غزة للربع الأول من العام 2004



## ملخص تنفيذي

يغطي هذا التقرير بيانات رخص الأبنية عن الربع الأول من العام 2004 والتي جمعت في ظل استمرار إجراءات الحصار والإغلاق على الأراضي الفلسطينية التي أثرت بشكل سلبي على جميع الأنشطة الاقتصادية، ولوحظ انخفاض أعداد الرخص لهذا الربع مقارنة بالربع الرابع من عام 2003. وقد كانت أبرز النتائج الرئيسية لهذا الربع كما يلي:

### 1. عدد الرخص:

بلغ عدد رخص الأبنية الصادرة للمباني السكنية وغير السكنية 1,131 رخصة خلال الربع الأول من عام 2004، وهي موزعة كما يلي:

- 680 رخصة أبنية جديدة.
- 269 رخصة إضافات جديدة لمباني مرخصة.
- 30 رخصة إضافات جديدة + أجزاء قائمة مطلوب ترخيصها.
- 130 رخصة أبنية قائمة.
- 22 رخصة إضافات قائمة.

### 2. المساحات المرخصة:

بلغ مجموع مساحة الأبنية المرخصة (سكني وغير سكني) 438.0 ألف متر مربع وهي موزعة كما يلي:

- 386.6 ألف متر مربع مساحات أبنية جديدة منها 314.0 ألف متر مربع لمباني سكنية و72.6 ألف متر مربع لمباني غير سكنية.
- 51.4 ألف متر مربع مساحات أبنية قائمة، منها 38.1 ألف متر مربع لمباني سكنية و13.3 ألف متر مربع لمباني غير سكنية.

### 3. الأسوار المرخصة:

صدرت 26 رخصة سور مستقل بطول إجمالي يساوي 2,845 متر طولي.

### 4. عدد الوحدات السكنية المرخصة ومساحتها:

بلغ عدد الوحدات السكنية المرخصة 2,149 وحدة سكنية ومجموع مساحتها 314.2 ألف متر مربع وهي موزعة كما يلي:

- وحدات جديدة 1,906 وحدة ومجموع مساحتها 280.6 ألف متر مربع.
- وحدات قائمة 243 وحدة ومجموع مساحتها 33.6 ألف متر مربع.

ويلاحظ عند مقارنة نتائج هذا الربع مع نفس الفترة من عام 2000 أن هناك انخفاضاً في عدد رخص الأبنية الصادرة في الأراضي الفلسطينية جراء استمرار إجراءات الإغلاق والحصار المفروضين على الأراضي الفلسطينية، حيث انخفض عدد الرخص في الربع الأول 2004 بنسبة 41.2% قياساً بنفس الفترة من عام 2000، كذلك حصل انخفاض في عدد الرخص الصادرة في الربع الأول 2004، بلغت نسبته 8.9% مقارنة بالربع الأول من عام 2001، في حين

حدث تزايد في عدد الرخص الصادرة في الربع الأول 2004، بنسبة 16.0% و26.8% مقارنة بالربع الأول من عامي 2002 و2003 على التوالي، في حين تراجع عدد الرخص بنسبة 15.7% مقارنة بالربع الرابع من عام 2003. انخفض عدد الوحدات السكنية الجديدة والقائمة في الربع الأول من عام 2004 بنسبة 31.7% للوحدات الجديدة وكذلك بنسبة 53.3% للوحدات القائمة قياساً بنفس الفترة من عام 2000، وانخفض عدد الوحدات السكنية الجديدة والقائمة في الربع الأول 2004 بنسبة 21.6% للوحدات الجديدة وبنسبة 26.8% للوحدات القائمة مقارنة بالربع الأول من عام 2001، في حين حدث تزايد في عدد الوحدات السكنية الجديدة والقائمة في الربع الأول 2004، بنسبة 30.7% للوحدات الجديدة و13.7% للوحدات القائمة مقارنة بالربع الأول من عام 2002، وكذلك حدث تزايد في عدد الوحدات السكنية الجديدة والقائمة في الربع الأول 2004، بنسبة 13.3% للوحدات الجديدة و34.9% للوحدات القائمة مقارنة بالربع الأول من عام 2003.

## الفصل الأول

### مقدمة

يعتبر نشاط الإنشاءات من الأنشطة الاقتصادية الهامة، إذ يلعب دوراً بارزاً ومؤثراً على باقي الأنشطة الاقتصادية. لذا سعى الجهاز المركزي للإحصاء الفلسطيني لقياس أهم المؤشرات المتعلقة بهذا النشاط لتوفير بيانات إحصائية تغطي أهم جوانبه.

ويلقي هذا التقرير الضوء على حجم وأنواع تراخيص الأبنية من الجهات الرسمية المانحة لها. والإحصاءات المتعلقة برخص الأبنية هي إحصاءات يتم الحرص على إنتاجها في دول العالم، إذ تشكل الإطار الإحصائي لإجراء مسح إحصائية متخصصة لمعرفة ما يجري على أرض الواقع من عمليات تنفيذ لهذه الأبنية ومحاولة تحديد عناصر تكاليف إنشائها وكذلك توفير البيانات المتعلقة بالخصائص الفنية لهذه الأبنية.

#### 1.1 برنامج المشروع:

يشمل هذا البرنامج المرحلتين التاليتين:

أ. المرحلة التحضيرية:

تتمثل هذه المرحلة بتحديد الهدف من جمع البيانات وتحديد مصادر هذه البيانات. وتصميم نموذج جمع البيانات وكتيب التعليمات الخاص به وإعداد الميزانية التقديرية وخطة العمل والجدول الزمني وقواعد التدقيق والترميز وتحديد فترة جمع البيانات.

ب. المرحلة التنفيذية:

وتشمل هذه المرحلة عملية جمع البيانات من الميدان ومراجعتها وتدقيقها ميدانياً، ثم تتم عملية تجهيز البيانات مكتيباً من خلال عملية الترميز والتدقيق النهائي، وإدخال البيانات على الحاسب الآلي، ثم استخراج الجداول النهائية التي تشمل نتائج هذه الإحصاءات.

#### 2.1 هدف المشروع:

يوفر هذا المشروع بشكل أساسي بيانات عن عدد رخص الأبنية الصادرة والمساحات المرخصة وعدد الوحدات السكنية المرخصة ومساحتها وعدد المخازن المرخصة ومساحتها، وذلك وفقاً للمتغيرات التالية:

- الجهات المانحة للرخص.
- المناطق الجغرافية التي تقع فيها الأبنية المرخصة.
- وضع البناء المطلوب ترخيصه (جديد، قائم، إضافة جديدة أو قائمة).
- ملكية البناء (خاص، حكومي، سلطات محلية، تعاوني، خيري، أخرى).
- استخدام المبنى (سكني، غير سكني، صناعي، تجاري، أخرى).
- مادة البناء للجدران الخارجية للمبنى (حجر، خرسانة، طوب، أخرى).

### 3.1 هيكلية التقرير:

لقد تم تقسيم تقرير رخص الأبنية إلى عدة فصول كما يلي:

- الفصل الأول: ويشمل مقدمة عن المشروع والذي يتضمن برنامج المشروع وأهدافه وهيكلية التقرير.
- الفصل الثاني: يتناول أهم التعاريف والمصطلحات الواردة في هذا التقرير مع شرح مبسط لهذه التعاريف والمصطلحات.
- الفصل الثالث: ويعرض أبرز النتائج المستخلصة.
- الفصل الأول: يتناول منهجية إعداد إحصاءات رخص الأبنية من حيث النموذج المستخدم في جمع البيانات وشمولية التغطية وكذلك يتناول العمليات الميدانية في جمع البيانات، والعمليات المكتبية من تدقيق وترميز، ومعالجة البيانات وجدولتها.
- الفصل الخامس: يتعلق بجودة البيانات ويشمل أبرز الملاحظات الميدانية، ملاحظات على البيانات، ملاحظات على الجداول.
- الجداول: وتشمل أحد عشر جدولاً تبرز أهم مؤشرات رخص الأبنية.
- الأشكال البيانية: وتشمل شكلين فقط.

## الفصل الثاني

### التعاريف والمصطلحات

#### الوحدة الإحصائية:

الوحدة الإحصائية في مشروع إحصاءات رخص الأبنية هي الرخصة الصادرة من الجهة الرسمية المانحة لها. وتعتبر الجهات التي تصدر الرخص هي مصادر البيانات المطلوبة.

#### ملكية البناء:

ويمكن أن يكون البناء من حيث الملكية:

- أ. خاص: سواء أكان المالك من الأفراد أو المؤسسات الخاصة.
- ب. حكومي: إذا كان المالك من مؤسسات السلطة الوطنية.
- ج. سلطة محلية: إذا كان المالك بلدية أو مجلساً قروياً.
- د. تعاوني: إذا كان مالك البناء جمعية تعاونية بغض النظر عن هدفها.
- هـ. خيرى: إذا كان المبنى مملوكاً لجمعية أو مؤسسة خيرية.
- و. أخرى: الطوائف الدينية ووكالة الغوث وغير ذلك.

#### وضع البناء المطلوب ترخيصه:

يمكن أن يكون وضع البناء المطلوب ترخيصه حسب إحدى الحالات التالية:

- أ. مبنى جديد (مقترح): وذلك عندما تكون الأرض المنوي إنشاء البناء عليها خالية من أية أبنية قائمة.
- ب. إضافة مقترحة لمبنى قائم ومرخص: حيث يمكن أن تكون الإضافة المطلوبة على البناء القديم المرخص إضافة أفقية و/أو عمودية و/أو مبان و/أو منافع فرعية.
- ج. إضافة مقترحة وجزء قائم مطلوب ترخيصه: وذلك إذا كانت الرخصة ستشتمل على ترخيص أجزاء قائمة (مبنية سابقاً ويراد ترخيصها حالياً) وإضافة مقترحة حالياً.
- د. مبنى قائم: وذلك إذا كانت الرخصة لمبنى قائم بأكمله (مبنى سابقاً ويراد ترخيصه حالياً).
- هـ. إضافات قائمة: إذا حدث أثناء إنشاء المبنى بعض الإضافات الزائدة عن الترخيص الأصلي وتم إصدار رخصة لهذه الإضافات.

#### استخدام المبنى:

ويمكن أن يكون المبنى المرخص:

- أ. مبنى سكني: ويعتبر المبنى سكنياً بالتعريف إذا كانت أكثر من نصف مساحته معدة لأغراض السكن. ويشمل المبنى السكني الحالات التالية:
- أن يكون وحدات سكنية كاملة.
- إضافة غرف لوحدات سكنية.
- إضافة منافع أو مباني فرعية لمبان سكنية (مثل المطابخ أو الحمامات أو الحفر الامتصاصية أو الكراجات).

- ب. مبنى غير سكني: إذا لم يكن المبنى سكنياً أو أكثر من نصف مساحته ليست للسكن، يحدد استخدامه بدقة حيث يمكن أن يكون صناعياً، تجارياً، تعليمياً، صحياً، أو غير ذلك.
- ج. السور: لقد اعتبرت الأسوار كحالة خاصة، وذلك عندما يتم ترخيص السور بشكل منفصل، نظراً لاختلاف خصائص السور (فهو يرخص مثلاً بالمتر الطولي وليس بالمتر المربع). أما إذا كان السور المرخص مصاحباً لترخيص المبنى فلا يذكر في هذه الحالة.

#### الوحدة السكنية:

الوحدة السكنية، هي مبنى أو جزء من مبنى معد أصلاً لسكن أسرة واحدة وله باب أو مدخل يؤدي إلى الطريق أو الممر العام دون المرور بوحدة سكنية أخرى.

#### باقي الضفة الغربية:

يقصد بذلك الضفة الغربية باستثناء ذلك الجزء من محافظة القدس الذي ضمته إسرائيل عنوةً بعيد احتلالها للضفة الغربية عام 1967.

## الفصل الثالث

### النتائج الرئيسية

#### 1. عدد الرخص:

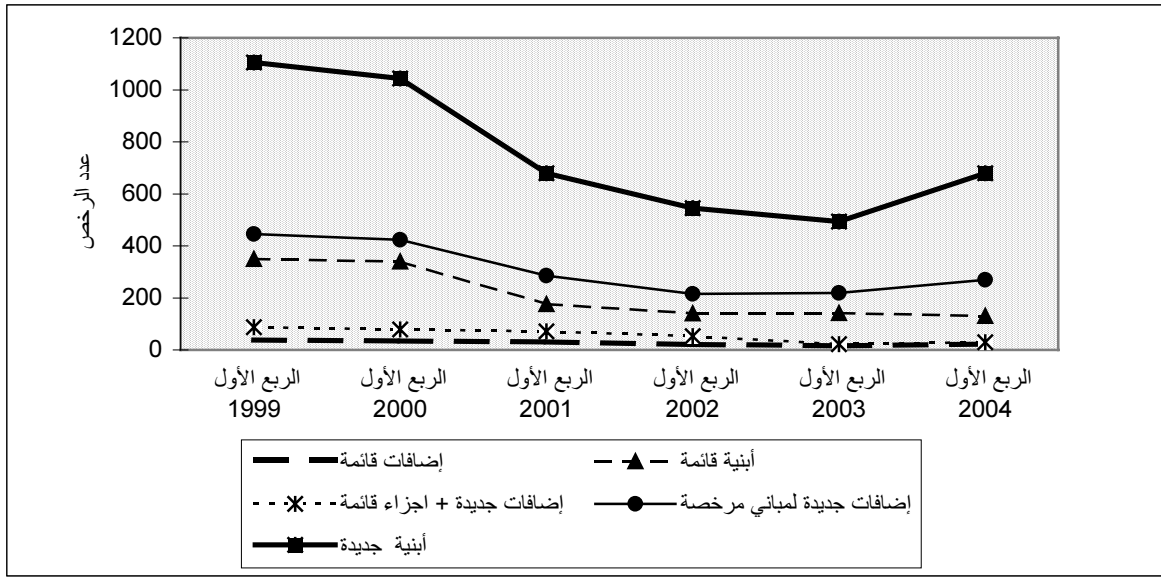
يوضح الجدول التالي التغيير في عدد رخص الأبنية الصادرة في الربع الأول لعام 2004 مقارنة بنفس الفترة من الأعوام 2000\_2003:

نسبة التغيير عن الربع الأول 2003 (%)	نسبة التغيير عن الربع الأول 2002 (%)	نسبة التغيير عن الربع الأول 2001 (%)	نسبة التغيير عن الربع الأول 2000 (%)	عدد الرخص الصادرة*					المؤشر
				الربع الأول 2004	الربع الأول 2003	الربع الأول 2002	الربع الأول 2001	الربع الأول 2000	
37.9	24.8	0.1	-34.9	680	493	545	679	1044	رخص أبنية جديدة.
22.8	24.5	-5.6	-36.6	269	219	216	285	424	رخص إضافات جديدة لمباني مرخصة.
36.4	-43.4	-57.7	-62.0	30	22	53	71	79	رخص إضافات جديدة + أجزاء قائمة مطلوب ترخيصها.
-8.5	-7.1	-26.1	-61.8	130	142	140	176	340	رخص أبنية قائمة.
37.5	4.8	-29.0	-37.1	22	16	21	31	35	رخص إضافات قائمة.
<b>26.8</b>	<b>16.0</b>	<b>-8.9</b>	<b>-41.2</b>	<b>1131</b>	<b>892</b>	<b>975</b>	<b>1242</b>	<b>1922</b>	<b>المجموع</b>

\* لا تشمل رخص الأسوار

أشارت النتائج إلى انخفاض عدد الرخص الصادرة في الربع الأول لعام 2004 قياساً بنفس الربع من العام 2000 بنسبة 41.2%، في حين تناقصت بنسبة 8.9% قياساً بنفس الربع من العام 2001، في حين حدث تزايد في عدد الرخص الصادرة بنسبة 16.0% قياساً بنفس الربع من العام 2002، وبنسبة 26.8% مقارنة بالربع الأول من عام 2003، ويتضح من النتائج تحسن في أعداد الرخص خلال الربع الأول لعام 2004 مقارنة مع باقي ذات الأرباع من عامي 2002 و 2003، والشكل التالي يوضح حركة رخص الأبنية في باقي الضفة الغربية وقطاع غزة للسنوات 1999-2004 (الربع الأول):

الشكل 1: رخص الأبنية الصادرة في باقي الضفة الغربية وقطاع غزة للربع الأول للسنوات 1999 \_ 2004



## 2. المساحات المرخصة:

يوضح الجدول التالي التغير في المساحات المرخصة في الربع الأول 2004 مقارنة مع نفس الفترة من الأعوام 2000\_2003:

نسبة التغير عن الربع الأول 2003 (%)	نسبة التغير عن الربع الأول 2002 (%)	نسبة التغير عن الربع الأول 2001 (%)	نسبة التغير عن الربع الأول 2000 (%)	المساحات المرخصة (الف متر مربع)					المؤشر
				الربع الأول 2004	الربع الأول 2003	الربع الأول 2002	الربع الأول 2001	الربع الأول 2000	
16.3	34.1	-19.5	-29.9	386.6	332.5	288.2	480.5	551.7	مساحات جديدة وتشمل:
26.1	37.2	-3.9	-24.0	314.0	249.1	228.8	326.8	413.2	مباني سكنية
-12.9	22.2	-52.8	-47.6	72.6	83.4	59.4	153.7	138.5	مباني غير سكنية
34.9	13.7	-26.8	-53.3	51.4	38.1	45.2	70.2	110.1	مساحات قائمة وتشمل:
35.6	-9.9	-30.9	-62.6	38.1	28.1	42.3	55.1	101.8	مباني سكنية
33.0	358.6	-11.9	60.2	13.3	10.0	2.9	15.1	8.3	مباني غير سكنية

## 3. الأسوار المرخصة:

يوضح الجدول التالي التغير في أعداد وأطوال الأسوار المرخصة في الربع الأول 2004 مقارنة مع نفس الفترة من الأعوام 2000\_2003:

نسبة التغير عن الربع الأول 2003 (%)	نسبة التغير عن الربع الأول 2002 (%)	نسبة التغير عن الربع الأول 2001 (%)	نسبة التغير عن الربع الأول 2000 (%)	الربع الأول 2004	الربع الأول 2003	الربع الأول 2002	الربع الأول 2001	الربع الأول 2000	المؤشر
-23.5	-35.0	-49.0	-59.4	26	34	40	51	64	عدد رخص الأسوار
7.5	-13.4	-34.2	-74.1	2845	2646	3284	4321	10991	طول الأسوار المرخصة (متر طولي)



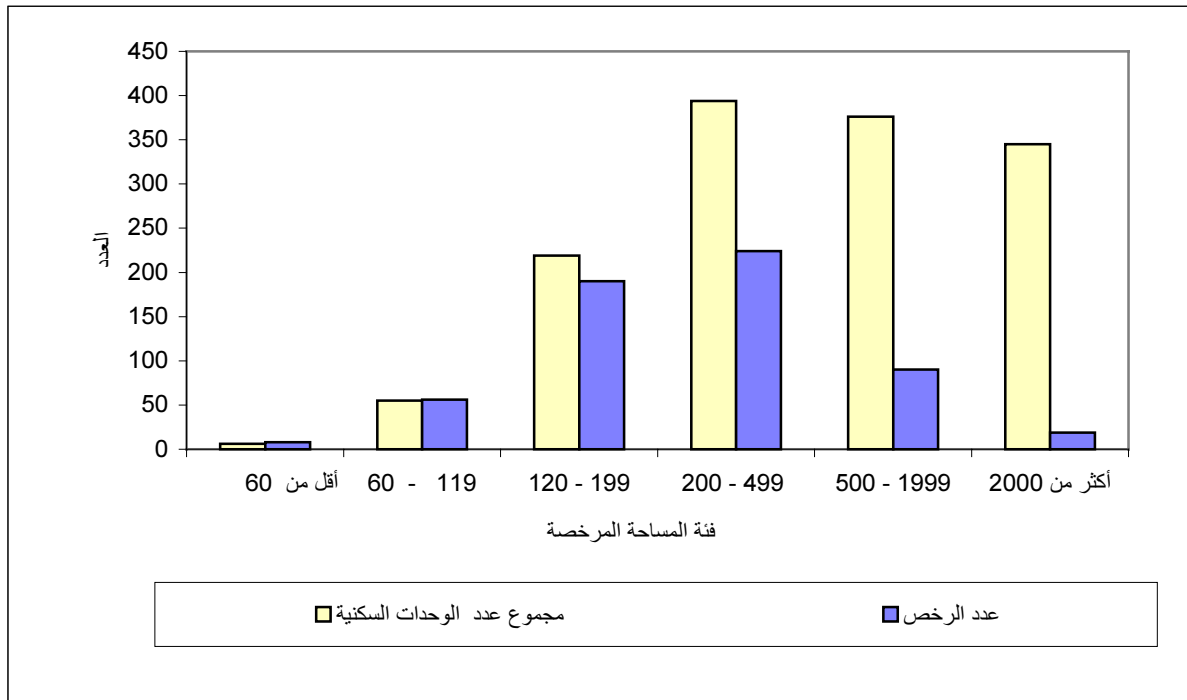
#### 4. عدد الوحدات السكنية المرخصة ومساحتها:

يوضح الجدول التالي التغيير في عدد ومساحة الوحدات السكنية والمساحات المرخصة في الربع الأول 2004 مقارنة مع نفس الفترة من الأعوام 2000\_2003:

المؤشر	الربع الأول 2000	الربع الأول 2001	الربع الأول 2002	الربع الأول 2003	الربع الأول 2004	نسبة التغيير عن الربع الأول 2000 (%)	نسبة التغيير عن الربع الأول 2001 (%)	نسبة التغيير عن الربع الأول 2002 (%)	نسبة التغيير عن الربع الأول 2003 (%)
عدد الوحدات السكنية الجديدة	2411	1763	1315	1265	1906	-20.9	8.1	44.9	50.7
مجموع مساحة الوحدات السكنية الجديدة (ألف متر مربع)	362.3	283.1	198.6	212.1	280.6	-22.6	-0.9	41.3	32.3
عدد الوحدات السكنية القائمة	627	311	276	547	243	-61.2	-21.9	-12.0	-55.6
مجموع مساحة الوحدات السكنية القائمة (ألف متر مربع)	90.3	46	38.4	23.7	33.6	-62.8	-27.0	-12.5	41.8

والشكل التالي يبين عدد الرخص وعدد الوحدات للأبنية السكنية الجديدة حسب فئة المساحة المرخصة للربع الأول من العام 2004:

الشكل 2: عدد الرخص وعدد الوحدات للأبنية السكنية الجديدة حسب فئة المساحة المرخصة في باقي الضفة الغربية وقطاع غزة للربع الأول من العام 2004





## الفصل الرابع

### المنهجية

يشمل هذا الفصل عرضاً للنموذج المستخدم في جمع البيانات وشمولية التغطية والعمليات الميدانية والمكتبية وجدولة ومعالجة البيانات.

#### 1.4 نموذج جمع البيانات:

صمم النموذج بحيث تجمع البيانات التي تحقق أهداف المشروع، حيث يشمل هذا النموذج على المتغيرات التالية:

- الجهة المانحة للرخصة.
- موقع المبنى: الحي والشارع والقطعة والحوض.
- ملكية البناء: خاص، حكومي، سلطة محلية، تعاوني، خيري، أخرى.
- وضع البناء المطلوب ترخيصه: جديد، إضافة جديدة، قائم.
- استخدام المبنى: سكني، غير سكني، أو سور.
- مساحة الأرض المنوي إنشاء البناء عليها ومساحة البناء المرخصة وعدد الأبنية وعدد الطوابق وعدد الوحدات السكنية ومساحتها وعدد الدكاكين أو المخازن ومساحتها.
- مادة البناء الخارجية الغالبة للمبنى: حجر، طوب إسمنتي، خرسانة، أخرى.

#### 2.4 الشمولية:

يغطي هذا المشروع كافة الجهات التي تصدر رخص الأبنية في الضفة الغربية وقطاع غزة بأسلوب الحصر الشامل، حيث تجمع بيانات عن كافة الرخص الصادرة وتتمثل هذه الجهات بما يلي:

- أ. البلديات: باستثناء بلدية القدس التي تخضع للسيطرة الإدارية الإسرائيلية.
- ب. التنظيم: وهو يصدر الرخص للقرى ضمن المحافظة التي تقع فيها هذه القرى حيث يوجد جهاز تنظيم لكل محافظة في الضفة الغربية، أما في قطاع غزة فإن الرخص تصدر عن المجالس القروية مباشرة. ويبلغ إجمالي عدد القرى حالياً في الأراضي الفلسطينية (472) قرية، منها (453) قرية في الضفة الغربية و(19) في قطاع غزة.
- ج. المجالس القروية: وهي تصدر الرخص في بعض القرى خاصة في قطاع غزة، وقد شكلت مجالس قروية أيضاً لبعض مخيمات القطاع وهي تصدر تراخيص للأراضي المملوكة للمواطنين والمجاورة لهذه المخيمات.
- د. وكالة الغوث: والتي تمنح الرخص في مخيمات الضفة الغربية والبالغ عددها 20 مخيم، أما مخيمات قطاع غزة والبالغ عددها 9 مخيمات فإن الترخيص فيها غير مسموح به.
- هـ. وزارة الحكم المحلي: حيث تصدر هذه الوزارة بشكل مباشر في قطاع غزة رخص الأبنية في الأراضي الإقليمية (الخضراء) التي تقع خارج حدود البلديات والمجالس القروية.

ويجري جمع البيانات من السجلات الإدارية للجهات المانحة للرخص بشكل ربع سنوي، بحيث يتم استيفاء استمارات الرخص الصادرة في نهاية كل ربع، وقد بوشر بهذا المشروع اعتباراً من الربع الأول 1996.

### 3.4 العمليات الميدانية:

#### فحص نموذج جمع البيانات:

تتم عملية مراجعة وفحص نموذج جمع البيانات بشكل دوري بهدف تطويره وملاءمته شكلياً وفنياً لعملية جمع البيانات والمتغيرات المطلوبة، حيث يتم الاستفادة من ملاحظات الباحثين الميدانيين والمستفيدين من المشروع في إدخال التعديلات اللازمة.

#### العاملين الميدانيين:

يقوم بعملية جمع البيانات فريق من موظفي الجهاز العاملين في الميدان من العناصر المؤهلة ومن ذوي الخبرة في العمل الإحصائي الذين تم تدريبهم تدريباً نظرياً وعملياً وأصبح لديهم معرفة جيدة في جمع بيانات المشروع بحكم تراكم الخبرة.

#### تنظيم وإدارة العمل الميداني:

يتم تنفيذ عملية جمع البيانات والتنسيق ميدانياً وفق الخطة المعدة، حيث تتوفر التعليمات والنماذج والأدوات اللازمة للعمل الميداني. ويتشكل فريق العمل الميداني من منسق للعمل الميداني وفريق جمع البيانات. وتتطلب مهمة الإشراف والمتابعة والتدقيق على مختلف فعاليات المشروع وجود مكاتب قريبة من مختلف مناطق العمل بحيث يتم استخدامها كمراكز لتجميع أفراد الفرق العاملة في الميدان قبل وبعد انتهاء العمل اليومي، حيث تتم عملية استلام وتسليم الأدوات المختلفة للمشروع وتعبئة النماذج وكتابة التقارير ومراجعة وتدقيق حصيلة العمل اليومي.

#### جمع البيانات:

تجمع بيانات إحصاءات رخص الأبنية من خلال زيارة ميدانية للجهات الرسمية المانحة لرخص الأبنية واستيفاء النموذج الخاص بذلك من واقع ملفات الترخيص لدى هذه الجهات. ويستفيد الباحث من كافة الوثائق الموجودة في ملف الرخصة كالمخططات الهندسية ونموذج الرخصة لاستيفاء البيانات اللازمة، كما انه قد يستعين بالمختصين في الجهات المانحة للوصول إلى استمارة مستوفاة بشكل كامل.

#### التدقيق الميداني:

يقوم الباحث ومن ثم المشرف بتدقيق نماذج جمع البيانات تدقيقاً أولياً لتنتقل للمدقق الميداني الذي يقوم بتدقيق الاستثمارات تدقيقاً شكلياً وفنياً حسب قواعد التدقيق المعدة مسبقاً.

### 4.4 العمليات المكتبية:

#### التدقيق المكتبي:

تسلم الاستثمارات المعبأة والمدققة ميدانياً للمدقق المكتبي الذي يقوم بتدقيق الاستثمارات تدقيقاً نهائياً، بحيث تراجع الاستثمارات التي يشك بدقة أية معلومات بها مع الجهة المانحة المعنية وتصحح الأخطاء لتكون نماذج جمع البيانات جاهزة للترميز ومن ثم الإدخال.

#### الترميز:

بعد الانتهاء من عملية التدقيق تسلم النماذج للرمز الذي يقوم بترميزها طبقاً لأدلة الترميز المعدة مسبقاً والمعمول بها في الجهاز المركزي للإحصاء الفلسطيني بحيث تكون جاهزة لإدخال بياناتها على الحاسوب ليتم استخراج النتائج.

#### 5.4 معالجة وجدولة البيانات:

يتم إعداد كافة البرامج اللازمة لمعالجة البيانات في الجهاز المركزي للإحصاء الفلسطيني، وبعد ذلك يتم إدخال وتدقيق وجدولة البيانات.

#### تدريب مدخلي البيانات:

قبل البدء بإدخال البيانات يتم تدريب عدد من مدخلي البيانات على استعمال برامج الإدخال نظرياً وعملياً ويتم تزويد كل منهم بدليل تعليمات الإدخال وبعد ذلك يباشر بإدخال بيانات المسح على الحاسوب.

#### إدارة وتنظيم عملية الإدخال:

يتم متابعة إعداد التعليمات والنماذج والأدوات اللازمة لإدخال البيانات، وكذلك القيام باختيار وتدريب العاملين في إدخال البيانات من مشرفين ومدخلي بيانات، ويتشكل فريق إدخال البيانات من مشرف إدخال ومدخلي بيانات ومدقق إدخال.

#### تدقيق البيانات المدخلة:

أعدت برامج خاصة لتدقيق البيانات المدخلة وفق قواعد التدقيق المتعلقة باتساق وشمول بيانات الاستثمارات، وأعدت وفقاً لهذه البرامج كشوف بالنماذج التي تشمل أية أخطاء حيث تم تصحيحها وإدخالها على الحاسب مرة أخرى لتنظيف كافة البيانات من الأخطاء.

#### جدولة البيانات:

بعد الانتهاء من إدخال البيانات وتدقيقها وتنظيفها من أية أخطاء، تم استخراج جداول نتائج المشروع وذلك وفق نماذج الجداول المعدة مسبقاً لهذا الغرض.



## الفصل الخامس

### جودة البيانات

#### 1.5 ابرز الملاحظات الميدانية:

- عدم تعاون وكالة غوث وتشغيل اللاجئين مع الجهاز في استيفاء بيانات الرخص الصادرة فيما يتعلق بالمخيمات.
- تأثر العمل على جمع بيانات هذا التقرير من الميدان، بسبب صعوبة التنقل والحركة لطاقت العمل الميداني جراء منع التجوال المفروض على المدن الفلسطينية، الأمر الذي أدى إلى مخاطرة طاقم العمل الميداني وعدم فعاليته مما أدى إلى التأخير في جمع البيانات وبالتالي تأخير صدور هذا التقرير.

#### 2.5 ملاحظات على البيانات:

- يمكن أن يلاحظ بعض الاختلافات الطفيفة لقيم نفس المتغير بين الجداول المختلفة أو بين مفردات المتغير ومجموعه وذلك نتيجة التقريب. وتمت الإشارة بالرمز (-) في الحالات التي لم تتوفر فيها البيانات المطلوبة.
- أثرت الإجراءات الإسرائيلية المشددة خلال انتفاضة الأقصى التي اندلعت في جميع أنحاء الأراضي الفلسطينية في نهاية أيلول من عام 2000 على مختلف الأنشطة الاقتصادية ولاسيما أنشطة الإنشاءات حيث أدت إلى تراجع كبير في أعداد الرخص الصادرة عن مختلف الجهات المانحة لها، مع ملاحظة أن أعداد الرخص عادت إلى الإرتفاع منذ الربع الأول 2004.

#### 3.5 ملاحظات على الجداول:

- الجداول لا تشمل رخص الأبنية في ذلك الجزء من محافظة القدس الذي ضمته إسرائيل عنوةً بعيد احتلالها للضفة الغربية عام 1967 (التي تصدر حالياً عن بلدية القدس الإسرائيلية)، في حين تشمل رخص الأبنية لبعض التجمعات في محافظة القدس منطقة (J2) والتي صدرت عن مكتب تنظيم أبو ديس وبلدية وتنظيم بيرنبالا وبلدية الرام.
- الجداول لا تشمل أية بيانات عن المخيمات الفلسطينية.
- المحافظات غير الوارد ذكرها في الجداول يعني أن بياناتها تساوي صفر لهذا الربع.





# الجداول

# Tables

جدول 1: رخص الأبنية الصادرة\* في باقي الضفة الغربية وقطاع غزة للفترة من 1996 إلى الربع الأول 2004

Table1: Building Licenses Issued\* in Remaining West Bank and Gaza Strip During the Period 1996 to First Quarter 2004

Period	Licensed Dwellings		الوحدات السكنية المرخصة		المساحات المرخصة (ألف م <sup>2</sup> ) Licensed Area (1000m <sup>2</sup> )			عدد الرخص الصادرة					الفترة	
	وحدات قائمة		وحدات جديدة		مساحات قائمة	كافة المساحات الجديدة	المجموع	إضافات قائمة	أبنية قائمة	إضافات جديدة+ أجزاء قائمة	إضافات جديدة لمباني مرخصة	أبنية جديدة		المجموع
	Existing Dwellings		New Dwellings											
	مساحة (ألف م <sup>2</sup> ) Area (1000 m <sup>2</sup> )	عدد No.	مساحة (ألف م <sup>2</sup> ) Area (1000 m <sup>2</sup> )	عدد No.										
1996	227.8	1679	1640.9	13139	302.4	2290.1	2592.5	124	809	75	2062	4540	7610	1996
1997	391.8	2759	1768.5	13230	500.1	2391.9	2892.0	263	1155	187	1994	4789	8388	1997
1998	387.1	2735	1786.7	12826	469.1	2505.7	2974.8	178	1144	265	2252	5117	8956	1998
1999	439.0	3675	2050.6	14587	554.4	2860.1	3414.5	115	1470	475	2055	5803	9918	1999
2000	383.3	2730	1646.1	10708	482.4	2457.6	2940.0	185	1318	448	1852	4498	8301	2000
2001	256.0	1847	1041.9	7037	341.0	1633.9	1974.9	124	774	273	1181	2781	5133	2001
2002	137.6	975	794.3	5089	171.8	1080.4	1252.1	52	554	131	675	1913	3325	2002
2003														2003
Quarter I	23.7	547	212.1	1265	38.1	332.5	370.6	16	142	22	219	493	892	الربع الأول
Quarter II	53.5	392	314.7	1960	68.4	492.4	560.8	33	234	39	332	778	1416	الربع الثاني
Quarter III	61.2	440	389.6	2511	72.8	557.7	630.5	35	203	41	357	949	1585	الربع الثالث
Quarter IV	37.4	292	317.8	2416	46.8	481.3	528.1	15	170	36	360	761	1342	الربع الرابع
<b>Total</b>	175.8	1671	1234.2	8152	226.1	1863.9	2090	99	749	138	1268	2981	5235	<b>المجموع</b>
2004														2004
Quarter I	33.7	243	280.6	1906	51.4	386.6	437.9	22	130	30	269	680	1131	الربع الأول

\*Excluding boundary walls licenses

\* لا تشمل رخص الأسوار

جدول 2: رخص الأبنية الصادرة في باقي الضفة الغربية وقطاع غزة حسب ملكية البناء واستخدام المبنى - الربع الأول 2004

Table2: Building Licenses Issued in Remaining West Bank and Gaza Strip by Building Ownership and Utilization - First Quarter 2004

Building Ownership	الوحدات السكنية المرخصة Licensed Dwellings				المساحات المرخصة (ألف م <sup>2</sup> )* Licensed Area (1000m <sup>2</sup> )*			عدد الرخص الصادرة Number of Licenses					ملكية البناء Total	
	وحدات قائمة Existing Dwellings		وحدات جديدة New Dwellings		مساحات قائمة Existing Areas	كافة المساحات الجديدة All New Areas	المجموع Total	إضافات قائمة Existing Extensions	أبنية قائمة Existing Buildings	إضافات جديدة+ أجزاء قائمة Additions + Existing Parts	إضافات جديدة لمباني مرخصة** Additions to Licensed Buildings	أبنية جديدة New Buildings		المجموع Total
	مساحة (ألف م <sup>2</sup> ) Area (1000 m <sup>2</sup> )	عدد No.	مساحة (ألف م <sup>2</sup> ) Area (1000 m <sup>2</sup> )	عدد No.										
<b>Total</b>	<b>33.7</b>	<b>243</b>	<b>276.6</b>	<b>1894</b>	<b>38.1</b>	<b>314.0</b>	<b>352.1</b>	<b>17</b>	<b>117</b>	<b>29</b>	<b>240</b>	<b>587</b>	<b>990</b>	المجموع
<b>Residential Building</b>	<b>33.7</b>	<b>243</b>	<b>276.6</b>	<b>1894</b>	<b>38.1</b>	<b>314.0</b>	<b>352.1</b>	<b>17</b>	<b>117</b>	<b>29</b>	<b>240</b>	<b>587</b>	<b>990</b>	مبنى سكني
<b>Non-Res. Building</b>	<b>0.0</b>	<b>0</b>	<b>4.0</b>	<b>12</b>	<b>13.3</b>	<b>72.6</b>	<b>85.8</b>	<b>5</b>	<b>13</b>	<b>1</b>	<b>29</b>	<b>93</b>	<b>141</b>	مبنى غير سكني
<b>Boundary walls</b>	<b>0.0</b>	<b>0</b>	<b>0.0</b>	<b>0</b>	<b>0.1</b>	<b>2.8</b>	<b>2.9</b>	<b>0</b>	<b>1</b>	<b>0</b>	<b>0</b>	<b>25</b>	<b>26</b>	أسوار خاص
<b>Private</b>														
Residential Buildings	33.0	241	276.4	1892	37.4	313.8	351.2	17	116	29	239	587	988	مبنى سكني
Non-Res. Buildings	0.0	0	3.6	11	12.5	50.9	63.4	5	12	0	22	74	113	مبنى غير سكني
Boundary walls	0.0	0	0.0	0	0.1	2.8	2.9	0	1	0	0	24	25	أسوار
<b>Governmental</b>														حكومي
Residential Buildings	0.7	2	0.0	0	0.7	0.0	0.7	0	1	0	0	0	1	مبنى سكني
Non-Res. Buildings	0.0	0	0.0	0	0.8	10.2	10.9	0	1	1	6	9	17	مبنى غير سكني
Boundary walls	0.0	0	0.0	0	0.0	0.0	0.0	0	0	0	0	0	0	أسوار

\*For boundary walls it refers to length in (1000 m.r)

\*بالنسبة للأسوار تمثل الطول بالألف متر طولي

\*\*There is no registered licenses for new addition to licensed buildings in Gaza Strip

\*\*لم يسجل إضافات جديدة لمباني مرخصة في قطاع غزة

جدول 2 (تابع): رخص الأبنية الصادرة في باقي الضفة الغربية وقطاع غزة حسب ملكية البناء واستخدام المبنى - الربع الأول 2004

Table2 (cont.): Building Licenses Issued in Remaining West Bank and Gaza Strip by Building Ownership and Utilization - First Quarter 2004

Building Ownership	الوحدات السكنية المرخصة Licensed Dwellings				المساحات المرخصة (ألف م <sup>2</sup> ) Licensed Area (1000m <sup>2</sup> )*			عدد الرخص الصادرة Number of Licenses					ملكية البناء Total
	وحدات قائمة Existing Dwellings		وحدات جديدة New Dwellings		مساحات قائمة Existing Areas	كافة المساحات الجديدة All New Areas	المجموع Total	إضافات قائمة Existing Extensions	أبنية قائمة Existing Buildings	إضافات جديدة+ أجزاء قائمة Additions + Existing Parts	إضافات جديدة لمباني مرخصة** Additions to Licensed Buildings	أبنية جديدة New Buildings	
	مساحة (ألف م <sup>2</sup> ) Area (1000 m <sup>2</sup> )	عدد No.	مساحة (ألف م <sup>2</sup> ) Area (1000 m <sup>2</sup> )	عدد No.									
<b>Cooperative</b>													
Residential Buildings	0.0	0	0.0	0	0.0	0.0	0.0	0	0	0	0	0	0
Non-Res. Buildings	0.0	0	0.0	0	0.0	0.5	0.5	0	0	0	1	0	1
Boundary walls	0.0	0	0.0	0	0.0	0.0	0.0	0	0	0	0	0	0
<b>Other</b>													
Residential Buildings	0.0	0	0.2	2	0.0	0.2	0.2	0	0	0	1	0	1
Non-Res. Buildings	0.0	0	0.4	1	0.0	11.0	11.0	0	0	0	0	10	10
Boundary walls	0.0	0	0.0	0	0.0	0.0	0.0	0	0	0	0	1	1

\*For boundary walls it refers to length in (1000 m.r)

\*بالنسبة للأسوار تمثل الطول بالألف متر طولي

\*\*There is no registered licenses for new addition to licensed buildings in Gaza Strip

\*\*لم يسجل إضافات جديدة لمباني مرخصة في قطاع غزة

جدول 3: رخص الأبنية الصادرة في باقي الضفة الغربية وقطاع غزة حسب الجهة المانحة واستخدام المبنى - الربع الأول 2004

Table 3: Building Licenses Issued in Remaining West Bank and Gaza Strip by Issuing Authority and Utilization - First Quarter 2004

Issuing Authority	الوحدات السكنية المرخصة Licensed Dwellings				المساحات المرخصة (ألف م <sup>2</sup> )* Licensed Area (1000 m <sup>2</sup> )*			عدد الرخص الصادرة Number of Licenses						الجهة المانحة للرخصة
	وحدات قائمة Existing Dwellings		وحدات جديدة New Dwellings		مساحات قائمة Existig Areas	كافة المساحات الجديدة All New Areas	المجموع Total	إضافات قائمة Existing Extensions	أبنية قائمة Existing Buildings	إضافات جديدة+ أجزاء قائمة Additions + Existing Parts	إضافات جديدة لمباني مرخصة Additions to Licensed Buildings	أبنية جديدة New Buildings	المجموع Total	
	مساحة (ألف م <sup>2</sup> ) Area (1000 m <sup>2</sup> )	عدد No.	مساحة (ألف م <sup>2</sup> ) Area (1000 m <sup>2</sup> )	عدد No.										
<b>All Authorities</b>														
Residential Buildings	33.6	243	276.6	1894	38.1	314.0	352.1	17	117	29	240	587	990	كافة الجهات مبنى سكني
Non-Res. Buildings	0.0	0	4.0	12	13.3	72.6	85.9	5	13	1	29	93	141	مبنى غير سكني
Boundary walls	0.0	0	0.0	0	0.1	2.8	2.9	0	1	0	0	25	26	أسوار
<b>Municipalities</b>														
Residential Buildings	24.6	182	247.7	1695	27.4	283.0	310.4	17	90	23	231	460	821	البلديات مبنى سكني
Non-Res. Buildings	0.0	0	3.1	9	3.9	58.0	61.9	5	8	0	27	77	117	مبنى غير سكني
Boundary walls	0.0	0	0.0	0	0.1	2.8	2.9	0	1	0	0	25	26	أسوار
<b>Construction Authorities</b>														
Residential Buildings	9.0	61	28.9	199	10.7	31.0	41.7	0	27	6	9	127	169	التنظيم مبنى سكني
Non-Res. Buildings	0.0	0	0.9	3	9.4	14.7	24.0	0	5	1	2	16	24	مبنى غير سكني
Boundary walls	0.0	0	0.0	0	0.0	0.0	0.0	0	0	0	0	0	0	أسوار

\*For boundary walls it refers to length in (1000 m.r)

\*بالنسبة للأسوار تمثل الطول بالألف متر طولي

جدول 4: رخص الأبنية الصادرة في باقي الضفة الغربية وقطاع غزة للأبنية الجديدة حسب فئة المساحة المرخصة والمحافظه/المنطقة - الربع الأول 2004

**Table 4: Building Licenses Issued in Remaining West Bank and Gaza Strip for New Buildings by Categories of Licensed Area and Governorate/District - First Quarter 2004**

Governorate/District & Area Category	Non-Res. Buildings		Residential Buildings			أبنية سكنية		المحافظة/المنطقة وفئة المساحة
	متوسط عدد الطوابق Average No. of Storeys	عدد الرخص No. of Licenses	متوسط عدد الطوابق Average No. of Storeys	متوسط عدد الوحدات السكنية Average No. of Dwellings	مجموع عدد الوحدات السكنية Total No. of Dwellings	عدد الرخص No. of Licenses		
<b>All Governorates</b>								<b>كافة المحافظات</b>
Less than 60 m <sup>2</sup>	2.7	6	1.1	0.8	6	8		أقل من 60 م <sup>2</sup>
60- 119 m <sup>2</sup>	1	5	1	1	55	56		60 - 119 م <sup>2</sup>
120-199m <sup>2</sup>	1.1	11	1.2	1.2	219	190		120 - 199 م <sup>2</sup>
200- 499 m <sup>2</sup>	1.2	25	1.8	1.8	394	224		200 - 499 م <sup>2</sup>
500-1999 m <sup>2</sup>	2	38	3	4.2	376	90		500 - 1999 م <sup>2</sup>
2000- m <sup>2</sup> and more	1.2	7	6.7	16.4	345	19		2000 م <sup>2</sup> فأكثر
<b>Jenin</b>								<b>جنين</b>
Less than 60 m <sup>2</sup>	0	0	0	0	0	0		أقل من 60 م <sup>2</sup>
60-119 m <sup>2</sup>	1	1	1	1	7	7		60 - 119 م <sup>2</sup>
120- 199 m <sup>2</sup>	1	1	1.2	1.2	26	22		120 - 199 م <sup>2</sup>
200- 499 m <sup>2</sup>	1	1	1.8	1.7	40	23		200 - 499 م <sup>2</sup>
500- 1999 m <sup>2</sup>	1	1	2	2.7	8	3		500 - 1999 م <sup>2</sup>
2000 m <sup>2</sup> and more	0.8	2	0	0	0	0		2000 م <sup>2</sup> فأكثر

جدول 4 (تابع): رخص الأبنية الصادرة في باقي الضفة الغربية وقطاع غزة للأبنية الجديدة حسب فئة المساحة المرخصة والمحافظه/المنطقة - الربع الأول 2004

Table 4 (Cont.): Building Licenses Issued in Remaining West Bank and Gaza Strip for New Buildings by Categories of Licensed Area and Governorate/District - First Quarter 2004

Governorate/District & Area Category	Non-Res. Buildings		Residential Buildings				المحافظة/المنطقة وفئة المساحة
	متوسط عدد الطوابق Average No. of Storeys	أبنية غير سكنية عدد الرخص No. of Licenses	متوسط عدد الطوابق Average No. of Storeys	متوسط عدد الوحدات السكنية Average No. of Dwellings	مجموع عدد الوحدات السكنية Total No. of Dwellings	أبنية سكنية عدد الرخص No. of Licenses	
<b>Tubas</b>							<b>طوباس</b>
Less than 60 m <sup>2</sup>	0	0	0	0	0	0	أقل من 60 م <sup>2</sup>
60- 119 m <sup>2</sup>	0	0	1	1	1	1	60-119 م <sup>2</sup>
120-199m <sup>2</sup>	0	0	1	1	7	7	120-199 م <sup>2</sup>
200- 499 m <sup>2</sup>	0	0	1.5	1	2	2	200-499 م <sup>2</sup>
500-1999 m <sup>2</sup>	2	1	3	1	1	1	500-1999 م <sup>2</sup>
2000- m <sup>2</sup> and more	1	1	0	0	0	0	2000 م <sup>2</sup> فأكثر
<b>Tulkarm</b>							<b>طولكرم</b>
Less than 60 m <sup>2</sup>	0.5	2	1	0	0	1	أقل من 60 م <sup>2</sup>
60-119 m <sup>2</sup>	1	1	1	1	7	7	60-119 م <sup>2</sup>
120- 199 m <sup>2</sup>	1	1	1.2	1.1	18	17	120-199 م <sup>2</sup>
200- 499 m <sup>2</sup>	1	4	2	2	36	18	200-499 م <sup>2</sup>
500- 1999 m <sup>2</sup>	1.3	3	0	0	0	0	500-1999 م <sup>2</sup>
2000 m <sup>2</sup> and more	0	0	0	0	0	0	2000 م <sup>2</sup> فأكثر
<b>Nablus</b>							<b>نابلس</b>
Less than 60 m <sup>2</sup>	2	1	1.5	0.5	1	2	أقل من 60 م <sup>2</sup>
60- 119 m <sup>2</sup>	0	0	1	0.9	8	9	60-119 م <sup>2</sup>
120-199m <sup>2</sup>	1.3	3	1.2	1.1	28	26	120-199 م <sup>2</sup>
200- 499 m <sup>2</sup>	1.2	5	1.6	1.5	61	39	200-499 م <sup>2</sup>
500-1999 m <sup>2</sup>	1.9	8	3.5	4.4	66	15	500-1999 م <sup>2</sup>
2000- m <sup>2</sup> and more	0	0	7.2	20	100	4	2000 م <sup>2</sup> فأكثر

جدول 4 (تابع): رخص الأبنية الصادرة في باقي الضفة الغربية وقطاع غزة للأبنية الجديدة حسب فئة المساحة المرخصة والمحافظه/المنطقة - الربع الأول 2004

Table 4 (Cont.): Building Licenses Issued in Remaining West Bank and Gaza Strip for New Buildings by Categories of Licensed Area and Governorate/District - First Quarter 2004

Governorate/District & Area Category	Non-Res. Buildings		Residential Buildings		أبنية سكنية		المحافظة/المنطقة وفئة المساحة
	متوسط عدد الطوابق Average No. of Storeys	عدد الرخص No. of Licenses	متوسط عدد الطوابق Average No. of Storeys	متوسط عدد الوحدات السكنية Average No. of Dwellings	مجموع عدد الوحدات السكنية Total No. of Dwellings	عدد الرخص No. of Licenses	
<b>Qalqilya</b>							<b>قَلْقِيلِيَّة</b>
Less than 60 m <sup>2</sup>	0	0	0	0	0	0	أقل من 60 م <sup>2</sup>
60-119 m <sup>2</sup>	0	0	1	1	8	8	60-119 م <sup>2</sup>
120- 199 m <sup>2</sup>	0	0	1.1	1.1	18	17	120-199 م <sup>2</sup>
200- 499 m <sup>2</sup>	0	0	1.6	1.6	23	14	200-499 م <sup>2</sup>
500- 1999 m <sup>2</sup>	0	0	3.5	4.5	9	2	500-1999 م <sup>2</sup>
2000 m <sup>2</sup> and more	0	0	0	0	0	0	2000 م <sup>2</sup> فأكثر
<b>Salfit</b>							<b>سَلْفِيَّة</b>
Less than 60 m <sup>2</sup>	0	0	0	0	0	0	أقل من 60 م <sup>2</sup>
60- 119 m <sup>2</sup>	1	1	1	1	2	2	60-119 م <sup>2</sup>
120-199m <sup>2</sup>	0	0	1.2	1	6	6	120-199 م <sup>2</sup>
200- 499 m <sup>2</sup>	1	3	2	1.6	11	7	200-499 م <sup>2</sup>
500-1999 m <sup>2</sup>	0	0	2	4	4	1	500-1999 م <sup>2</sup>
2000- m <sup>2</sup> and more	0	0	0	0	0	0	2000 م <sup>2</sup> فأكثر
<b>Ramallah and Al-Bireh</b>							<b>رَامِ اللَّهِ وَالْبِيرَّة</b>
Less than 60 m <sup>2</sup>	1	3	0	0	0	0	أقل من 60 م <sup>2</sup>
60-119 m <sup>2</sup>	0	0	1	1	9	9	60-119 م <sup>2</sup>
120- 199 m <sup>2</sup>	1	1	1.1	1.1	21	20	120-199 م <sup>2</sup>
200- 499 m <sup>2</sup>	1.5	2	1.9	1.8	44	24	200-499 م <sup>2</sup>
500- 1999 m <sup>2</sup>	2	2	3.4	4.8	101	21	500-1999 م <sup>2</sup>
2000 m <sup>2</sup> and more	0	0	7	13	78	5	2000 م <sup>2</sup> فأكثر



جدول 4 (تابع): رخص الأبنية الصادرة في باقي الضفة الغربية وقطاع غزة للأبنية الجديدة حسب فئة المساحة المرخصة والمحافظه/المنطقة - الربع الأول 2004

Table 4 (Cont.): Building Licenses Issued in Remaining West Bank and Gaza Strip for New Buildings by Categories of Licensed Area and Governorate/District - First Quarter 2004

Governorate/District & Area Category	Non-Res. Buildings		Residential Buildings				المحافظة/المنطقة وفئة المساحة
	متوسط عدد الطوابق Average No. of Storeys	أبنية غير سكنية عدد الرخص No. of Licenses	متوسط عدد الطوابق Average No. of Storeys	متوسط عدد الوحدات السكنية Average No. of Dwellings	مجموع عدد الوحدات السكنية Total No. of Dwellings	أبنية سكنية عدد الرخص No. of Licenses	
<b>Jericho</b>							<b>أريحا</b>
Less than 60 m <sup>2</sup>	0	0	1	1	1	1	أقل من 60 م <sup>2</sup>
60- 119 m <sup>2</sup>	1	1	1	1	3	3	60-119 م <sup>2</sup>
120-199m <sup>2</sup>	0	0	1.8	1.8	35	19	120-199 م <sup>2</sup>
200- 499 m <sup>2</sup>	0	0	1.5	1.6	24	15	200-499 م <sup>2</sup>
500-1999 m <sup>2</sup>	2.3	3	2.7	2.7	8	3	500-1999 م <sup>2</sup>
2000- m <sup>2</sup> and more	0	0	0	0	0	0	2000 م <sup>2</sup> فأكثر
<b>Jerusalem</b>							<b>القدس</b>
Less than 60 m <sup>2</sup>	0	0	0	0	0	0	أقل من 60 م <sup>2</sup>
60-119 m <sup>2</sup>	0	0	1	1	1	1	60-119 م <sup>2</sup>
120- 199 m <sup>2</sup>	0	0	1	1	3	3	120-199 م <sup>2</sup>
200- 499 m <sup>2</sup>	2	1	2	2	8	4	200-499 م <sup>2</sup>
500- 1999 m <sup>2</sup>	2.5	2	3	4	16	4	500-1999 م <sup>2</sup>
2000 m <sup>2</sup> and more	0	0	0	0	0	0	2000 م <sup>2</sup> فأكثر
<b>Bethlehem</b>							<b>بيت لحم</b>
Less than 60 m <sup>2</sup>	0	0	0	0	0	0	أقل من 60 م <sup>2</sup>
60- 119 m <sup>2</sup>	0	0	1	1	1	1	60-119 م <sup>2</sup>
120-199m <sup>2</sup>	0	0	1.5	1.3	14	11	120-199 م <sup>2</sup>
200- 499 m <sup>2</sup>	0	0	2.2	1.8	25	14	200-499 م <sup>2</sup>
500-1999 m <sup>2</sup>	2.3	4	2.6	2.4	17	7	500-1999 م <sup>2</sup>
2000- m <sup>2</sup> and more	0	0	8	6	6	1	2000 م <sup>2</sup> فأكثر

جدول 4 (تابع): رخص الأبنية الصادرة في باقي الضفة الغربية وقطاع غزة للأبنية الجديدة حسب فئة المساحة المرخصة والمحافظه/المنطقة - الربع الأول 2004

Table 4 (Cont.): Building Licenses Issued in Remaining West Bank and Gaza Strip for New Buildings by Categories of Licensed Area and Governorate/District - First Quarter 2004

Governorate/District & Area Category	Non-Res. Buildings		Residential Buildings		أبنية سكنية		المحافظة/المنطقة وفئة المساحة
	متوسط عدد الطوابق Average No. of Storeys	عدد الرخص No. of Licenses	متوسط عدد الطوابق Average No. of Storeys	متوسط عدد الوحدات السكنية Average No. of Dwellings	مجموع عدد الوحدات السكنية Total No. of Dwellings	عدد الرخص No. of Licenses	
<b>Hebron</b>							<b>الخليل</b>
Less than 60 m <sup>2</sup>	0	0	1	1	1	1	أقل من 60 م <sup>2</sup>
60-119 m <sup>2</sup>	1	1	1	1	7	7	60-119 م <sup>2</sup>
120- 199 m <sup>2</sup>	1	4	1.1	1.1	30	28	120-199 م <sup>2</sup>
200- 499 m <sup>2</sup>	1.2	6	1.7	1.8	58	32	200-499 م <sup>2</sup>
500- 1999 m <sup>2</sup>	1.8	10	2.1	3.9	43	11	500-1999 م <sup>2</sup>
2000 m <sup>2</sup> and more	1.8	4	4	10	20	2	2000 م <sup>2</sup> فأكثر
<b>North Gaza</b>							<b>شمال غزة</b>
Less than 60 m <sup>2</sup>	0	0	0	0	0	0	أقل من 60 م <sup>2</sup>
60- 119 m <sup>2</sup>	0	0	1	1	1	1	60-119 م <sup>2</sup>
120-199m <sup>2</sup>	0	0	1	1	5	5	120-199 م <sup>2</sup>
200- 499 m <sup>2</sup>	1	1	1.8	2.1	37	18	200-499 م <sup>2</sup>
500-1999 m <sup>2</sup>	1	1	3	3.8	19	5	500-1999 م <sup>2</sup>
2000- m <sup>2</sup> and more	0	0	0	0	0	0	2000 م <sup>2</sup> فأكثر
<b>Gaza</b>							<b>غزة</b>
Less than 60 m <sup>2</sup>	0	0	0	0	0	0	أقل من 60 م <sup>2</sup>
60-119 m <sup>2</sup>	0	0	0	0	0	0	60-119 م <sup>2</sup>
120- 199 m <sup>2</sup>	1	1	1.4	0.8	4	5	120-199 م <sup>2</sup>
200- 499 m <sup>2</sup>	1.5	2	1.8	1.8	21	12	200-499 م <sup>2</sup>
500- 1999 m <sup>2</sup>	3	3	3.3	5.1	82	16	500-1999 م <sup>2</sup>
2000 m <sup>2</sup> and more	0	0	6.6	20.1	141	7	2000 م <sup>2</sup> فأكثر

جدول 4 (تابع): رخص الأبنية الصادرة في باقي الضفة الغربية وقطاع غزة للأبنية الجديدة حسب فئة المساحة المرخصة والمحافظه/المنطقة - الربع الأول 2004

Table 4 (Cont.): Building Licenses Issued in Remaining West Bank and Gaza Strip for New Buildings by Categories of Licensed Area and Governorate/District - First Quarter 2004

Governorate/District & Area Category	Non-Res. Buildings		Residential Buildings				المحافظة/المنطقة وفئة المساحة
	متوسط عدد الطوابق Average No. of Storeys	أبنية غير سكنية عدد الرخص No. of Licenses	متوسط عدد الطوابق Average No. of Storeys	متوسط عدد الوحدات السكنية Average No. of Dwellings	مجموع عدد الوحدات السكنية Total No. of Dwellings	أبنية سكنية عدد الرخص No. of Licenses	
<b>Deir Al-Balah</b>							<b>دير البلح</b>
Less than 60 m <sup>2</sup>	0	0	1	1	3	3	اقل من 60 م <sup>2</sup>
60- 119 m <sup>2</sup>	0	0	0	0	0	0	60 - 119 م <sup>2</sup>
120-199m <sup>2</sup>	0	0	1	1	4	4	120 - 199 م <sup>2</sup>
200- 499 m <sup>2</sup>	0	0	1.5	2	4	2	200 - 499 م <sup>2</sup>
500-1999 m <sup>2</sup>	0	0	1	2	2	1	500 - 1999 م <sup>2</sup>
2000- m <sup>2</sup> and more	0	0	0	0	0	0	2000 م <sup>2</sup> فأكثر

جدول 5: رخص الأبنية الصادرة في باقي الضفة الغربية وقطاع غزة للأبنية الجديدة حسب مادة البناء للجدران الخارجية والمحافظه/المنطقة - الربع الأول 2004

Table 5: Building Licenses Issued in Remaining West Bank and Gaza Strip for New Buildings by Construction Material of External Walls and Governorate/District - First Quarter 2004

Governorate/District	Non-Res. Buildings أبنية غير سكنية			Residential Buildings أبنية سكنية				المحافظة/المنطقة	
	متوسط عدد الطوابق Average No. of Storeys	المساحات المرخصة (ألف م <sup>2</sup> ) Licensed Area (1000m <sup>2</sup> )	عدد الرخص No. of Licenses	متوسط عدد الطوابق Average No. of Storeys	متوسط عدد الوحدات السكنية Average No. of Dwellings	مجموع عدد الوحدات السكنية Total No. of Dwellings	المساحات المرخصة (ألف م <sup>2</sup> ) Licensed Area (1000m <sup>2</sup> )		عدد الرخص No. of Licenses
<b>All Governorates</b>									<b>كافة المحافظات</b>
Stone	1.6	47.4	65	2.1	2.8	1073	203.9	372	حجر
Cement Block	1.5	14.6	21	1.5	1.5	274	39.9	180	طوب إسمنتي
Concrete	1.4	2.7	5	1.3	1.3	48	6.6	35	خرسانة
Others	1	0.1	1	0	0	0	0.0	0	أخرى
<b>Jenin</b>									<b>جنين</b>
Stone	1.3	2.4	3	1.5	1.5	65	11.7	43	حجر
Cement Block	0.5	4.3	2	1.4	1.4	14	1.6	10	طوب إسمنتي
Concrete	1	0.1	1	1	1	2	0.2	2	خرسانة
Others	0	0.0	0	0	0	0	0.0	0	أخرى
<b>Tubas</b>									<b>طوباس</b>
Stone	2	0.5	1	1.5	1	4	1.7	4	حجر
Cement Block	1	2.2	1	1.1	1	7	1.2	7	طوب إسمنتي
Concrete	0	0.0	0	0	0	0	0.0	0	خرسانة
Others	0	0.0	0	0	0	0	0.0	0	أخرى

جدول 5 (تابع): رخص الأبنية الصادرة في باقي الضفة الغربية وقطاع غزة للأبنية الجديدة حسب مادة البناء للجدران الخارجية والمحافظه/المنطقة - الربع الأول 2004

Table 5 (Cont.): Building Licenses Issued in Remaining West Bank and Gaza Strip for New Buildings by Construction Material of External Walls and Governorate/District - First Quarter 2004

Governorate/District	أبنية غير سكنية			Residential Buildings				أبنية سكنية		المحافظة/المنطقة
	متوسط عدد الطوابق	المساحات المرخصة (ألف م <sup>2</sup> )	عدد الرخص	متوسط عدد الطوابق	متوسط عدد الوحدات السكنية	مجموع عدد الوحدات السكنية	المساحات المرخصة (ألف م <sup>2</sup> )	عدد الرخص		
	Average No. of Storeys	Licensed Area (1000m <sup>2</sup> )	No. of Licenses	Average No. of Storeys	Average No. of Dwellings	Total No. of Dwellings	Licensed Area (1000m <sup>2</sup> )	No. of Licenses		
<b>Tulkarm</b>									<b>طولكرم</b>	
Stone	1	0.8	2	1.7	1.3	8	1.6	6	حجر	
Cement Block	2.1	2.0	8	1.5	1.4	53	7.1	37	طوب إسمنتي	
Concrete	2	1.5	1	0	0	0	0.0	0	خرسانة	
Others	0	0.0	0	0	0	0	0.0	0	أخرى	
<b>Nablus</b>									<b>نابلس</b>	
Stone	1.7	7.4	13	2.3	3.3	231	42.6	71	حجر	
Cement Block	1	0.8	2	1.2	1	11	1.5	11	طوب إسمنتي	
Concrete	1.5	1.0	2	1.3	1.5	22	3.1	14	خرسانة	
Others	0	0.0	0	0	0	0	0.0	0	أخرى	
<b>Qalqilya</b>									<b>قلقيلية</b>	
Stone	0	0.0	0	1.3	1.5	6	0.8	4	حجر	
Cement Block	0	0.0	0	1.4	1.4	52	7.8	37	طوب إسمنتي	
Concrete	0	0.0	0	0	0	0	0.0	0	خرسانة	
Others	0	0.0	0	0	0	0	0.0	0	أخرى	
<b>Salfit</b>									<b>سلفيت</b>	
Stone	1	0.8	3	1.7	2	6	0.8	3	حجر	
Cement Block	1	0.3	1	1.6	1.3	16	2.8	12	طوب إسمنتي	
Concrete	0	0.0	0	1	1	1	0.2	1	خرسانة	
Others	0	0.0	0	0	0	0	0.0	0	أخرى	

جدول 5 (تابع): رخص الأبنية الصادرة في باقي الضفة الغربية وقطاع غزة للأبنية الجديدة حسب مادة البناء للجدران الخارجية والمحافظه/المنطقة - الربع الأول 2004

Table 5 (Cont.): Building Licenses Issued in Remaining West Bank and Gaza Strip for New Buildings by Construction Material of External Walls and Governorate/District - First Quarter 2004

Governorate/District	Non-Res. Buildings			Residential Buildings				المحافظة/المنطقة	
	متوسط عدد الطوابق	المساحات المرخصة (ألف م <sup>2</sup> )	أبنية غير سكنية عدد الرخص	متوسط عدد الطوابق	متوسط عدد الوحدات السكنية	مجموع عدد الوحدات السكنية	المساحات المرخصة (ألف م <sup>2</sup> )		أبنية سكنية عدد الرخص
	Average No. of Storeys	Licensed Area (1000m <sup>2</sup> )	No. of Licenses	Average No. of Storeys	Average No. of Dwellings	Total No. of Dwellings	Licensed Area (1000m <sup>2</sup> )	No. of Licenses	
<b>Ramallah and Al-Bireh</b>									رام الله والبيرة
Stone	1.6	1.7	5	2.7	3.7	228	43.1	60	حجر
Cement Block	1	0.3	2	3	2	2	1.0	1	طوب إسمنتي
Concrete	0	0.0	0	1.3	1.3	23	3.2	18	خرسانة
Others	1	0.1	1	0	0	0	0.0	0	أخرى
<b>Jericho</b>									أريحا
Stone	0	0.0	0	0	0	0	0.0	0	حجر
Cement Block	2	4.5	4	1.7	1.7	71	9.5	41	طوب إسمنتي
Concrete	0	0.0	0	0	0	0	0.0	0	خرسانة
Others	0	0.0	0	0	0	0	0.0	0	أخرى
<b>Jerusalem</b>									القدس
Stone	2.3	3.4	3	2	2.3	28	5.6	12	حجر
Cement Block	0	0.0	0	0	0	0	0.0	0	طوب إسمنتي
Concrete	0	0.0	0	0	0	0	0.0	0	خرسانة
Others	0	0.0	0	0	0	0	0.0	0	أخرى
<b>Bethlehem</b>									بيت لحم
Stone	2.3	2.7	4	2.2	1.9	63	14.3	34	حجر
Cement Block	0	0.0	0	0	0	0	0.0	0	طوب إسمنتي
Concrete	0	0.0	0	0	0	0	0.0	0	خرسانة
Others	0	0.0	0	0	0	0	0.0	0	أخرى

جدول 5 (تابع): رخص الأبنية الصادرة في باقي الضفة الغربية وقطاع غزة للأبنية الجديدة حسب مادة البناء للجدران الخارجية والمحافظه/المنطقة - الربع الأول 2004

Table 5 (Cont.): Building Licenses Issued in Remaining West Bank and Gaza Strip for New Buildings by Construction Material of External Walls and Governorate/District - First Quarter 2004

Governorate/District	Non-Res. Buildings أبنية غير سكنية			Residential Buildings أبنية سكنية				المحافظة/المنطقة	
	متوسط عدد الطوابق Average No. of Storeys	المساحات المرخصة (ألف م <sup>2</sup> ) Licensed Area (1000m <sup>2</sup> )	عدد الرخص No. of Licenses	متوسط عدد الطوابق Average No. of Storeys	متوسط عدد الوحدات السكنية Average No. of Dwellings	مجموع عدد الوحدات السكنية Total No. of Dwellings	المساحات المرخصة (ألف م <sup>2</sup> ) Licensed Area (1000m <sup>2</sup> )		عدد الرخص No. of Licenses
<b>Hebron</b>									<b>الخليل</b>
Stone	1.5	23.3	24	1.5	2	157	32.9	79	حجر
Cement Block	0	0.0	0	1	1	2	0.2	2	طوب إسمنتي
Concrete	1	0.1	1	0	0	0	0.0	0	خرسانة
Others	0	0.0	0	0	0	0	0.0	0	أخرى
<b>North Gaza</b>									<b>شمال غزة</b>
Stone	1	0.7	1	1.4	1.6	26	4.5	16	حجر
Cement Block	1	0.2	1	2.3	2.8	37	5.4	13	طوب إسمنتي
Concrete	0	0.0	0	0	0	0	0.0	0	خرسانة
Others	0	0.0	0	0	0	0	0.0	0	أخرى
<b>Gaza</b>									<b>غزة</b>
Stone	2.2	3.0	6	3.1	5.8	248	43.8	39	حجر
Cement Block	0	0.0	0	0	0	0	0.0	0	طوب إسمنتي
Concrete	0	0.0	0	0	0	0	0.0	0	خرسانة
Others	0	0.0	0	0	0	0	0.0	0	أخرى
<b>Deir Al-Balah</b>									<b>دير البلح</b>
Stone	0	0.0	0	1	2	2	0.4	1	حجر
Cement Block	0	0.0	0	1.1	1.2	11	1.7	9	طوب إسمنتي
Concrete	0	0.0	0	0	0	0	0.0	0	خرسانة
Others	0	0.0	0	0	0	0	0.0	0	أخرى

جدول 5 (تابع): رخص الأبنية الصادرة في باقي الضفة الغربية وقطاع غزة للأبنية الجديدة حسب مادة البناء للجدران الخارجية والمحافظه/المنطقة - الربع الأول 2004

Table 5 (Cont.): Building Licenses Issued in Remaining West Bank and Gaza Strip for New Buildings by Construction Material of External Walls and Governorate/District - First Quarter 2004

Governorate/District	أبنية غير سكنية Non-Res. Buildings			أبنية سكنية Residential Buildings					المحافظة/المنطقة
	متوسط عدد الطوابق Average No. of Storeys	المساحات المرخصة (ألف م <sup>2</sup> ) Licensed Area (1000m <sup>2</sup> )	عدد الرخص No. of Licenses	متوسط عدد الطوابق Average No. of Storeys	متوسط عدد الوحدات السكنية Average No. of Dwellings	مجموع عدد الوحدات السكنية Total No. of Dwellings	المساحات المرخصة (ألف م <sup>2</sup> ) Licensed Area (1000m <sup>2</sup> )	عدد الرخص No. of Licenses	
<b>Khan Younis</b>									خانيونس
Stone	0	0.0	0	0	0	1	0.6	1	حجر
Cement Block	0	0.0	0	0	0	0	0.0	0	طوب إسمنتي
Concrete	0	0.0	0	0	0	0	0.0	0	خرسانة
Others	0	0.0	0	0	0	0	0.0	0	أخرى



جدول 6 : رخص الأبنية الصادرة في باقي الضفة الغربية للإضافات الجديدة للأبنية القائمة المرخصة حسب مادة البناء للجدران الخارجية والمحافظه/المنطقة - الربع الأول 2004

**Table 6 : Building Licenses Issued in Remaining West Bank for Additions to Licensed Existing Buildings by Construction Material of External Walls and Governorate/District - First Quarter 2004**

Governorate/District	Non-Res. Buildings أبنية غير سكنية			Residential Buildings أبنية سكنية					المحافظة/المنطقة
	متوسط عدد الطوابق Average No. of Storeys	المساحات المرخصة (ألف م <sup>2</sup> ) Licensed Area (1000m <sup>2</sup> )	عدد الرخص No. of Licenses	متوسط عدد الطوابق Average No. of Storeys	متوسط عدد الوحدات السكنية Average No. of Dwellings	مجموع عدد الوحدات السكنية Total No. of Dwellings	المساحات المرخصة (ألف م <sup>2</sup> ) Licensed Area (1000m <sup>2</sup> )	عدد الرخص No. of Licenses	
<b>All Governorates</b>									كافة المحافظات
Stone	1.2	7.3	25	1.5	2.1	416	45.4	197	حجر
Cement Block	1	0.4	4	1.2	1.2	36	4.8	31	طوب إسمنتي
Concrete	0	0.0	0	1.2	0.3	3	0.7	12	خرسانة
Others	0	0.0	0	0	0	0	0.0	0	أخرى
<b>Jenin</b>									جنين
Stone	0	0.0	0	1.2	1.2	6	0.8	5	حجر
Cement Block	0	0.0	0	1	1	2	0.3	2	طوب إسمنتي
Concrete	0	0.0	0	0	0	0	0.0	0	خرسانة
Others	0	0.0	0	0	0	0	0.0	0	أخرى
<b>Tulkarm</b>									طولكرم
Stone	0	0.0	0	1	0.5	1	0.1	2	حجر
Cement Block	0	0.0	0	1.1	1	8	1.3	8	طوب إسمنتي
Concrete	0	0.0	0	0	0	0	0.0	0	خرسانة
Others	0	0.0	0	0	0	0	0.0	0	أخرى

جدول 6 (تابع): رخص الأبنية الصادرة في باقي الضفة الغربية للإضافات الجديدة للأبنية القائمة المرخصة حسب مادة البناء للجدران الخارجية والمحافظه/المنطقة - الربع الأول 2004

Table 6 (Cont.): Building Licenses Issued in Remaining West Bank for Additions to Licensed Existing Buildings by Construction Material of External Walls and Governorate/District - First Quarter 2004

Governorate/District	أبنية غير سكنية			Residential Buildings				أبنية سكنية		المحافظة/المنطقة
	متوسط عدد الطوابق	المساحات المرخصة (ألف م <sup>2</sup> )	عدد الرخص	متوسط عدد الطوابق	متوسط عدد الوحدات السكنية	مجموع عدد الوحدات السكنية	المساحات المرخصة (ألف م <sup>2</sup> )	عدد الرخص		
	Average No. of Storeys	Licensed Area (1000m <sup>2</sup> )	No. of Licenses	Average No. of Storeys	Average No. of Dwellings	Total No. of Dwellings	Licensed Area (1000m <sup>2</sup> )	No. of Licenses		
<b>Nablus</b>									<b>نابلس</b>	
Stone	1.1	2.5	15	1.4	2.4	311	24.4	128	حجر	
Cement Block	1	0.1	1	1.3	1	3	0.4	3	طوب إسمنتي	
Concrete	0	0.0	0	1.3	0.3	2	0.5	8	خرسانة	
Others	0	0.0	0	0	0	0	0.0	0	أخرى	
<b>Qalqilya</b>									<b>قلقيلية</b>	
Stone	2	0.5	1	1	0.5	1	0.1	2	حجر	
Cement Block	1	0.2	2	1.2	1.4	20	2.2	14	طوب إسمنتي	
Concrete	0	0.0	0	0	0	0	0.0	0	خرسانة	
Others	0	0.0	0	0	0	0	0.0	0	أخرى	
<b>Salfit</b>									<b>سلفيت</b>	
Stone	0	0.0	0	1.3	1.3	4	0.8	3	حجر	
Cement Block	0	0.0	0	1.3	0.3	1	0.3	3	طوب إسمنتي	
Concrete	0	0.0	0	0	0	0	0.0	0	خرسانة	
Others	0	0.0	0	0	0	0	0.0	0	أخرى	
<b>Ramallah and Al-Bireh</b>									<b>رام الله والبيرة</b>	
Stone	1.3	2.9	7	1.8	1.3	42	10.8	33	حجر	
Cement Block	1	0.0	1	0	0	0	0.0	0	طوب إسمنتي	
Concrete	0	0.0	0	1	0.3	1	0.2	4	خرسانة	
Others	0	0.0	0	0	0	0	0.0	0	أخرى	

جدول 6 (تابع): رخص الأبنية الصادرة في باقي الضفة الغربية للإضافات الجديدة للأبنية القائمة المرخصة حسب مادة البناء للجدران الخارجية والمحافظه/المنطقة - الربع الأول 2004

Table 6 (Cont.): Building Licenses Issued in Remaining West Bank for Additions to Licensed Existing Buildings by Construction Material of External Walls and Governorate/District - First Quarter 2004

Governorate/District	Non-Res. Buildings			Residential Buildings				المحافظة/المنطقة	
	متوسط عدد الطوابق	المساحات المرخصة (ألف م <sup>2</sup> )	أبنية غير سكنية عدد الرخص	متوسط عدد الطوابق	متوسط عدد الوحدات السكنية	مجموع عدد الوحدات السكنية	المساحات المرخصة (ألف م <sup>2</sup> )		أبنية سكنية عدد الرخص
	Average No. of Storeys	Licensed Area (1000m <sup>2</sup> )	No. of Licenses	Average No. of Storeys	Average No. of Dwellings	Total No. of Dwellings	Licensed Area (1000m <sup>2</sup> )	No. of Licenses	
<b>Jericho</b>									<b>أريحا</b>
Stone	0	0.0	0	0	0	0	0.0	0	حجر
Cement Block	0	0.0	0	1	2	2	0.3	1	طوب إسمنتي
Concrete	0	0.0	0	0	0	0	0.0	0	خرسانة
Others	0	0.0	0	0	0	0	0.0	0	أخرى
<b>Jerusalem</b>									<b>القدس</b>
Stone	0	0.0	0	1.2	1.8	9	1.2	5	حجر
Cement Block	0	0.0	0	0	0	0	0.0	0	طوب إسمنتي
Concrete	0	0.0	0	0	0	0	0.0	0	خرسانة
Others	0	0.0	0	0	0	0	0.0	0	أخرى
<b>Bethlehem</b>									<b>بيت لحم</b>
Stone	3	1.2	1	1.4	1.3	9	1.3	7	حجر
Cement Block	0	0.0	0	0	0	0	0.0	0	طوب إسمنتي
Concrete	0	0.0	0	0	0	0	0.0	0	خرسانة
Others	0	0.0	0	0	0	0	0.0	0	أخرى
<b>Hebron</b>									<b>الخليل</b>
Stone	1	0.2	1	1.9	2.8	33	5.8	12	حجر
Cement Block	0	0.0	0	0	0	0	0	0	طوب إسمنتي
Concrete	0	0.0	0	0	0	0	0	0	خرسانة
Others	0	0.0	0	0	0	0	0	0	أخرى

جدول 7: رخص الأبنية الصادرة في باقي الضفة الغربية للإضافات الجديدة+ أجزاء قائمة لأبنية قائمة مطلوب ترخيصها حسب مادة البناء للجدران الخارجية والمحافظات/المنطقة - الربع الأول 2004

**Table 7: Building Licenses Issued in Remaining West Bank for Additions to Unlicensed Buildings by Construction Material of External Walls and Governorate/District – First Quarter 2004**

Governorate/district	Non- Res. Buildings			Residential Buildings			أبنية سكنية		المحافظة/المنطقة
	متوسط عدد الطوابق Average No. of Storeys	المساحة المرخصة (ألف م <sup>2</sup> ) Licensed Area (1000 m <sup>2</sup> )	عدد الرخص No. of Licenses	متوسط عدد الطوابق Average No of Storeys	متوسط عدد الوحدات السكنية Average No. of Dwellings	مجموع عدد الوحدات السكنية Total No. of Dwellings	المساحة المرخصة (ألف م <sup>2</sup> ) Licensed Area (1000 m <sup>2</sup> )	عدد الرخص No. of Licenses	
<b>All Governorates</b>									<b>كافة المحافظات</b>
Stone	3	0.5	1	3.7	2.2	44	6.1	20	حجر
Cement Block	0	0.0	0	2.3	2	14	2.1	7	طوب إسمنتي
Concrete	0	0.0	0	2.5	2	4	0.4	2	خرسانة
Others	0	0.0	0	0	0	0	0.0	0	أخرى
<b>Jenin</b>									<b>جنين</b>
Stone	3	0.5	1	2	2	2	0.3	1	حجر
Cement Block	0	0.0	0	0	0	0	0.0	0	طوب إسمنتي
Concrete	0	0.0	0	0	0	0	0.0	0	خرسانة
Others	0	0.0	0	0	0	0	0.0	0	أخرى
<b>Tulkarm</b>									<b>طولكرم</b>
Stone	0	0.0	0	3	3	3	0.3	1	حجر
Cement Block	0	0.0	0	2.2	2.2	11	1.6	5	طوب إسمنتي
Concrete	0	0.0	0	0	0	0	0.0	0	خرسانة
Others	0	0.0	0	0	0	0	0.0	0	أخرى

جدول 7 (تابع): رخص الأبنية الصادرة في باقي الضفة الغربية للإضافات الجديدة+ أجزاء قائمة لأبنية قائمة مطلوب ترخيصها حسب مادة البناء للجدران الخارجية والمحافظه/المنطقة - الربع الأول 2004  
 Table 7 (Cont.): Building Licenses Issued in Remaining West Bank for Additions to Unlicensed Buildings by Construction Material of External Walls and Governorate/District – First Quarter 2004

Governorate/district	أبنية غير سكنية			Residential Buildings			أبنية سكنية		المحافظة/المنطقة
	متوسط عدد الطوابق Average No. of Storeys	المساحة المرخصة (ألف م <sup>2</sup> ) Licensed Area (1000 m <sup>2</sup> )	عدد الرخص No. of Licenses	متوسط عدد الطوابق Average No of Storeys	متوسط عدد الوحدات السكنية Average No. of Dwellings	مجموع عدد الوحدات السكنية Total No. of Dwellings	المساحة المرخصة (ألف م <sup>2</sup> ) Licensed Area (1000 m <sup>2</sup> )	عدد الرخص No. of Licenses	
<b>Nablus</b>									<b>نابلس</b>
Stone	0	0.0	0	4.3	1.8	24	3.4	13	حجر
Cement Block	0	0.0	0	2.5	1.5	3	0.5	2	طوب إسمنتي
Concrete	0	0.0	0	0	0	0	0.0	0	خرسانة
Others	0	0.0	0	0	0	0	0.0	0	أخرى
<b>Salfit</b>									<b>سلفيت</b>
Stone	0	0.0	0	2	2	2	0.2	1	حجر
Cement Block	0	0.0	0	0	0	0	0.0	0	طوب إسمنتي
Concrete	0	0.0	0	0	0	0	0.0	0	خرسانة
Others	0	0.0	0	0	0	0	0.0	0	أخرى
<b>Ramallah and Al-Bireh</b>									<b>رام الله والبيرة</b>
Stone	0	0.0	0	2.5	3.3	13	1.8	4	حجر
Cement Block	0	0.0	0	0	0.0	0	0.0	0	طوب إسمنتي
Concrete	0	0.0	0	2.5	2.0	4	0.4	2	خرسانة
Others	0	0.0	0	0.0	0.0	0	0.0	0	أخرى

جدول 8: رخص الأبنية الصادرة في باقي الضفة الغربية وقطاع غزة للأبنية والإضافات القائمة حسب مادة البناء للجدران الخارجية والمحافظات/المنطقة - الربع الأول 2004

**Table 8: Building Licenses Issued in Remaining West Bank and Gaza Strip for Existing Buildings and Extensions by Construction Material of External Walls and Governorate/District – First Quarter 2004**

Governorate/district	Non- Res. Buildings أبنية غير سكنية			Residential Buildings أبنية سكنية				المحافظة/المنطقة	
	متوسط عدد الطوابق Average No. of Storeys	المساحة المرخصة (ألف م <sup>2</sup> ) Licensed Area (1000 m <sup>2</sup> )	عدد الرخص No. of Licenses	متوسط عدد الطوابق Average No of Storeys	متوسط عدد الوحدات السكنية Average No. of Dwellings	مجموع عدد الوحدات السكنية Total No. of Dwellings	المساحة المرخصة (ألف م <sup>2</sup> ) Licensed Area (1000 m <sup>2</sup> )		عدد الرخص No. of Licenses
<b>All Governorates</b>									كافة المحافظات
Stone	1.8	8.2	11	2.1	1.9	107	18.9	56	حجر
Cement Block	1.4	2.8	5	1.5	1.5	104	15.5	71	طوب إسمنتي
Concrete	1	1.9	2	1.7	1.1	8	1.4	7	خرسانة
Others	0	0.0	0	0	0	0	0.0	0	أخرى
<b>Genin</b>									جنين
Stone	0	0.0	0	1	1	1	1.0	1	حجر
Cement Block	0	0.0	0	0	0	0	0.0	0	طوب إسمنتي
Concrete	1	1.8	1	0	0	0	0.0	0	خرسانة
Others	0	0.0	0	0	0	0	0.0	0	أخرى
<b>Tubas</b>									طوباس
Stone	1	0.0	1	1.3	1	3	0.4	3	حجر
Cement Block	0	0.0	0	1.3	1.3	5	0.7	4	طوب إسمنتي
Concrete	0	0.0	0	0	0	0	0.0	0	خرسانة
Others	0	0.0	0	0	0	0	0.0	0	أخرى

جدول 8 (تابع): رخص الأبنية الصادرة في باقي الضفة الغربية وقطاع غزة للأبنية والإضافات القائمة حسب مادة البناء للجدران الخارجية والمحافظه/المنطقة - الربع الأول 2004  
 Table 8 (Cont.): Building Licenses Issued in Remaining West Bank and Gaza Strip for Existing Buildings and Extensions by Construction Material of External Walls and Governorate/District – First Quarter 2004

Governorate/district	أبنية غير سكنية Non- Res. Buildings			أبنية سكنية Residential Buildings			أبنية سكنية		المحافظة/المنطقة
	متوسط عدد الطوابق Average No. of Storeys	المساحة المرخصة (ألف م <sup>2</sup> ) Licensed Area (1000 m <sup>2</sup> )	عدد الرخص No. of Licenses	متوسط عدد الطوابق Average No. of Storeys	متوسط عدد الوحدات السكنية Average No. of Dwellings	مجموع عدد الوحدات السكنية Total No. of Dwellings	المساحة المرخصة (ألف م <sup>2</sup> ) Licensed Area (1000 m <sup>2</sup> )	عدد الرخص No. of Licenses	
<b>Tulkarm</b>									<b>طولكرم</b>
Stone	1	0.7	2	2	1	1	0.1	1	حجر
Cement Block	1	0.2	2	1.6	2.1	23	2.7	11	طوب إسمنتي
Concrete	0	0.0	0	0	0	0	0.0	0	خرسانة
Others	0	0.0	0	0	0	0	0.0	0	أخرى
<b>Nablus</b>									<b>نابلس</b>
Stone	1.7	1.5	3	1.9	1.3	10	2.0	8	حجر
Cement Block	0	0.0	0	1.4	1.1	10	1.9	9	طوب إسمنتي
Concrete	1	0.1	1	2	1	2	0.4	2	خرسانة
Others	0	0.0	0	0	0	0	0.0	0	أخرى
<b>Qalqilya</b>									<b>قلقيلية</b>
Stone	0	0.0	0	0	0	0	0.0	0	حجر
Cement Block	0	0.0	0	2	1	1	0.2	1	طوب إسمنتي
Concrete	0	0.0	0	0	0	0	0.0	0	خرسانة
Others	0	0.0	0	0	0	0	0.0	0	أخرى
<b>Salfit</b>									<b>سلفيت</b>
Stone	0	0.0	0	0	0	0	0.0	0	حجر
Cement Block	1	0.2	1	2.4	1.8	9	1.6	5	طوب إسمنتي
Concrete	0	0.0	0	2	1	1	0.2	1	خرسانة
Others	0	0.0	0	0	0	0	0.0	0	أخرى

جدول 8 (تابع): رخص الأبنية الصادرة في باقي الضفة الغربية وقطاع غزة للأبنية والإضافات القائمة حسب مادة البناء للجدران الخارجية والمحافظه/المنطقة - الربع الأول 2004  
 Table 8 (Cont.): Building Licenses Issued in Remaining West Bank and Gaza Strip for Existing Buildings and Extensions by Construction Material of External Walls and Governorate/District – First Quarter 2004

Governorate/district	Non- Res. Buildings			Residential Buildings			أبنية سكنية		المحافظة/المنطقة
	متوسط عدد الطوابق Average No. of Storeys	المساحة المرخصة (ألف م <sup>2</sup> ) Licensed Area (1000 m <sup>2</sup> )	عدد الرخص No. of Licenses	متوسط عدد الطوابق Average No. of Storeys	متوسط عدد الوحدات السكنية Average No. of Dwellings	مجموع عدد الوحدات السكنية Total No. of Dwellings	المساحة المرخصة (ألف م <sup>2</sup> ) Licensed Area (1000 m <sup>2</sup> )	عدد الرخص No. of Licenses	
<b>Ramallah and Al-Bireh</b>									رام الله والبييرة
Stone	0	0.0	0	2.5	1.4	15	3.4	11	حجر
Cement Block	0	0.0	0	0	0	0	0.0	0	طوب إسمنتي
Concrete	0	0.0	0	1.5	1.3	5	0.8	4	خرسانة
Others	0	0.0	0	0	0	0	0.0	0	أخرى
<b>Jericho</b>									أريحا
Stone	0	0.0	0	0	0	0	0.0	0	حجر
Cement Block	0	0.0	0	1	0	0	0.1	4	طوب إسمنتي
Concrete	0	0.0	0	0	0	0	0.0	0	خرسانة
Others	0	0.0	0	0	0	0	0.0	0	أخرى
<b>Jerusalem</b>									القدس
Stone	0	0.0	0	2.5	3.6	40	7.0	11	حجر
Cement Block	0	0.0	0	0	0	0	0.0	0	طوب إسمنتي
Concrete	0	0.0	0	0	0	0	0.0	0	خرسانة
Others	0	0.0	0	0	0	0	0.0	0	أخرى
<b>Bethlehem</b>									بيت لحم
Stone	3.5	0.8	2	2.2	2.2	11	1.0	5	حجر
Cement Block	0	0.0	0	0	0	0	0.0	0	طوب إسمنتي
Concrete	0	0.0	0	0	0	0	0.0	0	خرسانة
Others	0	0.0	0	0	0	0	0.0	0	أخرى



جدول 8 (تابع): رخص الأبنية الصادرة في باقي الضفة الغربية وقطاع غزة للأبنية والإضافات القائمة حسب مادة البناء للجدران الخارجية والمحافظه/المنطقة - الربع الأول 2004  
 Table 8 (Cont.): Building Licenses Issued in Remaining West Bank and Gaza Strip for Existing Buildings and Extensions by Construction Material of External Walls and Governorate/District – First Quarter 2004

Governorate/district	أبنية غير سكنية Non- Res. Buildings			أبنية سكنية Residential Buildings			أبنية سكنية		المحافظة/المنطقة
	متوسط عدد الطوابق Average No. of Storeys	المساحة المرخصة (ألف م <sup>2</sup> ) Licensed Area (1000 m <sup>2</sup> )	عدد الرخص No. of Licenses	متوسط عدد الطوابق Average No. of Storeys	متوسط عدد الوحدات السكنية Average No. of Dwellings	مجموع عدد الوحدات السكنية Total No. of Dwellings	المساحة المرخصة (ألف م <sup>2</sup> ) Licensed Area (1000 m <sup>2</sup> )	عدد الرخص No. of Licenses	
<b>Hebron</b>									<b>الخليل</b>
Stone	1.7	5.2	3	1.8	1.6	26	4.0	16	حجر
Cement Block	2	2.4	2	0	0	0	0.0	0	طوب إسمنتي
Concrete	0	0.0	0	0	0	0	0.0	0	خرسانة
Others	0	0.0	0	0	0	0	0.0	0	أخرى
<b>Deir Al-Balah</b>									<b>دير البلح</b>
Stone	0	0.0	0	0	0	0	0.0	0	حجر
Cement Block	0	0.0	0	1.3	1.3	16	2.9	12	طوب إسمنتي
Concrete	0	0.0	0	0	0	0	0.0	0	خرسانة
Others	0	0.0	0	0	0	0	0.0	0	أخرى
<b>Khan Younis</b>									<b>خانيونس</b>
Stone	0	0.0	0	0	0	0	0.0	0	حجر
Cement Block	0	0.0	0	4	4	4	1.0	1	طوب إسمنتي
Concrete	0	0.0	0	0	0	0	0.0	0	خرسانة
Others	0	0.0	0	0	0	0	0.0	0	أخرى
<b>Rafah</b>									<b>رفح</b>
Stone	0	0.0	0	0	0	0	0.0	0	حجر
Cement Block	0	0.0	0	1.3	1.5	36	4.5	24	طوب إسمنتي
Concrete	0	0.0	0	0	0	0	0.0	0	خرسانة
Others	0	0.0	0	0	0	0	0.0	0	أخرى

جدول 9: رخص الأبنية الصادرة في باقي الضفة الغربية وقطاع غزة للأبنية السكنية حسب وضع البناء المرخص والمحافظه/المنطقة - الربع الأول 2004

**Table 9: Building Licenses Issued in Remaining West Bank and Gaza Strip for residential Buildings by Status of Licensed Building and Governorate/District – First Quarter 2004**

Governorate/District	المساحة المرخصة (ألف م <sup>2</sup> ) Licensed Area (000 m <sup>2</sup> )			عدد الرخص الصادرة						المحافظة/المنطقة
	مساحات قائمة Existing Areas	مساحات جديدة New Areas	المجموع Total	إضافات قائمة Existing Extensions	أبنية قائمة Existing Buildings	إضافات جديدة+أجزاء قائمة New Additions+Existing Parts	إضافات جديدة لمباني مرخصة Additions to Licensed Buildings	أبنية جديدة New Buildings	المجموع Total	
<b>All Governorates</b>										كافة المحافظات
Complete Dwellings	36.9	308.9	345.8	6	117	25	164	583	895	وحدات سكنية كاملة
Extension of Rooms	0.4	0.8	1.2	5	1	1	6	1	14	إضافة غرف لوحدات سكنية
Other Extensions	0.8	4.3	5.1	6	0	3	70	2	81	إضافة منافع أو مباني فرعية
<b>Genin</b>										جنين
Complete Dwellings	1.1	14.7	15.8	0	1	1	7	55	64	وحدات سكنية كاملة
Extension of Rooms	0.0	0.0	0.0	0	0	0	0	0	0	إضافة غرف لوحدات سكنية
Other Extensions	0.0	0.0	0.0	0	0	0	0	0	0	إضافة منافع أو مباني فرعية
<b>Tubas</b>										طوباس
Complete Dwellings	1.0	2.9	4.0	1	5	0	0	11	17	وحدات سكنية كاملة
Extension of Rooms	0.0	0.0	0.0	0	0	0	0	0	0	إضافة غرف لوحدات سكنية
Other Extensions	0.1	0.0	0.1	1	0	0	0	0	1	إضافة منافع أو مباني فرعية
<b>Tulkarm</b>										طولكرم
Complete Dwellings	3.5	11.1	14.7	5	7	6	8	43	69	وحدات سكنية كاملة
Extension of Rooms	0.0	0.0	0.0	0	0	0	1	0	1	إضافة غرف لوحدات سكنية
Other Extensions	0.0	0.0	0.0	0	0	0	1	0	1	إضافة منافع أو مباني فرعية

جدول 9 (تابع): رخص الأبنية الصادرة في باقي الضفة الغربية وقطاع غزة للأبنية السكنية حسب وضع البناء المرخص والمحافظه/المنطقة - الربع الأول 2004

Table 9 (Cont.): Building Licenses Issued in Remaining West Bank and Gaza Strip for residential Buildings by Status of Licensed Building and Governorate/District – First Quarter 2004

Governorate/District	المساحة المرخصة (ألف م <sup>2</sup> ) Licensed Area (000 m <sup>2</sup> )			عدد الرخص الصادرة						المحافظة/المنطقة
	مساحات قائمة	مساحات جديدة	المجموع	إضافات قائمة	أبنية قائمة	إضافات جديدة+أجزاء قائمة	إضافات جديدة لمباني مرخصة	أبنية جديدة	المجموع	
	Existing Areas	New Areas	Total	Existing Extensions	Existing Buildings	New Additions+Existing Parts	Additions to Licensed Buildings	New Buildings	Total	
<b>Nablus</b>										<b>نابلس</b>
Complete Dwellings	4.6	73.2	77.8	0	16	11	84	93	204	وحدات سكنية كاملة
Extension of Rooms	0.0	0.3	0.4	0	0	1	4	0	5	إضافة غرف لوحدات سكنية
Other Extensions	0.1	2.5	2.6	3	0	3	51	2	59	إضافة منافع أو مباني فرعية
<b>Qalqilya</b>										<b>قلقيلية</b>
Complete Dwellings	0.2	10.9	11.1	0	1	0	15	41	57	وحدات سكنية كاملة
Extension of Rooms	0.0	0.0	0.0	0	0	0	0	0	0	إضافة غرف لوحدات سكنية
Other Extensions	0.0	0.0	0.0	0	0	0	1	0	1	إضافة منافع أو مباني فرعية
<b>Salfit</b>										<b>سلفيت</b>
Complete Dwellings	1.9	4.8	6.8	0	6	1	4	16	27	وحدات سكنية كاملة
Extension of Rooms	0.0	0.1	0.1	0	0	0	1	0	1	إضافة غرف لوحدات سكنية
Other Extensions	0.0	0.1	0.1	0	0	0	1	0	1	إضافة منافع أو مباني فرعية
<b>Ramallah and Al-Bireh</b>										<b>رام الله والبيرة</b>
Complete Dwellings	4.5	58.0	62.4	0	13	6	21	79	119	وحدات سكنية كاملة
Extension of Rooms	0.0	0.0	0.0	0	0	0	0	0	0	إضافة غرف لوحدات سكنية
Other Extensions	0.6	1.7	2.3	2	0	0	16	0	18	إضافة منافع أو مباني فرعية
<b>Jericho</b>										<b>أريحا</b>
Complete Dwellings	0.0	9.8	9.8	0	0	0	1	41	42	وحدات سكنية كاملة
Extension of Rooms	0.1	0.0	0.1	4	0	0	0	0	4	إضافة غرف لوحدات سكنية
Other Extensions	0.0	0.0	0.0	0	0	0	0	0	0	إضافة منافع أو مباني فرعية

جدول 9 (تابع): رخص الأبنية الصادرة في باقي الضفة الغربية وقطاع غزة للأبنية السكنية حسب وضع البناء المرخص والمحافظه/المنطقة - الربع الأول 2004

Table 9 (Cont.): Building Licenses Issued in Remaining West Bank and Gaza Strip for residential Buildings by Status of Licensed Building and Governorate/District – First Quarter 2004

Governorate/District	المساحة المرخصة (ألف م <sup>2</sup> ) Licensed Area (000 m <sup>2</sup> )			عدد الرخص الصادرة						المحافظة/المنطقة
	مساحات قائمة	مساحات جديدة	المجموع	إضافات قائمة	أبنية قائمة	إضافات جديدة+أجزاء قائمة	إضافات جديدة لمباني مرخصة	أبنية جديدة	المجموع	
	Existing Areas	New Areas	Total	Existing Extensions	Existing Buildings	New Additions+Existing Parts	Additions to Licensed Buildings	New Buildings	Total	
<b>Jerusalem</b>										<b>القدس</b>
Complete Dwellings	7.0	6.8	13.9	0	11	0	5	12	28	وحدات سكنية كاملة
Extension of Rooms	0.0	0.0	0.0	0	0	0	0	0	0	إضافة غرف لوحدات سكنية
Other Extensions	0.0	0.0	0.0	0	0	0	0	0	0	إضافة منافع أو مباني فرعية
<b>Bethlehem</b>										<b>بيت لحم</b>
Complete Dwellings	1.0	15.7	16.7	0	5	0	7	34	46	وحدات سكنية كاملة
Extension of Rooms	0.0	0.0	0.0	0	0	0	0	0	0	إضافة غرف لوحدات سكنية
Other Extensions	0.0	0.0	0.0	0	0	0	0	0	0	إضافة منافع أو مباني فرعية
<b>Hebron</b>										<b>الخليل</b>
Complete Dwellings	3.7	38.9	42.6	0	14	0	12	81	107	وحدات سكنية كاملة
Extension of Rooms	0.3	0.0	0.3	1	1	0	0	0	2	إضافة غرف لوحدات سكنية
Other Extensions	0.0	0.0	0.0	0	0	0	0	0	0	إضافة منافع أو مباني فرعية
<b>North Gaza</b>										<b>شمال غزة</b>
Complete Dwellings	0.0	9.4	9.4	0	0	0	0	28	28	وحدات سكنية كاملة
Extension of Rooms	0.0	0.0	0.0	0	0	0	0	0	0	إضافة غرف لوحدات سكنية
Other Extensions	0.0	0.0	0.0	0	0	0	0	0	0	إضافة منافع أو مباني فرعية
<b>Gaza</b>										<b>غزة</b>
Complete Dwellings	0.0	49.9	49.9	0	0	0	0	39	39	وحدات سكنية كاملة
Extension of Rooms	0.0	0.4	0.4	0	0	0	0	1	1	إضافة غرف لوحدات سكنية
Other Extensions	0.0	0.0	0.0	0	0	0	0	0	0	إضافة منافع أو مباني فرعية

جدول 9 (تابع): رخص الأبنية الصادرة في باقي الضفة الغربية وقطاع غزة للأبنية السكنية حسب وضع البناء المرخص والمحافظه/المنطقة - الربع الأول 2004

Table 9 (Cont.): Building Licenses Issued in Remaining West Bank and Gaza Strip for residential Buildings by Status of Licensed Building and Governorate/District – First Quarter 2004

Governorate/District	المساحة المرخصة (ألف م <sup>2</sup> ) Licensed Area (000 m <sup>2</sup> )			عدد الرخص الصادرة Number of Licenses						المحافظة/المنطقة
	مساحات قائمة Existing Areas	مساحات جديدة New Areas	المجموع Total	إضافات قائمة Existing Extensions	أبنية قائمة Existing Buildings	إضافات جديدة+أجزاء قائمة New Additions+Existing Parts	إضافات جديدة لمباني مرخصة Additions to Licensed Buildings	أبنية جديدة New Buildings	المجموع Total	
<b>Deir Al-Balah</b>										<b>دير البلح</b>
Complete Dwellings	2.9	3.5	6.4	0	12	0	0	10	22	وحدات سكنية كاملة
Extension of Rooms	0.0	0.0	0.0	0	0	0	0	0	0	إضافة غرف لوحدات سكنية
Other Extensions	0.0	0.0	0.0	0	0	0	0	0	0	إضافة منافع أو مباني فرعية
<b>Khan Younis</b>										<b>خانيونس</b>
Complete Dwellings	1.0	0.0	1.0	0	1	0	0	0	1	وحدات سكنية كاملة
Extension of Rooms	0.0	0.0	0.0	0	0	0	0	0	0	إضافة غرف لوحدات سكنية
Other Extensions	0.0	0.0	0.0	0	0	0	0	0	0	إضافة منافع أو مباني فرعية
<b>Rafah</b>										<b>رفح</b>
Complete Dwellings	4.5	0.0	4.5	0	24	0	0	0	24	وحدات سكنية كاملة
Extension of Rooms	0.0	0.0	0.0	0	0	0	0	0	0	إضافة غرف لوحدات سكنية
Other Extensions	0.0	0.0	0.0	0	0	0	0	0	0	إضافة منافع أو مباني فرعية

جدول 10: رخص الأبنية الصادرة في باقي الضفة الغربية وقطاع غزة للأبنية غير السكنية حسب إستخدام المبنى والمحافظه/المنطقة - الربع الأول 2004

Table 10: Building Licenses Issued in Remaining West Bank and Gaza Strip for Non-Residential Buildings by Utilization and Governorate/District - First Quarter 2004

Governorate/ District & Utilization	المخازن Stores		المساحة المرخصة (ألف م <sup>2</sup> ) Licensed Area (000 m <sup>2</sup> )			عدد الرخص الصادرة Number of Licenses						المحافظة/المنطقة ونوع الاستخدام
	مساحة (1000 م <sup>2</sup> )	عدد	مساحات قائمة	مساحات جديدة	المجموع	إضافات قائمة	أبنية قائمة	إضافات جديدة + أجزاء قائمة	إضافات جديدة لمباني مرخصة	أبنية جديدة	المجموع	
	Area (1000 m <sup>2</sup> )	No.	Existing Areas	New Areas	Total	Existing Extensions	Existing B uildins	New Additions +Existing Parts	Additions to Licensed Buildings	New Buildings	Total	
<b>All Governorates</b>												كافة المحافظات
Industrial	0.0	0	6.2	0.6	6.7	0	2	0	0	2	4	صناعي
Commercial	36.7	729	3.5	41.0	44.6	4	8	0	18	59	89	تجاري
Educational	0.5	9	0.0	12.8	12.8	0	0	0	6	9	15	تعليمي
Health	0.2	8	0.0	4.2	4.2	0	0	0	0	4	4	صحي
Others	0.4	13	3.5	14.0	17.6	1	3	1	5	19	29	أخرى
<b>Genin</b>												جنين
Industrial	0.0	0	0.0	0.0	0.0	0	0	0	0	0	0	صناعي
Commercial	0.5	9	0.0	0.5	0.5	0	0	0	0	3	3	تجاري
Educational	0.0	0	0.0	2.0	2.0	0	0	0	0	1	1	تعليمي
Health	0.0	0	0.0	0.0	0.0	0	0	0	0	0	0	صحي
Others	0.0	0	2.2	4.5	6.7	0	1	1	0	2	4	أخرى

جدول 10 (تابع): رخص الأبنية الصادرة في باقي الضفة الغربية وقطاع غزة للأبنية غير السكنية حسب استخدام المبنى والمحافظه/المنطقة - الربع الأول 2004

Table 10 (Cont.): Building Licenses Issued in Remaining West Bank and Gaza Strip for Non-Residential Buildings by Utilization and Governorate/District – First Quarter 2004

Governorate/ District & Utilization	المخازن Stores		المساحة المرخصة (ألف م <sup>2</sup> ) Licensed Area (000 m <sup>2</sup> )			عدد الرخص الصادرة Number of Licenses						المحافظة/المنطقة ونوع الاستخدام
	مساحة (1000 م <sup>2</sup> ) Area (1000 m <sup>2</sup> )	عدد No.	مساحات قائمة Existing Areas	مساحات جديدة New Areas	المجموع Total	إضافات قائمة Existing Extensions	أبنية قائمة Existing Buildings	إضافات جديدة + أجزاء قائمة New Additions +Existing Parts	إضافات جديدة لمباني مرخصة Additions to Licensed Buildings	أبنية جديدة New Buildings	المجموع Total	
<b>Tubas</b>												<b>طوباس</b>
Industrial	0.0	0	0.0	0.0	0.0	0	0	0	0	0	0	صناعي
Commercial	1.5	23	0.0	2.2	2.2	0	0	0	0	1	1	تجاري
Educational	0.0	0	0.0	0.5	0.5	0	0	0	0	1	1	تعليمي
Health	0.0	0	0.0	0.0	0.0	0	0	0	0	0	0	صحي
Others	0.0	0	0.0	0.0	0.0	1	0	0	0	0	1	أخرى
<b>Tulkarm</b>												<b>طولكرم</b>
Industrial	0.0	0	0.0	0.0	0.0	0	0	0	0	0	0	صناعي
Commercial	1.3	18	0.4	0.9	1.3	3	0	0	0	4	7	تجاري
Educational	0.3	3	0.0	0.5	0.5	0	0	0	0	2	2	تعليمي
Health	0.2	8	0.0	1.5	1.5	0	0	0	0	1	1	صحي
Others	0.4	13	0.4	1.4	1.8	0	1	0	0	4	5	أخرى
<b>Nablus</b>												<b>نابلس</b>
Industrial	0.0	0	0.0	0.4	0.4	0	0	0	0	1	1	صناعي
Commercial	5.0	81	1.6	6.5	8.1	0	4	0	11	10	25	تجاري
Educational	0.0	0	0.0	0.3	0.3	0	0	0	2	0	2	تعليمي
Health	0.0	0	0.0	0.0	0.0	0	0	0	0	0	0	صحي
Others	0.0	0	0.0	4.5	4.5	0	0	0	3	6	9	أخرى

جدول 10 (تابع): رخص الأبنية الصادرة في باقي الضفة الغربية وقطاع غزة للأبنية غير السكنية حسب استخدام المبنى والمحافظه/المنطقة - الربع الأول 2004

Table 10 (Cont.): Building Licenses Issued in Remaining West Bank and Gaza Strip for Non-Residential Buildings by Utilization and Governorate/District – First Quarter 2004

Governorate/ District & Utilization	المخازن Stores		المساحة المرخصة (ألف م <sup>2</sup> ) Licensed Area (000 m <sup>2</sup> )			عدد الرخص الصادرة Number of Licenses						المحافظة/المنطقة ونوع الاستخدام
	مساحة (1000 م <sup>2</sup> ) Area (1000 m <sup>2</sup> )	عدد No.	مساحات قائمة Existing Areas	مساحات جديدة New Areas	المجموع Total	إضافات قائمة Existing Extensions	أبنية قائمة Existing Buildings	إضافات جديدة + أجزاء قائمة New Additions +Existing Parts	إضافات جديدة لمباني مرخصة Additions to Licensed Buildings	أبنية جديدة New Buildings	المجموع Total	
<b>Qalqilya</b>												قلقيلية
Industrial	0.0	0	0.0	0.0	0.0	0	0	0	0	0	0	صناعي
Commercial	0.5	13	0.0	0.5	0.5	0	0	0	1	0	1	تجاري
Educational	0.0	0	0.0	0.2	0.2	0	0	0	1	0	1	تعليمي
Health	0.0	0	0.0	0.0	0.0	0	0	0	0	0	0	صحي
Others	0.0	0	0.0	0.1	0.1	0	0	0	1	0	1	أخرى
<b>Salfit</b>												سلفيت
Industrial	0.0	0	0.0	0.0	0.0	0	0	0	0	0	0	صناعي
Commercial	1.2	17	0.2	1.1	1.3	0	1	0	0	4	5	تجاري
Educational	0.0	0	0.0	0.0	0.0	0	0	0	0	0	0	تعليمي
Health	0.0	0	0.0	0.0	0.0	0	0	0	0	0	0	صحي
Others	0.0	0	0.0	0.0	0.0	0	0	0	0	0	0	أخرى
<b>Ramallah and Al-Bireh</b>												رام الله والبيرة
Industrial	0.0	0	0.0	0.0	0.0	0	0	0	0	0	0	صناعي
Commercial	1.6	428	0.0	2.2	2.2	0	0	0	5	4	9	تجاري
Educational	0.0	0	0.0	1.0	1.0	0	0	0	2	0	2	تعليمي
Health	0.0	0	0.0	0.0	0.0	0	0	0	0	0	0	صحي
Others	0.0	0	0.0	1.6	1.6	0	0	0	1	4	5	أخرى



جدول 10 (تابع): رخص الأبنية الصادرة في باقي الضفة الغربية وقطاع غزة للأبنية غير السكنية حسب استخدام المبنى والمحافظه/المنطقة - الربع الأول 2004

Table 10 (Cont.): Building Licenses Issued in Remaining West Bank and Gaza Strip for Non-Residential Buildings by Utilization and Governorate/District – First Quarter 2004

Governorate/ District & Utilization	المخازن Stores		المساحة المرخصة (ألف م <sup>2</sup> ) Licensed Area (000 m <sup>2</sup> )			عدد الرخص الصادرة Number of Licenses						المحافظة/المنطقة ونوع الاستخدام
	مساحة (1000 م <sup>2</sup> ) Area (1000 m <sup>2</sup> )	عدد No.	مساحات قائمة Existing Areas	مساحات جديدة New Areas	المجموع Total	إضافات قائمة Existing Extensions	أبنية قائمة Existing Buildings	إضافات جديدة + أجزاء قائمة New Additions +Existing Parts	إضافات جديدة لمباني مرخصة Additions to Licensed Buildings	أبنية جديدة New Buildings	المجموع Total	
<b>Jericho</b>												أريحا
Industrial	0.0	0	0.0	0.0	0.0	0	0	0	0	0	0	صناعي
Commercial	1.1	9	0.0	1.2	1.2	0	0	0	0	2	2	تجاري
Educational	0.0	0	0.0	1.6	1.6	0	0	0	0	1	1	تعليمي
Health	0.0	0	0.0	1.6	1.6	0	0	0	0	1	1	صحي
Others	0.0	0	0.0	0.0	0.0	0	0	0	0	0	0	أخرى
<b>Jerusalem</b>												القدس
Industrial	0.0	0	0.0	0.0	0.0	0	0	0	0	0	0	صناعي
Commercial	0.2	4	0.0	0.4	0.4	0	0	0	0	1	1	تجاري
Educational	0.0	0	0.0	3.0	3.0	0	0	0	0	2	2	تعليمي
Health	0.0	0	0.0	0.0	0.0	0	0	0	0	0	0	صحي
Others	0.0	0	0.0	0.0	0.0	0	0	0	0	0	0	أخرى
<b>Bethlehem</b>												بيت لحم
Industrial	0.0	0	0.0	0.0	0.0	0	0	0	0	0	0	صناعي
Commercial	1.8	9	0.8	1.2	2.0	0	2	0	0	2	4	تجاري
Educational	0.0	0	0.0	2.0	2.0	0	0	0	1	1	2	تعليمي
Health	0.0	0	0.0	0.0	0.0	0	0	0	0	0	0	صحي
Others	0.0	0	0.0	0.8	0.8	0	0	0	0	1	1	أخرى

جدول 10 (تابع): رخص الأبنية الصادرة في باقي الضفة الغربية وقطاع غزة للأبنية غير السكنية حسب استخدام المبنى والمحافظه/المنطقة - الربع الأول 2004

Table 10 (Cont.): Building Licenses Issued in Remaining West Bank and Gaza Strip for Non-Residential Buildings by Utilization and Governorate/District – First Quarter 2004

Governorate/ District & Utilization	المخازن Stores		المساحة المرخصة (ألف م <sup>2</sup> ) Licensed Area (000 m <sup>2</sup> )			عدد الرخص الصادرة Number of Licenses						المحافظة/المنطقة ونوع الاستخدام
	مساحة (1000 م <sup>2</sup> ) Area (1000 m <sup>2</sup> )	عدد No.	مساحات قائمة Existing Areas	مساحات جديدة New Areas	المجموع Total	إضافات قائمة Existing Extensions	أبنية قائمة Existing Buildings	إضافات جديدة + أجزاء قائمة New Additions +Existing Parts	إضافات جديدة لمباني مرخصة Additions to Licensed Buildings	أبنية جديدة New Buildings	المجموع Total	
<b>Hebron</b>												الخليل
Industrial	0.0	0	6.2	0.1	6.3	0	2	0	0	1	3	صناعي
Commercial	17.7	86	0.5	19.7	20.3	1	1	0	1	19	22	تجاري
Educational	0.2	6	0.0	1.6	1.6	0	0	0	0	1	1	تعليمي
Health	0.0	0	0.0	1.1	1.1	0	0	0	0	2	2	صحي
Others	0.0	0	0.9	1.1	2.0	0	1	0	0	2	3	أخرى
<b>North Gaza</b>												شمال غزة
Industrial	0.0	0	0.0	0.0	0.0	0	0	0	0	0	0	صناعي
Commercial	0.9	11	0.0	0.9	0.9	0	0	0	0	2	2	تجاري
Educational	0.0	0	0.0	0.0	0.0	0	0	0	0	0	0	تعليمي
Health	0.0	0	0.0	0.0	0.0	0	0	0	0	0	0	صحي
Others	0.0	0	0.0	0.0	0.0	0	0	0	0	0	0	أخرى
<b>Gaza</b>												غزة
Industrial	0.0	0	0.0	0.0	0.0	0	0	0	0	0	0	صناعي
Commercial	2.6	13	0.0	3.0	3.0	0	0	0	0	6	6	تجاري
Educational	0.0	0	0.0	0.0	0.0	0	0	0	0	0	0	تعليمي
Health	0.0	0	0.0	0.0	0.0	0	0	0	0	0	0	صحي
Others	0.0	0	0.0	0.0	0.0	0	0	0	0	0	0	أخرى

جدول 10 (تابع): رخص الأبنية الصادرة في باقي الضفة الغربية وقطاع غزة للأبنية غير السكنية حسب استخدام المبنى والمحافظه/المنطقة - الربع الأول 2004

Table 10 (Cont.): Building Licenses Issued in Remaining West Bank and Gaza Strip for Non-Residential Buildings by Utilization and Governorate/District – First Quarter 2004

Governorate/ District & Utilization	المخازن Stores		المساحة المرخصة (ألف م <sup>2</sup> ) Licensed Area (000 m <sup>2</sup> )			عدد الرخص الصادرة Number of Licenses						المحافظة/المنطقة ونوع الاستخدام
	مساحة (1000 م <sup>2</sup> ) Area (1000 m <sup>2</sup> )	عدد No.	مساحات قائمة Existing Areas	مساحات جديدة New Areas	المجموع Total	إضافات قائمة Existing Extensions	أبنية قائمة Existing Buildings	إضافات جديدة + أجزاء قائمة New Additions +Existing Parts	إضافات جديدة لمباني مرخصة Additions to Licensed Buildings	أبنية جديدة New Buildings	المجموع Total	
<b>Khan Younis</b>												<b>خانيونس</b>
Industrial	0.0	0	0.0	0.0	0.0	0	0	0	0	0	0	صناعي
Commercial	0.6	8	0.0	0.6	0.6	0	0	0	0	1	1	تجاري
Educational	0.0	0	0.0	0.0	0.0	0	0	0	0	0	0	تعليمي
Health	0.0	0	0.0	0.0	0.0	0	0	0	0	0	0	صحي
Others	0.0	0	0.0	0.0	0.0	0	0	0	0	0	0	أخرى

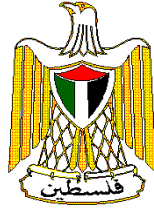
جدول 11: رخص الأبنية الصادرة في باقي الضفة الغربية وقطاع غزة للأسوار فقط حسب المحافظة/والمنطقة - الربع الأول 2004

Table 11: Building Licenses Issued in Remaining West Bank and Gaza Strip for Boundary Walls Only by Governorate/District – First Quarter 2004

Governorate/District	Existing and Existing Additions		New and New Additions		المحافظة/المنطقة
	الطول الكلي (م.ط) Total Length (m.r)	قائمة وإضافات قائمة العدد Number	الطول الكلي (م.ط) Total Length (m.r)	جديدة وإضافات جديدة العدد Number	
All Governorate	85	1	2760	25	كافة المحافظات
Jenin	0	0	0	0	جنين
Tubas	0	0	125	1	طوباس
Tulkarm	0	0	205	3	طولكرم
Nablus	0	0	546	11	نابلس
Qalqilya	0	0	66	1	قلقيلية
Salfit	0	0	0	0	سلفيت
Ramallah and Al-Bireh	0	0	653	4	رام الله والبيرة
Jericho	0	0	157	1	أريحا
Jerusalem*	0	0	0	0	القدس*
Bethlehem	0	0	962	3	بيت لحم
Hebron	0	0	46	1	الخليل
North Gaza	0	0	0	0	شمال غزة
Gaza	0	0	0	0	غزة
Deir Al-Balah	85	1	0	0	دير البلح
Khan Younis	0	0	0	0	خان يونس
Rafah	0	0	0	0	رفح

\* Excludes those parts of Jerusalem Governorate, which were annexed after 1967 occupation by Israel.

\* باستثناء ذلك الجزء من محافظة القدس الذي ضمته إسرائيل عنوةً بعيد احتلالها للضفة الغربية عام 1967.



# **Palestinian Central Bureau of Statistics**

## **Construction Statistics**

### **Building Licenses Statistics First Quarter, 2004**

**Volume 9, Issue No. 1  
May, 2004**

Cover Price 3 US\$

PAGE NUMBERS OF ENGLISH TEXT ARE PRINTED IN SQUARE BRACKETS.  
TABLES ARE PRINTED IN THE ARABIC ORDER (FROM RIGHT TO LEFT)

© May, 2004  
**All rights reserved.**

**Suggested Citation:**

**Palestinian Central Bureau of Statistics, 2004. *Building Licenses Statistics – First Quarter 2004*, Ramallah - Palestine.**

All correspondence should be directed to:  
Dissemination & Documentation Department/ Division of User Services  
**Palestinian Central Bureau of Statistics**  
**P.O.Box 1647, Ramallah, Palestine.**

Tel: (972/970) 2 240 6340  
E-Mail : [diwan@pcbs.pna.org](mailto:diwan@pcbs.pna.org)

Fax: (972/970) 2 240 6343  
web-site: <http://www.pcbs.org>

## **Acknowledgment**

**The Palestinian Central Bureau of Statistics would like to thank the Ministry of Local Governments and Municipal Affairs, all municipalities, and rural councils and construction authorities for their cooperation in providing PCBS with the requested data.**

**Financial and Technical support for the Building Licenses Statistics First Quarter 2004 at the PCBS is being provided by the Palestinian National Authority (PNA) at the Core funding Group (CFG) represented by the Representative Office of the Netherlands to PNA, Swiss Agency for Development and Cooperation (SDC), UK Department for International Development (DFID), The European Commission (EC), and The World Bank (WB).**

**On this occasion, the PCBS extends special thanks to the Core Funding Group for this support.**

## **Preface**

Construction is considered one of the important economic activities in the Palestinian Economy. It contributes substantially to the Gross Domestic Product, recruits a large share of employees, and directly influences other several economic activities. Building construction in particular represents one of the major construction activities in general.

It has been necessary for the Palestinian Central Bureau of Statistics (PCBS) to establish statistical database that covers several aspects of construction activities in order to accommodate the different needs of users. The annual economic surveys series conducted by PCBS as of 1994 includes a survey for construction contractors. PCBS had also conducted the annual Existing Buildings Survey starting from the reference year 1996.

PCBS is pleased to present this report of Building Licenses Statistics, which provides statistical data on the size, and characteristics of licensed buildings in the Palestinian Territory.

Statistical data is currently collected through filling the designated form from the administrative records of the different official licenses issuing authorities. This was initiated on quarterly basis since First Quarter of 1996.

It is important to mention that Al-Aqsa Intifada that took place in the Palestinian Territory since the end of September 2000, is still going on during this quarter. As a result of the Israeli closure, all the aspects of the economic activities have been affected especially the construction activities.

Publication of building licenses statistics will be pursued in the following years. PCBS hopes that the means by which these data are archived in the issuing authorities are developed, in the foreseeable future, in a manner that would reduce cost and time needed for preparing these statistics.

**May, 2004**

**Hasan Abu-Libdeh, Ph.D.  
President**



## Table of Contents

<b>Subject</b>	<b>Page</b>
List of tables	
List of figures	
Summary Results	
<b>Executive Summary</b>	<b>[15]</b>
1. Introduction	[15]
2. Objectives	[15]
3. Definitions	[15]
4. Main Findings	[16]
5. Methodology	[19]
6. Explanatory Notes	[19]
<b>Tables</b>	<b>29</b>

## List of Tables

<b>Table</b>	<b>Page</b>
<b>Table 1:</b> Building Licenses Issued in Remaining West Bank and Gaza Strip During the Period 1996 to First Quarter 2004	<b>31</b>
<b>Table 2:</b> Building Licenses Issued in Remaining West Bank and Gaza Strip by Building Ownership and Utilization - First Quarter 2004	<b>32</b>
<b>Table 3:</b> Building Licenses Issued in Remaining West Bank and Gaza Strip by Issuing Authority and Utilization - First Quarter 2004	<b>34</b>
<b>Table 4:</b> Building Licenses Issued in Remaining West Bank and Gaza Strip for New Buildings by Categories of Licensed Area and Governorate/District - First Quarter 2004	<b>35</b>
<b>Table 5:</b> Building Licenses Issued in Remaining West Bank and Gaza Strip for New Buildings by Construction Material of External Walls and Governorate/District - First Quarter 2004	<b>41</b>
<b>Table 6:</b> Building Licenses Issued in Remaining West Bank for Additions to Licensed Existing Buildings by Construction Material of External Walls and Governorate/District - First Quarter 2004	<b>46</b>
<b>Table 7:</b> Building Licenses Issued in Remaining West Bank for Additions to Unlicensed Existing Buildings by Construction Material of External Walls and Governorate/District - First Quarter 2004	<b>49</b>
<b>Table 8:</b> Building Licenses Issued in Remaining West Bank and Gaza Strip for Existing Buildings and Extensions by Construction Material of External Walls and Governorate/District- First Quarter 2004	<b>51</b>
<b>Table 9:</b> Building Licenses Issued in Remaining West Bank and Gaza Strip for Residential Buildings by Status of Licensed Building and Governorate/District - First Quarter 2004	<b>55</b>
<b>Table 10:</b> Building Licenses Issued in Remaining West Bank and Gaza Strip for Non-Residential Buildings by Utilization and Governorate/District - First Quarter 2004	<b>59</b>
<b>Table 11:</b> Building Licenses Issued in Remaining West Bank and Gaza Strip for Boundary Walls Only by Governorate/District - First Quarter 2004	<b>65</b>

## **List of Figures**

<b>Figure</b>	<b>Page</b>
<b>Figure 1:</b> Number of building licenses issued in Remaining West Bank and Gaza Strip from 1999 to 2004 (First Quarter)	<b>17</b>
<b>Figure 2:</b> Number of building licenses and number of dwellings for new residential buildings in Remaining West Bank and Gaza Strip by licensed area during the First Quarter of 2004	<b>18</b>

## Summary Results

This report covers data on the First Quarter, from 1/1/2004 to 31/03/2004, which have been collected while the Palestinian Territory was suffering from continuous Israeli measures including closure and siege. These measures had negative effects on all the economic activities, as the number of the licenses building in this quarter is decreased compared with the third quarter 2004.

### **The main findings of this quarter are as follow:**

1. Number of licenses: The number of building licenses issued in the First Quarter, 2004 amounted to 1,131 distributed as follows:
  - 680 licenses for new buildings.
  - 269 licenses for additions to licensed buildings.
  - 30 licenses for additions + existing parts.
  - 130 licenses for existing buildings.
  - 22 licenses for existing extensions.
2. Licensed areas: The total areas of licensed buildings amounted to 438.0 thousand square meters (m<sup>2</sup>) distributed as follows:
  - 386.6 thousand m<sup>2</sup> for New areas, of which 314.0 residential and 72.6 non-residential.
  - 51.4 thousand m<sup>2</sup> for Existing areas, of which 38.1 residential and 13.3 non-residential.
3. Licensed boundary walls: 26 Licenses issued for walls with total length of 2,845 meters.
4. Number of dwellings and their area:
  - New dwellings: 1,906 units with a total area of 280.6 thousand m<sup>2</sup>.
  - Existing dwellings: 243 units with a total area of 33.6 thousand m<sup>2</sup>.

There was a significant decline in the total number of issued building licenses in the First Quarter 2004 compared with the First Quarter 2000 (around 41.2%), and so in the number of issued building licenses in the First Quarter 2004 compared with the First Quarter 2001(around 8.9%), also the issued licenses in the same period of the year 2004 increased by 16.0% and 26.8% compared with the First Quarter of the years 2002, 2003 respectively, While it decreased by 15.7% compared with the Fourth Quarter 2003.

# Executive Summary

## 1. Introduction:

The construction is considered as one of the important economic activities, particularly in countries undergoing economic development. This activity plays a vital role in the Palestinian economy and significantly interrelated to the remaining economic activities. Thus, the Palestinian Central Bureau of Statistics (PCBS) committed to comply statistical data on all aspects of construction activity in order to measure the main related variables.

The administrative record statistics shed light on size and type of building licenses issued from official parties. Building licenses statistics are compiled in most countries all over the world. In addition to its own significance, building licenses statistics constitute the sampling frame of other surveys to be launched for identifying the actual constructed buildings against licenses, to endeavor estimating construction costs and obtaining data on the technical characteristics of these buildings.

## 2. Objectives:

These statistics provide data on numbers of building licenses, licensed areas, number and area of licensed dwellings and stores by the following variables:

- Issuing authorities.
- Geographic location.
- Status of building to be licensed (new, existing, new or existing additions, etc.).
- Building ownership (private, governmental, local authorities, cooperative, etc.).
- Utilization of the building (residential, non-residential: industrial, commercial, Educational, etc.).
- Major external construction material (stone, concrete, block, etc.).

## 3. Definitions:

### 3.1 Statistical Unit:

The license issued by any authorized authority. The issuing authorities are the reporting units for this administrative records statistics.

### 3.2 Building Ownership:

1. Private.
2. Governmental.
3. Local Authority.
4. Cooperative Society.
5. Charitable Society.
6. Other, e.g. religious groups, UNRWA, etc.

### 3.3 Status of the building to be licensed:

1. New, when the building site is entirely vacant.
2. Addition to an already existing licensed building - it could be vertical or horizontal addition.
3. Addition to non-licensed existing building (or part of building) that needs licensing.
4. Existing building.
5. Existing extensions.

### 3.4 Building Utilization:

1. Residential: The building is considered residential if more than half of its total area is prepared for residential purposes. The building could consist of:
  - Complete dwellings.
  - Rooms added to the dwellings.
  - Extension of other facilities, e.g. kitchen, bathroom, cesspool, garage.
2. Non-Residential: industrial, commercial, educational,...etc.
3. The boundary wall: This is when boundary wall undergoes separate licensing. If the building license includes the wall, then it is not included herein.

### 3.5 Dwelling:

The housing unit of a single household.

### 3.6 Remaining West Bank:

The West Bank except for those parts of Jerusalem Governorate, which were annexed after 1967 occupation by Israel.

## 4. Main Findings:

**1. Number of licenses:** The following table shows comparison between the number of Building Licenses for the First quarter 2004 with the same period for the years 2000, 2001, 2002 and 2003:

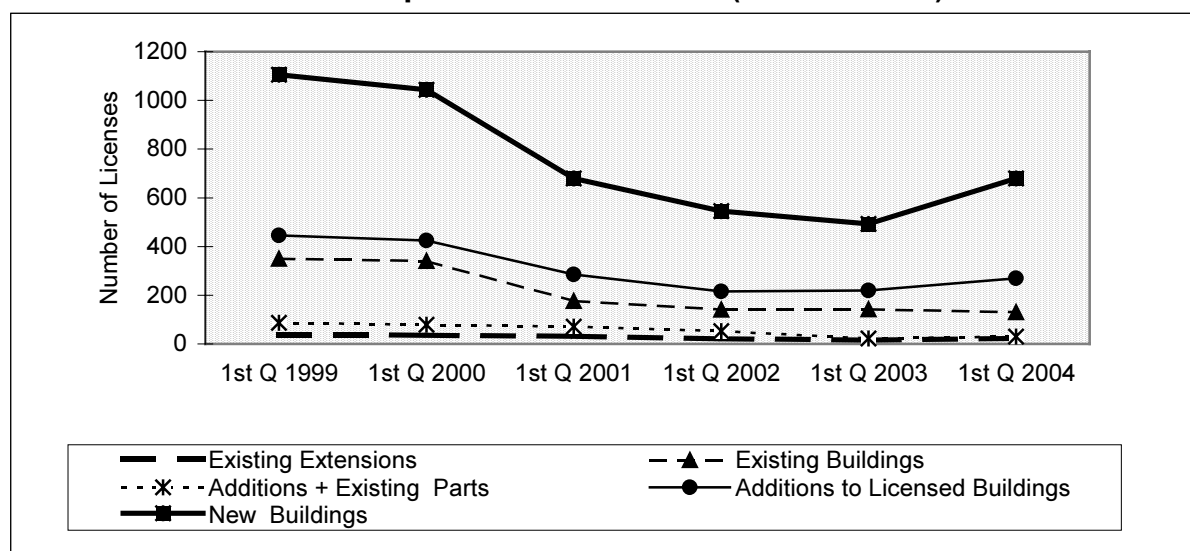
Indicator	No. Of issued Licenses*					% Change of Q1 2004 from Q1 2000	% Change of Q1 2004 from Q1 2001	% Change of Q1 2004 from Q1 2002	% Change of Q1 2004 from Q1 2003
	Q1 2000	Q1 2001	Q1 2002	Q1 2003	Q1 2004				
Licenses for new buildings.	1044	679	545	493	680	-34.9	0.1	24.8	37.9
Licenses for additions to licensed buildings.	424	285	216	219	269	-36.6	-5.6	24.5	22.8
Licenses for additions + existing parts.	79	71	53	22	30	-62.0	-57.7	-43.4	36.4
Licenses for existing buildings.	340	176	140	142	130	-61.8	-26.1	-7.1	-8.5
Licenses for existing extensions	35	31	21	16	22	-37.1	-29.0	4.8	37.5
<b>Total</b>	<b>1922</b>	<b>1242</b>	<b>975</b>	<b>892</b>	<b>1131</b>	<b>-41.2</b>	<b>-8.9</b>	<b>16.0</b>	<b>26.8</b>

\* Excluding boundary wall licenses

There was a significant decline in the number of issued building licenses in the First Quarter 2004 with about 41.2% compared with the First quarter 2000 and 8.9% compared with the First quarter 2001, while the licenses number in the same period of the year 2004 increased by 26.8% compared with the First Quarter of the year 2003.

And this figure shows the number of building licenses issued in Remaining West Bank and Gaza Strip from 1999 to 2004 (First Quarter):

**Figure 1: Number of Building licenses issued in Remaining West Bank and Gaza Strip from 1999 to 2004 (First Quarter)**



**2. Licensed areas:** The following table shows comparison between the licensed areas for the First Quarter 2004 and the same period for the years 2000, 2001, 2002 and 2003:

Indicator	Licensed Areas					% Change of Q1 2004 from Q1 2000	% Change of Q1 2004 from Q1 2001	% Change of Q1 2004 from Q1 2002	% Change of Q1 2004 from Q1 2003
	Q1 2000	Q1 2001	Q1 2002	Q1 2003	Q1 2004				
<b>New areas</b>	<b>551.7</b>	<b>480.5</b>	<b>288.2</b>	<b>332.5</b>	<b>386.6</b>	<b>-29.9</b>	<b>-19.5</b>	<b>34.1</b>	<b>16.3</b>
Residential	413.2	326.8	228.8	249.1	314.0	-24.0	-3.9	37.2	26.1
Non-residential	138.5	153.7	59.4	83.4	72.6	-47.6	-52.8	22.2	-12.9
<b>Existing areas</b>	<b>110.1</b>	<b>70.2</b>	<b>45.2</b>	<b>38.1</b>	<b>51.4</b>	<b>-53.3</b>	<b>-26.8</b>	<b>13.7</b>	<b>34.9</b>
Residential	101.8	55.1	42.3	28.1	38.1	-62.6	-30.9	-9.9	35.6
Non-residential	8.3	15.1	2.9	10	13.3	60.2	-11.9	358.6	33.0

**3. Licensed boundary walls:** The following table shows comparison between the Licenses issued for walls for the First Quarter 2004 and the same period for the years 2000, 2001, 2002 and 2003:

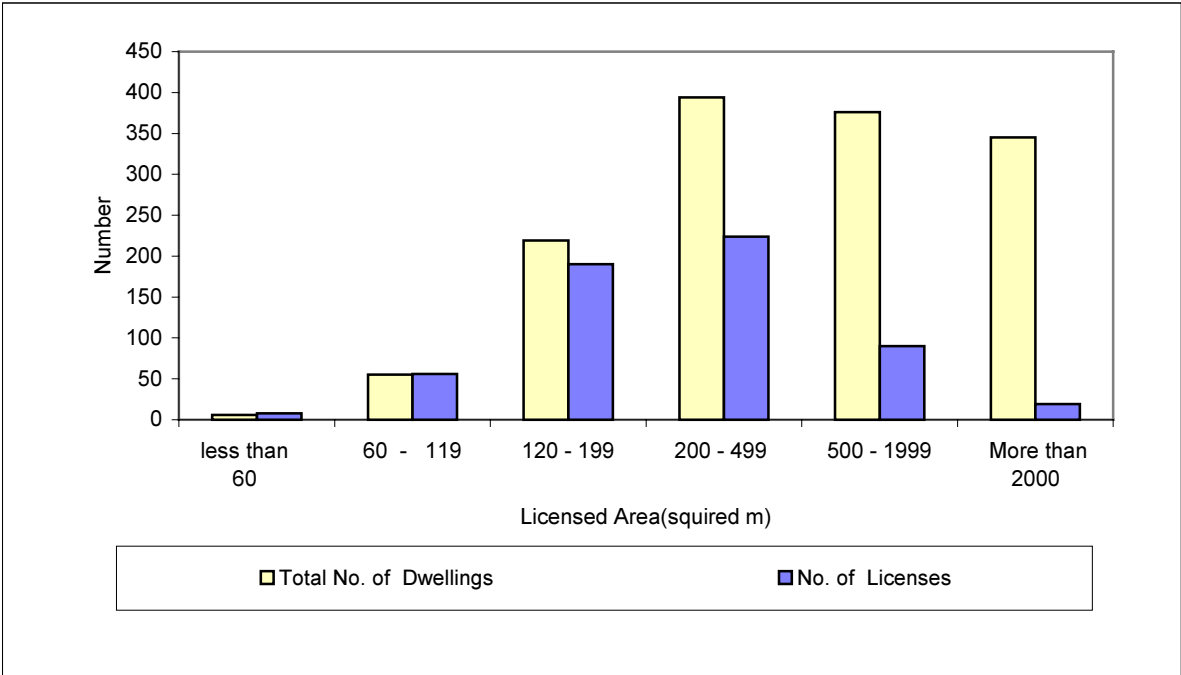
Indicator	Q1 2000	Q1 2001	Q1 2002	Q1 2003	Q1 2004	% Change of Q1 2004 from Q1 2000	% Change of Q1 2004 from Q1 2001	% Change of Q1 2004 from Q1 2002	% Change of Q1 2004 from Q1 2003
Number of Walls licenses	64	51	40	34	26	-59.4	-49.0	-35.0	-23.5
Length of Walls licenses (meters)	10991	4321	3284	2646	2845	-74.1	-34.2	-13.4	7.5

**4. Number of dwellings and their area:** The following table shows comparison between the number and total area for the licensed dwellings for the First Quarter 2004 and the same period for the years 2000, 2001, 2002 and 2003:

Indicator	Q1 2000	Q1 2001	Q1 2002	Q1 2003	Q1 2004	% Change of Q1 2004 from Q1 2000	% Change of Q1 2004 from Q1 2001	% Change of Q1 2004 from Q1 2002	% Change of Q1 2004 from Q1 2003
Number of new dwellings	2411	1763	1315	1265	1906	-20.9	8.1	44.9	50.7
Area for new dwellings (1000 m <sup>2</sup> )	362.3	283.1	198.6	212.1	280.6	-22.6	-0.9	41.3	32.3
Number of existing dwellings	627	311	276	547	243	-61.2	-21.9	-12.0	-55.6
Area for existing dwellings (1000 m <sup>2</sup> )	90.3	46	38.4	23.7	33.6	-62.8	-27.0	-12.5	41.8

This figure shows the number of licenses and number of dwellings for new residential buildings by licensed area in Remaining West Bank and Gaza Strip for the First Quarter of 2004:

**Figure 2: Number of Building licenses and number of dwellings for new residential buildings in Remaining West Bank and Gaza Strip by licensed area During the First Quarter of 2004**





## **5. Methodology:**

### **5.1 Data collection form:**

The form was designed to meet the objectives of this statistics.

### **5.2 Coverage:**

Comprehensive coverage of all parties engaged in issuing building licenses in the Palestinian Territory; they include:

- Municipalities: Excluding Jerusalem.
- The construction authorities: They issue licenses in the villages within each governorate in the West Bank, while rural councils issue building licenses in the villages in Gaza Strip. There are 472 villages at present in the Palestinian Territory, 453 of which are in West Bank, while the rest are in Gaza Strip.
- Rural councils: They issue licenses in some villages particularly in Gaza Strip. Some rural council's in the Gaza Strip were formulated for the refugee camps, they issue building licenses for privately owned lands neighboring these camps.
- Ministry of Local Governments: It issues building licenses in the regional zones that are outside the boundaries of municipalities and rural councils in Gaza Strip.
- UNRWA: The UNRWA issues licenses in the 19 refugee camps of the West Bank. In Gaza Strip, building licenses in the camps are not allowed.

Data are collected on a quarterly basis. These statistics have been initiated as of the first quarter of 1996.

## **6. Explanatory Notes:**

- Tables do not include building licenses for East Jerusalem issued at present by the Israeli Municipality, while includes licenses for some villages of Jerusalem Governorate.
- It was not possible to get data on building licenses issued in the refugee camps by UNRWA.
- The symbol (-) refers to cases where data was not available.
- Details do not necessarily add up to totals, because of rounding.
- The Israeli measures during Al-Aqsa Intifada that took place in the Palestinian Territory at the end of September 2000, have affected all the aspects of the economic activities, especially the construction activities, consequently the number of issued licenses had declined during the first quarter 2002. Despite the number of issued licenses back to increase from first quarter 2004 but with slowness manner.
- The Governorates, which are not mentioned in the tables, their data equal zero in this quarter.