

الجهاز المركزي للإحصاء الفلسطيني

النشاط الفندقي في الأراضي الفلسطينية
(الربع الأول 2004)
ملخص تنفيذي

المجلد العاشر: العدد (1)

أيار/مايو، 2004

© ربيع الآخر 1425 هـ - أيار 2004.
جميع الحقوق محفوظة.

في حالة الاقتباس، يرجى الإشارة إلى هذه المطبوعة كالتالي:

الجهاز المركزي للإحصاء الفلسطيني، 2004. النشاط الفندقي في الأراضي الفلسطينية (الربع الأول 2004) ملخص تنفيذي، المجلد العاشر: العدد (1). رام الله - فلسطين.

جميع المراسلات توجه إلى دائرة النشر والتوثيق/ قسم خدمات الجمهور على العنوان التالي:

الجهاز المركزي للإحصاء الفلسطيني

ص.ب. 1647، رام الله - فلسطين

فاكس: 2 240 6343 (970/972)

صفحة إلكترونية: <http://www.pcbs.org>

هاتف: 2 240 6340 (970/972)

بريد إلكتروني: diwan@pcbs.pna.org

شكر وتقدير

لم يكن لهذا العمل أن ينجح ويرى النور بدون التعاون والاستعداد البناء الذي أبداه أصحاب ومدراء الفنادق تجاه فريق العمل. يتقدم الجهاز المركزي للإحصاء الفلسطيني بالشكر والتقدير الجزيلين لجميع أصحاب ومدراء وموظفي الفنادق على تعاونهم في إنجاز هذا المسح من خلال تقديمهم للبيانات المطلوبة.

لقد تم تخطيط وتنفيذ مسح الفنادق بتمويل مالي وفني مشترك بين كل من السلطة الوطنية الفلسطينية (PNA) ومجموعة التمويل الرئيسية في للجهاز (CFG) ممثلة بمكتب الممثلة النرويجية لدى السلطة الوطنية الفلسطينية، مكتب الممثلة الهولندية لدى السلطة الوطنية الفلسطينية، الوكالة السويسرية للتنمية والتعاون (SDC)، وكالة التنمية الدولية البريطانية (DFID)، المفوضية الأوروبية (EC)، والبنك الدولي. يتقدم الجهاز المركزي للإحصاء الفلسطيني بالشكر الجزيل لمجموعة التمويل الرئيسية للجهاز (CFG).

تقديم

يحتل القطاع السياحي ركناً أساسياً في الاقتصاد الفلسطيني، وذلك لكون فلسطين غنية بالموارد السياحية الجاذبة لشرائح كبيرة من المجموعات البشرية على اختلاف ألوانها ومذاهبها. ومن المتوقع أن يحتل هذا القطاع حصة كبيرة من الناتج المحلي الإجمالي في حال استغلال الموارد الكامنة فيه. على صعيد آخر، تشهد إحصاءات السياحة اهتماماً متزايداً من الأجهزة الإحصائية في الدول المختلفة نظراً لأهمية توفير البيانات الإحصائية في دعم أنشطة السياحة التي تساهم بشكل فعال في تعزيز الاقتصاد الوطني.

باشر الجهاز المركزي للإحصاء الفلسطيني نشاطه في مجال توفير البيانات والإحصاءات السياحية منذ الربع الأخير من عام 1995. ونظراً لتراكم العديد من العوامل الموضوعية التي تحول دون تنفيذ مسح أكثر توسعاً في مجال جمع بيانات الزوار الوافدين، فقد ارتأى الجهاز تكريس نشاطه في هذه المرحلة من خلال رصد الحركة الفندقية في الأراضي الفلسطينية من خلال مسح شامل ومستمر للنشاط الفندقي في هذه الأراضي.

يسر الجهاز المركزي للإحصاء الفلسطيني أن يقدم العدد الأول من المجلد العاشر حول إحصاءات النشاط الفندقي في الأراضي الفلسطينية، ويغطي هذا العدد بيانات الربع الأول من عام 2004، حيث اتسمت نتائج هذا الربع بالتراجع الملحوظ للحركة الفندقية، نتيجة للأحداث التي تشهدها الأراضي الفلسطينية في ظل الحصار والإغلاق المفروض من قبل إسرائيل، وذلك بعد أن شهدت البلاد نمواً مضطرباً في مجال الطلب السياحي.

ويشكل مسح الفنادق الخطوة الأولى من برنامج إحصائي شامل يتم تنفيذه ليغطي كافة أوجه الأنشطة السياحية وفق أحدث التوصيات الدولية في هذا المجال. يوفر هذا المسح مؤشرات أساسية حول النشاط الفندقي وحركة النزلاء في الفنادق الفلسطينية. وتشمل هذه المؤشرات عدد الفنادق العاملة وعدد الغرف والأسرة المتوفرة فيها، المرافق والتجهيزات في الفنادق وفي الغرف، عدد العاملين، عدد لياالي المبيت في هذه الفنادق خلال فترة الإسناد الزمني، عدد النزلاء وليالي المبيت حسب الجنسية، ومعدلات إشغال الغرف والأسرة.

وبالنظر لصعوبات إجراء مسح ميدانية أكثر توسعاً لتغطي جانب الطلب على السياحة، كالمسوح التي تجرى على المراكز الحدودية والسياحة الخارجية وغيرها، فإن هذا المسح يوفر بديلاً متواضعاً لهذه المسوح من أجل توفير بيانات عن الزائرين ممن يقيمون في الفنادق، وخطوة أولى لتنفيذ المزيد من المسوح ذات العلاقة بالأنشطة السياحية.

والله ولي التوفيق،،،

قائمة المحتويات

الصفحة	الموضوع
	قائمة الجداول والأشكال البيانية ملخص تنفيذي
11	مقدمة الفصل الأول
13	المفاهيم والمصطلحات الفصل الثاني
15	النتائج الرئيسية الفصل الثالث
19	الجدول

قائمة الجداول والأشكال البيانية

الصفحة	الجدول
21	جدول 1: المؤشرات الرئيسية للنشاط الفندقية حسب الشهر والمنطقة خلال الربع الأول، 2004
22	جدول 2: عدد الفنادق وعدد الغرف حسب توفر التجهيزات فيها والمنطقة كما في شهر آذار، 2004
23	جدول 3: عدد الفنادق حسب توفر التجهيزات والخدمات العامة فيها والمنطقة كما في شهر آذار، 2004
24	جدول 4: متوسط عدد العاملين في الفنادق حسب طبيعة العمل والجنس والمنطقة خلال الربع الأول، 2004
25	جدول 5: عدد ونسبة النزلاء حسب الجنسية والمنطقة خلال الربع الأول، 2004
27	جدول 6: عدد ونسبة ليالي المبيت حسب الجنسية والمنطقة خلال الربع الأول، 2004

الأشكال البيانية

15	شكل 1: التوزيع النسبي للفنادق حسب المنطقة كما في شهر آذار، 2004
16	شكل 2: التوزيع النسبي للنزلاء حسب الجنسية خلال الربع الأول، 2004
16	شكل 3: عدد ليالي المبيت للنزلاء حسب الجنسية والشهر خلال الربع الأول، 2004
17	شكل 4: نسبة إشغال الغرف الفندقية خلال الربع الأول للأعوام (1999 - 2004)

ملخص تنفيذي

يعرض هذا التقرير النتائج الرئيسية لمسح الفنادق في الأراضي الفلسطينية خلال الربع الأول من عام 2004، ويغطي المسح كافة الفنادق الموجودة في إطار المسح بشكل شامل، حيث اعتمد إطار المسح على نتائج التعداد العام للمنشآت الذي نفذته الجهاز المركزي للإحصاء الفلسطيني في عام 1997. ويتم تحديث هذا الإطار بشكل مستمر بإضافة الفنادق المستحدثة، واستثناء الفنادق التي تتوقف عن العمل بشكل نهائي أو التي تغير نشاطها الاقتصادي. أما الفنادق التي تتوقف عن العمل لغايات الترميم والتجديد فلا يجمع عنها بيانات طوال فترة توقفها، ولا تحتسب ضمن الفنادق العاملة خلال تلك الفترة.

• بلغ عدد الفنادق الإجمالي في الأراضي الفلسطينية 124 فندقاً، تشمل الفنادق العاملة والمغلقة مؤقتاً، ويختلف عدد الفنادق العاملة منها حسب الشهر، حيث كان في شهر آذار 2004 ما مجموعه 74 فندقاً عاملاً يتوفر فيها 2,897 غرفة متاحة وتضم 6,258 سريراً متاحاً، وتوزع هذه الفنادق في الأراضي الفلسطينية كالتالي مع بيان عدد الغرف وعدد الأسرة في كل منطقة:

• منطقة الشمال: 8 فنادق يتوفر فيها 126 غرفة و 296 سريراً.

• منطقة الوسط: 20 فندقاً يتوفر فيها 693 غرفة و 1,455 سريراً.

• منطقة القدس: 19 فندقاً يتوفر فيها 817 غرفة و 1,911 سريراً.

• منطقة الجنوب: 11 فندقاً يتوفر فيها 730 غرفة و 1,617 سريراً.

• منطقة غزة: 16 فندقاً يتوفر فيها 531 غرفة و 979 سريراً.

• بلغ متوسط عدد العاملين في الإدارة 196 شخصاً منهم 162 من الذكور و 34 من الإناث، وفي التشغيل 1,159 شخصاً منهم 1,022 من الذكور و 137 من الإناث.

• بلغ إجمالي عدد لياالي المبيت في جميع الفنادق العاملة في الأراضي الفلسطينية 56,831 ليلة.

• بلغ عدد النزلاء في جميع الفنادق العاملة في الأراضي الفلسطينية ما مجموعه 18,743 نزياً.

• خلال الربع الأول من عام 2004، تم إشغال ما متوسطه 405.3 غرفة فندقية بنسبة 13.3% من مجموع الغرف المتاحة.

استمر تراجع النشاط الفندقي في الأراضي الفلسطينية بسبب الإجراءات الإسرائيلية منذ نهاية العام 2000، وما تزال آثارها ممتدة الى هذا الربع من العام 2004، وبمقارنة نتائج الربع الأول 2004 بنتائج ذات الربع من عام 1999، يظهر انخفاض عدد الفنادق العاملة بنسبة 17.6%، ومتوسط اشغال الغرف بنسبة 60.4%، في حين انخفض عدد النزلاء بنسبة 64.6%، وعدد لياالي المبيت بنسبة 63.5%.

الفصل الأول

مقدمة

يحتل القطاع السياحي ركناً أساسياً في الاقتصاد الفلسطيني، وذلك لكون فلسطين غنية بالموارد السياحية الجاذبة لشرائح كبيرة من المجموعات البشرية على اختلاف ألوانها ومذاهبها. ونظراً لأهمية هذا النشاط فقد باشر الجهاز المركزي للإحصاء الفلسطيني نشاطه في مجال توفير البيانات والإحصاءات السياحية ورصد الحركة الفندقية في فلسطين من خلال مسح شامل ومستمر للنشاط الفندقي في فلسطين وفق أحدث التوصيات الدولية في هذا المجال.

لقد بدأ تنفيذ المسح بصورة دورية تصدر عنه سلسلة نشرات ربع سنوية وذلك بدءاً من الربع الأول من عام 1996. ويتم نشر النتائج الكلية لكل عام في تقرير سنوي، أما بيانات المسح فيتم تجميعها من خلال استمارات شهرية تسجل فيها البيانات المتعلقة بنزلاء كل فندق في كل يوم من أيام الشهر.

تمثل هذه النشرة نتائج المسح الفندقي للربع الأول من عام 2004. وقد اتسمت نتائج هذا الربع بتراجع آخر للحركة الفندقية، إضافة إلى التراجع الذي شهده منذ الربع الرابع من عام 2000، وذلك مقارنة مع الأرباع السابقة منذ الربع الأول عام 1996 وحتى الربع الثالث عام 2000، كنتيجة للأحداث التي تشهدها الأراضي الفلسطينية في ظل الحصار والاعلاق المفروض من قبل إسرائيل، وذلك بعد أن شهدت البلاد نمواً مضطرباً في مجال الطلب السياحي.

الفصل الثاني

المفاهيم والمصطلحات

فيما يلي عرضاً موجزاً لأهم المفاهيم والمصطلحات التي يتم اعتمادها في تصميم أدوات مسح الفنادق والمؤشرات الإحصائية التي يشملها البحث.

تستند المفاهيم والمصطلحات الى التوصيات الدولية الصادرة عن منظمة السياحة العالمية في مجال جمع وإنتاج ونشر البيانات الإحصائية حول قطاع السياحة.

الفندق: يصنف ضمن منشآت الإقامة السياحية الجماعية التي توفر المبيت للزائر. ويشترط في الفندق ان يكون عدد الاماكن المتوفرة فيه تستوعب مجموعة اشخاص يزيد عن معدل عدد افراد عائلة واحدة وتكون تحت ادارة موحدة وتقدم خدمات وتسهيلات تشمل خدمة الغرف واعداد الاسرة يوميا وتنظيف المرافق الصحية، وتصنف الفنادق في درجات وفئات وفقا للتسهيلات والخدمات التي تقدمها.

العاملون في الفنادق: يشمل ذلك كافة المشتغلين في الفندق سواء كانوا من أصحاب الفندق أو أفراد أسرهم العاملين سواء كان ذلك باجر أو دون أجر، بدوام كلي أو جزئي. ويصنف العاملون حسب طبيعة العمل إلى فئتين:

1. العاملون في الإدارة، وهم المدراء العامون ومدراء الأقسام والمحاسبون والعاملون في الاستقبال والحجوزات وكافة الأعمال الكتابية.
2. العاملون في التشغيل، وهم كافة العمال المهرة كالطهاة وفنيي الصيانة وما شابه، والعمال غير المهرة مثل عمال التنظيف والحراسة والأمن وما شابه.

عدد الغرف: عدد الغرف المعدة للاستخدام من النزلاء للمبيت. وتكون الغرف مفردة أو ثنائية أو ثلاثية أو رباعية، وقد أدرجت الغرف التي تشمل اكثر من أربعة أسرة تحت بند (أخرى). أما الجناح فيتألف من غرفة نوم واحدة أو اكثر وصالة وحمام خاص.

عدد الأسرة: هو إجمالي عدد الأسرة المفردة في الفندق والمعدة للاستخدام من قبل النزلاء باستثناء الأسرة التي تضاف إلى الفندق عند الطلب ويعتبر السرير المزدوج داخل الفندق سريرين مفردين.

الغرف والأسرة المتاحة: تشمل ما هو قابل للإشغال من غرف وأسرة خلال فترة المسح باستثناء ما هو مغلق للصيانة أو لأي سبب كان.

النزلاء: هم الأشخاص الذين ينزلون في الفندق بأجر، ويعتبر كل من يترك الفندق ولو لليلة واحدة ثم يعود للفندق ثانية بمثابة نزيل جديد.

- إشغال الأسرة:** تمثل عدد الأسرة المحجوزة للنزلاء في الفندق لأجل المبيت سواءاً تم المبيت فعلياً أو لم يتم، حيث يقاس بوحدة شخص/ليلة.
- إشغال الغرف:** عدد الغرف التي تم حجزها ومدفوعة الأجر من قبل النزلاء لاستخدامها لغرض المبيت. وتعتبر الغرفة مشغولة سواءاً استخدمت فعلياً أو لم تستخدم.
- متوسط إشغال (الغرف، الأسرة):** عبارة عن حاصل مجموع عدد (الغرف، الأسرة) المشغولة مقسوماً على عدد أيام الأشغال.
- نسبة إشغال (الغرف، الأسرة):** تمثل حاصل متوسط إشغال (الغرف، الأسرة) مقسوماً على عدد (الغرف، الأسرة) المتاحة مضروباً في العدد مئة.
- منطقة الشمال:** تشمل محافظات: جنين، وطولكرم، ونابلس، وقلقيلية ومنطقتي طوباس وسلفيت.
- منطقة الوسط:** تشمل محافظتي رام الله والبيرة، وأريحا.
- منطقة القدس:** تشمل ذلك الجزء من محافظة القدس والذي ضمته إسرائيل عنوة بعيد احتلالها للضفة الغربية في حزيران من عام 1967.
- منطقة الجنوب:** تشمل محافظتي بيت لحم والخليل.
- قطاع غزة :** يشمل محافظات: غزة، وشمال غزة، ودير البلح، وخانيونس ورفح.

الفصل الثالث

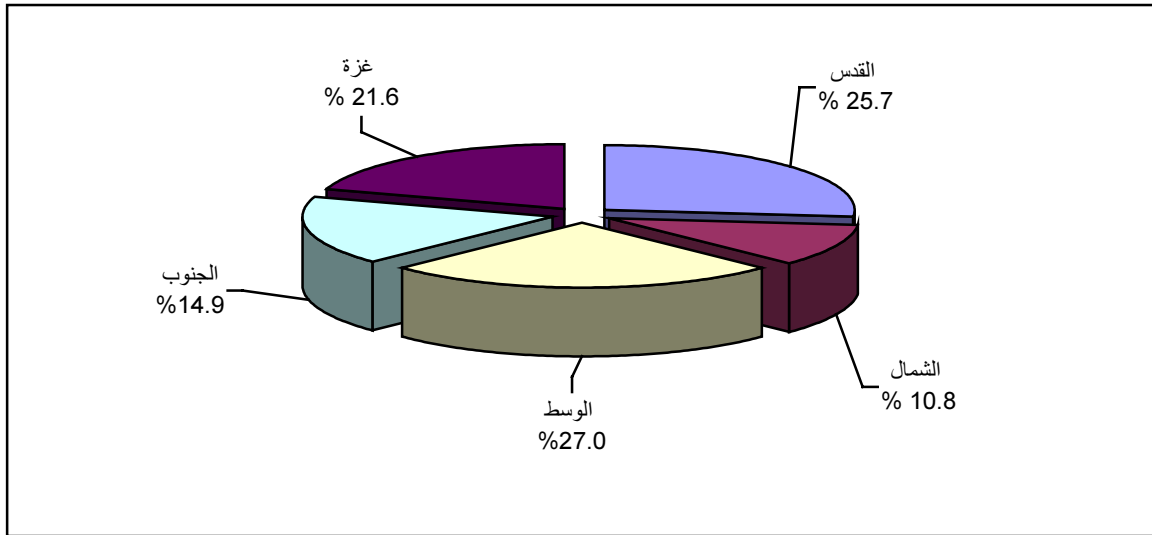
النتائج الرئيسية

بلغ عدد الفنادق الإجمالي في الأراضي الفلسطينية 124 فندقاً، تشمل الفنادق العاملة والمغلقة مؤقتاً، ويختلف عدد الفنادق العاملة منها حسب الشهر، حيث كان في آذار 2004، 74 فندقاً عاملاً يتوفر فيها 2,897 غرفة متاحة وتضم 6,258 سريراً متاحاً، وتتوزع هذه الفنادق في الأراضي الفلسطينية كالتالي مع بيان عدد الغرف وعدد الأسرة في كل منطقة:

- منطقة الشمال: 8 فنادق يتوفر فيها 126 غرفة و 296 سريراً.
- منطقة الوسط: 20 فندقاً يتوفر فيها 693 غرفة و 1,455 سريراً.
- منطقة القدس: 19 فندقاً يتوفر فيها 817 غرفة و 1,911 سريراً.
- منطقة الجنوب: 11 فندقاً يتوفر فيها 730 غرفة و 1,617 سريراً.
- منطقة غزة: 16 فندقاً يتوفر فيها 531 غرفة و 979 سريراً.

ويظهر الشكل التالي التوزيع النسبي للفنادق العاملة حسب المنطقة في الأراضي الفلسطينية كما في شهر آذار 2004.

شكل (1): التوزيع النسبي للفنادق حسب المنطقة كما في شهر آذار، 2004



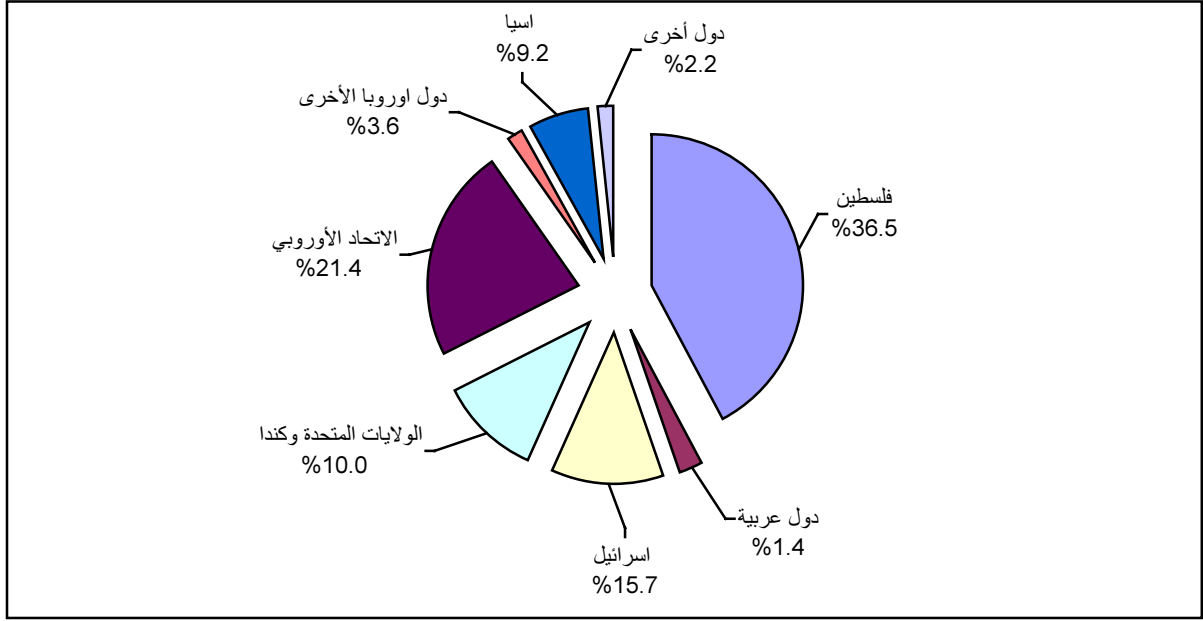
• العاملون في الفنادق خلال الربع الأول 2004:

بلغ متوسط عدد العاملين في الإدارة 196 شخصاً منهم 162 من الذكور و 34 من الإناث، وفي التشغيل 1,159 شخصاً منهم 1,022 من الذكور و 137 من الإناث، حيث أن ما نسبته 12.6% من إجمالي العاملين في النشاط الفندقي من الإناث.

• أعداد النزلاء وليالي المبيت خلال الربع:

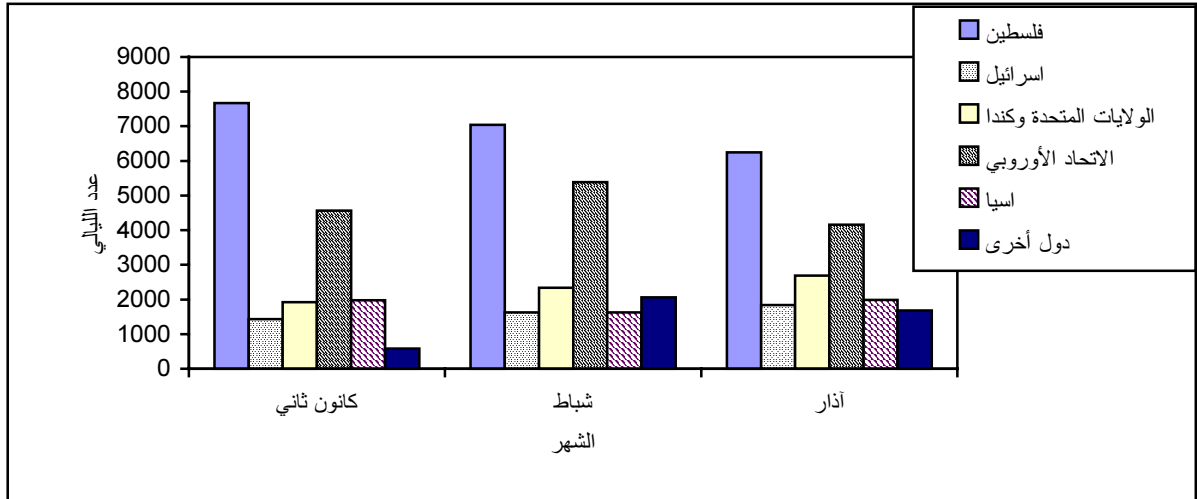
بلغ عدد النزلاء في فنادق الأراضي الفلسطينية خلال الربع الأول 2004 ما مجموعه 18,743 نزياً، 36.5% منهم من الفلسطينيين، و21.4% من دول الإتحاد الأوروبي. والشكل التالي يبين التوزيع النسبي لنزلاء الفنادق في الأراضي الفلسطينية حسب جنسية النزلاء.

شكل (2): التوزيع النسبي للنزلاء حسب الجنسية خلال الربع الأول، 2004



كما بلغ عدد ليالي المبيت في فنادق الأراضي الفلسطينية 56,831 ليلة، خلال الربع الأول 2004، توزعت بواقع 20,965 ليلة مبيت للنزلاء الفلسطينيين، و14,103 ليلة مبيت للنزلاء القادمين من دول الإتحاد الأوروبي. والشكل التالي يبين أعداد ليالي المبيت في فنادق الأراضي الفلسطينية موزعة حسب جنسية النزلاء.

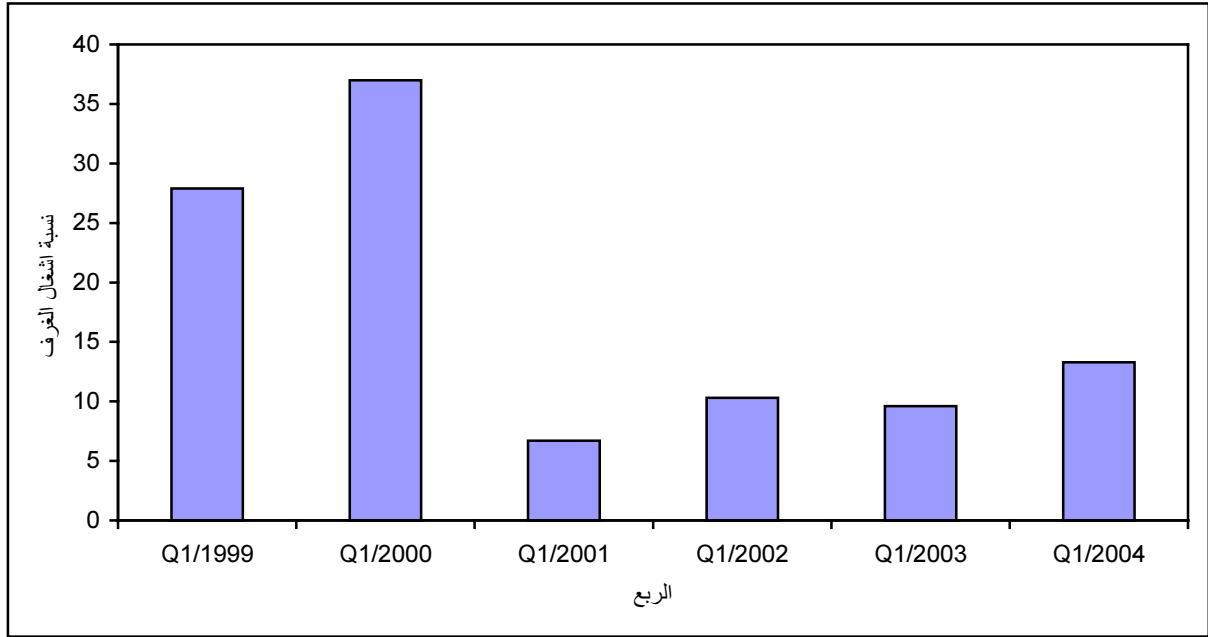
شكل (3): عدد ليالي المبيت للنزلاء حسب الجنسية والشهر خلال الربع الأول، 2004



• إشغال الغرف الفندقية خلال الربع

بلغت نسبة إشغال الغرف الفندقية خلال الربع الأول 2004 في فنادق الأراضي الفلسطينية 13.3% من عدد الغرف المتاحة، وبمقارنة قيمة هذا المؤشر مع قيمته خلال ذات الربع للأعوام السابقة، يتبين إنخفاضه الملحوظ منذ الربع الأول 2001، والشكل التالي يبين نسبة إشغال الغرف الفندقية خلال الربع الأول للأعوام 1999-2004:

شكل (4): نسبة إشغال الغرف الفندقية خلال الربع الأول للأعوام 1999-2004



ويبين الجدول التالي النتائج الأساسية لأهم مؤشرات النشاط الفندقي للربع الأول من العام 2004، مقارنة مع نتائج الربع الأول من العام 1999، وذلك للتعرف على مدى التغيير الذي طرأ على أهم المؤشرات الفندقية، بسبب الأحداث التي تشهدها الأراضي الفلسطينية من إغلاق وحصار إسرائيلي للمدن والمناطق الفلسطينية، وتدمير للمنازل والمنشآت المختلفة.

نسبة التغيير في المؤشرات خلال الربع الأول من كل عام، مقارنة مع الربع الأول من عام 1999

نسبة التغيير (%) مقارنة مع الربع الأول 1999					قيمة المؤشر خلال الربع الأول 2004	المؤشر
2004	2003	2002	2001	2000		
-17.6	-16.5	-24.2	19.8	6.6	74	عدد الفنادق العاملة كما في نهاية الربع
-10.6	-18.3	-29.2	56.4	26.8	1,355	متوسط عدد العاملين خلال الربع
-64.6	-78.2	-78.9	-68.4	56.8	18,743	عدد النزلاء
-63.5	-74.1	-74.2	-70.1	63.3	56,831	عدد ليالي المبيت
-60.4	-69.7	-72.5	-68.5	45.3	405.3	متوسط إشغال الغرف
-63.9	-74.1	-74.2	-70.1	63.3	624.5	متوسط إشغال الأسرة
-52.2	-65.4	-63.2	-76.0	32.8	13.3	نسبة إشغال الغرف %
-57.6	-71.0	-65.8	-77.1	50.4	9.3	نسبة إشغال الأسرة %

جدول 1: المؤشرات الرئيسية للنشاط الفندقى حسب الشهر والمنطقة خلال الربع الأول، 2004

Table 1: Main Indicators for Hotel Activities by Month and Region During the First Quarter, 2004

Region	Month	إشغال الأسرة Bed Occupancy		إشغال الغرف Room Occupancy		عدد ليالي المبيت No. of Nights	عدد النزلاء No. of Guests	عدد الأسرة المتاح No. of Beds	عدد الغرف المتاح No. of Rooms	عدد الفنادق No. of Hotels	الشهر	المنطقة
		%	متوسط Average	%	متوسط Average							
North	January	20.1	59.5	33.7	43.5	1845	344	296	129	8	كانون ثاني	الشمال
	February	22.4	66.3	36.8	47.5	1924	341	296	129	8	شباط	
	March	21.5	63.6	37.9	47.7	1973	377	296	126	8	آذار	
Middle	January	13.0	188.8	18.6	128.8	5854	1930	1455	693	20	كانون ثاني	الوسط
	February	15.7	228.2	23.3	161.5	6617	2244	1455	693	20	شباط	
	March	11.0	159.5	15.9	110.4	4943	1936	1455	693	20	آذار	
Jerusalem	January	12.0	293.3	17.7	172.8	9091	2824	2442	974	24	كانون ثاني	القدس
	February	12.4	309.1	19.8	192.7	8964	3435	2496	975	24	شباط	
	March	15.2	290.5	24.3	198.3	9006	3064	1911	817	19	آذار	
South	January	0.9	15.4	1.4	10.3	476	170	1627	730	11	كانون ثاني	الجنوب
	February	3.4	54.9	4.0	29.1	1593	318	1627	730	11	شباط	
	March	3.2	51.3	3.8	27.7	1590	398	1617	730	11	آذار	
Gaza Strip	January	2.6	28.5	2.6	15.5	883	446	1113	599	17	كانون ثاني	قطاع غزة
	February	3.1	34.1	3.0	17.7	990	456	1113	599	17	شباط	
	March	3.6	34.9	2.8	15.1	1082	460	979	531	16	آذار	
All Regions	January	8.4	585.5	11.9	370.9	18149	5714	6933	3125	80	كانون ثاني	كافة المناطق
	February	9.9	692.7	14.3	448.5	20088	6794	6987	3126	80	شباط	
	March	9.6	599.8	13.8	399.2	18594	6235	6258	2897	74	آذار	
Total*		9.3	624.5	13.3	405.3	56831	18743	6726	3049			المجموع*

* Represents the quarter average except number of guests and number of guest nights which represent the total for the quarter.

* يمثل المعدل خلال الربع لكافة المؤشرات، باستثناء عدد النزلاء وعدد ليالي المبيت حيث يمثل المجموع.

جدول 2: عدد الفنادق وعدد الغرف حسب توفر التجهيزات فيها والمنطقة كما في شهر آذار، 2004
 Table 2: Number of Hotels and Rooms by Facilities and Region as of March, 2004

Region	التجهيزات								عدد الغرف Total No. of Rooms	عدد الفنادق No. of Hotels	المنطقة
	إنترنت Internet	هاتف Telephone	تكييف Air Conditioning	تدفئة Heating	ثلاجة Refrigerator	تلفزيون T.V	مذياع Radio	حمام خاص Private Bathroom			
North	22	94	107	102	75	94	0	107	126	8	الشمال
Middle	132	616	636	634	487	626	31	642	693	20	الوسط
Jerusalem	254	690	662	758	274	648	442	758	817	19	القدس
South	101	679	630	730	398	634	101	730	730	11	الجنوب
Gaza Strip	65	497	485	485	419	504	0	498	531	16	قطاع غزة
Total	574	2576	2520	2709	1653	2506	574	2735	2897	74	المجموع

جدول 3: عدد الفنادق حسب توفر التجهيزات والخدمات العامة فيها والمنطقة كما في آذار، 2004

Table 3: Number of Hotels by Availability of Facilities and Public Services and Region as of March, 2004

Region	Public Services										عدد الفنادق No. of Hotels	المنطقة
	أخرى Other	خدمات للغرف Room Service	صالون تجميل Hair Dresser	متاجر Shops	مصبغة Laundry	تصوير وثائق Photocopying	طباعة Typing	بريد إلكتروني E-mail	فاكس Fax	هاتف عمومي Public Telephone		
North	1	7	1	3	3	4	4	3	4	1	8	الشمال
Middle	3	16	1	1	13	9	10	6	15	6	20	الوسط
Jerusalem	7	12	2	4	11	10	11	14	17	16	19	القدس
South	9	10	1	2	6	8	8	3	3	5	11	الجنوب
Gaza Strip	1	16	2	0	3	16	15	7	16	3	16	قطاع غزة
Total	21	61	7	10	36	47	48	33	55	31	74	المجموع

جدول 4: متوسط عدد العاملين في الفنادق حسب طبيعة العمل والجنس والمنطقة خلال الربع الأول، 2004

Table 4: Average Number of Workers in Hotels by Type of Work, Sex and Region During the First Quarter, 2004

Region	المجموع		تشغيل		إدارة		عدد الفنادق *	المنطقة
	إناث Females	ذكور Males	إناث Females	ذكور Males	إناث Females	ذكور Males		
North	10	45	6	30	4	15	8	الشمال
Middle	23	153	18	129	5	24	20	الوسط
Jerusalem	37	260	30	228	7	32	19	القدس
South	51	369	43	328	8	41	11	الجنوب
Gaza Strip	50	357	40	307	10	50	16	قطاع غزة
Total	171	1184	137	1022	34	162	74	المجموع

*As in March, 2004

* كما في شهر آذار، 2004

جدول 5: عدد ونسبة النزلاء حسب الجنسية والمنطقة خلال الربع الأول، 2004

Table 5: Number and Percentage of Guests by Nationality and Region During the First Quarter, 2004

Region	Month	Nationality										عدد الفنادق No. of Hotels	الشهر	المنطقة
		الولايات المتحدة وكندا U.S.A & Canada		آسيا Asia		إسرائيل Israel		دول عربية Arab Countries		فلسطين Palestine				
		%	العدد Number	%	العدد Number	%	العدد Number	%	العدد Number	%	العدد Number			
North	January	9.3	32	0.0	0	1.5	5	1.5	5	79.9	275	8	كانون ثاني	الشمال
	February	4.7	16	0.9	3	2.1	7	1.2	4	85.0	290	8	شباط	
	March	3.7	14	0.0	0	2.9	11	1.9	7	85.4	322	8	آذار	
Middle	January	2.7	52	0.2	4	4.2	81	4.4	86	83.5	1612	20	كانون ثاني	الوسط
	February	3.9	87	0.0	1	1.9	43	2.8	62	78.5	1761	20	شباط	
	March	3.1	60	0.5	10	2.3	45	4.0	78	83.0	1606	20	آذار	
Jerusalem	January	14.6	415	14.6	412	25.4	716	0.0	0	0.4	10	24	كانون ثاني	القدس
	February	13.2	455	16.4	562	28.8	990	0.0	0	0.4	13	24	شباط	
	March	17.3	529	22.5	689	33.7	1034	0.0	1	0.1	4	19	آذار	
South	January	10.6	18	14.7	25	2.9	5	1.2	2	42.9	73	11	كانون ثاني	الجنوب
	February	4.7	15	0.3	1	0.0	0	0.0	0	14.2	45	11	شباط	
	March	5.3	21	0.0	0	0.3	1	0.0	0	14.6	58	11	آذار	
Gaza Strip	January	2.5	11	0.9	4	1.1	5	0.4	2	78.5	350	17	كانون ثاني	قطاع غزة
	February	12.3	56	0.4	2	0.4	2	0.4	2	53.9	246	17	شباط	
	March	18.7	86	3.5	16	0.0	0	0.9	4	41.1	189	16	آذار	
All Regions	January	9.2	528	7.8	445	14.2	812	1.7	95	40.6	2320	80	كانون ثاني	كافة المناطق
	February	9.3	629	8.4	569	15.3	1042	1.0	68	34.7	2355	80	شباط	
	March	11.4	710	11.5	715	17.5	1091	1.5	91	34.9	2179	74	آذار	
Total		10.0	1867	9.2	1729	15.7	2945	1.4	254	36.5	6854			المجموع

جدول 5 (تابع): عدد ونسبة النزلاء حسب الجنسية والمنطقة خلال الربع الأول، 2004

Table 5 (Cont.): Number and Percentage of Guests by Nationality and Region During the First Quarter, 2004

Region	Month	المجموع Total		الجنسية										الشهر	المنطقة
				استراليا ونيوزيلاندا Australia & NewZeland		أفريقيا Africa		دول اوروبا الأخرى Other European Countries		الاتحاد الأوروبي European Union		دول امريكا الاخرى Central & South America			
		%	العدد Number	%	العدد Number	%	العدد Number	%	العدد Number	%	العدد Number	%	العدد Number		
North	January	100	344	0.9	3	0.3	1	0.9	3	5.7	20	0.0	0	كانون ثاني	الشمال
	February	100	341	0.6	2	0.0	0	0.0	0	5.5	19	0.0	0	شباط	
	March	100	377	0.0	0	0.0	0	0.0	0	6.1	23	0.0	0	آذار	
Middle	January	100	1930	0.2	3	0.0	0	0.2	3	4.4	86	0.2	3	كانون ثاني	الوسط
	February	100	2244	0.0	1	0.0	0	0.1	2	12.5	280	0.3	7	شباط	
	March	100	1936	0.1	1	0.0	0	0.8	15	5.9	115	0.3	6	آذار	
Jerusalem	January	100	2824	1.1	31	0.5	13	1.2	34	41.0	1160	1.2	33	كانون ثاني	القدس
	February	100	3435	0.5	17	6.9	237	0.7	25	32.9	1128	0.2	8	شباط	
	March	100	3064	0.2	5	0.1	2	0.5	14	25.4	779	0.2	7	آذار	
South	January	100	170	0.6	1	0.6	1	0.0	0	26.5	45	0.0	0	كانون ثاني	الجنوب
	February	100	318	0.0	0	0.0	0	72.3	230	8.5	27	0.0	0	شباط	
	March	100	398	0.0	0	0.0	0	74.3	295	5.5	22	0.0	0	آذار	
Gaza Strip	January	100	446	0.0	0	0.0	0	5.8	26	10.1	45	0.7	3	كانون ثاني	قطاع غزة
	February	100	456	1.1	5	0.2	1	4.4	20	26.9	122	0.0	0	شباط	
	March	100	460	2.4	11	0.2	1	3.5	16	29.8	137	0.0	0	آذار	
All Regions	January	100	5714	0.7	38	0.3	15	1.2	66	23.6	1356	0.7	39	كانون ثاني	كافة المناطق
	February	100	6794	0.4	25	3.5	238	4.1	277	23.1	1576	0.2	15	شباط	
	March	100	6235	0.3	17	0.0	3	5.5	340	17.3	1076	0.2	13	آذار	
Total		100	18743	0.4	80	1.4	256	3.6	683	21.4	4008	0.4	67		المجموع

جدول 6: عدد ونسبة لياالي المبيت حسب الجنسية والمنطقة خلال الربع الأول، 2004

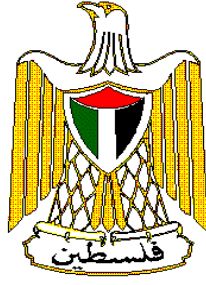
Table 6: Number and Percentage of Guest Nights by Nationality and Region During the First Quarter, 2004

Region	Month	Nationality / الجنسية										عدد الفنادق No. of Hotels	الشهر	المنطقة
		الولايات المتحدة وكندا U.S.A & Canada		آسيا Asia		إسرائيل Israel		دول عربية Arab Countries		فلسطين Palestine				
		%	العدد Number	%	العدد Number	%	العدد Number	%	العدد Number	%	العدد Number			
North	January	5.8	108	0.0	0	1.2	23	0.7	13	89.1	1644	8	كانون ثاني	الشمال
	February	3.6	69	0.3	6	1.5	29	0.8	16	87.3	1680	8	شباط	
	March	2.9	58	0.0	0	5.6	110	2.7	54	76.4	1508	8	آذار	
Middle	January	2.6	155	0.1	7	1.8	108	2.2	126	89.6	5246	20	كانون ثاني	الوسط
	February	5.1	338	0.0	1	2.4	162	1.2	82	71.3	4715	20	شباط	
	March	3.8	188	0.3	14	2.2	108	2.3	112	86.1	4256	20	آذار	
Jerusalem	January	17.6	1597	18.6	1687	13.9	1266	0.0	0	1.6	150	24	كانون ثاني	القدس
	February	19.2	1720	17.9	1601	16.0	1437	0.0	0	1.4	122	24	شباط	
	March	23.8	2146	21.5	1936	18.0	1622	0.0	1	0.3	30	19	آذار	
South	January	4.0	19	47.3	225	2.3	11	0.4	2	23.7	113	11	كانون ثاني	الجنوب
	February	5.3	85	0.1	2	0.0	0	0.0	0	4.6	74	11	شباط	
	March	5.8	93	0.0	0	0.1	1	0.1	1	5.7	91	11	آذار	
Gaza Strip	January	4.4	39	7.1	63	2.5	22	1.1	10	59.0	521	17	كانون ثاني	قطاع غزة
	February	13.0	129	1.5	15	0.2	2	0.5	5	45.8	453	17	شباط	
	March	18.9	204	3.1	34	0.0	0	2.5	27	33.5	362	16	آذار	
All Regions	January	10.6	1918	10.9	1982	7.9	1430	0.8	151	42.3	7674	80	كانون ثاني	كافة المناطق
	February	11.6	2341	8.1	1625	8.1	1630	0.5	103	35.1	7044	80	شباط	
	March	14.5	2689	10.7	1984	9.9	1841	1.0	195	33.6	6247	74	آذار	
Total		12.2	6948	9.8	5591	8.6	4901	0.8	449	36.9	20965			المجموع

جدول 6 (تابع): عدد ونسبة لياالي المبيت حسب الجنسية والمنطقة خلال الربع الأول، 2004

Table 6 (Cont.): Number and Percentage of Guest Nights by Nationality and Region During the First Quarter, 2004

Region	Month	المجموع Total		الجنسية										الشهر	المنطقة
				استراليا و نيوزيلاندا & Australia NewZeland		أفريقيا Africa		دول اوروبا الأخرى Other European Countries		الاتحاد الأوروبي European Union		دول امريكا الاخرى Central & South America			
		%	العدد Number	%	العدد Number	%	العدد Number	%	العدد Number	%	العدد Number	%	العدد Number		
North	January	100	1845	0.2	3	0.1	2	0.2	3	2.7	49	0.0	0	كانون ثاني	الشمال
	February	100	1924	0.5	10	0.0	0	0.0	0	6.0	114	0.0	0	شباط	
	March	100	1973	0.0	0	0.0	0	0.0	0	12.4	243	0.0	0	آذار	
Middle	January	100	5854	0.1	7	0.0	0	0.1	4	3.4	195	0.1	6	كانون ثاني	الوسط
	February	100	6617	0.0	3	0.0	0	0.0	1	19.8	1305	0.2	10	شباط	
	March	100	4943	0.0	2	0.0	0	0.3	16	4.8	239	0.2	8	آذار	
Jerusalem	January	100	9091	1.0	90	0.4	36	1.0	95	45.4	4121	0.5	49	كانون ثاني	القدس
	February	100	8964	0.6	51	4.5	399	1.1	95	39.1	3518	0.2	21	شباط	
	March	100	9006	0.2	16	0.0	4	0.7	54	35.3	3182	0.2	15	آذار	
South	January	100	476	0.2	1	0.2	1	0.0	0	21.9	104	0.0	0	كانون ثاني	الجنوب
	February	100	1593	0.0	0	0.0	0	81.6	1300	8.4	132	0.0	0	شباط	
	March	100	1590	0.0	0	0.0	0	82.8	1316	5.5	88	0.0	0	آذار	
Gaza Strip	January	100	883	0.0	0	0.0	0	10.6	94	11.1	97	4.2	37	كانون ثاني	قطاع غزة
	February	100	990	0.9	9	0.1	1	6.3	62	31.7	314	0.0	0	شباط	
	March	100	1082	1.7	18	0.1	1	3.1	34	37.1	402	0.0	0	آذار	
All Regions	January	100	18149	0.6	101	0.2	39	1.1	196	25.1	4566	0.5	92	كانون ثاني	كافة المناطق
	February	100	20088	0.4	73	2.0	400	7.3	1458	26.7	5383	0.2	31	شباط	
	March	100	18594	0.2	36	0.0	5	7.6	1420	22.4	4154	0.1	23	آذار	
Total		100	56831	0.4	210	0.8	444	5.4	3074	24.8	14103	0.3	146		المجموع



Palestinian Central Bureau of Statistics

Hotel Activities in Palestinian Territory (First Quarter 2004) Executive Summary

**Volume 10, Issue No. (1)
May, 2004**

Cover price 2 US\$

PAGE NUMBERS OF ENGLISH TEXT ARE PRINTED IN SQUARE BRACKETS.
TABLES ARE PRINTED IN THE ARABIC ORDER (FROM RIGHT TO LEFT)

©May, 2004
All rights reserved.

Suggested Citation:

Palestinian Central Bureau of Statistics, 2004. *Hotel Activities in Palestinian Territory, (First Quarter, 2004) Executive Summary.* Ramallah - Palestine.

All correspondence should be directed to:
Dissemination and Documentation Department/Division of User Services
Palestinian Central Bureau of Statistics
P.O.Box 1647, Ramallah - Palestine.

Tel: (972/970) 2 240 6340
E-Mail: diwan@pcbs.pna.org

Fax: (972/970) 2 240 6343
Web-site: <http://www.pcbs.org>

Acknowledgment

The success of the PCBS' fieldwork teams could not be possible without the kind reception and full cooperation of the hotels' owners and managers. The PCBS expresses its gratitude to all of them and appreciates their commitment to bringing this achievement into light. The Arab Studies Society and the Higher Council for the Arab Tourism Industry have contributed heavily in the preparation and technical consultations for the survey.

Financial and technical support for the Hotel survey 2004 at PCBS is being provided by the Palestinian National Authority (PNA) and the Core Funding Group (CFG) represented by the Reprehensive Office of Norway to the PNA; Swiss Agency for Development and Cooperation (SDC); UK Department for International Development (DFID); The European Commission (EC); and The World Bank (WB).

On this occasion, the PCBS extends special thanks to the (CFG) for this support.

Preface

The Palestinian tourism sector has the potential to be the main contributor to the GDP in Palestine. However, the tourism industry is crippled by a multiplicity of problems such as the political situation, which must be overcome.

The Palestinian Central Bureau of Statistics (PCBS) started collecting data on the hotel industry in November 1995. PCBS is pleased to present the first issue of the tenth volume on "Hotel Activities in Palestinian Territory" which covers statistics on the hotel industry for the first quarter of 2004.

The data of hotels activity of this quarter was also collected during the Israeli siege and closure imposed on the Palestinian Territory, which reflects another decrease for the main indicators compared with the previous issue.

This report addresses the main indicators of the hotel industry. These indicators include the number of operating hotels, number of rooms and beds, public facilities in the surveyed hotels, number of employed persons in hotels, number of guest nights in the reference period, number of guests by nationality and rates of bed and room occupancy.

It is hoped that the Hotel Activities in Palestinian Territory conducted by the PCBS comprises the first step towards a comprehensive statistical program encompassing all aspects of tourism activities according to the latest international standards.

May, 2004

**Hasan Abu-Libdeh, Ph.D.
President**

Table of Contents

Subject		Page
	List of Tables	
	List of Figures	
	Executive Summary	
Chapter One	Introduction	[11]
Chapter Two	Concepts and Definitions	[13]
Chapter Three	Main Findings	[15]
	Tables	[19]

List of Tables

Table		Page
Table 1:	Main Indicators for Hotel Activities by Month and Region During the First Quarter, 2004	21
Table 2:	Number of Hotels and Rooms by Facilities and Region as of March, 2004	22
Table 3:	Number of Hotels by Availability of Facilities and Public Services and Region as of March, 2004	23
Table 4:	Average Number of Workers in Hotels by Type of Work, Sex and Region During the First Quarter, 2004	24
Table 5:	Number and Percentage of Guests by Nationality and Region During the First Quarter, 2004	25
Table 6:	Number and Percentage of Guest Nights by Nationality and Region During the First Quarter, 2004	27

List of Figures

Figure		Page
Figure 1:	Percentage Distribution of Hotels by Region as of March, 2004	15
Figure 2:	Percentage Distribution of Guests by Nationality During the First Quarter, 2004	16
Figure 3:	Number of Guest Nights by Nationality During the First Quarter, 2004	16
Figure 4:	Room Occupancy Percent During the First Quarter for each Year 1999 - 2004	17

Executive Summary

Results reveal that, there are 74 operating hotels in March 2004, offers 2,897 rooms with total available beds of 6,258.

Due to Israeli closure on the Palestinian Territory, it is quite obvious that the main indicators of hotel activity declined, because of the Israeli siege, compared with the same quarter of the year 1999, as explained below:

- During the First quarter 2004, the total number of guests to the Palestinian Territory hotels reached 18,743, they declined by percentage of 64.6%, compared with the same quarter of the year 1999.
- The number of workers in the hotels administration part during the first quarter 2004 amount to 196 of which 162 are males and 34 are females, and in the hotels services reached 1159 of which 1022 are males and 137 are females. Average number of workers declined by 10.6% during the first quarter compared with the same quarter of the year 1999.
- Average occupancy of rooms was 405.3 it declined by 60.4% during the first quarter 2004 compared with the same quarter of the year 1999.
- Total number of nights was 56,831. It declined by 63.5% compared with the corresponding quarter in the year 1999.

Chapter One

Introduction

Tourism is considered as a cornerstone of the Palestinian economy because there are many attractive touristic resorts for people of different interests. Therefore, PCBS commenced to collect statistical data on tourism and monitor hotel activities through a comprehensive survey since 1996, and on regular basis. Such activity followed the World Tourism Organization and European Union recommendations. It is aimed to produce a comprehensive database and time series of basic indicators of hotel industry, hoping to enable the development and promotion of the tourism industry in Palestine.

This survey is carried out on monthly basis using a specifically designed questionnaire about hotel guests, nights, workers, facilities, etc.

A quarterly report is regularly produced and a collective comprehensive report is produced annually. This publication presents data on hotels for the first quarter 2004.

Chapter Two

Concepts and Definitions

Hotel:	It is defined as an accommodation establishment providing overnight lodging for the visitors in a room or unit. It should hold a number of persons exceeding that of an average single family. The establishment must be under one management, and provides different facilities and services to visitors.
Hotel Workers:	It refers to all persons working in the hotel on full or part time bases including owners and paid or unpaid household members.
Number of Rooms:	It refers to the furnished rooms for the use of guests. Such rooms might be single, double, triple, or quadruple. Rooms involving more than four beds were classified under (others) in the questionnaire. As for the suite, it is usually comprised of one bedroom or more, a living room and private toilet facilities.
Available Beds and Rooms:	It refers to beds and rooms, which are ready for use during the reference period. Closed rooms for maintenance or repairs are excluded.
Guests:	It refers to visitors staying in the hotels and using their facilities in return for a certain charge. Records of new guests are based on the number of visits regardless whether it's the same person or different.
Number of Guest Nights:	Number of beds booked for hotel guests. Such beds are considered as occupied whether they were actually used or not. It is measured by guest night unit.
Room Occupancy:	Number of booked and paid rooms. Such rooms are considered occupied whether they were actually used or not.
Bed Occupancy:	Number of booked and paid beds. Such beds are considered occupied whether they were actually used or not.
Average (rooms, beds) Occupancy:	It is defined as the total number of occupied (rooms, beds) divided by number of days
Percentage of (rooms, beds) Occupancy:	It is defined as the average of (rooms, beds) occupancy divided by available (rooms, beds) multiplied by one hundred.

North Region:	Jenin, Tulkarm, Nablus, and Qalqiliya governorates, Tubas and Salfit districts.
Middle Region:	'Ramallah and Al-bereh' and Jericho governorates.
Jerusalem Region:	That part of Jerusalem which was annexed forcefully by Israel following its occupation of the West Bank in 1967.
South Region:	Bethlehem and Hebron governorates.
Gaza Strip :	Gaza North, Gaza, Deir El-Balah, Khan Yunis and Rafah governorates.

Main Findings

The data of hotels activity for the first quarter of 2004 was collected during the Israeli siege and closure of Palestinian Territory. The total number of hotels in Palestinian Territory is 124 hotels, including the temporary closed hotels. There are 74 operating hotels in March 2004, offers 2,897 rooms with total available beds of 6,258.

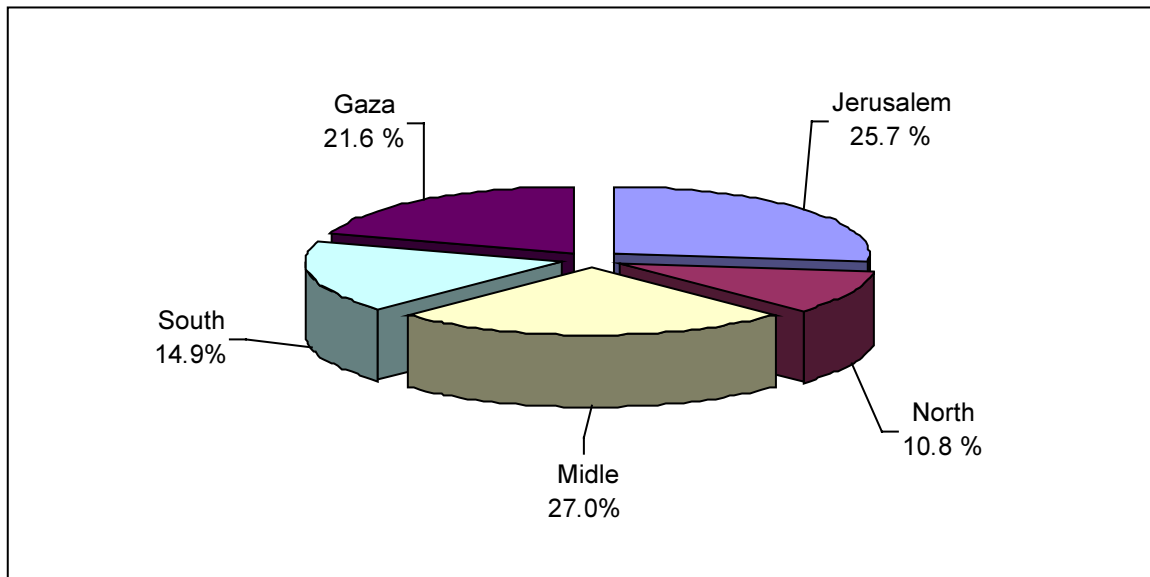
Hotels and Capacity:

The operating hotels within the Palestinian Territory as in March 2004, are distributed as follows:

- North West Bank: 8 hotels including 126 rooms comprising 296 beds.
- Middle West Bank: 20 hotels including 693 rooms comprising 1,455 beds.
- Jerusalem Region: 19 hotels including 817 rooms comprising 1,911 beds.
- South West Bank: 11 hotels including 730 rooms comprising 1,617 beds.
- Gaza Strip: 16 hotels including 531 rooms comprising 979 beds.

The figure below shows the percentage distribution of operating hotels by region as of March,2004.

Figure (1): Percentage Distribution of Hotels by Region as of March, 2004



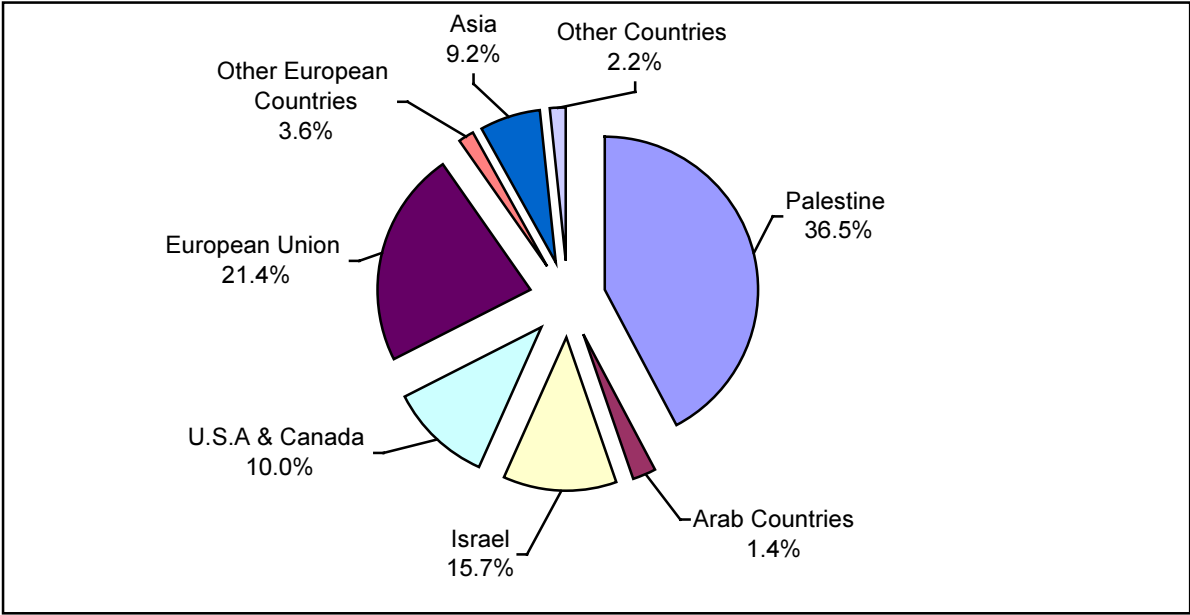
Hotel Workers:

The number of workers in the hotels services is 1,159 of which 1,022 are males and 137 are females. There were 196 administrators of which 162 are males and 34 are females.

Guests and Occupancy:

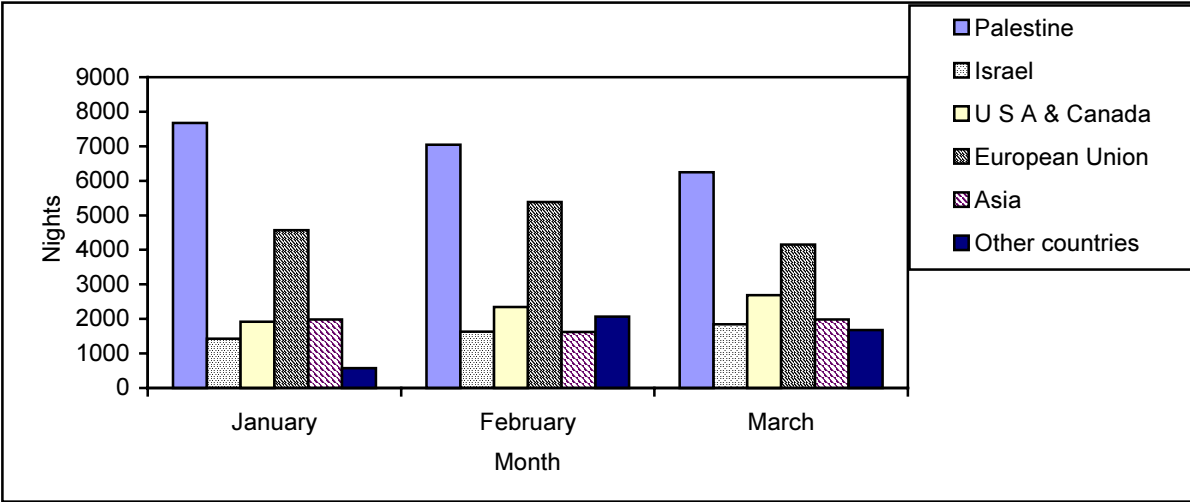
During the first quarter 2004, the total number of guests to the Palestinian Territory hotels reached 18,743, of which 36.5% of them are Palestinian guests, and 21.4% are from the European Union Countries. the figure below represents the percentage distribution of guests by nationality during the first quarter, 2004.

Figure (2): Percentage Distribution of Guests by Nationality During the First Quarter, 2004



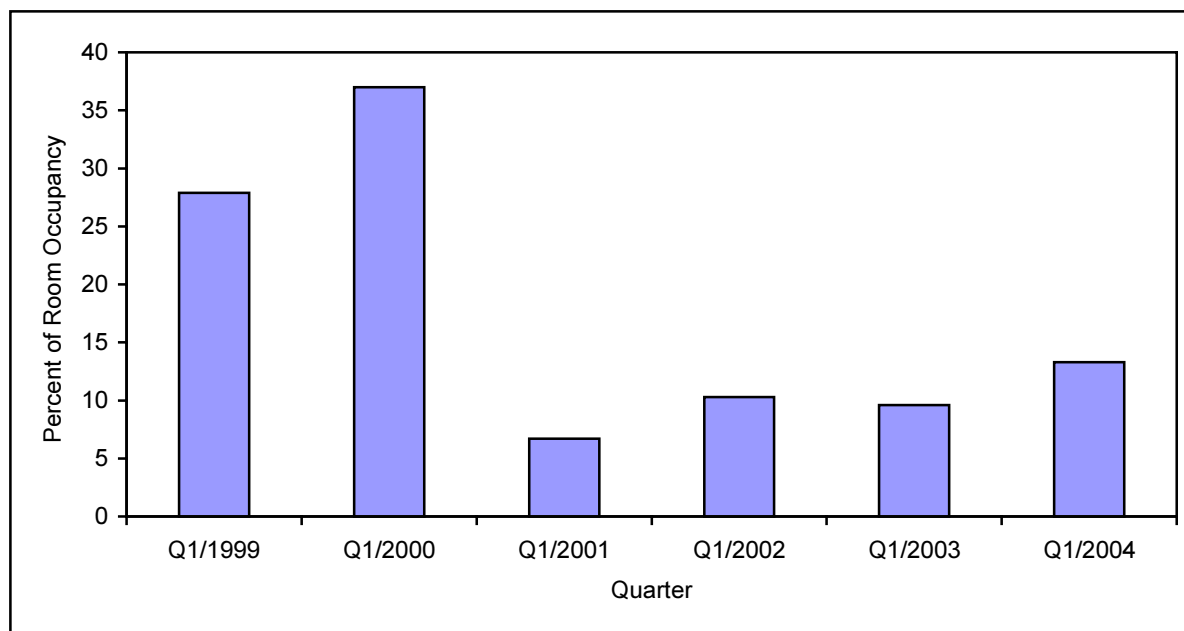
The total number of guest nights in the Palestinian hotels during the first quarter 2004 reached 56,831 nights, 36.9% of these nights was occurred by Palestinian guests, and 12.2% by the guests whom arrived from United State of Amerca and Canada, and 24.8% occurred by European Union Countries. The distribution of guests by nationality during this quarter is represented as the figure below.

Figure (3): Number of Guest Nights by Nationality During the First Quarter, 2004



Average occupancy of rooms was 405.3 it declined by 60.4% during the first quarter 2004, compared with the same quarter of the year 1999, the figure below represents the average occupancy of rooms from the first quarter 1999 to the first quarter 2004:

Figure (4): Percent of Room Occupancy During the First Quarter for each Year 1999 - 2004



The table below represents the main results of the first quarter of 2004, and explains the changes occurred on the main indicators of the hotel activity, because of the Israeli siege, compared with the same quarter of the year 1999.

The Indicator	Value During the 1 st Quarter 2004	Percentage change (%)				
		2000	2001	2002	2003	2004
Number of operating hotels	74	6.6	19.8	-24.2	-16.5	-17.6
Average number of workers	1,355	26.8	56.4	-29.2	-18.3	-10.6
Number of guests	18,743	56.8	-68.4	-78.9	-78.2	-64.6
Number of guest nights	56,831	63.3	-70.1	-74.2	-74.1	-63.5
Average occupancy of rooms	405.3	45.3	-68.5	-72.5	-69.7	-60.4
Average occupancy of beds	624.5	63.3	-70.1	-74.2	-74.1	-63.9
Percentage occupancy of rooms %	13.3	32.8	-76.0	-63.2	-65.4	-52.2
Percentage occupancy of beds %	9.3	50.4	-77.1	-65.8	-71.0	-57.6