

الجهاز المركزي للإحصاء الفلسطيني



فلسطين في أرقام
2003

ايار، 2004

© ربيع الاول، 1425هـ، أيار، 2004

جميع الحقوق محفوظة

في حالة الاقتباس، يرجى الإشارة إلى هذه المطبوعة كالتالي:

الجهاز المركزي للإحصاء الفلسطيني، 2004. فلسطين في أرقام 2003. رام الله - فلسطين

جميع المراسلات توجه إلى دائرة النشر والتوثيق /قسم خدمات الجمهور على العنوان التالي:

الجهاز المركزي للإحصاء الفلسطيني

ص.ب. 1647، رام الله - فلسطين

فاكس: 2 2406343 (970/972)

صفحة إلكترونية: [http:// www.pcbs.org](http://www.pcbs.org)

هاتف: 2 2406340 (970/972)

بريد إلكتروني: diwan@pcbs.pna.org

خارطة فلسطين

الجهاز المركزي للإحصاء الفلسطيني

يسعى الجهاز المركزي للإحصاء الفلسطيني إلى تزويد المعنيين من مؤسسات وأفراد بإحصائيات رسمية حديثة وغير منحازة حول الأوضاع السكانية والإجتماعية والإقتصادية والبيئية للمجتمع الفلسطيني. ويحاول تعميم هذه الإحصائيات بوسائل مختلفة ومنسجمة مع الإحتياجات المتخصصة للمستفيدين بهدف المساهمة في تمكين المواطن المسؤول والمشارك في صناعة القرار، والمسؤول القادر على صياغة السياسات والخطط وإتخاذ القرارات الهامة بناءً على معطيات علمية دقيقة.

كيفية الاستفادة من إحصائيات الجهاز:

لتسهيل حصول المواطن والمسؤول على البيانات الإحصائية المناسبة لأغراض العمل، أنشأ الجهاز المركزي للإحصاء الفلسطيني قسماً خاصاً لمتابعة خدمات الجمهور. يتولى هذا القسم تنسيق الجهود من أجل التجاوب الفاعل والسريع مع هذه المتطلبات.

نرحب بزيارتكم الى قسم خدمات الجمهور في مقر الجهاز، البيره - فلسطين، او الاتصال، او الكتابة على العنوان التالي:

قسم خدمات الجمهور، الجهاز المركزي للإحصاء الفلسطيني، البالوع، شارع الإحصاء، مبنى رقم (5)

رام الله - فلسطين

هاتف : 2 2406340 (970/972)

فاكس: 2 2406343 (970/972)

بريد إلكتروني: diwan@pcbs.pna.org

توضيح للرموز:

(-)	= لا يوجد
(0)	= القيمة أقل من نصف وحدة
(..)	= البيانات غير متوفرة
العام الدراسي	= يبدأ في شهر آب من كل عام وينتهي في شهر حزيران من العام التالي
العام الزراعي	= يبدأ في تشرين أول من كل عام وينتهي في أيلول من العام التالي

ملاحظة: البيانات الواردة في هذا التقرير تغطي الاراضي الفلسطينية (الضفة الغربية بما فيها القدس، وقطاع غزة)، ما لم يذكر خلاف ذلك

قائمة المحتويات

الصفحة	الموضوع
9	السكان
14	العمل
20	التعليم
30	الثقافة
32	الصحة
35	المنشآت
36	الحسابات القومية
39	الارقام القياسية لأسعار المستهلك
40	التجارة الخارجية
43	الزراعة
46	الظروف السكنية
48	السياحة
50	النقل والاتصالات
53	انتفاضة الأقصى

السكان

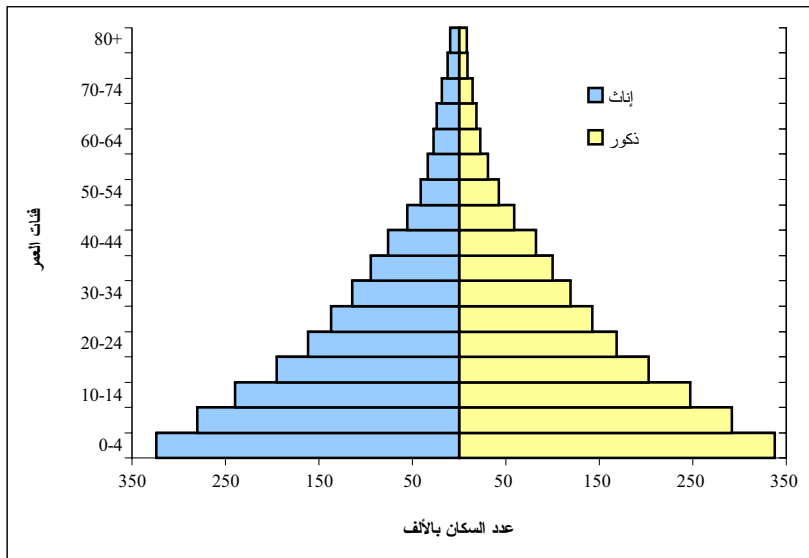
عدد السكان الفلسطينيين المقدر في العالم حسب الدولة، نهاية العام 2003

النسبة	العدد	الدولة
38.7	3,737,895	الأراضي الفلسطينية
11.1	1,068,885	اسرائيل
29.0	2,797,674	الأردن
4.3	415,066	لبنان
4.5	436,157	سوريا
0.6	61,917	مصر
3.2	309,582	السعودية
0.4	39,402	الكويت
1.3	124,230	دول الخليج الأخرى
1.2	115,542	العراق وليبيا
0.1	6,523	الدول العربية الأخرى
2.5	236,357	الولايات المتحدة
3.1	300,977	الدول الأجنبية الأخرى
100	9,650,207	المجموع

عدد السكان المقدر في نهاية العام حسب المنطقة، 1997-2006

قطاع غزة	الضفة الغربية	الأراضي الفلسطينية	السنة
1,017,552	1,822,717	2,840,269	1997
1,063,324	1,895,255	2,958,579	1998
1,112,597	1,972,284	3,084,881	1999
1,167,359	2,057,145	3,224,504	2000
1,229,251	2,152,501	3,381,752	2001
1,299,403	2,260,596	3,559,999	2002
1,370,345	2,367,550	3,737,895	2003
1,443,737	2,476,321	3,920,058	2004
1,519,624	2,586,831	4,106,455	2005
1,598,054	2,699,011	4,297,065	2006

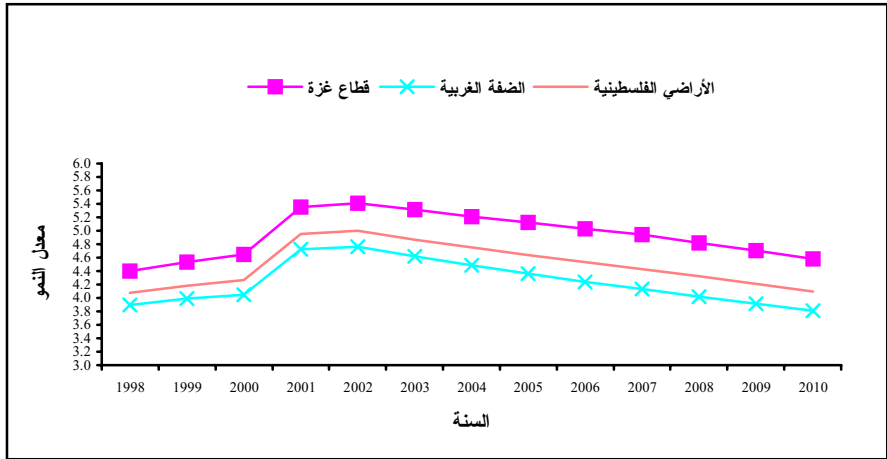
الهرم السكاني في الاراضي الفلسطينية، تقديرات نهاية عام 2003



عدد السكان المقدر في نهاية العام حسب المحافظة/المنطقة، 2001-2004

2004	2003	2002	2001	المحافظة/ المنطقة
3,920,058	3,737,895	3,559,999	3,381,752	الأراضي الفلسطينية
2,476,321	2,367,550	2,260,596	2,152,501	الضفة الغربية
265,466	253,965	242,603	231,070	جنين
48,658	46,453	44,283	42,088	منطقة طوباس
175,320	167,770	160,306	152,715	طولكرم
98,137	93,413	88,779	84,116	قلقيلية
64,794	61,830	58,913	55,967	منطقة سلفيت
341,412	326,752	312,241	297,484	نابلس
292,120	277,898	263,956	249,958	رام الله والبيره
417,607	402,900	388,444	373,713	القدس
44,082	42,057	40,053	38,017	اريجا
182,230	174,033	165,951	157,766	بيت لحم
546,495	520,479	495,067	469,607	الخليل
1,443,737	1,370,345	1,299,403	1,229,251	قطاع غزة
275,318	259,475	244,250	229,321	شمال غزة
507,448	482,848	459,045	435,464	غزة
208,992	198,494	188,292	178,149	دير البلح
280,189	266,213	252,726	239,395	خانيونس
171,790	163,315	155,090	146,922	رفح

معدل النمو السنوي المقدر للسكان حسب المنطقة، 1998-2010



العمل

توزيع السكان حسب المركبات الأساسية للقوى العاملة والمنطقة، 2003
(حسب معايير منظمة العمل الدولية)

أعداد مطلقة			العلاقة بقوة العمل
قطاع غزة	الضفة الغربية	الأراضي الفلسطينية	
677,000	1,288,000	1,965,000	داخل القوة البشرية (15 سنة فأكثر)
171,000	371,000	542,000	عمالة تامة (يعملون بشكل طبيعي 35 ساعة فأكثر خلال الاسبوع)
6,000	15,000	21,000	عمالة محدودة ظاهرة (يعملون اقل من الوضع الطبيعي)
3,000	25,000	28,000	عمالة محدودة غير ظاهرة (يعملون بظروف عمل سيئة)
74,000	129,000	203,000	لا يعملون مطلقا ويبحثون عن العمل
29,000	64,000	93,000	لا يعملون مطلقا ولا يبحثون عن عمل بسبب اليأس من الحصول عليه
37,000	78,000	115,000	لا يعملون - مرضى/ كبار في السن
213,000	382,000	595,000	لا يعملون - ربوات بيوت/ اعمال منزلية
144,000	224,000	368,000	لا يعملون - طلاب ومتدربون
657,000	1,026,000	1,683,000	خارج القوة البشرية (اقل من 15 سنة)
1,334,000	2,314,000	3,648,000	مجموع السكان في منتصف عام 2003

الأفراد 15 سنة فأكثر حسب أهم سمات القوى العاملة والمنطقة، 1999-2003
(حسب معايير منظمة العمل الدولية)

2003	2002	2001	2000	1999	سمات القوى العاملة والمنطقة
					الأراضي الفلسطينية
40.4	38.1	38.7	41.5	41.6	نسبة المشاركة في القوى العاملة
25.6	31.3	25.5	14.1	11.8	نسبة البطالة
					الضفة الغربية
41.9	40.0	41.5	43.6	43.4	نسبة المشاركة في القوى العاملة
23.8	28.2	21.9	12.1	9.5	نسبة البطالة
					قطاع غزة
37.6	34.5	33.4	37.5	38.0	نسبة المشاركة في القوى العاملة
29.2	38.0	34.2	18.7	16.9	نسبة البطالة

التوزيع النسبي للأفراد 15 سنة فأكثر حسب المنطقة وأهم سمات القوى العاملة، 2003

المجموعة	البطالة	العمالة	المجموع	خارج القوى العاملة	داخل القوى العاملة	المنطقة
حسب مقاييس ومعايير منظمة العمل الدولية (ILO) "يستخدم للمقارنات الدولية"						
100	25.6	74.4	100	59.6	40.4	الأراضي الفلسطينية
100	23.8	76.2	100	58.1	41.9	الضفة الغربية
100	29.2	70.8	100	62.4	37.6	قطاع غزة
حسب التعريف الموسع						
100	33.4	66.6	100	54.9	45.1	الأراضي الفلسطينية
100	32.0	68.0	100	53.1	46.9	الضفة الغربية
100	36.4	63.6	100	58.2	41.8	قطاع غزة

ملاحظة: الفرق ما بين التعريف الموسع وغير الموسع (ILO) هو أنه تم إضافة فئة الأفراد الذين لا يعملون ولا يبحثون عن عمل بسبب اليأس من البحث عنه ضمن فئة المشاركين في القوى العاملة (داخل القوى العاملة) ومن ثم ضمن العاطلين عن العمل وذلك حسب التعريف الموسع بينما تلك الفئة مصنفة ضمن الأفراد خارج القوى العاملة حسب مقاييس ومعايير ILO. وتجدر الإشارة هنا إلى أن التعريف الموسع يجسد الواقع الفلسطيني بشكل أكبر خلال فترة الانتفاضة، لأن مسألة البحث عن عمل في ظل الحصار والإغلاق ومنع التجول صعبة

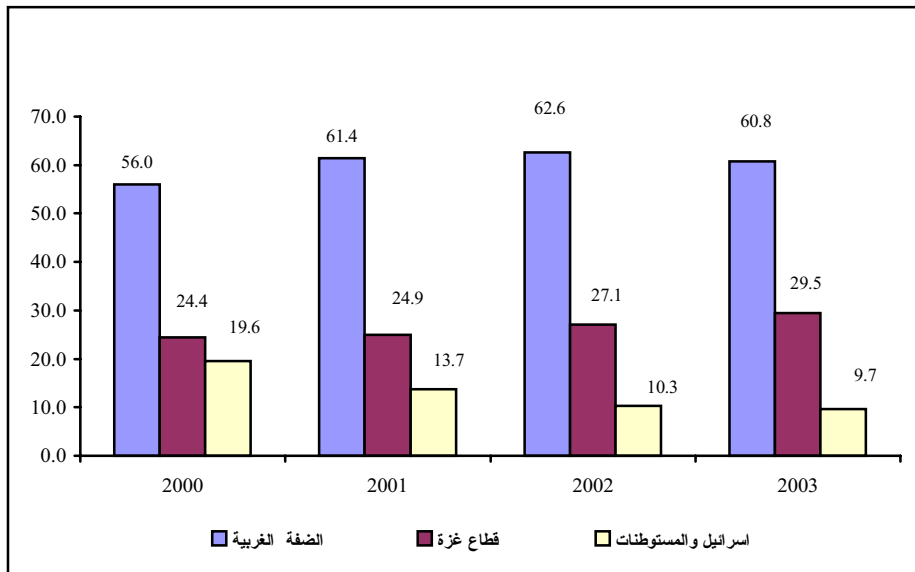
معدل البطالة حسب عدد السنوات الدراسية والجنس (%، 1999-2003)
(حسب معايير منظمة العمل الدولية)

2003	2002	2001	2000	1999	الجنس وعدد السنوات الدراسية
					ذكه
22.4	29.2	22.4	11.9	9.3	0
31.8	41.3	33.8	17.6	13.4	6-1
30.6	38.9	31.1	15.9	12.4	9-7
28.1	34.9	28.9	14.7	11.7	12-10
16.3	17.5	14.1	9.3	8.8	+13
26.9	33.5	27.3	14.4	11.6	المجموع
					إناث
2.4	2.2	0.7	0.3	1.1	0
5.6	7.6	5.2	3.2	3.2	6-1
9.8	12.7	8.7	7.8	6.3	9-7
14.8	18.2	7.7	8.0	11.6	12-10
28.3	22.5	22.2	21.9	21.9	+13
18.6	17.1	14.1	12.3	13.0	المجموع
					كلا الجنسين
12.4	17.4	12.2	5.7	5.4	0
28.8	37.9	31.1	16.0	12.2	6-1
28.9	37.3	29.8	15.3	11.9	9-7
26.8	33.6	27.4	14.0	11.7	12-10
19.9	18.9	16.3	12.8	12.5	+13
25.6	31.3	25.5	14.1	11.8	المجموع

التوزيع النسبي للعاملين حسب النشاط الاقتصادي، 1999-2003

2003	2002	2001	2000	1999	النشاط الاقتصادي
15.7	14.8	12.0	13.7	12.6	الزراعة والحراجه والصيد
12.5	12.9	14.0	14.3	15.5	التعدين والمحاجر والصناعة التحويلية
13.1	10.9	14.6	19.7	22.1	البناء والتشييد
20.0	20.0	19.4	17.5	17.0	التجارة والمطاعم والفنادق
5.8	5.5	5.5	4.9	4.7	النقل والتخزين والاتصالات
32.9	35.9	34.5	29.9	28.1	الخدمات والفروع الأخرى
100	100	100	100	100	المجموع

التوزيع النسبي للعاملين حسب مكان العمل، 2000 - 2003



التعليم

مؤشرات التعليم العالي، 1999/1998 - 2003/2002

العام الدراسي					المؤشر
2003/2002	2002/2001	2001/2000	2000/1999	1999/1998	
					طلبة الجامعات*
49,950	43,844	40,220	35,696	33,548	ذكور
48,489	39,564	35,359	30,354	27,298	إناث
98,439	83,408	75,579	66,050	60,846	كلا الجنسين
					خريجي الجامعات*
..	5,063	5,408	4,717	4,449	ذكور
..	5,565	5,386	3,587	3,931	إناث
..	10,628	10,794	8,304	8,380	كلا الجنسين
					هيئة التدريس في الجامعات**
1,940	1,817	2,045	1,666	1,579	ذكور
328	250	294	238	215	إناث
2,268	2,067	2,339	1,904	1,794	كلا الجنسين

مؤشرات التعليم العالي، 1998/1999-2002/2003 (تابع)

العام الدراسي					المؤشر
2003/2002	2002/2001	2001/2000	2000/1999	1999/1998	
					طلبة كليات المجتمع المتوسطة
2,938	2,399	2,129	2,388	2,533	ذكور
2,954	2,914	2,835	2,769	2,903	إناث
5,892	5,313	4,964	5,157	5,436	كلا الجنسين
					خريجي كليات المجتمع المتوسطة
..	850	1,140	797	722	ذكور
..	1,349	1,204	1,207	1,058	إناث
..	2,199	2,344	2,004	1,780	كلا الجنسين
					هيئة التدريس في كليات المجتمع المتوسطة**
..	311	286	269	240	ذكور
..	128	106	113	89	إناث
332	439	392	382	329	كلا الجنسين

ملاحظة: بيانات الجامعات في العام الدراسي 2002/2001 لا تشمل بيانات كلية فلسطين التقنية طولكرم وكلية الدعوة الإسلامية وكلية ابن سينا للتمريض

* بيانات الجامعات تشمل طلبة وخريجي الدبلوم المتوسط والباكالوريوس والدراسات العليا في الجامعات والكليات الجامعية.

** المتفرغون فقط

مؤشرات التعليم الاساسي والثانوي، 2004/2003-2000/1999

العام الدراسي					المؤشر
2004/2003	2003/2002	2002/2001	2001/2000	2000/1999	
					المدارس
1,580	1,493	1,415	1,344	1,289	حكومة
272	269	264	263	264	وكالة
257	244	239	228	214	خاصة
2,109	2,006	1,918	1,835	1,767	المجموع
					الطلبة
512,490	495,162	476,037	454,801	436,442	ذكور
504,953	488,946	471,262	452,327	429,098	اناث
1,017,443	984,108	947,299	907,128	865,540	كلا الجنسين

مؤشرات التعليم الاساسي والثانوي، 2000/1999-2003/2004 (تابع)

العام الدراسي					المؤشر
2004/2003	2003/2002	2002/2001	2001/2000	2000/1999	
					المعلمين
17,179	16,719	16,081	15,797	14,535	ذكور
20,047	18,566	17,451	16,705	14,651	اناث
37,226	35,285	33,532	32,502	29,186	كلا الجنسين
					الشعب
11,554	10,888	10,277	9,778	9,478	ذكور
11,560	10,811	10,173	9,685	9,196	إناث
5,556	5,581	5,549	5,323	4,864	مختلطة
28,670	27, 280	25,999	24,786	23,538	المجموع

ملاحظة: البيانات لا تشمل مدارس البلدية والمعارف الإسرائيلية في القدس.

مؤشرات التعليم ما قبل المدرسة، 2004/2003-2000/1999

العام الدراسي					المؤشر
2004/2003	2003/2002	2002/2001	2001/2000	2000/1999	
					رياض الأطفال
2	2	17	1	3	حكومة
845	756	789	810	840	خاصة
847	758	806	811	843	المجموع
					الأطفال
36,615	32,265	34,958	36,574	40,600	ذكور
33,610	29,609	31,548	32,673	36,802	إناث
70,225	61,874	66,506	69,247	77,402	كلا الجنسين

مؤشرات التعليم ما قبل المدرسة، 2000/1999-2003/2004 (تابع)

العام الدراسي					المؤشر
2004/2003	2003/2002	2002/2001	2001/2000	2000/1999	
					المعلمين
26	37	12	7	15	ذكور
2,640	2,319	2,538	2,736	2,859	اناث
2,666	2,356	2,550	2,743	2,874	كلا الجنسين
					الشعب
13	10	14	12	11	ذكور
27	19	25	23	25	اناث
2,720	2,432	2,653	2,734	2,875	مختلطة
2,760	2,461	2,692	2,769	2,911	مجموع

ملاحظة: البيانات لا تشمل مدارس البلدية والمعارف الإسرائيلية في القدس.

نسب التسرب من المدارس حسب المرحلة والجنس، 1999/1998 - 2003/2002

العام الدراسي					المرحلة والجنس
2003/2002	2002/2001	2001/2000	2000/1999	1999/1998	
					المرحلة الاساسية
0.9	0.9	1.5	1.7	1.8	ذكور
0.6	0.6	0.9	1.1	1.4	إناث
0.7	0.8	1.2	1.4	1.6	كلا الجنسين
					المرحلة الثانوية
2.6	2.3	3.5	4.4	4.0	ذكور
4.8	3.9	5.5	7.3	6.6	إناث
3.7	3.1	4.5	5.9	5.3	كلا الجنسين

ملاحظة: البيانات لا تشمل مدارس البلدية والمعارف الإسرائيلية في القدس.

نسب الرسوب في المدارس حسب المرحلة والجنس، 1999/1998 - 2003/2002

العام الدراسي					المرحلة والجنس
2003/2002	2002/2001	2001/2000	2000/1999	1999/1998	
					المرحلة الاساسية
1.5	1.8	2.2	2.6	2.8	ذكور
1.2	1.5	1.8	2.0	2.3	إناث
1.4	1.6	2.0	2.3	2.5	كلا الجنسين
					المرحلة الثانوية
1.4	1.3	1.4	1.6	1.5	ذكور
1.1	0.9	0.8	1.9	0.7	إناث
1.3	1.1	1.1	1.8	1.1	كلا الجنسين

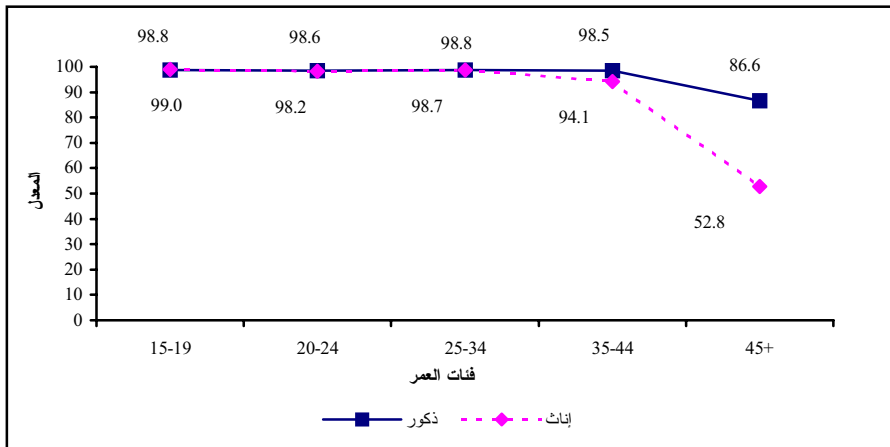
ملاحظة: البيانات لا تشمل مدارس البلدية والمعارف الإسرائيلية في القدس.

معدل الالتحاق الاجمالي حسب المرحلة والجنس، 2000/1999 - 2004/2003

العام الدراسي					المرحلة والجنس
2004/2003	2003/2002	2002/2001	2001/2000	2000/1999	
					المرحلة الاساسية
91.4	93.6	95.6	95.8	96.0	ذكور
92.4	94.6	97.2	98.0	97.6	إناث
91.9	94.1	96.4	96.8	96.8	كلا الجنسين
					المرحلة الثانوية
60.7	58.6	57.2	53.7	54.3	ذكور
67.5	66.8	65.5	61.5	59.6	اناث
64.0	62.6	61.2	57.5	56.9	كلا الجنسين

ملاحظة: البيانات لا تشمل مدارس البلدية والمعارف الإسرائيلية في القدس.

معدلات معرفة القراءة والكتابة للسكان الفلسطينيين (15 سنة فأكثر) حسب فئات العمر والجنس، 2003



تعتبر هذه البيانات أولية.

الثقافة

مؤشرات مختارة 1999-2003

2003	2002	2001	2000	1999	المؤشر
12	8	16	16	13	عدد الصحف العاملة
17	16	30	32	33	عدد المجلات العاملة
..	19	15	12	11	عدد محطات الإذاعة المحلية
..	31	32	32	29	عدد محطات التلفزيون المحلية
					عدد المؤسسات الثقافية العاملة
62	50	69	66	72	المراكز الثقافية
6	4	5	10	6	المسارح
2	2	4	3	3	دور السينما
7	5	9	10	9	المتاحف
					عدد زوار المؤسسات الثقافية
116,967	111,848	238,491	150,568	424,997	المراكز الثقافية
40,494	24,119	45,681	84,166	86,824	المسارح
52,458	23,932	41,257	18,914	46,696	دور السينما
19,830	9,512	15,751	117,761	164,870	المتاحف

مؤشرات مختارة للأسر الفلسطينية حسب توفر وسائل الإعلام لدى الأسرة، 2003

المؤشر	الأراضي الفلسطينية	الضفة الغربية	قطاع غزة
نسبة الأسر التي يتوفر لديها			
تلفزيون	91.9	93.2	89.4
لاقط فضائي	60.4	61.3	58.6
هاتف خلوي فلسطيني	34.3	26.6	49.4
هاتف خلوي اسرائيلي	41.4	55.2	12.7
خط تلفون	42.6	45.4	37.0
جهاز حاسوب	21.3	23.2	17.5
خدمة الانترنت في البيت	6.0	7.1	3.6
مكتبة منزلية	19.0	21.0	14.9

الصحة

أهم المؤشرات التغذوية حسب المنطقة، 2002

المؤشر	الأراضي الفلسطينية	الضفة الغربية	قطاع غزة
الأسر التي واجهت صعوبة في الحصول على المواد الغذائية اللازمة خلال الانتفاضة	63.4	62.5	65.0
الأسر التي واجهت صعوبات في الحصول على خدمات صحية لأطفالها خلال الانتفاضة	40.0	44.6	32.1
الأطفال (6-59 شهرا) المصابون بالأنيميا	38.0	35.5	41.6
الأطفال (6-59 شهرا) الذين يعانون من قصر القامة المتوسط	9.0	8.0	10.5
الأطفال (6-59 شهرا) الذين يعانون من الهزال المتوسط	2.5	2.9	2.0
الأطفال (6-59 شهرا) الذين يعانون من نقص الوزن المتوسط	3.5	4.0	2.6
النساء (15-49 سنة) المصابات بالأنيميا	33.2	31.4	36.4

فعاآآاء المسآآشفآاء اأكومآاء وأفر اأكومآاء* ألسب النشأط، 1998-2002

المؤشر	1998	1999	2000	2001	2002
عدد المسآآشفآاء اأكومآاء	14	15	17	20	22
عدد المسآآشفآاء أفر اأكومآاء	40	42	48	50	50
عدد الأسرأ الكلى	3,771	3,850	4,555	*4,522	5,000
معدل إآشغال الأسرأ الكلى (%)	63.3	61.8	⁽¹⁾ 71.4	⁽¹⁾ 73.5	55.2
معدل الإقأمة الكلى (أوم)	3.0	3.0	⁽¹⁾ 3.1	⁽¹⁾ 3.0	3.0
الأأام الأمرآضآاء الكلىة	871,452	868,869	⁽¹⁾ 570,674	⁽¹⁾ 666,508	1,007,643

* المسآآشفآاء الأى اكآمأأ بآآآآاءها فقط.

⁽¹⁾ ًمأل بآآآآاء المسآآشفآاء اأكومآاء فقط.

معدل الأطباء، وأطباء الأسنان، والأسرة لكل 1000 من السكان، 1997-2002

المعدل لكل 1000 من السكان			السنة
أسرة	أطباء أسنان	أطباء	
1.09	0.25	0.99	1997
1.30	0.33	1.15	1998
1.27	0.37	1.28	1999
1.40	0.39	1.40	2000
1.40	0.40	1.40	2001
1.35	0.38	1.50	2002

المنشآت

عدد المؤسسات حسب الأنشطة الاقتصادية المختلفة، 2000 - 2003

2003	2002	2001	2000	النشاط الاقتصادي
14,839	14,158	14,578	16,030	الصناعة
478	475	578	696	الوساطة المالية
391	274	328	462	الإنتاجات
551	443	507	750	النقل والتخزين والاتصالات
13,077	12,700	12,708	14,332	الخدمات (للمؤسسات الهادفة للربح وغير الهادفة)
41,365	40,089	39,421	41,918	التجارة الداخلية
70,701	68,139	68,120	74,188	المجموع

الحسابات القومية

الناتج المحلي الإجمالي حسب النشاط الاقتصادي بالأسعار الثابتة، 2000-2001

(سنة الأساس 1997)

القيمة: بالمليون دولار أمريكي

*2001	2000	النشاط الاقتصادي
337.1	394.4	الزراعة وصيد الأسماك
678.1	723.9	التعدين، الصناعة التحويلية والمياه والكهرباء
156.7	300.3	الإنتاجات
395.8	512.8	تجارة الجملة والتجزئة
407.4	375.7	النقل
158.2	191.3	الوساطة المالية
1,034.6	1,078.2	الخدمات
698.9	557.7	الإدارة العامة والدفاع
369.5	485.0	أخرى

* البيانات الواردة للعام 2001 بيانات أولية وهي عرضة للتقحيح والتعديل.

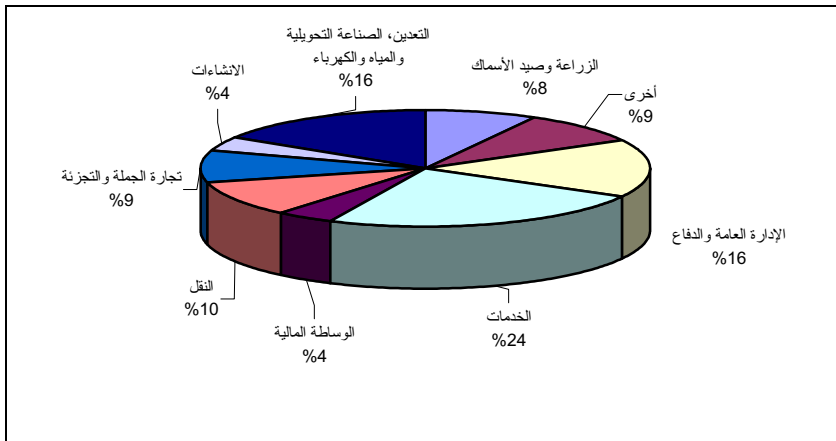
متغيرات الحسابات القومية الرئيسية بالأسعار الثابتة، 2001
(سنة الأساس 1997)

قطاع غزة	باقي الضفة الغربية **	الأراضي الفلسطينية *	المؤشر الاقتصادي
1,276.0	2,693.3	4,236.3	الناتج المحلي الإجمالي (بالمليون دولار أمريكي)
1,066.4	1,442.3	1,284.1	نصيب الفرد من الناتج المحلي الإجمالي (بالدولار الأمريكي)
1,355.3	2,951.7	4,736.2	الدخل القومي الإجمالي (بالمليون دولار أمريكي)
1,132.6	1,580.7	1,435.7	نصيب الفرد من الدخل القومي الإجمالي (بالدولار الأمريكي)
1,741.2	3,557.0	5,762.5	الدخل القومي المتاح الإجمالي (بالمليون دولار أمريكي)
1,455.1	1,904.8	1,746.8	نصيب الفرد من الدخل القومي المتاح الإجمالي (بالدولار الأمريكي)

ملاحظة: البيانات الواردة هنا بيانات أولية وهي عرضة للتقحيح والتعديل.

- * البيانات تشمل ذلك الجزء من محافظة القدس الذي ضمته إسرائيل عنوة بعيد احتلالها للضفة الغربية عام 1967.
- ** البيانات لا تشمل ذلك الجزء من محافظة القدس الذي ضمته إسرائيل عنوة بعيد احتلالها للضفة الغربية عام 1967.

المساهمة النسبية للأنشطة الاقتصادية من الناتج المحلي الإجمالي بالأسعار الثابتة، 2001



ملاحظة: بيانات العام 2001 بيانات أولية وهي عرضة للتفتيح والتعديل.

الأرقام القياسية لأسعار المستهلك

الأرقام القياسية السنوية لأسعار المستهلك ونسبة التغير حسب أقسام الإنفاق الرئيسية،

2003-2001

(سنة الأساس 1996=100)

نسبة التغير 2003-2002	نسبة التغير 2002-2001	متوسط 2003	متوسط 2002	متوسط 2001	أقسام الإنفاق الرئيسية
4.63	2.60	129.51	123.78	120.65	المواد الغذائية
5.09	9.65	152.04	144.67	131.94	المشروبات والتبغ
0.19	4.04	128.57	128.33	123.35	الأقمشة والملابس والأحذية
2.30	8.11	147.27	143.96	133.16	المسكن ومستلزماته
1.40	1.73	122.51	120.82	118.76	الأثاث والسلع والخدمات المنزلية
7.88	17.40	173.55	160.88	137.04	النقل والاتصالات
5.14	4.44	129.44	123.11	117.87	خدمات التعليم
5.73	1.82	138.59	131.08	128.73	الرعاية الصحية
2.53	-0.20	95.61	93.25	93.43	السلع والخدمات الترفيهية
2.26	3.78	140.60	133.58	128.71	سلع وخدمات متنوعة
4.40	5.71	137.73	131.92	124.79	الرقم القياسي العام لأسعار المستهلك

التجارة الخارجية

مؤشرات الصادرات الفلسطينية، 1999-2002

القيمة: بالمليون دولار أمريكي

2002	2001	2000	1999	المؤشرات
241	290	401	372	إجمالي، الصادرات الفلسطينية
				إجمالي الصادرات حسب البلد
217	273	370	360	إلى إسرائيل
15	14	29	10	إلى الدول العربية
9	3	2	2	إلى باقي دول العالم
				إجمالي توزيع الصادرات
178	218	295	269	وطنية
63	72	106	103	معاد تصديرها
				إجمالي الصادرات حسب المنطقة
208	252	323	330	باقي الضفة الغربية
33	38	78	42	قطاع غزة
				إجمالي الصادرات حسب الوساطة
0	0	19	0	بواسطة الجو
241	290	382	372	بواسطة البر

مؤشرات الواردات الفلسطينية، 1999-2002

القيمة: بالمليون دولار أمريكي

المؤشرات	1999	2000	**2001	**2002
إجمالي، الواردات الفلسطينية	3,007	2,383	1,352	1,117
إجمالي الواردات الفلسطينية حسب الوسطة				
بواسطة البر *	2,816	2,129	1,129	885
بواسطة الطرود البريدية	0	0	0	0
بواسطة شبكات الكهرباء والأنابيب	191	254	223	232
إجمالي الواردات حسب البلد				
من إسرائيل	1,853	1,739	1,352	1,117
من دول السوق الأوروبية المشتركة	485	264
من الدول العربية	81	40
من الدول الأمريكية	100	67
من باقي دول العالم	488	273
صافي الميزان التجاري	-2,635	-1,982	-1,062	-876

ملاحظة: يوصي الجهاز باستخدام الأرقام بحذر شديد لكونها مبنية على تعدد المصادر واختلاف آلية العمل لكل مصدر.

* يشمل الواردات المباشرة من خلال المعابر الجوية والبحرية والبريد الاسرائيلي.

** بيانات عامي 2001 ، 2002 تعكس الواردات الفلسطينية من إسرائيل فقط

مؤشرات التجارة الخارجية الفلسطينية الخدمية مع إسرائيل، 2000-2002

القيمة بالمليون دولار أمريكي

المؤشرات	2000	2001	2002
إجمالي الصادرات الخدمية	129.12	84.77	66.32
إجمالي الواردات الخدمية	83.09	66.23	49.01
صافي الميزان التجاري الخدمي	46.03	18.54	17.31

الزراعة

المؤشرات الزراعية، 1999/1998-2002/2001

المساحة: بالدونم، القيمة: بالآلاف دولار أمريكي

العام الزراعي				المؤشر
2002/2001	2001/2000	2000/1999	1999/1998	
495,297	467,122	469,682	328,882	مساحة الأراضي المزروعة بالمحاصيل الحقلية
174,016	173,417	173,862	159,116	مساحة الأراضي المزروعة بالخضراوات*
1,181,239	1,174,458	1,192,630	1,124,015	مساحة الأراضي المزروعة بأشجار البستنة
30,105	26,601	23,688	23,858	عدد الأبقار
758,293	615,838	566,409	504,078	عدد الأغنام
355,387	313,583	308,845	295,033	عدد الماعز
48,909	47,890	43,457	48,418	عدد الدجاج اللحم (1000)
2,171	2,518	2,518	2,059	عدد الدجاج البيض (1000)

المؤشرات الزراعية، 1999/1998-2002/2001 (تابع)

المساحة: بالدونم، القيمة: بالآلاف دولار أمريكي

العام الزراعي				المؤشر
2002/2001	2001/2000	2000/1999	1999/1998	
47,900	46,585	46,020	46,195	عدد خلايا النحل
855,844	801,601	979,817	760,639	قيمة الإنتاج الزراعي
457,917	387,877	588,680	431,326	القيمة المضافة للقطاع الزراعي

ملاحظة: يوصى الجهاز باستخدام الأرقام بحذر وذلك لان البيانات لم تجمع وتستخرج وفقاً للتوصيات الدولية.
* مساحة الأراضي المزروعة بالخضروات لا تشمل أزهار القطف.

معاصر الزيتون، 1998-2003

الكمية: بالطن، القيمة: بالآلاف دولار أمريكي

المؤشر	1998	1999	2000	2001	2002	*2003
عدد معاصر الزيتون العاملة	277	165	249	194	246	215
كمية الزيتون المدروس	64,213	15,092	126,149	22,154	124,564	44,573
كمية الزيت المستخلصة	14,998	3,436	27,062	5,443	27,744	11,163
إجمالي عدد المشتغلين	1,237	641	1,406	1,003	1,840	954
عدد العاملين بأجر	892	372	971	670	1,410	706
قيمة إجمالي إيراد معاصر الزيتون	4,437	1,335	8,099	2,033	5,819	2,818
القيمة المضافة	3,237	968	6,747	1,090	4,067	1,998

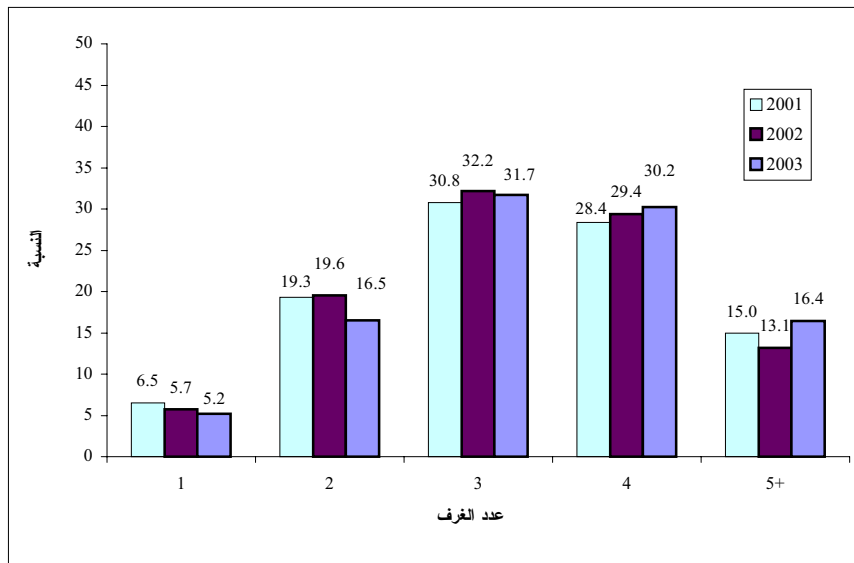
* بيانات العام 2003 تعتبر أولية وهي غير منشورة .

الظروف السكنية

التوزيع النسبي للأسر حسب كثافة السكن، 2003-1999

2003	2002	2001	2000	1999	كثافة السكن
9.0	9.1	8.8	9.4	8.0	أقل من 1
39.6	37.7	36.6	39.2	37.7	1.99-1.00
32.9	33.0	32.9	30.8	30.8	2.99-2.00
18.5	20.2	21.7	20.6	23.5	+3.00
100	100	100	100	100	المجموع
2.1	2.1	2.0	1.9	2.0	متوسط كثافة السكن

التوزيع النسبي للأسر حسب عدد الغرف في المسكن، 2001-2003

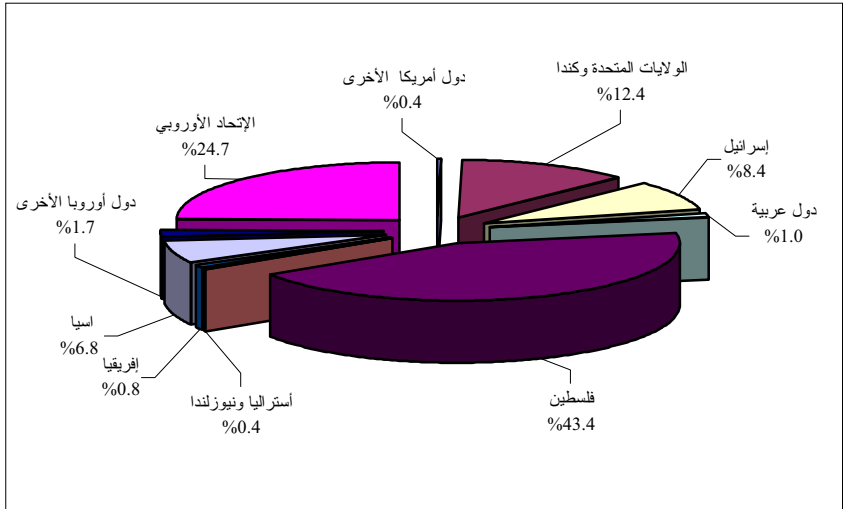


السياحة

النشاط الفندقى، 1998 - 2003

2003	2002	2001	2000	1999	1998	المؤشر
75	72	84	106	91	92	عدد الفنادق
62,812	51,357	60,208	335,711	316,871	214,220	عدد النزلاء
6,620	6,473	6,240	10,063	8,053	7,986	عدد الأسرة
3,050	3,098	2,860	4,708	3,781	3,682	عدد الغرف
199,275	169,641	184,857	1,016,683	895,540	601,085	عدد لىالي المبيت
11.7	10.1	9.2	33.5	35.5	26.9	نسبة إشغال الغرف

التوزيع النسبي لليالي المبيت للنزلاء حسب الجنسية، خلال عام 2003



النقل والاتصالات

مؤشرات النقل والاتصالات الرئيسية*، 1999 - 2002

المؤشر	1999	2000	2001	2002
أطوال شبكة الطرق (بالكيلومترات) **	4,924 ⁽¹⁾	4,641.7
عدد المركبات المرخصة	137,057	123,868	114,546	93,116
عدد المواد البريدية الواردة	3,526,136	5,213,175	4,003,327	3,758,469
عدد المواد البريدية الصادرة	1,877,153	3,810,276	2,413,080	1,735,846
عدد المشتركين في الهاتف الخليوي جوال **	22,934 ⁽²⁾	85,000	175,941	251,602
عدد خطوط الهواتف الرئيسية	222,198	272,211	255,218	241,894
المعدل الشهري لأعداد المكالمات	25,910,943	30,848,326	29,762,592	28,710,756
المعدل الشهري لمدة المكالمات (دقيقة)	67,244,469	83,299,749	90,069,702	94,795,176

ملاحظة: ينصح الجهاز باستخدام البيانات الخاصة بالطرق بحذر نظراً لاختلاف مصادر البيانات.

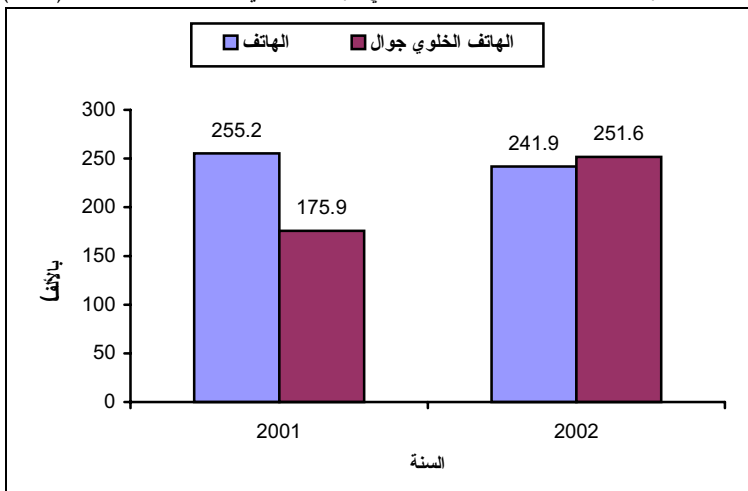
* البيانات لا تشمل ذلك الجزء من محافظة القدس والذي ضمته إسرائيل عنوة بعيد احتلالها للضفة الغربية عام 1967.

** تشمل ذلك الجزء من محافظة القدس الذي ضمته إسرائيل عنوة بعيد إحتلالها للضفة الغربية عام 1967.

⁽¹⁾ بيانات أطوال الطرق لعام 1999 لا تشمل الطرق الإنتقافية.

⁽²⁾ بدأ تقديم الخدمة في قطاع غزة في 15 آب وفي الضفة الغربية في 1 تشرين أول.

عدد خطوط الهواتف الرئيسية وعدد المشتركين في الهاتف الخليوي جوال، 2001-2002 (بالآلاف)



ملاحظة: البيانات لا تشمل ذلك الجزء من محافظة القدس والذي ضمته اسرائيل عنوة بعيد احتلالها للضفة الغربية عام 1967.

المؤشرات الرئيسية للمياه والمياه العادمة، 1999-2003

2003	2002	2000	1999	المؤشر
86.5	80.5	85.5	84.8	نسبة الأسر التي تحصل على المياه من شبكة مياه عامة
43.6	45.8	43.9	39.3	نسبة الأسر التي تتخلص من المياه العادمة بواسطة شبكة الصرف الصحي
55.2	53.2	55.4	59.5	نسبة الأسر التي تتخلص من المياه العادمة بواسطة حفرة امتصاصية

انتفاضة الأقصى

شهداء انتفاضة الأقصى حسب مكان الإقامة والفئات العمرية، 2000/9/29 – 2004/4/4

المجموع	الفئات العمرية					مكان الإقامة (المحافظة/المنطقة)
	+50	49-40	39-30	29-18	أقل من 18 سنة	
3,025	198	172	458	1,596	601	المجموع
1,584	124	94	270	809	287	الضفة الغربية
300	32	15	42	158	53	جنين
46	-	-	5	31	10	طوباس
184	14	15	30	96	29	طولكرم
419	30	30	66	217	76	نابلس
63	7	4	13	25	14	قلقيلية
26	4	2	6	10	4	سلفيت
128	12	9	19	59	29	رام الله والبييرة
12	-	-	3	8	1	أريحا
59	3	1	9	31	15	القدس
130	10	6	37	57	20	بيت لحم
217	12	12	40	117	36	الخليل

شهداء انتفاضة الأقصى حسب مكان الإقامة والفئات العمرية، 2000/9/29 – 2004 /4/4 (تابع)

المجموع	الفئات العمرية					مكان الإقامة (المحافظة/المنطقة)
	+50	49-40	39-30	29-18	أقل من 18 سنة	
1,407	71	74	182	768	312	قطاع غزة
222	9	7	21	140	45	شمال غزة
424	24	24	66	226	84	غزة
223	13	12	29	120	49	دير البلح
233	10	15	29	123	56	خانيونس
305	15	16	37	159	78	رفح
19	1	3	2	11	2	الأراضي المحتلة عام 1948
15	2	1	4	8	-	خارج فلسطين

ملاحظة: البيانات عرضة للتغيير نتيجة الأبحاث الجارية، وهي تعكس الحالات الموثقة فقط، علماً بأنه من المتوقع أن تكون القوات الاسرائيلية قد أخفت جثث شهداء إضافيين، خصوصاً في مخيم جنين ومدينة نابلس.