

# الجهاز المركزي للإحصاء الفلسطيني

النشاط الفندقي في الأراضي الفلسطينية  
(الربع الثاني 2004)  
ملخص تنفيذي

المجلد العاشر: العدد (2)  
آب/أغسطس، 2004

© رجب 1425 هـ - آب 2004.

جميع الحقوق محفوظة.

في حالة الاقتباس، يرجى الإشارة إلى هذه المطبوعة كالتالي:

الجهاز المركزي للإحصاء الفلسطيني، 2004. النشاط الفندقي في الأراضي الفلسطينية (الربع الثاني 2004) ملخص تنفيذي، المجلد العاشر: العدد (2). رام الله - فلسطين.

جميع المراسلات توجه إلى دائرة النشر والتوثيق/ قسم خدمات الجمهور على العنوان التالي:

الجهاز المركزي للإحصاء الفلسطيني

ص.ب. 1647، رام الله - فلسطين

فاكس: 2 240 6343 (970/972)

هاتف: 2 240 6340 (970/972)

صفحة إلكترونية: <http://www.pcbs.org>

بريد إلكتروني: [diwan@pcbs.pna.org](mailto:diwan@pcbs.pna.org)

## شكر وتقدير

لم يكن لهذا العمل أن ينجح ويرى النور بدون التعاون والاستعداد البناء الذي أبداه أصحاب ومدراء الفنادق تجاه فريق العمل. يتقدم الجهاز المركزي للإحصاء الفلسطيني بالشكر والتقدير الجزيلين لجميع أصحاب ومدراء وموظفي الفنادق على تعاونهم في إنجاز هذا المسح من خلال تقديمهم للبيانات المطلوبة.

لقد تم تخطيط وتنفيذ مسح الفنادق بتمويل مالي وفني مشترك بين كل من السلطة الوطنية الفلسطينية (PNA) ومجموعة التمويل الرئيسية في للجهاز (CFG) ممثلة بمكتب الممثلة النرويجية لدى السلطة الوطنية الفلسطينية، مكتب الممثلة الهولندية لدى السلطة الوطنية الفلسطينية، الوكالة السويسرية للتنمية والتعاون (SDC)، وكالة التنمية الدولية البريطانية (DFID)، المفوضية الأوروبية (EC)، والبنك الدولي. يتقدم الجهاز المركزي للإحصاء الفلسطيني بالشكر الجزيل لمجموعة التمويل الرئيسية للجهاز (CFG).



## تقديم

يحتل القطاع السياحي ركناً أساسياً في الاقتصاد الفلسطيني، وذلك لكون فلسطين غنية بالموارد السياحية الجاذبة لشرائح كبيرة من المجموعات البشرية على اختلاف ألوانها ومذاهبها. ومن المتوقع أن يحتل هذا القطاع حصة كبيرة من الناتج المحلي الإجمالي في حال استغلال الموارد الكامنة فيه. على صعيد آخر، تشهد إحصاءات السياحة اهتماماً متزايداً من الأجهزة الإحصائية في الدول المختلفة نظراً لأهمية توفير البيانات الإحصائية في دعم أنشطة السياحة التي تساهم بشكل فعال في تعزيز الاقتصاد الوطني.

باشتر الجهاز المركزي للإحصاء الفلسطيني نشاطه في مجال إصدار نشرات للنشاط الفندقي بدءاً من الربع الأول من عام 1996. ونظراً لتراكم العديد من العوامل الموضوعية التي تحول دون تنفيذ مسح أكثر توسعاً في مجال جمع بيانات الزوار الوافدين، فقد ارتأى الجهاز تكريس نشاطه في هذه المرحلة من خلال رصد الحركة الفندقية في الأراضي الفلسطينية من خلال مسح شامل ومستمر للنشاط الفندقي في هذه الأراضي.

يسر الجهاز المركزي للإحصاء الفلسطيني أن يقدم العدد الثاني من المجلد العاشر حول إحصاءات النشاط الفندقي في الأراضي الفلسطينية، ويغطي هذا العدد بيانات الربع الثاني من عام 2004.

وبشكل مسح الفنادق الخطوة الأولى من برنامج إحصائي شامل يتم تنفيذه ليغطي كافة أوجه الأنشطة السياحية وفق أحدث التوصيات الدولية في هذا المجال، حيث تبعتها تنفيذ مسح الأنشطة السياحية 2002، والذي تم تحديد تلك الأنشطة بحسب تعريف الأمم المتحدة لها، حيث تم تحديدها بأهم سبعة أنشطة، تشمل: المطاعم، والفنادق، ومصانع ومشاعل التحف والخزف والزجاج والنحاسيات السياحية، ومنشآت بيع التحف والهدايا والتذكارات، والنقل السياحي، وشركات تأجير المركبات، ووكالات السياحة والسفر.

يوفر مسح الفنادق مؤشرات أساسية حول النشاط الفندقي وحركة النزلاء في الفنادق الفلسطينية. وتشمل هذه المؤشرات عدد الفنادق العاملة وعدد الغرف والأسرة المتوفرة فيها، المرافق والتجهيزات في الفنادق وفي الغرف، عدد العاملين، عدد ليالي المبيت في هذه الفنادق خلال فترة الإسناد الزمني، عدد النزلاء وليالي المبيت حسب الجنسية، ومعدلات إشغال الغرف والأسرة.

وبالنظر لصعوبات إجراء مسح ميدانية أكثر توسعاً لتغطي جانب الطلب على السياحة، كالمسوح التي تجرى على المراكز الحدودية والسياحة الخارجية وغيرها، فإن هذا المسح يوفر بديلاً متوازناً لهذه المسوح من أجل توفير بيانات عن الزائرين ممن يقيمون في الفنادق، وخطوة أولى لتنفيذ المزيد من المسوح ذات العلاقة بالأنشطة السياحية.

والله ولي التوفيق،،،

د. حسن أبو لبده

رئيس الجهاز

آب، 2004

## قائمة المحتويات

الصفحة	الموضوع
	قائمة الجداول والأشكال البيانية ملخص تنفيذي
11	مقدمة
13	الفصل الأول
15	الفصل الثاني
19	الفصل الثالث
	النتائج الرئيسية
	الجدول

## قائمة الجداول والأشكال البيانية

الصفحة	الجدول
21	جدول 1: المؤشرات الرئيسية للنشاط الفندقى حسب الشهر والمنطقة خلال الربع الثانى، 2004
22	جدول 2: عدد الفنادق وعدد الغرف حسب توفر التجهيزات فيها والمنطقة كما فى شهر حزيران، 2004
23	جدول 3: عدد الفنادق حسب توفر التجهيزات والخدمات العامة فيها والمنطقة كما فى شهر حزيران، 2004
24	جدول 4: متوسط عدد العاملين فى الفنادق حسب طبيعة العمل والجنس والمنطقة خلال الربع الثانى، 2004
25	جدول 5: عدد ونسبة النزلاء حسب الجنسية والمنطقة خلال الربع الثانى، 2004
27	جدول 6: عدد ونسبة ليالى المبيت حسب الجنسية والمنطقة خلال الربع الثانى، 2004

### الأشكال البيانية

15	شكل 1: التوزيع النسبى للفنادق حسب المنطقة كما فى شهر حزيران، 2004
16	شكل 2: التوزيع النسبى للنزلاء حسب الجنسية خلال الربع الثانى، 2004
16	شكل 3: عدد ليالى المبيت للنزلاء حسب الجنسية والشهر خلال الربع الثانى، 2004
17	شكل 4: نسبة إشغال الغرف الفندقية خلال الربع الثانى للأعوام (1999 - 2004)

## ملخص تنفيذي

يعرض هذا التقرير النتائج الرئيسية لمسح الفنادق في الأراضي الفلسطينية خلال الربع الثاني من عام 2004، ويغطي المسح كافة الفنادق الموجودة في إطار المسح بشكل شامل، حيث اعتمد إطار المسح على نتائج التعداد العام للمنشآت الذي نفذته الجهاز المركزي للإحصاء الفلسطيني في عام 1997. ويتم تحديث هذا الإطار بشكل مستمر بإضافة الفنادق المستحدثة، واستثناء الفنادق التي تتوقف عن العمل بشكل نهائي أو التي تغير نشاطها الاقتصادي. أما الفنادق التي تتوقف عن العمل لغايات الترميم والتجديد فلا يجمع عنها بيانات طوال فترة توقفها، ولا تحتسب ضمن الفنادق العاملة خلال تلك الفترة.

- بلغ عدد الفنادق العاملة في الأراضي الفلسطينية كما في شهر حزيران 2004، ما مجموعه 80 فندقاً عاملاً يتوفر فيها 3,051 غرفة متاحة وتضم 6,841 سريراً، منها 20 فندقاً في منطقة الوسط يتوفر فيها 693 غرفة و1,455 سريراً، أما منطقة القدس فيتوفر فيها 25 فندقاً بسعة 959 غرفة متاحة، وتضم 2,540 سريراً.
- بلغ متوسط عدد العاملين خلال الربع الثاني 2004 في الفنادق العاملة 1,185 شخصاً، 12.6% من العاملين في النشاط الفندقي كانوا من الإناث
- بلغ إجمالي عدد ليالي المبيت في جميع الفنادق العاملة في الأراضي الفلسطينية 61,979 ليلة.
- بلغ عدد النزلاء في جميع الفنادق العاملة في الأراضي الفلسطينية ما مجموعه 22,431 نزياً.
- خلال الربع الثاني من عام 2004، تم إشغال ما متوسطه 424.2 غرفة فندقية بنسبة 13.3% من مجموع الغرف المتاحة.
- استمر تراجع النشاط الفندقي في الأراضي الفلسطينية بسبب الإجراءات الإسرائيلية منذ نهاية العام 2000، وما تزال آثارها ممتدة الى هذا الربع من العام 2004، وبمقارنة نتائج الربع الثاني 2004 بنتائج ذات الربع من عام 1999، يظهر انخفاض عدد الفنادق العاملة بنسبة 11.1%، ومتوسط اشغال الغرف بنسبة 66.6%، في حين انخفض عدد النزلاء بنسبة 68.8%، وعدد ليالي المبيت بنسبة 69.3%.



## الفصل الأول

### مقدمة

يحتل القطاع السياحي ركناً أساسياً في الاقتصاد الفلسطيني، وذلك لكون فلسطين غنية بالموارد السياحية الجاذبة لسرايح كبيرة من المجموعات البشرية على اختلاف ألوانها ومذاهبها. ونظراً لأهمية هذا النشاط فقد باشر الجهاز المركزي للإحصاء الفلسطيني نشاطه في مجال توفير البيانات والإحصاءات السياحية ورصد الحركة الفندقية في فلسطين من خلال مسح شامل ومستمر للنشاط الفندقي في فلسطين وفق أحدث التوصيات الدولية في هذا المجال.

لقد بدأ تنفيذ المسح بصورة دورية تصدر عنه سلسلة نشرات ربع سنوية وذلك بدءاً من الربع الأول من عام 1996. ويتم نشر النتائج الكلية لكل عام في تقرير سنوي، أما بيانات المسح فيتم تجميعها من خلال استمارات شهرية تسجل فيها البيانات المتعلقة بنزلاء كل فندق في كل يوم من أيام الشهر.

تشمل هذه النشرة نتائج المسح الفندقي للربع الثاني من عام 2004. وقد اتسمت نتائج هذا الربع باستمرار التراجع في مؤشرات الحركة الفندقية والذي بدأ منذ الربع الرابع من عام 2000، مترافقاً مع الأحداث التي تشهدها الأراضي الفلسطينية في ظل الحصار والاعلاق المفروض من قبل اسرائيل، وذلك مقارنة مع الارباع السابقة والتي تمتد من الربع الأول عام 1996 وحتى الربع الثالث عام 2000، حيث شهدت البلاد في هذه الفترة نمواً مضطرباً في مجال الطلب السياحي.



## الفصل الثاني

### المفاهيم والمصطلحات

فيما يلي عرضاً موجزاً لأهم المفاهيم والمصطلحات التي يتم اعتمادها في تصميم أدوات مسح الفنادق والمؤشرات الإحصائية التي يشملها البحث.

تستند المفاهيم والمصطلحات الى التوصيات الدولية الصادرة عن منظمة السياحة العالمية في مجال جمع وإنتاج ونشر البيانات الإحصائية حول قطاع السياحة.

**الفندق:** يصنف ضمن منشآت الإقامة السياحية الجماعية التي توفر المبيت للزائر. ويشترط في الفندق ان يكون عدد الاماكن المتوفرة فيه تستوعب مجموعة اشخاص يزيد عن معدل عدد افراد عائلة واحدة وتكون تحت ادارة موحدة وتقدم خدمات وتسهيلات تشمل خدمة الغرف واعداد الاسرة يوميا وتنظيف المرافق الصحية، وتصنف الفنادق في درجات وفئات وفقا للتسهيلات والخدمات التي تقدمها.

**العاملون في الفنادق:** يشمل ذلك كافة المشتغلين في الفندق سواء كانوا من أصحاب الفندق أو أفراد أسرهم العاملين سواء كان ذلك باجر أو دون أجر، بدوام كلي أو جزئي. ويصنف العاملون حسب طبيعة العمل إلى فئتين:

1. العاملون في الإدارة، وهم المدراء العامون ومدراء الأقسام والمحاسبون والعاملون في الاستقبال والحجوزات وكافة الأعمال الكتابية.
2. العاملون في التشغيل، وهم كافة العمال المهرة كالمطهارة وفنيي الصيانة وما شابه، والعمال غير المهرة مثل عمال التنظيف والحراسة والأمن وما شابه.

**عدد الغرف:** عدد الغرف المعدة للاستخدام من النزلاء للمبيت. وتكون الغرف مفردة أو ثنائية أو ثلاثية أو رباعية، وقد أدرجت الغرف التي تشمل اكثر من أربعة أسرة تحت بند (أخرى). أما الجناح فيتألف من غرفة نوم واحدة أو اكثر وصالة وحمام خاص.

**عدد الأسرة:** هو إجمالي عدد الأسرة المفردة في الفندق والمعدة للاستخدام من قبل النزلاء باستثناء الأسرة التي تضاف إلى الفندق عند الطلب ويعتبر السرير المزدوج داخل الفندق سريرين مفردين.

**الغرف والأسرة المتاحة:** تشمل ما هو قابل للإشغال من غرف وأسرة خلال فترة المسح باستثناء ما هو مغلق للصيانة أو لأي سبب كان.

**النزلاء:** هم الأشخاص الذين ينزلون في الفندق بأجر، ويعتبر كل من يترك الفندق ولو لليلة واحدة ثم يعود للفندق ثانية بمثابة نزيل جديد.

- إشغال الأسرة:** تمثل عدد الأسرة المحجوزة للنزلاء في الفندق لأجل المبيت سواءاً تم المبيت فعلياً أو لم يتم، حيث يقاس بوحدة شخص/ليلة.
- إشغال الغرف:** عدد الغرف التي تم حجزها ومدفوعة الأجر من قبل النزلاء لاستخدامها لغرض المبيت. وتعتبر الغرفة مشغولة سواءاً استخدمت فعلياً أو لم تستخدم.
- متوسط إشغال (الغرف، الأسرة):** عبارة عن حاصل مجموع عدد (الغرف، الأسرة) المشغولة مقسوماً على عدد أيام الأشغال.
- نسبة إشغال (الغرف، الأسرة):** تمثل حاصل متوسط إشغال (الغرف، الأسرة) مقسوماً على عدد (الغرف، الأسرة) المتاحة مضروباً في العدد مئة.
- منطقة الشمال:** تشمل محافظات: جنين، وطولكرم، ونابلس، وقلقيلية ومنطقتي طوباس وسلفيت.
- منطقة الوسط:** تشمل محافظتي رام الله والبيرة، وأريحا.
- منطقة القدس:** تشمل ذلك الجزء من محافظة القدس والذي ضمته إسرائيل عنوة بعيد احتلالها للضفة الغربية في حزيران من عام 1967.
- منطقة الجنوب:** تشمل محافظتي بيت لحم والخليل.
- قطاع غزة :** يشمل محافظات: غزة، وشمال غزة، ودير البلح، وخانيونس ورفح.

## الفصل الثالث

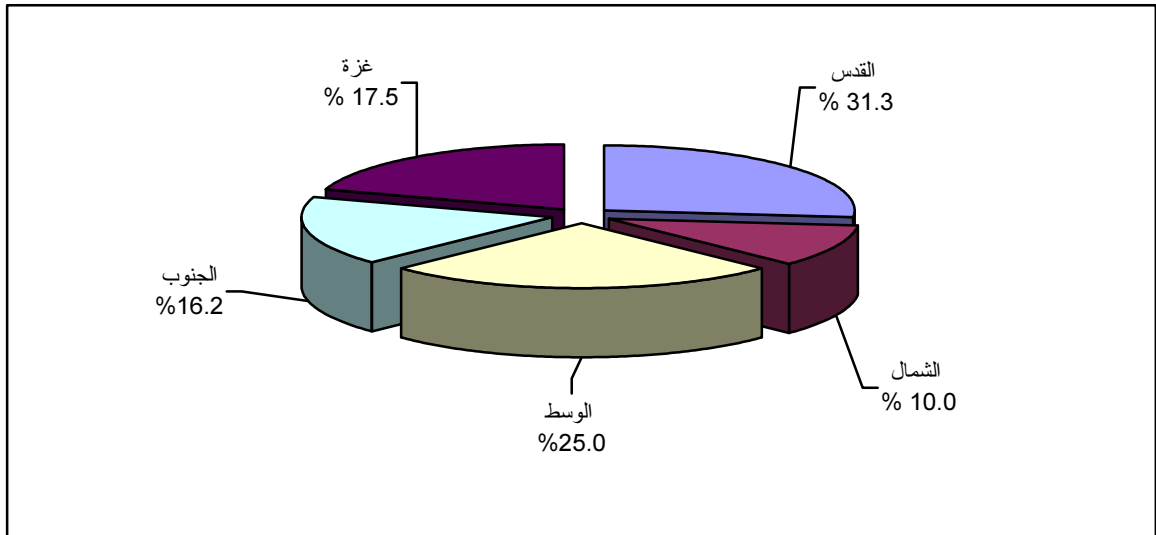
### النتائج الرئيسية

بلغ عدد الفنادق الإجمالي في الأراضي الفلسطينية 124 فندقاً، تشمل الفنادق العاملة والمغلقة مؤقتاً، ويختلف عدد الفنادق العاملة منها حسب الشهر، حيث كان في حزيران 2004، 80 فندقاً عاملاً يتوفر فيها 3,051 غرفة متاحة وتضم 6,841 سريراً متاحاً، وتوزع هذه الفنادق في الأراضي الفلسطينية كالتالي مع بيان عدد الغرف وعدد الأسرة في كل منطقة:

- منطقة الشمال: 8 فنادق يتوفر فيها 122 غرفة و 290 سريراً.
- منطقة الوسط: 20 فندقاً يتوفر فيها 693 غرفة و 1,455 سريراً.
- منطقة القدس: 25 فندقاً يتوفر فيها 959 غرفة و 2,540 سريراً.
- منطقة الجنوب: 13 فندقاً يتوفر فيها 819 غرفة و 1,722 سريراً.
- منطقة غزة: 14 فندقاً يتوفر فيها 458 غرفة و 834 سريراً.

ويظهر الشكل التالي التوزيع النسبي للفنادق العاملة حسب المنطقة في الأراضي الفلسطينية كما في شهر حزيران 2004.

شكل (1): التوزيع النسبي للفنادق حسب المنطقة كما في شهر حزيران، 2004



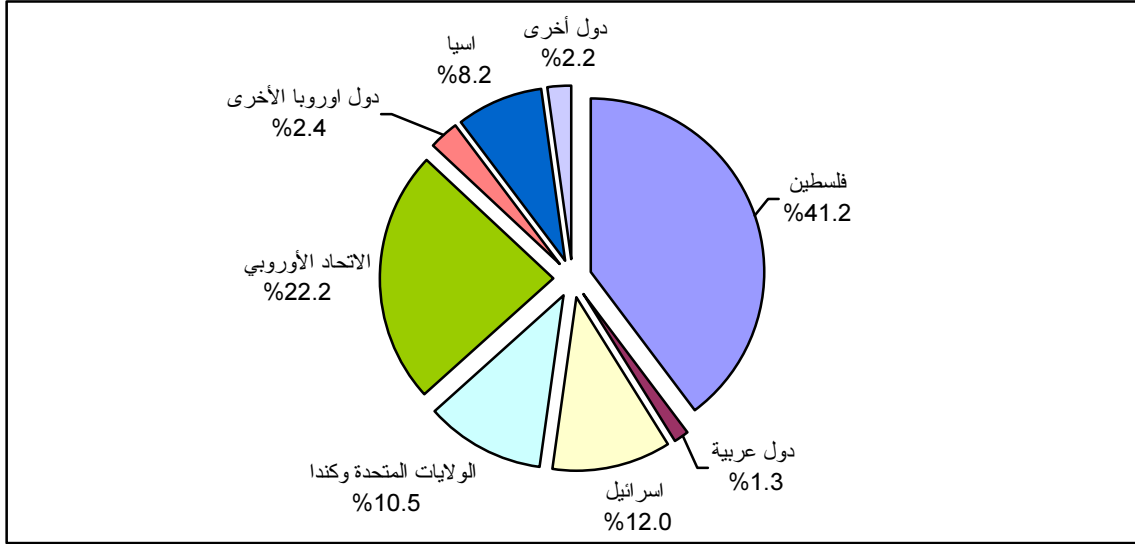
#### • العاملون في الفنادق خلال الربع الثاني 2004:

بلغ متوسط عدد العاملين في الإدارة 254 شخصاً منهم 215 من الذكور و 39 من الإناث، وفي التشغيل 931 شخصاً منهم 821 من الذكور و 110 من الإناث، حيث أن ما نسبته 12.6% من إجمالي العاملين في النشاط الفندقي كانوا من الإناث.

• أعداد النزلاء وليالي المبيت خلال الربع:

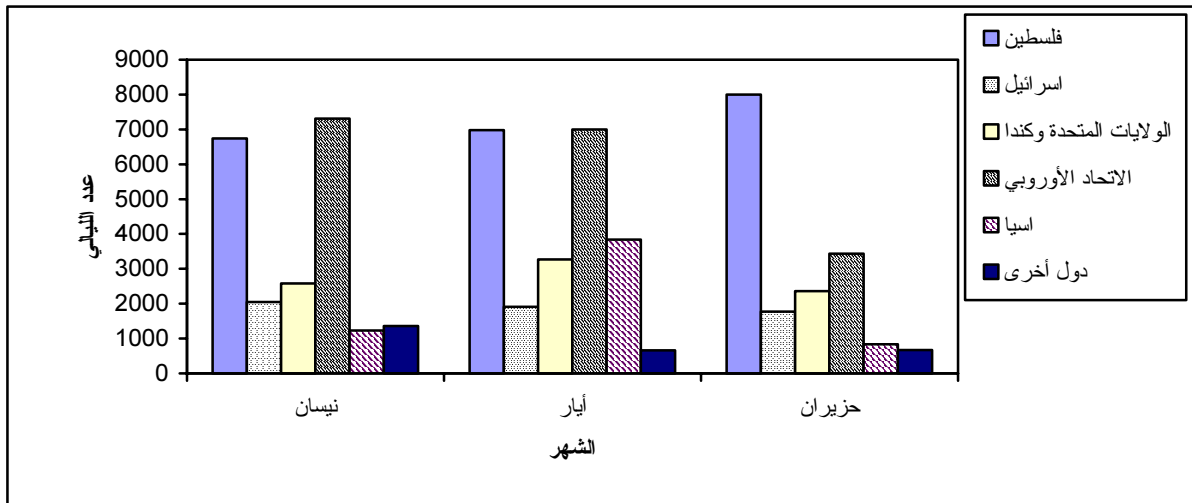
بلغ عدد النزلاء في فنادق الأراضي الفلسطينية خلال الربع الثاني 2004 ما مجموعه 22,431 نزياً، 41.2% منهم من الفلسطينيين، و22.2% من دول الإتحاد الأوروبي. والشكل التالي يبين التوزيع النسبي لنزلاء الفنادق في الأراضي الفلسطينية حسب جنسية النزلاء.

شكل (2): التوزيع النسبي للنزلاء حسب الجنسية خلال الربع الثاني، 2004



كما بلغ عدد ليالي المبيت في فنادق الأراضي الفلسطينية 61,979 ليلة، خلال الربع الثاني 2004، منها 21,712 ليلة مبيت للنزلاء الفلسطينيين، و17,745 ليلة مبيت للنزلاء القادمين من دول الإتحاد الأوروبي. والشكل التالي يبين أعداد ليالي المبيت في فنادق الأراضي الفلسطينية موزعة حسب جنسية النزلاء والشهر.

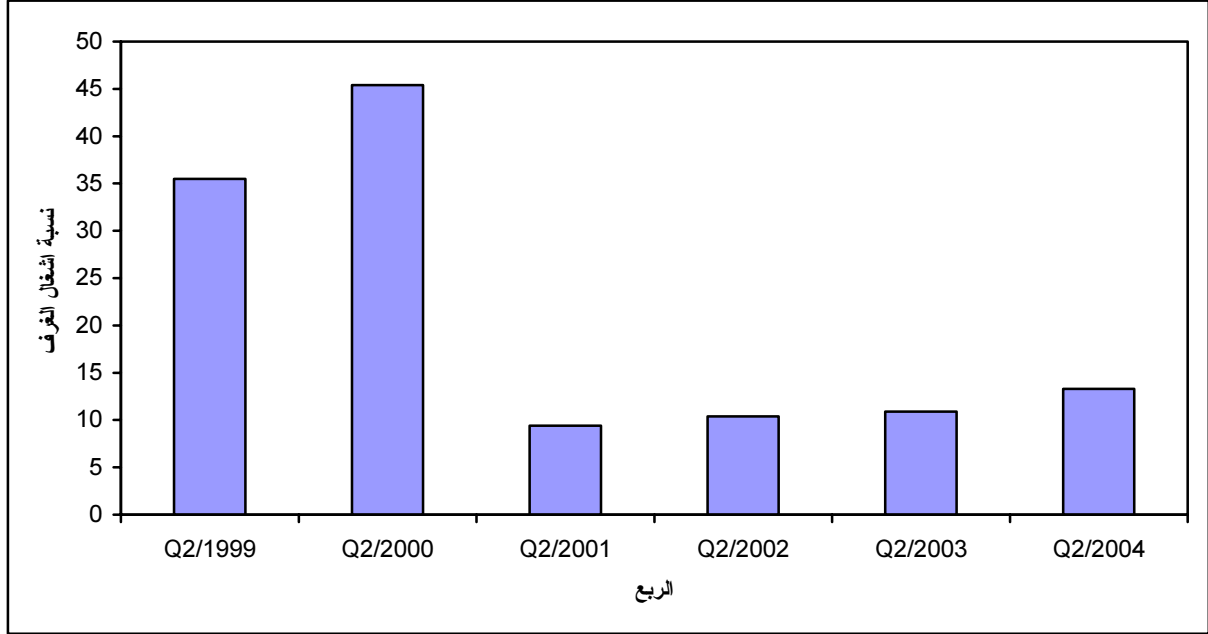
شكل (3): عدد ليالي المبيت للنزلاء حسب الجنسية والشهر خلال الربع الثاني، 2004



• إشغال الغرف الفندقية خلال الربع

بلغت نسبة إشغال الغرف الفندقية خلال الربع الثاني 2004 في فنادق الأراضي الفلسطينية 13.3% من عدد الغرف المتاح، وبمقارنة قيمة هذا المؤشر مع قيمته خلال ذات الربع للأعوام السابقة، يتبين إنخفاضه الملحوظ بالمقارنة مع الربع الثاني 2000، وبوجود تحسن طفيف مقارنة بالسنوات الثلاث الماضية، والشكل التالي يبين نسبة إشغال الغرف الفندقية خلال الربع الثاني للأعوام 1999-2004:

شكل (4): نسبة إشغال الغرف الفندقية خلال الربع الثاني للأعوام 1999-2004



ويبين الجدول التالي النتائج الأساسية لأهم مؤشرات النشاط الفندقي للربع الثاني من العام 2004، مقارنة مع نتائج الربع الثاني من العام 1999، وذلك للتعرف على مدى التغيير الذي طرأ على أهم المؤشرات الفندقية، بسبب الأحداث التي تشهدها الأراضي الفلسطينية من إغلاق وحصار إسرائيلي للمدن والمناطق الفلسطينية، وتدمير للمنازل والمنشآت المختلفة.

نسبة التغيير في المؤشرات خلال الربع الثاني من كل عام، مقارنة مع الربع الثاني من عام 1999

نسبة التغيير (%) مقارنة مع الربع الثاني 1999					قيمة المؤشر خلال الربع الثاني 2004	المؤشر
2004	2003	2002	2001	2000		
-11.1	-15.6	-20.0	-7.8	14.4	80	عدد الفنادق العاملة كما في نهاية الربع
-22.2	-22.4	-17.9	16.5	48.2	1,185	متوسط عدد العاملين خلال الربع
-68.8	-79.3	-83.1	-74.7	48.1	22,431	عدد النزلاء
-69.3	-77.2	-78.9	-73.7	63.1	61,979	عدد ليالي المبيت
-66.6	-72.5	-75.5	-72.4	50.5	424.2	متوسط إشغال الغرف
-69.3	-77.2	-78.9	-73.7	25.9	681.1	متوسط إشغال الأسرة
-62.5	-69.1	-70.6	-73.3	28.3	13.3	نسبة إشغال الغرف %
-67.2	-74.4	-74.9	-74.4	9.5	9.4	نسبة إشغال الأسرة %





**الجداول**  
**Tables**

جدول 1: المؤشرات الرئيسية للنشاط الفندقي حسب الشهر والمنطقة خلال الربع الثاني، 2004

Table 1: Main Indicators for Hotel Activities by Month and Region During the Second Quarter, 2004

Region	Month	إشغال الأسرة Bed Occupancy		إشغال الغرف Room Occupancy		عدد ليالي المبيت No. of Nights	عدد النزلاء No. of Guests	عدد الأسرة المتاح No. of Beds	عدد الغرف المتاح No. of Rooms	عدد الفنادق No. of Hotels	الشهر	المنطقة
		%	متوسط Average	%	متوسط Average							
North	April	22.2	65.8	42.3	53.3	1973	339	296	126	8	نيسان	الشمال
	May	19.2	56.7	34.2	43.1	1758	279	296	126	8	أيار	
	June	13.3	38.5	22.5	27.4	1154	427	290	122	8	حزيران	
Middle	April	10.5	184.1	15.3	122.3	5523	2027	1749	797	21	نيسان	الوسط
	May	10.7	187.5	14.7	117.5	5813	2375	1749	797	21	أيار	
	June	15.1	220.0	21.2	146.6	6600	3059	1455	693	20	حزيران	
Jerusalem	April	15.1	390.6	22.6	223.8	11718	3778	2592	991	28	نيسان	القدس
	May	17.6	457.4	28.2	279.7	14180	4496	2604	991	26	أيار	
	June	9.8	249.6	15.6	149.8	7487	2896	2540	959	25	حزيران	
South	April	3.1	55.8	3.6	30.1	1673	576	1813	837	14	نيسان	الجنوب
	May	1.9	36.1	2.4	20.6	1120	446	1888	875	15	أيار	
	June	1.3	23.0	2.1	17.5	691	308	1722	819	13	حزيران	
Gaza Strip	April	1.3	12.3	1.4	6.8	370	166	915	492	15	نيسان	قطاع غزة
	May	2.7	25.1	2.8	13.6	779	419	915	492	15	أيار	
	June	4.6	38.0	4.1	18.7	1140	840	834	458	14	حزيران	
All Regions	April	9.6	708.6	13.5	436.3	21257	6886	7365	3243	86	نيسان	كافة المناطق
	May	10.2	762.9	14.5	474.6	23650	8015	7452	3281	85	أيار	
	June	8.3	569.1	11.8	360.0	17072	7530	6841	3051	80	حزيران	
Total*		9.4	681.1	13.3	424.2	61979	22431	7219	3192			المجموع*

\* Represents the quarter average except number of guests and number of guest nights which represent the total for the quarter.

\* يمثل المعدل خلال الربع لكافة المؤشرات، باستثناء عدد النزلاء وعدد ليالي المبيت حيث يمثل المجموع.

جدول 2: عدد الفنادق وعدد الغرف حسب توفر التجهيزات فيها والمنطقة كما في شهر حزيران، 2004  
**Table 2: Number of Hotels and Rooms by Facilities and Region as of June, 2004**

Region	Facilities								عدد الغرف Total No. of Rooms	عدد الفنادق No. of Hotels	المنطقة
	إنترنت Internet	هاتف Telephone	تكييف Air Conditioning	تدفئة Heating	ثلاجة Refrigerator	تلفزيون T.V	مذياع Radio	حمام خاص Private Bathroom			
North	22	90	103	98	90	90	0	103	122	8	الشمال
Middle	132	616	609	641	487	626	31	642	693	20	الوسط
Jerusalem	224	733	726	822	279	691	485	833	959	25	القدس
South	114	768	719	819	498	710	101	819	819	13	الجنوب
Gaza Strip	66	436	381	403	350	417	11	451	458	14	قطاع غزة
<b>Total</b>	<b>558</b>	<b>2643</b>	<b>2538</b>	<b>2783</b>	<b>1704</b>	<b>2534</b>	<b>628</b>	<b>2848</b>	<b>3051</b>	<b>80</b>	المجموع

جدول 3: عدد الفنادق حسب توفر التجهيزات والخدمات العامة فيها والمنطقة كما في حزيران، 2004

Table 3: Number of Hotels by Availability of Facilities and Public Services and Region as of June, 2004

Region	Public Services										عدد الفنادق No. of Hotels	المنطقة
	أخرى Other	خدمات للغرف Room Service	صالون تجميل Hair Dresser	متاجر Shops	مصبغة Laundry	تصوير وثائق Photocopying	طباعة Typing	بريد إلكتروني E-mail	فاكس Fax	هاتف عمومي Public Telephone		
North	1	7	1	2	3	4	3	3	4	1	8	الشمال
Middle	3	16	1	1	13	9	10	6	14	6	20	الوسط
Jerusalem	4	13	1	4	13	12	13	17	21	18	25	القدس
South	10	13	2	2	8	10	9	4	5	6	13	الجنوب
Gaza Strip	1	14	0	1	2	14	13	38	14	1	14	قطاع غزة
<b>Total</b>	<b>19</b>	<b>63</b>	<b>5</b>	<b>10</b>	<b>39</b>	<b>49</b>	<b>48</b>	<b>68</b>	<b>58</b>	<b>32</b>	<b>80</b>	المجموع

جدول 4: متوسط عدد العاملين في الفنادق حسب طبيعة العمل والجنس والمنطقة خلال الربع الثاني، 2004

Table 4: Average Number of Workers in Hotels by Type of Work, Sex and Region During the Second Quarter, 2004

Region	المجموع Total		تشغيل Operation		إدارة Administration		عدد الفنادق * No. of Hotels *	المنطقة
	إناث Females	ذكور Males	إناث Females	ذكور Males	إناث Females	ذكور Males		
North	10	45	6	30	4	15	8	الشمال
Middle	48	310	40	269	8	41	20	الوسط
Jerusalem	52	334	37	265	15	69	25	القدس
South	21	83	17	50	4	33	13	الجنوب
Gaza Strip	18	264	10	207	8	57	14	قطاع غزة
<b>Total</b>	<b>149</b>	<b>1036</b>	<b>110</b>	<b>821</b>	<b>39</b>	<b>215</b>	<b>80</b>	المجموع

\*As in June, 2004

\* كما في شهر حزيران، 2004

جدول 5: عدد ونسبة النزلاء حسب الجنسية والمنطقة خلال الربع الثاني، 2004

Table 5: Number and Percentage of Guests by Nationality and Region During the Second Quarter, 2004

Region	Month	Nationality / الجنسية										عدد الفنادق No. of Hotels	الشهر	المنطقة
		الولايات المتحدة وكندا U.S.A & Canada		آسيا Asia		إسرائيل Israel		دول عربية Arab Countries		فلسطين Palestine				
		%	العدد Number	%	العدد Number	%	العدد Number	%	العدد Number	%	العدد Number			
North	April	2.1	7	0.0	0	9.7	33	1.5	5	76.1	258	8	نيسان	الشمال
	May	2.2	6	0.0	0	3.9	11	1.1	3	82.4	230	8	أيار	
	June	2.1	9	1.9	8	2.3	10	3.3	14	86.7	370	8	حزيران	
Middle	April	3.4	69	1.2	24	1.5	30	2.5	50	87.0	1763	21	نيسان	الوسط
	May	3.1	74	0.3	7	0.8	20	3.6	86	88.4	2099	21	أيار	
	June	3.1	95	0.0	0	3.2	99	3.8	116	84.8	2593	20	حزيران	
Jerusalem	April	15.5	587	10.8	409	24.1	909	0.1	4	0.6	21	28	نيسان	القدس
	May	15.4	692	23.4	1051	16.5	741	0.0	0	1.0	44	26	أيار	
	June	22.3	646	10.8	312	28.6	827	0.0	0	0.5	14	25	حزيران	
South	April	5.7	33	0.7	4	2.8	16	0.3	2	55.6	320	14	نيسان	الجنوب
	May	5.4	24	0.2	1	0.4	2	0.4	2	65.7	293	15	أيار	
	June	5.8	18	1.0	3	1.0	3	0.0	0	78.2	241	13	حزيران	
Gaza Strip	April	12.7	21	6.6	11	0.0	0	3.6	6	35.5	59	15	نيسان	قطاع غزة
	May	8.8	37	1.9	8	0.0	0	0.2	1	55.6	233	15	أيار	
	June	4.3	36	1.1	9	0.1	1	0.4	3	82.7	695	14	حزيران	
All Regions	April	10.4	717	6.5	448	14.3	988	1.0	67	35.2	2421	86	نيسان	كافة المناطق
	May	10.4	833	13.3	1067	9.7	774	1.1	92	36.2	2899	85	أيار	
	June	10.7	804	4.4	332	12.5	940	1.8	133	52.0	3913	80	حزيران	
Total		10.5	2354	8.2	1847	12.0	2702	1.3	292	41.2	9233			المجموع

جدول 5 (تابع): عدد ونسبة النزلاء حسب الجنسية والمنطقة خلال الربع الثاني، 2004

Table 5 (Cont.): Number and Percentage of Guests by Nationality and Region During the Second Quarter, 2004

Region	Month	المجموع Total		الجنسية										الشهر	المنطقة
				استراليا ونيوزيلاندا Australia & NewZeland		أفريقيا Africa		دول اوروبا الأخرى Other European Countries		الاتحاد الأوروبي European Union		دول امريكا الاخرى Central & South America			
		%	العدد Number	%	العدد Number	%	العدد Number	%	العدد Number	%	العدد Number	%	العدد Number		
North	April	100	339	0.3	1	0.0	0	0.0	0	10.0	34	0.3	1	نيسان	الشمال
	May	100	279	0.0	0	0.0	0	0.4	1	10.0	28	0.0	0	أيار	
	June	100	427	0.0	0	0.0	0	0.0	0	3.7	16	0.0	0	حزيران	
Middle	April	100	2027	0.1	2	0.0	1	0.1	2	3.8	77	0.4	9	نيسان	الوسط
	May	100	2375	0.1	2	0.1	2	0.0	0	3.4	80	0.2	5	أيار	
	June	100	3059	0.1	2	0.0	1	1.9	58	2.9	90	0.2	5	حزيران	
Jerusalem	April	100	3778	0.8	31	1.8	69	2.8	105	40.1	1515	3.4	128	نيسان	القدس
	May	100	4496	0.6	26	0.8	37	0.7	32	39.7	1786	1.9	87	أيار	
	June	100	2896	0.3	8	0.6	16	5.2	152	31.0	902	0.7	19	حزيران	
South	April	100	576	0.3	2	0.0	0	21.0	121	13.6	78	0.0	0	نيسان	الجنوب
	May	100	446	0.2	1	0.0	0	5.3	23	22.4	100	0.0	0	أيار	
	June	100	308	0.0	0	0.0	0	0.0	0	14.0	43	0.0	0	حزيران	
Gaza Strip	April	100	166	1.8	3	1.2	2	1.8	3	36.8	61	0.0	0	نيسان	قطاع غزة
	May	100	419	1.4	6	0.0	0	7.2	30	24.4	102	0.5	2	أيار	
	June	100	840	0.4	3	0.1	1	0.6	5	10.1	85	0.2	2	حزيران	
All Regions	April	100	6886	0.6	39	1.0	72	3.4	231	25.6	1765	2.0	138	نيسان	كافة المناطق
	May	100	8015	0.4	35	0.5	39	1.1	86	26.1	2096	1.2	94	أيار	
	June	100	7530	0.2	13	0.2	18	2.9	215	15.0	1136	0.3	26	حزيران	
Total		100	22431	0.4	87	0.6	129	2.4	532	22.2	4997	1.2	258		المجموع

جدول 6: عدد ونسبة لياالي المبيت حسب الجنسية والمنطقة خلال الربع الثاني، 2004

Table 6: Number and Percentage of Guest Nights by Nationality and Region During the Second Quarter, 2004

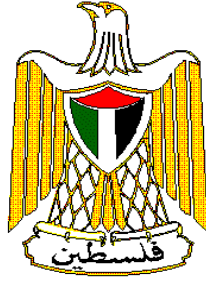
Region	Month	Nationality الجنسية										عدد الفنادق No. of Hotels	الشهر	المنطقة
		الولايات المتحدة وكندا U.S.A & Canada		آسيا Asia		إسرائيل Israel		دول عربية Arab Countries		فلسطين Palestine				
		%	العدد Number	%	العدد Number	%	العدد Number	%	العدد Number	%	العدد Number			
North	April	2.6	52	0.0	0	16.8	333	0.6	11	51.8	1021	8	نيسان	الشمال
	May	2.5	44	0.0	0	16.8	295	0.2	4	52.5	923	8	أيار	
	June	5.7	66	1.2	14	1.3	15	1.6	19	86.6	999	8	حزيران	
Middle	April	3.0	168	1.0	55	1.2	66	1.9	99	88.9	4911	21	نيسان	الوسط
	May	3.8	221	0.6	32	0.8	47	1.8	106	88.3	5134	21	أيار	
	June	4.0	264	0.0	0	2.0	131	2.0	135	86.2	5689	20	حزيران	
Jerusalem	April	18.5	2173	9.8	1144	13.7	1602	0.1	17	0.2	24	28	نيسان	القدس
	May	19.3	2737	26.7	3788	11.0	1563	0.0	0	0.6	88	26	أيار	
	June	25.7	1923	10.5	788	21.6	1618	0.0	0	0.4	28	25	حزيران	
South	April	6.4	107	0.9	15	2.8	47	0.3	5	40.8	682	14	نيسان	الجنوب
	May	11.6	130	0.1	1	0.2	2	0.4	4	41.9	469	15	أيار	
	June	5.6	39	2.9	20	0.9	6	0.0	0	64.8	448	13	حزيران	
Gaza Strip	April	21.1	78	3.5	13	0.0	0	2.7	10	27.0	100	15	نيسان	قطاع غزة
	May	17.1	133	2.8	22	0.0	0	0.5	4	46.5	362	15	أيار	
	June	5.7	65	1.2	14	0.3	3	0.5	6	73.2	834	14	حزيران	
All Regions	April	12.1	2578	5.8	1227	9.6	2048	0.7	142	31.7	6738	86	نيسان	كافة المناطق
	May	13.8	3265	16.2	3843	8.1	1907	0.5	118	29.5	6976	85	أيار	
	June	13.9	2357	4.9	836	10.4	1773	0.9	160	46.8	7998	80	حزيران	
Total		13.2	8200	9.5	5906	9.2	5728	0.7	420	35.0	21712			المجموع



جدول 6 (تابع): عدد ونسبة ليالي المبيت حسب الجنسية والمنطقة خلال الربع الثاني، 2004

Table 6 (Cont.): Number and Percentage of Guest Nights by Nationality and Region During the Second Quarter, 2004

Region	Month	المجموع Total		الجنسية										الشهر	المنطقة
				استراليا و نيوزيلاندا & Australia NewZeland		أفريقيا Africa		دول اوروبا الأخرى Other European Countries		الاتحاد الأوروبي European Union		دول امريكا الاخرى Central & South America			
		%	العدد Number	%	العدد Number	%	العدد Number	%	العدد Number	%	العدد Number	%	العدد Number		
North	April	100	1973	0.2	3	0.0	0	0.0	0	27.7	547	0.3	6	نيسان	الشمال
	May	100	1758	0.0	0	0.0	0	0.4	7	27.6	485	0.0	0	أيار	
	June	100	1154	0.0	0	0.0	0	0.0	0	3.6	41	0.0	0	حزيران	
Middle	April	100	5523	0.1	4	0.1	6	0.0	2	3.6	201	0.2	11	نيسان	الوسط
	May	100	5813	0.0	2	0.1	3	0.0	0	4.5	261	0.1	7	أيار	
	June	100	6600	0.0	3	0.0	2	0.9	59	4.4	286	0.5	31	حزيران	
Jerusalem	April	100	11718	0.5	54	1.2	144	1.1	128	53.0	6206	1.9	226	نيسان	القدس
	May	100	14180	0.4	52	0.6	79	0.5	64	39.7	5635	1.2	174	أيار	
	June	100	7487	0.2	16	0.5	36	3.9	294	36.7	2746	0.5	38	حزيران	
South	April	100	1673	0.2	4	0.0	0	35.7	597	12.9	216	0.0	0	نيسان	الجنوب
	May	100	1120	0.1	1	0.0	0	8.2	92	37.5	421	0.0	0	أيار	
	June	100	691	0.0	0	0.0	0	0.0	0	25.8	178	0.0	0	حزيران	
Gaza Strip	April	100	370	1.6	6	5.1	19	0.8	3	38.2	141	0.0	0	نيسان	قطاع غزة
	May	100	779	1.3	10	0.0	0	6.3	49	25.2	197	0.3	2	أيار	
	June	100	1140	0.4	5	0.1	1	2.2	25	16.1	184	0.3	3	حزيران	
All Regions	April	100	21257	0.3	71	0.8	169	3.4	730	34.5	7311	1.1	243	نيسان	كافة المناطق
	May	100	23650	0.3	65	0.3	82	0.9	212	29.6	6999	0.8	183	أيار	
	June	100	17072	0.1	24	0.2	39	2.2	378	20.2	3435	0.4	72	حزيران	
Total		100	61979	0.3	160	0.5	290	2.1	1320	28.7	17745	0.8	498		المجموع



# **Palestinian Central Bureau of Statistics**

## **Hotel Activities in Palestinian Territory (Second Quarter 2004) Executive Summary**

**Volume 10, Issue No. (2)  
August, 2004**

Cover price 2 US\$

PAGE NUMBERS OF ENGLISH TEXT ARE PRINTED IN SQUARE BRACKETS.  
TABLES ARE PRINTED IN THE ARABIC ORDER (FROM RIGHT TO LEFT)

©August, 2004  
**All rights reserved.**

**Suggested Citation:**

**Palestinian Central Bureau of Statistics, 2004.** *Hotel Activities in Palestinian Territory, (Second Quarter, 2004) Executive Summary.* Ramallah - Palestine.

All correspondence should be directed to:  
Dissemination and Documentation Department/Division of User Services  
**Palestinian Central Bureau of Statistics**  
**P.O.Box 1647, Ramallah - Palestine.**

Tel: (972/970) 2 240 6340  
E-Mail: [diwan@pcbs.pna.org](mailto:diwan@pcbs.pna.org)

Fax: (972/970) 2 240 6343  
Web-site: <http://www.pcbs.org>

## **Acknowledgment**

**The success of the PCBS' fieldwork teams could not be possible without the kind reception and full cooperation of the hotels' owners and managers. The PCBS expresses its gratitude to all of them and appreciates their commitment to bringing this achievement into light. The Arab Studies Society and the Higher Council for the Arab Tourism Industry have contributed heavily in the preparation and technical consultations for the survey.**

**Financial and technical support for the Hotel survey 2004 at PCBS is being provided by the Palestinian National Authority (PNA) and the Core Funding Group (CFG) represented by the Reprehensive Office of Norway to the PNA; Swiss Agency for Development and Cooperation (SDC); UK Department for International Development (DFID); The European Commission (EC); and The World Bank (WB).**

**On this occasion, the PCBS extends special thanks to the (CFG) for this support.**

## **Preface**

The Palestinian tourism sector has the potential to be the main contributor to the GDP in Palestine. However, the tourism industry is crippled by a multiplicity of problems such as the political situation, which must be overcome.

The Palestinian Central Bureau of Statistics (PCBS) started publishing a reports about hotel activities since the first quarter of 1996. PCBS is pleased to present the second issue of the tenth volume on “Hotel Activities in Palestinian Territory” which covers statistics on the hotel industry for the second quarter of 2004.

The data of hotels activity of this quarter was also collected during the Israeli siege and closure imposed on the Palestinian Territory, which reflects a continues decrease for the main indicators compared with the previous issue.

This report addresses the main indicators of the hotel industry. These indicators include the number of operating hotels, number of rooms and beds, public facilities in the surveyed hotels, number of employed persons in hotels, number of guest nights in the reference period, number of guests by nationality and rates of bed and room occupancy.

It is hoped that the Hotel Activities in Palestinian Territory conducted by the PCBS comprises the second step towards a comprehensive statistical program encompassing all aspects of tourism activities according to the latest international standards.

**August, 2004**

**Hasan Abu-Libdeh, Ph.D.  
President**

## Table of Contents

<b>Subject</b>		<b>Page</b>
	List of Tables and Figures	
	Executive Summary	
Chapter One	<b>Introduction</b>	[11]
Chapter Two	<b>Concepts and Definitions</b>	[13]
Chapter Three	<b>Main Findings</b>	[15]
	<b>Tables</b>	[19]

## **List of Tables and Figures**

<b>Table</b>	<b>Page</b>
<b>Table 1:</b> Main Indicators for Hotel Activities by Month and Region During the Second Quarter, 2004	<b>21</b>
<b>Table 2:</b> Number of Hotels and Rooms by Facilities and Region as of June, 2004	<b>22</b>
<b>Table 3:</b> Number of Hotels by Availability of Facilities and Public Services and Region as of June, 2004	<b>23</b>
<b>Table 4:</b> Average Number of Workers in Hotels by Type of Work, Sex and Region During the Second Quarter, 2004	<b>24</b>
<b>Table 5:</b> Number and Percentage of Guests by Nationality and Region During the Second Quarter, 2004	<b>25</b>
<b>Table 6:</b> Number and Percentage of Guest Nights by Nationality and Region During the Second Quarter, 2004	<b>27</b>
<b>Figures</b>	
<b>Figure 1:</b> Percentage Distribution of Hotels by Region as of June, 2004	<b>15</b>
<b>Figure 2:</b> Percentage Distribution of Guests by Nationality During the Second Quarter, 2004	<b>16</b>
<b>Figure 3:</b> Number of Guest Nights by Nationality During the Second Quarter, 2004	<b>16</b>
<b>Figure 4:</b> Room Occupancy Percent During the Second Quarter for each Year 1999 - 2004	<b>17</b>

## **Executive Summary**

Results reveal that, there are 80 operating hotels in June 2004, offers 3,051 rooms with total available beds of 6,841.

Due to Israeli closure on the Palestinian Territory, it is quite obvious that the main indicators of hotel activity declined, because of the Israeli siege, compared with the same quarter of the year 1999, as explained below:

- During the second quarter 2004, the total number of guests to the Palestinian Territory hotels reached 22,431, they declined by percentage of 68.8%, compared with the same quarter of the year 1999.
- The number of workers in the hotels administrators were 254 employees, while there were 931 workers in hotel services, 12.6% of these workers were females.
- Average number of workers declined by 22.2% during the second quarter 2004 compared with the same quarter of the year 1999.
- Average occupancy of rooms was 424.2 it declined by 66.6% during the second quarter 2004 compared with the same quarter of the year 1999.
- Total number of nights was 61,979. It declined by 69.3% compared with the corresponding quarter in the year 1999.



## Chapter One

### **Introduction**

Tourism is considered as a cornerstone of the Palestinian economy because there are many attractive touristic resorts for people of different interests. Therefore, PCBS commenced to collect statistical data on tourism and monitor hotel activities through a comprehensive survey since 1996, and on regular basis. Such activity followed the World Tourism Organization and European Union recommendations. It is aimed to produce a comprehensive database and time series of basic indicators of hotel industry, hoping to enable the development and promotion of the tourism industry in Palestine.

This survey is carried out on monthly basis using a specifically designed questionnaire about hotel guests, nights, workers, facilities, etc.

A quarterly report is regularly produced and a collective comprehensive report is produced annually. This publication presents data on hotels for the second quarter 2004.



## Chapter Two

### Concepts and Definitions

<b>Hotel:</b>	It is defined as an accommodation establishment providing overnight lodging for the visitors in a room or unit. It should hold a number of persons exceeding that of an average single family. The establishment must be under one management, and provides different facilities and services to visitors.
<b>Hotel Workers:</b>	It refers to all persons working in the hotel on full or part time bases including owners and paid or unpaid household members.
<b>Number of Rooms:</b>	It refers to the furnished rooms for the use of guests. Such rooms might be single, double, triple, or quadruple. Rooms involving more than four beds were classified under (others) in the questionnaire. As for the suite, it is usually comprised of one bedroom or more, a living room and private toilet facilities.
<b>Available Beds and Rooms:</b>	It refers to beds and rooms, which are ready for use during the reference period. Closed rooms for maintenance or repairs are excluded.
<b>Guests:</b>	It refers to visitors staying in the hotels and using their facilities in return for a certain charge. Records of new guests are based on the number of visits regardless whether it's the same person or different.
<b>Number of Guest Nights:</b>	Number of beds booked for hotel guests. Such beds are considered as occupied whether they were actually used or not. It is measured by guest night unit.
<b>Room Occupancy:</b>	Number of booked and paid rooms. Such rooms are considered occupied whether they were actually used or not.
<b>Bed Occupancy:</b>	Number of booked and paid beds. Such beds are considered occupied whether they were actually used or not.
<b>Average (rooms, beds) Occupancy:</b>	It is defined as the total number of occupied (rooms, beds) divided by number of days
<b>Percentage of (rooms, beds) Occupancy:</b>	It is defined as the average of (rooms, beds) occupancy divided by available (rooms, beds) multiplied by one hundred.

<b>North Region:</b>	Jenin, Tulkarm, Nablus, and Qalqiliya governorates, Tubas and Salfit districts.
<b>Middle Region:</b>	'Ramallah and Al-bereh' and Jericho governorates.
<b>Jerusalem Region:</b>	That part of Jerusalem which was annexed forcefully by Israel following its occupation of the West Bank in 1967.
<b>South Region:</b>	Bethlehem and Hebron governorates.
<b>Gaza Strip :</b>	Gaza North, Gaza, Deir El-Balah, Khan Yunis and Rafah governorates.

## Main Findings

The data of hotels activity for the second quarter of 2004 was collected during the Israeli siege and closure of Palestinian Territory. The total number of hotels in Palestinian Territory is 124 hotels, including the temporary closed hotels. There are 80 operating hotels in June 2004, offers 3,051 rooms with total available beds of 6,841.

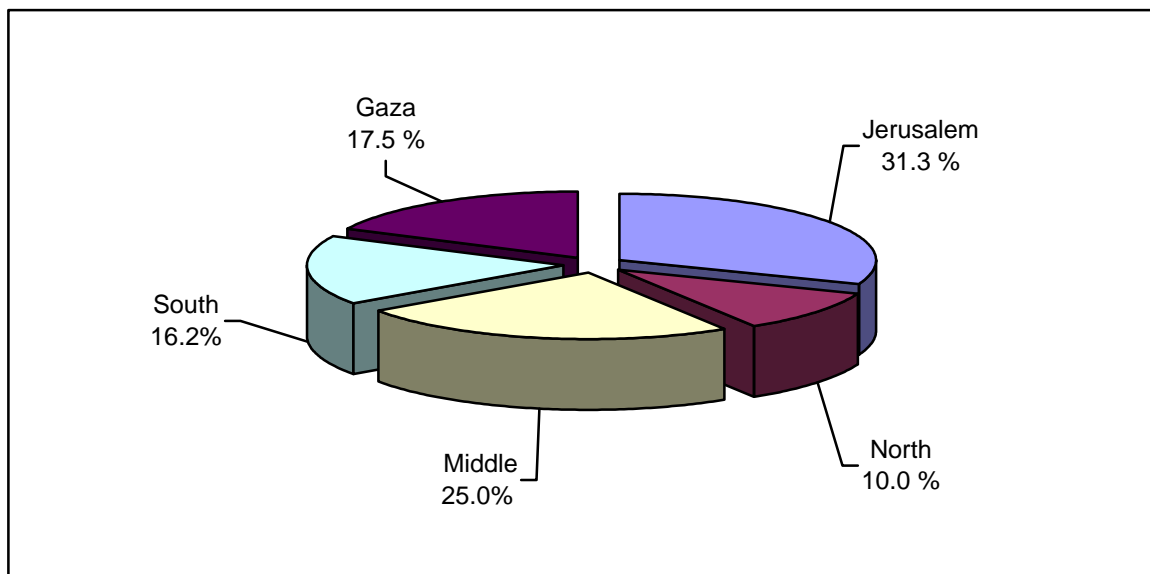
### Hotels and Capacity:

The operating hotels within the Palestinian Territory as in June 2004, are distributed as follows:

- North West Bank: 8 hotels including 122 rooms comprising 290 beds.
- Middle West Bank: 20 hotels including 693 rooms comprising 1,455 beds.
- Jerusalem Region: 25 hotels including 959 rooms comprising 2,540 beds.
- South West Bank: 13 hotels including 819 rooms comprising 1,722 beds.
- Gaza Strip: 14 hotels including 458 rooms comprising 834 beds.

The figure below shows the percentage distribution of operating hotels by region as of June,2004.

**Figure (1): Percentage Distribution of Hotels by Region as of June, 2004**



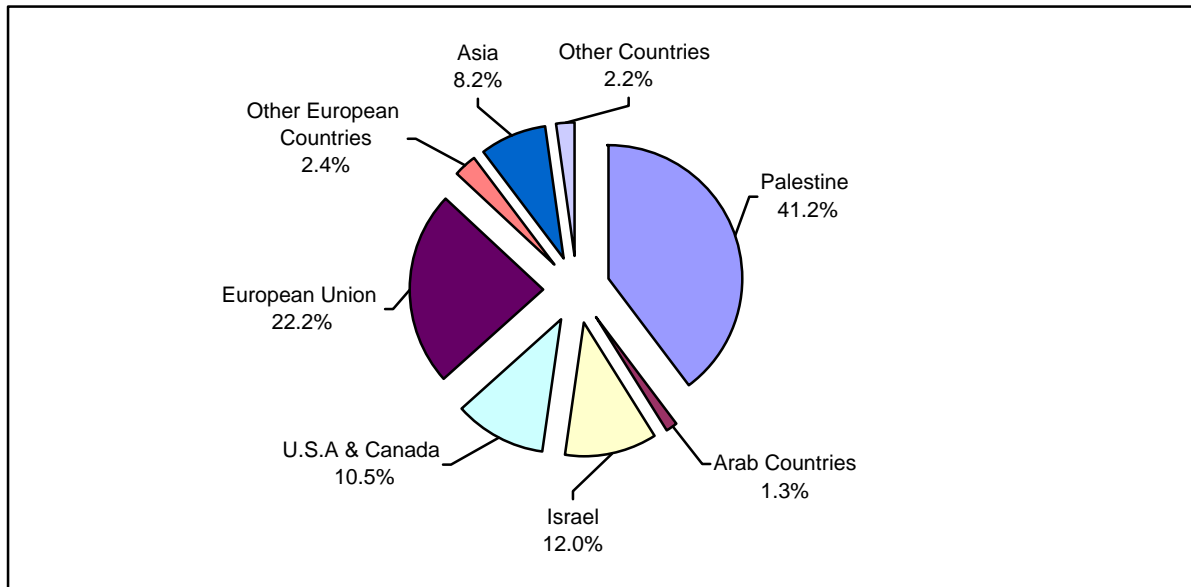
### Hotel Workers:

The number of workers in the hotels administration were 254 of which 215 are males and 39 are females. There were 931 workers in hotels services, of which 821 are males and 110 are females.

### Guests and Occupancy:

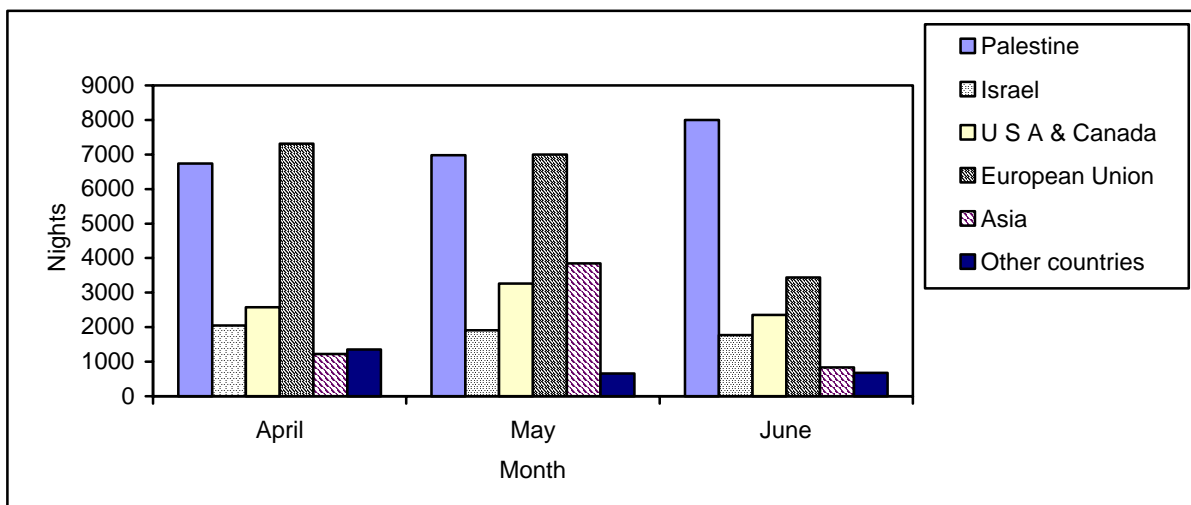
During the second quarter 2004, the total number of guests to the Palestinian hotels was 22,431 persons, of which 41.2% of them were Palestinian guests, and 22.2% were from the European Union countries. The percentage distribution of guests by nationality is as in the figure below.

**Figure (2): Percentage Distribution of Guests by Nationality During the Second Quarter, 2004**



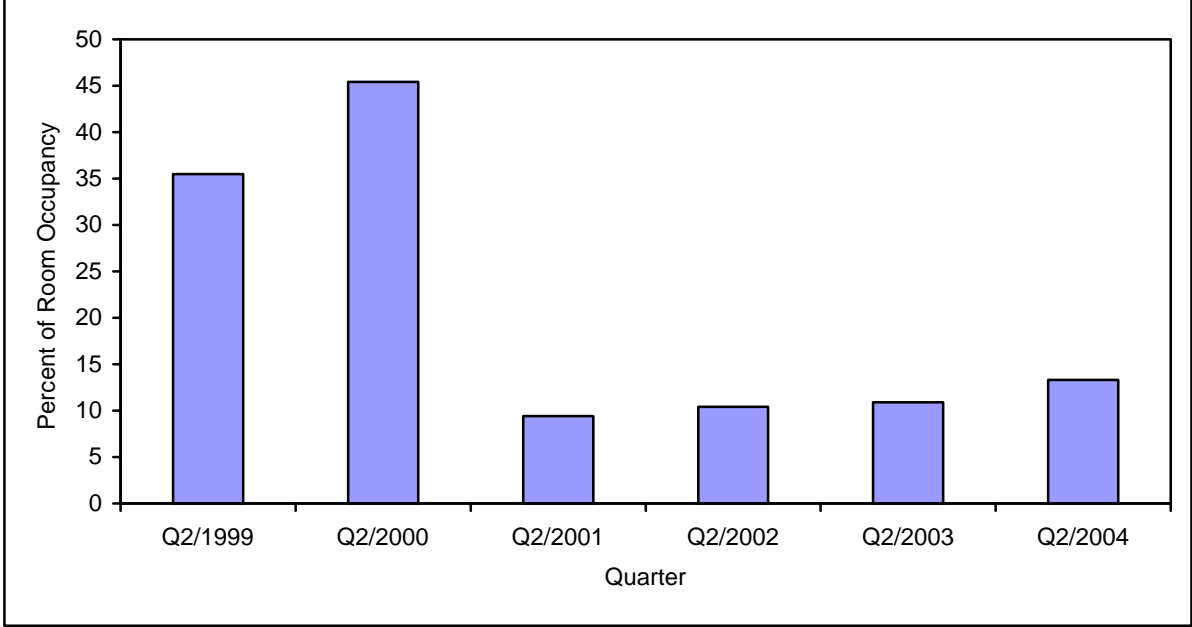
The total number of guest nights in the Palestinian hotels during the second quarter 2004 was 61,979 nights, of which 35.0% of these nights was occupied by Palestinian guests, while 13.2% of these nights were occupied by the guests whom arrived from United State of America and Canada, and 28.7% by the guests whom arrived from European Union countries. The distribution of guests by nationality and month during this quarter is represented as the figure below.

**Figure (3): Number of Guest Nights by Nationality During the Second Quarter, 2004**



Average occupancy of rooms was 424.2 it declined by 66.6% during the second quarter 2004, compared with the same quarter of the year 1999, the figure below represents the average occupancy of rooms from the second quarter 1999 to the second quarter 2004:

**Figure (4): Percent of Room Occupancy During the Second Quarter for each Year 1999 - 2004**



The table below represents the main results of the second quarter of 2004, and explains the changes occurred on the main indicators of the hotel activity, because of the Israeli siege, compared with the same quarter of the year 1999.

The Indicator	Value During the 2 <sup>nd</sup> Quarter 2004	Percentage change (%) comparing with 2 <sup>nd</sup> Quarter 1999				
		2000	2001	2002	2003	2004
Number of operating hotels	80	14.4	-7.8	-20.0	-15.6	-11.1
Average number of workers	1,185	48.2	16.5	-17.9	-22.4	-22.2
Number of guests	22,431	48.1	-74.7	-83.1	-79.3	-68.8
Number of guest nights	61,979	63.1	-73.7	-78.9	-77.2	-69.3
Average occupancy of rooms	424.2	50.5	-72.4	-75.5	-72.5	-66.6
Average occupancy of beds	681.1	25.9	-73.7	-78.9	-77.2	-69.3
Percentage occupancy of rooms %	13.3	28.3	-73.3	-70.6	-69.1	-62.5
Percentage occupancy of beds %	9.4	9.5	-74.4	-74.9	-74.4	-67.2