

# الجهاز المركزي للإحصاء الفلسطيني

النشاط الفندقى فى الأراضى الفلسطينية  
(الربع الأول 2005)  
ملخص تنفيذى

المجلد الحادى عشر: العدد (1)

أيار/مايو، 2005

© ربيع ثاني 1426 هـ - أيار 2005.  
جميع الحقوق محفوظة.

في حالة الاقتباس، يرجى الإشارة إلى هذه المطبوعة كالتالي:

الجهاز المركزي للإحصاء الفلسطيني، 2005. النشاط الفندقي في الأراضي الفلسطينية (الربع الأول 2005) ملخص تنفيذي، المجلد الحادي عشر: العدد (1). رام الله - فلسطين.

جميع المراسلات توجه إلى دائرة النشر والتوثيق/ قسم خدمات الجمهور على العنوان التالي:

الجهاز المركزي للإحصاء الفلسطيني

ص.ب. 1647، رام الله - فلسطين

فاكس: 2 240 6343 (970/972)

هاتف: 2 240 6340 (970/972)

صفحة إلكترونية: <http://www.pcbs.gov.ps>

بريد إلكتروني: [diwan@pcbs.gov.ps](mailto:diwan@pcbs.gov.ps)

## شكر وتقدير

لم يكن لهذا العمل أن ينجح ويرى النور بدون التعاون والاستعداد البناء الذي أبداه أصحاب ومدراء الفنادق تجاه فريق العمل. يتقدم الجهاز المركزي للإحصاء الفلسطيني بالشكر والتقدير الجزيلين لجميع أصحاب ومدراء وموظفي الفنادق على تعاونهم في إنجاز هذا المسح من خلال تقديمهم للبيانات المطلوبة.

لقد تم تخطيط وتنفيذ مسح الفنادق بتمويل مالي وفني مشترك بين كل من السلطة الوطنية الفلسطينية (PNA) ومجموعة التمويل الرئيسية في للجهاز (CFG) ممثلة بمكتب الممثلة النرويجية لدى السلطة الوطنية الفلسطينية، مكتب الممثلة الهولندية لدى السلطة الوطنية الفلسطينية، الوكالة السويسرية للتنمية والتعاون (SDC)، وكالة التنمية الدولية البريطانية (DFID)، المفوضية الأوروبية (EC)، والبنك الدولي. يتقدم الجهاز المركزي للإحصاء الفلسطيني بالشكر الجزيل لمجموعة التمويل الرئيسية للجهاز (CFG).

## فريق العمل

- إعداد التقرير  
فتحي فراسين  
عادل قرارية
- المراجعة الأولية  
محمود عبد الرحمن  
محمود جرادات
- المراجعة النهائية  
لؤي شبانه

## تقديم

يحتل القطاع السياحي ركناً أساسياً في الاقتصاد الفلسطيني، وذلك لكون فلسطين غنية بالموارد السياحية الجاذبة لشرائح كبيرة من المجموعات البشرية على اختلاف ألوانها ومذاهبها. ومن المتوقع أن يحتل هذا القطاع حصة كبيرة من الناتج المحلي الإجمالي في حال استغلال الموارد الكامنة فيه. على صعيد آخر، تشهد إحصاءات السياحة اهتماماً متزايداً من الأجهزة الإحصائية في الدول المختلفة نظراً لأهمية توفير البيانات الإحصائية في دعم أنشطة السياحة التي تساهم بشكل فعال في تعزيز الاقتصاد الوطني.

باشرة الجهاز المركزي للإحصاء الفلسطيني نشاطه في مجال إصدار نشرات للنشاط الفندقي بدءاً من الربع الأول من عام 1996. ونظراً لتراكم العديد من العوامل الموضوعية التي تحول دون تنفيذ مسح أكثر توسعاً في مجال جمع بيانات الزوار الوافدين، فقد ارتأى الجهاز تكريس نشاطه في هذه المرحلة من خلال رصد الحركة الفندقية في الأراضي الفلسطينية من خلال مسح شامل ومستمر للنشاط الفندقي في هذه الأراضي.

يسر الجهاز المركزي للإحصاء الفلسطيني أن يقدم العدد الأول من المجلد الحادي عشر حول إحصاءات النشاط الفندقي في الأراضي الفلسطينية، ويغطي هذا العدد بيانات الربع الأول من عام 2005.

يشكل مسح الفنادق الخطوة الأولى في برنامج إحصائي شامل يتم تنفيذه ليغطي كافة أوجه الأنشطة السياحية وفق أحدث التوصيات الدولية في هذا المجال، حيث تبعتها تنفيذ مسح الأنشطة السياحية 2002، والذي تم تحديد تلك الأنشطة بسبعة أنشطة وفقاً لتوصيات الأمم المتحدة، وهذه الأنشطة تشمل: المطاعم، الفنادق، مصانع ومشاعل التحف والخزف والزجاج والنحاسيات السياحية، ومنتشآت بيع التحف والهدايا والتذكارات، والنقل السياحي، وشركات تأجير المركبات، ووكالات السياحة والسفر.

يوفر مسح الفنادق مؤشرات أساسية حول النشاط الفندقي وحركة النزلاء في الفنادق الفلسطينية. وتشمل هذه المؤشرات عدد الفنادق العاملة وعدد الغرف والأسرة المتوفرة فيها، المرافق والتجهيزات في الفنادق وفي الغرف، عدد العاملين، عدد ليالي المبيت في هذه الفنادق خلال فترة الإسناد الزمني، عدد النزلاء وليالي المبيت حسب الجنسية، ومعدلات إشغال الغرف والأسرة.

بالنظر لصعوبات إجراء مسح ميدانية أكثر توسعاً لتغطي جانب الطلب على السياحة، كالمسوح التي تجرى على المراكز الحدودية، فإن هذا المسح يوفر بديلاً متوازناً لهذه المسوح من أجل توفير بيانات عن الزائرين ممن يقيمون في الفنادق، وخطوة أولى لتنفيذ المزيد من المسوح ذات العلاقة بالأنشطة السياحية.

والله ولي التوفيق،،،

لؤي شبانه  
رئيس الجهاز

أيار، 2005

## قائمة المحتويات

الصفحة	الموضوع
	قائمة الجداول والأشكال البيانية ملخص تنفيذي
15	مقدمة : الفصل الأول:
17	المفاهيم والمصطلحات : الفصل الثاني:
19	النتائج الرئيسية : الفصل الثالث:
23	الجدول

## قائمة الجداول والأشكال البيانية

الصفحة	الجدول
25	جدول 1: المؤشرات الرئيسية للنشاط الفندقى حسب الشهر والمنطقة خلال الربع الأول، 2005
26	جدول 2: عدد الفنادق وعدد الغرف حسب توفر التجهيزات والمنطقة كما في شهر آذار، 2005
27	جدول 3: عدد الفنادق حسب توفر الخدمات العامة والمنطقة كما في شهر آذار، 2005
28	جدول 4: متوسط عدد العاملين في الفنادق حسب طبيعة العمل والجنس والمنطقة خلال الربع الأول، 2005
29	جدول 5: عدد ونسبة النزلاء حسب الجنسية والمنطقة خلال الربع الأول، 2005
31	جدول 6: عدد ونسبة ليالي المبيت حسب الجنسية والمنطقة خلال الربع الأول، 2005

### الأشكال البيانية

19	شكل 1: التوزيع النسبي للفنادق حسب المنطقة كما في شهر آذار، 2005
20	شكل 2: التوزيع النسبي للنزلاء حسب الجنسية خلال الربع الأول، 2005
20	شكل 3: عدد ليالي المبيت للنزلاء حسب الجنسية والشهر خلال الربع الأول، 2005
21	شكل 4: نسبة إشغال الغرف الفندقية خلال الربع الأول للأعوام (2000 - 2005)

## ملخص تنفيذي

يعرض هذا التقرير النتائج الرئيسية لمسح الفنادق في الأراضي الفلسطينية خلال الربع الأول من عام 2005، ويغطي المسح كافة الفنادق الموجودة في إطار المسح بشكل شامل، حيث اعتمد إطار المسح على نتائج التعداد العام للمنشآت الذي نفذته الجهاز المركزي للإحصاء الفلسطيني في عام 2004. ويتم تحديث هذا الإطار بشكل مستمر بإضافة الفنادق المستحدثة، واستثناء الفنادق التي تتوقف عن العمل بشكل نهائي أو التي تغير نشاطها الاقتصادي. أما الفنادق التي تتوقف عن العمل لغايات الترميم والتجديد فلا يجمع عنها بيانات طوال فترة توقفها، ولا تحتسب ضمن الفنادق العاملة خلال تلك الفترة.

- بلغ عدد الفنادق العاملة في الأراضي الفلسطينية كما في شهر آذار 2005 ما مجموعه 83 فندقاً، يتوفر فيها 3,697 غرفة متاحة تضم 7,756 سريراً، منها 21 فندقاً في منطقة القدس، يتوفر فيها 886 غرفة و2,048 سريراً، وفي منطقة الوسط بلغ عدد الفنادق العاملة 20 فندقاً، يتوفر فيها 700 غرفة و1,396 سريراً.
- بلغ متوسط عدد العاملين في الفنادق العاملة 1,280 شخصاً، تشكل الإناث ما نسبته 13.4% من إجمالي العاملين.
- بلغ إجمالي عدد ليالي المبيت في جميع الفنادق العاملة في الأراضي الفلسطينية 73,870 ليلة، منها 28,512 ليلة مبيت للنزلاء الفلسطينيين.
- بلغ عدد النزلاء في جميع الفنادق العاملة في الأراضي الفلسطينية ما مجموعه 24,792 نزياً، منهم 35.1% من الفلسطينيين.
- خلال الربع الأول من عام 2005، كان يشغل ما متوسطه 439.9 غرفة فندقية يومياً، بنسبة 11.9% من مجموع الغرف المتاحة.





## الفصل الأول

### مقدمة

يحتل القطاع السياحي ركناً أساسياً في الاقتصاد الفلسطيني، وذلك لكون فلسطين غنية بالموارد السياحية الجاذبة لشرائح كبيرة من المجموعات البشرية على اختلاف ألوانها ومذاهبها. ونظراً لأهمية هذا النشاط فقد باشر الجهاز المركزي للإحصاء الفلسطيني نشاطه في مجال توفير البيانات والإحصاءات السياحية ورصد الحركة الفندقية في فلسطين من خلال مسح شامل ومستمر للنشاط الفندقي في فلسطين وفق أحدث التوصيات الدولية في هذا المجال.

لقد بدأ تنفيذ المسح بصورة دورية تصدر عنه سلسلة نشرات ربع سنوية وذلك بدءاً من الربع الأول من عام 1996. ويتم نشر النتائج الكلية لكل عام في تقرير سنوي، أما بيانات المسح فيتم تجميعها من خلال استمارات شهرية تسجل فيها البيانات المتعلقة بنزلاء كل فندق في كل يوم من أيام الشهر.

تغطي هذه النشرة نتائج مسح النشاط الفندقي للربع الأول من عام 2005. وقد اتسمت نتائج هذا الربع بالتراجع في مؤشرات الحركة الفندقية مقارنة مع الربع الأول من عام 2000، مترافقاً مع الأحداث التي تشهدها الأراضي الفلسطينية في ظل الحصار والاعلاق المفروض من قبل اسرائيل، حيث شهدت البلاد خلال الفترة السابقة وحتى الربع الرابع من العام 2000 نمواً مطرداً في مجال الطلب السياحي.



## الفصل الثاني

### المفاهيم والمصطلحات

فيما يلي عرضاً موجزاً لأهم المفاهيم والمصطلحات التي يتم اعتمادها في تصميم أدوات مسح الفنادق والمؤشرات الإحصائية التي يشملها البحث.

تستند المفاهيم والمصطلحات الى التوصيات الدولية الصادرة عن منظمة السياحة العالمية في مجال جمع وإنتاج ونشر البيانات الإحصائية حول قطاع السياحة.

**الفندق:** يصنف ضمن منشآت الإقامة السياحية الجماعية التي توفر المبيت للزائر. ويشترط في الفندق ان يكون عدد الاماكن المتوفرة فيه تستوعب مجموعة اشخاص يزيد عن معدل عدد افراد عائلة واحدة وتكون تحت ادارة موحدة وتقدم خدمات وتسهيلات تشمل خدمة الغرف واعداد الاسرة يوميا وتنظيف المرافق الصحية، وتصنف الفنادق في درجات وفئات وفقا للتسهيلات والخدمات التي تقدمها.

**العاملون في الفنادق:** يشمل ذلك كافة المشتغلين في الفندق سواء كانوا من أصحاب الفندق أو أفراد أسرهم العاملين سواء كان ذلك باجر أو دون أجر، بدوام كلي أو جزئي. ويصنف العاملون حسب طبيعة العمل إلى فئتين:

1. العاملون في الإدارة، وهم المدراء العامون ومدراء الأقسام والمحاسبون والعاملون في الاستقبال والحجوزات وكافة الأعمال الكتابية.
2. العاملون في التشغيل، وهم كافة العمال المهرة كالطهاة وفنيي الصيانة وما شابه، والعمال غير المهرة مثل عمال التنظيف والحراسة والأمن وما شابه.

**عدد الغرف:** عدد الغرف المعدة للاستخدام من النزلاء للمبيت. وتكون الغرف مفردة أو ثنائية أو ثلاثية أو رباعية، وقد أدرجت الغرف التي تشمل أكثر من أربعة أسرة تحت بند (أخرى). أما الجناح فيتألف من غرفة نوم واحدة أو أكثر وصالة وحمام خاص.

**عدد الأسرة:** هو إجمالي عدد الأسرة المفردة في الفندق والمعدة للاستخدام من قبل النزلاء باستثناء الأسرة التي تضاف إلى الفندق عند الطلب ويعتبر السرير المزدوج داخل الفندق سريرين مفردين.

**الغرف والأسرة المتاحة:** تشمل ما هو قابل للإشغال من غرف وأسرة خلال فترة المسح باستثناء ما هو مغلق للصيانة أو لأي سبب كان.

**النزلاء:** هم الأشخاص الذين ينزلون في الفندق بأجر، ويعتبر كل من يترك الفندق ولو لليلة واحدة ثم يعود للفندق ثالثة بمثابة نزيل جديد.

**إشغال الأسرة:** تمثل عدد الأسرة المحجوزة للنزلاء في الفندق لأجل المبيت سواء تم المبيت فعلياً أو لم يتم، حيث يقاس بوحدة شخص/ليلة.

- إشغال الغرف:** عدد الغرف التي تم حجزها ومدفوعة الأجر من قبل النزلاء لاستخدامها لغرض المبيت. وتعتبر الغرفة مشغولة سواءً استخدمت فعلياً أو لم تستخدم.
- متوسط إشغال (الغرف، الاسرة):** عبارة عن حاصل مجموع عدد (الغرف، الاسرة) المشغولة مقسوماً على عدد أيام الأشغال.
- نسبة إشغال (الغرف، الاسرة):** تمثل حاصل متوسط إشغال (الغرف، الاسرة) مقسوماً على عدد (الغرف، الاسرة) المتاحة مضروباً في العدد مئة.
- منطقة الشمال:** تشمل محافظات جنين، وطولكرم، ونابلس، وقاقيلية ومنطقتي طوباس وسلفيت.
- منطقة الوسط:** تشمل محافظتي رام الله والبييرة، وأريحا والأغوار.
- منطقة القدس:** تشمل ذلك الجزء من محافظة القدس والذي ضمته اسرائيل عنوة بعيد احتلالها للضفة الغربية في كانون أول من عام 1967.
- منطقة الجنوب:** تشمل محافظتي بيت لحم والخليل.
- قطاع غزة :** يشمل محافظات غزة، وشمال غزة، ودير البلح، وخانيونس ورفح.

## الفصل الثالث

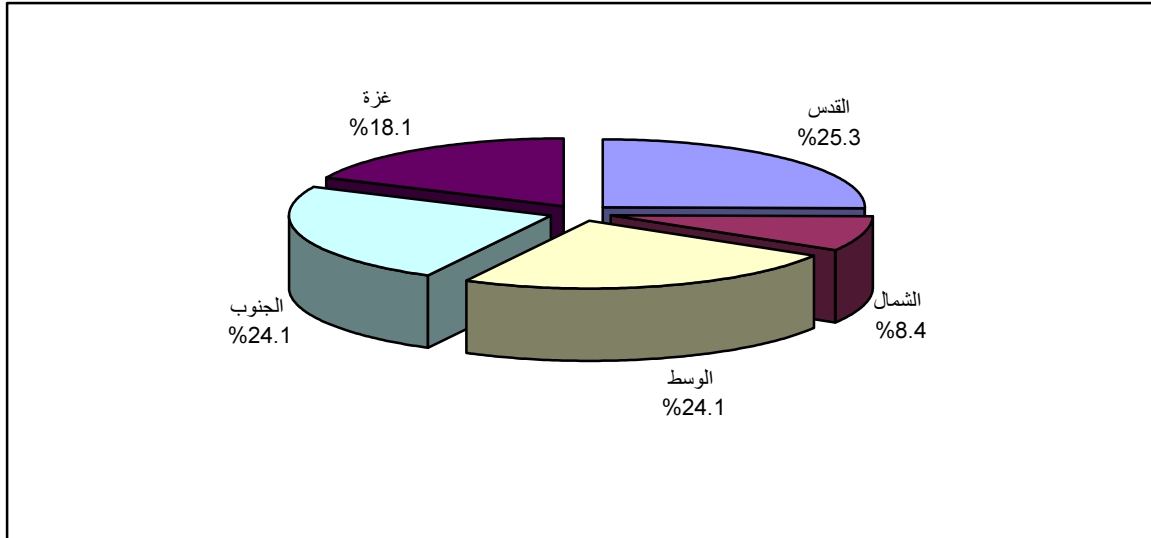
### النتائج الرئيسية

بلغ عدد الفنادق الإجمالي في الأراضي الفلسطينية 126 فندقاً، تشمل الفنادق العاملة والمغلقة مؤقتاً، ويختلف عدد الفنادق العاملة منها حسب الشهر، فقد كان هناك 83 فندقاً عاملاً في شهر آذار 2005، يتوفر فيها 3,697 غرفة متاحة وتضم 7,756 سريراً متاحاً، وتتوزع هذه الفنادق في الأراضي الفلسطينية كالتالي مع بيان عدد الغرف وعدد الأسرة في كل منطقة:

- منطقة الشمال: 7 فنادق يتوفر فيها 112 غرفة و264 سريراً.
- منطقة الوسط: 20 فندقاً يتوفر فيها 700 غرفة و1,396 سريراً.
- منطقة القدس: 21 فندقاً يتوفر فيها 886 غرفة و2,048 سريراً.
- منطقة الجنوب: 20 فندقاً يتوفر فيها 1,518 غرفة و3,176 سريراً.
- منطقة غزة: 15 فندقاً يتوفر فيها 481 غرفة و872 سريراً.

ويظهر الشكل التالي التوزيع النسبي للفنادق العاملة حسب المنطقة في الأراضي الفلسطينية كما في شهر آذار 2005.

شكل (1): التوزيع النسبي للفنادق حسب المنطقة كما في شهر آذار، 2005



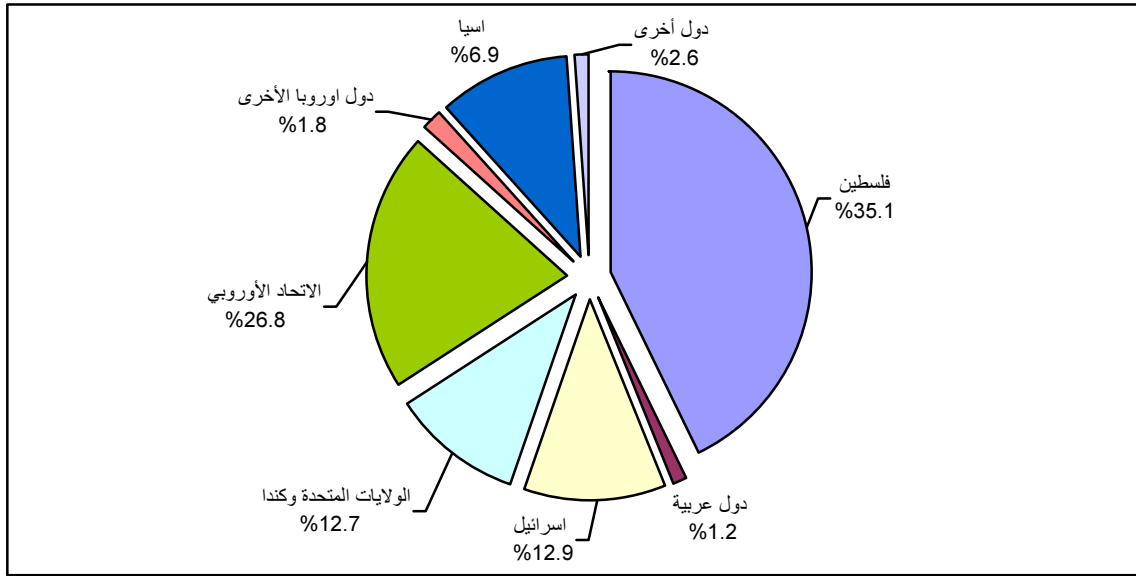
#### • العاملون في الفنادق خلال الربع الأول 2005

بلغ متوسط عدد العاملين في الإدارة 277 شخصاً منهم 229 من الذكور و48 من الإناث، وفي التشغيل 1003 أشخاص منهم 879 من الذكور و124 من الإناث، حيث تشكل الإناث ما نسبته 13.4% من إجمالي العاملين في النشاط الفندقية.

#### • أعداد النزلاء وليالي المبيت خلال الربع الأول 2005

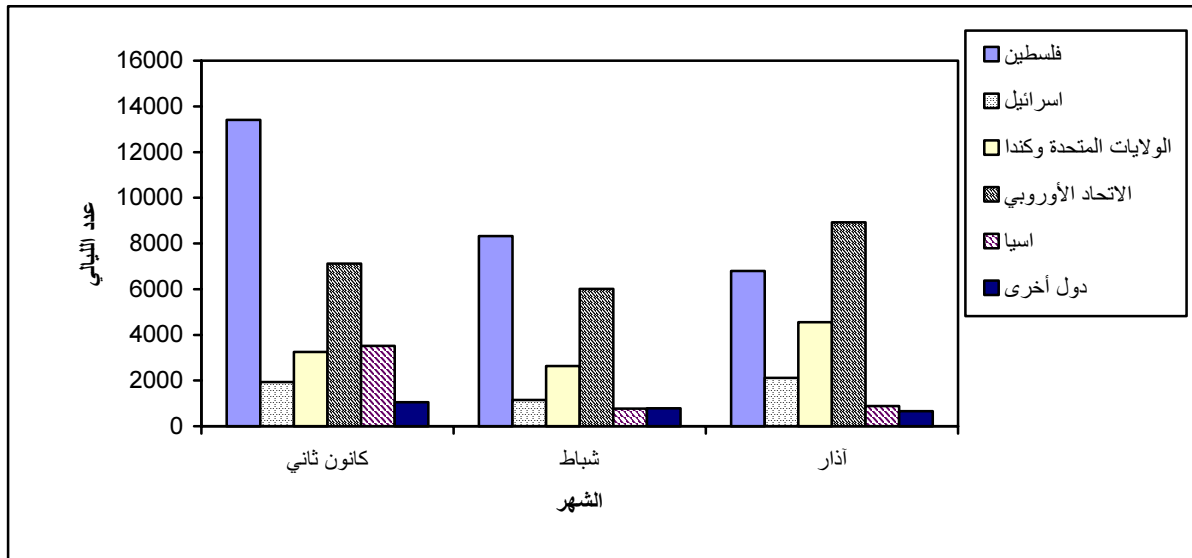
بلغ عدد النزلاء في فنادق الأراضي الفلسطينية خلال الربع الأول 2005 ما مجموعه 24,792 نزياً، 35.1% منهم من الفلسطينيين، و26.8% من دول الإتحاد الأوروبي، والشكل التالي يبين التوزيع النسبي لنزلاء الفنادق في الأراضي الفلسطينية حسب جنسية النزلاء.

شكل (2): التوزيع النسبي للنزلاء حسب الجنسية خلال الربع الأول، 2005



كما بلغ عدد ليالي المبيت في فنادق الأراضي الفلسطينية 73,870 ليلة، خلال الربع الأول 2005، منها 28,512 ليلة مبيت للنزلاء الفلسطينيين، و22,057 ليلة مبيت للنزلاء القادمين من دول الإتحاد الأوروبي. والشكل التالي يبين أعداد ليالي المبيت في فنادق الأراضي الفلسطينية موزعة حسب جنسية النزلاء والشهر.

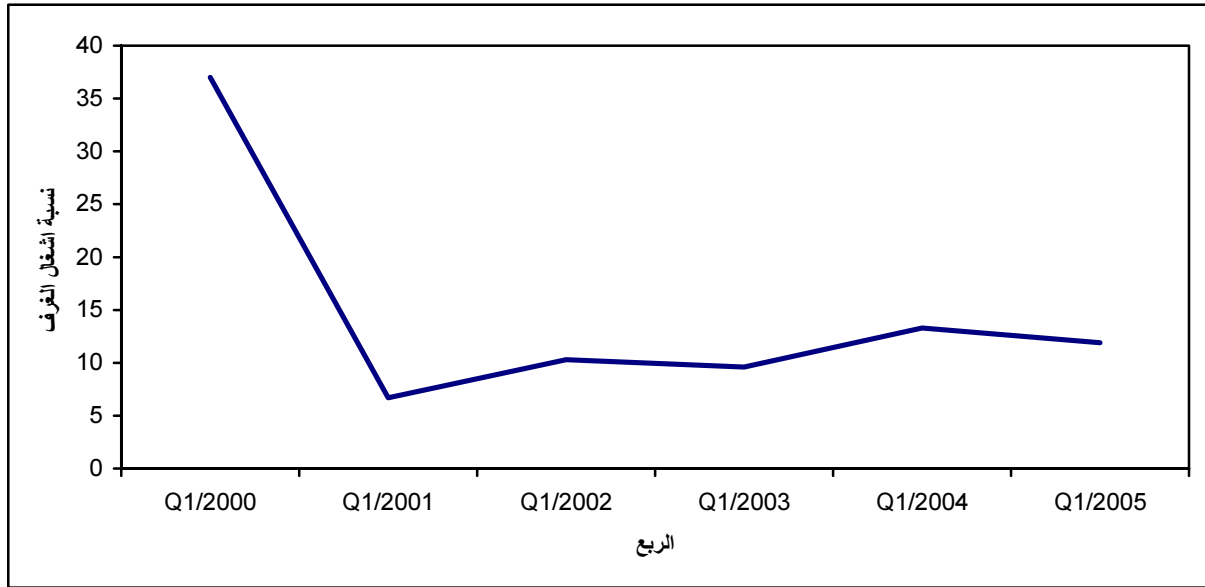
شكل (3): عدد ليالي المبيت للنزلاء حسب الجنسية والشهر خلال الربع الأول، 2005



#### • إشغال الغرف الفندقية خلال الربع الأول 2005

بلغت نسبة إشغال الغرف الفندقية خلال الربع الأول 2005 في فنادق الأراضي الفلسطينية 11.9% من عدد الغرف المتاحة، وبمقارنة قيمة هذا المؤشر مع قيمته خلال ذات الربع للأعوام السابقة، يتبين إنخفاضه الملحوظ بالمقارنة مع الربع الأول 1999، كما هو مبين في الشكل التالي:

شكل (4): نسبة إشغال الغرف الفندقية خلال الربع الأول للأعوام (2005 - 2000)



ويبين الجدول التالي النتائج الأساسية لأهم مؤشرات النشاط الفندقي للربع الأول من العام 2005، مقارنة مع نتائج الربع الأول من العام 2000، وذلك للتعرف على مدى التغيير الذي طرأ على أهم المؤشرات الفندقية، بسبب الأحداث التي تشهدها الأراضي الفلسطينية من إغلاق وحصار إسرائيلي للمدن والمناطق الفلسطينية، وتدمير للمنازل والمنشآت المختلفة.

وكما هو ملاحظ في هذا الجدول، فإن الانخفاض في عدد النزلاء وليالي المبيت مقارنة بذات الفترة من عام 2000 قد بلغ 70.2% و 71.0% على التوالي، إلا أن نسبة الانخفاض هذه تعتبر الأدنى مقارنة بالسنوات الثلاثة الماضية، مما يعكس وجود تحسن تدريجي بعد عام 2001.

نسبة التغيير في المؤشرات خلال الربع الأول من كل عام، مقارنة مع الربع الأول من عام 2000

نسبة التغيير (%) مقارنة مع الربع الأول 2000					قيمة المؤشر خلال الربع الأول 2005	المؤشر
2005	2004	2003	2002	2001		
-14.4	-23.7	-21.6	-28.9	12.4	83	عدد الفنادق العاملة كما في نهاية الربع
-33.4	-29.5	-35.6	-44.2	23.3	1,280	متوسط عدد العاملين خلال الربع
-70.2	-77.5	-86.1	-86.5	-79.8	24,792	عدد النزلاء
-71.0	-77.7	-84.1	-84.2	-81.7	73,870	عدد ليالي المبيت
-70.4	-72.7	-79.2	-81.1	-78.4	439.9	متوسط إشغال الغرف
-71.0	-77.9	-84.1	-84.2	-81.7	820.8	متوسط إشغال الأسرة
-67.9	-64.1	-74.0	-72.3	-82.0	11.9	نسبة إشغال الغرف %
-68.1	-71.8	-80.7	-77.3	-84.8	10.5	نسبة إشغال الأسرة %





# الجداول

## Tables

جدول 1: المؤشرات الرئيسية للنشاط الفندقى حسب الشهر والمنطقة خلال الربع الأول، 2005

Table 1: Main Indicators for Hotel Activities by Month and Region During the First Quarter, 2005

Region	Month	إشغال الأسرة Bed Occupancy		إشغال الغرف Room Occupancy		عدد ليالي المبيت No. of Nights	عدد النزلاء No. of Guests	عدد الأسرة المتاح No. of Beds	عدد الغرف المتاح No. of Rooms	عدد الفنادق No. of Hotels	الشهر	المنطقة
		%	متوسط Average	%	متوسط Average							
North	January	13.8	34.8	24.8	26.5	1079	387	253	107	7	كانون ثاني	الشمال
	February	11.3	29.8	20.7	23.1	834	279	264	112	7	شباط	
	March	14.8	39.0	23.7	26.5	1210	497	264	112	7	آذار	
Middle	January	12.8	176.0	14.4	97.6	5456	2415	1379	679	19	كانون ثاني	الوسط
	February	14.5	201.8	16.8	117.9	5649	2231	1396	700	20	شباط	
	March	13.5	188.7	16.5	115.8	5851	2406	1396	700	20	آذار	
Jerusalem	January	18.2	429.6	26.8	264.3	13319	4566	2362	985	23	كانون ثاني	القدس
	February	11.8	250.3	18.4	163.8	7009	2403	2120	891	21	شباط	
	March	18.7	382.5	25.2	223.2	11858	4527	2048	886	21	آذار	
South	January	1.8	53.8	1.9	27.1	1669	623	2974	1431	19	كانون ثاني	الجنوب
	February	2.7	84.9	3.2	48.3	2378	741	3120	1491	19	شباط	
	March	4.2	134.0	4.4	66.6	4154	1337	3176	1518	20	آذار	
Gaza Strip	January	32.4	282.7	13.7	66.1	8763	1221	872	481	15	كانون ثاني	قطاع غزة
	February	15.5	135.3	7.3	34.9	3789	797	872	481	15	شباط	
	March	3.2	27.5	2.7	13.0	852	362	872	481	15	آذار	
All Regions	January	12.5	977.0	13.1	481.6	30286	9212	7840	3683	83	كانون ثاني	كافة المناطق
	February	9.0	702.1	10.6	388.0	19659	6451	7772	3675	82	شباط	
	March	10.0	771.8	12.0	445.0	23925	9129	7756	3697	83	آذار	
Total*		10.5	820.8	11.9	439.9	73870	24792	7789	3685			المجموع*

\* Represents the quarter average except number of guests and number of guest nights which represent the total for the quarter.

\* يمثل المعدل خلال الربع لكافة المؤشرات، باستثناء عدد النزلاء وعدد ليالي المبيت حيث يمثل المجموع.

جدول 2: عدد الفنادق وعدد الغرف حسب توفر التجهيزات والمنطقة كما في شهر آذار، 2005  
**Table 2: Number of Hotels and Rooms by Facilities and Region as of March, 2005**

Region	Facilities								عدد الغرف Total No. of Rooms	عدد الفنادق No. of Hotels	المنطقة
	إنترنت Internet	هاتف Telephone	تكييف Air Conditioning	تدفئة Heating	ثلاجة Refrigerator	تلفزيون T.V	مذياع Radio	حمام خاص Private Bathroom			
North	22	93	93	93	93	93	0	93	112	7	الشمال
Middle	67	623	675	641	516	633	52	649	700	20	الوسط
Jerusalem	255	740	683	838	280	675	442	824	886	21	القدس
South	364	1472	1312	1518	656	1267	546	1518	1518	20	الجنوب
Gaza Strip	82	459	404	426	373	440	27	474	481	15	قطاع غزة
<b>Total</b>	<b>790</b>	<b>3387</b>	<b>3167</b>	<b>3516</b>	<b>1918</b>	<b>3108</b>	<b>1067</b>	<b>3558</b>	<b>3697</b>	<b>83</b>	المجموع

جدول 3: عدد الفنادق حسب توفر الخدمات العامة والمنطقة كما في آذار، 2005

Table 3: Number of Hotels by Availability of Facilities and Public Services and Region as of March, 2005

Region	Public Services										عدد الفنادق No. of Hotels	المنطقة
	أخرى Other	خدمات للغرف Room Service	صالون تجميل Hair Dresser	متاجر Shops	مصبغة Laundry	تصوير وثائق Photocopying	طباعة Typing	بريد إلكتروني E-mail	فاكس Fax	هاتف عمومي Puplic Telephone		
North	0	7	1	2	3	4	3	3	4	1	7	الشمال
Middle	4	15	1	1	11	10	11	7	16	6	20	الوسط
Jerusalem	4	12	1	3	12	11	12	15	19	16	21	القدس
South	10	18	3	4	10	15	15	10	13	8	20	الجنوب
Gaza Strip	1	15	0	1	2	15	14	7	15	2	15	قطاع غزة
<b>Total</b>	<b>19</b>	<b>67</b>	<b>6</b>	<b>11</b>	<b>38</b>	<b>55</b>	<b>55</b>	<b>42</b>	<b>67</b>	<b>33</b>	<b>83</b>	المجموع

جدول 4: متوسط عدد العاملين في الفنادق حسب طبيعة العمل والجنس والمنطقة خلال الربع الأول، 2005

Table 4: Average Number of Workers in Hotels by Type of Work, Sex and Region During the First Quarter, 2005

Region	المجموع Total		تشغيل Operation		إدارة Administration		عدد الفنادق * No. of Hotels *	المنطقة
	إناث Females	ذكور Males	إناث Females	ذكور Males	إناث Females	ذكور Males		
North	8	41	5	28	3	13	7	الشمال
Middle	46	311	37	264	9	47	20	الوسط
Jerusalem	46	315	32	252	14	63	21	القدس
South	47	154	40	108	7	46	20	الجنوب
Gaza Strip	25	287	10	227	15	60	15	قطاع غزة
<b>Total</b>	<b>172</b>	<b>1108</b>	<b>124</b>	<b>879</b>	<b>48</b>	<b>229</b>	<b>83</b>	<b>المجموع</b>

\*As in March, 2005

\* كما في شهر آذار، 2005

جدول 5: عدد ونسبة النزلاء حسب الجنسية والمنطقة خلال الربع الأول، 2005

Table 5: Number and Percentage of Guests by Nationality and Region During the First Quarter, 2005

Region	Month	Nationality										عدد الفنادق No. of Hotels	الشهر	المنطقة
		الولايات المتحدة وكندا U.S.A & Canada		آسيا Asia		إسرائيل Israel		دول عربية Arab Countries		فلسطين Palestine				
		%	العدد Number	%	العدد Number	%	العدد Number	%	العدد Number	%	العدد Number			
North	January	2.3	9	1.6	6	2.8	11	1.3	5	72.1	279	7	كانون ثاني	الشمال
	February	6.8	19	0.0	0	2.5	7	1.4	4	75.3	210	7	شباط	
	March	5.8	29	1.8	9	2.0	10	1.2	6	83.6	415	7	آذار	
Middle	January	10.0	241	1.1	27	3.9	95	4.2	102	68.0	1641	19	كانون ثاني	الوسط
	February	6.8	152	2.2	50	7.0	153	2.4	54	69.0	1540	20	شباط	
	March	4.0	96	0.4	10	3.2	76	3.4	83	84.3	2030	20	آذار	
Jerusalem	January	12.7	578	22.4	1023	22.9	1046	0.0	0	0.0	0	23	كانون ثاني	القدس
	February	24.0	576	8.2	197	18.1	436	0.0	0	0.0	0	21	شباط	
	March	25.7	1165	4.6	210	29.2	1322	0.0	0	0.0	0	21	آذار	
South	January	16.7	104	11.7	73	3.9	24	0.2	1	50.3	314	19	كانون ثاني	الجنوب
	February	0.1	1	11.3	84	0.3	2	0.3	2	30.5	226	19	شباط	
	March	4.6	61	0.2	3	1.0	13	0.2	3	23.3	312	20	آذار	
Gaza Strip	January	5.5	67	0.2	2	0.2	3	0.2	3	81.3	993	15	كانون ثاني	قطاع غزة
	February	2.9	23	0.5	4	0.0	0	2.4	19	73.7	588	15	شباط	
	March	8.8	32	1.1	4	0.0	0	2.2	8	43.1	156	15	آذار	
All Regions	January	10.8	999	12.3	1131	12.8	1179	1.2	111	35.0	3227	83	كانون ثاني	كافة المناطق
	February	12.0	771	5.2	335	9.3	598	1.2	79	39.6	2564	82	شباط	
	March	15.1	1383	2.6	236	15.5	1421	1.1	100	31.9	2913	83	آذار	
Total		12.7	3153	6.9	1702	12.9	3198	1.2	290	35.1	8704			المجموع

جدول 5 (تابع): عدد ونسبة النزلاء حسب الجنسية والمنطقة خلال الربع الأول، 2005

Table 5 (Cont.): Number and Percentage of Guests by Nationality and Region During the First Quarter, 2005

Region	Month	المجموع Total		الجنسية										الشهر	المنطقة
				استراليا ونيوزيلاندا Australia & NewZeland		أفريقيا Africa		دول اوروبا الأخرى Other European Countries		الاتحاد الأوروبي European Union		دول امريكا الاخرى Central & South America			
		%	العدد Number	%	العدد Number	%	العدد Number	%	العدد Number	%	العدد Number	%	العدد Number		
North	January	100	387	0.5	2	0.0	0	0.8	3	18.6	72	0.0	0	كانون ثاني	الشمال
	February	100	279	0.0	0	0.4	1	0.0	0	13.6	38	0.0	0	شباط	
	March	100	497	0.4	2	0.0	0	0.0	0	5.2	26	0.0	0	آذار	
Middle	January	100	2415	0.1	2	0.0	1	1.6	38	10.2	246	0.9	22	كانون ثاني	الوسط
	February	100	2231	0.6	13	0.0	0	0.0	1	11.1	247	0.9	21	شباط	
	March	100	2406	0.0	0	0.0	0	0.5	11	3.9	93	0.3	7	آذار	
Jerusalem	January	100	4566	0.3	15	5.1	233	1.9	88	34.1	1555	0.6	28	كانون ثاني	القدس
	February	100	2403	0.8	19	0.7	17	6.8	163	37.1	892	4.3	103	شباط	
	March	100	4527	0.4	17	2.2	98	2.5	114	35.0	1583	0.4	18	آذار	
South	January	100	623	0.0	0	0.0	0	0.0	0	17.2	107	0.0	0	كانون ثاني	الجنوب
	February	100	741	0.4	3	0.0	0	0.0	0	57.1	423	0.0	0	شباط	
	March	100	1337	0.4	5	0.0	0	0.7	9	69.6	931	0.0	0	آذار	
Gaza Strip	January	100	1221	0.6	7	0.2	2	1.0	12	10.7	131	0.1	1	كانون ثاني	قطاع غزة
	February	100	797	0.9	7	0.3	2	0.5	4	18.4	147	0.4	3	شباط	
	March	100	362	1.7	6	0.3	1	2.2	8	40.6	147	0.0	0	آذار	
All Regions	January	100	9212	0.3	26	2.6	236	1.5	141	22.9	2111	0.6	51	كانون ثاني	كافة المناطق
	February	100	6451	0.7	42	0.3	20	2.6	168	27.1	1747	2.0	127	شباط	
	March	100	9129	0.3	30	1.1	99	1.6	142	30.5	2780	0.3	25	آذار	
Total		100	24792	0.4	98	1.4	355	1.8	451	26.8	6638	0.8	203		المجموع



جدول 6: عدد ونسبة لياالي المبيت حسب الجنسية والمنطقة خلال الربع الأول، 2005

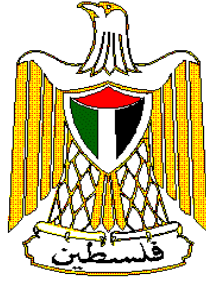
Table 6: Number and Percentage of Guest Nights by Nationality and Region During the First Quarter, 2005

Region	Month	Nationality / الجنسية										عدد الفنادق No. of Hotels	الشهر	المنطقة
		الولايات المتحدة وكندا U.S.A & Canada		آسيا Asia		إسرائيل Israel		دول عربية Arab Countries		فلسطين Palestine				
		%	العدد Number	%	العدد Number	%	العدد Number	%	العدد Number	%	العدد Number			
North	January	4.3	46	0.7	8	1.9	20	3.1	33	64.9	701	7	كانون ثاني	الشمال
	February	7.6	63	0.0	0	1.7	14	3.0	25	73.1	610	7	شباط	
	March	6.6	80	1.2	14	1.2	15	1.7	21	83.7	1013	7	آذار	
Middle	January	9.7	528	0.9	49	3.1	168	2.1	115	74.0	4038	19	كانون ثاني	الوسط
	February	9.7	547	2.0	111	7.7	433	1.2	65	68.6	3881	20	شباط	
	March	5.5	324	1.0	61	3.2	186	1.8	104	82.3	4812	20	آذار	
Jerusalem	January	16.4	2184	22.7	3018	12.8	1706	0.0	0	0.0	0	23	كانون ثاني	القدس
	February	27.8	1951	8.2	573	10.0	700	0.0	0	0.0	0	21	شباط	
	March	32.9	3903	6.7	796	16.0	1895	0.0	0	0.0	0	21	آذار	
South	January	17.6	294	26.4	440	1.9	32	0.1	1	31.5	526	19	كانون ثاني	الجنوب
	February	0.1	3	3.6	85	0.1	3	0.1	2	21.8	519	19	شباط	
	March	3.5	147	0.3	11	0.3	14	0.1	3	14.5	601	20	آذار	
Gaza Strip	January	2.3	204	0.0	3	0.0	3	0.1	5	92.9	8138	15	كانون ثاني	قطاع غزة
	February	1.7	63	0.1	5	0.0	0	2.0	76	87.3	3306	15	شباط	
	March	11.9	101	0.8	7	0.0	0	2.0	17	43.1	367	15	آذار	
All Regions	January	10.8	3256	11.6	3518	6.4	1929	0.5	154	44.2	13403	83	كانون ثاني	كافة المناطق
	February	13.4	2627	3.9	774	5.8	1150	0.9	168	42.4	8316	82	شباط	
	March	19.0	4555	3.7	889	8.8	2110	0.6	145	28.4	6793	83	آذار	
Total		14.1	10438	7.0	5181	7.0	5189	0.6	467	38.6	28512			المجموع

جدول 6 (تابع): عدد ونسبة ليالي المبيت حسب الجنسية والمنطقة خلال الربع الأول، 2005

Table 6 (Cont.): Number and Percentage of Guest Nights by Nationality and Region During the First Quarter, 2005

Region	Month	المجموع Total		الجنسية										الشهر	المنطقة
				استراليا و نيوزيلاندا & Australia NewZeland		أفريقيا Africa		دول اوروبا الأخرى Other European Countries		الاتحاد الأوروبي European Union		دول امريكا الاخرى Central & South America			
		%	العدد Number	%	العدد Number	%	العدد Number	%	العدد Number	%	العدد Number	%	العدد Number		
North	January	100	1079	0.6	6	0.0	0	0.4	4	24.1	261	0.0	0	كانون ثاني	الشمال
	February	100	834	0.0	0	0.2	2	0.0	0	14.4	120	0.0	0	شباط	
	March	100	1210	0.2	2	0.0	0	0.0	0	5.4	65	0.0	0	آذار	
Middle	January	100	5456	0.1	7	0.0	1	0.8	44	8.7	473	0.6	33	كانون ثاني	الوسط
	February	100	5649	0.3	15	0.0	0	0.0	2	9.6	542	0.9	53	شباط	
	March	100	5851	0.0	0	0.0	0	0.2	13	5.8	342	0.2	9	آذار	
Jerusalem	January	100	13319	0.2	31	3.9	516	1.1	149	42.5	5659	0.4	56	كانون ثاني	القدس
	February	100	7009	0.6	40	0.6	42	3.1	219	46.8	3278	2.9	206	شباط	
	March	100	11858	0.3	34	1.1	132	1.9	222	40.8	4840	0.3	36	آذار	
South	January	100	1669	0.0	0	0.0	0	0.0	0	22.5	376	0.0	0	كانون ثاني	الجنوب
	February	100	2378	0.3	6	0.0	0	0.0	0	74.0	1760	0.0	0	شباط	
	March	100	4154	0.3	12	0.0	0	0.2	9	80.8	3357	0.0	0	آذار	
Gaza Strip	January	100	8763	0.2	17	0.0	3	0.4	34	4.1	355	0.0	1	كانون ثاني	قطاع غزة
	February	100	3789	0.4	14	0.1	5	0.1	5	8.2	311	0.1	4	شباط	
	March	100	852	2.0	17	0.6	5	2.3	20	37.3	318	0.0	0	آذار	
All Regions	January	100	30286	0.2	61	1.7	520	0.8	231	23.5	7124	0.3	90	كانون ثاني	كافة المناطق
	February	100	19659	0.4	75	0.2	49	1.1	226	30.6	6011	1.3	263	شباط	
	March	100	23925	0.3	65	0.6	137	1.1	264	37.3	8922	0.2	45	آذار	
Total		100	73870	0.3	201	1.0	706	1.0	721	29.9	22057	0.5	398		المجموع



# **Palestinian Central Bureau of Statistics**

## **Hotel Activities in Palestinian Territory (First Quarter 2005) Executive Summary**

**Volume 11, Issue No. (1)  
May, 2005**

Cover price 2 US\$

PAGE NUMBERS OF ENGLISH TEXT ARE PRINTED IN SQUARE BRACKETS.  
TABLES ARE PRINTED IN THE ARABIC ORDER (FROM RIGHT TO LEFT)

©May, 2005  
All rights reserved.

**Suggested Citation:**

**Palestinian Central Bureau of Statistics, 2005.** *Hotel Activities in Palestinian Territory, (First Quarter, 2005) Executive Summary.* Ramallah - Palestine.

All correspondence should be directed to:  
Dissemination and Documentation Department/Division of User Services  
**Palestinian Central Bureau of Statistics**  
**P.O.Box 1647, Ramallah - Palestine.**

Tel: (972/970) 2 240 6340  
E-Mail: [diwan@pcbs.gov.ps](mailto:diwan@pcbs.gov.ps)

Fax: (972/970) 2 240 6343  
Web-site: <http://www.pcbs.gov.ps>

## **Acknowledgment**

**The success of the PCBS' fieldwork teams could not be possible without the kind reception and full cooperation of the hotels' owners and managers. The PCBS expresses its gratitude to all of them and appreciates their commitment to bringing this achievement into light. The Arab Studies Society and the Higher Council for the Arab Tourism Industry have contributed heavily in the preparation and technical consultations for the survey.**

**Financial and technical support for the Hotel survey 2005 at PCBS is being provided by the Palestinian National Authority (PNA) and the Core Funding Group (CFG) represented by the Reprehensive Office of Norway to the PNA; Swiss Agency for Development and Cooperation (SDC); UK Department for International Development (DFID); The European Commission (EC); and The World Bank (WB).**

**On this occasion, the PCBS extends special thanks to the (CFG) for this support.**

## **Team Work**

- **Report Preparation**  
Fathi Farasin  
Adel Qarareeyeh
- **Preliminary Review**  
Mahmoud Abd Al-Rahman  
Mahmoud Jaradat
- **Final Review**  
Luay Shabaneh

## **Preface**

The Palestinian tourism sector has the potential to be a main contributor to the GDP in Palestine. However, the tourism industry is crippled by a multiplicity of problems such as the political situation, which must be overcome.

The Palestinian Central Bureau of Statistics (PCBS) started publishing a reports about hotel activities since the first quarter of 1996. PCBS is pleased to present the First issue of the tenth volume on “Hotel Activities in Palestinian Territory” which covers statistics on the hotel industry for the first quarter of 2005.

The data of hotels activity of this quarter was also collected during the Israeli siege and closure imposed on the Palestinian Territory, which reflects a continues decrease for the main indicators compared with the previous issue.

This report addresses the main indicators of the hotel industry. These indicators include the number of operating hotels, number of rooms and beds, public facilities in the surveyed hotels, number of employed persons in hotels, number of guest nights in the reference period, number of guests by nationality and rates of bed and room occupancy.

It is hoped that the Hotel Activities in Palestinian Territory conducted by the PCBS comprises the First step towards a comprehensive statistical program encompassing all aspects of tourism activities according to the latest international standards.

**May, 2005**

**Luay Shabaneh  
President**

## Table of Contents

<b>Subject</b>		<b>Page</b>
	List of Tables and Figures	
	Executive Summary	
Chapter One:	<b>Introduction</b>	<b>[15]</b>
Chapter Two:	<b>Concepts and Definitions</b>	<b>[17]</b>
Chapter Three:	<b>Main Findings</b>	<b>[19]</b>
	<b>Tables</b>	<b>[23]</b>



## **List of Tables and Figures**

<b>Table</b>	<b>Page</b>
<b>Table 1:</b> Main Indicators for Hotel Activities by Month and Region During the First Quarter, 2005	<b>25</b>
<b>Table 2:</b> Number of Hotels and Rooms by Facilities and Region as of March, 2005	<b>26</b>
<b>Table 3:</b> Number of Hotels by Availability of Facilities and Public Services and Region as of March, 2005	<b>27</b>
<b>Table 4:</b> Average Number of Workers in Hotels by Type of Work, Sex and Region During the First Quarter, 2005	<b>28</b>
<b>Table 5:</b> Number and Percentage of Guests by Nationality and Region During the First Quarter, 2005	<b>29</b>
<b>Table 6:</b> Number and Percentage of Guest Nights by Nationality and Region During the First Quarter, 2005	<b>31</b>
<b>Figures</b>	
<b>Figure1:</b> Percentage Distribution of Hotels by Region as of March, 2005	<b>19</b>
<b>Figure 2:</b> Percentage Distribution of Guests by Nationality During the First Quarter, 2005	<b>20</b>
<b>Figure 3:</b> Number of Guest Nights by Nationality During the First Quarter, 2005	<b>20</b>
<b>Figure 4:</b> Room Occupancy Percent During the First Quarter for each Year (2000 - 2005)	<b>21</b>

## **Executive Summary**

Results reveal that, there are 83 operating hotels in March 2005, offers 3,697 rooms with total available beds of 7,756.

Due to Israeli closure on the Palestinian Territory, it is quite obvious that the main indicators of hotel activity declined, because of the Israeli siege, compared with the same quarter of the year 2000, as explained below:

- During the first quarter 2005, the total number of guests to the Palestinian Territory hotels reached 24,792, they declined by percentage of 70.2%, compared with the same quarter of the year 2000.
- Total number of nights was 73,870. It declined by 71.0% compared with the corresponding quarter in the year 2000.
- The number of workers in the hotels were 1,280 of which 1,108 are males and 172 are females. The number of workers declined by 33.4% during the first quarter 2005 compared with the same quarter of the year 1999.
- Average occupancy of rooms was 439.9 it declined by 70.4% during the first quarter 2005 compared with the same quarter of the year 2000.

## Chapter One

### **Introduction**

Tourism is considered as a cornerstone of the Palestinian economy because there are many attractive touristic resorts for people of different interests. Therefore, PCBS commenced to collect statistical data on tourism and monitor hotel activities through a comprehensive survey since 1996, and on regular basis. Such activity followed the World Tourism Organization and European Union recommendations. It is aimed to produce a comprehensive database and time series of basic indicators of hotel industry, hoping to enable the development and promotion of the tourism industry in Palestine.

This survey is carried out on monthly basis using a specifically designed questionnaire about hotel guests, nights, workers, facilities, etc.

A quarterly report is regularly produced and a collective comprehensive report is produced annually. This publication presents data on hotels for the first quarter 2005.



## Chapter Two

### Concepts and Definitions

- Hotel:** It is defined as an accommodation establishment providing overnight lodging for the visitors in a room or unit. It should hold a number of persons exceeding that of an average single family. The establishment must be under one management, and provides different facilities and services to visitors.
- Hotel Workers:** It refers to all persons working in the hotel on full or part time bases including owners and paid or unpaid household members.
- Number of Rooms:** It refers to the furnished rooms for the use of guests. Such rooms might be single, double, triple, or quadruple. Rooms involving more than four beds were classified under (others) in the questionnaire. As for the suite, it is usually comprised of one bedroom or more, a living room and private toilet facilities.
- Available Beds and Rooms:** It refers to beds and rooms, which are ready for use during the reference period. Closed rooms for maintenance or repairs are excluded.
- Guests:** It refers to visitors staying in the hotels and using their facilities in return for a certain charge. Records of new guests are based on the number of visits regardless whether it's the same person or different.
- Number of Guest Nights:** Number of beds booked for hotel guests. Such beds are considered as occupied whether they were actually used or not. It is measured by guest night unit.
- Room Occupancy:** Number of booked and paid rooms. Such rooms are considered occupied whether they were actually used or not.
- Bed Occupancy:** Number of booked and paid beds. Such beds are considered occupied whether they were actually used or not.
- Average (rooms, beds) Occupancy:** It is defined as the total number of occupied (rooms, beds) divided by number of days
- Percentage of (rooms, beds) Occupancy:** It is defined as the average of (rooms, beds) occupancy divided by available (rooms, beds) multiplied by one hundred.
- North Region:** Jenin, Tulkarm, Nablus, and Qalqiliya governorates, Tubas and Salfit districts.
- Middle Region:** Ramallah and Al-bereh, Jericho and Al-Aghwar governorates.
- Jerusalem Region:** That part of jerusalem which was annexed forcefully by Israel following its occupation of the West Bank in 1967.

**South Region:**

Bethlehem and Hebron governorates.

**Gaza Strip :**

Gaza North, Gaza, Deir El-Balah, Khan Yunis and Rafah governorates.

## Main Findings

The data of hotels activity for the first quarter of 2005 was collected during the Israeli siege and closure of the Palestinian Territory. The total number of hotels in the Palestinian Territory is 126 hotels, including the temporary closed hotels. There are 83 operating hotels in March 2005, offers 3,697 rooms with total available beds of 7,756.

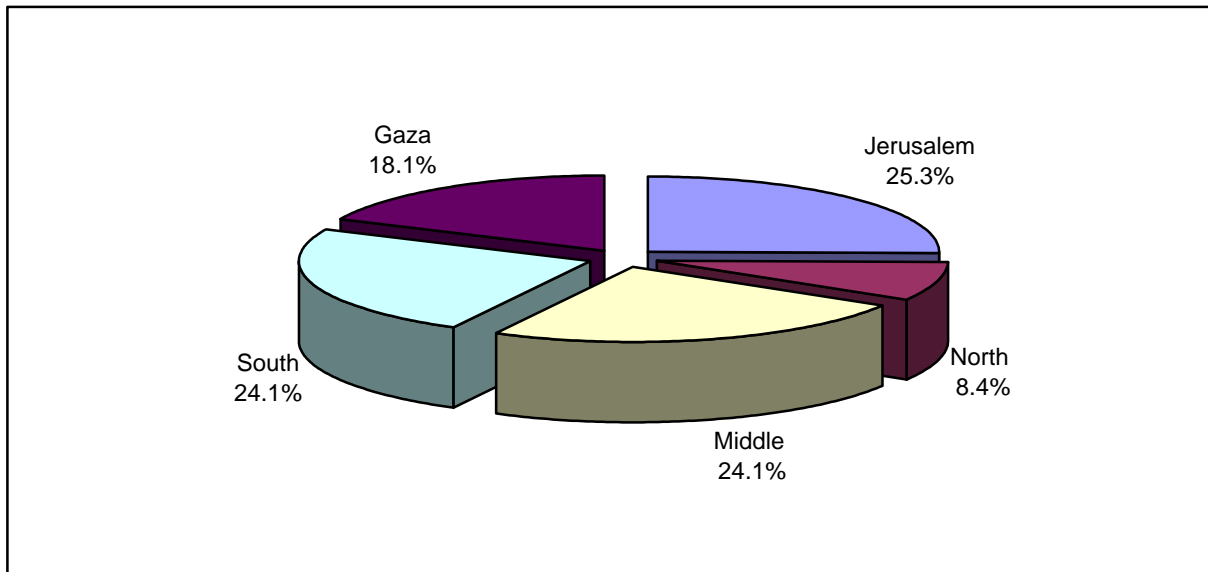
### Hotels and Capacity:

The operating hotels within the Palestinian Territory as in March 2005, are distributed as follows:

- North West Bank: 7 hotels including 112 rooms comprising 264 beds.
- Middle West Bank: 20 hotels including 700 rooms comprising 1,396 beds.
- Jerusalem Region: 21 hotels including 886 rooms comprising 2,048 beds.
- South West Bank: 20 hotels including 1,518 rooms comprising 3,176 beds.
- Gaza Strip: 15 hotels including 481 rooms comprising 872 beds.

The figure below shows the percentage distribution of operating hotels by region as of March, 2005.

**Figure (1): Percentage Distribution of Hotels by Region as of March, 2005**



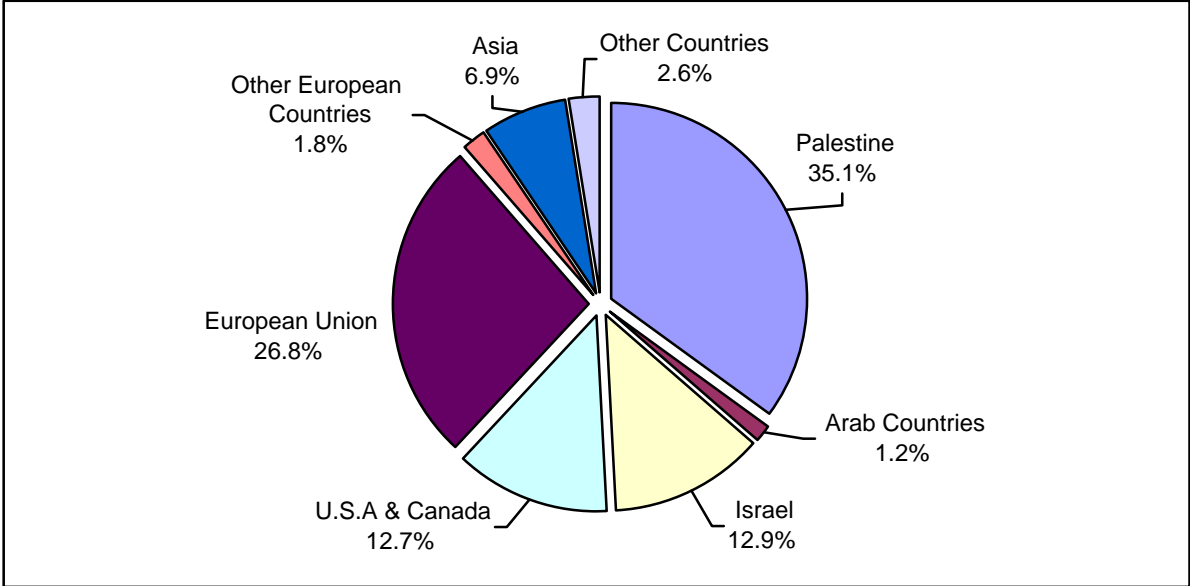
### Hotel Workers:

The number of workers in the hotels administration were 277 of which 229 are males and 48 are females. There were 1,003 workers in hotels services, of which 879 are males and 124 are females.

**Guests and Occupancy:**

During the first quarter 2005, the total number of guests to the Palestinian hotels was 24,792 persons, of which 35.1% of them were Palestinian guests, and 26.8% were from the European Union countries. The percentage distribution of guests by nationality is as in the figure below.

**Figure (2): Percentage Distribution of Guests by Nationality During the First Quarter, 2005**

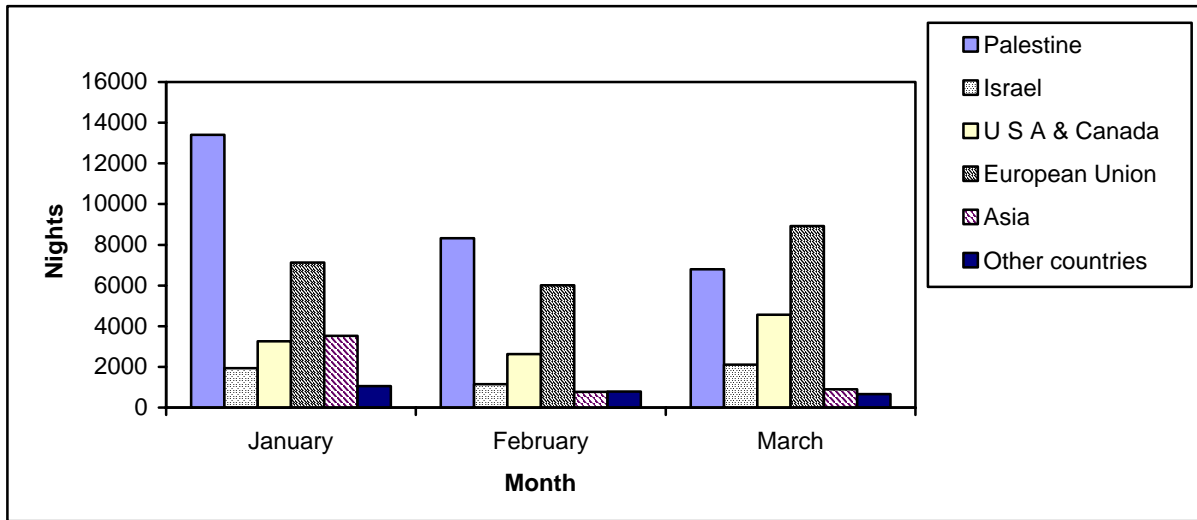


The total number of guest nights in the Palestinian hotels during the first quarter 2005 was 73,870 nights, of which 38.6% of these nights was occupied by Palestinian guests, while 29.9% by the guests whom arrived from European Union countries, and 14.1% of these nights were occupied by the guests whom arrived from United State of America and Canada.

The distribution of guests by nationality and month during this quarter is represented as the figure below.



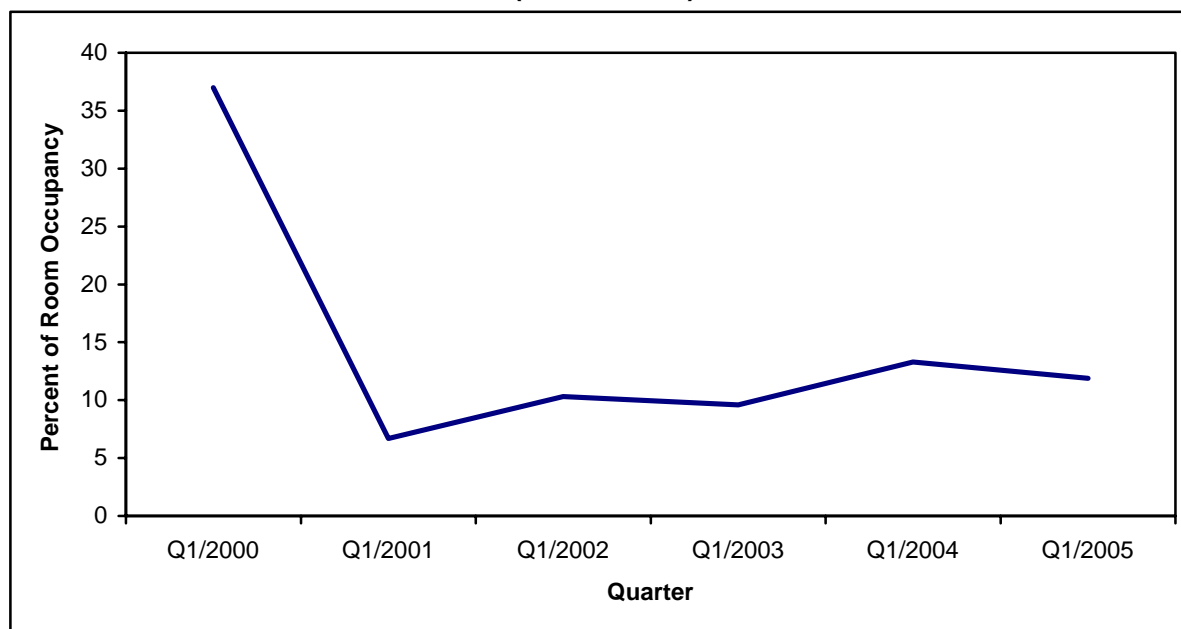
**Figure (3): Number of Guest Nights by Nationality During the First Quarter, 2005**



### Room Occupancy During the First Quarter 2005:

Average occupancy of rooms was 439.3 it declined by 70.4% during the first quarter 2005, compared with the same quarter of the year 2000, the figure below represents the average occupancy of rooms from the first quarter for the years 2000 to 2005:

**Figure (4): Room Occupancy Percent During the First Quarter for each Year (2000 - 2005)**



The table below represents the main results of the first quarter of 2005, and explains the changes occurred on the main indicators of the hotel activity, because of the Israeli siege, compared with the same quarter of the year 2000.

Also, the following table indicate that there is a reduction in the number of guests and number of nights in comparison with the same period in year 2000, which reached 70.2% and 71.0% respectively. This reduction considered the lowest in the previous three years, which reflect the improvement of this indicators during this period.

**Percentage change in the Variables During the First Quarter of Each Year Comparing with the First Quarter 2000**

The Indicator	Value During the 1 <sup>st</sup> Quarter 2005	Percentage change (%) comparing with 1 <sup>st</sup> Quarter 2000				
		2001	2002	2003	2004	2005
Number of operating hotels	83	12.4	-28.9	-21.6	-23.7	-14.4
Average number of workers	1,280	23.3	-44.2	-35.6	-29.5	-33.4
Number of guests	24,792	-79.8	-86.5	-86.1	-77.5	-70.2
Number of guest nights	73,870	-81.7	-84.2	-84.1	-77.7	-71.0
Average occupancy of rooms	439.9	-78.4	-81.1	-79.2	-72.7	-70.4
Average occupancy of beds	820.8	-81.7	-84.2	-84.1	-77.9	-71.0
Percentage occupancy of rooms %	11.9	-82.0	-72.3	-74.0	-64.1	-67.9
Percentage occupancy of beds %	10.5	-84.8	-77.3	-80.7	-71.8	-68.1