



فلسطين في أرقام  
2004

أيار، 2005

© ربيع الاول، 1426هـ، أيار، 2005

جميع الحقوق محفوظة

في حالة الاقتباس، يرجى الإشارة إلى هذه المطبوعة كالتالي:

الجهاز المركزي للإحصاء الفلسطيني، 2005. فلسطين في أرقام 2004. رام الله - فلسطين

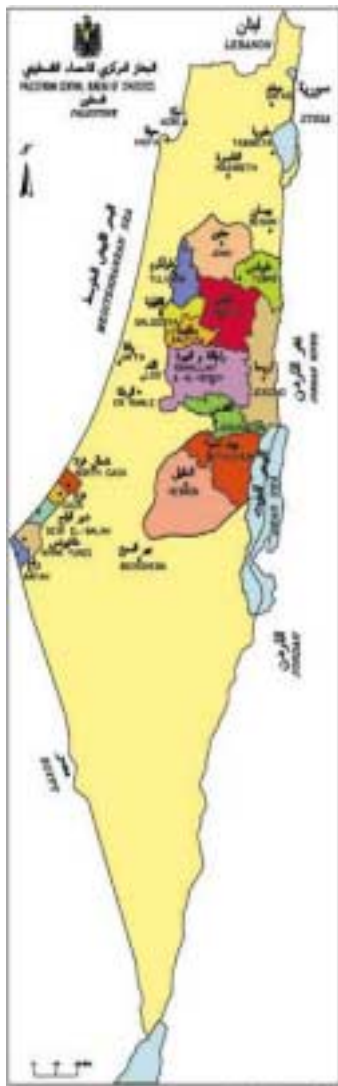
جميع المراسلات توجه إلى دائرة النشر والتوثيق / قسم خدمات الجمهور على العنوان التالي:

الجهاز المركزي للإحصاء الفلسطيني

ص.ب. 1647، رام الله - فلسطين

هاتف: 2 2406340 (970/972) فاكس: 2 2406343 (970/972)

بريد إلكتروني: [diwan@pcbs.gov.ps](mailto:diwan@pcbs.gov.ps) صفحة إلكترونية: <http://www.pcbs.gov.ps>



خريطة / مملكة لبنان



## الجهاز المركزي للإحصاء الفلسطيني

يسعى الجهاز المركزي للإحصاء الفلسطيني إلى تزويد المعنيين من مؤسسات وأفراد بإحصائيات رسمية حديثة وغير منحازة حول الأوضاع السكانية والاجتماعية والإقتصادية والبيئية للمجتمع الفلسطيني. ويحاول تعميم هذه الإحصائيات بوسائل مختلفة ومنسجمة مع الإحتياجات المتخصصة للمستفيدين بهدف المساهمة في تمكين المواطن المسؤول والمشارك في صناعة القرار، والمسؤول القادر على صياغة السياسات والخطط وإتخاذ القرارات الهامة بناءً على معطيات علمية دقيقة.

### كيفية الاستفادة من إحصائيات الجهاز:

لتسهيل حصول المواطن والمسؤول على البيانات الإحصائية المناسبة لأغراض العمل، أنشأ الجهاز المركزي للإحصاء الفلسطيني قسماً خاصاً لمتابعة خدمات الجمهور. يتولى هذا القسم تنسيق الجهود من أجل التجاوب الفاعل والسريع مع هذه المتطلبات.

نرحب بزيارتكم الى قسم خدمات الجمهور في مقر الجهاز، البيره - فلسطين، او الإتصال، او الكتابة على العنوان التالي:

قسم خدمات الجمهور، الجهاز المركزي للإحصاء الفلسطيني، بالووع، شارع الإحصاء، مبنى رقم (5)

رام الله - فلسطين

هاتف : 2 2406340 (970/972)

فاكس: 2 2406343 (970/972)

بريد إلكتروني: diwan@pcbs.gov.ps

توضيح للرموز:

- (-) = لا يوجد  
(0) = القيمة أقل من نصف وحدة  
(..) = البيانات غير متوفرة  
العام الدراسي = يبدأ في شهر آب من كل عام وينتهي في شهر حزيران من العام التالي  
العام الزراعي = يبدأ في تشرين أول من كل عام وينتهي في أيلول من العام التالي

ملاحظة: البيانات الواردة في هذا التقرير تغطي الأراضي الفلسطينية (الضفة الغربية بما فيها القدس، وقطاع غزة)، ما لم يذكر خلاف ذلك

## قائمة المحتويات

الصفحة	الموضوع
8	مؤشرات مختارة
10	السكان
15	العمل
21	التعليم
29	الثقافة
33	الصحة
36	المنشآت
37	الحسابات القومية
40	الارقام القياسية لأسعار المستهلك
41	التجارة الخارجية
44	الزراعة
46	الظروف السكنية
48	السياحة
50	النقل والاتصالات
52	البيئة
53	انتفاضة الاقصى

مؤشرات مختارة حسب المنطقة، 2004

المؤشر	الأراضي الفلسطينية	الضفة الغربية	قطاع غزة
المساحة الإجمالية (كم <sup>2</sup> )	6,020	5,655	365
الكثافة السكانية (فرد/كم <sup>2</sup> )	604.2	406.8	3,663.7
عدد السكان المقدر في نهاية العام	3,699,767	2,336,254	1,363,513
نسبة الجنس	102.6	102.7	102.4
معدل المواليد الخام	38.1	35.4	42.7
معدل الوفيات الخام	4.1	4.2	3.9
معدل الزيادة الطبيعية	3.4	3.1	3.9
نسبة السكان أقل من 15 سنة	46.3	44.4	49.4
نسبة السكان 65 سنة فأكثر	3.1	3.4	2.6
توقع البقاء على قيد الحياة			
ذكور	71.4	71.6	71.1
إناث	72.9	73.3	72.2
متوسط حجم الأسرة	5.7	5.5	6.2
نسبة القوى العاملة المشاركة	40.4	42.5	36.4
معدل البطالة	26.8	22.9	35.4
معدل الالتحاق الإجمالي <sup>(1)</sup>			
المرحلة الأساسية	93.7	90.4	98.8
المرحلة الثانوية	72.5	69.2	77.9
معدل عدد الطلبة لكل معلم <sup>(1)</sup>	26.2	23.7	30.7



مؤشرات مختارة حسب المنطقة، 2004

قطاع غزة	الضفة الغربية	الأراضي الفلسطينية	المؤشر
			معدل عدد الطلبة لكل شعبية <sup>(1)</sup>
42.5	32.3	35.8	المرحلة الأساسية
40.1	26.6	30.9	المرحلة الثانوية
7.4	7.6	7.6	نسبة الأمية
1.64	1.28	1.41	الأسرة في المستشفيات لكل 1000 من السكان <sup>(2)</sup>
93.8	66.1	76.1	نسبة المؤمنين صحياً
958.4	<sup>(4)</sup> 1,372.7	<sup>(4)</sup> 1,210.0	نصيب الفرد من الناتج المحلي الإجمالي (\$) <sup>(3)</sup>
1,065.2	<sup>(4)</sup> 1,466.0	<sup>(4)</sup> 1,308.6	نصيب الفرد من الدخل القومي الإجمالي (\$) <sup>(3)</sup>
1,507.4	<sup>(4)</sup> 1,908.1	<sup>(4)</sup> 1,750.7	نصيب الفرد من الدخل المتاح الإجمالي (\$) <sup>(3)</sup>
131.75	144.96	141.86	الرقم القياسي العام لأسعار المستهلك <sup>(5)</sup>
2.0	1.9	2.0	متوسط كثافة السكن
3.5	3.5	3.5	متوسط عدد الغرف في المسكن

<sup>(1)</sup> العام الدراسي 2004/2005 (بيانات أولية).

<sup>(2)</sup> البيانات تمثل العام 2003.

<sup>(3)</sup> المؤشرات الاقتصادية لعام 2003 (وهي عرضة للتقديرات والتعديل) بالأسعار الثابتة وسنة الأساس 1997.

<sup>(4)</sup> البيانات لا تشمل ذلك الجزء من محافظة القدس الذي ضمته إسرائيل عنوة بعيد احتلالها للضفة الغربية عام 1967.

<sup>(5)</sup> سنة الأساس 1996=100.

## السكان

عدد السكان الفلسطينيين المقدر في العالم حسب الدولة، نهاية العام 2004

الدولة	العدد	النسبة
الأراضي الفلسطينية	3,699,767	37.8
اسرائيل	1,100,951	11.2
الأردن	2,881,604	29.5
لبنان	427,517	4.4
سوريا	449,241	4.6
مصر	63,774	0.7
السعودية	318,869	3.2
الكويت	40,584	0.4
دول الخليج الأخرى	127,956	1.3
العراق وليبيا	119,009	1.2
الدول العربية الأخرى	6,719	0.1
الولايات المتحدة	241,085	2.5
الدول الأجنبية الأخرى	306,996	3.1
<b>المجموع</b>	<b>9,784,072</b>	<b>100</b>

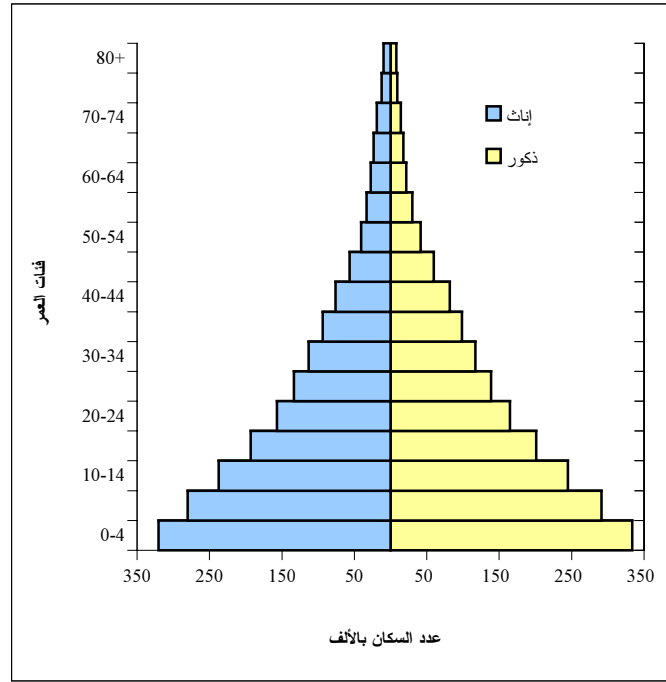
المصدر: الجهاز المركزي للإحصاء الفلسطيني، 2005. الإسقاطات السكانية في الأراضي الفلسطينية. سلسلة متقحة. رام الله-فلسطين.

عدد السكان المقدر في نهاية العام حسب المنطقة، 1997-2005

قطاع غزة	الضفة الغربية	الأراضي الفلسطينية	السنة
1,017,525	1,822,574	2,840,099	1997
1,063,249	1,894,887	2,958,136	1998
1,112,480	1,971,823	3,084,303	1999
1,163,060	2,049,358	3,212,418	2000
1,212,251	2,122,467	3,334,718	2001
1,261,240	2,193,217	3,454,457	2002
1,311,673	2,264,526	3,576,199	2003
1,363,513	2,336,254	3,699,767	2004
1,416,802	2,408,347	3,825,149	2005

المصدر: الجهاز المركزي للإحصاء الفلسطيني، 2005. الإسقاطات السكانية في الأراضي الفلسطينية. سلسلة متقحة. رام الله-فلسطين.

الهرم السكاني في الاراضي الفلسطينية، تقديرات نهاية عام 2004



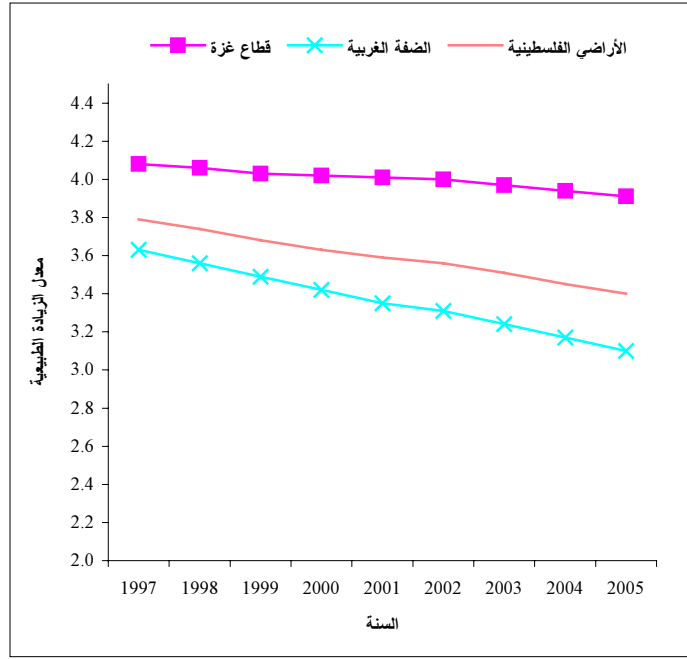
المصدر: الجهاز المركزي للإحصاء الفلسطيني، 2005. الإسقاطات السكانية في الأراضي الفلسطينية. سلسلة منقحة. رام الله-فلسطين.

عدد السكان المقدر في نهاية العام حسب المحافظة/المنطقة، 2005-2002

2005	2004	2003	2002	المحافظة/ المنطقة
3,825,149	3,699,767	3,576,199	3,454,457	الأراضي الفلسطينية
2,408,347	2,336,254	2,264,526	2,193,217	الضفة الغربية
257,987	250,452	242,914	235,372	جنين
47,386	45,906	44,432	42,963	منطقة طوباس
170,333	165,405	160,470	155,528	طولكرم
95,841	92,585	89,347	86,132	قلقيلية
63,126	61,128	59,138	57,156	منطقة سلفيت
331,627	322,102	312,534	302,936	نابلس
285,454	275,593	265,800	256,084	رام الله والبيره
402,712	393,997	385,381	376,877	القدس
42,944	41,588	40,227	38,858	اريجا
177,385	171,922	166,460	161,005	بيت لحم
533,552	515,576	497,823	480,306	الخليل
<b>1,416,802</b>	<b>1,363,513</b>	<b>1,311,673</b>	<b>1,261,240</b>	<b>قطاع غزة</b>
272,056	260,013	248,359	237,071	شمال غزة
496,803	479,255	462,178	445,568	غزة
204,914	197,380	189,996	182,762	دير البلح
274,727	264,621	254,816	245,304	خان يونس
168,302	162,244	156,324	150,535	رفح

المصدر: الجهاز المركزي للإحصاء الفلسطيني، 2005. الإسقاطات السكانية في الأراضي الفلسطينية. سلسلة متقحة. رام الله-فلسطين.

معدل الزيادة الطبيعية المقدر للسكان، 2005-1997



العمل

التوزيع النسبي للسكان 15 سنة فأكثر حسب العلاقة بقوة العمل والمنطقة، 2004  
(حسب معايير منظمة العمل الدولية)

قطاع غزة	الضفة الغربية	الأراضي الفلسطينية	العلاقة بقوة العمل
22.8	29.3	27.0	عمالة تامة (يعملون بشكل طبيعي 35 ساعة فأكثر خلال الاسبوع)
0.4	1.4	1.1	عمالة محدودة ظاهرة (يعملون أقل من الوضع الطبيعي)
0.3	2.1	1.5	عمالة محدودة غير ظاهرة (يعملون بظروف عمل سيئة)
12.9	9.7	10.8	لا يعملون مطلقاً ويبحثون عن العمل
2.8	3.8	3.4	لا يعملون مطلقاً ولا يبحثون عن عمل بسبب اليأس من الحصول عليه
7.4	7.2	7.3	لا يعملون - مرضى/ كبار في السن
30.7	28.4	29.2	لا يعملون - ربات بيوت/ اعمال منزلية
22.7	18.1	19.7	لا يعملون - طلاب ومتدربون
100	100	100	المجموع

الأفراد 15 سنة فأكثر حسب أهم سمات القوى العاملة والمنطقة، 2000-2004  
(حسب معايير منظمة العمل الدولية)

2004	2003	2002	2001	2000	سمات القوى العاملة والمنطقة
					الأراضي الفلسطينية
40.4	40.4	38.1	38.7	41.5	نسبة المشاركة في القوى العاملة
26.8	25.6	31.3	25.5	14.1	نسبة البطالة
					الضفة الغربية
42.5	41.9	40.0	41.5	43.6	نسبة المشاركة في القوى العاملة
22.9	23.8	28.2	22.0	12.1	نسبة البطالة
					قطاع غزة
36.4	37.6	34.5	33.4	37.5	نسبة المشاركة في القوى العاملة
35.4	29.2	38.0	34.2	18.7	نسبة البطالة



المنطقة	داخل القوى العاملة	خارج القوى العاملة	المجموع	العمالة	البطالة	المجموع
<b>حسب مقاييس ومعايير منظمة العمل الدولية (ILO) "يستخدم للمقارنات الدولية"</b>						
الأراضي الفلسطينية	40.4	59.6	100	73.2	26.8	100
الضفة الغربية	42.5	57.5	100	77.1	22.9	100
قطاع غزة	36.4	63.6	100	64.6	35.4	100
<b>حسب التعريف الموسع</b>						
الأراضي الفلسطينية	43.9	56.1	100	67.5	32.5	100
الضفة الغربية	46.3	53.7	100	70.8	29.2	100
قطاع غزة	39.2	60.8	100	60.1	39.9	100

ملاحظة: الفرق ما بين التعريف الموسع وغير الموسع (ILO) هو انه تم إضافة فئة الأفراد الذين لا يعملون ولا يبحثون عن عمل بسبب اليأس من البحث عنه ضمن فئة المشاركين في القوى العاملة (داخل القوى العاملة) ومن ثم ضمن العاطلين عن العمل وذلك حسب التعريف الموسع بينما تلك الفئة مصنفة ضمن الأفراد خارج القوى العاملة حسب مقاييس ومعايير ILO. وتجدر الإشارة هنا الى ان التعريف الموسع يجسد الواقع الفلسطيني بشكل اكبر خلال فترة الانتفاضة، لأن مسألة البحث عن عمل في ظل الحصار والإغلاق ومنع التجول صعبة.

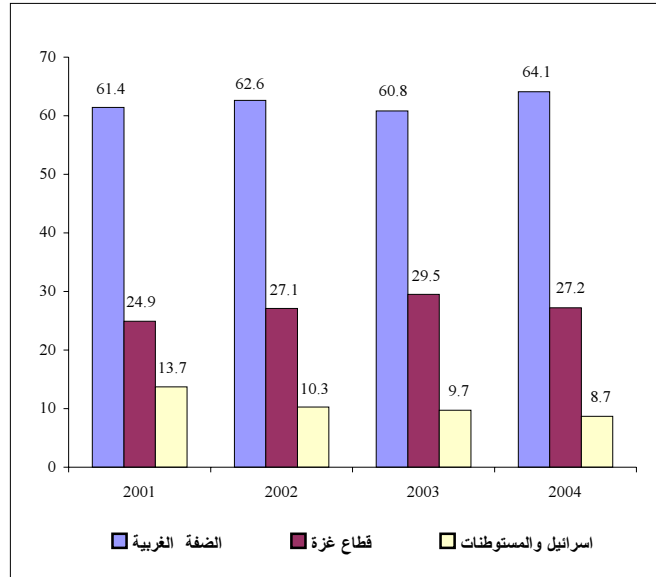
معدل البطالة حسب عدد السنوات الدراسية والجنس، 2000-2004  
(حسب معايير منظمة العمل الدولية)

2004	2003	2002	2001	2000	الجنس وعدد السنوات
					ذكور
27.3	22.4	29.2	22.4	11.9	0
35.0	31.8	41.3	33.8	17.6	6-1
31.2	30.6	38.9	31.1	15.9	9-7
29.4	28.1	34.9	28.9	14.7	12-10
16.8	16.3	17.5	14.1	9.3	+13
<b>28.1</b>	<b>26.9</b>	<b>33.5</b>	<b>27.3</b>	<b>14.4</b>	<b>المجموع</b>
					إناث
1.8	2.4	2.2	0.7	0.3	0
6.2	5.6	7.6	5.2	3.2	6-1
11.1	9.8	12.7	8.7	7.8	9-7
12.6	14.8	18.2	7.7	8.0	12-10
30.8	28.3	22.5	22.2	21.9	+13
<b>20.1</b>	<b>18.6</b>	<b>17.1</b>	<b>14.1</b>	<b>12.3</b>	<b>المجموع</b>
					كلا الجنسين
14.1	12.4	17.4	12.2	5.7	0
31.3	28.8	37.9	31.1	16.0	6-1
29.6	28.9	37.3	29.8	15.3	9-7
27.8	26.8	33.6	27.4	14.0	12-10
21.3	19.9	18.9	16.3	12.8	+13
<b>26.8</b>	<b>25.6</b>	<b>31.3</b>	<b>25.5</b>	<b>14.1</b>	<b>المجموع</b>

التوزيع النسبي للعاملين حسب النشاط الاقتصادي، 2000-2004

النشاط الاقتصادي	2000	2001	2002	2003	2004
الزراعة والحراجه والصيد	13.7	12.0	14.8	15.7	15.9
التعدين والمحاجر والصناعة التحويلية	14.3	14.0	12.9	12.5	12.7
البناء والتشييد	19.7	14.6	10.9	13.1	11.7
التجارة والمطاعم والفنادق	17.5	19.4	20.0	20.0	19.4
النقل والتخزين والاتصالات	4.9	5.5	5.5	5.8	5.4
الخدمات والفروع الأخرى	29.9	34.5	35.9	32.9	34.9
<b>المجموع</b>	<b>100</b>	<b>100</b>	<b>100</b>	<b>100</b>	<b>100</b>

التوزيع النسبي للعاملين حسب مكان العمل، 2001-2004



التعليم

مؤشرات التعليم الاساسي والثانوي، 2005/2004-2001/2000

العام الدراسي					المؤشر
2005/2004	2004/2003	2003/2002	2002/2001	2001/2000	
					المدارس
1,659	1,580	1,493	1,415	1,344	حكومة
273	272	269	264	263	وكالة
258	257	244	239	228	خاصة
<b>2,190</b>	<b>2,109</b>	<b>2,006</b>	<b>1,918</b>	<b>1,835</b>	المجموع
					الطلبة
528,221	512,490	495,162	476,037	454,801	ذكور
522,106	504,953	488,946	471,262	452,327	اناث
<b>1,050,327</b>	<b>1,017,443</b>	<b>984,108</b>	<b>947,299</b>	<b>907,128</b>	كلا الجنسين
					المعلمون
18,863	17,179	16,719	16,081	15,797	ذكور
21,256	20,047	18,566	17,451	16,705	اناث
<b>40,119</b>	<b>37,226</b>	<b>35,285</b>	<b>33,532</b>	<b>32,502</b>	كلا الجنسين
					الشعب
12,053	11,554	10,888	10,277	9,778	ذكور
12,171	11,560	10,811	10,173	9,685	اناث
5,620	5,556	5,581	5,549	5,323	مختلطة
<b>29,844</b>	<b>28,670</b>	<b>27,280</b>	<b>25,999</b>	<b>24,786</b>	المجموع

ملاحظة: - البيانات لا تشمل مدارس البلدية والمعارف الإسرائيلية في القدس.  
- بيانات العام الدراسي 2005/2004 بيانات أولية.

مؤشرات التعليم العالي، 2000/1999 - 2004/2003

العام الدراسي					المؤشر
2004/2003	2003/2002	2002/2001	2001/2000	2000/1999	
					<b>طلبة الجامعات*</b>
57,168	49,950	43,844	40,220	35,696	ذكور
56,249	48,489	39,564	35,359	30,354	إناث
<b>113,417</b>	<b>98,439</b>	<b>83,408</b>	<b>75,579</b>	<b>66,050</b>	<b>كلا الجنسين</b>
					<b>خريجي الجامعات*</b>
..	4,950	5,063	5,408	4,717	ذكور
..	5,872	5,565	5,386	3,587	إناث
..	<b>10,822</b>	<b>10,628</b>	<b>10,794</b>	<b>8,304</b>	<b>كلا الجنسين</b>
					<b>هيئة التدريس في الجامعات**</b>
1,862	1,940	1,817	2,045	1,666	ذكور
352	328	250	294	238	إناث
<b>2,214</b>	<b>2,268</b>	<b>2,067</b>	<b>2,339</b>	<b>1,904</b>	<b>كلا الجنسين</b>
					<b>طلبة كليات المجتمع المتوسطة</b>
4,423	2,938	2,399	2,129	2,388	ذكور
4,088	2,954	2,914	2,835	2,769	إناث
<b>8,511</b>	<b>5,892</b>	<b>5,313</b>	<b>4,964</b>	<b>5,157</b>	<b>كلا الجنسين</b>

مؤشرات التعليم العالي، 2004/2003-2000/1999

العام الدراسي					المؤشر
2004/2003	2003/2002	2002/2001	2001/2000	2000/1999	
					خريجي كليات المجتمع المتوسطة
..	598	850	1,140	797	ذكور
..	905	1,349	1,204	1,207	إناث
..	<b>1,503</b>	<b>2,199</b>	<b>2,344</b>	<b>2,004</b>	كلا الجنسين
					هيئة التدريس في كليات المجتمع المتوسطة**
219	..	311	286	269	ذكور
137	..	128	106	113	إناث
<b>356</b>	<b>332</b>	<b>439</b>	<b>392</b>	<b>382</b>	كلا الجنسين

ملاحظة: بيانات الجامعات في العام الدراسي 2002/2001 لا تشمل بيانات كلية فلسطين التقنية طولكرم وكلية الدعوة الإسلامية وكلية ابن سينا للتربية وبيانات الجامعات للعام الدراسي 2004/2003 لا تشمل بيانات جامعة القدس للخريجين وأعضاء هيئة التدريس وكذلك لا تشمل خريجي الجامعة العربية الأمريكية.  
\* بيانات الجامعات تشمل طلبة وخريجي الدبلوم المتوسط والكالوريوس والدراسات العليا في الجامعات والكليات \*\* المتفرغون فقط

مؤشرات التعليم ما قبل المدرسة، 2004/2003-2000/1999

العام الدراسي					المؤشر
2004/2003	2003/2002	2002/2001	2001/2000	2000/1999	
					رياض الأطفال
2	2	17	1	3	حكومة
845	756	789	810	840	خاصة
<b>847</b>	<b>758</b>	<b>806</b>	<b>811</b>	<b>843</b>	<b>المجموع</b>
					الإطفال
36,615	32,265	34,958	36,574	40,600	ذكور
33,610	29,609	31,548	32,673	36,802	إناث
<b>70,225</b>	<b>61,874</b>	<b>66,506</b>	<b>69,247</b>	<b>77,402</b>	<b>كلا الجنسين</b>
					المعلمون
26	37	12	7	15	ذكور
2,640	2,319	2,538	2,736	2,859	إناث
<b>2,666</b>	<b>2,356</b>	<b>2,550</b>	<b>2,743</b>	<b>2,874</b>	<b>كلا الجنسين</b>
					الشعب
13	10	14	12	11	ذكور
27	19	25	23	25	إناث
2,720	2,432	2,653	2,734	2,875	مختلطة
<b>2,760</b>	<b>2,461</b>	<b>2,692</b>	<b>2,769</b>	<b>2,911</b>	<b>مجموع</b>

ملاحظة: البيانات لا تشمل مدارس البلدية والمعارف الإسرائيلية في القدس.



نسب التسرب من المدارس حسب المرحلة والجنس، 1999/1998 - 2003/2002

العام الدراسي					المرحلة والجنس
2003/2002	2002/2001	2001/2000	2000/1999	1999/1998	
					<b>المرحلة الاساسية</b>
0.9	0.9	1.5	1.7	1.8	ذكور
0.6	0.6	0.9	1.1	1.4	إناث
<b>0.7</b>	<b>0.8</b>	<b>1.2</b>	<b>1.4</b>	<b>1.6</b>	<b>كلا الجنسين</b>
					<b>المرحلة الثانوية</b>
2.6	2.3	3.5	4.4	4.0	ذكور
4.8	3.9	5.5	7.3	6.6	إناث
<b>3.7</b>	<b>3.1</b>	<b>4.5</b>	<b>5.9</b>	<b>5.3</b>	<b>كلا الجنسين</b>

ملاحظة: البيانات لا تشمل مدارس البلدية والمعارف الإسرائيلية في القدس.

نسب الرسوب في المدارس حسب المرحلة والجنس، 1999/1998 - 2003/2002

العام الدراسي					المرحلة والجنس
2003/2002	2002/2001	2001/2000	2000/1999	1999/1998	
					<b>المرحلة الأساسية</b>
1.5	1.8	2.2	2.6	2.8	ذكور
1.2	1.5	1.8	2.0	2.3	إناث
<b>1.4</b>	<b>1.6</b>	<b>2.0</b>	<b>2.3</b>	<b>2.5</b>	<b>كلا الجنسين</b>
					<b>المرحلة الثانوية</b>
1.4	1.3	1.4	1.6	1.5	ذكور
1.1	0.9	0.8	1.9	0.7	إناث
<b>1.3</b>	<b>1.1</b>	<b>1.1</b>	<b>1.8</b>	<b>1.1</b>	<b>كلا الجنسين</b>

ملاحظة: البيانات لا تشمل مدارس البلدية والمعارف الإسرائيلية في القدس.

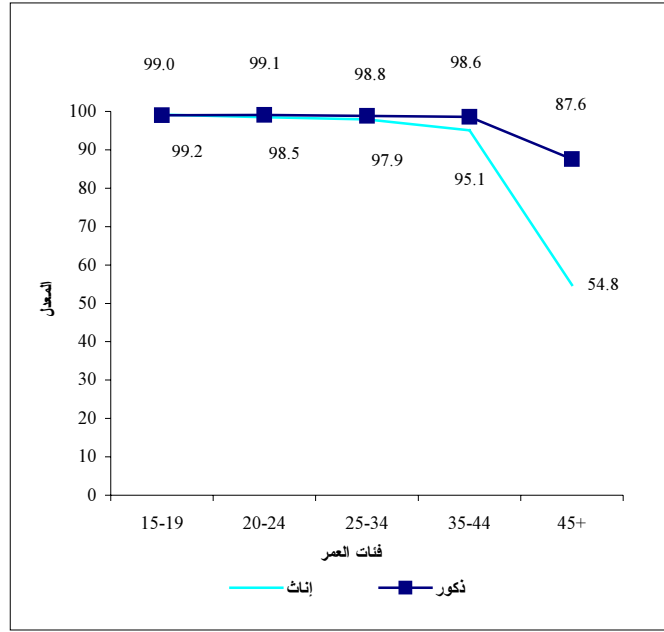
معدل الالتحاق الاجمالي حسب المرحلة والجنس، 2005/2004 - 2001/2000

العام الدراسي					المرحلة والجنس
*2005/2004	2004/2003	2003/2002	2002/2001	2001/2000	
					<b>المرحلة الاساسية</b>
93.1	94.7	95.5	95.8	95.8	ذكور
94.3	95.7	96.6	97.3	98.0	إناث
<b>93.7</b>	<b>95.2</b>	<b>96.0</b>	<b>96.5</b>	<b>96.8</b>	<b>كلا الجنسين</b>
					<b>المرحلة الثانوية</b>
68.5	63.3	59.9	56.5	53.7	ذكور
76.7	70.7	68.6	64.6	61.5	اناث
<b>72.5</b>	<b>66.9</b>	<b>64.1</b>	<b>60.5</b>	<b>57.5</b>	<b>كلا الجنسين</b>

ملاحظة:

- البيانات لا تشمل مدارس البلدية والمعارف الإسرائيلييتين في القدس.
- بيانات الأعوام الدراسية 2005/2004-2002/2001 تم تعديلها حسب سلسلة الاسقاطات السكانية في الأراضي الفلسطينية 2005، سلسلة متفحة.
- \* بيانات أولية

معدلات معرفة القراءة والكتابة للسكان الفلسطينيين 15 سنة فأكثر حسب فئات العمر والجنس، 2004



ملاحظة: تعتبر هذه البيانات أولية.

الثقافة

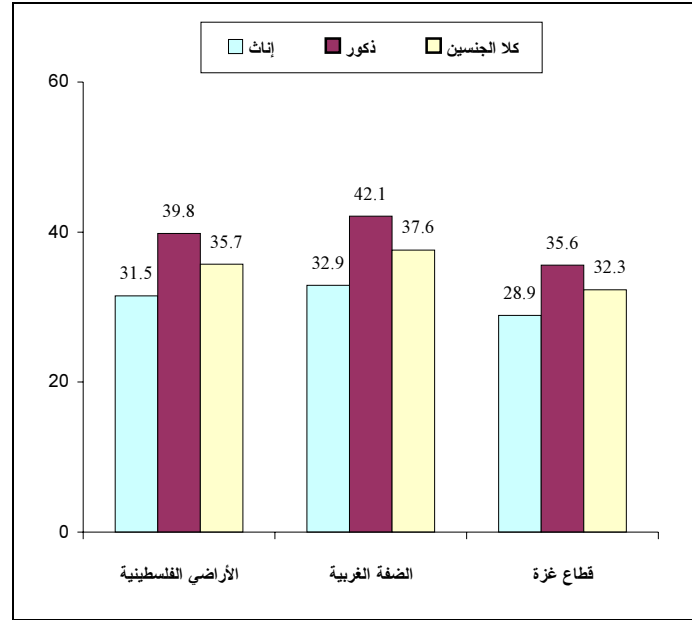
مؤشرات مختارة 2000-2004

2004	2003	2002	2001	2000	المؤشر
13	12	8	16	16	عدد الصحف العاملة
16	17	16	30	32	عدد المجلات العاملة
..	29	19	15	12	عدد محطات الإذاعة المحلية
..	33	31	32	32	عدد محطات التلفزيون المحلية
					عدد المؤسسات الثقافية العاملة
62	62	50	69	66	المراكز الثقافية
5	6	4	5	10	المسارح
2	2	2	4	3	دور السينما
6	7	5	9	10	المتاحف
					عدد زوار المؤسسات الثقافية العاملة
181,328	116,967	111,848	238,491	150,568	المراكز الثقافية
49,379	40,494	24,119	45,681	84,166	المسارح
33,393	52,458	23,932	41,257	18,914	دور السينما
5,343	19,830	9,512	15,751	117,761	المتاحف

مؤشرات مختارة للأسر الفلسطينية حسب توفر وسائل الإعلام لدى الأسرة  
والمنطقة، 2004

المؤشر	الأراضي الفلسطينية	الضفة الغربية	قطاع غزة
نسبة الاسر التي يتوفر لديها			
تلفزيون	93.4	94.6	91.2
راديو/مسجل	82.8	82.5	83.4
فيديو	22.9	27.4	14.0
لاقط فضائي	69.5	69.0	70.5
هاتف خلوي	72.8	77.6	64.1
خط تلفون	40.8	42.9	36.5
جهاز حاسوب	26.4	28.4	22.5
خدمة الانترنت في البيت	9.2	9.8	7.8
مكتبة منزلية	27.5	27.3	28.0

نسبة الأفراد 10 سنوات فأكثر الذين يستخدمون الحاسوب حسب الجنس والمنطقة، 2004



نسبة الأفراد 10 سنوات فأكثر الذين ينتمون لمؤسسات ثقافية حسب نوع المؤسسة  
الثقافية والمنطقة، 2004

المؤسسة الثقافية	الأراضي الفلسطينية	الضفة الغربية	قطاع غزة
نادي رياضي	6.8	8.5	3.9
نادي ثقافي	3.2	3.8	2.0
مكتبة عامة	4.4	5.8	2.0
جمعية خيرية	3.9	3.6	4.4
أخرى	3.2	1.6	5.9



الصحة

أهم المؤشرات التغذوية حسب المنطقة، 2002

المؤشر	الأراضي الفلسطينية	الضفة الغربية	قطاع غزة
الأسر التي واجهت صعوبة في الحصول على المواد الغذائية اللازمة خلال الانتفاضة	63.4	62.5	65.0
الأسر التي واجهت صعوبات في الحصول على خدمات صحية لأطفالها خلال الانتفاضة	40.0	44.6	32.1
الأطفال (6-59 شهرا) المصابون بالأنيميا	38.0	35.5	41.6
الأطفال (دون الخامسة) الذين يعانون من قصر القامة المتوسط *	9.4	8.6	11.0
الأطفال (دون الخامسة) الذين يعانون من الهزال المتوسط *	1.9	2.1	1.4
الأطفال (دون الخامسة) الذين يعانون من نقص الوزن المتوسط *	4.0	4.0	4.0
النساء (15-49 سنة) المصابات بالأنيميا	33.2	31.4	36.4

\* البيانات تمثل سنة 2004.

فعاالاء المساءفاء الكوماء واء الكوماء حسب النشاط، 1999-2003

المؤشر	1999	2000	2001	2002	2003
ءء المساءفاء الكوماء	15	17	20	22	23
ءء المساءفاء اءر الكوماء	42	48	50	50	50
ءء الأسرة الكلاء	3,850	4,555	<sup>(1)</sup> 4,522	5,000	4,979
مءء إساءال الأسرة الكلاء (%)	61.8	<sup>(2)</sup> 71.4	<sup>(2)</sup> 73.5	55.2	57.9
مءء الإقامء الكلاء (ءوم)	3.0	<sup>(2)</sup> 3.1	<sup>(2)</sup> 3.0	3.0	2.8
الأاء المراءضاء الكلاء	868,869	<sup>(2)</sup> 570,674	<sup>(2)</sup> 666,508	1,007,643	1,049,224

<sup>(1)</sup> المساءفاء الاء اكاءاء بباءاءها فقط.

<sup>(2)</sup> ىمال بباء المساءفاء الكوماء فقط.

معدل الأطباء، وأطباء الأسنان، والأسرة لكل 1000 من السكان، 1997-2003

المعدل لكل 1000 من السكان			السنة
أسرة	أطباء أسنان	أطباء	
1.09	0.25	0.99	1997
1.30	0.33	1.15	1998
1.27	0.37	1.28	1999
1.40	0.39	1.40	2000
1.38	0.40	1.46	2001
1.47	0.39	1.44	2002
1.41	0.41	1.54	2003

المنشآت

عدد المؤسسات حسب الأنشطة الاقتصادية المختلفة، 2001 - 2004

*2004	2003	2002	2001	النشاط الاقتصادي
13,468	14,839	14,158	14,578	الصناعة
467	478	475	578	الوساطة المالية
704	391	274	328	الإتشاءات
874	551	443	507	النقل والتخزين والاتصالات
18,895	13,077	12,700	12,708	الخدمات (للمؤسسات الهادفة للربح وغير الهادفة)
53,420	41,365	40,089	39,421	التجارة الداخلية
<b>87,828</b>	<b>70,701</b>	<b>68,139</b>	<b>68,120</b>	<b>المجموع</b>

\* بيانات عام 2004 بيانات أولية.

## الحسابات القومية

النتائج المحلي الإجمالي حسب النشاط الاقتصادي بالأسعار الثابتة، 2003-2001  
( سنة الأساس 1997 )

القيمة: بالمليون دولار أمريكي

*2003	2002	2001	النشاط الاقتصادي
422.1	387.1	352.2	الزراعة وصيد الأسماك
418.9	636.1	645.5	التعدين، الصناعة التحويلية والمياه والكهرباء
145.2	111.7	222.1	الإنشاءات
378.6	460.6	409.2	تجارة الجملة والتجزئة
378.5	454.7	387.8	النقل
139.6	146.5	143.0	الوساطة المالية
975.5	1,005.3	1,019.0	الخدمات
649.2	523.9	594.6	الإدارة العامة والدفاع
588.4	443.3	552.2	أخرى

\* بيانات خاصة لباقي الضفة الغربية وقطاع غزة، وهي بيانات أولية وعرضة للتتبع والتعديل.

متغيرات الحسابات القومية الرئيسية بالأسعار الثابتة، 2003\*

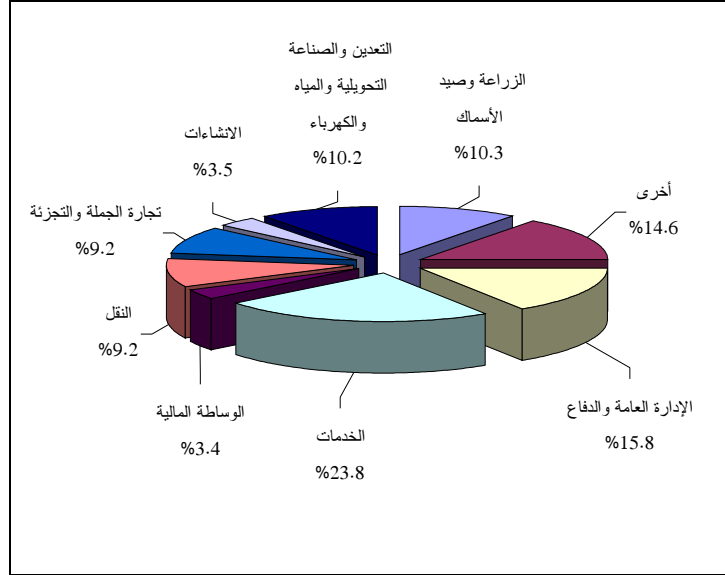
( سنة الأساس 1997 )

قطاع غزة	باقي الضفة الغربية**	باقي الضفة الغربية وقطاع غزة	المؤشر الاقتصادي
1,274.4	2,821.7	4,096.0	الناتج المحلي الإجمالي (بالمليون دولار أمريكي)
958.4	1,372.7	1,210.0	نصيب الفرد من الناتج المحلي الإجمالي (بالدولار الأمريكي)
1,416.4	3,013.5	4,429.8	الدخل القومي الإجمالي (بالمليون دولار أمريكي)
1,065.2	1,466.0	1,308.6	نصيب الفرد من الدخل القومي الإجمالي (بالدولار الأمريكي)
2,004.3	3,922.1	5,926.4	الدخل القومي المتاح الإجمالي (بالمليون دولار أمريكي)
1,507.4	1,908.1	1,750.7	نصيب الفرد من الدخل القومي المتاح الإجمالي (بالدولار الأمريكي)
1,792.9	3,582.5	5,375.4	الانفاق الاستهلاكي النهائي (بالمليون دولار أمريكي)
271.3	839.3	1,110.6	التكوين الرأسمالي الإجمالي (بالمليون دولار أمريكي)
-789.8	-1,600.2	-2,390.0	صافي الصادرات من السلع والخدمات (بالمليون دولار أمريكي)
211.4	339.6	551.0	الادخار

\* بيانات عام 2003 أولية وعرضة للتفتيح والتعديل.

\*\* البيانات لا تشمل ذلك الجزء من محافظة القدس الذي ضمته إسرائيل عنوة بعيد احتلالها للضفة الغربية عام 1967.

المساهمة النسبية للأنشطة الاقتصادية من الناتج المحلي الإجمالي بالأسعار الثابتة، 2003\*



\* بيانات عام 2003 خاصة لباقي الضفة الغربية وقطاع غزة، وهي بيانات أولية وعرضة للتقيح والتعديل.

الأرقام القياسية لأسعار المستهلك

الأرقام القياسية السنوية لأسعار المستهلك ونسبة التغير حسب أقسام الإنفاق الرئيسية،  
2004-2002

(سنة الأساس 1996=100)

أقسام الإنفاق الرئيسية	متوسط 2002	متوسط 2003	متوسط 2004	نسبة التغير 2003-2002	نسبة التغير 2004-2003
المواد الغذائية	123.78	129.51	132.30	4.63	2.16
المشروبات والتبغ	144.67	152.04	154.08	5.09	1.34
الأقمشة والملابس والأحذية	128.33	128.57	127.39	0.19	-0.92
المسكن ومستلزماته	143.96	147.27	151.99	2.30	3.20
الأثاث والسلع والخدمات المنزلية	120.82	122.51	125.42	1.40	2.38
النقل والاتصالات	160.88	173.55	184.84	7.88	6.50
خدمات التعليم	123.11	129.44	134.04	5.14	3.55
الرعاية الصحية	131.08	138.59	144.90	5.73	4.55
السلع والخدمات الترفيهية	93.25	95.61	95.24	2.53	-0.39
سلع وخدمات متنوعة	133.58	140.60	148.66	2.26	5.73
الرقم القياسي العام لأسعار المستهلك	131.92	137.73	141.86	4.40	3.00



## التجارة الخارجية

مؤشرات الصادرات الفلسطينية، 1999-2002

القيمة: بالمليون دولار أمريكي

*2002	*2001	2000	1999	المؤشر
241	290	401	372	إجمالي الصادرات الفلسطينية
				إجمالي الصادرات حسب البلد
216	273	370	360	الى اسرائيل
15	15	29	10	إلى الدول العربية
10	2	2	2	إلى باقي دول العالم
				إجمالي توزيع الصادرات
177	216	295	269	وطنية
64	74	106	103	معاد تصديرها
				إجمالي الصادرات حسب المنطقة
208	252	323	330	باقي الضفة الغربية
33	38	78	42	قطاع غزة
				إجمالي الصادرات حسب الواسطة
0	0	19	0	بواسطة الجو
241	290	382	372	بواسطة البر

\* بيانات عامي 2001، 2002 بيانات معدلة.

مؤشرات الواردات الفلسطينية، 1999-2002

القيمة: بالمليون دولار أمريكي

المؤشر	1999	2000	*2001	*2002
إجمالي الواردات الفلسطينية	3,007	2,383	2,034	1,516
إجمالي الواردات الفلسطينية حسب الواسطة				
بواسطة البر**	2,816	2,129	1,811	1,284
بواسطة شبكات الكهرباء والأنابيب	191	254	223	232
إجمالي الواردات حسب البلد				
من إسرائيل	1,853	1,739	1,352	1,117
من دول السوق الأوروبية المشتركة	485	264	359	161
من الدول العربية	81	40	37	31
من الدول الأمريكية	100	67	52	8
من باقي دول العالم	488	273	234	199
صافي الميزان التجاري	-2,635	-1,982	-1,744	-1,275

ملاحظة: يوصي الجهاز باستخدام الأرقام بحذر شديد لكونها مبنية على تعدد المصادر واختلاف آلية العمل لكل مصدر.

\* بيانات عامي 2001، 2002 بيانات معدلة.

\*\* تشمل الواردات المباشرة من خلال المعابر الجوية والبحرية والبريد الإسرائيلي.

مؤشرات التجارة الخارجية الفلسطينية الخدمية مع إسرائيل، 2000-2002

القيمة بالمليون دولار أمريكي

*2002	*2001	2000	المؤشر
66.32	84.77	129.12	إجمالي الصادرات الخدمية
49.01	66.23	83.09	إجمالي الواردات الخدمية
17.31	18.54	46.03	صافي الميزان التجاري الخدمي

\* بيانات عامي 2001، 2002 بيانات معدلة.

## الزراعة

### المؤشرات الزراعية، 2003/2002-2000/1999

المساحة: بالدونم، القيمة: بالآلاف دولار أمريكي

العام الزراعي				المؤشر
2003/2002	2002/2001	2001/2000	2000/1999	
482,848	495,297	467,122	469,682	مساحة الأراضي المزروعة بالمحاصيل الحقلية
173,595	174,016	173,417	173,862	مساحة الأراضي المزروعة بالخضراوات*
1,158,050	1,181,239	1,174,458	1,192,658	مساحة الأراضي المزروعة بأشجار البستنة
33,235	30,105	26,601	23,688	عدد الأبقار
828,678	758,293	615,838	566,409	عدد الأغنام
392,122	355,387	313,583	308,845	عدد الماعز
37,065	48,909	47,890	43,457	عدد الدجاج اللحم (1000)
2,895	2,171	2,518	2,518	عدد الدجاج النياض (1000)
51,428	47,900	46,585	46,020	عدد خلايا النحل
856,045	855,844	801,601	979,817	قيمة الإنتاج الزراعي
440,543	397,927	413,724	391,137	تكاليف مستلزمات الإنتاج
415,502	457,917	387,877	588,680	القيمة المضافة للقطاع الزراعي

ملاحظة: يوصى الجهاز باستخدام الأرقام بحذر وذلك لأن البيانات لم تجمَع وتُستخرج وفقاً للتوصيات الدولية.  
\*مساحة الأراضي المزروعة بالخضراوات لا تشمل أزهار القطف.

معاصر الزيتون، 1999-2003

الكمية: بالطن، القيمة: بالآلاف دولار أمريكي

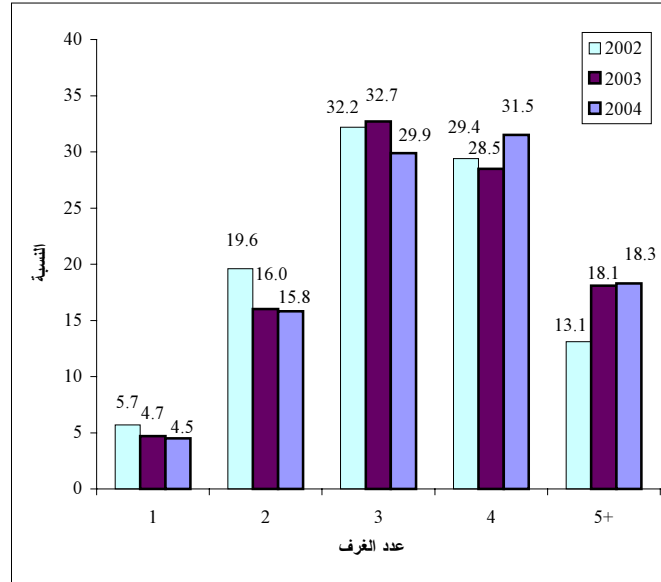
المؤشر	1999	2000	2001	2002	2003
عدد معاصر الزيتون العاملة	165	249	194	246	215
كمية الزيتون المدروس	15,092	126,149	22,154	124,564	44,573
كمية الزيت المستخلصة	3,436	27,062	5,443	27,744	11,163
إجمالي عدد المشتغلين	641	1,406	1,003	1,840	954
عدد العاملين بأجر	372	971	670	1,410	706
تعويضات العاملين	193	1,000	238	950	468
قيمة إجمالي إيراد معاصر الزيتون	1,335	8,099	2,033	5,819	2,818
القيمة المضافة	968	6,747	1,090	4,067	1,998
التكوين الرأسمالي الثابت الاجمالي	296	6,272	598	3,038	482

الظروف السكنية

التوزيع النسبي للأسر حسب كثافة السكن، 2000-2004

2004	2003	2002	2001	2000	كثافة السكن
10.9	9.5	9.1	8.8	9.4	أقل من 1
42.2	38.4	37.7	36.6	39.2	1.99-1.00
30.6	32.9	33.0	32.9	30.8	2.99-2.00
16.3	19.2	20.2	21.7	20.6	+3.00
<b>100</b>	<b>100</b>	<b>100</b>	<b>100</b>	<b>100</b>	<b>المجموع</b>
<b>2.0</b>	<b>1.9</b>	<b>2.1</b>	<b>2.0</b>	<b>1.9</b>	<b>متوسط كثافة السكن</b>

التوزيع النسبي للأسر حسب عدد الغرف في المسكن، 2002-2004



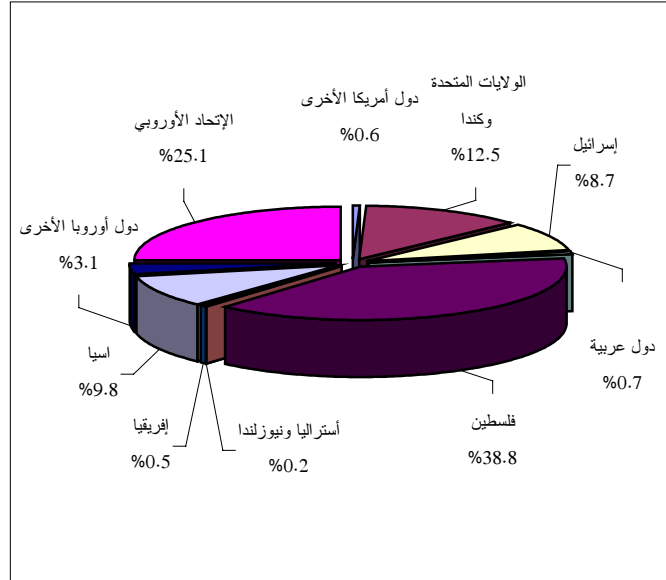
السياحة

النشاط الفندقى، 2000 - 2004

المؤشر	2000	2001	2002	2003	2004
عدد الفنادق	106	84	72	75	80
عدد النزلاء	335,711	60,208	51,357	62,812	100,184
عدد الأسرة	10,063	6,240	6,473	6,620	7,575
عدد الغرف	4,708	2,860	3,098	3,050	3,554
عدد ليالي المبيت	1,016,683	184,857	169,641	199,275	268,695
نسبة إشغال الغرف	33.5	9.2	10.1	11.7	13.5



التوزيع النسبي لليالي المبيت للنزلاء حسب الجنسية، خلال عام 2004



## النقل والاتصالات

مؤشرات النقل والاتصالات الرئيسية\*، 2000 – 2003

المؤشر	2000	2001	2002	2003
أطوال شبكة الطرق (بالكيلومترات) **	..	..	4,641.7	4,943.6
عدد المركبات المرخصة	123,868	114,546	93,116	105,774
عدد المواد البريدية الواردة	5,213,175	4,003,327	3,758,469	<sup>(1)</sup> 784,102
عدد المواد البريدية الصادرة	3,810,276	2,413,080	1,735,846	<sup>(1)</sup> 82,460
عدد المشتركين في الهاتف الخلوي جوال **	85,000	175,941	251,602	264,091
عدد خطوط الهاتف الرئيسية	272,211	255,218	241,894	243,494
المعدل الشهري لأعداد المكالمات	30,848,326	29,762,592	28,710,756	31,456,866
المعدل الشهري لمدة المكالمات (دقيقة)	83,299,749	90,069,702	94,795,176	116,860,327

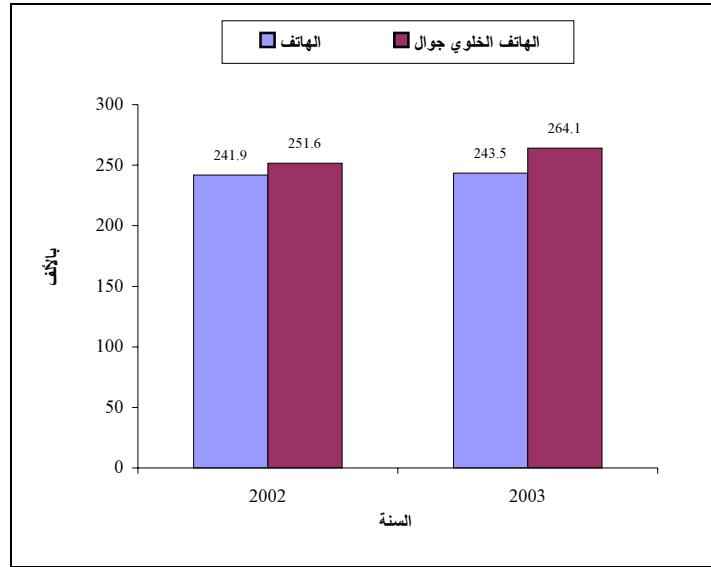
ملاحظة: ينصح الجهاز باستخدام البيانات الخاصة بالطرق بحذر نظراً لاختلاف مصادر البيانات.

\* البيانات لا تشمل ذلك الجزء من محافظة القدس والذي ضمته إسرائيل عنوة بعيد احتلالها للضفة الغربية عام 1967.

\*\* تشمل ذلك الجزء من محافظة القدس الذي ضمته إسرائيل عنوة بعيد إحتلالها للضفة الغربية عام 1967.

<sup>(1)</sup> البيانات لا تشمل البريد الداخلي

عدد خطوط الهواتف الرئيسية وعدد المشتركين في الهاتف الخليوي جوال، 2003-2002  
(بالآلاف)



البيئة

المؤشرات الرئيسية للمياه والمياه العادمة، 2000-2004

المؤشر	2000	2001	2002	2003	2004
نسبة الأسر التي تحصل على المياه من شبكة مياه عامة	85.5	..	80.5	86.5	89.2
نسبة الأسر التي تتخلص من المياه العادمة بواسطة شبكة الصرف الصحي	43.9	..	45.8	43.6	42.9
نسبة الأسر التي تتخلص من المياه العادمة بواسطة حفرة امتصاصية	55.4	..	53.2	55.2	56.1
كمية المياه المضخوخة من الآبار (مليون م <sup>3</sup> )	197.9	181.2	203.4	<sup>(1)</sup> 48.2	..
كمية المياه المشتراه من شركة المياه الإسرائيلية "ميكروت" (مليون م <sup>3</sup> )	38.1	37.0	38.4	43.1	..

(1) هذا الرقم يمثل فقط كمية المياه المضخوخة من الآبار الفلسطينية في الضفة الغربية.

انتفاضة الأقصى

شهداء انتفاضة الأقصى حسب مكان الإقامة والفئات العمرية\*، 2000/9/29 – 2005/3/31

المجموع	الفئات العمرية					مكان الإقامة (المحافظة/المنطقة)
	+50	49-40	39-30	29-18	أقل من 18 سنة	
3,798	231	196	541	2,082	748	المجموع
1,779	136	99	302	914	328	الضفة الغربية
333	33	15	50	179	56	جنين
51	1	-	6	33	11	طوباس
209	14	14	31	113	37	طولكرم
495	35	31	78	253	98	نابلس
77	7	7	14	34	15	قلقيلية
32	5	2	7	14	4	سلفيت
144	12	9	26	64	33	رام الله والبيرة
12	-	-	3	8	1	أريحا
64	6	1	9	33	15	القدس
131	11	6	36	59	19	بيت لحم
231	12	14	42	124	39	الخليل
1,985	92	93	233	1,149	418	قطاع غزة
415	11	13	35	270	86	شمال غزة
542	29	29	76	314	94	غزة
253	13	12	33	142	53	دير البلح
338	18	20	39	181	80	خان يونس
437	21	19	50	242	105	رفح
19	1	3	2	11	2	الأراضي المحتلة عام 1948
15	2	1	4	8	-	خارج فلسطين

ملاحظة: البيانات عرضة للتغيير نتيجة الأبحاث الجارية، وهي تعكس الحالات الموثقة فقط.