

السلطة الوطنية الفلسطينية الجهاز المركزي للإحصاء الفلسطيني

النشاط الفندقى فى الأراضى الفلسطينية
(الربع الثانى 2005)
ملخص تنفيذى

المجلد الحادى عشر: العدد (2)

أيلول/سبتمبر، 2005

© رجب 1426 هـ - أيلول 2005.

جميع الحقوق محفوظة.

في حالة الاقتباس، يرجى الإشارة إلى هذه المطبوعة كالتالي:

الجهاز المركزي للإحصاء الفلسطيني، 2005. النشاط الفندقي في الأراضي الفلسطينية (الربع الثاني 2005) ملخص تنفيذي، المجلد الحادي عشر: العدد (2). رام الله - فلسطين.

جميع المراسلات توجه إلى دائرة النشر والتوثيق/ قسم خدمات الجمهور على العنوان التالي:

الجهاز المركزي للإحصاء الفلسطيني

ص.ب. 1647، رام الله - فلسطين

فاكس: 2 240 6343 (970/972)

هاتف: 2 240 6340 (970/972)

صفحة إلكترونية: <http://www.pcbs.gov.ps>

بريد إلكتروني: diwan@pcbs.gov.ps

شكر وتقدير

لم يكن لهذا العمل أن ينجح ويرى النور بدون التعاون والاستعداد البناء الذي أبداه أصحاب ومدراء الفنادق تجاه فريق العمل. يتقدم الجهاز المركزي للإحصاء الفلسطيني بجزيل الشكر والتقدير لجميع أصحاب ومدراء وموظفي الفنادق على تعاونهم في إنجاز هذا المسح من خلال تقديمهم للبيانات المطلوبة.

لقد تم تخطيط وتنفيذ مسح الفنادق بتمويل مالي وفني مشترك بين كل من السلطة الوطنية الفلسطينية (PNA) ومجموعة التمويل الرئيسية في للجهاز (CFG) ممثلة بمكتب الممثلة النرويجية لدى السلطة الوطنية الفلسطينية، مكتب الممثلة الهولندية لدى السلطة الوطنية الفلسطينية، الوكالة السويسرية للتنمية والتعاون (SDC)، وكالة التنمية الدولية البريطانية (DFID)، المفوضية الأوروبية (EC)، والبنك الدولي. يتقدم الجهاز المركزي للإحصاء الفلسطيني بالشكر الجزيل لمجموعة التمويل الرئيسية للجهاز (CFG).

فريق العمل

- إعداد التقرير
فتحي فراسين
عادل قرارية
- المراجعة الأولية
محمود عبد الرحمن
محمود جرادات
- المراجعة النهائية
لؤي شبانه

تقديم

يحتل القطاع السياحي ركناً أساسياً في الاقتصاد الفلسطيني، وذلك لكون فلسطين غنية بالموارد السياحية الجاذبة لشرائح كبيرة من المجموعات البشرية على اختلاف ألوانها ومذاهبها. ومن المتوقع أن يحتل هذا القطاع حصة كبيرة من الناتج المحلي الإجمالي في حال استغلال الموارد الكامنة فيه. على صعيد آخر، تشهد إحصاءات السياحة اهتماماً متزايداً من الأجهزة الإحصائية في الدول المختلفة نظراً لأهمية توفير البيانات الإحصائية في دعم أنشطة السياحة التي تساهم بشكل فعال في تعزيز الاقتصاد الوطني.

باشرة الجهاز المركزي للإحصاء الفلسطيني نشاطه في مجال إصدار نشرات النشاط الفندقي بدءاً من الربع الأول من عام 1996. ونظراً لتراكم العديد من العوامل الموضوعية التي تحول دون تنفيذ مسح أكثر توسعاً في مجال جمع بيانات الزوار الوافدين، فقد ارتأى الجهاز تكريس نشاطه في هذه المرحلة من خلال رصد الحركة الفندقية في الأراضي الفلسطينية من خلال مسح شامل ومستمر للنشاط الفندقي في هذه الأراضي.

يسر الجهاز المركزي للإحصاء الفلسطيني أن يقدم العدد الثاني من المجلد الحادي عشر حول إحصاءات النشاط الفندقي في الأراضي الفلسطينية، ويغطي هذا العدد بيانات الربع الثاني من عام 2005.

يوفر مسح الفنادق مؤشرات أساسية حول النشاط الفندقي وحركة النزلاء في الفنادق الفلسطينية. وتشمل هذه المؤشرات عدد الفنادق العاملة وعدد الغرف والأسرة المتوفرة فيها، المرافق والتجهيزات في الفنادق وفي الغرف، عدد العاملين، عدد لياالي المبيت في هذه الفنادق خلال فترة الإسناد الزمني، عدد النزلاء وليالي المبيت حسب الجنسية، ومعدلات إشغال الغرف والأسرة.

بالنظر لصعوبات إجراء مسح ميدانية أكثر توسعاً لتغطي جانب الطلب على السياحة، كالمسوح التي تجرى على المراكز الحدودية، فإن هذا المسح يوفر بديلاً متوازماً لهذه المسوح من أجل توفير بيانات عن الزائرين ممن يقيمون في الفنادق، وخطوة أولى لتنفيذ المزيد من المسوح ذات العلاقة بالأنشطة السياحية.

والله ولي التوفيق،،،

لؤي شبانه
رئيس الجهاز

أيلول، 2005

قائمة المحتويات

الصفحة	الموضوع
	قائمة الجداول والأشكال البيانية ملخص تنفيذي
15	مقدمة: الفصل الأول:
17	المفاهيم والمصطلحات: الفصل الثاني:
19	النتائج الرئيسية: الفصل الثالث:
23	الجدول

قائمة الجداول والأشكال البيانية

الصفحة	الجدول
25	جدول 1: المؤشرات الرئيسية للنشاط الفندقية حسب الشهر والمنطقة خلال الربع الثاني، 2005
26	جدول 2: عدد الفنادق وعدد الغرف حسب توفر التجهيزات والمنطقة كما في شهر حزيران، 2005
27	جدول 3: عدد الفنادق حسب توفر الخدمات العامة والمنطقة كما في شهر حزيران، 2005
28	جدول 4: متوسط عدد العاملين في الفنادق حسب طبيعة العمل والجنس والمنطقة خلال الربع الثاني، 2005
29	جدول 5: عدد ونسبة النزلاء حسب الجنسية والمنطقة خلال الربع الثاني، 2005
31	جدول 6: عدد ونسبة ليالي المبيت حسب الجنسية والمنطقة خلال الربع الثاني، 2005

الأشكال البيانية

19	شكل 1: التوزيع النسبي للفنادق حسب المنطقة كما في شهر حزيران، 2005
20	شكل 2: التوزيع النسبي للنزلاء حسب الجنسية خلال الربع الثاني، 2005
20	شكل 3: عدد ليالي المبيت للنزلاء حسب الجنسية والشهر خلال الربع الثاني، 2005
21	شكل 4: نسبة إشغال الغرف الفندقية خلال الربع الثاني للأعوام (2000 - 2005)

ملخص تنفيذي

يعرض هذا التقرير النتائج الرئيسية لمسح الفنادق في الأراضي الفلسطينية خلال الربع الثاني من عام 2005، ويغطي المسح كافة الفنادق الموجودة في إطار المسح بشكل شامل، حيث اعتمد إطار المسح على نتائج التعداد العام للمنشآت الذي نفذته الجهاز المركزي للإحصاء الفلسطيني في عام 2004. ويتم تحديث هذا الإطار بشكل مستمر بإضافة الفنادق المستحدثة، واستثناء الفنادق التي تتوقف عن العمل بشكل نهائي أو التي تغير نشاطها الاقتصادي. أما الفنادق التي تتوقف عن العمل لغايات الترميم والتجديد فلا يجمع عنها بيانات طوال فترة توقفها، ولا تحتسب ضمن الفنادق العاملة خلال تلك الفترة.

- بلغ عدد الفنادق العاملة في الأراضي الفلسطينية كما في شهر حزيران 2005 ما مجموعه 78 فندقاً، يتوفر فيها 3,608 غرفة متاحة تضم 7,550 سريراً، منها 20 فندقاً في منطقة القدس، يتوفر فيها 900 غرفة و2,036 سريراً، وفي منطقة وسط الضفة الغربية بلغ عدد الفنادق العاملة 19 فندقاً، يتوفر فيها 688 غرفة و1,370 سريراً.
- بلغ متوسط عدد العاملين في الفنادق العاملة 1,189 شخصاً، تشكل الإناث ما نسبته 14.4% من إجمالي العاملين.
- بلغ إجمالي عدد ليالي المبيت في جميع الفنادق العاملة في الأراضي الفلسطينية 91,608 ليلة، منها 26,454 ليلة مبيت للنزلاء الفلسطينيين.
- بلغ عدد النزلاء في جميع الفنادق العاملة في الأراضي الفلسطينية ما مجموعه 34,375 نزياً، منهم 36.6% من الفلسطينيين.
- خلال الربع الثاني من عام 2005، كان يشغل ما متوسطه 608 غرفة فندقية يومياً، بنسبة 16.6% من مجموع الغرف المتاحة.

الفصل الأول

مقدمة

يحتل القطاع السياحي ركناً أساسياً في الاقتصاد الفلسطيني، وذلك لكون فلسطين غنية بالموارد السياحية الجاذبة لشرائح كبيرة من المجموعات البشرية على اختلاف ألوانها ومذاهبها. ونظراً لأهمية هذا النشاط فقد باشر الجهاز المركزي للإحصاء الفلسطيني نشاطه في مجال توفير البيانات والإحصاءات السياحية ورصد الحركة الفندقية في فلسطين من خلال مسح شامل ومستمر للنشاط الفندقي في فلسطين وفق أحدث التوصيات الدولية في هذا المجال.

لقد بدأ تنفيذ المسح بصورة دورية تصدر عنه سلسلة نشرات ربع سنوية وذلك بدءاً من الربع الأول من عام 1996. ويتم نشر النتائج الكلية لكل عام في تقرير سنوي، أما بيانات المسح فيتم تجميعها من خلال استمارات شهرية تسجل فيها البيانات المتعلقة بنزلاء كل فندق في كل يوم من أيام الشهر.

تغطي هذه النشرة نتائج مسح النشاط الفندقي للربع الثاني من عام 2005. وقد اتسمت نتائج هذا الربع بالتراجع في مؤشرات الحركة الفندقية مقارنة مع الربع الثاني من عام 2000، إلا أن هذا التراجع بدأ بالإنحسار التدريجي منذ العام 2001، والذي يعتبر العام الأكثر تضرراً في كافة المؤشرات الفندقية، مما يعكس وجود تحسن تدريجي في الحركة الفندقية في الأراضي الفلسطينية خلال السنوات الثلاثة الماضية.

الفصل الثاني

المفاهيم والمصطلحات

فيما يلي عرضاً موجزاً لأهم المفاهيم والمصطلحات التي يتم اعتمادها في تصميم أدوات مسح الفنادق والمؤشرات الإحصائية التي يشملها البحث.

تستند المفاهيم والمصطلحات الى التوصيات الدولية الصادرة عن منظمة السياحة العالمية في مجال جمع وإنتاج ونشر البيانات الإحصائية حول قطاع السياحة.

الفندق: يصنف ضمن منشآت الإقامة السياحية الجماعية التي توفر المبيت للزائر. ويشترط في الفندق ان يكون عدد الاماكن المتوفرة فيه تستوعب مجموعة اشخاص يزيد عن معدل عدد افراد عائلة واحدة وتكون تحت ادارة موحدة وتقدم خدمات وتسهيلات تشمل خدمة الغرف واعداد الاسرة يوميا وتنظيف المرافق الصحية، وتصنف الفنادق في درجات وفئات وفقا للتسهيلات والخدمات التي تقدمها.

العاملون في الفنادق: يشمل ذلك كافة المشتغلين في الفندق سواء كانوا من أصحاب الفندق أو أفراد أسرهم العاملين سواء كان ذلك باجر أو دون أجر، بدوام كلي أو جزئي. ويصنف العاملون حسب طبيعة العمل إلى فئتين:

1. العاملون في الإدارة، وهم المدراء العامون ومدراء الأقسام والمحاسبون والعاملون في الاستقبال والحجوزات وكافة الأعمال الكتابية.
2. العاملون في التشغيل، وهم كافة العمال المهرة كالطهاة وفنيي الصيانة وما شابه، والعمال غير المهرة مثل عمال التنظيف والحراسة والأمن وما شابه.

عدد الغرف: عدد الغرف المعدة للاستخدام من النزلاء للمبيت. وتكون الغرف مفردة أو ثنائية أو ثلاثية أو رباعية، وقد أدرجت الغرف التي تشمل أكثر من أربعة أسرة تحت بند (أخرى). أما الجناح فيتألف من غرفة نوم واحدة أو أكثر وصالة وحمام خاص.

عدد الأسرة: هو إجمالي عدد الأسرة المفردة في الفندق والمعدة للاستخدام من قبل النزلاء باستثناء الأسرة التي تضاف إلى الفندق عند الطلب ويعتبر السرير المزدوج داخل الفندق سريرين مفردين.

الغرف والأسرة المتاحة: تشمل ما هو قابل للإشغال من غرف وأسرة خلال فترة المسح باستثناء ما هو مغلق للصيانة أو لأي سبب كان.

النزلاء: هم الأشخاص الذين ينزلون في الفندق بأجر، ويعتبر كل من يترك الفندق ولو لليلة واحدة ثم يعود للفندق ثالثة بمثابة نزيل جديد.

إشغال الأسرة: تمثل عدد الأسرة المحجوزة للنزلاء في الفندق لأجل المبيت سواء تم المبيت فعلياً أو لم يتم، حيث يقاس بوحدة شخص/ليلة.

- إشغال الغرف:** عدد الغرف التي تم حجزها ومدفوعة الأجر من قبل النزلاء لاستخدامها لغرض المبيت. وتعتبر الغرفة مشغولة سواءً استخدمت فعلياً أو لم تستخدم.
- متوسط إشغال (الغرف، الاسرة):** عبارة عن حاصل مجموع عدد (الغرف، الاسرة) المشغولة مقسوماً على عدد أيام الاشغال.
- نسبة إشغال (الغرف، الاسرة):** تمثل حاصل متوسط إشغال (الغرف، الاسرة) مقسوماً على عدد (الغرف، الاسرة) المتاحة مضروباً في العدد مئة.
- منطقة شمال الضفة الغربية:** تشمل محافظات جنين، وطولكرم، ونابلس، وقاقيلية ومنطقتي طوباس وسلفيت.
- منطقة وسط الضفة الغربية:** تشمل محافظتي رام الله والبيرة، وأريحا والأغوار.
- منطقة القدس:** تشمل ذلك الجزء من محافظة القدس والذي ضمته اسرائيل عنوة بعيد احتلالها للضفة الغربية في كانون أول من عام 1967.
- منطقة جنوب الضفة الغربية:** تشمل محافظتي بيت لحم والخليل.
- منطقة قطاع غزة:** تشمل محافظات غزة، وشمال غزة، ودير البلح، وخانيونس ورفح.

الفصل الثالث

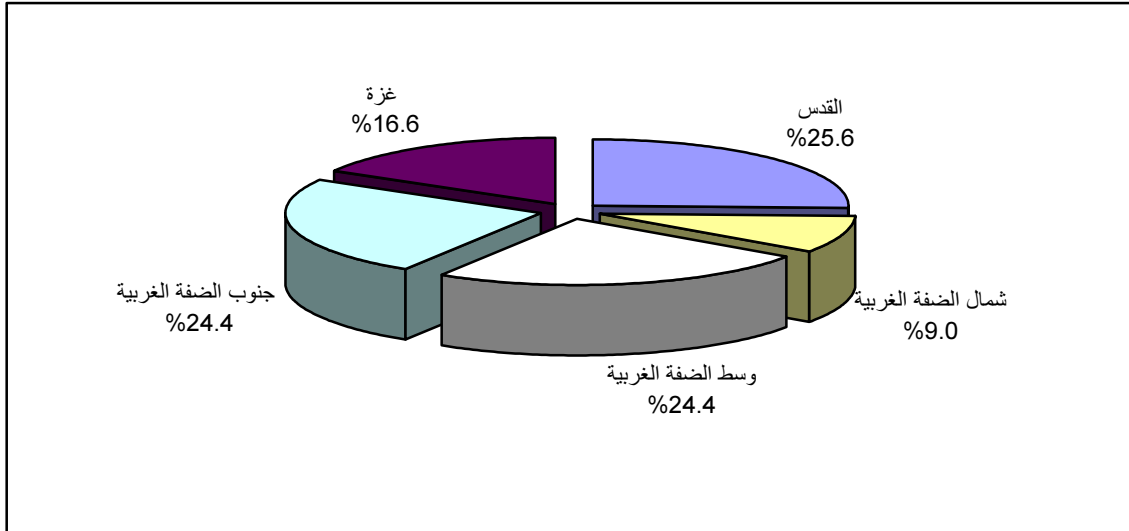
النتائج الرئيسية

بلغ عدد الفنادق الإجمالي في الأراضي الفلسطينية 126 فندقاً، تشمل الفنادق العاملة والمغلقة مؤقتاً، ويختلف عدد الفنادق العاملة منها حسب الشهر، فقد كان هناك 78 فندقاً عاملاً في شهر حزيران 2005، يتوفر فيها 3,608 غرفة متاحة وتضم 7,550 سريراً متاحاً، وتتوزع هذه الفنادق في الأراضي الفلسطينية كالتالي مع بيان عدد الغرف وعدد الأسرة في كل منطقة:

- منطقة شمال الضفة الغربية: 7 فنادق يتوفر فيها 112 غرفة و264 سريراً.
- منطقة وسط الضفة الغربية: 19 فندقاً يتوفر فيها 688 غرفة و1,370 سريراً.
- منطقة القدس: 20 فندقاً يتوفر فيها 900 غرفة و2,036 سريراً.
- منطقة جنوب الضفة الغربية: 19 فندقاً يتوفر فيها 1,491 غرفة و3,129 سريراً.
- منطقة غزة: 13 فندقاً يتوفر فيها 417 غرفة و751 سريراً.

ويظهر الشكل التالي التوزيع النسبي للفنادق العاملة حسب المنطقة في الأراضي الفلسطينية كما في شهر حزيران 2005.

شكل (1): التوزيع النسبي للفنادق حسب المنطقة كما في شهر حزيران، 2005



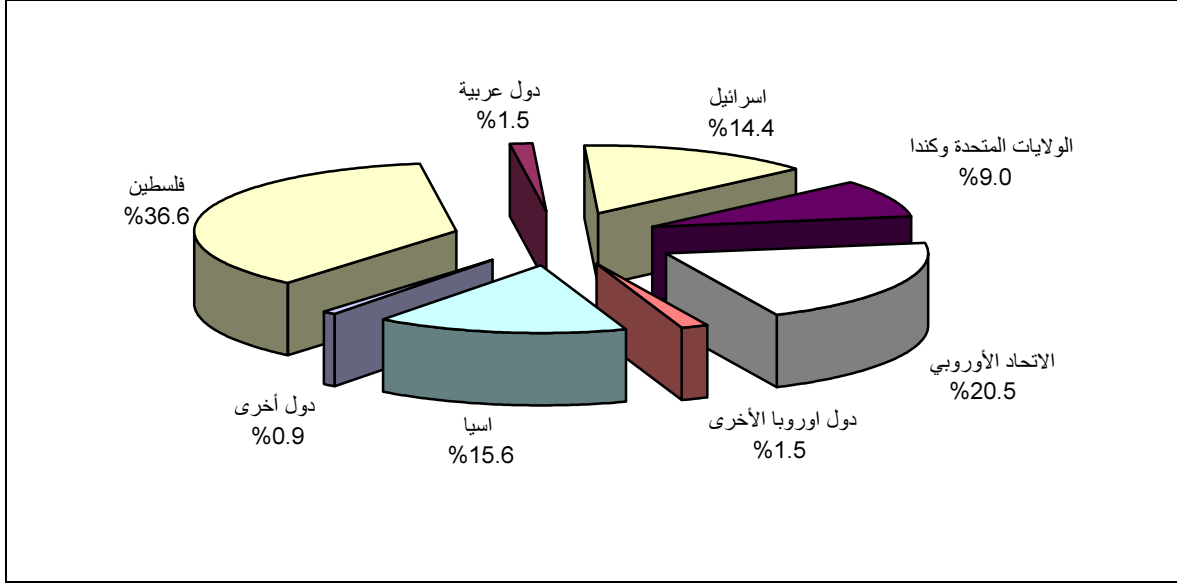
• العاملون في الفنادق خلال الربع الثاني 2005

بلغ متوسط عدد العاملين في الإدارة 258 شخصاً منهم 206 ذكراً، و51 من أنثى، وفي التشغيل 932 أشخاص منهم 812 من ذكراً، و120 من أنثى، حيث تشكل الإناث ما نسبته 14.4% من إجمالي العاملين في النشاط الفندقية.

• أعداد النزلاء وليالي المبيت خلال الربع الثاني 2005

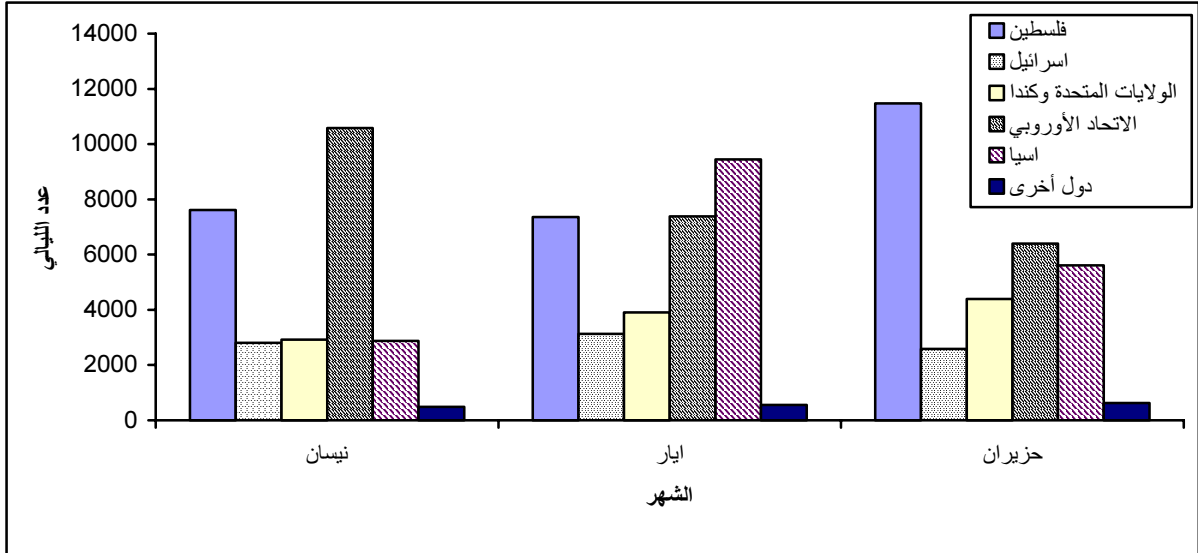
بلغ عدد النزلاء في فنادق الأراضي الفلسطينية خلال الربع الثاني 2005 ما مجموعه 34,375 نزياً، 36.6% منهم من الفلسطينيين، و20.5% من دول الإتحاد الأوروبي، والشكل التالي يبين التوزيع النسبي لنزلاء الفنادق في الأراضي الفلسطينية حسب جنسية النزلاء.

شكل (2): التوزيع النسبي للنزلاء حسب الجنسية خلال الربع الثاني، 2005



كما بلغ عدد ليلي المبيت في فنادق الأراضي الفلسطينية 91,608 ليلة خلال الربع الثاني 2005، منها 26,454 ليلة مبيت للنزلاء الفلسطينيين، و 24,366 ليلة مبيت للنزلاء القادمين من دول الإتحاد الأوروبي. والشكل التالي يبين أعداد ليلي المبيت في فنادق الأراضي الفلسطينية موزعة حسب جنسية النزلاء والشهر.

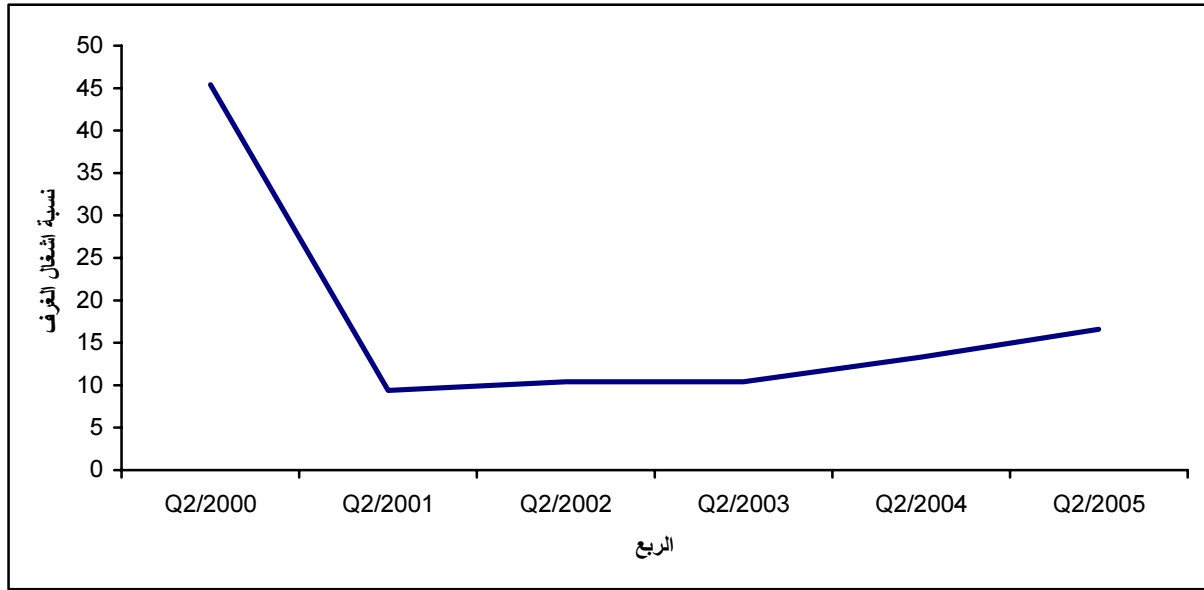
شكل (3): عدد ليلي المبيت للنزلاء حسب الجنسية والشهر خلال الربع الثاني، 2005



• إشغال الغرف الفندقية خلال الربع الثاني 2005

بلغت نسبة إشغال الغرف الفندقية خلال الربع الثاني 2005 في فنادق الأراضي الفلسطينية 16.6% من عدد الغرف المتاحة، وبمقارنة قيمة هذا المؤشر مع قيمته خلال ذات الربع للأعوام السابقة، يتبين إنخفاضه الملحوظ بالمقارنة مع الربع الثاني 2000، الا انه يتجه نحو الارتفاع بالمقارنة مع الربع الثاني من العامين السابقين وذلك كما هو مبين في الشكل التالي:

شكل (4): نسبة إشغال الغرف الفندقية خلال الربع الثاني للأعوام (2000-2005)



ويبين الجدول التالي النتائج الأساسية لأهم مؤشرات النشاط الفندقي للربع الثاني من العام 2005، مقارنة مع نتائج الربع الثاني من العام 2000، وذلك للتعرف على مدى التغيير الذي طرأ على أهم المؤشرات الفندقية، بسبب الأحداث التي تشهدها الأراضي الفلسطينية من إغلاق وحصار إسرائيلي للمدن والمناطق الفلسطينية، وتدمير للمنازل والمنشآت المختلفة.

وكما هو ملاحظ في الجدول أدناه، فإن الانخفاض في عدد النزلاء وليالي المبيت مقارنة بذات الفترة من عام 2000 قد بلغ 67.7% و 72.2% على التوالي، إلا أن نسبة الانخفاض هذه تعتبر الأدنى مقارنة بالسنوات الثلاثة الماضية، مما يعكس وجود تحسن تدريجي بعد عام 2001.

نسبة التغيير في المؤشرات خلال الربع الثاني من كل عام، مقارنة مع الربع الثاني من عام 2000

نسبة التغيير (%) مقارنة مع الربع الثاني 2000					قيمة المؤشر خلال الربع الثاني 2005	المؤشر
2005	2004	2003	2002	2001		
-24.3	-22.3	-26.2	-30.1	-19.4	78	عدد الفنادق العاملة كما في نهاية الربع
-47.3	-47.5	-47.6	-79.6	-21.4	1,189	متوسط عدد العاملين خلال الربع
-67.7	-78.9	-86.0	-88.6	-83.0	34,375	عدد النزلاء
-72.2	-81.2	-86.0	-87.1	-83.9	91,608	عدد ليالي المبيت
-68.2	-77.8	-81.7	-83.7	-81.6	608.0	متوسط إشغال الغرف
-64.0	-75.6	-81.9	-83.2	-79.1	1006.7	متوسط إشغال الأسرة
-63.4	-70.7	-83.9	-76.9	-79.3	16.6	نسبة إشغال الغرف %
-58.6	-70.1	-66.2	-77.1	-76.8	13.0	نسبة إشغال الأسرة %

الجداول

Tables

جدول 1: المؤشرات الرئيسية للنشاط الفندقى حسب الشهر والمنطقة خلال الربع الثانى، 2005

Table 1: Main Indicators for Hotel Activities by Month and Region During the Second Quarter, 2005

Region	Month	إشغال الأسرة Bed Occupancy		إشغال الغرف Room Occupancy		عدد ليالي المبيت No. of Nights	عدد النزلاء No. of Guests	عدد الأسرة المتاح No. of Beds	عدد الغرف المتاح No. of Rooms	عدد الفنادق No. of Hotels	الشهر	المنطقة
		%	متوسط Average	%	متوسط Average							
North of West Bank	April	12.8	33.8	23.1	25.9	1014	312	264	112	7	نيسان	شمال الضفة الغربية
	May	13.8	36.5	24.1	27.0	1131	327	264	112	7	أيار	
	June	11.4	30.2	19.9	22.2	905	322	264	112	7	حزيران	
Middle of West Bank	April	16.7	228.5	21.1	144.9	6855	3509	1370	688	19	نيسان	وسط الضفة الغربية
	May	17.1	234.9	22.6	155.5	7281	3293	1370	688	19	أيار	
	June	25.5	350.0	32.3	222.3	10501	5008	1370	688	19	حزيران	
Jerusalem	April	24.0	505.0	32.7	293.4	15151	5566	2105	898	21	نيسان	القدس
	May	33.4	690.5	45.0	402.5	21406	6802	2069	894	20	أيار	
	June	26.4	537.8	35.7	321.6	16135	5300	2036	900	20	حزيران	
South of West Bank	April	3.6	126.5	4.3	71.3	3795	1034	3535	1673	26	نيسان	جنوب الضفة الغربية
	May	1.7	54.0	2.1	31.3	1674	659	3098	1481	20	أيار	
	June	3.1	96.1	3.7	54.5	2882	791	3129	1491	19	حزيران	
Gaza Strip	April	4.0	32.1	3.6	16.0	963	463	799	441	14	نيسان	قطاع غزة
	May	4.1	30.9	3.6	15.0	958	481	751	417	13	أيار	
	June	4.2	31.9	4.7	19.7	957	508	751	417	13	حزيران	
All Regions	April	11.5	925.9	14.5	551.5	27778	10884	8073	3812	87	نيسان	كافة المناطق
	May	13.9	1046.8	17.6	631.4	32450	11562	7552	3592	79	أيار	
	June	13.9	1046.0	17.7	640.3	31380	11929	7550	3608	78	حزيران	
Total*		13.0	1006.7	16.6	608.0	91608	34375	7725	3671			المجموع*

* Represents the quarter average except number of guests and number of guest nights which represent the total for the quarter.

* يمثل المعدل خلال الربع لكافة المؤشرات، باستثناء عدد النزلاء وعدد ليالي المبيت حيث يمثل المجموع.

جدول 2: عدد الفنادق وعدد الغرف حسب توفر التجهيزات والمنطقة كما في شهر حزيران، 2005
 Table 2: Number of Hotels and Rooms by Facilities and Region as of June, 2005

Region	التجهيزات Facilities								عدد الغرف Total No. of Rooms	عدد الفنادق No. of Hotels	المنطقة
	إنترنت Internet	هاتف Telephone	تكييف Air Conditioning	تدفئة Heating	ثلاجة Refrigerator	تلفزيون T.V	مذياع Radio	حمام خاص Private Bathroom			
North of West Bank	22	93	93	93	93	93	0	93	112	7	شمال الضفة الغربية
Middle of West Bank	67	611	675	629	516	629	52	622	688	19	وسط الضفة الغربية
Jerusalem	255	740	647	802	280	678	442	817	900	20	القدس
South of West Bank	364	1373	1276	1419	656	1267	546	1491	1491	19	جنوب الضفة الغربية
Gaza Strip	82	395	340	362	309	376	27	410	417	13	قطاع غزة
Total	790	3212	3031	3305	1854	3043	1067	3433	3608	78	المجموع

جدول 3: عدد الفنادق حسب توفر الخدمات العامة والمنطقة كما في حزيران، 2005

Table 3: Number of Hotels by Availability of Facilities and Public Services and Region as of June, 2005

Region	Public Services										عدد الفنادق No. of Hotels	المنطقة
	أخرى Other	خدمات للغرف Room Service	صالون تجميل Hair Dresser	متاجر Shops	مصبغة Laundry	تصوير وثائق Photocopying	طباعة Typing	بريد إلكتروني E-mail	فاكس Fax	هاتف عمومي Public Telephone		
North of West bank	0	7	1	2	3	4	3	3	4	1	7	شمال الضفة الغربية
Middle of West bank	4	15	1	1	11	10	11	7	16	5	19	وسط الضفة الغربية
Jerusalem	6	12	1	3	10	12	13	15	18	16	20	القدس
South of West bank	9	19	2	1	9	14	15	11	15	9	19	جنوب الضفة الغربية
Gaza Strip	0	13	0	0	2	13	12	7	13	2	13	قطاع غزة
Total	19	66	5	7	35	53	54	43	66	33	78	المجموع

جدول 4: متوسط عدد العاملين في الفنادق حسب طبيعة العمل والجنس والمنطقة خلال الربع الثاني، 2005

Table 4: Average Number of Workers in Hotels by Type of Work, Sex and Region During the Second Quarter, 2005

Region	المجموع		تشغيل		إدارة		عدد الفنادق * No. of Hotels *	المنطقة
	إناث Females	ذكور Males	إناث Females	ذكور Males	إناث Females	ذكور Males		
North of West Bank	8	42	5	28	3	14	7	شمال الضفة الغربية
Middle of West Bank	48	308	38	263	10	45	19	وسط الضفة الغربية
Jerusalem	47	308	33	247	14	61	20	القدس
South of West Bank	43	158	34	117	9	41	19	جنوب الضفة الغربية
Gaza Strip	25	202	10	157	15	45	13	قطاع غزة
Total	171	1018	120	812	51	206	78	المجموع

*As in June, 2005

* كما في شهر حزيران، 2005

جدول 5: عدد ونسبة النزلاء حسب الجنسية والمنطقة خلال الربع الثاني، 2005

Table 5: Number and Percentage of Guests by Nationality and Region During the Second Quarter, 2005

Region	Month	الجنسية										عدد الفنادق No. of Hotels	الشهر	المنطقة
		الولايات المتحدة وكندا U.S.A & Canada		آسيا Asia		إسرائيل Israel		دول عربية Arab Countries		فلسطين Palestine				
		%	العدد Number	%	العدد Number	%	العدد Number	%	العدد Number	%	العدد Number			
North of West Bank	April	4.8	15	1.0	3	0.6	2	1.0	3	80.1	250	7	نيسان	شمال الضفة الغربية
	May	2.4	8	0.3	1	2.1	7	1.8	6	68.6	224	7	أيار	
	June	2.5	8	0.0	0	3.7	12	1.2	4	78.9	254	7	حزيران	
Middle of West Bank	April	4.5	157	0.1	2	3.6	127	1.7	60	86.4	3032	19	نيسان	وسط الضفة الغربية
	May	4.3	142	0.2	8	4.5	149	5.2	170	82.2	2704	19	أيار	
	June	5.1	255	0.0	0	2.5	125	5.0	249	82.8	4150	19	حزيران	
Jerusalem	April	11.8	657	20.7	1150	28.0	1558	0.0	2	0.0	0	21	نيسان	القدس
	May	10.2	696	37.0	2520	24.8	1681	0.0	1	0.0	0	20	أيار	
	June	16.7	886	29.8	1582	24.4	1290	0.1	3	0.0	0	20	حزيران	
South of West Bank	April	4.7	49	5.1	53	1.1	11	0.3	3	34.0	351	26	نيسان	جنوب الضفة الغربية
	May	8.3	55	5.3	35	0.8	5	0.2	1	53.5	353	20	أيار	
	June	2.7	21	0.4	3	0.5	4	0.4	3	73.1	579	19	حزيران	
Gaza Strip	April	8.4	39	1.3	6	0.0	0	0.4	2	45.2	209	14	نيسان	قطاع غزة
	May	8.3	40	1.5	7	0.0	0	1.2	6	39.2	188	13	أيار	
	June	9.6	49	1.2	6	0.2	1	3.0	15	53.7	273	13	حزيران	
All Regions	April	8.4	917	11.2	1214	15.6	1698	0.6	70	35.3	3842	87	نيسان	كافة المناطق
	May	8.1	941	22.2	2571	16.0	1842	1.6	184	30.1	3469	79	أيار	
	June	10.2	1219	13.3	1591	12.0	1432	2.3	274	44.1	5256	78	حزيران	
Total		9.0	3077	15.6	5376	14.4	4972	1.5	528	36.6	12567			المجموع

جدول 5 (تابع): عدد ونسبة النزلاء حسب الجنسية والمنطقة خلال الربع الثاني، 2005

Table 5 (Cont.): Number and Percentage of Guests by Nationality and Region During the Second Quarter, 2005

Region	Month	المجموع Total		Nationality								الشهر	المنطقة		
				استراليا ونيوزيلاندا Australia & NewZeland		أفريقيا Africa		دول أوروبا الأخرى Other European Countries		الاتحاد الأوروبي European Union				دول أمريكا الأخرى Central & South America	
		%	العدد Number	%	العدد Number	%	العدد Number	%	العدد Number	%	العدد Number			%	العدد Number
North of West Bank	April	100	312	0.0	0	0.0	0	0.3	1	12.2	38	0.0	0	نيسان	شمال الضفة الغربية
	May	100	327	0.9	3	0.0	0	0.0	0	23.9	78	0.0	0	أيار	
	June	100	322	0.0	0	0.0	0	4.7	15	9.0	29	0.0	0	حزيران	
Middle of West Bank	April	100	3509	0.0	0	0.0	1	0.1	3	3.6	126	0.0	1	نيسان	وسط الضفة الغربية
	May	100	3293	0.0	0	0.0	0	0.2	6	3.4	113	0.0	1	أيار	
	June	100	5008	0.0	1	0.1	6	1.3	63	3.0	149	0.2	10	حزيران	
Jerusalem	April	100	5566	0.3	16	0.7	38	4.1	230	34.0	1891	0.4	24	نيسان	القدس
	May	100	6802	0.3	22	0.2	15	1.4	92	25.5	1733	0.6	42	أيار	
	June	100	5300	0.2	12	0.5	29	0.1	4	28.0	1483	0.2	11	حزيران	
South of West Bank	April	100	1034	0.0	0	0.0	0	0.4	4	54.4	563	0.0	0	نيسان	جنوب الضفة الغربية
	May	100	659	0.2	1	0.0	0	7.7	51	23.7	156	0.3	2	أيار	
	June	100	791	0.3	2	0.8	6	0.1	1	18.4	146	3.3	26	حزيران	
Gaza Strip	April	100	463	0.4	2	1.3	6	7.8	36	35.2	163	0.0	0	نيسان	قطاع غزة
	May	100	481	1.2	6	0.2	1	1.2	6	44.7	215	2.5	12	أيار	
	June	100	508	0.8	4	0.0	0	1.8	9	29.5	150	0.2	1	حزيران	
All Regions	April	100	10884	0.2	18	0.4	45	2.5	274	25.6	2781	0.2	25	نيسان	كافة المناطق
	May	100	11562	0.3	32	0.1	16	1.3	155	19.8	2295	0.5	57	أيار	
	June	100	11929	0.2	19	0.3	41	0.8	92	16.4	1957	0.4	48	حزيران	
Total		100	34375	0.2	69	0.3	102	1.5	521	20.5	7033	0.4	130		المجموع

جدول 6: عدد ونسبة ليالي المبيت حسب الجنسية والمنطقة خلال الربع الثاني، 2005

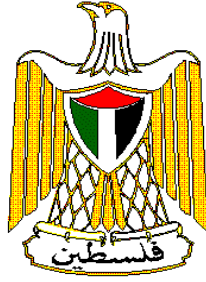
Table 6: Number and Percentage of Guest Nights by Nationality and Region During the Second Quarter, 2005

Region	Month	Nationality										عدد الفنادق No. of Hotels	الشهر	المنطقة
		الولايات المتحدة وكندا U.S.A & Canada		آسيا Asia		إسرائيل Israel		دول عربية Arab Countries		فلسطين Palestine				
		%	العدد Number	%	العدد Number	%	العدد Number	%	العدد Number	%	العدد Number			
North of West Bank	April	7.1	72	2.4	24	0.2	2	3.2	32	77.5	786	7	نيسان	شمال الضفة الغربية
	May	6.9	78	0.1	1	1.1	12	2.6	29	76.2	862	7	أيار	
	June	5.9	53	0.0	0	2.1	19	2.4	22	80.0	724	7	حزيران	
Middle of West Bank	April	5.7	392	0.1	4	4.4	299	1.0	71	83.7	5737	19	نيسان	وسط الضفة الغربية
	May	6.7	487	0.2	15	5.4	395	3.3	243	75.6	5502	19	أيار	
	June	5.9	624	0.0	0	4.0	419	3.3	343	80.8	8489	19	حزيران	
Jerusalem	April	14.7	2226	17.9	2716	16.4	2489	0.0	3	0.0	0	21	نيسان	القدس
	May	14.2	3036	43.3	9272	12.7	2716	0.0	2	0.0	0	20	أيار	
	June	22.0	3546	34.6	5576	13.2	2134	0.0	6	0.0	0	20	حزيران	
South of West Bank	April	3.5	131	3.0	115	0.4	15	0.2	7	19.7	747	26	نيسان	جنوب الضفة الغربية
	May	13.4	225	8.4	140	0.5	9	0.1	1	34.6	579	20	أيار	
	June	3.2	93	0.6	18	0.2	6	0.5	15	61.0	1757	19	حزيران	
Gaza Strip	April	9.9	95	1.2	12	0.0	0	0.8	8	35.9	346	14	نيسان	قطاع غزة
	May	8.0	77	1.8	17	0.0	0	2.3	22	43.4	416	13	أيار	
	June	7.7	74	1.3	12	0.1	1	4.0	38	53.2	509	13	حزيران	
All Regions	April	10.5	2916	10.3	2871	10.1	2805	0.4	121	27.4	7616	87	نيسان	كافة المناطق
	May	12.0	3903	29.1	9445	9.7	3132	0.9	297	22.7	7359	79	أيار	
	June	14.0	4390	17.9	5606	8.2	2579	1.4	424	36.6	11479	78	حزيران	
Total		12.2	11209	19.6	17922	9.3	8516	0.9	842	28.9	26454			المجموع

جدول 6 (تابع): عدد ونسبة ليالي المبيت حسب الجنسية والمنطقة خلال الربع الثاني، 2005

Table 6 (Cont.): Number and Percentage of Guest Nights by Nationality and Region During the Second Quarter, 2005

Region	Month	المجموع Total		الجنسية										الشهر	المنطقة
				استراليا ونيوزيلاندا Australia & NewZeland		أفريقيا Africa		دول أوروبا الأخرى Other European Countries		الاتحاد الأوروبي European Union		دول أمريكا الأخرى Central & South America			
		%	العدد Number	%	العدد Number	%	العدد Number	%	العدد Number	%	العدد Number	%	العدد Number		
North of West Bank	April	100	1014	0.0	0	0.0	0	0.1	1	9.5	97	0.0	0	نيسان	شمال الضفة الغربية
	May	100	1131	1.3	15	0.0	0	0.0	0	11.8	134	0.0	0	أيار	
	June	100	905	0.1	1	0.0	0	1.7	15	7.8	71	0.0	0	حزيران	
Middle of West Bank	April	100	6855	0.0	0	0.0	1	0.0	3	5.0	340	0.1	8	نيسان	وسط الضفة الغربية
	May	100	7281	0.0	0	0.0	0	1.8	131	7.0	506	0.0	2	أيار	
	June	100	10501	0.0	1	0.1	10	1.1	115	4.6	482	0.2	18	حزيران	
Jerusalem	April	100	15151	0.3	53	0.5	82	3.6	542	46.3	6998	0.3	42	نيسان	القدس
	May	100	21406	0.2	46	0.1	27	1.4	305	27.0	5763	1.1	239	أيار	
	June	100	16135	0.2	28	0.3	50	0.0	8	29.6	4766	0.1	21	حزيران	
South of West Bank	April	100	3795	0.0	0	0.0	0	0.4	16	72.8	2764	0.0	0	نيسان	جنوب الضفة الغربية
	May	100	1674	0.1	2	0.0	0	6.2	104	36.3	607	0.4	7	أيار	
	June	100	2882	0.8	22	1.5	42	0.2	7	26.7	770	5.3	152	حزيران	
Gaza Strip	April	100	963	0.4	4	1.3	13	10.5	101	40.0	384	0.0	0	نيسان	قطاع غزة
	May	100	958	0.9	9	0.1	1	0.9	9	39.6	378	3.0	29	أيار	
	June	100	957	0.4	4	0.0	0	1.3	12	31.9	306	0.1	1	حزيران	
All Regions	April	100	27778	0.2	57	0.3	96	2.4	663	38.2	10583	0.2	50	نيسان	كافة المناطق
	May	100	32450	0.2	72	0.1	28	1.7	549	22.7	7388	0.9	277	أيار	
	June	100	31380	0.2	56	0.3	102	0.5	157	20.3	6395	0.6	192	حزيران	
Total		100	91608	0.2	185	0.2	226	1.5	1369	26.6	24366	0.6	519		المجموع



**Palestinian National Authority
Palestinian Central Bureau of Statistics**

**Hotel Activities in Palestinian Territory
(Second Quarter 2005)
Executive Summary**

**Volume 11, Issue No. (2)
September , 2005**

Cover price 2 US\$

PAGE NUMBERS OF ENGLISH TEXT ARE PRINTED IN SQUARE BRACKETS.
TABLES ARE PRINTED IN THE ARABIC ORDER (FROM RIGHT TO LEFT)

©September, 2005
All rights reserved.

Suggested Citation:

Palestinian Central Bureau of Statistics, 2005. *Hotel Activities in Palestinian Territory, (Second Quarter, 2005) Executive Summary.* Ramallah - Palestine.

All correspondence should be directed to:
Dissemination and Documentation Department/Division of User Services
Palestinian Central Bureau of Statistics
P.O.Box 1647, Ramallah - Palestine.

Tel: (972/970) 2 240 6340
E-Mail: diwan@pcbs.gov.ps

Fax: (972/970) 2 240 6343
Web-site: <http://www.pcbs.gov.ps>

Acknowledgment

The success of the PCBS' fieldwork teams could not be possible without the kind reception and full cooperation of the hotels' owners and managers. The PCBS expresses its gratitude to all of them and appreciates their commitment to bringing this achievement into light. The Arab Studies Society and the Higher Council for the Arab Tourism Industry have contributed heavily in the preparation and technical consultations for the survey.

Financial and technical support for the Hotel survey 2005 at PCBS is being provided by the Palestinian National Authority (PNA) and the Core Funding Group (CFG) represented by the Reprehensive Office of Norway to the PNA; Swiss Agency for Development and Cooperation (SDC); UK Department for International Development (DFID); The European Commission (EC); and The World Bank (WB).

On this occasion, the PCBS extends special thanks to the (CFG) for this support.

Team Work

- **Report Preparation**
Fathi Farasin
Adel Qarareeyeh
- **Preliminary Review**
Mahmoud Abd Al-Rahman
Mahmoud Jaradat
- **Final Review**
Luay Shabaneh

Preface

The Palestinian tourism sector has the potential to be a main contributor to the GDP in Palestine. However, the tourism industry is crippled by a multiplicity of problems such as the political situation, which must be overcome.

The Palestinian Central Bureau of Statistics (PCBS) started publishing a reports about hotel activities since the first quarter of 1996. PCBS is pleased to present the second issue of the eleventh volume on “Hotel Activities in Palestinian Territory” which covers statistics on the hotel industry for the second quarter of 2005.

The data of hotels activity of this quarter was also collected during the Israeli siege and closure imposed on the Palestinian Territory, which reflects a continues decrease for the main indicators compared with the previous issue.

This report addresses the main indicators of the hotel industry. These indicators include the number of operating hotels, number of rooms and beds, public facilities in the surveyed hotels, number of employed persons in hotels, number of guest nights in the reference period, number of guests by nationality and rates of bed and room occupancy.

It is hoped that the Hotel Activities in Palestinian Territory conducted by the PCBS comprises the second step towards a comprehensive statistical program encompassing all aspects of tourism activities according to the latest international standards.

September , 2005

**Luay Shabaneh
President**

Table of Contents

Subject		Page
	List of Tables and Figures	
	Executive Summary	
Chapter One:	Introduction	[15]
Chapter Two:	Concepts and Definitions	[17]
Chapter Three:	Main Findings	[19]
	Tables	[23]

List of Tables and Figures

Table	Page
Table 1: Main Indicators for Hotel Activities by Month and Region During the Second Quarter, 2005	25
Table 2: Number of Hotels and Rooms by Facilities and Region as of June, 2005	26
Table 3: Number of Hotels by Availability of Facilities and Public Services and Region as of June, 2005	27
Table 4: Average Number of Workers in Hotels by Type of Work, Sex and Region During the Second Quarter, 2005	28
Table 5: Number and Percentage of Guests by Nationality and Region During the Second Quarter, 2005	29
Table 6: Number and Percentage of Guest Nights by Nationality and Region During the Second Quarter, 2005	31
Figures	
Figure1: Percentage Distribution of Hotels by Region as of June, 2005	19
Figure 2: Percentage Distribution of Guests by Nationality During the Second Quarter, 2005	20
Figure 3: Number of Guest Nights by Nationality During the Second Quarter, 2005	21
Figure 4: Room Occupancy Percent During the Second Quarter for each Year (2000 - 2005)	21

Executive Summary

Results reveal that, there are 78 operating hotels in June 2005, offers 3,608 rooms with total available beds of 7,550.

Due to Israeli closure on the Palestinian Territory, it is quite obvious that the main indicators of hotel activity declined, because of the Israeli siege, compared with the same quarter of the year 2000, as explained below:

- During the second quarter 2005, the total number of guests to the Palestinian Territory hotels reached 34,375, they declined by percentage of 67.7%, compared with the same quarter of the year 2000.
- Total number of nights was 91,608. It declined by 72.2% compared with the corresponding quarter in the year 2000.
- The number of workers in the hotels were 1,189 of which 1,018 are males and 171 are females. The number of workers declined by 47.3% during the second quarter 2005 compared with the same quarter of the year 2000.
- Average occupancy of rooms was 608.0 it declined by 68.2% during the second quarter 2005 compared with the same quarter of the year 2000.

Chapter One

Introduction

Tourism is considered as a cornerstone of the Palestinian economy because there are many attractive touristic resorts for people of different interests. Therefore, PCBS commenced to collect statistical data on tourism and monitor hotel activities through a comprehensive survey since 1996, and on regular basis. Such activity followed the World Tourism Organization and European Union recommendations. It is aimed to produce a comprehensive database and time series of basic indicators of hotel industry, hoping to enable the development and promotion of the tourism industry in Palestine.

This survey is carried out on monthly basis using a specifically designed questionnaire about hotel guests, nights, workers, facilities, etc.

A quarterly report is regularly produced and a collective comprehensive report is produced annually. This publication presents data on hotels for the second quarter 2005.

Chapter Two

Concepts and Definitions

Hotel:	It is defined as an accommodation establishment providing overnight lodging for the visitors in a room or unit. It should hold a number of persons exceeding that of an average single family. The establishment must be under one management, and provides different facilities and services to visitors.
Hotel Workers:	It refers to all persons working in the hotel on full or part time bases including owners and paid or unpaid household members.
Number of Rooms:	It refers to the furnished rooms for the use of guests. Such rooms might be single, double, triple, or quadruple. Rooms involving more than four beds were classified under (others) in the questionnaire. As for the suite, it is usually comprised of one bedroom or more, a living room and private toilet facilities.
Available Beds and Rooms:	It refers to beds and rooms, which are ready for use during the reference period. Closed rooms for maintenance or repairs are excluded.
Guests:	It refers to visitors staying in the hotels and using their facilities in return for a certain charge. Records of new guests are based on the number of visits regardless whether it's the same person or different.
Number of Guest Nights:	Number of beds booked for hotel guests. Such beds are considered as occupied whether they were actually used or not. It is measured by guest night unit.
Room Occupancy:	Number of booked and paid rooms. Such rooms are considered occupied whether they were actually used or not.
Bed Occupancy:	Number of booked and paid beds. Such beds are considered occupied whether they were actually used or not.
Average (rooms, beds) Occupancy:	It is defined as the total number of occupied (rooms, beds) divided by number of days
Percentage of (rooms, beds) Occupancy:	It is defined as the average of (rooms, beds) occupancy divided by available (rooms, beds) multiplied by one hundred.
North of Westbank Region:	Jenin, Tulkarm, Nablus, and Qalqiliya governorates, Tubas and Salfit districts.
Middle of Westbank Region:	'Ramallah and Al-bereh, Jericho and Al-Aghwar governorates.
Jerusalem Region:	That part of jerusalem which was annexed forcefully by Israel following its occupation of the West Bank in 1967.

South of Westbank Bethlehem and Hebron governorates.
Region:
Gaza Strip : Gaza North, Gaza, Deir El-Balah, Khan Yunis and Rafah governorates.

Main Findings

The data of hotels activity for the second quarter of 2005 was collected during the Israeli siege and closure of the Palestinian Territory. The total number of hotels in the Palestinian Territory is 126 hotels, including the temporary closed hotels. There are 78 operating hotels in June 2005, offers 3,608 rooms with total available beds of 7,550.

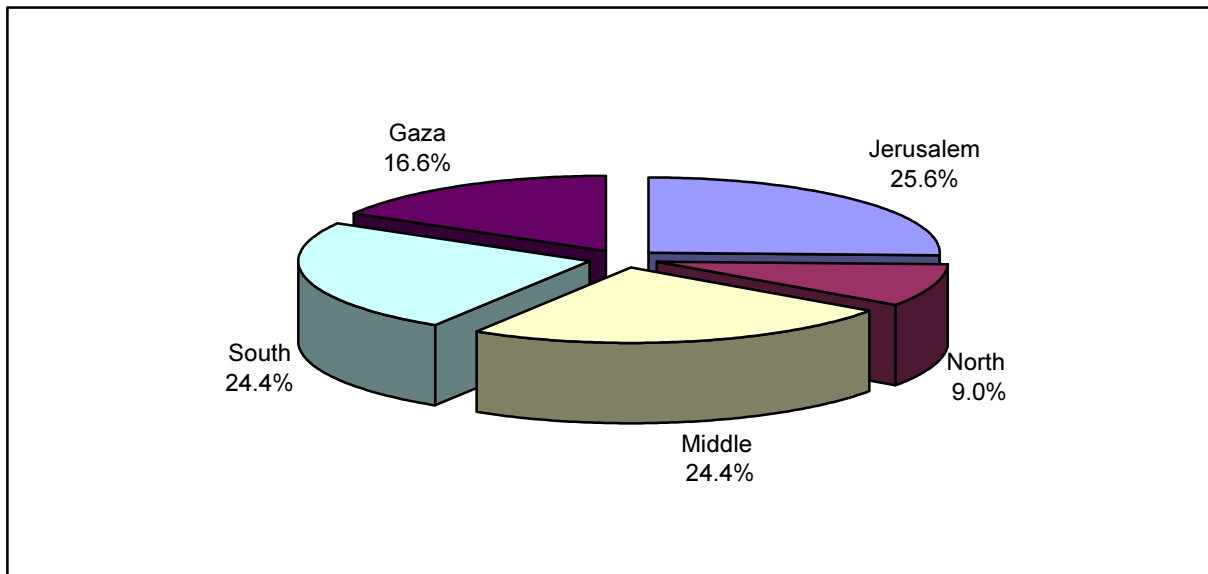
Hotels and Capacity:

The operating hotels within the Palestinian Territory as in June 2005, are distributed as follows:

- North West Bank: 7 hotels including 112 rooms comprising 264 beds.
- Middle West Bank: 19 hotels including 688 rooms comprising 1,370 beds.
- Jerusalem Region: 20 hotels including 900 rooms comprising 2,036 beds.
- South West Bank: 19 hotels including 1,491 rooms comprising 3,129 beds.
- Gaza Strip: 13 hotels including 417 rooms comprising 751 beds.

The figure below shows the percentage distribution of operating hotels by region as of June, 2005.

Figure (1): Percentage Distribution of Hotels by Region as of June, 2005



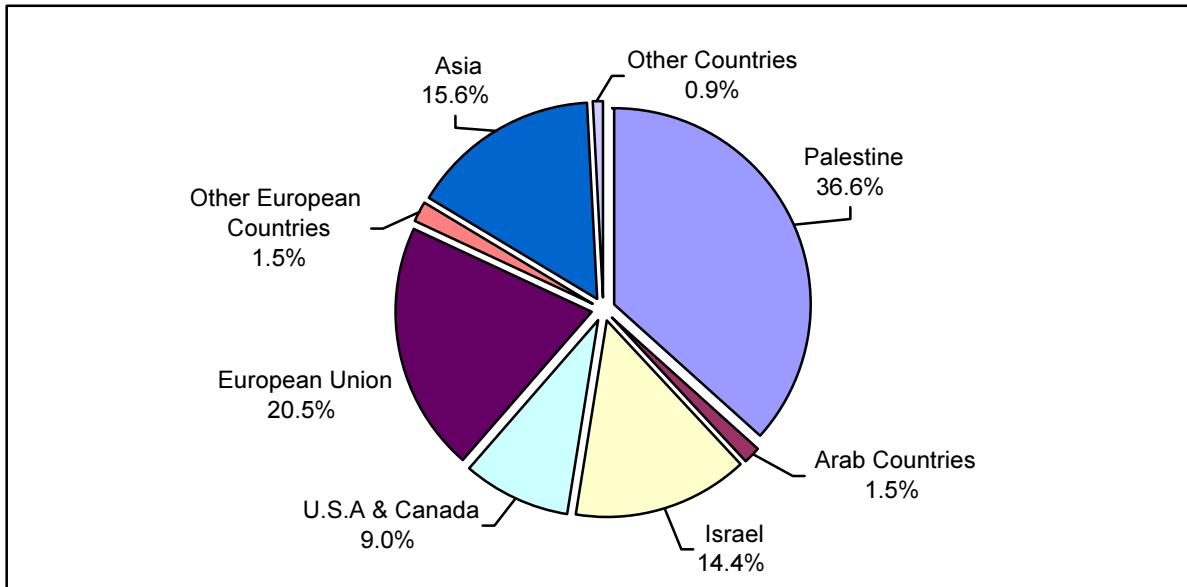
Hotel Workers:

The number of workers in the hotels administration were 258 of which 206 are males and 51 are females. There were 932 workers in hotels services, of which 812 are males and 120 are females.

Guests and Occupancy:

During the second quarter 2005, the total number of guests to the Palestinian hotels was 34,375 persons, of which 36.6% of them were Palestinian guests, and 20.5% were from the European Union countries. The percentage distribution of guests by nationality is as in the figure below.

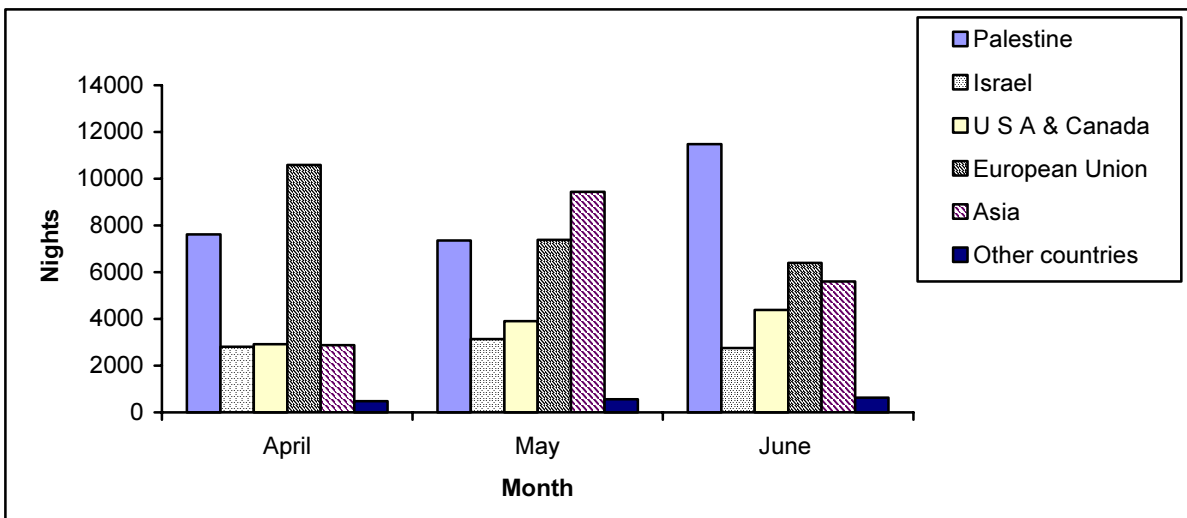
Figure (2): Percentage Distribution of Guests by Nationality During the Second Quarter, 2005



The total number of guest nights in the Palestinian hotels during the second quarter 2005 was 91,608 nights, of which 28.9% of these nights was occupied by Palestinian guests, while 26.6% by the guests whom arrived from European Union countries, and 19.6% of these nights were occupied by the guests whom arrived from Asia .

The distribution of guests by nationality and month during this quarter is represented as the figure below.

Figure (3): Number of Guest Nights by Nationality During the Second Quarter, 2005

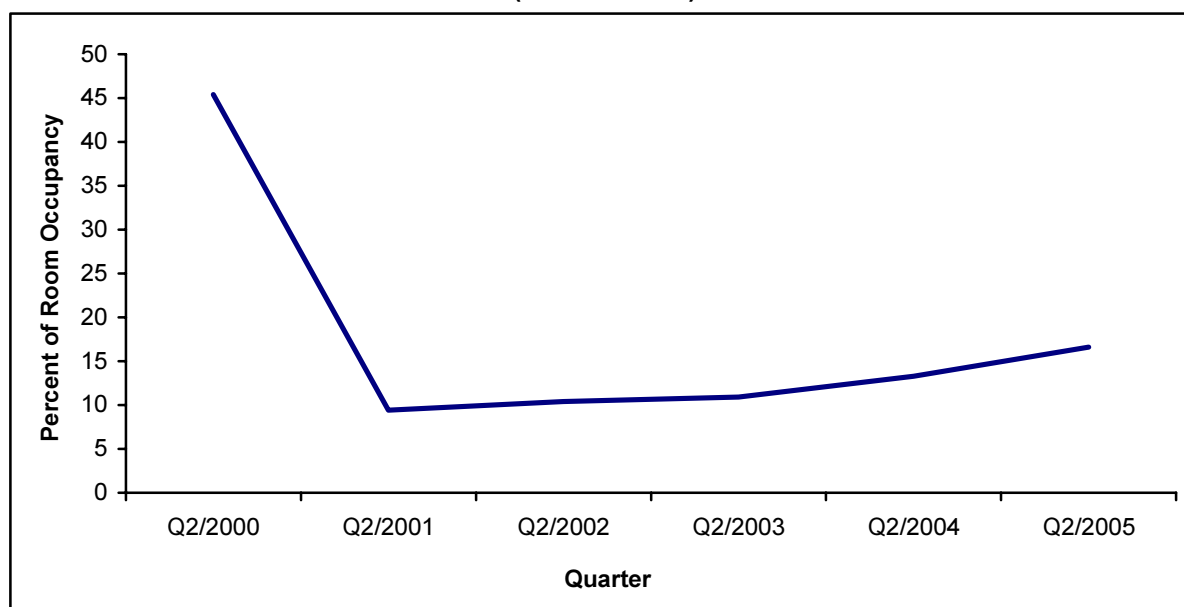


Room Occupancy During the Second Quarter 2005:

Average occupancy of rooms was 608.6 it declined by 68.2% during the second quarter 2005, compared with the same quarter of the year 2000.

The figure below represents the average occupancy of rooms from the second quarter for the years from 2000 to 2005:

Figure (4): Room Occupancy Percent During the Second Quarter for each Year (2000 - 2005)



The table below represents the main results of the second quarter of 2005, and explains the changes occurred on the main indicators of the Palestinian hotel activity, because of the Israeli siege, compared with the same quarter of the year 2000.

Also, the following table indicate that there is a reduction in the number of guests and number of nights in comparison with the same period in year 2000, which reached 67.7% and 72.2% respectively. This reduction considered the lowest in the previous three years, which reflect the improvement of this indicators during this period.

Percentage change in the Variables During the Second Quarter of Each Year Comparing with the Second Quarter 2000

The Indicator	Value During the 2 ⁿ Quarter 2005	Percentage change (%) comparing with 2 nd Quarter 2000				
		2001	2002	2003	2004	2005
Number of operating hotels	78	-19.4	-30.1	-26.2	-22.3	-24.3
Average number of workers	1,189	-21.4	-79.6	-47.6	-47.5	-47.3
Number of guests	34,375	-83.0	-88.6	-86.0	-78.9	-67.7
Number of guest nights	91,608	-83.9	-87.1	-86.0	-81.2	-72.2
Average occupancy of rooms	608.0	-81.6	-83.7	-81.7	-77.8	-68.2
Average occupancy of beds	1006.7	-79.1	-83.2	-81.9	-75.6	-64.0
Percentage occupancy of rooms %	16.6	-79.3	-76.9	-83.9	-70.7	-63.4
Percentage occupancy of beds %	13.0	-76.8	-77.1	-66.2	-70.1	-58.6