

السلطة الوطنية الفلسطينية
الجهاز المركزي للإحصاء الفلسطيني

المرأة والرجل في فلسطين
قضايا وإحصاءات، 2005

كانون أول/ديسمبر، 2005

© ذو القعدة، 1426هـ-كانون أول، 2005.

جميع الحقوق محفوظة.

في حالة الاقتباس، يرجى الإشارة إلى هذه المطبوعة كالتالي:

الجهاز المركزي للإحصاء الفلسطيني، 2005. المرأة والرجل في فلسطين: قضايا وإحصاءات، 2005.
رام الله - فلسطين.

جميع المراسلات توجه إلى دائرة النشر والتوثيق/قسم خدمات الجمهور على العنوان التالي:

الجهاز المركزي للإحصاء الفلسطيني

ص.ب: 1647، رام الله، فلسطين.

فاكس: 2 240 6343 (970/972)

صفحة إلكترونية: <http://www.pcbs.gov.ps>

هاتف: 2 240 6340 (970/972)

بريد إلكتروني: diwan@pcbs.gov.ps

فريق العمل

• إعداد التقرير

فائن أبو قرع

• التصميم

أحمد سوالمة

• المراجعة الأولية

محمد العمري

• المراجعة النهائية

عناية زيدان

محمود جرادات

• الاشراف العام

لؤي شبانه

رئيس الجهاز

تقديم

احتلت مسألة تمكين المرأة الفلسطينية أهمية خاصة في نظام الإحصاءات الرسمية الفلسطينية، حيث حرص الجهاز المركزي للإحصاء الفلسطيني منذ نشأته إلى إبراز النوع الاجتماعي كأحد المتغيرات الأساسية في مختلف الإحصاءات. كذلك فقد شكلت الموثيق والمبادرات الدولية إطاراً تنموياً عاماً في صياغة البرنامج الإحصائي الخاص بالنوع الاجتماعي في فلسطين، كما ساهم في تحديد ملامح هذا البرنامج المبادرات الوطنية ونتائج المشاورات مع مستخدمي البيانات وكافة شركاء البرنامج الإحصائي الفلسطيني.

وفي هذا الإطار، يسرنا أن نقدم التقرير السنوي حول قضايا النوع الاجتماعي في فلسطين والذي يستعرض أوضاع النوع الاجتماعي من خلال عدد من المؤشرات الإحصائية في المجالات السكانية والصحية ومؤشرات التعليم والقوى العاملة والانتفاضة والحياة السياسية.

نأمل أن يشكل هذا التقرير أداة فاعلة وقيمة في تعزيز قاعدة البيانات والمؤشرات المتوفرة حول المرأة والرجل، مما يساهم في تحقيق سياسات التنمية والتنمية المستدامة المتعلقة بتمكين المرأة، وكذلك تحديد احتياجات المرأة والرجل على حد سواء، والمساعدة في عملية صنع السياسات وإعداد الخطط والبرامج، ومراقبة التغيرات في هذا المضمار بما يخدم تعزيز مكانة المرأة ودورها في عملية التنمية.

لؤي شبانه
رئيس الجهاز

كانون أول، 2005

قائمة المحتويات

الصفحة	الموضوع
9	مقدمة
11	المفاهيم والمصطلحات
15	السكان الفصل الأول
23	التعليم الفصل الثاني
33	الصحة الفصل الثالث
41	القوى العاملة الفصل الرابع
49	الانتفاضة والحياة السياسية الفصل الخامس
55	المراجع

مقدمة

تعتمد عمليات التخطيط ورسم السياسات في مختلف النواحي الاجتماعية والاقتصادية والسياسية أساساً على البيانات الإحصائية الموثوقة والدقيقة. وإيماناً بأن المعطيات والمؤشرات الإحصائية حول المرأة والرجل تشكل حجر الأساس في وضع الخطط والسياسات التنموية، لذلك من المهم التعرف على الفجوات التي تفصل بين النساء والرجال، من حيث الإمكانيات، والفرص، والخيارات، والظروف الحياتية والعمل على تقليص هذه الفجوات من خلال الإرادة السياسية، باعتبار ذلك حاجة تنموية لضمان استمرارية التنمية وتوزيعها بشكل عادل لجميع أفراد المجتمع.

يسر الجهاز المركزي للإحصاء الفلسطيني أن يضع بين أيديكم تقرير "المرأة والرجل في فلسطين قضايا وإحصاءات 2005" بهدف رصد اتجاهات تطور أوضاع المرأة ومقارنتها بأوضاع الرجل خلال الفترة 2000-2005.

يحتوي التقرير على الجداول والأشكال البيانية المعبرة، وتم التركيز في انتقاء أحدث البيانات المتوفرة التي تعكس أوضاع المرأة والرجل.

يتناول هذا التقرير خمسة فصول تحتوي على المحاور التالية الفصل الأول محور السكان والفصل الثاني محور التعليم والفصل الثالث محور الصحة والفصل الرابع محور القوى العاملة والفصل الأخير محور الانتفاضة والحياة السياسية، بحيث يحتوي كل محور على مجموعة من المؤشرات الهامة التي تعكس مدى تطور أوضاع المرأة ومقارنتها بأوضاع الرجل.

نأمل في الجهاز المركزي للإحصاء الفلسطيني أن يسهم هذا التقرير في تمكين المخططين وصناع القرار من القيام بأعبائهم في مراقبة وتحسين أوضاع المرأة والرجل في الأراضي الفلسطينية

المفاهيم والمصطلحات

متوسط عدد المواليد الأحياء لكل امرأة (مجموعة نساء) خلال فترة حياتها (حياتها) الإيجابية حسب معدلات الخصوبة العمرية لسنة ما	معدل الخصوبة:
عدد الذكور لكل مائة من الإناث ضمن السكان	نسبة الجنس:
عدد حالات الزواج لكل 1000 من السكان في منتصف العام	معدل الزواج الخام:
عدد وقوع الطلاق لكل 1000 من السكان في منتصف العام	معدل الطلاق الخام:
العمر الذي يقسم أعمار المتزوجين إلى نصفين متساويين النصف الأول تزوج قبل هذا العمر في حين تزوج النصف الثاني بعد هذا العمر	العمر الوسيط عند الزواج الأول:
الحالة الزوجية للفرد تعني حالة الفرد الشخصية والتي يكون عليها ذلك الفرد الذي يبلغ من العمر 12 سنة فأكثر وقت إجراء المقابلة، والمتعلقة بقوانين وعادات الزواج المعمول بها في البلد. وقد تكون إحدى الحالات التالية:	الحالة الزوجية:
لم يتزوج أبدا: هو الفرد الذي يبلغ من العمر 12 سنة فأكثر ولم يتزوج زواجا فعليا وفقا للعرف السائد (أي لم يتم الدخول بعد) ولم يعقد قرانه ولم يكن قد تزوج في السابق.	
عقد قران لأول مرة: هو الفرد الذي يبلغ من العمر 12 سنة فأكثر، وقد تم تسجيل عقد زواج رسمي له من قبل المحكمة ولكنه لم يتزوج فعليا وفقا للعرف السائد (أي لم يتم الدخول بعد) وليس مطلقا أو أرملا من زواج سابق ولا يشمل الفرد الذكر المتزوج حاليا وعقد قرانه للمرة الثانية حيث يعتبر متزوجا.	

متزوج: هو الفرد الذي يبلغ من العمر 12 سنة فاكثر والمتزوج زواجا فعليا وفقا للعرف السائد سواء كان الزوجان يقيمان معا وقت إجراء المقابلة أم لا، وبغض النظر عن حالته السابقة.

مطلق: هو الفرد الذي يبلغ من العمر 12 سنة فاكثر وسبق له الزواج فعلا وانفصم (انحل) آخر زواج بالطلاق المسجل شرعا ولم يتزوج مرة أخرى.

أرمل: هو الفرد الذي يبلغ من العمر 12 سنة فاكثر وسبق له الزواج فعلا وانفصم (انحل) آخر زواج بوفاة الطرف الآخر ولم يتزوج مرة أخرى.

منفصل: هو الفرد الذي يبلغ عمره 12 سنة فاكثر وسبق له الزواج فعلا وانفصل آخر زواج له بسبب ما، وبدون أي إثبات مسجل رسميا وقانونيا، ولم يتزوج مرة أخرى.

الالتحاق بالتعليم:

ويقصد بالالتحاق، تسجيل الفرد بأحد مراحل التعليم النظامية، سواء أكان منتظماً أو منتسباً. ومراحل التعليم النظامية تشمل المرحلة الابتدائية أو الإعدادية (الأساسية) أو الثانوية أو الكليات والمعاهد الأكاديمية أو المهنية التي تعطي شهادات دبلوم متوسط أو المرحلة الجامعية. وتكون إحدى الحالات التالية:

ملتحق حالياً: إذا كان الفرد ملتحقاً حالياً بأحد مراحل التعليم النظامي.

المتحق وتترك: إذا كان الفرد قد ترك أحد مراحل التعليم النظامي دون الحصول على شهادة إتمام هذه المرحلة.

التحق وتخرج: إذا كان الفرد قد تخرج من أي مرحلة تعليمية نظامية ولم يلتحق بأي مرحلة بعدها.

لم يلتحق أبداً: إذا كان الفرد غير ملتحق حالياً ولم يسبق له الالتحاق بأي مرحلة تعليمية نظامية.

ويعني ترك المدرسة قبل إتمام مرحلة ما من التعليم أو التترك عند نقطة متوسطة أو عند نقطة غير نهائية في دورة الدراسة.

التسرب:

المؤهل العلمي:

هو أعلى مؤهل أتمه الفرد بنجاح، ويكون المؤهل العلمي للأفراد الذين أعمارهم 10 سنوات فأكثر ويصنفون كالتالي:

لا شيء: إذا كان الفرد غير حاصل على أي مؤهل دراسي.

أعلى مؤهل أنهاه الفرد بنجاح: وذلك إذا كان الفرد حاصلًا على مؤهل دراسي أتمه بنجاح ابتدائي فأعلى، حيث يعتبر مؤهل (كل من أنهى الصف السادس بنجاح من المرحلة الأساسية) ابتدائي (وكل من أنهى الصف التاسع بنجاح من المرحلة الأساسية) إحصائي (وكل من أنهى امتحان الثانوية العامة) التوجيهي (من المرحلة الثانوية) ثانوي) أما باقي المستويات فهي: دبلوم متوسط، بكالوريوس، دبلوم عالي، ماجستير، دكتوراه.

عدد سنوات الدراسة
التي أتمها الفرد
بنجاح:

بالنسبة للفرد الملتحق حالياً أو الذي التحق وترك أو الذي التحق وتخرج، تكون عدد سنوات الدراسة النظامية التي أتمها بنجاح هي السنوات الكاملة، ولا تشمل سنوات الانقطاع وسنوات الرسوب، كما لا تشمل السنة الحالية التي لم تنته للملتحق حالياً ولا تعتبر الدورات التدريبية ضمن عدد سنوات الدراسة النظامية.

الرسوب:

يعني عدم النجاح في أحد المباحث أو أكثر المخصصة للصف الذي يشغله، ولا يحق له الانتقال للصف الذي يليه.

المرحلة الأساسية:

قاعدة التعليم والأساس الذي تقوم عليه مراحل التعليم الأخرى، ومدتها عشر سنوات.

المرحلة الثانوية

المرحلة التي تلي المرحلة الأساسية ومدتها سنتان.

الصحة الإنجابية:

حالة رفاه كامل من الناحية الجسدية والعقلية والاجتماعية في جميع الأمور والمتعلقة بالجهاز التناسلي لكل من الذكر والأنثى ووظائفه.

تنظيم الأسرة:

هي المبادعة بين حمل وآخر عن طريق استخدام وسيلة أو أكثر من وسائل تنظيم الأسرة، والهدف منها هو إنجاب العدد المرغوب فيه من الأطفال في الوقت المناسب، وهو اختياري من اجل الحفاظ على صحة الأم والطفل وعدم تعريضهما لأي مخاطر يمكن تجنبها.

المشاركة في القوى

العمالة:

تشمل هذه الفئة جميع الأفراد الذين ينتمون لسن العمل وينطبق عليهم مفهوم العمالة أو البطالة.

البطالة:

تشمل هذه الفئة جميع الأفراد الذين ينتمون لسن العمل ولم يعملوا أبداً خلال فترة الإسناد في أي نوع من الأعمال وكانوا خلال هذه الفترة مستعدين للعمل وقاموا بالبحث عنة بإحدى الطرائق مثل مطالعة الصحف، التسجيل في مكاتب الاستخدام، سؤال الأصدقاء والأقارب أو غير ذلك من الطرائق

النشاط الاقتصادي:

هو نوع العمل الذي تزاوله المنشأة التي يعمل بها الفرد (بغض النظر عن مهنته) إذا كان يعمل في منشأة، أما إذا كان يعمل لحسابه فيبين نشاطه الرئيسي الذي يزاوله، أو نوع العمل أو نوع السلعة (أو الاثنين معا).

المهنة:

المقصود بالمهنة هي الحرفة أو نوع العمل الذي يباشره الفرد إذا كان عاملاً، أو الذي باشره سابقاً إذا كان عاطلاً عن العمل، بغض النظر عن طبيعة عمل المنشأة التي يعمل بها وبغض النظر عن مجال الدراسة أو التدريب الذي تلقاه الفرد.

الحالة العملية:

هي حالة الفرد الذي يباشر شغلاً أو عملاً معيناً ولو لساعة واحدة سواء كان لحساب الغير بأجر أو لحسابه أو بدون أجر في مصلحة العائلة وتشمل:

صاحب عمل: هو الفرد الذي يعمل في منشأة يملكها أو يملك جزءاً منها (شريك) ويعمل تحت إشرافه أو لحسابه مستخدم واحد على الأقل بأجر.

يعمل لحسابه: هو الفرد الذي يعمل في منشأة يملكها أو يملك جزءاً منها (شريك) وليس بالمنشأة أي مستخدم يعمل بأجر.

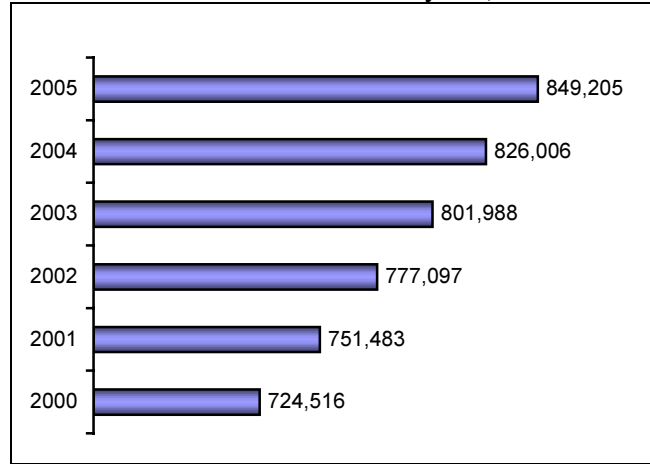
مستخدم بأجر: هو الفرد الذي يعمل لحساب فرد آخر أو لحساب منشأة أو جهة معينة وتحت إشرافها ويحصل مقابل عملة على أجر محدد سواء كان على شكل راتب شهري أو أجره أسبوعية أو على القطعة أو أي طريقة دفع أخرى.

عضو أسرة غير مدفوع الأجر: هو الفرد الذي يعمل لحساب العائلة، أي في مشروع أو مصلحة أو مزرعة للعائلة ولا يتقاضى نظير ذلك أي أجره وليس له نصيب في الأرباح.

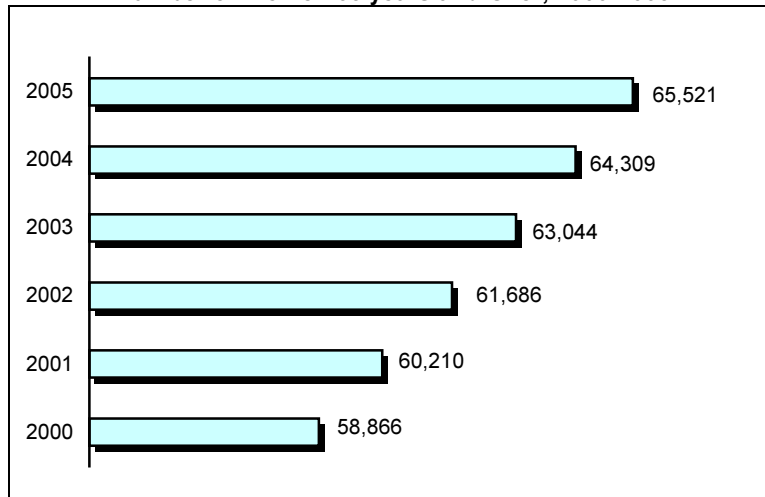
Chapter One الفصل الأول
Population السكان

Population السكان					السنة Year
النسبة Percentage		العدد Number			
رجال Men	نساء Women	كلا الجنسين Both	رجال Men	نساء Women	
50.6	49.4	3,149,447	1,592,028	1,557,419	2000
50.6	49.4	3,275,389	1,656,513	1,618,876	2001
50.6	49.4	3,394,046	1,717,239	1,676,807	2002
50.6	49.4	3,514,868	1,779,088	1,735,780	2003
50.6	49.4	3,637,529	1,841,984	1,795,635	2004
50.6	49.4	3,762,005	1,905,642	1,856,363	2005

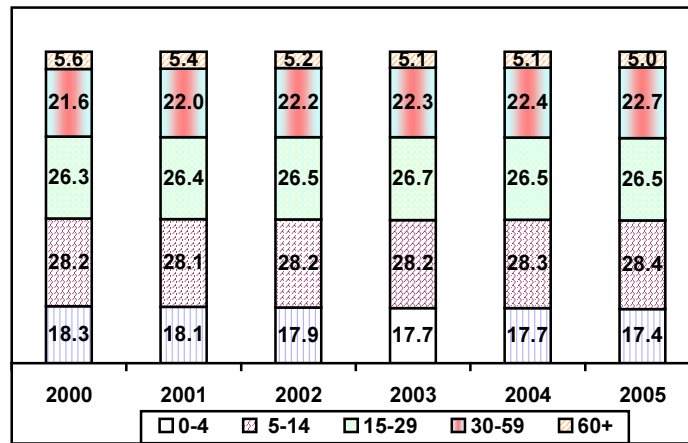
عدد النساء أقل من 15 سنة، 2000-2005
Number of Women less than 15 years, 2000-2005



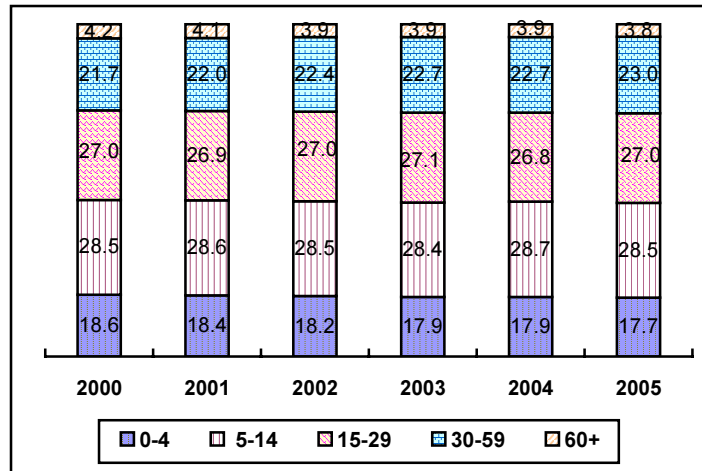
عدد النساء 65 سنة فأكثر، 2005-2000
 Number of Women 65 years and Over, 2000-2005



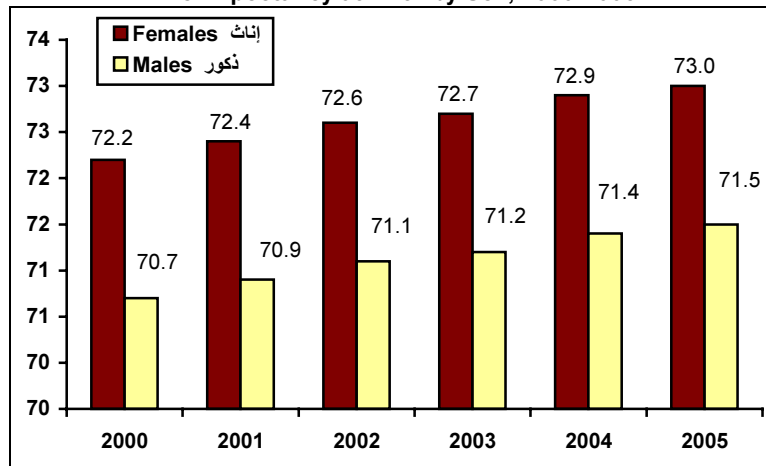
التركيب العمري للإناث (%، 2005-2000)
 Females Age Structure (%), 2000-2005



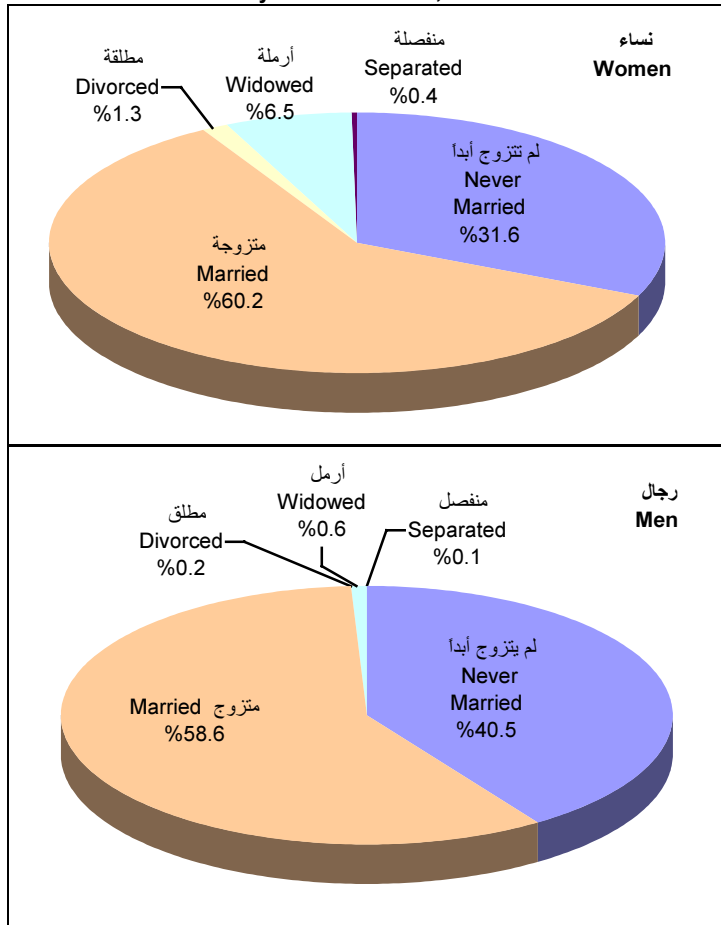
التركيب العمري للذكور (%), 2000-2005
Males Age Structure (%), 2000-2005



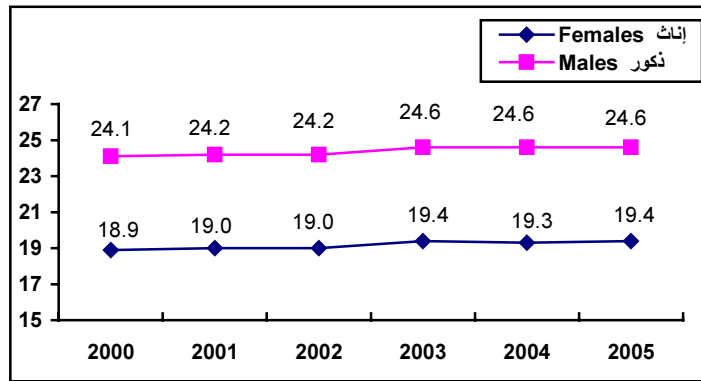
توقع البقاء على قيد الحياة حسب الجنس، 2005-2000
Life Expectancy at Birth by Sex, 2000-2005



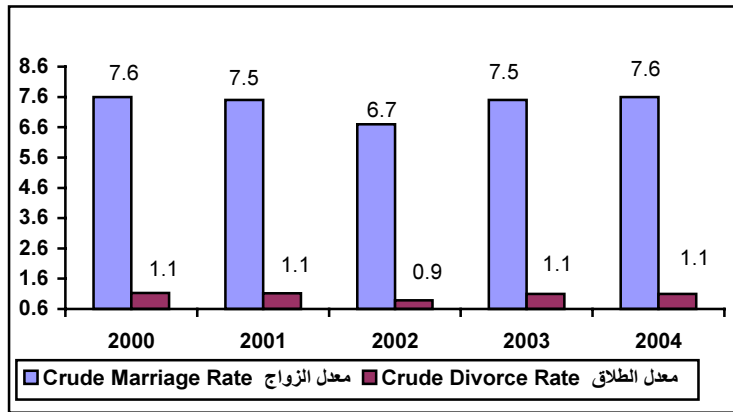
التوزيع النسبي للأفراد (15 سنة فأكثر) حسب الحالة الزوجية، 2004
Percentage Distribution of Persons (Aged 15 years and Over) by Marital Status, 2004



العمر الوسيط عند الزواج الأول، 2000-2005¹
Median Age at First Marriage by Sex, 2000-2005¹



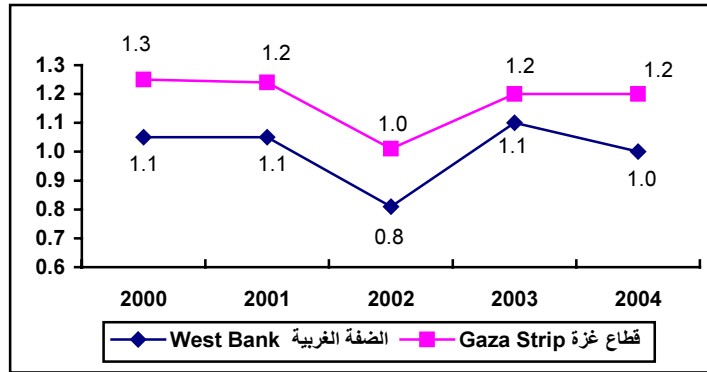
معدل الزواج والطلاق الخام، 2004-2000
Crude Marriage and Divorce Rates, 2000-2004



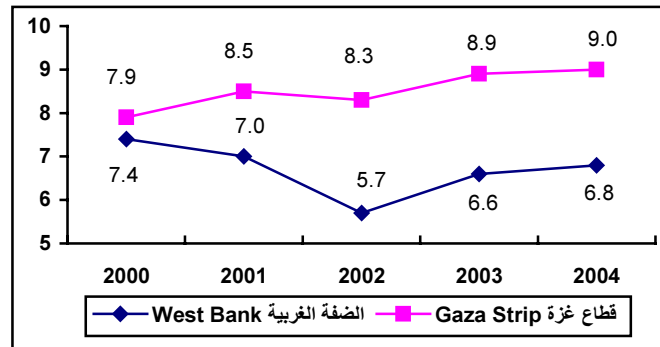
¹ بيانات سنة 2005 تمثل النصف الأول من عام 2005

¹ 2005 Data represents the first half of 2005

معدل الطلاق الخام حسب المنطقة، 2004-2000
Crude Divorce Rate by Region, 2000-2004

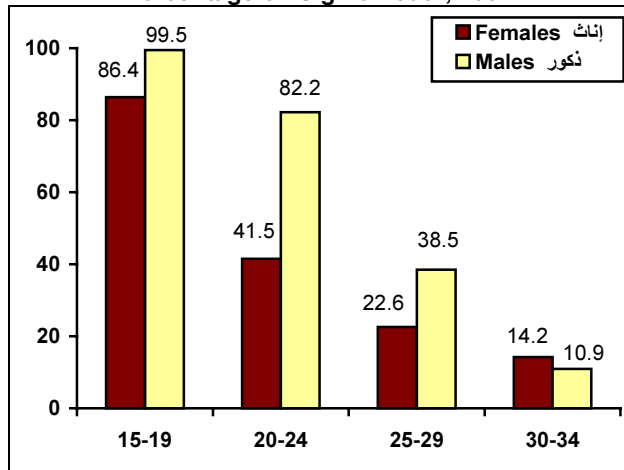


معدل الزواج الخام حسب المنطقة، 2004-2000
Crude Marriage Rate by Region, 2000-2004



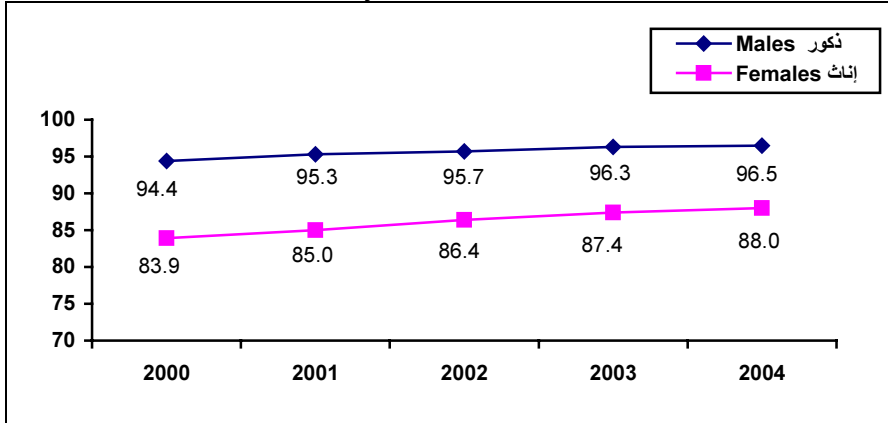
نسبة الأفراد العزاب في الفئات العمرية الشابة، 2004

Percentage of Single Youth, 2004



Chapter Two الفصل الثاني
Education التعليم

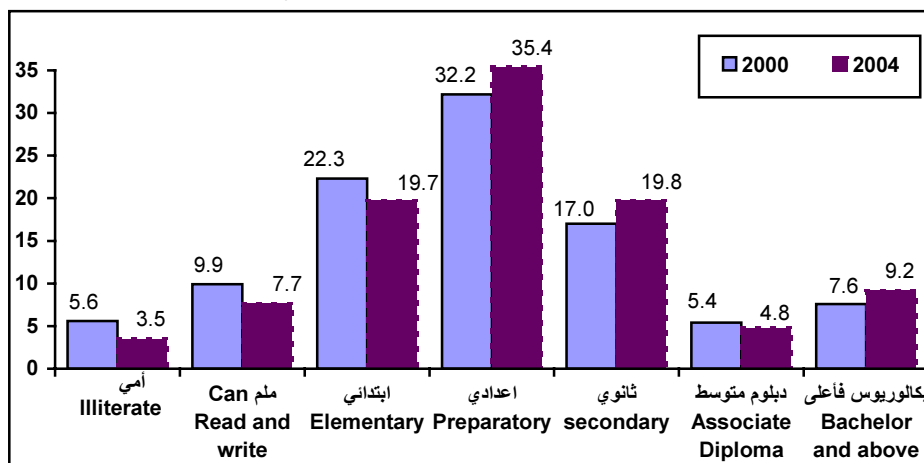
معدلات معرفة القراءة والكتابة بين السكان (15 سنة فأكثر) حسب الجنس، 2004-2000
Literacy Rate of Palestinian Population (15 Years and Over)
by Sex, 2000-2004



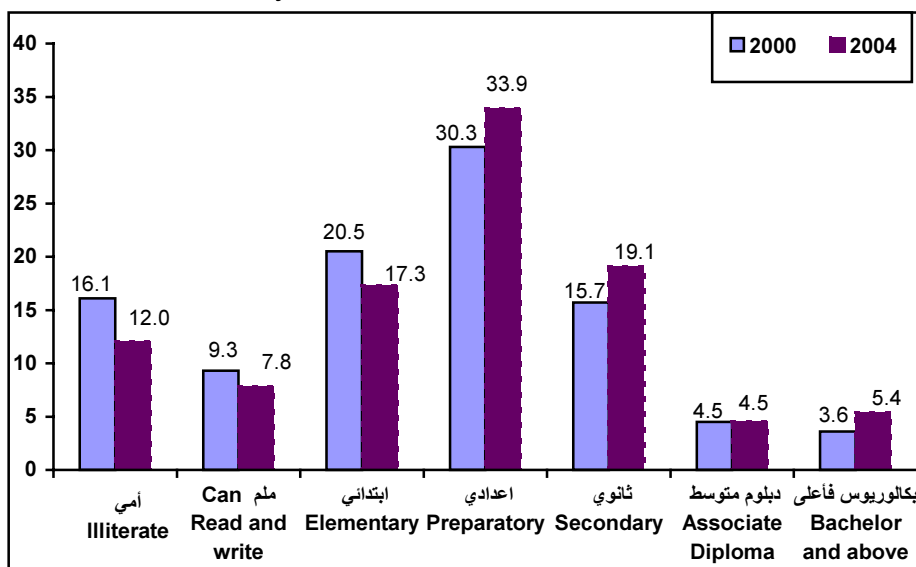
معدلات معرفة القراءة والكتابة بين السكان (15 سنة فأكثر) حسب الجنس و نوع التجمع
Literacy Rate of Palestinian Population (15 Years and Over)
by Sex and Type of Locality

Sex	2004			2000			الجنس
	مخيم Camp	ريف Rural	حضر Urban	مخيم Camp	ريف Rural	حضر Urban	
Females	87.6	83.4	90.4	84.2	79.2	86.6	إناث
Males	95.8	96.2	96.9	94.8	94.1	95.2	ذكور

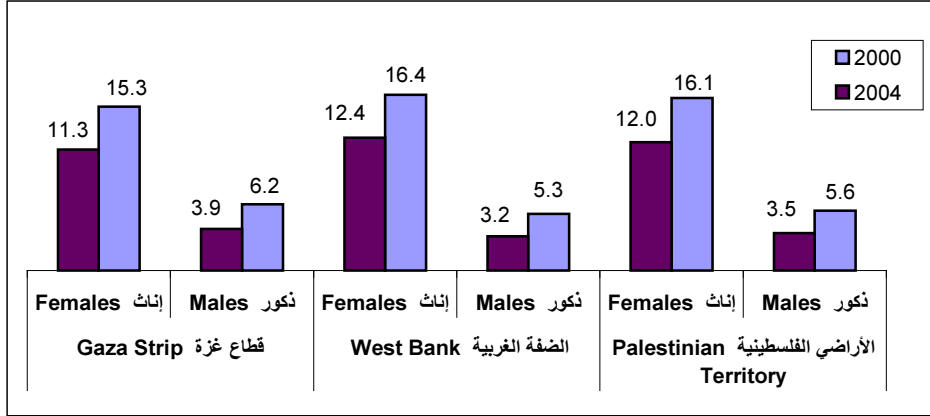
التوزيع النسبي للذكور (15 سنة فأكثر) حسب الحالة التعليمية، 2004، 2000
 Percentage Distribution of Males (15 Years and over)
 By Education Attainment, 2000, 2004



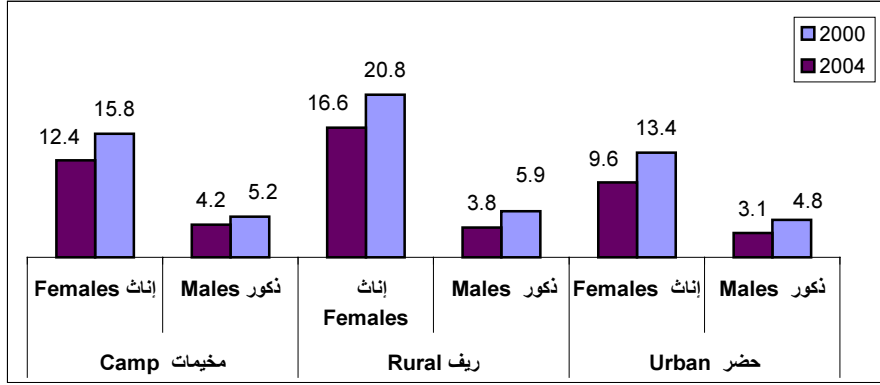
التوزيع النسبي للإناث (15 سنة فأكثر) حسب الحالة التعليمية، 2004، 2000
 Percentage Distribution of Females (15 Years and over)
 By Education Attainment, 2000, 2004



معدلات الأمية بين السكان (15 سنة فأكثر) حسب الجنس والمنطقة، 2000، 2004
 Illiteracy Rate of Palestinian Population (15 Years and Over)
 by Sex And Region, 2000, 2004

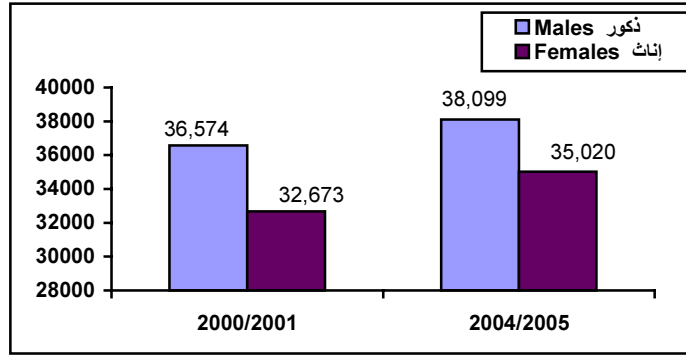


معدلات الأمية بين السكان (15 سنة فأكثر) حسب الجنس ونوع التجمع، 2000، 2004
 Illiteracy Rate of Palestinian Population (15 Years and Over)
 by Sex And Type of Locality, 2000, 2004



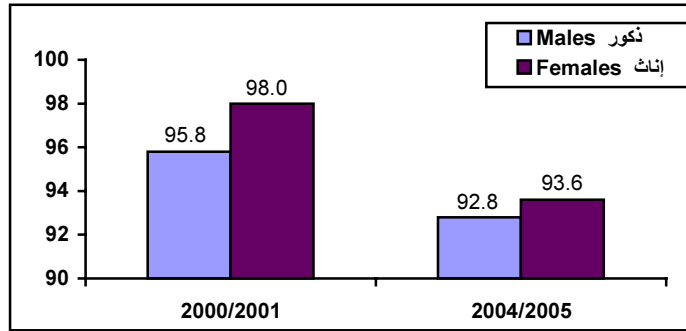
عدد أطفال رياض الأطفال

Number of Children in Kindergartens



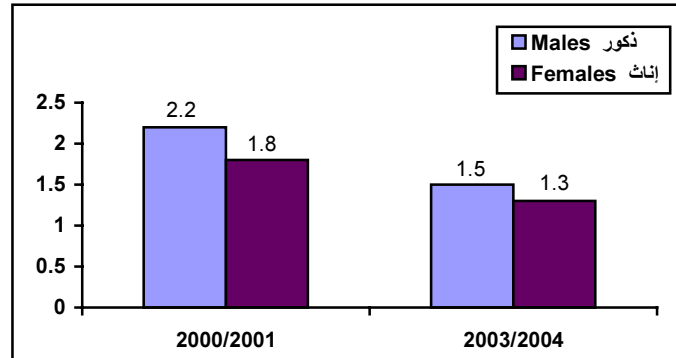
معدل الالتحاق الإجمالي في المرحلة الأساسية

Gross Enrollment Ratio in Basic Stage

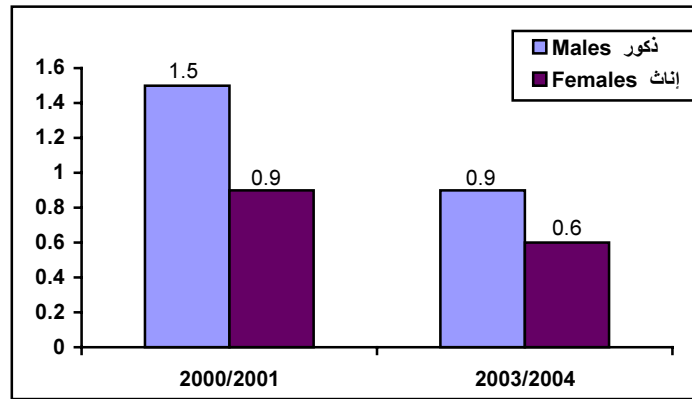


نسب الرسوب في المرحلة الأساسية حسب الجنس

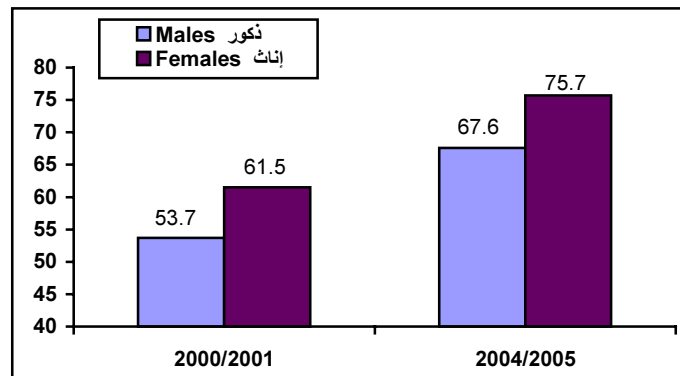
Repetition Rate in Basic Stage by Sex



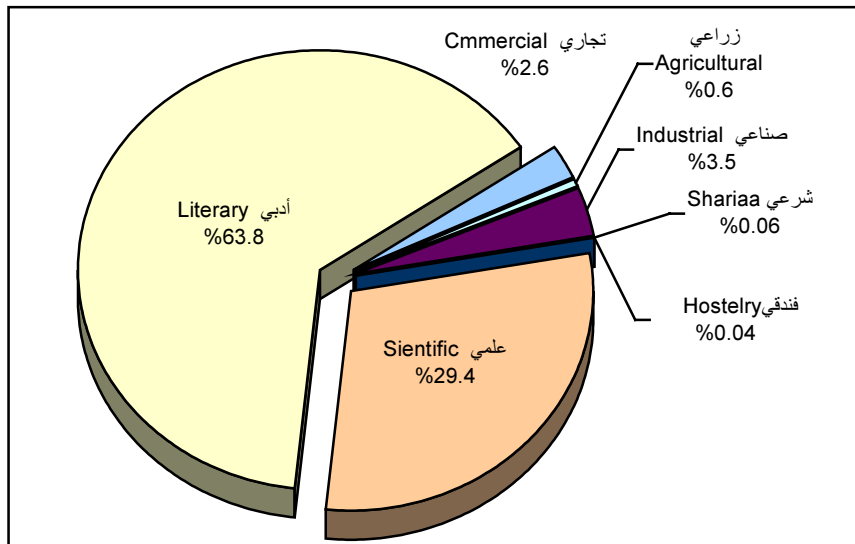
نسب التسرب في المرحلة الأساسية حسب الجنس
Drop-out Rate in Basic Stage by Sex



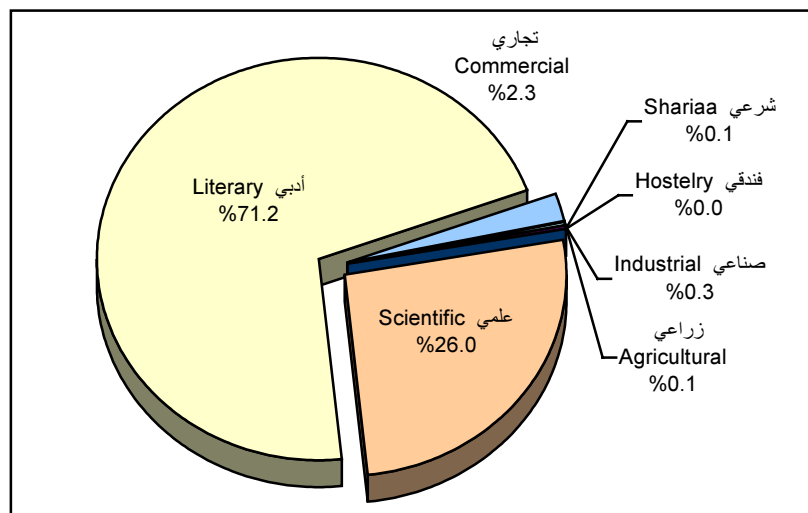
معدل الالتحاق الإجمالي في المرحلة الثانوية حسب الجنس
Gross Enrollment Ratio in Secondary Stage by Sex



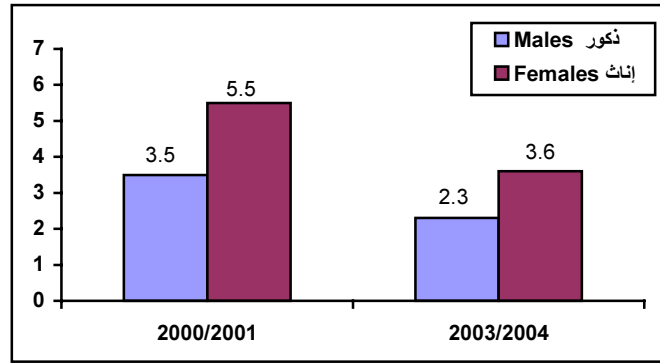
التوزيع النسبي للذكور في المرحلة الثانوية حسب التخصص، 2003/2002
**Percentage Distribution of Males in Secondary Stage
 By Specialization, 2002/2003**



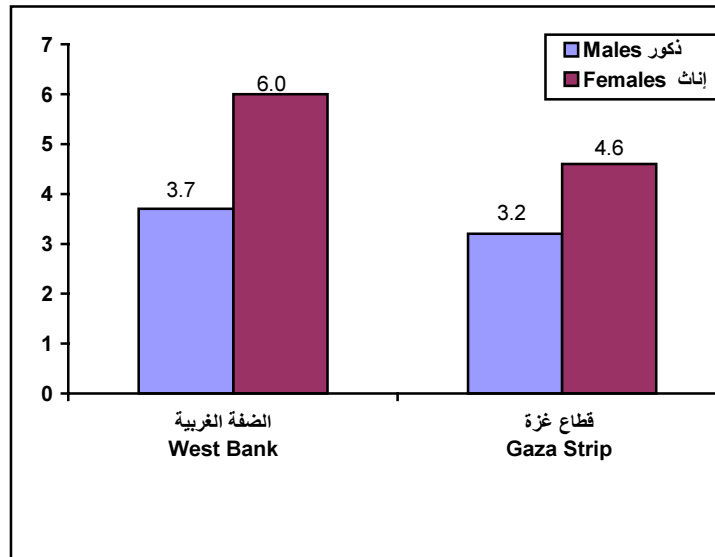
التوزيع النسبي للإناث في المرحلة الثانوية حسب التخصص، 2003/2002
**Percentage Distribution of Females in Secondary Stage
 By Specialization, 2002/2003**



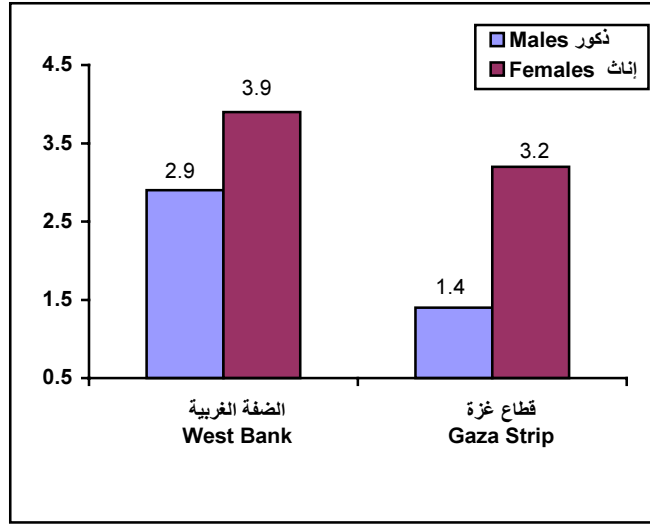
نسب التسرب في المرحلة الثانوية حسب الجنس
Drop-out Rate in Secondary Stage by Sex



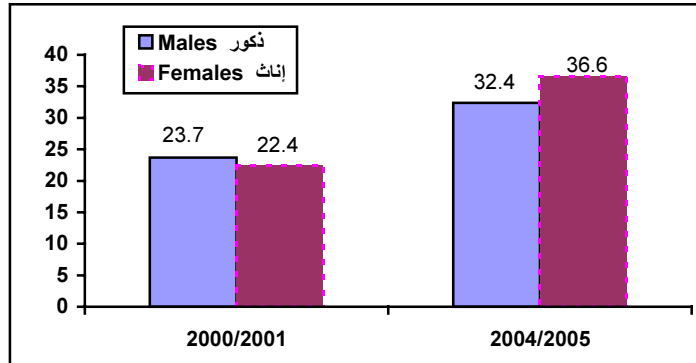
نسب التسرب في المرحلة الثانوية حسب المنطقة والجنس 2001/2000
Drop-out Rate in Secondary Stage by Region and Sex 2000/2001



نسب التسرب في المرحلة الثانوية حسب المنطقة والجنس، 2004/2003
Drop-out Rate in Secondary Stage by Region and Sex, 2003/2004

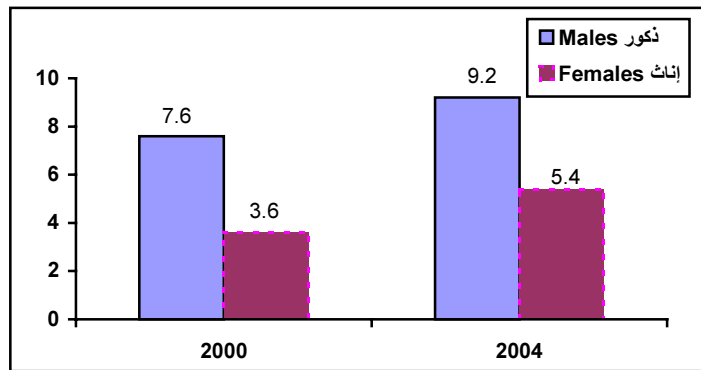


معدل الالتحاق الإجمالي بالتعليم العالي حسب الجنس
Gross Enrollment Ratio in High Education



نسبة الأفراد (15 سنة فأكثر) الحاصلين على بكالوريوس فأعلى حسب الجنس، 2000، 2004

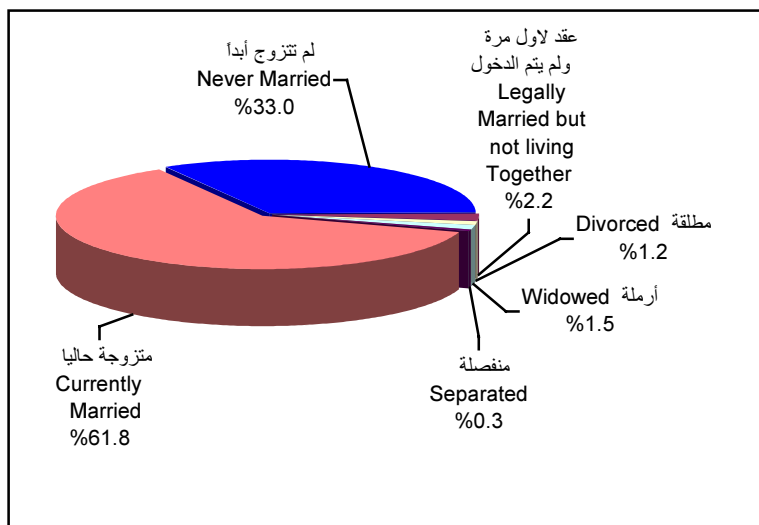
Percentage of Persons (15 Years and Over) who have Bachelor and Above by Sex, 2000, 2004



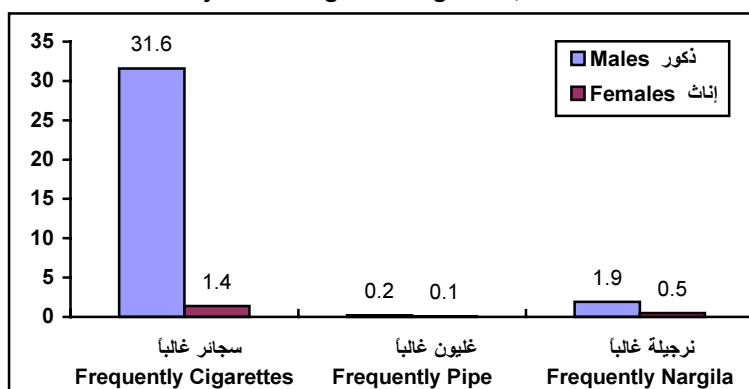
Chapter Three الفصل الثالث

Health الصحة

التوزيع النسبي للنساء (15-54) سنة حسب الحالة الزوجية، 2004
 Percentage Distribution of Women Aged 15-54 Years
 by Marital Status, 2004



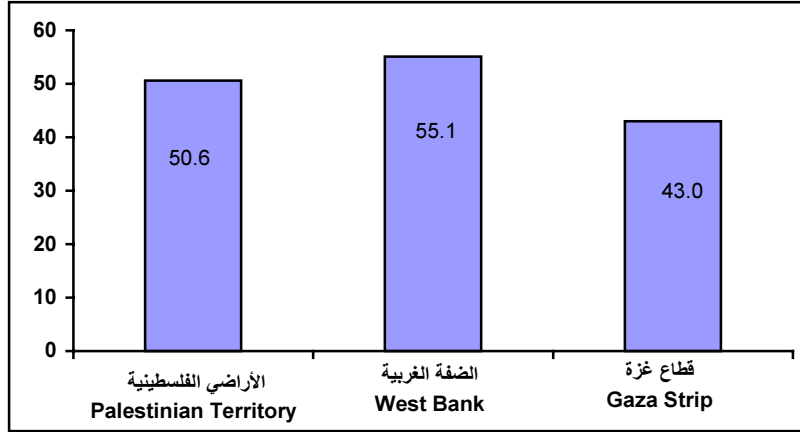
نسبة الأفراد 10 سنوات فأكثر حسب ممارسة عادة التدخين، 2004
 Percentage of Persons Aged 10 years and Over,
 by Practicing Smoking Habit, 2004



نسبة النساء المتزوجات حالياً (15-49) سنة اللواتي يستخدمن (أو يستخدم أزواجهن)

وسائل تنظيم الأسرة حسب المنطقة، 2004

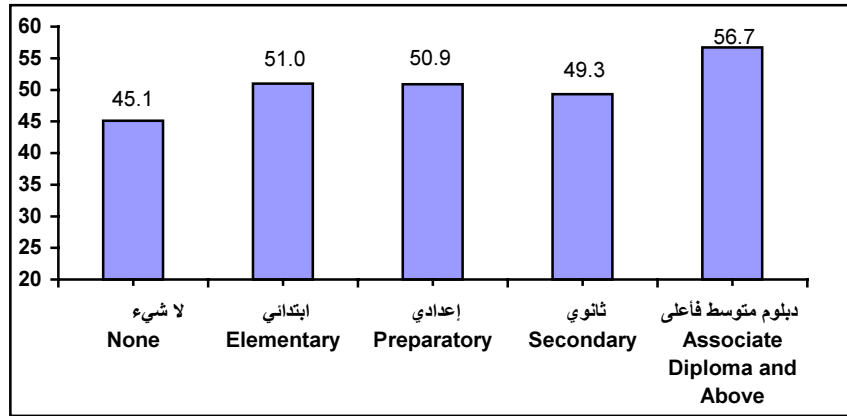
Percentage of Currently Married Women Aged 15-49 Years Who are Using (or Whose Partner is Using) a Contraceptive Method, by Region, 2004



نسبة النساء المتزوجات حالياً (15-49) سنة اللواتي يستخدمن (أو يستخدم أزواجهن)

وسائل تنظيم الأسرة حسب المؤهل العلمي للأم، 2004

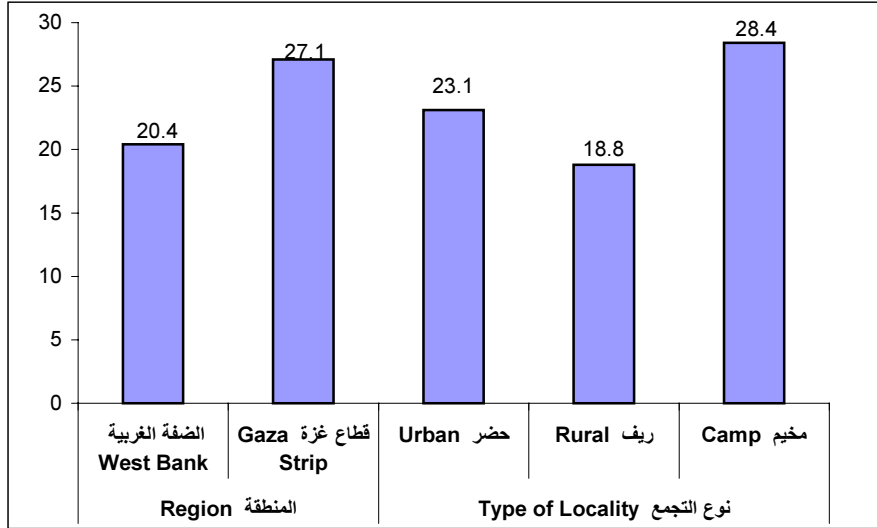
Percentage of Currently Married Women Aged 15-49 Years Who are Using(or Whose Partner is Using) a Contraceptive Method, by Educational Qualification for Mother, 2004



نسبة النساء (20-54) سنة اللواتي قمن بفحص عنق الرحم على الأقل مرة

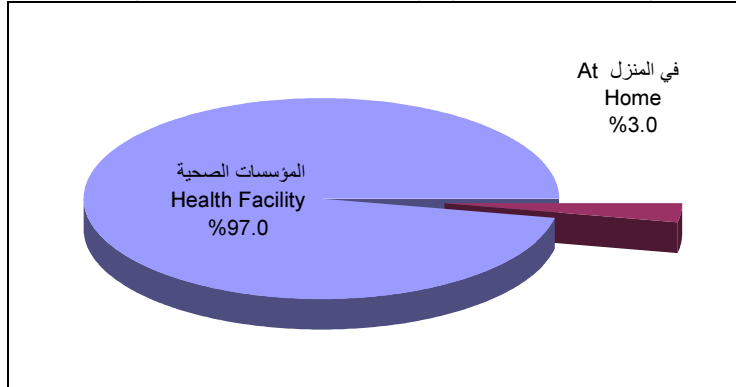
كل ثلاث سنوات حسب المنطقة ونوع التجمع، 2004

Percentage of Women Aged 20-54 Years Who Indicated Having Had Pap Smear Testing at Least Once Every Three Years by Region and Type of Locality, 2004

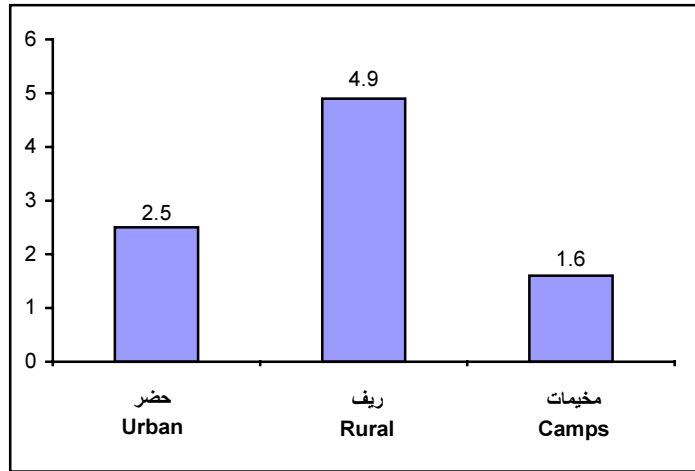


التوزيع النسبي للولادات حسب مكان الولادة، 2004

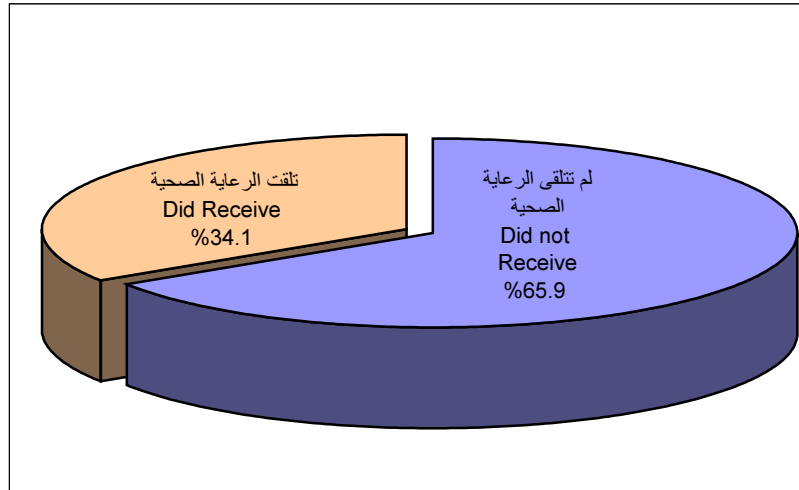
Percentage Distribution of Delivery by Place of Delivery, 2004



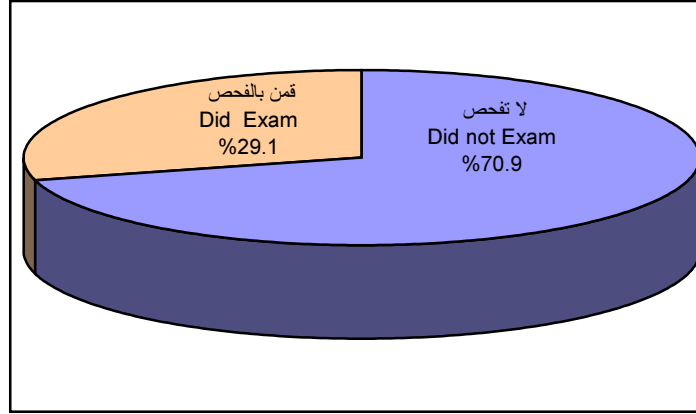
نسبة الولادات التي تمت في المنزل حسب نوع التجمع، 2004
Percentage of Delivery Occurred at Home by Type of locality, 2004



التوزيع النسبي للنساء حسب تلقي الرعاية الصحية بعد الولادة، 2004
Percentage Distribution of Women by Receiving Postnatal Care, 2004



التوزيع النسبي للنساء (20-54) سنة حسب القيام بالفحص اليدوي للصدر، 2004
 Percentage Distribution of Women Aged 20-54 Years by Indication
 Self/Manual Breast Exam, 2004



التوزيع النسبي للنساء (20-54) سنة حسب القيام بالفحص اليدوي للصدر، المنطقة، نوع التجمع
 وعدد مرات الفحص، 2004

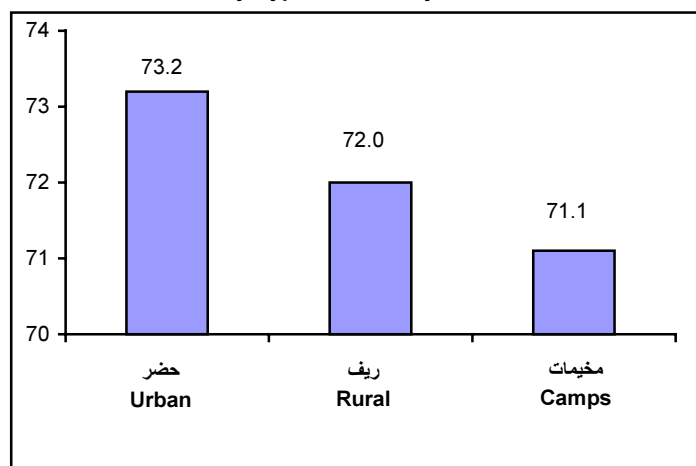
Percentage Distribution of Women Aged 20-54 Years by Indication Self/Manual
 Breast Exam, Region, Type of Locality and frequency of Test , 2004

Region and Type of Locality	القيام بالفحص اليدوي للصدر				المنطقة ونوع التجمع
	لا تفحص Exam	غير ذلك Others	مرة كل بضعة شهور Once Every Few Months	مرة شهرياً Once Monthly	
Region					المنطقة
Palestinian Territory	70.9	3.5	15.9	9.7	الأراضي الفلسطينية
West Bank	72.9	4.1	13.9	9.1	الضفة الغربية
Gaza Strip	67.2	2.4	19.4	11.0	قطاع غزة
Type of locality					نوع التجمع
Urban	69.8	3.2	16.8	10.2	حضر
Rural	77.1	4.2	11.0	7.7	ريف
Camps	64.2	3.3	20.9	11.6	مخيمات

نسبة الأطفال الذين أعمارهم (9-12) شهراً، والذين ما زالوا يرضعون رضاعة طبيعية

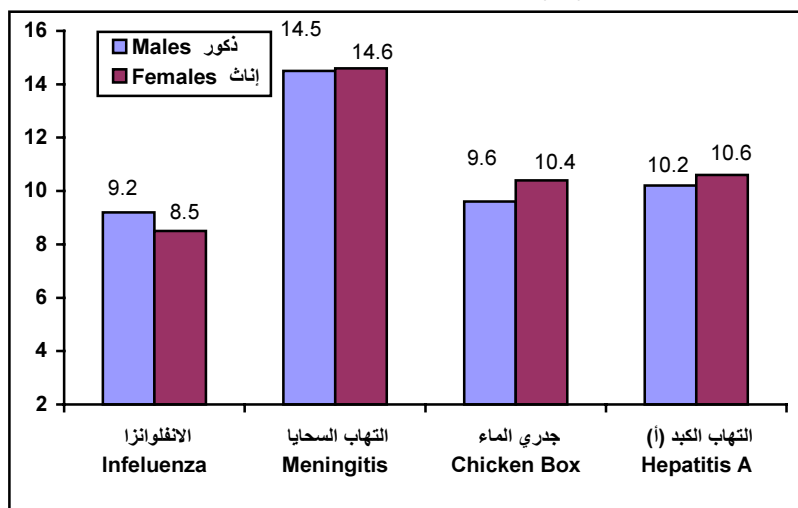
حسب نوع التجمع، 2004

Percentage of Children (9-12) Month, Continued Breastfeeding by Type of Locality, 2004

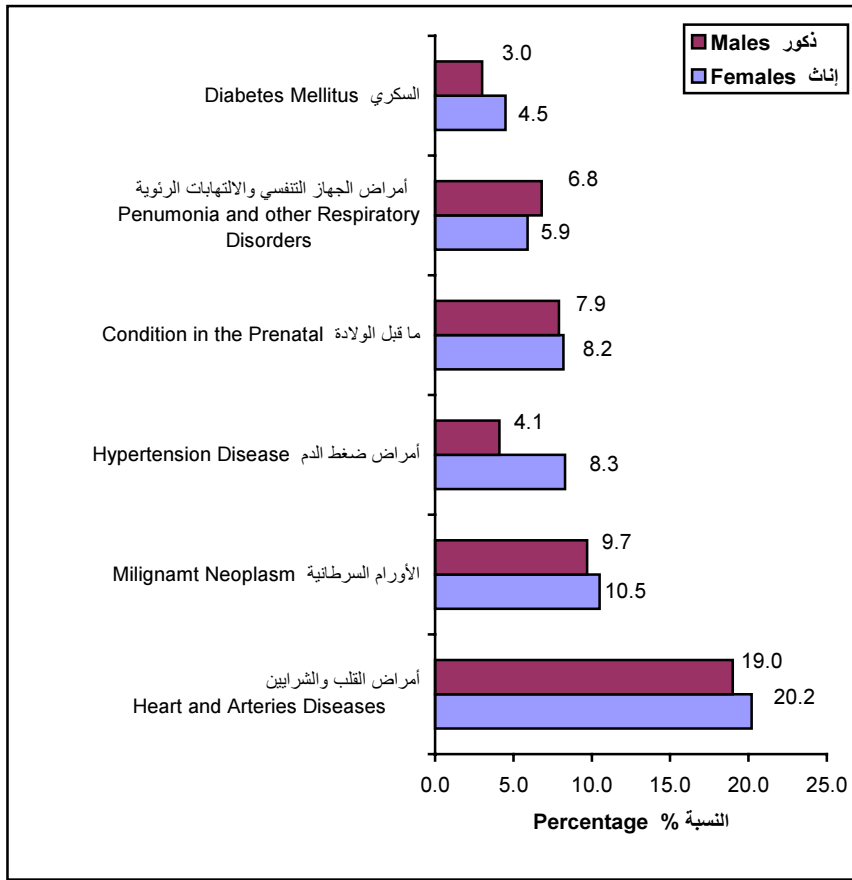


نسبة الأطفال دون الخامسة الذين تلقوا مطاعيم محددة (جرعة واحدة على الأقل) حسب نوع المطعوم، 2004

Percentage of Children Under Five Years of Age Who have Received Specific Immunization (At Least One Dose), by Type of Vaccine, 2004



نسب الوفيات حسب الجنس وبعض الأسباب المختارة، 2004
 Percentage of Deaths by Sex and Selected Causes, 2004



Chapter Four الفصل الرابع

Labor Force القوى العاملة

النساء والرجال المشاركون في القوى العاملة (العدد، النسبة) 2005-2000¹

Women and Men Participated in Labor Force (Number, Percent) 2000-2005¹

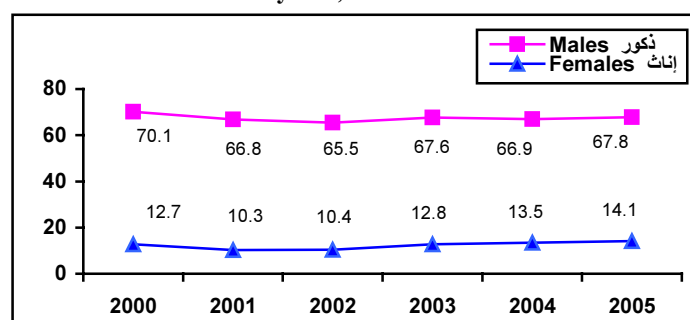
نسبة المشاركة* Participation Rate*			العدد Number		السنوات Years
رجال Men	نساء Women	المجموع Both	رجال Men	نساء Women	
70.1	12.7	694,700	588,600	106,100	2000
66.8	10.3	674,800	585,400	89,400	2001
65.5	10.4	693,700	599,800	93,900	2002
67.5	12.8	758,400	639,100	119,300	2003
66.9	13.5	790,000	659,000	131,000	2004
67.8	14.1	833,000	691,000	142,000	2005

*نسبة المشاركة: تعني نسبة الأفراد المشاركين في القوى العاملة بين الأفراد 15 سنة فأكثر

*Participation Rate: Percentage of labour force for persons 15 years and over

نسبة الأفراد (15 سنة فأكثر) المشاركين في القوى العاملة حسب الجنس، 2005-2000

Labour Force Participation Rate for Persons (15 Years and Over) by Sex, 2000-2005



¹ بيانات سنة 2005 الواردة في فصل القوى العاملة تمثل دورة الربع الثاني من 2005

¹2005 Data represents the 2nd quarter, 2005

نسبة الرجال المشاركين في القوى العاملة حسب عدد السنوات الدراسية، 2005-2000

**Percentage of Participated Men in Labour Force
by Years of Schooling, 2000-2005**

Years of Schooling	2005	2004	2003	2002	2001	2000	عدد السنوات الدراسية
0	25.7	24.3	26.3	24.9	25.8	30.2	0
1-6	76.3	72.1	73.8	71.8	69.7	73.0	6-1
7-9	71.2	72.2	71.8	68.8	70.3	72.9	9 -7
10-12	64.6	65.0	66.2	64.2	66.3	70.2	12 -10
13+	69.1	66.9	67.3	67.0	69.7	73.0	+13
Total	67.8	66.9	67.5	65.5	66.8	70.1	المجموع

نسبة النساء المشاركات في القوى العاملة حسب عدد السنوات الدراسية، 2005-2000

**Percentage of Participated Women in Labour Force by Years
of Schooling, 2000-2005**

Years of Schooling	2005	2004	2003	2002	2001	2000	عدد السنوات الدراسية
0	9.6	7.7	8.1	6.2	6.8	10.4	0
1-6	13.1	11.6	10.4	8.3	7.9	9.5	6-1
7-9	7.3	7.1	6.8	4.8	4.9	6.9	9 -7
10-12	6.7	7.2	7.2	5.7	5.3	7.7	12 -10
13+	42.6	42.0	41.3	38.7	41.9	44.7	+13
Total	14.1	13.5	12.8	10.4	10.3	12.7	المجموع

التوزيع النسبي للرجال العاملين حسب النشاط الاقتصادي، 2005-2000

Percentage Distribution of Men Employed by Economic Activity, 2000-2005

Economic activity	2005	2004	2003	2002	2001	2000	النشاط الاقتصادي
Agriculture, Hunting & Fishing	11.5	12.0	11.9	11.9	9.1	9.8	الزراعة والصيد والحراجه وصيد الأسماك
Mining, Quarrying & Manufacturing	14.4	13.7	13.6	13.9	14.7	14.9	التعدين والمحاجر والصناعة التحويلية
Construction	15.7	14.2	15.8	13.0	17.0	23.3	البناء والتشييد
Commerce, Hotels & Restaurants	21.3	22.1	22.5	22.6	21.8	19.3	التجارة والمطاعم والفنادق
Transportation, Storage & Communication	6.7	6.5	6.9	6.6	6.5	5.7	النقل والتخزين والاتصالات
Services & Other Branches	30.4	31.5	29.3	32.0	30.9	27.0	الخدمات والفروع الأخرى
Total	100	100	100	100	100	100	المجموع

التوزيع النسبي للنساء العاملات حسب النشاط الاقتصادي، 2005-2000

Percentage Distribution of women Employed by Economic Activity, 2000-2005

Economic activity	2005	2004	2003	2002	2001	2000	النشاط الاقتصادي
Agriculture, Hunting & Fishing	35.2	33.7	33.7	29.9	26.0	34.6	الزراعة والصيد والحراجه وصيد الأسماك
Mining, Quarrying & Manufacturing	7.5	8.0	7.6	8.1	9.4	10.8	التعدين والمحاجر والصناعة التحويلية
Construction	-	0.2	0.1	0.2	0.8	0.3	البناء والتشييد
Commerce, Hotels & Restaurants	8.9	7.2	8.2	7.1	8.4	7.7	التجارة والمطاعم والفنادق
Transportation, Storage & Communication	0.4	0.7	0.5	0.4	0.4	0.7	النقل والتخزين والاتصالات
Services & Other Branches	48.0	50.2	49.9	54.3	55.0	45.9	الخدمات والفروع الأخرى
Total	100	100	100	100	100	100	المجموع

التوزيع النسبي للرجال العاملين حسب المهنة، 2005-2000

Percentage Distribution of Men Employed by Occupation, 2000-2005

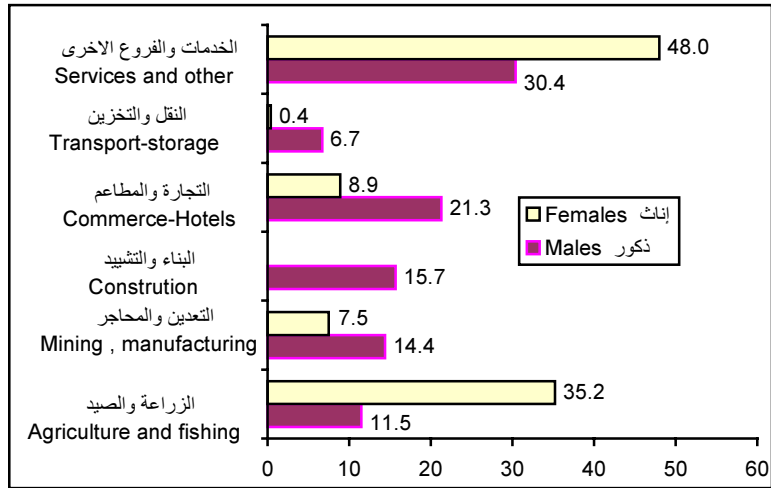
Occupation	2005	2004	2003	2002	2001	2000	المهن
Legislators, Senior Officials and Managers	4.2	4.2	4.3	4.8	4.0	3.1	المشروع وموظفو الإدارة العليا
Professionals, Technicians, Associates and Clerks	17.8	18.8	17.7	19.0	18.7	16.0	الفنسيون والمتخصصون والمساعدون والكتبة
Service, Shop and Market Workers	20.7	20.4	20.7	21.0	20.4	16.0	عمال الخدمات والباعة في الأسواق
Skilled Agricultural and Fishery Workers	9.2	10.1	9.5	9.5	7.4	7.3	العمال المهرة في الزراعة والصيد
Craft and Related Trade workers	20.4	19.9	21.4	19.8	21.2	24.4	العاملون في الحرف وما إليها من المهن
Plant and Machine Operators and Assemblers	10.3	10.2	10.1	10.0	10.6	9.6	مشغلو الآلات ومجموعها
Elementary Occupations	17.4	16.4	16.3	15.9	17.7	23.6	المهن الأولية
Total	100	100	100	100	100	100	المجموع

التوزيع النسبي للنساء العاملات حسب المهنة، 2005-2000

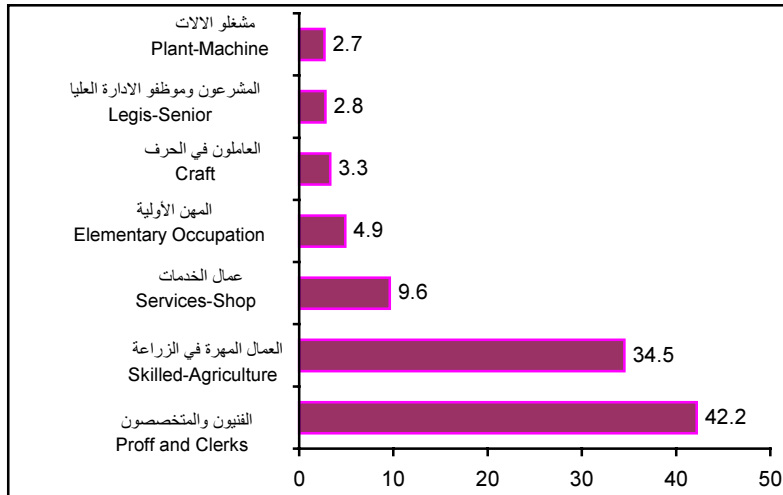
Percentage Distribution of women Employed by Occupation, 2000-2005

Occupation	2005	2004	2003	2002	2001	2000	المهن
Legislators, Senior Officials and Managers	2.8	2.3	2.9	2.7	2.7	2.4	المشروع وموظفو الإدارة العليا
Professionals, Technicians, Associates and Clerks	42.2	44.8	43.3	48.4	49.5	41.1	الفنسيون والمتخصصون والمساعدون والكتبة
Service, Shop and Market Workers	9.6	8.6	9.4	7.8	8.9	7.2	عمال الخدمات والباعة في الأسواق
Skilled Agricultural and Fishery Workers	34.5	33.1	33.0	28.7	25.2	33.7	العمال المهرة في الزراعة والصيد
Craft and Related Trade workers	3.3	4.4	5.4	6.2	6.7	8.3	العاملون في الحرف وما إليها من المهن
Plant and Machine Operators and Assemblers	2.7	2.4	1.7	0.9	1.4	0.7	مشغلو الآلات ومجموعها
Elementary Occupations	4.9	4.4	4.3	5.3	5.6	6.6	المهن الأولية
Total	100	100	100	100	100	100	المجموع

التوزيع النسبي للنساء والرجال العاملين حسب النشاط الاقتصادي، 2005
Percentage Distribution of Employee Women and Men by Economic activity, 2005

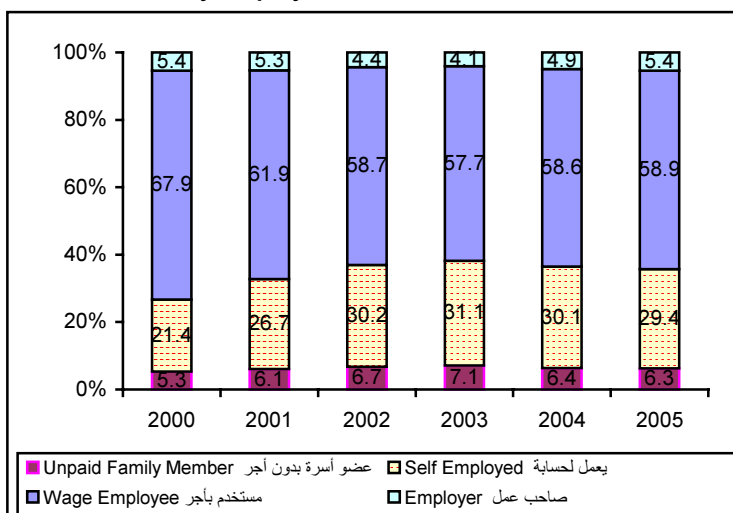


أكثر المهن استقطاباً للنساء (نسبة النساء)، 2005
The Major Employing Profession for Females, 2005.



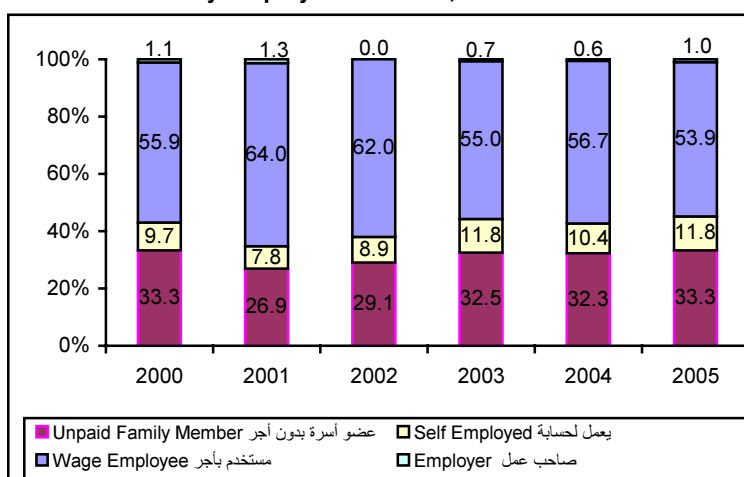
التوزيع النسبي للرجال العاملين حسب الحالة العملية، 2000-2005

Percentage Distribution of Employed Men
by Employment Status, 2000-2005

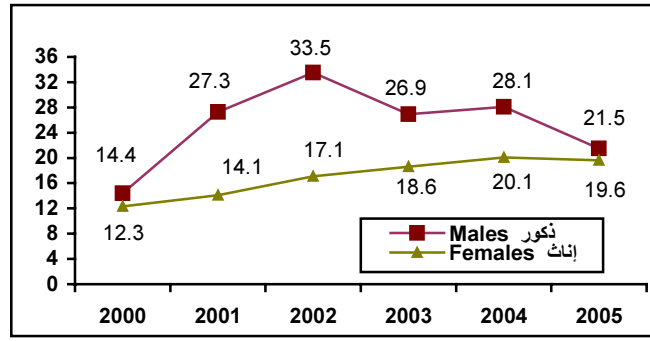


التوزيع النسبي للنساء العاملات حسب الحالة العملية، 2000-2005

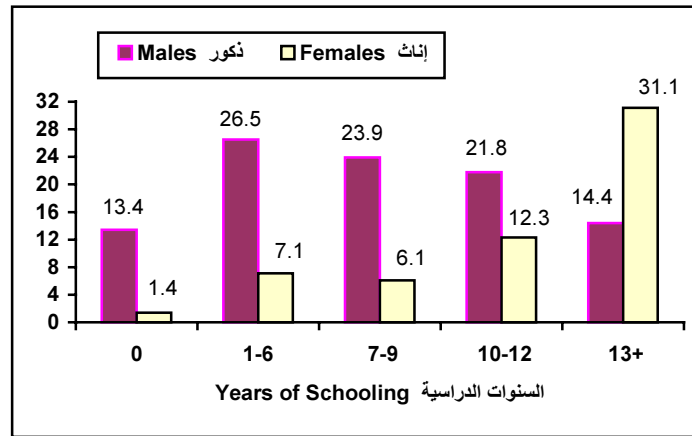
Percentage Distribution of Employed Women
by Employment Status, 2000-2005



نسبة البطالة حسب الجنس، 2005-2000
 Unemployment Rate by Sex, 2000-2005



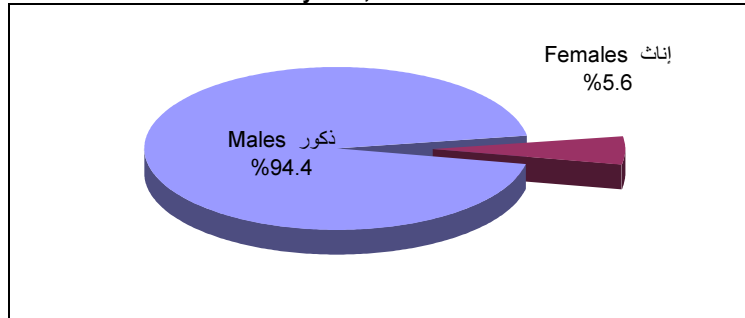
نسبة البطالة حسب عدد السنوات الدراسية والجنس، 2005
 Unemployment Rate by Years of Schooling and Sex, 2005



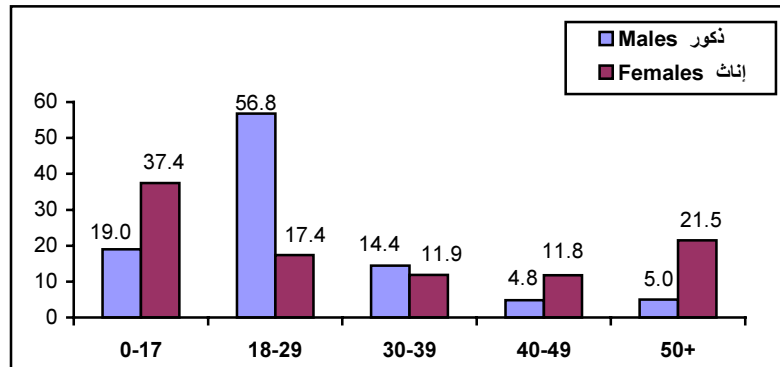
Chapter Five الفصل الخامس

Al-Intifada and Political Life الانتفاضة والحياة السياسية

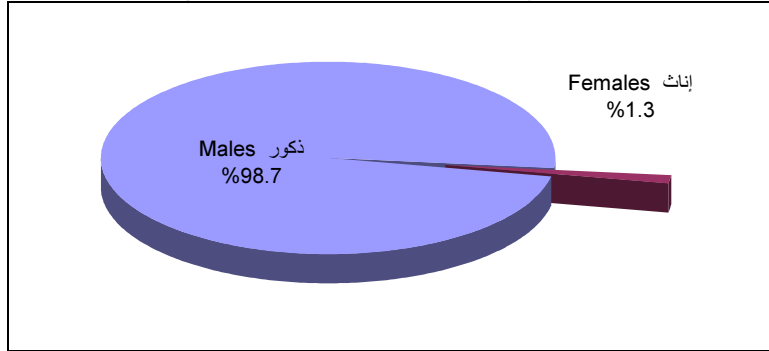
التوزيع النسبي لشهداء انتفاضة الأقصى حسب الجنس حتى 2005/9/27
Percentage Distribution of Martyrs in Al-Aqsa Intifada
by Sex, 27/9/2005



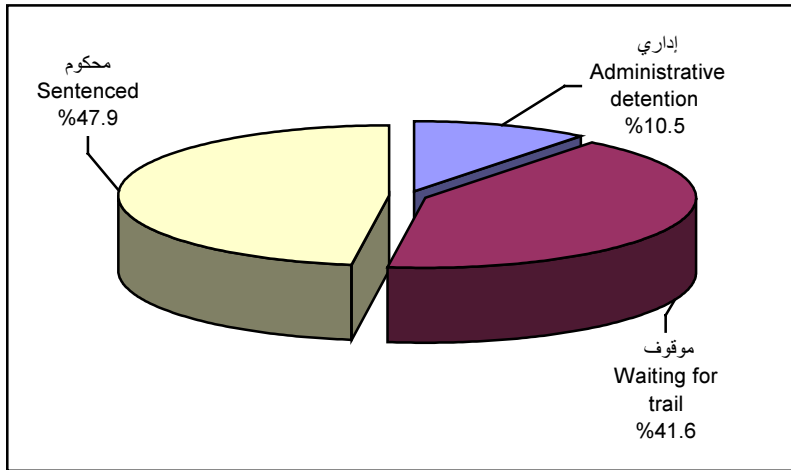
التوزيع النسبي لشهداء انتفاضة الأقصى حسب الجنس والفئات العمرية حتى 2005/9/27
Percentage Distribution of Martyrs of Al-Aqsa Intifada
By Age Group and Sex, 27/9/2005



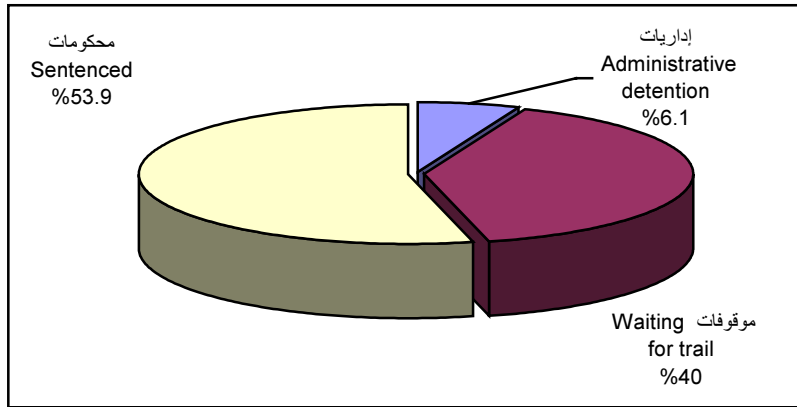
التوزيع النسبي للأسرى حسب الجنس حتى 2005/9/15
Percentage Distribution of Prisoners by Sex, 15/9/2005



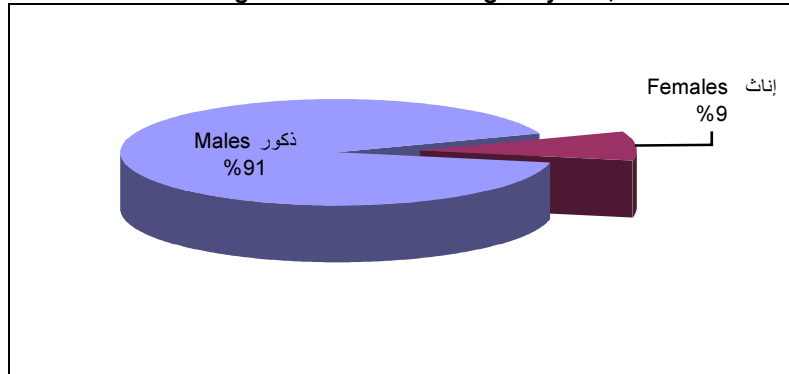
التوزيع النسبي للأسرى الموثقين حسب نوع الحكم حتى 2005/9/15
Percentage Distribution of Male Prisoners by Type of Sentence, 15/9/2005



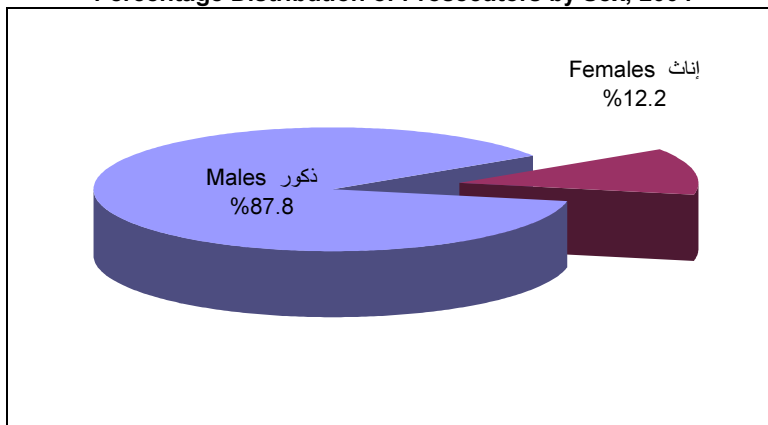
التوزيع النسبي للأسيرات حسب نوع الحكم حتى 2005/9/15
Percentage Distribution of Female Prisoners by Type of Sentence, 15/9/2005



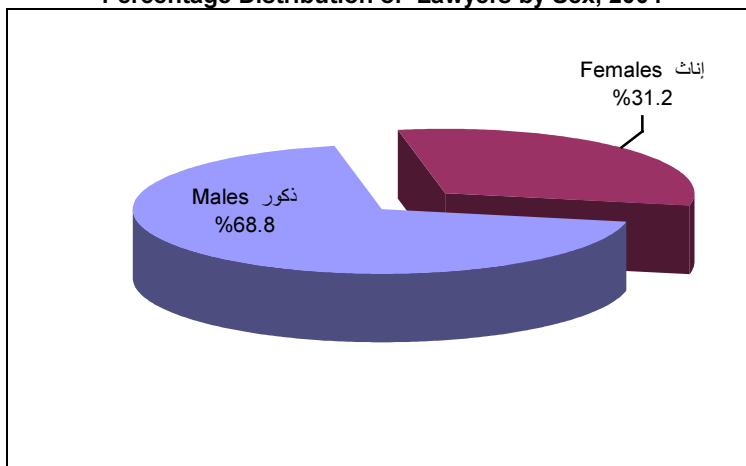
التوزيع النسبي للقضاة حسب الجنس، 2004
Percentage Distribution of Judges by Sex, 2004



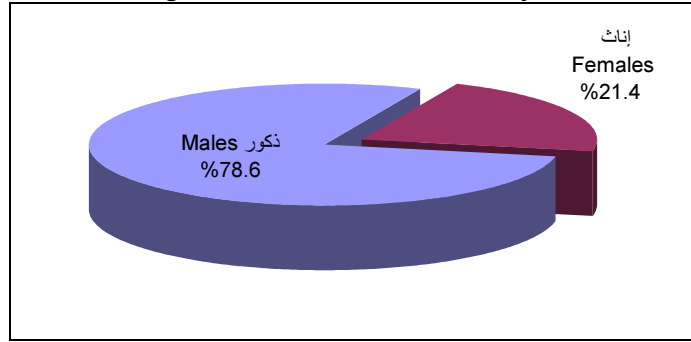
التوزيع النسبي للمدعين العامين حسب الجنس، 2004
Percentage Distribution of Prosecutors by Sex, 2004



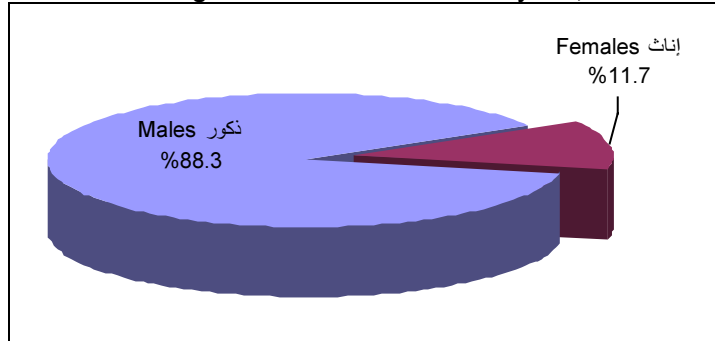
التوزيع النسبي للمحامين المزاولين للمهنة حسب الجنس، 2004
Percentage Distribution of Lawyers by Sex, 2004



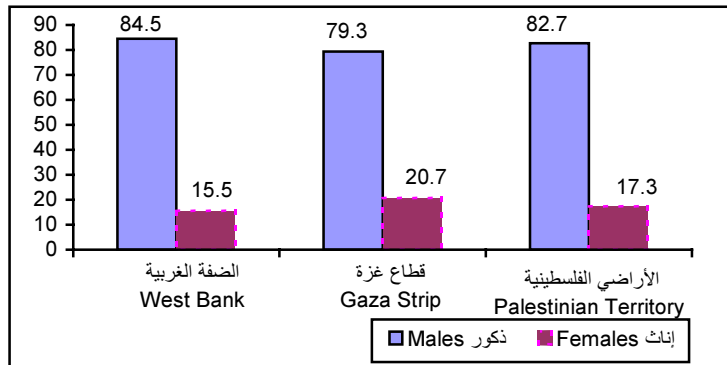
التوزيع النسبي للصحفيين حسب الجنس، 2005
 Percentage Distribution of Journalists by Sex, 2005



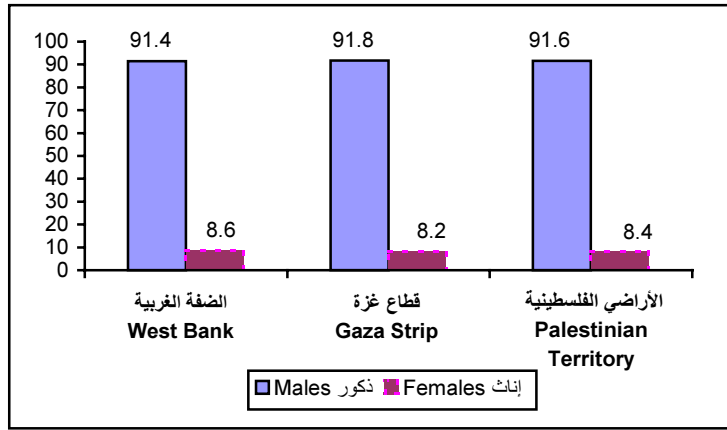
التوزيع النسبي للأطباء حسب الجنس، 2004
 Percentage Distribution of Doctors by sex, 2004



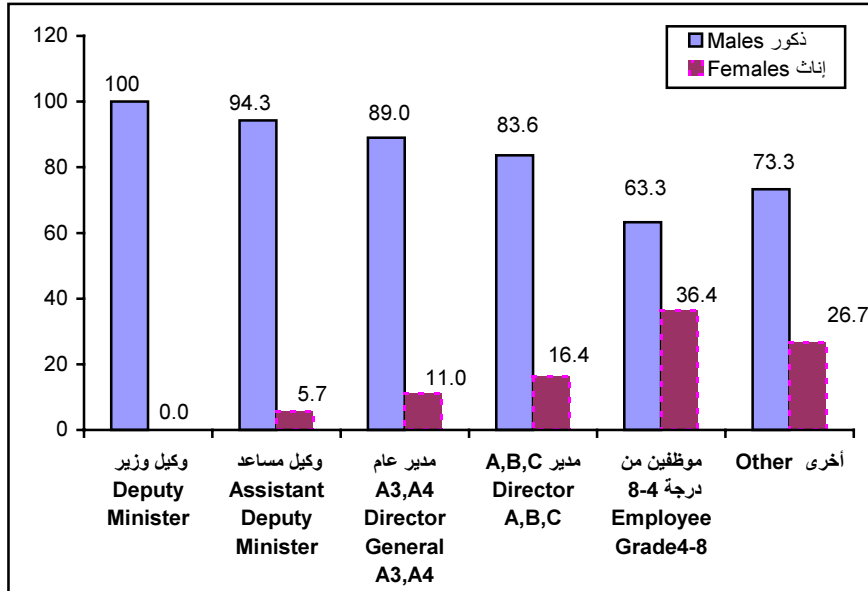
التوزيع النسبي لأطباء الأسنان حسب الجنس والمنطقة، 2004
 Percentage Distribution of Dentists by Sex and Region, 2004



التوزيع النسبي لأعضاء النقابات العمالية حسب الجنس والمنطقة، 2004
 Percentage Distribution of Labor Union Members by Sex and Region, 2004



التوزيع النسبي لموظفي القطاع العام* حسب المسمى الوظيفي والجنس، 2005
 Percentage Distribution of Public Sector Employee* by Employee Position and Sex, 2005



* Ministry of Education staff are excluded

*البيانات لا تشمل موظفي التربية والتعليم

المراجع

- الجهاز المركزي للإحصاء الفلسطيني، 2005. الاسقاطات السكانية في الأراضي الفلسطينية، سلسلة منقحة. رام الله- فلسطين.
- الجهاز المركزي للإحصاء الفلسطيني، 2005. قاعدة بيانات الزواج والطلاق في الأراضي الفلسطينية. رام الله- فلسطين.
- الجهاز المركزي للإحصاء الفلسطيني، 2005. قاعدة بيانات مسح التعليم للعام الدراسي 2001/2000 - وزارة التربية والتعليم العالي. رام الله- فلسطين.
- الجهاز المركزي للإحصاء الفلسطيني، 2005. قاعدة بيانات مسح التعليم للعام الدراسي 2005/2004 - وزارة التربية والتعليم العالي. رام الله- فلسطين.
- الجهاز المركزي للإحصاء الفلسطيني، 2002. قاعدة بيانات المسح الصحي 2000. رام الله- فلسطين
- الجهاز المركزي للإحصاء الفلسطيني، 2005. قاعدة بيانات مسح القوى العاملة 2004. رام الله- فلسطين.
- الجهاز المركزي للإحصاء الفلسطيني، 2005. قاعدة بيانات انتفاضة شهداء الأقصى. رام الله- فلسطين
- الجهاز المركزي للإحصاء الفلسطيني، 2005. مسح القوى العاملة: (نيسان -حزيران، 2005)، الربع الثاني 2005. المؤتمر الصحفي حول نتائج مسح القوى العاملة. رام الله- فلسطين
- الجهاز المركزي للإحصاء الفلسطيني، 2005. مسح القوى العاملة: التقرير السنوي: 2004. رام الله- فلسطين.
- الجهاز المركزي للإحصاء الفلسطيني، 2005. المسح الصحي الديمغرافي، 2004-النتائج الأساسية. رام الله- فلسطين.
- وزارة الصحة، 2005. التقرير السنوي، 2004. نابلس- فلسطين.
- الحركة الوطنية الأسيرة: 2005 /10/8 www.palestinebehindbars.org/ehsa0805.htm



**Palestinian National Authority
Palestinian Central Bureau of Statistics**

**Women and Men in Palestine
Issues and Statistics, 2005**

December, 2005

© December, 2005

All Rights Reserved.

Suggested Citation:

Palestinian Central Bureau of Statistics, 2005. Women and Men in Palestine: Issues and Statistics, 2005. **Ramallah - Palestine.**

All correspondence should be directed to:
Dissemination and Documentation Department/Division of User Services
Palestinian Central Bureau of Statistics
P.O. Box 1647 Ramallah, Palestine.

Tel: (972/970) 2 240 6340

Fax: (972/970) 2 240 6343

E-mail: diwan@pcbs.gov.ps

web-site: <http://www.pcbs.gov.ps>

Team work

- **Report Preparation**
Faten Abu Qara'
- **Design**
Ahmad Sawalmeh
- **Preliminary Review**
Mohammed Omari
- **Final Revision**
Inaya Zeidan
Mahmoud Jaradat
- **Overall Supervision**
Luay Shabaneh President

Preface

Women empowerment is crucial to improve her social status and achieve a comprehensive socio-economic and political development in any society. In our vision, statistical data on women comprises a corner stone in policy and decision making in this regard.

Bridging the socio-economic gaps between both sexes is another crucial element to achieve sustainable development.

The Palestinian Central Bureau of Statistics is pleased to present a report on women and men in Palestine issues and statistics, 2005” that covers demographic, Educational, Health, Labour force and Finally Al-Intifada and political Life indicators.

The Palestinian Central Bureau of Statistics hopes that this report will enable planners and decision makers to carry out their duties of caring and promoting the women status in the Palestinian Territory, and, enlighten decision and policy makers engaged in the comprehensive national development process in the country.

December, 2005

**Luay Shabaneh,
President of PCBS**

Table of Contents

Subject	Page
	Introduction
	9
	Definitions and Explanations
	11
Chapter One	Population
	15
Chapter Two	Education
	23
Chapter Three	Health
	33
Chapter Four	Labour Force
	41
Chapter Five	Al-Intifada and Political Life
	49
	References

Introduction

Policy making and planning processes based on precise and reliable statistics is a core stone for sustainable development. We believe that gender statistics is a core stone in building up of developmental policies. It is so important to minimize the existed gap between men and women related to participation in socio-economic development.

The Palestinian Central Bureau of Statistics is pleased to present a report on women and men in Palestine issues and statistics, 2005” that covers demographic, Educational, Health, Labour force and Finally Al-Intifada and political Life indicators.

The Palestinian Central Bureau of Statistics hopes that this report will enable planners and decision makers to carry out their responsibilities and ensuring promotion and empowerment of both women and men in the Palestinian Territory.

Definitions and Explanations

Basic Stage	A stage of 10 scholastic years on which other stages of education depend
Crude Divorce Rate:	The number of divorces per 1000 population in mid year..
Crude Marriage Rate:	The number of marriages per 1000 population in mid year.
Drop-out	It left school during the last scholastic year and did not transfer to another school
Economic Activity:	Economic Activity refers to the activity of the establishment in which an employed person worked during the reference period, or last worked if unemployed. This activity is defined in terms of the kind of goods produced or services supplied by the unit in which the person works. Economic Activity activities are classified according to the unified commodity classification in the West Bank and Gaza Strip which is based on the International Standard Classification of All Economic Activities (ISIC Rev3).
Educational attainment	<p>It refers to the highest successfully completed educational attainment level. The educational level for persons aged 10 years and over is classified as follows:</p> <p>Illiterate: It applies to persons unable to read or write in any language and who were never awarded certificate from any formal education system.</p> <p>Qualification (The highest successfully completed educational attainment): It refers to the highest educational attainment level (elementary and higher) the person successfully completed. Elementary is the educational level for persons who successfully completed the sixth elementary grade. Those who successfully completed the ninth grade shall be classified under the Preparatory level. Likewise, persons who</p>

successfully completed the general secondary certificate examination shall be classified under the **secondary** level. As for the rest of levels, they are as follows: **Associate diploma, bachelor degree (BA/BSC), higher diploma, masters degree (MA/ MS), doctorate (Ph. D.)**

Educational attendance Attendance means registering the person in any formal education stage irrespective of whether it took the form of continuous attendance or distant learning. Formal education stages include the elementary stage, preparatory stage, (both of which are referred to as the basic stage), secondary stage, and higher education stage (universities, colleges, vocational institutes,...etc) enrollment categories are follows:

1. **Attending:** it applies if the person is currently enrolled in a regular education stage,
2. **Attended and left :** It applies if the person unsuccessfully left a regular education stage without obtaining any degree
3. **Attended and graduated:** It applies if the person successfully graduated from a regular education stage and did not enroll in any stage after that.
4. **Never attended ;** It applies if the person is not currently enrolled and was never enrolled in any regular education stage.

Employed

All persons are 10 years and over who were at work at least one hour during the reference week, or who were not at work during the reference week, but held a job or owned business from which they were temporarily absent (because of illness, vacation, temporarily stoppage, or any other reason). Employed persons are classified according to employment status

as follows:

Employer:

A person who operates his or her own economic enterprise or engages independently in a profession or trade, and hires one or more wage employees.

Own-account worker (self-employed):

A person who operates his or her own economic enterprise or engages independently in a profession or trade, and hires no employees.

Employee:

A person who works for a public or private employer and receives remuneration in wage, salary, commission, tips, piece-rates or pay in kind.

Unpaid family member:

A person who works without pay in an economic enterprise operated by a related person living in the same household.

Family Planning Method

A method used for delaying or stopping pregnancy. Modern methods include pills, IUD, injection, vaginal methods, female jelly, female sterilization, male sterilization and condoms.

Labour Force

The economically active population (Labour Force) consists of all persons 15 years and over who are either employed or unemployed as defined over at the time of survey

Marital Status:

The status of those 12 years old and over in terms of marriage traditions and laws in the country. It might be one of the following:

Single: An individual 12 years old and over who was never married at all according to the existing legal norms.

Married: The individual 12 years old and over is married according to the existing legal norms.

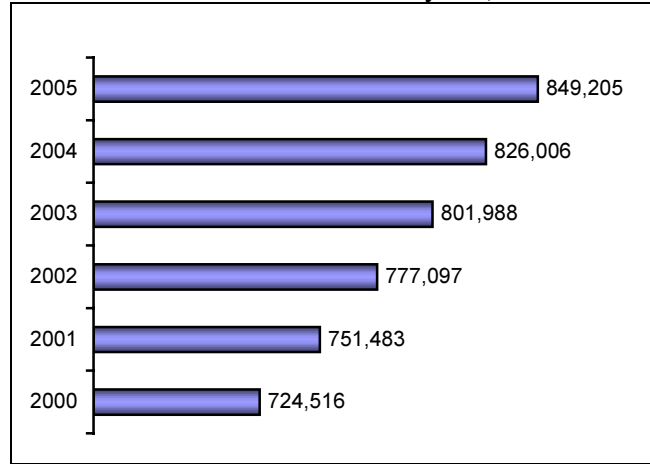
	<p>Divorced: The individual 12 years old and over who was married according to the existing legal norms, but his/her marriage was revoked by a legally registered divorce, and he/she was not married again.</p> <p>Widowed: The individual 12 years old and over who was married according to the existing legal norms, but his/her marriage was revoked because of the death of the partner, and he/she was not married again.</p>
Median Age at First Marriage	The age dividing individuals into two categories, either married before it or married after it
Occupation:	Occupation refers to the kind of work done during the reference period by the employed person, or the kind of work done previously if unemployed, irrespective of the Economic Activity or the employment status of the person. Occupations are grouped together mainly on the basis of the similarity of skills required to fulfill the tasks and duties of the job. Occupations are classified according to the International Standard Classification of Occupation (ISCO 1988).
Repeat	It fails one or more subjects and therefore is not promoted to the following grade
Reproductive Health	Defined by WHO as a state of physical, mental and social well-being in all matters relating to the reproductive system at all stages of life. The term implies that people are able to have the capability to reproduce and the freedom to decide if, when and how often to do so. Implicit in this are the rights of men and women to be informed and to have access to safe, effective, affordable and acceptable methods of the family planning method of their choice and the right to appropriate health-care services that enable women to safely go through pregnancy and childbirth

Secondary Stage	A stage of two scholastic years following the basic stage
Sex Ratio	The number of males per 100 females in a population.
Total Fertility Rate:	The average number of children that would be born alive to a woman (or group of women) during her lifetime if she were to pass through her childbearing years conforming to the age-specific fertility rates of a given year. The sum of age-specific fertility rates is multiplied by five.
Unemployed (According to the ILO Standards):	Unemployed persons are those individuals 15 years and over who did not work at all during the reference week, who were not absent from a job and were available for work and actively seeking a job during the reference week. Persons who work in Israel and were absent from work due to closure are considered unemployed, and also those persons never work and not looking for work but waiting to return back to their works in Israel and Settlements
Years of schooling completed	For persons currently attending, attended and left or successfully graduated, reference shall be made to the successfully completed formal educational years (completed years) It neither includes drop out years, failure years nor on – going educational year. Educational training courses are not included among the years of regular study

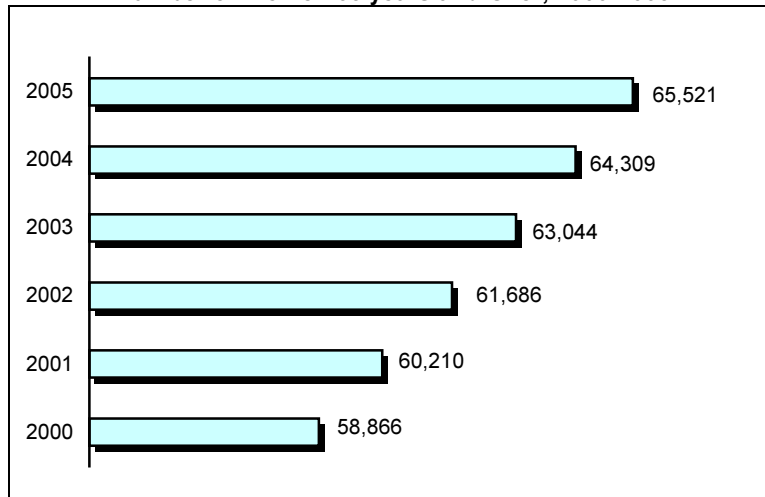
Chapter One الفصل الأول
Population السكان

Population السكان					السنة Year
النسبة Percentage		العدد Number			
رجال Men	نساء Women	كلا الجنسين Both	رجال Men	نساء Women	
50.6	49.4	3,149,447	1,592,028	1,557,419	2000
50.6	49.4	3,275,389	1,656,513	1,618,876	2001
50.6	49.4	3,394,046	1,717,239	1,676,807	2002
50.6	49.4	3,514,868	1,779,088	1,735,780	2003
50.6	49.4	3,637,529	1,841,984	1,795,635	2004
50.6	49.4	3,762,005	1,905,642	1,856,363	2005

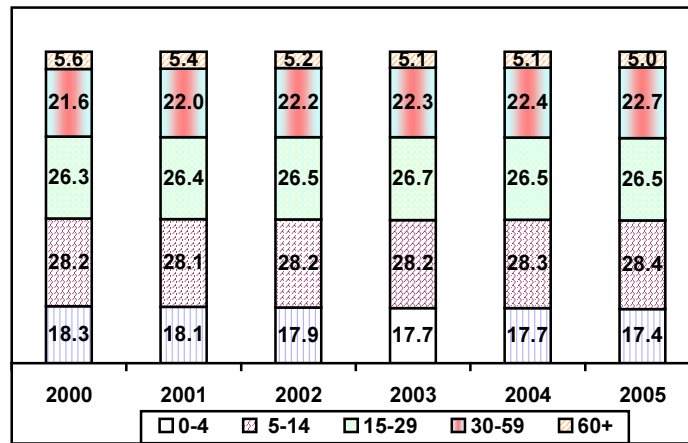
عدد النساء أقل من 15 سنة، 2000-2005
Number of Women less than 15 years, 2000-2005



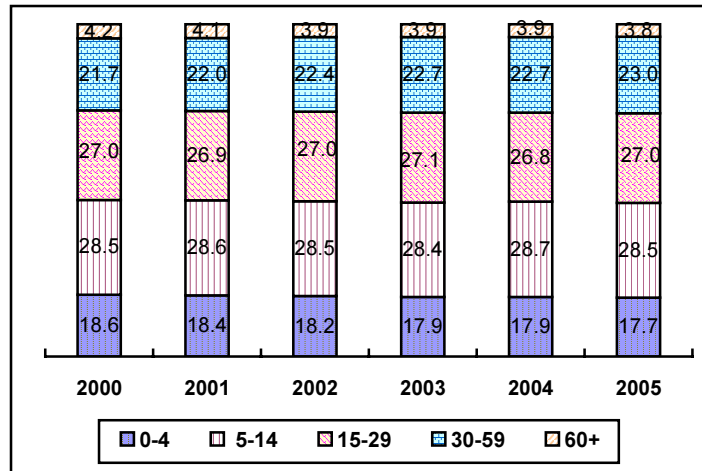
عدد النساء 65 سنة فأكثر، 2005-2000
 Number of Women 65 years and Over, 2000-2005



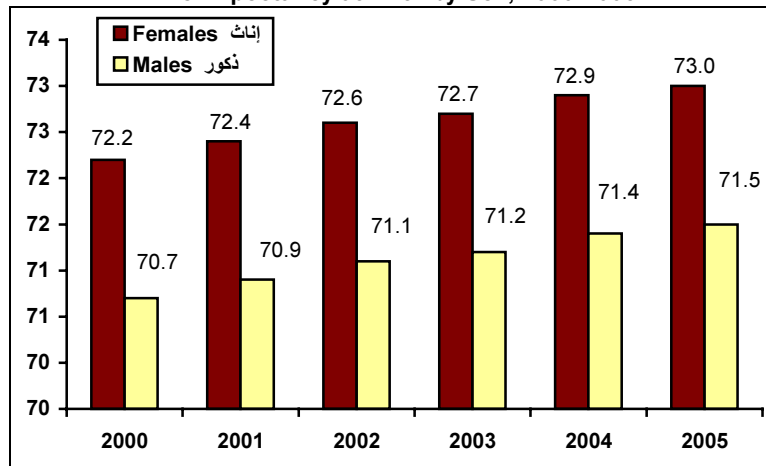
التركيب العمري للإناث (%، 2005-2000)
 Females Age Structure (%), 2000-2005



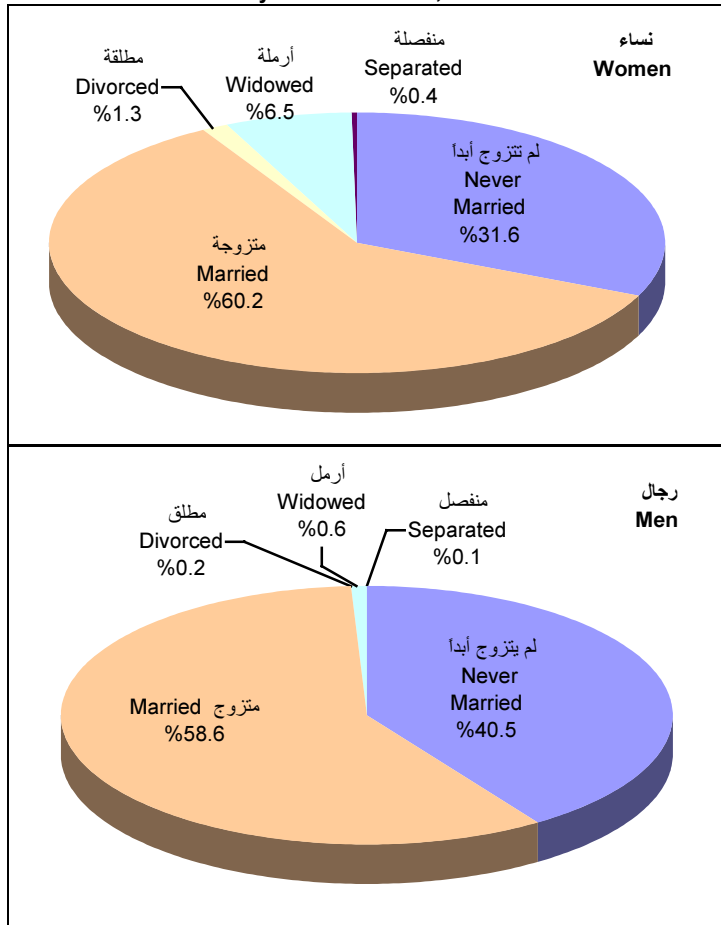
التركيب العمري للذكور (%), 2000-2005
Males Age Structure (%), 2000-2005



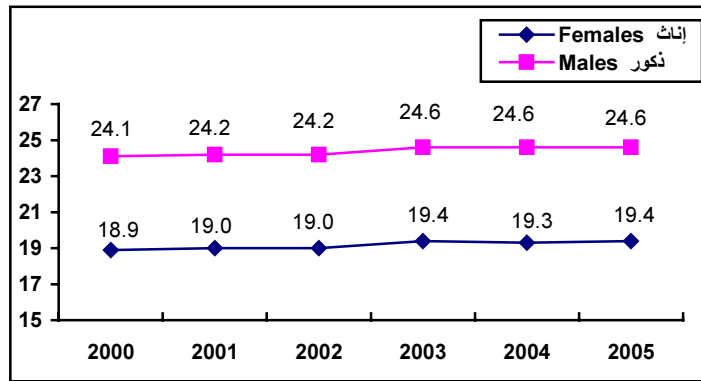
توقع البقاء على قيد الحياة حسب الجنس، 2005-2000
Life Expectancy at Birth by Sex, 2000-2005



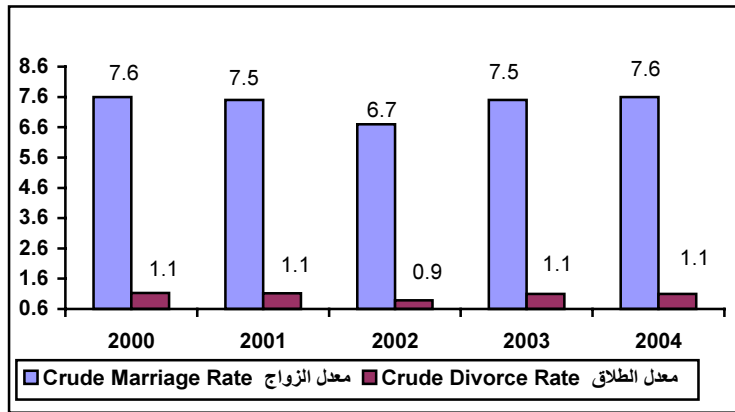
التوزيع النسبي للأفراد (15 سنة فأكثر) حسب الحالة الزوجية، 2004
Percentage Distribution of Persons (Aged 15 years and Over) by Marital Status, 2004



العمر الوسيط عند الزواج الأول، 2005-2000¹
Median Age at First Marriage by Sex, 2000-2005¹



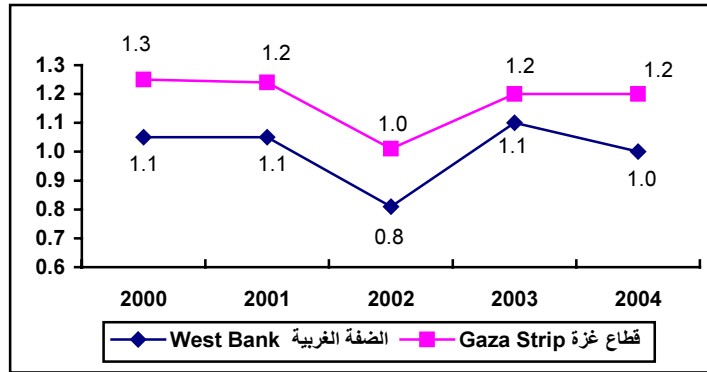
معدل الزواج والطلاق الخام، 2004-2000
Crude Marriage and Divorce Rates, 2000-2004



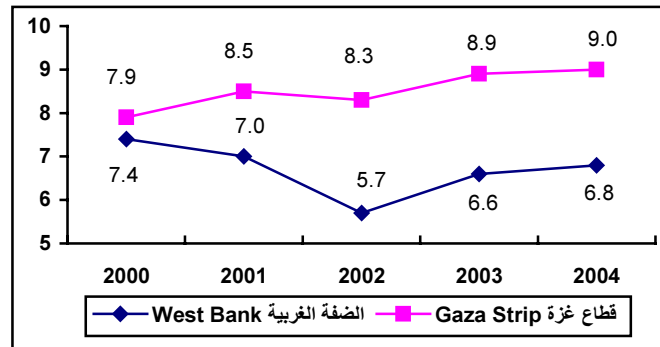
¹ بيانات سنة 2005 تمثل النصف الأول من عام 2005

¹ 2005 Data represents the first half of 2005

معدل الطلاق الخام حسب المنطقة، 2004-2000
Crude Divorce Rate by Region, 2000-2004

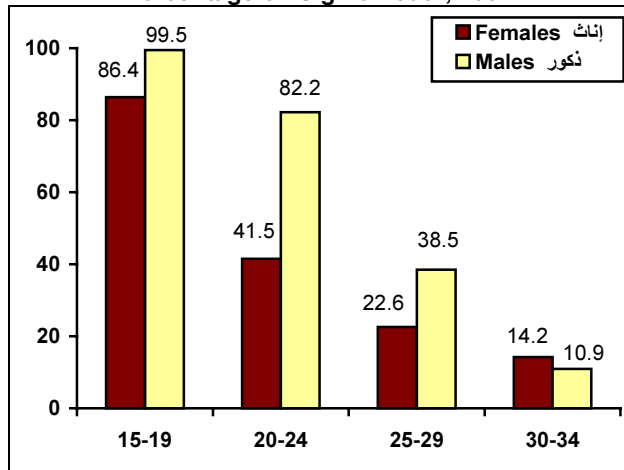


معدل الزواج الخام حسب المنطقة، 2004-2000
Crude Marriage Rate by Region, 2000-2004



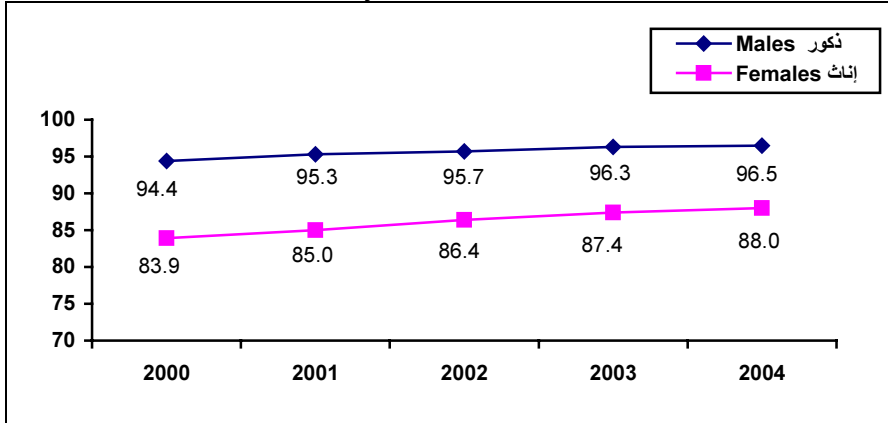
نسبة الأفراد العزاب في الفئات العمرية الشابة، 2004

Percentage of Single Youth, 2004



Chapter Two الفصل الثاني
Education التعليم

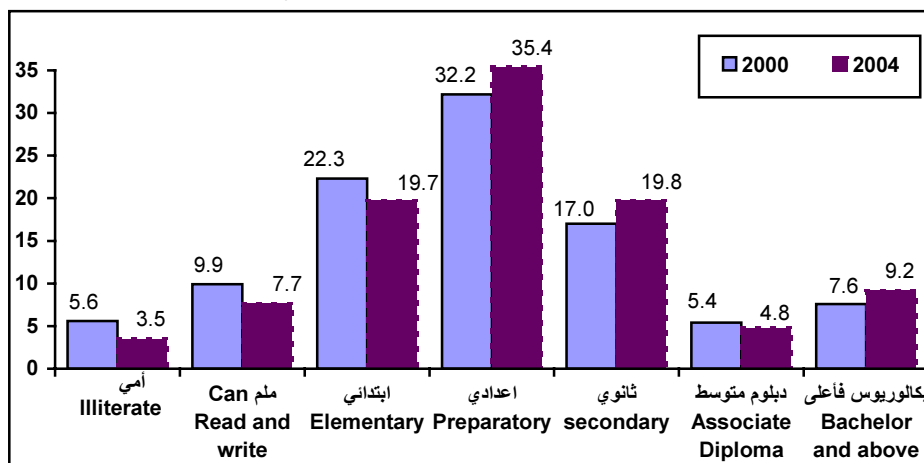
معدلات معرفة القراءة والكتابة بين السكان (15 سنة فأكثر) حسب الجنس، 2004-2000
Literacy Rate of Palestinian Population (15 Years and Over)
by Sex, 2000-2004



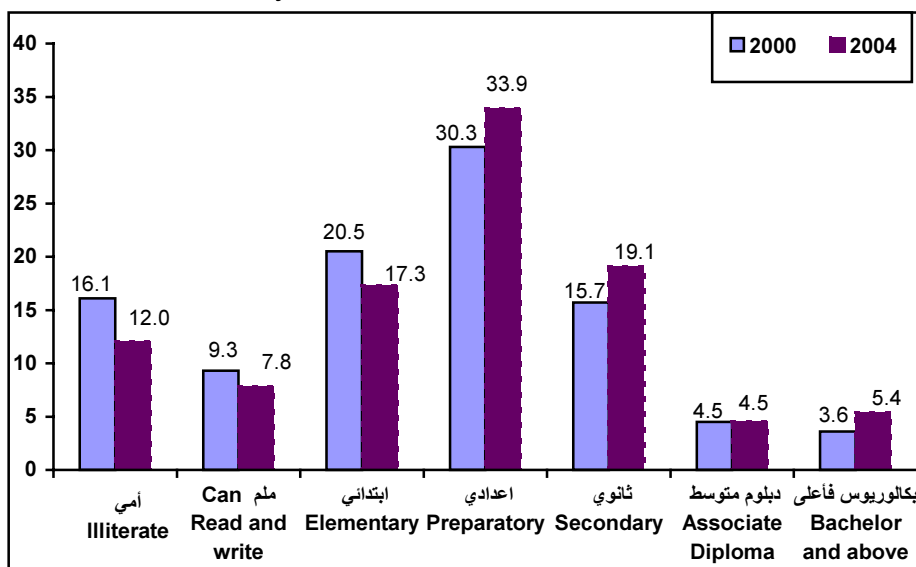
معدلات معرفة القراءة والكتابة بين السكان (15 سنة فأكثر) حسب الجنس و نوع التجمع
Literacy Rate of Palestinian Population (15 Years and Over)
by Sex and Type of Locality

Sex	2004			2000			الجنس
	مخيم Camp	ريف Rural	حضر Urban	مخيم Camp	ريف Rural	حضر Urban	
Females	87.6	83.4	90.4	84.2	79.2	86.6	إناث
Males	95.8	96.2	96.9	94.8	94.1	95.2	ذكور

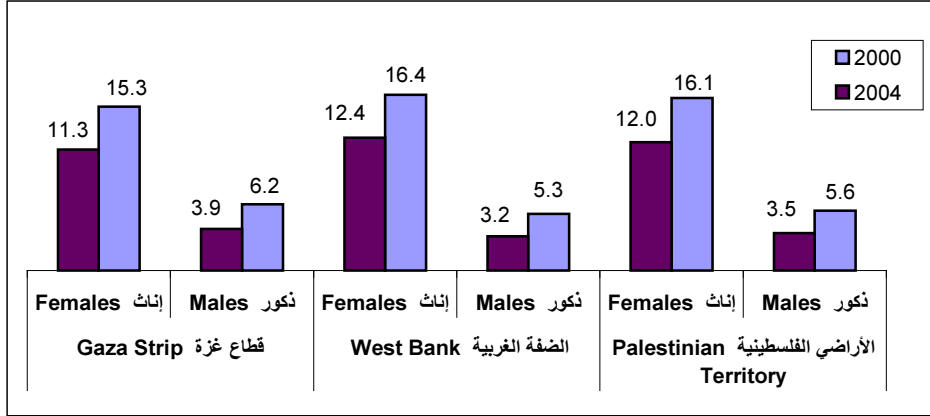
التوزيع النسبي للذكور (15 سنة فأكثر) حسب الحالة التعليمية، 2004، 2000
 Percentage Distribution of Males (15 Years and over)
 By Education Attainment, 2000, 2004



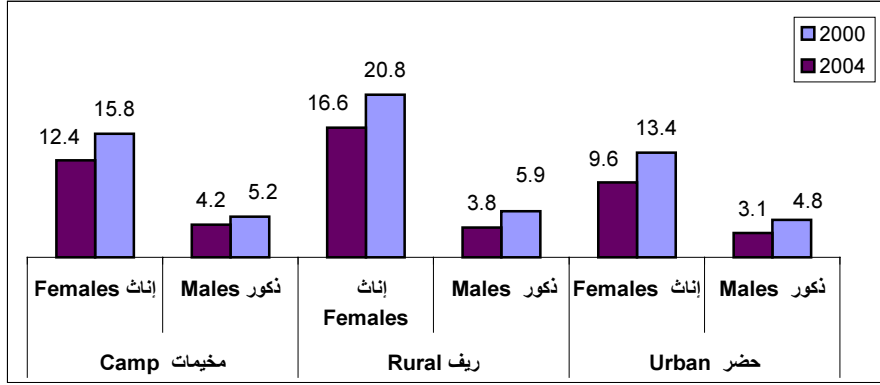
التوزيع النسبي للإناث (15 سنة فأكثر) حسب الحالة التعليمية، 2004، 2000
 Percentage Distribution of Females (15 Years and over)
 By Education Attainment, 2000, 2004



معدلات الأمية بين السكان (15 سنة فأكثر) حسب الجنس والمنطقة، 2000، 2004
 Illiteracy Rate of Palestinian Population (15 Years and Over)
 by Sex And Region, 2000, 2004

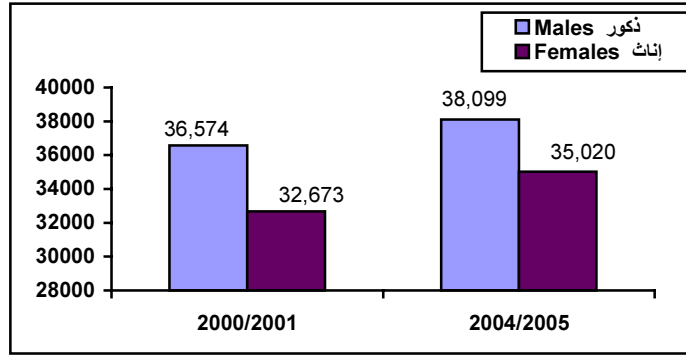


معدلات الأمية بين السكان (15 سنة فأكثر) حسب الجنس ونوع التجمع، 2000، 2004
 Illiteracy Rate of Palestinian Population (15 Years and Over)
 by Sex And Type of Locality, 2000, 2004



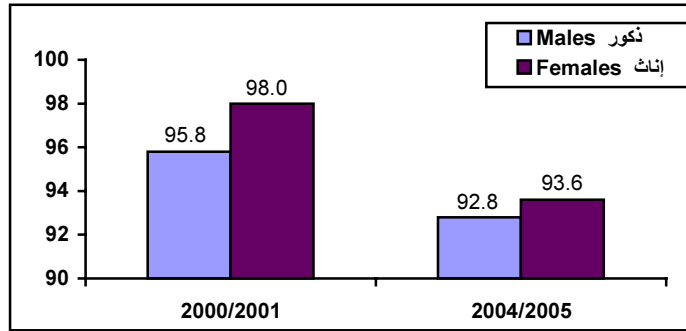
عدد أطفال رياض الأطفال

Number of Children in Kindergartens



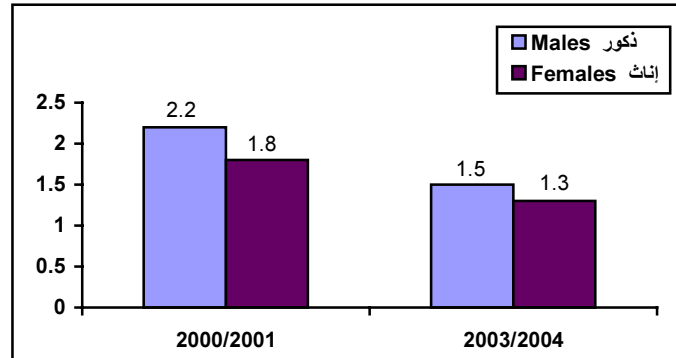
معدل الالتحاق الإجمالي في المرحلة الأساسية

Gross Enrollment Ratio in Basic Stage

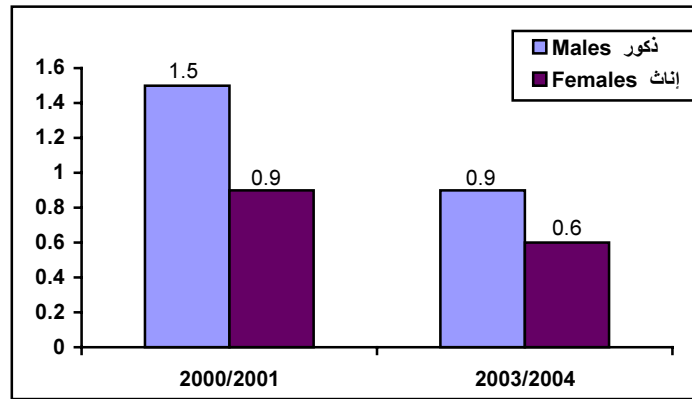


نسب الرسوب في المرحلة الأساسية حسب الجنس

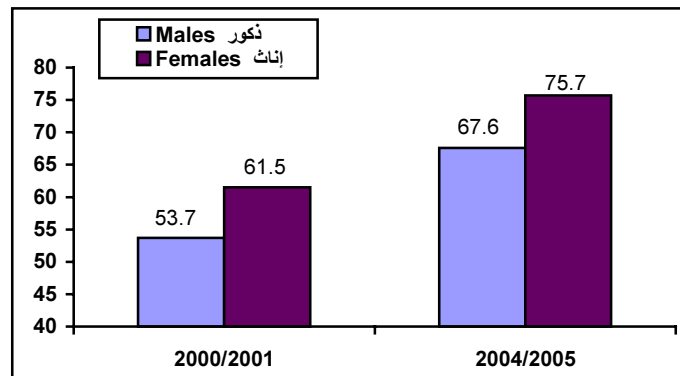
Repetition Rate in Basic Stage by Sex



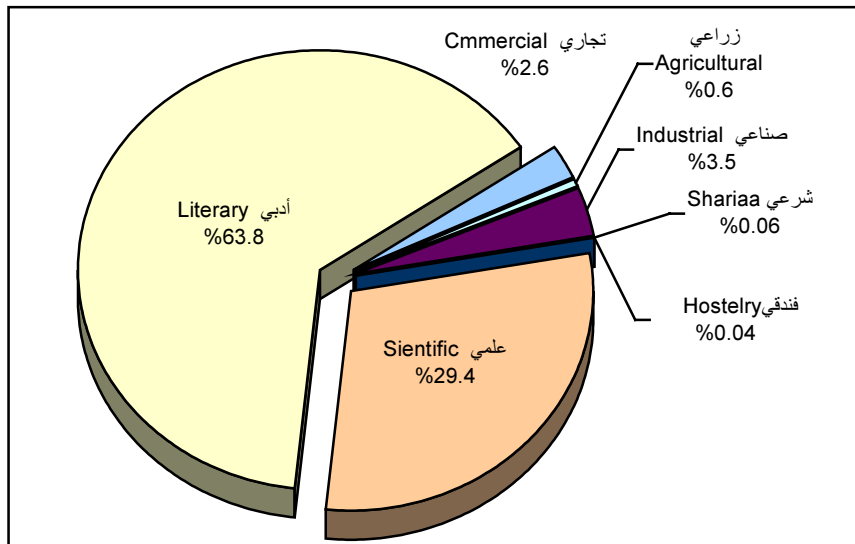
نسب التسرب في المرحلة الأساسية حسب الجنس
Drop-out Rate in Basic Stage by Sex



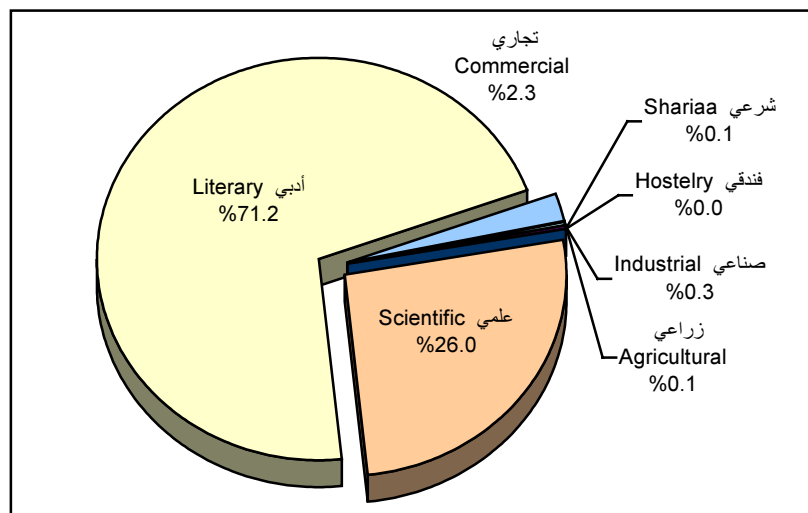
معدل الالتحاق الإجمالي في المرحلة الثانوية حسب الجنس
Gross Enrollment Ratio in Secondary Stage by Sex



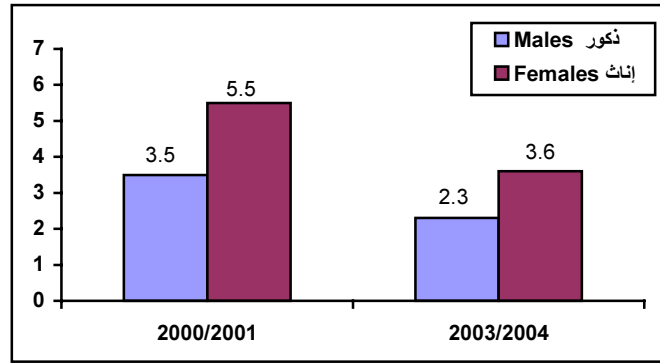
التوزيع النسبي للذكور في المرحلة الثانوية حسب التخصص، 2003/2002
**Percentage Distribution of Males in Secondary Stage
 By Specialization, 2002/2003**



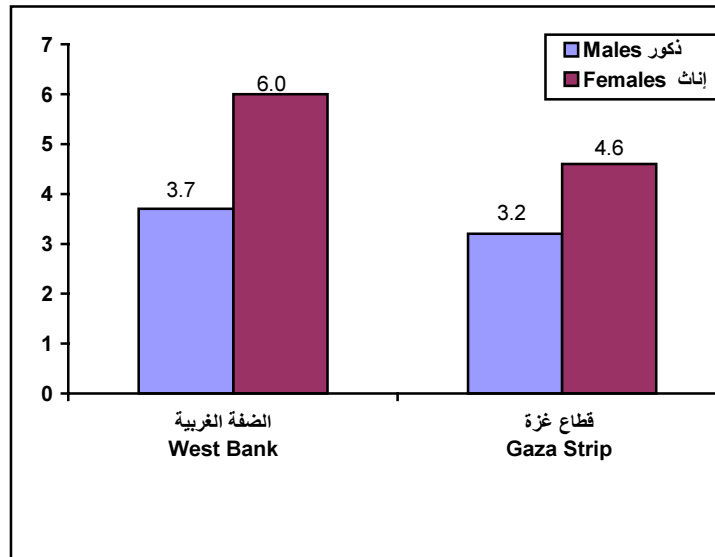
التوزيع النسبي للإناث في المرحلة الثانوية حسب التخصص، 2003/2002
**Percentage Distribution of Females in Secondary Stage
 By Specialization, 2002/2003**



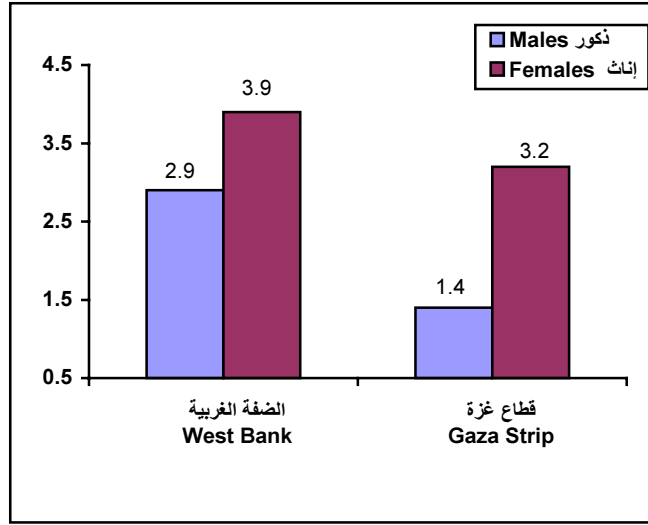
نسب التسرب في المرحلة الثانوية حسب الجنس
Drop-out Rate in Secondary Stage by Sex



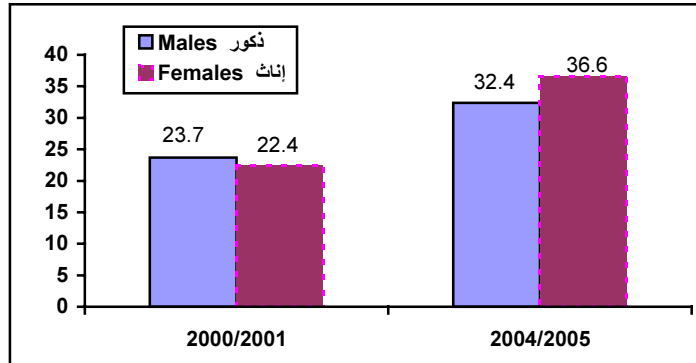
نسب التسرب في المرحلة الثانوية حسب المنطقة والجنس
Drop-out Rate in Secondary Stage by Region and Sex 2000/2001



نسب التسرب في المرحلة الثانوية حسب المنطقة والجنس، 2004/2003
Drop-out Rate in Secondary Stage by Region and Sex, 2003/2004

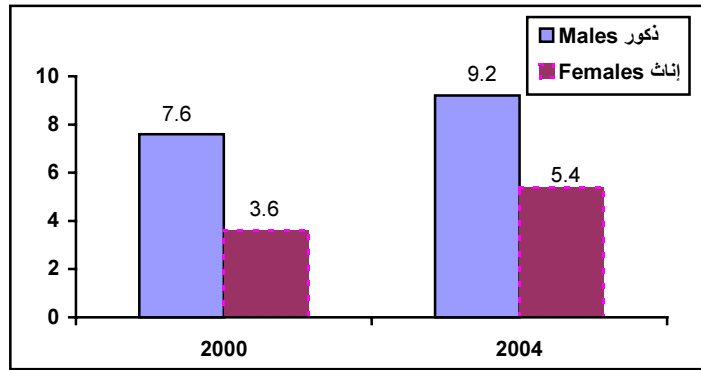


معدل الالتحاق الإجمالي بالتعليم العالي حسب الجنس
Gross Enrollment Ratio in High Education



نسبة الأفراد (15 سنة فأكثر) الحاصلين على بكالوريوس فأعلى حسب الجنس، 2000، 2004

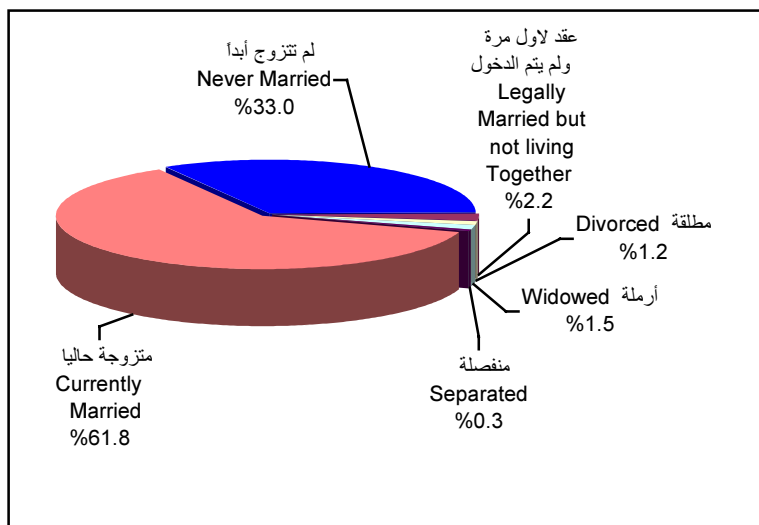
Percentage of Persons (15 Years and Over) who have Bachelor and Above by Sex, 2000, 2004



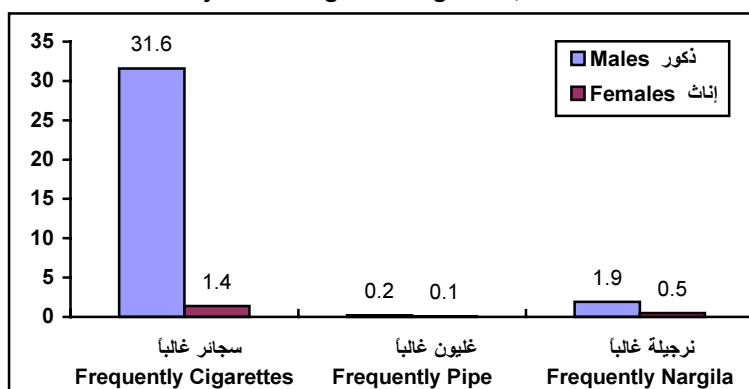
Chapter Three الفصل الثالث

Health الصحة

التوزيع النسبي للنساء (15-54) سنة حسب الحالة الزوجية، 2004
 Percentage Distribution of Women Aged 15-54 Years
 by Marital Status, 2004



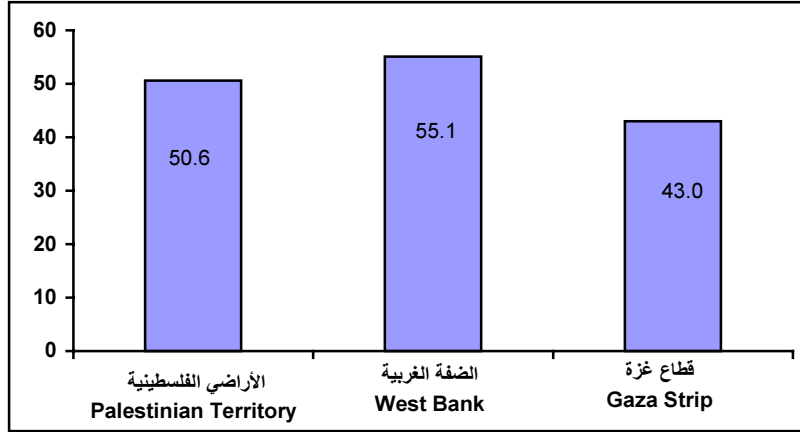
نسبة الأفراد 10 سنوات فأكثر حسب ممارسة عادة التدخين، 2004
 Percentage of Persons Aged 10 years and Over,
 by Practicing Smoking Habit, 2004



نسبة النساء المتزوجات حاليا (15-49) سنة اللواتي يستخدمن (أو يستخدم أزواجهن)

وسائل تنظيم الأسرة حسب المنطقة، 2004

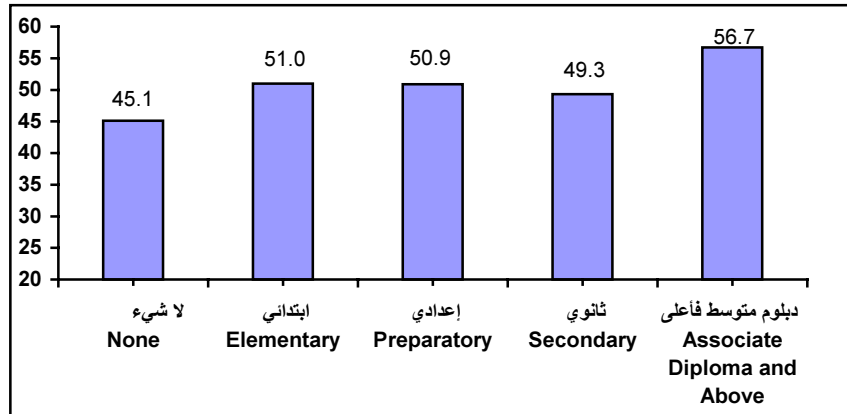
Percentage of Currently Married Women Aged 15-49 Years Who are Using (or Whose Partner is Using) a Contraceptive Method, by Region, 2004



نسبة النساء المتزوجات حاليا (15-49) سنة اللواتي يستخدمن (أو يستخدم أزواجهن)

وسائل تنظيم الأسرة حسب المؤهل العلمي للأم، 2004

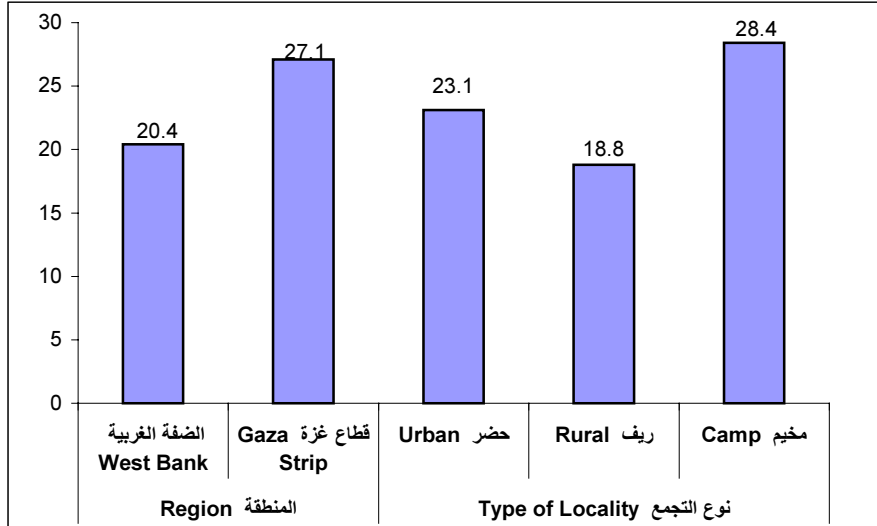
Percentage of Currently Married Women Aged 15-49 Years Who are Using(or Whose Partner is Using) a Contraceptive Method, by Educational Qualification for Mother, 2004



نسبة النساء (20-54) سنة اللواتي قمن بفحص عنق الرحم على الأقل مرة

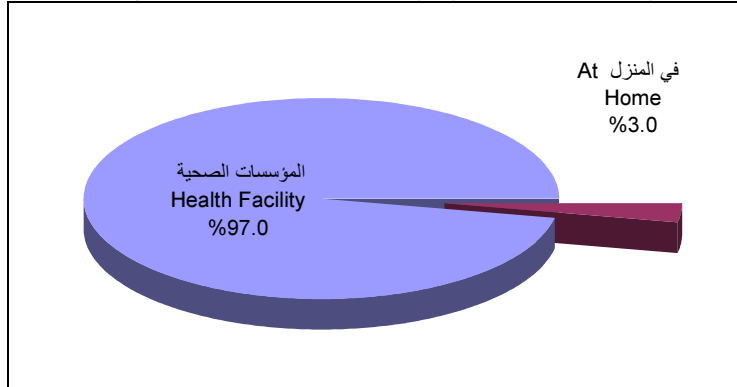
كل ثلاث سنوات حسب المنطقة ونوع التجمع، 2004

Percentage of Women Aged 20-54 Years Who Indicated Having Had Pap Smear Testing at Least Once Every Three Years by Region and Type of Locality, 2004

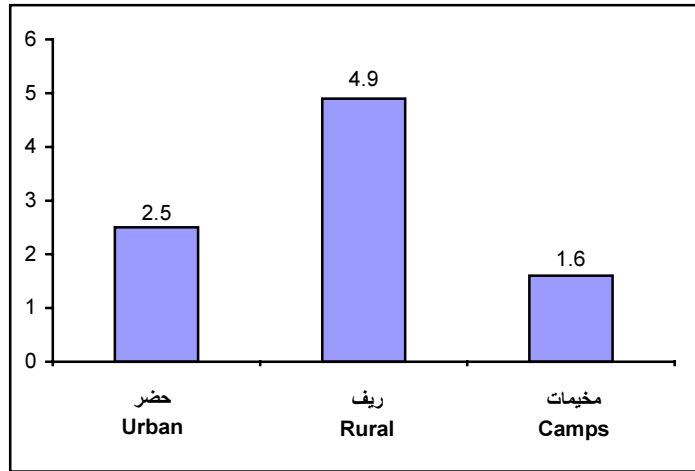


التوزيع النسبي للولادات حسب مكان الولادة، 2004

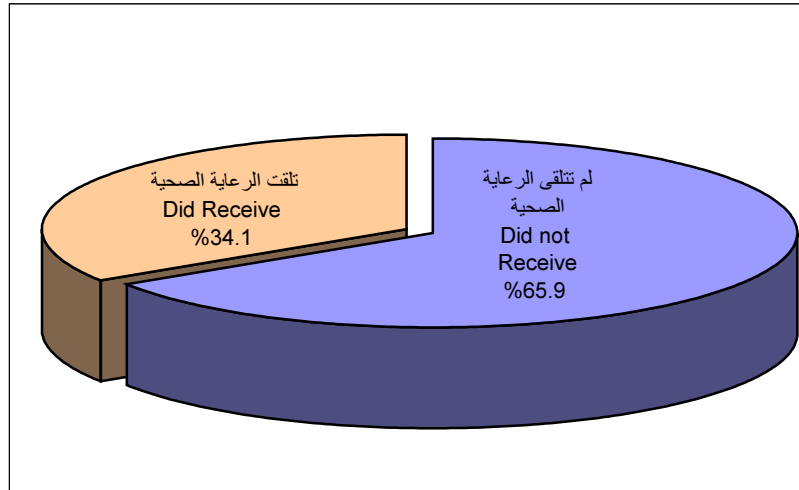
Percentage Distribution of Delivery by Place of Delivery, 2004



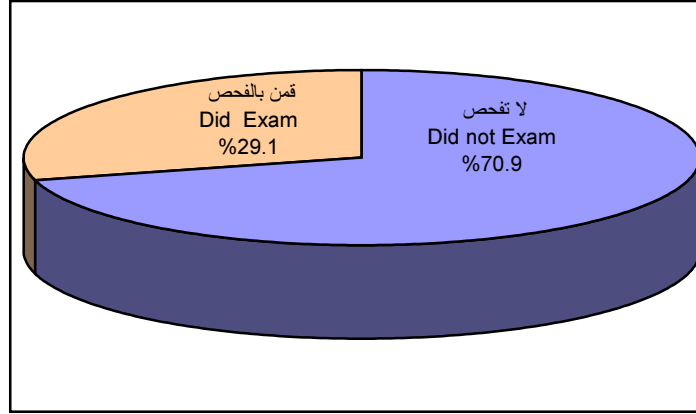
نسبة الولادات التي تمت في المنزل حسب نوع التجمع، 2004
Percentage of Delivery Occurred at Home by Type of locality, 2004



التوزيع النسبي للنساء حسب تلقي الرعاية الصحية بعد الولادة، 2004
Percentage Distribution of Women by Receiving Postnatal Care, 2004



التوزيع النسبي للنساء (20-54) سنة حسب القيام بالفحص اليدوي للصدر، 2004
 Percentage Distribution of Women Aged 20-54 Years by Indication
 Self/Manual Breast Exam, 2004



التوزيع النسبي للنساء (20-54) سنة حسب القيام بالفحص اليدوي للصدر، المنطقة، نوع التجمع
 وعدد مرات الفحص، 2004

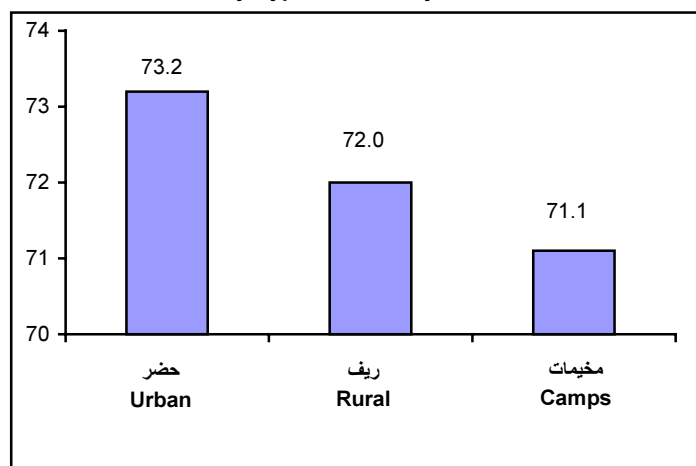
Percentage Distribution of Women Aged 20-54 Years by Indication Self/Manual
 Breast Exam, Region, Type of Locality and frequency of Test , 2004

Region and Type of Locality	القيام بالفحص اليدوي للصدر				المنطقة ونوع التجمع
	لا تفحص Exam	غير ذلك Others	مرة كل بضعة شهور Once Every Few Months	مرة شهرياً Once Monthly	
Region					المنطقة
Palestinian Territory	70.9	3.5	15.9	9.7	الأراضي الفلسطينية
West Bank	72.9	4.1	13.9	9.1	الضفة الغربية
Gaza Strip	67.2	2.4	19.4	11.0	قطاع غزة
Type of locality					نوع التجمع
Urban	69.8	3.2	16.8	10.2	حضر
Rural	77.1	4.2	11.0	7.7	ريف
Camps	64.2	3.3	20.9	11.6	مخيمات

نسبة الأطفال الذين أعمارهم (9-12) شهراً، والذين ما زالوا يرضعون رضاعة طبيعية

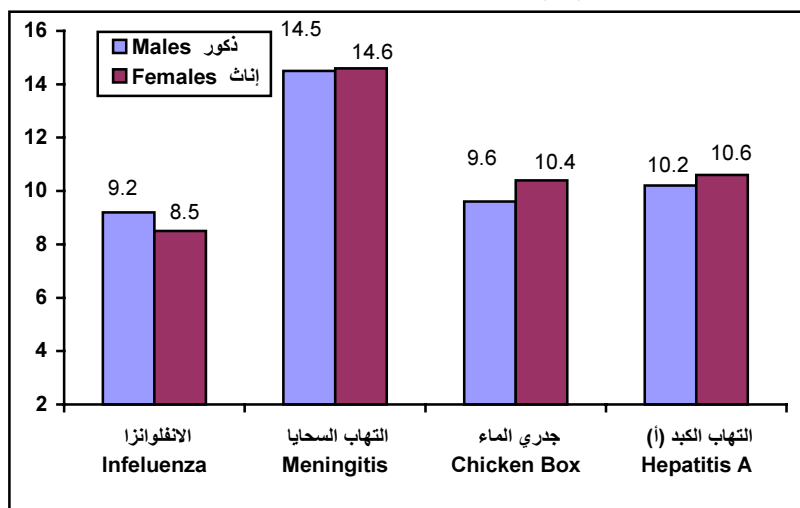
حسب نوع التجمع، 2004

Percentage of Children (9-12) Month, Continued Breastfeeding by Type of Locality, 2004

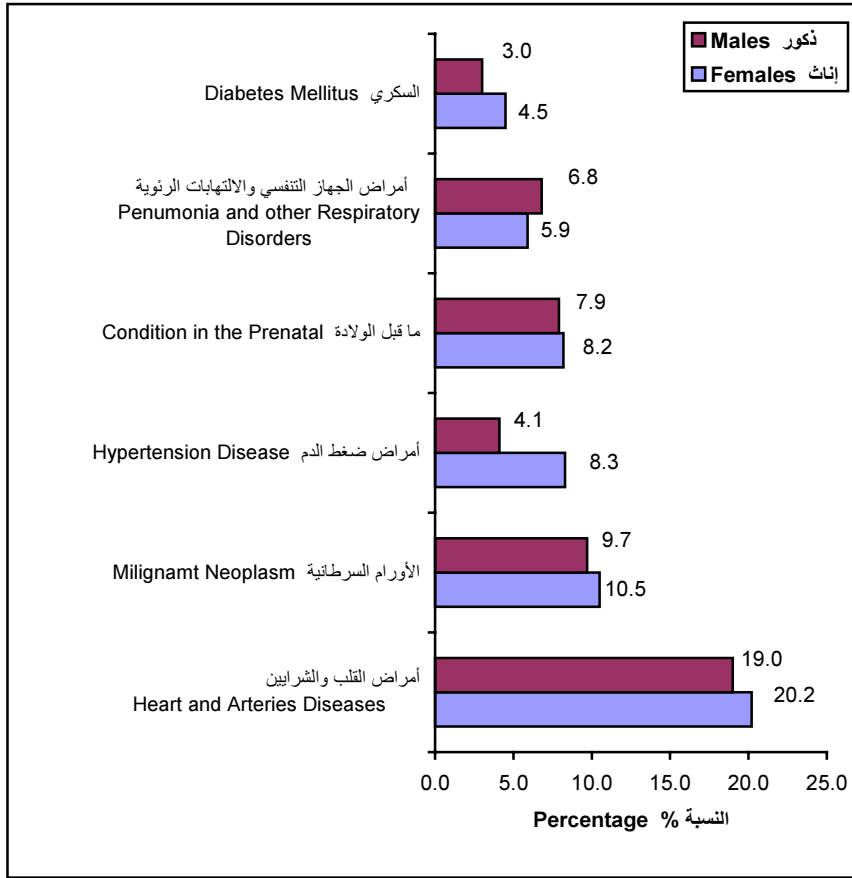


نسبة الأطفال دون الخامسة الذين تلقوا مطاعيم محددة (جرعة واحدة على الأقل) حسب نوع المطعوم، 2004

Percentage of Children Under Five Years of Age Who have Received Specific Immunization (At Least One Dose), by Type of Vaccine, 2004



نسب الوفيات حسب الجنس وبعض الأسباب المختارة، 2004
 Percentage of Deaths by Sex and Selected Causes, 2004



Chapter Four الفصل الرابع

Labor Force القوى العاملة

النساء والرجال المشاركين في القوى العاملة (العدد، النسبة) 2005-2000¹

Women and Men Participated in Labor Force (Number, Percent) 2000-2005¹

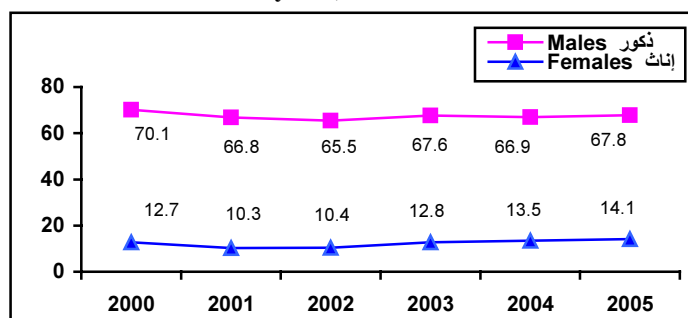
نسبة المشاركة* Participation Rate*			العدد Number		السنوات Years
رجال Men	نساء Women	المجموع Both	رجال Men	نساء Women	
70.1	12.7	694,700	588,600	106,100	2000
66.8	10.3	674,800	585,400	89,400	2001
65.5	10.4	693,700	599,800	93,900	2002
67.5	12.8	758,400	639,100	119,300	2003
66.9	13.5	790,000	659,000	131,000	2004
67.8	14.1	833,000	691,000	142,000	2005

*نسبة المشاركة: تعني نسبة الأفراد المشاركين في القوى العاملة بين الأفراد 15 سنة فأكثر

*Participation Rate: Percentage of labour force for persons 15 years and over

نسبة الأفراد (15 سنة فأكثر) المشاركين في القوى العاملة حسب الجنس، 2005-2000

Labour Force Participation Rate for Persons (15 Years and Over) by Sex, 2000-2005



¹ بيانات سنة 2005 الواردة في فصل القوى العاملة تمثل دورة الربع الثاني من 2005

¹2005 Data represents the 2nd quarter, 2005

نسبة الرجال المشاركين في القوى العاملة حسب عدد السنوات الدراسية، 2005-2000

**Percentage of Participated Men in Labour Force
by Years of Schooling, 2000-2005**

Years of Schooling	2005	2004	2003	2002	2001	2000	عدد السنوات الدراسية
0	25.7	24.3	26.3	24.9	25.8	30.2	0
1-6	76.3	72.1	73.8	71.8	69.7	73.0	6-1
7-9	71.2	72.2	71.8	68.8	70.3	72.9	9 -7
10-12	64.6	65.0	66.2	64.2	66.3	70.2	12 -10
13+	69.1	66.9	67.3	67.0	69.7	73.0	+13
Total	67.8	66.9	67.5	65.5	66.8	70.1	المجموع

نسبة النساء المشاركات في القوى العاملة حسب عدد السنوات الدراسية، 2005-2000

**Percentage of Participated Women in Labour Force by Years
of Schooling, 2000-2005**

Years of Schooling	2005	2004	2003	2002	2001	2000	عدد السنوات الدراسية
0	9.6	7.7	8.1	6.2	6.8	10.4	0
1-6	13.1	11.6	10.4	8.3	7.9	9.5	6-1
7-9	7.3	7.1	6.8	4.8	4.9	6.9	9 -7
10-12	6.7	7.2	7.2	5.7	5.3	7.7	12 -10
13+	42.6	42.0	41.3	38.7	41.9	44.7	+13
Total	14.1	13.5	12.8	10.4	10.3	12.7	المجموع

التوزيع النسبي للرجال العاملين حسب النشاط الاقتصادي، 2005-2000

Percentage Distribution of Men Employed by Economic Activity, 2000-2005

Economic activity	2005	2004	2003	2002	2001	2000	النشاط الاقتصادي
Agriculture, Hunting & Fishing	11.5	12.0	11.9	11.9	9.1	9.8	الزراعة والصيد والحراجه وصيد الأسماك
Mining, Quarrying & Manufacturing	14.4	13.7	13.6	13.9	14.7	14.9	التعدين والمحاجر والصناعة التحويلية
Construction	15.7	14.2	15.8	13.0	17.0	23.3	البناء والتشييد
Commerce, Hotels & Restaurants	21.3	22.1	22.5	22.6	21.8	19.3	التجارة والمطاعم والفنادق
Transportation, Storage & Communication	6.7	6.5	6.9	6.6	6.5	5.7	النقل والتخزين والاتصالات
Services & Other Branches	30.4	31.5	29.3	32.0	30.9	27.0	الخدمات والفروع الأخرى
Total	100	100	100	100	100	100	المجموع

التوزيع النسبي للنساء العاملات حسب النشاط الاقتصادي، 2005-2000

Percentage Distribution of women Employed by Economic Activity, 2000-2005

Economic activity	2005	2004	2003	2002	2001	2000	النشاط الاقتصادي
Agriculture, Hunting & Fishing	35.2	33.7	33.7	29.9	26.0	34.6	الزراعة والصيد والحراجه وصيد الأسماك
Mining, Quarrying & Manufacturing	7.5	8.0	7.6	8.1	9.4	10.8	التعدين والمحاجر والصناعة التحويلية
Construction	-	0.2	0.1	0.2	0.8	0.3	البناء والتشييد
Commerce, Hotels & Restaurants	8.9	7.2	8.2	7.1	8.4	7.7	التجارة والمطاعم والفنادق
Transportation, Storage & Communication	0.4	0.7	0.5	0.4	0.4	0.7	النقل والتخزين والاتصالات
Services & Other Branches	48.0	50.2	49.9	54.3	55.0	45.9	الخدمات والفروع الأخرى
Total	100	100	100	100	100	100	المجموع

التوزيع النسبي للرجال العاملين حسب المهنة، 2005-2000

Percentage Distribution of Men Employed by Occupation, 2000-2005

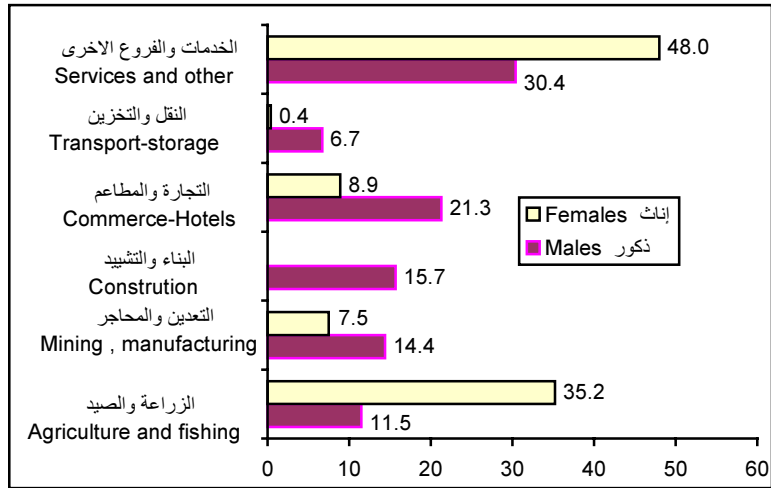
Occupation	2005	2004	2003	2002	2001	2000	المهن
Legislators, Senior Officials and Managers	4.2	4.2	4.3	4.8	4.0	3.1	المشروع وموظفو الإدارة العليا
Professionals, Technicians, Associates and Clerks	17.8	18.8	17.7	19.0	18.7	16.0	الفنسيون والمتخصصون والمساعون والكتبة
Service, Shop and Market Workers	20.7	20.4	20.7	21.0	20.4	16.0	عمال الخدمات والباعة في الأسواق
Skilled Agricultural and Fishery Workers	9.2	10.1	9.5	9.5	7.4	7.3	العمال المهرة في الزراعة والصيد
Craft and Related Trade workers	20.4	19.9	21.4	19.8	21.2	24.4	العاملون في الحرف وما إليها من المهن
Plant and Machine Operators and Assemblers	10.3	10.2	10.1	10.0	10.6	9.6	مشغلو الآلات ومجموعها
Elementary Occupations	17.4	16.4	16.3	15.9	17.7	23.6	المهن الأولية
Total	100	100	100	100	100	100	المجموع

التوزيع النسبي للنساء العاملات حسب المهنة، 2005-2000

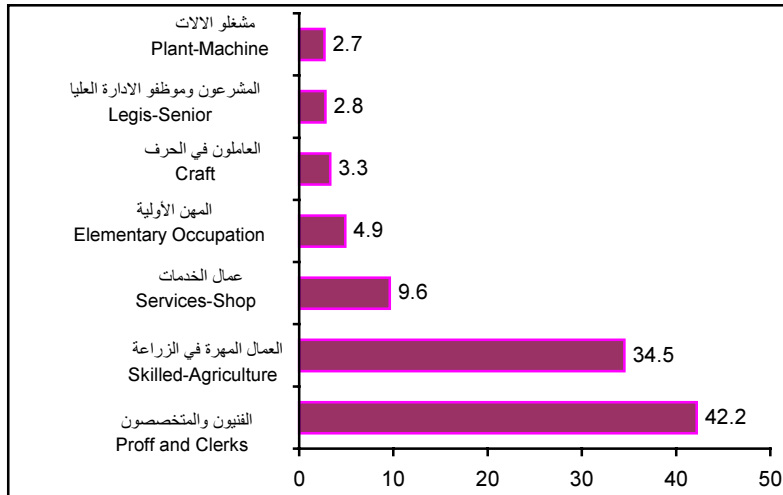
Percentage Distribution of women Employed by Occupation, 2000-2005

Occupation	2005	2004	2003	2002	2001	2000	المهن
Legislators, Senior Officials and Managers	2.8	2.3	2.9	2.7	2.7	2.4	المشروع وموظفو الإدارة العليا
Professionals, Technicians, Associates and Clerks	42.2	44.8	43.3	48.4	49.5	41.1	الفنسيون والمتخصصون والمساعون والكتبة
Service, Shop and Market Workers	9.6	8.6	9.4	7.8	8.9	7.2	عمال الخدمات والباعة في الأسواق
Skilled Agricultural and Fishery Workers	34.5	33.1	33.0	28.7	25.2	33.7	العمال المهرة في الزراعة والصيد
Craft and Related Trade workers	3.3	4.4	5.4	6.2	6.7	8.3	العاملون في الحرف وما إليها من المهن
Plant and Machine Operators and Assemblers	2.7	2.4	1.7	0.9	1.4	0.7	مشغلو الآلات ومجموعها
Elementary Occupations	4.9	4.4	4.3	5.3	5.6	6.6	المهن الأولية
Total	100	100	100	100	100	100	المجموع

التوزيع النسبي للنساء والرجال العاملين حسب النشاط الاقتصادي، 2005
Percentage Distribution of Employee Women and Men by Economic activity, 2005

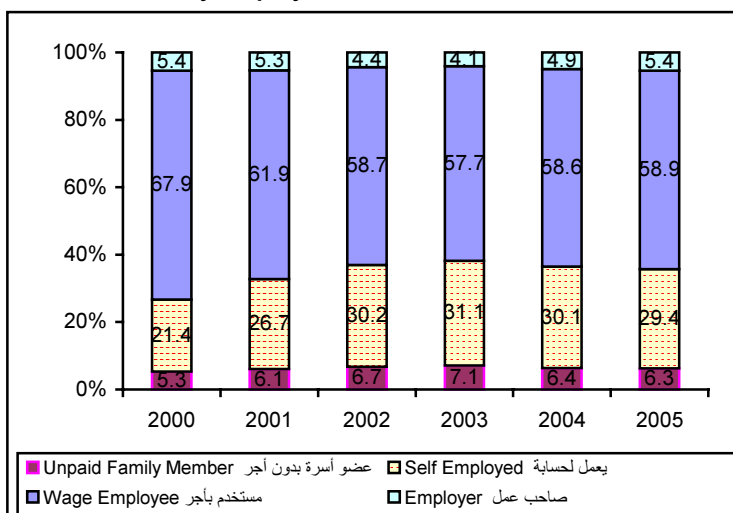


أكثر المهن استقطاباً للنساء (نسبة النساء)، 2005
The Major Employing Profession for Females, 2005.



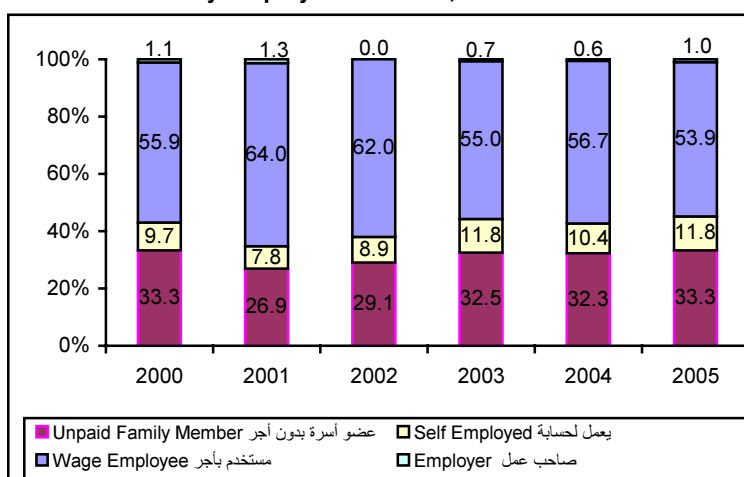
التوزيع النسبي للرجال العاملين حسب الحالة العملية، 2000-2005

Percentage Distribution of Employed Men
by Employment Status, 2000-2005

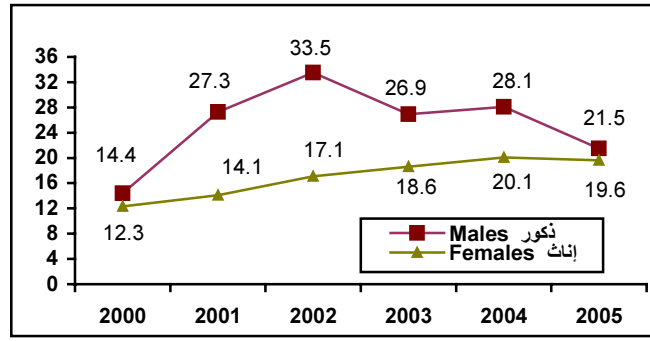


التوزيع النسبي للنساء العاملات حسب الحالة العملية، 2000-2005

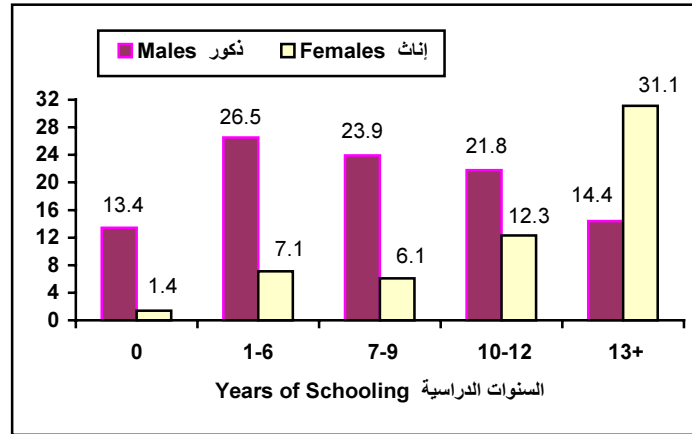
Percentage Distribution of Employed Women
by Employment Status, 2000-2005



نسبة البطالة حسب الجنس، 2005-2000
 Unemployment Rate by Sex, 2000-2005



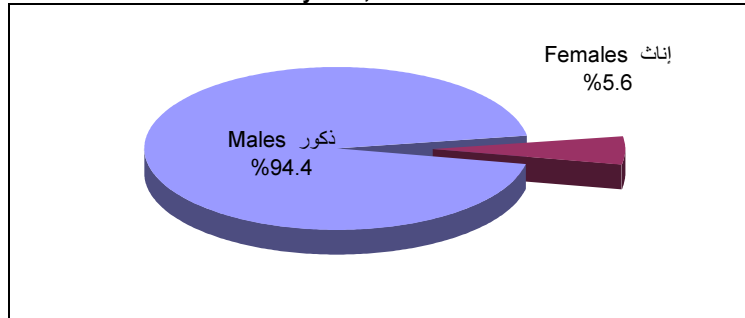
نسبة البطالة حسب عدد السنوات الدراسية والجنس، 2005
 Unemployment Rate by Years of Schooling and Sex, 2005



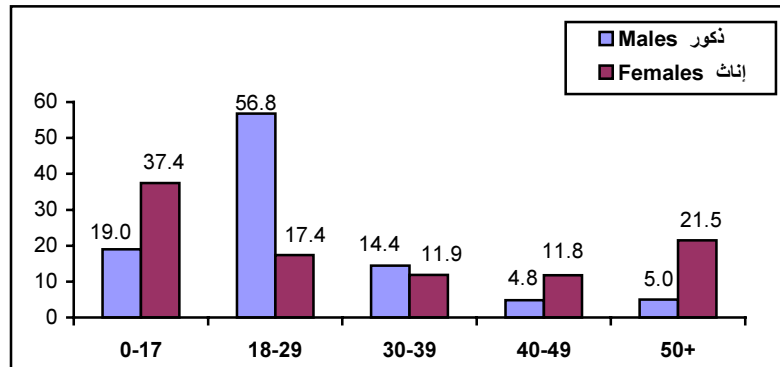
Chapter Five الفصل الخامس

Al-Intifada and Political Life الانتفاضة والحياة السياسية

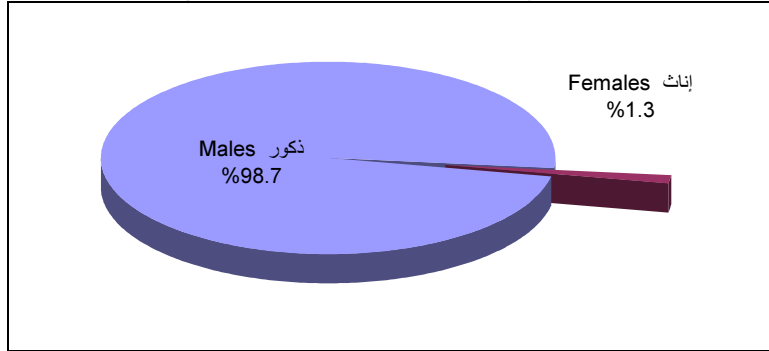
التوزيع النسبي لشهداء انتفاضة الأقصى حسب الجنس حتى 2005/9/27
Percentage Distribution of Martyrs in Al-Aqsa Intifada
by Sex, 27/9/2005



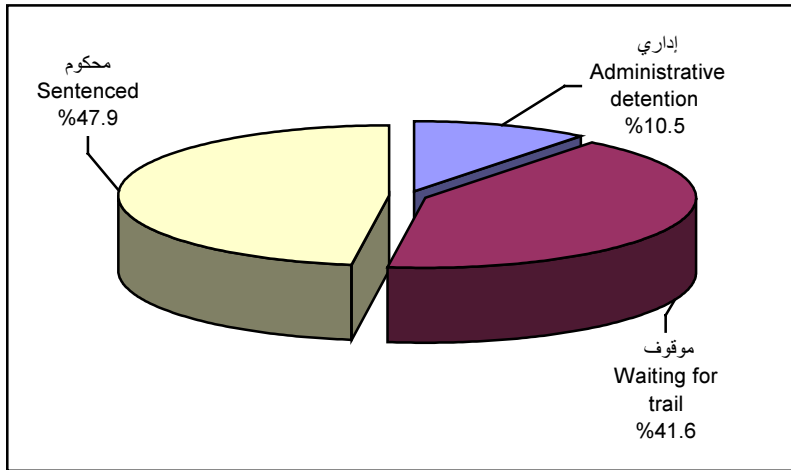
التوزيع النسبي لشهداء انتفاضة الأقصى حسب الجنس والفئات العمرية حتى 2005/9/27
Percentage Distribution of Martyrs of Al-Aqsa Intifada
By Age Group and Sex, 27/9/2005



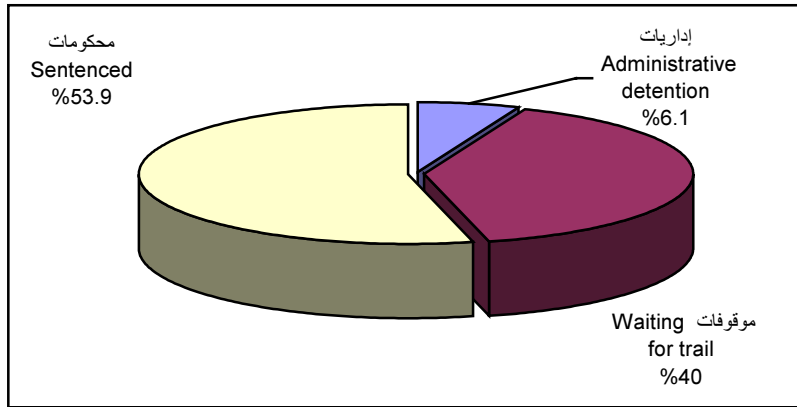
التوزيع النسبي للأسرى حسب الجنس حتى 2005/9/15
Percentage Distribution of Prisoners by Sex, 15/9/2005



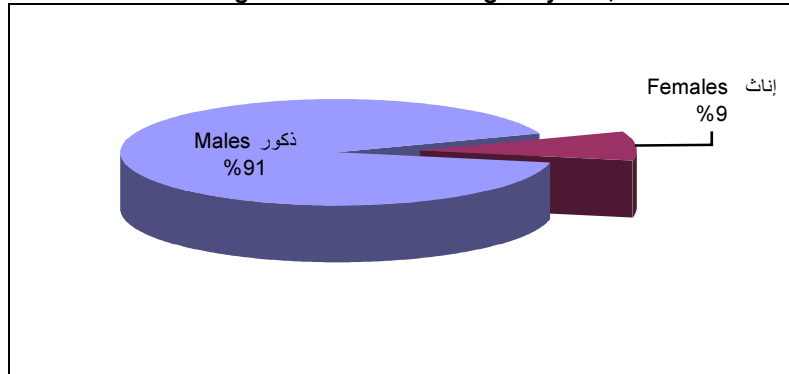
التوزيع النسبي للأسرى الموثقين حسب نوع الحكم حتى 2005/9/15
Percentage Distribution of Male Prisoners by Type of Sentence, 15/9/2005



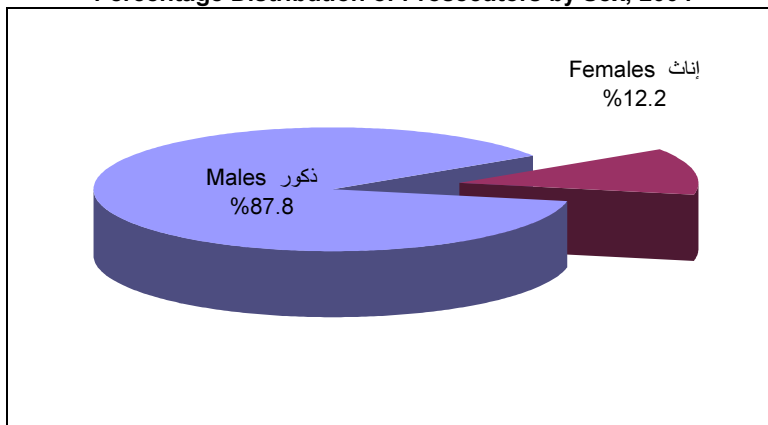
التوزيع النسبي للأسيرات حسب نوع الحكم حتى 2005/9/15
Percentage Distribution of Female Prisoners by Type of Sentence, 15/9/2005



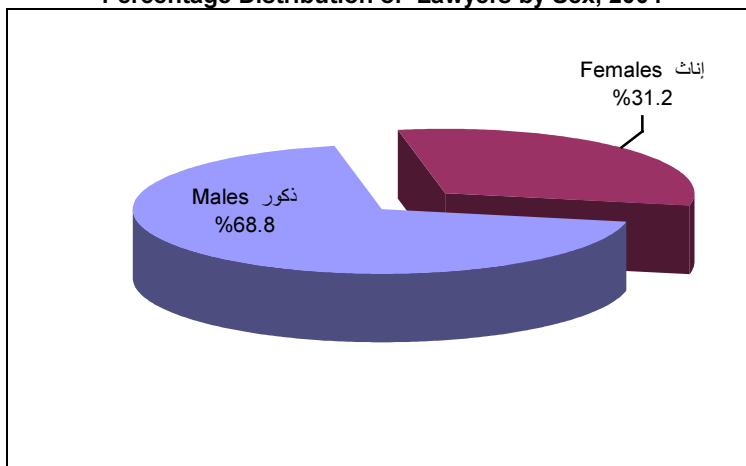
التوزيع النسبي للقضاة حسب الجنس، 2004
Percentage Distribution of Judges by Sex, 2004



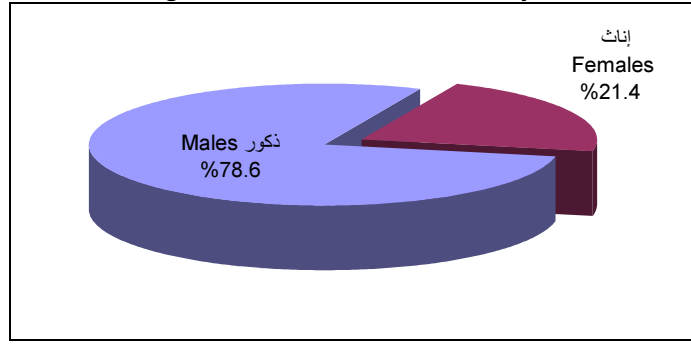
التوزيع النسبي للمدعين العامين حسب الجنس، 2004
Percentage Distribution of Prosecutors by Sex, 2004



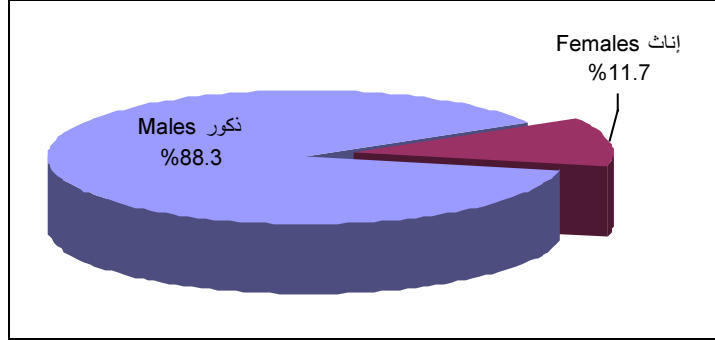
التوزيع النسبي للمحامين المزاويلن للمهنة حسب الجنس، 2004
Percentage Distribution of Lawyers by Sex, 2004



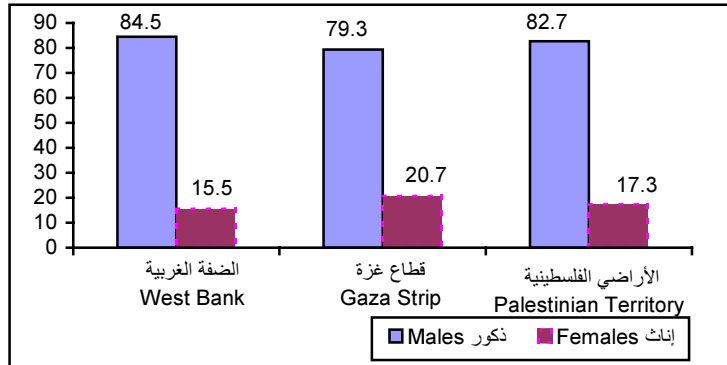
التوزيع النسبي للصحفيين حسب الجنس، 2005
Percentage Distribution of Journalists by Sex, 2005



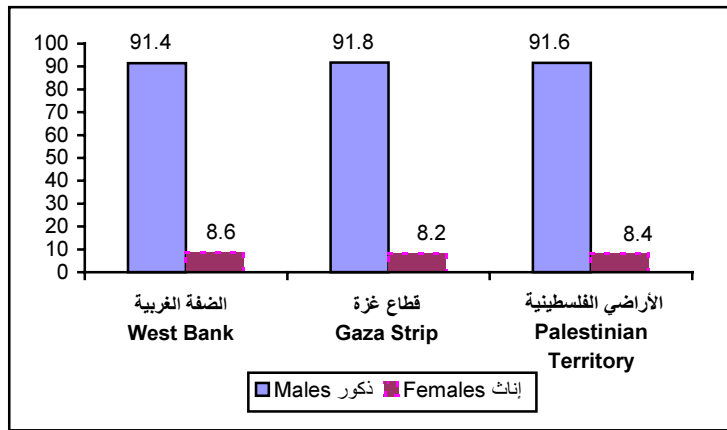
التوزيع النسبي للأطباء حسب الجنس، 2004
Percentage Distribution of Doctors by sex, 2004



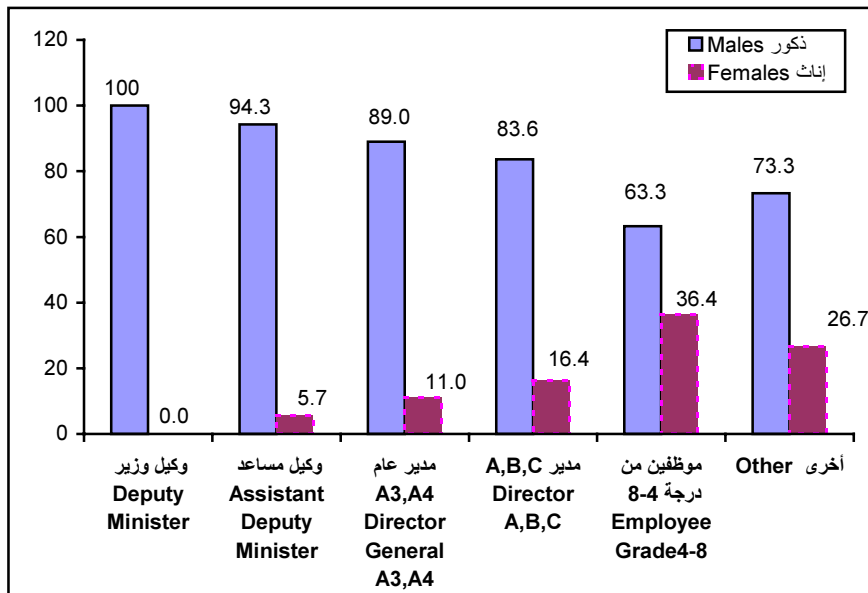
التوزيع النسبي لأطباء الأسنان حسب الجنس والمنطقة، 2004
Percentage Distribution of Dentists by Sex and Region, 2004



التوزيع النسبي لأعضاء النقابات العمالية حسب الجنس والمنطقة، 2004
 Percentage Distribution of Labor Union Members by Sex and Region, 2004



التوزيع النسبي لموظفي القطاع العام* حسب المسمى الوظيفي والجنس، 2005
 Percentage Distribution of Public Sector Employee* by Employee Position and Sex, 2005



* Ministry of Education staff are excluded

*البيانات لا تشمل موظفي التربية والتعليم

References

- Palestinian Central Bureau of Statistics, 2005.** Population Projections in the Palestinian Territory ,Revised Series. Ramallah - Palestine.
- Palestinian Central Bureau of Statistics, 2005.** Marriage and Divorce in Palestinian Territories Database. Ramallah- Palestine.
- Palestinian Central Bureau of Statistics, 2005.** Education Census Database, 2000/2001- Ministry of Education and Higher Education. Ramallah -Palestine.
- Palestinian Central Bureau of Statistics, 2005.** Education Census Database, 2004/2005- Ministry of Education and Higher Education. Ramallah- Palestine
- Palestinian Central Bureau of Statistics, 2002.** Health Survey 2000 Database. Ramallah - Palestine.
- Palestinian Central Bureau of Statistics, 2005.** Martyrs of Al-aqsa Intifada Database. Ramallah- Palestine
- Palestinian Central Bureau of Statistics, 2005.** Labor Force 2004 Database. Ramallah- Palestine
- Palestinian Central Bureau of Statistics, 2005.** labour Force Survey: (April- June, 2005) Round, (Q2/2005). Press Conference on the Labour Force Survey Results. Ramallah -Palestine.
- Palestinian Central Bureau of Statistics, 2005.** Labour Force Survey: Annual Report: 2004. Ramallah - Palestine.
- Palestinian Central Bureau of Statistics, 2004.** Demographic and health Survey, 2004: Main Findings. Ramallah - Palestine.
- Ministry of Health, 2005.** Annual Report, 2004. Nablus- Palestine.
- <http://www.palestinebehindbars.org/ehsa0805.htm>10/08/2005