

# السلطة الوطنية الفلسطينية الجهاز المركزي للإحصاء الفلسطيني

مسح معاصر الزيتون 2005  
النتائج الأساسية

نيسان/إبريل، 2006

### الصفحة الإلكترونية الجديدة:

- بإمكانكم الحصول على نسخة الإلكترونية من جميع المطبوعات التي ينشرها الجهاز المركزي للإحصاء الفلسطيني من خلال الصفحة الإلكترونية للجهاز على العنوان <http://www.pcbs.gov.ps>
- لمزيد من البيانات، يرجى استيفاء النموذج الإلكتروني المتوفر على الموقع الإلكتروني للجهاز والذي من خلاله يمكنكم متابعة حالة طلبكم وعمل تحميل للبيانات حال توفرها.

© صفر، 1427هـ - نيسان، 2006.

جميع الحقوق محفوظة.

في حالة الاقتباس، يرجى الإشارة إلى هذه المطبوعة كالتالي:

الجهاز المركزي للإحصاء الفلسطيني، 2006. مسح معاصر الزيتون 2005 - النتائج الأساسية.  
رام الله - فلسطين.

جميع المراسلات توجه إلى دائرة النشر والتوثيق/ قسم خدمات الجمهور على العنوان التالي:

الجهاز المركزي للإحصاء الفلسطيني

ص.ب. 1647، رام الله - فلسطين.

فاكس: (970/972) 2 240 6343

صفحة إلكترونية: <http://www.pcbs.gov.ps>

هاتف: (970/972) 2 240 6340

بريد إلكتروني: [diwan@pcbs.gov.ps](mailto:diwan@pcbs.gov.ps)



لنساهم معاً في إنجاز التعداد العام للسكان  
والمساكن والمنشآت - 2007



## شكر وتقدير

لم يكن لهذا العمل أن ينجح ويرى النور بدون التعاون والاستعداد البناء الذي أبداه أصحاب ومدراء هذه المؤسسات تجاه فريق العمل. يتقدم الجهاز المركزي للإحصاء الفلسطيني بالشكر والتقدير الجزيلين لجميع أصحاب ومدراء وموظفي المعاصر على تعاونهم في إنجاز هذا المسح من خلال تقديمهم للبيانات المطلوبة.

لقد تم تخطيط وتنفيذ مسح معاصر الزيتون بدعم مالي مشترك بين كل من السلطة الوطنية الفلسطينية (PNA) ومجموعة التمويل الرئيسية للجهاز (CFG) ممثلة بمكتب الممثلة النرويجية لدى السلطة الوطنية الفلسطينية، مكتب الممثلة الهولندية لدى السلطة الوطنية الفلسطينية، الوكالة السويسرية للتنمية والتعاون (SDC)، وزارة التنمية الدولية البريطانية (DFID)، المفوضية الأوروبية (EC)، والبنك الدولي. يتقدم الجهاز المركزي للإحصاء الفلسطيني بالشكر الجزيل لمجموعة التمويل الرئيسية للجهاز (CFG).



## فريق العمل

- اللجنة الفنية

حليمه سعيد

ريما صالح

صالح الخصيب

محمد العنثري

فداء أبو عيشة

- إعداد التقرير

رشا هريش

- المراجعة الأولية

حليمه سعيد

محمود عبد الرحمن

- تدقيق معايير النشر

حنان جناجرة

- المراجعة النهائية

محمود جرادات

- الإشراف العام

لؤي شبانه

رئيس الجهاز





## تقديم

يسرنا أن نقدم هذه النشرة الإحصائية المتخصصة حول موسم الزيتون في الأراضي الفلسطينية، حيث يأتي هذا التقرير ضمن جهدنا الرسمي في إنشاء وصياغة النظام الإحصائي الفلسطيني، وتوفير الإحصاءات الضرورية لمتخذي القرار وصناع السياسة في مجال الزراعة.

يعتبر الزيتون من أهم المحاصيل المنتجة في الأراضي الفلسطينية، حيث يعتبر العمود الفقري للقطاع الزراعي الفلسطيني. وتتبع أهمية الزيتون من كونه مصدراً للتنمية الاجتماعية والاقتصادية للمجتمع الفلسطيني، حيث يعتبر زيت الزيتون مصدراً غذائياً أساسياً للمستهلك الفلسطيني، إضافة إلى أنه من أهم عناصر الصناعة التحويلية في الأراضي الفلسطينية. ونظراً لأهمية إنتاج زيت الزيتون، فقد أفرد الجهاز المركزي للإحصاء الفلسطيني برنامجاً مستقلاً يتعرض لهذا النشاط بدراسة سنوية وافية وشاملة لكافة معاصر الزيتون العاملة خلال الموسم في الأراضي الفلسطينية.

يتناول هذا التقرير نتائج المسح السنوي الحادي عشر لمعاصر الزيتون العاملة في الأراضي الفلسطينية لعام 2005. وتتضمن هذه النتائج إحصاءات شاملة عن كمية وقيمة إنتاج زيت الزيتون، وقيمة مستلزمات الإنتاج السلعية، وقيمة استهلاك الكهرباء والمياه والوقود، وحجم العمالة، وتعويضات العاملين من أجور نقدية وعينية، والإضافات الرأسمالية الجديدة على الأصول الثابتة خلال العام، والقيمة المضافة لنشاط معاصر الزيتون للموسم الحالي.

نأمل أن نكون قد وفقنا من خلال هذه النشرة في إلقاء الضوء على السمات الأساسية لموسم الزيتون للعام 2005. كما نأمل أن تفي البيانات الواردة في هذا التقرير بأغراض البحث والتحليل الاقتصادي، وتساعد متخذي القرار والمخططين والمهتمين في رسم السياسات الاقتصادية في هذه المرحلة من عملية البناء الوطني.

والله ولي التوفيق،،،

لؤي شبانه  
رئيس الجهاز

نيسان، 2006



## قائمة المحتويات

الصفحة	الموضوع
	قائمة الجداول
	قائمة الأشكال البيانية
	الملخص التنفيذي
19	مقدمة
	الفصل الأول:
19	1.1: أهداف المسح
20	2.1: هيكلية التقرير
21	المفاهيم والمصطلحات
	الفصل الثاني:
23	النتائج الرئيسية
	الفصل الثالث:
23	1.3: عدد المعاصر
24	2.3: سنة الإنشاء
24	3.3: كمية الزيتون المدروس
25	4.3: نسبة السيولة
25	5.3: العمالة وتعويضات العاملين
26	6.3: القيمة المضافة والاستهلاك الوسيط والإنتاج
27	7.3: مخلفات معاصر الزيتون
29	المنهجية
	الفصل الرابع:
29	1.4: استمارة المسح
30	2.4: الإطار وشمولية المسح
30	3.4: دورية مسح معاصر الزيتون
30	4.4: العمليات الميدانية
31	5.4: العمليات المكتبية
32	6.4: إدارة وتنظيم عملية الإدخال
33	جودة البيانات
	الفصل الخامس:
33	1.5: أبرز الملاحظات الميدانية
33	2.5: ملاحظات على الجداول
35	المراجع
37	الجداول



## قائمة الجداول

الصفحة	الجدول
39	جدول 1: التغيرات الأساسية على نشاط معاصر الزيتون في الأراضي الفلسطينية، 2000-2005
40	جدول 2: عدد معاصر الزيتون حسب الحالة العملية والمحافظة/ المنطقة، 2005
40	جدول 3: عدد معاصر الزيتون العاملة حسب مستوى الأتمتة وسنة الإنشاء، 2005
41	جدول 4: كمية الزيتون المدروس وكمية الزيت المستخرج حسب مستوى الأتمتة للمعاصر والمحافظة/ المنطقة، 2005
42	جدول 5: عدد العاملين وتعويضات العاملين بأجر لمعاصر الزيتون حسب المحافظة/ المنطقة، 2005
43	جدول 6: عدد العاملين وتعويضات العاملين بأجر لمعاصر الزيتون حسب مستوى الأتمتة، 2005
44	جدول 7: الاستهلاك الوسيط، والضرائب والرسوم، والمدفوعات والتحويلات لنشاط المعاصر حسب المحافظة/ المنطقة، 2005
45	جدول 8: الاستهلاك الوسيط، والضرائب والرسوم، والمدفوعات والتحويلات لنشاط المعاصر حسب مستوى الأتمتة، 2005
46	جدول 9: حركة الأصول الثابتة لنشاط معاصر الزيتون حسب المحافظة/ المنطقة، 2005
47	جدول 10: حركة الأصول الثابتة لنشاط معاصر الزيتون حسب مستوى الأتمتة، 2005
48	جدول 11: المقتنيات الجديدة من الأصول الثابتة لمعاصر الزيتون حسب المحافظة/ المنطقة، 2005
49	جدول 12: المقتنيات الجديدة من الأصول الثابتة لمعاصر الزيتون حسب مستوى الأتمتة، 2005
50	جدول 13: إنتاج نشاط معاصر الزيتون حسب المحافظة/ المنطقة، 2005
51	جدول 14: إنتاج نشاط معاصر الزيتون حسب مستوى الأتمتة، 2005
52	جدول 15: أهم المؤشرات الاقتصادية لنشاط معاصر الزيتون حسب المحافظة/ المنطقة، 2005
53	جدول 16: أهم المؤشرات الاقتصادية لنشاط معاصر الزيتون حسب مستوى الأتمتة، 2005
54	جدول 17: عدد معاصر الزيتون حسب طرق التخلص من المخلفات والمحافظة/ المنطقة، 2005
55	جدول 18: عدد معاصر الزيتون حسب طرق التخلص من المخلفات ومستوى الأتمتة، 2005



## قائمة الأشكال البيانية

الصفحة	الشكل
23	شكل 1: عدد معاصر الزيتون العاملة حسب مستوى الأتمتة والمحافظة/ المنطقة، 2005
24	شكل 2: التوزيع النسبي لكميات الزيتون المدروس والزيت المستخرج حسب المحافظة/ المنطقة، 2005
25	شكل 3: كمية الزيتون المدروس وكمية الزيت المستخرج حسب السنة، 2005-2000
25	شكل 4: التوزيع النسبي لأعداد العاملين بدون أجر والعاملين بأجر وتعويضات العاملين حسب المحافظة/ المنطقة، 2005
26	شكل 5: التوزيع النسبي لقيمة إنتاج المعاصر، والاستهلاك الوسيط، والقيمة المضافة حسب المحافظة/ المنطقة، 2005
26	شكل 6: التوزيع النسبي لقيمة إنتاج المعاصر، والاستهلاك الوسيط، والقيمة المضافة حسب مستوى الأتمتة، 2005
27	شكل 7: قيمة إنتاج نشاط معاصر الزيتون حسب السنة، 2005-2000





## الملخص التنفيذي

بلغ عدد المعاصر لهذا الموسم 287 معصرة، منها 203 معصرة عاملة و84 معصرة مغلقة بشكل مؤقت، وقد تركزت معاصر الزيتون العاملة لهذا الموسم (2005) في منطقة شمال الضفة الغربية وخاصة في محافظة جنين ومنطقة طوباس. كما توزعت المعاصر العاملة حسب مستوى الأتمتة خلال هذا الموسم إلى 164 معصرة أوتوماتيك و39 معصرة قديمة ونصف أوتوماتيك.

بلغت كمية الزيتون المزودة للمعاصر لموسم عام (2005) بهدف عصره لاستخراج الزيت 27,310 طن، وقد استخرج منها حوالي 6,790 طن من الزيت، وقد ساهمت محافظة جنين ومنطقة طوباس بما نسبته 22.2% من إجمالي إنتاج الزيتون لهذا العام. وعند مقارنة كميات الزيتون والزيت لهذا العام مع الأعوام ذات الإنتاجية العالية (1998، 2000، 2002) نجد أن معدل كميات الزيتون المدروسة في هذه الأعوام قد بلغ 104,975 طن استخرج منها 23,268 طن زيت، في حين بلغ معدل كميات الزيتون المدروس للأعوام ذات الإنتاجية المنخفضة (1999، 2001، 2003) 27,273 طن ومعدل كمية الزيت المستخرج 6,681 طن.

وبلغ إجمالي عدد العاملين في معاصر الزيتون لموسم عام (2005) 611 عاملاً، منهم 365 (59.7%) يعملون بأجر، هذا وقد بلغت تعويضات العاملين في هذا القطاع لعام (2005) 283 ألف دولار أمريكي.

كما وبلغت القيمة المضافة لنشاط عصر الزيتون لموسم عام (2005) حوالي 1,613 ألف دولار أمريكي، في حين بلغت قيمة الاستهلاك الوسيط حوالي 889 ألف دولار أمريكي وقيمة إنتاج المعاصر حوالي 2,502 ألف دولار أمريكي، وأظهرت النتائج أن المعاصر الأوتوماتيك قد سجلت أعلى نسبة من إجمالي القيمة المضافة 89.3%، وإجمالي الاستهلاك الوسيط 90.3%، وإجمالي إنتاج المعاصر 89.7%.

أظهرت النتائج أن 45.3% من المعاصر العاملة تتخلص من الزيبار عن طريق الحفر الامتصاصية، و47.3% من المعاصر العاملة تتخلص من المياه العادمة بنفس الطريقة. وبلغت نسبة المعاصر الأوتوماتيك التي تتخلص من الزيبار والمياه العادمة بطريقة الحفر الامتصاصية، 44.5% و45.1% على التوالي.



## الفصل الأول

### مقدمة

يعتبر الزيتون من أهم المحاصيل الزراعية المنتجة في الأراضي الفلسطينية، فقد بلغت مساحة الأراضي المزروعة بأشجار الزيتون للعام الزراعي 2004/2003 حوالي 934 ألف دونم، والتي تشكل ما نسبته 51.2% من إجمالي المساحة المزروعة و81.1% من إجمالي مساحة الأشجار المثمرة. أما قيمة إنتاج الزيتون لنفس العام فقد بلغت حوالي 118 مليون دولار أمريكي وهذا يشكل ما نسبته 21.9% من إجمالي قيمة الإنتاج الزراعي في الأراضي الفلسطينية و55.4% من إجمالي قيمة إنتاج الأشجار المثمرة<sup>(1)</sup>.

من الجدير بالذكر أن محصول الزيتون يستخدم في معظمه لاستخراج زيت الزيتون الذي يعتبر مصدراً للغذاء ويدخل في كثير من الصناعات التحويلية، علاوة على أنه يشكل مصدر دخل لقطاع كبير في المجتمع الفلسطيني، ونظراً لأهمية إنتاج زيت الزيتون في الأراضي الفلسطينية فقد خصص الجهاز المركزي للإحصاء الفلسطيني مساحاً سنوياً شاملاً يتعرض لهذا النشاط بالدراسة الوافية والشاملة لكافة معاصر الزيتون العاملة خلال هذا الموسم في الأراضي الفلسطينية، وذلك من حيث العدد والإنتاج والعائدات والعمالة وغير ذلك من المؤشرات الرئيسية المتعلقة بنشاط عصر الزيتون. (درس) الزيتون.

#### 1.1 أهداف المسح:

يهدف هذا المسح إلى توفير البيانات التالية:

1. أعداد معاصر الزيتون وتوزيعها حسب الحالة العملية والنوع والمحافظة.
2. كمية الزيتون المدروس وكمية الزيت المستخرج منه، حسب مستوى الأتمتة والمحافظة.
3. حجم العمالة وتعويضات العاملين من أجور نقدية وعينية.
4. تكاليف عصر (درس) الزيتون بما في ذلك مستلزمات الإنتاج السلعية واستهلاك الكهرباء والمياه والوقود، وكذلك الرسوم والضرائب.
5. إجمالي عائدات المعاصر من نشاط عصر الزيتون والأنشطة الثانوية الأخرى.
6. التكوين الرأسمالي الثابت لنشاط عصر الزيتون.
7. القيمة المضافة لنشاط عصر الزيتون.
8. بالإضافة إلى متغيرات أخرى ذات علاقة.

<sup>(1)</sup> الجهاز المركزي للإحصاء الفلسطيني، 2005. الإحصاءات الزراعية - 2004/2003. رام الله - فلسطين.

## 2.1 هيكلية التقرير:

يشتمل التقرير على خمسة فصول، حيث تناول الفصل الأول مقدمة تتضمن برنامج المسح وأهدافه وهيكلية التقرير، في حين يتناول الفصل الثاني أهم المفاهيم والمصطلحات ذات العلاقة، أما الفصل الثالث فيعرض النتائج الرئيسية للمسح موضحة بالأشكال البيانية، بما في ذلك أعداد المعاصر وتوزيعاتها حسب المحافظة ومستوى الأتمتة، بالإضافة إلى المؤشرات الاقتصادية المتعلقة بأعداد العاملين وتعويضاتهم وتقديرات الاهتلاك السنوي وتكاليف الأصول الثابتة والعوائد الناجمة عن عملية درس الزيتون. ويتناول الفصل الرابع منهجية المسح من حيث الاستمارة والإطار والعينة والشمولية، وكذلك العمليات الميدانية من جمع البيانات وتدقيقها، والعمليات المكتبية من تدقيق وترميز، بالإضافة إلى كيفية معالجة البيانات وجدولتها، وأما الفصل الخامس فيتطرق إلى أبرز الملاحظات الميدانية وتقييم لبيانات المسح إضافة إلى بعض الملاحظات حول بيانات الجداول. هذا وقد تم عرض النتائج الرئيسية في جداول وضعت بعد الفصل الخامس.

## الفصل الثاني

### المفاهيم والمصطلحات

- المعصرة:** هي مؤسسة أو جزء منها تنتج بشكل أساسي مجموعة واحدة من السلع (زيت الزيتون، مع احتمالية الإنتاج من أنشطة ثانوية) حيث يحقق هذا النشاط الرئيسي غالبية القيمة المضافة. وتعتبر معصرة الزيتون الوحدة الإحصائية والمعنى بجمع البيانات عنها خلال موسم الإنتاج 2005.
- النوبة:** هي إحدى الفترات الزمنية التي تعمل فيها مكائن عصر الزيتون في اليوم الواحد، وغالباً ما تكون مرتبطة بتوفر الزيتون أو طاقة المكائن أو قدرة العمال على متابعة العمل.
- الشدّة:** هي الكبسة الواحدة أو الفترة التي تكبس بها كمية الزيتون المجروشة والمعدة للكبس بهدف الحصول على الزيت وتختلف الكمية تبعاً لحجم المكبس، وعادة يستخدم هذا المصطلح للمعاصر القديمة والمعاصر نصف الأوتوماتيك. ويمكن أن تقدر كميات الزيتون المدروس بعدد الشدات.
- نسبة السيولة:** وتمثل كمية الزيت المستخرج مقسومة على كمية الزيتون المدروس.
- أجرة عصر الزيتون (الرد):** هي مقدار ما تحصل عليه المعصرة نظير عملية الدرس للزيتون، أو هي النسبة التي تحصل عليها من الإنتاج الكلي من زيت الزيتون سواء كان مقدراً بالزيت أو النقد.
- المدفوعات والتحويلات:** تشمل هذه الفئة المدفوعات التحويلية المتعلقة بالملكية والتحويلات الأخرى والتي لا تدرج ضمن الاستهلاك الوسيط للنشاط الإنتاجي.
- إنتاج وعمل المعصرة:** عبارة عن قيمة السلع والخدمات التي تنتجها المعصرة خلال فترة زمنية معينة ويشمل ذلك السلع والخدمات المنتجة للاستخدام الذاتي.
- الاستهلاك الوسيط:** هو عبارة عن قيمة مستلزمات الإنتاج السلعية والخدمية المستخدمة في الإنتاج.
- إجمالي القيمة المضافة:** وتساوي الإنتاج الإجمالي للمعصرة مطروحاً منه الاستهلاك الوسيط.
- عامل بأجر:** هو الفرد الذي يعمل لحساب فرد آخر أو لحساب منشأة أو جهة معينة (المعصرة) وتحت إشرافها، ويحصل مقابل عمله على أجر محدد سواء كان نقدي (على شكل راتب شهري أو أجرة أسبوعية) أو عيني (زيت زيتون).
- عامل بدون أجر:** هو الفرد الذي يعمل لحساب العائلة عادة، أي في معصرة العائلة ولا يتقاضى نظير ذلك أي أجر وليس له نصيب في الأرباح.
- تعويضات العاملين:** تشمل تعويضات العاملين إجمالي الرواتب والأجور والمزايا الأخرى النقدية والعينية المستحقة لهم (تشمل العاملون بأجر فقط).

<p>يقصد بالعاملين في الإدارة والخدمات، الأفراد الذين يعتمدون في أعمالهم أساساً على المجهود الذهني ولا يتصل عملهم بشكل مباشر بعملية الدرس، ويشمل ذلك المديرون والإداريون والعاملون في المحاسبة والمالية وشؤون الموظفين والصيانة والحراسة والسائقون.</p>	<p><b>العاملون في الإدارة والخدمات:</b></p>
<p>يقصد بذلك التعرف على قيمة الأصول الثابتة (الأصول التي تعمر أكثر من سنة مثل المباني والإنشاءات، الآلات والمعدات، سيارات نقل، الأثاث وغير ذلك) التي تفتنيها المعصرة.</p>	<p><b>حركة الأصول الثابتة:</b></p>
<p>قيمة الأصول التي يمكن إعادة إنتاجها والتي تم اهتلاكها خلال العام محسوبة على أساس القيمة الإستبدالية الجارية. ومن الناحية العملية فإن البيانات الواردة عن الاهتلاك في هذا التقرير قد حسبت على أساس توزيع القيمة الشرائية للأصل الثابت على مدة عمره الإنتاجي بطريقة قياسية.</p>	<p><b>الاهتلاك:</b></p>
<p>ويقصد بها مقتنيات الأصول الجديدة والمحلية والمستوردة (المشترأة خلال العام). قيمة الإضافات والتحسينات والمشتريات من الأصول الثابتة مطروحاً منها الأصول الثابتة المباعة خلال العام.</p>	<p><b>المقتنيات الجديدة: التكوين الرأسمالي الثابت الإجمالي:</b></p>
<p>وهي تشمل أية إيرادات تحويلية تستحق للمنشأة خلال العام مثل عائد الاستثمار، أرباح مشروعات... الخ، سواء كانت هذه الإيرادات مستحقة من داخل البلد أو من خارجه.</p>	<p><b>إيرادات وتحويلات:</b></p>
<p>وهي المعاصر التي لم تمارس نشاط عصر الزيتون خلال موسم 2005 لأسباب إدارية أو فنية أو اقتصادية.</p>	<p><b>معاصر مغلقة مؤقتاً:</b></p>
<p>وهي المعاصر التي لم تمارس نشاط عصر الزيتون منذ أكثر من خمس سنوات بسبب بيع أو تلف المعدات.</p>	<p><b>معاصر مغلقة نهائياً:</b></p>
<p>وهو المخلفات الصلبة من ثمار الزيتون بعد عصره، وله فوائد عديدة فقد يستعمل لتوليد الطاقة كاستخدامه في التدفئة وصناعة الخبز وقد يستخدم كسماد للأشجار أو كأعلاف للحيوانات.</p>	<p><b>الجفت:</b></p>
<p>وهو المخلفات السائلة من ثمار الزيتون بعد عصره.</p>	<p><b>الزيبار:</b></p>
<p>(0) القيمة أقل من نصف وحدة</p>	<p><b>رموز مستخدمة في</b></p>
<p>(-) لا يوجد</p>	<p><b>الجدول:</b></p>

## الفصل الثالث

### النتائج الرئيسية

يعرض هذا الفصل النتائج الأساسية للمسح الميداني الشامل لمعاصر الزيتون والذي تم تنفيذه في الربع الأخير من عام 2005، حيث يتناول المواضيع الأساسية المتعلقة بنشاط عصر (درس) الزيتون مع التركيز على الجوانب الاقتصادية لهذا النشاط.

#### 1.3 عدد المعاصر:

لقد بلغ عدد معاصر الزيتون في موسم عام (2005) 287 معصرة منها 203 معصرة عاملة و84 معصرة مغلقة بشكل مؤقت. أما المعاصر العاملة فقد كان منها 164 معصرة أوتوماتيك و39 معصرة قديمة ونصف أوتوماتيك. وحيث أن عدد المعاصر العاملة يتأثر بحجم إنتاج الموسم من ثمار الزيتون فقد بلغ عدد المعاصر العاملة للموسم السابق (2004) 242 معصرة.

تشير البيانات إلى تركيز معاصر الزيتون العاملة في منطقة شمال الضفة الغربية وخاصة في محافظة جنين ومنطقة طوباس، حيث بلغ عدد المعاصر العاملة فيها 40 معصرة، منها 37 معصرة أوتوماتيك، تلاها محافظة نابلس 37 معصرة منها 19 معصرة أوتوماتيك، أما بالنسبة لمنطقة وسط الضفة الغربية والتي تضم محافظتي رام الله والبيرو والقدس، فقد بلغ عدد المعاصر العاملة فيها 26 معصرة منها 25 معصرة أوتوماتيك، وفي محافظة الخليل 23 معصرة وجميعها أوتوماتيك، أما بالنسبة لقطاع غزة فقد بلغ عدد المعاصر العاملة فيه 14 معصرة منها 10 معاصر أوتوماتيك.

شكل 1: عدد معاصر الزيتون العاملة حسب مستوى الأتمتة والمحافظة/ المنطقة، 2005



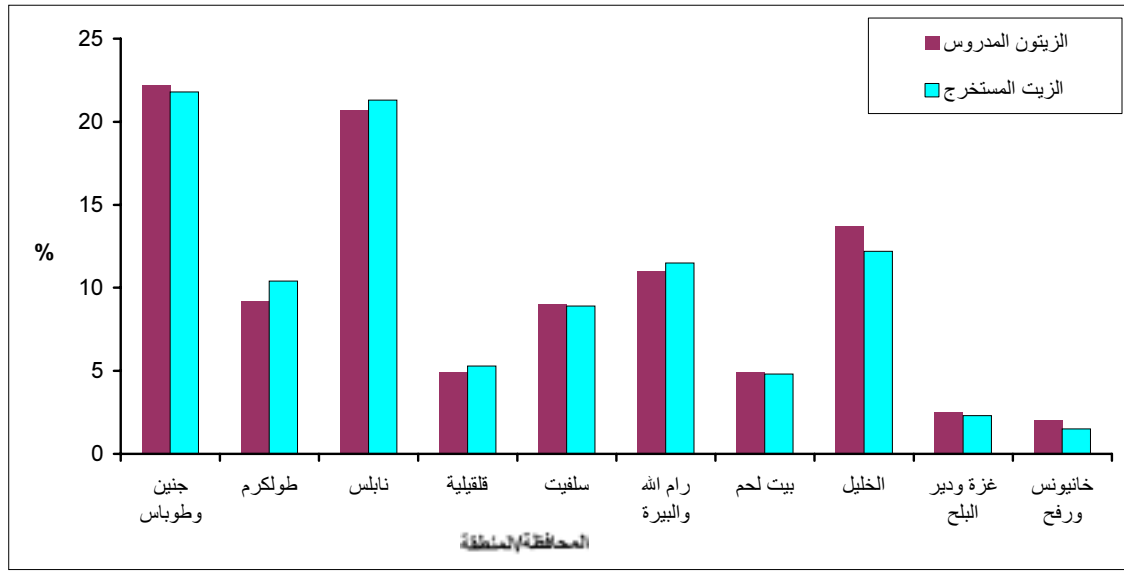
### 2.3 سنة الإنشاء:

تشير النتائج إلى أن 26.1% من المعاصر العاملة في موسم 2005 تأسست بعد سنة 2000، وأن 29.6% من المعاصر تأسست خلال فترة التسعينيات و24.6% منها تأسست خلال فترة الثمانينات في حين أن 19.7% من إجمالي المعاصر قد تم تأسيسه قبل الثمانينات. كما تبين النتائج التوجه نحو إنشاء المعاصر الأتوماتيكية خلال العقدين الماضيين.

### 3.3 كمية الزيتون المدروس:

بلغت كمية الزيتون المزودة للمعاصر لهذا الموسم بهدف عصره لاستخراج الزيت 27,310 طن، ساهمت محافظة جنين ومنطقة طوباس بما نسبته 22.2%، تلاها محافظة نابلس بنسبة 20.7%، ثم محافظة الخليل بنسبة 13.7%. وقد بلغت كمية الزيت المستخرج في موسم (2005) 6,790 طن، بينما بلغت في موسم (2004) 22,106 طن تم استخراجها من 95,765 طن حب زيتون.

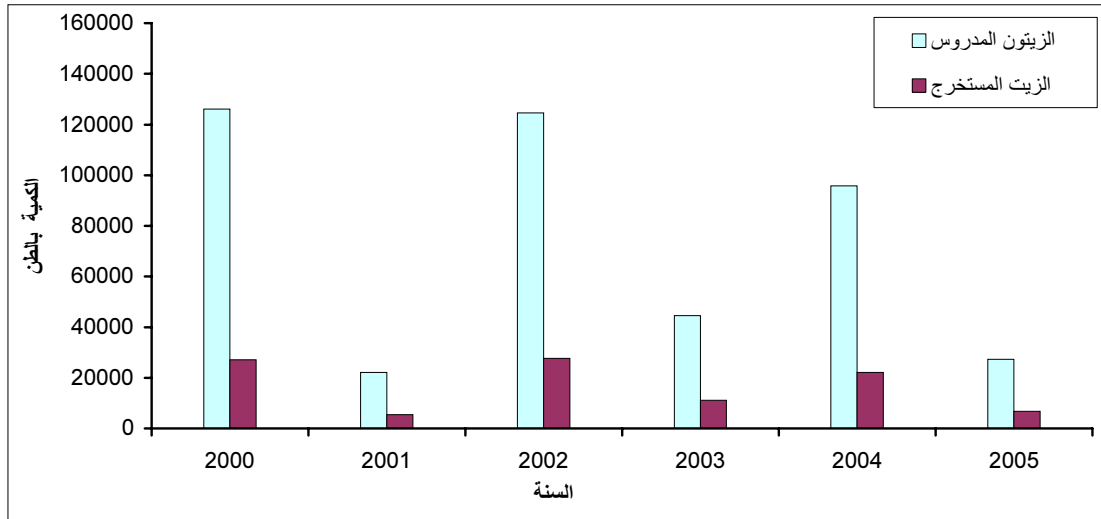
شكل 2: التوزيع النسبي لكميات الزيتون المدروس والزيت المستخرج حسب المحافظة/ المنطقة، 2005



وتشير النتائج إلى أن الأعوام 2000، 2002، 2004 تمتاز بإنتاجية مرتفعة (ماسية) مقارنة بالأعوام 2001 و2003 و2005 ذات الإنتاجية المنخفضة (شلتونة).



شكل 3: كمية الزيتون المدروس وكمية الزيت المستخرج حسب السنة، 2005 - 2000



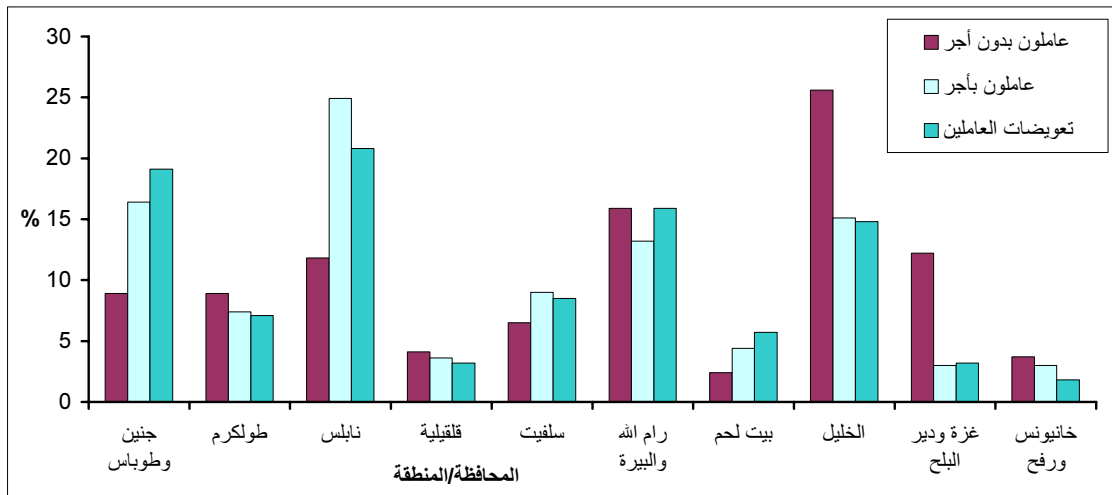
#### 4.3 نسبة السيولة:

تشير البيانات إلى أن نسبة السيولة في الأراضي الفلسطينية قد بلغت 24.9%، كما أن هناك تفاوتاً في نسبة السيولة من محافظة لأخرى، فقد بلغت أعلى نسبة سيولة 28.2% في محافظة طولكرم، في حين بلغت أدنى نسبة سيولة 19.2% في محافظتي خانيونس ورفح.

#### 5.3 العمالة وتعويضات العاملين:

بلغ عدد العاملين في معاصر الزيتون في الأراضي الفلسطينية للموسم (2005) 611 عامل، منهم 365 عاملون بأجر وهذا يشكل ما نسبته 59.7% من إجمالي العاملين. ومن الجدير بالذكر أن عدد العاملين قد بلغ في موسم عام (2004) 1,110 عامل. وفيما يتعلق بتعويضات العاملين للموسم 2005 فقد بلغت 283 ألف دولار أمريكي في الأراضي الفلسطينية بينما بلغت 819 ألف دولار في موسم 2004.

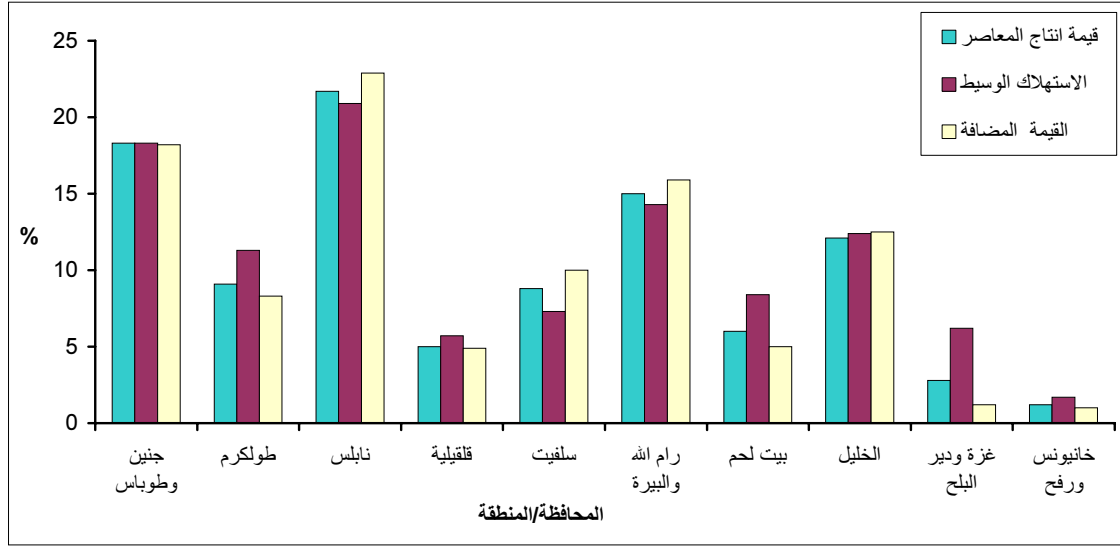
شكل 4: التوزيع النسبي لأعداد العاملين بدون أجر والعاملين بأجر وتعويضات العاملين حسب المحافظة/ المنطقة، 2005



### 6.3 القيمة المضافة والاستهلاك الوسيط والإنتاج:

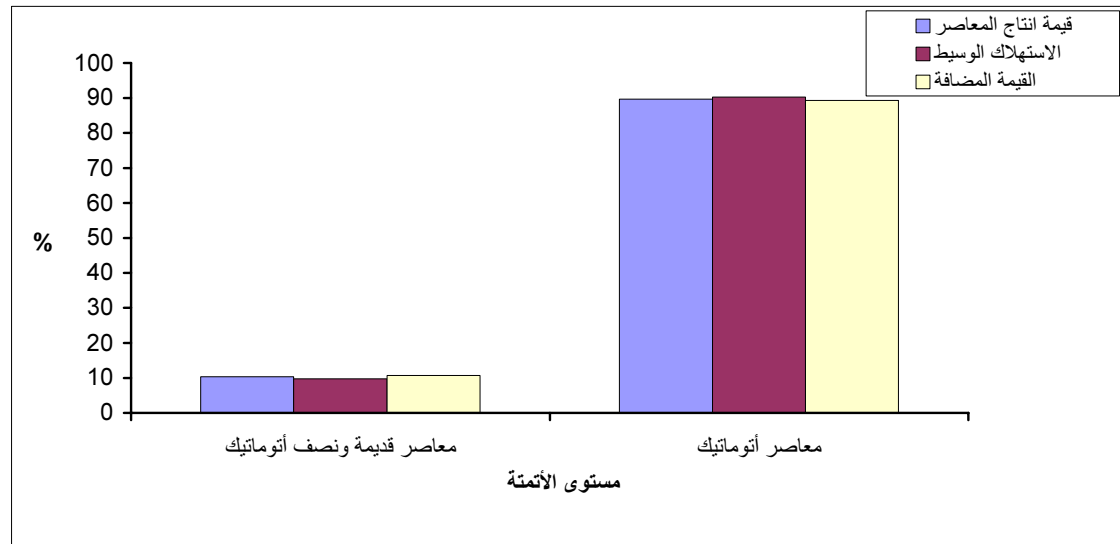
بلغت القيمة المضافة لنشاط عصر الزيتون لموسم عام 2005 حوالي 1,613 ألف دولار أمريكي، وبلغت قيمة الاستهلاك الوسيط حوالي 889 ألف دولار أمريكي وبلغت قيمة إنتاج المعاصر 2,502 ألف دولار أمريكي. في حين بلغت القيمة المضافة في موسم عام (2004) 3,481 ألف دولار أمريكي.

شكل 5: التوزيع النسبي لقيمة إنتاج المعاصر، والاستهلاك الوسيط، والقيمة المضافة حسب المحافظة/ المنطقة، 2005



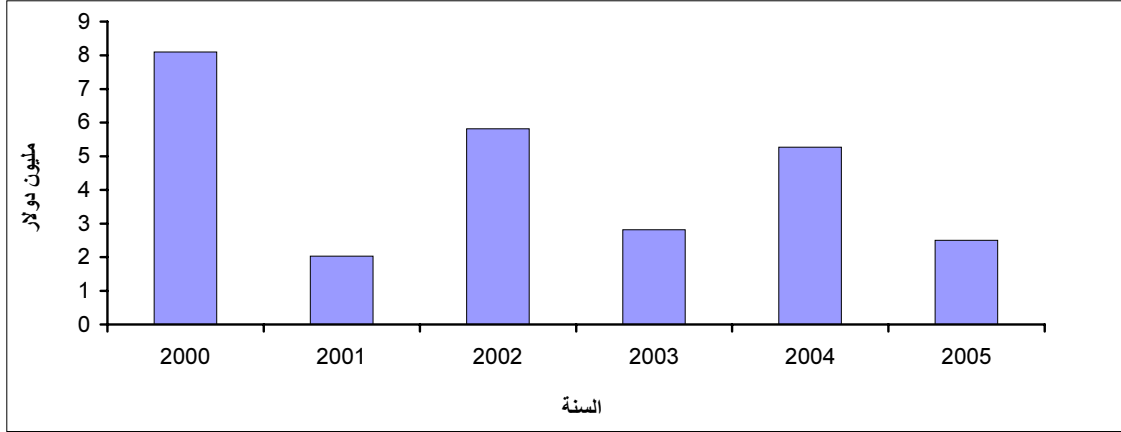
تشير النتائج إلى أن المعاصر الأتوماتيك قد سجلت نسبة عالية من إجمالي القيمة المضافة 89.3%، وإجمالي الاستهلاك الوسيط 90.3%، وإجمالي إنتاج المعاصر 89.7%، مقارنة بالمعاصر القديمة ونصف الأتوماتيك حيث بلغت 10.7%، و9.7%، و10.3% من إجمالي القيمة المضافة، والاستهلاك الوسيط، وإنتاج المعاصر على التوالي.

شكل 6: التوزيع النسبي لقيمة إنتاج المعاصر، والاستهلاك الوسيط، والقيمة المضافة حسب مستوى الأتمتة، 2005



تشير النتائج إلى أن قيم الإنتاج لمعاصر الزيتون كانت للأعوام 2000، 2002، 2004 مرتفعة، وقد سجل أعلى إنتاج في موسم عام 2000 حيث بلغ 8,099 ألف دولار أمريكي، وانخفض عام 2004 ليلبلغ 5,266 ألف دولار أمريكي في حين سجلت السنوات 2001، و 2003، و 2005 قيماً متدنية من الإنتاج بلغت 2,033، و 2,818، و 2,502 ألف دولار أمريكي على التوالي.

شكل 7: قيمة إنتاج نشاط معاصر الزيتون حسب السنة، 2005 - 2000



### 7.3 مخلفات معاصر الزيتون:

تشير بيانات المسح إلى أن 45.3% من المعاصر العاملة تتخلص من الزبيبار الذي يعتبر من أهم مخلفات معاصر الزيتون عن طريق الحفر الامتصاصية، و 47.3% من المعاصر العاملة تتخلص من المياه العادمة بنفس الطريقة، بينما تتخلص باقي المعاصر من الزبيبار والمياه العادمة عن طريق الحفر الصماء أو عن طريق شبكة المجاري أو بطرق أخرى.

أما بالنسبة لطرق التخلص من مخلفات معاصر الزيتون حسب مستوى الأتمتة، فقد أشارت بيانات المسح إلى أن نسبة المعاصر الأوتوماتيك التي تتخلص من الزبيبار والمياه العادمة بطريقة الحفر الامتصاصية، 45.5% و 45.1% على التوالي.

وبحسب نتائج المسح لا يزال يعتبر الجفت أحد مصادر الطاقة المستخدمة في الكثير من مناطق الريف الفلسطيني حيث يستخدم في التدفئة وصناعة الخبز، وبالتالي فإن معظم المزارعين يسترجعون الجفت الخاص بهم للاستخدام المنزلي، وقد دلت على ذلك نتائج المسح التي أظهرت أن ما نسبته 93.1% من المعاصر العاملة تعيد الناتج من الجفت للمزارعين.



## الفصل الرابع

### المنهجية

#### 1.4 استثمار المسح:

لقد تم تصميم استثمار مسح المعاصر على أساس توحيد كافة الأجزاء والأسئلة المشتركة مع استثمارات باقي سلسلة المسوح الاقتصادية التي ينفذها الجهاز المركزي للإحصاء الفلسطيني. وقد روعي في تصميم الاستثمار والنموذج اليومي أهم المتغيرات الزراعية والاقتصادية التي تدرس الظواهر المتعلقة بهذا النشاط، وهي بذات الوقت تأتي لتلبية الاحتياجات من البيانات الاقتصادية الأساسية اللازمة لرسم السياسات الزراعية المعنية بالزيتون وكذلك لإعداد الحسابات القومية للأراضي الفلسطينية. وتشمل الاستثمار والنموذج اليومي المتغيرات الواقعة ضمن المجالات الرئيسية التالية:

#### بيانات تعريفية بالمعصرة:

تشمل اسم المعصرة، واسم صاحب المعصرة أو مديرها، وجنسه، والموقع، والكيان القانوني، وتاريخ الإنشاء، والتشغيل ومستوى التحديث لدى المعصرة (المستوى التكنولوجي)، والأرض والبناء، ورأس مال المعصرة، وطريقة التخلص من المخلفات (الزيبار، المياه العادمة، الجفت)، وتسويق الزيت، ورد المعصرة، والطاقة الإنتاجية التصميمية والفعلية للمعصرة.

#### عمال الإدارة والصيانة والخدمات:

تتضمن العاملين بدون أجر (أصحاب عمل، أفراد أسرة) وكذلك العاملين بأجر (عمال إدارة، وعمال صيانة وآخرين) حسب عدد أيام العمل ومتوسط ساعات العمل ومتوسط الأجر اليومي وإجمالي الرواتب.

#### مستلزمات الإنتاج المستخدمة في المعاصر:

وتشمل المستلزمات السلعية (مواد تعبئة، وعدد مستهلكة، وقرطاسية، وملابس، ومواد تنظيف، والزيتون بغرض العصر والتعشيش، وأخرى)، والوقود والزيوت (بنزين، وكيروسين، وديزل، وغاز، وزيت، وشحوم، وأخرى)، والمياه والكهرباء.

#### مصروفات الإنتاج الأخرى:

وهي الخدمات المقدمة من الغير وتضم (إيجار أبنية، واستئجار معدات، وصيانة وإصلاح آلات، وضيافة، وتدقيق حسابات، وسفريات رسمية، ونفقات طبية للعمال، ورسوم غرف التجارة، ونقل بضائع، ودعاية وإعلان، وهاتف وفاكس، وأخرى).

#### الضرائب والرسوم:

وتشمل رسوم ترخيص المعصرة، ورسوم ترخيص المركبات، وضرائب أبنية، وضرائب أخرى.

#### المدفوعات والتحويلات:

تتضمن إيجار أراضي، ومكافأة مجلس الإدارة، ومسحوبات نقدية وعينية لأصحاب العمل، والغرامات الحكومية والغرامات غير الحكومية، والتبرعات والهدايا، وفوائد القروض، وخسائر بيع الأصول، وأخرى.

## الإنتاج من النشاط الرئيسي:

متضمناً الإيرادات النقدية والعينية، وإيرادات الزيتون المشتري والمدروس لحساب المعصرة.

## إيرادات النشاط الثانوي:

من حيث النشاط التجاري (زيت الزيتون، وحب الزيتون، ومواد تعبئة، وأخرى)، والخدمات المقدمة للغير (خدمات نقل، وخدمات أخرى).

## إيرادات تحويلية:

تشمل أرباح الأسهم ومنح وتبرعات وإعانات إنتاجية حكومية وأرباح أصول مباحة وأخرى.

## حركة الأصول الثابتة:

متضمنة المباني والإنشاءات، والأراضي، والآلات والمعدات، والأثاث، وسيارات نقل، وأخرى، وذلك من حيث قيمة التأسيس وسنة الشراء، والقيمة الدفترية في بداية العام، وقيمة الأصول المشتراة خلال العام، والإضافات والتحسينات الرأسمالية، والأصول من إنتاج المؤسسة، والتالف والمفقود، والأصول المباحة، والاهتلاك السنوي ومن ثم القيمة الدفترية لنهاية العام.

## نموذج حصر البيانات اليومية للمعصرة:

يعبأ هذا النموذج من قبل مدير أو صاحب المعصرة ويعطي البيانات اليومية حول عدد نوبات عمل المعصرة، وعدد العاملين (باجر وبدون أجر)، وكمية الزيتون المدروس، وكمية الزيت المستخرج، وعدد ساعات عمل المعصرة للنوبة الواحدة للمعاصر الأتوماتيكية، وعدد الشدات للمعاصر القديمة والنصف أوتوماتيكية، ومجموع العاملين باجر وبدون اجر، وكمية الزيتون المدروس لأغراض التعشيق، وكمية الزيتون المشتراة والمدروسة لحساب المعصرة وللحساب الخاص، وكمية الزيتون المدروس من خارج الأراضي الفلسطينية.

## 2.4 الإطار وشمولية المسح:

يغطي مسح معاصر الزيتون كافة المعاصر العاملة في الأراضي الفلسطينية خلال موسم 2005، سواء كانت هذه المعاصر قديمة ونصف أوتوماتيك أو أوتوماتيك، ويعتبر الحصر الشامل هو الأسلوب المتبع في هذا المسح. وفيما يخص المعاصر المغلقة تعبأ لها استمارة تعريفية ويشار إليها بالمغلقة.

## 3.4 دورية مسح معاصر الزيتون:

تم جمع البيانات باتباع أسلوب الحصر الشامل لكافة معاصر الزيتون العاملة خلال موسم قطف الزيتون والذي امتد ما بين بداية تشرين أول من العام 2005 ونهاية كانون أول من العام 2005. وتجمع بيانات هذا المسح سنوياً.

## 4.4 العمليات الميدانية:

### تنظيم وإدارة العمل الميداني:

تولت الإدارة العامة للمسوح والعمل الميداني تنفيذ عملية جمع البيانات والتنسيق ميدانياً وفق الخطة المعدة لذلك، بالإضافة لإعداد التعليمات والنموذج اليومي والأدوات اللازمة للعمل الميداني، وتشكل فريق العمل الميداني من منسق

للعمل الميداني وعشرون باحثاً ميدانياً في مناطق الشمال والوسط والجنوب، عمل ثلاث منهم كمشرفين ميدانيين بالإضافة لعملمهم كباحثين في مناطق الوسط والجنوب بالإضافة إلى مشرف ميداني آخر في مناطق الشمال، وقد تم عقد يوم تذكيري في غزة لباحثين ميدانيين سبق لهما العمل في المسح.

#### **تدريب الباحثين:**

تم اختيار الباحثين الميدانيين على أساس المؤهل العلمي والكفاءة وتقييم الباحثين، حيث تم تدريب الباحثين الميدانيين نظرياً وعملياً على الاستمارة والنماذج لمدة ستة أيام، وقد كان التدريب مركزياً في رام الله واستخدم الفيديو المرئي لتدريب الباحثين في غزة، حيث بدأ التدريب بتاريخ 2005/09/24 واستمر حتى 2005/09/29.

#### **آلية جمع البيانات:**

تم توزيع الباحثين الميدانيين على مختلف الأراضي الفلسطينية مزودين بعناوين المعاصر وكذلك جميع الوثائق اللازمة لتنفيذ هذا المسح، وقد تم البدء بزيارة المعاصر بتاريخ 2005/10/01، من أجل توزيع النماذج اليومية على أصحاب المعاصر وبنفس الوقت استيفاء استمارة المعاصر المغلقة لهذا الموسم. وقد تم متابعة استيفاء النموذج اليومي أسبوعياً، وفي نهاية الموسم قام الباحثون باستيفاء الاستمارة الرئيسية للمسح، إضافة إلى تجميع بيانات النموذج اليومي المرفقة لكل معصرة ضمن ملف خاص، وقد تم الانتهاء من جمع البيانات لهذا الموسم بتاريخ 2005/12/31.

#### **أساس تسجيل البيانات المالية:**

كافة البيانات المتعلقة بالصفقات المالية الواردة في أسئلة الاستمارة تتعلق بالمستحق على المعصرة أو المستحق لها بغض النظر عن واقع دفع أو قبض هذه المبالغ. أي أن مبدأ أسئلة الاستمارة يقوم على أساس الاستحقاق، كما هو معمول به في المحاسبة التجارية، وليس على الأساس النقدي.

#### **التدقيق الميداني:**

قام الباحث ومن ثم المشرف بتدقيق الاستمارات والنماذج اليومية تدقيقاً أولياً، ومن ثم نقلت للمدقق الميداني الذي قام بتدقيق الاستمارات تدقيقاً شكلياً وفنياً حسب قواعد التدقيق المعدة مسبقاً.

#### **5.4 العمليات المكتبية:**

#### **التدقيق المكتبي:**

تم تسليم الاستمارات والنماذج اليومية المعبأة والمدققة ميدانياً للمدقق المكتبي الذي قام بتدقيق الاستمارات للتأكد من دقة وصحة بياناتها، ومن ثم تم تسليم الاستمارات لمدير المشروع الذي قام بتدقيقها بشكل نهائي لتكون الاستمارات جاهزة للترميز ومن ثم الإدخال.

#### **الترميز:**

بعد الانتهاء من عملية التدقيق تم تسليم الاستمارات للرمز الذي قام بترميزها طبقاً لأدلة الترميز المعدة مسبقاً والمعمول بها في الجهاز المركزي للإحصاء الفلسطيني بحيث كانت جاهزة لإدخال بياناتها على الحاسوب ليتم استخراج النتائج.

#### 6.4 إدارة وتنظيم عملية الإدخال:

قامت الإدارة العامة لأنظمة المعلومات بإعداد برنامج الإدخال، ومن ثم الإشراف على عملية الإدخال وتطبيق قواعد التدقيق اللازمة لإدخال البيانات وتدقيقها، كما تولت مسؤولية اختيار وتدريب مدخلي ومشرفي إدخال البيانات، وقد تشكل فريق إدخال البيانات من مشرف إدخال ومدخلين للبيانات ومدقق إدخال.

#### تدريب مدخلي البيانات:

قبل البدء بإدخال البيانات تم تدريب عدد من مدخلي البيانات على استعمال برامج الإدخال وبعد ذلك تم البدء بإدخال بيانات المسح على قاعدة البيانات المحوسبة.

#### تدقيق البيانات المدخلة:

أعدت قواعد خاصة لتدقيق البيانات المدخلة وفق منطقية واتساق متغيرات الاستمارة بعضها ببعض، كما أعدت وفقا لهذه الآلية كشوف بالاستثمارات التي تشمل أية أخطاء حيث تم تصحيحها ومن ثم إجراء هذه التعديلات على البيانات المدخلة بهدف الحصول على بيانات دقيقة.

#### جدولة البيانات:

بعد الانتهاء من إدخال البيانات وتدقيقها من أية أخطاء، تم استخراج جداول نتائج المسح وذلك وفق نماذج الجداول المعدة مسبقا لهذا المسح ووفق آليات احتساب خاصة بالجدول.



## الفصل الخامس

### جودة البيانات

#### 1.5 أبرز الملاحظات الميدانية:

1. نفذ هذا المسح على أساس الحصر الشامل لجميع الوحدات الإحصائية المستهدفة بالدراسة (المعاصر)، لذلك لا توجد أية أخطاء إحصائية (أخطاء معاينة) في هذا المسح.
2. أبدت معظم المعاصر لهذا الموسم استجابة جيدة بتوفير البيانات المطلوبة لهذا المسح. ومن الجدير بالذكر أنه لا يوجد حالات رفض لهذا الموسم.
3. العمل على جمع البيانات المتعلقة بكميات الزيت والزيتون وطاقة عمل المعصرة لكافة المعاصر باستخدام النموذج اليومي قد زاد من مصداقية النتائج أكثر من جمعها مرة واحدة في نهاية الموسم.
4. لقد تم تغطية بعض المؤشرات في أكثر من سؤال بطريقة أو بأخرى بهدف زيادة مصداقية البيان، كما هو الحال في السؤال المتعلق بكمية الزيتون المدروس وكمية الزيت المستخرج.
5. لقد تم إعادة دراسة أسئلة الاستمارة قبل البدء بالعمل الميداني وتم إضافة بعض المتغيرات الضرورية التي تساعد في التعرف على المزيد من الجوانب الاقتصادية لمعاصر الزيتون.
6. أدت الأوضاع التي سادت الأراضي الفلسطينية خلال فترة تنفيذ المسح من إجراءات الإغلاق والحصار الإسرائيلي إلى كثير من الصعوبات في العمل الميداني من حيث تأخر وصول الباحثين إلى المعاصر في التجمعات الفلسطينية التي تعاني من حظر التجول وغيرها من الإجراءات، بالإضافة إلى التأخر في إيصال الاستمارات المكتملة إلى المركز الرئيسي من أجل التدقيق والمعالجة في المراحل التالية من عمليات المسح.

#### 2.5 ملاحظات على الجداول:

1. جمعت البيانات المالية لهذا المسح بالشيكول وقد عرضت الجداول بالدولار الأمريكي بعد معادلتها بمتوسط سعر صرف الدولار الأمريكي للأشهر (تشرين أول، تشرين ثاني، كانون أول) لعام 2005 وهو (4.6239 شيكول).
2. تجدر الإشارة إلى أن وجود معاصر قديمة ونصف أوتوماتيك وأتوماتيك قبل عام 1950 (جدول رقم 3) يرجع إلى أن هذه المعاصر تأسست قديماً إلا أنه جرى إدخال إضافات وتحسينات على مقتنياتها من الأصول الثابتة غيرت من مستوى أتمنتها.
3. من الجدير بالذكر أنه لا يوجد معاصر في محافظتي أريحا وشمال غزة، وقد تم دمج بيانات معاصر محافظة القدس مع بيانات محافظة رام الله والبيرة.
4. تم تغيير منهجية احتساب بند حركة الأصول الثابتة لهذا الموسم، من خلال اعتماد رصد أية إضافات أو تحسينات قامت بها المعصرة من بداية تأسيسها ولغاية سنة المسح الحالي 2005.
5. كان هناك ارتفاع في متغير التكوين الرأسمالي الثابت الإجمالي لهذا العام مقارنة مع الأعوام منخفضة الإنتاج، ويعود ذلك إلى احتساب الإضافات والتحسينات على الأراضي كبنود منفصل من بنود حركة الأصول الثابتة.
6. عند مقارنة نتائج مسح معاصر الزيتون مع تقديرات وزارة الزراعة لهذا العام، تبين أن نسبة التطابق في كميات الزيتون المدروس وكميات الزيت المستخرج قد بلغت حوالي 96.6%، و97.0% على التوالي.



## المراجع

1. الجهاز المركزي للإحصاء الفلسطيني، 2005. الإحصاءات الزراعية - 2004/2003. رام الله - فلسطين.
2. الجهاز المركزي للإحصاء الفلسطيني، 2005. مسح معاصر الزيتون 2004 - النتائج الأساسية. رام الله - فلسطين.



الجداول  
**Tables**



جدول 1: التغييرات الأساسية على نشاط معاصر الزيتون في الأراضي الفلسطينية، 2000 - 2005

Table 1: Basic Changes for the Olive Presses Activity in the Palestinian Territory, 2000- 2005

Quantity in Metric Ton and Value in US \$ 1000

الكمية بالطن المترى، والقيمة بالآلاف دولار أمريكي

Variable	Year						المتغير
	2005	2004	2003	2002	2001	2000	
Total Operating Olive Presses	203	242	215	246	194	249	إجمالي عدد المعاصر العاملة
No. of Olive Presses Completely Closed	-	17	6	4	1	11	عدد المعاصر المغلقة نهائياً
No. of Olive Presses Temporarily Closed	84	43	62	27	68	13	عدد المعاصر المغلقة مؤقتاً
Quantity of Olive Pressed	27,310	95,765	44,573	124,564	22,154	126,149	كمية الزيتون المدروسة
Quantity of Oil Extracted	6,790	22,106	11,163	27,744	5,443	27,062	كمية الزيت المستخرجة
No. of Employees	611	1,110	954	1,840	1,003	1,406	إجمالي عدد العاملين
No. of Unpaid Employees	246	287	248	430	333	435	عدد العاملين بدون اجر
No. of Paid Employees	365	823	706	1,410	670	971	عدد العاملين بأجر
Compensation of Employees	283	819	468	950	238	1,000	تعويضات العاملين
Opening Book Value	12,774	10,796	11,270	10,476	11,888	9,421	القيمة الدفترية في بداية العام
New Fixed Assets Cost	1,161	3,049	564	10,476	598	6,994	تكاليف الأصول الثابتة الجديدة
Writtinoffs and Losses and Sold Assets	89	109	-	25	-	280	التالف والمفقود والمباع
Depreciation	1,563	1,933	1,885	2,020	1,858	2,048	الإهلاك السنوي
Closing Book Value	12,283	11,802	9,949	11,495	10,628	14,087	القيمة الدفترية في نهاية العام
Olive Presses Output	2,502	5,266	2,818	5,819	2,033	8,099	إنتاج نشاط معاصر الزيتون
Intermediate Consumption	889	1,785	820	1,752	943	1,352	الاستهلاك الوسيط
Gross Value Added	1,613	3,481	1,998	4,067	1,090	6,747	القيمة المضافة
Gross Fixed Capital Formation	1,072	2,941	482	3,038	598	6,272	التكوين الرأسمالي الثابت الإجمالي

جدول 2: عدد معاصر الزيتون حسب الحالة العملية والمحافظة/ المنطقة، 2005

Table 2: Number of Olive Presses by Operational Status and Governorate\ District, 2005

Governorate\ District	Operational Status			المحافظة/ المنطقة
	المجموع Total	عاملة Operating	مغلقة مؤقتا Temporarily Closed	
<b>Palestinian Territory</b>	<b>287</b>	<b>203</b>	<b>84</b>	الأراضي الفلسطينية
<b>West Bank</b>	<b>272</b>	<b>189</b>	<b>83</b>	الضفة الغربية
Jenin and Tubas	54	40	14	جنين وطوباس
Tulkarm	36	24	12	طولكرم
Nablus	57	37	20	نابلس
Qalqiliya	17	13	4	قلقيلية
Salfit	31	20	11	سلفيت
Ramallah and Al- Bireh*	45	26	19	رام الله والبيرة*
Bethlehem	7	6	1	بيت لحم
Hebron	25	23	2	الخليل
<b>Gaza Strip</b>	<b>15</b>	<b>14</b>	<b>1</b>	قطاع غزة
Gaza and Deir Al-Balah	8	8	-	غزة ودير البلح
Khan Yunis and Rafah	7	6	1	خانيونس ورفح

\* The data of Ramallah & AL-Bireh Governorate include the data of Jerusalem Governorate presses

\*بيانات محافظة رام الله والبيرة تشمل بيانات معاصر محافظة القدس

جدول 3: عدد معاصر الزيتون العاملة حسب مستوى الأتمتة وسنة الإنشاء، 2005

Table 3: Number of Operating Olive Presses by Automation Level and Year of Establishment, 2005

Year of Establishment	عدد المعاصر العاملة حسب مستوى الأتمتة			سنة الإنشاء
	المجموع Total	معاصر أوتوماتيك Full Automatic Presses	معاصر قديمة ونصف أوتوماتيك Traditional & Half Automatic Presses	
<b>Total</b>	<b>203</b>	<b>164</b>	<b>39</b>	المجموع
Less than 1950	6	2	4	أقل من 1950
1950-1959	9	4	5	1950-1959
1960-1969	8	8	-	1960-1969
1970-1979	17	9	8	1970-1979
1980-1989	50	46	4	1980-1989
1990-1999	60	51	9	1990-1999
After 2000	53	44	9	2000 فما فوق



جدول 4: كمية الزيتون المدروس وكمية الزيت المستخرج حسب مستوى الأتمتة للمعاصر والمحافظة/ المنطقة، 2005

Table 4: Quantity of Olive Pressed and Oil Extracted by Automation Level of Olive Presses and Governorate\ District, 2005

Quantity in Metric Ton

الكمية بالطن المتري

Governorate\ District	المجموع Total			معاصر أوتوماتيك Full Automatic Olive Presses			معاصر قديمة ونصف أوتوماتيك Traditional & Half Automatic Presses			المحافظة/ المنطقة
	كمية الزيت Quantity of Oil Extracted	كمية الزيتون Quantity of Olive Pressed	العدد Number	كمية الزيت Quantity of Oil Extracted	كمية الزيتون Quantity of Olive Pressed	العدد Number	كمية الزيت Quantity of Oil Extracted	كمية الزيتون Quantity of Olive Pressed	العدد Number	
<b>Palestinian Territory</b>	<b>6,790</b>	<b>27,310</b>	<b>203</b>	<b>6,109</b>	<b>24,623</b>	<b>164</b>	<b>681</b>	<b>2,687</b>	<b>39</b>	الأراضي الفلسطينية
<b>West Bank</b>	<b>6,532</b>	<b>26,081</b>	<b>189</b>	<b>5,892</b>	<b>23,591</b>	<b>154</b>	<b>640</b>	<b>2,490</b>	<b>35</b>	الضفة الغربية
Jenin and Tubas	1,481	6,050	40	1,460	5,961	37	21	89	3	جنين وطوباس
Tulkarm	709	2,518	24	669	2,370	22	40	148	2	طولكرم
Nablus	1,443	5,647	37	1,022	4,004	19	421	1,643	18	نابلس
Qalqiliya	360	1,336	13	310	1,155	10	50	181	3	قلقيلية
Salfit	601	2,449	20	506	2,069	13	95	380	7	سلفيت
Ramallah and Al- Bireh*	781	3,013	26	778	3,000	25	3	13	1	رام الله والبيرة*
Bethlehem	326	1,339	6	316	1,303	5	10	36	1	بيت لحم
Hebron	831	3,729	23	831	3,729	23	-	-	-	الخليل
<b>Gaza Strip</b>	<b>258</b>	<b>1,229</b>	<b>14</b>	<b>217</b>	<b>1,032</b>	<b>10</b>	<b>41</b>	<b>197</b>	<b>4</b>	قطاع غزة
Gaza and Deir Al-Balah	153	680	8	136	609	6	17	71	2	غزة ودير البلح
Khan Yunis and Rafah	105	549	6	81	423	4	24	126	2	خانيونس ورفح

\* The data of Ramallah & AL-Bireh Governorate include the data of Jerusalem Governorate presses

\*بيانات محافظة رام الله والبيرة تشمل بيانات معاصر محافظة القدس

جدول 5: عدد العاملين وتعويضات العاملين بأجر لمعاصر الزيتون حسب المحافظة/ المنطقة، 2005

Table 5: Number of Employees and Compensation of Paid Employees for Olive Presses by Governorate\ District, 2005

Governorate\ District	تعويضات العاملين (ألف دولار) Compensation of Paid Employees (US \$ 1000)	عدد العاملين بأجر No. of Paid Employees	عدد العاملين بدون أجر No. of Unpaid Employees	إجمالي عدد العاملين Total no. of Employees	عدد المعاصر العاملة No. of Operating Presses	المحافظة/ المنطقة
<b>Palestinian Territory</b>	<b>283</b>	<b>365</b>	<b>246</b>	<b>611</b>	<b>203</b>	الأراضي الفلسطينية
<b>West Bank</b>	<b>269</b>	<b>343</b>	<b>207</b>	<b>550</b>	<b>189</b>	الضفة الغربية
Jenin and Tubas	54	60	22	82	40	جنين وطوباس
Tulkarm	20	27	22	49	24	طولكرم
Nablus	59	91	29	120	37	نابلس
Qalqiliya	9	13	10	23	13	قلقيلية
Salfit	24	33	16	49	20	سلفيت
Ramallah and Al- Bireh*	45	48	39	87	26	رام الله والبيرة*
Bethlehem	16	16	6	22	6	بيت لحم
Hebron	42	55	63	118	23	الخليل
<b>Gaza Strip</b>	<b>14</b>	<b>22</b>	<b>39</b>	<b>61</b>	<b>14</b>	قطاع غزة
Gaza and Deir Al-Balah	9	11	30	41	8	غزة ودير البلح
Khan Yunis and Rafah	5	11	9	20	6	خانيونس ورفح

\* The data of Ramallah & AL-Bireh Governorate include the data of Jerusalem Governorate presses

\*بيانات محافظة رام الله والبيرة تشمل بيانات معاصر محافظة القدس

جدول 6: عدد العاملين وتعويضات العاملين بأجر لمعاصر الزيتون حسب مستوى الأتمتة، 2005

**Table 6: Number of Employees and Compensation of Paid Employees for Olive Presses by Automation Level, 2005**

Value in US \$ 1000

القيمة بالآلاف دولار أمريكي

Number and Compensation of Employees	Automation Level			عدد العاملين وتعويضاتهم
	المجموع Total	معاصر أوتوماتيك Full Automatic Presses	معاصر قديمة ونصف أوتوماتيك Traditional & Half Automatic Presses	
No. of Operating Presses	203	164	39	عدد المعاصر العاملة
Total no. of Employees	611	478	133	إجمالي عدد العاملين
No. of Unpaid Employees	246	211	35	عدد العاملين بدون اجر
No. of Paid Employees	365	267	98	عدد العاملين بأجر
Compensation of Paid Employees	283	229	54	تعويضات العاملين

جدول 7: الاستهلاك الوسيط، والضرائب والرسوم، والمدفوعات والتحويلات لنشاط المعاصر حسب المحافظة/ المنطقة، 2005

**Table 7: Intermediate Consumption, Taxes and Fees and Transfers and Payments for Olive Presses Activity by Governorate\ District, 2005**

Value in US \$ 1000

القيمة بالآلاف دولار أمريكي

Governorate\ District	المدفوعات والتحويلات Transfers and Payments	الضرائب والرسوم Taxes and Fees	Intermediate Consumption				الاستهلاك الوسيط		عدد المعاصر العاملة No. of Operating Presses	المحافظة/ المنطقة
			المجموع Total	مصروفات أخرى Other Expenditures	الكهرباء والماء Water and Electricity	الوقود والزيوت Fuel and Oil	مستلزمات سلعية Material Inputs			
<b>Palestinian Territory</b>	<b>50</b>	<b>17</b>	<b>889</b>	<b>205</b>	<b>202</b>	<b>203</b>	<b>279</b>	<b>203</b>	الأراضي الفلسطينية	
<b>West Bank</b>	<b>47</b>	<b>14</b>	<b>824</b>	<b>191</b>	<b>191</b>	<b>201</b>	<b>241</b>	<b>189</b>	الضفة الغربية	
Jenin and Tubas	8	2	163	28	35	65	35	40	جنين وطوباس	
Tulkarm	2	3	93	19	24	16	34	24	طولكرم	
Nablus	5	2	172	39	35	35	63	37	نابلس	
Qalqiliya	4	1	47	16	6	14	11	13	قلقيلية	
Salfit	3	1	60	19	19	6	16	20	سلفيت	
Ramallah and Al- Bireh*	14	2	118	19	35	28	36	26	رام الله والبيرة*	
Bethlehem	2	1	69	20	17	11	21	6	بيت لحم	
Hebron	9	2	102	31	20	26	25	23	الخليل	
<b>Gaza Strip</b>	<b>3</b>	<b>3</b>	<b>65</b>	<b>14</b>	<b>11</b>	<b>2</b>	<b>38</b>	<b>14</b>	قطاع غزة	
Gaza and Deir Al-Balah	3	2	51	9	5	1	36	8	غزة ودير البلح	
Khan Yunis and Rafah	-	1	14	5	6	1	2	6	خانيونس ورفح	

\* The data of Ramallah & AL-Bireh Governorate include the data of Jerusalem Governorate presses

\*بيانات محافظة رام الله والبيرة تشمل بيانات معاصر محافظة القدس

جدول 8: الاستهلاك الوسيط، والضرائب والرسوم، والمدفوعات والتحويلات لنشاط المعاصر حسب مستوى الأتمتة، 2005  
**Table 8: Intermediate Consumption, Taxes and Fees and Transfers and Payments for Olive Presses Activity by Automation Level, 2005**

Value in US \$ 1000

القيمة بالآلاف دولار أمريكي

Item	Automation Level			البند
	المجموع Total	معاصر أوتوماتيك Full Automatic Presses	مستوى الأتمتة معاصر قديمة ونصف أوتوماتيك Traditional & Half Automatic Presses	
<b>No. of Operating Presses</b>	<b>203</b>	<b>164</b>	<b>39</b>	عدد المعاصر العاملة
<b>Intermediate Consumption</b>	<b>889</b>	<b>803</b>	<b>86</b>	الاستهلاك الوسيط
Material Inputs	279	236	43	مستلزمات سلعية
Fuel and Oil	203	198	5	الوقود والزيوت
Water and Electricity	202	187	15	الكهرباء والماء
Other Expenditures	205	182	23	مصرفات أخرى
Taxes and Fees	17	15	2	الضرائب والرسوم
Transfers and Payments	50	46	4	المدفوعات والتحويلات

جدول 9: حركة الأصول الثابتة لنشاط معاصر الزيتون حسب المحافظة/ المنطقة، 2005  
Table 9: Fixed Assets for Olive Presses Activity by Governorate\ District, 2005

Value in US \$ 1000

القيمة بالآلاف دولار أمريكي

Governorate\ District	القيمة الدفترية في نهاية العام Closing Book Value	الاهتلاك السنوي Depreciation	التالف والمفقود والمباع Writtinoffs, Losses and Sold Assets	المقتنيات الجديدة من الأصول الثابتة New Acquisitions of Fixed Assets	القيمة الدفترية في بداية العام Opening Book Value	عدد المعاصر العاملة No. of Operating Presses	المحافظة/ المنطقة
<b>Palestinian Territory</b>	<b>12,283</b>	<b>1,563</b>	<b>89</b>	<b>1,161</b>	<b>12,774</b>	<b>203</b>	الأراضي الفلسطينية
<b>West Bank</b>	<b>11,083</b>	<b>1,419</b>	<b>89</b>	<b>1,145</b>	<b>11,446</b>	<b>189</b>	الضفة الغربية
Jenin and Tubas	1,684	259	86	171	1,858	40	جنين وطوباس
Tulkarm	1,717	194	-	306	1,605	24	طولكرم
Nablus	2,327	232	3	193	2,369	37	نابلس
Qalqiliya	908	128	-	10	1,026	13	قلقيلية
Salfit	863	120	-	64	919	20	سلفيت
Ramallah and Al- Bireh*	1,780	280	-	116	1,944	26	رام الله والبيرة*
Bethlehem	432	55	-	46	441	6	بيت لحم
Hebron	1,372	151	-	239	1,284	23	الخليل
<b>Gaza Strip</b>	<b>1,200</b>	<b>144</b>	<b>-</b>	<b>16</b>	<b>1,328</b>	<b>14</b>	قطاع غزة
Gaza and Deir Al-Balah	532	67	-	16	583	8	غزة ودير البلح
Khan Yunis and Rafah	668	77	-	-	745	6	خان يونس ورفح

\* The data of Ramallah & AL-Bireh Governorate include the data of Jerusalem Governorate presses

\*بيانات محافظة رام الله والبيرة تشمل بيانات معاصر محافظة القدس

جدول 10: حركة الأصول الثابتة لنشاط معاصر الزيتون حسب مستوى الأتمتة، 2005  
**Table 10: Fixed Assets for Olive Presses Activity by Automation Level, 2005**

Value in US \$ 1000

القيمة بالآلاف دولار أمريكي

Fixed Assets	Automation Level			حركة الأصول الثابتة
	المجموع Total	معاصر أوتوماتيك Full Automatic Presses	مستوى الأتمتة معاصر قديمة ونصف أوتوماتيك Traditional & Half Automatic Presses	
<b>No. of Operating Presses</b>	<b>203</b>	<b>164</b>	<b>39</b>	عدد المعاصر العاملة
Opening Book Value	12,774	11,829	945	القيمة الدفترية في بداية العام
New Acquisitions of Fixed Assets	1,161	1,147	14	المقتنيات الجديدة من الأصول الثابتة
Writtinoffs, Losses and Sold Assets	89	89	-	التالف والمفقود والمباع
Depreciation	1,563	1,486	77	الإهلاك السنوي
Closing Book Value	12,283	11,401	882	القيمة الدفترية في نهاية العام

جدول 11: المقتنيات الجديدة من الأصول الثابتة لمعاصر الزيتون حسب المحافظة/ المنطقة، 2005

Table 11: New Acquisitions of Fixed Assets for Olive Presses Activity by Governorate\ District, 2005

Value in US \$ 1000

القيمة بالآلاف دولار أمريكي

Governorate\ District	New Acquisitions of Fixed Assets			المقتنيات الجديدة من الأصول الثابتة	عدد المعاصر العاملة No. of Operating Presses	المحافظة/ المنطقة
	المجموع Total	أصول أخرى Other Fixed Assets	أجهزة ومعدات Machineries & Equipment	مباني وإنشاءات Buildings & Constructions		
<b>Palestinian Territory</b>	<b>1,161</b>	<b>36</b>	<b>1,041</b>	<b>84</b>	<b>203</b>	الأراضي الفلسطينية
<b>West Bank</b>	<b>1,145</b>	<b>36</b>	<b>1,025</b>	<b>84</b>	<b>189</b>	الضفة الغربية
Jenin and Tubas	171	0	171	-	40	جنين وطوباس
Tulkarm	306	1	305	-	24	طولكرم
Nablus	193	18	166	9	37	نابلس
Qalqiliya	10	1	5	4	13	قلقيلية
Salfit	64	16	24	24	20	سلفيت
Ramallah and Al- Bireh*	116	0	108	8	26	رام الله والبيرة*
Bethlehem	46	-	7	39	6	بيت لحم
Hebron	239	0	239	-	23	الخليل
<b>Gaza Strip</b>	<b>16</b>	<b>-</b>	<b>16</b>	<b>-</b>	<b>14</b>	قطاع غزة
Gaza and Deir Al-Balah	16	-	16	-	8	غزة ودير البلح
Khan Yunis and Rafah	-	-	-	-	6	خانيونس ورفح

\* The data of Ramallah & AL-Bireh Governorate include the data of Jerusalem Governorate presses

\*بيانات محافظة رام الله والبيرة تشمل بيانات معاصر محافظة القدس



جدول 12: المقتنيات الجديدة من الأصول الثابتة لمعاصر الزيتون حسب مستوى الأتمتة، 2005

Table 12: New Acquisitions of Fixed Assets for Olive Presses Activity by Automation Level, 2005

Value in US \$ 1000

القيمة بالآلاف دولار أمريكي

New Acquisitions of Fixed Assets	Automation Level			المقتنيات الجديدة من الأصول الثابتة
	المجموع Total	معاصر أوتوماتيك Full Automatic Presses	معاصر قديمة ونصف أوتوماتيك Traditional & Half Automatic Presses	
No. of Operating Presses	203	164	39	عدد المعاصر العاملة
Gross of New Acquisitions	1,161	1,148	13	إجمالي المقتنيات الجديدة
Buildings & Constructions	84	84	-	مباني وإنشاءات
Machineries & Equipment	1,041	1,028	13	أجهزة ومعدات
Other Fixed Assets	36	36	0	أصول أخرى

جدول 13: إنتاج نشاط معاصر الزيتون حسب المحافظة/ المنطقة، 2005  
Table 13: Olive Presses Output by Governorate\ District, 2005

Value in US \$ 1000

القيمة بالآلاف دولار أمريكي

Governorate\ District	إيرادات وتحويلات Revenues and Transfers	Olive Presses Output				عدد المعاصر العاملة No. of Operating Presses	المحافظة/ المنطقة
		المجموع Total	إيرادات خدمات مقدمة للغير Other Revenues	الهامش التجاري Trade Margin	عائد عصر الزيتون Olive Presses Return		
<b>Palestinian Territory</b>	<b>134</b>	<b>2,502</b>	<b>3</b>	<b>16</b>	<b>2,483</b>	<b>203</b>	الاراضي الفلسطينية
<b>West Bank</b>	<b>134</b>	<b>2,401</b>	<b>3</b>	<b>11</b>	<b>2,387</b>	<b>189</b>	الضفة الغربية
Jenin and Tubas	-	457	-	1	456	40	جنين وطوباس
Tulkarm	125	227	-	0	227	24	طولكرم
Nablus	-	542	-	4	538	37	نابلس
Qalqiliya	3	126	-	0	126	13	قلقيلية
Salfit	6	221	1	-	220	20	سلفيت
Ramallah and Al- Bireh*	-	375	1	0	374	26	رام الله والبيرة*
Bethlehem	-	150	0	1	149	6	بيت لحم
Hebron	-	303	1	5	297	23	الخليل
<b>Gaza Strip</b>	<b>-</b>	<b>101</b>	<b>-</b>	<b>5</b>	<b>96</b>	<b>14</b>	قطاع غزة
Gaza and Deir Al-Balah	-	71	-	4	67	8	غزة ودير البلح
Khan Yunis and Rafah	-	30	-	1	29	6	خانيونس ورفح

\* The data of Ramallah & AL-Bireh Governorate include the data of Jerusalem Governorate presses

\*بيانات محافظة رام الله والبيرة تشمل بيانات معاصر محافظة القدس

جدول 14: إنتاج نشاط معاصر الزيتون حسب مستوى الأتمتة، 2005  
Table 14: Olive Presses Output by Automation Level, 2005

Value in US \$ 1000

القيمة بالآلاف دولار أمريكي

Presses output and Revenues and transfer	Automation Level			إنتاج المعاصر والإيرادات التحويلات
	المجموع Total	معاصر أوتوماتيك Full Automatic Presses	مستوى الأتمتة معاصر قديمة ونصف أوتوماتيك Traditional & Half Automatic Presses	
No. of Operating Presses	203	164	39	عدد المعاصر العاملة
Olive Presses Output	2,502	2,244	258	إنتاج نشاط عصر الزيتون
Olive Presses Return	2,483	2,228	255	عائد عصر الزيتون
Trade Margin	16	13	3	الهامش التجاري
Other Revenues	3	3	-	إيرادات خدمات مقدمة للغير
Revenues and Transfers	134	134	-	إيرادات وتحويلات

جدول 15: أهم المؤشرات الاقتصادية لنشاط معاصر الزيتون حسب المحافظة/ المنطقة، 2005

Table 15: Main Economic Indicators for Olive Presses Activity by Governorate\ District, 2005

Quantity in Metric Ton and Value in US \$ 1000

الكمية بالطن المترى، والقيمة بالآلاف دولار أمريكي

Governorate\ District	التكوين الرأسمالي الثابت الإجمالي Gross Fixed Capital Formation	القيمة المضافة Gross Value Added	الاستهلاك الوسيط Intermediate Consumption	قيمة إنتاج المعاصر Olive Presses Output Value	تعويضات العاملين Compensation of Employees	كمية الزيت المستخرج Extracted Oil Quantity	كمية الزيتون المدرّوس Pressed Olive Quantity	عدد المعاصر العاملة No. of Operating Presses	المحافظة/ المنطقة
<b>Palestinian Territory</b>	<b>1,072</b>	<b>1,613</b>	<b>889</b>	<b>2,502</b>	<b>283</b>	<b>6,790</b>	<b>27,310</b>	<b>203</b>	الأراضي الفلسطينية
<b>West Bank</b>	<b>1,056</b>	<b>1,577</b>	<b>824</b>	<b>2,401</b>	<b>269</b>	<b>6,532</b>	<b>26,081</b>	<b>189</b>	الضفة الغربية
Jenin and Tubas	86	294	163	457	54	1,481	6,050	40	جنين وطوباس
Tulkarm	305	134	93	227	20	709	2,518	24	طولكرم
Nablus	191	370	172	542	59	1,443	5,647	37	نابلس
Qalqiliya	10	79	47	126	9	360	1,336	13	قلقيلية
Salfit	64	161	60	221	24	601	2,449	20	سلفيت
Ramallah and Al- Bireh*	116	257	118	375	45	781	3,013	26	رام الله والبيرة*
Bethlehem	46	81	69	150	16	326	1,339	6	بيت لحم
Hebron	238	201	102	303	42	831	3,729	23	الخليل
<b>Gaza Strip</b>	<b>16</b>	<b>36</b>	<b>65</b>	<b>101</b>	<b>14</b>	<b>258</b>	<b>1,229</b>	<b>14</b>	قطاع غزة
Gaza and Deir Al-Balah	16	20	51	71	9	153	680	8	غزة ودير البلح
Khan Yunis and Rafah	-	16	14	30	5	105	549	6	خان يونس ورفح

\* The data of Ramallah & AL-Bireh Governorate include the data of Jerusalem Governorate presses

\*بيانات محافظة رام الله والبيرة تشمل بيانات معاصر محافظة القدس

جدول 16: أهم المؤشرات الاقتصادية لنشاط معاصر الزيتون حسب مستوى الأتمتة، 2005

Table 16: Main Economic Indicators for Olive Presses Activity by Automation Level, 2005

Value in US \$ 1000

القيمة بالآلاف دولار أمريكي

Indicator	Automation Level			المؤشر
	المجموع Total	معاصر أوتوماتيك Full Automatic Presses	معاصر قديمة ونصف أوتوماتيك Traditional & Half Automatic Presses	
No. of Operating Presses	203	164	39	عدد المعاصر العاملة
Pressed Olive Quantity	27,310	24,623	2,687	كمية الزيتون المدروس
Extracted Oil Quantity	6,790	6,109	681	كمية الزيت المستخرج
Compensation of Employees	283	229	54	تعويضات العاملين
Olive Presses Output Value	2,502	2,244	258	قيمة إنتاج المعاصر
Intermediate Consumption	889	803	86	الاستهلاك الوسيط
Gross Value Added	1,613	1,441	172	القيمة المضافة
Gross Fixed Capital Formation	1,072	1,059	13	التكوين الرأسمالي الثابت الإجمالي

جدول 17: عدد معاصر الزيتون حسب طرق التخلص من المخلفات والمحافظة/ المنطقة، 2005

Table 17: Number of Olive Presses by Methods of Waste Disposal and Governorate\ District, 2005

Governorate\ District	طرق التخلص من المخلفات											عدد المعاصر العاملة No. of Operating Presses	المحافظة/ المنطقة
	Olive Cake			Wastewater				Disposal liquid (Zebar)					
	أخرى Others	للمصانع Factories	للمزارعين Farmers	أخرى Others	حفرة صماء Tight Cesspit	شبكة مجاري Sewage Network	حفرة امتصاصية Porous Cesspit	أخرى Others	حفرة صماء Tight Cesspit	شبكة مجاري Sewage Network	حفرة امتصاصية Porous Cesspit		
<b>Palestinian Territory</b>	<b>14</b>	-	<b>189</b>	<b>19</b>	<b>64</b>	<b>24</b>	<b>96</b>	<b>21</b>	<b>67</b>	<b>23</b>	<b>92</b>	<b>203</b>	الأراضي الفلسطينية
<b>West Bank</b>	-	-	<b>189</b>	<b>19</b>	<b>62</b>	<b>14</b>	<b>94</b>	<b>21</b>	<b>66</b>	<b>13</b>	<b>89</b>	<b>189</b>	الضفة الغربية
Jenin and Tubas	-	-	40	2	23	-	15	2	22	-	16	40	جنين وطوباس
Tulkarm	-	-	24	5	1	3	15	4	2	3	15	24	طولكرم
Nablus	-	-	37	5	10	2	20	5	13	2	17	37	نابلس
Qalqiliya	-	-	13	1	2	-	10	1	2	-	10	13	قلقيلية
Salfit	-	-	20	1	13	-	6	3	13	-	4	20	سلفيت
Ramallah and Al-Bireh*	-	-	26	4	9	2	11	5	10	1	10	26	رام الله والبيرة*
Bethlehem	-	-	6	-	1	3	2	-	1	3	2	6	بيت لحم
Hebron	-	-	23	1	3	4	15	1	3	4	15	23	الخليل
<b>Gaza Strip</b>	<b>14</b>	-	-	-	<b>2</b>	<b>10</b>	<b>2</b>	-	<b>1</b>	<b>10</b>	<b>3</b>	<b>14</b>	قطاع غزة
Gaza and Deir Al-Balah	8	-	-	-	-	8	-	-	-	8	-	8	غزة ودير البلح
Khan Yunis and Rafah	6	-	-	-	2	2	2	-	1	2	3	6	خانيونس ورفح

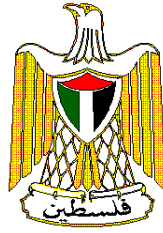
\* The data of Ramallah & AL-Bireh Governorate include the data of Jerusalem Governorate presses

\*بيانات محافظة رام الله والبيرة تشمل بيانات معاصر محافظة القدس

جدول 18: عدد معاصر الزيتون حسب طرق التخلص من المخلفات ومستوى الاتمته، 2005

Table 18: Number of Olive Presses by Methods of Waste Disposal and Automation Level, 2005

Automation Level	طرق التخلص من المخلفات											عدد المعاصر العاملة No. of Operating Presses	مستوى الاتمته
	Olive Cake			Wastewater				Disposal liquid (Zebar)					
	أخرى Others	للمصانع Factories	للمزارعين Farmers	أخرى Others	حفرة صماء Tight Cesspit	شبكة مجاري Sewage Network	حفرة امتصاصية Porous Cesspit	أخرى Others	حفرة صماء Tight Cesspit	شبكة مجاري Sewage Network	حفرة امتصاصية Porous Cesspit		
<b>Total</b>	<b>14</b>	<b>-</b>	<b>189</b>	<b>19</b>	<b>64</b>	<b>24</b>	<b>96</b>	<b>21</b>	<b>67</b>	<b>23</b>	<b>92</b>	<b>203</b>	المجموع
Traditional & Half Automatic Presses	4	-	35	3	11	3	22	2	15	3	19	39	معاصر قديمة ونصف أوماتيك
Full Automatic Presses	10	-	154	16	53	21	74	19	52	20	73	164	معاصر أوماتيك



**Palestinian National Authority  
Palestinian Central Bureau of Statistics**

**Olive Presses Survey 2005  
Main Findings**

**April, 2006**

“Cover Price \*\* US\$”



PAGE NUMBERS OF ENGLISH TEXT ARE PRINTED IN SQUARE BRACKETS.  
TABLES ARE PRINTED IN THE ARABIC ORDER (FROM RIGHT TO LEFT).

**New Web Site:**

- All of PCBS publications are available online in electronic format on PCBS web site <http://www.pcbs.gov.ps>
- For additional, data requests online form is available on PCBS web site and users can track the status of their request and download the data once made available.

©April, 2006.

**All rights reserved.**

**Suggested Citation:**

**Palestinian Central Bureau of Statistics, 2006.** *Olive Presses Survey 2005 – Main Findings.* Ramallah - Palestine.

All correspondence should be directed to:  
Dissemination and Documentation Department/Division of user services

**Palestinian Central Bureau of Statistics**

**P.O.Box 1647, Ramallah - Palestine.**

Tel: (972/970) 2 240 6340

Fax: (972/970) 2 240 6343

E-Mail: [diwan@pcbs.gov.ps](mailto:diwan@pcbs.gov.ps)

Web site: <http://www.pcbs.gov.ps>



## Population, Housing and Establishment Census-2007



## **Acknowledgment**

**The success of the PCBS fieldwork teams could not be possible without the kind reception and full cooperation of owners and managers of the targeted enterprises. PCBS expresses its gratitude to all of them and appreciates their commitment to bringing this achievement into light.**

**Financial support for the Olive Presses Survey 2005 at the PCBS is being provided by the Palestinian National Authority (PNA) and the Core Funding Group (CFG) represented by The Representative Office of Norway to the PNA; The Representative Office of the Netherlands to PNA; Swiss Agency for Development and Cooperation (SDC); UK Department for International Development (DFID); The European Commission (EC); And The World Bank (WB).**

**On this occasion, the PCBS extends special thanks to the Core Funding Group (CFG) for this support.**



## **Team Work**

- **Technical Committee**  
Haleema Saeed  
Reema Saleh  
Saleh kasieb  
Mohammad Antari  
Feda Abu Aishah
  - **Report Preperation**  
Rasha Hreish
  - **Preliminary Review**  
Haleema Saeed  
Mahmoud Abd Al-Rahman
  - **Dissemination Standard**  
Hanan Janajreh
  - **Final Review**  
Mahmoud Jaradat
  - **Overall Supervision**  
Luay Shabaneh
- PCBS President



## **Preface**

Olive production is the backbone of Palestinian agriculture. It contributes to the social and economic well-being of the Palestinian households in general and rural people in specific. Olive production and related activities are highly essential to the Palestinian people, and the role of olives in the Palestinian economy is paramount, therefore this has to be considered in any developmental plans, in the Palestinian Territory.

PCBS targeted olive production sub-sector since its very early statistical activities, and an annual survey of olive presses, with stress on its agriculture side has been conducted since 1995. This edition is the eleventh issue in that series.

PCBS hopes that the data of this report give clear idea about the main criteria of the olive oil production in the year 2005. Hopefully, we were satisfying the need of data users and researchers to draw the economic policies in this critical stage of Palestinian development.

**April, 2006**

**Luay Shabaneh  
President**





## Table of Contents

<b>Subject</b>	<b>Page</b>
List of Tables	
List of Figures	
Executive Summary	
Chapter One: <b>Introduction</b>	<b>[19]</b>
1.1: Objectives	[19]
1.2: Report Structure	[19]
Chapter Two: <b>Concepts and Definitions</b>	<b>[21]</b>
Chapter Three: <b>Main Findings</b>	<b>[23]</b>
3.1: Number of Presses	[23]
3.2: Establishment Year	[23]
3.3: Quantity of Pressed Olive	[24]
3.4: Extraction Rate	[25]
3.5: Employment and Employees Compensation	[25]
3.6: Value Added, Intermediate Consumption and Output	[25]
3.7: Olive Presses Wastes	[27]
Chapter Four: <b>Methodology</b>	<b>[29]</b>
4.1: Questionnaire	[29]
4.2: The Frame and Coverage	[30]
4.3: Periodicity of the Survey	[30]
4.4: Fieldwork	[30]
4.5: Data Entry Organization and Management	[30]
Chapter Five: <b>Data Quality</b>	<b>[31]</b>
5.1: Field Notes	[31]
5.2: Tables Notes	[31]
<b>References</b>	<b>[33]</b>
<b>Tables</b>	<b>37</b>



## List of Tables

<b>Table</b>	<b>Page</b>
<b>Table 1:</b> Basic Changes for the Olive Presses Activity in the Palestinian Territory, 2000- 2005	<b>39</b>
<b>Table 2:</b> Number of Olive Presses by Operational Status and Governorate \ District, 2005	<b>40</b>
<b>Table 3:</b> Number of Operating Olive Presses by Automation Level and Year of Establishment, 2005	<b>40</b>
<b>Table 4:</b> Quantity of Olive Pressed and Oil Extracted by Automation Level of Olive Presses and Governorate\ District, 2005	<b>41</b>
<b>Table 5:</b> Number of Employees and Compensation of Paid Employees for Olive Presses by Governorate\ District, 2005	<b>42</b>
<b>Table 6:</b> Number of Employees and Compensation of Paid Employees for Olive Presses by Automation Level, 2005	<b>43</b>
<b>Table 7:</b> Intermediate Consumption, Taxes and Fees and Transfers and Payments for Olive Presses Activity by Governorate\ District, 2005	<b>44</b>
<b>Table 8:</b> Intermediate Consumption, Taxes and Fees and Transfers and Payments for Olive Presses Activity by Automation Level, 2005	<b>45</b>
<b>Table 9:</b> Fixed Assets for Olive Presses Activity by Governorate\ District, 2005	<b>46</b>
<b>Table 10:</b> Fixed Assets for Olive Presses Activity by Automation Level, 2005	<b>47</b>
<b>Table 11:</b> New Acquisitions of Fixed Assets for Olive Presses Activity by Governorate\ District, 2005	<b>48</b>
<b>Table 12:</b> New Acquisitions of Fixed Assets for Olive Presses Activity by Automation Level, 2005	<b>49</b>
<b>Table 13:</b> Olive Presses Output by Governorate\ District, 2005	<b>50</b>
<b>Table 14:</b> Olive Presses Output by Automation Level, 2005	<b>51</b>
<b>Table 15:</b> Main Economic Indicators for Olive Presses Activity by Governorate\ District, 2005	<b>52</b>
<b>Table 16:</b> Main Economic Indicators for Olive Presses Activity by Automation Level, 2005	<b>53</b>
<b>Table 17:</b> Number of Olive Presses by Methods of Waste Disposal and Governorate\ District, 2005	<b>54</b>
<b>Table 18:</b> Number of Olive Presses by Methods of Waste Disposal and Automation Level, 2005	<b>55</b>



## **List of Figures**

<b>Figure</b>	<b>Page</b>
<b>Figure 1:</b> Number of Operating Olive Presses by Automation Level and Governorate\ District, 2005	<b>[23]</b>
<b>Figure 2:</b> Percentage Distribution of Pressed Olive and Extracted Oil by Governorate\ District, 2005	<b>[24]</b>
<b>Figure 3:</b> Quantity of Pressed Olive and Extracted Oil by Year, 2000- 2005	<b>[24]</b>
<b>Figure 4:</b> Percentage Distribution of Unpaid Employees, Paid Employees and their Compensations by Governorate\ District, 2005	<b>[25]</b>
<b>Figure 5:</b> Percentage Distribution of Olive Presses Output Value, Intermediate Consumption and Value Added by Governorate\ District, 2005	<b>[26]</b>
<b>Figure 6:</b> Percentage Distribution of Olive Presses Output Value, Intermediate Consumption and Value Added by Automation Level, 2005	<b>[26]</b>
<b>Figure 7:</b> Value of Olive Presses Output by Year, 2000- 2005	<b>[27]</b>



## **Executive Summary**

Results show that there are 287 olive presses in the Palestinian Territory in the year 2005, of which 203 are operating, while 84 are temporarily closed. The distribution of operating presses by automation level is as follow: 164 full automatic, 39 half automatic and traditional presses. Data indicate that operating presses are concentrated in North of the West Bank, especially in Jenin Governorate and Tubas District.

The total quantity of pressed olives in 2005 is 27,310 tons, of which 22.2% are in Jenin Governorate and Tubas District. Where quantity of extracted oil is 6,790 tons in 2005, compared with 22,106 tons in the year 2004.

Results show that there is 611 employees participated in olive pressing activities in the year 2005, 365 (59.7%) of them are paid employees. concerning compensation of paid employees the results show that it reached US \$ 283 thousands in the year 2005.

The value added of olive pressing activity is amounted to US \$ 1,613 thousands, whereas the intermediate consumption and output of olive presses are amounted to US \$ 889 and US \$ 2,502 thousands respectively. Results also indicate that automatic presses record the highest percentage of total value added with 89.3% and intermediate consumption with 90.3% and output with 89.7%.

Results show that most of the olive presses used the cesspit to dispose the liquid wastes (zebar) and wastewater, at 45.3%, and 47.3% respectively. And automatic presses record the highest percentage of used cesspit to dispose the liquid wastes and wastewater, at 44.5%, and 45.1% respectively.





## Chapter One

### Introduction

Olive production constitutes a major activity in Palestinian Territory. Its importance is attributed not only to preserving 934 thousand dunums of land which makes 51.2% of cultivated area and 81.1% of fruit trees area in 2003/2004 agricultural year, but also to its contribution to the social and economic well-being of Palestinians, where the value of olive production amounted to US \$ 118 million, which makes 21.9% of agricultural production value and 55.4% of fruit trees value<sup>(1)</sup>. Most of produced olive used for oil extraction, which considered as food source and enter in many manufacturing activities.

The importance of olive in the Palestinian Territory made PCBS to carry out an annual comprehensive survey of olive presses. This report presents the results of the eleventh survey.

#### 1.1 Objectives:

The objective of the survey was to obtain data about the followings:

- Olive presses distribution according to operational status, automation level and governorate.
- Quantity of pressed olives and extracted oil according to automation level and governorate.
- Number of employees and their compensations.
- Olive pressing costs including material inputs, electricity, water and fuel. ...etc. In addition to fees and taxes.
- Olive presses output including olive presses return and other secondary activity.
- Gross fixed capital formation of olive presses activity.
- Value added of olive presses.
- Other olive presses related variables.

#### 1.2 Report Structure:

This report includes five chapters: The first chapter presents the introduction, the objectives and the structure of the report, the second chapter contains concepts and definitions, the third chapter describes the main finding indicated with figures, the fourth chapter explains the methodology including questionnaire, frame, coverage, field work, data processing and tabulation while the fifth chapter deals with data quality.

---

<sup>(1)</sup> Palestinian Central Bureau of Statistics, 2005. Agricultural Statistics, 2003/2004. Ramallah – Palestine.



## Chapter Two

### Concepts and Definitions

<b>Olive Press:</b>	An enterprise or part of an enterprise in which one group of goods and services is produced (olive oil, with the possibility of having secondary activities).
<b>Shift:</b>	A period of continuous work without changing the working team.
<b>Press:</b>	One press is the period of pressing specific quantity of grind olive to extract oil. This term usually used for traditional and half automatic olive presses. The quantity of press can differ according to presser size and the press can also be used to estimate quantity of pressed olive by knowing number of presses.
<b>Extraction Rate:</b>	Percentage of olive oil resulted from pressed olives.
<b>Pressing Fees:</b>	The payment paid by clients for pressing the olives. It is either in cash or in kind as a fixed proportion of extracted oils.
<b>Payments and Transfers:</b>	It includes all transfers that belong to ownership and other transfers, which does not fit into intermediate consumption for production activity.
<b>Gross Outputs:</b>	Value of goods produced and services rendered by the olive presses including own-account goods.
<b>Intermediate Consumption:</b>	The total value of inputs used, consumed or transformed in the production process.
<b>Gross Value Added:</b>	Defined as total outputs of press minus intermediate consumption.
<b>Paid Employee:</b>	A person who works for a public or private employer and receives remuneration in wage, salary, commission, tip, piece- rates or pay in kind.
<b>Unpaid Employee:</b>	A person who works without pay in an economic enterprise operated by a related person living in the same household.
<b>Compensation of Employees:</b>	The total remuneration, including social contributions, in cash or in kind, payable to an employee.
<b>Administratives and Services Employee:</b>	Are those employees who depend mainly on their mental ability rather than physical ability such as accountants, administratives, managers ...etc.
<b>Depreciation:</b>	The replacement cost of the consumed fixed assets or proportion of fixed assets used up during that year. In this report the book-keeping values of depreciation were used.
<b>New Acquisition:</b>	Includes new acquisitions of local or imported assets (purchased during the year).

<b>Gross Fixed Capital Formation:</b>	The total value of producers' net acquisitions of new or existing capital goods (including dwellings of households-in this sense, households are considered producers of housing services) plus major improvements to land and sub-soil assets plus cost of ownership transfer of such assets. Capital goods may be tangible e.g. buildings, structures, machinery-and intangible-e.g. computer software.
<b>Receivables and Transfers:</b>	It includes any transferable revenues received locally or from other foreigners by the enterprise during the year such as interest, profits...etc.
<b>Temporarily Closed Presses:</b>	Includes all unoperating olive presses during the year 2002 due to administrative, technical or economic reasons.
<b>Completely Closed Presses:</b>	Includes all unoperating olive presses for more than five years due to sale or ruin of the equipment.
<b>Olive Cake:</b>	The olive cake (jeft) is the olive solid remainder after the olive pressing. It is considered as a byproduct.
<b>Disposal Liquid (Zebar):</b>	The olive liquid remainder (waste) after the olive pressing.
<b>Symbols Used in Tables:</b>	(0) Less than half of the unit (-) Nil

## Chapter Three

### Main Findings

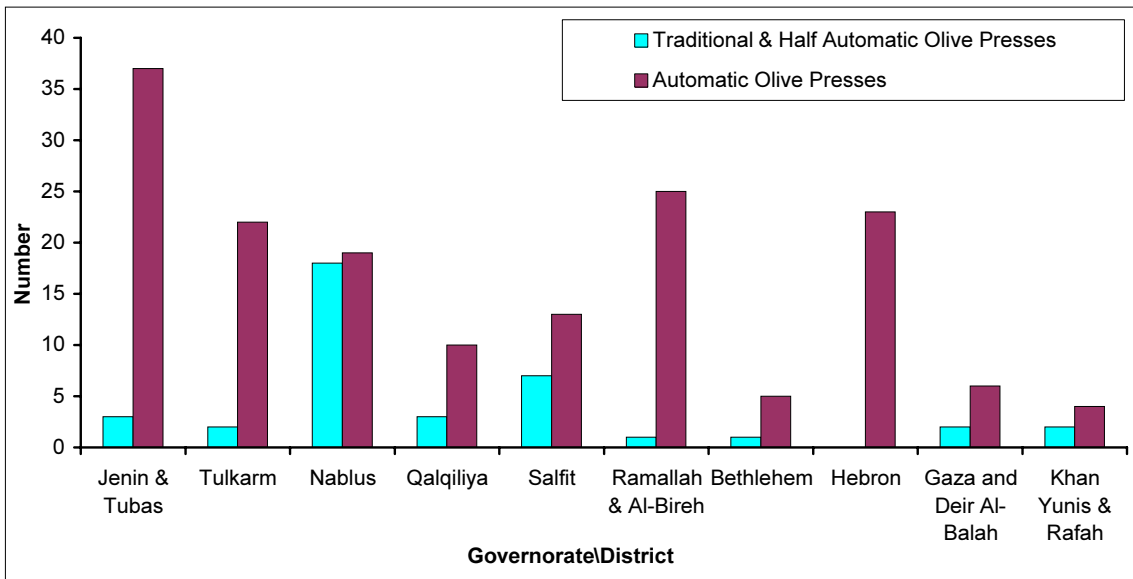
This chapter presents the main findings of the olive press survey, which were conducted in the fourth quarter of 2005.

#### 3.1 Number of Presses:

Results show that there are 287 olive presses in the Palestinian Territory in the year 2005, of which 203 are operating, while 84 are temporarily closed. The distribution of operating presses by automation level is as follow: 164 full automatic, 39 half automatic and traditional presses.

Data indicate that operating presses are concentrated in of the North West Bank, especially in Jenin Governorate and Tubas District, where there are 40 presses, 37 of them are automatic, followed by Nablus Governorate where there are 37 presses, 19 of them are automatic. Concerning Middle of the West Bank, which include Ramallah and Al- Bireh and Jerusalem Governorates, there are 26 presses, 25 of them are automatic, in Hebron there are 23 presses and all of them are automatic. In Gaza Strip there are 14 operating presses, 10 of them are automatic.

**Figure 1: Number of Operating Olive Presses by Automation Level and Governorate\ District, 2005**



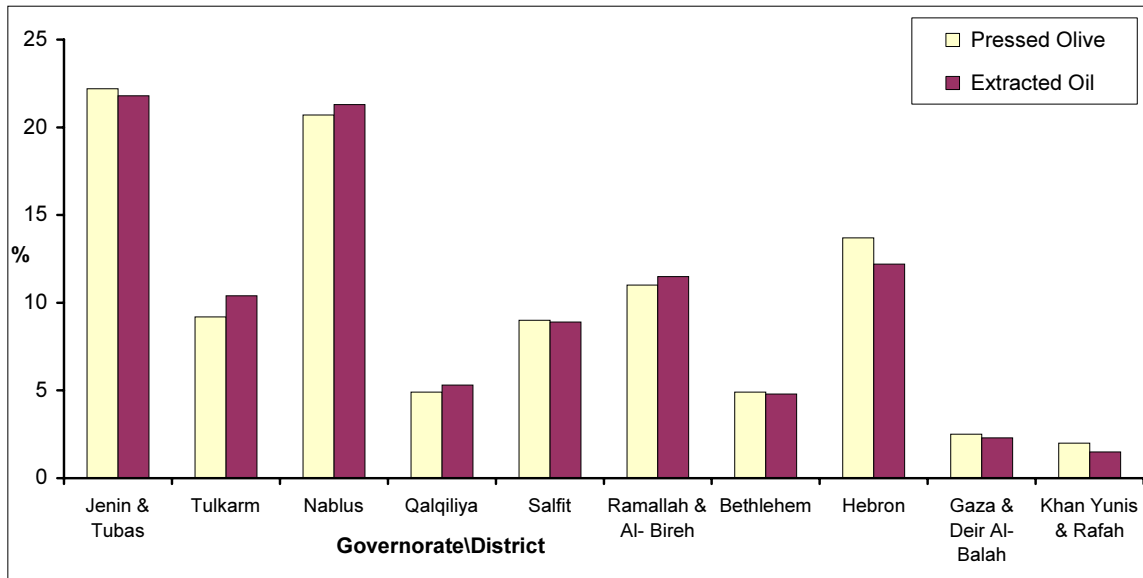
#### 3.2 Establishment Year:

Results indicate that 26.1% of operating presses were established after 2000, and 29.6% of them were established during the 1990s, and 24.6% were established during the 1980s and 19.7% were established before 1980s. The results also show obvious trend towards establishment of full automatic presses during the last two decades.

### 3.3 Quantity of Pressed Olive:

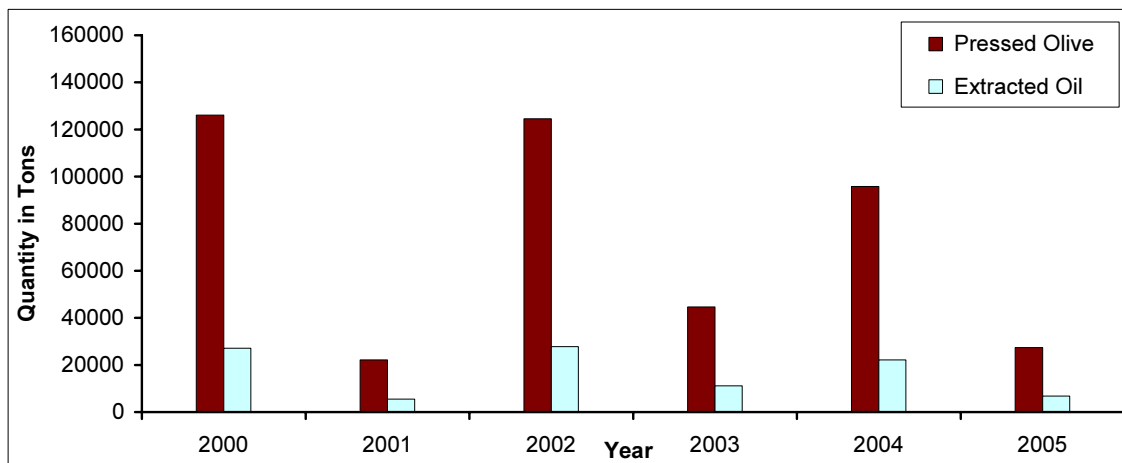
The total quantity of pressed olives in 2005 is 27,310 tons, of which 22.2% are in Jenin Governorate and Tubas District, followed by Nablus Governorate with 20.7%, then Hebron Governorate with 13.7%. And the quantity of extracted oil is 6,790 tons in 2005, compared with 22,106 tons in 2004 which were extracted from 95,765 tons of olive.

**Figure 2: Percentage Distribution of Pressed Olive and Extracted Oil by Governorate/District, 2005**



Results of year 2005 show an obvious consistency in quantity of pressed olive and extracted oil compared with 2001 and 2003, whereas results show decreasing of these quantities with the years 2000, 2002 and 2004.

**Figure 3: Quantity of Pressed Olive and Extracted Oil by Year, 2000- 2005**



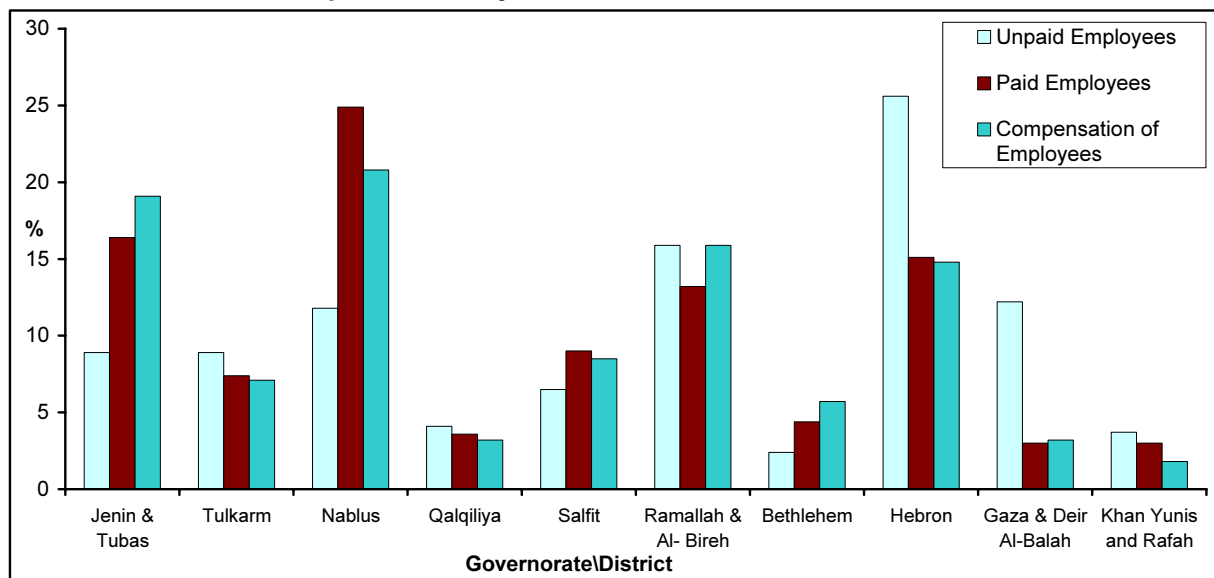
### 3.4 Extraction Rate:

Results show that the extraction rate in the Palestinian Territory reached 24.9%, where the extraction rate varies by Governorate, where it reached the highest percentage with 28.2% in Tulkram Governorate, and the lowest percentage is in Khan Yunis and Rafah Governorates at 19.2%.

### 3.5 Employment and Employees Compensation:

Results show that there is 611 employees participated in olive pressing activities in the year 2005, 365 (59.7%) of them are paid employees, while the number of employees in 2004 was 1,110. Concerning compensation of paid employees the results show that it reached US \$ 283 thousands in the year 2005 compared with US \$ 819 thousands in 2004.

**Figure 4: Percentage Distribution of Unpaid Employees, Paid Employees and their Compensations by Governorate\ District, 2005**

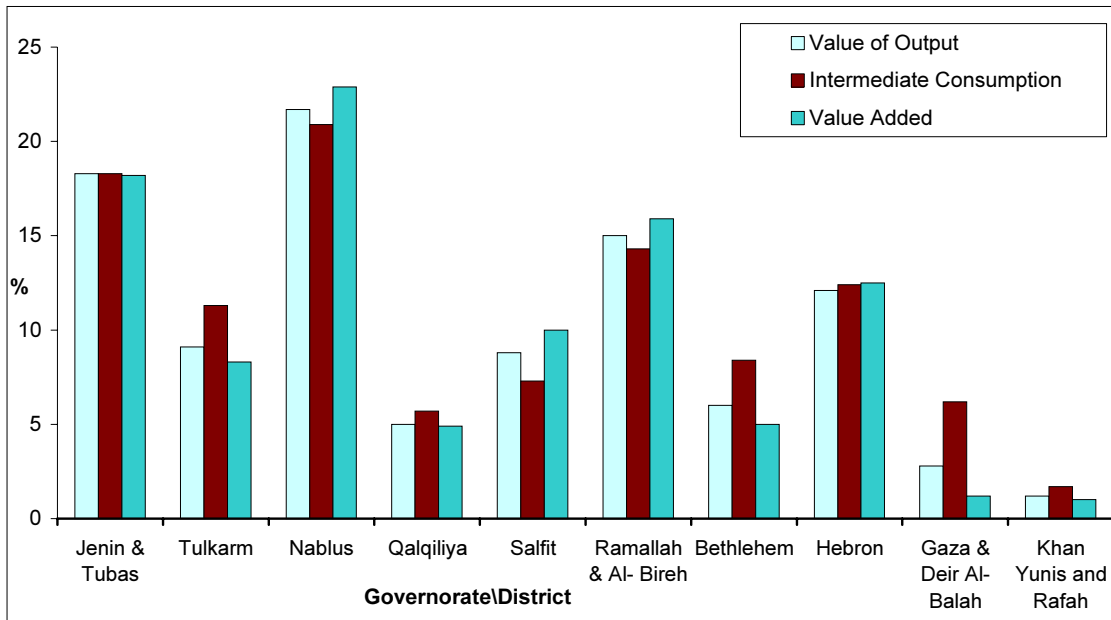


### 3.6 Value Added, Intermediate Consumption and Output:

The value added of olive pressing activity is amounted to US \$ 1,613 thousands in the year 2005 compared with US \$ 3,481 thousands in 2004, whereas the intermediate consumption and output of olive presses are amounted to US \$ 889 and US \$ 2,502 thousands respectively.

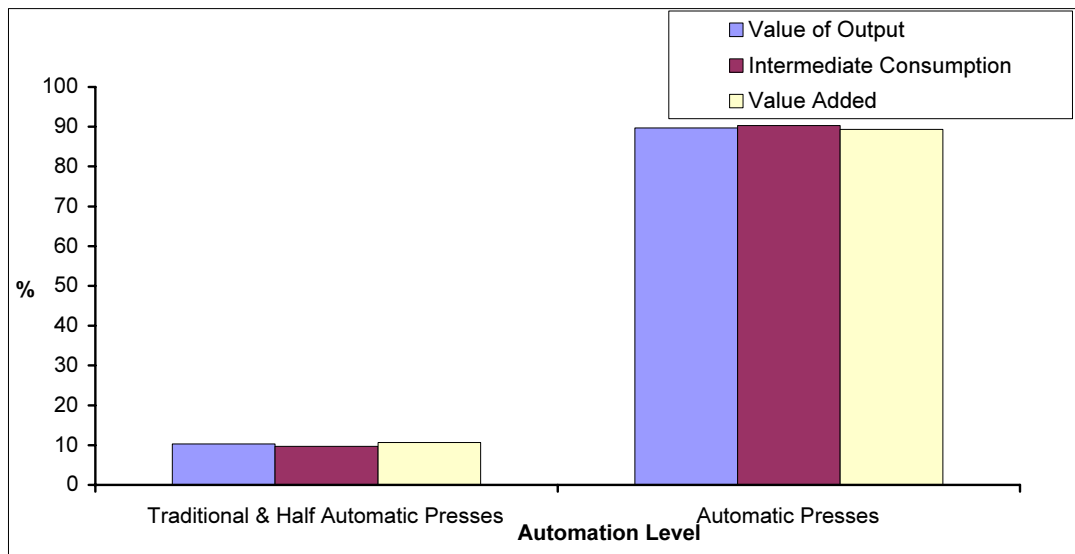


**Figure 5: Percentage Distribution of Olive Presses Output Value, Intermediate Consumption and Value Added by Governorate\ District, 2005**



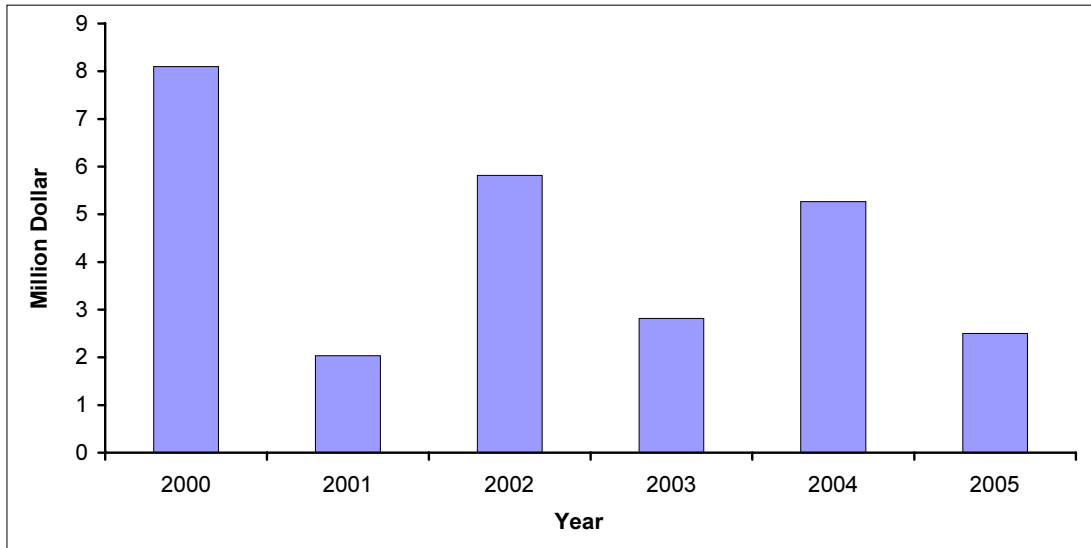
Results indicate that automatic presses record the highest percentage of total value added with 89.3% and intermediate consumption with 90.3% and output with 89.7% followed by traditional & half automatic presses with 10.7%, 9.7%, and 10.3% respectively.

**Figure 6: Percentage Distribution of Olive Presses Output Value, Intermediate Consumption and Value Added by Automation Level, 2005**



Results show obvious high output value over the years 2000, 2002, and 2004, and the highest output value is US \$ 8,099 thousands in 2000 where it amounted to US \$ 5,266 thousands in 2004, the years 2001, 2003 and 2005 show low output value which amounted to US \$ 2,033 thousands, US \$ 2,818 thousands and US \$ 2,502 thousands respectively.

**Figure 7: Value of Olive Presses Output by Year, 2000- 2005**



### **3.7 Olive Presses Wastes:**

Results show that most of the olive presses used the cesspit to dispose the liquid wastes (*zebar*) and wastewater, at 45.3%, and 47.3% respectively. And automatic presses record the highest percentage of used cesspit to dispose the liquid wastes and wastewater, at 45.5%, and 45.1% respectively.

Olive pulps cake (*Jift*) is considered as an important energy source, especially in the rural areas, 93.1% of olive presses, Jift is returned to the farmers.



## **Methodology**

### **4.1 Questionnaire:**

Olive presses questionnaire was designed in a harmony with other economic series surveys. It includes the main agricultural and economic variables that satisfy the needs of policy planners and decision makers in the agricultural field. The questionnaire includes the following main parts:

#### **Identification information:**

This part includes olive press commercial name, owner or manager name and sex, locality, legal status, year of establishment, automation level, land and buildings, capital, methods of waste disposal (olive cake, waste water, disposal liquid), oil marketing, pressing fees, actual and design production capacity, . . . etc.

#### **Administration, Maintenance and Service Employees:**

This part includes unpaid employees (employer, family member), paid employees (administrator, maintenance, and other employees), number of working days, average working hours, average daily wages and gross salaries.

#### **Production Inputs Used in Olive Presses:**

This includes material inputs (filling materials, consumed tools, stationary, employee clothes, detergents, and others), fuels and oils (benzene, kerosene, diesel, gas, oil and lubricants, and others), in addition to water and electricity.

#### **Other Production Expenditures:**

Includes other parties services (building rent, hospitality, auditing account, official travels, medical spends for employees, commerce chamber fees, goods transportation, advertisement).

#### **Taxes and Fees:**

Includes press license fees, vehicle license fees, building taxes, and other taxes.

#### **Payments and Transfers:**

Includes administration board bonus, governmental and non-governmental fines, presents and donations, interests on loans, and other related variables.

#### **Production Value (income) of Main Activity:**

Includes cash and kind incomes of olive pressing, in addition to income of purchased and pressed olive for interest of the press.

#### **Secondary Activity Income:**

Includes press commercial activity such as purchasing and selling goods (olive oils, olive fruits, filling materials, and others), in addition to income of services offered to others such as transportation and other services.

#### **Transferring Incomes:**

Includes share profits, grants and donations, governmental subsidies, and others.

**Fixed Assets Activities:**

The main objective to provide information about the purchasing value and establishing year, opening book value, value of purchased assets during the year, additional capital and improvements, writtinofts and losses, sold assets, depreciation and closing book value of the press fixed assets, which includes buildings and constructions, lands, machines and tools, furniture and transport vehicles beside other fixed assets.

**4.2 The Frame and Coverage:**

The survey was comprehensive and covered all operating olive presses in the Palestinian Territory in 2005. However, the non-operating presses have been visited to confirm their status.

**4.3 Periodicity of the Survey:**

Data collected annually from all operating presses during olive picking season that extends from the beginning of October of the survey year to the end of December of the same year.

**4.4 Fieldwork:****Field Work:**

In Phase 1 of the field work a technical committee was named and held several meetings discussing the objective of this survey and the best questions to be asked and covered. Forms of questionnaires were worked out. The best questionnaire was selected and modified to meet the needs of the survey. Fieldwork program was then prepared and then fieldworkers from different districts were nominated and called upon to attained training. The training course was conducted centrally in Ramallah during the period 24/09/2005 - 29/09/2005, also one reminding day was conducted to two fieldworkers through the video conference in Gaza Strip.

In Phase 2 data collection (questionnaires) started in 01/10/2005. Fieldworkers were able to reach most of the olive presses and start training them in how to fill the daily forms of the questionnaire.

**Preparation:**

This stage included preparation of the necessary forms, designing the questionnaire, designing output tables and finally developing training material and instructions for fieldwork control instructions.

**Data Collection:**

Data were collected via a special questionnaire designed in a way consistent with the objectives of the industrial statistics, in addition to the requirements of this survey. Well-trained fieldworkers conducted direct interviews with owners and managers of these presses. All operating presses were covered in this survey.

**Response Rates:**

The response percent is 100%, where no non-response case was reported.

**4.5 Data Entry Organization and Management:**

After collection of data from the field, questionnaires underwent manual editing and logical revision. Special software was used in data entry and processing. After that certain relations between variables were used in post-data entry editing.

## Data Quality

### 5.1 Field Notes:

1. The survey was a comprehensive census for all studied statistical units (presses) therefore there aren't statistical (sampling) errors in this survey.
2. There were very good response from all visited presses, where no non-response case was reported for this season.
3. In this survey data were collected on pressed olive quantities and quantity of extracted olive oil on daily basis. This was to ensure reliable and true figures about the important indicators. Fieldworkers used to visit the olive presses weekly to check if data is fully and correctly given.
4. Some indicators were covered by more than one question to double check the answers and increase data credibility. The results showed no significant differences.
5. Additional variables were insert to the questionnaires in order to have additional economics indicators related to olive presses survey.
6. Because of the Israeli siege and closure measures, there were some difficulties in fieldwork including delay in arrival of fieldworkers to some presses.

### 5.2 Tables Notes:

1. Financial data was collected by NIS, but it was converted and published in US \$, by using average exchange rate from October to December 2005, every US \$ 1= 4.6239 NIS in that period.
2. It's worth mention that the presence of traditional and half-automatic and automatic presses before 1950 (Table 3) is due to addition of new acquisition of fixed assets in the subsequent years.
3. There is no olive press in both Jericho and north Gaza Governorates, also the data of Jerusalem Governorate presses were included in Ramallah & Al- Bireh Governorate.
4. Methodology of computing fixed assets has changed through adding additional new acquisition for every press from the year of establishment to the year of survey 2005.
5. Increasing in gross fixed capital formation this year comparing with lower output years comes as a result of computing the additional acquisitions on lands as a separate term.
6. Coincidence was observed between the Ministry of Agriculture estimations and PCBS results in a percentage of 96.6% of olive and 97.0% of oil quantities.



## **References**

1. Palestinian Central Bureau of Statistics, 2005. Agricultural Statistics, 2003/2004. Ramallah- Palestine.
2. Palestinian Central Bureau of Statistics, 2005. Olive Presses Survey 2004- Main Findings. Ramallah- Palestine.