



السلطة الوطنية الفلسطينية الجهاز المركزي للإحصاء الفلسطيني

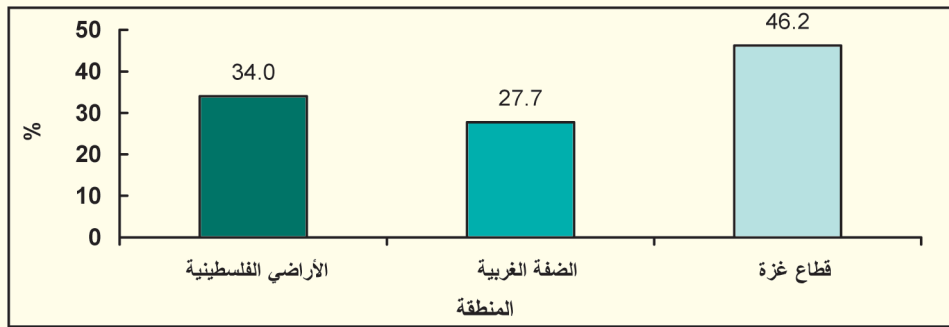


إحصاءات السياحة في الأراضي الفلسطينية 2005

تنفيذ الرحلات السياحية المحلية:

34.0% من الأسر الفلسطينية (الأسرة أو أفراداً منها) قامت برحلات محلية خلال عام 2005. وتختلف هذه النسبة حسب المنطقة، حيث بلغت 27.7% في الضفة الغربية مقابل 46.2% في قطاع غزة.

التوزيع النسبي للأسر في الأراضي الفلسطينية حسب القيام برحلات سياحية محلية والمنطقة، 2005

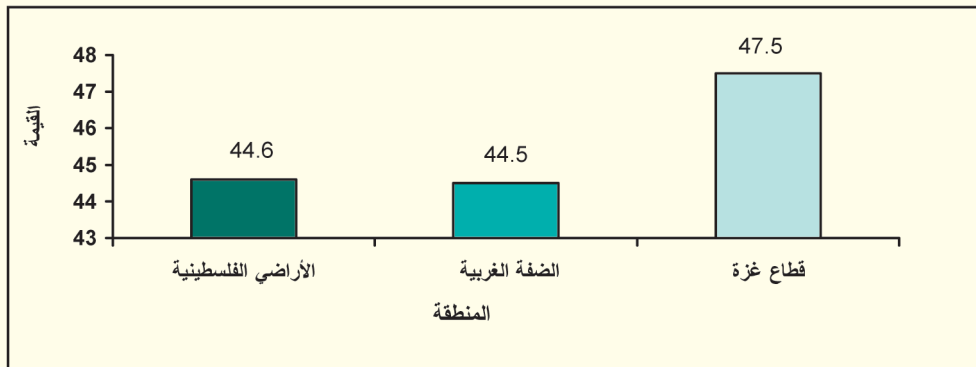


الإنفاق خلال الرحلة المحلية:

متوسط إنفاق الأسرة الفلسطينية خلال الرحلة المحلية بلغ 44.6 دولاراً أمريكياً. بواقع 44.5 دولاراً في الضفة الغربية، و 47.5 دولاراً في قطاع غزة.

متوسط الإنفاق خلال الرحلة السياحية المحلية في الأراضي الفلسطينية حسب المنطقة، 2005

القيمة بالدولار الأمريكي



أسباب عدم قيام الأسر برحلات سياحية محلية

49.2% من الأسر الفلسطينية التي لم تقم برحلات سياحية محلية عام 2005، كان بسبب الأوضاع الاقتصادية والمالية التي تعاني منها، و 18.4% من هذه الأسر لم تنفذ رحلات محلية بسبب عدم وجود ضرورة لها بالنسبة لهذه الأسر، و 17.1% بسبب الإغلاق والحواجز الإسرائيلية.

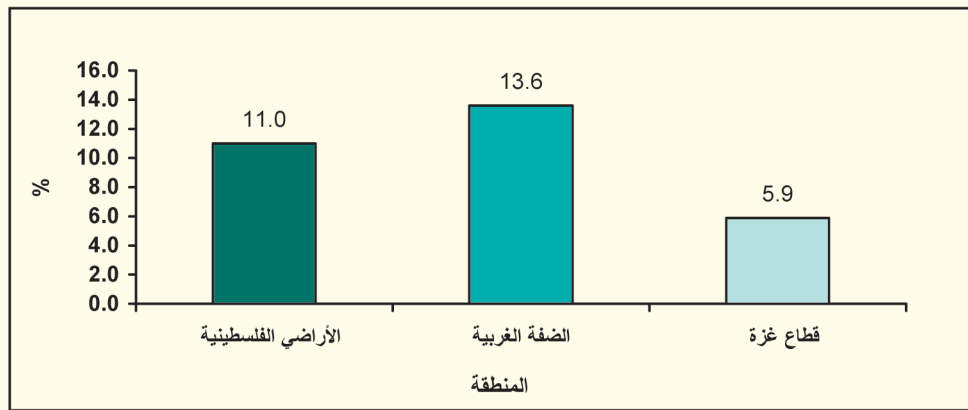
التوزيع النسبي للأسر التي لم تقم برحلات سياحية محلية في الأراضي الفلسطينية حسب السبب والمنطقة، 2005.

السبب	المنطقة		
	قطاع غزة	الضفة الغربية	الأراضي الفلسطينية
عدم توفر الوقت الكافي	10.2	5.7	7.0
أسباب اقتصادية ومالية	49.2	49.2	49.2
عدم وجود ضرورة لها	30.7	13.6	18.4
إجراءات الإحتلال الإسرائيلي	0.1	23.7	17.1
عدم توفر أماكن مناسبة	2.7	1.9	2.1
أسباب أخرى	7.1	5.9	6.2
المجموع	100	100	100

تنفيذ الزيارات الوافدة:

11.0% من الأسر الفلسطينية استقبلت زوار من خارج الأراضي الفلسطينية خلال عام 2005.

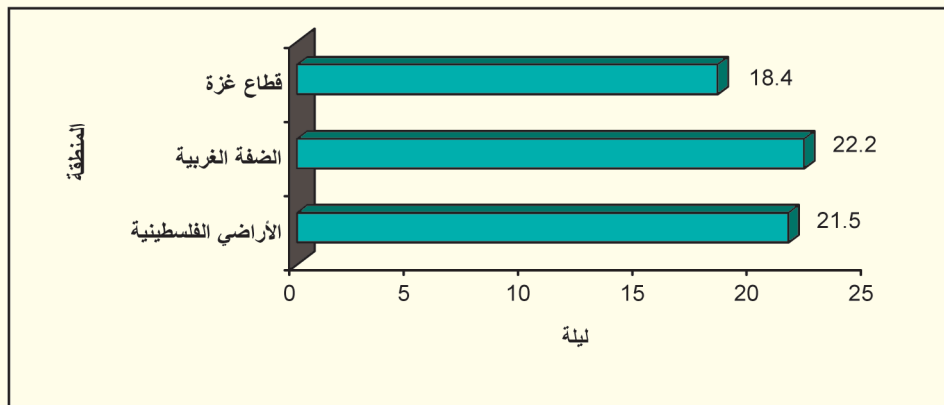
التوزيع النسبي للأسر الفلسطينية حسب استقبالها لزوار من خارج الأراضي الفلسطينية والمنطقة، 2005.



الإقامة والمبيت:

متوسط إقامة الزائر خلال الزيارة الوافدة إلى الأراضي الفلسطينية بلغت 21.5 ليلة. بواقع 22.2 ليلة في الضفة الغربية مقابل 18.4 ليلة في قطاع غزة.

متوسط مدة الإقامة خلال الزيارة الوافدة إلى الأراضي الفلسطينية حسب المنطقة، 2005.



الإنفاق خلال الزيارة الوافدة:

1274 دولاراً أمريكياً متوسط الإنفاق خلال الزيارة الوافدة الواحدة. وقد بلغ المتوسط في الضفة الغربية 1295 دولاراً مقابل 1008 دولارات في قطاع غزة.

متوسط الإنفاق خلال الزيارة الوافدة إلى الأراضي الفلسطينية حسب نوع الإنفاق والمنطقة، 2005

القيمة (بالدولار الأمريكي)

نوع الإنفاق	المنطقة	
	الأراضي الفلسطينية	الضفة الغربية
الطعام والشراب	69.0	56.3
التسوق	317.5	311.5
النقل والاتصالات	257.1	292.2
مكاتب السياحة والسفر	314.4	326.1
ترفيهية، ثقافية ورياضية	79.0	70.3
نفقات أخرى	236.5	238.5
المتوسط	1273.5	1294.9

المؤشرات الرئيسية للنشاط الفندقية في الأراضي الفلسطينية:

استقبلت فنادق الأراضي الفلسطينية خلال العام 2005، 131,908 نزيل. وقد شكل النزلاء الفلسطينيون الجزء الأكبر من هذا العدد بنسبة 36.0%. في حين شكل النزلاء الوافدين من الاتحاد الأوروبي ما نسبته 27.0%. وقد أمضى النزلاء 350,219 ليلة في الفنادق. وقد شكلت ليالي المبيت للنزلاء الفلسطينيين والنزلاء القادمين من الاتحاد الأوروبي ما نسبته 29.0% و 31.0% على التوالي. فيما يتعلق بإشغال الغرف، فقد بينت النتائج أن ما معدله 564.0 غرفة فندقية كانت تشغل يومياً من قبل النزلاء، وهذا يشكل 15.5% من إجمالي الغرف المتاحة، وأشارت النتائج إلى أن متوسط إشغال الأسرة بلغ 959.5 سريراً يومياً بنسبة تصل إلى 12.4% من إجمالي الأسرة المتاحة.

المؤشرات الرئيسية للنشاط الفندقية في الأراضي الفلسطينية (2000 - 2005)

السنة	المؤشرات الرئيسية					
	عدد الفنادق	عدد الغرف	عدد الأسرة	عدد النزلاء	عدد ليالي المبيت	نسبة إشغال الغرف %
2000	106	4,708	10,063	335,711	1,016,683	33.5
2001	84	2,860	6,240	60,208	184,857	9.2
2002	72	3,098	6,473	51,357	169,641	10.1
2003	77	3,171	6,828	62,812	199,275	11.7
2004	80	3,299	7,218	100,184	268,695	13.5
2005	77	3,648	7,732	131,908	350,219	15.5

* يمثل المعدل السنوي لكافة المؤشرات باستثناء عدد النزلاء وعدد ليالي المبيت حيث يمثل المجموع خلال العام

تأثير الحصار والإغلاق الإسرائيلي على النشاط الفندقية في الأراضي الفلسطينية:

تراجعت الحركة الفندقية بشكل ملحوظ في الأراضي الفلسطينية خلال الأعوام (2000-2005) مقارنة مع عام 1999 بسبب الحصار والإغلاق الإسرائيلي المفروض على الأراضي الفلسطينية منذ تاريخ 2000/9/28. إلا أن هذه الآثار أخذت بالإنحسار التدريجي كما هو ملاحظ في الجدول التالي:

التغير في المؤشرات الرئيسية للنشاط الفندقية في الأراضي الفلسطينية للأعوام (2000-2005) مقارنة مع عام 1999

المؤشر	قيمة المؤشر						نسبة التغير%
	2005	2000	2001	2002	2003	2004	
عدد الفنادق العاملة (في نهاية العام)	77	16.5	7.7-	20.9-	15.4-	12.1-	15.4-
متوسط عدد العاملين خلال العام	1273	76.0	6.7	11.9-	12.3-	10.7-	6.5-
عدد النزلاء	131908	5.9	81.0-	83.8-	80.2-	68.4-	58.4-
عدد ليالي المبيت	350219	13.5	79.4-	81.1-	77.7-	70.0-	60.9-
متوسط إشغال الغرف	564.0	11.1	77.3-	77.3-	72.1-	66.5-	57.7-
متوسط إشغال الأسرة	959.5	13.6	79.4-	81.1-	77.7-	70.0-	60.9-
نسبة إشغال الغرف (%)	15.5	0.0	72.5-	69.9-	65.1-	59.7-	53.7-
نسبة إشغال الأسرة (%)	12.4	2.3-	75.9-	76.6-	73.6-	66.3-	59.1-

المراجع

- الجهاز المركزي للإحصاء الفلسطيني، 2006. مسح السياحة المحلية 2005، نتائج رئيسية رام الله - فلسطين.
الجهاز المركزي للإحصاء الفلسطيني، 2006. مسح السياحة الوافدة 2005، نتائج رئيسية.
رام الله - فلسطين.
الجهاز المركزي للإحصاء الفلسطيني، 2006. النشاط الفندقي في الأراضي الفلسطينية (النشرة السنوية - 2005)، المجلد الحادي عشر: العدد (5).
رام الله - فلسطين.

لمزيد من المعلومات يرجى الكتابة أو الإتصال ب:
دائرة إحصاءات السياحة
الجهاز المركزي للإحصاء الفلسطيني
ص.ب. 1647، رام الله، فلسطين

فاكس: 2 6343 240 (970/972)

هاتف: 2 6340 240 (970/972)

صفحة إلكترونية: <http://www.pcbs.gov.ps>

بريد إلكتروني: diwan@pcbs.gov.ps

