

# السلطة الوطنية الفلسطينية الجهاز المركزي للإحصاء الفلسطيني

إحصاءات رخص الأبنية  
الربع الثاني، 2006

المجلد الحادي عشر: العدد 2  
آب/ أغسطس، 2006

## الصفحة الإلكترونية الجديدة:

- بإمكانكم الحصول على النسخة الإلكترونية من جميع المطبوعات التي ينشرها الجهاز المركزي للإحصاء الفلسطيني من خلال الصفحة الإلكترونية للجهاز على العنوان <http://www.pcbs.gov.ps>
- لمزيد من البيانات، يرجى استيفاء النموذج الإلكتروني المتوفر على الموقع الإلكتروني للجهاز والذي من خلاله يمكنكم متابعة حالة طلبكم وعمل تحميل للبيانات حال توفرها

© رجب، 1427هـ - آب، 2006.

جميع الحقوق محفوظة.

في حالة الاقتباس، يرجى الإشارة إلى هذه المطبوعة كالتالي:

الجهاز المركزي للإحصاء الفلسطيني، 2006. إحصاءات رخص الأبنية - الربع الثاني 2006.  
رام الله - فلسطين.

جميع المراسلات توجه إلى دائرة النشر والتوثيق/ قسم خدمات الجمهور على العنوان التالي:

الجهاز المركزي للإحصاء الفلسطيني

ص.ب. 1647، رام الله - فلسطين

فاكس: 2 240 6343 (970/972)

هاتف: 2 240 6340 (970/972)

صفحة إلكترونية: <http://www.pcbs.gov.ps>

بريد إلكتروني: [diwan@pcbs.gov.ps](mailto:diwan@pcbs.gov.ps)



لنساهم معاً في إنجاز التعداد العام للسكان  
والمساكن والمنشآت - 2007

## شكر وتقدير

يتقدم الجهاز المركزي للإحصاء الفلسطيني بالشكر الجزيل إلى وزارة الحكم المحلي وجميع البلديات ودوائر التنظيم والمجالس القروية الذين تعاونوا مع الجهاز من خلال تزويده بالبيانات المطلوبة.

لقد تم تخطيط وتنفيذ إحصاءات رخص الأبنية بدعم مالي وفني مشترك بين كل من السلطة الوطنية الفلسطينية (PNA) ومجموعة التمويل الرئيسية للجهاز (CFG) ممثلة بمكتب الممثلة النرويجية لدى السلطة الفلسطينية، مكتب الممثلة الهولندية لدى السلطة الوطنية الفلسطينية، الوكالة السويسرية للتنمية والتعاون (SDC)، وزارة التنمية الدولية البريطانية (DFID)، المفوضية الأوروبية (EC)، والبنك الدولي (WB). يتقدم الجهاز المركزي للإحصاء الفلسطيني بالشكر الجزيل لمجموعة التمويل الرئيسية للجهاز (CFG).

## فريق العمل

- إعداد التقرير:

محمد قلالوة

ايمن قنعير

- المراجعة الأولية:

إبراهيم الطرشة

سفيان دغره

- تدقيق معايير النشر:

حنان جناجرة

- المراجعة النهائية:

محمود جرادات

- الإشراف العام:

لؤي شبانه

رئيس الجهاز

## تقديم

يعتبر نشاط الإنشاءات من الأنشطة الاقتصادية الهامة في الاقتصاد الفلسطيني، سواءً من حيث مساهمته في الناتج المحلي الإجمالي، أو تشغيل الأيدي العاملة، أو ارتباطه وتأثيره المباشر على العديد من الأنشطة الاقتصادية الأخرى. ويشكل نشاط إنشاء الأبنية أحد أهم فروع نشاط الإنشاءات. وقد سعى الجهاز المركزي للإحصاء الفلسطيني إلى توفير البيانات الإحصائية التي تغطي مختلف أوجه نشاط الإنشاءات بما يخدم حاجات المستخدمين لهذه البيانات، حيث تشمل سلسلة المسوح الاقتصادية السنوية التي ينفذها الجهاز منذ عام 1994 مسحاً لمقاولي الإنشاءات، وقد بدأ الجهاز بتنفيذ مسح سنوي للأبنية القائمة منذ عام 1996.

يسر الجهاز المركزي للإحصاء الفلسطيني أن يصدر العدد الثاني من المجلد الحادي عشر ضمن سلسلة تقارير رخص الأبنية والتي يتم إصدارها دورياً، حيث توفر بيانات إحصائية عن حجم وخصائص الأبنية المرخصة في الأراضي الفلسطينية للربع الثاني من عام 2006.

يتم إعداد هذه الإحصاءات حالياً من خلال استيفاء بيانات النموذج المعد لذلك من واقع السجلات الخاصة برخص الأبنية لدى مختلف الجهات الرسمية المانحة لهذه الرخص، حيث تجمع هذه البيانات بشكل دوري ربع سنوي منذ الربع الأول من عام 1996.

نأمل أن توفر هذه النشرة البيانات الإحصائية اللازمة لصناع القرار والمخططين والباحثين والمهتمين في مجال الإنشاءات.

والله ولي التوفيق،،،

لؤي شبانه  
رئيس الجهاز

آب، 2006

## قائمة المحتويات

| الصفحة | الموضوع                      |
|--------|------------------------------|
|        | قائمة الجداول                |
|        | قائمة الأشكال البيانية       |
|        | ملخص تنفيذي                  |
| 19     | مقدمة                        |
| 19     | 1.1 برنامج المشروع           |
| 19     | 2.1 أهداف المشروع            |
| 20     | 3.1 هيكلية التقرير           |
| 21     | التعاريف والمصطلحات          |
| 23     | النتائج الرئيسية             |
| 27     | المنهجية                     |
| 27     | 1.4 نموذج جمع البيانات       |
| 27     | 2.4 الشمولية                 |
| 28     | 3.4 العمليات الميدانية       |
| 28     | 4.4 العمليات المكتبية        |
| 28     | 5.4 معالجة وجدولة البيانات   |
| 31     | جودة البيانات                |
| 31     | 1.5 أبرز الملاحظات الميدانية |
| 31     | 2.5 ملاحظات على الجداول      |
| 33     | الجداول                      |
|        | الخرائط الإحصائية            |

## قائمة الجداول

| الصفحة | الجدول  |
|--------|---|
| 35     | جدول 1: رخص الأبنية الصادرة في باقي الضفة الغربية وقطاع غزة للفترة من 1997 إلى الربع الثاني 2006  |
| 36     | جدول 2: رخص الأبنية الصادرة في باقي الضفة الغربية وقطاع غزة حسب ملكية البناء واستخدام المبنى - الربع الثاني 2006  |
| 38     | جدول 3: رخص الأبنية الصادرة في باقي الضفة الغربية وقطاع غزة حسب الجهة المانحة واستخدام المبنى - الربع الثاني 2006   |
| 39     | جدول 4: رخص الأبنية الصادرة في باقي الضفة الغربية وقطاع غزة للأبنية الجديدة حسب فئة المساحة المرخصة والمحافظة/ المنطقة - الربع الثاني 2006  |
| 44     | جدول 5: رخص الأبنية الصادرة في باقي الضفة الغربية وقطاع غزة للأبنية الجديدة حسب مادة البناء للجدران الخارجية والمحافظة/ المنطقة - الربع الثاني 2006   |
| 49     | جدول 6: رخص الأبنية الصادرة في باقي الضفة الغربية وقطاع غزة للإضافات الجديدة للأبنية القائمة المرخصة حسب مادة البناء للجدران الخارجية والمحافظة/ المنطقة - الربع الثاني 2006                  |
| 53     | جدول 7: رخص الأبنية الصادرة في باقي الضفة الغربية وقطاع غزة للإضافات الجديدة + أجزاء قائمة لأبنية قائمة مطلوب ترخيصها حسب مادة البناء للجدران الخارجية والمحافظة/ المنطقة - الربع الثاني 2006 |
| 55     | جدول 8: رخص الأبنية الصادرة في باقي الضفة الغربية وقطاع غزة للأبنية والإضافات القائمة حسب مادة البناء للجدران الخارجية والمحافظة/ المنطقة - الربع الثاني 2006                                 |
| 59     | جدول 9: رخص الأبنية الصادرة في باقي الضفة الغربية وقطاع غزة للأبنية السكنية حسب وضع البناء المرخص والمحافظة/ المنطقة - الربع الثاني 2006  |
| 64     | جدول 10: رخص الأبنية الصادرة في باقي الضفة الغربية وقطاع غزة للأبنية غير السكنية حسب استخدام المبنى والمحافظة/ المنطقة - الربع الثاني 2006  |
| 70     | جدول 11: رخص الأبنية الصادرة في باقي الضفة الغربية وقطاع غزة للأسوار فقط حسب المحافظة/ المنطقة - الربع الثاني 2006  |



## قائمة الأشكال البيانية

| الصفحة | الشكل  |
|--------|--|
| 23     | شكل 1: رخص الأبنية الصادرة في باقي الضفة الغربية وقطاع غزة للربع الثاني للسنوات 2003-2006  |
| 25     | شكل 2: عدد الرخص وعدد الوحدات للأبنية السكنية الجديدة حسب فئة المساحة المرخصة في باقي الضفة الغربية وقطاع غزة للربع الثاني من العام 2006 |

## ملخص تنفيذي

يغطي هذا التقرير بيانات رخص الأبنية عن الربع الثاني من العام 2006، وقد كانت أبرز نتائج هذا الربع كما يلي:

### 1. عدد الرخص:

بلغ عدد رخص الأبنية الصادرة للمباني السكنية وغير السكنية 1,840 رخصة خلال الربع الثاني من عام 2006، وهي موزعة كما يلي:

- 826 رخصة أبنية جديدة.
- 344 رخصة إضافات جديدة لمباني مرخصة.
- 86 رخصة إضافات جديدة + أجزاء قائمة مطلوب ترخيصها.
- 560 رخصة أبنية قائمة.
- 24 رخصة إضافات قائمة.

### 2. المساحات المرخصة:

- بلغ مجموع مساحة الأبنية المرخصة (سكني وغير سكني) 689.6 ألف متر مربع وهي موزعة كما يلي:
- 488.9 ألف متر مربع مساحات أبنية جديدة منها 380.0 ألف متر مربع لمباني سكنية و108.9 ألف متر مربع لمباني غير سكنية.
  - 200.7 ألف متر مربع مساحات أبنية قائمة، منها 160.1 ألف متر مربع لمباني سكنية و40.6 ألف متر مربع لمباني غير سكنية.

### 3. الأسوار المرخصة:

صدرت 37 رخصة سور مستقل بطول إجمالي يساوي 2.9 ألف متر طولي.

### 4. عدد الوحدات السكنية المرخصة ومساحتها:

بلغ عدد الوحدات السكنية المرخصة 3,000 وحدة سكنية ومجموع مساحتها 487.4 ألف متر مربع وهي موزعة كما يلي:

- وحدات جديدة 2,071 وحدة ومجموع مساحتها 343.1 ألف متر مربع.
- وحدات قائمة 929 وحدة ومجموع مساحتها 144.3 ألف متر مربع.

عند مقارنة نتائج هذا الربع مع نفس الفترة من الأعوام 2003، 2004، 2005 يلاحظ وجود ارتفاع في عدد الرخص الصادرة، حيث ارتفع عدد الرخص الصادرة في الربع الثاني 2006 بنسبة 15.6% مقارنة بذات الربع من عام 2005، وبنسبة 35.7% مقارنة بعدد الرخص الصادرة في الربع الثاني 2004، كما سجلت ارتفاعا نسبته 29.9% مقارنة بذات الربع من عام 2003.

من جانب آخر سجل عدد الوحدات السكنية الجديدة انخفاضا بنسبة 15.1%، وارتفاعا بنسبة 151.0% في عدد الوحدات السكنية القائمة خلال الربع الثاني 2006 مقارنة بذات الربع من عام 2005، فيما سجل عدد الوحدات السكنية الجديدة

انخفاضاً بنسبة 5.6%، وارتفاعاً بنسبة 227.1% في عدد الوحدات السكنية القائمة خلال الربع الثاني 2006 مقارنة بذات الربع من عام 2004، كما وسجل عدد الوحدات السكنية الجديدة والقائمة ارتفاعاً بنسبة 5.7%، 137.0% على التوالي خلال الربع الثاني 2006 مقارنة بذات الربع من عام 2003.

تدل النتائج أعلاه الى وجود تحسن في قيم بعض المؤشرات مقارنة مع الأرباع السابقة، إلا أن هذا التحسن لم يصل للمستوى التي كانت عليه قيم مؤشرات الربع النظير لعام 1999.



## الفصل الأول

### مقدمة

يعتبر نشاط الإنشاءات من الأنشطة الاقتصادية الهامة، إذ يلعب دوراً بارزاً ومؤثراً على باقي الأنشطة الاقتصادية. لذا سعى الجهاز المركزي للإحصاء الفلسطيني لقياس أهم المؤشرات المتعلقة بهذا النشاط لتوفير بيانات إحصائية تغطي أهم جوانبه.

يلقي هذا التقرير الضوء على حجم وأنواع رخص الأبنية الصادرة من الجهات الرسمية المختلفة. والإحصاءات المتعلقة برخص الأبنية هي إحصاءات يتم الحرص على إنتاجها في دول العالم، إذ تشكل الإطار الإحصائي لإجراء مسح إحصائية متخصصة تهدف إلى معرفة ما يجري على أرض الواقع من تغيرات في واقع البناء ومحاولة تحديد عناصر تكاليف إنشائها وكذلك توفير البيانات المتعلقة بالخصائص الفنية لهذه الأبنية.

#### 1.1 برنامج المشروع:

يشمل هذا البرنامج المرحلتين التاليتين:

أ. المرحلة التحضيرية:

تتمثل هذه المرحلة بتحديد الهدف من جمع البيانات وتحديد مصادر هذه البيانات. وتصميم نموذج جمع البيانات وكتيب التعليمات الخاص به وإعداد الميزانية التقديرية وخطة العمل والجدول الزمني وقواعد التدقيق والترميز وتحديد فترة جمع البيانات.

ب. المرحلة التنفيذية:

وتشمل هذه المرحلة عملية جمع البيانات من الميدان ومراجعتها وتدقيقها ميدانياً، ثم تتم عملية تجهيز البيانات مكتيباً من خلال عملية الترميز والتدقيق النهائي، وإدخال البيانات على الحاسب الآلي، ثم استخراج الجداول النهائية التي تشمل نتائج هذه الإحصاءات.

#### 2.1 أهداف المشروع:

يوفر هذا المشروع بشكل أساسي بيانات عن عدد رخص الأبنية الصادرة والمساحات المرخصة وعدد الوحدات السكنية المرخصة ومساحتها وعدد المخازن المرخصة ومساحتها، وذلك وفقاً للمتغيرات التالية:

الجهات المانحة للرخص.

- المناطق الجغرافية التي تقع فيها الأبنية المرخصة.
- وضع البناء المطلوب ترخيصه (جديد، قائم، إضافة جديدة أو قائمة).
- ملكية البناء (خاص، حكومي، سلطات محلية، تعاوني، خيري، أخرى).
- استخدام المبنى (سكني، غير سكني، صناعي، تجاري، أخرى).
- مادة البناء للجدران الخارجية للمبنى (حجر، خرسانة، طوب، أخرى).

### 3.1 هيكلية التقرير:

لقد تم تقسيم تقرير رخص الأبنية إلى عدة فصول كما يلي:

- الفصل الأول: ويشمل مقدمة عن المشروع والذي يتضمن برنامج المشروع وأهدافه وهيكلية التقرير.
- الفصل الثاني: يتناول أهم التعاريف والمصطلحات الواردة في هذا التقرير مع شرح مبسط لهذه التعاريف والمصطلحات.
- الفصل الثالث: ويعرض أبرز النتائج المستخلصة.
- الفصل الرابع: يتناول منهجية إعداد إحصاءات رخص الأبنية من حيث النموذج المستخدم في جمع البيانات وشمولية التغطية وكما يتناول العمليات الميدانية في جمع البيانات، والعمليات المكتبية من تدقيق وترميز، ومعالجة البيانات وجدولتها.
- الفصل الخامس: يتعلق بجودة البيانات ويشمل أبرز الملاحظات الميدانية وملاحظات على البيانات وملاحظات على الجداول.
- الجداول: تبرز أهم مؤشرات رخص الأبنية.
- الأشكال البيانية.
- الخرائط الإحصائية.

## الفصل الثاني

### التعريف والمصطلحات

#### الوحدة الإحصائية:

الوحدة الإحصائية في مشروع إحصاءات رخص الأبنية هي الرخصة الصادرة من الجهة الرسمية المانحة لها. وتعتبر الجهات التي تصدر الرخص هي مصادر البيانات المطلوبة.

#### ملكية البناء:

ويمكن أن يكون البناء من حيث الملكية:

- خاص: سواء أكان المالك من الأفراد أو المؤسسات الخاصة.
- حكومي: إذا كان المالك من مؤسسات السلطة الوطنية (الحكومة المركزية، الوزارات، وما يتبع إليها من مؤسسات).
- سلطة محلية: إذا كان المالك بلدية أو مجلساً قروياً.
- تعاوني: إذا كان مالك البناء جمعية تعاونية بغض النظر عن هدفها.
- خيرى: إذا كان المبنى مملوكاً لجمعية أو مؤسسة خيرية.
- أخرى: الطوائف الدينية ووكالة الغوث وغير ذلك.

#### وضع البناء المطلوب ترخيصه:

- يمكن أن يكون وضع البناء المطلوب ترخيصه حسب إحدى الحالات التالية:
- مبنى جديد (مقترح): وذلك عندما تكون الأرض المنوي إنشاء البناء عليها خالية من أية أبنية قائمة.
  - إضافة مقترحة لمبنى قائم ومرخص: حيث يمكن أن تكون الإضافة المطلوبة على البناء القديم المرخص إضافة أفقية و/أو عمودية و/أو مبان و/أو منافع فرعية.
  - إضافة مقترحة وجزء قائم مطلوب ترخيصه: وذلك إذا كانت الرخصة ستشتمل على ترخيص أجزاء قائمة (مبنية سابقاً ويراد ترخيصها حالياً) وإضافة مقترحة حالياً.
  - مبنى قائم: وذلك إذا كانت الرخصة لمبنى قائم بأكمله (مبنى سابقاً ويراد ترخيصه حالياً).
  - إضافات قائمة: إذا حدث أثناء إنشاء المبنى بعض الإضافات الزائدة عن الترخيص الأصلي وتم إصدار رخصة لهذه الإضافات.

#### استخدام المبنى:

يمكن أن يكون المبنى المرخص:

- أ. مبنى سكني: ويعتبر المبنى سكنياً بالتعريف إذا كانت أكثر من نصف مساحته معدة لأغراض السكن. ويشمل المبنى السكني الحالات التالية:
- أن يكون وحدات سكنية كاملة.
  - إضافة غرف لوحدة سكنية.

• إضافة منافع أو مباني فرعية لمبان سكنية (مثل المطابخ أو الحمامات أو الحفر الامتصاصية أو الكراجات).

ب. مبنى غير سكني: وهي المباني غير المعدة للسكن بشكل كامل أو هي المباني التي أكثر من نصف مساحتها ليست معدة للسكن.

ج. السور: لقد اعتبرت الأسوار كحالة خاصة، وذلك عندما يتم ترخيص السور بشكل منفصل، نظراً لاختلاف خصائص السور (فهو يرخص مثلاً بالمتر الطولي وليس بالمتر المربع). ولا يشمل ذلك الأسوار المرخصة بشكل مصاحب لترخيص المبنى.

#### الوحدة السكنية:

الوحدة السكنية، هي مبنى أو جزء من مبنى معد أصلاً لسكن أسرة واحدة وله باب أو مدخل يؤدي إلى الطريق أو الممر العام دون المرور بوحدة سكنية أخرى.

#### باقي الضفة الغربية:

يقصد بذلك الضفة الغربية باستثناء ذلك الجزء من محافظة القدس الذي ضمته إسرائيل عنوةً بعيد احتلالها للضفة الغربية عام 1967.



## الفصل الثالث

### النتائج الرئيسية

#### 1. عدد الرخص:

يوضح الجدول التالي التغير في عدد رخص الأبنية الصادرة في الربع الثاني لعام 2006 مقارنة بذات الفترة من الأعوام 2003، 2004، 2005

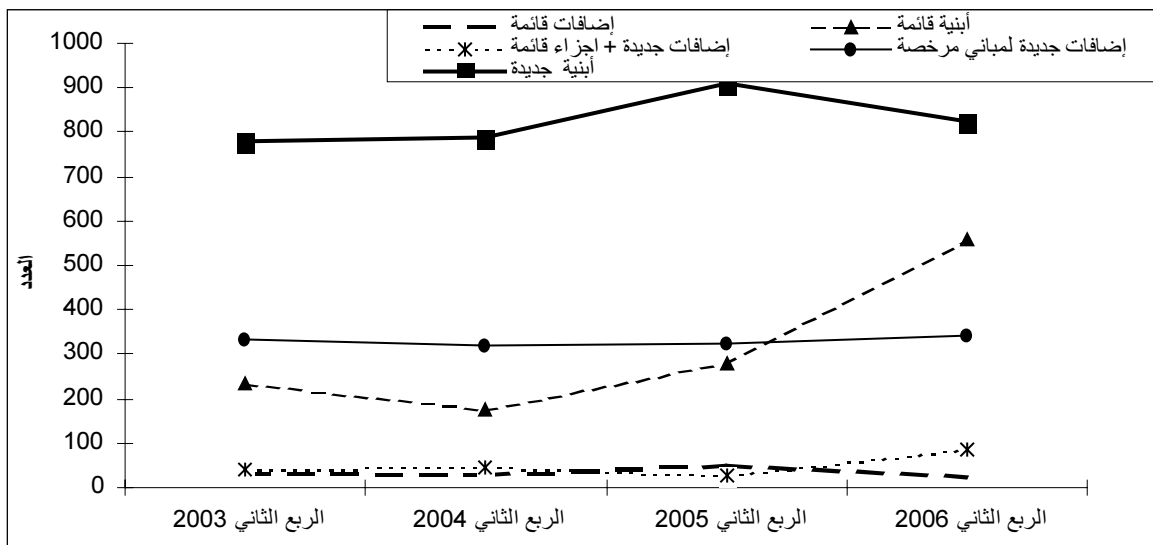
| نسبة التغير عن الربع الثاني 2005 (%) | نسبة التغير عن الربع الثاني 2004 (%) | نسبة التغير عن الربع الثاني 2003 (%) | عدد الرخص الصادرة* |                   |                   |                   | المؤشر  |
|--------------------------------------|--------------------------------------|--------------------------------------|--------------------|-------------------|-------------------|-------------------|---|
|                                      |                                      |                                      | الربع الثاني 2006  | الربع الثاني 2005 | الربع الثاني 2004 | الربع الثاني 2003 |   |
| -9.3                                 | 4.6                                  | 6.2                                  | 826                | 911               | 790               | 778               | رخص أبنية جديدة.                              |
| 6.5                                  | 7.5                                  | 3.6                                  | 344                | 323               | 320               | 332               | رخص إضافات جديدة لمباني مرخصة.                |
| 196.6                                | 87.0                                 | 120.5                                | 86                 | 29                | 46                | 39                | رخص إضافات جديدة + أجزاء قائمة مطلوب ترخيصها. |
| 100.0                                | 221.8                                | 139.3                                | 560                | 280               | 174               | 234               | رخص أبنية قائمة.                              |
| -51.0                                | -7.7                                 | -27.3                                | 24                 | 49                | 26                | 33                | رخص إضافات قائمة.                             |
| <b>15.6</b>                          | <b>35.7</b>                          | <b>29.9</b>                          | <b>1840</b>        | <b>1592</b>       | <b>1356</b>       | <b>1416</b>       | <b>المجموع</b>                                |

\* لا تشمل رخص الأسوار

سجل عدد الرخص الصادرة في الربع الثاني من عام 2006 ارتفاعاً بنسبة 15.6% مقارنة بذات الربع من عام 2005 في حين سجل ارتفاعاً بنسبة 35.7% مقارنة بالربع الثاني من عام 2004. بينما سجل عدد رخص الأبنية ارتفاعاً بنسبة 29.9% مقارنة مع الربع الثاني من عام 2003. ومن الملاحظ أن سبب ارتفاع نسبة رخص الأبنية الصادرة عن الربع الثاني من عام 2005 يعود الى ارتفاع رخص الأبنية القائمة بنسبة 100%.

والشكل التالي يوضح اتجاه رخص الأبنية في باقي الضفة الغربية وقطاع غزة (الربع الثاني) للسنوات 2003-2006. الشكل 1: رخص الأبنية الصادرة في باقي الضفة الغربية وقطاع غزة للربع الثاني

#### للسنوات 2006 - 2003



## 2. مساحة الأبنية المرخصة:

يوضح الجدول التالي التغير في مساحات الأبنية المرخصة في الربع الثاني 2006 مقارنة بذات الفترة من الأعوام 2003، 2004، 2005:

| نسبة التغير عن الربع الثاني 2005 (%) | نسبة التغير عن الربع الثاني 2004 (%) | نسبة التغير عن الربع الثاني 2003 (%) | المساحات المرخصة (ألف متر مربع)* |                   |                   |                   | المؤشر                         |
|--------------------------------------|--------------------------------------|--------------------------------------|----------------------------------|-------------------|-------------------|-------------------|--------------------------------|
|                                      |                                      |                                      | الربع الثاني 2006                | الربع الثاني 2005 | الربع الثاني 2004 | الربع الثاني 2003 |                                |
| 4.6                                  | 28.1                                 | 23.0                                 | 689.6                            | 659.2             | 538.5             | 560.8             | مجموع مساحات الأبنية المرخصة * |
| -16.4                                | 1.0                                  | -0.7                                 | 488.9                            | 584.6             | 483.9             | 492.4             | مساحات جديدة وتشمل:            |
| -19.5                                | -4.3                                 | -0.7                                 | 380.0                            | 472.0             | 397.2             | 382.6             | مباني سكنية                    |
| -3.3                                 | 25.6                                 | -0.8                                 | 108.9                            | 112.6             | 86.7              | 109.8             | مباني غير سكنية                |
| 169.0                                | 267.6                                | 193.4                                | 200.7                            | 74.6              | 54.6              | 68.4              | مساحات قائمة وتشمل:            |
| 154.9                                | 280.3                                | 175.1                                | 160.1                            | 62.8              | 42.1              | 58.2              | مباني سكنية                    |
| 244.1                                | 224.8                                | 298.0                                | 40.6                             | 11.8              | 12.5              | 10.2              | مباني غير سكنية                |

\* لا تشمل رخص الأسوار

## 3. الأسوار المرخصة:

يوضح الجدول التالي التغير في أعداد وأطوال الأسوار المرخصة في الربع الثاني 2006 مقارنة مع نفس الفترة من الأعوام 2003، 2004، 2005:

| نسبة التغير عن الربع الثاني 2005 (%) | نسبة التغير عن الربع الثاني 2004 (%) | نسبة التغير عن الربع الثاني 2003 (%) | الأسوار المرخصة   |                   |                   |                   | المؤشر                             |
|--------------------------------------|--------------------------------------|--------------------------------------|-------------------|-------------------|-------------------|-------------------|------------------------------------|
|                                      |                                      |                                      | الربع الثاني 2006 | الربع الثاني 2005 | الربع الثاني 2004 | الربع الثاني 2003 |                                    |
| -19.6                                | -19.6                                | -28.8                                | 37                | 46                | 46                | 52                | عدد رخص الأسوار                    |
| -26.8                                | -26.8                                | -27.1                                | 2.9               | 3.0               | 4.0               | 4.0               | طول الأسوار المرخصة (ألف متر طولي) |

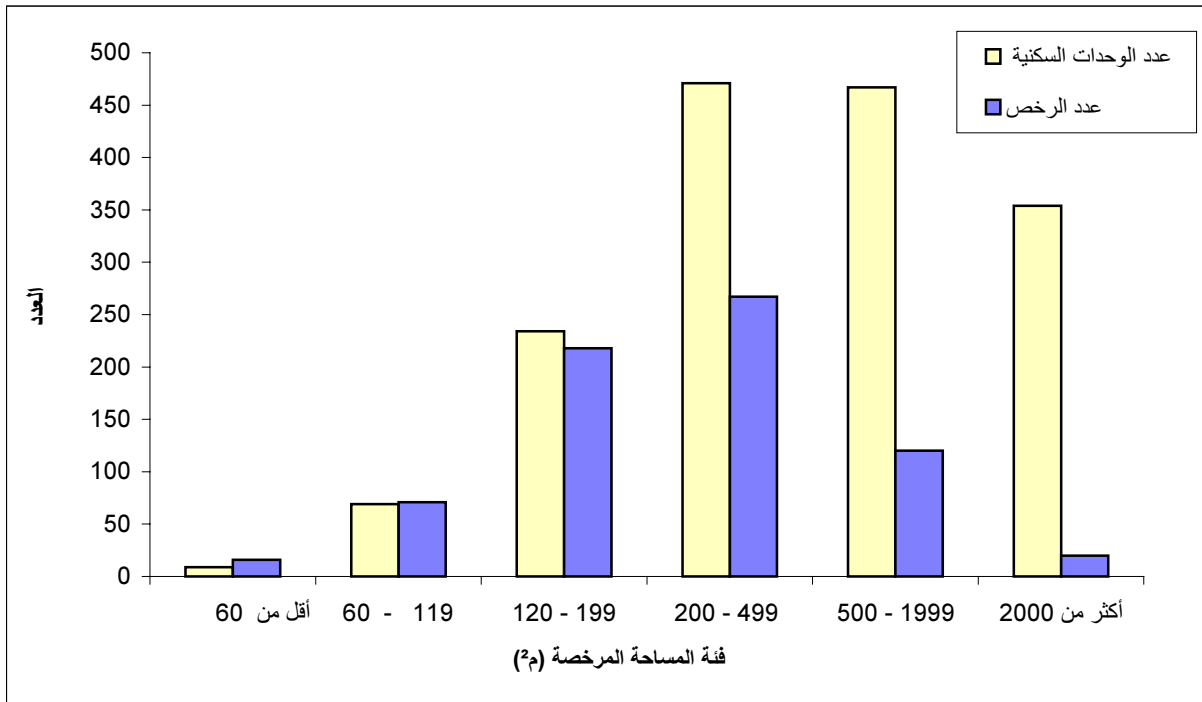
#### 4. عدد الوحدات السكنية المرخصة ومساحتها:

يوضح الجدول التالي التغير في عدد ومساحة الوحدات السكنية والمساحات المرخصة في الربع الثاني 2006 مقارنة مع نفس الفترة من الأعوام 2003، 2004، 2005:

| نسبة التغير عن الربع الثاني 2005 (%) | نسبة التغير عن الربع الثاني 2004 (%) | نسبة التغير عن الربع الثاني 2003 (%) | الوحدات السكنية المرخصة |                   |                   |                   | المؤشر   |
|--------------------------------------|--------------------------------------|--------------------------------------|-------------------------|-------------------|-------------------|-------------------|--|
|                                      |                                      |                                      | الربع الثاني 2006       | الربع الثاني 2005 | الربع الثاني 2004 | الربع الثاني 2003 |  |
| -15.1                                | -5.6                                 | 5.7                                  | 2071                    | 2438              | 2194              | 1960              | عدد الوحدات السكنية الجديدة                        |
| -21.1                                | -0.8                                 | 9.0                                  | 343.1                   | 434.7             | 345.8             | 314.7             | مجموع مساحة الوحدات السكنية الجديدة (ألف متر مربع) |
| 110.7                                | 227.1                                | 137.0                                | 929                     | 441               | 284               | 392               | عدد الوحدات السكنية القائمة                        |
| 151.0                                | 287.9                                | 169.7                                | 144.3                   | 57.5              | 37.2              | 53.5              | مجموع مساحة الوحدات السكنية القائمة (ألف متر مربع) |

والشكل التالي يبين عدد الرخص وعدد الوحدات للأبنية السكنية الجديدة حسب فئة المساحة المرخصة للربع الثاني من العام 2006:

الشكل 2: عدد الرخص وعدد الوحدات للأبنية السكنية الجديدة حسب فئة المساحة المرخصة في باقي الضفة الغربية وقطاع غزة للربع الثاني من العام 2006





## الفصل الرابع

### المنهجية

يشمل هذا الفصل عرضاً للنموذج المستخدم في جمع البيانات وشمولية التغطية والعمليات الميدانية والمكتبية وجدولة ومعالجة البيانات.

#### 1.4 نموذج جمع البيانات:

صمم النموذج بحيث تجمع البيانات التي تحقق أهداف المشروع، حيث يشمل هذا النموذج على المتغيرات التالية: الجهة المانحة للرخصة.

- ملكية البناء: خاص، حكومي، سلطة محلية، تعاوني، خيري، أخرى.
- وضع البناء المطلوب ترخيصه: جديد، إضافة جديدة، قائم.
- استخدام المبنى: سكني، غير سكني، أو سور.
- مساحة البناء المرخصة وعدد الطوابق وعدد الوحدات السكنية ومساحتها وعدد الدكاكين أو المخازن ومساحتها.
- مادة البناء الخارجية الغالبة للمبنى: حجر، طوب إسمنتي، خرسانة، أخرى.

#### 2.4 الشمولية:

يغطي هذا المشروع كافة الجهات التي تصدر رخص الأبنية في الضفة الغربية وقطاع غزة بأسلوب الحصر الشامل، حيث تجمع بيانات عن كافة الرخص الصادرة وتمثل هذه الجهات بما يلي:

- البلديات: باستثناء بلدية القدس التي تخضع للسيطرة الإدارية الإسرائيلية.
- التنظيم: وهو يصدر الرخص للقرى ضمن المحافظة التي تقع فيها هذه القرى حيث يوجد جهاز تنظيم لكل محافظة في الضفة الغربية، أما في قطاع غزة فإن الرخص تصدر عن المجالس القروية مباشرة.
- المجالس القروية: وهي تصدر الرخص في بعض القرى خاصة في قطاع غزة، وقد شكلت مجالس قروية أيضاً لبعض مخيمات القطاع وهي تصدر تراخيص للأراضي المملوكة للمواطنين والمجاورة لهذه المخيمات.
- وكالة الغوث: والتي تمنح الرخص في مخيمات الضفة الغربية، أما مخيمات قطاع غزة فإن الترخيص فيها غير مسموح به.
- وزارة الحكم المحلي: حيث تصدر هذه الوزارة بشكل مباشر في قطاع غزة رخص الأبنية في الأراضي الإقليمية (الخضراء) التي تقع خارج حدود البلديات والمجالس القروية.

ويجري جمع البيانات من السجلات الإدارية للجهات المانحة للرخص بشكل ربع سنوي، بحيث يتم استيفاء استمارات الرخص الصادرة في نهاية كل ربع، وقد بوشر بهذا المشروع اعتباراً من الربع الأول 1996.

### 3.4 العمليات الميدانية:

#### فحص نموذج جمع البيانات:

تتم عملية مراجعة وفحص نموذج جمع البيانات بشكل دوري بهدف تطويره وملاءمته شكلياً وفنياً لعملية جمع البيانات والمتغيرات المطلوبة، حيث يتم الاستفادة من ملاحظات الباحثين الميدانيين والمستفيدين من المشروع في إدخال التعديلات اللازمة.

#### العاملون الميدانيون:

يقوم بعملية جمع البيانات فريق من موظفي الجهاز العاملين في الميدان من العناصر المؤهلة ومن ذوي الخبرة في العمل الإحصائي الذين تم تدريبهم تدريباً نظرياً وعملياً ولديهم معرفة جيدة في طرق جمع البيانات.

#### تنظيم وإدارة العمل الميداني:

يتم تنفيذ عملية جمع البيانات والتنسيق ميدانياً وفق الخطة المعدة، حيث تتوفر التعليمات والنماذج والأدوات اللازمة للعمل الميداني.

#### جمع البيانات:

تجمع بيانات إحصاءات رخص الأبنية من خلال زيارة ميدانية للجهات الرسمية المانحة لرخص الأبنية واستيفاء النموذج الخاص بذلك من واقع ملفات الترخيص لدى هذه الجهات. ويستفيد الباحث من كافة الوثائق الموجودة في ملف الرخصة كالمخططات الهندسية ونموذج الرخصة لاستيفاء البيانات اللازمة، وقد يستعين بالمختصين في الجهات المانحة للوصول إلى استمارة مستوفاة بشكل كامل.

#### التدقيق الميداني:

يقوم الباحث ومن ثم المشرف بتدقيق نماذج جمع البيانات تدقيقاً أولياً لتنتقل للمدقق الميداني الذي يقوم بتدقيق الاستمارات تدقيقاً شكلياً وفنياً حسب قواعد التدقيق المعدة مسبقاً.

### 4.4 العمليات المكتبية

#### التدقيق المكتبي:

تسلم النماذج المعبأة والمدققة ميدانياً للمدقق المكتبي الذي يقوم بتدقيق النماذج تدقيقاً نهائياً، بحيث تراجع الاستمارات التي يشك بدقة أية معلومات بها مع الجهة المانحة المعنية وتصحح الأخطاء لتكون نماذج جمع البيانات جاهزة للترميز ومن ثم الإدخال.

#### 5.4 معالجة وجدولة البيانات:

يتم إعداد كافة البرامج اللازمة لمعالجة البيانات في الجهاز المركزي للإحصاء الفلسطيني، وبعد ذلك يتم إدخال وتدقيق البيانات بعد الإدخال، وأخيراً تجرى عملية جدولة البيانات بواسطة الدائرة المسؤولة عن المشروع.

### **إدارة وتنظيم عملية الإدخال:**

يتم متابعة إعداد التعليمات والنماذج والأدوات اللازمة لإدخال البيانات، وكذلك القيام باختبار وتدريب العاملين في إدخال البيانات من مشرفين ومدخلي بيانات.

### **تدقيق البيانات المدخلة:**

أعدت برامج خاصة لتدقيق البيانات المدخلة وفق قواعد التدقيق المتعلقة باتساق وشمول بيانات النماذج، وأعدت وفقاً لهذه البرامج كشوف بالنماذج التي تشمل أية أخطاء حيث تم تصحيحها وإدخالها على الحاسب مرة أخرى لتنظيف كافة البيانات من الأخطاء.

### **جدولة البيانات:**

بعد الانتهاء من إدخال البيانات وتدقيقها وتنظيفها من أية أخطاء، تم استخراج جداول نتائج المشروع وذلك وفق نماذج الجداول المعدة مسبقاً لهذا الغرض.





## الفصل الخامس

### جودة البيانات

#### 1.5 أبرز الملاحظات الميدانية:

لقد تم استيفاء استمارات المسح من قبل الباحثين الميدانيين من واقع السجلات الإدارية للجهات المانحة للرخص في باقي الضفة الغربية وقطاع غزة وفقاً للخطة الموضوعية لذلك إلى حد كبير رغم الظروف الراهنة التي تمر بها الأراضي الفلسطينية جراء الاحتلال الإسرائيلي، وقد بذل طاقم العمل جهوداً مميزة وكبيرة في تدليل العقبات وتوفير البيانات بأفضل صورة ممكنة ضمن برنامج الزمني.

#### 2.5 ملاحظات على الجداول:

- الجداول لا تشمل رخص الأبنية في ذلك الجزء من محافظة القدس الذي ضمته إسرائيل عنوةً بعيد احتلالها للضفة الغربية عام 1967 (التي تصدر حالياً عن بلدية القدس الإسرائيلية)، في حين تشمل رخص الأبنية لبعض التجمعات في محافظة القدس منطقة (J2) والتي صدرت عن مكتب تنظيم أبو ديس وبلدية وتنظيم بيرنبالا وبلدية الرام.
- ظهرت بعض الفروقات البسيطة بين مجموع المتغيرات أو مجموع المتغير، وقد نجم ذلك عن التقريب المصاحب لعمليات جدولة البيانات.



جدول 1: رخص الأبنية الصادرة\* في باقي الضفة الغربية وقطاع غزة للفترة من 1997 إلى الربع الثاني 2006

Table1: Building Licenses Issued\* in Remaining West Bank and Gaza Strip During the Period 1997 to Second Quarter 2006

| Period      | الوحدات السكنية المرخصة<br>Licensed Dwellings              |            |  |            | المساحات المرخصة (ألف م <sup>2</sup> )<br>Licensed Area (1000m <sup>2</sup> ) |  |                  | عدد الرخص الصادرة<br>Number of Licenses |                                   |  |  |                              | الفترة |                  |
|-------------|--|------------|--|------------|---|--|------------------|---|-----------------------------------|--|--|------------------------------|--------|------------------|
|             | وحدات قائمة<br>Existing Dwellings                          |            | وحدات جديدة<br>New Dwellings                               |            | مساحات قائمة<br>Existing Areas  | كافة المساحات الجديدة<br>All New Areas | المجموع<br>Total | إضافات قائمة<br>Existing Extensions     | أبنية قائمة<br>Existing Buildings | إضافات جديدة+ أجزاء قائمة<br>Additions+ Existing Parts | إضافات جديدة لمباني مرخصة<br>Additions to Licensed Buildings | أبنية جديدة<br>New Buildings |        | المجموع<br>Total |
|             | مساحة (ألف م <sup>2</sup> )<br>Area (1000 m <sup>2</sup> ) | عدد<br>No. | مساحة (ألف م <sup>2</sup> )<br>Area (1000 m <sup>2</sup> ) | عدد<br>No. |   |  |                  |   |                                   |  |  |                              |        |                  |
| 1997        | 391.8  | 2759       | 1768.5   | 13230      | 500.1   | 2391.9                                 | 2892.0           | 263                                     | 1155                              | 187  | 1994   | 4789                         | 8388   | 1997             |
| 1998        | 387.1  | 2735       | 1786.7   | 12826      | 469.1   | 2505.7                                 | 2974.8           | 178                                     | 1144                              | 265  | 2252   | 5117                         | 8956   | 1998             |
| 1999        | 439.0  | 3675       | 2050.6   | 14587      | 554.4   | 2860.1                                 | 3414.5           | 115                                     | 1470                              | 475  | 2055   | 5803                         | 9918   | 1999             |
| 2000        | 383.3  | 2730       | 1646.1   | 10708      | 482.4   | 2457.6                                 | 2940.0           | 185                                     | 1318                              | 448  | 1852   | 4498                         | 8301   | 2000             |
| 2001        | 256.0  | 1847       | 1041.9   | 7037       | 341.0   | 1633.9                                 | 1974.9           | 124                                     | 774                               | 273  | 1181   | 2781                         | 5133   | 2001             |
| 2002        | 137.6  | 975        | 794.3  | 5089       | 171.8   | 1080.4                                 | 1252.2           | 52                                      | 554                               | 131  | 675  | 1913                         | 3325   | 2002             |
| 2003        | 175.8  | 1671       | 1234.2   | 8152       | 226.1   | 1863.9                                 | 2090.0           | 99                                      | 749                               | 138  | 1268   | 2981                         | 5235   | 2003             |
| 2004        | 161.6  | 1229       | 1248.6   | 8184       | 222.0   | 1803.9                                 | 2025.8           | 111                                     | 706                               | 149  | 1113   | 2929                         | 5008   | 2004             |
| 2005        |  |            |  |            |   |  |                  |   |                                   |  |  |                              |        | 2005             |
| Quarter I   | 46.8   | 299        | 334.1  | 1989       | 70.5  | 476.3                                  | 546.8            | 28                                      | 187                               | 27   | 237  | 788                          | 1267   | الربع الأول      |
| Quarter II  | 57.5   | 441        | 434.7  | 2438       | 74.6  | 584.6                                  | 659.2            | 49                                      | 280                               | 29   | 323  | 911                          | 1592   | الربع الثاني     |
| Quarter III | 94.6   | 618        | 502.8  | 3054       | 125.4   | 741.2                                  | 866.6            | 27                                      | 365                               | 63   | 401  | 1193                         | 2049   | الربع الثالث     |
| Quarter IV  | 167.8  | 1164       | 457.9  | 2881       | 203.7   | 625.3                                  | 829.0            | 23                                      | 637                               | 104  | 332  | 1104                         | 2200   | الربع الرابع     |
| Total       | 366.7  | 2522       | 1729.5   | 10362      | 474.2   | 2427.4                                 | 2901.6           | 127                                     | 1469                              | 223  | 1293   | 3996                         | 7108   | المجموع          |
| 2006        |  |            |  |            |   |  |                  |   |                                   |  |  |                              |        | 2006             |
| Quarter I   | 228.6  | 1441       | 359.9  | 2128       | 292.3   | 487.4                                  | 779.7            | 41                                      | 863                               | 97   | 319  | 899                          | 2219   | الربع الأول      |
| Quarter II  | 144.3  | 929        | 343.1  | 2071       | 200.7   | 488.9                                  | 689.6            | 24                                      | 560                               | 86   | 344  | 826                          | 1840   | الربع الثاني     |

\*Excluding boundary walls licenses

\* لا تشمل رخص الأسوار

جدول 2: رخص الأبنية الصادرة في باقي الضفة الغربية وقطاع غزة حسب ملكية البناء واستخدام المبنى - الربع الثاني 2006

Table2: Building Licenses Issued in Remaining West Bank and Gaza Strip by Building Ownership and Utilization - Second Quarter 2006

| Building Ownership          | الوحدات السكنية المرخصة<br>Licensed Dwellings              |            |  |            | المساحات المرخصة (ألف م <sup>2</sup> )*<br>Licensed Area (1000m <sup>2</sup> )* |  |                  | عدد الرخص الصادرة<br>Number of Licenses |                                   |  |  |                              | ملكية البناء |                  |
|-----------------------------|--|------------|--|------------|---|--|------------------|---|-----------------------------------|--|--|------------------------------|--------------|------------------|
|                             | وحدات قائمة<br>Existing Dwellings                          |            | وحدات جديدة<br>New Dwellings                               |            | مساحات قائمة<br>Existing Areas  | كافة المساحات الجديدة<br>All New Areas | المجموع<br>Total | إضافات قائمة<br>Existing Extensions     | أبنية قائمة<br>Existing Buildings | إضافات جديدة+<br>أجزاء قائمة<br>Additions + Existing Parts | إضافات جديدة لمباني مرخصة<br>Additions to Licensed Buildings | أبنية جديدة<br>New Buildings |              | المجموع<br>Total |
|                             | مساحة (ألف م <sup>2</sup> )<br>Area (1000 m <sup>2</sup> ) | عدد<br>No. | مساحة (ألف م <sup>2</sup> )<br>Area (1000 m <sup>2</sup> ) | عدد<br>No. |   |  |                  |   |                                   |  |  |                              |              |                  |
| <b>Total</b>                |  |            |  |            |   |  |                  |   |                                   |  |  |                              |              | المجموع          |
| <b>Residential Building</b> | 143.1  | 916        | 341.2  | 2050       | 160.1   | 380.0                                  | 540.1            | 23                                      | 513                               | 80   | 297  | 712                          | 1625         | مبنى سكني        |
| <b>Non-Res. Building</b>    | 1.2  | 13         | 2.0  | 21         | 40.6  | 108.9                                  | 149.5            | 1                                       | 47                                | 6  | 47   | 114                          | 215          | مبنى غير سكني    |
| <b>Boundary walls</b>       | 0.0  | 0          | 0.0  | 0          | 0.0   | 2.9                                    | 2.9              | 0                                       | 0                                 | 1  | 4  | 32                           | 37           | أسوار            |
| <b>Private</b>              |  |            |  |            |   |  |                  |   |                                   |  |  |                              |              | خاص              |
| Residential Buildings       | 143.1  | 916        | 340.4  | 2046       | 160.1   | 378.5                                  | 538.6            | 23                                      | 513                               | 80   | 295  | 711                          | 1622         | مبنى سكني        |
| Non-Res. Buildings          | 1.2  | 13         | 1.9  | 20         | 37.1  | 69.3                                   | 106.5            | 1                                       | 43                                | 5  | 42   | 84                           | 175          | مبنى غير سكني    |
| Boundary walls              | 0.0  | 0          | 0.0  | 0          | 0.0   | 2.9                                    | 2.9              | 0                                       | 0                                 | 1  | 4  | 32                           | 37           | أسوار            |
| <b>Governmental</b>         |  |            |  |            |   |  |                  |   |                                   |  |  |                              |              | حكومي            |
| Residential Buildings       | 0.0  | 0          | 0.8  | 4          | 0.0   | 1.4                                    | 1.4              | 0                                       | 0                                 | 0  | 0  | 1                            | 1            | مبنى سكني        |
| Non-Res. Buildings          | 0.0  | 0          | 0.0  | 0          | 3.1   | 29.0                                   | 32.2             | 0                                       | 2                                 | 1  | 2  | 19                           | 24           | مبنى غير سكني    |
| Boundary walls              | 0.0  | 0          | 0.0  | 0          | 0.0   | 0.0                                    | 0.0              | 0                                       | 0                                 | 0  | 0  | 0                            | 0            | أسوار            |
| <b>Local Authority</b>      |  |            |  |            |   |  |                  |   |                                   |  |  |                              |              | سلطة محلية       |
| Residential Buildings       | 0.0  | 0          | 0.0  | 0          | 0.0   | 0.0                                    | 0.0              | 0                                       | 0                                 | 0  | 0  | 0                            | 0            | مبنى سكني        |
| Non-Res. Buildings          | 0.0  | 0          | 0.0  | 0          | 0.1   | 0.4                                    | 0.5              | 0                                       | 1                                 | 0  | 0  | 1                            | 2            | مبنى غير سكني    |
| Boundary walls              | 0.0  | 0          | 0.0  | 0          | 0.0   | 0.0                                    | 0.0              | 0                                       | 0                                 | 0  | 0  | 0                            | 0            | أسوار            |

\*For boundary walls it refers to length in (1000 m.r)

\*بالنسبة للأسوار تمثل الطول بالألف متر طولي

جدول 2 (تابع): رخص الأبنية الصادرة في باقي الضفة الغربية وقطاع غزة حسب ملكية البناء واستخدام المبنى - الربع الثاني 2006

Table2 (cont.): Building Licenses Issued in Remaining West Bank and Gaza Strip by Building Ownership and Utilization - Second Quarter 2006

| Building Ownership    | الوحدات السكنية المرخصة<br>Licensed Dwellings              |            |  |            | المساحات المرخصة (ألف م <sup>2</sup> )*<br>Licensed Area (1000m <sup>2</sup> )* |  |                  | عدد الرخص الصادرة<br>Number of Licenses |                                   |  |  |                              | ملكية البناء |                  |
|-----------------------|--|------------|--|------------|---|--|------------------|---|-----------------------------------|--|--|------------------------------|--------------|------------------|
|                       | وحدات قائمة<br>Existing Dwellings                          |            | وحدات جديدة<br>New Dwellings                               |            | مساحات قائمة<br>Existing Areas  | كافة المساحات الجديدة<br>All New Areas | المجموع<br>Total | إضافات قائمة<br>Existing Extensions     | أبنية قائمة<br>Existing Buildings | إضافات جديدة+<br>أجزاء قائمة<br>Additions + Existing Parts | إضافات جديدة لمباني مرخصة<br>Additions to Licensed Buildings | أبنية جديدة<br>New Buildings |              | المجموع<br>Total |
|                       | مساحة (ألف م <sup>2</sup> )<br>Area (1000 m <sup>2</sup> ) | عدد<br>No. | مساحة (ألف م <sup>2</sup> )<br>Area (1000 m <sup>2</sup> ) | عدد<br>No. |   |  |                  |   |                                   |  |  |                              |              |                  |
| <b>Cooperative</b>    |  |            |  |            |   |  |                  |   |                                   |  |  |                              |              | <b>تعاوني</b>    |
| Residential Buildings | 0.0  | 0          | 0.0  | 0          | 0.0   | 0.1                                    | 0.1              | 0                                       | 0                                 | 0  | 2  | 0                            | 2            | مبنى سكني        |
| Non-Res. Buildings    | 0.0  | 0          | 0.0  | 0          | 0.0   | 2.2                                    | 2.2              | 0                                       | 0                                 | 0  | 0  | 3                            | 3            | مبنى غير سكني    |
| Boundary walls        | 0.0  | 0          | 0.0  | 0          | 0.0   | 0.0                                    | 0.0              | 0                                       | 0                                 | 0  | 0  | 0                            | 0            | أسوار            |
| <b>Charity</b>        |  |            |  |            |   |  |                  |   |                                   |  |  |                              |              | <b>خيرى</b>      |
| Residential Buildings | 0.0  | 0          | 0.0  | 0          | 0.0   | 0.0                                    | 0.0              | 0                                       | 0                                 | 0  | 0  | 0                            | 0            | مبنى سكني        |
| Non-Res. Buildings    | 0.0  | 0          | 0.1  | 1          | 0.2   | 4.9                                    | 5.1              | 0                                       | 1                                 | 0  | 2  | 4                            | 7            | مبنى غير سكني    |
| Boundary walls        | 0.0  | 0          | 0.0  | 0          | 0.0   | 0.0                                    | 0.0              | 0                                       | 0                                 | 0  | 0  | 0                            | 0            | أسوار            |
| <b>Others</b>         |  |            |  |            |   |  |                  |   |                                   |  |  |                              |              | <b>أخرى</b>      |
| Residential Buildings | 0.0  | 0          | 0.0  | 0          | 0.0   | 0.0                                    | 0.0              | 0                                       | 0                                 | 0  | 0  | 0                            | 0            | مبنى سكني        |
| Non-Res. Buildings    | 0.0  | 0          | 0.0  | 0          | 0.0   | 3.0                                    | 3.0              | 0                                       | 0                                 | 0  | 1  | 3                            | 4            | مبنى غير سكني    |
| Boundary walls        | 0.0  | 0          | 0.0  | 0          | 0.0   | 0.0                                    | 0.0              | 0                                       | 0                                 | 0  | 0  | 0                            | 0            | أسوار            |

\*For boundary walls it refers to length in (1000 m.r)

\*بالنسبة للأسوار تمثل الطول بالألف متر طولي

جدول 3: رخص الأبنية الصادرة في باقي الضفة الغربية وقطاع غزة حسب الجهة المانحة واستخدام المبنى - الربع الثاني 2006

Table 3: Building Licenses Issued in Remaining West Bank and Gaza Strip by Issuing Authority and Utilization - Second Quarter 2006

| License Issuing Authority       | الوحدات السكنية المرخصة<br>Licensed Dwellings              |            |  |            | المساحات المرخصة (ألف م <sup>2</sup> )*<br>Licensed Area (1000 m <sup>2</sup> )* |  |                  | عدد الرخص الصادرة<br>Number of Licenses |                                   |  |  |                              | الجهة المانحة<br>للرخصة |                  |
|---------------------------------|--|------------|--|------------|--|--|------------------|---|-----------------------------------|--|--|------------------------------|-------------------------|------------------|
|                                 | وحدات قائمة<br>Existing Dwellings                          |            | وحدات جديدة<br>New Dwellings                               |            | مساحات قائمة<br>Existing Areas   | كافة المساحات الجديدة<br>All New Areas | المجموع<br>Total | إضافات قائمة<br>Existing Extensions     | أبنية قائمة<br>Existing Buildings | إضافات جديدة + أجزاء قائمة<br>Additions + Existing Parts | إضافات جديدة لمباني مرخصة<br>Additions to Licensed Buildings | أبنية جديدة<br>New Buildings |                         | المجموع<br>Total |
|                                 | مساحة (ألف م <sup>2</sup> )<br>Area (1000 m <sup>2</sup> ) | عدد<br>No. | مساحة (ألف م <sup>2</sup> )<br>Area (1000 m <sup>2</sup> ) | عدد<br>No. |  |  |                  |   |                                   |  |  |                              |                         |                  |
| <b>All Authorities</b>          |  |            |  |            |  |  |                  |   |                                   |  |  |                              |                         | كافة الجهات      |
| Residential Buildings           | 143.1  | 916        | 341.2  | 2050       | 160.1  | 380.0                                  | 540.1            | 23                                      | 513                               | 80   | 297  | 712                          | 1625                    | مبنى سكني        |
| Non-Res. Buildings              | 1.2  | 13         | 2.0  | 21         | 40.6   | 108.9                                  | 149.5            | 1                                       | 47                                | 6  | 47   | 114                          | 215                     | مبنى غير سكني    |
| Boundary walls                  | 0.0  | 0          | 0.0  | 0          | 0.0  | 2.9                                    | 2.9              | 0                                       | 0                                 | 1  | 4  | 32                           | 37                      | أسوار            |
| <b>Municipalities</b>           |  |            |  |            |  |  |                  |   |                                   |  |  |                              |                         | البلديات         |
| Residential Buildings           | 129.5  | 851        | 315.1  | 1879       | 144.9  | 351.7                                  | 496.6            | 22                                      | 477                               | 68   | 289  | 607                          | 1463                    | مبنى سكني        |
| Non-Res. Buildings              | 1.0  | 11         | 2.0  | 21         | 35.9   | 91.5                                   | 127.4            | 1                                       | 42                                | 5  | 46   | 100                          | 194                     | مبنى غير سكني    |
| Boundary walls                  | 0.0  | 0          | 0.0  | 0          | 0.0  | 2.4                                    | 2.4              | 0                                       | 0                                 | 1  | 4  | 29                           | 34                      | أسوار            |
| <b>Rural Councils</b>           |  |            |  |            |  |  |                  |   |                                   |  |  |                              |                         | مجلس قروي        |
| Residential Buildings           | 0.2  | 1          | 0.9  | 6          | 0.2  | 0.9                                    | 1.1              | 0                                       | 0                                 | 1  | 0  | 3                            | 4                       | مبنى سكني        |
| Non-Res. Buildings              | 0.0  | 0          | 0.0  | 0          | 0.0  | 0.0                                    | 0.0              | 0                                       | 0                                 | 0  | 0  | 0                            | 0                       | مبنى غير سكني    |
| Boundary walls                  | 0.0  | 0          | 0.0  | 0          | 0.0  | 0.1                                    | 0.1              | 0                                       | 0                                 | 0  | 0  | 1                            | 1                       | أسوار            |
| <b>Construction authorities</b> |  |            |  |            |  |  |                  |   |                                   |  |  |                              |                         | التنظيم          |
| Residential Buildings           | 13.4   | 64         | 25.2   | 165        | 15.0   | 27.4                                   | 42.4             | 1                                       | 36                                | 11   | 8  | 102                          | 158                     | مبنى سكني        |
| Non-Res. Buildings              | 0.2  | 2          | 0.0  | 0          | 4.7  | 17.4                                   | 22.1             | 0                                       | 5                                 | 1  | 1  | 14                           | 21                      | مبنى غير سكني    |
| Boundary walls                  | 0.0  | 0          | 0.0  | 0          | 0.0  | 0.4                                    | 0.4              | 0                                       | 0                                 | 0  | 0  | 2                            | 2                       | أسوار            |

\*For boundary walls it refers to length in (1000 m.r)

\* بالنسبة للأسوار تمثل الطول بالألف متر طولي

جدول 4: رخص الأبنية الصادرة في باقي الضفة الغربية وقطاع غزة للأبنية الجديدة حسب فئة المساحة المرخصة والمحافظه/المنطقة - الربع الثاني 2006

Table 4: Building Licenses Issued in Remaining West Bank and Gaza Strip for New Buildings by Categories of Licensed Area and Governorate/District - Second Quarter 2006

| Governorate/District & Area Category | Non-Res. Buildings                          |   | Residential Buildings                       |   |   |   | المحافظة/المنطقة<br>وفئة المساحة |
|--------------------------------------|---|---|---|---|---|---|----------------------------------|
|                                      | متوسط عدد الطوابق<br>Average No. of Stories | أبنية غير سكنية<br>عدد الرخص<br>No. of Licenses | متوسط عدد الطوابق<br>Average No. of Stories | متوسط عدد الوحدات السكنية<br>Average No. of Dwellings | مجموع عدد الوحدات السكنية<br>Total No. of Dwellings | أبنية سكنية<br>عدد الرخص<br>No. of Licenses |                                  |
| <b>All Governorates</b>              |   |   |   |   |   |   | كافة المحافظات                   |
| Less than 60 m <sup>2</sup>          | 0.7   | 11  | 1.0   | 0.6   | 9   | 16  | أقل من 60 م <sup>2</sup>         |
| 60- 119 m <sup>2</sup>               | 1.0   | 6   | 1.1   | 1.0   | 69  | 71  | 60 - 119 م <sup>2</sup>          |
| 120-199m <sup>2</sup>                | 1.0   | 15  | 1.1   | 1.1   | 234   | 218   | 120 - 199 م <sup>2</sup>         |
| 200- 499 m <sup>2</sup>              | 1.6   | 32  | 1.9   | 1.8   | 471   | 267   | 200 - 499 م <sup>2</sup>         |
| 500-1999 m <sup>2</sup>              | 2.5   | 39  | 3.1   | 3.9   | 467   | 120   | 500 - 1999 م <sup>2</sup>        |
| 2000- m <sup>2</sup> and more        | 4.2   | 11  | 5.6   | 17.7  | 354   | 20  | 2000 م <sup>2</sup> فأكثر        |
| <b>Jenin</b>                         |   |   |   |   |   |   | جنين                             |
| Less than 60 m <sup>2</sup>          | 1.0   | 1   | 1.0   | 1.0   | 1   | 1   | أقل من 60 م <sup>2</sup>         |
| 60-119 m <sup>2</sup>                | 1.0   | 1   | 1.0   | 1.0   | 7   | 7   | 60 - 119 م <sup>2</sup>          |
| 120- 199 m <sup>2</sup>              | 0.0   | 0   | 1.0   | 1.0   | 26  | 25  | 120 - 199 م <sup>2</sup>         |
| 200- 499 m <sup>2</sup>              | 2.0   | 3   | 1.8   | 1.9   | 85  | 45  | 200 - 499 م <sup>2</sup>         |
| 500- 1999 m <sup>2</sup>             | 2.5   | 6   | 2.6   | 3.8   | 45  | 12  | 500 - 1999 م <sup>2</sup>        |
| 2000 m <sup>2</sup> and more         | 4.0   | 2   | 2.0   | 74.0  | 74  | 1   | 2000 م <sup>2</sup> فأكثر        |
| <b>Tubas</b>                         |   |   |   |   |   |   | طوباس                            |
| Less than 60 m <sup>2</sup>          | 0.0   | 0   | 0.0   | 0.0   | 0   | 0   | أقل من 60 م <sup>2</sup>         |
| 60- 119 m <sup>2</sup>               | 0.0   | 0   | 1.0   | 1.0   | 5   | 5   | 60 - 119 م <sup>2</sup>          |
| 120-199m <sup>2</sup>                | 0.5   | 2   | 1.2   | 1.2   | 12  | 10  | 120 - 199 م <sup>2</sup>         |
| 200- 499 m <sup>2</sup>              | 0.0   | 0   | 1.8   | 1.3   | 8   | 6   | 200 - 499 م <sup>2</sup>         |
| 500-1999 m <sup>2</sup>              | 0.0   | 0   | 0.0   | 0.0   | 0   | 0   | 500 - 1999 م <sup>2</sup>        |
| 2000- m <sup>2</sup> and more        | 0.0   | 0   | 0.0   | 0.0   | 0   | 0   | 2000 م <sup>2</sup> فأكثر        |

جدول 4 (تابع): رخص الأبنية الصادرة في باقي الضفة الغربية وقطاع غزة للأبنية الجديدة حسب فئة المساحة المرخصة والمحافظه/المنطقة - الربع الثاني 2006

Table 4 (Cont.): Building Licenses Issued in Remaining West Bank and Gaza Strip for New Buildings by Categories of Licensed Area and Governorate/District – Second Quarter 2006

| Governorate/District & Area Category | Non-Res. Buildings                          |   | Residential Buildings                       |   |   |   | المحافظة/المنطقة<br>وفئة المساحة |
|--------------------------------------|---|---|---|---|---|---|----------------------------------|
|                                      | متوسط عدد الطوابق<br>Average No. of Stories | أبنية غير سكنية<br>عدد الرخص<br>No. of Licenses | متوسط عدد الطوابق<br>Average No. of Stories | متوسط عدد الوحدات السكنية<br>Average No. of Dwellings | مجموع عدد الوحدات السكنية<br>Total No. of Dwellings | أبنية سكنية<br>عدد الرخص<br>No. of Licenses |                                  |
| <b>Tulkarm</b>                       |   |   |   |   |   |   | <b>طولكرم</b>                    |
| Less than 60 m <sup>2</sup>          | 0.0   | 0   | 0.0   | 0.0   | 0   | 0   | أقل من 60 م <sup>2</sup>         |
| 60-119 m <sup>2</sup>                | 0.0   | 0   | 1.2   | 0.8   | 4   | 5   | 60 - 119 م <sup>2</sup>          |
| 120- 199 m <sup>2</sup>              | 1.0   | 1   | 1.1   | 1.0   | 25  | 24  | 120 - 199 م <sup>2</sup>         |
| 200- 499 m <sup>2</sup>              | 2.0   | 3   | 1.9   | 1.6   | 39  | 25  | 200 - 499 م <sup>2</sup>         |
| 500- 1999 m <sup>2</sup>             | 2.4   | 5   | 2.5   | 3.3   | 20  | 6   | 500 - 1999 م <sup>2</sup>        |
| 2000 m <sup>2</sup> and more         | 3.0   | 1   | 0.0   | 0.0   | 0   | 0   | 2000 م <sup>2</sup> فأكثر        |
| <b>Nablus</b>                        |   |   |   |   |   |   | <b>نابلس</b>                     |
| Less than 60 m <sup>2</sup>          | 0.5   | 4   | 1.0   | 0.0   | 0   | 4   | أقل من 60 م <sup>2</sup>         |
| 60- 119 m <sup>2</sup>               | 1.0   | 1   | 1.0   | 0.9   | 11  | 12  | 60 - 119 م <sup>2</sup>          |
| 120-199m <sup>2</sup>                | 1.0   | 2   | 1.1   | 1.0   | 29  | 29  | 120 - 199 م <sup>2</sup>         |
| 200- 499 m <sup>2</sup>              | 1.3   | 3   | 1.7   | 1.7   | 74  | 44  | 200 - 499 م <sup>2</sup>         |
| 500-1999 m <sup>2</sup>              | 1.5   | 4   | 2.8   | 2.2   | 35  | 16  | 500 - 1999 م <sup>2</sup>        |
| 2000- m <sup>2</sup> and more        | 3.0   | 1   | 0.0   | 0.0   | 0   | 0   | 2000 م <sup>2</sup> فأكثر        |
| <b>Qalqilya</b>                      |   |   |   |   |   |   | <b>قلقيلية</b>                   |
| Less than 60 m <sup>2</sup>          | 0.0   | 0   | 1.0   | 0.3   | 1   | 3   | أقل من 60 م <sup>2</sup>         |
| 60-119 m <sup>2</sup>                | 0.0   | 0   | 1.0   | 0.9   | 6   | 7   | 60 - 119 م <sup>2</sup>          |
| 120- 199 m <sup>2</sup>              | 1.3   | 4   | 1.1   | 1.0   | 27  | 26  | 120 - 199 م <sup>2</sup>         |
| 200- 499 m <sup>2</sup>              | 1.0   | 3   | 1.9   | 1.5   | 34  | 22  | 200 - 499 م <sup>2</sup>         |
| 500- 1999 m <sup>2</sup>             | 0.0   | 0   | 3.0   | 3.8   | 15  | 4   | 500 - 1999 م <sup>2</sup>        |
| 2000 m <sup>2</sup> and more         | 0.0   | 0   | 0.0   | 0.0   | 0   | 0   | 2000 م <sup>2</sup> فأكثر        |



جدول 4 (تابع): رخص الأبنية الصادرة في باقي الضفة الغربية وقطاع غزة للأبنية الجديدة حسب فئة المساحة المرخصة والمحافظه/المنطقة - الربع الثاني 2006

Table 4 (Cont.): Building Licenses Issued in Remaining West Bank and Gaza Strip for New Buildings by Categories of Licensed Area and Governorate/District – Second Quarter 2006

| Governorate/District & Area Category | Non-Res. Buildings                          |   | Residential Buildings                       |   |   |   | المحافظة/المنطقة<br>وفئة المساحة |
|--------------------------------------|---|---|---|---|---|---|----------------------------------|
|                                      | متوسط عدد الطوابق<br>Average No. of Stories | أبنية غير سكنية<br>عدد الرخص<br>No. of Licenses | متوسط عدد الطوابق<br>Average No. of Stories | متوسط عدد الوحدات السكنية<br>Average No. of Dwellings | مجموع عدد الوحدات السكنية<br>Total No. of Dwellings | أبنية سكنية<br>عدد الرخص<br>No. of Licenses |                                  |
| <b>Salfit</b>                        |   |   |   |   |   |   | <b>سلفيت</b>                     |
| Less than 60 m <sup>2</sup>          | 1.0   | 1   | 0.0   | 0.0   | 0   | 0   | اقل من 60 م <sup>2</sup>         |
| 60- 119 m <sup>2</sup>               | 0.0   | 0   | 1.0   | 1.0   | 4   | 4   | 60 - 119 م <sup>2</sup>          |
| 120-199m <sup>2</sup>                | 0.0   | 0   | 1.5   | 1.0   | 6   | 6   | 120 - 199 م <sup>2</sup>         |
| 200- 499 m <sup>2</sup>              | 2.0   | 2   | 2.3   | 1.0   | 6   | 6   | 200 - 499 م <sup>2</sup>         |
| 500-1999 m <sup>2</sup>              | 3.0   | 4   | 0.0   | 0.0   | 0   | 0   | 500 - 1999 م <sup>2</sup>        |
| 2000- m <sup>2</sup> and more        | 0.0   | 0   | 0.0   | 0.0   | 0   | 0   | 2000 م <sup>2</sup> فأكثر        |
| <b>Ramallah and Al-Bireh</b>         |   |   |   |   |   |   | <b>رام الله والبيرة</b>          |
| Less than 60 m <sup>2</sup>          | 1.0   | 2   | 1.0   | 1.0   | 1   | 1   | أقل من 60 م <sup>2</sup>         |
| 60-119 m <sup>2</sup>                | 1.0   | 2   | 1.4   | 0.8   | 4   | 5   | 60 - 119 م <sup>2</sup>          |
| 120- 199 m <sup>2</sup>              | 1.0   | 1   | 1.3   | 1.3   | 23  | 18  | 120 - 199 م <sup>2</sup>         |
| 200- 499 m <sup>2</sup>              | 1.3   | 6   | 2.0   | 2.0   | 65  | 33  | 200 - 499 م <sup>2</sup>         |
| 500- 1999 m <sup>2</sup>             | 4.0   | 3   | 3.5   | 4.6   | 204   | 44  | 500 - 1999 م <sup>2</sup>        |
| 2000 m <sup>2</sup> and more         | 7.7   | 3   | 6.9   | 14.4  | 144   | 10  | 2000 م <sup>2</sup> فأكثر        |
| <b>Jericho and Al Aghwar</b>         |   |   |   |   |   |   | <b>أريحا والأغوار</b>            |
| Less than 60 m <sup>2</sup>          | 0.0   | 0   | 1.0   | 0.0   | 0   | 1   | اقل من 60 م <sup>2</sup>         |
| 60- 119 m <sup>2</sup>               | 0.0   | 0   | 1.5   | 1.5   | 6   | 4   | 60 - 119 م <sup>2</sup>          |
| 120-199m <sup>2</sup>                | 1.0   | 1   | 1.3   | 1.3   | 4   | 3   | 120 - 199 م <sup>2</sup>         |
| 200- 499 m <sup>2</sup>              | 1.0   | 2   | 2.0   | 2.0   | 14  | 7   | 200 - 499 م <sup>2</sup>         |
| 500-1999 m <sup>2</sup>              | 0.0   | 0   | 2.0   | 4.0   | 4   | 1   | 500 - 1999 م <sup>2</sup>        |
| 2000- m <sup>2</sup> and more        | 0.0   | 0   | 0.0   | 0.0   | 0   | 0   | 2000 م <sup>2</sup> فأكثر        |

جدول 4 (تابع): رخص الأبنية الصادرة في باقي الضفة الغربية وقطاع غزة للأبنية الجديدة حسب فئة المساحة المرخصة والمحافظه/المنطقة - الربع الثاني 2006

Table 4 (Cont.): Building Licenses Issued in Remaining West Bank and Gaza Strip for New Buildings by Categories of Licensed Area and Governorate/District – Second Quarter 2006

| Governorate/District & Area Category | Non-Res. Buildings                          |   | Residential Buildings                       |   |   |   | المحافظة/المنطقة<br>وفئة المساحة |
|--------------------------------------|---|---|---|---|---|---|----------------------------------|
|                                      | متوسط عدد الطوابق<br>Average No. of Stories | أبنية غير سكنية<br>عدد الرخص<br>No. of Licenses | متوسط عدد الطوابق<br>Average No. of Stories | متوسط عدد الوحدات السكنية<br>Average No. of Dwellings | مجموع عدد الوحدات السكنية<br>Total No. of Dwellings | أبنية سكنية<br>عدد الرخص<br>No. of Licenses |                                  |
| <b>Jerusalem</b>                     |   |   |   |   |   |   | <b>القدس</b>                     |
| Less than 60 m <sup>2</sup>          | 0.0   | 0   | 0.0   | 0.0   | 0   | 0   | أقل من 60 م <sup>2</sup>         |
| 60-119 m <sup>2</sup>                | 0.0   | 0   | 0.0   | 0.0   | 0   | 0   | 60 - 119 م <sup>2</sup>          |
| 120- 199 m <sup>2</sup>              | 0.0   | 0   | 1.0   | 1.0   | 4   | 4   | 120 - 199 م <sup>2</sup>         |
| 200- 499 m <sup>2</sup>              | 0.0   | 0   | 2.0   | 1.8   | 11  | 6   | 200 - 499 م <sup>2</sup>         |
| 500- 1999 m <sup>2</sup>             | 0.0   | 0   | 3.7   | 4.0   | 12  | 3   | 500 - 1999 م <sup>2</sup>        |
| 2000 m <sup>2</sup> and more         | 0.0   | 0   | 5.0   | 11.0  | 11  | 1   | 2000 م <sup>2</sup> فأكثر        |
| <b>Bethlehem</b>                     |   |   |   |   |   |   | <b>بيت لحم</b>                   |
| Less than 60 m <sup>2</sup>          | 0.7   | 3   | 1.0   | 1.0   | 1   | 1   | أقل من 60 م <sup>2</sup>         |
| 60- 119 m <sup>2</sup>               | 0.0   | 0   | 1.0   | 1.0   | 1   | 1   | 60 - 119 م <sup>2</sup>          |
| 120-199m <sup>2</sup>                | 0.0   | 0   | 1.1   | 1.1   | 19  | 18  | 120 - 199 م <sup>2</sup>         |
| 200- 499 m <sup>2</sup>              | 2.0   | 3   | 2.0   | 1.8   | 50  | 28  | 200 - 499 م <sup>2</sup>         |
| 500-1999 m <sup>2</sup>              | 3.0   | 2   | 3.5   | 3.5   | 21  | 6   | 500 - 1999 م <sup>2</sup>        |
| 2000- m <sup>2</sup> and more        | 0.0   | 0   | 0.0   | 0.0   | 0   | 0   | 2000 م <sup>2</sup> فأكثر        |
| <b>Hebron</b>                        |   |   |   |   |   |   | <b>الخليل</b>                    |
| Less than 60 m <sup>2</sup>          | 0.0   | 0   | 1.0   | 1.0   | 5   | 5   | أقل من 60 م <sup>2</sup>         |
| 60-119 m <sup>2</sup>                | 1.0   | 1   | 1.0   | 1.0   | 19  | 19  | 60 - 119 م <sup>2</sup>          |
| 120- 199 m <sup>2</sup>              | 1.0   | 3   | 1.1   | 1.1   | 56  | 52  | 120 - 199 م <sup>2</sup>         |
| 200- 499 m <sup>2</sup>              | 1.3   | 6   | 1.7   | 1.7   | 62  | 37  | 200 - 499 م <sup>2</sup>         |
| 500- 1999 m <sup>2</sup>             | 1.9   | 9   | 2.9   | 4.3   | 65  | 15  | 500 - 1999 م <sup>2</sup>        |
| 2000 m <sup>2</sup> and more         | 2.0   | 3   | 5.0   | 4.5   | 9   | 2   | 2000 م <sup>2</sup> فأكثر        |

جدول 4 (تابع): رخص الأبنية الصادرة في باقي الضفة الغربية وقطاع غزة للأبنية الجديدة حسب فئة المساحة المرخصة والمحافظه/المنطقة - الربع الثاني 2006

Table 4 (Cont.): Building Licenses Issued in Remaining West Bank and Gaza Strip for New Buildings by Categories of Licensed Area and Governorate/District – Second Quarter 2006

| Governorate/District & Area Category | Non-Res. Buildings                          |   | Residential Buildings                       |   |   |   | المحافظة/المنطقة<br>وفئة المساحة |
|--------------------------------------|---|---|---|---|---|---|----------------------------------|
|                                      | متوسط عدد الطوابق<br>Average No. of Stories | أبنية غير سكنية<br>عدد الرخص<br>No. of Licenses | متوسط عدد الطوابق<br>Average No. of Stories | متوسط عدد الوحدات السكنية<br>Average No. of Dwellings | مجموع عدد الوحدات السكنية<br>Total No. of Dwellings | أبنية سكنية<br>عدد الرخص<br>No. of Licenses |                                  |
| <b>North Gaza</b>                    |   |   |   |   |   |   | <b>شمال غزة</b>                  |
| Less than 60 m <sup>2</sup>          | 0.0   | 0   | 0.0   | 0.0   | 0   | 0   | أقل من 60 م <sup>2</sup>         |
| 60- 119 m <sup>2</sup>               | 0.0   | 0   | 1.0   | 1.0   | 2   | 2   | 60- 119 م <sup>2</sup>           |
| 120-199m <sup>2</sup>                | 0.0   | 0   | 1.3   | 1.0   | 3   | 3   | 120-199 م <sup>2</sup>           |
| 200- 499 m <sup>2</sup>              | 0.0   | 0   | 2.0   | 2.0   | 8   | 4   | 200- 499 م <sup>2</sup>          |
| 500-1999 m <sup>2</sup>              | 2.3   | 3   | 2.8   | 2.8   | 14  | 5   | 500-1999 م <sup>2</sup>          |
| 2000- m <sup>2</sup> and more        | 3.0   | 1   | 0.0   | 0.0   | 0   | 0   | 2000 م <sup>2</sup> فأكثر        |
| <b>Gaza</b>                          |   |   |   |   |   |   | <b>غزة</b>                       |
| Less than 60 m <sup>2</sup>          | 0.0   | 0   | 0.0   | 0.0   | 0   | 0   | أقل من 60 م <sup>2</sup>         |
| 60-119 m <sup>2</sup>                | 1.0   | 1   | 0.0   | 0.0   | 0   | 0   | 60-119 م <sup>2</sup>            |
| 120- 199 m <sup>2</sup>              | 1.0   | 1   | 0.0   | 0.0   | 0   | 0   | 120- 199 م <sup>2</sup>          |
| 200- 499 m <sup>2</sup>              | 3.0   | 1   | 2.5   | 3.8   | 15  | 4   | 200- 499 م <sup>2</sup>          |
| 500- 1999 m <sup>2</sup>             | 3.5   | 2   | 2.7   | 4.3   | 30  | 7   | 500- 1999 م <sup>2</sup>         |
| 2000 m <sup>2</sup> and more         | 0.0   | 0   | 4.3   | 19.3  | 116   | 6   | 2000 م <sup>2</sup> فأكثر        |
| <b>Khan Younis</b>                   |   |   |   |   |   |   | <b>خان يونس</b>                  |
| Less than 60 m <sup>2</sup>          | 0.0   | 0   | 0.0   | 0.0   | 0   | 0   | أقل من 60 م <sup>2</sup>         |
| 60- 119 m <sup>2</sup>               | 0.0   | 0   | 0.0   | 0.0   | 0   | 0   | 60- 119 م <sup>2</sup>           |
| 120-199m <sup>2</sup>                | 0.0   | 0   | 0.0   | 0.0   | 0   | 0   | 120-199 م <sup>2</sup>           |
| 200- 499 m <sup>2</sup>              | 0.0   | 0   | 0.0   | 0.0   | 0   | 0   | 200- 499 م <sup>2</sup>          |
| 500-1999 m <sup>2</sup>              | 2.0   | 1   | 1.0   | 2.0   | 2   | 1   | 500-1999 م <sup>2</sup>          |
| 2000- m <sup>2</sup> and more        | 0.0   | 0   | 0.0   | 0.0   | 0   | 0   | 2000 م <sup>2</sup> فأكثر        |

جدول 5: رخص الأبنية الصادرة في باقي الضفة الغربية وقطاع غزة للأبنية الجديدة حسب مادة البناء للجدران الخارجية والمحافظه/المنطقة - الربع الثاني 2006

Table 5: Building Licenses Issued in Remaining West Bank and Gaza Strip for New Buildings by Construction Material of External Walls and Governorate/District – Second Quarter 2006

| Governorate/District    | Non-Res. Buildings                             |   |                                 | Residential Buildings                          |   |   | أبنية سكنية   |                                 | المحافظة/المنطقة      |
|-------------------------|--|---|---------------------------------|--|---|---|---|---------------------------------|-----------------------|
|                         | متوسط عدد الطوابق<br>Average No. of<br>Stories | المساحات المرخصة<br>(ألف م <sup>2</sup> )<br>Licensed Area<br>(1000m <sup>2</sup> ) | عدد الرخص<br>No. of<br>Licenses | متوسط عدد الطوابق<br>Average No. of<br>Stories | متوسط عدد<br>الوحدات السكنية<br>Average No.<br>of Dwellings | مجموع عدد الوحدات<br>السكنية<br>Total No. of<br>Dwellings | المساحات المرخصة<br>(ألف م <sup>2</sup> )<br>Licensed Area<br>(1000m <sup>2</sup> ) | عدد الرخص<br>No. of<br>Licenses |                       |
| <b>All Governorates</b> |  |   |                                 |  |   |   |   |                                 | <b>كافة المحافظات</b> |
| Stone                   | 2.0  | 65.0  | 84                              | 2.0  | 2.4   | 1144  | 224.4   | 473                             | حجر                   |
| Cement Block            | 1.8  | 15.6  | 26                              | 1.6  | 2.0   | 439   | 73.6  | 224                             | طوب إسمنتي            |
| Concrete                | 1.0  | 4.1   | 3                               | 1.6  | 1.4   | 21  | 3.6   | 15                              | خرسانة                |
| Metal Source            | 0.0  | 0.0   | 0                               | 0.0  | 0.0   | 0   | 0.0   | 0                               | منشأ معدني            |
| Others                  | 1.0  | 4.1   | 1                               | 0.0  | 0.0   | 0   | 0.0   | 0                               | أخرى                  |
| <b>Jenin</b>            |  |   |                                 |  |   |   |   |                                 | <b>جنين</b>           |
| Stone                   | 2.5  | 11.6  | 11                              | 1.7  | 3.1   | 205   | 34.4  | 67                              | حجر                   |
| Cement Block            | 2.0  | 0.4   | 2                               | 1.3  | 1.4   | 32  | 5.1   | 23                              | طوب إسمنتي            |
| Concrete                | 0.0  | 0.0   | 0                               | 1.0  | 1.0   | 1   | 0.1   | 1                               | خرسانة                |
| Metal Source            | 0.0  | 0.0   | 0                               | 0.0  | 0.0   | 0   | 0.0   | 0                               | منشأ معدني            |
| Others                  | 0.0  | 0.0   | 0                               | 0.0  | 0.0   | 0   | 0.0   | 0                               | أخرى                  |
| <b>Tubas</b>            |  |   |                                 |  |   |   |   |                                 | <b>طوباس</b>          |
| Stone                   | 0.0  | 0.2   | 1                               | 1.5  | 1.0   | 4   | 0.9   | 4                               | حجر                   |
| Cement Block            | 1.0  | 0.2   | 1                               | 1.3  | 1.2   | 21  | 3.0   | 17                              | طوب إسمنتي            |
| Concrete                | 0.0  | 0.0   | 0                               | 0.0  | 0.0   | 0   | 0.0   | 0                               | خرسانة                |
| Metal Source            | 0.0  | 0.0   | 0                               | 0.0  | 0.0   | 0   | 0.0   | 0                               | منشأ معدني            |
| Others                  | 0.0  | 0.0   | 0                               | 0.0  | 0.0   | 0   | 0.0   | 0                               | أخرى                  |

جدول 5 (تابع): رخص الأبنية الصادرة في باقي الضفة الغربية وقطاع غزة للأبنية الجديدة حسب مادة البناء للجدران الخارجية والمحافظه/المنطقة - الربع الثاني 2006

Table 5 (Cont.): Building Licenses Issued in Remaining West Bank and Gaza Strip for New Buildings by Construction Material of External Walls and Governorate/District - Second Quarter 2006

| Governorate/District | Non-Res. Buildings                          |  |                              | Residential Buildings                       |   |   | أبنية سكنية   |                              | المحافظة/المنطقة |
|----------------------|---|--|------------------------------|---|---|---|---|------------------------------|------------------|
|                      | متوسط عدد الطوابق<br>Average No. of Stories | المساحات المرخصة<br>(ألف م <sup>2</sup> )<br>Licensed Area (1000m <sup>2</sup> ) | عدد الرخص<br>No. of Licenses | متوسط عدد الطوابق<br>Average No. of Stories | متوسط عدد الوحدات السكنية<br>Average No. of Dwellings | مجموع عدد الوحدات السكنية<br>Total No. of Dwellings | المساحات المرخصة (ألف م <sup>2</sup> )<br>Licensed Area (1000m <sup>2</sup> ) | عدد الرخص<br>No. of Licenses |                  |
| <b>Tulkarm</b>       |   |  |                              |   |   |   |   |                              | <b>طولكرم</b>    |
| Stone                | 2.3   | 8.1  | 9                            | 2.0   | 1.8   | 30  | 7.6   | 17                           | حجر              |
| Cement Block         | 1.0   | 0.2  | 1                            | 1.4   | 1.3   | 58  | 8.9   | 43                           | طوب إسمنتي       |
| Concrete             | 0.0   | 0.0  | 0                            | 0.0   | 0.0   | 0   | 0.0   | 0                            | خرسانة           |
| Metal Source         | 0.0   | 0.0  | 0                            | 0.0   | 0.0   | 0   | 0.0   | 0                            | منشأ معدني       |
| Others               | 0.0   | 0.0  | 0                            | 0.0   | 0.0   | 0   | 0.0   | 0                            | أخرى             |
| <b>Nablus</b>        |   |  |                              |   |   |   |   |                              | <b>نابلس</b>     |
| Stone                | 1.3   | 8.5  | 12                           | 1.7   | 1.5   | 105   | 25.6  | 69                           | حجر              |
| Cement Block         | 1.0   | 0.4  | 2                            | 1.2   | 1.1   | 29  | 4.5   | 26                           | طوب إسمنتي       |
| Concrete             | 1.0   | 0.1  | 1                            | 1.8   | 1.5   | 15  | 2.8   | 10                           | خرسانة           |
| Metal Source         | 0.0   | 0.0  | 0                            | 0.0   | 0.0   | 0   | 0.0   | 0                            | منشأ معدني       |
| Others               | 0.0   | 0.0  | 0                            | 0.0   | 0.0   | 0   | 0.0   | 0                            | أخرى             |
| <b>Qalqilya</b>      |   |  |                              |   |   |   |   |                              | <b>قلقيلية</b>   |
| Stone                | 1.5   | 0.4  | 2                            | 2.0   | 1.5   | 3   | 0.5   | 2                            | حجر              |
| Cement Block         | 1.0   | 1.2  | 5                            | 1.5   | 1.3   | 80  | 13.7  | 60                           | طوب إسمنتي       |
| Concrete             | 0.0   | 0.0  | 0                            | 0.0   | 0.0   | 0   | 0.0   | 0                            | خرسانة           |
| Metal Source         | 0.0   | 0.0  | 0                            | 0.0   | 0.0   | 0   | 0.0   | 0                            | منشأ معدني       |
| Others               | 0.0   | 0.0  | 0                            | 0.0   | 0.0   | 0   | 0.0   | 0                            | أخرى             |

جدول 5 (تابع): رخص الأبنية الصادرة في باقي الضفة الغربية وقطاع غزة للأبنية الجديدة حسب مادة البناء للجدران الخارجية والمحافظه/المنطقة - الربع الثاني 2006

Table 5 (Cont.): Building Licenses Issued in Remaining West Bank and Gaza Strip for New Buildings by Construction Material of External Walls and Governorate/District - Second Quarter 2006

| Governorate/District         | Non-Res. Buildings                          |  |                              | Residential Buildings                       |   |   | أبنية سكنية   |                              | المحافظة/المنطقة |
|------------------------------|---|--|------------------------------|---|---|---|---|------------------------------|------------------|
|                              | متوسط عدد الطوابق<br>Average No. of Stories | المساحات المرخصة<br>(ألف م <sup>2</sup> )<br>Licensed Area (1000m <sup>2</sup> ) | عدد الرخص<br>No. of Licenses | متوسط عدد الطوابق<br>Average No. of Stories | متوسط عدد الوحدات السكنية<br>Average No. of Dwellings | مجموع عدد الوحدات السكنية<br>Total No. of Dwellings | المساحات المرخصة (ألف م <sup>2</sup> )<br>Licensed Area (1000m <sup>2</sup> ) | عدد الرخص<br>No. of Licenses |                  |
| <b>Salfit</b>                |   |  |                              |   |   |   |   |                              | سلفيت            |
| Stone                        | 2.7   | 2.2  | 3                            | 2.5   | 1.0   | 4   | 1.2   | 4                            | حجر              |
| Cement Block                 | 2.7   | 1.5  | 3                            | 1.4   | 1.0   | 12  | 2.0   | 12                           | طوب إسمنتي       |
| Concrete                     | 1.0   | 0.9  | 1                            | 0.0   | 0.0   | 0   | 0.0   | 0                            | خرسانة           |
| Metal Source                 | 0.0   | 0.0  | 0                            | 0.0   | 0.0   | 0   | 0.0   | 0                            | منشأ معدني       |
| Others                       | 0.0   | 0.0  | 0                            | 0.0   | 0.0   | 0   | 0.0   | 0                            | أخرى             |
| <b>Ramallah and Al-Bireh</b> |   |  |                              |   |   |   |   |                              | رام الله والبيرة |
| Stone                        | 2.8   | 15.9   | 17                           | 2.9   | 4.1   | 436   | 85.7  | 107                          | حجر              |
| Cement Block                 | 0.0   | 0.0  | 0                            | 0.0   | 0.0   | 0   | 0.0   | 0                            | طوب إسمنتي       |
| Concrete                     | 0.0   | 0.0  | 0                            | 1.3   | 1.3   | 5   | 0.7   | 4                            | خرسانة           |
| Metal Source                 | 0.0   | 0.0  | 0                            | 0.0   | 0.0   | 0   | 0.0   | 0                            | منشأ معدني       |
| Others                       | 0.0   | 0.0  | 0                            | 0.0   | 0.0   | 0   | 0.0   | 0                            | أخرى             |
| <b>Jericho and Al Aghwar</b> |   |  |                              |   |   |   |   |                              | أريحا والأغوار   |
| Stone                        | 1.0   | 0.2  | 1                            | 2.2   | 2.2   | 11  | 1.3   | 5                            | حجر              |
| Cement Block                 | 1.0   | 0.5  | 2                            | 1.5   | 1.5   | 17  | 2.0   | 11                           | طوب إسمنتي       |
| Concrete                     | 0.0   | 0.0  | 0                            | 0.0   | 0.0   | 0   | 0.0   | 0                            | خرسانة           |
| Metal Source                 | 0.0   | 0.0  | 0                            | 0.0   | 0.0   | 0   | 0.0   | 0                            | منشأ معدني       |
| Others                       | 0.0   | 0.0  | 0                            | 0.0   | 0.0   | 0   | 0.0   | 0                            | أخرى             |
| <b>Jerusalem</b>             |   |  |                              |   |   |   |   |                              | القدس            |
| Stone                        | 0.0   | 0.0  | 0                            | 2.3   | 2.7   | 38  | 7.3   | 14                           | حجر              |
| Cement Block                 | 0.0   | 0.0  | 0                            | 0.0   | 0.0   | 0   | 0.0   | 0                            | طوب إسمنتي       |
| Concrete                     | 0.0   | 0.0  | 0                            | 0.0   | 0.0   | 0   | 0.0   | 0                            | خرسانة           |

جدول 5 (تابع): رخص الأبنية الصادرة في باقي الضفة الغربية وقطاع غزة للأبنية الجديدة حسب مادة البناء للجدران الخارجية والمحافظه/المنطقة - الربع الثاني 2006

Table 5 (Cont.): Building Licenses Issued in Remaining West Bank and Gaza Strip for New Buildings by Construction Material of External Walls and Governorate/District - Second Quarter 2006

| Governorate/District | Non-Res. Buildings                          |  |                              | Residential Buildings                       |   |   | أبنية سكنية   |                              | المحافظة/المنطقة |
|----------------------|---|--|------------------------------|---|---|---|---|------------------------------|------------------|
|                      | متوسط عدد الطوابق<br>Average No. of Stories | المساحات المرخصة<br>(ألف م <sup>2</sup> )<br>Licensed Area (1000m <sup>2</sup> ) | عدد الرخص<br>No. of Licenses | متوسط عدد الطوابق<br>Average No. of Stories | متوسط عدد الوحدات السكنية<br>Average No. of Dwellings | مجموع عدد الوحدات السكنية<br>Total No. of Dwellings | المساحات المرخصة (ألف م <sup>2</sup> )<br>Licensed Area (1000m <sup>2</sup> ) | عدد الرخص<br>No. of Licenses |                  |
| Metal Source         | 0.0   | 0.0  | 0                            | 0.0   | 0.0   | 0   | 0.0   | 0                            | منشأ معدني       |
| Others               | 0.0   | 0.0  | 0                            | 0.0   | 0.0   | 0   | 0.0   | 0                            | أخرى             |
| <b>Bethlehem</b>     |   |  |                              |   |   |   |   |                              | <b>بيت لحم</b>   |
| Stone                | 1.8   | 3.8  | 8                            | 1.8   | 1.7   | 92  | 16.6  | 54                           | حجر              |
| Cement Block         | 0.0   | 0.0  | 0                            | 0.0   | 0.0   | 0   | 0.0   | 0                            | طوب إسمنتي       |
| Concrete             | 0.0   | 0.0  | 0                            | 0.0   | 0.0   | 0   | 0.0   | 0                            | خرسانة           |
| Metal Source         | 0.0   | 0.0  | 0                            | 0.0   | 0.0   | 0   | 0.0   | 0                            | منشأ معدني       |
| Others               | 0.0   | 0.0  | 0                            | 0.0   | 0.0   | 0   | 0.0   | 0                            | أخرى             |
| <b>Hebron</b>        |   |  |                              |   |   |   |   |                              | <b>الخليل</b>    |
| Stone                | 1.7   | 14.3   | 20                           | 1.5   | 1.7   | 216   | 43.1  | 130                          | حجر              |
| Cement Block         | 0.0   | 0.0  | 0                            | 0.0   | 0.0   | 0   | 0.0   | 0                            | طوب إسمنتي       |
| Concrete             | 1.0   | 3.0  | 1                            | 0.0   | 0.0   | 0   | 0.0   | 0                            | خرسانة           |
| Metal Source         | 0.0   | 0.0  | 0                            | 0.0   | 0.0   | 0   | 0.0   | 0                            | منشأ معدني       |
| Others               | 1.0   | 4.1  | 1                            | 0.0   | 0.0   | 0   | 0.0   | 0                            | أخرى             |
| <b>North Gaza</b>    |   |  |                              |   |   |   |   |                              | <b>شمال غزة</b>  |
| Stone                | 0.0   | 0.0  | 0                            | 0.0   | 0.0   | 0   | 0.0   | 0                            | حجر              |
| Cement Block         | 2.5   | 6.8  | 4                            | 2.0   | 1.9   | 27  | 5.4   | 14                           | طوب إسمنتي       |
| Concrete             | 0.0   | 0.0  | 0                            | 0.0   | 0.0   | 0   | 0.0   | 0                            | خرسانة           |
| Metal Source         | 0.0   | 0.0  | 0                            | 0.0   | 0.0   | 0   | 0.0   | 0                            | منشأ معدني       |
| Others               | 0.0   | 0.0  | 0                            | 0.0   | 0.0   | 0   | 0.0   | 0                            | أخرى             |

جدول 5 (تابع): رخص الأبنية الصادرة في باقي الضفة الغربية وقطاع غزة للأبنية الجديدة حسب مادة البناء للجدران الخارجية والمحافظه/المنطقة - الربع الثاني 2006

Table 5 (Cont.): Building Licenses Issued in Remaining West Bank and Gaza Strip for New Buildings by Construction Material of External Walls and Governorate/District - Second Quarter 2006

| Governorate/District | أبنية غير سكنية                             |   |                              | Residential Buildings                       |   |   | أبنية سكنية   |                              | المحافظة/المنطقة |
|----------------------|---|---|------------------------------|---|---|---|---|------------------------------|------------------|
|                      | متوسط عدد الطوابق<br>Average No. of Stories | المساحات المرخصة (ألف م <sup>2</sup> )<br>Licensed Area (1000m <sup>2</sup> ) | عدد الرخص<br>No. of Licenses | متوسط عدد الطوابق<br>Average No. of Stories | متوسط عدد الوحدات السكنية<br>Average No. of Dwellings | مجموع عدد الوحدات السكنية<br>Total No. of Dwellings | المساحات المرخصة (ألف م <sup>2</sup> )<br>Licensed Area (1000m <sup>2</sup> ) | عدد الرخص<br>No. of Licenses |                  |
| <b>Gaza</b>          |   |   |                              |   |   |   |   |                              | غزة              |
| Stone                | 0.0   | 0.0   | 0                            | 0.0   | 0.0   | 0   | 0.0   | 0                            | حجر              |
| Cement Block         | 2.4   | 3.5   | 5                            | 3.2   | 9.5   | 161   | 28.5  | 17                           | طوب إسمنتي       |
| Concrete             | 0.0   | 0.0   | 0                            | 0.0   | 0.0   | 0   | 0.0   | 0                            | خرسانة           |
| Metal Source         | 0.0   | 0.0   | 0                            | 0.0   | 0.0   | 0   | 0.0   | 0                            | منشأ معدني       |
| Others               | 0.0   | 0.0   | 0                            | 0.0   | 0.0   | 0   | 0.0   | 0                            | أخرى             |
| <b>Khan Younis</b>   |   |   |                              |   |   |   |   |                              | خان يونس         |
| Stone                | 0.0   | 0.0   | 0                            | 0.0   | 0.0   | 0   | 0.0   | 0                            | حجر              |
| Cement Block         | 2.0   | 0.9   | 1                            | 1.0   | 2.0   | 2   | 0.5   | 1                            | طوب إسمنتي       |
| Concrete             | 0.0   | 0.0   | 0                            | 0.0   | 0.0   | 0   | 0.0   | 0                            | خرسانة           |
| Metal Source         | 0.0   | 0.0   | 0                            | 0.0   | 0.0   | 0   | 0.0   | 0                            | منشأ معدني       |
| Others               | 0.0   | 0.0   | 0                            | 0.0   | 0.0   | 0   | 0.0   | 0                            | أخرى             |



جدول 6: رخص الأبنية الصادرة في باقي الضفة الغربية وقطاع غزة للإضافات الجديدة للأبنية القائمة المرخصة حسب مادة البناء للجدران الخارجية والمحافظه/المنطقة - الربع الثاني 2006  
**Table 6 : Building Licenses Issued in Remaining West Bank and Gaza Strip for Additions to Licensed Existing Buildings by Construction Material of External Walls and Governorate/District – Second Quarter 2006**

| Governorate/District    | Non-Res. Buildings<br>أبنية غير سكنية       |   |                              | Residential Buildings                       |   |   |   | أبنية سكنية | المحافظة/المنطقة |
|-------------------------|---|---|------------------------------|---|---|---|---|-------------|------------------|
|                         | متوسط عدد الطوابق<br>Average No. of Stories | المساحات المرخصة<br>(ألف م <sup>2</sup> )<br>Licensed Area<br>(1000m <sup>2</sup> ) | عدد الرخص<br>No. of Licenses | متوسط عدد الطوابق<br>Average No. of Stories | متوسط عدد الوحدات السكنية<br>Average No. of Dwellings | مجموع عدد الوحدات السكنية<br>Total No. of Dwellings | المساحات المرخصة<br>(ألف م <sup>2</sup> )<br>Licensed Area<br>(1000m <sup>2</sup> ) |             |                  |
| <b>All Governorates</b> |   |   |                              |   |   |   |   |             | كافة المحافظات   |
| Stone                   | 0.9   | 8.6   | 40                           | 1.8   | 1.3   | 297   | 55.8  | 228         | حجر              |
| Cement Block            | 2.0   | 0.6   | 2                            | 1.1   | 1.0   | 64  | 9.8   | 65          | طوب إسمنتي       |
| Concrete                | 1.7   | 2.3   | 3                            | 1.3   | 1.3   | 5   | 0.8   | 4           | خرسانة           |
| Metal Source            | 0.5   | 0.2   | 2                            | 0.0   | 0.0   | 0   | 0.0   | 0           | منشأ معدني       |
| <b>Jenin</b>            |   |   |                              |   |   |   |   |             | جنين             |
| Stone                   | 2.0   | 0.3   | 1                            | 2.0   | 1.8   | 57  | 8.2   | 31          | حجر              |
| Cement Block            | 0.0   | 0.0   | 0.0                          | 1.5   | 1.5   | 3   | 0.2   | 2           | طوب إسمنتي       |
| Concrete                | 0.0   | 0.0   | 0.0                          | 0.0   | 0.0   | 0   | 0.0   | 0           | خرسانة           |
| Metal Source            | 0.0   | 0.0   | 0.0                          | 0.0   | 0.0   | 0   | 0.0   | 0           | منشأ معدني       |
| <b>Tubas</b>            |   |   |                              |   |   |   |   |             | طوباس            |
| Stone                   | 0.0   | 0.0   | 0.0                          | 0.0   | 0.0   | 0   | 0.0   | 0           | حجر              |
| Cement Block            | 0.0   | 0.0   | 0.0                          | 1.0   | 1.0   | 1   | 0.2   | 1           | طوب إسمنتي       |
| Concrete                | 0.0   | 0.0   | 0.0                          | 0.0   | 0.0   | 0   | 0.0   | 0           | خرسانة           |
| Metal Source            | 0.0   | 0.0   | 0.0                          | 0.0   | 0.0   | 0   | 0.0   | 0           | منشأ معدني       |
| <b>Tulkarm</b>          |   |   |                              |   |   |   |   |             | طولكرم           |
| Stone                   | 0.0   | 0.0   | 0.0                          | 1.0   | 1.0   | 1   | 0.2   | 1           | حجر              |
| Cement Block            | 0.0   | 0.0   | 0.0                          | 1.2   | 1.2   | 14  | 2.2   | 12          | طوب إسمنتي       |
| Concrete                | 0.0   | 0.0   | 0.0                          | 0.0   | 0.0   | 0   | 0.0   | 0           | خرسانة           |
| Metal Source            | 0.0   | 0.0   | 0.0                          | 0.0   | 0.0   | 0   | 0.0   | 0           | منشأ معدني       |

جدول 6 (تابع): رخص الأبنية الصادرة في باقي الضفة الغربية وقطاع غزة للإضافات الجديدة للأبنية القائمة المرخصة حسب مادة البناء للجدران الخارجية والمحافظه/المنطقة - الربع الثاني 2006

Table 6 (Cont.): Building Licenses Issued in Remaining West Bank and Gaza Strip for Additions to Licensed Existing Buildings by Construction Material of External Walls and Governorate/District – Second Quarter 2006

| Governorate/District         | Non-Res. Buildings                          |   |   | Residential Buildings                       |   |   |   | أبنية سكنية<br>عدد الرخص<br>No. of Licenses | المحافظة/المنطقة  |
|------------------------------|---|---|---|---|---|---|---|---|-------------------|
|                              | متوسط عدد الطوابق<br>Average No. of Stories | المساحات المرخصة (ألف م <sup>2</sup> )<br>Licensed Area (1000m <sup>2</sup> ) | أبنية غير سكنية<br>عدد الرخص<br>No. of Licenses | متوسط عدد الطوابق<br>Average No. of Stories | متوسط عدد الوحدات السكنية<br>Average No. of Dwellings | مجموع عدد الوحدات السكنية<br>Total No. of Dwellings | المساحات المرخصة (ألف م <sup>2</sup> )<br>Licensed Area (1000m <sup>2</sup> ) |   |                   |
| <b>Nablus</b>                |   |   |   |   |   |   |   |   | نابلس             |
| Stone                        | 0.3   | 2.2   | 29  | 1.5   | 0.9   | 97  | 20.5  | 114   | حجر               |
| Cement Block                 | 0.0   | 0.0   | 0.0   | 1.3   | 0.7   | 5   | 0.9   | 7   | طوب إسمنتي        |
| Concrete                     | 2.0   | 0.3   | 1   | 1.7   | 1.7   | 5   | 0.8   | 3   | خرسانة            |
| Metal Source                 | 0.0   | 0.0   | 1   | 0.0   | 0.0   | 0   | 0.0   | 0   | منشأ معدني        |
| <b>Qalqilya</b>              |   |   |   |   |   |   |   |   | قلقيلية           |
| Stone                        | 1.0   | 0.3   | 1   | 0.0   | 0.0   | 0   | 0.0   | 0   | حجر               |
| Cement Block                 | 0.0   | 0.0   | 0.0   | 1.0   | 0.9   | 12  | 2.0   | 13  | طوب إسمنتي        |
| Concrete                     | 2.0   | 2.0   | 1   | 0.0   | 0.0   | 0   | 0.0   | 0   | خرسانة            |
| Metal Source                 | 0.0   | 0.0   | 0.0   | 0.0   | 0.0   | 0   | 0.0   | 0   | منشأ معدني        |
| <b>Salfit</b>                |   |   |   |   |   |   |   |   | سلفيت             |
| Stone                        | 0.0   | 0.0   | 1   | 1.0   | 1.0   | 2   | 0.2   | 2   | حجر               |
| Cement Block                 | 0.0   | 0.0   | 0.0   | 1.0   | 0.8   | 3   | 0.4   | 4   | طوب إسمنتي        |
| Concrete                     | 0.0   | 0.0   | 0.0   | 0.0   | 0.0   | 0   | 0.0   | 0   | خرسانة            |
| Metal Source                 | 0.0   | 0.0   | 0.0   | 0.0   | 0.0   | 0   | 0.0   | 0   | منشأ معدني        |
| <b>Ramallah and Al-Birah</b> |   |   |   |   |   |   |   |   | رام الله والبييرة |
| Stone                        | 3.3   | 5.7   | 7   | 2.4   | 2.0   | 123   | 22.2  | 63  | حجر               |
| Cement Block                 | 0.0   | 0.0   | 0.0   | 1.3   | 0.5   | 2   | 0.2   | 4   | طوب إسمنتي        |
| Concrete                     | 1.0   | 0.0   | 1   | 0.0   | 0.0   | 0   | 0.0   | 1   | خرسانة            |
| Metal Source                 | 1.0   | 0.1   | 1   | 0.0   | 0.0   | 0   | 0.0   | 0   | منشأ معدني        |

جدول 6 (تابع): رخص الأبنية الصادرة في باقي الضفة الغربية وقطاع غزة للإضافات الجديدة للأبنية القائمة المرخصة حسب مادة البناء للجدران الخارجية والمحافظه/المنطقة - الربع الثاني 2006

Table 6 (Cont.): Building Licenses Issued in Remaining West Bank and Gaza Strip for Additions to Licensed Existing Buildings by Construction Material of External Walls and Governorate/District – Second Quarter 2006

| Governorate/District         | Non-Res. Buildings                          |   |   | Residential Buildings                       |   |   |   | أبنية سكنية | المحافظة/المنطقة |
|------------------------------|---|---|---|---|---|---|---|-------------|------------------|
|                              | متوسط عدد الطوابق<br>Average No. of Stories | المساحات المرخصة (ألف م <sup>2</sup> )<br>Licensed Area (1000m <sup>2</sup> ) | أبنية غير سكنية<br>عدد الرخص<br>No. of Licenses | متوسط عدد الطوابق<br>Average No. of Stories | متوسط عدد الوحدات السكنية<br>Average No. of Dwellings | مجموع عدد الوحدات السكنية<br>Total No. of Dwellings | المساحات المرخصة (ألف م <sup>2</sup> )<br>Licensed Area (1000m <sup>2</sup> ) |             |                  |
| <b>Jericho and Al Aghwar</b> |   |   |   |   |   |   |   |             | أريحا والاعوار   |
| Stone                        | 0.0   | 0.0   | 0.0   | 1.3   | 0.0   | 0   | 0.1   | 4           | حجر              |
| Cement Block                 | 0.0   | 0.0   | 0.0   | 0.7   | 0.3   | 1   | 0.1   | 3           | طوب إسمنتي       |
| Concrete                     | 0.0   | 0.0   | 0.0   | 0.0   | 0.0   | 0   | 0.0   | 0           | خرسانة           |
| Metal Source                 | 0.0   | 0.0   | 0.0   | 0.0   | 0.0   | 0   | 0.0   | 0           | منشأ معدني       |
| <b>Jerusalem</b>             |   |   |   |   |   |   |   |             | القدس            |
| Stone                        | 0.0   | 0.0   | 0.0   | 1.0   | 1.0   | 2   | 0.4   | 2           | حجر              |
| Cement Block                 | 0.0   | 0.0   | 0.0   | 0.0   | 0.0   | 0   | 0.0   | 0           | طوب إسمنتي       |
| Concrete                     | 0.0   | 0.0   | 0.0   | 0.0   | 0.0   | 0   | 0.0   | 0           | خرسانة           |
| Metal Source                 | 0.0   | 0.0   | 0.0   | 0.0   | 0.0   | 0   | 0.0   | 0           | منشأ معدني       |
| <b>Bethlehem</b>             |   |   |   |   |   |   |   |             | بيت لحم          |
| Stone                        | 1.0   | 0.1   | 1   | 1.6   | 1.3   | 10  | 1.3   | 8           | حجر              |
| Cement Block                 | 0.0   | 0.0   | 0.0   | 0.0   | 0.0   | 0   | 0.0   | 0           | طوب إسمنتي       |
| Concrete                     | 0.0   | 0.0   | 0.0   | 0.0   | 0.0   | 0   | 0.0   | 0           | خرسانة           |
| Metal Source                 | 0.0   | 0.0   | 0.0   | 0.0   | 0.0   | 0   | 0.0   | 0           | منشأ معدني       |
| <b>Hebron</b>                |   |   |   |   |   |   |   |             | الخليل           |
| Stone                        | 0.0   | 0.0   | 0.0   | 1.3   | 1.7   | 5   | 2.6   | 3           | حجر              |
| Cement Block                 | 0.0   | 0.0   | 0.0   | 0.0   | 0.0   | 0   | 0.0   | 0           | طوب إسمنتي       |
| Concrete                     | 0.0   | 0.0   | 0.0   | 0.0   | 0.0   | 0   | 0.0   | 0           | خرسانة           |
| Metal Source                 | 0.0   | 0.0   | 0.0   | 0.0   | 0.0   | 0   | 0.0   | 0           | منشأ معدني       |

جدول 6 (تابع): رخص الأبنية الصادرة في باقي الضفة الغربية وقطاع غزة للإضافات الجديدة للأبنية القائمة المرخصة حسب مادة البناء للجدران الخارجية والمحافظه/المنطقة - الربع الثاني 2006

Table 6 (Cont.): Building Licenses Issued in Remaining West Bank and Gaza Strip for Additions to Licensed Existing Buildings by Construction Material of External Walls and Governorate/District – Second Quarter 2006

| Governorate/District | Non-Res. Buildings                          |   |   | Residential Buildings                       |   |   |   | أبنية سكنية<br>عدد الرخص<br>No. of Licenses | المحافظة/المنطقة |
|----------------------|---|---|---|---|---|---|---|---|------------------|
|                      | متوسط عدد الطوابق<br>Average No. of Stories | المساحات المرخصة (ألف م <sup>2</sup> )<br>Licensed Area (1000m <sup>2</sup> ) | أبنية غير سكنية<br>عدد الرخص<br>No. of Licenses | متوسط عدد الطوابق<br>Average No. of Stories | متوسط عدد الوحدات السكنية<br>Average No. of Dwellings | مجموع عدد الوحدات السكنية<br>Total No. of Dwellings | المساحات المرخصة (ألف م <sup>2</sup> )<br>Licensed Area (1000m <sup>2</sup> ) |   |                  |
| <b>North Gaza</b>    |   |   |   |   |   |   |   |   | <b>شمال غزة</b>  |
| Stone                | 0.0   | 0.0   | 0.0   | 0.0   | 0.0   | 0   | 0.0   | 0   | حجر              |
| Cement Block         | 0.0   | 0.0   | 0.0   | 1.0   | 1.1   | 14  | 2.3   | 13  | طوب إسمنتي       |
| Concrete             | 0.0   | 0.0   | 0.0   | 0.0   | 0.0   | 0   | 0.0   | 0   | خرسانة           |
| Metal Source         | 0.0   | 0.0   | 0.0   | 0.0   | 0.0   | 0   | 0.0   | 0   | منشأ معدني       |
| <b>Gaza</b>          |   |   |   |   |   |   |   |   | <b>غزة</b>       |
| Stone                | 0.0   | 0.0   | 0.0   | 0.0   | 0.0   | 0   | 0.0   | 0   | حجر              |
| Cement Block         | 2.0   | 0.6   | 2   | 1.2   | 1.4   | 7   | 1.0   | 5   | طوب إسمنتي       |
| Concrete             | 0.0   | 0.0   | 0.0   | 0.0   | 0.0   | 0   | 0.0   | 0   | خرسانة           |
| Metal Source         | 0.0   | 0.0   | 0.0   | 0.0   | 0.0   | 0   | 0.0   | 0   | منشأ معدني       |
| <b>Khan Younis</b>   |   |   |   |   |   |   |   |   | <b>خان يونس</b>  |
| Stone                | 0.0   | 0.0   | 0.0   | 0.0   | 0.0   | 0   | 0.0   | 0   | حجر              |
| Cement Block         | 0.0   | 0.0   | 0.0   | 2.0   | 2.0   | 2   | 0.2   | 1   | طوب إسمنتي       |
| Concrete             | 0.0   | 0.0   | 0.0   | 0.0   | 0.0   | 0   | 0.0   | 0   | خرسانة           |
| Metal Source         | 0.0   | 0.0   | 0.0   | 0.0   | 0.0   | 0   | 0.0   | 0   | منشأ معدني       |

جدول 7: رخص الأبنية الصادرة في باقي الضفة الغربية وقطاع غزة للإضافات الجديدة + أجزاء قائمة لأبنية قائمة مطلوب ترخيصها حسب مادة البناء للجدران الخارجية

والمحافظة/المنطقة- الربع الثاني 2006

Table 7: Building Licenses Issued in Remaining West Bank and Gaza Strip for New Additions + Unlicensed Existing Buildings by Construction Material of External Walls and Governorate/District – Second Quarter 2006

| Governorate/district    | Non- Res. Buildings                         |   |                              | Residential Buildings                       |   |   | أبنية سكنية   |                              | المحافظة/المنطقة |
|-------------------------|---|---|------------------------------|---|---|---|---|------------------------------|------------------|
|                         | متوسط عدد الطوابق<br>Average No. of Stories | المساحة المرخصة<br>(ألف م <sup>2</sup> )<br>Licensed Area<br>(1000 m <sup>2</sup> ) | عدد الرخص<br>No. of Licenses | متوسط عدد الطوابق<br>Average No. of Stories | متوسط عدد الوحدات السكنية<br>Average No. of Dwellings | مجموع عدد الوحدات السكنية<br>Total No. of Dwellings | المساحة المرخصة<br>(ألف م <sup>2</sup> )<br>Licensed Area<br>(1000 m <sup>2</sup> ) | عدد الرخص<br>No. of Licenses |                  |
| <b>All Governorates</b> |   |   |                              |   |   |   |   |                              | كافة المحافظات   |
| Stone                   | 2.0   | 20.2  | 4                            | 4.0   | 2.9   | 80  | 14.4  | 28                           | حجر              |
| Cement Block            | 5.5   | 2.1   | 2                            | 2.4   | 1.8   | 95  | 12.9  | 52                           | طوب إسمنتي       |
| <b>Jenin</b>            |   |   |                              |   |   |   |   |                              | جنين             |
| Stone                   | 0.0   | 0.0   | 0                            | 0.0   | 0.0   | 0   | 0.0   | 0                            | حجر              |
| Cement Block            | 0.0   | 0.0   | 0                            | 2.0   | 2.0   | 2   | 0.2   | 1                            | طوب إسمنتي       |
| <b>Tubas</b>            |   |   |                              |   |   |   |   |                              | طوباس            |
| Stone                   | 0.0   | 0.0   | 0                            | 0.0   | 0.0   | 0   | 0.0   | 0                            | حجر              |
| Cement Block            | 0.0   | 0.0   | 0                            | 2.4   | 1.7   | 20  | 2.7   | 12                           | طوب إسمنتي       |
| <b>Tulkarem</b>         |   |   |                              |   |   |   |   |                              | طولكرم           |
| Stone                   | 1.0   | 0.2   | 1                            | 3.6   | 1.7   | 15  | 3.1   | 9                            | حجر              |
| Cement Block            | 0.0   | 0.3   | 0                            | 2.4   | 1.8   | 53  | 7.2   | 29                           | طوب إسمنتي       |
| <b>Nablus</b>           |   |   |                              |   |   |   |   |                              | نابلس            |
| Stone                   | 0.0   | 0.0   | 2                            | 3.3   | 1.8   | 24  | 4.0   | 13                           | حجر              |
| Cement Block            | 5.0   | 1.1   | 1                            | 2.5   | 1.9   | 15  | 2.1   | 8                            | طوب إسمنتي       |
| <b>Qalqiliya</b>        |   |   |                              |   |   |   |   |                              | قلقيلية          |
| Stone                   | 0.0   | 0.0   | 0                            | 0.0   | 0.0   | 0   | 0.0   | 0                            | حجر              |
| Cement Block            | 0.0   | 0.0   | 0                            | 2.0   | 2.0   | 2   | 0.3   | 1                            | طوب إسمنتي       |

جدول 7 (تابع): رخص الأبنية الصادرة في باقي الضفة الغربية وقطاع غزة للإضافات الجديدة + أجزاء قائمة لأبنية قائمة مطلوب ترخيصها حسب مادة البناء للجدران الخارجية

والمحافظة/المنطقة- الربع الثاني 2006

Table 7 (Cont.): Building Licenses Issued in Remaining West Bank and Gaza Strip for New Additions + Unlicensed Existing Buildings by Construction Material of External Walls and Governorate/District – Second Quarter 2006

| Governorate/district         | Non- Res. Buildings                            |   |                                 | Residential Buildings                             |   |   |   | أبنية سكنية | المحافظة/المنطقة |
|------------------------------|--|---|---------------------------------|---|---|---|---|-------------|------------------|
|                              | متوسط عدد الطوابق<br>Average No.<br>of Stories | المساحة المرخصة<br>(ألف م <sup>2</sup> )<br>Licensed Area<br>(1000 m <sup>2</sup> ) | عدد الرخص<br>No. of<br>Licenses | متوسط عدد<br>الطوابق<br>Average No.<br>of Stories | متوسط عدد<br>الوحدات السكنية<br>Average No.<br>of Dwellings | مجموع عدد<br>الوحدات السكنية<br>Total No. of<br>Dwellings | المساحة المرخصة<br>(ألف م <sup>2</sup> )<br>Licensed Area<br>(1000 m <sup>2</sup> ) |             |                  |
| <b>Salfit</b>                |  |   |                                 |   |   |   |   |             | سلفيت            |
| Stone                        | 0.0  | 0.0   | 0                               | 0.0   | 0.0   | 0   | 0.0   | 0           | حجر              |
| Cement Block                 | 4.0  | 0.6   | 1                               | 4.0   | 3.0   | 3   | 0.4   | 1           | طوب إسمنتي       |
| <b>Ramallah and Al-Bireh</b> |  |   |                                 |   |   |   |   |             | رام الله والبيرة |
| Stone                        | 7.0  | 19.9  | 1                               | 7.2   | 7.8   | 39  | 7.1   | 5           | حجر              |
| Cement Block                 | 0.0  | 0.0   | 0                               | 0.0   | 0.0   | 0   | 0.0   | 0           | طوب إسمنتي       |
| <b>Jericho and Al Aghwar</b> |  |   |                                 |   |   |   |   |             | أريحا والأغوار   |
| Stone                        | 0.0  | 0.0   | 0                               | 2.0   | 2.0   | 2   | 0.2   | 1           | حجر              |
| Cement Block                 | 0.0  | 0.0   | 0                               | 0.0   | 0.0   | 0   | 0.0   | 0           | طوب إسمنتي       |

جدول 8: رخص الأبنية الصادرة في باقي الضفة الغربية وقطاع غزة للأبنية والإضافات القائمة حسب مادة البناء للجدران الخارجية والمحافظه/المنطقة - الربع الثاني 2006

**Table 8: Building Licenses Issued in Remaining West Bank and Gaza Strip for Existing Buildings and Extensions by Construction Material of External Walls and Governorate/District – Second Quarter 2006**

| Governorate/district    | Non- Res. Buildings<br>أبنية غير سكنية      |   |                              | Residential Buildings                       |   |   | أبنية سكنية   |                              | المحافظة/المنطقة      |
|-------------------------|---|---|------------------------------|---|---|---|---|------------------------------|-----------------------|
|                         | متوسط عدد الطوابق<br>Average No. of Stories | المساحة المرخصة (ألف م <sup>2</sup> )<br>Licensed Area (1000 m <sup>2</sup> ) | عدد الرخص<br>No. of Licenses | متوسط عدد الطوابق<br>Average No. of Stories | متوسط عدد الوحدات السكنية<br>Average No. of Dwellings | مجموع عدد الوحدات السكنية<br>Total No. of Dwellings | المساحة المرخصة (ألف م <sup>2</sup> )<br>Licensed Area (1000 m <sup>2</sup> ) | عدد الرخص<br>No. of Licenses |                       |
| <b>All Governorates</b> |   |   |                              |   |   |   |   |                              | <b>كافة المحافظات</b> |
| Stone                   | 1.5   | 16.4  | 31                           | 1.9   | 1.7   | 497   | 96.0  | 289                          | حجر                   |
| Cement Block            | 1.5   | 10.1  | 15                           | 1.4   | 1.3   | 306   | 46.2  | 232                          | طوب إسمنتي            |
| Concrete                | 1.0   | 0.3   | 2                            | 1.5   | 1.2   | 18  | 2.5   | 15                           | خرسانة                |
| <b>Jenin</b>            |   |   |                              |   |   |   |   |                              | <b>جنين</b>           |
| Stone                   | 0.0   | 0.0   | 0                            | 2.0   | 2.1   | 15  | 2.1   | 7                            | حجر                   |
| Cement Block            | 0.0   | 0.0   | 0                            | 1.3   | 1.3   | 44  | 6.2   | 34                           | طوب إسمنتي            |
| Concrete                | 0.0   | 0.0   | 0                            | 1.5   | 1.5   | 3   | 0.2   | 2                            | خرسانة                |
| <b>Tubas</b>            |   |   |                              |   |   |   |   |                              | <b>طوباس</b>          |
| Stone                   | 1.0   | 0.2   | 1                            | 2.4   | 1.4   | 7   | 1.2   | 5                            | حجر                   |
| Cement Block            | 1.0   | 0.2   | 2                            | 1.4   | 1.3   | 45  | 6.9   | 36                           | طوب إسمنتي            |
| Concrete                | 0.0   | 0.0   | 0                            | 0.0   | 0.0   | 0   | 0.0   | 0                            | خرسانة                |
| <b>Tulkarm</b>          |   |   |                              |   |   |   |   |                              | <b>طولكرم</b>         |
| Stone                   | 0.0   | 0.0   | 0                            | 3.0   | 1.5   | 3   | 0.7   | 2                            | حجر                   |
| Cement Block            | 1.0   | 2.9   | 3                            | 1.6   | 1.5   | 55  | 7.6   | 37                           | طوب إسمنتي            |
| Concrete                | 0.0   | 0.0   | 0                            | 2.0   | 1.0   | 1   | 0.3   | 1                            | خرسانة                |

جدول 8 (تابع): رخص الأبنية الصادرة في باقي الضفة الغربية وقطاع غزة للأبنية والإضافات القائمة حسب مادة البناء للجدران الخارجية والمحافظات/المنطقة - الربع الثاني 2006

Table 8 (Cont.): Building Licenses Issued in Remaining West Bank and Gaza Strip for Existing Buildings and Extensions by Construction Material of External Walls and Governorate/District – Second Quarter 2006

| Governorate/district         | Non- Res. Buildings                         |   |                              | Residential Buildings                       |   |   | أبنية سكنية   |                              | المحافظة/المنطقة |
|------------------------------|---|---|------------------------------|---|---|---|---|------------------------------|------------------|
|                              | متوسط عدد الطوابق<br>Average No. of Stories | المساحة المرخصة (ألف م <sup>2</sup> )<br>Licensed Area (1000 m <sup>2</sup> ) | عدد الرخص<br>No. of Licenses | متوسط عدد الطوابق<br>Average No. of Stories | متوسط عدد الوحدات السكنية<br>Average No. of Dwellings | مجموع عدد الوحدات السكنية<br>Total No. of Dwellings | المساحة المرخصة (ألف م <sup>2</sup> )<br>Licensed Area (1000 m <sup>2</sup> ) | عدد الرخص<br>No. of Licenses |                  |
| <b>Nablus</b>                |   |   |                              |   |   |   |   |                              | نابلس            |
| Stone                        | 1.5   | 1.4   | 4                            | 1.9   | 1.4   | 72  | 15.6  | 53                           | حجر              |
| Cement Block                 | 1.0   | 1.3   | 3                            | 1.8   | 1.4   | 55  | 11.1  | 39                           | طوب إسمنتي       |
| Concrete                     | 1.0   | 0.3   | 2                            | 1.4   | 1.1   | 10  | 1.6   | 9                            | خرسانة           |
| <b>Qalqilya</b>              |   |   |                              |   |   |   |   |                              | قلقيلية          |
| Stone                        | 0.0   | 0.0   | 0                            | 0.0   | 0.0   | 0   | 0.0   | 0                            | حجر              |
| Cement Block                 | 2.0   | 0.4   | 1                            | 1.3   | 0.8   | 3   | 0.7   | 4                            | طوب إسمنتي       |
| Concrete                     | 0.0   | 0.0   | 0                            | 0.0   | 0.0   | 0   | 0.0   | 0                            | خرسانة           |
| <b>Salfit</b>                |   |   |                              |   |   |   |   |                              | سلفيت            |
| Stone                        | 0.0   | 0.0   | 0                            | 2.0   | 1.0   | 2   | 0.5   | 2                            | حجر              |
| Cement Block                 | 2.0   | 0.3   | 1                            | 1.5   | 1.1   | 18  | 2.7   | 16                           | طوب إسمنتي       |
| Concrete                     | 0.0   | 0.0   | 0                            | 0.0   | 0.0   | 0   | 0.0   | 0                            | خرسانة           |
| <b>Ramallah and Al-Bireh</b> |   |   |                              |   |   |   |   |                              | رام الله والبيرة |
| Stone                        | 0.0   | 0.0   | 0                            | 3.3   | 2.3   | 42  | 7.3   | 18                           | حجر              |
| Cement Block                 | 0.0   | 0.0   | 0                            | 0.0   | 0.0   | 0   | 0.0   | 0                            | طوب إسمنتي       |
| Concrete                     | 0.0   | 0.0   | 0                            | 1.3   | 1.3   | 4   | 0.4   | 3                            | خرسانة           |
| <b>Jericho and Al-Aghwar</b> |   |   |                              |   |   |   |   |                              | أريحا والأغوار   |
| Stone                        | 0.0   | 0.0   | 0                            | 4.0   | 3.0   | 3   | 0.6   | 1                            | حجر              |
| Cement Block                 | 0.0   | 0.0   | 0                            | 1.0   | 1.0   | 6   | 0.5   | 6                            | طوب إسمنتي       |
| Concrete                     | 0.0   | 0.0   | 0                            | 0.0   | 0.0   | 0   | 0.0   | 0                            | خرسانة           |



جدول 8 (تابع): رخص الأبنية الصادرة في باقي الضفة الغربية وقطاع غزة للأبنية والإضافات القائمة حسب مادة البناء للجدران الخارجية والمحافظه/المنطقة - الربع الثاني 2006

Table 8 (Cont.): Building Licenses Issued in Remaining West Bank and Gaza Strip for Existing Buildings and Extensions by Construction Material of External Walls and Governorate/District – Second Quarter 2006

| Governorate/district | Non- Res. Buildings                         |   |                              | Residential Buildings                       |   |   | أبنية سكنية   |                              | المحافظة/المنطقة |
|----------------------|---|---|------------------------------|---|---|---|---|------------------------------|------------------|
|                      | متوسط عدد الطوابق<br>Average No. of Stories | المساحة المرخصة (ألف م <sup>2</sup> )<br>Licensed Area (1000 m <sup>2</sup> ) | عدد الرخص<br>No. of Licenses | متوسط عدد الطوابق<br>Average No. of Stories | متوسط عدد الوحدات السكنية<br>Average No. of Dwellings | مجموع عدد الوحدات السكنية<br>Total No. of Dwellings | المساحة المرخصة (ألف م <sup>2</sup> )<br>Licensed Area (1000 m <sup>2</sup> ) | عدد الرخص<br>No. of Licenses |                  |
| <b>Jerusalem</b>     |   |   |                              |   |   |   |   |                              | القدس            |
| Stone                | 0.0   | 0.0   | 0                            | 3.0   | 3.5   | 21  | 4.2   | 6                            | حجر              |
| Cement Block         | 0.0   | 0.0   | 0                            | 0.0   | 0.0   | 0   | 0.0   | 0                            | طوب إسمنتي       |
| Concrete             | 0.0   | 0.0   | 0                            | 0.0   | 0.0   | 0   | 0.0   | 0                            | خرسانة           |
| <b>Bethlehem</b>     |   |   |                              |   |   |   |   |                              | بيت لحم          |
| Stone                | 2.0   | 8.2   | 8                            | 2.1   | 1.8   | 72  | 13.2  | 39                           | حجر              |
| Cement Block         | 0.0   | 0.0   | 0                            | 0.0   | 0.0   | 0   | 0.0   | 0                            | طوب إسمنتي       |
| Concrete             | 0.0   | 0.0   | 0                            | 0.0   | 0.0   | 0   | 0.0   | 0                            | خرسانة           |
| <b>Hebron</b>        |   |   |                              |   |   |   |   |                              | الخليل           |
| Stone                | 1.2   | 6.0   | 17                           | 1.6   | 1.7   | 260   | 50.7  | 156                          | حجر              |
| Cement Block         | 0.0   | 0.0   | 0                            | 0.0   | 0.0   | 0   | 0.0   | 0                            | طوب إسمنتي       |
| Concrete             | 0.0   | 0.0   | 0                            | 0.0   | 0.0   | 0   | 0.0   | 0                            | خرسانة           |
| <b>Gaza</b>          |   |   |                              |   |   |   |   |                              | غزة              |
| Stone                | 0.0   | 0.0   | 0                            | 0.0   | 0.0   | 0   | 0.0   | 0                            | حجر              |
| Cement Block         | 1.5   | 0.9   | 2                            | 1.0   | 1.0   | 1   | 0.1   | 1                            | طوب إسمنتي       |
| Concrete             | 0.0   | 0.0   | 0                            | 0.0   | 0.0   | 0   | 0.0   | 0                            | خرسانة           |
| <b>Dier-Albalah</b>  |   |   |                              |   |   |   |   |                              | دير البلح        |
| Stone                | 0.0   | 0.0   | 0                            | 0.0   | 0.0   | 0   | 0.0   | 0                            | حجر              |
| Cement Block         | 3.0   | 1.4   | 1                            | 1.2   | 1.4   | 34  | 5.1   | 25                           | طوب إسمنتي       |
| Concrete             | 0.0   | 0.0   | 0                            | 0.0   | 0.0   | 0   | 0.0   | 0                            | خرسانة           |

جدول 8 (تابع): رخص الأبنية الصادرة في باقي الضفة الغربية وقطاع غزة للأبنية والإضافات القائمة حسب مادة البناء للجدران الخارجية والمحافظه/المنطقة - الربع الثاني 2006

Table 8 (Cont.): Building Licenses Issued in Remaining West Bank and Gaza Strip for Existing Buildings and Extensions by Construction Material of External Walls and Governorate/District – Second Quarter 2006

| Governorate/district | Non- Res. Buildings                         |   |                              | Residential Buildings                      |   |   | أبنية سكنية   |                              | المحافظة/المنطقة |
|----------------------|---|---|------------------------------|--|---|---|---|------------------------------|------------------|
|                      | متوسط عدد الطوابق<br>Average No. of Stories | المساحة المرخصة (ألف م <sup>2</sup> )<br>Licensed Area (1000 m <sup>2</sup> ) | عدد الرخص<br>No. of Licenses | متوسط عدد الطوابق<br>Average No of Stories | متوسط عدد الوحدات السكنية<br>Average No. of Dwellings | مجموع عدد الوحدات السكنية<br>Total No. of Dwellings | المساحة المرخصة (ألف م <sup>2</sup> )<br>Licensed Area (1000 m <sup>2</sup> ) | عدد الرخص<br>No. of Licenses |                  |
| <b>Rafah</b>         |   |   |                              |  |   |   |   |                              | <b>رفح</b>       |
| Stone                | 3.0   | 0.6   | 1                            | 0.0  | 0.0   | 0   | 0.0   | 0                            | حجر              |
| Cement Block         | 2.0   | 2.8   | 2                            | 1.1  | 1.3   | 45  | 5.5   | 34                           | طوب إسمنتي       |
| Concrete             | 0.0   | 0.0   | 0                            | 0.0  | 0.0   | 0   | 0.0   | 0                            | خرسانة           |

جدول 9: رخص الأبنية الصادرة في باقي الضفة الغربية وقطاع غزة للأبنية السكنية حسب وضع البناء المرخص والمحافظه/المنطقة - الربع الثاني 2006

**Table 9: Building Licenses Issued in Remaining West Bank and Gaza Strip for Residential Buildings by Status of Licensed Building and Governorate/District – Second Quarter 2006**

| Governorate/District    | المساحة المرخصة (ألف م <sup>2</sup> )<br>Licensed Area (000 m <sup>2</sup> ) |                           |                  | عدد الرخص الصادرة<br>Number of Licenses |                                   |  |  |                              |                  | المحافظة/المنطقة           |
|-------------------------|--|---------------------------|------------------|---|-----------------------------------|--|--|------------------------------|------------------|----------------------------|
|                         | مساحات قائمة<br>Existing Areas   | مساحات جديدة<br>New Areas | المجموع<br>Total | إضافات قائمة<br>Existing Extensions     | أبنية قائمة<br>Existing Buildings | إضافات جديدة+أجزاء قائمة<br>New Additions+Existing Parts | إضافات جديدة لمباني مرخصة<br>Additions to Licensed Buildings | أبنية جديدة<br>New Buildings | المجموع<br>Total |                            |
| <b>All Governorates</b> |  |                           |                  |   |                                   |  |  |                              |                  | كافة المحافظات             |
| Complete Dwellings      | 155.4  | 373.0                     | 528.3            | 4                                       | 506                               | 51   | 203  | 701                          | 1465             | وحدات سكنية كاملة          |
| Extension of Rooms      | 0.3  | 1.3                       | 1.6              | 1                                       | 0                                 | 14   | 13   | 3                            | 31               | إضافة غرف لوحدات سكنية     |
| Other Extensions        | 3.0  | 3.1                       | 6.1              | 6                                       | 6                                 | 14   | 40   | 4                            | 70               | إضافة منافع أو مباني فرعية |
| Other                   | 1.4  | 2.6                       | 4.0              | 12                                      | 1                                 | 1  | 41   | 4                            | 59               | أخرى                       |
| <b>Jenin</b>            |  |                           |                  |   |                                   |  |  |                              |                  | جنين                       |
| Complete Dwellings      | 8.5  | 47.9                      | 56.4             | 0                                       | 43                                | 1  | 31   | 91                           | 166              | وحدات سكنية كاملة          |
| Extension of Rooms      | 0.0  | 0.1                       | 0.1              | 0                                       | 0                                 | 0  | 1  | 0                            | 1                | إضافة غرف لوحدات سكنية     |
| Other Extensions        | 0.0  | 0.0                       | 0.0              | 0                                       | 0                                 | 0  | 1  | 0                            | 1                | إضافة منافع أو مباني فرعية |
| Other                   | 0.0  | 0.0                       | 0.0              | 0                                       | 0                                 | 0  | 0  | 0                            | 0                | أخرى                       |
| <b>Tubas</b>            |  |                           |                  |   |                                   |  |  |                              |                  | طوباس                      |
| Complete Dwellings      | 9.3  | 5.3                       | 14.6             | 0                                       | 40                                | 9  | 1  | 21                           | 71               | وحدات سكنية كاملة          |
| Extension of Rooms      | 0.0  | 0.1                       | 0.1              | 0                                       | 0                                 | 2  | 0  | 0                            | 2                | إضافة غرف لوحدات سكنية     |
| Other Extensions        | 0.0  | 0.1                       | 0.1              | 0                                       | 0                                 | 1  | 0  | 0                            | 1                | إضافة منافع أو مباني فرعية |
| Other                   | 0.2  | 0.0                       | 0.2              | 1                                       | 0                                 | 0  | 0  | 0                            | 1                | أخرى                       |
| <b>Tulkarm</b>          |  |                           |                  |   |                                   |  |  |                              |                  | طولكرم                     |
| Complete Dwellings      | 12.8   | 23.6                      | 36.4             | 0                                       | 37                                | 20   | 12   | 59                           | 128              | وحدات سكنية كاملة          |
| Extension of Rooms      | 0.1  | 0.5                       | 0.6              | 0                                       | 0                                 | 10   | 0  | 1                            | 11               | إضافة غرف لوحدات سكنية     |
| Other Extensions        | 0.1  | 0.2                       | 0.2              | 1                                       | 0                                 | 8  | 1  | 0                            | 10               | إضافة منافع أو مباني فرعية |
| Other                   | 0.5  | 0.0                       | 0.5              | 1                                       | 1                                 | 0  | 0  | 0                            | 2                | أخرى                       |

جدول 9 (تابع): رخص الأبنية الصادرة في باقي الضفة الغربية وقطاع غزة للأبنية السكنية حسب وضع البناء المرخص والمحافظه/المنطقة - الربع الثاني 2006

Table 9 (Cont.): Building Licenses Issued in Remaining West Bank and Gaza Strip for Residential Buildings by Status of Licensed Building and Governorate/District – Second Quarter 2006

| Governorate/District            | المساحة المرخصة (ألف م <sup>2</sup> )<br>Licensed Area (000 m <sup>2</sup> ) |                           |                  | عدد الرخص الصادرة<br>Number of Licenses |                                   |  |  |                              |                  | المحافظة/المنطقة           |
|---------------------------------|--|---------------------------|------------------|---|-----------------------------------|--|--|------------------------------|------------------|----------------------------|
|                                 | مساحات قائمة<br>Existing Areas   | مساحات جديدة<br>New Areas | المجموع<br>Total | إضافات قائمة<br>Existing Extensions     | أبنية قائمة<br>Existing Buildings | إضافات جديدة+أجزاء قائمة<br>New Additions+Existing Parts | إضافات جديدة لمباني مرخصة<br>Additions to Licensed Buildings | أبنية جديدة<br>New Buildings | المجموع<br>Total |                            |
| <b>Nablus</b>                   |  |                           |                  |   |                                   |  |  |                              |                  | نابلس                      |
| Complete Dwellings              | 30.0   | 55.5                      | 85.5             | 0                                       | 91                                | 15   | 71   | 100                          | 277              | وحدات سكنية كاملة          |
| Extension of Rooms              | 0.1  | 0.3                       | 0.4              | 1                                       | 0                                 | 2  | 3  | 1                            | 7                | إضافة غرف لوحدات سكنية     |
| Other Extensions                | 0.0  | 0.3                       | 0.3              | 0                                       | 0                                 | 3  | 9  | 1                            | 13               | إضافة منافع أو مباني فرعية |
| Other                           | 0.6  | 2.6                       | 3.2              | 9                                       | 0                                 | 1  | 41   | 3                            | 54               | أخرى                       |
| <b>Qalqilya</b>                 |  |                           |                  |   |                                   |  |  |                              |                  | قلقيلية                    |
| Complete Dwellings              | 0.5  | 16.2                      | 16.7             | 0                                       | 2                                 | 1  | 12   | 59                           | 74               | وحدات سكنية كاملة          |
| Extension of Rooms              | 0.0  | 0.1                       | 0.1              | 0                                       | 0                                 | 0  | 1  | 1                            | 2                | إضافة غرف لوحدات سكنية     |
| Other Extensions                | 0.4  | 0.1                       | 0.5              | 2                                       | 0                                 | 0  | 0  | 1                            | 3                | إضافة منافع أو مباني فرعية |
| Other                           | 0.0  | 0.0                       | 0.0              | 0                                       | 0                                 | 0  | 0  | 1                            | 1                | أخرى                       |
| <b>Salfit</b>                   |  |                           |                  |   |                                   |  |  |                              |                  | سلفيت                      |
| Complete Dwellings              | 3.3  | 4.1                       | 7.4              | 0                                       | 17                                | 1  | 5  | 16                           | 39               | وحدات سكنية كاملة          |
| Extension of Rooms              | 0.1  | 0.1                       | 0.1              | 0                                       | 0                                 | 0  | 1  | 0                            | 1                | إضافة غرف لوحدات سكنية     |
| Other Extensions                | 0.0  | 0.0                       | 0.0              | 0                                       | 0                                 | 0  | 0  | 0                            | 0                | إضافة منافع أو مباني فرعية |
| Other                           | 0.0  | 0.0                       | 0.0              | 1                                       | 0                                 | 0  | 0  | 0                            | 1                | أخرى                       |
| <b>Ramallah &amp; Al- Bireh</b> |  |                           |                  |   |                                   |  |  |                              |                  | رام الله والبيرة           |
| Complete Dwellings              | 11.1   | 107.6                     | 118.7            | 1                                       | 11                                | 3  | 38   | 110                          | 163              | وحدات سكنية كاملة          |
| Extension of Rooms              | 0.0  | 0.1                       | 0.1              | 0                                       | 0                                 | 0  | 4  | 0                            | 4                | إضافة غرف لوحدات سكنية     |
| Other Extensions                | 2.6  | 2.4                       | 4.9              | 3                                       | 6                                 | 2  | 26   | 1                            | 38               | إضافة منافع أو مباني فرعية |
| Other                           | 0.0  | 0.0                       | 0.0              | 0                                       | 0                                 | 0  | 0  | 0                            | 0                | أخرى                       |

جدول 9 (تابع): رخص الأبنية الصادرة في باقي الضفة الغربية وقطاع غزة للأبنية السكنية حسب وضع البناء المرخص والمحافظه/المنطقة - الربع الثاني 2006

Table 9(Cont): Building Licenses Issued in Remaining West Bank and Gaza Strip for Residential Buildings by Status of Licensed Building and Governorate/District – Second Quarter 2006

| Governorate/District         | المساحة المرخصة (ألف م <sup>2</sup> )<br>Licensed Area (000 m <sup>2</sup> ) |                           |                  | عدد الرخص الصادرة<br>Number of Licenses |                                   |  |  |                              |                  | المحافظة/المنطقة           |
|------------------------------|--|---------------------------|------------------|---|-----------------------------------|--|--|------------------------------|------------------|----------------------------|
|                              | مساحات قائمة<br>Existing Areas   | مساحات جديدة<br>New Areas | المجموع<br>Total | إضافات قائمة<br>Existing Extensions     | أبنية قائمة<br>Existing Buildings | إضافات جديدة+أجزاء قائمة<br>New Additions+Existing Parts | إضافات جديدة لمباني مرخصة<br>Additions to Licensed Buildings | أبنية جديدة<br>New Buildings | المجموع<br>Total |                            |
| <b>Jericho and Al Aghwar</b> |  |                           |                  |   |                                   |  |  |                              |                  | أريحا والأغوار             |
| Complete Dwellings           | 1.2  | 3.5                       | 4.7              | 0                                       | 7                                 | 1  | 1  | 15                           | 24               | وحدات سكنية كاملة          |
| Extension of Rooms           | 0.0  | 0.1                       | 0.1              | 0                                       | 0                                 | 0  | 3  | 0                            | 3                | إضافة غرف لوحدات سكنية     |
| Other Extensions             | 0.0  | 0.1                       | 0.1              | 0                                       | 0                                 | 0  | 3  | 1                            | 4                | إضافة منافع أو مباني فرعية |
| Other                        | 0.0  | 0.0                       | 0.0              | 0                                       | 0                                 | 0  | 0  | 0                            | 0                | أخرى                       |
| <b>Jerusalem</b>             |  |                           |                  |   |                                   |  |  |                              |                  | القدس                      |
| Complete Dwellings           | 4.2  | 7.8                       | 12.0             | 0                                       | 6                                 | 0  | 2  | 14                           | 22               | وحدات سكنية كاملة          |
| Extension of Rooms           | 0.0  | 0.0                       | 0.0              | 0                                       | 0                                 | 0  | 0  | 0                            | 0                | إضافة غرف لوحدات سكنية     |
| Other Extensions             | 0.0  | 0.0                       | 0.0              | 0                                       | 0                                 | 0  | 0  | 0                            | 0                | إضافة منافع أو مباني فرعية |
| Other                        | 0.0  | 0.0                       | 0.0              | 0                                       | 0                                 | 0  | 0  | 0                            | 0                | أخرى                       |
| <b>Bethlehem</b>             |  |                           |                  |   |                                   |  |  |                              |                  | بيت لحم                    |
| Complete Dwellings           | 13.2   | 17.9                      | 31.1             | 0                                       | 39                                | 0  | 8  | 54                           | 101              | وحدات سكنية كاملة          |
| Extension of Rooms           | 0.0  | 0.0                       | 0.0              | 0                                       | 0                                 | 0  | 0  | 0                            | 0                | إضافة غرف لوحدات سكنية     |
| Other Extensions             | 0.0  | 0.0                       | 0.0              | 0                                       | 0                                 | 0  | 0  | 0                            | 0                | إضافة منافع أو مباني فرعية |
| Other                        | 0.0  | 0.0                       | 0.0              | 0                                       | 0                                 | 0  | 0  | 0                            | 0                | أخرى                       |
| <b>Hebron</b>                |  |                           |                  |   |                                   |  |  |                              |                  | الخليل                     |
| Complete Dwellings           | 50.7   | 45.8                      | 96.4             | 2                                       | 154                               | 0  | 3  | 130                          | 289              | وحدات سكنية كاملة          |
| Extension of Rooms           | 0.0  | 0.0                       | 0.0              | 0                                       | 0                                 | 0  | 0  | 0                            | 0                | إضافة غرف لوحدات سكنية     |
| Other Extensions             | 0.0  | 0.0                       | 0.0              | 0                                       | 0                                 | 0  | 0  | 0                            | 0                | إضافة منافع أو مباني فرعية |
| Other                        | 0.0  | 0.0                       | 0.0              | 0                                       | 0                                 | 0  | 0  | 0                            | 0                | أخرى                       |

جدول 9 (تابع): رخص الأبنية الصادرة في باقي الضفة الغربية وقطاع غزة للأبنية السكنية حسب وضع البناء المرخص والمحافظه/المنطقة - الربع الثاني 2006

Table 9(Cont): Building Licenses Issued in Remaining West Bank and Gaza Strip for Residential Buildings by Status of Licensed Building and Governorate/District – Second Quarter 2006

| Governorate/District | المساحة المرخصة (ألف م <sup>2</sup> )<br>Licensed Area (000 m <sup>2</sup> ) |                           |                  | عدد الرخص الصادرة<br>Number of Licenses |                                   |  |  |                              |                  | المحافظة/المنطقة           |
|----------------------|--|---------------------------|------------------|---|-----------------------------------|--|--|------------------------------|------------------|----------------------------|
|                      | مساحات قائمة<br>Existing Areas   | مساحات جديدة<br>New Areas | المجموع<br>Total | إضافات قائمة<br>Existing Extensions     | أبنية قائمة<br>Existing Buildings | إضافات جديدة+أجزاء قائمة<br>New Additions+Existing Parts | إضافات جديدة لمباني مرخصة<br>Additions to Licensed Buildings | أبنية جديدة<br>New Buildings | المجموع<br>Total |                            |
| <b>North Gaza</b>    |  |                           |                  |   |                                   |  |  |                              |                  | شمال غزة                   |
| Complete Dwellings   | 0.0  | 7.7                       | 7.7              | 0                                       | 0                                 | 0  | 13   | 14                           | 27               | وحدات سكنية كاملة          |
| Extension of Rooms   | 0.0  | 0.0                       | 0.0              | 0                                       | 0                                 | 0  | 0  | 0                            | 0                | إضافة غرف لوحدات سكنية     |
| Other Extensions     | 0.0  | 0.0                       | 0.0              | 0                                       | 0                                 | 0  | 0  | 0                            | 0                | إضافة منافع أو مباني فرعية |
| Other                | 0.0  | 0.0                       | 0.0              | 0                                       | 0                                 | 0  | 0  | 0                            | 0                | أخرى                       |
| <b>Gaza</b>          |  |                           |                  |   |                                   |  |  |                              |                  | غزة                        |
| Complete Dwellings   | 0.1  | 29.5                      | 29.5             | 1                                       | 0                                 | 0  | 5  | 17                           | 23               | وحدات سكنية كاملة          |
| Extension of Rooms   | 0.0  | 0.0                       | 0.0              | 0                                       | 0                                 | 0  | 0  | 0                            | 0                | إضافة غرف لوحدات سكنية     |
| Other Extensions     | 0.0  | 0.0                       | 0.0              | 0                                       | 0                                 | 0  | 0  | 0                            | 0                | إضافة منافع أو مباني فرعية |
| Other                | 0.0  | 0.0                       | 0.0              | 0                                       | 0                                 | 0  | 0  | 0                            | 0                | أخرى                       |
| <b>Dier-AlBalah</b>  |  |                           |                  |   |                                   |  |  |                              |                  | دير البلح                  |
| Complete Dwellings   | 5.1  | 0.0                       | 5.1              | 0                                       | 25                                | 0  | 0  | 0                            | 25               | وحدات سكنية كاملة          |
| Extension of Rooms   | 0.0  | 0.0                       | 0.0              | 0                                       | 0                                 | 0  | 0  | 0                            | 0                | إضافة غرف لوحدات سكنية     |
| Other Extensions     | 0.0  | 0.0                       | 0.0              | 0                                       | 0                                 | 0  | 0  | 0                            | 0                | إضافة منافع أو مباني فرعية |
| Other                | 0.0  | 0.0                       | 0.0              | 0                                       | 0                                 | 0  | 0  | 0                            | 0                | أخرى                       |
| <b>Khan Younis</b>   |  |                           |                  |   |                                   |  |  |                              |                  | خانيونس                    |
| Complete Dwellings   | 0.0  | 0.7                       | 0.7              | 0                                       | 0                                 | 0  | 1  | 1                            | 2                | وحدات سكنية كاملة          |
| Extension of Rooms   | 0.0  | 0.0                       | 0.0              | 0                                       | 0                                 | 0  | 0  | 0                            | 0                | إضافة غرف لوحدات سكنية     |
| Other Extensions     | 0.0  | 0.0                       | 0.0              | 0                                       | 0                                 | 0  | 0  | 0                            | 0                | إضافة منافع أو مباني فرعية |
| Other                | 0.0  | 0.0                       | 0.0              | 0                                       | 0                                 | 0  | 0  | 0                            | 0                | أخرى                       |

جدول 9 (تابع): رخص الأبنية الصادرة في باقي الضفة الغربية وقطاع غزة للأبنية السكنية حسب وضع البناء المرخص والمحافظه/المنطقة - الربع الثاني 2006

Table 9(Cont): Building Licenses Issued in Remaining West Bank and Gaza Strip for Residential Buildings by Status of Licensed Building and Governorate/District – Second Quarter 2006

| Governorate/District | المساحة المرخصة (ألف م <sup>2</sup> )<br>Licensed Area (000 m <sup>2</sup> ) |                           |                  | عدد الرخص الصادرة<br>Number of Licenses |                                   |  |  |                              |                  | المحافظة/المنطقة           |
|----------------------|--|---------------------------|------------------|---|-----------------------------------|--|--|------------------------------|------------------|----------------------------|
|                      | مساحات قائمة<br>Existing Areas   | مساحات جديدة<br>New Areas | المجموع<br>Total | إضافات قائمة<br>Existing Extensions     | أبنية قائمة<br>Existing Buildings | إضافات جديدة+أجزاء قائمة<br>New Additions+Existing Parts | إضافات جديدة لمباني مرخصة<br>Additions to Licensed Buildings | أبنية جديدة<br>New Buildings | المجموع<br>Total |                            |
| <b>Rafah</b>         |  |                           |                  |   |                                   |  |  |                              |                  | <b>رفح</b>                 |
| Complete Dwellings   | 5.5  | 0.0                       | 5.5              | 0                                       | 34                                | 0  | 0  | 0                            | 34               | وحدات سكنية كاملة          |
| Extension of Rooms   | 0.0  | 0.0                       | 0.0              | 0                                       | 0                                 | 0  | 0  | 0                            | 0                | إضافة غرف لوحدات سكنية     |
| Other Extensions     | 0.0  | 0.0                       | 0.0              | 0                                       | 0                                 | 0  | 0  | 0                            | 0                | إضافة منافع أو مباني فرعية |
| Other                | 0.0  | 0.0                       | 0.0              | 0                                       | 0                                 | 0  | 0  | 0                            | 0                | أخرى                       |

جدول 10: رخص الأبنية الصادرة في باقي الضفة الغربية وقطاع غزة للأبنية غير السكنية حسب استخدام المبنى والمحافظه/المنطقة - الربع الثاني 2006  
**Table 10: Building Licenses Issued in Remaining West Bank and Gaza Strip for Non-Residential Buildings by Utilization and Governorate/District – Second Quarter 2006**

| Governorate/<br>District &<br>Utilization | المخازن<br>Stores   |            | المساحة المرخصة (ألف م <sup>2</sup> )<br>Licensed Area (000 m <sup>2</sup> ) |                                 |                  | عدد الرخص الصادرة<br>Number of Licenses |                                      |   |   |                                 |                  | المحافظة/المنطقة<br>ونوع الاستخدام |
|---|---|------------|--|---------------------------------|------------------|---|--------------------------------------|---|---|---------------------------------|------------------|------------------------------------|
|   | مساحة<br>(1000 م <sup>2</sup> )<br>Area<br>(1000 m <sup>2</sup> ) | عدد<br>No. | مساحات<br>قائمة<br>Existing<br>Areas   | مساحات<br>جديدة<br>New<br>Areas | المجموع<br>Total | إضافات قائمة<br>Existing<br>Extensions  | أبنية قائمة<br>Existing<br>Buildings | إضافات جديدة + أجزاء<br>قائمة<br>New Additions<br>+Existing Parts | إضافات جديدة<br>لمباني مرخصة<br>Additions to<br>Licensed<br>Buildings | أبنية جديدة<br>New<br>Buildings | المجموع<br>Total |                                    |
| <b>All Governorates</b>                   |   |            |  |                                 |                  |   |                                      |   |   |                                 |                  | كافة المحافظات                     |
| Industrial                                | 2.9   | 16         | 13.8   | 9.5                             | 23.3             | 0                                       | 2                                    | 1   | 2   | 2                               | 7                | صناعي                              |
| Commercial                                | 50.0  | 338        | 20.1   | 37.1                            | 57.2             | 1                                       | 39                                   | 1   | 16  | 55                              | 112              | تجاري                              |
| Educational                               | 7.1   | 146        | 3.0  | 25.5                            | 28.5             | 0                                       | 1                                    | 1   | 3   | 13                              | 18               | تعليمي                             |
| Health                                    | 1.6   | 2          | 0.0  | 3.2                             | 3.2              | 0                                       | 0                                    | 0   | 2   | 3                               | 5                | صحي                                |
| Others                                    | 4.2   | 42         | 3.7  | 33.6                            | 37.4             | 0                                       | 5                                    | 3   | 24  | 41                              | 73               | أخرى                               |
| <b>Jenin</b>                              |   |            |  |                                 |                  |   |                                      |   |   |                                 |                  | جنين                               |
| Industrial                                | 0.0   | 0          | 0.0  | 0.0                             | 0.0              | 0                                       | 0                                    | 0   | 0   | 0                               | 0                | صناعي                              |
| Commercial                                | 2.6   | 39         | 0.0  | 3.0                             | 3.0              | 0                                       | 0                                    | 0   | 1   | 7                               | 8                | تجاري                              |
| Educational                               | 0.0   | 0          | 0.0  | 3.7                             | 3.7              | 0                                       | 0                                    | 0   | 0   | 2                               | 2                | تعليمي                             |
| Health                                    | 0.0   | 0          | 0.0  | 0.0                             | 0.0              | 0                                       | 0                                    | 0   | 0   | 0                               | 0                | صحي                                |
| Others                                    | 1.9   | 25         | 0.0  | 5.6                             | 5.6              | 0                                       | 0                                    | 0   | 0   | 4                               | 4                | أخرى                               |
| <b>Tubas</b>                              |   |            |  |                                 |                  |   |                                      |   |   |                                 |                  | طوباس                              |
| Industrial                                | 0.0   | 0          | 0.0  | 0.0                             | 0.0              | 0                                       | 0                                    | 0   | 0   | 0                               | 0                | صناعي                              |
| Commercial                                | 0.6   | 13         | 0.3  | 0.3                             | 0.7              | 0                                       | 3                                    | 0   | 0   | 2                               | 5                | تجاري                              |
| Educational                               | 0.0   | 0          | 0.0  | 0.0                             | 0.0              | 0                                       | 0                                    | 0   | 0   | 0                               | 0                | تعليمي                             |
| Health                                    | 0.0   | 0          | 0.0  | 0.0                             | 0.0              | 0                                       | 0                                    | 0   | 0   | 0                               | 0                | صحي                                |
| Others                                    | 0.0   | 0          | 0.0  | 0.0                             | 0.0              | 0                                       | 0                                    | 0   | 0   | 0                               | 0                | أخرى                               |



جدول 10 (تابع): رخص الأبنية الصادرة في باقي الضفة الغربية وقطاع غزة للأبنية غير السكنية حسب استخدام المبنى والمحافظه/المنطقة - الربع الثاني 2006

Table 10 (Cont.): Building Licenses Issued in Remaining West Bank and Gaza Strip for Non-Residential Buildings by Utilization and Governorate/District – Second Quarter 2006

| Governorate/<br>District & Utilization | المخازن<br>Stores   |            | المساحة المرخصة (ألف م <sup>2</sup> )<br>Licensed Area (000 m <sup>2</sup> ) |                                 |                  | عدد الرخص الصادرة<br>Number of Licenses |                                      |   |   |                                 |                  | المحافظة/المنطقة<br>ونوع الاستخدام |
|--|---|------------|--|---------------------------------|------------------|---|--------------------------------------|---|---|---------------------------------|------------------|------------------------------------|
|  | مساحة<br>(1000 م <sup>2</sup> )<br>Area<br>(1000 m <sup>2</sup> ) | عدد<br>No. | مساحات<br>قائمة<br>Existing<br>Areas   | مساحات<br>جديدة<br>New<br>Areas | المجموع<br>Total | إضافات قائمة<br>Existing<br>Extensions  | أبنية قائمة<br>Existing<br>Buildings | إضافات جديدة + أجزاء<br>قائمة<br>New Additions<br>+Existing Parts | إضافات جديدة<br>لمباني مرخصة<br>Additions to<br>Licensed<br>Buildings | أبنية جديدة<br>New<br>Buildings | المجموع<br>Total |                                    |
| <b>Tulkarm</b>                         |   |            |  |                                 |                  |   |                                      |   |   |                                 |                  | طولكرم                             |
| Industrial                             | 0.3   | 1          | 0.3  | 0.0                             | 0.3              | 0                                       | 0                                    | 0   | 0   | 0                               | 0                | صناعي                              |
| Commercial                             | 1.2   | 17         | 0.3  | 1.9                             | 2.1              | 0                                       | 2                                    | 0   | 0   | 4                               | 6                | تجاري                              |
| Educational                            | 0.0   | 0          | 0.0  | 4.0                             | 4.0              | 0                                       | 0                                    | 0   | 0   | 2                               | 2                | تعليمي                             |
| Health                                 | 0.0   | 0          | 0.0  | 0.5                             | 0.5              | 0                                       | 0                                    | 0   | 0   | 1                               | 1                | صحي                                |
| Others                                 | 0.0   | 0          | 2.9  | 1.9                             | 4.8              | 0                                       | 1                                    | 1   | 0   | 3                               | 5                | أخرى                               |
| <b>Nablus</b>                          |   |            |  |                                 |                  |   |                                      |   |   |                                 |                  | نابلس                              |
| Industrial                             | 0.0   | 0          | 0.0  | 0.0                             | 0.0              | 0                                       | 0                                    | 0   | 0   | 0                               | 0                | صناعي                              |
| Commercial                             | 5.3   | 49         | 3.1  | 3.4                             | 6.5              | 0                                       | 8                                    | 0   | 9   | 6                               | 23               | تجاري                              |
| Educational                            | 0.0   | 0          | 0.4  | 6.0                             | 6.5              | 0                                       | 0                                    | 1   | 3   | 1                               | 5                | تعليمي                             |
| Health                                 | 0.0   | 0          | 0.0  | 0.0                             | 0.0              | 0                                       | 0                                    | 0   | 0   | 0                               | 0                | صحي                                |
| Others                                 | 0.0   | 0          | 0.2  | 2.5                             | 2.7              | 0                                       | 1                                    | 2   | 19  | 8                               | 30               | أخرى                               |
| <b>Qalqilya</b>                        |   |            |  |                                 |                  |   |                                      |   |   |                                 |                  | قلقيلية                            |
| Industrial                             | 0.0   | 0          | 0.0  | 0.0                             | 0.0              | 0                                       | 0                                    | 0   | 0   | 0                               | 0                | صناعي                              |
| Commercial                             | 3.6   | 16         | 0.4  | 3.5                             | 3.9              | 0                                       | 1                                    | 0   | 1   | 6                               | 8                | تجاري                              |
| Educational                            | 0.0   | 0          | 0.0  | 0.0                             | 0.0              | 0                                       | 0                                    | 0   | 0   | 0                               | 0                | تعليمي                             |
| Health                                 | 0.0   | 0          | 0.0  | 0.3                             | 0.3              | 0                                       | 0                                    | 0   | 1   | 0                               | 1                | صحي                                |
| Others                                 | 0.1   | 1          | 0.0  | 0.2                             | 0.2              | 0                                       | 0                                    | 0   | 0   | 1                               | 1                | أخرى                               |

جدول 10 (تابع): رخص الأبنية الصادرة في باقي الضفة الغربية وقطاع غزة للأبنية غير السكنية حسب استخدام المبنى والمحافظه/المنطقة - الربع الثاني 2006

Table 10 (Cont.): Building Licenses Issued in Remaining West Bank and Gaza Strip for Non-Residential Buildings by Utilization and Governorate/District – Second Quarter 2006

| Governorate/<br>District & Utilization | المخازن<br>Stores   |            | المساحة المرخصة (ألف م <sup>2</sup> )<br>Licensed Area (000 m <sup>2</sup> ) |                                 |                  | عدد الرخص الصادرة<br>Number of Licenses |                                      |   |   |                                 |                  | المحافظة/المنطقة<br>ونوع الاستخدام |
|--|---|------------|--|---------------------------------|------------------|---|--------------------------------------|---|---|---------------------------------|------------------|------------------------------------|
|  | مساحة<br>(1000 م <sup>2</sup> )<br>Area<br>(1000 m <sup>2</sup> ) | عدد<br>No. | مساحات<br>قائمة<br>Existing<br>Areas   | مساحات<br>جديدة<br>New<br>Areas | المجموع<br>Total | إضافات قائمة<br>Existing<br>Extensions  | أبنية قائمة<br>Existing<br>Buildings | إضافات جديدة + أجزاء<br>قائمة<br>New Additions<br>+Existing Parts | إضافات جديدة<br>لمباني مرخصة<br>Additions to<br>Licensed<br>Buildings | أبنية جديدة<br>New<br>Buildings | المجموع<br>Total |                                    |
| <b>Salfit</b>                          |   |            |  |                                 |                  |   |                                      |   |   |                                 |                  | سلفيت                              |
| Industrial                             | 0.0   | 0          | 0.0  | 0.0                             | 0.0              | 0                                       | 0                                    | 0   | 0   | 0                               | 0                | صناعي                              |
| Commercial                             | 1.4   | 23         | 0.3  | 1.7                             | 1.9              | 0                                       | 1                                    | 1   | 0   | 3                               | 5                | تجاري                              |
| Educational                            | 0.0   | 0          | 0.0  | 0.7                             | 0.7              | 0                                       | 0                                    | 0   | 0   | 1                               | 1                | تعليمي                             |
| Health                                 | 0.0   | 0          | 0.0  | 0.0                             | 0.0              | 0                                       | 0                                    | 0   | 0   | 0                               | 0                | صحي                                |
| Others                                 | 0.4   | 5          | 0.0  | 2.8                             | 2.8              | 0                                       | 0                                    | 0   | 1   | 3                               | 4                | أخرى                               |
| <b>Ramallah and<br/>Al-Bireh</b>       |   |            |  |                                 |                  |   |                                      |   |   |                                 |                  | رام الله والبيرة                   |
| Industrial                             | 0.0   | 0          | 12.6   | 7.9                             | 20.5             | 0                                       | 0                                    | 1   | 2   | 0                               | 3                | صناعي                              |
| Commercial                             | 11.1  | 16         | 0.0  | 13.5                            | 13.5             | 0                                       | 0                                    | 0   | 3   | 9                               | 12               | تجاري                              |
| Educational                            | 0.0   | 0          | 0.0  | 0.0                             | 0.0              | 0                                       | 0                                    | 0   | 0   | 0                               | 0                | تعليمي                             |
| Health                                 | 0.0   | 0          | 0.0  | 0.8                             | 0.8              | 0                                       | 0                                    | 0   | 0   | 1                               | 1                | صحي                                |
| Others                                 | 0.0   | 0          | 0.0  | 6.9                             | 6.9              | 0                                       | 0                                    | 0   | 4   | 7                               | 11               | أخرى                               |
| <b>Jericho &amp; Al aghwar</b>         |   |            |  |                                 |                  |   |                                      |   |   |                                 |                  | أريحا والأغوار                     |
| Industrial                             | 0.0   | 0          | 0.0  | 0.0                             | 0.0              | 0                                       | 0                                    | 0   | 0   | 0                               | 0                | صناعي                              |
| Commercial                             | 0.5   | 8          | 0.0  | 0.5                             | 0.5              | 0                                       | 0                                    | 0   | 0   | 2                               | 2                | تجاري                              |
| Educational                            | 0.0   | 0          | 0.0  | 0.0                             | 0.0              | 0                                       | 0                                    | 0   | 0   | 0                               | 0                | تعليمي                             |
| Health                                 | 0.0   | 0          | 0.0  | 0.0                             | 0.0              | 0                                       | 0                                    | 0   | 0   | 0                               | 0                | صحي                                |
| Others                                 | 0.0   | 0          | 0.0  | 0.2                             | 0.2              | 0                                       | 0                                    | 0   | 0   | 1                               | 1                | أخرى                               |

جدول 10 (تابع): رخص الأبنية الصادرة في باقي الضفة الغربية وقطاع غزة للأبنية غير السكنية حسب استخدام المبنى والمحافظه/المنطقة - الربع الثاني 2006

Table 10 (Cont.): Building Licenses Issued in Remaining West Bank and Gaza Strip for Non-Residential Buildings by Utilization and Governorate/District – Second Quarter 2006

| Governorate/<br>District & Utilization | المخازن<br>Stores   |            | المساحة المرخصة (ألف م <sup>2</sup> )<br>Licensed Area (000 m <sup>2</sup> ) |                                 |                  | عدد الرخص الصادرة<br>Number of Licenses |                                      |   |   |                                 |                  | المحافظة/المنطقة<br>ونوع الاستخدام |
|--|---|------------|--|---------------------------------|------------------|---|--------------------------------------|---|---|---------------------------------|------------------|------------------------------------|
|  | مساحة<br>(1000 م <sup>2</sup> )<br>Area<br>(1000 m <sup>2</sup> ) | عدد<br>No. | مساحات<br>قائمة<br>Existing<br>Areas   | مساحات<br>جديدة<br>New<br>Areas | المجموع<br>Total | إضافات قائمة<br>Existing<br>Extensions  | أبنية قائمة<br>Existing<br>Buildings | إضافات جديدة + أجزاء<br>قائمة<br>New Additions<br>+Existing Parts | إضافات جديدة<br>لمباني مرخصة<br>Additions to<br>Licensed<br>Buildings | أبنية جديدة<br>New<br>Buildings | المجموع<br>Total |                                    |
| <b>Bethlehem</b>                       |   |            |  |                                 |                  |   |                                      |   |   |                                 |                  | بيت لحم                            |
| Industrial                             | 0.0   | 0          | 0.0  | 0.0                             | 0.0              | 0                                       | 0                                    | 0   | 0   | 0                               | 0                | صناعي                              |
| Commercial                             | 8.1   | 14         | 7.9  | 0.2                             | 8.1              | 0                                       | 7                                    | 0   | 0   | 1                               | 8                | تجاري                              |
| Educational                            | 0.0   | 0          | 0.0  | 0.8                             | 0.8              | 0                                       | 0                                    | 0   | 0   | 1                               | 1                | تعليمي                             |
| Health                                 | 0.0   | 0          | 0.0  | 0.1                             | 0.1              | 0                                       | 0                                    | 0   | 1   | 0                               | 1                | صحي                                |
| Others                                 | 0.9   | 6          | 0.3  | 2.8                             | 3.1              | 0                                       | 1                                    | 0   | 0   | 6                               | 7                | أخرى                               |
| <b>Hebron</b>                          |   |            |  |                                 |                  |   |                                      |   |   |                                 |                  | الخليل                             |
| Industrial                             | 1.4   | 1          | 0.0  | 1.4                             | 1.4              | 0                                       | 0                                    | 0   | 0   | 1                               | 1                | صناعي                              |
| Commercial                             | 10.4  | 106        | 5.8  | 5.0                             | 10.8             | 1                                       | 15                                   | 0   | 0   | 11                              | 27               | تجاري                              |
| Educational                            | 0.0   | 0          | 0.0  | 4.9                             | 4.9              | 0                                       | 0                                    | 0   | 0   | 3                               | 3                | تعليمي                             |
| Health                                 | 0.0   | 0          | 0.0  | 0.0                             | 0.0              | 0                                       | 0                                    | 0   | 0   | 0                               | 0                | صحي                                |
| Others                                 | 0.0   | 0          | 0.1  | 10.1                            | 10.3             | 0                                       | 1                                    | 0   | 0   | 7                               | 8                | أخرى                               |
| <b>North Gaza</b>                      |   |            |  |                                 |                  |   |                                      |   |   |                                 |                  | شال غزة                            |
| Industrial                             | 0.0   | 0          | 0.0  | 0.0                             | 0.0              | 0                                       | 0                                    | 0   | 0   | 0                               | 0                | صناعي                              |
| Commercial                             | 0.0   | 0          | 0.0  | 0.0                             | 0.0              | 0                                       | 0                                    | 0   | 0   | 0                               | 0                | تجاري                              |
| Educational                            | 3.6   | 86         | 0.0  | 4.5                             | 4.5              | 0                                       | 0                                    | 0   | 0   | 2                               | 2                | تعليمي                             |
| Health                                 | 1.6   | 2          | 0.0  | 1.6                             | 1.6              | 0                                       | 0                                    | 0   | 0   | 1                               | 1                | صحي                                |
| Others                                 | 0.7   | 2          | 0.0  | 0.7                             | 0.7              | 0                                       | 0                                    | 0   | 0   | 1                               | 1                | أخرى                               |

جدول 10 (تابع): رخص الأبنية الصادرة في باقي الضفة الغربية وقطاع غزة للأبنية غير السكنية حسب استخدام المبنى والمحافظه/المنطقة - الربع الثاني 2006

Table 10 (Cont.): Building Licenses Issued in Remaining West Bank and Gaza Strip for Non-Residential Buildings by Utilization and Governorate/District – Second Quarter 2006

| Governorate/<br>District & Utilization | المخازن<br>Stores   |            | المساحة المرخصة (ألف م <sup>2</sup> )<br>Licensed Area (000 m <sup>2</sup> ) |                                 |                  | عدد الرخص الصادرة<br>Number of Licenses |                                      |   |   |                                 |                  | المحافظة/المنطقة<br>ونوع الاستخدام |
|--|---|------------|--|---------------------------------|------------------|---|--------------------------------------|---|---|---------------------------------|------------------|------------------------------------|
|  | مساحة<br>(1000 م <sup>2</sup> )<br>Area<br>(1000 m <sup>2</sup> ) | عدد<br>No. | مساحات<br>قائمة<br>Existing<br>Areas   | مساحات<br>جديدة<br>New<br>Areas | المجموع<br>Total | إضافات قائمة<br>Existing<br>Extensions  | أبنية قائمة<br>Existing<br>Buildings | إضافات جديدة + أجزاء<br>قائمة<br>New Additions<br>+Existing Parts | إضافات جديدة<br>لمباني مرخصة<br>Additions to<br>Licensed<br>Buildings | أبنية جديدة<br>New<br>Buildings | المجموع<br>Total |                                    |
| <b>Gaza</b>                            |   |            |  |                                 |                  |   |                                      |   |   |                                 |                  | غزة                                |
| Industrial                             | 1.1   | 14         | 0.9  | 0.2                             | 1.1              | 0                                       | 2                                    | 0   | 0   | 1                               | 3                | صناعي                              |
| Commercial                             | 4.0   | 26         | 0.0  | 4.0                             | 4.0              | 0                                       | 0                                    | 0   | 2   | 4                               | 6                | تجاري                              |
| Educational                            | 0.0   | 0          | 0.0  | 0.0                             | 0.0              | 0                                       | 0                                    | 0   | 0   | 0                               | 0                | تعليمي                             |
| Health                                 | 0.0   | 0          | 0.0  | 0.0                             | 0.0              | 0                                       | 0                                    | 0   | 0   | 0                               | 0                | صحي                                |
| Others                                 | 0.0   | 0          | 0.0  | 0.0                             | 0.0              | 0                                       | 0                                    | 0   | 0   | 0                               | 0                | أخرى                               |
| <b>Dier- AlBalah</b>                   |   |            |  |                                 |                  |   |                                      |   |   |                                 |                  | دير البلح                          |
| Industrial                             | 0.0   | 0          | 0.0  | 0.0                             | 0.0              | 0                                       | 0                                    | 0   | 0   | 0                               | 0                | صناعي                              |
| Commercial                             | 0.5   | 8          | 1.4  | 0.0                             | 1.4              | 0                                       | 1                                    | 0   | 0   | 0                               | 1                | تجاري                              |
| Educational                            | 0.0   | 0          | 0.0  | 0.0                             | 0.0              | 0                                       | 0                                    | 0   | 0   | 0                               | 0                | تعليمي                             |
| Health                                 | 0.0   | 0          | 0.0  | 0.0                             | 0.0              | 0                                       | 0                                    | 0   | 0   | 0                               | 0                | صحي                                |
| Others                                 | 0.0   | 0          | 0.0  | 0.0                             | 0.0              | 0                                       | 0                                    | 0   | 0   | 0                               | 0                | أخرى                               |

جدول 10 (تابع): رخص الأبنية الصادرة في باقي الضفة الغربية وقطاع غزة للأبنية غير السكنية حسب استخدام المبنى والمحافظه/المنطقة - الربع الثاني 2006

Table 10 (Cont.): Building Licenses Issued in Remaining West Bank and Gaza Strip for Non-Residential Buildings by Utilization and Governorate/District – Second Quarter 2006

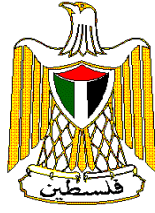
| Governorate/<br>District & Utilization | المخازن<br>Stores   |            | المساحة المرخصة (ألف م <sup>2</sup> )<br>Licensed Area (000 m <sup>2</sup> ) |                                 |                  | عدد الرخص الصادرة<br>Number of Licenses |                                      |   |   |                                 |                  | المحافظة/المنطقة<br>ونوع الاستخدام |
|--|---|------------|--|---------------------------------|------------------|---|--------------------------------------|---|---|---------------------------------|------------------|------------------------------------|
|  | مساحة<br>(1000 م <sup>2</sup> )<br>Area<br>(1000 m <sup>2</sup> ) | عدد<br>No. | مساحات<br>قائمة<br>Existing<br>Areas   | مساحات<br>جديدة<br>New<br>Areas | المجموع<br>Total | إضافات قائمة<br>Existing<br>Extensions  | أبنية قائمة<br>Existing<br>Buildings | إضافات جديدة + أجزاء<br>قائمة<br>New Additions<br>+Existing Parts | إضافات جديدة<br>لمباني مرخصة<br>Additions to<br>Licensed<br>Buildings | أبنية جديدة<br>New<br>Buildings | المجموع<br>Total |                                    |
| <b>Khan Younis</b>                     |   |            |  |                                 |                  |   |                                      |   |   |                                 |                  | خان يونس                           |
| Industrial                             | 0.0   | 0          | 0.0  | 0.0                             | 0.0              | 0                                       | 0                                    | 0   | 0   | 0                               | 0                | صناعي                              |
| Commercial                             | 0.0   | 0          | 0.0  | 0.0                             | 0.0              | 0                                       | 0                                    | 0   | 0   | 0                               | 0                | تجاري                              |
| Educational                            | 0.9   | 10         | 0.0  | 0.9                             | 0.9              | 0                                       | 0                                    | 0   | 0   | 1                               | 1                | تعليمي                             |
| Health                                 | 0.0   | 0          | 0.0  | 0.0                             | 0.0              | 0                                       | 0                                    | 0   | 0   | 0                               | 0                | صحي                                |
| Others                                 | 0.0   | 0          | 0.0  | 0.0                             | 0.0              | 0                                       | 0                                    | 0   | 0   | 0                               | 0                | أخرى                               |
| <b>Rafah</b>                           |   |            |  |                                 |                  |   |                                      |   |   |                                 |                  | رفح                                |
| Industrial                             | 0.0   | 0          | 0.0  | 0.0                             | 0.0              | 0                                       | 0                                    | 0   | 0   | 0                               | 0                | صناعي                              |
| Commercial                             | 0.6   | 3          | 0.6  | 0.0                             | 0.6              | 0                                       | 1                                    | 0   | 0   | 0                               | 1                | تجاري                              |
| Educational                            | 2.6   | 50         | 2.6  | 0.0                             | 2.6              | 0                                       | 1                                    | 0   | 0   | 0                               | 1                | تعليمي                             |
| Health                                 | 0.0   | 0          | 0.0  | 0.0                             | 0.0              | 0                                       | 0                                    | 0   | 0   | 0                               | 0                | صحي                                |
| Others                                 | 0.2   | 3          | 0.2  | 0.0                             | 0.2              | 0                                       | 1                                    | 0   | 0   | 0                               | 1                | أخرى                               |

جدول 11: رخص الأبنية الصادرة في باقي الضفة الغربية وقطاع غزة للأسوار فقط حسب المحافظة/المنطقة - الربع الثاني 2006  
**Table 11: Building Licenses Issued in Remaining West Bank and Gaza Strip for Boundary Walls Only by Governorate/District - Second Quarter 2006**

| Governorate/District   | قائمة وإضافات قائمة<br>Existing and Existing Additions |                 | جديدة وإضافات جديدة<br>New and New Additions     |                 | المحافظة/المنطقة      |
|------------------------|--|-----------------|--|-----------------|-----------------------|
|                        | الطول الكلي (ألف م.ط)<br>Total Length (1000 m.r)       | العدد<br>Number | الطول الكلي (ألف م.ط)<br>Total Length (1000 m.r) | العدد<br>Number |                       |
| <b>All Governorate</b> | <b>0.0</b>   | <b>0</b>        | <b>2.9</b>                                       | <b>37</b>       | <b>كافة المحافظات</b> |
| Jenin                  | 0.0  | 0               | 0.2  | 3               | جنين                  |
| Tulkarm                | 0.0  | 0               | 0.6  | 6               | طولكرم                |
| Nablus                 | 0.0  | 0               | 0.6  | 9               | نابلس                 |
| Qalqilya               | 0.0  | 0               | 0.2  | 3               | قلقيلية               |
| Ramallah and Al-Bireh  | 0.0  | 0               | 0.6  | 6               | رام الله والبيرة      |
| Bethlehem              | 0.0  | 0               | 0.7  | 9               | بيت لحم               |
| Hebron                 | 0.0  | 0               | 0.1  | 1               | الخليل                |

\* Excludes those parts of Jerusalem Governorate, which were annexed

\* باستثناء ذلك الجزء من محافظة القدس الذي ضمته إسرائيل عنوةً بعيد احتلالها للضفة الغربية عام 1967.



**Palestinian National Authority  
Palestinian Central Bureau of Statistics**

**Building Licenses Statistics  
Second Quarter, 2006**

**Volume 11, Issue No. 2  
August, 2006**

Cover Price 3 US\$

PAGE NUMBERS OF ENGLISH TEXT ARE PRINTED IN SQUARE BRACKETS.  
TABLES ARE PRINTED IN THE ARABIC ORDER (FROM RIGHT TO LEFT)

**New Web Site:**

- All of PCBS publications are available online in electronic format on PCBS web site <http://www.pcbs.gov.ps>
- For additional data requests, online form is available on PCBS web site and users can track the status of their request and download the data once made available.

© August, 2006  
**All rights reserved.**

**Suggested Citation:**

**Palestinian Central Bureau of Statistics, 2006. *Building Licenses Statistics – Second Quarter 2006*, Ramallah - Palestine.**

All correspondence should be directed to:  
Dissemination & Documentation Department/ Division of User Services  
**Palestinian Central Bureau of Statistics**  
**P.O.Box 1647, Ramallah, Palestine.**

Tel: (972/970) 2 240 6340  
E-Mail :[diwan@pcbs.gov.ps](mailto:diwan@pcbs.gov.ps)

Fax: (972/970) 2 240 6343  
web-site: <http://www.pcbs.gov.ps>



## **Acknowledgment**

**The Palestinian Central Bureau of Statistics (PCBS) would like to thank the Ministry of Local Governments and Municipal Affairs, all municipalities, and rural councils and construction authorities for their cooperation in providing PCBS with the requested data.**

**Financial and Technical support for the Building Licenses Statistics Second Quarter 2006 at the PCBS is being provided by the Palestinian National Authority (PNA) at the Core funding Group (CFG) represented by the Representative Office of the Netherlands to PNA, Swiss Agency for Development and Cooperation (SDC), UK Department for International Development (DFID), The European Commission (EC), and the World Bank (WB).**

**On this occasion, the PCBS extends special thanks to the Core Funding Group for this support.**

## Team Work

- **Report Preparation**  
Mohammed Qlalwah  
Ayman Qanir
- **Preliminary Review**  
Ibrahim Al-tarsha  
Sufian Dagrah
- **Editing Dissemination Standards**  
Hanan Janajreh
- **Final Review**  
Mahmoud Jaradat
- **Overall Supervision**  
Luay Shabaneh                      President

## **Preface**

Construction is considered one of the important economic activities in the Palestinian economy. It contributes substantially to the Gross Domestic Product, recruits a large share of employees, and directly influences other several economic activities. Building construction in particular represents one of the major construction activities in general.

It has been necessary for the Palestinian Central Bureau of Statistics (PCBS) to establish statistical database that covers several aspects of construction activities in order to accommodate the different needs of users. The annual economic surveys series conducted by PCBS as of 1994 includes a survey for construction contractors. PCBS had also conducted the annual Existing Buildings Survey starting from the reference year 1996.

PCBS is pleased to present this report of Building Licenses Statistics, which provides statistical data on the size, and characteristics of licensed buildings in the Palestinian Territory for the Second Quarter 2006.

Statistical data is currently collected through filling the designated form from the administrative records of the different official licenses issuing authorities. This was initiated on quarterly basis since First Quarter of 1996.

Publication of building licenses statistics will be pursued in the following years. PCBS hopes that the means by which these data are archived in the issuing authorities are developed, in the foreseeable future, in a manner that would reduce cost and time needed for preparing these statistics.

**August, 2006**

**Luay Shabaneh  
President**

## Table of Contents

| <b>Subject</b>           | <b>Page</b> |
|--------------------------|-------------|
| List of tables           |             |
| List of figures          |             |
| Summary Results          |             |
| <b>Executive Summary</b> | <b>[19]</b> |
| 1. Introduction          | [19]        |
| 2. Objectives            | [19]        |
| 3. Definitions           | [19]        |
| 4. Main Findings         | [21]        |
| 5. Methodology           | [24]        |
| 6. Explanatory Notes     | [24]        |
| <b>Tables</b>            | <b>33</b>   |
| <b>Statistical Maps</b>  |             |

## List of Tables

| <b>Table</b>   | <b>Page</b> |
|--|-------------|
| <b>Table 1:</b> Building Licenses Issued in Remaining West Bank and Gaza Strip During the Period 1997 to Second Quarter 2006   | <b>35</b>   |
| <b>Table 2:</b> Building Licenses Issued in Remaining West Bank and Gaza Strip by Building Ownership and Utilization - Second Quarter 2006   | <b>36</b>   |
| <b>Table 3:</b> Building Licenses Issued in Remaining West Bank and Gaza Strip by Issuing Authority and Utilization - Second Quarter 2006  | <b>38</b>   |
| <b>Table 4:</b> Building Licenses Issued in Remaining West Bank and Gaza Strip for New Buildings by Categories of Licensed Area and Governorate/District - Second Quarter 2006   | <b>39</b>   |
| <b>Table 5:</b> Building Licenses Issued in Remaining West Bank and Gaza Strip for New Buildings by Construction Material of External Walls and Governorate/District - Second Quarter 2006                                 | <b>44</b>   |
| <b>Table 6:</b> Building Licenses Issued in Remaining West Bank and Gaza Strip for Additions to Licensed Existing Buildings by Construction Material of External Walls and Governorate/District - Second Quarter 2006      | <b>49</b>   |
| <b>Table 7:</b> Building Licenses Issued in Remaining West Bank and Gaza Strip for New Additions + Unlicensed Existing Buildings by Construction Material of External Walls and Governorate/District - Second Quarter 2006 | <b>53</b>   |
| <b>Table 8:</b> Building Licenses Issued in Remaining West Bank and Gaza Strip for Existing Buildings and Extensions by Construction Material of External Walls and Governorate/District - Second Quarter 2006             | <b>55</b>   |
| <b>Table 9:</b> Building Licenses Issued in Remaining West Bank and Gaza Strip for Residential Buildings by Status of Licensed Building and Governorate/District - Second Quarter 2006                                     | <b>59</b>   |
| <b>Table 10:</b> Building Licenses Issued in Remaining West Bank and Gaza Strip for Non-Residential Buildings by Utilization and Governorate/District - Second Quarter 2006  | <b>64</b>   |
| <b>Table 11:</b> Building Licenses Issued in Remaining West Bank and Gaza Strip for Boundary Walls Only by Governorate/District - Second Quarter 2006  | <b>70</b>   |

## **List of Figures**

| <b>Figure</b>   | <b>Page</b> |
|---|-------------|
| <b>Figure 1:</b> Number of building licenses issued in Remaining West Bank and Gaza Strip – 2003 - 2006 (Second Quarter)  | <b>21</b>   |
| <b>Figure 2:</b> Number of building licenses and number of dwellings for new residential buildings in Remaining West Bank and Gaza Strip by licensed area during the Second Quarter of 2006 | <b>23</b>   |

## Summary Results

This report covers data on the Second Quarter 2006, the most important results of this quarter as below:

### **The main findings of this quarter are as follow:**

1. Number of licenses: The number of building licenses issued in the Second Quarter 2006, amounted to 1,840 distributed as follow:
  - 826 licenses for new buildings.
  - 344 licenses for additions to licensed buildings.
  - 86 licenses for additions and existing parts.
  - 560 licenses for existing buildings.
  - 24 licenses for existing extensions.
2. Licensed areas: The total areas of licensed buildings (Residential & non residential) amounted to 689.6 thousand m<sup>2</sup> distributed as follows:
  - 488.9 thousand m<sup>2</sup> for new areas, of which 380.0 residential and, 108.9 non-residential.
  - 200.7 thousand m<sup>2</sup> for existing areas, of which 160.1 residential and, 40.6 non-residential.
3. Licensed boundary walls: 37 licenses issued for walls with total length of 2.9 thousand meters.
4. Number and area of dwellings licensed:
  - New dwellings: 2,071 units with a total area of 343.1 thousand m<sup>2</sup>.
  - Existing dwellings: 929 units with a total area of 144.3 thousand m<sup>2</sup>.

There was an improvement in the total number of issued building licenses, there was increase in the total number of licenses in Second Quarter 2006 compared with the Second Quarter 2005 around 15.6%, and there was an increase in the number of issued building licenses in the Second Quarter 2006 compared with the Second Quarter 2004 around 35.7%, whereas the issued licenses in the same period of the year 2006 was increased by 29.9% compared with the Second Quarter 2003.

The results showed that the number of existing dwellings an increase by 151.0% in Second Quarter 2006 compared with same Quarter 2005, and a decrease by 5.6% in the number of new dwellings in Second Quarter 2006 compared with 2004, and an increase by 227.1% for existing dwellings in Second Quarter 2006 compared with 2004, and the number of New dwellings an increase by 5.7% in Second Quarter 2006 compared with same Quarter 2003, and increase by 137.0% in the number of existing dwellings in Second Quarter 2006 compared with same Quarter 2003.

The results showed an improvement in some indicators, compared with previous quarters , but this improvement did not reach the value of the same indicators in 1999.

# Executive Summary

## 1. Introduction:

The construction is considered as one of the important economic activities, particularly in countries undergoing economic development. This activity plays a vital role in the Palestinian economy and significantly interrelated to the remaining economic activities. Thus, the Palestinian Central Bureau of Statistics (PCBS) committed to comply statistical data on all aspects of construction activity in order to measure the main related variables.

The administrative record statistics shed light on size and type of building licenses issued from official parties. Building licenses statistics are compiled in most countries all over the world. In addition to its own significance, building licenses statistics constitute the sampling frame of other surveys to be launched for identifying the actual constructed buildings against licenses, to endeavor estimating construction costs and obtaining data on the technical characteristics of these buildings.

## 2. Objectives:

These statistics provide data on numbers of building licenses, licensed areas, number and area of licensed dwellings and stores by the following variables:

- Issuing authorities.
- Geographic location.
- Status of building to be licensed (new, existing, new or existing additions, etc.).
- Building ownership (private, governmental, local authorities, cooperative, etc.).
- Utilization of the building (residential, non-residential: industrial, commercial, Educational, etc.).
- Major external construction material (stone, concrete, block, etc.).

## 3. Definitions:

### 4. Statistical Unit:

The license issued by any authorized authority. The issuing authorities are the reporting units for this administrative records statistics.

### 5. Building Ownership:

1. Private.
2. Governmental.
3. Local Authority.
4. Cooperative Society.
5. Charitable Society.
6. Other, e.g. religious groups, UNRWA, etc.

### 6. Status of the building to be licensed:

1. New, when the building site is entirely vacant.
2. Addition to an already existing licensed building - it could be vertical or horizontal addition.
3. Addition to non-licensed existing building (or part of building) that needs licensing.
4. Existing building.
5. Existing extensions.



## **7. Building Utilization:**

1. Residential: The building is considered residential if more than half of its total area is prepared for residential purposes. The building could consist of:
  - Complete dwellings.
  - Rooms added to the dwellings.
  - Extension of other facilities, e.g. kitchen, bathroom, cesspool, garage.
2. Non-Residential: industrial, commercial, educational,...etc.
3. The boundary wall: This is when boundary wall undergoes separate licensing. If the building license includes the wall, then it is not included herein.

### **3.5 Dwelling:**

The housing unit of a single household.

### **3.6 Remaining West Bank:**

The West Bank except for those parts of Jerusalem Governorate, which were annexed after 1967 occupation by Israel.

### 4. Main Findings

**1. Number of licenses:** The following table shows comparison between the number of Building Licenses for the Second Quarter 2006 with the same period for the years 2003, 2004, and 2005:

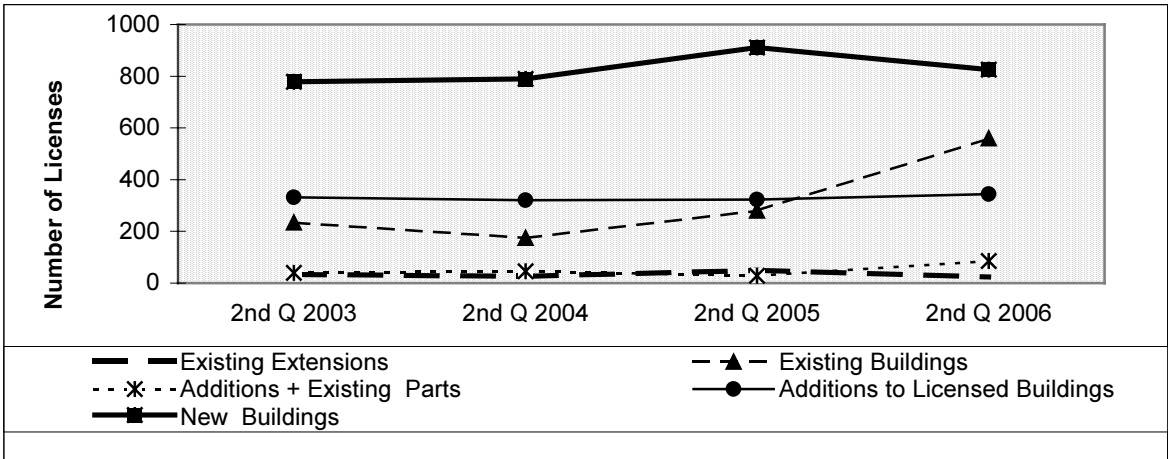
| Indicator                                     | No. of issued Licenses* |             |             |             | % Change of Q2 2006 from Q2 2003 | % Change of Q2 2006 from Q2 2004 | % Change of Q2 2006 from Q2 2005 |
|---|-------------------------|-------------|-------------|-------------|----------------------------------|----------------------------------|----------------------------------|
|   | Q2 2003                 | Q2 2004     | Q2 2005     | Q2 2006     |                                  |                                  |                                  |
| Licenses for new buildings.                   | 778                     | 790         | 911         | 826         | 6.2                              | 4.6                              | -9.3                             |
| Licenses for additions to licensed buildings. | 332                     | 320         | 323         | 344         | 3.6                              | 7.5                              | 6.5                              |
| Licenses for additions + existing parts.      | 39                      | 46          | 29          | 86          | 120.5                            | 87.0                             | 196.6                            |
| Licenses for existing buildings.              | 234                     | 174         | 280         | 560         | 139.3                            | 221.8                            | 100.0                            |
| Licenses for existing extensions              | 33                      | 26          | 49          | 24          | -27.3                            | -7.7                             | -51.0                            |
| <b>Total</b>                                  | <b>1416</b>             | <b>1356</b> | <b>1592</b> | <b>1840</b> | <b>29.9</b>                      | <b>35.7</b>                      | <b>15.6</b>                      |

\*Excluding boundary wall licenses

There was an increase in the total number of issued building licenses in the Second Quarter 2006 compared with the Second Quarter 2005 around 15.6%, and there was an increase in the number of issued building licenses in the Second Quarter 2006 compared with the Second Quarter 2004 around 35.7%, and there was an increase in the number of issued building licenses in the Second Quarter 2006 compared with the Second Quarter 2003 around 29.9%.

The following chart shows the number of building licenses issued in Remaining West Bank and Gaza Strip, 2003 -2006 (Second Quarter):

**Figure 1: Number of building licenses issued in Remaining West Bank and Gaza Strip – 2003 - 2006 (Second Quarter)**



**2. Licensed areas:** The following table shows comparison between the licensed areas Second Quarter 2006 with the same period for the years 2003, 2004, and 2005:

| Indicator             | Licensed Areas |              |              |              | % Change of Q2 2006 from Q2 2003 | % Change of Q2 2006 from Q2 2004 | % Change of Q2 2006 from Q2 2005 |
|-----------------------|----------------|--------------|--------------|--------------|----------------------------------|----------------------------------|----------------------------------|
|                       | Q2 2003        | Q2 2004      | Q2 2005      | Q2 2006      |                                  |                                  |                                  |
| <b>Total areas</b>    | <b>560.8</b>   | <b>538.5</b> | <b>659.2</b> | <b>689.6</b> | <b>23.0</b>                      | <b>28.1</b>                      | <b>4.6</b>                       |
| <b>New areas</b>      | <b>492.4</b>   | <b>483.9</b> | <b>584.6</b> | <b>488.9</b> | <b>-0.7</b>                      | <b>1.0</b>                       | <b>-16.4</b>                     |
| Residential           | 382.6          | 397.2        | 472.0        | 380.0        | -0.7                             | -4.3                             | -19.5                            |
| Non-residential       | 109.8          | 86.7         | 112.6        | 108.9        | -0.8                             | 25.6                             | -3.3                             |
| <b>Existing areas</b> | <b>68.4</b>    | <b>54.6</b>  | <b>74.6</b>  | <b>200.7</b> | <b>193.4</b>                     | <b>267.6</b>                     | <b>169.0</b>                     |
| Residential           | 58.2           | 42.1         | 62.8         | 160.1        | 175.1                            | 280.3                            | 154.9                            |
| Non-residential       | 10.2           | 12.5         | 11.8         | 40.6         | 298.0                            | 224.8                            | 244.1                            |

**3. Licensed boundary walls:** The following table shows comparison between the licenses issued for walls for the Second Quarter 2006 with the same period for the years 2003, 2004, and 2005:

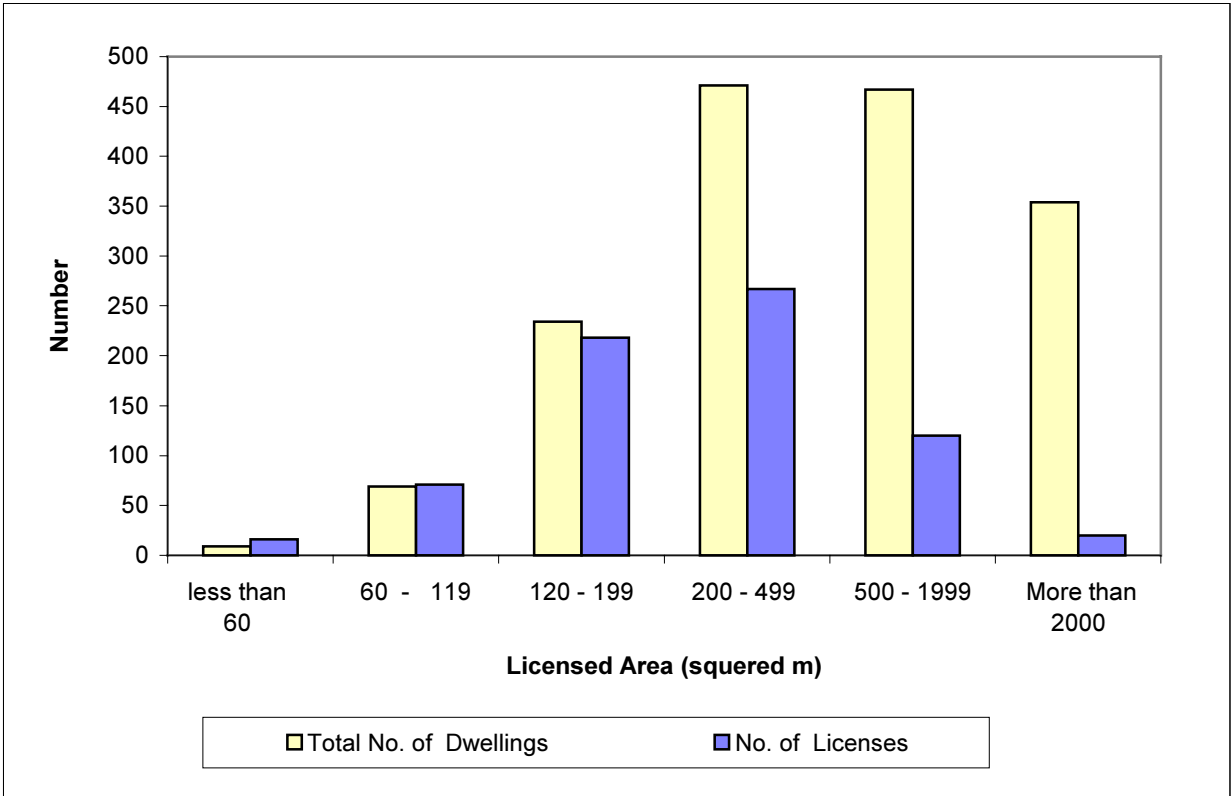
| Indicator                              | Licensed boundary walls |         |         |         | % Change of Q2 2006 from Q2 2003 | % Change of Q2 2006 from Q2 2004 | % Change of Q2 2006 from Q2 2005 |
|--|-------------------------|---------|---------|---------|----------------------------------|----------------------------------|----------------------------------|
|  | Q2 2003                 | Q2 2004 | Q2 2005 | Q2 2006 |                                  |                                  |                                  |
| Number of Walls licenses               | 52                      | 46      | 46      | 37      | -28.8                            | -19.6                            | -19.6                            |
| Length of Walls licenses (1000 meters) | 4.0                     | 4.0     | 3.0     | 2.9     | -27.1                            | -26.8                            | -26.8                            |

**4. Number and area of dwellings licensed:** The following table shows comparison between the number and total area for the licensed dwellings for the Second Quarter 2006 and the same period for the years 2003, 2004 and 2005:

| Indicator  | Number of dwellings and their area |         |         |         | % Change of Q2 2006 from Q2 2003 | % Change of Q2 2006 from Q2 2004 | % Change of Q2 2006 from Q2 2005 |
|--|------------------------------------|---------|---------|---------|----------------------------------|----------------------------------|----------------------------------|
|  | Q2 2003                            | Q2 2004 | Q2 2005 | Q2 2006 |                                  |                                  |                                  |
| Number of new dwellings                            | 1960                               | 2194    | 2438    | 2071    | 5.7                              | -5.6                             | -15.1                            |
| Area for new dwellings (1000 m <sup>2</sup> )      | 314.7                              | 345.8   | 434.7   | 343.1   | 9.0                              | -0.8                             | -21.1                            |
| Number of existing dwellings                       | 392                                | 284     | 441     | 929     | 137.0                            | 227.1                            | 110.7                            |
| Area for existing dwellings (1000 m <sup>2</sup> ) | 53.5                               | 37.2    | 57.5    | 144.3   | 169.7                            | 287.9                            | 151.0                            |

This figure shows the number of licenses and number of dwellings for new residential buildings by licensed area in Remaining West Bank and Gaza Strip for the Second Quarter of 2006:

**Figure 2: Number of building licenses and number of dwellings for new residential buildings in Remaining West Bank and Gaza Strip by licensed area during the Second Quarter of 2006**



**Building licenses:****Explanatory Notes:**

- Tables exclude the building licenses for those parts of Jerusalem which were annexed force fully by Israel in 1967, while includes licenses for some villages of Jerusalem Governorate.
- It may be noticed that the details of the value of some indicators may not add to its total, due to rounding calculations.