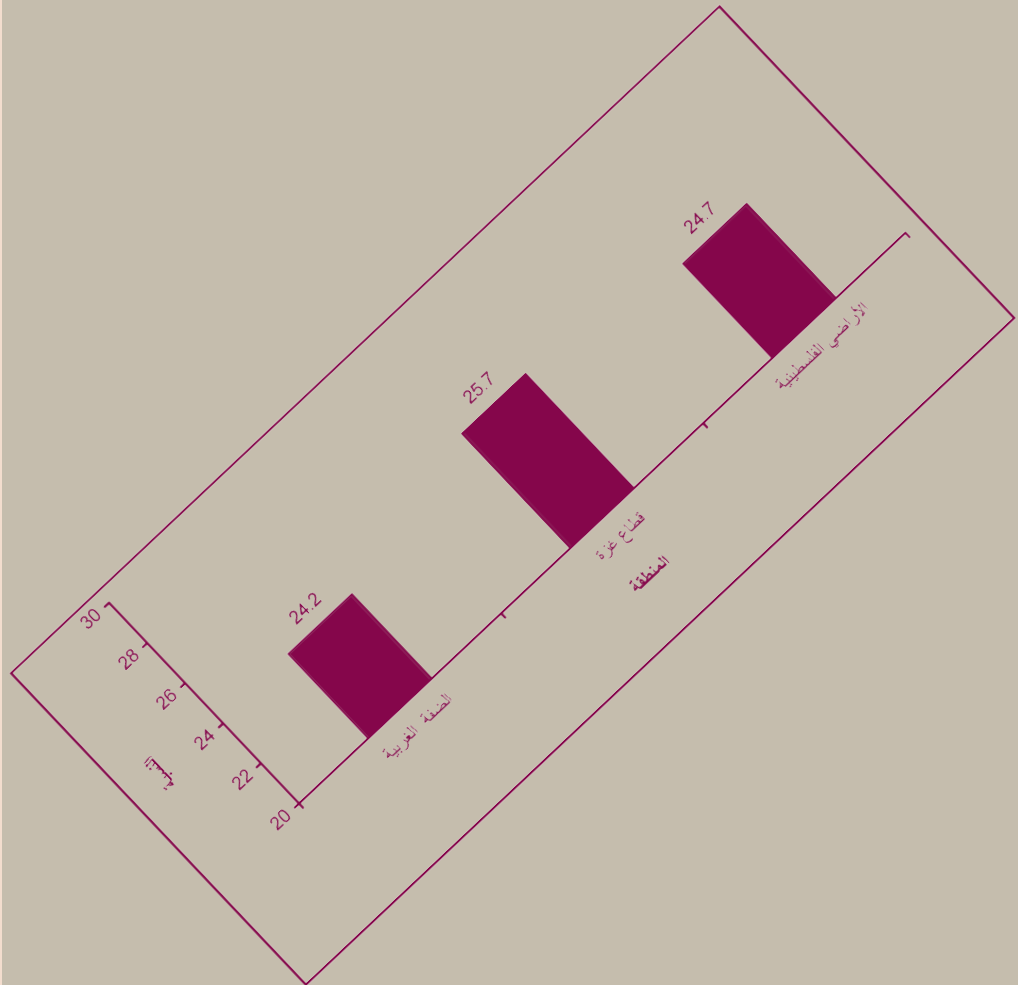




السلطة الوطنية الفلسطينية الجهاز المركزي للإحصاء الفلسطيني

العنف ضد كبار السن

(من بيانات مسح العنف الأسري 2005/2006)



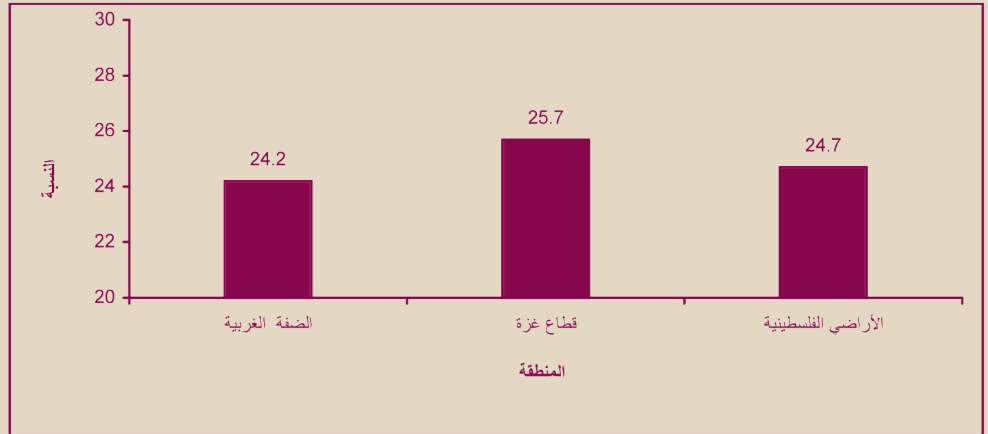
حزيران / يونيو، 2007

العنف ضد كبار السن، يأخذ أشكالاً عديدة: جسدية، نفسية، مالية

تعتبر منظمة الصحة العالمية أن العنف ضد كبار السن سواء كان عملاً منعزلاً أو مكرراً، فإنه يعدّ جنحة خطيرة ضد أشخاص تتعرض حياتهم إلى خطر الاكتئاب الشديد من جراء تلك الاعتداءات. حيث تتمثل ظاهرة سوء معاملة المسنين في عدة أشكال منها: الشتيم أو الإهانة أو التحقير، أو إلحاق أذى أو ضرر جسدي، ومنها أيضاً الإساءة الاقتصادية أو الإهمال الطبي.

مدى انتشار ظاهرة العنف ضد كبار السن

نسبة المسنين الذين تعرضوا للعنف حسب المنطقة، 2005



حوالي ربع المسنين في الأراضي الفلسطينية قد تعرضوا للعنف، ولم تظهر المؤشرات فروق ذات دلالة إحصائية بين الضفة الغربية (24.2%) وقطاع غزة (25.7%). لذا يجب العمل على تبني سياسات وطنية تحمي حقوق المسنين الاقتصادية، والاجتماعية، والصحية، والقانونية.

الإساءة العاطفية هي الشكل الأبرز في أنواع الإساءة الممارسة تجاه كبار السن

نسبة المسنين الذين تعرضوا للإساءة حسب الجنس ونوع الإساءة خلال العام 2005

الجنس	نوع الإساءة			
	إهمال طبي	اقتصادية	عاطفية	جسدية
ذكور	7.8	4.5	15.0	5.0
إناث	9.2	6.7	19.4	6.2
المجموع	8.6	5.8	17.5	5.7

تمارس على المسنين أشكال مختلفة من الإساءة من قبل أفراد أسرهم، وتباين نسب أشكال الإساءة الموجهة للمسنين، حيث أن الإساءة العاطفية هي أكثر أشكال الإساءة الممارسة تجاه كبار السن. إذ تعرض (17.5%) من المسنين للإساءة العاطفية من قبل أحد أفراد الأسرة، تلاها الإهمال الطبي (8.6%)، ثم الإساءة الاقتصادية (5.8%) والجسدية (5.7%).

التعليم يحمي كبار السن من إساءة الآخرين لهم

نسبة المسنين الذين تعرضوا للإساءة حسب نوع الإساءة والحالة التعليمية خلال العام 2005

نوع الإساءة	الحالة التعليمية		
	ثانوي فأكثر	إعدادي	ابتدائي فأقل
إساءة عاطفية	9.8	13.0	17.1
إساءة جسدية	2.8	8.0	5.4
إساءة اقتصادية	1.6	8.0	5.8
إهمال طبي	5.2	-	8.7

(-): تعني لا توجد مشاهدات

إن المسنين الأقل تعليماً هم ضحايا للإساءة بنسبة تفوق المسنين الأكثر تعليماً. حيث تعرض (17.1%) للإساءة العاطفية من المسنين الذين حالتهم التعليمية ابتدائي فأقل. بينما تعرض (9.8%) من المسنين الذين حالتهم التعليمية ثانوي فأكثر للإساءة العاطفية ولقد عانى المسنون بالدرجة الأولى من الإساءة العاطفية سواء كانوا متعلمين أم غير متعلمين. مما يستدعي العمل على خلق ثقافة وطنية حول رعاية المسنين وأهميتهم في التواصل الثقافي والإنساني.

المسنون النشيطون اقتصادياً أقل عرضة للإساءة

نسبة المسنين الذين تعرضوا للإساءة حسب نوع الإساءة والحالة العملية خلال العام 2005

نوع الإساءة	الحالة العملية	
	داخل القوى العاملة	خارج القوى العاملة
الإساءة العاطفية	11.2	17.1
الإساءة الجسدية	4.3	5.4
الإساءة الاقتصادية	3.2	5.8
الإهمال الطبي	2.3	8.5

إن المسنين الذين تعرضوا للإساءة الموجودين خارج القوى العاملة كانوا ضحية للإساءة بمختلف أشكالها بنسب أعلى من أولئك المشاركين في القوى العاملة. حيث أن (4.3%) من المسنين المعنفين الموجودين داخل القوى العاملة كانوا عرضة للإساءة الجسدية. مقابل (5.4%) من المسنين المعنفين الموجودين خارج القوى العاملة تعرضوا لنفس نوع الإساءة. كما يوجد (3.2%) من المسنين المعنفين ما زالوا يتواجدون داخل القوى العاملة يتعرضون للإساءة الاقتصادية. ويتعرض المسنون داخل وخارج القوى العاملة للإساءة العاطفية بالدرجة الأولى. ولكن هؤلاء الذين ما زالوا يتواجدون داخل القوى العاملة يتعرضون لهذا النوع من العنف بنسبة أقل (11.2%) من يتواجدون خارج القوى العاملة (17.1%). لذا لا بد من تفعيل النص الدستوري المتضمن لحاجات المسنين من الضمان الاجتماعي المناسب، خاصة فيما يتعلق بتوفير مخصص إعالة الشيخوخة.

المسنون المرضى أكثر عرضة للإساءة

التوزيع النسبي للمسنين حسب تعرضهم للعنف والمرض خلال العام 2005

التعرض للعنف	مريض بمرض أو أكثر	غير مريض	المجموع
تعرض لعنف	26.7	14.4	24.7
لم يتعرض لعنف	73.3	85.6	75.3
المجموع	100	100	100

إن المسنين المرضى هم أكثر عرضة من غيرهم للإساءة من قبل أحد أفراد أسرهم. ويتضح من الجدول أن المرضى من المسنين كانوا عرضة للإساءة بنسبة تصل تقريبا إلى ضعف غيرهم من المسنين الذين لم يعانون من المرض. ويمكن عزو ذلك نسبيا، إلى حاجة المسنين المرضى إلى عناية تفوق العناية التي يحتاجها غيرهم من المسنين. ويحتاجون أيضا إلى رعاية صحية ونفقات اقتصادية أكبر. من هنا يجب المساهمة في إنشاء مراكز خدمات رعاية صحية تعنى بصحة كبار السن. مع المحاولة لتوفير التأمين الصحي المجاني لهم.

التوزيع النسبي للمسنين حسب تعرضهم للعنف والإعاقة خلال العام 2005

التعرض للعنف	لديه إعاقة أو أكثر	غير معاق	المجموع
تعرض لعنف	27.6	23.1	24.7
لم يتعرض لعنف	72.4	76.9	75.3
المجموع	100	100	100

إن نسبة المسنين المعاقين الذين تعرضوا للإساءة من قبل أحد أفراد أسرهم قد بلغت (27.6%). فيما بلغت نسبة من تعرض للإساءة من المسنين غير المعاقين (23.1%). لذا لا بد من المساهمة في إنشاء برامج دعم نفسي للقائمين على رعاية المسنين. وكيفية التعامل مع كبار السن وخاصة المعاقين منهم.

كبار السن في الأراضي الفلسطينية وأوضاعهم المعيشية¹

الأسرة والعائلة

- هناك مسن من بين كل عشرة مسنين (9.0%) في الأراضي الفلسطينية يعيشون في مساكن بمفردهم. (بواقع 9.8% في الضفة الغربية و7.3% في قطاع غزة).
- حوالي خمس كبار السن (18.9%) الذين يعيشون بمفردهم أو مع أفراد أسرهم الآخرين يرون أن ظروف سكنهم غير مناسبة وغير مريحة. وعزى (12.1%) من هؤلاء إلى أن ضيق المكان هو السبب وراء عدم ارتياحهم في المساكن التي يقطنونها.
- 13.6% من كبار السن يرون أن أبنائهم لا يراعونهم بشكل كامل. (بواقع 12.6% في الضفة الغربية و 15.4% في قطاع غزة).
- 3.8% من كبار السن أفادوا بأن أبنائهم لا يعاملونهم باحترام. (بواقع 3.6% في الضفة الغربية و4.3% في قطاع غزة).

توفر الخدمات الاجتماعية

- حوالي ثلث كبار السن (31.7%) في الأراضي الفلسطينية أفادوا بأنهم لا يحصلون على أي خدمات اجتماعية من دور الرعاية الاجتماعية أو الأندية الخاصة بهم أو التأمين الصحي وغيرها من الخدمات. (بواقع 34.8% في الضفة الغربية و 25.1% في قطاع غزة).
- حوالي ثلثي كبار السن (70.0%) الذين لا يتوفر لديهم خدمات. طالبوا بضرورة توفير التأمين الصحي المجاني كأولوية أولى لهم.

المفاهيم والمصطلحات

هو شكل من أشكال الإساءة التي يتعرض لها كبار السن (65 سنة فأكثر) من قبل أحد أفراد الأسرة المقيمين معه في البيت أو غير المقيمين معه في البيت ويأخذ عدة أشكال منها: الشعور بعدم الثقة. الشعور بأنه لا أحد يرغب به في البيت. الشعور بالخوف. قيام الأفراد الذين لا يعيشون في هذا البيت بشتمه أو إهانته أو تحقيره. الإجبار على البقاء في الفراش على أنه مريض مع انه ليس مريض. الإجبار على القيام بأشياء لم يكن راغبا بها. إشعاره من قبل الغير بأنه غير مرغوب به. عزله عن الناس ومنعه من الاختلاط.

الإساءة العاطفية للمسنين

هو شكل من أشكال الإساءة التي يتعرض لها كبار السن (65 سنة فأكثر) من قبل أحد أفراد الأسرة المقيمين معه في البيت أو غير المقيمين معه في البيت ويأخذ عدة أشكال منها: إلحاق الأذى والضرر الجسدي. لوي الذراع أو الشد بقوة. حصول الأم في المفاصل أو رضوض أو خدوش وجروح بسيطة نتيجة التهجم عليه. الإغماء نتيجة الضرب على الرأس. الضرب بحزام أو عصا وكسر أحد العظام نتيجة الاعتداء عليه.

الإساءة الجسدية للمسنين

هو شكل من أشكال الإساءة التي يتعرض لها كبار السن (65 سنة فأكثر) من قبل أحد أفراد الأسرة المقيمين معه في البيت أو غير المقيمين معه في البيت ويأخذ عدة أشكال منها: أخذ أشياء خاصة به من مال (أموال. ممتلكات. وما شابه) دون موافقته. وخطيم أشياء خاصة به.

الإساءة الاقتصادية للمسنين

إننا بضرورة الحوار بين المستخدمين والمنتجين للبيانات. وتطبيقا لسياسة عامة في الجهاز المركزي للإحصاء الفلسطيني فإن قسم إحصاءات المرأة والرجل يرحب بتلقي جميع ملاحظات الجمهور الكريم حول منشوراته.

لمزيد من المعلومات. يرجى التوجه إلى:

دائرة النشر والتوثيق/ قسم خدمات الجمهور

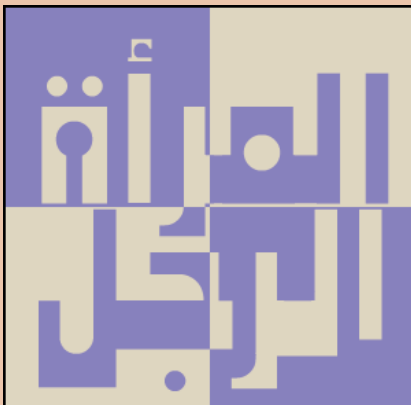
الجهاز المركزي للإحصاء الفلسطيني

ص.ب.1647. رام الله. فلسطين

هاتف: (970/2) 240 6340

فاكس: (970/2) 240 6343

صفحة إلكترونية: <http://www.pcbs.gov.ps> بريد إلكتروني: diwan@pcbs.gov.ps



- 13.6% of elderly people believe that their sons and daughters do not fully care for them, of which (12.6% in the West Bank and 15.4% in Gaza Strip).
- 3.8% of elderly people complain of disrespectful treatment from their sons and daughters, of which (3.6% in the West Bank and 4.3% in Gaza Strip).

Availability of social services

- Approximately one-third (31.7%) of elderly people in the Palestinian Territory state that they lack any social services such as social care homes, centers, health insurance, or other services. This figure includes (34.8% for the West Bank and 25.1% for Gaza Strip).
- Approximately two-thirds of elderly people (70.0%) who lack any services demanded free health insurance as a priority.

Concepts and Definitions

Emotional Abuse of the elderly	This is a type of abuse that elderly people (65 and over) are exposed to by a household member whom they reside or do not reside with. It takes different forms including making an elderly person feel unconfident, unwanted at home, and fearful. Also, being exposed to cursing or insulting or demeaning by individuals who do not live at the house [where elderly people live], forcing the elderly to stay in bed and pretend to be sick, being forced to do things the elderly person is not happy with, made them feel unwanted, isolating the elderly from people, and preventing the elderly from mixing with people.
Physical Abuse of the elderly	This is a type of abuse that elderly people (65 and over) are exposed to by a household member whom they reside or do not reside with. It takes different forms including causing bodily harm, arm twisting or pulling, causing joints pain or bruises or scratches and little wounds caused by attacks, loss of consciousness resulting from head-beating, beating with a built or stick and breaking a bone as a result of an attack.
Economic Abuse of the elderly	This is a type of abuse that elderly people (65 and over) are exposed to by a household member whom they reside or do not reside with. It takes different forms including taking things belonging to the elderly such as (money, property, and the like) without the elderly persons content; also, breaking things that belong to elderly people.

Since the Gender Statistics Section at the Palestinian Central Bureau of Statistics believes in the necessity of the dialogue between the data users and producers and in the implementation of a general policy of PCBS, the Section welcomes any remarks from the public on its comments.

For more information please write or call

Dissemination and Documentation Department/ Division of User Services

Palestinian Central Bureau of Statistics

P.O. Box 1647

Ramallah,

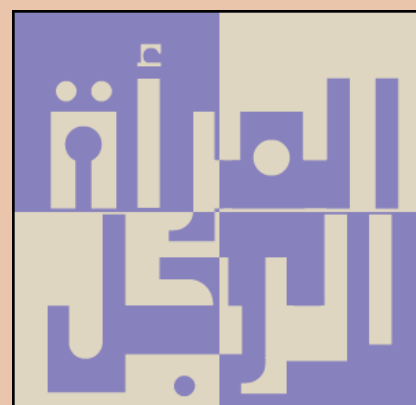
Palestine

Tel: (972/970) 2 240 6340

Fax: (972/970) 2 240 6343

E-mail: diwan@pcbs.gov.ps

web-site: <http://www.pcbs.gov.ps>



Elderly people with the lowest education become victims to abuse at rates higher than elderly people who are more educated. According to results, (17.1%) of the elderly who suffer emotional abuse are with primary or lower education compared to (9.8%) of elderly people with secondary education and higher who experience the same pattern of abuse. In any case, elderly people, whether educated or not, suffer mostly from emotional abuse. This requires establishing a national culture of caring for the elderly and the significance of the elderly in cultural and humanitarian continuation.

Economically Active Elderly People are less Subject to Abuse

Percentage of Elderly People Who Exposed Abuse by Type of Abuse and Labor Force Status During the Year 2005

Type of Abuse	Labor Force Status	
	In Labor Force	Out Labor Force
Emotional Abuse	11.2	17.1
Physical Abuse	4.3	5.4
Economic Abuse	3.2	5.8
Medical Ignorance	2.3	8.5

Elderly people outside the labor force have been subjected to all kinds of abuse at higher rates than those taking part in the labor force. According to results, the rate of elderly people who are active within the labor force and suffer physical abuse is (4.3%) compared to (5.4%) for those of the same category but outside labor force. Moreover, (3.2%) of elderly people who are still within the labor force suffer economic abuse. Elderly people in or out the labor force suffer emotional abuse most; however, elderly people involved in the labor force suffer less emotional abuse (11.2%) than those outside the labor force (17.1%). This requires activation of the constitutional text on the needs of the elderly, including appropriate social security especially benefits for old age.

Sick Elderly People are more Subjected to Abuse

Percent Distribution of Elderly People by Exposed Violence and Sick During the Year 2005

Exposed to Violence	Had one or more Sickness	Not Sick	Total
Exposed to Violence	26.7	14.4	24.7
Not Exposed to Violence	73.3	85.6	75.3
Total	100	100	100

Sick elderly people suffer more abuse on the hands of their household members. According to the table, sick elderly people suffer abuse at a rate that is twice that of the elderly who are not ill. This can relatively be due to the fact that sick elderly people require more care than healthy elderly people. They also need more healthcare and financial expenses. This calls for establishing healthcare service centers for elderly people and provide them with free health insurance.

Percent Distribution of Elderly People by Exposed Violence and Disability During the Year 2005

Exposed to Violence	Had one or more Disability	Not Disabled	Total
Exposed to Violence	27.6	23.1	24.7
Not Exposed to Violence	72.4	76.9	75.3
Total	100	100	100

The rate of disabled elderly people who suffer abuse on the hands of a household member totals (27.6%) compared to (23.1%) for those who are not disabled. This requires establishing psychological support programs for those who provide care for the elderly and how to deal with them, especially the disabled ones.

Elderly People in the Palestinian Territory and their Living Conditions¹

Household and family

- One out of ten elderly people (9.0%) in the Palestinian Territory live alone, including (9.8% in the West Bank and 7.3% in Gaza Strip).
- Approximately one-fifth (18.9%) of the elderly people who live alone or with their household members consider that their accommodation conditions are inappropriate and uncomfortable; (12.1%) of them blame that on limited living space conditions.

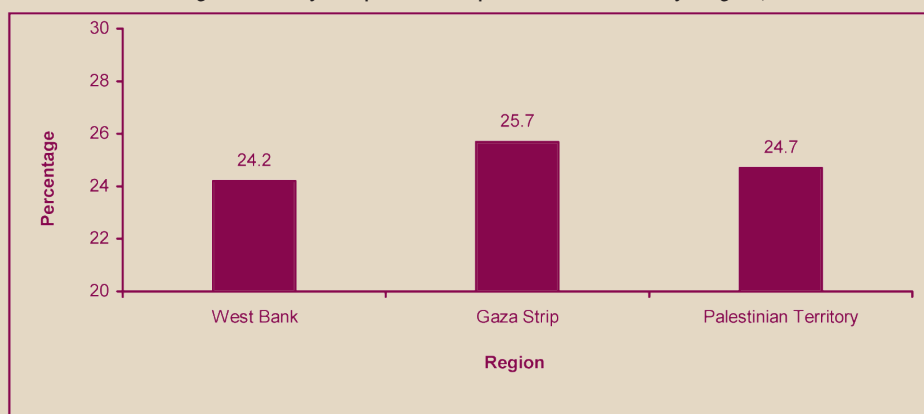
¹ Palestinian Central Bureau of Statistics, 2007. Palestinian Family Health Survey, 2006: Preliminary Report. Ramallah- Palestine.

Violence against the elderly comes in different patterns including physical, psychological, and financial patterns

The World Health Organization (WHO) considers violence against the elderly, whether isolated or frequent, a serious offense against persons who are vulnerable to severe depression as a result of such violence. The phenomenon of abusing the elderly people takes different patterns such as badmouthing, insulting, degrading, or physical harming. The patterns also include economic abuse or medical ignorance.

The Scope of the Spread of the Violence Against the Elderly Phenomenon

Percentage of Elderly People Who Exposed to Violence by Region, 2005



Approximately one quarter of the elderly people in the Palestinian Territory have been subjected to violence. According to indicators, the disparities between the West Bank and Gaza Strip lack statistical significance since they stand at (24.2%) and (25.7%), respectively. However, there is a need for adopting national policies that protect the economic, social, health, and legal rights of the elderly people.

Emotional Abuse is the Most Prominent Pattern of Elderly Abuse

Percentage of Elderly People Who Exposed Abuse by Region and Type of Abuse During the Year 2005

Sex	Type of Abuse			
	Physical Abuse	Emotional Abuse	Economic Abuse	Medical Ignorance
Male	5.0	15.0	4.5	7.8
Female	6.2	19.4	6.7	9.2
Total	5.7	17.5	5.8	8.6

Elderly people suffer different patterns of abuse on the hands of household members. The rates of these patterns vary; however, emotional abuse is the most frequented pattern of elderly abuse since household members have emotionally abused (17.5%) of this category of the society. The second most frequented abuse is medical ignorance since (8.6%) of elderly people suffer such abuse; (5.8%) of them suffer economic abuse; and (5.7%) suffer physical abuse.

Education Protects the Elderly People from Abuse

Percentage of Elderly People Who Exposed Abuse by Type of Abuse and Educational Status During the Year 2005

Type of Abuse	Educational Status		
	Elementary and Less	Preparatory	Secondary and Above
Emotional Abuse	17.1	13.0	9.8
Physical Abuse	5.4	8.0	2.8
Economic Abuse	5.8	8.0	1.6
Medical Ignorance	8.7	-	5.2

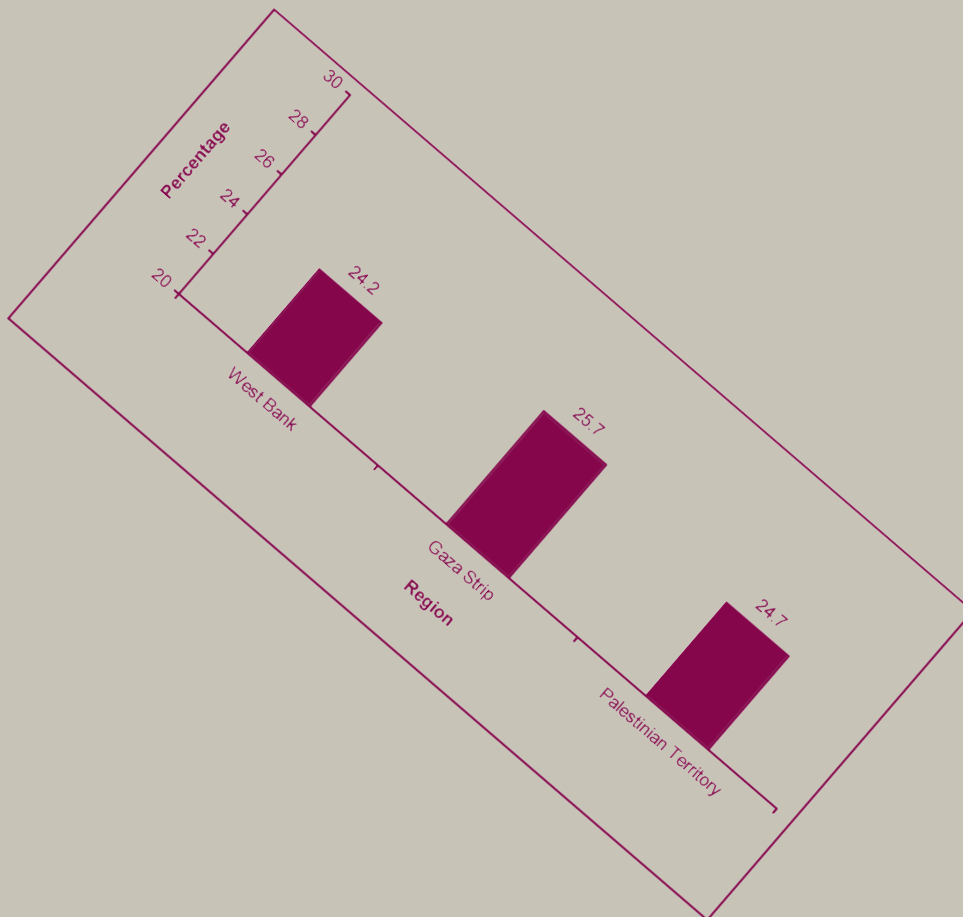
(-): Mean Data Not Available



Palestinian National Authority

Palestinian Central Bureau of Statistics

Violence against Elderly People (Domestic Violence Survey 2005/2006)



June, 2007