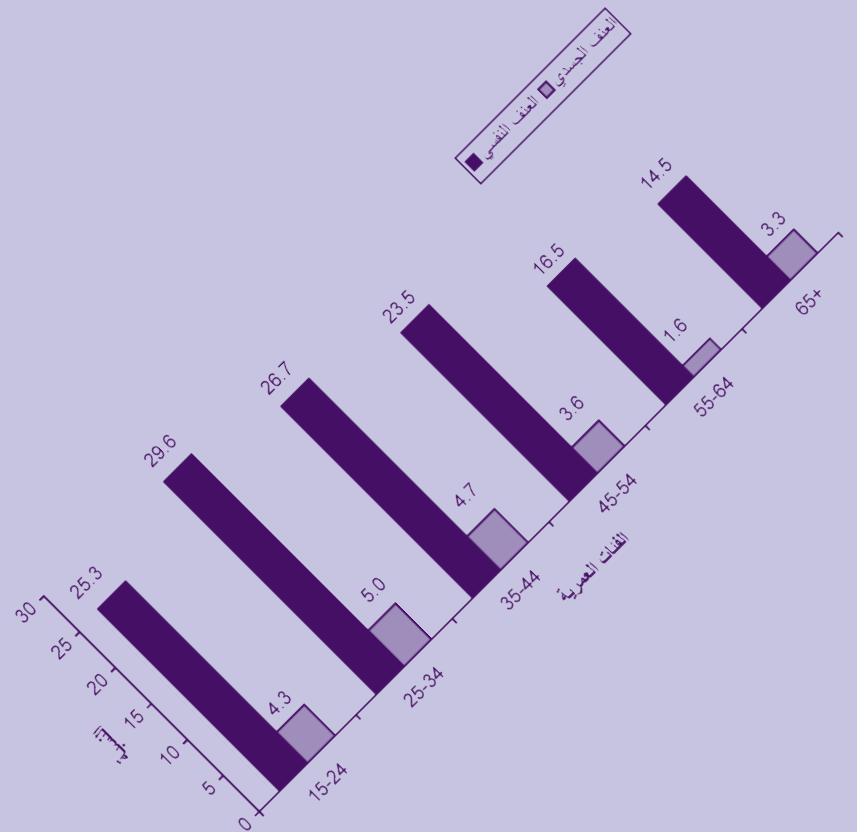




السلطة الوطنية الفلسطينية الجهاز المركزي للإحصاء الفلسطيني

العنف ضد الرجال
(من بيانات مسح العنف الأسري 2006/2005)



تموز / يوليو، 2007

«لا يُعرض أي إنسان للتعذيب ولا للعقوبات أو المعاملات القاسية أو الوحشية أو الحاطة بالكرامة»¹

العنف الأسري من القضايا الاجتماعية التي لا تزال قائمة وعالقة في مجتمعنا تحت أسباب ومسببات شتى، ولا تزال هذه القضية تبحث لها عن علاج ومخرج. وعندما يذكر العنف الأسري يتبادر للأذهان فوراً وبدون تفكير أن الطرف المعنّف هو المرأة وأن المعنّف في غالب الأحيان هو الرجل أبا كان أو أماً أو زوجاً. ولكن هل يكون الرجل دائماً هو الجلاد الذي يمارس العنف بحق المرأة، والمرأة دائماً هي الضحية؟ وهل تكون عصا التعنيف دائماً في يده بينما لا يمكن أن تحمل المرأة مثل هذه العصا ولا يمكن أن تكون حتى في بعض الأحيان هي الجلاد؟

ثلث الزوجات في الأراضي الفلسطينية أفدن بممارستهن العنف النفسي اتجاه أزواجهن على الأقل مرة واحدة خلال الفترة التي سبقت عام 2005

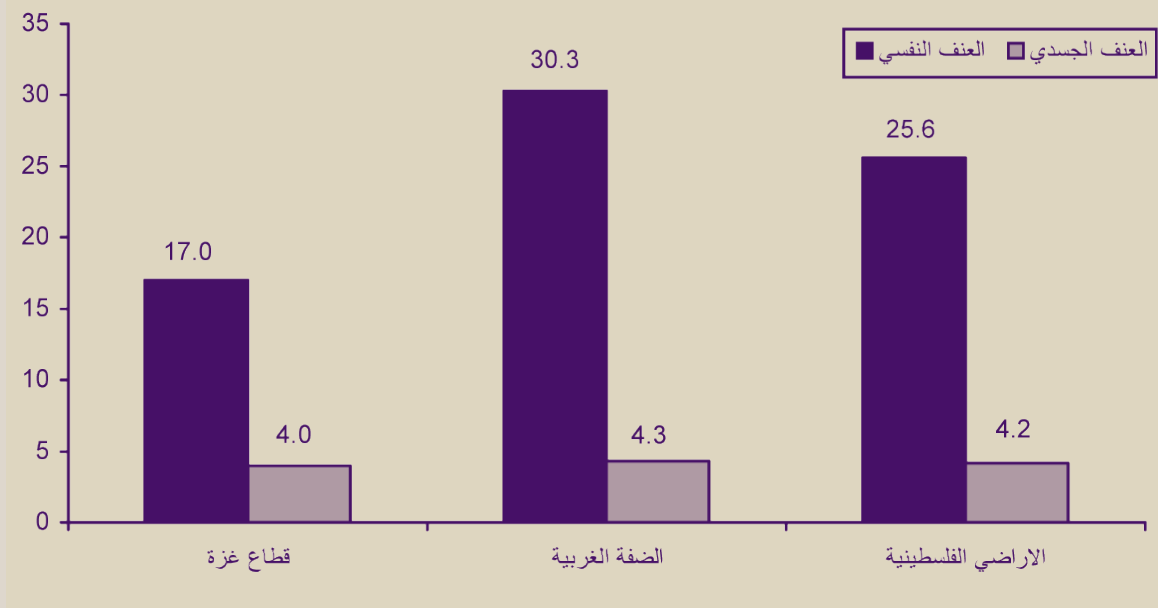
نسبة الرجال الذين تعرضوا لأحد أنواع العنف من قبل الزوجة في الأراضي الفلسطينية على الأقل مرة واحدة حسب الفترة ونوع العنف

نوع العنف		الفترة
العنف الجسدي	العنف النفسي	
4.2	25.6	خلال العام 2005
9.5	29.9	خلال الفترة التي سبقت عام 2005

حوالي ربع الزوجات اللواتي شملهن المسح (25.6%) أفدن بممارستهن العنف النفسي اتجاه أزواجهن على الأقل مرة واحدة خلال العام 2005، وأن (4.2%) من الزوجات أفدن بممارستهن العنف الجسدي ضد أزواجهن على الأقل مرة واحدة. أما بالنسبة للفترة التي سبقت العام 2005، فتعكس النتائج نسباً أعلى من إفادة الزوجات حول ممارستهن العنف النفسي والجسدي اتجاه أزواجهن، حيث وصلت إفادات النساء إلى (29.9% و 9.5%) على التوالي.

نسبة تعرض الرجال في الضفة الغربية لسلوكيات عنيفة من قبل الزوجة أعلى من نسبة تعرض الرجال في قطاع غزة

نسبة الرجال الذين تعرضوا لأحد أنواع العنف من قبل الزوجة على الأقل مرة واحدة حسب المنطقة ونوع العنف خلال العام 2005



نسبة تعرض الرجال في الضفة الغربية لسلوكيات عنيفة من قبل الزوجة أعلى من نسبة تعرض الرجال في قطاع غزة حسب ما أفادت به النساء اللواتي سبق لهن الزواج ومارسن سلوكيات عنيفة ضد الأزواج. حيث أن نسبة تعرض رجال الضفة الغربية لعنف نفسي وجسدي من قبل الزوجة هي بواقع (30.3% و 4.3%) على التوالي. مقارنة بـ (17.0% و 4.0%) للعنف النفسي والجسدي على التوالي للرجال في قطاع غزة.

نسبة تعرض الرجال للعنف النفسي من قبل زوجاتهم في المخيم هي الأقل مقارنة بالحضر والريف

نسبة الرجال الذين تعرضوا لأحد أنواع العنف من قبل الزوجة على الأقل مرة واحدة حسب نوع التجمع ونوع العنف خلال العام 2005

نوع العنف		نوع التجمع
العنف الجسدي	العنف النفسي	
5.1	28.2	حضر
2.8	24.5	ريف
3.6	17.8	مخيم

نسبة النساء اللواتي أفدن عن ممارستهن عنفا نفسيا ضد أزواجهن في المخيم هي أقل مقارنة بالحضر والريف خلال العام 2005. فقد أفدن النساء اللواتي سبق لهن الزواج بممارستهن العنف النفسي بواقع (28.2%). (24.5% و 17.8%) في كل من الحضر والريف والمخيم على التوالي.

الأزواج خارج القوى العاملة يتعرضون لنسب أقل من العنف النفسي والجسدي من الرجال داخل القوى العاملة

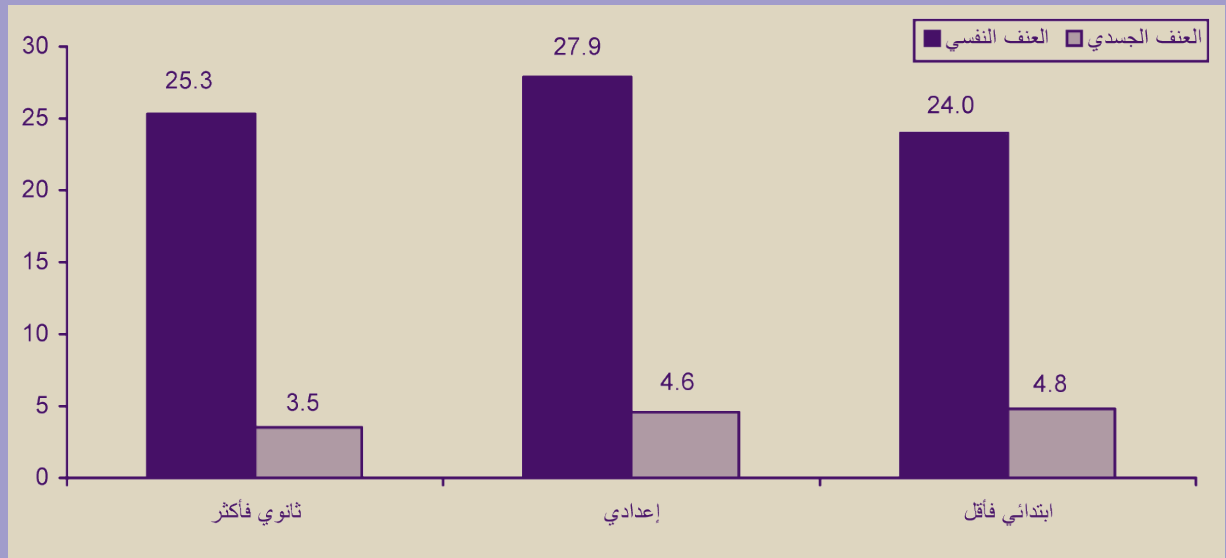
نسبة الرجال الذين تعرضوا لأحد أنواع العنف من قبل الزوجة في الأراضي الفلسطينية على الأقل مرة واحدة حسب الحالة العملية للزوج ونوع العنف خلال العام 2005

نوع العنف		الخصائص الخلفية للزوج
العنف الجسدي	العنف النفسي	
		الحالة العملية
4.2	26.1	داخل القوى العاملة
2.7	18.0	خارج القوى العاملة

الأزواج خارج القوى العاملة يتعرضون لنسب أقل من العنف النفسي والجسدي من الرجال داخل القوى العاملة حسب إفادة الزوجة، حيث أفادت النساء بممارستهن العنف النفسي والجسدي للأزواج خارج القوى العاملة بواقع (18.0% و 2.7%) مقارنة بـ (26.1% و 4.2%) للعنف النفسي والجسدي للأزواج داخل القوى العاملة.

الرجال الحاصلين على تعليم ثانوي فأكثر هم أقل عرضة للعنف الجسدي

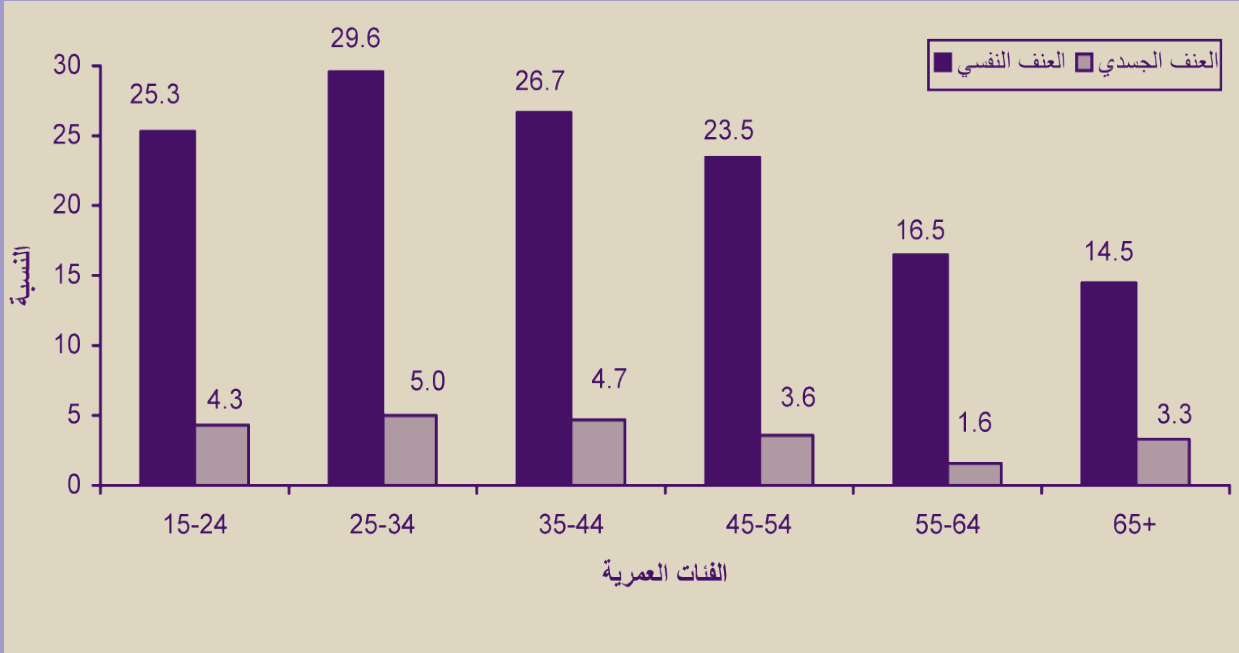
نسبة الرجال الذين تعرضوا لأحد أنواع العنف من قبل الزوجة في الأراضي الفلسطينية على الأقل مرة واحدة حسب الحالة التعليمية للزوج ونوع العنف خلال العام 2005



النساء اللواتي سبق لهن الزواج يفدن بممارسة نسب أقل من العنف الجسدي تجاه أزواجهن الحاصلين على تعليم ثانوي فأكثر. الأمر الذي يشير إلى إيجابية عامل التعليم (وتحديدا التعليم الثانوي) وتأثيره على خفض نسب العنف.

نسبة تعرض الفئة العمرية (25-34) سنة إلى العنف النفسي والجسدي من قبل الزوجة هي الأعلى مقارنة بالفئات العمرية الأخرى

نسبة الرجال الذين تعرضوا لأحد أنواع العنف من قبل الزوجة في الأراضي الفلسطينية على الأقل مرة واحدة حسب الفئات العمرية للزوج ونوع العنف خلال العام 2005

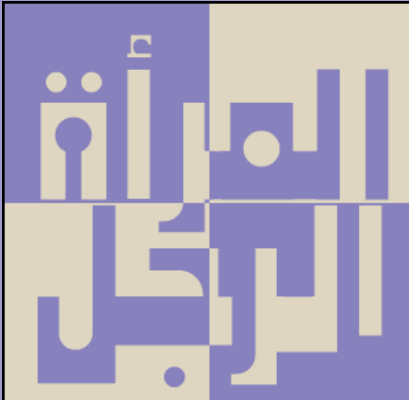


تظهر البيانات أن نسبة تعرض الفئة العمرية (25-34) سنة إلى العنف النفسي والجسدي من قبل الزوجة هي الأعلى مقارنة بالفئات العمرية الأخرى. ومن ثم تتجه النسب إلى الانخفاض كلما زاد عمر الزوج حسب إفادة الزوجة. الأمر الذي يشير إلى أن الفئات العمرية الأصغر نسبياً بحاجة إلى انتباه المهتمين بقضايا العنف.

إيماناً بضرورة الحوار بين المستخدمين والمنتجين للبيانات، وتطبيقاً لسياسة عامة في الجهاز المركزي للإحصاء الفلسطيني فإن قسم إحصاءات المرأة والرجل يرحب بتلقي جميع ملاحظات الجمهور الكريم حول منشوراته.

لمزيد من المعلومات، يرجى التوجه إلى:

دائرة النشر والتوثيق/ قسم خدمات الجمهور
الجهاز المركزي للإحصاء الفلسطيني
ص.ب. 1647، رام الله، فلسطين



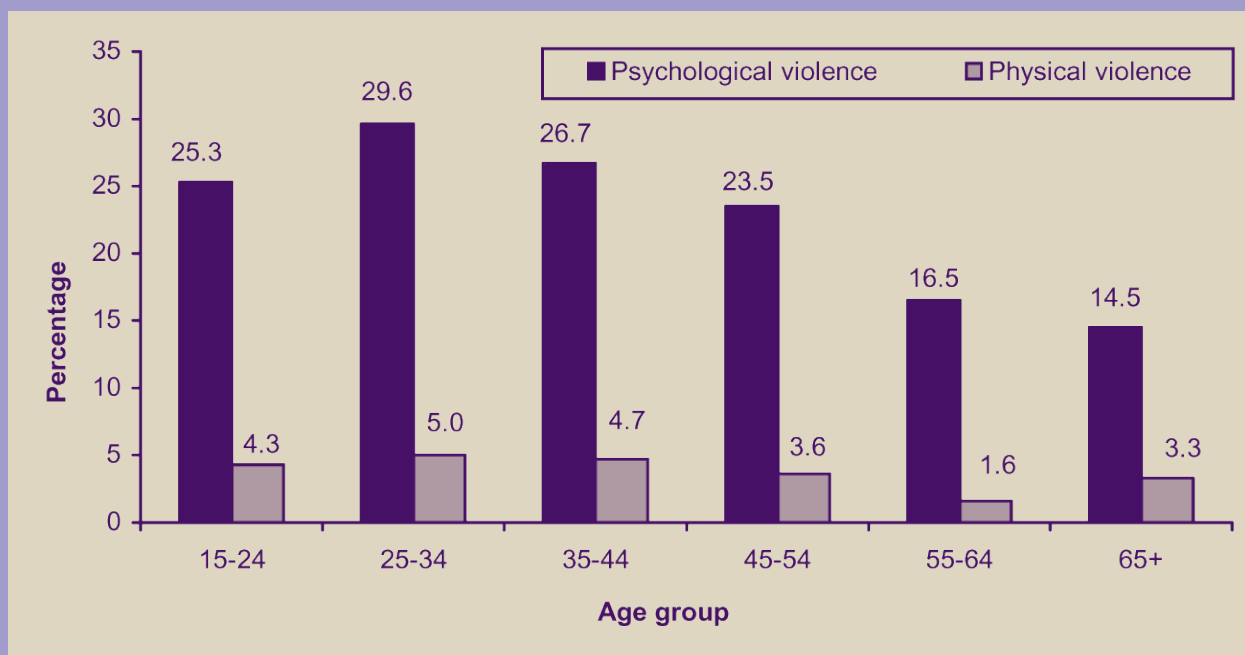
فاكس: (970-972) 240 6343

هاتف: (970-972) 240 6340

صفحة إلكترونية: <http://www.pcbs.gov.ps>

بريد إلكتروني: diwan@pcbs.gov.ps

Percentage of Men Exposed to Any Violence by the Wife on Palestinian Territory at Least Once by Age Group of Husband and Type of Violence During the Year 2005

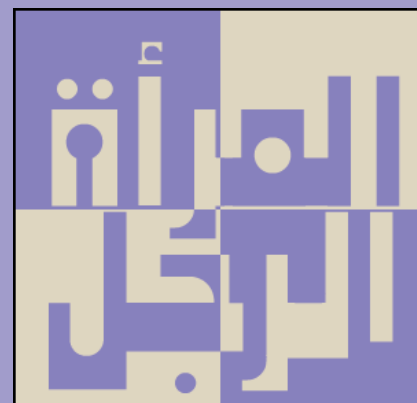


According to data, the rate of subjecting men in the age group of 25-34 to psychological and physical violence by the wives is the highest among the rest of the age groups. The rates drop as the husband's age increases, according to wives' statements, which indicate that the relatively younger age groups require the attention of those concerned with the issues of violence.

Believing in the necessity of dialogue between data users and producers and implementing the general policy of the Palestinian Central Bureau of Statistics, the Man and Woman Statistics Section welcomes the remarks from the public on its publications.

For more information please write or call

Dissemination and Documentation Department/ Division of User Services
 Palestinian Central Bureau of Statistics
 P.O. Box 1647, Ramallah, Palestine



Telephone: (972-970) 240 6340
 e-mail: diwan@pcbs.gov.ps

Fax: (972-970) 240 6343
 Website: <http://www.pcbs.gov.ps>

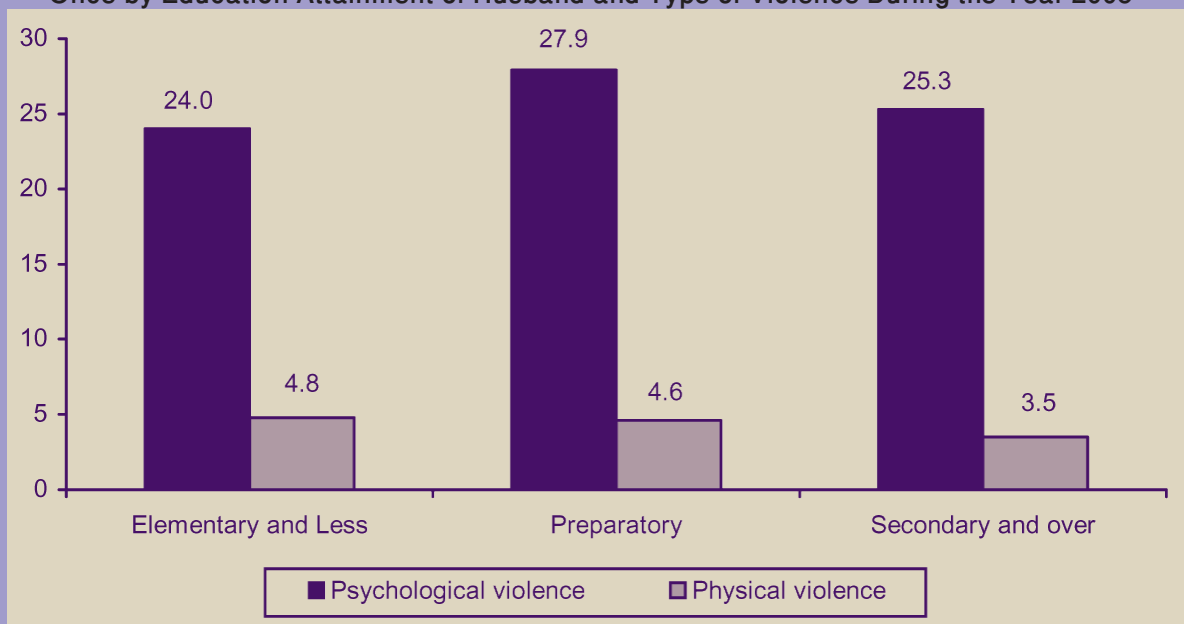
Percentage of Men Exposed to Any Violence by the Wife on Palestinian Territory at Least Once by Labour Force Status of Husband and Type of Violence During the Year 2005

Husbands Background Characteristics	Type of violence	
	Psychological violence	Physical violence
Labour Force Status		
Inside Labour Force	26.1	4.2
Outside Labour force	18.0	2.7

Husbands outside the labor force are subjected to lesser rates of psychological and physical violence, which stand at 18.0% and 2.7% respectively compared with men within the labor force whose rates stand at 26.1% and 4.2% respectively, according to wives' statements.

Men with secondary school education and higher are less subject to physical violence

Percentage of Men Exposed to Any Violence by the Wife on Palestinian Territory at Least Once by Education Attainment of Husband and Type of Violence During the Year 2005

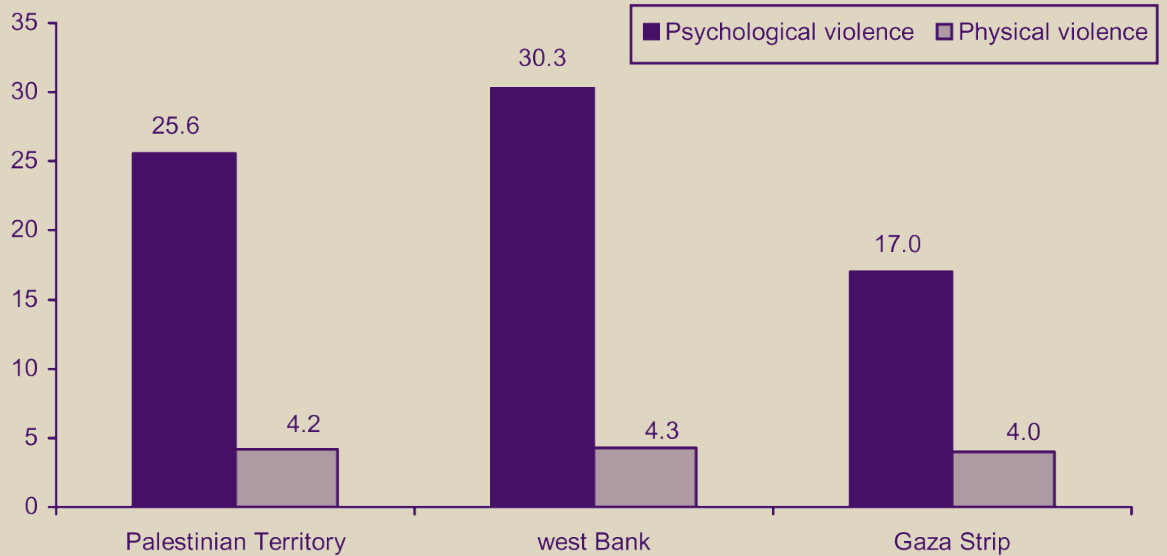


Ever-married women stated that they had used physical violence against their husbands who have secondary school or higher at lesser rates, which indicates that the education factor (secondary school education in specific) has a positive impact on reducing the rates of violence.

The rate of subjecting men in the age group of 25-34 to psychological and physical violence by the wives is the highest in comparison with other age groups



Percentage of Men Exposed to Any Violence by the Wife at Least Once by Region, and Type of Violence During the Year 2005



The rates of men subjected to wives' violent conducts in the West Bank are higher than those of Gaza Strip, according to ever-married women who stated that they had previously used violence against their husbands. The rates of subjecting the West Bank men to wives' psychological and physical violence are 30.3% and 4.3% respectively, compared to Gaza Strip rates of 17.0% and 4.0% respectively.

The rate of subjecting refugee camp men to wives' psychological violence is the lowest in comparison to the rates of the urban and rural localities

Percentage of Men Exposed to Any Violence by the Wife at Least Once by Type of Locality and Type of Violence During the Year 2005

Type of Locality	Type of violence	
	Psychological violence	Physical violence
Urban	28.2	5.1
Rural	24.5	2.8
Refugee camp	17.8	3.6

The rate of women who said that they had subjected their husbands to psychological violence at refugee camps is the lowest in comparison with rural and urban localities in 2005; the rates stand at 17.8%, 24.5%, and 28.2% respectively.

Men outside the labor force are subjected to lesser rates of psychological and physical violence than men inside the labor force



“No one shall be subjected to torture or to cruel, inhuman or degrading treatment or punishment¹”

Domestic violence is one of the persistent social issues of our society; it is the result of a variety of causes. The issue of domestic violence is still in need of finding a solution. Oftentimes, the mentioning of domestic violence makes one imagine that the victim is always the woman and the perpetrator of violence action is the man; whether such perpetrator is a father, a brother, or a husband. However, is it true that the man is always the victimizer and the woman is always the victim?

One-third of wives in the Palestinian Territory said that they had used psychological violence, at least once, against their husbands during the pre-2005 period

Percentage of Men Exposed to Any Violence by the Wife on Palestinian Territory at Least Once by Period and Type of Violence

Period	Type of violence	
	Psychological violence	Physical violence
During the Year 2005	25.6	4.2
During the Period Preceding 2005	29.9	9.5

Approximately one-quarter (25.6%) of the wives included in the survey said that they had used psychological violence, at least once, against their husbands during 2005 and 4.2% of them stated that they had used physical violence, at least once, against their husbands. The pre-2005 findings show higher rates of similar statements of wives using psychological and physical violence against their husbands at 29.9% and 9.5% respectively.

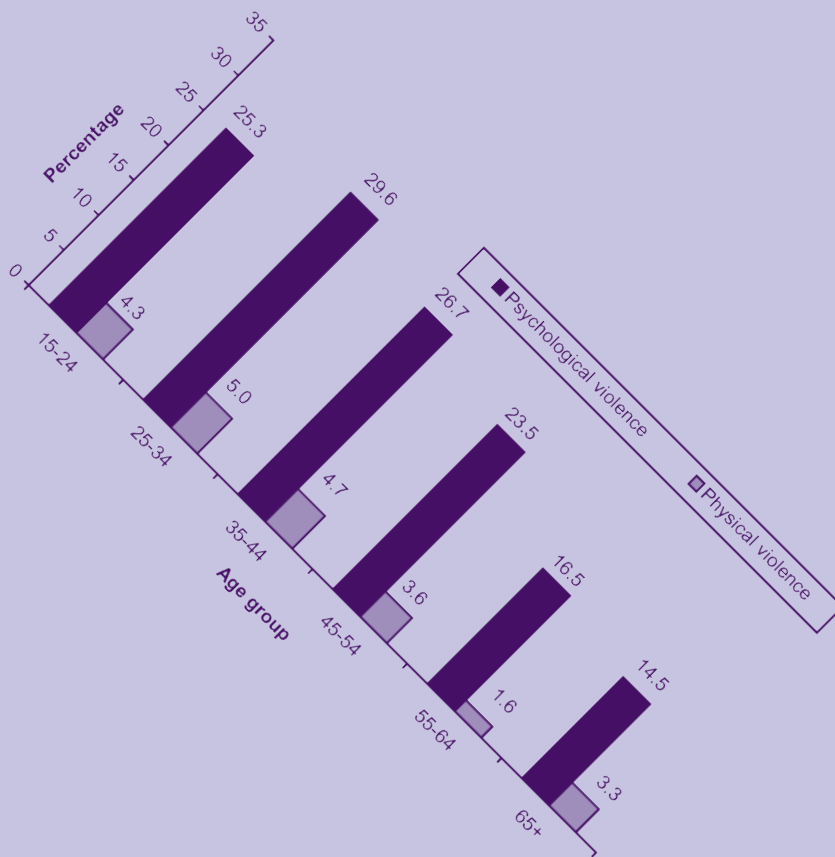
The rate of men in the West Bank subjected to violent conducts by the wife is higher than the rate of Gaza Strip

¹ Article 5 of the Universal Declaration of Human Rights stipulates



Palestinian National Authority
Palestinian Central Bureau of Statistics

Violence Against Men
(Domestic Violence Survey 2005/2006)



July, 2007