

السلطة الوطنية الفلسطينية الجهاز المركزي للإحصاء الفلسطيني

النشاط الفندقي في الأراضي الفلسطينية
(الربع الثاني 2007)
ملخص تنفيذي

المجلد الثالث عشر: العدد (2)
آب/أغسطس، 2007

الصفحة الإلكترونية الجديدة:

- يعلن الجهاز عن إطلاق موقع إلكتروني خاص بالأطلس الإحصائي الرسمي الفلسطيني على العنوان <http://atlas.pcbs.gov.ps>
- بإمكانكم الحصول على نسخة إلكترونية من جميع المطبوعات التي ينشرها الجهاز المركزي للإحصاء الفلسطيني من خلال الصفحة الإلكترونية للجهاز على العنوان <http://www.pcbs.gov.ps>
- لمزيد من البيانات، يرجى استيفاء النموذج الإلكتروني المتوفر على الموقع الإلكتروني للجهاز والذي من خلاله يمكنكم متابعة حالة طلبكم وعمل تحميل للبيانات حال توفرها.

تم إعداد هذا التقرير حسب الإجراءات المعيارية المحددة في ميثاق
الممارسات للإحصاءات الرسمية الفلسطينية 2006

© شعبان، 1428 هـ - آب، 2007.

جميع الحقوق محفوظة.

في حالة الاقتباس، يرجى الإشارة إلى هذه المطبوعة كالتالي:

الجهاز المركزي للإحصاء الفلسطيني، 2007. النشاط الفندقي في الأراضي الفلسطينية (الربع الثاني 2007) ملخص تنفيذي، المجلد الثالث عشر: العدد (2). رام الله - فلسطين.

جميع المراسلات توجه إلى دائرة النشر والتوثيق/ قسم خدمات الجمهور على العنوان التالي:

الجهاز المركزي للإحصاء الفلسطيني

ص.ب. 1647، رام الله - فلسطين

هاتف: 2 240 6340 (970/972)

هاتف: 2 240 6340 (970/972)

فاكس: 2 240 6343 (970/972)

بريد إلكتروني: diwan@pcbs.gov.ps

صفحة إلكترونية: <http://www.pcbs.gov.ps>



لنساهم معاً في إنجاز التعداد العام للسكان
والمساكن والمنشآت - 2007

شكر وتقدير

لم يكن لهذا العمل أن ينجح ويرى النور بدون التعاون والاستعداد البناء الذي أبداه أصحاب ومدراء الفنادق تجاه فريق العمل. يتقدم الجهاز المركزي للإحصاء الفلسطيني بجزيل الشكر والتقدير لجميع أصحاب ومدراء وموظفي الفنادق على تعاونهم في إنجاح هذا المسح من خلال تقديمهم للبيانات المطلوبة.

لقد تم تخطيط وتنفيذ مسح الفنادق، الربع الثاني 2007 بقيادة فريق فني من الجهاز المركزي للإحصاء الفلسطيني وبدعم مالي مشترك بين كل من السلطة الوطنية الفلسطينية (PNA) وعدد من أعضاء مجموعة التمويل الرئيسية للجهاز (CFG) لعام 2007 ممثلة بمكتب الممثلة النرويجية لدى السلطة الوطنية الفلسطينية، مكتب الممثلة الهولندية لدى السلطة الوطنية الفلسطينية، الوكالة السويسرية للتنمية والتعاون (SDC).

يتقدم الجهاز المركزي للإحصاء الفلسطيني بجزيل الشكر والتقدير إلى أعضاء مجموعة التمويل الرئيسية للجهاز (CFG) الذين ساهموا بالتمويل على مساهمتهم القيمة في تنفيذ هذا المشروع

فريق العمل

• إعداد التقرير

فتحي فراسين

• المراجعة الأولية

بسام عبد الله

حليمة سعيد

• تدقيق معايير النشر

حنان جناجره

• المراجعة النهائية

صالح الكفري

• الإشراف العام

د. لؤي شبانه

رئيس الجهاز

تقديم

يحتل القطاع السياحي ركناً أساسياً في الاقتصاد الفلسطيني، وذلك لكون فلسطين غنية بالموارد السياحية الجاذبة لشرائح كبيرة من المجموعات البشرية على اختلاف ألوانها ومذاهبها. ومن المتوقع أن يحتل هذا القطاع حصة كبيرة من الناتج المحلي الإجمالي في حال استغلال الموارد الكامنة فيه. على صعيد آخر، تشهد إحصاءات السياحة اهتماماً متزايداً من الأجهزة الإحصائية في الدول المختلفة نظراً لأهمية توفير البيانات الإحصائية في دعم أنشطة السياحة التي تساهم بشكل فعال في تعزيز الاقتصاد الوطني.

نفذ الجهاز عدة مسوح ميدانية لتغطية جانبي العرض والطلب السياحي، تشمل مسح النشاط الفندقي في الأراضي الفلسطينية، وهو مسح مستمر ودائم منذ العام 1996، ومسح الأنشطة السياحية 2002، كما تم تنفيذ مسح السياحة المحلية للأعوام 1998، و2005، و2006، إضافة إلى مسح السياحة الخارجية 2004، ومسح السياحة الوافدة 2005، ليغطي جانباً مهماً من جوانب الطلب السياحي، وخطوة إضافية لتنفيذ المزيد من المسوح ذات العلاقة بإحصاءات السياحة، وذلك لبناء قاعدة البيانات السياحية اللازمة لإنشاء نظام الحسابات السياحية في الأراضي الفلسطينية.

يسر الجهاز المركزي للإحصاء الفلسطيني أن يقدم العدد الثاني من المجلد الثالث عشر حول إحصاءات النشاط الفندقي في الأراضي الفلسطينية، ويغطي هذا العدد بيانات الربع الثاني من عام 2007.

بالنظر لصعوبات إجراء مسوح ميدانية أكثر توسعاً لتغطي جانب الطلب على السياحة، كالمسوح التي تجرى على المراكز الحدودية، فإن هذا المسح يوفر بديلاً متوازناً لهذه المسوح من أجل توفير بيانات عن الزائرين ممن يقيمون في الفنادق. حيث يوفر المسح مؤشرات أساسية حول النشاط الفندقي وحركة النزلاء في الفنادق الفلسطينية، وتشمل هذه المؤشرات عدد الفنادق العاملة وعدد الغرف والأسرة المتوفرة فيها، والمرافق والتجهيزات في الفنادق وفي الغرف، وعدد العاملين، وعدد ليلي المبيت في هذه الفنادق خلال فترة الإسناد الزمني، وعدد النزلاء ويلي المبيت حسب الجنسية، ومعدلات إشغال الغرف والأسرة.

والله ولي التوفيق،،،

د. لؤي شبانه

رئيس الجهاز

آب، 2007

قائمة المحتويات

الصفحة	الموضوع
	قائمة الجداول والأشكال البيانية ملخص تنفيذي
17	مقدمة: الفصل الأول:
19	المفاهيم والمصطلحات: الفصل الثاني:
21	النتائج الرئيسية: الفصل الثالث:
25	الجدول

قائمة الجداول والأشكال البيانية

الصفحة	الجدول
27	جدول 1: المؤشرات الرئيسية للنشاط الفندقية حسب الشهر والمنطقة خلال الربع الثاني، 2007
28	جدول 2: عدد الفنادق وعدد الغرف حسب توفر التجهيزات والمنطقة كما في شهر حزيران، 2007
29	جدول 3: عدد الفنادق حسب توفر الخدمات العامة والمنطقة كما في شهر حزيران، 2007
30	جدول 4: متوسط عدد العاملين في الفنادق حسب طبيعة العمل والجنس والمنطقة خلال الربع الثاني، 2007
31	جدول 5: عدد ونسبة النزلاء حسب الجنسية والمنطقة خلال الربع الثاني، 2007
33	جدول 6: عدد ونسبة لياالي المبيت حسب الجنسية والمنطقة خلال الربع الثاني، 2007
35	جدول 7: معدل مدة إقامة النزلاء في الفنادق (ليلة/نزيل) حسب المنطقة والجنسية والشهر خلال الربع الثاني، 2007

الأشكال البيانية

21	شكل 1: التوزيع النسبي للفنادق العاملة حسب المنطقة كما في شهر حزيران، 2007
22	شكل 2: نسبة إشغال الغرف الفندقية خلال الربع الثاني للأعوام (2000 - 2007)
22	شكل 3: التوزيع النسبي للنزلاء حسب الجنسية خلال الربع الثاني، 2007
23	شكل 4: عدد لياالي المبيت للنزلاء حسب الجنسية والشهر خلال الربع الثاني، 2007

ملخص تنفيذي

يعرض هذا التقرير النتائج الرئيسية لمسح الفنادق في الأراضي الفلسطينية خلال الربع الثاني من عام 2007، ويغطي المسح كافة الفنادق الموجودة في إطار المسح بشكل شامل، حيث اعتمد إطار المسح على نتائج التعداد العام للمنشآت الذي نفذته الجهاز المركزي للإحصاء الفلسطيني في عام 2004. ويتم تحديث هذا الإطار بشكل مستمر بإضافة الفنادق المستحدثة، واستثناء الفنادق التي تتوقف عن العمل بشكل نهائي أو التي تغير نشاطها الاقتصادي. أما الفنادق التي تتوقف عن العمل لغايات الترميم والتجديد فلا يجمع عنها بيانات طوال فترة توقفها، ولا تحتسب ضمن الفنادق العاملة خلال تلك الفترة.

وفيما يتعلق بأبرز نتائج الربع الثاني من عام 2007، فقد كانت على النحو التالي:

- بلغ عدد الفنادق العاملة في الأراضي الفلسطينية 77 فندقاً عاملاً في شهر حزيران 2007، يتوفر فيها 4,005 غرفة وتضم 8,537 سريراً.
- بلغت نسبة اشغال الغرف الفندقية خلال الربع الثاني 25.0%، حيث تراجعت نسبة اشغال الغرف بنسبة 44.9% بالمقارنة مع الربع الثاني من عام 2000.
- بلغ عدد النزلاء في فنادق الأراضي الفلسطينية خلال الربع الثاني 2007 ما مجموعه 75,241 نزياً، حيث انخفض عددهم بنسبة 29.2% بالمقارنة مع عددهم في الربع الثاني من عام 2000.
- بلغ إجمالي عدد ليالي المبيت في جميع الفنادق العاملة في الأراضي الفلسطينية 158,943 ليلة، وقد تراجع عدد ليالي المبيت بنسبة 51.8% خلال الربع الثاني من عام 2007 بالمقارنة مع ذات الربع من عام 2000.
- بلغ متوسط عدد العاملين في الفنادق العاملة 1,268 عاملاً، منهم 1,095 ذكراً و173 أنثى، وبالمقارنة مع ذات الربع من عام 2000 فقد انخفض متوسط عدد العاملين بنسبة 43.8%.
- خلال الربع الثاني من عام 2007، كان يشغل ما متوسطه 1,014.2 غرفة فندقية يومياً، وقد تراجع متوسط اشغال الغرف بنسبة 46.9% بالمقارنة مع ذات الربع من عام 2000.
- بلغ متوسط مدة الإقامة في فنادق الأراضي الفلسطينية 2.1 (ليلة/نزيل) خلال الربع الثاني 2007.

الفصل الأول

مقدمة

يحتل القطاع السياحي ركناً أساسياً في الاقتصاد الفلسطيني، وذلك لكون فلسطين غنية بالموارد السياحية الجاذبة لشرائح كبيرة من المجموعات البشرية على اختلاف ألوانها ومذاهبها. ونظراً لأهمية هذا النشاط فقد باشر الجهاز المركزي للإحصاء الفلسطيني نشاطه في مجال توفير البيانات والإحصاءات السياحية ورصد الحركة الفندقية في فلسطين من خلال مسح شامل ومستمر للنشاط الفندقي في فلسطين وفق أحدث التوصيات الدولية في هذا المجال.

لقد بدأ تنفيذ المسح بصورة دورية تصدر عنه سلسلة نشرات ربع سنوية وذلك بدءاً من الربع الأول من عام 1996. ويتم نشر النتائج الكلية لكل عام في تقرير سنوي، أما بيانات المسح فيتم تجميعها من خلال استمارات شهرية تسجل فيها البيانات المتعلقة بنزلاء كل فندق.

تغطي هذه النشرة نتائج مسح النشاط الفندقي للربع الثاني من عام 2007. وقد اتسمت نتائج هذا الربع بالتراجع في مؤشرات الحركة الفندقية مقارنة مع الربع الثاني من عام 2000، إلا أن هذا التراجع بدأ بالإنحسار التدريجي منذ العام 2001، والذي يعتبر العام الأكثر تضرراً في كافة المؤشرات الفندقية، مما يعكس وجود تحسن تدريجي في الحركة الفندقية في الأراضي الفلسطينية خلال السنوات الست الماضية.

الفصل الثاني

المفاهيم والمصطلحات

لقد تم الرجوع إلى أحدث التعاريف الدولية المتعلقة بإحصاءات السياحة في عرض وشرح هذه المفاهيم والمصطلحات وذلك لتتناسب مع توصيات الأمم المتحدة، كما أن هذه المفاهيم والمصطلحات متوافقة مع باقي المواضيع المتقاطعة في الجهاز المركزي للإحصاء الفلسطيني.

وتشتمل أهم المفاهيم والمصطلحات المذكورة في هذا التقرير على ما يلي:

الفندق: يصنف ضمن منشآت الإقامة السياحية الجماعية التي توفر المبيت للزائر. ويشترط في الفندق ان يكون عدد الاماكن المتوفرة فيه تستوعب مجموعة اشخاص يزيد عن معدل عدد افراد عائلة واحدة وتكون تحت ادارة موحدة وتقدم خدمات وتسهيلات تشمل خدمة الغرف واعداد الاسرة يوميا وتنظيف المرافق الصحية، وتصنف الفنادق في درجات وفئات وفقا للتسهيلات والخدمات التي تقدمها.

العاملون في الفنادق: يشمل ذلك كافة المشتغلين في الفندق سواء كانوا من أصحاب الفندق أو أفراد أسرهم العاملين سواء كان ذلك باجر أو دون أجر، بدوام كلي أو جزئي. ويصنف العاملون حسب طبيعة العمل إلى فئتين:

1. العاملون في الإدارة، وهم المدراء العامون ومدراء الأقسام والمحاسبون والعاملون في الاستقبال والحجوزات وكافة الأعمال الكتابية.
2. العاملون في التشغيل، وهم كافة العمال المهرة كالطهاة وفنيي الصيانة وما شابه، والعمال غير المهرة مثل عمال التنظيف والحراسة والأمن وما شابه.

عدد الغرف: عدد الغرف المعدة للاستخدام من النزلاء للمبيت. وتكون الغرف مفردة أو ثنائية أو ثلاثية أو رباعية، وقد أدرجت الغرف التي تشمل أكثر من أربعة أسرة تحت بند (أخرى). أما الجناح فيتألف من غرفة نوم واحدة أو أكثر وصالة وحمام خاص.

عدد الأسرة: هو إجمالي عدد الأسرة المفردة في الفندق والمعدة للاستخدام من قبل النزلاء باستثناء الأسرة التي تضاف إلى الفندق عند الطلب ويعتبر السرير المزدوج داخل الفندق سريرين مفردين.

الغرف والأسرة المتاحة: تشمل ما هو قابل للإشغال من غرف وأسرة خلال فترة المسح باستثناء ما هو مغلق للصيانة أو لأي سبب كان.

النزلاء: هم الأشخاص الذين ينزلون في الفندق بأجر، ويعتبر كل من يترك الفندق ولو لليلة واحدة ثم يعود للفندق ثانية بمثابة نزيل جديد.

إشغال الأسرة: تمثل عدد الأسرة المحجوزة للنزلاء في الفندق لأجل المبيت سواءاً تم المبيت فعلياً أو لم يتم، حيث يقاس بوحدة شخص/ليلة.

- إشغال الغرف:** عدد الغرف التي تم حجزها ومدفوعة الأجر من قبل النزلاء لاستخدامها لغرض المبيت. وتعتبر الغرفة مشغولة سواءً استخدمت فعلياً أو لم تستخدم.
- متوسط إشغال (الغرف، الأسرة):** عبارة عن حاصل مجموع عدد (الغرف، الأسرة) المشغولة مقسوماً على عدد أيام الأشغال.
- نسبة إشغال (الغرف، الأسرة):** تمثل حاصل متوسط إشغال (الغرف، الأسرة) مقسوماً على عدد (الغرف، الأسرة) المتاحة مضروباً في العدد مئة.
- معدل مدة الإقامة للجنسية :** تمثل مجموع عدد ليالي المبيت حسب الجنسية مقسوماً على عدد نزلاء ذات الجنسية.
- منطقة شمال الضفة الغربية:** تشمل محافظات جنين، وطولكرم، ونابلس، وقاقيلية، وسلفيت ومنطقة طوباس.
- منطقة وسط الضفة الغربية:** تشمل محافظتي رام الله والبيرة، وأريحا والأغوار.
- منطقة القدس:** تشمل محافظة القدس.
- منطقة جنوب الضفة الغربية:** تشمل محافظتي بيت لحم والخليل.
- منطقة قطاع غزة:** تشمل محافظات غزة، وشمال غزة، ودير البلح، وخانيونس، ورفح.

الفصل الثالث

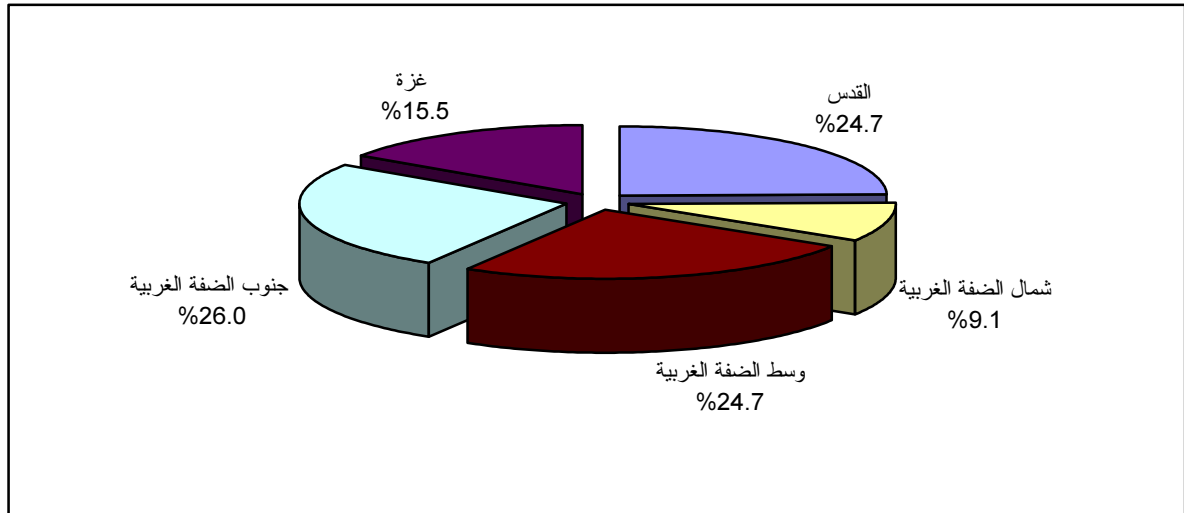
النتائج الرئيسية

بلغ عدد الفنادق الإجمالي في الأراضي الفلسطينية 116 فندقاً، تشمل الفنادق العاملة والمغلقة مؤقتاً، ويختلف عدد الفنادق العاملة منها حسب الشهر، فقد كان هناك 77 فندقاً عاملاً في شهر حزيران 2007، يتوفر فيها 4,005 غرف، وتضم 8,537 سريراً، وتتوزع هذه الفنادق في الأراضي الفلسطينية كالتالي مع بيان عدد الغرف وعدد الأسرة في كل منطقة:

- منطقة شمال الضفة الغربية: 7 فنادق يتوفر فيها 112 غرفة و264 سريراً.
- منطقة وسط الضفة الغربية: 19 فندقاً يتوفر فيها 904 غرفة و2,095 سريراً.
- منطقة القدس: 19 فندقاً يتوفر فيها 1,023 غرفة و2,202 سريراً.
- منطقة جنوب الضفة الغربية: 20 فندقاً يتوفر فيها 1,543 غرفة و3,225 سريراً.
- قطاع غزة: 12 فندقاً يتوفر فيها 423 غرفة و751 سريراً.

ويظهر الشكل التالي التوزيع النسبي للفنادق العاملة حسب المنطقة في الأراضي الفلسطينية كما في شهر حزيران 2007.

شكل (1): التوزيع النسبي للفنادق العاملة حسب المنطقة كما في شهر حزيران، 2007

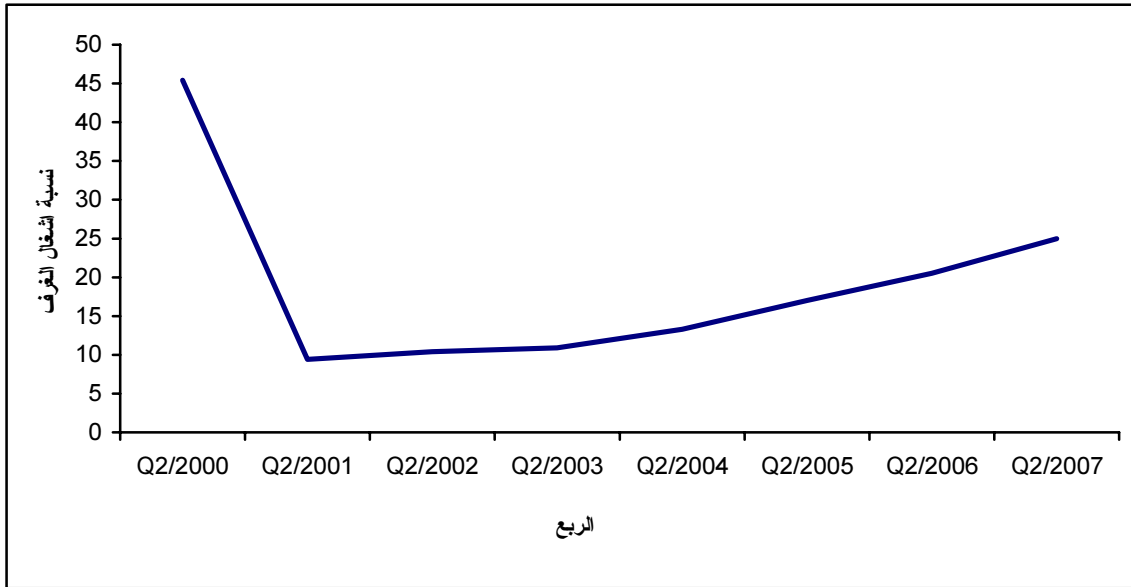


• إشغال الغرف الفندقية خلال الربع الثاني 2007

بلغ متوسط اشغال الغرف في الفنادق العاملة في الاراضي الفلسطينية 1,014.2 غرفة فندقية يومياً، بنسبة 25.0% من الغرف المتاحة.

وبمقارنة قيمة هذا المؤشر مع قيمته خلال ذات الربع للأعوام السابقة، يتبين إنخفاضه الملحوظ بالمقارنة مع الربع الثاني 2000، الا انه يتجه نحو الارتفاع البطيء بالمقارنة مع الربع الثاني للست اعوام السابقة وذلك كما هو مبين في الشكل التالي:

شكل (2): نسبة إشغال الغرف الفندقية خلال الربع الثاني للأعوام (2000-2007)



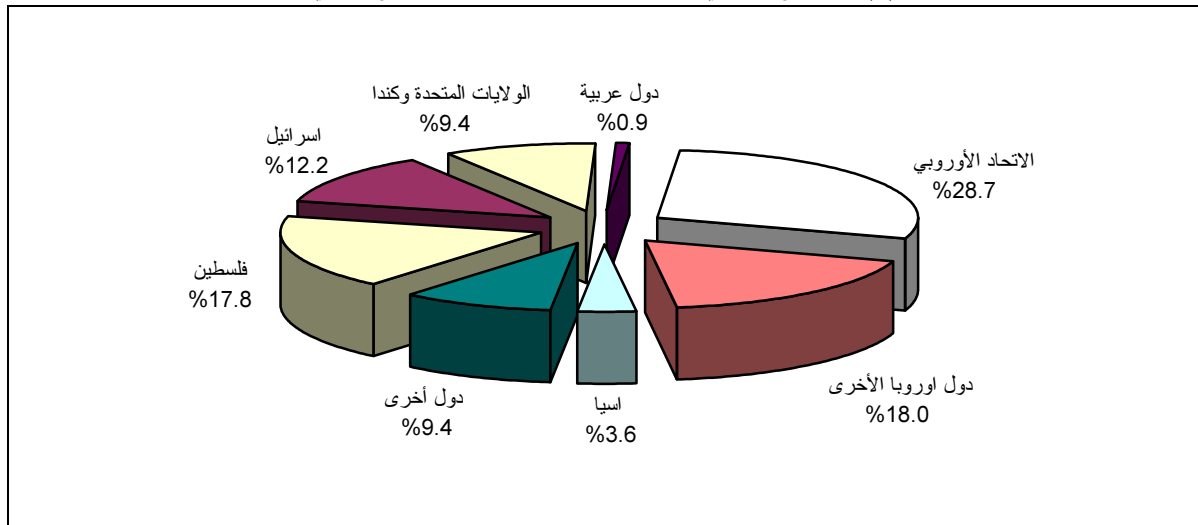
• العاملون في الفنادق خلال الربع الثاني 2007

بلغ متوسط عدد العاملين في الإدارة 260 عاملاً منهم 215 ذكراً، و 45 أنثى، وفي التشغيل 1,008 عاملاً منهم 880 ذكراً، و 128 أنثى.

• أعداد النزلاء وليالي المبيت خلال الربع الثاني 2007

بلغ عدد النزلاء في فنادق الأراضي الفلسطينية خلال الربع الثاني 2007 ما مجموعه 75,241 نزياً، و 17.8% منهم من الفلسطينيين، و 28.7% من دول الإتحاد الأوروبي، ويتركز عدد النزلاء في فنادق القدس، حيث وصلت نسبتهم إلى 44.8% من مجموع النزلاء، في حين وصلت النسبة إلى 36.6% في فنادق وسط الضفة الغربية، و 17.0% في فنادق جنوب الضفة الغربية، وكانت نسبة نزلاء الفنادق في شمال الضفة الغربية 1.2%، و 0.4% في فنادق قطاع غزة. وفيما يتعلق بتوزيع النزلاء حسب الجنسية، فالشكل التالي يبين توزيعهم النسبي في فنادق الأراضي الفلسطينية.

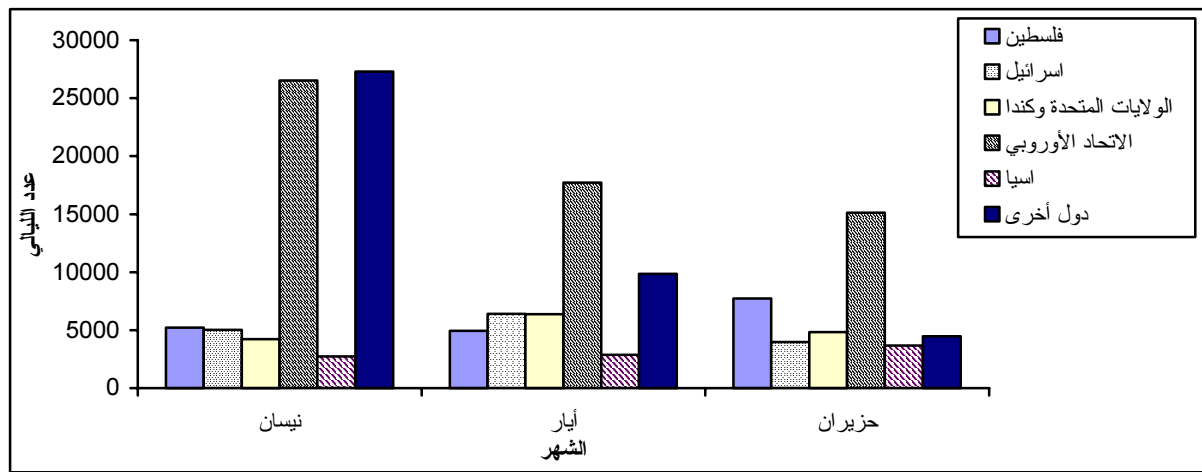
شكل (3): التوزيع النسبي للنزلاء حسب الجنسية خلال الربع الثاني، 2007



كما بلغ عدد ليالي المبيت في فنادق الأراضي الفلسطينية 158,943 ليلة خلال الربع الثاني 2007، حيث شكلت ليالي المبيت للنزلاء الفلسطينيين ما نسبته 11.3% والنزلاء القادمين من الإتحاد الأوروبي 37.3% من إجمالي عدد ليالي المبيت، بينما بلغت نسبة ليالي المبيت للنزلاء القادمين من الولايات المتحدة وكندا 9.7%. وتتوزع ليالي المبيت في الفنادق حسب المنطقة كالتالي: 58.0% من ليالي المبيت في فنادق القدس، و20.3% من ليالي المبيت في فنادق وسط الضفة الغربية، أما نسبة ليالي المبيت في فنادق جنوب الضفة الغربية وشمال الضفة الغربية فقد بلغت 20.0% و1.3% على التوالي، في حين بلغت نسبة ليالي المبيت في فنادق قطاع غزة 0.4% من إجمالي عدد الليالي في فنادق الأراضي الفلسطينية.

والشكل التالي يبين أعداد ليالي المبيت في فنادق الأراضي الفلسطينية موزعة حسب جنسية النزيل والشهر.

شكل (4): عدد ليالي المبيت للنزلاء حسب الجنسية والشهر خلال الربع الثاني، 2007



• معدل مدة الإقامة خلال الربع الثاني 2007

بلغ معدل مدة الإقامة في فنادق الأراضي الفلسطينية 2.1 ليلة لكل نزيل، وقد بلغ أعلى معدل لمدة الإقامة للنزلاء 2.8 ليلة لكل نزيل وذلك في منطقة القدس، أما في منطقتي شمال ووسط الضفة الغربية فقد بلغ معدل مدة الإقامة 2.0، و1.2 ليلة لكل نزيل على التوالي، وفي منطقة الجنوب بلغ معدل مدة الإقامة 2.5 ليلة لكل نزيل، أما في فنادق قطاع غزة، فقد بلغ معدل مدة إقامة النزيل خلال الربع 2.6 ليلة.

ويبين الجدول التالي النتائج الأساسية لأهم مؤشرات النشاط الفندقي للربع الثاني من العام 2007، مقارنة مع نتائج الربع الثاني من عام 2000، وذلك للتعرف على مدى التغيير الذي طرأ على أهم المؤشرات الفندقية، بسبب الأحداث التي تشهدها الأراضي الفلسطينية من إغلاق وحصار إسرائيلي للمدن والمناطق الفلسطينية، وتدمير للمنازل والمنشآت المختلفة.

وعند مقارنة نتائج الربع الثاني 2007 بذات الفترة من عام 2000 التي شهدت ارتفاعاً قياسياً بعدد النزلاء وليالي المبيت وبالتالي نسبة اشغال الغرف في الاراضي الفلسطينية، نلاحظ حجم التراجع في مؤشرات النشاط الفندقي، حيث بلغ الانخفاض في عدد النزلاء وليالي المبيت واشغال الغرف ما نسبته 29.2%، و51.8%، و44.9% على التوالي، الا أن نسبة الانخفاض هذه تعتبر الأدنى مقارنة بالسنوات الست الماضية، حيث بدأت هذه الانخفاضات تتحسر تدريجياً منذ العام 2001.

نسبة التغير في المؤشرات خلال الربع الثاني للأعوام 2000-2007، مقارنة مع الربع الثاني من عام 2000

نسبة التغير (%) مقارنة مع الربع الثاني 2000							قيمة المؤشر خلال الربع الثاني 2007	المؤشر
2007	2006	2005	2004	2003	2002	2001		
-25.2	-26.2	-24.3	-22.3	-26.2	-30.1	-19.4	77	عدد الفنادق العاملة كما في نهاية الربع
-43.8	-39.5	-47.3	-47.5	-47.6	-79.6	-21.4	1,268	متوسط عدد العاملين خلال الربع
-29.2	-56.8	-67.7	-78.9	-86.0	-93.8	-92.5	75,241	عدد النزلاء
-51.8	-63.6	-72.2	-81.2	-86.0	-87.1	-83.9	158,943	عدد ليالي المبيت
-46.9	-59.5	-68.2	-77.8	-81.7	-83.7	-81.6	1,014.2	متوسط إشغال الغرف
-37.5	-52.9	-64.0	-75.6	-81.9	-83.2	-79.1	1,746.6	متوسط إشغال الأسرة
-44.9	-54.8	-62.6	-70.7	-76.0	-77.1	-79.3	25.0	نسبة إشغال الغرف %
-35.7	-49.0	-57.3	-70.1	-76.8	-77.1	-76.8	20.2	نسبة إشغال الأسرة %

الجداول

Tables

جدول 1: المؤشرات الرئيسية للنشاط الفندقي حسب الشهر والمنطقة خلال الربع الثاني، 2007

Table 1: Main Indicators for Hotel Activities by Month and Region During the Second Quarter, 2007

Region	Month	إشغال الأسرة Bed Occupancy		إشغال الغرف Room Occupancy		عدد ليالي المبيت No. of Nights	عدد النزلاء No. of Guests	عدد الأسرة المتاح No. of Beds	عدد الغرف المتاح No. of Rooms	عدد الفنادق العاملة No. of Operating Hotels	الشهر	المنطقة
		%	متوسط Average	%	متوسط Average							
Palestinian Territory *		20.2	1746.6	25.0	1014.2	158943	75241	8666	4058	77		الأراضي الفلسطينية*
All Regions	April	27.1	2366.9	31.5	1292.0	71008	35337	8734	4102	79	نيسان	كافة المناطق
	May	17.8	1553.6	24.0	975.0	48162	22018	8728	4067	77	أيار	
	June	15.5	1325.8	19.4	776.8	39773	17886	8537	4005	77	حزيران	
North of West Bank	April	9.5	25.1	17.8	19.9	752	355	264	112	7	نيسان	شمال الضفة الغربية
	May	6.0	15.9	10.2	11.4	493	249	264	112	7	أيار	
	June	7.4	19.7	12.5	14.0	590	295	264	112	7	حزيران	
Middle of West Bank	April	19.3	402.7	34.8	314.4	12080	10846	2089	903	19	نيسان	وسط الضفة الغربية
	May	16.9	353.5	26.9	243.3	10957	9621	2089	903	19	أيار	
	June	14.8	309.2	21.1	191.1	9277	7062	2095	904	19	حزيران	
Jerusalem	April	60.1	1446.0	60.7	680.7	43380	17756	2405	1121	21	نيسان	القدس
	May	36.1	876.7	49.2	542.5	27177	8746	2428	1102	20	أيار	
	June	32.8	723.3	40.7	416.8	21699	7242	2202	1023	19	حزيران	
South of West Bank	April	15.1	485.9	17.5	269.7	14577	6300	3225	1543	20	نيسان	جنوب الضفة الغربية
	May	9.4	302.2	11.2	172.3	9367	3345	3225	1543	20	أيار	
	June	8.1	262.8	9.7	150.3	7885	3153	3225	1543	20	حزيران	
Gaza Strip	April	1.0	7.3	1.7	7.3	219	80	751	423	12	نيسان	قطاع غزة
	May	0.8	5.4	1.3	5.4	168	57	722	407	11	أيار	
	June	1.4	10.7	1.1	4.6	322	134	751	423	12	حزيران	

* Represents the quarter average except number of guests and number of guest nights which represent the total for the quarter.

* يمثل المعدل خلال الربع لكافة المؤشرات باستثناء عدد النزلاء وعدد ليالي المبيت حيث يمثل المجموع.

جدول 2: عدد الفنادق وعدد الغرف حسب توفر التجهيزات والمنطقة كما في شهر حزيران، 2007
Table 2: Number of Hotels and Rooms by Facilities and Region as of June, 2007

Region	التجهيزات								عدد الغرف No. of Rooms	عدد الفنادق العامة No. of Operating Hotels	المنطقة
	إنترنت Internet	هاتف Telephone	تكييف Air Conditioning	تدفئة Heating	ثلاجة Refrigerator	تلفزيون T.V	مذياع Radio	حمام خاص Private Bathroom			
Palestinian Territory	1176	3618	3366	3824	2436	3426	1195	3840	4005	77	الأراضي الفلسطينية
North of West Bank	0	93	93	93	93	93	0	93	112	7	شمال الضفة الغربية
Middle of West Bank	334	858	788	867	760	867	182	889	904	19	وسط الضفة الغربية
Jerusalem	253	750	752	956	280	733	451	967	1023	19	القدس
South of West Bank	436	1519	1400	1543	991	1354	546	1478	1543	20	جنوب الضفة الغربية
Gaza Strip	153	398	333	365	312	379	16	413	423	12	قطاع غزة

جدول 3: عدد الفنادق حسب توفر الخدمات العامة والمنطقة كما في شهر حزيران، 2007

Table 3: Number of Hotels by Availability of Public Services and Region as of June, 2007

Region	Public Services										عدد الفنادق العاملة No. of Operating Hotels	المنطقة
	أخرى Other	خدمات للغرف Room Service	صالون تجميل Hair Dresser	متاجر Shops	مصبغة Laundry	تصوير وثائق Photocopying	طباعة Typing	بريد إلكتروني E-mail	فاكس Fax	هاتف عمومي Public Telephone		
Palestinian Territory	35	66	8	14	38	58	53	50	66	39	77	الأراضي الفلسطينية
North of West bank	0	5	1	2	3	3	3	3	4	2	7	شمال الضفة الغربية
Middle of West bank	13	17	3	2	13	15	12	11	16	7	19	وسط الضفة الغربية
Jerusalem	11	13	3	5	11	12	13	18	17	14	19	القدس
South of West bank	11	19	1	3	9	16	14	12	17	9	20	جنوب الضفة الغربية
Gaza Strip	0	12	0	2	2	12	11	6	12	7	12	قطاع غزة

جدول 4: متوسط عدد العاملين في الفنادق حسب طبيعة العمل والجنس والمنطقة خلال الربع الثاني، 2007

Table 4: Average Number of Workers in Hotels by Type of Work, Sex and Region During the Second Quarter, 2007

Region	المجموع Total		تشغيل Operation		إدارة Administration		عدد الفنادق العاملة * No. of Operating Hotels *	المنطقة
	إناث Females	ذكور Males	إناث Females	ذكور Males	إناث Females	ذكور Males		
Palestinian Territory	173	1095	128	880	45	215	77	الأراضي الفلسطينية
North of West Bank	8	44	4	30	4	14	7	شمال الضفة الغربية
Middle of West Bank	56	363	45	311	11	52	19	وسط الضفة الغربية
Jerusalem	50	340	34	282	16	58	19	القدس
South of West Bank	46	158	37	115	9	43	20	جنوب الضفة الغربية
Gaza Strip	13	190	8	142	5	48	12	قطاع غزة

* As in June, 2007

* كما في شهر حزيران، 2007

جدول 5: عدد ونسبة النزلاء حسب الجنسية والمنطقة خلال الربع الثاني، 2007

Table 5: Number and Percentage of Guests by Nationality and Region During the Second Quarter, 2007

Region	Month	Nationality / الجنسية										عدد الفنادق العاملة No. of Operating Hotels	الشهر	المنطقة
		الولايات المتحدة وكندا U.S.A & Canada		آسيا Asia		إسرائيل Israel		دول عربية Arab Countries		فلسطين Palestine				
		%	العدد Number	%	العدد Number	%	العدد Number	%	العدد Number	%	العدد Number			
Palestinian Territory		9.4	7075	3.6	2719	12.2	9148	0.9	709	17.8	13328	77		الأراضي الفلسطينية
All Regions	April	7.5	2635	2.8	981	9.0	3184	0.9	332	11.8	4153	79	نيسان	كافة المناطق
	May	11.7	2567	3.4	757	16.2	3559	0.8	171	18.1	4003	77	أيار	
	June	10.5	1873	5.5	981	13.4	2405	1.2	206	28.8	5172	77	حزيران	
North of West Bank	April	2.8	10	0.6	2	6.2	22	0.6	2	73.5	261	7	نيسان	شمال الضفة الغربية
	May	4.0	10	0.0	0	1.2	3	0.0	0	79.9	199	7	أيار	
	June	6.4	19	0.0	0	2.0	6	2.4	7	78.0	230	7	حزيران	
Middle of West Bank	April	18.3	1984	0.4	39	10.0	1082	1.3	137	32.0	3486	19	نيسان	وسط الضفة الغربية
	May	13.2	1271	0.7	66	11.6	1118	1.7	167	36.4	3490	19	أيار	
	June	5.8	409	0.2	16	13.7	964	2.6	185	58.9	4160	19	حزيران	
Jerusalem	April	3.0	534	1.6	288	7.9	1405	0.1	13	0.0	0	21	نيسان	القدس
	May	12.9	1125	1.4	126	26.8	2340	0.0	0	0.0	0	20	أيار	
	June	13.0	945	10.0	725	18.0	1302	0.1	4	0.0	0	19	حزيران	
South of West Bank	April	1.6	99	10.3	651	10.6	665	2.8	179	6.1	385	20	نيسان	جنوب الضفة الغربية
	May	4.8	159	16.8	562	2.8	95	0.0	1	8.8	292	20	أيار	
	June	15.4	485	7.0	220	4.2	131	0.3	9	24.1	764	20	حزيران	
Gaza Strip	April	10.0	8	1.3	1	12.4	10	1.3	1	26.2	21	12	نيسان	قطاع غزة
	May	3.5	2	5.3	3	5.3	3	5.3	3	38.5	22	11	أيار	
	June	11.2	15	14.9	20	1.5	2	0.7	1	13.5	18	12	حزيران	

جدول 5 (تابع): عدد ونسبة النزلاء حسب الجنسية والمنطقة خلال الربع الثاني، 2007

Table 5 (Cont.): Number and Percentage of Guests by Nationality and Region During the Second Quarter, 2007

Region	Month	المجموع Total		الجنسية										الشهر	المنطقة
				استراليا ونيوزيلاندا & Australia NewZeland		أفريقيا Africa		دول أوروبا الأخرى Other European Countries		الاتحاد الأوروبي European Union		دول أمريكا الأخرى Central & South America			
		%	العدد Number	%	العدد Number	%	العدد Number	%	العدد Number	%	العدد Number	%	العدد Number		
Palestinian Territory		100	75241	1.5	1159	2.8	2120	18.0	13545	28.7	21576	5.1	3862		الأراضي الفلسطينية
All Regions	April	100	35337	2.0	710	2.9	1029	28.7	10137	29.0	10263	5.4	1913	نيسان	كافة المناطق
	May	100	22018	1.6	345	3.5	776	11.6	2561	27.6	6078	5.5	1201	أيار	
	June	100	17886	0.6	104	1.8	315	4.7	847	29.3	5235	4.2	748	حزيران	
North of West Bank	April	100	355	0.8	3	0.0	0	0.0	0	15.5	55	0.0	0	نيسان	شمال الضفة الغربية
	May	100	249	2.0	5	0.0	0	0.0	0	12.9	32	0.0	0	أيار	
	June	100	295	1.0	3	0.0	0	0.0	0	10.2	30	0.0	0	حزيران	
Middle of West Bank	April	100	10846	6.3	679	6.3	680	11.3	1225	9.3	1008	4.8	526	نيسان	وسط الضفة الغربية
	May	100	9621	3.1	296	5.8	557	11.9	1149	10.0	966	5.6	541	أيار	
	June	100	7062	1.4	97	3.2	225	1.9	134	5.4	384	6.9	488	حزيران	
Jerusalem	April	100	17756	0.2	28	1.5	265	45.5	8076	32.4	5760	7.8	1387	نيسان	القدس
	May	100	8746	0.5	42	1.8	159	11.3	990	37.8	3304	7.5	660	أيار	
	June	100	7242	0.0	0	1.2	87	9.1	659	45.1	3265	3.5	255	حزيران	
South of West Bank	April	100	6300	0.0	0	1.3	84	13.2	829	54.1	3408	0.0	0	نيسان	جنوب الضفة الغربية
	May	100	3345	0.0	0	1.8	60	12.6	422	52.4	1754	0.0	0	أيار	
	June	100	3153	0.0	0	0.0	1	1.5	48	47.4	1493	0.1	2	حزيران	
Gaza Strip	April	100	80	0.0	0	0.0	0	8.8	7	40.0	32	0.0	0	نيسان	قطاع غزة
	May	100	57	3.5	2	0.0	0	0.0	0	38.6	22	0.0	0	أيار	
	June	100	134	3.0	4	1.5	2	4.5	6	47.0	63	2.2	3	حزيران	

جدول 6: عدد ونسبة لياالي المبيت حسب الجنسية والمنطقة خلال الربع الثاني، 2007

Table 6: Number and Percentage of Guest Nights by Nationality and Region During the Second Quarter, 2007

Region	Month	الجنسية										عدد الفنادق العامة of Operating Hotels	الشهر	المنطقة
		الولايات المتحدة وكندا U.S.A & Canada		آسيا Asia		إسرائيل Israel		دول عربية Arab Countries		فلسطين Palestine				
		%	العدد Number	%	العدد Number	%	العدد Number	%	العدد Number	%	العدد Number			
Palestinian Territory		9.7	15442	5.8	9246	9.7	15394	1.0	1618	11.3	17890	77		الأراضي الفلسطينية
All Regions	April	5.9	4224	3.8	2723	7.1	5026	1.6	1138	7.4	5221	79	نيسان	كافة المناطق
	May	13.3	6384	5.9	2863	13.3	6401	0.5	228	10.3	4952	77	أيار	
	June	12.2	4834	9.2	3660	10.0	3967	0.6	252	19.4	7717	77	حزيران	
North of West Bank	April	5.2	39	0.9	7	7.2	54	1.7	13	70.2	528	7	نيسان	شمال الضفة الغربية
	May	5.7	28	0.0	0	1.0	5	0.0	0	78.3	386	7	أيار	
	June	4.9	29	0.0	0	1.4	8	2.5	15	81.5	481	7	حزيران	
Middle of West Bank	April	16.7	2021	0.7	88	9.1	1096	1.3	157	33.6	4059	19	نيسان	وسط الضفة الغربية
	May	12.1	1329	0.7	78	10.3	1129	1.9	206	37.2	4078	19	أيار	
	June	5.4	505	0.9	82	10.6	984	2.2	203	60.3	5591	19	حزيران	
Jerusalem	April	4.2	1819	2.3	1002	6.7	2906	0.0	13	0.0	0	21	نيسان	القدس
	May	15.9	4315	6.6	1783	19.0	5158	0.0	0	0.0	0	20	أيار	
	June	15.5	3358	13.4	2900	12.7	2765	0.0	5	0.0	0	19	حزيران	
South of West Bank	April	2.1	302	11.1	1623	6.6	957	6.5	954	3.9	575	20	نيسان	جنوب الضفة الغربية
	May	7.5	707	10.6	990	1.1	104	0.0	1	4.6	433	20	أيار	
	June	11.5	906	7.8	615	2.6	205	0.3	27	20.6	1621	20	حزيران	
Gaza Strip	April	19.6	43	1.4	3	5.9	13	0.5	1	26.9	59	12	نيسان	قطاع غزة
	May	3.0	5	7.1	12	3.0	5	12.5	21	32.7	55	11	أيار	
	June	11.1	36	19.6	63	1.6	5	0.6	2	7.5	24	12	حزيران	

جدول 6 (تابع): عدد ونسبة ليالي المبيت حسب الجنسية والمنطقة خلال الربع الثاني، 2007

Table 6 (Cont.): Number and Percentage of Guest Nights by Nationality and Region During the Second Quarter, 2007

Region	Month	المجموع Total		الجنسية										الشهر	المنطقة
				استراليا ونيوزيلاندا & Australia NewZeland		أفريقيا Africa		دول أوروبا الأخرى Other European Countries		الاتحاد الأوروبي European Union		دول أمريكا الأخرى Central & South America			
		%	العدد Number	%	العدد Number	%	العدد Number	%	العدد Number	%	العدد Number	%	العدد Number		
Palestinian Territory		100	158943	1.0	1515	1.9	3030	16.3	25913	37.3	59361	6.0	9534		الأراضي الفلسطينية
All Regions	April	100	71008	1.1	812	2.2	1561	26.6	18878	37.4	26529	6.9	4896	نيسان	كافة المناطق
	May	100	48162	1.2	578	2.0	962	10.2	4961	36.8	17716	6.5	3117	أيار	
	June	100	39773	0.3	125	1.3	507	5.2	2074	38.0	15116	3.8	1521	حزيران	
North of West Bank	April	100	752	1.5	11	0.0	0	0.0	0	13.2	99	0.1	1	نيسان	شمال الضفة الغربية
	May	100	493	1.6	8	0.0	0	0.0	0	13.4	66	0.0	0	أيار	
	June	100	590	1.0	6	0.0	0	0.0	0	8.7	51	0.0	0	حزيران	
Middle of West Bank	April	100	12080	6.2	753	5.6	681	10.2	1232	10.9	1309	5.7	684	نيسان	وسط الضفة الغربية
	May	100	10957	2.9	316	5.1	560	10.8	1183	11.9	1307	7.1	771	أيار	
	June	100	9277	1.2	110	2.6	237	1.8	164	8.2	772	6.8	629	حزيران	
Jerusalem	April	100	43380	0.1	48	1.1	458	35.5	15392	40.4	17531	9.7	4211	نيسان	القدس
	May	100	27177	0.9	249	1.1	292	9.0	2449	38.9	10585	8.6	2346	أيار	
	June	100	21699	0.0	0	1.2	264	8.4	1827	44.8	9706	4.0	874	حزيران	
South of West Bank	April	100	14577	0.0	0	2.9	422	15.3	2237	51.6	7507	0.0	0	نيسان	جنوب الضفة الغربية
	May	100	9367	0.0	0	1.2	110	14.2	1329	60.8	5693	0.0	0	أيار	
	June	100	7885	0.0	0	0.0	2	0.9	71	56.1	4426	0.2	12	حزيران	
Gaza Strip	April	100	219	0.0	0	0.0	0	7.8	17	37.9	83	0.0	0	نيسان	قطاع غزة
	May	100	168	3.0	5	0.0	0	0.0	0	38.7	65	0.0	0	أيار	
	June	100	322	2.8	9	1.2	4	3.7	12	50.0	161	1.9	6	حزيران	

جدول 7: معدل مدة إقامة النزلاء في الفنادق (ليلة/نزيل) حسب المنطقة والجنسية والشهر خلال الربع الثاني، 2007

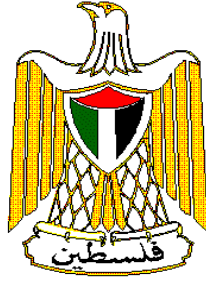
Table 7: Average Length of Stay for the Guests in Hotels (Nights/Guest) by Region, Month and Nationality During the Second Quarter, 2007

Region	Month	Nationality					عدد الفنادق العاملة No. of Operating Hotels	الشهر	المنطقة
		الولايات المتحدة وكندا U.S.A & Canada	آسيا Asia	إسرائيل Israel	دول عربية Arab Countries	فلسطين Palestine			
Palestinian Territory		2.2	3.4	1.7	2.3	1.3	77		الأراضي الفلسطينية
All Regions	April	1.6	2.8	1.6	3.4	1.3	79	نيسان	كافة المناطق
	May	2.5	3.8	1.8	1.3	1.2	77	أيار	
	June	2.6	3.7	1.6	1.2	1.5	77	حزيران	
North of West Bank	April	3.9	3.5	2.5	6.5	2.0	7	نيسان	شمال الضفة الغربية
	May	2.8	0.0	1.7	0.0	1.9	7	أيار	
	June	1.5	0.0	1.3	2.1	2.1	7	حزيران	
Middle of West Bank	April	1.0	2.3	1.0	1.1	1.2	19	نيسان	وسط الضفة الغربية
	May	1.0	1.2	1.0	1.2	1.2	19	أيار	
	June	1.2	5.1	1.0	1.1	1.3	19	حزيران	
Jerusalem	April	3.4	3.5	2.1	1.0	0.0	21	نيسان	القدس
	May	3.8	14.2	2.2	0.0	0.0	20	أيار	
	June	3.6	4.0	2.1	1.3	0.0	19	حزيران	
South of West Bank	April	3.1	2.5	1.4	5.3	1.5	20	نيسان	جنوب الضفة الغربية
	May	4.4	1.8	1.1	1.0	1.5	20	أيار	
	June	1.9	2.8	1.6	3.0	2.1	20	حزيران	
Gaza Strip	April	5.4	3.0	1.3	1.0	2.8	12	نيسان	قطاع غزة
	May	2.5	4.0	1.7	7.0	2.5	11	أيار	
	June	2.4	3.2	2.5	2.0	1.3	12	حزيران	

جدول 7 (تابع): معدل مدة إقامة النزلاء في الفنادق (ليلة/نزيلة) حسب المنطقة والجنسية والشهر خلال الربع الثاني، 2007

Table 7 (Cont.): Average Length of Stay for the Guests in Hotels (Nights/Guest) by Region, Month and Nationality During the Second Quarter, 2007

Region	Month	المجموع Total	Nationality				الجنسية		الشهر	المنطقة
			أستراليا و نيوزيلندا Australia & New Zeland	إفريقيا Africa	باقي أوروبا Other European Count.	الإتحاد الأوروبي European Union	دول أمريكا الأخرى Central & South America			
Palestinian Territory		2.1	1.3	1.4	1.9	2.8	2.5		الأراضي الفلسطينية	
All Regions	April	2.0	1.1	1.5	1.9	2.6	2.6	نيسان	كافة المناطق	
	May	2.2	1.7	1.2	1.9	2.9	2.6	أيار		
	June	2.2	1.2	1.6	2.4	2.9	2.0	حزيران		
North of West Bank	April	2.1	3.7	0.0	0.0	1.8	0.0	نيسان	شمال الضفة الغربية	
	May	2.0	1.6	0.0	0.0	2.1	0.0	أيار		
	June	2.0	2.0	0.0	0.0	1.7	0.0	حزيران		
Middle of West Bank	April	1.1	1.1	1.0	1.0	1.3	1.3	نيسان	وسط الضفة الغربية	
	May	1.1	1.1	1.0	1.0	1.4	1.4	أيار		
	June	1.3	1.1	1.1	1.2	2.0	1.3	حزيران		
Jerusalem	April	2.4	1.7	1.7	1.9	3.0	3.0	نيسان	القدس	
	May	3.1	5.9	1.8	2.5	3.2	3.6	أيار		
	June	3.0	0.0	3.0	2.8	3.0	3.4	حزيران		
South of West Bank	April	2.3	0.0	5.0	2.7	2.2	0.0	نيسان	جنوب الضفة الغربية	
	May	2.8	0.0	1.8	3.1	3.2	0.0	أيار		
	June	2.5	0.0	2.0	1.5	3.0	6.0	حزيران		
Gaza Strip	April	2.7	0.0	0.0	2.4	2.6	0.0	نيسان	قطاع غزة	
	May	2.9	2.5	0.0	0.0	3.0	0.0	أيار		
	June	2.4	2.3	2.0	2.0	2.6	2.0	حزيران		



**Palestinian National Authority
Palestinian Central Bureau of Statistics**

**Hotel Activities in the Palestinian Territory
(Second Quarter 2007)
Executive Summary**

**Volume 13, Issue No. (2)
August, 2007**

"Cover price 2 US\$"

**PAGE NUMBERS OF ENGLISH TEXT ARE PRINTED IN SQUARE BRACKETS.
TABLES ARE PRINTED IN THE ARABIC ORDER (FROM RIGHT TO LEFT)**

New Web Site:

- PCBS has launched the electronic atlas of Palestine on <http://atlas.pcbs.gov.ps>
- All of PCBS Publications are available online in electronic format on PCBS web site <http://www.pcbs.gov.ps>
- For additional data requests, online form is available on PCBS web site and users can track the status of their request and download the data once made available.

**This document is prepared in accordance with the
standard procedures stated in the Code of Practice for
Palestine Official Statistics 2006**

© August, 2007
All rights reserved.

Suggested Citation:

Palestinian Central Bureau of Statistics, 2007. *Hotel Activities in the Palestinian Territory, (Second Quarter, 2007) Executive Summary.* Ramallah - Palestine.

All correspondence should be directed to:
Dissemination and Documentation Department/Division of User Services
Palestinian Central Bureau of Statistics
P.O.Box 1647, Ramallah - Palestine.

Tel: (972/970) 2 240 6340
E-Mail: diwan@pcbs.gov.ps

Fax: (972/970) 2 240 6343
Web-site: <http://www.pcbs.gov.ps>



Population, Housing and Establishment Census - 2007

Acknowledgment

A technical team at the Palestinian Central Bureau of Statistics (PCBS) prepared the Current Status Report about Hotel Activities in the Palestinian Territory.

The Palestinian National Authority (PNA) and the Core Funding Group (CFG) for 2007 represented by the Representative Office of Norway to PNA; the Representative Office of Netherlands to PNA; Swiss Agency for Development and Cooperation (SDC), Provided the Funding for this report.

On this occasion, the PCBS extends special thanks to the members of the Core Funding Group (CFG) who contributed in funding this report for this support.

Team Work

- **Report Preparation**
Fathi Farasin
- **Preliminary Review**
Bassam Abdullah
Haleema Saeed
- **Dissemination Standard**
Hanan Janajreh
- **Final Review**
Saleh Al-Kafri
- **Overall Supervision**
Luay Shabaneh, Ph.D PCBS President

Preface

The Palestinian tourism sector has the potential to be a main contributor to the GDP in Palestine. However, the tourism industry is crippled by a multiplicity of problems especially the political situation, which must be overcome.

The Palestinian Central Bureau of Statistics (PCBS) started publishing reports about hotel activities since the second quarter of 1996. PCBS is pleased to present the second issue of the thirteenth volume on "Hotel Activities in the Palestinian Territory" which covers statistics on the hotel industry for the second quarter of 2007.

PCBS has implemented several surveys to cover the supply and demand sides of tourism, including Hotel Activity survey in the Palestinian Territory, a survey continuous and lasting since 1996, and a survey of Tourism Activities 2002, were also implemented Domestic Tourism survey for the years 1998, 2005 and 2006, in addition to the survey of Outbound Tourism in 2004, a survey of Inbound Tourism 2005, to cover an important aspect of tourist demand, an additional step for the further implementation of surveys related tourism statistics, in order to build the database necessary to establish the tourism satellite accounts (TSA) in the Palestinian Territory.

The data of hotel activities of this quarter was also collected during the Israeli siege and closure imposed on the Palestinian Territory, which reflects a decreasing for the main indicators comparing with the same quarter of the year 2000, but this decrease is low compared with the same quarters in the previous five years, which reflects a slight improvement during this period.

This report addresses the main indicators of the hotel industry. These indicators include the number of operating hotels, number of rooms and beds, public facilities in the surveyed hotels, number of employed persons in hotels, number of guest nights in the reference period, number of guests by nationality and rates of bed and room occupancy.

We hope that the Hotel Activities survey in the Palestinian Territory conducted by the PCBS comprises a step towards a comprehensive statistical program encompassing all aspects of tourism activities according to the latest international standards.

August, 2007

Luay Shabaneh, Ph.D
President

Table of Contents

Subject	Page
List of Tables and Figures	
Executive Summary	
Chapter One: Introduction	[17]
Chapter Two: Concepts and Definitions	[19]
Chapter Three: Main Findings	[21]
Tables	25

List of Tables and Figures

Table	Page
Table 1: Main Indicators for Hotel Activities by Month and Region During the Second Quarter, 2007	27
Table 2: Number of Hotels and Rooms by Facilities and Region as of June, 2007	28
Table 3: Number of Hotels by Availability of Public Services and Region as of June, 2007	29
Table 4: Average Number of Workers in Hotels by Type of Work, Sex and Region During the Second Quarter, 2007	30
Table 5: Number and Percentage of Guests by Nationality and Region During the Second Quarter, 2007	31
Table 6: Number and Percentage of Guest Nights by Nationality and Region During the Second Quarter, 2007	33
Table 7: Average Length of Stay for the Guests in Hotels (Nights/Guest) by Region, Month and Nationality During the Second Quarter, 2007	35
Figures	
Figure 1: Percentage Distribution of Operating Hotels by Region as of June, 2007	[21]
Figure 2: Room Occupancy Percent During the Second Quarter (2000 - 2007)	[22]
Figure 3: Percentage Distribution of Guests by Nationality During the Second Quarter, 2007	[22]
Figure 4: Number of Guest Nights by Nationality During the Second Quarter 2007	[23]

Executive Summary

Results reveal that, there are 77 operating hotels in June 2007, offers 4,005 rooms with total available beds of 8,537.

- During the second quarter 2007, the total number of guests to the Palestinian Territory hotels reached 75,241 they declined by percentage of 29.2%, compared with the same quarter of the year 2000.
- Total number of nights was 158,943. It declined by 51.8% compared with the corresponding quarter in the year 2000.
- The number of workers in the hotels were 1,268 of which 1,095 are males and 173 are females. The number of workers declined by 43.8% during the second quarter 2007 compared with the same quarter of the year 2000.
- Average occupancy of rooms was 1,014.2, it declined by 46.9% during the second quarter 2007 compared with the same quarter of the year 2000.
- The percentage of room occupancy was 25.0%, it declined by 44.9% during the second quarter 2007 compared with the same quarter of the year 2000.
- The average length of stay in the Palestinian hotels was 2.1 nights per guest during the second quarter 2007.

Chapter One

Introduction

Tourism is considered as a cornerstone of the Palestinian economy because there are many attractive touristic resorts for people of different interests. Therefore, PCBS commenced to collect statistical data on tourism and monitor hotel activities through a comprehensive survey since 1996, and on regular basis. Such activity followed the World Tourism Organization and European Union recommendations. It is aimed to produce a comprehensive database and time series of basic indicators of hotel industry, hoping to enable the development and promotion of the tourism industry in Palestine.

This survey is carried out on monthly basis using a specifically designed questionnaire about hotel guests, nights, workers, facilities.

A quarterly report is regularly produced and a collective comprehensive report is produced annually. This publication presents data on hotels for the second quarter 2007.

Chapter Two

Concepts and Definitions

This section presents the main concepts and definitions used to derive the main indicators of agricultural statistics. These concepts and definitions are based on international recommendations in the field of tourism statistics, and they are the same in all subjects in Palestinian Central Bureau of Statistics. The main concepts and expressions mentioned in this report were as follows:

Hotel:	It is defined as an accommodation establishment providing overnight lodging for the visitors in a room or unit. It should hold a number of persons exceeding that of an average single family. The establishment must be under one management, and provides different facilities and services to visitors.
Hotel Workers:	It refers to all persons working in the hotel on full or part time bases including owners and paid or unpaid household members.
Number of Rooms:	It refers to the furnished rooms for the use of guests. Such rooms might be single, double, triple, or quadruple. Rooms involving more than four beds were classified under (others) in the questionnaire. As for the suite, it is usually comprised of one bedroom or more, a living room and private toilet facilities.
Available Beds and Rooms:	It refers to beds and rooms, which are ready for use during the reference period. Closed rooms for maintenance or repairs are excluded.
Guests:	It refers to visitors staying in the hotels and using their facilities in return for a certain charge. Records of new guests are based on the number of visits regardless whether it's the same person or different.
Number of Guest Nights:	Number of beds booked for hotel guests. Such beds are considered as occupied whether they were actually used or not. It is measured by guest night unit.
Room Occupancy:	Number of booked and paid rooms. Such rooms are considered occupied whether they were actually used or not.
Bed Occupancy:	Number of booked and paid beds. Such beds are considered occupied whether they were actually used or not.
Average (rooms, beds) Occupancy:	It is defined as the total number of occupied (rooms, beds) divided by number of days
Average Length of Stay:	Represents the total of guest nights by nationality divided by number of guests of the same nationality .

Percentage of (rooms, beds) Occupancy:	It is defined as the average of (rooms, beds) occupancy divided by available (rooms, beds) multiplied by one hundred.
North of West Bank Region:	Jenin, Tulkarm, Nablus, Qalqiliya, and Salfit governorates, and Tubas district.
Middle of West Bank Region:	Ramallah and Al-Bireh, Jericho and Al-Aghwar governorates.
Jerusalem Region:	Jerusalem governorate.
South of West Bank Region:	Bethlehem and Hebron governorates.
Gaza Strip:	North Gaza, Gaza, Deir Al-Balah, Khan Yunis and Rafah governorates.

Main Findings

The total number of hotels in the Palestinian Territory is 116 hotels, including the temporary closed hotels. There are 77 operating hotels in June 2007, offers 4,005 rooms with total available beds of 8,537.

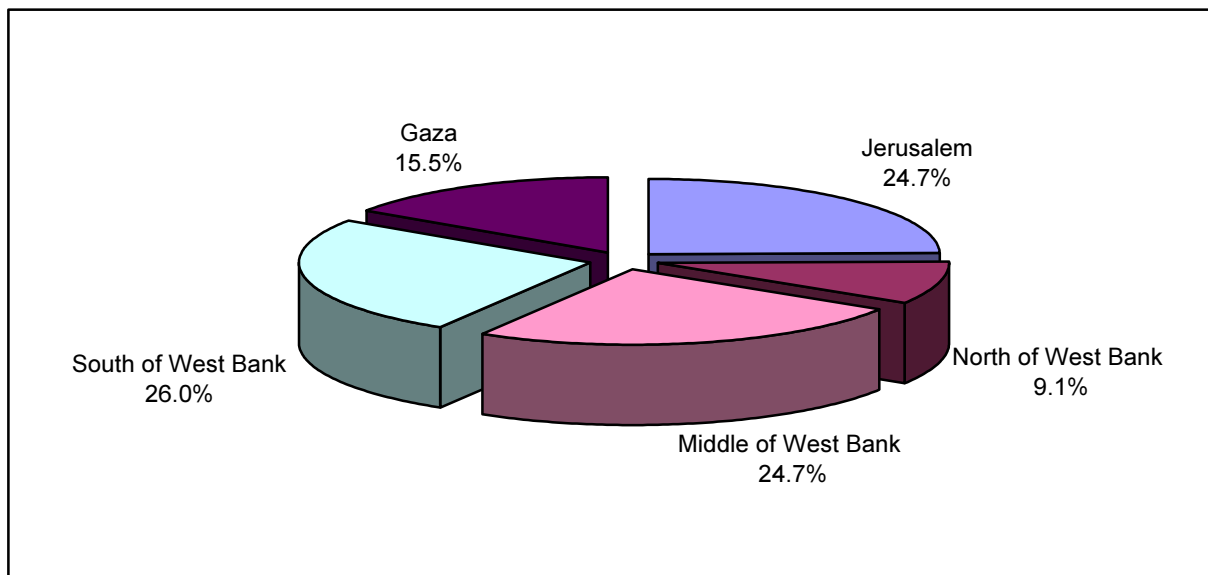
• Hotels and Capacity During the Second Quarter 2007

The operating hotels within the Palestinian Territory as in June 2007, are distributed as follows:

- North of West Bank: 7 hotels including 112 rooms comprising 264 beds.
- Middle of West Bank: 19 hotels including 904 rooms comprising 2,095 beds.
- Jerusalem Region: 19 hotels including 1,023 rooms comprising 2,202 beds.
- South of West Bank: 20 hotels including 1,543 rooms comprising 3,225 beds.
- Gaza Strip: 12 hotels including 423 rooms comprising 751 beds.

The figure below shows the percentage distribution of operating hotels by region as of June, 2007.

Figure (1): Percentage Distribution of Operating Hotels by Region as of June, 2007

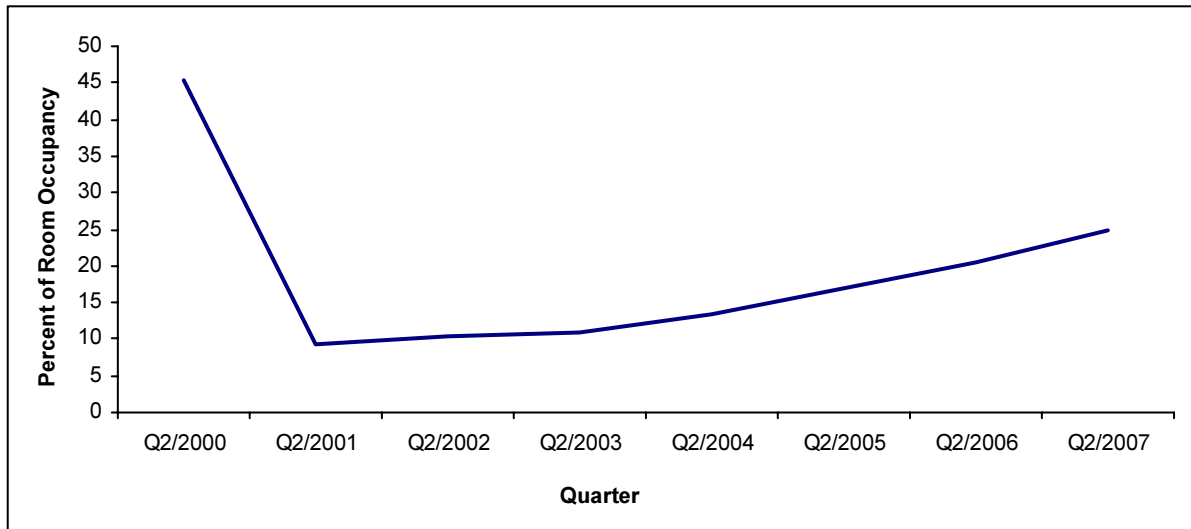


• Room Occupancy During the Second Quarter 2007

The average occupancy of rooms in the Palestinian hotels was 1,014.2 and the percentage occupancy of rooms was 25.0%.

The figure below presents the average occupancy of rooms during the Second quarter for the years from 2000 to 2007:

Figure (2): Room Occupancy Percent During the Second Quarter (2000 - 2007)



• Hotel Workers During the Second Quarter 2007

The number of workers in the hotels administration were 260 of which 215 are males and 45 are females. There were 1,008 workers in hotels services, of which 880 are males and 128 are females.

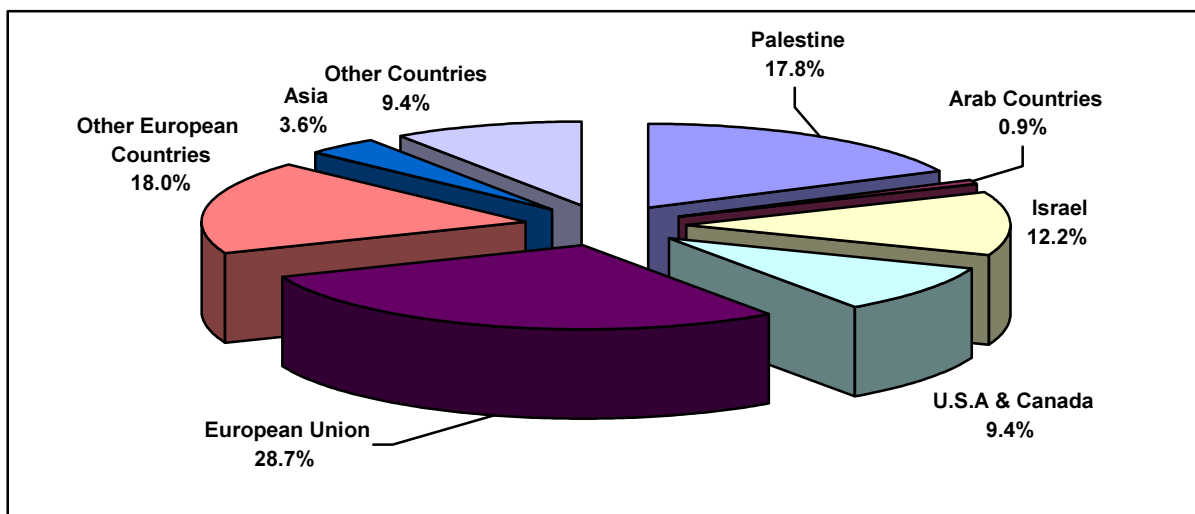
• Guests and Occupancy During the Second Quarter 2007

The total number of guests to the Palestinian hotels was 75,241 persons, of which 17.8% of them were Palestinian guests, and 28.7% were from the European Union countries.

Most of those guests were in Jerusalem hotels with a percentage of 44.8% from the guests total, where as the percentage reached up to 36.6% in the Middle of the West Bank hotels, and 17.0%, 1.2% in the South and North of the West Bank hotels respectively, while percentage of guests in Gaza Strip hotels was 0.4%.

The percentage distribution of guests by nationality is as in the figure below.

Figure (3): Percentage Distribution of Guests by Nationality During the Second Quarter, 2007

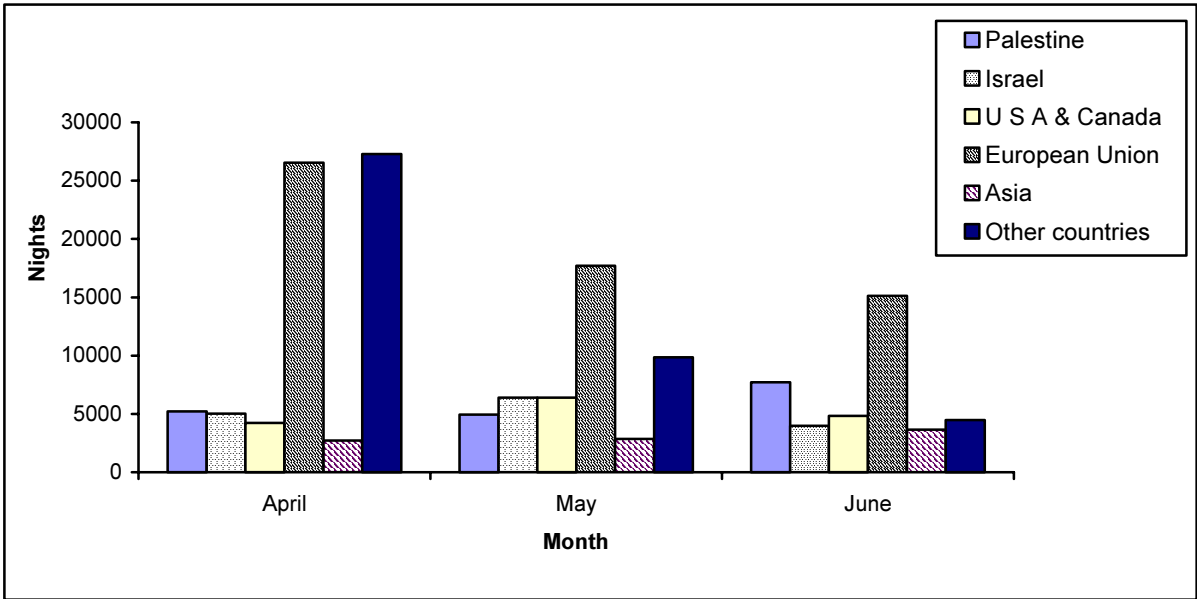


The total number of guest nights in the Palestinian hotels during the second quarter 2007 was 158,943 nights, of which 11.3% of these nights was occupied by Palestinian guests, while 37.3% by the guests whom arrived from European Union countries, and 9.7% of these nights were occupied by the guests whom arrived from United State and Canda.

Whereas the guests spent 58.0% of those nights in Jerusalem hotels, and 20.3%, 20.0%, 1.3% in the Middle, South, and North of the West Bank respectively, while the percentage of guest nights in Gaza Strip hotels was 0.4%.

The distribution of guests by nationality and month during this quarter are presented as in the figure next page.

Figure (4): Number of Guest Nights by Nationality During the Second Quarter, 2007



• Average Length of Stay During the Second Quarter 2007

The average length of stay in the Palestinian hotels was 2.1 nights per guest, and the highest average was 2.8 nighths in the Jerusalem hotels, while in the North, Middle and South of the West Bank was 2.0, 1.2 and 2.5 nights per guest respectively, and 2.6 nights in Gaza Strip hotels.

The table below presents the main results of the second quarter of 2007, and explains the changes occurred on the main indicators of the Palestinian hotels activities, due to the Israeli siege, compared with the same quarter of the year 2000.

When comparing the results of the second quarter 2007 with the same period in 2000, which witnessed a record high number of guests and nights and therefore the occupancy rate in the Palestinian Territory, we note the decline in the volume of main hotel indicators, where the decrease in the number of guests, nights and occupancy rate of 29.2 %, 51.8% and 44.9% respectively, but this rate of decline is the lowest compared to previous six years, having started these reductions recede gradually since 2001.

**Percentage Change in the Variables During the Second Quarter of the Years
2000-2007, in Compare with the Second Quarter 2000**

The Indicator	Value During the 2 nd Quarter 2007	Percentage change (%) comparing with 2 nd Quarter 2000						
		2001	2002	2003	2004	2005	2006	2007
Number of operating hotels	77	-19.4	-30.1	-26.2	-22.3	-24.3	-26.2	-25.2
Average number of workers	1,268	-21.4	-79.6	-47.6	-47.5	-47.3	-39.5	-43.8
Number of guests	75,241	-92.5	-93.8	-86.0	-78.9	-67.7	-56.8	-29.2
Number of guest nights	158,943	-83.9	-87.1	-86.0	-81.2	-72.2	-63.6	-51.8
Average occupancy of rooms	1,014.2	-81.6	-83.7	-81.7	-77.8	-68.2	-59.5	-46.9
Average occupancy of beds	1,746.6	-79.1	-83.2	-81.9	-75.6	-64.0	-52.9	-37.5
Percentage occupancy of rooms %	25.0	-79.3	-77.1	-76.0	-70.7	-62.6	-54.8	-44.9
Percentage occupancy of beds %	20.2	-76.8	-77.1	-76.8	-70.1	-57.3	-49.0	-35.7