



12%

7%

## فلسطين في أرقام 2007

20%

الجهاز المركزي للإحصاء الفلسطيني



فلسطين في أرقام  
2007

تم إعداد هذا التقرير حسب الإجراءات المعيارية المحددة في ميثاق الممارسات  
للإحصاءات الرسمية الفلسطينية 2006

© جمادى الأولى، 1429 هـ. أيار، 2008  
جميع الحقوق محفوظة

في حالة الاقتباس، يرجى الإشارة إلى هذه المطبوعة كالتالي:

الجهاز المركزي للإحصاء الفلسطيني، 2008. فلسطين في أرقام 2007. رام الله  
- فلسطين

جميع المراسلات توجه إلى:

الجهاز المركزي للإحصاء الفلسطيني

ص.ب. 1647، رام الله - فلسطين

فاكس: 2 2426343 (972/970)

هاتف: 2 2426340 (972/970)

بريد إلكتروني: diwan@pcbs.gov.ps

صفحة إلكترونية: http://www.pcbs.gov.ps

## خارطة فلسطين





## الجهاز المركزي للإحصاء الفلسطيني

يسعى الجهاز المركزي للإحصاء الفلسطيني إلى تزويد المعنيين من مؤسسات وأفراد بإحصاءات رسمية حديثة وغير منحازة حول الأوضاع السكانية والاجتماعية والإقتصادية والبيئية للمجتمع الفلسطيني. ويحاول تعميم هذه الإحصائيات بوسائل مختلفة ومنسجمة مع الإحتياجات المتخصصة للمستفيدين بهدف المساهمة في تمكين المواطن والمشارك في صناعة القرار. والمسؤول القادر على صياغة السياسات والخطط وإتخاذ القرارات الهامة بناءً على معطيات علمية دقيقة.

ومواكبة لما هو جديد وحديث. يصدر الجهاز كتيب فلسطين في ارقام للعام 2008 بحلته الجديدة. آخذين بعين الاعتبار إحتياجات مختلف المستخدمين والمستفيدين من هذه الإحصاءات.

كيفية الاستفادة من إحصائيات الجهاز:

لتسهيل حصول المواطن والمسؤول على البيانات الإحصائية المناسبة لأغراض العمل. أنشأ الجهاز قسمًا خاصًا لمتابعة خدمات الجمهور. يتولى هذا القسم تنسيق الجهود من أجل التجاوب الفعال والسريع مع هذه المتطلبات.

نرحب بزيارتكم الى قسم خدمات الجمهور في مقر الجهاز البيره - فلسطين. او الاتصال. او الكتابة على العنوان التالي:

الجهاز المركزي للإحصاء الفلسطيني/ قسم خدمات الجمهور. بالوع. شارع الإحصاء، مبنى رقم (5)

رام الله - فلسطين

هاتف : 2 2426340 (972/970)

فاكس : 2 2426343 (972/970)

بريد إلكتروني: diwan@pcbs.gov.ps

صفحة الكترونية: <http://www.pcbs.gov.ps>

توضيح للرموز في الجداول:

- (-) = لا يوجد  
(0) = القيمة أقل من نصف وحدة  
(..) = البيانات غير متوفرة

ملاحظة:

1. البيانات الواردة في هذه النشرة تغطي الأراضي الفلسطينية (الضفة الغربية بما فيها القدس، وقطاع غزة)، ما لم يذكر خلاف ذلك.
2. استندت بيانات النشرة الى مصدرين أساسيين هما الجهاز المركزي للإحصاء الفلسطيني والذي استمد بياناته من المسوح والتعدادات الميدانية المختلفة، اما المصدر الثاني فقد اعتمد على البيانات التي تم اشتقاقها من السجلات الادارية للمؤسسات العامة، وللمعنيين بتفاصيل هذه المصادر يمكن الاتصال بقسم خدمات الجمهور في مقر الجهاز على العنوان الوارد سابقاً.
3. العام الدراسي: يبدأ في شهر آب من كل عام وينتهي في شهر حزيران من العام التالي.
4. العام الزراعي: يبدأ في تشرين أول من كل عام وينتهي في أيلول من العام التالي.

## قائمة المحتويات

| الصفحة | الموضوع                          |
|--------|----------------------------------|
| 8      | مؤشرات مختارة حسب المنطقة، 2007  |
| 9      | السكان                           |
| 13     | العمل                            |
| 21     | التعليم                          |
| 29     | الثقافة                          |
| 33     | العلم والتكنولوجيا               |
| 35     | الصحة                            |
| 39     | المنشآت                          |
| 43     | الاقتصاد                         |
| 45     | الحسابات القومية                 |
| 47     | الارقام القياسية لأسعار المستهلك |
| 48     | التجارة الخارجية                 |
| 50     | النقل والاتصالات                 |
| 53     | السياحة                          |
| 57     | الزراعة                          |
| 63     | البيئة                           |
| 67     | الظروف السكنية                   |
| 71     | الانتفاضة                        |



مؤشرات مختارة حسب المنطقة، 2007

| المؤشر  | الأراضي الفلسطينية | الضفة الغربية | قطاع غزة |
|---|--------------------|---------------|----------|
| المساحة الإجمالية (كم <sup>2</sup> )                | 6,020              | 5,655         | 365      |
| الكثافة السكانية (فرد/ كم <sup>2</sup> )            | 625                | 415           | 3,881    |
| نسبة الجنس  | 103.0              | 103.0         | 103.0    |
| معدل المواليد الخام 2006                            | 36.7               | 33.7          | 41.7     |
| معدل الوفيات الخام 2006                             | 3.9                | 4.0           | 3.8      |
| نسبة السكان أقل من 15 سنة نهاية 2006                | 45.7               | 43.9          | 48.8     |
| نسبة السكان 65 سنة فأكثر نهاية 2006                 | 3.0                | 3.3           | 2.6      |
| توقع البقاء على قيد الحياة للذكور نهاية 2006        | 71.7               | 71.9          | 71.4     |
| توقع البقاء على قيد الحياة للإناث نهاية 2006        | 73.2               | 73.6          | 72.5     |
| معدل الزيادة الطبيعية نهاية 2006                    | 3.3                | 3.0           | 3.8      |
| متوسط حجم الأسرة                                    | 5.8                | 5.5           | 6.5      |
| معدل البطالة 15 سنة فأكثر                           | 21.5               | 17.7          | 29.7     |
| نسبة الأفراد 10 سنوات فأكثر الذين يستخدمون الانترنت | 51.0               | 51.8          | 49.5     |
| معدل عدد الطلبة لكل معلم في المدارس                 | 25.2               | 23.8          | 27.5     |
| معدل عدد الطلبة لكل شعبة في المرحلة الأساسية        | 33.3               | 30.7          | 38.1     |
| معدل عدد الطلبة لكل شعبة في المرحلة الثانوية        | 30.4               | 26.3          | 39.3     |
| معدل معرفة القراءة والكتابة للأفراد 15 سنة فأكثر    | 93.9               | 93.6          | 94.4     |
| معدل الأسرة في المستشفيات لكل 1000 من السكان، 2006  | 1.4                | 1.3           | 1.6      |
| نسبة المؤمنین صحياً 2005                            | 76.1               | 65.8          | 93.8     |
| متوسط عدد الغرف في المسكن 2006                      | 3.3                | 3.3           | 3.4      |
| متوسط كثافة السكن 2006                              | 1.8                | 1.8           | 1.9      |

## السكان





## السكان

عدد السكان الفلسطينيين المقدر في العالم حسب الدولة. 2007/12/31

| الدولة                | العدد      | النسبة |
|-----------------------|------------|--------|
| الأراضي الفلسطينية*   | 3,770,606  | 36.5   |
| اسرائيل               | 1,184,466  | 11.5   |
| الأردن                | 3,102,463  | 30.0   |
| الدول العربية الأخرى  | 1,690,709  | 16.3   |
| الدول الأجنبية الأخرى | 593,580    | 5.7    |
| المجموع               | 10,341,824 | 100.0  |

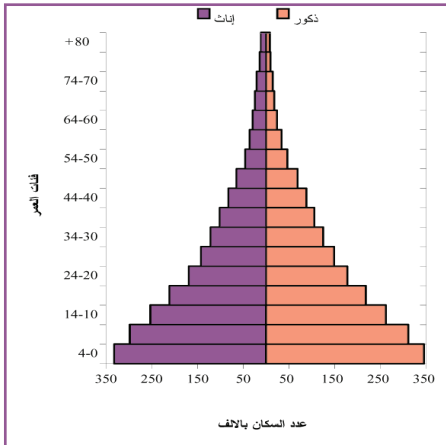
المصدر: الجهاز المركزي للإحصاء الفلسطيني. 2008. تقديرات الفلسطينيين في العالم "تقديرات أولية".

عدد السكان والأسر في الأراضي الفلسطينية حسب المنطقة. 2007/12/01

| المنطقة            | عدد السكان |           |             | متوسط حجم الأسرة |
|--------------------|------------|-----------|-------------|------------------|
|                    | ذكور       | إناث      | كلا الجنسين |                  |
| الأراضي الفلسطينية | 1,908,432  | 1,853,214 | 3,761,646   | 5.8              |
| الضفة الغربية      | 1,189,724  | 1,155,383 | 2,345,107   | 5.5              |
| قطاع غزة           | 718,708    | 697,831   | 1,416,539   | 6.5              |

المصدر: الجهاز المركزي للإحصاء الفلسطيني. 2008. التعداد العام للسكان والمساكن والمنشآت 2007. المؤتمر الصحفي لإعلان النتائج الأولية للتعداد (السكان، المباني، المساكن، والمنشآت) رام الله - فلسطين.

الهرم السكاني في الأراضي الفلسطينية. نهاية العام، 2006



## الجهاز المركزي للإحصاء الفلسطيني

عدد السكان ومتوسط حجم الأسرة ونسبة الجنس حسب المحافظة 1997 . 2007

| نسبة الجنس |       | متوسط حجم الأسرة |      | عدد السكان |           | المحافظة           |
|------------|-------|------------------|------|------------|-----------|--------------------|
| 2007       | 1997  | 2007             | 1997 | 2007       | 1997      |                    |
| 103.0      | 103.2 | 5.8              | 6.3  | 3,761,646  | 2,895,683 | الأراضي الفلسطينية |
| 103.0      | 103.2 | 5.5              | 6.0  | 2,345,107  | 1,873,476 | الضفة الغربية      |
| 103.0      | 103.8 | 5.3              | 5.9  | 256,212    | 203,026   | جنين               |
| 102.8      | 103.1 | 5.3              | 6.1  | 48,771     | 36,609    | طوباس              |
| 101.5      | 102.2 | 5.3              | 5.8  | 158,213    | 134,110   | طولكرم             |
| 104.7      | 105.7 | 5.6              | 6.1  | 91,046     | 72,007    | قلقيلية            |
| 103.2      | 103.6 | 5.4              | 6.0  | 59,464     | 48,538    | سلفيت              |
| 102.3      | 103.3 | 5.4              | 5.9  | 321,493    | 261,340   | نابلس              |
| 101.2      | 100.4 | 5.3              | 5.9  | 278,018    | 213,582   | رام الله والبيره   |
| 103.3      | 102.1 | 5.2              | 5.4  | 362,521    | *328,601  | القدس              |
| 100.2      | 101.7 | 5.5              | 6.2  | 41,724     | 32,713    | اربحا والاعوار     |
| 103.9      | 104.8 | 5.3              | 5.8  | 176,515    | 137,286   | بيت لحم            |
| 104.1      | 104.9 | 6.1              | 6.7  | 551,129    | 405,664   | الخليل             |
| 103.0      | 103.1 | 6.5              | 6.9  | 1,416,539  | 1,022,207 | قطاع غزة           |
| 103.7      | 103.7 | 6.7              | 7.2  | 270,245    | 183,373   | شمال غزة           |
| 103.5      | 103.6 | 6.5              | 6.9  | 496,410    | 367,388   | غزة                |
| 101.6      | 102.4 | 6.4              | 6.9  | 205,534    | 147,877   | دير البلح          |
| 103.1      | 102.5 | 6.3              | 6.9  | 270,979    | 200,704   | خانيونس            |
| 101.8      | 102.0 | 6.5              | 6.9  | 173,371    | 122,865   | رفح                |

\*: العدد في ذلك الجزء من محافظة القدس الذي ضمته إسرائيل عنوة عام 1967 مبني على تقديرات عدد السكان وليس العد الفعلي.

## العمل





## العمل

التوزيع النسبي للسكان 15 سنة فأكثر حسب العلاقة بقوة العمل والمنطقة، 2007  
(حسب معايير منظمة العمل الدولية)

| قطاع غزة | الضفة الغربية | الأراضي الفلسطينية | العلاقة بقوة العمل  |
|----------|---------------|--------------------|---|
| 24.9     | 32.1          | 29.5               | عمالة تامة (يعملون بشكل طبيعي 35 ساعة فأكثر خلال الأسبوع)   |
| 1.0      | 2.7           | 2.1                | عمالة محدودة ظاهرة (يعملون أقل من الوضع الطبيعي)            |
| 0.8      | 1.5           | 1.3                | عمالة محدودة غير ظاهرة (يعملون بظروف عمل سيئة)              |
| 11.3     | 7.8           | 9.0                | لا يعملون مطلقا ويبحثون عن العمل                            |
| 3.2      | 4.0           | 3.7                | لا يعملون مطلقا ولا يبحثون عن عمل بسبب اليأس من الحصول عليه |
| 6.5      | 6.8           | 6.7                | لا يعملون- مرضى/ كبار في السن                               |
| 30.0     | 26.6          | 27.8               | لا يعملون- ربات بيوت/ أعمال منزلية                          |
| 22.3     | 18.5          | 19.9               | لا يعملون- طلاب ومتدربون                                    |
| 100      | 100           | 100                | المجموع   |

الأفراد 15 سنة فأكثر حسب أهم سمات القوى العاملة والمنطقة، 2007-2003  
(حسب معايير منظمة العمل الدولية)

| 2007               | 2006 | 2005 | 2004 | 2003 | سمات القوى العاملة والمنطقة    |
|--------------------|------|------|------|------|--------------------------------|
| الأراضي الفلسطينية |      |      |      |      |                                |
| 41.9               | 41.3 | 40.7 | 40.4 | 40.4 | نسبة المشاركة في القوى العاملة |
| 21.5               | 23.6 | 23.5 | 26.8 | 25.6 | نسبة البطالة                   |
| الضفة الغربية      |      |      |      |      |                                |
| 44.1               | 44.1 | 42.9 | 42.5 | 41.8 | نسبة المشاركة في القوى العاملة |
| 17.7               | 18.6 | 20.3 | 22.9 | 23.8 | نسبة البطالة                   |
| قطاع غزة           |      |      |      |      |                                |
| 38.0               | 36.1 | 36.7 | 36.4 | 37.5 | نسبة المشاركة في القوى العاملة |
| 29.7               | 34.8 | 30.3 | 35.4 | 29.2 | نسبة البطالة                   |



## الجهاز المركزي للإحصاء الفلسطيني

التوزيع النسبي للأفراد 15 سنة فأكثر حسب المنطقة وأهم سمات القوى العاملة.  
2007

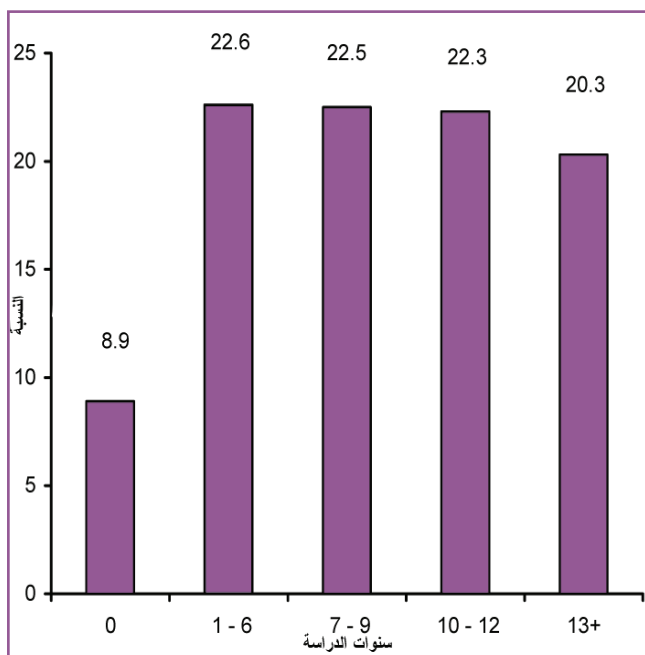
| المنطقة   | داخل القوى العاملة | خارج القوى العاملة | الجموع | العمالة | البطالة | الجموع |
|---|--------------------|--------------------|--------|---------|---------|--------|
| حسب مقاييس ومعايير منظمة العمل الدولية (ILO) "يستخدم للمقارنات الدولية" |                    |                    |        |         |         |        |
| الأراضي الفلسطينية  | 41.9               | 58.1               | 100    | 78.5    | 21.5    | 100    |
| الضفة الغربية   | 44.1               | 55.9               | 100    | 82.3    | 17.7    | 100    |
| قطاع غزة  | 38.0               | 62.0               | 100    | 70.3    | 29.7    | 100    |
| حسب التعريف الموسع  |                    |                    |        |         |         |        |
| الأراضي الفلسطينية  | 45.6               | 54.4               | 100    | 72.1    | 27.9    | 100    |
| الضفة الغربية   | 48.0               | 52.0               | 100    | 75.5    | 24.5    | 100    |
| قطاع غزة  | 41.2               | 58.8               | 100    | 64.8    | 35.2    | 100    |

ملاحظة: الفرق بين التعريف الموسع وغير الموسع (ILO) هو أنه تم إضافة فئة الأفراد الذين لا يعملون ولا يبحثون عن عمل بسبب اليأس من البحث عنه ضمن فئة المشاركين في القوى العاملة (داخل القوى العاملة) ومن ثم ضمن العاطلين عن العمل وذلك حسب التعريف الموسع بينما تلك الفئة مصنفة ضمن الأفراد خارج القوى العاملة حسب مقاييس ومعايير ILO. وتجدر الإشارة هنا إلى أن التعريف الموسع يجسد الواقع الفلسطيني بشكل أكبر خلال فترة الانتفاضة، لأن مسألة البحث عن عمل في ظل الحصار والأغلاق ومنع التجول صعبة.

## الجهاز المركزي للإحصاء الفلسطيني

معدل البطالة من بين المشاركين في القوى العاملة حسب عدد السنوات الدراسية والجنس 2003-2007 ( حسب معايير منظمة العمل الدولية )

| 2007        | 2006 | 2005 | 2004 | 2003 | الجنس وعدد السنوات الدراسية |
|-------------|------|------|------|------|-----------------------------|
| ذكور        |      |      |      |      |                             |
| 19.4        | 16.5 | 16.4 | 27.3 | 22.4 | 0                           |
| 26.1        | 31.0 | 28.8 | 35.0 | 31.8 | 6-1                         |
| 24.4        | 26.8 | 26.0 | 31.2 | 30.6 | 9-7                         |
| 23.9        | 25.0 | 24.1 | 29.4 | 28.1 | 12-10                       |
| 14.5        | 15.9 | 16.6 | 16.8 | 16.3 | +13                         |
| 22.1        | 24.2 | 23.7 | 28.1 | 26.9 | المجموع                     |
| إناث        |      |      |      |      |                             |
| 1.2         | 1.8  | 1.6  | 1.8  | 2.3  | 0                           |
| 4.3         | 9.1  | 7.8  | 6.2  | 5.6  | 6-1                         |
| 6.3         | 9.1  | 11.3 | 11.1 | 9.8  | 9-7                         |
| 9.6         | 13.2 | 17.2 | 12.6 | 14.8 | 12-10                       |
| 32.4        | 31.3 | 32.5 | 30.8 | 28.2 | +13                         |
| 19.0        | 20.5 | 22.3 | 20.1 | 18.5 | المجموع                     |
| كلا الجنسين |      |      |      |      |                             |
| 8.9         | 8.4  | 8.0  | 14.1 | 12.2 | 0                           |
| 22.6        | 27.9 | 26.2 | 31.3 | 28.8 | 6-1                         |
| 22.5        | 25.1 | 24.8 | 29.6 | 28.9 | 9-7                         |
| 22.3        | 23.9 | 23.5 | 27.8 | 26.8 | 12-10                       |
| 20.3        | 20.8 | 21.8 | 21.3 | 19.9 | +13                         |
| 21.5        | 23.6 | 23.5 | 26.8 | 25.6 | المجموع                     |

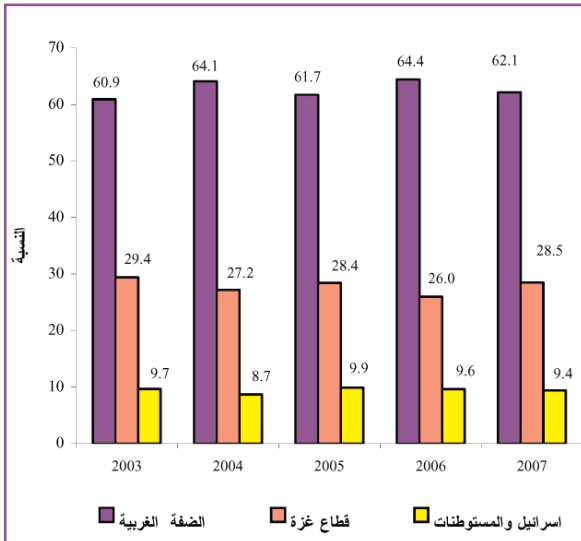


## الجهاز المركزي للإحصاء الفلسطيني

التوزيع النسبي للعاملين 15 سنة فأكثر حسب النشاط الاقتصادي، 2007-2003

| 2007 | 2006 | 2005 | 2004 | 2003 | النشاط الاقتصادي                   |
|------|------|------|------|------|------------------------------------|
| 15.6 | 16.1 | 14.6 | 15.9 | 15.7 | الزراعة والحراة والصيد             |
| 12.5 | 12.4 | 13.0 | 12.7 | 12.5 | التعدين والحاجر والصناعة التحويلية |
| 11.0 | 11.1 | 12.9 | 11.7 | 13.1 | البناء والتشييد                    |
| 19.5 | 19.2 | 19.4 | 19.4 | 20.1 | التجارة والمطاعم والفنادق          |
| 5.6  | 5.7  | 5.7  | 5.4  | 5.8  | النقل والتخزين والاتصالات          |
| 35.8 | 35.5 | 34.4 | 34.9 | 32.8 | الخدمات والفروع الأخرى             |
| 100  | 100  | 100  | 100  | 100  | المجموع                            |

توزيع العاملين 15 سنة فأكثر حسب مكان العمل، 2007-2003





## التعليم





## الجهاز المركزي للإحصاء الفلسطيني

مؤشرات التعليم الأساسي والثانوي. 2003/2002 - 2008/2007

| العام الدراسي |           |           |           |           |           | المؤشر      |
|---------------|-----------|-----------|-----------|-----------|-----------|-------------|
| 2008/2007     | 2007/2006 | 2006/2005 | 2005/2004 | 2004/2003 | 2003/2002 |             |
| المدارس       |           |           |           |           |           |             |
| 1,833         | 1,775     | 1,726     | 1,661     | 1,580     | 1,493     | حكومة       |
| 308           | 286       | 279       | 273       | 272       | 269       | وكالة       |
| 288           | 276       | 272       | 258       | 257       | 244       | خاصة        |
| 2,429         | 2,337     | 2,277     | 2,192     | 2,109     | 2,006     | المجموع     |
| الطلبة        |           |           |           |           |           |             |
| 548,314       | 543,265   | 535,028   | 526,038   | 512,490   | 495,162   | ذكور        |
| 548,781       | 542,009   | 532,461   | 517,897   | 504,953   | 488,946   | إناث        |
| 1,097,095     | 1,085,274 | 1,067,489 | 1,043,935 | 1,017,443 | 984,108   | كلا الجنسين |
| العلمون       |           |           |           |           |           |             |
| 19,412        | 19,080    | 19,520    | 17,810    | 17,179    | 16,719    | ذكور        |
| 24,117        | 23,215    | 22,865    | 20,994    | 20,047    | 18,566    | إناث        |
| 43,529        | 42,295    | 42,385    | 38,804    | 37,226    | 35,285    | كلا الجنسين |
| الشعب         |           |           |           |           |           |             |
| 13,675        | 12,961    | 12,604    | 12,097    | 11,554    | 10,888    | ذكور        |
| 13,577        | 13,199    | 12,724    | 12,137    | 11,560    | 10,811    | إناث        |
| 6,081         | 5,803     | 5,691     | 5,581     | 5,556     | 5,581     | مختلطة      |
| 33,333        | 31,963    | 31,019    | 29,815    | 28,670    | 27,280    | المجموع     |

البيانات لا تشمل مدارس البلدية والمعارف الإسرائيلية في القدس



| العام الدراسي                            |           |           |           |           | المؤشر      |
|--|-----------|-----------|-----------|-----------|-------------|
| 2007/2006                                | 2006/2005 | 2005/2004 | 2004/2003 | 2003/2002 |             |
| طلبة الجامعات*                           |           |           |           |           |             |
| 72,034                                   | 64,453    | 61,479    | 57,168    | 49,950    | ذكور        |
| 86,098                                   | 74,123    | 67,658    | 56,249    | 48,489    | إناث        |
| 158,132                                  | 138,576   | 129,137   | 113,417   | 98,439    | كلا الجنسين |
| خريجو الجامعات*                          |           |           |           |           |             |
| ..                                       | 7,321     | 7,129     | 6,439     | 4,950     | ذكور        |
| ..                                       | 10,046    | 9,108     | 8,407     | 5,872     | إناث        |
| ..                                       | 17,367    | 16,237    | 14,846    | 10,822    | كلا الجنسين |
| هيئة التدريس في الجامعات**               |           |           |           |           |             |
| 2,614                                    | 3,921     | 2,021     | 1,862     | 1,940     | ذكور        |
| 533                                      | 689       | 386       | 352       | 328       | إناث        |
| 3,147                                    | 4,610     | 2,407     | 2,214     | 2,268     | كلا الجنسين |
| طلبة كليات المجتمع المتوسطة              |           |           |           |           |             |
| 6,319                                    | 6,294     | 5,070     | 4,423     | 2,938     | ذكور        |
| 4,922                                    | 4,753     | 3,932     | 4,088     | 2,954     | إناث        |
| 11,241                                   | 11,047    | 9,002     | 8,511     | 5,892     | كلا الجنسين |
| خريجو كليات المجتمع المتوسطة             |           |           |           |           |             |
| ..                                       | 1,482     | 831       | 781       | 598       | ذكور        |
| ..                                       | 1,342     | 967       | 946       | 905       | إناث        |
| ..                                       | 2,824     | 1,798     | 1,727     | 1,503     | كلا الجنسين |
| هيئة التدريس في كليات المجتمع المتوسطة** |           |           |           |           |             |
| 505                                      | 512       | 170       | 219       | ..        | ذكور        |
| 158                                      | 155       | 58        | 137       | ..        | إناث        |
| 663                                      | 667       | 228       | 356       | 332       | كلا الجنسين |

ملاحظات:

- بيانات خريجو الجامعات للعام الدراسي 2003/2002 لا تشمل بيانات جامعة القدس والجامعة العربية الأمريكية
  - بيانات أعضاء هيئة التدريس للعام الدراسي 2004/2003 لا تشمل بيانات جامعة القدس.
- \* بيانات الجامعات تشمل طلبة وخريجو الدبلوم المتوسط والبيكالوريوس والدراسات العليا في الجامعات والكليات الجامعية.
- \*\* المتفرغون فقط

## الجهاز المركزي للإحصاء الفلسطيني

مؤشرات التعليم ما قبل المدرسة، 2003/2002 - 2007/2006

| العام الدراسي |           |           |           |           | المؤشر      |
|---------------|-----------|-----------|-----------|-----------|-------------|
| 2007/2006     | 2006/2005 | 2005/2004 | 2004/2003 | 2003/2002 |             |
| رياض الاطفال  |           |           |           |           |             |
| 4             | 4         | 3         | 2         | 2         | حكومة       |
| 941           | 931       | 898       | 845       | 756       | خاصة        |
| 945           | 935       | 901       | 847       | 758       | المجموع     |
| الاطفال       |           |           |           |           |             |
| 40,831        | 39,835    | 38,099    | 36,615    | 32,265    | ذكور        |
| 38,120        | 37,307    | 35,020    | 33,610    | 29,609    | إناث        |
| 78,951        | 77,142    | 73,119    | 70,225    | 61,874    | كلا الجنسين |
| المعلمون      |           |           |           |           |             |
| 31            | 25        | 23        | 26        | 37        | ذكور        |
| 3,073         | 2,942     | 2,837     | 2,640     | 2,319     | إناث        |
| 3,104         | 2,967     | 2,860     | 2,666     | 2,356     | كلا الجنسين |
| الشعب         |           |           |           |           |             |
| 12            | 13        | 13        | 13        | 10        | ذكور        |
| 25            | 15        | 22        | 27        | 19        | إناث        |
| 3,122         | 3,052     | 2,912     | 2,720     | 2,432     | مختلطة      |
| 3,159         | 3,080     | 2,947     | 2,760     | 2,461     | مجموع       |

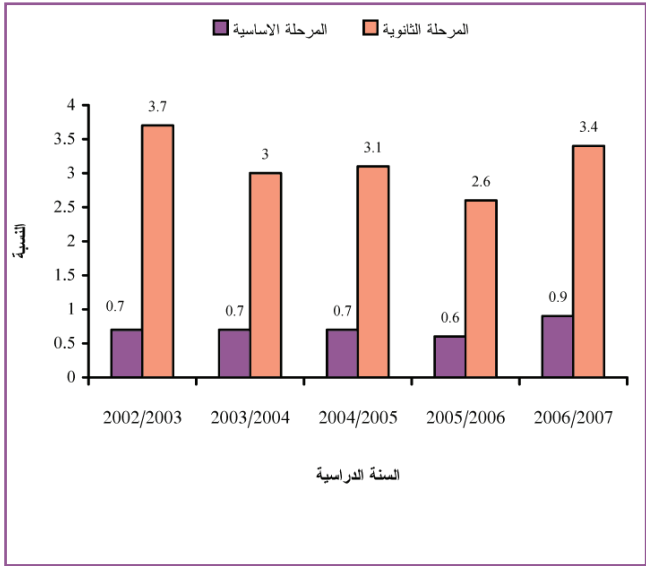
ملاحظة: البيانات لا تشمل مدارس البلدية والمعارف الإسرائيلية في القدس.

نسب التسرب من المدارس حسب المرحلة والجنس، 2003/2002 - 2007/2006

| العام الدراسي    |           |           |           |           | المرحلة والجنس |
|------------------|-----------|-----------|-----------|-----------|----------------|
| 2007/2006        | 2006/2005 | 2005/2004 | 2004/2003 | 2003/2002 |                |
| المرحلة الأساسية |           |           |           |           |                |
| 1.3              | 0.8       | 0.9       | 0.9       | 0.9       | ذكور           |
| 0.5              | 0.5       | 0.6       | 0.6       | 0.6       | إناث           |
| 0.9              | 0.6       | 0.7       | 0.7       | 0.7       | كلا الجنسين    |
| المرحلة الثانوية |           |           |           |           |                |
| 3.0              | 2.3       | 2.5       | 2.3       | 2.6       | ذكور           |
| 3.8              | 2.9       | 3.7       | 3.6       | 4.8       | إناث           |
| 3.4              | 2.6       | 3.1       | 3.0       | 3.7       | كلا الجنسين    |

ملاحظة: البيانات لا تشمل مدارس البلدية والمعارف الإسرائيلية في القدس.

نسب التسرب حسب المرحلة والسنة، 2007/2006-2003/2002



## الجهاز المركزي للإحصاء الفلسطيني

نسب الرسوب في المدارس حسب المرحلة والجنس. 2007/2006- 2003/2002

| العام الدراسي    |           |           |           |           | المرحلة والجنس |
|------------------|-----------|-----------|-----------|-----------|----------------|
| 2007/2006        | 2006/2005 | 2005/2004 | 2004/2003 | 2003/2002 |                |
| المرحلة الاساسية |           |           |           |           |                |
| 4.1              | 1.8       | 1.8       | 1.5       | 1.5       | ذكور           |
| 2.5              | 1.4       | 1.5       | 1.3       | 1.2       | إناث           |
| 3.3              | 1.6       | 1.7       | 1.4       | 1.4       | كلا الجنسين    |
| المرحلة الثانوية |           |           |           |           |                |
| 1.0              | 0.9       | 0.8       | 1.4       | 1.4       | ذكور           |
| 0.7              | 0.7       | 0.5       | 0.6       | 1.1       | إناث           |
| 0.9              | 0.8       | 0.6       | 1.0       | 1.3       | كلا الجنسين    |

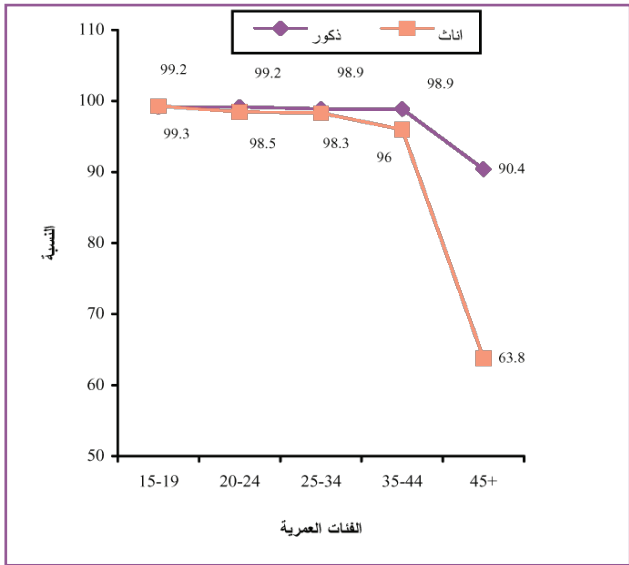
ملاحظة: البيانات لا تشمل مدارس البلدية والمعارف الإسرائيلية في القدس.

أعداد الطلبة حسب المرحلة والجنس. 2008/2007- 2004/2003

| العام الدراسي    |           |           |           |           | المرحلة والجنس |
|------------------|-----------|-----------|-----------|-----------|----------------|
| 2008/2007        | 2007/2006 | 2006/2005 | 2005/2004 | 2004/2003 |                |
| المرحلة الاساسية |           |           |           |           |                |
| 482,624          | 481,888   | 476,557   | 471,720   | 463,806   | ذكور           |
| 474,345          | 472,989   | 468,156   | 459,540   | 453,031   | إناث           |
| 956,969          | 954,877   | 944,713   | 931,260   | 916,837   | كلا الجنسين    |
| المرحلة الثانوية |           |           |           |           |                |
| 65,690           | 61,377    | 58,471    | 54,318    | 48,684    | ذكور           |
| 74,436           | 69,020    | 64,305    | 58,357    | 51,922    | إناث           |
| 140,126          | 130,397   | 122,776   | 112,675   | 100,606   | كلا الجنسين    |

## الجهاز المركزي للإحصاء الفلسطيني

معدلات معرفة القراءة والكتابة للسكان الفلسطينيين 15 سنة فأكثر حسب فئات العمر والجنس، 2007.



## الثقافة





الثقافة

مؤشرات مختارة، 2002-2006

| المؤشر                             | 2002    | 2003    | 2004    | 2005    | 2006    |
|------------------------------------|---------|---------|---------|---------|---------|
| عدد الصحف العاملة                  | 8       | 12      | 13      | 12      | 13      |
| عدد المجلات العاملة                | 16      | 17      | 16      | 7       | 5       |
| عدد محطات الاذاعة المحلية          | 19      | 29      | 29      | 23      | 39      |
| عدد محطات التلفزيون المحلية        | 31      | 33      | 33      | 24      | 33      |
| عدد المراكز الثقافية العاملة       | 50      | 62      | 62      | 86      | 161     |
| عدد المسارح العاملة                | 4       | 6       | 5       | 5       | 9       |
| عدد دور السينما العاملة            | 2       | 2       | 2       | 2       | 2       |
| عدد المتاحف العاملة                | 5       | 7       | 6       | 5       | 8       |
| عدد زوار المراكز الثقافية العاملة* | 111,848 | 116,967 | 181,328 | 245,694 | 173,637 |
| عدد زوار المسارح العاملة*          | 24,119  | 40,494  | 49,379  | 24,126  | 134,087 |
| عدد زوار دور السينما العاملة*      | 23,932  | 52,458  | 33,393  | 39,559  | 50,731  |
| عدد زوار المتاحف العاملة*          | 9,512   | 19,830  | 5,343   | 5,687   | 6,661   |

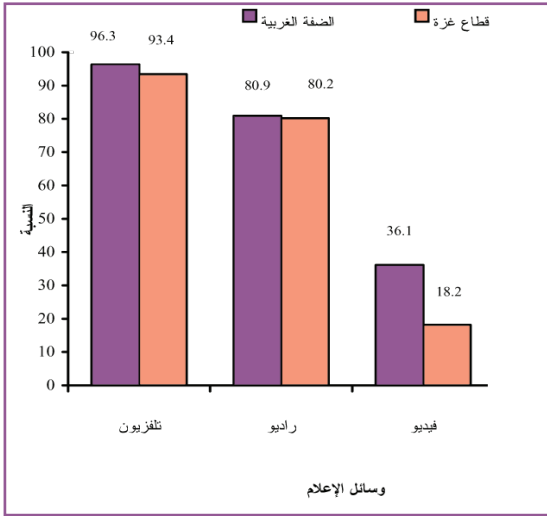
\* تفاوت عدد الزوار بتعلق بعدد الانشطة الثقافية وعدد المؤسسات الثقافية العاملة في كل سنة.

توفر بعض وسائل الإعلام لدى الأسرة والمنطقة، 2006

| قطاع غزة                     | الضفة الغربية | الأراضي الفلسطينية | وسائل الاعلام |
|------------------------------|---------------|--------------------|---------------|
| نسبة الاسر التي يتوفر لديها: |               |                    |               |
| 93.4                         | 96.3          | 95.3               | تلفزيون       |
| 80.2                         | 80.9          | 80.6               | راديو         |
| 18.2                         | 36.1          | 30.0               | فيديو         |



توفر بعض وسائل الاعلام لدى الاسرة والمنطقة. 2006



نسبة الأفراد 10 سنوات فأكثر المنتسبين لمؤسسات ثقافية حسب نوع المؤسسة الثقافية والمنطقة. 2006

| قطاع غزة | الضفة الغربية | الأراضي الفلسطينية | المؤسسة الثقافية |
|----------|---------------|--------------------|------------------|
| 5.0      | 6.9           | 6.2                | نادي رياضي       |
| 3.1      | 3.1           | 3.1                | نادي ثقافي       |
| 3.7      | 4.0           | 3.9                | مكتبة عامة       |
| 8.5      | 4.6           | 6.0                | جمعية            |
| 10.7     | 5.9           | 7.6                | نقابة/اتحاد      |
| 2.0      | 0.9           | 1.3                | أخرى             |

العلم والتكنولوجيا

نسبة الأسر في الأراضي الفلسطينية التي يتوفر لديها أدوات تكنولوجيا المعلومات والاتصالات حسب المنطقة، 2006

| قطاع غزة | الضفة الغربية | الأراضي الفلسطينية | ادوات تكنولوجيا المعلومات والاتصالات |
|----------|---------------|--------------------|--------------------------------------|
| 75.9     | 82.7          | 80.4               | لاقط فضائي                           |
| 78.6     | 82.1          | 81.0               | هاتف خلوي                            |
| 45.6     | 53.5          | 50.8               | خط تلفون                             |
| 30.8     | 33.9          | 32.8               | جهاز حاسوب                           |
| 16.2     | 15.7          | 15.9               | خدمة الانترنت في البيت               |

نسبة الأفراد 10 سنوات فأكثر الذين يستخدمون الحاسوب حسب الجنس والمنطقة، 2006



## الجهاز المركزي للإحصاء الفلسطيني

أهم المؤشرات الاقتصادية لأنشطة الاتصالات السلكية واللاسلكية والأنشطة ذات العلاقة بالحاسب الإلكتروني في باقي الضفة الغربية وقطاع غزة لسنوات مختارة

(القيمة بالدولار الأمريكي)

| 2006        | 2004        | 2002        | المؤشرات الاقتصادية               |
|-------------|-------------|-------------|-----------------------------------|
| 3,603       | 3,469       | 2,049       | عدد المشتغلين                     |
| 55,060,500  | 31,010,600  | 22,540,400  | تعويضات العاملين                  |
| 274,736,100 | 195,437,100 | 145,591,200 | الإنتاج                           |
| 53,218,400  | 17,971,700  | 11,503,900  | الاستهلاك الوسيط                  |
| 221,517,600 | 182,894,500 | 134,087,300 | إجمالي القيمة المضافة             |
| 29,017,100  | 20,208,400  | 12,298,500  | التكوين الرأسمالي الثابت الإجمالي |

أهم المؤشرات الاقتصادية لأنشطة البحث والتطوير في باقي الضفة الغربية وقطاع غزة، لسنوات مختارة

(القيمة بالدولار الأمريكي)

| 2006      | 2004      | 2002      | المؤشرات الاقتصادية               |
|-----------|-----------|-----------|-----------------------------------|
| 29        | 36        | 10        | عدد المؤسسات                      |
| 241       | 209       | 81        | عدد المشتغلين                     |
| 1,930,800 | 5,037,300 | 647,300   | تعويضات العاملين                  |
| 5,133,700 | 2,821,700 | 1,009,700 | الإنتاج                           |
| 930,500   | 1,065,500 | 289,300   | الاستهلاك الوسيط                  |
| 4,203,200 | 1,756,200 | 720,400   | إجمالي القيمة المضافة             |
| 88,700    | 579,400   | 6,000     | التكوين الرأسمالي الثابت الإجمالي |

## الصحة





الصحة

أهم المؤشرات المتعلقة بصحة الطفل حسب المنطقة، 2006

| قطاع غزة | الضفة الغربية | الأراضي الفلسطينية | المؤشر  |
|----------|---------------|--------------------|---|
| 13.2     | 7.9           | 10.2               | نسبة الأطفال (دون الخامسة) الذين يعانون من قصر القامة المتوسط       |
| 1.2      | 1.7           | 1.4                | نسبة الأطفال (دون الخامسة) الذين يعانون من الهزال المتوسط           |
| 2.4      | 3.2           | 2.9                | نسبة الأطفال (دون الخامسة) الذين يعانون من نقص الوزن المتوسط        |
| 7.0      | 7.5           | 7.3                | نسبة الأطفال (دون الخامسة) الذين تقل أوزانهم عن 2.5 كغم عند الولادة |
| 99.4     | 94.8          | 96.7               | نسبة الأطفال (12-23 شهر) الذين تم تطعيمهم ضد الحصبة                 |
| 100.0    | 98.2          | 98.9               | نسبة الأطفال (12-23 شهر) الذين تلقوا مطعوم ضد شلل الأطفال           |
| 100.0    | 97.8          | 98.7               | نسبة الأطفال (12-23 شهر) الذين تلقوا مطعوم ضد الثلاثي               |

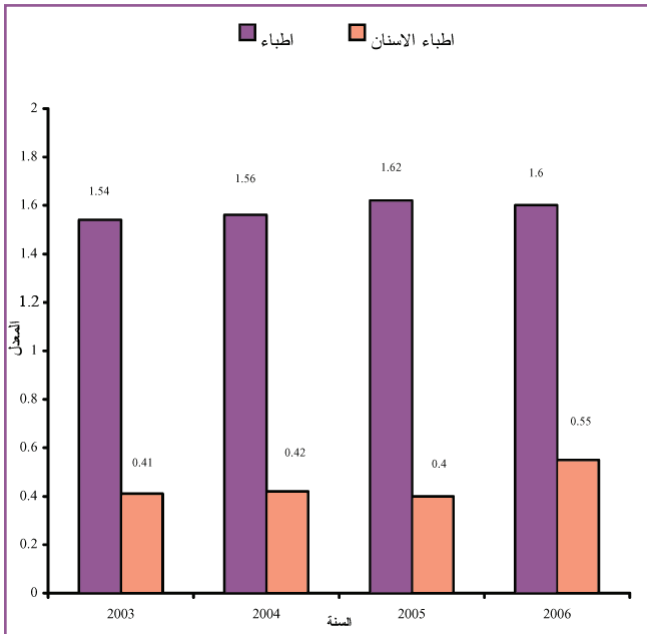
فعاليات المستشفيات الحكومية وغير الحكومية حسب النشاط، 2006-2002

| 2006      | 2005      | 2004      | 2003      | 2002      | المؤشر                      |
|-----------|-----------|-----------|-----------|-----------|-----------------------------|
| 26        | 24        | 24        | 23        | 22        | عدد المستشفيات الحكومية     |
| 52        | 52        | 50        | 50        | 50        | عدد المستشفيات غير الحكومية |
| 5,346     | 5,007     | 5,108     | 4,979     | 5,000     | عدد الأسرة الكلي            |
| 62.4      | 64.5      | 61.3      | 57.9      | 55.2      | معدل إشغال الأسرة الكلي (%) |
| 2.6       | 2.7       | 2.8       | 2.8       | 3.0       | معدل الإقامة الكلي (يوم)    |
| 1,202,824 | 1,178,893 | 1,142,880 | 1,049,224 | 1,007,643 | الأيام التمريضية الكلية     |

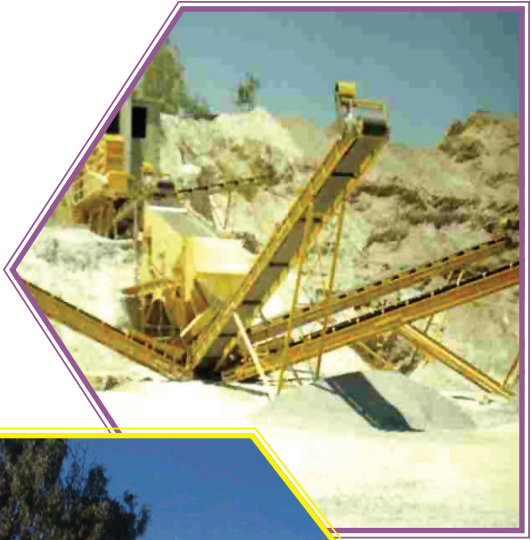
معدل الأطباء. وأطباء الأسنان. والأسرة لكل 1000 من السكان. 2006-1997.

| المعدل لكل 1000 من السكان |             |       | السنة |
|---------------------------|-------------|-------|-------|
| أسرة                      | أطباء أسنان | أطباء |       |
| 1.09                      | 0.25        | 0.99  | 1997  |
| 1.30                      | 0.33        | 1.15  | 1998  |
| 1.27                      | 0.37        | 1.28  | 1999  |
| 1.40                      | 0.39        | 1.40  | 2000  |
| 1.38                      | 0.40        | 1.46  | 2001  |
| 1.47                      | 0.39        | 1.44  | 2002  |
| 1.41                      | 0.41        | 1.54  | 2003  |
| 1.40                      | 0.42        | 1.56  | 2004  |
| 1.33                      | 0.40        | 1.62  | 2005  |
| 1.37                      | 0.55        | 1.60  | 2006  |

معدل الاطباء واطباء الاسنان لكل 1000 من السكان. 2006-2003.



## المنشآت







المنشآت

عدد المنشآت في الأراضي الفلسطينية حسب المحافظة والحالة العملية، 2007.

| المحافظة           | الحالة العملية |        |
|--------------------|----------------|--------|
|                    | عاملة          | اخرى   |
| مجموع              | 116,804        | 16,070 |
| الأراضي الفلسطينية | 116,804        | 16,070 |
| الضفة الغربية      | 82,871         | 11,334 |
| جنين               | 11,802         | 1,960  |
| طوباس              | 1,787          | 305    |
| طولكرم             | 6,609          | 1,089  |
| نابلس              | 14,582         | 2,619  |
| قلقيلية            | 4,165          | 626    |
| سلفيت              | 2,384          | 235    |
| رام الله والبيرة   | 11,804         | 1,436  |
| أريحا والأغوار     | 1,388          | 158    |
| القدس*             | 4,384          | 352    |
| بيت لحم            | 6,305          | 672    |
| الخليل             | 17,661         | 1,882  |
| قطاع غزة           | 33,933         | 4,736  |
| شمال غزة           | 5,065          | 692    |
| غزة                | 14,053         | 2,155  |
| دبر البلح          | 4,756          | 774    |
| خانيونس            | 6,145          | 684    |
| رفح                | 3,914          | 431    |

المصدر: الجهاز المركزي للإحصاء الفلسطيني، 2008. التعداد العام للسكان والمساكن والمنشآت 2007، المنشآت الاقتصادية - النتائج النهائية، رام الله - فلسطين

\* لا تشمل ذلك الجزء من محافظة القدس والذي ضمته إسرائيل عنوة بعيد احتلالها للضفة الغربية عام 1967

عدد المؤسسات حسب الأنشطة الاقتصادية المختلفة، 2006 - 2003

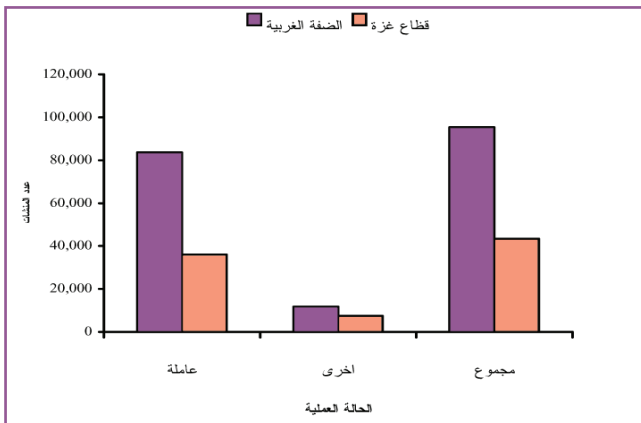
| 2006   | 2005   | 2004   | 2003   | النشاط الاقتصادي                              |
|--------|--------|--------|--------|---|
| 12,909 | 13,344 | 13,468 | 14,839 | الصناعة                                       |
| 469    | 468    | 467    | 478    | الوساطة المالية                               |
| 570    | 644    | 704    | 391    | الإنشاءات                                     |
| 823    | 869    | 874    | 551    | النقل والتخزين والاتصالات                     |
| 19,967 | 20,099 | 18,895 | 13,077 | الخدمات (للمؤسسات الهادفة للربح وغير الهادفة) |
| 54,862 | 55,024 | 53,420 | 41,365 | التجارة الداخلية                              |
| 89,858 | 90,448 | 87,828 | 70,701 | المجموع                                       |

عدد المنشآت في الأراضي الفلسطينية حسب الحالة العملية والمنطقة، 2007

| الحالة العملية |        |         | المنطقة            |
|----------------|--------|---------|--------------------|
| مجموع          | أخرى*  | عاملة   |                    |
| 138,728        | 19,181 | 119,547 | الأراضي الفلسطينية |
| 95,318         | 11,736 | 83,582  | الضفة الغربية      |
| 43,410         | 7,445  | 35,965  | قطاع غزة           |

المصدر: الجهاز المركزي للإحصاء الفلسطيني، 2008. التعداد العام للسكان والمساكن والمنشآت 2007. المؤتمر الصحفي لإعلان النتائج الأولية للتعداد (السكان، المباني، المنشآت) رام الله - فلسطين  
 \* أخرى: تشمل المنشآت المتوقفة عن العمل أثناء فترة التعداد أو المغلقة نهائياً أو الأنشطة المساندة.  
 ملاحظة: لا تشمل ذلك الجزء من محافظة القدس والذي ضمته إسرائيل عنوة بعيد احتلالها للضفة الغربية عام 1967.

عدد المنشآت في الأراضي الفلسطينية حسب الحالة العملية والمنطقة، 2007



## الاقتصاد





## الحسابات القومية

الناج المحلي الإجمالي حسب النشاط الاقتصادي بالأسعار الثابتة، 2003-2007\*  
(سنة الأساس 1997)

القيمة: بالمليون دولار أمريكي

| 2007*** | 2006*** | 2005*** | 2004*** | 2003**  | النشاط الاقتصادي                             |
|---------|---------|---------|---------|---------|--|
| 340.8   | 334.0   | 312.6   | 319.0   | 422.1   | الزراعة وصيد الأسماك                         |
| 527.3   | 531.1   | 564.8   | 564.3   | 489.7   | التعدين، الصناعة التحويلية والمياه والكهرباء |
| 103.8   | 104.0   | 119.4   | 103.7   | 145.2   | الإنشاءات                                    |
| 415.2   | 382.7   | 373.9   | 359.0   | 378.6   | تجارة الجملة والتجزئة                        |
| 478.5   | 466.0   | 461.5   | 444.4   | 378.5   | النقل  |
| 192.5   | 186.7   | 187.4   | 170.0   | 139.6   | الوساطة المالية                              |
| 914.7   | 940.2   | 1,100.2 | 1,047.2 | 975.5   | الخدمات                                      |
| 598.8   | 552.7   | 796.1   | 736.4   | 647.6   | الإدارة العامة والدفاع                       |
| 564.2   | 609.6   | 586.7   | 503.7   | 588.5   | أخرى   |
| 4,135.8 | 4,107.0 | 4,502.6 | 4,247.7 | 4,165.3 | الناج المحلي الإجمالي                        |

\* البيانات لا تشمل ذلك الجزء من محافظة القدس الذي ضمته إسرائيل عنوة بعد احتلالها للضفة الغربية عام 1967.

\*\* بيانات أولية وعرضة للتعديل.

\*\*\* بيانات أولية سنوية مبنية على تقديرات ربعية وهي عرضة للتعديل.

## متغيرات الحسابات القومية الرئيسية بالأسعار الثابتة، 2003\*

(سنة الأساس 1997)

| قطاع غزة | باقي الضفة الغربية** | باقي الضفة الغربية وقطاع غزة | المؤشر الاقتصادي   |
|----------|----------------------|------------------------------|--|
| 1,291.4  | 2,874.0              | 4,165.4                      | الناج المحلي الإجمالي (بالمليون دولار أمريكي)                  |
| 1,004.1  | 1,445.9              | 1,272.3                      | نصيب الفرد من الناج المحلي الإجمالي (بالدولار الأمريكي)        |
| 1,433.3  | 3,065.8              | 4,499.1                      | الدخل القومي الإجمالي (بالمليون دولار أمريكي)                  |
| 1,114.5  | 1,542.4              | 1,374.3                      | نصيب الفرد من الدخل القومي الإجمالي (بالدولار الأمريكي)        |
| 2,021.3  | 3,974.4              | 5,995.7                      | الدخل القومي المتاح الإجمالي (بالمليون دولار الأمريكي)         |
| 1,571.6  | 1,999.5              | 1,831.4                      | نصيب الفرد من الدخل القومي المتاح الإجمالي (بالدولار الأمريكي) |
| 1,793.3  | 3,583.0              | 5,376.3                      | الانفاق الاستهلاكي النهائي (بالمليون دولار أمريكي)             |
| 273.9    | 853.3                | 1,127.2                      | التكوين الرأسمالي الإجمالي (بالمليون دولار أمريكي)             |
| 775.9-   | 1,562.4-             | 2,338.2-                     | صافي الصادرات من السلع والخدمات (بالمليون دولار أمريكي)        |
| 228.0    | 391.4                | 619.4                        | الادخار  |

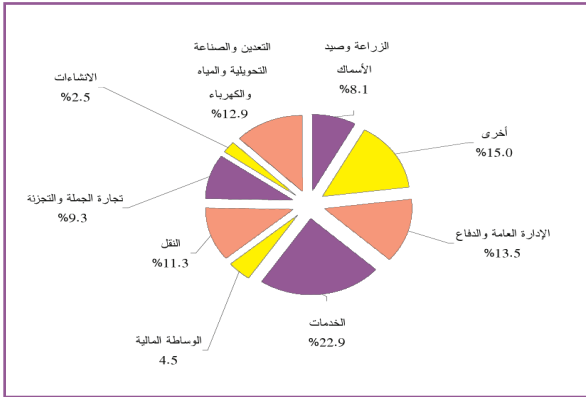
\* بيانات أولية سنوية مبنية على تقديرات ربعية وهي عرضة للتعديل.

\*\* البيانات لا تشمل ذلك الجزء من محافظة القدس الذي ضمته إسرائيل عنوة بعد احتلالها للضفة الغربية

عام 1967.

## الجهاز المركزي للإحصاء الفلسطيني

المساهمة النسبية للأنشطة الاقتصادية من الناتج المحلي الإجمالي بالأسعار الثابتة، 2007\*



\* البيانات لا تشمل ذلك الجزء من محافظة القدس الذي ضمته إسرائيل عنوة بعيد احتلالها للضفة الغربية عام 1967. وهي بيانات مبنية على تقديرات ربعية وعرضة للتنقيح والتعديل.

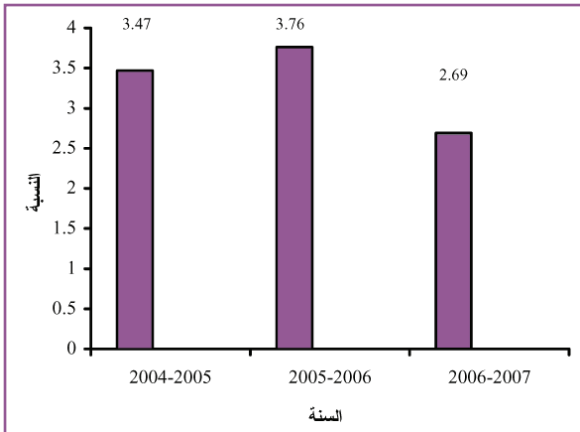
الأرقام القياسية لأسعار المستهلك

الأرقام القياسية السنوية لأسعار المستهلك ونسبة التغير حسب أقسام الإنفاق الرئيسية، 2007-2005

(سنة الأساس 1996=100)

| نسبة التغير<br>2007-2006 | نسبة التغير<br>2006-2005 | نسبة التغير<br>2004-2005 | متوسط<br>2007 | متوسط<br>2006 | متوسط<br>2005 | أقسام الإنفاق الرئيسية              |
|--------------------------|--------------------------|--------------------------|---------------|---------------|---------------|-------------------------------------|
| 4.75                     | 4.86                     | 3.77                     | 150.79        | 143.95        | 137.29        | المواد الغذائية                     |
| 5.23                     | 3.29                     | 5.60                     | 176.85        | 168.06        | 162.72        | المشروبات والتبغ                    |
| -0.75                    | 0.64                     | 1.63                     | 129.30        | 130.28        | 129.46        | الأقمشة والملابس والأحذية           |
| 1.61                     | 3.27                     | 4.23                     | 166.24        | 163.60        | 158.42        | المسكن ومستلزماته                   |
| 0.39                     | 1.40                     | 2.85                     | 131.32        | 130.81        | 129.00        | الأثاث والسلع والخدمات المنزلية     |
| 1.21                     | 4.95                     | 3.15                     | 202.52        | 200.10        | 190.6         | النقل والاتصالات                    |
| 0.50                     | 1.55                     | 1.07                     | 138.26        | 137.57        | 135.47        | خدمات التعليم                       |
| -0.06                    | 1.51                     | 2.60                     | 150.81        | 150.91        | 148.67        | الرعاية الصحية                      |
| -1.72                    | 0.96-                    | 1.40-                    | 91.40         | 93.01         | 93.90         | السلع والخدمات الترفيهية            |
| 3.15                     | 5.60                     | 5.30                     | 170.53        | 165.32        | 156.54        | سلع وخدمات متنوعة                   |
| 2.69                     | 3.76                     | 3.47                     | 156.41        | 152.31        | 146.79        | الرقم القياسي العام لأسعار المستهلك |

نسب التغير في الرقم القياسي العام لأسعار المستهلك في الأراضي الفلسطينية، 2007-2004





## التجارة الخارجية

مؤشرات الصادرات الفلسطينية، 2001 - 2006

القيمة: بالمليون دولار أمريكي

| المؤشر                      | 2001 | 2002 | 2003 | 2004 | 2005 | 2006** |
|-----------------------------|------|------|------|------|------|--------|
| إجمالي الصادرات الفلسطينية  | 290  | 241  | 280  | 313  | 335  | 339    |
| إجمالي الصادرات حسب البلد   |      |      |      |      |      |        |
| إلى إسرائيل                 | 273  | 216  | 256  | 281  | 290  | 298    |
| إلى الدول العربية           | 15   | 15   | 15   | 20   | 26   | 34     |
| إلى باقي دول العالم         | 2    | 10   | 9    | 12   | 19   | 7      |
| إجمالي توزيع الصادرات       |      |      |      |      |      |        |
| وطنية                       | 216  | 177  | 196  | 216  | 234  | 234    |
| معاد تصديرها                | 74   | 64   | 84   | 97   | 101  | 105    |
| إجمالي الصادرات حسب المنطقة |      |      |      |      |      |        |
| باقي الضفة الغربية*         | 252  | 208  | 235  | 273  | 294  | 281    |
| قطاع غزة                    | 38   | 33   | 45   | 40   | 41   | 58     |

\* لا تشمل ذلك الجزء من محافظة القدس والتي ضمتها إسرائيل عنوة بعيد احتلالها للضفة الغربية عام 1967.

\*\* بيانات أولية

## الجهاز المركزي للإحصاء الفلسطيني

### مؤشرات الواردات الفلسطينية، 2001-2006

القيمة: بالمليون دولار أمريكي

| المؤشر                                 | 2001   | 2002   | 2003   | 2004   | 2005   | 2006** |
|--|--------|--------|--------|--------|--------|--------|
| إجمالي الواردات الفلسطينية             | 2,034  | 1,516  | 1,800  | 2,373  | 2,667  | 2,835  |
| إجمالي الواردات الفلسطينية حسب الوساطة |        |        |        |        |        |        |
| بواسطة البر*                           | 1,811  | 1,284  | 1,522  | 2,102  | 2,411  | 2,540  |
| بواسطة شبكات الكهرباء والأنابيب        | 223    | 232    | 278    | 271    | 256    | 295    |
| إجمالي الواردات حسب البلد              |        |        |        |        |        |        |
| من إسرائيل                             | 1,352  | 1,117  | 1,310  | 1,748  | 1,873  | 2,397  |
| من دول السوق الأوروبية المشتركة        | 359    | 161    | 155    | 205    | 240    | 275    |
| من الدول العربية                       | 37     | 31     | 46     | 65     | 69     | 66     |
| من الدول الأمريكية                     | 52     | 8      | 43     | 56     | 51     | 21     |
| من باقي دول العالم                     | 234    | 199    | 246    | 299    | 433    | 76     |
| صافي الميزان التجاري                   | 1,744- | 1,275- | 1,520- | 2,060- | 2,331- | 2,469- |

ملاحظة: يوصي الجهاز باستخدام الأرقام بحذر شديد لكونها مبنية على تعدد المصادر واختلاف آلية العمل لكل مصدر. يشمل الواردات المباشرة من خلال المعابر الجوية والبحرية والبريد الإسرائيلي. \*\* بيانات أولية

### مؤشرات التجارة الخارجية الفلسطينية الخدمية مع إسرائيل، 2001-2006

القيمة بالمليون دولار أمريكي

| المؤشر                      | 2001  | 2002  | 2003  | 2004  | 2005   | 2006* |
|-----------------------------|-------|-------|-------|-------|--------|-------|
| إجمالي الصادرات الخدمية     | 84.77 | 66.32 | 73.12 | 92.58 | 127.74 | 102.4 |
| إجمالي الواردات الخدمية     | 66.23 | 49.01 | 61.59 | 94.03 | 119.15 | 93.2  |
| صافي الميزان التجاري الخدمي | 18.54 | 17.31 | 11.53 | 1.45- | 8.59   | 9.2   |

\* بيانات أولية

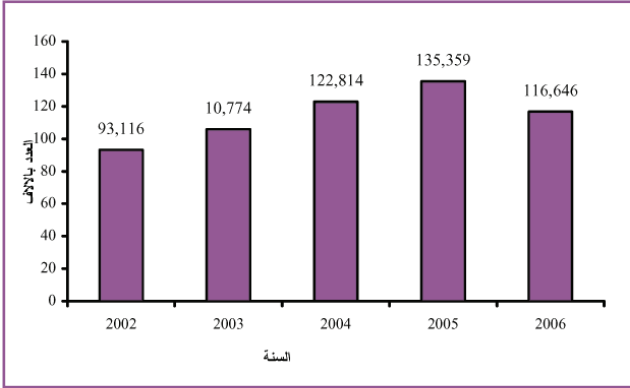
النقل والاتصالات

مؤشرات النقل والاتصالات الرئيسية\*، 2002 - 2006

| المؤشر                                    | 2002       | 2003                   | 2004                   | 2005                   | 2006        |
|---|------------|------------------------|------------------------|------------------------|-------------|
| أطوال شبكة الطرق (بالكيلومتر)<br>**       | 4,641.7    | 4,943.6                | 4,996.0                | ..                     | 5,146.9     |
| عدد المركبات المرخصة                      | 93,116     | 105,774                | 122,814                | 135,359                | 116,646     |
| عدد المواد البريدية الواردة               | 3,758,469  | <sup>(1)</sup> 784,102 | <sup>(1)</sup> 641,769 | <sup>(1)</sup> 581,013 | 520,972     |
| عدد المواد البريدية الصادرة               | 1,735,846  | <sup>(1)</sup> 82,460  | <sup>(1)</sup> 95,943  | **96,669               | 86,633      |
| عدد المشتركين في الهاتف الخليوي<br>جوال** | 251,602    | 264,091                | 436,628                | 567,584                | 821,800     |
| عدد خطوط الهواتف الرئيسية                 | 241,894    | 243,494                | 271,458                | 337,025                | 321,999     |
| المعدل الشهري لأعداد المكالمات            | 28,710,756 | 31,456,866             | 33,905,287             | 48,159,356             | 45,243,238  |
| المعدل الشهري لمدة المكالمات (دقيقة)      | 94,795,176 | 116,860,327            | 125,744,878            | 123,981,708            | 117,789,075 |

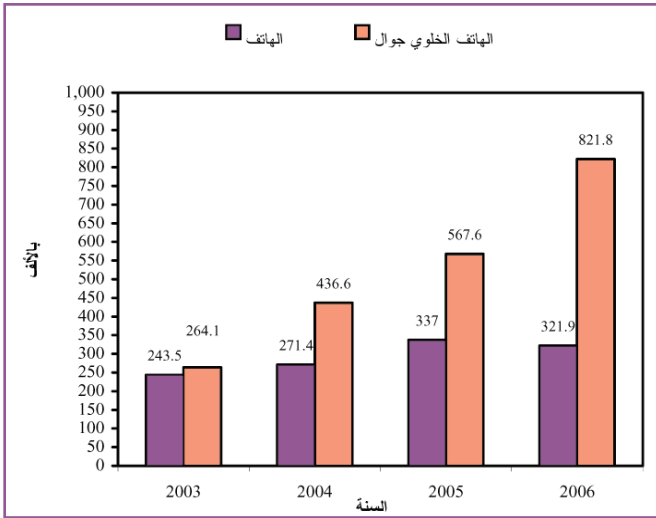
ملاحظة: ينصح الجهاز باستخدام البيانات الخاصة بالطرق بحذر نظراً لاختلاف مصادر البيانات.  
\* البيانات لا تشمل ذلك الجزء من محافظة القدس والذي ضمته إسرائيل عنوة بعيد احتلالها للضفة الغربية عام 1967.  
\*\* تشمل ذلك الجزء من محافظة القدس الذي ضمته إسرائيل عنوة بعيد إحتلالها للضفة الغربية عام 1967.  
<sup>(1)</sup> البيانات لا تشمل البريد الداخلي

عدد المركبات المرخصة في الأراضي الفلسطينية\* 2002-2006



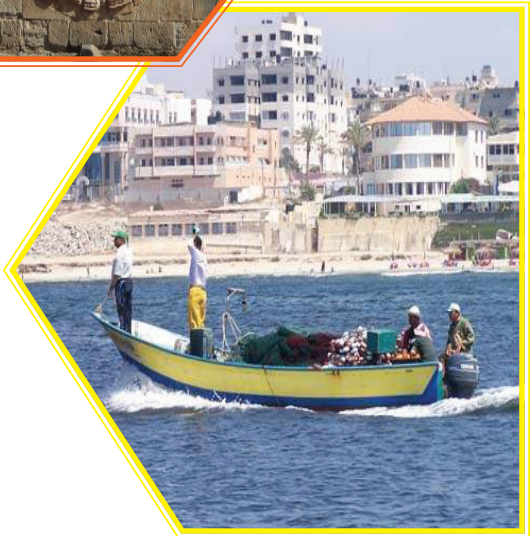
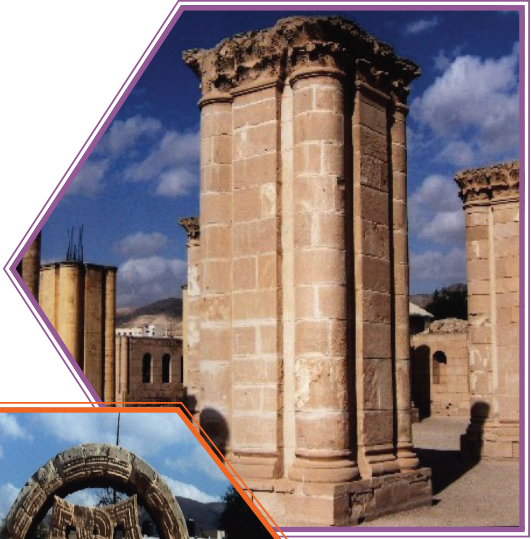
\*: البيانات لا تشمل ذلك الجزء من محافظة القدس والذي ضمته إسرائيل عنوة بعيد احتلالها للضفة الغربية عام 1967.

عدد خطوط الهواتف الرئيسية وعدد المشتركين في الهاتف الخليوي جوال. 2006-2003  
(بالألف)





## السياحة



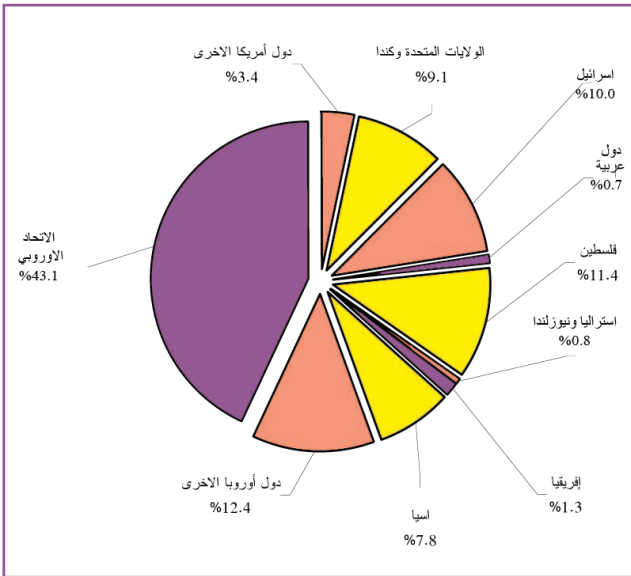


## السياحة

النشاط الفندقى، 2002 - 2007

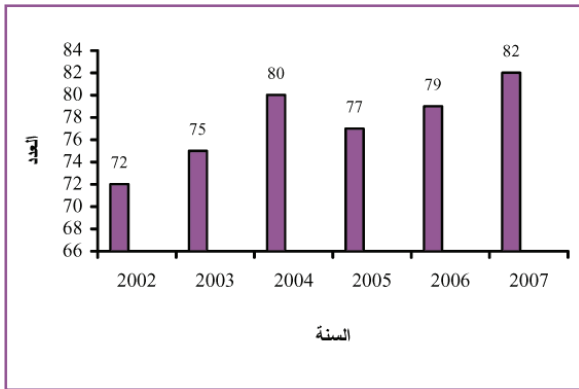
| المؤشر           | 2002    | 2003    | 2004    | 2005    | 2006    | 2007    |
|------------------|---------|---------|---------|---------|---------|---------|
| عدد الفنادق      | 72      | 75      | 80      | 77      | 79      | 82      |
| عدد الأسرة       | 6,473   | 6,620   | 7,575   | 7,923   | 8,863   | 8,901   |
| عدد الغرف        | 3,098   | 3,050   | 3,554   | 3,691   | 4,140   | 4,094   |
| عدد النزلاء      | 51,357  | 62,812  | 100,184 | 131,908 | 151,801 | 315,866 |
| عدد ليالي المبيت | 169,641 | 199,275 | 268,695 | 350,219 | 383,603 | 673,458 |
| نسبة إشغال الغرف | 10.1    | 11.7    | 13.5    | 15.5    | 15.8    | 25.1    |

التوزيع النسبي ليلي المبيت للنزلاء حسب الجنسية، خلال عام 2007





عدد الفنادق في الأراضي الفلسطينية، 2002-2007



## الزراعة





## الزراعة

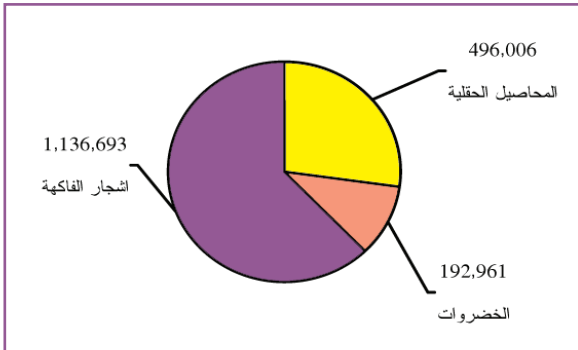
المؤشرات الزراعية، 2006/2005-2003/2002

المساحة: بالدونم، القيمة: بالآلاف دولار أمريكي

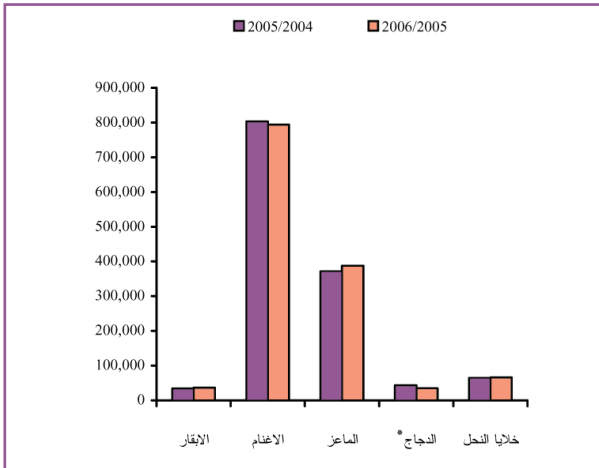
| العام الزراعي |           |           |           | المؤشر                          |
|---------------|-----------|-----------|-----------|---------------------------------|
| 2006/2005     | 2005/2004 | 2004/2003 | 2003/2002 |                                 |
| 496,006       | 506,686   | 491,178   | 482,848   | مساحة المحاصيل الحقلية          |
| 192,961       | 179,139   | 179,468   | 173,595   | مساحة الخضراوات*                |
| 1,136,693     | 1,147,525 | 1,152,692 | 1,158,050 | مساحة أشجار الفاكهة             |
| 36,284        | 33,746    | 32,395    | 33,235    | أعداد الأبقار                   |
| 793,874       | 803,165   | 811,864   | 828,678   | أعداد الأغنام                   |
| 387,123       | 371,198   | 398,821   | 392,122   | أعداد الماعز                    |
| 31,533        | 40,641    | 33,533    | 37,065    | أعداد الدجاج اللحم (الف طير)    |
| 3,372         | 2,556     | 2,513     | 2,895     | أعداد الدجاج البيض (الف طير)    |
| 65,921        | 64,685    | 59,946    | 51,428    | أعداد خلايا النحل               |
| 1,069,785     | 932,315   | 940,079   | 856,045   | إجمالي قيمة الإنتاج الزراعي     |
| 507,663       | 524,444   | 385,237   | 440,543   | تكاليف مستلزمات الإنتاج الزراعي |
| 562,102       | 407,871   | 554,842   | 415,502   | القيمة المضافة للقطاع الزراعي   |

ملاحظة: لم يتم استخدام الوحدة الاحصائية الدولية للانشطة الزراعية وهي الحيازة الزراعية في جمع واستخراج البيانات. ما يستدعي ضرورة التعامل بحذر تجاه هذه البيانات من قبل المستخدمين.  
\* مساحة الأراضي المزروعة بالخضراوات لا تشمل أزهار الفطاف.

مساحة الأراضي المزروعة بالمحاصيل الحقلية والخضراوات وأشجار الفاكهة للعام 2006/2005 (دونم)



عدد الأبقار والأغنام والماعز والدجاج وخلايا النحل للعامين 2005/2004 - 2006/2005



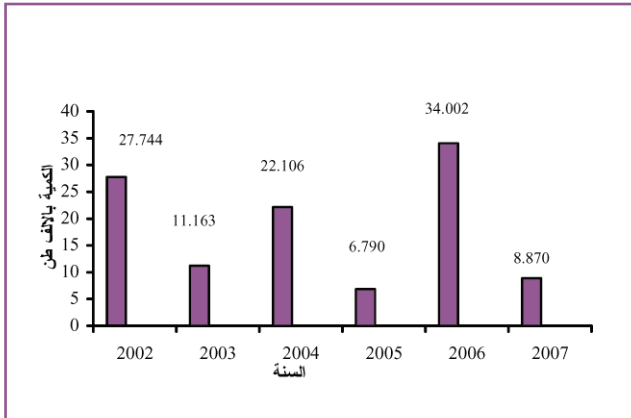
\* يشمل الدجاج اللحم والبيض (بالآلف)

معاصر الزيتون، 2002-2007

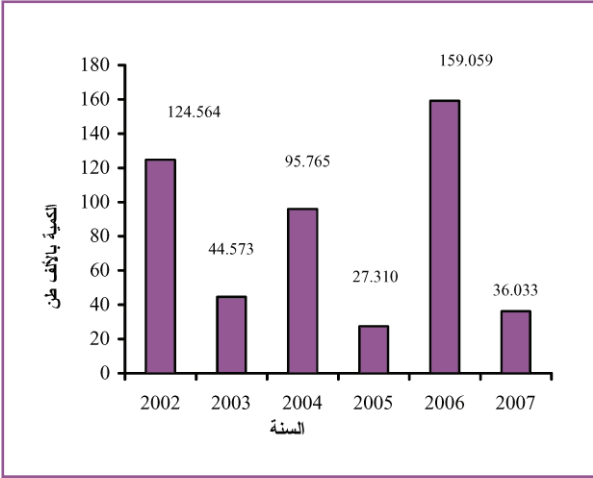
الكمية: بالطن، القيمة: بالآلاف دولار أمريكي

| المؤشر                            | 2002    | 2003   | 2004   | 2005   | 2006     | 2007     |
|-----------------------------------|---------|--------|--------|--------|----------|----------|
| عدد معاصر الزيتون العاملة         | 246     | 215    | 242    | 203    | 246      | 265      |
| كمية الزيتون المدروس              | 124,564 | 44,573 | 95,765 | 27,310 | 159,059  | 360,32.7 |
| كمية الزيت المستخلصة              | 27,744  | 11,163 | 22,106 | 6,790  | 34,002   | 8,869.7  |
| إجمالي عدد المشتغلين              | 1,840   | 954    | 1,110  | 611    | 1,595    | 1,100    |
| عدد العاملين بأجر                 | 1,410   | 706    | 823    | 365    | 1,096    | 748      |
| تعويضات العاملين                  | 950     | 468    | 819    | 283    | 1,099.3  | 499.0    |
| قيمة إجمالي إيراد معاصر الزيتون   | 5,819   | 2,818  | 5,266  | 2,502  | 12,319.4 | 4,829.4  |
| القيمة المضافة                    | 4,067   | 1,998  | 3,481  | 1,613  | 9,554.6  | 3,204.8  |
| التكوين الرأسمالي الثابت الاجمالي | 3,038   | 482    | 2,941  | 1,072  | 4,991.7  | 3,731.7  |

كمية الزيت المستخلصة بالآلاف طن في الاراضي الفلسطينية، 2002-2007



كمية الزيتون المدروس بالألف طن في الاراضي الفلسطينية. 2007-2002



## البيئة







## البيئة

مؤشرات مختارة لإحصاءات المياه في الأراضي الفلسطينية. 2006-2003

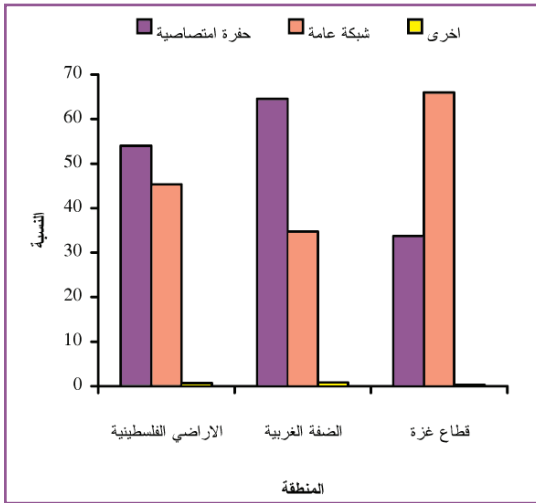
| 2006  | 2005  | 2004  | 2003 | المؤشر  |
|-------|-------|-------|------|---|
| 319.1 | 315.2 | 295.8 | ..   | كمية المياه المتاحة سنوياً  |
| 223.5 | 214.7 | 196.1 | ..   | كمية الضخ السنويه من الآبار الجوفيه   |
| 51.7  | 53.6  | 52.7  | 60.5 | التدفق السنوي لمياه الينابيع  |
| 43.9  | 42.2  | 42.6  | 43.1 | كمية المياه المشتراه من شركة المياه الإسرائيالية «ميكروت» للإستخدام المنزلي |
| 160.2 | 153.2 | 142.9 | ..   | كمية المياه المزودة للقطاع المنزلي  |
| 88.6  | 90.5  | 89.2  | 86.5 | نسبة الأسر المتصلة بشبكة المياه العامة(%)                                   |

تقاس الكمية (مليون م<sup>3</sup> / السنة)

التوزيع النسبي للأسر حسب المنطقة وطريقة التخلص من المياه العادمة. 2006

| طريقة التخلص من المياه العادمة |      |               |           | المنطقة            |
|--------------------------------|------|---------------|-----------|--------------------|
| المجموع                        | أخرى | حفرة امتصاصية | شبكة عامة |                    |
| 100                            | 0.7  | 54.0          | 45.3      | الأراضي الفلسطينية |
| 100                            | 0.8  | 64.5          | 34.7      | الضفة الغربية      |
| 100                            | 0.3  | 33.7          | 66.0      | قطاع غزة           |

التوزيع النسبي للأسر حسب المنطقة وطريقة التخلص من المياه العادمة. 2006



## الظروف السكنية



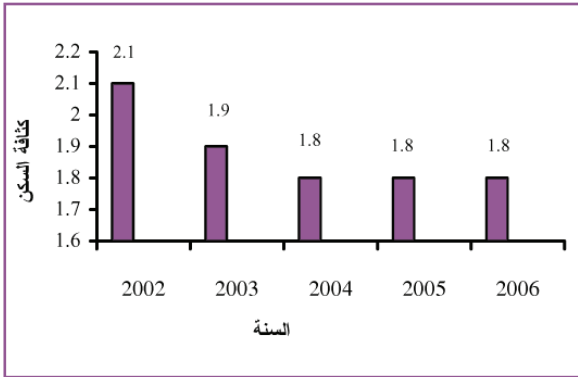


## الظروف السكنية

التوزيع النسبي للأسر حسب كثافة السكن، 2006-2002

| 2006 | 2005 | 2004 | 2003 | 2002 | كثافة السكن       |
|------|------|------|------|------|-------------------|
| 11.7 | 11.3 | 10.9 | 9.5  | 9.1  | أقل من 1          |
| 39.8 | 44.7 | 42.2 | 38.4 | 37.7 | 1.00-1.99         |
| 29.8 | 29.6 | 30.6 | 32.9 | 33.0 | 2.00-2.99         |
| 18.7 | 14.4 | 16.3 | 19.2 | 20.2 | +3.00             |
| 100  | 100  | 100  | 100  | 100  | المجموع           |
| 1.8  | 1.8  | 1.8  | 1.9  | 2.1  | متوسط كثافة السكن |

متوسط كثافة السكن في الأراضي الفلسطينية، 2006-2002

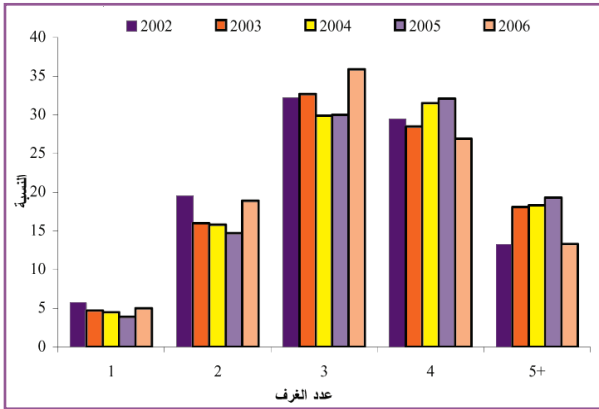


عدد المباني والوحدات السكنية في الأراضي الفلسطينية حسب المنطقة، 2007

| الوحدات السكنية |         | المباني |         | المنطقة            |
|-----------------|---------|---------|---------|--------------------|
| النسبة          | العدد   | النسبة  | العدد   |                    |
| 100.0           | 693,805 | 100.0   | 473,951 | الأراضي الفلسطينية |
| 65.1            | 451,543 | 68.6    | 325,260 | الضفة الغربية*     |
| 34.9            | 242,262 | 31.4    | 148,691 | قطاع غزة           |

\* لا تشمل ذلك الجزء من محافظة القدس والذي ضمته إسرائيل عنوة بعيد احتلالها للضفة الغربية عام 1967.

التوزيع النسبي للأسر حسب عدد الغرف في المسكن. 2006 - 2002



## الانتفاضة







## الجهاز المركزي للإحصاء الفلسطيني

شهداء انتفاضة الأقصى حسب مكان الإقامة والفئات العمرية. 2000/9/29 - 2007/12/31

| المجموع | الفئات العمرية |     |       |       |       |                        | مكان الإقامة<br>(المحافظة/<br>المنطقة) |
|---------|----------------|-----|-------|-------|-------|------------------------|--|
|         | غير<br>مبين    | +50 | 49-40 | 39-30 | 29-18 | أقل<br>من<br>18<br>سنة |  |
| 5,084   | 69             | 280 | 257   | 695   | 2,840 | 943                    | المجموع                                |
| 2,109   | 4              | 153 | 109   | 345   | 1,115 | 383                    | الضفة الغربية                          |
| 429     | 2              | 37  | 16    | 59    | 248   | 67                     | جنين                                   |
| 60      | -              | 2   | -     | 8     | 38    | 12                     | طوباس                                  |
| 249     | -              | 14  | 14    | 33    | 143   | 45                     | طولكرم                                 |
| 589     | 1              | 39  | 36    | 89    | 311   | 113                    | نابلس                                  |
| 84      | -              | 8   | 9     | 15    | 36    | 16                     | قلقيلية                                |
| 37      | -              | 5   | 2     | 8     | 17    | 5                      | سلفيت                                  |
| 169     | 1              | 13  | 9     | 30    | 76    | 40                     | رام الله والبيرة                       |
| 16      | -              | -   | -     | 4     | 9     | 3                      | أريحا والأغوار                         |
| 77      | -              | 8   | 1     | 13    | 37    | 18                     | القدس                                  |
| 144     | -              | 12  | 7     | 39    | 65    | 21                     | بيت لحم                                |
| 255     | -              | 15  | 15    | 47    | 135   | 43                     | الخليل                                 |
| 2,938   | 65             | 124 | 143   | 344   | 1,704 | 558                    | قطاع غزة                               |
| 769     | 18             | 29  | 37    | 67    | 462   | 156                    | شمال غزة                               |
| 883     | 36             | 36  | 47    | 122   | 512   | 130                    | غزة                                    |
| 313     | 1              | 13  | 13    | 38    | 180   | 68                     | دير البلح                              |
| 454     | 8              | 22  | 24    | 54    | 259   | 87                     | خانيونس                                |
| 519     | 2              | 24  | 22    | 63    | 291   | 117                    | رفح                                    |
| 21      | -              | 1   | 3     | 2     | 13    | 2                      | الأراضي المحتلة<br>عام 1948            |
| 16      | -              | 2   | 2     | 4     | 8     | -                      | خارج فلسطين                            |

ملاحظة: البيانات عرضة للتغيير نتيجة الأبحاث الجارية. وهي تعكس الحالات المؤقتة فقط.

شهداء انتفاضة الأقصى حسب السنة. 2000/9/29 – 2007/12/31

