



السلطة الوطنية الفلسطينية
الجهاز المركزي للإحصاء الفلسطيني

الرعاية الصحية الأولية والثانوية في فلسطين
مؤشرات مختارة

سعى الجهاز المركزي للإحصاء الفلسطيني منذ تأسيسه إلى زيادة فرص اتخاذ القرارات التنموية السليمة المبنية على أسس علمية مدروسة من خلال البيانات التي يوفرها في العديد من المجالات. تم الاعتماد على بيانات السجلات الإدارية المستقاة من المصادر المتاحة في الأراضي الفلسطينية لتكون جزء هام من مصادر البيانات التي يعتمد عليها الجهاز المركزي للإحصاء الفلسطيني في إنجاز خطة توفير الرقم الإحصائي لصانعي السياسات والمهتمين.

السجلات الإدارية الصحية هي مجموعة البيانات والمعلومات الصحية التي تستوفى بشكل روتيني ومنتظم ودوري من سجلات الجهات الرسمية ذات العلاقة بالبيانات المطلوبة كما تنص على ذلك اللوائح والقوانين. خدمة للأغراض البحثية والإحصائية البحثية.

تعرض هذه النشرة مجموعة مختارة من المؤشرات التي تصف واقع حال الرعاية الأولية والثانوية في الأراضي الفلسطينية كما ورد من مصادرها.

تعتمد عمليات التخطيط ورسم السياسات في مختلف النواحي الاجتماعية والاقتصادية والسياسية أساساً على البيانات والمعطيات الإحصائية الموثوقة والدقيقة.

بعض المؤشرات الصحية المختارة في الأراضي الفلسطينية
حسب المنطقة والمحافظه، 2007

المؤشرات					المنطقة والمحافظه
المرضى لكل 1000 مواطن	الأطباء لكل 1000 مواطن	مراكز الرعاية الأولية	الأسرة لكل 1000 مواطن	عدد المستشفيات العامه	
2.1	1.7	665	1.3	77	الأراضي الفلسطينية
1.4	1.3	532	1.3	53	الضفة الغربية
1.0	1.2	64	0.7	4	جنين
1.4	1.7	33	1.0	3	طولكرم
1.7	1.8	64	1.5	6	نابلس
2.4	0.8	32	1.0	3	قلقيلية
1.5	0.0	26	0.5	1	سلفيت
1.2	1.5	69	1.2	9	رام الله والبيرة
2.4	0.0	21	1.3	1	أريحا والأغوار
1.8	1.3	38	1.5	8	القدس
1.4	1.3	46	3.7	8	بيت لحم
1.1	1.1	139	0.8	10	الخليل
3.2	2.4	133	1.5	24	قطاع غزة

المصدر: الجهاز المركزي للإحصاء الفلسطيني، 2008. قاعدة بيانات إحصاءات الصحة-بيانات غير منشورة. رام الله - فلسطين.

لمزيد من المعلومات يرجى الكتابة أو الاتصال ب:
دائرة إحصاءات الصحة
الجهاز المركزي للإحصاء الفلسطيني
ص.ب. 1647، رام الله، فلسطين

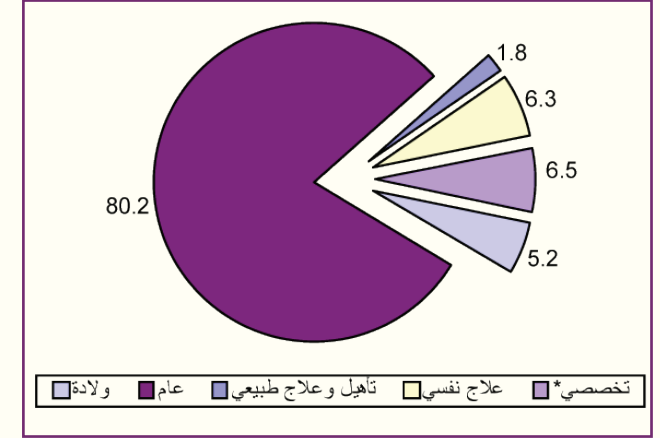
فاكس: 2 242 6343 (972/970)

هاتف: 2 242 6340 (972/970)

بريد إلكتروني: diwan@pcbs.gov.ps

صفحة إلكترونية: http://www.pcbs.gov.ps

توزيع أسرة المستشفيات العاملة في الأراضي الفلسطينية
حسب التخصص، 2007



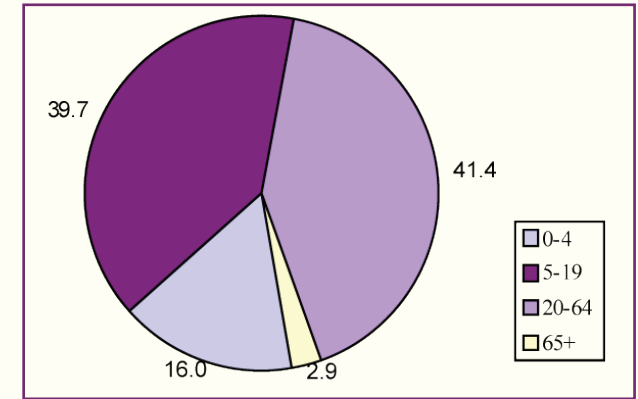
*: تخصصي. تشمل مستشفيات العيون والأطفال وأخرى.
المصدر: الجهاز المركزي للإحصاء الفلسطيني، 2008. قاعدة بيانات إحصاءات الصحة، 2007. بيانات غير منشورة. رام الله - فلسطين.

80.2% من مجمل أسرة المستشفيات موجودة في المستشفيات العامة. كما تظهر البيانات أن 5.2% من مجموع أسرة المستشفيات في الأراضي الفلسطينية تتبع مستشفيات التوليد.

من ضرورات العمل الإحصائي استيفاء البيانات الكاملة من مصادرها وإعدادها بالشكل الذي يمكن المهتمين بالرقم الإحصائي من استخدامها في عملية التخطيط والبناء والتنمية.

توزيع السكان في الأراضي الفلسطينية حسب فئات العمر.

2007



المصدر: الجهاز المركزي للإحصاء الفلسطيني، 2008. التعداد العام للسكان والمساكن والمنشآت 2007. رام الله-فلسطين.

بلغت نسبة الجنس في الأراضي الفلسطينية 103 ذكور لكل مائة أنثى. كما بلغ متوسط حجم الأسرة في الأراضي الفلسطينية 5.8 أفراد. بواقع 5.5 فرداً في الضفة الغربية و 6.5 أفراد في قطاع غزة.

توزيع السكان في الأراضي الفلسطينية حسب المنطقة، 2007

المنطقة	عدد السكان
الأراضي الفلسطينية	3,761,646
الضفة الغربية	2,345,107
قطاع غزة	1,416,539

المصدر: الجهاز المركزي للإحصاء الفلسطيني، 2008. التعداد العام للسكان والمساكن والمنشآت 2007. رام الله-فلسطين.

62.3 % من السكان في الأراضي الفلسطينية يقيمون في الضفة الغربية، بالمقابل 37.7 % من السكان يقيمون في قطاع غزة.

من مهام الجهاز المركزي للإحصاء: إنشاء نظام إحصائي شامل وموحد بمثابة أداة تحت تصرف الوزارات والمؤسسات الفلسطينية يسترشد به لتشخيص المشاكل وتقييم التقدم الحاصل. "مادة 3. قانون الإحصاءات العامة"

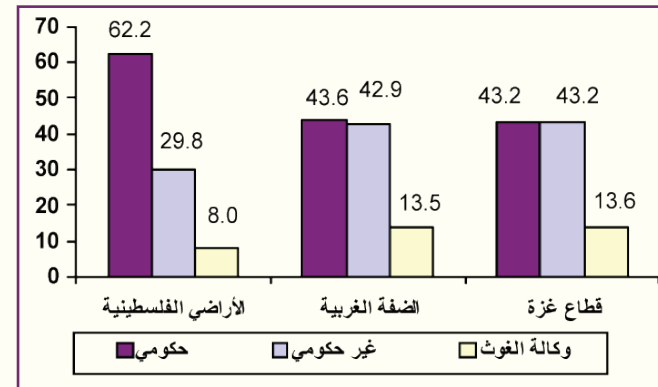
توزيع عيادات ومراكز الرعاية الصحية الأولية في الأراضي الفلسطينية حسب المنطقة، 2007-2003

المنطقة	السنة	2007	2006	2005	2004*	2003
الأراضي الفلسطينية		665	653	645	731	619
الضفة الغربية		532	521	530	606	516
قطاع غزة		133	132	115	125	103

*: وفقاً لتصنيف وزارة الصحة، تم اعتبار 86 عيادة بأنها مراكز رعاية أولية عام 2004، وتم استثنائها من الإطار عام 2005 لعدم اكتمال الشروط المؤهلة لذلك.
المصدر: وزارة الصحة، التقارير السنوية 2007-2003. نابلس-فلسطين.

تشير البيانات إلى أن عدد العيادات ومراكز الرعاية الصحية الأولية تتزايد سنوياً، حيث كانت الزيادة بمقدار 7.4 % ما بين العام 2003 والعام 2007.

توزيع عيادات ومراكز الرعاية الصحية الأولية في الأراضي الفلسطينية حسب جهة الإشراف، 2007



المصدر: وزارة الصحة، التقرير السنوية، 2007. نابلس-فلسطين.

62.2 % من العيادات ومراكز الرعاية الصحية الأولية في الأراضي الفلسطينية تدار من خلال وزارة الصحة، في حين أن 29.8 % تدار من قبل المنظمات غير الحكومية و 8.0 % تديرها وكالة الغوث.

المستشفيات العاملة والأسرة في الأراضي الفلسطينية حسب المنطقة، 2007-2003

البيان	السنة	2007	2006	2005	2004	2003
الأراضي الفلسطينية						
عدد المستشفيات		77	78	76	74	73
عدد الأسرة		5,067	5,346	5,007	5,108	4,979
الضفة الغربية						
عدد المستشفيات		53	54	54	55	54
عدد الأسرة		2,939	3,017	3,007	2,979	2,860
قطاع غزة						
عدد المستشفيات		24	24	22	19	19
عدد الأسرة		2,128	2,329	2,000	2,129	2,119

المصدر: الجهاز المركزي للإحصاء الفلسطيني، 2008. قاعدة بيانات إحصاءات الصحة، 2007-2003. بيانات غير منشورة، رام الله - فلسطين.

رغم الزيادة في عدد المستشفيات وعدد الأسرة إلا أنها ما زالت غير كافية، حيث أن معدل الأسرة يتراوح بين 1.3 و 1.4 لكل 1000 مواطن خلال الأعوام الخمسة الماضية في الأراضي الفلسطينية.

من مهام الجهاز المركزي للإحصاء الفلسطيني: المشاركة الفعالة في بناء وتطوير السجلات الإدارية والمركزية المختلفة لتلبية احتياجات المجتمع الفلسطيني الإدارية والإحصائية. "مادة 3. قانون الإحصاءات العامة"

توزيع المستشفيات العاملة في الأراضي الفلسطينية حسب جهة الإشراف، 2007-2003

جهة الإشراف	السنة	2007	2006	2005	2004	2003
حكومي		24	24	22	22	21
غير حكومي		25	26	27	26	25
خاص		25	25	24	23	24
وكالة الغوث		1	1	1	1	1
عسكري		2	2	2	2	2
المجموع		77	78	76	74	73

المصدر: الجهاز المركزي للإحصاء الفلسطيني، 2008. قاعدة بيانات إحصاءات الصحة، 2007-2003. بيانات غير منشورة، رام الله - فلسطين.