

السلطة الوطنية الفلسطينية
الجهاز المركزي للإحصاء الفلسطيني

2

3
1 5

0

فلسطين

0

في أرقام

8



أيار/مايو، 2009



الجهاز المركزي للإحصاء الفلسطيني



فلسطين في أرقام 2008

أيار/مايو، 2009

تم إعداد هذه المادة حسب الإجراءات المعيارية المحددة في دليل الممارسات
للإحصاءات الرسمية الفلسطينية، 2006

© جمادى الاولى، 1430 هـ. أيار، 2009
جميع الحقوق محفوظة

في حالة الاقتباس، يرجى الإشارة إلى هذه المطبوعة كالتالي:

الجهاز المركزي للإحصاء الفلسطيني، 2009. فلسطين في أرقام 2008.
رام الله - فلسطين
جميع المراسلات توجه إلى:
الجهاز المركزي للإحصاء الفلسطيني
ص.ب. 1647، رام الله - فلسطين

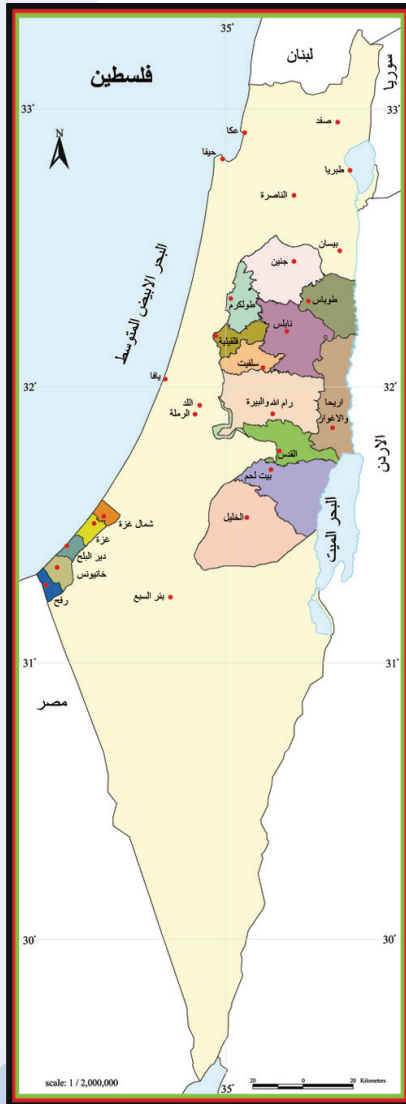
هاتف: 2 2426340 (972/970)

فاكس: 2 2426343 (972/970)

بريد إلكتروني: diwan@pcbs.gov.ps

صفحة إلكترونية: <http://www.pcbs.gov.ps>

خارطة فلسطين



الجهاز المركزي للإحصاء الفلسطيني

يسعى الجهاز المركزي للإحصاء الفلسطيني إلى تزويد المعنيين من مؤسسات وأفراد بإحصاءات رسمية حديثة وغير منحازة حول الأوضاع السكانية والإجتماعية والإقتصادية والبيئية للمجتمع الفلسطيني. ويحاول تعميم هذه الإحصائيات بوسائل مختلفة ومنسجمة مع الإحتياجات المتخصصة للمستخدمين بهدف المساهمة في تمكين المواطن والمشارك في صناعة القرار. والمسؤول القادر على صياغة السياسات والخطط وإتخاذ القرارات الهامة بناءً على معطيات علمية دقيقة.

ومواكبة لما هو جديد وحديث. يصدر الجهاز كتيب فلسطين في ارقام للعام 2008 بحلته الجديدة. آخذين بعين الاعتبار إحتياجات مختلف المستخدمين والمستفيدين من هذه الإحصاءات.

كيفية الاستفادة من إحصائيات الجهاز:

لتسهيل حصول المواطنين والمسؤول على البيانات الإحصائية المناسبة لأغراض العمل. أنشأ الجهاز قسماً خاصاً لمتابعة خدمات الجمهور. يتولى هذا القسم تنسيق الجهود من أجل التجاوب الفاعل والسريع مع هذه المتطلبات.

نرحب بزيارتكم الى قسم خدمات الجمهور في مقر الجهاز، البيره - فلسطين. او الاتصال، او الكتابة على العنوان التالي:

الجهاز المركزي للإحصاء الفلسطيني/ قسم خدمات الجمهور، البالوع، شارع الإحصاء، مبنى رقم (5)

رام الله - فلسطين

هاتف : 2 2426340 (972/970)

فاكس: 2 2426343 (972/970)

بريد إلكتروني: diwan@pcbs.gov.ps

صفحة الكترونية: <http://www.pcbs.gov.ps>

توضيح للرموز في الجداول:

- (-) = لا يوجد
- (0) = القيمة أقل من نصف وحدة
- (..) = البيانات غير متوفرة

ملاحظة:

1. البيانات الواردة في هذه النشرة تغطي الأراضي الفلسطينية (الضفة الغربية بما فيها القدس، وقطاع غزة). ما لم يذكر خلاف ذلك.
2. استندت بيانات النشرة الى مصدرين أساسيين هما الجهاز المركزي للإحصاء الفلسطيني والذي استمد بياناته من المسوح والتعدادات الميدانية المختلفة، اما المصدر الثاني فقد اعتمد على البيانات التي تم اشتقاقها من السجلات الادارية للمؤسسات العامة، وللمعنيين بتفاصيل هذه المصادر يمكن الاتصال بقسم خدمات الجمهور في مقر الجهاز على العنوان الوارد سابقاً.
3. العام الدراسي: يبدأ في شهر آب من كل عام وينتهي في شهر حزيران من العام التالي.
4. العام الزراعي: يبدأ في تشرين أول من كل عام وينتهي في أيلول من العام التالي.

قائمة المحتويات

الصفحة	الموضوع
09	مؤشرات مختارة حسب المنطقة، 2008
11	السكان
15	العمل
21	معايير المعيشة
25	التعليم
33	الثقافة
35	العلم والتكنولوجيا
37	الصحة
39	المنشآت
41	الحسابات القومية
43	الارقام القياسية لأسعار المستهلك
45	التجارة الخارجية
47	النقل والاتصالات
51	السياحة
53	الزراعة
57	البيئة
61	الظروف السكنية
63	الانتفاضة

مؤشرات مختارة حسب المنطقة، 2008

قطاع غزة	الضفة الغربية	الأراضي الفلسطينية	المؤشر
365	5,655	6,020	المساحة الإجمالية (كم ²)
3,946	422	635	الكثافة السكانية (فرد/ كم ²) 2008
103.0	103.1	103.1	نسبة الجنس 2008
35.6	30.6	32.5	معدل المواليد الخام 2008
4.0	4.4	4.3	معدل الوفيات الخام 2008
47.9	40.8	43.5	نسبة السكان أقل من 15 سنة منتصف عام 2008
2.4	3.3	3.0	نسبة السكان 65 سنة فأكثر منتصف عام 2008
69.7	70.6	70.2	توقع البقاء على قيد الحياة للذكور منتصف عام 2008
72.1	73.6	73.0	توقع البقاء على قيد الحياة للإناث منتصف عام 2008
3.17	2.62	2.82	معدل الزيادة الطبيعية منتصف عام 2008
6.5	5.5	5.8	متوسط حجم الأسرة 2007
40.6	19.0	26.0	معدل البطالة 15 سنة فأكثر 2008
17.6	18.9	18.4	نسبة الأفراد 10 سنوات فأكثر الذين يستخدمون الإنترنت 2006
27.4	24.0	25.2	معدل عدد الطلبة لكل معلم في المدارس 2008
38.1	30.7	33.3	معدل عدد الطلبة لكل شعبة في المرحلة الأساسية 2007
39.3	26.3	30.4	معدل عدد الطلبة لكل شعبة في المرحلة الثانوية 2007
94.4	93.9	94.1	معدل معرفة القراءة والكتابة للأفراد 15 سنة فأكثر 2008
1.5	1.3	1.3	الأسرة في المستشفيات لكل 1000 من السكان 2007
3.7	3.5	3.6	متوسط عدد الغرف في المسكن (2007)
105,469	243,319	348,788	عدد الخطوط الهاتفية الثابتة (ألف) 2007
162,833	366,643	529,476	عدد مشتركري الإنترنت (ألف) 2007

أظهرت البيانات أن المجتمع الفلسطيني المقيم في قطاع غزة فتياً بشكل أكبر مما هو عليه في الضفة الغربية، لقد قدرت نسبة الأفراد في الفئة العمرية (0 - 15) سنة منتصف العام 2008 بحوالي 43.5% من مجمل السكان في الأراضي الفلسطينية. بواقع 40.8% في الضفة الغربية و 47.9% في قطاع غزة. ويلاحظ انخفاض نسبة الأفراد الذين تبلغ أعمارهم (65 سنة فأكثر) حيث قدرت هذه النسبة منتصف عام 2008 بحوالي 3.0% في الأراضي الفلسطينية بواقع 3.3% في الضفة الغربية و 2.4% في قطاع غزة.

تتجه معدلات المواليد الخام نحو الانخفاض في الأراضي الفلسطينية خلال الفترة 1997 - 2008.

تشير البيانات الى أن معدل المواليد الخام في الأراضي الفلسطينية قد انخفض من 42.7 مولود لكل ألف من السكان عام 1997 إلى 32.5 مولود عام 2008، وعلى مستوى المنطقة قدر معدل المواليد الخام عام 2008 في الضفة الغربية 30.6 مولود في حين قدر في قطاع غزة لنفس العام 35.6 مولود.

السكان

عدد السكان الفلسطينيين المقدر في العالم حسب الدولة. منتصف العام، 2008

الدولة	العدد	النسبة
الأراضي الفلسطينية	3,825,512	36.6
اسرائيل	1,199,864	11.5
الاردن	3,136,590	29.9
الدول العربية الأخرى	1,711,843	16.3
الدول الأجنبية الأخرى	599,516	5.7
المجموع	10,473,325	100

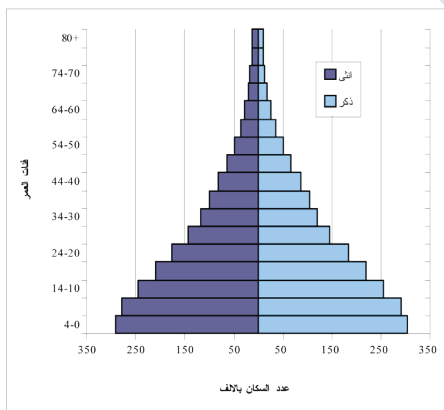
بلغ عدد الفلسطينيين المقدر في منتصف عام 2008 في العالم حوالي 10.5 مليون فلسطيني. يتوزعون حسب مكان الإقامة بواقع 3.8 مليون في الأراضي الفلسطينية أي ما نسبته 36.6 % من إجمالي عدد الفلسطينيين في العالم، وحوالي 1.2 مليون فلسطيني في إسرائيل أي بنسبة 11.5 %. وبلغ عدد الفلسطينيين في الدول العربية 4.8 مليون فلسطيني أي بنسبة 46.2 % في حين بلغ عدد الفلسطينيين في الدول الأجنبية حوالي 599 ألف أي ما نسبته 5.7 % من إجمالي عدد الفلسطينيين في العالم.

عدد السكان في الأراضي الفلسطينية حسب المنطقة والجنس منتصف العام، 2008

المنطقة	عدد السكان		
	كلا الجنسين	إناث	ذكور
الأراضي الفلسطينية	3,825,512	1,883,770	1,941,742
الضفة الغربية	2,385,180	1,174,302	1,210,878
قطاع غزة	1,440,332	709,468	730,864

يقدر عدد السكان في منتصف عام 2008 في الأراضي الفلسطينية بحوالي 3.8 مليون فرد يتوزعون بواقع 62.3 % في الضفة الغربية و 37.7 % في قطاع غزة.

الهرم السكاني في الأراضي الفلسطينية، منتصف عام 2008



يبين الهرم السكاني أن المجتمع الفلسطيني المقيم في الأراضي الفلسطينية مجتمع فتي، حيث تتسع قاعدة الهرم السكاني المتمثلة بالأفراد صغار السن دون الخامسة عشرة من العمر والذين يشكلون نسبة مرتفعة مقارنة بالفئات العمرية الأخرى. إذ قدرت نسبة الأفراد في الفئة العمرية (0 - 15) سنة منتصف العام 2008 بحوالي 43.5% من مجمل السكان في الأراضي الفلسطينية، ويلاحظ انخفاض نسبة الأفراد الذين تبلغ أعمارهم (65 سنة فأكثر) حيث قدرت هذه النسبة منتصف عام 2008 بحوالي 3.0% فقط.

متوسط حجم الأسرة ونسبة الجنس حسب المحافظة

2007، 1997

نسبة الجنس		متوسط حجم الأسرة		المحافظة
2007	1997	2007	1997	
103.1	103.2	5.8	6.3	الأراضي الفلسطينية
103.1	103.2	5.5	6.0	الضفة الغربية
103.2	103.8	5.3	5.9	جنين
103.3	103.1	5.3	6.1	طوباس
102.1	102.2	5.3	5.8	طولكرم
102.3	103.3	5.4	5.9	نابلس
105.2	105.7	5.6	6.1	قلقيلية
103.3	103.6	5.4	6.0	سلفيت
101.4	100.4	5.3	5.9	رام الله والبيره
100.3	101.7	5.5	6.2	أريحا والأغوار
103.5	*102.1	5.2	*5.4	القدس
103.8	104.8	5.3	5.8	بيت لحم
104.1	104.9	6.1	6.7	الخليل

تشير البيانات إلى أن هناك انخفاضاً في متوسط حجم الأسرة في الأراضي الفلسطينية حيث انخفض متوسط حجم الأسرة إلى 5.8 فرداً عام 2007 مقارنة مع 6.3 فرداً عام 1997. من جانب آخر انخفض متوسط حجم الأسرة في الضفة الغربية إلى 5.5 فرداً عام 2007 مقارنة مع 6.0 فرد عام 1997. أما في قطاع غزة فقد انخفض متوسط حجم الأسرة إلى 6.5 فرداً في العام 2007 مقارنة مع 6.9 في العام 1997.

في قطاع غزة انخفض متوسط حجم الأسرة إلى 6.5 فرداً في العام 2007 مقارنة مع 6.9 في العام 1997.

قطاع غزة	6.9	6.5	103.1	103.0
شمال غزة	7.2	6.7	103.7	103.7
غزة	6.9	6.5	103.6	103.5
دير البلح	6.9	6.4	102.4	101.6
خانيونس	6.9	6.3	102.5	103.1
رفح	6.9	6.5	102.0	101.8

*: العدد في ذلك الجزء من محافظة القدس الذي ضمته اسرائيل غنوة عام 1967 مبني على تقديرات عدد السكان وليس العد الفعلي.

عقود الزواج ووقوعات الطلاق المسجلة في المحاكم الشرعية والكنائس في الأراضي الفلسطينية حسب المحافظة. 2007

المحافظة	عقود الزواج	وقوعات الطلاق
الأراضي الفلسطينية	32,685	4,043
الضفة الغربية	18,576	2,398
جنين	2,430	270
طوباس	280	30
طولكرم	1,548	225
نابلس	2,707	375
قلقيلية	798	129
سلفيت	514	66
رام الله والبيره	1,722	398
أريحا والأغوار	259	43
القدس	2,945	333
بيت لحم	567	100
الخليل	4,806	429
قطاع غزة	14,109	1,645
شمال غزة	2,631	298
غزة	5,097	644
دير البلح	1,756	187
خانيونس	2,851	307
رفح	1,774	209

بلغ عدد عقود الزواج المسجلة في العام 2007 في الأراضي الفلسطينية 32,685 عقداً. في حين بلغ عدد عقود الزواج المسجلة في العام 2007 في الضفة الغربية 18,576 عقداً، مقابل 14,109 عقداً في قطاع غزة.

بلغ عدد وقوعات الطلاق المسجلة لعام 2007 في الأراضي الفلسطينية 4,043 واقعة، في حين بلغ عدد وقوعات الطلاق المسجلة في العام 2007 في الضفة الغربية 2,398 واقعة مقابل 1,645 واقعة في قطاع غزة.

التوزيع النسبي للأسر الخاصة حسب نوع الأسرة والمنطقة، 2007

قطاع غزة	الضفة الغربية	الأراضي الفلسطينية	نوع الأسرة
2.4	4.1	3.5	أسرة من شخص واحد
73.0	81.9	78.9	أسرة نوية
24.5	12.2	16.4	أسرة ممتدة
0.1	0.2	0.1	أسرة مركبة
0.0	1.6	1.1	غير مبين
100	100	100	المجموع

تشير نتائج التعداد العام 2007 إلى أن معظم الأسر الخاصة في الأراضي الفلسطينية هي أسر نووية حيث تشكل الأسر الخاصة 78.9% من مجمل الأسر الخاصة في الأراضي الفلسطينية. وعلى مستوى الضفة الغربية تشكل الأسر النووية 81.9% مقابل 73.0% في قطاع غزة. أما الأسر الممتدة في الأراضي الفلسطينية فتشكل 16.4% وذلك لعام 2007. كما بلغت نسبة الأسر المكونة من شخص واحد والأسر المركبة في الأراضي الفلسطينية لنفس العام 0.1% و 0.1% على التوالي.



العمل

التوزيع النسبي للسكان 15 سنة فأكثر حسب العلاقة بقوة العمل والمنطقة، 2008
(حسب معايير منظمة العمل الدولية)

قطاع غزة	الضفة الغربية	الأراضي الفلسطينية	العلاقة بقوة العمل
20.2	31.9	27.8	عمالة تامة (يعملون بشكل طبيعي 35 ساعة فأكثر خلال الأسبوع)
1.0	2.2	1.8	عمالة محدودة ظاهرة (يعملون أقل من الوضع الطبيعي)
1.4	0.7	0.9	عمالة محدودة غير ظاهرة (يعملون بظروف عمل سيئة)
15.5	8.2	10.7	لا يعملون مطلقاً ويبحثون عن العمل
3.0	3.7	3.4	لا يعملون مطلقاً ولا يبحثون عن عمل بسبب اليأس من الحصول عليه
6.5	6.8	6.7	لا يعملون - مرضى/ كبار في السن
28.9	27.0	27.7	لا يعملون - ربات بيوت/ اعمال منزلية
23.5	19.5	21.0	لا يعملون - طلاب ومتدربون
100	100	100	المجموع

الأفراد 15 سنة فأكثر حسب أهم سمات القوى العاملة والمنطقة، 2008 - 2004
(حسب معايير منظمة العمل الدولية)

سمات القوى العاملة والمنطقة	2008	2007	2006	2005	2004
الأراضي الفلسطينية					
نسبة المشاركة في القوى العاملة	41.3	41.9	41.3	40.7	40.4
نسبة البطالة	26.0	21.5	23.6	23.5	26.8
الضفة الغربية					
نسبة المشاركة في القوى العاملة	43.0	44.1	44.1	42.9	42.5
نسبة البطالة	19.0	17.7	18.6	20.3	22.9
قطاع غزة					
نسبة المشاركة في القوى العاملة	38.1	38.0	36.1	36.7	36.4
نسبة البطالة	40.6	29.7	34.8	30.3	35.4

انخفضت نسبة المشاركة في القوى العاملة في الأراضي الفلسطينية في العام 2008 مقارنة مع العام 2007، حيث انخفضت النسبة من 41.9 % إلى 41.3 %، وارتفعت نسبة البطالة في الأراضي الفلسطينية من 21.5 % عام 2007 إلى 26.0 % عام 2008، حيث ارتفعت بشكل كبير في قطاع غزة من 29.7 % إلى 40.6 %، في حين ارتفعت في الضفة الغربية من 17.7 % إلى 19.0 %.

التوزيع النسبي للأفراد 15 سنة فأكثر حسب المنطقة وأهم سمات القوى العاملة،
2008

المنطقة	داخل القوى العاملة	خارج القوى العاملة	المجموع	العمالة	البطالة	المجموع
حسب مقاييس ومعايير منظمة العمل الدولية (ILO) "يستخدم للمقارنات الدولية"						
الأراضي الفلسطينية	41.3	58.7	100	74.0	26.0	100
الضفة الغربية	43.0	57.0	100	81.0	19.0	100
قطاع غزة	38.1	61.9	100	59.4	40.6	100
حسب التعريف الموسع						
الأراضي الفلسطينية	44.7	55.3	100	68.3	31.7	100
الضفة الغربية	46.7	53.3	100	74.7	25.3	100
قطاع غزة	41.2	58.8	100	55.0	45.0	100

ملاحظة: الفرق بين التعريف الموسع وغير الموسع هو:

الموسع: تم إضافة فئة الأفراد الذين لا يعملون ولا يبحثون عن عمل بسبب اليأس من البحث عنه ضمن فئة المشاركين في القوى العاملة (داخل القوى العاملة) ومن ثم ضمن العاطلين عن العمل.

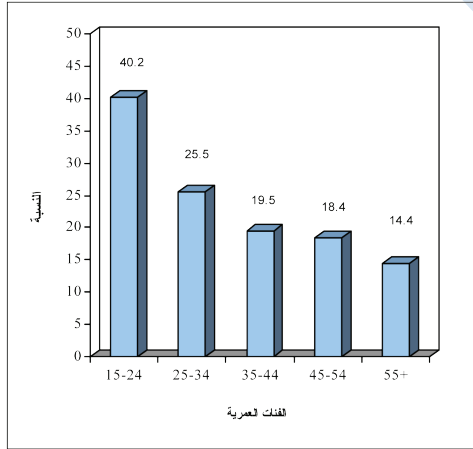
غير الموسع: تم تصنيف فئة الأفراد الذين لا يعملون ولا يبحثون عن عمل بسبب اليأس ضمن الأفراد خارج القوى العاملة حسب مقاييس ومعايير ILO. وتجدر الإشارة هنا إلى إن التعريف الموسع يجسد الواقع الفلسطيني بشكل أكبر خلال فترة الانتفاضة. لأن مسألة البحث عن عمل في ظل الحصار والإغلاق ومنع التجول صعبة.



معدل البطالة من بين المشاركين في القوى العاملة حسب عدد السنوات الدراسية والجنس، 2004 - 2008
(حسب معايير منظمة العمل الدولية)

2008	2007	2006	2005	2004	الجنس وعدد السنوات الدراسية
ذكور					
23.1	19.4	16.5	16.4	27.3	0
33.0	26.1	31.0	28.8	35.0	6 - 1
29.0	24.4	26.8	26.0	31.2	9 - 7
27.4	23.9	25.0	24.1	29.4	12 - 10
18.6	14.5	15.9	16.6	16.8	+13
26.5	22.1	24.2	23.7	28.1	المجموع
إناث					
2.7	1.2	1.8	1.6	1.8	0
7.4	4.3	9.1	7.8	6.2	6 - 1
7.1	6.3	9.1	11.3	11.1	9 - 7
13.1	9.6	13.2	17.2	12.6	12 - 10
34.9	32.4	31.3	32.5	30.8	+13
23.8	19.0	20.5	22.3	20.1	المجموع
كلا الجنسين					
12.3	8.9	8.4	8.0	14.1	0
29.2	22.6	27.9	26.2	31.3	6 - 1
27.3	22.5	25.1	24.8	29.6	9 - 7
26.0	22.3	23.9	23.5	27.8	12 - 10
24.4	20.3	20.8	21.8	21.3	+13
26.0	21.5	23.6	23.5	26.8	المجموع

معدل البطالة من بين المشاركين في القوى العاملة
حسب الفئات العمرية، 2008



تركزت أعلى نسبة للبطالة بين الشباب في الفئة العمرية 15 - 24 سنة بنسبة 40.2 % يليها الفئة العمرية 25 - 34 سنة بنسبة 25.5 %.

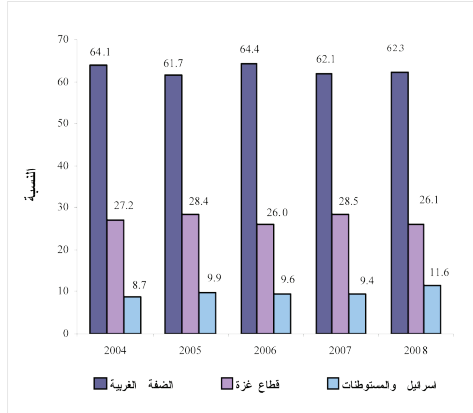
التوزيع النسبي للعاملين 15 سنة فأكثر حسب النشاط الاقتصادي، 2004 - 2008

2008	2007	2006	2005	2004	النشاط الاقتصادي
13.4	15.6	16.1	14.6	15.9	الزراعة والحراثة والصيد
12.1	12.5	12.4	13.0	12.7	التعدين والمهاجر والصناعة التحويلية
10.9	11.0	11.1	12.9	11.7	البناء والتشييد
20.2	19.5	19.2	19.4	19.4	التجارة والمطاعم والفنادق
5.0	5.6	5.7	5.7	5.4	النقل والتخزين والاتصالات
38.4	35.8	35.5	34.4	34.9	الخدمات والفروع الأخرى
100	100	100	100	100	المجموع

بينت النتائج بأن أكثر من ثلث العاملين (38.4%) من الأراضي الفلسطينية يعملون في قطاع الخدمات مقابل 20.2% يعملون في قطاع التجارة وأنشطة المطاعم والفنادق. في حين كان قطاع البناء والتشييد من القطاعات التي تضررت منذ العام 2000 حتى الآن حيث بلغت النسبة 10.9% في العام 2008.

توزيع العاملين 15 سنة فأكثر حسب مكان العمل. 2008 - 2004

بينت النتائج بأن العاملين يتوزعون حسب مكان العمل في العام 2008 بواقع 62.3 % في الضفة الغربية. و 26.1 % في قطاع غزة. مقابل 8.7 % واضح في العاملين في إسرائيل والمستوطنات منذ العام 2004 من 8.7 % حتى وصلت الى 11.6 % في العام 2008



معايير المعيشة

المفاهيم والمصطلحات:

الإنفاق: يعرف إنفاق الأسرة على أنه النقد الذي يصرف على شراء السلع والخدمات المستخدمة لأغراض معيشية، وقيمة السلع والخدمات التي تتلقاها الأسرة من رب العمل. والنقد الذي يتم إنفاقه للضرائب (غير التجارية أو الصناعية) والهدايا والتبرعات والفوائد على الديون والأمور غير الاستهلاكية الأخرى.

الاستهلاك: يعرف استهلاك الأسرة على أنه النقد الذي يصرف على شراء السلع والخدمات المستخدمة لأغراض معيشية، قيمة السلع والخدمات التي تتلقاها الأسرة من رب العمل وتخصص لاستهلاك الأسرة. السلع التي يتم استهلاكها أثناء فترة التسجيل من إنتاج الأسرة الذاتي. القيمة التقديرية للمسكن الملك.

الفقر المطلق: هو قيمة سلة الاحتياجات الأساسية لأسرة مكونة من 6 أفراد (2 بالغين و4 أطفال) وتشمل هذه الحاجات الأساسية (مأكل وملبس ومسكن جنباً إلى جنب مع احتياجات ضرورية أخرى كالرعاية الصحية والشخصية والتعليم والنقل).

الفقر المدقع: هو قيمة سلة الاحتياجات الأساسية لأسرة مكونة من 6 أفراد (2 بالغين و4 أطفال) وقد تم احتسابه بشكل يعكس الحاجات الأساسية من مأكل وملبس ومسكن.

متوسط إنفاق واستهلاك الأسرة الشهري بالدينار الأردني في الأراضي الفلسطينية حسب مجموعات السلع والخدمات والمنطقة، 2007

مجموع السلع والخدمات	الضفة الغربية	قطاع غزة	الأراضي الفلسطينية
متوسط حجم الأسرة	6.1	6.9	6.4
الإنفاق النقدي على مجموعات الطعام	250.7	171.6	223.8
الاستهلاك الكلي من الطعام	263.5	174.9	233.3
الإنفاق النقدي على غير الطعام	414.9	200.7	342.0
الاستهلاك الكلي من غير الطعام	527.3	278.9	442.7
الاستهلاك الكلي	790.8	453.8	676.0
الإنفاق النقدي الكلي	707.7	414.5	607.8

التوزيع النسبي لاستهلاك الأسرة الشهري بالدينار الأردني في الأراضي الفلسطينية حسب مجموعات السلع والخدمات والمنطقة، 2007

مجموع السلع والخدمات	الأراضي الفلسطينية	الضفة الغربية	قطاع غزة
الاستهلاك الكلي من الطعام	34.5	33.3	38.5
الاستهلاك الكلي من غير الطعام	65.5	66.7	61.5
الاستهلاك الكلي	100	100	100

يتضح من الجدول، أن مستوى العيشة في الضفة الغربية أفضل منه في قطاع غزة، حيث تشير البيانات الى أن نسبة الانفاق على الطعام في الضفة الغربية بلغت 33.3 %، بينما بلغت في قطاع غزة 38.5 %، ومن جانب آخر اشارت البيانات الى نسبة الانفاق النقدي على غير الطعام من الانفاق الكلي في الضفة الغربية وقطاع غزة بلغت 66.7 % و 61.5 % على التوالي.

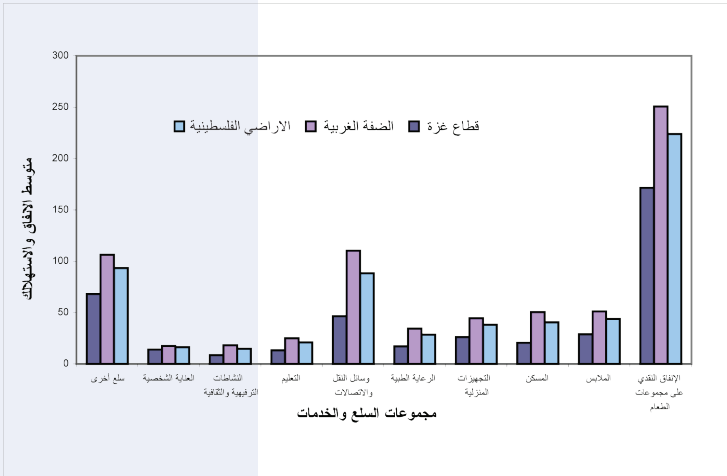
نسب الفقر وفقاً لأنماط الاستهلاك الشهري للأسر الفلسطينية حسب المنطقة، 2004 - 2007

نسب الفقر				السنة/المنطقة
الفقر المدقع	شدة الفقر	فجوة الفقر	الفقر	
11.6	2.6	4.8	19.8	2004
26.0	6.3	10.4	37.2	
16.4	3.9	6.6	25.6	
13.1	3.0	5.8	22.3	2005
27.9	7.1	12.5	43.7	
18.1	4.4	8.0	29.5	
13.0	2.9	6.1	24.0	2006
34.8	8.0	14.8	50.7	
18.5	4.2	8.3	30.8	
3.2	5.8	13.9	23.6	2007
11.3	17.6	43.0	55.7	
6.0	9.8	23.8	34.5	

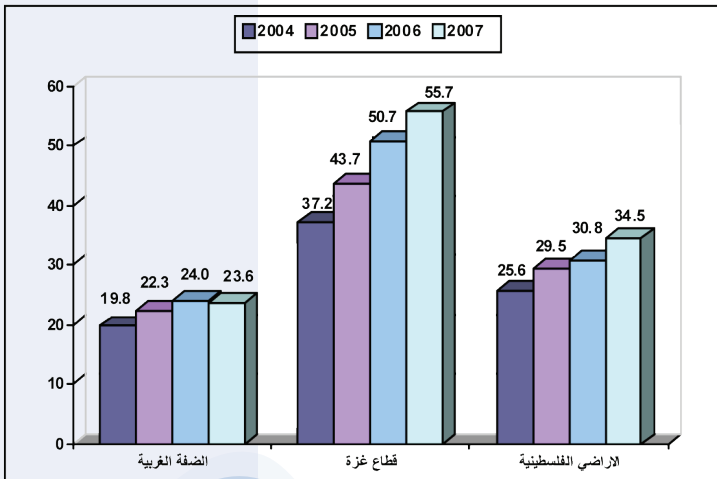
مؤشرات الفقر وفقاً لأنماط الاستهلاك للأسرة في الأراضي الفلسطينية حسب نوع التجمع، 2007

نسب الفقر				نوع التجمع
الفقر المدقع	شدة الفقر	فجوة الفقر	الفقر	
5.5	8.8	23.9	33.1	حضر
5.0	8.7	18.1	30.3	ريف
9.7	15.6	34.6	47.7	مخيم

متوسط انفاق واستهلاك الاسرة الشهري بالدينار الاردني على السلع والخدمات في الاراضي الفلسطينية، 2007



نسب الفقر وفقاً لأنماط الاستهلاك الشهري للأسر الفلسطينية، 2004 - 2007



التعليم

مؤشرات التعليم الاساسي والثانوي، 2008 / 2007 - 2004 / 2003

العام الدراسي					المؤشر
2008/2007	2007/2006	2006/2005	2005/2004	2004/2003	
المدارس					
1,833	1,775	1,726	1,661	1,580	حكومة
309	286	279	273	272	وكالة
288	276	272	258	257	خاصة
2,430	2,337	2,277	2,192	2,109	المجموع
الطلبة					
548,759	543,265	535,028	526,038	512,490	ذكور
549,198	542,009	532,461	517,897	504,953	إناث
1,097,957	1,085,274	1,067,489	1,043,935	1,017,443	كلا الجنسين
المعلمون					
19,430	19,080	19,520	17,810	17,179	ذكور
24,129	23,215	22,865	20,994	20,047	إناث
43,559	42,295	42,385	38,804	37,226	كلا الجنسين
الشعب					
13,675	12,961	12,604	12,097	11,554	ذكور
13,577	13,199	12,724	12,137	11,560	إناث
6,105	5,803	5,691	5,581	5,556	مختلطة
33,357	31,963	31,019	29,815	28,670	المجموع

ملاحظة: البيانات لا تشمل مدارس المعارف والبلدية في القدس.

تشكل مدارس الحكومة 75 % من مجموع المدارس في الأراضي الفلسطينية. وتشكل الإناث 50 % من مجموع طلبة المدارس وذلك في العام الدراسي 2008 / 2007.

مؤشرات التعليم العالي. 2008 / 2007 - 2004 / 2003

العام الدراسي					المؤشر
2008/2007	2007/2006	2006/2005	2005/2004	2004/2003	
طلبة الجامعات*					
75,221	72,034	64,453	61,479	57,168	ذكور
92,763	86,098	74,123	67,658	56,249	إناث
167,984	158,132	138,576	129,137	113,417	كلا الجنسين
خريجو الجامعات*					
..	8,896	7,321	7,129	6,439	ذكور
..	12,883	10,046	9,108	8,407	إناث
..	21,779	17,367	16,237	14,846	كلا الجنسين
هيئة التدريس في الجامعات					
3,725	2,614	3,921	2,021	1,862	ذكور
802	533	689	386	352	إناث
4,527	3,147	4,610	2,407	2,214	كلا الجنسين
طلبة كليات المجتمع المتوسطة					
8,155	6,319	6,294	5,070	4,423	ذكور
4,817	4,922	4,753	3,932	4,088	إناث
12, 972	11,241	11,047	9,002	8,511	كلا الجنسين
خريجو كليات المجتمع المتوسطة					
..	1,794	1,482	831	781	ذكور
..	1,702	1,342	967	946	إناث
..	3,496	2,824	1,798	1,727	كلا الجنسين
هيئة التدريس في كليات المجتمع المتوسطة**					
435	505	512	170	219	ذكور
112	158	155	58	137	إناث
547	663	667	228	356	كلا الجنسين

ملاحظات:

- 1- بيانات اعضاء هيئة التدريس للعام الدراسي 2004/2003 تشمل بيانات جامعة القدس.
 * بيانات الجامعات تشمل طلبة وخريجو الدبلوم المتوسط والبيكالوريوس والدراسات العليا في الجامعات والكليات الجامعية.
 ** المتفرغون فقط.

هناك ارتفاع في نسبة الاناث الملتحقات في الجامعات والكليات الجامعية. في حين ان هناك انخفاض في نسبة الاناث الملتحقات بكليات المجتمع المتوسطة

مؤشرات التعليم ما قبل المدرسة، 2003 / 2004 - 2007 / 2008

العام الدراسي					المؤشر
2008/2007	2007/2006	2006/2005	2005/2004	2004/2003	
رياض الاطفال					
3	4	4	3	2	حكومة
969	941	931	898	845	خاصة
972	945	935	901	847	المجموع
الاطفال					
43,626	40,831	39,835	38,099	36,615	ذكور
40,697	38,120	37,307	35,020	33,610	اناث
84,323	78,951	77,142	73,119	70,225	كلا الجنسين
المعلمون					
20	31	25	23	26	ذكور
3,265	3,108	2,942	2,837	2,640	اناث
3,285	3,139	2,967	2,860	2,666	كلا الجنسين
الشعب					
15	12	13	13	13	ذكور
30	25	15	22	27	اناث
3,327	3,122	3,052	2,912	2,720	مختلطة
3,372	3,159	3,080	2,947	2,760	مجموع

ملاحظة: البيانات لا تشمل رياض اطفال البلدية والعارف الإسرائيلييتين في القدس.

تدير الحكومة عدد قليل جداً من رياض الاطفال. في حين ان القطاع الخاص هو المقدم الرئيسي لهذا النوع من التعليم

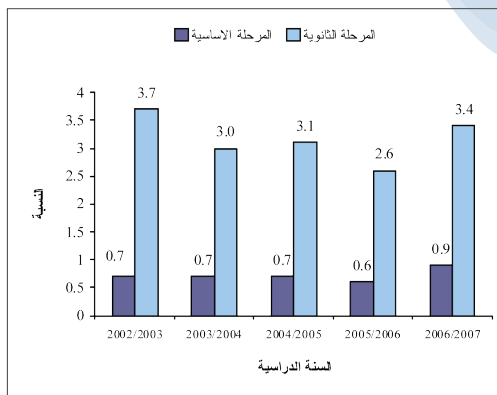
نسب التسرب من المدارس حسب المرحلة والجنس، 2002 / 2003 - 2006 / 2007

العام الدراسي					المرحلة والجنس
2007/2006	2006/2005	2005/2004	2004/2003	2003/2002	
المرحلة الاساسية					
1.3	0.8	0.9	0.9	0.9	ذكور
0.5	0.5	0.6	0.6	0.6	إناث
0.9	0.6	0.7	0.7	0.7	كلا الجنسين
المرحلة الثانوية					
3.0	2.3	2.5	2.3	2.6	ذكور
3.8	2.9	3.7	3.6	4.8	إناث
3.4	2.6	3.1	3.0	3.7	كلا الجنسين

ملاحظة: البيانات لا تشمل مدارس البلدية والعارف الإسرائيلييتين في القدس.

نسب التسرب حسب المرحلة والسنة.

2007 / 2006 - 2003 / 2002



نسب الرسوب في المدارس حسب المرحلة والجنس.

2007 / 2006 - 2003 / 2002

المرحلة والجنس	العام الدراسي				
	2007/2006	2006/2005	2005/2004	2004/2003	2003/2002
المرحلة الأساسية					
ذكور	1.8	1.8	1.5	1.5	1.5
إناث	1.4	1.4	1.5	1.3	1.2
كلا الجنسين	1.6	1.6	1.7	1.4	1.4
المرحلة الثانوية					
ذكور	1.0	0.9	0.8	1.4	1.4
إناث	0.7	0.7	0.5	0.6	1.1
كلا الجنسين	0.9	0.8	0.6	1.0	1.3

ملاحظة: البيانات لا تشمل مدارس البلدية والمعارف الإسرائيلية في القدس.



معدل عدد الطلبة لكل شعبة حسب المرحلة والجهة
المشرفة، 2008 / 2007 - 2004 / 2003

العام الدراسي					المرحلة والجهة المشرفة
2008/2007	2007/2006	2006/2005	2005/2004	2004/2003	
مجموع					
32.9	34.0	34.4	35.0	35.5	مجموع
32.6	33.3	33.9	34.3	34.7	حكومة
37.9	40.9	41.1	42.4	43.4	وكالة
24.5	24.6	23.7	23.9	23.9	خاصة
المرحلة الاساسية					
33.3	34.5	35.0	35.6	36.1	مجموع
33.0	33.7	34.4	34.8	35.2	حكومة
37.9	40.9	41.1	42.4	43.4	وكالة
25.0	25.1	24.2	24.5	24.4	خاصة
المرحلة الثانوية					
30.4	30.6	30.7	30.7	30.4	مجموع
31.2	31.4	31.5	31.6	31.3	حكومة
19.3	19.1	18.1	17.6	18.0	خاصة

معدل عدد الطلبة لكل معلم حسب الجهة المشرفة،
2008 / 2007 - 2004 / 2003

العام الدراسي					الجهة المشرفة
2008/2007	2007/2006	2006/2005	2005/2004	2004/2003	
25.2	25.7	26.1	26.9	27.3	المجموع
25.1	25.3	25.8	26.5	26.8	حكومة
29.8	31.3	31.5	33.4	34.4	وكالة
17.3	17.5	16.8	16.7	16.9	خاصة

رغم الانخفاض في معدل عدد الطلبة لكل شعبة في المدارس التابعة لوكالة الغوث الدولية، لا يزال هذا المعدل هو الأعلى بين الجهات الاشرافية الثلاث على التعليم

التوزيع النسبي للأفراد (15 سنة فأكثر) حسب الحالة التعليمية، 2003 - 2008

السنة						الحالة التعليمية
2008	2007	2006	2005	2004	2003	
100	100	100	100	100	100	المجموع
5.8	6.1	6.5	7.1	7.7	8.1	أمي
6.4	7.3	7.2	7.3	7.7	8.0	ملم
16.0	17.2	17.7	18.6	18.5	19.2	ابتدائي
36.1	35.9	35.7	35.6	34.7	33.7	إعدادي
21.8	20.4	20.2	19.3	19.4	19.5	ثانوي
5.1	4.7	4.8	4.6	4.6	4.4	دبلوم متوسط
8.8	8.4	7.8	7.5	7.3	7.1	بكالوريوس فأعلى

مقابل الانخفاض في نسبة الادميين بين الافراد 15 سنة فأكثر، هناك ارتفاع في نسبة الحاصلين على مؤهلات علمية عالية (دبلوم متوسط فأعلى).

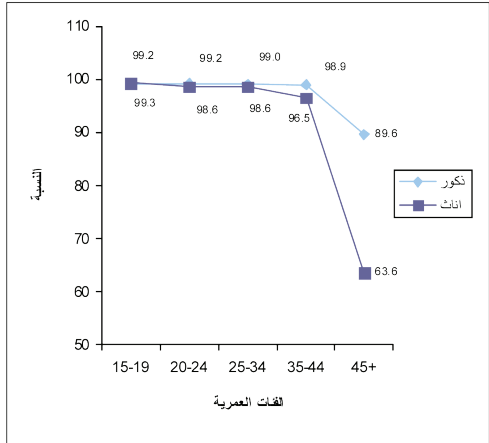
معدلات الالتحاق بالتعليم للأفراد (6 سنوات فأكثر) حسب الفئة العمرية والجنس والمنطقة، 2003 - 2006،

2008

السنة					الفئة العمرية والجنس
2008	2006	2005	2004	2003	
كلا الجنسين					
99.2	98.5	98.4	96.0	93.6	11 - 6
97.1	97.6	97.2	96.4	97.0	14 - 12
86.7	85.5	86.1	84.2	80.2	17 - 15
14.5	12.1	12.0	11.7	10.3	+18
44.8	46.1	45.8	44.5	43.1	المجموع
ذكر					
99.3	98.3	98.5	96.2	93.6	11 - 6
95.7	96.3	96.3	96.2	96.1	14 - 12
82.0	80.6	83.5	81.8	77.0	17 - 15
14.5	12.2	12.3	12.8	11.0	+18
44.7	45.6	46.1	45.1	43.2	المجموع
انثى					
99.0	98.8	98.3	95.8	93.6	11 - 6
98.5	99.0	98.2	96.6	97.8	14 - 12
92.5	90.5	89.0	86.6	83.5	17 - 15
14.4	12.1	11.6	10.7	9.5	+18
44.9	46.6	45.6	44.0	42.9	المجموع

إن التعليم هو الاستثمار الوحيد للشعب الفلسطيني. هناك تزايد في معدلات الالتحاق بالتعليم لجميع الفئات العمرية ولكلا الجنسين.

معدلات معرفة القراءة والكتابة للسكان الفلسطينيين
15 سنة فأكثر حسب فئات العمر والجنس، 2008



الثقافة

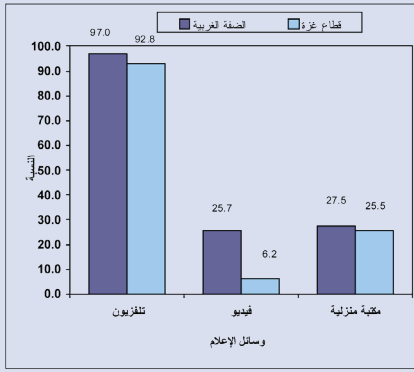
مؤشرات مختارة، 2003 - 2007

2007	2006	2005	2004	2003	المؤشر
11	13	12	13	13	عدد الصحف العاملة
6	5	7	15	17	عدد المجلات العاملة
40	39	39	39	30	عدد محطات الاذاعة المحلية
31	33	33	33	33	عدد محطات التلفزيون المحلية
عدد المؤسسات الثقافية العاملة					
227	161	86	62	62	المراكز الثقافية
8	9	5	5	5	المسارح
2	2	2	2	2	دور السينما
6	8	5	6	7	المتاحف
عدد زوار المؤسسات الثقافية العاملة					
269,060	173,637	245,694	181,328	116,967	المراكز الثقافية
156,730	134,087	24,126	49,379	36,494	المسارح
64,026	50,731	39,559	33,393	52,458	دور السينما
4,339	6,661	5,687	5,343	19,830	المتاحف



نسبة توفر بعض وسائل الاعلام لدى الاسرة
حسب المنطقة، 2007

نسبة توفر بعض وسائل الإعلام لدى
الأسرة حسب المنطقة، 2007



قطاع غزة	الضفة الغربية	الأراضي الفلسطينية	وسائل الاعلام
92.8	97.0	95.5	تلفزيون
6.2	25.7	19.1	فيديو
25.5	27.5	26.8	مكتبة منزلية

نسبة الأفراد 10 سنوات فأكثر المنتسبين لمؤسسات ثقافية حسب نوع المؤسسة
الثقافية والمنطقة، 2006

قطاع غزة	الضفة الغربية	الأراضي الفلسطينية	المؤسسة الثقافية
5.0	6.9	6.2	نادي رياضي
3.1	3.1	3.1	نادي ثقافي
3.7	4.0	3.9	مكتبة عامة
8.5	4.6	6.0	جمعيات
10.7	5.9	7.6	نقابة/الاتحاد
2.0	0.9	1.3	أخرى



العلم والتكنولوجيا

أهم المؤشرات الاقتصادية لأنشطة الاتصالات السلكية واللاسلكية والانشطة ذات العلاقة بالحاسب الالكتروني في باقي الضفة الغربية وقطاع غزة لسنوات مختارة

(القيمة بالآلاف دولار امريكي)

2007	2006	2004	المؤشرات الاقتصادية
4,347	3,603	3,469	عدد المشتغلين
62,201.9	55,060.5	31,010.6	تعويضات العاملين
380,013.9	274,736.1	195,437.1	الإنتاج
49,549.6	53,218.4	17,971.7	الاستهلاك الوسيط
330,464.2	221,517.6	182,894.5	إجمالي القيمة المضافة
48,652.6	29,017.1	20,208.4	التكوين الرأسمالي الثابت الإجمالي

أهم المؤشرات الاقتصادية لأنشطة البحث والتطوير في باقي الضفة الغربية وقطاع غزة لسنوات مختارة

(القيمة بالآلاف دولار امريكي)

2007	2006	2004	المؤشرات الاقتصادية
55	29	36	عدد المؤسسات
461	241	209	عدد المشتغلين
4,305.4	1,930.8	5,037.3	تعويضات العاملين
8,309.0	5,133.7	2,821.7	الإنتاج
4,723.1	930.5	1,065.5	الاستهلاك الوسيط
3,585.9	4,203.2	1,756.2	إجمالي القيمة المضافة
163.5	88.7	579.4	التكوين الرأسمالي الثابت الإجمالي

أهم المؤشرات الاقتصادية للانشطة ذات الصلة بالحاسب الالكتروني في باقي الضفة الغربية وقطاع غزة لسنوات مختارة

(القيمة بالآلاف دولار امريكي)

2007	2006	2004	المؤشرات الاقتصادية
1,243	545	726	عدد المشتغلين
3,632.3	2,123.7	1,766.9	تعويضات العاملين
20,391.8	6,352.4	7,195.9	الإنتاج
4,374.6	1,511.5	1,734.5	الاستهلاك الوسيط
16,044.2	4,840.9	5,461.5	إجمالي القيمة المضافة
837.1	90.2	167.5	التكوين الرأسمالي الثابت الإجمالي

بلغ إجمالي القيمة المضافة لقطاع الاتصالات في العام 2007 ثلاث أضعاف عما كان عليه في العام 2000 لتصل إلى حوالي 330 مليون دولار. أما بخصوص الأنشطة ذات العلاقة بالحاسوب الإلكتروني. فقد بلغ إجمالي القيمة المضافة خمسة أضعاف عما كان عليه في العام 2000. لتصل إلى 16 مليون دولار في العام 2007. كما بلغ إجمالي القيمة المضافة لأنشطة البحث والتطوير أربعة أضعاف عما كان عليه في العام 2000 لتصل إلى 3.5 مليون دولار في العام 2007. هذا وبلغت نسبة القيمة المضافة للأنشطة الاقتصادية الثلاث المذكورة آنفا حوالي 15 % من إجمالي القيمة المضافة للعام 2007.



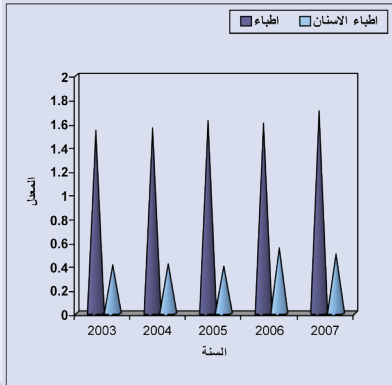
الصحة

فعاليات المستشفيات الحكومية وغير الحكومية حسب النشاط. 2007 - 2003

2007	2006	2005	2004	2003	المؤشر
24	26	24	24	23	عدد المستشفيات الحكومية
53	52	52	50	50	عدد المستشفيات غير الحكومية
5,067	5,346	5,007	5,108	4,979	عدد الأسرة الكلي
65.2	62.4	64.5	61.3	57.9	معدل إشغال الأسرة الكلي (%)
2.9	2.6	2.7	2.8	2.8	معدل الإقامة الكلي (يوم)
1,206,342	1,202,824	1,178,893	1,142,880	1,049,224	الأيام التمريضية الكلية

هناك زيادة في معدل اشغال الاسرة والايام التمريضية وهذا يؤكد الحاجة لتوفير عدد اكبر من الاسرة في المستشفيات

معدل الاطباء واطباء الاسنان لكل 1000 من السكان. 2007 - 2003



معدل الأطباء. وأطباء الأسنان. والأسرة لكل 1000 من السكان. 2007 - 1997

السنة	المعدل لكل 1000 من السكان		
	أسرة	أطباء أسنان	أطباء
1997	1.09	0.25	0.99
1998	1.30	0.33	1.15
1999	1.27	0.37	1.28
2000	1.40	0.39	1.40
2001	1.38	0.40	1.46
2002	1.47	0.39	1.44
2003	1.41	0.41	1.54
2004	1.40	0.42	1.56
2005	1.33	0.40	1.62
2006	1.37	0.55	1.60
2007	1.35	0.50	1.70

تشير البيانات الموضحة في الجدول الى ان معدلات الاطباء واطباء الاسنان والأسرة لكل الف مواطن ما زالت منخفضة مقارنة بالمعدلات العالية.



المنشآت

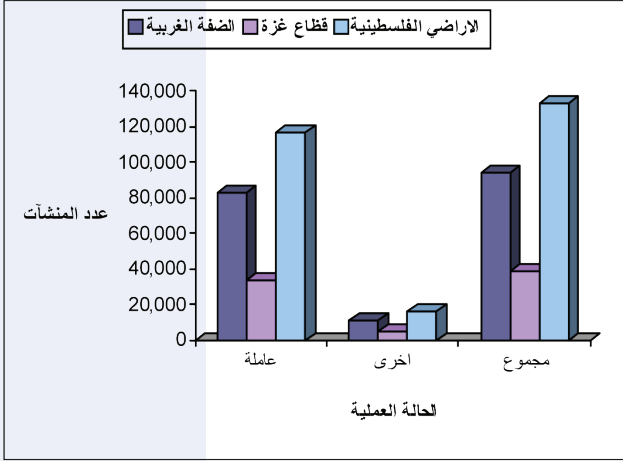
عدد المنشآت في الأراضي الفلسطينية حسب المنطقة والحالة العملية، 2008

بلغ عدد المنشآت في باقي الضفة الغربية وقطاع غزة عام 2008، 132,938 منشأة. توزعت بواقع 94,270 منشأة (70.9%) في باقي الضفة الغربية، و38,668 منشأة (29.1%) في قطاع غزة.

المنطقة	الحالة العملية		
	مجموع	اخرى	عاملة
الأراضي الفلسطينية	132,938	16,310	116,628
باقي الضفة الغربية	94,270	11,525	82,745
قطاع غزة	38,668	4,785	33,883

ملاحظة: أخرى تشمل المنشآت المتوقفة عن العمل أثناء فترة التعداد أو المغلقة نهائياً أو الانشطة المساندة.

عدد المنشآت في الأراضي الفلسطينية حسب المنطقة والحالة العملية، 2008



عدد المنشآت في الأراضي الفلسطينية حسب المحافظة والحالة العملية، 2008

المحافظة	الحالة العملية	
	عاملة	اخرى
الأراضي الفلسطينية	116,628	16,310
الضفة الغربية	82,745	11,525
جنين	11,752	1,988
طوباس	1,777	312
طولكرم	6,591	1,104
نابلس	14,517	2,672
قلقيلية	4,154	634
سلفيت	2,371	247
رام الله والبيرة	11,773	1,445
أريحا والأغوار	1,381	162
القدس*	4,519	375
بيت لحم	6,285	680
الخليل	17,625	1,906
قطاع غزة	33,883	4,785
شمال غزة	5,050	706
غزة	14,034	2,174
دير البلح	4,750	780
خانيونس	6,139	690
رفح	3,910	435

لا تشمل ذلك الجزء من محافظة القدس والذي ضمته إسرائيل عنوة بعيد احتلالها للضفة الغربية عام 1967.

العدد الأكبر من المنشآت العاملة في باقي الضفة الغربية يتركز في محافظة الخليل 17,625 منشأة، تلتها محافظة نابلس 14,517 منشأة، ثم محافظة غزة بواقع 14,034 منشأة. وكان أقل عدد من المنشآت في محافظة أريحا والأغوار 1,381 منشأة.

عدد المنشآت العاملة في القطاع الخاص والأهلي والشركات الحكومية لأنشطة اقتصادية مختارة، 2004 - 2008

النشاط الاقتصادي	2008	2007	2006	2005	2004
الصناعة	15,229	15,340	12,909	13,344	13,468
الوساطة المالية	844	844	727	468	467
الإنشاءات	590	627	570	644	704
النقل والتخزين والاتصالات	1,175	1,215	823	869	874
الخدمات للمؤسسات					
الهادفة للربح وغير الهادفة	24,603	24,655	19,967	20,099	18,895
التجارة الداخلية	59,299	59,253	54,862	55,024	53,420
المجموع	101,740	101,934	89,858	90,448	87,828

عند توزيع المنشآت العاملة في القطاع الخاص والقطاع الأهلي والشركات الحكومية حسب النشاط الاقتصادي تبين أن نشاط جارة الجملة والتجزئة وإصلاح المركبات في عام 2008 احتل المرتبة الأولى حيث بلغ عدد المنشآت في هذا النشاط 59,299 منشأة وهي تشكل ما نسبته 58.2 % من إجمالي عدد المنشآت.

ملاحظة: البيانات لا تشمل ذلك الجزء من محافظة القدس والذي ضمته إسرائيل عنوة بعيد احتلالها للضفة الغربية عام 1967.

الحسابات القومية

القيمة المضافة في باقي الضفة الغربية* وقطاع غزة حسب النشاط الاقتصادي للفترة
2004 - 2007 بالاسعار الثابتة. (سنة الأساس 2004)

(القيمة: بالمليون دولار أمريكي)

2007	2006	2005	2004	النشاط الاقتصادي
252.2	240.3	236.2	296.7	الزراعة وصيد الأسماك
626.4	648.6	774.9	719.0	التعدين. الصناعة التحويلية والمياه والكهرباء
279.1	312.3	310.2	238.4	الإنشاءات
417.2	415.0	427.5	412.4	جارة الجملة والتجزئة
341.1	285.5	265.2	256.4	النقل
235.2	184.8	200.5	150.2	الوساطة المالية
1,007.9	849.3	1,047.5	957.2	الخدمات
632.4	679.1	641.5	598.7	الإدارة العامة والدفاع
744.2	707.4	656.0	569.4	أخرى**
4,535.7	4,322.3	4,559.5	4,198.4	النتاج المحلي الاجمالي

* باقي الضفة الغربية: تعني الضفة الغربية باستثناء ذلك الجزء من محافظة القدس والذي ضمته إسرائيل عنوة بعيد احتلالها للضفة الغربية عام 1967.

** أخرى: تشمل الشركات المملوكة للقطاع العام الخدمات المنزلية، صافي ضريبة القيمة المضافة والرسوم الجمركية مطروحاً منها خدمات الوساطة المالية المقاسة بصورة غير مباشرة.

تشير قيم الناتج المحلي الاجمالي للأعوام 2004 - 2007 إلى أن الاتجاه العام للقيم يعكس تذبذباً ملحوظاً من حيث النمو والتراجع، والذي تأثر بشكل واضح بالظروف الاقتصادية والسياسية المختلفة التي واكبت هذه السنوات.

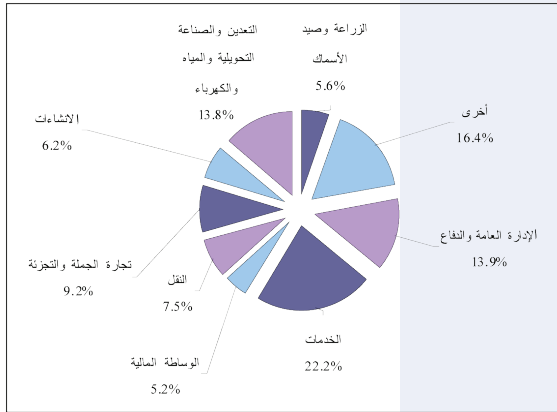


متغيرات الحسابات القومية الرئيسية للعام 2007 بالأسعار الثابتة، (سنة الأساس 2004)

المؤشر الاقتصادي	باقي الضفة الغربية* وقطاع غزة	باقي الضفة الغربية* وقطاع غزة	باقي الضفة الغربية* وقطاع غزة
الناج المحلي الإجمالي (بالمليون دولار أمريكي)	4,535.7	3,264.2	1,271.5
نصيب الفرد من الناج المحلي الإجمالي (بالدولار الأمريكي)	1,298.0	1,555.3	911.0
الدخل القومي الإجمالي (بالمليون دولار أمريكي)	5,048.2	3,674.4	1,373.8
نصيب الفرد من الدخل القومي الإجمالي (بالدولار الأمريكي)	1,444.6	1,750.7	984.3
الدخل القومي المتاح الإجمالي (بالمليون دولار أمريكي)	7,139.1	4,930.2	2,208.9
نصيب الفرد من الدخل القومي المتاح الإجمالي (بالدولار الأمريكي)	2,042.9	2,349.1	1,582.6
الإنفاق الاستهلاكي النهائي (بالمليون دولار أمريكي)	5,394.1	3,865.8	1,528.3
التكوين الرأسمالي الإجمالي (بالمليون دولار أمريكي)	1,310.0	920.7	389.3
صافي الصادرات من السلع والخدمات (بالمليون دولار أمريكي)	-2,168.4	-1,522.3	-646.1
الأدخار (بالمليون دولار أمريكي)	1,745.0	1,064.4	680.6

* باقي الضفة الغربية: تعني الضفة الغربية باستثناء ذلك الجزء من محافظة القدس والذي ضمته إسرائيل عنوة بعيد احتلالها للضفة الغربية عام 1967.

المساهمة النسبية للأششطة الاقتصادية من الناج المحلي الإجمالي في باقي الضفة الغربية* وقطاع غزة للعام 2007 بالأسعار الثابتة، (سنة الأساس 2004)



* باقي الضفة الغربية: تعني الضفة الغربية باستثناء ذلك الجزء من محافظة القدس والذي ضمته إسرائيل عنوة بعيد احتلالها للضفة الغربية عام 1967.

الشكل السابق يبين الاختلاف الواضح للأهمية النسبية للأششطة الاقتصادية في الناج المحلي الإجمالي في باقي الضفة الغربية وقطاع غزة للعام 2007 بالأسعار الثابتة، حيث تعتبر مساهمته نشاط الخدمات الأكبر في الناج المحلي الإجمالي.

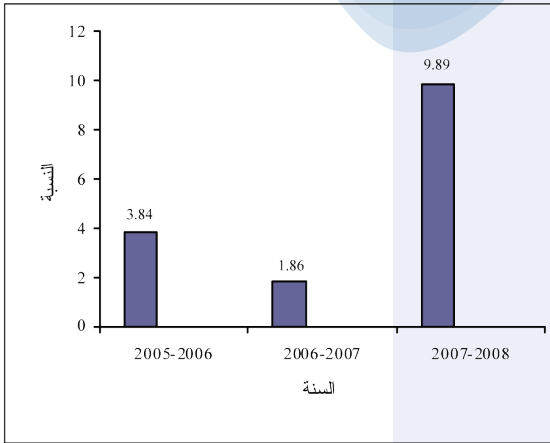
الأرقام القياسية لأسعار المستهلك

الأرقام القياسية السنوية لأسعار المستهلك ونسبة التغير حسب أقسام الإنفاق الرئيسية، 2006 - 2008

(سنة الأساس 2004-100)

نسبة التغير 2008-2007	نسبة التغير 2007-2006	نسبة التغير 2006-2005	متوسط 2008	متوسط 2007	متوسط 2006	أقسام الإنفاق الرئيسية
17.26	4.45	6.10	135.01	115.14	110.24	المواد الغذائية والمشروبات المرطبة
7.44	4.98	2.56	123.16	114.63	109.20	المشروبات الكحولية والتبغ
0.51	-0.48	0.93	101.23	100.72	101.20	الأقمشة والملابس والأحذية
7.64	-2.30	4.10	121.92	113.26	115.93	السكن ومستلزماته
6.49	-0.94	-0.62	104.77	98.38	99.31	الأثاث والمفروشات والسلع المنزلية
7.25	4.83	-0.64	114.13	106.41	101.50	الخدمات الطبية
8.01	-0.57	5.79	120.79	111.84	112.48	النقل والمواصلات
0.62	1.33	4.20	110.14	109.45	108.01	الاتصالات
1.39	-0.28	-1.42	99.04	97.68	97.95	السلع و الخدمات الترفيهية والثقافية
-0.59	-1.65	1.49	99.82	100.41	102.10	خدمات التعليم
12.94	4.57	1.47	126.61	112.10	107.20	خدمات المطاعم والمقاهي والفنادق
1.08	0.69	4.10	109.29	108.12	107.39	سلع وخدمات متنوعة
9.89	1.86	3.84	121.01	110.12	108.11	الرقم القياسي العام لأسعار المستهلك

نسب التغير في الرقم القياسي العام لأسعار المستهلك في الأراضي الفلسطينية
2008 - 2006



التجارة الخارجية

مؤشرات الصادرات الفلسطينية، 2002 - 2007

القيمة: بالمليون دولار أمريكي

المؤشر	2002	2003	2004	2005	2006	2007
--------	------	------	------	------	------	------

يلاحظ وجود زيادة في الصادرات الفلسطينية عبر السنوات، وخاصة في عام 2007، حيث تشير النتائج إلى زيادة الصادرات لعام 2007 بنسبة مقدارها 40 % مقارنة مع عام 2006، وقد زادت صادرات باقي الضفة الغربية بنسبة 47 % فيما تراجعت صادرات قطاع غزة بنسبة 35% مقارنة مع نفس العام.

إجمالي الصادرات الفلسطينية

241 280 313 335 367 513

إجمالي الصادرات حسب البلد

إلى إسرائيل

216 256 281 290 327 455

إلى الدول العربية

15 15 20 26 30 35

إلى باقي دول العالم

10 9 12 19 10 23

إجمالي توزيع الصادرات

وطنية

177 196 216 234 264 347

معاد تصديرها

64 84 97 101 103 166

إجمالي الصادرات حسب المنطقة

باقي الضفة الغربية*

208 235 273 294 333 491

قطاع غزة

33 45 40 41 34 22

* البيانات لا تشمل ذلك الجزء من محافظة القدس الذي ضمته إسرائيل عنوة بعيد احتلالها للضفة الغربية عام 1967.



مؤشرات الواردات الفلسطينية. 2002 - 2007

القيمة: بالمليون دولار أمريكي

المؤشر	2002	2003	2004	2005	2006	2007
إجمالي الواردات الفلسطينية	1,516	1,800	2,373	2,667	2,759	3,141
إجمالي الواردات الفلسطينية حسب الوسطة						
بواسطة البر*	1,284	1,522	2,102	2,411	2,337	2,631
بواسطة شبكات الكهرباء والأنابيب	232	278	271	256	422	510
إجمالي الواردات حسب البلد						
من إسرائيل	1,117	1,310	1,748	1,873	2,002	2,308
من دول السوق الأوروبية المشتركة	161	155	205	241	226	246
من الدول العربية	31	46	65	69	67	78
من الدول الأمريكية	8	43	56	51	48	48
من باقي دول العالم	199	246	299	433	416	461
صافي الميزان التجاري	-1,275	-1,520	-2,060	-2,331	-2,392	-2,628

ملاحظة: يوصى الجهاز باستخدام الأرقام بحذر شديد لكونها مبنية على تعدد المصادر واختلاف آلية العمل لكل مصدر.
* يشمل الواردات المباشرة من خلال المعابر الجوية والبحرية والبريد الإسرائيلي.

كما هو الحال بالنسبة للصادرات فإن الواردات شهدت زيادة واضحة خلال السنوات 2002 - 2007. أظهرت النتائج عام 2007 زيادة الواردات بنسبة 14 % مقارنة مع عام 2006، وقد شكلت الواردات من إسرائيل 73 % من إجمالي الواردات وبزيادة بلغت 15 % مقارنة مع عام 2006. أما الواردات من الدول العربية والأوروبية فقد زادت بنسبة 17 % و 8 % على التوالي مقارنة مع نفس العام.

مؤشرات التجارة الخارجية الفلسطينية الخدمية مع إسرائيل. 2002 - 2007

القيمة بالمليون دولار أمريكي

المؤشر	2002	2003	2004	2005	2006	2007
إجمالي الصادرات الخدمية	66.32	73.12	92.58	127.74	131.34	121.84
إجمالي الواردات الخدمية	49.01	61.59	94.03	119.15	123.23	104.66
صافي الميزان التجاري الخدمي	17.31	11.53	-1.45	8.59	8.11	17.18

تشير نتائج إحصاءات التجارة الخارجية الخدمية إلى تراجع الصادرات بنسبة 7 % عام 2007 مقارنة مع عام 2006، وتراجع الواردات بنسبة 15 % مقارنة مع نفس العام.

النقل والاتصالات

مؤشرات النقل والاتصالات الرئيسية*، 2003 - 2007

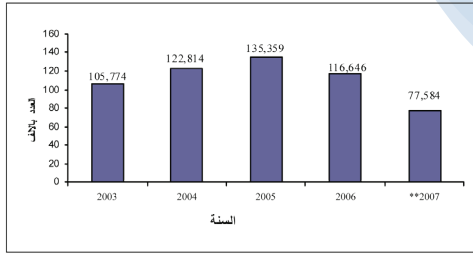
المؤشر	2003	2004	2005	2006	2007
أطوال شبكة الطرق (بالكيلومترات) **	4,943.6	4,996.0	-	5,146.9	-
عدد المركبات المرخصة	105,774	122,814	135,359	116,646	(1)77,584
عدد حوادث الطرق	3,978	4,722	5,628	3,509	3,776
عدد المصابين في حوادث الطرق	4,589	5,107	6,667	6,026	5,137
عدد المواد البريدية الواردة	784,102	641,769	581,013	520,972	730,343
عدد المواد البريدية الصادرة	82,460	95,943	96,669	86,633	181,217
عدد المشتركين في الهاتف الخليوي جوال**	264,091	436,628	567,584	821,800	1,021,481
عدد خطوط الهواتف الرئيسية	243,494	271,458	337,025	321,999	348,788
المعدل الشهري لأعداد المكالمات	31,456,866	33,905,287	48,159,356	45,243,238	37,169,718
المعدل الشهري لمدة المكالمات (دقيقة)	116,860,327	125,744,878	123,981,708	117,789,075	-

ملاحظة: ينصح الجهاز باستخدام البيانات الخاصة بالطرق بحذر نظراً لاختلاف مصادر البيانات.
* البيانات لا تشمل ذلك الجزء من محافظة القدس والذي ضمته إسرائيل عنوة بعيد احتلالها للضفة الغربية عام 1967.

** تشمل ذلك الجزء من محافظة القدس الذي ضمته إسرائيل عنوة بعيد إحتلالها للضفة الغربية عام 1967.

(1) البيانات لا تشمل عدد المركبات في قطاع غزة.

عدد المركبات المرخصة في الأراضي الفلسطينية* 2007 - 2003

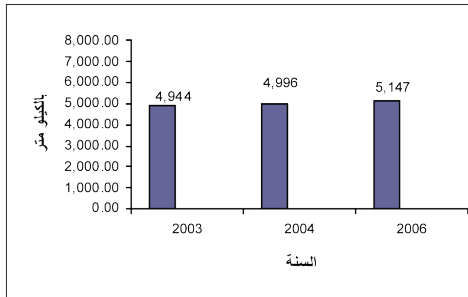


** البيانات لا تشمل ذلك الجزء من محافظة القدس الذي ضمته اسرائيل عنوة بعيد احتلالها للضفة الغربية عام 1967.

** البيانات لا تشمل قطاع غزة.

خلال العام 2007 بلغت نسبة السيارات الخاصة 64.8 % من مجموع المركبات في باقي الضفة الغربية في حين بلغت نسبة الشاحنات والسيارات التجارية 20.4 % وسيارات الأجرة 11.8 % وباقي المركبات تمثل 3.0 % . علماً أن بيانات المركبات في قطاع غزة غير متوفرة لهذا العام.

أطوال شبكة الطرق بالكيلومترات في الأراضي الفلسطينية 2003, 2004 و 2006*

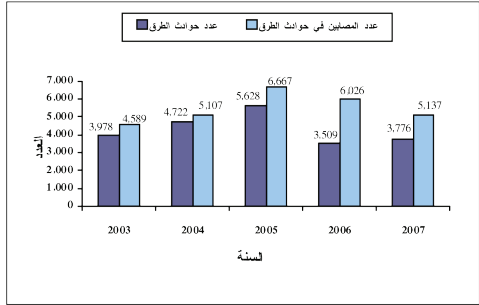


* البيانات تشمل ذلك الجزء من محافظة القدس الذي ضمته اسرائيل عنوة بعيد احتلالها للضفة الغربية عام 1967.



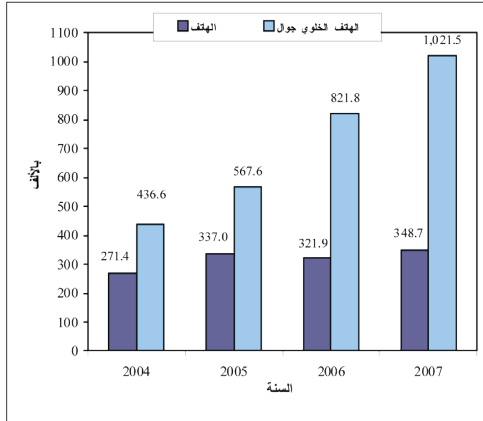
عدد حوادث الطرق والإصابات المسجلة في باقي الضفة الغربية وقطاع غزة حسب السنة، 2003 - 2007

بلغت نسبة حوادث الطرق خلال العام 2007، 77.7% في باقي الضفة الغربية و22.3% في قطاع غزة بينما بلغت نسبة الإصابات حسب نوعها إلى 70.1% إصابات بسيطة، 22.5% إصابات متوسطة، 4.5% إصابات خطيرة و 2.9% إصابات قاتلة.



عدد خطوط الهواتف الرئيسية وعدد المشتركين في الهاتف الخليوي جوال، 2004 - 2007 (بالآلاف)

بلغت نسبة الزيادة في عدد المشتركين في الهاتف الخليوي جوال خلال العام 2007، 24.3% عن العام الماضي 2006



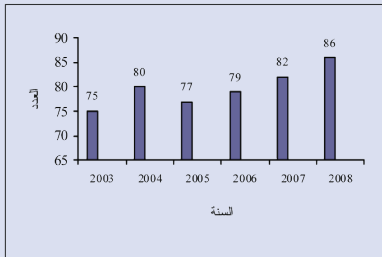
السياحة

النشاط الفندقى. 2003 - 2008

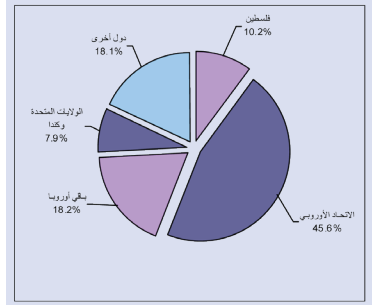
	*2008	2007	2006	2005	2004	2003	المؤشر
بلغ عدد الفنادق الإجمالي في الأراضي الفلسطينية 117 فندقاً في عام 2008. تشمل الفنادق العاملة والمغلقة مؤقتاً. ويختلف عدد الفنادق العاملة منها حسب الشهر. فقد كان هناك 86 فندقاً عاملاً في شهر كانون أول 2008. بلغ متوسط عدد الغرف فيها 4,229 غرفة. ومتوسط عدد الأسرة 8,985 سريرًا في الفنادق العاملة خلال العام 2008.	86	82	79	77	80	75	عدد الفنادق
	8,985	8,901	8,863	7,923	7,575	6,620	عدد الأسرة
	4,229	4,094	4,140	3,691	3,554	3,050	عدد الغرف
	446,122	315,866	151,801	131,908	100,184	62,812	عدد النزلاء
	1,127,122	673,458	383,603	350,219	268,695	199,275	عدد ليالي المبيت
	27.6	25.1	15.8	15.5	13.5	11.7	نسبة إشغال الغرف %

* بيانات أولية.

عدد الفنادق العاملة في الأراضي الفلسطينية. 2008 - 2003



التوزيع النسبي لليالي المبيت للنزلاء حسب الجنسية. خلال عام 2008



أهم المؤشرات الاقتصادية الرئيسية للمنشآت السياحية في الأراضي الفلسطينية حسب النشاط السياحي. 2007

(القيمة بالألف دولار أمريكي)

النشاط السياحي	عدد المنشآت	عدد العاملين	تعويضات العاملين	الإنتاج	الاستهلاك الوسيط	القيمة المضافة
مشاغل الصناعات التقليدية والتحف	112	414	1,368	3,490	1,585	1,905
متاجر بيع التحف والهدايا	536	1,127	1,935	13,226	3,502	9,724
الفنادق والمنشآت المشابهة	82	1,263	7,988	163,297	26,424	136,873
المطاعم السياحية	290	1,956	7,376	38,127	18,923	19,204
وكالات السياحة والسفر	218	1,247	8,835	46,200	13,213	32,987
تأجير السيارات	38	137	612	3,755	1,002	2,753
المجموع	1,276	6,144	28,114	268,095	64,649	203,446

أظهرت النتائج أن قيمة الإنتاج في مختلف الأنشطة السياحية في عام 2007 قد بلغ 268.1 مليون دولار أمريكي. وان القيمة المضافة للأنشطة السياحية المختلفة خلال عام 2007 بلغت 203.4 مليون دولار أمريكي. كما بينت النتائج أن عدد العاملين في المنشآت السياحية بلغ 6,144 عاملاً خلال عام 2007. منهم 1,783 عاملاً بدون أجر من أصحاب العمل و 4,361 عاملاً بأجر. وأن عدد العاملين من الذكور بلغ 5,666 عاملاً ومن الإناث 478 عاملة.

متوسط إنفاق نزلاء الفنادق خلال زيارتهم للضفة الغربية حسب نوع الإنفاق والمنطقة. 2008
(القيمة بالدولار الأمريكي)

نوع الإنفاق	المنطقة				
	الضفة الغربية	الضفة الشمالية الغربية	الضفة الغربية	الضفة الوسطى	القدس الغربية
الفنادق وأماكن المبيت	603.2	160.1	353.4	1,138.8	386.2
الطعام والشراب	263.6	105.1	190.0	489.4	98.2
التسوق	355.8	136.4	181.4	730.3	194.3
النقل والاتصالات	151.2	35.1	81.7	330.1	44.4
نفقات أخرى	101.8	50.4	82.2	130.0	107.6
مجموع النفقات	1475.6	487.1	888.7	2,818.6	830.7

أشارت نتائج المسح إلى أن متوسط إنفاق نزلاء الفنادق خلال زيارة الضفة الغربية كان 1,475.6 دولاراً أمريكياً. أما بالنسبة لبنود الإنفاق خلال الزيارة. فقد كان لنفقات الفنادق وأماكن المبيت النصيب الأكبر من إجمالي الإنفاق بواقع 603.2 دولاراً. يليها نفقات التسوق بواقع 355.8 دولاراً. ومن ثم نفقات الطعام والشراب بواقع 263.6 دولاراً. أما النقل والاتصالات فبلغ متوسط الإنفاق عليها 151.2 دولاراً و 101.8 دولاراً على النفقات الأخرى.

الزراعة

المؤشرات الزراعية، 2004/2003 - 2007/2006

المساحة: بالدويم، القيمة: بالآلاف دولار أمريكي

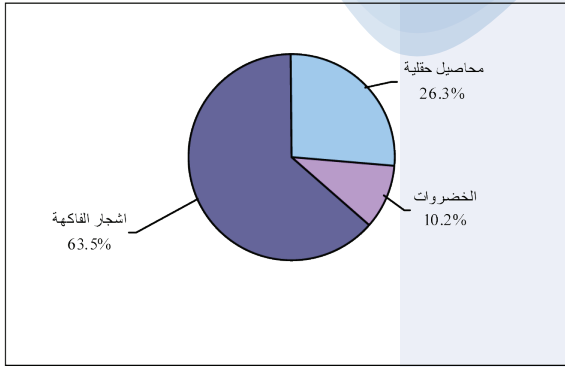
العام الزراعي				المؤشر
2007/2006	2006/2005	2005/2004	2004/2003	
482,494	496,006	506,686	491,178	مساحة المحاصيل الحقلية
187,344	192,961	179,139	179,468	مساحة الخضراوات*
1,164,562	1,136,693	1,147,525	1,152,692	مساحة أشجار الفاكهة
34,255	36,284	33,746	32,395	أعداد الأبقار
744,764	793,874	803,165	811,864	أعداد الأغنام
343,565	387,123	371,198	398,821	أعداد الماعز
26,581	31,533	40,641	33,533	أعداد الدجاج اللحم (الف طير)
2,797	3,372	2,556	2,513	أعداد الدجاج البيض (الف طير)
65,948	65,921	64,685	59,946	أعداد خلايا النحل
1,113,841	1,069,785	932,315	940,079	إجمالي قيمة الإنتاج الزراعي
617,636	507,663	524,444	385,237	تكاليف مستلزمات الإنتاج الزراعي
496,205	562,102	407,871	554,842	القيمة المضافة للقطاع الزراعي

ملاحظة: لم يتم استخدام الوحدة الاحصائية الدولية للانشطة الزراعية وهي الحيازة الزراعية في جمع واستخراج البيانات. ما يستدعي ضرورة التعامل بحذر تجاه هذه البيانات من قبل المستخدمين.
* مساحة الأراضي المزروعة بالخضراوات لا تشمل أزهار القطف.

تشير البيانات الى أن المساحة المزروعة بأشجار الفاكهة شكلت النسبة الأكبر من مجموع مساحات الأراضي المزروعة حيث بلغت 63.5 %، فيما بلغت نسبة المساحات المزروعة بالمحاصيل الحقلية 26.3 % والخضراوات 10.2 % . أما فيما يتعلق بالثروة الحيوانية فتشير البيانات إلى أن هناك نقصان في أعداد الأبقار والأغنام و الماعز والدجاج اللحم والدجاج البيض خلال العام الزراعي 2007/2006 مقارنة مع العام الزراعي 2006/2005.

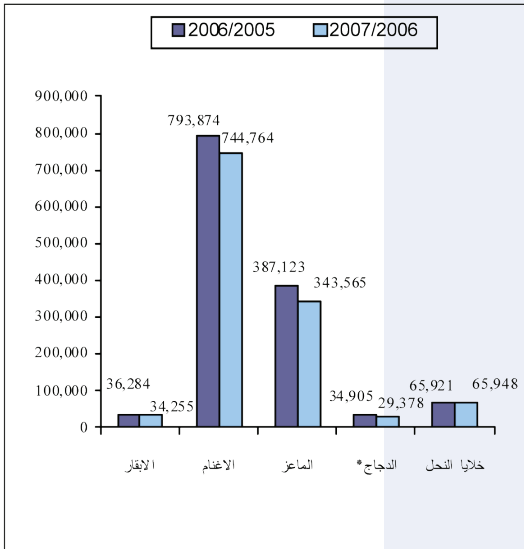
بلغ إجمالي قيمة الإنتاج الزراعي خلال العام الزراعي 2007/2006 حوالي 1,114 مليون دولار أمريكي، أما إجمالي قيمة مستلزمات الإنتاج الزراعي فبلغت حوالي 617.6 مليون دولار أمريكي وإجمالي القيمة المضافة للقطاع الزراعي فبلغت حوالي 496.2 مليون دولار أمريكي.

التوزيع النسبي للمساحات المزروعة بالمحاصيل الحقلية والخضروات* وأشجار الفاكهة في الأراضي الفلسطينية، 2007/2006



* مساحة الخضروات لا تشمل ازهار القطف.

عدد الأبقار والأغنام والماعز والدجاج وخلايا النحل للعامين.
2007/2006 - 2006/2005



* يشمل الدجاج اللحم والبيض (بالالف)

معاصر الزيتون، 2004 - 2008

الكمية: بالطن، القيمة: بالآلاف دولار أمريكي

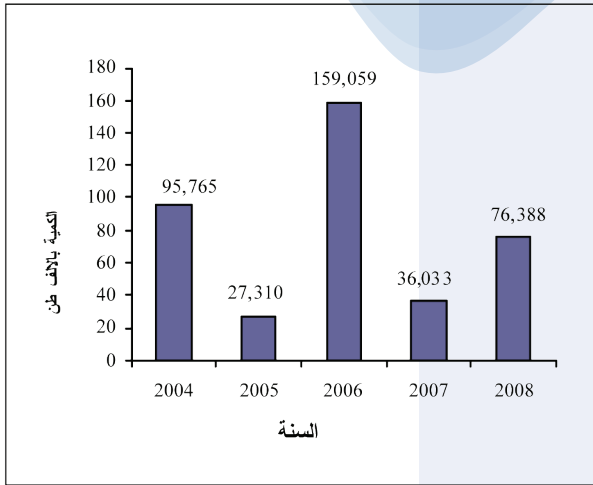
المؤشر	2004	2005	2006	2007	2008
عدد معاصر الزيتون العاملة	242	203	246	224	264
كمية الزيتون المدروس	95,765	27,310	159,059	36,032.7	76,387.8
كمية الزيت المستخلصة	22,106	6,790	34,002	8,869.7	17,583.9
إجمالي عدد المشتغلين	1,110	611	1,595	1,100	1,375
عدد العاملين بأجر	823	365	1,096	748	1,028
تعويضات العاملين	819	283	1,099.3	499.0	899.1
قيمة إجمالي إيراد معاصر الزيتون	5,266	2,502	12,319.4	4,935.6	7,799.9
القيمة المضافة	3,481	1,613	9,554.6	3,204.8	5,217.7
التكوين الرأسمالي الثابت الإجمالي	2,941	1,072	4,991.7	3,731.7	7,017.8

كمية الزيت المستخلصة في الأراضي الفلسطينية، 2004 - 2008



يتضح من الشكل السابق أن الأعوام 2004، 2006 و2008 شهدت أعلى كمية زيت مستخلصة في الأراضي الفلسطينية والتي شهدت موسماً ماسياً مقارنة مع الأعوام 2003، 2005 و2007 والتي شهدت موسماً ضعيفاً نسبياً (شلتوني).

كمية الزيتون المدروس في الأراضي الفلسطينية. 2004 - 2008



لقد بلغت كمية الزيتون المزودة للمعاصر لعام 2008 يهدف عصرة لاستخراج الزيت وكمية الزيت المستخرجة لنفس العام 17,583.9 طن. كما يتضح من الشكل الذي يشير إلى كمية الزيتون المدروس في الأراضي الفلسطينية أن الأعوام 2004, 2006, 2008 تمتاز بإنتاجية مرتفعة (ماسية) من حيث كمية الزيتون المدروسة مقارنة بالأعوام 2003, 2005 و2007 ذات الإنتاجية المنخفضة (شلتوني).



البيئة

مؤشرات مختارة لإحصاءات المياه في الأراضي الفلسطينية، 2004-2007

المؤشر	2004	2005	2006	2007
كمية المياه المتاحة سنويا	295.8	315.2	319.1	335.4
كمية الضخ السنويه من الآبار الجوفيه	196.1	214.7	223.5	241.2
التدفق السنوي لمياه الينابيع	52.7	53.6	51.7	44.8
كمية المياه المشتراه من شركة المياه الإسرائيليّة «ميكروت» للإستخدام المنزلي	42.6	42.2	43.9	49.4
كمية المياه المزودة للقطاع المنزلي	142.9	153.2	160.2	175.6
نسبة الأسر المتصلة بشبكة المياه العامة (%)	89.2	90.5	88.6	88.2

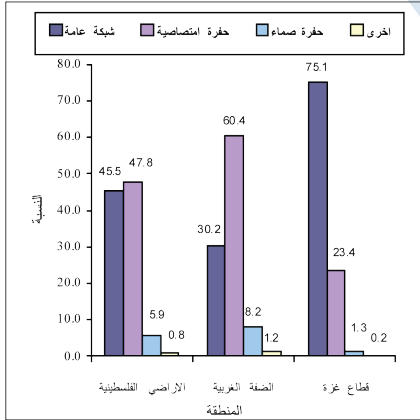
تفاس الكمية (مليون م³ السنة)

التوزيع النسبي للأسر حسب المنطقة وطريقة التخلص من المياه العادمة، 2008

المجموع	طريقة التخلص من المياه العادمة				المنطقة
	اخرى	حفرة صماء	حفرة امتصاصية	شبكة عامة	
100	0.8	5.9	47.8	45.5	الأراضي الفلسطينية
100	1.2	8.2	60.4	30.2	الضفة الغربية
100	0.2	1.3	23.4	75.1	قطاع غزة

بلغت نسبة الأسر في الأراضي الفلسطينية عام 2008 التي تقيم في مساكن متصلة بشبكة صرف صحي عامة 45.5% وقد بلغت في الضفة الغربية 30.2% بينما بلغت في قطاع غزة 75.1% من الأسر.

التوزيع النسبي للأسر حسب المنطقة وطريقة التخلص
من المياه العادمة، 2008



مساحة الأراضي الزراعية والغابات والأحراش في الأراضي
الفلسطينية حسب المنطقة، 2007

الغابات والأحراش (كم ²)	الأراضي الزراعية (كم ²)	المنطقة
94.3	1,500.2	الأراضي الفلسطينية
91.1	1,376.5	الضفة الغربية
3.2	123.7	قطاع غزة

المساحة، وعدد السكان، والكثافة السكانية في الأراضي
الفلسطينية حسب المنطقة، 2007

الكثافة السكانية (فرد/كم ²)	عدد السكان 2007/12/01	مساحة المحافظة (كم ²)	المنطقة
626	3,767,126	6,020	الأراضي الفلسطينية
416	2,350,583	5,655	الضفة الغربية
3,881	1,416,543	365	قطاع غزة



بلغت مساحة الأراضي المزروعة في الأراضي الفلسطينية حوالي 1,500.2 كم² منها 1,376.5 كم² في الضفة الغربية و123.7 كم² في قطاع غزة. أما مساحة الغابات والأحراش فبلغت في الأراضي الفلسطينية 94.3 كم² منها 91.1 كم² في الضفة الغربية و3.2 كم² في قطاع غزة.

بلغت الكثافة السكانية للأراضي الفلسطينية 626 فرد/كم² وذلك كما هو في نهاية العام 2007. وبلغت في الضفة الغربية 416 فرد/كم². أما في قطاع غزة فبلغت 3,881 فرد/كم².

التوزيع النسبي للأسر في الأراضي الفلسطينية حسب المنطقة
والمصدر الرئيسي للكهرباء في المسكن. تموز 2008

أظهرت نتائج المسح أن 99.8 % من الأسر في الأراضي الفلسطينية متصلة بشبكة الكهرباء العامة خلال شهر تموز 2008. بينما كانت هذه النسبة 99.5 % لنفس الفترة من العام 2006 و 97.2 % في العام 1999. يلاحظ أن نسبة الأسر المتصلة بشبكة الكهرباء العامة في الضفة الغربية بلغت 99.7 % بينما بلغت هذه النسبة 99.9 % في قطاع غزة.

المجموع	المصدر الرئيسي للكهرباء في المسكن		المنطقة
	لا يوجد كهرباء	شبكة عامة	
100	0.2	99.8	الأراضي الفلسطينية
100	0.3	99.7	الضفة الغربية
100	0.1	99.9	قطاع غزة

الطاقة الكهربائية المشتراه (ميجاواط.ساعة) في الأراضي
الفلسطينية حسب المنطقة والمصدر. 2007

بلغ إجمالي المشتريات من الطاقة الكهربائية للعام 2007 في الأراضي الفلسطينية 3,065,099 ميجاواط. ساعة حيث بلغت المشتريات في الضفة الغربية 2,098,999 ميجاواط. ساعة وهذه المشتريات كاملة من إسرائيل. وبلغت المشتريات في قطاع غزة 966,100.4 ميجاواط. ساعة.

المنطقة	المصدر		
	مصر	شركة كهرباء غزة	شركة الكهرباء الإسرائيلية
الأراضي الفلسطينية	123,172.1	404,695.3	3,065,099.4
الضفة الغربية	-	-	2,098,999.0
قطاع غزة	123,172.1	404,695.3	966,100.4

- : لا يوجد

عدد المستعمرات وعدد المستعمرين في الضفة الغربية حسب المحافظة، 2007

عدد المستعمرين	عدد المستعمرات	المحافظة
483,453	144	الضفة الغربية
288,758	128	باقي الضفة الغربية
2,061	5	جنين
1,319	7	طوباس
2,436	3	طولكرم
10,595	11	نابلس
27,512	7	قلقيلية
30,947	12	سلفيت
81,851	24	رام الله والبيرة
5,283	17	أريحا والأغوار
256,037	26	القدس
94,695 1	16	منطقة J1
61,342	10	منطقة J2
50,507	13	بيت لحم
14,905	19	الخليل

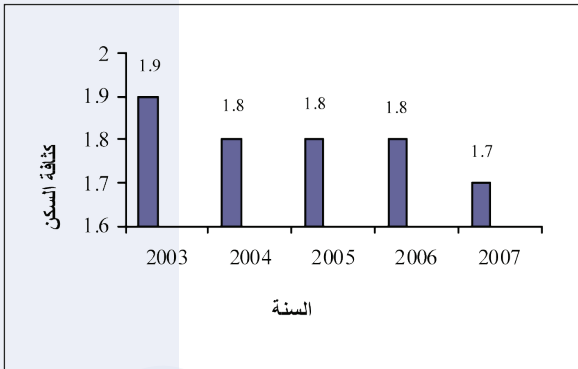
بلغ عدد المستعمرات الإسرائيلية في نهاية العام 2007 في الضفة الغربية 144 مستعمرة. ويتضح من توزيع المستعمرات حسب المحافظة. أن أكثرها كان في محافظة القدس (26 مستعمرة) منها 16 مستعمرة تم ضمها إلى إسرائيل. ثم محافظة رام الله والبيرة (24 مستعمرة). وتشير التقديرات إلى أن عدد المستعمرين في الضفة الغربية قد بلغ 483,453 مستعمر. وذلك في نهاية العام 2007، منهم 288,758 مستعمر في باقي الضفة الغربية. ويتضح من البيانات أن معظم المستعمرين يسكنون محافظة القدس (256,037 مستعمر) منهم 194,695 مستعمر في منطقة (J1).

الظروف السكنية

التوزيع النسبي للأسر حسب كثافة السكن. 2007 - 2003

	2007	2006	2005	2004	2003	كثافة السكن
تفسير البيانات إلى أن متوسط كثافة السكن في الأراضي الفلسطينية 1.7 فردا غرفة في العام 2007، كما وتفسير البيانات إلى أن نسبة الأسر التي تعيش في وحدات سكنية ذات كثافة عالية (3 أفراد فأكثر) بلغت 11.3 % في العام 2007 فيما كانت هذه النسبة 19.2 % في العام 2003.	12.0	11.7	11.3	10.9	9.5	أقل من 1
	47.3	39.8	44.7	42.2	38.4	1.99 - 1.00
	29.4	29.8	29.6	30.6	32.9	2.99 - 2.00
	11.3	18.7	14.4	16.3	19.2	3.00 فأكثر
	100	100	100	100	100	المجموع
	1.7	1.8	1.8	1.8	1.9	متوسط كثافة السكن

متوسط كثافة السكن في الااضي الفلسطينية. 2007 - 2003



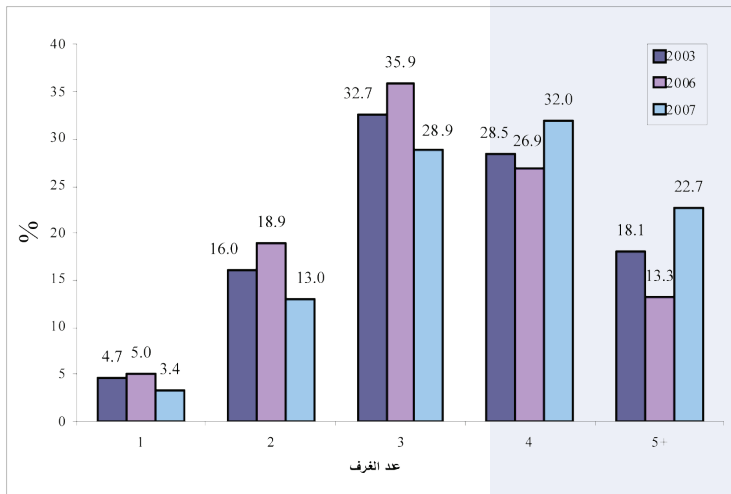
عدد المباني والوحدات السكنية في الأراضي الفلسطينية حسب المنطقة، 2007

الوحدات السكنية		المباني		المنطقة
النسبة	العدد	النسبة	العدد	
100	701,937	100	466,707	الأراضي الفلسطينية*
65.1	456,314	68.4	319,270	الضفة الغربية
34.9	245,623	31.6	147,437	قطاع غزة

بلغ عدد الوحدات السكنية في الأراضي الفلسطينية حوالي 701,937 وحدة سكنية، 65.1 % منها في الضفة الغربية و 34.9 % في قطاع غزة.

* لا تشمل ذلك الجزء من محافظة القدس والذي ضمته إسرائيل عنوة بعيد احتلالها للضفة الغربية عام 1967.

التوزيع النسبي للأسر حسب عدد الغرف في المسكن 2003، 2006 و 2007



تشير البيانات إلى أن 16.4 % من الأسر في الأراضي الفلسطينية تسكن مساكن تحتوي على 1 - 2 غرفة وذلك في العام 2007.

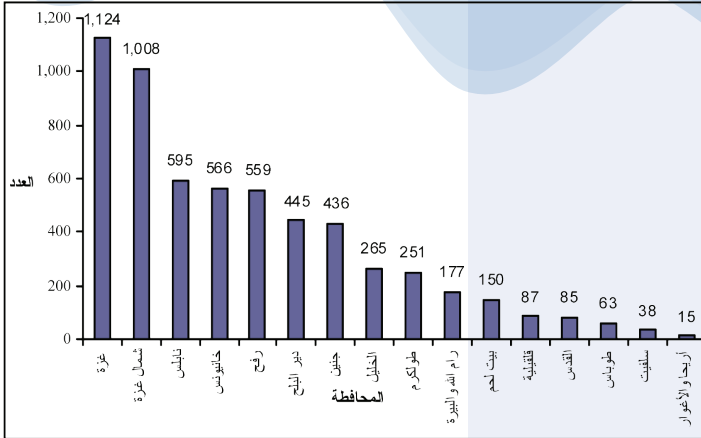
الانتفاضة

شهداء انتفاضة الأقصى حسب مكان الإقامة والفئات العمرية.
2008/12/31 - 2000/9/29

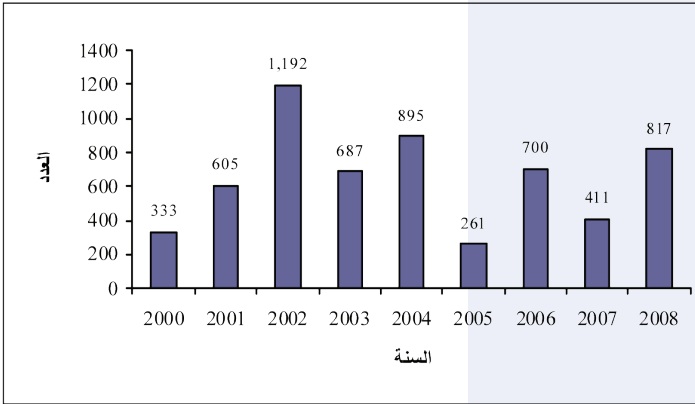
المجموع	الفئات العمرية					مكان الإقامة (المحافظة/المنطقة)
	+ 50	49-40	39-30	29-18	أقل من 18 سنة	
5,901	المجموع
2,162	159	113	348	1,144	398	الضفة الغربية
436	39	17	59	254	67	جنين
63	2	0	8	40	13	طوباس
251	15	14	33	144	45	طولكرم
595	39	36	90	317	113	نابلس
87	8	9	15	38	17	قلقيلية
38	5	2	8	17	6	سلفيت
177	13	9	30	79	46	رام الله والبيرة
15	0	0	3	9	3	أريحا والأغوار
85	11	1	14	39	20	القدس
150	12	9	41	66	22	بيت لحم
265	15	16	47	141	46	الخليل
3,702	قطاع غزة
1,008	شمال غزة
1,124	غزة
445	دير البلح
566	خانيونس
559	رفح
21	1	3	2	13	2	الأراضي المحتلة عام 1948
16	2	2	4	8	0	خارج فلسطين

ملاحظة: البيانات عرضة للتغيير نتيجة الأبحاث الجارية، وهي تعكس الحالات الوثيقة فقط.
(..) البيانات غير متوفرة

شهداء انتفاضة الأقصى حسب المحافظة 2000/9/29 - 2008/12/31



شهداء انتفاضة الأقصى حسب السنة 2000/9/29 - 2008/12/31



ارتفع عدد الشهداء في الأراضي الفلسطينية مع نهاية العام 2008 ليصل 5,901 شهيداً. منهم 2,162 شهيداً في الضفة الغربية و 3,702 شهيداً في قطاع غزة. وهناك 16 شهيداً سقطوا خلال الفترة 2008/12/31-2000/9/29 من المقيمين خارج الأراضي الفلسطينية و 21 شهيداً من مناطق عام 1948. وكان أكثر الشهداء قد سقطوا في محافظة غزة 1,124 شهيداً وفي محافظة شمال غزة 1,008 شهيداً. كما ويلاحظ أن العام 2002 هو أكثر أعوام الانتفاضة دموية حيث سقط فيه 1,192 شهيداً.