

السلطة الوطنية الفلسطينية
الجهاز المركزي للإحصاء الفلسطيني

2

3
15

0

فلسطين

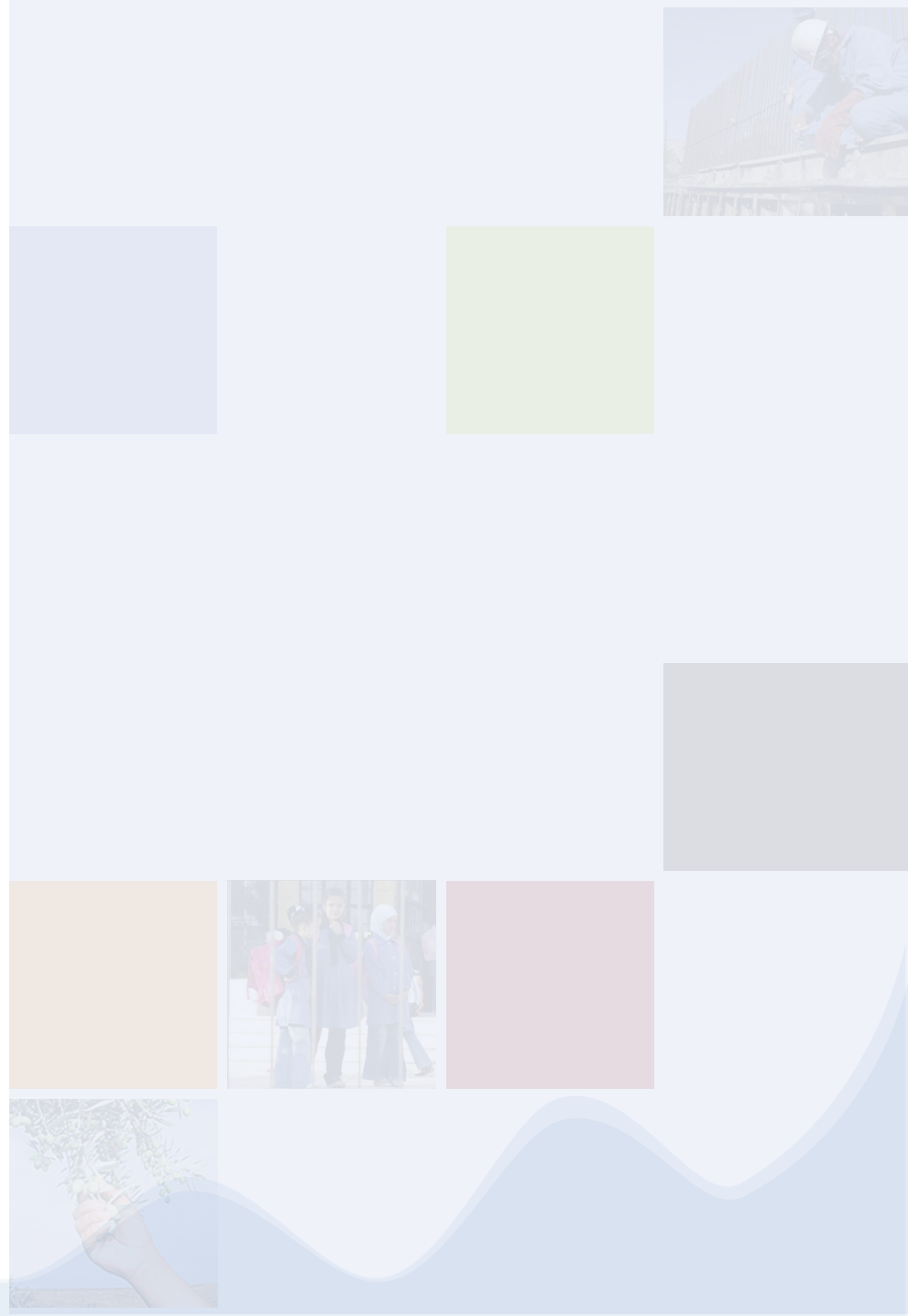
0

في أرقام

9



أيار/مايو، 2010



الجهاز المركزي للإحصاء الفلسطيني



فلسطين في أرقام 2009

أيار/مايو، 2010

تم إعداد هذه المادة حسب الإجراءات المعيارية المحددة في دليل الممارسات
للإحصاءات الرسمية الفلسطينية، 2006

© جمادى الاولى، 1431هـ. أيار، 2010
جميع الحقوق محفوظة

في حالة الاقتباس، يرجى الإشارة إلى هذه المطبوعة كالتالي:

الجهاز المركزي للإحصاء الفلسطيني، 2010. فلسطين في أرقام 2009.
رام الله - فلسطين
جميع المراسلات توجه إلى:
الجهاز المركزي للإحصاء الفلسطيني
ص.ب. 1647، رام الله - فلسطين

هاتف: 2 2982700 (972/970)

فاكس: 2 2982710 (972/970)

بريد إلكتروني: diwan@pcbs.gov.ps

صفحة إلكترونية: <http://www.pcbs.gov.ps>

خارطة فلسطين



الجهاز المركزي للإحصاء الفلسطيني

يسعى الجهاز المركزي للإحصاء الفلسطيني إلى تزويد المعنيين من مؤسسات وأفراد بإحصاءات رسمية حديثة وغير منحازة حول الأوضاع السكانية والإجتماعية والإقتصادية والبيئية للمجتمع الفلسطيني. ويعمل على تعميم هذه الإحصائيات بوسائل مختلفة ومنسجمة مع الإحتياجات المتخصصة للمستفيدين بهدف المساهمة في تمكين المواطن والمشارك في صناعة القرار. والمسؤول القادر على صياغة السياسات والخطط وإتخاذ القرارات الهامة بناءً على معطيات علمية دقيقة.

ومواكبة لما هو جديد وحديث. يصدر الجهاز كتيب فلسطين في ارقام للعام 2009. آخذين بعين الاعتبار إحتياجات مختلف المستخدمين والمستفيدين من هذه الإحصاءات.

كيفية الاستفادة من إحصائيات الجهاز:

لتسهيل حصول المواطن والمسؤول على البيانات الإحصائية المناسبة لأغراض العمل. أنشأ الجهاز قسماً خاصاً لمتابعة خدمات الجمهور. يتولى هذا القسم تنسيق الجهود من أجل التجاوب الفاعل والسريع مع هذه المتطلبات.

جميع المراسلات توجه الى:

الجهاز المركزي للإحصاء الفلسطيني

ص.ب. 1647. رام الله - فلسطين

هاتف : 2 2982700 (972/970)

فاكس: 2 2982710 (972/970)

بريد إلكتروني: diwan@pcbs.gov.ps

صفحة الكترونية: <http://www.pcbs.gov.ps>

توضيح للرموز في الجداول:

- (-) = لا يوجد
(0) = القيمة أقل من نصف وحدة
(..) = البيانات غير متوفرة

ملاحظة:

1. البيانات الواردة في هذه النشرة تغطي الأراضي الفلسطينية (الضفة الغربية بما فيها القدس. وقطاع غزة). ما لم يذكر خلاف ذلك.
2. استندت بيانات النشرة الى مصدرين أساسيين هما الجهاز المركزي للإحصاء الفلسطيني والذي استمد بياناته من المسوح والتعدادات الميدانية المختلفة. أما المصدر الثاني فقد اعتمد على البيانات التي تم اشتقاقها من السجلات الادارية للمؤسسات العامة. وللمعنيين بتفاصيل هذه المصادر يمكن الاتصال بقسم خدمات الجمهور في مقر الجهاز على العنوان الوارد سابقاً.
3. العام الدراسي: يبدأ في شهر آب من كل عام وينتهي في شهر حزيران من العام التالي.
4. العام الزراعي: يبدأ في تشرين أول من كل عام وينتهي في أيلول من العام التالي.

قائمة المحتويات

الصفحة	الموضوع
9	مؤشرات مختارة حسب المنطقة
11	السكان
17	العمل
21	معايير المعيشة
25	التعليم
31	الثقافة
33	مجتمع المعلومات
35	الصحة
37	المنشآت
41	الحسابات القومية
43	الارقام القياسية لأسعار المستهلك
45	التجارة الخارجية المرصودة
47	النقل والاتصالات
50	المالية والتأمين
51	السياحة
55	الزراعة
59	البيئة
63	الظروف السكنية
65	الانتفاضة

مؤشرات مختارة حسب المنطقة

قطاع غزة	الضفة الغربية	الأراضي الفلسطينية	المؤشر
365	5,655	6,020	المساحة الإجمالية (كم ²)
4,073	433	654	الكثافة السكانية (فرد/ كم ²) 2009
103.0	103.1	103.1	نسبة الجنس 2009
36.9	30.1	32.7	معدل المواليد الخام 2009
4.1	4.4	4.3	معدل الوفيات الخام 2009
44.9	40.0	41.9	نسبة السكان أقل من 15 سنة منتصف عام 2009
2.5	3.4	3.0	نسبة السكان 65 سنة فأكثر منتصف عام 2009
69.9	70.9	70.5	توقع البقاء على قيد الحياة للذكور منتصف عام 2009
72.5	73.7	73.2	توقع البقاء على قيد الحياة للإناث منتصف عام 2009
3.3	2.7	2.9	معدل الزيادة الطبيعية منتصف عام 2009
6.5	5.5	5.8	متوسط حجم الأسرة 2007
38.6	17.8	24.5	معدل البطالة 15 سنة فأكثر 2009
31.5	32.7	32.3	نسبة الأفراد 10 سنوات فأكثر الذين يستخدمون الإنترنت 2009
..	..	25.2	معدل عدد الطلبة لكل معلم في المدارس 2008/2007
37.5	30.1	32.7	معدل عدد الطلبة لكل شعبة في المرحلة الأساسية 2009/2008
39.3	25.4	29.7	معدل عدد الطلبة لكل شعبة في المرحلة الثانوية 2009/2008
94.8	94.5	94.6	معدل معرفة القراءة والكتابة للأفراد 15 سنة فأكثر 2009
1.5	1.3	1.3	الأسرة في المستشفيات لكل 1000 من السكان 2008
3.7	3.5	3.6	متوسط عدد الغرف في المسكن (2007)
1.9	1.6	1.7	متوسط كثافة السكن 2008
103,543	251,261	354,804	عدد الخطوط الهاتفية الثابتة 2008
162,833	366,643	529,476	عدد مشتركى الإنترنت 2007
1,115.5	3,705.4	4,820.9	الناتج المحلي الإجمالي (بالمليون دولار أمريكي) 2008
774.5	1,718.4	1,340.4	نصيب الفرد من الناتج المحلي الإجمالي (بالدولار الأمريكي) 2008
-	558	558	قيمة الصادرات (بالمليون دولار أمريكي) 2008
558	2,908	3,466	قيمة الواردات (بالمليون دولار أمريكي) 2008

أظهرت البيانات أن المجتمع الفلسطيني المقيم في قطاع غزة فتياً بشكل أكبر مما هو عليه في الضفة الغربية. لقد قدرت نسبة الأفراد في الفئة العمرية (0 - 14) سنة منتصف العام 2009 بحوالي 41.9 % من مجمل السكان في الأراضي الفلسطينية. بواقع 40.0 % في الضفة الغربية و 44.9 % في قطاع غزة. ويلاحظ انخفاض نسبة الأفراد الذين تبلغ أعمارهم (65 سنة فأكثر) حيث قدرت هذه النسبة منتصف عام 2009 بحوالي 3.0 % في الأراضي الفلسطينية بواقع 3.4 % في الضفة الغربية و 2.5 % في قطاع غزة.

تتجه معدلات المواليد الخام نحو الانخفاض في الأراضي الفلسطينية خلال الفترة 1997 - 2009:

تشير البيانات الى أن معدل المواليد الخام في الأراضي الفلسطينية قد انخفض من 42.7 مولود لكل ألف من السكان عام 1997 إلى 32.7 مولود عام 2009، وعلى مستوى المنطقة قدر معدل المواليد الخام عام 2009 في الضفة الغربية 30.1 مولود في حين قدر في قطاع غزة لنفس العام 36.9 مولود.

السكان

عدد السكان الفلسطينيين المقدر في العالم حسب الدولة، منتصف عام 2009

الدولة	العدد	النسبة
الأراضي الفلسطينية	3,935,249	36.6
اسرائيل	1,231,061	11.5
الدول العربية	4,960,234	46.2
الدول الأجنبية	611,507	5.7
المجموع	10,738,051	100

بلغ عدد الفلسطينيين المقدر في منتصف عام 2009 في العالم حوالي 10.7 مليون فلسطيني، يتوزعون حسب مكان الإقامة بواقع 3.9 مليون في الأراضي الفلسطينية أي ما نسبته 36.6 % من إجمالي عدد الفلسطينيين في العالم، وحوالي 1.2 مليون فلسطيني في إسرائيل أي بنسبة 11.5 %، وبلغ عدد الفلسطينيين في الدول العربية 5.0 مليون فلسطيني أي بنسبة 46.2 %، في حين بلغ عدد الفلسطينيين في الدول الأجنبية حوالي 612 ألف أي ما نسبته 5.7 % من إجمالي عدد الفلسطينيين في العالم.

عدد السكان المقدر في الأراضي الفلسطينية حسب المنطقة والجنس
منتصف العام، 2009

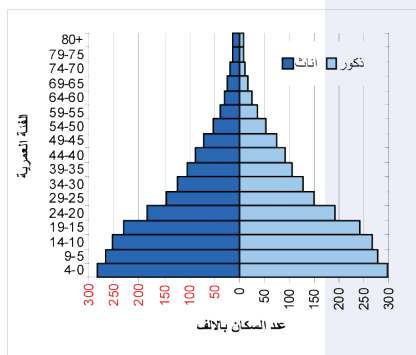
عدد السكان			المنطقة
كلا الجنسين	اناث	ذكور	
3,935,249	1,937,624	1,997,625	الأراضي الفلسطينية
2,448,433	1,205,369	1,243,064	الضفة الغربية
1,486,816	732,255	754,561	قطاع غزة

يقدر عدد السكان في منتصف عام 2009 في الأراضي الفلسطينية بحوالي 3.9 مليون فرد يتوزعون بواقع 62.2 % في الضفة الغربية و 37.8 % في قطاع غزة.

معدل المواليد الخام والوفيات الخام المقدر في الأراضي الفلسطينية حسب المنطقة
لسنوات مختارة

السنة	المنطقة			
	2009	2005	2000	1997
الأراضي الفلسطينية				
معدل المواليد الخام	32.7	37.3	40.9	42.7
معدل الوفيات الخام	4.3	4.0	4.5	4.9
الضفة الغربية				
معدل المواليد الخام	30.1	34.5	38.8	41.2
معدل الوفيات الخام	4.4	4.1	4.6	5.1
قطاع غزة				
معدل المواليد الخام	36.9	42.2	44.5	45.4
معدل الوفيات الخام	4.1	3.9	4.3	4.7

الهرم السكاني في الأراضي الفلسطينية تقديرات منتصف عام 2009



يبين الهرم السكاني أن المجتمع الفلسطيني المقيم في الأراضي الفلسطينية مجتمع فتي. حيث تتسع قاعدة الهرم السكاني المتمثلة بالأفراد صغار السن دون الخامسة عشرة من العمر والذين يشكلون نسبة مرتفعة مقارنة بالفئات العمرية الأخرى إذ قدرت نسبة الأفراد في الفئة العمرية (0 - 14) سنة منتصف العام 2009 بحوالي 41.9% من مجمل السكان في الأراضي الفلسطينية. ويلاحظ انخفاض نسبة الأفراد الذين تبلغ أعمارهم (65 سنة فأكثر) حيث قدرت هذه النسبة منتصف عام 2009 بحوالي 3.0% فقط.

متوسط حجم الأسرة ونسبة الجنس في الأراضي الفلسطينية حسب المحافظة.
2007, 1997

نسبة الجنس		متوسط حجم الأسرة		المحافظة
2007	1997	2007	1997	
103.1	103.2	5.8	6.3	الأراضي الفلسطينية
103.1	103.2	5.5	6.0	الضفة الغربية
103.2	103.8	5.3	5.9	جنين
103.3	103.1	5.3	6.1	طوباس
102.1	102.2	5.3	5.8	طولكرم
102.3	103.3	5.4	5.9	نابلس
105.2	105.7	5.6	6.1	قلقيلية
103.3	103.6	5.4	6.0	سلفيت
101.4	100.4	5.3	5.9	رام الله والبيره
100.3	101.7	5.5	6.2	أريحا والأغوار
103.5	*102.1	5.2	*5.4	القدس
103.8	104.8	5.3	5.8	بيت لحم
104.1	104.9	6.1	6.7	الخليل
103.0	103.1	6.5	6.9	قطاع غزة
103.7	103.7	6.7	7.2	شمال غزة
103.5	103.6	6.5	6.9	غزة
101.6	102.4	6.4	6.9	دير البلح
103.1	102.5	6.3	6.9	خان يونس
101.8		6.5	6.9	رفح

*: البيانات في ذلك الجزء من محافظة القدس الذي ضمته إسرائيل عنوة عام 1967 مبني على تقديرات عدد السكان وليس العد الفعلي.

تشير البيانات إلى أن هناك انخفاضاً في متوسط حجم الأسرة في الأراضي الفلسطينية حيث انخفض متوسط حجم الأسرة إلى 5.8 فرداً عام 2007 مقارنة مع 6.3 فرداً عام 1997. من جانب آخر انخفض متوسط حجم الأسرة في الضفة الغربية إلى 5.5 فرداً عام 2007 مقارنة مع 6.0 فرد عام 1997. أما في قطاع غزة فقد انخفض متوسط حجم الأسرة إلى 6.5 فرداً في العام 2007 مقارنة مع 6.9 في العام 1997.

عقود الزواج ووقوعات الطلاق المسجلة في المحاكم الشرعية والكنائس في
الأراضي الفلسطينية حسب المحافظة، 2008

المحافظة	عقود الزواج	وقوعات الطلاق
الأراضي الفلسطينية	33,774	4,399
الضفة الغربية	19,006	2,803
جنين	2,326	272
طوباس	417	32
طولكرم	1,540	301
نابلس	2,822	433
قلقيلية	840	173
سلفيت	609	99
رام الله والبيره	1,804	382
أريحا والأغوار	306	56
القدس	2,927	438
بيت لحم	494	111
الخليل	4,921	506
قطاع غزة	14,768	1,596
شمال غزة	2,754	289
غزة	5,335	625
دير البلح	1,838	181
خانيونس	2,984	298
رفح	1,857	203

بلغ عدد عقود الزواج المسجلة في العام 2008 في الأراضي الفلسطينية 33,774 عقداً،
منها 19,006 عقداً في الضفة الغربية، مقابل 14,768 عقداً في قطاع غزة.

بلغ عدد وقوعات الطلاق المسجلة لعام 2008 في الأراضي الفلسطينية 4,399 واقعة،
منها 2,803 واقعة في الضفة الغربية، مقابل 1,596 واقعة في قطاع غزة.

التوزيع النسبي للأسر الخاصة في الأراضي الفلسطينية حسب نوع الأسرة والمنطقة، 2007

قطاع غزة	الضفة الغربية	الأراضي الفلسطينية	نوع الأسرة
2.4	4.1	3.5	أسرة من شخص واحد
73.0	81.9	78.9	أسرة نووية
24.5	12.2	16.4	أسرة ممتدة
0.1	0.2	0.1	أسرة مركبة
0.0	1.6	1.1	غير مبين
100	100	100	المجموع

تشير نتائج التعداد العام، 2007 إلى أن معظم الأسر الخاصة في الأراضي الفلسطينية هي أسر نووية حيث تشكل 78.9 % من مجمل الأسر الخاصة في الأراضي الفلسطينية. وعلى مستوى الضفة الغربية تشكل الأسر النووية 81.9 % مقابل 73.0 % في قطاع غزة. أما الأسر الممتدة في الأراضي الفلسطينية فتشكل 16.4 % وذلك لعام 2007. كما بلغت نسبة الأسر المكونة من شخص واحد والأسر المركبة في الأراضي الفلسطينية لنفس العام 3.5 % و 0.1 % على التوالي.

العمل

التوزيع النسبي للسكان 15 سنة فأكثر في الأراضي الفلسطينية حسب العلاقة بقوة العمل والمنطقة، 2009

(حسب معايير منظمة العمل الدولية)

قطاع غزة	الضفة الغربية	الأراضي الفلسطينية	العلاقة بقوة العمل
21.0	33.3	28.9	عمالة تامة (يعملون بشكل طبيعي 35 ساعة فأكثر خلال الاسبوع)
1.0	2.0	1.7	عمالة محدودة ظاهرة (يعملون اقل من الوضع الطبيعي)
1.0	0.7	0.8	عمالة محدودة غير ظاهرة (يعملون بظروف عمل سيئة)
14.5	7.8	10.2	لا يعملون مطلقا ويبحثون عن العمل
3.4	3.2	3.3	لا يعملون مطلقا ولا يبحثون عن عمل بسبب اليأس من الحصول عليه
5.9	6.2	6.1	لا يعملون- مرضى/ كبار في السن
28.8	27.0	27.7	لا يعملون- ربات بيوت/ اعمال منزلية
24.4	19.8	21.3	لا يعملون- طلاب ومتدربون
100	100	100	المجموع

الأفراد 15 سنة فأكثر في الأراضي الفلسطينية حسب أهم سمات القوى العاملة والمنطقة، 2005 - 2009

(حسب معايير منظمة العمل الدولية)

2009	2008	2007	2006	2005	سمات القوى العاملة والمنطقة
الأراضي الفلسطينية					
41.6	41.3	41.9	41.3	40.7	نسبة المشاركة في القوى العاملة
24.5	26.0	21.5	23.6	23.5	نسبة البطالة
الضفة الغربية					
43.8	43.0	44.1	44.1	42.9	نسبة المشاركة في القوى العاملة
17.8	19.0	17.7	18.6	20.3	نسبة البطالة
قطاع غزة					
37.6	38.1	38.0	36.1	36.7	نسبة المشاركة في القوى العاملة
38.6	40.6	29.7	34.8	30.3	نسبة البطالة

حافظت نسبة المشاركة في القوى العاملة في الأراضي الفلسطينية على نفس المستوى في العام 2009 مقارنة مع العام 2008، حيث بلغت النسبة 41.6 % في العام 2009 مقارنة مع 41.3 % في العام 2008. انخفض معدل البطالة في الأراضي الفلسطينية من 26.0 % عام 2008 إلى 24.5 % عام 2009، حيث انخفضت النسبة في الضفة الغربية من 19.0 % إلى 17.8 %. كما انخفضت في قطاع غزة من 40.6 % إلى 38.6 % خلال نفس الفترة.

التوزيع النسبي للأفراد 15 سنة فأكثر في الأراضي الفلسطينية وأهم سمات القوى العاملة حسب المنطقة، 2009

المنطقة	داخل القوى العاملة	خارج القوى العاملة	الجموع	العمالة	البطالة	الجموع
حسب مقاييس ومعايير منظمة العمل الدولية (ILO) "يستخدم للمقارنات الدولية"						
الأراضي الفلسطينية	41.6	58.4	100	75.5	24.5	100
الضفة الغربية	43.8	56.2	100	82.2	17.8	100
قطاع غزة	37.6	62.4	100	61.4	38.6	100
حسب التعريف الموسع						
الأراضي الفلسطينية	44.8	55.2	100	69.9	30.1	100
الضفة الغربية	46.9	53.1	100	76.6	23.4	100
قطاع غزة	41.0	59.0	100	56.2	43.8	100

البطالة (حسب مقاييس ومعايير منظمة العمل الدولية):

تشمل هذه الفئة جميع الأفراد الذين ينتمون لسن العمل ولم يعملوا أبداً خلال فترة الإيسناد في أي نوع من الأعمال. وكانوا خلال هذه الفترة مستعدين للعمل وقاموا بالبحث عنه بإحدى الطرق مثل مطالعة الصحف، التسجيل في مكاتب الاستخدام، سؤال الأصدقاء والأقارب أو غير ذلك من الطرق.

البطالة (التعريف الموسع):

لقد تم احتساب عدد العاطلين عن العمل في التعريف الموسع بإضافة الأفراد خارج القوى العاملة بسبب اليأس من البحث عن عمل إلى العاطلين عن العمل حسب مقاييس ومعايير منظمة العمل الدولية.

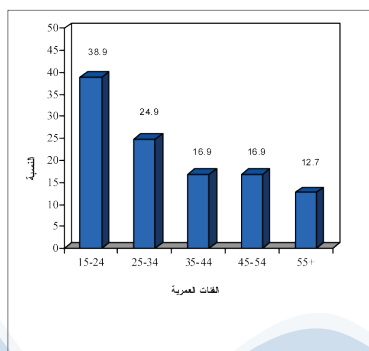
معدل البطالة من بين المشاركين في القوى العاملة حسب عدد السنوات
الدراسية والجنس في الأراضي الفلسطينية، 2005 - 2009

(معايير منظمة العمل الدولية)

2009	2008	2007	2006	2005	الجنس وعدد السنوات الدراسية
ذكور					
26.1	23.1	19.4	16.5	16.4	0
30.2	33.0	26.1	31.0	28.8	6 - 1
26.9	29.0	24.4	26.8	26.0	9 - 7
25.4	27.4	23.9	25.0	24.1	12 - 10
16.5	18.6	14.5	15.9	16.6	+13
24.1	26.5	22.1	24.2	23.7	المجموع
إناث					
3.2	2.7	1.2	1.8	1.6	0
5.3	7.4	4.3	9.1	7.8	6 - 1
8.3	7.1	6.3	9.1	11.3	9 - 7
15.3	13.1	9.6	13.2	17.2	12 - 10
35.7	34.9	32.4	31.3	32.5	+13
26.4	23.8	19.0	20.5	22.3	المجموع
كلا الجنسين					
14.8	12.3	8.9	8.4	8.0	0
26.9	29.2	22.6	27.9	26.2	6 - 1
25.5	27.3	22.5	25.1	24.8	9 - 7
24.5	26.0	22.3	23.9	23.5	12 - 10
23.5	24.4	20.3	20.8	21.8	+13
24.5	26.0	21.5	23.6	23.5	المجموع

معدل البطالة من بين المشاركين في القوى العاملة في الأراضي الفلسطينية
حسب الفئات العمرية، 2009

تركزت أعلى نسبة للبطالة
بين الشباب في الفئة
العمرية 15-24 سنة
بنسبة 38.9% يليها الفئة
العمرية 25-34 سنة
بنسبة 24.9% في العام
2009.



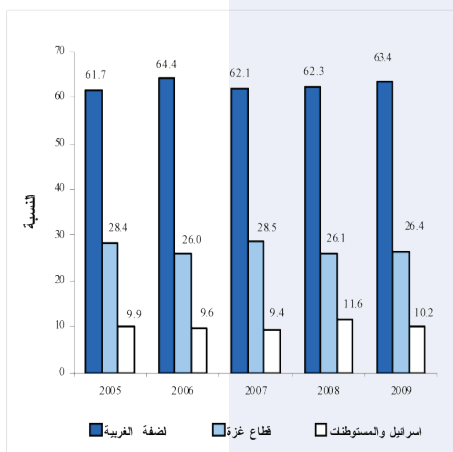
التوزيع النسبي للعاملين 15 سنة فأكثر في الأراضي الفلسطينية حسب النشاط الاقتصادي. سنوات مختارة

2009	2008	2007	2006	2005	2000	1999	النشاط الاقتصادي
11.8	13.4	15.6	16.1	14.6	13.7	12.6	الزراعة والحراثة والصيد
12.1	12.1	12.5	12.4	13.0	14.3	15.5	التعدين والحاجر والصناعة التحويلية
11.7	10.9	11.0	11.1	12.9	19.7	22.1	البناء والتشييد
19.1	20.2	19.5	19.2	19.4	17.5	17.0	التجارة والمطاعم والفنادق
5.7	5.0	5.6	5.7	5.7	4.9	4.7	النقل والتخزين والاتصالات
39.6	38.4	35.8	35.5	34.4	29.9	28.1	الخدمات والفروع الأخرى
100	100	100	100	100	100	100	المجموع

بينت النتائج أن أكثر من ثلث العاملين (39.6%) في الأراضي الفلسطينية يعملون في قطاع الخدمات والفروع الأخرى مقابل 19.1% يعملون في قطاع التجارة وأنشطة المطاعم والفنادق. في حين كان قطاع البناء والتشييد من القطاعات التي تضررت منذ العام 1999 حتى الآن حيث بلغت نسبة العاملين فيه 11.7% في العام 2009.

توزيع العاملين 15 سنة فأكثر في الأراضي الفلسطينية حسب مكان العمل. 2009-2005

بينت النتائج بأن العاملين يتوزعون حسب مكان العمل في العام 2009 بواقع 63.4% في الضفة الغربية، و 26.4% في قطاع غزة، مقابل 10.2% في إسرائيل والمستوطنات.



معايير المعيشة

المفاهيم والمصطلحات:

الإنفاق: يعرف إنفاق الأسرة على أنه النقد الذي يصرف على شراء السلع والخدمات المستخدمة لأغراض معيشية. وقيمة السلع والخدمات التي تتلقاها الأسرة من رب العمل. والنقد الذي يتم إنفاقه للضرائب (غير التجارية أو الصناعية) والهدايا والتبرعات والفوائد على الديون والأمور غير الاستهلاكية الأخرى.

الاستهلاك: يعرف استهلاك الأسرة على أنه النقد الذي يصرف على شراء السلع والخدمات المستخدمة لأغراض معيشية. قيمة السلع والخدمات التي تتلقاها الأسرة من رب العمل وتخصص لاستهلاك الأسرة. السلع التي يتم استهلاكها أثناء فترة التسجيل من إنتاج الأسرة الذاتي. القيمة التقديرية للمسكن المالك.

الفقر المطلق: هو قيمة سلة الاحتياجات الأساسية لأسرة مكونة من 6 أفراد (2 بالغين و 4 أطفال) وتشمل هذه الحاجات الأساسية (مأكل وملبس ومسكن جنباً إلى جنب مع احتياجات ضرورية أخرى كالرعاية الصحية والشخصية والتعليم والنقل).

الفقر المدقع: هو قيمة سلة الاحتياجات الأساسية لأسرة مكونة من 6 أفراد (2 بالغين و4 أطفال) وقد تم احتسابه بشكل يعكس الحاجات الأساسية من مأكل وملبس ومسكن.

فجوة الفقر: يقيس هذا المؤشر حجم الفجوة الإجمالية الموجودة بين دخول الفقراء (خط الفقر النسبي). أي إجمالي المبالغ المطلوبة لرفع مستويات استهلاك الفقراء إلى خط الفقر. ويفضل حساب هذا المؤشر كنسبة مئوية من القيمة الكلية لاستهلاك كافة السكان. عندما يكون مستوى استهلاك كل منهم مساوي لخط الفقر.

شدة الفقر: يعكس هذا المؤشر إضافة إلى فجوة الفقر مدى التفاوت الموجود بين الفقراء، (يساوي الوسط الحسابي لمجموع مربعات فجوات جميع الفقراء).

متوسط إنفاق واستهلاك الأسرة الشهري بالدينار الأردني في الأراضي الفلسطينية
حسب مجموعات السلع والخدمات والمنطقة، 2007

قطاع غزة	الضفة الغربية	الأراضي الفلسطينية	مجموع السلع والخدمات
171.6	250.7	223.8	الإنفاق النقدي على مجموعات الطعام
174.9	263.5	233.3	الاستهلاك الكلي من الطعام
200.7	414.9	342.0	الإنفاق النقدي على غير الطعام
278.9	527.3	442.7	الاستهلاك الكلي من غير الطعام
453.8	790.8	676.0	الاستهلاك الكلي
414.5	707.7	607.8	الإنفاق النقدي الكلي

التوزيع النسبي لاستهلاك الأسرة الشهري بالدينار الأردني في الأراضي الفلسطينية
حسب مجموعات السلع والخدمات والمنطقة، 2007

قطاع غزة	الضفة الغربية	الأراضي الفلسطينية	مجموع السلع والخدمات
38.5	33.3	34.5	الاستهلاك الكلي من الطعام
61.5	66.7	65.5	الاستهلاك الكلي من غير الطعام
100	100	100	الاستهلاك الكلي

يتضح من الجدول، أن مستوى المعيشة في الضفة الغربية أفضل منه في قطاع غزة، حيث تشير البيانات إلى أن نسبة الاستهلاك الكلي من الطعام في الضفة الغربية بلغت 33.3%، بينما بلغت في قطاع غزة 38.5%، ومن جانب آخر أشارت البيانات إلى أن نسبة الاستهلاك الكلي من غير الطعام من الاستهلاك الكلي على غير الطعام في الضفة الغربية وقطاع غزة بلغت 66.7% و 61.5% على التوالي.

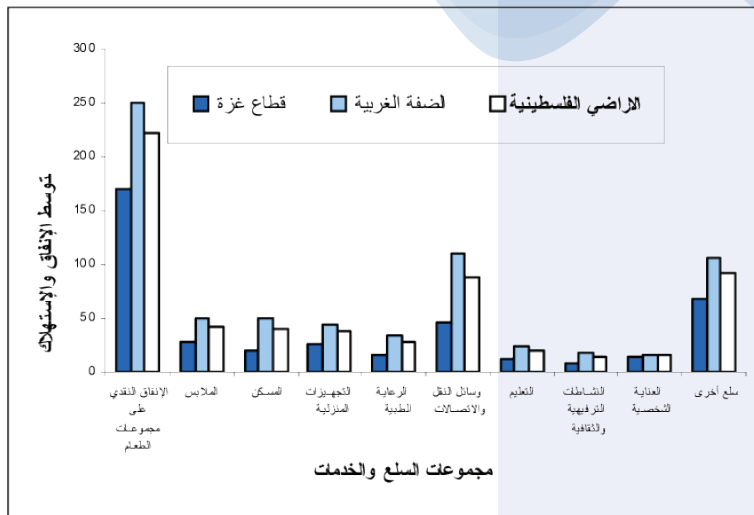
نسب الفقر وفقاً لأنماط الاستهلاك الشهري للأسر الفلسطينية في الأراضي الفلسطينية حسب المنطقة، 2004 - 2007

نسب الفقر				المنطقة	السنة
الفقر المدقع	شدة الفقر	فجوة الفقر	الفقر		
11.6	2.6	4.8	19.8	الضفة الغربية	2004
26.0	6.3	10.4	37.2	قطاع غزة	
16.4	3.9	6.6	25.6	الأراضي الفلسطينية	
13.1	3.0	5.8	22.3	الضفة الغربية	2005
27.9	7.1	12.5	43.7	قطاع غزة	
18.1	4.4	8.0	29.5	الأراضي الفلسطينية	
13.0	2.9	6.1	24.0	الضفة الغربية	2006
34.8	8.0	14.8	50.7	قطاع غزة	
18.5	4.2	8.3	30.8	الأراضي الفلسطينية	
13.9	3.2	5.8	23.6	الضفة الغربية	2007
43.0	11.4	17.6	55.7	قطاع غزة	
23.8	6.0	9.8	34.5	الأراضي الفلسطينية	

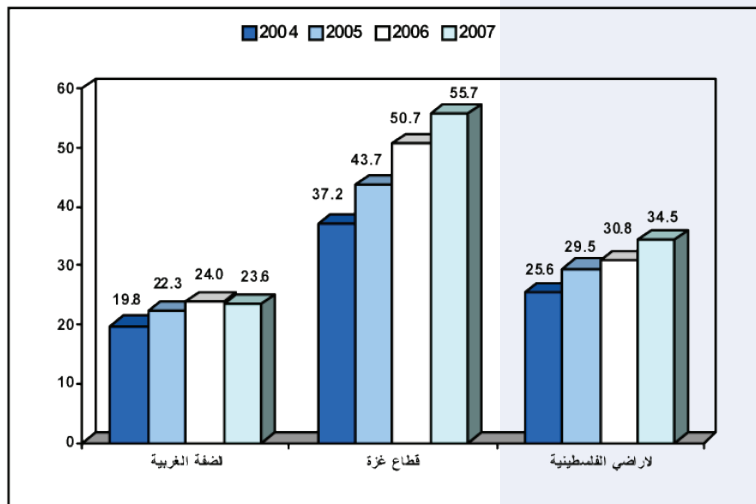
مؤشرات الفقر وفقاً لأنماط الاستهلاك للأسرة في الأراضي الفلسطينية حسب نوع التجمع، 2007

نسب الفقر				نوع التجمع
الفقر المدقع	شدة الفقر	فجوة الفقر	الفقر	
23.9	5.5	8.8	33.1	حضر
18.1	5.0	8.7	30.3	ريف
34.6	9.7	15.6	47.7	مخيم

متوسط انفاق واستهلاك الاسرة الشهري بالدينار الاردني على السلع والخدمات في الاراضي الفلسطينية، 2007



نسب الفقر وفقاً لأنماط الاستهلاك الشهري الحقيقي للأسر الفلسطينية في الأراضي الفلسطينية حسب المنطقة، 2004 - 2007



التعليم

مؤشرات التعليم الاساسي والثانوي في الأراضي الفلسطينية. 2009/2008-2005/2004

العام الدراسي					المؤشر
2009/2008	2008/2007	2007/2006	2006/2005	2005/2004	
المدارس					
1,871	1,833	1,775	1,726	1,661	حكومة
315	309	286	279	273	وكالة
302	288	276	272	258	خاصة
2,488	2,430	2,337	2,277	2,192	المجموع
الطلبة					
554,611	548,759	543,265	535,028	526,038	ذكور
554,515	549,198	542,009	532,461	517,897	إناث
1,109,126	1,097,957	1,085,274	1,067,489	1,043,935	كلا الجنسين
المعلمون*					
11,680	19,430	19,080	19,520	17,810	ذكور
16,213	24,129	23,215	22,865	20,994	إناث
27,893	43,559	42,295	42,385	38,804	كلا الجنسين
الشعب					
14,037	13,675	12,961	12,604	12,097	ذكور
13,906	13,577	13,199	12,724	12,137	إناث
6,409	6,105	5,803	5,691	5,581	مختلطة
34,352	33,357	31,963	31,019	29,815	المجموع

ملاحظة: البيانات لا تشمل مدارس المعارف والبلدية في القدس.
 * في العام الدراسي 2009/2008 البيانات تشمل معلمي المدارس في الضفة الغربية فقط.
 تشكل مدارس الحكومة 75 % من مجموع المدارس في الأراضي الفلسطينية. وتشكل الإناث 50 % من مجموع طلبة المدارس وذلك في العام الدراسي 2009/2008.

مؤشرات التعليم العالي في الاراضي الفلسطينية، 2008/2007-2005/2004

العام الدراسي				المؤشر
2008/2007	2007/2006	2006/2005	2005/2004	
طلبة الجامعات*				
75,221	72,034	64,453	61,479	ذكور
92,763	86,098	74,123	67,658	إناث
167,984	158,132	138,576	129,137	كلا الجنسين
خريجو الجامعات*				
..	8,896	7,321	7,129	ذكور
..	12,883	10,046	9,108	إناث
..	21,779	17,367	16,237	كلا الجنسين
هيئة التدريس في الجامعات**				
3,725	2,614	3,921	2,021	ذكور
802	533	689	386	إناث
4,527	3,147	4,610	2,407	كلا الجنسين
طلبة كليات المجتمع المتوسطة				
8,155	6,319	6,294	5,070	ذكور
4,817	4,922	4,753	3,932	إناث
12,972	11,241	11,047	9,002	كلا الجنسين
خريجو كليات المجتمع المتوسطة				
..	1,794	1,482	831	ذكور
..	1,702	1,342	967	إناث
..	3,496	2,824	1,798	كلا الجنسين
هيئة التدريس في كليات المجتمع المتوسطة**				
435	505	512	170	ذكور
112	158	155	58	إناث
547	663	667	228	كلا الجنسين

* بيانات الجامعات تشمل طلبة وخريجو الدبلوم المتوسط والبيكالوريوس والدراسات العليا في الجامعات والكليات الجامعية.
** المتفرغون فقط.

بلغت نسبة الإناث الملتحقات في الجامعات 55.2%، في حين ان هناك انخفاض في نسبة الإناث الملتحقات بكليات المجتمع المتوسطة 37.1%.

مؤشرات التعليم ما قبل المدرسة في الأراضي الفلسطينية. 2009/2008-2005/2004

العام الدراسي					المؤشر
2009/2008	2008/2007	2007/2006	2006/2005	2005/2004	
رياض الاطفال					
2	3	4	4	3	حكومة
669	969	941	931	898	خاصة
671	972	945	935	901	المجموع
الاطفال					
26,725	43,626	40,831	39,835	38,099	ذكور
25,285	40,697	38,120	37,307	35,020	اناث
52,010	84,323	78,951	77,142	73,119	كلا الجنسين
المعلمون					
12	20	31	25	23	ذكور
2,052	3,265	3,108	2,942	2,837	اناث
2,064	3,285	3,139	2,967	2,860	كلا الجنسين
الشعب					
5	15	12	13	13	ذكور
31	30	25	15	22	اناث
2,123	3,327	3,122	3,052	2,912	مختلطة
2,159	3,372	3,159	3,080	2,947	مجموع

ملاحظة: البيانات لا تشمل رياض اطفال البلدية والمعارف الإسرائيلية في القدس.

مبيانات العام الدراسي 2009/2008 تشمل بيانات الضفة الغربية فقط.

تدير الحكومة عدداً قليلاً جداً من رياض الاطفال. في حين ان القطاع الخاص هو المقدم الرئيسي لهذا النوع من التعليم

نسب التسرب من المدارس في الأراضي الفلسطينية حسب المرحلة والجنس.

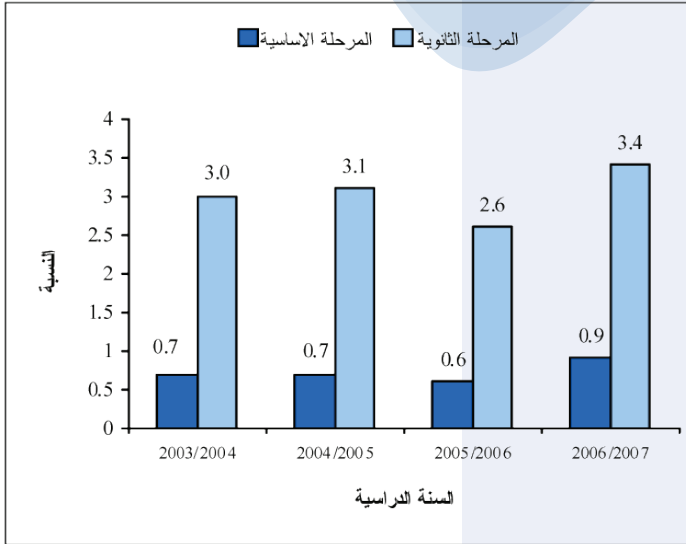
2007/2006-2004/2003

العام الدراسي				المرحلة والجنس
2007/2006	2006/2005	2005/2004	2004/2003	
المرحلة الأساسية				
1.3	0.8	0.9	0.9	ذكور
0.5	0.5	0.6	0.6	إناث
0.9	0.6	0.7	0.7	كلا الجنسين
المرحلة الثانوية				
3.0	2.3	2.5	2.3	ذكور
3.8	2.9	3.7	3.6	إناث
3.4	2.6	3.1	3.0	كلا الجنسين

ملاحظة: البيانات لا تشمل مدارس البلدية والمعارف الإسرائيلية في القدس.

نسب التسرب في الأراضي الفلسطينية حسب المرحلة والسنة.

2007/2006-2004/2003



نسب الرسوب في المدارس حسب المرحلة والجنس في الأراضي الفلسطينية.

2007/2006-2004/2003

العام الدراسي				المرحلة والجنس
2007/2006	2006/2005	2005/2004	2004/2003	
المرحلة الأساسية				
:	1.8	1.8	1.5	ذكور
:	1.4	1.5	1.3	إناث
:	1.6	1.7	1.4	كلا الجنسين
المرحلة الثانوية				
1.0	0.9	0.8	1.4	ذكور
0.7	0.7	0.5	0.6	إناث
0.9	0.8	0.6	1.0	كلا الجنسين

ملاحظة: البيانات لا تشمل مدارس البلدية والمعارف الإسرائيلية في القدس.

معدل عدد الطلبة لكل شعبة في الأراضي الفلسطينية حسب المرحلة والجهة
المشرفة، 2009/2008-2005/2004

العام الدراسي					المرحلة والجهة المشرفة
2009/2008	2008/2007	2007/2006	2006/2005	2005/2004	
32.3	32.9	34.0	34.4	35.0	مجموع
32.1	32.6	33.3	33.9	34.3	حكومة
37.3	37.9	40.9	41.1	42.4	وكالة
24.4	24.5	24.6	23.7	23.9	خاصة
المرحلة الاساسية					
32.7	33.3	34.5	35.0	35.6	مجموع
32.4	33.0	33.7	34.4	34.8	حكومة
37.3	37.9	40.9	41.1	42.4	وكالة
24.6	25.0	25.1	24.2	24.5	خاصة
المرحلة الثانوية					
29.7	30.4	30.6	30.7	30.7	مجموع
30.4	31.2	31.4	31.5	31.6	حكومة
19.7	19.3	19.1	18.1	17.6	خاصة

رغم الانخفاض في معدل عدد الطلبة لكل شعبة في المدارس التابعة لوكالة الغوث الدولية، لا يزال هذا المعدل هو الاعلى بين الجهات الاشرافية الثلاث على التعليم

معدل عدد الطلبة لكل معلم في الأراضي الفلسطينية حسب الجهة المشرفة.
2008/2007-2005/2004

العام الدراسي				الجهة المشرفة
2008/2007	2007/2006	2006/2005	2005/2004	
25.2	25.7	26.1	26.9	المجموع
25.1	25.3	25.8	26.5	حكومة
29.8	31.3	31.5	33.4	وكالة
17.3	17.5	16.8	16.7	خاصة

التوزيع النسبي للأفراد (15 سنة فأكثر) في الأراضي الفلسطينية حسب الحالة التعليمية.
2009-2004

السنة						الحالة التعليمية
2009	2008	2007	2006	2005	2004	
100	100	100	100	100	100	المجموع
5.4	5.8	6.1	6.5	7.1	7.7	أمي
6.3	6.4	7.3	7.2	7.3	7.7	ملم
15.6	16.0	17.2	17.7	18.6	18.5	ابتدائي
36.8	36.1	35.9	35.8	35.6	34.8	إعدادي
21.0	21.8	20.4	20.2	19.3	19.4	ثانوي
4.8	5.1	4.7	4.8	4.6	4.6	دبلوم متوسط
10.1	8.8	8.4	7.8	7.5	7.3	بكالوريوس فأعلى

مقابل الانخفاض في نسبة الاميين بين الافراد 15 سنة فأكثر هناك ارتفاع في نسبة الحاصلين على مؤهلات علمية عالية (دبلوم متوسط فاعلى).

معدلات الالتحاق بالتعليم للأفراد (6 سنوات فأكثر) في الأراضي الفلسطينية حسب الفئة العمرية والجنس والمنطقة. 2008, 2006-2004

السنة				الفئة العمرية والجنس
2008	2006	2005	2004	
كلا الجنسين				
99.2	98.5	98.4	96.0	6-11
96.6	97.6	97.2	96.4	12-14
86.5	85.5	86.1	84.2	15-17
13.5	12.1	12.0	11.7	+18
46.1	46.1	45.8	44.5	المجموع
ذكر				
99.2	98.3	98.5	96.2	6-11
95.1	96.3	96.3	96.2	12-14
81.6	80.6	83.5	81.8	15-17
13.0	12.2	12.3	12.8	+18
45.7	45.6	46.1	45.1	المجموع
انثى				
99.1	98.8	98.3	95.8	6-11
98.1	99.0	98.2	96.6	12-14
91.9	90.5	89.0	86.6	15-17
13.9	12.1	11.6	10.7	+18
46.6	46.6	45.6	44.0	المجموع

ما زال استثمار الفلسطينيين بالتعليم مستمراً. يلاحظ ذلك من خلال التزايد في معدلات الالتحاق بالتعليم لمعظم الفئات العمرية ولكلا الجنسين.

الثقافة

مؤشرات مختارة، 2004-2008

المؤشر	2004	2005	2006	2007	*2008
عدد الصحف العاملة	13	12	13	11	5
عدد المجلات العاملة	15	7	5	6	9
عدد محطات الاذاعة المحلية	39	39	39	40	22
عدد محطات التلفزيون المحلية	33	33	33	31	25
عدد المؤسسات الثقافية العاملة					
المراكز الثقافية	62	86	161	227	196
المسارح	5	5	9	8	4
دور السينما	2	2	2	2	1
المتاحف	6	5	8	6	5
عدد زوار المؤسسات الثقافية العاملة					
المراكز الثقافية	181,328	245,694	173,637	269,060	218,751
المسارح	49,379	24,126	134,087	156,730	48,832
دور السينما	33,393	39,559	50,731	64,026	10,993
المتاحف	5,343	5,687	6,661	4,339	3,044

*بيانات 2008 تشمل الضفة الغربية فقط

توفر بعض وسائل الإعلام لدى الأسرة في الأراضي الفلسطينية حسب المنطقة، 2009

وسائل الاعلام	الأراضي الفلسطينية	الضفة الغربية	قطاع غزة
نسبة الاسر التي بتوفر لديها:			
تلفزيون	95.7	97.0	93.2
فيديو	14.9	19.7	5.6
مكتبة منزلية	20.3	22.1	16.8

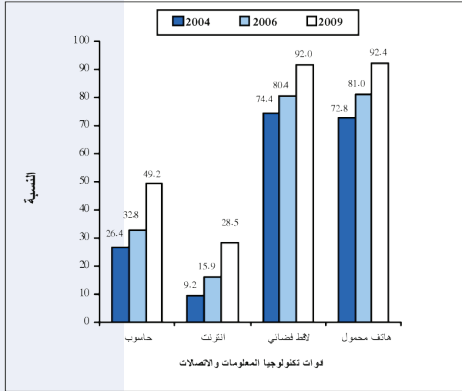
نسبة الأفراد (10 سنوات فأكثر) المنتسبين لمؤسسات ثقافية في الأراضي الفلسطينية حسب نوع المؤسسة الثقافية والمنطقة، 2009

قطاع غزة	الضفة الغربية	الأراضي الفلسطينية	المؤسسة الثقافية
4.3	8.4	6.9	نادي رياضي
0.7	4.3	3.0	نادي ثقافي
1.9	4.2	3.3	مكتبة عامة
3.0	5.1	4.3	جمعية خيرية
3.6	5.1	4.6	نقابة/اتحاد
2.2	4.2	3.5	حزب سياسي
4.5	0.5	2.0	أخرى



مجتمع المعلومات

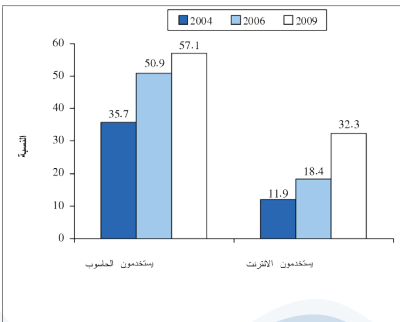
نسبة الأسر في الأراضي الفلسطينية التي يتوفر لديها بعض أدوات تكنولوجيا المعلومات والاتصالات لسنوات مختارة



بلغت نسبة الأسر التي لديها جهاز حاسوب في الأراضي الفلسطينية 49.2% للعام 2009، مقارنة مع 26.4% في العام 2004. أما بخصوص الاتصال بالإنترنت، تظهر البيانات أن 28.5% من الأسر في الأراضي الفلسطينية لديها اتصال بالإنترنت للعام 2009، مقارنة مع 9.2% للعام 2004. وبلغت نسبة الأسر التي لديها لاقط فضائي 92.0% في الأراضي الفلسطينية، للعام 2009 مقارنة مع 74.4% في العام 2004، فيما أشارت البيانات إلى أن 92.4% من الأسر في الأراضي الفلسطينية يتوفر لديها خط هاتف خلوي واحد على الأقل في العام 2009 مقارنة مع 72.8% في العام 2004.

نسبة الأفراد (10 سنوات فأكثر) في الأراضي الفلسطينية الذين يستخدمون الحاسوب والإنترنت لسنوات مختارة

بخصوص استخدام الحاسوب بين الأفراد (10 سنوات فأكثر)، أشارت البيانات إلى أن 57.1% من الأفراد (10 سنوات فأكثر) في الأراضي الفلسطينية يستخدمون الحاسوب في العام 2009 مقارنة مع 35.7% في العام 2004. كما أشارت النتائج إلى أن 32.3% من الأفراد (10 سنوات فأكثر) يستخدمون الإنترنت في العام 2009 مقارنة مع 11.9% في العام 2004.



نفاذ المؤسسات الاقتصادية لتكنولوجيا المعلومات والاتصالات

في الأراضي الفلسطينية، 2007

أظهرت نتائج مسح تكنولوجيا المعلومات والاتصالات لقطاع الأعمال 2007، أن 21.3 % من إجمالي المؤسسات في الأراضي الفلسطينية قد استخدمت الحاسوب في العام 2007، كما بلغت نسبة المؤسسات التي تستخدم الإنترنت 12.7 % من إجمالي المؤسسات، وبلغت نسبة المؤسسات التي قامت بمعاملات تجارية إلكترونية 2.3 % من إجمالي المؤسسات، فيما بلغت نسبة المؤسسات التي لديها موقع إلكتروني 2.6 % من إجمالي المؤسسات.

النسبة	المؤشر
21.3	نسبة المؤسسات التي تستخدم الحاسوب
12.7	نسبة المؤسسات التي تستخدم الإنترنت
2.3	نسبة المؤسسات التي قامت بمعاملات تجارية إلكترونية
2.6	نسبة المؤسسات التي لديها موقع إلكتروني
1.2	نسبة المؤسسات التي قامت بدراسات (بحث وتطوير) في مجال التكنولوجيا
24.0	عدد أجهزة الحاسوب في المؤسسات لكل 100 عامل
22.0	نسبة العاملين الذين يستخدمون الحاسوب
15.0	نسبة العاملين الذين يستخدمون الإنترنت
3.5	نسبة العاملين المختصين بتكنولوجيا المعلومات والاتصالات

ملخص لأهم مؤشرات البحث والتطوير في الضفة الغربية 2007-2008

السنة		المؤشر
2008	2007	
40	38	عدد المؤسسات العاملة في البحث والتطوير التي اكتملت بياناتها
1,542	1,555	عدد العاملين في البحث والتطوير
669	566	عدد العاملين في البحث والتطوير بمعدل الوقت التام
992	981	عدد الباحثين في البحث والتطوير
765	744	عدد الباحثين الذكور في البحث والتطوير
227	237	عدد الباحثين الإناث في البحث والتطوير
363	280	عدد الباحثين في البحث والتطوير بمعدل الوقت التام
150	120	عدد الباحثين في البحث والتطوير بمعدل الوقت التام لكل مليون نسمة
10.9	11.5	الإنفاق على البحث والتطوير (بالمليون دولار أمريكي)
40.3	50.4	نسبة التمويل المباشر من الخارج على البحث والتطوير
30	41	الإنفاق على البحث والتطوير لكل باحث بمكافئ الدوام التام (ألف دولار)

بلغ عدد العاملين في البحث والتطوير في الضفة الغربية 1,542 عاملاً يشكلون 669 عامل بمعدل الوقت التام في العام 2008 (تم احتساب معادل الوقت التام على أن يقضي العامل ما نسبته 90 % فأكثر من مجموع ساعات عملهم طوال العام في مجال البحث والتطوير)، مقارنة مع 1,555 عاملاً يشكلون 566 عاملاً بمعدل الوقت التام في العام 2007، فيما بلغ عدد الباحثين في الضفة الغربية 992 باحثاً وباحثة يشكلون 363 باحثاً وباحثة بمعدل الوقت التام في العام 2008، مقارنة مع 981 باحثاً وباحثة يشكلون 280 باحثاً وباحثة بمعدل الوقت التام في العام 2007.

الصحة

فعاليات المستشفيات الحكومية وغير الحكومية في الأراضي الفلسطينية، 2004-2008

المؤشر	2004	2005	2006	2007	2008
عدد المستشفيات الحكومية	24	24	26	24	24
عدد المستشفيات غير الحكومية	50	52	52	53	52
عدد الأسرة الكلي	5,108	5,007	5,346	5,067	4,929
معدل إشغال الأسرة الكلي (%)	61.3	64.5	62.4	65.2	60.0*
معدل الإقامة الكلي (يوم)	2.8	2.7	2.6	2.9	2.7*
الأيام التمريضية الكلية	1,142,880	1,178,893	1,202,824	1,206,342	1,068,464*

* لا تشمل بيانات المستشفيات غير الحكومية والخاصة في قطاع غزة.

هناك زيادة في معدل اشغال الاسرة والايام التمريضية وهذا يؤكد الحاجة لتوفير عدد اكبر من الاسرة في المستشفيات.

معدل الأطباء، وأطباء الأسنان، والأسرة لكل 1000 من السكان في الأراضي الفلسطينية، 1997-2008

تشير البيانات الى ان معدلات الاطباء واطباء الاسنان والأسرة لكل الف مواطن ما زالت منخفضة مقارنة بالمعدلات العالية.

السنة	المعدل لكل 1000 من السكان		
	أطباء	أطباء أسنان	أسرة
1997	0.99	0.25	1.09
1998	1.15	0.33	1.30
1999	1.28	0.37	1.27
2000	1.40	0.39	1.40
2001	1.46	0.40	1.38
2002	1.44	0.39	1.47
2003	1.54	0.41	1.41
2004	1.56	0.42	1.40
2005	1.62	0.40	1.33
2006	1.60	0.55	1.37
2007	1.70	0.50	1.35
2008	1.90	0.60	1.30



المنشآت

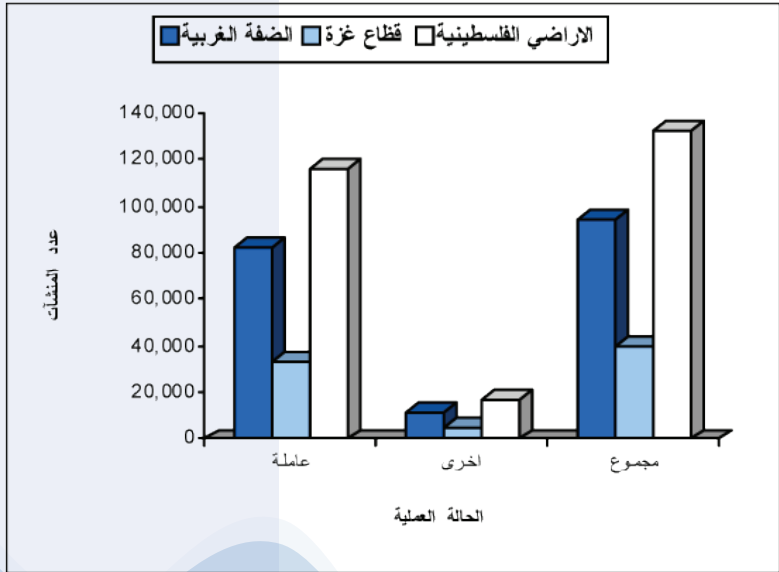
عدد المنشآت في الأراضي الفلسطينية حسب المنطقة. 2009

المنطقة	الحالة العملية	
	عاملة	اخرى
الأراضي الفلسطينية	115,939	16,862
الضفة الغربية	82,331	11,911
قطاع غزة	33,608	4,951
مجموع	132,801	16,862

ملاحظة: أخرى تشمل المنشآت المتوقفة عن العمل والمغلقة نهائياً والانشطة المساندة.

بلغ عدد المنشآت في الأراضي الفلسطينية عام 2009 (باستثناء ذلك الجزء من محافظة القدس الذي ضمته إسرائيل عنوةً بعيد احتلالها للضفة الغربية عام 1967). 132,801 منشأة. توزعت بواقع 94,242 منشأة (70.9%) في الضفة الغربية، و 38,559 منشأة (29.1%) في قطاع غزة.

عدد المنشآت في الأراضي الفلسطينية حسب المنطقة. 2009



عدد المنشآت في الأراضي الفلسطينية حسب المحافظة والحالة العملية، 2009

الحالة العملية			المحافظة
مجموع	أخرى	عاملة	
132,801	16,862	115,939	الأراضي الفلسطينية
94,242	11,911	82,331	الضفة الغربية
13,739	2,046	11,693	جنين
2,085	316	1,769	طوباس
7,694	1,124	6,570	طولكرم
17,181	2,723	14,458	نابلس
4,787	652	4,135	قلقيلية
2,618	267	2,351	سلفيت
13,212	1,529	11,683	رام الله والبيرة
1,542	172	1,370	أريحا والأغوار
4,892	419	4,473	القدس*
6,965	693	6,272	بيت لحم
19,527	1,970	17,557	الخليل
38,559	4,951	33,608	قطاع غزة
5,722	731	4,991	شمال غزة
16,143	2,256	13,887	غزة
5,529	807	4,722	دير البلح
6,824	709	6,115	خان يونس
4,341	448	3,893	رفح

*: لا تشمل ذلك الجزء من محافظة القدس والذي ضمته إسرائيل عنوة بعيد احتلالها للضفة الغربية عام 1967.

تحتل محافظة الخليل المرتبة الأولى من حيث وجود المنشآت العاملة فيها. حيث بلغت 17,557 منشأة، تلتها محافظة نابلس 14,458 منشأة. ثم محافظة غزة بواقع 13,887 منشأة. وكان أقل عدد من المنشآت في محافظة أريحا والأغوار 1,370 منشأة.

عدد المنشآت العاملة في القطاع الخاص والأهلي والشركات الحكومية لانشطة
اقتصادية مختارة في الأراضي الفلسطينية. 2005-2009

2009	2008	2007	2006	2005	النشاط الاقتصادي
15,274	15,229	15,340	12,909	13,344	الصناعة
846	844	844	727	468	الوساطة المالية
521	590	627	570	644	الإنشاءات
1,116	1,175	1,215	823	869	النقل والتخزين والاتصالات
24,420	24,603	24,655	19,967	20,099	الخدمات (للمؤسسات الهادفة للربح وغير الهادفة)
59,171	59,299	59,253	54,862	55,024	التجارة الداخلية

ملاحظة: البيانات لا تشمل ذلك الجزء من محافظة القدس الذي ضمته إسرائيل عنوة بعيد احتلالها للضفة الغربية عام 1967

عند توزيع المنشآت العاملة في القطاع الخاص والأهلي والشركات الحكومية حسب النشاط الاقتصادي تبين أن نشاط تجارة الجملة والتجزئة وإصلاح المركبات في عام 2009 احتل المرتبة الأولى. حيث بلغ عدد المنشآت في هذا النشاط 59,171 منشأة وهي تشكل ما نسبته 51.0% من إجمالي عدد المنشآت العاملة.



الحسابات القومية

الناج المحلي الاجمالي في الأراضي الفلسطينية* حسب النشاط الاقتصادي للفترة
2005-2008 بالاسعار الثابتة. (سنة الأساس 2004)

القيمة: بالمليون دولار أمريكي

2008	2007	2006	2005	النشاط الاقتصادي
286.1	252.2	240.3	236.2	الزراعة وصيد الأسماك
717.5	695.6	648.6	774.9	التعدين، الصناعة التحويلية والمياه والكهرباء
314.4	299.1	312.3	310.2	الإبشاءات
497.5	442.3	415.0	427.5	تجارة الجملة والتجزئة
345.5	336.1	285.5	265.2	النقل
280.0	272.9	184.8	200.5	الوساطة المالية
1,007.0	931.1	849.3	1,047.5	الخدمات
685.2	658.8	679.1	641.5	الإدارة العامة والدفاع
687.7	666.0	707.4	656.0	أخرى***
4,820.9	4,554.1	4,322.3	4,559.5	الناج المحلي الاجمالي

* البيانات لا تشمل ذلك الجزء من محافظة القدس والذي ضمته إسرائيل عنوة بعيد احتلالها للضفة الغربية عام 1967.

*** أخرى: تشمل الشركات المملوكة للقطاع العام زائد الخدمات المنزلية ناقص خدمات الوساطة المالية المقاسة بصورة غير مباشرة زائد صافي ضريبة القيمة المضافة على الواردات زائد الرسوم الجمركية.

تشير قيم الناج المحلي الاجمالي للعام 2008 الى نمو عام. حيث بلغت نسبة النمو 5.9 % مقارنة مع العام 2007.

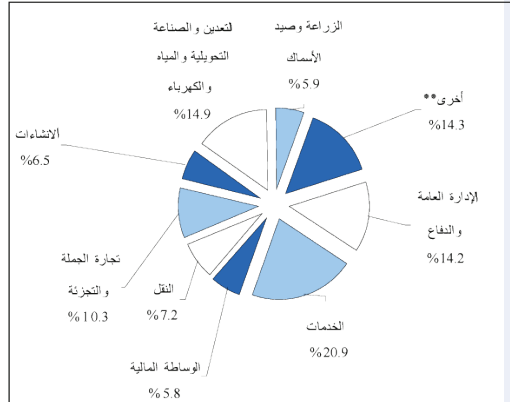
متغيرات الحسابات القومية الرئيسية في الأراضي الفلسطينية للعام 2008 بالأسعار الثابتة.

(سنة الأساس 2004)

قطاع غزة	الضفة الغربية*	الأراضي الفلسطينية*	المؤشر الاقتصادي
1,115.5	3,705.4	4,820.9	الناج المحلي الإجمالي (بالمليون دولار أمريكي)
774.5	1,718.4	1,340.4	نصيب الفرد من الناجح المحلي الإجمالي (بالدولار الأمريكي)
1,195.4	4,053.6	5,249.0	الدخل القومي الإجمالي (بالمليون دولار أمريكي)
829.9	1,879.8	1,459.4	نصيب الفرد من الدخل القومي الإجمالي (بالدولار الأمريكي)
2,368.8	5,800.5	8,169.3	الدخل القومي المتاح الإجمالي (بالمليون دولار الأمريكي)
1,644.6	2,690.0	2,271.3	نصيب الفرد من الدخل القومي المتاح الإجمالي (بالدولار الأمريكي)
1,541.4	4,471.1	6,012.5	الإنفاق الاستهلاكي النهائي (بالمليون دولار أمريكي)
93.7	1,221.4	1,315.1	التكوين الرأسمالي الإجمالي (بالمليون دولار أمريكي)
-519.6	-1,987.1	-2,506.7	صافي الصادرات من السلع والخدمات (بالمليون دولار أمريكي)
827.4	1,329.4	2,156.8	الإدخار (بالمليون دولار أمريكي)

* البيانات لا تشمل ذلك الجزء من محافظة القدس والذي ضمته إسرائيل عنوة بعيد احتلالها للضفة الغربية عام 1967.

المساهمة النسبية للأنشطة الاقتصادية من الناجح المحلي الإجمالي في الأراضي الفلسطينية* للعام 2008 بالأسعار الثابتة. (سنة الأساس 2004)



الشكل المجاور يبين الاختلاف الواضح للاهمية النسبية للأنشطة الاقتصادية في الناجح المحلي الإجمالي في الأراضي الفلسطينية للعام 2008 بالأسعار الثابتة. حيث تعتبر مساهمته نشاط الخدمات الأكبر في الناجح المحلي الإجمالي.

* الأراضي الفلسطينية: يقصد بها الأراضي الفلسطينية باستثناء ذلك الجزء من محافظة القدس والذي ضمته إسرائيل عنوة بعيد احتلالها للضفة الغربية عام 1967.

** أخرى: تشمل الشركات المملوكة للقطاع العام زائد الخدمات المنزلية ناقص خدمات الوساطة المالية المقاسة بصورة غير مباشرة زائد صافي ضريبة القيمة المضافة على الواردات زائد الرسوم الجمركية.

الأرقام القياسية لأسعار المستهلك

الأرقام القياسية السنوية لأسعار المستهلك ونسبة التغير في الأراضي الفلسطينية
حسب أقسام الإنفاق الرئيسية. 2007 - 2009

(سنة الأساس 2004-2009)

نسبة التغير 2009/2008	نسبة التغير 2008/2007	نسبة التغير 2007/2006	متوسط 2009	متوسط 2008	متوسط 2007	أقسام الإنفاق الرئيسية
3.60	17.26	4.45	139.87	135.01	115.14	المواد الغذائية والمشروبات المرطبة
9.93	7.44	4.98	135.39	123.16	114.63	المشروبات الكحولية والتبغ
3.76	0.51	-0.48	105.04	101.23	100.72	الأقمشة والملابس والأحذية
-0.73	7.64	-2.30	121.03	121.92	113.26	السكن ومستلزماته
7.21	6.49	-0.94	112.32	104.77	98.38	الأثاث والمفروشات والسلع المنزلية
-0.35	7.25	4.83	113.73	114.13	106.41	الخدمات الطبية
-2.64	8.01	-0.57	117.61	120.79	111.84	النقل والمواصلات
-0.90	0.62	1.33	109.15	110.14	109.45	الاتصالات
2.19	1.39	-0.28	101.21	99.04	97.68	السلع والخدمات الترفيهية والثقافية
4.42	-0.59	-1.65	104.23	99.82	100.41	خدمات التعليم
4.73	12.94	4.57	132.60	126.61	112.10	خدمات المطاعم والمقاهي والفنادق
4.46	1.08	0.69	114.17	109.29	108.12	سلع وخدمات متنوعة
2.75	9.89	1.86	124.34	121.01	110.12	الرقم القياسي العام لأسعار المستهلك

التجارة الخارجية المرصودة

مؤشرات الصادرات الفلسطينية في الأراضي الفلسطينية، 2003-2008

القيمة: بالمليون دولار أمريكي

2008	2007	2006	2005	2004	2003	المؤشر
558	513	367	335	313	280	إجمالي الصادرات الفلسطينية
إجمالي الصادرات حسب البلد						
499	455	327	290	281	256	إلى إسرائيل
46	35	30	26	20	15	إلى الدول العربية
13	23	10	19	12	9	إلى باقي دول العالم
إجمالي توزيع الصادرات						
390	347	264	234	216	196	وطنية
168	166	103	101	97	84	معاد تصديرها
إجمالي الصادرات حسب المنطقة						
558	491	333	294	273	235	الضفة الغربية*
-	22	34	41	40	45	قطاع غزة

* البيانات لا تشمل ذلك الجزء من محافظة القدس الذي ضمته إسرائيل عنوة بعيد احتلالها للضفة الغربية عام 1967.

يلاحظ وجود زيادة في الصادرات الفلسطينية عبر السنوات، حيث تشير النتائج إلى زيادة الصادرات لعام 2008 بنسبة مقدارها 9 % مقارنة مع عام 2007، وقد زادت صادرات الضفة الغربية بنسبة 14 % عام 2008 مقارنة مع عام 2007 فيما لم تسجل أي صادرات لقطاع غزة هذا العام.

مؤشرات الواردات الفلسطينية في الأراضي الفلسطينية، 2003-2008

القيمة: بالمليون دولار أمريكي

2008	*2007	2006	2005	2004	2003	المؤشر
3,466	3,284	2,759	2,667	2,373	1,800	إجمالي الواردات الفلسطينية
إجمالي الواردات الفلسطينية حسب الوساطة						
2,817	2,730	2,337	2,411	2,102	1,522	بواسطة البر*
649	554	422	256	271	278	بواسطة شبكات الكهرباء والأنابيب
إجمالي الواردات حسب البلد						
2,795	2,443	2,002	1,873	1,748	1,310	من إسرائيل
223	246	226	241	205	155	من دول الاتحاد الأوروبي
75	86	67	69	65	46	من الدول العربية
60	48	48	51	56	43	من الدول الأمريكية
313	461	416	433	299	246	من باقي دول العالم
-2,908	-2,771	-2,392	-2,332	-2,060	-1,520	صافي الميزان التجاري

*يشمل الواردات المباشرة من خلال المعابر الجوية والبحرية والبريد الإسرائيلي.

ملاحظة: يوصي الجهاز باستخدام الأرقام بحذر شديد لكونها مبنية على تعدد المصادر واختلاف آلية العمل لكل مصدر.

كما هو الحال بالنسبة للصادرات فإن الواردات شهدت زيادة واضحة خلال السنوات 2008-2003. أظهرت النتائج عام 2008 زيادة في الواردات بنسبة 5.5 % مقارنة مع عام 2007، وقد شكلت الواردات من إسرائيل 80.6 % من إجمالي الواردات وبنسبة 13 % مقارنة مع عام 2007. أما الواردات من الدول العربية فقد انخفضت بنسبة 13 % مقارنة مع العام 2007.

مؤشرات التجارة الخارجية الفلسطينية الخدمية مع إسرائيل. 2008-2003

القيمة بالمليون دولار أمريكي

2008	2007	2006	2005	2004	2003	المؤشر
126.56	121.84	131.34	127.74	92.58	73.12	إجمالي الصادرات الخدمية
95.10	104.66	123.23	119.15	94.03	61.59	إجمالي الواردات الخدمية
31.46	17.18	8.11	8.59	1.45-	11.53	صافي الميزان الخدمي

تشير بيانات إحصاءات التجارة الخارجية الخدمية إلى زيادة الصادرات بنسبة 4 % عام 2008 مقارنة مع عام 2007، وتراجع الواردات بنسبة 9 % مقارنة مع نفس العام.

النقل والاتصالات

مؤشرات النقل والاتصالات الرئيسية في الأراضي الفلسطينية*، 2004-2008

2008	2007	2006	2005	2004	المؤشر
..	..	5,146.9	..	4,996.0	أطوال شبكة الطرق (بالكيلومترات) ⁽¹⁾
⁽²⁾ 96,736	⁽²⁾ 77,584	116,646	135,359	122,814	عدد المركبات المرخصة
⁽²⁾ 3,675	3,776	3,509	5,628	4,722	عدد حوادث الطرق
⁽²⁾ 4,403	5,137	6,026	6,667	5,107	عدد المصابين في حوادث الطرق
⁽²⁾ 320,123	730,343	520,972	581,013	641,769	عدد المواد البريدية الواردة
⁽²⁾ 31,307	181,217	86,633	96,669	95,943	عدد المواد البريدية الصادرة
1,314,406	1,021,481	821,800	567,584	436,628	عدد المشتركين في الهاتف الخليوي جوال ⁽¹⁾
354,804	348,788	321,999	337,025	271,458	عدد خطوط الهواتف الرئيسية
97,648,283	37,169,718	45,243,238	48,159,356	33,905,287	المعدل الشهري لأعداد المكالمات
..	..	117,789,075	123,981,708	125,744,878	المعدل الشهري لمدة المكالمات (دقيقة)

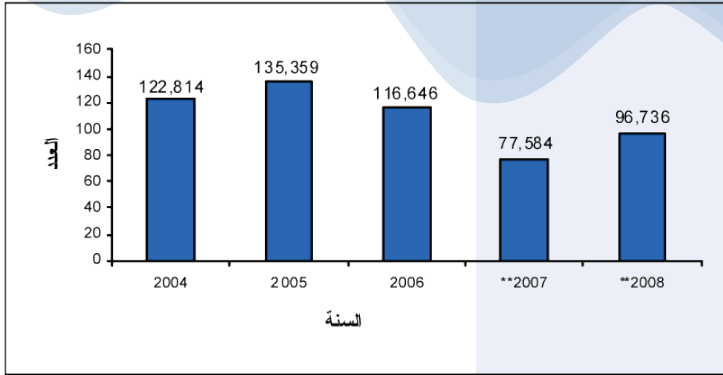
ملاحظة: ينصح الجهاز باستخدام البيانات الخاصة بالطرق بحذر نظرا لاختلاف مصادر البيانات.

* البيانات لا تشمل ذلك الجزء من محافظة القدس والذي ضمته إسرائيل عنوة بعد احتلالها للضفة الغربية عام 1967.

⁽¹⁾ البيانات تشمل ذلك الجزء من محافظة القدس الذي ضمته إسرائيل عنوة بعد احتلالها للضفة الغربية عام 1967.

⁽²⁾ البيانات لا تشمل قطاع غزة.

عدد المركبات المرخصة في الأراضي الفلسطينية*، 2004-2008

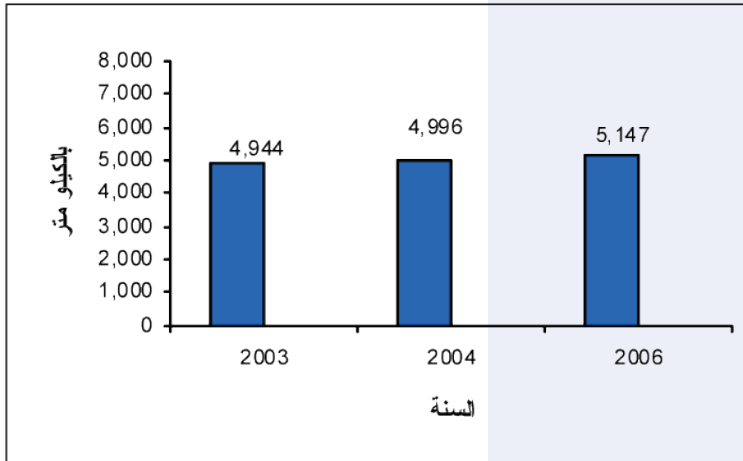


*: البيانات لا تشمل ذلك الجزء من محافظة القدس والذي ضمته اسرائيل عنوة بعيد احتلالها للضفة الغربية عام 1967.

**: البيانات لا تشمل قطاع غزة.

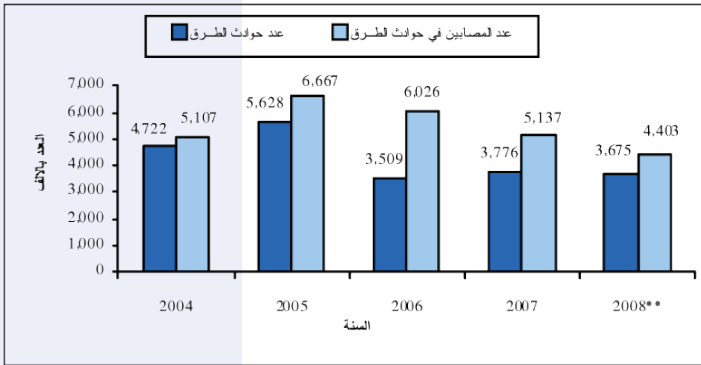
خلال العام 2008 بلغت نسبة السيارات الخاصة 67.4 % من مجموع المركبات في الضفة الغربية في حين بلغت نسبة الشاحنات والسيارات التجارية 20.5 % وسيارات الأجرة 8.7 % وباقي المركبات تمثل 3.4 %. علماً أن بيانات المركبات في قطاع غزة غير متوفرة خلال عام 2008.

أطوال شبكة الطرق بالكيلومترات في الأراضي الفلسطينية*، 2003، 2004، 2006



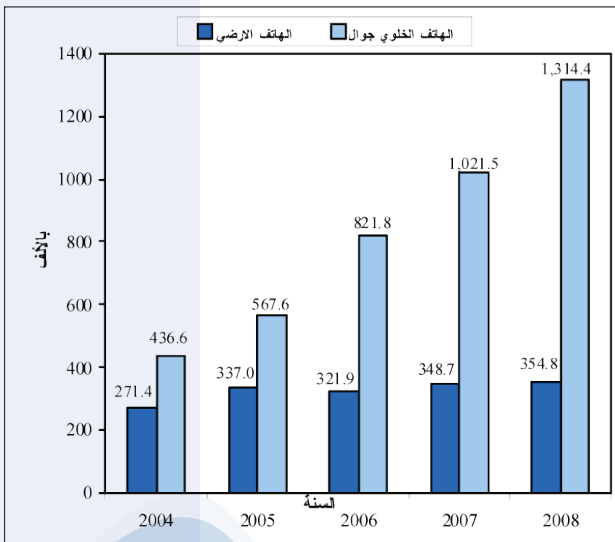
*: البيانات تشمل ذلك الجزء من محافظة القدس الذي ضمته اسرائيل عنوة بعيد إحتلالها للضفة الغربية عام 1967.

عدد حوادث الطرق والإصابات المسجلة في الأراضي الفلسطينية* حسب السنة.
2008-2004



*: البيانات لا تشمل ذلك الجزء من محافظة القدس والذي ضمته اسرائيل عنوة بعيد احتلالها للضفة الغربية عام 1967.
**: بيانات العام 2008 لا تشمل قطاع غزة.

عدد خطوط الهواتف الرئيسية وعدد المشتركين في الهاتف الخليوي جوال في الأراضي الفلسطينية، 2008-2004 (بالألف)



بلغت نسبة الزيادة في عدد المشتركين في الهاتف الخليوي خلال العام 2008، 29% عن العام السابق.

المالية والتأمين

مؤشرات الوساطة المالية في الأراضي الفلسطينية. 2004-2008

القيمة بالآلاف دولار أمريكي

المؤشرات	2004	2005	2006	2007	2008
عدد المؤسسات	45	46	47	48	50
عدد المشتغلين	4,484	4,700	5,431	5,406	6,221
تعويضات العاملين	65,193.6	66,767.3	89,659.9	102,567.2	113,790.0
الإنتاج	194,293.0	299,342.5	298,638.7	386,507.3	420,882.1
الإستهلاك الوسيط	44,095.6	42,120.6	44,053.1	58,421.0	78,710.8
القيمة المضافة	150,197.4	257,221.9	254,585.6	328,086.3	342,171.3
التكوين الرأسمالي الثابت الإجمالي	7,503.4	34,480.0	34,794.3	23,536.1	24,978.4

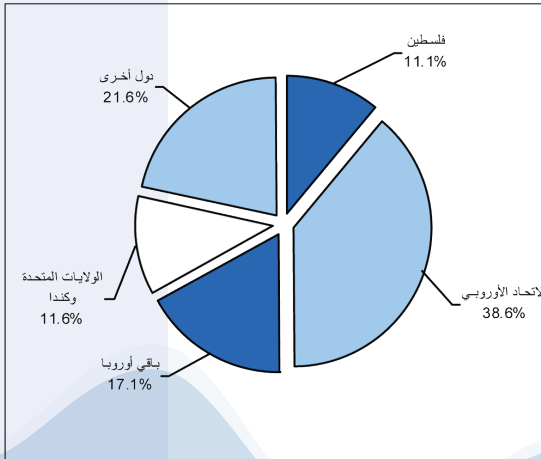
بلغ عدد المؤسسات العاملة في الوساطة المالية 50 مؤسسة عام 2008. منها 40 بنكاً ومؤسسة مالية و 10 شركات تأمين.

السياحة

النشاط الفندقى في الاراضي الفلسطينية، 2004-2009

2009	2008	2007	2006	2005	2004	المؤشر
100	87	82	79	77	80	عدد الفنادق العاملة
11,301	8,985	8,901	8,863	7,923	7,575	عدد الأسرة
5,126	4,270	4,094	4,140	3,691	3,554	عدد الغرف
452,625	446,133	315,866	151,801	131,908	100,184	عدد النزلاء
1,042,290	1,127,286	673,458	383,603	350,219	268,695	عدد ليالي المبيت
32.5	35.9	25.1	15.8	15.5	13.5	نسبة إشغال الغرف%

بلغ عدد الفنادق الإجمالي في الأراضي الفلسطينية 115 فندقاً في عام 2009. تشمل الفنادق العاملة والمغلقة مؤقتاً، ويختلف عدد الفنادق العاملة منها حسب الشهر. فقد كان هناك 100 فندقاً عاملاً في شهر كانون أول 2009، بلغ متوسط عدد الغرف فيها 5,126 غرفة. ومتوسط عدد الأسرة 11,301 سريرًا في الفنادق العاملة خلال العام 2009. التوزيع النسبي لليالي المبيت للنزلاء في الأراضي الفلسطينية حسب الجنسية، 2009

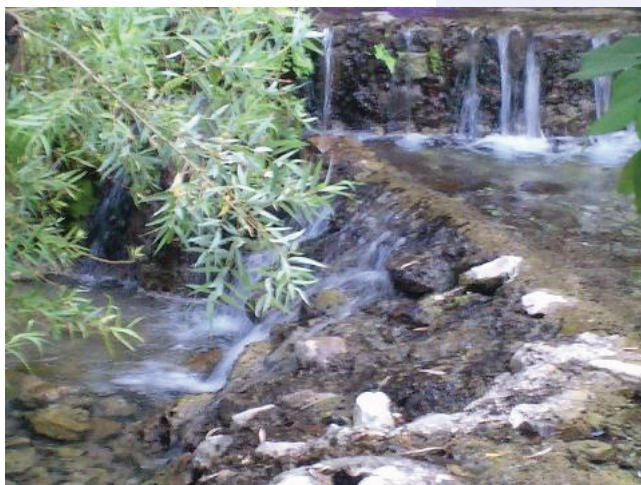


أهم المؤشرات الإقتصادية الرئيسية للمنشآت السياحية حسب النشاط السياحي في الأراضي الفلسطينية، 2007

(القيمة بالالف دولار أمريكي)

النشاط السياحي	عدد المنشآت	عدد العاملين	تجهيزات العاملين	الإنتاج	الوسيط الاستهلاك	المضافة القيمة
مشاغل الصناعات التقليدية والتحف	112	414	1,368	3,490	1,585	1,905
متاجر بيع التحف والهدايا	536	1,127	1,935	13,226	3,502	9,724
الفنادق والمنشآت المشابهة	82	1,263	7,988	163,297	26,424	136,873
المطاعم السياحية	290	1,956	7,376	38,127	18,923	19,204
وكالات السياحة والسفر	218	1,247	8,835	46,200	13,213	32,987
تأجير السيارات	38	137	612	3,755	1,002	2,753
المجموع	1,276	6,144	28,114	268,095	64,649	203,446

أظهرت البيانات أن قيمة الإنتاج في مختلف الأنشطة السياحية في عام 2007 قد بلغ 268.1 مليون دولار أمريكي، وأن القيمة المضافة للأنشطة السياحية المختلفة خلال عام 2007 بلغت 203.4 مليون دولار أمريكي. كما بينت النتائج أن عدد العاملين في المنشآت السياحية بلغ 6,144 عاملاً خلال عام 2007، منهم 1,783 عاملاً بدون أجر من أصحاب العمل و 4,361 عاملاً بأجر. وأن عدد العاملين من الذكور بلغ 5,666 عاملاً ومن الإناث 478 عاملة.



متوسط إنفاق نزلاء الفنادق الوافدين خلال زيارتهم للضفة الغربية حسب نوع الإنفاق والمنطقة، 2009

(القيمة بالدولار الأمريكي)

المنطقة					نوع الإنفاق
جنوب الضفة الغربية	القدس	وسط الضفة الغربية	شمال الضفة الغربية	الضفة الغربية	
337.1	871.4	487.1	205.8	589.9	الفنادق وأماكن المبيت
106.6	550.6	187.2	96.5	315.7	الطعام والشراب
195.4	578.5	211.1	127.7	364.9	التسوق
176.7	199.6	134.4	79.4	175.6	النقل والاتصالات
45.5	102.0	115.1	55.2	81.2	نفقات أخرى
863.2	2,304.5	1,134.9	564.5	1,529.7	مجموع النفقات

أشارت البيانات عام 2009 إلى أن متوسط إنفاق نزلاء الفنادق الوافدين خلال زيارة الضفة الغربية كان 1,529.7 دولاراً أمريكياً. أما بالنسبة لبنود الإنفاق خلال الزيارة، فقد كان لنفقات الفنادق وأماكن المبيت النصيب الأكبر من إجمالي الإنفاق بواقع 589.9 دولاراً، يليها نفقات التسوق بواقع 364.9 دولاراً، ومن ثم نفقات الطعام والشراب بواقع 315.7 دولاراً، أما النقل والاتصالات فبلغ متوسط الإنفاق عليها 175.6 دولاراً و 81.2 دولاراً على النفقات الأخرى.

الزراعة

المؤشرات الزراعية في الأراضي الفلسطينية، 2008/2007-2005/2004

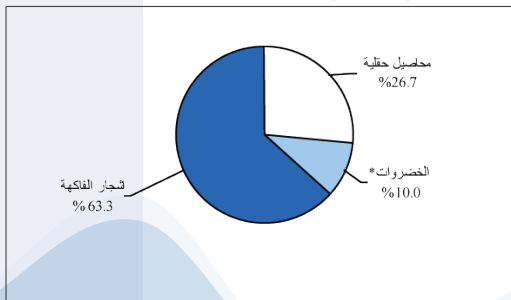
المساحة: بالدوقم، القيمة: بالآلاف دولار أمريكي

العام الزراعي				المؤشر
2008/2007	2007/2006	2006/2005	2005/2004	
495,388	482,494	496,006	506,686	مساحة المحاصيل الحقلية
185,770	187,344	192,961	179,139	مساحة الخضراوات*
1,172,387	1,164,562	1,136,693	1,147,525	مساحة أشجار الفاكهة
32,986	34,255	36,284	33,746	أعداد الأبقار
688,899	744,764	793,874	803,165	أعداد الأغنام
322,082	343,565	387,123	371,198	أعداد الماعز
27,682	26,581	31,533	40,641	أعداد الدجاج اللحم (الف طير)
2,695	2,797	3,372	2,556	أعداد الدجاج البيض (الف طير)
66,733	65,948	65,921	64,685	أعداد خلايا النحل

ملاحظة: لم يتم استخدام الوحدة الإحصائية الدولية للأنشطة الزراعية وهي الحيازة الزراعية في جمع واستخراج البيانات. مما يستدعي ضرورة التعامل بحذر تجاه هذه البيانات من قبل المستخدمين.
* مساحة الأراضي المزروعة بالخضراوات لا تشمل أزهار القطف.

تشير البيانات إلى أن المساحة المزروعة بأشجار الفاكهة شكلت النسبة الأكبر من مجموع مساحات الأراضي المزروعة حيث بلغت 63.3 %، فيما بلغت نسبة المساحات المزروعة بالمحاصيل الحقلية 26.7 % والخضراوات 10.0 % . أما فيما يتعلق بالثروة الحيوانية فتشير البيانات إلى أن هناك نقصان في أعداد الأبقار والأغنام و الماعز والدجاج البيض وازدياد في أعداد الدجاج اللحم خلال العام الزراعي 2008/2007 مقارنة مع العام الزراعي 2007/2006.

التوزيع النسبي للمساحات المزروعة بالمحاصيل الحقلية والخضراوات* وأشجار الفاكهة في الأراضي الفلسطينية، 2008/2007



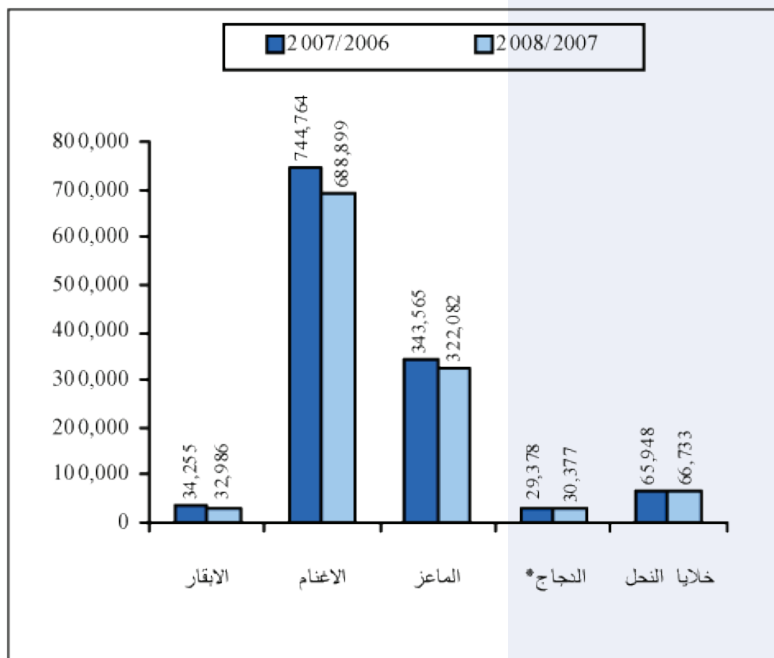
* مساحة الخضراوات لا تشمل أزهار القطف.

مساحة الأراضي الزراعية والغابات والأحراش في الأراضي الفلسطينية حسب المنطقة

2007 (كم ²)	الأراضي الزراعية (كم ²) 2008	الغابات والأحراش (كم ²) 2007	المنطقة
94.3	1,513.0		الأراضي الفلسطينية
91.1	1,403.1		الضفة الغربية
3.2	109.9		قطاع غزة

بلغت مساحة الأراضي المزروعة في الأراضي الفلسطينية عام 2008 حوالي 1,513.0 كم² منها 1,403.1 كم² في الضفة الغربية و 109.9 كم² في قطاع غزة. أما مساحة الغابات والأحراش فبلغت في الأراضي الفلسطينية 94.3 كم² منها 91.1 كم² في الضفة الغربية و 3.2 كم² في قطاع غزة وذلك عام 2007.

عدد الابقار والأغنام والماعز والدجاج وخلايا النحل في الأراضي الفلسطينية. 2008/2007, 2007/2006

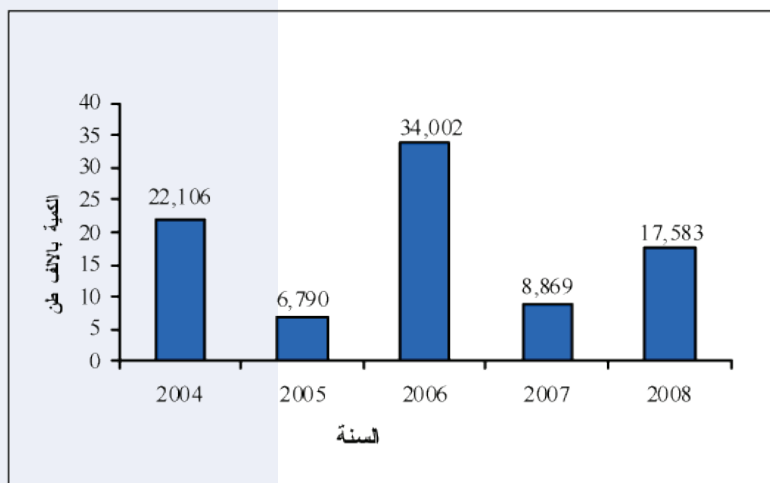


* يشمل الدجاج اللحم والبيض (بالآلاف)

مؤشرات مختارة لنشاط معاصر الزيتون في الأراضي الفلسطينية، 2004-2008
الكمية: بالطن. القيمة: بالآلاف دولار أمريكي

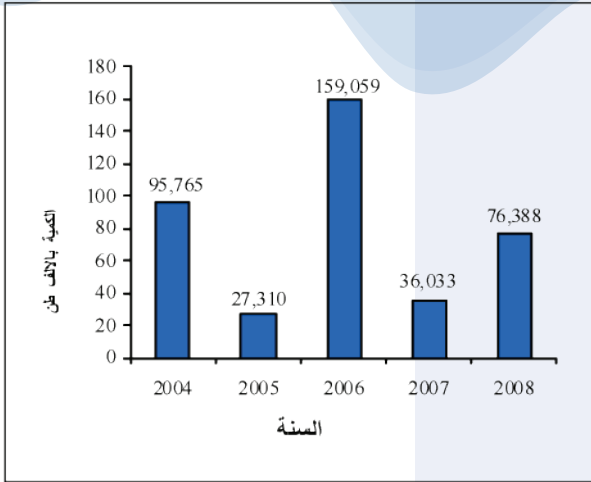
المؤشر	2004	2005	2006	2007	2008
عدد معاصر الزيتون العاملة	242	203	246	224	264
كمية الزيتون المدروس	95,765	27,310	159,059	36,033	76,388
كمية الزيت المستخلصة	22,106	6,790	34,002	8,869	17,584
إجمالي عدد المشتغلين	1,110	611	1,595	1,100	1,375
عدد العاملين بأجر	823	365	1,096	748	1,028
تعويضات العاملين	819	283	1,099	499	899
قيمة إجمالي إيراد معاصر الزيتون	5,266	2,502	12,319	4,935	7,799
القيمة المضافة	3,481	1,613	9,554	3,204	5,217
التكوين الرأسمالي الثابت الاجمالي	2,941	1,072	4,991	3,731	7,017

كمية الزيت المستخلصة في الأراضي الفلسطينية، 2004-2008



يتضح من الشكل السابق أن الأعوام 2004، 2006، 2008 شهدت أعلى كمية زيت مستخلصة في الأراضي الفلسطينية والتي شهدت موسماً جيداً مقارنة مع الأعوام 2005 و2007 والتي شهدت موسماً ضعيفاً نسبياً.

كمية الزيتون المدروس في الأراضي الفلسطينية. 2004-2008



لقد بلغت كمية الزيتون المزودة للمعاصر عام 2008 بهدف عصره لاستخراج الزيت 76,388 طن. وكمية الزيت المستخرجة لنفس العام 17,584 طن. كما يتضح من الشكل الذي يشير إلى كمية الزيتون المدروس في الأراضي الفلسطينية أن الأعوام 2004، 2006، 2008 تمتاز بإنتاجية مرتفعة من حيث كمية الزيتون المدروسة مقارنة بالأعوام 2005 و 2007 ذات الإنتاجية المنخفضة.

البيئة

مؤشرات مختارة لإحصاءات المياه في الأراضي الفلسطينية، 2005-2008

الكمية مليون متر مكعب

2008	2007	2006	2005	المؤشر
308.7	335.4	319.1	315.2	كمية المياه المتاحة سنويا
225.7	241.2	223.5	214.7	كمية الضخ السنويه من الآبار الجوفيه
25.2	44.8	51.7	53.6	كمية التدفق السنوي لمياه الينابيع
52.8	49.4	43.9	42.2	كمية المياه المشتراه من شركة المياه الإسرائيلية «ميكروت» للاستخدام المنزلي
185.5	175.6	160.2	153.2	كمية المياه المزودة للقطاع المنزلي
88.2	..	88.6	90.5	نسبة الأسر المتصلة بشبكة المياه العامة (%)

بلغت كمية المياه المضخوخة من الآبار الجوفية عام 2008 في الأراضي الفلسطينية للاستعمال المنزلي والزراعي حوالي 225.7 مليون متر مكعب. وكمية التدفق السنوي لمياه الينابيع 25.2 مليون متر مكعب. وكمية المياه المشتراة من شركة المياه الإسرائيلية (ميكروت) للاستخدام المنزلي 52.8 مليون متر مكعب. وبلغت كمية المياه المزودة للاستخدام المنزلي حوالي 185.5 مليون متر مكعب.

التوزيع النسبي للأسر في الأراضي الفلسطينية حسب طريقة التخلص من المياه العادمة والمنطقة، 2009

المجموع	طريقة التخلص من المياه العادمة				المنطقة
	اخرى	حفرة صماء	حفرة امتصاصية	شبكة عامة	
100	0.7	1.7	45.5	52.1	الأراضي الفلسطينية
100	1.0	2.5	61.0	35.5	الضفة الغربية
100	0.2	0.0	16.0	83.8	قطاع غزة

بلغت نسبة الأسر في الأراضي الفلسطينية عام 2009 التي تقيم في مساكن متصلة بشبكة صرف صحي عامة 52.1 % تتوزع بواقع 35.5 % في الضفة الغربية و 83.8 % في قطاع غزة .

المساحة، وعدد السكان، والكثافة السكانية في الأراضي الفلسطينية حسب المنطقة منتصف عام 2009

المنطقة	المساحة (كم ²)	عدد السكان منتصف العام 2009	الكثافة السكانية (فرد/كم ²)
الأراضي الفلسطينية	6,020	3,935,249	654
الضفة الغربية	5,655	2,448,433	433
قطاع غزة	365	1,486,816	4,073

بلغت الكثافة السكانية للأراضي الفلسطينية 654 فرد/كم² وذلك كما هو منتصف العام 2009. وبلغت في الضفة الغربية 433 فرد/كم². أما في قطاع غزة فبلغت 4,073 فرد/كم².

التوزيع النسبي للأسر في الأراضي الفلسطينية حسب المصدر الرئيسي للكهرباء في المسكن والمنطقة. تموز 2009

المنطقة	المصدر الرئيسي للكهرباء في المسكن		المجموع
	شبكة عامة	لا يوجد كهرباء	
الأراضي الفلسطينية	99.9	0.1	100
الضفة الغربية	99.9	0.1	100
قطاع غزة	99.9	0.1	100

أظهرت البيانات المسح أن 99.9% من الأسر في الأراضي الفلسطينية متصلة بشبكة الكهرباء العامة خلال شهر تموز 2009. بينما كانت هذه النسبة 99.8% لنفس الفترة من العام 2008. و 97.2% في العام 1999. يلاحظ أن نسبة الأسر المتصلة بشبكة الكهرباء العامة في الضفة الغربية بلغت 99.9% وهي نفس النسبة لقطاع غزة.

الطاقة الكهربائية المشتراه (ميجاواط.ساعة) في الأراضي الفلسطينية حسب المنطقة والمصدر. 2008

المنطقة	المصدر			
	شركة الكهرباء الإسرائيلية	الشركة الفلسطينية للكهرباء	مصر	الأردن
الأراضي الفلسطينية	3,666,100	410,312	134,370	64,340
الضفة الغربية	2,735,650	-	-	64,340
قطاع غزة	930,450	410,312	134,370	-

بلغ إجمالي المشتريات من الطاقة الكهربائية عام 2008 في الأراضي الفلسطينية 4,275,122 ميجاواط.ساعة حيث بلغت المشتريات في الضفة الغربية 2,799,990 ميجاواط.ساعة وهذه المشتريات كاملة من إسرائيل والأردن. وبلغت المشتريات في قطاع غزة 1,475,132 ميجاواط.ساعة.

عدد المستعمرات وعدد المستعمرين في الضفة الغربية حسب المحافظة، 2008

المحافظة	عدد المستعمرات	عدد المستعمرين
الضفة الغربية	144	500,670
جنين	5	2,107
طوباس	7	1,328
طولكرم	3	2,627
نابلس	11	11,206
قلقيلية	7	28,827
سلفيت	12	30,824
رام الله والبيرة	24	87,059
أريحا والأغوار	17	5,430
القدس	26	261,885
منطقة J1	16	198,458
منطقة J2	10	63,427
بيت لحم	13	54,111
الخليل	19	15,266

بلغ عدد المستعمرات الإسرائيلية في نهاية العام 2008 في الضفة الغربية 144 مستعمرة، ويتضح من توزيع المستعمرات حسب المحافظة، أنه في محافظة القدس يوجد (26 مستعمرة) منها 16 مستعمرة في منطقة J1 ويتم التعامل معها على انها جزء من اسرائيل، ثم محافظة رام الله والبيرة (24 مستعمرة). وتشير التقديرات إلى أن عدد المستعمرين في الضفة الغربية قد بلغ 500,670 مستعمر، وذلك في نهاية العام 2008. ويتضح من البيانات أن معظم المستعمرين يسكنون محافظة القدس (261,885 مستعمر) منهم 198,458 مستعمر في منطقة (J1).



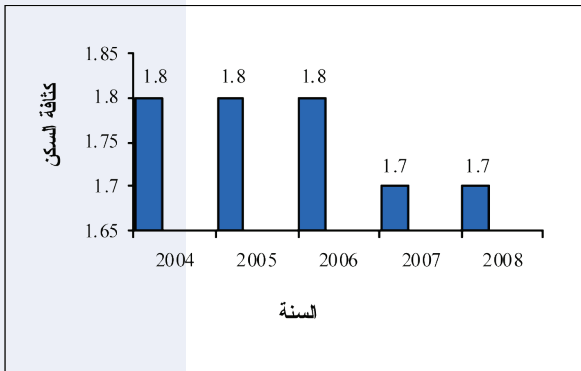
الظروف السكنية

التوزيع النسبي للأسر حسب كثافة السكن في الأراضي الفلسطينية، 2004-2008

2008	2007	2006	2005	2004	كثافة السكن
12.2	12.0	11.7	11.3	10.9	أقل من 1
44.5	47.3	39.8	44.7	42.2	1.99 - 1.00
30.6	29.4	29.8	29.6	30.6	2.99 - 2.00
12.7	11.3	18.7	14.4	16.3	+ 3.00
100	100	100	100	100	المجموع
1.7	1.7	1.8	1.8	1.8	متوسط كثافة السكن

تشير البيانات إلى أن متوسط كثافة السكن في الأراضي الفلسطينية 1.7 فردا/ غرفة في العام 2008. كما وتشير البيانات إلى أن نسبة الأسر التي تعيش في وحدات سكنية ذات كثافة عالية (3 أفراد فاكتر) بلغت 12.7 % في العام 2008 فيما كانت هذه النسبة 16.3 % في العام 2004.

متوسط كثافة السكن في الأراضي الفلسطينية، 2004-2008

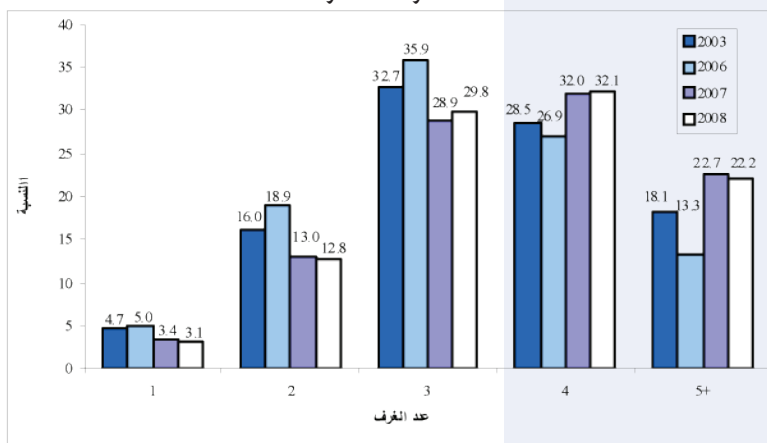


عدد المباني والوحدات السكنية في الأراضي الفلسطينية حسب المنطقة، 2007

الوحدات السكنية		المباني		المنطقة
النسبة	العدد	النسبة	العدد	
100	701,937	100	466,707	الأراضي الفلسطينية*
65.1	456,314	68.4	319,270	الضفة الغربية
34.9	245,623	31.6	147,437	قطاع غزة

*: البيانات لا تشمل ذلك الجزء من محافظة القدس والذي ضمته إسرائيل عنوة بعد احتلالها للضفة الغربية عام 1967.

التوزيع النسبي للأسر في الأراضي الفلسطينية حسب عدد الغرف في المسكن. لسنوات مختارة



تشير البيانات إلى أن 15.9% من الأسر في الأراضي الفلسطينية تسكن مساكن تحتوي على 1-2 غرفة وذلك في العام 2008.

الانتفاضة

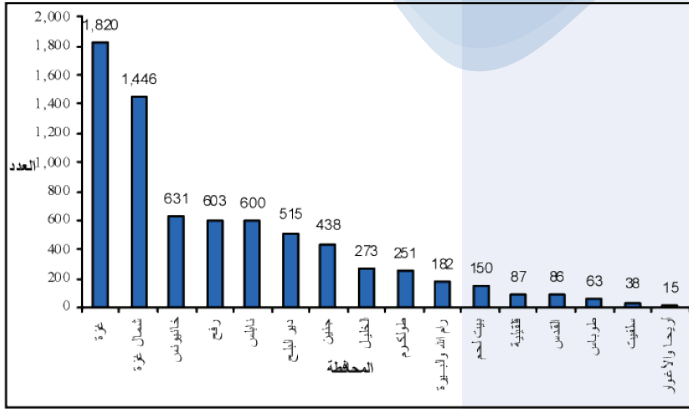
شهداء انتفاضة الأقصى حسب مكان الإقامة والفئات العمرية.

2009/12/31 - 2000/9/29

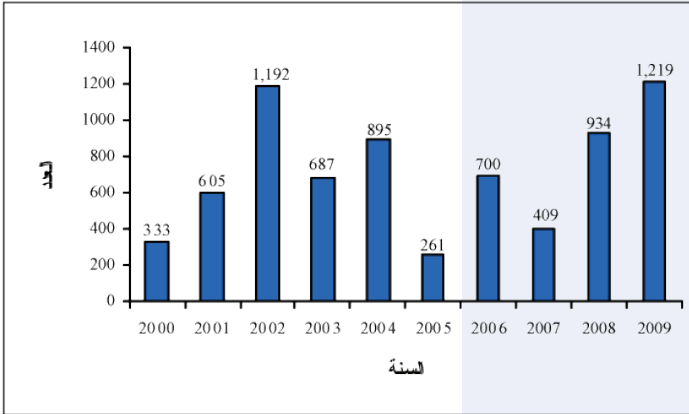
المجموع	الفئات العمرية						مكان الإقامة (المحافظة/المنطقة)
	غير مبين	+50	49-40	39-30	29-18	اقل من 18 سنة	
7,235	198	467	408	940	3,858	1,364	المجموع
2,183	4	159	115	353	1,147	405	الضفة الغربية
438	0	39	17	59	255	68	جنين
63	0	2	0	8	40	13	طوباس
251	0	15	14	33	144	45	طولكرم
600	2	39	38	91	317	113	نابلس
87	0	8	9	15	38	17	قلقيلية
38	0	5	2	8	17	6	سلفيت
182	0	13	9	32	79	49	رام الله والبيرة
15	0	0	0	3	9	3	أريحا والأغوار
86	0	11	1	14	40	20	القدس
150	0	12	9	41	66	22	بيت لحم
273	2	15	16	49	142	49	الخليل
5,015	194	305	288	581	2,690	957	قطاع غزة
1,446	60	91	88	136	750	321	شمال غزة
1,820	83	125	108	238	971	295	غزة
515	13	28	24	60	293	97	دير البلح
631	29	32	40	72	346	112	خانيونس
603	9	29	28	75	330	132	رفح
21	0	1	3	2	13	2	الأراضي المحتلة عام 1948
16	0	2	2	4	8	0	خارج فلسطين

ملاحظة: البيانات عرضة للتغيير نتيجة الأبحاث الجارية، وهي تعكس الحالات المؤقعة فقط.

شهداء انتفاضة الأقصى في الأراضي الفلسطينية
حسب المحافظة، 2009/12/31 – 2000/9/29



شهداء انتفاضة الأقصى في الأراضي الفلسطينية حسب السنة،
2009/12/31 – 2000/9/29



ارتفع عدد الشهداء في الأراضي الفلسطينية مع نهاية العام 2009 ليصل 7,235 شهيدا، منهم 2,183 شهيدا في الضفة الغربية و 5,015 شهيدا في قطاع غزة. وهناك 16 شهيدا سقطوا خلال الفترة 2009/12/31-2000/9/29 من المقيمين خارج الأراضي الفلسطينية و 21 شهيدا من مناطق عام 1948. وكان أكثر الشهداء قد سقطوا في محافظة غزة 1,820 شهيدا وفي محافظة شمال غزة 1,446 شهداء. كما ويلاحظ أن العام 2009 هو أكثر الأعوام دموية حيث سقط فيه 1,219 شهيدا.