



دولة فلسطين

الجهاز المركزي للإحصاء الفلسطيني

مسح القطاع غير المنظم والعمالة غير المنظمة: النتائج الأساسية
(تشرين أول - كانون أول 2008)

تم إعداد هذا التقرير حسب الإجراءات المعيارية المحددة في ميثاق الممارسات
للإحصاءات الرسمية الفلسطينية 2006

© رجب، 1435 هـ - أيار، 2014.
جميع الحقوق محفوظة.

في حالة الاقتباس، يرجى الإشارة إلى هذه المطبوعة كالتالي:

الجهاز المركزي للإحصاء الفلسطيني، 2014. مسح القطاع غير المنظم والعمالة غير المنظمة: النتائج الأساسية. (تشرين أول - كانون أول 2008). رام الله - فلسطين.

جميع المراسلات توجه إلى:

الجهاز المركزي للإحصاء الفلسطيني

ص.ب. 1647، رام الله - فلسطين .

هاتف: 2 298 2700 (970/972)

فاكس: 2 298 2710 (970/972)

الرقم المجاني: 1800300300

بريد إلكتروني: diwan@pcbs.gov.ps

الصفحة الإلكترونية: <http://www.pcbs.gov.ps>



Source: Palestinian Central Bureau of Statistics

شكر وتقدير

يتقدم الجهاز المركزي للإحصاء الفلسطيني بالشكر والتقدير إلى كل أسرة وكل صاحب مشروع ساهم في إنجاح جمع بيانات المسح، وإلى جميع العاملين في هذا المسح لما أبدوه من حرص منقطع النظير أثناء تأدية واجبهم.

ويتقدم الجهاز بالشكر إلى لجنة الأمم المتحدة الاقتصادية والاجتماعية لغربي آسيا (الاسكوا) لما قدمته من معونة مالية خلال مرحلة التحضير للمسح، بالإضافة إلى المساعدة الفنية.

لقد تم تخطيط وتنفيذ مسح القطاع غير المنظم والعمالة غير المنظمة 2008، في فلسطين بقيادة فريق فني من الجهاز المركزي للإحصاء الفلسطيني، وبدعم مالي مشترك بين كل من السلطة الوطنية الفلسطينية (PNA) والاسكوا، وعدد من أعضاء مجموعة التمويل الرئيسية للجهاز (CFG) لعام 2008 ممثلة بمكتب الممثلة النرويجية لدى السلطة الوطنية الفلسطينية، الوكالة السويسرية للتنمية والتعاون (SDC).

يتقدم الجهاز المركزي للإحصاء الفلسطيني بجزيل الشكر والتقدير إلى أعضاء مجموعة التمويل الرئيسية للجهاز (CFG) الذين ساهموا بالتمويل على مساهمتهم القيمة في تنفيذ هذا المسح.

فريق العمل

رئيس اللجنة

• اللجنة الفنية

سهى كنعان

أيمن قنعير

أمينة خصيب

ماهر طنوس

نايف عابد

فايز الغضبان

أحمد عطية

• إعداد التقرير

سهى كنعان

أيمن قنعير

سعدى المصري

شروق عقل

• تصميم الخرائط

أمل جبر

• تدقيق معايير النشر

حنان جناجره

• المراجعة الأولية

يوسف فلاح

جواد الصالح

صالح الكفري

محمود القيه

• المراجعة النهائية

عناية زيدان

محمود جرادات

• الإشراف العام

علا عوض

رئيس الجهاز

تنويه للمستخدمين

1. الإشارة (-) في الجداول تعني عدم وجود عدد كافي من المشاهدات في الخلية.
2. لا يتم المقارنة بين نتائج المرحلة الأولى ونتائج المرحلة الثانية وذلك بسبب اختلاف الفترة المرجعية التي يتم السؤال عنها بين المرحلتين.
3. هناك فرق في المجموع بحوالي واحد صحيح.

قائمة المحتويات

الصفحة	الموضوع
13	قائمة الجداول
15	المقدمة
17	النتائج الأساسية
17	1.1 العاملون
17	2.1 المشاريع في القطاع غير المنظم
18	3.1 العاملون في مشاريع القطاع غير المنظم
19	4.1 تعويضات المستخدمين في مشاريع القطاع غير المنظم
19	5.1 الإنتاج في مشاريع القطاع غير المنظم
20	6.1 القيمة المضافة في مشاريع القطاع غير المنظم
21	7.1 مقارنة نتائج مسح القطاع غير المنظم 2008، 2003
23	المنهجية والجودة
23	1.2 تصميم مسح القطاع غير المنظم
23	2.2 تصميم الاستمارة
24	3.2 مجتمع الدراسة
24	4.2 إطار المعاينة
25	5.2 تصميم العينة
26	6.2 الأوزان
28	7.2 آلية التوزين
28	8.2 جمع البيانات
28	9.2 العمليات الميدانية
28	1.9.2 التدريب واختيار فريق العمل
28	2.9.2 تنظيم العمل الميداني
29	3.9.2 تدقيق العمل الميداني
29	4.9.2 التدقيق المكتبي
29	5.9.2 الترميز
29	10.2 معالجة البيانات
30	11.2 دقة البيانات
30	1.11.2 الأخطاء الإحصائية
30	2.11.2 الأخطاء غير الإحصائية
30	3.11.2 معدلات التجاوب وعدم التجاوب
31	12.2 ملاحظات فنية أخرى
31	13.2 محددات العمل على منهجية المرحلتين
33	المفاهيم والمصطلحات
37	الجداول

الفصل الأول:

الفصل الثاني:

الفصل الثالث:

قائمة الجداول (المرحلة الأولى)

الصفحة	الجدول
39	جدول 1: العاملون في فلسطين حسب النشاط الاقتصادي والمنطقة تشرين أول- كانون أول 2008
40	جدول 2: العاملون في فلسطين حسب الجنس والنشاط الاقتصادي والوحدة الإنتاجية تشرين أول- كانون أول 2008
41	جدول 3: العاملون في فلسطين حسب نوع العمالة والمنطقة وقطاع العمل والجنس تشرين أول- كانون أول 2008
42	جدول 4: العاملون في فلسطين حسب المنطقة والنشاط الاقتصادي والحالة العملية والعمالة غير المنظمة تشرين أول- كانون أول 2008
43	جدول 5: العاملون في فلسطين حسب الجنس والنشاط الاقتصادي والحالة العملية والعمالة غير المنظمة تشرين أول- كانون أول 2008
44	جدول 6: العاملون في فلسطين حسب المنطقة والمهنة والحالة العملية والعمالة غير المنظمة باستثناء العاملين في الزراعة تشرين أول- كانون أول 2008
45	جدول 7: العاملون في فلسطين حسب الجنس والمهنة والحالة العملية والعمالة غير المنظمة باستثناء العاملين في الزراعة تشرين أول- كانون أول 2008
46	جدول 8: العاملون في فلسطين حسب المستوى التعليمي والمنطقة والحالة العملية والعمالة غير المنظمة باستثناء العاملين في الزراعة تشرين أول- كانون أول 2008
47	جدول 9: العاملون في فلسطين حسب المستوى التعليمي والجنس والحالة العملية والعمالة غير المنظمة باستثناء العاملين في الزراعة تشرين أول- كانون أول 2008
48	جدول 10: التوزيع النسبي للعاملين في فلسطين حسب النشاط الاقتصادي ونوع العمالة والحالة العملية تشرين أول- كانون أول 2008
49	جدول 11: الوظائف في القطاع غير المنظم في الوظيفة الرئيسية والثانوية في فلسطين حسب النشاط الاقتصادي والحالة العملية تشرين أول- كانون أول 2008

قائمة الجداول (المرحلة الثانية)

الصفحة	الجدول
50	جدول 1: عدد مشاريع القطاع غير المنظم والعاملين فيه وأهم المؤشرات الاقتصادية في فلسطين حسب النشاط الاقتصادي تشرين أول- كانون أول 2008
51	جدول 2: عدد العاملين في مشاريع القطاع غير المنظم في فلسطين حسب النشاط الاقتصادي والحالة العملية والجنس تشرين أول- كانون أول 2008
52	جدول 3: قيمة الإنتاج في مشاريع القطاع غير المنظم في فلسطين حسب النشاط الاقتصادي تشرين أول- كانون أول 2008
52	جدول 4: قيمة مستلزمات الإنتاج السلعية المستخدمة في مشاريع القطاع غير المنظم في فلسطين حسب النشاط الاقتصادي تشرين أول- كانون أول 2008
53	جدول 5: مصاريف الخدمات الصناعية وغير الصناعية في مشاريع القطاع غير المنظم في فلسطين حسب النشاط الاقتصادي الرئيسي تشرين أول- كانون أول 2008
53	جدول 6: نسبة أصحاب العمل والعاملين لحسابهم الخاص في مشاريع القطاع غير المنظم في فلسطين الذين تلقوا دورات تدريبية حسب النشاط الاقتصادي وموضوع الدورات التي تلقوها والجنس تشرين أول- كانون أول 2008
54	جدول 7: التوزيع النسبي لأصحاب العمل والعاملين لحسابهم الخاص في مشاريع القطاع غير المنظم في فلسطين حسب بعض الخصائص الخلفية والجنس، تشرين أول- كانون أول 2008
55	جدول 8: التوزيع النسبي لمشاريع القطاع غير المنظم في فلسطين حسب مؤشرات مختارة تشرين أول- كانون أول 2008
57	جدول 9: التوزيع النسبي للعوامل التي لها تأثير سلبي على عمل المنشأة في مشاريع القطاع غير المنظم في فلسطين تشرين أول- كانون أول 2008
58	جدول 10: التوزيع النسبي للمنتجات في فلسطين حسب النشاط الاقتصادي والسوق تشرين أول- كانون أول 2008
58	جدول 11: التوزيع النسبي لمدخلات الانتاج في فلسطين حسب النشاط الاقتصادي ومصدرها تشرين أول- كانون أول 2008
59	جدول 12: التوزيع النسبي للمورد الرئيسي للمشتريات في فلسطين حسب النشاط الاقتصادي ومصدرها تشرين أول- كانون أول 2008
60	جدول 13: الناتج المحلي الإجمالي المعدل في فلسطين بعد تغطية بيانات القطاع غير المنظم حسب النشاط الاقتصادي بالأسعار الجارية 2008
61	جدول 14: عدد مشاريع القطاع غير المنظم والعاملين حسب النشاط الاقتصادي في فلسطين للأعوام 2003، 2008

المقدمة

يعتبر توفير بيانات إحصائية حول القطاع غير المنظم والعمالة غير المنظمة أمراً ضرورياً لتطوير وتحسين إحصاءات القوى العاملة ولقياس مدى مساهمة هذا القطاع في الناتج المحلي الإجمالي، وعلى الرغم من الأهمية الكبيرة لذلك إلا أنه لغاية الآن لم يتم تغطيتها بصورة منتظمة ضمن الإحصاءات الرسمية بالرغم من استخدام مجموعة متنوعة من الأدوات لقياسه.

أوصت الأمم المتحدة بإستراتيجية موحدة لجمع البيانات حول القطاع غير المنظم والعمالة غير المنظمة في البلدان النامية من خلال تنفيذ مسح ميداني على مرحلتين: المرحلة الأولى يكون ضمن مسح القوى العاملة والمرحلة الثانية ضمن مسح مشاريع يتم فيه زيارة المشاريع الأسرية التي تم تصنيفها ضمن المرحلة الأولى، وهذه الاستراتيجية تم فيها تغطية جميع الأنشطة الاقتصادية بما فيها النشاط الزراعي لوضعها ضمن نظام الحسابات القومية لعام 2008.

إن تنفيذ المسح على مرحلتين له مزايا عديدة منها أن مسح القوى العاملة يوفر معلومات أساسية عن القوى العاملة، والعمالين وخصائصهم المختلفة وعند تطويره بشكل ملائم يمكن منه تقدير العمالة غير المنظمة والعمالة في القطاع غير المنظم كنسبة من إجمالي العمالة بالإضافة إلى توفير بيانات عن المنشآت العاملة في القطاع غير المنظم وتوفير إطار محدث عن المشاريع الأسرية غير التضامنية مقارنة بالقوائم المستمدة من التعدادات.

يسر الجهاز المركزي للإحصاء الفلسطيني إصدار تقرير النتائج الأساسية لمسح القطاع غير المنظم والعمالة غير المنظمة 2008، حيث تم تنفيذ مسح اسري ومنشآت على مرحلتين بحيث تم تغطية الأنشطة الاقتصادية الرئيسية والثانوية، إلى جانب عينة من المشاريع المنزلية خارج المنشآت.

تم تنفيذ هذا المسح كتجربة للمنهجية وألية لفحص البيانات والنتائج والتشاور مع المعنيين لتطوير منهجية العمل لقياس حجم القطاع غير المنظم والعمالة غير المنظمة حيث تعتبر البيانات الواردة في هذا التقرير مصدراً أساسياً للتعرف على القطاع غير المنظم، ونأمل في الجهاز المركزي للإحصاء الفلسطيني أن تلبي البيانات الواردة في هذا التقرير احتياجات وأغراض المستخدمين في مجالات التخطيط وصنع القرار. كما نأمل أن تلبي احتياجات الطلبة والباحثين والمهتمين في قضايا هذا القطاع نظراً لأهميته في الاقتصاد الفلسطيني.

علا عوض
رئيس الجهاز

أيار، 2014

الفصل الأول

النتائج الأساسية

1.1 العاملون

بلغ عدد العاملين في الربع الرابع 2008 في فلسطين 632,500 عامل منهم (512,800 ذكور و 119,700 إناث)، بواقع 471,600 في الضفة الغربية و 160,900 في قطاع غزة. كما أظهرت النتائج أن 59.9% من العاملين يصنفوا على أنهم عمالة غير منظمة¹، بواقع 65.8% من إجمالي العاملين في الضفة الغربية و 42.5% من إجمالي العاملين في قطاع غزة. كما أشارت النتائج أن أكثر من نصف العاملين كأصحاب عمل ولحسابهم الخاص 56.3% يعملون بأنشطة غير منظمة، بواقع 53.7% في الضفة الغربية و 66.9% في قطاع غزة. من جهة أخرى بينت النتائج أن أكثر من نصف المستخدمين بأجر 56.0% يصنفوا عمالة غير منظمة، بواقع 64.6% في الضفة الغربية و 34.0% في قطاع غزة.

وأشارت النتائج إلى أن 67.3% من العاملين الذين انهموا المرحلة الإعدادية باستثناء العاملين في الزراعة يعملون بشكل غير منظم، بواقع 71.6% في الضفة الغربية و 50.0% في قطاع غزة.

فيما يتعلق بالمهن باستثناء العاملين في الزراعة، بلغت نسبة أصحاب العمل والعاملين لحسابهم الخاص الذين يعملون بشكل غير منظم في المهن الأولية 90.8%، أما العاملون في الحرف وما إليها من المهن بشكل غير منظم فقد وصلت النسبة بينهم 61.8%، فيما بلغت نسبة العاملين في الخدمات والباعة في الأسواق بشكل غير منظم 49.6%.

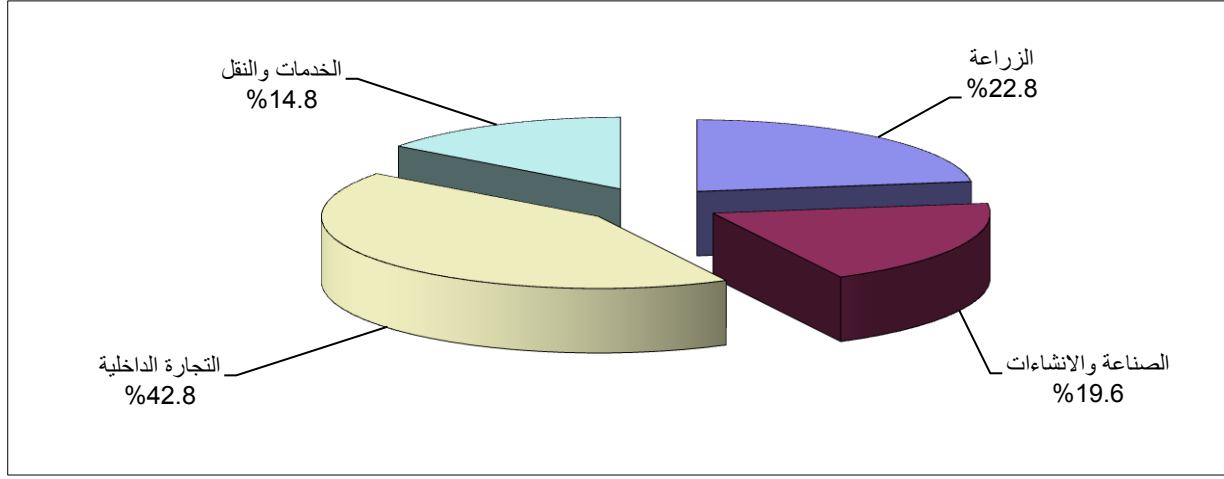
2.1 المشاريع في القطاع غير المنظم

تساهم مشاريع القطاع غير المنظم 9.1% من إجمالي الناتج المحلي في فلسطين.

أظهرت النتائج أن عدد مشاريع القطاع غير المنظم في فلسطين بلغ 90,607 مشروع وذلك خلال الربع الرابع 2008، وتتنوع هذه المشاريع بواقع 22.8% في مجال الأنشطة الزراعية، و 19.6% في المشاريع العاملة في مجال أنشطة الصناعة والإتشاءات، بينما شكلت المشاريع العاملة في أنشطة التجارة الداخلية 42.8%، أما المشاريع العاملة في أنشطة الخدمات والنقل فقد شكلت 14.8% من إجمالي عدد المشاريع.

¹ انظر صفحة المفاهيم والمصطلحات

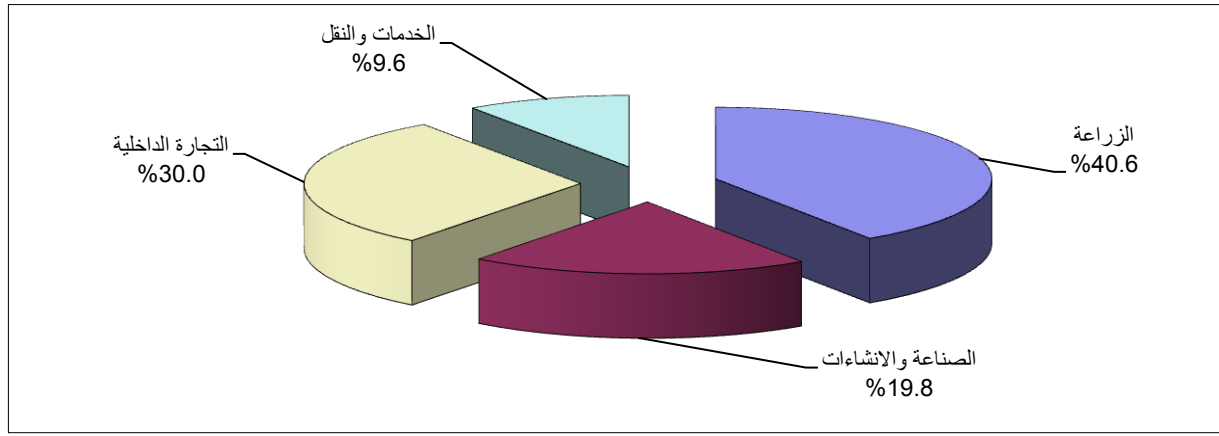
شكل 1: التوزيع النسبي لمشاريع القطاع غير المنظم العاملة في فلسطين حسب النشاط الاقتصادي، تشرين أول - كانون أول 2008



3.1 العاملون في مشاريع القطاع غير المنظم:

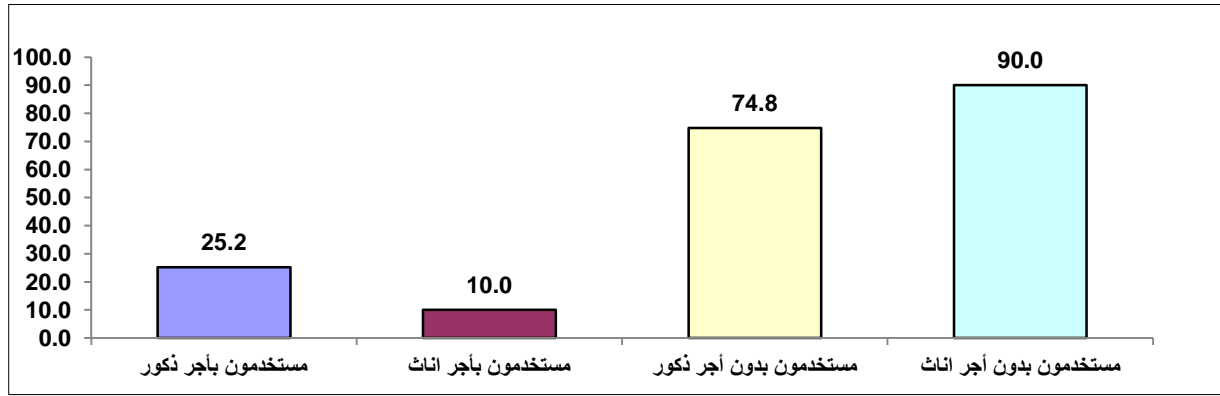
بلغ عدد العاملين في مشاريع القطاع غير المنظم في فلسطين 191,917 عاملاً موزعين على الأنشطة الاقتصادية المختلفة، وقد بلغت نسبة العاملين في الأنشطة الزراعية 40.6%، فيما بلغت نسبة العاملين في الأنشطة الصناعية والإنشاءات 19.8%، وبلغت نسبة العاملين في أنشطة التجارة الداخلية 30.0%، بينما بلغت نسبتهم 9.6% في أنشطة الخدمات والنقل.

شكل 2: التوزيع النسبي للعاملين في مشاريع القطاع غير المنظم في فلسطين حسب النشاط الاقتصادي، تشرين أول - كانون أول 2008



يتوزع العاملون في مشاريع القطاع غير المنظم حسب الجنس، بواقع 25.2% من العاملين ذكور مستخدمون بأجر من إجمالي العاملين الذكور مقابل 10.0% للإناث المستخدمات بأجر من إجمالي العاملين الإناث، في حين بلغت نسبة العاملين بدون أجر 74.8% للذكور من مجمل العاملين الذكور مقابل 90.0% للإناث من مجمل العاملين الإناث.

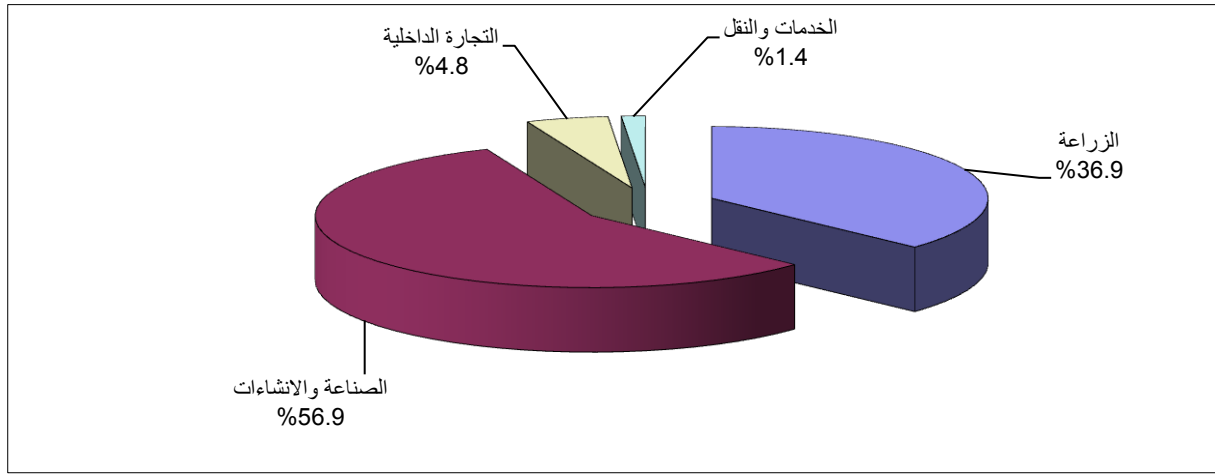
شكل 3: التوزيع النسبي للعاملين في مشاريع القطاع غير المنظم في فلسطين حسب الحالة العملية والجنس، تشرين أول - كانون أول 2008



4.1 تعويضات المستخدمين في مشاريع القطاع غير المنظم

أظهرت النتائج أن إجمالي تعويضات المستخدمين بأجر في مشاريع القطاع غير المنظم خلال الربع الرابع 2008 بلغت حوالي 22.0 مليون دولار أمريكي في فلسطين، وقد ساهمت أنشطة الزراعة بما نسبته 36.9%، فيما ساهمت أنشطة الصناعة والإنشاءات بما نسبته 56.9%، كما أظهرت النتائج أن مساهمة أنشطة التجارة الداخلية بلغت 4.8% من إجمالي التعويضات، وشكلت مساهمة أنشطة الخدمات والنقل 1.4% من إجمالي التعويضات.

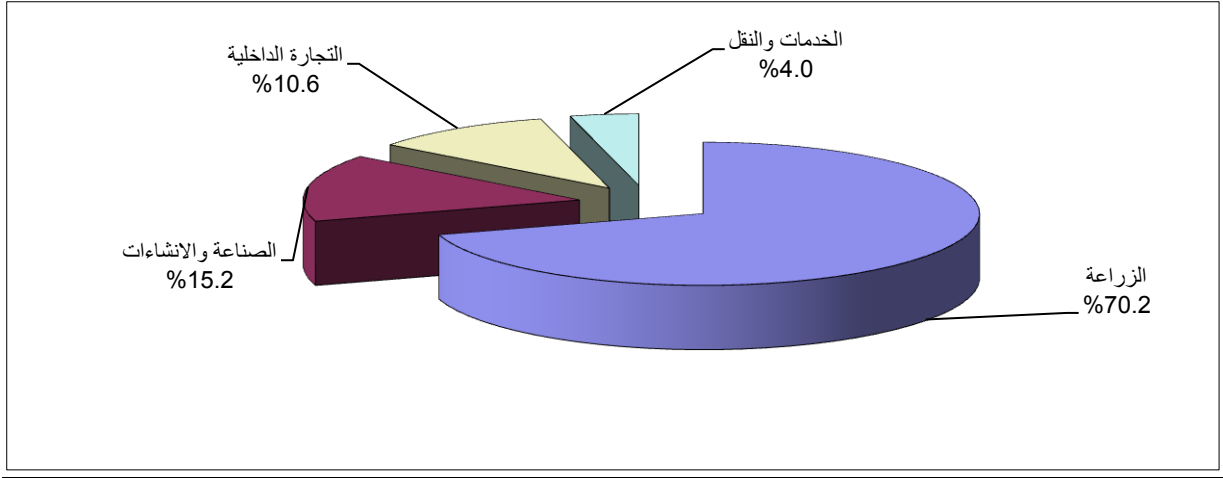
شكل 4: التوزيع النسبي لتعويضات المستخدمين بأجر في مشاريع القطاع غير المنظم في فلسطين حسب النشاط الاقتصادي، تشرين أول - كانون أول 2008



5.1 الإنتاج في مشاريع القطاع غير المنظم

أظهرت النتائج أن قيمة إجمالي الإنتاج لأنشطة القطاع غير المنظم في فلسطين بلغت حوالي 218.1 مليون دولار أمريكي، ساهم الإنتاج الزراعي بما نسبته 70.2%، فيما ساهم إنتاج الصناعة والإنشاءات بنسبة 15.2%، مقابل 10.6% للتجارة الداخلية، أما نسبة مساهمة أنشطة الخدمات والنقل من إجمالي الإنتاج فبلغت 4.0%.

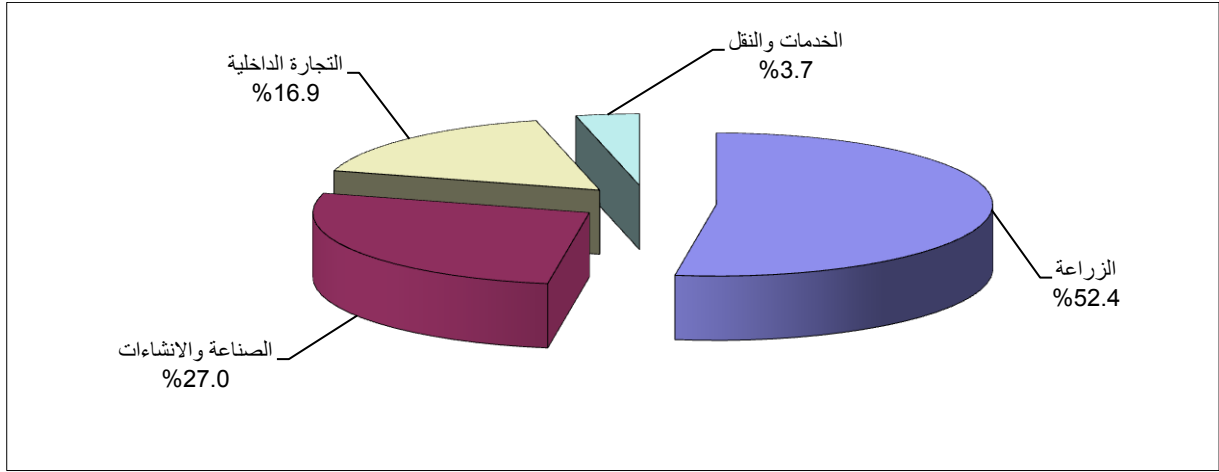
شكل 5: التوزيع النسبي للإنتاج في مشاريع القطاع غير المنظم في فلسطين حسب النشاط الاقتصادي، تشرين أول - كانون أول 2008



6.1 القيمة المضافة في مشاريع القطاع غير المنظم

بينت النتائج أن إجمالي القيمة المضافة لأنشطة القطاع غير المنظم في فلسطين خلال الربع الرابع من العام 2008 بلغت حوالي 82.5 مليون دولار أمريكي، تتوزع على الأنشطة الاقتصادية بواقع 52.4% للأنشطة الزراعية و 27.0% مساهمة الأنشطة الصناعية والانشاءات، و 16.9% أنشطة التجارة الداخلية فيما بلغت نسبة مساهمة أنشطة الخدمات والنقل 3.7%.

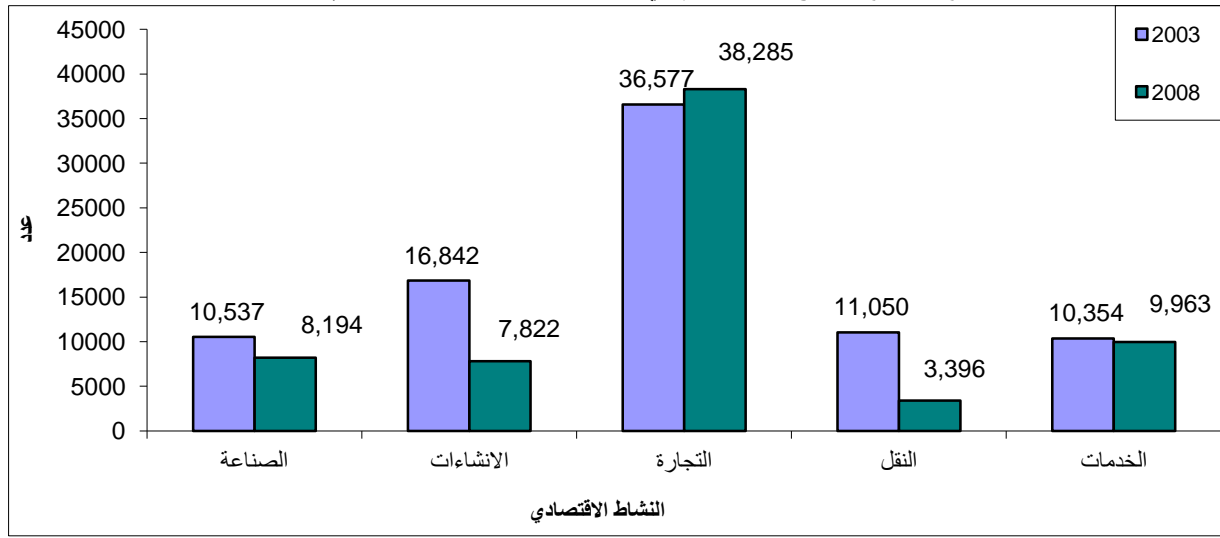
شكل 6: التوزيع النسبي للقيمة المضافة للأنشطة العاملة في مشاريع القطاع غير المنظم في فلسطين حسب النشاط الاقتصادي، تشرين أول - كانون أول 2008



7.1 مقارنة نتائج مسح القطاع غير المنظم 2008، 2003

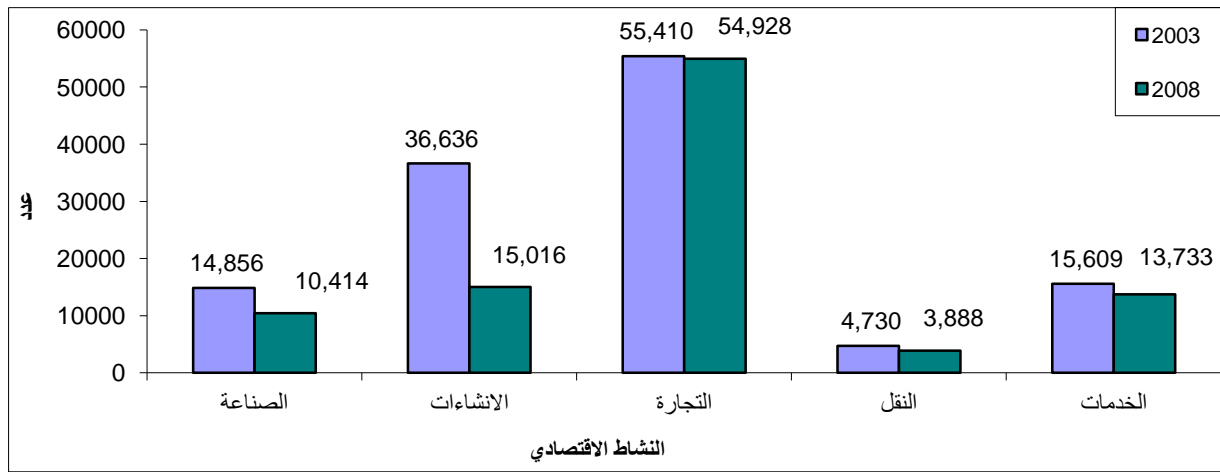
عند مقارنة نتائج مسح القطاع غير المنظم والذي نفذه الجهاز بشكل ربعي على مدى أربع العام 2003 بمنهجية المزج بين مسح الأسر ومسح المنشآت مع نتائج المسح 2008 بعد أن تم توحيد المفاهيم بين المسحين يتضح من النتائج أن هناك تراجعاً في أعداد مشاريع القطاع غير المنظم عام 2008، حيث تراجع عدد المشاريع بنسبة 20.7% وكان أكبر تراجع في أنشطة النقل حيث تراجع عدد المشاريع العاملة في قطاع النقل بنسبة 69.3% تلتها المشاريع العاملة في قطاع الإنشاءات بنسبة 53.6% في حين هناك ارتفاع في عدد مشاريع القطاع غير المنظم العاملة في قطاع التجارة الداخلية بنسبة 4.7%.

شكل 7: توزيع مشاريع القطاع غير المنظم في فلسطين حسب النشاط الاقتصادي، 2008، 2003



كما وتراجع عدد المشتغلين العاملين في مشاريع القطاع غير المنظم خلال عام 2008 مقارنة بعددهم عام 2003 حيث بلغت نسبة التراجع 23.0%، وكان التراجع في جميع الأنشطة الاقتصادية، حيث كان أعلى تراجع في عدد المشتغلين في أنشطة الإنشاءات بنسبة 59.0%، وأقلها في أنشطة التجارة الداخلية بنسبة 0.9%.

شكل 8: توزيع العاملين في القطاع غير المنظم في فلسطين حسب النشاط الاقتصادي، 2008، 2003



الفصل الثاني

المنهجية والجودة

يقوم الجهاز المركزي للإحصاء الفلسطيني بتنفيذ مسح القوى العاملة سنوياً بصورة منتظمة، ويتم اختيار العينة وفق وحدات العينة الشاملة، حيث يتم تنفيذ المسح بصورة ربعية، حيث تغطي كل دورة فصل من فصول السنة.

تم تطوير منهجية المسح والاستمارة بطريقة متكاملة لتتفق مع المبادئ التوجيهية للاستراتيجية الموحدة لجمع البيانات والمقدمة في ورشة العمل المنعقدة في عمان خلال الفترة 13-15 نيسان 2008، حول العمالة غير المنظمة والقطاع غير المنظم.

قام الجهاز المركزي للإحصاء الفلسطيني بتصميم استمارة مسح القطاع غير المنظم والعمالة غير المنظمة على مرحلتين بحيث تم في المرحلة الأولى تصنيف مشاريع القطاع غير المنظم والعمالة غير المنظمة، حيث كانت استمارة المسح مرفقة مع استمارة مسح القوى العاملة، أما استمارة المرحلة الثانية فقد تضمنت العديد من المتغيرات في المجالات الرئيسية الآتية، تقدير عدد العاملين وتعويضاتهم، وتقدير قيمة الإنتاج في الأنشطة الرئيسية والثانوية وفقاً لمختلف الأنشطة الاقتصادية والقيمة المضافة، ومساهمة هذه الأنشطة في الناتج المحلي الإجمالي، وبيانات عن المدخلات والمخرجات، والإنتاج والتسويق، وبيانات عن أصحاب العمل وعن تنظيم المشروع.

1.2 تصميم مسح القطاع غير المنظم:

تم تصميم المسح على مرحلتين لتحقيق هدف مزدوج وهو قياس العمالة غير المنظمة والعمالة في القطاع غير المنظم، بالإضافة إلى قياس الإنتاج في القطاع غير المنظم، كما تم زيادة حجم عينة الأسر في المرحلة الأولى (مسح القوى العاملة) وذلك لتوفير تقديرات موثوق بها عن الوظائف غير المنظمة حسب الأنشطة الاقتصادية المختلفة الرئيسية والثانوية، حيث أن العديد من فرص العمل في القطاع غير المنظم تنفذ ضمن الأنشطة الثانوية، تم جمع البيانات في دورة الربع الرابع 2008 من خلال المسح الأسري للقوى العاملة كما تم مضاعفة حجم العينة ليتم رصد المشاريع الأسرية. الأسئلة الأساسية للتعرف على المشاريع الأسرية غير التضامنية ومشاريع القطاع غير المنظم يتم تكرارها في المرحلة الثانية. حيث تم تنفيذ مسح المرحلة الثانية للمشاريع الأسرية غير التضامنية التي تم تصنيفها في المرحلة الأولى والتي تدار من قبل العاملين لحسابهم.

2.2 تصميم الاستمارة

تم تصميم استمارتي المسح لتغطية جميع الأنشطة الاقتصادية، بما في ذلك قطاع الزراعة، وتغطية لأنشطة الإنتاج الرئيسية وإنتاج السلع والخدمات التكميلية الأخرى. استمارة المرحلة الأولى وفرت أساساً لتحديد العاملين الذين يعملون في القطاع غير المنظم، وكذلك العاملين ضمن العمالة غير الرسمية.

البنود الآتية تم إضافتها إلى استمارة القوى العاملة (استمارة المرحلة الأولى):

- الكيان القانوني للمشروع/المنشأة.
- وجود سجلات محاسبية للمشروع/المنشأة.
- التسجيل في إدارة الضرائب للمشروع/ المؤسسة هل المشروع/ المنشأة مسجلة أم لا.
- وجهة المنتج للسوق أم للاستهلاك المنزلي.
- مؤشرات الحماية الاجتماعية (إجازة سنوية مدفوعة الأجر، إجازة مرضية، والمساهمات في صندوق المعاشات التقاعدية، وإجازة الأمومة، عقود العمل).

بينما استمارة المرحلة الثانية تضمنت بيانات عن:

- عدد العاملين وتصنيفاتهم وتعويضاتهم.
- قيمة الإنتاج من النشاط الاقتصادي الرئيسي والثانوي.
- بيانات عن مدخلات والإنتاج والتسويق.
- بيانات عن صاحب العمل.
- بيانات عن تنظيم المشروع/ المنشأة.

3.2 مجتمع الدراسة

المرحلة الأولى: تكون مجتمع الدراسة من كافة الأفراد الفلسطينيين المقيمين مع أسرهم بشكل اعتيادي في فلسطين، حيث تم التركيز على الأفراد من الفئة العمرية 10 سنوات فأكثر.

المرحلة الثانية: مجتمع الدراسة هو عبارة عن المشاريع التي تصنف على أنها قطاع غير منظم وتشمل المشاريع التي تنطبق عليها المعايير الآتية: 1. أن يكون مالك المشروع صاحب عمل أو يعمل لحسابه. 2. الكيان القانوني للمشروع هو ملكية فردية أو واقع محاصة. 3. عدم وجود سجلات محاسبية للمشروع/ المنشأة. 4. المشروع غير مسجل في الضريبة.

4.2 إطار المعاينة

المرحلة الأولى: إطار المعاينة هو عبارة عن قائمة الوحدات التي تضم أو تحتوي على مجتمع الدراسة وتشمل على الوحدات التي يمكن استخدامها في العينة بشكل مباشر أو يمكن الوصول من خلالها إلى وحدات مجتمع الدراسة (من خلال مراحل). وفي المرحلة الأولى (مسح القوى العاملة) تم إعداد إطار المعاينة من بيانات مشروع تحديث جزء من مناطق العد والخرائط الذي نفذته الجهاز المركزي للإحصاء الفلسطيني في العام 2003. ومنطقة العد عبارة عن منطقة محدودة تشمل مجموعة من المساكن (بالمعدل حوالي 150 أسرة)، وتم استخدام هذه المناطق كوحدات معاينة أولية في المرحلة الأولى.

المرحلة الثانية: (إطار مشاريع القطاع غير المنظم) فقد تم إعداده بالاعتماد على بيانات المرحلة الأولى (مسح القوى العاملة بالإضافة لعينة إضافية) بحيث تم حصر جميع المشاريع للقطاع غير المنظم.

5.2 تصميم العينة

تم تصميم العينة لتكون نفس تصميم مسح القوى العاملة عينة طبقية عشوائية منتظمة تم اختيارها على مرحلتين: **المرحلة الأولى:** تمثلت باختيار عينة طبقية عشوائية منتظمة تكونت من عدد مناطق عد لا تقل عن 494، واستثنيت مناطق عد يقل فيها عدد الأسر عن 40 أسرة.

المرحلة الثانية: تمثلت باختيار عينة عشوائية منتظمة من الأسر ضمن كل منطقة عد مختارة، وقد تم في كل دورة اختيار ما معدله 16 أسرة في منطقة العد الواحدة، فقد تم اختيار 16 أسرة من كل منطقة عد فيها عدد الأسر 80 فأكثر، وأما مناطق العد التي يقل فيها عدد الأسر عن 80 فقد تم اختيار 8 أسر.

وقد تم بالإضافة على عينة مسح القوى العاملة عينة إضافية بلغت حوالي 50% من حجم عينة مسح القوى العاملة الأصلية بنفس التصميم، وذلك للحصول على تقديرات مقبولة إحصائياً للقطاع غير المنظم وعلى مستوى النشاط الاقتصادي على الحد الأول، وحجم المشروع، والمنطقة الجغرافية، ونوع الملكية وخصائص أخرى.

حجم العينة

بلغ حجم عينة مسح القوى العاملة 7,546 أسرة والعينة الإضافية 3,800 أسرة، وفي قطاع غزة بسبب تدني عدد المشاريع المرصودة عن العدد المتوقع بسبب عدم اكتمال عينة الربع الرابع بسبب الحرب على غزة نهاية العام 2008 حيث تم استيفاء بيانات من 2,657 أسرة فقط من أصل 3,694 أسرة تم إضافة عينة أخرى، وتم إكمال مسح القطاع غير المنظم في قطاع غزة في الربع الأول 2009 مع تثبيت شهر الإسناد للمرحلة الثانية للسؤال عن العمل في الاستمارة، وقد بلغ حجم العينة الإضافية 1,876 أسرة في قطاع غزة في الربع الأول 2009، وبلغ المجموع الكلي للعينة في الضفة الغربية وقطاع غزة حوالي 13,222 أسرة.

توزيع المجتمع والعينة**عينة مناطق العد****عدد مناطق العد في العينة والإطار (حسب تحديث 2003)**

عدد مناطق العد		المنطقة
في العينة	في الإطار	
324	2,524	الضفة الغربية
156	975	قطاع غزة
480	3,499	فلسطين

عينة الأسر**عدد الأسر في العينة**

عدد الأسر		المنطقة
مسح القطاع غير المنظم	مسح القوى العاملة	
7,652	5,068	الضفة الغربية
5,570	2,478	قطاع غزة
13,222	7,546	فلسطين

6.2 الأوزان

تم حساب الأوزان لوححدات المعاينة في المرحلة الأولى بناء على تصميم العينة، مع الأخذ بعين الاعتبار أن عينة مسح القوى العاملة موزونة ذاتياً. وتم استخدام بيانات محدثة تعود لفترة تنفيذ المسح ضمن إجراءات التوزين، فالأوزان المعدلة للمرحلة الأولى تستند على تقدير حجم السكان في فلسطين وتوزيعاته على مستوى المناطق الجغرافية والجنس والفئات العمرية حسب تعداد السكان للعام 2007. والأوزان المعدلة للمرحلة الثانية تستند على بيانات اقتصادية مساندة من بيانات تعداد المنشآت للعام 2007 وبالإضافة إلى بيانات اقتصادية مساندة من المسوح الاقتصادية للعام 2008 مع الاستفادة من بيانات المرحلة الأولى (مسح القوى العاملة).

حساب الأوزان

تم حساب الأوزان في هذا المسح على مرحلتين كما يلي:

أوزان المرحلة الأولى: حساب أوزان الأفراد في الخطوات الآتية:

- 1- حساب الأوزان الأولية للأسر حسب تصميم العينة.
- 2- تعديل أوزان الأسر المتجاوبة بحيث مجموع الأوزان للأسر المتجاوبة في الطبقة حسب المحافظة ونوع التجمع يساوي تقدير عدد الأسر في الطبقة.
- 3- معايرة أوزان الأفراد بحيث مجموع الأوزان للأفراد يساوي تقديرات السكان على مستوى المنطقة والجنس والفئات العمرية.

أوزان المرحلة الثانية: معايرة أوزان مشاريع القطاع غير المنظم للمشاريع داخل المنشآت وللمشاريع خارج المنشآت كما يلي:

أولاً: مشاريع داخل المنشآت

وزن تصميم المرحلة الثانية (الوزن الأولي) هو وزن الفرد في المرحلة الأولى (القوى العاملة).

تم استخدام المصادر التالية لتعديل وزن التصميم:

1. تعداد المنشآت 2007 حيث تم اخذ المنشآت التي ينطبق عليها الموصافات التالية:

- الملكية: خاص وطني.
 - الكيان القانوني: فردية أو واقع محاصة.
 - منشآت عاملة.
 - لا تمسك سجلات محاسبية.
- تم بناء طبقات المنطقة (الضفة الغربية، قطاع غزة) والنشاط الاقتصادي على الحد الثاني وفتة حجم العمالة حيث كانت فئات حجم العمالة كما يلي (1، 2، 3، 4، 5، 6، 7، 8، 9، 10، اكبر من 10).

2. نتائج سلسلة المسوح الاقتصادية 2008، حيث تم اخذ المنشآت التي ينطبق عليها الموصافات التالية:

- الملكية: قطاع خاص وطني.
- الكيان القانوني: فردية أو واقع محاصة.
- منشآت عاملة.
- لا تمسك سجلات محاسبية.

وتم حساب نسبة المنشآت التي لا تدفع ضريبة القيمة المضافة من مجموع المنشآت التي ينطبق عليها المواصفات على مستوى نفس الطبقات التي تم عملها على ملف بيانات تعداد المنشآت.

آلية التوزيع للمشاريع داخل المنشآت

1. تم توزيع عدد المنشآت التي تنطبق عليها المواصفات المذكورة أعلاه وحسب الطبقات المذكورة من بيانات تعداد المنشآت للعام 2007.

2. تم احتساب نسبة المنشآت التي لا تدفع ضريبة من ملف المسوح الاقتصادية حسب الطبقات المذكورة سابقاً.

3. تم ضرب نتائج الخطوتين السابقتين للحصول على تقدير عدد المشاريع للقطاع غير المنظم داخل المنشآت على مستوى الطبقات.

4. تم تقسيم المنشآت في ملف بيانات القطاع غير المنظم حسب الطبقات المذكورة أعلاه، وتم عمل مجموع أوزان التصميم في كل طبقة.

5. تم الحصول على معامل التعديل لكل طبقة بقسمة الناتج من الخطوة 3 على الناتج من الخطوة 4. وتبين المعادلة التالية معامل التعديل للطبقة:

$$f_h = \frac{N_h}{\sum_{i \in h} w_{hi}}$$

حيث :

h : طبقة المنشأة حسب المنطقة (الضفة الغربية، قطاع غزة) والنشاط على الحد الثاني وفئة

حجم العمالة حيث كانت فئات حجم العمالة كما يلي (1، 2، 3، 4، 5، 6، 7، 8، 9، 10، أكبر من 10).

N_h : عدد المنشآت التي تنطبق عليها المواصفات المذكورة أعلاه في الطبقة h .

w_{hi} : وزن تصميم المرحلة الثانية وهو وزن الفرد في المرحلة الأولى (القوى العاملة).

6. تم ضرب معامل التعديل لكل طبقة في وزن التصميم للمنشأة في نفس الطبقة. ويعتبر الوزن الناتج هو الوزن النهائي للمشروع داخل المنشآت.

$$w'_{hi} = f_h \cdot w_{hi}$$

حيث :

w_{hi} : وزن تصميم المرحلة الثانية وهو وزن الفرد في المرحلة الأولى (القوى العاملة).

f_h : معامل التعديل للطبقة h .

w'_{hi} : وزن المنشأة بعد التعديل

ثانياً: مشاريع خارج المنشآت (المشاريع الأسرية)

وزن تصميم المرحلة الثانية هو وزن الفرد في المرحلة الأولى (القوى العاملة).

تم استخدام المصادر التالية لتعديل وزن التصميم:

1- تم استخدام بيانات القوى العاملة الربع الأول 2009 والتي انطبق عليها تعريف القطاع غير المنظم داخل المنشآت فقط.

2- ملف مسح القطاع غير المنظم المرحلة الثانية الجزء الخاص بداخل المنشآت.

7.2 آلية التوزيع

1. تم توزيع عدد المشاريع (الموزون) خارج المنشآت من مسح القوى العاملة الربع الأول 2009 والتي ينطبق عليها تعريف القطاع غير المنظم على مستوى النشاط الاقتصادي على الحد الأول.
2. تم تقسيم المشاريع خارج المنشآت في ملف بيانات القطاع غير المنظم حسب النشاط الاقتصادي على الحد الأول.
3. تم الحصول على الوزن لكل طبقة بقسمة الناتج من الخطوة الأولى على الناتج من الخطوة الثانية.

8.2 جمع البيانات

تمت عملية جمع البيانات على مرحلتين، المرحلة الأولى تم فيها جمع بيانات مسح القوى العاملة، والتي تتضمن بيانات عن العمالة المنظمة والعمالة غير المنظمة في كلا القطاعين (المنظم وغير المنظم)، وللتعرف على الأشخاص الذين يقومون بإدارة مشاريع أسرية في القطاع غير المنظم بناء على معايير محددة للقطاع غير المنظم. المرحلة الثانية تم جمع البيانات فيها من الأشخاص الذين يقومون بإدارة المشاريع الأسرية ومشاريع القطاع غير المنظم، وفي حال عدم تواجد صاحب المشروع وقت إجراء المقابلة في الوحدة السكنية، يتم سؤال عن مكان عمل صاحب المشروع حيث تتم عملية جمع البيانات للقطاع غير المنظم من خلال المقابلة المباشرة مع المبحوث نفسه، بينما تتم عملية الإجابة على استمارة المرحلة الأولى بالإجابة، بخصوص المشاريع التي لا تتطلب رأسمال فهي إما أن تكون ورثة أو الباعة المتجولين والبائعين على البسطات، أما انخفاض العمالة في قطاع غزة فهي منخفضة بسبب الوضع الراهن والحصار المشدد المفروض على القطاع منذ منتصف العام 2007.

9.2 العمليات الميدانية

1.9.2 التدريب واختيار فريق العمل

تهدف عملية تدريب الباحثين والمشرفين الميدانيين إلى إكسابهم المهارات الأساسية بالعمل الميداني وآليات إجراء المقابلات لضمان نجاح المشروع. وقد تم تجهيز برنامج التدريب ليشمل جميع المواضيع الواردة في دليل التدريب. تم تنفيذ دورتين تدريبيتين. واحدة في مدينة رام الله للمتدربين في الضفة الغربية والأخرى للمتدربين في قطاع غزة عبر الفيديو كوفرنس، واشتملت دورة تدريب فريق العمل الميداني على قسمين رئيسيين القسم الأول تعرض لمسح القوى العاملة حيث تعرض إلى تصميم المسح وتصميم الاستمارة وآلية إجراء المقابلات، أما الجزء الثاني فقد تعرض إلى مسح القطاع غير المنظم حول تنظيم عمل الفريق والإشراف عليه، وآلية إجراء المقابلات.

الدورة التدريبية تضمنت محاضرات صفية وتمارين ميدانية، حيث استمر التدريب لكل جزء 3 أيام، وقد شارك في الدورة 20 متدرجاً ومتدربة منهم 4 مشرفين.

- تم اختيار المتدربين للعمل الميداني من المتخصصين الذين خلفيتهم العلمية اقتصادية، كما تم تدريب الفريق نظرياً وعملياً على استمارتي المسح.
- فريق العمل الرئيسي تم اختياره بناء على نتائج الدورة التدريبية وعلاماتهم في الامتحان النهائي.

2.9.2 تنظيم العمل الميداني

تم وضع آلية واضحة للإشراف والمراقبة حسب المستويات الآتية:

- الباحثون الميدانيون.
- مشرفون
- مدققون ميدانيون (كل واحد من هذه المستويات له مهام للمراقبة).

- كانت تقدم إلى إدارة المشروع تقارير يومية يوضح فيها عدد المقابلات المكتملة وحالات الرفض.
- تم عقد دورة تذكيرية بعد أسبوع من بدء العمل الميداني للتأكيد على الأمور الأساسية والإجابة على تساؤلات الباحثين عن القضايا التي تواجههم في الميدان.

3.9.2 تدقيق العمل الميداني

تم تصميم نماذج خاصة للمتابعة والتدقيق على جميع المستويات، حيث يقوم الباحث الميداني قبل تسليم الاستمارات إلى المشرف بتدقيق الاستمارات المستوفاة، بعدها يقوم المشرف بتدقيق الاستمارات حسب قواعد وآليات التدقيق المتوفرة لديهم.

4.9.2 التدقيق المكتبي

يقوم المشرف الميداني بإرسال الاستمارات إلى المكتب من أجل التدقيق حتى يتم فحصها في حال أمكن ذلك وفي حال تعذر التصحيح مكتبياً تعاد الاستمارة للميدان للفحص وإعادة استيفاء البيانات الخاطئة.

5.9.2 الترميز

بعد استكمال مرحلة تدقيق الاستمارات يتم إرسالها إلى الترميز، حيث يقوم المرمز بترميزها حسب دليل الترميز. في هذه المرحلة تم ترميز النشاط الاقتصادي وفقاً للتصنيف السلعي الموحد للصفة الغربية وقطاع غزة حسب التصنيف الصناعي الدولي لجميع الأنشطة الاقتصادية (التنقيح الثالث)، حيث تم تصنيف النشاط الاقتصادي لجميع العاملين والعاطلين عن العمل الذي سبق لهم العمل على مستوى الحد الرابع، أي لأربع منازل عشرية. كذلك تم ترميز المهن بالاعتماد على التصنيف الدولي للمهن 1988، وتم ترميز المهنة على مستوى الحد الثالث (أي ثلاث منازل عشرية).

10.2 معالجة البيانات

خلال هذه المرحلة تم إعداد برامج الإدخال باستخدام حزمة ACCESS وتم تصميم شاشات الإدخال، والعمل على وضع قواعد الإدخال بشكل يضمن إدخال الاستمارات بشكل جيد، كذلك وضع استعلامات لتنظيف لفحص البيانات بعد إدخالها حيث تعمل هذه الاستعلامات على فحص المتغيرات على مستوى الاستمارة.

للتأكيد على جودة ومنطقية البيانات، تم وضع مجموعة من الإجراءات لتعزيز دقة البيانات:

- تحضير برنامج الإدخال قبل البدء بعملية جمع البيانات وفحص جاهزية البرنامج للإدخال.
- مجموعة من قواعد التدقيق تم تطبيقها على البرنامج لفحص منطقية البيانات.
- فاعلية البرنامج تم فحصها من خلال تجريبه بإدخال عدد من الاستمارات، ومن ضمنها استمارات مغلوبة، لفحص فاعليته في التقاط المعلومات الخطأ.
- بعد الانتهاء من تصميم برنامج الإدخال واختباره والتأكد من جاهزيته بدأ العمل على إدخال البيانات وذلك بعد أن تم تدريب المدخلين على التعامل مع برنامج الإدخال وقد كانت عملية الإدخال مرتبطة بتدفق الاستمارات من الميدان.
- إدارة المشروع تلقت البيانات بصورة أسبوعية أو مرتين في الأسبوع لفحص دقة ومنطقية البيانات.

جودة البيانات

يشمل مفهوم جودة البيانات جوانب متعددة، بدءاً بالتخطيط الأولي للمسح وانتهاءً بكيفية النشر وفهم البيانات والاستفادة منها. لقد تم بذل جهد كبير من قبل فريق العمل خلال عملية تعديل الأوزان، حيث قام فريق العمل بمراجعته شاملة لعدد كبير من ملفات البيانات لاستخدامها في تعديل الأوزان، كملفات سلسلة المسوح الاقتصادية ومسح الأبنية القائمة ومسح النقل غير المنظم، إضافة إلى ملفات البيانات الخاصة بتعداد السكان والمساكن والمنشآت 2007، وسلسلة بيانات مسح القوى العاملة. حيث تمكن الفريق من إيجاد حلقات وصل بين هذه الملفات لاستخدامها في تعديل الأوزان وفي تدقيق نتائج المسح.

ومن أهم مكونات عناصر الجودة الإحصائية: الدقة، والقبالية للمقارنة، وإجراءات ضبط الجودة.

11.2 دقة البيانات

يشمل فحص دقة البيانات جوانب متعددة في المسح من أبرزها الأخطاء الإحصائية بسبب استخدام عينة، وكذلك أخطاء غير إحصائية ترجع إلى طاقم العمل وأدوات المسح، بالإضافة إلى معدلات الاستجابة في المسح واهم آثارها على التقديرات. ويشمل هذا القسم على الآتي:

1.11.2 الأخطاء الإحصائية

بيانات هذا المسح تتأثر بالأخطاء الإحصائية نتيجة لاستخدام عينة وليس حصراً شاملاً لوحدة مجتمع الدراسة، ولذلك من المؤكد ظهور فروق عن القيم الحقيقية التي نتوقع الحصول عليها من خلال التعدادات. وقد تم احتساب التباين لأهم المؤشرات، وظهر عدم وجود إشكالية في مستويات النشر للتقديرات المذكورة في التقرير على مستوى فلسطين، وعلى مستوى الضفة الغربية وقطاع غزة.

2.11.2 الأخطاء غير الإحصائية

أما الأخطاء غير الإحصائية فهي ممكنة الحدوث في كل مراحل تنفيذ المشروع، خلال جمع البيانات أو إدخالها والتي يمكن إجمالها بأخطاء عدم الاستجابة، وأخطاء الاستجابة (المبحوث)، وأخطاء المقابلة (الباحث) وأخطاء إدخال البيانات. ولتقادي الأخطاء والحد من تأثيرها فقد بذلت جهود كبيرة من خلال تدريب الباحثين تدريباً مكثفاً، وتدريبهم على كيفية إجراء المقابلات، والأمور التي يجب إتباعها أثناء إجراء المقابلة، والأمور التي يجب تجنبها، وإجراء التجربة القبلية، وتم إجراء بعض التمارين العملية والنظرية خلال الدورة التدريبية.

كما تم تدريب مدخلي البيانات على برنامج الإدخال، وتم فحص برنامج الإدخال قبل البدء بعملية إدخال البيانات. ومن أجل الإطلاع على صورة الوضع والحد من أية إشكاليات، كان هناك اتصال دائم مع طاقم العمل الميداني من خلال الزيارات الميدانية المستمرة للإطلاع على سير العمل الميداني للمشروع، وتم عقد اجتماعات دورية مع الفريق الميداني خلال الزيارات الميدانية المختلفة، كذلك تم التطرق بشكل مستمر إلى المشاكل التي واجهها الباحثين أثناء العمل الميداني ووضع الحلول المناسبة لها من خلال إصدار التعليمات في حال عدم وضوح مفهوم معين أو في حال ظهور حالات في الميدان بحاجة إلى مزيد من التوضيح.

3.11.2 معدلات التجاوب وعدم التجاوب

صاحب مجريات المسح أخطاء عدم الاستجابة بسبب عدم وجود الأسرة في الوحدة السكنية خلال زيارات الباحث الميداني، أو رفض الأسرة التعاون أو رفض صاحب المشروع في إعطاء بيانات. لقد بلغت نسبة عدم الاستجابة الإجمالية في المرحلة الأولى من المسح 13.5% وتعتبر هذه النسبة قليلة نسبياً إذا ما قورنت بمسوح القوى العاملة التي تجرى في الدول

الأخرى، بينما بلغت نسبة عدم الاستجابة في المرحلة الثانية 20.0% والتي تعتبر أيضا منخفضة مقارنة مع المستويات السائدة على المستوى الدولي، كذلك بلغت نسبة حالات الرفض في المرحلة الأولى حوالي 1.4% فقط مقارنة مع 1.9% في المرحلة الثانية. من ناحية أخرى من الصعوبة بمكان تحديد مقدار التحيز الناتج عن هذه النسبة. كما أشارت النتائج إلى أن البيانات والتقديرات ذات مصداقية عالية من ناحية إحصائية (صغر حجم الخطأ النسبي) على صعيد المجاميع الأساسية الإجمالية.

12.2 ملاحظات فنية أخرى:

هناك مجموعة من الملاحظات الفنية الهامة والتي يجب أخذها بعين الاعتبار عند الإطلاع على هذا التقرير، وهي على النحو الآتي:

1. بسبب الحرب التي حصلت على قطاع غزة في نهاية العام 2008 وبسبب الإغلاق المحكم الذي فرض عليه منذ منتصف العام 2006 لم يتعاون بعض المبحوثين مع الباحثين في قطاع غزة مما أثر على نسبة وأعداد العاملين في القطاع غير المنظم.
2. أشارت النتائج إلى معدلات تباين عالية (الخطأ النسبي) لمؤشر التعويضات لجميع الأنشطة الاقتصادية على الحد الأول للتصنيف الصناعي الدولي الموحد للأنشطة الاقتصادية التنقيح الثالث، كما أن معامل التباين للقيمة المضافة والاستهلاك الوسيط عالي لهما، لذلك اقتصر نشر التقديرات لمسح القطاع غير المنظم على مستوى النشاط الاقتصادي على المستوى الأول في فلسطين فقط.
3. البيانات المالية في المرحلة الثانية تمثل بيانات شهرية.
4. قطاع النقل والتخزين والاتصالات يمثل قطاع النقل فقط.

13.2 محددات العمل على منهجية المرحتين

- أ- تقديرات القطاع غير المنظم حسب النشاط الاقتصادي أو الخصائص الاقتصادية الأخرى غير مؤكدة لسبب يعود إلى أن تصميم العينة وإجراءات التوزين تعتمد على توزيع السكان ولا تعتمد على توزيع مشاريع القطاع غير المنظم.
- 2- يتم الحصول على البيانات في مسح القوى العاملة بالإجابة، أي تستوفى البيانات عن كل أفراد الأسرة من أي فرد راشد في الأسرة، ولكن في مسح القطاع غير المنظم يتطلب جمع البيانات عن المشروع مقابلة الفرد الذي يدير المشروع في القطاع غير المنظم ولا يمكن أن تستوفى البيانات من أي فرد آخر، وهذه السلبية تجعل المرفق لا يحقق أهداف القطاع غير المنظم، إذ يتطلب إجراء المقابلة أن يقوم الباحث بانتظار عودة مدير مشروع القطاع غير المنظم إلى البيت أو العودة في وقت وجود الفرد في البيت وهذا الإجراء يؤخر في جمع البيانات لمسح القوى العاملة.

الفصل الثالث

المفاهيم والمصطلحات

الإسناد الزمني

- الفترة المرجعية للمرحلة الأولى (مسح القوى العاملة) هي الأسبوع الذي يسبق أسبوع الزيارة والذي يبدأ بصباح يوم السبت وينتهي بمساء يوم الجمعة (الأسئلة تسأل لجميع الأفراد الذين أعمارهم 10 سنوات فأكثر)
- الفترة المرجعية للمرحلة الثانية الشهر الذي يسبق شهر الزيارة لجميع الأنشطة الاقتصادية.

القطاع غير المنظم:

اقترح نظام الحسابات القومية للعام 1993 للبلدان التي يكون فيها القطاع غير المنظم منتشرًا بحجم كبير، أن يتم إظهاره كقطاع مستقل عن القطاع الأسري²، حيث إن تمييز القطاع غير المنظم يمكن العاملين في مجال الحسابات القومية من قياس مساهمته في الاقتصاد الوطني، والذي من شأنه أن يلبي الحاجة الناشئة من البيانات لهذا القطاع. مع ذلك من الضروري الإشارة إلى إن التعريف المقبول دولياً للقطاع غير المنظم لا يقود إلى تعريف مزدوج للقطاع الأسري، حيث اقترح المؤتمر الدولي الخامس عشر لخبراء إحصاءات العمل على تقسيم المشاريع إلى ثلاثة أقسام - وهي إما مشروع منظم أو مشروع غير منظم أو لا ينطبق عليه صفة المشروع. وفي الحالة الأخيرة أي التي لا تحمل أي صفة للمشروع تشمل المشاريع المنزلية مثل تلك التي تشارك في الأنشطة الزراعية وحدها لاستهلاكهم الشخصي أو إنتاج سلع أخرى لاستعمالها النهائي أو إنتاج الخدمات المدفوعة وتوظيف العاملين في المنازل.

اعتمد المؤتمر الدولي الخامس عشر لإحصائيي العمل معايير ثلاثة رئيسية لتعريف هذا القطاع:

1. الكيان القانوني للمؤسسة/ المشروع (مؤسسات/مشاريع فردية)
2. عدم توفر أي نوع من أنواع السجلات المحاسبية (لا توجد مجموعة كاملة من الحسابات)
3. على الأقل بعض إنتاج هذه المؤسسات/ المشاريع يوجه إلى السوق.

التعريف الموصى به من منظمة العمل الدولية للقطاع غير المنظم في فلسطين:

- المشاريع الأسرية غير التضامنية: يتألف من جميع المشاريع الأسرية الفردية والتي تنتج منتج واحد على الأقل للسوق ولا يتوفر فيها أي سجلات محاسبية وغير مسجلة في الضريبة.
- المشاريع الأسرية (ليس منشأة أو مؤسسة): هو مشروع مملوك من أحد أفراد الأسرة مقيم في فلسطين ولا يحمل أي صفة من صفات المنشأة أو المؤسسة.
- العاملون المستخدمون بأجر في منشأة/ مشروع غير مسجل في الضريبة.

العمالة غير المنظمة:

جميع الوظائف في القطاع غير المنظم، وتتضمن أيضاً كل وظيفة ذات طابع غير منظم في القطاعات الأخرى من الاقتصاد.

² كما يظهر في نظام الحسابات القومية، أن القطاع الأسري يتضمن جميع الأسر المقيمة في فلسطين وتعرف كوحدات مؤسساتية وأسرية، والتي تتضمن أيضاً المشاريع غير التضامنية المملوكة من قبل الأسرة سواء كان الإنتاج موجه للسوق أو للاستهلاك الأسري، وهذا التعريف لا يتضمن شبه المشاريع.

الشروط الآتية يجب أن تنطبق عليهم:

1. العاملون لحسابهم الخاص الذين هم المنتجون للاستخدام النهائي الخاص بهم
2. العاملون لحسابهم الخاص الذين هم المنتجون للبيع أو المقايضة الذين يعملون في القطاع غير المنظم
3. أصحاب العمل في القطاع غير المنظم
4. جميع العاملين في مشاريع أسرية كأعضاء أسرة بدون أجر
5. المستخدمون العاملون في القطاع غير المنظم
6. المستخدمون بأعمال غير منظمة في مؤسسات القطاع الرسمي.

النشيطون اقتصادياً (القوى العاملة):

هم جميع الأفراد الذين ينتمون لسن العمل (15 سنة فأكثر) وينطبق عليهم مفهوم العمالة أو البطالة.

العمل:

هو الجهد المبذول في جميع الأنشطة التي يمارسها الأفراد بهدف الربح أو الحصول على أجرة معينة سواء كانت على شكل راتب شهري أو أجرة أسبوعية أو بالمايومة أو على القطعة أو نسبة من الأرباح أو سمسة أو غير ذلك من الطرائق، كذلك فان العمل دون أجر أو عائد في مصلحة أو مشروع أو مزرعة للعائلة يدخل ضمن مفهوم العمل.

العامل:

هو الفرد الذي عمره 15 سنة فأكثر والذي يمارس عملاً معيناً ولو لساعة واحدة خلال الفترة المرجعية سواء كان لحساب الغير بأجر أو لحسابه أو بدون أجر في مصلحة للعائلة أو كان غائب عن عمله بشكل مؤقت (بسبب المرض، عطلة، توقف مؤقت أو أي سبب آخر). ويصنف العاملون حسب عدد ساعات العمل الأسبوعية إلى عاملين (1-14) ساعة، عاملين 15 ساعة فأكثر وكذلك الأفراد الغائبون عن أعمالهم بسبب المرض، أو إجازة مدفوعة الأجر، أو إغلاق أو إضراب أو توقيف مؤقت وما شابه ذلك، يعتبر عاملين من 1-14 ساعة. ويصنف العاملون حسب الحالة العملية في المجموعات التالية:

1- صاحب عمل:

هو الفرد الذي يعمل في منشأة يملكها أو يملك جزءاً منها (شريك) ويعمل تحت إشرافه أو لحسابه مستخدم واحد على الأقل بأجر. ويشمل ذلك أصحاب العمل الذين يديرون مشاريع أو مقاولات خارج المنشآت بشرط أن يعمل تحت إشرافهم أو لحسابهم مستخدم واحد على الأقل بأجر ولا يعتبر حملة الأسهم في الشركات المساهمة أصحاب عمل حتى ولو عملوا فيها.

2- يعمل لحسابه:

هو الفرد الذي يعمل في منشأة يملكها أو يملك جزءاً منها (شريك) وليس بالمنشأة أي مستخدم يعمل بأجر ويشمل الأشخاص الذين يعملون لحسابهم خارج المنشآت.

3- يعمل بأجر:

هو الفرد الذي يعمل لحساب فرد آخر أو لحساب منشأة أو جهة معينة وتحت إشرافها ويحصل مقابل عمله على أجر محدد سواء كان على شكل راتب شهري أو أجرة أسبوعية أو على القطعة أو أي طريقة دفع أخرى. ويندرج تحت ذلك العاملون في الوزارات والهيئات الحكومية والشركات بالإضافة إلى الذين يعملون بأجر في مصلحة للعائلة أو لدى الغير.

4. عضو أسرة غير مدفوع الأجر:

هو الفرد الذي يعمل لحساب العائلة، أي في مشروع أو مصلحة أو مزرعة للعائلة ولا يتقاضى نظير ذلك أي أجره وليس له نصيب في الأرباح.

الناتج المحلي الإجمالي:

يعتبر الناتج المحلي الإجمالي مقياساً تجميعياً للإنتاج الذي يتم خلال فترة زمنية محددة. وبشكل مشابه للإنتاج والقيمة المضافة يمكن أن يختلف تقييم الناتج المحلي الإجمالي وفقاً لما يؤخذ في الاعتبار من ضرائب وإعانات. ويقدر عادة الناتج المحلي الإجمالي بأسعار السوق أو أسعار المنتجين أو الأسعار الأساسية.

القيمة المضافة:

هي مفهوم يتعلق بالإنتاج ويشير إلى القيمة الناتجة لأية وحدة تمارس أي نشاط إنتاجي. ويعرف إجمالي القيمة المضافة بحاصل طرح الاستهلاك الوسيط من إجمالي الإنتاج. أما صافي القيمة المضافة فيتم الحصول عليها بطرح استهلاك رأس المال الثابت من إجمالي القيمة المضافة. ويعكس صافي القيمة المضافة مستوى النشاط الإنتاجي بصورة أفضل، إلا أنه بسبب صعوبة قياس استهلاك رأس المال الثابت بصورة دقيقة، فإن مفهوم إجمالي القيمة المضافة هو الأكثر استخداماً.

العمل داخل المنشأة:

الأعمال التي يزاولها صاحب العمل أو الشخص الذي يعمل لحسابه الخاص ويكون عمله داخل منشأة، حيث أن محددات تعريف المنشأة هي:

1. مزاوله نشاط اقتصادي: أي أن تقدم المنشأة/المشروع خدمة أو سلعة للغير.
2. وجود مكان ثابت يمارس فيه النشاط الاقتصادي وبذلك تكون المنشأة/المشروع عبارة عن مبنى مستقل أو جزء من مبنى، وبذلك لا تعتبر الأماكن المتحركة أو مواقع العمل للمشاريع الإنشائية كالمباني أو الطرق منشآت اقتصادية
3. وجود حائز للمنشأة/المشروع سواء كان فرد أو شخصية اعتبارية
4. يتم ممارسة نشاط اقتصادي موجه انتاجه للسوق
5. وجود إدارة للمنشأة / المشروع.

العمل خارج منشأة:

الأعمال التي يزاولها العامل دون أن يكون عمله ضمن منشأة، بحيث أن واحد على الأقل من محددات المنشأة المذكورة أعلاه لا تنطبق على طبيعة عمله.

الجداول

Tables

جدول 1: العاملون في فلسطين حسب النشاط الاقتصادي والمنطقة، تشرين أول - كانون أول 2008

Table 1: Employed Persons in Palestine by Economic Activity and Region, October-December 2008

Economic Activity and Region	النشاط الثانوي Secondary Economic Activity		النشاط الرئيسي Main Economic Activity		النشاط الاقتصادي والمنطقة
	العدد No.	نسبة (%)	العدد No.	نسبة (%)	
Palestine					فلسطين
Agriculture, Hunting, Forestry & Fishing	11,500	61.0	79,400	12.6	الزراعة والحراجه والصيد وصيد الأسماك
Manufacturing, Quarrying, Mining, Electricity & water	400	2.3	74,700	11.8	الصناعة والتعدين والمحاجر والكهرباء والمياه
Construction	400	2.1	71,900	11.4	البناء والتشييد
Trade	2,300	12.3	104,300	16.5	التجارة
Hotel & Restaurants	200	1.0	19,900	3.1	الفنادق والمطاعم
Transportation, Storage & Communication	600	3.2	35,900	5.7	النقل والتخزين والاتصالات
Financial Intermediation	-	-	4,700	0.8	الوساطة المالية
Real Estate and Renting	300	1.6	12,100	1.9	الأنشطة العقارية والإيجارية
Public Administration & Defense	-	-	102,100	16.1	الدفاع والضمان الاجتماعي
Education	900	4.7	75,800	12.0	التعليم
Health and Social work	1,200	6.2	28,900	4.6	الصحة والعمل الاجتماعي
Services	900	4.8	15,400	2.4	الخدمات
Other	200	0.8	7,400	1.1	أخرى
Total	18,900	100	632,500	100	المجموع
West Bank					الضفة الغربية
Agriculture, Hunting, Forestry & Fishing	11,200	69.4	68,900	14.6	الزراعة والحراجه والصيد وصيد الأسماك
Manufacturing, Quarrying, Mining, Electricity & water	300	2.0	68,700	14.6	الصناعة والتعدين والمحاجر والكهرباء والمياه
Construction	400	2.5	70,800	15.0	البناء والتشييد
Trade	1,600	10.1	80,700	17.1	التجارة
Hotel & Restaurants	200	1.1	18,800	4.0	الفنادق والمطاعم
Transportation, Storage & Communication	500	3.1	26,400	5.6	النقل والتخزين والاتصالات
Financial Intermediation	-	-	4,300	0.9	الوساطة المالية
Real Estate and Renting	200	1.2	10,200	2.2	الأنشطة العقارية والإيجارية
Public Administration & Defense	-	-	41,700	8.8	الدفاع والضمان الاجتماعي
Education	500	2.7	47,000	10.0	التعليم
Health and Social work	700	4.3	18,800	4.0	الصحة والعمل الاجتماعي
Services	400	2.5	11,100	2.3	الخدمات
Other	200	1.1	4,200	0.9	أخرى
Total	16,200	100	471,600	100	المجموع
Gaza Strip					قطاع غزة
Agriculture, Hunting, Forestry & Fishing	300	10.4	10,500	6.5	الزراعة والحراجه والصيد وصيد الأسماك
Manufacturing, Quarrying, Mining, Electricity & water	100	4.2	6,000	3.7	الصناعة والتعدين والمحاجر والكهرباء والمياه
Construction	-	-	1,100	0.7	البناء والتشييد
Trade	700	25.3	23,600	14.6	التجارة
Hotel & Restaurants	-	-	1,100	0.7	الفنادق والمطاعم
Transportation, Storage & Communication	100	3.8	9,500	5.9	النقل والتخزين والاتصالات
Financial Intermediation	-	-	400	0.3	الوساطة المالية
Real Estate and Renting	100	4.2	1,900	1.2	الأنشطة العقارية والإيجارية
Public Administration & Defense	-	-	60,400	37.5	الدفاع والضمان الاجتماعي
Education	400	16.5	28,800	17.9	التعليم
Health and Social work	500	17.3	10,100	6.3	الصحة والعمل الاجتماعي
Services	500	18.3	4,300	2.7	الخدمات
Other	-	-	3,200	2.0	أخرى
Total	2,700	100	160,900	100	المجموع

جدول 2: العاملون في فلسطين حسب الجنس والنشاط الاقتصادي والوحدة الإنتاجية، تشرين أول- كانون أول 2008

Table2: Employed Persons in Palestine by Sex,Economic Activity and Type of Production Unit, October-December 2008

Economic Activity and Sex	مشاريع أسرية للاستهلاك الخاص HH producing for own use	مشاريع القطاع غير المنظم من المشاريع الأسرية Informal sector enterprises from HUEMs	مجموع العاملين Total Employed		النشاط الاقتصادي والجنس
	نسبة (%)	نسبة (as % of HUEMs in each	نسبة (%)	العدد No.	
Both Sexes					كلا الجنسين
Agriculture, Hunting and Fishing	90.6	49.0	12.6	79,400	الزراعة والصيد والحراجه وصيد الأسماك
Manufacturing, Quarrying, Mining, Electricity & water	2.3	43.2	11.8	74,700	الصناعة والتعدين والمحاجر والكهرباء
Construction	0.3	80.6	11.4	71,900	البناء والتشييد
Commerce, Hotels & Restaurants	6.0	47.8	19.6	124,200	التجارة والمطاعم والفنادق
Transportation, Storage & Communication	0.6	19.5	5.7	35,900	النقل والتخزين والاتصالات
Services & other Branches	0.2	45.6	38.9	246,400	الخدمات والفروع الأخرى
Total	100	40.6	100	632,500	المجموع
Males					ذكور
Agriculture, Hunting and Fishing	86.0	58.4	9.6	49,100	الزراعة والصيد والحراجه وصيد الاسماك
Manufacturing, Quarrying, Mining, Electricity & water	3.1	34.8	12.8	65,700	الصناعة والتعدين والمحاجر والكهرباء
Construction	0.5	80.6	13.8	71,000	البناء والتشييد
Commerce, Hotels & Restaurants	9.2	45.6	22.5	115,500	التجارة والمطاعم والفنادق
Transportation, Storage & Communication	0.9	19.6	6.7	34,400	النقل والتخزين والاتصالات
Services & other Branches	0.3	38.6	34.6	177,100	الخدمات والفروع الأخرى
Total	100	44.9	100	512,800	المجموع
Females					إناث
Agriculture, Hunting and Fishing	99.2	16.3	25.3	30,300	الزراعة والصيد والحراجه وصيد الاسماك
Manufacturing, Quarrying, Mining, Electricity & water	0.8	95.2	7.5	9,000	الصناعة والتعدين والمحاجر والكهرباء
Construction	0	0	0.8	900	البناء والتشييد
Commerce, Hotels & Restaurants	0	77.0	7.2	8,700	التجارة والمطاعم والفنادق
Transportation, Storage & Communication	0	0	1.3	1,500	النقل والتخزين والاتصالات
Services & other Branches	0	66.1	57.9	69,300	الخدمات والفروع الأخرى
Total	100	52.7	100	119,700	المجموع

جدول 3: العاملون في فلسطين حسب نوع العمالة والمنطقة وقطاع العمل والجنس، تشرين أول- كانون أول 2008

Table 3: Employed Persons in Palestine by Type of Employment, Region, Sector of Employment and Sex, October-December 2008

Employment Type and Region	Sector of Employment and Sex									نوع العمالة والمنطقة
	المجموع Total			القطاع غير المنظم Informal Sector			القطاع المنظم Formal Sector			
	المجموع Total	إناث Females	ذكور Males	المجموع Total	إناث Females	ذكور Males	المجموع Total	إناث Females	ذكور Males	
Palestine										فلسطين
Formal employment	253,700	48,000	205,700	0	0	0	253,700	48,000	205,700	العمالة المنظمة
Informal employment	378,800	71,700	307,100	115,300	21,100	94,200	263,500	50,600	212,900	العمالة غير المنظمة
Total	632,500	119,700	512,800	115,300	21,100	94,200	517,200	98,600	418,600	المجموع
West Bank										الضفة الغربية
Formal employment	161,200	36,300	124,900	0	0	0	161,200	36,300	124,900	العمالة المنظمة
Informal employment	310,400	57,100	253,300	87,600	16,800	70,800	222,800	40,300	182,500	العمالة غير المنظمة
Total	471,600	93,400	378,200	87,600	16,800	70,800	384,000	76,600	307,400	المجموع
Gaza Strip										قطاع غزة
Formal employment	92,500	11,700	80,800	0	0	0	92,500	11,700	80,800	العمالة المنظمة
Informal employment	68,400	14,600	53,800	27,700	4,300	23,400	40,700	10,300	30,400	العمالة غير المنظمة
Total	160,900	26,300	134,600	27,700	4,300	23,400	133,200	22,000	111,200	المجموع

جدول 4: العاملون في فلسطين حسب المنطقة والنشاط الاقتصادي والحالة العملية والعمالة غير المنظمة، تشرين أول- كانون أول 2008

Table 4: Employed Persons in Palestine by Region, Economic Activity, Employment Status and Informality, October-December 2008

Economic Activity and Region	عضو أسرة غير مدفوع الأجر Unpaid family member	المستخدمون بأجر Wage Employees			صاحب عمل/ يعمل لحسابه Employer \ Self Employed			مجموع العمالة غير المنظمة Total Informal Employment	مجموع العاملين Total Employed	النشاط الاقتصادي والمنطقة
		المجموع Total	العمالة غير المنظمة Informal employment		المجموع Total	العمالة غير المنظمة Informal employment				
			العدد No.	النسبة (%)		العدد No.	النسبة (%)			
Palestine									فلسطين	
Agriculture, Hunting and Fishing	39,500	14,100	13,900	98.6	25,800	25,100	97.3	78,500	79,400	الزراعة والحراجه والصيد وصيد الأسماك
Mining, Quarrying & Manufacturing	3,500	51,200	47,900	93.6	18,100	8,000	44.2	59,400	72,800	التعدين والمحاجر والصناعة التحويلية
Construction	900	63,500	60,900	95.9	7,500	6,100	81.3	67,900	71,900	البناء والتشييد
Commerce, Hotels & Restaurants	10,100	65,900	58,300	88.5	48,100	23,300	48.4	91,700	124,100	التجارة والمطاعم والفنادق
Transportation, Storage & Communications	700	21,100	14,500	68.7	14,100	2,700	19.1	17,900	35,900	النقل والتخزين والاتصالات
Services & Other Branches	600	237,200	58,100	24.5	10,600	4,700	44.3	63,400	248,400	الخدمات والفروع الأخرى
Total	55,300	453,000	253,600	56.0	124,200	69,900	56.3	378,800	632,500	المجموع
West Bank										الضفة الغربية
Agriculture, Hunting and Fishing	35,800	11,000	10,800	98.2	22,000	21,500	97.7	68,100	68,800	الزراعة والحراجه والصيد وصيد الأسماك
Mining, Quarrying & Manufacturing	3,000	48,900	45,600	93.3	15,400	7,000	45.5	55,600	67,300	التعدين والمحاجر والصناعة التحويلية
Construction	900	62,400	59,900	96.0	7,400	6,000	81.1	66,800	70,700	البناء والتشييد
Commerce, Hotels & Restaurants	6,200	57,300	49,800	86.9	36,000	15,000	41.7	71,000	99,500	التجارة والمطاعم والفنادق
Transportation, Storage & Communications	400	14,500	9,900	68.3	11,500	1,600	13.9	11,900	26,400	النقل والتخزين والاتصالات
Services & Other Branches	300	130,900	34,100	26.1	7,700	2,600	33.8	37,000	138,900	الخدمات والفروع الأخرى
Total	46,600	325,000	210,100	64.6	100,000	53,700	53.7	310,400	471,600	المجموع
Gaza Strip										قطاع غزة
Agriculture, Hunting and Fishing	3,700	3,100	3,100	100.0	3,800	3,600	94.7	10,400	10,600	الزراعة والحراجه والصيد وصيد الأسماك
Mining, Quarrying & Manufacturing	500	2,300	2,300	100.0	2,700	1,000	37.0	3,800	5,500	التعدين والمحاجر والصناعة التحويلية
Construction	0	1,100	1,000	90.9	100	100	100.0	1,100	1,200	البناء والتشييد
Commerce, Hotels & Restaurants	3,900	8,600	8,500	98.8	12,100	8,300	68.6	20,700	24,600	التجارة والمطاعم والفنادق
Transportation, Storage & Communications	300	6,600	4,600	69.7	2,600	1,100	42.3	6,000	9,500	النقل والتخزين والاتصالات
Services & Other Branches	300	106,300	24,000	22.6	2,900	2,100	72.4	26,400	109,500	الخدمات والفروع الأخرى
Total	8,700	128,000	43,500	34.0	24,200	16,200	66.9	68,400	160,900	المجموع

جدول 5: العاملون في فلسطين حسب الجنس والنشاط الاقتصادي والحالة العملية والعمالة غير المنظمة، تشرين أول - كانون أول 2008

Table 5: Employed Persons in Palestine by Sex, Economic Activity, Employment Status and Informality, October-December 2008

Economic Activity and Sex	عضو أسرة غير مدفوع الأحد Unpaid family member	المستخدمون بأجر Wage Employees			صاحب عمل/ يعمل لحسابه Employer \ Self Employed			مجموع العمالة غير المنظمة Total Informal Employment	مجموع العاملين Total Employed	النشاط الاقتصادي والجنس
		المجموع Total	العمالة غير المنظمة Informal employment		المجموع Total	العمالة غير المنظمة Informal employment				
			No. العدد	(%) النسبة		No. العدد	(%) النسبة			
Both Sexes										كلا الجنسين
Agriculture, Hunting and Fishing	39,500	14,100	13,900	98.6	25,800	25,100	97.3	78,500	79,400	الزراعة والحراجه والصيد وصيد
Mining, Quarrying & Manufacturing	3,500	51,200	47,900	93.6	18,100	8,000	44.2	59,400	72,800	التعدين والمحاجر والصناعة
Construction	900	63,500	60,900	95.9	7,500	6,100	81.3	67,900	71,900	البناء والتشييد
Commerce, Hotels & Restaurants	10,100	65,900	58,300	88.5	48,100	23,300	48.4	91,700	124,100	التجارة والمطاعم والفنادق
Transportation, Storage & Services & Other Branches	700	21,100	14,500	68.7	14,100	2,700	19.1	17,900	35,900	النقل والتخزين والاتصالات
Services & Other Branches	600	237,200	58,100	24.5	10,600	4,700	44.3	63,400	248,400	الخدمات والفروع الأخرى
Total	55,300	453,000	253,600	56.0	124,200	69,900	56.3	378,800	632,500	المجموع
Males										ذكور
Agriculture, Hunting and Fishing	15,600	13,600	13,400	98.5	20,000	19,300	96.5	48,300	49,200	الزراعة والحراجه والصيد وصيد
Mining, Quarrying & Manufacturing	2,500	45,700	43,200	94.5	15,600	5,600	35.9	51,300	63,800	التعدين والمحاجر والصناعة
Construction	900	62,600	60,000	95.8	7,500	6,100	81.3	67,000	71,000	البناء والتشييد
Commerce, Hotels & Restaurants	8,000	62,500	55,500	88.8	45,000	20,900	46.4	84,400	115,500	التجارة والمطاعم والفنادق
Transportation, Storage & Services & Other Branches	700	19,700	13,700	69.5	14,000	2,700	19.3	17,100	34,400	النقل والتخزين والاتصالات
Services & Other Branches	400	170,300	35,500	20.8	8,200	3,100	37.8	39,000	178,900	الخدمات والفروع الأخرى
Total	28,100	374,400	221,300	59.1	110,300	57,700	52.3	307,100	512,800	المجموع
Females										إناث
Agriculture, Hunting and Fishing	23,900	500	500	100.0	5,800	5,800	100.0	30,200	30,200	الزراعة والحراجه والصيد وصيد
Mining, Quarrying & Manufacturing	1,000	5,500	4,700	85.5	2,500	2,400	96.0	8,100	9,000	التعدين والمحاجر والصناعة
Construction	0	900	900	100.0	0	0	0.0	900	900	البناء والتشييد
Commerce, Hotels & Restaurants	2,100	3,400	2,800	82.4	3,100	2,400	77.4	7,300	8,600	التجارة والمطاعم والفنادق
Transportation, Storage & Services & Other Branches	0	1,400	800	57.1	100	0	0.0	800	1,500	النقل والتخزين والاتصالات
Services & Other Branches	200	66,900	22,600	33.8	2,400	1,600	66.7	24,400	69,500	الخدمات والفروع الأخرى
Total	27,200	78,600	32,300	41.1	13,900	12,200	87.8	71,700	119,700	المجموع

جدول 6: العاملون في فلسطين حسب المنطقة والمهنة والحالة العملية والعمالة غير المنظمة باستثناء العاملين في الزراعة، تشرين أول - كانون أول 2008

Table 6: Employed Persons in Palestine by Region, Occupation, Employment Status and Informality Excluding Employed Persons in Agriculture, October-December 2008

Occupation and Region	عضو أسرة غير مدفوع الأجر Unpaid family member	المستخدمون بأجر Wage Employees			صاحب عمل/ يعمل لحسابه Employer \ Self Employed			مجموع العمالة غير المنظمة Total Informal Employment	مجموع العاملين Total Employed	المهنة والمنطقة
		المجموع Total	العمالة غير المنظمة Informal employment		المجموع Total	العمالة غير المنظمة Informal employment				
			No. العدد	(%) النسبة		No. العدد	(%) النسبة			
Palestine									فلسطين	
Legislators, Senior Officials & Managers	200	9,000	2,100	23.3	13,500	3,300	24.4	5,600	22,700	المشروع وموظفو الإدارة العليا
Professionals, Technicians, Associates and Clerks	700	152,800	43,200	28.3	6,700	2,200	32.8	46,100	160,200	الفنيون والمتخصصون والمساعدون
Service and Sales Workers	8,600	86,900	38,000	43.7	35,900	17,800	49.6	64,400	131,400	عمال الخدمات والباعة في الأسواق
Craft and Related Trade Workers	4,200	63,500	57,800	91.0	21,200	13,100	61.8	75,100	88,900	العاملون في الحرف وما إليها من المهن
Plant & Machine Operators & Assemblers	700	36,500	29,700	81.4	14,800	2,600	17.6	33,000	52,000	مشغلو الآلات ومجموعها
Elementary Occupations	1,200	89,300	68,300	76.5	6,500	5,900	90.8	75,400	97,000	المهن الأولية
Total	15,600	438,000	239,100	54.6	98,600	44,900	45.5	299,600	552,200	المجموع
West Bank										الضفة الغربية
Legislators, Senior Officials & Managers	200	6,200	1,800	29.0	11,900	2,700	22.7	4,700	18,300	المشروع وموظفو الإدارة العليا
Professionals, Technicians, Associates and Clerks	200	94,300	28,100	29.8	5,000	1,100	22.0	29,400	99,500	الفنيون والمتخصصون والمساعدون
Service and Sales Workers	5,600	46,800	28,700	61.3	27,300	12,600	46.2	46,900	79,700	عمال الخدمات والباعة في الأسواق
Craft and Related Trade Workers	3,200	58,300	54,000	92.6	17,700	11,100	62.7	68,300	79,200	العاملون في الحرف وما إليها من المهن
Plant & Machine Operators & Assemblers	700	31,200	25,500	81.7	12,900	2,000	15.5	28,200	44,800	مشغلو الآلات ومجموعها
Elementary Occupations	700	77,000	61,000	79.2	3,300	2,700	81.8	64,400	81,000	المهن الأولية
Total	10,600	313,800	199,100	63.4	78,100	32,200	41.2	241,900	402,500	المجموع
Gaza Strip										قطاع غزة
Legislators, Senior Officials & Managers	0	2,800	300	10.7	1,600	600	37.5	900	4,400	المشروع وموظفو الإدارة العليا
Professionals, Technicians, Associates and Clerks	500	58,500	15,100	25.8	1,700	1,100	64.7	16,700	60,700	الفنيون والمتخصصون والمساعدون
Service and Sales Workers	3,000	40,100	9,300	23.2	8,600	5,200	60.5	17,500	51,700	عمال الخدمات والباعة في الأسواق
Craft and Related Trade Workers	1,000	5,200	3,800	73.1	3,500	2,000	57.1	6,800	9,700	العاملون في الحرف وما إليها من المهن
Plant & Machine Operators & Assemblers	0	5,300	4,200	79.2	1,900	600	31.6	4,800	7,200	مشغلو الآلات ومجموعها
Elementary Occupations	500	12,300	7,300	59.3	3,200	3,200	100.0	11,000	16,000	المهن الأولية
Total	5,000	124,200	40,000	32.2	20,500	12,700	62.0	57,700	149,700	المجموع

جدول 7: العاملون في فلسطين حسب الجنس المهنة والحالة العملية والعمالة غير المنظمة باستثناء العاملين في الزراعة، تشرين أول- كانون أول 2008

Table 7: Employed Persons in Palestine by Sex, Occupation, Employment Status and Informality Excluding Employed Person in Agriculture, October-December 2008

Occupation and Sex	عضو أسرة غير مدفوع الأجر Unpaid family member	المستخدمون بأجر Wage Employees			صاحب عمل/ يعمل لحسابه Employer\ Self Employed			مجموع العمالة غير المنظمة Total Informal Employment	مجموع العاملين Total Employed	المهنة والجنس
		المجموع Total	العمالة غير المنظمة Informal employment		المجموع Total	العمالة غير المنظمة Informal employment				
			النسبة (%)	العدد		النسبة (%)	العدد			
Both Sexes									كلا الجنسين	
Legislators, Senior Officials & Managers	200	9,000	2,100	23.3	13,500	3,300	24.4	5,600	22,700	المشروع وموظفو الإدارة العليا
Professionals, Technicians, Associates and Clerks	700	152,800	43,200	28.3	6,700	2,200	32.8	46,100	160,200	الفنيون والمتخصصون والمساعدون والكتابة
Service and Sales Workers	8,600	86,900	38,000	43.7	35,900	17,800	49.6	64,400	131,400	عمال الخدمات والباعة في الأسواق
Craft and Related Trade Workers	4,200	63,500	57,800	91.0	21,200	13,100	61.8	75,100	88,900	العاملون في الحرف وما إليها من المهن
Plant & Machine Operators & Assemblers	700	36,500	29,700	81.4	14,800	2,600	17.6	33,000	52,000	مشغلو الآلات ومجموعها
Elementary Occupations	1,200	89,300	68,300	76.5	6,500	5,900	90.8	75,400	97,000	المهن الأولية
Total	15,600	438,000	239,100	54.6	98,600	44,900	45.5	299,600	552,200	المجموع
Males										ذكور
Legislators, Senior Officials & Managers	100	7,200	1,300	18.1	13,000	3,000	23.1	4,400	20,300	المشروع وموظفو الإدارة العليا
Professionals, Technicians, Associates and Clerks	500	91,300	22,900	25.1	5,900	1,600	27.1	25,000	97,700	الفنيون والمتخصصون والمساعدون والكتابة
Service and Sales Workers	6,600	82,700	35,100	42.4	31,600	14,800	46.8	56,500	120,900	عمال الخدمات والباعة في الأسواق
Craft and Related Trade Workers	3,300	60,300	54,800	90.9	19,000	10,900	57.4	69,000	82,600	العاملون في الحرف وما إليها من المهن
Plant & Machine Operators & Assemblers	700	33,900	27,400	80.8	14,400	2,300	16.0	30,400	49,000	مشغلو الآلات ومجموعها
Elementary Occupations	1,200	84,400	65,900	78.1	6,500	5,900	90.8	73,000	92,100	المهن الأولية
Total	12,400	359,800	207,400	57.6	90,400	38,500	42.6	258,300	462,600	المجموع
Females										إناث
Legislators, Senior Officials & Managers	100	1,800	800	44.4	500	300	60.0	1,200	2,400	المشروع وموظفو الإدارة العليا
Professionals, Technicians, Associates and Clerks	200	61,500	20,300	33.0	800	600	75.0	21,100	62,500	الفنيون والمتخصصون والمساعدون والكتابة
Service and Sales Workers	2,000	4,200	2,900	69.0	4,300	3,000	69.8	7,900	10,500	عمال الخدمات والباعة في الأسواق
Craft and Related Trade Workers	900	3,200	3,000	93.8	2,200	2,200	100.0	6,100	6,300	العاملون في الحرف وما إليها من المهن
Plant & Machine Operators & Assemblers	0.0	2,600	2,300	88.5	400	300	75.0	2,600	3,000	مشغلو الآلات ومجموعها
Elementary Occupations	0.0	4,900	2,400	49.0	0.0	0.0	0.0	2,400	4,900	المهن الأولية
Total	3,200	78,200	31,700	40.5	8,200	6,400	78.0	41,300	89,600	المجموع

جدول 8: العاملون في فلسطين حسب المستوى التعليمي والمنطقة والحالة العملية والعمالة غير المنظمة باستثناء العاملين في الزراعة، تشرين أول- كانون أول 2008
Table 8: Employed Persons in Palestine by Educational level, Region, Employment Status and Informality Excluding Employed Person in Agriculture, October-December 2008

Educational level and Region	عضو أسرة غير مدفوع الأجر Unpaid family member	المستخدمون بأجر Wage Employees			صاحب عمل/ يعمل لحسابه Employer\ Self Employed			مجموع العمالة غير المنظمة Total Informal Employment	مجموع العاملين Total Employed	المستوى التعليمي والمنطقة
		المجموع Total	العمالة غير المنظمة Informal employment		المجموع Total	العمالة غير المنظمة Informal employment				
			No. العدد	(%) النسبة		No. العدد	(%) النسبة			
Palestine										فلسطين
None	1,300	19,900	14,300	71.9	7,700	4,900	63.6	20,500	28,900	بلا مؤهل علمي
Elementary	2,400	66,400	52,600	79.2	20,600	11,200	54.4	66,200	89,400	ابتدائي
Preparatory	7,400	128,800	92,400	71.7	37,200	16,900	45.4	116,700	173,400	إعدادي
Secondary	3,200	71,400	33,400	46.8	17,400	7,600	43.7	44,200	92,000	ثانوي
Associated Diploma	800	42,000	15,600	37.1	5,900	1,800	30.5	18,200	48,700	دبلوم متوسط
Bachelor degree and over	500	109,500	30,800	28.1	9,800	2,500	25.5	33,800	119,800	بكالوريوس فأعلى
Total	15,600	438,000	239,100	54.6	98,600	44,900	45.5	299,600	552,200	المجموع
West Bank										الضفة الغربية
None	1,100	15,700	12,200	77.7	6,400	3,700	57.8	17,000	23,200	بلا مؤهل علمي
Elementary	1,200	55,300	46,700	84.4	16,800	8,800	52.4	56,700	73,300	ابتدائي
Preparatory	5,000	103,900	81,900	78.8	29,900	12,500	41.8	99,400	138,800	إعدادي
Secondary	2,200	43,300	27,200	62.8	12,400	4,700	37.9	34,100	57,900	ثانوي
Associated Diploma	600	29,700	12,900	43.4	4,900	1,000	20.4	14,500	35,200	دبلوم متوسط
Bachelor degree and over	500	65,900	18,200	27.6	7,700	1,500	19.5	20,200	74,100	بكالوريوس فأعلى
Total	10,600	313,800	199,100	63.4	78,100	32,200	41.2	241,900	402,500	المجموع
Gaza strip										قطاع غزة
None	200	4,200	2,100	50.0	1,300	1,200	92.3	3,500	5,700	بلا مؤهل علمي
Elementary	1,200	11,100	5,900	53.2	3,800	2,400	63.2	9,500	16,100	ابتدائي
Preparatory	2,400	24,900	10,500	42.2	7,300	4,400	60.3	17,300	34,600	إعدادي
Secondary	1,000	28,100	6,200	22.1	5,000	2,900	58.0	10,100	34,100	ثانوي
Associated Diploma	200	12,300	2,700	22.0	1,000	800	80.0	3,700	13,500	دبلوم متوسط
Bachelor degree and over	0	43,600	12,600	28.9	2,100	1,000	47.6	13,600	45,700	بكالوريوس فأعلى
Total	5,000	124,200	40,000	32.2	20,500	12,700	62.0	57,700	149,700	المجموع

جدول 9: العاملون في فلسطين حسب المستوى التعليمي والجنس والحالة العملية والعمالة غير المنظمة باستثناء العاملين في الزراعة، تشرين أول- كانون أول 2008

Table 9: Employed Persons in Palestine by Educational level, Sex, Employment Status and Informality Excluding Employed Person in Agriculture, October-December 2008

Educational level and Sex	عضو أسرة غير مدفوع الأجر Unpaid family member	المستخدمون بأجر Wage Employees			صاحب عمل/ يعمل لحسابه Employer\ Self Employed			مجموع العمالة غير المنظمة Total Informal Employment	مجموع العاملين Total Employed	المستوى التعليمي الجنس
		المجموع Total	العمالة غير المنظمة Informal employment		المجموع Total	العمالة غير المنظمة Informal employment				
			No. العدد	(%) النسبة		No. العدد	(%) النسبة			
Both Sexes										كلا الجنسين
None	1,300	19,900	14,300	71.9	7,700	4,900	63.6	20,500	28,900	بلا مؤهل علمي
Elementary	2,400	66,400	52,600	79.2	20,600	11,200	54.4	66,200	89,400	ابتدائي
Preparatory	7,400	128,800	92,400	71.7	37,200	16,900	45.4	116,700	173,400	إعدادي
Secondary	3,200	71,400	33,400	46.8	17,400	7,600	43.7	44,200	92,000	ثانوي
Associated Diploma	800	42,000	15,600	37.1	5,900	1,800	30.5	18,200	48,700	دبلوم متوسط
Bachelor degree and over	500	109,500	30,800	28.1	9,800	2,500	25.5	33,800	119,800	بكالوريوس فأعلى
Total	15,600	438,000	239,100	54.6	98,600	44,900	45.5	299,600	552,200	المجموع
Males										ذكور
None	500	18,100	13,000	71.8	6,100	3,500	57.4	17,000	24,700	بلا مؤهل علمي
Elementary	1,800	62,900	50,100	79.7	19,000	9,800	51.6	61,700	83,700	ابتدائي
Preparatory	6,400	120,400	86,200	71.6	34,600	15,000	43.4	107,600	161,400	إعدادي
Secondary	3,000	65,100	29,400	45.2	16,300	6,600	40.5	39,000	84,400	ثانوي
Associated Diploma	300	27,600	12,300	44.6	5,400	1,600	29.6	14,200	33,300	دبلوم متوسط
Bachelor degree and over	400	65,700	16,400	25.0	9,000	2,000	22.2	18,800	75,100	بكالوريوس فأعلى
Total	12,400	359,800	207,400	57.6	90,400	38,500	42.6	258,300	462,600	المجموع
Females										إناث
None	800	1,800	1,300	72.2	1,600	1,400	87.5	3,500	4,200	بلا مؤهل علمي
Elementary	600	3,500	2,500	71.4	1,600	1,400	87.5	4,500	5,700	ابتدائي
Preparatory	1,000	8,400	6,200	73.8	2,600	1,900	73.1	9,100	12,000	إعدادي
Secondary	200	6,300	4,000	63.5	1,100	1,000	90.9	5,200	7,600	ثانوي
Associated Diploma	500	14,300	3,300	23.1	500	300	60.0	4,100	15,300	دبلوم متوسط
Bachelor degree and over	100	43,900	14,400	32.8	800	400	50.0	14,900	44,800	بكالوريوس فأعلى
Total	3,200	78,200	31,700	40.5	8,200	6,400	78.0	41,300	89,600	المجموع

جدول 10: التوزيع النسبي للعاملين في فلسطين حسب النشاط الاقتصادي ونوع العمالة والحالة العملية، تشرين أول - كانون أول 2008

Table 10: Percentage Distribution of Employed Persons in Palestine by Economic Activity, Formality of Employment and Employment Status, October-December 2008

Economic Activity	العمالة غير المنظمة حسب الحالة العملية Informal Employment by Employment Status					العمالة المنظمة حسب الحالة العملية Formal Employment by Employment Status					النشاط الاقتصادي
	المجموع	عضو أسرة بدون أجر	مستخدم بأجر	يعمل لحسابه	صاحب عمل	المجموع	عضو أسرة بدون أجر	مستخدم بأجر	يعمل لحسابه	صاحب عمل	
	Total	Unpaid Family Member	Wage Employee	Self Employed	Employer	Total	Unpaid Family Member	Wage Employee	Self Employed	Employer	
Agriculture, Hunting and Fishing	20.8	71.6	5.5	37.8	22.5	0.3	0.0	0.1	0.3	2.5	الزراعة والحراجه والصيد وصيد الأسماك
Mining, Quarrying & Manufacturing	15.7	6.3	18.9	12.3	5.6	5.3	0.0	1.6	12.8	29.0	التعدين والمحاجر والصناعة التحويلية
Construction	17.9	1.6	24.0	4.6	38.3	1.6	0.0	1.3	1.3	5.4	البناء والتشييد
Commerce, Hotels & Restaurants	24.2	18.3	23.0	34.6	23.6	12.8	0.0	3.8	44.1	48.5	التجارة والمطاعم والفنادق
Transportation, Storage & Communication	4.8	1.3	5.7	4.5	0.8	7.1	0.0	3.3	29.9	5.1	النقل والتخزين والاتصالات
Services & Other Branches	16.7	1.0	22.9	6.3	9.2	72.9	0.0	89.9	11.7	9.5	الخدمات والفروع الأخرى
Total	100	100	100	100	100	100	0.0	100	100	100	المجموع

جدول 11: الوظائف في القطاع غير المنظم في الوظيفة الرئيسية والثانوية في فلسطين حسب النشاط الاقتصادي والحالة العملية، تشرين أول- كانون أول 2008

Table 11: Jobs in the informal sector in the Main and Second Job in Palestine by Economic Activity and Employment Status, October-December 2008

Economic Activity	الوظيفة الثانوية Second Job				الوظيفة الرئيسية Main Job				النشاط الاقتصادي
	المجموع	عضو أسرة بدون أجر	مستخدم بأجر	صاحب عمل/ يعمل لحسابه	المجموع	عضو أسرة بدون أجر	مستخدم بأجر	صاحب عمل/ يعمل لحسابه	
	Total	Unpaid Family Member	Wage Employee	Employer\self employed	Total	Unpaid Family Member	Wage Employee	Employer\self employed	
Agriculture, Hunting and Fishing	2,000	800	200	1,000	32,800	14,400	5,700	12,700	الزراعة والحراجه والصيد وصيد الأسماك
Mining, Quarrying & Manufacturing	700	0	700	0	11,100	700	2,700	7,700	التعدين والمحاجر والصناعة التحويلية
Construction	800	0	700	100	26,000	500	19,500	6,000	البناء والتشييد
Commerce, Hotels & Restaurants	400	0	100	300	33,900	6,100	5,300	22,500	التجارة والمطاعم والفنادق
Transportation, Storage & Communication	400	0	100	300	3,900	400	800	2,700	النقل والتخزين والاتصالات
Services & Other Branches	3,300	0	3,300	0	7,600	300	2,700	4,600	الخدمات والفروع الأخرى
Total	7,600	800	5,100	1,700	115,300	22,400	36,700	56,200	المجموع

جدول 1: عدد مشاريع القطاع غير المنظم والعاملين فيه وأهم المؤشرات الاقتصادية في فلسطين حسب النشاط الاقتصادي، تشرين أول- كانون أول 2008

Table1: Number of Informal Sector Projects, Employed Persons in the Informal Sector and Main Economic Indicators in Palestine by Economic Activity, October-December 2008

(Monthly Value in USD 1000\$)

(القيمة الشهرية بالألف دولار أمريكي)

Economic Activity	الإهلاك Depreciation	القيمة المضافة Gross Value Added	الاستهلاك الوسيط Intermediate Consumption	الإنتاج Output	تعويضات المستخدمين Compensation of Employees	عدد العاملين No. of Employed	عدد المشاريع No. of Projects	النشاط الاقتصادي
Total	5,563	82,471	135,585	218,056	21,967	191,917	90,607	المجموع الكلي
Agriculture	3,428	43,208	109,902	153,109	8,116	78,040	20,703	الزراعة
Industrial Activities & Construction	425	22,272	10,855	33,126	12,495	37,934	17,720	أنشطة الصناعة والإنشاءات
Internal Trade Activities	1,091	13,908	9,297	23,206	1,046	57,541	38,732	أنشطة التجارة الداخلية
Transport & Services Activities	618	3,083	5,532	8,615	310	18,402	13,452	أنشطة النقل والخدمات

جدول 2: عدد العاملين في مشاريع القطاع غير المنظم في فلسطين حسب النشاط الاقتصادي والحالة العملية والجنس، تشرين أول - كانون أول 2008

Table 2: Number of Employed Persons in the Informal Sector Projects in Palestine by Economic Activity, Employment Status and Sex , October-December 2008

Economic Activity	مستخدمون بأجر Wage Employees			عاملون بدون اجر Unpaid Persons Engaged			مجموع العاملين Total Employed			النشاط الاقتصادي
	المجموع Total	ذكور Males	إناث Females	المجموع Total	ذكور Males	إناث Females	المجموع Total	ذكور Males	إناث Females	
Total	43,983	41,102	2,881	147,934	121,884	26,050	191,917	162,986	28,931	المجموع الكلي
Agriculture	24,436	22,288	2,148	53,604	38,276	15,328	78,040	60,564	17,476	الزراعة
Industrial Activities & Construction	13,521	13,521	0	24,413	22,394	2,019	37,934	35,915	2,019	أنشطة الصناعة والإنشاءات
Internal Trade Activities	4,174	4,119	55	53,367	46,864	6,503	57,541	50,983	6,558	أنشطة التجارة الداخلية
Transport & Services Activities	1,852	1,174	678	16,550	14,350	2,200	18,402	15,524	2,878	أنشطة النقل والخدمات

جدول 3: قيمة الإنتاج في مشاريع القطاع غير المنظم في فلسطين حسب النشاط الاقتصادي، تشرين أول- كانون أول 2008

Table 3: Output Value in the Informal Sector Projects in Palestine by Economic Activity, October-December 2008

(Monthly Value in USD 1000\$) (القيمة الشهرية بالآلاف دولار أمريكي)

Economic Activity	من أنشطة الخدمات From Services Activities	من أنشطة النقل From Transport	الهامش التجاري Trade Margin	الإنتاج من أنشطة الصناعة Output of Industry	الإنتاج من نشاط الإثشاءات Output of Construction	الإنتاج من أنشطة الزراعة Output of Agriculture	المجموع Total	النشاط الاقتصادي
Total	16,090	1,543	21,490	8,251	21,747	148,935	218,056	المجموع الكلي
Agriculture	1,031	0	5,549	452	0	146,077	153,109	الزراعة
Industrial Activities & Construction	3,623	0	-76	7,619	21,747	213	33,126	أنشطة الصناعة
Internal Trade Activities	4,792	5	15,583	179	0	2,646	23,206	أنشطة التجارة الداخلية
Transport & Services Activities	6,643	1,538	434	0	0	0	8,615	أنشطة النقل والخدمات

جدول 4: قيمة مستلزمات الإنتاج السلعية المستخدمة في مشاريع القطاع غير المنظم في فلسطين حسب النشاط الاقتصادي، تشرين أول- كانون أول 2008

Table 4: Value of Production Inputs of Goods in the Informal Sector Projects in Palestine by Economic Activity, October-December 2008

(Monthly Value in USD 1000\$) (القيمة الشهرية بالآلاف دولار أمريكي)

Economic Activity	المجموع Total	الخامات والمواد الأولية Raw-Materials	الوقود والمحروقات Fuel & Oil	الماء Water	الكهرباء Electricity	مستلزمات سلعية Other	النشاط الاقتصادي
Total	118,147	5,491	7,748	8,142	4,243	92,523	المجموع الكلي
Agriculture	98,826	0.0	5,654	7,721	3,045	82,407	الزراعة
Industrial Activities & Construction	7,613	5,055	255	34	188	2,080	أنشطة الصناعة
Internal Trade Activities	7,156	222	848	248	720	5,119	أنشطة التجارة الداخلية
Transport & Services Activities	4,552	214	991	140	290	2,917	أنشطة النقل والخدمات

جدول 5: مصاريف الخدمات الصناعية وغير الصناعية في مشاريع القطاع غير المنظم في فلسطين حسب النشاط الاقتصادي الرئيسي، تشرين أول- كانون أول 2008

Table 5: Industrial and Non-Industrial Services Expenditures in the Informal Sector Projects in Palestine by Main Economic Activity, October-December 2008

(Monthly Value in USD 1000\$)

(القيمة الشهرية بالآلاف دولار أمريكي)

Economic Activity	خدمات غير صناعية Non-Industrial Services Expend.	خدمات صناعية Industrial Services Expend	إيجارات الأبنية والآلات Rent of Building, Mach. & Equip.	المجموع Total	النشاط الاقتصادي
Total	2,726	4,941	9,772	17,439	المجموع الكلي
Agriculture	1,483	3,894	5,699	11,076	الزراعة
Industrial Activities & Construction	735	282	2,225	3,242	أنشطة الصناعة والإنشاءات
Internal Trade Activities	360	500	1,281	2,141	أنشطة التجارة الداخلية
Transport & Services Activities	148	264	568	980	أنشطة النقل والخدمات

جدول 6: نسبة أصحاب العمل والعاملين لحسابهم الخاص في مشاريع القطاع غير المنظم في فلسطين الذين تلقوا دورات تدريبية حسب النشاط الاقتصادي وموضوع الدورات التي تلقوها و

الجنس ، تشرين أول- كانون أول 2008

Table 6: Percentage of Informal Sector Employers and Self Employed in Palestine who Received Training Courses by Economic Activity, Training Courses Kind and Sex, October-December 2008

Economic Activity	Kind of Training course										النشاط الاقتصادي
	أخرى Other		كمبيوتر Computer		مالي Financial		تقني Technical		إدارية Administrative		
	إناث Females	ذكور Males	إناث Females	ذكور Males	إناث Females	ذكور Males	إناث Females	ذكور Males	إناث Female	ذكور Males	
Total	14.9	12.0	9.1	8.4	18.0	5.3	76.0	90.1	18.0	9.5	المجموع الكلي
Agriculture	29.1	3.6	0.0	5.4	0.0	0.0	70.9	96.4	0.0	5.4	الزراعة
Industrial Activities & Construction	0.0	0.2	0.0	0.0	0.0	0.0	100.0	99.8	0.0	0.0	أنشطة الصناعة والإنشاءات
Internal Trade Activities	15.6	27.0	0.0	8.5	31.4	13.9	84.4	74.5	31.4	12.5	أنشطة التجارة الداخلية
Transport & Services Activities	15.8	10.9	24.0	12.1	24.0	4.7	60.2	93.0	24.0	12.3	أنشطة النقل والخدمات

جدول 7: التوزيع النسبي لأصحاب العمل والعاملين لحسابهم الخاص في مشاريع القطاع غير المنظم في فلسطين حسب بعض الخصائص الخلفية والجنس، تشرين أول - كانون أول 2008

Table 7: Percentage Distribution of the Informal Sector Employers and Self Employed in Palestine by Selected Background Characteristics and Sex, October-December 2008

Indicator	Sex			المؤشر
	المجموع Total	إناث Females	ذكور Males	
Age				العمر
Less than 30 years	20.0	13.8	20.7	أقل من 30 سنة
30 -49 year	55.9	58.8	55.6	30-49 سنة
50 and More	24.1	27.4	23.7	50 فأكثر
Total	100	100	100	المجموع
Years of Schooling				سنوات التعليم
0 – 9 years	54.9	66.7	53.5	0-9 سنوات
10-12 year	30.1	24.1	30.8	10-12 سنة
13 and More	15.0	9.2	15.7	13 سنة فأكثر
Total	100	100	100	المجموع
Years of Experience in the job				سنوات الخبرة في مجال العمل
Less than a year	13.7	21.9	12.8	سنة فأقل
2 – 4 year	23.4	21.4	23.6	2-4 سنوات
5 – 9 year	19.6	20.1	19.6	5-9 سنوات
10 years and more	43.3	36.6	44.0	10 سنوات فأكثر
Total	100	100	100	المجموع
Your work in the est./project				طبيعة العمل في المشروع/ المنشأة
Only Job	89.6	95.5	88.9	العمل الوحيد
Main job but not the only	3.2	1.7	3.4	العمل الرئيسي ولكن ليس الوحيد
Second job	7.2	2.8	7.7	عمل ثانوي
Total	100	100	100	المجموع

جدول 8: التوزيع النسبي لمشاريع القطاع غير المنظم في فلسطين حسب مؤشرات مختارة، تشرين أول - كانون أول

Table 8: Percentage Distribution of the Informal Sector Projects in Palestine by Selected Indicators, October-December 2008

Indicator	النسبة Percentage	المؤشر
Source of Establishments Electricity		مصدر التيار الكهربائي للمشروع
Public Network	51.3	شبكة عامة
Private generator	1.2	مولد خاص
No Electricity	47.5	لا يوجد مصدر للكهرباء
Methods of getting rid of production		طريقة التخلص من النفايات وفضلات الإنتاج
Special site of the establishments	12.1	مكان خاص في المنشأة
Public sites	38.5	الحاويات العامة
No wastes	39.3	لا يوجد فضلات
Other	10.1	أخرى
Ownership		ملكية المكان:
I own it/ Am part owner	40.8	مالك رئيسي أو يملك جزء من المكان
Rented with contract	17.7	إيجار بعقد
Rent-free	5.7	بدون أجر
Not applicable	35.3	لا ينطبق
Other	0.5	أخرى
Type of ownership		ملكية المنشأة/ المشروع
Personal ownership	91.9	ملكية فردية خاصة
Family ownership	5.6	ملكية عائلية
Relatives partnership	1.1	شراكة مع أقارب
Mixed partnership	1.3	شركة مختلطة
Other	0.1	أخرى
Established year		تاريخ تأسيس المشروع
Before 1990	15.9	قبل عام 1990
1990 - 1994	8.7	1990 - 1994
1995 - 1999	15.6	1999 - 1995
2000 - 2004	23.9	2004 - 2000
After 2005	35.9	بعد عام 2005
Reason of Establishing the Establishment		سبب تأسيس المنشأة
Finding Job Opportunity	74.0	إيجاد فرصة عمل
Household Project	14.4	مواصلة مشروع عائلي
Increasing Income	4.8	زيادة الدخل
Prefer to be my own boss	6.3	أفضل أن أكون مدير نفسي
Other	0.5	أخرى

جدول 8 (تابع): التوزيع النسبي لمشاريع القطاع غير المنظم في فلسطين حسب مؤشرات مختارة، تشرين أول- كانون
Table 8 (Cont.): Percentage Distribution of the Informal Sector Projects in Palestine by Selected Indicators, October-December 2008

Indicator	النسبة Percentage	المؤشر
Borrow money (loans) for your		الحصول على قروض خلال سنة ماضية
Yes	10.6	نعم
No	89.4	لا
Use of the main loan		استخدامات القرض الرئيسي
Purchase of raw materials	6.5	شراء مواد خام
Improvement of premises	15.7	تحسين مكان العمل
Acquisition or maintenance of	3.9	صيانة الآلات والمعدات
Payment of salary	3.0	دفع الرواتب والأجور
Training of manpower	0.0	تدريب العاملين
Repayment of previous debts	20.7	دفع ديون سابقة
Expansion of the activity	24.3	توسيع وتطوير النشاط
Other	25.9	أخرى
Difficulties in getting funds		صعوبات في الحصول على القرض
Yes	6.0	نعم
No	94.0	لا
Type of difficulties in getting		نوع الصعوبات على القروض
Complicated procedures in the	21.5	الإجراءات المعقدة في البنوك
Complicated procedures in the	17.8	الإجراءات المعقدة في المؤسسات
No sufficient Guarantees	28.7	عدم توفر الضمانات
High interest rate	11.1	سعر الفائدة المرتفع
Demand fluctuations	0.0	عدم انتظام الطلب على المنتجات
Other	20.9	أخرى
Capital Sources		مصادر رأس مال المشروع
Household Saving	58.6	الادخار المنزلي
Loan from Non-Profit Enterprises	1.6	قرض من مؤسسات غير ربحية
Private Loans with Interest	0.6	قروض شخصية بفائدة
Private Loans without Interest	10.7	قروض شخصية بدون فائدة
Bank Loans	0.6	قرض من البنك
Inheritance	4.6	ميراث
From Partners	7.0	من الوالدين
No Need for a Capital	14.2	لا يتطلب رأسمال
Other	2.1	أخرى
Main reason for not registering		سبب عدم تسجيل المشروع/ المنشأة
In the process of being registered	1.0	في طور التسجيل
Do not need to register my business	77.5	المشروع لا يحتاج إلى تسجيل
Have to pay too much to register	12.9	التسجيل يحتاج إلى أموال كثيرة
Too many requirements for	6.3	التسجيل يحتاج لمتطلبات كثيرة
Other	2.3	أخرى

جدول 9: التوزيع النسبي للعوامل التي لها تأثير سلبي على عمل المنشأة في مشاريع القطاع غير المنظم في فلسطين تشرين

أول- كانون أول 2008

Table 9: Percentage Distribution for Main Factors Negatively Affecting Establishments Work in the informal Sector in Palestine, October-December 2008

Problem	مستوى الأهمية			المشكلة
	Importance level			
	المجموع Total	اقل أهمية وغير مهم Less Important & Not Important	أكثر أهمية ومهم More Important & Important	
Marketing	100	35.3	64.7	التسويق
Getting raw materials	100	68.8	31.2	الحصول على مواد أولية
Getting sufficient funds	100	36.5	63.5	الحصول على التمويل الكافي
Getting new technology	100	69.9	30.1	الحصول على التكنولوجيا الحديثة
Increasing tax rate	100	88.6	11.4	ارتفاع الضرائب
Complicated registration	100	90.3	9.7	تعقيدات التسجيل
No government subsidies	100	65.5	34.5	غياب الدعم الحكومي
High wages and salaries	100	68.7	31.3	ارتفاع الأجور
Foreign competition	100	65.2	34.8	المنافسة من البضائع المستوردة
Local Competition	100	42.3	57.7	المنافسة من المشاريع المحلية
Storage Problems	100	72.3	27.7	صعوبة التخزين
Transport problems	100	69.7	30.3	مشاكل النقل
lack of adopted premises	100	80.5	19.5	عدم وجود مبنى
Other	100	92.5	7.5	أخرى

جدول 10: التوزيع النسبي للمنتجات في فلسطين حسب النشاط الاقتصادي والسوق، تشرين أول- كانون أول 2008

Table 10: Percentage Distribution of Production in Palestine by Economic Activity and Market, October-December 2008

Economic Activity	تصدير للخارج Export	إسرائيل Israel	المناطق العربية في إسرائيل Arab Regions in Israel	قطاع غزة Gaza Strip	الضفة الغربية West Bank	نفس المحافظة Same Governorate	نفس التجمع السكاني Same Locality	النشاط الاقتصادي
Total	0.5	3.7	0.5	2.4	6.9	34.9	51.1	المجموع الكلي
Agriculture	1.1	2.7	0.9	3.5	13.1	47.8	30.9	الزراعة
Industrial Activities & Construction	0.6	10.7	1.1	0.6	9.9	36.6	40.5	أنشطة الصناعة والإنشاءات
Internal Trade Activities	0.0	1.8	0.0	3.1	2.4	26.1	66.6	أنشطة التجارة الداخلية
Transport & Services Activities	0.0	1.4	0.1	0.9	2.4	29.7	65.5	أنشطة النقل والخدمات

جدول 11: التوزيع النسبي لمدخلات الإنتاج في فلسطين حسب النشاط الاقتصادي ومصدرها، تشرين أول- كانون أول 2008

Table 11: Percentage Distribution of Production Input in Palestine by Economic Activity and It's Source, October-December 2008

Economic Activity	لا ينطبق Not Applicable	أخرى Others	مصر Egypt	الأردن Jordan	إسرائيل Israel	قطاع غزة Gaza Strip	الضفة الغربية West Bank	النشاط الاقتصادي
Total	80.5	0.1	0.1	0.1	0.8	9.7	8.7	المجموع الكلي
Agriculture	81.2	0.3	0.0	0.0	0.9	10.7	6.9	الزراعة
Industrial Activities & Construction	75.1	0.0	0.0	0.0	1.5	5.5	17.9	أنشطة الصناعة والإنشاءات
Internal Trade Activities	80.5	0.0	0.2	0.2	0.6	11.6	6.9	أنشطة التجارة الداخلية
Transport & Services Activities	87.7	0.0	0.0	0.0	0.0	8.0	4.3	أنشطة النقل والخدمات

جدول 12: التوزيع النسبي للمورد الرئيسي للمشتريات في فلسطين حسب النشاط الاقتصادي ومصدرها، تشرين أول - كانون أول 2008

Table 12: Percentage Distribution of Main Supplier's Procurement in Palestine by Economic Activity and It's Source, October-December 2008

Economic Activity	لا ينطبق Not Applicable	أخرى Others	البيوت houses	المؤسسات الصغيرة Small Enterprises	المؤسسات الكبيرة Large Enterprises	القطاع العام Public sector	النشاط الاقتصادي
Total	35.4	5.9	7.9	42.5	7.5	0.8	المجموع الكلي
Agriculture	48.8	3.4	6.3	36.7	4.2	0.6	الزراعة
Industrial Activities & Internal Trade Activities	49.7	7.0	13.1	24.0	5.7	0.5	أنشطة الصناعة والإنشاءات
Internal Trade Activities	16.0	8.3	8.4	54.0	12.1	1.2	أنشطة التجارة الداخلية
Transport & Services Activities	41.7	2.9	2.9	47.8	4.0	0.7	أنشطة النقل والخدمات

جدول 13: الناتج المحلي الإجمالي المعدل في فلسطين بعد تغطية بيانات القطاع غير المنظم حسب النشاط الاقتصادي للعام 2008 بالأسعار الجارية

Table 13: Revised Gross Domestic Product in the Palestine after covering Informal Sector by Economic Activity for the Year 2008 at Current Prices

In USD \$ Million

القيمة بالمليون دولار أمريكي

Economic Activity	الناتج المحلي الإجمالي	القطاع غير المنظم داخل المنشآت	القطاع غير المنظم خارج المنشآت	القطاع غير المنظم المشمول في الناتج المحلي الإجمالي	القطاع غير المنظم غير المشمول في الناتج المحلي الإجمالي	مجموع قيمة القطاع غير المنظم الكلي	الناتج المحلي الإجمالي المعدل	نسبة القطاع غير المنظم من الناتج المحلي الإجمالي المعدل	النشاط الاقتصادي
	GDP	Informal Sector Inside Est.	Informal Sector Outside Est.	Informal Sector Included in GDP	Informal Excluded from GDP	Total Informal Sector	Revised GDP	Percent of IS/GDP	
Agriculture and fishing	355.7	52.5	66.1	118.6	0	118.6	355.7	33.3	الزراعة وصيد الأسماك
Mining, manufacturing, electr. and water	878.3	14.7	37.2	14.7	37.2	51.9	915.5	5.7	التعدين، الصناعة التحويلية والمياه والكهرباء
Construction	240.8	0.4	187.5	187.9	0	187.9	240.8	78	الإتشاءات
Wholesale and retail trade	879.1	101.8	4.7	101.8	4.7	106.5	883.8	12.1	تجارة الجملة والتجزئة
Transport, Storage and Communications	576.2	0.1	76.2	76.3	0	76.3	576.2	13.2	النقل والتخزين والاتصالات
Financial intermediation	342.2	0	0	0	0	0	342.2	0	الوساطة المالية
Other services	1296.3	30.6	3.7	30.6	3.7	34.3	1300	2.6	الخدمات
Public administration and defense	734.7	0	0	0	0	0	734.7	0	الإدارة العامة والدفاع
Households with employed persons	3.3	0	0	0	0	0	3.3	0	الخدمات المنزلية
Less: FISIM	-275.5	0	0	0	0	0	-275.5	0	ناقص: خدمات الوساطة المالية المقاسة بصورة غير
Plus: Customs duties	421.6	0	0	0	0	0	421.6	0	زائد: الرسوم الجمركية
Plus: VAT on imports, net	616.8	0	0	0	0	0	616.8	0	زائد: صافي ضريبة القيمة المضافة على الواردات
Total	6247.3	200.1	375.4	529.9	45.6	575.5	6292.9	9.1	المجموع

جدول 14: عدد مشاريع القطاع غير المنظم والعاملين حسب النشاط الاقتصادي في فلسطين للأعوام 2003⁽¹⁾، 2008⁽²⁾

Table 14: Number of Projects and number of Employed Persons in Informal Sector by Economic Activity in Palestine for the years 2003⁽¹⁾, 2008⁽²⁾

Economic Activity	المستخدمون بأجر		عاملون بدون اجر		عدد العاملين		عدد المشاريع		النشاط الاقتصادي
	Wage Employees		Unpaid Employed Persons		No. of Employed Persons		No. of Projects		
	2008	2003	2008	2003	2008	2003	2008	2003	
Total	10,515	48,866	87,464	78,372	97,979	127,241	67,660	85,360	المجموع الكلي
Industrial Activities & Internal Trade Activities	5,874	35,294	19,557	16,196	25,430	51,492	16,016	27,379	أنشطة الصناعة والإنشاءات
Transport & Services Activities	2,885	6,224	52,042	49,185	54,928	55,410	38,285	36,577	أنشطة التجارة الداخلية
	1,756	7,348	15,865	12,991	17,621	20,339	13,359	21,404	أنشطة النقل والخدمات

¹ تم تعريف القطاع غير المنظم داخل المنشآت وفقاً للمحددات التالية: جميع المنشآت باستثناء المنشآت العاملة في القطاع الزراعي والتي عدد العاملين فيها خمسة عاملين فأقل، وملكيته قطاع خاص وطني، والكيان القانوني: منشأة فردية، شركة واقع، شركة عادية عامة، شركة عادية محدودة، والقطاع الإحصائي: قطاع الأسر المعيشية حسب نظام الحسابات القومية 1993 وقطاع المؤسسات غير المالية، وتم إضافة عدم وجود سجلات ضريبية لدى المنشأة بهدف المقارنة مع نتائج الربع الرابع 2008. أما المشروع الأسري غير المنظم (خارج المنشآت): كانت معايير تحديده الحالة العملية للعامل: صاحب عمل يوظف آخرين أو يعمل لحسابه، مكان العمل: داخل فلسطين، القطاع: خارج المنشآت، كما تم استثناء القطاع الزراعي.

² تم استثناء القطاع الزراعي من بيانات الربع الرابع 2008 بالإضافة إلى استثناء المشاريع التي تشغل أكثر من 5 عاملين.

^[1] Informal establishment: defined those all establishments in the informal sector by definition excluding agriculture sector according to following criteria: Employed less than 6 employees, the ownership is private national sector, legal entity: Single proprietorship, and public limited liability company, and the statistical sector the sector of households according to the system of national accounts 1993 and the sector of non-financial institutions. The informal household project (outside establishment): defined as a project which established by household or one of household member and the criteria for defined these projects as follows: the employment status is employer (employed other) or self-employed, place of work: within the Palestinian Territory, and the sector is outside the Establishments.

^[2] Employed in the agriculture sector were excluded from Q4-2008 in addition to projects employed less than 5 workers



**Palestinian National Authority
Palestinian Central Bureau of Statistics**

**Informal Sector and Informal Employment Survey
October-December 2008
Main Findings**

May, 2014

PAGE NUMBERS OF ENGLISH TEXT ARE PRINTED IN SQUARE BRACKETS.
TABLES ARE PRINTED IN THE ARABIC ORDER (FROM RIGHT TO LEFT).

This document is prepared in accordance with the standard procedures stated in the Code of Practice for Palestine Official Statistics 2006

©May, 2014.
All rights reserved

Citation:

Palestinian Central Bureau of Statistics, 2014. Informal Sector and Informal Employment Survey October-December 2008: *Main Findings*. Ramallah - Palestine.

All correspondence should be directed to:
Palestinian Central Bureau of Statistics
P.O.Box 1647, Ramallah, Palestine.

Tel: (972/970) 2 298 2700
Fax: (972/970) 2 298 2710
Toll Free: 1800300300
E-Mail :diwan@pcbs.gov.ps
Web-Site: <http://www.pcbs.gov.ps>

Acknowledgement

The Palestinian Central Bureau of Statistics (PCBS) extend it's deep appreciation to all Palestinian households and Projects who contributed to the success of collecting the survey data and to all workers in the survey for being well dedicated in performing their duties.

The survey of the Informal Sector and Informal employment has been planned and conducted by a technical team from PCBS and with joint funding by the Palestinian National Authority (PNA), ESCWA, and the Core Funding Group (CFG) for the year 2008 represented by the Representative Office of Norway to PNA and the Swiss Development and Cooperation Agency (SDC).

Moreover PCBS very much appreciates the distinctive efforts of Core Funding Group (CFG) for their valuable contribution to funding the project.

Team Work

- **Technical Committee**
Suha Kana'an Head of the Committee
Fayez AL-Ghadban
Ahmad Atia
Ayman Quneir
Amineh Khaseeb
Maher Tanus
Nayef Abed

- **Report Preparation**
Suha Kana'an
Ayman Qanier
Saadi Al Masri
Shorouq Akel

- **Maps Design**
Amal Jaber

- **Dissemination Standard**
Hanan Janajreh

- **Preliminary Review**
Yousef Falah
Jawad AL-Saleh
Saleh Al Kafri
Mahmoud Alqayya

- **Final Review**
Inaya Zidan
Mahmoud Jaradat

- **Overall Supervision**
Ola Awad President of PCBS

Notes For Users

1. (-) in tables means observations are too small.
2. The results of two phases can not be compared due to the difference in the reference period.
3. There are a differences in the total about one point.

Table of Contents

Subject	Page
List of Tables	11
Introduction	13
Chapter One: Main Findings	[15]
1.1 Employed	[15]
1.2 Informal Sector Projects	[15]
1.3 Number of Employed in the Informal Sector Projects	[16]
1.4 Compensation of Employees in the Informal Sector Projects	[16]
1.5 Outputs of the Informal Sector Projects	[17]
1.6 Value Added of the Informal Sector Projects	[18]
1.7 Comparison with "Mixed Survey " 2003, 2008	[19]
Chapter Two: Methodology and Data Quality	[21]
2.1 Survey Design	[21]
2.2 Questionnaire Design	[22]
2.3 Target Population	[22]
2.4 Sampling Frame	[22]
2.5 Sample Design	[22]
2.6 Weighting	[23]
2.7 Weighting Procedure (Stepwise)	[24]
2.8 Data Collection	[25]
2.9 Fieldwork operations	[26]
2.9.1 Training & selection of field workers	[26]
2.9.2 Organization of Fieldwork	[26]
2.9.3 Field work editing	[26]
2.9.4 Office auditing	[26]
2.9.5 Coding	[26]
2.10 Data processing	[26]
2.11 Accuracy of the Data	[27]
2.11.1 Statistical Errors	[27]
2.11.2 Non-Statistical Errors	[27]

Subject	Page
2.11.3 Response and None Response Rates	[28]
2.12 Technical Notes	[28]
2.13 Limitation of Informal Sector and Informal Employment 2008	[28]
Chapter Three: Concepts and Definitions	[29]
Tables	37

List of Tables (Phase 1)

Table	Page
Table 1: Employed Persons in Palestine by Economic Activity and Region October-December 2008	39
Table 2: Employed Persons in Palestine by Sex, Economic Activity and Type of Production Unit October-December 2008	40
Table 3: Employed Persons in Palestine by Type of Employment, Region, Sector of Employment and Sex, October-December 2008	41
Table 4: Employed Persons in Palestine by Region, Economic Activity, Employment Status and Informality, October-December 2008	42
Table 5: Employed Persons in Palestine by Sex, Economic Activity, Employment Status and Informality, October-December 2008	43
Table 6: Employed Persons in Palestine by Region, Occupation, Employment Status, and Informality Excluding Employed in Agriculture October-December 2008	44
Table 7: Employed Persons in Palestine by Sex , Occupation, Employment Status, and Informality Excluding Employed in Agriculture October-December 2008	45
Table 8: Employed Persons in Palestine by Educational level, Region, Employment Status and Informality Excluding Employed in Agriculture October-December 2008	46
Table 9: Employed Persons in Palestine by Educational level, Sex, Employment Status and Informality Excluding Employed in Agriculture, October-December 2008	47
Table 10: Percentage Distribution of Employed Persons in Palestine by Economic Activity, Formality of Employment and Employment Status, October-December 2008	48
Table 11: Jobs in the Informal sector in the Main and \Second Job in Palestine by Economic Activity and Employment Status, October-December 2008	49

List of Tables (Phase 2)

Table	Page
Table 1: Number of Informal Sector Projects, Employed Persons in the Informal Sector and Main Economic Indicators in Palestine by Economic Activity , October-December 2008	50
Table 2: Number of Employed Persons in the Informal Sector Projects in Palestine by Economic Activity, Employment Status and Sex, October-December 2008	51
Table 3: Output Value in the Informal Sector Projects in Palestine by Economic Activity, October-December 2008	52
Table 4: Value of Production Inputs of Goods in the Informal Sector in Palestine by Economic Activity, October-December 2008	52
Table 5: Industrial and Non-Industrial Services Expenditures in the Informal Sector Projects in Palestine by Economic Activity, October-December 2008	53
Table 6: Percentage of Informal Sector Employers and Self Employed in Palestine who Received Training Courses by Economic Activity, Training Courses Kind and Sex, October-December 2008	53
Table 7: Percentage Distribution of Informal Sector Employers and Self Employed in Palestine by Selected Background Characteristics and Sex, October-December 2008	54
Table 8: Percentage Distribution of Informal Sector Projects in by Selected Indicators in, October-December 2008	55
Table 9: Percentage Distribution for Main Factors Negatively Affecting Establishments Work in the informal Sector in Palestine, October-December 2008	57
Table 10: Percentage Distribution of Production in Palestine by Economic Activity and Market, October-December 2008	58
Table 11: Percentage Distribution of Production Input in Palestine by Economic Activity and It's Source, October-December 2008	58
Table 12: Percentage Distribution of Main Supplier's Procurement in Palestine by Economic Activity and It's Source, October-December 2008	59
Table 13: Revised Gross Domestic Product in Palestine after covering Informal Sector by Economic Activity at Current Prices, 2008	60
Table 14: Number of Projects and number of Employed Persons in Informal Sector by Economic Activity in Palestine for the years 2003, 2008	61

Introduction

Measurements of the informal sector (IS) and informal employment are important not only for improving labour statistics but also necessary for achieving exhaustive coverage of the economy in GDP estimates. Setting up a system for regular collection of data on the IS requires adoption of the most suitable strategy from among the diverse options of possible methods available. A variety of survey approaches are used for measuring the informal sector, including independent surveys, mixed household-enterprise surveys, labour force, enterprise/establishment surveys and economic censuses. United Nations Statistics Division (UNSD) has recommended adoption of a unified strategy for data collection on economic activity statistics in developing countries. This methodology covers collection of basic data on all industrial and distributive trade activities, and is consistent with the framework of national accounting as set out in SNA 2008.

The Development Account Project “*Interregional Cooperation on the Measurement of the Informal Sector and Informal Employment*” of United Nations was formulated with the goal of contributing to the conceptual and methodological debate on the measurement of the informal sector and informal employment. For this purpose, the 1-2 Survey methodology, which is a specific kind of mixed household-enterprise survey, was adopted in order to provide a more comprehensive assessment of how it can help to enhance the guidelines on measuring the informal sector and informal employment. As the Palestine is the country partner of ESCWA for this development account project, the Palestinian Central Bureau of Statistics (PCBS) has conducted a survey for collection of informal sector statistics on employment and GDP and informal employment following the integrated ‘1-2’ survey approach. The present report presents the main findings of the survey.

The Palestinian Central Bureau of Statistics is pleased to issue this report that has been prepared based on the final results of the specialized survey completed in 2009. The survey was conducted on a random sample of households, establishments and household's projects outside establishments, covering the main economic activities including construction, internal trade, transport, storage, communication and services carried out in the Palestinian economy.

Data presented in this report is a basic source to get acquainted with this sector. PCBS hopes that data presented in this report meet the needs and purposes of users in the fields of planning, development policies and decision-making. PCBS also hopes the results meet the needs of students, researchers and those who are interested in the issues of this sector due to its significance to the Palestinian economy.

May, 2014

**Ola Awad
President of PCBS**

Chapter One

Main Findings

1.1 Employed

632,500 employed person in Palestine in the 4th quarter 2008; of which 512,800 males and 119,700 females; there of 471,600 in the West Bank and 160,900 in Gaza Strip.

59.9% of total employed persons worked as informal employment; 65.8% in the West Bank and 42.5% in Gaza Strip.

56.3% of the self-employed workers and employers worked in the informal sector projects; thereof 53.7% in the West Bank and 66.9% in Gaza Strip respectively. In the other side the results showed that 56.0% of wage employees clasified as informal employment in Palestine; 64.6% in the West Bank and 34.0% Gaza Strip respectively.

67.3% of persons who finished their preparatory education worked in informal employment exclude workers in agriculture; 71.6% in the West Bank 50.0% in Gaza Strip.

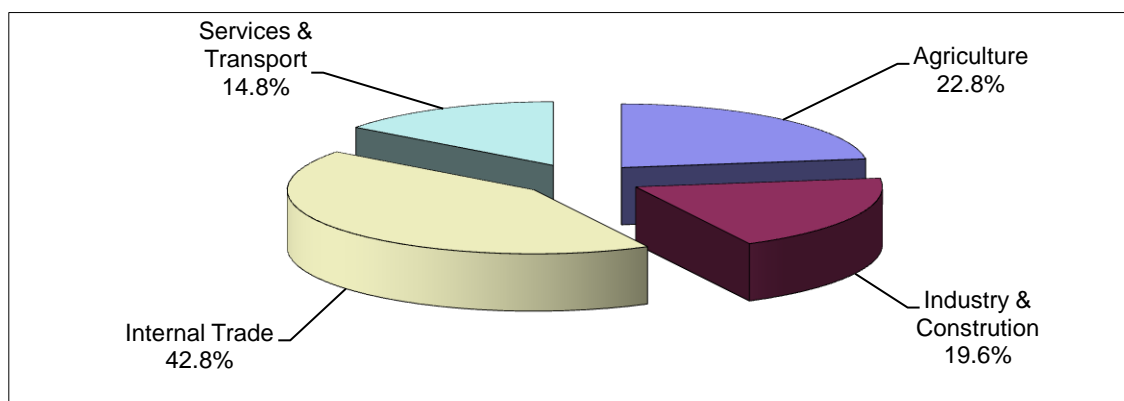
Among the occupation groups excluding employed in agriculture, the proportion of workers among self employed and employers in informal jobsworked elementary occupations 90.8%, while the percent of workers in craft and related trade workers occupations reached 61.8% and sales workers 49.6%.

1.2 Informal Sector Projects

The informal sector projects contribute 9.1% of Palestinian Gross Domestic Product.

The survey's results showed that there were 90,607 informal sector projects during the fourth quarter of 2008 in Palestine. As seen from Figure (1), over 42.8% of these projects were engaged in internal (distributive) trade activities. Besides the agricultural activities, which constituted 22.8% of the informal projects, next in importance in informal projects were the activities of industry and construction 19.6%, and services & transport 14.8%.

Figure (1): Percentage Distribution of the Informal Sector Projects in Palestine by Economic Activity October- December 2008



1.3 Number of Employed Persons in the Informal Sector Projects

The number of employed persons in the informal sector, covering all economic activities, was estimated to 191,917 Figure (2) shows that activity of agriculture had the highest share (40.6%), followed by internal trade (30.0%), and industry and construction activities (19.8%).

Figure (2): Percentage Distribution of Employed Persons in the Informal Sector Projects in Palestine by Economic Activity October- December 2008

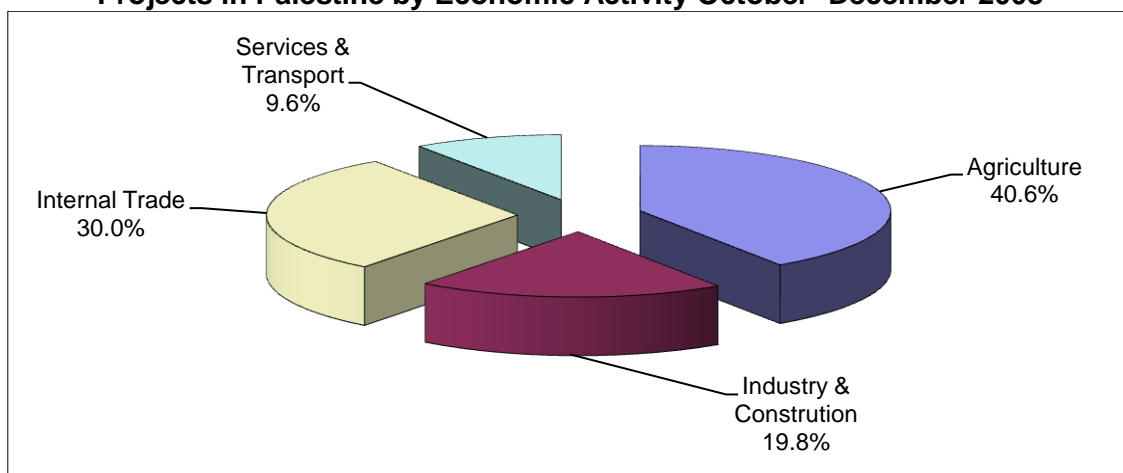
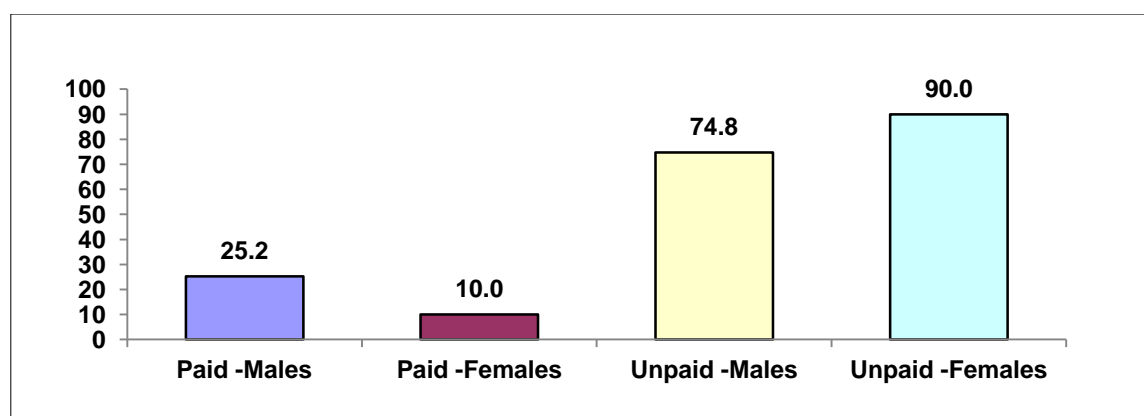


Figure (3) reveals that in the category of the paid employees and unpaid family workers, the paid employees (males) constituted 25.2% of total males employees; compared to 10.0% of total females employees. The unpaid employment (males) having a share of 74.8% of total males employees, and unpaid employment (females) 90.0% of total females employees.

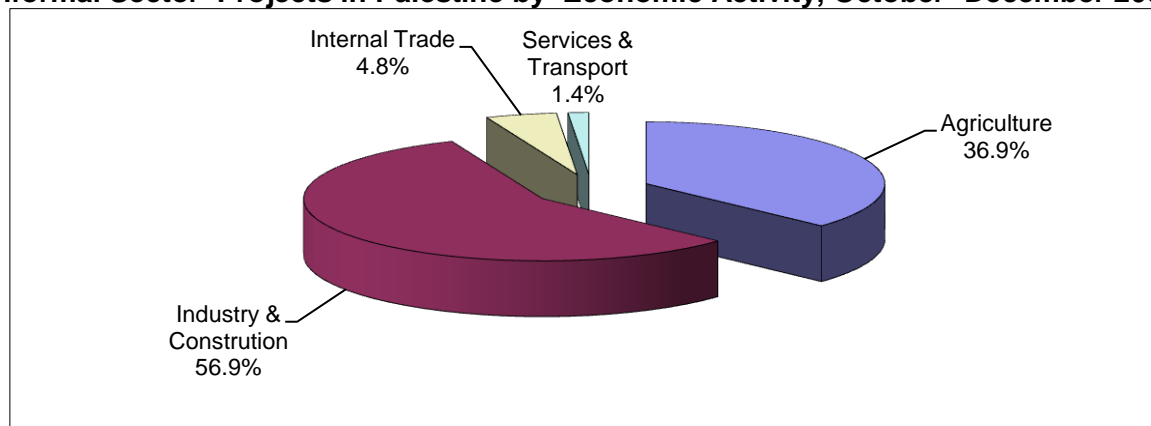
Figure (3): Percentage Distribution of Employed Persons in the Informal Sector Projects in Palestine by Employment Status and Sex October- December 2008



1.4 Compensations of Employees in the Informal Sector Projects

Total value of compensations of employees working in the informal sector projects during the fourth quarter of 2008 in Palestine was about US\$ 22.0 million. As seen from figure (4), the major part (56.9%) of the compensation went to industry and construction workers. Of the rest, a large part went to the agricultural wage employees.

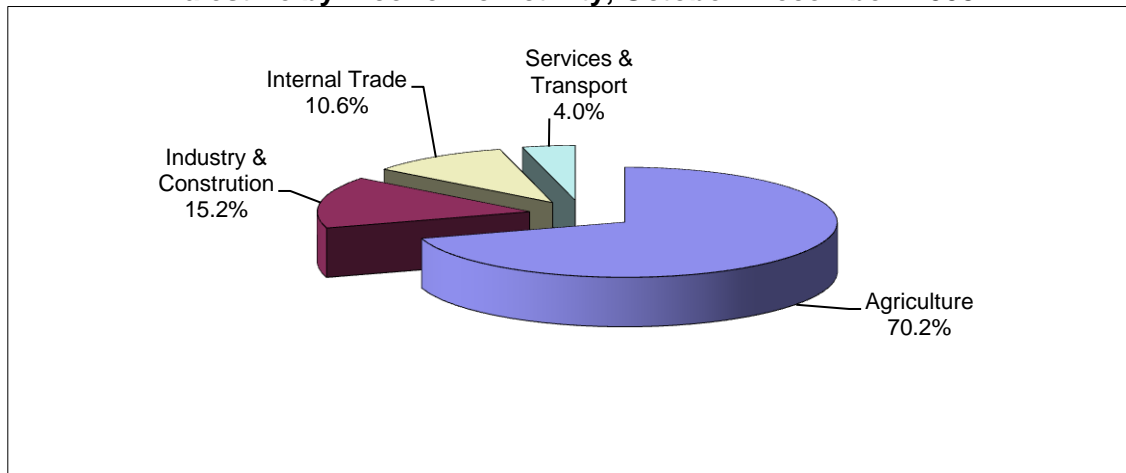
Figure (4): Percentage Distribution of Compensations of Employees Worked in the Informal Sector Projects in Palestine by Economic Activity, October- December 2008



1.5 Output of the Informal Sector Projects

The results indicate that the value of output of the informal sector projects in Palestine was about US\$ 218.1 million. This value was distributed by economic activity as follows: Agriculture 70.2%; industry and construction activities 15.2%; internal trade activities 10.6%; services and transport activities 4.0%.

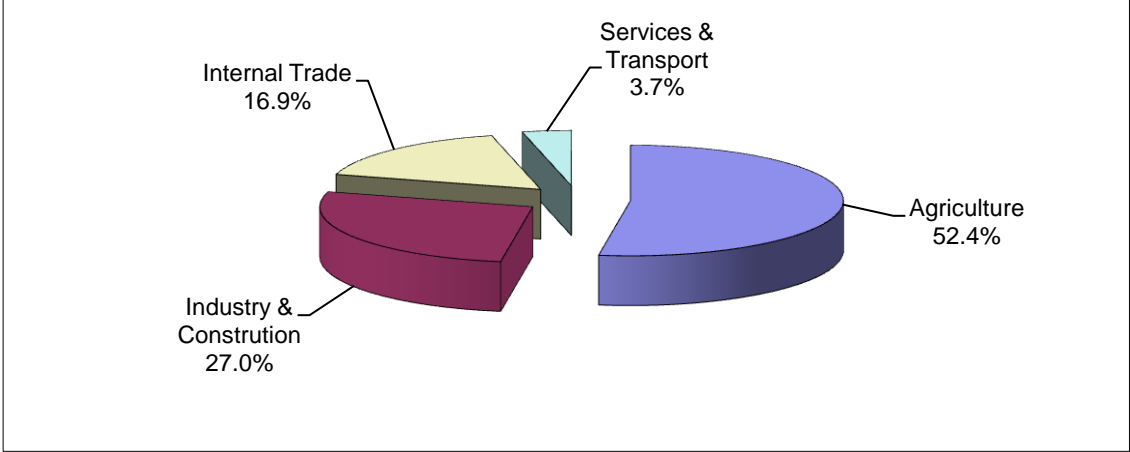
Figure (5): Percentage Distribution of Output of the Informal Sector Projects in Palestine by Economic Activity, October- December 2008



1.6 Value Added of the Informal Sector Projects

The surveys' results indicated that the value added of the informal sector projects in Palestine was about US\$ 82.5 million. This value was distributed by economic activity as follows: Agriculture 52.4%; industry and construction activities 27.0%; internal trade activities 16.9%; services and transport activities 3.7%.

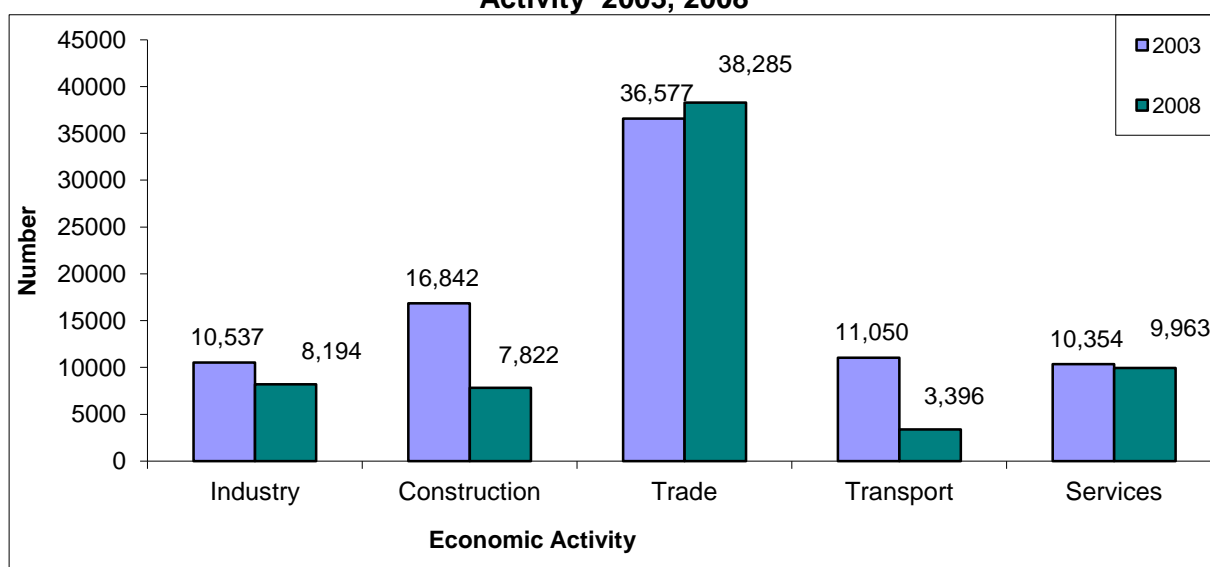
Figure (6): Percentage Distribution of Value Added of the Informal Sector Projects in Palestine by Economic Activity October- December 2008



1.7 Comparison with the "Mix Survey" 2003, 2008

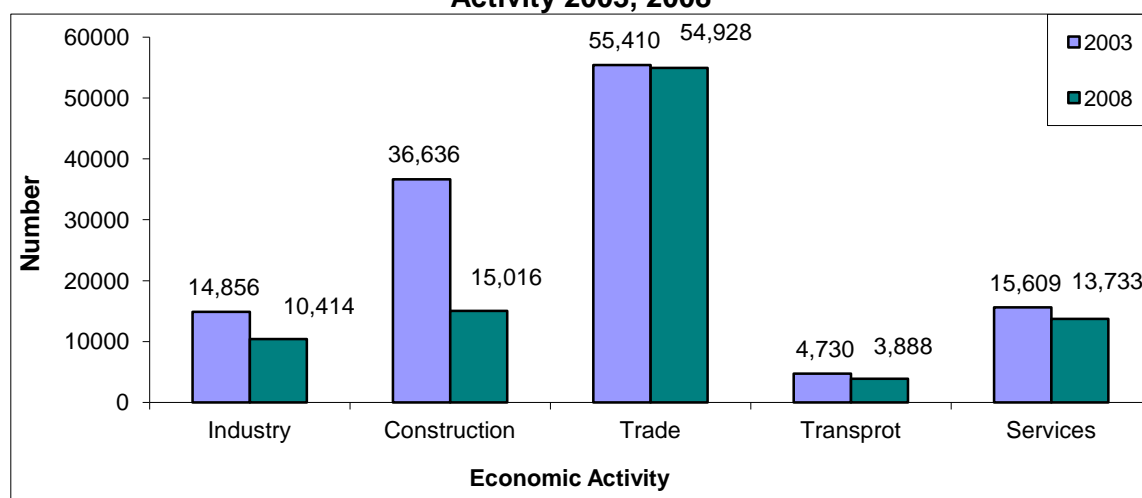
The results of the informal sector survey, which was carried out by PCBS on quarterly basis over the quarters of 2003, using the methodology of "Mix Survey" combining household survey and establishments survey was compared with the results of 2008 survey after the unification of concepts between the two surveys. that the comparison yields a decline in the number of projects of the informal sector in 2008 by 20.7%, where the highest decline was in transport activities. The number of active projects in the transportation sector decreased by 69.3%, followed by projects operating in the construction sector which decreased by 53.6%, while the number of projects operating in trade sector (informal sector) increased by 4.7%

Figure (7): Distribution of the Informal Sector Projects in Palestine by Economic Activity 2003, 2008



As the number of employees in projects of the informal sector in 2008 had decreased by 23.0% compared to 2003 survey's results, the decrease was also in all economic activities, where the highest was in the number of persons engaged in construction activities by 59.0%, and least in the internal trade activities by 0.9%.

Figure (8): Distribution of the Informal sector Employees in Palestine by Economic Activity 2003, 2008



Chapter Two

Methodology and Data Quality

The PCBS regularly conducts annual LFSs, using a master sample of primary stage units and a rotational panel sampling of the households within the primary stage units. The LFS is conducted in four rounds, each carried out in one quarter of the surveyed year. Under the Development Account Project, informal sector survey was planned to be conducted in two rounds of LFS 2008, following the integrated '1-2' approach.

PCBS developed the method and questionnaires for the integrated survey following the guidelines provided in the ESCWA Workshop on Informal Employment and Informal Sector Data Collection: Strategy, Tools and Advocacy, Amman, 13-15 April 2008. The questionnaires were later revised based on the findings of a pilot survey conducted at a very small scale in the Governorate of Ramallah and Al-Bireh. The pilot survey aimed to test the method and the survey's instruments developed by the PCBS.

The questionnaire designed for phase 1 of the survey had the provisions of identifying informal employment as well as the HUEMs, including the informal sector enterprises, and it was attached to the regular LFS questionnaire. The questionnaire for the phase 2 was designed mainly for collection of production related data from the HUEMs that were identified during the first phase. The main fields included in it were meant for estimating the following information: number of employees with their different categories and compensations; value of output in the main and secondary activities according to different economic activities; value added and contribution of activities included in the survey in GDP; data on inputs, outputs, and marketed production; data on employers and data on organization of the project.

2.1 Survey Design

A two-phase survey was designed with the dual objective of measuring informal employment and employment in informal sector at the one hand, and informal sector production on the other. A sufficiently large sample size of households was required to generate reliable estimates of informal jobs by different economic activities covering the main as well as the secondary activities of the employed persons since many informal sector jobs are carried out as secondary activities. The data collection was administered on the 4th quarter 2008 by allocating the sample of households.

The essential questions for identifying the HUEMs and the informal sector enterprises were repeated in the second phase. The second phase was conducted on those HUEMs identified in the first phase run by own-account workers or employers who were members of the sampled households. This practice helped in verifying the accuracy of the information, which may have been provided by a proxy respondent during the LFS.

The main objective of the phase 2 (HUEM) survey was to obtain data for estimating the contribution of the informal sector enterprises to total GDP. The sampling units in this phase were the set of HUEMs. A sampling frame of the units was constructed from phase 1 (LFS) survey and all identified HUEMs were surveyed in the second phase. The field staff were instructed to interview the owner/operator of the HUEM in phase 2 of the survey. They were also instructed to conduct the interview in the premises of the HUEM, if the premises were fixed. The data collection for the second phase was mostly completed together with LFS.

Thus, the collection of data on the HUEMs forms an integral part of LFS with the obvious gain in operational efficiency and quality of results.

2.2 Questionnaire Design:

The questionnaires were designed to cover all economic activities, including the agriculture sector, and covered the activities of the major production and the production of other supplementary goods and services. The questionnaire of phase 1 also provided a basis for identifying the workers engaged in the informal sector as well as those with informal employment. The following items were added to the labor force survey (first phase) questionnaire:

- Legal status of the establishment/enterprise;
- The availability of book accounts of the project /establishment;
- The registration of the project /establishment in the tax administration;
- Destination of the product; and
- Social protection indicators (annual paid leave, sick leave, contributions to the pension fund, maternity leave).

The Phase 2 questionnaire included the following items:

- Number of employees, their classifications and compensations;
- The production value from the main and secondary economic activity;
- Data about the inputs and production for marketing;
- Data about the employer; and
- Data about the establishment's organization.

2.3 Target Population:

Phase 1: The target population was comprised of all the persons who are usually residing in their households in Palestine, focusing on persons aged 10 years and over.

Phase 2: The target population was comprised of all projects classified as informal sector and covered projects with the following criteria;

1. The owner of the project is employer or self employed;
2. The legal status was individual property or partnership;
3. Book accounts not available for the project/ establishment; and
4. the project is not registered in taxation records.

2.4 Sampling Frame:

Phase 1: The sampling frame of LFS (phase 1) was constructed from the updated enumeration areas in 2003. The enumeration area is a geographical area contains an average of 150 housing units. These areas had been used as primary sampling units (PSU) at the first stage of the selection process of LFS sample.

Phase 2: As the number of HEUMs identified in phase 1 was invariably small, all of them were surveyed in phase 2, without resorting to any kind of sampling.

2.5 Sample Design:

It is the same sample design of LFS, which is two-stage stratified cluster sample. There was additional sample of about 50% of the sample size of LFS with same design, this increase of the sample size had enhanced the estimation of the main indicators according to ISIC_1, project size, region, ownership and other levels.

Sample size: The original sample of the LFS in the 4th quarter was 7,546 households and the additional sample was 3,800 households. At the end of the survey in 4th quarter 2008, the number of observations of informal sector projects for Gaza Strip was less than expected due to the war happened at the end of 2008 and sample that was selected for the 4th quarter not completed, about 2,657 household was completed from 3,694 households, therefore an additional sample for Gaza Strip was determined and the fieldwork extended to be conducted in the 1st quarter of LFS 2009. The main and additional sample for Gaza Strip at the 1st quarter of LFS 2009 was 1,876 households. The total sample for the West Bank and Gaza Strip was about 13,222 households.

- Sample of EA's:

Number of Enumeration Areas (EAs) in the frame and sample (updated in 2003).

Region	Number of EAs	
	in frame	in sample
West Bank	2,524	324
Gaza	975	156
Palestine	3,499	480

- Sample of Households:

Number of Households in the sample

Region	Number of households	
	for LFS	for Informal Sector
West Bank	5,068	7,652
Gaza	2,478	5,570
Palestine	7,546	13,222

2.6 Weighting

The weights for phase 1 have been calculated for sampling units based on the sampling design, taking into consideration that the sample is self-weighted design. PCBS used updated auxiliary data at the time when the survey was implemented. The adjusted weights for phase 1 in the survey were based on the estimation of population in main regions in Palestine, gender, and age groups distributions according to the Population, Housing and Establishment Census 2007. The adjusted weights for phase 2 in the survey are based on auxiliary data from the Establishment Census 2007 and auxiliary data from the Economic Surveys 2008.

Weights Calculations

The weights for this survey were done for the two phases as follows:

Phase 1 weights : The calculation of persons weights in the following steps:

1. The calculation of the household weights based on the sample design;
2. Adjustment of the responded households to satisfy the households estimates on the level of governorate and locality type;
3. The calibration of the persons weights to satisfy population estimates at the level of region (West Bank and Gaza Strip), sex, and age groups.

Phase 2 weights: The calibration of the informal sector projects of inside establishment projects and outside establishment projects as follows:

Part 1 : For Establishments (Projects inside establishments)

The design-based weights for this stage is the individual weights from phase (1).

PCBS used the following sources to calibrate the design weights:

1. Enterprises Census 2007: extracted the establishments with the following specifications;
 - Ownership Private National;
 - Legal Status individual or partnership;
 - Active Enterprises; and
 - No Accounting Books.

Then strata were constructed on the census data file using the following variables:

1. Region (West Bank, Gaza Strip);
2. Economic Activity at the ISIC2 level;
3. Employment size grouped as following (1, 2, 3, 4, 5, 6, 7, 8, 9, 10 and more than 10 employees);
4. Results of Economic Surveys 2008: extracted the establishments with the following specifications:
 - Ownership Private National;
 - Legal Status individual or partnership;
 - Active Enterprises; and
 - No Accounting Books.

The proportion of enterprises that do not pay Value Added Taxes (VAT) was estimated at the level of the same strata that are mentioned above.

2.7 Weighting Procedure (Stepwise):

- 1- A table of frequencies of establishments with the above mentioned specifications from Census 2007 and on strata level was prepared;
- 2- The proportion of establishments that do not pay VAT was estimated at the level of the same strata that are mentioned above.
- 3- The proportion of enterprises paying VAT, obtained from step 2, and the number of enterprises obtained from step 1 were multiplied to get estimates of the total count of the informal sector establishments for each stratum.
- 4- The same strata as specified above were constructed from the data file of the establishments, and then the sum of the design-based weights for each stratum was estimated.
- 5- The adjustment factor has been calculated by dividing the result of step 3 by the result of step 4 for each stratum, as follows :

$$f_h = \frac{N_h}{\sum_{i \in h} w_{hi}}$$

where

h : Stratum code.

N_h : Frequency of enterprises with the above mentioned specifications from Census 2007 and on strata.

w_{hi} : Design-based weights

6- The adjustment factor for each stratum was multiplied by the design-based weights, and the obtained weight is the final weight of projects inside enterprise, as follows:

$$w'_{hi} = f_h \cdot w_{hi}$$

where

w_{hi} : design-based weights

f_h : adjustment factor fro stratum h

w'_{hi} : final weight

Part 2 : Household (out-establishment) Projects

The design-based weights for this stage is the individual weight from phase 1. PCBS used the following sources to calibrate the design-based weights:

1. Labour Force Survey: extracted all the self-employed persons which are identified as informal sector projects.
2. Part of data file from phase 2 which contains the out-establishments projects

Weighting Procedure (Stepwise):

- 1- Distribution of total outside establishments projects (weighted) from LFS Q1-2009 which was classified informal on ISIC 1.
- 2- Distribution of outside establishments projects from phase 2.
- 3- Getting weight by dividing results from step 1 on results from step 2

2.8 Data Collection:

The data collection was organised in two phases. Data of informal sector was collected through interviews – generally interviewing a proxy respondent in phase 1 - and mostly interviewing the owner of the project in phase 2.

The first phase was mainly meant for collection of LFS data, which included formal and informal employment in both sectors (formal and informal). At the same time, the persons who manage household projects in informal sector according to the criteria of informal sector were identified in the first phase. The second phase was to collect data from each household project from the person who manages the project and not from any other person in the household. If the person does not exist in the housing unit, the interviewer asked the household members about the person's work place. If the work place was found to be near to the housing unit, the interviewer reached the person at his work place, and if not the interviewer went the next day to the person's work place or interviewed him at the housing unit.

About the projects that do not need financial capital, these projects could be inheritance or vendors. Regarding the decrease of number of employed in formal sector in Gaza Strip, the reason could be due to the current status and the strict closure which was imposed at Gaza Strip since the mid of 2007.

2.9 Fieldwork operations:

2.9.1 Training & selection of field workers

The purpose of the training courses was to equip participants with the main skills needed to conduct interviews. Two training courses were held, one in Ramallah for trainees in the West Bank, and one in Gaza city for trainees in Gaza Strip using video conference. Each course consisted of two parts: one on labour force survey including survey design, questionnaire design, concepts and definitions, fieldwork procedures, and the other part on informal sector survey, as well as fieldwork organization and field supervision.

Each training course included lectures and field exercises. Each course lasted 3 days, training of 20 interviewers and 4 supervisors.

- Selection of specialized fieldwork team of economic background; the team was trained theoretically and practically on the survey's questionnaire.
- The main fieldwork team was selected according to the training course and to their marks in the final test.

2.9.2 Organization of Fieldwork

- Different levels of supervision and monitoring took place according to the following division:
 - Fieldworkers
 - Fieldwork supervisors
 - Fieldwork coders. (Each of them has responsibilities in monitoring)
- Project management received a daily progress report about completeness and response.
- Conducting a revision course during the data collection process for emphasizing the main issues of training and answering questions of fieldworkers about issues faced in the field.

2.9.3 Field work editing

First the fieldworker edit the questionnaires then the supervisor verifies the editing of these questionnaires according to editing rules.

2.9.4 Office auditing

Fieldworkers sent questionnaires to office editing, to review and correct any mistakes that might exist.

2.9.5 Coding

After completing editing process, questionnaires were sent to coding using coding manuals.

2.10 Data processing:

For insuring quality and consistency of data, a set of measures was taken into account for strengthening accuracy of data as follows:

- Preparing a data entry program before data collection for checking readiness of the program for data entry.
- A set of validation rules was applied on the program for checking consistency of data.
- Efficiency of the program was checked through pre-testing by entering a few questionnaires, including incorrect information, for checking its efficiency in capturing the incorrect information.
- Well-trained data keyers were selected and trained for the main data entry.
- Project management received weekly or biweekly data files for checking accuracy and consistency, and notes of correction were provided for data entry management for correction.

Data Quality

2.11 Accuracy of the Data

Data quality issues related to the use of the LFS as the initial vehicle for collecting data on informal sector enterprises are discussed **below in some detail**.

2.11.1 Statistical Errors

Since the data reported here is based on a sample survey and not on a complete enumeration, it is subjected to sampling as well as non-sampling errors.

Sampling errors are random outcomes of the sample design, and are, therefore, in principle measurable by the statistical concept of standard error.

Data of this survey is affected by statistical errors due to use of sample, Therefore, the emergence of certain differences from the real values as obtained through censuses. Variance calculation of the most important indicators of the survey was calculated. Dissemination levels of the data were particularized at the regional level in the West Bank and Gaza Strip.

2.11.2 Non-Statistical Errors

Non-statistical errors are probable in all stages of the project, during data collection or processing. This is referred to as non-response errors, response errors, interviewing errors, and data entry errors. To avoid errors and reduce their effects, great efforts were made to train the fieldworkers intensively. They were trained on how to carry out the interview, what to discuss and what to avoid, carrying out a pilot survey and practical as well as theoretical training during the training course.

Also data entry staff were trained on the data entry program that was examined before starting the data entry process. To have a fair idea about the situation and to minimize and limit mistakes, there was continuous contact with the fieldwork team through regular visits to the field and regular meetings with them during the different field stages. Problems faced by fieldworkers were discussed to clarify any issues.

Non-sampling errors can occur at the various stages of survey's implementation whether in data collection or in data processing. They are generally difficult to evaluate statistically. They cover a wide range of errors, including errors resulting from non-response, sampling frame coverage, coding and classification, data processing, and survey's response (both respondent and interviewer-related). The use of effective training and supervision and the careful design of questions have direct bearing on limiting the magnitude of non-sampling errors, and hence enhancing the quality of the resulting data.

- Errors in data processing, such as coding and punching. The data underwent checking and completion of missing information in the office and logical checks were applied manually and through computerized routines, including call-backs if needed.

2.11.3 Response and non -Response Rates

Response errors which resulted from misunderstanding of the questions, interviewers' bias in asking the questions and in probing. Thorough training, supervision, and various quality control checks were used to minimize bias resulting from these kinds of errors.

The overall non response rate amounted in phase 1 to almost 13.5% which is relatively low, while in phase 2 it was about 20.0% whereas a much higher rates are rather common in similar international contexts. The refusal rate in phase 2 was only 1.9%. Errors due to non-response because households were away from home or the HUME's owner refused to participate.

2.12 Technical Notes

There are important technical notes which should be taken into consideration when reviewing this report, which are as follows:

- The fieldwork in Gaza Strip was interrupted due to the war at the end of the year 2008, which resulted in extending the fieldwork in Gaza to the 1st quarter 2009. Also many of the respondents didn't cooperate with the fieldworkers. Due to this reason, the percentage of the informal sector in Gaza strip may not reflect the actual status.
- The results showed high coefficient of variation (relative error) of compensations' indicator for all economic activities of ISIC the first level. Also the value added and intermediate consumptions have high coefficient of variation for some activities. Therefore we recommend not to publish the estimates of informal sector survey on economic activities of ISIC the first level and to publish only on the level of Palestine and the two regions of the West Bank and Gaza Strip.
- The financial data in Phase 2 tables represent monthly data except the agriculture sector which represents the whole season.
- The transportation, storage and communication sector represent the transportation sector only.

2.13 Limitation of the survey of the Informal Sector and Informal Employment 2008

- Accurate measurement of the informal sector indicators by economic activity and other economic characteristics may not be assured because Sample design and weighting procedure of LFS are based on the distribution of households and individuals which does not necessarily reflect the distribution of informal sector projects (HUEMs) and no additional information for stratification of the sample design or weighting procedure are available.
- The data of labour force survey are obtained by proxy response, and generally from the wife or adult member in the household. The informal sector survey requires non-proxy response and the data have to be obtained from the person who manages the informal sector project in order to obtain accurate data of his work. This point will affect the goals of the informal sector survey, and if we allow the interviewer to come back to the household to meet the person who manages the informal sector project, this will affect the labor force survey.

Chapter Three

Concepts and Definitions

Reference Period:

- The reference period in the 1st phase was last week which start on Saturday morning and end on Friday evening (the question was asked for all persons aged 10 years and over.
- The reference period in the second phase was the previous month to the interview for all economic activities.

Informal Sector:

The 1993 SNA suggests that for the countries with informal sector of a significant size, this should be shown as a separate sub-sector of the household sector¹. Distinguishing informal sector enables the national accountants to measure its contribution to the national economy, which would meet the emerging need of data for this sector.

It is, however, necessary to note here that the internationally accepted definition of informal sector does not lead to dichotomous sub-sectoring of the household sector, into formal and informal sub-sectors. The Fifteenth International Conference of Labour Statisticians (15th ICLS), held in January 1993, suggested a trichotomy – an enterprise is formal, informal or neither. The last category includes household enterprises like those engaged in agricultural activities solely for own consumption or production of other goods for own final use or production of services employing paid domestic workers.

The four main criteria of defining informal sector, as adopted by the 15th ICLS, refer to the following criteria:

- (a) Legal organization (unincorporated enterprises);
- (b) Type of accounts (no complete set of accounts);
- (c) Product destination (at least some market output); and
- (D) Small size or non registration of the enterprise.

Recommended Definition of Informal Sector in Palestine

HUEM: For the present survey, informal sector in Palestine was defined as all HUEMs without registration in the tax registration.

Establishment: An enterprise or part of an enterprise in which one group of goods and services is produced (with the possibility of having secondary activities), either in side or out side building.

Household Project (Non-establishment enterprise): An enterprise owned by a resident of Palestine and do not qualify as an ‘establishment’ is defined as a ‘household project’.

Informal Employment:

All jobs in the informal sector plus all jobs of informal nature in other sectors of the economy. The distinct categories of jobs considered relevant for measuring informal employment are:

¹ As per the 1993 SNA, the household sector consists of all resident households. Defined as institutional units, households include unincorporated enterprises owned by households, whether market producers or producers for own final use, that do not constitute quasi-corporations.

- (I) Own-account workers who are producers for own final use only (these are entirely of informal nature);
- (II) Own-account workers who are producers for sale or barter working in informal sector;
- (III) Employers working in informal sector;
- (IV) All contributing family workers (these are entirely of informal nature);
- (V) Employees working in the informal sector (ruling out the possibility of formal job contract in informal sector); and
- (VI) Employees with informal jobs in the formal sector enterprises and unincorporated private enterprises engaged in non-market production.

Economically Active Population (Labour Force):

All persons aged 15 years and over who are either employed or unemployed.

Work:

All activities performed by persons in order to gain profit or wage either monthly wage, weekly, daily, on piece for profit or family gain, in cash or in kind. One hour or more of such activity constitutes work. Work also includes unpaid activity on a family farm or business.

Employed:

Persons aged 15 years and over who were at work at least one hour during the reference period, or who were not at work during the reference period, but held a job or owned business from which they were temporarily absent (because of illness, vacation, temporarily stoppage, or any other reason) he\ she was employed, unpaid family member or other. The employed person is normally classified in one of two categories according to the number of weekly work hours, i.e. 1-14 work hours and 15 work hours and above. Also the absence due to sick leave, vacation, temporarily stoppage, or any other reason considered employed from 1-14 hours. Employed persons are classified according to employment status as follows:

1- Employer:

A person who work in an establishment that is totally or partially belonging to him\ her and hires or supervises the work of one or more waged employees. This includes persons operating their projects or contracting companies provided they employ a minimum of one waged employee. Shareholders are not considered employers even if they are working in it.

2- Self-employed:

A person who work in an establishment that is totally or partially belonging to him\her (partner) and do not hires any wage employees. This includes self employed who work to own selves outside establishments.

3- Paid- employed (wage employee):

A person who works for a public or private employer or under it's supervision and receives remuneration in wage, salary, commission, tips, piece rates or in kind ...etc. This item includes persons employed in governmental, non – governmental and private institutions along with those employed in a household enterprise in return for a specific remuneration.

4- Unpaid family member:

A person who works without pay in an economic enterprise operated by a related person living in the same household.

Gross Domestic Product (GDP):

Gross Domestic Product or GDP is intended to be a measure of the value created by the productive activity of resident institutional units during a certain period in time. Estimate of

GDP, like the output and the value added, can vary according to taxes and subsidies taken into consideration.

Value Added:

Value added is a central concept of production and refers to the generated value of any unit that carries out any productive activity. Gross value added is defined as the value of gross output less than the value of intermediate consumption. The net value added is defined as the gross value less than the value of fixed capital consumption. The net value added reflects the performance of economy in a better way. However, since it is difficult to measure the fixed capital consumption accurately, the estimate of gross value added is used more commonly.

Value added at producers' price is the difference between the value of output at basic prices and the value of the intermediate consumption at purchase price plus taxes (less subsidies) on production.

Inside Establishments:

Work which is performed by employer or self employed inside the establishment, while criteria that identify the establishment is:

1. Performed economic activity: which mean the establishment/enterprise presents service to the other.
2. Existence of a fixed place to perform the economic activity: the establishment/enterprise is an independent building or part of building, which mean that the mobile places or place of work for construction projects or the roads are economic establishment.
3. There is an owner for the establishment/enterprise whether individual or performed economic activity.
4. The product destination to the market.
5. There is a manager for establishment/ project

Outside Establishment:

Work which is performed by employer or self employed outside an establishment while any of the above criteria for identifying the establishment is not applicable

Abbreviations:

GDP: Gross Domestic Product.

UNSD: United Nations Statistics Division.

HUEMs: Household unincooperated enterprises produced at least one product for Market.

SNA: System of National Accounts.

LFS: Labour Fprce Survey.

PCBS: Palestinian Central Bureau of Statistics.

UN: United Nations.

ESCWA: Economic and Social Commission for Westren Asia.

ICLS: International Conference of Labour Statistics.

PSU: Primary Sampling Units.

ISIC: International Standard Industreial Classification.