



السلطة الوطنية الفلسطينية
الجهاز المركزي للإحصاء الفلسطيني



الإحصاء الإلكتروني

ملاحظة:
تتوفر خدمة مركز البحث العلمي فقط في المقر
الرئيسي للجهاز المركزي للإحصاء الفلسطيني

الجهاز المركزي للإحصاء الفلسطيني

ص.ب. 1647، رام الله - فلسطين.

هاتف: 2 2982700 (+970/972)

فاكس: 2 2982710 (+970/972)

الرقم المجاني: 1800300300

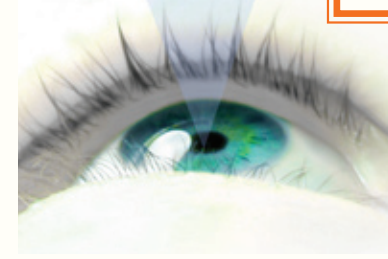
بريد إلكتروني: diwan@pcbs.gov.ps

صفحة إلكترونية: <http://www.pcbs.gov.ps>

PCBS

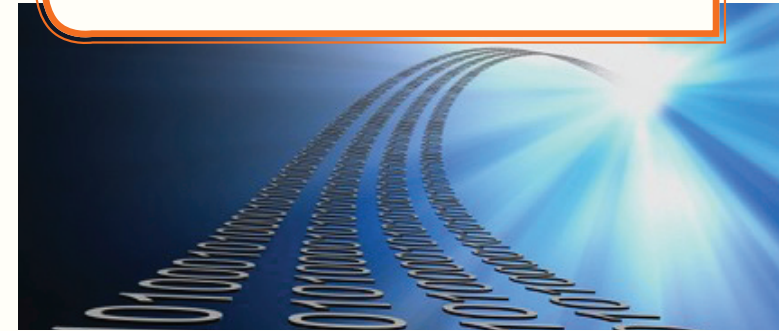
رؤية الجهاز

الوصول إلى نظام إحصائي
وطني متكامل، حديث، كفؤ،
فعال وقادر على التجاوب
مع المتطلبات الإحصائية
للتنمية الوطنية الشاملة،
ومتفاعل مع المحيط الإقليمي
والدولي.



رسالة الجهاز

إنتاج ونشر الإحصاءات الرسمية المتسقة، الموضوعية،
ذات الجودة العالية وفي الوقت المناسب، لتلبية الحاجات
الحالية والمستقبلية للمستخدمين على المستوى
الوطني والدولي في إطار من الشفافية وبطريقة
مناسبة بالاعتماد على أفضل الممارسات الإحصائية.



سيرة البحث العلمي

في المقر الرئيسي للجهاز المركزي للإحصاء الفلسطيني

مقدمة

ضمن سياسية الجهاز الهادفة لتعزيز استخدام البيانات الإحصائية في مجال البحث العلمي وبهدف تمكين الباحثين من الوصول إلى بيانات متنوعة تخدم مختلف الأغراض العلمية. تم فتح مركز البحث العلمي لاستخدام البيانات الخام في المقر الرئيسي للجهاز وفق إجراءات ومعايير يحددها الجهاز.

حيث يوفر الجهاز البيانات المطلوبة وفق معايير تحمي سرية البيانات وخصوصية الأفراد طبقاً للمادة (17)، الفقرة الأولى من قانون الإحصاءات العامة الفلسطيني لعام 2000 والتي تنص على "تعتبر جميع المعلومات والبيانات الفردية التي تقدم إلى الجهاز لأغراض الإحصاء سرية لا يجوز إطلاع أي فرد أو هيئة عامة أو خاصة عليها أو استخدامها لغير أغراض إعداد الجداول الإحصائية".

الفئات المستفيدة

يتوقع أن تستفيد العديد من المؤسسات والجهات من توفير هذه البيانات حيث يمكنها من رسم السياسات واتخاذ القرارات على أسس متينة وعلمية، وهي:

- مراكز الأبحاث المختلفة الباحثين
- الجامعات والمعاهد وطلبة الدراسات العليا.
- مؤسسات القطاع الخاص.
- مؤسسات القطاع العام.
- المؤسسات الدولية.

مجموعات البيانات

يتوفر لدى الجهاز كم هائل من البيانات في شتى المجالات الإحصائية عن طريق المسوح والتعدادات والسجلات الإدارية التي نفذها وينفذها. ومن أهم هذه المجموعات مقسمه حسب الموضوع:

التعدادات: مثل التعداد العام للسكان والمساكن والمنشآت 2007.

الجغرافية: مثل الطاقة المنزلي، البيئة الاقتصادي، معاصر الزيتون، ظروف السكن، البيئة الصناعي، البيئة المنزلي، البيئة لمراكز الرعاية الصحية. ...

الاقتصادية: مثل الصناعة، التجارة الداخلية، مقاولي الإنشاءات، النقل والتخزين القطاع المنظم وغير المنظم، الخدمات، المالية والتأمين. ...

السكانية والاجتماعية: مثل عمل الأطفال، القوى العاملة، الفقر، ظروف العمل، الثقافة، الصحة، إنفاق واستهلاك الأسرة، الجريمة والضحية، الكمبيوتر والإنترنت والهاتف النقال، المسح الأسري لحافظة القدس. ...

من حقوق مستخدم البيانات

أن يوفر الجهاز للمستخدم مكان مناسب لاستخدام البيانات من خلال جهاز حاسوب محدد ذا مواصفات جيدة، إضافة إلى توثيق البيانات وقوائم الترميز المستخدمة، وذلك خلال أوقات الدوام الرسمية (8:30 - 02:30)، مع توفير خدمات الدعم الفني اللازمة.

من التزامات مستخدم البيانات

أن يتم استخدام البيانات للأغراض الإحصائية فقط. مع الالتزام بقواعد سرية وأمن البيانات المنصوص عليها في قانون الإحصاءات العامة وعدم محاولة الكشف عن معلومات فردية، بالإضافة إلى احترام ومراعاة الأنظمة واللوائح المتبعة في الجهاز. وأن يشار إلى مصدر البيانات عند نشر أي مادة تم اشتقاقها من البيانات.

إجراءات استخدام مركز البحث العلمي

- تعبئة الطلب لدى قسم خدمات الجمهور مع توضيح البيانات المراد استخدامها والدراسة المنبثقة عن هذه البيانات.
- يتم العمل داخليا على الطلب واعتماده (خلال مدة أقصاها أسبوعين)
- في حال تمت الموافقة على الطلب يتم الاتصال مع طالب البيانات لتوقيع الاتفاقية، وتوضيح آلية العمل ونقاط الالتزام المطلوبة.