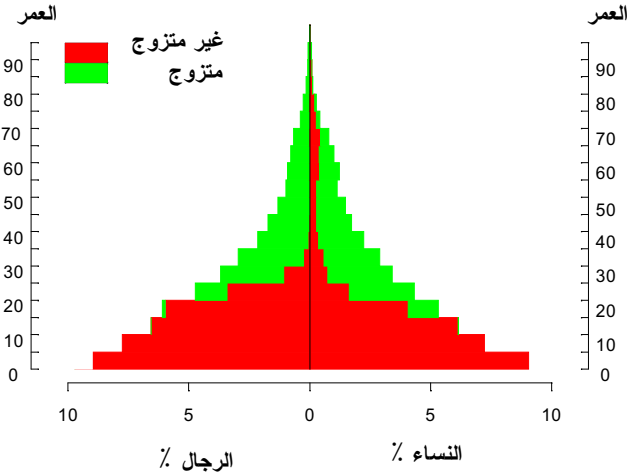




## دائرة الاحصاء المركزية الفلسطينية

# المرأة والرجل في فلسطين

توزيع السكان حسب العمر والجنس والحالة الزوجية  
1995



المصدر: دائرة الاحصاء المركزية الفلسطينية، المسح الديموغرافي 1995.

عملت دائرة الاحصاء المركزية الفلسطينية على تطوير فكرة انشاء برنامج احصاءات المرأة والرجل منذ عام 1994. وقد تمكنت من انشاء هذا البرنامج في منتصف عام 1996 بعد أن نجحت في تأمين الكادر البشري المطلوب بالاضافة الى الموارد المالية الأساسية والتي قامت UNDP مشكورة بتوفيرها.

### الأهداف الرئيسية لبرنامج إحصاءات المرأة والرجل:

- تعزيز قدرات الدائرة في نشر وتعميم البيانات الإحصائية المتعلقة بالمرأة والرجل من خلال التأكيد على نشر كافة الإحصاءات الرسمية حسب الجنس، وان عمليات جمع وتحليل ونشر البيانات تعكس قضايا المرأة والرجل.
- تعزيز الوعي لدى صانعي السياسات والمخططين والمنظمات غير الحكومية ومراكز الأبحاث حول أهمية استخدام إحصاءات المرأة والرجل في عمليات صنع السياسات واعداد الخطط والبرامج وتعزيز ومراقبة التغيرات في هذا المضمار.

وتمثل النشرة التي بين أيديكم باكورة انتاج برنامج احصاءات المرأة والرجل من سلسلة النشرات الإحصائية حيث سيتم اصدار 5 كراسات احصائية دورية بطريقة تظهر الفجوات وعدم التساوي بين الرجل والمرأة في خمس مجالات مختلفة من مجالات الحياة في المجتمع الفلسطيني، وهي: التعليم، المشاركة في القوى العاملة، السكان والأسرة والعائلة، الحياة العامة والصحة. بالاضافة الى ذلك سيتم الاعداد للبحث في موضوعين اخرين خارج المواضيع المطروحة. كما سيقوم البرنامج بإصدار كتاب إحصائي شامل يوفر البيانات الإحصائية ويقدم تحليلاً وصفيًا لها خلال عام 1998.

## السكان والأسرة:

### معدلات الخصوبة الكلية

الفترة	معدل الخصوبة		المجموع
	الضفة الغربية	قطاع غزة	
1994-1990	5.84	7.78	6.46
1989-1985	5.91	7.58	6.43
* 1984-1980	6.73	7.59	7.00

\* العمر حتى 44 سنة فقط

المصدر: دائرة الإحصاء المركزية الفلسطينية، المسح الديموغرافي 1995.

إن خصوبة المرأة الفلسطينية مرتفعة جدا بشكل عام. ومع أن الخصوبة انخفضت بمعدل مولود واحد لكل امرأة في الضفة الغربية في الفترة بين 1990-1994 و 1980-1984، فقد ارتفعت في قطاع غزة خلال الفترة المذكورة. وإذا بقيت معدلات الخصوبة كما هي الآن فمن المتوقع أن تنجب المرأة الفلسطينية في قطاع غزة ما معدله 7.78 مولود خلال فترة حياتها الإنجابية.

### التوزيع النسبي للأسر حسب تركيب الأسرة وجنس رب الأسرة والمنطقة

#### عام 1995

المجموع		قطاع غزة		الضفة الغربية		التركيب الأسري
جنس رب الأسرة	جنس رب الأسرة	جنس رب الأسرة	جنس رب الأسرة	جنس رب الأسرة	جنس رب الأسرة	
رجال	نساء	رجال	نساء	رجال	نساء	
0.5	43.0	0.5	41.7	0.5	43.5	أحد الزوجين مع أطفال
64.9	2.2	58.4	3.1	67.8	1.9	الزوجين مع أطفال
5.9	0.5	5.1	-	6.2	0.7	الزوجين فقط
						أحد الزوجين مع أطفال وأفراد آخرين
0.6	18.0	0.8	22.5	0.5	16.5	الزوجين مع أطفال وأفراد آخرين
24.7	0.6	32.3	0.4	21.4	0.6	الزوجين وأفراد آخرين بدون أطفال
2.8	7.1	2.6	7.2	2.9	7.1	أطفال
0.6	28.6	0.4	25.0	0.7	29.7	فرد واحد
<b>100</b>	<b>100</b>	<b>100</b>	<b>100</b>	<b>100</b>	<b>100</b>	<b>المجموع</b>

المصدر: دائرة الإحصاء المركزية الفلسطينية، المسح الديموغرافي 1995.

ما يزيد على 60% من الأسر الفلسطينية التي ترأسها إناث تتكون من امرأة مع أطفال، بالمقابل فإن ما نسبته 1% من الأسر التي يرأسها ذكور تتكون من رجل مع أطفال.

نسبة المتزوجون حتى عمر 17 سنة حسب العمر والمنطقة لعام 1995

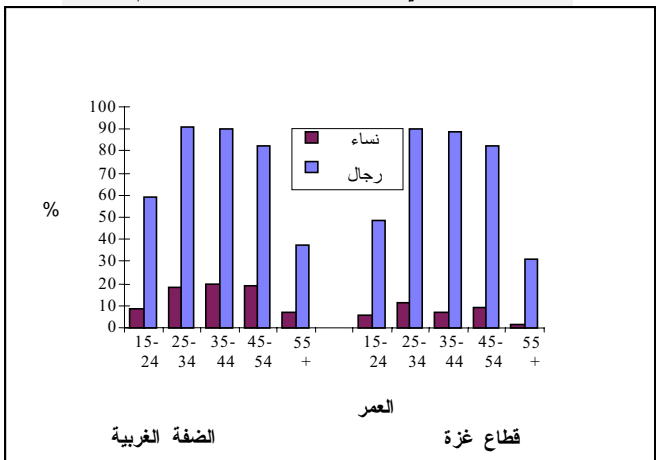
فئات العمر	الضفة الغربية		قطاع غزة		المجموع	
	رجال	نساء	رجال	نساء	رجال	نساء
19-15	0.2	11.6	0.8	19.7	0.4	14.1
24-20	0.4	14.9	1.1	22.9	0.6	17.5
29-25	1.3	15.4	1.3	17.2	1.3	16.0
34-30	1.0	20.0	2.3	22.1	1.4	20.7
39-35	2.4	25.6	4.2	22.3	3.0	24.6
44-40	2.1	21.5	2.2	15.5	2.1	19.5
49-45	2.0	20.4	1.5	22.6	1.8	21.1
54-50	3.1	28.4	3.0	34.4	3.0	30.1
59-55	4.5	33.2	4.9	38.1	4.6	34.8
64-60	3.7	44.1	9.0	45.0	5.3	44.4
+65	8.3	54.0	8.6	53.0	8.4	53.7

المصدر: دائرة الإحصاء المركزية الفلسطينية، المسح الديموغرافي 1995.

الزواج المبكر ظاهرة ملحوظة في المجتمع الفلسطيني وخاصة بين النساء. حسب معطيات عام 1995 فإن 14% من النساء في سن المراهقة (15-19) تزوجن قبل بلوغهن العمر 17 سنة مقارنة بما نسبته أقل من 1% من الرجال في نفس العمر.

القوى العاملة:

نسبة المشاركة في القوى العاملة حسب العمر لعام 1996



المصدر: دائرة الإحصاء المركزية الفلسطينية، مسح القوى العاملة 1996.

مشاركة المرأة في القوى العاملة متدنية نسبياً فقد بلغت 11% مقابل ما نسبته 69% من الرجال لعام 1996.

التوزيع النسبي والتركييب النوعي للعاملين حسب النشاط الاقتصادي لعام  
1996

نسبة الجنس				النشاط الاقتصادي
رجال	نساء	رجال	نساء	
70.1	29.9	11.6	29.2	الزراعة والصيد
99.1	0.9	1.1	0.1	التعدين والمحاجر
85.9	14.0	15.9	15.4	الصناعة التحويلية
99.4	0.6	19.5	0.7	البناء والتشييد
94.1	5.6	20.1	7.5	التجارة والمطاعم والفنادق
98.1	1.9	5.5	0.6	النقل والتخزين
76.9	23.1	26.3	46.5	الخدمات والفروع الأخرى
<b>85.5</b>	<b>14.5</b>	<b>100</b>	<b>100</b>	<b>المجموع</b>

المصدر: دائرة الاحصاء المركزية الفلسطينية، مسح القوى العاملة 1996.

ما يقارب 50% من النساء العاملات يعملن عادة في قطاع الخدمات (التعليم، الصحة، الإدارة) بينما يتوزع الرجال على القطاعات الاقتصادية المختلفة بنسب متشابهة الى حد ما.

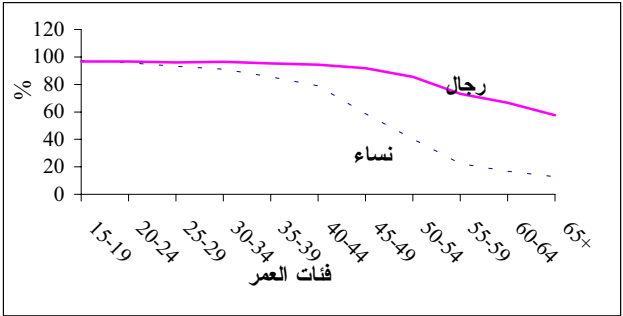
العاطلون عن العمل حسب سنوات الدراسة لعام 1996

العاطلون عن العمل		سنوات الدراسة
رجال	نساء	
2.4	2.3	0
26.0	6.8	6-1
30.0	11.0	9-7
29.6	23.5	12-10
12.0	56.4	+13
<b>100</b>	<b>100</b>	<b>المجموع</b>

المصدر: دائرة الاحصاء المركزية الفلسطينية، مسح القوى العاملة 1996.

معظم النساء العاطلات عن العمل هن ممن أنهين مرحلة التعليم الثانوي بينما يشكل الرجال والذين أنهوا مرحلة التعليم الثانوي نسبة قليلة من العاطلين عن العمل.

معدلات الأمية حسب العمر لعام 1995



المصدر: دائرة الإحصاء المركزية الفلسطينية ، المسح الديموغرافي 1995.

خلال العشرين سنة الماضية أخذت الفجوة بين النساء والرجال في الانحسار فيما يتعلق بنسب الأمية حيث أصبحت شبه متقاربة.

أعضاء الهيئة التدريسية حسب المرحلة التعليمية لعام 1996/1995

نسبة	المرحلة		
	رجال	نساء	
98	26	1434	رياض الأطفال
48	7572	7051	المرحلة الأساسية
43	3792	2821	المرحلة الأساسية والثانوية
15	276	47	المرحلة الثانوية
21	246	52	كليات المجتمع
13	1199	170	الجامعات

المصدر: دائرة الإحصاء المركزية الفلسطينية ووزارة التربية والتعليم، مسح المؤسسات التعليمية 1996/1995.

تشكل النساء نسبة قليلة من أعضاء الهيئة التدريسية في المرحلة الثانوية ومراحل التعليم العالي.

التركيب النوعي للطلبة الملتحقين حسب المرحلة التعليمية والمنطقة

عام 1996/1995

قطاع غزة	الضفة الغربية		المرحلة
	رجال	نساء	
رجال	رجال	نساء	المرحلة الأساسية
51.2	48.8	48.8	
55.2	44.8	47.4	المرحلة الثانوية
57.9	42.1	44.4	توجيهي
65.7	34.3	56.8	كليات المجتمع المتوسطة
61.3	38.7	46.2	الجامعات

المصدر: دائرة الإحصاء المركزية الفلسطينية ووزارة التربية والتعليم، 1996.

الكتاب الإحصائي التربوي السنوي 1996/1995.

نسبة الطلاب الملتحقين في كافة مراحل التعليم بما فيها التعليم العالي أصبحت متساوية تقريبا لدى كل من النساء والرجال، ولكن لوحظت الفروقات لصالح الرجال في قطاع غزة حيث كانت نسب الخريجين من التوجيهي أو الملتحقين في الكليات والجامعات أعلى بين الرجال مقارنة بالنساء.

المشاركة في الحياة العامة

نسبة النساء	رجال	نساء	
6	83	5	أعضاء المجلس التشريعي
8	688	56	أعضاء المجلس الوطني
8	22	2	الوزراء
8	62027	5303	*المنتسبون للنقابات العمالية
			أعضاء مجالس الطلبة في
26	90	31	الجامعات والمعاهد المتوسطة

\* العدد لا يشمل المنتسبون في مناطق نابلس وجنين

تشكل النساء الفلسطينيات نسبة قليلة في المواقع القيادية في المؤسسات العامة، حيث يسيطر الرجال على أغلبية المراكز العليا في صنع القرار ولا تتعدى نسبة تمثيل النساء على 10% باستثناء مجالس الطلبة.



ايماناً بضرورة الحوار بين المستخدمين والمنتجين للبيانات، وتطبيقاً لسياسة عامة في دائرة الاحصاء المركزية الفلسطينية فان برنامج إحصاءات المرأة والرجل يرحب بتلقي جميع ملاحظات الجمهور الكريم حول منشوراته.

لمزيد من المعلومات ، يرجى الكتابة أو الاتصال:

برنامج احصاءات المرأة والرجل

دائرة الاحصاء المركزية الفلسطينية

ص.ب. 1647، رام الله، فلسطين

فاكس: 9986343 (2-972)

تلفون: 9986340 (2-972)

صفحة الكترونية:

بريد الكتروني:

<http://www.Pcbs.org>

[gsp@pcbs.pna.org](mailto:gsp@pcbs.pna.org)

تم إنجاز هذه النشرة بتمويل من برنامج الأمم المتحدة الإنمائي (UNDP).