

السلطة الوطنية الفلسطينية
الجهاز المركزي للإحصاء الفلسطيني

النشاط الفندقى فى الأراضى الفلسطينية
النشرة السنوية - 2011

نيسان/ أبريل، 2012

تم إعداد هذا التقرير حسب الإجراءات المعيارية المحددة فى ميثاق
الممارسات للإحصاءات الرسمية الفلسطينية 2006

© جمادى الأولى، 1433 هـ - نيسان، 2012.
جميع الحقوق محفوظة.

فى حالة الاقتباس، يرجى الإشارة إلى هذه المطبوعة كالتالى:

الجهاز المركزى للإحصاء الفلسطينى، 2012. مسح النشاط الفندقى فى الأراضى الفلسطينية- النشرة السنوية 2011.
رام الله - فلسطين.

جميع المراسلات توجه إلى:

الجهاز المركزى للإحصاء الفلسطينى

ص.ب. 1647، رام الله - فلسطين

هاتف: 2982700 2 (970/972+)

فاكس: 2982710 2 (970/972+)

الرقم المجانى: 1800300300

بريد إلكترونى: diwan@pcbs.gov.ps

صفحة إلكترونية: http://www.pcbs.gov.ps



Source: Palestinian Central Bureau of Statistics

شكر وتقدير

يتقدم الجهاز المركزى للإحصاء الفلسطينى بالشكر والتقدير لجميع أصحاب ومدراء وموظفى الفنادق الذين ساهموا فى إنجاز جمع بيانات المسح، والى جميع العاملين فى هذا المسح لما أبدوه من حرص منقطع النظير أثناء تأدية واجبهم.

لقد تم تخطيط وتنفيذ مسح النشاط الفندقى فى الأراضى الفلسطينية، 2011، بقيادة فريق فنى من الجهاز المركزى للإحصاء الفلسطينى، وبدعم مالى مشترك بين كل من السلطة الوطنية الفلسطينية (PNA) وعدد من أعضاء مجموعة التمويل الرئيسية للجهاز (CFG) لعام 2011 ممثلة بمكتب الممثلة النرويجية لدى السلطة الوطنية الفلسطينية والوكالة السويسرية للتنمية والتعاون (SDC).

يتقدم الجهاز المركزى للإحصاء الفلسطينى بجزيل الشكر والتقدير إلى أعضاء مجموعة التمويل الرئيسية للجهاز (CFG) على مساهمتهم القيمة فى تنفيذ هذا المشروع.

فريق العمل

- إعداد التقرير

فتحي فراسين

ايناس الرفاعي

- تصميم خرائط

نفير مساد

- تدقيق معايير النشر

حنان جناجره

- المراجعة الأولية

محمود عبد الرحمن

- المراجعة النهائية

محمود جرادات

- الإشراف العام

علا عوض

رئيس الجهاز

قائمة المحتويات

الصفحة	الموضوع
	قائمة الجداول
	المقدمة
15	الفصل الأول: النتائج الرئيسية
15	1.1 توزيع الفنادق خلال العام 2011
16	2.1 المرافق العامة فى الفنادق، كانون أول 2011
16	3.1 متوسط عدد العاملين فى الفنادق خلال العام 2011
19	4.1 النزلاء خلال العام 2011
20	5.1 إشغال الغرف والأسيرة، والمعدل العام لمدة إقامة النزىل، 2011
20	6.1 لىالى المبيت خلال العام 2011
25	الفصل الثانى: المنهجية والجودة
25	1.2 استمارة المسح
25	2.2 إطار المسح والشمول
25	3.2 العمليات الميدانية
26	4.2 العمليات المكتبية
26	5.2 معالجة البيانات
27	6.2 جودة البيانات
29	الفصل الثالث: المفاهيم والمصطلحات
33	الجداول

قائمة الجداول

الصفحة	الجدول
35	جدول 1-1: المؤشرات الرئيسة للنشاط الفندقى فى الأراضى الفلسطينية حسب الشهر، 2011
36	جدول 2-1: توزيع الفنادق والغرف والأسرة حسب فئات عدد الغرف، 2011
37	جدول 3-1: عدد العاملين فى الفنادق حسب طبيعة العمل والجنس والشهر، 2011
38	جدول 4-1: توزيع النزلاء فى الفنادق حسب الجنسية والشهر، 2011
39	جدول 5-1: التوزيع النسبى للنزلاء فى الفنادق حسب الجنسية والشهر، 2011
40	جدول 6-1: توزيع ليالى المبيت فى الفنادق حسب الجنسية والشهر، 2011
41	جدول 7-1: التوزيع النسبى لليالى المبيت فى الفنادق حسب الجنسية والشهر، 2011
42	جدول 8-1: معدل مدة إقامة النزىل (ليلة/نزىل) فى الفنادق حسب الجنسية والشهر، 2011
43	جدول 1-2: المؤشرات الرئيسة للنشاط الفندقى فى الأراضى الفلسطينية حسب المنطقة والربع، 2011
45	جدول 2-2: متوسط عدد غرف الفنادق حسب السعة والمنطقة والربع، 2011
46	جدول 3-2: عدد الفنادق والغرف المتاحة والتجهيزات المتوفرة فيها حسب المنطقة فى كانون أول، 2011
47	جدول 4-2: المرافق العامة المتوفرة فى الفنادق حسب المنطقة فى كانون أول، 2011
48	جدول 5-2: متوسط عدد العاملين فى الفنادق حسب طبيعة العمل والجنس والمنطقة والربع، 2011
49	جدول 6-2: توزيع النزلاء فى الفنادق حسب الجنسية والمنطقة والربع، 2011
51	جدول 7-2: التوزيع النسبى للنزلاء فى الفنادق حسب الجنسية والمنطقة والربع، 2011
53	جدول 8-2: توزيع ليالى المبيت فى الفنادق حسب الجنسية والمنطقة والربع، 2011
55	جدول 9-2: التوزيع النسبى لليالى المبيت فى الفنادق حسب الجنسية والمنطقة والربع، 2011
57	جدول 10-2: معدل مدة إقامة النزىل (ليلة/نزىل) فى الفنادق حسب الجنسية والمنطقة والربع، 2011

المقدمة

يحتل القطاع السياحي ركناً أساسياً في الاقتصاد الفلسطيني، وذلك لكون فلسطين غنية بالموارد السياحية الجاذبة لشرائح كبيرة من المجموعات البشرية على اختلاف ألوانها ومذاهبها. ومن المتوقع أن يحتل هذا القطاع حصة كبيرة من الناتج المحلي الإجمالي في حال استغلال الموارد الكامنة فيه. على صعيد آخر، تشهد إحصاءات السياحة اهتماماً متزايداً من الأجهزة الإحصائية في الدول المختلفة نظراً لأهمية توفير البيانات الإحصائية في دعم أنشطة السياحة التي تساهم بشكل فعال في تعزيز الاقتصاد الوطني.

لقد بدأ تنفيذ هذا المسح بصورة دورية ابتداءً من الربع الأول من العام 1996، من خلال استمارات شهرية تسجل فيها البيانات المتعلقة بنزلاء كل فندق، وتصدر عنه سلسلة نشرات ربعية وسنوية، حيث يتم نشر النتائج الكلية لكل عام في تقرير سنوي.

تغطي هذه النشرة نتائج مسح النشاط الفندقي للعام 2011. وقد اتسمت نتائج هذا المسح بالتراجع في عدد النزلاء وعدد الليالي بالمقارنة مع العام 2010، في حين شهد ارتفاعاً خلال الاعوام 2001 - 2009.

يأمل الجهاز أن يساهم هذا التقرير في توفير البيانات اللازمة حول الحركة السياحية في فنادق الأراضي الفلسطينية، وأن يساعد متخذي القرار وصانعي السياسات في مسيرة التنمية الوطنية الشاملة.

والله ولي التوفيق،،،

علا عوض
رئيس الجهاز

نيسان، 2012

الفصل الأول

النتائج الرئيسية

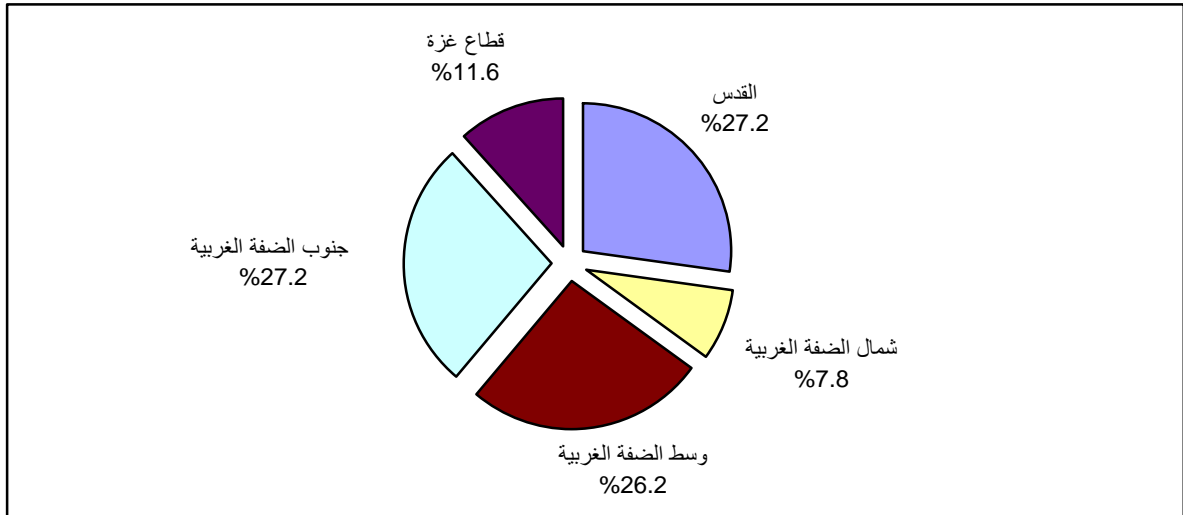
يعرض هذا الفصل النتائج الرئيسية لمسح الفنادق فى الضفة الغربية وقطاع غزة خلال عام 2011، وهى كما يلى:

1.1 توزيع الفنادق خلال العام 2011

بلغ عدد الفنادق الإجمالى فى الأراضى الفلسطينية 107 فنادق، تشمل الفنادق العاملة والمغلقة مؤقتاً، ويختلف عدد الفنادق العاملة منها حسب الشهر، فقد كان هناك 103 فنادق عاملة فى شهر كانون أول 2011، وبلغ متوسط عدد الغرف فى الفنادق العاملة خلال العام 2011، 5,528 غرفة، ومتوسط عدد الأسرة 11,689 سريراً، وتوزع الفنادق والغرف والأسرة فى الأراضى الفلسطينية حسب المنطقة كالتالى:

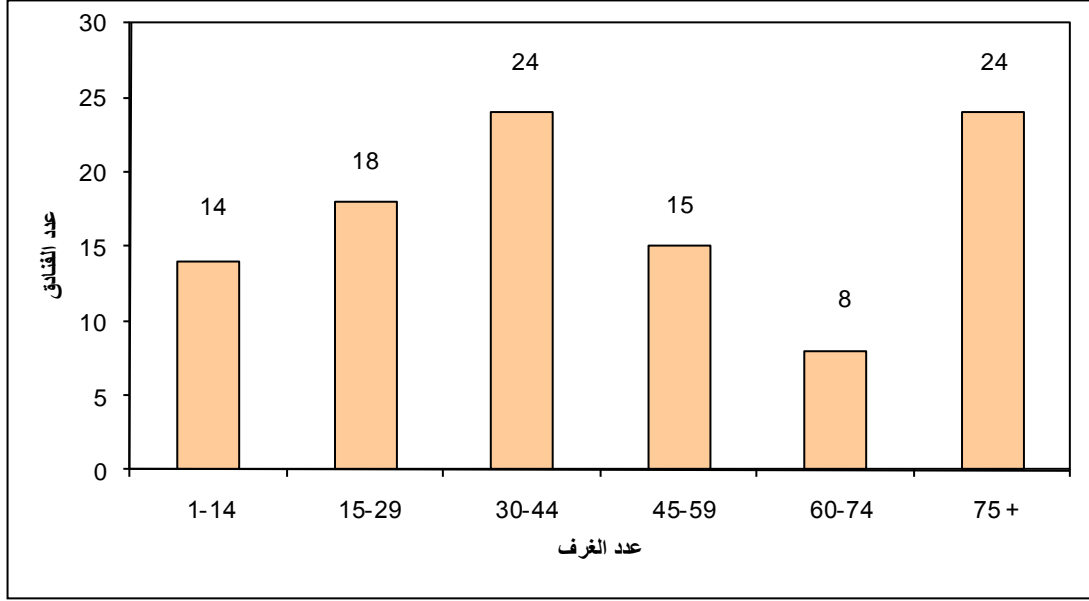
- منطقة شمال الضفة الغربية: 8 فنادق يتوفر فيها 185 غرفة، و508 أسرة.
- منطقة وسط الضفة الغربية: 27 فندقاً يتوفر فيها 1,279 غرفة، و2,776 سريراً.
- منطقة القدس: 28 فندقاً يتوفر فيها 1,478 غرفة، و3,079 سريراً.
- منطقة جنوب الضفة الغربية: 28 فندقاً يتوفر فيها 2,050 غرفة، و4,341 سريراً.
- قطاع غزة: 12 فنادق يتوفر فيها 536 غرفة، و985 سريراً.

التوزيع النسبى للفنادق العاملة حسب المنطقة كما فى شهر كانون أول، 2011



فىما يتعلق بتوزيع الفنادق العاملة بناءً على عدد الغرف المتوفرة فيها، فإن ما نسبته 17.5% من اجمالى الفنادق العاملة فى شهر كانون أول 2011، تحتوي على 15 الى 29 غرفة، فى حين تحتوي 23.3% من الفنادق على 75 غرفة فأكثر.

توزيع الفنادق حسب عدد الغرف فيها كما فى شهر كانون أول، 2011



2.1 المرافق العامة فى الفنادق، كانون أول 2011

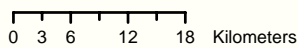
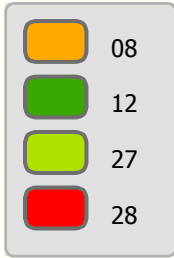
تتوفر المطاعم وقاعات الاجتماعات فى الغالبية العظمى من الفنادق العاملة، حيث بلغ عدد المطاعم 127 مطعمًا، سعتها 20,150 فردًا، وعدد قاعات الاجتماعات 153 قاعة، سعتها 25,929 فردًا، فى حين يوجد فى الفنادق 117 موقفًا للسيارات، سعتها 4,708 سيارة، وتبين النتائج أن عدد المسابح وعدد الملاعب والصالات الرياضية فى فنادق الأراضى الفلسطينية بلغ 22 مسبحًا، و 21 ملعبًا وصالة رياضية.

3.1 متوسط عدد العاملين فى الفنادق خلال العام 2011

بلغ متوسط عدد العاملين فى الفنادق 2,252 عاملًا، موزعين حسب طبيعة العمل والجنس كما يلى:

- فى الإدارة 403 عاملًا، منهم 311 من الذكور و 92 من الإناث.
- فى التشغيل 1,849 عاملًا، منهم 1,518 من الذكور و 331 من الإناث.

عدد الفنادق العاملة في الأراضي الفلسطينية حسب المنطقة، 2011
Number of Operating Hotels in the Palestinian Territory by Region, 2011



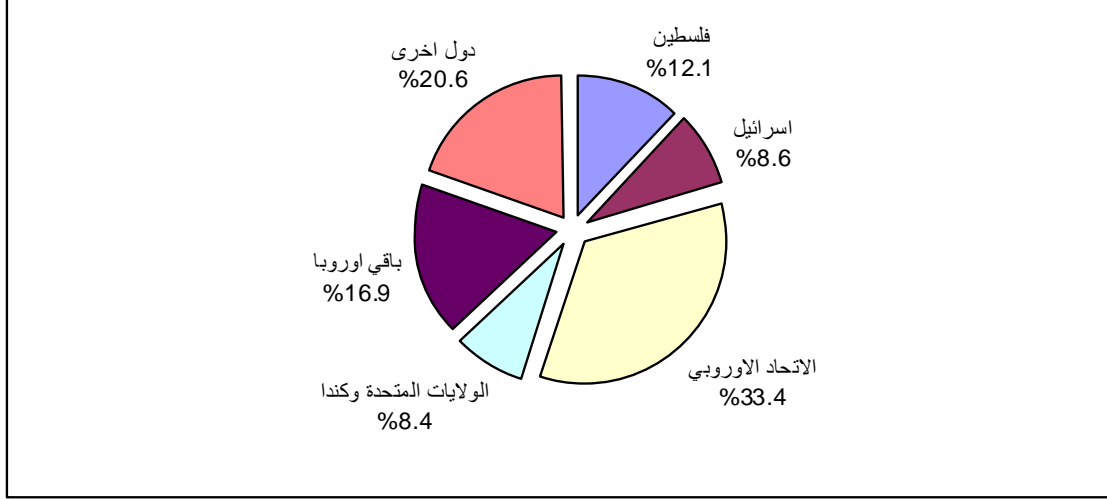
المصدر: الجهاز المركزي للإحصاء الفلسطيني، 2012
Source: Palestinian Central Bureau of Statistics, 2012



4.1 النزلاء خلال العام 2011

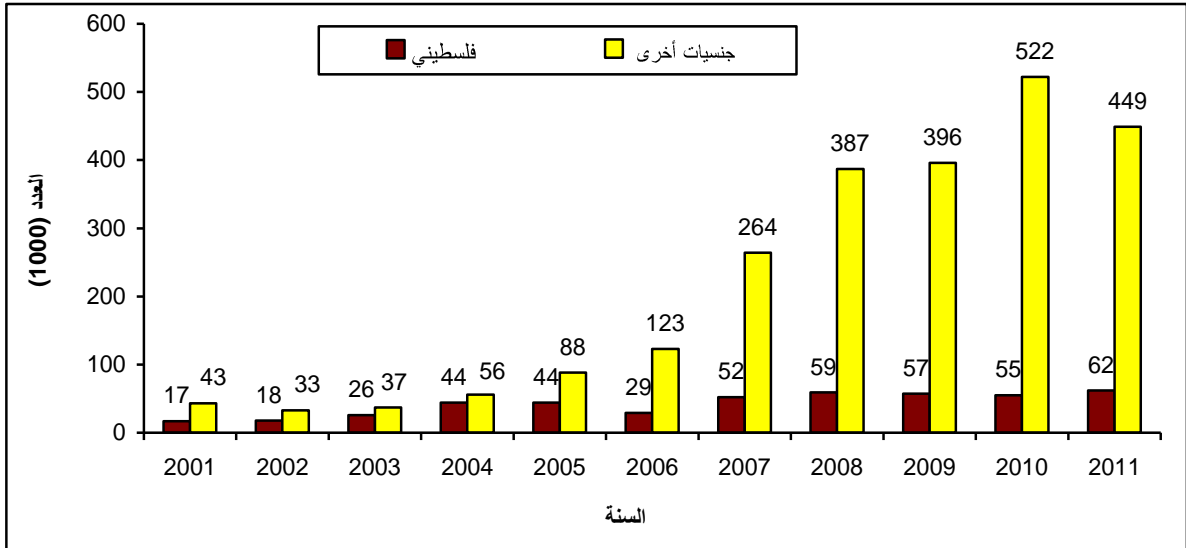
بلغ إجمالي عدد النزلاء فى كافة الفنادق الفلسطينية العاملة 510,435 نزلياً خلال عام 2011، وقد شكل النزلاء الفلسطينين 12.1% من مجموع النزلاء، فى حين كان لجنسيات الإتحاد الأوروبى العدد الأكبر من بين الجنسيات التى أقامت فى الفنادق بنسبة بلغت 33.4% من مجموع النزلاء، كما هو مبين فى الشكل أدناه.

التوزيع النسبى للنزلاء حسب الجنسية، 2011



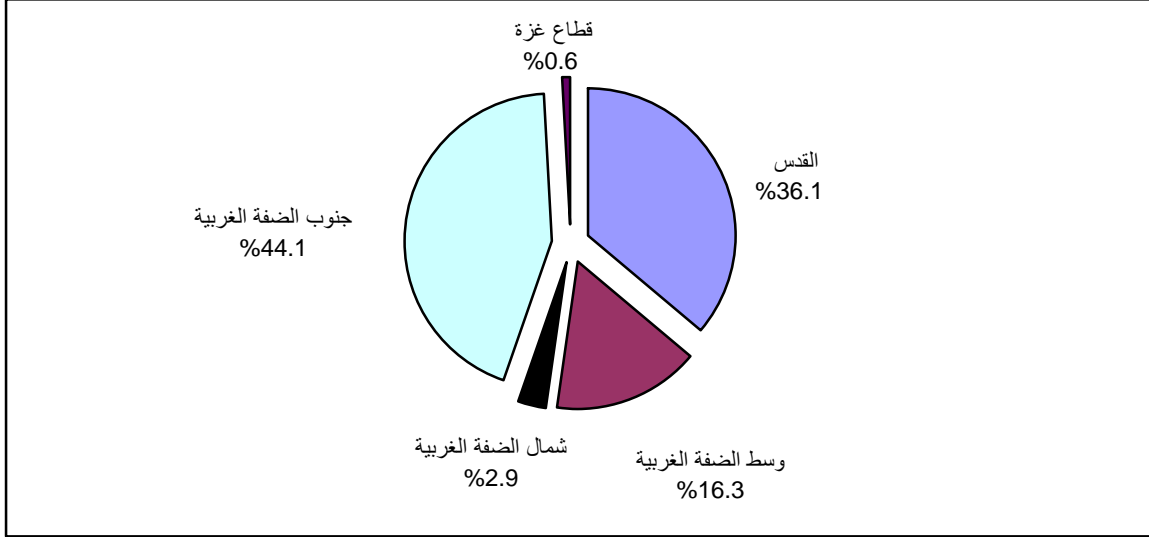
من ناحية أخرى، بينت النتائج أن عدد النزلاء الوافدين فى ازدياد مستمر منذ العام 2001 ولغاية 2010، إلا أنه تراجع خلال العام 2011 مقابل ثبات نسبي للنزلاء المحليين منذ عام 2007 وذلك كما هو موضح فى الشكل الآتى.

عدد النزلاء من الفلسطينين ومن الجنسيات الأخرى خلال الاعوام (2001 - 2011)



يتوزع النزلاء بنسب متفاوتة على فنادق الأراضي الفلسطينية، وذلك لعدة عوامل، منها عدد الفنادق ومواقع الجذب السياحي لكل منطقة، حيث أقيم ما نسبته 44.1% من إجمالي النزلاء في فنادق جنوب الضفة الغربية، يليها فنادق القدس بنسبة 36.1%، ثم وسط الضفة الغربية بنسبة 16.3%، أما نسبة نزلاء الفنادق في شمال الضفة الغربية فقد بلغت 2.9%، في حين بلغت 0.6% في فنادق قطاع غزة.

التوزيع النسبي للنزلاء حسب المنطقة خلال عام 2011



5.1 إشغال الغرف والأسرّة، والمعدل العام لمدة إقامة النزلاء، 2011

بلغ متوسط إشغال الغرف خلال عام 2011 في فنادق الأراضي الفلسطينية 1,440.6 غرفة مشغولة يومياً بنسبة 26.1% من الغرف المتاحة، بينما بلغ متوسط إشغال الأسرّة 3,437.0 سريراً بنسبة 29.4%، وفيما يتعلق بمعدل مدة إقامة النزلاء في الفنادق خلال العام فقد بلغ 2.5 (ليلة/نزلاء).

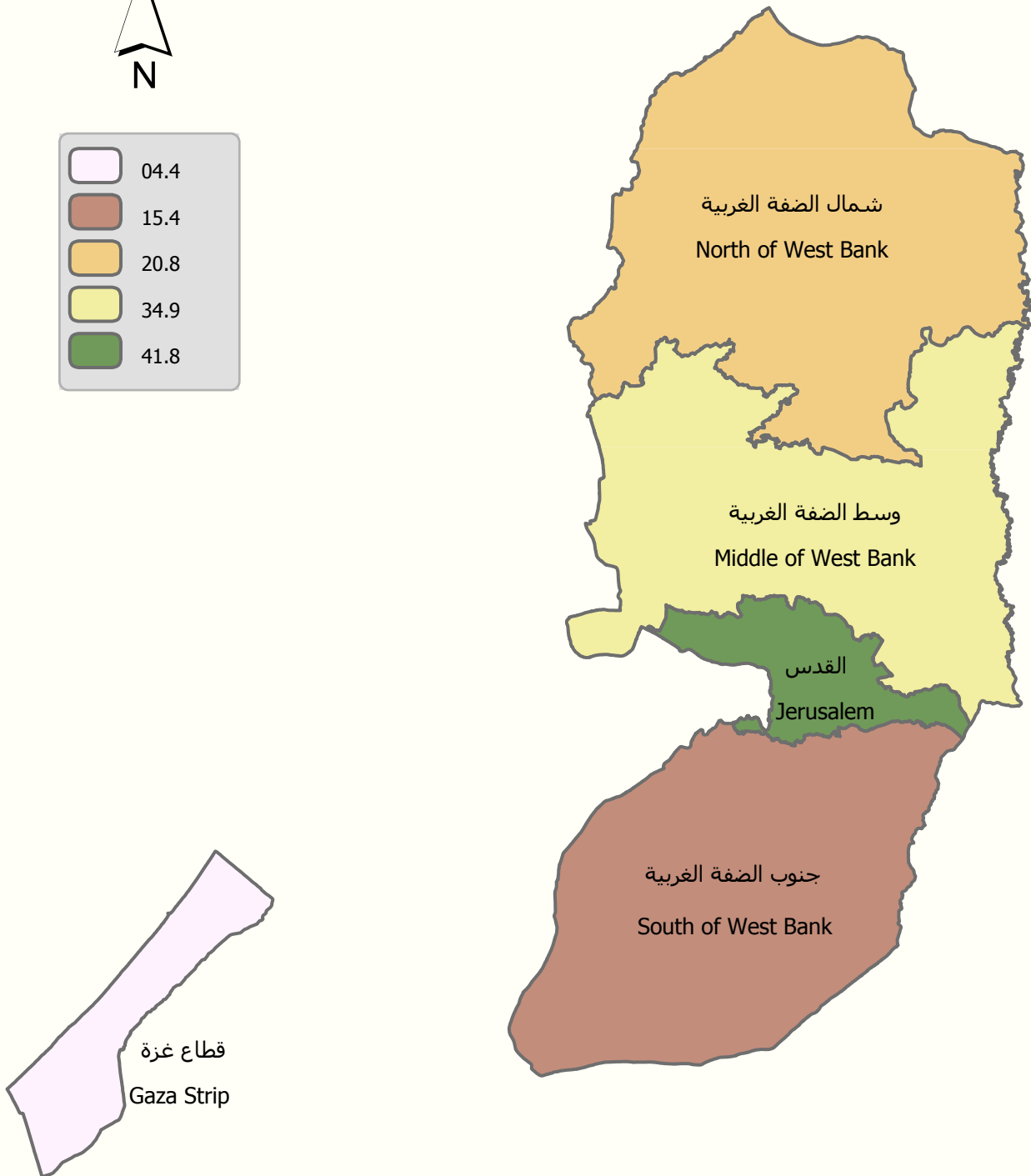
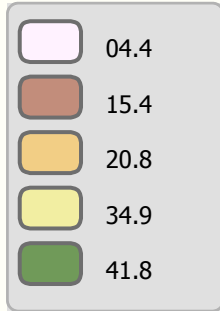
6.1 ليالي المبيت خلال العام 2011

بلغ إجمالي عدد ليالي المبيت في كافة الفنادق الفلسطينية العاملة 1,254,496 ليلة خلال عام 2011، حيث أمضى النزلاء الفلسطينيون ما نسبته 11.3% من هذه الليالي، و37.4% منها قضاها النزلاء من دول الإتحاد الأوروبي، أما النزلاء من حملة الجنسية الإسرائيلية فقد قضوا ما نسبته 5.9% من الليالي، في حين أمضى النزلاء الوافدين من الولايات المتحدة وكندا ما نسبته 8.8% من هذه الليالي.

وبالمقارنة مع العام 1999، فقد ارتفع عدد ليالي المبيت بنسبة 40.1% خلال العام 2011، في حين شهد انخفاضاً بنسبة 2.4% مقارنة مع العام 2010.

ومن ناحية توزيع ليالي المبيت حسب المنطقة، فقد احتلت فنادق جنوب الضفة الغربية الجزء الأكبر من هذه الليالي بنسبة 45.4%، يليها فنادق القدس بنسبة 34.5%، ثم فنادق وسط الضفة الغربية بنسبة 17.6%، أما فنادق شمال الضفة الغربية فقد كانت 1.8%، في حين كانت نسبة ليالي المبيت في فنادق قطاع غزة 0.7% من مجموع ليالي المبيت.

نسبة إشغال الغرف في فنادق الأراضي الفلسطينية حسب المنطقة، 2011
Occupancy Rate in Hotels in the Palestinian Territory by Region, 2011



0 3 6 12 18 Kilometers

المصدر: الجهاز المركزي للإحصاء الفلسطيني، 2012
Source: Palestinian Central Bureau of Statistics, 2012

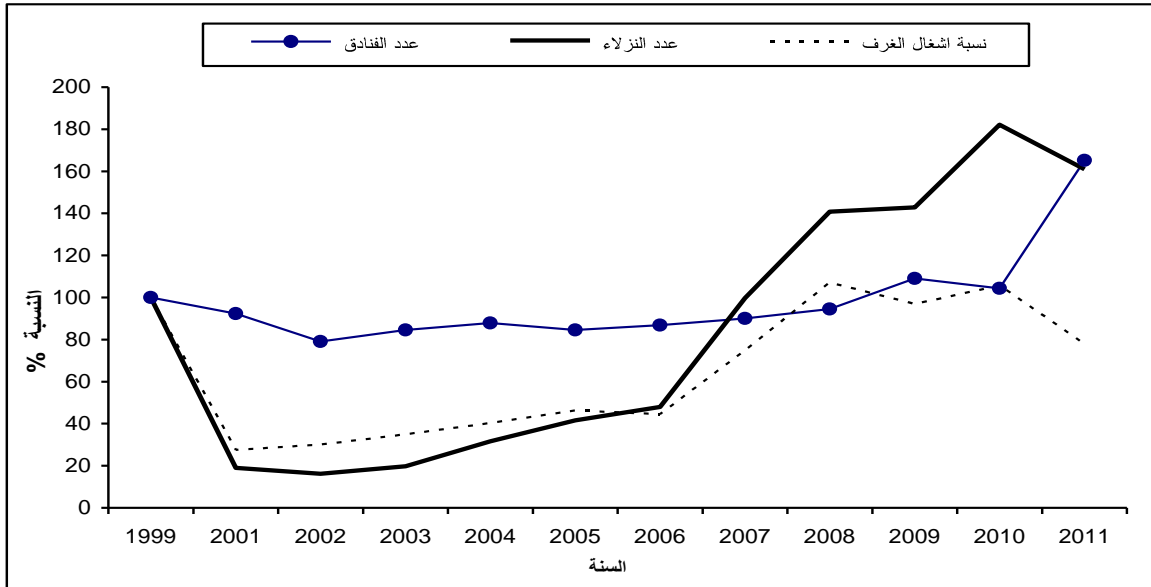


التغير في المؤشرات الرئيسية للنشاط الفندقي في الأراضي الفلسطينية لأعوام مختلفة مقارنة مع عام 1999

نسبة التغير % مقارنة مع عام 1999							قيمة المؤشر 2011	المؤشر
2011	2010	2009	2007	2005	2003	2001		
13.2	4.4	9.9	-9.9	-15.4	-15.4	-7.7	103	عدد الفنادق العاملة كما في نهاية العام
37.5	32.6	11.1	-7.3	-6.5	-12.3	6.7	2,252	متوسط عدد العاملين خلال العام
61.1	82.2	42.8	-0.3	-58.4	-80.2	-81.0	510,435	عدد النزلاء
40.1	43.6	16.4	-24.8	-60.9	-77.7	-79.4	1,254,496	عدد ليالي المبيت
8.1	31.1	11.1	-22.5	-57.7	-72.1	-77.3	1,440.6	متوسط إشغال الغرف
40.6	43.6	16.4	-24.8	-60.9	-77.7	-79.4	3,437.0	متوسط إشغال الأسرة
-26.5	5.7	-3.0	-25.1	-53.7	-65.1	-72.5	26.1	نسبة إشغال الغرف (%)
-2.9	10.2	-4.0	-31.0	-59.1	-73.6	-75.9	29.4	نسبة إشغال الأسرة (%)

يلاحظ هنا بوضوح مدى تعافي مؤشرات النشاط الفندقي من تأثير الإجراءات الإسرائيلية على حركة السياحة في الأراضي الفلسطينية في السنوات السابقة، والتي انعكست بشكل مباشر على قطاع الفنادق، وقد كان الإرتفاع في قيم معظم المؤشرات الرئيسية للنشاط الفندقي، خاصة فيما يتعلق بعدد النزلاء وليالي المبيت، حيث وصلت نسبة الإرتفاع في عدد النزلاء في الفنادق خلال عام 2011 إلى 61.1% مقارنة بعام 1999، في حين ارتفع عدد ليالي المبيت بنسبة 40.1%. في حين انخفضت نسبة الإشغال للغرف والأسرة في عام 2011 بنسبة 26.5% للغرف و2.9% للأسرة، وذلك كما هو موضح في الشكل الآتي:

التغير النسبي للمؤشرات الرئيسية للنشاط الفندقي (2011-2001) مقارنة مع عام 1999



الفصل الثاني

المنهجية والجودة

يعرض هذا الفصل المنهجية التي اتبعت في تخطيط وتنفيذ مسح النشاط الفندقي بما في ذلك تصميم أدوات البحث الأساسية وطرق جمع ومعالجة وتحليل البيانات الخاصة بموضوع الدراسة، كما يعرض جودة البيانات بدءاً بالتخطيط الأولي للمسح وانتهاءً بكيفية النشر وفهم البيانات والاستفادة منها.

1.2 استثمار المسح

تم تصميم استثمار المسح بما يتفق مع الأهداف المحددة له وبالأخذ بالتوصيات الدولية في مجال إحصاءات السياحة ما أمكن ذلك. وقد تم التنسيق مع المجلس الأعلى للسياحة العربية وجمعية الدراسات العربية في تصميم الاستثمار باعتبارهما مؤسستين ذات صلة وطيدة بالموضوع، ولتواجدهما في مدينة القدس، بما يساعد على انجاز المسح في هذه المدينة التي لها اعتبارات موضوعية خاصة، وتجدر الإشارة إلى أن استثمار المسح موجودة على الصفحة الإلكترونية للجهاز. وتحتوي الاستثمار على المتغيرات الأساسية الآتية:

- البيانات التعريفية: اسم الفندق وصاحب الفندق والعنوان.
 - البيانات العامة: الكيان القانوني، ورقم رخصة الفندق، وسنة انشاء الفندق، وسنة مباشرة العمل.
 - العاملون في الفندق: وذلك حسب فئة العاملين والجنس.
 - الطاقة الاستيعابية: وتشمل عدد الغرف، وعدد الأسرة.
 - النزلاء وإشغال الأسرة والغرف: ويشمل عدد النزلاء حسب الجنسية، وإشغال الأسرة حسب الجنسية، وعدد الغرف المشغولة.
- حيث تجمع بيانات الاستثمار بشكل اسبوعي خلال شهر الإسناد.

2.2 إطار المسح والشمول

يغطي مسح الفنادق كافة الفنادق الموجودة حسب نتائج التعداد العام للمنشآت الذي أجراه الجهاز المركزي للإحصاء الفلسطيني في عام 2007. ويتم تحديث هذا الإطار بشكل مستمر بإضافة الفنادق المستحدثة، وحذف الفنادق التي تتوقف عن العمل بشكل نهائي أو التي تغير نشاطها الاقتصادي. أما الفنادق التي تتوقف عن العمل لغايات الترميم والتجديد فلا يجمع عنها بيانات طوال فترة توقفها.

3.2 العمليات الميدانية

1. اختيار وتدريب العاملين:

تم اختيار فريق العمل الميداني من ذوي الخبرة والكفاءة اللازمتين، ومن أجل الإطلاع على خصوصية المسح من النواحي المنهجية، وكذلك المفاهيم والتفاصيل الأخرى المتعلقة به، تم إشراكهم في برنامج تدريبي نظري، وعملي، بما يؤهلهم للقيام بالمهام الملقاة على عاتقهم من الأعمال الميدانية المحددة في هذا المسح.

2. تنظيم وإدارة العمل الميداني:

يتألف فريق العمل الميداني لهذا المسح من سبعة باحثين موزعين على مختلف المناطق الجغرافية، إضافة إلى منسق واحد يشرف ويتابع العمل الميداني في المناطق المختلفة، وتم استخدام النماذج وأدوات العمل المعدة مسبقاً لتنفيذ ومراقبة وضبط العمليات الميدانية والتنسيق لهذا المسح بكافة أنشطته.

3. جمع البيانات والتدقيق الميداني:

تودع الاستثمار لدى الفندق من خلال باحثي المسح لتستوفى بياناتها عن شهر كامل. وقام فريق الباحثين بزيارات دورية لمتابعة دقة عمليات التسجيل خصوصاً بما يتعلق بالنزلاء، وللإجابة على أية استفسارات من المكلفين باستيفاء بيانات الاستثمار من قبل إدارة الفندق. وأحياناً يقوم الباحث نفسه تحت إشراف المكلف من إدارة الفندق باستيفاء البيانات. وتجمع الاستثمارات من الفنادق خلال الأسبوع الأول الذي يلي شهر الإسناد، وترسل للجهاز بواسطة منسق العمل الميداني لمتابعة الأعمال المكتبية ومعالجة بياناتها.

4.2 العمليات المكتبية

1. التدقيق المكتبي:

تم تسليم الاستثمارات المستوفاه والمدققة ميدانياً للمدقق المكتبي الذي يقوم بمراجعة وتدقيق الاستثمارات تدقيقاً نهائياً، بما فيها العودة لسجلات الفندق، وفحص البيانات، والتأكد من صحتها إذا إقتضت الضرورة ومن خلال الآليات المتبعة لضمان سلامة الإجراءات، والمحافظة على نوعية البيانات وجودتها.

2. الترميز:

بعد الانتهاء من عمليات التدقيق تسلم الاستثمارات للمرمز الذي يقوم بترميزها طبقاً لأدلة الترميز المعيارية الخاصة بالمسح.

5.2 معالجة البيانات

تم إعداد كافة البرامج اللازمة لمعالجة بيانات المسح وعمليات الإدخال واستخراج كشوف التدقيق بعد ادخال البيانات، أما الجداول النهائية فتم استخراجها من قبل دائرة إحصاءات السياحة وفق نماذج الجداول المعدة مسبقاً بما يعكس أهداف المسح.

1. تدريب مدخلي البيانات:

قبل البدء بإدخال البيانات تم تدريب عدد من مدخلي البيانات على استخدام برامج الإدخال نظرياً وعملياً وتم تزويد كل مدخل بدليل تعليمات الإدخال.

2. تدقيق البيانات المدخلة:

تم اعداد برامج خاصة لتدقيق البيانات المدخلة وفق قواعد التدقيق المتعلقة باتساق وشمول بيانات الاستثمارات، وتعد وفقاً لهذه البرامج كشوف بالاستثمارات التي تشمل أية أخطاء، حيث يتم تصحيحها وإعادة إدخالها.

3. جدولة البيانات:

بعد انتهاء إدخال البيانات وتدقيقها وتنظيفها من أية أخطاء تم استخراج جداول نتائج المسح وفق نماذج الجداول المصممة مسبقاً.

6.2 جودة البيانات

تتأثر جودة البيانات بجوانب متعددة بدءاً بالتخطيط الأولي للمسح وانتهاءً بكيفية النشر وفهم البيانات والاستفادة منها. أما عناصر الجودة الإحصائية فتشمل:

1. التغطية: تشمل الفنادق، والمتغيرات، وفترة التسجيل، ودورية المسح، وهي متحققة فعلاً في هذا المسح.
2. الشمول: توفر البيانات وشمولها لمعظم مؤشرات النشاط الفندقي، ومدى اتساقها مع واقع السجلات في إدارة الفندق، وقد انطبق هذا البند، وبلغت نسبة الاستجابة 96%.
3. المصدقية: تم إجراء سلسلة من عمليات التدقيق منذ بداية العمل حتى إعداد هذه النشرة. وبدايةً يتم تدقيق الاستثمارات ميدانياً ثم مكتيباً، ثم مقارنتها ببيانات الأشهر السابقة والتعرف على سبب التغيير في أي بيان باستثناء بيانات النزلاء والإشغال، وبعد ذلك تعاد الاستثمارات التي يوجد بها أخطاء إلى الفنادق المعنية للتأكد من البيانات المدونة وتصحيحها، إذا لزم الأمر، ثم يتم إدخال بياناتها في الحاسوب.

ملاحظات على البيانات:

- يرجع التغيير في عدد الفنادق والغرف والأسرة خلال العام 2011 لما يلي:
- هناك عدد من الفنادق تتوقف عن العمل لإجراء عمليات الترميم والصيانة، ولا يتم شمولها في النتائج الواردة في هذه النشرة خلال تلك الأشهر.
 - تم إطلاق تسمية "فندق" على جميع المنشآت التي تمارس النشاط الفندقي، سواء كانت مصنفة أم غير مصنفة.
 - تم نشر المؤشرات الفندقية لمحافظة القدس منفردة عن منطقة الوسط، بسبب احتوائها على العدد الأكبر من الفنادق.

المقارنة مع النشرات الربعية للعام 2011:

يلاحظ اختلاف في عدد الفنادق، وبالتالي اختلاف في أعداد الغرف والأسرة لبعض الأشهر في التقرير السنوي عنه في النشرات الربعية، وهذا يعود لسببين وهما:

1. انشاء فنادق جديدة لم تكن في اطار المسح وتم استيفاء بياناتها لاحقاً.
2. تأخر استلام استمارات بعض الفنادق عن موعد معالجة البيانات خلال ارباع العام 2011، لاسباب تتعلق بالفنادق نفسها، وبالتالي يتم احتساب بياناتها حين اعداد التقرير السنوي لنفس العام، ويتضح ذلك في الجدول الآتي:

مقارنات للنتائج الربعية للمسح مقارنة ببيانات التقرير السنوي للعام 2011

عدد ليالى المبيت	عدد النزلاء	متوسط عدد الأسرة المتاح	متوسط عدد الغرف المتاح	عدد الفنادق	الربع
297,993	134,244	11,030	5,256	101	I بيانات النشرة السنوية
340,573	131,975	11,227	5,388	99	II
254,313	106,786	12,016	5,707	99	III
361,617	137,430	12,481	5,758	103	IV
290,842	132,112	10,852	5,174	97	I بيانات النشرات الربعية
338,639	131,659	11,208	5,379	98	II
253,635	106,100	11,931	5,561	94	III
361,612	137,426	12,481	5,758	103	IV

الفصل الثالث

المفاهيم والمصطلحات

لقد تم الرجوع إلى أحدث التعاريف الدولية المتعلقة بإحصاءات السياحة في عرض وشرح هذه المفاهيم والمصطلحات وذلك لئلا تتناسب مع توصيات الأمم المتحدة، كما أن هذه المفاهيم والمصطلحات متوافقة مع باقي المواضيع المتقاطعة في الجهاز المركزي للإحصاء الفلسطيني.

الفندق:

هو منشأة تصنف ضمن منشآت الإقامة السياحية الجماعية التي توفر المبيت للزائر. ويشترط في الفندق ان يكون عدد الاماكن المتوفرة فيه تستوعب مجموعة اشخاص يزيد عن معدل عدد افراد عائلة واحدة وتكون تحت ادارة موحدة وتقدم خدمات وتسهيلات تشمل خدمة الغرف وإعداد الأسرة يوميا وتنظيف المرافق الصحية، وتصنف الفنادق في درجات وفئات وفقا للتسهيلات والخدمات التي تقدمها.

العاملون في الفنادق:

يشمل ذلك كافة المشتغلين في الفندق سواء كانوا من أصحاب الفندق أو أفراد أسرهم العاملين سواء كان ذلك بأجر أو دون أجر، بدوام كلي أو جزئي. ويصنف العاملون حسب طبيعة العمل إلى فئتين:
 أ) العاملون في الإدارة، وهم المدراء العامون ومدراء الأقسام والمحاسبون والعاملون في الاستقبال والحجوزات وكافة الأعمال المكتبية.
 ب) العاملون في التشغيل، وهم كافة العمال المهرة كالطهاة وفنيي الصيانة وما شابه، والعمال غير المهرة مثل عمال التنظيف والحراسة والأمن وما شابه.

عدد الغرف: (مؤشر)

عدد الغرف المعدة للإستخدام من النزلاء للمبيت. وتكون الغرف مفردة أو ثنائية أو ثلاثية أو رباعية، وقد أدرجت الغرف التي تشمل أكثر من أربعة أسرة تحت بند (أخرى). أما الجناح فيتألف من غرفة نوم واحدة أو أكثر وصالة وحمام خاص.

عدد الأسرة: (مؤشر)

هو إجمالي عدد الأسرة المفردة في الفندق والمعدة للاستخدام من قبل النزلاء باستثناء الأسرة التي تضاف إلى الفندق عند الطلب ويعتبر السرير المزدوج داخل الفندق سريرين مفردين.

الغرف والأسرة المتاحة:

تشمل ما هو قابل للإشغال من غرف وأسرة خلال فترة المسح باستثناء ما هو مغلق للصيانة أو لأي سبب كان.

النزلاء:

هم الأشخاص الذين يبيتون فى الفندق، ويستخدمون مرافقه وخدماته، ويعتبر كل من يترك الفندق ولو لليلة واحدة ثم يعود للفندق ثانية بمثابة نزىل جديد.

إشغال الأسيرة: (مؤشر):

تمثل عدد الأسيرة المحجوزة للنزلاء فى الفندق لأجل المبيت سواء تم المبيت فعلياً أو لم يتم، حيث يقاس بوحدة شخص/ليلة.

إشغال الغرف: (مؤشر)

عدد الغرف التي تم حجزها ومدفوعة الأجر من قبل النزلاء لاستخدامها لغرض المبيت. وتعتبر الغرفة مشغولة سواء استخدمت فعلياً أو لم تستخدم.

متوسط إشغال (الغرف، الأسيرة): (مؤشر)

عبارة عن حاصل مجموع عدد (الغرف، الأسيرة) المشغولة مقسوماً على عدد أيام الأشغال.

نسبة إشغال (الغرف، الأسيرة): (مؤشر)

تمثل حاصل متوسط إشغال (الغرف، الأسيرة) مقسوماً على عدد (الغرف، الأسيرة) المتاحة مضروباً فى العدد مئة.

معدل مدة الإقامة للجنسية: (مؤشر)

تمثل مجموع عدد ليالي المبيت حسب الجنسية مقسوماً على عدد نزلاء ذات الجنسية.

شمال الضفة الغربية:

تشمل محافظات جنين، وطوباس، وطولكرم، ونابلس، وقلقيلية، وسلفيت.

وسط الضفة الغربية:

تشمل محافظتي رام الله والبيرة، وأريحا والأغوار.

القدس:

تشمل محافظة القدس.

جنوب الضفة الغربية:

تشمل محافظتي بيت لحم والخليل.

قطاع غزة:

تشمل محافظات غزة، وشمال غزة، ودير البلح، وخانيونس، ورفح.

معادلات احتساب الجداول

معادلات احتساب حقول الجداول لكل شهر

$$1. \text{ متوسط إشغال الغرف} = \frac{\text{مجموع الغرف المشغولة خلال الشهر}}{\text{عدد أيام الشهر نفسه}}$$

$$2. \text{ النسبة المئوية لإشغال الغرف} = \frac{\text{مجموع الغرف المشغولة خلال الشهر}}{100 \times \text{عدد أيام الشهر نفسه}} \times \text{عدد الغرف المتاحة}$$

$$3. \text{ متوسط إشغال الأسرة} = \frac{\text{مجموع الأسرة المشغولة خلال الشهر}}{\text{عدد أيام الشهر نفسه}}$$

$$4. \text{ النسبة المئوية لإشغال الأسرة} = \frac{\text{مجموع الأسرة المشغولة خلال الشهر}}{100 \times \text{عدد أيام الشهر نفسه}} \times \text{عدد الأسرة المتاحة}$$

$$5. \text{ التوزيع النسبى للنزلاء حسب الجنسية} = \frac{\text{عدد النزلاء حسب كل جنسية}}{100 \times \text{مجموع النزلاء لكافة الجنسيات}}$$

$$6. \text{ التوزيع النسبى لليالى المبيت فى الفندق حسب الجنسية} = \frac{\text{عدد ليالى المبيت حسب الجنسية خلال الشهر}}{100 \times \text{مجموع ليالى المبيت لكافة الجنسيات}}$$

$$7. \text{ معدل مدة الإقامة للجنسية} = \frac{\text{عدد ليالى المبيت للنزلاء حسب الجنسية خلال الشهر}}{\text{عدد نزلاء ذات الجنسية خلال الشهر نفسه}}$$

معادلات احتساب المتوسطات والنسب المئوية خلال الربع للنتائج الرئيسية

$$1. \text{ متوسط عدد الغرف خلال الربع} = \frac{\text{مجموع عدد الغرف خلال الربع}}{3}$$

$$2. \text{ متوسط عدد الأسرة خلال الربع} = \frac{\text{مجموع عدد الأسرة خلال الربع}}{3}$$

$$3. \text{ متوسط إشغال الغرف خلال الربع} = \frac{\text{مجموع عدد الغرف المشغولة خلال الربع}}{\text{عدد أيام الربع}}$$

$$4. \text{ النسبة المئوية لإشغال الغرف خلال الربع} = \frac{\text{مجموع الغرف المشغولة خلال الربع}}{100} \times \text{متوسط عدد الغرف خلال الربع} \times \text{عدد أيام الربع}$$

$$5. \text{ متوسط اشغال الأسرة خلال الربع} = \frac{\text{مجموع عدد الأسرة المشغولة خلال الربع}}{\text{عدد أيام الربع}}$$

$$6. \text{ النسبة المئوية لإشغال الأسرة خلال الربع} = \frac{\text{مجموع الأسرة خلال الربع}}{100} \times \text{عدد أيام الربع} \times \text{متوسط عدد الأسرة خلال الربع}$$

معادلات احتساب المتوسطات والنسب المئوية السنوية للنتائج الرئيسية

$$1. \text{ المتوسط السنوي لعدد الغرف} = \frac{\text{مجموع عدد الغرف خلال السنة}}{12}$$

$$2. \text{ المتوسط السنوي لإشغال الغرف خلال السنة} = \frac{\text{مجموع عدد الغرف المشغولة خلال السنة}}{365}$$

$$3. \text{ النسبة المئوية السنوية لإشغال الغرف} = \frac{\text{مجموع عدد الغرف المشغولة خلال السنة}}{100} \times \text{المتوسط السنوي لعدد الغرف المتاحة} \times 365$$

$$4. \text{ المتوسط السنوي لعدد الأسرة} = \frac{\text{مجموع عدد الأسرة خلال السنة}}{12}$$

$$5. \text{ المتوسط السنوي لإشغال الأسرة خلال السنة} = \frac{\text{مجموع عدد الأسرة المشغولة خلال السنة}}{365}$$

$$6. \text{ النسبة المئوية السنوية لإشغال الأسرة} = \frac{\text{مجموع عدد الأسرة المشغولة خلال السنة}}{100} \times \text{المتوسط السنوي لعدد الأسرة المتاحة} \times 365$$

$$7. \text{ معدل مدة إقامة النزىل حسب الجنسية خلال السنة} = \frac{\text{مجموع عدد ليالى المبيت لكل جنسية خلال السنة}}{\text{مجموع عدد النزلاء لنفس الجنسية خلال السنة}}$$

الجداول

Tables

2011

:1-1

Table 1-1: Main Indicators for Hotel Activities in the Palestinian Territory by Month, 2011

Month	Bed Occupancy		Room Occupancy		No. of Guest Nights	No. of Guests	No. of Beds	No. of Rooms	No. of Hotels	الشهر
	%	متوسط Average	%	متوسط Average						
January	26.3	2,864.4	29.2	1,501.3	88,795	43,108	10,873	5,137	99	
February	34.0	3,693.7	33.9	1,773.2	103,423	47,355	10,866	5,225	100	
March	30.1	3,412.1	27.7	1,495.6	105,775	43,781	11,350	5,407	101	
April	40.9	4,458.7	27.2	1,418.8	133,762	51,020	10,914	5,212	97	
May	37.9	4,186.5	28.4	1,499.6	129,780	49,737	11,039	5,288	97	
June	21.9	2,567.7	21.2	1,203.5	77,031	31,218	11,729	5,664	99	
July	20.3	2,367.3	21.7	1,276.6	73,386	28,679	11,684	5,892	99	
August	17.9	2,184.1	15.9	897.3	67,706	29,791	12,216	5,649	99	
September	31.1	3,774.0	28.5	1,590.8	113,221	48,316	12,148	5,581	99	
October	34.8	4,271.3	28.0	1,591.1	132,410	46,921	12,282	5,675	101	
November	36.9	4,581.1	32.5	1,875.1	137,433	52,084	12,401	5,765	101	
December	23.2	2,960.5	20.7	1,206.5	91,774	38,425	12,759	5,833	103	
Annual Average *	29.4	3,437.0	26.1	1,440.6	1,254,496	510,435	11,689	5,528		*

*Represents the average of indicators, except the number of guests and number of guest nights, which represents the annual total.

*يمثل المعدل السنوي لكافة المؤشرات باستثناء عدد النزلاء وعدد ليلي المبيت حيث يمثل المجموع خلال العام

2011

:2-1

Table 1-2: Distribution of Hotels, Rooms, and Beds by Categories of Number of Rooms, 2011

Categories of Number of Rooms	No. of Beds				No. of Rooms				No. of Hotels				
	December	September	June	March	December	September	June	March	December	September	June	March	
1-14	349	292	319	430	144	128	137	145	14	12	13	14	14 - 1
15-29	1,007	779	795	1,012	393	391	388	480	18	18	18	22	29 - 15
30-44	2,283	2,283	1,601	1,550	880	880	766	742	24	24	21	20	44 - 30
45-59	1,555	1,439	1,555	1,265	760	707	760	610	15	14	15	12	59 - 45
60-74	1,159	1,159	1,159	1,271	531	530	530	588	8	8	8	9	74 - 60
75+	6,406	6,196	6,300	5,822	3,125	2,945	3,083	2,842	24	23	24	24	+75
Total	12,759	12,148	11,729	11,350	5,833	5,581	5,664	5,407	103	99	99	101	

2011

:3-1

Table 1-3: Number of Persons Engaged in Hotels by Type of Work, Sex and Month, 2011

Month	Total		Operation		Administration		No. of Hotels
	Female	Male	Female	Male	Female	Male	
January	308	1,761	234	1,479	74	282	99
February	308	1,868	231	1,573	77	295	100
March	322	1,831	244	1,534	78	297	101
April	453	1,662	359	1,362	94	300	97
May	447	1,764	353	1,466	94	298	97
June	463	1,859	365	1,539	98	320	99
July	469	1,857	371	1,536	98	321	99
August	466	1,882	364	1,561	102	321	99
September	449	1,827	358	1,516	91	311	99
October	467	1,773	368	1,447	99	326	101
November	458	1,918	359	1,591	99	327	101
December	470	1,934	369	1,607	101	327	103
Annual average	423	1,829	331	1,518	92	311	

2011

:4-1

Table 1-4: Distribution of Guests in Hotels by Nationality and Month, 2011

Month	Nationality					No. of Hotels
	U.S.A & Canada	Asia	Israel	Arab Countries	Palestine	
January	6,119	3,719	2,691	337	4,818	99
February	6,614	6,157	2,337	155	5,033	100
March	6,862	3,381	2,041	143	4,092	101
April	4,019	6,196	3,338	1,179	5,550	97
May	2,459	10,971	2,358	340	5,659	97
June	2,280	1,825	3,951	412	8,515	99
July	2,733	1,230	5,442	473	6,999	99
August	1,498	2,494	4,595	123	2,603	99
September	2,224	4,058	3,977	421	3,434	99
October	2,845	4,780	2,908	356	5,921	101
November	2,972	5,035	5,614	351	4,744	101
December	2,188	3,604	4,813	510	4,567	103
Total	42,813	53,450	44,065	4,800	61,935	

2011

:() 4-1

Table 1-4 (Cont.): Distribution of Guests in Hotels by Nationality and Month, 2011

Month	Total	Nationality				
		Australia & New Zeland	Africa	Other European Count	European Union	Central & South America
January	43,108	240	3,063	6,564	14,326	1,231
February	47,355	755	3,212	6,402	15,953	737
March	43,781	356	440	6,256	18,933	1,277
April	51,020	510	4,550	6,685	18,232	761
May	49,737	533	6,195	4,961	15,427	834
June	31,218	188	345	3,471	8,748	1,483
July	28,679	114	430	2,765	7,544	949
August	29,791	343	712	10,414	6,286	723
September	48,316	789	420	13,747	17,959	1,287
October	46,921	386	345	8,075	20,302	1,003
November	52,084	503	3,305	9,947	17,155	2,458
December	38,425	227	4,820	6,859	9,692	1,145
Total	510,435	4,944	27,837	86,146	170,557	13,888

2011

:5-1

Table 1-5: Percentage Distribution of Guests in Hotels by Nationality and Month, 2011

Month	Nationality					No. of Hotels
	U.S.A & Canada	Asia	Israel	Arab Countries	Palestine	
January	14.2	8.6	6.2	0.8	11.2	99
February	14.0	13.0	4.9	0.3	10.6	100
March	15.7	7.7	4.7	0.3	9.3	101
April	7.9	12.1	6.5	2.3	10.9	97
May	4.9	22.1	4.7	0.7	11.4	97
June	7.3	5.8	12.7	1.3	27.3	99
July	9.5	4.3	19.0	1.6	24.4	99
August	5.0	8.4	15.4	0.4	8.7	99
September	4.6	8.4	8.2	0.9	7.1	99
October	6.1	10.2	6.2	0.8	12.6	101
November	5.7	9.7	10.8	0.7	9.1	101
December	5.7	9.4	12.5	1.3	11.9	103
Total	8.4	10.5	8.6	0.9	12.1	

2011

:() 5-1

Table 1-5 (Cont.): Percentage Distribution of Guests in Hotels by Nationality and Month, 2011

Month	Total	Nationality				
		Australia & New Zeland	Africa	Other European Count.	European Union	Central & South America
January	100	0.6	7.1	15.2	33.2	2.9
February	100	1.6	6.8	13.5	33.7	1.6
March	100	0.8	1.0	14.4	43.2	2.9
April	100	1.0	8.9	13.2	35.7	1.5
May	100	1.1	12.5	9.9	31.0	1.7
June	100	0.6	1.1	11.1	28.0	4.8
July	100	0.4	1.5	9.7	26.3	3.3
August	100	1.2	2.4	35.0	21.1	2.4
September	100	1.6	0.9	28.4	37.2	2.7
October	100	0.8	0.7	17.2	43.3	2.1
November	100	1.0	6.3	19.1	32.9	4.7
December	100	0.6	12.5	17.9	25.2	3.0
Total	100	1.0	5.5	16.9	33.4	2.7

2011

: 6-1

Table 1-6: Distribution of Guest Nights in Hotels by Nationality and Month, 2011

Month	Nationality					No. of Hotels
	U.S.A & Canada	Asia	Israel	Arab Countries	Palestine	
January	12,623	8,011	4,102	1,210	9,757	99
February	13,299	11,673	3,849	881	12,014	100
March	14,460	8,035	3,224	733	9,824	101
April	10,129	15,143	6,055	4,552	12,559	97
May	6,989	26,274	4,533	2,435	13,003	97
June	7,128	4,935	5,577	1,731	15,930	99
July	8,705	4,118	7,963	2,011	13,319	99
August	4,533	5,820	9,247	682	7,104	99
September	6,155	10,159	7,134	1,310	8,850	99
October	9,079	13,476	4,255	1,569	16,738	101
November	9,352	12,968	8,652	1,285	11,892	101
December	7,765	9,116	8,947	1,503	10,983	103
Total	110,217	129,728	73,538	19,902	141,973	

2011

:() 6-1

Table 1-6 (Cont.): Distribution of Guest Nights in Hotels by Nationality and Month, 2011

Month	Total	Nationality				
		Australia & New Zeland	Africa	Other European Count.	European Union	Central & South America
January	88,795	330	3,667	13,847	33,292	1,956
February	103,423	1,202	5,119	14,204	39,695	1,487
March	105,775	982	1,130	15,487	49,462	2,438
April	133,762	1,378	8,706	18,569	53,894	2,777
May	129,780	1,141	12,779	13,807	45,030	3,789
June	77,031	523	885	8,347	25,281	6,694
July	73,386	595	1,023	8,324	24,174	3,154
August	67,706	932	1,707	17,110	18,615	1,956
September	113,221	1,063	841	25,549	49,362	2,798
October	132,410	672	706	24,286	58,403	3,226
November	137,433	894	5,959	31,637	48,623	6,171
December	91,774	561	7,841	18,479	23,304	3,275
Total	1,254,496	10,273	50,363	209,646	469,135	39,721

2011

:7-1

Table 1-7: Percentage Distribution of Guest Nights in Hotels by Nationality and Month, 2011

Month	Nationality					No. of Hotels
	U.S.A & Canada	Asia	Israel	Arab Countries	Palestine	
January	14.2	9.0	4.6	1.4	11.0	99
February	12.9	11.3	3.7	0.9	11.6	100
March	13.7	7.6	3.0	0.7	9.3	101
April	7.6	11.3	4.5	3.4	9.4	97
May	5.4	20.2	3.5	1.9	10.0	97
June	9.3	6.4	7.2	2.2	20.7	99
July	11.9	5.6	10.9	2.7	18.1	99
August	6.7	8.6	13.7	1.0	10.5	99
September	5.4	9.0	6.3	1.2	7.8	99
October	6.9	10.2	3.2	1.2	12.6	101
November	6.8	9.4	6.3	0.9	8.7	101
December	8.5	9.9	9.7	1.6	12.0	103
Total	8.8	10.3	5.9	1.6	11.3	

2011

:() 7-1

Table 1-7(Cont.): Percentage Distribution of Guest Nights in Hotels by Nationality and Month, 2011

Month	Total	Nationality				
		Australia & New Zeland	Africa	Other European Count.	European Union	Central & South America
January	100	0.4	4.1	15.6	37.5	2.2
February	100	1.2	4.9	13.7	38.4	1.4
March	100	0.9	1.1	14.6	46.8	2.3
April	100	1.0	6.5	13.9	40.3	2.1
May	100	0.9	9.8	10.6	34.8	2.9
June	100	0.7	1.1	10.8	32.9	8.7
July	100	0.8	1.4	11.3	33.0	4.3
August	100	1.4	2.5	25.3	27.4	2.9
September	100	0.9	0.7	22.6	43.6	2.5
October	100	0.5	0.5	18.3	44.2	2.4
November	100	0.7	4.3	23.0	35.4	4.5
December	100	0.6	8.5	20.1	25.5	3.6
Total	100	0.8	4.0	16.7	37.4	3.2

2011

(/)

:8-1

Table 1-8: Average Length of Stay per Guest (Nights/Guest) in Hotels by Nationality and Month, 2011

Month	Nationality					No. of Hotels
	U.S.A & Canada	Asia	Israel	Arab Countries	Palestine	
January	2.1	2.2	1.5	3.6	2.0	99
February	2.0	1.9	1.6	5.7	2.4	100
March	2.1	2.4	1.6	5.1	2.4	101
April	2.5	2.4	1.8	3.9	2.3	97
May	2.8	2.4	1.9	7.2	2.3	97
June	3.1	2.7	1.4	4.2	1.9	99
July	3.2	3.3	1.5	4.3	1.9	99
August	3.0	2.3	2.0	5.5	2.7	99
September	2.8	2.5	1.8	3.1	2.6	99
October	3.2	2.8	1.5	4.4	2.8	101
November	3.1	2.6	1.5	3.7	2.5	101
December	3.5	2.5	1.9	2.9	2.4	103
Total	2.6	2.4	1.7	4.1	2.3	

2011

(/)

:() 8-1

Table 1-8 (Cont.): Average Length of Stay per Guest (Nights/Guest) in Hotels by Nationality and Month, 2011

Month	المعدل العام Average Total	Nationality				
		Australia & New Zeland	Africa	Other European Count	European Union	Central & South America
January	2.1	1.4	1.2	2.1	2.3	1.6
February	2.2	1.6	1.6	2.2	2.5	2.0
March	2.4	2.8	2.6	2.5	2.6	1.9
April	2.6	2.7	1.9	2.8	3.0	3.6
May	2.6	2.1	2.1	2.8	2.9	4.5
June	2.5	2.8	2.6	2.4	2.9	4.5
July	2.6	5.2	2.4	3.0	3.2	3.3
August	2.3	2.7	2.4	1.6	3.0	2.7
September	2.3	1.3	2.0	1.9	2.7	2.2
October	2.8	1.7	2.0	3.0	2.9	3.2
November	2.6	1.8	1.8	3.2	2.8	2.5
December	2.4	2.5	1.6	2.7	2.4	2.9
Total	2.5	2.1	1.8	2.4	2.8	2.9

2011

:1-2

Table 2-1: Main Indicators for Hotel Activities in the Palestinian Territory by Region and Quarter, 2011

Region/Quarter	** No. of Nights**	** No. of Guests**	Average No. of Beds	Average No. of Rooms	* No. of Hotels*	
Palestinian Territory	1,254,496	510,435	11,689	5,528	103	
I	297,993	134,244	11,030	5,256	101	I
II	340,573	131,975	11,227	5,388	99	II
III	254,313	106,786	12,016	5,707	99	III
IV	361,617	137,430	12,481	5,758	103	IV
North of West Bank	22,870	14,807	508	185	8	
I	4,533	2,731	418	175	7	I
II	6,030	3,887	463	166	6	II
III	5,580	3,680	518	179	6	III
IV	6,727	4,509	633	219	8	IV
Middle of West Bank	220,362	82,932	2,776	1,279	27	
I	41,148	16,752	2,599	1,272	26	I
II	59,696	21,229	2,422	1,194	26	II
III	57,997	21,098	2,903	1,298	26	III
IV	61,521	23,853	3,179	1,352	27	IV
Jerusalem	432,636	184,469	3,079	1,478	28	
I	111,913	58,125	3,195	1,467	30	I
II	133,116	55,818	3,033	1,445	27	II
III	73,242	29,134	3,015	1,539	28	III
IV	114,365	41,392	3,073	1,461	28	IV
South of West Bank	569,641	225,164	4,341	2,050	28	
I	138,902	55,935	4,104	1,944	28	I
II	140,336	50,402	4,449	2,091	28	II
III	115,095	51,976	4,397	2,065	27	III
IV	175,308	66,851	4,412	2,099	28	IV
Gaza Strip	8,987	3,063	985	536	12	
I	1,497	701	713	399	10	I
II	1,395	639	861	492	12	II
III	2,399	898	1,183	627	12	III
IV	3,696	825	1,183	627	12	IV

* At the end of the quarter

** Represents the total of quarter months

*

**

2011

: () 1-2

Table 2-1 (Cont.): Main Indicators for Hotel Activities in the Palestinian Territory by Region and Quarter, 2011

Region/Quarter	No. of Guest Nights		Room Occupancy		Average length of Stay (Night)	/
	%	Average Occupancy	%	Average Occupancy		
Palestinian Territory	29.4	3,437.0	26.1	1,440.6	2.5	
I	30.0	3,311.0	30.1	1,583.9	2.2	I
II	33.3	3,742.6	25.5	1,375.3	2.6	II
III	23.0	2,764.3	21.9	1,251.2	2.4	III
IV	31.5	3,930.6	27.0	1,554.1	2.6	IV
North of West Bank	12.3	62.7	20.8	38.4	1.5	
I	12.0	50.4	18.7	32.7	1.7	I
II	14.3	66.3	24.4	40.5	1.6	II
III	11.7	60.7	20.3	36.3	1.5	III
IV	11.6	73.1	20.2	44.2	1.5	IV
Middle of West Bank	21.8	603.7	34.9	446.3	2.7	
I	17.6	457.2	28.4	361.9	2.5	I
II	27.1	656.0	40.0	477.9	2.8	II
III	21.7	630.4	36.3	471.1	2.7	III
IV	21.0	668.7	35.0	472.7	2.6	IV
Jerusalem	38.5	1,185.3	41.8	617.3	2.3	
I	38.9	1,243.5	58.8	862.7	1.9	I
II	48.2	1,462.8	38.8	561.4	2.4	II
III	26.4	796.1	28.4	437.5	2.5	III
IV	40.5	1,243.1	41.9	612.4	2.8	IV
South of West Bank	36.0	1,560.7	15.4	315.0	2.5	
I	37.6	1,543.4	16.1	312.4	2.5	I
II	34.7	1,542.2	13.4	280.4	2.8	II
III	28.4	1,251.0	13.7	281.9	2.2	III
IV	43.2	1,905.5	18.3	384.6	2.6	IV
Gaza Strip	2.5	24.6	4.4	23.5	2.9	
I	2.3	16.6	3.6	14.3	2.1	I
II	1.8	15.3	3.1	15.2	2.2	II
III	2.2	26.1	3.9	24.5	2.7	III
IV	3.4	40.2	6.4	40.1	4.5	IV

2011

:2-2

Table 2-2: Average Number of Hotel Rooms by Capacity, Region and Quarter, 2011

Region/Quarter	Capacity							/
	Total	Other	Suits	Quadruple	Triple	Double	Single	
Palestinian Territory	5,528	43	320	184	725	3,322	934	
I	5,256	23	319	142	627	3,324	821	I
II	5,388	7	298	190	770	3,144	980	II
III	5,707	116	326	201	749	3,352	964	III
IV	5,758	26	338	203	751	3,468	971	IV
North of West Bank	185	3	37	2	13	100	29	
I	175	1	38	2	13	90	31	I
II	166	1	35	2	12	88	28	II
III	179	3	37	1	9	101	28	III
IV	219	8	40	5	16	122	28	IV
Middle of West Bank	1,279	7	126	72	115	618	341	
I	1,272	2	118	72	96	615	368	I
II	1,194	4	110	63	127	573	317	II
III	1,298	4	131	77	121	633	331	III
IV	1,352	16	144	76	115	651	349	IV
Jerusalem	1,478	31	58	67	226	846	251	
I	1,467	17	72	24	172	1,052	130	I
II	1,445	0	54	81	248	772	289	II
III	1,539	107	54	80	240	761	297	III
IV	1,461	0	51	83	243	798	287	IV
South of West Bank	2,050	2	67	43	366	1,370	202	
I	1,944	3	63	44	341	1,302	190	I
II	2,091	2	69	44	377	1,393	206	II
III	2,065	2	69	44	374	1,371	205	III
IV	2,099	2	68	39	372	1,412	205	IV
Gaza Strip	536	0	32	0	5	388	111	
I	399	0	27	0	5	265	102	I
II	492	0	30	0	5	318	140	II
III	627	0	35	0	5	485	102	III
IV	627	0	35	0	5	485	102	IV

2011

:3-2

Table 2-3: Number of Hotels and Rooms by Facilities and Region as of December,2011

Region	Rooms Facilities								No. of Rooms	No. of Hotels
	Internet	Air Condition	Heaters	Private Bathroom	Radio	Telephone	Refrigerator	T.V		
Palestinian Territory	2,951	5,422	5,607	5,619	351	5,309	3,851	5,307	5,833	103
North of West Bank	170	208	208	208	0	201	201	201	223	8
Middle of West Bank	1,207	1,343	1,343	1,341	0	1,302	1,175	1,314	1,343	27
Jerusalem	110	1,428	1,415	1,401	200	1,344	599	1,244	1,455	28
South of West Bank	914	1,875	2,073	2,090	93	1,883	1,319	1,969	2,185	28
Gaza Strip	550	568	568	579	58	579	557	579	627	12

2011

: 4-2

Table 2-4 : Public Utilities Available in Hotels by Region as of December, 2011

Region	/	No. of Playgrounds/Sport Halls	No. of swimming Pools	No. of Lifts	Parking		Conference Halls		Restaurants		No. of Hotels
					السعة	العدد	Capacity	No.	Capacity	No.	
					Capacity	No.	Capacity	No.	Capacity	No.	
Palestinian Territory		21	22	141	4,708	117	25,929	153	20,150	127	103
North of West Bank		1	1	6	110	5	2,170	9	385	8	8
Middle of West Bank		8	11	53	1,765	56	7,323	49	4,446	34	27
Jerusalem		2	1	26	1,270	11	2,226	31	3,105	32	28
South of West Bank		7	4	37	1,242	34	9,490	40	9,255	39	28
Gaza Strip		3	5	19	321	11	4,720	24	2,959	14	12

2011

:5-2

Table 2-5: Average Number of Persons Engaged in Hotels by Type of Work, Sex, Region and Quarter, 2011

Region/Quarter	Total		Operation		Administration		* No. of Hotels *	/
	Female	Male	Female	Male	Female	Male		
Palestinian Territory	423	1,829	331	1,518	92	311	103	
I	313	1,821	237	1,529	76	292	101	I
II	454	1,762	359	1,456	95	306	99	II
III	461	1,856	364	1,538	97	318	99	III
IV	465	1,876	366	1,549	99	327	103	IV
North of West Bank	8	60	6	40	3	20	8	
I	9	57	6	36	3	21	7	I
II	9	54	6	35	3	19	6	II
III	7	57	5	39	2	18	6	III
IV	7	70	5	49	2	21	8	IV
Middle of West Bank	102	716	77	613	25	103	27	
I	105	734	80	631	25	103	26	I
II	96	675	72	578	24	97	26	II
III	102	728	78	624	24	104	26	III
IV	104	728	78	620	26	108	27	IV
Jerusalem	186	479	147	384	40	95	28	
I	82	503	56	421	26	82	30	I
II	221	470	177	371	44	99	27	II
III	221	468	177	369	44	99	28	III
IV	220	476	176	375	44	101	28	IV
South of West Bank	123	419	102	363	21	56	28	
I	115	397	95	343	20	54	28	I
II	125	428	103	371	22	57	28	II
III	124	425	103	368	21	57	27	III
IV	127	424	105	368	22	56	28	IV
Gaza Strip	5	155	1	119	4	37	12	
I	2	130	0	98	2	32	10	I
II	3	135	1	101	2	34	12	II
III	7	178	1	138	6	40	12	III
IV	7	178	2	137	5	41	12	IV

*Represents No. of hotels at the end of the quarter

*

2011

:6-2

Table 2-6: Distribution of Guests in Hotels by Nationality, Region and Quarter, 2011

Region/Quarter	Nationality					* No. of Hotels *	/
	U.S.A Canada	Asia	Israel	Arab Countries	Palestine		
Palestinian Territory	42,813	53,450	44,065	4,800	61,935	103	
I	19,595	13,257	7,069	635	13,943	101	I
II	8,758	18,992	9,647	1,931	19,724	99	II
III	6,455	7,782	14,014	1,017	13,036	99	III
IV	8,005	13,419	13,335	1,217	15,232	103	IV
North of West Bank	560	103	7,263	234	4,531	8	
I	64	31	1,289	37	977	7	I
II	181	22	1,571	98	1,336	6	II
III	167	9	2,021	49	1,065	6	III
IV	148	41	2,382	50	1,153	8	IV
Middle of West Bank	9,282	4,676	12,866	1,822	29,203	27	وسط الضفة الغربية
I	1,850	1,164	823	444	6,386	26	I
II	2,630	1,079	3,050	457	7,754	26	II
III	1,899	1,050	5,573	340	6,515	26	III
IV	2,903	1,383	3,420	581	8,548	27	IV
Jerusalem	28,112	23,339	14,632	1,125	422	28	القدس
I	16,299	7,990	3,239	0	0	30	I
II	4,981	9,694	3,850	321	213	27	II
III	2,864	1,714	3,378	476	46	28	III
IV	3,968	3,941	4,165	328	163	28	IV
South of West Bank	4,522	25,102	9,273	1,485	27,165	28	جنوب الضفة الغربية
I	1,295	3,955	1,707	87	6,520	28	I
II	885	8,144	1,170	1,038	10,314	28	II
III	1,436	4,967	3,031	135	5,167	27	III
IV	906	8,036	3,365	225	5,164	28	IV
Gaza Strip	337	230	31	134	614	12	قطاع غزة
I	87	117	11	67	60	10	I
II	81	53	6	17	107	12	II
III	89	42	11	17	243	12	III
IV	80	18	3	33	204	12	IV

* Represents No. of hotels at the end of the quarter

*

2011

:() 6-2

Table 2-6 (Cont.): Distribution of Guests in Hotels by Nationality, Region and Quarter, 2011

Region/Quarter	Total	Nationality					المنطقة/الربع
		Australia & New Zeland	Africa	Other European Count.	European Union	Central & South America	
Palestinian Territory	510,435	4,944	27,837	86,146	170,557	13,888	
I	134,244	1,351	6,715	19,222	49,212	3,245	I
II	131,975	1,231	11,090	15,117	42,407	3,078	II
III	106,786	1,246	1,562	26,926	31,789	2,959	III
IV	137,430	1,116	8,470	24,881	47,149	4,606	IV
North of West Bank	14,807	36	4	274	1,714	88	
I	2,731	1	2	71	236	23	I
II	3,887	9	0	60	604	6	II
III	3,680	7	1	31	288	42	III
IV	4,509	19	1	112	586	17	IV
Middle of West Bank	82,932	2,162	950	3,145	15,386	3,440	
I	16,752	807	157	858	3,164	1,099	I
II	21,229	184	612	598	4,583	282	II
III	21,098	651	129	785	3,528	628	III
IV	23,853	520	52	904	4,111	1,431	IV
Jerusalem	184,469	1,692	13,277	24,377	72,006	5,487	
I	58,125	150	924	7,913	19,856	1,754	I
II	55,818	642	9,997	5,458	19,229	1,433	II
III	29,134	431	1,106	4,251	13,653	1,215	III
IV	41,392	469	1,250	6,755	19,268	1,085	IV
South of West Bank	225,164	997	13,563	58,306	79,900	4,851	
I	55,935	380	5,632	10,368	25,624	367	I
II	50,402	374	481	8,994	17,651	1,351	II
III	51,976	149	289	21,852	13,876	1,074	III
IV	66,851	94	7,161	17,092	22,749	2,059	IV
Gaza Strip	3,063	57	43	44	1,551	22	
I	701	13	0	12	332	2	I
II	639	22	0	7	340	6	II
III	898	8	37	7	444	0	III
IV	825	14	6	18	435	14	IV

2011

:7-2

Table 2-7: Percentage Distribution of Guests in Hotels by Nationality, Region and Quarter, 2011

Region/Quarter	Nationality					* No. of Hotels *	/
	U.S.A Canada	Asia	Israel	Arab Countries	Palestine		
Palestinian Territory	8.4	10.5	8.6	0.9	12.1	103	
I	14.6	9.9	5.3	0.5	10.4	101	I
II	6.6	14.4	7.3	1.5	14.9	99	II
III	6.0	7.3	13.1	1.0	12.2	99	III
IV	5.8	9.8	9.7	0.9	11.1	103	IV
North of West Bank	3.8	0.7	49.1	1.6	30.6	8	
I	2.3	1.1	47.2	1.4	35.8	7	I
II	4.7	0.6	40.4	2.5	34.4	6	II
III	4.5	0.2	54.9	1.3	28.9	6	III
IV	3.3	0.9	52.8	1.1	25.6	8	IV
Middle of West Bank	11.2	5.6	15.5	2.2	35.2	27	
I	11.0	6.9	4.9	2.7	38.1	26	I
II	12.4	5.1	14.4	2.2	36.5	26	II
III	9.0	5.0	26.4	1.6	30.9	26	III
IV	12.2	5.8	14.3	2.4	35.8	27	IV
Jerusalem	15.2	12.7	7.9	0.6	0.2	28	
I	28.0	13.7	5.6	0.0	0.0	30	I
II	8.9	17.4	6.9	0.6	0.4	27	II
III	9.8	5.9	11.6	1.6	0.2	28	III
IV	9.6	9.5	10.1	0.8	0.4	28	IV
South of West Bank	2.0	11.1	4.1	0.7	12.1	28	
I	2.3	7.1	3.1	0.2	11.7	28	I
II	1.8	16.2	2.3	2.1	20.5	28	II
III	2.8	9.6	5.8	0.3	9.9	27	III
IV	1.4	12.0	5.0	0.3	7.7	28	IV
Gaza Strip	11.0	7.5	1.0	4.4	20.0	12	
I	12.4	16.7	1.6	9.6	8.6	10	I
II	12.7	8.3	0.9	2.7	16.7	12	II
III	9.9	4.7	1.2	1.9	27.1	12	III
IV	9.7	2.2	0.4	4.0	24.7	12	IV

* Represents No. of hotels at the end of the quarter

*

2011

:() 7-2

Table 2-7 (Cont.): Percentage Distribution of Guests in Hotels by Nationality, Region and Quarter, 2011

Region/Quarter	Total	Nationality					/
		Australia & New Zeland	Africa	Other European Count.	European Union	Central & South America	
Palestinian Territory	100	1.0	5.5	16.9	33.4	2.7	
I	100	1.0	5.0	14.3	36.6	2.4	I
II	100	0.9	8.4	11.5	32.2	2.3	II
III	100	1.2	1.5	25.2	29.7	2.8	III
IV	100	0.8	6.2	18.1	34.2	3.4	IV
North of West Bank	100	0.2	0.0	1.9	11.5	0.6	
I	100	0.0	0.1	2.6	8.7	0.8	I
II	100	0.2	0.0	1.5	15.5	0.2	II
III	100	0.2	0.0	0.8	8.1	1.1	III
IV	100	0.4	0.0	2.5	13.0	0.4	IV
Middle of West Bank	100	2.6	1.1	3.8	18.7	4.1	وسط الضفة الغربية
I	100	4.8	0.9	5.1	19.0	6.6	I
II	100	0.9	2.9	2.8	21.5	1.3	II
III	100	3.1	0.6	3.7	16.7	3.0	III
IV	100	2.2	0.2	3.8	17.3	6.0	IV
Jerusalem	100	0.9	7.2	13.2	39.1	3.0	القدس
I	100	0.3	1.6	13.6	34.2	3.0	I
II	100	1.2	17.9	9.8	34.3	2.6	II
III	100	1.5	3.8	14.6	46.8	4.2	III
IV	100	1.1	3.0	16.3	46.6	2.6	IV
South of West Bank	100	0.4	6.0	25.9	35.5	2.2	جنوب الضفة الغربية
I	100	0.7	10.1	18.5	45.6	0.7	I
II	100	0.7	1.0	17.8	34.9	2.7	II
III	100	0.3	0.6	42.0	26.6	2.1	III
IV	100	0.1	10.7	25.6	34.1	3.1	IV
Gaza Strip	100	1.9	1.4	1.4	50.7	0.7	قطاع غزة
I	100	1.9	0.0	1.7	47.2	0.3	I
II	100	3.4	0.0	1.1	53.3	0.9	II
III	100	0.9	4.1	0.8	49.4	0.0	III
IV	100	1.7	0.7	2.2	52.7	1.7	IV

2011

:8-2

Table 2-8: Distribution of Guest Nights in Hotels by Nationality, Region and Quarter, 2011

Region/Quarter	Nationality					عدد الفنادق * No. of Hotels *	المنطقة/الربع
	الولايات المتحدة وكاندا U.S.A Canada	آسيا Asia	اسرائيل Israel	دول عربية Arab Countries	فلسطين Palestine		
Palestinian Territory	110,217	129,728	73,538	19,902	141,973	103	الأراضي الفلسطينية
I	40,382	27,719	11,175	2,824	31,595	101	I
II	24,246	46,352	16,165	8,718	41,492	99	II
III	19,393	20,097	24,344	4,003	29,273	99	III
IV	26,196	35,560	21,854	4,357	39,613	103	IV
North of West Bank	1,130	581	8,485	690	7,525	8	شمال الضفة الغربية
I	179	292	1,434	121	1,757	7	I
II	385	171	1,753	301	2,101	6	II
III	317	47	2,239	153	1,847	6	III
IV	249	71	3,059	115	1,820	8	IV
Middle of West bank	27,743	11,628	26,654	10,332	81,779	27	وسط الضفة الغربية
I	5,428	2,581	1,566	2,327	17,694	26	I
II	8,507	2,637	6,260	3,482	21,056	26	II
III	6,135	2,765	12,502	1,958	18,477	26	III
IV	7,673	3,645	6,326	2,565	24,552	27	IV
Jerusalem	65,522	47,219	23,546	3,270	2,155	28	القدس
I	30,618	14,737	5,595	0	0	30	I
II	12,050	18,948	6,117	1,261	1,782	27	II
III	8,211	4,344	4,738	1,083	90	28	III
IV	14,643	9,190	7,096	926	283	28	IV
South of West Bank	14,953	69,653	14,792	5,131	47,422	28	جنوب الضفة الغربية
I	3,971	9,773	2,561	174	12,028	28	I
II	3,100	24,420	2,019	3,624	16,342	28	II
III	4,512	12,838	4,846	701	8,337	27	III
IV	3,370	22,622	5,366	632	10,715	28	IV
Gaza Strip	869	647	61	479	3,092	12	قطاع غزة
I	186	336	19	202	116	10	I
II	204	176	16	50	211	12	II
III	218	103	19	108	522	12	III
IV	261	32	7	119	2,243	12	IV

* Represents No. of hotels at the end of the quarter

* يمثل عدد الفنادق في نهاية الربع.

2011

جدول 8-2 () :

Table 2-8 (Cont.): Distribution of Guest Nights in Hotels by Nationality, Region and Quarter, 2011

Region/Quarter	Total	Nationality					/
		Australia & New Zeland	Africa	Other European Count.	European Union	Central & South America	
Palestinian Territory	1,254,496	10,273	50,363	209,646	469,135	39,721	الأراضي الفلسطينية
I	297,993	2,514	9,916	43,538	122,449	5,881	I
II	340,573	3,042	22,370	40,723	124,205	13,260	II
III	254,313	2,590	3,571	50,983	92,151	7,908	III
IV	361,617	2,127	14,506	74,402	130,330	12,672	IV
North of West Bank	22,870	88	9	629	3,432	301	شمال الضفة الغربية
I	4,533	1	2	101	575	71	I
II	6,030	19	0	145	1,135	20	II
III	5,580	27	4	162	683	101	III
IV	6,727	41	3	221	1,039	109	IV
Middle of West Bank	220,362	3,419	2,048	3,694	48,186	4,879	وسط الضفة الغربية
I	41,148	1,073	212	858	8,137	1,272	I
II	59,696	693	1,223	598	14,723	517	II
III	57,997	910	260	806	13,031	1,153	III
IV	61,521	743	353	1,432	12,295	1,937	IV
Jerusalem	432,636	4,160	27,428	63,012	179,634	16,690	القدس
I	111,913	321	1,941	14,889	40,607	3,205	I
II	133,116	1,558	19,765	14,379	50,035	7,221	II
III	73,242	1,182	2,489	11,557	36,480	3,068	III
IV	114,365	1,099	3,233	22,187	52,512	3,196	IV
South of West Bank	569,641	2,423	20,790	142,164	234,514	17,799	جنوب الضفة الغربية
I	138,902	1,084	7,761	27,675	72,546	1,329	I
II	140,336	726	1,382	25,594	57,639	5,490	II
III	115,095	405	742	38,411	40,717	3,586	III
IV	175,308	208	10,905	50,484	63,612	7,394	IV
Gaza Strip	8,987	183	88	147	3,369	52	قطاع غزة
I	1,497	35	0	15	584	4	I
II	1,395	46	0	7	673	12	II
III	2,399	66	76	47	1,240	0	III
IV	3,696	36	12	78	872	36	IV

2011

:9-2

Table 2-9 : Percentage Distribution of Guest Nights in Hotels by Nationality, Region and Quarter, 2011

Region/Quarter	Nationality					* No. of Hotels *	/
	U.S.A Canada	Asia	Israel	Arab Countries	Palestine		
Palestinian Territory	8.8	10.3	5.9	1.6	11.3	103	
I	13.6	9.3	3.8	0.9	10.6	101	I
II	7.1	13.6	4.7	2.6	12.2	99	II
III	7.6	7.9	9.6	1.6	11.5	99	III
IV	7.2	9.8	6.0	1.2	11.0	103	IV
North of West Bank	4.9	2.5	37.1	3.0	32.9	8	
I	3.9	6.4	31.6	2.7	38.8	7	I
II	6.4	2.8	29.1	5.0	34.8	6	II
III	5.7	0.8	40.1	2.7	33.1	6	III
IV	3.7	1.1	45.5	1.7	27.1	8	IV
Middle of West Bank	12.6	5.3	12.1	4.7	37.1	27	
I	13.2	6.3	3.8	5.7	43.0	26	I
II	14.3	4.4	10.5	5.8	35.3	26	II
III	10.6	4.8	21.6	3.4	31.9	26	III
IV	12.5	5.9	10.3	4.2	39.9	27	IV
Jerusalem	15.1	10.9	5.4	0.8	0.5	28	
I	27.4	13.2	5.0	0.0	0.0	30	I
II	9.1	14.2	4.6	0.9	1.3	27	II
III	11.2	5.9	6.5	1.5	0.1	28	III
IV	12.8	8.0	6.2	0.8	0.2	28	IV
South of West Bank	2.6	12.2	2.6	0.9	8.3	28	
I	2.9	7.0	1.8	0.1	8.7	28	I
II	2.2	17.4	1.4	2.6	11.6	28	II
III	3.9	11.2	4.2	0.6	7.2	27	III
IV	1.9	12.9	3.1	0.4	6.1	28	IV
Gaza Strip	9.7	7.2	0.7	5.3	34.4	12	
I	12.4	22.4	1.3	13.5	7.7	10	I
II	14.6	12.6	1.1	3.6	15.1	12	II
III	9.1	4.3	0.8	4.5	21.8	12	III
IV	7.1	0.9	0.2	3.2	60.7	12	IV

* Represents No. of hotels at the end of the quarter

*

2011

: () 9-2

Table 2-9 (Cont.): Percentage Distribution of Guest Nights in Hotels by Nationality, Region and Quarter, 2011

Region/Quarter	Total	Nationality					/
		Australia & New Zeland	Africa	Other European Count.	European Union	Central & South America	
Palestinian Territory	100	0.8	4.0	16.7	37.4	3.2	
I	100	0.8	3.3	14.6	41.1	2.0	I
II	100	0.9	6.6	12.0	36.4	3.9	II
III	100	1.0	1.4	20.0	36.3	3.1	III
IV	100	0.6	4.0	20.6	36.1	3.5	IV
North of West Bank	100	0.4	0.0	2.8	15.1	1.3	
I	100	0.0	0.0	2.2	12.8	1.6	I
II	100	0.3	0.0	2.4	18.9	0.3	II
III	100	0.5	0.1	2.9	12.3	1.8	III
IV	100	0.6	0.0	3.3	15.4	1.6	IV
Middle of West Bank	100	1.6	0.9	1.7	21.8	2.2	
I	100	2.6	0.5	2.1	19.7	3.1	I
II	100	1.2	2.0	1.0	24.6	0.9	II
III	100	1.6	0.4	1.4	22.3	2.0	III
IV	100	1.2	0.6	2.3	20.0	3.1	IV
Jerusalem	100	1.0	6.3	14.6	41.5	3.9	
I	100	0.3	1.7	13.3	36.2	2.9	I
II	100	1.2	14.8	10.8	37.7	5.4	II
III	100	1.6	3.4	15.8	49.8	4.2	III
IV	100	1.0	2.8	19.4	46.0	2.8	IV
South of West Bank	100	0.4	3.6	25.0	41.3	3.1	
I	100	0.8	5.6	19.9	52.2	1.0	I
II	100	0.5	1.0	18.2	41.2	3.9	II
III	100	0.4	0.6	33.4	35.4	3.1	III
IV	100	0.1	6.2	28.8	36.3	4.2	IV
Gaza Strip	100	2.0	1.0	1.6	37.5	0.6	
I	100	2.3	0.0	1.0	39.1	0.3	I
II	100	3.3	0.0	0.5	48.3	0.9	II
III	100	2.8	3.2	2.0	51.5	0.0	III
IV	100	1.0	0.3	2.1	23.5	1.0	IV

2011

(/)

:10-2

Table 2-10: Average Length of Stay per Guest (Nights/Guest) by Nationality, Region and Quarter, 2011

Region/Quarter	Nationality					* No. of Hotels *	/
	U.S.A Canada	Asia	Israel	Arab Countries	Palestine		
Palestinian Territory	2.6	2.4	1.7	4.1	2.3	103	
I	2.1	2.1	1.6	4.4	2.3	101	I
II	2.8	2.4	1.7	4.5	2.1	99	II
III	3.0	2.6	1.7	3.9	2.2	99	III
IV	3.3	2.6	1.6	3.6	2.6	103	IV
North of West Bank	2.0	5.6	1.2	2.9	1.7	8	
I	2.8	9.4	1.1	3.3	1.8	7	I
II	2.1	7.8	1.1	3.1	1.6	6	II
III	1.9	5.2	1.1	3.1	1.7	6	III
IV	1.7	1.7	1.3	2.3	1.6	8	IV
Middle of West Bank	3.0	2.5	2.1	5.7	2.8	27	
I	2.9	2.2	1.9	5.2	2.8	26	I
II	3.2	2.4	2.1	7.6	2.7	26	II
III	3.2	2.6	2.2	5.8	2.8	26	III
IV	2.6	2.6	1.8	4.4	2.9	27	IV
Jerusalem	2.3	2.0	1.6	2.9	5.1	28	
I	1.9	1.8	1.7	0.0	0.0	30	I
II	2.4	2.0	1.6	3.9	8.4	27	II
III	2.9	2.5	1.4	2.3	2.0	28	III
IV	3.7	2.3	1.7	2.8	1.7	28	IV
South of West Bank	3.3	2.8	1.6	3.5	1.7	28	
I	3.1	2.5	1.5	2.0	1.8	28	I
II	3.5	3.0	1.7	3.5	1.6	28	II
III	3.1	2.6	1.6	5.2	1.6	27	III
IV	3.7	2.8	1.6	2.8	2.1	28	IV
Gaza Strip	2.6	2.8	2.0	3.6	5.0	12	
I	2.1	2.9	1.7	3.0	1.9	10	I
II	2.5	3.3	2.7	2.9	2.0	12	II
III	2.4	2.5	1.7	6.4	2.1	12	III
IV	3.3	1.8	2.3	3.6	11.0	12	IV

* Represents No. of hotels at the end of the quarter

*

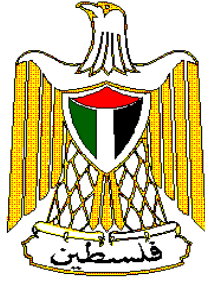
2011

(/)

:()10-2

Table 2-10(Cont.): Average Length of Stay per Guest (Nights/Guest) by Nationality, Region and Quarter, 2011

Region/Quarter	Average Total	Nationality					/
		Australia & New Zeland	Africa	Other European Count.	European Union	الجنسية Central & South America	
Palestinian Territory	2.5	2.1	1.8	2.4	2.8	2.9	
I	2.2	1.9	1.5	2.3	2.5	1.8	I
II	2.6	2.5	2.0	2.7	2.9	4.3	II
III	2.4	2.1	2.3	1.9	2.9	2.7	III
IV	2.6	1.9	1.7	3.0	2.8	2.8	IV
North of West Bank	1.5	2.4	2.3	2.3	2.0	3.4	
I	1.7	1.0	1.0	1.4	2.4	3.1	I
II	1.6	2.1	0.0	2.4	1.9	3.3	II
III	1.5	3.9	4.0	5.2	2.4	2.4	III
IV	1.5	2.2	3.0	2.0	1.8	6.4	IV
Middle of West Bank	2.7	1.6	2.2	1.2	3.1	1.4	
I	2.5	1.3	1.4	1.0	2.6	1.2	I
II	2.8	3.8	2.0	1.0	3.2	1.8	II
III	2.7	1.4	2.0	1.0	3.7	1.8	III
IV	2.6	1.4	6.8	1.6	3.0	1.4	IV
Jerusalem	2.3	2.5	2.1	2.6	2.5	3.0	
I	1.9	2.1	2.1	1.9	2.0	1.8	I
II	2.4	2.4	2.0	2.6	2.6	5.0	II
III	2.5	2.7	2.3	2.7	2.7	2.5	III
IV	2.8	2.3	2.6	3.3	2.7	2.9	IV
South of West Bank	2.5	2.4	1.5	2.4	2.9	3.7	
I	2.5	2.9	1.4	2.7	2.8	3.6	I
II	2.8	1.9	2.9	2.8	3.3	4.1	II
III	2.2	2.7	2.6	1.8	2.9	3.3	III
IV	2.6	2.2	1.5	3.0	2.8	3.6	IV
Gaza Strip	2.9	3.2	2.0	3.3	2.2	2.4	
I	2.1	2.7	0.0	1.3	1.8	2.0	I
II	2.2	2.1	0.0	1.0	2.0	2.0	II
III	2.7	8.3	2.1	6.7	2.8	0.0	III
IV	4.5	2.6	2.0	4.3	2.0	2.6	IV



**Palestinian National Authority
Palestinian Central Bureau of Statistics**

**Hotel Activities in the Palestinian Territory
Annual Bulletin - 2011**

April, 2012

PAGE NUMBERS OF ENGLISH TEXT ARE PRINTED IN SQUARE BRACKETS.
TABLES ARE PRINTED IN THE ARABIC ORDER (FROM RIGHT TO LEFT)

This document is prepared in accordance with the standard procedures stated in the Code of Practice for Palestine Official Statistics 2006

© April, 2012
All rights reserved.

Suggested Citation:

Palestinian Central Bureau of Statistics, 2012. *Hotel Activities in the Palestinian Territory, (Annual Bulletin -2011).* Ramallah – Palestine.

All correspondence should be directed to:

**Palestinian Central Bureau of Statistics
P.O.Box 1647, Ramallah, Palestine.**

Tel: (+972/970) 2 2982700

Fax: (+972/970) 2 2982710

Toll free.: 1800300300

E-Mail :diwan@pcbs.gov.ps

Web-Site: <http://www.pcbs.gov.ps>

Acknowledgement

The Palestinian Central Bureau of Statistics (PCBS) extends its deep appreciations to all owners and managers of the hotels in the Palestinian Territory who contributed to the success of collecting the survey data and to all workers in the survey for being well dedicated in performing their duties.

The survey of Hotel Activities in the Palestinian Territory 2011, has been planned and conducted by a technical team from PCBS and with joint funding by the Palestinian National Authority (PNA) and the Core Funding Group (CFG) for the year 2011 represented by the Representative Office of Norway to PNA and the Swiss Development and Cooperation Agency (SDC).

Moreover, PCBS very much appreciates the distinctive efforts of the Core Funding Group (CFG) for their valuable contribution to funding the project.

Team Work

- **Report Preparation**

Fathi Farasin
Inas al Rifai

- **Maps Design**

Nafir Massad

- **Dissemination Standard**

Hanan Janajreh

- **Preliminary Review**

Mahmoud Abd al-Rahman

- **Final Review**

Mahmoud Jaradat

- **Overall Supervision**

Ola Awad

PCBS President

Table of Contents

Subject	Page
List of Tables	
Introduction	
Chapter One: Main Findings	[13]
1.1 Distribution of Hotels in 2011	[13]
1.2 Employment In 2011	[13]
1.3 Number of Guests and Guest Nights in 2011	[13]
Chapter Two Methodology and Data Quality	[15]
2.1 Survey Questionnaire	[15]
2.2 Coverage	[15]
2.3 Filed work	[15]
2.4 Office Work Activities	[15]
2.5 Tabulation and Data Processing	[15]
2.6 Data Quality	[15]
Chapter Three: Concepts and Definitions	[17]
Tables	33

List of Tables

Table	Page
Table 1-1: Main Indicators for Hotel Activities in the Palestinian Territory by Month, 2011.	35
Table 1-2: Distribution of Hotels, Rooms, and Beds by Categories of Number of Rooms, 2011.	36
Table 1-3: Number of Persons Engaged in Hotels by Type of Work, Sex and Month, 2011.	37
Table 1-4: Distribution of Guests in Hotels by Nationality and Month, 2011	38
Table 1-5: Percentage Distribution of Guests in Hotels by Nationality and Month, 2011.	39
Table 1-6: Distribution of Guest Nights in Hotels by Nationality and Month, 2011.	40
Table 1-7: Percentage Distribution of Guest Nights in Hotels by Nationality and Month, 2011.	41
Table 1-8: Average Length of Stay per Guest (Nights/Guest) in Hotels by Nationality and Month, 2011.	42
Table 2-1: Main Indicators for Hotel Activities in the Palestinian Territory by Region and Quarter, 2011.	43
Table 2-2: Average Number of Hotel Rooms by Capacity, Region and Quarter, 2011.	45
Table 2-3: Number of Hotels and Rooms by Facilities and Region as of December, 2011.	46
Table 2-4: Public Utilities Available in Hotels by Region as of December, 2011.	47
Table 2-5: Average Number of Persons Engaged in Hotels by Type of Work, Sex, Region and Quarter, 2011	48
Table 2-6: Distribution of Guests in Hotels by Nationality, Region and Quarter, 2011.	49
Table 2-7: Percentage Distribution of Guests in Hotels by Nationality, Region and Quarter, 2011.	51
Table 2-8: Distribution of Guest Nights in Hotels by Nationality, Region and Quarter, 2011.	53
Table 2-9: Percentage Distribution of Guest Nights in Hotels by Nationality, Region and Quarter, 2011.	55
Table 2-10: Average Length of Stay per Guest (Nights/Guest) by Nationality, Region and Quarter, 2011.	57

Introduction

Tourism is considered to be a cornerstone of the Palestinian economy and there are many attractive tourist sites for people of all interests. PCBS has collected statistical data on tourism and hotel activities through a continuous and thorough monthly survey since 1996, in accordance with the recommendations of the World Tourism Organization and European Union. The survey aims to produce a comprehensive database and time series of basic indicators on the hotel industry to enable the development and promotion of the tourism industry in the Palestinian Territory.

This report addresses the main indicators of the hotel industry. These indicators include the number of hotels in operation, the number of rooms and beds, public facilities in the surveyed hotels, the number of employees in hotels, the number of guest nights in the reference period, the number of guests by nationality, and bed and room occupancy rates.

PCBS is pleased to present the results of the survey on hotel activities in the Palestinian Territory for the year of 2011 as an important statistical reference. It is hoped that this information will pave the way to the development of a comprehensive tourism program in line with international standards and user needs.

April, 2012

**Ola Awad
PCBS President**

Chapter One

Main Findings

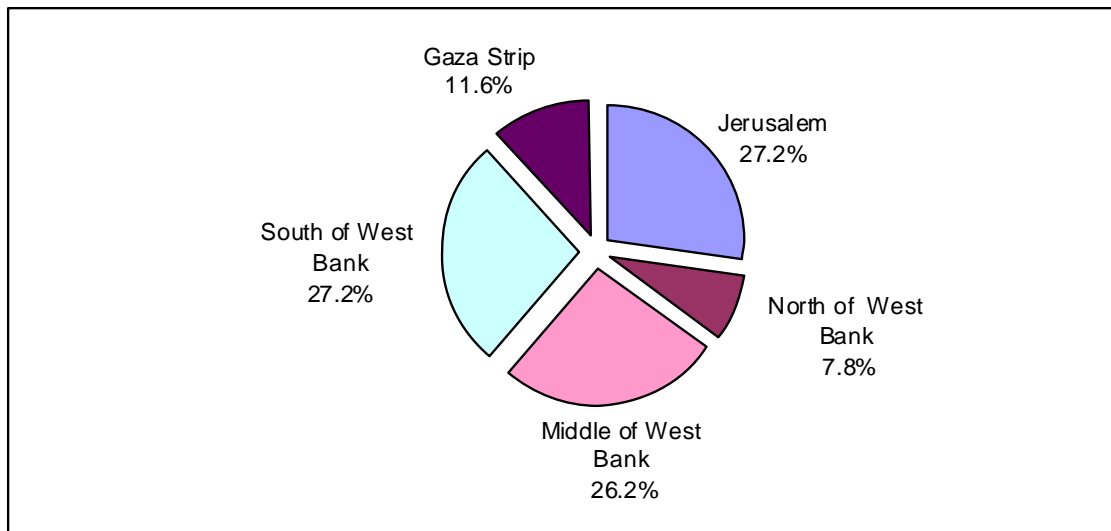
1.1 Distribution of Hotels in 2011

There were 107 hotels in total in the Palestinian Territory, including hotels closed for a temporary period. In December 2011, there were 103 hotels operating with approximately 5,528 rooms and 11,689 beds in total.

The hotels operating in the Palestinian Territory were distributed as follows:

- North of West Bank: 8 hotels including 185 rooms with 508 beds.
- Middle of West Bank: 27 hotels including 1,279 rooms with 2,776 beds.
- Jerusalem: 28 hotels including 1,478 rooms with 3,079 beds.
- South of West Bank: 28 hotels including 2,050 rooms with 4,341 beds.
- Gaza Strip: 12 hotels including 536 rooms with 985 beds.

Percentage Distribution of Operating Hotels by Region as of December, 2011



2.1 Employment in 2011

There were 2,252 workers employed in hotels as follows:

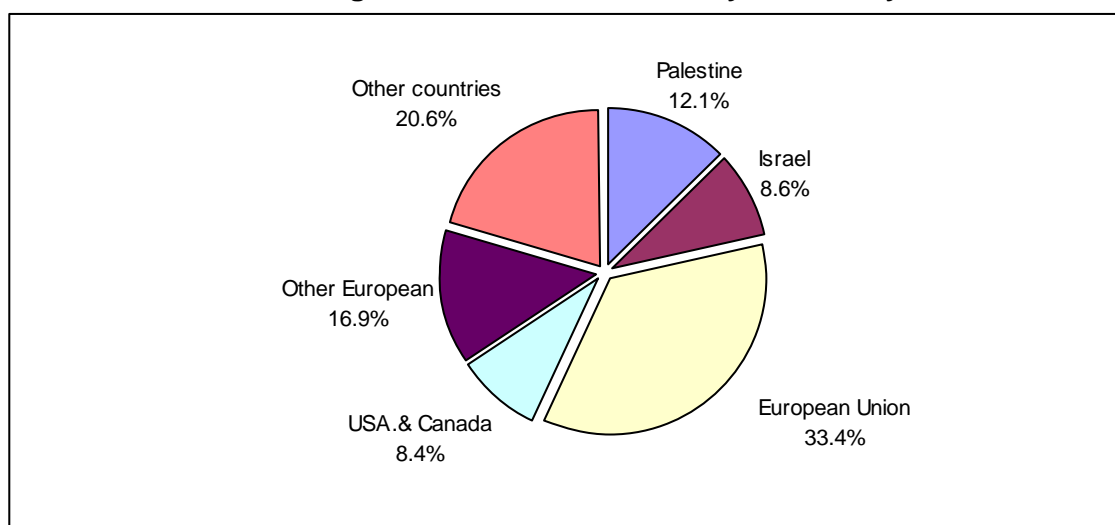
- 403 as administrative staff (311 males and 92 females).
- 1,849 as service workers (1,518 males and 331 females).

3.1 Number of Guests and Guest Nights in 2011

During 2011, the total number of guests in Palestinian hotels was 510,435, of whom 12.1% were Palestinian guests and 33.4% were from European Union countries.

The total occupancy in Palestinian hotels during 2011 was 1,254,496, of which 11.3% were Palestinian, 37.4% guests from European Union countries, and 8.8% guests from the United States and Canada.

Percentage Distribution of Guests by Nationality, 2011



Occupancy rates were higher in 2011 compared with 1999. The number of guests was higher by 61.1% compared with 1999 and the number of guest nights was higher by 40.1%.

Percentage Changes of Hotel Indicators for Selected Years Compared with 1999

Indicator	Value 2011	Percentage change (%) compared with 1999						
		2001	2003	2005	2007	2009	2010	2011
Number of operating hotels	103	-7.7	-15.4	-15.4	-9.9	9.9	4.4	13.2
Average number of workers	2,252	6.7	-12.3	-6.5	-7.3	11.1	32.6	37.5
Number of guests	510,435	-81.0	-80.2	-58.4	-0.3	42.8	82.2	61.1
Number of guest nights	1,254,496	-79.4	-77.7	-60.9	-24.8	16.4	43.6	40.1
Average occupancy of rooms	1,440.6	-77.3	-72.1	-57.7	-22.5	11.1	31.1	8.1
Average occupancy of beds	3,437.0	-79.4	-77.7	-60.9	-24.8	16.4	43.6	40.1
Percentage occupancy of rooms %	26.1	-72.5	-65.1	-53.7	-25.1	-3.0	5.7	-26.5
Percentage occupancy of beds %	29.4	-75.9	-73.6	-59.1	-31.0	-4.0	10.2	-2.9

Chapter Two

Methodology and Data Quality

2.1 Survey Questionnaire

The questionnaire was designed according to international standards and recommendations. The Higher Council for the Arab Tourist Industry and the Arab Studies Society both contributed to the questionnaire design. The questionnaire was designed to provide data on hotel identification, employees by type of work and sex, the number of rooms and beds, the number of guests, nationality, and occupancy of rooms and beds. The questionnaire is subject to continuous revision and is available on the PCBS website.

2.2 Coverage

The survey's frame was based on the Establishments Census conducted by the PCBS in 2007. This frame undergoes continuous updating, adding newly-established hotels and removing those that have closed. Hotels which have ceased operations due to maintenance or repair activities are not surveyed until they become functional again.

2.3 Field Work

The field workers recruited for the implementation of this survey were selected based on their experience in similar projects. Before being recruited, field workers undergo theoretical and practical training to enable them to carry out their work properly. The training of field workers includes data collection, the concepts and definitions used in the survey's manuals, and interviewing techniques. Regular data collection rounds are made to collect data from respondents and to ensure the precision and accuracy of the gathered data.

2.4 Office Work Activities

Once the completed questionnaires have been delivered for office editing, the questionnaires undergo a process of verification and coding in accordance with the coding manuals.

2.5 Tabulation and Data Processing

After being edited, verified and coded, the data are captured electronically using a specially designed data entry program developed in accordance with pre-determined formats and in a way that fulfills all of the survey's objectives. Before initiating data entry, necessary theoretical and practical training sessions are offered to data entry operators. The entered data undergo electronic editing based on standard editing rules. In addition, random quality checks are undertaken to ensure error-free data entry.

After completing data entry, editing and cleaning, the statistical tables are produced according to the dissemination plan.

2.6 Data Quality

- Coverage: includes hotels, variables, registration period, and periodicity of the survey.
- Completeness: the availability of the data and its completeness for most of the indicators used for hotel activities. Also, the consistency of the collected data with that of the hotel's administration. The response rate for the hotel survey was 96%.

- **Validity:** A series of editing operations are applied during the implementation of the survey. The questionnaires are edited in the field and in the office, then compared with data from the previous month; the questionnaires that contain mistakes are returned to the hotels for revision.

Technical Notes :

Any changes in the number of hotels, rooms, and beds during this quarter are due to the following:

- There were a number of hotels that are undergoing repair or maintenance and these were not included in the findings presented in this report.
- Data include all establishments that practice any hotel activity, whether it is categorized or not.
- This publication disseminates indicators related to Jerusalem hotels separately from the Middle of the West Bank because Jerusalem has the largest number of hotels.

Comparing the Quarterly Reports with the Annual Bulletin of 2011:

The results show some differences between the annual bulletin and the quarterly reports due to the delay of receiving the questionnaires from some hotels. Delayed received data are included in the annual bulletin.

Comparison of the results of annual bulletin with quarterly reports, 2011

Quarter	No. of Hotels	Average No. of Rooms	Average No. of beds	No. of Guests	No. of Guests nights	
Annual bulletin	I	101	5,256	11,030	134,244	297,993
	II	99	5,388	11,227	131,975	340,573
	III	99	5,707	12,016	106,786	254,313
	IV	103	5,758	12,481	137,430	361,617
Quarterly reports	I	97	5,174	10,852	132,112	290,842
	II	98	5,379	11,208	131,659	338,639
	III	94	5,561	11,931	106,100	253,635
	IV	103	5,758	12,481	137,426	361,612

Chapter Three

Concepts and Definitions

This section presents the main concepts and definitions used to derive the main indicators of tourism statistics. These concepts and definitions are based on international recommendations in the field of tourism statistics, and are in line with standards of PCBS. The main concepts and definitions mentioned in this report were as follows:

Hotel:

It is defined as an accommodation establishment providing overnight lodging for the visitors in a room or unit. It should hold a number of persons exceeding an average of single family. The establishment must be under one management, and provides different facilities and services to visitors.

Hotel Workers:

It refers to all persons working in the hotel on full or part time bases including owners and paid or unpaid household members.

Number of Rooms: (Indicator)

It refers to the furnished rooms for the use of guests. Such rooms might be single, double, triple, or quadruple. Rooms involving more than four beds were classified under (others) in the questionnaire. As for the suite, it is usually comprised of one bedroom or more, a living room and private toilet facilities.

Number of Beds: (Indicator)

Is the total number of single beds in the hotel and prepared for use by guests with the exception of the beds, which added to the hotel upon request. A double bed is counted as two beds inside the hotel room.

Available Beds and Rooms: (Indicator)

It refers to beds and rooms, which are ready for use during the reference period. Closed rooms for maintenance or repairs are excluded.

Guests:

It refers to visitors staying in the hotels and using hotel's facilities in return for a certain charge. Records of new guests are based on the number of visits regardless whether it's the same person or different.

Number of Guest Nights: (Indicator)

Number of beds booked for hotel guests. Such beds are considered as occupied whether they were actually used or not. It is measured by guest night unit.

Room Occupancy: (Indicator)

Number of booked and paid rooms. Such rooms are considered occupied whether they were actually used or not.

Bed Occupancy:

Number of booked and paid beds. Such beds are considered occupied whether they were actually used or not.

Average (rooms, beds) Occupancy: (Indicator)

It is defined as the total number of occupied (rooms, beds) divided by number of days.

Average Length of Stay: (Indicator)

Represents the total of guest nights by nationality divided by number of guests of the same nationality.

Percentage of (rooms, beds) Occupancy: (Indicator)

It is defined as the average of (rooms, beds) occupancy divided by available (rooms, beds) multiplied by one hundred.

North of West Bank:

Jenin, Tubas, Tulkarm, Nablus, Qalqiliya, and Salfit governorates.

Middle of West Bank:

Ramallah and Al-Bireh, Jericho and Al-Aghwar governorates.

Jerusalem:

Jerusalem governorate.

South of West Bank:

Bethlehem and Hebron governorates.

Gaza Strip:

Gaza North, Gaza, Deir Al-Balah, Khan Yunis and Rafah governorates.