



دولة فلسطين الجهاز المركزي للإحصاء الفلسطيني

تقييم بيانات المواليد والوفيات للضفة الغربية
في سجل السكان، 2011 - 2012

حزيران/يونيو، 2013

تم إعداد هذا التقرير حسب الإجراءات المعيارية المحددة في ميثاق الممارسات
للإحصاءات الرسمية الفلسطينية 2006

© شعبان، 1434هـ، حزيران، 2013
جميع الحقوق محفوظة.

في حالة الاقتباس، يرجى الإشارة إلى هذه المطبوعة كالتالي:

الجهاز المركزي للإحصاء الفلسطيني، 2013. تقييم بيانات المواليد والوفيات للضفة الغربية في سجل السكان،
2011 - 2012. رام الله - فلسطين.

جميع المراسلات توجه إلى:
الجهاز المركزي للإحصاء الفلسطيني
ص.ب. 1647، رام الله - فلسطين

هاتف: 2982700 2 (+970/972)

فاكس: 2982710 2 (+970/972)

الرقم المجاني: 1800300300

بريد إلكتروني: diwan@pcbs.gov.ps

صفحة إلكترونية: <http://www.pcbs.gov.ps>

الرمز المرجعي: 1986

شكر وتقدير

يتقدم الجهاز المركزي للإحصاء الفلسطيني بالشكر والتقدير لوزارة الداخلية الفلسطينية، لما أبدته من اهتمام وتعاون بناءً في توفير نسخة من سجل السكان، ولجميع من ساهم وعمل في إعداد هذا التقرير.

فريق العمل

- إعداد التقرير
نهاية عودة
 - المراجعة الأولية
امجد جوابرة
عبد الله نجار
 - المراجعة النهائية
محمود جرادات
 - الإشراف العام
علا عوض
- رئيس الجهاز

تنويه

1. تم تقسيم محافظة القدس لغايات العمل الإحصائي إلى منطقتين:-
 - منطقة J1: تشمل ذلك الجزء من محافظة القدس الذي ضمته إسرائيل عنوة بعيد احتلالها للضفة الغربية في عام 1967.
 - منطقة J2: تشمل باقي محافظة القدس.
2. لا تشمل بيانات سجل السكان المواليد والوفيات لأبوين يحملان الهوية المقدسية (الذين يحملون هوية القدس)، وأيضاً المواليد والوفيات داخل فلسطين لأبوين لا يحملان الهوية الفلسطينية.
3. تم الاعتماد على بيانات الإسقاطات السكانية في فلسطين، تقديرات منقحة بناء على النتائج النهائية للتعداد العام للسكان والمساكن والمنشآت 2007.
4. بيانات السجل تشمل فقط بيانات الضفة الغربية دون قطاع غزة بسبب انفصال قاعدة بيانات السجل بين الضفة وغزة بعد منتصف العام 2008.
5. تم استثناء تقديرات أعداد السكان لمنطقة J1.

قائمة المحتويات

الصفحة	الموضوع
	قائمة الجداول المقدمة
15	الفصل الأول: النتائج الرئيسية
15	1.1 ملخص لأهم النتائج والتوصيات
16	2.1 المواليد أحياء
20	3.1 الوفيات
31	الفصل الثاني: المنهجية والجودة
31	1.2 أهداف التقرير
31	2.2 مصادر البيانات
31	3.2 منهجية التقرير
32	4.2 جودة البيانات
34	5.2 معادلات حساب النسب والمعدلات
37	الفصل الثالث: المفاهيم والمصطلحات

قائمة الجداول

الصفحة	الجدول
17	جدول 1: عدد المواليد أحياء المسجلون في الضفة الغربية حسب سنة الولادة، 2004 - 2012
17	جدول 2: عدد المواليد أحياء في الضفة الغربية حسب الجنس، 2011 - 2012
18	جدول 3: عدد المواليد أحياء المسجلون في الضفة الغربية حسب المحافظة والجنس، 2011 - 2012
19	جدول 4: نسبة الجنس عند الولادة في الضفة الغربية، 2011 - 2012
19	جدول 5: معدل المواليد الخام (بالألف) في الضفة الغربية، 2011 - 2012
19	جدول 6: نسبة اكتمال تسجيل المواليد أحياء المسجلين في الضفة الغربية، 2011 - 2012
20	جدول 7: نسبة اكتمال تسجيل المواليد أحياء المسجلين حسب الجنس في الضفة الغربية، 2007-2012
21	جدول 8: عدد الوفيات المسجلة في الضفة الغربية حسب سنة الوفاة، 2004 - 2012
22	جدول 9: عدد الوفيات في الضفة الغربية حسب الجنس، 2011 - 2012
23	جدول 10: عدد الوفيات المسجلة في الضفة الغربية حسب المحافظة والجنس، 2011 - 2012
24	جدول 11: عدد الوفيات المسجلة في الضفة الغربية حسب الفئات العمرية والجنس، 2011 - 2012
25	جدول 12: عدد وفيات الرضع في الضفة الغربية حسب الجنس، 2011 - 2012
26	جدول 13: عدد وفيات الأطفال (1-4) سنوات في الضفة الغربية حسب الجنس، 2011 - 2012
26	جدول 14: عدد وفيات الأطفال (1-4) سنوات في الضفة الغربية حسب العمر، 2011 - 2012
27	جدول 15: عدد وفيات الأفراد (65 سنة فأكثر) في الضفة الغربية حسب الجنس، 2011 - 2012
28	جدول 16: نسبة اكتمال تسجيل الوفيات المسجلة في الضفة الغربية حسب الجنس، 2007 - 2012
29	جدول 17: نسبة اكتمال تسجيل الوفيات المسجلة في الضفة الغربية حسب الفئات العمرية والجنس، 2011 - 2012
29	جدول 18: معدل الوفيات الخام (بالألف) في الضفة الغربية، 2011 - 2012
29	جدول 19: معدل وفيات الرضع (بالألف) في الضفة الغربية، 2011 - 2012

المقدمة

من المعترف به عالمياً أن نظم التسجيل المدني والإحصاءات الحيوية تؤدي دوراً بالغ الأهمية في إنشاء البنية الأساسية للإحصاءات الرسمية، حيث تعتبر إحصاءات المواليد والوفيات والأجنة والزواج والطلاق أحد مصادر المعلومات اللازمة لرصد النمو السكاني الطبيعي والتغيرات التي تطرأ على السكان وتركيبهم وتوزيعهم.

الهدف الأساسي من نظام التسجيل المدني هو قانوني في المقام الأول، حيث كانت نشأة هذا النظام أصلاً لخدمة أغراض قانونية وإدارية، وذلك بإجراء عملية التسجيل المستمر والرصد والمتابعة لجميع الوقائع الحيوية التي تحدث في المجتمع، يعكس تعداد السكان الذي يعطي صورة للواقع الديموغرافي للسكان عند لحظة زمنية محددة، فإن نظام التسجيل المدني يعنى بالمتابعة والرصد المستمر للوقائع الحيوية التي تحدث بين التعدادات بغرض توفير الإحصاءات الحيوية لاستخدامها كأدوات لقياس تحركات السكان والتغيرات التي تطرأ عليهم باستمرار، بالإضافة إلى حساب أهم المؤشرات الديموغرافية، بهدف التعرف على الأنماط السائدة لهذه المؤشرات واتجاهاتها والوضع الديموغرافي في المجتمع.

تعتبر التجربة الفلسطينية في سجل السكان حديثة العهد. حيث ركزت الخطة الشاملة للإحصاءات الرسمية التي أقرتها السلطة الوطنية الفلسطينية عام 1995، بصورة كبيرة على موضوع تخفيض تكلفة العمل الإحصائي عن طريق الاعتماد المستقبلي على السجلات الإدارية كمصدر رئيسي للبيانات الإحصائية، حيث تتطلع الخطة الشاملة إلى بناء سجل مركزي للسكان، مبني على أساس نظام التسجيل المدني وذلك لتلبية الاحتياجات الإدارية والإحصائية.

تتمثل الأهداف الأساسية لهذا التقرير في رصد نسبة مستويات اكتمال تسجيل المواليد والوفيات في سجل السكان على مستوى الضفة الغربية فقط، وفحص نسبة اكتمال التسجيل حسب الجنس والفئة العمرية. بحيث يتم استخدام النتائج لتشجيع إدخال تحسينات على عملية تسجيل المواليد والوفيات، كذلك بيان الاختلاف في نسبة التسجيل باختلاف السنوات حسب آخر نسخة من سجل السكان تم استلامها من وزارة الداخلية.

يحتوي هذا التقرير على ثلاثة فصول، يستعرض الفصل الأول النتائج الرئيسية، ويعرض الفصل الثاني المنهجية والجودة، ويعرض الفصل الثالث المفاهيم والمصطلحات التي تم استخدامها في التقرير.

وتحقيقاً للتوصيات الدولية بعدم نشر بيانات من واقع الإحصاءات الحيوية إلا بعد تنفيذ دراسة تقييمية لهذه البيانات، فإنه يسر الجهاز المركزي للإحصاء الفلسطيني أن يوفر التقرير الخامس حول تقييم بيانات المواليد والوفيات في سجل السكان لعامي 2011 و2012، وذلك على مستوى الضفة الغربية، آملياً أن يكون مفيداً لجميع المعنيين والمهتمين في هذا المجال، وأن نكون قد وفقنا في وضع اللبنة الأساسية لنشر بيانات حول المواليد والوفيات من واقع نظام التسجيل المدني.

والله ولي التوفيق،،،

علا عوض
رئيس الجهاز

حزيران، 2013

الفصل الأول

النتائج الرئيسية

يستعرض هذا الفصل النتائج الرئيسية الخاصة بنسبة اكتمال تسجيل المواليد والوفيات في سجل السكان للعام 2011 و2012 في الضفة الغربية، بالاعتماد على الإسقاطات السكانية في فلسطين التي أعدها الجهاز المركزي للإحصاء الفلسطيني، تقديرات منقحة بناء على النتائج النهائية للتعداد العام للسكان والمساكن والمنشآت 2007.

ويشار هنا إلى أن بيانات المواليد والوفيات المسجلين في سجل السكان والتي تم استخدامها لاستخراج نسبة اكتمال التسجيل تشمل بيانات المواليد والوفيات خارج فلسطين والمسجلين في سجل السكان، وهي لا تشمل السكان الفلسطينيين حملة هوية القدس.

1.1 ملخص لأهم النتائج والتوصيات

1.1.1 النتائج

1. تشير النتائج إلى أن نسبة اكتمال تسجيل المواليد أحياء في الضفة الغربية للعام 2011 بلغ 87.7% حسب بيانات سجل السكان، في حين بلغت النسبة 81.8% في العام 2012، وتعد هذه النسب جيدة إلى حد كبير بما يسمح بنشر بيانات وقائع المواليد.
2. بلغت نسبة الجنس عند الولادة حسب بيانات سجل السكان للسنوات 2011، 2012 على التوالي 105.1 و104.1 وهذا يعتبر مؤشرا على وصول التسجيل إلى مستوى معقول من الاكتمال بالنسبة للمواليد.
3. بلغت نسبة اكتمال تسجيل الوفيات حسب بيانات سجل السكان للسنوات 2011، 2012 على التوالي 62.3% و60.2% مما يدل ذلك على إن نسب اكتمال تسجيل الوفيات ما زالت منخفضة لغاية الآن مقارنة بالمواليد.
4. تشير النتائج إلى أن نسبة اكتمال تسجيل الوفيات الذكور أعلى من وفيات الإناث حيث بلغت هذه النسب للسنوات 2011، 2012 على التوالي (63.5% للذكور و61.0% للإناث) و(62.0% للذكور، 58.1% للإناث) وهذا يدل على أن الاهتمام بتسجيل وفيات الذكور ما زال أكبر من تسجيل الإناث.
5. أشارت النتائج إلى انخفاض تسجيل وفيات الرضع ووفيات الأطفال ما دون الخمس سنوات في سجل السكان مقارنة بتقديرات الجهاز، ويمكن إرجاع ذلك إلى عدم اهتمام أسرة الرضيع المتوفى في تسجيله بعد وفاته، نتيجة لانخفاض مستوى الوعي بأهمية وجدوى التسجيل، ويجب القيام بحملات توعية من أجل زيادة نسبة التسجيل.

2.1.1 التوصيات

1. عرض التقرير على وزارة الداخلية بهدف الاستفادة منه في تطوير عمليات تسجيل الوقائع الحيوية وبشكل خاص رفع نسب اكتمال تسجيل وقائع الوفاة.
2. نتائج التقييم تشير إلى أهمية استمرار اللجنة الوطنية لتحديث سجل السكان بعملها نحو مشروع الربط الآلي المباشر بالاعتماد على الجهات الرسمية في التبليغ عن حدوث الوقائع الحيوية بدلا من المواطن. حيث أن نقص اكتمال التسجيل عادة ما يكون سببه المواطن.

2.1 المواليد أحياء¹

بلغ عدد المواليد أحياء المسجلين في سجل السكان للعام 2011 في الضفة الغربية 68,197 مولوداً منهم 34,944 ذكراً، و33,253 أنثى. بينما بلغ عدد المواليد أحياء في الضفة الغربية حسب التقديرات السكانية لنفس العام 77,738 مولوداً منهم 39,631 ذكراً، و38,107 أنثى. في حين بلغ عدد المواليد أحياء المسجلين في سجل السكان للعام 2012 في الضفة الغربية 64,895 مولوداً منهم 33,107 ذكراً، و31,788 أنثى. بينما بلغ عدد المواليد في الضفة الغربية حسب التقديرات السكانية لنفس العام 79,311 مولوداً منهم 40,433 ذكراً، و38,878 أنثى.

وتشير النتائج إلى أن نسبة اكتمال تسجيل المواليد أحياء في الضفة الغربية للعام 2011 بلغ 87.7% حسب بيانات سجل السكان، في حين بلغت النسبة في عام 2012 في الضفة الغربية 81.8%. ويتضح من النتائج أن نسبة اكتمال تسجيل المواليد الذكور في الضفة الغربية للعام 2011 بلغت 88.2% أما بالنسبة للمواليد الإناث فقد بلغت نسبة اكتمال التسجيل لهن 87.3%. أما في العام 2012 بلغت نسبة اكتمال تسجيل الذكور 81.9%، و81.8% للإناث.

بلغت نسبة الجنس عند الولادة حسب بيانات سجل السكان للعام 2011 في الضفة الغربية 105.1، وبلغت نسبة الجنس حسب التقديرات السكانية لنفس العام 104.0. في المقابل بلغت نسبة الجنس عند الولادة 104.1 حسب بيانات سجل السكان في العام 2012، وحسب التقديرات السكانية لنفس العام بلغت 104.0.

بلغ معدل المواليد الخام المسجل للعام 2011 في الضفة الغربية حسب بيانات سجل السكان 26.4 بالآلاف، بينما بلغ معدل المواليد الخام حسب التقديرات السكانية لنفس العام 30.1 بالآلاف. في حين بلغ معدل المواليد الخام المسجل للعام 2012 في الضفة الغربية حسب بيانات سجل السكان 24.5 بالآلاف، وبلغ حسب التقديرات السكانية لنفس العام 29.9 بالآلاف.

1.2.1 مقارنة البيانات

المصادر المستخدمة:

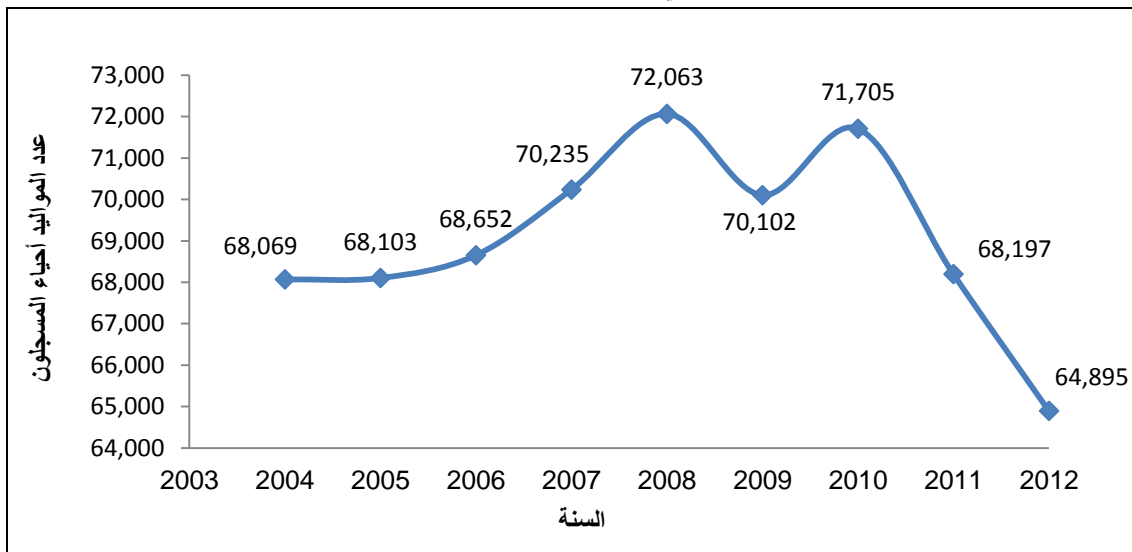
1. سجل السكان المحدث لغاية شهر شباط 2013.
2. الجهاز المركزي للإحصاء الفلسطيني 2013. الإسقاطات السكانية في فلسطين، تقديرات منقحة بناء على النتائج النهائية للتعداد العام للسكان والمساكن والمنشآت 2007.

¹ لا تشمل المواليد لأبوين يحملان الهوية المقدسية (الذين يحملون هوية القدس) وأيضا المواليد داخل فلسطين لأبوين لا يحملان الهوية الفلسطينية.

جدول 1: عدد المواليد أحياء المسجلون في الضفة الغربية حسب سنة الولادة، 2004 - 2012

سنة الولادة	عدد المواليد أحياء المسجلون
2004	68,069
2005	68,103
2006	68,652
2007	70,235
2008	72,063
2009	70,102
2010	71,705
2011	68,197
2012	64,895

عدد المواليد أحياء المسجلون في الضفة الغربية حسب سنة الولادة، 2004 - 2012



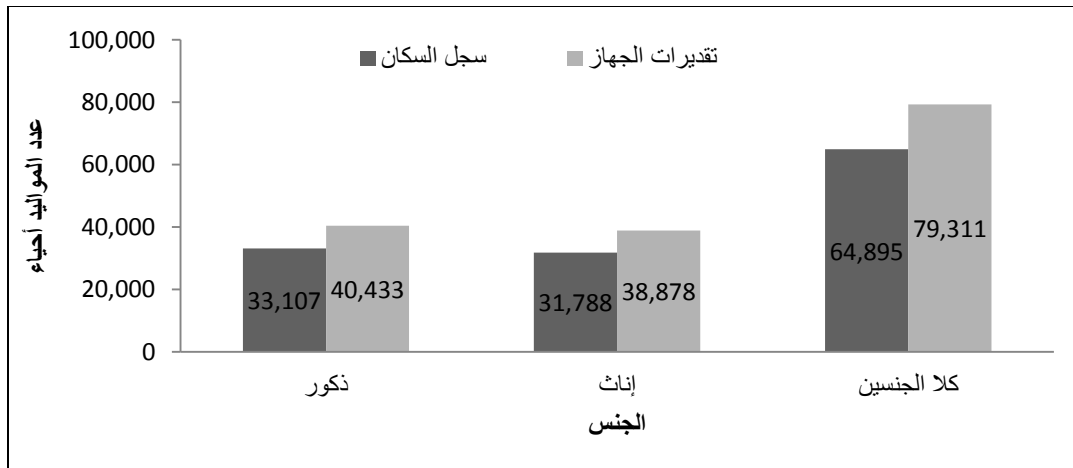
من الملاحظ أن هناك انخفاض ملحوظ في عدد المواليد في العام 2012 مقارنة بالعام 2011، وهذا ليس انخفاض حقيقي في أعداد المواليد، بل هو يمثل نقص في اكتمال تسجيل هذه الوقائع التي حدثت في العام 2012، حيث أنها لم تسجل لغاية استلام نسخة سجل السكان الحالية والمحدثة حتى تاريخ 2013/2/19.

جدول 2: عدد المواليد أحياء في الضفة الغربية حسب الجنس، 2010 - 2011

تقديرات الجهاز				سجل السكان				الجنس
2012		2011		2012		2011		
%	عدد المواليد	%	عدد المواليد	%	عدد المواليد	%	عدد المواليد	
51.0	40,433	51.0	39,631	51.0	33,107	51.2	34,944	ذكور
49.0	38,878	49.0	38,107	49.0	31,788	48.8	33,253	إناث
100	79,311	100	77,738	100	64,895	100	68,197	كلا الجنسين

من الملاحظ وجود انخفاض في تسجيل المواليد أحياء في سجل السكان عما هو متوقع حسب التقديرات السكانية للعامين 2011 و2012، وسبب ذلك يعود الى وجود تأخير في تسجيل هذه الوقائع وبالتالي حدوث نقص في نسب اكتمال تسجيلها، وهذا يتضح من خلال دراسة تسجيل المواليد للسنوات الستة السابقة حيث تشير الى وجود تأخير في تسجيل عدد المواليد في السنوات الخمس الاولى من عمر الفرد، حيث غالباً ما يتم لدى البعض من المواطنين تسجيل مواليدهم بعد سن الخامسة نتيجةً لالتحاقهم بالتعليم، اضافة الى ان عملية تسجيل المواليد تعتمد بشكل اساسي على المواطن صاحب العلاقة للتبليغ عن الولادات التي تحدث وعدم التزامه في كثير من الاحيان بالمهلة الزمنية المسموح بها للتسجيل، مما يؤدي الى ظهور التسجيلات المتأخرة.

عدد المواليد أحياء في الضفة الغربية حسب الجنس، 2012

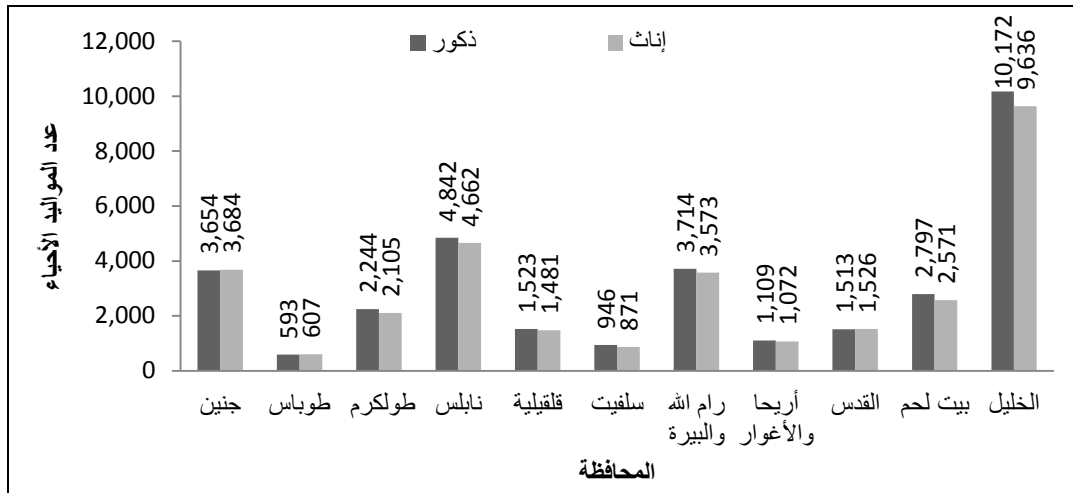


جدول 3: عدد المواليد أحياء المسجلون في الضفة الغربية حسب المحافظة والجنس، 2011 - 2012

سجل السكان												المحافظة
2012						2011						
كلا الجنسين		إناث		ذكور		كلا الجنسين		إناث		ذكور		
%	عدد المواليد	%	عدد المواليد	%	عدد المواليد	%	عدد المواليد	%	عدد المواليد	%	عدد المواليد	
11.3	7,338	11.6	3,684	11.1	3,654	11.3	7,730	11.4	3,782	11.3	3,948	جنين
1.9	1,200	1.9	607	1.8	593	1.8	1,234	1.7	574	1.9	660	طوباس
6.7	4,349	6.6	2,105	6.8	2,244	7.1	4,819	7.0	2,336	7.1	2,483	طولكرم
14.6	9,504	14.7	4,662	14.6	4,842	14.6	9,951	14.6	4,853	14.6	5,098	نابلس
4.6	3,004	4.7	1,481	4.6	1,523	4.6	3,132	4.7	1,565	4.5	1,567	قلقيلية
2.8	1,817	2.7	871	2.9	946	2.9	1,963	2.9	979	2.8	984	سلفيت
11.2	7,287	11.2	3,573	11.2	3,714	11.8	8,040	11.6	3,865	11.9	4,175	رام الله والبيرة
3.4	2,181	3.4	1,072	3.3	1,109	3.3	2,280	3.3	1,094	3.4	1,186	أريحا والأغوار
4.7	3,039	4.8	1,526	4.6	1,513	5.0	3,386	5.1	1,653	5.0	1,733	القدس
8.3	5,368	8.1	2,571	8.4	2,797	8.1	5,527	8.0	2,660	8.2	2,867	بيت لحم
30.5	19,808	30.3	9,636	30.7	10,172	29.5	20,135	29.7	9,892	29.3	10,243	الخليل
100	64,895	100	31,788	100	33,107	100	68,197	100	33,253	100	34,944	المجموع

ملاحظة: لا يتوفر تقدير لأعداد المواليد حسب المحافظة ضمن الإسقاطات السكانية.

عدد المواليد أحياء المسجلون في الضفة الغربية حسب المحافظة والجنس، 2012



جدول 4: نسبة الجنس عند الولادة في الضفة الغربية، 2011-2012

تقديرات الجهاز		سجل السكان	
2012	2011	2012	2011
104.0	104.0	104.1	105.1

جدول 5: معدل المواليد الخام (بالآلاف) في الضفة الغربية، 2011-2012

تقديرات الجهاز		سجل السكان	
2012	2011	2012	2011
29.9	30.1	24.5	26.4

2.2.1 نسبة اكتمال التسجيل

المصادر المستخدمة:

1. سجل السكان المحدث لغاية شهر شباط 2013.
2. الجهاز المركزي للإحصاء الفلسطيني 2013. الإسقاطات السكانية في فلسطين، تقديرات منقحة بناء على النتائج النهائية للتعداد العام للسكان والمساكن والمنشآت 2007.

جدول 6: نسبة اكتمال تسجيل المواليد أحياء المسجلين في الضفة الغربية، 2011-2012

2012	2011
$81.8 = 100 \times \frac{64,895}{79,311}$	$87.7 = 100 \times \frac{68,197}{77,738}$

وبمقارنة نتائج دراسة تقييم المواليد والوفيات في سجل السكان، 2010-2011 والتي أعدها الجهاز المركزي للإحصاء الفلسطيني مع نسخة سجل السكان التي تم استلامها من وزارة الداخلية في شهر نيسان 2012 العام السابق تبين أن نسبة اكتمال تسجيل المواليد في سجل السكان للعام 2010 و 2011، بلغت 92.3% و 83.2% على التوالي، لكن بالمقارنة

مع النسخة الحالية للسجل والمحدثة لغاية شهر شباط 2013 فإن نسبة اكتمال تسجيل المواليد للأعوام 2010 و2011 ونجدها قد ارتفعت إلى 94.1% و 87.7% على التوالي.

جدول 7: نسبة اكتمال تسجيل المواليد أحياء المسجلين حسب الجنس في الضفة الغربية، 2007-2012

سنة الميلاد	نسبة اكتمال التسجيل		كلا الجنسين
	ذكور	إناث	
2007	98.8	97.7	98.3
2008	98.9	98.4	98.7
2009	97.8	90.3	94.0
2010	95.1	93.1	94.1
2011	88.2	87.3	87.7
2012	81.9	81.8	81.8

يشير الجدول 7 إلى أن نسبة اكتمال تسجيل المواليد أحياء في الضفة الغربية، قد سجلت أعلى معدل لها في السنوات (2007، 2008) مقارنة بالسنوات التي تلتها، وبناء على معدل الزيادة السكانية المقدرة في الضفة الغربية، حسب التقديرات المنقحة بناء على النتائج النهائية للتعداد العام للسكان والمساكن والمنشآت 2007، يجب أن تكون هنالك زيادة مضطردة في أعداد المواليد أحياء، لكن الملاحظ هو انخفاض وتذبذب في أعداد المواليد المسجلين منذ العام 2009 ولغاية 2012، ويعود ذلك بالدرجة الأولى للانخفاض في تسجيل المواليد في السنوات الخمس الأولى من ولادة الفرد، حيث يتم تسجيل المواليد المتأخرين بعد سن الخامسة نتيجة لالتحاقهم بالتعليم.

وبالرجوع إلى الجدول السابق نلاحظ انه يشير أيضا إلى أن نسبة اكتمال التسجيل لدى المواليد الذكور تكون في الغالب أعلى منها لدى المواليد الإناث في اغلب السنوات.

3.1 الوفيات¹

بلغ عدد الوفيات المسجلة للعام 2011 في الضفة الغربية 6,562 حالة وفاة حسب بيانات سجل السكان منها 3,481 ذكراً، و 3,081 أنثى. بينما بلغ عدد الوفيات حسب التقديرات السكانية لنفس العام 10,535 حالة وفاة منها 5,484 ذكراً، و 5,051 أنثى. في حين بلغ عدد الوفيات المسجلة في سجل السكان للعام 2012 للضفة الغربية 6,351 حالة وفاة منها 3,413 ذكراً، و 2,938 أنثى. بينما بلغ عدد الوفيات حسب التقديرات السكانية لنفس العام في الضفة الغربية 10,556 حالة وفاة منها 5,503 ذكراً، و 5,053 أنثى.

¹ لا تشمل الوفيات لأبوين يحملان الهوية المقدسية (الذين يحملون هوية القدس) وأيضاً الوفيات داخل فلسطين لأبوين لا يحملان الهوية الفلسطينية.

وقد بلغت نسبة اكتمال تسجيل الوفيات حسب بيانات سجل السكان للعام 2011 في الضفة الغربية 62.3%، حيث بلغت نسبة اكتمال التسجيل للوفيات الذكور 63.5% وللإناث 61.0%. بالمقابل بلغت نسبة اكتمال تسجيل الوفيات في العام 2012 في الضفة الغربية 60.2%، حيث بلغت نسبة اكتمال تسجيل الوفيات للذكور 62.0%، وللإناث 58.1%.

كما بلغ معدل الوفيات الخام المسجل حسب بيانات سجل السكان للعام 2011 في الضفة الغربية 2.54 بالآلاف، أما معدل وفيات الرضع المسجل فقد بلغ 5.67 بالآلاف. وحسب التقديرات السكانية فقد بلغ معدل الوفيات الخام لنفس العام 4.08 بالآلاف، وبلغ معدل وفيات الرضع 18.87 بالآلاف. كذلك بلغ معدل الوفيات الخام حسب بيانات سجل السكان للعام 2012 في الضفة الغربية 2.40 بالآلاف، وبلغ معدل وفيات الرضع 5.66 بالآلاف. أما حسب التقديرات السكانية فقد بلغ معدل الوفيات الخام في نفس العام 3.99 بالآلاف، وبلغ معدل وفيات الرضع 18.11 بالآلاف.

1.3.1 مقارنة البيانات

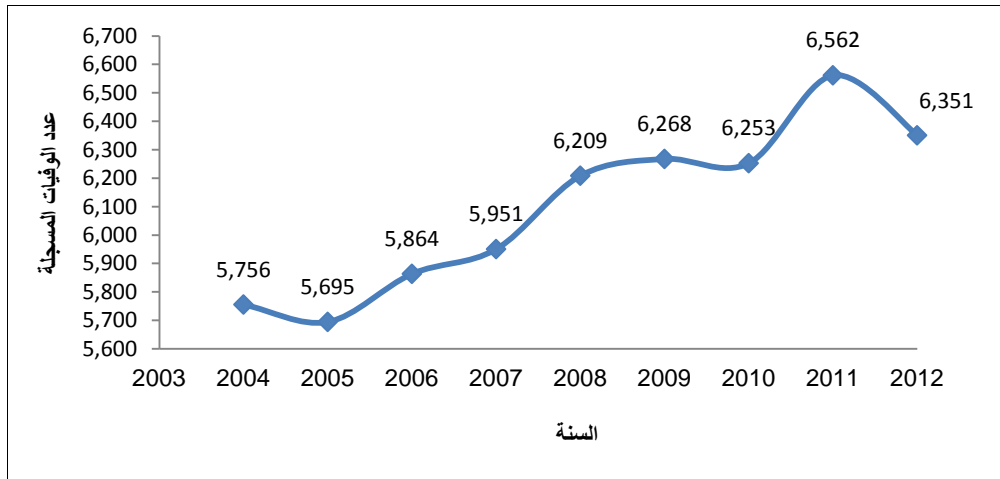
المصادر المستخدمة

1. سجل السكان المحدث لغاية شهر شباط 2013.
2. الجهاز المركزي للإحصاء الفلسطيني 2013. الإسقاطات السكانية في فلسطين، تقديرات منقحة بناء على النتائج النهائية للتعداد العام للسكان والمساكن والمنشآت 2007.

جدول 8: عدد الوفيات المسجلة في الضفة الغربية حسب سنة الوفاة، 2004 - 2011

عدد الوفيات المسجلة	سنة الوفاة
5,756	2004
5,695	2005
5,864	2006
5,951	2007
6,209	2008
6,268	2009
6,253	2010
6,562	2011
6,351	2012

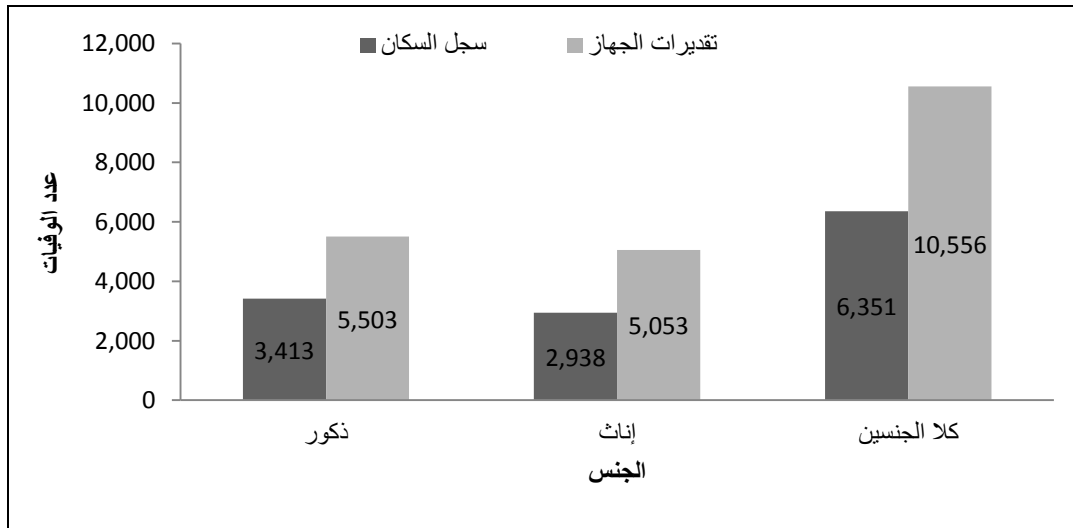
عدد الوفيات المسجلة في الضفة الغربية حسب سنة الوفاة، 2004 - 2012



جدول 9: عدد الوفيات في الضفة الغربية حسب الجنس، 2011 - 2012

تقديرات الجهاز				سجل السكان				الجنس
2012		2011		2012		2011		
%	عدد الوفيات	%	عدد الوفيات	%	عدد الوفيات	%	عدد الوفيات	
52.1	5,503	52.1	5,484	53.7	3,413	53.0	3,481	ذكور
47.9	5,053	47.9	5,051	46.3	2,938	47.0	3,081	إناث
100	10,556	100	10,535	100	6,351	100	6,562	كلا الجنسين

عدد الوفيات في الضفة الغربية حسب الجنس، 2012



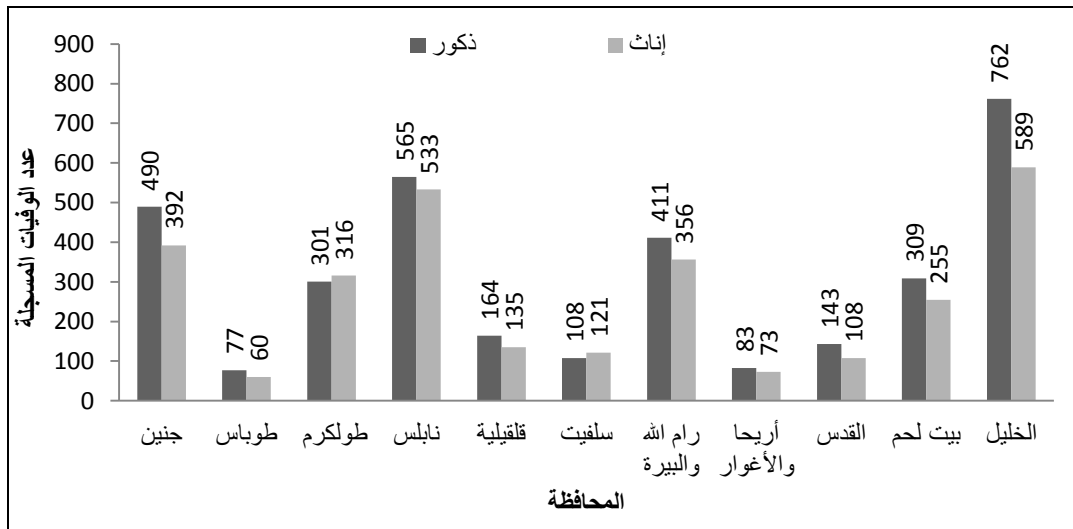
يشير الجدول 9 إلى أن هناك فروقات كبيرة في أعداد الوفيات المسجلة في سجل السكان حسب الجنس لكلا الجنسين ذلك مقارنة مع بيانات تقديرات الجهاز، وهذا الوضع سينعكس بطبيعة الحال على انخفاض نسبة اكتمال تسجيل الوفيات لكلا الجنسين في الضفة الغربية، كما يلاحظ بأن أعداد الوفيات المسجلة لدى الذكور أكبر من أعداد الوفيات المسجلة لدى الإناث في سجل السكان وتقديرات الجهاز.

جدول 10: عدد الوفيات المسجلة في الضفة الغربية حسب المحافظة والجنس، 2011 - 2012

سجل السكان												المحافظة
2012						2011						
كلا الجنسين		إناث		ذكور		كلا الجنسين		إناث		ذكور		
%	عدد الوفيات	%	عدد الوفيات	%	عدد الوفيات	%	عدد الوفيات	%	عدد الوفيات	%	عدد الوفيات	
13.9	882	13.3	392	14.4	490	14.4	943	15.1	466	13.7	477	جنين
2.2	137	2.0	60	2.3	77	2.5	166	2.8	86	2.3	80	طوباس
9.7	617	10.8	316	8.8	301	9.5	620	10.6	327	8.4	293	طولكرم
17.3	1,098	18.1	533	16.6	565	17.9	1,173	17.4	537	18.3	636	نابلس
4.7	299	4.6	135	4.8	164	4.5	297	4.5	140	4.5	157	قلقيلية
3.6	229	4.1	121	3.2	108	3.2	209	3.1	97	3.2	112	سلفيت
12.1	767	12.1	356	12.0	411	12.6	828	12.6	387	12.7	441	رام الله والبيرة
2.5	156	2.5	73	2.4	83	2.4	160	2.1	65	2.7	95	أريحا والأغوار
4.0	251	3.7	108	4.2	143	4.2	277	3.9	119	4.5	158	القدس
8.8	564	8.7	255	9.1	309	8.3	545	7.6	233	9.0	312	بيت لحم
21.2	1,351	20.1	589	22.2	762	20.5	1,344	20.3	624	20.7	720	الخليل
100	6,351	100	2,938	100	3,413	100	6,562	100	3,081	100	3,481	المجموع

ملاحظة: لا يتوفر تقدير لأعداد الوفيات حسب المحافظة ضمن الإسقاطات السكانية.

عدد الوفيات المسجلة في الضفة الغربية حسب المحافظة والجنس، 2012



يشير جدول 10 أن هناك اختلافاً واضحاً في توزيع الوفيات المسجلة حسب الجنس لصالح الذكور في أغلب المحافظات في الضفة الغربية، وكما ذكرنا سابقاً يمكن إرجاع ذلك إلى عدم اهتمام ووعي الأسرة الفلسطينية لتسجيل حالات الوفاة التي تحدث بالنسبة للإناث بالمقارنة مع حالات الوفاة التي تحدث للذكور.

جدول 11: عدد الوفيات المسجلة في الضفة الغربية حسب الفئات العمرية والجنس، 2011 - 2012

سجل السكان												الفئة العمرية
2012						2011						
كلا الجنسين		إناث		ذكور		كلا الجنسين		إناث		ذكور		
%	عدد الوفيات	%	عدد الوفيات	%	عدد الوفيات	%	عدد الوفيات	%	عدد الوفيات	%	عدد الوفيات	
5.8	367	6.4	188	5.2	179	5.9	387	6.5	199	5.4	188	أقل من سنة
2.3	146	2.4	71	2.2	75	1.8	120	1.7	51	2.0	69	4-1
1.1	67	1.0	30	1.1	37	1.1	74	1.0	32	1.2	42	9-5
0.8	49	0.8	23	0.8	26	0.8	53	0.7	23	0.9	30	14-10
1.2	78	0.7	22	1.6	56	1.1	69	0.6	19	1.4	50	19-15
1.2	77	0.9	26	1.5	51	1.5	98	1.1	33	1.9	65	24-20
1.0	66	0.6	17	1.4	49	1.1	74	0.7	23	1.5	51	29-25
1.3	81	0.8	23	1.7	58	1.4	89	1.0	30	1.7	59	34-30
1.7	105	1.5	43	1.8	62	1.6	102	1.3	41	1.8	61	39-35
2.0	129	1.6	48	2.4	81	2.1	139	1.8	54	2.4	85	44-40
3.7	234	3.0	89	4.2	145	3.5	232	2.6	80	4.4	152	49-45
4.8	302	3.3	97	6.1	205	4.1	272	3.0	92	5.2	180	54-50
6.3	399	4.9	145	7.4	254	5.2	341	4.2	129	6.1	212	59-55
6.5	414	5.6	164	7.3	250	7.9	516	6.8	208	8.8	308	64-60
9.0	574	9.3	274	8.8	300	10.3	673	10.7	330	9.9	343	69-65
10.1	640	10.8	317	9.5	323	11.4	749	13.4	412	9.7	337	74-70
12.6	800	13.2	387	12.1	413	13.1	861	15.1	466	11.3	395	79-75
28.6	1,823	33.2	974	24.9	849	26.1	1,713	27.8	859	24.4	854	+80
100	6,351	100	2,938	100	3,413	100	6,562	100	3,081	100	3,481	المجموع

جدول 11 (تابع): عدد الوفيات في الضفة الغربية حسب الفئات العمرية والجنس، 2011 - 2012

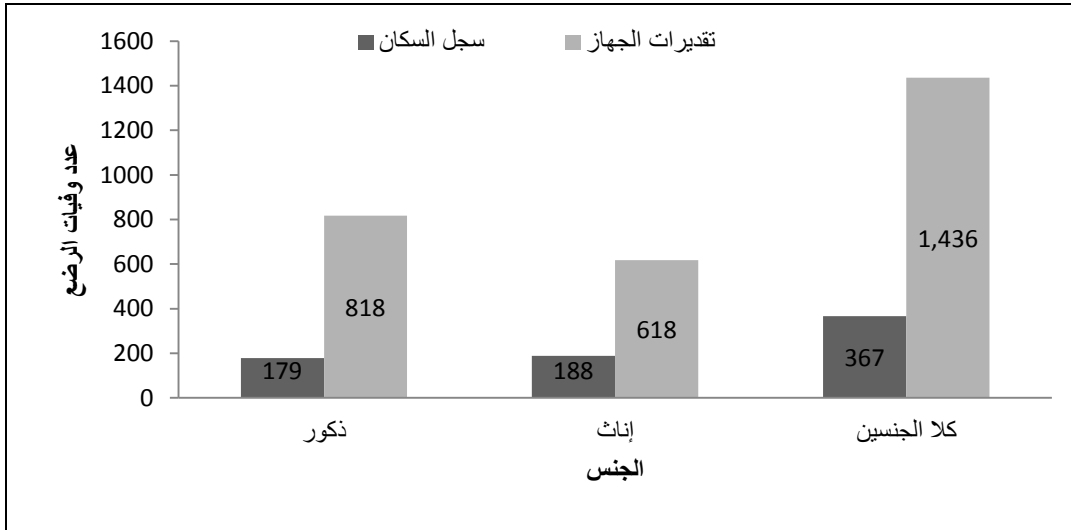
تقديرات السكان												الفئة العمرية
2012						2011						
كلا الجنسين		إناث		ذكور		كلا الجنسين		إناث		ذكور		
%	عدد الوفيات	%	عدد الوفيات	%	عدد الوفيات	%	عدد الوفيات	%	عدد الوفيات	%	عدد الوفيات	
13.6	1,436	12.2	618	14.9	818	13.9	1,467	12.6	634	15.2	833	أقل من سنة
2.0	215	1.9	97	2.1	118	2.1	223	2.0	101	2.2	122	4-1
1.1	116	0.9	45	1.3	71	1.2	123	1.0	48	1.4	75	9-5
0.9	97	0.7	37	1.1	60	0.9	100	0.8	38	1.1	62	14-10
1.5	161	1.1	54	1.9	107	1.6	166	1.1	57	2.0	109	19-15
1.9	199	1.4	69	2.4	130	1.9	201	1.4	70	2.4	131	24-20
1.7	182	1.5	74	2.0	108	1.7	184	1.5	76	2.0	108	29-25
1.7	176	1.5	78	1.8	98	1.7	176	1.5	78	1.8	98	34-30
1.9	202	1.8	91	2.0	111	2.0	206	1.9	94	2.0	112	39-35
2.6	273	2.4	121	2.8	152	2.6	275	2.4	121	2.8	154	44-40
3.6	379	3.2	162	3.9	217	3.5	372	3.1	159	3.9	213	49-45
4.4	463	3.8	189	5.0	274	4.3	449	3.6	184	4.8	265	54-50
5.5	579	4.5	228	6.4	351	5.3	558	4.4	221	6.1	337	59-55
6.2	652	5.2	265	7.0	387	6.0	629	5.1	258	6.8	371	64-60
7.5	793	7.0	353	8.0	440	7.3	774	6.9	348	7.8	426	69-65
9.1	956	9.4	475	8.7	481	9.0	946	9.4	476	8.6	470	74-70
10.9	1,152	12.8	645	9.2	507	11.0	1,159	12.9	652	9.2	507	79-75
23.9	2,525	28.7	1,452	19.5	1,073	24.0	2,527	28.4	1,436	19.9	1,091	+80
100	10,556	100	5,053	100	5,503	100	10,535	100	5,051	100	5,484	المجموع

يلاحظ من جدول 11 انخفاض تسجيل وفيات الرضع في سجل السكان مقارنة بتقديرات الجهاز، ويمكن إرجاع ذلك إلى عدم اهتمام أسرة الرضيع المتوفى في تسجيله بعد وفاته، نتيجة لانخفاض مستوى الوعي بأهمية وجدوى التسجيل.

جدول 12: عدد وفيات الرضع في الضفة الغربية حسب الجنس، 2011 - 2012

تقديرات الجهاز				سجل السكان				الجنس
2012		2011		2012		2011		
%	عدد الوفيات	%	عدد الوفيات	%	عدد الوفيات	%	عدد الوفيات	
57.0	818	56.8	833	48.8	179	48.6	188	ذكور
43.0	618	43.2	634	51.2	188	51.4	199	إناث
100	1,436	100	1,467	100	367	100	387	كلا الجنسين

عدد وفيات الرضع في الضفة الغربية حسب الجنس، 2012



جدول 13: عدد وفيات الأطفال (1-4) سنوات في الضفة الغربية حسب الجنس، 2011 - 2012

الجنس	تقديرات الجهاز				سجل السكان			
	2012		2011		2012		2011	
	عدد الوفيات	%	عدد الوفيات	%	عدد الوفيات	%	عدد الوفيات	%
ذكور	118	54.9	122	54.7	75	51.4	69	57.5
إناث	97	45.1	101	45.3	71	48.6	51	42.5
كلا الجنسين	215	100	223	100	146	100	120	100

جدول 14: عدد وفيات الأطفال (1-4) سنوات في الضفة الغربية حسب العمر، 2011 - 2012

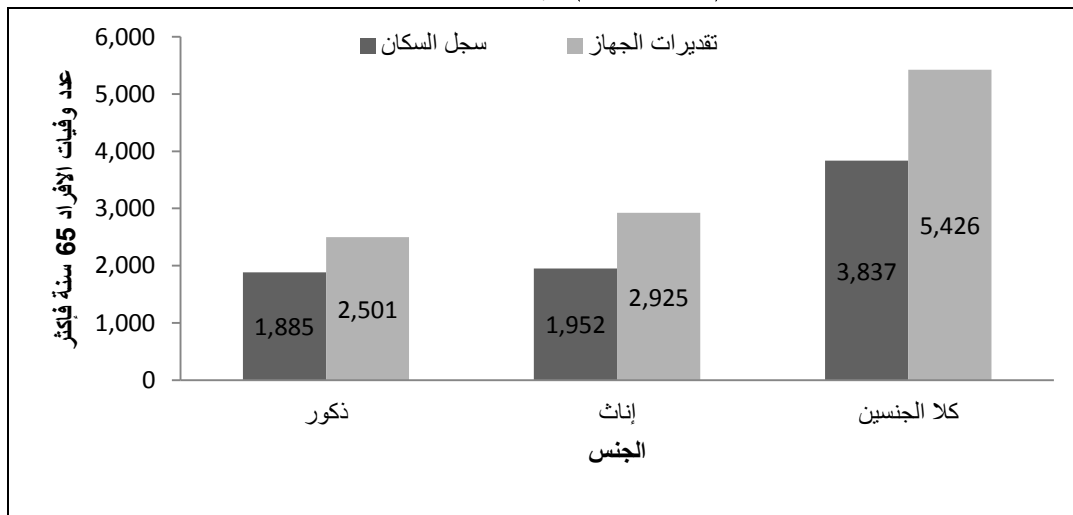
العمر	تقديرات الجهاز				سجل السكان			
	2012		2011		2012		2011	
	عدد الوفيات	%	عدد الوفيات	%	عدد الوفيات	%	عدد الوفيات	%
1	96	44.7	100	44.8	62	42.5	52	43.3
2	51	23.7	55	24.7	37	25.3	38	31.7
3	38	17.7	38	17.0	24	16.4	17	14.2
4	30	14.0	30	13.5	23	15.8	13	10.8
المجموع	215	100	223	100	146	100	120	100

يلاحظ من الجداول (12-14) أعلاه بأن عدد وفيات الأطفال الرضع وما دون الخمس سنوات لدى الذكور هي أكبر مما هي عليه لدى الإناث، وهذه الزيادة تتفق وتقديرات السكان في الجهاز. وهذا بدوره يعزز الاتجاه السائد بأن وفيات الأطفال الذكور تكون أكبر من وفيات الأطفال الإناث، ويعود ذلك لأسباب بيولوجية منها قلة المناعة لدى الطفل الذكر عادة ما تكون أقل مما هي عليه لدى الأنثى.

جدول 15: عدد وفيات الأفراد (65 سنة فأكثر) في الضفة الغربية حسب الجنس، 2011 - 2012

تقديرات الجهاز				سجل السكان				الجنس
2012		2011		2012		2011		
%	عدد الوفيات	%	عدد الوفيات	%	عدد الوفيات	%	عدد الوفيات	
46.1	2,501	46.1	2,494	49.1	1,885	48.3	1,929	ذكور
53.9	2,925	53.9	2,912	50.9	1,952	51.7	2,067	إناث
100	5,426	100	5,406	100	3,837	100	3,996	كلا الجنسين

عدد وفيات الأفراد (65 سنة فأكثر) في الضفة الغربية حسب الجنس، 2012



يلاحظ من الجدول 15 أن أعداد الوفيات المسجلة في سجل السكان وتلك الواردة في تقديرات الجهاز يشيران إلى أن عدد الوفيات الإناث أعلى من وفيات الذكور وهذا قد لا يعني بالضرورة بأن معدلات الوفيات لدى الإناث هي أعلى من الذكور لأن أعدادهن عادة ما تكون أكثر من الذكور لأن الذكور يتوفون بإعداد أكبر قبل سن 65 سنة. وبالرجوع إلى بيانات سجل السكان المحدث لغاية 2013/2/19 يتضح فعلا بأن أعداد الإناث فوق سن 65 فأكثر الباقيات على قيد الحياة هو أكثر من عدد الذكور، حيث يبلغ عدد الإناث 63,331 بينما يبلغ عدد الذكور 44,182.

2.3.1 نسبة اكتمال التسجيل

المصادر المستخدمة:

1. سجل السكان المحدث لغاية شهر شباط 2013.
2. الجهاز المركزي للإحصاء الفلسطيني 2013. الإسقاطات السكانية في فلسطين، تقديرات منقحة بناء على النتائج النهائية للتعداد العام للسكان والمساكن والمنشآت 2007.

جدول 16: نسبة اكتمال تسجيل الوفيات المسجلة في الضفة الغربية حسب الجنس، 2007 - 2012

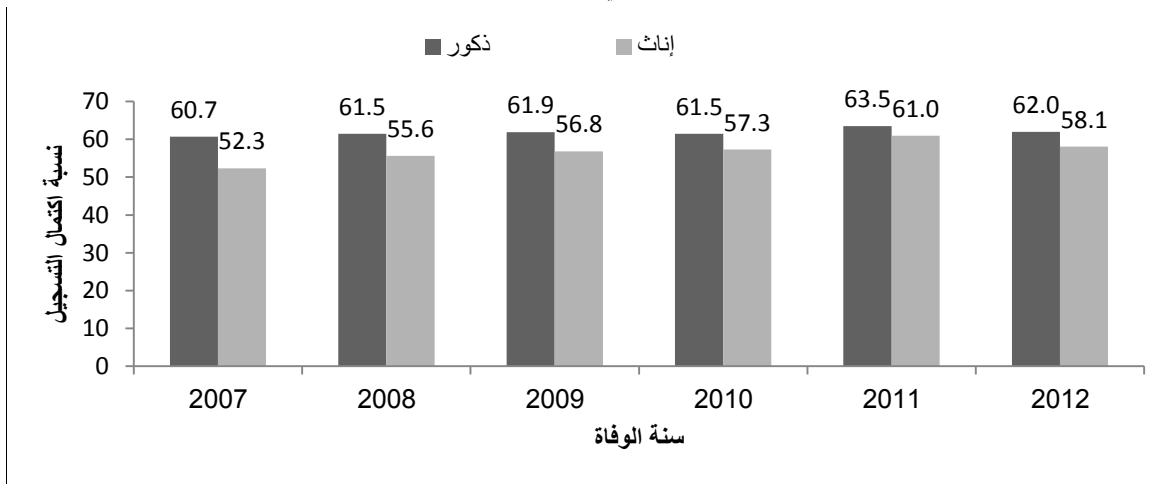
سنة الوفاة	نسبة اكتمال التسجيل	
	ذكور	إناث
2007	60.7	52.3
2008	61.5	55.6
2009	61.9	56.8
2010	61.5	57.3
2011	63.5	61.0
2012	62.0	58.1

يشير الجدول السابق إلى أن نسبة اكتمال تسجيل الوفيات في الضفة الغربية، قد بلغت 60.2% في العام 2012 حيث كانت ثاني أعلى نسبة تم تسجيلها بعد العام 2011 التي بلغت نسبة اكتمال التسجيل فيه 62.3% بالمقارنة مع السنوات السابقة.

وبالمقارنة مع نتائج دراسة تقييم المواليد والوفيات في سجل السكان، 2010-2011 والتي أعدها الجهاز المركزي للإحصاء الفلسطيني باستخدام نسخة سجل السكان التي تم استلامها من وزارة الداخلية في شهر نيسان 2012 في العام السابق تبين أن نسبة اكتمال تسجيل الوفيات في سجل السكان للعام 2010 و 2011، بلغت 58.3% و 59.8% على التوالي، لكن بالمقارنة مع النسخة الحالية للسجل والمحدثة لغاية شهر شباط 2013 فإن نسبة اكتمال تسجيل الوفيات للأعوام 2010 و 2011 نجدها قد ارتفعت إلى 62.3% و 60.2% على التوالي.

كما أن الجدول يشير أيضا إلى أن نسبة اكتمال التسجيل لدى الوفيات الذكور تكون في الغالب أعلى منها لدى الوفيات الإناث في كافة السنوات.

نسبة اكتمال تسجيل الوفيات المسجلة في الضفة الغربية حسب الجنس، 2007 - 2012



جدول 17: نسبة اكمال تسجيل الوفيات المسجلة في الضفة الغربية حسب الفئات العمرية والجنس، 2011 - 2012

سجل السكان والجنس						الفئات العمرية
2012			2011			
كلا الجنسين	إناث	ذكور	كلا الجنسين	إناث	ذكور	
25.6	30.4	21.9	26.4	31.4	22.6	أقل من سنة
67.9	73.2	63.6	53.8	50.5	56.6	4-1
57.8	66.7	52.1	60.2	66.7	56.0	9-5
50.5	62.2	43.3	53.0	60.5	48.4	14-10
48.4	40.7	52.3	41.6	33.3	45.9	19-15
38.7	37.7	39.2	48.8	47.1	49.6	24-20
36.3	23.0	45.4	40.2	30.3	47.2	29-25
46.0	29.5	59.2	50.6	38.5	60.2	34-30
52.0	47.3	55.9	49.5	43.6	54.5	39-35
47.3	39.7	53.3	50.5	44.6	55.2	44-40
61.7	54.9	66.8	62.4	50.3	71.4	49-45
65.2	51.3	74.8	60.6	50.0	67.9	54-50
68.9	63.6	72.4	61.1	58.4	62.9	59-55
63.5	61.9	64.6	82.0	80.6	83.0	64-60
72.4	77.6	68.2	87.0	94.8	80.5	69-65
66.9	66.7	67.2	79.2	86.6	71.7	74-70
69.4	60.0	81.5	74.3	71.5	77.9	79-75
72.2	67.1	79.1	67.8	59.8	78.3	+80
60.2	58.1	62.0	62.3	61.0	63.5	المجموع

يلاحظ من الجدول السابق بأن نسبة اكمال تسجيل الوفيات بشكل عام هي منخفضة كثيراً مقارنة مع نسبة اكمال تسجيل وقائع المواليد. كما يلاحظ بأن هذه النسب تزداد بشكل مضطرب غالباً كلما تقدم الشخص المتوفى بالسن.

جدول 18: معدل الوفيات الخام (بالألف) في الضفة الغربية، 2011 - 2012

تقديرات الجهاز		سجل السكان	
2012	2011	2012	2011
3.99	4.08	2.40	2.54

جدول 19: معدل وفيات الرضع (بالألف) في الضفة الغربية، 2010 - 2011

تقديرات الجهاز		سجل السكان	
2012	2011	2012	2011
18.11	18.87	5.66	5.67

يلاحظ بأن معدلات الوفيات الخام ووفيات الرضع منخفضة في السجل وأقل مما هي عليه حسب تقديرات الجهاز وهذا سببه انخفاض نسبة اكمال تسجيل الوفيات في السجل.

الفصل الثاني

المنهجية والجودة

تعتبر البيانات المتعلقة بالإحصاءات الحيوية (المواليد والوفيات) أحد أهم المؤشرات الديموغرافية الرئيسية التي يسعى الجهاز المركزي للإحصاء الفلسطيني لتوفيرها، ويمكننا من خلال بيانات الإحصاءات الحيوية تحليل الواقع الديموغرافي للسكان ومعرفة حركة السكان، والاتجاهات الديموغرافية المستقبلية.

1.2 أهداف التقرير

تتمثل الأهداف الأساسية لهذا التقرير في رصد نسبة مستويات اكتمال تسجيل المواليد والوفيات في سجل السكان على مستوى الضفة الغربية فقط، وفحص نسبة اكتمال التسجيل حسب الجنس والفئة العمرية. بحيث يتم استخدام النتائج لتشجيع إدخال تحسينات على عملية تسجيل المواليد والوفيات، كذلك بيان الاختلاف في نسبة التسجيل باختلاف السنوات حسب آخر نسخة من سجل السكان تم استلامها من وزارة الداخلية.

يعتبر استخراج نسبة اكتمال تسجيل المواليد والوفيات في سجل السكان مؤشراً مهماً وذلك تحقيقاً لتوصيات حلقة العمل الإقليمية حول الإحصاءات الحيوية ونظم التسجيل المدني في الدول الأعضاء في الإسكوا، المنعقدة في القاهرة خلال الفترة من 16-21/10/1999، حيث دعت الدول الأعضاء إلى ذكر مستوى الاكتمال والشمول عند إصدار التقارير والنشرات والمطبوعات من واقع الإحصاءات الحيوية.

2.2 مصادر البيانات

تم إعداد هذا التقرير بالاعتماد على بيانات نسخة سجل السكان الحالية وهي محدثة لغاية 2013/2/19 وقد تم الحصول عليها من وزارة الداخلية في شهر شباط من عام 2013، ويتمثل المصدر الآخر في الاعتماد على الإسقاطات السكانية في فلسطين التي أعدها الجهاز المركزي للإحصاء الفلسطيني، تقديرات منقحة بناء على النتائج النهائية للتعداد العام للسكان والمساكن والمنشآت 2007، من قبل فريق وطني وذلك بالاعتماد على أحدث المعطيات المتعلقة بالخصوصية والوفيات والهجرة، حيث تم من خلال هذه الدراسة تحديد المؤشرات الرئيسية واستخراج الجداول النهائية على أساسها.

3.2 منهجية التقرير

بدأت دائرة السجلات المركزية بالحصول على نسخة محوسبة من سجل السكان بداية عام 1999 من خلال التنسيق مع وزارة الداخلية الفلسطينية، حيث تزود الوزارة الجهاز المركزي للإحصاء الفلسطيني بنسخة محوسبة ومحدثة من بيانات سجل السكان وذلك مرة كل ثلاثة الى ستة أشهر وذلك وفق متغيرات محددة.

يشار هنا إلى أن بيانات سجل السكان تشمل الفلسطينيين حملة الهوية الفلسطينية فقط وبغض النظر عن مكان إقامتهم حالياً سواء داخل فلسطين أم خارجها، كما لا يشمل سجل السكان الفلسطينيين المقيمين في فلسطين ولا يحملون الهوية الفلسطينية، والفلسطينيين حملة الهوية المقدسية، والأجانب المتواجدون في فلسطين.

4.2 جودة البيانات

يتم الحصول على بيانات سجل السكان ضمن قاعدة بيانات من وزارة الداخلية، ومن ثم تجري عملية الفحص اللازمة لنسخة سجل السكان في الجهاز المركزي للإحصاء الفلسطيني من عدة نواحي، والتي تعتبر أساسية في العمل الإحصائي، كاستيفاء البيانات وتناسق بيانات الفرد الواحد وتوافق البيانات مع دليل الترميز المستخدم.

1.4.2 طرق تقييم بيانات المواليد والوفيات المستخدمة

تدرج أساليب التقييم المستخدمة لتقدير دقة التسجيل المدني من الناحيتين الكمية والنوعية في فئتين عامتين هما، الطرق المباشرة، والطرق غير المباشرة.

1.1.4.2 طرق التقييم المباشرة

الطريقة المباشرة لتقييم اكتمال التسجيل المدني تشمل فحص نماذج التسجيل فضلا عن مطابقة تلك النماذج مباشرة مع النماذج المتوفرة من مصدر مستقل، وأهم ما يميز هذه الطريقة أنها يمكن أن توفر معلومات مفيدة عن أسباب الإبلاغ الناقص، ويمكن أن تحسن التسجيل عن طريق تحديد الوقائع الحيوية المسجلة. وتعتبر هذه الطريقة عموماً فعالة في التوصل إلى تقدير دقيق لمدى اكتمال التسجيل إذا ضمنت استقلالية وجود المصدرين معاً، فهي تقيس درجة اكتمال التسجيل عن طريق المقارنة المباشرة لنماذج التسجيل مع نماذج مصدر آخر، ويمكنها أن تحدد النقص أو الزيادة في التسجيل.

ومن أساليب التقييم المباشر:

1. نماذج التسجيل المدني
2. النماذج الإدارية والاجتماعية
3. القوائم المأخوذة من التعدادات والمسوح السكانية
4. نظام العد الثنائي

ورغم ما تتسم به الطريقة المباشرة من دقة عالية في تقييم مدى اكتمال التسجيل، إلا أنها لا تخلو من بعض العيوب. فمن شأن اختيار مصدر مستقل لنماذج التسجيل أن يؤثر في دقة التقدير، أما في حالة نظام العد الثنائي، فإن اشتراط الاستقلال الكامل بين مصدري البيانات كشرط ضروري لنجاح تطبيق الصيغة، قد لا يتحقق أبداً من الناحية العملية. وإذا ما استخدمت قوائم إدارية فالاحتمال كبير في أن لا تكون تلك القوائم كاملة، وبالتالي فإن مقارنة هذه البيانات مع بيانات التسجيل المدني يحتمل أن تؤدي إلى الزيادة في تقدير مدى اكتمال التسجيل، لأن الوقائع الحيوية غير المدرجة يحتمل أن تكون مغفلة في كلا المصدرين، فالقوائم المكونة من بيانات التعداد أو المسوح، والتي يعتقد أنها أكثر اكتمالاً من القوائم الإدارية، يمكن أن لا تخلو من نقص في التسجيل عن الوقائع بسبب الخطأ الناجم عن السهو، وهذا أمر مهم خصوصاً في دراسة الوفيات، حيث يؤدي زوال أو تفكك الأسرة نتيجة للوفاة أو الهجرة إلى ضياع مصدر المعلومات عن الواقعة.

وثمة مشكلة أخرى مرتبطة بالطريقة المباشرة هي تكلفتها، إذ أن جزءاً مهماً من مجموع تكلفة أي طريقة من الطرق المباشرة هو ما يتمثل في عملية مطابقة نماذج التسجيل المستمدة من مصدرين.

ففي دولة كوبا مثلاً تدمج المعلومات المستمدة من مجموعة مختلفة من القوائم الإدارية لتكوين أكمل قائمة ممكنة لنماذج الوفيات، وتشمل المصادر ملف شهادات الوفيات (من وزارة الصحة)، ومكاتب التسجيل المدني التابعة لوزارة العدل، وقائمة عمليات الدفن التي تسجلها إدارة المدافن، والقوائم التي تحتفظ بها مكاتب التسجيل الوطني من أجل التقنين الغذائي، ووكالة الدفاع والاتحاد الوطني للمزارع الصغيرة، ثم تجري مطابقة القائمة الموحدة مع الوفيات المسجلة في السجل المدني للوفيات لتقرير مدى اكتمال تسجيل الوفيات، وقد أظهر الفحص أنه في عام 1974 سجل 96% من مجموع الوفيات و93% من وفيات الرضع بالنسبة للبلد ككل، ويختلف اكتمال التسجيل اختلافاً كبيراً بين المقاطعات ولا سيما بالنسبة لوفيات الرضع.

وفي فلسطين تم تطبيق طريقة التقييم المباشرة من خلال ربط بيانات سجل السكان (نسخة سجل السكان التي تم الحصول عليها من وزارة الداخلية في شهر نيسان 1998) مع بيانات التعداد العام للسكان والمساكن والمنشآت 1997 من خلال الاعتماد على رقم هوية الفرد، وقد كانت نتائج الربط بين البيانات كالتالي:

الرقم	مفتاح الربط	نسبة نتيجة الربط
1	رقم الهوية	85.4%
2	رقم الهوية والجنس	84.5%
3	رقم الهوية والعمر	77.3%
4	رقم الهوية والعمر ±1	78.6%

ويتبين أن نتيجة الربط بين بيانات سجل السكان والتعداد العام 1997 كانت قريبة من نتائج دراسات تقييم بيانات المواليد والوفيات التي أعدت في الجهاز المركزي للإحصاء الفلسطيني، وبالتالي تدعم نتائج الربط ما تم التوصل إليه في دراسات تقييم بيانات المواليد والوفيات.

ويمكن أن تتم الاستفادة أيضاً في تقييم بيانات المواليد والوفيات المسجلين في سجل السكان من خلال بيانات المسوح الأسرية كالمسح الصحي ومسح الخصوبة التي ينفذها الجهاز المركزي للإحصاء الفلسطيني في حالة إضافة رقم هوية الفرد على الاستمارة لتنفيذ الربط بين بيانات سجل السكان وبيانات المسوح الأسرية، وبالتالي فإن إمكانية تطبيق نظام العد الثنائي واردة في فلسطين في حالة إضافة رقم هوية الفرد على استمارات المسوح الأسرية.

2.1.4.2 طرق التقييم غير المباشرة

توجد مجموعة متنوعة من الأساليب التي تندرج ضمن طرق التقييم غير المباشرة والتي يمكن استخدامها لتقييم بيانات الإحصاءات الحيوية، والتي تتطوي على بحث مدى اتساق البيانات فيما بينها ومن هذه الأساليب:

1. مقارنة الاتجاهات: مقارنة عدد الولادات أو الوفيات المسجلة في فترة ما (شهر، فصل، سنة) بالعدد المسجل خلال نفس الفترة من العام أو أعوام سابقة.
2. التسجيل المتأخر: إن الرصد المنتظم للفترة الفاصلة بين تاريخ حدوث الوقائع وتاريخ تسجيلها يمكن أن يوفر معلومات مفيدة لتقييم تقديم التقارير الإحصائية. وعن طريق القياس المستمر لفترة التأخر بين حدوث الواقعة وتسجيلها، يمكن استنتاج ما إذا كان نظام التسجيل أخذ في التحسن أو التدهور.
3. أنماط نسبة الجنس عند الولادة: يمكن تقدير مدى اكتمال تسجيل الولادات بإجراء فحص دقيق لنسب الذكور لدى الولادة موزعة حسب سنة الولادة والتقسيمات الجغرافية الكبرى، فعندما تكون نسبة الذكور في حدود 105 أو

106 مقابل كل 100 أنثى، فإن ذلك يعتبر مؤشراً على وصول التسجيل إلى مستوى معقول من الاكتمال، أو على أن هناك خطأ أثر على عدد كل من الذكور والإناث بدرجة واحدة.

4. المقارنة ببيانات التعداد والإسقاطات السكانية: يمكن استخدام "معادلة الموازنة" للمقارنة بين النمو السكاني الحاصل في الفترة الفاصلة بين تعدادين "الفرق بين تعدادين متعاقبين" مع الولادات والوفيات وصافي الهجرة الحاصلة بين هذين التعدادين، فإذا اعتبرت التعدادات ونماذج تسجيل الوقائع الحيوية، والهجرة جديرة بالاعتماد عليها، فإن النمو الحاصل بين تعدادين يجب أن يكون مساوياً لمجموع الولادات وعدد المهاجرين الوافدين خلال الفترة بين التعدادين بعد طرح عدد الوفيات وعدد المهاجرين المغادرين.

5. مقارنة المعدلات التي لوحظت في مجموعات سكانية مماثلة أو في فترات سابقة: يمكن مقارنة المعدلات الخام للولادات والوفيات مع معدلات من مجموعات سكانية مماثلة معروفة بأن لديها تغطية تسجيلية جيدة، ويمكن مقارنة معدلات الخصوبة العمرية أو معدلات الوفاة العمرية مع نظائرها أو الوفيات المتعلقة بسن محددة بنفس المعدلات الملاحظة في مجموعة سكانية مماثلة أو في فترة سابقة.

ومن مزايا الطرق غير المباشرة أن درجة اكتمال التسجيل يمكن تقديرها ببسر حالما تصبح البيانات متوفرة، سهولة تطبيق هذه الطريقة يجعلها ملائمة لتحقيق عدة أغراض، كالرصد المنتظم لمستويات الاكتمال، وإعطاء تقديرات لمدى فعالية حملات التشجيع على زيادة نسبة التسجيل للوقائع الحيوية. فعلى سبيل المثال يمكن مقارنة الأنماط الموسمية الراهنة في الولادات والوفيات من البيانات المستمدة من سنوات سابقة لمعرفة الانحرافات فيها.

ومن أوجه قصور الطرق غير المباشرة أن تطبيقها يبقى رهناً بمجموعة من الافتراضات والشروط الأخرى، فعلى سبيل المثال، فإن أول طريقة من هذه الطرق تتطلب استقراراً سكانياً، وثباتاً في معدلات الخصوبة والوفيات، ومن أوجه القصور الأخرى في هذه الطرق افتراض كون المجتمع السكاني مغلقاً (أو عدم توفر إحصاءات دقيقة حول الهجرة)، وعدم وجود اختلافات في مدى اكتمال تسجيل الوفيات بين الأعمار المختلفة، والإبلاغ الدقيق عن الأعمار فيما يتعلق بالوفيات، وفي العديد من البلدان لا يتم الوفاء بهذه الشروط، وفضلاً عن ذلك، فإن تقديرات اكتمال تسجيل الوفيات التي توفرها هذه الطرق تتوقف دائماً على درجة شمول الحصر التعدادي، ومن شأن هذا أن يجعل تحديد المستوى المطلق للتسجيل الناقص مشكلة في العديد من الحالات.¹

وتحقيقاً للأهداف المتوخاة من هذه الدراسة، فقد تم استخدام طريقة التقييم غير المباشرة لتقييم بيانات المواليد والوفيات في سجل السكان، وتم اختيار أسلوب المقارنة (بالإسقاطات السكانية المبنية على بيانات التعداد)، ومقارنة أنماط نسبة الجنس عند الولادة.

5.2 معادلات حساب النسب والمعدلات

$$1. \text{نسبة الجنس عند الولادة} = \frac{\text{عدد المواليد الذكور في سنة معينة}}{\text{عدد المواليد الإناث في نفس السنة}} \times 100$$

¹ الأمم المتحدة (1997). دليل نظم وأساليب الإحصاءات الحيوية. المجلد الأول. الجوانب القانونية والتنظيمية والتقنية، نيويورك.

$$2. \text{نسبة اكتمال تسجيل المواليد} = \frac{\text{مجموع المواليد في سجل السكان في سنة معينة}}{\text{مجموع المواليد حسب التقديرات في نفس السنة}} \times 100$$

$$3. \text{نسبة اكتمال تسجيل المواليد حسب الجنس} = \frac{\text{المواليد (ذكور أو إناث) في سجل السكان في سنة معينة}}{\text{المواليد (ذكور أو إناث) حسب التقديرات في نفس السنة}} \times 100$$

$$4. \text{معدل المواليد الخام} = \frac{\text{عدد المواليد في سنة معينة}}{\text{تقديرات عدد السكان في منتصف السنة}} \times 1000$$

$$5. \text{نسبة اكتمال تسجيل الوفيات للجنسين معاً} = \frac{\text{مجموع الوفيات في سجل السكان في سنة معينة}}{\text{مجموع الوفيات حسب التقديرات في نفس السنة}} \times 100$$

$$6. \text{نسبة اكتمال تسجيل الوفيات حسب الجنس} = \frac{\text{الوفيات (ذكور أو إناث) في سجل السكان في سنة معينة}}{\text{الوفيات (ذكور أو إناث) حسب التقديرات في نفس السنة}} \times 100$$

$$7. \text{نسبة اكتمال تسجيل الوفيات حسب الفئة العمرية والجنس} = \frac{\text{الوفيات في فئة عمرية معينة (ذكور أو الإناث) في سجل السكان في سنة معينة}}{\text{الوفيات في نفس الفئة العمرية (ذكور أو الإناث) حسب التقديرات في نفس السنة}} \times 100$$

$$8. \text{معدل الوفيات الخام} = \frac{\text{عدد الوفيات في سنة معينة}}{\text{تقديرات عدد السكان في منتصف السنة}} \times 1000$$

$$9. \text{معدل وفيات الرضع} = \frac{\text{عدد وفيات الرضع (أقل من سنة) في سنة معينة}}{\text{عدد المواليد أحياء في نفس السنة}} \times 1000$$

الفصل الثالث

المفاهيم والمصطلحات

تم اعتماد المعايير الدولية المستخلصة من توصيات الأمم المتحدة في تفسير المفاهيم والمصطلحات المستخدمة في هذا التقرير، وقد صيغت بما يتناسب وأهداف التقرير وظروف المجتمع الفلسطيني.

الإحصاءات الحيوية:

معلومات تجمع وتبويب في صورة رقمية، وتتصل بنماذج تسجيل الوقائع الحيوية أو تستمد منها.

سجل السكان:

نظام للبيانات المحددة عن كل فرد، أي آلية للتسجيل المستمر أو الربط المنسق بين معلومات مختارة خاصة بكل فرد من أفراد السكان المقيمين في بلد أو منطقة ما، يوفر أحدث المعلومات عن عدد السكان وخصائصهم، في أي فترات زمنية مختارة.

الإسقاطات السكانية:

احتساب التغيرات المستقبلية التي تطرأ على أعداد السكان استناداً إلى فرضيات معينة حول الاتجاهات المستقبلية لمعدلات الخصوبة والوفيات والهجرة. وغالباً ما يضع الديموغرافيون سيناريوهات متدنية ومتوسطة ومرتفعة حول السكان أنفسهم تكون مبنية على فرضيات مختلفة حول كيفية تغير هذه المعدلات في المستقبل.

المولود الحي:

أي مولود ولد حياً وصرخ أو بكى عند الولادة أو ظهرت عليه أي علامة أخرى من علامات الحياة عند الولادة حتى وإن مات بعدها بلحظات.

الوفاة:

هي الزوال الدائم لجميع الأدلة على الحياة في أي وقت بعد حدوث الولادة الحية.

العمر عند الوفاة:

هو عمر الفرد بالسنوات أو الأشهر أو الأيام عند الوفاة.

نسبة الجنس عند الولادة:

عدد الذكور الذين ولدوا أحياء لكل مائة من الإناث اللواتي ولدن أحياء.

معدل وفيات الرضع:

عدد وفيات الرضع (الذين تقل أعمارهم عن سنة) لكل 1000 من المواليد أحياء خلال سنة معينة.

معدل الوفيات الخام:

عدد الوفيات لكل 1000 من السكان خلال سنة معينة.

معدل المواليد الخام:

عدد المواليد لكل 1000 من السكان خلال سنة معينة.

نظام العد الثنائي:

التجميع المترام لبيانات الوقائع الحيوية، ومنها أساسا الولادات والوفيات والسكان المعرضون تحديدا لهذه الوقائع باستعمال طريقتين للتجميع تكونان في الأحوال المثالية مستقلتين أحدهما عن الأخرى وهما:

- أ. عملية مستمرة لتسجيل الوقائع الحيوية قد تكون غير نظام التسجيل المدني.
- ب. مسح دوري بالعينة للأسر المعيشية تجري في المنطقة الجغرافية ذاتها. وتتيح المطابقة بين الوقائع الواردة في هاتين العمليتين زيادة دقة تقدير الرقم الإجمالي المقدر للوقائع الحيوية.

نظام التسجيل المدني:

التسجيل المستمر والدائم والإلزامي للوقائع الحيوية وصفاتها، أي المواليد أحياء، الوفيات، وفيات الأجنة، الزواج، الطلاق، فضلاً عن إبطال الزواج والتفريق القانوني، التبني، تثبيت النسب، والاعتراف بالبنوة، ويتم التسجيل المدني بموجب رسوم أو لائحة وفقاً للشروط القانونية في كل بلد، وبالتالي لا يعني تسجيل الواقعة هو الحصول على الجنسية.