



# دولة فلسطين الجهاز المركزي للإحصاء الفلسطيني

مسح الظروف الاجتماعية والاقتصادية للأسر الفلسطينية، 2012  
النتائج الأساسية

آب/ أغسطس، 2013

تم إعداد هذا التقرير حسب الإجراءات المعيارية المحددة في ميثاق الممارسات  
للإحصاءات الرسمية الفلسطينية 2006

© رمضان، 1434 هـ – آب، 2013.  
جميع الحقوق محفوظة.

في حالة الاقتباس، يرجى الإشارة إلى هذه المطبوعة كالتالي:

الجهاز المركزي للإحصاء الفلسطيني، 2013. مسح الظروف الاجتماعية والاقتصادية للأسر الفلسطينية،  
2012. النتائج الأساسية. رام الله – فلسطين.

جميع المراسلات توجه إلى:

الجهاز المركزي للإحصاء الفلسطيني

ص.ب. 1647، رام الله – فلسطين.

هاتف: 2982700 2 (970/972)

فاكس: 2982710 2 (970/972)

الرقم المجاني: 1800300300

بريد إلكتروني: [diwan@pcbs.gov.ps](mailto:diwan@pcbs.gov.ps)

صفحة إلكترونية: <http://www.pcbs.gov.ps>

الرقم المرجعي: 1995





## شكر وتقدير

يتقدم الجهاز المركزي للإحصاء الفلسطيني بالشكر والتقدير إلى كل الأسر الفلسطينية التي ساهمت في إنجاح جمع بيانات المسح، وإلى جميع العاملين في هذا المسح لما أبدوه من حرص منقطع النظير أثناء تأدية واجبهم.

لقد تم تخطيط وتنفيذ مسح الظروف الاجتماعية والاقتصادية للأسر الفلسطينية، 2012، في فلسطين بقيادة فريق فني من الجهاز المركزي للإحصاء الفلسطيني، وبدعم مالي مشترك بين منظمة الأغذية والزراعة العالمية (FAO)، وبرنامج الغذاء العالمي (WFP)، ووكالة غوث وتشغيل اللاجئين الفلسطينيين (UNRWA).

يتقدم الجهاز المركزي للإحصاء الفلسطيني بجزيل الشكر والتقدير إلى كل من منظمة الأغذية والزراعة العالمية (FAO) وبرنامج الغذاء العالمي (WFP) ووكالة غوث وتشغيل اللاجئين الفلسطينيين (UNRWA)، على مساهمتهم القيمة في تنفيذ هذا المسح.



## فريق العمل

- إعداد التقرير

قيس حسيبا

عبد الله عزام

حسن دويكات

- تدقيق معايير النشر

حنان جناجره

- المراجعة الأولية

مصطفى خواجه

- المراجعة النهائية

محمود جرادات

- الإشراف العام

علا عوض

رئيس الجهاز





## قائمة المحتويات

الصفحة	الموضوع
	قائمة الجداول
	المقدمة
<b>15</b>	<b>الفصل الأول: النتائج الأساسية</b>
15	1.1 الاتصال بالشبكات العامة
16	2.1 تغيير مكان الإقامة
16	3.1 المساعدات الإنسانية
17	4.1 مصادر المساعدات الإنسانية ودرجة الرضا عنها
18	5.1 درجة الاعتماد على المساعدات الإنسانية
18	6.1 القضايا التي واجهتها الأسر خلال الستة شهور الماضية
19	7.1 حالة مصادر دخل الأسرة
<b>21</b>	<b>الفصل الثاني: المنهجية وجودة البيانات</b>
21	1.2 استمارة المسح
22	2.2 العينة والإطار
23	3.2 حساب الأوزان
23	4.2 العمليات الميدانية
24	5.2 معدلات الاستجابة
25	6.2 معالجة البيانات
26	7.2 دقة البيانات
28	8.2 إجراءات ضبط الجودة
28	9.2 الملاحظات الفنية
<b>29</b>	<b>الفصل الثالث: المفاهيم والمصطلحات</b>
<b>31</b>	<b>الجداول</b>



## قائمة الجداول

الصفحة	الجدول
33	جدول 1: نسبة الأفراد الذين غيروا مكان إقامتهم خلال الـ 5 سنوات الماضية في فلسطين حسب المنطقة، كانون ثاني 2013
33	جدول 2: التوزيع النسبي للأسر في فلسطين حسب المصدر الرئيسي للمياه في المسكن والمنطقة، كانون ثاني 2013
34	جدول 3: التوزيع النسبي للأسر في فلسطين المتصلة بشبكة المياه العامة المحلية أو الإسرائيلية حسب عدد أيام توفر المياه في الشهر والمنطقة، كانون ثاني 2013
34	جدول 4: التوزيع النسبي للأسر في فلسطين حسب مصدر الكهرباء والمنطقة، كانون ثاني 2013
34	جدول 5: التوزيع النسبي للأسر في فلسطين حسب طريقة التخلص من المياه العادمة والمنطقة، كانون ثاني 2013
35	جدول 6: التوزيع النسبي للأسر في فلسطين حسب تلقي المساعدات خلال الستة شهور الماضية والمنطقة، كانون ثاني 2013
36	جدول 7: التوزيع النسبي للأسر في فلسطين حسب عدد مرات المساعدة خلال الستة شهور الماضية والمنطقة، كانون ثاني 2013
36	جدول 8: التوزيع النسبي للأسر في فلسطين حسب نوع المساعدة خلال الستة شهور الماضية والمنطقة، كانون ثاني 2013
37	جدول 9: التوزيع النسبي للأسر في فلسطين حسب مصدر المساعدة خلال الستة شهور الماضية والمنطقة، كانون ثاني 2013
37	جدول 10: التوزيع النسبي للأسر في فلسطين حسب درجة الرضى عن المساعدة خلال الستة شهور الماضية، كانون ثاني 2013
38	جدول 11: التوزيع النسبي للأسر في فلسطين حسب درجة اعتمادها على المساعدات حسب المنطقة، كانون ثاني 2013
38	جدول 12: التوزيع النسبي للأسر في فلسطين حسب المدة الزمنية التي تستطيع الأسر فيها الصمود اقتصادياً والمنطقة، كانون ثاني 2013
39	جدول 13: نسبة الأسر في فلسطين التي واجهت بعض القضايا خلال الستة شهور الماضية حسب المنطقة، كانون ثاني 2013

الجدول	الصفحة
جدول 14: نسبة الأسر في فلسطين حسب الإجراءات التي قامت بعملها خلال الستة شهور الماضية والمنطقة، كانون ثاني 2013	40
جدول 15: نسبة الأسر في فلسطين حسب مصادر الدخل التي تعتمد عليها والمنطقة، كانون ثاني 2013	40
جدول 16: التوزيع النسبي للأسر في فلسطين حسب تغير عدد مصادر دخل الأسرة خلال الستة شهور الماضية والمنطقة، كانون ثاني 2013	41
جدول 17: التوزيع النسبي للأسر في فلسطين حسب التغير في دخل الأسرة الشهري خلال الستة شهور الماضية والمنطقة، كانون ثاني 2013	41
جدول 18: نسبة الأسر في فلسطين التي انخفض معدل انفاقها حسب السلع والخدمات الأساسية والمنطقة، كانون ثاني 2013	41

## المقدمة

يمثل مسح الظروف الاجتماعية والاقتصادية للأسر الفلسطينية في فلسطين 2012، أحد أهم مجالات عمل الإحصاءات الرسمية الفلسطينية، ولما كانت المهمة الرئيسية للجهاز المركزي للإحصاء الفلسطيني خصوصاً والأجهزة الإحصائية عموماً هي مواكبة الظروف التي يعيشها المجتمع وتوفير البيانات حولها، جاء العمل على هذا المسح استجابة عملية لتلبية احتياجات مستخدمي البيانات الإحصائية في المجالات الاجتماعية والاقتصادية في فلسطين وذلك بالتعاون بين الجهاز المركزي للإحصاء الفلسطيني مع منظمة الأغذية والزراعة للأمم المتحدة وبرنامج الغذاء العالمي ووكالة غوث وتشغيل اللاجئين.

المؤشرات الخاصة بمسح الظروف الاجتماعية والاقتصادية للأسر الفلسطينية، هي مؤشرات تطل كثيراً من نواحي الحياة الاجتماعية والاقتصادية والبيئية، حيث سيتم توفير قاعدة بيانات شاملة حول هذه المؤشرات. ولهذه الاعتبارات ونظراً لأهمية توفير بيانات شاملة وحديثة يعتمد عليها حول أهم المؤشرات الاجتماعية والاقتصادية ارتأينا القيام بمثل هذه الدراسة.

يتضمن هذا التقرير ثلاثة فصول رئيسية حيث يشمل الفصل الأول النتائج الأساسية للمسح، بينما الفصل الثاني يحتوي على المنهجية وجودة البيانات والتي تتعرض إلى استمارة المسح والإطار والعينة وشمولية المسح والعمليات الميدانية ومعالجة البيانات وجدولتها، والفصل الثالث يشمل المفاهيم والمصطلحات التي تم استخدامها في هذا المسح.

نأمل أن نكون قد وفقنا في سد فجوة إضافية من الفجوات المعلوماتية، وان نكون قد أسهمنا في توفير أحد المراجع الأساسية للإحصاءات الرسمية الفلسطينية لخدمة المسيرة التنموية وصناع القرار في مختلف مواقعهم لصياغة القرارات والخطط على أسس مهنية علمية.

والله ولي التوفيق،،،

علا عوض  
رئيس الجهاز

آب، 2013



## الفصل الأول

### النتائج الأساسية

يعرض هذا الفصل ملخصاً لأهم المؤشرات الإحصائية لمسح الظروف الاجتماعية والاقتصادية للأسر الفلسطينية في فلسطين 2012، حيث تعرض هذه النتائج سمات واقع الظروف الاجتماعية والاقتصادية للأسر الفلسطينية في فلسطين والتي يمكن توفيرها في هذا المسح.

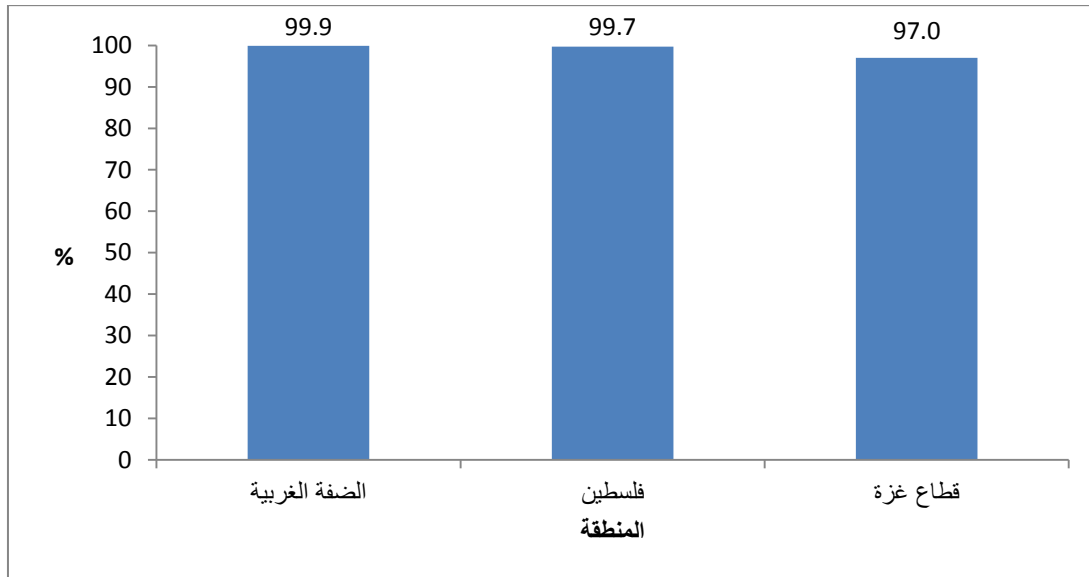
#### 1.1 الاتصال بالشبكات العامة:

حوالي 0.5% فقط من الأسر في فلسطين لا تتصل مساكنها بشبكة المياه العامة

أظهرت النتائج أن 99.7% من أسر فلسطين تسكن في مساكن المصدر الرئيسي للمياه فيها شبكة مياه عامة خلال العام 2012، وقد بلغت هذه النسبة في الضفة الغربية 99.9% أما في قطاع غزة فكانت 97.0%.

كذلك أظهرت النتائج أن غالبية الأسر في فلسطين تسكن في مساكن متصلة بالكهرباء من خلال الشبكة العامة، حيث بلغت هذه النسبة 99.6% في فلسطين، ودون فروق تذكر بين الضفة الغربية وقطاع غزة.

نسبة المساكن المتصلة بالشبكات العامة من المياه حسب المنطقة، 2012

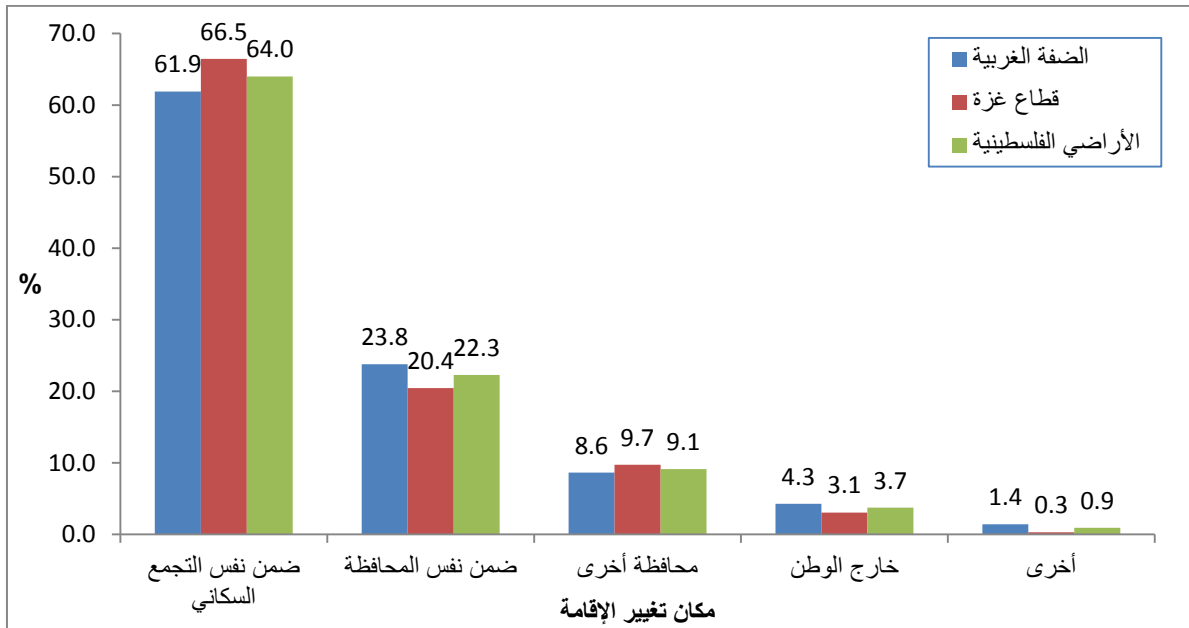


2.1 تغيير مكان الإقامة<sup>1</sup>:

## حوالي 13% من الأفراد في فلسطين سبق وأن قاموا بتغيير مكان إقامتهم خلال الخمس سنوات الماضية

أشارت النتائج إلى أن 12.7% من الأفراد قد سبق وأن قاموا بتغيير مكان إقامتهم خلال الخمس سنوات الماضية (ضمن التعريف المعتمد لأغراض هذا المسح الذي يشمل على أولئك الذين قاموا بالانتقال من مسكنها إلى مسكن آخر في حدود نفس التجمع)، وأظهرت النتائج أن الأفراد الذين غيروا مكان إقامتهم يتوزعون بواقع 64.0% ضمن نفس التجمع السكاني (61.9% في الضفة الغربية، و66.5% في قطاع غزة). و22.3% قاموا بتغيير مكان إقامتهم ضمن نفس المحافظة (بما لا يشمل أولئك الذين قاموا بتغيير مكان إقامتهم في نفس التجمع). أما بالنسبة للهجرة الخارجية فقد أظهرت البيانات أن نسبة الأفراد الذين غيروا مكان إقامتهم إلى خارج الوطن قد بلغت 3.7% بواقع 4.3% في الضفة الغربية و3.1% في قطاع غزة.

## التوزيع النسبي للأفراد الذين غيروا مكان إقامتهم خلال الـ 5 سنوات الماضية حسب المنطقة، 2012



## 3.1 المساعدات الإنسانية

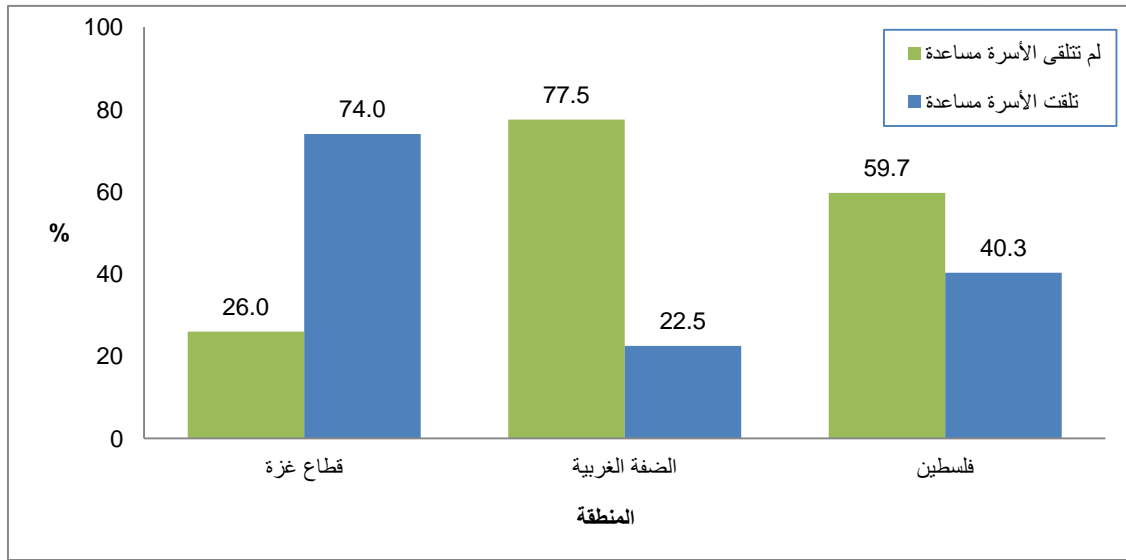
## 4 من كل 10 أسر في فلسطين قد تلقت مساعدات خلال النصف الثاني من عام 2012

أشارت النتائج إلى أن 40.3% من الأسر أو أحد أفرادها في فلسطين قد تلقت مساعدات خلال النصف الثاني من عام 2012، وذلك بواقع 22.5% في الضفة الغربية، و74.0% من الأسر في قطاع غزة. وأما عن تكرار تلقي المساعدات، فكانت حوالي ثلثي الأسر التي تلقت مساعدات قد تلقت 3 مساعدات فأكثر، في حين ربع هذه الأسر تلقت مساعدتين، إضافة إلى حوالي 8% منها تلقت مساعدة واحدة فقط.

<sup>1</sup> لأغراض هذا المسح تم اعتبار انتقال الأسرة من مسكنها إلى مسكن آخر في حدود نفس التجمع بمثابة تغيير مكان إقامة



## التوزيع النسبي للأسر في فلسطين حسب تلقي المساعدات خلال الستة شهور الماضية كانون ثاني والمنطقة، 2013



أما فيما يتعلق بنوع المساعدات، فوضحت النتائج إلى أن 45.0% من الأسر تلقت مساعدات غذائية و33.2% منها تلقت مساعدات نقدية، في حين كانت المساعدات الأخرى المقدمة للأسر تشمل على فرص العمل أو مدخلات الإنتاج وغيرها.

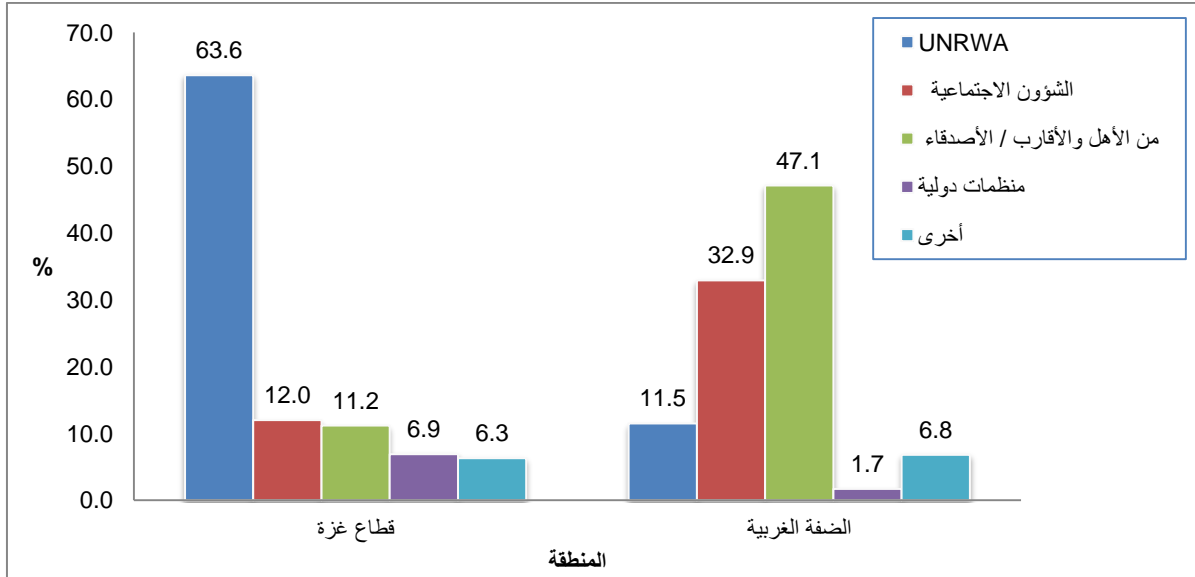
## 4.1 مصادر المساعدات الإنسانية ودرجة الرضا عنها

## حوالي نصف الأسر التي تلقت مساعدات كان مصدرها مؤسسات السلطة الوطنية الفلسطينية والمجتمع المحلي

احتلت وكالة الغوث الدولية المركز الأول من حيث مصدر المساعدات المقدمة بواقع 46.0%، تلتها الأهل والأقارب والأصدقاء بنسبة 23.3%، وبعدها وزارة الشؤون الاجتماعية بنسبة 19.0%، أما نسبة الأسر التي تلقت مساعداتها من المنظمات الدولية فكانت 5.1%، ومن لجان الزكاة 2.4% ومن المؤسسات المحلية 1.3%، إضافة إلى 1.8% من الأسر كانت قد تلقت مساعداتها من مؤسسات السلطة الأخرى. وفيما يتعلق بمصادر هذه المساعدات على مستوى الضفة الغربية، فقد احتلت المساعدات المقدمة من الأهل والأقارب المركز الأول من حيث مصدر تقديم المساعدات بواقع 47.1%، تلتها المساعدات المقدمة من الشؤون الاجتماعية بواقع 32.9%، فيما احتلت المساعدات المقدمة من وكالة الغوث المركز الأول في قطاع غزة بواقع 63.6%، تلتها المساعدات المقدمة من الشؤون الاجتماعية بواقع 12.0%.

وعند سؤال الأسر عن الرضا عن هذه المساعدات، فقد أشارت البيانات إلى أن 87.3% من الأسر كانت راضية عن المساعدات التي تلقتها من وكالة الغوث، فيما يلاحظ أن 89.5% من الأسر كانت راضية عن المساعدات التي تلقتها من الأهل والأقارب والأصدقاء، و78.5% من الأسر كانت راضية عن المساعدات التي تلقتها من الشؤون الاجتماعية، و90.9% من الأسر كانت راضية عن المساعدات التي تلقتها من المنظمات الدولية، و84.7% من الأسر كانت راضية عن المساعدات التي تلقتها من لجان الزكاة ومؤسسات دينية أخرى.

## التوزيع النسبي للأسر في الضفة الغربية وقطاع غزة حسب مصدر المساعدة خلال الستة شهور الماضية، كانون ثاني 2013



## 5.1 درجة الاعتماد على المساعدات الإنسانية

## ما يربو على ثلث الأسر الفلسطينية تعتمد على المساعدات في تدبير أمورها المعيشية

وفيما يتعلق بدرجة الاعتماد على المساعدات، فقد أشارت البيانات إلى أن حوالي 46% من الأسر الفلسطينية التي تلقت مساعدات تعتمد عليها بشكل كامل أو غالبا ما تعتمد عليها، وحوالي 39% تعتمد على المساعدات بشكل جزئي، في حين أن حوالي 15% منها لا تعتمد على المساعدات بأي شكل يذكر.

وعند سؤال الأسر عن المدة الزمنية التي تستطيع الأسرة فيها الصمود اقتصاديا، فقد أوضحت 22.6% من الأسر في فلسطين أنها تستطيع الصمود بغض النظر عن طول المدة، علما بأن نسبة الأسر في الضفة الغربية قد بلغت 26.7% مقارنة مع 14.9% من الأسر في قطاع غزة، في حين أشار 11.6% من الأسر أنها تستطيع الصمود لمدة تتراوح بين (10-12 شهر)، بينما 20.4% من الأسر في فلسطين أشارت بأنها تستطيع الصمود لعدة أشهر فقط من 3-9 شهور، بواقع 20.6% في الضفة الغربية و20.1% في قطاع غزة، بينما أفاد 35.0% أنها بالكاد تستطيع الصمود من 1-2 شهر، في حين أفادت 10.4% من الأسر في فلسطين إلى أنها تعاني من وضع مادي خطير ولا تعرف كيف تعتنش.

## 6.1 القضايا التي واجهتها الأسر خلال الستة شهور الماضية

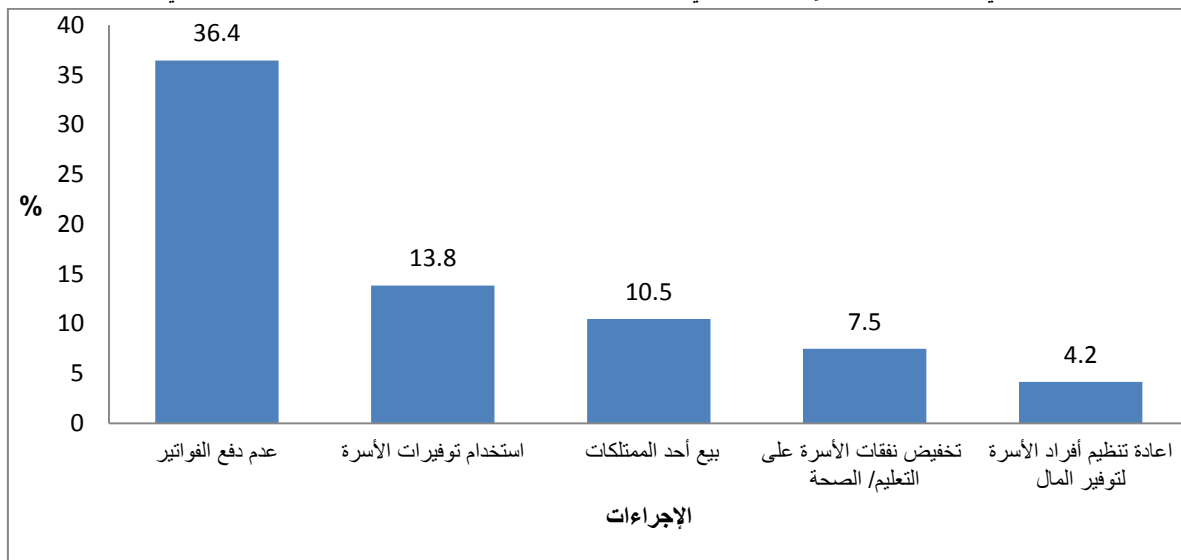
## واحدة من بين كل 5 أسر واجهت صعوبات ومشاكل مرتبطة بالوصول إلى مكان العمل أو السوق أو الأرض

وفيما يتعلق بأهم القضايا التي واجهتها الأسر خلال الستة شهور الماضية، فقد أوضح 22.3% من الأسر في فلسطين أنها واجهت مرض معيل الأسرة، بواقع 23.8% من الأسر في الضفة الغربية مقارنة مع 19.3% من الأسر في قطاع غزة. بينما 25.9% من الأسر في فلسطين أشارت إلى تأخير في الحصول على الراتب، كانت هذه النسبة قد بلغت 25.3% في الضفة الغربية مقارنة مع 27.1% من الأسر في قطاع غزة. في حين واجهت 22.4% من الأسر في

فلسطين صعوبات ومشاكل مرتبطة بالوصول إلى مكان العمل، أو السوق، أو الأرض، بواقع 12.1% من الأسر في الضفة الغربية مقارنة مع 41.9% من الأسر في قطاع غزة.

وفيما يتعلق بالإجراءات التي قامت بها الأسر من أجل العمل على مواجهة الظروف الاقتصادية، نجد أنها لجأت إلى خفض نفقاتها الشهرية في العديد من البنود الحياتية اليومية، حيث أشارت البيانات إلى وجود 36.4% من الأسر في فلسطين قامت بعدم دفع فواتير، في حين نجد أن 13.8% من الأسر في فلسطين لجأت لاستخدام توفيرات الأسرة، بينما قام نحو 10.5% من الأسر في فلسطين ببيع أحد الممتلكات (المجوهرات، الأثاث، ...)، في حين أشارت البيانات إلى لجوء 4.2% من الأسر إلى إعادة تنظيم أفراد الأسرة لتوفير المال (السكن المشترك، أو الأكل المشترك). فيما يلاحظ أن 7.5% من الأسر في فلسطين قامت بتخفيض نفقاتها على التعليم والصحة.

نسبة الأسر في فلسطين حسب الإجراءات التي قامت بعملها خلال الشهور الستة الماضية، كانون ثاني 2013



### 7.1 حالة مصادر دخل الأسرة

واحدة من بين كل 7 أسر انخفض معدل إنفاقها على الطعام والشراب خلال النصف الثاني من العام 2012

أشارت البيانات إلى أن 9.5% من الأسر قد انخفضت مصادر دخلها، بواقع 10.7% في الضفة الغربية، و7.1% في قطاع غزة. في حين نجد أن 2.8% قد ازدادت مصادر دخلها، بواقع 3.3% في الضفة الغربية و1.9% في قطاع غزة، كما ويلاحظ أن هناك 14.0% من الأسر في فلسطين قد انخفض معدل إنفاقها على الطعام.



## الفصل الثاني

### المنهجية وجودة البيانات

يعرض هذا الفصل المنهجية العلمية وإجراءات الجودة التي اتبعت في تخطيط وتنفيذ مسح الظروف الاجتماعية والاقتصادية للأسر الفلسطينية في فلسطين الذي تم تنفيذه خلال الفترة كانون أول/2012 - كانون ثاني/2013، وتشمل تصميم أدوات البحث الأساسية وطرق جمع ومعالجة وتحليل البيانات الخاصة بموضوع الدراسة، بالإضافة إلى دقة البيانات وإجراءات ضبط الجودة المتبعة.

#### 1.2 استمارة المسح

تمثل استمارة المسح الأداة الرئيسية لجمع المعلومات، لذلك لا بد أن تحقق المواصفات الفنية لمرحلة العمل الميداني، كما يتوجب أن تحقق متطلبات معالجة البيانات وتحليلها، حيث تتكون استمارة مسح الظروف الاجتماعية والاقتصادية من عدة أقسام:

- صفحة الغلاف: تحتوي على البيانات التعريفية للأسرة، تاريخ الزيارة، بيانات عن فريق العمل الميداني والمكتبي والادخال.
- كشف أفراد الأسرة: والذي يحتوي على البيانات الديمغرافية والاجتماعية والاقتصادية لأفراد الأسرة المختارة.
- خصائص المسكن: ويتضمن بيانات عن نوع المسكن، حيازة المسكن، عدد غرف المسكن، اتصال المسكن بالشبكات العامة (مياه، كهرباء)، طريقة التخلص من النفايات، المصدر الرئيسي للطاقة المستخدمة في المسكن، السلع المعمرة المتوفرة لدى الأسرة وكذلك بيانات عن مصادرة/عزل اراضي للأسرة من قبل الاحتلال الاسرائيلي ومساحة الارض.
- الزراعة: ويتضمن عن ملكية الاسرة لأرض زراعية ومساحة الارض، ومصادر الري للمحاصيل الزراعية، الثروة الحيوانية وأعدادها، كيفية تصريف الاسرة لمحاصيلها الزراعية، وبيانات حول عدد العاملين في الزراعة من أفراد الأسرة.
- المساعدات: ويحتوي على بيانات حول تلقي الاسرة مساعدات بجميع أنواعها (غذائية، نقدية، تشغيل، تغذية مدرسية)، وكذلك عدد المرات لتلقي المساعدة، ومصدر المساعدة، والرضا عن المساعدة، وسبب عدم الرضا عن المساعدة.
- استراتيجية التأقلم: يحتوي على بيانات عن المدة الزمنية التي تستطيع فيها الاسرة الصمود ماديا في المستقبل، وعن الصعوبات التي واجهتها الأسرة وعن الاجراءات التي قامت بها الاسرة من أجل مواجهة الصعوبات.
- الدخل: ويحتوي هذا القسم على بيانات حول مصادر دخل الاسرة وعن قيمة دخل الاسرة الشهري خلال الشهر الماضي وعن قيمة الدخل السنوي، وعن نسبة الدخل السنوي من الزراعة، وبيانات حول ملكية الاسرة لوسائل توليد دخل غير العمل الرئيسي.
- الانفاق والاستهلاك: ويحتوي هذا القسم على بيانات حول إنفاق الاسرة من حيث الزيادة او الانخفاض، وكذلك عن معدل انفاق الاسرة خلال الشهور الستة الماضية، ومعدل إنفاق الاسرة على الطعام والمياه خلال الشهور الستة الماضية... الخ.

- التنوع الغذائي ومواجهة نقص الطعام: ويتضمن بيانات حول كم يوم قامت الأسرة باستهلاك بعض المواد الغذائية خلال الأسبوع الماضي وعن المنشأ والمصدر لهذه المواد الغذائية.
- حرية التنقل: ويتضمن بيانات عن القيود على حركة الأسرة خلال الشهور الستة الماضية، وعن المشاكل التي تواجه أحد أفراد الأسرة وتمنعه من الوصول إلى العمل، الأرض، المدرسة أو الجامعة والمرافق الصحية.

## 2.2 العينة والإطار:

العينة في المسح عينة عشوائية طبقية عنقودية ثنائية المراحل من الأسر المقيمة في الأراضي الفلسطينية.

### 1.2.2 مجتمع الهدف:

يتكون مجتمع الهدف لمسح مراقبة الظروف الاجتماعية والاقتصادية 2012 من جميع الأسر والأفراد الفلسطينيين المقيمين بصفة اعتيادية مع أسرهم في دولة فلسطين في العام 2012.

### 2.2.2 إطار المعاينة:

يتكون إطار المعاينة من قائمة مناطق عد من تعداد السكان والمساكن والمنشآت 2007 وهي مناطق جغرافية متقاربة الحجم في معظمها (متوسط عدد الأسر فيها 124 أسرة)، وقد تم استخدام هذه المناطق كوحدات معاينة أولية (PSUs) في المرحلة الأولى من عملية اختيار العينة.

### 3.2.2 حجم العينة:

بلغ حجم عينة مسح مراقبة الظروف الاجتماعية والاقتصادية 10827 أسرة بما فيها حالات عدم الاستجابة.

### 4.2.2 تصميم العينة:

العينة هي عينة طبقية عنقودية (PPS) ذات مرحلتين:

المرحلة الأولى: هي اختيار عينة طبقية متناسبة مع حجم كل منطقة عد من الأسر (PPS) مكونة من (336) منطقة عد.

المرحلة الثانية: اختيار عينة مساحية من 25 أسرة من كل منطقة عد تم اختيارها في المرحلة الأولى ويبدأ الاختيار من نقطة عشوائية في منطقة العد (رقم مبنى).

### 5.2.2 طبقات العينة:

تم تقسيم المجتمع إلى طبقات كما يلي:

1. المحافظة (17 محافظة بما فيها القدس j1).
2. نوع التجمع (حضر، ريف، مخيم).

### 3.2 حساب الأوزان:

- يعرف وزن الوحدة الإحصائية (وحدة المعاينة) في العينة بأنه المقلوب الرياضي لاحتمال اختيار الوحدة، وعينة مسح الظروف هي عينة طبقية عنقودية (PPS) ذات مرحلتين، حيث يتم في المرحلة الأولى حساب وزن مناطق العد بالاعتماد على احتمال اختيار كل منطقة عد (عينة PPS)، ثم في المرحلة الثانية يتم حساب وزن الأسرة من كل منطقة عد، ثم نجد حاصل ضرب وزن المرحلة الأولى في وزن المرحلة الثانية فنحصل على وزن الأسر الأولى، ثم نقوم بتعديل هذه الأوزان بالاعتماد على تقديرات الأسر منتصف 2012 وتكون فئة التعديل هي الطبقة (محافظة، نوع التجمع) وبالتالي نحصل على وزن الأسر النهائي.

- يتم حساب اوزان ملف افراد الاسرة في المسح باعطاء كل فرد وزن اسرته النهائي وهو وزن الفرد الأولي ويتم تعديل اوزان الافراد الاولية حسب المنطقة و جنس الفرد و الفئات العمرية الخماسية (17 فئة) التي يقع فيها الفرد حسب تقديرات منتصف شهر 12 لعام 2012 وبذلك نكون قد حصلنا على الوزن النهائي للفرد في الفئة التابع لها.

### 4.2 العمليات الميدانية

تمثل العمليات الميدانية، العمل الحقيقي للمسح في الحصول على البيانات المطلوبة من مصادرها الأولية. لذلك فإن ضمان وجود مقومات النجاح في هذه المرحلة من القضايا الأساسية التي تم العمل عليها بشكل تفصيلي، وقد أشتمل ذلك على توفير كل المستلزمات الفنية والإدارية بما في ذلك عمليات التعيين والتدريب وتوفير المستلزمات المادية اللازمة لأداء العمل بأفضل صورة.

#### 1.4.2 التدريب:

لقد تم تدريب الباحثين الميدانيين على العمليات الميدانية المختلفة بشكل عام وذلك قبل بداية تنفيذ المسح. لقد أشتمل تدريب الباحثين الميدانيين على عمليات جمع البيانات وأدبيات العمل الميداني بما في ذلك طرح الأسئلة وتسجيل الإجابات وأدبيات إجراء المقابلات.

وقد أشتمل برنامج التدريب في الدورة على القضايا الأساسية الآتية:

1. التعريف بمعنى المسح وأهدافه.
2. تعريف المصطلحات المستخدمة في الاستمارة.
3. آلية استيفاء الاستمارة.

#### 2.4.2 الإسناد الزمني:

اختلف الإسناد الزمني حسب طبيعة السؤال فعلا سبيل المثال كان الإسناد الزمني لبعض الأسئلة أسبوع، وأسئلة أخرى خلال الشهر الماضي، وكذلك كان هناك أسئلة الاسناد الزمني لها سنة وستة شهور.

#### 3.4.2 جمع البيانات:

تمت عملية استيفاء الاستمارات عن طريق المقابلة الشخصية لأحد أفراد الأسرة البالغين القادرين على الإجابة. وقد بدأ العمل الميداني للمشروع بتاريخ 2012/12/11 وانتهى بتاريخ 2013/1/27، وقد تم توزيع فريق العمل الميداني في

جميع المحافظات حسب حجم العينة لكل محافظة، كما تم تزويد الفريق الميداني بجميع أدوات ولوازم العمل الميداني، وبلغ عدد طاقم العاملين في المشروع في فلسطين (112)، منهم (19) مشرف ميداني و(11) مدققين مكتبيين بالإضافة إلى (82) باحث ميداني.

## 5.2 معدلات الاستجابة:

تم اختيار (10827) أسرة ممثلة للأراضي الفلسطينية، حيث بلغ عدد الأسر المكتملة (8359) أسرة، منها (4953) أسرة في الضفة الغربية، و (3406) أسرة في قطاع غزة، وقد جرى تعديل الأوزان على مستوى طبقات التصميم لتعديل تأثير نسب حالات الرفض وعدم الاستجابة، وبلغت نسبة الاستجابة في الضفة الغربية 76.4% و في قطاع غزة 90.9%.

### حالات عدم الاستجابة

عدد الحالات	حالات عدم الاستجابة
8359	الاسر المكتملة
167	الاسرة مسافرة
182	وحدة غير موجودة
1087	لا احد في البيت
241	رفض التعاون
420	وحدة غير ماهولة
120	لم يتوفر معلومات
251	اخرى
10827	المجموع ( حجم العينة الكلي )

### معادلات التجاوب وعدم التجاوب :

$$\text{نسبة أخطاء زيادة الشمول} = \frac{\text{مجموع حالات زيادة الشمول}}{\text{عدد حالات العينة الأصلية}} \times 100\%$$

$$\text{وتساوي} = 5.6\%$$

$$\text{نسبة عدم الاستجابة} = \frac{\text{مجموع حالات عدم الاستجابة}}{\text{العينة الصافية}} \times 100\%$$

$$\text{وتساوي} = 18.2\%$$

$$\text{العينة الصافية} = \text{العينة الأصلية} - (\text{حالات زيادة الشمول})$$

$$\text{نسبة الاستجابة} = 100\% - \text{نسبة عدم الاستجابة.}$$

$$\text{وتساوي} = 81.8\%$$



معالجة حالات عدم الاستجابة بتعديل الأوزان :

$$fg = \frac{\sum_{ng} wi - \sum_{o.c} wi}{\sum_{rg} wi}$$

حيث أن

$wi$  : الوزن الأولي قبل التعديل للأسرة  $i$ .

$g$  : فئة التعديل حسب المحافظة و نوع التجمع.

$fg$  : معامل تعديل الوزن حسب الفئة  $g$ .

$\sum_{ng} wi$  : مجموع الأوزان في الفئة  $g$

$\sum_{o.cg} wi$  : مجموع اوزان حالات زيادة شمول

$\sum_{rg} wi$  : مجموع اوزان حالات الاستجابة

يتم ايجاد  $fg$  لكل فئة وفي النهاية نحصل على الوزن النهائي للأسرة ( $w'i$ ) باستخدام المعادلة التالية:

$$w'i = wi * fgi$$

## 6.2 معالجة البيانات

تضمنت مرحلة معالجة البيانات مجموعة من الأنشطة والعمليات التي تم إجراؤها على الاستثمارات بهدف إعدادها لمرحلة التحليل، وشملت هذه المرحلة العمليات الآتية:

- مرحلة البرمجة: تم خلال هذه المرحلة إعداد برامج الإدخال باستخدام حزمة ACCESS وتم التعديل على شاشات الإدخال، والعمل على وضع قواعد الإدخال بشكل يضمن إدخال الاستثمارات بشكل جيد، كذلك وضع استعلامات تنظيف لفحص البيانات بعد إدخالها حيث تعمل هذه الاستعلامات على فحص المتغيرات على مستوى الاستثمار.
- مرحلة استلام وضبط الاستثمارات: تم في هذه المرحلة استلام الاستثمارات من منسق العمل الميداني ومن خلال النموذج المعد لذلك. حيث يقوم الموظف بضبط الاستثمارات والتأكد من استلامها جميعها وذلك من خلال النموذج المعد لذلك والتأكد من وجود الاستثمارة التكميلية في حال وجودها .
- مرحلة الإدخال: تم استلام 8359 استثمارة و بدأت عملية الإدخال بتاريخ 2012/12/26، تم خلالها تدريب الموظفين على استخدام برنامج الإدخال والتنظيف وفي حالة عدم تطابق بيانات الاستثمارة مع برنامج الإدخال يتم إرجاع الاستثمارة إلى مدير المشروع للعمل على معالجتها أو إعادتها إلى الميدان، وانتهى إدخال الاستثمارات بتاريخ 2013/02/13.
- مرحلة تدقيق البيانات: تتم هذه المرحلة عن طريق التسجيل بعد الإدخال، حيث يقوم بهذه المهمة أشخاص يعملوا على مقارنة البيانات المدخلة بالاستثمارات الأصلية لتعديل أخطاء الإدخال إن وجدت ضمن الإجراءات المتبعة وذلك من خلال النموذج المعد لهذه المرحلة ورفع التقارير اليومية عن الإنجاز وعن دقة المدخل للمتابعة الإدارية.
- مرحلة التنظيف: تم وضع قواعد تنظيف آلية شاملة بين الأسئلة على مستوى الاستثمارة وذلك لضمان تناسق الأسئلة مع بعض والإجابات التي تكون خارج المدى أو غير المنطقية. ويتم ذلك من خلال برنامج خاص ينفذ

بشكل دوري، ثم يقوم طاقم التدقيق بمراجعة رسائل الخطأ وتعديل الأخطاء بناء على التعديلات أو إعادة الاستمارة للميدان. وتكون الآلية المتبعة في التنظيف معدة من قبل إدارة المشروع وتم عكسها على برنامج الإدخال من خلال المبرمج حيث يتم فيها وضع الفحوصات التي تراها إدارة المشروع ضرورية ومناسبة عند إجراء التنظيف بحيث تكون شاملة لجميع الأسئلة في الاستمارة، حيث يتم سحب الاستثمارات من القوائم المستخرجة وتدقيقها آلياً وتصحيحها وتعديلها على الحاسوب، بعد أن يتم عمل استعلام لها من أجل أن يتم توزيع هذه القوائم على جميع المكاتب اللوائية لاتباع نفس الإجراءات، بعد ذلك يتم استخراج كشف ثاني لنفس الاستثمارات حتى نتأكد من أن التعديل كان صحيحاً وأنه تم تعديل جميع الاستثمارات. بالإضافة إلى كشف أخرى تأتي من إدارة المشروع بعد فحص البيانات المدخلة وتظهر بيانات غير منطقية يتم التأكد منها عن طريق إرسال الكشوف إلى الإدخال ويتم فحصها والتعليق على الكشف وإعادة إرساله للإدارة المشروع بعد تصحيح الأخطاء.

- مرحلة تسليم الاستثمارات: وهي المرحلة الأخيرة، تتم بعد إنهاء جميع المراحل السابقة حيث يتم فرز الاستثمارات على مستوى التجمع ومنطقة العد ثم توضع في المغلفات المخصصة، وتسجل ضمن النماذج المخصصة والمعتمدة لذلك وترسل للحفظ النهائي.

## 7.2 دقة البيانات

### 1.7.2 أخطاء المعاينة

إن بيانات هذا المسح يتأثر بأخطاء المعاينة نتيجة لاستخدام عينة وليس حصراً شاملاً لوحدات مجتمع الدراسة، ولذلك من المؤكد ظهور فروق عن القيم الحقيقية التي نتوقع الحصول عليها من خلال التعدادات وقد تم احتساب التباين لأهم المؤشرات، ولا يوجد إشكالية في مستويات النشر للتقديرات المذكورة في التقرير على مستوى دولة فلسطين، وعلى مستوى المنطقة (الضفة الغربية، وقطاع غزة).

### ملخص حساب التباين لأبرز مؤشرات المسح

فئة الثقة 95% 95% Confidence Interval		الخطأ النسبي % C.V%	الخطأ المعياري Standard Error	قيمة التقدير Estimate	المؤشر Indicator
الحد الأعلى Upper	الحد الأدنى Lower				
%41.7	%38.9	1.8	%0.7	40.3	نسبة الاسر التي حصلت على أي نوع مساعدة في دولة فلسطين خلال السنة شهور الماضية من عام 2012
%83.6	%81.4	0.7	%0.6	82.6	نسبة الاسر التي معيها الرئيسي هو رب الاسرة في دولة فلسطين خلال عام 2012
%82	%67.8	4.8	%3.6	75.6	نسبة الاسر التي لا تستطيع الوصول لأرضها المعزولة المصادرة في دولة فلسطين خلال عام 2012

### 2.7.2 أخطاء غير المعاينة:

أما أخطاء غير المعاينة فهي ممكنة الحدوث في كل مراحل تنفيذ المشروع، خلال جمع البيانات أو إدخالها والتي يمكن إجمالها بأخطاء عدم الاستجابة، وأخطاء الاستجابة (المبحوث)، وأخطاء المقابلة (الباحث) وأخطاء إدخال البيانات. ولتفادي الأخطاء والحد من تأثيرها فقد بذلت جهود كبيرة من خلال تدريب الباحثين تدريباً مكثفاً، وتدريبهم على كيفية إجراء المقابلات، والأمور التي يجب إتباعها أثناء إجراء المقابلة، والأمور التي يجب تجنبها، وتم إجراء بعض التمارين العملية والنظرية خلال الدورة التدريبية، بالإضافة إلى تزويدهم بكتيب دليل الباحث الميداني والذي يحتوي على مفتاح خاص بأسئلة الاستمارة وآلية استيفائها وأسلوب التعامل مع المبحوثين لضمان تقليل معدلات الرفض والإدلاء بالبيانات الصحيحة وغير المنحازة، كما تم تدريب مدخلي البيانات على برنامج الإدخال، وتم فحص برنامج الإدخال قبل البدء بعملية إدخال البيانات.

أما بخصوص العمل المكتبي فقد تم تدريب طاقم خاص لتدقيق الاستمارات والكشف عن الأخطاء الميدانية، مما يقلل إلى حد كبير معدلات الأخطاء التي يمكن أن تحصل أثناء العمل الميداني. ومن أجل خفض نسبة الأخطاء التي يمكن أن تحصل أثناء إدخال الاستمارة إلى الحاسوب، فقد تم تصميم برنامج إدخال بحيث لا يسمح بأي أخطاء تناسقية يمكن أن تحصل أثناء عملية الإدخال ويحتوي على العديد من الشروط المنطقية، وقد أدت هذه العملية إلى كشف معظم الأخطاء التي لم يتم العثور عليها في المراحل السابقة من العمل، حيث تم تصحيح كافة الأخطاء التي تم اكتشافها.

وبعد الانتهاء من عمليات التدقيق سألنا الذكر، تم فحص تناسق البيانات بواسطة الحاسوب باستخدام الجداول التكرارية والتقاطعية، وقد تبين أنها كانت متناسقة تماماً، ولم يتم اكتشاف أخطاء ذات تأثير على نوعية البيانات. وهذا بدوره أعطى انطباعاً جيداً للقائمين على المسح بأنه يمكن الاعتماد على هذه البيانات واستخراج مؤشرات إحصائية موثوقة وذات دلالة عالية عن الظروف الاجتماعية والاقتصادية للأسر في الأراضي الفلسطينية.

### 8.2 إجراءات ضبط الجودة

خلال المراحل المختلفة للعمل تم اتخاذ العديد من الإجراءات لضمان ضبط الجودة، حيث تم تدريب مدخلي البيانات على برنامج الإدخال، وتم فحص برنامج الإدخال قبل البدء بعملية إدخال البيانات. ومن أجل الإطلاع على صورة الوضع والحد من أية إشكاليات، كان هناك اتصال دائم مع طاقم العمل الميداني من خلال الزيارات الميدانية المستمرة للاضطلاع على سير العمل الميداني للمشروع، وتم عقد اجتماعات دورية مع الفريق الميداني خلال الزيارات الميدانية المختلفة، كذلك تم التطرق بشكل مستمر إلى المشاكل التي واجهها الباحثين أثناء العمل الميداني ووضع الحلول المناسبة لها من خلال إصدار التعليمات في حال عدم وضوح مفهوم معين أو في حال ظهور حالات في الميدان بحاجة إلى مزيد من التوضيح.

### 9.2 الملاحظات الفنية

- ويمكن تلخيص مصادر بعض الأخطاء غير الإحصائية التي برزت أثناء تنفيذ المسح بما يلي:
- عدم القدرة على استيفاء البيانات في بعض الاستمارات بسبب حالات عدم الاستجابة مثل : عدم وجود أحد في البيت، الأسرة مسافرة وهناك أسر لم يستطع الباحث مقابلتها لأنها رفضت.
- أخطاء ناجمة عن طريقة طرح السؤال من قبل الباحث الميداني.
- سوء فهم المبحوث للسؤال والإجابة بناء على فهمه لذلك.



## الفصل الثالث

### المفاهيم والمصطلحات

يعرض هذا الفصل المفاهيم والمصطلحات الأساسية التي تم استخدامها في التقرير. حيث تستند هذه المفاهيم إلى توصيات الأمم المتحدة مع الأخذ بعين الاعتبار خصوصيات المجتمع الفلسطيني في هذا المجال. كما أن هذه المفاهيم والمصطلحات متوافقة مع باقي المواضيع المتقاطعة في الجهاز المركزي للإحصاء الفلسطيني، وهي واردة في معجم المصطلحات الإحصائية المستخدمة في الجهاز المركزي للإحصاء الفلسطيني.

#### التجمع السكاني:

هو مساحة (مكان) من سطح الأرض مأهولة بالسكان بشكل دائم ولها سلطة إدارية رسمية، أو أي مساحة (مكان) من سطح الأرض مأهولة بالسكان بشكل دائم ومنفصلة جغرافياً عن أي تجمع مجاور لها ومعترف بها عرفياً وليس لها سلطة إدارية مستقلة.

#### الأسرة:

هي فرد أو مجموعة أفراد تربطهم أو لا تربطهم صلة قرابة، ويقيمون عادة في مسكن واحد أو جزء منه، ويشتركون في المأكل أو في أي وجه من ترتيبات المعيشة الأخرى.

#### رب الأسرة:

هو الشخص المقيم إقامة معتادة مع الأسرة، الذي عرف بأنه يحمل هذه الصفة من قبل باقي أفراد الأسرة، وعادة ما يكون هذا الشخص صاحب السلطة والمسؤول عن تدبير الشؤون الاقتصادية للأسرة وقد يشاركه الآخرون في ذلك.

#### الفرد في الأسرة:

هو الفرد الموجود في الوحدة السكنية ويعتبر على أنه فرد في الأسرة أو عضو فيها إذا كانت هذه الوحدة السكنية هي مكان الإقامة المعتاد له أو مكان الإقامة الوحيد له.

#### العمر بالسنوات الكاملة:

هو الفترة الزمنية المقدره أو المحسوبة بين تاريخ الميلاد وتاريخ الإسناد أو تاريخ المقابلة معبرا عنه بسنوات شمسية كاملة أي بإهمال الشهور والأيام مهما كان عددها، فمثلا يسجل عمر الشخص 12 سنة إذا كان عمره 12 سنة و 9 أشهر.

#### حالة اللجوء:

وهي خاصة بالفلسطينيين الذين هجروا من فلسطين التي احتلتها إسرائيل عام 1948 وتشمل أبناء الذكور منهم وأحفادهم.

### مكان الإقامة:

هو المكان الذي يقيم فيه الفرد معظم أيام السنة ( ستة اشهر أو أكثر) بغض النظر عما إذا كان المكان نفسه الذي تواجد فيه الفرد وقت العد أو المكان الذي يمارس فيه فعليا عملة أو نشاطه أو المكان الذي تقيم فيه أسرته الأصلية.

### التأمين الصحي

هو تعويض عن خسارة مادية ترتبط بتغطية التكاليف المتعلقة بمشكلة صحية ما وعلاجها.

### الإعاقة/الصعوبة:

الأشخاص الذي يعانون من صعوبات بدنية أو عقلية أو ذهنية أو حسية طويلة الأجل وكذلك الحواجز والمواقف والبيئات المختلفة، التي تحول دون مشاركتهم مشاركة فعالة في مجتمعهم على قدم المساواة مع الآخرين.

### الالتحاق بالتعليم النظامي:

يقصد بالالتحاق بالتعليم تسجيل الفرد بأحد مراحل التعليم النظامي سواء كان منتظماً أو منتسباً. ومراحل التعليم النظامية تشمل المرحلة الابتدائية أو الإعدادية (الأساسية) أو الثانوية أو الكليات والمعاهد الأكاديمية أو المهنية التي تعطي شهادات دبلوم متوسط أو الجامعات.

### عدد سنوات الدراسة التي أتمها الفرد بنجاح:

هي عدد سنوات الدراسة النظامية التي أتمها الفرد بنجاح بالسنوات الكاملة. ولا تحسب سنوات الانقطاع ولا سنوات الرسوب أو سنوات رياض الأطفال من عدد سنوات الدراسة، كما لا تحسب السنة الحالية التي لم تنتهي للملتحق حالياً من ضمن سنوات الدراسة، ولا تعتبر الدورات التدريبية من ضمن عدد السنوات الدراسية النظامية.

### مفهوم العمل:

هو الجهد المبذول في جميع الأنشطة التي يمارسها الأفراد بهدف الربح أو الحصول على أجره معينة سواء كانت على شكل راتب شهري أو أجره أسبوعية أو بالميأومة أو على القطعة أو نسبة من الأرباح أو سمسرة أو غير ذلك من الطرائق. كذلك فإن العمل بدون أجر أو عائد في مصلحة أو مشروع أو مزرعة للعائلة يدخل ضمن مفهوم العمل.

### المهنة الرئيسية

هي الحرفة أو نوع العمل الذي يباشره الفرد إذا كان مشغلاً أو الذي باشره سابقاً إذا كان متعطلاً سبق له العمل، والمقصود بالمهنة الرئيسية هي المهنة التي يقضي فيها المشتغل أكثر من نصف وقت العمل أو الأكثر تكراراً خلال الأشهر الثلاثة السابقة للفترة المرجعية.

# الجداول

# Tables





جدول 1: التوزيع النسبي للأفراد الذين غيروا مكان إقامتهم خلال أُل 5 سنوات الماضية في فلسطين حسب المنطقة، كانون ثاني 2013

**Table 1: Percentage of Individuals Who Have Changed Their Place of Residence During the Past 5 Years in Palestine by Region, January 2013**

Individuals Who Have Changed Their Place of Residence	فلسطين Palestine	قطاع غزة Gaza Strip	الضفة الغربية West Bank	المنطقة Region			الأفراد الذين غيروا مكان إقامتهم
				جنوب الضفة الغربية South of West Bank	وسط الضفة الغربية Middle of West Bank	شمال الضفة الغربية North of West Bank	
Within the Same Locality	64.0	66.5	61.9	66.6	51.5	65.4	ضمن نفس التجمع
Within the Same Governorate (exclude within the same locality)	22.3	20.4	23.8	23.6	24.2	23.6	ضمن نفس المحافظة (باستثناء نفس التجمع)
Other Governorate	9.1	9.7	8.6	6.3	16.0	5.3	محافظة أخرى
Out Side Country	3.7	3.1	4.3	2.4	6.2	4.5	خارج الوطن
Other Governorate	0.9	0.3	1.4	1.1	2.1	1.2	أخرى
<b>Total</b>	<b>100.0</b>	<b>100.0</b>	<b>100.0</b>	<b>100.0</b>	<b>100.0</b>	<b>100.0</b>	<b>المجموع</b>
Percent of Individuals Who Have Changed Their Place of Residence	<b>12.7</b>	<b>14.8</b>	<b>11.5</b>	<b>13.0</b>	<b>11.1</b>	<b>10.7</b>	نسبة الأفراد الذين غيروا مكان إقامتهم

جدول 2: التوزيع النسبي للأسر في فلسطين حسب المصدر الرئيسي للمياه في المسكن والمنطقة، كانون ثاني 2013

**Table 2: Percentage Distribution of Households in Palestine by the Main Source of Water in the Housing Unit and Region, January 2013**

Main Source of Water in the Household	فلسطين Palestine	قطاع غزة Gaza Strip	الضفة الغربية West Bank	المنطقة Region			المصدر الرئيسي للمياه في المسكن
				جنوب الضفة الغربية South of West Bank	وسط الضفة الغربية Middle of West Bank	شمال الضفة الغربية North of West Bank	
Public Network	<b>99.7</b>	<b>97.0</b>	<b>99.9</b>	99.8	100.0	99.9	شبكة عامة
Other	<b>0.3</b>	<b>3.0</b>	<b>0.1</b>	0.2	0.0	0.1	أخرى
<b>Total</b>	<b>100.0</b>	<b>100.0</b>	<b>100.0</b>	100.0	100.0	100.0	<b>المجموع</b>

جدول 3: التوزيع النسبي للأسر في فلسطين المتصلة بشبكة المياه العامة المحلية أو الإسرائيلية حسب عدد أيام توفر المياه في الشهر والمنطقة.

كانون ثاني 2013

**Table 3: Percentage Distribution of Households in Palestine Connected to the National Public Water Network or the Israeli One by the Number of Days of Water Availability in the Month and Region, January 2013**

Number of Days	فلسطين Palestine	قطاع غزة Gaza Strip	الضفة الغربية West Bank	المنطقة Region			عدد الأيام
				جنوب الضفة الغربية South of West Bank	وسط الضفة الغربية Middle of West Bank	شمال الضفة الغربية North of West Bank	
Less than 5	13.8	10.9	14.0	40.0	3.3	4.7	أقل من 5 أيام
5-15 day	20.9	23.9	20.6	19.0	12.7	28.3	5 - 15 يوم
16-31 day	62.5	60.9	62.7	39.9	77.2	66.6	16 - 31 يوم
Don't know	2.8	4.3	2.7	1.1	6.8	0.4	لا أعرف
<b>Total</b>	<b>100.0</b>	<b>100.0</b>	<b>100.0</b>	<b>100.0</b>	<b>100.0</b>	<b>100.0</b>	<b>المجموع</b>

جدول 4: التوزيع النسبي للأسر في فلسطين حسب مصدر الكهرباء والمنطقة، كانون ثاني 2013

**Table 4: Percentage Distribution of Households in Palestine According to the Source of Electricity and Region, January 2013**

Source of Electricity	فلسطين Palestine	قطاع غزة Gaza Strip	الضفة الغربية West Bank	المنطقة Region			مصدر الكهرباء
				جنوب الضفة الغربية South of West Bank	وسط الضفة الغربية Middle of West Bank	شمال الضفة الغربية North of West Bank	
Public Network	99.6	99.6	99.5	99.8	99.0	99.7	شبكة عامة
Private Generator	0.3	0.2	0.4	0.1	0.9	0.3	مولد خاص
None	0.1	0.2	0.1	0.1	0.1	0.0	لا يوجد
<b>Total</b>	<b>100.0</b>	<b>100.0</b>	<b>100.0</b>	<b>100.0</b>	<b>100.0</b>	<b>100.0</b>	<b>المجموع</b>

جدول 5: التوزيع النسبي للأسر في فلسطين حسب طريقة التخلص من المياه العادمة والمنطقة، كانون ثاني 2013

**Table 5: Percentage Distribution of Households in Palestine by the Way of Wastewater Disposal and Region, January 2013**

Disposal Way of Wastewater	فلسطين Palestine	قطاع غزة Gaza Strip	الضفة الغربية West Bank	المنطقة Region			طريقة التخلص من المياه العادمة
				جنوب الضفة الغربية South of West Bank	وسط الضفة الغربية Middle of West Bank	شمال الضفة الغربية North of West Bank	
Public Network	55.4	79.9	42.5	31.8	59.8	37.2	شبكة عامة
Porous Cesspit	31.3	15.0	39.9	61.2	15.3	43.1	حفرة امتصاصية
Tight Cesspit	13.0	4.9	17.3	6.9	24.5	19.3	حفرة صماء
None	0.3	0.2	0.3	0.1	0.4	0.4	لا يوجد
<b>Total</b>	<b>100.0</b>	<b>100.0</b>	<b>100.0</b>	<b>100.0</b>	<b>100.0</b>	<b>100.0</b>	<b>المجموع</b>

جدول 6: التوزيع النسبي للأسر في فلسطين حسب تلقي المساعدات خلال الستة شهور الماضية والمنطقة، كانون ثاني 2013

**Table 6: Percentage Distribution of Households in Palestine by Receiving Assistance During the Past Six Months and Region, January 2013**

Receiving Assistance	فلسطين Palestine	قطاع غزة Gaza Strip	الضفة الغربية West Bank	المنطقة Region			تلقي المساعدة
				جنوب الضفة الغربية South of West Bank	وسط الضفة الغربية Middle of West Bank	شمال الضفة الغربية North of West Bank	
The Household Received Assistance	40.3	74.0	22.5	22.6	19.9	24.4	تلقت الأسرة مساعدة
The Household Not Received Assistance	59.7	26.0	77.5	77.4	80.1	75.6	لم تتلق الأسرة مساعدة
<b>Total</b>	<b>100.0</b>	<b>100.0</b>	<b>100.0</b>	<b>100.0</b>	<b>100.0</b>	<b>100.0</b>	المجموع

جدول 7: التوزيع النسبي للأسر التي تلقت مساعدات في فلسطين حسب عدد مرات المساعدة خلال الستة شهور الماضية والمنطقة، كانون ثاني 2013

**Table 7: Percentage Distribution of Households Whom Received Assistanes in Palestine by the Number of Assistance Times During the Past Six Months and the Region, January 2013**

Number of Assistance Times	فلسطين Palestine	قطاع غزة Gaza Strip	الضفة الغربية West Bank	المنطقة Region			عدد مرات المساعدة
				جنوب الضفة الغربية South of West Bank	وسط الضفة الغربية Middle of West Bank	شمال الضفة الغربية North of West Bank	
1	7.6	1.2	18.7	15.9	23.7	17.6	1
2	26.7	31.8	17.8	13.2	21.5	18.6	2
3+	65.7	67.0	63.5	70.9	54.8	63.8	+3
<b>Total</b>	<b>100.0</b>	<b>100.0</b>	<b>100.0</b>	<b>100.0</b>	<b>100.0</b>	<b>100.0</b>	المجموع

جدول 8: التوزيع النسبي للأسر التي تلقت مساعدات في فلسطين حسب نوع المساعدة خلال الستة شهور الماضية والمنطقة، كانون ثاني 2013

**Table 8: Percentage Distribution of Households Whom Received Assistanes in Palestine by Type of Assistance During the Past Six Months and Region, January 2013**

Type of Assistance	فلسطين Palestine	قطاع غزة Gaza Strip	الضفة الغربية West Bank	المنطقة Region			نوع المساعدة
				جنوب الضفة الغربية South of West Bank	وسط الضفة الغربية Middle of West Bank	شمال الضفة الغربية North of West Bank	
Food	45.0	49.1	36.7	39.8	39.6	32.6	غذاء
Cash	2.3	1.9	3.0	1.3	1.7	5.1	نقدية (مالية)
School Feeding	33.2	22.6	54.0	51.3	53.6	56.3	تغذية مدرسية
Voucher	4.1	3.9	4.5	5.8	2.8	4.5	كوبونات غذائية
Job Opportunities	13.7	20.6	0.3	0.2	0.5	0.2	تشغيل/ فرص عمل
Other/Specify...	0.2	0.1	0.5	1.1	0.4	0.1	أخرى / حدد .....
Product Inputs (Seeds, Fertilizer, ...)	1.5	1.8	1.0	0.5	1.4	1.2	مدخلات إنتاج (بذور، أسمدة، أعلاف، تنكات مياه..)
<b>Total</b>	<b>100.0</b>	<b>100.0</b>	<b>100.0</b>	<b>100.0</b>	<b>100.0</b>	<b>100.0</b>	المجموع

جدول 9: التوزيع النسبي للأسر في فلسطين حسب مصدر المساعدة خلال الستة شهور الماضية والمنطقة، كانون ثاني 2013

**Table 9: Percentage Distribution of Households in Palestine by the Source of Assistance During the Past Six Months and the Region, January 2013**

Source of Assistance	فلسطين Palestine	قطاع غزة Gaza Strip	الضفة الغربية West Bank	المنطقة Region			مصدر المساعدة
				جنوب الضفة South of West Bank	وسط الضفة Middle of West Bank	شمال الضفة الغربية North of West Bank	
UNRWA	46.0	63.6	11.5	7.9	12.4	13.7	وكالة الغوث
Relatives/Friends/Neighbors	23.3	11.2	47.1	49.0	53.0	42.1	الأهل والأقارب/ الأصدقاء/ المعارف/ الجيران/ محسنين
Ministry of Social Affair	19.0	12.0	32.9	33.6	27.2	35.7	الشؤون الاجتماعية
Other International Agencies	5.1	6.9	1.7	2.2	0.2	2.1	منظمات دولية أخرى
Zakat/Other Religious Institutions	2.4	2.4	2.2	1.8	3.5	1.8	لجان الزكاة / مؤسسات دينية أخرى
Other PA Agencies	1.8	2.1	1.2	0.9	1.6	1.3	مؤسسات السلطة الأخرى
Other Local Civil Institutions	1.3	1.5	0.8	1.1	-	1.0	مؤسسات مدنية محلية
Private Sector Institutions	0.5	0.2	1.0	2.4	0.5	0.3	مؤسسات القطاع الخاص
Municipalities and Local Councils	0.4	0.1	1.0	0.7	0.4	1.6	البلديات والمجالس المحلية
Don't Know/No Answer	0.2	-	0.6	0.4	1.2	0.4	لا اعرف / لا جواب
<b>Total</b>	<b>100.0</b>	<b>100.0</b>	<b>100.0</b>	<b>100.0</b>	<b>100.0</b>	<b>100.0</b>	<b>المجموع</b>

جدول 10: التوزيع النسبي للأسر في فلسطين حسب درجة الرضى عن المساعدة خلال الستة شهور الماضية، كانون ثاني 2013

**Table 10: Percentage Distribution of Households According to the Degree of Satisfaction for Assistance in Palestine by the Source of Assistance During the Past Six Months, January 2013**

Source of Assistance	المجموع Total	الرضى عن المساعدة		نسبة الأسر التي تلقت مساعدات Percent of Households that received Assistance	مصدر المساعدة
		غير راضي Not Satisfied	راضي Satisfied		
UNRWA	100.0	12.7	87.3	46.0	وكالة الغوث
Relatives/Friends/Neighbors	100.0	10.5	89.5	23.3	من الأهل والأقارب / الأصدقاء
Ministry of Social Affair	100.0	21.5	78.5	19.0	الشؤون الاجتماعية
Other International Agencies	100.0	9.1	90.9	5.1	منظمات دولية أخرى
Zakat/Other Religious Institutions	100.0	15.3	84.7	2.4	لجان الزكاة / مؤسسات دينية أخرى
Other PA Agencies	100.0	16.8	83.2	1.8	مؤسسات السلطة الأخرى
Other Local Civil Institutions	100.0	12.2	87.8	1.3	مؤسسات مدنية محلية
Private Sector Institutions	100.0	5.3	94.7	0.5	مؤسسات القطاع الخاص
Municipalities and Local Councils	100.0	20.8	79.2	0.4	البلديات والمجالس المحلية
Don't Know/No Answer	-	-	-	0.2	لا أعرف

جدول 11: التوزيع النسبي للأسر في فلسطين حسب درجة اعتمادها على المساعدات حسب المنطقة، كانون ثاني 2013

Table 11: Percentage Distribution of Households in Palestine by the Degree of Their Dependence on Assistance by Region, January 2013

Degree of Household Dependence on Assistance	فلسطين Palestine	قطاع غزة Gaza Strip	الضفة الغربية West Bank	المنطقة Region			درجة اعتماد الأسرة على المساعدات
				جنوب الضفة الغربية South of West Bank	وسط الضفة الغربية Middle of West Bank	شمال الضفة الغربية North of West Bank	
Total	23.7	20.6	29.2	32.3	23.0	30.9	بالكامل
Often	22.1	23.6	19.4	19.9	19.0	19.4	غالباً
Partially	39.3	42.0	34.5	30.1	40.9	33.6	جزئياً
Limited	14.9	13.8	16.9	17.7	17.1	16.1	لا تذكر
<b>Total</b>	<b>100.0</b>	<b>100.0</b>	<b>100.0</b>	<b>100.0</b>	<b>100.0</b>	<b>100.0</b>	المجموع

جدول 12: التوزيع النسبي للأسر في فلسطين حسب المدة الزمنية التي تستطيع الأسر فيها الصمود اقتصادياً والمنطقة، كانون ثاني 2013

Table 12: Percentage Distribution of Households in Palestine by the length of Time in Which Households Can Survive Economically and Region, January 2013

length of Time in Which Households Can Survive Economically	فلسطين Palestine	قطاع غزة Gaza Strip	الضفة الغربية West Bank	المنطقة Region			المدة الزمنية التي تستطيع الأسر فيها الصمود اقتصادياً
				جنوب الضفة الغربية South of West Bank	وسط الضفة الغربية Middle of West Bank	شمال الضفة الغربية North of West Bank	
I Can Survive Regardless of Period (More Than a Year)	22.6	14.9	26.7	12.7	34.1	31.4	أستطيع الصمود بغض النظر عن طول المدة (أكثر من سنة)
10-12 months	11.6	13.8	10.4	11.0	5.8	13.3	من 10 - 12 شهر
3-9 months	20.4	20.1	20.6	25.5	11.4	24.0	لعدة شهور فقط (3-9 شهور)
We Can Barely Manage (1 or 2 Months)	35.0	37.3	33.7	38.0	41.4	24.9	بالكاد نستطيع العيش (1 أو 2 شهور)
We are in Serious Problem and We Can't Manage	10.4	13.9	8.6	12.8	7.3	6.4	نحن نعاني من وضع مادي خطير ولا نعرف كيف نعتاش
<b>Total</b>	<b>100.0</b>	<b>100.0</b>	<b>100.0</b>	<b>100.0</b>	<b>100.0</b>	<b>100.0</b>	المجموع

جدول 13: نسبة الأسر في فلسطين التي واجهت بعض القضايا خلال الستة شهور الماضية حسب المنطقة، كانون ثاني 2013

**Table 13: Percentage of Households in Palestine Which Faced Some of the Matters in the Past Six Months by Region, January 2013**

Matters	فلسطين Palestine	قطاع غزة Gaza Strip	الضفة الغربية West Bank	المنطقة Region			القضايا
				جنوب الضفة الغربية South of West Bank	وسط الضفة الغربية Middle of West Bank	شمال الضفة الغربية North of West Bank	
Rising Cost of living	87.8	82.4	90.7	95.4	80.8	94.9	ارتفاع تكاليف المعيشة
Delay in Receiving Wages	25.9	27.1	25.3	32.0	19.7	24.7	تأخير في الحصول على الراتب
Difficulties in Reaching Work Place, land, etc	22.4	41.9	12.1	12.4	7.0	15.9	صعوبات ومشاكل مرتبطة بالوصول إلى مكان العمل، السوق، الأرض، الخ
Sickness of the Bread Winner	22.3	19.3	23.8	23.3	18.9	27.9	مرض معيل الأسرة
loss of all or Part of Wage	7.9	6.4	8.7	8.0	13.8	5.3	فقدان كامل/ أو جزء من الراتب
loss of Any HH Members Job	4.1	2.3	5.1	4.3	6.7	4.3	فقدان وظيفة لأحد أفراد الأسرة
loss of Sources of Aid	2.3	2.2	2.4	2.0	3.7	1.6	فقدان/ خسارة المساعدات

جدول 14: نسبة الأسر في فلسطين حسب الإجراءات التي قامت بعملها خلال الستة شهور الماضية والمنطقة، كانون ثاني 2013

Table 14: Percentage of Households in the Palestine by the Procedures Carried Out During the Past Six Months and the Region, January 2013

Procedures	فلسطين Palestine	قطاع غزة Gaza Strip	الضفة الغربية West Bank	المنطقة Region			الإجراءات
				جنوب الضفة الغربية South of West Bank	وسط الضفة الغربية Middle of West Bank	شمال الضفة الغربية North of West Bank	
Not Pay Bills/Utilities	36.4	39.4	34.9	53.5	31.2	24.1	عدم دفع الفواتير
Used Life Savings	13.8	12.1	14.8	15.3	15.6	13.8	استخدام توفيرات الأسرة
Sell off Assets Jewelry, Furniture, Productive Assets, etc	10.5	13.3	9.0	8.7	10.5	8.0	بيع أحد الممتلكات (المجوهرات، أثاث ...)
Reduce Health and Education Expenses	7.5	10.9	5.7	6.6	5.5	5.2	تخفيض نفقات الأسرة على التعليم/ الصحة
Regrouping of Family Members to Save Money (House and food sharing)	4.2	6.2	3.1	2.5	2.2	4.1	إعادة تنظيم أفراد الأسرة لتوفير المال (السكن أو الأكل المشترك)
Reduce Expenditure on Smoking	12.7	9.1	14.6	15.9	15.0	13.2	تقليل النفقات على التدخين

جدول 15: نسبة الأسر في فلسطين حسب مصادر الدخل التي تعتمد عليها والمنطقة، كانون ثاني 2013

Table 15: Percentage of Households in the Palestine by Sources of Income on Which They Depend and the Region, January 2013

Sources of Income	فلسطين Palestine	قطاع غزة Gaza Strip	الضفة الغربية West Bank	المنطقة Region			مصادر الدخل
				جنوب الضفة الغربية South of West Bank	وسط الضفة الغربية Middle of West Bank	شمال الضفة الغربية North of West Bank	
in Kind Aid (Food, Clothes....)	31.9	67.8	13.0	15.5	11.0	12.7	معونات عينية (غذاء، ملابس...)
Government (Public Sector)	22.7	33.7	16.9	16.1	12.4	20.9	العمل في الحكومة (القطاع العام)
Private Sector Regular Wage Work	21.6	15.6	24.7	28.6	24.8	21.8	العمل بأجر بشكل منتظم في القطاع الخاص
Private Sector Irregular Wage	20.7	19.4	21.4	21.5	20.2	22.3	العمل بأجر بشكل غير منتظم في القطاع الخاص
Transfers from Friends and Relatives	16.0	11.5	18.4	3.3	20.1	28.2	التحويلات من الأصدقاء والأقارب
Cash Aid	14.8	16.8	13.8	16.0	13.5	12.3	معونات نقدية
Agriculture Including livestock	14.4	3.8	19.9	15.9	13.5	27.7	الزراعة (يشمل تربية الحيوانات)
Israel and Settlements	12.9	0.1	19.7	18.1	26.4	15.7	العمل في إسرائيل والمستوطنات
Private Sector Self Employment	12.1	8.4	14.1	12.9	10.1	17.9	عمل لحسابهم في القطاع الخاص
Social Insurance, Pensions and Retirement	10.5	7.1	12.3	4.2	29.8	4.9	التأمين الاجتماعي والمعاشات والتقاعد
Private Sector Employer	6.5	4.2	7.7	6.1	8.9	7.8	صاحب عمل في القطاع الخاص
Properties, Rents	2.2	2.4	2.0	1.5	2.5	2.1	إيجارات العقارات



جدول 16: التوزيع النسبي للأسر في فلسطين حسب تغير عدد مصادر دخل الأسرة خلال الستة شهور الماضية والمنطقة، كانون ثاني 2013

**Table 16: Percentage Distribution of Households in Palestine by the Change of the Sources of Household Income During the Past Six Months and the Region, January 2013**

Condition of Sources of Household Income	فلسطين Palestine	قطاع غزة Gaza Strip	الضفة الغربية West Bank	المنطقة Region			حالة مصادر دخل الأسرة
				جنوب الضفة الغربية South of West Bank	وسط الضفة الغربية Middle of West Bank	شمال الضفة الغربية North of West Bank	
Decreased	9.5	7.1	10.7	8.5	12.0	11.4	انخفضت
Increased	2.8	1.9	3.3	5.5	3.1	1.9	زادت
Remained the Same	87.7	91.0	86.0	86.0	84.9	86.7	بقيت على حالها
<b>Total</b>	<b>100.0</b>	<b>100.0</b>	<b>100.0</b>	<b>100.0</b>	<b>100.0</b>	<b>100.0</b>	<b>المجموع</b>

جدول 17: التوزيع النسبي للأسر في فلسطين حسب التغير في دخل الأسرة الشهري خلال الستة شهور الماضية والمنطقة، كانون ثاني 2013

**Table 17: Percentage Distribution of Households in Palestine by the Change in the Monthly Household Income During the Past Six Months and the Region, January 2013**

Condition of Household Monthly Income	فلسطين Palestine	قطاع غزة Gaza Strip	الضفة الغربية West Bank	المنطقة Region			حالة دخل الأسرة الشهري
				جنوب الضفة الغربية South of West Bank	وسط الضفة الغربية Middle of West Bank	شمال الضفة الغربية North of West Bank	
Decreased	14.1	8.8	17.0	16.5	13.8	19.8	انخفض
Increased	3.6	3.4	3.7	5.3	3.8	2.6	زاد
Remained the same	82.3	87.8	79.3	78.2	82.4	77.6	بقي على حاله
<b>Total</b>	<b>100.0</b>	<b>100.0</b>	<b>100.0</b>	<b>100.0</b>	<b>100.0</b>	<b>100.0</b>	<b>المجموع</b>

جدول 18: نسبة الأسر في فلسطين التي انخفض معدل انفاقها حسب السلع والخدمات الأساسية والمنطقة، كانون ثاني 2013

**Table 18: Percentage of Households in Palestine that Decreased the Average of Expenditure by Basic Goods and Services and the Region, January 2013**

Basic Consumption Items	فلسطين Palestine	قطاع غزة Gaza Strip	الضفة الغربية West Bank	المنطقة Region			المواد الاستهلاكية الأساسية
				جنوب الضفة الغربية South of West Bank	وسط الضفة الغربية Middle of West Bank	شمال الضفة الغربية North of West Bank	
Food	14.0	16.8	12.5	13.7	11.3	12.6	الطعام
Clothes	9.0	9.3	8.8	6.7	10.0	9.3	الملابس
Housing Needs	6.4	6.9	6.2	5.0	6.5	6.8	احتياجات المنزل
Travel /Recreation	6.2	4.6	7.1	1.6	8.5	9.9	السفر / الترفيه
Education	5.9	5.3	6.3	5.3	6.7	6.6	التعليم
Health	4.8	4.7	4.8	5.6	5.0	4.0	الصحة
Bills	4.2	3.7	4.5	3.4	5.9	4.2	الفواتير
Transportation	4.1	4.3	4.1	2.5	5.0	4.5	التنقل



**State of Palestine  
Palestinian Central Bureau of Statistics**

**Economic and Social Conditions Survey - 2012  
Main Findings**

**August, 2013**

PAGE NUMBERS OF ENGLISH TEXT ARE PRINTED IN SQUARE BRACKETS.  
TABLES ARE PRINTED IN THE ARABIC ORDER (FROM RIGHT TO LEFT).

**This document is prepared in accordance with the standard procedures stated in the Code of Practice for Palestine Official Statistics 2006**

©August, 2013.  
**All rights reserved**

**Suggested Citation:**

**Palestinian Central Bureau of Statistics, 2013.** *Economic and Social Conditions Survey 2012. Main Findings.*  
Ramallah - Palestine.

All correspondence should be directed to:  
**Palestinian Central Bureau of Statistics**  
**P.O.Box 1647**, Ramallah - Palestine

Tel: (970/972) 2 2982700  
Fax: (970/972) 2 2982710  
Toll Free:1800300300  
E-Mail :diwan@pcbs.gov.ps  
Web-Site: <http://www.pcbs.gov.ps>

**Reference ID: 1995**

## **Acknowledgment**

**The Palestinian Central Bureau of Statistics (PCBS) extends its deep appreciations to all workers in the preparation of this report.**

**The survey of social and economic conditions of the Palestinian households, 2012 in Palestine was planned and implemented led by a technical team from the Palestinian Central Bureau of Statistics, and with a joint financial support between the Food and Agriculture Organization (FAO), the World Food Program (WFP), and the UN Relief and Works Agency for Palestine Refugees (UNRWA).**

**The Palestinian Central Bureau of Statistics extends its sincere thanks and appreciation to the Food and Agriculture Organization (FAO) and the World Food Program (WFP) and the UN Relief and Works Agency for Palestine Refugees (UNRWA), for their valuable contribution to the implementation of this survey.**



## Team Work

- **Report Preparation**

Qais Hasiba  
Abdullah Azzam  
Hasan Dwekat

- **Dissemination Standards**

Hanan Janajreh

- **Preliminary Review**

Mustafa Khawaja

- **Final Review**

Mahmoud Jaradat

- **Overall Supervision**

Ola Awad

President of PCBS



## Table of Contents

<b>Subject</b>	<b>Page</b>
List of Tables	
<b>Introduction</b>	<b>[11]</b>
Chapter One: <b>Main Findings</b>	<b>[13]</b>
1.1 Connection to Public Networks	[13]
1.2 Change in Place of Residence	[13]
1.3 Social Assistance	[14]
1.4 Sources of Humanitarian Assistance and Degree of Satisfaction	[15]
1.5 Degree of Dependence on Humanitarian Assistance	[15]
1.6 Issues Faced by Households in the Past Six Months	[16]
1.7 Sources of Household Income	[16]
Chapter Two: <b>Methodology and Data Quality</b>	<b>[17]</b>
2.1 Questionnaire of the Survey	[17]
2.2 The Sample and Frame	[18]
2.2.1 Target Population	[18]
2.2.2 Sampling Frame	[18]
2.2.3 Sampling Design	[18]
2.3 Weights Calculation of households	[18]
2.4 Field Work	[19]
2.4.1 Training Fieldworkers	[19]
2.4.2 Data Collection	[19]
2.5 Response Rates	[19]
2.6 Data Processing	[20]
2.7 Data Accuracy	[20]
2.7.1 Sampling Errors	[20]
2.7.2 Non-Sampling Errors	[21]
2.8 Data Quality	[21]
2.9 Technical Notes	[21]
Chapter Three: <b>Concepts and Definitions</b>	<b>[23]</b>
<b>Tables</b>	<b>31</b>





## List of Tables

<b>Table</b>	<b>Page</b>
<b>Table 1:</b> Percentage of Individuals Who Have Changed Their Place of Residence During the Past 5 Years in Palestine by Region, January 2013	<b>33</b>
<b>Table 2:</b> Percentage Distribution of Households in Palestine by the Main Source of Water in the Housing Unit and Region, January 2013	<b>33</b>
<b>Table 3:</b> Percentage Distribution of Households in Palestine Connected to the National Public Water Network or the Israeli One by the Number of Days of Water Availability in the Month and Region, January 2013	<b>34</b>
<b>Table 4:</b> Percentage Distribution of Households in Palestine According to the Source of Electricity and Region, January 2013	<b>34</b>
<b>Table 5:</b> Percentage Distribution of Households in Palestine by the Way of Wastewater Disposal and Region, January 2013	<b>34</b>
<b>Table 6:</b> Percentage Distribution of Households in Palestine by Receiving Assistance During the Past Six Months and Region, January 2013	<b>35</b>
<b>Table 7:</b> Percentage Distribution of Households in Palestine by the Number of Assistance Times During the Past Six Months and the Region, January 2013	<b>36</b>
<b>Table 8:</b> Percentage Distribution of Households in Palestine by Type of Assistance During the Past Six Months and Region, January 2013	<b>36</b>
<b>Table 9:</b> Percentage Distribution of Households in Palestine by the Source of Assistance During the Past Six Months and the Region, January 2013	<b>37</b>
<b>Table 10:</b> Percentage Distribution of Households According to the Degree of Satisfaction for Assistance in Palestine by the Source of Assistance During the Past Six Months, January 2013	<b>37</b>
<b>Table 11:</b> Percentage Distribution of Households in the Palestine by the Degree of their Dependence on Assistance by Region, January 2013	<b>38</b>
<b>Table 12:</b> Percentage Distribution of Households in Palestine by the length of Time in Which Households Can Survive Economically and Region, January 2013	<b>38</b>
<b>Table 13:</b> Percentage of Households in Palestine Which Faced Some of the Matters in the Past Six Months by Region, January 2013	<b>39</b>
<b>Table 14:</b> Percentage of Households in Palestine by the Procedures Carried Out During the Past Six Months and the Region, January 2013	<b>40</b>
<b>Table 15:</b> Percentage of Households in the Palestine by Sources of Income on Which They Depend and the Region, January 2013	<b>40</b>
<b>Table 16:</b> Percentage Distribution of Households in Palestine by the Change of the Sources of Household Income During the Past Six Months and the Region, January 2013	<b>41</b>

<b>Table</b>		<b>Page</b>
<b>Table 17:</b>	Percentage Distribution of Households in Palestine by the Change in the Monthly Household Income During the Past Six Months and the Region, January 2013	<b>41</b>
<b>Table 18:</b>	Percentage of Households in Palestine that Decreased the Average of Expenditure by Basic Goods and Services and the Region, January 2013	<b>41</b>

## **Introduction**

The social and economic conditions covered in the Palestinian Households Survey represent one of the most important areas of Palestinian official statistics. The main role of the Palestine Central Bureau of Statistics and statistical agencies is to provide data on the conditions experienced by the community. The responses to this survey are designed to meet the needs of users of statistical data related to social and economic development in Palestine and enhance cooperation between the Palestinian Central Bureau of Statistics and the Food and Agriculture Organization of the United Nations, the World Food Program (WFP) and the UN Relief Works Agency for Refugees (UNRWA).

Indicators of social, economic and environmental conditions in Palestinian households reflect many aspects of daily life and provide a comprehensive database relating to these areas. These considerations and the importance of obtaining detailed data on the most important social and economic indicators motivated PCBS to conduct surveys on this topic.

The report is divided into three chapters: chapter one presents the main findings of the survey; chapter two discusses the quality and methodology of fieldwork in terms of the questionnaire, sample design, fieldwork operations, and coverage, in addition to data processing and tabulation. Finally, chapter three explains the main concepts and definitions used in the report with brief descriptions.

We hope that we have been successful in bridging gaps in information and providing a basic reference of Palestinian official statistics to serve the development process and enable decision-makers at various levels to formulate decisions and plans on a professional, scientific basis.

**July, 2013**

**Ola Awad  
President of PCBS**



## Main Findings

This chapter presents a summary of the most important statistical indicators of social and economic conditions of the Palestinian households in Palestine, 2012.

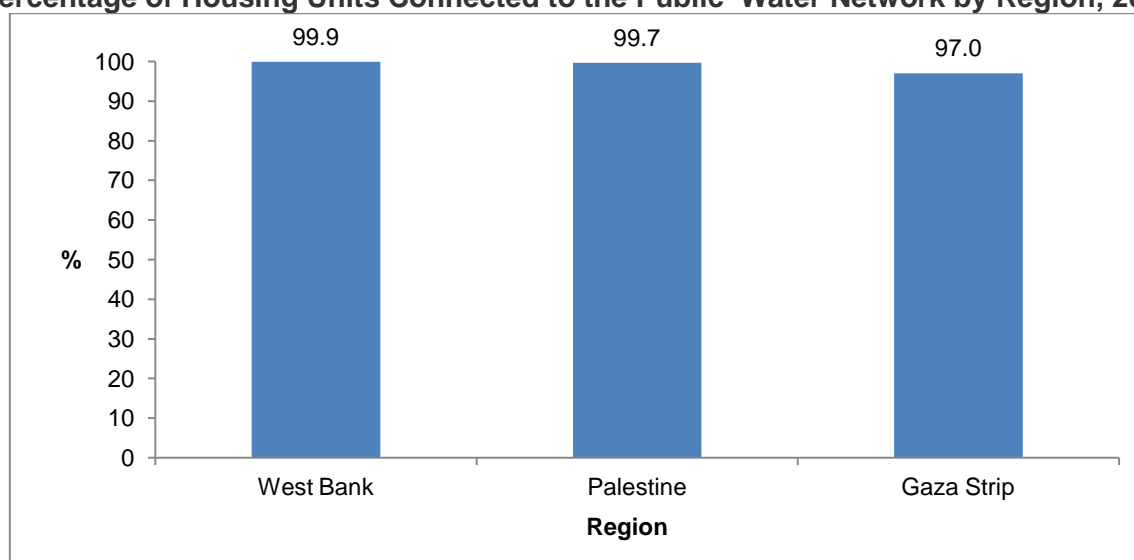
### 1.1 Connection to Public Networks

**Only around 0.5% of households in Palestine are not connected to the public water network**

Survey data of 2012 showed that 99.7% of housing units in Palestine are connected to a public water network: 99.9% in the West Bank and 97.0% in the Gaza Strip.

The results also showed that 99.6% of the housing units in Palestine connected to the public water network, with almost no differences between the West bank and Gaza Strip.

#### Percentage of Housing Units Connected to the Public Water Network by Region, 2012



### 1.2 Change in Place of Residence<sup>1</sup>

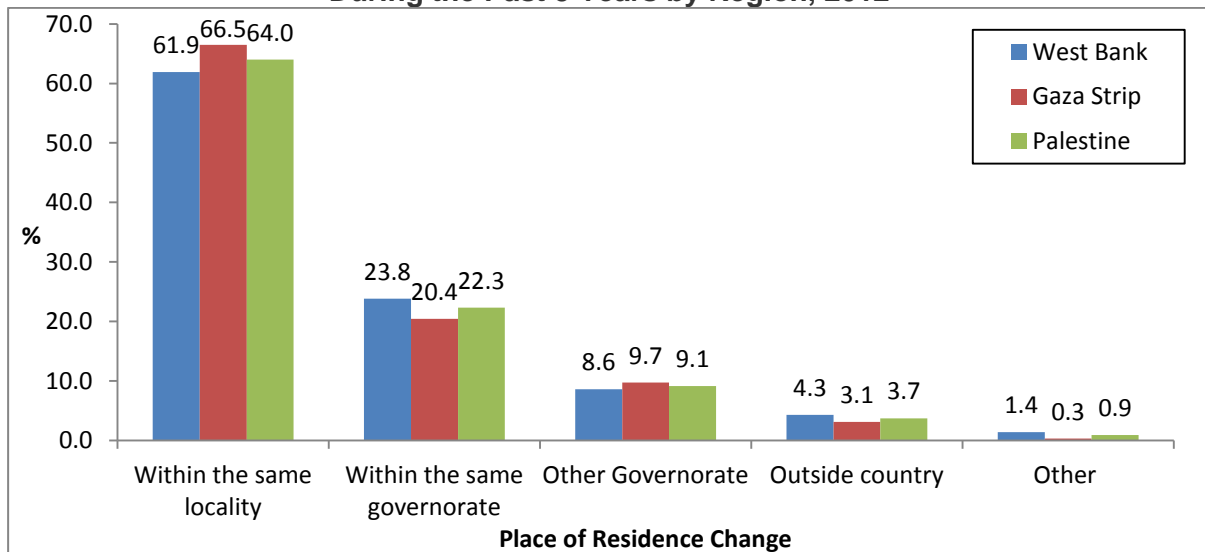
**Around 13% of individuals in Palestine changed their place of residence during the previous five years**

The results indicated that 12.7% of individuals had changed their place of residence during the previous five years (based on the definition adopted for the purpose of this survey). Of those who changed their place of residence, 64.0% moved within the same locality (61.9% in the West Bank and 66.5% in Gaza Strip) and 22.3% within the same governorate (excluding the figures for those who moved within the same locality). In addition, 3.7% of individuals

<sup>1</sup> For the purpose of this survey, it was considered that the individuals whom moved from their housing unit within the same locality as change of place of residence

changed their place of residence to outside the country: 4.3% from the West Bank and 3.1% from the Gaza Strip.

**Percentage Distribution of Individuals who have Changed Their Place of Residence During the Past 5 Years by Region, 2012**

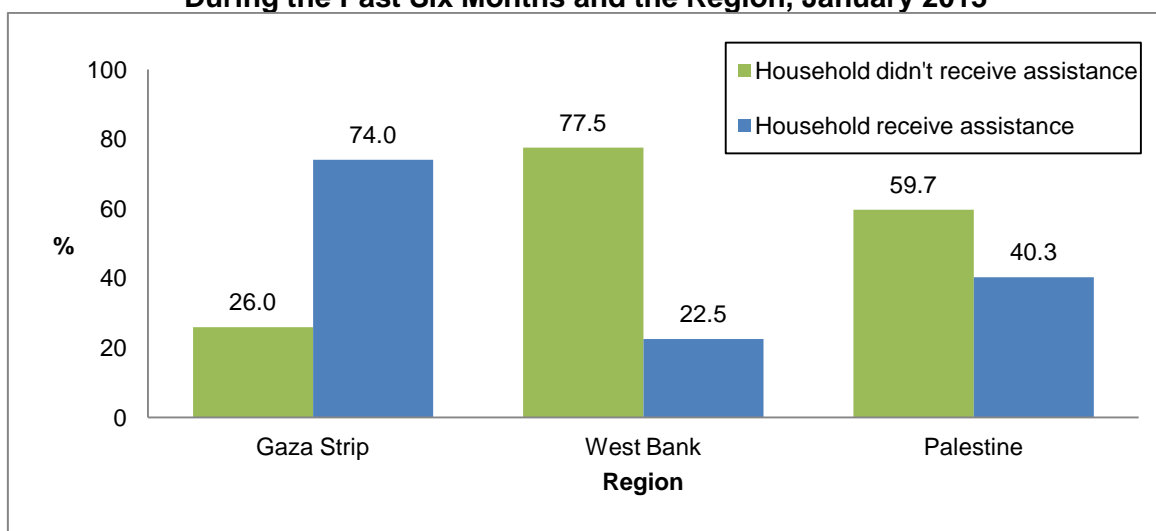


### 1.3 Social Assistance

**4 out of 10 households received assistance during the second half of 2012**

The results indicated that 40.3% of households, or any of their members, had received assistance in the second half of 2012 in Palestine: 22.5% in the West Bank and 74.0% of households in the Gaza Strip. Of the households that received assistance, two-thirds had received assistance on three occasions or more, a quarter of these households had received assistance twice and 8% had received assistance once.

**Percentage Distribution of Households in the Palestine by Receiving Assistance During the Past Six Months and the Region, January 2013**



The results indicated that 45.0% of the households had received food assistance, 33.2% had received cash assistance, while other assistance took the form of work opportunities, production inputs, or other means.

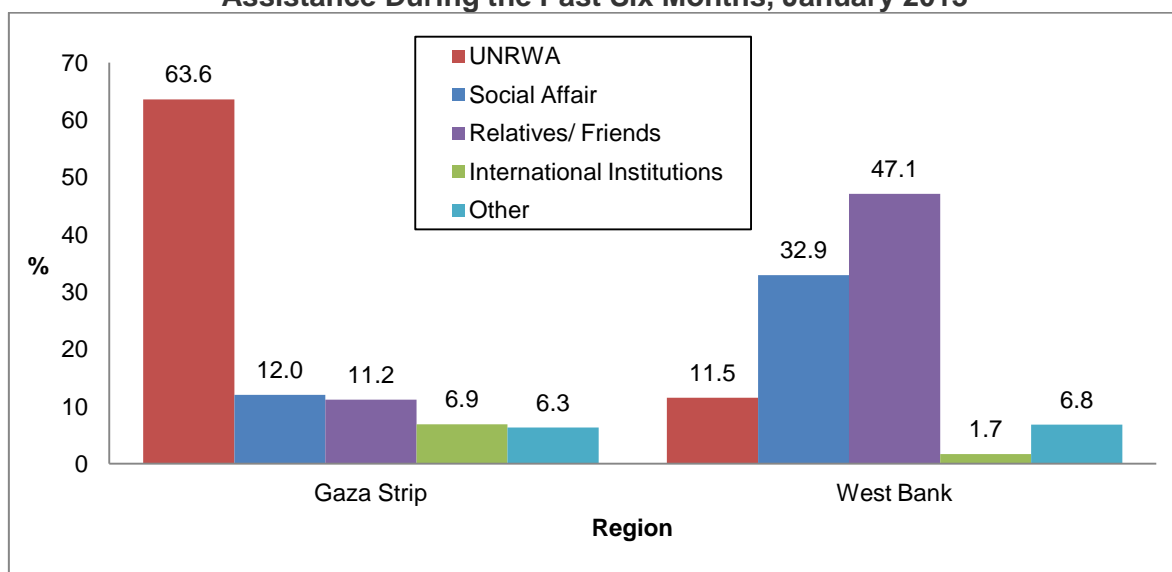
### 1.4 Sources of Humanitarian Assistance and Degree of Satisfaction

**Palestinian National Authority and the local community were main source of assistance for half of the households who received assistance**

UNRWA was the source of 46.0% of the assistance provided, followed by 23.3% for assistance from parents, relatives and friends. The Social Affairs Ministry made up 19.0% of assistance, 5.1% by international organizations, 2.4% by Zakat committees, 1.3% by local institutions, and 1.8% from other PA institutions. In the West Bank, assistance by parents and relatives made up 47.1% of assistance, followed by 32.9% from the Social Affairs Ministry. In the Gaza Strip, assistance from UNRWA predominated with 63.6%, followed by 12.0% from the Social Affairs Ministry.

The data indicated that 87.3% of households were satisfied with the assistance received from UNRWA; 89.5% of households were satisfied with assistance received from parents, relatives and friends; 78.5% of households were satisfied with assistance received from the Social Affairs Ministry; 90.9% of households were satisfied with assistance received from international agencies; and 84.7% of households were satisfied with the assistance received from Zakat or other religious institutions.

**Percentage Distribution of Households in the West Bank and Gaza Strip by Source of Assistance During the Past Six Months, January 2013**



### 1.5 Degree of Dependence on Humanitarian Assistance:

**More than one-third of Palestinian households depend on assistance**

The data indicated that around 46% of Palestinian households receiving assistance depend completely or substantially on it, about 39% of households partially depend on the assistance and about 15% of the households do not rely on any assistance.

When households were asked about the period of time they could survive economically, 22.6% of households in Palestine stated that it can survive regardless of the length of the period of time: 26.7% of households in the West Bank compared with 14.9% of households in



the Gaza Strip. In addition, 11.6% of households indicated that they could survive for several months (10-12 months) and 20.4% of households indicated that they could survive for a period of 3-9 months: 20.6% in the West Bank compared with 20.1% of households in the Gaza Strip. A further 35.0% of households reported that they could survive for only 1-2 months, while 10.4% of households in Palestine reported that they face serious financial difficulties and do not know how they will survive in future.

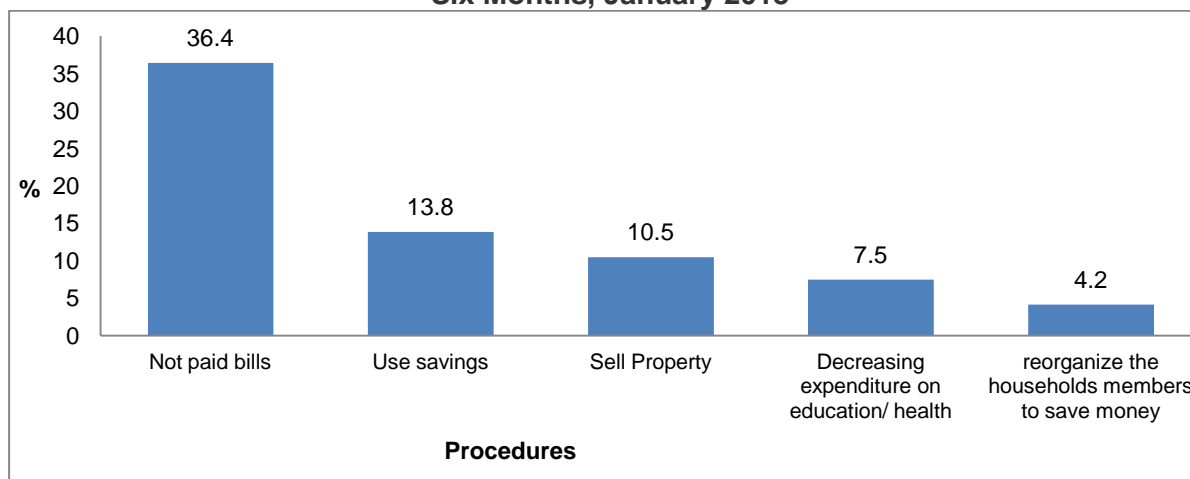
### 1.6 Issues Faced by Households in the Past Six Months

**One in 5 households has problems associated with access to the workplace, markets or land**

The most important issues faced by households in Palestine during the previous six months included the ill-health of breadwinners (22.3%): 23.8% in the West Bank and 19.3% in the Gaza Strip. In addition, 25.9% of households in Palestine cited delay in receiving their salary: 25.3% in the West Bank and 27.1% in the Gaza Strip. A further 22.4% of households in Palestine faced problems associated with access to the workplace, markets or land: 12.1% in the West Bank and 41.9% in the Gaza Strip.

In light of the economic conditions, households reduced their monthly expenditure on many everyday items. Data indicated that 36.4% of households in Palestine did not pay their bills, 13.8% of households used savings, 10.5% sold personal property (jewelry or furniture) and 4.2% of households resorted to sharing housing or food to save money. It was noted that 7.5% of households in Palestine reduced expenditure on education and health.

**Percentage of Households in Palestine by the Procedures Carried Out During the Past Six Months, January 2013**



### 1.7 Sources of Household Income

**One in 7 households reduced spending on food and drinks during second half of 2012**

The data indicated that 9.5% of households in Palestine had fewer sources of income: 10.7% in the West Bank and 7.1% of households in the Gaza Strip. Data also showed that 2.8% of households had improved sources of income: 3.3% in the West Bank and 1.9% in the Gaza Strip. It was noted that 14.0% of households in Palestine had reduced their average expenditure on food.

## Chapter Two

### Methodology and Data Quality

The methodology of the survey was designed taking into account Palestinian conditions, international standards, data processing requirements and the comparability of outputs with other related surveys conducted in Palestine during 2012.

#### 2.1 Questionnaire of the Survey

The Questionnaire Represents the main tool for the data collection, and so it must achieve the technical specifications for all phases of the survey, and the questionnaire consists of several sections:

- **Cover Page:** Contains the identification data for the family, the date of the visit, data on the team work of the field, office and data entry.
- **The Roaster:** Which contains demographic, social and economic data for the family members selected.
- **Housing Characteristics:** It includes data on the type of dwelling, tenure, number of rooms, housing unit connection to public networks (water, electricity), the method of waste disposal, the main source of energy used in the housing unit, durable goods available to the family as well as data on the confiscation / Isolation Lands of the family by the Israeli occupation and land area.
- **Agriculture:** The family ownership of agricultural land and land area, and sources of irrigation of agricultural crops, livestock and their numbers and data on the number of workers in agriculture from family members.
- **Assistances:** Contains data about the family receiving of all kinds of assistances (food, cash, employment, school feeding), as well as a number of times to receive assistance, and source of assistance, and satisfaction for assistance and the reason for the dissatisfaction for assistance.
- **Coping Strategy:** It contains data on the length of time in which the family can survive financially in the future, and the difficulties faced by the family and the actions carried out by the family to cope with difficulties.
- **Income:** This section contains data on the sources of family income and the value of the family's monthly income over the past month and the value of annual income, and the percentage of annual income from agriculture.
- **Consumption/Expenditures:** This section contains data on household expenditure in terms of increase or decrease, as well as the average household expenditure during the past six months, the rate of household expenditure on food and water during the past six months ... etc..
- **Dietary Diversity and Facing Food Shortages:** Includes data about how many days the family consume some food during the past week and the origin and source of such food.
- **Freedom of Movement:** The data includes all restrictions on the movement of the family during the past six months, and the problems prevent any family member from access to work, land, school or university and health facilities.

## 2.2 The Sample and Frame

### 2.2.1 Target Population

This consisted of all Palestinian households and individuals who normally reside in Palestine during 2012.

### 2.2.2 Sampling Frame

The sampling frame consisted of all enumeration areas (EAs) enumerated in 2007, each area consisting of buildings and housing units with an average of 124 households. These enumeration areas constituted primary sampling units (PSUs) in the first stage of the sampling selection.

### Sample Size

The estimated sample size was 10,827 households, including cases of non-response.

### 2.2.3 Sampling Design

The sample was a two-stage stratified cluster (pps) sample:

**First stage:** selection of a stratified sample of 336 EAs by the (pps) method.

**Second stage:** selection of a random area sample of 25 households from each enumeration area selected in the first stage; the selection starts from a random point in the enumeration area (building number).

### Sample strata:

The population was divided by:

- 1- Governorate (17 governorates)
- 2- Type of locality (urban, rural, refugee camps).

## 2.3 Weights Calculation of Households

The weight of statistical units (sampling unit) in the sample is defined as the mathematical inverse of the selection probability where the sample of the survey is a two-stage stratified cluster (pps) sample. In the first stage we calculate the weight of enumeration areas based on the probability of each enumeration area (pps sample). In the second stage we calculate the weight of households in each enumeration area. Initial household weights resulted from the product of the weight of the first stage and the weight of the second stage. The final household weights were obtained after adjustment of the initial weights with the household estimates for mid-2012 according to design strata (governorate, locality type).

Weights for the ROSTER file were calculated as follows:

- 1- adding the household weights (wh) for each person per household, known as the primary weight of person.
- 2- adjusting the primary person weights in relation to the number of population in mid-December 2012 by these **adjusted levels: (region (West Bank, Gaza Strip), (gender (male, female), five-year age group.**
- 3- Finally, we obtain the final person weight in each adjusted level which the person belongs to.

## 2.4 Field Work

### 2.4.1 Training Field workers

Field workers were trained on basic skills before the start of data collection. The interviewers were trained on the Economic and Social Conditions Survey by attending a training course in Ramallah for West Bank trainees, and by video conferencing for Gaza Strip trainees. Instructions for filling the questionnaire were made available to the interviewers. The training provided the participant with the aims and definitions of the different indicators and expressions in the survey and how to fill in the questionnaire.

### 2.4.2 Data Collection

Field work started on 11/12/2012 and lasted until 27/1/2013. Field work teams were distributed to all districts in proportion to the sample size of each governorate. The field work team consisted of 112 members, including 19 supervisors, 11 editors and 82 interviewers.

## 2.5 Response Rates

The survey sample consisted of 10,827 households, of which 8359 households completed the interview: 4953 households from the West Bank and 3406 households in the Gaza Strip. Weights were modified to account for the non-response rate. The response rate in the West Bank was 76.4 % and in the Gaza Strip it was 90.9%.

### Interview Result

Result	No. of cases
Household completed	8,359
Traveling households	167
Unit does not exist	182
No one at home	1,087
Refused to cooperate	241
Vacant Housing unit	420
No available information	120
Other	251
Total sample size	10,827

### Response and non-response formulas:

Percentage of over coverage errors =  $\frac{\text{Total cases of over coverage}}{\text{Number of cases in original sample}} \times 100\%$

= 5.6%

Non response rate =  $\frac{\text{Total cases of non response}}{\text{Net Sample size}} \times 100\%$

= 18.2%

Net sample = Original sample – cases of over coverage

Response rate = 100% - non-response rate  
= 81.8%

### Treatment of non-response cases using weight adjustment

$$fg = \frac{\sum_{ng} wi - \sum_{o.c} wi}{\sum_{rg} wi}$$

Where

$wi$  : the primary weight before adjustment for the household  $i$

$g$ : adjustment group by ( governorate, locality type ).

$fg$ : weight adjustment factor for the group  $g$ .

$\sum_{ng} wi$  : Total weights in group  $g$

cases  $\sum_{o.cg} wi$  : Total weights of over coverage

: Total weights of response cases  $\sum_{rg} wi$

We calculate  $fg$  for each group ,and final we obtain the final household weight ( $w'i$ ) by using the following formula:

$$w'i = wi * fgi$$

## 2.6 Data Processing

The data processing stage consisted of the following operations:

1. Editing and coding before data entry: All questionnaires were edited and coded in the office using the same instructions adopted for editing in the field.
2. Data entry: At this stage, data were entered into the computer using a data entry template designed in Access. The data entry program was prepared to satisfy a number of requirements such as:
  - Duplication of the questionnaires on the computer screen.
  - Check on the logic and consistency of data entered.
  - Possibility of internal editing of question answers.
  - Maintaining a minimum of digital data entry and fieldwork errors.
  - User friendly handling.
  - Possibility of transferring data into another format to be used and analyzed using other statistical analytical systems such as SPSS.

There are different methods to evaluate data according to subject. These include:

- Frequency of missing values and responses like “other” or “do not know” and examining data consistency between the different sections.
- Comparing survey results with other sources and also with the results of the Economic and Social Conditions Survey of 2010 and 2011. All quality checks in operation revealed that data of this survey are of a high quality.

## 2.7 Data Accuracy

### 2.7.1 Sampling Errors

Data of this survey may be affected by sampling errors due to use of a sample and not a complete enumeration. Therefore, certain differences are expected in comparison with the real values obtained through censuses. Variances were calculated for the most important indicators: the variance table is attached with the final report. There is no problem in disseminating results at national and regional level (West Bank, Gaza Strip).

### Summary for variance calculation for main indicators

Indicator	Estimate	Standard Error	C.V%	95% confidence Interval	
				Lower	Upper
Percentage of Household who received any kind of assistance during the past 6 months in 2012 in state of Palestine	40.3	%0.7	1.8	38.9%	41.7%
Percentage of Household who the bread winner is the head of the household during 2012 year in state of Palestine	82.6	0.6%	0.7	%81.4	%83.6
Percentage of Household who cannot access to the confiscated/ isolated land during 2012 year in state of Palestine	75.6	3.6%	4.8	67.8%	82%

\*C.V: coefficient of variation

#### 2.7.2 Non-Sampling Errors

Non-sampling errors are possible at all stages of the project and during data collection or processing. These are referred to as non-response errors, response errors, interviewing errors and data entry errors. To avoid errors and reduce their effects, considerable efforts were made to train field workers intensively. They were trained in how to conduct the interview, what to discuss and what to avoid, and practical and theoretical training during the training course.

Data entry staff were also trained on the entry program, which was examined before starting the data entry process. Continuous contacts with the field work team were maintained through regular visits to the field and regular meetings during the different field visits. Problems faced by field workers were discussed to clarify issues and provide relevant instructions.

The implementation of the survey resulted in non-response where the household was not present at home during the field work visit and this constituted a high percentage of non-response cases. The lowest response rate was 67.1% in the Middle West Bank and the highest response rate was 90.9% in the Gaza Strip. The refusal rate was 2.3%, which is a low percentage in comparison to the household surveys conducted by PCBS; this is due to the clarity of the questionnaire and the experience of field work personnel.

#### 2.8 Data Quality

During the different phases of the work several measures have been taken to ensure quality control, the data entry program was examined before starting the data entry process, and there was a continuous contact with the field workers through field visits, and made regular meetings with the field team during field visits, and an appropriate solutions were put when further clarifications were needed.

#### 2.9 Technical Notes

The sources of errors can be summarized as:

- Unable to complete the data in some questionnaires due to non-response cases, such as the households were not in their housing unit and some households refused to meet with the interviewers.
- Some households were uninterested in the questionnaire.
- Some errors occurred due to the way the questions were asked by interviewers.
- Misunderstanding of the questions by the respondents.
- Answering the questions related to consumption by estimations.



## Chapter Three

### Concepts and Definitions

**Locality:**

A permanently inhabited place that has an independent municipal administration, or a permanently inhabited, separate place not included within the formal boundaries of another locality.

**Household:**

One person or a group of persons with or without a household relationship who live in the same housing unit, share meals and make joint provision of food and other essentials of living.

**Head of Household:**

The person who usually lives with the household and is recognized as head of household by its other members. Often he/she is the main decision maker and is responsible for financial support and welfare of the household.

**Age in Completed Years:**

The completed age in years of the person enumerated, which is the difference between the date of birth and the survey reference period.

**Household Membership:**

Persons staying in the dwelling unit are considered members of the household if the dwelling unit is their usual or only place of residence.

**Refugee Status:**

This status relates to Palestinians who were forced to leave their land in Palestine occupied by Israel in 1948. It applies to their male sons and grandchildren.

**Place of Residence:**

The place of residence refers to the name of the locality in which the person spends most of his time during the year (lived there six months or over), irrespective of whether it is the person's same place of existence during the census, or the place in which he works and performs related activities, or his place of origin.

**Years of Schooling:**

The number of regular years of study completed successfully. Repetition years and irregular study or courses are not taken into account

**Work:**

All activities performed by persons in order to gain profit or wage, either monthly wage, weekly, daily, by piece for profit or family gain, in cash or in kind. One hour or more of such activity constitutes work. Work also includes unpaid activity on a family farm or business.

**Main Occupation:**

The job or type of work performed by the employed person or used to be performed by the ever worked unemployed. The occupation refers to the activity in which the employed works more than half of work hours, or the most frequent job during the last three months before reference data.



**Educational Attendance:**

Attendance means registering the person in any formal educational stage irrespective of whether it took the form of continuous attendance or distant learning. Formal education stages include elementary stage, preparatory stage, (both of which are referred to as basic stage), secondary stage and higher education stage.

**Health Insurance:**

Indemnity cover against financial losses associated with the occurrence or treatment of health problems.

**Disability/Difficulty:**

Individuals with disabilities include those who have long-term physical, mental, intellectual, or sensory impairments which, in interaction with various barriers, may hinder their full and effective participation in society on an equal basis with others.