



دولة فلسطين
الجهاز المركزي للإحصاء الفلسطيني

إحصاءات رخص الأبنية
الربع الثاني، 2013

آب/أغسطس، 2013

تم إعداد هذا التقرير حسب الإجراءات المعيارية المحددة في ميثاق
الممارسات للإحصاءات الرسمية الفلسطينية 2006

© شوال، 1434هـ - آب، 2013.

جميع الحقوق محفوظة.

في حالة الاقتباس، يرجى الإشارة إلى هذه المطبوعة كالتالي:

الجهاز المركزي للإحصاء الفلسطيني، 2013. إحصاءات رخص الأبنية، الربع الثاني 2013.
رام الله - فلسطين.

جميع المراسلات توجه إلى:

الجهاز المركزي للإحصاء الفلسطيني

ص.ب. 1647، رام الله - فلسطين

هاتف: 2 2982700 (972/970)

فاكس: 2 2982710 (972/970)

الرقم المجاني: 1800300300

بريد إلكتروني: diwan@pcbs.gov.ps

صفحة إلكترونية: <http://www.pcbs.gov.ps>

الرقم المرجعي: 1998



Source: Palestinian Central Bureau of Statistics

شكر وتقدير

يتقدم الجهاز المركزي للإحصاء الفلسطيني بالشكر الجزيل إلى وزارة الحكم المحلي وجميع البلديات ودوائر التنظيم والمجالس القروية الذين تعاونوا مع الجهاز من خلال تزويده بالبيانات المطلوبة، وإلى جميع العاملين في المشروع لما أبدوه من حرص منقطع النظير أثناء تأدية واجبهم.

لقد تم تخطيط وتنفيذ مشروع رخص الأبنية الربع الثاني 2013، بقيادة فريق فني من الجهاز المركزي للإحصاء الفلسطيني، وبدعم مالي مشترك بين كل من دولة فلسطين ومجموعة التمويل الرئيسية للجهاز (CFG) لعام 2013 ممثلة بمكتب الممثلة النرويجية لدى فلسطين، الوكالة السويسرية للتنمية والتعاون (SDC).

يتقدم الجهاز المركزي للإحصاء الفلسطيني بجزيل الشكر والتقدير إلى أعضاء مجموعة التمويل الرئيسية للجهاز (CFG) الذين ساهموا بالتمويل على مساهمتهم القيمة في تنفيذ هذا المشروع.

فريق العمل

- إعداد التقرير

وعد بني عودة

مصعب أبوبكر

أيمن قنغير

- تدقيق معايير النشر

حنان جناجره

- المراجعة الأولية

إبراهيم الطرشة

د.صالح الكفري

- المراجعة النهائية

محمود جرادات

- الإشراف العام

علا عوض

رئيس الجهاز

قائمة المحتويات

الصفحة	الموضوع
	قائمة الجداول
	المقدمة
15	الفصل الأول: النتائج الرئيسية
15	1.1 عدد الرخص
16	2.1 عدد الرخص حسب المحافظة
17	3.1 مساحة الأبنية المرخصة
17	4.1 الأسوار المرخصة
17	5.1 عدد الوحدات السكنية المرخصة ومساحتها
19	الفصل الثاني: المنهجية والجودة
19	1.2 هدف المشروع
19	2.2 نموذج جمع البيانات
19	3.2 الشمول
20	4.2 العمليات الميدانية
20	5.2 العمليات المكتبية
21	6.2 معالجة وجدولة البيانات
21	7.2 دقة البيانات
21	8.2 مقارنة البيانات
22	9.2 الملاحظات الفنية
23	الفصل الثالث: التعاريف والمصطلحات
25	الجدول

قائمة الجداول

الصفحة	الجدول
27	جدول 1: رخص الأبنية الصادرة في فلسطين للفترة 1999 الى الربع الثاني 2013
28	جدول 2: رخص الأبنية الصادرة في فلسطين حسب استخدام المبنى والمنطقة/ المحافظة، الربع الثاني 2013
32	جدول 3: رخص الأبنية الصادرة في فلسطين حسب ملكية البناء واستخدام المبنى، الربع الثاني 2013
34	جدول 4: رخص الأبنية الصادرة في فلسطين حسب الجهة المانحة واستخدام المبنى، الربع الثاني 2013
35	جدول 5: رخص الأبنية الصادرة في فلسطين للأبنية الجديدة حسب فئة المساحة المرخصة والمحافظة، الربع الثاني 2013
40	جدول 6: رخص الأبنية الصادرة في فلسطين للأبنية الجديدة حسب مادة البناء للجدران الخارجية والمحافظة، الربع الثاني 2013
43	جدول 7: رخص الأبنية الصادرة في فلسطين للإضافات الجديدة للأبنية القائمة المرخصة حسب مادة البناء للجدران الخارجية والمحافظة، الربع الثاني 2013
47	جدول 8: رخص الأبنية الصادرة في فلسطين للإضافات الجديدة وأجزاء قائمة لأبنية قائمة مطلوب ترخيصها حسب مادة البناء للجدران الخارجية والمحافظة، الربع الثاني 2013
48	جدول 9: رخص الأبنية الصادرة في فلسطين للأبنية والإضافات القائمة حسب مادة البناء للجدران الخارجية والمحافظة، الربع الثاني 2013
51	جدول 10: رخص الأبنية الصادرة في فلسطين للأبنية السكنية حسب وضع البناء المرخص والمحافظة، الربع الثاني 2013
55	جدول 11: رخص الأبنية الصادرة في فلسطين للأبنية غير السكنية حسب استخدام المبنى والمحافظة، الربع الثاني 2013
59	جدول 12: رخص الأبنية الصادرة في فلسطين للأسوار فقط حسب المحافظة، الربع الثاني 2013

المقدمة

يعتبر نشاط الإنشاءات من الأنشطة الاقتصادية الهامة في الاقتصاد الفلسطيني، سواءً من حيث مساهمته في الناتج المحلي الإجمالي، أو تشغيل الأيدي العاملة، أو ارتباطه وتأثيره المباشر على العديد من الأنشطة الاقتصادية الأخرى. ويشكل نشاط إنشاء الأبنية أحد أهم فروع نشاط الإنشاءات. وقد سعى الجهاز المركزي للإحصاء الفلسطيني إلى توفير البيانات الإحصائية التي تغطي مختلف أوجه نشاط الإنشاءات بما يخدم حاجات المستخدمين لهذه البيانات، حيث تشمل سلسلة المسوح الاقتصادية السنوية التي يجريها الجهاز منذ عام 1994 مسحاً لمقاولي الإنشاءات، كذلك بدأ الجهاز بتنفيذ مسح سنوي للأبنية القائمة اعتباراً من عام 1996.

يهدف هذا المشروع بشكل أساسي إلى توفير بيانات عن عدد رخص الأبنية الصادرة والمساحات المرخصة وعدد الوحدات السكنية المرخصة ومساحاتها وعدد المخازن المرخصة ومساحاتها، وذلك وفقاً للمتغيرات الآتية: الجهات المانحة للرخص، المناطق الجغرافية التي تقع فيها الأبنية المرخصة، وضع البناء المطلوب ترخيصه (جديد، قائم، إضافة جديدة أو قائمة)، ملكية البناء (خاص، حكومي، سلطات محلية، تعاوني، خيري، أخرى)، استخدام المبنى (سكني، غير سكني، صناعي، تجاري، تعليمي، صحي، أخرى)، مادة البناء للجدران الخارجية للمبنى (حجر، خرسانة، طوب، أخرى).

يتضمن هذا التقرير ثلاثة فصول، حيث يشمل الفصل الأول النتائج الرئيسية والذي يتناول عرضاً لأبرز النتائج المستخلصة من المشروع بينما يحتوي الفصل الثاني المنهجية والجودة والتي تتعرض إلى إعداد إحصاءات رخص الأبنية من حيث النموذج المستخدم في جمع البيانات وشمولية التغطية وكما يتناول العمليات الميدانية في جمع البيانات، والعمليات المكتبية من تدقيق وترميز، ومعالجة البيانات وجدولتها والفصل الثالث يشمل المفاهيم والمصطلحات التي تم استخدامها في هذا المشروع.

يسر الجهاز أن يصدر تقرير رخص الأبنية الربع الثاني 2013، ضمن سلسلة تقارير رخص الأبنية والتي يتم إصدارها دورياً، حيث توفر بيانات إحصائية عن حجم وخصائص الأبنية المرخصة في فلسطين.

والله ولي التوفيق،،،

علا عوض
رئيس الجهاز

آب، 2013

الفصل الأول

النتائج الرئيسية

1.1 عدد الرخص

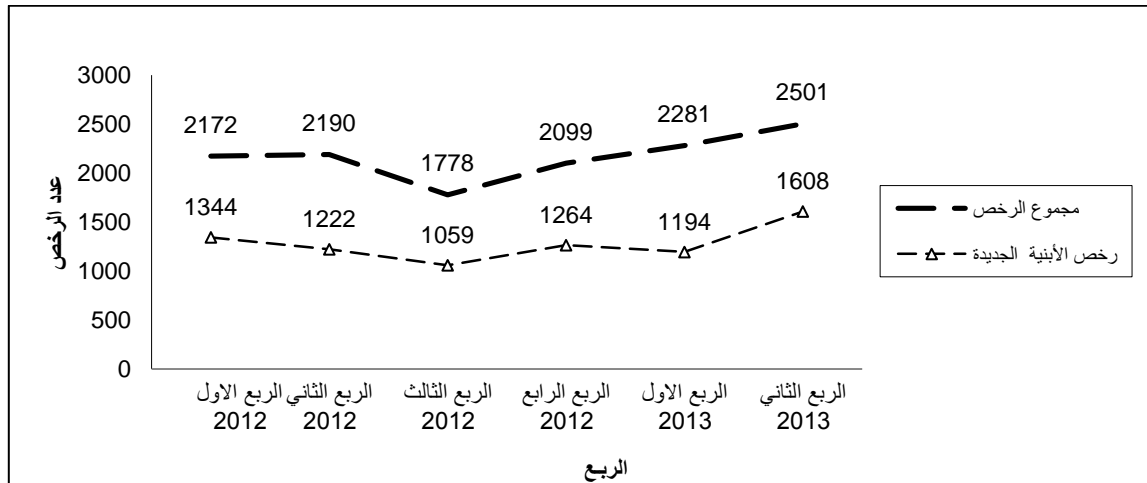
سجل عدد الرخص الصادرة في فلسطين في الربع الثاني من العام 2013 ارتفاعاً بنسبة 9.6% مقارنة بالربع الأول من العام 2013، فيما سجل ارتفاعاً بنسبة 14.2% مقارنة بالربع الثاني من العام 2012. كما سجل عدد الرخص للأبنية الجديدة ارتفاعاً بنسبة 34.7% في الربع الثاني من العام 2013 مقارنة بالربع الأول من 2013، فيما سجل ارتفاعاً بنسبة 31.6% مقارنة بذات الربع من العام 2012. يوضح الجدول الآتي التغير في عدد رخص الأبنية الصادرة في فلسطين* في الربع الثاني من العام 2013 مقارنة بالربع السابق عام 2013 والربع المناظر عام 2012:

نسبة التغير عن الربع الأول 2013 (%)	نسبة التغير عن الربع الثاني 2012 (%)	عدد الرخص الصادرة**			المؤشر
		الربع الثاني 2013	الربع الأول 2013	الربع الثاني 2012	
34.7	31.6	1,608	1,194	1,222	رخص أبنية جديدة
-18.1	-31.9	325	397	477	رخص إضافات جديدة لمباني قائمة مرخصة
-52.6	-67.9	27	57	84	رخص إضافات جديدة + أجزاء قائمة مطلوب ترخيصها
-18.3	35.9	496	607	365	رخص أبنية قائمة
73.1	7.1	45	26	42	رخص إضافات قائمة
9.6	14.2	2,501	2,281	2,190	المجموع

* البيانات لا تشمل ذلك الجزء من محافظة القدس الذي ضمته إسرائيل عنوةً بعيد احتلالها للضفة الغربية عام 1967.

** لا تشمل رخص الأسوار.

ويوضح الشكل الآتي التغير في عدد رخص الأبنية الصادرة* في فلسطين** الربع الأول 2012 الى الربع الثاني 2013:



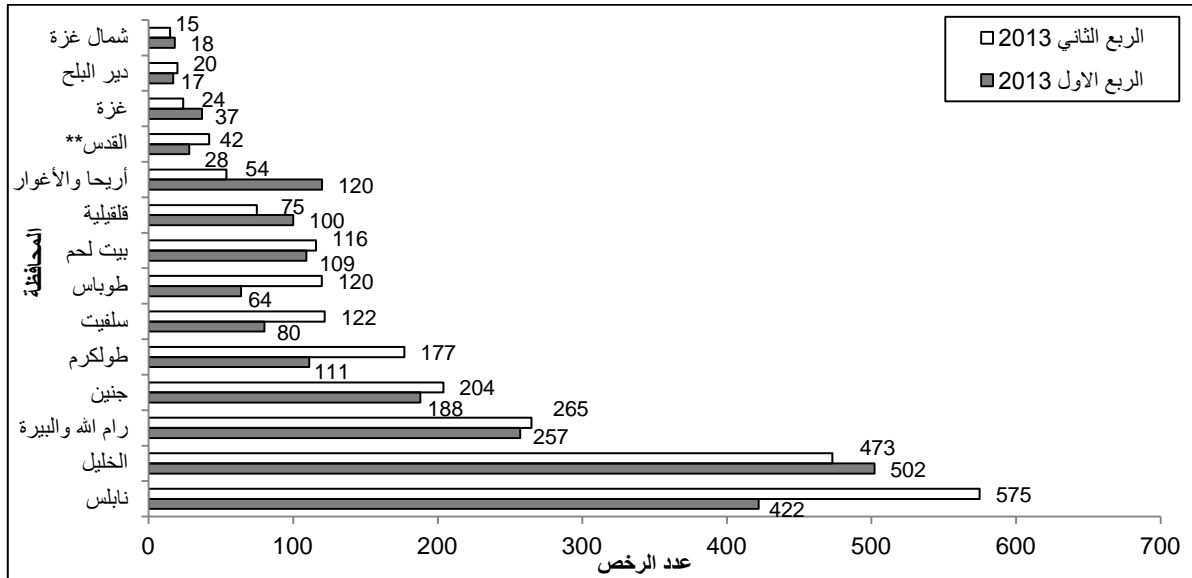
* لا تشمل رخص الأسوار.

** البيانات لا تشمل ذلك الجزء من محافظة القدس الذي ضمته إسرائيل عنوةً بعيد احتلالها للضفة الغربية عام 1967.

2.1 عدد الرخص حسب المحافظة

سجلت محافظة نابلس أعلى عدد للرخص الصادرة للأبنية السكنية بواقع 575 رخصة، وذلك خلال الربع الثاني من العام 2013، تلتها محافظة الخليل التي بلغ عدد الرخص الصادرة فيها 473 رخصة للأبنية السكنية، كما سجلت محافظة نابلس أعلى عدد للرخص الصادرة للأبنية غير السكنية بواقع 67 رخصة.

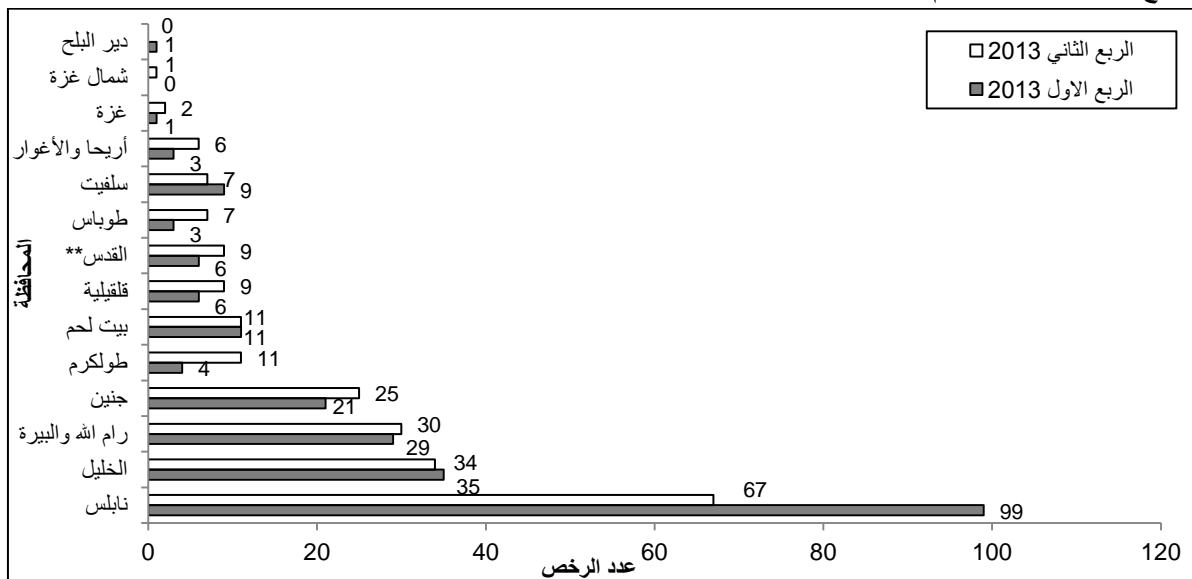
الشكل الآتي يوضح عدد الرخص الصادرة* للأبنية السكنية في فلسطين خلال الربع الثاني من العام 2013 والربع الأول من نفس العام:



* لا تشمل رخص الأسوار.

** البيانات لا تشمل ذلك الجزء من محافظة القدس الذي ضمته إسرائيل عنوةً بعيد احتلالها للضفة الغربية عام 1967.

والشكل الآتي يوضح عدد الرخص الصادرة* للأبنية غير السكنية في فلسطين خلال الربع الثاني من العام 2013 والربع الأول من نفس العام:



* لا تشمل رخص الأسوار.

** البيانات لا تشمل ذلك الجزء من محافظة القدس الذي ضمته إسرائيل عنوةً بعيد احتلالها للضفة الغربية عام 1967.

3.1 مساحة الأبنية المرخصة

سجلت مساحة الأبنية المرخصة في فلسطين في الربع الثاني من العام 2013 ارتفاعاً بنسبة 8.1% مقارنة بالربع السابق، فيما سجلت ارتفاعاً بنسبة 24.3% مقارنة بالربع المناظر من العام 2012.

والجدول الآتي يوضح نسبة التغير في مساحات الأبنية المرخصة في فلسطين* للربع الثاني من العام 2013 مقارنة بالربع السابق عام 2013 والربع المناظر عام 2012:

نسبة التغير عن الربع الأول 2013 (%)	نسبة التغير عن الربع الثاني 2012 (%)	المساحات المرخصة (ألف متر مربع)			المؤشر
		الربع الثاني 2013	الربع الأول 2013	الربع الثاني 2012	
8.1	24.3	1,081.6	1,001.0	870.1	مجموع مساحات الأبنية المرخصة
13.8	25.7	905.8	796.1	720.8	مساحات جديدة
-14.2	17.7	175.8	204.9	149.3	مساحات قائمة

* البيانات لا تشمل ذلك الجزء من محافظة القدس الذي ضمته إسرائيل عنوةً بعيد احتلالها للضفة الغربية عام 1967.

4.1 الأسوار المرخصة

انخفض عدد رخص الأسوار في الربع الثاني 2013 مقارنة بالربع السابق بنسبة 14.5% في حين سجل ارتفاعاً بنسبة 28.3% مقارنة بالربع المناظر لعام 2012، كما وانخفضت أطوال الأسوار بنسبة 33.3% مقارنة بالربع السابق في حين ارتفعت بنسبة 57.9% مقارنة بالربع المناظر لعام 2012.

والجدول الآتي يوضح نسبة التغير في عدد وأطوال الأسوار المرخصة في فلسطين* للربع الثاني من العام 2013 مقارنة بالربع السابق عام 2013 والربع المناظر لعام 2012:

نسبة التغير عن الربع الأول 2013 (%)	نسبة التغير عن الربع الثاني 2012 (%)	الأسوار المرخصة			المؤشر
		الربع الثاني 2013	الربع الأول 2013	الربع الثاني 2012	
-14.5	28.3	59	69	46	عدد رخص الأسوار
-33.3	57.9	6.0	9.0	3.8	طول الأسوار المرخصة (ألف متر طولي)

* البيانات لا تشمل ذلك الجزء من محافظة القدس الذي ضمته إسرائيل عنوةً بعيد احتلالها للضفة الغربية عام 1967.

5.1 عدد الوحدات السكنية المرخصة ومساحتها

ارتفع عدد الوحدات السكنية الجديدة في الربع الثاني لعام 2013 مقارنة بالربع السابق بنسبة 11.6% في حين ارتفع عددها بنسبة 17.8% مقارنة بالربع المناظر لعام 2012، كما ارتفعت مساحتها بنسبة 9.6% في الربع الثاني لعام 2013 مقارنة بالربع السابق وارتفعت مقارنة بالربع المناظر لعام 2012 بنسبة 14.4%.

والجدول الآتي يوضح نسبة التغير في عدد ومساحة الوحدات السكنية والمساحات المرخصة في فلسطين* للربع الثاني من العام 2013 مقارنة بالربع السابق عام 2013 والربع المناظر لعام 2012:

نسبة التغير عن الربع الأول 2013 (%)	نسبة التغير عن الربع الثاني 2012 (%)	الوحدات السكنية المرخصة			المؤشر
		الربع الثاني 2013	الربع الأول 2013	الربع الثاني 2012	
11.6	17.8	3,540	3,173	3,006	عدد الوحدات السكنية الجديدة
9.6	14.4	593.5	541.4	518.6	مجموع مساحة الوحدات السكنية الجديدة (ألف متر مربع)
-19.9	28.9	829	1,035	643	عدد الوحدات السكنية القائمة
-15.7	36.3	144.9	171.8	106.3	مجموع مساحة الوحدات السكنية القائمة (ألف متر مربع)

* البيانات لا تشمل ذلك الجزء من محافظة القدس الذي ضمته إسرائيل عنوة بعيد احتلالها للضفة الغربية عام 1967.

الفصل الثاني

المنهجية والجودة

يشمل هذا الفصل عرضاً لاهداف المشروع وللنموذج المستخدم في جمع البيانات وشمولية التغطية والعمليات الميدانية والمكتبية وجدولة ومعالجة البيانات.

1.2 هدف المشروع:

يوفر هذا المشروع بشكل أساسي بيانات عن عدد رخص الأبنية الصادرة والمساحات المرخصة وعدد الوحدات السكنية المرخصة ومساحتها، وذلك وفقاً للمتغيرات التالية:

- الجهات المانحة للرخص.
- المناطق الجغرافية التي تقع فيها الأبنية المرخصة.
- وضع البناء المطلوب ترخيصه (جديد، قائم، إضافة جديدة أو قائمة).
- نوع ملكية البناء (خاص، حكومي، سلطات محلية، تعاوني، خيرى، أخرى).
- استخدام المبنى (سكني، غير سكني، صناعي، تجاري، أخرى).
- مادة البناء الخارجية الغالبة للمبنى (حجر، خرسانة، طوب، أخرى).

2.2 نموذج جمع البيانات

صمم النموذج بحيث تجمع البيانات التي تحقق أهداف المشروع، حيث يشمل هذا النموذج على المتغيرات الآتية:

- الجهة المانحة للرخصة: البلديات، التنظيم، المجالس القروية، وكالة الغوث، وزارة الحكم المحلي.
- ملكية البناء: خاص، حكومي، سلطة محلية، تعاوني، خيرى، أخرى.
- وضع البناء المطلوب ترخيصه: جديد، إضافة جديدة، قائم.
- استخدام المبنى: سكني، غير سكني، أو سور.
- مساحة البناء المرخصة وعدد الطوابق وعدد الوحدات السكنية ومساحتها وعدد الدكاكين أو المخازن ومساحتها.
- مادة البناء الخارجية الغالبة للمبنى: حجر، طوب إسمنتي، خرسانة، أخرى.

3.2 الشمول

يغطي هذا المشروع كافة الجهات التي تصدر رخص الأبنية في فلسطين بأسلوب الحصر الشامل، حيث تجمع بيانات عن كافة الرخص الصادرة وتتمثل هذه الجهات بما يلي:

- البلديات: باستثناء بلدية القدس التي تخضع للسيطرة الإدارية الإسرائيلية.
- التنظيم: وهو يصدر الرخص للقرى ضمن المحافظة التي تقع فيها هذه القرى حيث يوجد جهاز تنظيم لكل محافظة في فلسطين، أما في قطاع غزة فإن الرخص تصدر عن المجالس القروية مباشرة.
- المجالس القروية: وهي تصدر الرخص في بعض القرى خاصة في قطاع غزة، وقد شكلت مجالس قروية أيضاً لبعض مخيمات القطاع وهي تصدر تراخيص للأراضي المملوكة للمواطنين والمجاورة لهذه المخيمات.

- وكالة الغوث: والتي تمنح الرخص في مخيمات فلسطين، أما مخيمات قطاع غزة فإن الترخيص فيها غير مسموح به.

ويجري جمع البيانات من السجلات الإدارية للجهات المانحة للرخص بشكل ربع سنوي، بحيث يتم استيفاء استمارات الرخص الصادرة في نهاية كل ربع، وقد بوشر بهذا المشروع اعتباراً من الربع الأول 1996.

4.2 العمليات الميدانية

• فحص نموذج جمع البيانات

تتم عملية مراجعة وفحص نموذج جمع البيانات بشكل دوري بهدف تطويره وملائمته شكلياً وفنياً لعملية جمع البيانات والمتغيرات المطلوبة، حيث يتم الاستفادة من ملاحظات الباحثين الميدانيين والمستفيدين من المشروع في إدخال التعديلات اللازمة.

• العاملون الميدانيون

يقوم بعملية جمع البيانات فريق من موظفي الجهاز العاملين في الميدان من العناصر المؤهلة ومن ذوي الخبرة في العمل الإحصائي الذين تم تدريبهم تدريباً نظرياً وعملياً وأصبح لديهم معرفة جيدة في جمع بيانات المشروع بحكم تراكم الخبرة.

• تنظيم وإدارة العمل الميداني

يتم تنفيذ عملية جمع البيانات والتنسيق ميدانياً وفق الخطة المعدة مسبقاً، حيث تتوفر التعليمات والنماذج والأدوات اللازمة للعمل الميداني.

• جمع البيانات

تجمع بيانات إحصاءات رخص الأبنية من خلال تنفيذ زيارة ميدانية للجهات الرسمية المانحة لرخص الأبنية واستيفاء النموذج الخاص بذلك من واقع ملفات الترخيص لدى هذه الجهات. ويستفيد الباحث من كافة الوثائق الموجودة في ملف الرخصة كالمخططات الهندسية ونموذج الرخصة لاستيفاء البيانات اللازمة، كما انه قد يستعين بالمختصين في الجهات المانحة للوصول إلى استمارة مستوفاة بشكل كامل.

• التدقيق الميداني

يقوم الباحث ومن ثم المشرف بتدقيق نماذج جمع البيانات تدقيقاً أولياً لتنتقل للمدقق الميداني الذي يقوم بتدقيق الاستمارات تدقيقاً شكلياً وفنياً حسب قواعد التدقيق المعدة مسبقاً.

5.2 العمليات المكتبية

• التدقيق المكتبي

تسلم النماذج المعبأة والمدققة ميدانياً للمدقق المكتبي الذي يقوم بتدقيق النماذج تدقيقاً نهائياً، بحيث تراجع الاستمارات التي يشك بدقة أية معلومات بها مع الجهة المانحة للرخصة وتصحح الأخطاء لتكون نماذج جمع البيانات جاهزة للترميز ومن ثم الإدخال.

6.2 معالجة وجدولة البيانات

يتم إعداد كافة البرامج اللازمة لمعالجة البيانات في الجهاز المركزي للإحصاء الفلسطيني، وبعد ذلك يتم إدخال الإستمارات وتدقيق البيانات بعد الإدخال، وأخيراً تجرى عملية جدولة البيانات بواسطة الدائرة المسؤولة عن المشروع.

• إدارة وتنظيم عملية الإدخال

يتم متابعة إعداد التعليمات والنماذج والأدوات اللازمة لإدخال البيانات، وكذلك القيام باختيار وتدريب العاملين في إدخال البيانات من مشرفين ومدخلي بيانات.

• تدقيق البيانات المدخلة

أعدت برامج خاصة لتدقيق البيانات المدخلة وفق قواعد التدقيق المتعلقة باتساق وشمول بيانات النماذج، وأعدت وفقاً لهذه البرامج كشوف بالنماذج التي تشمل أية أخطاء حيث تم تصحيحها وإدخالها على الحاسب مرة أخرى لتنظيف كافة البيانات من الأخطاء.

• جدولة البيانات

بعد الانتهاء من إدخال البيانات وتدقيقها وتنظيفها من أية أخطاء، يتم استخراج جداول نتائج المشروع وذلك وفق نماذج الجداول المعدة مسبقاً لهذا الغرض.

7.2 دقة البيانات

• الأخطاء الإحصائية

إن بيانات هذا المسح لا تتأثر بالأخطاء الإحصائية نتيجة لاستيفاء البيانات الخاصة بمجتمع الدراسة من السجلات الإدارية، ولذلك من المؤكد عدم ظهور فروق عن القيم الحقيقية التي نتوقع الحصول عليها من خلال البيانات.

• الأخطاء غير الإحصائية

أما الأخطاء غير الإحصائية فهي ممكنة الحدوث في كل مراحل تنفيذ المشروع، خلال جمع البيانات أو إدخالها وهنا قد تكون أخطاء إدخال البيانات من أكثر الأخطاء التي قد نتعرض لها في هذا المسح. ولتفادي الأخطاء والحد من تأثيرها فقد بذلت جهود كبيرة من خلال تدريب مدخلي البيانات على برنامج الإدخال، وتم فحص برنامج الإدخال قبل البدء بعملية إدخال البيانات، وتم تجهيز برنامج الإدخال لاستمارة المسح وتم تغذية برنامج الإدخال بقائمة من الشروط المرجعية للتدقيق الآلي من حيث التدقيق ومنطقية البيانات، كما كان يتم استلام ملفات بالبيانات المدخلة بشكل دوري ليتم فحصها وتدقيقها وعمل كشوف بالملاحظات لتعمم على مراكز الإدخال لمعالجتها.

8.2 مقارنة البيانات

تمت مقارنة نتائج المسح مع نتائج الربع السابق والربع المناظر من العام السابق، حيث أظهرت المقارنة تذبذباً في النتائج بين الأرباع.

9.2 الملاحظات الفنية

- لقد تم استيفاء استمارات المسح من قبل الباحثين الميدانيين من واقع السجلات الإدارية للجهات المانحة للرخص في فلسطين وفقاً للخطة الموضوعية لذلك إلى حد كبير، وقد بذل طاقم العمل جهوداً مميزة وكبيرة في تذليل العقبات وتوفير البيانات بأفضل صورة ممكنة ضمن البرنامج الزمني.
- الجداول لا تشمل ذلك الجزء من محافظة القدس الذي ضمته إسرائيل عنوةً بعيد احتلالها للضفة الغربية عام 1967 (التي تصدر حالياً عن بلدية القدس الإسرائيلية)، في حين تشمل رخص الأبنية لبعض التجمعات في محافظة القدس منطقة (J2) والتي صدرت عن مكتب تنظيم أبو ديس وبلدية وتنظيم بيرنبالا وبلدية ضاحية البريد/الرام.
- ظهرت بعض الفروقات البسيطة بين مجموع المتغيرات أو مجموع المتغير، وقد نجم ذلك عن التقريب المصاحب لعمليات جدولة البيانات.
- عدم ظهور بعض المحافظات في الجداول يعود لعدم صدور بعض أنواع الرخص فيها.
- وجود قيم صفرية لمساحات بعض الرخص يعود إلى التقريب المصاحب لعملية جدولة البيانات.

الفصل الثالث

التعريف والمصطلحات

يعرض هذا الفصل أهم المفاهيم والمصطلحات التي تم استخدامها في التقرير:

الوحدة الإحصائية:

هي رخصة البناء الصادرة من الجهات الرسمية المانحة لها، وتعتبر الجهات التي تصدر رخص الأبنية هي مصادر البيانات الرسمية التي يتم الحصول منها على البيانات المطلوبة.

ملكية البناء:

يمكن أن يكون البناء من حيث الملكية:

- خاص: هو ذلك المبنى الذي تعود ملكيته إلى فرد أو مجموعة من الأفراد أو إلى إحدى المؤسسات التي يملكها القطاع الخاص.
- حكومي: إذا كان المالك من مؤسسات السلطة الوطنية (الحكومة المركزية، الوزارات، وما يتبع إليها من مؤسسات).
- سلطة محلية: إذا كان المالك بلدية أو مجلساً قروياً.
- تعاوني: إذا كان مالك البناء جمعية تعاونية بغض النظر عن هدفها.
- خيرى: إذا كان المبنى مملوكاً لجمعية أو مؤسسة خيرية.
- أخرى: الطوائف الدينية ووكالة الغوث وغير ذلك.

وضع البناء المطلوب ترخيصه:

يمكن أن يكون وضع البناء المطلوب ترخيصه حسب إحدى الحالات الآتية:

- مبنى جديد: هو ذلك المبنى الذي يتم إنشائه على أرض خالية من أية أبنية قائمة، بغض النظر عن شكل المبنى أو المساحة.
- إضافة مقترحة لمبنى قائم ومرخص: هي تلك الإضافات التي تتم على مبنى قائم سواء كانت تلك الإضافات عمودية أو أفقية وتعمل على إضافة مساحة إلى إجمالي مساحة المبنى.
- إضافة مقترحة وجزء قائم مطلوب ترخيصه: إذا كانت الرخصة ستشتمل على ترخيص أجزاء قائمة (مبنية سابقاً ويراد ترخيصها حالياً) وإضافة مقترحة حالياً.
- مبنى قائم: وذلك إذا كانت الرخصة لمبنى قائم بأكمله (مبنى سابقاً ويراد ترخيصه حالياً).
- إضافات قائمة: إذا حدث أثناء إنشاء المبنى بعض الإضافات الزائدة عن الترخيص الأصلي وتم إصدار رخصة لهذه الإضافات.

استخدام المبنى:

يمكن أن يكون المبنى المرخص:

أ. مبنى سكني: ويعتبر المبنى سكنياً بالتعريف إذا كانت أكثر من نصف مساحته معدة لأغراض السكن. ويشمل المبنى السكني الحالات الآتية:

- أن يكون وحدات سكنية كاملة.
 - إضافة غرف لوحدات سكنية.
 - إضافة منافع أو مباني فرعية لمبان سكنية (مثل المطابخ أو الحمامات أو الحفر الامتصاصية أو الكراجات).
- ب. مبنى غير سكني: إذا لم يكن المبنى سكنياً أو أكثر من نصف مساحته ليست للسكن، يحدد استخدامه بدقة حيث يمكن أن يكون صناعياً، تجارياً، تعليمياً، صحياً، أو غير ذلك.
- ج. السور: لقد اعتبرت الأسوار كحالة خاصة، وذلك عندما يتم ترخيص السور بشكل منفصل، نظراً لاختلاف خصائص السور (فهو يرخص مثلاً بالمتر الطولي وليس بالمتر المربع)، أما إذا كان السور المرخص مصاحباً لترخيص المبنى فلا يذكر في هذه الحالة.

الوحدة السكنية:

هي مبنى أو جزء من مبنى معد أصلاً لسكن أسرة واحدة، وله باب أو مدخل مستقل أو أكثر من مدخل يؤدي إلى الطريق أو الممر العام دون المرور في وحدة سكنية أخرى، وقد تكون الوحدة السكنية غير معدة أصلاً للسكن إلا أنها وجدت مسكونة وقت المسح، وقد تكون الوحدة السكنية مستخدمة للسكن أو العمل أو لكليهما أو مغلقة أو خالية. وقد تكون الوحدة السكنية مشغولة بأسرة واحدة أو أكثر وقت المسح.

الجداول Tables

جدول 1: رخص الابنية الصادرة في فلسطين** للفترة 1999 إلى الربع الثاني 2013

Table 1: Building Licenses Issued in Palestine ** During 1999 to Second Quarter 2013

Period	الوحدات السكنية المرخصة Licensed Dwellings				المساحات المرخصة (الف م ²) Licensed Area (1000 m ²)			عدد الرخص الصادرة * * Number of Licenses					الفترة	
	وحدات قائمة Existing Dwellings		وحدات جديدة New Dwellings		مساحات قائمة Existing Areas	مساحات جديدة New Areas	المجموع Total	إضافات قائمة Existing Extensions	أبنية قائمة Existing Buildings	إضافات جديدة + أجزاء قائمة Additions + Existing Parts	إضافات جديدة لمباني مرخصة Additions to Licenses Buildings	أبنية جديدة New Buildings		المجموع Total
	مساحة (الف م ²) Area (1000 m ²)	عدد No.	مساحة (الف م ²) Area (1000 m ²)	عدد No.										
1999	439.0	3,675	2,050.6	14,587	554.4	2,860.1	3,414.4	115	1,470	475	2,055	5,803	9,918	1999
2000	383.3	2,730	1,646.1	10,708	482.4	2,457.6	2,940.0	185	1,318	448	1,852	4,498	8,301	2000
2001	256.0	1,847	1,041.9	7,037	341.0	1,633.9	1,974.8	124	774	273	1,181	2,781	5,133	2001
2002	137.6	975	794.3	5,089	171.8	1,080.4	1,252.2	52	554	131	675	1,913	3,325	2002
2003	175.8	1,671	1,234.2	8,152	226.1	1,863.9	2,090.0	99	749	138	1,268	2,981	5,235	2003
2004	161.6	1,229	1,248.6	8,184	222.0	1,803.9	2,025.8	111	706	149	1,113	2,929	5,008	2004
2005	366.7	2,522	1,729.5	10,362	474.2	2,427.4	2,901.6	127	1,469	223	1,293	3,996	7,108	2005
2006	524.2	3,301	1,193.6	6,909	679.2	1,666.9	2,346.1	112	1,894	265	1,087	2,703	6,061	2006
2007	244.2	1,650	983.1	7,478	325.8	1,448.4	1,774.2	64	859	140	969	2,456	4,488	2007
2008	263.1	1,170	954.9	5,371	338.6	1,426.6	1,765.2	74	799	237	942	2,494	4,546	2008
2009	322.9	1,501	1,121.1	5,874	435.8	1,693.5	2,129.3	85	1,105	237	1,083	2,873	5,383	2009
2010	334.0	1,946	1,413.4	7,758	469.2	2,119.4	2,588.6	104	1,139	256	1,177	3,656	6,332	2010
2011	538.7	2,920	2,059.2	11,263	649.3	2,904.1	3,553.4	113	1,650	319	1,259	4,367	7,708	2011
2012	420.5	2,333	2,302.9	13,103	543.1	3,235.2	3,778.3	143	1,346	288	1,573	4,889	8,239	2012
Quarter I	109.0	526	618.2	3,317	127.4	849.4	976.8	33	339	67	389	1,344	2,172	الربع الأول
Quarter II	106.3	643	518.6	3,006	149.3	720.8	870.1	42	365	84	477	1,222	2,190	الربع الثاني
Quarter III	92.7	541	529.6	3,107	108.7	697.2	805.9	31	291	66	331	1,059	1,778	الربع الثالث
Quarter IV	112.5	623	636.5	3,673	157.7	967.8	1,125.5	37	351	71	376	1,264	2,099	الربع الرابع
2013														2013
Quarter I	171.8	1,035	541.4	3,173	204.9	796.1	1,001.0	26	607	57	397	1,194	2,281	الربع الأول
Quarter II	144.9	829	593.5	3,540	175.8	905.8	1,081.6	45	496	27	325	1,608	2,501	الربع الثاني

* Excluding boundary walls licenses

* لا تشمل رخص الاسوار

**The data excludes those parts of Jerusalem which were annexed by Israel in 1967.

** البيانات لا تشمل ذلك الجزء من محافظة القدس الذي ضمته إسرائيل عنوة بعيد احتلالها للضفة الغربية عام 1967.

جدول 2: رخص الابنية الصادرة في فلسطين حسب استخدام المبنى والمنطقة/ المحافظة، الربع الثاني 2013

Table 2: Building Licenses Issued in Palestine by Utilization and region/ Governorate, Second Quarter 2013

region/ Governorate	الوحدات السكنية المرخصة Licensed Dwellings				المساحات المرخصة (الف م ²)* Licensed Area (1000 m ²)*			عدد الرخص الصادرة Number of Licenses					المنطقة/ المحافظة	
	وحدات قائمة Existing Dwellings		وحدات جديدة New Dwellings		مساحات قائمة Existing Areas	مساحات جديدة New Areas	المجموع Total	إضافات قائمة Existing Extensions	أبنية قائمة Existing Buildings	إضافات جديدة + أجزاء قائمة Additions + Existing Parts	إضافات جديدة لمباني مرخصة Additions to Licensed Buildings	أبنية جديدة New Buildings		المجموع Total
	مساحة (الف م ²) Area (1000 m ²)	عدد No.	مساحة (الف م ²) Area (1000 m ²)	عدد No.										
Palestine														فلسطين
Residential Buildings	144.2	825	582.7	3,497	150.7	665.9	816.6	38	460	27	285	1,472	2,282	مبنى سكني
Non-Res. Buildings	0.7	4	10.8	43	25.1	239.9	265.0	7	36	0	40	136	219	مبنى غير سكني
Boundary walls	0.0	0	0.0	0	0.3	5.7	6.0	1	0	0	15	43	59	أسوار الضفة الغربية
West Bank														
Residential Buildings	144.2	825	553.2	3,311	150.7	634.3	785.0	38	460	27	267	1,431	2,223	مبنى سكني
Non-Res. Buildings	0.7	4	10.8	43	25.1	237.9	263.0	7	36	0	40	133	216	مبنى غير سكني
Boundary walls	0.0	0	0.0	0	0.3	5.7	6.0	1	0	0	15	43	59	أسوار قطاع غزة
Gaza Strip														
Residential Buildings	0.0	0	29.5	186	0.0	31.5	31.5	0	0	0	18	41	59	مبنى سكني
Non-Res. Buildings	0.0	0	0.0	0	0.0	2.0	2.0	0	0	0	0	3	3	مبنى غير سكني
Boundary walls	0.0	0	0.0	0	0.0	0.0	0.0	0	0	0	0	0	0	أسوار جنين
Jenin														
Residential Buildings	11.1	84	49.6	305	11.9	50.1	62.0	0	39	5	15	145	204	مبنى سكني
Non-Res. Buildings	0.0	0	0.4	3	1.6	10.9	12.6	0	2	0	1	22	25	مبنى غير سكني
Boundary walls	0.0	0	0.0	0	0.0	0.4	0.4	0	0	0	0	4	4	أسوار طوباس
Tubas														
Residential Buildings	3.2	24	20.0	148	3.3	25.5	28.8	0	16	2	18	84	120	مبنى سكني
Non-Res. Buildings	0.0	0	0.4	3	0.9	2.0	2.9	0	3	0	2	2	7	مبنى غير سكني
Boundary walls	0.0	0	0.0	0	0.0	0.6	0.6	0	0	0	2	3	5	أسوار

*For boundary walls it refers to length in (1000 m.r)

*بالنسبة للأسوار تمثل الطول بالآلاف متر طولي

جدول 2 (تابع): رخص الابنية الصادرة في فلسطين حسب استخدام المبنى والمنطقة/ المحافظة، الربع الثاني 2013

Table 2 (Cont.): Building Licenses Issued in Palestine by Utilization and region/ Governorate, Second Quarter 2013

region/ Governorate	الوحدات السكنية المرخصة Licensed Dwellings				المساحات المرخصة (الف م ²) Licensed Area (1000 m ²)*			عدد الرخص الصادرة Number of Licenses					المنطقة/ المحافظة	
	وحدات قائمة Existing Dwellings		وحدات جديدة New Dwellings		مساحات قائمة Existing Areas	مساحات جديدة New Areas	المجموع Total	إضافات قائمة Existing Extensions	أبنية قائمة Existing Buildings	إضافات جديدة + أجزاء قائمة Additions + Existing Parts	إضافات جديدة لمباني مرخصة Additions to Licensed Buildings	أبنية جديدة New Buildings		المجموع Total
	مساحة (الف م ²) Area (1000 m ²)	عدد No.	مساحة (الف م ²) Area (1000 m ²)	عدد No.										
Tulkarm														
Residential Buildings	4.6	34	42.1	247	4.3	46.1	50.4	2	18	7	14	136	177	
Non-Res. Buildings	0.3	2	2.6	7	2.7	3.4	6.1	0	4	0	2	5	11	
Boundary walls	0.0	0	0.0	0	0.0	1.0	1.0	0	0	0	0	9	9	
Nablus														
Residential Buildings	12.9	75	116.7	781	14.5	146.4	160.9	18	39	12	100	406	575	
Non-Res. Buildings	0.5	2	5.4	16	3.4	20.0	23.4	5	5	0	23	34	67	
Boundary walls	0.0	0	0.0	0	0.0	1.9	1.9	0	0	0	12	14	26	
Qalqilya														
Residential Buildings	0.8	4	17.4	113	0.8	18.1	18.9	0	4	1	19	51	75	
Non-Res. Buildings	0.0	0	0.0	0	0.8	1.7	2.5	0	1	0	1	7	9	
Boundary walls	0.0	0	0.0	0	0.0	0.0	0.0	0	0	0	0	1	1	
Salfit														
Residential Buildings	11.4	74	19.3	124	13.6	20.8	34.4	0	43	0	15	64	122	
Non-Res. Buildings	0.0	0	0.0	0	3.8	1.1	4.9	0	2	0	3	2	7	
Boundary walls	0.0	0	0.0	0	0.0	0.0	0.0	0	0	0	0	0	0	
Ramallah & Al-Bireh														
Residential Buildings	10.5	63	155.9	839	11.2	183.8	194.9	0	35	0	56	174	265	
Non-Res. Buildings	0.0	0	0.2	2	1.4	162.1	163.5	0	3	0	6	21	30	
Boundary walls	0.0	0	0.0	0	0.0	1.1	1.1	0	0	0	0	7	7	

*For boundary walls it refers to length in (1000 m.r)

*بالنسبة للأسوار تمثل الطول بالآلف متر طولي

جدول 2 (تابع): رخص الابنية الصادرة في فلسطين حسب استخدام المبنى والمنطقة/ المحافظة، الربع الثاني 2013

Table 2 (Cont.): Building Licenses Issued in Palestine by Utilization and region/ Governorate, Second Quarter 2013

region/ Governorate	الوحدات السكنية المرخصة Licensed Dwellings				المساحات المرخصة (الف م ²)* Licensed Area (1000 m ²)*			عدد الرخص الصادرة Number of Licenses					المنطقة/ المحافظة	
	وحدات قائمة Existing Dwellings		وحدات جديدة New Dwellings		مساحات قائمة Existing Areas	مساحات جديدة New Areas	المجموع Total	إضافات قائمة Existing Extensions	أبنية قائمة Existing Buildings	إضافات جديدة + أجزاء قائمة Additions + Existing Parts	إضافات جديدة لمباني مرخصة Additions to Licensed Buildings	أبنية جديدة New Buildings		المجموع Total
	مساحة (الف م ²) Area (1000 m ²)	عدد No.	مساحة (الف م ²) Area (1000 m ²)	عدد No.										
Jericho & Al Aghwar														أريحا والاعوار
Residential Buildings	1.1	10	11.2	68	1.2	14.2	15.4	1	9	0	1	43	54	مبنى سكني
Non-Res. Buildings	0.0	0	0.3	2	0.1	1.1	1.2	0	1	0	0	5	6	مبنى غير سكني
Boundary walls	0.0	0	0.0	0	0.0	0.4	0.4	0	0	0	0	4	4	أسوار القدس**
Jerusalem**														
Residential Buildings	12.9	71	10.1	66	13.6	11.1	24.7	0	17	0	0	25	42	مبنى سكني
Non-Res. Buildings	0.0	0	0.9	4	1.9	6.8	8.7	0	2	0	0	7	9	مبنى غير سكني
Boundary walls	0.0	0	0.0	0	0.0	0.0	0.0	0	0	0	0	0	0	أسوار بيت لحم
Bethlehem														
Residential Buildings	1.5	7	39.4	223	1.5	43.7	45.2	0	2	0	19	95	116	مبنى سكني
Non-Res. Buildings	0.0	0	0.0	0	0.0	15.3	15.3	0	0	0	2	9	11	مبنى غير سكني
Boundary walls	0.0	0	0.0	0	0.3	0.0	0.3	1	0	0	0	0	1	أسوار الخليل
Hebron														
Residential Buildings	74.3	379	71.6	397	74.8	74.4	149.3	17	238	0	10	208	473	مبنى سكني
Non-Res. Buildings	0.0	0	0.8	6	8.5	13.4	22.0	2	13	0	0	19	34	مبنى غير سكني
Boundary walls	0.0	0	0.0	0	0.0	0.3	0.3	0	0	0	1	1	2	أسوار

*For boundary walls it refers to length in (1000 m.r)

*بالنسبة للأسوار تمثل الطول بالآلاف متر طولي

**The data excludes those parts of Jerusalem which were annexed by Israel in1967.

** البيانات لا تشمل ذلك الجزء من محافظة القدس الذي ضمته إسرائيل عنوة بعيد احتلالها للضفة الغربية عام 1967.

جدول 2 (تابع): رخص الابنية الصادرة في فلسطين حسب استخدام المبنى والمنطقة/ المحافظة، الربع الثاني 2013

Table 2 (Cont.): Building Licenses Issued in Palestine by Utilization and region/ Governorate, Second Quarter 2013

region/ Governorate	الوحدات السكنية المرخصة Licensed Dwellings				المساحات المرخصة (الف م ²)* Licensed Area (1000 m ²)*			عدد الرخص الصادرة Number of Licenses					المنطقة/ المحافظة	
	وحدات قائمة Existing Dwellings		وحدات جديدة New Dwellings		مساحات قائمة Existing Areas	مساحات جديدة New Areas	المجموع Total	إضافات قائمة Existing Extensions	أبنية قائمة Existing Buildings	إضافات جديدة + أجزاء قائمة Additions + Existing Parts	إضافات جديدة لمباني مرخصة Additions to Licensed Buildings	أبنية جديدة New Buildings		المجموع Total
	مساحة (الف م ²) Area (1000 m ²)	عدد No.	مساحة (الف م ²) Area (1000 m ²)	عدد No.										
North Gaza														
Residential Buildings	0.0	0	5.9	34	0.0	6.0	6.0	0	0	0	2	13	15	شمال غزة مبنى سكني
Non-Res. Buildings	0.0	0	0.0	0	0.0	0.3	0.3	0	0	0	0	1	1	مبنى غير سكني
Boundary walls	0.0	0	0.0	0	0.0	0.0	0.0	0	0	0	0	0	0	أسوار
Gaza														
Residential Buildings	0.0	0	17.6	121	0.0	19.5	19.5	0	0	0	9	15	24	غزة مبنى سكني
Non-Res. Buildings	0.0	0	0.0	0	0.0	1.7	1.7	0	0	0	0	2	2	مبنى غير سكني
Boundary walls	0.0	0	0.0	0	0.0	0.0	0.0	0	0	0	0	0	0	أسوار
Deir Al-Balah														
Residential Buildings	0.0	0	5.9	31	0.0	6.0	6.0	0	0	0	7	13	20	دير البلح مبنى سكني
Non-Res. Buildings	0.0	0	0.0	0	0.0	0.0	0.0	0	0	0	0	0	0	مبنى غير سكني
Boundary walls	0.0	0	0.0	0	0.0	0.0	0.0	0	0	0	0	0	0	أسوار

*For boundary walls it refers to length in (1000 m.r)

*بالنسبة للأسوار تمثل الطول بالآلاف متر طولي

جدول 3: رخص الأبنية الصادرة في فلسطين* حسب ملكية البناء واستخدام المبنى، الربع الثاني 2013

Table 3: Building Licenses Issued in Palestine* by Building Ownership and Utilization, Second Quarter 2013

Building Ownership	الوحدات السكنية المرخصة Licensed Dwellings				المساحات المرخصة (الف م ²)** Licensed Area (1000 m ²)**			عدد الرخص الصادرة Number of Licenses					ملكية البناء	
	وحدات قائمة Existing Dwellings		وحدات جديدة New Dwellings		مساحات قائمة Existing Areas	مساحات جديدة New Areas	المجموع Total	إضافات قائمة Existing Extensions	أبنية قائمة Existing Buildings	إضافات جديدة + أجزاء قائمة Additions + Existing Parts	إضافات جديدة لمباني مرخصة Additions to Licensed Buildings	أبنية جديدة New Buildings		المجموع Total
	مساحة (الف م ²) Area (1000 m ²)	عدد No.	مساحة (الف م ²) Area (1000 m ²)	عدد No.										
Total														المجموع
Residential Buildings	144.2	825	582.7	3,497	150.7	665.9	816.6	38	460	27	285	1,472	2,282	مبنى سكني
Non-Res. Buildings	0.8	4	10.8	43	25.1	239.9	265.0	7	36	0	40	136	219	مبنى غير سكني
Boundary walls	0.0	0	0.0	0	0.3	5.7	6.0	1	0	0	15	43	59	أسوار
Private														خاص
Residential Buildings	144.2	825	582.7	3,497	150.7	665.9	816.6	38	460	27	285	1,472	2,282	مبنى سكني
Non-Res. Buildings	0.8	4	7.8	33	18.6	159.1	177.7	6	32	0	38	115	191	مبنى غير سكني
Boundary walls	0.0	0	0.0	0	0.3	5.7	6.0	1	0	0	15	43	59	أسوار
Governmental														حكومي
Residential Buildings	0.0	0	0.0	0	0.0	0.0	0.0	0	0	0	0	0	0	مبنى سكني
Non-Res. Buildings	0.0	0	2.6	7	1.6	75.9	77.5	1	0	0	2	13	16	مبنى غير سكني
Boundary walls	0.0	0	0.0	0	0.0	0.0	0.0	0	0	0	0	0	0	أسوار
Local Authority														سلطة محلية
Residential Buildings	0.0	0	0.0	0	0.0	0.0	0.0	0	0	0	0	0	0	مبنى سكني
Non-Res. Buildings	0.0	0	0.0	0	4.8	3.2	8.0	0	3	0	0	5	8	مبنى غير سكني
Boundary walls	0.0	0	0.0	0	0.0	0.0	0.0	0	0	0	0	0	0	أسوار

*The data excludes those parts of Jerusalem which were annexed by Israel in 1967.

* البيانات لا تشمل ذلك الجزء من محافظة القدس الذي ضمته إسرائيل عنوة بعيد احتلالها للضفة الغربية عام 1967.

**For boundary walls it refers to length in (1000 m.r)

** بالنسبة للأسوار تمثل الطول بالألف متر طولي

جدول 3 (تابع): رخص الأبنية الصادرة في فلسطين* حسب ملكية البناء واستخدام المبنى، الربع الثاني 2013

Table 3 (Cont.): Building Licenses Issued in Palestine* by Building Ownership and Utilization, Second Quarter 2013

Building Ownership	الوحدات السكنية المرخصة Licensed Dwellings				المساحات المرخصة (الف م ²)** Licensed Area (1000 m ²)**			عدد الرخص الصادرة Number of Licenses					ملكية البناء	
	وحدات قائمة Existing Dwellings		وحدات جديدة New Dwellings		مساحات قائمة Existing Areas	مساحات جديدة New Areas	المجموع Total	إضافات قائمة Existing Extensions	أبنية قائمة Existing Buildings	إضافات جديدة + أجزاء قائمة Additions + Existing Parts	إضافات جديدة لمباني مرخصة Additions to Licensed Buildings	أبنية جديدة New Buildings		المجموع Total
	مساحة (الف م ²) Area (1000 m ²)	عدد No.	مساحة (الف م ²) Area (1000 m ²)	عدد No.										
Cooperative														تعاوني
Residential Buildings	0.0	0	0.0	0	0.0	0.0	0.0	0	0	0	0	0	0	مبنى سكني
Non-Res. Buildings	0.0	0	0.0	0	0.0	0.0	0.0	0	0	0	0	0	0	مبنى غير سكني
Boundary walls	0.0	0	0.0	0	0.0	0.0	0.0	0	0	0	0	0	0	أسوار
Charity														خيري
Residential Buildings	0.0	0	0.0	0	0.0	0.0	0.0	0	0	0	0	0	0	مبنى سكني
Non-Res. Buildings	0.0	0	0.5	3	0.2	1.7	1.9	0	1	0	0	3	4	مبنى غير سكني
Boundary walls	0.0	0	0.0	0	0.0	0.0	0.0	0	0	0	0	0	0	أسوار
Others														أخرى
Residential Buildings	0.0	0	0.0	0	0.0	0.0	0.0	0	0	0	0	0	0	مبنى سكني
Non-Res. Buildings	0.0	0	0.0	0	0.0	0.0	0.0	0	0	0	0	0	0	مبنى غير سكني
Boundary walls	0.0	0	0.0	0	0.0	0.0	0.0	0	0	0	0	0	0	أسوار

*The data excludes those parts of Jerusalem which were annexed by Israel in 1967.

* البيانات لا تشمل ذلك الجزء من محافظة القدس الذي ضمته إسرائيل عنوة بعيد احتلالها للضفة الغربية عام 1967.

**For boundary walls it refers to length in (1000 m.r)

** بالنسبة للأسوار تمثل الطول بالألف متر طولي

جدول 4: رخص الأبنية الصادرة في فلسطين* حسب الجهة المانحة واستخدام المبنى، الربع الثاني 2013

Table 4: Building Licenses Issued in Palestine* by Issuing Authority and Utilization, Second Quarter 2013

Issuing Authority	الوحدات السكنية المرخصة Licensed Dwellings				المساحات المرخصة (الف م ²)** Licensed Area (1000 m ²)**			عدد الرخص الصادرة Number of Licenses					الجهة المانحة للرخصة Total
	وحدات قائمة Existing Dwellings		وحدات جديدة New Dwellings		مساحات قائمة Existing Areas	مساحات جديدة New Areas	المجموع Total	إضافات قائمة Existing Extensions	أبنية قائمة Existing Buildings	إضافات جديدة + أجزاء قائمة Additions + Existing Parts	إضافات جديدة لمباني مرخصة Additions to Licensed Buildings	أبنية جديدة New Buildings	
	مساحة (الف م ²) Area (1000 m ²)	عدد No.	مساحة (الف م ²) Area (1000 m ²)	عدد No.	Existing Areas	New Areas	Total	Existing Extensions	Existing Buildings	Additions + Existing Parts	Additions to Licensed Buildings	New Buildings	
All Authorities													
Residential Buildings	144.2	825	582.8	3,497	150.7	665.8	816.6	38	460	27	285	1,472	2,282
Non-Res. Buildings	0.8	4	10.8	43	25.1	239.9	265.0	7	36	0	40	136	219
Boundary walls	0.0	0	0.0	0	0.3	5.7	6.0	1	0	0	15	43	59
Municipalities													
Residential Buildings	131.7	752	498.4	2,990	137.5	576.8	714.3	38	421	18	278	1,166	1,921
Non-Res. Buildings	0.3	2	10.5	39	21.4	230.9	252.3	7	29	0	35	119	190
Boundary walls	0.0	0	0.0	0	0.3	5.3	5.6	1	0	0	15	38	54
Village Council													
Residential Buildings	0.1	1	3.1	20	0.1	3.1	3.3	0	0	1	0	10	11
Non-Res. Buildings	0.0	0	0.0	0	0.0	0.0	0.0	0	0	0	0	0	0
Boundary walls	0.0	0	0.0	0	0.0	0.0	0.0	0	0	0	0	0	0
Construction Authorities													
Residential Buildings	12.4	72	81.3	487	13.1	85.9	99.0	0	39	8	7	296	350
Non-Res. Buildings	0.5	2	0.3	4	3.7	9.0	12.7	0	7	0	5	17	29
Boundary walls	0.0	0	0.0	0	0.0	0.4	0.4	0	0	0	0	5	5

*The data excludes those parts of Jerusalem which were annexed by Israel in 1967.

* البيانات لا تشمل ذلك الجزء من محافظة القدس الذي ضمته إسرائيل عنوة بعيد احتلالها للضفة الغربية عام 1967.

**For boundary walls it refers to length in (1000 m.r)

**بالنسبة للأسوار تمثل الطول بالألف متر طولي

جدول 5: رخص الأبنية الصادرة في فلسطين للأبنية الجديدة حسب فئة المساحة المرخصة والمحافظة، الربع الثاني 2013

Table 5: Building Licenses Issued in Palestine for New Buildings by Categories of Licensed Area and Governorate, Second Quarter 2013

Governorate	Non-Res. Buildings		Residential Buildings			أبنية سكنية	المحافظة
	متوسط عدد الطوابق Average No. of Storeys	عدد الرخص No. of Licenses	متوسط عدد الطوابق Average No. of Storeys	متوسط عدد الوحدات السكنية Average No. of Dwellings	مجموع عدد الوحدات السكنية Total No. of Dwellings	عدد الرخص No. of Licenses	
All Governorates							كافة المحافظات
Less than 60 m ²	0.9	14	0.6	0.7	25	37	أقل من 60 م ²
60-119 m ²	1.3	7	1.0	1.0	159	157	60-119 م ²
120-199 m ²	1.1	17	1.1	1.1	452	421	120-199 م ²
200-499 m ²	1.3	36	1.8	1.6	997	605	200-499 م ²
500-1999 m ²	2.0	43	3.1	4.0	836	207	500-1999 م ²
2000 m ² and more	6.8	19	7.7	15.9	714	45	2000 م ² فأكثر
Jenin							جنين
Less than 60 m ²	1.0	3	1.0	1.0	1	1	أقل من 60 م ²
60-119 m ²	1.0	1	1.1	1.0	17	17	60-119 م ²
120-199 m ²	1.0	1	1.1	1.1	53	48	120-199 م ²
200-499 m ²	1.3	9	1.8	1.8	121	66	200-499 م ²
500-1999 m ²	1.7	7	2.8	4.7	52	11	500-1999 م ²
2000 m ² and more	2.0	1	5.0	9.0	18	2	2000 م ² فأكثر
Tubas							طوباس
Less than 60 m ²	0.0	0	0.0	0.0	0	0	أقل من 60 م ²
60-119 m ²	0.0	0	1.0	1.1	11	10	60-119 م ²
120-199 m ²	1.0	1	1.1	1.0	38	37	120-199 م ²
200-499 m ²	0.0	0	1.7	1.4	49	34	200-499 م ²
500-1999 m ²	2.0	1	2.3	3.3	10	3	500-1999 م ²
2000 m ² and more	0.0	0	0.0	0.0	0	0	2000 م ² فأكثر

جدول 5 (تابع): رخص الأبنية الصادرة في فلسطين للأبنية الجديدة حسب فئة المساحة المرخصة والمحافظه، الربع الثاني 2013

Table 5 (Cont.): Building Licenses Issued in Palestine for New Buildings by Categories of Licensed Area and Governorate, Second Quarter 2013

Governorate	Non-Res. Buildings		Residential Buildings			أبنية سكنية	المحافظة
	متوسط عدد الطوابق Average No. of Storeys	عدد الرخص No. of Licenses	متوسط عدد الطوابق Average No. of Storeys	متوسط عدد الوحدات السكنية Average No. of Dwellings	مجموع عدد الوحدات السكنية Total No. of Dwellings	عدد الرخص No. of Licenses	
Tulkarm							طولكرم
Less than 60 m ²	1.0	1	0.0	0.0	0	0	أقل من 60 م ²
60-119 m ²	2.0	1	1.1	1.1	19	18	60-119 م ²
120-199 m ²	0.0	0	1.1	1.0	37	36	120-199 م ²
200-499 m ²	0.0	0	1.7	1.6	102	64	200-499 م ²
500-1999 m ²	2.0	3	2.7	3.7	66	18	500-1999 م ²
2000 m ² and more	0.0	0	0.0	0.0	0	0	2000 م ² فأكثر
Nablus							نابلس
Less than 60 m ²	0.8	6	0.4	0.5	10	22	أقل من 60 م ²
60-119 m ²	1.0	1	1.0	1.0	50	51	60-119 م ²
120-199 m ²	1.0	7	1.1	1.1	129	122	120-199 م ²
200-499 m ²	1.0	11	1.6	1.5	241	156	200-499 م ²
500-1999 m ²	1.9	8	2.8	4.4	220	50	500-1999 م ²
2000 m ² and more	2.0	1	5.4	12.6	63	5	2000 م ² فأكثر
Qalqilya							قلقيلية
Less than 60 m ²	1.0	1	0.0	0.0	0	0	أقل من 60 م ²
60-119 m ²	1.0	1	1.0	1.0	5	5	60-119 م ²
120-199 m ²	1.0	2	1.2	1.1	21	20	120-199 م ²
200-499 m ²	1.3	3	1.8	1.5	33	22	200-499 م ²
500-1999 m ²	0.0	0	3.0	4.5	18	4	500-1999 م ²
2000 m ² and more	0.0	0	0.0	0.0	0	0	2000 م ² فأكثر

جدول 5 (تابع): رخص الأبنية الصادرة في فلسطين للأبنية الجديدة حسب فئة المساحة المرخصة والمحافظه، الربع الثاني 2013

Table 5 (Cont.): Building Licenses Issued in Palestine for New Buildings by Categories of Licensed Area and Governorate, Second Quarter 2013

Governorate	Non-Res. Buildings		Residential Buildings			أبنية سكنية	المحافظة
	متوسط عدد الطوابق Average No. of Storeys	عدد الرخص No. of Licenses	متوسط عدد الطوابق Average No. of Storeys	متوسط عدد الوحدات السكنية Average No. of Dwellings	مجموع عدد الوحدات السكنية Total No. of Dwellings	عدد الرخص No. of Licenses	
Salfit							سلفيت
Less than 60 m ²	0.0	0	0.0	0.0	0	0	أقل من 60 م ²
60-119 m ²	0.0	0	1.1	1.1	12	11	60-119 م ²
120-199 m ²	1.0	1	1.2	1.0	21	21	120-199 م ²
200-499 m ²	1.0	1	2.1	2.0	55	28	200-499 م ²
500-1999 m ²	0.0	0	3.3	3.3	10	3	500-1999 م ²
2000 m ² and more	0.0	0	5.0	9.0	9	1	2000 م ² فأكثر
Ramallah and Al-Bireh							رام الله والبيرة
Less than 60 m ²	0.0	0	1.0	1.0	1	1	أقل من 60 م ²
60-119 m ²	0.0	0	1.0	1.0	6	6	60-119 م ²
120-199 m ²	0.0	0	1.2	1.0	30	29	120-199 م ²
200-499 m ²	1.8	4	1.9	1.6	88	54	200-499 م ²
500-1999 m ²	2.8	5	3.7	3.9	213	55	500-1999 م ²
2000 m ² and more	8.5	12	8.5	16.3	472	29	2000 م ² فأكثر
Jericho & Al Aghwar							أريحا والاعوار
Less than 60 m ²	1.0	2	1.0	1.0	2	2	أقل من 60 م ²
60-119 m ²	0.0	0	0.0	0.0	0	0	60-119 م ²
120-199 m ²	1.0	1	1.5	1.1	11	10	120-199 م ²
200-499 m ²	1.0	1	1.8	1.4	33	24	200-499 م ²
500-1999 m ²	2.0	1	2.6	3.1	22	7	500-1999 م ²
2000 m ² and more	0.0	0	0.0	0.0	0	0	2000 م ² فأكثر

جدول 5 (تابع): رخص الأبنية الصادرة في فلسطين للأبنية الجديدة حسب فئة المساحة المرخصة والمحافظة، الربع الثاني 2013

Table 5 (Cont.): Building Licenses Issued in Palestine for New Buildings by Categories of Licensed Area and Governorate, Second Quarter 2013

Governorate	Non-Res. Buildings		Residential Buildings			أبنية سكنية		المحافظة
	متوسط عدد الطوابق Average No. of Storeys	عدد الرخص No. of Licenses	متوسط عدد الطوابق Average No. of Storeys	متوسط عدد الوحدات السكنية Average No. of Dwellings	مجموع عدد الوحدات السكنية Total No. of Dwellings	عدد الرخص No. of Licenses		
Jerusalem*								القدس*
Less than 60 m ²	1.0	1	0.0	0.0	0	0	0	أقل من 60 م ²
60-119 m ²	0.0	0	1.0	1.0	2	2	2	60-119 م ²
120-199 m ²	0.0	0	2.0	1.3	5	4	4	120-199 م ²
200-499 m ²	0.0	0	2.1	1.7	20	12	12	200-499 م ²
500-1999 m ²	2.3	6	3.5	4.5	27	6	6	500-1999 م ²
2000 m ² and more	0.0	0	4.0	12.0	12	1	1	2000 م ² فأكثر
Bethlehem								بيت لحم
Less than 60 m ²	0.0	0	1.0	1.0	1	1	1	أقل من 60 م ²
60-119 m ²	0.0	0	1.0	1.0	8	8	8	60-119 م ²
120-199 m ²	0.0	0	1.0	1.0	26	26	26	120-199 م ²
200-499 m ²	1.0	2	1.6	1.9	63	34	34	200-499 م ²
500-1999 m ²	1.4	5	2.9	4.0	99	25	25	500-1999 م ²
2000 m ² and more	3.0	2	8.0	16.0	16	1	1	2000 م ² فأكثر
Hebron								الخليل
Less than 60 m ²	0.0	0	1.0	1.0	9	9	9	أقل من 60 م ²
60-119 m ²	1.3	3	1.0	1.0	27	27	27	60-119 م ²
120-199 m ²	1.3	4	1.2	1.2	75	62	62	120-199 م ²
200-499 m ²	2.0	4	2.0	1.5	141	91	91	200-499 م ²
500-1999 m ²	1.8	5	3.3	3.4	55	16	16	500-1999 م ²
2000 m ² and more	5.7	3	7.3	25.3	76	3	3	2000 م ² فأكثر

* The data excludes those parts of Jerusalem which were annexed by Israel in 1967.

* البيانات لا تشمل ذلك الجزء من محافظة القدس الذي ضمته إسرائيل عنوة بعيد احتلالها للضفة الغربية عام 1967.

جدول 5 (تابع): رخص الأبنية الصادرة في فلسطين للأبنية الجديدة حسب فئة المساحة المرخصة والمحافظه، الربع الثاني 2013

Table 5 (Cont.): Building Licenses Issued in Palestine for New Buildings by Categories of Licensed Area and Governorate, Second Quarter 2013

Governorate	Non-Res. Buildings		Residential Buildings			أبنية سكنية	المحافظة
	متوسط عدد الطوابق Average No. of Storeys	عدد الرخص No. of Licenses	متوسط عدد الطوابق Average No. of Storeys	متوسط عدد الوحدات السكنية Average No. of Dwellings	مجموع عدد الوحدات السكنية Total No. of Dwellings	عدد الرخص No. of Licenses	
North Gaza							شمال غزة
Less than 60 m ²	0.0	0	1.0	1.0	1	1	أقل من 60 م ²
60-119 m ²	0.0	0	1.0	1.0	1	1	60-119 م ²
120-199 m ²	0.0	0	1.0	1.0	2	2	120-199 م ²
200-499 m ²	2.0	1	2.6	2.6	13	5	200-499 م ²
500-1999 m ²	0.0	0	3.8	3.8	15	4	500-1999 م ²
2000 m ² and more	0.0	0	0.0	0.0	0	0	2000 م ² فأكثر
Gaza							غزة
Less than 60 m ²	0.0	0	0.0	0.0	0	0	أقل من 60 م ²
60-119 m ²	0.0	0	0.0	0.0	0	0	60-119 م ²
120-199 m ²	0.0	0	0.0	0.0	0	0	120-199 م ²
200-499 m ²	0.0	0	2.1	3.1	22	7	200-499 م ²
500-1999 m ²	2.5	2	3.2	5.8	29	5	500-1999 م ²
2000 m ² and more	0.0	0	8.0	16.0	48	3	2000 م ² فأكثر
Deir Al-Balah							دير البلح
Less than 60 m ²	0.0	0	0.0	0.0	0	0	أقل من 60 م ²
60-119 m ²	0.0	0	1.0	1.0	1	1	60-119 م ²
120-199 m ²	0.0	0	1.0	1.0	4	4	120-199 م ²
200-499 m ²	0.0	0	2.0	2.0	16	8	200-499 م ²
500-1999 m ²	0.0	0	0.0	0.0	0	0	500-1999 م ²
2000 m ² and more	0.0	0	0.0	0.0	0	0	2000 م ² فأكثر

جدول 6: رخص الأبنية الصادرة في فلسطين للأبنية الجديدة حسب مادة البناء للجدران الخارجية والمحافظه، الربع الثاني 2013

Table 6: Building Licenses Issued in Palestine for New Buildings by Construction Material of External Walls and Governorate, Second Quarter 2013

Governorate	Non-Res. Buildings			Residential Buildings			أبنية سكنية		المحافظة
	متوسط عدد الطوابق	المساحة المرخصة (ألف م ²)	عدد الرخص	متوسط عدد الطوابق	متوسط عدد الوحدات السكنية	مجموع عدد الوحدات السكنية	المساحة المرخصة (ألف م ²)	عدد الرخص	
	Average No. of Storeys	Licensed Area (1000m ²)	No. of Licenses	Average No. of Storeys	Average No. of Dwellings	Total No. of Dwellings	Licensed Area (1000m ²)	No. of Licenses	
All Governorates									كافة المحافظات
Stone	2.4	208.3	110	2.0	2.4	2,449	487.8	1,026	حجر
Cement Block	1.3	9.1	25	1.6	1.7	726	122.1	439	طوب اسمنتي
Concrete	4.0	3.9	1	1.6	1.6	8	1.2	5	خرسانة
others	0.0	0.0	0	0.0	0.0	0	0.0	2	أخرى
Jenin									جنين
Stone	1.6	6.6	11	1.7	2.0	176	30.7	86	حجر
Cement Block	1.2	4.3	11	1.5	1.5	86	13.7	59	طوب اسمنتي
Concrete	0.0	0.0	0	0.0	0.0	0	0.0	0	خرسانة
others	0.0	0.0	0	0.0	0.0	0	0.0	0	أخرى
Tubas									طوباس
Stone	2.0	1.4	1	1.8	1.8	29	7.5	16	حجر
Cement Block	1.0	0.1	1	1.3	1.2	79	13.4	68	طوب اسمنتي
Concrete	0.0	0.0	0	0.0	0.0	0	0.0	0	خرسانة
others	0.0	0.0	0	0.0	0.0	0	0.0	0	أخرى
Tulkarm									طولكرم
Stone	2.0	1.3	2	1.7	1.4	19	4.7	14	حجر
Cement Block	1.7	1.3	3	1.5	1.7	198	36.0	118	طوب اسمنتي
Concrete	0.0	0.0	0	1.8	1.8	7	1.2	4	خرسانة
others	0.0	0.0	0	0.0	0.0	0	0.0	0	أخرى
Nablus									نابلس
Stone	1.2	13.6	33	1.5	1.8	666	127.1	365	حجر
Cement Block	1.0	0.4	1	1.2	1.2	47	7.0	39	طوب اسمنتي
Concrete	0.0	0.0	0	0.0	0.0	0	0.0	0	خرسانة
others	0.0	0.0	0	0.0	0.0	0	0.0	2	أخرى

جدول 6 (تابع): رخص الأبنية الصادرة في فلسطين للأبنية الجديدة حسب مادة البناء للجدران الخارجية والمحافظة، الربع الثاني 2013

Table 6 (Cont.): Building Licenses Issued in Palestine for New Buildings by Construction Material of External Walls and Governorate, Second Quarter 2013

Governorate	Non-Res. Buildings			Residential Buildings			أبنية سكنية		المحافظة
	متوسط عدد الطوابق	المساحة المرخصة (ألف م ²)	عدد الرخص	متوسط عدد الطوابق	متوسط عدد الوحدات السكنية	مجموع عدد الوحدات السكنية	المساحة المرخصة (ألف م ²)	عدد الرخص	
	Average No. of Storeys	Licensed Area (1000m ²)	No. of Licenses	Average No. of Storeys	Average No. of Dwellings	Total No. of Dwellings	Licensed Area (1000m ²)	No. of Licenses	
Qalqilya									قلقيلية
Stone	1.2	1.2	5	1.6	1.6	22	4.1	14	حجر
Cement Block	1.0	0.3	2	1.5	1.5	55	8.8	37	طوب اسمنتي
Concrete	0.0	0.0	0	0.0	0.0	0	0.0	0	خرسانة
others	0.0	0.0	0	0.0	0.0	0	0.0	0	أخرى
Salfit									سلفيت
Stone	1.0	0.2	1	2.3	2.3	45	10.0	20	حجر
Cement Block	1.0	0.4	1	1.5	1.4	62	8.9	44	طوب اسمنتي
Concrete	0.0	0.0	0	0.0	0.0	0	0.0	0	خرسانة
others	0.0	0.0	0	0.0	0.0	0	0.0	0	أخرى
Ramallah and Al-Bireh									رام الله والبيرة
Stone	5.9	153.2	21	3.5	4.9	797	172.7	163	حجر
Cement Block	0.0	0.0	0	1.3	1.2	13	2.1	11	طوب اسمنتي
Concrete	0.0	0.0	0	0.0	0.0	0	0.0	0	خرسانة
others	0.0	0.0	0	0.0	0.0	0	0.0	0	أخرى
Jericho & Al Aghwar									أريحا والاغوار
Stone	1.3	0.8	3	2.0	1.6	34	7.0	21	حجر
Cement Block	1.0	0.2	2	1.6	1.5	34	7.1	22	طوب اسمنتي
Concrete	0.0	0.0	0	0.0	0.0	0	0.0	0	خرسانة
others	0.0	0.0	0	0.0	0.0	0	0.0	0	أخرى
Jerusalem*									القدس*
Stone	2.3	6.7	6	2.4	2.6	66	11.1	25	حجر
Cement Block	1.0	0.1	1	0.0	0.0	0	0.0	0	طوب اسمنتي
Concrete	0.0	0.0	0	0.0	0.0	0	0.0	0	خرسانة
others	0.0	0.0	0	0.0	0.0	0	0.0	0	أخرى

* The data excludes those parts of Jerusalem which were annexed by Israel in 1967.

* البيانات لا تشمل ذلك الجزء من محافظة القدس الذي ضمته إسرائيل عنوة بعيد احتلالها للضفة الغربية عام 1967.

جدول 6 (تابع): رخص الأبنية الصادرة في فلسطين للأبنية الجديدة حسب مادة البناء للجدران الخارجية والمحافظه، الربع الثاني 2013

Table 6 (Cont.): Building Licenses Issued in Palestine for New Buildings by Construction Material of External Walls and Governorate, Second Quarter 2013

Governorate	Non-Res. Buildings			Residential Buildings			أبنية سكنية		المحافظة
	متوسط عدد الطوابق	المساحة المرخصة (ألف م ²)	عدد الرخص	متوسط عدد الطوابق	متوسط عدد الوحدات السكنية	مجموع عدد الوحدات السكنية	المساحة المرخصة (ألف م ²)	عدد الرخص	
	Average No. of Storeys	Licensed Area (1000m ²)	No. of Licenses	Average No. of Storeys	Average No. of Dwellings	Total No. of Dwellings	Licensed Area (1000m ²)	No. of Licenses	
Bethlehem									بيت لحم
Stone	1.4	9.9	8	1.8	2.3	212	41.1	94	حجر
Cement Block	0.0	0.0	0	0.0	0.0	0	0.0	0	طوب اسمنتي
Concrete	4.0	3.9	1	1.0	1.0	1	0.0	1	خرسانة
others	0.0	0.0	0	0.0	0.0	0	0.0	0	أخرى
Hebron									الخليل
Stone	2.3	13.4	19	1.8	1.8	383	71.8	208	حجر
Cement Block	0.0	0.0	0	0.0	0.0	0	0.0	0	طوب اسمنتي
Concrete	0.0	0.0	0	0.0	0.0	0	0.0	0	خرسانة
others	0.0	0.0	0	0.0	0.0	0	0.0	0	أخرى
North Gaza									شمال غزة
Stone	0.0	0.0	0	0.0	0.0	0	0.0	0	حجر
Cement Block	2.0	0.3	1	2.5	2.5	32	5.7	13	طوب اسمنتي
Concrete	0.0	0.0	0	0.0	0.0	0	0.0	0	خرسانة
others	0.0	0.0	0	0.0	0.0	0	0.0	0	أخرى
Gaza									غزة
Stone	0.0	0.0	0	0.0	0.0	0	0.0	0	حجر
Cement Block	2.5	1.7	2	3.7	6.6	99	15.8	15	طوب اسمنتي
Concrete	0.0	0.0	0	0.0	0.0	0	0.0	0	خرسانة
others	0.0	0.0	0	0.0	0.0	0	0.0	0	أخرى
Deir Al-Balah									دير البلح
Stone	0.0	0.0	0	0.0	0.0	0	0.0	0	حجر
Cement Block	0.0	0.0	0	1.6	1.6	21	3.6	13	طوب اسمنتي
Concrete	0.0	0.0	0	0.0	0.0	0	0.0	0	خرسانة
others	0.0	0.0	0	0.0	0.0	0	0.0	0	أخرى

جدول 7: رخص الأبنية الصادرة في فلسطين للإضافات الجديدة للأبنية القائمة المرخصة حسب مادة البناء للجدران الخارجية والمحافظ، الربع الثاني 2013

Table 7: Building Licenses Issued in Palestine for new Additions to Licensed Existing Buildings by Construction Material of External Walls and Governorate, Second Quarter 2013

Governorate	Non-Res. Buildings أبنية غير سكنية			Residential Buildings			أبنية سكنية		المحافظة
	متوسط عدد الطوابق Average No. of Storeys	المساحة المرخصة (ألف م ²) Licensed Area (1000 m ²)	عدد الرخص No. of Licenses	متوسط عدد الطوابق Average No. of Storeys	متوسط عدد الوحدات السكنية Average No. of Dwellings	مجموع عدد الوحدات السكنية Total No. of Dwellings	المساحة المرخصة (ألف م ²) Licensed Area (1000 m ²)	عدد الرخص No. of Licenses	
All Governorates									كافة المحافظات
Stone	1.5	16.7	28	1.3	0.9	166	30.5	187	حجر
Cement Block	1.2	1.9	9	1.2	1.2	114	18.7	94	طوب اسمنتي
Concrete	0.0	0.1	1	0.0	0.0	0	0.2	4	خرسانة
Others	0.0	0.0	2	0.0	0.0	0	0.0	0	أخرى
Jenin									جنين
Stone	2.0	0.1	1	2.1	2.6	23	3.6	9	حجر
Cement Block	0.0	0.0	0	1.8	1.8	11	1.1	6	طوب اسمنتي
Concrete	0.0	0.0	0	0.0	0.0	0	0.0	0	خرسانة
Others	0.0	0.0	0	0.0	0.0	0	0.0	0	أخرى
Tubas									طوباس
Stone	0.0	0.0	0	1.7	4.7	14	0.8	3	حجر
Cement Block	1.5	0.5	2	1.5	1.4	21	3.2	15	طوب اسمنتي
Concrete	0.0	0.0	0	0.0	0.0	0	0.0	0	خرسانة
Others	0.0	0.0	0	0.0	0.0	0	0.0	0	أخرى
Tulkarm									طولكرم
Stone	1.0	0.6	1	0.0	0.0	0	0.0	0	حجر
Cement Block	1.0	0.2	1	1.0	1.1	15	3.1	14	طوب اسمنتي
Concrete	0.0	0.0	0	0.0	0.0	0	0.0	0	خرسانة
Others	0.0	0.0	0	0.0	0.0	0	0.0	0	أخرى

جدول 7 (تابع): رخص الأبنية الصادرة في فلسطين للإضافات الجديدة للأبنية القائمة المرخصة حسب مادة البناء للجدران الخارجية والمحافظه، الربع الثاني 2013

Table 7 (Cont.): Building Licenses Issued in Palestine for new Additions to Licensed Existing Buildings by Construction Material of External Walls and Governorate, Second Quarter 2013

Governorate	Non-Res. Buildings أبنية غير سكنية			Residential Buildings			أبنية سكنية		المحافظة
	متوسط عدد الطوابق Average No. of Storeys	المساحة المرخصة (ألف م ²) Licensed Area (1000 m ²)	عدد الرخص No. of Licenses	متوسط عدد الطوابق Average No. of Storeys	متوسط عدد الوحدات السكنية Average No. of Dwellings	مجموع عدد الوحدات السكنية Total No. of Dwellings	المساحة المرخصة (ألف م ²) Licensed Area (1000 m ²)	عدد الرخص No. of Licenses	
Nablus									نابلس
Stone	1.1	5.7	19	0.6	0.6	49	8.5	88	حجر
Cement Block	1.0	0.3	2	0.4	0.7	8	1.4	12	طوب اسمنتي
Concrete	0.0	0.0	0	0.0	0.0	0	0.0	0	خرسانة
Others	0.0	0.0	2	0.0	0.0	0	0.0	0	أخرى
Qalqilya									قلقيلية
Stone	0.0	0.0	0	1.7	3.5	21	3.1	6	حجر
Cement Block	1.0	0.2	1	1.3	1.1	14	2.0	13	طوب اسمنتي
Concrete	0.0	0.0	0	0.0	0.0	0	0.0	0	خرسانة
Others	0.0	0.0	0	0.0	0.0	0	0.0	0	أخرى
Salfit									سلفيت
Stone	0.0	0.0	0	1.8	1.5	6	0.6	4	حجر
Cement Block	1.3	0.6	3	1.3	1.0	11	1.3	11	طوب اسمنتي
Concrete	0.0	0.0	0	0.0	0.0	0	0.0	0	خرسانة
Others	0.0	0.0	0	0.0	0.0	0	0.0	0	أخرى
Ramallah and Al-Bireh									رام الله والبيرة
Stone	2.5	8.9	6	2.4	0.6	29	8.8	51	حجر
Cement Block	0.0	0.0	0	1.4	0.0	0	0.2	5	طوب اسمنتي
Concrete	0.0	0.0	0	0.0	0.0	0	0.0	0	خرسانة
Others	0.0	0.0	0	0.0	0.0	0	0.0	0	أخرى

جدول 7 (تابع): رخص الأبنية الصادرة في فلسطين للإضافات الجديدة للأبنية القائمة المرخصة حسب مادة البناء للجدران الخارجية والمحافظه، الربع الثاني 2013

Table 7 (Cont.): Building Licenses Issued in Palestine for new Additions to Licensed Existing Buildings by Construction Material of External Walls and Governorate, Second Quarter 2013

Governorate	Non-Res. Buildings أبنية غير سكنية			Residential Buildings			أبنية سكنية		المحافظة
	متوسط عدد الطوابق Average No. of Storeys	المساحة المرخصة (ألف م ²) Licensed Area (1000 m ²)	عدد الرخص No. of Licenses	متوسط عدد الطوابق Average No. of Storeys	متوسط عدد الوحدات السكنية Average No. of Dwellings	مجموع عدد الوحدات السكنية Total No. of Dwellings	المساحة المرخصة (ألف م ²) Licensed Area (1000 m ²)	عدد الرخص No. of Licenses	
Jericho & Al Aghwar									أريحا والاعوار
Stone	0.0	0.0	0	1.0	0.0	0	0.0	1	حجر
Cement Block	0.0	0.0	0	0.0	0.0	0	0.0	0	طوب اسمنتي
Concrete	0.0	0.0	0	0.0	0.0	0	0.0	0	خرسانة
Others	0.0	0.0	0	0.0	0.0	0	0.0	0	أخرى
Bethlehem									بيت لحم
Stone	3.0	1.4	1	0.5	0.7	10	2.4	15	حجر
Cement Block	0.0	0.0	0	0.0	0.0	0	0.0	0	طوب اسمنتي
Concrete	0.0	0.1	1	0.0	0.0	0	0.2	4	خرسانة
Others	0.0	0.0	0	0.0	0.0	0	0.0	0	أخرى
Hebron									الخليل
Stone	0.0	0.0	0	1.5	1.4	14	2.6	10	حجر
Cement Block	0.0	0.0	0	0.0	0.0	0	0.0	0	طوب اسمنتي
Concrete	0.0	0.0	0	0.0	0.0	0	0.0	0	خرسانة
Others	0.0	0.0	0	0.0	0.0	0	0.0	0	أخرى
North Gaza									شمال غزة
Stone	0.0	0.0	0	0.0	0.0	0	0.0	0	حجر
Cement Block	0.0	0.0	0	1.0	1.0	2	0.3	2	طوب اسمنتي
Concrete	0.0	0.0	0	0.0	0.0	0	0.0	0	خرسانة
Others	0.0	0.0	0	0.0	0.0	0	0.0	0	أخرى

جدول 7 (تابع): رخص الأبنية الصادرة في فلسطين للإضافات الجديدة للأبنية القائمة المرخصة حسب مادة البناء للجدران الخارجية والمحافظه، الربع الثاني 2013

Table 7 (Cont.): Building Licenses Issued in Palestine for new Additions to Licensed Existing Buildings by Construction Material of External Walls and Governorate, Second Quarter 2013

Governorate	Non-Res. Buildings أبنية غير سكنية			Residential Buildings			أبنية سكنية		المحافظة
	متوسط عدد الطوابق Average No. of Storeys	المساحة المرخصة (ألف م ²) Licensed Area (1000 m ²)	عدد الرخص No. of Licenses	متوسط عدد الطوابق Average No. of Storeys	متوسط عدد الوحدات السكنية Average No. of Dwellings	مجموع عدد الوحدات السكنية Total No. of Dwellings	المساحة المرخصة (ألف م ²) Licensed Area (1000 m ²)	عدد الرخص No. of Licenses	
Gaza									غزة
Stone	0.0	0.0	0	0.0	0.0	0	0.0	0	حجر
Cement Block	0.0	0.0	0	1.6	2.4	22	3.8	9	طوب اسمنتي
Concrete	0.0	0.0	0	0.0	0.0	0	0.0	0	خرسانة
Others	0.0	0.0	0	0.0	0.0	0	0.0	0	أخرى
Deir Al-Balah									دير البلح
Stone	0.0	0.0	0	0.0	0.0	0	0.0	0	حجر
Cement Block	0.0	0.0	0	1.4	1.4	10	2.4	7	طوب اسمنتي
Concrete	0.0	0.0	0	0.0	0.0	0	0.0	0	خرسانة
Others	0.0	0.0	0	0.0	0.0	0	0.0	0	أخرى

جدول 8: رخص الأبنية الصادرة في فلسطين للإضافات الجديدة وأجزاء قائمة لأبنية قائمة* مطلوب ترخيصها حسب مادة البناء للجدران الخارجية والمحافظ، الربع الثاني 2013

Table 8: Buildings Licenses Issued in Palestine for New Additions and Existing Parts* to Unlicensed Existing Buildings by Construction Material of External Walls and Governorate, Second Quarter 2013

Governorate	Non-Res. Buildings			Residential Buildings			أبنية سكنية		المحافظة
	متوسط عدد الطوابق Average No. of Storeys	المساحة المرخصة (ألف م ²) Licensed Area (1000 m ²)	عدد الرخص No. of Licenses	متوسط عدد الطوابق Average No. of Storeys	متوسط عدد الوحدات السكنية Average No. of Dwellings	مجموع عدد الوحدات السكنية Total No. of Dwellings	المساحة المرخصة (ألف م ²) Licensed Area (1000 m ²)	عدد الرخص No. of Licenses	
All Governorates									كافة المحافظات
Stone	0.0	0.0	0	2.3	2.5	33	5.8	13	حجر
Cement Block	0.0	0.0	0	2.5	2.3	32	4.0	14	طوب اسمنتي
Jenin									جنين
Stone	0.0	0.0	0	3.0	6.0	12	1.1	2	حجر
Cement Block	0.0	0.0	0	2.0	2.0	6	1.0	3	طوب اسمنتي
Tubas									طوباس
Stone	0.0	0.0	0	0.0	0.0	0	0.0	0	حجر
Cement Block	0.0	0.0	0	5.0	5.0	10	1.0	2	طوب اسمنتي
Tulkarm									طولكرم
Stone	0.0	0.0	0	0.0	0.0	0	0.0	0	حجر
Cement Block	0.0	0.0	0	2.1	1.9	13	1.8	7	طوب اسمنتي
Nablus									نابلس
Stone	0.0	0.0	0	2.2	1.9	21	4.8	11	حجر
Cement Block	0.0	0.0	0	3.0	2.0	2	0.2	1	طوب اسمنتي
Qalqilya									قلقيلية
Stone	0.0	0.0	0	0.0	0.0	0	0.0	0	حجر
Cement Block	0.0	0.0	0	1.0	1.0	1	0.1	1	طوب اسمنتي

* Includes data of both additions and existing parts to be licensed in the same license

* تشمل بيانات الإضافات الجديدة والأجزاء القائمة المطلوب ترخيصها في نفس الرخصة

جدول 9: رخص الأبنية الصادرة في فلسطين للأبنية والإضافات القائمة حسب مادة البناء للجدران الخارجية والمحافظه، الربع الثاني 2013

Table 9: Building Licenses Issued in Palestine for Existing Buildings and Extensions by Construction Material of External Walls and Governorate, Second Quarter 2013

Governorate	Non-Res. Buildings أبنية غير سكنية			Residential Buildings			أبنية سكنية		المحافظة
	متوسط عدد الطوابق	المساحة المرخصة (الف م ²)	عدد الرخص	متوسط عدد الطوابق	متوسط عدد الوحدات السكنية	مجموع عدد الوحدات السكنية	المساحة المرخصة (الف م ²)	عدد الرخص	
	Average No. of Storeys	Licensed Area (1000m ²)	No. of Licenses	Average No. of Storeys	Average No. of Dwellings	Total No. of Dwellings	Licensed Area(1000m ²)	No. of Licenses	
All Governorates									كافة المحافظات
Stone	2.3	16.8	31	1.7	1.6	639	121.7	389	حجر
Cement Block	1.4	8.2	11	1.6	1.5	153	24.3	105	طوب اسمنتي
Concret	0.0	0.0	0	2.0	2.0	2	0.2	1	خرسانة
Others	1.0	0.1	1	0.0	0.0	0	0.0	3	أخرى
Jenin									جنين
Stone	2.0	1.1	1	1.8	2.1	39	5.7	19	حجر
Cement Block	1.0	0.5	1	1.8	1.8	36	5.2	20	طوب اسمنتي
Concret	0.0	0.0	0	0.0	0.0	0	0.0	0	خرسانة
Others	0.0	0.0	0	0.0	0.0	0	0.0	0	أخرى
Tubas									طوباس
Stone	0.0	0.0	0	0.0	0.0	0	0.0	0	حجر
Cement Block	0.7	0.9	3	1.2	1.2	19	2.9	16	طوب اسمنتي
Concret	0.0	0.0	0	0.0	0.0	0	0.0	0	خرسانة
Others	0.0	0.0	0	0.0	0.0	0	0.0	0	أخرى
Tulkarm									طولكرم
Stone	0.0	0.0	0	0.0	0.0	0	0.0	0	حجر
Cement Block	1.3	2.7	4	1.3	1.4	27	3.5	19	طوب اسمنتي
Concret	0.0	0.0	0	2.0	2.0	2	0.2	1	خرسانة
Others	0.0	0.0	0	0.0	0.0	0	0.0	0	أخرى

جدول 9 (تابع): رخص الأبنية الصادرة في فلسطين للأبنية والإضافات القائمة حسب مادة البناء للجدران الخارجية والمحافظ، الربع الثاني 2013

Table 9 (Cont.): Building Licenses Issued in Palestine for Existing Buildings and Extensions by Construction Material of External Walls and Governorate, Second Quarter 2013

Governorate	Non-Res. Buildings			Residential Buildings			أبنية سكنية		المحافظة
	متوسط عدد الطوابق	المساحة المرخصة (ألف م ²)	عدد الرخص	متوسط عدد الطوابق	متوسط عدد الوحدات السكنية	مجموع عدد الوحدات السكنية	المساحة المرخصة (ألف م ²)	عدد الرخص	
	Average No. of Storeys	Licensed Area (1000m ²)	No. of Licenses	Average No. of Storeys	Average No. of Dwellings	Total No. of Dwellings	Licensed Area(1000m ²)	No. of Licenses	
Nablus									نابلس
Stone	1.4	3.1	9	1.2	1.2	59	11.4	49	حجر
Cement Block	0.0	0.3	1	1.0	0.8	4	0.6	5	طوب اسمنتي
Concret	0.0	0.0	0	0.0	0.0	0	0.0	0	خرسانة
Others	0.0	0.0	0	0.0	0.0	0	0.0	3	أخرى
Qalqilya									قلقيلية
Stone	3.0	0.8	1	1.5	1.0	2	0.4	2	حجر
Cement Block	0.0	0.0	0	1.0	1.0	2	0.4	2	طوب اسمنتي
Concret	0.0	0.0	0	0.0	0.0	0	0.0	0	خرسانة
Others	0.0	0.0	0	0.0	0.0	0	0.0	0	أخرى
Salfit									سلفيت
Stone	0.0	0.0	0	2.2	1.9	17	2.9	9	حجر
Cement Block	3.5	3.8	2	2.2	1.7	57	10.7	34	طوب اسمنتي
Concret	0.0	0.0	0	0.0	0.0	0	0.0	0	خرسانة
Others	0.0	0.0	0	0.0	0.0	0	0.0	0	أخرى
Ramallah and Al-Bireh									رام الله والبيرة
Stone	1.7	1.4	3	1.7	1.8	61	10.8	33	حجر
Cement Block	0.0	0.0	0	1.0	1.0	2	0.4	2	طوب اسمنتي
Concret	0.0	0.0	0	0.0	0.0	0	0.0	0	خرسانة
Others	0.0	0.0	0	0.0	0.0	0	0.0	0	أخرى

جدول 9 (تابع): رخص الأبنية الصادرة في فلسطين للأبنية والإضافات القائمة حسب مادة البناء للجدران الخارجية والمحافظه، الربع الثاني 2013

Table 9 (Cont.): Building Licenses Issued in Palestine for Existing Buildings and Extensions by Construction Material of External Walls and Governorate, Second Quarter 2013

Governorate	Non-Res. Buildings			Residential Buildings			أبنية سكنية		المحافظة
	متوسط عدد الطوابق	المساحة المرخصة (ألف م ²)	عدد الرخص	متوسط عدد الطوابق	متوسط عدد الوحدات السكنية	مجموع عدد الوحدات السكنية	المساحة المرخصة (ألف م ²)	عدد الرخص	
	Average No. of Storeys	Licensed Area (1000m ²)	No. of Licenses	Average No. of Storeys	Average No. of Dwellings	Total No. of Dwellings	Licensed Area(1000m ²)	No. of Licenses	
Jericho & Al Aghwar									أريحا والأغوار
Stone	0.0	0.0	0	1.3	1.3	4	0.6	3	حجر
Cement Block	0.0	0.0	0	0.7	0.9	6	0.6	7	طوب اسمنتي
Concret	0.0	0.0	0	0.0	0.0	0	0.0	0	خرسانة
Others	1.0	0.1	1	0.0	0.0	0	0.0	0	أخرى
Jerusalem*									القدس*
Stone	4.0	1.9	2	2.7	4.2	71	13.6	17	حجر
Cement Block	0.0	0.0	0	0.0	0.0	0	0.0	0	طوب اسمنتي
Concret	0.0	0.0	0	0.0	0.0	0	0.0	0	خرسانة
Others	0.0	0.0	0	0.0	0.0	0	0.0	0	أخرى
Bethlehem									بيت لحم
Stone	0.0	0.0	0	2.0	3.5	7	1.5	2	حجر
Cement Block	0.0	0.0	0	0.0	0.0	0	0.0	0	طوب اسمنتي
Concret	0.0	0.0	0	0.0	0.0	0	0.0	0	خرسانة
Others	0.0	0.0	0	0.0	0.0	0	0.0	0	أخرى
Hebron									الخليل
Stone	2.7	8.5	15	1.7	1.5	379	74.8	255	حجر
Cement Block	0.0	0.0	0	0.0	0.0	0	0.0	0	طوب اسمنتي
Concret	0.0	0.0	0	0.0	0.0	0	0.0	0	خرسانة
Others	0.0	0.0	0	0.0	0.0	0	0.0	0	أخرى

**The data excludes those parts of Jerusalem which were annexed by Israel in 1967.

*البيانات لا تشمل ذلك الجزء من محافظة القدس الذي ضمته اسرائيل عنوة بعيد احتلالها الضفة الغربية عام 1967

جدول 10: رخص الأبنية الصادرة في فلسطين للأبنية السكنية حسب وضع البناء المرخص والمحافظه، الربع الثاني 2013

Table 10: Building Licenses Issued in Palestine for Residential Buildings by Status of Licensed Building and Governorate, Second Quarter 2013

Governorate	المساحات المرخصة (ألف م ²) Licensed Area (1000m ²)			عدد الرخص الصادرة Number of Licenses						المحافظة
	مساحات قائمة	مساحات جديدة	المجموع	إضافات قائمة	أبنية قائمة	إضافات	إضافات جديدة لمباني مرخصة	أبنية جديدة	المجموع	
	Existing Areas	New Areas	Total	Existing Extensions	Existing Buildings	جديدة+أجزاء قائمة New Additions +Existing Parts	Additions to Licensed Buildings	New Buildings	Total	
All Governorate										كافة المحافظات
Complete Dwellings	149.1	653.8	802.7	18	453	23	151	1,450	2,095	وحدات سكنية كاملة
Extension of Rooms	0.4	6.4	6.7	3	0	0	67	6	76	إضافة غرف لوحدات سكنية
Other Extensions	0.8	2.7	3.5	4	5	0	24	8	41	إضافة منافع أو مباني فرعية
Other	0.5	2.7	3.2	13	2	4	43	8	70	أخرى
Jenin										جنين
Complete Dwellings	11.9	50.1	62.0	0	39	5	15	145	204	وحدات سكنية كاملة
Extension of Rooms	0.0	0.0	0.0	0	0	0	0	0	0	إضافة غرف لوحدات سكنية
Other Extensions	0.0	0.0	0.0	0	0	0	0	0	0	إضافة منافع أو مباني فرعية
Other	0.0	0.0	0.0	0	0	0	0	0	0	أخرى
Tubas										طوباس
Complete Dwellings	3.3	25.3	28.6	0	16	2	17	84	119	وحدات سكنية كاملة
Extension of Rooms	0.0	0.2	0.2	0	0	0	1	0	1	إضافة غرف لوحدات سكنية
Other Extensions	0.0	0.0	0.0	0	0	0	0	0	0	إضافة منافع أو مباني فرعية
Other	0.0	0.0	0.0	0	0	0	0	0	0	أخرى
Tulkarm										طولكرم
Complete Dwellings	3.9	44.7	48.6	1	16	6	9	135	167	وحدات سكنية كاملة
Extension of Rooms	0.3	0.5	0.7	1	0	0	4	0	5	إضافة غرف لوحدات سكنية
Other Extensions	0.1	0.9	1.0	0	2	0	1	1	4	إضافة منافع أو مباني فرعية
Other	0.0	0.0	0.1	0	0	1	0	0	1	أخرى

جدول 10 (تابع): رخص الأبنية الصادرة في فلسطين للأبنية السكنية حسب وضع البناء المرخص والمحافظة، الربع الثاني 2013

Table 10 (Cont.): Building Licenses Issued in Palestine for Residential Buildings by Status of Licensed Building and Governorate, Second Quarter 2013

Governorate	المساحات المرخصة (ألف م ²) Licensed Area (1000m ²)			عدد الرخص الصادرة Number of Licenses						المحافظة
	مساحات قائمة	مساحات جديدة	المجموع	إضافات قائمة	أبنية قائمة	إضافات	إضافات جديدة لمباني مرخصة	أبنية جديدة	المجموع	
	Existing Areas	New Areas	Total	Existing Extensions	Existing Buildings	جديدة+أجزاء قائمة New Additions +Existing Parts	Additions to Licensed Buildings	New Buildings	Total	
Nablus										نابلس
Complete Dwellings	13.5	141.4	154.9	1	38	9	35	385	468	وحدات سكنية كاملة
Extension of Rooms	0.0	1.4	1.4	1	0	0	13	6	20	إضافة غرف لوحدات سكنية
Other Extensions	0.6	1.2	1.8	3	1	0	16	7	27	إضافة منافع أو مباني فرعية
Other	0.4	2.5	2.8	13	0	3	36	8	60	أخرى
Qalqilya										قلقيلية
Complete Dwellings	0.8	18.0	18.8	0	4	1	17	51	73	وحدات سكنية كاملة
Extension of Rooms	0.0	0.0	0.0	0	0	0	2	0	2	إضافة غرف لوحدات سكنية
Other Extensions	0.0	0.0	0.0	0	0	0	0	0	0	إضافة منافع أو مباني فرعية
Other	0.0	0.0	0.0	0	0	0	0	0	0	أخرى
Salfit										سلفيت
Complete Dwellings	13.6	20.6	34.2	0	43	0	12	64	119	وحدات سكنية كاملة
Extension of Rooms	0.0	0.1	0.1	0	0	0	1	0	1	إضافة غرف لوحدات سكنية
Other Extensions	0.0	0.0	0.0	0	0	0	1	0	1	إضافة منافع أو مباني فرعية
Other	0.0	0.0	0.0	0	0	0	1	0	1	أخرى
Ramallah and Al-Bireh										رام الله & البيرة
Complete Dwellings	11.2	180.1	191.3	0	35	0	14	174	223	وحدات سكنية كاملة
Extension of Rooms	0.0	3.6	3.6	0	0	0	40	0	40	إضافة غرف لوحدات سكنية
Other Extensions	0.0	0.0	0.0	0	0	0	1	0	1	إضافة منافع أو مباني فرعية
Other	0.0	0.0	0.0	0	0	0	1	0	1	أخرى

جدول 10 (تابع): رخص الأبنية الصادرة في فلسطين للأبنية السكنية حسب وضع البناء المرخص والمحافظة، الربع الثاني 2013

Table 10 (Cont.): Building Licenses Issued in Palestine for Residential Buildings by Status of Licensed Building and Governorate, Second Quarter 2013

Governorate	المساحات المرخصة (ألف م ²) Licensed Area (1000m ²)			عدد الرخص الصادرة Number of Licenses						المحافظة
	مساحات قائمة	مساحات جديدة	المجموع	إضافات قائمة	أبنية قائمة	إضافات	إضافات جديدة لمباني مرخصة	أبنية جديدة	المجموع	
	Existing Areas	New Areas	Total	Existing Extensions	Existing Buildings	جديدة+أجزاء قائمة New Additions +Existing Parts	Additions to Licensed Buildings	New Buildings	Total	
Jericho & Al Aghwar										أريحا والاعوار
Complete Dwellings	1.1	14.2	15.2	0	5	0	0	43	48	وحدات سكنية كاملة
Extension of Rooms	0.0	0.0	0.0	0	0	0	1	0	1	إضافة غرف لوحدات سكنية
Other Extensions	0.1	0.0	0.1	1	2	0	0	0	3	إضافة منافع أو مباني فرعية
Other	0.1	0.0	0.1	0	2	0	0	0	2	أخرى
Jerusalem*										القدس*
Complete Dwellings	13.6	11.1	24.7	0	17	0	0	25	42	وحدات سكنية كاملة
Extension of Rooms	0.0	0.0	0.0	0	0	0	0	0	0	إضافة غرف لوحدات سكنية
Other Extensions	0.0	0.0	0.0	0	0	0	0	0	0	إضافة منافع أو مباني فرعية
Other	0.0	0.0	0.0	0	0	0	0	0	0	أخرى
Bethlehem										بيت لحم
Complete Dwellings	1.5	42.4	43.8	0	2	0	4	95	101	وحدات سكنية كاملة
Extension of Rooms	0.0	0.6	0.6	0	0	0	5	0	5	إضافة غرف لوحدات سكنية
Other Extensions	0.0	0.6	0.6	0	0	0	5	0	5	إضافة منافع أو مباني فرعية
Other	0.0	0.2	0.2	0	0	0	5	0	5	أخرى
Hebron										الخليل
Complete Dwellings	74.7	74.4	149.1	16	238	0	10	208	472	وحدات سكنية كاملة
Extension of Rooms	0.1	0.0	0.1	1	0	0	0	0	1	إضافة غرف لوحدات سكنية
Other Extensions	0.0	0.0	0.0	0	0	0	0	0	0	إضافة منافع أو مباني فرعية
Other	0.0	0.0	0.0	0	0	0	0	0	0	أخرى

* The data excludes those parts of Jerusalem which were annexed by Israel in 1967.

* البيانات لا تشمل ذلك الجزء من محافظة القدس الذي ضمته إسرائيل عنوة بعد احتلالها للضفة الغربية عام 1967

جدول 10 (تابع): رخص الأبنية الصادرة في فلسطين للأبنية السكنية حسب وضع البناء المرخص والمحافظة، الربع الثاني 2013

Table 10 (Cont.): Building Licenses Issued in Palestine for Residential Buildings by Status of Licensed Building and Governorate, Second Quarter 2013

Governorate	المساحات المرخصة (ألف م ²) Licensed Area (1000m ²)			عدد الرخص الصادرة Number of Licenses						المحافظة
	مساحات قائمة	مساحات جديدة	المجموع	إضافات قائمة	أبنية قائمة	إضافات	إضافات جديدة لمباني مرخصة	أبنية جديدة	المجموع	
	Existing Areas	New Areas	Total	Existing Extensions	Existing Buildings	جديدة+أجزاء قائمة New Additions +Existing Parts	Additions to Licensed Buildings	New Buildings	Total	
North Gaza										شمال غزة
Complete Dwellings	0.0	6.0	6.0	0	0	0	2	13	15	وحدات سكنية كاملة
Extension of Rooms	0.0	0.0	0.0	0	0	0	0	0	0	إضافة غرف لوحدات سكنية
Other Extensions	0.0	0.0	0.0	0	0	0	0	0	0	إضافة منافع أو مباني فرعية
Other	0.0	0.0	0.0	0	0	0	0	0	0	أخرى
Gaza										غزة
Complete Dwellings	0.0	19.5	19.5	0	0	0	9	15	24	وحدات سكنية كاملة
Extension of Rooms	0.0	0.0	0.0	0	0	0	0	0	0	إضافة غرف لوحدات سكنية
Other Extensions	0.0	0.0	0.0	0	0	0	0	0	0	إضافة منافع أو مباني فرعية
Other	0.0	0.0	0.0	0	0	0	0	0	0	أخرى
Deir Al-Balah										دير البلح
Complete Dwellings	0.0	6.0	6.0	0	0	0	7	13	20	وحدات سكنية كاملة
Extension of Rooms	0.0	0.0	0.0	0	0	0	0	0	0	إضافة غرف لوحدات سكنية
Other Extensions	0.0	0.0	0.0	0	0	0	0	0	0	إضافة منافع أو مباني فرعية
Other	0.0	0.0	0.0	0	0	0	0	0	0	أخرى

جدول 11: رخص الابنية الصادرة في فلسطين للأبنية غير السكنية حسب استخدام المبنى والمحافظه، الربع الثاني 2013

Table 11: Building Licenses Issued in Palestine for Non-Residential Buildings by Utilization and Governorate, Second Quarter 2013

Governorate	المخازن Stores		المساحات المرخصة (ألف م ²) Licensed Area (1000m ²)			عدد الرخص الصادرة Number of Licenses						المحافظة
	مساحة (ألف م ²)	عدد	مساحات قائمة	مساحات جديدة	المجموع	إضافات قائمة	أبنية قائمة	إضافات جديدة+أجزاء قائمة	إضافات جديدة لمباني مرخصة	أبنية جديدة	المجموع	
	Area (1000m ²)	No.	Existing Areas	New Areas	Total	Existing Extensions	Existing Buildings	New Additions +Existing Parts	Additions to Licensed Buildings	New Buildings	Total	
All Governorates												كافة المحافظات
Industrial	3.3	8	1.2	6.5	7.7	0	3	0	1	4	8	صناعي
Commercial	154.4	1028	18.9	206.1	224.8	3	24	0	27	94	148	تجاري
Educational	0.0	0	0.3	11.5	11.7	0	2	0	4	12	18	تعليمي
Health	0.0	0	0.0	1.5	1.5	0	0	0	0	3	3	صحي
Other	0.7	7	4.9	14.6	19.5	4	7	0	8	23	42	أخرى
Jenin												جنين
Industrial	0.0	0	0.0	0.0	0.0	0	0	0	0	0	0	صناعي
Commercial	6.4	90	1.1	6.4	7.5	0	1	0	1	16	18	تجاري
Educational	0.0	0	0.0	0.0	0.0	0	0	0	0	0	0	تعليمي
Health	0.0	0	0.0	0.5	0.5	0	0	0	0	1	1	صحي
Other	0.1	2	0.5	4.1	4.6	0	1	0	0	5	6	أخرى
Tubas												طوباس
Industrial	0.0	0	0.0	0.0	0.0	0	0	0	0	0	0	صناعي
Commercial	0.8	13	0.6	0.7	1.2	0	2	0	2	1	5	تجاري
Educational	0.0	0	0.0	1.4	1.4	0	0	0	0	1	1	تعليمي
Health	0.0	0	0.0	0.0	0.0	0	0	0	0	0	0	صحي
Other	0.0	0	0.3	0.0	0.3	0	1	0	0	0	1	أخرى
Tulkarm												طولكرم
Industrial	0.0	0	0.7	0.0	0.7	0	1	0	0	0	1	صناعي
Commercial	1.7	12	1.7	1.2	2.9	0	1	0	0	2	3	تجاري
Educational	0.0	0	0.3	1.5	1.7	0	2	0	2	2	6	تعليمي
Health	0.0	0	0.0	0.0	0.0	0	0	0	0	0	0	صحي
Other	0.0	0	0.0	0.8	0.8	0	0	0	0	1	1	أخرى

جدول 11 (تابع): رخص الابنية الصادرة في فلسطين للأبنية غير السكنية حسب استخدام المبنى والمحافظه، الربع الثاني 2013

Table 11 (Cont.): Building Licenses Issued in Palestine for Non-Residential Buildings by Utilization and Governorate, Second Quarter 2013

Governorate	المخازن Stores		المساحات المرخصة (ألف م ²) Licensed Area (1000m ²)			عدد الرخص الصادرة Number of Licenses						المحافظة
	مساحة (ألف م ²) Area (1000m ²)	عدد No.	مساحات قائمة Existing Areas	مساحات جديدة New Areas	المجموع Total	إضافات قائمة Existing Extensions	أبنية قائمة Existing Buildings	إضافات جديدة+أجزاء قائمة New Additions +Existing Parts	إضافات جديدة لمباني مرخصة Additions to Licensed Buildings	أبنية جديدة New Buildings	المجموع Total	
Nabius												نابلس
Industrial	0.0	0	0.5	0.2	0.7	0	2	0	0	1	3	صناعي
Commercial	9.9	135	0.8	14.8	15.5	1	2	0	15	25	43	تجاري
Educational	0.0	0	0.0	4.4	4.4	0	0	0	2	6	8	تعليمي
Health	0.0	0	0.0	0.0	0.0	0	0	0	0	0	0	صحي
Other	0.0	1	2.2	0.6	2.7	4	1	0	6	2	13	أخرى
Qalqilya												قلقيلية
Industrial	0.0	0	0.0	0.0	0.0	0	0	0	0	0	0	صناعي
Commercial	0.9	6	0.0	0.9	0.9	0	0	0	1	5	6	تجاري
Educational	0.0	0	0.0	0.0	0.0	0	0	0	0	0	0	تعليمي
Health	0.0	0	0.0	0.0	0.0	0	0	0	0	0	0	صحي
Other	0.0	0	0.8	0.8	1.7	0	1	0	0	2	3	أخرى
Salfit												سلفيت
Industrial	0.0	0	0.0	0.0	0.0	0	0	0	0	0	0	صناعي
Commercial	4.8	37	3.8	1.1	4.9	0	2	0	2	2	6	تجاري
Educational	0.0	0	0.0	0.0	0.0	0	0	0	0	0	0	تعليمي
Health	0.0	0	0.0	0.0	0.0	0	0	0	0	0	0	صحي
Other	0.0	0	0.0	0.0	0.0	0	0	0	1	0	1	أخرى
Ramallah and Al-Bireh												رام الله والبيرة
Industrial	0.0	0	0.0	0.0	0.0	0	0	0	0	0	0	صناعي
Commercial	106.9	484	1.4	156.3	157.7	0	3	0	6	15	24	تجاري
Educational	0.0	0	0.0	3.5	3.5	0	0	0	0	2	2	تعليمي
Health	0.0	0	0.0	0.4	0.4	0	0	0	0	1	1	صحي
Other	0.0	0	0.0	1.9	1.9	0	0	0	0	3	3	أخرى

جدول 11 (تابع): رخص الابنية الصادرة في فلسطين للأبنية غير السكنية حسب استخدام المبنى والمحافظه، الربع الثاني 2013

Table 11 (Cont.): Building Licenses Issued in Palestine for Non-Residential Buildings by Utilization and Governorate, Second Quarter 2013

Governorate	المخازن Stores		المساحات المرخصة (ألف م ²) Licensed Area (1000m ²)			عدد الرخص الصادرة Number of Licenses						المحافظة
	مساحة (ألف م ²) Area (1000m ²)	عدد No.	مساحات قائمة Existing Areas	مساحات جديدة New Areas	المجموع Total	إضافات قائمة Existing Extensions	أبنية قائمة Existing Buildings	إضافات جديدة+أجزاء قائمة New Additions +Existing Parts	إضافات جديدة لمباني مرخصة Additions to Licensed Buildings	أبنية جديدة New Buildings	المجموع Total	
Jericho & Al Aghwar												أريحا والاعوار
Industrial	0.0	0	0.0	0.0	0.0	0	0	0	0	0	0	صناعي
Commercial	0.7	10	0.1	1.0	1.1	0	1	0	0	3	4	تجاري
Educational	0.0	0	0.0	0.0	0.0	0	0	0	0	0	0	تعليمي
Health	0.0	0	0.0	0.0	0.0	0	0	0	0	0	0	صحي
Other	0.1	2	0.0	0.1	0.1	0	0	0	0	2	2	أخرى
Jerusalem*												القدس*
Industrial	0.0	0	0.0	0.0	0.0	0	0	0	0	0	0	صناعي
Commercial	5.1	54	1.9	5.3	7.2	0	2	0	0	4	6	تجاري
Educational	0.0	0	0.0	0.0	0.0	0	0	0	0	0	0	تعليمي
Health	0.0	0	0.0	0.6	0.6	0	0	0	0	1	1	صحي
Other	0.0	0	0.0	1.0	1.0	0	0	0	0	2	2	أخرى
Bethlehem												بيت لحم
Industrial	3.3	8	0.0	6.0	6.0	0	0	0	1	2	3	صناعي
Commercial	9.2	82	0.0	9.2	9.2	0	0	0	0	7	7	تجاري
Educational	0.0	0	0.0	0.0	0.0	0	0	0	0	0	0	تعليمي
Health	0.0	0	0.0	0.0	0.0	0	0	0	0	0	0	صحي
Other	0.1	1	0.0	0.1	0.1	0	0	0	1	0	1	أخرى

* The data excludes those parts of Jerusalem which were annexed by Israel in 1967.

* البيانات لا تشمل ذلك الجزء من محافظة القدس الذي ضمته إسرائيل عنوة بعد احتلالها للضفة الغربية عام 1967

جدول 11 (تابع): رخص الابنية الصادرة في فلسطين للأبنية غير السكنية حسب استخدام المبنى والمحافظه، الربع الثاني 2013

Table 11 (Cont.): Building Licenses Issued in Palestine for Non-Residential Buildings by Utilization and Governorate, Second Quarter 2013

Governorate	المخازن Stores		المساحات المرخصة (ألف م ²) Licensed Area (1000m ²)			عدد الرخص الصادرة Number of Licenses						المحافظة
	مساحة (ألف م ²) Area (1000m ²)	عدد No.	مساحات قائمة	مساحات جديدة	المجموع Total	إضافات قائمة	أبنية قائمة	إضافات جديدة+أجزاء قائمة	إضافات جديدة لمباني مرخصة	أبنية جديدة	المجموع Total	
			Existing Areas	New Areas		Existing Extensions	Existing Buildings	New Additions +Existing Parts	Additions to Licensed Buildings	New Buildings		
Hebron												الخليل
Industrial	0.0	0	0.0	0.0	0.0	0	0	0	0	0	0	صناعي
Commercial	8.0	105	7.5	9.2	16.7	2	10	0	0	14	26	تجاري
Educational	0.0	0	0.0	0.7	0.7	0	0	0	0	1	1	تعليمي
Health	0.0	0	0.0	0.0	0.0	0	0	0	0	0	0	صحي
Other	0.4	1	1.1	3.5	4.6	0	3	0	0	4	7	أخرى
Gaza												غزة
Industrial	0.0	0	0.0	0.3	0.3	0	0	0	0	1	1	صناعي
Commercial	0.0	0	0.0	0.0	0.0	0	0	0	0	0	0	تجاري
Educational	0.0	0	0.0	0.0	0.0	0	0	0	0	0	0	تعليمي
Health	0.0	0	0.0	0.0	0.0	0	0	0	0	0	0	صحي
Other	0.0	0	0.0	0.0	0.0	0	0	0	0	0	0	أخرى
Deir Al-Balah												دير البلح
Industrial	0.0	0	0.0	0.0	0.0	0	0	0	0	0	0	صناعي
Commercial	0.0	0	0.0	0.0	0.0	0	0	0	0	0	0	تجاري
Educational	0.0	0	0.0	0.0	0.0	0	0	0	0	0	0	تعليمي
Health	0.0	0	0.0	0.0	0.0	0	0	0	0	0	0	صحي
Other	0.0	0	0.0	1.7	1.7	0	0	0	0	2	2	أخرى

جدول 12: رخص الأبنية الصادرة في فلسطين للأسوار فقط حسب المحافظة، الربع الثاني 2013

Table 12: Building Licenses Issued in Palestine for Boundary Walls Only by Governorate, Second Quarter 2013

Governorate	Existing and Existing Additions		New and New Additions		المحافظة
	الطول الكلي (1000.م.ط) Total Length (1000.m.r)	قائمة وإضافات قائمة العدد Number	الطول الكلي (1000.م.ط) Total Length (1000.m.r)	جديدة وإضافات جديدة العدد Number	
All Governorates	0.3	1	5.7	58	كافة المحافظات
Jenin	0.0	0	0.4	4	جنين
Tubas	0.0	0	0.6	5	طوباس
Tulkarm	0.0	0	1.0	9	طولكرم
Nablus	0.0	0	1.9	26	نابلس
Qalqilya	0.0	0	0.0	1	قلقيلية
Ramallah and Al-Bireh	0.0	0	1.1	7	رام الله والبيرة
Jericho & Al Aghwar	0.0	0	0.4	4	أريحا والاعوار
Bethlehem	0.3	1	0.0	0	بيت لحم
Hebron	0.0	0	0.3	2	الخليل



**State of Palestine
Palestinian Central Bureau of Statistics**

**Building License Statistics
Second Quarter 2013**

August, 2013

PAGE NUMBERS OF ENGLISH TEXT ARE PRINTED IN SQUARE BRACKETS.
TABLES ARE PRINTED IN ARABIC FORMAT (FROM RIGHT TO LEFT).

This document is prepared in accordance with the standard procedures stated in the Code of Practice for Palestine Official Statistics 2006

© August 2013
All rights reserved.

Suggested Citation:

Palestinian Central Bureau of Statistics, 2013. *Building License Statistics, Second Quarter 2013.* Ramallah - Palestine.

All correspondence should be directed to:
Palestinian Central Bureau of Statistics
P.O.Box 1647, Ramallah, Palestine.

Tel: (972/970) 2 2982700
Fax: (972/970) 2 2982710
Toll free: 1800300300
E-Mail : diwan@pcbs.gov.ps
Website: <http://www.pcbs.gov.ps>

Reference ID: 1998

Acknowledgment

The Palestinian Central Bureau of Statistics (PCBS) extends its deep appreciation to the Ministry of Local Government, all municipalities, rural councils and construction authorities for their cooperation and understanding during field work. Thanks are also due to the members of the team who conducted this project.

The work for the Building License Statistics, Second Quarter 2013, was planned and conducted by a technical team from PCBS with joint funding from State of Palestine and the Core Funding Group (CFG) 2013, represented by the Representative Office of Norway to Palestine and the Swiss Development and Cooperation Agency (SDC).

Moreover, PCBS very much appreciates the distinctive efforts of the Core Funding Group (CFG) for their valuable contribution to funding the project.

Project Team

- **Report Preparation**

Waed Bani Odeh
Musaab Abu baker
Ayman Qanir

- **Dissemination Standards**

Hanan Janajreh

- **Preliminary Review**

Ibrahim Al-Tarsha
Saleh Al-Kafri, Ph.D

- **Final Review**

Mahmoud Jaradat

- **Overall Supervision**

Ola Awad

President of PCBS

Table of Contents

Subject	Page
List of Tables	
Introduction	
Chapter One	Main Findings [13]
1.1	Number of Licenses [13]
1.2	Number of Licenses by Governorate [14]
1.3	Licensed Area [15]
1.4	Licensed Boundary Walls [15]
1.5	Number and Area of Licensed Dwellings [15]
Chapter Two	Methodology and Data Quality [17]
2.1	Objectives [17]
2.2	Coverage [17]
2.3	Data Collection [17]
2.4	Data Entry Process [17]
2.5	Data Processing and Tabulation [17]
2.6	Accuracy of Data [17]
2.7	Comparison of Data [18]
2.8	Technical Notes [18]
Chapter Three	Concepts and Definitions [19]
	Tables 25

List of Tables

Table	Page
Table 1: Building Licenses Issued in Palestine During 1999 to Second Quarter 2013	27
Table 2: Building Licenses Issued in Palestine by Utilization and region/ Governorate, Second Quarter 2013	28
Table 3: Building Licenses Issued in Palestine by Building Ownership and Utilization, Second Quarter 2013	32
Table 4: Building Licenses Issued in Palestine by Issuing Authority and Utilization, Second Quarter 2013	34
Table 5: Building Licenses Issued in Palestine for New Buildings by Category of Licensed Area and Governorate, Second Quarter 2013	35
Table 6: Building Licenses Issued in Palestine for New Buildings by Construction Material of External Walls and Governorate, Second Quarter 2013	40
Table 7: Building Licenses Issued in Palestine for New Additions to Licensed Existing Buildings by Construction Material of External Walls and Governorate, Second Quarter 2013	43
Table 8: Building Licenses Issued in Palestine for New Additions and Existing Parts to Unlicensed Existing Buildings by Construction Material of External Walls and Governorate, Second Quarter 2013	47
Table 9: Building Licenses Issued in Palestine for Existing Buildings and Extensions by Construction Material of External Walls and Governorate, Second Quarter 2013	48
Table 10: Building Licenses Issued in Palestine for Residential Buildings by Status of Licensed Building and Governorate, Second Quarter 2013	51
Table 11: Building Licenses Issued in Palestine for Non-Residential Buildings by Utilization and Governorate, Second Quarter 2013	55
Table 12: Building Licenses Issued in Palestine for Boundary Walls Only by Governorate, Second Quarter 2013	59

Introduction

Construction is one of the major economic activities in the Palestinian economy. It contributes substantially to the Gross Domestic Product, comprises a large share of employees, and directly influences several other economic activities. Building construction in particular represents one of the major construction activities.

It has been necessary for PCBS to establish a statistical database that covers several aspects of construction activities in order to accommodate the different needs of users. The annual economic surveys series conducted by PCBS since 1994 includes a survey of construction contractors. PCBS has also conducted an annual Existing Buildings Survey starting from the reference year 1996.

This report is divided into three chapters: chapter one presents the main findings of the project, while chapter two discusses the quality and methodology of the field work in terms of the questionnaire, field work operations, coverage, data processing and tabulation. Finally, chapter three explains the main concepts and definitions used in the report with brief descriptions.

PCBS is pleased to present this report on Building License Statistics, which provides statistical data on the size and characteristics of licensed buildings in Palestine for the second quarter of 2013.

August 2013

**Ola Awad
President of PCBS**

Chapter One

Main Findings

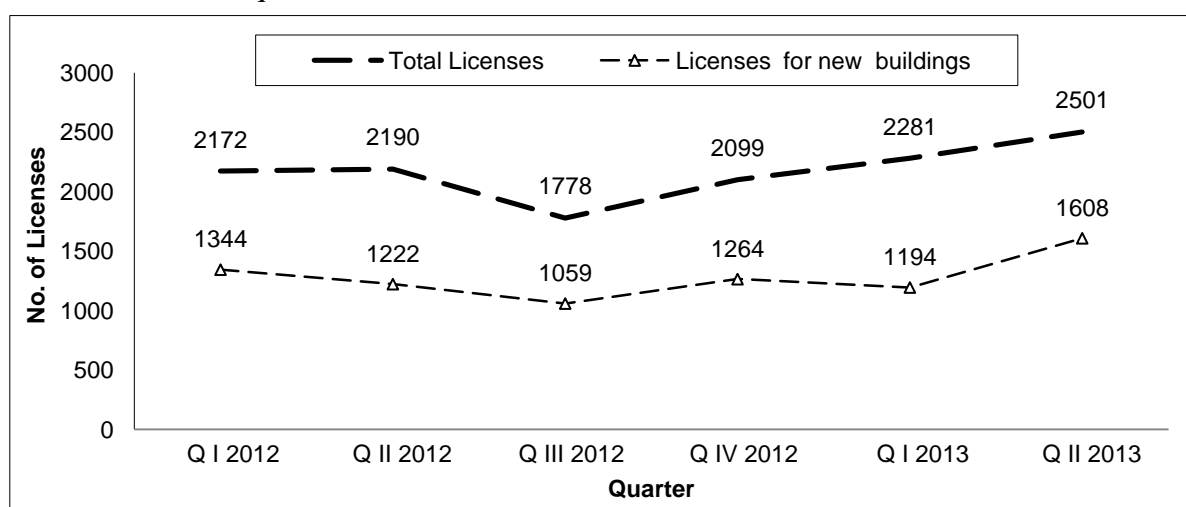
1.1 Number of Licenses: The following table compares the number of building licenses issued in the second quarter of 2013 in Palestine* with the previous and corresponding quarters:

Indicator	No. of Licenses Issued **			% Change in second quarter 2013 from second quarter 2012	% Change in second quarter 2013 from first quarter 2013
	second quarter 2012	first quarter 2013	second quarter 2013		
Licenses for new buildings.	1,222	1,194	1,608	31.6	34.7
Licenses for additions to licensed buildings.	477	397	325	-31.9	-18
Licenses for additions + existing parts.	84	57	27	-67.9	-52.6
Licenses for existing buildings.	365	607	496	35.9	-18.3
Licenses for existing extensions	42	26	45	7.1	73.1
Total	2,190	2,281	2,501	14.2	9.6

* The data exclude those parts of Jerusalem annexed by Israel in 1967.

** Excluding boundary wall licenses

The following chart compares the number of building licenses issued* in the first quarter of 2012 to the second quarter of 2013 in Palestine**:



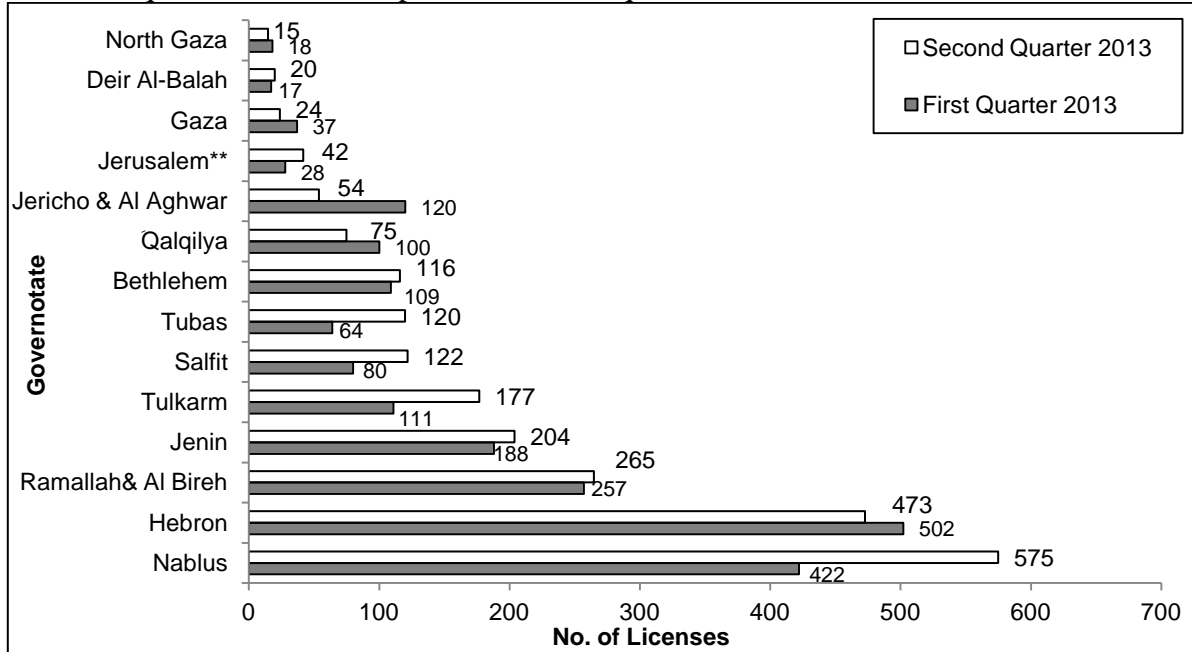
*. Excluding boundary wall licenses.

** The data exclude those parts of Jerusalem annexed by Israel in 1967.

The total number of building licenses issued in the second quarter of 2013 increased by 9.6% compared with the first quarter of 2013. The total number of building licenses issued was 14.2% higher in the second quarter of 2013 than in the second quarter of 2012.

1.2 Number of Licenses by Governorate: Nablus recorded the highest number of building licenses with 575 issued for residential buildings during the second quarter of 2013, while Hebron governorate was second with 473 licenses. The highest number of licenses for non-residential buildings was in Nablus governorate.

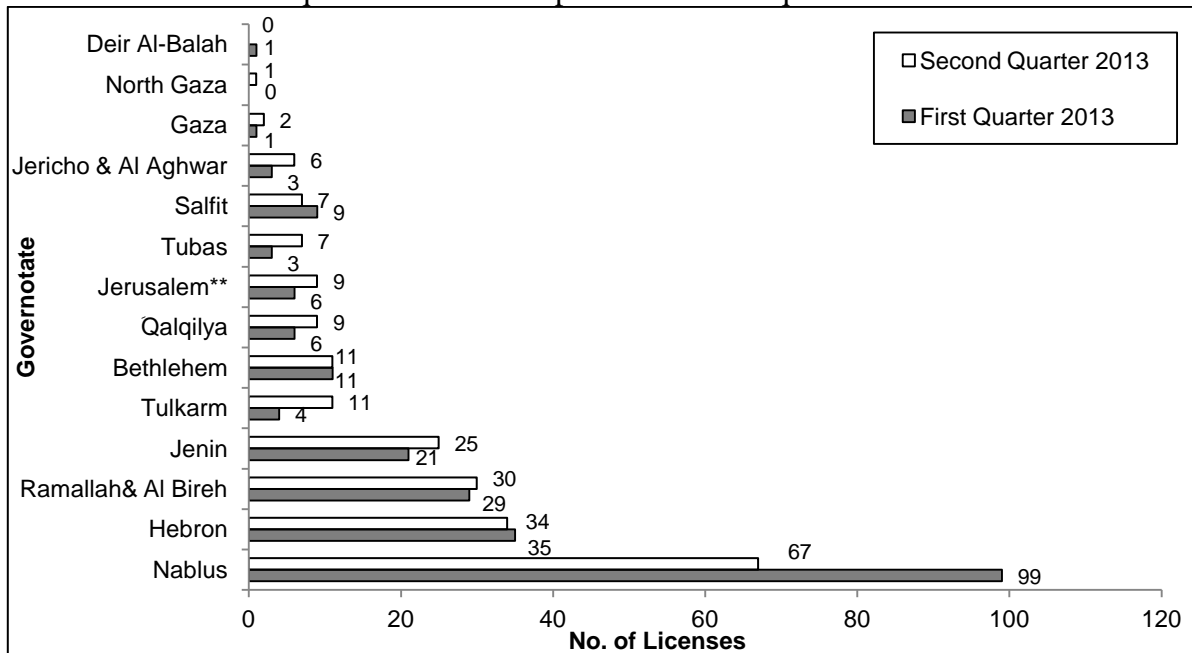
The following chart shows the number of residential building licenses issued* in Palestine in the second quarter of 2013 compared to the first quarter of 2013:



*Excluding boundary wall licenses

** The data exclude those parts of Jerusalem annexed by Israel in 1967.

The following chart shows the number of non-residential building licenses issued* in Palestine in the second quarter of 2013 compared to the first quarter of 2013:



*Excluding boundary wall licenses

** The data exclude those parts of Jerusalem annexed by Israel in 1967.

1.3 Licensed Area: The following table compares the licensed area in Palestine* for the second quarter of 2013 with the previous and corresponding quarters:

Indicator	Licensed Area (1000 m ²)			% Change in second quarter 2013 from first quarter 2013	% Change in second quarter 2013 from second quarter 2012
	second quarter 2013	first quarter 2013	second quarter 2012		
Total area	1,081.6	1,001.0	870.1	8.1	24.3
New areas	905.8	796.1	720.8	13.8	25.7
Existing areas	175.8	204.9	149.3	-14.2	17.7

* The data exclude those parts of Jerusalem annexed by Israel in 1967.

1.4 Licensed Boundary Walls: The following table compares licenses issued for boundary walls in Palestine* for the second quarter of 2013 with the previous and corresponding quarters:

Indicator	Licensed boundary walls			% Change in second quarter 2013 from first quarter 2013	% Change in second quarter 2013 from second quarter 2012
	second quarter 2013	first quarter 2013	second quarter 2012		
Number of licenses for walls	59	69	46	-14.5	28.3
Length of licensed walls (1000 meters)	6.0	9.0	3.8	-33.3	57.9

* The data exclude those parts of Jerusalem annexed by Israel in 1967.

1.5 Number and Area of Licensed Dwellings: The following table compares the number and total area of licensed dwellings in Palestine* for the second quarter of 2013 with the previous and corresponding quarters:

Indicator	Number of dwellings and their area			% Change in second quarter 2013 from first quarter 2013	% Change in second quarter 2013 from second quarter 2012
	Second quarter 2013	first quarter 2013	Second quarter 2012		
Number of new dwellings	3,540	3,173	3,006	11.6	17.8
Area of new dwellings (1000 m ²)	593.5	541.4	518.6	9.6	14.4
Number of existing dwellings	829	1,035	643	-19.9	28.9
Area of existing dwellings (1000 m ²)	144.9	171.8	106.3	-15.7	36.3

* The data exclude those parts of Jerusalem annexed by Israel in 1967.

Chapter Two

Methodology and Data Quality

2.1 Objectives

This type of statistics provides information on the number of building licenses, the area of licensed buildings, and the number and area of licensed dwellings and stores, taking into consideration the following variables:

- Issuing authority
- Geographic location
- Status of the buildings to be licensed (new, existing, new or existing additions)
- Ownership of building (private, governmental, local authorities, cooperative, etc.)
- Utilization of the building (residential, non-residential: industrial, commercial, educational, etc.)
- Major external construction material (stone, concrete, block etc.).

2.2 Coverage

Comprehensive coverage of all parties engaged in issuing building licenses in Palestine.

2.3 Data Collection

Data was collected by field workers through direct interviews with the issuing authority and according to use.

2.4 Data Entry Process

The instructions, forms and necessary tools for data entry were prepared in advance. Data entry workers were trained as supervisors and data entry operators. The data entry team was composed of an entry supervisor, data entry processors and entry checkers.

2.5 Data Processing and Tabulation:

Following the processes of data entry, checking and rectification of work, preliminary tables of the survey results carried out by the responsible department, are prepared in accordance with the tabulation forms set previously for this survey. These tables are checked according to rules of modes and certain formula to obtain final tables.

2.6 Accuracy of Data

Statistical Errors:

The survey was implemented via a comprehensive census of all studied statistical units (licenses) and therefore, is free of statistical (sampling) errors.

Non-Statistical Errors:

Non-statistical errors are possible at all stages of the project during data collection or processing. In this survey, non-statistical errors are mostly referred to as data entry errors. To avoid errors and reduce their effects, great efforts were exerted to train data entry staff on the data entry program, which was tested before commencing the actual data entry process. The data entry program was prepared prior to data collection and a set of validation rules was applied to the program to check the consistency of data. Periodic data files were received by project managers to check the accuracy and consistency of data.

2.7 Comparison of Data

Comparison exercises were carried out with surveys of building licenses for the previous and corresponding quarters and the results reveal fluctuations with previous survey data.

2.8 Technical Notes

There are important technical notes which should be taken into consideration when reviewing this report:

- Tables exclude building licenses for those parts of Jerusalem annexed by Israel in 1967, while (J2) includes the remaining parts of the governorate.
- The details of the value of some indicators may not add up to their total due to the rounding of calculations.
- Governorates may not appear in some tables due to the non issued of some licensed in these governorates.
- The zero value for the licensed area of some licenses was due to the rounding of calculations.

Chapter Three

Concepts and Definitions

Statistical Unit:

The license issued by any authorized authority. The issuing authorities are the reporting units for these administrative records statistics.

Building Ownership:

1. Private.
2. Governmental.
3. Local Authority.
4. Cooperative.
5. Charitable Organization.
6. Other, e.g., religious groups, UNRWA, etc.

Status of the Building to be Licensed:

1. New: a building that is proposed to be established on a vacant site.
2. Addition to an already existing licensed building: any addition to an existing building, whether vertical or horizontal.
3. Addition to a non-licensed existing building (or part of a building) that requires licensing.
4. Existing building.
5. Existing extension.

Building Utilization:

1. Residential: The building is considered residential if more than half of its total area is constructed for residential purposes. The building could consist of:
 - Complete dwellings.
 - Rooms added to the dwellings.
 - Extension of other facilities, e.g., kitchen, bathroom, cesspool, garage.
2. Non-Residential: When the building is not for residential purposes or more than half of its area was for non-residential purposes it must be classified as industrial, commercial, educational, etc.
3. The wall around the building: This is where a boundary wall undergoes separate licensing. If the building license includes the wall, then it is not included herein.

Dwelling:

A building or part of a building constructed for one household only, with one or more independent entrances leading to the public road without passing through another housing unit. The unit might not be constructed for living purposes but was found as occupied by a household during the enumeration. Likewise, the unit might be utilized for habitation or for work purposes, or for both purposes. Also, it might be closed, vacant, or occupied by one or more households during the survey.