



دولة فلسطين الجهاز المركزي للإحصاء الفلسطيني

أسماء المواليد في الضفة الغربية، 2012

أيلول/سبتمبر، 2013

تم إعداد هذا التقرير حسب الإجراءات المعيارية المحددة في ميثاق الممارسات
للإحصاءات الرسمية الفلسطينية 2006

© ذو القعدة، 1434هـ - أيلول، 2013.
جميع الحقوق محفوظة.

في حالة الاقتباس، يرجى الإشارة إلى هذه المطبوعة كالتالي:

الجهاز المركزي للإحصاء الفلسطيني، 2013. أسماء المواليد في الضفة الغربية، 2012. رام الله - فلسطين.

جميع المراسلات توجه إلى:

الجهاز المركزي للإحصاء الفلسطيني

ص.ب. 1647، رام الله - فلسطين.

هاتف: 2982700 2 (970/972)

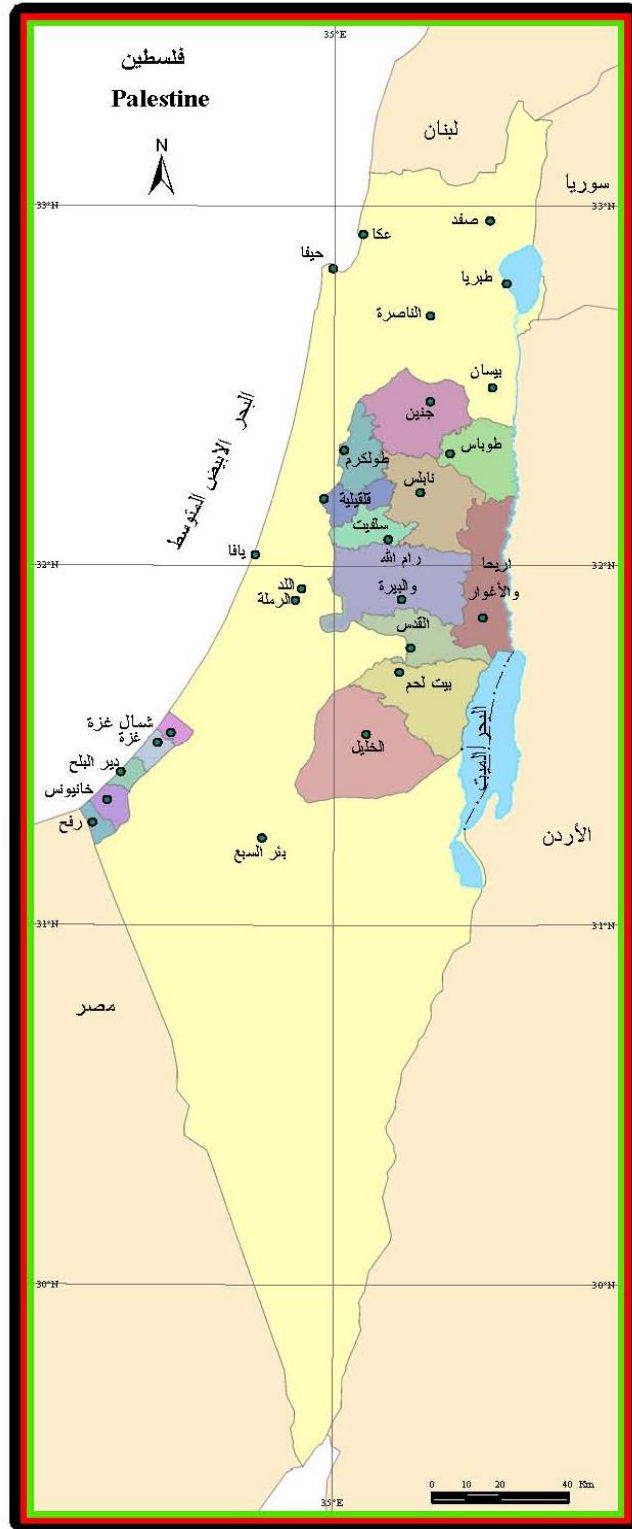
فاكس: 2982710 2 (970/972)

الرقم المجاني: 1800300300

بريد إلكتروني: diwan@pcbs.gov.ps

صفحة إلكترونية: <http://www.pcbs.gov.ps>

الرقم المرجعي: 2007



شكر وتقدير

يتقدم الجهاز المركزي للإحصاء الفلسطيني بالشكر والتقدير لوزارة الداخلية الفلسطينية، لما أبدته من اهتمام وتعاون كبير خاصة في توفير نسخة من سجل السكان، ولجميع من ساهم وعمل في إعداد هذا التقرير.

فريق العمل

• إعداد التقرير
نهاية عودة

• تصميم الخرائط
نفير مساد

• تدقيق معايير النشر
حنان جناجره

• المراجعة الأولية
امجد جوابرة
عبد الله نجار

• المراجعة النهائية
محمود جرادات

• الإشراف العام
علا عوض

رئيس الجهاز

تنويهات

1. عدد المواليد أحياء المسجلين في الضفة الغربية:
يشمل الأفراد الفلسطينيين حملة الهوية الفلسطينية في الضفة الغربية فقط بغض النظر عن مكان الإقامة سواء داخل فلسطين أم خارجها، ولا يشمل سجل السكان الأفراد الفلسطينيين المقيمين في فلسطين ولا يحملون الهوية الفلسطينية، وكذلك الأفراد المقدسيين من حملة هوية القدس، والأجانب المقيمين في فلسطين.
2. تم استخدام الرمز (-) في جداول التقرير، وهو دلالة عن أن الاسم في تلك السنة كان غير مستخدم (غير موجود).
3. تم استخدام الرمز (--) في جداول التقرير، وهو دلالة عن أن عدد الحالات أقل من 5 وتم إدراجه حفاظاً على سرية البيانات.

قائمة المحتويات

الصفحة	الموضوع
	قائمة الجداول
	المقدمة
17	الفصل الأول: النتائج الرئيسية
17	1.1 المواليد أحياء المسجلون
20	2.1 التغيرات على مدى السنة الماضية (التغيرات بين 2011 و2012)
26	3.1 التغيرات على مدى العقد الماضي (التغيرات بين 2002 و2012)
30	4.1 المواليد احياء المسجلون حسب التوزيع الجغرافي 2012
37	5.1 المواليد احياء المسجلون حسب الاختلافات الموسمية (شهر الولادة) 2012
45	الفصل الثاني: المنهجية والجودة
45	1.2 أهداف التقرير
45	2.2 مصادر البيانات
45	3.2 منهجية التقرير
45	4.2 جودة البيانات
46	5.2 آلية العمل على أسماء المواليد
47	الفصل الثالث: المفاهيم والمصطلحات
49	الملاحق

قائمة الجداول

الصفحة	الجدول
17	جدول 1: توزيع المواليد أحياء المسجلون في الضفة الغربية حسب الجنس، 2012
18	جدول 2: توزيع المواليد أحياء المسجلون في الضفة الغربية حسب نوع الأسم، 2012
21	جدول 3: الأسماء غير المركبة العشرة الأوائل من حيث الرتب للذكور في العام 2012 ومقارنتها مع العام 2011
22	جدول 4: الأسماء غير المركبة العشرة الأوائل من حيث الرتب للإناث في العام 2012 ومقارنتها مع العام 2011
24	جدول 5: الأسماء المركبة العشرة الأوائل من حيث الرتب للذكور في العام 2012 ومقارنتها مع العام 2011
25	جدول 6: الأسماء المركبة العشرة الأوائل من حيث الرتب للإناث في العام 2012 ومقارنتها مع العام 2011
27	جدول 7: الأسماء غير المركبة العشرة الأوائل من حيث الرتب للذكور في العام 2012 ومقارنتها مع العام 2002
27	جدول 8: الأسماء غير المركبة العشرة الأوائل من حيث الرتب للإناث في العام 2012 ومقارنتها مع العام 2002
28	جدول 9: الأسماء المركبة العشرة الأوائل من حيث الرتب للذكور في العام 2012 ومقارنتها مع العام 2002
29	جدول 10: الأسماء المركبة العشرة الأوائل من حيث الرتب للإناث في العام 2012 ومقارنتها مع العام 2002
30	جدول 11: عدد المواليد أحياء المسجلون في الضفة الغربية حسب المحافظة والجنس ونوع الأسم، 2012
31	جدول 12: عدد أسماء المواليد أحياء المسجلون في الضفة الغربية حسب المحافظة والجنس ونوع الأسم، 2012
32	جدول 13: نصيب* المواليد أحياء المسجلين في الضفة الغربية من الاسماء المستخدمة حسب المحافظة والجنس ونوع الأسم، 2012
33	جدول 14: الأسماء غير المركبة العشرة الأوائل للذكور في الضفة الغربية حسب رتبها في المحافظات، 2012
35	جدول 15: الأسماء غير المركبة العشرة الأوائل للإناث في الضفة الغربية حسب رتبها في المحافظات، 2012
36	جدول 16: الأسماء المركبة العشرة الأوائل للذكور في الضفة الغربية حسب رتبها في المحافظات، 2012
37	جدول 17: الأسماء المركبة العشرة الأوائل للإناث في الضفة الغربية حسب رتبها في المحافظات، 2012
38	جدول 18: عدد المواليد أحياء المسجلون في الضفة الغربية حسب شهر الولادة والجنس ونوع الاسم، 2012

الصفحة	الجدول
39	جدول 19: الأسماء غير المركبة العشرة الأوائل للذكور في الضفة الغربية حسب رتبها في أشهر السنة، 2012
40	جدول 20: الأسماء غير المركبة العشرة الأوائل للإناث في الضفة الغربية حسب رتبها في أشهر السنة، 2012
42	جدول 21: الأسماء المركبة العشرة الأوائل للذكور في الضفة الغربية حسب رتبها في أشهر السنة، 2012
42	جدول 22: الأسماء المركبة العشرة الأوائل للإناث في الضفة الغربية حسب رتبها في أشهر السنة، 2012

المقدمة

من المعترف به عالمياً أن نظم التسجيل المدني والإحصاءات الحيوية تؤدي دوراً بالغ الأهمية في إنشاء البنية الأساسية للإحصاءات الرسمية، حيث تعتبر إحصاءات المواليد والوفيات ووفيات الأجنة والزواج والطلاق أحد مصادر المعلومات اللازمة لرصد النمو السكاني الطبيعي والتغيرات التي تطرأ على السكان وتركيبهم وتوزيعهم.

الهدف الأساسي من نظام التسجيل المدني هو قانوني في المقام الأول، حيث كانت نشأة هذا النظام أصلاً لخدمة أغراض قانونية وإدارية، وذلك بإجراء عملية التسجيل المستمر والرصد والمتابعة لجميع الوقائع الحيوية التي تحدث في المجتمع، بعكس تعداد السكان الذي يعطي صورة للواقع الديموغرافي للسكان عند لحظة زمنية محددة، فإن نظام التسجيل المدني يعنى بالمتابعة والرصد المستمر للوقائع الحيوية التي تحدث بين التعدادات بغرض توفير الإحصاءات الحيوية لاستخدامها كأدوات لقياس تحركات السكان والتغيرات التي تطرأ عليهم باستمرار، بالإضافة إلى حساب أهم المؤشرات الديموغرافية، بهدف التعرف على الأنماط السائدة لهذه المؤشرات واتجاهاتها والوضع الديموغرافي في المجتمع.

تعتبر التجربة الفلسطينية في سجل السكان حديثة العهد. حيث ركزت الخطة الشاملة للإحصاءات الرسمية التي أقرتها السلطة الوطنية الفلسطينية عام 1995، بصورة كبيرة على موضوع تخفيض تكلفة العمل الإحصائي عن طريق الاعتماد المستقبلي على السجلات الإدارية كمصدر رئيسي للبيانات الإحصائية، حيث تتطلع الخطة الشاملة إلى بناء سجل مركزي للسكان مبني على أساس نظام التسجيل المدني وذلك لتلبية الاحتياجات الإدارية والإحصائية.

يعرض هذا التقرير إحصاءات حول أسماء المواليد أحياء المسجلين في الضفة الغربية في عام 2012، ويبحث في ظاهرة تنوع الأسماء من حيث الجنس، ونوع الأسماء (مركب وغير مركب)، ويقارن هذه الأسماء مع ما هو مستخدم في السنة السابقة والعقد الماضي. كما يناقش التغيرات على مستوى المحافظة والشهر في عام 2012.

يحتوي هذا التقرير على ثلاثة فصول، يستعرض الفصل الأول النتائج الرئيسية، ويعرض الفصل الثاني المنهجية والجودة، ويعرض الفصل الثالث المفاهيم والمصطلحات التي تم استخدامها في التقرير.

يسر الجهاز المركزي للإحصاء الفلسطيني أن يوفر هذا التقرير حول أسماء المواليد في الضفة الغربية 2012، آمين أن يكون مفيداً لجميع المعنيين والمهتمين في هذا المجال، وأن نكون قد وفقنا في وضع اللبنة الأساسية لنشر بيانات حول المواليد من واقع نظام التسجيل المدني.

والله ولي التوفيق،،،

علا عوض
رئيس الجهاز

أيلول، 2013

الفصل الأول

النتائج الرئيسية

تعد الأسماء جزءاً لا يتجزأ من عناصر ثقافة أي مجتمع، وهي ذات أهمية كبيرة في هوية أي أمة من الأمم، كما أن الأسماء على الرغم من عالميتها، إلا إن هناك قدر كبير من الاختلاف من ثقافة إلى أخرى في كيفية إعطاء الأسماء، فهناك أسماء تختص بها ثقافة دون أخرى، وأسماء تميز دول عن غيرها.

إن شيوع بعض الأسماء وكثرة تكرارها خلال فترات زمنية معينة في المجتمع يمكن أن يكون له مدلولات اجتماعية أو دينية أو وطنية معينة تبعاً للتغيرات الطارئة زمنياً على ثقافة وهوية هذا المجتمع، ومن هنا جاءت أهمية توفير بيانات إحصائية حول خصائص الأسماء الأكثر شيوعاً، حيث قام الجهاز المركزي للإحصاء الفلسطيني ومن خلال سجل السكان بحصر هذا الأسماء.

يمكن الاستفادة من إحصاءات أسماء المواليد من قبل الأفراد، والتي تتضمن الآباء وأقرباء الآباء الذين يريدون اختيار اسم نادر أو شائع لطفلها أو تكون ببساطة مصدر الهام لهم. كما وتشمل الأفراد من المهتمين في شعبية أسمائهم أو أسماء أصدقائهم وعائلاتهم، أو أسماء من أصل معين، إضافة إلى الأطراف المشاركة في تصنيع وبيع الأدوات التي يكون عليها أسماء، مثل الأكواب والملبوسات. كما يمكن استخدام هذه الإحصاءات من قبل الباحثين، الذين يقومون بدراسة كيفية تغير الأسماء على مر السنين وكيف يمكن أن تنعكس هذه التغيرات في الثقافة، والصحفيين الذين يقومون بكتابة وإنتاج مقالات عن شعبية الأسماء.

1.1 المواليد أحياء المسجلون

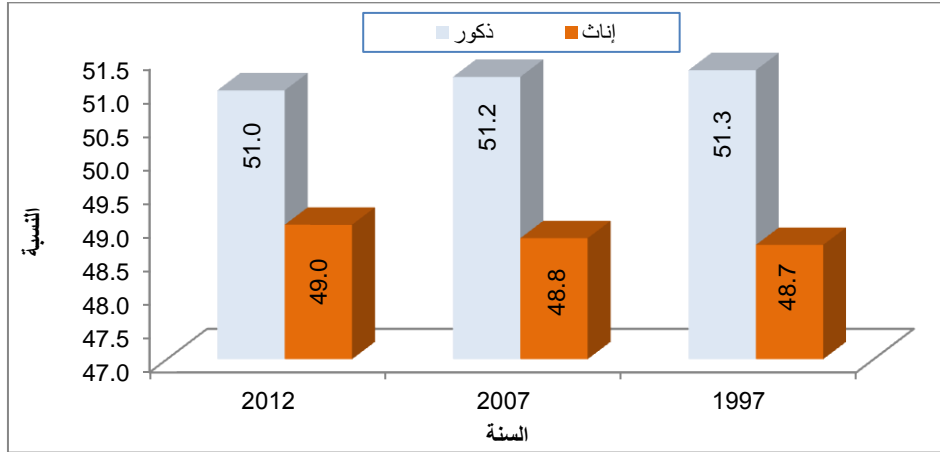
1.1.1 المواليد أحياء المسجلون حسب الجنس

تشير بيانات السجل أن عدد المواليد أحياء المسجلين لعام 2012 بلغ 64,895 مولوداً، وبواقع 33,107 ذكراً أي بنسبة 51.0% و31,788 أنثى أي ما نسبته 49.0%.

جدول 1: توزيع المواليد أحياء المسجلون في الضفة الغربية حسب الجنس، 2012

النسبة	العدد	الجنس
51.0	33,107	ذكور
49.0	31,788	إناث
100	64,895	المجموع

التوزيع النسبي للمواليد أحياء المسجلين في الضفة الغربية حسب الجنس، 1997، 2007، 2012



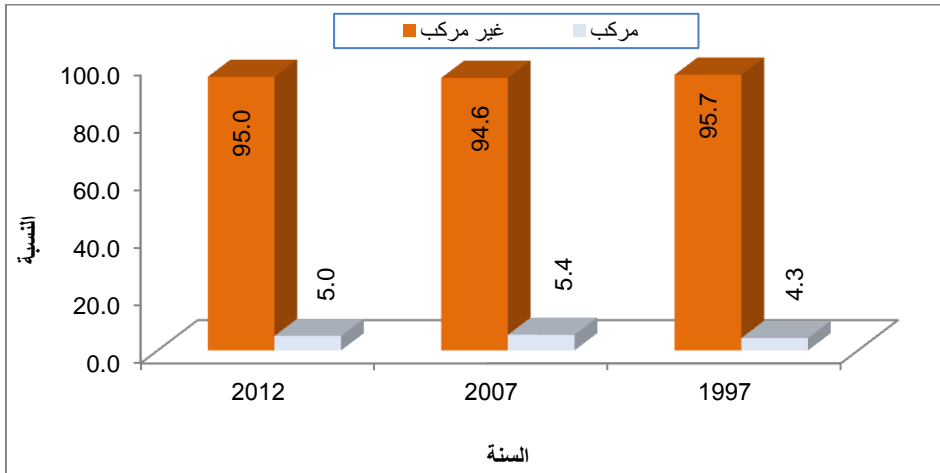
2.1.1 المواليد أحياء المسجلون حسب نوع الأسم

تشير البيانات ان هناك نوعين من الأسماء المعطاة للمواليد المسجلين، وهي الأسماء المركبة والأسماء غير المركبة، حيث أن هناك 61,635 مولوداً مسجلاً يحمل اسم غير مركب في الضفة الغربية في العام 2012، ويمثلوا ما نسبته 95.0% من مجمل المواليد المسجلين، في المقابل هناك 3,260 مولوداً مسجلاً يحمل اسماً مركباً ويمثلوا 5.0% من مجمل المواليد المسجلين.

جدول 2: توزيع المواليد أحياء المسجلون في الضفة الغربية حسب نوع الأسم، 2012

النسبة	العدد	نوع الاسم
95.0	61,635	غير مركب
5.0	3,260	مركب
100	64,895	المجموع

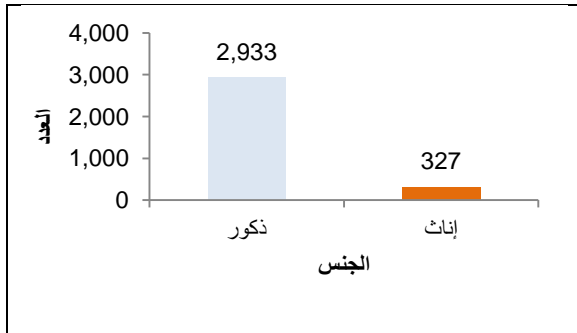
التوزيع النسبي للمواليد أحياء المسجلين في الضفة الغربية حسب نوع الأسم، 1997، 2007، 2012



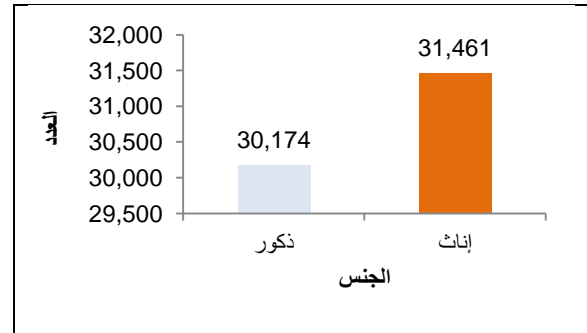
3.1.1 المواليد أحياء المسجلون حسب الجنس ونوع اسم المولود

عند ربط أسماء المواليد أحياء المسجلين حسب نوعها وجنس المولود، بين سجل السكان أن 51.0% من المواليد المسجلين والذين يحملون أسماء غير مركبة هم من الإناث و49.0% هم من الذكور، في المقابل 90.0% من المواليد المسجلين والذين يحملون أسماء مركبة هم من الذكور و10.0% هم من الإناث.

عدد المواليد أحياء المسجلون والذين يحملون أسماء مركبة في الضفة الغربية حسب الجنس، 2012



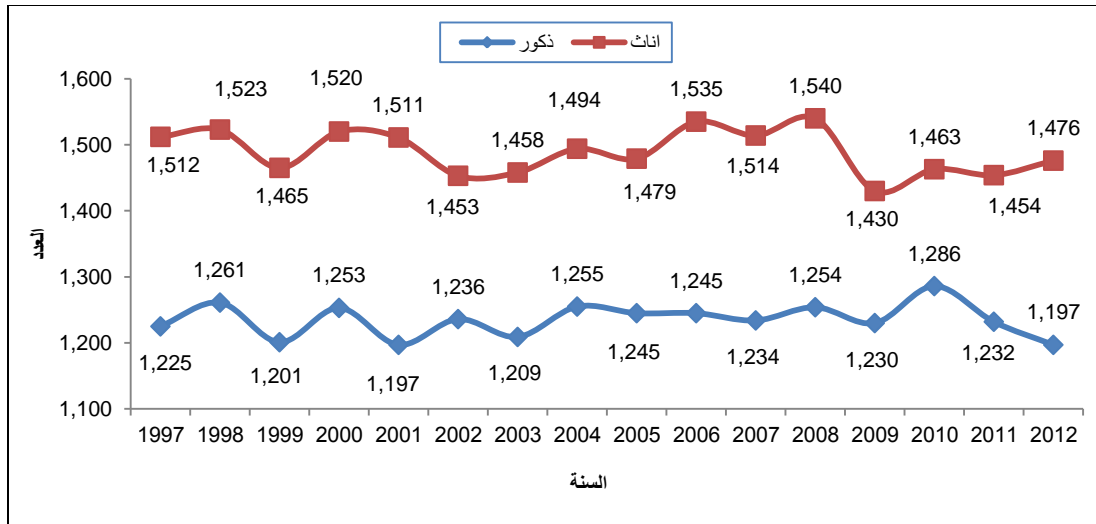
عدد المواليد أحياء المسجلون والذين يحملون أسماء غير مركبة في الضفة الغربية حسب الجنس، 2012



4.1.1 أسماء المواليد أحياء المسجلون

تشير بيانات السجل إلى أن هناك 2,673 اسماً تم إعطائه للمواليد المسجلين في العام 2012، 44.8% من الأسماء أعطي للذكور (1,197)، و55.2% من الأسماء أعطي للإناث (1,476).

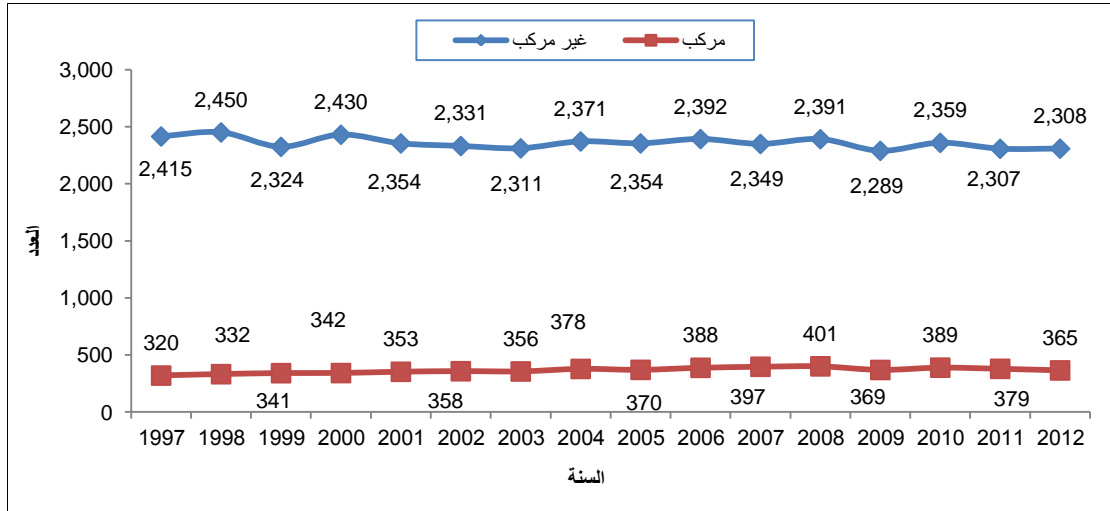
عدد أسماء المواليد أحياء المسجلون في الضفة الغربية حسب الجنس، 1997-2012



وعند مقارنة الوضع قبل عشر سنوات أي في العام 2002 كان عدد الأسماء 2,689 اسماً موزعة إلى 1,236 اسماً للذكور و1,453 اسماً للإناث، بينما انخفض العدد في 2012 ليصبح 2,673 اسماً.

أما عند توزيع هذه الأسماء حسب نوع الاسم للعام 2012، نجد انه كان هناك 2,308 اسماً غير مركب أي 86.3% من مجمل الأسماء، و365 اسماً مركباً أي 13.7% من مجمل الأسماء، في حين كان هناك في العام 2002 ما يساوي 2,331 اسماً غير مركب أي ما نسبته 86.7% من مجمل الاسماء، و358 اسماً مركباً أي 13.3% من مجمل الاسماء.

عدد أسماء المواليد أحياء المسجلون في الضفة الغربية حسب نوع الاسم، 2012-1997



هذه الأرقام توضح التنوع الكبير في الأسماء التي تطلق على الذكور والإناث التي يتم استخدامها، وإن الآباء أصبحوا أكثر تنوعاً في الأسماء الأولى التي يطلقونها على أبنائهم. اخذين بعين الاعتبار أن شعبية أسماء المواليد يمكن أن تتأثر بعدة عوامل مختلفة، مثل العوامل الدينية، وكذلك العوامل الثقافية، كما يمكن أن تتأثر بأسماء الأقارب والأصدقاء، إضافة إلى التأثير بأسماء المشاهير وأبنائهم، وأيضاً التأثير بالوسائل الإعلامية وما يعرض عليها، وغيرها من العوامل التي تؤثر في اختيار الآباء والأمهات لأسماء مواليدهم.

2.1 التغييرات على مدى السنة الماضية (التغيرات بين 2011 و2012)

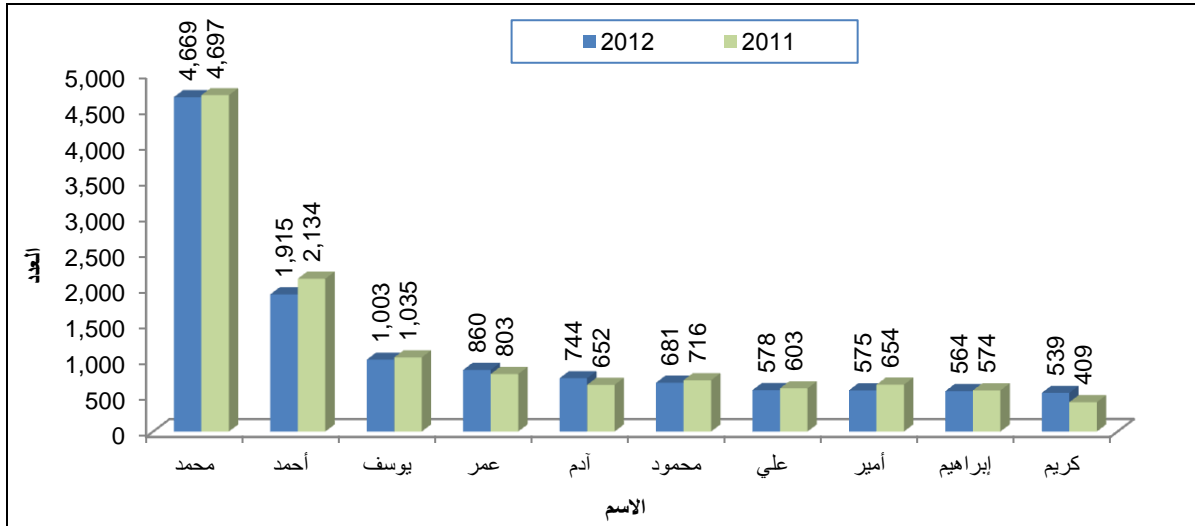
في هذا البند سوف يتم العمل على مقارنة الأسماء غير المركبة والمركبة للمواليد الذكور والإناث في الضفة الغربية والمستخدم في العام 2012 مع ما هو مستخدم خلال السنة الماضية أي في العام 2011.

1.2.1 الأسماء غير المركبة للمواليد المسجلين

1.1.2.1 ذكور

محمد كان الاسم الأول الأكثر شعبية الذي أعطي للمواليد الذكور المسجلين في الضفة الغربية 2012، حيث أن هناك 4,669 مولوداً ذكراً سماوا "محمد" في العام 2012. مع الأخذ بعين الاعتبار أن هذا الاسم هو المتصدر للأسماء الأولى التي تعطى للمواليد الذكور في العام 2011 أيضاً.

عدد المواليد الذكور أحياء المسجلون ذوي الأسماء غير المركبة العشرة الأوائل في العام 2012 ومقارنتها مع العام 2011



أما الاسم الثاني الذي مازال محتفظاً برتبته ويعطى للمواليد الذكور في العام 2012 فهو الاسم "أحمد". أما المركز الثالث فكان "يوسف" الذي مازال أيضاً محتفظاً به من العام 2011، وفي المركز الرابع بقي الاسم "عمر" الذي مازال محتفظاً برتبته من العام 2011، حيث يمكن القول أن أسماء الذكور هي نسبياً أكثر ثباتاً.

يلاحظ من الجدول (3) دخول اسم جديد على الأسماء العشرة الأولى للمواليد الذكور في العام 2012 وهو "كريم" الذي احتل المرتبة العاشرة بواقع 539 مولوداً ومتقدماً بواقع ثلاثة رتب، كما أن هناك بعض الأسماء التي طرأ تحسن على وضعها وتغيرت مثل "آدم" الذي تقدم من المرتبة السابعة إلى المرتبة الخامسة، كذلك "علي" الذي تقدم إلى المرتبة السابعة بعد أن كان في الثامنة.

جدول 3: الأسماء غير المركبة العشرة الأوائل من حيث الرتب للذكور في العام 2012 ومقارنتها مع العام 2011

الرتبة	الاسم	العدد في 2012	الفرق بالرتب مقارنة مع العام 2011
1	محمد	4,669	0
2	أحمد	1,915	0
3	يوسف	1,003	0
4	عمر	860	0
5	آدم	744	+2
6	محمود	681	-1
7	علي	578	+1
8	أمير	575	-2
9	إبراهيم	564	0
10	كريم	539	+3

*: القيمة (0) تعني أن رتبة الاسم لم تتغير، الإشارة (-) تعني أن رتبة الاسم انخفضت بهذا العدد من الرتب، الإشارة (+) تعني أن رتبة الاسم ارتفعت بهذا العدد من الرتب.

كما يلاحظ ان هناك اسماء تراجعت ومنها اسم "محمود" إلى المرتبة السادسة في العام 2012 من المرتبة الخامسة، كذلك اسم "أمير" الذي تراجع بمقدار رتبتين أي الى الثامنة بعد ان كان في المرتبة السادسة في العام 2011، مع ثبات اسم "إبراهيم" في نفس المرتبة أي التاسعة في العام 2012.

2.1.2.1 اناث

أما بالنسبة الى اسماء الاناث فنلاحظ التغير الكبير الذي طرأ عليها بعكس اسماء الذكور، حيث حافظت 5 اسماء للذكور ومن اصل 10 على رتبها خلال العام الحالي مقارنة مع العام الماضي 2011، في حين حافظ اسم واحد من اسماء الاناث على رتبته مقارنة مع العام 2011، وهو اسم "ليان" هو الاسم الاول الاكثر شعبية ويطلق على المواليد الاناث حيث كان هناك 1,015 مولودة تدعى "ليان".

اما الاسم "رهف" فاصبحت رتبته الثاني متقدماً عن العام الماضي بأربع رتب مرة واحدة بعد ان كان في المرتبة السادسة، وايضا الاسم "جنى" الذي احتل المرتبة الثالثة متاخراً برتبة واحدة عن العام الماضي.

جدول 4: الأسماء غير المركبة العشرة الأوائل من حيث الرتب للإناث في العام 2012 ومقارنتها مع العام 2011

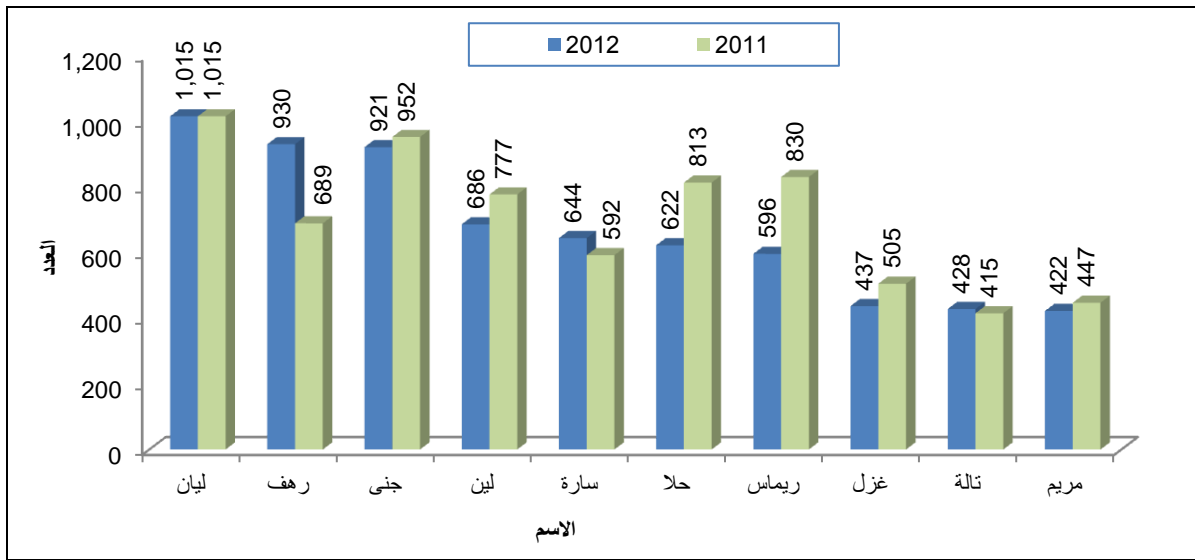
الرتبة	الاسم	العدد في 2012	الفرق بالرتب مقارنة مع العام 2011
1	ليان	1,015	0
2	رهف	930	+4
3	جنى	921	-1
4	لين	686	+1
5	سارة	644	+2
6	حلا	622	-2
7	ريماس	596	-4
8	غزل	437	+1
9	تالة	428	+6
10	مريم	422	+1

*: القيمة (0) تعني ان رتبة الاسم لم تتغير، الاشارة (-) تعني ان رتبة الاسم انخفضت بهذا العدد من الرتب، الاشارة (+) تعني ان رتبة الاسم ارتفعت بهذا العدد من الرتب.

هناك بعض أسماء الاناث التي احرزت تقدماً ملحوظاً في الرتب في قائمة الاسماء العشرة الاولى، مثل الاسم "سارة" الذي احتل المرتبة الخامسة في القائمة متقدماً برتبتين بعد ان كان في السابعة في العام الماضي، وايضا دخول الاسم "تالة" الى القائمة حيث احتل المرتبة التاسعة متقدماً بـ 6 رتب مرة واحدة، وكذلك الاسم "غزل" الذي تقدم الى المرتبة الثامنة، وايضاً الاسم "مريم" الذي دخل القائمة بالترتيب العاشر بارتفاع رتبة واحدة.

كما يلاحظ ان هناك اسماء تراجعت ومنها اسم "حلا" الذي تراجع الى المرتبة السادسة في العام 2012 بواقع رتبتين، حيث جاء الاسم "لين" في المرتبة الرابعة، كذلك اسم "ريماس" الذي تراجع بمقدار 4 رتب أي الى السابعة بعد ان كان في المرتبة الثالثة في العام 2011.

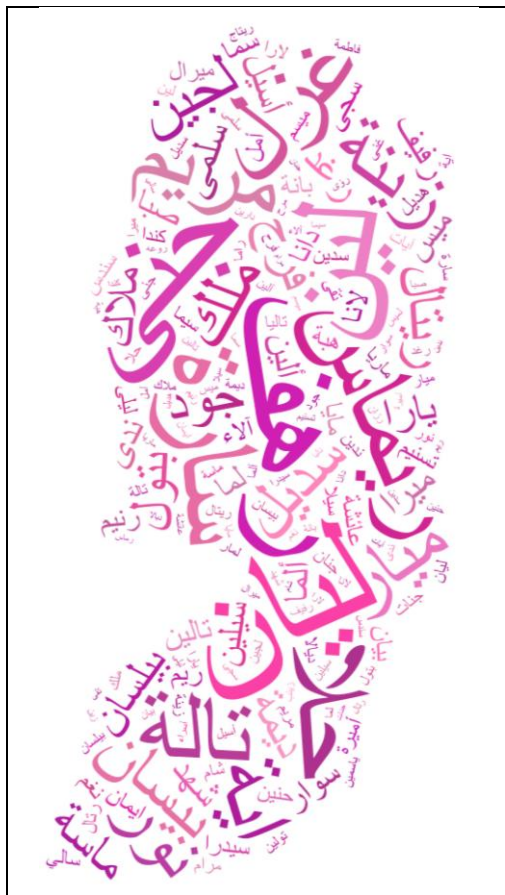
عدد المواليد الإناث أحياء المسجلات ذوات الأسماء غير المركبة العشرة الأوائل في العام 2012 ومقارنتها مع العام 2011



2.2.1 غيمة الاسماء

وهي طريقة لعرض الاسماء على شكل خريطة الدولة، حيث يتناسب حجم خط الاسم طردياً مع عدد مرات تكراره. وسيتم عرض الاسماء المئة الأكثر تكراراً في الضفة الغربية حسب الجنس للعام 2012.

غيمة الاسماء المواليد لاكثر 100 اسم تكررأ في الضفة الغربية حسب الجنس، 2012



إناث



ذكور

3.2.1 الأسماء المركبة للمواليد المسجلين

1.3.2.1 ذكور

يلاحظ من الجدول (5) أن أسماء الذكور المركبة لعام 2012 تمتاز بالثبات بشكل كبير، حيث ان هناك 6 أسماء مركبة بقيت رتبها كما هي في العام 2011، حيث أن الاسم الأول في القائمة الذي مازال في الصدارة منذ العام 2011 هو "عبد الرحمن"، حيث أن هناك 650 مولود ذكر أطلق عليهم اسم "عبد الرحمن"، أما المركز الثاني فكان من نصيب "عبد الله" الذي كان أيضاً العام 2011 في المركز الثاني، وفي المركز الثالث لعام 2012 جاء اسم "نور الدين" بواقع 146 اسم متقدماً برتبة واحدة عن العام الماضي.

وعند الإمعان في قائمة الأسماء المركبة للذكور نلاحظ أن الاسم المركب الذي دخل جديداً على القائمة هو "عبد الرحيم" حيث تقدم برتبتين وأصبح في الرتبة التاسعة بالاشتراك مع الاسم "عبد العزيز" الذي بقي أيضاً في الرتبة التاسعة.

جدول 5: الأسماء المركبة العشرة الأوائل من حيث الرتب للذكور في العام 2012 ومقارنتها مع العام 2011

الرتبة	الاسم	العدد في 2012	الفرق بالرتب مقارنة مع العام 2011
1	عبد الرحمن	650	0
2	عبد الله	523	0
3	نور الدين	146	+1
4	عز الدين	143	-1
5	زين الدين	122	0
6	عبد الكريم	114	0
7	عبد الحي	102	0
8	سيف الدين	70	0
9	عبد الرحيم	43	+2
9	عبد العزيز	43	0

*: القيمة (0) تعني ان رتبة الاسم لم تتغير، الإشارة (-) تعني ان رتبة الاسم انخفضت بهذا العدد من الرتب، الإشارة (+) تعني ان رتبة الاسم ارتفعت بهذا العدد من الرتب.

كما نلاحظ من الجدول ايضا ان هناك اسماء تراجع ومنها اسم "عز الدين" الذي تراجع برتبة واحدة وأصبح في الرتبة الرابعة في العام 2012.

2.3.2.1 إناث

أما بالنسبة لأسماء الإناث المركبة في العام 2012 فكان اسم "منة الله" على رأس القائمة حيث حافظ على رتبته منذ العام 2011 بواقع 73 مولودة أطلق عليها هذا الاسم، بينما المركز الثاني كان من نصيب الاسم المركب "فاطمة الزهراء" الذي تقدم برتبتين عن العام 2011، وتراجع الاسم "قطر الندى" أيضاً رتبة واحدة في العام 2012 وأصبح في المركز الثالث بعد أن كان في الرتبة الثانية في العام 2011.

جدول 6: الأسماء المركبة العشرة الأوائل من حيث الرتب للإناث في العام 2012 ومقارنتها مع العام 2011

الفرق بالرتب ^١ مقارنة مع العام 2011	العدد في 2012	الاسم	الرتبة
0	73	منة الله	1
+2	43	فاطمة الزهراء	2
-1	34	قطر الندى	3
+1	33	نور هان	4
-2	28	نور الهدى	5
0	13	هبة الله	6
0	11	ميس الريم	7
+3	7	مريم البتول	8
0	5	حور العين	9
-3	--	نور أيه	10

*: القيمة (0) تعني ان رتبة الاسم لم تتغير، الإشارة (-) تعني ان رتبة الاسم انخفضت بهذا العدد من الرتب، الإشارة (+) تعني ان رتبة الاسم ارتفعت بهذا العدد من الرتب، (-) تعني أن العدد أقل من 5 حالات.

تتصف قائمة أسماء الإناث بعدم الاستقرار حيث نلاحظ التغير في رتب الأسماء عن العام 2011، فنجد أن هناك أسماء خسرت 3 رتب في العام 2012 مثل "نور أيه" وأصبح في الرتبة العاشرة، كذلك الاسم "نور الهدى" الذي خسر رتبتين وأصبح في الرتبة الخامسة.

في حين أن هناك أسماء أحرزت تقدماً في الرتب مثل الاسم "مريم البتول" الذي تقدم 3 رتب وأصبح في الرتبة الثامنة، والاسم "نور هان" الذي تقدم برتبة واحدة وأصبح في الرتبة الرابعة في العام 2012.

4.2.1 الأسماء غير المركبة الأكثر تغيراً في الرتب 2012 عن العام 2011

يعرض هذا البند أكثر خمسة أسماء غير مركبة في قائمة 100 اسم الأولى للمواليد الذكور والإناث التي تم تسجيلها في عام 2012 حيث كانت الأكثر تغيراً في رتبها مقارنة بالعام 2011 وكانت لأول خمسة أسماء على النحو الآتي:

1.4.2.1 ذكور:

- ورد في الرتبة (المركز) 80 (بزيادة 36 رتبة من المركز 116)
- نور في الرتبة (المركز) 94 (بزيادة 36 رتبة من المركز 130)
- إسماعيل في الرتبة (المركز) 52 (بزيادة 34 رتبة من المركز 86)
- عمران في الرتبة (المركز) 88 (بزيادة 31 رتبة من المركز 119)
- جاد في الرتبة (المركز) 41 (بزيادة 25 رتبة من المركز 66)

2.4.2.1 إناث:

- شام في الرتبة (المركز) 92 (بزيادة 54 رتبة من المركز 146)
- أميرة في الرتبة (المركز) 79 (بزيادة 45 رتبة من المركز 124)
- مايا في الرتبة (المركز) 57 (بزيادة 44 رتبة من المركز 101)

- روعة في الرتبة (المركز) 76 (بزيادة 41 رتبة من المركز 117)
- الين في الرتبة (المركز) 42 (بزيادة 37 رتبة من المركز 79)

5.2.1 الاسماء المركبة الاكثر تغيراً في الرتب 2012 عن العام 2011

يعرض هذا البند اكثر خمسة اسماء مركبة في قائمة 100 اسم الاولي للمواليد الذكور والاناث التي تم تسجيلها في عام 2012 حيث كانت الاكثر تغيراً في رتبها مقارنة بالعام 2011 وكانت لاول خمسة اسماء على النحو الاتي:

1.5.2.1 ذكور

- سعد الدين في الرتبة (المركز) 55 (بزيادة 59 رتبة من المركز 114)
- المنتصر بالله في الرتبة (المركز) 59 (بزيادة 55 رتبة من المركز 114)
- أمير الدين في الرتبة (المركز) 65 (بزيادة 49 رتبة من المركز 114)
- مجد الدين في الرتبة (المركز) 39 (بزيادة 43 رتبة من المركز 82)
- رضا الله في الرتبة (المركز) 79 (بنقصان 40 رتبة من المركز 39)

2.5.2.1 إناث

- هناك 12 رتبة في العام 2012 ولجميع الاسماء المركبة الاناث في المقابل هناك 13 رتبة في العام 2011، ومقارنة مع باقي الاسماء فإن التغيرات خلال العام الواحد للرتب لن يكون كبيراً.

3.1 التغيرات على مدى العقد الماضي (التغيرات بين 2002 و2012)

في هذا البند سوف يتم العمل على مقارنة الأسماء غير المركبة والمركبة للمواليد الذكور والإناث في الضفة الغربية والمستخدم في العام 2012 مع ما هو مستخدم خلال العقد الماضي أي في العام 2002.

1.3.1 الأسماء غير المركبة للمواليد المسجلين

1.1.3.1 ذكور

تتبعاً للأسماء في العام 2012 مقارنة مع العام 2002، يلاحظ أن هناك سبعة أسماء غير مركبة للمواليد الذكور موجودة في قائمة الأسماء العشرة الأولى في العام 2012 والعام 2002 وهذه الأسماء هي: (محمد، أحمد، يوسف، عمر، محمود، علي، إبراهيم)، كما نلاحظ أن اسمي "محمد" و"أحمد" هما على رأس القائمة منذ العام 2002.

أما بالنسبة للأسماء الثلاثة الباقية فنجد أن الاسم "آدم" فقد انتقل من الرتبة 51 في العام 2002 وأصبح في الرتبة 5 في العام 2012، والاسم "أمير" كان في الرتبة 14 في العام 2002 وأصبح في الرتبة 8 في العام 2012، وأما الاسم "كريم" كان في الرتبة 37 وأصبح في الرتبة 10 في العام 2012.

جدول 7: الأسماء غير المركبة العشرة الأوائل من حيث الرتب للذكور في العام 2012 ومقارنتها مع العام 2002

الرتبة	الاسم	العدد في 2012	الفرق بالرتب ^١ مقارنة مع العام 2002
1	محمد	4,669	0
2	أحمد	1,915	0
3	يوسف	1,003	+3
4	عمر	860	0
5	آدم	744	+46
6	محمود	681	-3
7	علي	578	+1
8	أمير	575	+6
9	إبراهيم	564	-2
10	كريم	539	+27

*: القيمة (0) تعني ان رتبة الاسم لم تتغير، الإشارة (-) تعني ان رتبة الاسم انخفضت بهذا العدد من الرتب، الإشارة (+) تعني ان رتبة الاسم ارتفعت بهذا العدد من الرتب.

2.1.3.1 إناث

أما عند مقارنة أسماء الإناث غير المركبة فنلاحظ أن هناك اسم واحد فقط من أسماء الإناث العشرة الأولى في العام 2012 موجودة في أسماء الإناث العشرة الأولى في العام 2002 وهو (سارة)، حيث أن اسم "سارة" كان في الرتبة 2 في العام 2002 وأصبح في الرتبة 5 في العام 2012.

جدول 8: الأسماء غير المركبة العشرة الأوائل من حيث الرتب للإناث في العام 2012 ومقارنتها مع العام 2002

الرتبة	الاسم	العدد في 2012	الفرق بالرتب ^١ مقارنة مع العام 2002
1	ليان	1,015	+85
2	رهف	930	+14
3	جنى	921	+87
4	لين	686	+50
5	سارة	644	-3
6	حلا	622	+21
7	ريماس	596	+818
8	غزل	437	+257
9	تالة	428	+16
10	مريم	422	+18

*: القيمة (0) تعني ان رتبة الاسم لم تتغير، الإشارة (-) تعني ان رتبة الاسم انخفضت بهذا العدد من الرتب، الإشارة (+) تعني ان رتبة الاسم ارتفعت بهذا العدد من الرتب.

عند النظر الى الجدول رقم (8) نلاحظ التغير الكبير الذي طرأ على اسماء الإناث العشرة الاولى منذ العام 2002، فقد كان الاسم "ريماس" في الرتبة 825 في العام 2002 وأصبح في الرتبة 7 في 2012، و"غزل" كان في الرتبة 265 وأصبح في الرتبة 8 في العام 2012، والاسم "لين" كان في الرتبة 54 في العام 2002 وأصبح في الرتبة 4 في العام 2012. ومن جهة أخرى فإن الاسم "ليان" والذي احتل الرتبة 1 في العام 2012 كانت رتبته 86 في العام 2002.

2.3.1 الأسماء المركبة للمواليد المسجلين

1.2.3.1 ذكور

ولتتبع الأسماء المركبة للذكور في العام 2012 مقارنة مع العام 2002، يلاحظ أن هناك ثماني أسماء للمواليد الذكور المركبة موجودة في قائمة الأسماء العشرة الأولى في العام 2012 والعام 2002 وهذه الأسماء هي: (عبد الرحمن، عبد الله، نور الدين، عز الدين، عبد الكريم، سيف الدين، عبد الرحيم، عبد العزيز).

كما نلاحظ أن اسم "عبد الرحمن" و"عبد الله" هما على رأس القائمة منذ العام 2002، مع تقدم "عبد الرحمن" رتبة واحدة في العام 2012 ليصبح في الرتبة الأولى تاركاً المركز الثاني للاسم "عبد الله".

جدول 9: الأسماء المركبة العشرة الأوائل من حيث الرتب للذكور في العام 2012 ومقارنتها مع العام 2002

الرتبة	الاسم	العدد في 2012	الفرق بالرتب مقارنة مع العام 2002
1	عبد الرحمن	650	+1
2	عبد الله	523	-1
3	نور الدين	146	+1
4	عز الدين	143	-1
5	زين الدين	122	+18
6	عبد الكريم	114	0
7	عبد الحي	102	+47
8	سيف الدين	70	-1
9	عبد الرحيم	43	0
9	عبد العزيز	43	-1

*: القيمة (0) تعني ان رتبة الاسم لم تتغير، الإشارة (-) تعني ان رتبة الاسم انخفضت بهذا العدد من الرتب، الإشارة (+) تعني ان رتبة الاسم ارتفعت بهذا العدد من الرتب.

أما بالنسبة للاسمين الباقيين فنجد أن الاسم "زين الدين" انتقل من الرتبة 23 في العام 2002 وأصبح في الرتبة 5 في العام 2012، والاسم "عبد الحي" كان في الرتبة 54 في العام 2002 وأصبح في الرتبة 7 في العام 2012. وبهذه النتائج نجد أن أسماء الذكور المركبة وغير المركبة عبر العقد الواحد لا يحدث لها تغيير ملحوظ.

2.2.3.1 إناث

يلاحظ أن هناك ثماني أسماء مركبة للمواليد الإناث موجودة في قائمة الأسماء العشرة الأولى في العام 2012 والعام 2002 وهذه الأسماء هي: (منة الله، فاطمة الزهراء، قطر الندى، نور هان، نور الهدى، هبة الله، ميس الريم، حور العين)، كما نلاحظ أن اسم "تور هان" و"تور الهدى" هما على رأس القائمة في العام 2002.

أما بالنسبة للاسمين الباقيين وهما "مريم البتول" والاسم "نور أيه" ففي العام 2002 لم يكونا مستخدمين وأصبحت رتبهم 8 و10 في العام 2012. وبهذه النتائج نجد ان اسماء الاناث المركبة عبر العقد الواحد لا يحدث لها تغيير ملحوظ مع الاخذ بعين الاعتبار ان عدد حالاتهم قليل حيث يبلغ عدد الاناث اللاتي يحملن اعلى عشر اسماء مركبة 241 مولودة مسجلة.

جدول 10: الأسماء المركبة العشرة الأوائل من حيث الرتب للإناث في العام 2012 ومقارنتها مع العام 2002

الرتبة	الاسم	العدد في 2012	الفرق بالرتب ^١ مقارنة مع العام 2002
1	منة الله	73	+6
2	فاطمة الزهراء	43	+2
3	قطر الندى	34	+4
4	نور هان	33	-3
5	نور الهدى	28	-3
6	هبة الله	11	-4
7	ميس الريم	7	-3
8	مريم البتول	5	-
9	حور العين	--	+1
10	نور أيه	--	-

*: القيمة (0) تعني ان رتبة الاسم لم تتغير، الاشارة (-) تعني ان رتبة الاسم انخفضت بهذا العدد من الرتب، الاشارة (+) تعني ان رتبة الاسم ارتفعت بهذا العدد من الرتب، (-- تعني أن العدد أقل من 5 حالات، (-) تعني أن الاسم في تلك السنة كان غير مستخدم (غير موجود).

3.3.1 الأسماء غير المركبة الأكثر تغيراً في الرتب 2012 عن العام 2002

يعرض هذا البند أكثر خمسة أسماء غير مركبة في قائمة 100 اسم الأولى للمواليد الذكور والإناث التي تم تسجيلهم في عام 2012 حيث كانت الأكثر تغيراً في رتبها مقارنة بالعام 2002 وكانت لأول خمسة أسماء على النحو الآتي:

1.3.3.1 ذكور

- كنان في الرتبة (المركز) 31 (بزيادة 301 رتبة من المركز 332)
- زين في الرتبة (المركز) 37 (بزيادة 273 رتبة من المركز 310)
- يامن في الرتبة (المركز) 11 (بزيادة 270 رتبة من المركز 281)
- ريان في الرتبة (المركز) 15 (بزيادة 207 رتبة من المركز 222)
- جاد في الرتبة (المركز) 41 (بزيادة 195 رتبة من المركز 236)

2.3.3.1 إناث

- ريماس في الرتبة (المركز) 7 (بزيادة 818 رتبة من المركز 825)
- لمار في الرتبة (المركز) 21 (بزيادة 804 رتبة من المركز 825)
- رماس في الرتبة (المركز) 97 (بزيادة 728 رتبة من المركز 825)
- سيلين في الرتبة (المركز) 44 (بزيادة 532 رتبة من المركز 576)
- كندا في الرتبة (المركز) 84 (بزيادة 492 رتبة من المركز 576)

4.3.1 الأسماء المركبة الأكثر تغيراً في الرتب 2012 عن العام 2002

يعرض هذا البند أكثر خمسة أسماء مركبة في قائمة 100 اسم الأولى للمواليد الذكور والإناث التي تم تسجيلهم في عام 2012 حيث كانت الأكثر تغيراً في رتبها مقارنة بالعام 2002 وكانت لأول خمسة أسماء على النحو الآتي:

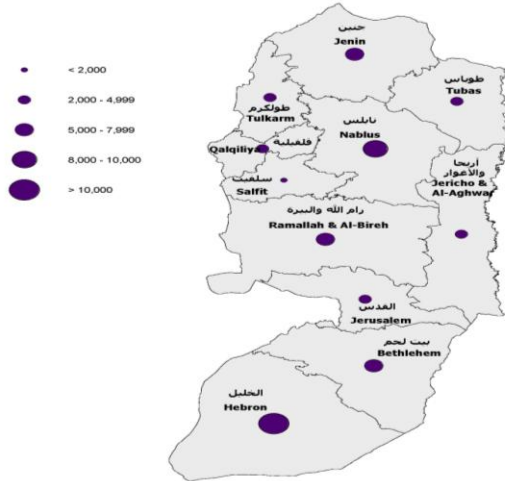
1.4.3.1 ذكور

- سراج الدين في الرتبة (المركز) 29 (بزيادة 89 رتبة من المركز 118)
- عز الاسلام في الرتبة (المركز) 65 (بزيادة 53 رتبة من المركز 118)
- عبد الحي في الرتبة (المركز) 7 (بزيادة 47 رتبة من المركز 54)
- نصر الله في الرتبة (المركز) 59 (بنقصان 44 رتبة من المركز 15)
- محمد يحيى في الرتبة (المركز) 79 (بزيادة 39 رتبة من المركز 118)

2.4.3.1 إناث

- هناك 12 رتبة في العام 2012 ولجميع الاسماء المركبة للاناث في المقابل هناك 11 رتبة في العام 2002، ومقارنة مع باقي الاسماء فإن التغيرات خلال العقد للرتب لن تكون كبيرة.

عدد المواليد احياء المسجلون في الضفة الغربية حسب المحافظة، 2012



4.1 المواليد احياء المسجلون حسب التوزيع الجغرافي 2012

بين السجل ان اعلى نسبة مواليد بين محافظات الضفة الغربية كانت محافظة الخليل حيث بلغت نسبة المواليد 30.5% من المواليد احياء المسجلين في الضفة الغربية هم من محافظة الخليل، و 14.6% من محافظة نابلس، و 11.3% من محافظة جنين.

بينما كانت محافظة طوباس اقل عدد المواليد، حيث بلغت نسبة المواليد 1.8% من المواليد احياء المسجلين في الضفة الغربية، و 2.8% من محافظة سلفيت، و 3.4% أريحا والأغوار.

جدول 11: عدد المواليد أحياء المسجلون في الضفة الغربية حسب المحافظة والجنس ونوع الاسم، 2012

المحافظة											الجنس ونوع الاسم	
الخليل	بيت لحم	القدس	أريحا والأغوار	رام الله والبيرة	سلفيت	قلقيلية	نابلس	طولكرم	طوباس	جنين		الضفة الغربية
10,172	2,797	1,513	1,109	3,714	946	1,523	4,842	2,244	593	3,654	33,107	ذكور
9,636	2,571	1,526	1,072	3,573	871	1,481	4,662	2,105	607	3,684	31,788	إناث
19,808	5,368	3,039	2,181	7,287	1,817	3,004	9,504	4,349	1,200	7,338	64,895	المجموع
18,836	5,124	2,873	2,074	6,929	1,747	2,836	8,957	4,128	1,155	6,976	61,635	غير مركب
972	244	166	107	358	70	168	547	221	45	362	3,260	مركب
19,808	5,368	3,039	2,181	7,287	1,817	3,004	9,504	4,349	1,200	7,338	64,895	المجموع

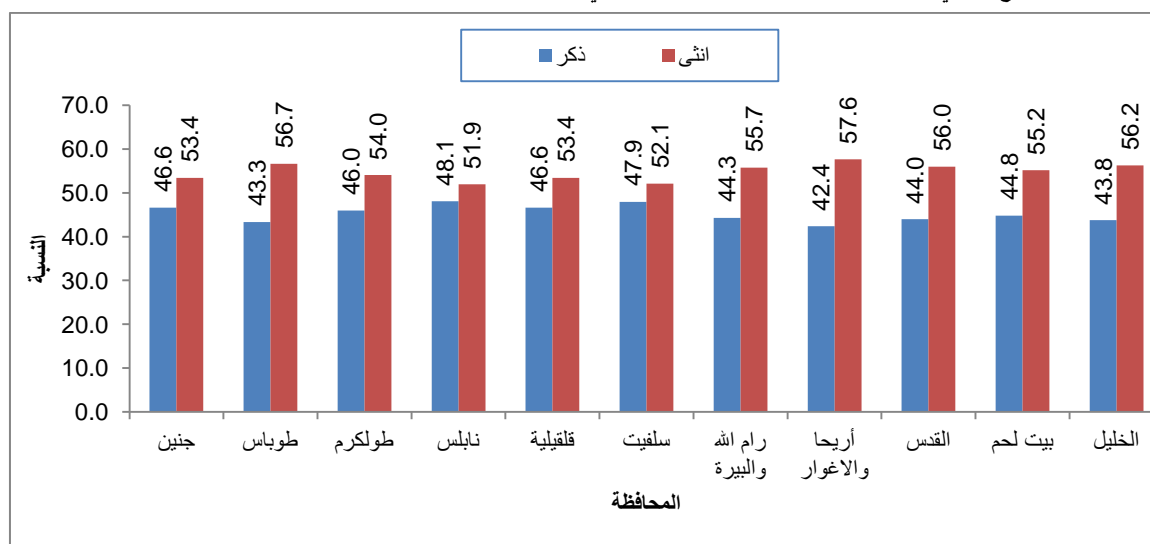
جدول 12: عدد أسماء المواليد أحياء المسجلون في الضفة الغربية حسب المحافظة والجنس ونوع الأسم، 2012

المحافظة												الجنس ونوع الاسم
الخليل	بيت لحم	القدس	أريحا والأغوار	رام الله والبيرة	سلفيت	قلقيلية	نابلس	طولكرم	طوباس	جنين	الضفة الغربية*	
667	433	301	261	484	256	315	533	352	166	453	1,197	ذكور
857	533	383	355	609	278	361	576	414	217	519	1,476	إناث
1,524	966	684	616	1,093	534	676	1,109	766	383	972	2,673	المجموع
1,351	895	624	569	991	504	633	984	714	362	900	2,308	غير مركب
173	71	60	47	102	30	43	125	52	21	72	365	مركب
1,524	966	684	616	1,093	534	676	1,109	766	383	972	2,673	المجموع

*: عدد الاسماء في الضفة الغربية لا يساوي مجموع الاسماء في المحافظات بسبب وجود تكرار للأسماء في مختلف المحافظات.

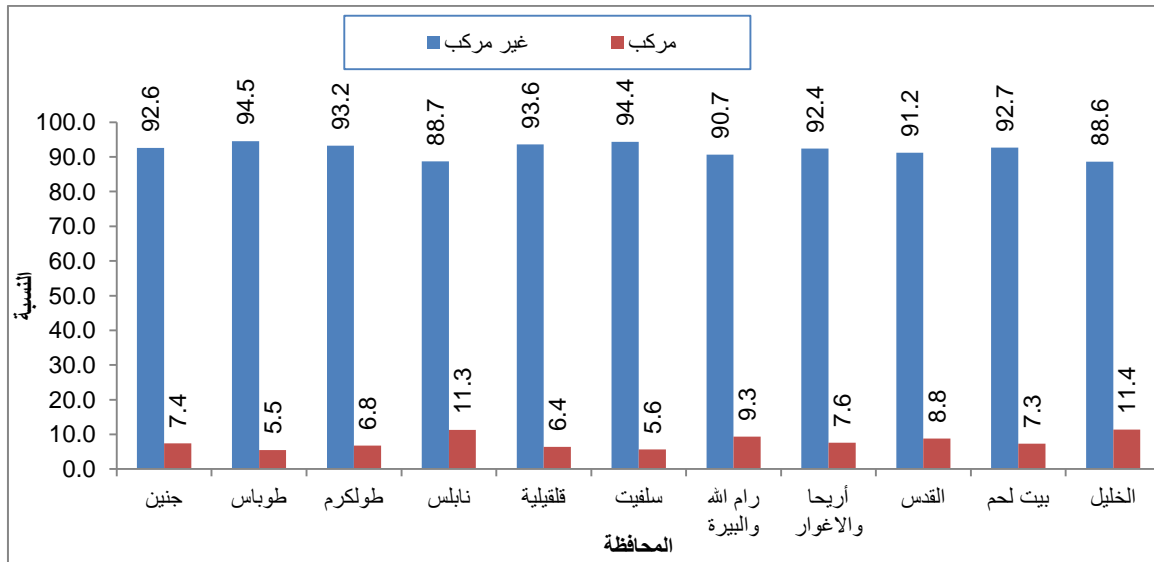
أما بالنسبة لتوزيع الاسماء المستخدمة بالضفة الغربية على مستوى المحافظة فقد بين السجل العلاقة الطردية بين عدد المواليد وعدد الاسماء المستخدمة، حيث كانت محافظة الخليل صاحبة أكبر عدد أسماء مستخدمة خلال العام 2012 في الضفة الغربية حيث استخدمت 1,524 اسم (منها 667 اسما للذكور و857 اسما للإناث)، وتليها محافظة نابلس حيث استخدمت 1,109 اسم (منها 533 اسما للذكور و576 اسما للإناث)، وتم محافظة رام الله والبيرة حيث استخدمت 1,093 اسم (منها 484 اسما للذكور و609 اسما للإناث).

توزيع نسبي لأسماء المواليد أحياء المسجلون في الضفة الغربية حسب المحافظة والجنس، 2012



بينما كانت محافظة طوباس أقل محافظات استخداماً للاسماء حيث استخدمت 383 اسم (منها 166 اسماً للذكور و217 اسماً للإناث)، بينما محافظة سلفيت استخدمت 534 اسم (منها 256 اسماً للذكور و278 اسماً للإناث)، واستخدمت محافظة أريحا والأغوار 616 اسم (منها 261 اسماً للذكور و355 اسماً للإناث).

توزيع نسبي للأسماء المواليد أحياء المسجلون في الضفة الغربية حسب المحافظة ونوع الاسم، 2012



وبين السجل ان نصيب كل 100 مولود حي مسجل في العام 2012 في الضفة الغربية 4.1 اسم موزعة 3.6 اسم للذكور و4.6 اسم للإناث. في المقابل تبين عند حساب نصيب المواليد احياء المسجلين من الاسماء المستخدمة على مستوى المحافظة كانت علاقته عكسية مع عدد المواليد الاحياء.

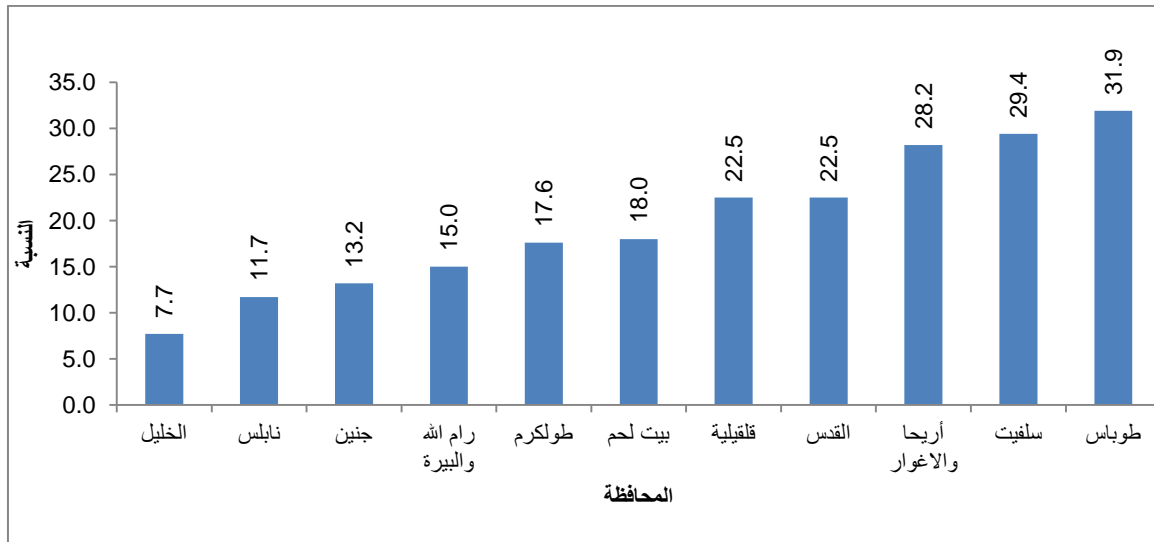
جدول 13: نصيب* المواليد أحياء المسجلين في الضفة الغربية من الاسماء المستخدمة حسب المحافظة والجنس ونوع الاسم، 2012

الجنس ونوع الاسم	المحافظة											
	الخليل	بيت لحم	القدس	أريحا والأغوار	رام الله والبييرة	سلفيت	قلقيلية	نابلس	طولكرم	طوباس	جنين	الضفة الغربية
ذكور	6.6	15.5	19.9	23.5	13.0	27.1	20.7	11.0	15.7	28.0	12.4	3.6
إناث	8.9	20.7	25.1	33.1	17.0	31.9	24.4	12.4	19.7	35.7	14.1	4.6
المجموع	7.7	18.0	22.5	28.2	15.0	29.4	22.5	11.7	17.6	31.9	13.2	4.1
غير مركب	7.2	17.5	21.7	27.4	14.3	28.8	22.3	11.0	17.3	31.3	12.9	3.7
مركب	17.8	29.1	36.1	43.9	28.5	42.9	25.6	22.9	23.5	46.7	19.9	11.2
المجموع	7.7	18.0	22.5	28.2	15.0	29.4	22.5	11.7	17.6	31.9	13.2	4.1

*: نصيب المواليد من الاسماء = عدد الاسماء المستخدم مقسوم على عدد المواليد الاحياء المسجلين مضروب في 100.

وكانت محافظة طوباس اعلى المحافظات من حيث نصيب المواليد من الاسماء حيث كان نصيب كل 100 مولود حي مسجل في محافظة طوباس هو 31.9 اسم، في المقابل كانت محافظة الخليل الاقل حيث بلغ نصيب كل 100 مولود حي مسجل في المحافظة 7.7 اسم.

نصيب المواليد الأحياء المسجلون في الضفة الغربية من الاسماء المستخدمة في الحساب المحافظة، 2012



*: نصيب المواليد من الاسماء = عدد الاسماء المستخدم مقسوم على عدد المواليد الاحياء المسجلين مضروب في 100.

1.4.1 رتب الاسماء غير المركبة حسب التوزيع الجغرافي 2012

1.1.4.1 ذكور

تشير بيانات السجل عام 2012 الى أن "محمد" و"أحمد" هما الاسمين الاكثر شيوعاً في جميع محافظات الضفة الغربية البالغ عددها 11 محافظة، مع بقائهما في رتبهما كما وردتا على مستوى الضفة الغربية في قائمة الاسماء العشرة الاولى، حيث مازالت رتبة "محمد" الاولى ورتبة "أحمد" الثانية، في حين نلاحظ أن الاسماء الاخرى وبالغلة (8) تختلف رتبها حسب المحافظات.

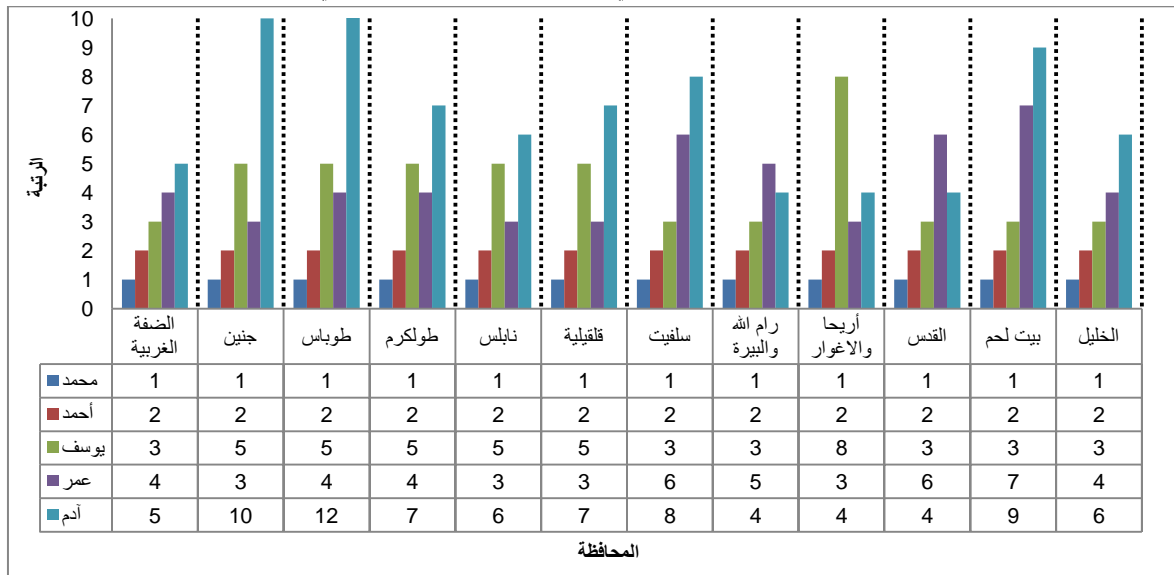
جدول 14: الاسماء غير المركبة العشرة الأوائل للذكور في الضفة الغربية حسب رتبها في المحافظات، 2012

المحافظة	الاسم									
	محمد	أحمد	يوسف	عمر	آدم	محمود	علي	أمير	إبراهيم	كريم
الضفة الغربية	1	2	3	4	5	6	7	8	9	10
جنين	1	2	5	3	10	3	14	14	13	8
طوباس	1	2	5	4	12	8	10	18	10	3
طولكرم	1	2	5	4	7	9	14	10	13	3
نابلس	1	2	5	3	6	11	13	7	15	4
قلقيلية	1	2	5	3	7	9	12	17	10	4
سلفيت	1	2	3	6	8	12	4	15	11	4
رام الله والبيرة	1	2	3	5	4	7	10	6	8	9
أريحا والأغوار	1	2	8	3	4	6	5	6	8	18
القدس	1	2	3	6	4	5	6	8	8	50
بيت لحم	1	2	3	7	9	4	5	10	6	37
الخليل	1	2	3	4	6	5	7	9	7	15

عند التدقيق على مستوى المحافظة في رتب الاسماء نلاحظ أن هناك محافظة واحدة بقيت قائمة الأسماء العشرة غير المركبة موجودة فيها لكن مع اختلاف الرتب للاسماء في هذه المحافظة وهي محافظة (رام الله والبيرة). يوجد 4 محافظات وهي (أريحا والأغوار، القدس، بيت لحم، الخليل) بقيت فيها 9 أسماء ثابتة في القائمة من أصل 10 على الرغم من اختلاف رتبها عند مقارنتها بالضفة الغربية. وهناك 3 محافظات بقيت 7 أسماء غير مركبة من أصل 10 ثابتة على الرغم من اختلاف رتبها على مستوى المحافظة بالمقارنة مع رتبها على مستوى الضفة الغربية وهي محافظات (نابلس، قلقيلية، سلفيت).

كما يتضح من الجدول (14) أن هناك محافظتين (جنين، طوباس) بقيت فيها 6 أسماء ثابتة في القائمة من أصل 10 على الرغم من اختلاف رتبها عند مقارنتها بالضفة الغربية، أما محافظة (طولكرم) فقد بقيت فيها 8 أسماء غير مركبة من أصل 10 ثابتة بالرغم من اختلاف رتبها عند المقارنة على مستوى الضفة الغربية.

الأسماء غير المركبة الخمسة الأوائل للذكور في الضفة الغربية حسب رتبها في المحافظات، 2012



2.1.4.1 إناث

يتضح من بيانات السجل عام 2012 إلى أن "ليان" هو الاسم الأكثر شيوعاً في 6 محافظات من الضفة الغربية البالغ عددها 11 محافظة، حيث بقيت رتبته الأولى كما وردت على مستوى الضفة الغربية في قائمة الأسماء العشرة الأولى، كما أن اسم "زهف" بقيت رتبته 2 في محافظتين فقط عند مقارنته مع الضفة الغربية، في حين نلاحظ أن الأسماء الأخرى تختلف رتبها حسب المحافظات.

عند التدقيق على مستوى المحافظة في رتب الاسماء نلاحظ من الجدول (15) انه لا يوجد أي محافظة بقيت فيها قائمة الاسماء العشرة الأولى حتى مع اختلاف رتبها عند مقارنتها على مستوى الضفة الغربية. ونجد أن هناك محافظتين وهي (القدس، الخليل) يوجد فيها 9 أسماء ثابتة في القائمة من أصل 10 على الرغم من اختلاف رتبها عند مقارنتها بالضفة الغربية.

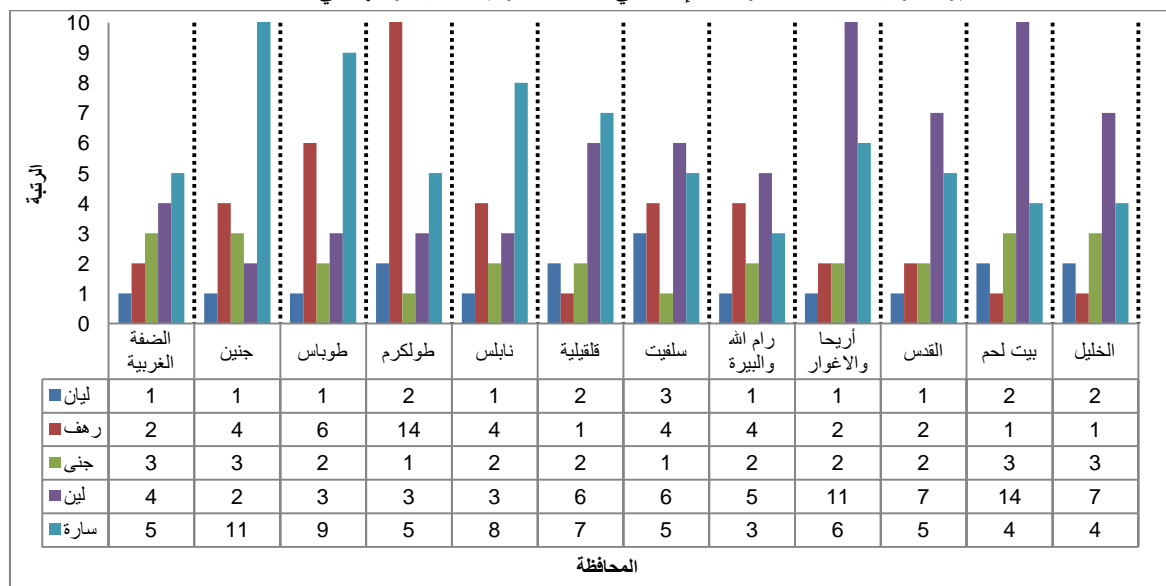
جدول 15: الأسماء غير المركبة العشرة الأوائل للإناث في الضفة الغربية حسب رتبها في المحافظات، 2012

الاسم	المحافظة									
	مريم	تالة	غزل	ريماس	حلا	سارة	لين	جنى	رهف	ليان
الضفة الغربية	10	9	8	7	6	5	4	3	2	1
جنين	21	17	10	8	5	11	2	3	4	1
طوباس	14	7	30	11	4	9	3	2	6	1
طولكرم	21	12	9	4	8	5	3	1	14	2
نابلس	11	16	10	6	5	8	3	2	4	1
قلقيلية	22	40	25	14	4	7	6	2	1	2
سلفيت	8	12	22	8	2	5	6	1	4	3
رام الله والبيرة	9	16	17	6	7	3	5	2	4	1
أريحا والأغوار	8	17	5	4	7	6	11	2	2	1
القدس	6	18	10	9	4	5	7	2	2	1
بيت لحم	10	26	20	15	5	4	14	3	1	2
الخليل	13	8	9	5	6	4	7	3	1	2

وهناك 4 محافظات بقيت 8 أسماء غير مركبة من اصل 10 ثابتة على الرغم من اختلاف رتبها على مستوى المحافظة بالمقارنة مع رتبها على مستوى الضفة الغربية وهي محافظات (نابلس، سلفيت، رام الله والبيرة، أريحا والأغوار). كما يوجد محافظتين بقيت فيها 7 أسماء غير مركبة من اصل 10 موجودة فيها لكن مع اختلاف الرتب للاسماء في المحافظة الواحدة عند مقارنتها على مستوى الضفة الغربية وهي (طولكرم، طوباس).

اما المحافظات الثلاث الباقية وهي (جنين، قلقيلية، بيت لحم) فبقيت فيها 6 أسماء غير مركبة من اصل 10 ومختلفة في رتبها عند مقارنتها على مستوى الضفة الغربية.

الأسماء غير المركبة الخمسة الأوائل للإناث في الضفة الغربية حسب رتبها في المحافظات، 2012



2.4.1 رتب الاسماء المركبة حسب التوزيع الجغرافي 2012

1.2.4.1 ذكور

تشير بيانات السجل عام 2012 الى أن "عبد الرحمن" و"عبد الله" هما الاسمان الاكثر شيوعاً في جميع محافظات الضفة الغربية البالغ عددها 11 محافظة، مع بقائهما في رتبهما كما وردتا على مستوى الضفة الغربية في قائمة الاسماء العشرة الاولى، حيث مازالت رتبة "عبد الرحمن" الاولى في 10 محافظات ورتبة "عبد الله" الثانية في 10 محافظات، ونجد ان الاسمين تم تبديل رتبهم مع بعضهما في محافظة واحدة وهي (أريحا والأغوار). في حين نلاحظ أن الاسماء الاخرى والبالغة (8) تختلف رتبها حسب المحافظات.

جدول 16: الأسماء المركبة العشرة الأوائل للذكور في الضفة الغربية حسب رتبها في المحافظات، 2012

المحافظة	الاسم									
	عبد الرحمن	عبد الله	نور الدين	عز الدين	زين الدين	عبد الكريم	عبد الحي	سيف الدين	عبد الرحيم	عبد العزيز
الضفة الغربية	1	2	3	4	5	6	7	8	9	9
جنين	1	2	3	4	8	4	4	10	10	9
طوباس	1	2	7	3	4	-	5	-	-	7
طولكرم	1	2	8	4	6	3	8	5	8	17
نابلس	1	2	5	3	6	4	7	10	9	10
قلقيلية	1	2	6	4	15	3	8	8	6	19
سلفيت	1	2	3	11	5	11	4	6	6	-
رام الله والبيرة	1	2	3	6	4	5	11	7	22	8
أريحا والأغوار	2	1	4	3	7	7	4	11	-	11
القدس	1	2	5	4	3	9	6	6	12	12
بيت لحم	1	2	5	6	3	15	4	12	15	9
الخليل	1	2	3	4	5	8	6	7	18	12

*: (-) تعني أن الاسم في تلك المحافظة كان غير مستخدم (غير موجود).

بالنظر الى الجدول السابق يمكن ملاحظة أن هناك اسماء مركبة موجودة في قائمة العشرة اسماء في الضفة الغربية ولكن اختلفت رتبها حسب المحافظة، على سبيل المثال اسم "عبد العزيز" رتبته على مستوى الضفة الغربية 9، لكن على مستوى المحافظة نجد أن رتبته كانت (17، 19، 11، 12، 12) في كل من (طولكرم، قلقيلية، أريحا والأغوار، القدس، الخليل) على التوالي في العام 2012. أيضاً اسم "عبد الرحيم" الذي رتبته في الضفة الغربية 9، لكنه في محافظات (رام الله والبيرة، القدس، بيت لحم، الخليل) نجد أن رتبته كانت على التوالي (22، 12، 15، 18).

كما نجد أن هناك اسماء مركبة موجودة في قائمة العشرة الاوائل في العام 2012 على مستوى الضفة الغربية لكنها غير موجودة على مستوى المحافظة او لا يوجد لها رتبة في المحافظة، مثال على ذلك الاسماء "عبد الرحيم" و"عبد الكريم" و"سيف الدين" في محافظة طوباس، والاسم "عبد العزيز" في محافظة سلفيت، وكذلك "عبد الرحيم" في محافظة طوباس.

كما تشير البيانات أن أكثر المحافظات كان فيها أسماء مركبة من قائمة العشرة الأوائل كانت محافظتي (جنين ونابلس) حيث بقيت أول 10 أسماء مركبة لكن رتبها تختلف عند مقارنتها على مستوى الضفة الغربية، لكن هناك محافظة واحدة وهي محافظة الخليل يوجد 5 أسماء مركبة بقيت برتبها كما هي على مستوى الضفة الغربية.

2.2.4.1 إناث

بالنظر الى الجدول (17) نجد ان قائمة قائمة الاسماء المركبة العشرة الاولى للإناث غير ثابتة بشكل كبير ومتغيرة، فالاسم المركب "منة الله" هو الاسم اكثر شيوعاً في 7 محافظات من محافظات الضفة الغربية، حيث بقيت رتبته الاولى كما وردت على مستوى الضفة الغربية، اما اسم "فاطمة الزهراء" فبقيت رتبته الثانية كما هي على مستوى الضفة الغربية في اربع محافظات فقط، كما ان هذا اسم يلاحظ انه كان غير موجود او مستخدم في محافظتي (طوباس وأريحا والأغوار).

جدول 17: الأسماء المركبة العشرة الأوائل للإناث في الضفة الغربية حسب رتبها في المحافظات، 2012

المحافظة	الاسم									
	منة الله	فاطمة الزهراء	قطر الندى	نور هان	نور الهدى	هبة الله	ميس الريم	مريم البتول	حور العين	نور ابيه
الضفة الغربية	1	2	3	4	5	6	7	8	9	10
جنين	1	3	2	-	3	-	-	-	5	6
طوباس	1	-	2	2	-	-	-	-	-	2
طولكرم	1	2	3	-	-	3	-	-	5	-
نابلس	1	3	2	5	4	-	-	6	-	-
قلقيلية	1	3	2	3	-	-	-	-	-	-
سلفيت	1	2	-	-	2	-	-	-	-	-
رام الله والبيرة	3	3	2	1	-	5	5	-	-	-
أريحا والأغوار	1	-	3	-	2	3	3	3	-	-
القدس	2	2	7	1	2	2	2	-	-	-
بيت لحم	4	1	5	3	2	5	5	5	-	-
الخليل	4	2	6	1	4	7	8	8	10	10

*: (-) تعني أن الاسم في تلك المحافظة غير مستخدم (غير موجود).

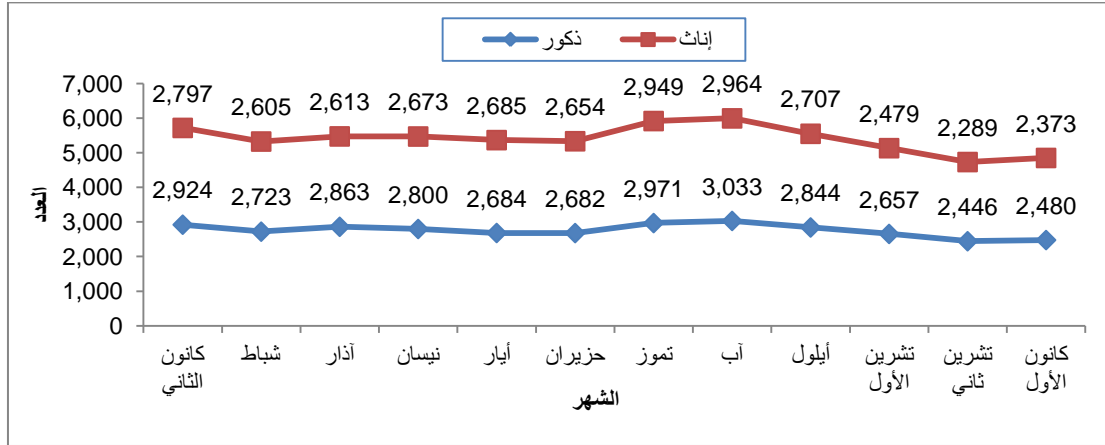
في حين نلاحظ أن الاسماء الاخرى والبالغة (8) تختلف رتبها حسب المحافظات، كما يوجد أسماء مركبة غير موجودة او مستخدمة في المحافظات. كما تشير البيانات أن أكثر المحافظات كان فيها أسماء مركبة من قائمة العشرة الأوائل كانت محافظة (الخليل) حيث بقيت أول 10 أسماء مركبة لكن رتبها تختلف عند مقارنتها على مستوى الضفة الغربية.

كما ان محافظة (بيت لحم) بقيت فيها 8 أسماء مركبة لكن رتبها تختلف عند مقارنتها على مستوى الضفة الغربية. اما أقل محافظة كان يوجد بها أسماء مركبة فهي محافظة (سلفيت) حيث يوجد 3 أسماء مركبة فيها من القائمة وهي "منة الله، فاطمة الزهراء، نور الهدى".

5.1 المواليد احياء المسجلون حسب الاختلافات الموسمية (شهر الولادة) 2012

تشير البيانات الى أن شهر "آب" هو أكثر شهور السنة عدداً من حيث عدد المواليد احياء المسجلين، حيث بلغ عدد المواليد احياء المسجلين 5,997 موليد في ذلك الشهر من العام 2012، وبذلك يحصل على لقب "شهر الولادات" في الضفة الغربية، ومن جهة أخرى يتبين أن شهر "تشرين ثاني" هو أقل شهور السنة في الضفة الغربية من حيث عدد المواليد احياء المسجلين بواقع 4,735 مولوداً.

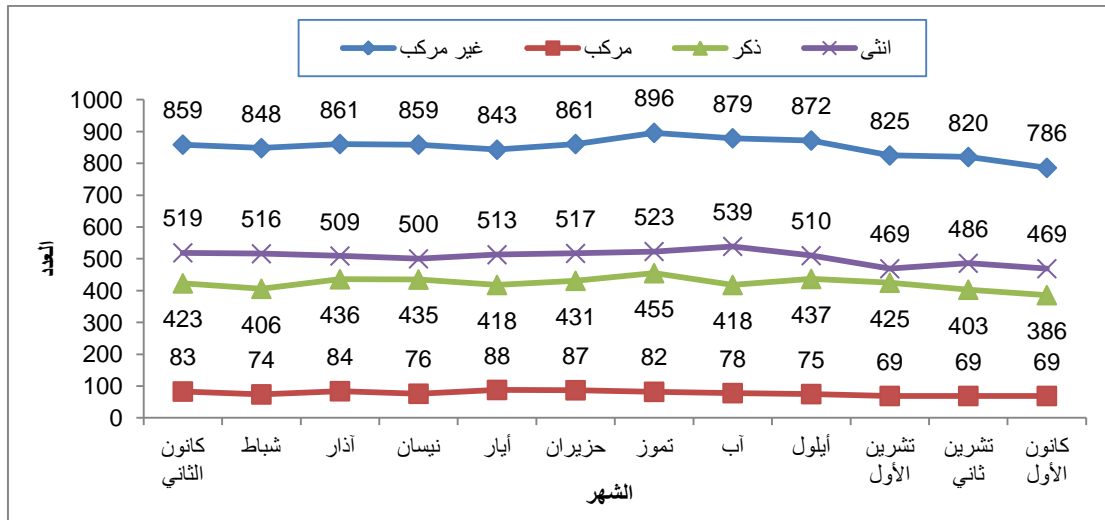
عدد المواليد احياء المسجلون في الضفة الغربية حسب شهر الولادة والجنس، 2012



جدول 18: عدد المواليد احياء المسجلون في الضفة الغربية حسب شهر الولادة والجنس ونوع الاسم، 2012

شهر الولادة	نوع الاسم			الجنس		
	المجموع	مركب	غير مركب	المجموع	إناث	ذكور
كانون الثاني	5,721	289	5,432	5,721	2,797	2,924
شباط	5,328	264	5,064	5,328	2,605	2,723
آذار	5,476	279	5,197	5,476	2,613	2,863
نيسان	5,473	286	5,187	5,473	2,673	2,800
أيار	5,369	289	5,080	5,369	2,685	2,684
حزيران	5,336	267	5,069	5,336	2,654	2,682
تموز	5,920	283	5,637	5,920	2,949	2,971
آب	5,997	305	5,692	5,997	2,964	3,033
أيلول	5,551	298	5,253	5,551	2,707	2,844
تشرين الأول	5,136	246	4,890	5,136	2,479	2,657
تشرين ثاني	4,735	238	4,497	4,735	2,289	2,446
كانون الأول	4,853	216	4,637	4,853	2,373	2,480
المجموع	64,895	3,260	61,635	64,895	31,788	33,107

عدد أسماء المواليد أحياء المسجلون في الضفة الغربية حسب شهر الولادة والجنس ونوع الأسم، 2012



1.5.1 رتب الاسماء غير المركبة حسب الاختلافات الموسمية (شهر الولادة) 2012

1.1.5.1 ذكور

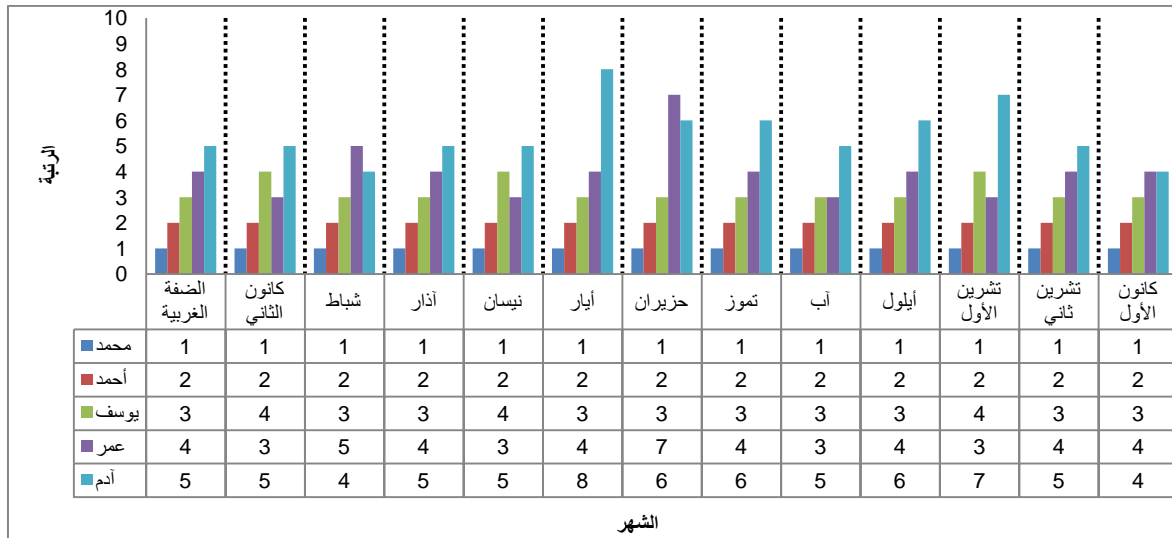
محمد وأحمد هما الاسمين الأكثر شيوعاً في جميع اشهر السنة حيث بقيت رتبهما كما هي أي "محمد" رتبته الأولى و"أحمد" الثانية كما وردت على مستوى الضفة الغربية في قائمة الأسماء العشرة الأولى، أما باقي الأسماء فاختلفت رتبها حسب الشهر.

جدول 19: الأسماء غير المركبة العشرة الأوائل للذكور في الضفة الغربية حسب رتبها في أشهر السنة، 2012

الاسم	الشهر												
	الضفة الغربية	كانون الثاني	شباط	آذار	نيسان	أيار	حزيران	تموز	آب	أيلول	تشرين الأول	تشرين الثاني	كانون الأول
محمد	1	1	1	1	1	1	1	1	1	1	1	1	1
أحمد	2	2	2	2	2	2	2	2	2	2	2	2	2
يوسف	3	4	3	3	3	3	3	3	4	3	3	4	3
عمر	4	3	4	3	4	7	4	3	4	5	3	4	4
آدم	5	7	6	5	6	6	8	5	5	4	5	5	4
محمود	6	5	5	9	5	4	4	7	6	6	7	6	10
علي	7	12	7	10	8	5	6	8	9	9	8	8	10
أمير	8	9	8	10	11	10	11	9	8	8	6	6	6
إبراهيم	9	9	9	7	10	8	13	6	7	7	8	8	8
كريم	10	6	12	6	6	9	12	10	10	15	10	10	9

عند التدقيق على مستوى الشهر في رتب الاسماء نلاحظ أن هناك 6 أشهر بقيت قائمة الأسماء غير المركبة العشرة موجودة فيها لكن مع اختلاف الرتب للاسماء في الشهر الواحد وهي في اشهر (كانون الثاني، آذار، نيسان، حزيران، آب، كانون الأول).

الأسماء غير المركبة الخمسة الأوائل للذكور في الضفة الغربية حسب رتبها في أشهر السنة، 2012



في حين هناك 5 اشهر وهي (شباط، تموز، أيلول، تشرين الأول، تشرين الثاني) يوجد فيها 9 اسماء ثابتة في القائمة من اصل 10 على الرغم من اختلاف رتبها عند مقارنتها بالضفة الغربية، كما انه يوجد شهر واحد فقط بقيت فيه 7 اسماء غير مركبة من اصل 10 ثابتة على الرغم من اختلاف رتبها على مستوى الشهر بالمقارنة مع رتبها على مستوى الضفة الغربية وهو شهر (أيار).

2.1.5.1 إناث

عند النظر الى اسماء الاناث نجدها متغيرة ايضاً حتى حسب أشهر السنة وغير مستقرة بشكل كبير، حيث أن الاسم الذي يأخذ الرتبة واحد وهو "ليان" على مستوى الضفة الغربية نجده حسب الشهر متغير، فهو الاسم الأكثر شيوعاً في 7 اشهر من السنة فقط وهي (كانون الثاني، شباط، أيار، تموز، آب، ايلول، تشرين الأول). ونفس الأمر ينطبق على الاسم "رهف" حيث انه مازال الاسم الثاني الاكثر شيوعاً في رتبته ايضاً في 5 اشهر من السنة وهي (شباط، تموز، آب، أيلول، تشرين الثاني).

جدول 20: الأسماء غير المركبة العشرة الأوائل للإناث في الضفة الغربية حسب رتبها في أشهر السنة، 2012

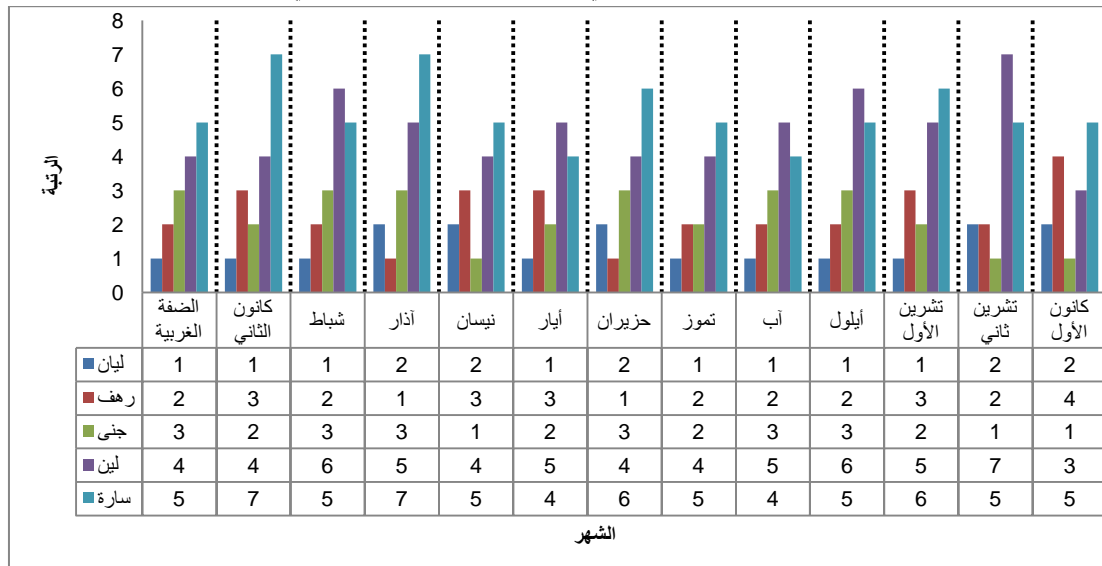
الاسم	الشهر												
	الضفة الغربية	كانون الثاني	شباط	آذار	نيسان	أيار	حزيران	تموز	أب	أيلول	تشرين الأول	تشرين الثاني	كانون الأول
ليان	1	1	1	2	1	2	1	1	1	1	1	2	2
رهف	2	3	2	3	3	1	3	2	2	2	1	2	4
جنى	3	2	3	1	2	3	2	3	3	2	3	1	1
لين	4	4	6	4	4	5	4	4	5	5	6	7	3
سارة	5	7	5	5	5	4	6	5	7	6	5	5	5
حلا	6	5	4	6	6	7	5	14	6	6	4	6	10
ريمانس	7	6	7	4	7	6	7	7	4	7	7	8	8
غزل	8	12	16	12	7	10	12	6	12	16	12	11	17
تالة	9	19	17	7	12	17	13	8	7	17	19	9	15
مريم	10	8	11	7	9	12	25	19	9	11	8	10	12

عند النظر على مستوى الشهر، نلاحظ ان قائمة الأسماء غير المركبة العشرة الاولى غير موجودة في أي شهر من شهور السنة حتى ولو اختلفت الرتب للأسماء في اشهر السنة. كما نجد أن هناك 4 أشهر بقيت فيها 9 أسماء ثابتة في القائمة من اصل 10 على الرغم من اختلاف رتبها عند مقارنتها بالضفة الغربية وهي (آذار، نيسان، آب، تشرين ثاني).

يوجد 5 اشهر فيها 8 أسماء ثابتة في القائمة من أصل 10 على الرغم من اختلاف رتبها عند مقارنتها بالضفة الغربية وهي (كانون الثاني، أيار، تموز، ايلول، تشرين الأول).

كما بقيت في الأشهر الثلاثة (شباط، حزيران، كانون الأول) 7 أسماء ثابتة في القائمة من أصل 10 يوجد فيها بالرغم من اختلاف رتبها في الشهر عند مقارنتها بالضفة الغربية.

الأسماء غير المركبة الخمسة الأوائل للإناث في الضفة الغربية حسب رتبها في أشهر السنة، 2012



2.5.1 رتب الأسماء المركبة حسب الاختلافات الموسمية (شهر الولادة) 2012

1.2.5.1 ذكور

ما زال الاسم المركب "عبد الرحمن" هو الاسم المتصدر القائمة والاكثر شيوعاً في معظم اشهر السنة، وبقي محتفظاً برتبته الأولى في 10 أشهر عند مقارنته على مستوى الضفة الغربية، ولكنه يتراجع الى الرتبة الثانية في شهري (آذار، تشرين ثاني) ليأخذ مكانه الاسم الذي يحتل المركز الثاني على مستوى الضفة الغربية والاشهر ايضاً وهو "عبد الله" وبذلك يكون هو الاسم الشائع في 10 أشهر.

جدول 21: الأسماء المركبة العشرة الأوائل للذكور في الضفة الغربية حسب رتبها في أشهر السنة، 2012

الاسم	الشهر												
	الضفة الغربية	كانون الثاني	شباط	آذار	نيسان	أيار	حزيران	تموز	أب	أيلول	تشرين الأول	تشرين الثاني	كانون الأول
عبد الرحمن	1	1	1	2	1	1	1	1	1	1	1	2	1
عبد الله	2	2	2	1	2	2	2	2	2	2	2	1	2
نور الدين	3	3	4	5	5	3	3	3	3	6	10	3	5
عز الدين	4	4	3	4	3	4	3	8	6	7	3	3	6
زين الدين	5	5	6	7	4	3	3	6	3	4	4	6	3
عبد الكريم	6	5	7	3	7	6	3	5	5	3	5	9	3
عبد الحي	7	5	5	6	7	5	7	4	7	9	7	5	7
سيف الدين	8	5	8	-	6	6	8	9	8	5	10	12	8
عبد الرحيم	9	10	8	9	11	21	12	16	8	11	13	22	18
عبد العزيز	9	10	16	12	14	21	12	11	10	8	22	7	18

* (-) تعني أن الاسم في تلك الشهر كان غير مستخدم (غير موجود).

على مستوى الشهر نلاحظ ان هناك شهرين فقط بقيت فيها قائمة الأسماء المركبة العشرة موجودة فيها لكن مع اختلاف الرتب للاسماء في الشهر الواحد وهو شهر (كانون الثاني، آب)، كما انه يوجد شهرين وهما (شباط، أيلول) بقيت فيهما 9 اسماء مركبة من أصل 10. وأما باقي الأشهر (آذار، نيسان، أيار، حزيران، تموز، تشرين الأول، تشرين الثاني، كانون الأول) بقيت فيها 8 اسماء من أصل 10 على الرغم من اختلاف رتبها ايضاً عند مقارنتها بمستوى الضفة الغربية.

2.2.5.1 إناث

بقي الاسم المركب "منة الله" هو الاسم الأكثر شيوعاً وانتشاراً بين أسماء الإناث المركبة حسب اشهر السنة أيضاً، حيث أن هناك 9 اشهر في السنة يحتل هذا الاسم الرتبة الأولى فيها بمقارنته مع مستوى الضفة الغربية ويتراجع الى الرتب (2، 3، 4) على التوالي في الاشهر (تموز، آب، أيلول)، كما إن اسم "فاطمة الزهراء" بقي محافظاً على رتبته الثانية في 5 أشهر من شهور السنة وهي (نيسان، أيار، حزيران، أيلول، تشرين الثاني).

جدول 22: الأسماء المركبة العشرة الأوائل للإناث في الضفة الغربية حسب رتبها في أشهر السنة، 2012

الاسم	الشهر												
	الضفة الغربية	كانون الثاني	شباط	آذار	نيسان	أيار	حزيران	تموز	أب	أيلول	تشرين الأول	تشرين الثاني	كانون الأول
منة الله	1	1	1	1	1	1	1	4	2	3	1	1	1
فاطمة الزهراء	2	4	5	5	2	2	2	4	1	2	3	2	1
قطر الندى	3	2	4	2	3	4	5	3	5	-	1	3	4
نور هان	4	3	2	-	7	6	2	1	2	1	4	3	3
نور الهدى	5	5	2	3	4	3	5	-	2	3	4	3	4
هبة الله	6	-	5	3	4	-	7	6	7	6	-	-	-
ميس الريم	7	-	5	-	7	4	7	6	-	-	-	-	4
مريم البتول	8	-	-	-	6	6	6	-	7	-	-	-	-
حور العين	9	5	-	5	7	6	6	-	-	-	-	-	-
نور آيه	10	5	-	-	-	-	-	6	-	-	-	3	-

* (-) تعني أن الاسم في تلك الشهر كان غير مستخدم (غير موجود).

عند النظر إلى قائمة الأسماء المركبة للآناث نلاحظ الاختلاف في رتب الأسماء حسب الشهر عند مقارنتها على مستوى الضفة الغربية، كما يلاحظ بشكل ملفت للنظر عدم وجود قائمة الأسماء المركبة العشرة الأولى في أي شهر من شهور السنة حتى ولو اختلفت الرتب للأسماء في أشهر السنة.

في شهر (نيسان) بقيت فيه 9 أسماء من قائمة العشرة موجودة وتختلف أيضاً برتبها عند مقارنتها على مستوى الضفة الغربية. كما يوجد شهري (أيار، حزيران) بقيت فيها 8 أسماء مركبة من اصل 10.

وهناك 3 اشهر فيها 7 أسماء من اصل 10 وهي (كانون الثاني، شباط، تموز)، وأما الأشهر (آذار، آب، تشرين الأول، تشرين ثاني، كانون الأول) بقيت فيهما 6 أسماء من قائمة الأسماء المركبة العشرة موجودة فيها لكن مع اختلاف الرتب للاسماء في الشهر الواحد عند مقارنتها مع مستوى الضفة الغربية. اما أقل عدد من الاسماء فكان موجود في شهر (أيلول) حيث بقي فيه 5 اسماء من اصل 10 وأيضاً مختلفة في رتبها.

الفصل الثاني

المنهجية والجودة

تعتبر البيانات المتعلقة بالإحصاءات الحيوية (المواليد والوفيات) أحد أهم المؤشرات الديموغرافية الرئيسية التي يسعى الجهاز المركزي للإحصاء الفلسطيني لتوفيرها، ويمكننا من خلال بيانات الإحصاءات الحيوية تحليل الواقع الديموغرافي للسكان ومعرفة حركة السكان، والاتجاهات الديموغرافية المستقبلية.

1.2 أهداف التقرير

يقدم هذا التقرير إحصاءات حول أسماء المواليد الأكثر شعبية في الضفة الغربية في عام 2012، ويبحث في أفضل الأسماء الأولى حسب نوعها (مركب وغير مركب) للذكور والإناث ويقارن رتب هذه الأسماء مع الرتب في السنة السابقة والتغيرات التي جرت على رتب هذه الأسماء عبر العقد الماضي. كما يناقش بالإضافة إلى ذلك الأسماء الأولى حسب رتبها في المحافظة وأيضاً التباين أو الاختلافات في رتب هذه الأسماء حسب اشهر السنة.

2.2 مصادر البيانات

تم إعداد هذا التقرير بالاعتماد على بيانات نسخة سجل السكان الحالية وهي محدثة لغاية 2013/02/19 وقد تم الحصول عليها من وزارة الداخلية في شهر شباط من عام 2013.

3.2 منهجية التقرير

بدأت دائرة السجلات المركزية بالحصول على نسخة محوسبة من سجل السكان بداية عام 1999 من خلال التنسيق مع وزارة الداخلية الفلسطينية، حيث تزود الوزارة الجهاز المركزي للإحصاء الفلسطيني بنسخة محوسبة ومحدثة من بيانات سجل السكان وذلك مرة كل ثلاثة إلى ستة أشهر وذلك وفق متغيرات محددة.

يشار هنا إلى أن بيانات سجل السكان تشمل الفلسطينيين حملة الهوية الفلسطينية فقط وبغض النظر عن مكان إقامتهم حالياً سواء داخل الأراضي الفلسطينية أم خارجها، كما لا يشمل سجل السكان الفلسطينيين المقيمين في الأراضي الفلسطينية ولا يحملون الهوية الفلسطينية، والفلسطينيين حملة الهوية المقدسية، والأجانب المتواجدون في الأراضي الفلسطينية.

4.2 جودة البيانات

يتم الحصول على بيانات سجل السكان ضمن قاعدة بيانات من وزارة الداخلية، ومن ثم تجري عملية الفحص اللازمة لنسخة سجل السكان في الجهاز المركزي للإحصاء الفلسطيني من عدة نواحي، والتي تعتبر أساسية في العمل الإحصائي، كاستيفاء البيانات وتناسق بيانات الفرد الواحد وتوافق البيانات مع دليل الترميز المستخدم.

5.2 آلية العمل على أسماء المواليد

- قبل إعداد هذا التقرير تم الإطلاع على بعض التجارب الدولية الناجحة والتي تقوم بنشر أسماء المواليد من واقع سجلات السكان والتعداد.
- تم دراسة أسماء المواليد أحياء المسجلين، حيث وجد أن الاسم الواحد يكون مكتوب بعدة طرق مختلفة، ولذلك تم العمل على فرز جميع الأسماء الموجودة في السجل وتم العمل على توحيد جميع الأسماء المختلفة بالكتابة تحت اسم واحد فقط، على سبيل المثال ولأسماء الذكور نجد إن اسم "إبراهيم" مكتوب في السجل بعدة طرق مختلفة وهي (إبراهيم، أبراهيم، إبراهيم، إبراهيم)، وقد تم معالجة مثل هذه الحالة عن طريق توحيدها باسم "إبراهيم"، مثال على اسم للإناث، اسم بانه ونجده في السجل كما يلي (بانه، باناء، بانه) وقد تم معالجته باسم "بانه". مع ملاحظة أن هذه العملية متعبة جدا وتأخذ وقت طويل.
- كما أن هناك الأسماء المركبة للذكور والإناث مثل "عبد الرحمن" و"منة الله" حيث نجده أيضا مكتوب بعدة طرق مختلفة مثل (عبد الرحمن، عبدالرحمن) و(منة الله، منه الله) وقد تم معالجة مثل هذه الحالات عن طريق كتابة فراغ بين الاسمين أي "عبد الرحمن" و"منة الله"، من اجل سهولة التعامل معها أيضا في قواعد البيانات.
- عند ذكر أعداد أسماء المواليد تم ملاحظة أن هناك عدد من الأسماء عددها قليل جدا بحيث لا تسمح لنا سرية البيانات بالعمل على نشر عددها وهي في الغالب تكون اقل من 5 أسماء، فتم العمل على إدراج رمز خاص ضمن الجداول التي فيها ويدل على أن عدد الأسماء أقل من 5، وهذا الرمز هو (--).

الفصل الثالث

المفاهيم والمصطلحات

تم اعتماد المعايير الدولية المستخلصة من توصيات الأمم المتحدة في تفسير المفاهيم والمصطلحات المستخدمة في هذا التقرير، وقد صيغت بما يتناسب وأهداف التقرير وظروف المجتمع الفلسطيني.

الإحصاءات الحيوية:

معلومات تجمع وتبويب في صورة رقمية، وتتصل بنماذج تسجيل الوقائع الحيوية أو تستمد منها.

سجل السكان:

نظام للبيانات المحددة عن كل فرد، أي آلية للتسجيل المستمر أو الربط المنسق بين معلومات مختارة خاصة بكل فرد من أفراد السكان المقيمين في بلد أو منطقة ما، يوفر أحدث المعلومات عن عدد السكان وخصائصهم، في أي فترات زمنية مختارة.

المولود الحي:

أي مولود ولد حياً وصرخ أو بكى عند الولادة أو ظهرت عليه أي علامة أخرى من علامات الحياة عند الولادة حتى وإن مات بعدها بلحظات.

نظام التسجيل المدني:

التسجيل المستمر والدائم والإلزامي للوقائع الحيوية وصفاتها، أي المواليد أحياء، الوفيات، وفيات الأجنة، الزواج، الطلاق، فضلاً عن إبطال الزواج والتفريق القانوني، التبني، تثبيت النسب، والاعتراف بالبنوة، ويتم التسجيل المدني بموجب رسوم أو لائحة وفقاً للشروط القانونية في كل بلد، وبالتالي لا يعني تسجيل الواقعة هو الحصول على الجنسية.

الملاحق

ملحق (1): قائمة الـ 100 اسم الأولى غير المركبة والمركبة للذكور، 2012

ذكور					
مركب			غير مركب		
الترتبة	العدد	الاسم	الترتبة	العدد	الاسم
1	650	عبد الرحمن	1	4,669	محمد
2	523	عبد الله	2	1,915	أحمد
3	146	نور الدين	3	1,003	يوسف
4	143	عز الدين	4	860	عمر
5	122	زين الدين	5	744	آدم
6	114	عبد الكريم	6	681	محمود
7	102	عبد الحي	7	578	علي
8	70	سيف الدين	8	575	أمير
9	43	عبد العزيز	9	564	إبراهيم
9	43	عبد الرحيم	10	539	كريم
11	42	صلاح الدين	11	482	يامن
12	34	حبيب الله	12	470	كرم
13	33	عبد القادر	13	421	عمرو
14	31	عبد الهادي	14	375	أيهم
15	30	عبد الفتاح	15	350	ريان
16	28	عبد اللطيف	16	340	يزن
17	26	المعتصم بالله	17	318	مجد
18	25	بهاء الدين	18	293	زيد
18	25	جاد الله	19	281	يحيى
20	22	تيم الله	20	278	قصي
21	21	علاء الدين	21	274	قيس
21	21	عبد الحميد	22	272	مصطفى
23	16	محي الدين	23	249	حمزه
23	16	عبد الرؤوف	24	236	ليث
23	16	تقي الدين	25	231	خالد
26	15	عبد السلام	26	223	براء
27	14	عبد المجيد	27	212	حسن
29	13	سراج الدين	28	195	مراد
30	12	ضياء الدين	28	195	جود
30	12	عبد الناصر	30	194	عدي
30	12	عبد الغني	31	186	كنان
33	11	عماد الدين	32	170	تيم
34	10	المعتز بالله	33	169	أوس
34	10	عبد الوهاب	34	164	أسيد
36	9	سيف الله	34	164	معتز
36	9	عبد الرزاق	36	162	أنس
36	9	معتز بالله	37	145	زين
39	8	شهاب الدين	38	140	موسى
39	8	مجد الدين	39	138	مؤمن
39	8	عطا الله	40	134	خليل
39	8	معتصم بالله	41	128	جاد

ملحق (1): قائمة الـ 100 اسم الأولى غير المركبة والمركبة للذكور، 2012

ذكور					
مركب			غير مركب		
الرتبة	العدد	الاسم	الرتبة	العدد	الاسم
39	8	عبد الحليم	42	127	عمار
39	8	عبد الجبار	42	127	رضا
45	7	عبد الحكيم	44	125	ياسين
45	7	عبد الملك	45	118	إسلام
45	7	عبد الباسط	46	117	وسيم
45	7	خليل الرحمن	47	115	أدهم
45	7	عبد المنعم	48	111	أسامة
45	7	زين العابدين	48	111	عيسى
45	7	محمد نور	50	110	مالك
52	6	عبد المعطي	51	108	يزيد
52	6	شمس الدين	52	104	وديع
52	6	حسام الدين	52	104	إسماعيل
55	5	سعد الدين	54	103	حسين
55	5	حبيب الرحمن	54	103	فارس
55	5	جاد الحق	56	102	وليد
55	5	نجم الدين	56	102	عبادة
59	--	عبد الجواد	58	101	مهند
59	--	عبد الرازق	59	97	عبيدة
59	--	سيف الاسلام	60	95	صالح
59	--	نصر الله	61	91	الياس
59	--	عبد الحافظ	62	89	لوي
59	--	المنتصر بالله	63	88	حسام
65	--	محمد الفاتح	63	88	جهاد
65	--	حمد الله	63	88	طارق
65	--	عبد الجليل	63	88	صهيب
65	--	عز الاسلام	67	83	وسام
65	--	عبد النور	68	81	سليمان
65	--	شرف الدين	69	80	رامي
65	--	محمد علي	69	80	علاء
65	--	جلال الدين	71	79	جمال
65	--	عبد الاله	72	76	باسل
65	--	جمال الدين	73	75	يمان
65	--	أمير الدين	74	72	تامر
65	--	كرم الله	75	68	مهدي
65	--	عبد العظيم	76	66	جواد
65	--	فضل الله	76	66	أيمن
79	--	محمد كريم	76	66	هادي
79	--	محمد أمين	76	66	بلال
79	--	لقمان الحكيم	80	65	سعيد
79	--	رزق الله	80	65	غيث
79	--	محمد ريان	80	65	ورد

ملحق (1): قائمة الـ 100 اسم الأولى غير المركبة والمركبة للذكور، 2012

ذكور					
مركب			غير مركب		
الترتبة	العدد	الاسم	الترتبة	العدد	الاسم
79	--	عبد الحفيظ	83	64	زكريا
79	--	ناصر الدين	84	63	قاسم
79	--	رضا الله	84	63	عامر
79	--	محمد المختار	86	62	ضياء
79	--	عبد الخالق	86	62	أمين
79	--	محمد جمعه	88	60	ياسر
79	--	عبد الشكور	88	60	عمران
79	--	محمد غازي	90	58	فادي
79	--	عبد الصمد	91	57	مؤيد
79	--	محيي الدين	92	55	زياد
79	--	بدر الدين	93	54	تميم
79	--	كمال الدين	94	53	جميل
79	--	تاج الدين	94	53	نور
79	--	يوسف الصديق	94	53	أمجد
79	--	عبد المالك	97	52	سيف
79	--	محمد الهادي	97	52	عماد
79	--	زين العمر	97	52	مصعب
79	--	محمد امين	97	52	معتصم
79	--	عبد المعز	-	-	-
79	--	محمد رامي	-	-	-
79	--	عبد المعين	-	-	-
79	--	محمد سعيد	-	-	-
79	--	جاد الكريم	-	-	-
79	--	محمد فرج	-	-	-
79	--	سعد الله	-	-	-
79	--	محمد يحيى	-	-	-
79	--	علي الدين	-	-	-
79	--	مؤمن بالله	-	-	-
79	--	عمر الخطاب	-	-	-
79	--	فخر الدين	-	-	-
79	--	ياسر عرفات	-	-	-

* الرمز (--) هو دلالة عن أن عدد الحالات اقل من 5 وتم إدراجه حفاظا على سرية البيانات.

ملحق (2): قائمة الـ 100 اسم الأولى غير المركبة والمركبة للإناث، 2012

إناث					
مركب			غير مركب		
الترتبة	العدد	الاسم	الترتبة	العدد	الاسم
1	73	منة الله	1	1,015	ليان
2	43	فاطمة الزهراء	2	930	رهف
3	34	قطر الندى	3	921	جنى
4	33	نور هان	4	686	لين
5	28	نور الهدى	5	644	سارة
6	11	هبة الله	6	622	حلا
7	7	ميس الريم	7	596	ريماس
8	5	مريم البتول	8	437	غزل
9	--	حور العين	9	428	تالة
10	--	نور ايه	10	422	مريم
11	--	سدره المنتهى	11	411	اية
12	--	فتحيه عسل	12	399	غنى
12	--	لورين نهايه	13	391	زينة
12	--	لبينه حياة	14	383	ميال
12	--	جنات السندس	15	364	نور
12	--	مد الله	16	362	ملك
12	--	جنى الجنتان	17	348	بيسان
12	--	اية الله	18	345	سدليل
12	--	ام كلثوم	19	327	تولين
12	--	مريم نور	20	324	لجين
12	--	ريا سدليل	21	323	لمار
12	--	ملاك السرايا	22	318	راما
12	--	زهرة نيسان	23	308	ريثال
12	--	منار الاسلام	24	299	جود
12	--	أمة الله	25	296	فرح
12	--	منة الاسلام	26	280	بتول
12	--	سكارلت شانتل	27	275	ماسة
12	--	العيناء المر	28	265	فاطمة
12	--	سوار الكعبه	29	245	ريتاچ
12	--	ميرال مريم	29	245	ملاك
12	--	ثذى الايمان	31	241	ديمة
12	--	بسمه نور	32	229	بيلسان
12	--	شمس الضحى	33	228	ياسمين
12	--	ميلا جروس	34	227	يارا
12	--	صبا العمر	35	224	سلمى
12	--	ناللة هند	35	224	رغد
12	--	صدام حسين	37	223	ميرا
12	--	ندى العمر	38	217	أسيل
12	--	عبد الرحمن	39	215	شهد
12	--	ندى الورد	40	207	ألما
12	--	غنى الله	41	202	ندى

ملحق (2): قائمة الـ 100 اسم الأولى غير المركبة والمركبة للإناث، 2012

إناث					
مركب			غير مركب		
الترتبة	العدد	الاسم	الترتبة	العدد	الاسم
12	--	ندى الياسمين	42	198	ألين
12	--	ألما از اييلا	43	193	رفيف
12	--	نسائم الفجر	44	190	سيلين
12	--	قمر الليالي	45	187	ميس
12	--	نعم الثواب	46	178	سوار
12	--	امنه منيه	47	173	صبا
12	--	نغم الورد	48	164	لما
12	--	جنة الله	49	160	رؤى
12	--	نوار نيسان	50	155	تالين
12	--	ربابة سنديان	51	151	دانا
12	--	نور الدين	52	149	لانا
12	--	زينه حلیمه	53	145	سما
12	--	نور الزمان	54	144	سجى
12	--	سهر الليالي	55	142	رنيم
12	--	نور السلام	56	138	رزان
12	--	شمس الاصيل	57	136	مايا
12	--	بشائر النصر	58	122	ريم
12	--	صبا نجد	59	120	بيان
12	--	نور اليمامة	59	120	بانة
12	--	غنى الروح	61	114	آلاء
12	--	بيان الهدى	62	112	عائشة
12	--	امل الروح	63	109	هبة
12	--	نور زاده	64	104	مرح
12	--	جميله نوار	65	103	لميس
12	--	تاج الوقار	66	101	أمل
12	--	ريم الفلا	67	99	ايمان
12	--	نورة فلسطين	68	98	نغم
12	--	سيدرة المنتهى	69	96	سيدرا
12	--	هبة الرحمن	70	95	تسنيم
12	--	عائده (زينه)	71	91	ميرال
12	--	تبارك الله	72	90	زينب
12	--	كايا امينه	73	89	دارين
12	--	هداية الله	74	87	أسراء
12	--	سعدہ العنود	75	86	حنين
12	--	هدى الحق	77	83	سندس
12	--	اسيا البتول	77	83	ليلي
12	--	وعد الملاك	77	83	روعه
12	--	شهد الحياه	79	82	أميرة
12	--	وفاء الاحرار	79	82	هديل
12	--	جنى الروح	81	80	سدين
12	--	ياسمين الشام	82	79	سالي

ملحق (2): قائمة الـ 100 اسم الأولى غير المركبة والمركبة للإناث، 2012

إناث					
مركب			غير مركب		
الترتبة	العدد	الاسم	الترتبة	العدد	الاسم
-	-	-	82	79	ماريا
-	-	-	85	78	كندا
-	-	-	85	78	سيما
-	-	-	85	78	سيلا
-	-	-	87	77	ميسم
-	-	-	87	77	زين
-	-	-	89	76	تقى
-	-	-	90	75	لارا
-	-	-	91	74	رتال
-	-	-	92	73	شام
-	-	-	93	72	ندين
-	-	-	95	71	جنان
-	-	-	95	71	مرام
-	-	-	95	71	تاليا
-	-	-	98	70	ديالا
-	-	-	98	70	رماس
-	-	-	98	70	جنت

* الرمز (--) هو دلالة عن أن عدد الحالات أقل من 5 وتم إدراجه حفاظا على سرية البيانات.