



**دولة فلسطين**  
**الجهاز المركزي للإحصاء الفلسطيني**

**كتاب محافظات قطاع غزة**  
**الإحصائي السنوي، 2012**

تشرين أول/أكتوبر، 2013

تم إعداد هذا التقرير حسب الإجراءات المعيارية المحددة في ميثاق الممارسات  
للإحصاءات الرسمية الفلسطينية 2006

© ذو الحجة، 1434هـ – تشرين أول، 2013.  
جميع الحقوق محفوظة.

في حالة الاقتباس، يرجى الإشارة إلى هذه المطبوعة كالتالي:

الجهاز المركزي للإحصاء الفلسطيني، 2013. كتاب محافظات قطاع غزة الإحصائي السنوي، 2012.  
رام الله - فلسطين.

جميع المراسلات توجه إلى:

الجهاز المركزي للإحصاء الفلسطيني

ص.ب. 1647، رام الله - فلسطين.

هاتف: 2982700 2 (970/972)

فاكس: 2982710 2 (970/972)

الرقم المجاني: 1800300300

بريد إلكتروني: diwan@pcbs.gov.ps

صفحة إلكترونية: http://www.pcbs.gov.ps



Source: Palestinian Central Bureau of Statistics



## شكر وتقدير

يتقدم الجهاز المركزي للإحصاء الفلسطيني بالشكر والتقدير لجميع الذين ساهموا في إخراج هذا الكتاب إلى حيز النور.

لقد تم إعداد كتاب محافظات قطاع غزة الإحصائي السنوي 2012، بقيادة فريق فني من الجهاز المركزي للإحصاء الفلسطيني، وبدعم مالي مشترك بين كل من دولة فلسطين ومجموعة التمويل الرئيسية للجهاز (CFG) لعام 2013 ممثلة بمكتب الممثلة النرويجية لدى دولة فلسطين، والوكالة السويسرية للتنمية والتعاون (SDC).

يتقدم الجهاز المركزي للإحصاء الفلسطيني بجزيل الشكر والتقدير إلى أعضاء مجموعة التمويل الرئيسية للجهاز (CFG) على مساهمتهم القيمة في إعداد هذا الكتاب.



## فريق العمل

- إعداد التقرير

آيات محارمة

- تصميم الخرائط

مصعب أبو الهيجا

- تصميم جرافيك

أحمد سوالمة

- تدقيق معايير النشر

حنان جناجره

- المراجعة الأولية

معن سلحب

محمد العمري

نظمي حرب

- المراجعة النهائية

محمود جرادات

- الإشراف العام

علا عوض

رئيس الجهاز





## تنويه

جميع البيانات الإحصائية المدرجة في هذا الكتاب مصدرها منشورات الجهاز المركزي للإحصاء الفلسطيني ويمكن للقارئ الكريم الحصول على تفاصيل أكثر حول منهجية وجودة البيانات عن أي موضوع بالرجوع الى إصدارات الجهاز المنشورة على الموقع الإلكتروني <http://www.pcbs.gov.ps>.

تم استخدام مجموعة من الرموز الخاصة في جداول هذا التقرير، ودلالة هذه الرموز كالتالي:-

(-) لا يوجد

(.) التصنيف لا ينطبق

(..) البيانات غير متوفرة



## قائمة المحتويات

الصفحة	الموضوع
	قائمة الجداول المقدمة
19	المؤشرات الرئيسية: الفصل الأول:
19	1.1 المؤشرات السكانية والاجتماعية
26	2.1 المؤشرات الجغرافية
30	3.1 المؤشرات الاقتصادية
35	المفاهيم والمصطلحات: الفصل الثاني:
45	المراجع
47	الجداول



## قائمة الجداول

الصفحة	الجدول
49	جدول 1: عدد السكان المقدر في محافظات قطاع غزة منتصف العام حسب الجنس، 2013
50	جدول 2: عدد السكان الفلسطينيين في محافظات قطاع غزة نهاية العام حسب حالة اللجوء، 2007
51	جدول 3: عدد عقود الزواج ووفوعات الطلاق المسجلة في محافظات قطاع غزة، 2012
52	جدول 4: العمر الوسيط عند الزواج الأول في محافظات قطاع غزة حسب الجنس، 2011، 2012
53	جدول 5: عدد المواليد أحياء المسجلون والوفيات المسجلة في محافظات قطاع غزة حسب الجنس، 2007
54	جدول 6: المؤشرات الرئيسية الخاصة بفعاليات المستشفيات في محافظات قطاع غزة، 2012
56	جدول 7: التوزيع النسبي للأفراد (15 سنة فأكثر) في محافظات قطاع غزة حسب الجنس والعلاقة بقوة العمل، 2012
56	جدول 8: نسب الفقر بين الأفراد وفقاً لأنماط الاستهلاك الشهرية في محافظات قطاع غزة، 2011
57	جدول 9: متوسط إنفاق واستهلاك الأسرة الشهري بالدينار الأردني في محافظات قطاع غزة، 2011
58	جدول 10: عدد المدارس في محافظات قطاع غزة حسب المرحلة والجهة المشرفة، 2013/2012
59	جدول 11: عدد الطلبة في محافظات قطاع غزة حسب المرحلة والجهة المشرفة، 2013/2012
60	جدول 12: معدل عدد الطلبة لكل شعبة في محافظات قطاع غزة حسب الجهة المشرفة والمرحلة، 2013/2012
61	جدول 13: التوزيع النسبي للسكان الفلسطينيين (15 سنة فأكثر) في محافظات قطاع غزة حسب الحالة التعليمية، 2012
62	جدول 14: التوزيع النسبي للسكان الفلسطينيين (15 سنة فأكثر) في فلسطين حسب الحالة التعليمية والجنس، 2012
63	جدول 15: معدلات معرفة القراءة والكتابة للسكان الفلسطينيين (15 سنة فأكثر) في محافظات قطاع غزة حسب الجنس وفئات العمر، 2012
64	جدول 16: عدد المساجد العاملة في محافظات قطاع غزة، 2012
65	جدول 17: عدد المؤسسات الثقافية العاملة في محافظات قطاع غزة حسب نوع المؤسسة، 2012
66	جدول 18: سبة النساء في محافظات قطاع غزة اللواتي سبق لهن الزواج وتعرضن لأنواع محددة من العنف من قبل الزوج خلال 12 شهراً الماضية حسب المحافظة ونوع العنف، تموز 2011

الصفحة	الجدول
67	<b>جدول 19:</b> نسبة الأفراد 18-64 سنة في محافظات قطاع غزة الذين لم يسبق لهم الزواج وتعرضوا للعنف من قبل أحد أفراد الأسرة خلال 12 شهراً الماضية حسب المحافظة ونوع العنف، تموز 2011
68	<b>جدول 20:</b> نسبة الذكور 18-64 سنة في محافظات قطاع غزة الذين لم يسبق لهم الزواج وتعرضوا للعنف من قبل أحد أفراد الأسرة خلال 12 شهراً الماضية حسب المحافظة ونوع العنف، تموز 2011
69	<b>جدول 21:</b> نسبة الإناث 18-64 سنة في محافظات قطاع غزة اللواتي لم يسبق لهن الزواج وتعرضن للعنف من قبل أحد أفراد الأسرة خلال 12 شهراً الماضية حسب المحافظة ونوع العنف، تموز 2011
70	<b>جدول 22:</b> نسبة الأطفال 12-17 سنة في فلسطين الذين تعرضوا لأحد أفعال العنف خلال 12 شهراً الماضية حسب المنطقة وجنس الطفل والمعتدي، تموز 2011
71	<b>جدول 23:</b> نسبة الأفراد 65 سنة فأكثر في فلسطين الذين تعرضوا لأحد أنواع العنف من قبل أحد أفراد الأسرة خلال 12 شهراً الماضية حسب المنطقة، والجنس ونوع العنف، تموز 2011
72	<b>جدول 24:</b> المساحة الكلية والكثافة السكانية ومساحة الأراضي المزروعة بالمحاصيل الدائمة والمؤقتة ونسبة مساحة الأراضي المزروعة في محافظات قطاع غزة، 2011
73	<b>جدول 25:</b> مساحة الأراضي المزروعة بالمحاصيل الدائمة، وعدد السكان وحصّة الفرد من الأراضي المزروعة بالمحاصيل الدائمة في محافظات قطاع غزة، 2011
74	<b>جدول 26:</b> عدد الحيازات الزراعية في محافظات قطاع غزة حسب نوع الحيازة، 2011/2010
75	<b>جدول 27:</b> عدد حيوانات الماشية في فلسطين حسب المنطقة ونوع الماشية، كما هو في 2011/10/01
76	<b>جدول 28:</b> أهم المؤشرات الاقتصادية لمحافظة قطاع غزة لنشاط معاصر الزيتون، 2012
77	<b>جدول 29:</b> التوزيع النسبي للأسر في فلسطين حسب المنطقة ونوع المسكن، 2012
78	<b>جدول 30:</b> التوزيع النسبي للأسر في فلسطين حسب المنطقة وحيازة المسكن، 2012
79	<b>جدول 31:</b> التوزيع النسبي للأسر في محافظات قطاع غزة حسب عدد الغرف في المسكن، 2012
80	<b>جدول 32:</b> التوزيع النسبي للأسر في محافظات قطاع غزة حسب كثافة السكن، 2012
81	<b>جدول 33:</b> نسبة المؤسسات التعليمية في محافظات قطاع غزة حسب مصادر الحصول على المياه في المؤسسة التعليمية، 2012
82	<b>جدول 34:</b> التوزيع النسبي لمراكز الرعاية الصحية الحكومية والأهلية في فلسطين حسب مصادر الحصول على المياه والمنطقة، 2012

الصفحة	الجدول
83	جدول 35: المعدل الشهري لكمية المياه المستهلكة في المؤسسات التعليمية، ومجموع كميات المياه المستهلكة في المؤسسات التعليمية في محافظات قطاع غزة، 2012
84	جدول 36: التوزيع النسبي للمؤسسات التعليمية في محافظات قطاع غزة حسب الجهة التي تقوم بنقل النفايات الناتجة عن المؤسسة التعليمية، 2012
85	جدول 37: التوزيع النسبي لمراكز الرعاية الصحية الحكومية والأهلية في فلسطين حسب مكان تجميع النفايات قبل التخلص منها والمنطقة، 2012
86	جدول 38: التوزيع النسبي للمؤسسات التعليمية في محافظات قطاع غزة حسب طريقة التخلص من المياه العادمة في المؤسسة التعليمية، 2012
87	جدول 39: التوزيع النسبي لمراكز الرعاية الصحية الحكومية والأهلية في فلسطين حسب طريقة التخلص من المياه العادمة والمنطقة، 2012
88	جدول 40: المؤشرات الرئيسية للنشاط الفندقية في فلسطين حسب المنطقة، 2011
89	جدول 41: عدد المنشآت العاملة وعدد العاملين في القطاع الخاص والقطاع الأهلي والشركات الحكومية في محافظات قطاع غزة، 2012
90	جدول 42: عدد المركبات المرخصة في قطاع غزة حسب نوع المركبة، 2012
91	جدول 43: عدد رخص الأبنية الصادرة في محافظات قطاع غزة حسب استخدام المبنى، 2012
92	جدول 44: قيمة الواردات المرصودة حسب ابواب التصنيف الموحد للتجارة الدولية - التنقيح الثالث في فلسطين، 2011
93	جدول 45: قيمة الصادرات المرصودة حسب ابواب التصنيف الموحد للتجارة الدولية - التنقيح الثالث في فلسطين، 2011





## المقدمة

سعى الجهاز المركزي للإحصاء الفلسطيني منذ نشأته إلى بناء نظام الإحصاءات الرسمية الفلسطيني الذي يستند إلى احتياجات المجتمع ويتوافق مع التوصيات التي تضمن العضوية الكاملة في المجتمع الإحصائي الدولي. وقد اعتمدت الأسرة الإحصائية مبدأ التدرج ضمن الأولويات الفلسطينية في المرحلة الراهنة كأساس في التقدم نحو استكمال بناء النظام الإحصائي حيث أنجز العديد من الأنشطة الإحصائية بالاعتماد على المصادر الرئيسية بما في ذلك التعدادات والمسوح الميدانية، بالإضافة إلى اشتقاق الإحصاءات من المصادر الثانوية من خلال السجلات الإدارية بالتعاون مع مؤسسات القطاعين العام والخاص.

يسرنا أن نقدم كتاب محافظات قطاع غزة الإحصائي السنوي 2012، استكمالاً للجهود التي نبذلها لتوفير سلسلة زمنية متواصلة تتيح المجال لدراسة الاتجاهات العامة في مختلف المجالات، من خلال مرجع إحصائي شامل يغطي معظم المجالات السكانية والاجتماعية والاقتصادية والجغرافية.

يمثل هذا الكتاب أحد أهم المراجع الإحصائية الرسمية الشاملة حول محافظات قطاع غزة، حيث يوفر الكتاب إحصاءات رسمية حول مجالات الحياة في محافظات شمال غزة، غزة، دير البلح، خان يونس، رفح. حيث يعرض واقع تلك المحافظات الديمغرافي والاجتماعي والاقتصادي والجغرافي.

يتكون الفصل الأول من ثلاثة أقسام رئيسية يتناول القسم الأول أهم المؤشرات السكانية والاجتماعية الخاصة بمحافظات قطاع غزة، أما القسم الثاني فيتناول أهم المؤشرات الجغرافية لتلك المحافظات، وأما القسم الثالث فيستعرض أهم المؤشرات الاقتصادية لمحافظات قطاع غزة. بينما يعرض الفصل الثاني المفاهيم والمصطلحات العلمية الواردة في الكتاب.

نأمل أن نكون قد وفقنا في سد فجوة إضافية من الفجوات المعلوماتية حول محافظات الوطن، وأن نكون قد أسهمنا في توفير أحد المراجع الأساسية للإحصاءات الرسمية الفلسطينية لخدمة المسيرة التنموية لصناع القرار في مختلف مواقعهم لاتخاذ القرارات وإعداد الخطط على أسس مهنية علمية والتي قد تساهم في دفع عجلة التنمية في محافظات قطاع غزة.

والله ولي التوفيق،،،

علا عوض  
رئيس الجهاز

تشرين أول، 2013



## الفصل الأول

### المؤشرات الرئيسية

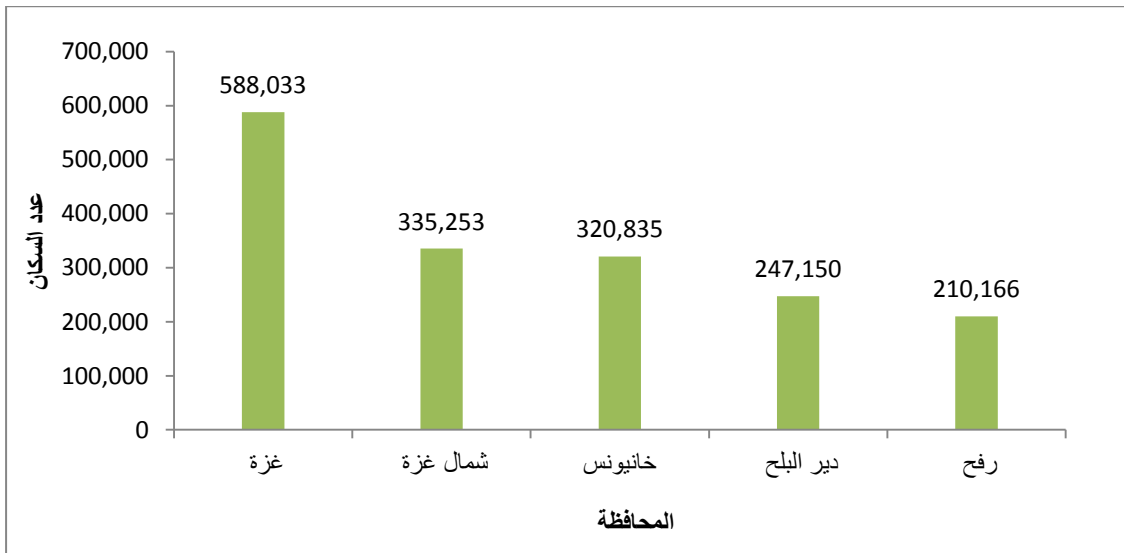
يعرض هذا الفصل أهم المؤشرات الإحصائية لمحافظة قطاع غزة؛ المؤشرات السكانية والاجتماعية والجغرافية والاقتصادية.

#### 1.1 المؤشرات السكانية والاجتماعية

##### السكان:

قدر عدد السكان في محافظات قطاع غزة حوالي 1,701.4 ألف نسمة منتصف عام 2013، ما نسبته 38.5% من سكان فلسطين، احتلت محافظة غزة المرتبة الأولى من حيث عدد السكان بين محافظات قطاع غزة حيث بلغ عدد سكانها حوالي 588 ألف فرداً بما نسبته 13.3% من مجمل سكان فلسطين.

عدد السكان المقدر في قطاع غزة حسب المحافظة منتصف العام، 2013

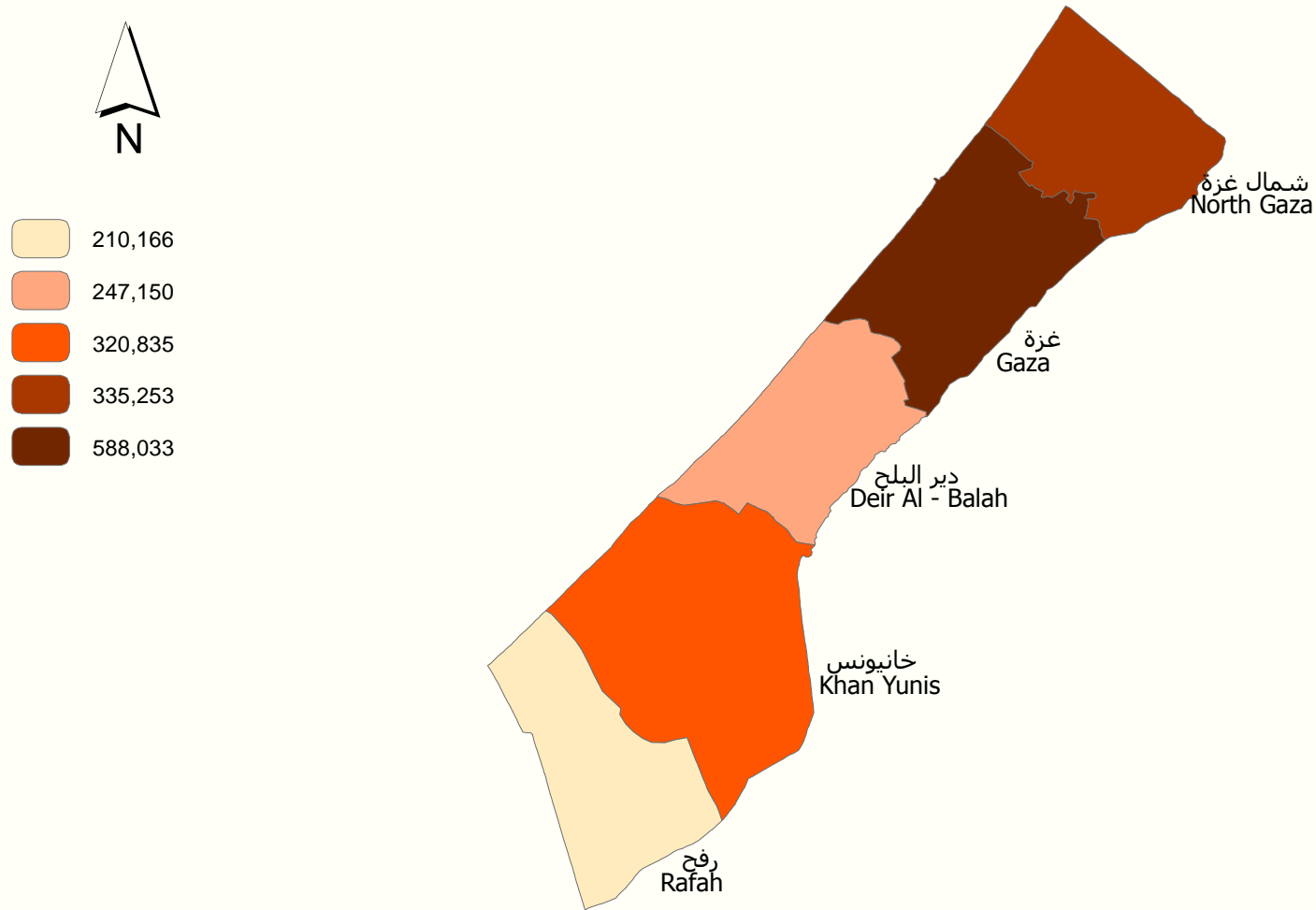


##### حالة اللجوء:

بلغ عدد السكان الفلسطينيين اللاجئين عام 2007 في محافظات قطاع غزة حوالي 913 ألف لاجئ يمثلون ما نسبته حوالي 59.4% من إجمالي السكان الفلسطينيين اللاجئين في فلسطين. وقد شكلت نسبة اللاجئين في محافظة غزة أعلى نسبة من بين سكان محافظات قطاع غزة حيث بلغت نسبتهم 27.8% من إجمالي سكان القطاع.



عدد السكان المقدر في محافظات قطاع غزة منتصف العام، 2013  
Estimated Population in the Gaza Strip Governorates at Mid-Year, 2013



0 1.75 3.5 7 10.5 Kilometers

المصدر: الجهاز المركزي للإحصاء الفلسطيني، 2013  
Source: Palestinian Central Bureau of Statistics, 2013





**عقود الزواج ووقوعات الطلاق:**

بلغ عدد عقود الزواج المسجلة عام 2012 في المحاكم الشرعية والكنسية 16,528 عقدا في محافظات قطاع غزة أي ما نسبته 41.0% من مجمل عقود الزواج في فلسطين.

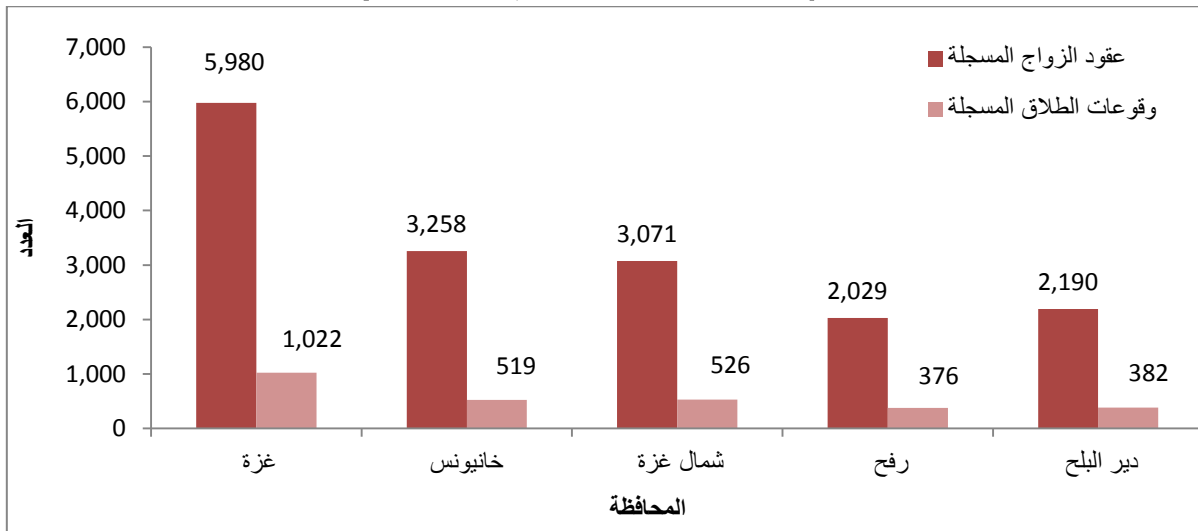
بلغ معدل الزواج الخام عام 2012 في محافظات قطاع غزة 10.1 حالة زواج لكل 1000 من السكان، حيث سجلت كل من محافظتي غزة وخانيونس أعلى معدل للزواج الخام فبلغ 10.5 حالة زواج لكل 1000 من السكان، في حين بلغ أقل معدل للزواج الخام في محافظة دير البلح 9.2 حالة زواج لكل 1000 من السكان.

بلغ العمر الوسيط عند الزواج الأول لعام 2012 في محافظات قطاع غزة 23.8 سنة للذكور مقابل 19.8 سنة للإناث، في حين بلغ العمر الوسيط عند الزواج الأول في فلسطين لنفس العام 24.6 سنة للذكور مقابل 20.1 سنة للإناث.

أما بالنسبة لوقوعات الطلاق فقد بلغ عدد وقوعات الطلاق المسجلة في المحاكم الشرعية في العام 2012 في محافظات قطاع غزة 2,825 واقعة أي ما نسبته 43.0% من مجمل وقوعات الطلاق في فلسطين.

بلغ معدل الطلاق الخام عام 2012 في محافظات قطاع غزة 1.7 حالة طلاق لكل 1000 من السكان، حيث سجلت محافظة رفح أعلى معدل للطلاق الخام فبلغ 1.9 حالة طلاق لكل 1000 من السكان، بينما سجل معدل الطلاق الخام في كل من محافظتي دير البلح وشمال غزة أقل معدل حيث بلغ 1.6 حالة طلاق لكل 1000 من السكان.

**عدد عقود الزواج ووقوعات الطلاق المسجلة في محافظات قطاع غزة، 2012**



**المواليد والوفيات:**

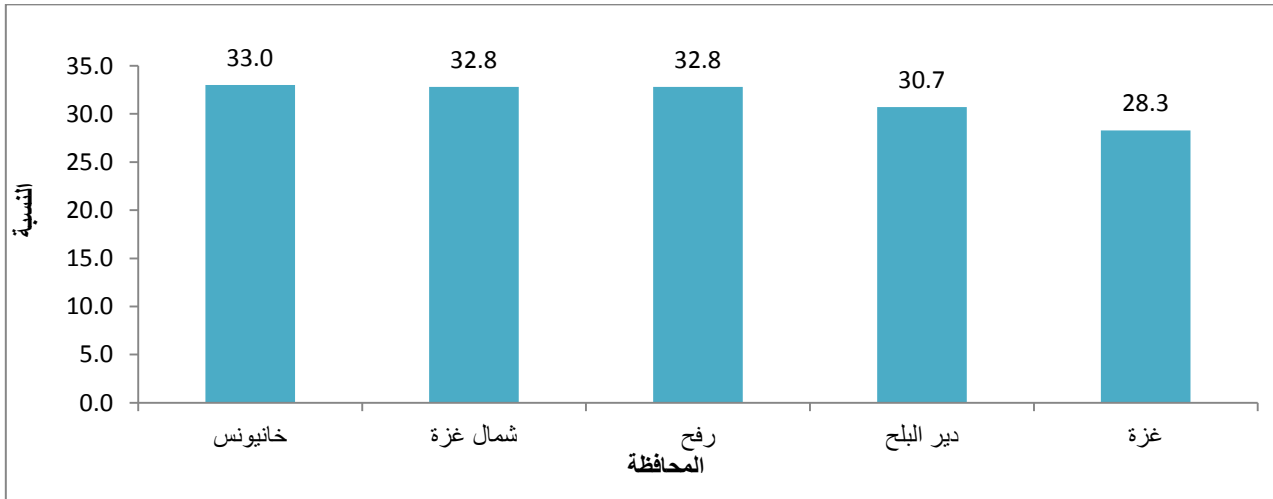
بلغ عدد المواليد احياء المسجلين في العام 2007 في محافظات قطاع غزة 50,127 مولود حي، منهم 25,736 ذكراً و 24,391 انثى. بينما بلغ عدد الوفيات المسجلة في محافظات قطاع غزة لنفس العام 4,483 حالة وفاة، منها 2,706 من الذكور، و 1,777 من الإناث.

**المؤشرات الصحية:**

بلغ عدد المستشفيات عام 2012 في محافظات قطاع غزة 30 مستشفى منها 13 مستشفى حكومياً، و 17 مستشفى غير حكومياً، وقد بلغ عدد الأسرة في محافظات قطاع غزة 2,324 سريراً، بمعدل 1.4 سرير لكل 1000 شخص من سكان محافظات قطاع غزة.

**مؤشرات العمل:**

بلغت نسبة المشاركة في القوى العاملة لعام 2012 (للأفراد الذين أعمارهم 15 سنة فأكثر) في محافظات قطاع غزة 40.1% من إجمالي القوى البشرية في القطاع. وتعتبر نسبة مشاركة النساء في القوى العاملة متدنية مقارنة مع الرجال، حيث بلغت 14.7% مقابل 65.0% للرجال، وقد بلغت نسبة العاملين من كلا الجنسين في محافظات قطاع غزة من إجمالي المشاركين في القوى العاملة 69.0% منهم 6.3% عمالة محدودة.

**معدل البطالة بين اجمالي المشاركين في القوى العاملة في محافظات قطاع غزة، 2012**

تشير النتائج إلى أن نسبة العاطلين عن العمل في محافظات قطاع غزة من بين المشاركين في القوى العاملة بلغت 31.0% في العام 2012، وبلغت نسبة البطالة بين النساء المشاركات في القوى العاملة 50.1% مقابل 26.8% بين الرجال.



**مؤشرات مستويات المعيشة:****الفقر:**

بلغت نسبة الفقر بين الأفراد وفقاً لأنماط الاستهلاك الشهري في محافظات قطاع غزة 38.8% لعام 2011، في حين بلغت هذه النسبة في فلسطين 25.8% لنفس العام.

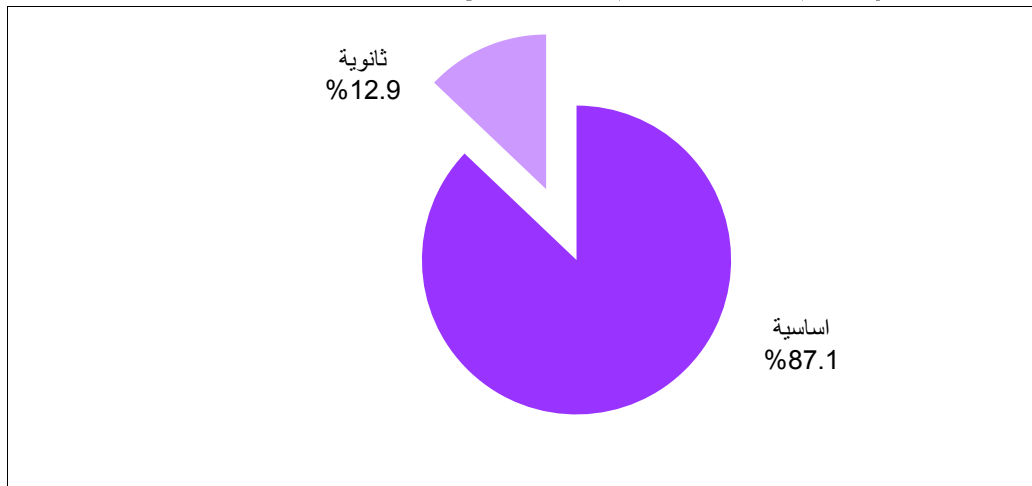
**انفاق واستهلاك الأسرة:**

أشارت النتائج إلى أن متوسط انفاق الأسرة الشهري في محافظة دير البلح كان الأعلى بين محافظات قطاع غزة حيث بلغ 844.7 دينار، وأقل متوسط انفاق أسرة شهري في محافظة خان يونس حيث بلغ 574.0 دينار.

**مؤشرات التعليم والثقافة:**

بلغ عدد المدارس في العام الدراسي 2013/2012 في محافظات قطاع غزة 694 مدرسة من إجمالي 2,753 مدرسة في فلسطين لنفس العام، منها 399 مدرسة حكومية (259 مدرسة أساسية و140 مدرسة ثانوية) و245 مدرسة تابعة إلى وكالة الغوث (جميعها أساسية) و50 مدرسة خاصة (39 مدرسة أساسية و11 مدرسة ثانوية).

أما على مستوى الطلبة، فقد بلغ عدد الطلبة في مدارس محافظات قطاع غزة 463,567 طالباً، وذلك في العام الدراسي 2013/2012، يتوزعون إلى 224,976 في المدارس الحكومية و222,032 في مدارس وكالة الغوث و16,559 في المدارس الخاصة.

**التوزيع النسبي لطلبة المدارس في محافظات قطاع غزة حسب المرحلة، 2013/2012**

بلغ معدل عدد الطلبة لكل شعبة في محافظات قطاع غزة في المدارس الأساسية 36.2 طالب مقابل 34.7 طالب في المدارس الثانوية.

بلغ عدد المساجد العاملة في محافظات قطاع غزة 861 مسجداً من أصل 2,725 مسجداً في فلسطين خلال العام 2012.

بلغ عدد المؤسسات الثقافية العاملة في محافظات قطاع غزة 76 مؤسسة ثقافية، منها 69 مركزاً ثقافياً، و4 متاحف، و3 مسارح، من أصل 672 مؤسسة ثقافية في فلسطين خلال العام 2012، منها 646 مركزاً ثقافياً، و10 مسارح، و14 متحف، ودارين للسينما.

### مؤشرات العنف

51.0% من النساء اللواتي سبق لهن الزواج تعرضن لأحد أشكال العنف من قبل أزواجهن خلال 12 شهراً التي سبقت تموز/2011 في محافظات قطاع غزة؛ اعلاها في محافظة غزة 58.1%، بينما بلغت أقلها في محافظة رفح 23.1%.

### 2.1 المؤشرات الجغرافية

#### الزراعة:

بلغت مساحة الأراضي في محافظات قطاع غزة 365 كم<sup>2</sup> عام 2011، أي حوالي 6.1% من إجمالي مساحة أراضي فلسطين، منها 88.0 كم<sup>2</sup> مساحة الأراضي المزروعة، حيث تشكل هذه المساحة ما نسبته 9.5% من إجمالي مساحة الأراضي المزروعة في فلسطين، وذلك خلال العام الزراعي 2011/2010.

بلغ عدد الحيازات الزراعية في محافظات قطاع غزة 19,353 حيازة، أي ما نسبته 18.4% من إجمالي الحيازات الزراعية في فلسطين، أما على صعيد نوع الحيازات فقد بلغ عدد الحيازات النباتية 13,067 حيازة مشكلة ما نسبته 67.5% من إجمالي الحيازات في قطاع غزة، أما الحيازات المختلطة فبلغ عددها 3,428 حيازة أي ما نسبته 17.7% من إجمالي الحيازات في قطاع غزة، فيما بلغ عدد الحيازات الحيوانية 2,858 حيازة أي ما نسبته 14.8% من إجمالي الحيازات في قطاع غزة وذلك خلال العام الزراعي 2011/2010.

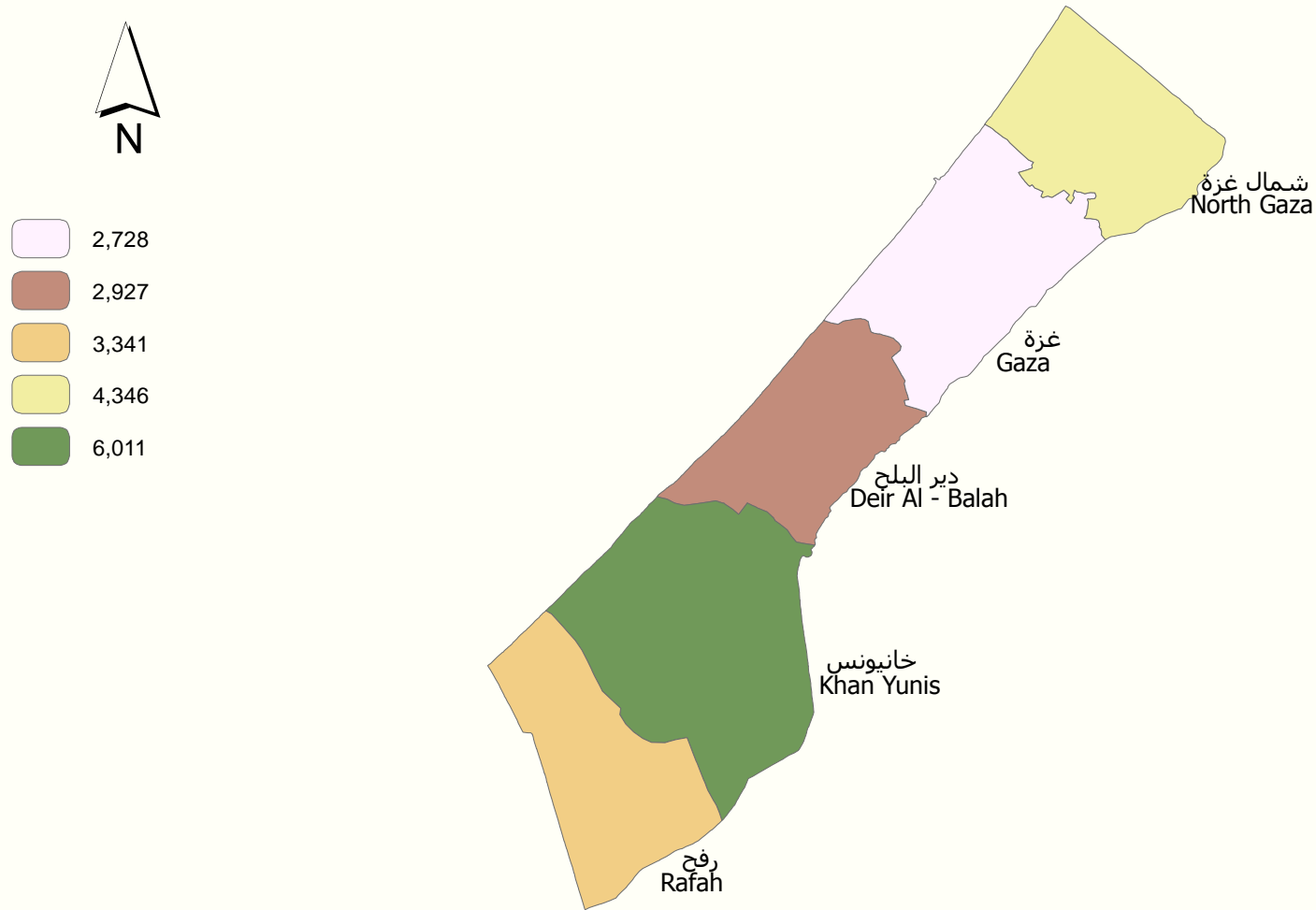
تتوزع رؤوس الماشية في محافظات قطاع غزة وفق نتائج يوم العد 2011/10/01، على الأبقار 13,148 رأس، مشكلة ما نسبته 33.2% من إجمالي الأبقار المرباة في فلسطين، ورؤوس الضأن 62,556 رأس، مشكلة ما نسبته 8.5% من إجمالي رؤوس الضأن المرباة في فلسطين، أما عدد رؤوس الماعز فبلغ 13,708 رأس، مشكلة ما نسبته 5.7% من إجمالي رؤوس الماعز المرباة في فلسطين.

بلغ عدد معاصر الزيتون العاملة لموسم عام 2012 في قطاع غزة 21 معصرة حيث شكلت ما نسبته 7.5% من عدد المعاصر العاملة في فلسطين، أما فيما يخص كمية الزيت المستخرجة من المعاصر فقد بلغت 1,594.2 طن متري في محافظات قطاع غزة شكلت ما نسبته 6.9% من مجمل كمية الزيت المستخرجة في فلسطين.

ومن ناحية أخرى ساهمت محافظات قطاع غزة بما نسبته 12.1% من عدد العاملين في المعاصر في فلسطين للموسم 2012 حيث بلغ عددهم 148 عامل.

وعلى صعيد القيمة المضافة لنشاط معاصر الزيتون لموسم عام 2012 بلغت حوالي 563.6 الف دولار أمريكي في محافظات قطاع غزة، شكلت ما نسبته 8.7% من مجمل القيمة المضافة لفلسطين.

عدد الحيازات الزراعية في محافظات قطاع غزة، 2011/2010  
Agricultural Holdings in the Gaza Strip Governorates, 2010/2011



0 1.75 3.5 7 10.5 Kilometers

المصدر: الجهاز المركزي للإحصاء الفلسطيني، 2013  
Source: Palestinian Central Bureau of Statistics, 2013





**المساكن:**

سجلت نسبة الاسر التي تسكن شقة في محافظات قطاع غزة النسبة الأعلى حيث بلغت 59.5% في العام 2012، في حين بلغت نسبة الاسر التي تسكن فيلا أو دار 39.4% لنفس العام. وفيما يتعلق بحيازة الاسر للمسكن فهناك 83.0% من الاسر تسكن في مساكن تعود ملكيتها لأحد أفراد الأسرة في محافظات قطاع غزة.

**البيئة والمصادر الطبيعية:****الخدمات العامة (المياه، النفايات، الصرف الصحي)****مصادر المياه:**

98.7% من المؤسسات التعليمية في محافظات قطاع غزة خلال العام 2012 تتزود بالمياه عن طريق شبكة المياه العامة، و6.3% من هذه المؤسسات يوجد بها آبار خاصة للتزود بالمياه، و71.9% تلجأ لشراء التتكات للتزود بالمياه، و0.2% تعتمد على مصادر اخرى.

98.6% من مراكز الرعاية الصحية (الحكومية والأهلية) في محافظات قطاع غزة خلال العام 2012 تتزود بالمياه عن طريق شبكة المياه العامة، و1.4% تستخدم آبار خاصة بها للتزود بالمياه.

**إدارة النفايات الصلبة:**

79.7% من المؤسسات التعليمية في محافظات قطاع غزة خلال العام 2012 تقوم السلطة المحلية بنقل النفايات الناتجة عنها، و6.5% من المؤسسات التعليمية تنقل النفايات بنفسها، و1.7% من هذه المؤسسات يتم نقل النفايات بواسطة وسائل اخرى، و11.9% تتولى عملية النقل وكالة الغوث، و0.2% يقوم متعهد خاص بنقل النفايات.

36.4% من مراكز الرعاية الصحية (الحكومية والأهلية) في محافظات قطاع غزة خلال العام 2012 تقوم بجمع النفايات خارج المركز، في حين أن 28.9% تقوم بجمع النفايات قبل التخلص منها داخل بناء المركز، و34.7% يتم جمعها داخل ساحة المركز.

**التخلص من المياه العادمة:**

16.0% من المؤسسات التعليمية في محافظات قطاع غزة تتخلص من مياهها العادمة عن طريق الحفر الامتصاصية، و80.7% تتخلص من مياهها العادمة عن طريق شبكة الصرف الصحي، في حين أن 3.3% تتخلص من مياهها العادمة عن طريق حفر صماء.

79.6% من مراكز الرعاية الصحية (الحكومية والأهلية) في محافظات قطاع غزة تتخلص من مياهها العادمة عن طريق شبكة الصرف الصحي، و17.9% تتخلص من مياهها العادمة عن طريق الحفر الامتصاصية، و2.5% تتخلص من مياهها العادمة عن طريق حفر صماء.

**النشاط الفندقى:**

بلغ عدد الفنادق في محافظات قطاع غزة 12 فندقاً عام 2011، أي ما نسبته 11.7% من مجموع الفنادق في فلسطين، وبلغ متوسط عدد الغرف 536 غرفة ومتوسط عدد الأسرة المتاح 985 سريراً، وبلغ عدد النزلاء 3,063 نزيراً.

**3.1 المؤشرات الاقتصادية****المنشآت:**

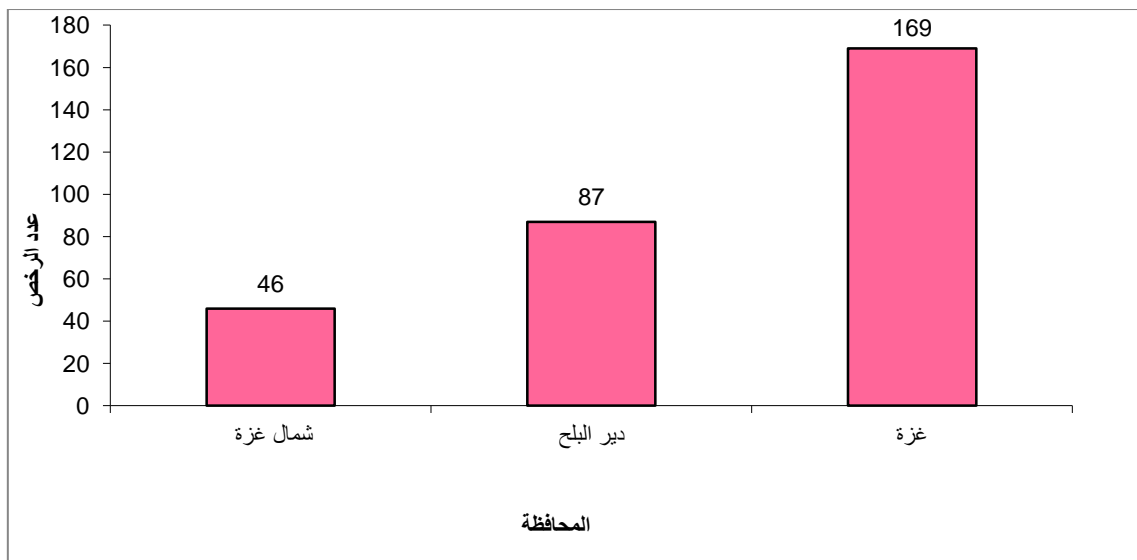
بلغ عدد المنشآت الاقتصادية العاملة في القطاع الخاص والقطاع الاهلي والشركات الحكومية في محافظات قطاع غزة 44,198 منشأة في العام 2012، في حين بلغ عدد العاملين في تلك المنشآت 121,953 عاملاً.

**النقل:**

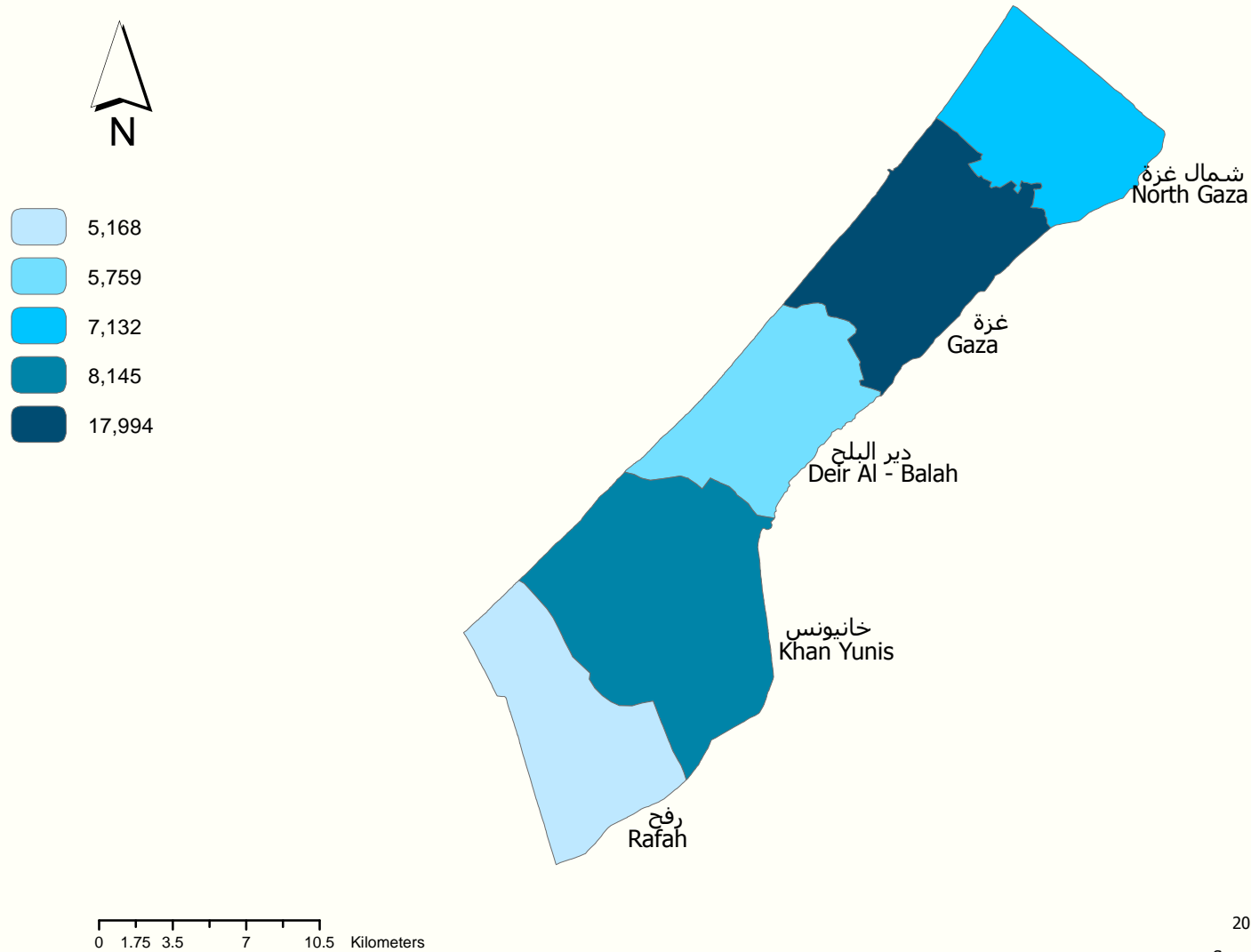
بلغ عدد المركبات المرخصة في محافظات قطاع غزة 72,886 مركبة في عام 2012، وشكلت 33.6% من إجمالي عدد المركبات المرخصة في فلسطين. شكلت السيارات الخاصة 53.5% من إجمالي المركبات في محافظات قطاع غزة، بينما شكلت الشاحنات والسيارات التجارية 15.2%، يليها سيارات الأجرة (تكسي) 3.0%، بينما باقى المركبات شكلت 28.3% من مجموع المركبات.

**رخص الأبنية:**

بلغ عدد الرخص الصادرة عام 2012 عن السلطات المحلية والتنظيم المحلي في محافظات قطاع غزة 302 رخصة بناء حيث بلغت المساحة المرخصة للبناء 297.2 ألف متراً مربعاً، منها 291.8 ألف متراً مربعاً مباني سكنية مشكلة ما نسبته 98.2% من مجمل المساحة المرخصة في محافظات قطاع غزة، و5.4 ألف متراً مربعاً مباني غير سكنية، ما نسبته 1.8% من مجمل المساحة المرخصة في محافظات قطاع غزة.

**عدد رخص الأبنية الصادرة في محافظات قطاع غزة، 2012**

عدد المنشآت العاملة في القطاع الخاص والقطاع الأهلي والشركات الحكومية في محافظات قطاع غزة، 2012  
Number of Establishments in Operation in the Private Sector, Non Governmental Organization Sector  
and Government Companies in the Gaza Strip Governorates , 2012



المصدر: الجهاز المركزي للإحصاء الفلسطيني، 2013  
Source: Palestinian Central Bureau of Statistics, 2013







## التجارة الخارجية المرصودة للسلع:

### • الواردات:

انخفضت قيمة الواردات في محافظات قطاع غزة عام 2011 بالمقارنة مع عام 2010 بنسبة 17.2% حيث بلغت قيمتها حوالي 319.3 مليون دولار أمريكي. من أهم واردات محافظات قطاع غزة وقود معدني ومزلاقات معدنية وما يتصل بذلك من مواد حيث بلغت 130.1 مليون دولار أمريكي، أي ما يعادل 40.8% من مجمل الواردات في محافظات قطاع غزة، بينما بلغت قيمة الواردات من الأغذية والحيوانات الحية لمحافظات قطاع غزة حوالي 105.5 مليون دولار أمريكي أي ما يعادل 33.1% من مجمل الواردات لمحافظات قطاع غزة، وبلغ أقل نصيب زيوت ودهون وشحوم حيوانية حيث بلغت قيمة الواردات لمحافظات قطاع غزة حوالي 30 ألف دولار أمريكي.

### • الصادرات:

ارتفعت قيمة الصادرات في محافظات قطاع غزة عام 2011 مقارنة مع عام 2010 بنسبة 2.1% حيث بلغت قيمتها حوالي 3.4 مليون دولار أمريكي عام 2011. وكان من أبرز الصادرات مواد خام غير قابلة للأكل باستثناء الوقود حيث بلغت قيمتها حوالي 1.8 مليون دولار أمريكي وهذا ما نسبته 53.6% من إجمالي الصادرات للمحافظات في قطاع غزة، بينما بلغت قيمة الصادرات من الأغذية والحيوانات الحية 1.6 مليون دولار أمريكي، أي ما يعادل 46.4% من مجمل الصادرات لمحافظات قطاع غزة.

### الميزان التجاري:

سجل الميزان التجاري لمحافظات قطاع غزة عجزاً قيمته حوالي 315.9 مليون دولار أمريكي خلال العام 2011.



## الفصل الثاني

### المفاهيم والمصطلحات

يعرض هذا الفصل المفاهيم والمصطلحات الأساسية التي تم استخدامها في هذا الكتاب السنوي. حيث تستند هذه المفاهيم إلى توصيات الأمم المتحدة في المجالات المختلفة مع الأخذ بعين الاعتبار خصوصيات المجتمع الفلسطيني في هذا المجال. كما أن هذه المفاهيم والمصطلحات متوافقة مع باقي المواضيع المتقاطعة في الجهاز المركزي للإحصاء الفلسطيني، وهي واردة في معجم المصطلحات الإحصائية المستخدمة في الجهاز المركزي للإحصاء الفلسطيني.

#### القيمة المضافة:

هي مفهوم أساسي يتعلق بالإنتاج ويشير إلى القيمة المتولدة لأية وحدة تمارس أي نشاط إنتاجي. ويعرف إجمالي القيمة المضافة بحاصل طرح إجمالي الإنتاج من الاستهلاك الوسيط.

#### إخراجات المرضى:

خروج الفرد من المستشفى بعد إجراء الفحوص لتشخيص مرض ما أو بعد أن قدمت له الرعاية والمعالجة اللازمة بغض النظر عن حالة الإخراج (شفاء، وفاة).

#### إدخالات المرضى:

هي دخول شخص إلى مستشفى أو مؤسسة طبية للفحص أو العلاج شريطة أن يمكث ليلة أو يوماً واحداً على الأقل.

#### استهلاك الأسرة:

هو النقد الذي يصرف على شراء السلع والخدمات المستخدمة لأغراض معيشية، وقيمة السلع والخدمات التي يتلقاها أفراد الأسرة العاملين من رب العمل وتخصص لاستهلاك الأسرة، و السلع التي يتم استهلاكها أثناء فترة التسجيل من إنتاج الأسرة الذاتي، و القيمة التقديرية لأجرة للمسكن الملك.

#### إنفاق الأسرة:

هو النقد الذي يصرف على شراء السلع والخدمات المستخدمة لأغراض معيشية. و قيمة السلع والخدمات التي يتلقاها أفراد الأسرة العاملين من رب العمل وتخصص لاستهلاك الأسرة. والنقد الذي يتم إنفاقه على الرسوم والضرائب (غير الاستثمارية)، الزكاة، التأمينات، الهدايا، التبرعات، الفوائد على الديون والأمور غير الاستهلاكية الأخرى.

#### الأراضي الزراعية:

يشير هذا المصطلح إلى الأصناف الرئيسية لاستعمالات الأراضي في الحيازات الزراعية، ولأغراض التصنيف، يتم مسح المساحة الإجمالية للأرض، لتحديد صنفها. وتشمل الأراضي الزراعية: الأراضي التي تقام عليها الأبنية الزراعية المتناثرة، والحظائر وملحقاتها، والأراضي غير المزروعة بشكل دائم، مثل الرقع غير المزروعة، والممرات الزراعية، والقنوات والبروزات والأكتاف.

**البطالة (حسب مقاييس ومعايير منظمة العمل الدولية):**

تشمل هذه الفئة جميع الأفراد الذين ينتمون لسن العمل ( 15 سنة فأكثر) ولم يعملوا أبداً خلال فترة الإسناد في أي نوع من الأعمال وكانوا خلال هذه الفترة مستعدين للعمل وقاموا بالبحث عنه بإحدى الطرق مثل مطالعة الصحف، التسجيل في مكاتب الإستخدام، سؤال الأصدقاء والأقارب أو غير ذلك من الطرق.

**تعويضات العاملين:**

هي عبارة عن التعويضات المتحققة للمقيمين في الاقتصاد المحلي الذين يعملون في الخارج، وتلك المدفوعة لغير المقيمين الذين يعملون في الداخل.

**التكوين الرأسمالي الثابت الإجمالي:**

مجموع قيم ما يحتازه منتج ما من أصول ثابتة مخصوماً منها قيمة الأصول التي يتم التخلص منها أثناء الفترة المحاسبية بالإضافة إلى إضافات معينة إلى قيمة الأصول غير المنتجة التي تأتي من خلال نشاط إنتاجي لوحدات مؤسسية والأصول الثابتة أصول ملموسة أو غير ملموسة تنتج كمخرجات من عمليات إنتاج وتستهلك هي نفسها بصورة متكررة أو مستمرة في العملية الإنتاجية.

**حالة اللجوء:**

حالة اللجوء خاصة بالفلسطينيين الذين هجروا من فلسطين التي احتلتها إسرائيل عام 1948 وتشمل أبناء الذكور منهم وأحفادهم.

تصنف إلى:-

**لاجئ مسجل:** إذا كان الفرد لاجئاً وله اسم مسجل في بطاقة وكالة الغوث (المؤن) الصادرة عن وكالة الغوث.

**لاجئ غير مسجل:** إذا كان الفرد لاجئاً إلا أنه غير مسجل في بطاقة وكالة الغوث (المؤن) لأي سبب كان.

**ليس لاجئاً:** هو كل فلسطيني ليس لاجئاً مسجلاً أو لاجئاً غير مسجل.

**الحياسة الحيوانية:**

يقصد بالحياسة الحيوانية وجود حيوانات لدى الحائز ويعتبر الفرد حائزاً إذا توفر لديه أي من الحالات الآتية: أي عدد من الأبقار أو الإبل، عدد (5) رؤوس فأكثر من الأغنام (الضأن أو الماعز) أو الخنازير، عدد (50) فأكثر من الدواجن (اللاحم والبياض)، عدد (50) فأكثر من الأرناب أو الطيور الأخرى مثل الحبش، والبط، والفر، والسمن وغيرها أو خليط منها، أو أن يدير الحائز (3) خلايا نحل فأكثر.

**الحياسة الزراعية:**

هي وحدة اقتصادية فنية للإنتاج الزراعي تخضع لإدارة واحدة، وتشمل جميع الحيوانات الموجودة وكل الأراضي المستغلة كلياً أو جزئياً لأغراض الإنتاج الزراعي بغض النظر عن الملكية أو الشكل القانوني. وقد تكون إدارة الحياسة الواحدة بيد شخص واحد أو أسرة، وقد يشترك فيها شخصان أو أسرتان أو أكثر، أو قد تتولاها عشيرة أو قبيلة أو قد تدار من قبل شخصية اعتبارية مثل شركة أو جمعية تعاونية أو وكالة حكومية. وقد تتكون أرض الحياسة من جزء واحد أو أكثر، تقع في تجمع واحدة أو أكثر من التجمعات المنفصلة في محافظة واحدة بشرط أن تشترك أجزاء الحياسة في واحدة أو أكثر من وسائل الإنتاج مثل العمل والمباني والآلات وحيوانات الجر ... الخ، ولا تعتبر النشاطات الآتية

من ضمن الحيازات الزراعية، وهي صيد الأسماك والحيوانات وتربية حيوانات الصيد وقطع أخشاب الغابات العامة والخدمات الزراعية.

### الحيازة المختلطة:

تعتبر الحيازة مختلطة إذا اشترك الحائز بإدارة حيازة نباتية وحيوانية معاً حسب تعريف الحيازة النباتية والحيوانية، بشرط أن يتم استخدام نفس العمالة أو نفس الآلات أو نفس المباني للنشطين النباتي والحيواني.

### حيازة المسكن:

ويمثل كيفية حيازة الأسرة للمسكن، وتكون إحدى الحالات التالية:

1. مستأجر: إذا كان المسكن مستأجراً مقابل إيجار يتم دفعه بشكل دوري شهرياً أو كل مدة معينة. وقد يكون المسكن مستأجر مفروش (مع أثاث) أو مسكن غير مفروش (بدون أثاث).
2. ملك: وذلك إذا كان المسكن ملكاً للأسرة أو لأحد أفرادها الذين يقيمون بالمسكن عادة.
3. دون مقابل: وذلك في حالة حيازة المسكن بدون دفع أي مبالغ كأن يكون المالك أب أو أم أو أحد أقارب رب الأسرة أو أحد أفرادها الذين لا يقيمون بالمسكن أو مقدماً من جهة أخرى دون مقابل.
4. مقابل عمل: إذا كان المسكن مقدماً للأسرة نتيجة علاقة عمل تربط أحد أفراد الأسرة بجهة العمل دون دفع إيجار. وسواء أكانت هذه الجهة تملك المسكن أو تقوم هي بدفع الإيجار للمالك الأصلي.

### الحيازة النباتية:

وجود مساحة من الأراضي المزروعة أو القابلة للزراعة لأي محصول زراعي تحت تصرف الحائز، على أن لا تقل تلك المساحة عن (1) دونم للزراعات المكشوفة و(0.5) دونم للزراعات المحمية.

### حفرة صماء:

بئر أو حفرة يخزن بها الغائط البشري أو قاذورات أخرى وتبنى من جدران محكمة.

### حفرة امتصاصية:

بئر أو حفرة يخزن بها الغائط البشري أو قاذورات أخرى وتبنى من جدران مسامية.

### حيوانات المزرعة:

تشمل جميع الحيوانات المحتفظ بها والمرباة بشكل رئيسي لأغراض زراعية وتشمل الأبقار والأغنام (الضأن والماعز) والخيول والبغال والحمير والجمال والخنازير، وطيور المزرعة كالدجاج اللحم والبياض، والحبش، والفر... الخ، والنحل.

### الدار:

وهي مبنى معد أصلاً لسكن أسرة واحدة أو أكثر، ويمثل البناء التقليدي في فلسطين، وقد تتكون الدار من طابق واحد أو طابقين تستغلها أسرة واحدة، أما إذا كانت الدار مقسمة إلى وحدات سكنية منفصلة كل منها تشمل المرافق الخاصة بها ويقيم بكل منها أسرة مستقلة، فيعتبر كل مسكن شقة.

**السريـر:**

السريـر المتواجد في غرفة أو ردهات المستشفى والذي يشغل من قبل المريض لمدة 24 ساعة متواصلة على الأقل لتقديم الرعاية الطبية.

**الاستهلاك الوسيط:**

هو مجموع قيمة المدخلات المستخدمة أو المستهلكة أو المتلفة أو المحولة في العملية الإنتاجية. وهو يقاس خلال فترة زمنية محددة بشكل مشابه للإنتاج. ويتم تقييم الاستهلاك الوسيط بأسعار المشتريين، والتي تعرف، بأنها سعر المنتج مضافاً إليه هوامش النقل وهوامش تجارة الجملة والتجزئة. وتكون قيمة إجمالي الاستهلاك الوسيط، على مستوى الاقتصاد الكلي هي نفسها سواء حسبت بأسعار المشتريين أو أسعار المنتجين. أما على المستوى التفصيلي فهناك فرق بين التقييمين.

**شبكة صرف صحي:**

نظام من أجهزة الجمع وخطوط الأنابيب والموصلات والمضخات يستخدم لتصريف المياه المستعملة (مياه الأمطار، المياه المنزلية، وغيرها من المياه المستعملة) ونقلها من مواقع إنتاجها إما إلى محطة بلدية لمعالجة مياه المجاري أو إلى موقع حيث يتم تصريف المياه المستعملة إلى مياه سطحية.

**شبكة مياه عامة:**

شبكة من الأنابيب الرئيسية والفرعية تنتشر في التجمع السكاني لغرض توزيع وتوصيل المياه الصالحة للشرب إلى التجمع.

**الشقة:**

وهي جزء من دار أو عمارة تتكون من غرفة أو أكثر مع المرافق من مطبخ وحمام ومرحاض، ويقفل عليها جميعاً باب خارجي، وهي معدة لسكن أسرة واحدة، ويمكن الوصول إليها عن طريق درج أو ممر يؤدي إلى الطريق العام.

**الصادرات:**

إجمالي السلع والخدمات التي يتم تصديرها خارج البلاد ويتم نقل ملكيتها إلى بلدان أخرى من العالم أو إلى المناطق الجمركية الحرة وتشمل صادرات وطنية المنشأ والمعاد تصديرها من السلع والخدمات، وتعتمد كل خصم من الاقتصاد الوطني نتيجة للتعامل مع الاقتصاديات الأخرى أو الاقتصاد غير المقيم.

**الصحة:**

هي حالة رفاه كامل من الناحية الجسدية والنفسية والاجتماعية وليس فقط الخلو من المرض أو الإعاقة.

**العامل:**

هو الفرد الذي عمره 15 سنة فأكثر والذي يباشر عملاً معيناً ولو لساعة واحدة خلال الفترة المرجعية سواء كان لحسابه أو لحساب الغير، باجر أو بدون اجر أو في مصلحة العائلة أو كان غائب عن عمله بشكل مؤقت (بسبب المرض، عطلة، توقف مؤقت أو أي سبب آخر).

**العمالة:**

تشمل هذه الفئة كل من ينطبق عليه مفهوم العمالة، أي جميع الأفراد الذين ينتمون لسن العمل (القوة البشرية) ويعملون، ويضم ذلك أصحاب العمل، المستخدمين بأجر، العاملين لحسابهم أو في مصالحهم الخاصة، بالإضافة لأعضاء الأسرة غير مدفوعي الأجر.

**العمالة المحدودة:**

تضم هذه المجموعة جميع الأفراد الذين ينطبق عليهم مفهوم العمالة ويعملون بصورة غير اعتيادية، سواء كانوا يعملون عدد ساعات أقل من المعتاد لسبب من الأسباب والذين يرغبون في ذات الوقت بزيادة عدد ساعات عملهم إلى العدد الطبيعي (35 ساعة فأكثر أسبوعياً)، ويحاولون زيادة هذا العدد بإحدى الطرق، كالبحث عن عمل إضافي أو يحاولون تأسيس عمل خاص أو مصلحة خاصة وهذا النوع سمي في النشرة بالعمالة المحدودة الظاهرة. ويندرج كذلك ضمن العمالة المحدودة أولئك الذين يرغبون بتغيير عملهم لأسباب اقتصادية مثل عدم كفاية الراتب أو بسبب ظروف العمل السيئة وهذا النوع سمي في النشرة بالعمالة المحدودة غير الظاهرة.

**العنف الأسري:**

أي تصرف يتصرفه أحد أفراد الأسرة ضد أي فرد من أفرادها بهدف إلحاق الألم أو الأذى النفسي أو الجسدي أو أي شكل آخر من أشكال الألم والإساءة

**عنف جسدي:**

هو سلوك موجه ضد الجسد. يمارس باستخدام وسائل مختلفة مثل الدفع بقوة، رمي أشياء باتجاه الشخص يمكن أن تؤدي، لكمات باليد، شد الشعر، لوي اليد، الصفع، الخنق، الحرق، الإمساك بقوة، التهجم باستخدام أدوات حادة أو بدون أدوات، أو غير ذلك بهدف الضبط أو التعبير عن القوة الجسدية أو إلحاق الأذى، وقد يترك أو لا يترك العنف الجسدي آثاراً على الجسم، وآثاره تسبب الآلام وأيضاً تعرض حياة الإنسان للخطر أو إلى فقدان عضو ما بالجسم أو تحدث كسوراً أو جروحاً أو تسبب تشوهاً ما. ويمكن تمييز العنف الجسدي عن طريق العلامات التي تترك أثراً على الجسم، إلا أن هناك الكثير من التهجمات التي لا تترك آثار على الجسم بعد الاعتداء ولكننا ما زلنا نعتبرها أشكالاً من الإساءة الجسدية.

**عنف نفسي:**

هو شكل من أشكال العنف، وهو يتمثل بسلوك نفسي أو المعاملة السيئة للإنسان والاستهتار والازدراء به. ويمارس باستخدام التوبيخ والشتائم، والكلام، والحرمان من إظهار العواطف قولاً وفعلاً، والتلقيب بأسماء و ألقاب تحقير، والإكراه للقيام بعمل معين ضد الرغبة، والطرد من البيت، أو الحبس داخل البيت، والترهيب، والتهديد الدائم، والإكراه.

**عنف جنسي:**

أي تصرف يهدف إلى الاستغلال الجنسي المباشر أو غير المباشر وإلحاق الأذى من قبل الزوج. يمارس العنف الجنسي مع الزوجة عن طريق: رفض الزوج أن يستعمل وسائل منع الحمل أثناء إقامة علاقة زوجية، استعمال القوة الجسدية لإجبار الزوجة على إقامة علاقة زوجية واستعمال أشكال أخرى من القوة بهدف إجبار الزوجة على إقامة أشكال مختلفة من العلاقة الزوجية غير راضية عنها، لجوء الزوج للتهديد بهدف إجبار الزوجة على ممارسة أشكال مختلفة من العلاقة الزوجية لا ترضى عنها.

#### الغرف والأسرة المتاحة:

تشمل ما هو قابل للإشغال من غرف وأسرة خلال فترة المسح باستثناء ما هو مغلق للصيانة أو لأي سبب كان.

#### الغرفة:

هي أية مساحة تساوي أو تزيد عن (4) م<sup>2</sup> (أربعة أمتار مربعة فأكثر) محاطة بجدران وسقف يسهل عزل المستخدمين لها عن الآخرين، وتعتبر الشرفات (الفرنديات) المقززة غرفة إذا كانت مساحتها مساوية أو تزيد عن أربعة أمتار مربعة ومستخدمة لأي غرض من الأغراض المعيشية، وتعتبر الصالة غرفة، ولا يعتبر من ضمن الغرف كل من المطبخ والحمام والمرحاض والممرات. كما لا يعتبر من الغرف تلك المخصصة للحيوانات والدواجن وكذلك الغرف المستخدمة للعمل فقط.

#### غرفة مستقلة:

وهي غرفة قائمة بذاتها ليس بها مرافق بل تشترك عادة مع غيرها من الغرف في المرافق (مطبخ - حمام - مرحاض) وهي معدة أصلاً للسكن وتوجد عادة على أسطح المباني أو بالفناء، وتكون جزءاً من دار أو فوق أسطح العمارات.

#### الفندق:

منشأة تصنف ضمن منشآت الإقامة السياحية الجماعية التي توفر المبيت للزائر. ويشترط في الفندق أن يكون عدد الأماكن المتوفرة فيه تستوعب مجموعة أشخاص يزيد عن معدل عدد أفراد عائلة واحدة وتكون تحت إدارة موحدة وتقدم خدمات وتسهيلات تشمل خدمة الغرف واعداد الأسرة يوميا وتنظيف المرافق الصحية، وتصنف الفنادق الى درجات وفئات وفقاً للتسهيلات والخدمات التي تقدمها.

#### الفيلا:

هي مبنى قائم بذاته مشيد من الحجر النظيف عادة، ومعد أصلاً لسكن أسرة واحدة عادة، ويتكون من طابق واحد بجناحين أو من طابقين أو أكثر، يصل بينهما درج داخلي، ويخصص أحد الأجنحة في حالة الطابق الواحد أو الطابق الثاني للنوم، والجناح الآخر أو الطابق الأرضي للاستقبال والمطبخ والخدمات بمختلف أنواعها، كما يتوفر في الغالب للفيلا حديقة تحيط بها بغض النظر عن مساحتها بالإضافة إلى سور يحيط بها من الخارج، وكراج للسيارة كما يغطي السطح العلوي للفيلا بمادة القرميد على الأغلب، ويمكن أن يوجد ضمن حدود الفيلا أحد المباني أو الملاحق ويكون من مكوناتها.

#### القطاع الحكومي:



يتألف من وحدات الحكومة المركزية والحكومات المحلية إلى جانب صناديق الضمان الاجتماعي التي تفرضها وتسيطر عليها تلك الوحدات وتشمل كذلك المؤسسات غير الهادفة للربح التي تنتج إنتاجاً غير سوقي وتسيطر عليها وتمولها بصورة رئيسية الوحدات الحكومية أو صناديق الضمان الاجتماعي.

### القطاع الخاص:

يشمل جميع الوحدات المؤسسية المقيمة والتي لا تدرج تحت قطاع الحكومة.

### المتحف:

مؤسسة دائمة، لا تبغي ربحاً تجارياً، وتكون في خدمة المجتمع وتنميته ومفتوحة للجمهور، وتقوم باحتواء مواد تدل على الإنسان وبيئته، وتحفظها، وتجري بحثاً بشأنها، وتخبر عنها، وتعرضها لأغراض الدراسة والتعليم والاستمتاع.

### المؤسسة الثقافية:

هي مؤسسة تتضمن السلع (الأدوات والمعدات) المستخدمة في أنشطة الفنون والحرف وفي أنشطة اللعب والرياضة. والتي تسهل القيام بأنشطة الثقافة بالمعنى الواسع.

### مؤسسة إذاعية محلية:

هي كل مؤسسة إذاعية تقدم خدمة إذاعية محلية.

### المولود الحي:

أي مولود ولد حياً وصرخ أو بكى عند الولادة أو ظهرت عليه أي علامة أخرى من علامات الحياة عند الولادة حتى وإن مات بعدها بلحظات.

### محافظات قطاع غزة:

وتشمل شمال غزة، غزة، دير البلح، خان يونس، ورفح.

### مدة الحياة الزوجية:

هي الفترة ما بين تاريخ الزواج الفعلي وتاريخ الإنسناد أو تاريخ انتهاء الزواج السابق، معبرا عنها بالسنوات الكاملة.

### مجري مكشوفة بدون شبكة:

هي عبارة عن مياه عادمة تسير في التجمع بدون قنوات وتعتبر وسيلة غير صحية للتخلص من المياه العادمة.

### المبنى:

هو كل مشيد قائم بذاته ومثبت على الأرض أو على الماء بصفة دائمة أو مؤقتة، ويكون المبنى محاطاً بأربعة جدران أو على الأقل جدار واحد مكتمل.

### المدارس الثانوية:

تشمل المدارس المتوفرة فيها مرحلة ثانوية فقط أو مرحلتين أساسية وثانوية معا.

### المدارس الحكومية:

أي مؤسسة تعليمية تديرها وزارة التربية والتعليم العالي، أو أي وزارة أو سلطة حكومية.

### المدارس الخاصة:

أي مؤسسة تعليمية أهلية أو أجنبية غير حكومية مرخصة يؤسسها أو يرأسها أو يديرها أو ينفق عليها فردا أو أفرادا أو جمعيات أو هيئات فلسطينية أو أجنبية.

### مدارس وكالة الغوث الدولية:

أي مؤسسة تعليمية غير حكومية أو خاصة تديرها أو تشرف عليها وكالة الغوث لتشغيل اللاجئين الفلسطينيين.

### المدرسة:

أي مؤسسة تعليمية غير رياض الأطفال بغض النظر عن عدد طلبتها وتركيبها الصفّي، حيث أن أدنى صف فيها لا يقل عن الصف الأول وأعلى صف لا يزيد عن الصف الثاني عشر.

### المساحة المزروعة:

وهي المساحة التي أعدت وزرعت بنوع أو أكثر من المحاصيل والتي تكون عادة صافية للمحاصيل المؤقتة وإجمالية للمحاصيل الدائمة.

### المستشفى:

هي مؤسسة طبية يتمثل هدفها الأول في توفير خدمات تشخيصية وعلاجية لمختلف الظروف الطبية جراحية كانت أم غير جراحية، وتقدم معظم المستشفيات أيضا خدمات لمرضى العيادات الخارجية وخاصة خدمات الطوارئ.

### المعصرة:

هي مؤسسة أو جزء منها تنتج بشكل أساسي مجموعة واحدة من السلع (زيت الزيتون، مع احتمالية الإنتاج من أنشطة ثانوية) حيث يحقق هذا النشاط الرئيسي غالبية القيمة المضافة. وتعتبر معصرة الزيتون الوحدة الإحصائية والمعنى بجمع البيانات عنها خلال موسم الإنتاج 2010.

### المنشأة:

المنشأة هي مؤسسة أو جزء منها تقع في مكان واحد وتتخصص بشكل أساسي بنشاط إنتاجي رئيسي واحد (غير مساعد) حيث يحقق هذا النشاط الرئيسي غالبية القيمة المضافة

### المنشأة العاملة:

هي المنشأة التي تزاوّل العمل فعلا خلال فترة جمع البيانات.

### المعتدي/المعتف:

الشخص الذي يمارس سلوك العنف بكافة أشكاله.

#### النزلاء:

هم الأشخاص الذين يبيتون في الفندق، ويستخدمون مرافقه وخدماته، ويعتبر كل من يترك الفندق ولو لليلة واحدة ثم يعود للفندق ثانية بمثابة نزيل جديد.

#### النشاط الاقتصادي الرئيسي:

هو طبيعة العمل الذي تمارسه المؤسسة والذي قامت من اجله حسب التصنيف الدولي الموحد للأنشطة الاقتصادية ويسهم بأكبر قدر من القيمة المضافة في حالة تعدد الأنشطة داخل المؤسسة الواحدة.

#### النشيطون اقتصادياً (القوى العاملة):

تشمل هذه المجموعة جميع الأفراد الذين ينتمون لسن العمل (15 سنة فأكثر) وينطبق عليهم مفهوم العمالة أو البطالة.

#### النشاط الاقتصادي:

هو عبارة عن عملية أو مجموعة من الاعمال التي ينتج عنها مخرج أو مجموعة من المخرجات سواء كانت سلعية او خدمية، والنشاط الاقتصادي الرئيسي هو ذلك النشاط الذي يساهم باكبر قدر من القيمة المضافة (الدخل) في حالة تعدد الانشطة داخل المنشأة او المؤسسة الواحدة.

#### النفايات الصلبة:

مادة عديمة النفع وخطرة أحياناً ذات محتوى منخفض من السوائل. وتشمل النفايات البلدية، والنفايات الصناعية والتجارية، ونفايات ناتجة عن العمليات الزراعية وتربية الحيوانات، والنشاطات الأخرى المرتبطة بها ونفايات الهدم ومخلفات التعدين.

#### نوع المسكن:

وهو الشكل الهندسي أو المعماري للمسكن، والذي قد يكون فيلا، أو داراً، أو شقة، أو غرفة مستقلة، أو أي شكل آخر. مثل (براكية أو خيمة...الخ).

#### الواردات:

هو إجمالي السلع والخدمات المستوردة للبلد عن طريق الموانئ البرية والبحرية والجوية، التي تم نقل ملكيتها لتغطية الاحتياجات المحلية للاستهلاك النهائي والوسيط وإعادة التصدير.

#### الوحدة السكنية (المسكن):

هي مبنى أو جزء من مبنى معد أصلاً لسكن أسرة واحدة، وله باب أو مدخل مستقل أو أكثر من مدخل يؤدي إلى الطريق أو الممر العام دون المرور في وحدة سكنية أخرى، وقد تكون الوحدة السكنية غير معدة أصلاً للسكن إلا أنها وجدت مسكونة وقت المسح، وقد تكون الوحدة السكنية مستخدمة للسكن أو العمل أو كليهما أو مغلقة أو خالية. وقد تكون الوحدة السكنية مشغولة بأسرة واحدة أو أكثر وقت المسح.



## المراجع

1. الجهاز المركزي للإحصاء الفلسطيني، 2013. قاعدة بيانات التشكيلات المدرسية للعام الدراسي 2013/2012- وزارة التربية والتعليم. رام الله - فلسطين.
2. الجهاز المركزي للإحصاء الفلسطيني، 2013. قاعدة بيانات مسح الثقافة، 2012. رام الله - فلسطين.
3. الجهاز المركزي للإحصاء الفلسطيني، 2013. سجل السكان، وزارة الداخلية. نسخة محدثة لغاية 2013/2/19. رام الله - فلسطين.
4. الجهاز المركزي للإحصاء الفلسطيني، 2013، احصاءات التجارة الخارجية المرصودة - السلع والخدمات، 2011: نتائج أساسية. رام الله - فلسطين.
5. الجهاز المركزي للإحصاء الفلسطيني، 2012. مسح معاصر الزيتون 2011: النتائج الأساسية.
6. الجهاز المركزي للإحصاء الفلسطيني، 2012. جداول احصاءات استعمالات الأراضي في فلسطين، 2011. رام الله - فلسطين.
7. الجهاز المركزي للإحصاء الفلسطيني، 2012. مسح الاحصاءات الزراعية، 2011/2010. النتائج الرئيسية. رام الله - فلسطين.
8. الجهاز المركزي للإحصاء الفلسطيني، 2013. النشاط الفندقي في الأراضي الفلسطينية المنشرة السنوية، 2011.
9. الجهاز المركزي للإحصاء الفلسطيني، 2013. قاعدة بيانات النتائج النهائية لتعداد العام للسكان والمساكن والمنشآت، 2007. رام الله - فلسطين.
10. الجهاز المركزي للإحصاء الفلسطيني، 2013. قاعدة بيانات الزواج والطلاق في فلسطين (2011-2012). رام الله - فلسطين.
11. الجهاز المركزي للإحصاء الفلسطيني، 2012. قاعدة بيانات احصاءات الصحة 2011. رام الله - فلسطين.

12. وزارة الصحة- مركز المعلومات الصحية الفلسطيني، التقرير الصحي السنوي 2011. رام الله - فلسطين.
13. الجهاز المركزي للإحصاء الفلسطيني، 2013. مسح انفاق واستهلاك الأسرة لعام 2011. رام الله - فلسطين.
14. الجهاز المركزي للإحصاء الفلسطيني، 2012. مستويات المعيشة في الأراضي الفلسطينية: الانفاق، الاستهلاك، الفقراء 2011. رام الله - فلسطين.
15. الجهاز المركزي للإحصاء الفلسطيني، 2013. مسح القوى العاملة الفلسطينية: قاعدة بيانات القوى العاملة، 2012. رام الله - فلسطين.
16. الجهاز المركزي للإحصاء الفلسطيني، 2013. تقديرات مبنية على النتائج النهائية للتعداد العام للسكان والمساكن والمنشآت 2007. رام الله - فلسطين.
17. الجهاز المركزي للإحصاء الفلسطيني، 2012. احصاءات النقل والاتصالات في فلسطين: التقرير السنوي 2011. رام الله - فلسطين.
18. الجهاز المركزي للإحصاء الفلسطيني، 2013. التعداد العام للمنشآت 2012، النتائج النهائية. رام الله - فلسطين.
19. الجهاز المركزي للإحصاء الفلسطيني، 2013. احصاءات رخص الأبنية 2011.
20. الجهاز المركزي للإحصاء الفلسطيني، 2012. مسح العنف في المجتمع الفلسطيني، 2011. النتائج الرئيسية. رام الله - فلسطين.
21. الجهاز المركزي للإحصاء الفلسطيني، 2012. مسح البيئة للقطاع التعليمي 2012. رام الله - فلسطين.
22. الجهاز المركزي للإحصاء الفلسطيني، 2012. مسح البيئة لمراكز الرعاية الصحية (الحكومية والأهلية) 2012. رام الله - فلسطين.
23. الجهاز المركزي للإحصاء الفلسطيني، 2013. تقرير المساكن السنوي، 2012. رام الله - فلسطين.



# الجداول Tables



جدول 1: عدد السكان المقدر في محافظات قطاع غزة منتصف العام حسب الجنس، 2013

Table 1: Estimated Population in Gaza Strip Governorates at Mid-Year by Sex, 2013

Governorate /Region	اناث Females	ذكور Males	المجموع Total	المحافظة/المنطقة
<b>Palestine</b>	<b>2,175,149</b>	<b>2,245,400</b>	<b>4,420,549</b>	فلسطين
<b>West Bank</b>	<b>1,337,895</b>	<b>1,381,217</b>	<b>2,719,112</b>	الضفة الغربية
<b>Gaza Strip</b>	<b>837,254</b>	<b>864,183</b>	<b>1,701,437</b>	قطاع غزة
North Gaza	164,973	170,280	<b>335,253</b>	شمال غزة
Gaza	289,363	298,670	<b>588,033</b>	غزة
Deir Al - Balah	121,619	125,531	<b>247,150</b>	دير البلح
Khanyunis	157,879	162,956	<b>320,835</b>	خانيونس
Rafah	103,420	106,746	<b>210,166</b>	رفح

## جدول 2: عدد السكان الفلسطينيين في محافظات قطاع غزة نهاية العام حسب حالة اللجوء، 2007

Table 2: Palestinian Population in Gaza Strip Governorates by Refugee Status, 2007

Governorate/Region	حالة اللجوء				المحافظة/المنطقة
	المجموع Total	غير مبين Not Stated	غير لاجئ Not-Refugee	لاجئ Refugee	
<b>Palestine</b>	<b>3,660,386</b>	<b>55,571</b>	<b>2,067,747</b>	<b>1,537,068</b>	فلسطين
<b>West Bank</b>	<b>2,279,969</b>	<b>55,351</b>	<b>1,600,551</b>	<b>624,067</b>	الضفة الغربية
<b>Gaza Strip</b>	<b>1,380,417</b>	<b>220</b>	<b>467,196</b>	<b>913,001</b>	قطاع غزة
North Gaza	265,085	1	74,077	191,007	شمال غزة
Gaza	481,669	111	227,474	254,084	غزة
Deir Al - Balah	199,945	20	27,853	172,072	دير البلح
Khanyunis	265,566	45	111,442	154,079	خانيونس
Rafah	168,152	43	26,350	141,759	رفح

## جدول 3: عدد عقود الزواج ووقوعات الطلاق المسجلة في محافظات قطاع غزة، 2012

Table 3: Registered Marriages and Divorces in Gaza Strip Governorates, 2012

Governorate/Region	معدل الطلاق الخام Crude Divorce Rate	وقوعات الطلاق المسجلة Registered Divorces	معدل الزواج الخام Crude Marriage Rate	عقود الزواج المسجلة Registered Marriages	المحافظة/المنطقة
Palestine	1.5	6,574	9.4	40,292	فلسطين
West Bank	1.4	3,749	9.0	23,764	الضفة الغربية
Gaza Strip	1.7	2,825	10.1	16,528	قطاع غزة
North Gaza	1.6	526	9.5	3,071	شمال غزة
Gaza	1.8	1,022	10.5	5,980	غزة
Deir Al - Balah	1.6	382	9.2	2,190	دير البلح
Khanyunis	1.7	519	10.5	3,258	خانيونس
Rafah	1.9	376	10.0	2,029	رفح

جدول 4: العمر الوسيط عند الزواج الأول في محافظات قطاع غزة حسب الجنس، 2011، 2012

Table 4: Median Age at First Marriage in Gaza Strip Governorates by Sex, 2011, 2012

Governorate\Region	Females اناث		Males ذكور		المحافظة/المنطقة
	2012	2011	2012	2011	
<b>Palestine</b>	<b>20.1</b>	<b>20.0</b>	<b>24.6</b>	<b>24.6</b>	فلسطين
<b>West Bank</b>	<b>20.2</b>	<b>20.2</b>	<b>25.2</b>	<b>25.3</b>	الضفة الغربية
<b>Gaza Strip</b>	<b>19.8</b>	<b>19.8</b>	<b>23.8</b>	<b>23.8</b>	قطاع غزة
North Gaza	19.2	19.1	22.8	22.9	شمال غزة
Gaza	19.4	19.2	23.8	23.6	غزة
Deir Al - Balah	20.9	20.9	24.4	24.3	دير البلح
Khanyunis	20.2	20.3	24.5	24.6	خانيونس
Rafah	20.1	20.2	23.8	24.1	رفح

جدول 5: عدد المواليد أحياء المسجلون والوفيات المسجلة في محافظات قطاع غزة حسب الجنس، 2007

**Table 5: Registered Live Births and Deaths Registered in the Gaza Strip Governorates by Sex, 2007**

Governorate\Region	الوفيات			المواليد			المحافظة/المنطقة
	المجموع	إناث	ذكور	المجموع	إناث	ذكور	
	Total	Females	Males	Total	Females	Males	
<b>Palestine</b>	<b>10,434</b>	<b>4,443</b>	<b>5,991</b>	<b>120,362</b>	<b>58,638</b>	<b>61,724</b>	فلسطين
<b>Gaza Strip</b>	<b>4,483</b>	<b>1,777</b>	<b>2,706</b>	<b>50,127</b>	<b>24,391</b>	<b>25,736</b>	قطاع غزة
North Gaza	746	267	479	8,839	4,356	4,483	شمال غزة
Gaza	1,742	682	1,060	18,648	9,019	9,629	غزة
Deir Al - Balah	657	267	390	6,752	3,308	3,444	دير البلح
Khanyunis	811	340	471	9,581	4,633	4,948	خانيونس
Rafah	527	221	306	6,307	3,075	3,232	رفح

## جدول 6: المؤشرات الرئيسية الخاصة بفعاليات المستشفيات في محافظات قطاع غزة، 2012

Table 6: Main Indicators for Hospitals Activities in Gaza Strip Governorates, 2012

Indicators	Governorate					قطاع غزة Gaza Strip	الضفة الغربية West Bank	فلسطين Palestine	المؤشرات
	رفح Rafah	خانيونس Khanyunis	دير البلح Deir Al - Balah	غزة Gaza	شمال غزة North Gaza				
Number of Hospitals	3	5	2	14	6	30	49	79	عدد المستشفيات
Governmental Hospitals	2	2	1	6	2	13	12	25	مستشفيات حكومية
Non-Governmental Hospitals	1	3	1	8	4	17	37	54	مستشفيات غير حكومية
Number of Beds	112	649	130	1,147	286	2,324	3,163	5,487	عدد الأسرة
Beds Per 1000 Inhabitant	0.54	2.05	0.54	1.98	0.87	1.40	1.20	1.30	الأسرة لكل 1000 من السكان
Grand Total of Discharges	..	..	..	..	..	170,801	320,007	490,808	الإخراجات الكلية
Grand Total of Beds Occupancy Rate*	..	..	..	..	..	78.3	86.9	82.4	معدل أشغال الأسرة الكلي*
Mean of Duration (day)*	..	..	..	..	..	2.6	2.5	2.6	معدل الإقامة الكلي (يوم)*

\*: Data include Governmental Hospitals only.

\*: البيانات تمثل المستشفيات الحكومية فقط.

## جدول 7: التوزيع النسبي للأفراد (15 سنة فأكثر) في محافظات قطاع غزة حسب الجنس والعلاقة بقوة العمل، 2012

Table7: Percentage Distribution of Population (15 Years and Above) in Gaza Strip Governorates by Sex and Labor Force Status, 2012

Labor Force Status and Sex	Governorate					قطاع غزة Gaza Strip	الضفة الغربية West Bank	فلسطين Palestine	العلاقة بقوة العمل والجنس
	رفح Rafah	خانيونس Khanyunis	دير البلح Deir Al - Balah	غزة Gaza	شمال غزة North Gaza				
<b>Both Sexes</b>									كلا الجنسين
In Labor Force	42.8	41.4	39.9	39.8	38.1	40.1	45.5	43.6	داخل القوى العاملة
Outside Labor Force	57.2	58.6	60.1	60.2	61.9	59.9	54.5	56.4	خارج القوى العاملة
<b>Total</b>	<b>100</b>	<b>100</b>	<b>100</b>	<b>100</b>	<b>100</b>	<b>100</b>	<b>100</b>	<b>100</b>	<b>المجموع</b>
Full Employment	60.7	60.5	64.3	64.9	61.3	62.7	73.8	70.1	عمالة تامة
Underemployment	6.5	6.5	5.0	6.8	5.9	6.3	7.2	6.9	عمالة محدودة
Unemployment	32.8	33.0	30.7	28.3	32.8	31.0	19.0	23.0	بطالة
<b>Total</b>	<b>100</b>	<b>100</b>	<b>100</b>	<b>100</b>	<b>100</b>	<b>100</b>	<b>100</b>	<b>100</b>	<b>المجموع</b>
<b>Males</b>									ذكور
In Labor Force	65.1	65.9	63.0	66.0	63.8	65.0	71.4	69.1	داخل القوى العاملة
Outside Labor Force	34.9	34.1	37.0	34.0	36.2	35.0	28.6	30.9	خارج القوى العاملة
<b>Total</b>	<b>100</b>	<b>100</b>	<b>100</b>	<b>100</b>	<b>100</b>	<b>100</b>	<b>100</b>	<b>100</b>	<b>المجموع</b>
Full Employment	64.0	62.7	69.7	68.6	63.5	66.1	74.4	71.6	عمالة تامة
Underemployment	7.4	7.7	5.9	7.5	6.6	7.1	8.3	7.9	عمالة محدودة
Unemployment	28.6	29.6	24.4	23.9	29.9	26.8	17.3	20.5	بطالة
<b>Total</b>	<b>100</b>	<b>100</b>	<b>100</b>	<b>100</b>	<b>100</b>	<b>100</b>	<b>100</b>	<b>100</b>	<b>المجموع</b>
<b>Females</b>									إناث
In Labor Force	19.5	16.8	16.6	12.7	11.9	14.7	18.9	17.4	داخل القوى العاملة
Outside Labor Force	80.5	83.2	83.4	87.3	88.1	85.3	81.1	82.6	خارج القوى العاملة
<b>Total</b>	<b>100</b>	<b>100</b>	<b>100</b>	<b>100</b>	<b>100</b>	<b>100</b>	<b>100</b>	<b>100</b>	<b>المجموع</b>
Full Employment	49.0	52.0	43.5	45.2	48.8	47.5	71.7	64.3	عمالة تامة
Underemployment	3.5	1.8	1.6	2.7	2.4	2.4	3.0	2.8	عمالة محدودة
Unemployment	28.6	46.2	54.9	52.1	48.8	50.1	25.3	32.9	بطالة
<b>Total</b>	<b>100</b>	<b>100</b>	<b>100</b>	<b>100</b>	<b>100</b>	<b>100</b>	<b>100</b>	<b>100</b>	<b>المجموع</b>

جدول 8: نسب الفقر بين الأفراد وفقاً لأنماط الاستهلاك الشهرية في محافظات قطاع غزة، 2011

Table 8: Poverty Rates According to Actual Monthly Consumption Patterns of Individuals in Gaza Strip Governorates, 2011

Governorate/Region	Poverty Rates				المحافظة/المنطقة
	الفقر المدقع Deep Poverty	شدة الفقر Poverty Severity	فجوة الفقر Poverty Gap	نسب الفقر Poverty	
Palestine	12.9	2.1	6.0	25.8	فلسطين
West Bank	7.8	1.4	3.9	17.8	الضفة الغربية
Gaza Strip	21.1	3.2	9.3	38.8	قطاع غزة
North Gaza	15.5	2.6	7.8	34.9	شمال غزة
Gaza	17.0	2.6	7.5	29.8	غزة
Deir Al - Balah	20.0	3.2	9.3	38.4	دير البلح
Khanyunis	33.1	5.0	13.9	53.0	خانيونس
Rafah	23.2	2.8	9.4	47.2	رفح



## جدول 9: متوسط إنفاق واستهلاك الأسرة الشهري بالدينار الأردني في محافظات قطاع غزة، 2011

Table 9: Average Monthly Household Expenditure and Consumption in Dinar (JD) in Gaza Strip Governorates, 2011

Indicators	Governorate					قطاع غزة Gaza Strip	الضفة الغربية West Bank	فلسطين Palestine	المؤشرات
	رفح Rafah	خانيونس Khanyunis	دير البلح Deir Al - Balah	غزة Gaza	شمال غزة North Gaza				
Food cash expenditure	322.4	247.2	314.0	301.5	314.7	297.8	361.6	339.7	الإنفاق النقدي على مجموعات الطعام
Total Food Consumption	328.7	252.8	329.2	302.7	315.4	302.4	376.5	351.0	الاستهلاك الكلي من الطعام
Non-food cash expenditure	312.9	273.5	405.0	385.7	336.1	348.2	608.3	519.0	الإنفاق النقدي على غير الطعام
Total Non-Food Consumption	397.9	358.3	509.0	513.5	439.5	454.2	729.2	634.8	الاستهلاك الكلي من غير الطعام
Total Consumption	726.7	611.1	838.2	816.2	754.9	756.6	1,105.7	985.8	الاستهلاك الكلي
Total Cash Expenditure	705.7	574.0	844.7	789.3	706.7	729.3	1,058.4	945.4	الإنفاق النقدي الكلي

جدول 10: عدد المدارس في محافظات قطاع غزة حسب المرحلة والجهة المشرفة، 2013/2012

Table 10: Number of Schools in Gaza Strip Governorates by Stage and Supervisory Authority, 2012/2013

Governorate /Region	Stage\Supervising Authority												المحافظة/المنطقة
	المجموع				ثانوية*				أساسية				
	المجموع				المجموع				المجموع				
	Total	Private	UNRWA	Government	Total	Private	UNRWA	Government	Total	Private	UNRWA	Government	
Palestine	2,753	371	344	2,038	931	100	-	831	1,822	271	344	1,207	فلسطين
West Bank	2,059	321	99	1,639	780	89	-	691	1,279	232	99	948	الضفة الغربية
Gaza Strip	694	50	245	399	151	11	-	140	543	39	245	259	قطاع غزة
North Gaza	117	7	42	68	22	-	-	22	95	7	42	46	شمال غزة
Gaza	265	26	63	176	59	8	-	51	206	18	63	125	غزة
Deir Al - Balah	93	5	49	39	26	2	-	24	67	3	49	15	دير البلح
Khanyunis	137	9	48	80	31	1	-	30	106	8	48	50	خانيونس
Rafah	82	3	43	36	13	-	-	13	69	3	43	23	رفح

\*: Includes Schools with Basic and Secondary Stages or Secondary Stage Only.

\*: تشمل المدارس التي فيها مرحلة اساسية وثانوية معا او مرحلة ثانوية فقط.

## جدول 11: عدد الطلبة في محافظات قطاع غزة حسب المرحلة والجهة المشرفة، 2013/2012

Table 11: Number of Students in Gaza Strip Governorates by Stage and Supervisory Authority, 2012/2013

Governorate /Region	Stage\Supervising Authority												المحافظة/المنطقة
	المجموع				ثانوية				أساسية				
	المجموع	خاصة	وكالة الغوث	حكومة	المجموع	خاصة	وكالة الغوث	حكومة	المجموع	خاصة	وكالة الغوث	حكومة	
Total	Private	UNRWA	Government	Total	Private	UNRWA	Government	Total	Private	UNRWA	Government		
Palestine	1,136,739	100,624	273,616	762,499	146,495	6,783	-	139,712	990,244	93,841	273,616	622,787	فلسطين
West Bank	673,172	84,065	51,584	537,523	86,825	6,100	-	80,725	586,347	77,965	51,584	456,798	الضفة الغربية
Gaza Strip	463,567	16,559	222,032	224,976	59,670	683	-	58,987	403,897	15,876	222,032	165,989	قطاع غزة
North Gaza	83,828	1,679	41,462	40,687	10,622	-	-	10,622	73,206	1,679	41,462	30,065	شمال غزة
Gaza	170,348	10,527	59,781	100,040	21,954	508	-	21,446	148,394	10,019	59,781	78,594	غزة
Deir Al - Balah	68,191	999	45,687	21,505	9,296	109	-	9,187	58,895	890	45,687	12,318	دير البلح
Khanyunis	86,993	2,748	41,193	43,052	10,634	66	-	10,568	76,359	2,682	41,193	32,484	خانيونس
Rafah	54,207	606	33,909	19,692	7,164	-	-	7,164	47,043	606	33,909	12,528	رفح

جدول 12: معدل عدد الطلبة لكل شعبة في محافظات قطاع غزة حسب الجهة المشرفة والمرحلة، 2013/2012

Table 12: Average Number of Students Per Class in Gaza Strip Governorates by Supervisory Authority and Stage, 2012/2013

Governorate /Region	Supervising Authority\Stage						المعدل العام		المحافظة/المنطقة
	خاصة		وكالة الغوث		حكومة		Grand Average		
	الثانوية	الأساسية	الثانوية	الأساسية	الثانوية	الأساسية	الثانوية	الأساسية	
Secondary	Basic	Secondary	Basic	Secondary	Basic	Secondary	Basic		
Palestine	17.8	23.4	.	36.7	27.5	30.2	26.8	30.9	فلسطين
West Bank	17.9	23.2	.	33.4	23.7	28.5	23.2	28.0	الضفة الغربية
Gaza Strip	17.1	24.2	.	37.6	35.1	36.2	34.7	36.2	قطاع غزة
North Gaza	.	25.4	.	37.9	36.5	36.9	36.5	37.1	شمال غزة
Gaza	16.9	23.9	.	38.1	34.6	36.7	33.8	35.9	غزة
Deir Al - Balah	18.2	18.9	.	37.5	33.8	34.4	33.4	36.3	دير البلح
Khanyunis	16.5	26.8	.	37.4	33.9	35.6	33.7	36.1	خانيونس
Rafah	.	25.3	.	37.0	38.7	35.0	38.7	36.2	رفح

جدول 13: التوزيع النسبي للسكان الفلسطينيين (15 سنة فأكثر) في محافظات قطاع غزة حسب الحالة التعليمية، 2012

**Table 13: Percentage Distribution of Palestinian Population (15 Years and Above) in Gaza Strip Governorates by Educational Attainment, 2012**

Educational Attainment	المحافظة Governorate					قطاع غزة Gaza Strip	الضفة الغربية West Bank	فلسطين Palestine	الحالة التعليمية
	رفح Rafah	خانيونس Khanyunis	دير البلح Deir Al - Balah	غزة Gaza	شمال غزة North Gaza				
Illiterate	3.8	4.1	3.4	3.1	4.2	3.6	4.4	4.1	أمية
Can Read and Write	3.2	4.1	3.7	5.8	5.9	4.9	6.4	5.9	ملم
Elementary	9.8	10.7	10.6	13.7	14.5	12.3	15.9	14.6	ابتدائي
Preparatory	36.6	38.8	33.0	34.8	34.1	35.4	37.5	36.8	إعدادي
Secondary	26.8	23.9	26.6	23.9	23.3	24.5	20.2	21.7	ثانوي
Associate Diploma	6.2	5.2	8.0	5.9	4.7	5.9	4.8	5.2	دبلوم متوسط
Bachelor and Above	13.6	13.3	14.7	12.9	13.3	13.4	10.8	11.7	بكالوريوس فأعلى
<b>Total</b>	<b>100</b>	<b>100</b>	<b>100</b>	<b>100</b>	<b>100</b>	<b>100</b>	<b>100</b>	<b>100</b>	<b>المجموع</b>

جدول 14: التوزيع النسبي للسكان الفلسطينيين (15 سنة فأكثر) في فلسطين حسب الحالة التعليمية والجنس، 2012

Table 14: Percentage Distribution of Palestinian Population (15 Years and Above) in Palestine by Educational Attainment and Sex, 2012

Educational Attainment	قطاع غزة			الضفة الغربية			فلسطين			الحالة التعليمية
	إناث Females	ذكور Males	كلا الجنسين Both sex	إناث Females	ذكور Males	كلا الجنسين Both sex	إناث Females	ذكور Males	كلا الجنسين Both sex	
Illiterate	5.5	1.7	3.6	6.9	1.9	4.4	6.4	1.8	4.1	أمي
Can Read and Write	3.9	5.8	4.9	6.9	6.1	6.4	5.8	6.0	5.9	ملم
Elementary	10.6	14.1	12.3	14.5	17.2	15.9	13.1	16.1	14.6	ابتدائي
Preparatory	35.7	35.0	35.4	35.4	39.7	37.5	35.5	38.0	36.8	إعدادي
Secondary	26.5	22.6	24.5	20.7	19.6	20.2	22.8	20.7	21.7	ثانوي
Associate Diploma	5.8	5.9	5.9	4.7	4.8	4.8	5.1	5.2	5.2	دبلوم متوسط
Bachelor and Above	12.0	14.8	13.4	10.9	10.7	10.8	11.3	12.2	11.7	بكالوريوس فأعلى
<b>Total</b>	<b>100</b>	<b>100</b>	<b>100</b>	100	100	100	100	100	100	المجموع

جدول 15: معدلات معرفة القراءة والكتابة للسكان الفلسطينيين (15 سنة فأكثر) في محافظات قطاع غزة حسب الجنس وفئات العمر، 2012

Table 15: Literacy Rates of Palestinian Population (15 Years and Above) in Gaza Strip Governorates by Sex and Age Group 2012

Sex and Age Groups	Governorate					قطاع غزة Gaza Strip	الضفة الغربية West Bank	فلسطين Palestine	الجنس والفئات العمرية
	رفح Rafah	خانيونس Khanyunis	دير البلح Deir Al - Balah	غزة Gaza	شمال غزة North Gaza				
<b>Both Sexes</b>									كلا الجنسين
15-19	99.7	99.1	99.4	99.3	98.7	99.2	99.5	99.4	19-15
20-24	98.2	99.5	99.4	99.3	99.0	99.2	99.1	99.1	24-20
25-34	99.6	99.2	98.3	99.2	98.4	98.9	99.4	99.2	34-25
35-44	98.1	99.1	99.0	98.4	97.9	98.5	98.9	98.7	44-35
45+	85.7	84.4	87.9	88.2	84.5	86.4	83.8	84.7	+45
<b>Total</b>	<b>96.2</b>	<b>95.9</b>	<b>96.6</b>	<b>96.9</b>	<b>95.8</b>	<b>96.4</b>	<b>95.6</b>	<b>95.9</b>	المجموع
<b>Males</b>									ذكور
15-19	100.0	99.3	99.6	99.3	98.6	99.3	99.7	99.5	19-15
20-24	98.8	99.5	99.0	99.2	98.9	99.1	99.1	99.1	24-20
25-34	99.5	99.3	98.7	99.4	99.6	99.3	99.4	99.4	34-25
35-44	99.0	99.8	98.4	98.2	99.2	98.8	99.0	99.0	44-35
45+	93.8	93.9	96.0	94.5	95.9	94.8	94.1	94.3	+45
<b>Total</b>	<b>98.2</b>	<b>98.2</b>	<b>98.3</b>	<b>98.2</b>	<b>98.5</b>	<b>98.3</b>	<b>98.1</b>	<b>98.2</b>	المجموع
<b>Females</b>									إناث
15-19	99.3	98.9	99.1	99.3	98.9	99.1	99.4	99.3	19-15
20-24	97.5	99.4	99.8	99.4	99.2	99.2	99.1	99.2	24-20
25-34	99.7	99.2	97.8	98.9	97.1	98.6	99.4	99.1	34-25
35-44	97.2	98.4	99.5	98.6	96.5	98.1	98.7	98.5	44-35
45+	77.6	75.4	80.0	82.0	73.7	78.3	73.8	75.3	+45
<b>Total</b>	<b>94.1</b>	<b>93.6</b>	<b>94.9</b>	<b>95.6</b>	<b>93.1</b>	<b>94.5</b>	<b>93.1</b>	<b>93.6</b>	المجموع

## جدول 16: عدد المساجد العاملة في محافظات قطاع غزة، 2012

Table 16: Number of Mosques In Operation in Gaza Strip Governorates, 2012

Governorate/Region	العدد Number	المحافظة/المنطقة
<b>Palestine</b>	<b>2,725</b>	فلسطين
<b>West Bank</b>	<b>1,864</b>	الضفة الغربية
<b>Gaza Strip</b>	<b>861</b>	قطاع غزة
North Gaza	177	شمال غزة
Gaza	222	غزة
Deir Al - Balah	108	دير البلح
Khanyunis	216	خانيونس
Rafah	138	رفح



جدول 17: عدد المؤسسات الثقافية العاملة في محافظات قطاع غزة حسب نوع المؤسسة، 2012

Table 17: Number of Cultural Institutions In Operation in Gaza Strip Governorates by Type of Institution, 2012

Type of Institution	Governorate					قطاع غزة Gaza Strip	الضفة الغربية West Bank	فلسطين Palestine	نوع المؤسسة
	رفح Rafah	خانيونس Khanyunis	دير البلح Deir Al - Balah	غزة Gaza	شمال غزة North Gaza				
Cultural Centers	9	17	8	27	8	69	577	646	المراكز الثقافية
Theaters	-	-	1	2	-	3	7	10	المسارح
Museums	-	-	2	1	1	4	10	14	المتاحف
Cinema	-	-	-	-	-	-	2	2	السينما
<b>Total</b>	<b>9</b>	<b>17</b>	<b>11</b>	<b>30</b>	<b>9</b>	<b>76</b>	<b>596</b>	<b>672</b>	<b>المجموع</b>

جدول 18: نسبة النساء في محافظات قطاع غزة اللواتي سبق لهن الزواج وتعرضن لأنواع محددة من العنف من قبل الزوج خلال 12 شهراً الماضية حسب المحافظة ونوع العنف، تموز 2011

**Table 18: Percentage of Ever Married Women in Gaza Strip Governorates were Exposed to Different Types of Violence from Husband During the previous 12 Months by Governorate and Type of Violence, July 2011**

Governorate/Region	نوع العنف						المحافظة/المنطقة
	تعرضن للعنف Exposed to violence	العنف الإقتصادي Economic abuse	العنف الإجتماعي Social abuse	العنف الجنسي Sexual abuse	العنف الجسدي Physical abuse	العنف النفسي Psychological abuse	
Palestine	37.0	55.1	54.8	11.8	23.5	58.6	فلسطين
West Bank	29.9	41.6	44.8	10.2	17.4	48.7	الضفة الغربية
Gaza Strip	51.0	88.3	78.9	14.9	34.8	76.4	قطاع غزة
North Gaza	54.8	89.1	78.9	17.1	37.0	83.0	شمال غزة
Gaza	58.1	93.3	82.4	18.1	44.5	86.2	غزة
Deir Al - Balah	54.6	83.4	79.3	13.2	34.4	88.4	دير البلح
Khanyunis	46.1	91.7	83.6	12.6	26.1	67.7	خانيونس
Rafah	23.1	[ 51.8]	42.6	6.1	16.0	36.4	رفح

[ ]: The variance is high.

[ ]: التباين عالي.

جدول 19: نسبة الأفراد 18-64 سنة في محافظات قطاع غزة الذين لم يسبق لهم الزواج وتعرضوا للعنف من قبل أحد أفراد الأسرة خلال 12 شهراً الماضية حسب المحافظة ونوع العنف، تموز 2011

**Table 19: Percentage of Never Married Individuals Aged 18-64 Years in Gaza Strip Governorates were Exposed to Violence During the previous 12 Months by a Family Member by Governorate and Type of Violence, July 2011**

Governorate/Region	نوع العنف					المحافظة/المنطقة
	تعرضوا للعنف Exposed to violence	العنف الإقتصادي Economic abuse	العنف الجنسي Sexual abuse	العنف الجسدي Physical abuse	العنف النفسي Psychological abuse	
Palestine	16.2	9.4	0.7	30.0	24.5	فلسطين
West Bank	11.9	6.4	0.6	22.2	18.4	الضفة الغربية
Gaza Strip	23.6	14.7	0.9	43.8	35.2	قطاع غزة
North Gaza	23.1	8.1	2.3	46.0	35.9	شمال غزة
Gaza	30.0	19.9	0.2	56.6	43.4	غزة
Deir Al - Balah	23.7	21.1	0.1	[ 39.1]	34.4	دير البلح
Khanyunis	12.7	3.7	0.0	27.4	19.7	خانيونس
Rafah	17.2	5.8	4.7	29.9	28.5	رفح

[ ]: The variance is high.

[ ]: التباين عالي.

جدول 20: نسبة الذكور 18-64 سنة في محافظات قطاع غزة الذين لم يسبق لهم الزواج وتعرضوا للعنف من قبل أحد أفراد الأسرة خلال 12 شهراً الماضية حسب المحافظة ونوع العنف، تموز 2011

**Table 20: Percentage of Never Married Males Aged 18-64 Years in Gaza Strip Governorates were Exposed to Violence During the previous 12 Months by a Family Member by Governorate and Type of Violence, July 2011**

Governorate/Region	Type of violence					المحافظة/المنطقة
	تعرضوا للعنف Exposed to violence	العنف الإقتصادي Economic abuse	العنف الجنسي Sexual abuse	العنف الجسدي Physical abuse	العنف النفسي Psychological abuse	
Palestine	16.3	11.5	0.6	29.9	23.0	فلسطين
West Bank	11.4	7.7	0.4	20.3	17.2	الضفة الغربية
Gaza Strip	26.3	19.5	0.9	49.7	35.0	قطاع غزة
North Gaza	18.6	12.9	5.9	29.9	25.5	شمال غزة
Gaza	29.6	15.7	0.0	[ 69.6]	32.9	غزة
Deir Al - Balah	33.9	[40.6]	0.0	[ 45.2]	[ 49.7]	دير البلح
Khanyunis	14.2	4.0	0.0	29.7	23.3	خانيونس
Rafah	29.2	15.0	0.0	53.6	48.2	رفح

[ ]: The variance is high.

[ ]: التباين عالي.

جدول 21 : نسبة الإناث 18-64 سنة في محافظات قطاع غزة اللواتي لم يسبق لهن الزواج وتعرضن للعنف من قبل أحد أفراد الأسرة خلال 12 شهراً الماضية حسب المحافظة ونوع العنف، تموز 2011

**Table 21: Percentage of Never Married Females Aged 18-64 Years in Gaza Strip Governorates were Exposed to Violence During the Previous 12 Months by a Family Member by Governorate and Type of Violence, July 2011**

Governorate/Region	نوع العنف					المحافظة/المنطقة
	تعرضوا للعنف	العنف الإقتصادي	العنف الجنسي	العنف الجسدي	العنف النفسي	
	Exposed to violence	Economic abuse	Sexual abuse	Physical abuse	Psychological abuse	
Palestine	16.1	7.7	0.8	30.1	25.6	فلسطين
West Bank	12.4	5.3	0.7	24.0	19.5	الضفة الغربية
Gaza Strip	21.8	11.3	1.0	39.7	35.3	قطاع غزة
North Gaza	26.0	5.1	0.0	56.3	42.5	شمال غزة
Gaza	30.4	23.0	0.4	[46.8]	51.4	غزة
Deir Al - Balah	16.2	6.9	0.2	34.6	23.1	دير البلح
Khanyunis	11.1	3.3	0.0	25.0	16.0	خانيونس
Rafah	14.5	3.7	5.8	24.5	24.0	رفح

[ ]: The variance is high.

[ ]: التباين عالي.

جدول 22: نسبة الأطفال 12-17 سنة في فلسطين الذين تعرضوا لأحد أفعال العنف خلال 12 شهراً الماضية حسب المنطقة وجنس الطفل والمعتدي، تموز 2011

**Table 22: Percentage of Children 12-17 Years in Palestine were Exposed to Violence During the Previous 12 Months by Region, Sex of Child and Aggressor, July 2011**

Region and Sex of Child	المعتدي/نوع العنف				المنطقة وجنس الطفل
	Mother		Father		
	العنف الجسدي Physical abuse	العنف النفسي Psychological abuse	العنف الجسدي Physical abuse	العنف النفسي Psychological abuse	
<b>Both sexes</b>					كلا الجنسين
<b>Palestine</b>	34.5	66.4	34.4	69.0	فلسطين
<b>West Bank</b>	27.7	61.9	28.7	64.6	الضفة الغربية
<b>Gaza Strip</b>	45.2	73.3	43.2	75.9	قطاع غزة
<b>Male</b>					ذكور
<b>Palestine</b>	45.0	72.3	35.6	69.3	فلسطين
West Bank	38.3	69.8	31.1	67.7	الضفة الغربية
Gaza Strip	55.5	[76.2]	42.8	[71.9]	قطاع غزة
<b>Female</b>					إناث
<b>Palestine</b>	23.6	60.2	33.1	68.7	فلسطين
West Bank	16.6	53.7	26.3	61.4	الضفة الغربية
Gaza Strip	34.5	70.2	43.6	[80.1]	قطاع غزة

[ ] : The variance is high.

[ ] : التباين عالي.

جدول 23: نسبة الافراد 65 سنة فأكثر في فلسطين الذين تعرضوا لأحد أنواع العنف من قبل أحد أفراد الأسرة خلال 12 شهراً الماضية حسب المنطقة، والجنس ونوع العنف، تموز 2011

**Table 23: Percentage of Individuals 65 Years and Above in Palestine who were Exposed to Different Types of Violence by a Family Member in the last 12 Months by Region, Sex and Type of Violence, July 2011**

Region and Sex	نوع العنف					المنطقة و الجنس
	عنف اجتماعي Social abuse	عنف اقتصادي Economic abuse	إهمال صحي Health ignorance	عنف جسدي Physical abuse	عنف نفسي Psychological abuse	
<b>Both sexes</b>						كلا الجنسين
<b>Palestine</b>	1.7	3.8	17.1	2.8	11.4	فلسطين
<b>West Bank</b>	1.6	3.8	20.9	3.1	13.4	الضفة الغربية
<b>Gaza Strip</b>	1.9	2.8	8.6	2.2	7.3	قطاع غزة
<b>Males</b>						ذكور
<b>Palestine</b>	1.2	3.3	15.5	2.9	9.3	فلسطين
West Bank	1.4	4.4	19.4	3.6	11.6	الضفة الغربية
Gaza Strip	0.7	0.8	6.5	1.5	4.1	قطاع غزة
<b>Females</b>						إناث
<b>Palestine</b>	2.1	3.7	18.3	2.7	13.2	فلسطين
West Bank	1.7	3.4	22.0	2.7	14.9	الضفة الغربية
Gaza Strip	2.8	4.3	10.1	2.6	9.7	قطاع غزة

جدول 24: المساحة الكلية والكثافة السكانية ومساحة الأراضي المزروعة بالمحاصيل الدائمة والموقّعة ونسبة مساحة الأراضي المزروعة في محافظات قطاع غزة، 2011

**Table 24: Total Area, Population density, Area of Cultivated Land Area with Temporary and Permanent Crops, and Percentage of Cultivated Land Area with Temporary and Permanent Crops in Gaza Strip Governorates, 2011**

Governorate/Region	نسبة مساحة الأراضي المزروعة بالمحاصيل الدائمة والموقّعة من المساحة الكلية Percent of Cultivated Land Area with Temporary and Permanent Crops from Total Area	مساحة الأراضي المزروعة بالمحاصيل الدائمة والموقّعة (كم <sup>2</sup> ) Area of Cultivated Land with Temporary and Permanent Crops (km <sup>2</sup> )	الكثافة السكانية (منتصف العام) Population density (Mid Year)	المساحة (كم <sup>2</sup> ) Area (km <sup>2</sup> )	المحافظة/المنطقة
Palestine	15.5	931.5	692.5	6,020	فلسطين
West Bank	14.9	843.5	456.3	5,655	الضفة الغربية
Gaza Strip	24.1	88.0	4,352.6	365	قطاع غزة
North Gaza	27.2	16.6	5,072.7	61	شمال غزة
Gaza	23.1	17.1	7,457.2	74	غزة
Deir Al - Balah	24.3	14.1	3,977.4	58	دير البلح
Khanyunis	35.3	24.0	2,788.3	108	خانيونس
Rafah	25.3	16.2	3,056.2	64	رفح



جدول 25: مساحة الأراضي المزروعة بالمحاصيل الدائمة، وعدد السكان وحصّة الفرد من الأراضي المزروعة بالمحاصيل الدائمة في محافظات قطاع غزة، 2011

**Table 25: Area of Land Cultivated with Permanent Crops, Population and Area of Land Cultivated with Permanent Crops Per Capita in Gaza Strip Governorates, 2011**

Governorate/Region	حصّة الفرد من الأراضي المزروعة بالمحاصيل الدائمة (م <sup>2</sup> ) Area of Land Cultivated with Permanent Crops Per Capita (m <sup>2</sup> )	عدد السكان نهاية العام 2011 Population End of Year 2011	مساحة الأراضي المزروعة بالمحاصيل الدائمة (كم <sup>2</sup> ) Area of Land Cultivated with Permanent Crops (km <sup>2</sup> )	المحافظة/المنطقة
Palestine	156.0	4,231,084	660	فلسطين
West Bank	234.3	2,614,594	613	الضفة الغربية
Gaza Strip	29.2	1,616,490	47	قطاع غزة
North Gaza	25.7	315,779	8	شمال غزة
Gaza	19.4	560,773	11	غزة
Deir Al - Balah	42.2	234,748	10	دير البلح
Khanyunis	35.3	306,003	11	خانيونس
Rafah	37.7	199,187	8	رفح

جدول 26: عدد الحيازات الزراعية في محافظات قطاع غزة حسب نوع الحيازة، 2011/2010  
**Table 26: Number of Agricultural Holdings in Gaza Strip Governorates  
 by Type of Holding, 2010/2011**

Governorate/Region	المجموع Total	نوع الحيازة Type of Holding			المحافظة/المنطقة
		مختلطة Mixed	حيوانية Animal	نباتية Plant	
Palestine	105,238	22,976	10,501	71,761	فلسطين
West Bank	85,885	19,548	7,643	58,694	الضفة الغربية
Gaza Strip	19,353	3,428	2,858	13,067	قطاع غزة
North Gaza	4,346	602	999	2,745	شمال غزة
Gaza	2,728	406	396	1,926	غزة
Deir Al - Balah	2,927	504	498	1,925	دير البلح
Khanyunis	6,011	1,046	629	4,336	خانيونس
Rafah	3,341	870	336	2,135	رفح

جدول 27: عدد حيوانات الماشية في فلسطين حسب المنطقة ونوع الماشية، كما هو في 2011/10/01

**Table 27: Number of Livestock in Palestine by Region and Type of Livestock, as on 01/10/2011**

Region	نوع الماشية			المنطقة
	ماعز Goats	ضأن Sheeps	أبقار Cows	
<b>Palestine</b>	<b>240,136</b>	<b>732,399</b>	<b>39,625</b>	فلسطين
West Bank	226,428	669,843	26,477	الضفة الغربية
Gaza Strip	13,708	62,556	13,148	قطاع غزة

## جدول 28: أهم المؤشرات الاقتصادية لمحافظة قطاع غزة لنشاط معاصر الزيتون، 2012

Table 28: Main Economic Indicators for Olive Presses in Gaza Strip Governorates, 2012

Quantity in Metric Ton and Value in 1000 USD

الكمية بالطن المترى، والقيمة بالآلاف دولار أمريكي

Indicators	المحافظة		قطاع غزة Gaza Strip	الضفة الغربية West Bank	فلسطين Palestine	المؤشرات
	خانيونس ورفح* Khanyunis and Rafah*	دير البلح و غزة* Deir Al - Balah and Gaza*				
Total Operating Olive Presses	8	13	21	258	279	إجمالي عدد المعاصر العاملة
No. of Olive Presses Temporarily Closed	1	0	1	22	23	عدد المعاصر المغلقة مؤقتا
Quantity of Olive Pressed	3,554.0	5,992.8	9,546.8	95,215.8	104,762.6	كمية الزيتون المدروس
Quantity of Oil Extracted	598.6	995.6	1,594.2	21,356.9	22,951.1	كمية الزيت المستخرج
Number of Employed Persons	50	98	148	1,072	1,220	عدد العاملين
No. of Unpaid Employees	11	25	36	293	329	عدد العاملين بدون اجر
No. of Paid Employees	39	73	112	779	891	عدد العاملين بأجر
Compensation of Employees	35.0	93.7	128.7	885.7	1,014.3	تعويضات العاملين
Olive Presses Output	335.2	502.4	837.6	8,260.6	9,098.2	قيمة إنتاج المعاصر
Intermediate Consumption	73.7	200.2	273.9	2,333.4	2,607.3	الاستهلاك الوسيط
Gross Value Added	261.4	302.2	563.6	5,927.2	6,490.8	القيمة المضافة
Gross Fixed Capital Formation	0.0	422.1	422.1	2,744.4	3,166.4	التكوين الرأسمالي الثابت الإجمالي

\* The data of selected governorates were merged to maintain data confidentiality as stated in the General Statistics Law of 2000.

\* تم دمج بيانات بعض المحافظات نظرا لسرية البيانات والذي نص عليه قانون الإحصاءات العامة لعام 2000.

\*\* There are no olive presses in north Gaza governorate.

\*\* لا يوجد معاصر زيتون في محافظة شمال غزة

## جدول 29: التوزيع النسبي للأسر في فلسطين حسب المنطقة و نوع المسكن، 2012

Table 29: Percentage Distribution of Households in Palestine by Region and Type of Housing Unit, 2012

Region	نوع المسكن				المنطقة
	المجموع Total	أخرى* Other*	شقة Apartment	فيلا/دار villa/House	
Palestine	100	1.0	53.8	45.2	فلسطين
West Bank	100	0.9	50.8	48.3	الضفة الغربية
Gaza Strip	100	1.1	59.5	39.4	قطاع غزة

\*Other: Includes Independent Room, or Tent, or marginal.

\* أخرى: تشمل غرفة مستقلة أو خيمة أو براكية.

## جدول 30: التوزيع النسبي للأسر في فلسطين حسب المنطقة وحياسة المسكن، 2012

Table 30: Percentage Distribution of Households in Palestine by Region and Tenure of Housing Unit, 2012

Region	Tenure of Housing Unit				المنطقة
	المجموع Total	أخرى* Other*	مستأجر Rented	ملك Owned	
Palestine	100	12.4	10.6	77.0	فلسطين
West Bank	100	13.6	12.5	73.9	الضفة الغربية
Gaza Strip	100	10.0	7.0	83.0	قطاع غزة

\* Other includes From Work and Without Payment

\* أخرى تشمل من العمل ودون مقابل

جدول 31: التوزيع النسبي للأسر في محافظات قطاع غزة حسب عدد الغرف في المسكن، 2012

Table 31: Percentage Distribution of Households in Gaza Strip Governorates by Number of Rooms per Housing Unit, 2012

Governorate/Region	متوسط عدد الغرف Average Number of Rooms	عدد الغرف Number of Rooms						المحافظة/المنطقة
		المجموع Total	+5	4	3	2	1	
Palestine	3.6	100	20.7	31.9	32.5	13.1	1.8	فلسطين
West Bank	3.6	100	19.9	32.3	33.4	12.5	1.9	الضفة الغربية
Gaza Strip	3.6	100	22.3	31.2	30.7	14.1	1.7	قطاع غزة
North Gaza	3.9	100	29.0	34.4	28.7	7.0	0.9	شمال غزة
Gaza	3.5	100	18.5	29.3	31.2	19.7	1.3	غزة
Deir Al - Balah	3.5	100	19.1	27.9	32.4	16.1	4.5	دير البلح
Khanyunis	3.8	100	23.4	37.4	29.7	8.6	0.9	خانيونس
Rafah	3.6	100	24.9	25.5	31.5	15.9	2.2	رفح

## جدول 32: التوزيع النسبي للأسر في محافظات قطاع غزة حسب كثافة السكن، 2012

Table 32: Percentage Distribution of Households in Gaza Strip Governorates by Housing Density, 2012

Governorate/Region	متوسط كثافة المسكن Average of Housing Density	Housing Density					كثافة المسكن أقل من 1	المحافظة/المنطقة
		المجموع Total	+3.00	2.99-2.00	1.99-1.00	أقل من 1		
Palestine	1.5	100	7.6	24.3	51.1	17.0	فلسطين	
West Bank	1.4	100	6.5	22.8	51.6	19.1	الضفة الغربية	
Gaza Strip	1.6	100	9.6	27.3	50.1	13.0	قطاع غزة	
North Gaza	1.6	100	7.5	26.5	50.9	15.1	شمال غزة	
Gaza	1.7	100	12.9	28.2	45.2	13.7	غزة	
Deir Al - Balah	1.6	100	7.4	30.0	51.3	11.3	دير البلح	
Khanyunis	1.5	100	8.0	21.3	58.0	12.7	خانيونس	
Rafah	1.7	100	8.7	32.7	48.3	10.3	رفح	



جدول 33: نسبة المؤسسات التعليمية في محافظات قطاع غزة حسب مصادر الحصول على المياه في المؤسسة التعليمية،  
2012

**Table 33: Percentage of Educational Establishments in Gaza Strip Governorates by Source of Water Supply, 2012**

Governorate/Region	Sources of Obtaining Water					المحافظة/المنطقة
	أخرى Other	النبع أو العين Spring	بئر Water Well	شراء تنكات Water Tankers	شبكة مياه عامة Public Water Network	
Palestine	0.3	0.3	25.5	26.1	92.7	فلسطين
West Bank	0.3	0.4	30.0	15.6	91.4	الضفة الغربية
Gaza Strip	0.2	0.0	6.3	71.9	98.7	قطاع غزة
North Gaza	0.0	0.0	4.1	94.5	100.0	شمال غزة
Gaza	0.5	0.0	5.3	65.8	98.9	غزة
Deir Al - Balah	0.0	0.0	8.2	78.7	98.4	دير البلح
Khanyunis	0.0	0.0	9.5	53.7	96.8	خانيونس
Rafah	0.0	0.0	4.7	90.7	100.0	رفح

جدول 34: التوزيع النسبي لمراكز الرعاية الصحية الحكومية والأهلية في فلسطين حسب مصادر الحصول على المياه والمنطقة، 2012

**Table 34: Percentage Distribution of Health Care Centres (Governmental and Non-Governmental) in Palestine by Source of Water Supply and Region, 2012**

Region	Sources of obtaining water					المصادر الحصول على المياه	المنطقة
	المجموع Total	أخرى Other	تنكات مياه Water tankers	بئر لجمع مياه الأمطار Collection rain water well	شبكة مياه عامة Public Water network		
<b>Palestine</b>	<b>100</b>	<b>0.4</b>	<b>3.7</b>	<b>3.4</b>	<b>92.5</b>		فلسطين
West Bank	100	0.6	4.4	3.7	91.3		الضفة الغربية
Gaza Strip	100	0.0	0.0	1.4	98.6		قطاع غزة

جدول 35: المعدل الشهري لكمية المياه المستهلكة في المؤسسات التعليمية، ومجموع كميات المياه المستهلكة في المؤسسات التعليمية في محافظات قطاع غزة، 2012

**Table 35: Monthly Average Quantity of Water Consumption and Total Amount of Water Consumed in Educational Establishments in Gaza Strip Governorates, 2012**

Governorate/Region	كمية المياه المستهلكة شهريا م <sup>3</sup> Monthly Amount of Consumed Water m <sup>3</sup>	المعدل الشهري لكمية المياه المستهلكة م <sup>3</sup> Monthly Average of Quantity of Consumed Water m <sup>3</sup>	المحافظة/المنطقة
Palestine	219,097	88.96	فلسطين
West Bank	116,123	58.03	الضفة الغربية
Gaza Strip	102,974	222.89	قطاع غزة
North Gaza	15,602	213.73	شمال غزة
Gaza	41,692	219.43	غزة
Deir Al - Balah	16,190	265.41	دير البلح
Khanyunis	21,996	231.54	خانيونس
Rafah	7,494	174.28	رفح

جدول 36: التوزيع النسبي للمؤسسات التعليمية في محافظات قطاع غزة حسب الجهة التي تقوم بنقل النفايات الناتجة عن المؤسسة التعليمية، 2012

**Table 36: Percentage Distribution of Educational Establishments in Gaza Strip Governorates by Solid Waste Management, 2012**

Governorate/Region	Doer of Transporting Waste						المحافظة/المنطقة
	المجموع Total	أخرى Other	متعهد خاص Private Contractor	وكالة الغوث UNRWA	السلطة المحلية Local Authority	المؤسسة التعليمية Educational Establishment	
Palestine	100	4.1	0.8	4.5	83.1	7.5	فلسطين
West Bank	100	4.6	1.0	2.8	83.9	7.7	الضفة الغربية
Gaza Strip	100	1.7	0.2	11.9	79.7	6.5	قطاع غزة
North Gaza	100	0.0	0.0	12.3	82.2	5.5	شمال غزة
Gaza	100	1.1	0.5	11.1	83.1	4.2	غزة
Deir Al - Balah	100	1.6	0.0	34.4	54.2	9.8	دير البلح
Khanyunis	100	5.3	0.0	4.2	87.4	3.1	خانيونس
Rafah	100	0.0	0.0	0.0	79.1	20.9	رفح

جدول 37: التوزيع النسبي لمراكز الرعاية الصحية الحكومية والاهلية في فلسطين حسب مكان تجميع النفايات قبل التخلص منها والمنطقة، 2012  
**Table 37: Percentage Distribution of Health Care Centres (Governmental and Non-Governmental) in Palestine by Solid Waste Management and Region, 2012**

Region	Waste collection place			المنطقة	
	المجموع Total	خارج المركز Outside the center	داخل ساحة المركز Inside the center square		مكان تجميع النفايات داخل بناء المركز Inside the center building
Palestine	100	47.7	18.0	34.3	فلسطين
West Bank	100	49.9	14.9	35.2	الضفة الغربية
Gaza Strip	100	36.4	34.7	28.9	قطاع غزة

جدول 38: التوزيع النسبي للمؤسسات التعليمية في محافظات قطاع غزة حسب طريقة التخلص من المياه العادمة في المؤسسة التعليمية،  
2012

**Table 38: Percentage Distribution of Educational Establishments in Gaza Strip Governorates by Wastewater Disposal Method, 2012**

Governorate/Region	طريقة التخلص من المياه العادمة					المحافظة/المنطقة
	المجموع Total	أخرى Other	حفرة صماء Tight Cesspit	حفرة امتصاصية Porous Cesspit	شبكة صرف صحي Wastewater Network	
<b>Palestine</b>	<b>100</b>	<b>0.3</b>	<b>14.6</b>	<b>43.6</b>	<b>41.5</b>	فلسطين
<b>West Bank</b>	<b>100</b>	<b>0.4</b>	<b>17.2</b>	<b>50.0</b>	<b>32.4</b>	الضفة الغربية
<b>Gaza Strip</b>	<b>100</b>	<b>0.0</b>	<b>3.3</b>	<b>16.0</b>	<b>80.7</b>	قطاع غزة
North Gaza	100	0.0	0.0	2.7	97.3	شمال غزة
Gaza	100	0.0	0.0	2.6	97.4	غزة
Deir Al - Balah	100	0.0	4.9	4.9	90.2	دير البلح
Khanyunis	100	0.0	11.6	61.0	27.4	خانيونس
Rafah	100	0.0	2.3	14.0	83.7	رفح

جدول 39: التوزيع النسبي لمراكز الرعاية الصحية الحكومية والأهلية في فلسطين حسب طريقة التخلص من المياه العادمة والمنطقة، 2012

**Table 39: Percentage Distribution of Health Care Centres (Governmental and Non-Governmental) in Palestine by Wastewater Disposal Method and Region, 2012**

Region	Wastewater disposal method طريقة التخلص من المياه العادمة					المنطقة
	المجموع Total	أخرى Other	حفرة امتصاصية Porous cesspit	حفرة صماء Tight cesspit	شبكة صرف صحي Wastewater network	
Palestine	100	0.3	32.9	24.7	42.1	فلسطين
West Bank	100	0.4	35.8	28.9	34.9	الضفة الغربية
Gaza Strip	100	0.0	17.9	2.5	79.6	قطاع غزة

## جدول 40: المؤشرات الرئيسية للنشاط الفندقية في فلسطين حسب المنطقة، 2011

Table 40: Main Indicators for Hotel Activities in Palestine by Region, 2011

Region	نسبة اشغال الغرف Room Occupancy %	عدد ليالي المبيت No. of Guest Nights	عدد النزلاء No. of Guests	متوسط عدد الاسرة Average No. of Beds	متوسط عدد الغرف Average No. of Rooms	عدد الفنادق No. of Hotels	المنطقة
Palestine	26	1,254,496	510,435	11,689	5,528	103	فلسطين
West Bank	26	1,245,509	507,372	10,704	4,992	91	الضفة الغربية
Gaza Strip	4	8,987	3,063	985	536	12	قطاع غزة



جدول 41: عدد المنشآت العاملة وعدد العاملين في القطاع الخاص والقطاع الأهلي والشركات الحكومية في محافظات قطاع غزة، 2012

**Table 41: Number of Establishments in Operation and Employed Persons in Non- Governmental Organizations and Government Companies in Gaza Strip Governorates, 2012**

Governorate/Region	عدد العاملين No. of Employed Persons	عدد المنشآت No. of Establishments	المحافظة/المنطقة
Palestine	384,778	135,401	فلسطين
West Bank	262,825	91,203	الضفة الغربية
Gaza Strip	121,953	44,198	قطاع غزة
North Gaza	19,220	7,132	شمال غزة
Gaza	58,278	17,994	غزة
Deir Al - Balah	14,410	5,759	دير البلح
Khanyunis	18,502	8,145	خانيونس
Rafah	11,543	5,168	رفح

جدول 42: عدد المركبات المرخصة في قطاع غزة حسب نوع المركبة، 2012

Table 42: Number of Licensed Road Vehicles in Gaza Strip by type of Vehicle, 2012

Type of Vehicle	قطاع غزة Gaza Strip	فلسطين Palestine	نوع المركبة
Private Cars	38,981	145,469	سيارات خاصة
Taxis	2,160	11,501	سيارات أجرة (تكسي)
Motorcycles and Moped	16,735	17,080	دراجات نارية ودراجات نارية
Buses (Public/ Private)	650	2,314	باصات (عمومي / خصوصي)
Trailers and Semi-Trailers	605	1,824	مقطورات ونصف مقطورات
Agricultural Tractors	163	936	جرارات زراعية
Road Tractors	557	824	جرارات
Trucks and Commercial Cars	11,091	34,269	شاحنات وسيارات تجارية
Other Vehicles	1,944	2,790	مركبات أخرى
<b>Total</b>	<b>72,886</b>	<b>217,007</b>	<b>المجموع</b>

جدول 43: عدد رخص الأبنية الصادرة في محافظات قطاع غزة حسب استخدام المبنى، 2012  
**Table 43: Number of Building Licenses Issued in Gaza Strip Governorate by Utilization, 2012**

Governorate/Region and Utilization	مساحة الوحدات السكنية الجديدة المرخصة (1000 م <sup>2</sup> ) Area of Licensed New Dwellings (1000 m <sup>2</sup> )	عدد الوحدات السكنية الجديدة المرخصة Number of Licensed New Dwellings	المساحات المرخصة (الف م <sup>2</sup> ) Licensed Area (1000 m <sup>2</sup> )*	عدد الرخص الصادرة Number of Licenses	المحافظة/المنطقة واستخدام المبنى
<b>Palestine</b>	<b>2,302.8</b>	<b>13,103</b>	<b>3,804.3</b>	<b>8,494</b>	فلسطين
<b>West Bank</b>	<b>2,041.9</b>	<b>11,603</b>	<b>3,507.2</b>	<b>8,192</b>	الضفة الغربية
<b>Gaza Strip</b>					قطاع غزة
<b>Residential Buildings</b>	260.3	1,495	291.8	292	مبنى سكني
<b>Non-Res. Buildings</b>	0.6	5	5.4	10	مبنى غير سكني
<b>Boundary walls</b>	-	-	-	-	أسوار
<b>North Gaza</b>					شمال غزة
Residential Buildings	16.6	95	17.8	45	مبنى سكني
Non-Res. Buildings	-	-	-	1	مبنى غير سكني
Boundary walls	-	-	-	-	أسوار
<b>Gaza</b>					غزة
Residential Buildings	212.1	1,210	238.7	165	مبنى سكني
Non-Res. Buildings	0.6	5	3.2	4	مبنى غير سكني
Boundary walls	-	-	-	-	أسوار
<b>Deir Al - Balah</b>					دير البلح
Residential Buildings	31.6	190	35.3	82	مبنى سكني
Non-Res. Buildings	-	-	2.2	5	مبنى غير سكني
Boundary walls	-	-	-	-	أسوار

\*For boundary walls it refers to length in (1000 m)

\*بالنسبة للأسوار تمثل الطول بالآلاف متر طولي

## جدول 44: قيمة الواردات المرصودة حسب ابواب التصنيف الموحد للتجارة الدولية - التفتيح الثالث في فلسطين، 2011

Table 44: Value of Registered Imports by SITC-3 Sections in Palestine, 2011

Value in 1000 USD

القيمة بالآلاف دولار أمريكي

Section	قطاع غزة Gaza Strip	الضفة الغربية West Bank	فلسطين Palestine	الباب
<b>Total Imports</b>	<b>319,264</b>	<b>3,901,842</b>	<b>4,221,106</b>	<b>مجموع الواردات</b>
Food And Live Animals	105,520	609,208	<b>714,729</b>	الأغذية والحيوانات الحية
Beverages And Tobacco	10,224	150,803	<b>161,028</b>	المشروبات والتبغ
Raw Materials, Inedible Except Fuels	2,285	75,785	<b>78,070</b>	المواد الخام غير الصالحة للأكل باستثناء الوقود
Mineral Fuels, Lubricants And related Materials	130,149	1,250,482	<b>1,380,631</b>	وقود معدني ومزلاقات معدنية وما يتصل بذلك من مواد
Animal And Vegetable Oils, Fats And Waxes	30	22,566	<b>22,596</b>	زيوت ودهون وشحوم حيوانية ونباتية
Chemical And Related Products, n.e.s.*	14,441	337,845	<b>352,286</b>	مواد كيميائية ومنتجات متصلة بها غ.م.أ.*
Manufactured Goods Classified mainly By Material	49,472	650,242	<b>699,714</b>	سلع مصنوعة ومصنفة أساساً حسب المادة
Machinery And Transport Equipment's	6,905	589,594	<b>596,499</b>	المكائن ومعدات النقل
Miscellaneous Manufactured Articles	236	215,310	<b>215,546</b>	مصنوعات متنوعة
Commodities and transaction not classified elsewhere in the SITC	—	7	<b>7</b>	سلع ومعاملات غير مصنفة في موضع آخر في التصنيف الموحد للتجارة الدولية

Differences in the results of certain indicators are due to approximation.

قد يلاحظ بعض الاختلافات الطفيفة لقيم نفس المتغير بين الجداول المختلفة، أو بين مفردات المتغير ومجموعه، وقد نجم ذلك عن التقريب المصاحب لعمليات حساب النتائج.

## جدول 45: قيمة الصادرات المرصودة حسب ابواب التصنيف الموحد للتجارة الدولية - التنقيح الثالث في فلسطين، 2011

Table 45: Value of Registered Exports by SITC-3 Sections in Palestine , 2011

Value in 1000 USD

القيمة بالآلاف دولار أمريكي

Section	قطاع غزة Gaza Strip	الضفة الغربية West Bank	فلسطين Palestine	الباب
<b>Total Exports</b>	<b>3,407</b>	<b>716,182</b>	<b>719,589</b>	<b>مجموع الصادرات</b>
Food And Live Animals	1,581	103,578	<b>105,161</b>	الأغذية والحيوانات الحية
Beverages And Tobacco	—	30,057	<b>30,057</b>	المشروبات والتبغ
Raw Materials, Inedible Except Fuels	1,827	92,472	<b>94,301</b>	المواد الخام غير الصالحة للأكل باستثناء الوقود
Mineral Fuels, Lubricants And related Materials	—	1,616	<b>1,616</b>	وقود معدني ومزلاقات معدنية وما يتصل بذلك من مواد
Animal And Vegetable Oils, Fats And Waxes	—	19,943	<b>19,943</b>	زيوت ودهون وشحوم حيوانية ونباتية
Chemical And Related Products, n.e.s.*	—	51,925	<b>51,924</b>	مواد كيميائية ومنتجات متصلة بها غ.م.أ.*
Manufactured Goods Classified mainly By Material	—	240,469	<b>240,467</b>	سلع مصنوعة ومصنفة أساساً حسب المادة
Machinery And Transport Equipment's	—	30,837	<b>30,836</b>	المكائن ومعدات النقل
Miscellaneous Manufactured Articles	—	145,285	<b>145,284</b>	مصنوعات متنوعة
Commodities and transaction not classified elsewhere in the SITC	—	—	—	سلع ومعاملات غير مصنفة في موضع آخر في التصنيف الموحد للتجارة الدولية

Differences in the results of certain indicators are due to approximation.

قد يلاحظ بعض الاختلافات الطفيفة لقيم نفس المتغير بين الجداول المختلفة، أو بين مفردات المتغير ومجموعه، وقد نجم ذلك عن التقريب المصاحب لعمليات حساب النتائج.



**State of Palestine**  
**Palestinian Central Bureau of Statistics**

**Gaza Strip Governorates**  
**Statistical Yearbook, 2012**

**October, 2013**

PAGE NUMBERS OF ENGLISH TEXT ARE PRINTED IN SQUARE BRACKETS.  
TABLES ARE PRINTED IN ARABIC FORMAT (FROM RIGHT TO LEFT)

**This document is prepared in accordance with the  
standard procedures stated in the Code of Practice for  
Palestine Official Statistics 2006**

© October, 2013.  
**All rights reserved.**

**Suggested Citation:**

**Palestinian Central Bureau of Statistics**, 2013. Gaza Strip Governorates Statistical Yearbook, 2012. Ramallah - Palestine.

All correspondence should be directed to:  
**Palestinian Central Bureau of Statistics**  
**P.O.Box 1647 Ramallah, Palestine.**

Tel: (972/970) 2 298 2700  
Fax: (972/970) 2 298 2710  
Toll Free: 1800300300  
E-Mail: [diwan@pcbs.gov.ps](mailto:diwan@pcbs.gov.ps)  
Web-site: <http://www.pcbs.gov.ps>

**Reference ID: 2011**

## **Acknowledgment**

**The Palestinian Central Bureau of Statistics (PCBS) extends its deep appreciation to all those who contributed to the production of this yearbook.**

**The Gaza Strip Governorates Statistical Yearbook for 2012 was prepared by a technical team from PCBS with joint funding from the State of Palestine and the Core Funding Group (CFG) for 2013, represented by the Representative Office of Norway to State of Palestine and the Swiss Development and Cooperation Agency (SDC).**

**Moreover, PCBS is very grateful to the Core Funding Group (CFG) for the valuable contribution towards the funding of this report.**





## Work Team

- **Report Preparation**  
Ayat Maharmeh
  - **Maps Design**  
Mosab Abualhayja
  - **Graphic Design**  
Ahmad Sawalmeh
  - **Dissemination Standards**  
Hanan Janajreh
  - **Preliminary Review**  
Maen Salhab  
Mohammad Omari  
Nazmi Harb
  - **Final Review**  
Mahmoud Jaradat
  - **Overall Supervision**  
Ola Awad
- President of PCBS



## **Important Note**

**Statistical data were derived from PCBS publications. For further details of the methodology and data quality standards for individual topics, readers can visit <http://www.pcbs.gov.ps>.**

**A set of special symbols were used in the tables of this book. The representations of these symbols are as follows:**

- (-) Nil**
- (.) Category not applicable**
- (..) Data not available**



## Table of Contents

<b>Subject</b>	<b>Page</b>
List of Tables	
Introduction	
Chapter One: <b>Main Indicators</b>	<b>[17]</b>
1.1 Demographic Indicators	[17]
1.2 Geographic Indicators	[19]
1.3 Economic Indicators	[21]
Chapter Two: <b>Concepts and Definitions</b>	<b>[23]</b>
<b>References</b>	<b>[29]</b>
<b>Tables</b>	<b>47</b>



## List of Tables

<b>Table</b>	<b>Page</b>
<b>Table 1:</b> Estimated Population in Gaza Strip Governorates at Mid-Year by Sex, 2013	<b>49</b>
<b>Table 2:</b> Number of Palestinian Population in Gaza Strip Governorates at End of Year by Refugee Status, 2007	<b>50</b>
<b>Table 3:</b> Registered Marriages and Divorces in Gaza Strip Governorates, 2012	<b>51</b>
<b>Table 4:</b> Median Age at First Marriage in Gaza Strip Governorates by Sex, 2011, 2012	<b>52</b>
<b>Table 5:</b> Registered Live Births and Deaths Registered in Gaza Strip Governorates by Sex, 2007	<b>53</b>
<b>Table 6:</b> Main Indicators for Hospitals Activities in Gaza Strip Governorates, 2011	<b>54</b>
<b>Table 7:</b> Percentage Distribution of Population (15 Years and Above) in Gaza Strip Governorates by Sex and Labor Force Status, 2012	<b>55</b>
<b>Table 8:</b> Poverty Rates According to Actual Monthly Consumption Patterns of Individuals in Gaza Strip Governorates, 2011	<b>56</b>
<b>Table 9:</b> Average Monthly Household Expenditure and Consumption in Dinar (JD) in Gaza Strip Governorates, 2011	<b>57</b>
<b>Table 10:</b> Number of Schools in Gaza Strip Governorates by Stage and Supervisory Authority, 2012/2013	<b>58</b>
<b>Table 11:</b> Number of Students in Gaza Strip Governorates by Stage and Supervisory Authority, 2012/2013	<b>59</b>
<b>Table 12:</b> Average Number of Students Per Class in Gaza Strip Governorates by Supervisory Authority and Stage, 2012/2013	<b>60</b>
<b>Table 13:</b> Percentage Distribution of Palestinian Population (15 Years and Above) in Gaza Strip Governorates by Educational Attainment, 2012	<b>61</b>
<b>Table 14:</b> Percentage Distribution of Palestinian Population (15 Years and Above) in Palestine by Educational Attainment and Sex, 2012	<b>62</b>
<b>Table 15:</b> Literacy Rates of Palestinian Population (15 Years and Above) in Gaza Strip Governorates by Sex and Age Group, 2012	<b>63</b>
<b>Table 16:</b> Number of Mosques In Operation in Gaza Strip Governorates, 2012	<b>64</b>
<b>Table 17:</b> Number of Cultural Institutions In Operation in Gaza Strip Governorates by Type of Institution, 2012	<b>65</b>
<b>Table 18:</b> Percentage of Ever Married Women in Gaza Strip Governorates were Exposed to Different Types of Violence from Husband During the previous 12 Months by Governorate and Type of Violence, July 2011	<b>66</b>
<b>Table 19:</b> Percentage of Never Married Individuals Aged 18-64 Years in Gaza Strip Governorates were Exposed to Violence During the previous 12 Months by a Family Member by Governorate and Type of Violence, July 2011	<b>67</b>



<b>Table</b>	<b>Page</b>
<b>Table 20:</b> Percentage of Never Married Males Aged 18-64 Years in Gaza Strip Governorates were Exposed to Violence During the previous 12 Months by a Family Member by Governorate and Type of Violence, July 2011	<b>68</b>
<b>Table 21:</b> Percentage of Never Married Females Aged 18-64 Years in Gaza Strip Governorates were Exposed to Violence During the Previous 12 Months by a Family Member by Governorate and Type of Violence, July 2011	<b>69</b>
<b>Table 22:</b> Percentage of Children 12-17 Years in Palestine were Exposed to Violence During the Previous 12 Months by Region, Sex of Child and Aggressor, July 2011	<b>70</b>
<b>Table 23:</b> Percentage of Individuals 65 Years and Above in Palestine who were Exposed to Different Types of Violence by a Family Member in the last 12 Months by Region, Sex and Type of Violence, July 2011	<b>71</b>
<b>Table 24:</b> Total Area, Population density, Area of Cultivated Land Area with Temporary and Permanent Crops, and Percentage of Cultivated Land Area with Temporary and Permanent Crops in Gaza Strip Governorates, 2011	<b>72</b>
<b>Table 25:</b> Area of Land Cultivated with Permanent Crops, Population and Area of Land Cultivated with Permanent Crops Per Capita in Gaza Strip Governorates, 2011	<b>73</b>
<b>Table 26:</b> Number of Agricultural Holdings in Gaza Strip Governorates by Type of Holding, 2010/2011	<b>74</b>
<b>Table 27:</b> Number of Livestock in Palestine by Region and Type of Livestock, as on 01/10/2011	<b>75</b>
<b>Table 28:</b> Main Economic Indicators for Olive Presses in Gaza Strip Governorates, 2012	<b>76</b>
<b>Table 29:</b> Percentage Distribution of Households in Palestine by Region and Type of Housing Unit, 2012	<b>77</b>
<b>Table 30:</b> Percentage Distribution of Households in Palestine by Region and Tenure of Housing Unit, 2012	<b>78</b>
<b>Table 31:</b> Percentage Distribution of Households in Gaza Strip Governorates by Number of Rooms per Housing Unit, 2012	<b>79</b>
<b>Table 32:</b> Percentage Distribution of Households in Gaza Strip Governorates by Housing Density, 2012	<b>80</b>
<b>Table 33:</b> Percentage of Educational Establishments in Gaza Strip Governorates by Source of Water Supply, 2012	<b>81</b>
<b>Table 34:</b> Percentage Distribution of Health Care Centres (Governmental and Non-Governmental) in Palestine by Source of Water Supply and Region, 2012	<b>82</b>
<b>Table 35:</b> Monthly Average Quantity of Water Consumption and Total Amount of Water Consumed in Educational Establishments in Gaza Strip Governorates, 2012	<b>83</b>

<b>Table</b>	<b>Page</b>
<b>Table 36:</b> Percentage Distribution of Educational Establishments in Gaza Strip Governorates by Solid Waste Management, 2012	<b>84</b>
<b>Table 37:</b> Percentage Distribution of Health Care Centres (Governmental and Non-Governmental) in Palestine by Solid Waste Management and Region, 2012	<b>85</b>
<b>Table 38:</b> Percentage Distribution of Educational Establishments in Gaza Strip Governorates by Wastewater Disposal Method, 2012	<b>86</b>
<b>Table 39:</b> Percentage Distribution of Health Care Centres (Governmental and Non-Governmental) in Palestine by Wastewater Disposal Method and Region, 2012	<b>87</b>
<b>Table 40:</b> Main Indicators for Hotel Activities in Palestine by Region, 2011	<b>88</b>
<b>Table 41:</b> Establishments in Operation and Employed Persons in Private, Non-Governmental Organizations and Government Companies in Gaza Strip Governorates, 2012	<b>89</b>
<b>Table 42:</b> Number of Licensed Road Vehicles in Gaza Strip by Type of Vehicle, 2012	<b>90</b>
<b>Table 43:</b> Number of Building Licenses Issued in Gaza Strip Governorates by Utilization, 2012	<b>91</b>
<b>Table 44:</b> Value of Registered Imports by SITC-3 Sections in Palestine, 2011	<b>92</b>
<b>Table 45:</b> Value of Registered Exports by SITC-3 Sections in Palestine, 2011	<b>93</b>



## **Introduction**

Since its inception, PCBS has sought to build a system of Palestinian official statistics based on the needs of society and in line with recommended standards, including full membership in the international statistical community. PCBS has adopted the principle of progression within existing Palestinian priorities as the basis for work towards developing the statistical system. PCBS has accomplished many statistical activities using primary sources, including censuses and field surveys, and secondary sources such as administrative records in cooperation with public and private sector institutions.

We are pleased to present the Gaza Strip Governorates Statistical Yearbook 2012 to provide continuous time series data of general trends in different areas through a comprehensive statistical reference that covers population, social, economic and geographic areas.

This book is one of the most important and comprehensive official statistical references relating to the Gaza Strip Governorates.

The first chapter is divided into three main sections: the first section deals with the most important demographic and social indicators for the Gaza Strip Governorates, the second section covers the most important geographical indicators and the third section reviews the most important economic indicators for the Gaza Strip Governorates. The second chapter contains the concepts and definitions used in this statistical yearbook.

We believe that we have succeeded in bridging gaps in information and have contributed to providing a key reference of official Palestinian statistics that will serve the developmental process and assist decision makers to create plans based on professional and scientific criteria at national and governorate level.

**October, 2013**

**Ola Awad  
President of PCBS**



## Chapter One

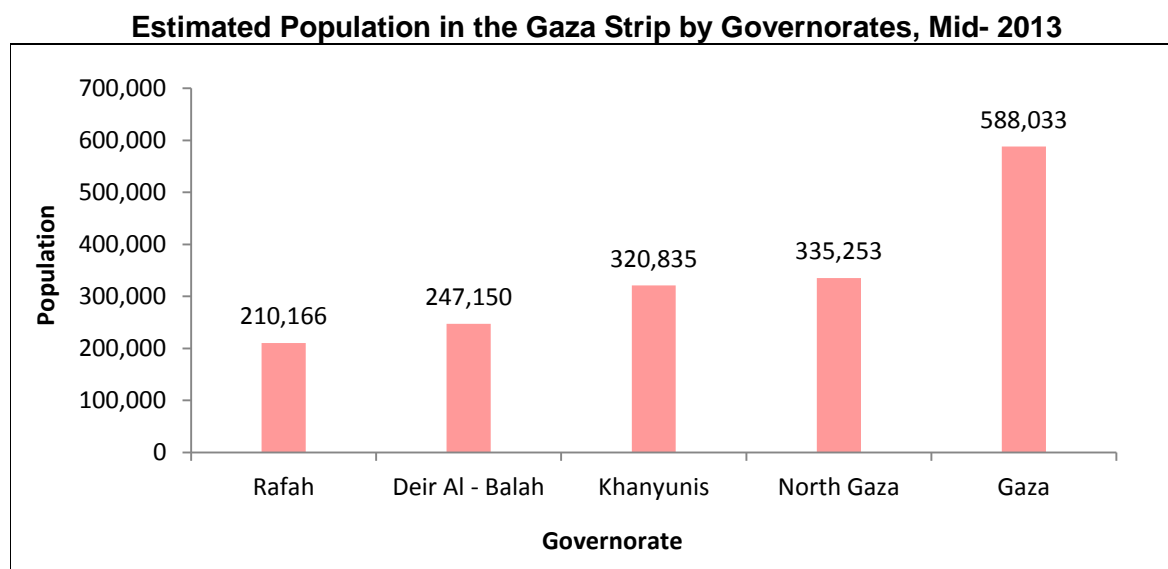
### Main Indicators

This chapter presents the main findings of the most important demographic, geographic and economic indicators of the Gaza Strip Governorates.

#### 1.1 Demographic Indicators

##### Population:

According to PCBS estimates, the population of the Gaza Strip Governorates was around 1,701.4 thousand in mid-2013.

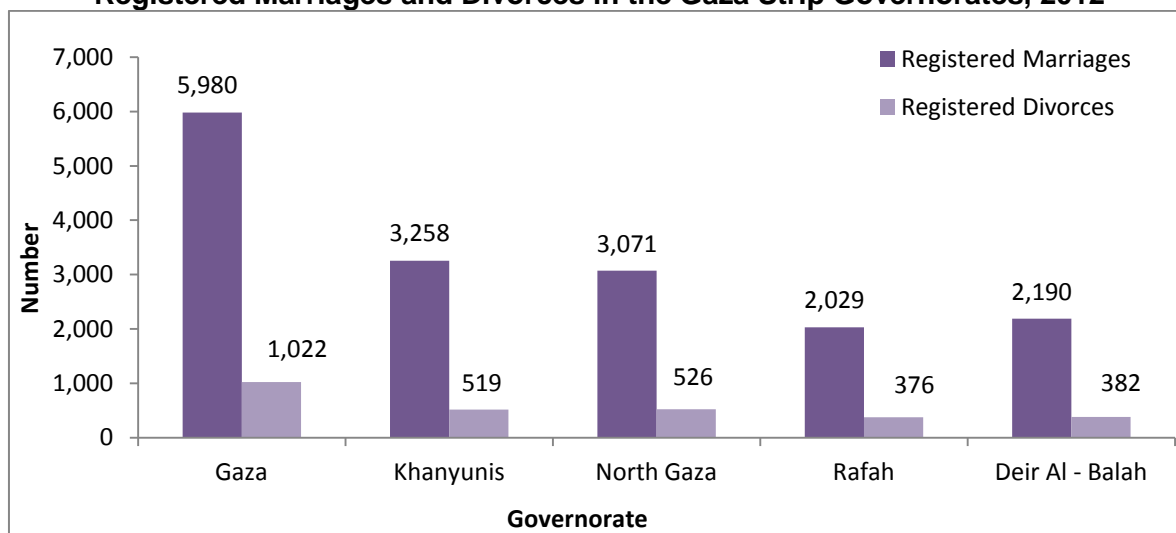


There are 913 thousand Palestinian refugees in the Gaza Strip Governorates.

There were 16,528 registered marriages in Sharia courts and churches in the Gaza Strip Governorates in 2012, which accounted for 41.0% of all marriages in Palestine.

There were 2,825 registered divorces in Sharia courts in 2012, which accounted for 43.0% of all cases of divorce in Palestine.

### Registered Marriages and Divorces in the Gaza Strip Governorates, 2012



The median age at first marriage in the Gaza Strip Governorates was 23.8 years for males and 19.8 years for females in 2012.

There were 50,127 registered live births in 2007 in the Gaza Strip Governorates, 25,736 males and 24,391 females. In the same year, there were 4,483 registered deaths, 2,706 males and 1,777 females.

#### Health:

There were 30 hospitals in 2012 in the Gaza Strip Governorates, including 13 government hospitals and 17 non-governmental hospitals. The total number of beds was 2,324 making an average of 1.4 bed per 1000 inhabitants.

#### Labor:

The labor force participation rate of persons aged 15 years and above in the Gaza Strip Governorates was 40.1 %: 14.7% for females and 65.0% for males. Of these, 69.0% were in employment ; 6.3% of them considered underemployed.

The unemployment rate in the Gaza Strip Governorates was 31.0%: 50.1% for females and 26.8% for males.

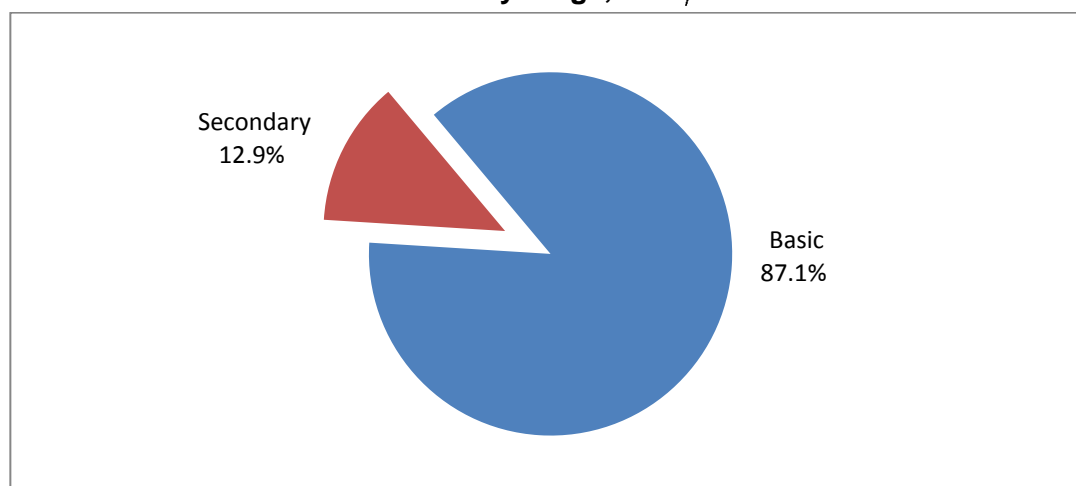
#### Poverty:

The poverty rate among individuals in the Gaza Strip Governorates was 38.8% in 2011, compared to 25.8% among individuals in the Palestine for the same year. Monthly household expenditure in the governorate of Deir Al - Balah was higher than other Gaza Strip Governorates at JD 844.7.

#### Education:

Schools in the Gaza Strip Governorates were 694 schools in total with 463,567 students: 224,976 students in Government schools, 222,032 in UNRWA schools and 16,559 students in Private schools.

### Percent Distribution of Students in the Gaza Strip Governorates Schools by Stage, 2012/2013



#### **Violence:**

51.0% of ever married women were exposed to a form of violence by their husbands in the Gaza Strip Governorates During the 12 months prior to July 2011. The highest rate was in Gaza governorate 58.1%, and the lowest by Rafah governorate 23.1% .

## **1.2 Geographic Indicators**

#### **Agriculture and Land Use:**

The area of the Gaza Strip Governorates was 365 km<sup>2</sup> in 2011, which represents around 6.1% of the total area of Palestine. During the 2010/2011 agricultural year, cultivated land made up 88.0 km<sup>2</sup>, representing 9.5% of total cultivated land in Palestine during the agricultural year 2010/2011.

During the 2010/2011 agricultural year, there were 19,353 agricultural holdings in the Gaza Strip Governorates, representing 18.4 % of all agricultural holdings in Palestine. Plant holdings were the most common type of agricultural holding and numbered 13,067, equivalent to 67.5 % of all agricultural holdings in the Gaza Strip governorates. There were 3,428 mixed agricultural holdings, equivalent to 17.7% of all holdings, and 2,858 animal holdings, equivalent to 14.8 % of all agricultural holdings in the Gaza Strip governorates.

There were 13,148 cows raised in the Gaza Strip Governorates, representing 33.2% of all cows reared in Palestine; 62,556 sheep representing 8.5 % of all sheep reared in Palestine; and 13,708 goats, representing 5.7% of all goats raised in Palestine on the enumeration day, the first of October 2011.

In 2012, there were 21 active olive presses in the Gaza Strip Governorates representing 7.5% of all olive presses in operation in Palestine. The quantity of oil extracted in the Gaza Strip Governorates totaled 1,594.2 tons, equivalent to 6.9% of all oil produced in Palestine.

The results show that 148 people were employed in olive pressing activities in the Gaza Strip Governorates in 2012, comprising 12.1% all Palestine olive pressing employees.



The value added of olive pressing activities totaled thousands USD 563.6 in the Gaza Strip Governorates in 2012, representing 8.7% of the overall value added in Palestine.

**Housing Conditions:**

59.5 % of households in the Gaza Strip Governorates lived in an apartment, and 39.4% lived in a villa or house.

**Environment:**

In 2012, 98.7% of educational establishments in the Gaza Strip Governorates were supplied with water from a water network, while 6.3% were supplied with water by buying water wells, 71.9% of water came from water tanks, 0.2% was supplied from other sources.

98.6% of health care centres (governmental and non-governmental) in the Gaza Strip Governorates in 2012 were supplied with water from the public water network, 1.4% of centres relied on collection rain water.

In 79.7% of educational establishments in the Gaza Strip Governorates in 2012, solid waste was managed by local authority, 6.5% by the educational establishment, 1.7% by other methods, 11.9% by UNRWA a private contractor and 0.2 % by a private contractor.

In 36.4% collected solid waste outside the centre, 28.9% of health care centres (governmental and non-governmental) in the Gaza Strip Governorates, solid waste was collected inside the centre building, and 34.7% collected solid waste inside the centre square.

16.0% of the educational establishments in the Gaza Strip Governorates in 2012 used a porous cesspit, while 80.7% of wastewater through the sewage network, 3.3% used a tight cesspit.

79.6% of health care centers (governmental and non-governmental) in the Gaza Strip Governorates in 2012 disposed of wastewater through the wastewater network, while 17.9% used a porous cesspit, and 2.5% used a tight cesspit.

**Tourism:**

There were 12.0 hotels operating in the Gaza Strip Governorates with an average of 536 room and 985 beds. During 2012, the total number of hotel guests was 3,063.

### 1.3 Economic Indicators

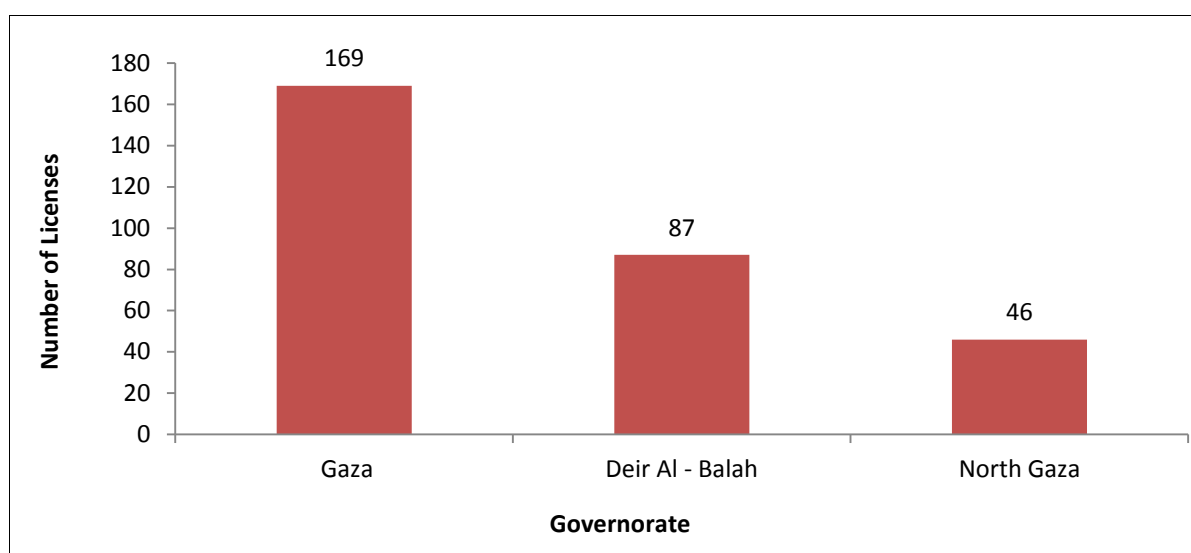
#### Establishments:

In 2012, there were 44,198 economic establishments operating in the private and non-governmental organization sectors and governmental companies in the Gaza Strip Governorates with a total of 121,953 workers, comprising 105,452 males and 16,501 females.

#### Building Licenses:

In 2012, 302 building licenses were issued in the Gaza Strip Governorates with a total area of 297.2 thousand m<sup>2</sup>. This included 291.8 thousand square meters of residential licenses representing 98.2 % of the total licensed area in the Gaza Strip Governorates, and 5.4 thousand square meters of non-residential buildings representing 1.8 %.

**Building Licenses Issued in the Gaza Strip Governorates, 2012**



#### Transportation:

There were 72,886 licensed vehicles in Gaza Strip Governorates in 2012.

#### Registered Foreign Trade:

##### Imports:

Imports decreased by 17.2% in Gaza Strip Governorates in 2011 compared to 2010 and totaled USD 319.3 million.

##### Exports:

Exports increased by 2.1% in Gaza Strip Governorates in 2011 and totaled USD 3.4 million.

##### Trade Balance:

The trade balance for Gaza Strip Governorates registered a deficit in 2011 of USD 315.9 million.



## Chapter Two

### Concepts and Definitions

**Agricultural Holding:**

It is an economic unit of agricultural production under single management comprising all kept, livestock and all land used totally or partially for agriculture production purposes regardless to title legal form or size. Single management may be exercised by an individual or household jointly by two or more individuals or households by a clan or tribe or by a juridical person such as: a corporation cooperative or government agency. The holdings land may consist of one or more parcels located in one or more separate areas or in one or more territorial or administrative divisions, providing the parcels share the same production means, such as labour, farm buildings, machinery or draught animals.

**Agricultural Land:**

It refers to the major classes of land use on agricultural holdings. For classification the "gross area" is surveyed for each class. Agricultural land includes land under scattered farm buildings, yards and their annexes, permanently uncultivated land, such as uncultivated patches, banks footpaths, ditches, headlands and shoulders.

**Animal Holding:**

The presence of animals controlled by the holder, the holder should have any number of cattle's or camels, at least 5 heads of sheep or goats or pigs, at least 50 birds of poultry (Layers and broilers), or 50 rabbits or other poultry like turkeys, ducks, fer...etc, or a mixture of them, or at least 3 beehives controlled by the holder.

**Aggressor / ranter:**

Any person who practices violence in all its forms.

**Building:**

The building is defined as any fixed construction that is temporarily or permanently erected on the surface of the earth or water. The building is surrounded by four walls or with at least one completed ceiling .

**Compensations of Employees:**

Refers to earnings by residents working abroad as well as payments to non-residents working in inside

**Discharges:**

Discharged patient from a hospital after having the diagnostic and curative health care regardless of the discharged case (cured or dead).

**Domestic violence:**

Violence is any act or failure to act of a household member against another member in the household for the purpose of causing physical, sexual or psychological abuse, or the threat of physical, sexual or psychological abuse, or generates fear. It also includes the deprivation of basic rights such as shelter, food, drink, clothing, education, freedom of movement and loss of self-determination and self security.

**Employed:**

Persons aged 15 years and over who were work at least one hour during the reference period, or who were not at work during the reference period, but held a job or owned business from

which they were temporarily absent (because of illness, vacation, temporarily stoppage, or any other reason considered employed from 1-14 hours.

**Compensations of Employees:**

Refers to earnings by residents working abroad as well as payments to non-residents working in inside.

**Exports:**

It refers to the whole commodities (goods and services), that are exported outside the country, conditioned with ownership transcription to another economy, or to free customs regions as a discount from the national economy which is a result of transaction with nonresident economy.

**Establishment:**

is an enterprise, or part of an enterprise, that is situated in a single location and in which only a single (non-ancillary) productive activity is carried out or in which the principal productive activity accounts for most of the value added.

**Economic Activity:**

Referring to a process consisting of actions and activities carried out by a certain entity that uses labour, capital, goods and services to produce specific products (goods and services)

**Government School:**

Any educational institution run by MOE or any other ministry or governmental instrument.

**Government Sector:**

The general government sector consists mainly of central, state and local government units together with social security funds imposed and controlled by those units. In addition, it includes NPIs engaged in non-market production that are controlled and mainly financed by government units or social security funds.

**Value Added:**

Value added is a central concept of production and refers to the generated value of any unit that carries out any productive activity. Gross value added is defined as the value of gross production less the value of intermediate consumption.

**Guests:**

It refers to visitors staying in the hotels and using their facilities. Records of new guests are based on the number of visits regardless whether it's the same person or different.

**Health:**

Many definitions exist. As defined by the World Health Organization: "A state of complete physical, mental and social well-being and not merely the absence of disease or infirmity".

**Hospital:**

An institution whose primary function is to provide services (diagnostic and therapeutic) for a variety of medical conditions, both surgical and non-surgical. Most hospitals also provide some outpatient services, particularly emergency care.

**Hotel:**

It is defined as an accommodation establishment providing overnight lodging for the visitors in a room or unit. It should hold a number of persons exceeding that of an average single

family. The establishment must be under one management, and provides different facilities and services to visitors.

**Housing Unit:**

A building or part of a building constructed for one household only, with one or more independent entrance leading to the public road without passing through another housing unit. The unit might not be constructed for living purposes but found occupied with a household during the enumeration. Likewise, the unit might be utilized for habitation or for work purposes or both purposes. Also, it might be closed, vacant or occupied by one or more households during the survey.

**Housing Unit Type:**

Housing unit type may refer to (villa, house, apartment, independent room, marginal, tent or other).

**Household Expenditure:**

This refers to the amount of cash spent on the purchase of goods and services for living purposes, and the value of goods and service payments, or part of payments, received from an employer, and cash expenditure spent as taxes (non-commercial or non-industrial), gifts, contributions, interest on debts, and other non-consumption items.

**Household Consumption:**

This refers to the amount of cash spent on the purchase of goods and services for living purposes, and the value of goods and service payments, or part of payments, received from an employer, and own-produced goods and food, including consumed quantities during the recording period, and imputed rent.

**Imports:**

It refers to the whole commodities (goods and services) entered the country by air, land and sea that are used in consumption, convertibility on the manufacturing sector, and re-exportation.

**Intermediate Consumption:**

It is the value of the goods and services consumed as inputs, used up or transformed during the production process. It is measured during a specific period in time in a way similar to measuring production. Intermediate consumption is estimated by purchase price, which is defined as the producers' price plus transportation and wholesale and retail trade margins. The value of the gross intermediate consumption on the level of the total economy is the same whether calculated by purchase or producers' price. However, on the detailed level, the two evaluations vary.

**In Operation Establishment:**

An establishment which is in operation during the implementation of establishment census.

**Labor Force:**

The economically active population (Labor Force) consisting of all persons aged 15 years and over who were either employed or unemployed.

**Livestock:**

Refers to all animals kept or reared mainly for agriculture purposes. Including cattle, buffaloes, sheep, goats, pigs, horses, mules, asses, camels, poultry, rabbits, bees and other domesticated animals as well as foxes, minks, etc.

**Main Economic Activity:**

Is the main work of the enterprise based on the (ISIC, rev4) and that contribute by the large proportion of the value added, whenever more than one activity exist in the enterprise.

**Mixed Holding:**

If the holder has plant and animal holdings according to Plant and Animal Holding definition providing, both animal and plant activities, share the same production means, such as labour, farm buildings, machinery or draught animals.

**Marriage Duration (For divorced):**

The duration between the date of the actual marriage and the survey reference date, calculated in years.

**Gaza Strip Governorate:**

North Gaza, Gaza, Deir Al – Balah, Khanyunis, Rafah.

**Olive Press:**

An enterprise or part of an enterprise in which one group of goods and services is produced (olive oil, with the possibility of having secondary activities).

**Plant Holding:**

The presence of cultivated or arable land area for any agricultural crops controlled by the holder, and must not be less than one dunum for open cultivated area and ( 0.5) dunum for protect cultivated area.

**Population Density:**

Number of population per km<sup>2</sup> of area.

**Private sector:**

This sector comprises all resident institutional units which do not belong to the government sector.

**Public Water Network:**

A network of pipes for the purpose of providing clean water to households. It normally belongs to a municipality, council or to a private company and for different domestic uses.

**Porous Cesspit:**

A well or a pit in which night soil and other refuse is stored, constructed with porous walls.

**Physical violence:**

A behavior directed against the body. Physical violence is practiced through punching, hair-pulling, arm-twisting, pinching, slapping, kicking, strangling, scorching, pulling, dragging, killing, and beating. It is used to express physical power. The victim of physical violence is usually the weaker person.

**Psychological violence:**

It is a type of violence reflected in a psychological behavior or bad treatment, disdain, and despise of people. It is done through the use of cursing and insults by the person who practiced violence., breaking things that belong to the person, shouting and yelling at, name-calling, mocking using demeaning names, forcing to do specific acts, throwing out of the house, locking up in the house, terrorization, continuous threatening, and forcing. Psychological violence is used to cause anxiety fear, psychological damage, degrading, making one feel negative, weaken physical and mental capacities, harming other people and

destroy capabilities, shaking self-confidence, undermining self-respect,. Psychological violence destroys self-confidence, causes body harm, loss of self-confidence.

**Refugee Status:**

This status relates to the Palestinians who were forced to leave their land in Palestine occupied by Israel in 1948. It applies to their male sons and grandchildren. Every Palestinian falls under one of the following categories:

**Registered Refugee:** It applies to registered refugee holding refugee registration card issued by UNRWA.

**Non-Registered Refugee:** It applies to unregistered refugee who do not hold refugee registration card issued by UNRWA.

**Non-Refugee:** It applies to any Palestinian not categorized under any of the two aforementioned statuses.

**School:**

Any educational institution excluding kindergartens, regardless of students' number and grade structure.

**Secondary School:**

Includes schools with secondary stage, or basic and secondary stage.

**Sewage Network:**

System of collectors, pipelines, conduits and pumps to evacuate wastewater (rainwater, domestic and other wastewater) from any of the location paces generation either to municipal sewage treatment plant or to a location place where wastewater is discharged.

**Sexual Violence:**

An act of using various aggressive Actions for the purpose of sexual abuse and causing harm. Sexual violence is done through sexual harassment, rape, husband's refusal to use contraceptives during sexual intercourse with his wife, using physical force to compel the wife to have sexual intercourse, threatening to use sharp tools and beating to force her to have sexual intercourse, and using violent and harmful means. The purpose of this type of violence is to abuse the victim and use force to control the victim who is usually the woman; it occurs because there aren't any strict rules taken against the perpetrators.

**Tenure of Housing Unit:**

Tenure status indicates whether the household occupies the housing unit as owner, rented, or other (include without payment, and for work).

**Tight Cesspit:**

A well or a pit in which night soil and other refuse is stored, constructed with tight walls.

**Underemployment:**

Underemployment exists when a person's employment is inadequate in relation to alternative employment, account being taken of his\her occupational skills. The underemployed persons are classified into two groups:1. Visible Underemployment: which refers to insufficient volume of employment :Persons worked less than 35 hours during the reference week or worked less than the normal hours of work in their occupation were considered as visibly underemployed.2. Invisible Underemployment: refers to a misapplication of labour resources or fundamental imbalance as between labour and other factors of production, such as insufficient income.



**Unemployed (According to the ILO Standards):**

Unemployed persons are those individuals aged 15 years and over who did not work at all during the reference period, who were not absent from a job, were available for work and actively seeking a job during the reference period by one of the following methods news paper, registered at employment office, ask friends or relatives or any other method.

**UNRWA School:**

Any school run or supervised by UNRWA.

**Value Added:**

Value added is a central concept of production and refers to the generated value of any unit that carries out any productive activity. Gross value added is defined as the value of gross production less the value of intermediate consumption.

## References

1. Palestinian Central Bureau of Statistics, 2013. Primary Educational Census Database for the Scholastic Year 2012/2013-Ministry of Education. Ramallah- Palestine.
2. Palestinian Central Bureau of Statistics, 2013. Database of Culture Statistics 2012. Ramallah- Palestine.
3. Palestinian Central Bureau of Statistics, 2013. Population Register, Ministry of Interior, Updated Version Until 19/2/2013. Ramallah – Palestine.
4. Palestinian Central Bureau of Statistics, 2013. Foreign Trade Statistics, Goods and Services, 2011: Main Results. Ramallah – Palestine.
5. Palestinian Central Bureau of Statistics, 2012. Olive PRESSES Survey 2011- Main Results. Ramallah- Palestine.
6. Palestinian Central Bureau of Statistics, 2012. Land Use Statistics Tables in Palestine, 2011. Ramallah - Palestine.
7. Palestinian Central Bureau of Statistics, 2012, Agricultural Statistics Survey, 2010/2011, Main Results. Ramallah- Palestine.
8. Palestinian Central Bureau of Statistics, 2013. Hotel Activities in Palestinian Territory, (Annual Bulletins, 2011). Ramallah - Palestine.
9. Palestinian Central Bureau of Statistics, 2013. Database of Population, Housing and Establishment Census 2007, Ramallah – Palestine.
10. Palestinian Central Bureau of Statistics, 2013. Database of Marriage and Divorce Database, ( 2011-2012). Ramallah-Palestine
11. Palestinian Central Bureau of Statistics, 2012. Health Statistics Data Base, 2011. Ramallah- Palestine.
12. Ministry of health, PHIC, Annual Health Report- 2011, Ramallah- Palestine.
13. Palestinian Central Bureau of Statistics, 2013. Expenditure and Consumption Survey 2011. Ramallah- Palestine.
14. Palestinian Central Bureau of Statistics, 2012. Living Standards in Palestinian Territory, Expenditure , Consumption, Poverty, 2011. Ramallah- Palestine.
15. Palestinian Central Bureau of Statistics, 2013. Palestinian Labor Force Survey: Labour Force database, 2012. Ramallah – Palestine.
16. Palestinian Central Bureau of Statistics, 2013. Revised Estimates based on the final results of Population, Housing and Establishment Census 2007. Ramallah-Palestine.

17. Palestinian Central Bureau of Statistics 2102, Transportation and Communication Statistics in Palestine: Annual Report 2011. Ramallah-Palestine.
18. Palestinian Central Bureau of Statistics, 2013. Establishment Census 2012, Final Results. Ramallah, Palestine.
19. Palestinian Central Bureau of Statistics 2013, Building License Statistics 2011
20. Palestinian Central Bureau of Statistics, 2012. Violence Survey in the Palestinian Society, 2011 Main Findings. Ramallah - Palestine.
21. Palestinian Central Bureau of Statistics, 2012. Environmental Survey for Education Sector, 2012. Ramallah - Palestine.
22. Palestinian Central Bureau of Statistics, 2012. Environmental Survey for Health Care Centers (Governmental and Non-Governmental), 2012. Ramallah - Palestine.
23. Palestinian Central Bureau of Statistics, 2013. Housing Annual Report, 2012. Ramallah - Palestine.