



دولة فلسطين الجهاز المركزي للإحصاء الفلسطيني

المسح الاجتماعي لمحافظة القدس، 2013
النتائج الرئيسية

تشرين ثاني/نوفمبر، 2013

تم إعداد هذا التقرير حسب الإجراءات المعيارية المحددة في ميثاق الممارسات
للإحصاءات الرسمية الفلسطينية 2006

© محرم، 1435 هـ، تشرين ثاني، 2013.
جميع الحقوق محفوظة.

في حالة الاقتباس، يرجى الإشارة إلى هذه المطبوعة كالتالي:

الجهاز المركزي للإحصاء الفلسطيني، 2013. المسح الاجتماعي لمحافظة القدس، 2013. النتائج الرئيسية.
رام الله - فلسطين.

جميع المراسلات توجه إلى:

الجهاز المركزي للإحصاء الفلسطيني

ص.ب. 1647، رام الله - فلسطين

هاتف: 2 298 2700 (970/972)

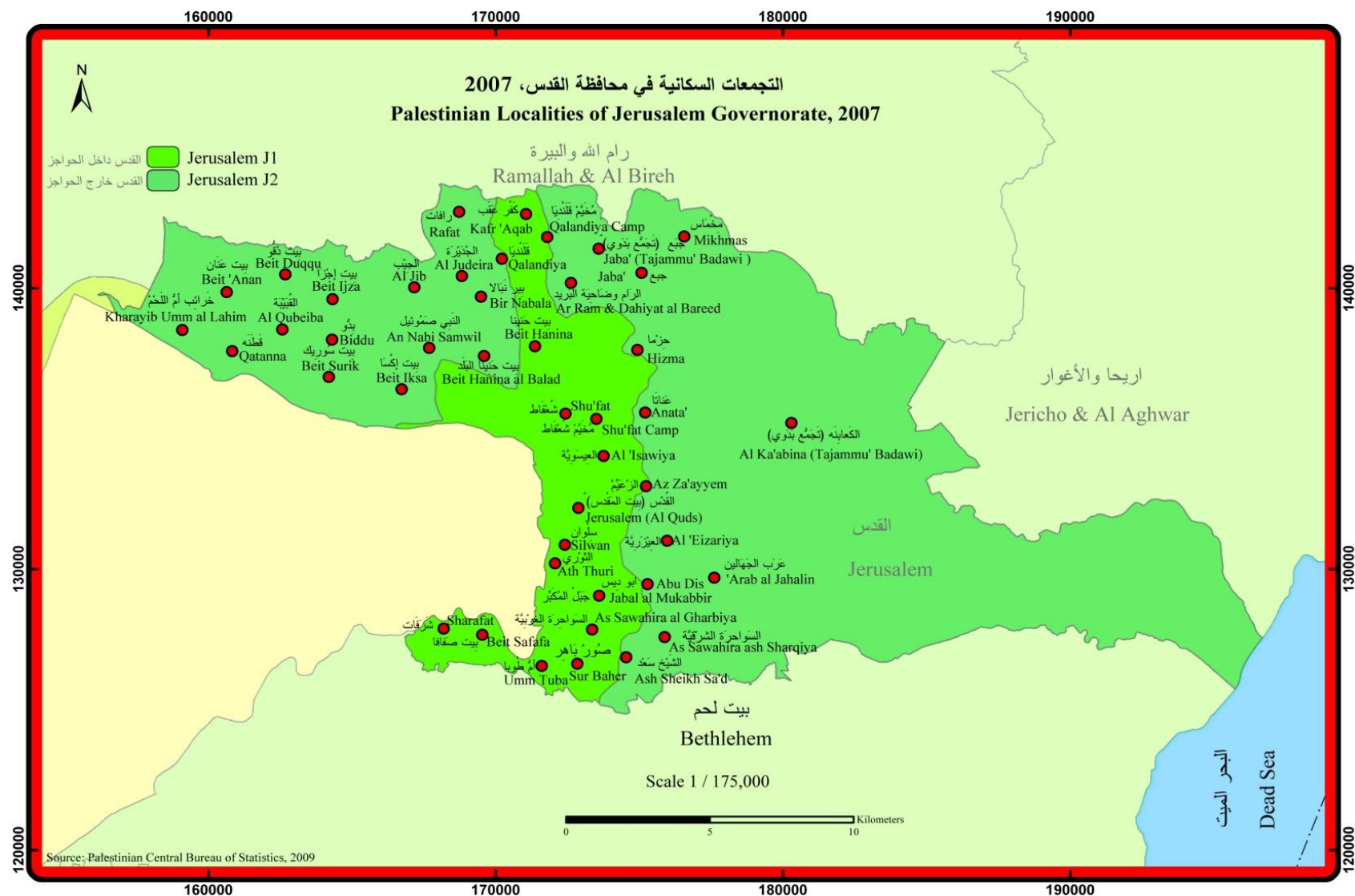
فاكس: 2 298 2710 (970/972)

الرقم المجاني: 1800300300

بريد إلكتروني: diwan@pcbs.gov.ps

صفحة إلكترونية: <http://www.pcbs.gov.ps>





شكر وتقدير

يتقدم الجهاز المركزي للإحصاء الفلسطيني بالشكر الجزيل للأسر الفلسطينية في محافظة القدس التي تعاونت مع الجهاز من خلال تزويده بالبيانات المطلوبة، وإلى جميع العاملين في المسح لما أبدوه من حرص منقطع النظير أثناء تأدية واجبهم.

لقد تم تخطيط وتنفيذ المسح الاجتماعي لمحافظة القدس 2013 بقيادة فريق فني من الجهاز المركزي للإحصاء الفلسطيني وبدعم مالي مشترك بين كل من دولة فلسطين ومجموعة التمويل الرئيسية للجهاز (CFG) لعام 2013 ممثلة بمكتب الممثلة النرويجية لدى فلسطين، الوكالة السويسرية للتنمية والتعاون (SDC).

تم تمويل جمع البيانات لهذا التقرير من الاتحاد الأوروبي. وتجدر الإشارة إلى أن محتويات هذا التقرير من مسؤولية الجهاز المركزي للإحصاء الفلسطيني.

يتقدم الجهاز المركزي للإحصاء الفلسطيني بجزيل الشكر والتقدير إلى أعضاء مجموعة التمويل الرئيسية للجهاز (CFG) والاتحاد الأوروبي (EU) على مساهمتهم القيمة في تنفيذ هذا المسح.

فريق العمل

- **اللجنة الفنية**
رئيس اللجنة
يوسف الاشقر
سميرة ابو عصبه
زياد قلالوة
فايز الغضبان
آيات محارمة
نضال عمر
مهيرة قنداح
- **إعداد التقرير**
يوسف الاشقر
- **تصميم الخرائط**
رهام دار علي
- **تصميم جرافيك**
احمد سوالمة
- **تدقيق معايير النشر**
حنان جناجره
- **المراجعة الأولية**
معن سلحب
محمد العمري
نظمي حرب
- **المراجعة النهائية**
محمود جرادات
- **الإشراف العام**
علا عوض
رئيس الجهاز

قائمة المحتويات

الصفحة	الموضوع
	قائمة الجداول
	المقدمة
19	الفصل الأول: النتائج الرئيسية
19	1.1 السكان
21	2.1 الصحة العامة
21	3.1 التعليم
22	4.1 مجتمع المعلومات
23	5.1 القوى العاملة
23	6.1 المساكن وظروف السكن
24	7.1 مستويات المعيشة
25	8.1 الانتهاكات الاسرائيلية
26	9.1 البيئة الاجتماعية المحيطة
27	الفصل الثاني: المنهجية والجودة
27	1.2 هدف المسح
27	2.2 استثمار المسح
28	3.2 الاطار والعينة
28	1.3.2 الشمول (مجتمع الدراسة)
28	2.3.2 إطار المعاينة
28	3.3.2 حجم العينة
28	4.3.2 تصميم العينة
29	5.3.2 توزيع العينة الى طبقات
29	6.3.2 مستوى النشر
29	7.3.2 دورية المسح
29	4.2 حساب الأوزان
30	5.2 العمليات الميدانية
30	1.5.2 التعيين والتدريب
30	2.5.2 جمع البيانات من الميدان
30	3.5.2 الترميز
31	6.2 معالجة البيانات
31	1.6.2 تجهيز برنامج الإدخال
31	2.6.2 التدقيق قبل إدخال البيانات
31	3.6.2 إدخال البيانات

الصفحة	الموضوع
31	4.6.2 تدقيق وتنظيف البيانات المدخلة
32	7.2 قابلية المقارنة
32	8.2 دقة البيانات
32	1.8.2 الأخطاء الإحصائية
33	2.8.2 الأخطاء غير الإحصائية
33	3.8.2 نسب التجاوب وعدم التجاوب
34	9.2 جودة البيانات
35	10.2 ملاحظات فنية أخرى
37	المفاهيم والمصطلحات: الفصل الثالث:
47	المراجع
49	الجداول

قائمة الجداول

الجدول	الصفحة
جدول 1: عدد السكان المقدر في فلسطين حسب المنطقة والجنس، منتصف العام 2013	51
جدول 2: التوزيع النسبي للسكان الفلسطينيين في محافظة القدس حسب الجنس ونوع التجمع، 2013	52
جدول 3: التوزيع النسبي للسكان الفلسطينيين في محافظة القدس حسب المنطقة والجنس وحالة اللجوء، 2013	53
جدول 4: التوزيع النسبي للسكان الفلسطينيين في محافظة القدس حسب المنطقة والجنس وفئات العمر، 2013	54
جدول 5: التوزيع النسبي للسكان الفلسطينيين في محافظة القدس حسب المنطقة والجنس ونوع الهوية، 2013	55
جدول 6: التوزيع النسبي للأفراد الفلسطينيين (12 سنة فأكثر) في محافظة القدس حسب الحالة الزوجية والجنس والمنطقة، 2013	56
جدول 7: التوزيع النسبي للأسر الفلسطينية في محافظة القدس حسب جنس رب الأسرة وحجم الأسرة، 2013	57
جدول 8: التوزيع النسبي للأسر الفلسطينية في محافظة القدس حسب المنطقة ونوع الأسرة، 2013	58
جدول 9: نسبة الفلسطينيين في محافظة القدس حسب نوع التأمين الصحي وبعض الخصائص الخفية، 2013	59
جدول 10: نسبة الفلسطينيين في محافظة القدس الذين أفادوا بأنهم مصابون بأمراض ويتلقون علاجاً حسب نوع المرض، 2013	60
جدول 11: معدلات الالتحاق برياض الأطفال للفلسطينيين (3-5 سنوات) في محافظة القدس حسب المنطقة والجنس، 2013	61
جدول 12: معدلات الالتحاق بالتعليم للسكان الفلسطينيين (5 سنوات فأكثر) في محافظة القدس حسب الجنس وفئات العمر، 2013	62
جدول 13: معدلات فرص الالتحاق بالتعليم (التحق/ لم يلتحق) للسكان الفلسطينيين (5 سنوات فأكثر) في محافظة القدس حسب الجنس وفئات العمر، 2013	63
جدول 14: التوزيع النسبي للفلسطينيين (3-5 سنوات) الملتحقين برياض الأطفال في محافظة القدس حسب المنطقة ونوع المؤسسة التعليمية، 2013	64
جدول 15: التوزيع النسبي للفلسطينيين (10 سنوات فأكثر) في محافظة القدس حسب فئات العمر وعدد سنوات الدراسة المكتملة والجنس والمنطقة، 2013	65

الجدول	الصفحة
جدول 16:	معدلات معرفة القراءة والكتابة للفلسطينيين (10 سنوات فأكثر) في محافظة القدس حسب الخصائص الخلفية، 2013
جدول 17:	التوزيع النسبي للأفراد الفلسطينيين (10 سنوات فأكثر) في محافظة القدس حسب المنطقة والحالة التعليمية، 2013
جدول 18:	نسب التسرب من التعليم للأفراد الفلسطينيين (5 سنوات فأكثر) في محافظة القدس حسب الجنس وفئات العمر، 2013
جدول 19:	التوزيع النسبي للأفراد الفلسطينيين (5 سنوات فأكثر) في محافظة القدس حسب استخدام تكنولوجيا المعلومات والاتصالات، 2013
جدول 20:	التوزيع النسبي للفلسطينيين (15 سنة فأكثر) في محافظة القدس حسب المنطقة والجنس والعلاقة بقوة العمل، الربع الثاني 2013
جدول 21:	التوزيع النسبي للأسر الفلسطينية في محافظة القدس حسب مؤشرات مختارة للمسكن، 2013
جدول 22:	التوزيع النسبي للأسر الفلسطينية في محافظة القدس حسب حجم الأسرة وعدد الغرف، 2013
جدول 23:	التوزيع النسبي للأسر الفلسطينية في محافظة القدس حسب المنطقة ومادة بناء الجدران الخارجية للمسكن، 2013
جدول 24:	التوزيع النسبي للأسر الفلسطينية في محافظة القدس حسب المنطقة والاتصال بخدمات البنية التحتية، 2013
جدول 25:	التوزيع النسبي للأسر الفلسطينية في محافظة القدس حسب طريقة التخلص من النفايات من المنزل والمنطقة، 2013
جدول 26:	نسبة الأسر الفلسطينية في محافظة القدس حسب المنطقة وتوفر السلع المعمرة، 2013
جدول 27:	التوزيع النسبي للأسر في محافظة القدس حسب حاجة الأسرة من الوحدات السكنية خلال العشر سنوات القادمة والمنطقة، 2013
جدول 28:	التوزيع النسبي للأسر الفلسطينية في محافظة القدس التي تقدمت بطلب رخصة بناء خلال العشر سنوات الماضية حسب مؤشرات مختارة، 2013
جدول 29:	التوزيع النسبي للأسر الفلسطينية في محافظة القدس حسب عدد الوحدات السكنية التي تستطيع الأسرة بناؤها خلال العشر سنوات القادمة والمنطقة، 2013
جدول 30:	نسبة الأسر الفلسطينية في محافظة القدس حسب مؤشرات مختارة للبناء خلال العشر سنوات الماضية، 2013

الجدول	الصفحة
جدول 31: التوزيع النسبي للأسر الفلسطينية في محافظة القدس التي تأتيتها تحويلات نقدية من الخارج بشكل دوري حسب قيمة التحويلات، نيسان-حزيران 2013	82
جدول 32: التوزيع النسبي للأسر الفلسطينية في محافظة القدس حسب المنطقة والمصدر الرئيسي للدخل، 2013	83
جدول 33: التوزيع النسبي للأسر الفلسطينية في محافظة القدس حسب وضعها المعيشي من وجهة نظر الأسرة، 2013	84
جدول 34: التوزيع النسبي للأسر الفلسطينية في محافظة القدس التي حصلت على قروض خلال الشهور 12 الماضية حسب قيمة المبلغ الذي خصص من القرض لتغطية نفقات الأسرة، نيسان-حزيران 2013	85
جدول 35: التوزيع النسبي للأسر الفلسطينية في محافظة القدس حسب التغير في نفقات الأسرة الشهرية خلال الشهور 12 الماضية، نيسان-حزيران 2013	86
جدول 36: نسبة الأسر الفلسطينية في محافظة القدس التي انخفضت نفقاتها حسب المنطقة والبند خلال الشهور 12 الماضية، نيسان-حزيران 2013	87
جدول 37: نسبة الأسر الفلسطينية التي انخفضت نفقاتها في محافظة القدس حسب المنطقة وتغير النمط الغذائي للأسر خلال الشهور 12 الماضية، نيسان-حزيران 2013	88
جدول 38: التوزيع النسبي للأسر الفلسطينية في محافظة القدس التي تلقت على الأقل مساعدة واحدة خلال الشهور 12 الماضية حسب نوع المساعدة، نيسان-حزيران 2013	89
جدول 39: التوزيع النسبي للأسر الفلسطينية في محافظة القدس التي تلقت مساعدات حسب مؤشرات مختارة، نيسان-حزيران 2013	90
جدول 40: نسبة الأسر الفلسطينية في محافظة القدس التي تتلقى مخصصات حسب نوع المخصصات، 2013	91
جدول 41: نسبة الأسر الفلسطينية في محافظة القدس حسب المنطقة وقيامها بتنفيذ رحلات سياحية محلية وخارجية، خلال الربع الأول من العام 2013	92
جدول 42: نسبة الأسر الفلسطينية في محافظة القدس التي تدفع ضرائب حسب نوعها، 2013	93
جدول 43: التوزيع النسبي للأفراد الفلسطينيين في محافظة القدس حسب بعض الخصائص الخلفية والموقع من جدار الضم والتوسع، 2013	94
جدول 44: نسبة الأفراد في محافظة القدس الذين تربطهم علاقة قرابة/صداقة في الجانب الآخر من جدار الضم والتوسع حسب نوع العلاقة وبعض الخصائص الخلفية، 2013	95
جدول 45: نسبة الأفراد في محافظة القدس الذين أفادوا بأنهم يتوجهون إلى الجانب الآخر من جدار الضم والتوسع حسب السبب وبعض الخصائص الخلفية، 2013	96

الصفحة	الجدول
97	جدول 46: نسبة الأسر الفلسطينية في محافظة القدس حسب تقديراتهم بتأثير بناء جدار الضم والتوسع، 2013
98	جدول 47: نسبة الأسر الفلسطينية في محافظة القدس التي تعرضت لانتهاكات من قبل سلطات الاحتلال الاسرائيلي بما فيها بلدية الاحتلال في القدس خلال الثلاث سنوات الماضية حسب نوع الانتهاك، 2013
99	جدول 48: التوزيع النسبي للفلسطينيين (10 سنوات فاكثر) في محافظة القدس حسب تعرضهم للاعتقال والوضع الحالي للمعتقل والمنطقة، 2013
100	جدول 49: نسبة الاسرى المحررين خلال الثلاث سنوات الماضية الذين واجهوا مشاكل وصعوبات في محافظة القدس حسب المنطقة ونوع الصعوبة، 2013
101	جدول 50: التوزيع النسبي للأسر الفلسطينية (او احد افرادها) في محافظة القدس التي قامت بتغيير مكان اقامتها منذ البدء ببناء جدار الضم والتوسع حسب السبب، 2013
102	جدول 51: نسبة الأسر الفلسطينية في محافظة القدس التي كانت ضحية لأفعال إجرامية خلال العام الماضي للمسح حسب المنطقة ونوع الفعل الإجرامي، 2013
103	جدول 52: التوزيع النسبي للأسر الفلسطينية في محافظة القدس التي كانت ضحية لأفعال إجرامية خلال العام الماضي للمسح حسب نوع الفعل الإجرامي وعدد مرات التعرض له، 2013
104	جدول 53: التوزيع النسبي للأسر الفلسطينية في محافظة القدس التي تعرضت لفعل اجرامي خلال الشهور 12 الماضية حسب الجهة التي تحملت عبئ الاضرار المادية، 2013
105	جدول 54: التوزيع النسبي للأسر الفلسطينية في محافظة القدس حسب الاعتقاد بوجود أشخاص يتعاطون المخدرات في البيئة المحيطة حسب المنطقة ومؤشرات مختارة، 2013
106	جدول 55: التوزيع النسبي للأسر الفلسطينية في محافظة القدس حسب السبب الرئيسي في وجود ظاهرة تعاطي المخدرات، 2013

المقدمة

يعمل الجهاز المركزي للإحصاء الفلسطيني منذ تأسيسه ومباشرة العمل انطلاقاً من مدينة القدس في أيلول، 1993 على إبراز الإحصاءات المتعلقة بمحافظة القدس، وخصوصاً ذلك الجزء من المحافظة الذي ضمته إسرائيل عنوة بعيد احتلالها للضفة الغربية في عام 1967.

ونظراً لخصوصية وضع القدس في الحالة الفلسطينية، واستهدافها من قبل إسرائيل بالضم والتهويد، فقد حاول الجهاز منذ انطلاق أعماله تخصيص جزء هام من الموارد لتأمين تدفق البيانات الإحصائية المنتظمة حول المحافظة. وقد عمل الجهاز على تثبيت محافظة القدس كوحدة إحصائية مستقلة في كل العينات التي يتم تصميمها في المسوح الإحصائية المختلفة من أجل إتاحة المجال لنشر تقديرات إحصائية ذات مصداقية على مستوى هذه المنطقة. كما شرع الجهاز منذ عام 1998 بإصدار كتاب القدس الإحصائي السنوي لرصد التطورات التي تطرأ على المؤشرات الاجتماعية والاقتصادية في محافظة القدس.

وفي ذات السياق تم تنفيذ المسح الاجتماعي لمحافظة القدس لأول مرة عام 2003 وهو أحد المسوح المتخصصة في دراسة الأوضاع الاجتماعية وظروف المعيشة، وبالتالي يوفر إحصاءات أكثر تفصيلاً مما يتيح المجال للتعمق في دراسة الواقع الفلسطيني في القدس وتحليل الأوضاع الاجتماعية والديمقراطية، واستمراراً لهذا الجهد، فقد تم تنفيذ المسح الاجتماعي لمحافظة القدس الاعوام 2005، 2010، وللمرة الرابعة عام 2013 بهدف تحديث الإحصاءات المتوفرة حول المؤشرات الرئيسية للمحافظة في المجالات الاجتماعية والديمقراطية والاقتصادية بالإضافة إلى الخصائص المختلفة للمساكن وظروف السكن في المحافظة.

يعرض هذا التقرير النتائج الرئيسية للمسح الاجتماعي لمحافظة القدس 2013 ويركز على تناول المجالات الاجتماعية والتعليمية والصحية، بالإضافة إلى ظروف المسكن والظروف المعيشية. كما يعرض نتائج خاصة حول الانتهاكات الإسرائيلية ضد المقدسين في مجال مصادرة الأراضي والممتلكات والإجراءات الأخرى الموجهة ضد التواجد الفلسطيني في القدس بما فيه اثر بناء جدار الضم والتوسع على السكان في المحافظة. ويحاول التقرير إجراء مقارنات بشكل مفصل بين شطري المحافظة والتي نتجت بالضرورة عن الوضع القائم المتمثل بالسياسات الإسرائيلية تجاه كل جزء من هذه المحافظة.

نأمل أن تشكل النتائج الواردة في هذا التقرير أداة معلوماتية مهمة في يد صانع القرار الفلسطيني للمساهمة في تثبيت وتحسين الحالة الفلسطينية في محافظة القدس، عاصمة الدولة الفلسطينية المستقلة.

والله ولي التوفيق،،،

علا عوض

رئيس الجهاز

تشرين ثاني، 2013

الفصل الاول

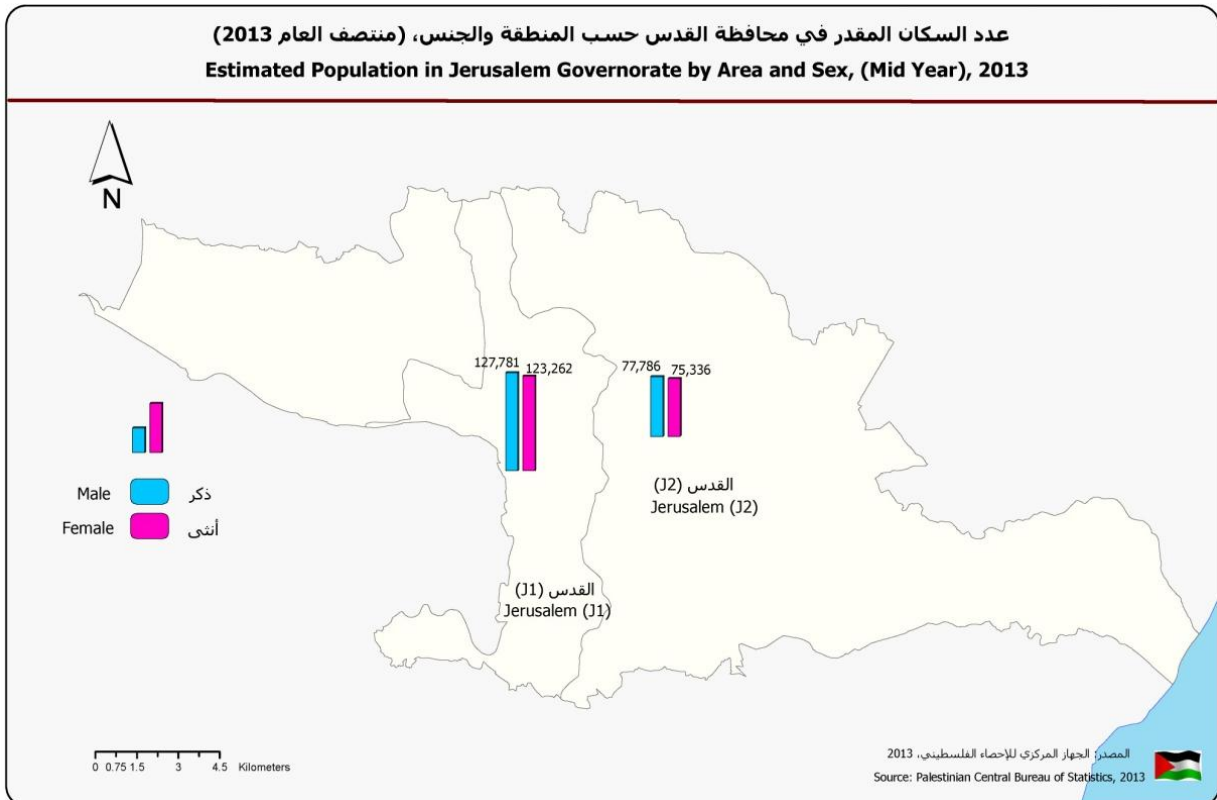
النتائج الرئيسية

يعرض هذا الفصل النتائج الرئيسية للمسح الاجتماعي لمحافظة القدس 2013، حيث يغطي المسح كافة الجوانب الديمغرافية والاجتماعية، كما يعرض أبرز المعطيات حول الانتهاكات الاسرائيلية بما فيها جدار الضم والتوسع في محافظة القدس وأثرها على واقع الأسر الفلسطينية.

1.1 السكان

بلغ عدد السكان المقدر في محافظة القدس في منتصف العام 2013 حوالي 404,165 فرداً، يتوزعون بواقع 251,043 فرداً في منطقة J1 و 153,122 فرداً في منطقة J2، ويشكل عدد السكان في المحافظة ما نسبته 9.1% من مجموع السكان في فلسطين و 14.9% من مجموع السكان في الضفة الغربية.

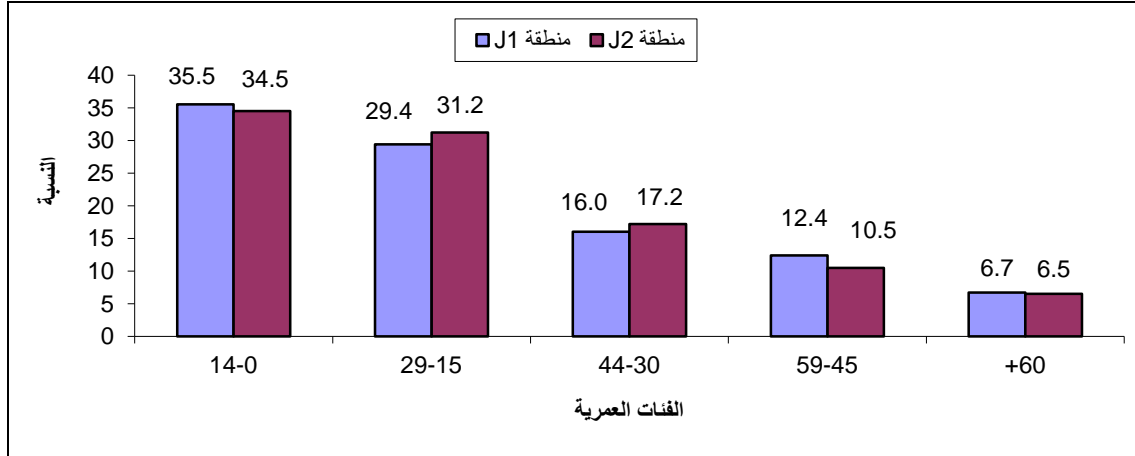
بلغت نسبة الجنس منتصف العام 2013 في محافظة القدس 103.5 ذكر لكل مائة أنثى؛ 103.7 في منطقة J1، و 103.3 في منطقة J2، في حين بلغت نسبة الجنس في فلسطين 103.2 ذكر لكل مائة أنثى، وبنفس النسبة في كل من الضفة الغربية وقطاع غزة.



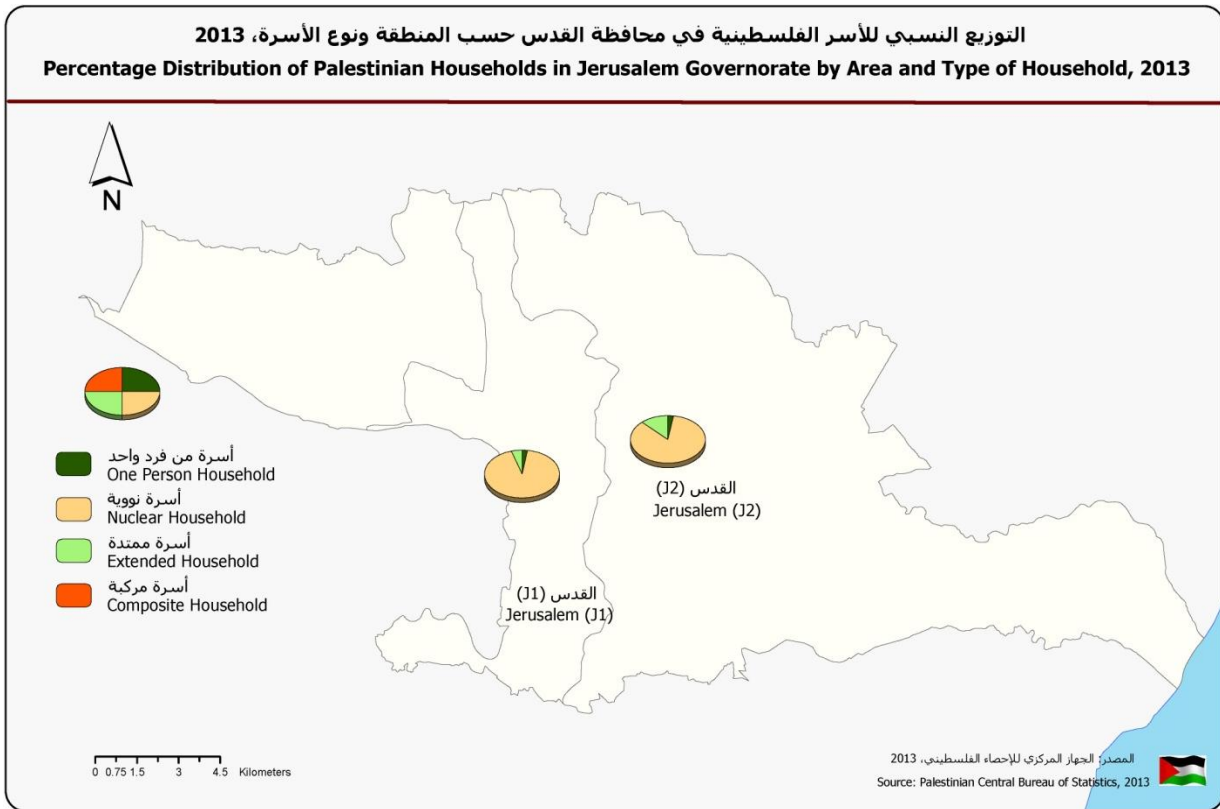
يمتاز المجتمع الفلسطيني في محافظة القدس بأنه مجتمع فتي، حيث أن نسبة الأفراد الذين تقل أعمارهم عن 15 سنة في محافظة القدس في العام 2013 بلغت 35.2%، في حين بلغت نسبة الأفراد الذين أعمارهم 60 سنة فأكثر 6.7%.

نسبة اللاجئين الفلسطينيين في محافظة القدس بلغت 25.1% من مجموع السكان الفلسطينيين في المحافظة حيث بلغت هذه النسبة 21.2% في منطقة J1 مقابل 31.4% في منطقة J2.

التوزيع النسبي للسكان الفلسطينيين حسب المنطقة وفئات العمر، 2013



كما بينت النتائج أن الحالة الزوجية للأفراد (12 سنة فأكثر) في محافظة القدس عام 2013 توزعت على النحو التالي: لم يتزوج أبداً بواقع 45.8% للذكور مقابل 36.8% للإناث. في حين بلغت نسبة الأفراد المتزوجين بواقع 51.4% للذكور مقابل 52.4% للإناث. بلغ متوسط حجم الأسرة في محافظة القدس 3.7 أفراد عام 2013، في حين بلغ متوسط حجم الأسرة حسب جنس رب الأسرة 4.3 أفراد لأرباب الأسر الذكور مقابل 1.7 أفراد لربات الأسر الإناث.



من ناحية أخرى، تشكل الأسر النووية والأسر المكونة من فرد ما نسبته 90.8% من مجموع الأسر الفلسطينية في محافظة القدس عام 2013، أما الأسر الممتدة والمركبة 9.2% في محافظة القدس لنفس العام.

2.1 الصحة العامة

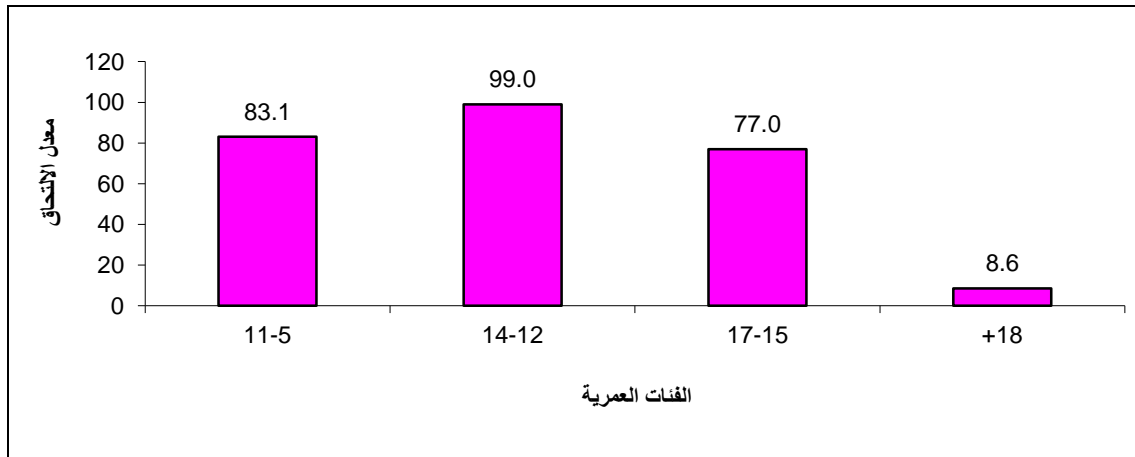
بلغت نسبة المشمولين بالتأمين الصحي في محافظة القدس 92.4%، حيث لوحظ انخفاض النسبة إلى 84.8% في المنطقة J2 مقابل 97.1% في منطقة J1. وقد سجلت نسبة المؤمنین في محافظة القدس بالتأمين الإسرائيلي (كوبات حوليم) الأعلى في منطقة J1 إذ بلغت 95.5% مقابل 6.6% في منطقة J2.

بلغت نسبة الفلسطينيين في محافظة القدس المصابين بأمراض السكري ويتلقون علاجاً 5.6% من مجموع السكان، ونسبة المصابين بأمراض ضغط الدم ويتلقون علاجاً 5.4% من مجموع السكان في محافظة القدس.

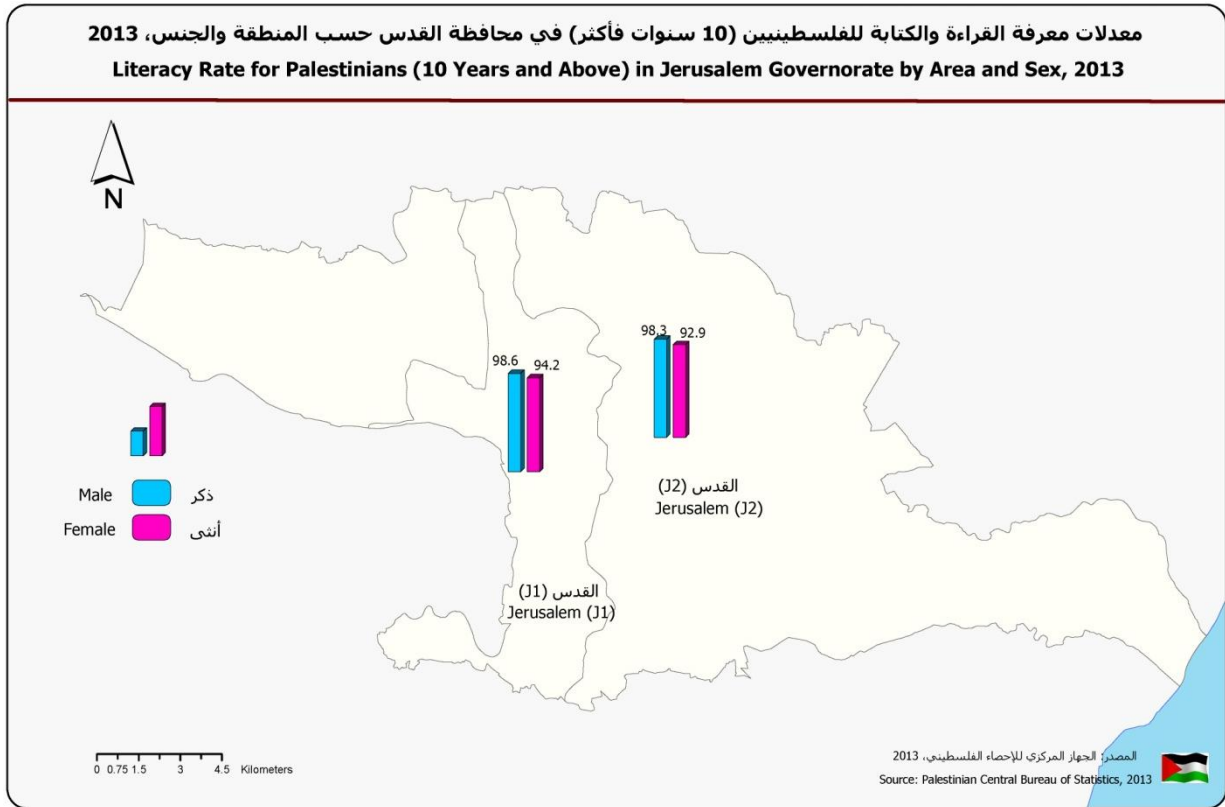
3.1 التعليم

بلغت معدلات الالتحاق برياض الأطفال للأفراد (3-5 سنوات) في محافظة القدس 46.0%؛ و48.9% في منطقة J1 و40.8% في منطقة J2، وتركز الملحقون برياض الأطفال الخاصة بنسبة 75.5%؛ و64.0% في منطقة J1، و98.4% في منطقة J2.

معدل الالتحاق بالتعليم للسكان الفلسطينيين (5 سنوات فأكثر) حسب فئات العمر، 2013



نسبة الأمية للأفراد الذين أعمارهم 10 سنوات فأكثر في محافظة القدس 3.9% بواقع 3.6% في منطقة J1 و4.4% في منطقة J2. في حين أن نسبة الأفراد المتسربين من التعليم في محافظة القدس بلغت حوالي 30.2% من مجموع الأفراد في العمر 5 سنوات فأكثر بواقع 31.6% للذكور و28.8% للإناث.

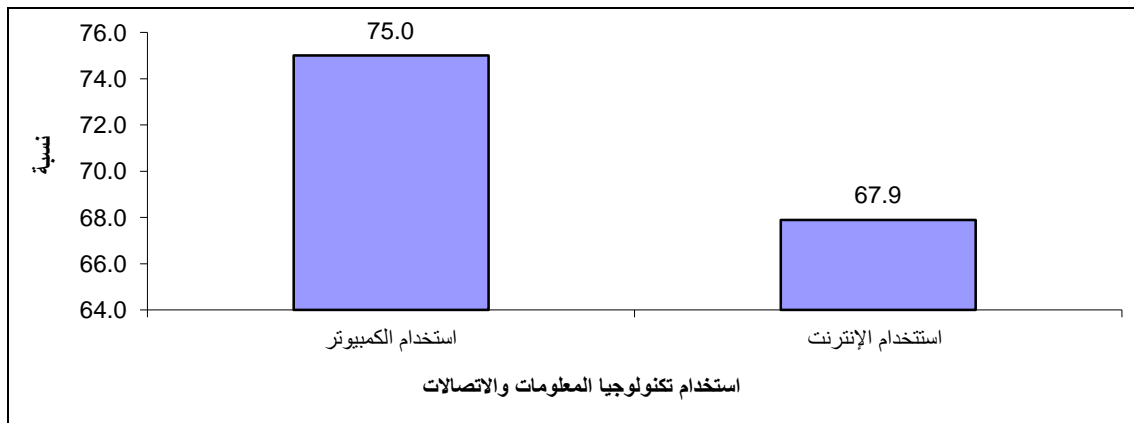


4.1 مجتمع المعلومات

75.0% من الأفراد 5 سنوات فأكثر يستخدمون الكمبيوتر، بينما 67.9% من الأفراد 5 سنوات فأكثر يستخدمون الإنترنت، وتبين أن 70.6% من الأفراد يمتلكون هاتف نقال.

نسبة الأسر في محافظة القدس التي يتوفر لديها جهاز كمبيوتر بلغت 74.4%، وبلغت نسبة توفر خدمة الإنترنت الفلسطيني 17.4% مقابل 46.9% توفر خدمة الإنترنت الإسرائيلي. كما أن نسبة الأسر التي يتوفر لديها جهاز تلفزيون بلغت 99.6%، أما بالنسبة لتوفر لاقط فضائي (ستلايت) لدى الأسر حيث بلغت في محافظة القدس 98.8%، في حين بلغت نسبة الاسر التي يتوفر لديها نقال فلسطيني 41.3% مقابل 76.1% من الاسر يتوفر لديها نقال اسرائيلي.

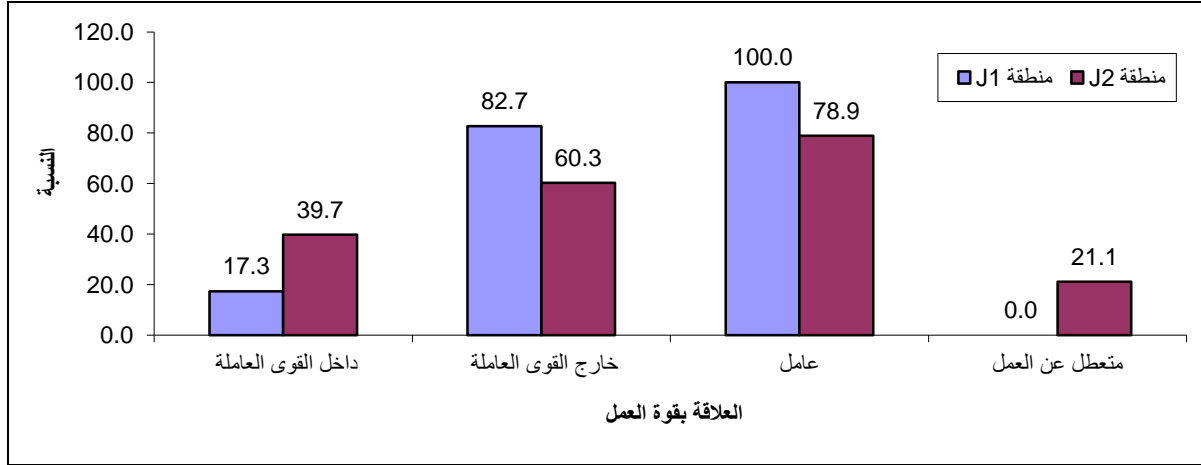
نسبة الأفراد الفلسطينيين (5 سنوات فأكثر) في محافظة القدس حسب استخدام تكنولوجيا المعلومات والاتصالات، 2013



5.1 القوى العاملة

بلغت نسبة المشاركة في القوى العاملة في محافظة القدس بين الأفراد 15 سنة فأكثر 29.0%؛ و17.3% في منطقة J1 و39.7% في منطقة J2. أما نسبة البطالة بين الأفراد 15 سنة فأكثر في محافظة القدس فقد بلغت 15.1%.

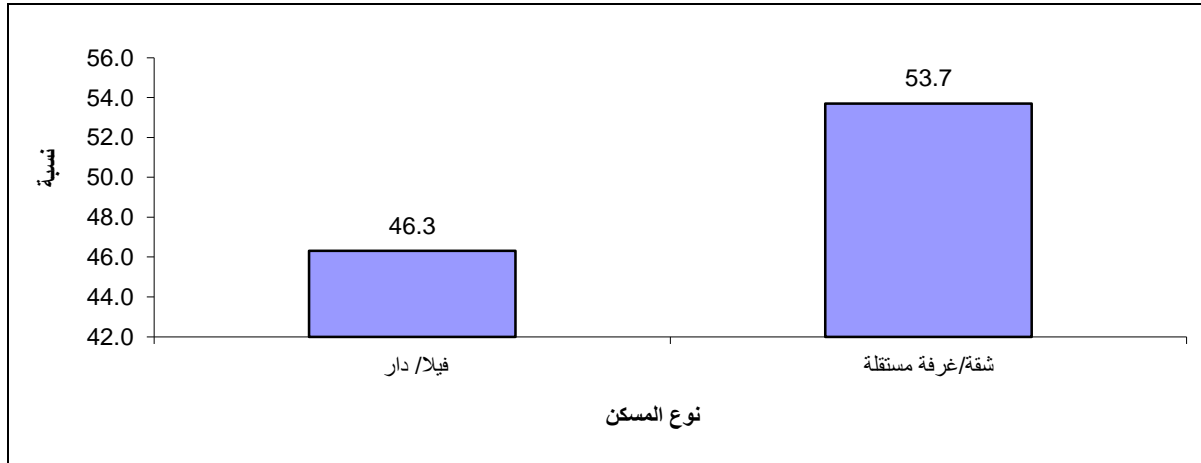
نسبة الفلسطينيين (15 سنة فأكثر) في محافظة القدس حسب المنطقة والعلاقة بقوة العمل، الربع الثاني 2013



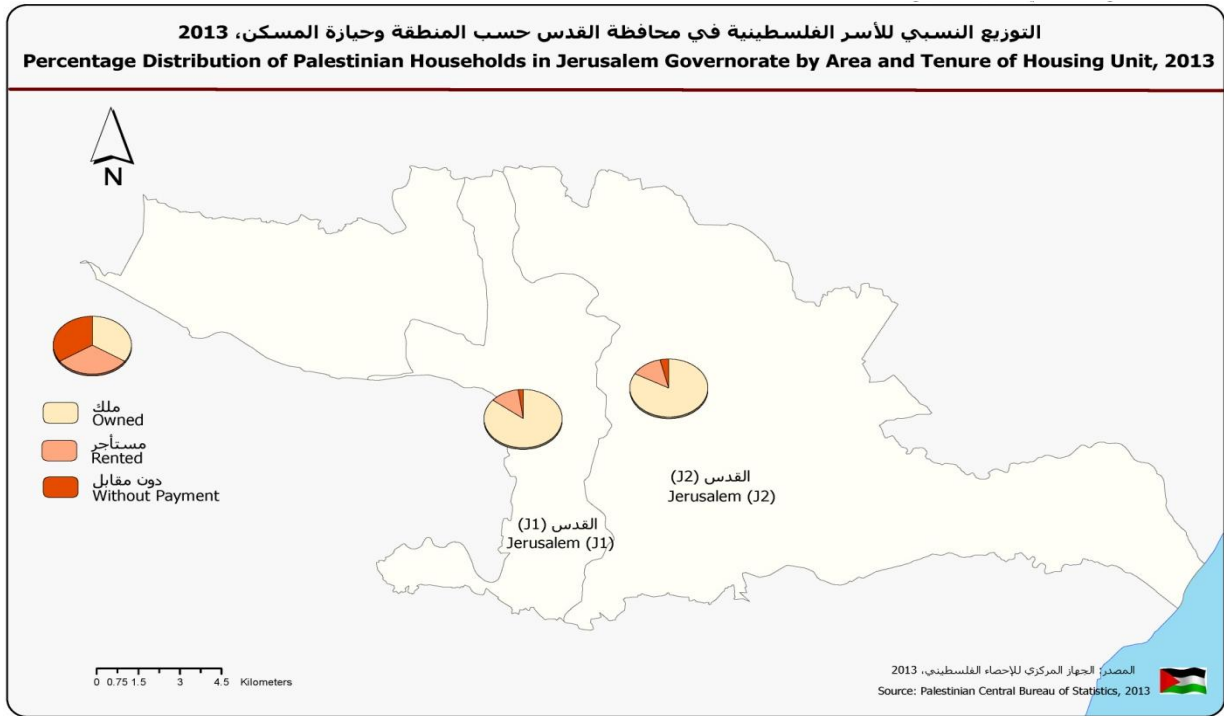
6.1 المساكن وظروف السكن

متوسط عدد الغرف في المسكن في محافظة القدس بلغ 3.7 غرفة، كما بلغ متوسط كثافة المسكن في محافظة القدس 1.5 فرد لكل غرفة.

التوزيع النسبي للأسر الفلسطينية في محافظة القدس حسب نوع المسكن، 2013



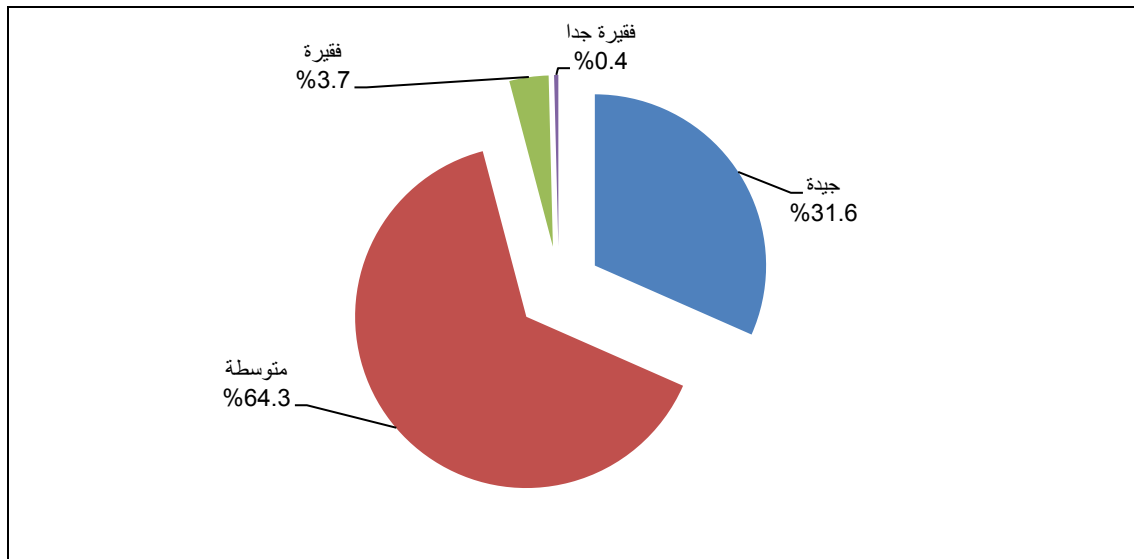
حوالي 99.8% من الأسر في محافظة القدس تتصل مساكنها بشبكة مياه عامة، وبلغت نسبة الأسر التي تتصل مساكنها بشبكة كهرباء عامة عربية 99.5% مقابل 0.3% من الأسر تتصل مساكنها بشبكة كهرباء عامة إسرائيلية، وبلغت نسبة الأسر التي تتصل مساكنها بشبكة صرف صحي حوالي 88.7% في محافظة القدس.



7.1 مستويات المعيشة

الأجور والرواتب من قطاعات العمل الاسرائيلية كانت من أهم مصادر الدخل الرئيسية التي تعتمد عليها الأسر في محافظة القدس حيث بلغت نسبتها 40.1% بواقع 54.5% في منطقة J1 و 15.3% في منطقة J2، يليها الدخل والأجور من القطاع الخاص كمصدر دخل رئيسي بنسبة 23.1%، بواقع 13.1% في منطقة J1 و 40.3% في منطقة J2، ومن ثم مخصصات من التأمين الوطني كمصدر دخل رئيسي بنسبة 13.6% بواقع 21.3% في منطقة J1 و 0.5% في منطقة J2، أما الأجور والرواتب من الحكومة فبلغت نسبة الاعتماد عليها كمصدر دخل رئيسي للأسرة في محافظة القدس 7.8%، بواقع 2.2% في منطقة J1 و 17.5% في منطقة J2.

التوزيع النسبي للأسر الفلسطينية حسب وضعها المعيشي من وجهة نظر الاسرة، 2013



بلغت نسبة الأسر الفلسطينية في محافظة القدس التي تقوم برحلات سياحية محلية خلال الربع الأول من العام 2013 16.3% بواقع 9.9% في منطقة J1، و27.4% في منطقة J2. أما نسبة الأسر الفلسطينية في محافظة القدس التي تقوم برحلات سياحية خارجية خلال الربع الأول من العام 2013 فبلغت 9.4% بواقع 10.8% في منطقة J1 و6.9% في منطقة J2.

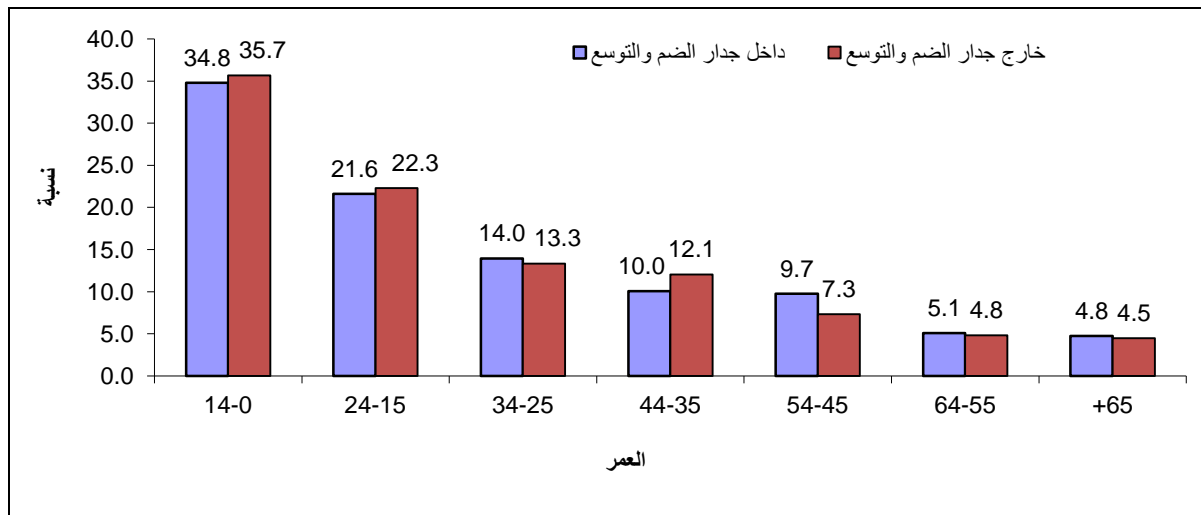
بلغت نسبة الأسر الفلسطينية التي تقيم وضعها المعيشي بالجد في محافظة القدس حوالي 31.6%، متوسط 64.3%، فقيرة 3.7% و0.4% قيمت وضعها المعيشي بالفقيرة جدا.

8.1 الانتهاكات الاسرائيلية

52.6% من الأسر الفلسطينية في محافظة القدس تدفع ضريبة ارنونا بواقع 80.3% في منطقة J1 و5.0% في منطقة J2، وخلال الثلاث سنوات الماضية؛ 0.1% من الأسر في محافظة القدس تم هدم مباني لها، 0.1% من الأسر تم اغلاق منازل لها، 3.2% من الأسر تلقت اخطار بهدم مباني لها، 0.4% من الأسر تعرضت لعملية سحب الهوية المقدسية، 2.3% تم قطع خدمة التأمين الصحي عنها، 4.0% تلقت مخالفات بحجة عدم الترخيص، 1.0% تم حرمانها من الهوية المقدسية، في حين 2.3% من الاسر تم حرمانها من المخصصات الاجتماعية.

أما بالنسبة لجدار الضم والتوسع فتبلغ نسبة الذكور من الافراد الفلسطينيين الذين تقع اماكن سكنهم داخل الجدار 51.9% من ابناء محافظة القدس مقابل 48.1% من الاناث. في المقابل 80.7% من الافراد الفلسطينيين الذين تقع اماكن سكنهم داخل الجدار هم غير لاجئين، ونسبة الأمية (للأفراد 10 سنوات فاكثراً) من الافراد الفلسطينيين الذين تقع اماكن سكنهم داخل الجدار في محافظة القدس 3.7%، و7.8% يحملون درجة البكالوريوس فأعلى.

التوزيع النسبي للأفراد الفلسطينيين في محافظة القدس حسب الموقع من جدار الضم والتوسع والعمر، 2013



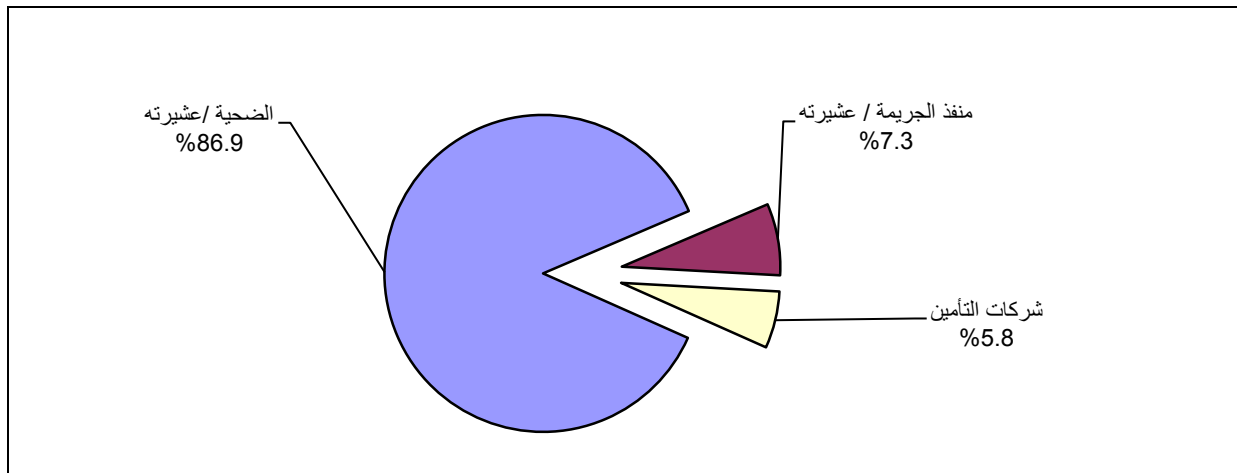
37.9% من الأفراد يتوجهون إلى الجانب الآخر من الجدار من اجل السياحة وممارسة نشاطات ترفيهيه وثقافية، و30.1% منهم لزيارة الأقارب و14.3% للحصول على الخدمات الطبية، و2.0% للعمل، و1.5% لمتابعة أمور عاقله مع الدوائر الخدماتية المختلفة، و0.6% للتعليم، و0.4% يتوجهون الى الجانب الاخر من الجدار لأمر أخرى. إن واقع الحركة بين جانبي الجدار يتخذ صفة الدورية وبشكل عام، أي ضمن الحياة اليومية وغير مرتبطة بفترة زمنية محددة.

9.1 البيئة الاجتماعية المحيطة

59.4% من الأسر يعتقدون بوجود أشخاص يتعاطون المخدرات في البيئة المحيطة وان 4.7% من الأسر تعرض أفرادها لمضايقات وضغوطات من هؤلاء الأشخاص. وتعتقد الأسر أن أهم ثلاث أسباب لوجود هذه الظاهرة هي عدم مراقبة الاهل، والمشاكل الاقتصادية، والمشاكل الاجتماعية بنسبة 28.9%، 16.0%، 15.0% على التوالي. 3.0% من الأسر في محافظة القدس تعرضت لفعل إجرامي بواقع 2.9% في منطقة J1 و 3.1% في منطقة J2.

ومن حيث الجهة التي تحملت عبئ الاضرار المادية فتحملت الضحية او عشيرتها العبئ الأكبر من الاضرار بنسبة 86.9%، ومنفذ الجريمة أو عشيرته تحمل بنسبة 7.3%، في حين تحملت شركات التأمين نسبة 5.8% من عبئ الاضرار المادية.

التوزيع النسبي للأسر الفلسطينية التي تعرضت لفعل إجرامي خلال 12 شهر الماضية حسب الجهة التي تحملت عبئ الاضرار المادية، 2013



الفصل الثاني

المنهجية والجودة

يعرض هذا الفصل المنهجية التي اتبعت في تخطيط وتنفيذ المسح الاجتماعي لمحافظة القدس 2013 بما في ذلك تصميم أدوات البحث الأساسية وطرق جمع ومعالجة وتحليل البيانات الخاصة بموضوع الدراسة، كما يعرض جودة البيانات بدءًا بالتخطيط الأولي للمسح وانتهاء بكيفية النشر وفهم البيانات والاستفادة منها.

1.2 هدف المسح

اغناء قاعدة بيانات القدس وكتاب القدس الاحصائي السنوي ببيانات احصائية عن الواقع الاجتماعي والانتهاكات الاسرائيلية لسكان محافظة القدس، ومساعدة المخططين ورسمي السياسات على فهم واقع محافظة القدس في مختلف المجالات من خلال توفير البيانات الإحصائية حول أهم الخصائص الديمغرافية والاجتماعية للمجتمع الفلسطيني في محافظة القدس ورصد الانتهاكات الاسرائيلية بحق المقدسيين.

2.2 استمارة المسح

تعد استمارة المسح الأداة الرئيسية لجمع البيانات، وقد تم تصميمها اعتماداً على التوصيات الدولية من جهة مع المحافظة على خصوصية محافظة القدس من جهة أخرى، إضافة إلى أنها تحقق المواصفات الفنية لمرحلة العمل الميداني، كما تحقق متطلبات معالجة البيانات وتحليلها.

بالإضافة إلى البيانات التعريفية والسيطرة النوعية الموجودة على الغلاف تتكون استمارة المسح الاجتماعي لمحافظة القدس 2013، من الأقسام الرئيسية التالية:

القسم الأول بيانات أفراد الأسرة: ويحتوي على بيانات حول الخصائص الديمغرافية والاجتماعية والاقتصادية لجميع أفراد الأسرة حيث يشتمل هذا القسم على:

- البيانات التعريفية للأسرة والعلاقة برب الأسرة، والجنس، والعمر، وحالة اللجوء، وتوفير التأمين الصحي ونوعه، بالإضافة إلى بيانات حول الحالة الزوجية والعمر عند الزواج الأول.
- بيانات العمل: وتمثل بيانات الأفراد خلال الأسبوع السابق لوقت زيارة الأسرة. وتتناول العلاقة بقوة العمل، والمهنة والنشاط الاقتصادي، ومكان العمل، والحالة العملية والأجور، والوقت المستغرق للوصول إلى مكان العمل.
- بيانات التعليم: وتشمل بيانات حول الالتحاق بالتعليم ونوع المؤسسة الملتحق بها الفرد، وعدد السنوات الدراسية التي أتمها الفرد بنجاح، والحالة التعليمية، والتسرب من التعليم وأسبابه.
- بيانات عن جدار الضم والتوسع والانتهاكات الاسرائيلية: وتشمل وجود أقرباء في الجانب الآخر من الجدار، وأسباب التوجه إلى الجانب الآخر، بالإضافة إلى مؤشرات عن الأسرى المحكومين ومدة الحكم والأسرى المحررين والمشاكل التي يواجهونها وأنواع الانتهاكات الاسرائيلية المختلفة بحق المواطنين في محافظة القدس.

القسم الثاني المسكن وظروف السكن: ويوفر هذا القسم بيانات حول المسكن الذي تقيم فيه الأسرة من حيث نوع المسكن والحيازة، وعدد غرف المسكن وقيمة الإيجار (للمساكن المستأجرة)، واتصال مسكن الأسرة بالشبكات العامة (مياه، كهرباء، صرف صحي)، وأيضاً طرق جمع النفايات والتخلص منها والجهة المسؤولة عن التخلص منها بشكل نهائي، وعن توفر السلع المعمرة لدى الأسرة، بالإضافة إلى حاجة الأسرة من الوحدات السكنية خلال العشر سنوات التالية للمسح، وكم وحدة سكنية تستطيع الأسرة أن تبني خلال الفترة المذكورة.

القسم الثالث مستوى المعيشة والمزايا والإجراءات: وقد شملت بيانات خاصة بمستويات المعيشة للأسرة من مصادر دخل رئيسية وثانوية للأسرة، وأيضاً المساعدات التي تلقتها الأسرة خلال 12 شهراً الماضية من حيث النوع والقيمة والجهة التي قدمتها، والامتيازات التي تتلقاها الأسرة والضرائب المفروضة على الأسر، وكذلك الإجراءات الإسرائيلية التي تعرضت لها الأسرة مثل مصادرة العقارات خلال الثلاث سنوات الماضية، وهدم وإغلاق منازل والحرمان من المخصصات وغيرها وأثر بناء جدار الضم والتوسع حسب رأي الأسر المقدسية.

القسم الرابع الأمن والعدالة: يوفر هذا القسم بيانات حول الأفعال الإجرامية التي تعرضت لها الأسرة أو أحد أفرادها خلال 12 شهراً الماضية لتاريخ الزيارة من حيث النوع وعدد المرات، والجهة التي قامت بآخر فعل إجرامي، وكذلك وقت حدوث آخر فعل إجرامي ومكانه، وفيما إذا تم التبليغ عنه والجهة التي تم تبليغها، ونوع الأضرار الناجمة عنه.

3.2 الاطار والعينة

1.3.2 الشمول (مجتمع الدراسة)

يتكون مجتمع الدراسة في المسح من الأسر والأفراد الفلسطينيين المقيمين بصفة اعتيادية في القدس (J1) والقدس (J2) لعام 2013

2.3.2 إطار المعاينة

تم إنشاء إطار المعاينة للقدس (J2) و (J1) من بيانات التعداد العام للسكان والمساكن والمنشآت الذي نفذته الجهاز المركزي للإحصاء الفلسطيني عام 2007. والإطار عبارة عن قائمة مناطق عد، تم استخدام هذه المناطق كوحدات معاينة أولية (PSUs) في المرحلة الأولى من عملية اختيار العينة.

3.3.2 حجم العينة

تم تقدير حجم العينة لتكون 1,260 أسرة متجاوبة على المستوى الإجمالي (محافظة القدس).

4.3.2 تصميم العينة

العينة طبقية عشوائية منتظمة ذات مرحلتين :

المرحلة الأولى : اختيار عينة طبقية عشوائية منتظمة مكونة من 42 منطقة عد (24 منطقة في القدس J1 و 18 منطقة في القدس J2).

المرحلة الثانية: الوصول الى عينة من 30 أسرة متجاوبة من كل منطقة عد تم اختيارها في المرحلة الأولى.

5.3.2 طبقات تصميم العينة

تم توزيع العينة الى طبقات باستخدام المستويات :

- 1- المنطقة (القدس J1، القدس J2).
 - 2- نوع التجمع (القدس J1: حضر/مخيم)، القدس J2: (حضر، ريف، مخيم)).
- أي أن إجمالي عدد الطبقات الفعلية هو 5 طبقات.

توزيع حجم العينة

المنطقة	الطبقات	عينة الأسر	عدد مناطق العد
القدس (J1)	حضر	570	19
	مخيم	150	5
	المجموع	720	24
القدس (J2)	حضر	210	7
	ريف	180	6
	مخيم	150	5
	المجموع	540	18
محافظة القدس		1,260	42

6.3.2 مستوى النشر

- 1- المستوى الإجمالي (محافظة القدس).
- 2- المنطقة (القدس J1، القدس J2) .

7.3.2 دورية المسح

من المخطط أن ينفذ المسح كل ثلاث سنوات.

4.2 حساب الأوزان

يعرف وزن الوحدة الإحصائية (وحدة المعاينة) في العينة بأنه المقلوب الرياضي لاحتمال اختيار الوحدة، وعينة مسح القدس الاجتماعي هي عينة طبقية عنقودية ذات مرحلتين، حيث يتم في المرحلة الأولى حساب وزن مناطق العد بالاعتماد على احتمال اختيار كل منطقة عد، ثم في المرحلة الثانية يتم حساب وزن الأسرة من كل منطقة عد، ثم نجد حاصل ضرب وزن المرحلة الأولى في وزن المرحلة الثانية فنحصل على وزن الأسر الأولي، ثم نقوم بتعديل هذه الأوزان بالاعتماد على تقديرات الأسر منتصف 2013 وتكون فئة التعديل هي الطبقة (محافظة، نوع التجمع) وبالتالي نحصل على وزن الأسر النهائي.

وفي المرحلة الثالثة نقوم بحساب وزن كل فرد بالاعتماد على وزن أسرته فيكون وزن الفرد الأولي هو وزن أسرته النهائي ثم نقوم بتعديل هذه الأوزان بالاعتماد على تقديرات الافراد لمنتصف العام 2013 لاستخراج الاوزان النهائية للأفراد.

5.2 العمليات الميدانية

تمثل العمليات الميدانية، أهم مراحل تنفيذ المسح لجمع البيانات المطلوبة من مصادرها الأولية. لذلك فإن ضمان وجود مقومات النجاح في هذه المرحلة من القضايا الأساسية التي تم العمل عليها بشكل تفصيلي. وقد اشتمل ذلك على توفير كل المستلزمات الفنية والإدارية بما في ذلك عمليات التعيين والتدريب وتوفير المستلزمات المادية اللازمة لأداء العمل بأفضل صورة.

1.5.2 التعيين والتدريب

الهدف من التدريب هو إطلاع المتدربين على أدبيات المسوح الميدانية ومنهجية البحث، وقد شملت عملية التدريب (19) متدرباً، واستمرت فترة التدريب خمسة أيام تم خلالها التعرض بصورة عامة إلى أساسيات البحث الميداني بما في ذلك تصميم المسوح الإحصائية وتصميم الاستمارة وآلية إجراء المقابلات، بالإضافة إلى تصميم العينة واستخدام الخرائط الإحصائية ومبادئ العمل الجماعي في الميدان، وتمت عملية التدريب من قبل متخصصين في الدوائر الفنية المختلفة ذات العلاقة بالمسح.

2.5.2 جمع البيانات من الميدان

بدأت عملية جمع البيانات من الميدان في محافظة القدس لكل من منطقتي J1 و J2 بتاريخ 2013/04/01. وانتهت عملية جمع البيانات في منطقة J2 بتاريخ 2013/05/05، في حين انتهت في منطقة J1 بتاريخ 2013/05/12، وقد تمت معالجة بعض الإشكالات الفنية والإدارية وغيرها من خلال عملية التواصل مع فريق العمل الميداني والزيارات الميدانية وفحص بعض الاستمارات المستوفاة، وإصدار التعميمات والتوصيات اللازمة لفريق العمل الميداني في سبيل توحيد المفاهيم والاستفادة القصوى من الأخطاء.

شارك في عملية جمع البيانات 13 باحثة ومشرفة ومدققة للعمل في محافظة القدس، وذلك بما يتفق مع معدلات الإنجاز اليومية 3-4 استمارات للباحثة الواحدة ومدة العمل وحجم العينة، وتم تقسيم طاقم العمل الميداني ضمن مجموعات حيث توزعت المجموعات إلى منطقتين منطقة J1، ومنطقة J2، بحيث تشمل كل منطقة 5 باحثين ومشرف، ومدقق واحد على مستوى المحافظة، وتم جمع بيانات 1,188 أسرة مشكلة 94% من حجم العينة.

3.5.2 الترميز

في هذه المرحلة تم ترميز النشاط الاقتصادي وفقاً للتصنيف السلعي الموحد للضفة الغربية وقطاع غزة حسب التصنيف الصناعي الدولي لجميع الأنشطة الاقتصادية (التقني الرابع)، حيث تم تصنيف النشاط الاقتصادي لجميع العاملين والعاطلين عن العمل الذي سبق لهم العمل على مستوى الحد الخامس، أي لخمس منازل عشرية. كذلك تم ترميز المهن بالاعتماد على التصنيف الدولي للمهن 2008، وتم ترميز المهنة على مستوى الحد السادس (أي لست منازل عشرية)، وكذلك تم ترميز التخصصات العلمية على مستوى الحد السادس (أي لست منازل عشرية) بالاعتماد على التصنيف الفلسطيني المعياري للتعليم 1997.

6.2 معالجة البيانات

تضمنت مرحلة معالجة البيانات مجموعة من الأنشطة والعمليات التي تم إجراؤها على الاستمارات بهدف إعدادها لمرحلة التحليل، وشملت هذه المرحلة العمليات التالية:

1.6.2 تجهيز برنامج الإدخال

تم تصميم برنامج الإدخال بالحزمة البرمجية Access، وقد صممت شاشات الإدخال والتدقيق وكذلك تم وضع فحوصات التدقيق الآلي خلال الإدخال ومن ثم برمجة قواعد التنظيف لفحص الأسئلة والمتغيرات على مستوى الاستمارة.

2.6.2 التدقيق قبل إدخال البيانات

في هذه المرحلة تم إعادة عملية تدقيق جميع الاستمارات باستخدام نفس التعليمات التي تم فيها التدقيق الميداني للتأكد من منطقية البيانات وإعادة غير المكتمل منها ثانية للميدان.

3.6.2 إدخال البيانات

تم تنظيم عملية إدخال البيانات في قسم أنظمة المعلومات باستخدام حزمة Access حيث تمت برمجة الاستمارة، وقد تميز البرنامج الذي تم إعداده في الجهاز بالخواص والسمات التالية:

- إمكانية التعامل مع نسخة مطابقة للاستمارة على شاشة الحاسوب.
- القدرة على عمل جميع الفحوصات والاحتمالات الممكنة المنطقية وتسلسل البيانات في الاستمارة.
- القدرة على التدقيق الداخلي للإجابات على الأسئلة.
- الحفاظ على الحد الأدنى من أخطاء مدخلي البيانات الرقمية أو أخطاء العمل الميداني.
- سهولة الاستخدام والتعامل مع البرنامج والمعطيات User-Friendly.
- إمكانية تحويل البيانات إلى صيغة أخرى يمكن استخدامها وتحليلها من خلال منظومات إحصائية تحليلية أخرى مثل SPSS.
- سهولة عرض البيانات المختلفة لأقسام الاستمارة والتحكم بأي الأقسام تريد أن تعرض أو عرض لجميع الأقسام.

4.6.2 تدقيق وتنظيف البيانات المدخلة

تم تنظيف البيانات بتشغيل استعلامات الفحوصات وتعديل أخطاء الإدخال مباشرة. وإعادة الاستمارات التي تحوي أخطاء استمارة إلى مدير المشروع لمعالجتها. بعد الانتهاء من عملية إدخال البيانات بدأ العمل على تدقيق وفحص البيانات على النحو التالي:

1. تدقيق الانتقالات والقيم المسموح بها.
2. تدقيق التطابق والاتساق بين أسئلة القسم الواحد والأقسام المختلفة، وذلك بناءً على علاقات منطقية.
3. إجراء فحوصات بناءً على علاقات معينة بين الأسئلة المختلفة، بحيث تم استخراج قائمة بالاستمارات غير المتطابقة ومراجعتها وتحديد مصدر الخلل فيها، وإذا وجد هناك أخطاء في الإدخال كان يتم تعديلها فوراً، وإذا كانت هناك أخطاء ميدان فكان يتم تحويلها إلى العمل الميداني لإعادة الزيارة مرة أخرى، وتصحيح الأخطاء الموجودة في الاستمارة، وقد تضمنت مرحلة تنظيف البيانات مرحلتين هما: مرحلة تنظيف بيانات المسح من حيث اتساقها ومنطقيتها وربطها بالعمر وتاريخ الميلاد والحالة التعليمية وغيرها للفرد الواحد، واتساق أسئلة كل قسم من أقسام الاستمارة للأسر، أما المرحلة

الثانية فتضمنت فحص الاتساق بين نتائج أسئلة المسح الاجتماعي 2013 والمسح الاجتماعي لمحافظة القدس للعام 2010. والمسوح الأخرى مثل مسح القوى العاملة-الربع الثاني 2013.

7.2 قابلية المقارنة

هذا المعيار مرتبط بالمنتج الإحصائي إذ لا بد من أن تتوفر في الإحصاءات سمة المقارنة مع مصادر أخرى ومع فترات زمنية أخرى، فالكثير من التحليلات تقوم على أساس المقارنة. حيث تم مقارنة نتائج المسح مع بيانات العام 2010. كذلك تم مقارنة البيانات مع النتائج النهائية للتعداد العام للسكان والمساكن والمنشآت للعام 2007 الخاصة بمحافظة القدس.

8.2 دقة البيانات

يشمل فحص دقة البيانات جوانب متعددة في المسح من أبرزها الأخطاء الإحصائية بسبب استخدام عينة، وكذلك أخطاء غير إحصائية ترجع إلى طاقم العمل وأدوات المسح، بالإضافة إلى معدلات الاستجابة في المسح وأهم آثارها على التقديرات. ويشمل هذا القسم على الآتي:

1.8.2 الأخطاء الإحصائية

إن بيانات هذا المسح تتأثر بالأخطاء الإحصائية نتيجة لاستخدام عينة وليس حصراً شاملاً لوحدة مجتمع الدراسة، ولذلك من المؤكد ظهور فروق عن القيم الحقيقية التي نتوقع الحصول عليها من خلال التعدادات. وقد تم حساب التباين لأهم المؤشرات، ولا يوجد إشكالية في مستويات النشر للتقديرات المذكورة في التقرير على مستوى محافظة القدس، أما على مستوى محافظة القدس J1 و J2 كان هناك التباين فيها عالي لبعض المؤشرات وتم الإشارة إلى هذه القيم في جداول النشر، الجدول التالي يبين أهم مؤشرات الأسر والأفراد وحسابات التباين:

حساب التباين والتقديرات

المتغير	قيمة التقدير	الخطأ المعياري	معامل الاختلاف	فئة الثقة 95%	
				الحد الأدنى	الحد الأعلى
نسبة الذكور العاطلين عن العمل في القدس J1	6.30%	0.90%	14.80%	4.60%	8.50%
نسبة الذكور العاطلين عن العمل في القدس J2	15.20%	3.90%	25.60%	8.90%	24.90%
نسبة الذكور المتحقين بالتعليم في محافظة القدس	36.80%	1.50%	4.20%	33.80%	40.00%
نسبة الإناث المتحققات بالتعليم في محافظة القدس	39.10%	2.10%	5.30%	35.00%	43.30%
نسبة الذكور المتسربين من التعليم الذين أعمارهم 18 سنة فأكثر في القدس J1	33.20%	4.10%	12.40%	25.40%	42.00%
نسبة الذكور العاطلين عن العمل ومؤهلمهم العلمي بكالوريوس فأعلى في محافظة القدس	4.10%	1.80%	42.90%	1.70%	9.60%
نسبة الأسر الفلسطينية التي ترى أن عدم توفر فرص عمل هو أهم أسباب فقرها في محافظة القدس*	68.40%	9.90%	14.50%	46.00%	84.60%
نسبة الأسر التي نوع حياة مسكنها هو ملك في القدس J1	84.80%	2.20%	2.60%	79.80%	88.70%
نسبة الأسر التي مصدر دخلها هو رواتب وأجور من القطاع الخاص في القدس J1	13.10%	2.60%	19.90%	8.60%	19.30%
نسبة الأسر التي مصدر دخلها هو رواتب وأجور من القطاع الخاص في القدس J2	40.30%	3.00%	7.40%	34.40%	46.50%

* التباين عالي

2.8.2 الأخطاء غير الإحصائية

أما الأخطاء غير الإحصائية فهي ممكنة الحدوث في كل مراحل تنفيذ المشروع، خلال جمع البيانات أو إدخالها والتي يمكن إجمالها بأخطاء عدم الاستجابة، وأخطاء الاستجابة (المبحوث)، وأخطاء المقابلة (الباحث) وأخطاء إدخال البيانات. ولتفادي الأخطاء والحد من تأثيرها فقد بذلت جهود كبيرة من خلال تدريب الباحثين تدريباً مكثفاً، وتدريبهم على كيفية إجراء المقابلات، والأمور التي يجب اتباعها أثناء إجراء المقابلة، والأمور التي يجب تجنبها، وإجراء التجربة القبلية، وتم إجراء بعض التمارين العملية والنظرية خلال الدورة التدريبية. إلا أن هذه الأخطاء تقل تدريجياً حيث تتراكم الخبرة لدى الفريق الميداني بصورة مطردة، لا سيما وأن فريق العمل الميداني يتألف من باحثين دائمين وغير دائمين يقومون بإجراء العمل في كل المسوح التي تنفذ في الجهاز.

وبخصوص الأخطاء غير الإحصائية في هذا المسح فهي ناتجة من خصوصية هذا المسح التي يمكن تلخيصها بما يلي:

- اعتبار عدد كبير من الأسر أن استيفاء البيانات المطلوبة هو تدخل في أدق تفاصيل الحياة الشخصية لهذه الأسر.
- الاحتلال وإجراءاته.
- اعتقاد بعض الأسر أن المسح مرتبط بالمساعدات الاجتماعية أو الضرائب.
- تخوف الأسر في القدس منطقة (J1) من احتمال إجراءات إسرائيلية مضادة تحرمهم من بعض الامتيازات مثل مخصصات التأمين الوطني.

3.8.2 نسب التجاوب وعدم التجاوب

تم زيارة (1,820) أسرة في محافظة القدس، وبلغ عدد الأسر المكتملة (1,188) أسرة، (715) أسرة في J1، و473 أسرة في J2. وقد جرى تعديل الأوزان على مستوى طبقات التصميم لتعديل تأثير نسب حالات الرفض وعدم الاستجابة، وبلغت نسبة الاستجابة 69.6%.

نسبة عدم الاستجابة كانت مرتفعة في محافظة القدس وذلك بسبب الوضع الخاص للمحافظة من الناحية السياسية والجغرافية، حيث كان توزيع العينة حسب الاستجابة كما يلي :

حالات الاستجابة	عدد الحالات
مكتمل	1,188
الأسرة مسافرة	50
لا احد بالبيت	26
رفض التعاون	387
لم يتوفر معلومات	31
وحدة غير مأهولة	113
أخرى	25
المجموع	1,820

حيث بلغت نسبة عدم الاستجابة لإجمالي العينة 30.4%، وهي نسبة عالية مقارنة مع نسبة عدم الاستجابة ببقية الضفة الغربية وقطاع غزة، الأمر الذي قد يؤدي الى تحيز البيانات، تم معالجة حالات عدم الاستجابة من خلال تعديل الأوزان.

معادلات التجاوب وعدم التجاوب:

$$\text{نسبة أخطاء زيادة الشمول} = \frac{\text{مجموع حالات زيادة الشمول}}{\text{عدد حالات العينة الأصلية}} \times 100\%$$

$$\text{وتساوي } 6.2\%$$

$$\text{نسبة عدم الاستجابة} = \frac{\text{مجموع حالات عدم الاستجابة}}{\text{العينة الصافية}} \times 100\%$$

$$\text{وتساوي } 30.4\%$$

$$\text{العينة الصافية} = \text{العينة الأصلية} - (\text{حالات زيادة الشمول}) = 1,820 - 113 = 1,707$$

$$\text{نسبة الاستجابة} = 100\% - \text{نسبة عدم الاستجابة.}$$

$$\text{وتساوي } 69.6\%$$

الاسر المتجاوبة حسب المنطقة ونوع التجمع ومناطق العد

المنطقة	نوع التجمع	عدد الاسر المتجاوبة	عدد مناطق العد
القدس (J1)	حضر	565	19
	مخيم	150	5
	المجموع	715	24
القدس (J2)	حضر	162	7
	ريف	161	6
	مخيم	150	5
	المجموع	473	18
محافظة القدس		1,188	42

9.2 جودة البيانات

يشمل مفهوم جودة البيانات جوانب متعددة، بدءاً بالتخطيط الأولي للمسح وانتهاء بكيفية النشر وفهم البيانات والاستفادة منها. وهناك سبعة ابعاد للجودة الإحصائية: الصلة بالواقع، الدقة، الوقتية، إمكانية الوصول، القابلية للمقارنة، الاتساق، الاكتمال. وبيانات المسح ذات جودة عالية بالمقارنة مع نتائج المسح السابق والمسوح الاخرى التي نفذت في الجهاز في نفس الفترة الزمنية ومنها مسح القوى العاملة.

إجراءات ضبط الجودة

خلال المراحل المختلفة للعمل تم اتخاذ العديد من الاجراءات لضمان ضبط الجودة، ابتداءً من تصميم ادوات المسح وعقد دورة تدريبية للباحثين الميدانيين والمشرفين بهدف إكسابهم المهارات الأساسية بالعمل الميداني وآليات إجراء المقابلات حتى ينجزوا عملهم بكل يسر ودقة. وتم تدريب مدخلي البيانات على برنامج الإدخال، وتم فحص برنامج الإدخال قبل البدء بعملية إدخال البيانات. ومن أجل الاطلاع على صورة الوضع والحد من أية إشكاليات، كان هناك اتصال دائم مع طاقم العمل الميداني من خلال الزيارات الميدانية المستمرة للاطلاع على سير العمل الميداني للمشروع، وتم عقد اجتماعات دورية مع الفريق الميداني خلال الزيارات الميدانية المختلفة، كذلك تم التطرق بشكل مستمر إلى المشاكل التي واجهها الباحثين أثناء العمل الميداني ووضع الحلول المناسبة لها من خلال إصدار التعليمات في حال عدم وضوح مفهوم معين أو في حال ظهور حالات في الميدان بحاجة إلى مزيد من التوضيح.

- لقد حرصت إدارة المسح على وضع آلية للعمل الميداني، من أجل الحصول على بيانات دقيقة، ومن أبرزها:
- وضع برنامج زيارات للأسر خلال فترة جمع البيانات، وتحديد أهداف هذه الزيارات والبيانات التي يتم جمعها في كل زيارة.
 - وضع مجموعة من قواعد المراجعة والمعالجة الميدانية وذلك قبل الانتهاء من العمل الميداني لسهولة الرجوع إلى الأسرة خلال فترة جمع البيانات.
 - أما فيما يتعلق بفحوص معالجة البيانات فقد تم وضع علاقات لكشف الأخطاء آلياً، كما تم وضع آلية لتنظيف البيانات ومراجعة الاستثمارات بعد الإدخال.

10.2 ملاحظات فنية أخرى

- هناك مجموعة من الملاحظات الفنية الهامة والتي يجب أخذها بعين الاعتبار عند الاطلاع على هذا التقرير، وهي على النحو الآتي:
- بسبب خصوصية المسح فقد تم إلغاء إعادة المقابلة لما تشكله من عبئ إضافي على الباحثة وعلى الأسرة.
 - ارتفاع نسبة عدم التجاوب في المسح وذلك لخصوصية القدس من الناحية السياسية والجغرافية، وعدم مقدرة الباحثين للوصول إلى كافة الأسر الفلسطينية بسبب الإجراءات الإسرائيلية.

الفصل الثالث

المفاهيم والمصطلحات

يعرض هذا الفصل أهم المفاهيم والمصطلحات الواردة في التقرير. حيث تستند هذه التعريفات بشكل أساسي على التوصيات الصادرة عن الأمم المتحدة في المجالات المختلفة، مع الأخذ بعين الاعتبار الحالة الفلسطينية.

القدس (منطقة J1):

القدس (منطقة J1): تشمل ذلك الجزء من المحافظة الذي ضمته إسرائيل عنوة بعيد احتلالها للضفة الغربية في عام 1967. وتضم منطقة J1 تجمعات (بيت حنينا، مخيم شعفاط، شعفاط، العيسوية، القدس "بيت المقدس" وتشمل (الشيخ جراح، وادي الجوز، باب الساهرة، الصوانة، الطور، الشياح، راس العامود)، سلوان، الثوري، جبل المكبر، السواحة الغربية، بيت صفافا، شرفات، صور باهر، أم طوبا، كفرعقب).

القدس (منطقة J2):

تشمل محافظة القدس باستثناء ذلك الجزء من المحافظة والذي ضمته إسرائيل عنوة بعيد احتلالها للضفة الغربية عام 1967، وتضم منطقة J2 تجمعات (رافات، مخماس، مخيم قلنديا، التجمع البدوي جبج، قلنديا، بيت دقو، جبج، الجديرة، الرام وضاحية البريد، بيت عنان، الحبيب، بير نبالا، بيت إجزا، القبيبة، خربة أم اللحم، بدو، النبي صموئيل، حزما، بيت حنينا البلد (التحتا)، قطنة، بيت سوريك، بيت اكسا، عناتا، الكعابنة (التجمع البدوي الخان الأحمر)، الزعيم، العيزرية، أبو ديس، عرب الجهالين (التجمعات البدوية العيزرية وأبو ديس)، السواحة الشرقية، الشيخ سعد).

الأسرة:

فرد أو مجموعة أفراد تربطهم أو لا تربطهم صلة قرابة، ويقيمون في مسكن واحد، ويشترون في المأكل أو في أي وجه متعلق بترتيبات المعيشة.

رب الأسرة:

هو الشخص المقيم إقامة معتادة مع الأسرة، الذي عرف بأنه يحمل هذه الصفة من قبل باقي أفراد الأسرة، وعادة ما يكون هذا الشخص صاحب السلطة والمسؤول عن تدبير الشؤون الاقتصادية للأسرة وقد يشاركه الآخرون في ذلك.

الفرد في الأسرة:

هو الفرد الموجود في الوحدة السكنية ويعتبر على أنه فرد في الأسرة أو عضو فيها إذا كانت هذه الوحدة السكنية هي مكان الإقامة المعتادة له أو مكان الإقامة الوحيد له.

العمر بالسنوات الكاملة:

هو الفترة الزمنية بين تاريخ الميلاد وتاريخ الإسناد معبرا عنه بالسنوات الكاملة.

أسرة نووية:

وهي الأسر المعيشية التي تتكون كلية من نواة أسرية واحدة، وتتشكل من أسرة مؤلفة من زوجين فقط أو من زوجين مع ابن أو ابنة (بالم فقط وليس بالتبني) أو أكثر أو أب (رب الأسرة) لديه ابن أو ابنة أو أكثر أو أم (رب الأسرة) لديها ابن أو ابنة أو أكثر، مع عدم وجود أي شخص من الأقرباء الآخرين أو من غير الأقارب.

الأسرة الممتدة:

هي الأسرة المكونة من أسرة نووية أو أكثر مع وجود فرد أو أفراد يعيشون معهم وتربطهم علاقة قرابة بتلك الأسرة.

الأسرة المركبة:

هي الأسرة المكونة من أسرة نووية أو أكثر مع وجود فرد أو أفراد يعيشون معها ولا تربطهم علاقة قرابة بهذه الأسرة.

الحالة الزوجية للفرد:

هي حالة الفرد الشخصية الحالية التي يكون عليها ذلك الفرد الذي يبلغ من العمر 12 سنة فأكثر وقت فترة الإسناد، والمتعلقة بقوانين وعادات الزواج المعمول بها في الدولة.

وقد تكون إحدى الحالات التالية:

1. **أعزب/ عزباء (لم يتزوج أبدا):** هو الفرد الذي يبلغ عمره 12 سنة فأكثر، ولم يتزوج زوجاً فعلياً وفقاً للعرف السائد (أي لم يتم الدخول بعد) ولم يعقد قرانه ولم يكن قد تزوج في السابق.
2. **عقد لأول مرة ولم يتم الدخول:** هو الفرد الذي يبلغ عمره 12 سنة فأكثر، وقد تم تسجيل عقد زواج رسمي له من قبل المحكمة ولكنه لم يتزوج فعلياً وفقاً للعرف السائد (أي لم يتم الدخول بعد) وليس مطلقاً أو أرملاً من زواج سابق، ولا يشمل الذكر المتزوج حالياً وعقد قرانه للمرة الثانية حيث يعتبر متزوج.
3. **متزوج/ متزوجة:** هو الفرد الذي يبلغ عمره 12 سنة فأكثر والمتزوج زوجاً فعلياً وفقاً للعرف السائد سواء كان الزوجان مقيمان معاً وقت الإسناد الزمني أم لا. وبغض النظر عن حالته السابقة، ويعتبر الرجل المتزوج أكثر من زوجة ويوجد حالياً واحدة أو أكثر في عصمته متزوجاً.
4. **مطلق/ مطلقة:** هو الفرد الذي يبلغ من العمر 12 سنة فأكثر وسبق له الزواج فعلاً وانفصم (انحل) آخر زواج بالطلاق المسجل شرعاً ولم يتزوج مرة أخرى.
5. **أرمل/ أرملة:** هو الفرد الذي يبلغ عمره 12 سنة فأكثر وسبق له الزواج فعلاً ولكن انفصم (انحل) آخر زواج له بوفاة الطرف الآخر، ولم يتزوج مرة أخرى.
6. **منفصل/ منفصلة:** هو الفرد الذي يبلغ عمره 12 سنة فأكثر وسبق له الزواج فعلاً وانفصل آخر زواج له بسبب ما ودون أي إثبات مسجل رسمياً وقانونياً، ولم يتزوج مرة أخرى.

حالة اللجوء:

حالة اللجوء خاصة بالفلسطينيين الذين هجروا من الأراضي الفلسطينية التي احتلتها إسرائيل عام 1948 وتشمل أبناء الذكور منهم وأحفادهم. تصنف إلى:-

1. **لاجئ مسجل:** إذا كان الفرد لاجئاً وله اسم مسجل في بطاقة التسجيل (المؤن) الصادرة عن وكالة الغوث.
2. **لاجئ غير مسجل:** إذا كان الفرد لاجئاً إلا أنه غير مسجل في بطاقة وكالة الغوث (المؤن) لأي سبب كان.
3. **ليس لاجئاً:** هو كل فلسطيني ليس لاجئاً مسجلاً أو لاجئاً غير مسجل.

المرض المزمن:

المرض الذي يصاحب الفرد بصفة مزمنة ولا يمكن شفاؤه منه، ويكون مشخص من قبل طبيب مختص ويتناول له علاج بشكل مستمر.

التأمين الصحي:

هو عقد ما بين المؤمن و المؤمن عليه يتعلق بتغطية التكاليف المتعلقة بمشكلة صحية ما وعلاجها.

الالتحاق بالتعليم النظامي:

يقصد بالالتحاق، تسجيل الفرد بأحد مراحل التعليم النظامية، سواء أكان منتظماً أو منتسباً. ومراحل التعليم النظامية تشمل المرحلة الابتدائية أو الإعدادية (الأساسية) أو الثانوية أو الكليات والمعاهد الأكاديمية أو المهنية التي تعطي شهادات دبلوم متوسط أو المرحلة الجامعية.

الحالة التعليمية:

هو أعلى مؤهل علمي أتمه الفرد بنجاح ، ويكون المستوى التعليمي للأفراد الذين أعمارهم 10 سنوات فأكثر.

رياض الأطفال:

كل مؤسسة تعليمية تقدم تربية للطفل قبل مرحلة التعليم الأساسي بسنتين على الأكثر، وتحصل على ترخيص مزولة المهنة من وزارة التربية والتعليم. وتقسم إلى مرحلتين: مرحلة البستان، يكون الأطفال فيها عادة في سن الرابعة ومرحلة التمهيدي ويكون الأطفال فيها عادة في سن الخامسة.

المتسرب:

هو الطالب الذي ترك المدرسة نهائياً خلال العام الدراسي الماضي ولم ينتقل إلى مدرسة أخرى.

سنوات الدراسة التي أتمها الفرد بنجاح:

بالنسبة للفرد الملتحق حالياً أو الذي التحق وترك أو الذي التحق وتخرج، تكون سنوات الدراسة النظامية التي أتمها بنجاح هي السنوات الكاملة، ولا تشمل سنوات الانقطاع وسنوات الرسوب ، كما لا تشمل السنة الحالية التي لم تنته للملتحق حالياً ولا تعتبر الدورات التدريبية ضمن سنوات الدراسة النظامية.

الإنترنت:

هي الشبكة العالمية التي تربط عدة آلاف من الشبكات وملايين أجهزة الحاسوب المختلفة الأنواع والأحجام في العالم، وهي وسيلة للتواصل وتبادل المعلومات بين مختلف الأفراد والمؤسسات. ويمكن النفاذ لخدمة الإنترنت بعدة طرق منها الاتصال الهاتفي، والنطاق العريض والخط الرقمي والبريد الإلكتروني.

استخدام الإنترنت:

عرف استخدام الإنترنت لأغراض هذا المسح بأنه القيام بالاستخدامات الأساسية مثل: الدخول إلى المواقع، قراءة الصحف، تنزيل الملفات أو البرامج من الشبكة. وقد حددت فترة الاستخدام (خلال 12 شهر الماضية من تاريخ الإسناد في المسح).

استخدام الحاسوب:

عرف استخدام الحاسوب لأغراض هذا المسح بأنه القيام بالاستخدامات الأساسية مثل: تشغيل الجهاز والدخول إلى ملفات معينة، ونقل وحفظ الملفات وإنشائها، وقد حددت فترة الاستخدام (خلال 12 شهر الماضية من تاريخ الإسناد في المسح).

إنفاق الأسرة:

هو النقد الذي يصرف على شراء السلع والخدمات المستخدمة لأغراض معيشية. و قيمة السلع والخدمات التي يتلقاها أفراد الأسرة العاملين من رب العمل وتخصص لاستهلاك الأسرة. والنقد الذي يتم إنفاقه على الرسوم والضرائب (غير الاستثمارية)، الزكاة، التأمينات، الهدايا، التبرعات، الفوائد على الديون والأمور غير الاستهلاكية الأخرى.

الدخل:

هو العائد النقدي أو العيني المتحقق للفرد أو الأسرة خلال فترة زمنية محدودة كالأُسبوع أو الشهر أو السنة.

التحويلات الدورية:

هي التدفقات النقدية أو العينية من جهة إلى أخرى، ويتوجب أن تكون ذات طبيعة جارية أي تؤثر على مستوى الاستهلاك لكلتا الجهتين المانحة والمتلقية للمنح.

القوة البشرية:

هم جميع الأفراد الذين أتموا 15 سنة فأكثر.

النشيطون اقتصادياً (القوى العاملة):

هم جميع الأفراد الذين ينتمون لسن العمل (15 سنة فأكثر) وينطبق عليهم مفهوم العمالة أو البطالة.

العمل:

هو الجهد المبذول في جميع الأنشطة التي يمارسها الأفراد بهدف الربح أو الحصول على أجر معين سواء كانت على شكل راتب شهري أو أجر أسبوعي أو بالميأومة أو على القطعة أو نسبة من الأرباح أو سمسة أو غير ذلك من الطرق، كذلك فإن العمل دون أجر أو عائد في مصلحة أو مشروع أو مزرعة للعائلة تدخل ضمن مفهوم العمل.

العامل:

هو الفرد الذي عمره 15 سنة فأكثر والذي باشر عملاً معيناً ولو لساعة واحدة خلال فترة الاسناد الزمني سواء كان لحساب الغير بأجر أو لحسابه أو بدون أجر في مصلحة للعائلة أو كان غائب عن عمله بشكل مؤقت (بسبب المرض، عطلة، توقف مؤقت أو أي سبب آخر). ويصنف العاملون حسب عدد ساعات العمل الأسبوعية إلى عاملين (1-14) ساعة،

عاملين 15 ساعة فأكثر وكذلك الأفراد الغائبون عن أعمالهم بسبب المرض، أو إجازة مدفوعة الأجر، أو إغلاق أو إضراب أو توقيف مؤقت وما شابه ذلك، يعتبر عاملين من 1-14 ساعة. ويصنف العاملون حسب الحالة العملية في المجموعات التالية:

1. صاحب عمل:

هو الفرد الذي يعمل في منشأة يملكها أو يملك جزءاً منها (شريك) ويعمل تحت إشرافه أو لحسابه مستخدم واحد على الأقل بأجر. ويشمل ذلك أصحاب العمل الذين يديرون مشاريع أو مقاولات خارج المنشآت بشرط أن يعمل تحت إشرافهم أو لحسابهم مستخدم واحد على الأقل بأجر ولا يعتبر حملة الأسهم في الشركات المساهمة أصحاب عمل حتى ولو عملوا فيها.

2. يعمل لحسابه:

هو الفرد الذي يعمل في منشأة يملكها أو يملك جزءاً منها (شريك) وليس بالمنشأة أي مستخدم يعمل بأجر ويشمل الأشخاص الذين يعملون لحسابهم خارج المنشآت.

3. يعمل بأجر:

هو الفرد الذي يعمل لحساب فرد آخر أو لحساب منشأة أو جهة معينة وتحت إشرافها ويحصل مقابل عمله على أجر محدد سواء كان على شكل راتب شهري أو أجر أسبوعي أو على القطعة أو أي طريقة دفع أخرى. ويندرج تحت ذلك العاملون في الوزارات والهيئات الحكومية والشركات بالإضافة إلى الذين يعملون بأجر في مصلحة للعائلة أو لدى الغير.

4. عضو أسرة غير مدفوع الأجر:

هو الفرد الذي يعمل لحساب العائلة، أي في مشروع أو مصلحة أو مزرعة للعائلة ولا يتقاضى نظير ذلك أي أجر وليس له نصيب في الأرباح.

العمالة:

تشمل هذه الفئة كل من ينطبق عليه مفهوم العمالة، أي جميع الأفراد الذين ينتمون لسن العمل (القوة البشرية) ويعملون، ويضم ذلك أصحاب العمل، المستخدمين بأجر، العاملين لحسابهم أو في مصالحهم الخاصة، بالإضافة لأعضاء الأسرة غير مدفوعي الأجر.

البطالة (حسب مقاييس ومعايير منظمة العمل الدولية):

تشمل هذه الفئة جميع الأفراد الذين ينتمون لسن العمل (15 سنة فأكثر) ولم يعملوا أبداً خلال فترة الإسناد في أي نوع من الأعمال، وكانوا خلال هذه الفترة مستعدين للعمل وقاموا بالبحث عنه بإحدى الطرق مثل مطالعة الصحف، التسجيل في مكاتب الاستخدام، سؤال الأصدقاء والأقارب أو غير ذلك من الطرق.

العمل الرئيسي:

هو العمل الذي يمارسه الفرد عادة، أي العمل الذي يمارس الفرد فيه نصف وقته فأكثر، أو الأكثر تكراراً في الأشهر الأخيرة. أما إذا كان العامل يعمل في عمليتين نصف وقته بالضبط، في هذه الحالة يعتبر العمل الأقدم هو العمل الرئيسي.

الباحث عن العمل:

هو الفرد الذي يرغب في الحصول على فرصة عمل، ويقسم الباحثون عن عمل إلى فئتين:

مستعد للعمل: هو الفرد الذي يبدي رغبة أو استعداد للعمل إذا عرض عليه وليس هناك أي سبب يمنعه من قبول هذا العمل، ولكنه لم يفعل أي شيء للحصول عليه.

باحث نشيط عن عمل:

هو الفرد المستعد للعمل والذي قام بإجراء خطوات معينة في سبيل الحصول على فرصة عمل مثل قراءة الصحف، أو سؤال الأصدقاء أو التسجيل في مكاتب الاستخدام، أو مراجعة أصحاب العمل، أو بأي طريقة أخرى.

الأفراد خارج القوى العاملة:

تشمل هذه الفئة من السكان جميع الأفراد الذين ينتمون لسن العمل (ضمن القوة البشرية) ولكنهم لا يعملون ولا يبحثون عن عمل ولا حتى مستعدين للعمل سواء بسبب عدم رغبتهم في العمل أو لاستغنائهم عن التكسب عن طريق العمل أو لأسباب أخرى، ويصنف الأفراد خارج القوى العاملة حسب السبب في الفئات التالية:

- **الطالب المتفرغ:** هو الفرد الذي عمره (10 سنوات فأكثر) والذي يواظب على دراسة منتظمة بهدف الحصول على مؤهل علمي وغير مرتبط بعمل معين خلال فترة الإسناد، وتجدر الإشارة هنا إلى أن الأعمال المنزلية والهوايات لا تدخل ضمن العمل.
- **المتفرغ لأعمال المنزل:** هو الفرد (ذكر أو أنثى) غير المشتغل وغير المنتظم في دراسة معينة ويقوم بأعمال المنزل بهدف خدمة الأسرة ولا يشمل ذلك خدمة بيوت الغير مقابل أجر نقدي، أو عيني، إذ أن هذا النوع من الخدمة يعتبر ضمن العمل.
- **الزاهد في العمل:** هو الفرد الذي ينتمي لسن العمل ولكنه غير مرتبط بأي نوع من العمل خلال فترة الإسناد ولا يبحث عن عمل وحتى غير مستعد للعمل وغير منتظم في دراسة منتظمة بهدف الحصول على مؤهل علمي.
- **النزيل:** هو الفرد الذي يعيش في مؤسسة معينة مثل السجون والمصحات ودور العجزة وما شابه.
- **العاجز/ كبير السن:** هو الفرد الذي لا يمكنه ممارسة أي نوع من العمل بسبب إصابته بمرض مزمن أو بسبب إعاقة معينة أو بسبب تقدمه في السن، ويشار إلى أنه لا يوجد حد أعلى لسن الذين يستطيعون العمل.
- **وجود إيراد/ التقاعد:** هو الفرد الذي لا يريد ممارسة أي نوع من العمل بسبب وجود إيراد أو حصوله على معاش تقاعد.

الوحدة السكنية:

هي مبنى أو جزء من مبنى معد أصلاً لسكن أسرة واحدة، وله باب أو مدخل مستقل أو أكثر من مدخل يؤدي إلى الطريق أو الممر العام دون المرور في وحدة سكنية أخرى، وقد تكون الوحدة السكنية غير معدة أصلاً للسكن إلا أنها وجدت مسكونة وقت المسح، وقد تكون الوحدة السكنية مستخدمة للسكن أو العمل أو لكليهما أو مغلقة أو خالية. وقد تكون الوحدة السكنية مشغولة بأسرة واحدة أو أكثر وقت المسح.

نوع المسكن:

وهو الشكل الهندسي أو المعماري للمسكن، والذي قد يكون فيلا، أو داراً، أو شقة، أو غرفة مستقلة، أو أي شكل آخر. مثل (براكية أو خيمة...الخ).

مادة البناء للجدران الخارجية:

وهي مادة البناء الأساسية والغالبية في بناء هيكل الجدران الخارجية والمقصود بها أحد المواد الآتية: (حجر نظيف، حجر وإسمنت، إسمنت مسلح، طوب إسمنتي، لبن طيني، حجر قديم، أخرى).

الغرفة:

هي أية مساحة تساوي أو تزيد عن (4) م² (أربعة أمتار مربعة فأكثر) محاطة بجدران وسقف يسهل عزل المستخدمين لها عن الآخرين، وتعتبر الشرفات (الفرندات) المقززة غرفة إذا كانت مساحتها مساوية أو تزيد عن أربعة أمتار مربعة ومستخدم لأى غرض من الأغراض المعيشية، وتعتبر الصالة غرفة، ولا يعتبر من ضمن الغرف كل من المطبخ والحمام والمرحاض والممرات. كما لا يعتبر من الغرف تلك المخصصة للحيوانات والدواجن وكذلك الغرف المستخدمة للعمل فقط.

حيازة المسكن:

ويمثل كيفية حيازة الأسرة للمسكن، وتكون إحدى الحالات التالية:

1. ملك: وذلك إذا كان المسكن ملكاً للأسرة أو لأحد أفرادها الذين يقيمون بالمسكن عادة.
2. مستأجر: إذا كان المسكن مستأجراً مقابل إيجار يتم دفعه بشكل دوري شهرياً أو كل مدة معينة. وقد يكون المسكن مستأجر مفروش (مع أثاث) أو مسكن غير مفروش (بدون أثاث).
3. دون مقابل: وذلك في حالة حيازة المسكن بدون دفع أي مبالغ كأن يكون المالك أب أو أم أو أحد أقارب رب الأسرة أو أحد أفرادها الذين لا يقيمون بالمسكن أو مقدماً من جهة أخرى دون مقابل.
4. مقابل عمل: إذا كان المسكن مقدماً للأسرة نتيجة علاقة عمل تربط أحد أفراد الأسرة بجهة العمل دون دفع إيجار. وسواء أكانت هذه الجهة تملك المسكن أو تقوم هي بدفع الإيجار للمالك الأصلي.
5. أخرى: إذا كان المسكن غير ما ذكر.

السلع المعمرة:

وهي السلع التي تدوم طويلاً لدى الأسرة مثل : سيارة خصوصية وهي السيارات المخصصة للاستخدام الخاص للأسرة، وثلاجة كهربائية، وسخان شمسي، وتدفئة مركزية، ومكتبة منزلية (توفر 10 كتب غير مدرسية على الأقل تستخدم لتنمية الجوانب الثقافية أو الدينية ... الخ)، وطباخ غاز، وغسالة ملابس، وتلفزيون، وفيديو، وكمبيوتر، وصحن لاقط (ستلايت).

الرحلة السياحية:

أي سفر تقوم به الأسرة أو فرداً منها إلى مكان خارج البيئة المعتادة لها، بحيث لا يكون الغرض الأساسي من السفر ممارسة نشاط يدر دخلاً في المكان الذي تتم زيارته ولمدة لا تزيد عن اثني عشر شهراً متتالياً.

السياحة المحلية:

هي حركة تنقل الأفراد المقيمين في أماكن بيئتهم المعتادة إلى أخرى داخل البلاد لممارسة أنشطة مختلفة، بحيث لا يكون الغرض الأساسي من الرحلة ممارسة نشاط يدر دخلاً في المكان الذي تتم زيارته.

السياحة الخارجية:

هي حركة تنقل الأفراد المقيمين من أماكن بيئتهم المعتادة إلى خارج البلاد لمدة لا تتجاوز اثني عشر شهراً متتالياً، لممارسة أنشطة مختلفة، بحيث لا يكون الغرض الأساسي من الرحلة ممارسة نشاط يدر دخلاً في المكان الذي تتم زيارته.

الموقع من جدار الضم والتوسع:

يعتمد الجهاز المركزي للإحصاء الفلسطيني تصنيفاً محدداً لتحديد موقع التجمعات والأسر من جدار الضم والتوسع وهذا التصنيف يشمل:

1. داخل جدار الضم والتوسع:

جميع التجمعات التي أصبحت نتيجة بناء الجدار محصورة بين الجدار من جهة وبين الخط الأخضر من جهة أخرى، أي أصبحت مفصولة عن الأراضي الفلسطينية التي تتبع للسلطة الوطنية الفلسطينية، حيث لا يعني ذلك إنها انفصلت إدارياً بالكامل عن السلطة الفلسطينية، وغالباً ما يكون تنقل الأسر من وإلى تلك التجمعات بحاجة إلى تصاريح ووثائق خاصة لتسهيل تنقلها والسبب في ذلك وجود بوابات أو حواجز عسكرية على مداخل تلك التجمعات.

2. خارج جدار الضم والتوسع:

جميع التجمعات التي لم يتم فصلها تماماً عن الأراضي الفلسطينية التابعة للسلطة الوطنية الفلسطينية، أي تلك التجمعات التي بقيت خارج الجدار وإن تم فصلها عن تجمعات أخرى مجاورة، أو صودرت أراضيها، وقد يكون التنقل من وإلى تلك التجمعات صعباً بسبب وجود حواجز وغيرها من المعوقات المصاحبة لبناء الجدار، ولكن بشكل عام فإن تلك التجمعات لا تواجه نفس المشاكل والعقبات فيما يتعلق بالحاجة إلى تصاريح للمرور من وإلى أماكن سكنها في تلك التجمعات كما هو الحال في التجمعات التي وقعت داخل الجدار.

الضحية:

وهو الشخص الذي تعرض لاعتداء أو ضرر أو إصابة أو وقع فريسة لكارثة أو فعل إجرامي أو أي تهديد، والشخص الذي لحقه أذى حادث أو اعتداء، وكذلك الشخص الذي أُلغيت ممتلكاته أو تضررت جزئياً أو كلياً.

الجريمة:

وهي كل فعل يخالف أحكام قانون العقوبات أو يعتبر تعدياً على الحقوق العامة أو خرقاً للواجبات المترتبة للدولة أو المجتمع بوجه عام.

المجرم:

وهو الشخص الذي يقوم بارتكاب مخالفات للقانون المعمول به في البلاد ضد أشخاص آخرين أو ضد ممتلكات الغير.

الممتلكات:

وهي كافة الأشياء التي بحوزة الأفراد (أفراد الأسرة) سواء داخل المسكن أو خارجه من الأموال المنقولة وغير المنقولة، والملكية بالنسبة للفرد صاحب الحق في التمتع والتصرف في هذا الملك إطلاقاً وعلى أي وجه قانوني سواء أكان الملك مادياً أو معنوياً، مرئياً أو غير مرئي والملك كذلك هو كل ما له قيمة سوقية.

الاعتداء:

يقصد به التهجم البدني على شخص آخر، بما في ذلك الضرب.

موقع الجريمة:

يقصد به المكان المحدد الذي تم به وقوع الحادث.

السرقه:

يقصد بها أخذ المال أو الممتلكات دون موافقة مالكه، وتشمل سرقة المنازل واقتحامها كما تشمل سرقة السيارات، أما نشل الحوانيت وسائر المخالفات الصغرى، مثل السرقات البسيطة والطفيفة فيمكن أن تصنف أو لا تصنف ضمن السرقات.

الأضرار البشرية:

وهي كافة الإيذاءات التي قد يتعرض لها شخص ما أثناء جريمة حدثت خلال الـ 12 شهرا الماضية ويكون نتيجتها جروحا، قتلا، أو تشوها أو إعاقة.

السطو:

وهو دخول منازل أو ممتلكات الأسرة بالقوة بدون حق ويقصد السرقة، سواء تحقق هذا القصد أو لم يتحقق، وتعرفها الأمم المتحدة على أنها الدخول غير القانوني لممتلكات الغير بقصد ارتكاب فعل إجرامي.

التحرش:

هو الاستفزاز لشخص ما، أو هو كل ما من شأنه ان يلهب مشاعر شخص آخر وإثارة أعصابه ودفعه إلى العنف، وهناك نوعان من الاستفزاز: الاستفزاز المدبر وهو الذي يعطي صفة العمد لهذا التصرف، والاستفزاز غير المدبر وهو الذي يفقده سمة العمد.

المراجع

1. الجهاز المركزي للإحصاء الفلسطيني، 2013. تقديرات مبنية على النتائج النهائية للتعداد العام للسكان والمساكن والمنشآت، 2007. رام الله - فلسطين
2. الجهاز المركزي للإحصاء الفلسطيني، 2011. المسح الاجتماعي لمحافظة القدس، 2010. النتائج الأساسية. رام الله - فلسطين.
3. الجهاز المركزي للإحصاء الفلسطيني، 2009. النتائج النهائية للتعداد - تقرير السكان - محافظة القدس. رام الله - فلسطين
4. الجهاز المركزي للإحصاء الفلسطيني، 2013. قاعدة بيانات مسح القوى العاملة الربع الثاني 2013. رام الله - فلسطين.

الجداول Tables

جدول 1: عدد السكان المقدر في فلسطين حسب المنطقة والجنس، منتصف العام 2013

Table1: Estimated Population in Palestine by Region and Sex, Mid-Year 2013

Area	Sex الجنس			المنطقة
	اناث Females	ذكور Males	كلا الجنسين Both Sexes	
Palestine	2,175,149	2,245,400	4,420,549	فلسطين
West Bank	1,337,895	1,381,217	2,719,112	الضفة الغربية
Gaza Strip	837,254	864,183	1,701,437	قطاع غزة
Jerusalem Governorate	198,598	205,567	404,165	محافظة القدس
Area J1	123,262	127,781	251,043	منطقة J1
Area J2	75,336	77,786	153,122	منطقة J2

جدول 2: التوزيع النسبي للسكان الفلسطينيين في محافظة القدس حسب الجنس ونوع التجمع، 2013
Table 2: Percentage Distribution of Palestinian Population in Jerusalem Governorate by Sex and Type of Locality, 2013

Type of Locality	Sex الجنس			نوع التجمع
	إناث Females	ذكور Males	كلا الجنسين Both Sexes	
Urban	82.3	81.9	82.1	حضر
Rural	11.3	11.0	11.2	ريف
Camps	6.4	7.1	6.7	مخيمات
Total	100	100	100	المجموع

جدول 3: التوزيع النسبي للسكان الفلسطينيين في محافظة القدس حسب المنطقة والجنس وحالة اللجوء، 2013

Table 3: Percentage Distribution of Palestinian Population in Jerusalem Governorate by Area, Sex and Refugee Status, 2013

Refugee Status	منطقة J2 Area J2			منطقة J1 Area J1			محافظة القدس Jerusalem Governorate			حالة اللجوء
	إناث Females	ذكور Males	كلا الجنسين Both Sexes	إناث Females	ذكور Males	كلا الجنسين Both Sexes	إناث Females	ذكور Males	كلا الجنسين Both Sexes	
Registered refugees	27.6	32.2	29.9	21.6	20.5	21.0	23.9	24.8	24.4	لاجئ مسجل
Non - Registered refugees	1.9	1.1	1.5	0.2	0.2	0.2	0.9	0.5	0.7	لاجئ غير مسجل
Not-Refugee	70.5	66.7	68.6	78.2	79.3	78.8	75.2	74.7	74.9	ليس لاجئاً
Total	100	100	100	100	100	100	100	100	100	المجموع

جدول 4: التوزيع النسبي للسكان الفلسطينيين في محافظة القدس حسب المنطقة والجنس وفئات العمر، 2013
Table 4: Percentage Distribution of Palestinian Population in Jerusalem Governorate by Area, Sex and Age Groups, 2013

Age Groups	منطقة J2 Area J2			منطقة J1 Area J1			محافظة القدس Jerusalem Governorate			فئات العمر
	إناث Females	ذكور Males	كلا الجنسين Both Sexes	إناث Females	ذكور Males	كلا الجنسين Both Sexes	إناث Females	ذكور Males	كلا الجنسين Both Sexes	
0-14	34.6	34.5	34.5	34.0	37.0	35.5	34.2	36.1	35.2	14-0
15-29	29.5	33.0	31.2	28.1	30.6	29.4	28.6	31.5	30.1	29-15
30-44	18.0	16.3	17.2	17.9	14.1	16.0	17.9	14.9	16.4	44-30
45-59	10.7	10.2	10.5	12.5	12.2	12.4	11.8	11.5	11.6	59-45
60+	7.2	5.9	6.5	7.5	6.1	6.7	7.4	6.0	6.7	+60
Total	100	100	100	100	100	100	100	100	100	المجموع

جدول 5: التوزيع النسبي للسكان الفلسطينيين في محافظة القدس حسب المنطقة والجنس ونوع الهوية، 2013

Table 5: Estimated Population in Jerusalem Governorate by Area, Sex and Type of Identity Document, 2013

Area and Sex		المجموع Total	نوع الهوية Type of Identity			المنطقة والجنس
			أخرى Other	مقدسية Jerusalem	فلسطينية Palestinian	
Jerusalem Governorate	Both Sexes	100	0.2	64.7	35.1	محافظة القدس كلا الجنسين
	Males	100	0.3	65.6	34.1	ذكور
	Females	100	0.2	63.7	36.1	إناث
Area J1	Both Sexes	100	0.2	97.1	2.7	منطقة J1 كلا الجنسين
	Males	100	0.2	97.7	2.1	ذكور
	Females	100	0.1	96.5	3.4	إناث
Area J2	Both Sexes	100	0.3	11.4	88.3	منطقة J2 كلا الجنسين
	Males	100	0.3	11.6	88.1	ذكور
	Females	100	0.3	11.3	88.4	إناث

جدول 6: التوزيع النسبي للأفراد الفلسطينيين (12 سنة فأكثر) في محافظة القدس حسب الحالة الزوجية والجنس والمنطقة، 2013

Table 6: Percentage Distribution of Palestinians (12 Years and Above) in Jerusalem Governorate by Marital Status, Sex and Area, 2013

Marital Status	منطقة J2 Area J2			منطقة J1 Area J1			محافظة القدس Jerusalem Governorate			الحالة الزوجية
	إناث Females	ذكور Males	كلا الجنسين Both Sexes	إناث Females	ذكور Males	كلا الجنسين Both Sexes	إناث Females	ذكور Males	كلا الجنسين Both Sexes	
Never Married	39.0	48.2	43.7	35.4	44.4	39.9	36.8	45.8	41.3	لم يتزوج أبداً
Legally Married	4.3	2.9	3.6	2.7	1.3	2.0	3.3	2.0	2.6	عقد قران لأول مرة
Married	49.1	47.9	48.5	54.4	53.6	54.0	52.4	51.4	51.9	متزوج
Divorced	1.2	0.3	0.7	1.7	0.3	1.0	1.5	0.3	0.9	مطلق
Widowed	6.0	0.7	3.3	5.4	0.4	2.9	5.6	0.5	3.1	أرمل
Separated	0.4	0.0	0.2	0.4	0.0	0.2	0.4	0.0	0.2	منفصل
Total	100	100	100	100	100	100	100	100	100	المجموع

جدول 7: التوزيع النسبي للأسر الفلسطينية في محافظة القدس حسب جنس رب الأسرة وحجم الأسرة، 2013
Table 7: Percentage Distribution of Palestinian Households in Jerusalem Governorate by Sex of Head of Household and Household Size, 2013

Household Size	جنس رب الأسرة Sex of Head of Household			حجم الأسرة
	إناث Females	ذكور Males	كلا الجنسين Both Sexes	
1	24.9	0.5	3.1	1
2	21.3	11.9	12.9	2
3	17.3	12.2	12.7	3
4	11.8	17.1	16.6	4
5+	24.7	58.3	54.7	+5
Total	100	100	100	المجموع
Average of Household Size	1.7	4.3	3.7	متوسط حجم الأسرة

جدول 8: التوزيع النسبي للأسر الفلسطينية في محافظة القدس حسب المنطقة ونوع الأسرة، 2013

Table 8: Percentage Distribution of Palestinian Households in Jerusalem Governorate by Area and Type of Household, 2013

Type of Household	منطقة J2 Area J2	منطقة J1 Area J1	محافظة القدس Jerusalem Governorate	نوع الأسرة
One Person Household\Nuclear Household	85.6	93.9	90.8	أسرة من فرد واحد/ أسرة نووية
Extended Household \Composite Household	14.4	6.1	9.2	أسرة ممتدة/ أسرة مركبة
Total	100	100	100	المجموع

جدول 9: نسبة الفلسطينيين في محافظة القدس حسب نوع التأمين الصحي وبعض الخصائص الخلفية، 2013

Table 9: Percentage of Palestinians in Jerusalem Governorate by Type of Insurance and Selected Background Characteristics, 2013

Background Characteristics	بدون تأمين صحي Without Health Insurance	Health Insurance Type				نوع التأمين الصحي Governmental*	الخصائص الخلفية
		خاص Private	إسرائيلي (كوبات حوليم) Copat Holim/Sick Funds	وكالة UNRWA	حكومي*		
Area							المنطقة
Jerusalem Governorate	7.6	0.6	61.8	23.5	27.1		محافظة القدس
Area J1	2.9	0.1	95.5	20.7	1.4		منطقة J1
Area J2	15.2	1.4	6.6	28.0	69.2		منطقة J2
Sex							الجنس
Both Sexes	7.6	0.6	61.8	23.5	27.1		كلا الجنسين
Males	7.8	0.5	62.4	23.8	26.3		ذكور
Females	7.4	0.7	61.2	23.2	27.9		إناث
Type of Locality							نوع التجمع
Urban	7.8	0.6	69.0	16.6	21.5		حضر
Rural	8.8	0.4	8.9	40.6	74.8		ريف
Camps	2.7	0.7	61.4	78.4	16.1		مخيمات
Total	7.6	0.6	61.8	23.5	27.1		المجموع
Refugee Status							حالة اللجوء
Registered refugees	1.6	0.2	53.9	94.7	31.3		لاجئ مسجل
Non - Registered refugees	2.7	0.0	18.9	0.0	78.5		لاجئ غير مسجل
Not-Refugee	9.6	0.8	64.8	0.5	25.2		ليس لاجئاً
Total	7.6	0.6	61.8	23.5	27.1		المجموع

*: State of Palestine

*: دولة فلسطين

جدول 10: نسبة الفلسطينيين في محافظة القدس الذين أفادوا بأنهم مصابون بأمراض ويتلقون علاجاً

حسب نوع المرض، 2013

Table 10: Percentage of Palestinians in Jerusalem Governorate Who Reported Diagnosed Diseases and Received Treatment by Disease, 2013

Type of Disease	النسبة Percentage	نوع المرض
Diabetes	5.6	سكري
Hypertension	5.4	ضغط دم مرتفع
Cardiac Disease	1.7	أمراض القلب
Fat, cholesterol	1.4	دهنيات، كولسترول
cancer	0.1	سرطان
Ulcer	0.2	قرحة في المعدة
Asthma	0.5	ربو (أزمة)
Osteoporosis	0.4	هشاشة عظام
Headache or chronic Headache	0.1	وجع رأس أو صداع مزمن
Rheumatism	0.9	أمراض المفاصل
Anemia	0.1	فقر الدم
Depression	0.1	اكتئاب
(Back pain)Disk	0.8	ديسك (وجع ظهر)
Nephrology	0.2	أمراض الكلى
Liver disease	0.1	أمراض الكبد
Epilepsy	0.1	الصرع
Endocrine diseases	0.3	أمراض الغدد

جدول 11: معدلات الالتحاق برياض الأطفال للفلسطينيين (3-5 سنوات) في محافظة القدس حسب المنطقة والجنس، 2013

Table 11: Educational Enrollment in Kindergartens for Palestinians (3-5 Years) in Jerusalem Governorate by Area and Sex, 2013

Sex	منطقة J2 Area J2	منطقة J1 Area J1	محافظة القدس Jerusalem Governorate	الجنس
Both Sexes	40.8	48.9	46.0	كلا الجنسين
Males	43.8	52.3	49.5	ذكور
Females	37.9	44.3	41.8	إناث

جدول 12: معدلات الالتحاق بالتعليم للسكان الفلسطينيين (5 سنوات فأكثر) في محافظة القدس حسب الجنس وفئات العمر، 2013

Table 12: Educational Enrollment of Palestinian Population (5 Years and Above) in Jerusalem Governorate by Sex and Age Group, 2013

Age Groups	Sex الجنس			فئات العمر
	إناث Females	ذكور Males	كلا الجنسين Both Sexes	
5-11	83.8	82.5	83.1	11-5
12-14	98.7	99.3	99.0	14-12
15-17	88.1	66.0	77.0	17-15
18+	9.1	8.1	8.6	+18
Total	35.9	35.1	35.5	المجموع

جدول 13: معدلات فرص الالتحاق بالتعليم (التحق/ لم يلتحق) للسكان الفلسطينيين (5 سنوات فأكثر) في محافظة القدس حسب الجنس وفئات العمر، 2013

Table 13: School Attendance of Palestinian Population (5 Years and Above) in Jerusalem Governorate by Sex and Age Group, 2013

Age Groups	Females إناث			Males ذكور			Both Sexes كلا الجنسين			فئات العمر
	لم يلتحق أبداً Never Attended	التحق Attended	المجموع Total	لم يلتحق أبداً Never Attended	التحق Attended	المجموع Total	لم يلتحق أبداً Never Attended	التحق Attended	المجموع Total	
5-11	1.5	98.5	100	1.3	98.7	100	1.4	98.6	100	11-5
12-19	0.9	99.1	100	0.5	99.5	100	0.7	99.3	100	19-12
20-34	2.0	98.0	100	1.4	98.6	100	1.7	98.3	100	34-20
35-54	2.3	97.7	100	0.5	99.5	100	1.4	98.6	100	54-35
55+	35.1	64.9	100	7.4	92.6	100	21.9	78.1	100	+55
Total	5.7	94.3	100	1.6	98.4	100	3.6	96.4	100	المجموع

جدول 14: التوزيع النسبي للفلسطينيين (3-5 سنوات) الملتحقين برياض الأطفال في محافظة القدس حسب المنطقة ونوع المؤسسة التعليمية، 2013

Table 14: Percentage Distribution of Palestinians (3-5 Years) Attending Kindergartens in Jerusalem Governorate by Area and Type of Educational Institution, 2013

Type of Educational Institution	منطقة J2 Area J2	منطقة J1 Area J1	محافظة القدس Jerusalem Governorate	نوع المؤسسة التعليمية
Private Kindergarten	98.4	64.0	75.5	روضة أطفال خاصة
Israeli Municipality and Culture Committee Kindergarten	1.6	36.0	24.5	روضة معارف والبلدية الإسرائيليتين
Total	100	100	100	المجموع

جدول 15: التوزيع النسبي للفلسطينيين (10 سنوات فأكثر) في محافظة القدس حسب فئات العمر وعدد سنوات الدراسة المكتملة والجنس والمنطقة، 2013

Table 15: Percentage Distribution of Palestinians (10 Years and Above) in Jerusalem Governorate by Age Groups, Completed Years of Schooling, Sex and Area, 2013

Area, Sex and Completed Years of Schooling	المجموع Total	Age Groups فئات العمر						المنطقة والجنس وسنوات الدراسة المكتملة
		+45	44-35	34-25	24-20	19-15	14-10	
Jerusalem Governorate								محافظة القدس
Both Sexes								كلا الجنسين
0	0.0	0.1	0.0	0.0	0.0	0.0	0.0	0
1-6	22.5	33.4	13.2	6.1	3.0	2.6	68.6	6-1
7-9	25.3	27.3	26.7	18.3	15.9	31.0	31.4	9-7
10-12	35.8	27.8	41.2	47.6	40.5	62.4	0.0	12-10
13+	16.3	11.3	18.8	28.0	40.6	3.9	0.0	+13
Total	100	100	100	100	100	100	100	المجموع
Males								ذكور
0	0.1	0.2	0.0	0.0	0.0	0.1	0.0	0
1-6	22.7	32.0	11.2	6.8	4.9	2.6	69.3	6-1
7-9	27.0	26.7	27.9	22.5	18.1	35.1	30.7	9-7
10-12	36.7	26.7	42.9	49.2	47.8	61.0	0.0	12-10
13+	13.6	14.3	18.0	21.5	29.2	1.2	0.0	+13
Total	100	100	100	100	100	100	100	المجموع
Females								إناث
0	0.0	0.0	0.0	0.0	0.0	0.0	0.0	0
1-6	22.4	35.0	15.0	5.3	0.9	2.7	67.8	6-1
7-9	23.6	28.0	25.7	13.5	13.5	26.5	32.2	9-7
10-12	34.8	29.1	39.7	45.9	32.6	63.9	0.0	12-10
13+	19.2	7.9	19.6	35.3	52.9	6.9	0.0	+13
Total	100	100	100	100	100	100	100	المجموع
Area J1								منطقة J1
Both Sexes								كلا الجنسين
0	0.0	0.2	0.0	0.0	0.0	0.0	0.0	0
1-6	23.1	32.3	14.4	7.2	3.0	4.3	67.3	6-1
7-9	28.7	32.8	27.5	20.8	20.5	35.7	32.7	9-7
10-12	33.1	22.8	41.1	46.4	39.6	56.5	0.0	12-10
13+	15.0	11.9	17.0	25.6	36.9	3.4	0.0	+13
Total	100	100	100	100	100	100	100	المجموع
Males								ذكور
0	0.1	0.4	0.0	0.0	0.0	0.0	0.0	0
1-6	22.6	31.3	11.6	8.3	5.1	4.1	66.2	6-1
7-9	30.4	31.4	28.1	25.3	20.9	40.6	33.8	9-7
10-12	35.0	23.3	45.0	45.7	51.2	55.0	0.0	12-10
13+	11.9	13.7	15.2	20.7	22.8	0.3	0.0	+13
Total	100	100	100	100	100	100	100	المجموع

جدول 15 (تابع): التوزيع النسبي للفلسطينيين (10 سنوات فأكثر) في محافظة القدس حسب فئات العمر وعدد سنوات الدراسة المكتملة والجنس والمنطقة، 2013

Table 15 (Cont.): Percentage Distribution of Palestinians (10 Years and Above) in Jerusalem Governorate by Age Groups, Completed Years of Schooling, Sex and Area, 2013

Area, Sex and Completed Years of Schooling	المجموع Total	Age Groups فئات العمر							المنطقة والجنس وسنوات الدراسة المكتملة
		+45	44-35	44-35	34-25	24-20	19-15	14-10	
Females									إناث
0	0.0	0.0	0.0	0.0	0.0	0.0	0.0	0.0	0
1-6	23.5	33.4	16.8	6.0	6.0	0.6	4.6	68.4	6-1
7-9	27.0	34.3	26.9	15.9	15.9	20.0	29.9	31.6	9-7
10-12	31.2	22.3	37.9	47.2	47.2	26.9	58.4	0.0	12-10
13+	18.3	10.0	18.4	30.9	30.9	52.4	7.1	0.0	+13
Total	100	100	100	100	100	100	100	100	المجموع
Area J2									منطقة J2
Both Sexes									كلا الجنسين
0	0.0	0.0	0.0	0.1	0.0	0.0	0.1	0.0	0
1-6	21.7	35.7	11.5	0.1	4.4	3.0	0.1	70.9	6-1
7-9	19.8	16.5	25.7	23.9	14.1	9.0	23.9	29.1	9-7
10-12	40.2	37.6	41.3	71.3	49.6	41.7	71.3	0.0	12-10
13+	18.3	10.2	21.5	4.6	32.0	46.3	4.6	0.0	+13
Total	100	100	100	100	100	100	100	100	المجموع
Males									ذكور
0	0.0	0.0	0.0	0.0	0.0	0.0	0.3	0.0	0
1-6	22.8	33.6	10.6	4.5	4.5	4.5	0.1	74.1	6-1
7-9	21.4	17.4	27.6	18.1	18.1	13.8	25.9	25.9	9-7
10-12	39.5	33.4	40.2	54.6	54.6	42.5	71.1	0.0	12-10
13+	16.3	15.7	21.6	22.8	22.8	39.2	2.7	0.0	+13
Total	100	100	100	100	100	100	100	100	المجموع
Females									إناث
0	0.0	0.0	0.0	0.0	0.0	0.0	0.0	0.0	0
1-6	20.5	38.1	12.4	0.0	4.2	1.4	0.0	66.9	6-1
7-9	18.0	15.5	23.8	0.0	9.3	4.1	21.9	33.1	9-7
10-12	40.9	42.5	42.4	0.0	43.6	40.9	71.6	0.0	12-10
13+	20.6	4.0	21.5	0.0	42.9	53.6	6.5	0.0	+13
Total	100	100	100	0.0	100	100	100	100	المجموع

جدول 16: معدلات معرفة القراءة والكتابة للفلسطينيين (10 سنوات فأكثر)

في محافظة القدس حسب الخصائص الخلفية، 2013

Table 16: Literacy Rate for Palestinians (10 Years and Above) in Jerusalem Governorate by Background Characteristics , 2013

Background Characteristics	النسبة Percentage	الخصائص الخلفية
Age Groups		فئات العمر
10-14	99.6	14-10
15-19	99.1	19-15
20-24	98.9	24-20
25-34	98.0	34-25
35-44	98.5	44-35
45-54	98.4	54-45
55-64	90.5	64-55
65+	62.9	+65
Total	96.1	المجموع
Sex		الجنس
Males	98.4	ذكور
Females	93.7	إناث
Total	96.1	المجموع

جدول 17: التوزيع النسبي للأفراد الفلسطينيين (10 سنوات فأكثر) في محافظة القدس حسب المنطقة والحالة التعليمية، 2013

Table 17: Percentage Distribution of Palestinians (10 Years and Above) in Jerusalem Governorate by Area and Educational Attainment, 2013

Educational Attainment	منطقة J2 Area J2	منطقة J1 Area J1	محافظة القدس Jerusalem Governorate	الحالة التعليمية
Illiterate	[4.4]	[3.6]	[3.9]	أمي
Can Read and Write	13.3	12.6	12.9	ملم
Elementary	18.0	23.5	21.4	ابتدائي
Preparatory	30.5	30.8	30.7	إعدادي
Secondary	20.6	17.9	18.9	ثانوي
Associate Diploma	[3.1]	[3.7]	[3.5]	دبلوم متوسط
Bachelor and above	[10.1]	[8.0]	[8.8]	بكالوريوس فأعلى
Total	100	100	100	المجموع

[]:High Variance

[]: التباين مرتفع

جدول 18: نسب التسرب من التعليم للأفراد الفلسطينيين (5 سنوات فأكثر) في محافظة القدس حسب

الجنس وفئات العمر، 2013

**Table 18: Educational Drop-Out Rates for Palestinians (5 Years and Above)
in Jerusalem Governorate by Sex and Age Group, 2013**

Age Groups	Sex الجنس			فئات العمر
	إناث Females	ذكور Males	كلا الجنسين Both Sexes	
5-11	0.0	0.0	0.0	11-5
12-14	0.7	0.3	0.5	14-12
15-17	7.4	28.3	18.0	17-15
18+	42.1	44.4	43.3	+18
Total	28.8	31.6	30.2	المجموع

جدول 19: التوزيع النسبي للأفراد الفلسطينيين (5 سنوات فأكثر) في محافظة القدس حسب

استخدام تكنولوجيا المعلومات والاتصالات، 2013

Table 19: Percentage Distribution of Palestinians (5 Years and Above) in Jerusalem Governorate by Use of Selected ICT Tools, 2013

Selected Indicators		النسبة Percentage	مؤشرات مختارة	
Use Computer	Yes	75.0	نعم	استخدام الكمبيوتر
	No	25.0	لا	
	Total	100	المجموع	
Use Internet	Inside house	51.2	داخل المنزل	استخدام الإنترنت
	Outside house	5.5	خارج المنزل	
	Both	11.2	كلاهما	
	Don't use	32.1	لا يستخدم	
	Total	100	المجموع	
Have Mobile	Palestinian	20.3	فلسطيني	امتلاك هاتف نقال
	Israeli	46.3	اسرائيلي	
	Both	3.9	كلاهما	
	Don't have	29.4	لا يملك	
	Total	100	المجموع	

جدول 20: التوزيع النسبي للفلسطينيين (15 سنة فأكثر) في محافظة القدس حسب المنطقة والجنس والعلاقة بقوة العمل، الربع الثاني 2013

Table 20: Percentage Distribution of Palestinians (15 Years and Above) in Jerusalem Governorate by Area, Sex and Labor Force Status, Second Quarter 2013

Labor Force Status	منطقة J2			منطقة J1			محافظة القدس			العلاقة بقوة العمل
	Area J2			Area J1			Jerusalem Governorate			
	إناث	ذكور	كلا الجنسين	إناث	ذكور	كلا الجنسين	إناث	ذكور	كلا الجنسين	
	Females	Males	Both Sexes	Females	Males	Both Sexes	Females	Males	Both Sexes	
Inside Labor Force	9.7	65.9	39.7	1.2	37.6	17.3	5.3	53.7	29.0	داخل القوى العاملة
Outside Labor Force	90.3	34.1	60.3	98.8	62.4	82.7	94.7	46.3	71.0	خارج القوى العاملة
Total	100	100	100	100	100	100	100	100	100	المجموع
Employed	81.1	78.6	78.9	-	100.0	100.0	83.3	85.0	84.9	عامل
Unemployed	18.9	21.4	21.1	-	0.0	0.0	16.7	15.0	15.1	متعطل عن العمل
Total	100	100	100	-	100	100	100	100	100	المجموع
Persons Outside Labor Force by Reason:										الأفراد خارج القوى العاملة حسب السبب:
Old/illness	3.5	38.7	14.2	0.3	88.2	29.7	1.8	67.4	22.8	كبر السن / المرض
Housekeeping	76.1	0.0	53.1	95.1	0.0	63.3	86.5	0.0	58.8	تشغيل بأعمال المنزل
Studying or training	18.4	38.2	24.4	4.1	10.2	6.1	10.6	21.9	14.2	دراسة / التدريب
Others	2.0	23.1	8.3	0.5	1.6	0.9	1.1	10.7	4.2	سببب أخرى
Total	100	100	100	100	100	100	100	100	100	المجموع

جدول 21: التوزيع النسبي للأسر الفلسطينية في محافظة القدس حسب مؤشرات مختارة للمسكن، 2013
Table 21: Percentage Distribution of Palestinian Households in Jerusalem Governorate by Selected Indicators for Housing Unit, 2013

Selected Indicators	النسبة Percentage	مؤشرات مختارة
Type of Housing Unit		نوع المسكن
Villa\ House	46.3	فيلا/ دار
Independent Room\Apartment	53.7	شقة/ غرفة مستقلة
Total	100	المجموع
Tenure of Housing Unit		حيازة المسكن
Owned	83.9	ملك
Rented\Without Payment	16.1	مستأجر/دون مقابل
Total	100	المجموع
Housing Density		كثافة السكن
Less Than 2.00	74.0	أقل من 2.00
2.00+	26.0	+2.00
Total	100	المجموع
Average Housing Density	1.5	متوسط كثافة المسكن

جدول 22: التوزيع النسبي للأسر الفلسطينية في محافظة القدس حسب حجم الأسرة وعدد الغرف، 2013

Table 22: Percentage Distribution of Palestinian Households in Jerusalem Governorate by Household Size and Number of Rooms, 2013

Number of Rooms	المجموع Total	Household Size حجم الأسرة				عدد الغرف
		+7	6-5	4-3	2-1	
1-3	100	19.6	27.9	31.4	21.2	3-1
4+	100	30.6	31.3	27.1	11.1	+4
Total	100	25.1	29.6	29.2	16.1	المجموع
Average Number of Rooms	3.7	4.2	3.7	3.6	3.2	متوسط عدد الغرف

جدول 23: التوزيع النسبي للأسر الفلسطينية في محافظة القدس حسب المنطقة ومادة بناء الجدران

الخارجية للمسكن، 2013

Table 23: Percentage Distribution of Palestinian Households in Jerusalem Governorate by Area and Building Material of External Walls of the House, 2013

Type of Construction Material	منطقة J2 Area J2	منطقة J1 Area J1	محافظة القدس Jerusalem Governorate	نوع مادة البناء
Stone clean	66.9	50.2	56.3	حجر نظيف
Stone and cement	12.9	12.1	12.4	حجر وإسمنت
Reinforced concrete	1.5	1.7	1.6	إسمنت مسلح
Brick concrete	11.8	24.6	19.9	طوب إسمنتي
Old stone	6.9	11.4	9.8	حجر قديم
Other	0.0	0.1	0.0	أخرى
Total	100	100	100	المجموع

جدول 24: التوزيع النسبي للأسر الفلسطينية في محافظة القدس حسب المنطقة والاتصال بخدمات البنية التحتية، 2013

Table 24: Percentage Distribution of Palestinian Households in Jerusalem Governorate by Area and Connection to Infrastructure Services, 2013

Connection to Infrastructure Services	منطقة J2 Area J2	منطقة J1 Area J1	محافظة القدس Jerusalem Governorate	الاتصال بخدمات البنية التحتية
Water				مياه
Public Network	99.4	100.0	99.8	شبكة عامة
Purchase Water Tanks	0.3	0.0	0.1	شراء تنكات مياه
Demotic Water Well	0.3	0.0	0.1	بئر منزلي
Total	100	100	100	المجموع
Electricity				كهرباء
Arab Public Network	99.5	99.6	99.5	شبكة عامة عربية
Israeli Public Network	0.0	0.4	0.3	شبكة عامة إسرائيلية
Special Generator	0.3	0.0	0.1	مولد خاص
None	0.2	0.0	0.1	لا يوجد
Total	100	100	100	المجموع
Sewage				صرف صحي
Public Network	69.3	100.0	88.7	شبكة عامة
Porous Cesspit	20.3	0.0	7.5	حفرة امتصاصية
Tight Cesspit	8.8	0.0	3.2	حفرة صماء
None	1.6	0.0	0.6	لا يوجد
Total	100	100	100	المجموع

جدول 25: التوزيع النسبي للأسر الفلسطينية في محافظة القدس حسب طريقة التخلص من النفايات من المنزل والمنطقة، 2013

Table 25: Percentage Distribution of Palestinian Households in Jerusalem Governorate by Solid Waste Disposal Method From Home and Area, 2013

طريقة التخلص من النفايات من المنزل	محافظة القدس Jerusalem Governorate	منطقة J1 Area J1	منطقة J2 Area J2	Solid Waste Disposal Method From Home
تجمع من قبل عامل النظافة	4.0	5.5	1.6	Garbage Collector
يتم إلّاؤها في حاويات مغلقة	7.5	11.1	1.2	Disposed in Close Containers
يتم إلّاؤها في حاويات مفتوحة	88.2	83.4	96.5	Disposed in Open Containers
يتم إلّاؤها بشكل عشوائي	0.1	0.0	0.2	Disposed Randomly
تُحرق في المسكن	0.2	0.0	0.5	Burned In Home
المجموع	100	100	100	Total

جدول 26: نسبة الأسر الفلسطينية في محافظة القدس حسب المنطقة وتوفر السلع المعمرة، 2013

Table 26: Percentage of Palestinian Households in Jerusalem Governorate by Area and Availability of Durable Goods, 2013

Durable Goods	منطقة J2 Area J2	منطقة J1 Area J1	محافظة القدس Jerusalem Governorate	السلع المعمرة
Private Car	20.7	54.4	42.0	سيارة خاصة
Refrigerator	98.1	98.6	98.4	ثلاجة كهربائية
Washing Machine	96.8	99.2	98.3	غسالة ملابس
Television	98.9	100.0	99.6	تلفزيون
Video	22.5	20.5	21.2	فيديو
Dish (Satellite)	97.4	99.6	98.8	لاقط فضائي (ستلايت)
Solar Heater	76.1	51.1	60.2	سخان شمسي
Central Heating	2.8	16.1	11.2	تدفئة مركزية
Vacuum	45.1	74.9	64.0	مكنسة كهربائية
Cooking Gas	99.1	99.7	99.4	طباخ غاز
Home Library	33.5	28.5	30.3	مكتبة منزلية
Computer	70.4	76.8	74.4	كمبيوتر
Telephone Line	42.2	56.3	51.1	خط هاتف
Palestinian Internet service	42.6	2.8	17.4	خط إنترنت فلسطيني
Israeli Internet Service	11.4	67.5	46.9	خط إنترنت إسرائيلي
Palestinian Mobile	91.2	12.3	41.3	نقال فلسطيني
Israel Mobile	41.1	96.3	76.1	نقال إسرائيلي
Tumble Drier	4.5	23.6	16.6	نشافة ملابس
Radio / Recorder	44.4	68.2	59.4	راديو/مسجل
Microwave	51.3	68.9	62.4	ميكرويف
DVD	37.8	55.3	48.9	DVD
Dishwasher	1.9	2.3	2.1	جلاية صحن

جدول 27: التوزيع النسبي للأسر في محافظة القدس حسب حاجة الأسرة من الوحدات السكنية خلال العشر سنوات القادمة والمنطقة، 2013

Table 27: Percentage Distribution of Households in Jerusalem Governorate by Need for Housing Unit During the Next Ten Years and Area, 2013

Household Need from Housing Units	منطقة J2 Area J2	منطقة J1 Area J1	محافظة القدس Jerusalem Governorate	حاجة الأسر من الوحدات السكنية
0	40.7	45.3	43.6	0
1	27.8	23.9	25.3	1
2	13.6	17.0	15.8	2
3+	17.9	13.8	15.3	+3
Total	100	100	100	المجموع

جدول 28: التوزيع النسبي للأسر الفلسطينية في محافظة القدس التي تقدمت بطلب رخصة بناء خلال العشر سنوات الماضية

حسب مؤشرات مختارة، 2013

Table 28: Percentage Distribution of Palestinian Households that Applied for Building License During Previous 10 Years in Jerusalem Governorate by Selected Indicators, 2013

Selected Indicators	منطقة J2 Area J2	منطقة J1 Area J1	محافظة القدس Jerusalem Governorate	مؤشرات مختارة
Frequency of Applying				عدد مرات تقديم الطلب
1	80.4	72.5	77.8	1
2	11.7	0.0	7.8	2
3+	7.9	27.5	14.4	+3
Total	100	100	100	المجموع
Reply on the Final Request				نوع الرد على الطلب الأخير
Refusal	22.8	2.1	15.9	رفض
Acceptance	52.3	9.4	38.0	قبول
Still in the Process	24.9	88.6	46.1	ما زالت قيد المعالجة
Total	100	100	100	المجموع

جدول 29: التوزيع النسبي للأسر الفلسطينية في محافظة القدس حسب عدد الوحدات السكنية التي تستطيع الأسرة بناؤها خلال العشر سنوات القادمة والمنطقة، 2013

Table 29: Percentage Distribution of Palestinian Households in Jerusalem Governorate by Number of Housing Units that Household Can Build During the Next Ten Years and Area, 2013

عدد الوحدات السكنية التي تستطيع الأسرة بناؤها	محافظة القدس Jerusalem Governorate	منطقة J1 Area J1	منطقة J2 Area J2	Number of Housing Units Which Household Can Build
0	60.7	60.2	61.6	0
1	34.6	36.1	32.2	1
+2	4.7	3.7	6.3	2+
المجموع	100	100	100	Total

جدول 30: نسبة الأسر الفلسطينية في محافظة القدس حسب مؤشرات مختارة للبناء خلال العشر سنوات الماضية، 2013

Table 30: Percentage of Palestinian Households in Jerusalem Governorate by Selected Indicators for Buildings During Previous 10 Years, 2013

Selected Indicators	النسبة Percentage	مؤشرات مختارة
Percentage of households that have to add any part to housing	3.9	نسبة الاسر التي قامت باضافة أي جزء على المسكن
Percentage of Households Which Added Parts to its Housing Unit by:		نسبة الأسر التي قامت بالإضافة للوحدة السكنية حسب:
One Room or More	78.6	غرفة أو أكثر
Toilet	20.6	مرحاض
Balcony	19.2	فرنجة
Other	7.0	أخرى
Percentage of Households Repaired Their Housing Unit or Part of it	10.2	نسبة الاسر التي قامت بترميم مسكنها أو أي جزء منه
Percentage of Households Need to Repair their Housing Units and Didn't by Main Reason:		السبب الرئيسي للأسر التي يحتاج مسكنها للترميم ولم تقم به حسب السبب :
Financial	82.8	مالي
Legal	14.5	قانوني
Other	2.6	أخرى
Total	100	المجموع

جدول 31: التوزيع النسبي للأسر الفلسطينية في محافظة القدس التي تأتيها تحويلات نقدية من الخارج بشكل دوري حسب قيمة التحويلات، نيسان-حزيران 2013

Table 31: Percentage Distribution of Palestinian Households in Jerusalem Governorate Receiving Regular Transfers from Outside the Country by Value of Transfers, April-June 2013

Indicator	منطقة J2 Area J2	منطقة J1 Area J1	محافظة القدس Jerusalem Governorate	المؤشر
Value of Transfers (NIS)				قيمة التحويلات بالشيكل
3000 NIS and Less	90.6	100.0	91.5	3000 شيكل فأقل
More Than 3000	9.3	0.0	8.5	أكثر من 3000
Total	100	100	100	المجموع
Percentage of Households Receiving any Regular Transfers from Outside the Country	5.6	0.3	2.3	نسبة الأسر التي تأتيها تحويلات نقدية من الخارج بشكل دوري

جدول 32: التوزيع النسبي للأسر الفلسطينية في محافظة القدس حسب المنطقة والمصدر الرئيسي للدخل، 2013

Table 32: Percentage Distribution of Palestinian Households in Jerusalem Governorate by Area and Main Source of Income, 2013

Main Source of Income	منطقة J2 Area J2	منطقة J1 Area J1	محافظة القدس Jerusalem Governorate	المصدر الرئيسي للدخل
Agriculture and Fishing	1.9	0.7	1.2	الزراعة وتربية الحيوانات وصيد الأسماك
Household's Business	7.4	6.0	6.5	مشاريع للأسرة (غير الزراعية)
Wages and Salaries from the PNA	17.5	2.2	7.8	أجور ورواتب من الحكومة
Wages and Salaries from the Private Sector	40.3	13.1	23.1	أجور ورواتب من القطاع الخاص
Income from Israeli Sectors	15.3	54.5	40.1	أجور ورواتب من قطاعات العمل الإسرائيلية
National Insurance	0.5	21.3	13.6	مخصصات من التأمين الوطني
Transfers from Inside Palestine	1.4	0.3	0.7	تحويلات من داخل الأراضي الفلسطينية
Transfers from Abroad	2.8	0.0	1.0	تحويلات من الخارج
Social Assistance	8.7	0.1	3.2	مساعدات اجتماعية
Wages and salaries from international Hiatt	0.8	1.2	1.0	أجور ورواتب من هيئات دولية
Log in ownership	1.2	0.2	0.6	دخول ملكية
Other	2.3	0.7	1.3	أخرى
Total	100	100	100	المجموع

جدول 33: التوزيع النسبي للأسر الفلسطينية في محافظة القدس حسب وضعها المعيشي من وجهة نظر الأسرة، 2013

Table 33: Percentage Distribution of Palestinian Households in Jerusalem Governorate by Living Conditions as Described by Household, 2013

living Condition Status	منطقة J2 Area J2	منطقة J1 Area J1	محافظة القدس Jerusalem Governorate	الوضع المعيشي
Well	20.5	38.0	31.6	جيدة
Average	70.9	60.5	64.3	متوسطة
Poor	7.7	1.5	3.7	فقيرة
Very poor	0.9	0.0	0.4	فقيرة جدا
Total	100	100	100	المجموع

جدول 34: التوزيع النسبي للأسر الفلسطينية في محافظة القدس التي حصلت على قروض خلال الشهور 12 الماضية حسب قيمة المبلغ الذي خصص من القرض لتغطية نفقات الأسرة، نيسان-حزيران 2013

Table 34: Percentage Distribution of Palestinian Households Receiving Any Loans During the Previous 12 Months in Jerusalem Governorate by Value of Loan Used to Cover Household Expenditure, April-June 2013

Indicator	نسبة Percentage	المؤشر
Total Value of Loan Used to Cover Household Expenditure in(NIS)		قيمة المبلغ الذي خصص من القرض لتغطية نفقات الأسرة بالشيكل
1000 NIS and Less	4.4	1000 شيكل فأقل
1001-3000	6.9	3000-1001
3001-5000	9.8	5000-3001
5001+	78.9	+5001
Total	100	المجموع
Percentage of Households Received any Loan During the Last 12 Months	3.0	نسبة الاسر التي حصلت على قروض خلال الشهور 12 الماضية

جدول 35: التوزيع النسبي للأسر الفلسطينية في محافظة القدس حسب التغير في نفقات الأسرة الشهرية خلال

الشهور 12 الماضية، نيسان-حزيران 2013

Table 35: Percentage Distribution of Palestinian Households in Jerusalem Governorate by Change in Monthly Household Expenditure During the Previous 12 Months, April-June 2013

Change in Household Expenditures	نسبة Percentage	تأثر نفقات الأسرة
Decreased	9.4	انخفضت
No Change	74.8	لم تتأثر
Increased	15.9	ازدادت
Total	100	المجموع

جدول 36: نسبة الأسر الفلسطينية في محافظة القدس التي انخفضت نفقاتها حسب المنطقة والبند خلال الشهور 12 الماضية، نيسان-حزيران 2013

Table 36: Percentage of Palestinian Households in Jerusalem Governorate that Decreased Expenditure During the Previous 12 Months by Area and Item, April-June 2013

البند	نسبة Percentage	Item
الغذاء	71.7	Food
الملبس	74.8	Cloth
نفقات التعليم	[45.6]	Education Expenditure*
نفقات الصحة	[52.3]	Health Expenditure*
نفقات المسكن	62.6	House Expenditure
نفقات المياه	[70.1]	Water Expenditure*
الترفيه/السفر	26.8	Transportation
أخرى	1.0	Other

[]: High Variance

[]: التباين مرتفع

جدول 37: نسبة الأسر الفلسطينية التي انخفضت نفقاتها في محافظة القدس حسب المنطقة وتغير النمط الغذائي للأسر خلال الشهور

12 الماضية، نيسان-حزيران 2013

Table 37: Percentage of Palestinian Households in Jerusalem Governorate that Decreased Expenditure by Area and Change in Nutritional Behavior of Households During the Previous 12 Months, April-June 2013

Nutrition Behavior	نسبة Percentage	النمط الغذائي
Quantity of Food	66.6	كمية الطعام
Quality of Food	90.5	نوعية الطعام
Quantity of Monthly Bought/ Consumed Meat (Meat, Chicken, Fish)	94.7	كمية اللحوم المشتراة/المستهلكة شهرياً (لحوم، دجاج، سمك)
Quantity of Monthly Bought/ Consumed Fruits	78.2	كمية الفواكه المشتراة/المستهلكة شهرياً
Quantity of Monthly Bought/ Consumed Milk and Its Products	60.8	كمية الحليب أو مشتقاته المشتراة / المستهلكة شهرياً

جدول 38: التوزيع النسبي للأسر الفلسطينية في محافظة القدس التي تلقت على الأقل مساعدة واحدة خلال الشهور 12 الماضية حسب نوع المساعدة، نيسان-حزيران 2013

Table 38: Percentage Distribution of Palestinian Households that Received at Least One Form of Assistance in the Previous 12 Months in Jerusalem Governorate by Type of Assistance, April-June 2013

Type of Assistance	نسبة Percentage	نوع المساعدة
Food	6.8	غذاء
Free Medical Treatment	2.7	علاج مجاني / دواء
Working	0.1	تشغيل
Assistance - in Cash	76.4	مساعدات نقدية
Health Insurance	0.1	تأمين صحي
Multi	10.1	متعددة
Other*	3.8	أخرى *
Total	100	المجموع

*: Other Included Clothes, Martyrs Compensation.

*: أخرى تشمل ملابس، تعويضات الشهداء.

جدول 39: التوزيع النسبي للأسر الفلسطينية في محافظة القدس التي تلقت مساعدات حسب مؤشرات مختارة،

نيسان-حزيران 2013

Table 39: Percentage Distribution of Palestinian Households in Jerusalem Governorate that Received Assistance by Selected Indicators, April-June 2013

Selected Indicators	النسبة Percentage	مؤشرات مختارة
Percentage of Households that Need Assistance	23.7	نسبة الأسر التي ترى بأنها بحاجة إلى مساعدة
Percentage of Households that Not Sure if Need Assistance	72.3	نسبة الأسر غير المتأكدة بأنها بحاجة إلى مساعدة
Percentage of Households Did Not Need Assistance	4.0	نسبة الأسر التي لا تحتاج إلى مساعدة
Total	100	المجموع
Percentage of Households that received Assistance During the Last 12 Months Preceding the month of April 2013	11.4	نسبة الأسر التي تلقت مساعدات خلال الشهور 12 التي سبقت شهر نيسان 2013
Percentage of Households that Didn't received Assistance During the Last 12 Months Preceding the month of April 2013	88.6	نسبة الأسر التي لم تتلق مساعدات خلال الشهور 12 التي سبقت شهر نيسان 2013
Total	100	المجموع

جدول 40: نسبة الأسر الفلسطينية في محافظة القدس التي تتلقى مخصصات حسب نوع المخصصات، 2013

Table 40: Percentage of Palestinian Households in Jerusalem Governorate that Received Allowances by Type of Allowance, 2013

Type of Allowance	النسبة Percentage	نوع المخصصات
Widows Allowances	4.8	مخصصات أرامل
Children Allowances	36.9	مخصصات أولاد
Pension Allowances	9.0	مخصصات شيخوخة
Disability Allowances	4.1	مخصصات عجز
Unemployment Allowances	2.6	مخصصات بطالة
Difference in Minimum Wage	0.3	فرق الحد الأدنى من الأجور
Other	0.2	أخرى

**جدول 41: نسبة الأسر الفلسطينية في محافظة القدس حسب المنطقة وقيامها بتنفيذ رحلات سياحية محلية وخارجية،
خلال الربع الأول من العام 2013**

**Table 41: Percentage of Palestinian Households in Jerusalem Governorate by
Area and Conducting Domestic and Outbound Trips
During the First Quarter of 2013**

Tourism Trip	منطقة J2 Area J2	منطقة J1 Area J1	محافظة القدس Jerusalem Governorate	الرحلة السياحية
Domestic	27.4	9.9	16.3	محلية
Outbound	6.9	10.8	9.4	خارجية

جدول 42: نسبة الأسر الفلسطينية في محافظة القدس التي تدفع ضرائب حسب نوعها، 2013

Table 42: Percentage of Palestinian Households That Pay Taxes in Jerusalem Governorate by Type of Tax, 2013

Type of Tax	منطقة J2 Area J2	منطقة J1 Area J1	محافظة القدس Jerusalem Governorate	نوع الضريبة
Arnona Tax	5.0	80.3	[52.6]	ضريبة أرنونا
"National" Insurance	4.3	83.1	54.1	تأمين "وطني"
Television	2.3	12.3	8.6	تلفزيون
Health Insurance	26.9	86.2	64.5	تأمين صحي
Income Tax	1.5	[30.8]	20.0	ضريبة دخل
Other	0.7	0.3	0.5	اخرى

[]:High Variance

[]:التباين مرتفع

جدول 43: التوزيع النسبي للأفراد الفلسطينيين في محافظة القدس حسب بعض الخصائص الخلفية والموقع من جدار الضم والتوسع، 2013

Table 43: Percentage Distribution of Palestinian Individuals in Jerusalem Governorate by Selected Background Characteristics and Location to the Expansion and Annexation Wall, 2013

Background Characteristics	الموقع من جدار الضم والتوسع Location from The Expansion and Annexation Wall			الخصائص الخلفية
	المجموع Total	خارج جدار الضم والتوسع Out the Expansion and Annexation Wall	داخل جدار الضم والتوسع Inside the Expansion and Annexation Wall	
Distribution of Persons by Sex				توزيع الأفراد حسب الجنس
Males	50.9	49.4	51.9	ذكور
Females	49.1	50.6	48.1	إناث
Total	100	100	100	المجموع
Refugee Status				حالة اللجوء
Registered refugees	24.4	31.2	19.2	لاجئ مسجل
Non - Registered refugees	0.7	1.5	0.1	لاجئ غير مسجل
Not-Refugee	74.9	67.3	80.7	ليس لاجئاً
Total	100	100	100	المجموع
Age				العمر
0-14	35.2	35.7	34.8	14-0
15-24	21.9	22.3	21.6	24-15
25-34	13.7	13.3	14.0	34-25
35-44	10.9	12.1	10.0	44-35
45-54	8.7	7.3	9.7	54-45
55-64	5.0	4.8	5.1	64-55
65+	4.6	4.5	4.8	+65
Total	100	100	100	المجموع
Qualification for Persons 10 Years and Above				المؤهل العلمي للأفراد 10 سنوات فأكثر
Illiterate	3.9	4.2	3.7	أمي
Can Read and Write	12.9	13.3	12.6	ملم
Elementary	21.4	18.0	24.0	ابتدائي
Preparatory	30.7	30.5	30.8	إعدادي
Secondary	18.9	20.4	17.7	ثانوي
Lower Diploma	3.5	3.5	3.5	دبلوم متوسط
Bachelor and Over	8.8	10.1	7.8	بكالوريوس فأعلى
Total	100	100	100	المجموع

جدول 44: نسبة الأفراد في محافظة القدس الذين تربطهم علاقة قرابة/صداقة في الجانب الآخر من جدار الضم والتوسع حسب نوع العلاقة وبعض الخصائص الخلفية، 2013

Table 44: Percentage of Individuals in Jerusalem Governorate Who Have Relationship\Friends on the Other Side of Expansion and Annexation Wall by Type of Relationship and Selected Background Characteristics, 2013

Background Characteristics	نوع علاقة القرابة			الخصائص الخلفية
	أصدقاء ومعارف Friends	درجة ثانية Relatives Second Level	درجة أولى Relatives First Level	
Type of Locality				نوع التجمع
Urban	6.3	32.7	16.3	حضر
Rural	3.8	22.7	12.7	ريف
Camps	5.0	38.5	15.5	مخيمات
Total	5.9	32.0	15.9	المجموع
Sex				الجنس
Both Sexes	5.9	32.0	15.9	كلا الجنسين
Males	6.6	31.9	15.1	ذكور
Females	5.2	32.0	16.7	إناث
Area				المنطقة
Jerusalem Governorate	5.9	32.0	15.9	محافظة القدس
Area J1	7.2	30.2	15.5	منطقة J1
Area J2	3.9	34.8	16.5	منطقة J2
Refugee Status				حالة اللجوء
Registered refugees	3.9	[43.1]	21.7	لاجئ مسجل
Non - Registered refugees	5.1	[36.2]	12.6	لاجئ غير مسجل
Not-Refugee	6.6	28.3	14.0	ليس لاجئاً
Total	5.9	32.0	15.9	المجموع

[]:High Variance

[]: التباين مرتفع

جدول 45: نسبة الأفراد في محافظة القدس الذين أفادوا بأنهم يتوجهون إلى الجانب الآخر من جدار الضم والتوسع حسب السبب وبعض الخصائص الخلفية، 2013

Table 45: Percentage of Persons in Jerusalem Governorate Who Reported That They Move to the Other Side of Expansion and Annexation Wall by Cause and Selected Background Characteristics, 2013

Background Characteristics	السبب Reason							الخصائص الخلفية
	أخرى Other	لمتابعة أمور عالقة مع الدوائر الخدمائية Follow up With Services Departments	لزيارة الأقارب Visiting Relatives	للسياحة، وممارسة نشاطات ترفيهية وثقافية Practicing Culture and Entertainment Activities	العمل Labor	الحصول على الخدمات الطبية Health Care	التعليم Education	
Area								المنطقة
Jerusalem Governorate	0.4	1.5	30.1	37.9	2.0	14.3	0.6	محافظة القدس
Area J1	0.0	1.7	37.9	48.5	1.4	6.8	0.4	منطقة J1
Area J2	1.1	1.2	17.3	20.7	2.9	26.6	1.0	منطقة J2
Sex								الجنس
Both Sexes	0.4	1.5	30.1	37.9	2.0	14.3	0.6	كلا الجنسين
Males	0.3	1.7	29.9	38.1	3.4	11.9	0.4	ذكور
Females	0.5	1.3	30.2	37.7	0.5	16.8	0.9	إناث
Type of Locality								نوع التجمع
Urban	0.0	1.7	32.5	39.6	1.7	15.4	0.4	حضر
Rural	3.5	1.4	7.8	22.3	5.2	13.3	2.6	ريف
Camps	0.2	0.0	37.2	43.8	0.6	3.3	0.3	مخيمات
Total	0.4	1.5	30.1	37.9	2.0	14.3	0.6	المجموع
Refugee Status								حالة اللجوء
Registered refugees	0.3	2.5	40.3	38.1	2.7	21.1	1.3	لاجئ مسجل
Non - Registered refugees	2.0	1.6	29.3	30.4	0.0	[32.4]	0.0	لاجئ غير مسجل
Not-Refugee	0.4	1.2	26.7	38.0	1.8	12.0	0.4	ليس لاجئاً
Total	0.4	1.5	30.1	37.9	2.0	14.3	0.6	المجموع

[]:High Variance

[]: التباين مرتفع

جدول 46: نسبة الأسر الفلسطينية في محافظة القدس حسب تقديراتهم بتأثير بناء جدار الضم والتوسع، 2013

Table 46: Percentage of Palestinian Households in Jerusalem Governorate by Their Views of the Impact of the Construction of the Expansion and Annexation Wall, 2013

Impacts of the Construction of Wall	النسبة Percentage	آثار بناء الجدار
Difficulties in Visiting Relatives	52.2	صعوبة زيارة الأهل والأقارب
Difficulties in Practicing Social Activities	53.1	صعوبة ممارسة النشاطات الاجتماعية
Difficulties in Accessing Culture and Entertainment Activities	62.4	صعوبة ممارسة النشاطات الترفيهية والثقافية والدينية
Difficulties in Access Education institution	24.7	صعوبة الوصول لمؤسسات التعليم
Difficulties in Follow up of Personal affairs with Different Institutions	19.0	صعوبة متابعة شؤون الأسرة مع الدوائر الخدماتية المختلفة
Chang or Left Work	19.4	ترك/تغير العمل
Difficulties in Economic Relations	15.9	تدهور العلاقات الاقتصادية
Difficulties in Access Health Care	39.8	صعوبة الوصول للخدمات الصحية
Increase in cost of Transportation	52.5	زيادة تكلفة المواصلات
changing Place of Residence	8.4	تغير مكان الإقامة
Income Decrease	31.5	انخفاض الدخل
Difficulties in Agriculture	10.0	تدهور الزراعة
Land Confiscation	16.3	مصادرة الاراضي
Other	1.9	أخرى

جدول 47: نسبة الأسر الفلسطينية في محافظة القدس التي تعرضت لانتهاكات من قبل سلطات الاحتلال الاسرائيلي بما فيها بلدية الاحتلال في القدس خلال الثلاث سنوات الماضية حسب نوع الانتهاك، 2013

Table 47: Percentage of Palestinian Households in Jerusalem Governorate Exposed to Violations by the Israeli Occupation Authorities, including the Israeli Municipality, during the Previous Three Years, by Type of Violation, 2013

Type of Violations	النسبة Percentage	نوع الانتهاك
Demolition of houses	0.1	هدم منازل
Close homes	0.1	إغلاق منازل
Notice to demolish the building / part of the building	3.2	إخطار بهدم المبنى/ جزء من المبنى
Withdraw Jerusalem ID	0.4	سحب الهوية المقدسية
Cut health insurance service	2.3	قطع خدمة التأمين الصحي
Building without a permit violations	4.0	مخالفات بناء بدون ترخيص
Deprivation of Jerusalem identity	1.0	حرمان من الهوية المقدسية
Denial of benefits	2.3	حرمان من مخصصات
Other	0.4	أخرى

جدول 48: التوزيع النسبي للفلسطينيين (10 سنوات فأكثر) في محافظة القدس حسب تعرضهم للاعتقال والوضع الحالي للمعتقل والمنطقة، 2013

Table 48: Percentage Distribution of Palestinians (10 Years and Above) in Jerusalem Governorate by Exposure to Arrest by Israeli Troops, their Current Status and Area, 2013

Exposure to Arrest	النسبة Percentage	التعرض للاعتقال
Arrested	1.5	اعتقل
Not Arrested	98.5	لم يعتقل
Total	100	المجموع
Current statues for detainee		الوضع الحالي للمعتقل
Liberated	80.3	محرر
Convicted	11.7	محكوم
Suspended	8.0	موقوف
Total	100	المجموع

جدول 49: نسبة الاسرى المحررين خلال الثلاث سنوات الماضية الذين واجهوا مشاكل وصعوبات في محافظة القدس

حسب المنطقة ونوع الصعوبة، 2013

Table 49: Percentage of Ex-detainees in Jerusalem Governorate During Previous Three Years who have Faced Problems and Difficulties by Region and Type of Difficulty, 2013

Type of Difficulty	منطقة J2 Area J2	منطقة J1 Area J1	محافظة القدس Jerusalem Governorate	نوع الصعوبة
Get a job	0.7	0.1	0.3	الحصول على عمل
Educational Enrollment	0.1	0.0	0.1	الالتحاق بالتعليم
Access to medical services	0.2	0.0	0.1	الحصول على الخدمات الطبية
Engage the community	0.2	0.0	0.1	الانخراط بالمجتمع
Israeli harassment	1.1	0.1	0.5	المضايقات الاسرائيلية
Did not face any problems or difficulties	0.5	0.7	0.6	لم يواجه أية مشاكل او صعوبات

جدول 50: التوزيع النسبي للأسر الفلسطينية (أو أحد أفرادها) في محافظة القدس التي قامت بتغيير مكان إقامتها منذ البدء ببناء جدار الضم والتوسع حسب السبب، 2013

Table 50: Percentage Distribution of Palestinian Households (or Household Member) in Jerusalem Governorate that have Changed Place of Residence Since the Start of the Construction of the Expansion and Annexation Wall by Cause, 2013

Cause	النسبة Percentage	السبب
Work	2.9	العمل
Study	0.3	الدراسة
Marriage	75.7	الزواج
Accompany	1.2	المرافقة
Because of the Expansion and Annexation Wall	3.0	بسبب جدار الضم والتوسع
Other Israeli measures	3.0	الاجراءات الاسرائيلية الاخرى
Return to homeland	2.8	العودة إلى ارض الوطن
To keep the identity of Jerusalem	6.2	لحفاظ على الهوية المقدسية
Other	8.3	أخرى

جدول 51: نسبة الأسر الفلسطينية في محافظة القدس التي كانت ضحية لأفعال إجرامية خلال العام الماضي للمسح حسب المنطقة ونوع الفعل الإجرامي، 2013

Table 51: Percentage of Palestinian Victimized Households in Jerusalem Governorate Within the Previous Year by Area and Type of Criminal Offense, 2013

Type of Criminal Offense	منطقة J2 Area J2	منطقة J1 Area J1	محافظة القدس Jerusalem Governorate	نوع الفعل الإجرامي
Property Theft	0.8	1.4	1.1	سرقة بعض الممتلكات
Vehicle or Part of it Theft	1.2	1.3	1.3	سرقة سيارة أو بعض محتوياتها
Property Damage	0.1	0.0	0.0	إتلاف أو حرق بعض الممتلكات
Robbery or Theft Attempt	0.5	0.2	0.3	محاولة سطو أو سرقة
Confiscation / Demolished All or Part of a Real Estate	1.3	0.0	0.5	مصادرة / هدم عقار أو جزء من عقار
Harassment and Assault by Israeli Soldiers or Settlers	0.0	0.1	0.1	تحرشات واعتداءات قوات الاحتلال أو المستوطنين الإسرائيليين
Percentage of Households Victimized	3.1	2.9	3.0	نسبة الأسر التي تعرضت لفعل إجرامي

جدول 52: التوزيع النسبي للأسر الفلسطينية في محافظة القدس التي كانت ضحية لأفعال إجرامية خلال العام الماضي
للمسح حسب نوع الفعل الإجرامي وعدد مرات التعرض له، 2013

Table 52: Percentage Distribution of Palestinian Households Within Previous Year in Jerusalem Governorate by Type of Criminal Offense and Frequency, 2013

Type of Criminal Offense	المجموع Total	Frequency عدد المرات		نوع الفعل الإجرامي
		+2	1	
Property Theft	100	5.0	95.0	سرقة بعض الممتلكات
Vehicle or Part of it Theft	100	1.3	98.7	سرقة سيارة أو بعض قطعها
Property Damage	100	0.0	100.0	إتلاف أو حرق بعض الممتلكات
Robbery or Theft Attempt	100	10.4	89.6	محاولة سطو أو سرقة
Confiscation / Demolished a Real Estate	100	0.0	100.0	مصادرة / هدم عقار
Harassment and Assault by Israeli Soldiers or Settlers	100	35.3	64.7	تحرشات واعتداءات قوات الاحتلال أو المستوطنين الاسرائيليين
Threat / Assault	100	46.5	53.5	التهديد/ الاعتداء

جدول 53: التوزيع النسبي للأسر الفلسطينية في محافظة القدس التي تعرضت لفعل إجرامي خلال 12 شهر الماضية حسب الجهة التي تحملت عبئ الأضرار المادية، 2013

Table 53: Percentage Distribution of Palestinian Households in Jerusalem Governorate Subjected to a Criminal Offense During Previous 12 Months by the Party Subjected to Physical Injury, 2013

The party that bore the burden of physical damage	النسبة Percentage	الجهة التي تحملت عبئ الأضرار المادية
Crime port / clan	7.3	منفذ الجريمة / عشيرته
Victim / clan	86.9	الضحية / عشيرته
Insurance	5.8	التأمين
Total	100	المجموع

جدول 54: التوزيع النسبي للأسر الفلسطينية في محافظة القدس حسب الاعتقاد بوجود أشخاص يتعاطون المخدرات في البيئة المحيطة حسب المنطقة ومؤشرات مختارة، 2013

Table 54: Percentage Distribution of Palestinian Households that Believe there are Drug Addicts in Their Environment in Jerusalem Governorate and Selected Indicators, 2013

Selected Indicators	منطقة J2 Area J2	منطقة J1 Area J1	محافظة القدس Jerusalem Governorate	مؤشرات مختارة
Palestinian Households that think there is a Drug addicts in their environment:				الأسر الفلسطينية التي تعتقد بوجود أشخاص يتعاطون المخدرات في البيئة المحيطة:
Yes	52.9	63.2	59.4	نعم
No	47.1	36.8	40.6	لا
Total	100	100	100	المجموع
Palestinian Households That Report Being Abused by a Drug addicts:				الأسر الفلسطينية التي واجهت مضايقات من هؤلاء الأشخاص:
Yes	4.9	4.6	4.7	نعم
No	95.1	95.4	95.3	لا
Total	100	100	100	المجموع

**جدول 55: التوزيع النسبي للأسر الفلسطينية في محافظة القدس حسب السبب الرئيسي في وجود ظاهرة تعاطي المخدرات،
2013**

Table 55: Percentage Distribution of Palestinian Households in Jerusalem Governorate by the Main Reason of the Phenomena of Drug Abuse, 2013

Main Reason of the Phenomena	النسبة Percentage	السبب الرئيسي في وجود هذه الظاهرة
Economic Problems	16.0	المشاكل الاقتصادية
Social Problems	15.0	المشاكل الاجتماعية
Psychological Problems	13.0	مشاكل نفسية
Lack of Household's Control of its Sons	28.9	عدم مراقبة الأهل
The Lack of Control on Schools	3.7	عدم مراقبة المدارس
Association With Bad Friends	14.9	مرافقة أصدقاء السوء
Israeli Occupation	8.6	الاحتلال الإسرائيلي
Total	100	المجموع



**State of Palestine
Palestinian Central Bureau of Statistics**

**Social Survey of Jerusalem Governorate, 2013
Main Findings**

November, 2013

This document is prepared in accordance with the standard procedures stated in the Code of Practice for Palestine Official Statistics 2006

© November 2013.

All Rights Reserved

Suggested Citation:

Palestinian Central Bureau of Statistics, 2013. *Social Survey of Jerusalem Governorate, 2013. Main Findings.* Ramallah – Palestine.

All correspondence should be directed to:
Palestinian Central Bureau of Statistics
P.O.Box 1647, Ramallah, Palestine.

Tel: (970/972) 2 298 2700
Fax: (970/972) 2 298 2710
Toll free: 1800300300
E-Mail :diwan@pcbs.gov.ps
Website: <http://www.pcbs.gov.ps>

Reference ID: 2020

Acknowledgement

The Palestinian Central Bureau of Statistics (PCBS) extends its deep appreciation to Palestinian households in Jerusalem governorate for their cooperation and understanding during field work. Thanks are also due to the members of the team who conducted this project.

The work for the Social Survey of Jerusalem Governorate 2013 has been planned and Conducted by a technical team from PCBS with joint funding from State of Palestine and the Core Funding Group (CFG) 2013, represented by the Representative Office of Norway to Palestine and the Swiss Development and Cooperation Agency (SDC).

Data collection of this report was funded by the European Union. The content of this report is the sole responsibility of the PCBS.

Moreover, PCBS very much appreciates the distinctive efforts of the Core Funding Group (CFG) and the EU for their valuable contribution to funding this survey.

Work Team

- **Technical Committee**

Yousef Al-Ashqar
Sameera Abu Asbeh
Ziyad Qalalweh
Fayez Al Ghadban
Ayat Maharmeh
Nedal Omar
Maheera Qundah

Head of the Committee

- **Report Preparation**

Yousef Al-Ashqar

- **Map Design**

Reham Dar Ali

- **Graphic Design**

Ahmad Sawalmeh

- **Dissemination Standards**

Hanan Janajreh

- **Preliminary Review**

Maen Salhab
Mohammad Omari
Nazmi Harb

- **Final Review**

Mahmoud Jaradat

- **Overall Supervision**

Ola Awad

President of PCBS

Table of Contents

Subject	Page
List of Tables	
Introduction	
Chapter One: Main Findings	[15]
1.1 Population	[15]
1.2 Public Health	[16]
1.3 Education	[16]
1.4 Information Society	[16]
1.5 Labor Force	[16]
1.6 Housing and Housing Conditions	[17]
1.7 Living Standards	[17]
1.8 Israeli Violations	[17]
1.9 Surrounding Social Environment	[18]
Chapter Two: Methodology and Data Quality	[19]
2.1 Objective of the Survey	[19]
2.2 Survey Questionnaire	[19]
2.3 Sampling Frame and Sampling	[20]
2.3.1 Target Population	[20]
2.3.2 Sampling Frame	[20]
2.3.3 Sample Size	[20]
2.3.4 Sample Design	[20]
2.3.5 Sample Strata	[20]
2.4 Weights Calculation	[20]
2.5 Field Work Operations	[21]
2.5.1 Recruitment and Training	[21]
2.5.2 Data Collection	[21]
2.5.3 Coding	[21]
2.6 Data Processing	[22]
2.7 Possibility of Comparison	[22]
2.8 Accuracy of the Data	[22]

Subject	Page
2.8.1 Statistical Errors	[22]
2.8.2 Non-Statistical Errors	[23]
2.8.3 Response Rates	[24]
2.9 Quality Control	[25]
2.10 Technical Notes	[25]
Chapter Three: Concepts and Definitions	[27]
References	[37]
Tables	49

List of Tables

Table	Page
Table 1: Estimated Population in Palestine by Region and Sex (Mid-Year 2013)	51
Table 2: Percentage Distribution of Palestinian Population in Jerusalem Governorate by Sex and Type of Locality, 2013	52
Table 3: Percentage Distribution of Palestinian Population in Jerusalem Governorate by Area, Sex and Refugee Status, 2013	53
Table 4: Percentage Distribution of Palestinian Population in Jerusalem Governorate by Area, Sex and Age Groups, 2013	54
Table 5: Estimated Population in Jerusalem Governorate by Area, Sex and Type of Identity Document, 2013	55
Table 6: Percentage Distribution of Palestinians (12 Years and Above) in Jerusalem Governorate by Marital Status, Sex and Area, 2013	56
Table 7: Percentage Distribution of Palestinian Households in Jerusalem Governorate by Sex of Head of Household and Household Size, 2013	57
Table 8: Percentage Distribution of Palestinian Households in Jerusalem Governorate by Area and Type of Household, 2013	58
Table 9: Percentage of Palestinians in Jerusalem Governorate by Type of Insurance and Selected Background Characteristics, 2013	59
Table 10: Percentage of Palestinians in Jerusalem Governorate Who Reported Diagnosed Diseases and Received Treatment by Disease, 2013	60
Table 11: Educational Enrollment in Kindergartens for Palestinians (3-5 Years) in Jerusalem Governorate by Area and Sex, 2013	61
Table 12: Educational Enrollment of Palestinian Population (5 Years and Above) in Jerusalem Governorate by Sex and Age Group, 2013	62
Table 13: School Attendance of Palestinian Population (5 Years and Above) in Jerusalem Governorate by Sex and Age Group, 2013	63
Table 14: Percentage Distribution of Palestinians (3-5 Years) Attending Kindergartens in Jerusalem Governorate by Area and Type of Educational Institution, 2013	64
Table 15: Percentage Distribution of Palestinians (10 Years and Above) in Jerusalem Governorate by Age Groups, Completed Years of Schooling, Sex and Area, 2013	65
Table 16: Literacy Rate for Palestinians (10 Years and Above) in Jerusalem Governorate by Background Characteristics, 2013	67
Table 17: Percentage Distribution of Palestinians (10 Years and Above) in Jerusalem Governorate by Area and Educational Attainment, 2013	68
Table 18: Educational Drop-Out Rates for Palestinians (5 Years and Above) in Jerusalem Governorate by Sex and Age Group, 2013	69
Table 19: Percentage Distribution of Palestinians (5 Years and Above) in Jerusalem Governorate by Use of Selected ICT Tools, 2013	70

Table	Page
Table 20: Percentage Distribution of Palestinians (15 Years and Above) in Jerusalem Governorate by Area, Sex and Labor Force Status, Second Quarter 2013	71
Table 21: Percentage Distribution of Palestinian Households in Jerusalem Governorate by Selected Indicators for Housing Unit, 2013	72
Table 22: Percentage Distribution of Palestinian Households in Jerusalem Governorate by Household Size and Number of Rooms, 2013	73
Table 23: Percentage Distribution of Palestinian Households in Jerusalem Governorate by Area and Building Material of External Walls of the House, 2013	74
Table 24: Percentage Distribution of Palestinian Households in Jerusalem Governorate by Area and Connection to Infrastructure Services, 2013	75
Table 25: Percentage Distribution of Palestinian Households in Jerusalem Governorate by Solid Waste Disposal Method From Home and Area, 2013	76
Table 26: Percentage of Palestinian Households in Jerusalem Governorate by Area and Availability of Durable Goods, 2013	77
Table 27: Percentage Distribution of Households in Jerusalem Governorate by Need for Housing Unit During the Next Ten Years and Area, 2013	78
Table 28: Percentage Distribution of Palestinian Households that Applied for Building License During Previous 10 Years in Jerusalem Governorate by Selected Indicators, 2013	79
Table 29: Percentage Distribution of Palestinian Households in Jerusalem Governorate by Number of Housing Units that Household Can Build During the Next Ten Years and Area, 2013	80
Table 30: Percentage of Palestinian Households in Jerusalem Governorate by Selected Indicators for Buildings During Previous 10 Years, 2013	81
Table 31: Percentage Distribution of Palestinian Households in Jerusalem Governorate Receiving Regular Transfers from Outside the Country by Value of Transfers, April-June 2013	82
Table 32: Percentage Distribution of Palestinian Households in Jerusalem Governorate by Area and Main Source of Income, 2013	83
Table 33: Percentage Distribution of Palestinian Households in Jerusalem Governorate by Living Conditions as Described by Household, 2013	84
Table 34: Percentage Distribution of Palestinian Households Receiving Any Loans During the Previous 12 Months in Jerusalem Governorate by Value of Loan Used to Cover Household Expenditure, April-June 2013	85
Table 35: Percentage Distribution of Palestinian Households in Jerusalem Governorate by Change in Monthly Household Expenditure During the Previous 12 Months, April-June 2013	86

Table	Page
Table 36: Percentage of Palestinian Households in Jerusalem Governorate that Decreased Expenditure During the Previous 12 Months by Area and Item, April-June 2013	87
Table 37: Percentage of Palestinian Households in Jerusalem Governorate that Decreased Expenditure by Area and Change in Nutritional Behavior of Households During the Previous 12 Months, April-June 2013	88
Table 38: Percentage Distribution of Palestinian Households that Received at Least One Form of Assistance in the Previous 12 Months in Jerusalem Governorate by Type of Assistance, April-June 2013	89
Table 39: Percentage Distribution of Palestinian Households in Jerusalem Governorate that Received Assistance by Selected Indicators, April-June 2013	90
Table 40: Percentage of Palestinian Households in Jerusalem Governorate that Received Allowances by Type of Allowance, 2013	91
Table 41: Percentage of Palestinian Households in Jerusalem Governorate by Area and Conducting Domestic and Outbound Trips During the First Quarter of 2013	92
Table 42: Percentage of Palestinian Households That Pay Taxes in Jerusalem Governorate by Type of Tax, 2013	93
Table 43: Percentage Distribution of Palestinian Individuals in Jerusalem Governorate by Selected Background Characteristics and Location to the Expansion and Annexation Wall, 2013	94
Table 44: Percentage of Individuals in Jerusalem Governorate Who Have Relationship\Friends on the Other Side of Expansion and Annexation Wall by Type of Relationship and Selected Background Characteristics, 2013	95
Table 45: Percentage of Persons in Jerusalem Governorate Who Reported That They Move to the Other Side of Expansion and Annexation Wall by Cause and Selected Background Characteristics, 2013	96
Table 46: Percentage of Palestinian Households in Jerusalem Governorate by Their Views of the Impact of the Construction of the Expansion and Annexation Wall, 2013	97
Table 47: Percentage of Palestinian Households in Jerusalem Governorate Exposed to Violations by the Israeli Occupation Authorities, including the Israeli Municipality ‘during the Previous Three Years, by Type of Violation, 2013	98
Table 48: Percentage Distribution of Palestinians (10 Years and Above) in Jerusalem Governorate by Exposure to Arrest by Israeli Troops, their Current Status and Area, 2013	99
Table 49: Percentage of Ex-detainees in Jerusalem Governorate During Previous Three Years who have Faced Problems and Difficulties by Region and Type of Difficulty, 2013	100

Table		Page
Table 50:	Percentage Distribution of Palestinian Households (or Household Member) in Jerusalem Governorate that have Changed Place of Residence Since the Start of the Construction of the Expansion and Annexation Wall by Cause, 2013	101
Table 51:	Percentage of Palestinian Victimized Households in Jerusalem Governorate Within the Previous Year by Area and Type of Criminal Offense, 2013	102
Table 52:	Percentage Distribution of Palestinian Households Within Previous Year in Jerusalem Governorate by Type of Criminal Offense and Frequency, 2013	103
Table 53:	Percentage Distribution of Palestinian Households in Jerusalem Governorate Subjected to a Criminal Offense During Previous 12 Months by the Party Subjected to Physical Injury, 2013	104
Table 54:	Percentage Distribution of Palestinian Households that Believe there are Drug Addicts in Their Environment in Jerusalem Governorate and Selected Indicators, 2013	105
Table 55:	Percentage Distribution of Palestinian Households in Jerusalem Governorate by the Main Reason of the Phenomena of Drug Abuse, 2013	106

Introduction

Since its establishment in Jerusalem in 1993, PCBS has exerted strenuous efforts to provide reliable and up-to-date statistics about the Jerusalem governorate in all fields of its statistical program, while acknowledging the special situation of Palestinians in Jerusalem, in which parts of the governorate were illegally annexed by Israel in 1967. PCBS decided to consider the annexed part of Jerusalem as a domain of study in selecting the samples for statistical activities to ensure the availability of reliable statistics and enable researchers to make in-depth analysis.

In addition, PCBS established a special statistical unit in 1998 to produce regular statistics on Jerusalem. The Jerusalem Statistics Department is responsible for producing the annual Statistical Yearbook for Jerusalem and conducting special surveys at governorate level, including the Social Survey of Jerusalem.

The main objective of the Social Survey of Jerusalem is to provide reliable and up-to-date basic statistical information on the demographic, social and economic conditions of the Palestinian community in Jerusalem. In particular, the survey provides detailed statistics about education, health, the labor force, and Israeli violations against Palestinians in Jerusalem.

This report presents the main findings of the Social Survey of Jerusalem for 2013. The findings of the survey cover indicators on demography, social, health, educational and living standards. The report also presents basic information about Israeli violations against Palestinians in Jerusalem, including the confiscation of land and other properties and the effect of the expansion and annexation wall.

PCBS hopes that the information in this report will prove valuable for decision makers, policy makers and the research community involved in the process of developing Jerusalem, the capital of the independent state of Palestine.

November, 2013

**Ola Awad
President of PCBS**

Chapter One

Main Findings

This chapter presents the main results of the Social Survey of Jerusalem Governorate 2013 and covers all demographic and social aspects, including data on Israeli violations, the expansion and annexation wall in Jerusalem governorate and its impact on the daily lives of Palestinian households.

1.1 Population

The total population of Jerusalem governorate in mid-2013 was estimated at 404,165 persons, of whom 251,043 were in Area J1 and 153,122 were in Area J2. The population in Jerusalem governorate constitutes 9.1% of the total population of Palestine and 14.9% of the population in the West Bank.

The sex ratio in Jerusalem governorate in mid-2013 was 103.5 males per hundred females (103.7 in Area J1 and 103.3 in Area J2). The sex ratio in Palestine is 103.2 males per hundred females and is the same in both the West Bank and Gaza Strip.

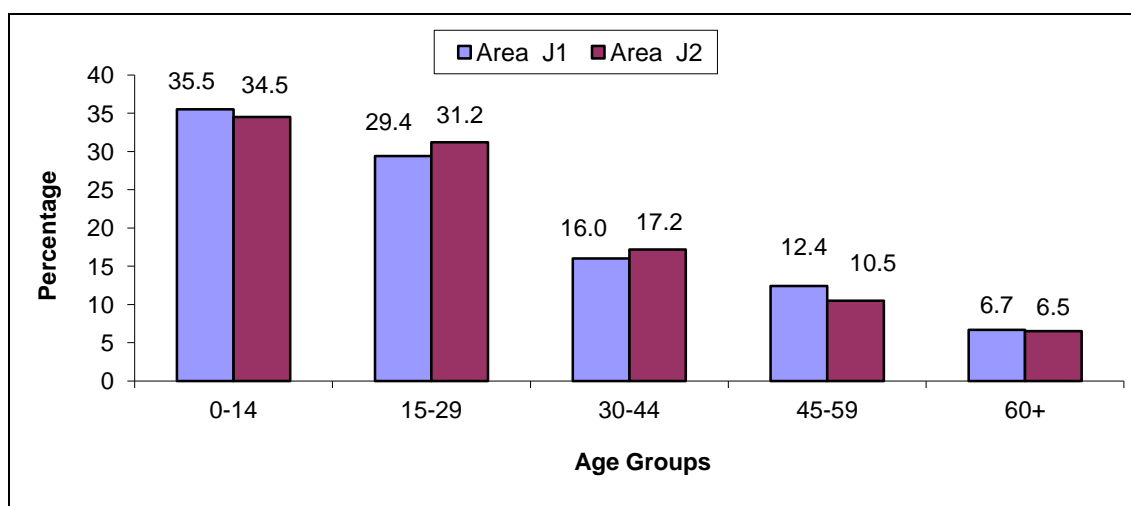
The percentage of persons aged below 15 years in 2013 was 35.2% of the total population, while those aged 60 years and above made up 6.7% of the total population in Jerusalem governorate.

Palestinian refugees comprise 25.1% of the total population of Jerusalem governorate: 21.2% in Area J1 and 31.4% in Area J2.

The percentage of never married or legally married (engaged) persons aged 12 years and above in Jerusalem governorate was 45.8% for males and 36.8% for females. The percentage of married persons in Jerusalem governorate was 51.4% of males and 52.4% of females.

The average household size was 3.7 persons in 2013. Nuclear households constitute and one person households was 90.8% of total households in Jerusalem governorate in 2013, extended households constitute and composite households constitute about 9.2%.

Percentage Distribution of Palestinian Population by Area and Age Groups, 2013



1.2 Public Health

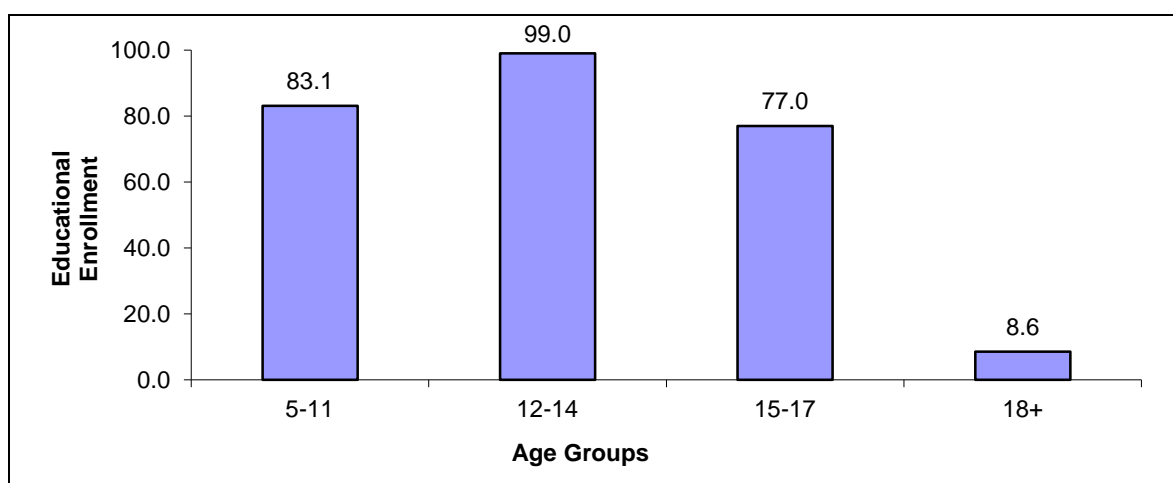
Around 92.4% of individuals in Jerusalem governorate reported having some kind of health insurance (97.1% in Area J1 and 84.8% in Area J2). In J1, 95.5% reported using Israeli insurance (Kupat Holim/health funds) compared to 6.6% in Area J2.

In Jerusalem governorate, 5.6% of the population receive treatment for diabetes and 5.4% for high blood pressure.

1.3 Education

The enrollment rate in kindergartens was 46.0% of all individuals aged 3-5 years in Jerusalem governorate (48.9% in Area J1 and 40.8% in Area J2). Of the total number of children enrolled in kindergartens, 75.5% were supervised by private sector kindergartens (64.0% in Area J1 and 98.4% in Area J2).

Educational Enrollment of Palestinian Population (5 Years and Above) by Age Group, 2013



The illiteracy rate in Jerusalem governorate was 3.9% of all individuals aged 10 years and above.

1.4 Information Society

Around 75.0% of individuals aged 5 years and above use a computer, 67.9% individuals aged 5 years and above use the Internet, and 70.6% own a mobile phone.

In addition, 74.4% of Jerusalem households have a computer, About 17.4% of households in Jerusalem governorate use a Palestinian Internet service compared with 46.9% who use an Israeli Internet service; 98.8% have a satellite dish, 99.6% have a television, 41.3% use a mobile phone with service from a Palestinian company and 76.1% use an Israeli company for their mobile phone service.

1.5 Labor Force

The labor force participation rate for persons aged 15 years and above in Jerusalem governorate was 29.0% (17.3% in Area J1 and 39.7% in Area J2).

The unemployment rate in Jerusalem governorate for persons aged 15 years and above was 15.1%.

1.6 Housing and Housing Conditions

The average number of rooms per housing unit in Jerusalem governorate was 3.7 rooms. The average housing density in Jerusalem governorate was 1.5 persons per room.

Around 99.8% of housing units in Jerusalem governorate were connected to the water network, 99.5% were connected to the Arab electricity network, and 0.3% were connected to the Israeli water network. In addition, 88.7% of all households in Jerusalem governorate were connected to a sewage network.

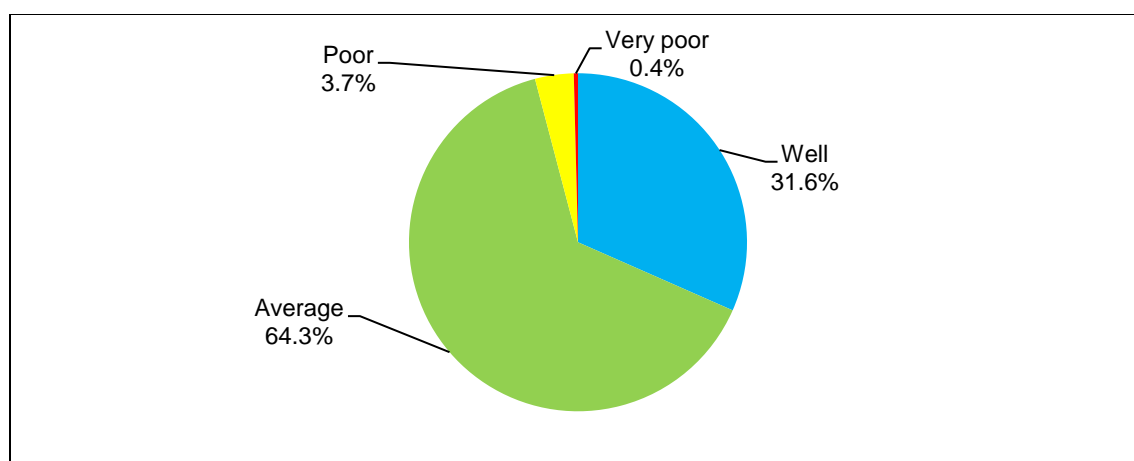
1.7 Living Standards

Income from wages earned in the Israeli sectors is the main source of household income for 40.1% of households in Jerusalem governorate (54.5% in Area J1 and 15.3% in Area J2). Income from the private sector made up 23.1% (13.1% in Area J1 and 40.3% in Area J2) and income from national insurance allowances was the main source of income for 13.6% (21.3% in Area J1 and 0.5% in Area J2). Wages from the government sector contributed 7.8% (2.2% in Area J1 and 17.5% in Area J2).

During the first quarter of the year 2013, around 16.3% of Palestinian households in Jerusalem governorate conducted domestic tourism trips (9.9% in Area J1 and 27.4% in Area J2). Also, 9.4% of Palestinian households in Jerusalem governorate conducted an outbound tourism trips (10.8% in Area J1 and 6.9% in Area J2).

Around 31.6% of Palestinian households in Jerusalem governorate described their standard of living as good, 64.3% described them as average, 3.7% as poor and 0.4% as very poor.

Percentage Distribution of Palestinian Households by Living Standard from Viewpoint of Household, 2013



1.8 Israeli Violations

Around 52.6% of Palestinian households in Jerusalem governorate pay arnona tax (80.3% in Area J1 and 5.0% in Area J2). During the past three years, 0.1% of Palestinian households in Jerusalem governorate their buildings were demolished, 0.1% of Palestinian households their houses were closed, 3.2% received a notice to demolish the building or part of the building, 0.4% of households were in the process of having their Jerusalem identity card withdrawn, 2.3% had health insurance service withdrawn, 4.0% of buildings were classified as being built in violation of a permit, 1.0% had their Jerusalem identity card deprived, and 2.3% were denied social allowances.

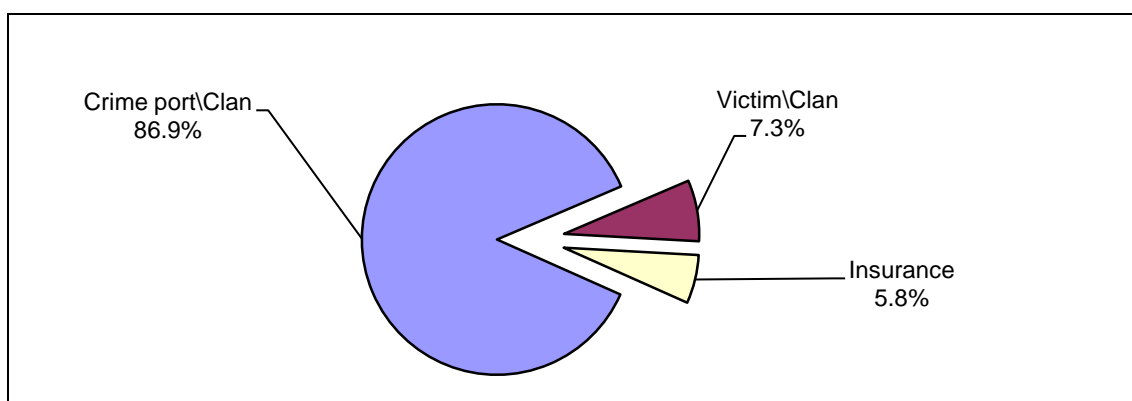
Also, 37.9% of Palestinians were forced to go to the other side of the expansion and annexation wall for reasons of tourism or cultural and entertainment activities, 30.1% to visit relatives, 14.3% for health care, 2.0% for work, 1.5% to follow up with departments supplying services, 0.6% for education, and 0.4% for other services. Movement between both sides of the expansion and annexation wall is a regular daily practice and is not related to any particular reference period.

1.9 Surrounding Social Environment

Around 59.4% of households in the governorate believe that there are people who take drugs in their neighborhood and 4.7% of households have members who were harassed by drug addicts. Households in Jerusalem governorate believe that the main three reasons for drug addiction are failure by parents to control their sons (28.9%), economic problems (16.0%) and social problems (15.0%).

Around 3.0% of households in Jerusalem governorate had been subjected to a criminal offense (2.9% in Area J1 and 3.1% in Area J2); Compensation for physical harm was paid by the clan in 86.9% of cases, 7.3% by the victim, and insurance companies paid for 5.8%.

Percentage Distribution of Palestinian Households Subjected to Criminal Offense During Previous 12 Months by Party Compensating for Physical Injury, 2013



Chapter Two

Methodology and Data Quality

This chapter presents the methodology used in the planning and implementation of the Social Survey of Jerusalem Governorate 2013, including the design tools, basic research and methods of collection, processing and analysis of the survey data, and the steps taken to ensure data quality from initial planning, the implementation of the survey, publication, and how to analyze and use the data.

2.1 Objective of the Survey

The main objective of the Social Survey 2013 is to provide basic information about the demographic, social and economic characteristics of the Palestinian people in Jerusalem governorate.

2.2 Survey Questionnaire

The survey questionnaire is the main tool for data collection. It was designed based on international recommendations while maintaining the privacy of the province of Jerusalem. In addition, the technical specifications of the field work phase were checked to ensure they met the requirements of data processing and analysis.

The questionnaire included four parts:

- 1. Household roster:** This section contained the household roster and the demographic and social characteristics of all household members, including refugee status, availability of health insurance, marital status, and age at first marriage. It included labor force data for the week prior to visiting the household, occupation, economic activity, place of work, employment status, and wages. It also included questions on educational enrollment, type of educational institution, completed years of schooling, educational attainment, and drop-out from schools. Questions were also asked about the impact of the expansion and annexation wall.
- 2. Housing and housing conditions:** This section included questions on housing conditions, such as type of housing unit, tenure, area, number of rooms, and connection to public networks (water, electricity, sewage). It also contained questions on solid waste collection methods, availability of durable goods, and the number of units the household can build in the next decade.
- 3. Living standards:** This included standards of living for the household, main and secondary sources of income, average monthly consumption, in addition to food modules, and assistance received during the previous 12 months by type, value and source of assistance. Also included are the household's allowances and taxes and the impact of Israeli measures on Palestinian households in Jerusalem governorate, including confiscation of IDs, real estate, demolition or closure of houses and other properties.
- 4. Security and justice:** This included questions about criminal offenses that the households or any of its members had been subjected to during the previous 12 months by type of criminal offense, number of times, perpetrator, place of occurrence, whether reported, and the type of damage caused by the criminal offense.

2.3 Sampling Frame and Sampling

2.3.1 Target Population

It consists of all Palestinian households and individuals normally residing in Jerusalem governorate during 2013.

2.3.2 Sampling Frame

The sampling frame for Jerusalem (J1 and J2) was based on the census implemented by PCBS in 2007 and consisting of enumeration areas. These enumeration areas were used as primary sampling units (PSUs) in the first stage of the sample selection.

2.3.3 Sample Size

The estimated sample size is 1,260 households responding in Jerusalem governorate.

2.3.4 Sample Design

Stratified cluster random sample with two-stages:

First stage: Selection of a systematic random sample of 42 enumeration areas (24 EAs in J1 and 18 EAs in J2).

Second stage: A sample of 30 responsive households from each enumeration area selected in the first stage.

2.3.5 Sample Strata

The population was divided by:

1-Region (Jerusalem J1, Jerusalem J2)

2-Locality type (Jerusalem J1: urban, camp; Jerusalem J2: urban, rural, camp).

Distribution of Sample

Region	Locality type	Number of households	Number of counted areas
J1	urban	570	19
	camp	150	5
	total	720	24
J2	urban	210	7
	rural	180	6
	camp	150	5
	total	540	18
Jerusalem governorate		1,260	42

2.4 Weights Calculation

The weight of statistical units (sampling unit) in the sample is defined as the mathematical inverse of the selection probability where the sample of the survey is a two-stage stratified cluster sample. In the **first stage**, we calculate the weight of enumeration areas based on the probability of each enumeration area. In the **second stage** we calculate the weight of households in each enumeration area. Initial household weights resulted from the product of the weight of the first stage and the weight of the second stage; final household weights were obtained after adjustment of initial weights with the household estimates for mid-2013 by design strata (governorate, locality type).

The weights for the ROSTER file were computed as follows:

- 1- adding the final household weights for each person's household, known as the primary weight of a person.
- 2- adjust the primary weights with the population estimates for mid-2013.

2.5 Field Work Operations

The field work operations are the most important stage of the implementation of the survey for collecting the required data from primary sources. Therefore, all the fundamental aspects of this stage were prepared in advance and in detail. This included the provision of all technical and administrative requirements, including the recruitment, training and provision of supplies needed to perform the most effective work.

2.5.1 Recruitment and Training

The objective of the training was to inform the trainees about field survey literature and research methodology. Nineteen trainees received scientific training, followed by a further five-day training period on the basics of field research, including the design of statistical surveys, the design of the form and the art of interviewing, in addition to sample design, the use of statistical maps, and the principles of collective action in the field. The training process was conducted by specialists in the various technical departments related to the survey.

2.5.2 Data Collection

Data collection began on April 1, 2013 for both J1 and J2 areas. Field work was completed in Area J2 on May 5, 2013, while in Area J1 it was completed on May 12, 2013 because of Israeli closures that created a number of field difficulties.

Special forms were designed for handling the completion of questionnaires, their submission and handling by all supervisory levels. The supervisor drew up a daily progress report of the work and the number of completed or incomplete questionnaires and non-response cases. Many difficulties were reported during the data collection period. Project managers were unable to visit field workers on a continuous basis; only field work supervisors were able to carry out such duties, especially in Area J1. Field work supervisors had to meet, visit, and communicate with the field workers, check their work, ensure the continuity of field work during periods of closures, return incorrect questionnaires to the field to be completed again, and make reports about the daily work for submission to project managers to take decisions on it.

Thirteen researchers worked in Jerusalem in data collection and completed three to four forms per researcher in line with completion standards and as per the duration of the work and the size of the sample. The field work team was divided into groups to cover the two areas: J1 and J2. Each area team included five researchers and a supervisor and there was one auditor for the governorate.

2.5.3 Coding

The economic activity variable underwent coding according to the West Bank and Gaza Strip Standard Commodities Classification, based on the United Nations ISIC-4. Economic activity for all employed and ever-employed individuals was classified at the fifth-digit-level. The occupations were coded on the basis of the International Standard Occupational Classification of 2008 on the sixth level (ISCO-08) and scientific disciplines were encoded on the sixth level of reduction.

2.6 Data Processing

The data processing stage consisted of the following operations:

1. Editing and coding prior to data entry: All questionnaires were edited and coded in the office using the same instructions adopted for editing in the field.
2. Data entry: At this stage, data were entered into the computer using a data entry template designed in Access. The data entry program was prepared to satisfy a number of requirements such as:
 - Duplication of the questionnaires on the computer screen.
 - Logic and consistency check of data entered.
 - Possibility for internal editing of question answers.
 - Maintaining a minimum of digital data entry and field work errors.
 - User-friendly handling.
 - Possibility of transferring data into another format to be used and analyzed using other statistical analytic systems such as SPSS.

Data entry began on April 17, 2013 and finished on July 14, 2013. Data cleaning and checking processes were initiated simultaneously with the data entry. Thorough data quality checks and consistency checks were carried out and SPSS for Windows version 10.0 was used to perform the final tabulation of results.

2.7 Possibility of Comparison

At this stage, comparison can be made for time series periods and other sources. Where the survey results were compared with the data in 2010. The data were compared with the final results of the Population, Housing and Establishments Census of 2007 for Jerusalem and the results were very consistent.

2.8 Accuracy of the Data

2.8.1 Statistical Errors

Data of this survey can be affected by statistical errors due to use of a sample. Variance was calculated for the most important indicators and demonstrates the ability to disseminate results for Jerusalem governorate. However, dissemination of data by J1 and J2 area indicates values with a high variance, as explained in the following table:

Variability and Estimates Account

Indicator	Estimate	Standard Error	C.V %	95% Confidence Interval	
				Lower	Upper
Percentage of unemployed males in Jerusalem (J1)	6.30%	0.90%	14.80%	4.60%	8.50%
Percentage of unemployed males in Jerusalem (J2)	15.20%	3.90%	25.60%	8.90%	24.90%
Percentage of males attending school in Jerusalem governorate	36.80%	1.50%	4.20%	33.80%	40%
Percentage of females attending school in Jerusalem governorate	39.10%	2.10%	5.30%	35%	43.30%
Percentage of males 18 years and over who drop out of education in Jerusalem (J1)	33.20%	4.10%	12.40%	25.40%	42%
Percentage of unemployed males with bachelor's degree or above in Jerusalem governorate	4.10%	1.80%	42.90%	1.70%	9.60%
Percentage of households that consider lack of employment opportunities as the main reason for their poverty in Jerusalem governorate *	68.40%	9.90%	14.50%	46%	84.60%
Percentage of households that own housing unit in Jerusalem (J1)	84.80%	2.20%	2.60%	79.80%	88.70%
Percentage of households for whom wages and salaries from the private sector are the main source of income in Jerusalem (J1)	13.10%	2.60%	19.90%	8.60%	19.30%
Percentage of households for whom wages and salaries from the private sector are the main source of income in Jerusalem (J2)	40.30%	3.0%	7.40%	34.40%	46.50%

*high variance

2.8.2 Non-Statistical Errors

It is possible for non-statistical errors to occur at all stages of project implementation or during the collection or entry of data. These errors can be summarized as non-response errors, response errors (respondent), corresponding errors (researcher) and data entry errors. To avoid errors and reduce their impact, strenuous efforts were made in the intensive training of researchers on how to conduct interviews, the procedures that must be followed during the interview and aspects that should be avoided. Practical exercises and theory were covered during the training session. Errors gradually decreased with the accumulation of experience by the field work team, which consisted of permanent and non-permanent researchers who conduct work on every PCBS survey.

In general, non-statistical errors were related to the nature of the Social Survey of Jerusalem and can be summarized as follows:

- Many households considered the specific details of the survey as interference in their private lives.
- Israeli impact on Palestine (curfew and closure).
- Some households thought the survey was related to social assistance or to taxes.
- Hesitation by households in the Jerusalem area to supply data because they were afraid of Israeli procedures against them if they participated in a Palestinian survey or activity.

2.8.3 Response Rates

Researchers visited 1,820 households representing the Jerusalem governorate. The interview was completed by 1,188 households: 473 households from J2 and 715 households in J1. Weights were adjusted for non-response. The response rate in Jerusalem governorate was 69.6%.

Remark: There were difficulties in working in localities in Jerusalem governorate due to Israeli measures and consequent inability to reach households.

Responses to Sample

Response cases	Number of cases
Completed	1,188
Traveling household	50
No one at home	26
Refused	387
No information	31
House not occupied	113
Other	25
Total	1,820

Response and non-response formulas:

$$\begin{aligned} \text{Percentage of over-coverage errors} &= \frac{\text{Total cases of over-coverage}}{\text{Number of cases in original sample}} * 100\% \\ &= 6.2\% \end{aligned}$$

$$\begin{aligned} \text{Non-response rate} &= \frac{\text{Total cases of non-response}}{\text{Net sample size}} * 100\% \\ &= 30.4\% \end{aligned}$$

$$\text{Net sample} = \text{Original sample} - \text{cases of over-coverage} = 1,820 - 113 = 1,707$$

$$\begin{aligned} \text{Response rate} &= 100\% - \text{non-response rate} \\ &= 69.6\% \end{aligned}$$

Responses by Households & EAs Samples by Strata

Region	Locality Type	Number of Response Households	Number of EAs
J1	Urban	565	19
	Camp	150	5
	Total	715	24
J2	Urban	162	7
	Rural	161	6
	Camp	150	5
	Total	473	18
Jerusalem governorate		1,188	42

2.9 Quality Control

Quality control covers multiple aspects of data quality, starting with the initial planning of the survey, up to the publication and analysis of the data and making use of them. There are seven dimensions of statistical quality: relevancy, accuracy, timeliness, accessibility, comparability, consistency, and completeness. The quality of the survey data was compared with the previous results of other surveys conducted around the same time period, including the Labor Force Survey and Census Final Result – Population Report 2009, Jerusalem.

The impact of errors on data quality was reduced to a minimum due to the high efficiency and outstanding selection, training, and performance of the field workers:

* Errors in data processing, such as coding and data entry: The data underwent checking and completion of missing information in the office. Checks on consistency were conducted on computer as well as manually, including call-backs if required.

* Response errors which resulted from misunderstanding of the questions or interviewers' bias in asking the questions and probing: Thorough training, supervision and various quality control checks were used to minimize bias resulting from these kinds of errors.

* Procedures adopted during the field work of the survey were considered a necessity to ensure the collection of accurate data, notably:

- Implementation of schedules to conduct field visits to households during field work for the survey. The objectives of the visits and the data for collection on each visit were predetermined.
- Field work editing rules were applied during data collection to ensure corrections were implemented before the end of field work activities.
- Validation rules were embedded in the data processing systems, along with procedures to verify data entry and data editing.

2.10 Technical Notes

There are important technical notes that should be taken into consideration when reviewing this report:

- Re- interviewing did not take place to reduce the burden on the household as well as the field worker.
- An increase in the proportion of non-response in the survey due to the geographic location of Jerusalem and the political situation, which resulted in researchers being unable to access all households in the governorate due to Israeli measures.

Chapter Three

Concepts and Definitions

This chapter presents the main concepts and definitions used in the report. These are based mainly on United Nations recommendations in various fields, taking into account the Palestinian case.

Jerusalem Area J1:

Includes that part of Jerusalem which was annexed forcefully by Israel following its occupation of the West Bank in 1967. This part includes the following localities: (Beit Hanina, Shu'fat Refugee Camp, Shu'fat, Al' Isawiya, Jerusalem "Al-Quds"(Sheikh Jarrah, Wadi Al-Joz, Bab Al-Sahira, As Suwwana, At-Tur, Ash-Shayyah, Ras Al- Amud), Silwan, Ath-Thuri, Jabal Al- Mukabbir, As-Sawahira Al-Gharbiya, Beit Safafa, Sharafat, Sur Baher, and Um Tuba, Kufr A'qab).

Jerusalem Area J2:

Includes the remaining parts of Jerusalem governorate, namely: Rafat, Mikhmas, Qalandya Refugee Camp, the Bedouin Community-Jaba', Qalandya, Beit Duqqu, Jaba', Al-Judeira, Beit Anan, Al-Ram, Dahiat Al-Bareed, Al Al-Jib, Bir Nabala, Beit Ijza, Al-Qubeiba, Khirbet Um Al- Lahem, Biddu, An-Nabi Samu'eil, Hizma, Beit Hanina Al Tehta, Qatanna, Beit Surik, Beit Iksha, A'nata, The Bedouin Community – Al-Khan Al-Ahmar, Az Za'eem, Al-Sawahreh Al- Sharqiya, Ash- Sheikh Sa'd, The Bedouin Communities. Al-Eizariya, Abu Dis.

Age in completed years:

The completed age in years of the person enumerated, which is the difference between the date of birth and the survey reference period.

Assault:

Refers to physical attack against another person, including beating. Some criminal or penal codes distinguish between aggravated and simple assault depending on the degree of the resulting injury. For instance, aggravated assault involves attack with intentions to commit other crimes; attack under serious and inhuman conditions; the use of destructive weapons; attack on children; and any other dissolute attack. Simple assault involves attack not associated with criminal intentions, i.e. raising of a hand as a threat or unsuccessful attempt to beat.

Average of Household Size:

It is the average number of private household members calculated through dividing the total number of members for a certain category by the number of households for that particular category.

Availability of Durable Goods:

The durable goods owned by the household: Private car, refrigerator, solar boiler, central heating, home library (availability of a minimum of 10 non –scholastic books used for developing the cultural, religious aspects of knowledge ...etc.), cooking stove, washing machine, television, video, computer, dish, ect.

Average of Housing Density:

It refers to the average number of persons living in the room. This average calculated through dividing the total number of individuals for a certain category by the total number of rooms for that particular category.

Composite Family:

Refers to family consisting of at least one nuclear family with other non-relatives.

Chronic Disease:

A disorder or impairment of the normal state of well-being which need continuous treatment, diagnosed by a specialist.

Construction Material of External Walls:

The main material used in the construction of external sides of walls and it could comprise cleaned stone, stone and concrete, concrete, cement blocks, adobe clay, old stone or other.

Crime:

Any act involving a violation of the law or public rights and duties towards the state or society in general.

Criminal:

The person violating the effective law by undertaking criminal events against other persons or their properties.

Crime Location:

The place where the crime took place.

Computer Use:

For the purposes of this survey, defined as the basic use of the computer (during the last twelve months), such as opening the computer and files, creating, copying, pasting, and saving files.

Current Transfers:

Refers to cash and in-kind flows between two sides, Under current transfers are recorded flows of a current nature, i.e. they should affect the level of consumption of both the donor and the recipient.

Domestic Tourism:

This is defined as comprising the activities of residents of a given area traveling only within that area, but outside their usual environment, for less than 12 months and whose main purpose of trip is the other than the exercise of an activity remunerated from within the place visited.

Educational Attendance:

Attendance means registering the person in any formal education stage irrespective of whether it took the form of continuous attendance or distant learning. Formal education stages include the elementary stage, preparatory stage, (both of which are referred to as the basic stage), secondary stage, and higher education stage.

Educational Attainment:

It refers to the highest successfully completed educational attainment level. The educational level for persons aged 10 years and over.

Extended Family:

A family of at least one nuclear family together with other relatives.

Employment:

Persons in employment comprise all persons above a specified age who during a specified brief period, either one week or one day, were in the following categories: paid employment; self employment.

Employed:

Persons aged 15 years and over who were work at least one hour during the reference period, or who were not at work during the reference period, but held a job or owned business from which they were temporarily absent (because of illness, vacation, temporarily stoppage, or any other reason) he\ she was employer, self employed, wage employed, unpaid family member or other. The employed person is normally classified in one of two categories according to the number of weekly work hours, i.e. 1–14 work hours and 15 work hours and above. Also the absence due to sick leave, vacation, temporarily stoppage, or any other reason considered employed from 1-14 hours. Employed persons are classified according to employment status as follows:

1. Employer:

A person who work in an establishment that is totally or partially belonging to him\ her and hires or supervises the work of one or more waged employees. This includes persons operating their projects or contracting companies provided they employ a minimum of one waged employee. Shareholders are not considered employers even if they are working in it.

2. Self-employed:

A person who operates his or her own economic enterprise or engages independently in a profession or trade, and hires no employees.

3. Paid- employed (wage employee):

A person who works for a public or private employer or under it's supervision and receives remuneration in wage, salary, commission, tips, piece rates or in kind ...etc. This item includes persons employed in governmental, non – governmental and private institutions along with those employed in a household enterprise in return for a specific remuneration.

4. Unpaid family member:

A person who works without pay in an economic enterprise operated by a related person living in the same household.

Government School:

Any educational institution run by MoE or any other ministry or governmental instrument.

Harassment:

Is a provocation to a person, or is all that inflame the feelings of another person and raise his temper and pushed him to violence, and there are two types of provocation, aprovocation mastermind who gives the recipe for recipe for this premeditated act, and provocation is a mastermind who lose prescription manslaughter.

Household:

One person or a group of persons with or without a household relationship, who live in the same housing unit, share meals and make joint provision of food and other essentials of living.

Head of Household:

The person who usually lives with the household and is recognized as head of household by its other members. Often he/she is the main decision maker and is responsible for financial support and welfare of the household.

Household Membership:

Persons staying in the same dwelling unit are considered members of the household if the dwelling unit is their usual or only place of residence.

Household Expenditure:

It refers to the amount of Cash spent on purchase of goods and services for living purposes, and the value of goods and services payments or part of payments received from the employer, and Cash expenditure spent as taxes (non-commercial or non-industrial), gifts, contributions, interests on debts and other non-consumption items.

Head of Household:
The person who usually lives with the household and is recognized as head of household by its other members. Often he/she is the main decision-maker or responsible for financial support and welfare of the household.

Housing Unit:

A building or part of a building constructed for one household only, with one or more independent entrance leading to the public road without passing through another housing unit. The unit might not be constructed for living purposes but found occupied with a household during the enumeration. Likewise, the unit might be utilized for habitation or for work purposes or both purposes. Also, it might be closed, vacant or occupied by one or more households during the survey.

Housing Rent:

The amount paid periodically (weekly, monthly, etc.) for the space occupied by the household.

Health Insurance:

Indemnity coverage against financial losses associated with occurrence or treatment of health problems.

Internet:

A worldwide public computer network. Organizations and persons can connect their computers to this network and exchange information across a country and/or across the world. The Internet provides access to a number of communication services including the World Wide Web and carries email, news, entertainment and data files.

Internet Use:

For the purposes of this survey, defined as the basic uses of the Internet (during the last twelve months), such as access to certain sites, reading newsletters, and downloading files or programs from the Web.

Income:

Cash or in kind revenues for individual or household within a period of time; could be a week or a month or a year.

Jerusalem Municipality and the Israeli Ministry of Education School:

Any school run or supervised by the Jerusalem municipality and the Israeli Ministry of Education.

Kindergarten:

Any educational institution licensed by MoE offering education to four or five year olds. Kindergarten Consists of the first and second grades.

Location from Expansion and Annexation Wall:

Refers to the location place of the locality or land of the locality, or household from the wall:

1. Inside the Expansion and Annexation Wall: Includes all the Location Located between the Green Line and the wall.
2. Outside the Expansion and Annexation Wall: Includes all the Localities Located outside the wall.

Labour Force:

All persons aged 15 years and above who are either employed or unemployed.

Marital Status:

The status of those 12 years old and over in terms of marriage traditions and laws in the country.

- **Never married:** It applies if the person aged 12 years has not been married or. Legally engaged (according to customs and traditions applicable in the country).
- **Legally married:** It applies if the person-aged 12 years has an official marriage document (issued by a competent court) but has not been actually married yet according to customs and traditions applicable in the country. The divorced, widowed, and married twice do not belong to this category.
- **Married:** It applies if the person aged 12 years is actually and officially married (according to customs and traditions applicable in the country) irrespective of his \ her past marital status as well as of whether the couple were together during the reference period or not. The person married to more than one wife is classified married.
- **Divorced:** The person aged 12 years who previously married and legally divorced but was not married again.
- **Widowed:** The married person aged 12 years whose marriage was split by the death of the spouse and was not married again.
- **Separated:** The individual 12 years old and over who was married, but his/her marriage was revoked for some reason without any legal or official registration, and he/she did not marry again.

Main Job:

The job at which the person usually works the most hours in his\her main job or the most frequently in the recent months. If a person usually works the same number of hours at two jobs, the “main” job is the job at which the person has been employed the longest period.

Mixed Holding:

Where the holder has plant and animal holdings, according to the definition of plant and animal holdings, providing both animal and plant activities and sharing the same means of production such as labour, farm buildings, machinery, or draught animals.

Nuclear household:

It is the living household comprised of a couple only; a couple and a son or a daughter (own not adopted son or daughter) or more; or a male head of a household with a son or a daughter or more; or a female head of a household with a son or a daughter or more. It is worthy to note that no other relatives or non – relatives live with this household.

Outbound Tourism:

Outbound tourism comprises the activities of persons traveling to and staying in places outside their usual permanent places of residence for less than 12 months and whose main purpose of trip is the other than the exercise of an activity remunerated from within the place visited.

Private School:

Any licensed local or foreign nongovernmental educational institution.

Population of Working Age:

All persons aged 15 years and above.

Plant Holding:

The presence of cultivated or arable land for any agricultural crops controlled by the holder. This must not be less than one dunum for an open cultivated area and half a dunum for a protected cultivated area.

Persons Outside Labour Force:

The population not economically active comprises all persons 15 years and over, who were neither employed nor unemployed accordingly to the definitions over. Because they don't have any desire to work or because of the availability of another source of income., And classifies individuals outside the labor force by reason in the following categories:

Student:

The individual who is regulated in a regular study in order to have a specific qualification and is not engaged to any work during the reference period, housekeeping, hobbies are not included within the work definition.

Housekeeping:

The individual (male or female) who are not worked and not regulated in a regular study and worked at home in order to serve the household and does not include the paid housekeeping service for others, as this type of service is within the work definition.

Abstinent from work:

Individual who is 15 years and above but not engaged to any type of work during the reference period and do not looking for work and so is not available to work and not attend to regular study in order to obtain a scientific qualification.

Guest:

The individual who live in a particular institution such as prisons, clinics, nursing homes and such as.

Old, Illness:

The individual who cannot practice any kind of work because of chronic illness or disability or because of old age.

Retired:

The individual who does not practice any kind of work because of availability of a revenue or receiving a pension.

Physical Harm:

All losses a person may suffer during the crime that took place in the last 12 months, which resulted in wounds, murder, malformation or disability.

Properties:

All movable and fixed assets belonging to the individuals (household's members) regardless of whether they were inside or outside the house. Normally, the owner of a property is entitled to use it the way he/she deems appropriate, provided in accordance with the provisions of the effective law. A property applies to physical, nonphysical, tangible and intangible assets as well as any item that has a market value.

Room:

The housing unit or part of the housing unit surrounded with walls and has a ceiling, provided that its area is not less than 4 squared meter. If the area of the glassy balcony equals or surpasses more than 4 squared meter and is used for living purposes, it is considered a room. Likewise, the salon or living room is considered a room. The kitchen, bathroom, paths and toilet are not considered rooms. Areas allocated for animals and poultry along with those used for work purposes only, are not considered rooms.

Refugee Status:

This status relates to the Palestinians who were forced to leave their land in Palestine occupied by Israel in 1948. It applies to their sons and male grandchildren and it can be one of the following categories:

Registered refugee: It applies to registered refugees holding refugee registration cards issued by UNRWA.

Unregistered refugee: It applies to who do not hold refugee registration cards issued by UNRWA.

Non-Refugee: It applies to any Palestinian not categorized under any of the two aforementioned statuses.

Regular Remittances:

Palestinian household receiving regular remittances but not for one time.

Reference Week:

The week ending on Friday preceding the interviewer's visit to the household.

Repeater:

A student who fails one or more subjects and therefore is not promoted to the following grade.

Robbery:

Illegally breaking into the property of somebody with the intention to commit acrimie

Sex Ratio:

The ratio of males to females, usually expressed as the number of males per 100 females.

Job seeker:

Seeking work is defined as having taken specific steps in the reference week to find paid employment or self-employment. Job seekers are classified into:

1. Available for work: A person ready to work if he\she is offered any job, and there is no reason preventing him\her from accepting such a job although he\she did nothing to get a job.
2. Actively seeking work: A person who is willing to work and is actively seeking work through reading newspaper advertisement, asking friends, registration at the labour exchange offices, or asking employers.

Tenure of Housing Unit:

It refers to the household's tenure of the housing unit that could be one of the following categories:

Owned Housing:

This category applies when the household or one of the household members (usually live therein) owns the Housing unit.

Rented Housing:

If the unit is rented. And the payment is paid on a monthly or annually base. Rented unit may be with furniture or rented unit without furniture.

Without Payment housing:

If the housing unit is used without any payments

For Work Housing:

If the housing unit is offered to the household as a result of working relation with one member of the family or more.

Theft:

The removal of property without the property owner's consent. Theft includes burglary and house breaking; it includes the theft of motor vehicles, shoplifting and other minor offenses, e.g. pilfering and petty theft considered as thefts.

Tourism Trip:

Traveling to and staying in places outside their usual environment for less than 12 months and whose main purpose of trip is the other than the exercise of an activity remunerated from within the place visited.

Tourism Consumption:

It consists of all the trip needs to buy, including the transportation, food, gifts and else.

Type of Housing Unit:

This term describes one of the following: Villa, house, apartment and other as (marginal, or tent...etc).

UNRWA School:

Any school run or supervised by UNRWA.

Unemployed (According to the ILO Standards):

Unemployed persons are those individuals aged 15 years and above who did not work at all during the reference period, who were not absent from a job, were available for work and actively seeking a job during the reference period by one of the following methods news paper, registered at employment office, ask friends or relatives or any other method.

Victim:

The person affected by an offense or loss or is prey to catastrophic, criminal or brutal events. Any person subject to an offense or whose properties were partially or totally affected by a criminal act or incident is classified as victim.

Years of Schooling Completed:

For persons currently attending, attended and left, or successfully graduated, reference shall be made to the successfully completed formal educational years (completed years.) It neither includes drop out years, failure years nor on – going educational year. Educational training courses are not included among the years of regular study.

Work:

All activities performed by persons in order to gain profit or wage either monthly wage, weekly, daily, on piece for profit or family gain, in cash or in kind. One hour or more of such activity constitutes work. Work also includes unpaid activity on a family farm or business.

References

1. **Palestinian Central Bureau of Statistics, 2013.** *Revised Estimates based on the final results of Population, Housing and Establishment Census 2007. Ramallah-Palestine.*
2. **Palestinian Central Bureau of Statistics, 2011.** *Social Survey of Jerusalem, 2010. Main Findings.* Ramallah – Palestine.
3. **Palestinian Central Bureau of Statistics, 2009.** *Census Final Result – Population Report – Jerusalem. Ramallah-Palestine.*
4. **Palestinian Central Bureau of Statistics, 2013.** *Labor Force Database Scand Quarter 2013 . Ramallah – Palestine.*

