



دولة فلسطين

الجهاز المركزي للإحصاء الفلسطيني

استخدام البيانات الإحصائية في مواجهة الزلازل

كانون ثاني/يناير، 2014

تم إعداد هذا التقرير حسب الإجراءات المعيارية المحددة في ميثاق الممارسات
للإحصاءات الرسمية الفلسطينية 2006

© ربيع الاول، 1435هـ - كانون ثاني، 2014.
جميع الحقوق محفوظة.

في حالة الاقتباس، يرجى الإشارة إلى هذه المطبوعة كالتالي:

الجهاز المركزي للإحصاء الفلسطيني، 2014. استخدام البيانات الاحصائية في مواجهة الزلازل. رام الله - فلسطين.

جميع المراسلات توجه إلى:

الجهاز المركزي للإحصاء الفلسطيني

ص.ب. 1647، رام الله - فلسطين.

هاتف: 2982700 2 (970/972)

فاكس: 2982710 2 (970/972)

الرقم المجاني: 1800300300

بريد إلكتروني: diwan@pcbs.gov.ps

صفحة إلكترونية: <http://www.pcbs.gov.ps>

الرقم المرجعي: 2030



شكر وتقدير

يتقدم الجهاز المركزي للإحصاء الفلسطيني بالشكر والتقدير لجميع من ساهم وعمل في إعداد هذه الدراسة.

فريق العمل

• إعداد الدراسة
نهاية عودة

• تدقيق معايير النشر
حنان جناجره

• المراجعة الأولية
امجد جوابرة
عبد الله نجار

• المراجعة النهائية
محمود جرادات
عناية زيدان

• الإشراف العام
علا عوض

رئيس الجهاز

تنويه

1. يعرف المبنى على أنه كل مشيد قائم بذاته ومثبت على الأرض أو على الماء بصفة دائمة أو مؤقتة، وذلك بصرف النظر عن المادة المشيد منها، وبصرف النظر عن الغرض من إنشائه، وكيفية استخدامه حالياً. وقد يكون المبنى وقت التعداد مستخدماً للسكن أو العمل أو كليهما أو خالياً أو مغلقاً أو مهجوراً أو تحت التشطيب أو تحت التشييد، ويكون المبنى محاطاً بأربعة جدران أو السقف لطابق واحد على الأقل، ومن المباني ما كان الغرض من إنشائه أصلاً للسكن مثل الفيلا أو العمارة والدار ومنها ما كان الغرض من إنشائه للعمل مثل المسجد أو المدرسة أو المستشفى، وبناء على ذلك تقسم المباني الى نوعين هما المباني المكتملة والمباني غير المكتملة.
2. المباني المكتملة: هي المباني المكتملة كلياً أو جزئياً سواء أكانت مستخدمة أم لا، وتمثل جميع أنواع المباني باستثناء المباني تحت التشطيب والمباني تحت التشييد. حيث تم جمع بيانات الخصائص للمباني المكتملة جميعها، وتستند الدراسة على هذا النوع من المباني.
3. المباني العالية: هي كل مبنى يزيد ارتفاعه على مستوى سطح الأرض بأطول من ستة عشر متراً والذي يشتمل على أكثر من خمسة طوابق فوق سطح الأرض وهو حسب تعريف الدفاع المدني الفلسطيني، وبذلك فإن هذا التعريف لا يشتمل على المباني الهامشية مثل البراكيات والخيم والمباني الأخرى.
4. البيانات المنشورة في هذه الدراسة تمثل فلسطين باستثناء ذلك الجزء من محافظة القدس الذي ضمته إسرائيل عنوة بعيد احتلالها للضفة الغربية في عام 1967.
5. جميع البيانات الإحصائية المدرجة في هذه الدراسة مصدرها التعداد العام للسكان والمساكن والمنشآت 2007 ويمكن للقارئ الكريم الاطلاع على منشورات الجهاز الخاص بالتعداد 2007 للرجوع إلى المفاهيم والمصطلحات والمنهجية وجودة البيانات.

قائمة المحتويات

الصفحة	الموضوع
	قائمة الجداول
	المقدمة
17	الفصل الأول: النشاط الزلزالي في فلسطين
17	1.1 زلزالية المنطقة وتاريخ الزلازل
18	2.1 وضع المباني والمشاكل التي تعاني منها في فلسطين
19	3.1 أهمية الدراسة
21	الفصل الثاني: المباني العالية في فلسطين
21	1.2 المباني المكتملة
21	2.2 المباني المكتملة حسب نوع التجمع
22	3.2 المباني المكتملة حسب عدد الطوابق
23	4.2 المباني العالية
24	5.2 المباني العالية حسب مادة البناء الخارجية للجدران
25	6.2 المباني العالية حسب الاستخدام الحالي للمبنى
26	7.2 المباني العالية حسب عدد الطوابق
26	8.2 المباني العالية حسب سنة التأسيس
27	9.2 المباني العالية حسب عدد الوحدات السكنية
28	10.2 المباني العالية حسب صفة المالك
29	الفصل الثالث: المكون الاجتماعي للسكان في المباني العالية في فلسطين
29	1.3 عدد السكان في المباني العالية
31	2.3 التركيب العمري للسكان في المباني العالية
31	3.3 المستوى التعليمي للسكان في المباني العالية
32	4.3 الخصائص الأساسية للإعاقة/الصعوبة للسكان الفلسطينيين في المباني العالية
33	5.3 العلاقة بقوة العمل للسكان في المباني العالية
34	6.3 المهنة الرئيسية للسكان في المباني العالية
37	المراجع
39	الجداول

قائمة الجداول

الصفحة	الجدول
41	جدول 1: عدد المباني المكتملة في فلسطين حسب المحافظة وعدد الطوابق، 2007
41	جدول 2: عدد المباني العالية في فلسطين حسب المحافظة ومادة البناء الخارجية للجدران، 2007
42	جدول 3: عدد المباني العالية في فلسطين حسب المحافظة والاستخدام الحالي للمبنى، 2007
42	جدول 4: عدد المباني العالية في فلسطين حسب المحافظة وعدد الطوابق، 2007
43	جدول 5: عدد المباني العالية في فلسطين حسب المحافظة وسنة التأسيس، 2007
43	جدول 6: عدد المباني العالية في فلسطين حسب المحافظة وعدد الوحدات السكنية، 2007
44	جدول 7: عدد المباني العالية في فلسطين حسب صفة المالك والمحافظة، 2007
44	جدول 8: عدد السكان في المباني العالية في فلسطين حسب المحافظة والجنس، 2007
45	جدول 9: عدد السكان في المباني العالية في فلسطين حسب المنطقة ونوع التجمع والجنس، 2007
45	جدول 10: عدد السكان في المباني العالية في فلسطين حسب فئات العمر والجنس والمنطقة، 2007
46	جدول 11: عدد السكان (10 سنوات فأكثر) في المباني العالية في فلسطين حسب المحافظة والحالة التعليمية، 2007
46	جدول 12: عدد السكان (10 سنوات فأكثر) في المباني العالية في فلسطين حسب الحالة التعليمية والجنس، 2007
47	جدول 13: عدد الإعاقات/الصعوبات للسكان الفلسطينيين في المباني العالية في فلسطين حسب المحافظة ونوع الإعاقة/الصعوبة، 2007
47	جدول 14: عدد الإعاقات/الصعوبات للسكان الفلسطينيين في المباني العالية في فلسطين حسب الجنس ونوع الإعاقة/الصعوبة، 2007
48	جدول 15: عدد السكان (10 سنوات فأكثر) في المباني العالية في فلسطين حسب المحافظة والعلاقة بقوة العمل، 2007
49	جدول 16: عدد السكان (10 سنوات فأكثر) في المباني العالية في فلسطين حسب المنطقة والجنس والعلاقة بقوة العمل، 2007
50	جدول 17: عدد السكان (10 سنوات فأكثر) في المباني العالية في فلسطين المشتغلون والمتعطلون الذين سبق لهم العمل حسب المحافظة والمهنة الرئيسية، 2007
51	جدول 18: عدد السكان (10 سنوات فأكثر) في المباني العالية في فلسطين المشتغلون والمتعطلون الذين سبق لهم العمل حسب المنطقة والجنس والمهنة الرئيسية، 2007

المقدمة

تؤدي الكوارث الطبيعية بشكل عام، والهزات الارضية والزلازل بشكل خاص، إلى القضاء على أعداد كبيرة من سكان الأرض، وتسبب الدمار للمباني والبنى التحتية، فالزلازل ظاهرة كونية لا يعلم ساعة حدوثها بالضبط إلا عالم الغيب " الله سبحانه وتعالى"، ولا يمكن منعها، ولكن يمكن التخفيف من مخاطرها من خلال اتخاذ الإجراءات اللازمة " قبل حصولها وأثناءها، وبعدها"، وذلك بالتخطيط والتصميم والتنفيذ والمتابعة، وبالتنسيق والتعاون المشترك على كافة المستويات، وبين المؤسسات ذات العلاقة في الدولة " وذلك ابتداء من المواطنين والمختصين ووصولاً إلى المسؤولين وأصحاب القرار"، وهذا بلا شك يتطلب وجود سياسة وطنية لا تقل أهمية عن السياسات الوطنية في المجالات الأخرى، فقد أظهرت الخسائر التي ألحقتها الزلازل في كثير من مناطق العالم، في الأرواح أو الممتلكات " أن تأثيرها السلبي على اقتصاد هذه الدول، وعلى خططها التنموية كان مدمراً، ويمكن تلمس ذلك بعد سنوات وأحياناً بعد عشرات السنوات.

في ظل شهر تشرين أول ضربت فلسطين هزات ارضية متكررة، وكان مركزها منطقة طبريا، تراوحت درجتها بين (3.0-3.6) درجات حسب مقياس ريختر، وتصنف عادة الهزات الأرضية التي تكون قوتها أقل من 5 درجات حسب مقياس ريختر بالضعيفة أو الخفيفة، وبالتالي لا تتسبب بأي نوع من الخسائر الانسانية أو المادية في المباني، وحسب الدراسات فإن فلسطين تقع في حفرة الانهدام وتصنف ضمن المناطق التي قد تتعرض في المستقبل الى زلازل معتدلة الى قوية نسبياً. وحسب التقارير حوالي 70% من المباني في فلسطين غير مقاومة للزلازل، وبناء على هذه النسبة برزت فكرة ضرورة توفير بيانات احصائية على خصائص المباني العالية في فلسطين والتي عدد طوابقها 6 فأكثر، والتي قد تكون اكثر تعرضاً للضرر في حالة (لا قدر الله) حدوث زلزال قوي.

تعرض هذه الدراسة إحصاءات حول المباني ذات 6 طوابق فأكثر، من حيث توزيعها الجغرافي وتركزها في التجمعات السكانية، وكذلك الغرض من انشائها (استخدامها) والمواد المستخدمة في بنائها، وايضا اعوام البناء لها، وتبحث في خصائص الافراد او السكان القاطنين في هذه المباني من ناحية الجنس، العمر، الاعاقات/الصعوبات، الحالة التعليمية، العلاقة بقوة العمل، المهنة.

تحتوي هذه الدراسة على ثلاثة فصول، يستعرض الفصل الأول النشاط الزلزالي في فلسطين، ويتطرق الفصل الثاني الى المباني العالية في فلسطين، ويعرض الفصل الثالث المكون الاجتماعي للسكان في المباني العالية في فلسطين.

يسر الجهاز المركزي للإحصاء الفلسطيني أن يوفر هذه الدراسة حول استخدام البيانات الاحصائية في مواجهة الزلازل، آملياً أن يكون مفيداً لجميع المعنيين والمهتمين في هذا المجال، وأن نكون قد وفقنا في المساعدة على ادارة الكوارث ومواجهتها.

والله ولي التوفيق،،،

علا عوض
رئيس الجهاز

كانون ثاني، 2014

الفصل الأول

النشاط الزلزالي في فلسطين

1.1 زلزالية المنطقة وتاريخ الزلازل¹

تعد حفرة الانهدام في منطقتنا امتداداً لحفرة الانهدام الإقليمية في البحر الأحمر حتى خليج العقبة، ثم تستمر في وادي عربية والبحر الميت، وحول نهر الأردن وبحيرة طبريا، حتى تصل إلى أنطاكية في تركيا، حيث تلتقي مع الصدع الكبير الذي يمر في تركيا من الشرق إلى الغرب، وتؤدي الحركة المستمرة في الصفيحة العربية (البلاطة العربية) إلى ابتعادها عن الصفيحة الإفريقية واصطدامها بصفيحة الأناضول، وتتحرك في الوقت ذاته في اتجاهات أفقية وعمودية على طول حفرة الانهدام التي تفصلها عن صفيحة فلسطين وسيناء، حيث أدت حركة الصفائح العنيفة إلى تشكيل صدوع (فوالق) عرضية والتواءات في فلسطين والأردن، ومن الأمثلة على هذه الصدوع في فلسطين صدع الفارعة - الكرمل، وعادة ما تكون المناطق القريبة من هذه الصدوع الأكثر تأثراً بالشدّة الزلزالية.

تشير المصادر التاريخية إلى أن فلسطين والمناطق المجاورة تعرضت للعديد من الهزات الأرضية المدمرة عبر العصور، وتبعاً لهذه المصادر يمكن ذكر أهم الحوادث:

- دمار مدينة أريحا وسقوط جدارها الحصين 17 مرة، وذلك خلال الحقبة التاريخية من 3000 ق.م. إلى 230 ق.م.
- دمار بيلا (طبقة فحل) الواقعة على الضفة الشرقية في جوار نهر الأردن عام 746 م.
- الزلزال الذي دمر مدينة جرش قبل أكثر من ألف سنة
- تواريخ موثقة لحدوث زلازل تأثرت بها معظم المدن والمناطق الفلسطينية، أهمها الزلازل التي حصلت في الأعوام:

1068 - 1202 - 1212 - 1339 - 1402 - 1546 - 1656 - 1759 - 1834 - 1838 - 1845

1859 - 1863 - 1872 - 1896 - 1900 - 1903 - 1923 - 1927 - 1954 - 1995 - 1996

ومن الزلازل المعروفة التي حصلت خلال القرن العشرين الزلزال الذي حصل في 1927/7/11، ويشار إلى أن أثر الزلزال امتد حتى جنوب لبنان، وسبب مقتل 350 نسمة في فلسطين، وتحطيم 800 منزل في منطقة نابلس، وقد تم تقدير قوته لاحقاً بـ 6.2 درجات على مقياس ريختر، واستناداً لدرجات الاضرار والخسائر التي أحدثها الزلزال في العديد من المناطق في فلسطين.

بتاريخ 2004/02/11 تعرضت فلسطين والدول المجاورة لزلزال، وكانت درجته 5.1 حسب مقياس ريختر، وإن كانت قوة هذه الدرجة تصنف تقريباً بالخفيفة أو الضعيفة، إلا أنها قد أدت إلى أضرار وانهيارات في عدد من المباني، وقد كان السبب لهذه الأضرار والانهيارات هو تدني نوعية المباني بالإضافة إلى سوء هذه المباني وليس قوة الزلزال.

¹ جامعة النجاح الوطنية، 2009. كلية الهندسة، قسم هندسة البناء، الزلازل وتخفيف مخاطرها، د. جلال الديك، نابلس - فلسطين.

استناداً لزلزالية المنطقة، ولموقعها وطبيعتها الجيولوجية، يحتمل ان تتعرض فلسطين والدول المجاورة لزلزلات تتراوح درجتها القصوى بين 6 الى 7 درجات حسب مقياس ريختر، وبناء على عوامل تأثير تربة الموقع، وبالاخذ بعين الاعتبار ارتفاع قابلية الاصابة الزلزالية لبعض انماط المباني الدارجة في فلسطين، يتوقع ان يحدث هذا الزلازل خسائر كبيرة في الارواح واضراراً وانهيارات كلية وجزئية في العديد من المباني ومنشآت البنى التحتية. وكخطوة مهمة وللاستفادة من البيانات الاحصائية المتوفرة عن خصائص المباني والسكان من اجل المساعدة في وضع خطة وطنية للتخفيف من مخاطر الزلازل في فلسطين، برزت فكرة هذه الدراسة.

2.1 وضع المباني والمشاكل التي تعاني منها في فلسطين

اظهرت الدراسات والتقارير العلمية، أن حوالي 70%² من المباني في فلسطين غير مقاومة للزلازل، ولا تحقق الحد الأدنى المطلوب لمقاومة الزلازل في حالة حدوثها، وذلك لان هذه المباني قد تم تصميمها وتنفيذها وفقاً لمفاهيم الهندسة الدارجة، فالكثير من المباني تم العمل على تصميمها وتنفيذها بدون الاخذ بعين الاعتبار الاثار التي يمكن ان تحدثها الزلازل على هذه المباني.

ورغم وجود الكثير من التوصيات والقرارات من قبل المؤسسات العلمية التي تحث على التصميم والتنفيذ للمباني المقاوم للزلازل إلا ان الالتزام بها كان محدود على ارض الواقع، بسبب عدم وجود آليات التنفيذ المناسبة، وهنا تكمن المشكلة في ان "الزلازل لا تقتل وإنما من يفعل ذلك انهدام المباني او الحرائق او الانزلاقات التي تحدثها الزلازل" بل المشكلة تكمن في ضعف جاهزية وقدرة المؤسسات والمباني والإنسان.

يمكن اجمال اهم الاخطاء والملاحظات التي توجد في تصميم وتنفيذ المباني في فلسطين بالاتي:³

- استخدام الطابق الرخو وهو أن يكون الطابق الأرضي أو بعض الطوابق الأخرى من الأعمدة فقط بدون جدران، وبقية الطوابق العلوية مغلقة بالجدران العادية أو المسلحة.
- المبالغة في استخدام أنظمة الطيرانات وخصوصاً المحملة بجدران خارجية ثقيلة.
- تشكيل الأعمدة والجسور القصيرة في المباني وعدم مراعاة أن هذه الأنظمة تكون عرضة للقوى القاصة الزلزالية، وبالتالي الحاجة الى استخدام التسليح العرضي بشكل كثيف في هذه العناصر.
- الافراط في عدم الانتظام والتماثل في أشكال المباني وفي توزيع العناصر الإنشائية والكتل في المستويين الأفقي والرأسي لهذه المباني.
- عدم استخدام الفواصل الزلزالية بين المنشآت (أو أجزاء المنشأ الواحد)، أو أحياناً عدم الالتزام بالعرض المطلوب لهذه الفواصل.
- تصميم مباني بارتفاعات تزيد عن 4 أو 5 أضعاف عرضها بدون الأخذ بعين الاعتبار ضوابط هندسة الزلازل في مثل هذا النوع من المباني.
- استخدام الجدران الحجرية في البناء بدون تأمين ترابط وتماسك كاف بين الحجر وخرسانة التصفيح، مما قد يؤدي الى تساقط جزء من القطع الحجرية في حالة تعرض هذا النوع من المباني لهزات ارضية قوية.
- البناء على أراض شديدة الانحدار.

² تقرير اخباري، <http://www.nablustv.net/internal.asp?page=details&newsID=120579&cat=14>

³ جامعة النجاح الوطنية، 2009. كلية الهندسة، قسم هندسة البناء، الزلازل وتخفيف مخاطرها، د. جلال الديك، نابلس - فلسطين.

- أخطاء تنفيذية في تربيط الحديد وفي خط مساره، بالاضافة الى وجود أخطاء في عملية صب الخرسانة.
- يشار إلى أن كثيراً من المباني القائمة تحتوي على أكثر من خطأ من الواردة اعلاه.

3.1 أهمية الدراسة

تتبع أهمية هذا الدراسة في مساعدة الجهات المعنية بالموضوع مثل الدفاع المدني، وزارة الاسكان، وزارة الاشغال، وغيرها من الجهات ذات العلاقة بالموضوع على إعداد الخطط والسيناريوهات الزلزالية، وايضاً المساعدة في تقييم المخاطر، وتحديد المناطق السكنية الخطيرة، وتوزيع اماكن المنشآت، وتقدير حجم الخسائر في المباني، وكذلك المساعدة في إدارة الكوارث.

كذلك تساعد هذه الدراسة على إعطاء وتبسيط الضوء على أنماط المباني العالية الدارجة في فلسطين والمتوقع فشلها في تحقيق الأمان الزلزالي، بحيث تظهر هذه الدراسة خصائص هذه المباني وأماكن تركزها، من ناحية عدد طوابقها، وكذلك سنوات تأسيسها، وأيضاً مواد البناء المستخدمة في بناء الجدران الخارجية، والغرض الاساس من انشائها وغيرها من الخصائص الاخرى، وبالتالي دعوة أصحاب القرار والمختصين إلى ضرورة أخذ الإجراءات اللازمة لمعالجة الأخطار وتخفيفها بالنسبة للمباني القائمة، وعدم تكرار هذه الأخطاء في المباني الجديدة.

كما تساعد هذه الدراسة على اعطاء صورة عن خصائص السكان القاطنين في هذه المباني والتي قد تكون اكثر المباني عرضة للخطر في حال لا قدر الله حدوث زلزال، حيث ستعرض الدراسة خصائصهم من ناحية تحديد فئاتهم العمرية، وكذلك توزيعهم حسب الجنس، والمستوى التعليمي لهم، وأيضاً حالتهم العملية او علاقتهم بقوة العمل، والمهن الرئيسية لهم، حيث ان هذه الخصائص تظهر قدرة المجتمع على مواجهة هذه الكوارث وما ينتج عنها من ناحية، وايضا من ناحية ثانية لما لها اهمية في تحديد مستوى الخسائر البشرية التي سوف تلحق بالمجتمع في حال لا قدر الله حدوث هذه الكوارث، كما لما لها من اهمية في تحديد الفئات الاكثر تضررا مثل ذوي الاعاقات او الصعوبة وأيضاً كبار السن والأطفال الرضع والنساء لوضعهم في عين الاعتبار عند إعداد خطط الاخلاء من اجل ضمان حصولهم على الدعم الضروري اثناء فترات الطوارئ، واتخاذ اجراءات تقديم المساعدات والخدمات لهم على قدم المساواة.

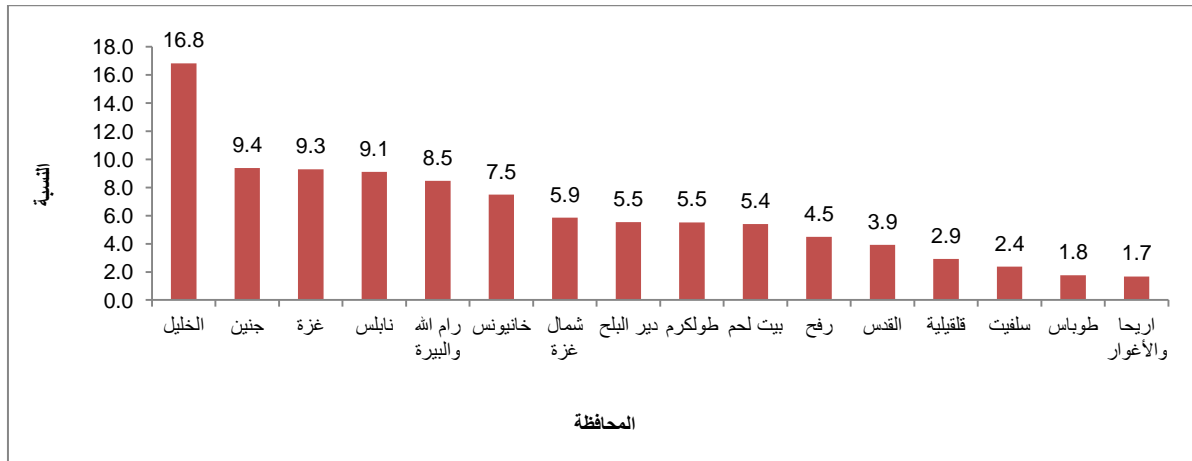
الفصل الثاني

المباني العالية في فلسطين

1.2 المباني المكتملة

بلغ عدد المباني المكتملة والتي تم عدها خلال الفترة 2007/10/20 إلى 2007/11/15 في فلسطين 438,708 مبنى، منها 67.4% في الضفة الغربية و32.6% في قطاع غزة. بتوزيع عدد المباني المكتملة على مستوى المحافظة يلاحظ أن العدد الأكبر من المباني المكتملة في الضفة الغربية يتركز في محافظة الخليل حيث بلغ عدد المباني المكتملة في هذه المحافظة 73,825 مبنى، في حين جاءت محافظة جنين في المرتبة الثانية 41,138 مبنى، وفي المقابل بينت النتائج أن أصغر المحافظات من حيث عدد المباني المكتملة كانت محافظة أريحا والأغوار حيث بلغ عدد المباني المكتملة 7,359 مبنى.

التوزيع النسبي للمباني المكتملة في فلسطين حسب المحافظة، 2007



وفي قطاع غزة أشارت النتائج إلى أن محافظة غزة كانت أكبر المحافظات من حيث عدد المباني المكتملة حيث بلغ عددها في هذه المحافظة 40,725 مبنى، وتلتها في المرتبة الثانية محافظة خانيونس حيث بلغ عدد المباني المكتملة في هذه المحافظة 32,830 مبنى، في حين كانت محافظة رفح أقل المحافظات من حيث عدد المباني المكتملة حيث بلغ عددها في هذه المحافظة 19,658 مبنى.

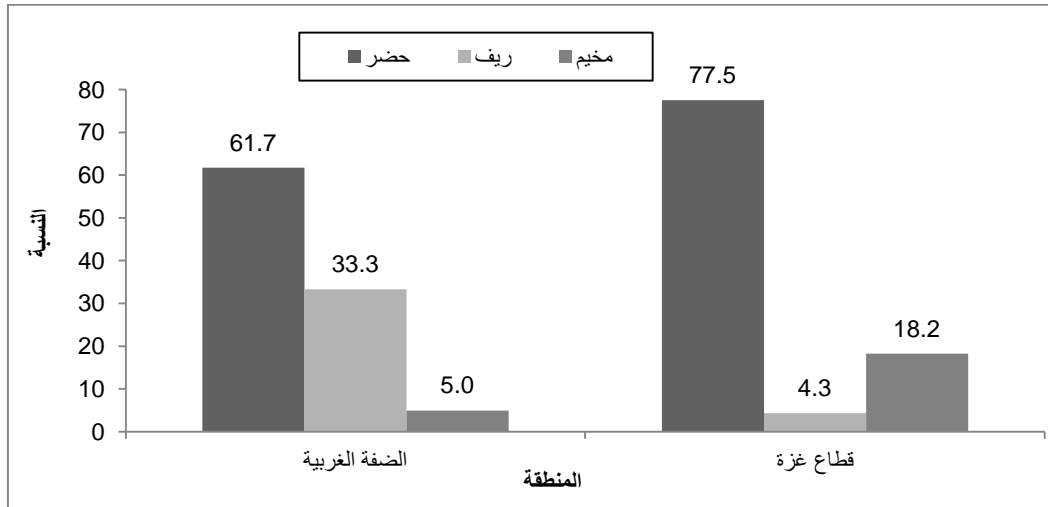
2.2 المباني المكتملة حسب نوع التجمع

عند النظر إلى توزيع المباني المكتملة من منظور نوع التجمع (حضر، ريف، مخيم) في فلسطين يتضح أن تركز المباني في التجمعات الحضرية والتي عادة ما تتميز بتوفر البنية التحتية التي تعتبر أحد أهم الشروط اللازمة لتمركز المباني وتساهم في تشجيع الاستثمار في مشاريع البناء، حيث تتركز في التجمعات الحضرية الفلسطينية ما نسبته 66.9% من المباني المكتملة، في حين يوجد في التجمعات الريفية ما نسبته 23.8%، أما في المخيمات الفلسطينية فقد شكلت هذه المباني 9.3% من إجمالي عدد المباني المكتملة في فلسطين.

التوزيع السابق يتوافق مع التوزيع للمباني المكتملة على مستوى الضفة الغربية من حيث تركزت المباني في المناطق الحضرية، حيث تظهر النتائج أن النسبة الأكبر من عدد المباني المكتملة يتركز في التجمعات الحضرية في الضفة الغربية وبواقع 61.7%، بينما بلغت نسبة المباني في التجمعات الريفية في الضفة الغربية 33.3%، وكانت النسبة الأقل في المخيمات الفلسطينية والتي بلغت نسبة عدد المباني فيها 5.0%.

الصورة تختلف قليلاً عند تحليل النتائج في قطاع غزة حسب نوع التجمع حيث أن توزيع المباني المكتملة بحسب نوع التجمع يظهر أن أغلبية المباني تقع ضمن التجمعات الحضرية، حيث بلغت نسبتها 77.5% من إجمالي عدد المباني المكتملة في قطاع غزة، في حين شكلت نسبة المباني المكتملة في التجمعات الريفية نسبة متدنية وهذا يعود إلى صغر حجم التجمعات الريفية وقلة انتشارها في القطاع الذي يغلب عليه طابع الحضر والمخيمات، حيث يوجد في الريف ما نسبته 4.3% من المباني المكتملة، في حين بلغت نسبتها في المخيمات 18.2% نظراً لانتشار المخيمات الفلسطينية في القطاع وارتفاع نسبة عدد اللاجئين من بين عدد السكان في القطاع.

التوزيع النسبي للمباني المكتملة في فلسطين حسب المنطقة ونوع التجمع، 2007

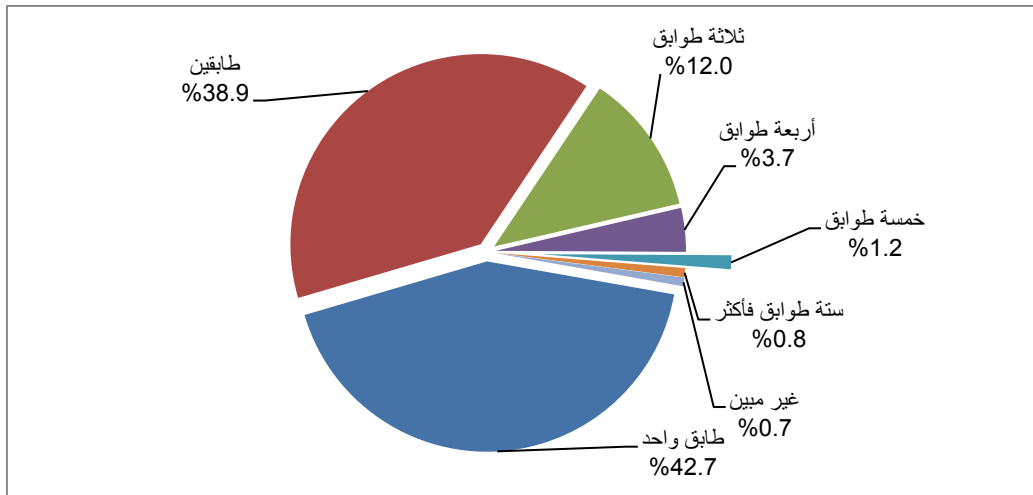


3.2 المباني المكتملة حسب عدد الطوابق

أن ما نسبته 93.6% من المباني المكتملة في فلسطين يقل فيها عدد الطوابق عن الأربعة، حيث أن النسبة الغالبة من المباني المكتملة هي تلك المباني التي يتكون كل مبنى منها (من طابق واحد) وقد بلغ عدد هذه المباني 187,196 مبنى وتشكل ما نسبته 42.7% من إجمالي المباني المكتملة، وتتوزع النسبة المتبقية على المباني المكتملة المكونة من طابقين وعددها 170,815 مبنى بنسبة 38.9%، أما المباني المكتملة المكونة من ثلاثة طوابق 52,601 مبنى بنسبة 12.0%.

هناك 16,291 مباني مكتملة عدد طوابقها أربعة وتمثل ما نسبته 3.7% من إجمالي عدد المباني المكتملة، وكان هناك ما نسبته 1.2% من إجمالي عدد المباني المكتملة أي عددها 5,182 مبنى وعدد الطوابق فيها خمسة، أما المباني المكونة من ستة طوابق فأكثر فكانت نسبتها 0.8% حيث بلغ عددها 3,409 مبنى في فلسطين، وأخيراً المباني غير المبين عدد طوابقها فيها 3,214 وشكلت ما نسبته 0.7% من إجمالي المباني المكتملة.

التوزيع النسبي للمباني المكتملة في فلسطين حسب عدد الطوابق، 2007

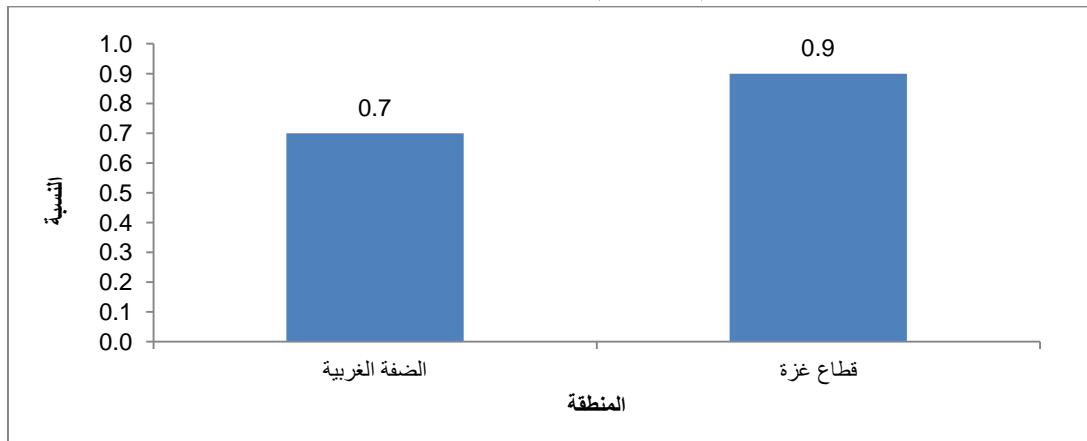


4.2 المباني العالية

تظهر الدراسات ان المباني العالية هي التي تكون اكثر عرضة للتأثر بالظروف الناتجة عن الزلازل، وعند الرجوع او البحث عن تعريف المباني العالية في فلسطين نجد تعريف مديرية الدفاع المدني الفلسطينية الذي ينص على أن: "المباني العالية: هي كل مبنى يزيد ارتفاعه على مستوى سطح الأرض بأطول من ستة عشر متراً والذي يشتمل على أكثر من خمسة طوابق فوق سطح الأرض". وحسب هذا التعريف فإن الدراسة سوف تعتمد على المباني المكتملة المكونة من ستة طوابق فأكثر، وبالتالي فإن المباني الهامشية مثل البراكيات والخيم والمباني الاخرى لا تدخل ضمن هذه الدراسة.

بلغت نسبة المباني العالية في فلسطين 0.8% من اجمالي عدد المباني المكتملة في فلسطين (3,409) موزعة بواقع 61.9% منها في الضفة الغربية (2,110) تشكل 0.7% من اجمالي المباني المكتملة في الضفة الغربية. و38.1% من المباني العالية في قطاع غزة (1,299) تشكل ما نسبته 0.9% من اجمالي عدد المباني المكتملة في قطاع غزة.

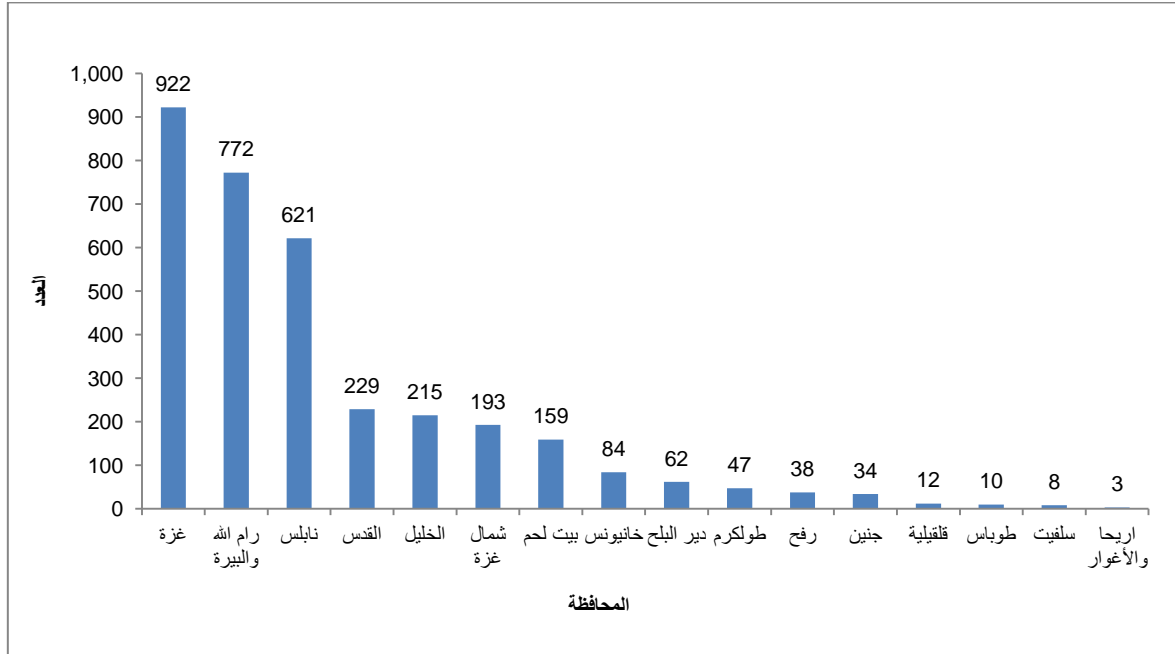
نسبة المباني العالية في فلسطين حسب المنطقة، 2007



بالنظر على مستوى المحافظات في الضفة الغربية نجد ان هذه المباني العالية تتركز وتقع في محافظة رام الله والبيرة حيث بلغ عددها 772 مبنى وبنسبة 2.1% من اجمالي عدد المباني المكتملة في المحافظة، ثم تأتي محافظة نابلس حيث بلغ عدد هذه المباني فيها 621 مبنى أي ما نسبته 1.6% من اجمالي المباني المكتملة في المحافظة، ثم تأتي محافظة

القدس حيث بلغ عددها 229 مبنى ومثلت ما نسبته 1.3% من إجمالي عدد المباني المكتملة في المحافظة، أما أقل عدد لهذه المباني فإنه يقع في محافظة أريحا والأغوار، حيث بلغ 3 مباني فقط أي ما نسبته 0.0% من إجمالي عدد المباني المكتملة في المحافظة.

عدد المباني العالية في فلسطين حسب المحافظة، 2007



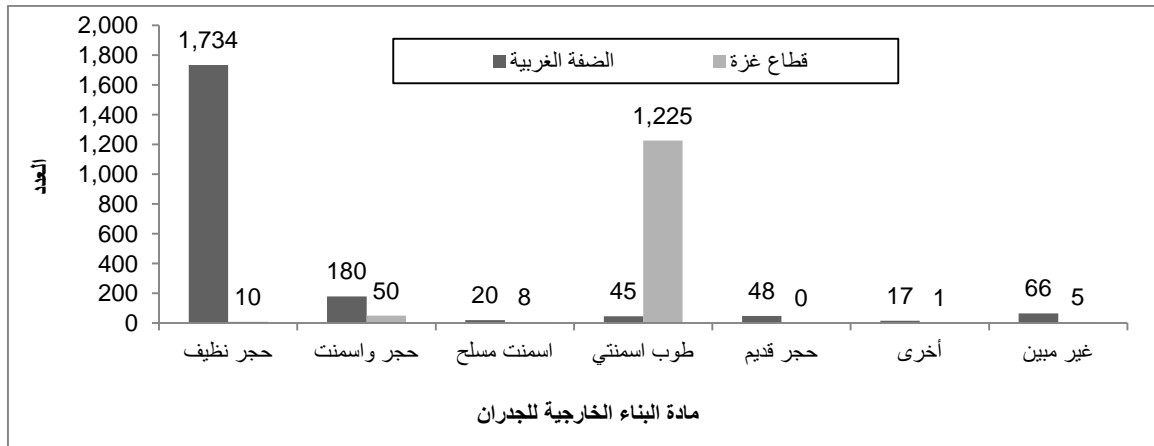
أما على مستوى محافظات قطاع غزة، فنجد أن المباني العالية تتركز وتقع في محافظة غزة حيث بلغ عددها 922 مبنى وقد مثلت ما نسبته 2.3% من إجمالي عدد المباني المكتملة في المحافظة، ثم تأتي في محافظة شمال غزة حيث بلغ عددها 193 مبنى وبنسبة بلغت 0.8% من إجمالي عدد المباني المكتملة في المحافظة، ثم تتركز هذه المباني في محافظة خانيونس وبلغ عددها 84 مبنى حيث بلغت نسبتها 0.3% من إجمالي عدد المباني المكتملة في المحافظة، أما أقلها تركز فكان في محافظتي دير البلح ورفح حيث بلغ عدد المباني المكونة من 6 طوابق فأكثر 62 و38 لكل محافظة على التوالي حيث بلغت النسبة لهما على التوالي 0.3%، 0.2% من إجمالي المباني المكتملة في كل محافظة منهما.

5.2 المباني العالية حسب مادة البناء الخارجية للجدران

تعتبر مواد البناء المستخدمة في الجدران الخارجية للمباني العالية من المواضيع الهامة التي يجب أن تأخذ بعين الاعتبار، لأن مادة البناء الخارجية للجدران لها أهمية في معرفة وتقدير دوام المبنى ومتانته، وكذلك مهمة في تقييم نوعية المباني في فلسطين، فمثلاً المباني التي يتم بنائها من الطوب الاسمنتي أو الحجر النظيف ووفقاً لمعايير البناء ويتم العمل على صيانتها بشكل مستمر فإنها تدوم لفترة طويلة.

يتضح من البيانات أن 51.2% من المباني العالية في فلسطين مادة البناء الخارجية للجدران فيها هي الحجر النظيف، فيما شكل الطوب الاسمنتي 37.3% كمادة بناء للجدران الخارجية، أما المباني العالية والتي مادة البناء لجدرانها الخارجية الحجر والاسمنت فبلغت نسبتها 6.7%، في حين شكل الاسمنت المسلح كمادة بناء للجدران الخارجية ما نسبته 0.8%، وشكل الحجر القديم ما نسبته 1.4%.

عدد المباني العالية في فلسطين حسب مادة البناء الخارجية للجدران والمنطقة، 2007

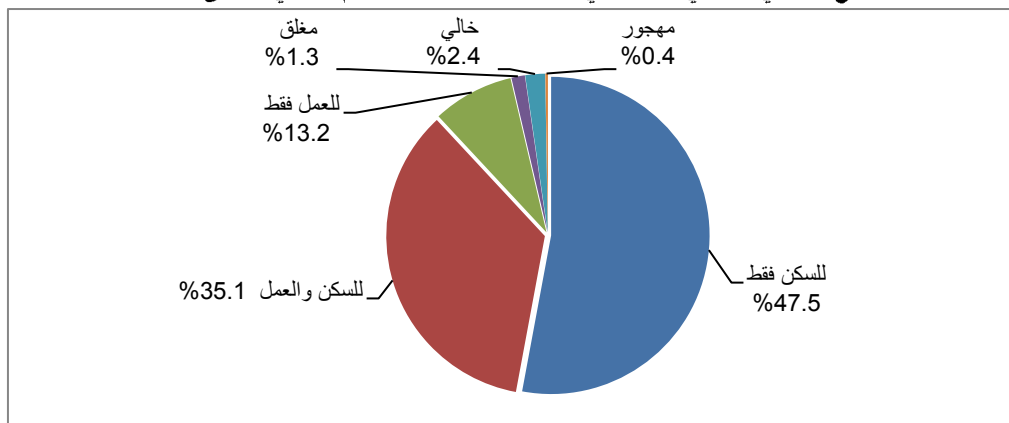


بالنظر الى مادة البناء الخارجية للجدران في المباني العالية على مستوى المنطقة، نلاحظ ان استخدام الحجر النظيف كمادة بناء للجدران الخارجية شكل ما نسبته 82.2% من اجمالي هذه المباني في الضفة الغربية، ويأتي الحجر والاسمنت بنسبة 8.5%، وما نسبته 2.3% و 2.1% من المباني العالية مادة البناء في جدرانها الخارجية كانت الحجر القديم والطوب الاسمنتي على التوالي. لكن الامر مختلف في قطاع غزة حيث نجد ان هناك ما نسبته 94.3% من المباني العالية مادة البناء لجدرانها الخارجية هي الطوب الاسمنتي، فالمقابل شكل الحجر النظيف كمادة بناء في الجدران الخارجية للمباني ما نسبته 0.8%، وشكل الحجر والاسمنت كمادة بناء في الجدران الخارجية نسبة 3.8% من اجمالي المباني العالية في قطاع غزة.

6.2 المباني العالية حسب الاستخدام الحالي للمبنى

تبين النتائج أن 47.5% من اجمالي المباني العالية في فلسطين تستخدم لأغراض سكنية، فيما كانت نسبة المباني العالية التي تستخدم لأغراض سكنية واقتصادية مختلطة (للسكن والعمل) بحوالي 35.1%، اما المباني العالية والتي تستخدم لاغراض غير سكنية أي (للعمل فقط) فنقد نسبتها بحوالي 13.2%، اما ما نسبته 4.1% من هذه المباني فتعود الى المباني التي كانت مغلقة وخالية ومهجورة.

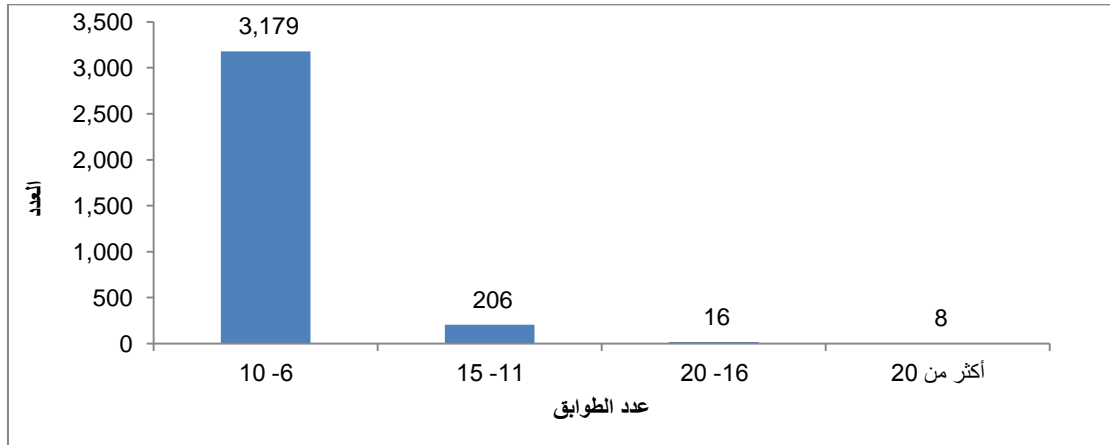
التوزيع النسبي للمباني العالية في فلسطين حسب الاستخدام الحالي للمبنى، 2007



7.2 المباني العالية حسب عدد الطوابق

أن الجزء الأكبر من المباني العالية في فلسطين هي تلك المباني التي تتكون من (6-10) طوابق وقد بلغ عدد هذه المباني 3,179 مبنى وتشكل ما نسبته 93.3% من إجمالي المباني المكتملة العالية، في حين شكلت المباني العالية والمكونة من (11-15) طابق وعددها 206 مبنى ما نسبته 6.0%، وهناك 16 مبنى تشكل ما نسبته 0.5% مكونة من (16-20) طابق، أما المباني العالية والمكونة أكثر من 20 طابق فقد بلغ عددها 8 مباني وشكلت نسبة قدرها 0.2% من إجمالي المباني العالية.

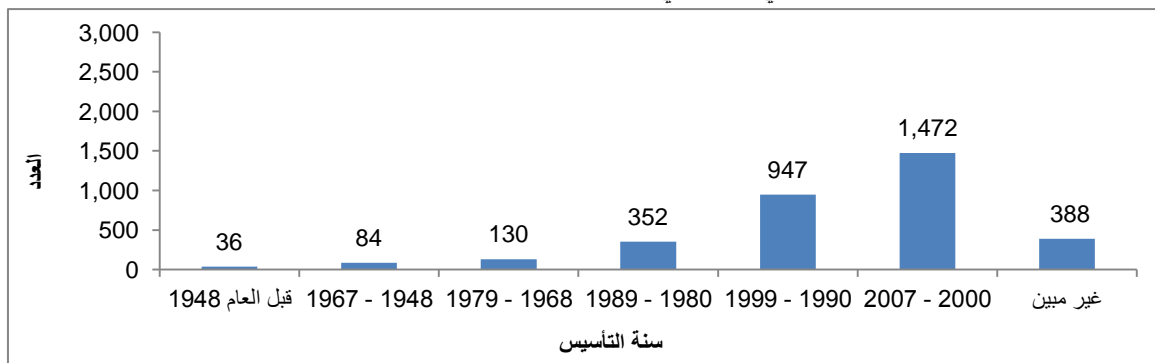
عدد المباني العالية في فلسطين حسب عدد الطوابق، 2007



8.2 المباني العالية حسب سنة التأسيس

من المهم معرفة سنوات التأسيس للمباني العالية في فلسطين وذلك لأن سنة التأسيس تدل وتشير على اعمار المباني التي توجد في فلسطين، وتساعد أيضاً في تقدير الاعمار لهذه المباني من اجل معرفة عدد السنوات التي تدوم خلالها هذه المباني. نلاحظ انه يوجد في فلسطين 36 مبنى عالي فقط تعود سنة تأسيسها إلى الفترة ما قبل عام 1948 وتبلغ نسبتها 1.1%، أما التي سنة تأسيسها من 1948 حتى عام 1967 تبلغ نسبتها 2.5%، في حين شكلت المباني التي تعود سنة تأسيسها من 1968 حتى عام 1979 ما نسبته 3.8%، أما التي سنة تأسيسها من 1980 حتى عام 1989 فتشكل ما نسبته 10.3%، والتي سنة تأسيسها من 1990 حتى عام 1999 نسبة 27.8%، في حين نسبة المباني التي سنة تأسيسها من العام 2000 وحتى العام 2007 فبلغت 43.2%، أما النسبة المتبقية فتعود الى مباني سنة تأسيسها غير مبيّنة وشكلت 11.4%.

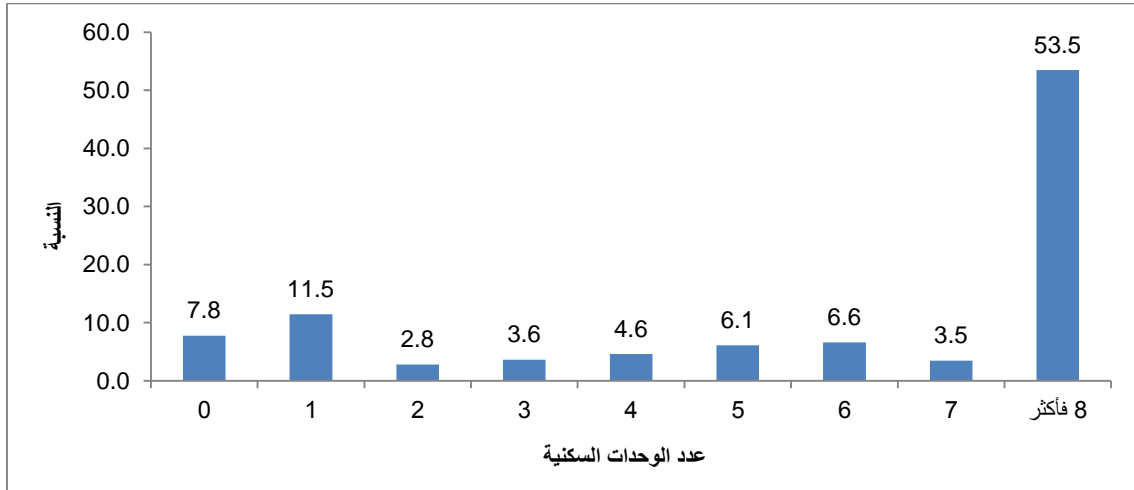
عدد المباني العالية في فلسطين حسب سنة التأسيس، 2007



9.2 المباني العالية حسب عدد الوحدات السكنية

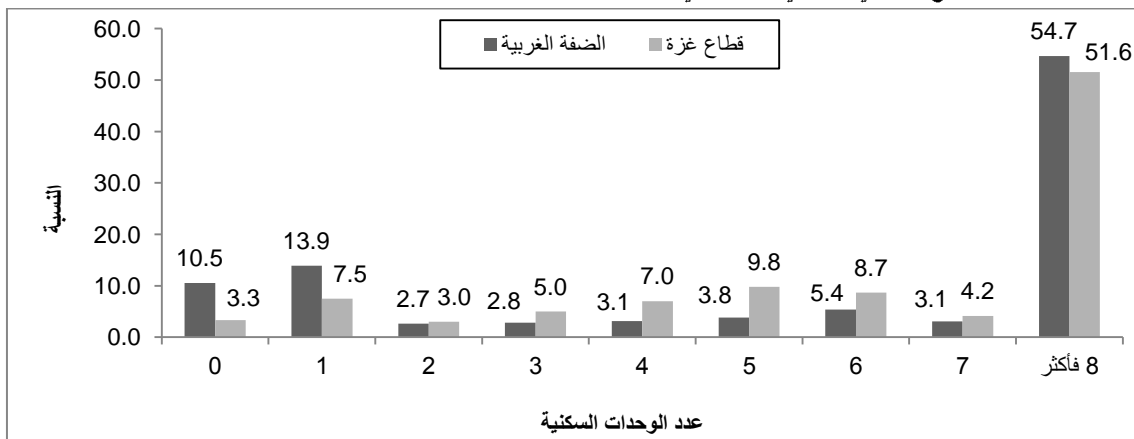
أن غالبية المباني العالية في فلسطين مكونة من ثماني وحدات سكنية فأكثر حيث بلغت نسبتها 53.5%، ثم المباني التي تتكون من وحدة سكنية واحدة حيث شكلت نسبتها 11.5%، وهناك ما نسبته 6.6% من هذه المباني مكونة من ست وحدات سكنية، أما نسبة المباني التي لا يوجد بها أي وحدة سكنية فشكلت 7.8%.

التوزيع النسبي للمباني العالية في فلسطين حسب عدد الوحدات السكنية، 2007



في الضفة الغربية نجد أن نسبة المباني العالية المكونة من ثماني وحدات سكنية فأكثر 54.7% من إجمالي المباني العالية في الضفة الغربية، ثم تأتي المباني العالية المكونة من وحدة سكنية واحدة 13.9%، في حين بلغت نسبة المباني العالية المكونة من ست وحدات سكنية 5.4% من إجمالي المباني العالية في الضفة الغربية. أما في قطاع غزة فقد بلغت نسبة المباني العالية المكونة من ثماني وحدات سكنية فأكثر 51.6%، وشكلت المباني العالية التي تتألف من خمس وحدات سكنية 9.8%، ثم تأتي المباني المكونة من ست وحدات سكنية فكانت نسبتها 8.9% من إجمالي المباني العالية في فلسطين.

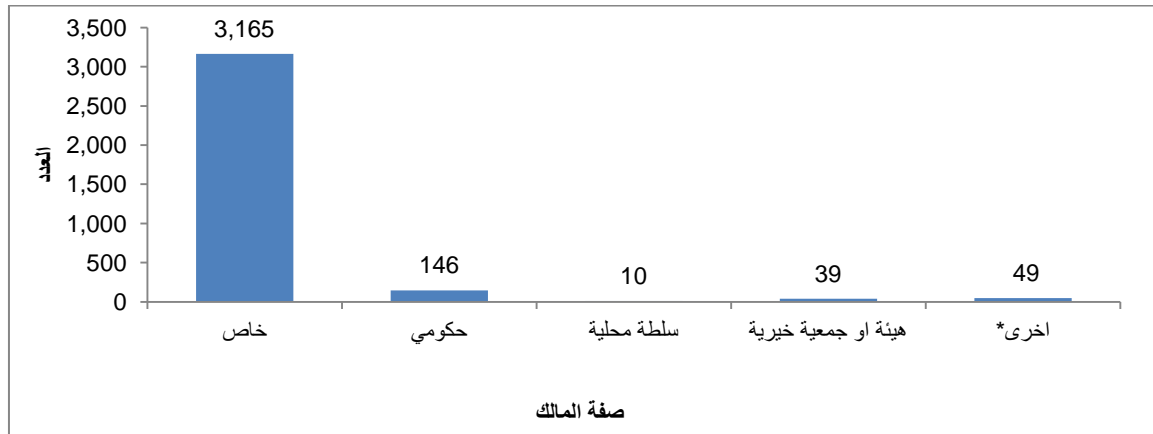
التوزيع النسبي للمباني العالية في فلسطين حسب المنطقة وعدد الوحدات السكنية، 2007



10.2 المباني العالية حسب صفة المالك

أن النسبة الغالبة من المباني العالية في فلسطين هي مباني يملكها القطاع الخاص حيث بلغ عددها 3,165 مبنى إذ تشكل ما نسبته 92.8% من إجمالي عدد المباني العالية، وبلغ عدد المباني الحكومية 146 مبنى أي ما نسبته 4.3%، وعدد المباني والتي صفة المالك لها هيئة أو جمعية خيرية بلغت 39 مبنى بما نسبته 1.1%، وتتوزع النسبة المتبقية بواقع 0.3% على المباني التابعة للسلطة المحلية وعددها 10 مبنى، في حين بلغ عدد المباني التي صفة المالك لها وقف 7 مباني وتشكل ما نسبته 0.2%، أما المباني العالية التي صفة ملكيتها وكالة غوث وأخرى بالإضافة إلى المباني غير المبين صفة ملكيتها فبلغ عددها 42 مبنى وتشكل ما نسبته 1.2% من إجمالي المباني العالية في فلسطين.

عدد المباني العالية في فلسطين حسب صفة المالك، 2007



* تشمل المباني التي صفة المالك لها وقف، وكالة غوث، أخرى، غير مبين.

الفصل الثالث

المكون الاجتماعي للسكان في المباني العالية في فلسطين

أن القدرة على مواجهة المخاطر والكوارث هي عبارة عن مجموعة من القدرات والإمكانات التي يمكن دعمها وتعزيزها من خلال التدخلات والسياسات التي تساعد في بناء وتعزيز قدرة المجتمع على الاستجابة لحالات الكوارث والتعافي منها، ومع الأخذ بعين الاعتبار أن التأثيرات الناجمة عن الكوارث يمكن الحد منها من خلال تحسين العوامل الاجتماعية والتنظيمية المتمثلة في الثروة المتزايدة، وتوفير التأمين الكامل ضد الكوارث، وتحسين الشبكات الاجتماعية، وزيادة المشاركة والمساهمة من جانب المجتمع، والانتشار الجيد لفهم المخاطر على المستوى الداخلي.

على صعيد آخر، هناك ست نطاقات للقدرات يمكن من خلالها تحديد قدرة المجتمع على المواجهة: المكون الاجتماعي او القدرات الاجتماعية، والاقتصادية، والمؤسسية، وقدرات البنية التحتية، والبيئية، والمجتمعية. ويتضمن المكون الاجتماعي القدرة المجتمعية على مواجهة المخاطر والكوارث، اضافة للسمات المجتمعية التي تجعل المجموعات الاجتماعية او السكان أكثر عرضة للمخاطر والكوارث. فالمجتمعات التي ترتفع بها نسبة التعليم، وتلك التي تقل بها نسبة السكان المسنين، وكذلك التي يقل فيها الافراد ذوي الإعاقات، تظهر قدرة أكبر على مواجهة المخاطر والكوارث عن الأماكن التي تفتقر إلى هذه السمات.

اعتمدت الدراسة على مجموعة من مؤشرات المكون الاجتماعي والمتعلقة بالقدرة على مواجهة المخاطر والكوارث لمنطقة معينة، وبهذه الطريقة، بات من الممكن تحديد حالات القدرة الأساسية على مواجهة المخاطر والكوارث لمنطقة محددة، كما ان هذه المؤشرات مهمة من اجل اخذها في عين الاعتبار عند وضع خطط الإخلاء، ومن اجل ضمان تقديم الدعم والمساعدة على قدم المساواة في حالات الطوارئ.

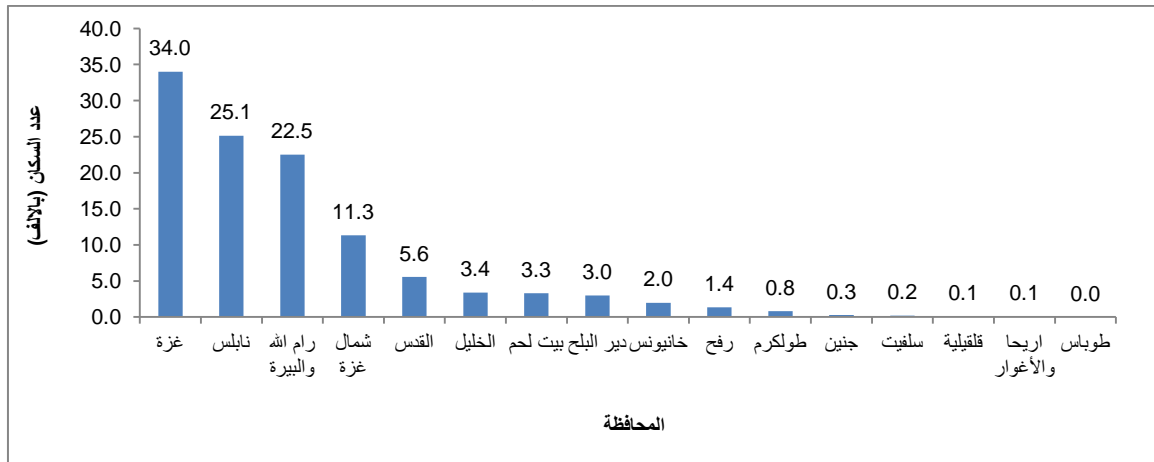
1.3 عدد السكان في المباني العالية

بلغ عدد السكان في المباني العالية عام 2007 في فلسطين 113,147 فرداً، منهم 57,255 ذكر ومثلوا ما نسبته 50.6%، بالمقابل بلغ عدد الاناث 55,892 حيث شكلن ما نسبته 49.4% من اجمالي عدد الافراد في المباني العالية في فلسطين. كما تظهر النتائج ان السكان يتوزعون حسب المنطقة بواقع 54.4% في الضفة الغربية، مقابل 45.6% في قطاع غزة.

وعند النظر الى التوزيع الجغرافي حسب المحافظة نجد ان 30.1% من اجمالي سكان المباني العالية في فلسطين يتركزوا في محافظة غزة، ثم في محافظة نابلس بنسبة 22.2%، ثم تأتي محافظة رام الله والبيرة بنسبة بلغت 19.9%، ثم شمال غزة وشكلت نسبتها 10.0%، أما محافظة القدس فكانت نسبتها 4.9%.

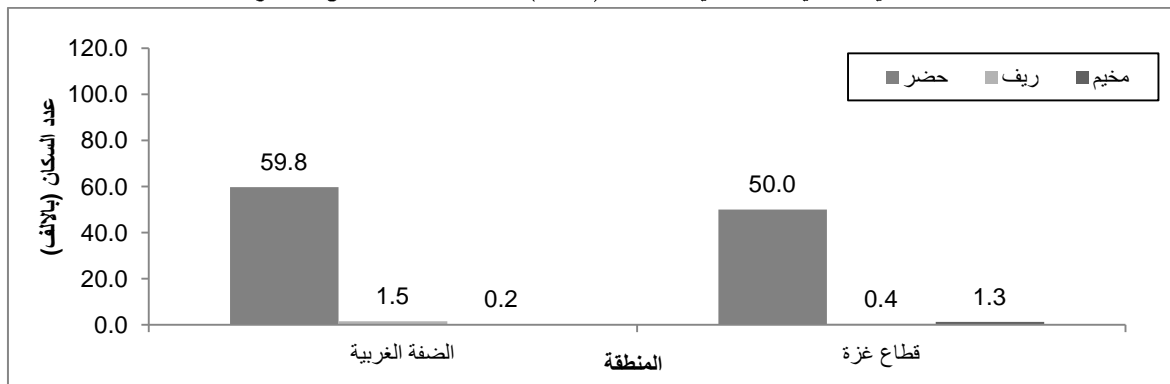
اما عدد السكان الاقل تركزاً في المباني العالية فكان في محافظة طوباس وشكلوا ما نسبته 0.0% من اجمالي سكان المباني العالية في فلسطين، ثم تأتي كلا من محافظة اريحا والأغوار ومحافظة قلقيلية بنسبة 0.1% لكل منهما، اما محافظة سلفيت وجنين وطولكرم فكانت نسبها 0.2%، 0.2%، 0.7% على التوالي.

عدد السكان في المباني العالية في فلسطين (بالإلف) حسب المحافظة، 2007



عند النظر الى توزيع السكان في المباني العالية في فلسطين من ناحية نوع التجمع السكاني، نلاحظ ان 97.0% من إجمالي عدد السكان يتواجدون في الحضر، مقابل 1.7% في الريف، أما تواجد السكان في المخيمات فشكل ما نسبته 1.3% من إجمالي عدد السكان في المباني العالية في فلسطين.

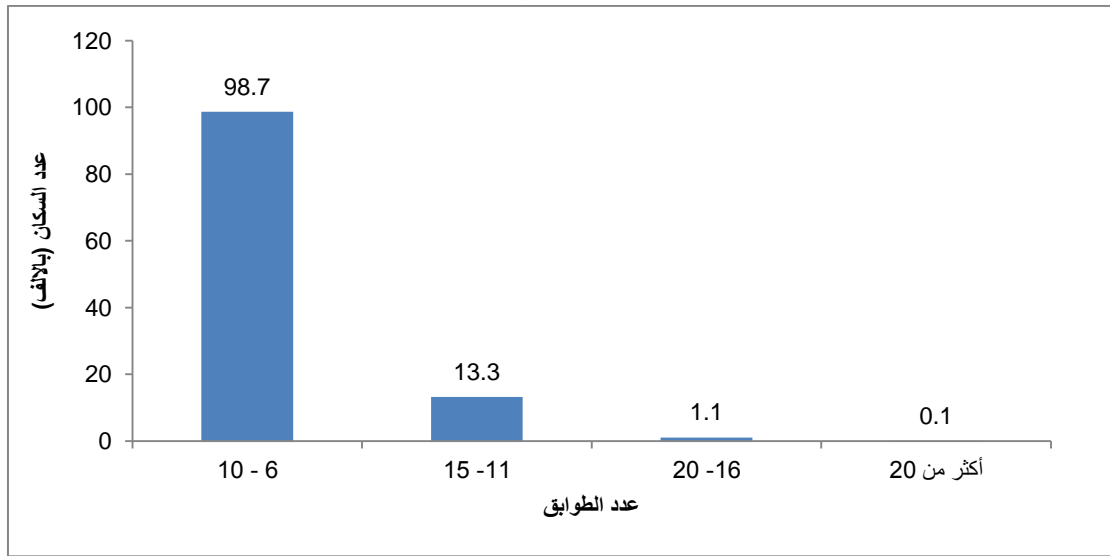
عدد السكان في المباني العالية في فلسطين (بالإلف) حسب المنطقة ونوع التجمع، 2007



على مستوى المنطقة نجد أن 97.2% من إجمالي عدد سكان المباني العالية في الضفة الغربية يتركزوا في الحضر، مقابل 2.5% في الريف، و 0.3% في المخيمات، في قطاع غزة نلاحظ أن ما نسبته 96.9% من إجمالي سكان المباني العالية في القطاع يتواجدوا في الحضر، في حين يتواجد 0.7% في الريف، ويتواجد ما نسبته 2.4% في المخيمات الموجودة في قطاع غزة.

أما عند توزيع السكان حسب عدد الطوابق في المباني العالية في فلسطين فنجد ان 87.2% من سكان هذه المباني يسكنوا في المباني المكونة من 6-10 طوابق، وهناك ما نسبته 11.7% يسكنوا في المباني المكونة من 11-15 طابق، أما عدد السكان الذين يسكنوا في المباني العالية المكونة من 16-20 طابق وأكثر من 20 طابق فشكلوا ما نسبته 1.0%، 0.1% على التوالي.

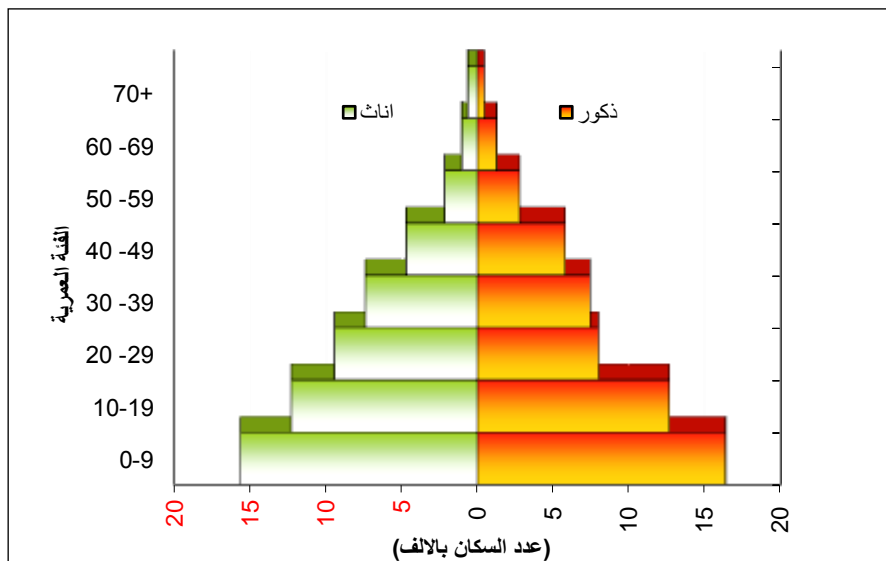
عدد السكان في المباني العالية في فلسطين (بالإلف) حسب عدد الطوابق، 2007



2.3 التركيب العمري للسكان في المباني العالية

يبين الهرم السكاني أن المجتمع الفلسطيني المقيم في المباني العالية مجتمع فتي، حيث تتسع قاعدة الهرم السكاني المتمثلة بالأفراد صغار السن دون الخامسة عشرة من العمر والذين يشكلون نسبة مرتفعة مقارنة بالفئات العمرية الأخرى، إذ قدرت نسبة الأطفال (0-18) بحوالي 48.6% من مجمل عدد سكان المباني العالية (49.0% ذكور، و48.1% إناث)، ونسبة الشباب (15-29) حوالي 25.5% (24.0% ذكور، و27.1% إناث)، في المقابل بلغت نسبة كبار السن (60 سنة فأكثر) حوالي 3.0% من مجمل عدد سكان المباني العالية (3.0% ذكور، و3.0% إناث).

الهرم السكاني في المباني العالية في فلسطين، 2007

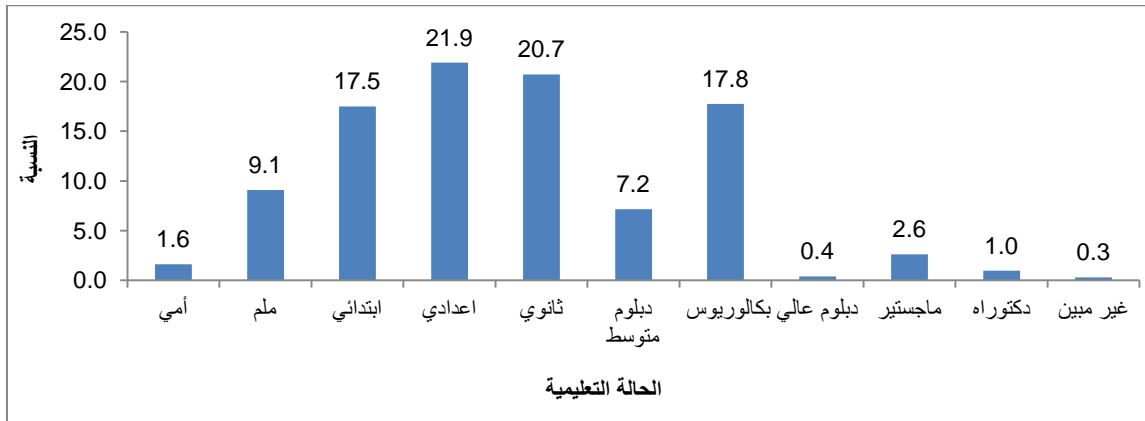


3.3 المستوى التعليمي للسكان في المباني العالية

بلغ عدد السكان 10 سنوات فأكثر في المباني العالية في فلسطين 76,001 فرداً، ويتوزعون بواقع 40,137 أي ما نسبته 52.8% في الضفة الغربية، وما نسبته 47.2% في قطاع غزة وبعده بلغ 35,864 فرداً.

هناك ما نسبته 21.9% من اجمالي سكان المباني العالية الحالة التعليمية لهم إعدادي، و 20.7% منهم حالتهم التعليمية ثانوي، في حين كان ما نسبته 17.5% منهم حالتهم التعليمية ابتدائي، اما بالنسبة للسكان الحاصلين على بكالوريوس فأعلى فبلغت نسبتهم 21.8%، وكان هناك 10.7% من سكان المباني العالية حالتهم التعليمية أمي وملم.

التوزيع النسبي للسكان (10 سنوات فأكثر) في المباني العالية في فلسطين حسب الحالة التعليمية، 2007

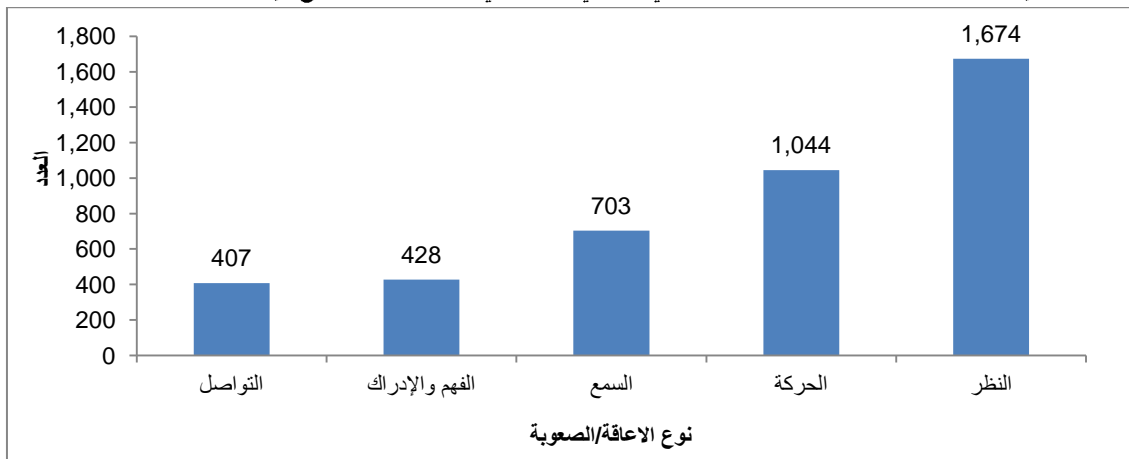


عند النظر على الحالة التعليمية للسكان 10 سنوات فأكثر في المباني العالية في فلسطين من ناحية الجنس نجد ان هناك 73.1% من السكان مؤهلهم التعليمي "أمي" هم من الإناث، وهناك 58.1% من السكان الذين مؤهلهم التعليمي دبلوم متوسط هم من الإناث، في حين 52.5% من السكان الذين مؤهلهم التعليمي بكالوريوس هم من الذكور، وما نسبته 69.5% من السكان الذين مؤهلهم التعليمي ماجستير هم ذكور. وبالعموم يمكن ملاحظة ان النسبة ترتفع لصالح الذكور اكثر من الاناث في المؤهل التعليمي بكالوريوس فأعلى.

4.3 الخصائص الاساسية للإعاقة/الصعوبة للسكان الفلسطينيين في المباني العالية

يبلغ عدد السكان في المباني العالية في فلسطين الذين لديهم صعوبة واحدة على الأقل 3,026 فرد يشكلون نسبة 2.7% من مجمل سكان المباني العالية.

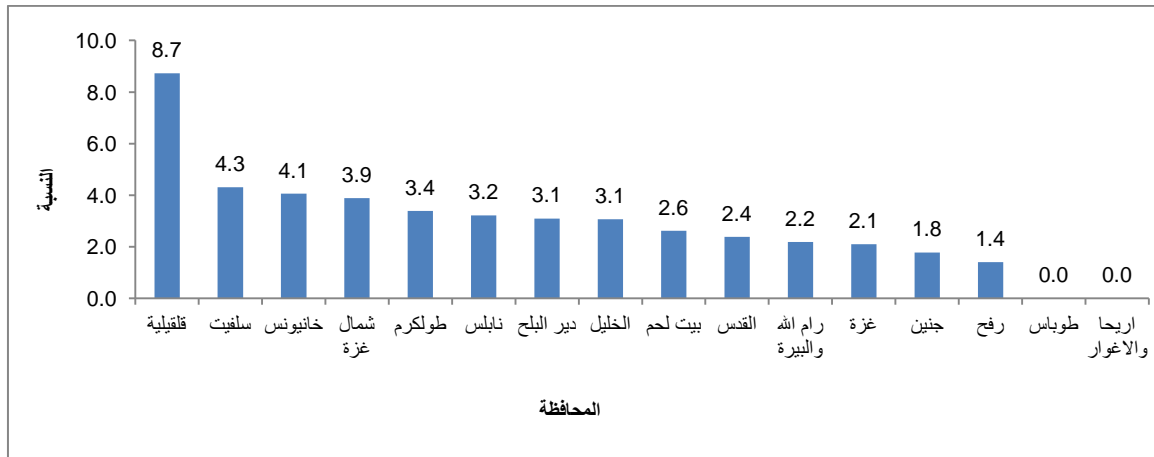
عدد الإعاقات/الصعوبات للسكان الفلسطينيين في المباني العالية في فلسطين حسب نوع الإعاقة/الصعوبة، 2007



ويتوزع الافراد الذين لديهم صعوبة حسب نوع الصعوبة بواقع 1,674 فرداً يعانون من صعوبة في النظر وهذا يشكل ما نسبته (1.5% من مجمل سكان المباني العالية)، و703 فرداً يعانون من صعوبة في السمع وهذا يشكل ما نسبته (0.6% من مجمل سكان المباني العالية)، و1,044 فرداً يعانون من صعوبة في الحركة وهذا يشكل ما نسبته (0.9%)، و428 فرداً يعانون من صعوبة في الفهم والإدراك وهذا يشكل ما نسبته (0.4%)، و407 فرداً يعانون من صعوبة في التواصل وهذا يشمل ما نسبته (0.4% من مجمل سكان المباني العالية).

عند النظر الى نسبة السكان الفلسطينيين ذوي الاعاقة/الصعوبة في المباني العالية من اجمالي عدد السكان في المباني العالية في كل محافظة نجد أن محافظة قلقيلية كانت الاعلى حيث بلغت نسبتهم فيها 8.7%، ثم جاءت محافظة سلفيت بنسبة 4.3%، وكانت محافظة أريحا والاعوار هي الوحيدة التي لا يوجد بها سكان ذوي اعاقات/صعوبة من اجمالي سكانها المقيمين في المباني العالية، اما محافظة طوباس فلا يوجد سكان ذوي اعاقات/صعوبة بسبب عدم وجود سكان في المباني العالية الموجودة فيها.

نسبة ذوي الاعاقة/الصعوبة في المباني العالية من اجمالي عدد السكان الفلسطينيين في كل محافظة في فلسطين حسب المحافظة، 2007

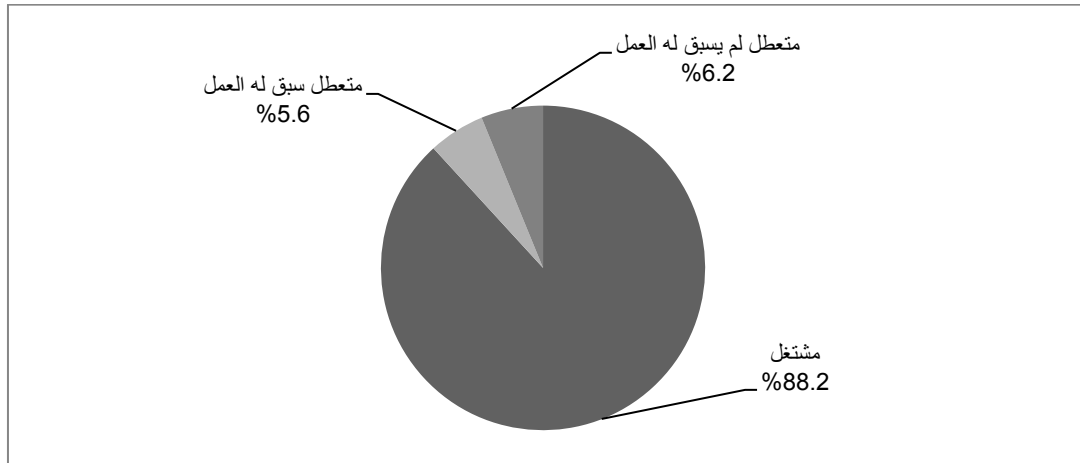


بالنظر الى توزيع المعاقين من السكان الفلسطينيين في المباني العالية حسب الجنس فيلاحظ أن 55.7% هم من الذكور و 44.3% إناث، كما يلاحظ ان نسبة الذكور حسب نوع الاعاقة او الصعوبة اعلى من نسبة الإناث في جميع انواع الاعاقات او الصعوبات، فمثلا هناك ما نسبته 53.2% من الذكور يعانون من اعاقه او صعوبة في البصر مقابل 46.8% للإناث، اما نسبة الذكور الذين يعانون من اعاقه او صعوبة في السمع فبلغت 54.6% مقابل 45.4% للإناث. كما يلاحظ ارتفاع نسبة الذكور الذين يعانون من إعاقه او صعوبة في التواصل فبلغت 59.0% في حين بلغت نسبة الاناث اللاتي يعانين من اعاقه او صعوبة في التواصل 41.0%.

5.3 العلاقة بقوة العمل للسكان في المباني العالية

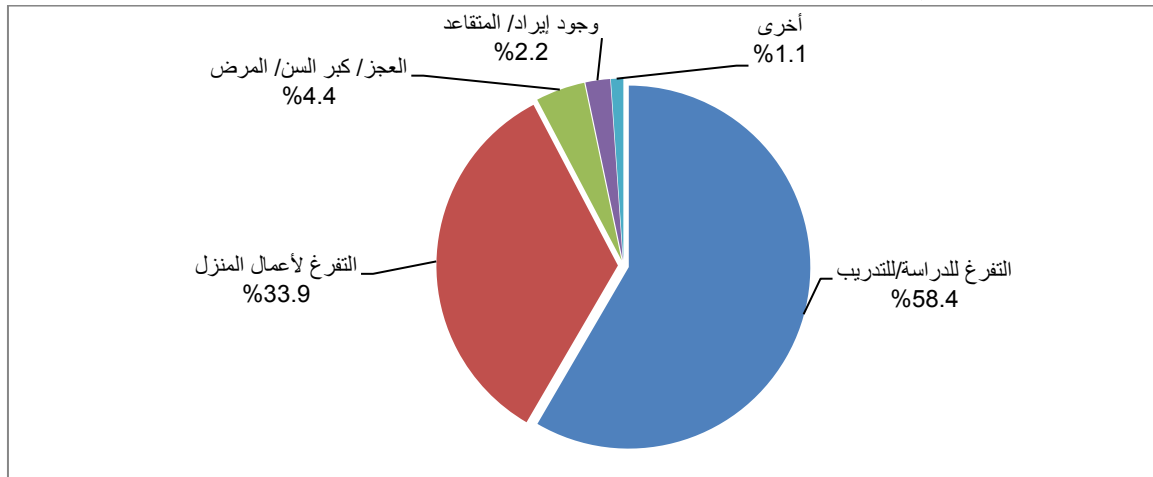
تشير البيانات الى ان نسبة السكان النشيطين اقتصادياً في المباني العالية في فلسطين بلغت 39.2% من اجمالي عدد السكان (10 سنوات فأكثر) فيها، وتتنوع هذه النسبة الى حوالي 88.2% هم مشغولين فعلياً من اجمالي السكان النشيطين اقتصادياً، وهناك ما نسبته 5.6% هم متعطلين سبق لهم العمل، و6.2% هم متعطلين لم يسبق لهم العمل.

التوزيع النسبي للسكان (10 سنوات فأكثر) النشيطين اقتصادياً في المباني العالية في فلسطين حسب العلاقة بقوة العمل، 2007



وأما نسبة السكان غير النشيطين اقتصادياً فبلغت 60.3% من إجمالي عدد السكان في المباني العالية في فلسطين، وتتوزع هذه النسبة بواقع 58.4% من السكان هم غير نشيطين اقتصادياً لأنهم متفرغين للدراسة أو التدريب، وهناك 33.9% من هؤلاء السكان متفرغين لإعمال المنزل، وما نسبته 4.4% هم غير نشيطين بسبب العجز أو كبر السن أو المرض، و2.2% لوجود إيراد أو التقاعد، وهناك ما نسبته 1.1% لأسباب أخرى. في حين كان هناك ما نسبته 0.5% من إجمالي عدد السكان في المباني العالية في فلسطين العلاقة بقوة العمل لهم غير مبيّنة.

التوزيع النسبي للسكان (10 سنوات فأكثر) غير النشيطين اقتصادياً في المباني العالية في فلسطين حسب السبب، 2007



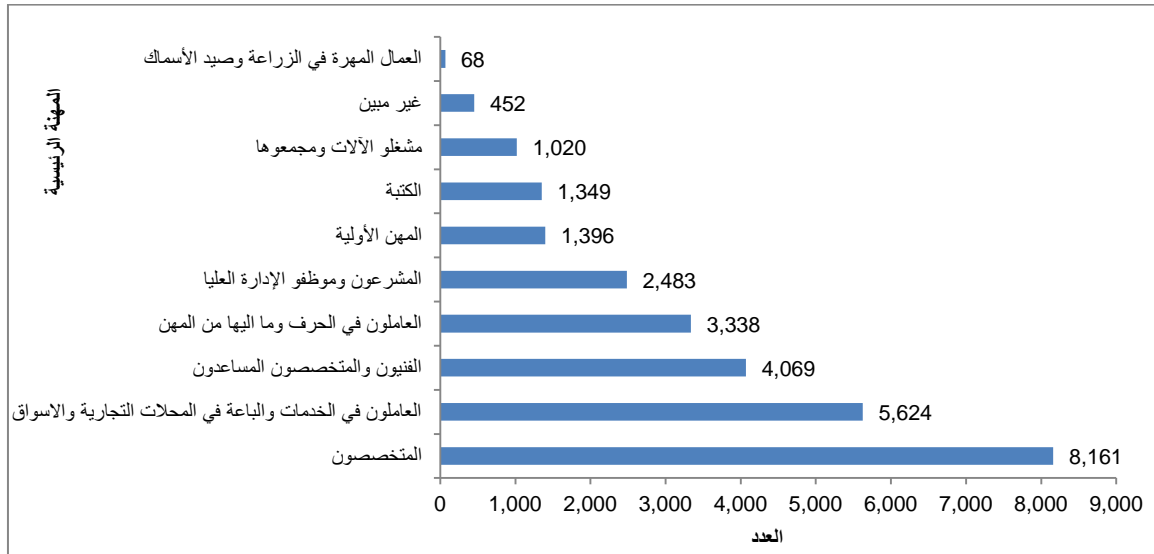
أما بالنسبة لتوزيع السكان النشيطين اقتصادياً حسب الجنس فنلاحظ أن ما نسبته 75.4% ذكور و24.6% إناث، بالمقابل كان هناك ما نسبته 65.9% من السكان غير النشيطين اقتصادياً هم من الإناث مقابل 34.1% ذكور.

6.3 المهنة الرئيسية للسكان في المباني العالية

بالنظر إلى المهنة الرئيسية للسكان 10 سنوات فأكثر المشغولين أو المتعطّلين الذين سبق لهم العمل ويقوموا في المباني العالية في فلسطين فنجد أن هناك ما نسبته 29.2% هم من المتخصصين (على سبيل المثال المتخصصين في العلوم الطبيعية والرياضية والهندسية، العلوم الحياتية والصحة، المتخصصين في التعليم، والمتخصصين الآخرون مثل القانون،

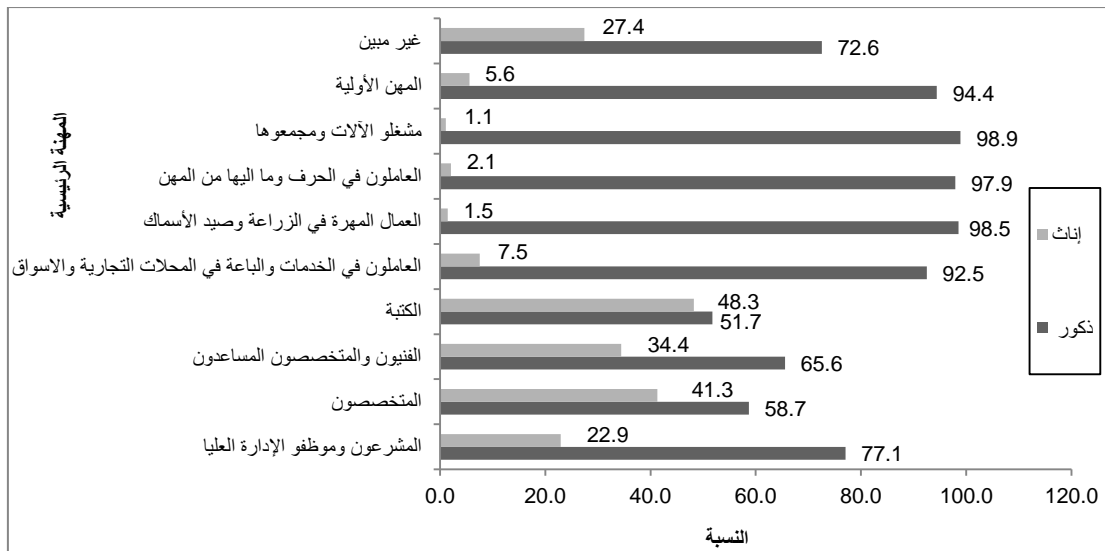
الاعمال، العلوم الاجتماعية، الكتاب وغيرهم). وهناك 20.1% هم من العاملين في الخدمات والباعة في المحلات، و11.9% تمثل العاملين في الحرف وما إليها من المهن، أما الفنيين والمتخصصين المساعدين فمثلوا ما نسبته 14.6%.

عدد السكان (10 سنوات فأكثر) في المباني العالية في فلسطين المشتغلون والمتعطلون الذين سبق لهم العمل
حسب المهنة الرئيسية، 2007



أما عند توزيع المهنة الرئيسية حسب الجنس للسكان 10 سنوات فأكثر المشتغلين أو المتعطلين الذين سبق لهم العمل ويقوموا في المباني العالية في فلسطين فنجد أن هناك ما نسبته 76.0% هم من الذكور، مقابل 24.0% إناث، كما يلاحظ ارتفاع نسبة الذكور عن الإناث في جميع المهن الرئيسية دون استثناء.

التوزيع النسبي للسكان (10 سنوات فأكثر) في المباني العالية في فلسطين المشتغلون والمتعطلون الذين سبق لهم العمل
حسب المهنة الرئيسية والجنس، 2007



المراجع

1. جامعة النجاح الوطنية، 2009. كلية الهندسة، قسم هندسة البناء، الزلازل وتخفيف مخاطرها، د. جلال الديبك، نابلس - فلسطين.
2. الدفاع المدني الفلسطيني. لائحة شروط السلامة والوقاية من الحريق وتجهيزات الإنذار والإطفاء الواجب توافرها في المباني العالية والمنشآت العامة والخاصة، الموقع الإلكتروني: <http://www.pcd.ps>.
3. الجهاز المركزي للإحصاء الفلسطيني، 2012. التعداد العام للسكان والمساكن والمنشآت 2007: النتائج النهائية للتعداد في الأراضي الفلسطينية - ملخص (السكان و المساكن). رام الله - فلسطين.
4. الجهاز المركزي للإحصاء الفلسطيني 2008. التعداد العام للسكان والمساكن والمنشآت-2007: النتائج النهائية - تقرير المباني- الأراضي الفلسطينية. رام الله - فلسطين.
5. تلفزيون نابلس 2013، الموقع الإلكتروني، تقرير اخباري <http://www.nablustv.net/internal.asp?page=details&newsID=120579&cat=14>.

الجداول

جدول 1: عدد المباني المكتملة في فلسطين حسب المحافظة وعدد الطوابق، 2007

عدد الطوابق				المنطقة والمحافظة
المجموع	غير مبين	+6	5-1	
438,708	3,214	3,409	432,085	فلسطين
295,502	2,549	2,110	290,843	الضفة الغربية
41,138	216	34	40,888	جنين
7,736	25	10	7,701	طوباس
24,244	117	47	24,080	طولكرم
39,965	698	621	38,646	نابلس
12,786	64	12	12,710	قلقيلية
10,377	49	8	10,320	سلفيت
37,206	365	772	36,069	رام الله والبيرة
7,359	136	3	7,220	اريجا والأغوار
17,217	174	229	16,814	القدس
23,649	231	159	23,259	بيت لحم
73,825	474	215	73,136	الخليل
143,206	665	1,299	141,242	قطاع غزة
25,696	110	193	25,393	شمال غزة
40,725	201	922	39,602	غزة
24,297	169	62	24,066	دير البلح
32,830	96	84	32,650	خان يونس
19,658	89	38	19,531	رفح

جدول 2: عدد المباني العالية في فلسطين حسب المحافظة ومادة البناء الخارجية للجدران، 2007

مادة البناء الخارجية للجدران							المنطقة والمحافظة	
المجموع	غير مبين	أخرى	حجر قديم	طوب اسمنتي	اسمنت مسلح	حجر واسمنت		
3,409	71	18	48	1,270	28	230	1,744	فلسطين
2,110	66	17	48	45	20	180	1,734	الضفة الغربية
34	10	1	1	3	0	0	19	جنين
10	0	2	0	4	0	1	3	طوباس
47	2	5	1	15	1	9	14	طولكرم
621	26	4	23	9	8	106	445	نابلس
12	2	0	0	4	0	1	5	قلقيلية
8	0	0	0	4	0	0	4	سلفيت
772	11	2	12	3	5	20	719	رام الله والبيرة
3	0	0	0	1	0	0	2	اريجا والأغوار
229	5	1	4	0	1	14	204	القدس
159	3	1	1	0	2	10	142	بيت لحم
215	7	1	6	2	3	19	177	الخليل
1,299	5	1	0	1,225	8	50	10	قطاع غزة
193	0	0	0	191	1	1	0	شمال غزة
922	4	0	0	857	5	48	8	غزة
62	1	1	0	60	0	0	0	دير البلح
84	0	0	0	83	0	1	0	خان يونس
38	0	0	0	34	2	0	2	رفح

جدول 3: عدد المباني العالية في فلسطين حسب المحافظة والاستخدام الحالي للمبنى، 2007

الاستخدام الحالي للمبنى							المنطقة والمحافظة
المجموع	مهجور	خالي	مغلق	للعمل فقط	للسكن والعمل	للسكن فقط	
3,409	15	83	43	450	1,198	1,620	فلسطين
2,110	11	63	22	369	605	1,040	الضفة الغربية
34	0	0	1	16	8	9	جنين
10	0	0	1	9	0	0	طوباس
47	1	1	2	13	20	10	طولكرم
621	2	7	0	81	205	326	نابلس
12	0	0	0	6	2	4	قلقيلية
8	0	0	1	1	6	0	سلفيت
772	4	21	7	136	183	421	رام الله والبيرة
3	0	0	0	2	1	0	اريجا والأغوار
229	3	15	5	18	61	127	القدس
159	0	13	3	32	50	61	بيت لحم
215	1	6	2	55	69	82	الخليل
1,299	4	20	21	81	593	580	قطاع غزة
193	1	3	3	4	41	141	شمال غزة
922	3	14	15	62	453	375	غزة
62	0	1	0	6	33	22	دير البلح
84	0	1	2	7	52	22	خانينونس
38	0	1	1	2	14	20	رفح

جدول 4: عدد المباني العالية في فلسطين حسب المحافظة وعدد الطوابق، 2007

عدد الطوابق					المنطقة والمحافظة
المجموع	أكثر من 20	20-16	15-11	10-6	
3,409	8	16	206	3,179	فلسطين
2,110	4	2	98	2,006	الضفة الغربية
34	0	0	1	33	جنين
10	0	0	0	10	طوباس
47	0	0	1	46	طولكرم
621	0	2	61	558	نابلس
12	0	0	0	12	قلقيلية
8	0	0	1	7	سلفيت
772	3	0	16	753	رام الله والبيرة
3	0	0	1	2	اريجا والأغوار
229	0	0	5	224	القدس
159	1	0	5	153	بيت لحم
215	0	0	7	208	الخليل
1,299	4	14	108	1,173	قطاع غزة
193	0	2	2	189	شمال غزة
922	1	12	100	809	غزة
62	1	0	1	60	دير البلح
84	1	0	4	79	خانينونس
38	1	0	1	36	رفح

جدول 5: عدد المباني العالية في فلسطين حسب المحافظة وسنة التأسيس، 2007

المجموع	سنة التأسيس							المنطقة والمحافظة
	غير مبين	2007-2000	1999-1990	1989-1980	1979-1968	1967-1948	قبل العام 1948	
3,409	388	1,472	947	352	130	84	36	فلسطين
2,110	309	950	511	164	76	69	31	الضفة الغربية
34	6	16	8	1	0	3	0	جنين
10	0	6	0	1	0	3	0	طوباس
47	1	17	15	6	1	4	3	طولكرم
621	83	226	166	70	30	35	11	نابلس
12	2	4	2	0	3	1	0	قلقيلية
8	1	7	0	0	0	0	0	سلفيت
772	93	438	174	37	14	11	5	رام الله والبيرة
3	0	3	0	0	0	0	0	اريجا والأغوار
229	74	78	60	8	7	1	1	القدس
159	29	63	38	16	7	3	3	بيت لحم
215	20	92	48	25	14	8	8	الخليل
1,299	79	522	436	188	54	15	5	قطاع غزة
193	6	112	62	11	0	2	0	شمال غزة
922	64	363	292	144	44	11	4	غزة
62	3	16	31	9	1	1	1	دير البلح
84	3	18	37	16	9	1	0	خانيونس
38	3	13	14	8	0	0	0	رفح

جدول 6: عدد المباني العالية في فلسطين حسب المحافظة وعدد الوحدات السكنية، 2007

المجموع	عدد الوحدات السكنية									المنطقة والمحافظة
	8 فأكثر	7	6	5	4	3	2	1	0	
3,409	1,824	119	226	208	157	124	95	391	265	فلسطين
2,110	1,154	65	113	81	66	59	56	294	222	الضفة الغربية
34	5	2	3	0	2	1	0	10	11	جنين
10	0	0	0	0	0	0	0	3	7	طوباس
47	20	1	2	1	2	1	2	4	14	طولكرم
621	392	19	36	30	22	19	5	50	48	نابلس
12	0	0	3	2	0	0	0	2	5	قلقيلية
8	4	0	1	0	0	0	0	1	2	سلفيت
772	474	19	28	16	10	15	19	124	67	رام الله والبيرة
3	1	0	0	0	0	0	0	0	2	اريجا والأغوار
229	140	8	17	10	7	5	11	20	11	القدس
159	64	4	3	5	7	7	11	39	19	بيت لحم
215	54	12	20	17	16	11	8	41	36	الخليل
1,299	670	54	113	127	91	65	39	97	43	قطاع غزة
193	128	7	12	15	6	5	4	15	1	شمال غزة
922	471	36	85	88	69	47	29	64	33	غزة
62	33	2	5	5	3	2	1	6	5	دير البلح
84	24	6	8	15	10	8	3	8	2	خانيونس
38	14	3	3	4	3	3	2	4	2	رفح

جدول 7: عدد المباني العالية في فلسطين حسب صفة المالك والمحافظة، 2007

المجموع	صفة المالك							المنطقة والمحافظة	
	غير مبين	أخرى	وكالة غوث	وقف	هيئة أو جمعية خيرية	سلطة محلية	حكومي		خاص
3,409	28	9	5	7	39	10	146	3,165	فلسطين
2,110	27	7	5	6	29	6	44	1,986	الضفة الغربية
34	1	0	0	0	0	0	3	30	جنين
10	0	0	3	0	1	0	0	6	طوباس
47	2	0	0	0	1	0	1	43	طولكرم
621	9	1	0	4	6	4	5	592	نابلس
12	0	0	0	0	0	0	1	11	قلقيلية
8	1	0	0	0	0	0	0	7	سلفيت
772	2	6	1	0	4	2	25	732	رام الله والبيرة
3	0	0	0	0	0	0	0	3	اريجا والأغوار
229	8	0	0	1	0	0	0	220	القدس
159	2	0	1	0	13	0	2	141	بيت لحم
215	2	0	0	1	4	0	7	201	الخليل
1,299	1	2	0	1	10	4	102	1,179	قطاع غزة
193	0	1	0	0	0	2	79	111	شمال غزة
922	0	1	0	0	8	2	22	889	غزة
62	0	0	0	1	1	0	1	59	دير البلح
84	1	0	0	0	1	0	0	82	خانينونس
38	0	0	0	0	0	0	0	38	رفح

جدول 8: عدد السكان في المباني العالية في فلسطين حسب المحافظة والجنس، 2007

المجموع	الجنس		المنطقة والمحافظة
	إناث	ذكور	
113,147	55,892	57,255	فلسطين
61,498	30,371	31,127	الضفة الغربية
281	141	140	جنين
0	0	0	طوباس
826	407	419	طولكرم
25,130	12,395	12,735	نابلس
126	54	72	قلقيلية
209	102	107	سلفيت
22,532	11,111	11,421	رام الله والبيرة
116	48	68	اريجا والأغوار
5,579	2,766	2,813	القدس
3,311	1,701	1,610	بيت لحم
3,388	1,646	1,742	الخليل
51,649	25,521	26,128	قطاع غزة
11,317	5,545	5,772	شمال غزة
34,015	16,869	17,146	غزة
2,970	1,481	1,489	دير البلح
1,993	970	1,023	خانينونس
1,354	656	698	رفح

جدول 9: عدد السكان في المباني العالية في فلسطين حسب المنطقة ونوع التجمع والجنس، 2007

المنطقة ونوع التجمع	الجنس		المجموع
	ذكور	إناث	
فلسطين	57,255	55,892	113,147
حضر	55,557	54,231	109,788
ريف	956	964	1,920
مخيم	742	697	1,439
الضفة الغربية	31,127	30,371	61,498
حضر	30,254	29,509	59,763
ريف	775	773	1,548
مخيم	98	89	187
قطاع غزة	26,128	25,521	51,649
حضر	25,303	24,722	50,025
ريف	181	191	372
مخيم	644	608	1,252

جدول 10: عدد السكان في المباني العالية في فلسطين حسب فئات العمر والجنس والمنطقة، 2007

فئات العمر	فلسطين			الضفة الغربية			قطاع غزة		
	المجموع	إناث	ذكور	المجموع	إناث	ذكور	المجموع	إناث	ذكور
أقل من 10 سنوات	32,020	15,652	16,368	16,612	8,165	8,447	15,408	7,487	7,921
19-10	24,923	12,283	12,640	12,307	6,037	6,270	12,616	6,246	6,370
29-20	17,399	9,413	7,986	9,017	5,015	4,002	8,382	4,398	3,984
39-30	14,821	7,396	7,425	8,518	4,208	4,310	6,303	3,188	3,115
49-40	10,494	4,714	5,780	6,033	2,668	3,365	4,461	2,046	2,415
59-50	4,935	2,164	2,771	2,562	1,057	1,505	2,373	1,107	1,266
69-60	2,314	1,035	1,279	1,127	515	612	1,187	520	667
70 فأكثر	1,115	652	463	573	327	246	542	325	217
غير مبين	5,126	2,583	2,543	4,749	2,379	2,370	377	204	173
المجموع	113,147	55,892	57,255	61,498	30,371	31,127	51,649	25,521	26,128

جدول 11: عدد السكان (10 سنوات فأكثر) في المباني العالية في فلسطين حسب المحافظة والحالة التعليمية، 2007

الحالة التعليمية												المنطقة والمحافظة
المجموع	غير مبين	دكتوراه	ماجستير	دبلوم عالي	بكالوريوس	دبلوم متوسط	ثانوي	اعدادي	ابتدائي	ملم	أمي	
76,001	225	736	1,993	309	13,498	5,436	15,736	16,642	13,296	6,898	1,232	فلسطين
40,137	215	455	1,333	135	7,058	3,310	7,124	9,061	7,219	3,615	612	الضفة الغربية
194	0	5	10	1	37	12	40	34	34	18	3	جنين
0	0	0	0	0	0	0	0		0	0	0	طوباس
609	0	4	5	1	80	45	139	162	119	43	11	طولكرم
17,891	14	191	378	43	2,821	1,552	3,176	4,363	3,444	1,655	254	نابلس
93	0	0	0	0	6	2	18	33	18	12	4	قلقيلية
132	0	0	3	0	21	6	27	33	23	13	6	سلفيت
14,520	44	215	829	71	3,308	1,259	2,589	2,652	2,221	1,154	178	رام الله والبيرة
67	19	0	0	1	9	3	13	15	4	3	0	اربحا والأغوار
2,414	127	11	31	5	215	130	370	686	519	266	54	القدس
2,073	6	16	55	7	324	161	407	473	376	205	43	بيت لحم
2,144	5	13	22	6	237	140	345	610	461	246	59	الخليل
35,864	10	281	660	174	6,440	2,126	8,612	7,581	6,077	3,283	620	قطاع غزة
7,703	3	24	57	25	924	381	1,670	1,940	1,616	878	185	شمال غزة
23,960	6	234	545	132	4,722	1,452	5,937	4,795	3,759	2,023	355	غزة
1,964	0	9	29	8	380	167	449	372	342	181	27	دير البلح
1,327	0	10	18	5	253	76	320	267	230	113	35	خانيونس
910	1	4	11	4	161	50	236	207	130	88	18	رفح

جدول 12: عدد السكان (10 سنوات فأكثر) في المباني العالية في فلسطين حسب الحالة التعليمية والجنس، 2007

الجنس			الحالة التعليمية
إناث	ذكور	كلا الجنسين	
900	332	1,232	أمي
3,275	3,623	6,898	ملم
6,338	6,958	13,296	ابتدائي
8,289	8,353	16,642	اعدادي
8,381	7,355	15,736	ثانوي
3,157	2,279	5,436	دبلوم متوسط
6,415	7,083	13,498	بكالوريوس
114	195	309	دبلوم عالي
607	1,386	1,993	ماجستير
81	655	736	دكتوراه
100	125	225	غير مبين
37,657	38,344	76,001	المجموع

جدول 13: عدد الإعاقات/الصعوبات للسكان الفلسطينيين في المباني العالية في فلسطين حسب المحافظة ونوع الإعاقة/الصعوبة، 2007

نوع الإعاقة/الصعوبة						المنطقة والمحافظة
التواصل	الفهم والإدراك	الحركة	السمع	النظر	عدد المعاقين/صعوبة*	
407	428	1,044	703	1,674	3,026	فلسطين
198	196	561	367	945	1,679	الضفة الغربية
2	2	2	2	1	5	جنين
0	0	0	0	0	0	طوباس
3	2	12	7	17	28	طولكرم
98	97	308	182	429	809	نابلس
0	0	5	2	4	11	قلقيلية
0	0	3	4	4	9	سلفيت
46	54	137	102	296	493	رام الله والبيرة
0	0	0	0	0	0	أريحا والأغوار
22	17	35	18	88	133	القدس
14	11	26	29	47	87	بيت لحم
13	13	33	21	59	104	الخليل
209	232	483	336	729	1,347	قطاع غزة
73	76	144	112	259	440	شمال غزة
114	130	281	178	360	715	غزة
13	12	30	20	51	92	دير البلح
7	12	20	22	48	81	خان يونس
2	2	8	4	11	19	رفح

*يشمل السكان الفلسطينيين الذين لديهم إعاقة/صعوبة واحدة على الأقل، بالتالي فإن مجموع المعاقين لا يساوي مجموع الإعاقات.

جدول 14: عدد الإعاقات/الصعوبات للسكان الفلسطينيين في المباني العالية في فلسطين حسب الجنس ونوع الإعاقة/الصعوبة، 2007

نوع الإعاقة/الصعوبة						الجنس
التواصل	الفهم والإدراك	الحركة	السمع	النظر	عدد المعاقين/صعوبة*	
407	428	1,044	703	1,674	3,026	كلا الجنسين
240	239	563	384	891	1,686	ذكور
167	189	481	319	783	1,340	إناث

*يشمل السكان الفلسطينيين الذين لديهم إعاقة/صعوبة واحدة على الأقل.

جدول 15: عدد السكان (10 سنوات فأكثر) في المباني العالية في فلسطين حسب المحافظة والعلاقة بقوة العمل، 2007

العلاقة بقوة العمل												المنطقة والمحافظة
المجموع	غير مبين	أخرى	وجود إيراد / المتقاعد	العجز /كبير السن/المرض	التفرغ لأعمال المنزل	التفرغ للدراة/التدريب	غير النشيطين اقتصادياً	متعطّل لم يسبق له العمل	متعطّل سبق له العمل	مشتغل	نشيطون اقتصادياً	
76,001	360	505	1,030	2,005	15,530	26,765	45,835	1,846	1,673	26,287	29,806	فلسطين
40,137	308	323	406	948	7,959	13,006	22,642	573	595	16,019	17,187	الضفة الغربية
194	0	3	2	3	36	88	132	2	0	60	62	جنين
0	0	0	0	0	0	0	0	0	0	0	0	طوباس
609	0	8	2	10	119	228	367	12	9	221	242	طولكرم
17,891	32	161	196	469	3,745	6,092	10,663	325	237	6,634	7,196	نابلس
93	0	0	0	7	23	26	56	1	4	32	37	قلقيلية
132	0	3	0	0	34	27	64	1	5	62	68	سلفيت
14,520	110	87	170	285	2,432	4,522	7,496	132	200	6,582	6,914	رام الله والبييرة
67	19	0	0	0	8	15	23	1	1	23	25	اريجا والأغوار
2,414	135	25	11	64	583	706	1,389	44	39	807	890	القدس
2,073	5	20	10	51	445	639	1,165	17	51	835	903	بيت لحم
2,144	7	16	15	59	534	663	1,287	38	49	763	850	الخليل
35,864	52	182	624	1,057	7,571	13,759	23,193	1,273	1,078	10,268	12,619	قطاع غزة
7,703	4	49	185	263	1,634	3,145	5,276	248	323	1,852	2,423	شمال غزة
23,960	36	105	386	681	5,031	9,098	15,301	840	651	7,132	8,623	غزة
1,964	0	11	33	45	381	712	1,182	90	53	639	782	دير البلح
1,327	1	10	13	42	312	457	834	52	37	403	492	خانينوس
910	11	7	7	26	213	347	600	43	14	242	299	رفح

جدول 16: عدد السكان (10 سنوات فأكثر) في المباني العالية في فلسطين حسب المنطقة والجنس والعلاقة بقوة العمل، 2007

العلاقة بقوة العمل												المنطقة والجنس
المجموع	غير مبين	أخرى	وجود إيراد / المتقاعد	العجز /كبر السن/المرض	التفرغ لأعمال المنزل	التفرغ للدراة/التدريب	غير النشيطين اقتصادياً	متعطّل لم يسبق له العمل	متعطّل سبق له العمل	مشتغل	نشيطون اقتصادياً	
76,001	360	505	1,030	2,005	15,530	26,765	45,835	1,846	1,673	26,287	29,806	فلسطين
38,344	230	342	814	1,075	31	13,365	15,627	1,225	1,363	19,899	22,487	ذكور
37,657	130	163	216	930	15,499	13,400	30,208	621	310	6,388	7,319	إناث
40,137	308	323	406	948	7,959	13,006	22,642	573	595	16,019	17,187	الضفة الغربية
20,310	193	237	301	508	20	6,410	7,476	292	435	11,914	12,641	ذكور
19,827	115	86	105	440	7,939	6,596	15,166	281	160	4,105	4,546	إناث
35,864	52	182	624	1,057	7,571	13,759	23,193	1,273	1,078	10,268	12,619	قطاع غزة
18,034	37	105	513	567	11	6,955	8,151	933	928	7,985	9,846	ذكور
17,830	15	77	111	490	7,560	6,804	15,042	340	150	2,283	2,773	إناث

جدول 17: عدد السكان (10 سنوات فأكثر) في المباني العالية في فلسطين المشتغلون والمتعطلون الذين سبق لهم العمل حسب المحافظة والمهنة الرئيسية، 2007

المهنة الرئيسية											المنطقة والمحافظة
المجموع	غير مبين	المهن الأولية	مشغول الآلات ومجموعها	العاملون في الحرف وما إليها من المهن	العمال المهرة في الزراعة وصيد الأسماك	العاملون في الخدمات والباعة في المحلات التجارية والأسواق	الكتبة	الفنيون والمتخصصون المساعدون	المتخصصون	المشروعون وموظفو الإدارة العليا	
27,960	452	1,396	1,020	3,338	68	5,624	1,349	4,069	8,161	2,483	فلسطين
16,614	303	900	684	2,398	29	3,245	1,017	2,049	4,346	1,643	الضفة الغربية
60	0	1	2	5	0	18	1	5	21	7	جنين
0	0	0	0	0	0	0	0	0	0	0	طوباس
230	2	15	12	37	0	66	14	24	39	21	طولكرم
6,871	90	365	304	1,253	4	1,478	396	845	1,645	491	نابلس
36	0	5	4	6	4	9	0	4	3	1	قلقيلية
67	0	6	8	27	0	4	1	8	9	4	سلفيت
6,782	137	260	189	543	11	1,098	488	935	2,137	984	رام الله والبيرة
24	1	2	0	0	0	8	2	4	7	0	أريحا والأغوار
846	21	112	67	217	1	153	28	58	154	35	القدس
886	28	68	28	139	1	212	50	99	195	66	بيت لحم
812	24	66	70	171	8	199	37	67	136	34	الخليل
11,346	149	496	336	940	39	2,379	332	2,020	3,815	840	قطاع غزة
2,175	35	174	90	209	6	508	79	458	520	96	شمال غزة
7,783	108	249	214	643	27	1,538	230	1,252	2,840	682	غزة
692	1	29	18	46	0	158	12	173	221	34	دير البلح
440	2	29	9	23	4	108	6	95	147	17	خان يونس
256	3	15	5	19	2	67	5	42	87	11	رفح

جدول 18: عدد السكان (10 سنوات فأكثر) في المباني العالية في فلسطين المشتغلون والمتعطلون الذين سبق لهم العمل حسب المنطقة والجنس والمهنة الرئيسية، 2007

المهنة الرئيسية											المنطقة والجنس
المجموع	غير مبين	المهن الأولية	مشغلو الآلات ومجموعها	العاملون في الحرف وما إليها من المهن	العمال المهرة في الزراعة وصيد الأسماك	العاملون في الخدمات والباعة في المحلات التجارية والأسواق	الكتابة	الفنيون والمتخصصون المساعدون	المتخصصون	المشروعون وموظفو الإدارة العليا	
27,960	452	1,396	1,020	3,338	68	5,624	1,349	4,069	8,161	2,483	فلسطين
21,262	328	1,318	1,009	3,268	67	5,201	698	2,668	4,791	1,914	ذكور
6,698	124	78	11	70	1	423	651	1,401	3,370	569	إناث
16,614	303	900	684	2,398	29	3,245	1,017	2,049	4,346	1,643	الضفة الغربية
12,349	208	839	676	2,340	29	2,912	483	1,178	2,412	1,272	ذكور
4,265	95	61	8	58	0	333	534	871	1,934	371	إناث
11,346	149	496	336	940	39	2,379	332	2,020	3,815	840	قطاع غزة
8,913	120	479	333	928	38	2,289	215	1,490	2,379	642	ذكور
2,433	29	17	3	12	1	90	117	530	1,436	198	إناث