



دولة فلسطين  
الجهاز المركزي للإحصاء الفلسطيني

# المرأة والرجل في فلسطين

## قضايا وإحصاءات

### 2014

كانون أول/ديسمبر، 2014

تم إعداد هذا التقرير حسب الإجراءات المعيارية المحددة في ميثاق الممارسات  
للإحصاءات الرسمية الفلسطينية 2006

صفر، 1436هـ- كانون أول، 2014.

© جميع الحقوق محفوظة.

في حالة الاقتباس، يرجى الإشارة إلى هذه المطبوعة كالتالي:

الجهاز المركزي للإحصاء الفلسطيني، 2014. المرأة والرجل في فلسطين: قضايا وإحصاءات، 2014. رام الله - فلسطين.

جميع المراسلات توجه إلى:

الجهاز المركزي للإحصاء الفلسطيني

ص.ب: 1647، رام الله، فلسطين.

هاتف: 2 2982700 (972/970)

فاكس: 2 2982710 (972/970)

الرقم المجاني: 1800300300

بريد إلكتروني: diwan@pcbs.gov.ps

صفحة إلكترونية: <http://www.pcbs.gov.ps>

الرمز المرجعي: 2092





## شكر وتقدير

لقد تم إعداد تقرير المرأة والرجل في فلسطين، قضايا وإحصاءات، 2014 بقيادة فريق فني من الجهاز المركزي للإحصاء الفلسطيني، وبدعم مالي مشترك بين كل من دولة فلسطين وعدد من أعضاء مجموعة التمويل الرئيسية للجهاز (CFG) لعام 2014 ممثلة بمكتب الممثلة النرويجية لدى دولة فلسطين، والوكالة السويسرية للتنمية والتعاون (SDC).

يتقدم الجهاز المركزي للإحصاء الفلسطيني بجزيل الشكر والتقدير إلى أعضاء مجموعة التمويل الرئيسية للجهاز (CFG) الذين ساهموا بالتمويل على مساهمتهم القيمة في إعداد هذا التقرير.





## فريق العمل

### إعداد التقرير

- أشرف حمدان
- محمد البرغوثي

### تدقيق معايير النشر

- حنان جناجره

### المراجعة الأولية

- مصطفى خواجا
- جواد الصالح
- محمد قلالوة

### المراجعة النهائية

- عناية زيدان

### الإشراف العام

- علا عوض رئيس الجهاز





# قائمة المحتويات

.....	قائمة الجداول
.....	قائمة الأشكال البيانية
14 .....	مقدمة
15 .....	السكان
23 .....	التعليم
31 .....	الثقافة
37 .....	البحث والتطوير
41 .....	مجتمع المعلومات
45 .....	استخدام الوقت
49 .....	الصحة
55 .....	القوى العاملة
67 .....	المؤسسات المالية
71 .....	الحياة العامة
83 .....	المراجع

# قائمة الجداول

الصفحة	الجدول
16	جدول 1: نسبة الجنس في فلسطين، 2000-2014
19	جدول 2: متوسط حجم الأسرة حسب المنطقة، 2013
20	جدول 3: الأسر حسب جنس رب الأسرة والمنطقة، 2007، 2014 (توزيع نسبي)
21	جدول 4: الإناث والذكور 15 سنة فأكثر حسب الحالة الزوجية والمنطقة، 2013 (توزيع نسبي)
25	جدول 5: نسب التسرب في المرحلة الأساسية والثانوية في فلسطين، 2011/2012
25	جدول 6: الطلبة في المدارس حسب المرحلة في فلسطين، 2013/2014 (توزيع نسبي)
26	جدول 7: الطلبة في المرحلة الثانوية في فلسطين حسب التخصص، 2013/2014 (توزيع نسبي)
27	جدول 8: المعلمون في المدارس الحكومية في فلسطين، حسب أعوام دراسية مختارة
28	جدول 9: الطلبة لكل معلم في فلسطين حسب الجهة المشرفة، لأعوام دراسية مختارة
29	جدول 10: الطلبة في التعليم العالي في فلسطين، لأعوام أكاديمية مختارة
32	جدول 11: النساء والرجال 10 سنوات فأكثر مستمعي الراديو حسب المنطقة ونوع التجمع، 2014 (نسبة مئوية)
34	جدول 12: النساء والرجال 10 سنوات فأكثر قارئ الصحف حسب المنطقة، 2014 (نسبة مئوية)
35	جدول 13: النساء والرجال 10 سنوات فأكثر المنتسبين لمؤسسات عامة في فلسطين، 2014 (نسبة مئوية)
36	جدول 14: النساء والرجال 10 سنوات فأكثر قارئ الكتب حسب المنطقة ونوع التجمع، 2014 (نسبة مئوية)
38	جدول 15: النساء والرجال الباحثين في قطاع البحث والتطوير في فلسطين، 2013

- جدول 16: النساء والرجال العاملون في البحث والتطوير في فلسطين حسب الوظيفة، 2013
- جدول 17: النساء والرجال العاملون في البحث والتطوير في فلسطين حسب قطاع التوظيف، 2013
- جدول 18: توزيع الوقت المستخدم في الأنشطة المختلفة للأفراد 10 سنوات فأكثر في فلسطين حسب النشاط والجنس، 2013/2012
- جدول 19: الوقت المستخدم في تنفيذ أنشطة وقت الفراغ للأفراد 10 سنوات فأكثر حسب النشاط والجنس في فلسطين، 2013/2012
- جدول 20: النساء المتزوجات في فلسطين حسب العمر الحالي (15-49 سنة) والعمر عند الزواج الأول، 2014 (نسبة مئوية)
- جدول 21: الولادات القيصرية حسب المنطقة، 2014 (نسبة مئوية)
- جدول 22: النساء 15-49 سنة المتزوجات حالياً ويستخدمن وسيلة تنظيم أسرة حسب المنطقة، 2014 (نسبة مئوية)
- جدول 23: النساء 15-49 سنة المتزوجات حالياً واللاتي لديهن حاجة غير ملبأة إلى وسائل تنظيم الأسرة حسب المنطقة، 2014 (نسبة مئوية)
- جدول 24: النساء العاملات في القطاع الزراعي من مجموع العاملين في القطاع الزراعي حسب المنطقة، 2000 - 2013 (نسبة مئوية)
- جدول 25: الحيازات الحيوانية والمختلطة حسب جنس الحائز والمنطقة، 2013/2012 (التوزيع النسبي)
- جدول 26: النساء والرجال العاملون في القطاع العام في فلسطين حسب المسمى الوظيفي، 2013
- جدول 27: النساء والرجال العاملون في هيئة سوق رأس المال الفلسطينية حسب المسمى الوظيفي، 2013

# قائمة الأشكال البيانية

الصفحة	الشكل
17	شكل 1: الهرم السكاني، فلسطين تقديرات منتصف عام 2014
18	شكل 2: الهرم السكاني، الضفة الغربية تقديرات منتصف عام 2014
18	شكل 3: الهرم السكاني، قطاع غزة تقديرات منتصف عام 2014
24	شكل 4: معدلات معرفة القراءة والكتابة بين النساء والرجال 15 سنة فأكثر في فلسطين، 2001 - 2013
33	شكل 5: النساء والرجال 10 سنوات فأكثر مستمعي الراديو حسب أكثر مكان للاستماع في فلسطين، 2014 (توزيع نسبي)
42	شكل 6: النساء والرجال 10 سنوات فأكثر حسب استخدام الحاسوب في فلسطين، 2014 (توزيع نسبي)
43	شكل 7: النساء والرجال 10 سنوات فأكثر حسب استخدام الإنترنت في فلسطين، 2014 (توزيع نسبي)
43	شكل 8: النساء والرجال 10 سنوات فأكثر حسب امتلاك بريد إلكتروني في فلسطين، 2014 (توزيع نسبي)
44	شكل 9: النساء والرجال 10 سنوات فأكثر حسب امتلاك هاتف خلوي في فلسطين، 2014 (توزيع نسبي)
47	شكل 10: الأفراد 10 سنوات فأكثر الذين قاموا بأنشطة العمل المنزلي حسب الجنس والمنطقة، 2012/2013 (نسبة مئوية)
51	شكل 11: معدل وفيات الرضع والأطفال في فلسطين حسب الجنس، 2014
51	شكل 12: معدل الخصوبة الكلية في فلسطين لسنوات مختارة
52	شكل 13: معدل الخصوبة التفصيلية (لكل امرأة) في فلسطين، 2006، 2010، 2014
56	شكل 14: النساء والرجال المشاركين في القوى العاملة 15 سنة فأكثر في فلسطين، 2001 - 2013 (نسبة مئوية)
57	شكل 15: النساء والرجال المشاركين في القوى العاملة 15 سنة فأكثر حسب عدد السنوات الدراسية في فلسطين، 2013 (نسبة مئوية)
58	شكل 16: النساء والرجال العاملون 15 سنة فأكثر حسب النشاط الاقتصادي في فلسطين، 2013 (التوزيع النسبي)

- شكل 17: النساء والرجال العاملون 15 سنة فأكثر حسب المهنة في فلسطين، 2013 (التوزيع النسبي)
- شكل 18: النساء والرجال العاملون 15 سنة فأكثر حسب الحالة العملية في فلسطين، 2013 (التوزيع النسبي)
- شكل 19: معدل البطالة بين النساء والرجال 15 سنة فأكثر في فلسطين، 2001 - 2013
- شكل 20: معدل البطالة بين النساء والرجال 15 سنة فأكثر حسب عدد السنوات الدراسية في فلسطين، 2013
- شكل 21: النساء والرجال العاملون في القطاع العام حسب المنطقة، 2013 (توزيع نسبي)
- شكل 22: النساء والرجال العاملون في البنوك في فلسطين، 2013
- شكل 23: النساء والرجال المقترضون من البنوك في فلسطين حسب جنس المقترض، 2013
- شكل 24: النساء والرجال الذين لديهم حسابات في بورصة فلسطين/ مركز الإيداع والتمويل، 2013
- شكل 25: النساء والرجال أعضاء المجلس التشريعي حسب المنطقة، 2013 (توزيع نسبي)
- شكل 26: النساء والرجال أعضاء مجلس الوزراء في الحكومة الفلسطينية السابعة عشر، 2013 (توزيع نسبي)
- شكل 27: النساء والرجال في القضاء حسب المنطقة، 2013 (توزيع نسبي)
- شكل 28: النساء والرجال وكلاء النيابة في الضفة الغربية، 2013 (توزيع نسبي)
- شكل 29: النساء والرجال السفراء في دولة فلسطين، 2013 (توزيع نسبي)
- شكل 30: النساء والرجال المهندسون حسب المنطقة، 2013 (توزيع نسبي)
- شكل 31: النساء والرجال الصحفيون ورؤساء التحرير حسب المنطقة، 2013 (توزيع نسبي)
- شكل 32: النساء والرجال الأطباء البشريون حسب المنطقة، 2013 (توزيع نسبي)
- شكل 33: النساء والرجال أطباء الأسنان حسب المنطقة، 2013 (توزيع نسبي)
- شكل 34: النساء والرجال الممرضون حسب المنطقة، 2013 (توزيع نسبي)
- شكل 35: النساء والرجال الصيادلة حسب المنطقة، 2013 (توزيع نسبي)

## مقدمة

إن تمكين المرأة في مجالات العمل الاقتصادي هو طريق التنمية وتمكينها في الجوانب السياسية والاجتماعية، وهو احد أهداف التنمية الاقتصادية والاجتماعية في سائر الدول النامية، كما نجد ان هناك علاقة وثيقة بين تحقيق المساواة بين الجنسين وبين زيادة مشاركتها في مختلف المجالات.

تمكين المرأة لا يتطلب إحداث الانقلاب على الرجل ولكن يأتي من خلال تعزيز دور المرأة الاقتصادي وتمكينها من دخول سوق العمل وإيجاد الإطار التشريعي والاقتصادي لعملها وبالتالي المساواة في فرص العمل والأجور والتدريب، المرأة عنصر أساسي في التنمية، فالنهضة الوطنية لا يستطيع الرجل القيام بها منفرداً سواء على الصعيد السياسي أو الاجتماعي، ولذلك فإن تمكين المرأة اجتماعياً وسياسياً واقتصادياً هو شرط أساسي لقيام نهضة وطنية وتنمية شاملة.

يعتبر هذا التقرير أحد التقارير التي يصدرها الجهاز ضمن سلسلة من التقارير المتخصصة بقضايا النوع الاجتماعي، بهدف الوقوف على واقع المرأة والرجل في المجتمع الفلسطيني وتوفير البيانات الكافية والضرورية لرسم السياسات حولها.

يعرض هذا التقرير مجموعة مختارة من المؤشرات الأساسية الخاصة بواقع المرأة والرجل والتي يمكن من خلالها دراسة الواقع، ويحمل التقرير بين طياته عدة قضايا، حيث تناول المؤشرات الديمغرافية للمرأة والرجل، ومؤشرات حول الواقع التعليمي والثقافي، ومؤشرات حول البحث والتطوير وتكنولوجيا المعلومات، ومؤشرات حول استخدام الوقت، ومؤشرات حول الواقع الصحي، ومؤشرات حول القوى العاملة والمؤسسات المالية، وأخيراً مؤشرات حول الحياة العامة، حيث تم توفير البيانات من خلال المسوح التي تم تنفيذها في الجهاز المركزي للإحصاء الفلسطيني ومن خلال السجلات الإدارية للمؤسسات الحكومية وغير الحكومية، وتم التركيز على اعتماد أحدث البيانات ومقارنتها مع السنوات السابقة خلال الفترة 2000-2013 التي تعكس أوضاع المرأة والرجل.



# السكان

## Population

جدول (1): نسبة الجنس في فلسطين، 2000-2014  
 Table (1): Sex Ratio in Palestine, 2000 - 2014

نسبة الجنس Sex ratio	إناث Females	ذكور Males	السنة Year
102.2	49.4	50.6	2000
102.3	49.4	50.6	2001
102.4	49.4	50.6	2002
102.5	49.4	50.6	2003
102.6	49.4	50.6	2004
102.7	49.3	50.7	2005
102.7	49.3	50.7	2006
103.1	49.2	50.8	2007
103.1	49.2	50.8	2008
103.1	49.2	50.8	2009
103.1	49.2	50.8	2010
103.2	49.2	50.8	2011
103.2	49.2	50.8	2012
103.2	49.2	50.8	2013
103.3	49.2	50.8	2014

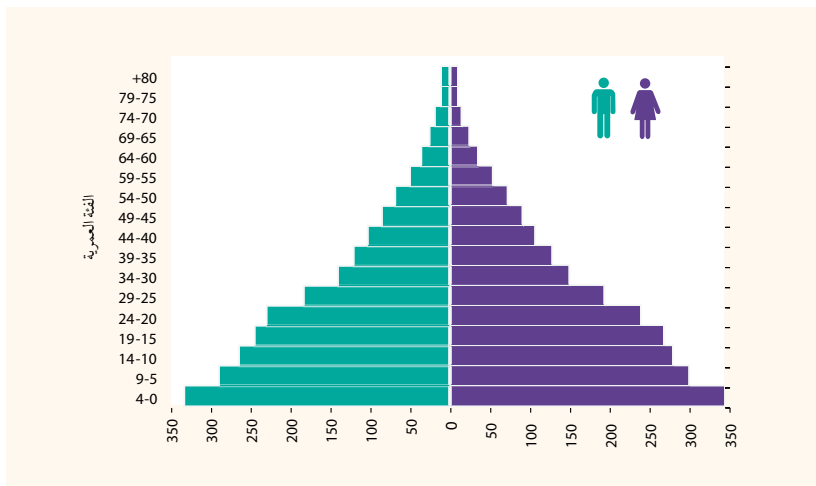


لكل 100 أنثى هناك 103 رجال  
 (19.2 أنثى لكل 20 رجل)

For each 100 female  
 there are 103 male (19.2  
 female for 20 male)

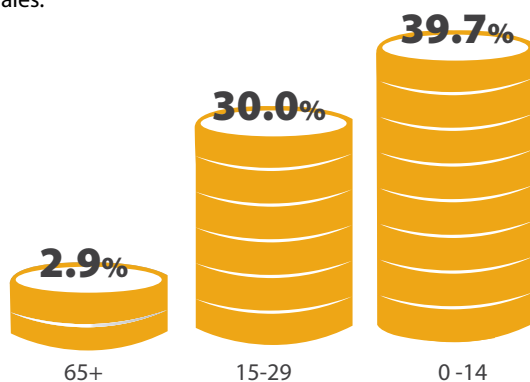


شكل (1): الهرم السكاني، فلسطين تقديرات منتصف عام 2014  
 Figure (1): Population Pyramid, Palestine Midyear Estimates 2014

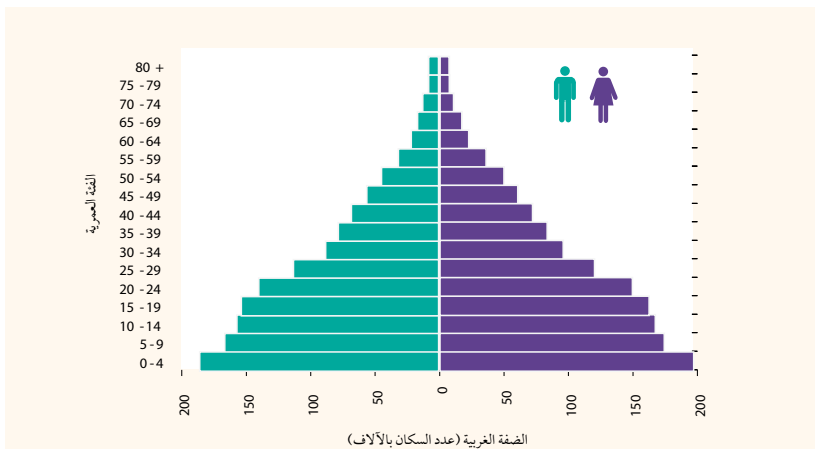


يتسم المجتمع الفلسطيني بأنه مجتمع فتي، حيث يشكل الأفراد أقل من 15 سنة 39.7% في منتصف عام 2014 من مجمل السكان؛ 39.9% ذكور و39.5% إناث، في المقابل يشكل الشباب 15-29 سنة 30.0%، ويشكل كبار السن 65 سنة فأكثر 2.9% من مجمل سكان فلسطين يتوزعون بواقع 42.9% للذكور و57.1% للإناث وذلك منتصف عام 2014.

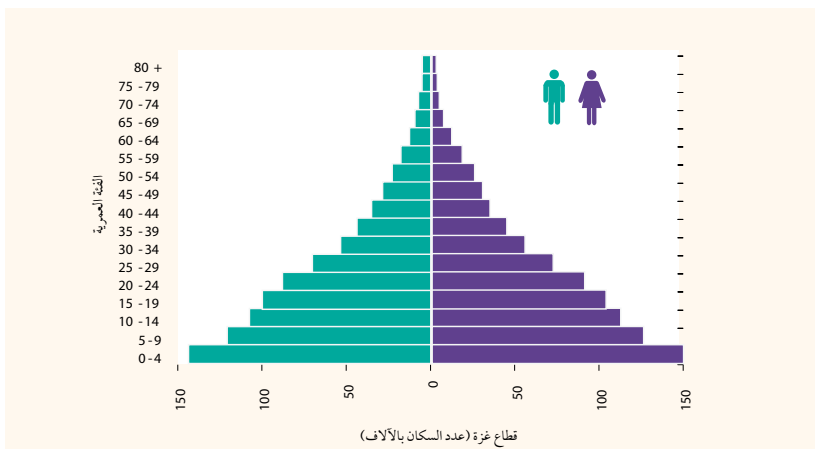
Palestinian society can be described as young with 39.7 percent of the population aged below 15 years in mid-2014: 39.9 percent males and 39.5 percent females. Youth aged 15-29 years comprised 30.0 percent of the population while the elderly aged 65 years and over comprised 2.9 percent: of them 42.9 percent males and 57.1 percent females.



شكل (2): الهرم السكاني، الضفة الغربية تقديرات منتصف عام 2014  
 Figure (2): Population Pyramid, West Bank Midyear Estimates 2014

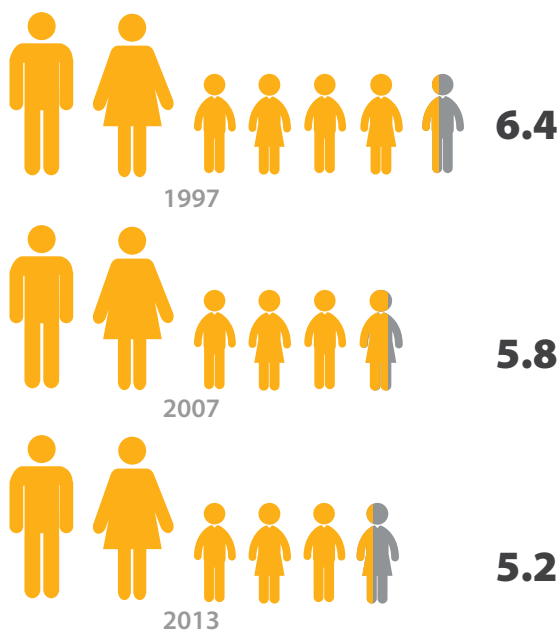


شكل (3): الهرم السكاني، قطاع غزة تقديرات منتصف عام 2014  
 Figure (3): Population pyramid, Gaza strip Midyear Estimates 2014



جدول (2): متوسط حجم الأسرة حسب المنطقة، 2013  
Table (2): Average Household Size by Region, 2013

Region	متوسط حجم الأسرة Average of Household Size	المنطقة
Palestine	5.2	فلسطين
West Bank	4.9	الضفة الغربية
Gaza Strip	5.8	قطاع غزة



انخفض متوسط حجم الأسرة إلى 5.2 فرداً عام 2013 مقارنة مع 6.4 فرداً عام 1997، الأمر الذي قد يدل على انخفاض الخصوبة والتوجه نحو بناء الأسر النووية على حساب الأسر الممتدة لتصبح نسبة الأسر النووية 83.4% في العام 2013، مقارنة بـ 73.3% في عام 1997.

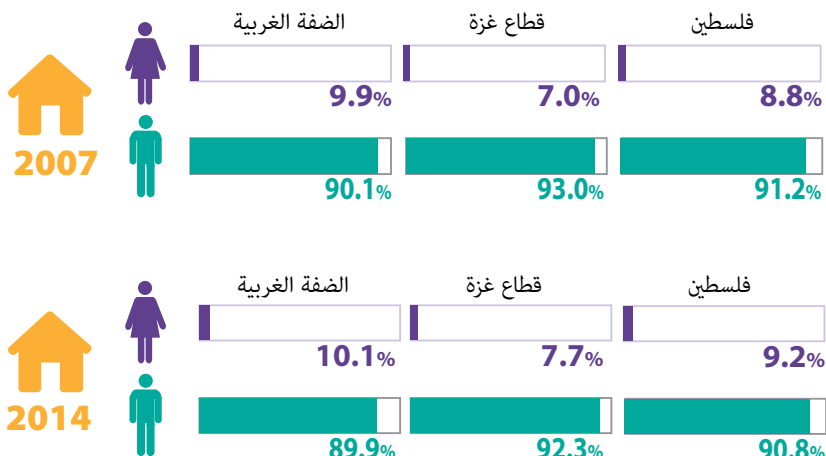
The average household size declined to 5.2 persons in 2013 compared to 6.4 in 1997. This indicates a decline in fertility rates and an increase in nuclear households in place of extended ones. The percentage of nuclear households increased to 83.4 percent in 2013 compared to 73.3 percent in 1997.

جدول (3): الأسر حسب جنس رب الأسرة والمنطقة، 2007، 2014 (توزيع نسبي)  
 Table (3): Households by Sex of Household Head and Region  
 2007, 2014 (Percentage Distribution)

Year/ Sex of household head	Region المنطقة		فلسطين Palestine	السنة/ جنس رب الأسرة
	قطاع غزة Gaza Strip	الضفة الغربية West Bank		
2007				2007
Males	93.0	90.1	91.2	ذكر
Females	7.0	9.9	8.8	أنثى
Total	100	100	100	المجموع
2014				2014
Males	92.3	89.9	90.8	ذكر
Females	7.7	10.1	9.2	أنثى
Total	100	100	100	المجموع

ارتفعت نسبة الأسر التي ترأسها أنثى في فلسطين من 8.8% في عام 2007 إلى 9.2% في عام 2014، وتزيد النسبة في الضفة الغربية عنها في قطاع غزة حيث بلغت 10.1% و7.7% على التوالي عام 2014.

The proportion of female-headed households in Palestine rose from 8.8 in 2007 to 9.2 in 2014. The percentage is higher in the West Bank than in Gaza Strip: 10.1 percent and 7.7 percent respectively in 2014.



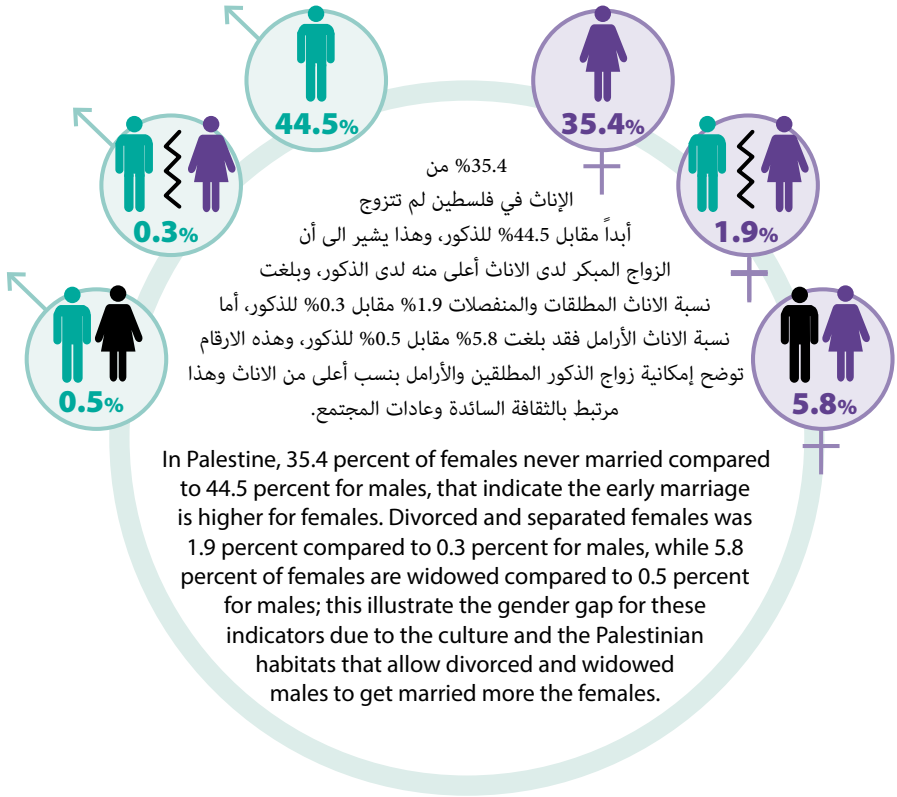
جدول (4): الإناث والذكور 15 سنة فأكثر حسب الحالة الزوجية والمنطقة، 2013  
(توزيع نسبي)

Table (4): Females and Males 15 Years and Above by Marital Status and Region, 2013 (Percentage Distribution)

Region & Sex	الحالة الزوجية Marital Status					المنطقة والجنس
	متفصل Separated	أرمل Widowed	مطلق Divorced	متزوج Married	لم يتزوج أبداً* *Never Married	
Palestine	0.2	3.1	0.9	55.8	40.0	فلسطين
Males	0.0	0.5	0.3	54.7	44.5	ذكور
Females	0.3	5.8	1.6	56.9	35.4	إناث
West Bank	0.2	3.3	0.9	55.1	40.5	الضفة الغربية
Males	0.0	0.5	0.3	53.9	45.3	ذكور
Females	0.5	6.1	1.5	56.3	35.6	إناث
Gaza Strip	0.0	2.8	1.0	57.1	39.1	قطاع غزة
Males	0.0	0.5	0.2	56.3	43.0	ذكور
Females	0.0	5.2	1.8	57.9	35.1	إناث

\*Includes Legally married

\* يشمل الأفراد الذين عقدوا قرانهم لأول مرة ولم يتم الدخول

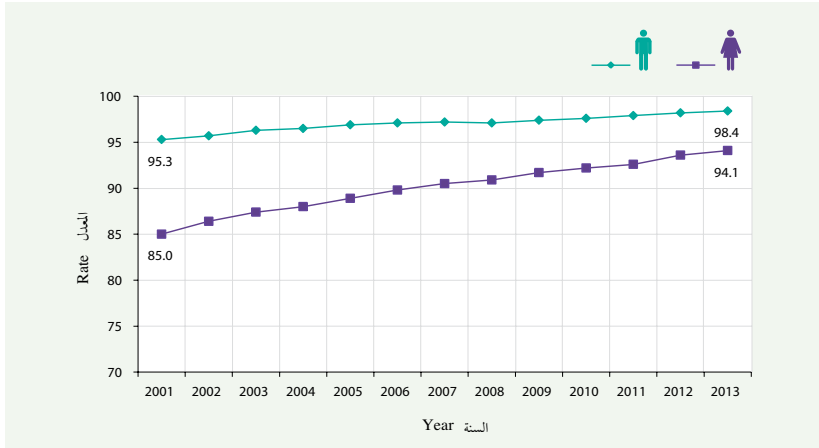




# التعليم Education

شكل (4): معدلات معرفة القراءة والكتابة بين النساء والرجال 15 سنة فأكثر في فلسطين، 2001-2013

Figure (4): Literacy Rates Among Women and Men 15 Years and Above in Palestine, 2001-2013



نسبة الزيادة في معدلات معرفة القراءة والكتابة بين النساء 15 سنة فأكثر تفوق نظيراتها بين الرجال بحوالي ثلاثة أضعاف خلال الفترة 2013-2001، لكن تبقى هذه المعدلات الأعلى بين الرجال (98.4) مقارنة بالنساء (94.1).

The literacy rate among women aged 15 years and over has grown Three -fold during 2001-2013, but the males literacy rate (98.4) remains higher than that for females (94.1).





جدول (5): نسب التسرب في المرحلة الأساسية والثانوية في فلسطين،  
2012/2011

Table (5): Drop-out Rates in the Basic and Secondary Stage in Palestine, 2011/2012

Stage	إناث Females	ذكور Males	كلا الجنسين Both sexes	المرحلة
Basic	0.5	0.9	0.7	أساسي
Secondary	2.5	2.4	2.5	ثانوي

نسب التسرب بين الإناث في المرحلة الثانوية أعلى قليلاً مما هي عليه بين الذكور.  
Drop-out rates among females at secondary level are slightly higher than among males.

جدول (6): الطلبة في المدارس حسب المرحلة في فلسطين، 2013/2014  
(توزيع نسبي)

Table (6): Students in Schools by Stage in Palestine, 2013/2014  
(Percentage Distribution)

Sex	Stage	المرحلة		الجنس
	ثانوية Secondary	أساسية Basic	المجموع Total	
Males	44.3	50.4	49.7	ذكور
Females	55.7	49.6	50.3	إناث
Both Sexes	100	100	100	كلا الجنسين

من الملاحظ أن نسبة الإناث في المرحلة الثانوية أعلى من الذكور؛ 55.7% مقابل 44.3% وتساوى تقريباً هذه النسبة في المرحلة الأساسية.

The percentage of females in secondary education is higher than males; 55.7 percent and 44.3 percent respectively. However the percentage of males and females at elementary level is nearly equal.



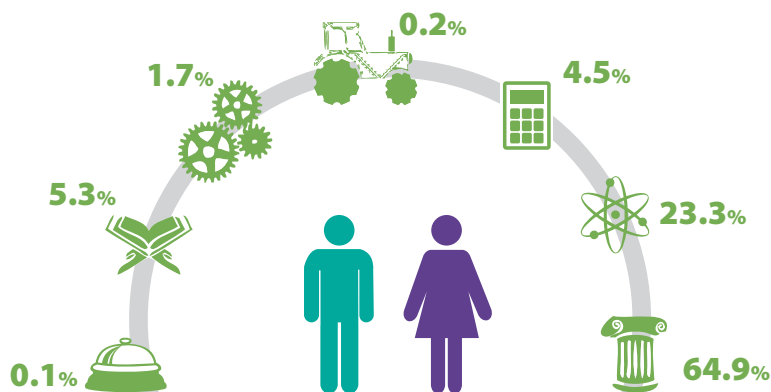
جدول (7): الطلبة في المرحلة الثانوية في فلسطين حسب التخصص،  
(توزيع نسبي) 2014/2013

Table (7): Students in the Secondary Stage in Palestine by  
Specialization, 2013/2014 (Percentage Distribution)

Specialization	إناث Females	ذكور Males	كلا الجنسين Both Sexes	التخصص
Human Sciences	68.3	60.8	64.9	علوم إنسانية
Scientific	22.3	24.6	23.3	علمي
Commercial	3.7	5.5	4.5	تجاري
Agricultural	0.0	0.3	0.2	زراعي
Industrial	0.5	3.3	1.7	صناعي
Shar'i	5.2	5.4	5.3	شرعي
Hoteling	0.0	0.1	0.1	فندقي
Total	100	100	100	المجموع

ما زال طلاب المرحلة الثانوية (الذكور والإناث) يتجهون إلى التخصصات العلمية والعلوم الإنسانية بشكل كبير مقارنة بالتخصصات المهنية الأخرى، ومن الملاحظ أن الإناث يتجهن إلى دراسة العلوم الإنسانية أكثر من الذكور.

Students (males and females) at secondary level still prefer to enroll in humanities and scientific specialization compared to other professional specialization and females students enroll in humanities more than males.



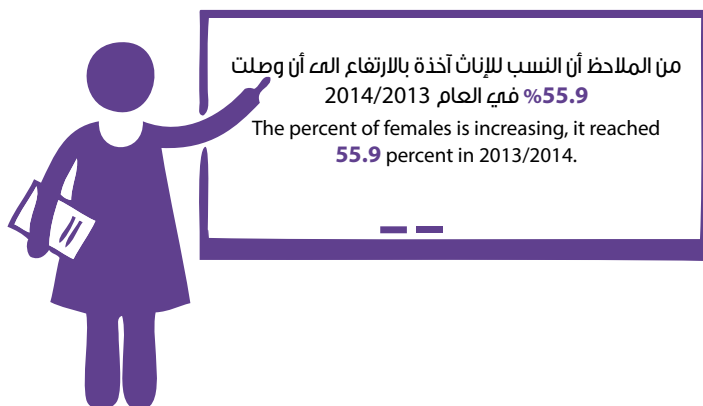
جدول (8): المعلمون في المدارس الحكومية في فلسطين، حسب أعوام دراسية مختارة

Table (8): Teachers in Governmental Schools in Palestine, by Selected Scholastic Years

Scholastic year	إناث	ذكور	كلا الجنسين	العام الدراسي
	Females	Males	Both Sexes	
1994/1995	5,668	7,865	13,533	1995/1994
1998/1999	9,005	10,277	19,282	1999/1998
2000/1999	9,745	10,693	20,438	1999/2000
2000/2001	11,213	11,740	22,953	2000/2001
2001/2002	11,798	11,791	23,589	2002/2001
2002/2003	12,826	12,257	25,083	2002/2003
2003/2004	13,778	12,599	26,377	2003/2004
2004/2005	14,450	13,077	27,527	2004/2005
2005/2006	15,275	13,743	29,018	2005/2006
2006/2007	15,857	14,217	30,074	2006/2007
2007/2008	16,085	14,479	30,564	2007/2008
2008/2009*	11,969	9,891	21,860	*2008/2009
2009/2010*	12,731	10,221	22,952	*2009/2010
2010/2011	18,298	14,971	33,269	2010/2011
2011/2012	20,332	16,221	36,553	2011/2012
2012/2013	20,432	16,331	36,763	2012/2013
2013/2014	21,107	16,628	37,735	2013/2014

\* Represents West Bank data only.

\* تمثل بيانات الضفة الغربية فقط.



جدول (9): الطلبة لكل معلم في فلسطين حسب الجهة المشرفة، لأعوام  
دراسية مختارة

Table (9): Pupils Per Teacher in Palestine by Supervising Authority,  
and Selected Scholastic Years

Scholastic Year	Schools		مدارس	رياض أطفال خاصة	العام الدراسي
	خاصة Private	وكالة UNRWA	حكومية Government	Private kindergartens	
1994/1995	19.5	36.9	30.9	30.5	1994/1995
1998/1999	18.6	39.4	28.5	28.6	1999/1998
1999/2000	18.0	39.5	28.7	26.9	2000/1999
2000/2001	17.3	37.9	26.8	25.2	2001/2000
2001/2002	16.8	36.9	27.5	26.1	2002/2001
2002/2003	16.6	35.9	27.2	26.3	2003/2002
2003/2004	16.9	34.4	26.8	26.3	2003/2004
2004/2005	16.7	33.4	26.5	25.6	2004/2005
2005/2006	16.8	31.5	25.8	26.0	2005/2006
2006/2007	17.5	31.3	25.3	25.1	2006/2007
2007/2008	17.3	29.8	25.1	25.7	2007/2008
2008/2009*	17.7	27.2	24.3	25.1	*2009/2008
2009/2010*	16.9	26.7	23.2	25.0	*2010/2009
2010/2011	16.7	29.0	23.0	..	2011/2010
2011/2012	16.5	27.3	20.8	..	2012/2011
2012/2013	13.2	25.6	17.4	..	2013/2012
2013/2014	16.5	28.8	20.3	..	2014/2013

\* Represents West Bank data only.

\* تمثل بيانات الضفة الغربية فقط.

.. Data does not available

.. البيانات غير متوفرة

تشكل المدارس الخاصة أقل معدل لعدد الطلبة لكل معلم، بالمقابل نجد أن مدارس الوكالة تحتل أعلى معدل.

The number of pupils per teacher was lowest in private schools while the highest ratio was in UNRWA schools.

جدول (10): الطلبة في التعليم العالي في فلسطين، لأعوام أكاديمية مختارة

Table (10): Students at Higher Education in Palestine for Selected Academic Years

Academic Year	(In thousand)				(بالآلف)					العام الدراسي
	Community Colleges			كليات المجتمع	Universities*			الجامعات*		
	فجوة** الجنس GPI**	إناث Females	ذكور Males	كلا الجنسين Both Sexes	فجوة** الجنس GPI**	إناث Females	ذكور Males	كلا الجنسين Both Sexes		
94/95	1.21	2.3	1.9	4.2	0.83	13.4	16.1	29.5	94/95	
97/98	1.20	2.4	2.0	4.4	0.77	22.9	29.6	52.5	98/97	
98/99	1.15	3.0	2.6	5.6	0.81	27.3	33.6	60.9	99/98	
99/00	1.17	2.8	2.4	5.2	0.85	30.4	35.7	66.1	00/99	
00/01	1.32	2.9	2.2	5.1	0.88	35.4	40.3	75.7	00/01	
01/02	1.25	3.0	2.4	5.4	0.90	39.6	43.9	83.5	02/01	
02/03	1.00	3.0	3.0	6.0	0.97	48.5	50.0	98.5	02/03	
03/04	0.91	4.1	4.5	8.6	0.98	56.3	57.2	113.5	03/04	
04/05	0.78	4.0	5.1	9.1	1.10	67.7	61.5	129.2	04/05	
05/06	0.75	4.8	6.4	11.2	1.15	74.5	64.8	139.3	05/06	
06/07	0.78	5.0	6.4	11.4	1.19	86.1	72.1	158.2	06/07	
07/08	0.60	4.9	8.2	13.1	1.23	92.8	75.3	168.1	07/08	
09/10	0.68	4.7	6.9	11.6	1.34	106.0	79.1	185.0	09/10	
10/11	0.68	5.1	7.5	12.6	1.38	116.9	84.5	201.4	10/11	
11/12	0.75	5.2	6.9	12.1	1.41	119.9	85.2	205.1	11/12	
12/13	0.92	5.9	6.4	12.3	1.48	120.3	81.1	201.3	12/13	

\* بيانات الجامعات تشمل طلبة الدبلوم المتوسط والباكالوريوس والدراسات العليا في الجامعات والكليات الجامعية.

\*Universities data include students of intermediate diploma, bachelor and higher education in universities and university colleges.

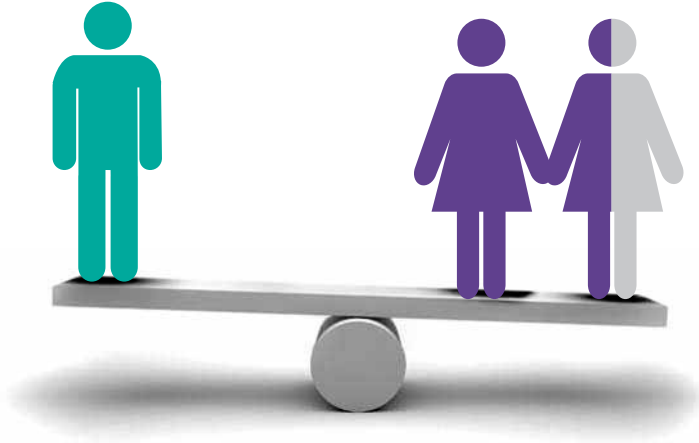
$$*GPI = \frac{\text{No. of enrolled females}}{\text{No. of males enrolled}} = \frac{\text{عدد الإناث الملتحقات}}{\text{عدد الذكور الملتحقين}} = \text{فجوة الجنس}$$

حيث أقل من 1 لصالح الذكور وأكثر من 1 لصالح الإناث أما القيمة 1 فتعني عدم وجود فجوة.

Where the value less than 1 in favor to males, more than 1 in favor to females, while the value 1 means no gap.

فجوة الجنس في التعليم العالي أصبحت تميل لصالح الإناث، حيث بلغت 1.48 في العام الأكاديمي 2013/2012؛ بينما كانت 0.83 في العام الأكاديمي 1995/1994.

The gender parity index is in favor of females; 1.48 in the 2012/2013 academic year compared to 0.83 in the 1994/1995 academic year.





# الثقافة

## Culture

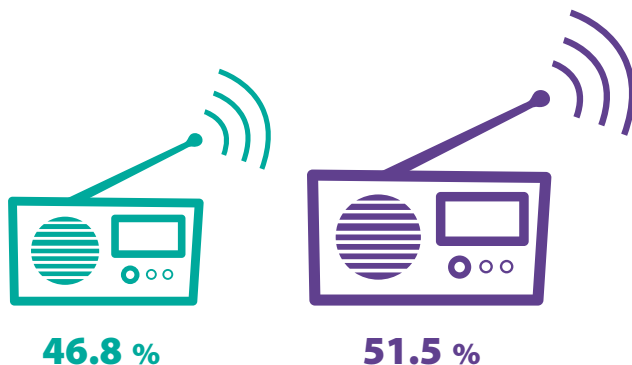
جدول (11): النساء والرجال 10 سنوات فأكثر مستمعين الراديو حسب المنطقة ونوع التجمع، 2014 (نسبة مئوية)

Table (11): Women and Men 10 Years and Above Who are Listening to Radio by Region and Type of Locality, 2014 (Percent)

Region and Type of Locality	نساء women	رجال men	المنطقة ونوع التجمع
Region			المنطقة
Palestine	46.8	51.5	فلسطين
West Bank	44.7	49.9	الضفة الغربية
Gaza Strip	50.4	54.3	قطاع غزة
Type of Locality			نوع التجمع
Urban	49.2	52.4	حضر
Rural	40.0	47.8	ريف
Camps	40.9	51.9	مخيمات

46.8% من النساء 10 سنوات فأكثر يستمعن للراديو؛ 44.7% في الضفة الغربية و50.4% في قطاع غزة. كما تتفاوت هذه النسبة حسب نوع التجمع، حيث ترتفع في التجمعات الحضرية، تليها في المخيمات ثم في الريف.

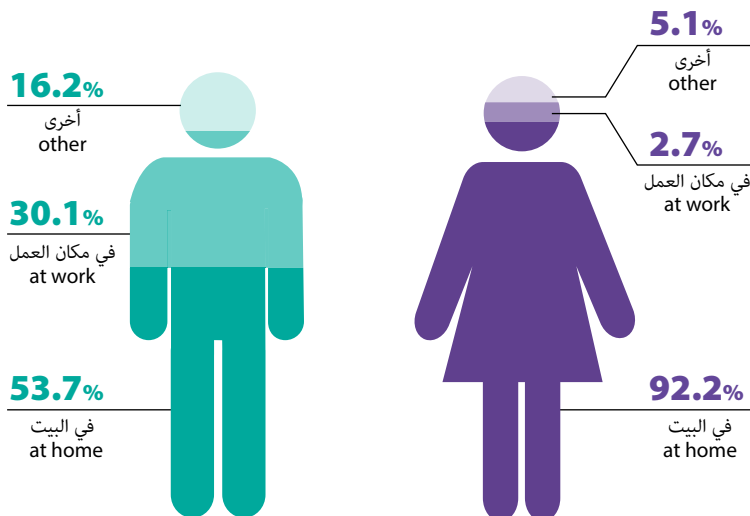
46.8 percent of women 10 years and over listen to the radio; 44.7 percent in West Bank and 50.4 percent in Gaza Strip. These percentages are higher in the urban areas, followed by camps and then rural areas.





شكل (5): النساء والرجال 10 سنوات فأكثر مستمعيه الراديو حسب أكثر مكان للاستماع فيه فلسطين، 2014 (توزيع نسبي)

Figure (5): Women and Men 10 Years and Above Who are Listening to Radio by Most Frequent Listening Place in Palestine, 2014 (Percentage Distribution)



تزيد نسبة الاستماع للراديو بين النساء في البيوت مقارنة بالرجال؛ 92.2% و 53.7% على التوالي. في المقابل يستمع الرجال للراديو في أماكن العمل بنسبة أعلى من النساء؛ 30.1% و 2.7% على التوالي.

The percentage of women who listen to the radio at home was 92.2 percent compared to 53.7 percent for men. On the other hand, men at work do listen to the radio more than women; 30.1 percent and 2.7 percent respectively.

جدول (12): النساء والرجال 10 سنوات فأكثر قارئيه الصحف حسب المنطقة، 2014  
(نسبة مئوية)

Table (12): Women and Men 10 Years and Above Who are Reading Newspapers by Region, 2014 (Percent)

Region	نساء Women	رجال Men	المنطقة
Palestine	18.2	26.9	فلسطين
West Bank	18.7	27.9	الضفة الغربية
Gaza Strip	17.3	25.1	قطاع غزة

26.9% من الرجال يطالعون الصحف، مقارنة بـ 18.2% من النساء في فلسطين.

26.9 percent of men are newspapers readers compared to 18.2 percent of women in Palestine.

جدول (13): النساء والرجال 10 سنوات فأكثر المنتسبين لمؤسسات عامة في فلسطين، 2014 (نسبة مئوية)

Table (13): Women and Men 10 Years and Above Who are Members in Public Institutions in Palestine, 2014 (Percent)

Type of Institution	نساء Women	رجال Men	نوع المؤسسة
Sport Clubs	2.3	11.8	نادي رياضي
Cultural Clubs	1.7	2.2	نادي ثقافي
Public Library	2.8	3.0	مكتبة عامة
Societies	3.2	6.0	جمعيات
Union / federation	1.6	6.2	نقابة/اتحاد
Political party	0.7	5.9	حزب سياسي
Youth movement	0.4	2.1	حركة شبابية أو حراك شبابي
Other	0.9	1.1	أخرى

مشاركة النساء في الحياة العامة ما زالت متدنية. فقد بلغت نسبة النساء المنتسبات الى الجمعيات 3.2% وفي الاندية الرياضية 2.3% مقابل 6.0% و11.8% للرجال على التوالي.

Women participation in public life is still low. The percentage of women affiliated to societies was 3.2 percent and to sport clubs 2.3 percent compared to 6.0 and 11.8 percent for men respectively.

جدول (14): النساء والرجال 10 سنوات فأكثر قارئيه الكتب حسب المنطقة ونوع التجمع، 2014 (نسبة مئوية)

Table (14): Women and Men 10 Years and Above Who Read Books by Region and Type of Locality, 2014 (Percent)

Region and Type of Locality	نساء Women	رجال Men	المنطقة ونوع التجمع
Palestine	38.1	27.3	فلسطين
West Bank	34.6	23.3	الضفة الغربية
Gaza Strip	43.9	34.0	قطاع غزة
Type of Locality			نوع التجمع
Urban	39.1	27.8	حضر
Rural	31.0	22.3	ريف
Camps	43.0	32.9	مخيمات

النساء أكثر إقبالاً على المطالعة وقراءة الكتب حيث 27.3% من الرجال يقرؤون الكتب مقارنة بـ 38.1% من النساء، وتزيد نسبة القراءة بين النساء في قطاع غزة؛ 43.9% مقارنة بـ 34.6% في الضفة الغربية.

Women have more interest than men in reading books. 27.3 percent of men read books compared to 38.1 percent for women. The reading habit among women in Gaza Strip is higher than in the West Bank; 43.9 percent compared to 34.6 percent respectively.





# البحث والتطوير

## Research and Development

جدول (15): النساء والرجال الباحثين في قطاع البحث والتطوير في فلسطين، 2013

Table (15): Women and Men Researchers in Research and Development Sector in Palestine, 2013

Sex	عدد Number	الجنس
<b>Total</b>	<b>4,533</b>	المجموع
Males	3,510	ذكور
Females	1,023	إناث

77.4% من الباحثين هم ذكور مقابل 22.6% إناث.

77.4 percent from researchers are males compare 22.6 percent females.



**77.4%**



**22.6%**

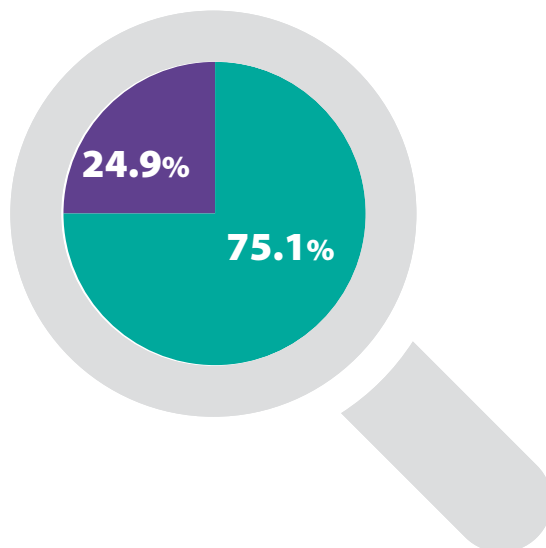
جدول (16): النساء والرجال العاملون في البحث والتطوير في فلسطين حسب  
الوظيفة، 2013

Table (16): Women and Men Worked in Research and  
Development in Palestine by Occupation, 2013

Sex	Occupation الوظيفة				المجموع	الجنس
	آخرون Others	الباحثون Researchers	الفنيون Technicians	الإداريون Administrators	Total	
Both Sexes	793	4,533	1,276	2,113	8,715	كلا الجنسين
Males	577	3,510	907	1,552	6,546	ذكور
Females	216	1,023	369	561	2,169	إناث

24.9% من العاملين في البحث والتطوير من الاناث مقابل 75.1% من الذكور.

24.9 percent of workers in research and Development are females compared to 75.1 percent for males.



جدول (17): النساء والرجال العاملون في البحث والتطوير في فلسطين حسب قطاع التوظيف، 2013

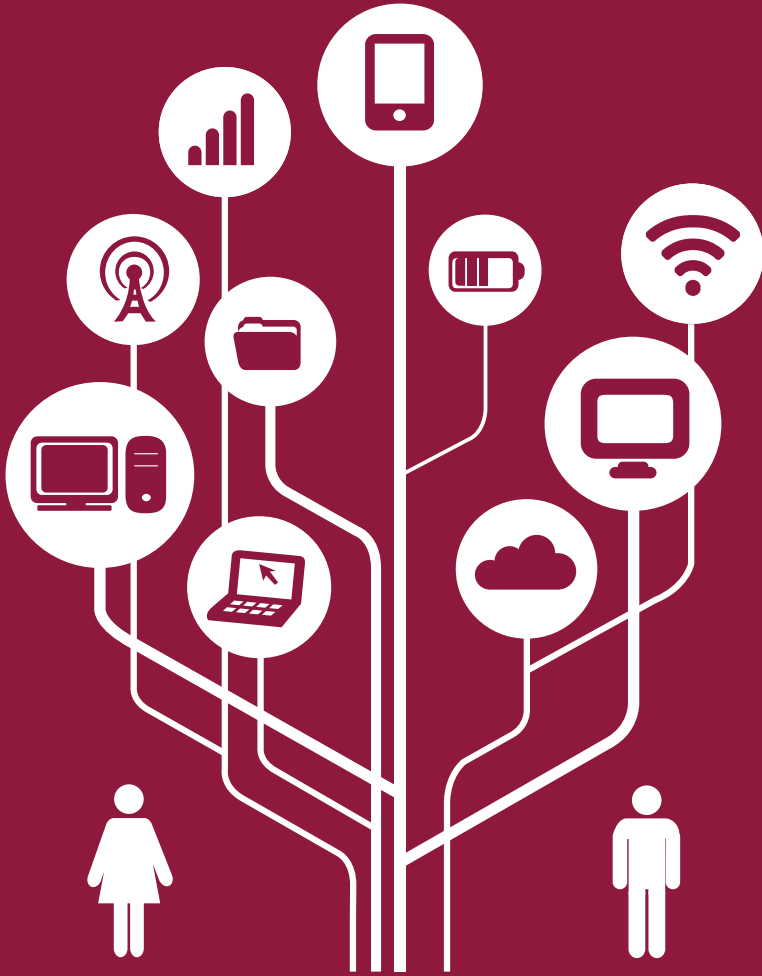
Table (17): Women and Men Worked in Research and Development in Palestine by Sector of Employment, 2013

Sector of Employment	Sex	الجنس	المجموع Total	قطاع التوظيف
	ذكور Males	إناث Females		
Total	6,546	2,169	8,715	المجموع
Ministries and government institutions	2,103	770	2,873	الوزارات والمؤسسات الحكومية
Higher Education	3,714	980	4,694	التعليم العالي
Non Governmental Organizations	729	419	1,148	منظمات غير حكومية

35.5% من العاملات في البحث والتطوير يعملن في الوزارات والمؤسسات الحكومية و45.2% يعملن في قطاع التعليم العالي و19.3% في المنظمات غير الحكومية.

35.5 percent from females workers in research and development work in Ministries and government institutions, 45.2 percent worked in Higher Education and 19.3 percent in non- governmental organizations.



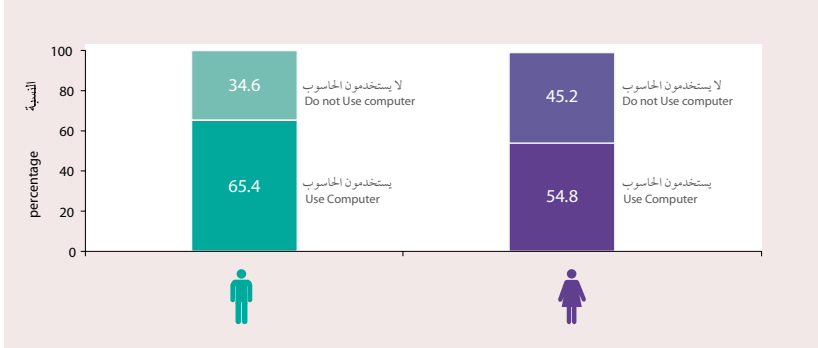


# مجتمع المعلومات

## Information Society

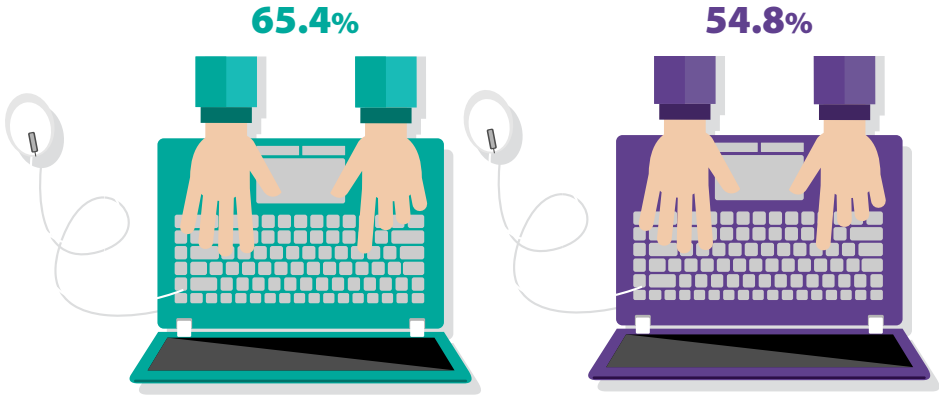
شكل (6): النساء والرجال 10 سنوات فأكثر حسب استخدام الحاسوب في فلسطين،  
2014 (توزيع نسبي)

Figure (6): Women and Men 10 Years and Above by Usage of Computers in Palestine, 2014 (Percent Distribution)



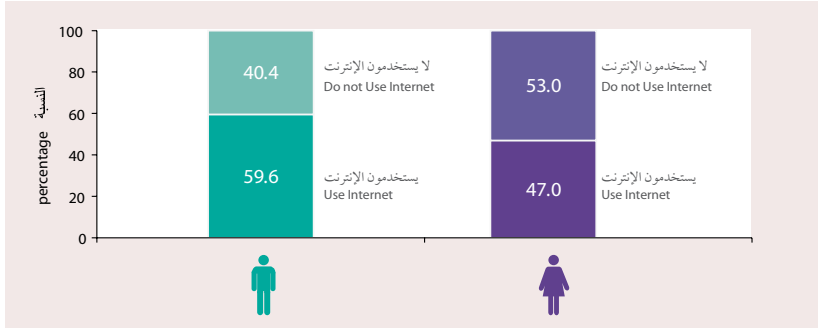
54.8% من النساء 10 سنوات فأكثر يستخدمن الحاسوب، مقارنة بما نسبته 65.4% من الرجال في نفس العمر.

54.8 percent of women 10 years and above use computers, compared to 65.4 percent of men in same age.



شكل (7): النساء والرجال 10 سنوات فأكثر حسب استخدام الإنترنت في فلسطين، 2014  
(توزيع نسبي)

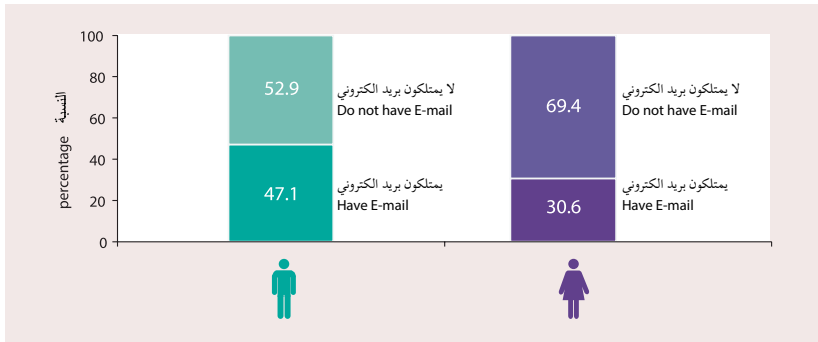
Figure (7): Women and Men 10 Years and Above by Usage of Internet in Palestine, 2014 (Percent Distribution)



47.0 percent of women 10 years and above use internet, compared to 59.6 percent of men use it in same age.

شكل (8): النساء والرجال 10 سنوات فأكثر حسب امتلاك بريد إلكتروني في فلسطين، 2014  
(توزيع نسبي)

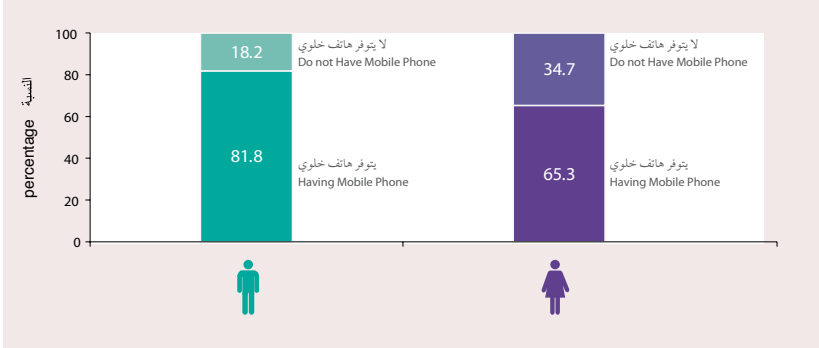
Figure (8): Women and Men 10 Years and Above by Having Electronic Mail (E-Mail) in Palestine, 2014 (Percent Distribution)



30.6 percent of women 10 years and above have electronic mail (e-mail), compared to 47.1 percent of men in same age.

شكل (9): النساء والرجال 10 سنوات فأكثر حسب امتلاك هاتف خلوي في فلسطين،  
2014 (توزيع نسبي)

Figure (9): Women and Men 10 Years and Above by Having Mobile Phone in Palestine, 2014 (Percent Distribution)



65.3% من النساء 10 سنوات فأكثر يمتلكن هاتف خلوي، مقارنةً بما نسبته 81.8% من الرجال في نفس العمر.

65.3 percent of women 10 years and above own a cellular phone, compared to 81.8 percent of men in same age.





# استخدام الوقت

## Time Use

جدول (18): توزيع الوقت المستخدم في الأنشطة المختلفة للأفراد 10 سنوات فأكثر  
في فلسطين حسب النشاط والجنس، 2013/2012

Table (18): Distribution of Time Spent on Various Activities for Persons Aged 10 Years and Above in Palestine by Activity and Sex, 2012/2013

Activity and Sex	اناث	ذكور	كلا الجنسين	النشاط والجنس
	Females	Males	Both Sexes	
	د.س H.M	د.س H.M	د.س H.M	
Work for corporations/ quasi corporations, non-profit institutions and government (formal sector work)	0.18	1.18	0.48	العمل لحساب الشركات/ أشبه الشركات، والمؤسسات غير الهادفة للربح والحكومة (العمل في القطاع النظامي)
Work for household in primary production activities	0.07	0.24	0.16	العمل لحساب الأسرة المعيشية في أنشطة الإنتاج الأولي
Work for household in non-primary production activities	0.02	0.13	0.08	العمل لحساب الأسرة المعيشية في أنشطة الإنتاج غير الأولي
Work for household in construction activities	-	0.35	0.18	العمل لحساب الأسرة المعيشية في أنشطة التشييد
Work for household providing services for income	0.06	1.31	0.49	العمل لحساب الأسر المعيشية في تقديم الخدمات للحصول على الدخل
Total	0.33	4.01	2.19	المجموع

(-) Mean that the value equal zero

M: mean Minutes, H: mean Hours

(-) تعني ان القيمة تساوي صفر

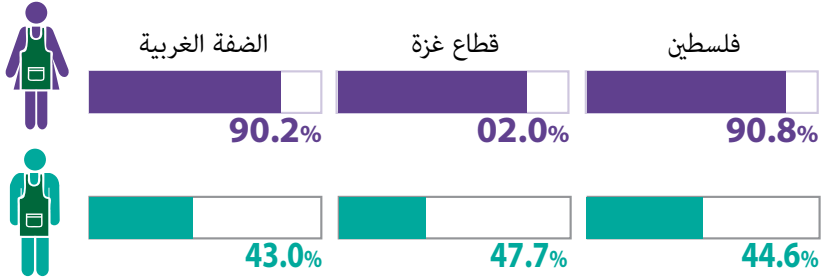
د: تعني دقيقة، س: تعني ساعة.

يقضي الذكور في العمر 10 سنوات فأكثر ما يقارب 4 ساعات تقريباً في العمل أي ما نسبته 16.7% من وقتهم الكلي خلال اليوم، في حين تقضي الإناث ما يقارب 33 دقيقة أي ما نسبته 2.3% خلال اليوم.

Males aged 10 years and above spent approximately 4 hours on work activities during the day, comprising 16.7 percent of their day, while females spent nearly 33 minutes during the day on work activities, representing 2.3 percent of their day.

شكل (10): الأفراد 10 سنوات فأكثر الذين قاموا بأنشطة العمل المنزلي حسب الجنس والمنطقة، 2013/2012 (نسبة مئوية)

Figure (10): Individuals 10 Years and Above Who Performed in Domestic Work by Sex and Region 2012/2013 (Percent)



90.8% من الإناث في العمر 10 سنوات فأكثر قاموا بنشاط العمل المنزلي (إعداد الغذاء وتقديمه، تنظيف، كنس، العناية بالمنزل والتسوق لأغراض المنزل)، مقابل 44.6% من الذكور قاموا بهذا النشاط في فلسطين، وتزيد نسبة المشاركة للإناث بنشاط العمل المنزلي في قطاع غزة عنها في الضفة الغربية.

90.8 percent of the females aged 10 years and above performed household chores (preparing and serving food, cleaning, vacuuming, shopping and home care for house purposes) versus 44.6 percent of males in Palestine. This percentage for females is higher in Gaza Strip compared to the West Bank.

جدول (19): الوقت المستخدم فيه تنفيذ أنشطة وقت الفراغ للأفراد 10 سنوات فأكثر حسب النشاط والجنس في فلسطين، 2012/2013

Table (19): Time Spent on Leisure Time Activities for Persons Aged 10 Years and Above by Activity and Sex in Palestine, 2012/2013

Leisure Time Activity	الوقت المستخدم Time Spent			أنشطة وقت الفراغ
	اناث Female	ذكور Male	كلا الجنسين Both Sexes	
	د.س H.M	د.س H.M	د.س H.M	
Socializing and communication	2.51	2.55	2.53	التآس والمشاركة في المجتمع المحلي
Participating in community cultural / social events	0.04	0.07	0.05	زيارة الأماكن الثقافية، والترفيهية والرياضية
Hobbies, games and other pastime activities	0.15	0.27	0.21	الهوايات، والألعاب وأنشطة التسلية الأخرى
Sports participation and exercise and related activities	0.04	0.17	0.11	الاشتراك في الألعاب الرياضية الداخلية والخارجية والبرامج ذات الصلة
Mass media use	2.23	2.19	2.20	وسائط الإعلام الجماهيري
Total	5.37	6.05	5.50	المجموع

M: mean Minutes, H: mean Hours

د: تعني دقيقة، س: تعني ساعة.

يقضي الذكور في العمر 10 سنوات فأكثر ما يقارب 6 ساعات و5 دقائق يومياً في أنشطة وقت الفراغ أي ما نسبته 25.3% من اليوم، في حين تقضي الإناث ما يقارب 5 ساعات و37 دقيقة خلال اليوم أي ما نسبته 23.4% من اليوم.

Males aged 10 years and above spent approximately 6 hours and 5 minutes during the day on leisure activities, representing 25.3 percent of their daily time, while females spent nearly 5 hours and 37 minutes on leisure activities during the day, representing 23.4 percent of their time.







# الصحة Health

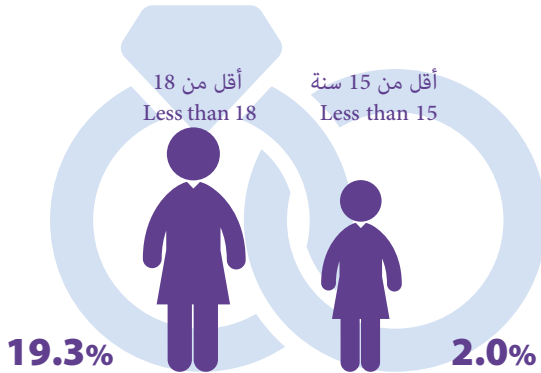
جدول (20): النساء المتزوجات في فلسطين حسب العمر الحالي (15-49 سنة)  
والعمر عند الزواج الأول، 2014 (نسبة مئوية)

Table (20): Married Women in Palestine by Current Age (15-49 Years) and Age at First Marriage, 2014 (Percent)

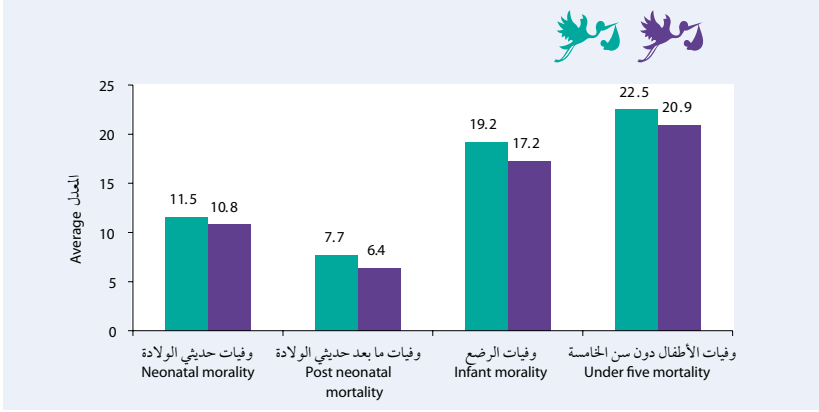
Current age	تزوجن قبل سن 18 Got Married before Age 18	تزوجن قبل سن 15 Got Married before Age 15	العمر الحالي
15-19	6.2	0.5	19-15
20-24	14.5	0.9	24-20
25-29	17.6	1.5	29-25
30-34	29.0	2.3	34-30
35-39	31.3	5.0	39-35
40-44	32.7	3.6	44-40
45-49	26.5	3.6	49-45
Total	19.3	2.0	المجموع

إنثا يتزوجن في سن الطفولة؛ 19.3% من النساء المتزوجات 15-49 سنة قد تزوجن قبل سن 18 سنة في حين أن 2.0% تزوجن قبل بلوغهن 15 سنة.

Childhood marriage takes place among females: 19.3 percent of married women 15-49 years were married before the age of 18 while 2.0 percent were married before the age of 15.



شكل (11): معدل وفيات الرضع والأطفال في فلسطين حسب الجنس، 2014  
 Figure (11): Infant and Child Mortality Rates in Palestine by Sex, 2014

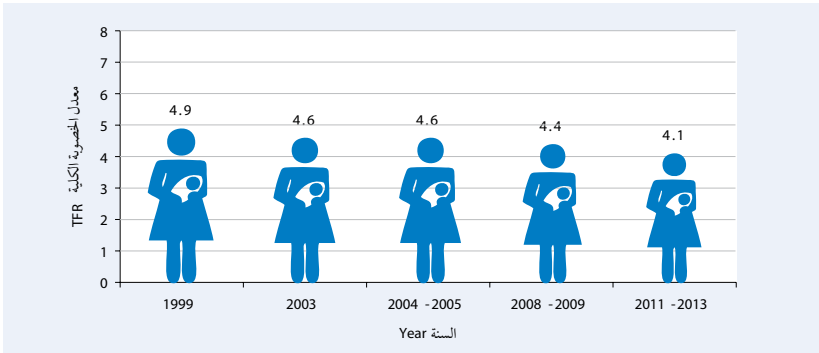


معدلات وفيات الإناث الرضع ودون الخامسة بين الإناث هي الأقل مقارنة بالذكور.

Child and infant mortality rates are higher for males compared to females.

شكل (12): معدل الخصوبة الكلية في فلسطين لسنوات مختارة

Figure (12): Total Fertility Rate in Palestine by Selected Years

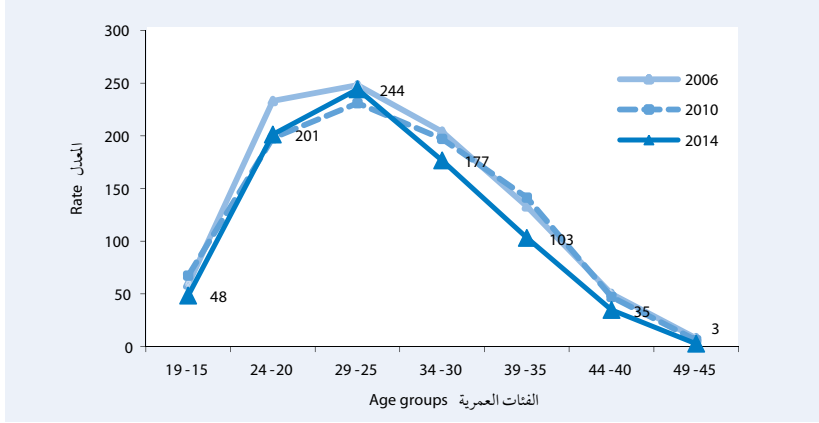


انخفضت معدلات الخصوبة الكلية في فلسطين بنسبة 16.3% للفترة 2013-2011 مقارنة بالعام 1999 حيث كانت 4.9، وبلغت 4.1 في الفترة 2013-2011.

Total fertility rates in Palestine declined by 16.3 percent in 2013-2011 compared to 1999 it was 4.9, where it reached 4.1 in 2013-2011.

شكل (13): معدل الخصوبة التفصيلية (لكل 1000 امرأة) في فلسطين،  
2014، 2010، 2006

Figure (13): Age Specific Fertility Rates (Per 1000 Women) in Palestine, 2006, 2010, 2014



الانخفاض في معدلات الخصوبة التفصيلية يتضح أكثر في المراحل الإنجابية المبكرة والممتدة في الفئة العمرية من 15-24 سنة.

The drop in fertility mainly seems to have taken place among the young in the age group 15-24 years.

جدول (21): الولادات القيصرية حسب المنطقة، 2014 (نسبة مئوية)

Table (21): C- Sections Delivered by Region, 2014 (Percent)

Region	النسبة %	المنطقة
Palestine	20.3	فلسطين
West Bank	22.7	الضفة الغربية
Gaza Strip	17.4	قطاع غزة



ولادة من كل خمس ولادات في فلسطين  
تتم عن طريق العمليات القيصرية

One in five deliveries occurred by C-section.

جدول (22): النساء 15-49 سنة المتزوجات حالياً ويستخدمن وسيلة تنظيم أسرة  
حسب المنطقة، 2014 (نسبة مئوية)

Table (22): Currently Married Women Aged 15-49 Years Using Family Planning Method by Region, 2014 (Percent)

Region	Contraceptive methods وسائل تنظيم الأسرة			المنطقة
	أي وسيلة حديثة Any modern method	أي وسيلة تقليدية Any traditional method	أي وسيلة Any method	
Palestine	44.1	13.1	57.2	فلسطين
West Bank	46.3	13.5	59.8	الضفة الغربية
Gaza Strip	40.8	12.6	53.4	قطاع غزة

ما يزيد عن نصف النساء المتزوجات يستخدمن وسائل تنظيم الأسرة (تقليدية او حديثة) والنسبة في غزة أقل منها في الضفة الغربية .

More than half of married women used family planning methods; (traditional or modern) the percentage was lower in Gaza Strip than in the West Bank.

جدول (23): النساء 15-49 سنة المتزوجات حالياً واللاتي لديهن حاجة غير ملباة إلى وسائل تنظيم الأسرة حسب المنطقة، 2014 (نسبة مئوية)

Table (23): Women Aged 15-49 Years Currently Married with an Unmet Need for Family Planning by Region, 2014 (Percent)

Region	النسبة %	المنطقة
Palestine	10.9	فلسطين
West Bank	11.0	الضفة الغربية
Gaza Strip	10.7	قطاع غزة

رغم أن استخدام وسائل تنظيم الأسرة واحدة من حقوق المرأة الانجابية إلا أن حوالي 10.9% من النساء في سن الانجاب في فلسطين لديهن حاجة غير ملباة في هذا الحق.

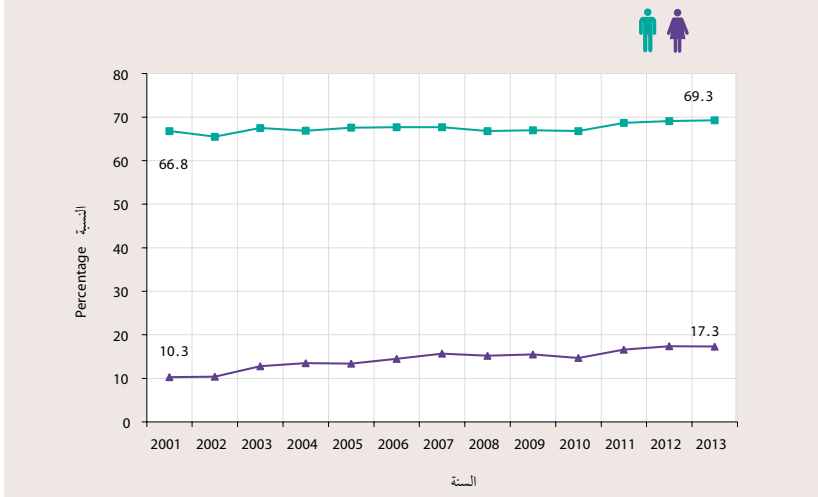
Although access to methods of family planning is a reproductive health right, the needs of 10.9 percent of women of reproductive age in the Palestine were unmet.



# القوى العاملة Labour Force

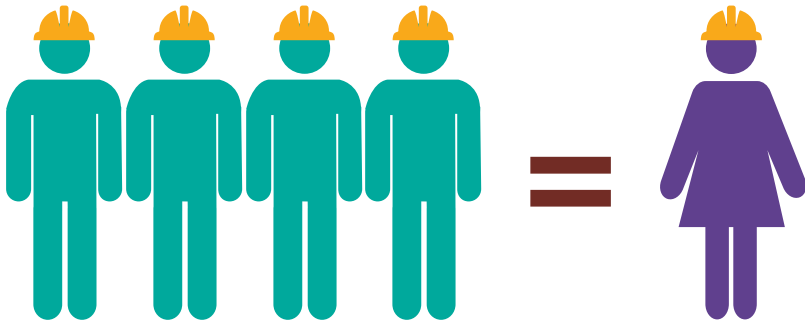
شكل (14): النساء والرجال المشاركون في القوى العاملة 15 سنة فأكثر في فلسطين، 2001 - 2013 (نسبة مئوية)

Figure (14): Women and Men Participated in Labour Force 15 Years and Above in Palestine, 2001- 2013 (Percent)



بالرغم من انخفاض الفجوة بين الرجال والنساء في المشاركة في القوى العاملة إلا أنه لا زالت مشاركة الرجال تزيد بأكثر من 4 أضعاف مشاركة النساء خلال عام 2013.

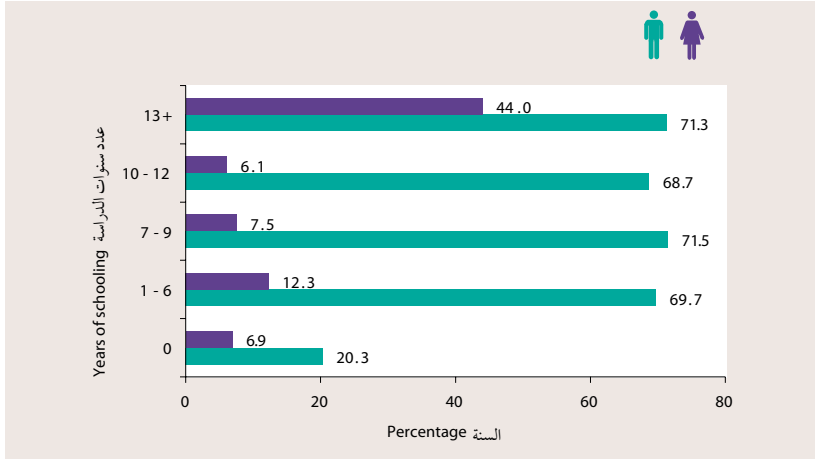
Despite the narrowing of the gap between men and women in labour force participation, men participation remained more than four times higher than that of women in 2013.





شكل (15): النساء والرجال المشاركون في القوى العاملة 15 سنة فأكثر حسب عدد السنوات الدراسية في فلسطين، 2013 (نسبة مئوية)

Figure (15): Women and Men Participated in Labour Force 15 Years and Over by Years of Schooling in Palestine, 2013 (Percent)

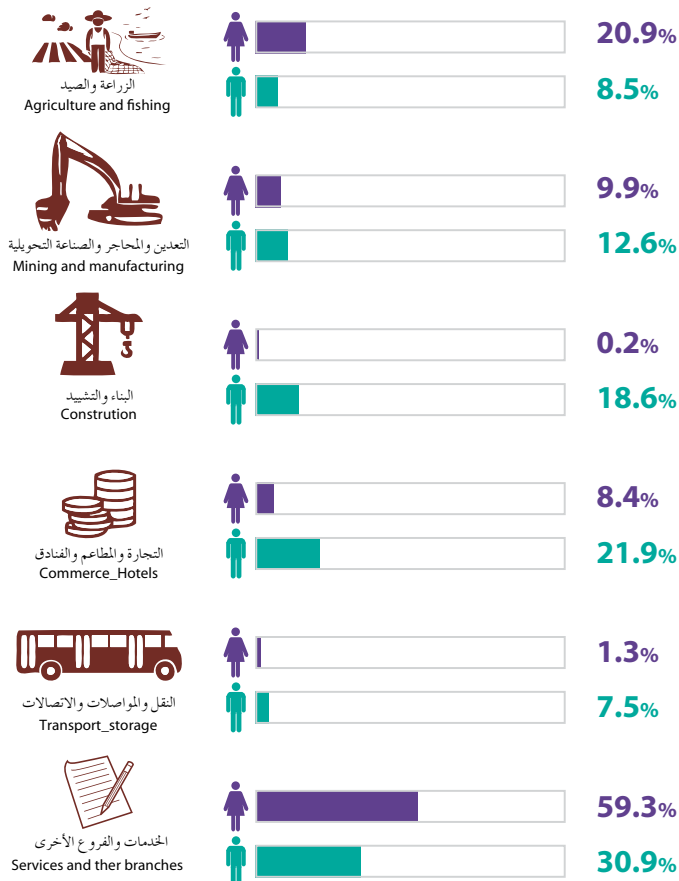


تعتبر أعلى نسبة مشاركة في القوى العاملة هي بين النساء الحاصلات على 13 سنة دراسية فأكثر، بالمقابل فإن أعلى مشاركة في القوى العاملة بين الرجال الحاصلين على 7-9 سنوات دراسية والحاصلين على 13 سنة دراسية فأكثر على التوالي.

The highest labour force participation level was among women with 13 years of education or more. In contrast, the highest labour force participation among men was among those with 7-9 years of schooling and 13 years of education and more respectively.

شكل (16): النساء والرجال العاملون 15 سنة فأكثر حسب النشاط الاقتصادي في فلسطين، 2013 (التوزيع النسبي)

Figure (16): Women and Men Employed 15 Years and Above by Economic Activity in Palestine, 2013 (Percentage Distribution)

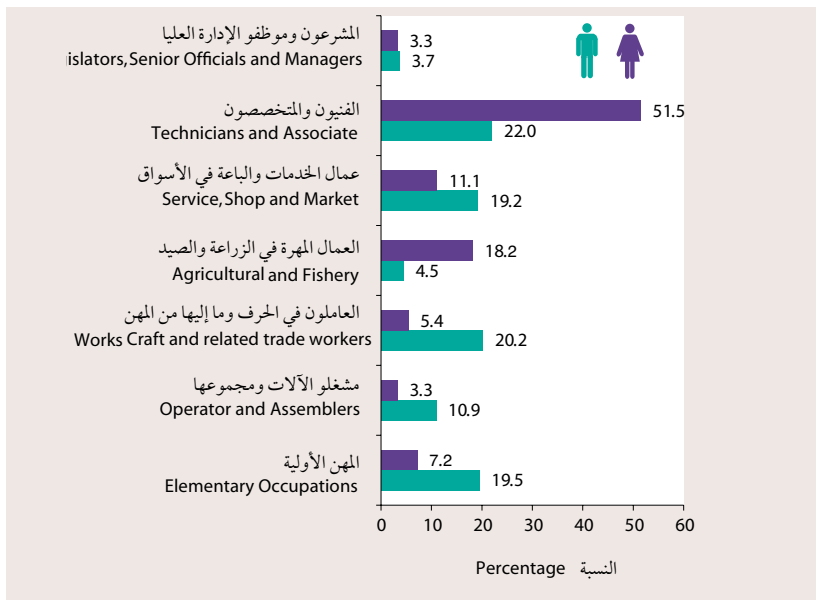


ما زال قطاعي الخدمات 59.3% والزراعة 20.9% المشغل الرئيسي للنساء العاملات.

Services 59.3 percent and agricultural 20.9 percent are the main operating sectors for employed women.

شكل (17): النساء والرجال العاملون 15 سنة فأكثر حسب المهنة في فلسطين،  
2013 (التوزيع النسبي)

Figure (17): Women and Men Employed 15 Years and Above by Occupation in Palestine, 2013 (Percentage Distribution)

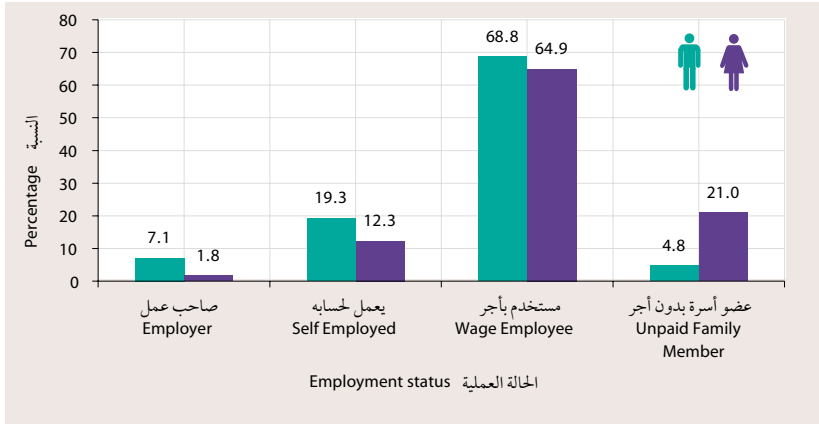


المهن التي تمارسها النساء لا زالت تنحصر في المهن التقليدية، حيث أكثر من نصف النساء يعملن كفنيات ومتخصصات وحوالي خمس النساء يعملن في المهن الزراعية.

Women still work mainly in traditional occupations. More than half of women worked as technicians and specialists and about one fifth of women worked in agriculture.

شكل (18): النساء والرجال العاملون 15 سنة فأكثر حسب الحالة العملية في فلسطين، 2013 (التوزيع النسبي)

Figure (18): Women and Men Employed 15 Years and Above by Employment Status in Palestine, 2013 (Percentage Distribution)

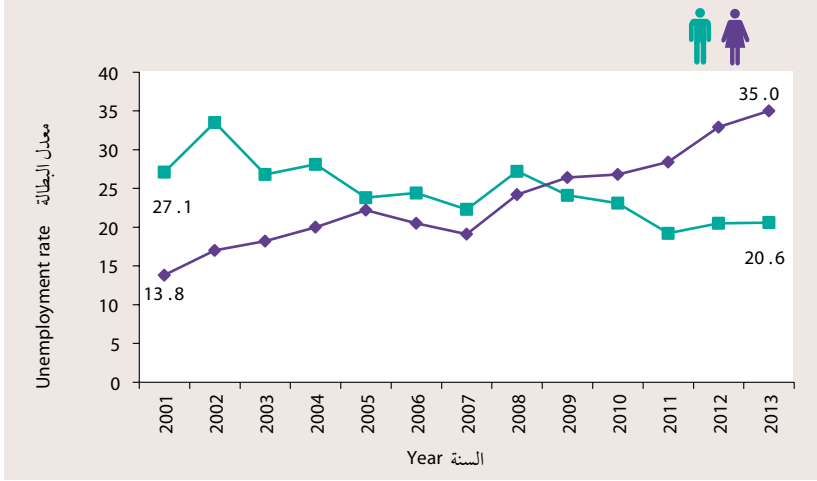


64.9% من النساء العاملات مستخدمات بأجر، مقابل 68.8% من الرجال، في حين تنخفض نسبة صاحبات الأعمال؛ 1.8% مقارنة بـ 7.1% للرجال.

64.9 percent of employed women were in wage employment compared to 68.8 percent of men. The percentage of employer's women was lower than that for men: 1.8 percent and 7.1 percent respectively.

شكل (19): معدل البطالة بين النساء والرجال 15 سنة فأكثر في فلسطين،  
2013 - 2001

Figure (19): Unemployment Rate for Women and Men 15 Years  
and Above in Palestine, 2001-2013

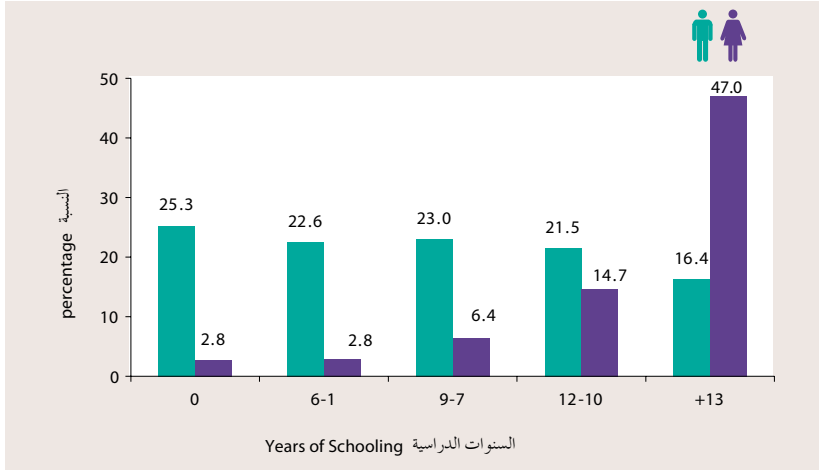


الفجوة في معدلات البطالة بين النساء والرجال في اتساع.

The gap in unemployment rates among women and men is increasing.

شكل (20): معدل البطالة بين النساء والرجال 15 سنة فأكثر حسب عدد السنوات الدراسية في فلسطين، 2013

Figure (20): Unemployment Rate for Women and Men 15 Years and Above by Years of Schooling in Palestine, 2013



بلغ معدل البطالة بين النساء اللواتي انهين 13 سنة دراسية فأكثر 47.0% من بين النساء المشاركات في القوى العاملة مقارنة بـ 16.4% بين الرجال في نفس الفئة.

The unemployment rate among women with 13 years or more of education was 47.0 percent of women labour force participants compared with 16.4 percent of men in the same group.

جدول (24): النساء العاملات في القطاع الزراعي من مجموع العاملين في القطاع الزراعي حسب المنطقة، 2000 - 2013 (نسبة مئوية)

Table (24): Percentage of Employed Women in the Agricultural Sector from Total Employees in Agricultural Sector by Region, 2000 – 2013 (Percent)

Year	Region		فلسطين Palestine	السنة
	قطاع غزة Gaza Strip	المنطقة الضفة الغربية West Bank		
2000	40.6	37.3	38.5	2000
2001	23.0	36.7	33.3	2001
2002	21.2	37.5	32.5	2002
2003	30.8	39.4	36.5	2003
2004	32.2	39.6	37.9	2004
2005	23.3	40.6	36.6	2005
2006	21.2	41.9	38.3	2006
2007	42.9	44.5	44.1	2007
2008	33.1	40.1	38.7	2008
2009	12.4	34.7	31.5	2009
2010	4.6	36.2	30.8	2010
2011	15.5	37.5	32.3	2011
2012	27.4	37.9	35.6	2012
2013	30.0	33.8	32.9	2013

تشكل النساء حوالي ثلث العاملين (32.9%) في القطاع الزراعي للعام 2013.

Women represents about one third (32.9 percent) of the employed persons in the agriculture sector in 2013.

جدول (25): الحيازات الحيوانية والمختلطة حسب جنس الحائز والمنطقة،  
(التوزيع النسبي) 2013/2012

Table (25): Animal and Mixed Holdings by Sex of Holder and Region, 2012/2013 (Percentage Distribution)

Region	Sex of Holder						المنطقة	
	المجموع Total	لا ينطبق	شراكة ذكور واناث	شراكة اناث	شراكة ذكور	أنثى		ذكر
		Not Applicable	Co-holders are Males & Females	Co-holders are Females	Co-holders are Males	Female		Male
Palestine	100.0	0.3	0.9	0.2	3.2	4.5	90.9	فلسطين
West Bank	100.0	0.4	0.9	0.2	3.5	3.4	91.6	الضفة الغربية
Gaza Strip	100.0	0.0	1.1	0.0	2.1	8.5	88.3	قطاع غزة

4.5% من الحائزين على حيازات حيوانية ومختلطة هن من الإناث مقابل 90.9% للذكور.

4.5 percent who have Animal and Mixed Holdings are females compare to 90.9 percent for males.



جدول (26): النساء والرجال العاملون في القطاع العام\* في فلسطين حسب  
المسمى الوظيفي، 2013

Table (26): Women and Men Employees in the Public Sector\* in  
the Palestine by Job Title, 2013

Job Title	فلسطين Palestine			المسمى الوظيفي
	ذكور Male	إناث Female	المجموع Total	
Undersecretary Assistant of the Ministry A1	38	6	44	وكيل وزارة A1
Undersecretary of A2	76	5	81	وكيل مساعد A2
General Director A3	76	11	87	مدير عام A3
General Director A4	599	75	674	مدير عام A4
Grade C to A	4,990	1,431	6,421	الدرجة من C إلى A
Grade 1 to 10	46,455	35,401	81,856	الدرجة من 1 إلى 10
Unknown	617	167	784	غير محدد
Total	52,851	37,096	89,947	المجموع

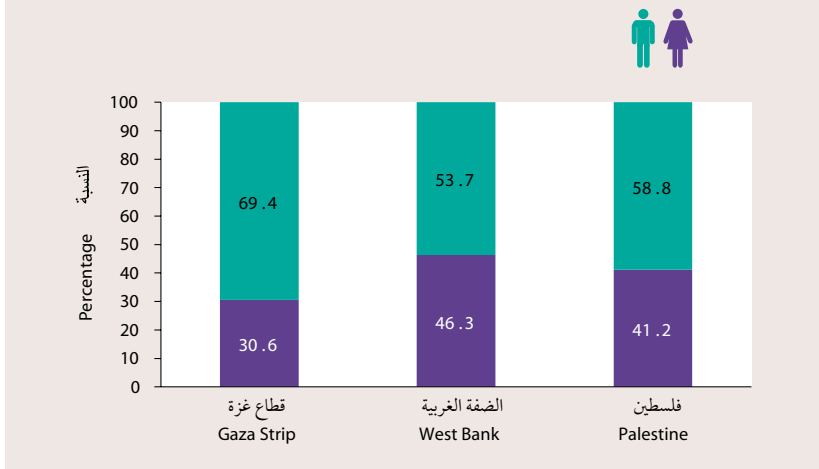
\* يشمل الموظفين المدنيين فقط حسب ديوان الموظفين العام \* Includes civil employees only according to General Personal Council

تشكل النساء 10.9% فقط من مجموع العاملين في القطاع العام من درجة مدير عام A4 فأعلى، مقابل 89.1% من الرجال في نفس الدرجة.

Women comprised 10.9 percent of public sector employees at General Director A4 grade and above compared to 89.1 percent for men at the same grade.

شكل (21): النساء والرجال العاملون في القطاع العام حسب المنطقة، 2013  
(توزيع نسبي)

Figure (21): Women and Men Employed in Public Sector by Region, 2013 (Percentage Distribution)



41.2% من الموظفين في فلسطين هن نساء، مقارنة بـ 58.8% من الرجال.

41.2 percent of public sector workers are women in the Palestine compared with 58.8 percent for men.

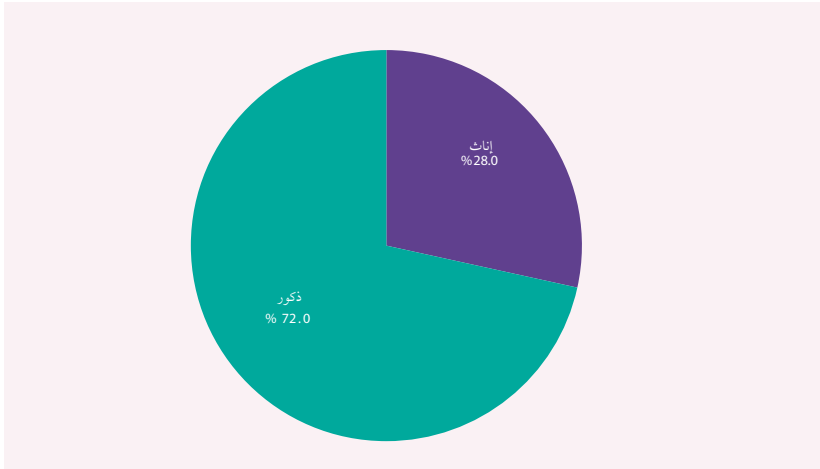


# المؤسسات المالية

## Financial Institutions

شكل (22): النساء والرجال العاملون في البنوك في فلسطين، 2013

Figure (22): Women and Men Work in Banks in Palestine, 2013



28.0% من العاملين في البنوك هن من الاناث مقابل 72.0% من الذكور.

28.0 percent of workers in banks are females compared to 72.0 percent of males.

شكل (23): النساء والرجال المقترضون من البنوك في فلسطين حسب جنس المقترض، 2013

Figure (23): Women and Men Lenders From Banks in Palestine by Sex of Lenders, 2013



26.0% من المقترضين من البنوك هن من الاناث مقابل 74.0% من الذكور.  
26.0 percent of lenders from banks are females compared to 74.0 percent of males.

جدول (27): النساء والرجال العاملون في هيئة سوق رأس المال الفلسطينية حسب المهنة الوظيفية، 2013

Table (27): Women and Men Work in Palestine Capital Market Authority by Job Title and Sex, 2013

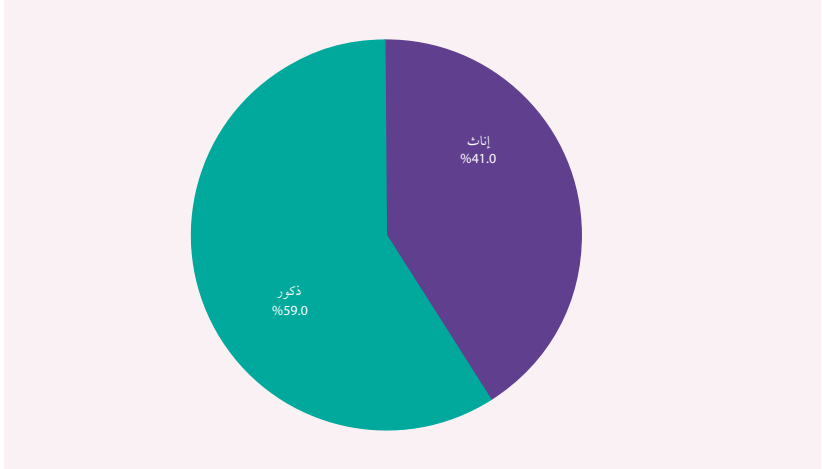
Job Title	Sex		الجنس	المسمى الوظيفي
	اناث	ذكور	كلا الجنسين	
	Females	Males	Both Sexes	
Board of director	0	7	7	مجلس الادارة
Director of Department and above	2	9	11	مدبر دائرة فأعلى
Others	23	17	40	آخرون
Total	25	33	58	المجموع

43.1% من العاملين في هيئة سوق رأس المال الفلسطينية هن من الاناث مقابل 56.9% من الذكور.

43.1 percent of workers in Palestine Capital Market Authority are females compared to 56.9 percent of males.

شكل (24): النساء والرجال الذين لديهم حسابات في بورصة فلسطين/ مركز الابداع والتمويل، 2013

Figure (24): Women and Men Who have Accounts in Palestine Stock Exchange \ Center of Deposit and Funding Status, 2013



41.0% من الافراد الذين لديهم حسابات في بورصة فلسطين هن من الإناث مقابل 59.0% من الذكور.

41.0 percent of individuals have account in Palestine stock exchanges are females compared to 59.0 percent for males.

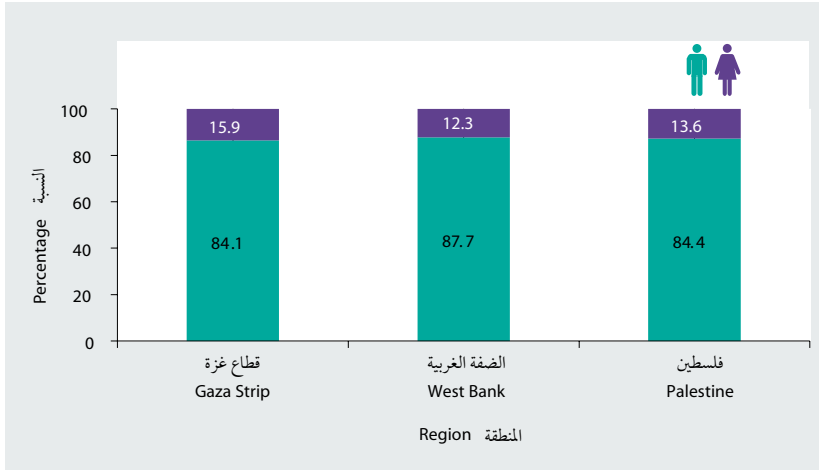


الحياة العامة

Public Life

شكل (25): النساء والرجال أعضاء المجلس التشريعي حسب المنطقة، 2013  
(توزيع نسبي)

Figure (25): Women and Men Who are Members of the Legislative Council by Region, 2013 (Percentage Distribution)



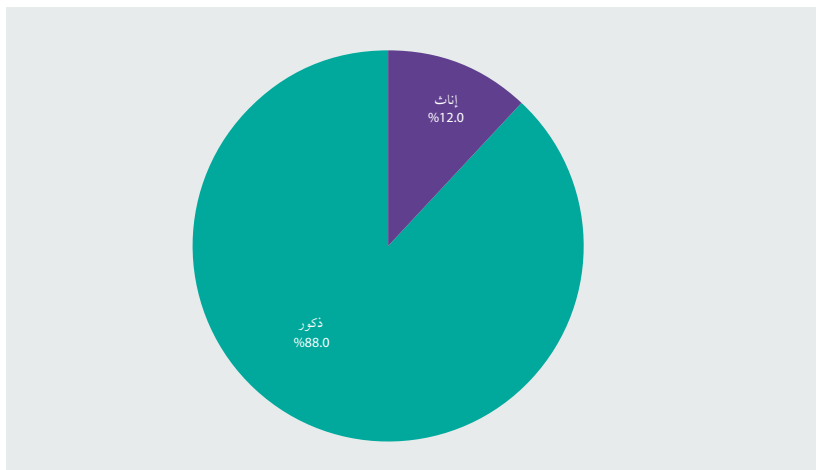
13.6% من أعضاء المجلس التشريعي الفلسطيني هن من النساء.

13.6 percent of members of the Palestinian Legislative Council (PLC) are females.



شكل (26): النساء والرجال أعضاء مجلس الوزراء في الحكومة الفلسطينية السابعة عشر، 2013 (توزيع نسبي)

Figure (26): Women and Men Who are Members of the Cabinet Council in the Seventeenth Palestinian Government, 2013 (Percentage Distribution)

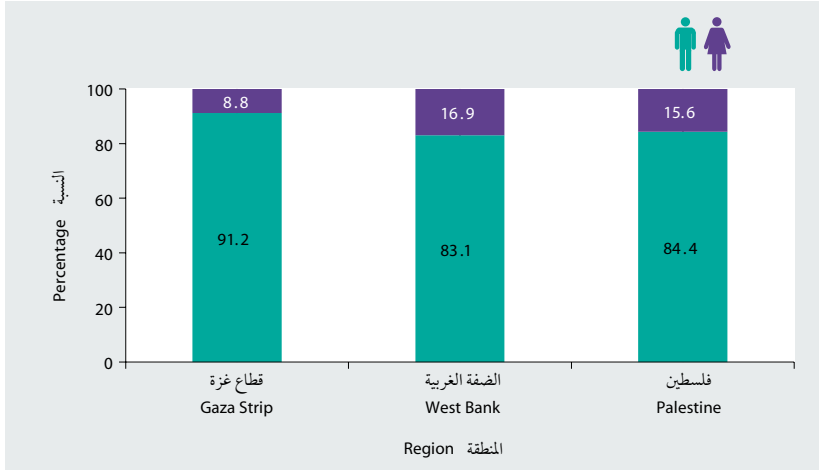


12.0% من الوزراء في الحكومة الفلسطينية السابعة عشر هن من النساء مقابل 88.0% من الرجال.

12.0 percent of ministries in the seventeenth Palestinian Government were women compare 88.0 percent men.

شكل (27): النساء والرجال في القضاء حسب المنطقة، 2013 (توزيع نسبي)

Figure (27): Women and Men in Judges by Region, 2013 (Percentage Distribution)



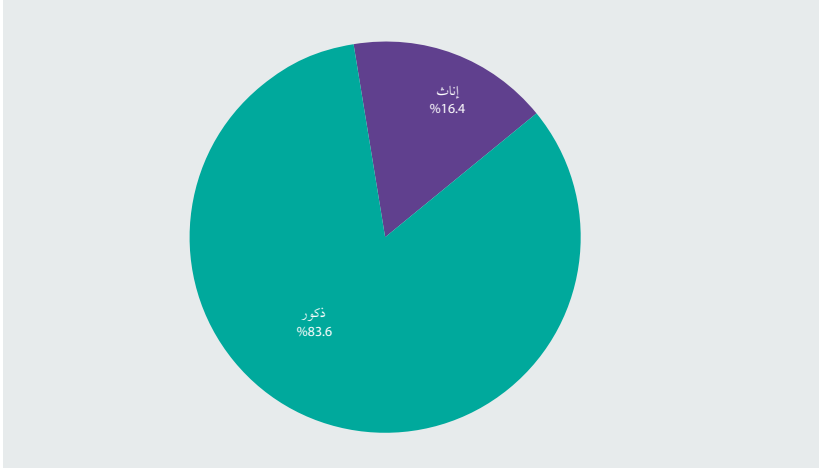
15.6% من القضاة هن من النساء. وتزيد الفجوة في القاضيات بين الضفة الغربية وقطاع غزة؛ حيث بلغت 16.9% في الضفة الغربية وحوالي 8.8% في قطاع غزة.

Females make up 15.6 percent of judges. This percentage is higher in the West Bank: 16.9 percent in the West Bank and 8.8 percent in Gaza Strip.



شكل (28): النساء والرجال وكلاء النيابة في الضفة الغربية، 2013 (توزيع نسبي)

Figure (28): Women and Men Who are Prosecutors Staff in the West Bank, 2013 (Percentage Distribution)

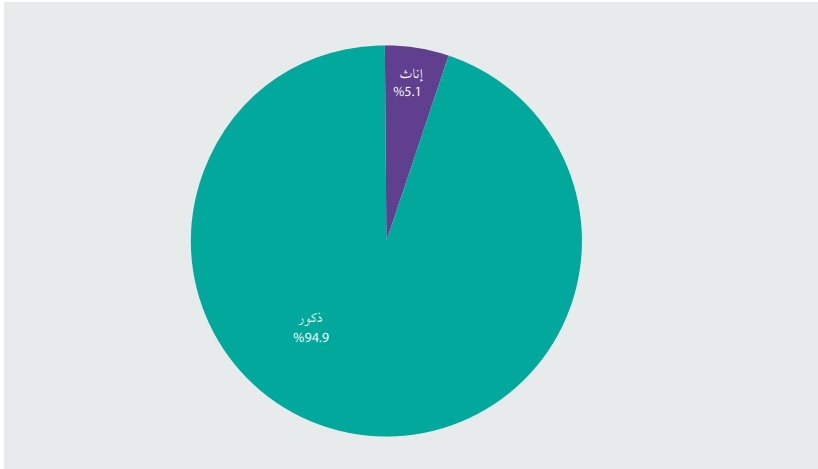


16.4% من وكلاء النيابة في الضفة الغربية هن من النساء، مقارنة بـ 83.6% من الرجال.

16.4 percent of prosecutors were women compared to 83.6 percent for men.

شكل (29): النساء والرجال السفراء في دولة فلسطين، 2013 (توزيع نسبي)

Figure (29): Women and Men Ambassadors in the State of Palestine, 2013 (Percentage Distribution)



حوالي 5% فقط من سفراء دولة فلسطين في الخارج من النساء.

About 5 percent of the ambassadors of the state of Palestine are women.

شكل (30): النساء والرجال المهندسون حسب المنطقة، 2013 (توزيع نسبي)

Figure (30): Women and Men Who are Engineers by Region, 2013 (Percentage Distribution)

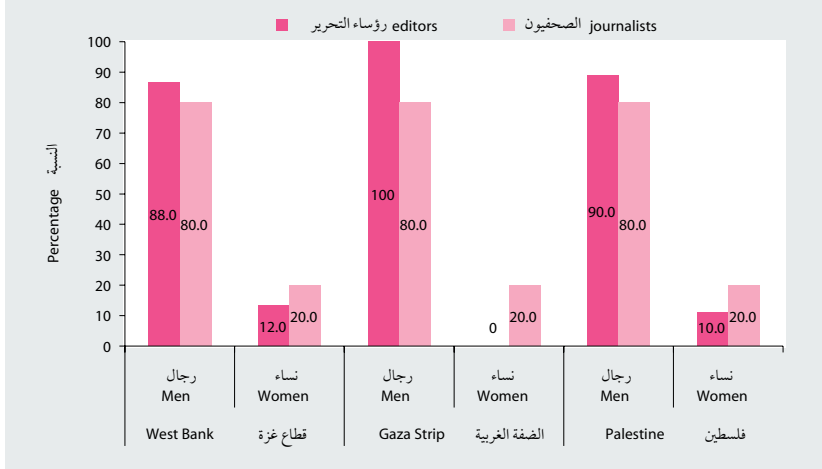


19.9% من المهندسين المسجلين في نقابة المهندسين في فلسطين هن من النساء، مقارنة بما نسبته 80.1% من الرجال.

19.9 percent of registered engineers in Palestinian Engineering Association are women compared to 80.1 percent for men.

شكل (31): النساء والرجال الصحفيون ورؤساء التحرير حسب المنطقة، 2013  
(توزيع نسبي)

Figure (31): Women and Men Who are Journalists and Editors of by Region, 2013 (Percentage Distribution)

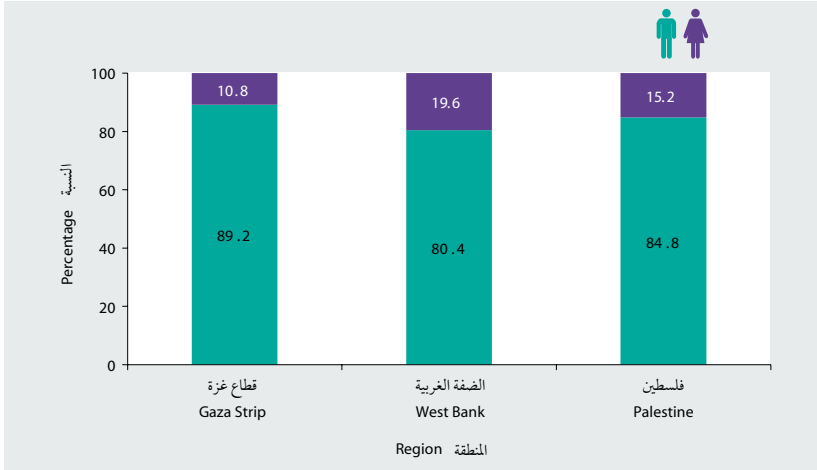


20.0% من الصحفيين في فلسطين هن من النساء، مقارنة بـ 80.0% من الرجال، في حين أن 10.0% من رؤساء التحرير هن من النساء مقابل 90.0% من الرجال.

In Palestine; 20.0 percent of journalists were women compared to 80.0 percent for men, while 10.0 percent of editors were women compared to 90.0 percent for men.

شكل (32): النساء والرجال الأطباء البشريون حسب المنطقة، 2013 (توزيع نسبي)

Figure (32): Women and Men Who are Physicians by Region, 2013 (Percentage Distribution)

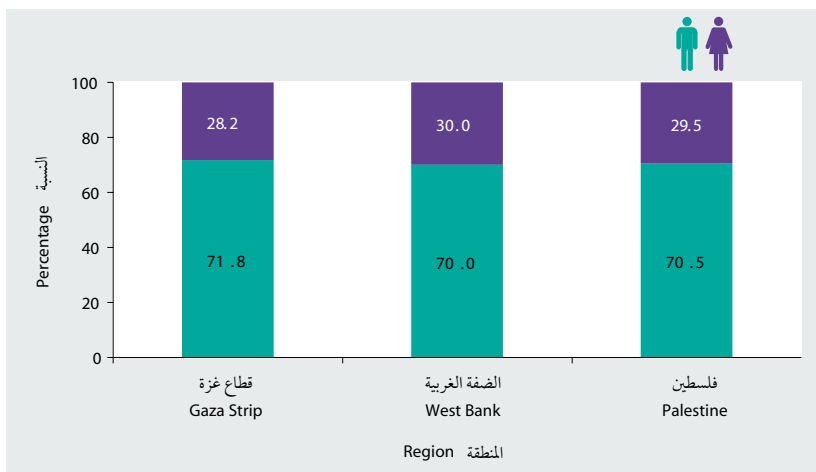


15.2% من الأطباء البشريين المسجلين في نقابة الأطباء في فلسطين هن من النساء، مقارنة مع 84.8% من الرجال. وتزيد نسبة الطبيبات البشريات في الضفة الغربية عنها في قطاع غزة؛ 19.6% و 10.8% على التوالي.

15.2 percent of registered physicians in Palestinian Medical Association are women compared to 84.8 percent for men. The percentage of registered women physicians is higher in the West Bank compared to Gaza Strip; 19.6 percent and 10.8 percent respectively.

شكل (33): النساء والرجال أطباء الأسنان حسب المنطقة، 2013 (توزيع نسبي)

Figure (33): Women and Men Who are Dentists by Region, 2013(Percentage Distribution)



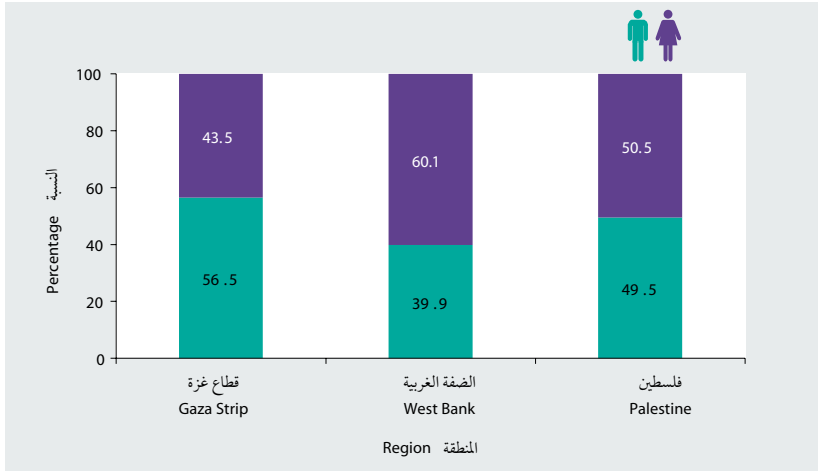
ما يقارب ثلث أطباء الأسنان المسجلين في نقابة طب الأسنان الفلسطينية هن من النساء مقارنة بحوالي 70.5% من الرجال.

About one third of registered dentists in the Palestinian Dental Association are women compared to about 70.5 percent for men.



شكل (34): النساء والرجال الممرضون حسب المنطقة، 2013 (توزيع نسبي)

Figure (34): Nurses Women and Men by Region, 2013  
(Percentage Distribution)

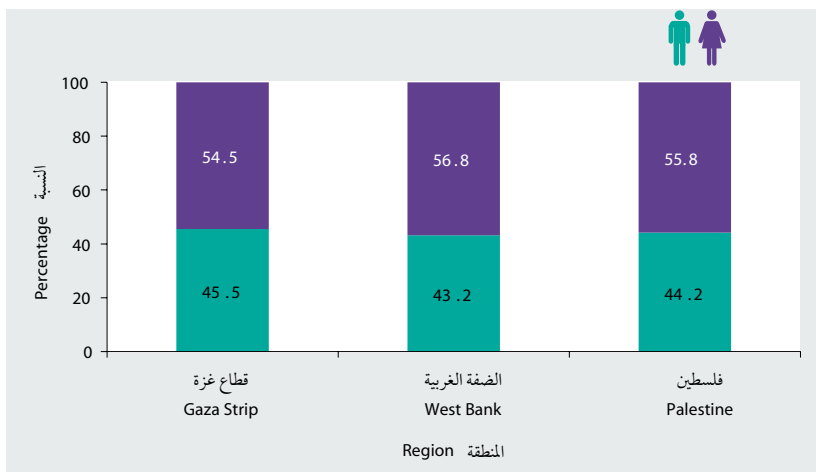


50.5% من الممرضين المسجلين في نقابة التمريض الفلسطينية هن من النساء مقابل 49.5% من الرجال. وتزيد نسبة الممرضات في الضفة عنها في قطاع غزة؛ 60.1% و 43.5% على التوالي.

50.5 percent of the registered nurses in the Palestinian Nursing Association are women compared to 49.5 percent for men. The percentage of women nurses is higher in the West Bank compared to Gaza Strip; 60.1 percent and 43.5 percent respectively.

شكل (35): النساء والرجال الصيادلة حسب المنطقة، 2013 (توزيع نسبي)

Figure (35): Women and Men Who are Pharmacists by Region, 2013 (Percentage Distribution)



55.8% من الصيادلة المسجلين في نقابة الصيادلة في فلسطين هن من النساء، مقارنة بـ 44.2% من الرجال، وتزيد نسبة الصيدلانيات في الضفة الغربية بقليل عنها في قطاع غزة؛ 56.8% و54.5% على التوالي.

55.8 percent of the registered pharmacists in Palestinian Pharmaceutical Association were women compared to 44.2 percent for men. The percentage of women pharmacists is slightly higher in the West Bank compared to Gaza Strip; 56.8 percent and 54.5 percent respectively.

## المراجع

- الجهاز المركزي للإحصاء الفلسطيني، 2014. تقديرات منقحة مبنية على النتائج النهائية لتعداد العام للسكان والمساكن والمنشآت، 2007. رام الله- فلسطين.
- الجهاز المركزي للإحصاء الفلسطيني، 2014. قاعدة بيانات إحصاءات الصحة، 2013. رام الله- فلسطين.
- الجهاز المركزي للإحصاء الفلسطيني، 2014. قاعدة بيانات إحصاءات المرأة والرجل، السجلات الإدارية، 2013. رام الله- فلسطين.
- الجهاز المركزي للإحصاء الفلسطيني، 2014. المسح الفلسطيني العنقودي متعدد المؤشرات، 2014. النتائج الرئيسية، رام الله - فلسطين.
- الجهاز المركزي للإحصاء الفلسطيني، 2014. مسح الثقافة الأسري 2014. تقرير النتائج الرئيسية، رام الله - فلسطين.
- وزارة التربية والتعليم العالي، 2014. قاعدة بيانات مسح التعليم للعام الدراسي 2013/2014. رام الله- فلسطين.
- الجهاز المركزي للإحصاء الفلسطيني، 2014. مسح استخدام الوقت 2012/2013: النتائج الرئيسية. رام الله - فلسطين.
- الجهاز المركزي للإحصاء الفلسطيني، 2014. المسح الاسري لتكنولوجيا المعلومات والاتصالات 2014. تقرير النتائج الرئيسية، رام الله - فلسطين.
- الجهاز المركزي للإحصاء الفلسطيني، 2014. مسح الثروة الحيوانية، 2013. النتائج الرئيسية. رام الله - فلسطين.
- الجهاز المركزي للإحصاء الفلسطيني، 2014. قاعدة بيانات مسح القوى العاملة 1995 - 2013. رام الله- فلسطين.
- الجهاز المركزي للإحصاء الفلسطيني، 2014. مسح البحث والتطوير 2013، تقرير النتائج الرئيسية. رام الله- فلسطين.

## References

- **Palestinian Central Bureau of Statistics, 2014.** Revised estimates based on the final results of Population, Housing and Establishments Census 2007. Ramallah - Palestine.
- **Palestinian Central Bureau of Statistics, 2014.** Health Statistics Database 2013. Ramallah - Palestine.
- **Palestinian Central Bureau of Statistics, 2012.** Women and Men Statistics Database, 2011 Administrative records. Ramallah - Palestine.
- **Palestinian Central Bureau of Statistics, 2014.** Palestinian Multiple Indicator Cluster Survey 2014, Key Finding, Ramallah- Palestine
- **Palestinian Central Bureau of Statistics, 2014.** Household Culture Survey, 2014. Main Finding Reports. Ramallah – Palestine.
- **Ministry of Education and Higher Education, 2014.** Education Census Data Base for the Scholastic Year 2013/2014. Ramallah-Palestine.
- **Palestinian Central Bureau of Statistics, 2014.** Time Use Survey 2012/2013: Final Report. Ramallah - Palestine.
- **Palestinian Central Bureau of Statistics, 2014.** Information and Communications Technology Households Surveys 2014. Main finding Reports. Ramallah – Palestine.
- **Palestinian Central Bureau of Statistics, 2014.** Livestock Survey, 2013, Main Results. Ramallah, Palestine.
- **Palestinian Central Bureau of Statistics, 2014.** Labour Force Survey Database 1995-2013. Ramallah- Palestine.
- **Palestinian Central Bureau of Statistics, 2014.** Research and Development Survey 2013, Main Results. Ramallah, Palestine.

## Introduction

The issue of women is undoubtedly fundamental in the public life of all societies, whatever their differences in customs, traditions, and concepts. The issue has also become an important platform in the field of research, studies, conferences, and international forums. Women's rights, recognition, empowerment, and their active role in society have emerged as fundamental to social development and progress in political and economic life. These developments in the status of women may lead to changes in legislation, as happened in the development of learning and educational theories as a result of greater female involvement in this area. The marginal role of women is a result of the dominance of males on economic life.

Female empowerment does not demand the marginalization of men but comes through the promotion of women's economic role and active position in the labor market to achieve equity in employment, wages, and training. Therefore, the social, economic, and political empowerment of women are prerequisites for national development.

This report is a new publication by PCBS as part of a series of specialized reports on gender issues. It aims to shed light on the status of men and women in Palestinian society and to provide the data necessary for policy-making pertinent to gender equity.

The report presents a selected group of key indicators about gender issues from many relevant perspectives: demographic indicators, education and culture indicators, research and development indicators, information technology indicators, time use survey indicators, health, labor force and financial institutions indicators, finally indicators about public life. The report is based on different data sources, namely surveys and administrative records of public and private institutions. The report presents results drawn from data series for the period 2000-2013 to reflect various gender issues from a comprehensive perspective.

Figure 19:	Unemployment Rate for Women and Men 15 Years and Above in Palestine, 2001-2013	61
Figure 20:	Unemployment Rate for Women and Men 15 Years and Above by Years of Schooling in Palestine, 2013	62
Figure 21:	Women and Men Employed in Public Sector by Region, 2013 (Percentage Distribution)	66
Figure 22:	Women and Men Work in Banks in Palestine, 2013	68
Figure 23:	Women and Men Lenders from Banks in Palestine by Sex of Lenders, 2013	69
Figure 24:	Women and Men Who have Accounts in Palestine Stock Exchange\ Center of Deposit and Funding Status, 2013	70
Figure 25:	Women and Men Who are Members of the Legislative Council by Region, 2013 (Percentage Distribution)	72
Figure 26:	Women and Men Who are Members of the Cabinet Council in the Seventeenth Palestinian Government, 2013 (Percentage Distribution)	73
Figure 27:	Women and Men in Judges by Region, 2013 (Percentage Distribution)	74
Figure 28:	Women and Men Who are Prosecutors Staff in the West Bank, 2013 (Percentage Distribution)	75
Figure 29:	Women and Men Ambassadors in the State of Palestine, 2013 (Percentage Distribution)	76
Figure 30:	Women and Men Who are Engineers by Region, 2013 (Percentage Distribution)	77
Figure 31:	Women and Men Who are Journalists and Editors of by Region, 2013 (Percentage Distribution)	78
Figure 32:	Women and Men Who are Physicians by Region, 2013 (Percentage Distribution)	79
Figure 33:	Women and Men Who are Dentists by Region, 2013 (Percentage Distribution)	80
Figure 34:	Nurses Women and Men by Region, 2013 (Percentage Distribution)	81
Figure 35:	Women and Men Who are Pharmacists by Region, 2013 (Percentage Distribution)	82

## List of Figures

<b>Figure</b>		<b>Page</b>
Figure 1:	Population Pyramid, Palestine Midyear Estimates 2014	17
Figure 2:	Population Pyramid, West Bank Midyear Estimates 2014	18
Figure 3:	Population pyramid, Gaza strip Midyear Estimates 2014	18
Figure 4:	Literacy Rates Among Women and Men 15 Years and Above in Palestine, 2001-2013	24
Figure 5:	Women and Men 10 Years and Above Who are Listening to Radio by Most Frequent Listening Place in Palestine, 2014 (Percentage Distribution)	33
Figure 6:	Women and Men 10 Years and Above by Usage of Computers in Palestine, 2014 (Percent Distribution)	42
Figure 7:	Women and Men 10 Years and Above by Usage of Internet in Palestine, 2014 (Percent Distribution)	43
Figure 8:	Women and Men 10 Years and Above by Having Electronic Mail (E-Mail) in Palestine, 2014 (Percent Distribution)	43
Figure 9:	Women and Men 10 Years and Above by Having Mobile Phone in Palestine, 2014 (Percent Distribution)	44
Figure10:	Individuals 10 Years and Above Who Performed in Domestic Work by Sex and Region 2012/2013 (Percent)	47
Figure 11:	Infant and Child Mortality Rates in Palestine by Sex, 2014	51
Figure 12:	Total Fertility Rate in Palestine by Selected Years	51
Figure 13:	Age Specific Fertility Rates (Per 1000 Women) in Palestine, 2006, 2010, 2014	52
Figure 14:	Women and Men Participated in Labour Force 15 Years and Above in Palestine, 2001- 2013 (Percent)	56
Figure 15:	Women and Men Participated in Labour Force 15 Years and Over by Years of Schooling in Palestine, 2013 (Percent)	57
Figure 16:	Women and Men Employed 15 Years and Above by Economic Activity in Palestine, 2013 (Percentage Distribution)	58
Figure 17:	Women and Men Employed 15 Years and Above by Occupation in Palestine, 2013 (Percentage Distribution)	59
Figure 18:	Women and Men Employed 15 Years and Above by Employment Status in Palestine, 2013 (Percentage Distribution)	60

Table 16:	Women and Men Worked in Research and Development in Palestine by Occupation, 2013	39
Table 17:	Women and Men Worked in Research and Development in Palestine by Sector of Employment, 2013	40
Table 18:	Distribution of Time Spent on Various Activities for Persons Aged 10 Years and Above in Palestine by Activity and Sex, 2012/2013	46
Table 19:	Time Spent on Leisure Time Activities for Persons Aged 10 Years and Above by Activity and Sex in Palestine, 2012/2013	48
Table 20:	Married Women in Palestine by Current Age (15-49) Years and Age at First Marriage, 2014 (Percent)	50
Table 21:	C- Sections Delivered by Region, 2014 (Percent)	52
Table 22:	Currently Married Women Aged 15-49 Years Using Family Planning Method by Region, 2014 (Percent)	53
Table 23:	Women Aged 15-49 Years Currently Married with an Unmet Need for Family Planning by Region, 2014 (Percent)	54
Table 24:	Percentage of Employed Women in the Agricultural Sector from Total Employees in Agricultural Sector by Region, 2000 – 2013 (Percent)	63
Table 25:	Animal and Mixed Holdings in by Sex of Holder and Region, 2012/2013 (Percentage Distribution)	64
Table 26:	Women and Men Employees in the Public Sector in the Palestine by Job Title, 2013	65
Table 27:	Women and Men Work in Palestine Capital Market Authority by Job Title and Sex, 2013	69



## List of Tables

<b>Table</b>		<b>Page</b>
Table 1:	Sex Ratio in Palestine, 2000-2014	16
Table 2:	Average Household Size by Region, 2013	19
Table 3:	Households by Sex of Household Head and Region 2007, 2014 (Percentage Distribution)	20
Table 4:	Females and Males 15 Years and Above by Marital Status and Region, 2013 (Percentage Distribution)	21
Table 5:	Drop-out Rates in the Basic and Secondary Stage in Palestine, 2011/2012	25
Table 6:	Students in Schools by Stage in Palestine, 2013/2014 (Percentage Distribution)	25
Table 7:	Students in the Secondary Stage in Palestine by Specialization, 2013/2014 (Percentage Distribution)	26
Table 8:	Teachers in Governmental Schools in Palestine, by Selected Scholastic Years	27
Table 9:	Pupils Per Teacher in Palestine by Supervising Authority, and Selected Scholastic Years	28
Table 10:	Students at Higher Education in Palestine for Selected Academic Years	29
Table 11:	Women and Men 10 Years and Above Who are Listening to Radio by Region and Type of Locality, 2014 (Percent)	32
Table 12:	Women and Men 10 Years and Above Who are Reading Newspapers by Region, 2014 (Percent)	34
Table 13:	Women and Men 10 Years and Above Who are Members in Public Institutions in Palestine, 2014 (Percent)	35
Table 14:	Women and Men 10 Years and Above Who Read Books by Region and Type of Locality, 2014 (Percent)	36
Table 15:	Women and Men Researchers in Research and Development Sector in Palestine, 2013	38

# Table of Contents

List of Tables.....	
List of Figures.....	
Introduction.....	14
Population.....	15
Education.....	23
Culture.....	31
Research and Development.....	37
Information Society.....	41
Time Use.....	45
Health.....	49
Labour Force.....	55
Financial Institutions.....	67
Public Life.....	71
References.....	83



## Team Work

---

### Report Preparation

- Ashraf Hamdan
- Mohammad Bargothi

### Dissemination Standard

- Hanan Janajreh

### Preliminary Review

- Mustafa Khawaja
- Jawad Al Saleh
- Mohammed Qalalwa

### Final Review

- Inaya Zidan

### Overall Supervision

- Ola Awad      President of PCBS



## **Acknowledgment**

A technical team at the Palestinian Central Bureau of Statistics (PCBS) prepared the report “Women and Men in Palestine: Issues and Statistics, 2014”.

The funds for preparing this report were provided by the State of Palestine and the Core Funding Group (CFG) for 2014 Represented by the representative Office of Norway to the State of Palestine and the Swiss Development and Cooperation Agency (SDC).

Moreover, PCBS very much appreciates the distinctive efforts of the Core Funding Group (CFG) for their valuable contribution to funding the project.



This document is prepared in accordance with the standard procedures  
stated in the Code of Practice for Palestine Official Statistics 2006

December, 2014

©All rights reserved

Citation:

Palestinian Central Bureau of Statistics, 2014. Women and Men in Palestine: Issues and Statistics, 2014. Ramallah - Palestine.

All correspondence should be directed to:

Palestinian Central Bureau of Statistics

P.O. Box 1647 Ramallah, Palestine.

Tel: (972/970) 2982700

Fax: (972/970) 2982710

Toll free: 1800300300

E-mail: [diwan@pcbs.gov.ps](mailto:diwan@pcbs.gov.ps)

web-site: <http://www.pcbs.gov.ps>

Reference ID: 2092



**State of Palestine  
Palestinian Central Bureau of Statistics**

# **Women and Men in Palestine**

**Issues and Statistics**

**2014**

December, 2014