



دولة فلسطين
الجهاز المركزي للإحصاء الفلسطيني

إحصاءات رخص الأبنية
الربع الرابع، 2015

آذار/مارس، 2016

تم إعداد هذا التقرير حسب الإجراءات المعيارية المحددة في ميثاق
الممارسات للإحصاءات الرسمية الفلسطينية 2006

© جمادى الأولى، 1437هـ - آذار، 2016.
جميع الحقوق محفوظة.

في حالة الاقتباس، يرجى الإشارة إلى هذه المطبوعة كالتالي:

الجهاز المركزي للإحصاء الفلسطيني، 2016. إحصاءات رخص الأبنية، الربع الرابع، 2015.
رام الله - فلسطين.

جميع المراسلات توجه إلى:

الجهاز المركزي للإحصاء الفلسطيني

ص.ب. 1647، رام الله - فلسطين

هاتف: 2 2982700 (972/970)

فاكس: 2 2982710 (972/970)

الرقم المجاني: 1800300300

بريد إلكتروني: diwan@pcbs.gov.ps

صفحة إلكترونية: <http://www.pcbs.gov.ps>



شكر وتقدير

يتقدم الجهاز المركزي للإحصاء الفلسطيني بالشكر الجزيل إلى وزارة الحكم المحلي ودوائر التنظيم فيها وجميع البلديات والمجالس القروية الذين تعاونوا مع الجهاز من خلال تزويده بالبيانات المطلوبة، وإلى جميع العاملين في المشروع لما أبدوه من حرص منقطع النظير أثناء تأدية واجبهم.

لقد تم تخطيط وتنفيذ مشروع رخص الأبنية الربع الرابع 2015، بقيادة فريق فني من الجهاز المركزي للإحصاء الفلسطيني، وبدعم مالي مشترك بين كل من دولة فلسطين ومجموعة التمويل الرئيسية للجهاز (CFG) لعام 2015 ممثلة بمكتب الممثلة النرويجية لدى دولة فلسطين، الوكالة السويسرية للتنمية والتعاون (SDC).

يتقدم الجهاز المركزي للإحصاء الفلسطيني بجزيل الشكر والتقدير إلى أعضاء مجموعة التمويل الرئيسية للجهاز (CFG) الذين ساهموا بالتمويل على مساهمتهم القيمة في تنفيذ هذا المشروع.

فريق العمل

- إعداد التقرير
بشير شببطة
اسراء ابوسلامة
 - تدقيق معايير النشر
حنان جناجره
 - المراجعة الأولية
أيمن قنعير
أمينة خصيب
د. صالح الكفري
 - المراجعة النهائية
محمد قلالوة
 - الإشراف العام
علا عوض
- رئيس الجهاز

قائمة المحتويات

الصفحة	الموضوع
	قائمة الجداول المقدمة
15	الفصل الأول: النتائج الرئيسية
15	1.1 عدد الرخص
15	2.1 عدد الرخص حسب المحافظة
16	3.1 مساحة الأبنية المرخصة
17	4.1 الأسوار المرخصة
17	5.1 عدد الوحدات السكنية المرخصة ومساحتها
19	الفصل الثاني: المنهجية والجودة
19	1.2 أهداف المشروع
19	2.2 استبيان جمع البيانات
19	3.2 الشمول
20	4.2 العمليات الميدانية
20	5.2 العمليات المكتبية
21	6.2 معالجة وجدولة البيانات
21	7.2 دقة البيانات
21	8.2 مقارنة البيانات
22	9.2 الملاحظات الفنية
23	الفصل الرابع: المفاهيم والمصطلحات
25	الجدول

قائمة الجداول

الصفحة	الجدول
27	جدول 1: رخص الأبنية الصادرة في فلسطين للفترة 1999 إلى الربع الرابع 2015
28	جدول 2: رخص الأبنية الصادرة في فلسطين حسب استخدام المبنى والمنطقة/ المحافظة، الربع الرابع 2015
32	جدول 3: رخص الأبنية الصادرة في فلسطين حسب ملكية واستخدام المبنى، الربع الرابع 2015
34	جدول 4: رخص الأبنية الصادرة في فلسطين حسب الجهة المانحة للرخصة واستخدام المبنى، الربع الرابع 2015
35	جدول 5: رخص الأبنية الصادرة في فلسطين للأبنية الجديدة حسب فئة المساحة المرخصة والمحافظة، الربع الرابع 2015

المقدمة

يعتبر نشاط الإنشاءات من الأنشطة الاقتصادية الهامة في الاقتصاد الفلسطيني، سواءً من حيث مساهمته في الناتج المحلي الإجمالي، أو تشغيل الأيدي العاملة، أو ارتباطه وتأثيره المباشر على العديد من الأنشطة الاقتصادية الأخرى. ويشكل نشاط إنشاء الأبنية أحد أهم فروع نشاط الإنشاءات. وقد سعى الجهاز المركزي للإحصاء الفلسطيني إلى توفير البيانات الإحصائية التي تغطي مختلف أوجه نشاط الإنشاءات بما يخدم حاجات المستخدمين لهذه البيانات، حيث تشمل سلسلة المسوح الاقتصادية السنوية التي يجريها الجهاز منذ عام 1994 مسحاً لمقاولي الإنشاءات، كذلك بدأ الجهاز بتنفيذ مسح سنوي للأبنية القائمة اعتباراً من عام 1996.

يهدف هذا المشروع إلى توفير بيانات عن عدد رخص الأبنية الصادرة، والمساحات المرخصة، وعدد الوحدات السكنية المرخصة ومساحاتها في الضفة الغربية وقطاع غزة، وذلك وفقاً للمتغيرات الآتية: الجهات المانحة للرخص، المناطق الجغرافية التي تقع فيها الأبنية المرخصة، وضع البناء المطلوب ترخيصه (جديد، قائم، إضافة جديدة أو قائمة)، ملكية البناء (خاص، حكومي، سلطات محلية، تعاوني، خيربي، أخرى).

يتضمن هذا التقرير ثلاثة فصول، حيث يشمل الفصل الأول النتائج الرئيسية، والذي يتناول عرضاً لأبرز النتائج المستخلصة من المشروع، بينما يحتوي الفصل الثاني المنهجية والجودة والتي تتعرض إلى إعداد إحصاءات رخص الأبنية من حيث النموذج المستخدم في جمع البيانات وشمولية التغطية وكما يتناول العمليات الميدانية في جمع البيانات، والعمليات المكتبية من تدقيق وترميز، ومعالجة البيانات وجدولتها، والفصل الثالث يشمل المفاهيم والمصطلحات التي تم استخدامها في هذا المشروع.

يسر الجهاز أن يصدر تقرير رخص الأبنية الربع الرابع 2015، ضمن سلسلة تقارير رخص الأبنية والتي يتم إصدارها دورياً، حيث توفر بيانات إحصائية عن حجم وخصائص الأبنية المرخصة في فلسطين.

والله ولي التوفيق،،،

علا عوض
رئيس الجهاز

آذار، 2016

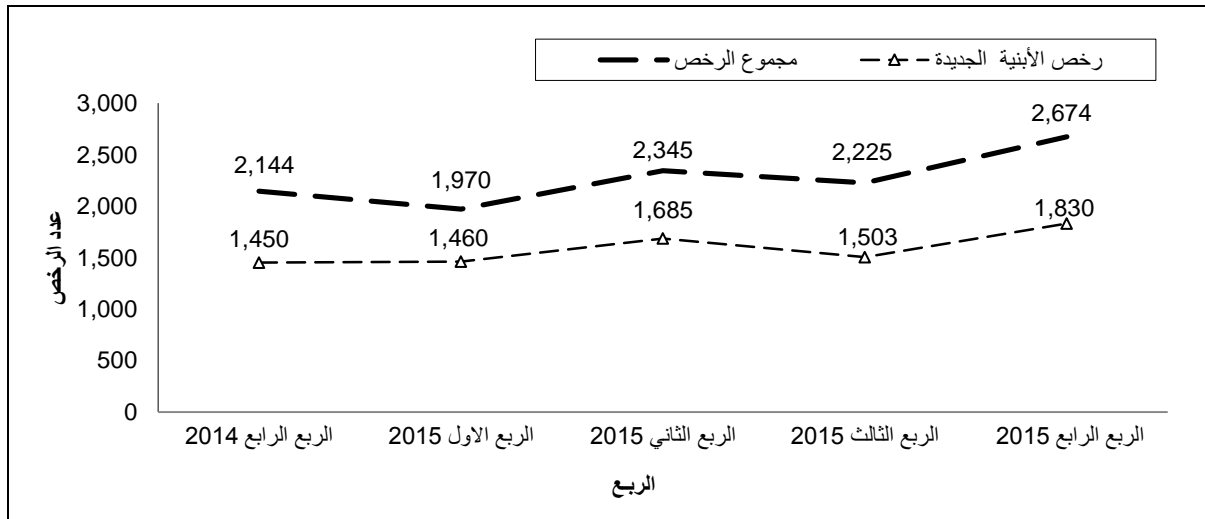
الفصل الأول

النتائج الرئيسية

1.1 عدد الرخص

سجّل عدد الرخص الصادرة في فلسطين خلال الربع الرابع من العام 2015 ارتفاعاً بنسبة 20.2% مقارنة بالربع الثالث من العام 2015، وأيضاً سجل ارتفاعاً بنسبة 24.7% مقارنة بالربع المناظر من العام 2014. وسجّل عدد الرخص للأبنية الجديدة ارتفاعاً بنسبة 21.8% خلال الربع الرابع من العام 2015 مقارنة بالربع الثالث من العام 2015، وسجّل ارتفاعاً بنسبة 26.2% مقارنة بذات الربع من العام 2014.

يوضح الشكل الآتي التغير في عدد رخص الأبنية الصادرة* في فلسطين** في الفترة من الربع الرابع 2014 إلى الربع الرابع 2015:



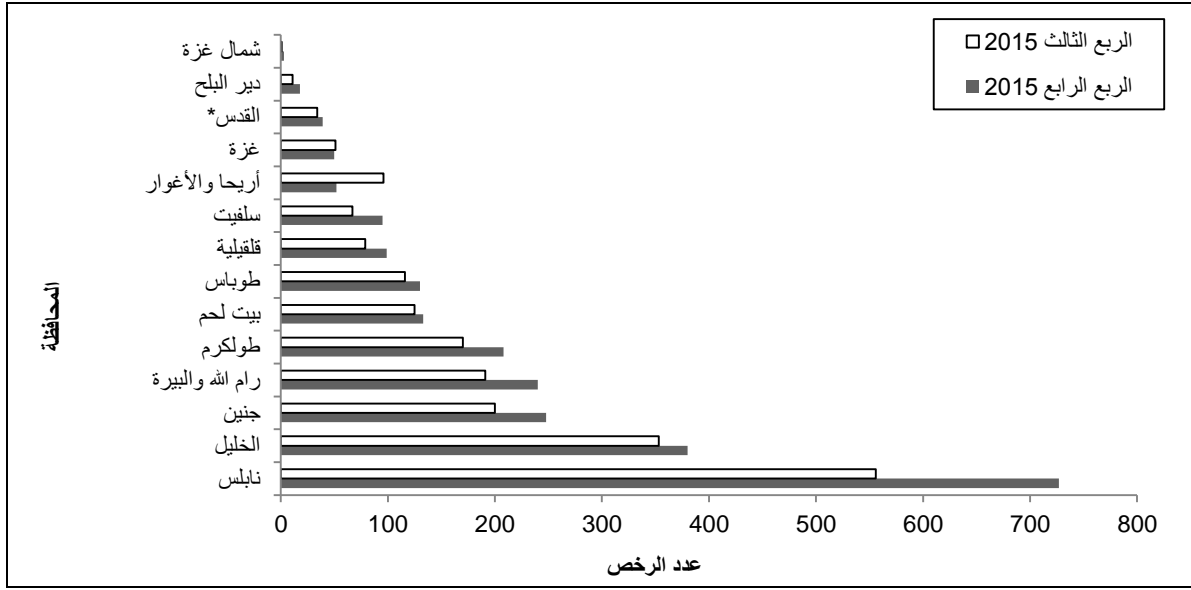
* لا تشمل رخص الأسوار.

** البيانات باستثناء ذلك الجزء من محافظة القدس الذي ضمته إسرائيل عنوةً بعيد احتلالها للضفة الغربية عام 1967.

2.1 عدد الرخص حسب المحافظة

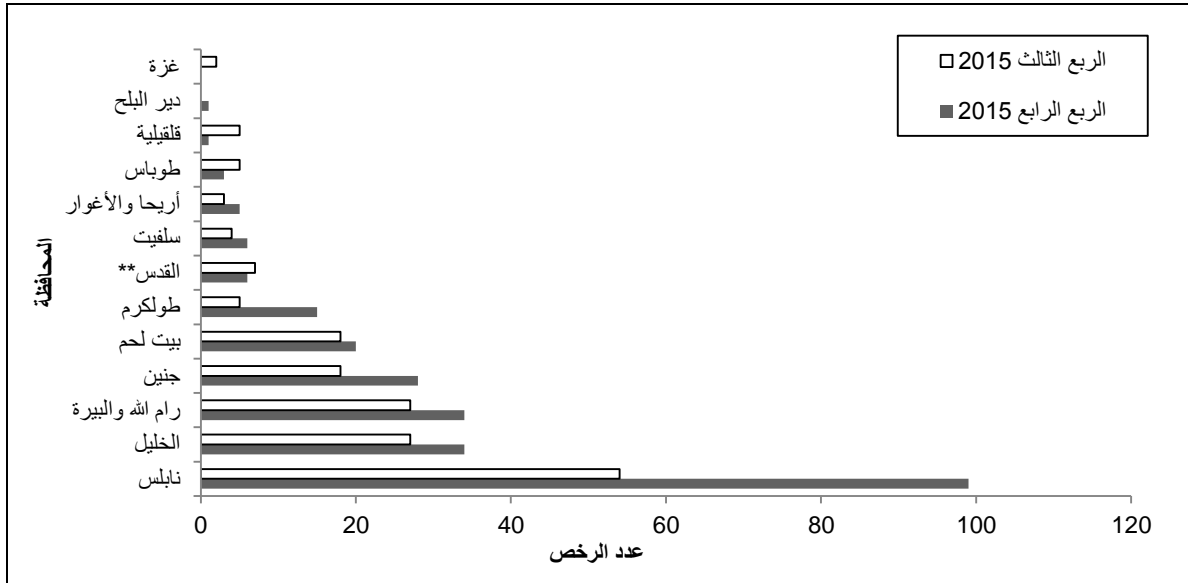
سجّلت محافظة نابلس أعلى عدد للرخص الصادرة للأبنية السكنية بواقع 727 رخصة، وذلك خلال الربع الرابع من العام 2015، تلتها محافظة الخليل التي بلغ عدد الرخص الصادرة فيها 380 رخصة للأبنية السكنية، كما سجلت محافظة نابلس أيضاً أعلى عدد للرخص الصادرة للأبنية غير السكنية بواقع 99 رخصة، تلتها محافظتي رام الله والبيرة والخليل والتي بلغ عدد الرخص الصادرة في كل منهما 34 رخصة.

الشكل الآتي يوضح عدد الرخص الصادرة للأبنية السكنية موزعة على المحافظات في فلسطين* خلال الربعين الثالث والرابع من العام 2015:



*البيانات باستثناء ذلك الجزء من محافظة القدس الذي ضمته إسرائيل عنوةً بعيد احتلالها للضفة الغربية عام 1967.

والشكل الآتي يوضح عدد الرخص الصادرة* للأبنية غير السكنية موزعة على المحافظات في فلسطين** خلال الربعين الثالث والرابع من العام 2015:



*لا تشمل رخص الأسوار.

**البيانات باستثناء ذلك الجزء من محافظة القدس الذي ضمته إسرائيل عنوةً بعيد احتلالها للضفة الغربية عام 1967.

3.1 مساحة الأبنية المرخصة

سجّلت مساحة الأبنية المرخصة في فلسطين* خلال الربع الرابع من العام 2015 ارتفاعاً بنسبة 25.0% مقارنة بالربع الثالث من نفس العام، وسجّلت ارتفاعاً بنسبة 17.6% مقارنة بالربع الرابع من العام 2014.

والجدول الآتي يوضح نسبة التغير في مساحات الأبنية المرخصة في فلسطين* للربع الرابع من العام 2015 مقارنة بالربع الثالث من نفس العام والربع المناظر من العام 2014:

المؤشر	المساحات المرخصة (ألف متر مربع)			نسبة التغير عن الربع الرابع 2014 (%)	نسبة التغير عن الربع الثالث 2015 (%)
	الربع الرابع 2014	الربع الثالث 2015	الربع الرابع 2015		
مجموع مساحات الأبنية المرخصة	978.0	920.0	1,150.0	17.6	25.0
مساحات جديدة	855.6	773.0	993.6	16.1	28.5
مساحات قائمة	122.4	147.0	156.4	27.8	6.4

* البيانات باستثناء ذلك الجزء من محافظة القدس الذي ضمته إسرائيل عنوةً بعيد احتلالها للضفة الغربية عام 1967.

4.1 الأسوار المرخصة

انخفض عدد رخص الأسوار خلال الربع الرابع 2015 مقارنة بالربع السابق بنسبة 6.6%، وارتفع بنسبة 26.9% مقارنة بالربع المناظر من العام 2014، وارتفعت أطوال الأسوار بنسبة 1.5% مقارنة بالربع السابق، بينما انخفضت بنسبة 29.6% مقارنة بالربع المناظر من العام 2014.

والجدول الآتي يوضح نسبة التغير في عدد وأطوال الأسوار المرخصة في فلسطين* للربع الرابع من العام 2015 مقارنة بالربع السابق من نفس العام والربع المناظر من العام 2014:

المؤشر	الأسوار المرخصة			نسبة التغير عن الربع الثالث 2015 (%)	نسبة التغير عن الربع الرابع 2014 (%)
	الربع الرابع 2014	الربع الثالث 2015	الربع الرابع 2015		
عدد رخص الأسوار	67	91	85	-6.6	26.9
طول الأسوار المرخصة (ألف متر طولي)	9.8	6.8	6.9	1.5	-29.6

* البيانات باستثناء ذلك الجزء من محافظة القدس الذي ضمته إسرائيل عنوةً بعيد احتلالها للضفة الغربية عام 1967.

5.1 عدد الوحدات السكنية المرخصة ومساحتها

ارتفع عدد الوحدات السكنية الجديدة خلال الربع الرابع لعام 2015 مقارنة بالربع السابق بنسبة 27.8%، وارتفعت مقارنة بالربع المناظر من العام 2014 بنسبة 26.0%، وارتفعت مساحتها بنسبة 24.1% في الربع الرابع لعام 2015 مقارنة بالربع السابق، وارتفعت أيضاً مقارنة بالربع المناظر من العام 2014 بنسبة 19.6%.

والجدول الآتي يوضح نسبة التغير في عدد ومساحة الوحدات السكنية المرخصة في فلسطين* للربع الرابع من العام 2015 مقارنة بالربع الثالث من نفس العام والربع المناظر من العام 2014:

المؤشر	الوحدات السكنية المرخصة			نسبة التغير عن الربع الرابع 2014 (%)	نسبة التغير عن الربع الثالث 2015 (%)
	الربع الرابع 2014	الربع الثالث 2015	الربع الرابع 2015		
عدد الوحدات السكنية الجديدة	3,452	3,405	4,350	26.0	27.8
مجموع مساحة الوحدات السكنية الجديدة (ألف متر مربع)	618.7	596.0	739.7	19.6	24.1
عدد الوحدات السكنية القائمة	664	746	904	36.1	21.2
مجموع مساحة الوحدات السكنية القائمة (ألف متر مربع)	104.0	124.0	134.5	29.3	8.5

* البيانات باستثناء ذلك الجزء من محافظة القدس الذي ضمته إسرائيل عنوةً بعيد احتلالها للضفة الغربية عام 1967.

الفصل الثاني

المنهجية والجودة

يشمل هذا الفصل عرضاً لأهداف المشروع وللاستبيان المستخدم في جمع البيانات وشمولية التغطية والعمليات الميدانية والمكتبية وجدولة ومعالجة البيانات.

1.2 أهداف المشروع

يوفر هذا المشروع بشكل أساسي بيانات عن عدد رخص الأبنية الصادرة والمساحات المرخصة وعدد الوحدات السكنية المرخصة ومساحتها، وذلك وفقاً للمتغيرات الآتية:

- الجهات المانحة للرخص.
- المناطق الجغرافية التي تقع فيها الأبنية المرخصة.
- وضع البناء المطلوب ترخيصه (جديد، قائم، إضافة جديدة أو قائمة).
- نوع ملكية البناء (خاص، حكومي، سلطات محلية، تعاوني، خيرى، أخرى).
- استخدام المبنى (سكني، غير سكني، أسوار).

2.2 استبيان جمع البيانات

صمم الاستبيان بحيث تجمع البيانات التي تحقق أهداف المشروع، حيث يشمل هذا الاستبيان على المتغيرات الآتية:

- الجهة المانحة للرخصة: البلديات، التنظيم، المجالس القروية، وكالة الغوث، وزارة الحكم المحلي.
- ملكية البناء: خاص، حكومي، سلطة محلية، تعاوني، خيرى، أخرى.
- وضع البناء المطلوب ترخيصه: جديد، قائم، إضافة جديدة أو قائمة.
- استخدام المبنى: سكني، غير سكني، أسوار.
- مساحة البناء المرخصة وعدد الطوابق وعدد الوحدات السكنية ومساحتها وعدد الدكاكين أو المخازن ومساحتها.
- مادة البناء الخارجية الغالبة للمبنى: حجر، طوب إسمنتي، خرسانة، أخرى.

3.2 الشمول

يغطي هذا المشروع كافة الجهات التي تصدر رخص الأبنية في فلسطين بأسلوب الحصر الشامل، حيث تجمع بيانات عن كافة الرخص الصادرة وتتمثل هذه الجهات بما يلي:

- البلديات: باستثناء بلدية القدس التي تخضع للسيطرة الإدارية الإسرائيلية.
- التنظيم: وهو يصدر الرخص للقرى ضمن المحافظة التي تقع فيها هذه القرى حيث يوجد جهاز تنظيم لكل محافظة في فلسطين، أما في قطاع غزة فإن الرخص تصدر عن المجالس القروية مباشرة.
- المجالس القروية: وهي تصدر الرخص في بعض القرى خاصة في قطاع غزة، وقد شكلت مجالس قروية أيضاً لبعض مخيمات القطاع وهي تصدر تراخيص للأراضي المملوكة للمواطنين والمجاورة لهذه المخيمات.
- وكالة الغوث: والتي تمنح الرخص في مخيمات فلسطين، أما مخيمات قطاع غزة فإن الترخيص فيها غير مسموح به.

ويجري جمع البيانات من السجلات الإدارية للجهات المانحة للرخص بشكل ربع سنوي، بحيث يتم استيفاء استمارات الرخص الصادرة في نهاية كل ربع، وقد بوشر بهذا المشروع اعتباراً من الربع الأول 1996.

4.2 العمليات الميدانية

• فحص استبيان جمع البيانات

تتم عملية مراجعة وفحص استبيان جمع البيانات بشكل دوري بهدف تطويره وملائمته شكلياً وفنياً لعملية جمع البيانات والمتغيرات المطلوبة، حيث يتم الاستفادة من ملاحظات الباحثين الميدانيين والمستفيدين من المشروع في إدخال التعديلات اللازمة.

• العاملون الميدانيون

يقوم بعملية جمع البيانات فريق من موظفي الجهاز العاملين في الميدان من العناصر المؤهلة ومن ذوي الخبرة في العمل الإحصائي الذين تم تدريبهم تدريباً نظرياً وعملياً وأصبح لديهم معرفة جيدة في جمع البيانات.

• تنظيم وإدارة العمل الميداني

يتم تنفيذ عملية جمع البيانات والتنسيق ميدانياً وفق الخطة المعدة مسبقاً، حيث تتوفر التعليمات والنماذج والأدوات اللازمة للعمل الميداني.

• جمع البيانات

تجمع بيانات إحصاءات رخص الأبنية من خلال تنفيذ زيارة ميدانية للجهات الرسمية المانحة لرخص الأبنية واستيفاء الاستبيان الخاص بذلك من واقع ملفات الترخيص لدى هذه الجهات. ويستفيد الباحث من كافة الوثائق الموجودة في ملف الرخصة كالمخططات الهندسية ونموذج الرخصة لاستيفاء البيانات اللازمة، كما انه قد يستعين بالمختصين في الجهات المانحة للرخصة للوصول إلى استمارة مستوفاة بشكل كامل.

• التدقيق الميداني

يقوم الباحث ومن ثم المشرف بتدقيق استبيان جمع البيانات تدقيقاً أولياً لتنتقل للمدقق الميداني الذي يقوم بتدقيق الاستمارات تدقيقاً شكلياً وفنياً حسب قواعد التدقيق المعدة مسبقاً.

5.2 العمليات المكتبية

• التدقيق المكتبي

تسلم الاستبيانات المعبأة والمدققة ميدانياً للمدقق المكتبي الذي يقوم بتدقيقها تدقيقاً نهائياً، بحيث تراجع الاستبيانات التي يشك بدقة أية معلومات بها مع الجهة المانحة للرخصة وتصحح الأخطاء لتكون استبيانات جمع البيانات جاهزة للترميز ومن ثم الإدخال.

6.2 معالجة وجدولة البيانات

يتم إعداد كافة البرامج اللازمة لمعالجة البيانات في الجهاز المركزي للإحصاء الفلسطيني، ويعد ذلك يتم إدخال الاستبيانات وتدقيق البيانات بعد الإدخال، وأخيراً تجرى عملية جدولة البيانات بواسطة الدائرة المسؤولة عن المشروع.

• إدارة وتنظيم عملية الإدخال

يتم متابعة إعداد التعليمات والنماذج والأدوات اللازمة لإدخال البيانات، وكذلك القيام باختبار وتدريب العاملين في إدخال البيانات من مشرفين ومدخلي بيانات.

• تدقيق البيانات المدخلة

أعدت برامج خاصة لتدقيق البيانات المدخلة وفق قواعد التدقيق المتعلقة باتساق وشمول بيانات الاستبيانات، وأعدت وفقاً لهذه البرامج كشف بالاستبيانات التي تشمل أية أخطاء حيث تم تصحيحها وإدخالها على الحاسب مرة أخرى لتنظيف كافة البيانات من الأخطاء.

• جدولة البيانات

بعد الانتهاء من إدخال البيانات وتدقيقها وتنظيفها من أية أخطاء، يتم استخراج جداول نتائج المشروع وذلك وفق نماذج الجداول المعدة مسبقاً لهذا الغرض.

7.2 دقة البيانات

• أخطاء المعاينة

إن بيانات هذا المسح لا تتأثر بأخطاء المعاينة نتيجة لاستيفاء البيانات الخاصة بمجتمع الدراسة من السجلات الإدارية، ولذلك من المؤكد عدم ظهور فروق عن القيم الحقيقية التي نتوقع الحصول عليها من خلال البيانات.

• أخطاء غير المعاينة

أما أخطاء غير المعاينة فهي ممكنة الحدوث في كل مراحل تنفيذ المشروع، خلال جمع البيانات أو إدخالها وهنا قد تكون أخطاء إدخال البيانات من أكثر الأخطاء التي قد نتعرض لها في هذا المسح. ولتفادي الأخطاء والحد من تأثيرها فقد بذلت جهود كبيرة من خلال تدريب مدخلي البيانات على برنامج الإدخال، وتم فحص برنامج الإدخال قبل البدء بعملية إدخال البيانات، وتم تجهيز برنامج الإدخال لاستمارة المسح وتم تغذية برنامج الإدخال بقائمة من الشروط المرجعية للتدقيق الآلي من حيث التدقيق ومنطقية البيانات، كما تم استلام ملفات بالبيانات المدخلة بشكل دوري ليتم فحصها وتدقيقها وعمل كشف بالملاحظات لتعمم على مراكز الإدخال لمعالجتها.

8.2 مقارنة البيانات

تمت مقارنة نتائج المسح مع نتائج الربع السابق والربع المناظر من العام السابق، حيث أظهرت المقارنة تذبذباً في النتائج بين الأرباع.

9.2 الملاحظات الفنية

- لقد تم استيفاء استبيانات المسح من قبل الباحثين الميدانيين من واقع السجلات الإدارية للجهات المانحة للرخص في فلسطين وفقاً للخطة الموضوعية لذلك إلى حد كبير، وقد بذل طاقم العمل جهوداً مميزة وكبيرة في تذليل العقبات وتوفير البيانات بأفضل صورة ممكنة ضمن البرنامج الزمني.
- الجداول لا تشمل ذلك الجزء من محافظة القدس الذي ضمته إسرائيل عنوةً بعيد احتلالها للضفة الغربية عام 1967 (التي تصدر الرخص حالياً عن بلدية القدس التي تديرها إسرائيل)، في حين تشمل رخص الأبنية لبعض التجمعات في محافظة القدس والتي صدرت عن مكتب تنظيم أبو ديس وبلدية وتنظيم بيرنبالا وبلدية ضاحية البريد/الرام.
- ظهرت بعض الفروقات البسيطة بين مفردات المتغير ومجموعه، وقد نجم ذلك عن التقريب المصاحب لعمليات جدولة البيانات.
- عدم ظهور بعض المحافظات في الجداول يعود لعدم صدور بعض أنواع الرخص فيها.
- وجود قيم صفرية لمساحات بعض الرخص يعود إلى التقريب المصاحب لعملية جدولة البيانات.

الفصل الرابع

المفاهيم والمصطلحات

يعرض هذا الفصل أهم المفاهيم والمصطلحات التي تم استخدامها في التقرير:

الوحدة الإحصائية في رخص الأبنية:

هي رخصة البناء الصادرة من الجهات الرسمية المانحة لها، وتعتبر الجهات التي تصدر رخص الأبنية هي مصادر البيانات الرسمية التي يتم الحصول منها على البيانات المطلوبة.

ملكية البناء:

يمكن أن يكون البناء من حيث الملكية:

- خاص: هو ذلك المبنى الذي تعود ملكيته إلى فرد أو مجموعة من الأفراد أو إلى إحدى المؤسسات التي يملكها القطاع الخاص.
- حكومي: إذا كان المالك من مؤسسات دولة فلسطين (الحكومة المركزية، الوزارات، وما يتبع إليها من مؤسسات).
- سلطة محلية: إذا كان المالك بلدية أو مجلساً قروياً.
- تعاوني: إذا كان مالك البناء جمعية تعاونية بغض النظر عن هدفها.
- خيرى: إذا كان المبنى مملوكاً لجمعية أو مؤسسة خيرية.
- أخرى: الطوائف الدينية ووكالة الغوث وغير ذلك.

وضع البناء المطلوب ترخيصه:

يمكن أن يكون وضع البناء المطلوب ترخيصه حسب إحدى الحالات الآتية:

- مبنى جديد: هو ذلك المبنى الذي يتم إنشاؤه على أرض خالية من أية أبنية قائمة، بغض النظر عن شكل المبنى أو المساحة.
- إضافة مقترحة لمبنى قائم ومرخص: هي تلك الإضافات التي تتم على مبنى قائم سواء كانت تلك الإضافات عمودية أو أفقية وتعمل على إضافة مساحة إلى إجمالي مساحة المبنى.
- إضافة مقترحة وجزء قائم مطلوب ترخيصه: إذا كانت الرخصة ستشتمل على ترخيص أجزاء قائمة (مبنية سابقاً ويراد ترخيصها حالياً) وإضافة مقترحة حالياً.
- مبنى قائم: وذلك إذا كانت الرخصة لمبنى قائم بأكمله (مبنى سابقاً ويراد ترخيصه حالياً).
- إضافات قائمة: إذا حدث أثناء إنشاء المبنى بعض الإضافات الزائدة عن الترخيص الأصلي وتم إصدار رخصة لهذه الإضافات.

استخدام المبنى:

يمكن أن يكون المبنى المرخص:

- أ. مبنى سكني: ويعتبر المبنى سكنياً بالتعريف إذا كانت أكثر من نصف مساحته معدة لأغراض السكن. ويشمل المبنى السكني الحالات الآتية:

- أن يكون وحدات سكنية كاملة.
- إضافة غرف لوحدات سكنية.
- إضافة منافع أو مباني فرعية لمبان سكنية (مثل المطابخ أو الحمامات أو الحفر الامتصاصية أو الكراجات).
- ب. مبنى غير سكني: إذا لم يكن المبنى سكنياً أو أكثر من نصف مساحته ليست للسكن، يحدد استخدامه بدقة حيث يمكن أن يكون صناعياً، تجارياً، تعليمياً، صحياً، أو غير ذلك.
- ج. السور: لقد اعتبرت الأسوار كحالة خاصة، وذلك عندما يتم ترخيص السور بشكل منفصل، نظراً لاختلاف خصائص السور (فهو يرخص مثلاً بالمتر الطولي وليس بالمتر المربع)، أما إذا كان السور المرخص مصاحباً لترخيص المبنى فلا يذكر في هذه الحالة.

الوحدة السكنية:

هي مبنى أو جزء من مبنى معد أصلاً لسكن أسرة واحدة، وله باب أو مدخل مستقل أو أكثر من مدخل يؤدي إلى الطريق أو الممر العام دون المرور في وحدة سكنية أخرى، وقد تكون الوحدة السكنية غير معدة أصلاً للسكن إلا أنها وجدت مسكونة وقت المسح، وقد تكون الوحدة السكنية مستخدمة للسكن أو العمل أو كليهما أو مغلقة أو خالية.

الجداول Tables

جدول 1: رخص الأبنية الصادرة في فلسطين* للفترة 1999 إلى الربع الرابع 2015

Table 1: Building Licenses Issued in Palestine* During 1999 to Fourth Quarter 2015

Period	الوحدات السكنية المرخصة Licensed Dwellings				المساحات المرخصة (الف م ²) Licensed Area (1000 m ²)			عدد الرخص الصادرة** ** Number of Licenses					الفترة	
	وحدات قائمة Existing Dwellings		وحدات جديدة New Dwellings		مساحات قائمة	مساحات جديدة	المجموع	إضافات قائمة	أبنية قائمة	إضافات جديدة + أجزاء قائمة	إضافات جديدة لمباني مرخصة	أبنية جديدة		المجموع
	مساحة (الف م ²) Area (1000 m ²)	عدد No.	مساحة (الف م ²) Area (1000 m ²)	عدد No.	Existing Areas	New Areas	Total	Existing Extensions	Existing Buildings	Additions + Existing Parts	Additions to Licenses Buildings	New Buildings		Total
1999	439.0	3,675	2,050.6	14,587	554.4	2,860.1	3,414.4	115	1,470	475	2,055	5,803	9,918	1999
2000	383.3	2,730	1,646.1	10,708	482.4	2,457.6	2,940.0	185	1,318	448	1,852	4,498	8,301	2000
2001	256.0	1,847	1,041.9	7,037	341.0	1,633.9	1,974.8	124	774	273	1,181	2,781	5,133	2001
2002	137.6	975	794.3	5,089	171.8	1,080.4	1,252.2	52	554	131	675	1,913	3,325	2002
2003	175.8	1,671	1,234.2	8,152	226.1	1,863.9	2,090.0	99	749	138	1,268	2,981	5,235	2003
2004	161.6	1,229	1,248.6	8,184	222.0	1,803.9	2,025.8	111	706	149	1,113	2,929	5,008	2004
2005	366.7	2,522	1,729.5	10,362	474.2	2,427.4	2,901.6	127	1,469	223	1,293	3,996	7,108	2005
2006	524.2	3,301	1,193.6	6,909	679.2	1,666.9	2,346.1	112	1,894	265	1,087	2,703	6,061	2006
2007	244.2	1,650	983.1	7,478	325.8	1,448.4	1,774.2	64	859	140	969	2,456	4,488	2007
2008	263.1	1,170	954.9	5,371	338.6	1,426.6	1,765.2	74	799	237	942	2,494	4,546	2008
2009	322.9	1,501	1,121.1	5,874	435.8	1,693.5	2,129.3	85	1,105	237	1,083	2,873	5,383	2009
2010	334.0	1,946	1,413.4	7,758	469.2	2,119.4	2,588.6	104	1,139	256	1,177	3,656	6,332	2010
2011	538.7	2,920	2,059.2	11,263	649.3	2,904.1	3,553.4	113	1,650	319	1,259	4,367	7,708	2011
2012	420.5	2,333	2,302.9	13,103	543.1	3,235.2	3,778.3	143	1,346	288	1,573	4,889	8,239	2012
2013	575.0	3,394	2,318.2	13,566	680.4	3,303.9	3,984.3	136	2,011	98	1,242	5,651	9,138	2013
2014	500.7	3,053	2,546.1	13,777	591.5	3,485.5	4,077.0	140	1,754	8	997	6,176	9,075	2014
Quarter I	140.3	842	686.5	3,804	156.2	993.2	1,149.4	33	467	3	252	1,690	2,445	الربع الاول
Quarter II	151.1	905	640.7	3,592	179.9	852.1	1,032.0	21	517	2	256	1,651	2,447	الربع الثاني
Quarter III	105.3	642	600.2	2,929	133.0	784.6	917.6	52	363	2	237	1,385	2,039	الربع الثالث
Quarter IV	104.0	664	618.7	3,452	122.4	855.6	978.0	34	407	1	252	1,450	2,144	الربع الرابع
2015														2015
Quarter I	75.3	452	595.3	3,226	82.5	813.2	895.7	13	267	5	225	1,460	1,970	الربع الاول
Quarter II	108.5	665	691.9	3,838	130.4	891.4	1,021.8	89	354	8	209	1,685	2,345	الربع الثاني
Quarter III	124.0	746	596.0	3,405	147.0	773.0	920.0	9	440	6	267	1,503	2,225	الربع الثالث
Quarter IIII	134.5	904	739.7	4,350	156.4	993.6	1,150.0	44	408	13	379	1,830	2,674	الربع الرابع

*The data excludes that part of Jerusalem Governorate which were annexed forcefully by Israel following its occupation to the West Bank in 1967.

* البيانات باستثناء ذلك الجزء من محافظة القدس الذي ضمته إسرائيل عنوة بعيد احتلالها للضفة الغربية عام 1967.

** Excluding boundary walls licenses

** لا تشمل رخص الأسوار

جدول 2: رخص الابنية الصادرة في فلسطين حسب استخدام المبنى والمنطقة/ المحافظة، الربع الرابع 2015

Table 2: Building Licenses Issued in Palestine by Utilization and Region/ Governorate, Fourth Quarter 2015

Region/ Governorate	الوحدات السكنية المرخصة Licensed Dwellings				المساحات المرخصة (الف م ²)* Licensed Area (1000 m ²)*			عدد الرخص الصادرة Number of Licenses					المنطقة/ المحافظة	
	وحدات قائمة Existing Dwellings		وحدات جديدة New Dwellings		مساحات قائمة Existing Areas	مساحات جديدة New Areas	المجموع Total	إضافات قائمة Existing Extensions	أبنية قائمة Existing Buildings	إضافات جديدة + أجزاء قائمة Additions + Existing Parts	إضافات جديدة لمباني مرخصة Additions to Licensed Buildings	أبنية جديدة New Buildings		المجموع Total
	مساحة (الف م ²) Area (1000 m ²)	عدد No.	مساحة (الف م ²) Area (1000 m ²)	عدد No.	Existing Areas	New Areas	Total	Existing Extensions	Existing Buildings	Additions + Existing Parts	Additions to Licensed Buildings	New Buildings		Total
Palestine														فلسطين
Residential Buildings	131.5	881	714.1	4,251	136.8	766.4	903.2	37	383	12	340	1,650	2,422	مبنى سكني
Non-Res. Buildings	3.0	23	25.6	99	19.6	227.2	246.8	7	25	1	39	180	252	مبنى غير سكني
Boundary walls	0.0	0	0.0	0	0.3	6.6	6.9	1	4	0	8	72	85	أسوار
West Bank														الضفة الغربية
Residential Buildings	131.5	881	656.8	3,853	136.8	705.6	842.4	37	383	12	315	1,604	2,351	مبنى سكني
Non-Res. Buildings	3.0	23	25.6	99	19.6	226.9	246.5	7	25	1	39	179	251	مبنى غير سكني
Boundary walls	0.0	0	0.0	0	0.3	6.6	6.9	1	4	0	8	72	85	أسوار
Gaza Strip														قطاع غزة
Residential Buildings	0.0	0	57.3	398	0.0	60.8	60.8	0	0	0	25	46	71	مبنى سكني
Non-Res. Buildings	0.0	0	0.0	0	0.0	0.3	0.3	0	0	0	0	1	1	مبنى غير سكني
Boundary walls	0.0	0	0.0	0	0.0	0.0	0.0	0	0	0	0	0	0	أسوار
Jenin														جنين
Residential Buildings	13.4	98	64.3	427	13.7	68.2	81.9	1	46	9	38	154	248	مبنى سكني
Non-Res. Buildings	0.1	1	0.0	0	3.0	44.1	47.1	0	2	1	0	25	28	مبنى غير سكني
Boundary walls	0.0	0	0.0	0	0.0	0.2	0.2	0	0	0	4	0	4	أسوار
Tubas														طوباس
Residential Buildings	4.7	30	22.5	123	4.7	22.7	27.4	0	18	0	13	99	130	مبنى سكني
Non-Res. Buildings	0.0	0	0.8	3	0.2	3.3	3.5	0	1	0	0	2	3	مبنى غير سكني
Boundary walls	0.0	0	0.0	0	0.0	0.0	0.0	0	0	0	0	1	1	أسوار

*For boundary walls it refers to length in (1000 m.r)

* بالنسبة للأسوار تمثل الطول بالآلاف متر طولي

جدول 2 (تابع): رخص الأبنية الصادرة في فلسطين حسب استخدام المبنى والمنطقة/ المحافظة، الربع الرابع 2015

Table 2 (Cont.): Building Licenses Issued in Palestine by Utilization and Region/ Governorate, Fourth Quarter 2015

Region/ Governorate	الوحدات السكنية المرخصة Licensed Dwellings				المساحات المرخصة (الف م ²)* Licensed Area (1000 m ²)*			عدد الرخص الصادرة Number of Licenses					المنطقة/ المحافظة	
	وحدات قائمة Existing Dwellings		وحدات جديدة New Dwellings		مساحات قائمة Existing Areas	مساحات جديدة New Areas	المجموع Total	إضافات قائمة Existing Extensions	أبنية قائمة Existing Buildings	إضافات جديدة + أجزاء قائمة Additions + Existing Parts	إضافات جديدة لمباني مرخصة Additions to Licensed Buildings	أبنية جديدة New Buildings		المجموع Total
	مساحة (الف م ²) Area (1000 m ²)	عدد No.	مساحة (الف م ²) Area (1000 m ²)	عدد No.	Existing Areas	New Areas	Total	Existing Extensions	Existing Buildings	Additions + Existing Parts	Additions to Licensed Buildings	New Buildings		Total
Tulkarm														طولكرم
Residential Buildings	12.6	53	65.7	282	13.1	67.3	80.4	9	29	0	20	150	208	مبنى سكني
Non-Res. Buildings	0.0	0	1.1	5	0.5	5.6	6.1	1	0	0	1	13	15	مبنى غير سكني
Boundary walls	0.0	0	0.0	0	0.0	0.6	0.6	0	0	0	0	7	7	أسوار
Nablus														نابلس
Residential Buildings	22.1	103	196.6	1,023	22.4	200.4	222.8	21	60	0	124	522	727	مبنى سكني
Non-Res. Buildings	1.8	11	16.5	46	4.0	56.2	60.2	6	6	0	31	56	99	مبنى غير سكني
Boundary walls	0.0	0	0.0	0	0.0	2.4	2.4	1	1	0	1	43	46	أسوار
Qalqilya														قلقيلية
Residential Buildings	1.4	11	23.7	157	1.4	25.2	26.6	0	7	3	38	51	99	مبنى سكني
Non-Res. Buildings	0.0	0	0.0	0	0.0	0.3	0.3	0	0	0	0	1	1	مبنى غير سكني
Boundary walls	0.0	0	0.0	0	0.0	0.1	0.1	0	0	0	0	1	1	أسوار
Salfit														سلفيت
Residential Buildings	5.0	36	19.4	365	5.7	21.1	26.8	0	20	0	15	60	95	مبنى سكني
Non-Res. Buildings	0.0	0	0.1	1	1.6	0.8	2.4	0	1	0	0	5	6	مبنى غير سكني
Boundary walls	0.0	0	0.0	0	0.0	0.0	0.0	0	0	0	0	0	0	أسوار
Ramallah & Al-Bireh														رام الله والبيرة
Residential Buildings	9.8	62	130.2	656	10.3	151.1	161.5	0	28	0	59	153	240	مبنى سكني
Non-Res. Buildings	0.0	0	0.2	2	0.4	70.7	71.1	0	2	0	7	25	34	مبنى غير سكني
Boundary walls	0.0	0	0.0	0	0.0	1.1	1.1	0	0	0	3	7	10	أسوار

*For boundary walls it refers to length in (1000 m.r)

* بالنسبة للأسوار تمثل الطول بالآلاف متر طولي

جدول 2 (تابع): رخص الابنية الصادرة في فلسطين حسب استخدام المبنى والمنطقة/ المحافظة، الربع الرابع 2015

Table 2 (Cont.): Building Licenses Issued in Palestine by Utilization and Region/ Governorate, Fourth Quarter 2015

Region/ Governorate	الوحدات السكنية المرخصة Licensed Dwellings				المساحات المرخصة (الف م ²)* Licensed Area (1000 m ²)*			عدد الرخص الصادرة Number of Licenses					المنطقة/ المحافظة	
	وحدات قائمة Existing Dwellings		وحدات جديدة New Dwellings		مساحات قائمة Existing Areas	مساحات جديدة New Areas	المجموع Total	إضافات قائمة Existing Extensions	أبنية قائمة Existing Buildings	إضافات جديدة + أجزاء قائمة Additions + Existing Parts	إضافات جديدة لمباني مرخصة Additions to Licensed Buildings	أبنية جديدة New Buildings		المجموع Total
	مساحة (الف م ²) Area (1000 m ²)	عدد No.	مساحة (الف م ²) Area (1000 m ²)	عدد No.	Existing Areas	New Areas	Total	Existing Extensions	Existing Buildings	Additions + Existing Parts	Additions to Licensed Buildings	New Buildings		Total
Jericho & Al Aghwar														
Residential Buildings	1.1	8	9.7	64	1.7	13.0	14.6	4	7	0	1	40	52	أريحا والاغوار مبنى سكني
Non-Res. Buildings	0.0	0	0.0	0	0.2	0.6	0.8	0	2	0	0	3	5	مبنى غير سكني
Boundary walls	0.0	0	0.0	0	0.1	1.3	1.4	0	1	0	0	6	7	أسوار
Jerusalem**														
Residential Buildings	7.5	156	11.6	61	7.7	13.0	20.8	0	11	0	0	28	39	القدس** مبنى سكني
Non-Res. Buildings	0.1	2	0.5	4	0.3	6.9	7.2	0	1	0	0	5	6	مبنى غير سكني
Boundary walls	0.0	0	0.0	0	0.0	0.0	0.0	0	0	0	0	0	0	أسوار
Bethlehem														
Residential Buildings	1.2	6	55.5	332	1.2	63.3	64.6	1	3	0	7	122	133	بيت لحم مبنى سكني
Non-Res. Buildings	0.0	0	0.9	7	0.0	12.4	12.4	0	0	0	0	20	20	مبنى غير سكني
Boundary walls	0.0	0	0.0	0	0.0	0.2	0.2	0	0	0	0	1	1	أسوار
Hebron														
Residential Buildings	52.6	318	57.5	363	54.7	60.3	115.0	1	154	0	0	225	380	الخليل مبنى سكني
Non-Res. Buildings	1.1	9	5.4	31	9.5	25.9	35.4	0	10	0	0	24	34	مبنى غير سكني
Boundary walls	0.0	0	0.0	0	0.2	0.7	0.9	0	2	0	0	6	8	أسوار

*For boundary walls it refers to length in (1000 m.r)

* بالنسبة للأسوار تمثل الطول بالألف متر طولي

**The data excludes that part of Jerusalem Governorate which were annexed forcefully by Israel following its occupation to the West Bank in 1967.

** البيانات باستثناء ذلك الجزء من محافظة القدس الذي ضمته إسرائيل عنوة بعد احتلالها للضفة الغربية عام 1967.

جدول 2 (تابع): رخص الابنية الصادرة في فلسطين حسب استخدام المبنى والمنطقة/ المحافظة، الربع الرابع 2015

Table 2 (Cont.): Building Licenses Issued in Palestine by Utilization and Region/ Governorate, Fourth Quarter 2015

Region/ Governorate	الوحدات السكنية المرخصة Licensed Dwellings				المساحات المرخصة (الف م ²)* Licensed Area (1000 m ²)*			عدد الرخص الصادرة Number of Licenses					المنطقة/ المحافظة	
	وحدات قائمة Existing Dwellings		وحدات جديدة New Dwellings		مساحات قائمة Existing Areas	مساحات جديدة New Areas	المجموع Total	إضافات قائمة Existing Extensions	أبنية قائمة Existing Buildings	إضافات جديدة + أجزاء قائمة Additions + Existing Parts	إضافات جديدة لمباني مرخصة Additions to Licensed Buildings	أبنية جديدة New Buildings		المجموع Total
	مساحة (الف م ²) Area (1000 m ²)	عدد No.	مساحة (الف م ²) Area (1000 m ²)	عدد No.	Existing Areas	New Areas	Total	Existing Extensions	Existing Buildings	Additions + Existing Parts	Additions to Licensed Buildings	New Buildings		Total
North Gaza														شمال غزة
Residential Buildings	0.0	0	1.2	6	0.0	1.2	1.2	0	0	0	2	1	3	مبنى سكني
Non-Res. Buildings	0.0	0	0.0	0	0.0	0.0	0.0	0	0	0	0	0	0	مبنى غير سكني
Boundary walls	0.0	0	0.0	0	0.0	0.0	0.0	0	0	0	0	0	0	أسوار
Gaza														غزة
Residential Buildings	0.0	0	50.9	361	0.0	54.2	54.2	0	0	0	13	37	50	مبنى سكني
Non-Res. Buildings	0.0	0	0.0	0	0.0	0.0	0.0	0	0	0	0	0	0	مبنى غير سكني
Boundary walls	0.0	0	0.0	0	0.0	0.0	0.0	0	0	0	0	0	0	أسوار
Deir Al-Balah														دير البلح
Residential Buildings	0.0	0	5.2	31	0.0	5.4	5.4	0	0	0	10	8	18	مبنى سكني
Non-Res. Buildings	0.0	0	0.0	0	0.0	0.3	0.3	0	0	0	0	1	1	مبنى غير سكني
Boundary walls	0.0	0	0.0	0	0.0	0.0	0.0	0	0	0	0	0	0	أسوار

*For boundary walls it refers to length in (1000 m.r)

* بالنسبة للأسوار تمثل الطول بالألف متر طولي

جدول 3: رخص الابنية الصادرة في فلسطين * حسب ملكية واستخدام المبنى، الربع الرابع 2015

Table 3: Building Licenses Issued in Palestine* by Building Ownership and Utilization, Fourth Quarter 2015

Building Ownership	الوحدات السكنية المرخصة Licensed Dwellings				المساحات المرخصة (الف م ²)** Licensed Area (1000 m ²)**			عدد الرخص الصادرة Number of Licenses					ملكية البناء	
	وحدات قائمة Existing Dwellings		وحدات جديدة New Dwellings		مساحات قائمة	مساحات جديدة	المجموع	إضافات قائمة	أبنية قائمة	إضافات جديدة + أجزاء قائمة	إضافات جديدة لمباني مرخصة	أبنية جديدة		المجموع
	مساحة (الف م ²) Area (1000 m ²)	عدد No.	مساحة (الف م ²) Area (1000 m ²)	عدد No.	Existing Areas	New Areas	Total	Existing Extensions	Existing Buildings	Additions + Existing Parts	Additions to Licensed Buildings	New Buildings		Total
Total														المجموع
Residential Buildings	131.5	881	714.1	4,251	136.8	766.4	903.2	37	383	12	340	1,650	2,422	مبنى سكني
Non-Res. Buildings	3.0	23	25.6	99	19.6	227.2	246.8	7	25	1	39	180	252	مبنى غير سكني
Boundary walls	0.0	0	0.0	0	0.3	6.6	6.9	1	4	0	8	72	85	أسوار
Private														خاص
Residential Buildings	128.2	878	713.5	4,250	133.4	765.8	899.2	37	382	12	340	1,649	2,420	مبنى سكني
Non-Res. Buildings	2.7	21	16.5	73	14.7	205.4	220.1	7	23	0	39	160	229	مبنى غير سكني
Boundary walls	0.0	0	0.0	0	0.3	6.5	6.8	1	4	0	6	72	83	أسوار
Governmental														حكومي
Residential Buildings	0.0	0	0.0	0	0.0	0.0	0.0	0	0	0	0	0	0	مبنى سكني
Non-Res. Buildings	0.4	2	9.1	26	1.6	17.4	19.0	0	1	0	0	14	15	مبنى غير سكني
Boundary walls	0.0	0	0.0	0	0.0	0.1	0.1	0	0	0	2	0	2	أسوار
Local Authority														سلطة محلية
Residential Buildings	0.0	0	0.6	1	0.0	0.6	0.7	0	0	0	0	1	1	مبنى سكني
Non-Res. Buildings	0.0	0	0.0	0	3.3	0.8	4.1	0	1	1	0	1	3	مبنى غير سكني
Boundary walls	0.0	0	0.0	0	0.0	0.0	0.0	0	0	0	0	0	0	أسوار

*The data excludes that part of Jerusalem Governorate which were annexed forcefully by Israel following its occupation to the West Bank in 1967.

*البيانات باستثناء ذلك الجزء من محافظة القدس الذي ضمته إسرائيل عنوةً بعيد احتلالها للضفة الغربية عام 1967.

**For boundary walls it refers to length in (1000 m.r)

**بالنسبة للأسوار تمثل الطول بالآلاف متر طولي

جدول 3 (تابع): رخص الابنية الصادرة في فلسطين * حسب ملكية واستخدام المبنى، الربع الرابع 2015

Table 3 (cont.): Building Licenses Issued in Palestine* by Building Ownership and Utilization, Fourth Quarter 2015

Building Ownership	الوحدات السكنية المرخصة Licensed Dwellings				المساحات المرخصة (الف م ²)** Licensed Area (1000 m ²)**			عدد الرخص الصادرة Number of Licenses					ملكية البناء	
	وحدات قائمة Existing Dwellings		وحدات جديدة New Dwellings		مساحات قائمة Existing Areas	مساحات جديدة New Areas	المجموع Total	إضافات قائمة Existing Extensions	أبنية قائمة Existing Buildings	إضافات جديدة + أجزاء قائمة Additions + Existing Parts	إضافات جديدة لمباني مرخصة Additions to Licensed Buildings	أبنية جديدة New Buildings		المجموع Total
	مساحة (الف م ²) Area (1000 m ²)	عدد No.	مساحة (الف م ²) Area (1000 m ²)	عدد No.										
Charity														
Residential Buildings	3.3	3	0.0	0	3.3	0.0	3.3	0	1	0	0	0	1	خيرى مبنى سكني
Non-Res. Buildings	0.0	0	0.0	0	0.0	0.3	0.3	0	0	0	0	1	1	مبنى غير سكني
Boundary walls	0.0	0	0.0	0	0.0	0.0	0.0	0	0	0	0	0	0	أسوار
Other														اخرى
Residential Buildings	0.0	0	0.0	0	0.0	0.0	0.0	0	0	0	0	0	0	مبنى سكني
Non-Res. Buildings	0.0	0	0.0	0	0.0	3.4	3.4	0	0	0	0	4	4	مبنى غير سكني
Boundary walls	0.0	0	0.0	0	0.0	0.0	0.0	0	0	0	0	0	0	أسوار

*The data excludes that part of Jerusalem Governorate which were annexed forcefully by Israel following its occupation to the West Bank in 1967.

*البيانات باستثناء ذلك الجزء من محافظة القدس الذي ضمته إسرائيل عنوةً بعيد احتلالها للضفة الغربية عام 1967.

**For boundary walls it refers to length in (1000 m.r)

**بالنسبة للأسوار تمثل الطول بالألف متر طولي

جدول 4: رخص الأبنية الصادرة في فلسطين* حسب الجهة المانحة للرخصة واستخدام المبنى، الربع الرابع 2015

Table 4: Building Licenses Issued in Palestine* by Issuing Authority and Utilization, Fourth Quarter 2015

Issuing Authority	الوحدات السكنية المرخصة Licensed Dwellings				المساحات المرخصة (الف م ²)** Licensed Area (1000 m ²)**			عدد الرخص الصادرة Number of Licenses					الجهة المانحة للرخصة	
	وحدات قائمة Existing Dwellings		وحدات جديدة New Dwellings		مساحات قائمة Existing Areas	مساحات جديدة New Areas	المجموع Total	إضافات قائمة Existing Extensions	أبنية قائمة Existing Buildings	إضافات جديدة + أجزاء قائمة Additions + Existing Parts	إضافات جديدة لمباني مرخصة Additions to Licensed Buildings	أبنية جديدة New Buildings		المجموع Total
	مساحة (الف م ²) Area (1000 m ²)	عدد No.	مساحة (الف م ²) Area (1000 m ²)	عدد No.										
All Authorities														كافة الجهات
Residential Buildings	131.5	881	714.1	4,251	136.8	766.4	903.2	37	383	12	340	1,650	2,422	مبنى سكني
Non-Res. Buildings	3.0	23	25.6	99	19.6	227.2	246.8	7	25	1	39	180	252	مبنى غير سكني
Boundary walls	0.0	0	0.0	0	0.3	6.6	6.9	1	4	0	8	72	85	أسوار
Municipalities														البلديات
Residential Buildings	114.0	793	605.5	3,611	119.0	653.9	772.9	36	315	12	331	1,304	1,998	مبنى سكني
Non-Res. Buildings	3.0	23	21.8	88	14.1	179.1	193.1	6	22	1	38	146	213	مبنى غير سكني
Boundary walls	0.0	0	0.0	0	0.3	5.9	6.1	1	4	0	8	68	81	أسوار
Village Council														مجلس قروي
Residential Buildings	0.2	1	4.3	28	0.2	4.4	4.6	0	1	0	1	16	18	مبنى سكني
Non-Res. Buildings	0.0	0	0.0	0	0.0	0.0	0.0	0	0	0	0	0	0	مبنى غير سكني
Boundary walls	0.0	0	0.0	0	0.0	0.0	0.0	0	0	0	0	0	0	أسوار
Construction Authorities														التنظيم
Residential Buildings	17.3	87	104.3	612	17.5	108.1	125.7	1	67	0	8	330	406	مبنى سكني
Non-Res. Buildings	0.0	0	3.8	11	5.5	48.2	53.7	1	3	0	1	34	39	مبنى غير سكني
Boundary walls	0.0	0	0.0	0	0.0	0.7	0.7	0	0	0	0	4	4	أسوار

*The data excludes that part of Jerusalem Governorate which were annexed forcefully by Israel following its occupation to the West Bank in 1967.

* البيانات باستثناء ذلك الجزء من محافظة القدس الذي ضمته إسرائيل عنوة بعد احتلالها للضفة الغربية عام 1967.

** For boundary walls it refers to length in (1000 m.r)

** بالنسبة للأسوار تمثل الطول بالآلاف متر طولي

جدول 5: رخص الأبنية الصادرة في فلسطين للأبنية الجديدة* حسب فئة المساحة المرخصة والمحافظة، الربع الرابع 2015

Table 5: Building Licenses Issued in Palestine for New Buildings* by Category of Licensed Area and Governorate, Fourth Quarter 2015

Governorate	Non-Res. Buildings		Residential Buildings			أبنية سكنية عدد الرخص No. of Licenses	المحافظة
	متوسط عدد الطوابق Average No. of Storeys	أبنية غير سكنية عدد الرخص No. of Licenses	متوسط عدد الطوابق Average No. of Storeys	متوسط عدد الوحدات السكنية Average No. of Dwellings	مجموع عدد الوحدات السكنية Total No. of Dwellings		
All Governorates							كافة المحافظات
Less than 60 m ²	0.4	18	0.9	0.7	20	27	أقل من 60 م ²
60-119 m ²	0.8	13	1.1	1.1	195	185	60-119 م ²
120-199 m ²	1.1	13	1.2	1.1	499	459	120-199 م ²
200-499 m ²	1.3	54	1.9	2.1	1345	641	200-499 م ²
500-1999 m ²	2.0	56	3.1	3.9	1100	284	500-1999 م ²
2000 m ² and more	5.3	26	6.6	13.2	715	54	2000 م ² فأكثر
Jenin							جنين
Less than 60 m ²	1.0	1	1.0	1.0	1	1	أقل من 60 م ²
60-119 m ²	0.0	0	1.0	1.0	18	18	60-119 م ²
120-199 m ²	1.0	2	1.1	1.1	66	58	120-199 م ²
200-499 m ²	1.3	8	1.7	1.8	102	57	200-499 م ²
500-1999 m ²	1.4	8	3.2	4.9	78	16	500-1999 م ²
2000 m ² and more	4.2	6	6.5	20.5	82	4	2000 م ² فأكثر
Tubas							طوباس
Less than 60 m ²	0.0	0	1.0	1.0	1	1	أقل من 60 م ²
60-119 m ²	0.0	0	1.0	1.0	13	13	60-119 م ²
120-199 m ²	0.0	0	1.1	1.0	52	51	120-199 م ²
200-499 m ²	0.0	0	1.7	1.3	39	30	200-499 م ²
500-1999 m ²	4.0	1	2.3	1.5	6	4	500-1999 م ²
2000 m ² and more	1.0	1	0.0	0.0	0	0	2000 م ² فأكثر

*Excluding new additions

* لا تشمل الإضافات الجديدة

جدول 5 (تابع): رخص الأبنية الصادرة في فلسطين للأبنية الجديدة* حسب فئة المساحة المرخصة والمحافظه، الربع الرابع 2015

Table 5 (Cont.): Building Licenses Issued in Palestine for New Buildings* by Category of Licensed Area and Governorate, Fourth Quarter 2015

Governorate	Non-Res. Buildings		Residential Buildings			أبنية سكنية عدد الرخص No. of Licenses	المحافظة
	متوسط عدد الطوابق Average No. of Storeys	أبنية غير سكنية عدد الرخص No. of Licenses	متوسط عدد الطوابق Average No. of Storeys	متوسط عدد الوحدات السكنية Average No. of Dwellings	مجموع عدد الوحدات السكنية Total No. of Dwellings		
Tulkarm							طولكرم
Less than 60 m ²	0.0	1	0.0	0.0	0	0	أقل من 60 م ²
60-119 m ²	0.0	0	1.0	1.1	18	17	60-119 م ²
120-199 m ²	1.0	2	1.0	1.0	37	36	120-199 م ²
200-499 m ²	1.6	5	1.9	1.6	114	70	200-499 م ²
500-1999 m ²	2.6	5	2.8	2.6	55	21	500-1999 م ²
2000 m ² and more	0.0	0	5.0	5.8	35	6	2000 م ² فأكثر
Nablus							نابلس
Less than 60 m ²	0.2	10	0.8	0.4	4	11	أقل من 60 م ²
60-119 m ²	0.9	7	1.1	1.0	56	55	60-119 م ²
120-199 m ²	1.2	5	1.2	1.1	154	140	120-199 م ²
200-499 m ²	1.2	19	1.9	1.8	365	203	200-499 م ²
500-1999 m ²	2.4	11	2.9	3.4	367	108	500-1999 م ²
2000 m ² and more	6.3	4	5.0	8.2	41	5	2000 م ² فأكثر
Qalqilya							قلقيلية
Less than 60 m ²	0.0	0	1.0	1.0	1	1	أقل من 60 م ²
60-119 m ²	0.0	0	1.0	0.8	3	4	60-119 م ²
120-199 m ²	0.0	0	1.3	1.2	19	16	120-199 م ²
200-499 m ²	2.0	1	2.0	1.3	31	23	200-499 م ²
500-1999 m ²	0.0	0	3.2	5.3	32	6	500-1999 م ²
2000 m ² and more	0.0	0	8.0	20.0	20	1	2000 م ² فأكثر

*Excluding new additions

* لا تشمل الإضافات الجديدة

جدول 5 (تابع): رخص الأبنية الصادرة في فلسطين للأبنية الجديدة* حسب فئة المساحة المرخصة والمحافظه، الربع الرابع 2015

Table 5 (Cont.): Building Licenses Issued in Palestine for New Buildings* by Category of Licensed Area and Governorate, Fourth Quarter 2015

Governorate	Non-Res. Buildings		Residential Buildings			أبنية سكنية عدد الرخص No. of Licenses	المحافظة
	متوسط عدد الطوابق Average No. of Storeys	أبنية غير سكنية عدد الرخص No. of Licenses	متوسط عدد الطوابق Average No. of Storeys	متوسط عدد الوحدات السكنية Average No. of Dwellings	مجموع عدد الوحدات السكنية Total No. of Dwellings		
Salfit							سلفيت
Less than 60 m ²	1.0	3	1.0	1.0	3	3	أقل من 60 م ²
60-119 m ²	0.0	0	1.0	1.0	7	7	60-119 م ²
120-199 m ²	0.0	0	1.3	1.2	25	21	120-199 م ²
200-499 m ²	1.5	2	2.0	10.7	279	26	200-499 م ²
500-1999 m ²	0.0	0	4.5	11.5	23	2	500-1999 م ²
2000 m ² and more	0.0	0	3.0	6.0	6	1	2000 م ² فأكثر
Ramallah & Al-Bireh							رام الله والبيرة
Less than 60 m ²	1.0	2	1.0	1.0	1	1	أقل من 60 م ²
60-119 m ²	0.0	0	2.3	2.3	16	7	60-119 م ²
120-199 m ²	0.0	0	1.1	1.1	17	16	120-199 م ²
200-499 m ²	1.5	4	2.0	1.5	92	60	200-499 م ²
500-1999 m ²	2.9	9	3.1	2.6	124	47	500-1999 م ²
2000 m ² and more	6.9	10	7.0	14.8	325	22	2000 م ² فأكثر
Jericho & Al Aghwar							أريحا والاغوار
Less than 60 m ²	0.0	0	1.0	1.0	1	1	أقل من 60 م ²
60-119 m ²	1.0	1	1.2	1.0	5	5	60-119 م ²
120-199 m ²	1.0	1	1.3	0.9	9	10	120-199 م ²
200-499 m ²	1.0	1	1.6	1.5	30	20	200-499 م ²
500-1999 m ²	0.0	0	3.8	4.8	19	4	500-1999 م ²
2000 m ² and more	0.0	0	0.0	0.0	0	0	2000 م ² فأكثر

*Excluding new additions

* لا تشمل الإضافات الجديدة

جدول 5 (تابع): رخص الأبنية الصادرة في فلسطين للأبنية الجديدة* حسب فئة المساحة المرخصة والمحافظه، الربع الرابع 2015

Table 5 (Cont.): Building Licenses Issued in Palestine for New Buildings* by Category of Licensed Area and Governorate, Fourth Quarter 2015

Governorate	Non-Res. Buildings		Residential Buildings			أبنية سكنية عدد الرخص No. of Licenses	المحافظة
	متوسط عدد الطوابق Average No. of Storeys	أبنية غير سكنية عدد الرخص No. of Licenses	متوسط عدد الطوابق Average No. of Storeys	متوسط عدد الوحدات السكنية Average No. of Dwellings	مجموع عدد الوحدات السكنية Total No. of Dwellings		
Jerusalem**							القدس**
Less than 60 m ²	0.0	0	0.0	0.0	0	0	أقل من 60 م ²
60-119 m ²	0.0	0	1.0	1.0	1	1	60-119 م ²
120-199 m ²	0.0	0	1.0	1.0	6	6	120-199 م ²
200-499 m ²	0.0	0	2.2	1.8	18	10	200-499 م ²
500-1999 m ²	2.8	4	3.2	3.3	36	11	500-1999 م ²
2000 m ² and more	5.0	1	0.0	0.0	0	0	2000 م ² فأكثر
Bethlehem							بيت لحم
Less than 60 m ²	0.0	1	1.0	1.0	3	3	أقل من 60 م ²
60-119 m ²	0.3	3	1.0	1.0	6	6	60-119 م ²
120-199 m ²	0.0	0	1.0	1.0	27	26	120-199 م ²
200-499 m ²	0.2	5	1.6	1.9	111	57	200-499 م ²
500-1999 m ²	0.5	11	2.8	4.6	116	25	500-1999 م ²
2000 m ² and more	0.0	0	6.0	13.4	67	5	2000 م ² فأكثر
Hebron							الخليل
Less than 60 m ²	0.0	0	1.0	1.0	5	5	أقل من 60 م ²
60-119 m ²	1.0	2	1.0	1.0	50	50	60-119 م ²
120-199 m ²	1.0	3	1.1	1.1	82	76	120-199 م ²
200-499 m ²	1.8	8	1.8	1.8	129	70	200-499 م ²
500-1999 m ²	2.6	7	2.9	3.8	84	22	500-1999 م ²
2000 m ² and more	3.5	4	7.5	6.5	13	2	2000 م ² فأكثر

*Excluding new additions

* لا تشمل الإضافات الجديدة

**The data excludes that part of Jerusalem Governorate which were annexed forcefully by Israel following its occupation to the West Bank in 1967.

** البيانات باستثناء ذلك الجزء من محافظة القدس الذي ضمته إسرائيل عنوةً بعيد احتلالها للضفة الغربية عام 1967.

جدول 5 (تابع): رخص الأبنية الصادرة في فلسطين للأبنية الجديدة* حسب فئة المساحة المرخصة والمحافظه، الربع الرابع 2015

Table 5 (Cont.): Building Licenses Issued in Palestine for New Buildings* by Category of Licensed Area and Governorate, Fourth Quarter 2015

Governorate	Non-Res. Buildings		Residential Buildings			أبنية سكنية عدد الرخص No. of Licenses	المحافظة
	متوسط عدد الطوابق Average No. of Storeys	أبنية غير سكنية عدد الرخص No. of Licenses	متوسط عدد الطوابق Average No. of Storeys	متوسط عدد الوحدات السكنية Average No. of Dwellings	مجموع عدد الوحدات السكنية Total No. of Dwellings		
North Gaza							شمال غزة
Less than 60 m ²	0.0	0	0.0	0.0	0	0	أقل من 60 م ²
60-119 m ²	0.0	0	1.0	1.0	1	1	60-119 م ²
120-199 m ²	0.0	0	0.0	0.0	0	0	120-199 م ²
200-499 m ²	0.0	0	0.0	0.0	0	0	200-499 م ²
500-1999 m ²	0.0	0	0.0	0.0	0	0	500-1999 م ²
2000 m ² and more	0.0	0	0.0	0.0	0	0	2000 م ² فأكثر
Gaza							غزة
Less than 60 m ²	0.0	0	0.0	0.0	0	0	أقل من 60 م ²
60-119 m ²	0.0	0	1.0	1.0	1	1	60-119 م ²
120-199 m ²	0.0	0	1.0	1.0	1	1	120-199 م ²
200-499 m ²	0.0	0	2.1	2.5	25	10	200-499 م ²
500-1999 m ²	0.0	0	4.6	9.3	158	17	500-1999 م ²
2000 m ² and more	0.0	0	7.9	15.8	126	8	2000 م ² فأكثر
Deir Al-Balah							دير البلح
Less than 60 m ²	0.0	0	0.0	0.0	0	0	أقل من 60 م ²
60-119 m ²	0.0	0	0.0	0.0	0	0	60-119 م ²
120-199 m ²	0.0	0	1.5	2.0	4	2	120-199 م ²
200-499 m ²	1.0	1	2.0	2.0	10	5	200-499 م ²
500-1999 m ²	0.0	0	3.0	2.0	2	1	500-1999 م ²
2000 m ² and more	0.0	0	0.0	0.0	0	0	2000 م ² فأكثر

*Excluding new additions

* لا تشمل الإضافات الجديدة



**State of Palestine
Palestinian Central Bureau of Statistics**

**Building License Statistics
Fourth Quarter 2015**

March, 2016

PAGE NUMBERS OF ENGLISH TEXT ARE PRINTED IN SQUARE BRACKETS.
TABLES ARE PRINTED IN ARABIC FORMAT (FROM RIGHT TO LEFT).

This document is prepared in accordance with the standard procedures stated in the Code of Practice for Palestine Official Statistics 2006

© March 2016
All rights reserved.

Citation:

Palestinian Central Bureau of Statistics, 2016. *Building License Statistics, Fourth Quarter 2015.* Ramallah - Palestine.

All correspondence should be directed to:
Palestinian Central Bureau of Statistics
P.O. Box 1647, Ramallah, Palestine.

Tel: (972/970) 2 2982700
Fax: (972/970) 2 2982710
Toll free: 1800300300
E-Mail : diwan@pcbs.gov.ps
Website: <http://www.pcbs.gov.ps>

Reference ID: 2181

Acknowledgment

The Palestinian Central Bureau of Statistics (PCBS) extends its deep appreciation to the Ministry of Local Government, all municipalities, rural councils and construction authorities for their cooperation and understanding during field work. Thanks are also due to the members of the team who conducted this project.

The work for the Building License Statistics, Fourth Quarter 2015, was planned and conducted by a technical team from PCBS with joint funding from the State of Palestine and the Core Funding Group (CFG) 2015, represented by the Representative Office of Norway to the state of Palestine and the Swiss Development and Cooperation Agency (SDC).

Moreover, PCBS very much appreciates the distinctive efforts of the Core Funding Group (CFG) for their valuable contribution to the funding of this project.

Work Team

- **Report Preparation**

Bashir Shbaita
Esraa Abu Salameh

- **Dissemination Standards**

Hanan Janajreh

- **Preliminary Review**

Ayman Qanir
Amina Khasib
Saleh Al-Kafri, Ph.D

- **Final Review**

Mohammad Qlalwah

- **Overall Supervision**

Ola Awad

President of PCBS

Table of Contents

Subject	Page
List of Tables	
Introduction	
Chapter One	
Main Findings	[13]
1.1 Number of Licenses	[13]
1.2 Number of Licenses by Governorate	[13]
1.3 Licensed Area	[15]
1.4 Licensed Boundary Walls	[15]
1.5 Number and Area of Licensed Dwellings	[15]
Chapter Two	
Methodology and Data Quality	[17]
2.1 Objectives	[17]
2.2 Coverage	[17]
2.3 Data Collection	[17]
2.4 Data Entry Process	[17]
2.5 Data Processing and Tabulation	[17]
2.6 Accuracy of Data	[17]
2.7 Comparison of Data	[18]
2.8 Technical Notes	[18]
Chapter Three	
Concepts and Definitions	[19]
Tables	25

List of Tables

Table		Page
Table 1:	Building Licenses Issued in Palestine During 1999 to Fourth Quarter 2015	27
Table 2:	Building Licenses Issued in Palestine by Utilization and Region/ Governorate, Fourth Quarter 2015	28
Table 3:	Building Licenses Issued in Palestine by Building Ownership and Utilization, Fourth Quarter 2015	32
Table 4:	Building Licenses Issued in Palestine by Issuing Authority and Utilization, Fourth Quarter 2015	34
Table 5:	Building Licenses Issued in Palestine for New Buildings by Category of Licensed Area and Governorate, Fourth Quarter 2015	35

Introduction

Construction is one of the major economic activities in the Palestinian economy. It contributes substantially to the Gross Domestic Product, comprises a large share of the workforce, and directly influences several other economic activities. Building construction in particular represents one of the major construction activities.

PCBS has established a statistical database that covers several aspects of construction activities in order to accommodate the different needs of users. The annual economic surveys series conducted by PCBS since 1994 include a survey of construction contractors. PCBS has also conducted an annual Existing Buildings Survey starting from the reference year 1996.

This report is divided into three chapters: chapter one presents the main findings of the project, while chapter two discusses the quality and methodology of the field work in terms of the questionnaire, field work operations, coverage, data processing and tabulation. Finally, chapter three explains the main concepts and definitions used in the report with brief descriptions.

PCBS is pleased to present this report on Building License Statistics, which provides statistical data on the size and characteristics of licensed buildings in Palestine for fourth quarter 2015.

March 2016

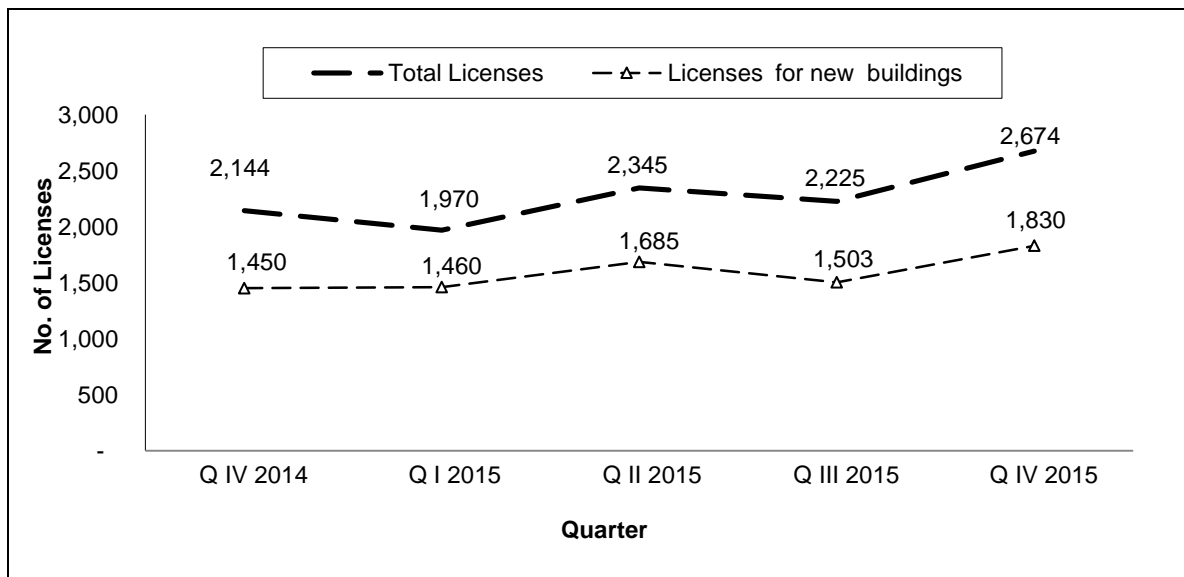
**Ola Awad
President of PCBS**

Chapter One

Main Findings

1.1 Number of Licenses

The following figure shows the number of building licenses issued* in Palestine** from the fourth quarter 2014 to the fourth quarter 2015:



*Excluding boundary wall licenses.

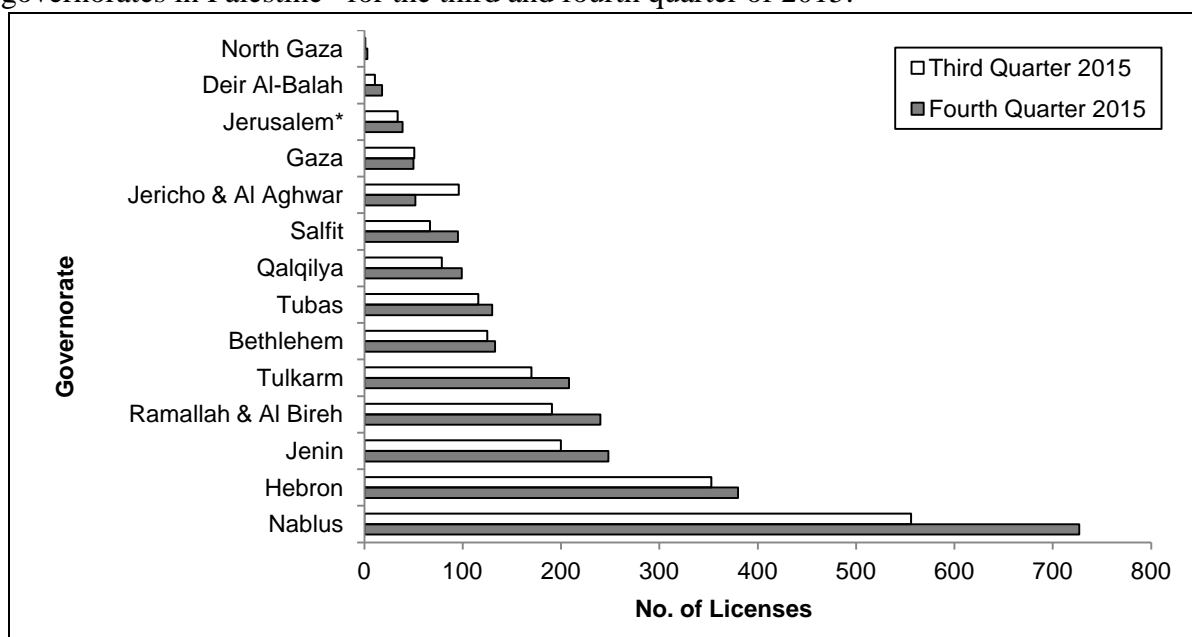
**The data excludes that part of Jerusalem Governorate which were annexed forcefully by Israel following its occupation to the West Bank in 1967.

The total number of building licenses issued in the fourth quarter of 2015 increased by 20.2% compared with the third quarter of 2015, and increased by 24.7% compared with the same period of 2014.

1.2 Number of Licenses by Governorate

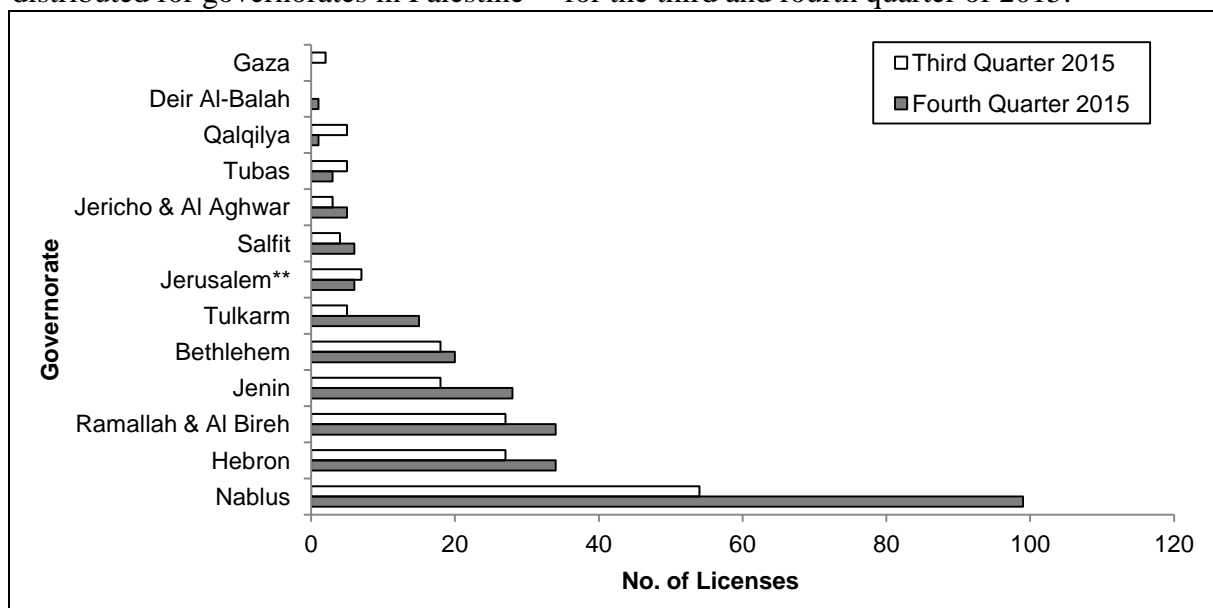
Nablus recorded the highest number of building licenses with 727 issued for residential buildings during the fourth quarter of 2015, while Hebron governorate occupied the second place with 380 licenses. The highest number of licenses for non-residential buildings was 99 licenses in Nablus governorate, then Ramallah & Al Bireh and Hebron governorates came in second with 34 licenses.

The following figure shows the number of residential building licenses issued distributed for governorates in Palestine* for the third and fourth quarter of 2015:



* The data excludes that part of Jerusalem Governorate which were annexed forcefully by Israel following its occupation to the West Bank in 1967.

The following figure shows the number of non-residential building licenses issued* distributed for governorates in Palestine** for the third and fourth quarter of 2015:



* Excluding boundary wall licenses

** The data excludes that part of Jerusalem Governorate which were annexed forcefully by Israel following its occupation to the West Bank in 1967.

1.3 Licensed Area

The following table compares the total licensed area in Palestine* for the fourth quarter of 2015 with the previous quarter of the same year and corresponding quarters of 2014:

Indicator	Licensed Area (1000 m ²)			% Change in fourth quarter 2015 from fourth quarter 2014	% Change in fourth quarter 2015 from third quarter 2015
	Fourth quarter 2014	Third quarter 2015	Fourth quarter 2015		
Total area	978.0	920.0	1,150.0	17.6	25.0
New areas	855.6	773.0	993.6	16.1	28.5
Existing areas	122.4	147.0	156.4	27.8	6.4

* The data excludes that part of Jerusalem Governorate which were annexed forcefully by Israel following its occupation to the West Bank in 1967.

1.4 Licensed Boundary Walls

The following table compares licenses issued for boundary walls in Palestine* for the fourth quarter of 2015 with the previous quarter of the same year and corresponding quarters of 2014:

Indicator	Licensed boundary walls			% Change in fourth quarter 2015 from fourth quarter 2014	% Change in fourth quarter 2015 from third quarter 2015
	Fourth quarter 2014	Third quarter 2015	Fourth quarter 2015		
Number of licenses for walls	67	91	85	26.9	-6.6
Length of licensed walls (1000 meters)	9.8	6.8	6.9	-29.6	1.5

* The data excludes that part of Jerusalem Governorate which were annexed forcefully by Israel following its occupation to the West Bank in 1967.

1.5 Number and Area of Licensed Dwellings:

The following table compares the number and total area of licensed dwellings in Palestine* for the fourth quarter of 2015 with the previous quarter of the same year and corresponding quarters of 2014:

Indicator	Number of dwellings and their area			% Change in fourth quarter 2015 from fourth quarter 2014	% Change in fourth quarter 2015 from third quarter 2015
	Fourth quarter 2014	Third quarter 2015	Fourth quarter 2015		
Number of new dwellings	3,452	3,405	4,350	26.0	27.8
Area of new dwellings (1000 m ²)	618.7	596.0	739.7	19.6	24.1
Number of existing dwellings	664	746	904	36.1	21.2
Area of existing dwellings (1000 m ²)	104.0	124.0	134.5	29.3	8.5

* The data excludes that part of Jerusalem Governorate which were annexed forcefully by Israel following its occupation to the West Bank in 1967.

Chapter Two

Methodology and Data Quality

2.1 Objectives

This type of statistics provides information on the number of building licenses, the area of licensed buildings, and the number and area of licensed dwellings and stores, taking into consideration the following variables:

- Issuing authority
- Geographic location
- Status of the buildings to be licensed (new, existing, new or existing additions)
- Ownership of building (private, governmental, local authorities, cooperative, charity etc.)
- Utilization of the building (residential, non-residential, boundary walls.)

2.2 Coverage

Comprehensive coverage of all parties engaged in issuing building licenses in Palestine.

2.3 Data Collection

Data were collected by field workers through direct interviews with the issuing authority and according to purpose.

2.4 Data Entry Process

The instructions, forms and necessary resources for data entry were prepared in advance. Data entry workers were trained as supervisors and data entry operators. The data entry team was composed of an entry supervisor, data entry processors and entry checkers.

2.5 Data Processing and Tabulation

Following the process of data entry, checking and verification of work and preliminary tables of the survey results were prepared by the department responsible in accordance with the tabulation forms defined previously for this survey. These tables were checked according to regulations and specific criteria to obtain the final tables.

2.6 Accuracy of Data

Sampling Errors:

The survey was implemented via a comprehensive census of all studied statistical units (licenses) and therefore, is free of sampling errors.

Non-Sampling Errors:

Non-sampling errors are possible at all stages of the project during data collection or processing. In this survey, non-sampling errors are mostly referred to as data entry errors. To avoid errors and reduce their effects, great efforts were exerted to train data entry staff on the data entry program, which was tested before commencing the actual data entry process. The data entry program was prepared prior to data collection and validation rules were applied to the program to check the consistency of data. Periodic data files were received by project managers to check the accuracy and consistency of data.

2.7 Comparison of Data

Comparison exercises were carried out with surveys of building licenses for the previous and corresponding quarters and the results reveal fluctuations with previous survey data.

2.8 Technical Notes

There are important technical notes which should be taken into consideration when reviewing this report:

- Tables exclude building licenses for the parts of Jerusalem annexed by Israel in 1967, while include the remaining parts of the governorate.
- The details of the value of some indicators may not add up to their total due to the rounding of calculations.
- Governorates may not appear in some tables if licenses were not issued by these governorates.
- The zero value for the licensed area of some licenses was due to the rounding of calculations.

Chapter Three

Concepts and Definitions

Statistical Unit in Building Licenses:

The license issued by any authorized authority. The issuing authorities are the reporting units for these administrative records statistics.

Building Ownership:

1. Private: A building owned by an individual or group of individuals or by the private sector.
2. Governmental: Owned by a State of Palestine institution.
3. Local Authority: Owned by a municipality or a rural council.
4. Cooperative: Owned by a cooperative organization, regardless of its aims.
5. Charity Building: Owned by a charitable society.
6. Other, e.g., religious groups, UNRWA, etc.

Status of the Building to be Licensed:

1. New: A building proposed for establishment on a vacant site.
2. Addition to an already existing licensed building: Any addition to an existing building, whether vertical or horizontal.
3. Addition to non-licensed: An existing building (or part of a building) that requires licensing.
4. Existing building: License for the entire existing building (built previously and to be licensed now).
5. Existing extension: Any extension on an existing building that requires licensing.

Building Utilization:

1. Residential: The building is considered residential if more than half of its total area is constructed for residential purposes. The building could consist of:
 - Complete dwellings.
 - Rooms added to the dwellings.
 - Extension of other facilities, e.g., kitchen, bathroom, cesspool, garage.
2. Non-Residential: When a building is not prepared for residential purposes or more than half of its area is for non-residential purposes, it is classified as industrial, commercial, educational, etc.
3. Boundary wall: This is when a boundary wall undergoes separate licensing. Due to the different characteristics of the wall (it is a licensed, for example, m.r and not meter square). If the building license includes the wall, then it is not included herein.

Dwelling:

A building or part of a building constructed for one household only, with one or more independent entrances leading to the public road without passing through another housing unit. The unit may not be constructed for living purposes, but was found as occupied by a household during the enumeration. Likewise, the unit might be utilized for habitation or for work purposes, or for both purposes. Also, it might be closed, vacant.