



دولة فلسطين الجهاز المركزي للإحصاء الفلسطيني

إحصاءات رخص الأبنية
الربع الرابع، 2017

آذار/مارس، 2018

تم إعداد هذا التقرير حسب الإجراءات المعيارية المحددة في ميثاق الممارسات
للإحصاءات الرسمية الفلسطينية 2006



© جمادى الأولى، 1439هـ - آذار، 2018.
جميع الحقوق محفوظة.

في حالة الاقتباس، يرجى الإشارة إلى هذه المطبوعة كالتالي:

الجهاز المركزي للإحصاء الفلسطيني، 2018. إحصاءات رخص الأبنية، الربع الرابع، 2017.
رام الله - فلسطين.

جميع المراسلات توجه إلى:

الجهاز المركزي للإحصاء الفلسطيني

ص.ب. 1647، رام الله - فلسطين

هاتف: 2 2982700 (970/972)

فاكس: 2 2982710 (970/972)

الرقم المجاني: 1800300300

بريد إلكتروني: diwan@pcbs.gov.ps

صفحة إلكترونية: http://www.pcbs.gov.ps

الرقم المرجعي: 2355



شكر وتقدير

يتقدم الجهاز المركزي للإحصاء الفلسطيني بالشكر والتقدير إلى وزارة الحكم المحلي ودوائر التنظيم فيها وجميع البلديات والمجالس القروية الذين ساهموا في جمع بيانات سجلات رخص الأبنية، وإلى جميع العاملين في المشروع لما أبدوه من حرص منقطع النظير أثناء تأدية واجبهم.

لقد تم تخطيط وتنفيذ مشروع رخص الأبنية الربع الرابع 2017، بقيادة فريق فني من الجهاز المركزي للإحصاء الفلسطيني، وبدعم مالي مشترك بين كل من دولة فلسطين ومجموعة التمويل الرئيسية للجهاز (CFG) لعام 2017 ممثلة بمكتب الممثلة النرويجية لدى دولة فلسطين، الوكالة السويسرية للتنمية والتعاون (SDC).

يتقدم الجهاز المركزي للإحصاء الفلسطيني بجزيل الشكر والتقدير إلى أعضاء مجموعة التمويل الرئيسية للجهاز (CFG) الذين ساهموا بالتمويل على مساهمتهم القيمة في تنفيذ هذا المشروع.

فريق العمل

- إعداد التقرير

مريم الخطيب

رهام حسين

- تدقيق معايير النشر

حنان جناجره

- المراجعة الأولية

هبة هندي

هاني الاحمد

أمنة الننتشة

- المراجعة النهائية

د. صالح الكفري

محمد قلالة

- الإشراف العام

علا عوض

رئيس الجهاز

تنويه للمستخدمين

- الجداول لا تشمل ذلك الجزء من محافظة القدس الذي ضمته إسرائيل عنوةً بعيد احتلالها للضفة الغربية عام 1967 (التي تصدر الرخص حالياً عن بلدية القدس التي تديرها إسرائيل)، في حين تشمل رخص الأبنية لبعض التجمعات في محافظة القدس والتي صدرت عن مكتب تنظيم أبو ديس وبلدية وتنظيم بيرنبالا وبلدية ضاحية البريد/الرام.
- ظهرت بعض الفروقات البسيطة بين مفردات المؤشر ومجموعه، وقد نجم ذلك عن التقريب المصاحب لعمليات جدولة البيانات.
- عدم ظهور بعض المحافظات في الجداول يعود لعدم صدور بعض أنواع الرخص فيها.
- وجود قيم صفرية لمساحات بعض الرخص يعود إلى التقريب المصاحب لعملية جدولة البيانات.

قائمة المحتويات

الصفحة	الموضوع
	قائمة الجداول
	المقدمة
17	الفصل الأول: المصطلحات والمؤشرات
19	الفصل الثاني: النتائج الرئيسية
19	1.2 عدد الرخص
19	2.2 عدد الرخص حسب المحافظة
20	3.2 المساحات المرخصة
21	4.2 الأسوار المرخصة
21	5.2 عدد الوحدات السكنية المرخصة ومساحتها
23	الفصل الثالث: المنهجية
23	1.3 الاهداف
23	2.3 نموذج جمع البيانات
23	3.3 الشمول
24	1.3.3 مستويات النشر
24	4.3 العمليات الميدانية
24	1.4.3 التدريب والتعيين
24	2.4.3 جمع البيانات
24	3.4.3 الإشراف والتدقيق الميداني
24	4.4.3 التدقيق المكتبي والترميز
25	5.3 معالجة البيانات
25	1.5.3 برنامج الإدخال وقواعد التدقيق
25	2.5.3 تنظيف البيانات
25	3.5.3 استخراج النتائج
27	الفصل الرابع: الجودة
27	1.4 الدقة
27	1.1.4 أخطاء المعاينة
27	2.1.4 أخطاء غير المعاينة
27	2.4 مقارنة البيانات
29	الجداول الإحصائية

قائمة الجداول

الصفحة	الجدول
31	جدول 1: رخص الأبنية الصادرة في فلسطين للفترة 1999 إلى الربع الرابع 2017
32	جدول 2: رخص الأبنية الصادرة في فلسطين حسب استخدام المبنى والمنطقة والمحافظة، الربع الرابع 2017
36	جدول 3: رخص الأبنية الصادرة في فلسطين حسب ملكية واستخدام المبنى، الربع الرابع 2017
38	جدول 4: رخص الأبنية الصادرة في فلسطين حسب الجهة المانحة للرخصة واستخدام المبنى، الربع الرابع 2017
39	جدول 5: رخص الأبنية الصادرة في فلسطين للأبنية الجديدة حسب فئة المساحة المرخصة والمحافظة، الربع الرابع 2017

المقدمة

يعتبر نشاط الإنشاءات من الأنشطة الاقتصادية الهامة في الاقتصاد الفلسطيني، سواء من حيث مساهمته في الناتج المحلي الإجمالي، أو تشغيل الأيدي العاملة، أو ارتباطه وتأثيره المباشر على العديد من الأنشطة الاقتصادية الأخرى. ويشكل نشاط إنشاء الأبنية أحد أهم فروع نشاط الإنشاءات. وقد سعى الجهاز المركزي للإحصاء الفلسطيني إلى توفير البيانات الإحصائية التي تغطي مختلف أوجه نشاط الإنشاءات بما يخدم حاجات المستخدمين لهذه البيانات، حيث تشمل سلسلة المسوح الاقتصادية السنوية التي يجريها الجهاز منذ عام 1994 مسحاً لمقاولي الإنشاءات، كذلك نفذ الجهاز مسح سنوي للأبنية القائمة ما بين 1996 - 2014.

يهدف هذا المشروع إلى توفير بيانات عن عدد رخص الأبنية الصادرة، والمساحات المرخصة، وعدد الوحدات السكنية المرخصة ومساحاتها في الضفة الغربية وقطاع غزة، وذلك وفقاً للمتغيرات الآتية: الجهات المانحة للرخص، المناطق الجغرافية التي تقع فيها الأبنية المرخصة، وضع البناء المطلوب ترخيصه (جديد، قائم، إضافة جديدة أو قائمة)، ملكية البناء (خاص، حكومي، سلطات محلية، تعاوني، خيري، أخرى).

يتضمن هذا التقرير أربعة فصول، حيث يشمل الفصل الأول المصطلحات والمؤشرات التي تم استخدامها في هذا المشروع، بينما يحتوي الفصل الثاني على النتائج الرئيسية والذي يتناول عرضاً لأبرز النتائج المستخلصة من المشروع، ويحتوي الفصل الثالث على المنهجية والتي تتعرض إلى إعداد إحصاءات رخص الأبنية من حيث الأهداف ونموذج جمع البيانات وشمولية التغطية، كما يتناول العمليات الميدانية ومعالجة البيانات، وتناول الفصل الرابع الجودة التي شملت دقة ومقارنة البيانات.

يسر الجهاز أن يصدر تقرير رخص الأبنية للربع الرابع 2017، ضمن سلسلة تقارير رخص الأبنية والتي يتم إصدارها دورياً، حيث توفر بيانات إحصائية عن حجم وخصائص الأبنية المرخصة في فلسطين.

والله ولي التوفيق،،،

علا عوض
رئيس الجهاز

آذار، 2018

الفصل الأول

المصطلحات والمؤشرات

تعرف المصطلحات والمؤشرات المستخدمة وفق معجم المصطلحات الإحصائية، ودليل المؤشرات الإحصائية الصادرة عن الجهاز والمعتمدة على أحدث التوصيات الدولية المتعلقة بالإحصاءات والمنسجمة مع النظم الدولية.

الوحدة الإحصائية في رخص الأبنية:

هي رخصة البناء الصادرة من الجهات الرسمية المانحة لها، وتعتبر الجهات التي تصدر رخص الأبنية هي مصادر البيانات الرسمية التي يتم الحصول منها على البيانات المطلوبة.

ملكية البناء:

يمكن أن يكون البناء من حيث الملكية:

- خاص: هو ذلك المبنى الذي تعود ملكيته إلى فرد أو مجموعة من الأفراد أو إلى إحدى المؤسسات التي يملكها القطاع الخاص.
- حكومي: هو ذلك المبنى الذي تعود ملكيته لدولة فلسطين (باستثناء الوقف).
- سلطة محلية: إذا كان المالك بلدية أو مجلساً قروياً.
- تعاوني: إذا كان مالك البناء جمعية تعاونية بغض النظر عن هدفها.
- خيري: إذا كان المبنى مملوكاً لجمعية أو مؤسسة خيرية.
- أخرى: الطوائف الدينية ووكالة الغوث وغير ذلك.

وضع البناء المطلوب ترخيصه:

يمكن أن يكون وضع البناء المطلوب ترخيصه حسب إحدى الحالات الآتية:

- مبنى جديد: هو ذلك المبنى الذي يتم إنشاؤه على أرض خالية من أية أبنية قائمة، بغض النظر عن شكل المبنى أو المساحة.
- إضافة مقترحة لمبنى قائم ومرخص: هي تلك الإضافات التي تتم على مبنى قائم سواء كانت تلك الإضافات عمودية أو أفقية وتعمل على إضافة مساحة إلى إجمالي مساحة المبنى.
- إضافة مقترحة وجزء قائم مطلوب ترخيصه: إذا كانت الرخصة ستشتمل على ترخيص أجزاء قائمة (مبنية سابقاً ويراد ترخيصها حالياً) وإضافة مقترحة حالياً.
- مبنى قائم: وذلك إذا كانت الرخصة لمبنى قائم بأكمله (مبنى سابقاً ويراد ترخيصه حالياً).
- إضافات قائمة: إذا حدث أثناء إنشاء المبنى بعض الإضافات الزائدة عن الترخيص الأصلي وتم إصدار رخصة لهذه الإضافات.

استخدام المبنى:

يمكن أن يكون المبنى المرخص:

أ. مبنى سكني: ويعتبر المبنى سكنياً بالتعريف إذا كانت أكثر من نصف مساحته معدة لأغراض السكن. ويشمل المبنى السكني الحالات الآتية:

- أن يكون وحدات سكنية كاملة.
- إضافة غرف لوحدة سكنية.
- إضافة منافع أو مباني فرعية لمبان سكنية (مثل المطابخ أو الحمامات أو الحفر الامتصاصية أو الكراجات).
- ب. مبنى غير سكني: إذا لم يكن المبنى سكنياً أو أكثر من نصف مساحته ليست للسكن، يحدد استخدامه بدقة حيث يمكن أن يكون صناعياً، تجارياً، تعليمياً، صحياً، أو غير ذلك.
- ج. السور: لقد اعتبرت الأسوار كحالة خاصة، وذلك عندما يتم ترخيص السور بشكل منفصل، نظراً لاختلاف خصائص السور (فهو يرخّص مثلاً بالمتري الطولي وليس بالمتري المربع)، أما إذا كان السور المرخص مصاحباً لترخيص المبنى فلا يذكر في هذه الحالة.

الوحدة السكنية:

هي مبنى أو جزء من مبنى معد أصلاً لسكن أسرة واحدة، وله باب أو مدخل مستقل أو أكثر من مدخل يؤدي إلى الطريق أو الممر العام دون المرور في وحدة سكنية أخرى، وقد تكون الوحدة السكنية غير معدة أصلاً للسكن إلا أنها وجدت مسكونة وقت جمع البيانات، وقد تكون الوحدة السكنية مستخدمة للسكن أو العمل أو لكليهما أو مغلقة أو خالية.

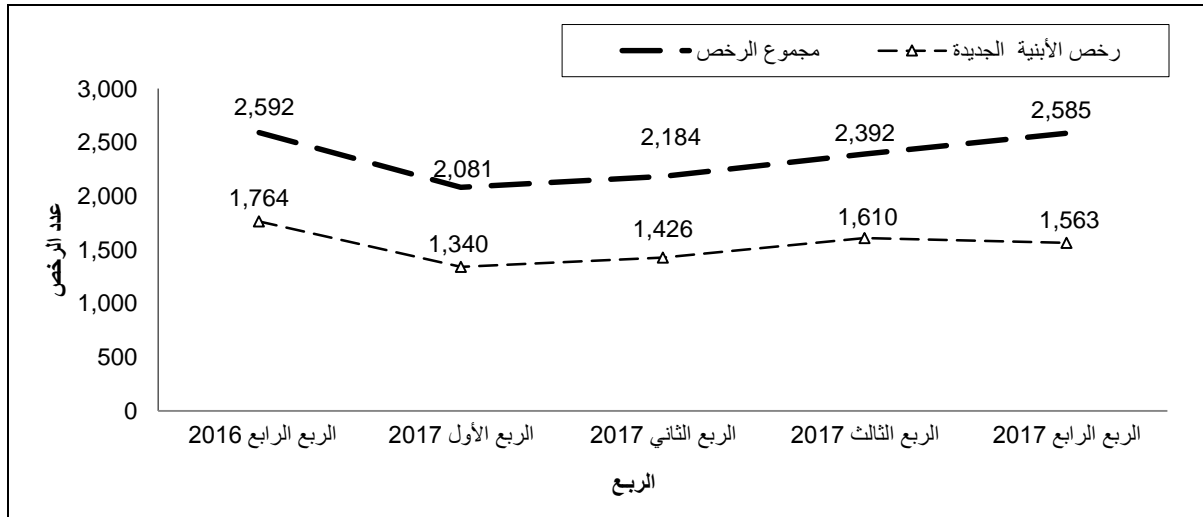
الفصل الثاني

النتائج الرئيسية

1.2 عدد الرخص

سجل عدد الرخص الصادرة في فلسطين خلال الربع الرابع من العام 2017 ارتفاعاً بنسبة 8.1% مقارنة بالربع الثالث من العام 2017، بينما سجل انخفاضاً بنسبة 0.3% مقارنة بالربع المناظر من العام 2016، في حين سجل عدد الرخص للأبنية الجديدة انخفاضاً بنسبة 2.9% خلال الربع الرابع من العام 2017 مقارنة بالربع الثالث من العام 2017، بينما سجل انخفاضاً بنسبة 11.4% مقارنة بذات الربع من العام 2016.

يوضح الشكل الآتي الاتجاه في عدد رخص الأبنية الصادرة* في فلسطين** في الفترة من الربع الرابع 2016 إلى الربع الرابع 2017:



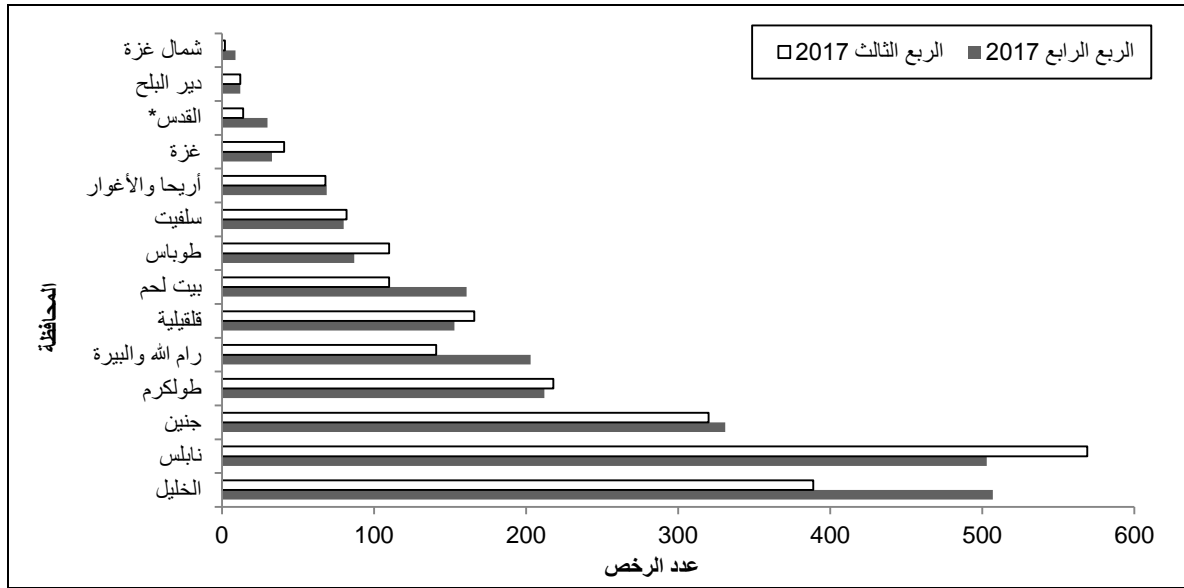
* لا تشمل رخص الأسوار.

** البيانات باستثناء ذلك الجزء من محافظة القدس الذي ضمته إسرائيل عنوةً بعيد احتلالها للضفة الغربية عام 1967.

2.2 عدد الرخص حسب المحافظة

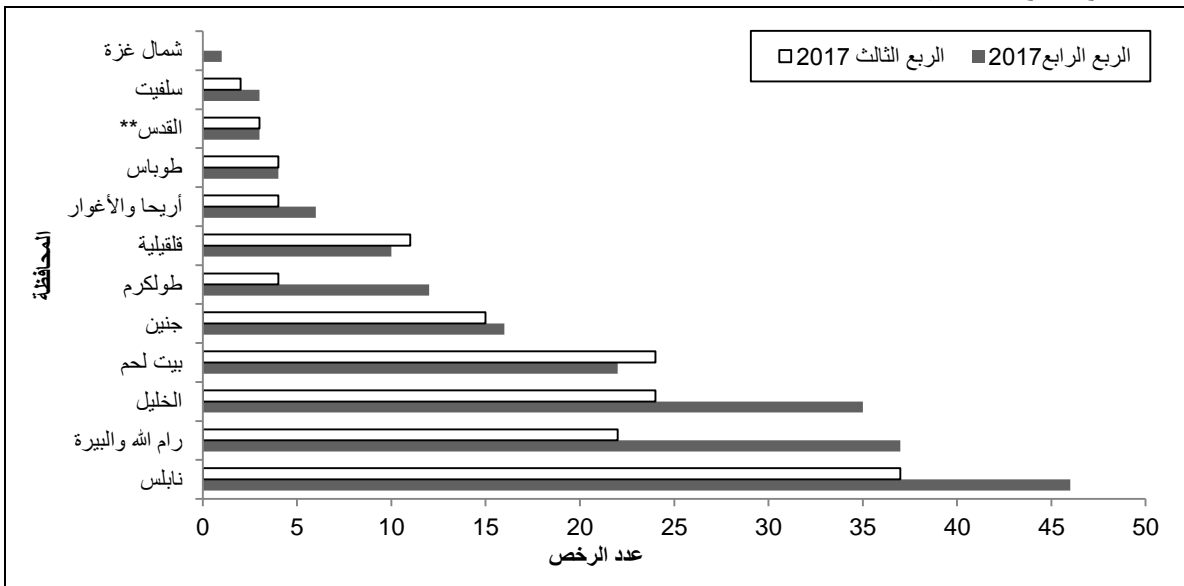
سجلت محافظة الخليل أعلى عدد للرخص الصادرة للأبنية السكنية بواقع 507 رخصة، وذلك خلال الربع الرابع من العام 2017، تلتها محافظة نابلس التي بلغ عدد الرخص الصادرة فيها 503 رخصة للأبنية السكنية، من ناحية أخرى سجلت محافظة نابلس أعلى عدد للرخص الصادرة للأبنية غير السكنية بواقع 46 رخصة، تلتها محافظة رام الله والبيرة والتي بلغ عدد الرخص الصادرة فيها 37 رخصة.

الشكل الآتي يوضح عدد الرخص الصادرة للأبنية السكنية موزعة على المحافظات في فلسطين* خلال الربع الثالث والربع الرابع من العام 2017:



*البيانات باستثناء ذلك الجزء من محافظة القدس الذي ضمته إسرائيل عنوةً بعيد احتلالها للضفة الغربية عام 1967.

والشكل الآتي يوضح عدد الرخص الصادرة* للأبنية غير السكنية موزعة على المحافظات في فلسطين** خلال الربع الثالث والربع الرابع من العام 2017:



* لا تشمل رخص الأسوار.

**البيانات باستثناء ذلك الجزء من محافظة القدس الذي ضمته إسرائيل عنوةً بعيد احتلالها للضفة الغربية عام 1967.

3.2 المساحات المرخصة

سجّلت مساحة الأبنية المرخصة في فلسطين خلال الربع الرابع من العام 2017 ارتفاعاً بنسبة 28.8% مقارنة بالربع الثالث من نفس العام، وسجّلت انخفاضاً بنسبة 2.6% مقارنة بالربع المناظر من العام 2016.

والجدول الآتي يوضح نسبة التغير في مساحات الأبنية المرخصة* في فلسطين** للربع الرابع من العام 2017 مقارنة بالربع الثالث من العام 2017 والربع الرابع من العام 2016:

المؤشر	المساحات المرخصة (ألف متر مربع)			نسبة التغير عن الربع الثالث 2017 (%)	نسبة التغير عن الربع الرابع 2016 (%)
	الربع الرابع 2016	الربع الثالث 2017	الربع الرابع 2017		
مجموع مساحات الأبنية المرخصة	1,233.5	932.8	1,201.3	-2.6	28.8
مساحات جديدة	1,071.7	799.2	981.1	-8.5	22.8
مساحات قائمة	161.7	133.6	220.2	36.2	64.8

* لا تشمل رخص الأسوار

** البيانات باستثناء ذلك الجزء من محافظة القدس الذي ضمته إسرائيل عنوة بعيد احتلالها للضفة الغربية عام 1967.

4.2 الأسوار المرخصة

انخفض عدد رخص الأسوار خلال الربع الرابع من العام 2017 مقارنة بالربع السابق بنسبة 28.8%، وانخفض بنسبة 33.3% مقارنة بالربع المناظر من العام 2016، وانخفضت أطوال الأسوار بنسبة 30.0% مقارنة بالربع السابق، وانخفضت بنسبة 30.0% مقارنة بالربع المناظر من العام 2016.

والجدول الآتي يوضح نسبة التغير في عدد وأطوال الأسوار المرخصة* في فلسطين** للربع الرابع من العام 2017 مقارنة بالربع السابق من العام 2017 والربع المناظر من العام 2016:

المؤشر	الأسوار المرخصة			نسبة التغير عن الربع الثالث 2017 (%)	نسبة التغير عن الربع الرابع 2016 (%)
	الربع الرابع 2016	الربع الثالث 2017	الربع الرابع 2017		
عدد رخص الأسوار	78	73	52	-33.3	-28.8
طول الأسوار المرخصة (ألف متر طولي)	7.0	7.0	4.9	-30.0	-30.0

* البيانات باستثناء ذلك الجزء من محافظة القدس الذي ضمته إسرائيل عنوة بعيد احتلالها للضفة الغربية عام 1967.

5.2 عدد الوحدات السكنية المرخصة ومساحتها

ارتفع عدد الوحدات السكنية الجديدة خلال الربع الرابع لعام 2017 مقارنة بالربع السابق بنسبة 3.5%، وانخفض عددها مقارنة بالربع المناظر من العام 2016 بنسبة 8.6%، وارتفعت مساحتها بنسبة 6.2% في الربع الرابع لعام 2017 مقارنة بالربع السابق، وانخفضت مقارنة بالربع المناظر من العام 2016 بنسبة 17.7%.

الجدول الآتي يوضح نسبة التغير في عدد ومساحة الوحدات السكنية المرخصة* في فلسطين** للربع الرابع من العام 2017 مقارنة بالربع الثالث من العام 2017 والربع المناظر من العام 2016:

المؤشر	الوحدات السكنية المرخصة			نسبة التغير عن الربع الرابع 2016 (%)	نسبة التغير عن الربع الثالث 2017 (%)
	الربع الرابع 2016	الربع الثالث 2017	الربع الرابع 2017		
عدد الوحدات السكنية الجديدة	4,455	3,934	4,072	-8.6	3.5
مجموع مساحة الوحدات السكنية الجديدة (ألف متر مربع)	826.3	640.5	680.0	-17.7	6.2
عدد الوحدات السكنية القائمة	830	713	1,212	46.0	70.0
مجموع مساحة الوحدات السكنية القائمة (ألف متر مربع)	139.6	110.9	189.1	35.5	70.5

* البيانات باستثناء ذلك الجزء من محافظة القدس الذي ضمته إسرائيل عنوة بعيد احتلالها للضفة الغربية عام 1967.

الفصل الثالث

المنهجية

يشمل هذا الفصل عرضاً لاهداف المشروع وللنموذج المستخدم في جمع البيانات وشمولية التغطية ومستويات النشر والعمليات الميدانية واستخراج النتائج.

1.3 الاهداف

يوفر هذا التقرير بشكل أساسي بيانات عن عدد رخص الأبنية الصادرة والمساحات المرخصة وعدد الوحدات السكنية المرخصة ومساحاتها، وذلك وفقاً للمتغيرات الآتية:

- الجهات المانحة للرخص.
- المناطق الجغرافية التي تقع فيها الأبنية المرخصة.
- وضع البناء المطلوب ترخيصه (جديد، قائم، إضافة جديدة أو قائمة).
- نوع ملكية البناء (خاص، حكومي، سلطات محلية، تعاوني، خيري، أخرى).
- استخدام المبنى (سكني، غير سكني، أسوار).

2.3 نموذج جمع البيانات

صمم النموذج بحيث تجمع البيانات التي تحقق أهداف المشروع، حيث يشمل هذا النموذج المتغيرات الآتية:

- الجهة المانحة للرخصة: البلديات، التنظيم، المجالس القروية، وكالة الغوث، وزارة الحكم المحلي.
- ملكية البناء: خاص، حكومي، سلطة محلية، تعاوني، خيري، أخرى.
- وضع البناء المطلوب ترخيصه: جديد، قائم، إضافة جديدة أو قائمة.
- استخدام المبنى: سكني، غير سكني، أسوار.
- مساحة البناء المرخصة وعدد الطوابق وعدد الوحدات السكنية ومساحاتها وعدد الدكاكين أو المخازن ومساحاتها.
- مادة البناء الخارجية الغالبة للمبنى: حجر، طوب إسمنتي، خرسانة، أخرى.

3.3 الشمول

يغطي هذا المشروع كافة الجهات التي تصدر رخص الأبنية في فلسطين من واقع السجلات الإدارية، حيث تجمع البيانات عن كافة الرخص الصادرة وتتمثل هذه الجهات بما يلي:

- البلديات: باستثناء بلدية القدس التي تخضع للسيطرة الإدارية الإسرائيلية.
- التنظيم: وهو يصدر الرخص للقرى ضمن المحافظة التي تقع فيها هذه القرى حيث يوجد جهاز تنظيم لكل محافظة في فلسطين، أما في قطاع غزة فإن الرخص تصدر عن المجالس القروية مباشرة.
- المجالس القروية: وهي تصدر الرخص في بعض القرى خاصة في قطاع غزة، وقد شكلت مجالس قروية أيضاً لبعض مخيمات القطاع وهي تصدر تراخيص للأراضي المملوكة للمواطنين والمجاورة لهذه المخيمات.
- وكالة الغوث: والتي تمنح الرخص في مخيمات فلسطين، أما مخيمات قطاع غزة فإن التراخيص فيها غير مسموح به.

ويجري جمع البيانات من السجلات الإدارية للجهات المانحة للرخص بشكل ربع سنوي، بحيث يتم استيفاء نماذج الرخص الصادرة في نهاية كل ربع، وقد بوشر بهذا المشروع اعتباراً من الربع الثاني 1996.

1.3.3 مستويات النشر

يتم النشر حسب الآتي:

- المناطق الجغرافية التي تقع فيها الأبنية المرخصة في فلسطين، وتشمل الضفة الغربية وقطاع غزة.
- كافة محافظات الضفة الغربية وقطاع غزة.
- استخدام المبنى (سكني، غير سكني، أسوار).
- نوع ملكية البناء (خاص، حكومي، سلطات محلية، تعاوني، خيري، أخرى).
- الجهة المانحة للرخصة (بلدية، مجلس قروي، تنظيم، وكالة الغوث، أخرى).
- حسب فئة المساحة المرخصة (أقل من 60 م²، 60-119 م²، 120-199 م²، 200-499 م²، 500-1999 م²، 2000 م² فأكثر).

4.3 العمليات الميدانية

1.4.3 التدريب والتعيين

يقوم بعملية جمع البيانات فريق من موظفي الجهاز العاملين في الميدان من العناصر المؤهلة ومن ذوي الخبرة في العمل الإحصائي الذين تم تدريبهم تدريباً نظرياً وعملياً وأصبح لديهم معرفة جيدة في جمع البيانات.

2.4.3 جمع البيانات

تجمع بيانات إحصاءات رخص الأبنية من خلال تنفيذ زيارة ميدانية للجهات الرسمية المانحة لرخص الأبنية واستيفاء النموذج الخاص بذلك من واقع ملفات الترخيص لدى هذه الجهات. ويستفيد الباحث من كافة الوثائق الموجودة في ملف الرخصة كالمخططات الهندسية ونموذج الرخصة لاستيفاء البيانات اللازمة، كما أنه قد يستعين بالمختصين في الجهات المانحة للرخصة للوصول إلى النموذج المستوفى بشكل كامل.

3.4.3 الإشراف والتدقيق الميداني

- يتم متابعة إعداد التعليمات والنماذج والأدوات اللازمة لإدخال البيانات، وكذلك القيام باختيار وتدريب العاملين في إدخال البيانات من مشرفين ومدخلي بيانات.
- يتم تنفيذ عملية جمع البيانات والتنسيق ميدانياً وفق الخطة المعدة مسبقاً، حيث تتوفر التعليمات والنماذج والأدوات اللازمة للعمل الميداني.
- يقوم الباحث ومن ثم المشرف بتدقيق نموذج جمع البيانات تدقيقاً أولياً لتنتقل للمدقق الميداني الذي يقوم بتدقيق النماذج تدقيقاً شكلياً وفنياً حسب قواعد التدقيق المعدة مسبقاً.

4.4.3 التدقيق المكتبي والترميز

تسلم النماذج المعبأة والمدققة ميدانياً للمدقق المكتبي الذي يقوم بتدقيقها تدقيقاً نهائياً، بحيث تراجع النماذج التي يشك بدقة أية معلومات بها مع الجهة المانحة للرخصة وتصحح الأخطاء لتكون نماذج جمع البيانات جاهزة للترميز ومن ثم الإدخال.

5.3 معالجة البيانات

يتم إعداد كافة البرامج اللازمة لمعالجة البيانات في الجهاز المركزي للإحصاء الفلسطيني، وبعد ذلك يتم إدخال النماذج وتدقيق البيانات بعد الإدخال ضمن قواعد التدقيق الآلي، وأخيراً تجرى عملية جدولة البيانات بواسطة الدائرة المسؤولة عن المشروع.

1.5.3 برنامج الإدخال وقواعد التدقيق

تم إعداد برامج خاصة لتدقيق البيانات المدخلة وفق قواعد التدقيق المتعلقة باتساق وشمول بيانات النماذج، وأعدت وفقاً لهذه البرامج كشوف بالنماذج التي تشمل أية أخطاء حيث تم تصحيحها وإدخالها على الحاسوب مرة أخرى لتنظيف كافة البيانات من الأخطاء.

2.5.3 تنظيف البيانات

تتم عملية مراجعة وفحص نموذج جمع البيانات بشكل دوري بهدف تطويره شكلياً وفنياً لعملية جمع البيانات والمتغيرات المطلوبة، حيث يتم الاستفادة من ملاحظات الباحثين الميدانيين والمستفيدين من المشروع في إدخال التعديلات اللازمة.

3.5.3 استخراج النتائج

بعد الانتهاء من إدخال البيانات وتدقيقها وتنظيفها من أية أخطاء، يتم استخراج جداول نتائج المشروع وذلك وفق نماذج الجداول المعدة مسبقاً لهذا الغرض.

الفصل الرابع

الجودة

يشمل هذا الفصل عرضاً لدقة البيانات التي تشمل كل من أخطاء المعاينة وغير المعاينة بالإضافة إلى مقارنة البيانات.

1.4 الدقة

يشمل فحص دقة البيانات جوانب متعددة من أبرزها أخطاء المعاينة بسبب استخدام العينة، وكذلك أخطاء غير معاينة ترجع إلى طاقم العمل وأدوات المشروع.

1.1.4 أخطاء المعاينة

إن بيانات هذا المشروع لا تتأثر بأخطاء المعاينة نتيجة لاستيفاء البيانات الخاصة بمجتمع الدراسة من السجلات الإدارية، حيث يتم الحصول على النماذج الخاصة برخص الأبنية بالتعاون مع المجالس المحلية والبلديات تحت إشراف وزارة الحكم المحلي، ولذلك من المؤكد عدم ظهور فروق عن القيم الحقيقية التي نتوقع الحصول عليها من خلال البيانات.

2.1.4 أخطاء غير المعاينة

أما أخطاء غير المعاينة فهي ممكنة الحدوث في كل مراحل تنفيذ المشروع، خلال جمع البيانات أو إدخالها وهنا قد تكون أخطاء إدخال البيانات من أكثر الأخطاء التي قد نتعرض لها. ولتفادي الأخطاء والحد من تأثيرها فقد بذلت جهود كبيرة من خلال تدريب مدخلي البيانات على برنامج الإدخال، وتم فحص برنامج الإدخال قبل البدء بعملية إدخال البيانات، وتم تجهيز برنامج الإدخال للنموذج وتم تغذية برنامج الإدخال بقائمة من الشروط المرجعية للتدقيق الآلي من حيث التدقيق ومنطقية البيانات، كما تم استلام ملفات بالبيانات المدخلة بشكل دوري ليتم فحصها وتدقيقها وعمل كشوف بالملاحظات لتعمم على مراكز الإدخال لمعالجتها.

2.4 مقارنة البيانات

تمت مقارنة نتائج الربع الحالي مع نتائج الربع السابق والربع المناظر من العام السابق، حيث أظهرت المقارنة تذبذباً في النتائج بين الأرباع، وهذا أمر طبيعي بسبب التحول الموسمي في عدد الرخص خلال أرباع السنة المختلفة، إذ يزداد نشاط البناء والتشييد خلال الربعين الثاني والثالث (فصل الصيف)، في حين يتراجع خلال الربعين الأول والرابع.

الجدول الإحصائية Statistical Tables

جدول 1: رخص الأبنية الصادرة في فلسطين* للفترة 1999 إلى الربع الرابع 2017

Table 1: Building Licenses Issued in Palestine* During 1999 to the Fourth Quarter of 2017

Period	الوحدات السكنية المرخصة Licensed Dwellings				المساحات المرخصة (ألف م ²) Licensed Area (1000 m ²)			عدد الرخص الصادرة ** ** Number of Licenses						الفترة
	وحدات قائمة Existing Dwellings		وحدات جديدة New Dwellings		مساحات قائمة Existing Areas	مساحات جديدة New Areas	المجموع Total	إضافات قائمة Existing Extensions	أبنية قائمة Existing Buildings	إضافات جديدة + أجزاء قائمة Additions + Existing Parts	إضافات جديدة لمباني مرخصة Additions to Licenses Buildings	أبنية جديدة New Buildings	المجموع Total	
	مساحة (الف م ²) Area (1000 m ²)	عدد No.	مساحة (الف م ²) Area (1000 m ²)	عدد No.										
1999	439.0	3,675	2,050.6	14,587	554.4	2,860.1	3,414.4	115	1,470	475	2,055	5,803	9,918	1999
2000	383.3	2,730	1,646.1	10,708	482.4	2,457.6	2,940.0	185	1,318	448	1,852	4,498	8,301	2000
2001	256.0	1,847	1,041.9	7,037	341.0	1,633.9	1,974.8	124	774	273	1,181	2,781	5,133	2001
2002	137.6	975	794.3	5,089	171.8	1,080.4	1,252.2	52	554	131	675	1,913	3,325	2002
2003	175.8	1,671	1,234.2	8,152	226.1	1,863.9	2,090.0	99	749	138	1,268	2,981	5,235	2003
2004	161.6	1,229	1,248.6	8,184	222.0	1,803.9	2,025.8	111	706	149	1,113	2,929	5,008	2004
2005	366.7	2,522	1,729.5	10,362	474.2	2,427.4	2,901.6	127	1,469	223	1,293	3,996	7,108	2005
2006	524.2	3,301	1,193.6	6,909	679.2	1,666.9	2,346.1	112	1,894	265	1,087	2,703	6,061	2006
2007	244.2	1,650	983.1	7,478	325.8	1,448.4	1,774.2	64	859	140	969	2,456	4,488	2007
2008	263.1	1,170	954.9	5,371	338.6	1,426.6	1,765.2	74	799	237	942	2,494	4,546	2008
2009	322.9	1,501	1,121.1	5,874	435.8	1,693.5	2,129.3	85	1,105	237	1,083	2,873	5,383	2009
2010	334.0	1,946	1,413.4	7,758	469.2	2,119.4	2,588.6	104	1,139	256	1,177	3,656	6,332	2010
2011	538.7	2,920	2,059.2	11,263	649.3	2,904.1	3,553.4	113	1,650	319	1,259	4,367	7,708	2011
2012	420.5	2,333	2,302.9	13,103	543.1	3,235.2	3,778.3	143	1,346	288	1,573	4,889	8,239	2012
2013	575.0	3,394	2,318.2	13,566	680.4	3,303.9	3,984.3	136	2,011	98	1,242	5,651	9,138	2013
2014	500.7	3,053	2,546.1	13,777	591.5	3,485.5	4,077.0	140	1,754	8	997	6,176	9,075	2014
2015	442.3	2,767	2,622.9	14,819	516.3	3,471.2	3,987.5	155	1,469	32	1,080	6,478	9,214	2015
2016	737.0	4,555	3,225.9	17,511	899.1	4,294.9	5,193.9	141	2,343	53	1,304	6,792	10,633	2016
Quarter I	278.2	1,750	796.8	4,191	344.1	978.3	1,322.4	39	967	13	339	1,874	3,232	الربع الاول
Quarter II	142.3	990	688.5	3,712	166.3	886.7	1,053.0	43	439	12	285	1,624	2,403	الربع الثاني
Quarter III	176.9	985	914.3	5,153	227.0	1,358.1	1,585.1	52	485	18	321	1,530	2,406	الربع الثالث
Quarter IV	139.6	830	826.3	4,455	161.7	1,071.7	1,233.5	7	452	10	359	1,764	2,592	الربع الرابع
2017	560.3	3,577	2,484.1	14,760	679.8	3,387.1	4,067.0	54	1,931	46	1,272	5,939	9,242	2017
Quarter I	125.2	829	653.1	3,693	162.7	886.1	1,048.8	12	451	14	264	1,340	2,081	الربع الاول
Quarter II	135.1	823	510.5	3,061	163.3	720.8	884.1	14	432	4	308	1,426	2,184	الربع الثاني
Quarter III	110.9	713	640.5	3,934	133.6	799.2	932.8	17	416	10	339	1,610	2,392	الربع الثالث
Quarter IV	189.1	1,212	680.0	4,072	220.2	981.1	1,201.3	11	632	18	361	1,563	2,585	الربع الرابع

*The data excludes that part of Jerusalem Governorate which were annexed forcefully by Israel following its occupation to the West Bank in 1967.

** Excluding boundary walls licenses.

* البيانات باستثناء ذلك الجزء من محافظة القدس الذي ضمته إسرائيل عنوةً بعيد احتلالها للضفة الغربية عام 1967.

** لا تشمل رخص الأسوار.

جدول 2: رخص الأبنية الصادرة في فلسطين* حسب استخدام المبنى والمنطقة والمحافظ، الربع الرابع 2017

Table 2: Building Licenses Issued in Palestine* by Utilization, Region and Governorate, Fourth Quarter of 2017

Region/ Governorate	الوحدات السكنية المرخصة Licensed Dwellings				المساحات المرخصة (ألف م ²)** Licensed Area (1000 m ²)**			عدد الرخص الصادرة Number of Licenses						المنطقة/ المحافظة
	وحدات قائمة Existing Dwellings		وحدات جديدة New Dwellings		مساحات قائمة Existing Areas	مساحات جديدة New Areas	المجموع Total	إضافات قائمة Existing Extensions	أبنية قائمة Existing Buildings	إضافات جديدة + أجزاء قائمة Additions + Existing Parts	إضافات جديدة لمباني مرخصة Additions to Licensed Buildings	أبنية جديدة New Buildings	المجموع Total	
	مساحة (الف م ²) Area (1000 m ²)	عدد No.	مساحة (الف م ²) Area (1000 m ²)	عدد No.										
Palestine														فلسطين
Residential Buildings	189.1	1,212	669.9	3,997	204.8	763.0	967.9	11	597	18	333	1,431	2,390	مبنى سكني
Non-Res. Buildings	0.0	0	10.1	75	15.4	218.0	233.4	0	35	0	28	132	195	مبنى غير سكني
Boundary walls	—	—	—	—	0.3	4.6	4.9	0	2	0	2	48	52	أسوار
West Bank														الضفة الغربية
Residential Buildings	188.6	1,211	603.9	3,570	204.3	693.6	897.9	11	596	18	328	1,383	2,336	مبنى سكني
Non-Res. Buildings	0.0	0	9.9	73	15.4	217.8	233.2	0	35	0	28	131	194	مبنى غير سكني
Boundary walls	—	—	—	—	0.3	4.6	4.9	0	2	0	2	48	52	أسوار
Gaza Strip														قطاع غزة
Residential Buildings	0.5	1	66.1	427	0.5	69.4	69.9	0	1	0	5	48	54	مبنى سكني
Non-Res. Buildings	0.0	0	0.2	2	0.0	0.2	0.2	0	0	0	0	1	1	مبنى غير سكني
Boundary walls	—	—	—	—	0.0	0.0	0.0	0	0	0	0	0	0	أسوار
Jenin														جنين
Residential Buildings	16.5	121	93.1	549	16.5	103.7	120.2	0	60	7	37	227	331	مبنى سكني
Non-Res. Buildings	0.0	0	0.5	2	0.4	13.8	14.2	0	4	0	3	9	16	مبنى غير سكني
Boundary walls	—	—	—	—	0.0	0.5	0.5	0	0	0	0	5	5	أسوار
Tubas														طوباس
Residential Buildings	1.8	14	16.2	102	2.0	18.1	20.0	0	10	0	9	68	87	مبنى سكني
Non-Res. Buildings	0.0	0	0.0	0	0.7	3.2	3.9	0	2	0	0	2	4	مبنى غير سكني
Boundary walls	—	—	—	—	0.0	0.6	0.6	0	0	0	0	5	5	أسوار

*The data excludes that part of Jerusalem Governorate which were annexed forcefully by Israel following its occupation to the West Bank in 1967.

* البيانات باستثناء ذلك الجزء من محافظة القدس الذي ضمته إسرائيل عنوة بعد احتلالها للضفة الغربية عام 1967.

**For boundary walls it refers to length in (1000 m.r)

** بالنسبة للأسوار تمثل الطول بالآلاف متر طولي

(_): not applicable

(_): لا ينطبق

جدول 2 (تابع): رخص الأبنية الصادرة في فلسطين* حسب استخدام المبنى والمنطقة والمحافظ، الربع الرابع 2017

Table 2 (Cont.): Building Licenses Issued in Palestine* by Utilization, Region and Governorate, Fourth Quarter of 2017

Region/ Governorate	الوحدات السكنية المرخصة				المساحات المرخصة (ألف م²)**			عدد الرخص الصادرة						المنطقة/ المحافظة
	Licensed Dwellings				Licensed Area (1000 m²)**			Number of Licenses						
	وحدات قائمة		وحدات جديدة		مساحات قائمة	مساحات جديدة	المجموع	إضافات قائمة	أبنية قائمة	إضافات جديدة + أجزاء قائمة	إضافات جديدة لمباني مرخصة	أبنية جديدة	المجموع	
	Existing Dwellings		New Dwellings											
	مساحة (الف م²) Area (1000 m²)	عدد No.	مساحة (الف م²) Area (1000 m²)	عدد No.										
Tulkarm														طولكرم
Residential Buildings	9.0	57	61.8	315	9.3	68.8	78.1	1	35	0	23	153	212	مبنى سكني
Non-Res. Buildings	0.0	0	0.3	2	0.0	30.4	30.4	0	0	0	2	10	12	مبنى غير سكني
Boundary walls	—	—	—	—	0.0	0.5	0.5	0	0	0	0	7	7	أسوار
Nablus														نابلس
Residential Buildings	13.4	81	107.3	663	15.9	127.8	143.7	0	52	0	133	318	503	مبنى سكني
Non-Res. Buildings	0.0	0	0.3	3	1.2	31.0	32.2	0	3	0	1	42	46	مبنى غير سكني
Boundary walls	—	—	—	—	0.0	1.0	1.0	0	0	0	0	15	15	أسوار
Qalqilya														قلقيلية
Residential Buildings	6.6	48	43.2	293	7.6	47.1	54.7	0	14	11	63	65	153	مبنى سكني
Non-Res. Buildings	0.0	0	0.1	1	0.0	4.4	4.4	0	1	0	0	9	10	مبنى غير سكني
Boundary walls	—	—	—	—	0.0	0.0	0.0	0	0	0	0	0	0	أسوار
Salfit														سلفيت
Residential Buildings	5.0	43	13.9	100	5.3	15.5	20.8	0	24	0	4	52	80	مبنى سكني
Non-Res. Buildings	0.0	0	0.0	0	1.1	0.2	1.3	0	1	0	1	1	3	مبنى غير سكني
Boundary walls	—	—	—	—	0.0	0.0	0.0	0	0	0	0	0	0	أسوار
Ramallah & Al-Bireh														رام الله والبيرة
Residential Buildings	11.2	81	125.4	648	11.9	148.3	160.2	0	33	0	45	125	203	مبنى سكني
Non-Res. Buildings	0.0	0	2.7	14	0.1	85.9	85.9	0	1	0	19	17	37	مبنى غير سكني
Boundary walls	—	—	—	—	0.0	0.7	0.7	0	0	0	2	5	7	أسوار

*The data excludes that part of Jerusalem Governorate which were annexed forcefully by Israel following its occupation to the West Bank in 1967.

* البيانات باستثناء ذلك الجزء من محافظة القدس الذي ضمته إسرائيل عنوةً بعيد احتلالها للضفة الغربية عام 1967.

**For boundary walls it refers to length in (1000 m.r)

** بالنسبة للأسوار تمثل الطول بالآلاف متر طولي

(_): not applicable

(_): لا ينطبق

جدول 2 (تابع): رخص الأبنية الصادرة في فلسطين* حسب استخدام المبنى والمنطقة والمحافظ، الربع الرابع 2017

Table 2 (Cont.): Building Licenses Issued in Palestine* by Utilization, Region and Governorate, Fourth Quarter of 2017

Region/ Governorate	الوحدات السكنية المرخصة Licensed Dwellings				المساحات المرخصة (ألف م ²)** Licensed Area (1000 m ²)**			عدد الرخص الصادرة Number of Licenses						المنطقة/ المحافظة
	وحدات قائمة Existing Dwellings		وحدات جديدة New Dwellings		مساحات قائمة Existing Areas	مساحات جديدة New Areas	المجموع Total	إضافات قائمة Existing Extensions	أبنية قائمة Existing Buildings	إضافات جديدة + أجزاء قائمة Additions + Existing Parts	إضافات جديدة لمباني مرخصة Additions to Licensed Buildings	أبنية جديدة New Buildings	المجموع Total	
	مساحة (الف م ²) Area (1000 m ²)	عدد No.	مساحة (الف م ²) Area (1000 m ²)	عدد No.										
Jericho & Al Aghwar														أريحا والاغوار
Residential Buildings	4.2	33	9.6	57	5.3	14.0	19.4	2	18	0	3	46	69	مبنى سكني
Non-Res. Buildings	0.0	0	1.9	24	0.0	13.5	13.5	0	0	0	0	6	6	مبنى غير سكني
Boundary walls	—	—	—	—	0.3	0.7	1.0	0	2	0	0	7	9	أسوار
Jerusalem**														القدس**
Residential Buildings	13.3	82	11.6	64	15.6	12.5	28.1	0	10	0	0	20	30	مبنى سكني
Non-Res. Buildings	0.0	0	0.0	0	0.1	6.3	6.4	0	1	0	0	2	3	مبنى غير سكني
Boundary walls	—	—	—	—	0.0	0.0	0.0	0	0	0	0	0	0	أسوار
Bethlehem														بيت لحم
Residential Buildings	12.0	78	62.6	422	13.3	76.2	89.5	0	41	0	4	116	161	مبنى سكني
Non-Res. Buildings	0.0	0	1.7	11	0.0	17.2	17.2	0	0	0	2	20	22	مبنى غير سكني
Boundary walls	—	—	—	—	0.0	0.0	0.0	0	0	0	0	0	0	أسوار
Hebron														الخليل
Residential Buildings	95.6	573	59.1	357	101.8	61.5	163.3	8	299	0	7	193	507	مبنى سكني
Non-Res. Buildings	0.0	0	2.4	16	11.8	11.8	23.7	0	22	0	0	13	35	مبنى غير سكني
Boundary walls	—	—	—	—	0.0	0.5	0.5	0	0	0	0	4	4	أسوار

*The data excludes that part of Jerusalem Governorate which were annexed forcefully by Israel following its occupation to the West Bank in 1967.

* البيانات باستثناء ذلك الجزء من محافظة القدس الذي ضمته إسرائيل عنوة بعد احتلالها للضفة الغربية عام 1967.

**For boundary walls it refers to length in (1000 m.r)

** بالنسبة للأسوار تمثل الطول بالآلاف متر طولي

(—): not applicable

(—): لا ينطبق

جدول 2 (تابع): رخص الأبنية الصادرة في فلسطين* حسب استخدام المبنى والمنطقة والمحافظ، الربع الرابع 2017

Table 2 (Cont.): Building Licenses Issued in Palestine* by Utilization, Region and Governorate, Fourth Quarter of 2017

Region/ Governorate	الوحدات السكنية المرخصة Licensed Dwellings				المساحات المرخصة (ألف م ²)** Licensed Area (1000 m ²)**			عدد الرخص الصادرة Number of Licenses						المنطقة/ المحافظة
	وحدات قائمة Existing Dwellings		وحدات جديدة New Dwellings		مساحات قائمة Existing Areas	مساحات جديدة New Areas	المجموع Total	إضافات قائمة Existing Extensions	أبنية قائمة Existing Buildings	إضافات جديدة + أجزاء قائمة Additions + Existing Parts	إضافات جديدة لمباني مرخصة Additions to Licensed Buildings	أبنية جديدة New Buildings	المجموع Total	
	مساحة (الف م ²) Area (1000 m ²)	عدد No.	مساحة (الف م ²) Area (1000 m ²)	عدد No.										
North Gaza														شمال غزة
Residential Buildings	0.0	0	2.9	16	0.0	2.9	2.9	0	0	0	2	7	9	مبنى سكني
Non-Res. Buildings	0.0	0	0.2	2	0.0	0.2	0.2	0	0	0	0	1	1	مبنى غير سكني
Boundary walls	—	—	—	—	0.0	0.0	0.0	0	0	0	0	0	0	أسوار
Gaza														غزة
Residential Buildings	0.5	1	55.4	382	0.5	58.5	59.0	0	1	0	3	29	33	مبنى سكني
Non-Res. Buildings	0.0	0	0.0	0	0.0	0.0	0.0	0	0	0	0	0	0	مبنى غير سكني
Boundary walls	—	—	—	—	0.0	0.0	0.0	0	0	0	0	0	0	أسوار
Deir Al-Balah														دير البلح
Residential Buildings	0.0	0	7.8	29	0.0	8.0	8.0	0	0	0	0	12	12	مبنى سكني
Non-Res. Buildings	0.0	0	0.0	0	0.0	0.0	0.0	0	0	0	0	0	0	مبنى غير سكني
Boundary walls	—	—	—	—	0.0	0.0	0.0	0	0	0	0	0	0	أسوار

*The data excludes that part of Jerusalem Governorate which were annexed forcefully by Israel following its occupation to the West Bank in 1967.

* البيانات باستثناء ذلك الجزء من محافظة القدس الذي ضمته إسرائيل عنوة بعيد احتلالها للضفة الغربية عام 1967.

**For boundary walls it refers to length in (1000 m.r)

** بالنسبة للأسوار تمثل الطول بالآلاف متر طولي

(_): not applicable

(_): لا ينطبق

جدول 3: رخص الأبنية الصادرة في فلسطين* حسب ملكية واستخدام المبنى، الربع الرابع 2017

Table 3: Building Licenses Issued in Palestine* by Building Ownership and Utilization, Fourth Quarter of 2017

Building Ownership	الوحدات السكنية المرخصة Licensed Dwellings				المساحات المرخصة (آلف م ²)** Licensed Area (1000 m ²)**			عدد الرخص الصادرة Number of Licenses						ملكية البناء	
	وحدات قائمة Existing Dwellings		وحدات جديدة New Dwellings		مساحات قائمة Existing Areas	مساحات جديدة New Areas	المجموع Total	إضافات قائمة Existing Extensions	أبنية قائمة Existing Buildings	إضافات جديدة + أجزاء قائمة Additions + Existing Parts	إضافات جديدة لمباني مرخصة Additions to Licensed Buildings	أبنية جديدة New Buildings	المجموع Total		
	مساحة (الف م ²) Area (1000 m ²)	عدد No.	مساحة (الف م ²) Area (1000 m ²)	عدد No.											
Total															المجموع
Residential Buildings	189.1	1,212	669.9	3,997	204.8	763.0	967.9	11	597	18	333	1,431	2,390	مبنى سكني	
Non-Res. Buildings	0.0	0	10.1	75	15.4	218.0	233.4	0	35	0	28	132	195	مبنى غير سكني	
Boundary walls	—	—	—	—	0.3	4.6	4.9	0	2	0	2	48	52	أسوار	
Private															خاص
Residential Buildings	189.1	1,212	669.2	3,991	204.8	762.1	967.0	11	597	18	333	1,427	2,386	مبنى سكني	
Non-Res. Buildings	0.0	0	9.9	73	15.4	152.9	168.3	0	35	0	27	118	180	مبنى غير سكني	
Boundary walls	—	—	—	—	0.3	4.6	4.9	0	2	0	2	48	52	أسوار	
Governmental															حكومي
Residential Buildings	0.0	0	0.0	0	0.0	0.0	0.0	0	0	0	0	0	0	مبنى سكني	
Non-Res. Buildings	0.0	0	0.0	0	0.0	36.9	36.9	0	0	0	1	11	12	مبنى غير سكني	
Boundary walls	—	—	—	—	0.0	0.0	0.0	0	0	0	0	0	0	أسوار	
Local Authority															سلطة محلية
Residential Buildings	0.0	0	0.0	0	0.0	0.0	0.0	0	0	0	0	0	0	مبنى سكني	
Non-Res. Buildings	0.0	0	0.2	2	0.0	27.0	27.0	0	0	0	0	2	2	مبنى غير سكني	
Boundary walls	—	—	—	—	0.0	0.0	0.0	0	0	0	0	0	0	أسوار	

*The data excludes that part of Jerusalem Governorate which were annexed forcefully by Israel following its occupation to the West Bank in 1967.

*البيانات باستثناء ذلك الجزء من محافظة القدس الذي ضمته إسرائيل عنوة بعيد احتلالها للضفة الغربية عام 1967.

**For boundary walls it refers to length in (1000 m.r).

**بالنسبة للأسوار تمثل الطول بالآلاف متر طولي.

(—): not applicable

(—): لا ينطبق

جدول 3 (تابع): رخص الأبنية الصادرة في فلسطين* حسب ملكية واستخدام المبنى، الربع الرابع 2017

Table 3 (cont.): Building Licenses Issued in Palestine* by Building Ownership and Utilization, Fourth Quarter of 2017

Building Ownership	الوحدات السكنية المرخصة				المساحات المرخصة (آلف م ²)**			عدد الرخص الصادرة						ملكية البناء
	Licensed Dwellings				Licensed Area (1000 m ²)**			Number of Licenses						
	وحدات قائمة		وحدات جديدة		مساحات قائمة	مساحات جديدة	المجموع	إضافات قائمة	أبنية قائمة	إضافات جديدة	إضافات جديدة	أبنية جديدة	المجموع	
	Existing Dwellings		New Dwellings											
	مساحة (آلف م ²)	عدد	مساحة (آلف م ²)	عدد										
	Area (1000 m ²)	No.	Area (1000 m ²)	No.										
Cooperative														تعاوني
Residential Buildings	0.0	0	0.2	1	0.0	0.3	0.3	0	0	0	0	1	1	مبنى سكني
Non-Res. Buildings	0.0	0	0.0	0	0.0	0.0	0.0	0	0	0	0	0	0	مبنى غير سكني
Boundary walls	—	—	—	—	0.0	0.0	0.0	0	0	0	0	0	0	أسوار
Charity														خيرى
Residential Buildings	0.0	0	0.5	5	0.0	0.6	0.6	0	0	0	0	3	3	مبنى سكني
Non-Res. Buildings	0.0	0	0.0	0	0.0	1.2	1.2	0	0	0	0	1	1	مبنى غير سكني
Boundary walls	—	—	—	—	0.0	0.0	0.0	0	0	0	0	0	0	أسوار

*The data excludes that part of Jerusalem Governorate which were annexed forcefully by Israel following its occupation to the West Bank in 1967.

*البيانات باستثناء ذلك الجزء من محافظة القدس الذي ضمته إسرائيل عنوةً بعيد احتلالها للضفة الغربية عام 1967.

**For boundary walls it refers to length in (1000 m.r).

**بالنسبة للأسوار تمثل الطول بالآلاف متر طولي.

(—): not applicable

(—): لا ينطبق

جدول 4: رخص الأبنية الصادرة في فلسطين* حسب الجهة المانحة للرخصة واستخدام المبنى، الربع الرابع 2017

Table 4: Building Licenses Issued in Palestine* by Issuing Authority and Utilization, Fourth Quarter of 2017

Issuing Authority	الوحدات السكنية المرخصة Licensed Dwellings				المساحات المرخصة (الف م ²)** Licensed Area (1000 m ²)**			عدد الرخص الصادرة Number of Licenses						الجهة المانحة للرخصة
	وحدات قائمة Existing Dwellings		وحدات جديدة New Dwellings		مساحات قائمة Existing Areas	مساحات جديدة New Areas	المجموع Total	إضافات قائمة Existing Extensions	أبنية قائمة Existing Buildings	إضافات جديدة + أجزاء قائمة Additions + Existing Parts	إضافات جديدة لمباني مرخصة Additions to Licensed Buildings	أبنية جديدة New Buildings	المجموع Total	
	مساحة (الف م ²) Area (1000 m ²)	عدد No.	مساحة (الف م ²) Area (1000 m ²)	عدد No.										
All Authorities														كافة الجهات
Residential Buildings	189.1	1,212	669.9	3,997	204.8	763.0	967.9	11	597	18	333	1,431	2,390	مبنى سكني
Non-Res. Buildings	0.0	0	10.1	75	15.4	218.0	233.4	0	35	0	28	132	195	مبنى غير سكني
Boundary walls	—	—	—	—	0.3	4.6	4.9	0	2	0	2	48	52	أسوار
Municipalities														البلديات
Residential Buildings	173.8	1,113	571.3	3,334	188.5	649.6	838.1	11	533	18	315	1,151	2,028	مبنى سكني
Non-Res. Buildings	0.0	0	9.6	71	15.4	209.7	225.1	0	35	0	27	119	181	مبنى غير سكني
Boundary walls	—	—	—	—	0.3	4.6	4.9	0	2	0	2	48	52	أسوار
Village Council														مجلس قروي
Residential Buildings	1.0	8	22.2	144	1.1	27.7	28.7	0	4	0	5	56	65	مبنى سكني
Non-Res. Buildings	0.0	0	0.0	0	0.0	1.8	1.8	0	0	0	1	1	2	مبنى غير سكني
Boundary walls	—	—	—	—	0.0	0.0	0.0	0	0	0	0	0	0	أسوار
Construction Authorities														التنظيم
Residential Buildings	14.4	91	76.5	519	15.2	85.8	101.0	0	60	0	13	224	297	مبنى سكني
Non-Res. Buildings	0.0	0	0.5	4	0.0	6.5	6.5	0	0	0	0	12	12	مبنى غير سكني
Boundary walls	—	—	—	—	0.0	0.0	0.0	0	0	0	0	0	0	أسوار

*The data excludes that part of Jerusalem Governorate which were annexed forcefully by Israel following its occupation to the West Bank in 1967.

* البيانات باستثناء ذلك الجزء من محافظة القدس الذي ضمته إسرائيل عنوةً بعيد احتلالها للضفة الغربية عام 1967.

** For boundary walls it refers to length in (1000 m.r)

** بالنسبة للأسوار تمثل الطول بالآلاف متر طولي

(_): not applicable

(_): لا ينطبق

جدول 5: رخص الأبنية الصادرة في فلسطين* للأبنية الجديدة** حسب فئة المساحة المرخصة والمحافظة، الربع الرابع 2017

Table 5: Building Licenses Issued in Palestine* for New Buildings** by Category of Licensed Area and Governorate, Fourth Quarter of 2017

Governorate	Non-Res. Buildings		Residential Buildings				المحافظة
	متوسط عدد الطوابق Average No. of Storeys	أبنية غير سكنية عدد الرخص No. of Licenses	متوسط عدد الطوابق Average No. of Storeys	متوسط عدد الوحدات السكنية Average No. of Dwellings	مجموع عدد الوحدات السكنية Total No. of Dwellings	أبنية سكنية عدد الرخص No. of Licenses	
All Governorates							كافة المحافظات
Less than 60 m ²	0.7	15	1.0	0.9	18	21	أقل من 60 م ²
60-119 m ²	1.0	8	1.1	1.0	163	162	60-119 م ²
120-199 m ²	1.1	24	1.2	1.1	414	390	120-199 م ²
200-499 m ²	1.3	37	1.9	1.8	1,006	568	200-499 م ²
500-1999 m ²	1.9	22	3.4	4.4	1,008	228	500-1999 م ²
2000 m ² and more	5.7	26	7.0	16.3	1,009	62	2000 م ² فأكثر
Jenin							جنين
Less than 60 m ²	1.0	1	0.0	0.0	0	0	أقل من 60 م ²
60-119 m ²	1.0	2	1.0	1.0	32	32	60-119 م ²
120-199 m ²	1.0	1	1.1	1.0	71	68	120-199 م ²
200-499 m ²	0.0	0	1.8	1.9	177	93	200-499 م ²
500-1999 m ²	2.0	4	3.3	4.8	135	28	500-1999 م ²
2000 m ² and more	2.0	1	6.0	11.3	68	6	2000 م ² فأكثر
Tubas							طوباس
Less than 60 m ²	0.0	0	1.0	1.0	2	2	أقل من 60 م ²
60-119 m ²	0.0	0	2.9	1.0	11	11	60-119 م ²
120-199 m ²	1.0	1	1.2	1.0	28	27	120-199 م ²
200-499 m ²	0.0	0	1.8	1.7	40	24	200-499 م ²
500-1999 m ²	0.0	0	3.0	3.8	15	4	500-1999 م ²
2000 m ² and more	3.0	1	0.0	0.0	0	0	2000 م ² فأكثر

*The data excludes that part of Jerusalem Governorate which were annexed forcefully by Israel following its occupation to the West Bank in 1967.

* البيانات باستثناء ذلك الجزء من محافظة القدس الذي ضمته إسرائيل عنوةً بعيد احتلالها للضفة الغربية عام 1967.

**Excluding new additions

** لا تشمل الإضافات الجديدة

جدول 5 (تابع): رخص الأبنية الصادرة في فلسطين* للأبنية الجديدة** حسب فئة المساحة المرخصة والمحافظة، الربع الرابع 2017

Table 5 (Cont.): Building Licenses Issued in Palestine* for New Buildings** by Category of Licensed Area and Governorate, Fourth Quarter of 2017

Governorate	Non-Res. Buildings		Residential Buildings				المحافظة
	متوسط عدد الطوابق Average No. of Storeys	أبنية غير سكنية عدد الرخص No. of Licenses	متوسط عدد الطوابق Average No. of Storeys	متوسط عدد الوحدات السكنية Average No. of Dwellings	مجموع عدد الوحدات السكنية Total No. of Dwellings	أبنية سكنية عدد الرخص No. of Licenses	
Tulkarm							طولكرم
Less than 60 m ²	0.0	0	1.0	1.0	1	1	أقل من 60 م ²
60-119 m ²	0.0	0	1.0	1.0	11	11	60-119 م ²
120-199 m ²	1.0	3	1.2	1.2	50	43	120-199 م ²
200-499 m ²	2.0	1	2.0	1.9	136	70	200-499 م ²
500-1999 m ²	2.5	2	3.5	3.3	75	23	500-1999 م ²
2000 m ² and more	4.0	4	5.8	5.6	28	5	2000 م ² فأكثر
Nablus							نابلس
Less than 60 m ²	0.2	5	1.0	0.6	4	7	أقل من 60 م ²
60-119 m ²	1.0	2	1.0	1.0	40	39	60-119 م ²
120-199 m ²	1.4	11	1.2	1.1	107	99	120-199 م ²
200-499 m ²	1.1	18	1.9	1.8	204	116	200-499 م ²
500-1999 m ²	2.0	5	3.1	4.4	235	54	500-1999 م ²
2000 m ² and more	4.0	1	6.7	14.7	44	3	2000 م ² فأكثر
Qalqilya							قلقيلية
Less than 60 m ²	1.5	2	1.0	1.0	1	1	أقل من 60 م ²
60-119 m ²	0.0	0	1.0	1.0	4	4	60-119 م ²
120-199 m ²	1.0	3	1.1	1.0	22	21	120-199 م ²
200-499 m ²	1.5	2	1.9	1.7	49	29	200-499 م ²
500-1999 m ²	2.0	1	3.7	3.7	33	9	500-1999 م ²
2000 m ² and more	2.0	1	6.0	19.0	19	1	2000 م ² فأكثر

**Excluding new additions

** لا تشمل الإضافات الجديدة

جدول 5 (تابع): رخص الأبنية الصادرة في فلسطين* للأبنية الجديدة** حسب فئة المساحة المرخصة والمحافظة، الربع الرابع 2017

Table 5 (Cont.): Building Licenses Issued in Palestine* for New Buildings** by Category of Licensed Area and Governorate, Fourth Quarter of 2017

Governorate	Non-Res. Buildings		Residential Buildings				المحافظة
	متوسط عدد الطوابق Average No. of Storeys	عدد الرخص No. of Licenses	متوسط عدد الطوابق Average No. of Storeys	متوسط عدد الوحدات السكنية Average No. of Dwellings	مجموع عدد الوحدات السكنية Total No. of Dwellings	عدد الرخص No. of Licenses	
Salfit							سلفيت
Less than 60 m ²	0.0	0	1.0	1.0	2	2	أقل من 60 م ²
60-119 m ²	0.0	0	1.0	1.0	5	5	60-119 م ²
120-199 m ²	0.0	0	1.2	1.1	14	13	120-199 م ²
200-499 m ²	2.0	1	2.2	2.0	57	28	200-499 م ²
500-1999 m ²	0.0	0	3.5	5.0	20	4	500-1999 م ²
2000 m ² and more	0.0	0	0.0	0.0	0	0	2000 م ² فأكثر
Ramallah & Al-Bireh							رام الله والبيرة
Less than 60 m ²	0.3	3	0.0	0.0	0	0	أقل من 60 م ²
60-119 m ²	1.0	1	1.2	1.0	6	6	60-119 م ²
120-199 m ²	0.0	0	1.4	1.0	18	18	120-199 م ²
200-499 m ²	1.3	4	2.0	1.4	59	42	200-499 م ²
500-1999 m ²	0.0	0	3.6	4.2	162	39	500-1999 م ²
2000 m ² and more	8.9	9	7.3	17.0	340	20	2000 م ² فأكثر
Jericho & Al Aghwar							أريحا والاغوار
Less than 60 m ²	1.0	1	1.0	1.0	1	1	أقل من 60 م ²
60-119 m ²	0.0	0	0.0	0.0	0	0	60-119 م ²
120-199 m ²	1.0	1	2.5	1.0	4	4	120-199 م ²
200-499 m ²	1.0	1	1.8	1.1	43	38	200-499 م ²
500-1999 m ²	0.0	0	2.0	2.0	6	3	500-1999 م ²
2000 m ² and more	6.7	3	0.0	0.0	0	0	2000 م ² فأكثر

**Excluding new additions

** لا تشمل الإضافات الجديدة

جدول 5 (تابع): رخص الأبنية الصادرة في فلسطين* للأبنية الجديدة** حسب فئة المساحة المرخصة والمحافظة، الربع الرابع 2017

Table 5 (Cont.): Building Licenses Issued in Palestine* for New Buildings** by Category of Licensed Area and Governorate, Fourth Quarter of 2017

Governorate	Non-Res. Buildings		Residential Buildings				المحافظة
	متوسط عدد الطوابق Average No. of Storeys	عدد الرخص No. of Licenses	متوسط عدد الطوابق Average No. of Storeys	متوسط عدد الوحدات السكنية Average No. of Dwellings	مجموع عدد الوحدات السكنية Total No. of Dwellings	عدد الرخص No. of Licenses	
Jerusalem**							القدس**
Less than 60 m ²	0.0	0	0.0	0.0	0	0	أقل من 60 م ²
60-119 m ²	0.0	0	0.0	0.0	0	0	60-119 م ²
120-199 m ²	0.0	0	1.0	1.0	3	3	120-199 م ²
200-499 m ²	0.0	0	1.7	1.5	15	10	200-499 م ²
500-1999 m ²	3.0	1	3.0	4.4	22	5	500-1999 م ²
2000 m ² and more	6.0	1	6.5	12.0	24	2	2000 م ² فأكثر
Bethlehem							بيت لحم
Less than 60 m ²	1.0	3	0.0	0.0	0	0	أقل من 60 م ²
60-119 m ²	1.0	1	1.0	1.0	3	3	60-119 م ²
120-199 m ²	0.3	3	1.0	1.0	33	32	120-199 م ²
200-499 m ²	1.0	4	1.7	2.1	101	48	200-499 م ²
500-1999 m ²	1.4	7	2.9	4.8	116	24	500-1999 م ²
2000 m ² and more	4.0	2	5.4	18.8	169	9	2000 م ² فأكثر
Hebron							الخليل
Less than 60 m ²	0.0	0	1.0	1.0	7	7	أقل من 60 م ²
60-119 m ²	1.0	2	1.0	1.0	50	50	60-119 م ²
120-199 m ²	1.0	1	1.1	1.0	58	56	120-199 م ²
200-499 m ²	2.0	5	1.8	1.6	90	55	200-499 م ²
500-1999 m ²	2.0	2	3.2	4.0	89	22	500-1999 م ²
2000 m ² and more	2.0	3	9.0	18.0	54	3	2000 م ² فأكثر

*The data excludes that part of Jerusalem Governorate which were annexed forcefully by Israel following its occupation to the West Bank in 1967.

* البيانات باستثناء ذلك الجزء من محافظة القدس الذي ضمته إسرائيل عنوةً بعد احتلالها للضفة الغربية عام 1967.

**Excluding new additions

** لا تشمل الإضافات الجديدة

جدول 5 (تابع): رخص الأبنية الصادرة في فلسطين* للأبنية الجديدة** حسب فئة المساحة المرخصة والمحافظة، الربع الرابع 2017

Table 5 (Cont.): Building Licenses Issued in Palestine* for New Buildings** by Category of Licensed Area and Governorate, Fourth Quarter of 2017

Governorate	Non-Res. Buildings		Residential Buildings				المحافظة
	متوسط عدد الطوابق Average No. of Storeys	عدد الرخص No. of Licenses	متوسط عدد الطوابق Average No. of Storeys	متوسط عدد الوحدات السكنية Average No. of Dwellings	مجموع عدد الوحدات السكنية Total No. of Dwellings	عدد الرخص No. of Licenses	
North Gaza							شمال غزة
Less than 60 m ²	0.0	0	0.0	0.0	0	0	أقل من 60 م ²
60-119 m ²	0.0	0	0.0	0.0	0	0	60-119 م ²
120-199 m ²	0.0	0	2.0	1.0	1	1	120-199 م ²
200-499 m ²	2.0	1	2.0	2.0	8	4	200-499 م ²
500-1999 m ²	0.0	0	2.5	2.5	5	2	500-1999 م ²
2000 m ² and more	0.0	0	0.0	0.0	0	0	2000 م ² فأكثر
Gaza							غزة
Less than 60 m ²	0.0	0	0.0	0.0	0	0	أقل من 60 م ²
60-119 m ²	0.0	0	1.0	1.0	1	1	60-119 م ²
120-199 m ²	0.0	0	1.0	1.0	1	1	120-199 م ²
200-499 m ²	0.0	0	2.2	2.6	13	5	200-499 م ²
500-1999 m ²	0.0	0	5.8	9.2	92	10	500-1999 م ²
2000 m ² and more	0.0	0	8.2	21.3	255	12	2000 م ² فأكثر
Deir Al-Balah							دير البلح
Less than 60 m ²	0.0	0	0.0	0.0	0	0	أقل من 60 م ²
60-119 m ²	0.0	0	0.0	0.0	0	0	60-119 م ²
120-199 m ²	0.0	0	1.0	1.0	4	4	120-199 م ²
200-499 m ²	0.0	0	2.3	2.3	14	6	200-499 م ²
500-1999 m ²	0.0	0	3.0	3.0	3	1	500-1999 م ²
2000 m ² and more	0.0	0	8.0	8.0	8	1	2000 م ² فأكثر

**Excluding new additions

** لا تشمل الإضافات الجديدة



**State of Palestine
Palestinian Central Bureau of Statistics**

**Building License Statistics
Fourth Quarter 2017**

March, 2018

PAGE NUMBERS OF ENGLISH TEXT ARE PRINTED IN SQUARE BRACKETS.
TABLES ARE PRINTED IN ARABIC FORMAT (FROM RIGHT TO LEFT).

This document is prepared in accordance with the standard procedures stated in the Code of Practice for Palestine Official Statistics 2006



© March 2018
All rights reserved.

Citation:

Palestinian Central Bureau of Statistics, 2018. *Building License Statistics, Fourth Quarter 2017.* Ramallah - Palestine.

All correspondence should be directed to:
Palestinian Central Bureau of Statistics
P.O. Box 1647, Ramallah, Palestine.

Tel: (+972/970) 2 2982700
Fax: (+972/970) 2 2982710
Toll free: 1800300300
E-mail: diwan@pcbs.gov.ps
Website: <http://www.pcbs.gov.ps>

Reference ID: 2355

Acknowledgment

The Palestinian Central Bureau of Statistics (PCBS) extends its sincere gratitude and appreciation to the Ministry of Local Government, all municipalities, rural councils and construction authorities who contributed to the success of collecting the data and to all workers for being well dedicated in performing their duties.

The work for the Building License Statistics has been planned and conducted by a technical team from PCBS and with a joint funding by the State of Palestine and the Core Funding Group (CFG) for the Fourth Quarter 2017; represented by the Representative Office of Norway to the State of Palestine and the Swiss Development and Cooperation Agency (SDC).

PCBS also extends its sincere gratitude and appreciation to the members of the Core Funding Group (CFG) for their invaluable contribution in funding the project.

Work Team

- **Report Preparation**

Maryam Alkhatib

Reham Husain

- **Dissemination Standards**

Hanan Janajreh

- **Preliminary Review**

Hiba Hindi

Hani Al_Ahmad

Amneh Alnatsheh

- **Final Review**

Saleh Al-Kafri, Ph.D

Mohammad Qalalwah

- **Overall Supervision**

Ola Awad

President of PCBS

Notice for Users

- Tables exclude building licenses for the parts of Jerusalem annexed by Israel in 1967, while include the remaining parts of the governorate.
- The details of the value of some indicators may not add up to their total due to the rounding of calculations.
- Governorates may not appear in some tables if licenses were not issued by these governorates.
- The zero value for the licensed area of some licenses was due to the rounding of calculations.

Table of Contents

Subject	Page
List of Tables	
Introduction	
Chapter One: Terms and Indicators	[15]
Chapter Two: Main Finding	[17]
2.1 Number of Licenses	[17]
2.2 Number of Licenses by Governorate	[17]
2.3 Licensed Area	[19]
2.4 Licensed Boundary Walls	[19]
2.5 Number and Area of Licensed Dwellings	[19]
Chapter Three: Methodology	[21]
3.1 Objectives	[21]
3.2 Data collection Form	[21]
3.3 Coverage	[21]
3.3.1 Domains	[21]
3.4 Field Work Operation	[22]
3.4.1 Training and Hiring	[22]
3.4.2 Data Collection	[22]
3.4.3 Field Editing and Supervising	[22]
3.4.4 Office Editing and Coding	[22]
3.5 Data Processing	[22]
3.5.1 Programming Consistency Check	[22]
3.5.2 Data Cleaning	[22]
3.5.3 Tabulation	[22]
Chapter Four: Quality	[23]
4.1 Accuracy	[23]
4.1.1 Sampling Errors	[23]
4.1.2 Non-Sampling Errors	[23]
4.2 Comparability	[23]
Statistical Tables	[29]

List of Tables

Table	Page
Table 1: Building Licenses Issued in Palestine During 1999 to the Fourth Quarter of 2017	31
Table 2: Building Licenses Issued in Palestine by Utilization, Region and Governorate, Fourth Quarter of 2017	32
Table 3: Building Licenses Issued in Palestine by Building Ownership and Utilization, Fourth Quarter of 2017	36
Table 4: Building Licenses Issued in Palestine by Issuing Authority and Utilization, Fourth Quarter of 2017	38
Table 5: Building Licenses Issued in Palestine for New Buildings by Category of Licensed Area and Governorate, Fourth Quarter of 2017	39

Introduction

Construction is one of the major economic activities in the Palestinian economy. It contributes substantially to the Gross Domestic Product, comprises a large share of the workforce, and directly influences several other economic activities. Building construction in particular represents one of the major construction activities.

PCBS has established a statistical database that covers several aspects of construction activities in order to accommodate the different needs of users. The annual economic surveys series have been conducted by PCBS since 1994; they include a separate survey for construction contractors. PCBS has also conducted an annual Existing Buildings Survey started from the reference year 1996 to 2014.

This report is divided into four chapters: chapter one, presents the terms and indicators, which explain the main terms and indicators used in the report with brief descriptions; while chapter two presents the main findings. Also, chapter three, discusses the methodology, objectives and field work in terms of the form, coverage, and data processing. Finally, chapter four explains the quality, including accuracy and comparability of data.

PCBS is pleased to present this report on Building License Statistics, which provides statistical data on the size and characteristics of licensed buildings in Palestine for the Fourth quarter of 2017.

March, 2018

**Ola Awad
President of PCBS**

Chapter One

Terms and Indicators

The following terms and indicators are defined in accordance with the glossary and statistical indicators manual issued by PCBS and certified on the latest international recommendations in statistics and consistent with international systems.

Statistical Unit in Building Licenses:

The license is issued by any authorized department. The issuing authorities are the reporting units for these administrative records' statistics.

Building Ownership:

- Private: A building owned by an individual or group of individuals or by the private sector.
- Governmental: If owned by state of Palestine (excluding Waqf properties, e.g., mosques, buildings dedicated to charitable work, etc.)
- Local Authority: Owned by a municipality or a rural council.
- Cooperative: Owned by a cooperative organization, regardless of its aims.
- Charity Building: Owned by a charitable society.
- Other, e.g., religious groups, UNRWA, etc.

Status of the Building to be Licensed:

- New: A building proposed for establishment on a vacant site.
- Addition to an already existing licensed building: Any addition to an existing building, whether vertical or horizontal.
- Addition to non-licensed: An existing building (or part of a building) that requires licensing.
- Existing building: License for the entire existing building (built previously and to be licensed now).
- Existing extension: Any extension on an existing building that requires licensing.

Building Utilization:

- Residential: A building is considered residential if more than half of its total area is constructed for residential purposes. The building could consist of:
 - Complete dwellings.
 - Rooms added to the dwellings.
 - Extension of other facilities, e.g., kitchen, bathroom, cesspool, garage.
- Non-Residential: When a building is not prepared for residential purposes, or more than half of its area is for non-residential purposes, it is classified as industrial, commercial, or educational, ... etc.
- Boundary wall: This is when a boundary wall undergoes separate licensing, due to the different characteristics of the wall (it is licensed, for example, per meter and not meter square). If the building license originally includes the wall, then it is not included herein.

Dwelling:

A building or part of a building constructed for one household only, with one or more independent entrances leading to the public road without passing through another housing unit. The unit may not be constructed for living purposes, but was found as occupied by a

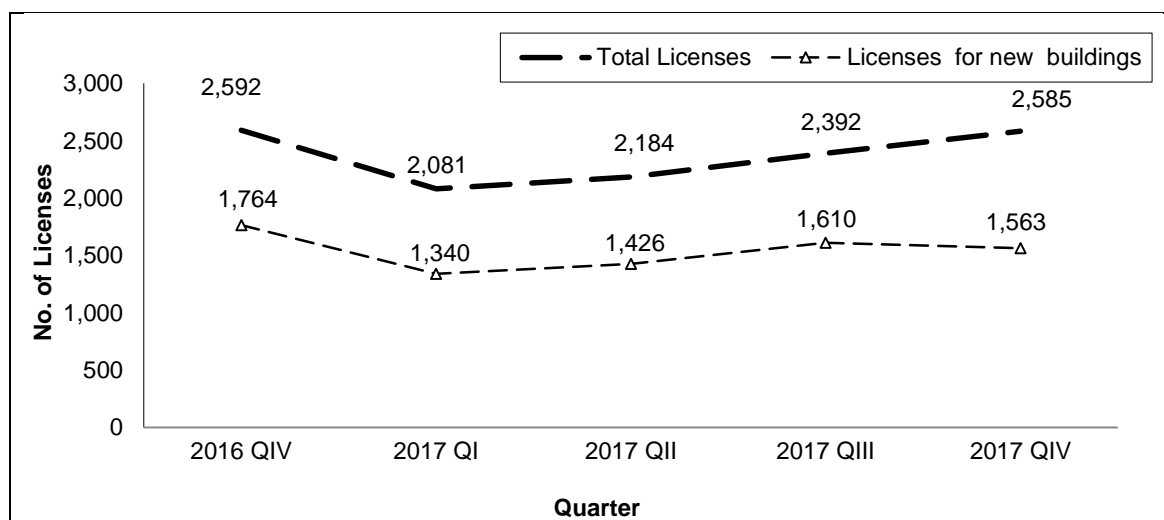
household during the enumeration. Likewise, the unit might be utilized for residence or for work purposes, or for both purposes. Also, it might be closed or vacant.

Chapter Two

Main Findings**2.1 Number of Licenses**

The total number of building licenses issued in the fourth quarter of 2017 increased by 8.1% compared with the third quarter of 2017, while decreased by 0.3% compared with the fourth quarter of 2016.

The following figure shows the number of building licenses issued* in Palestine** from the fourth quarter 2016 to the fourth quarter 2017:



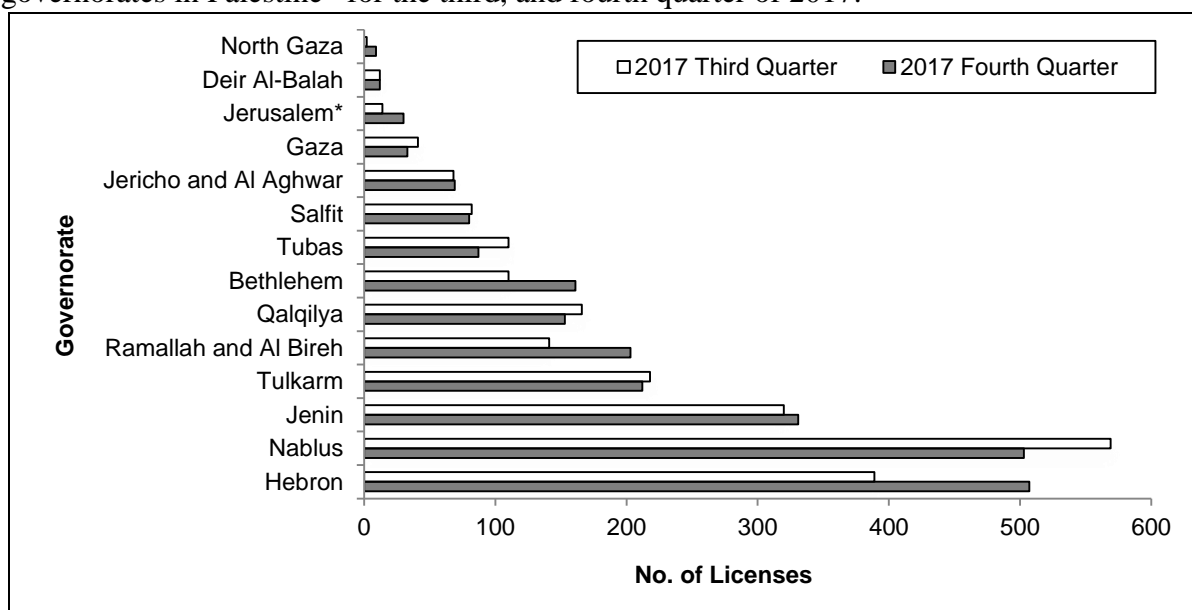
* Excluding boundary wall licenses.

** The data excludes that part of Jerusalem Governorate which was annexed forcefully by Israel following its occupation to the West Bank in 1967.

2.2 Number of Licenses by Governorate

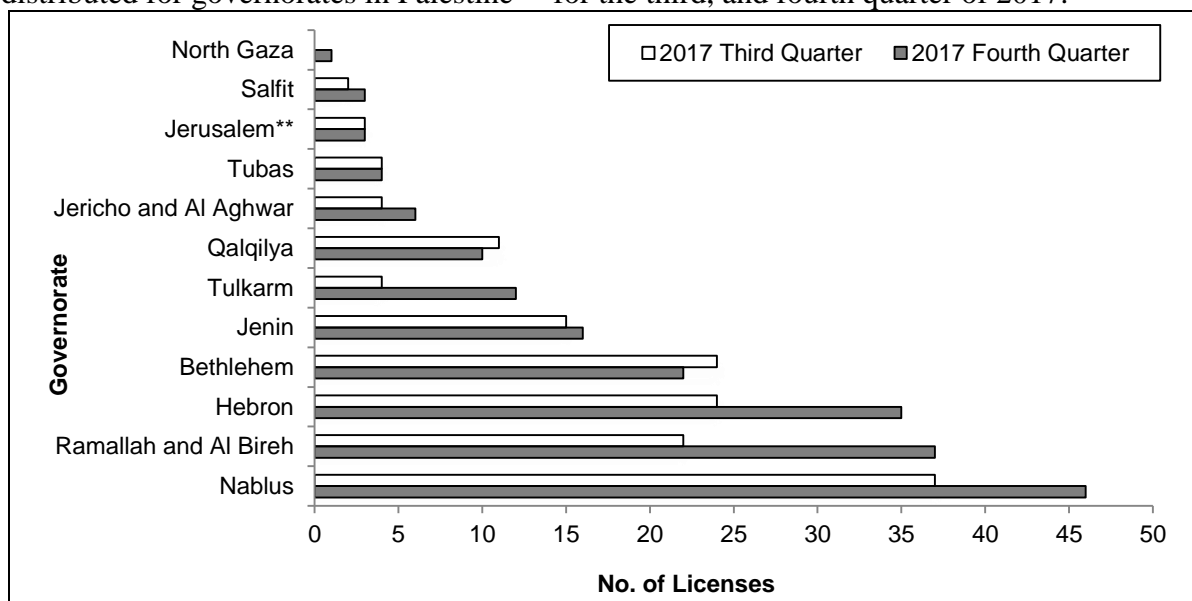
Hebron recorded the highest number of building licenses with 507 issued for residential buildings during the fourth quarter of 2017, while Nablus governorate occupied the second place with 503 licenses. The highest number of licenses for non-residential buildings was 46 licenses in Nablus governorate, then Ramallah and Al Bireh governorate came in second place with 37 licenses.

The following figure shows the number of residential building licenses issued distributed for governorates in Palestine* for the third, and fourth quarter of 2017:



* The data excludes that part of Jerusalem Governorate which was annexed forcefully by Israel following its occupation to the West Bank in 1967.

The following figure shows the number of non-residential building licenses issued* distributed for governorates in Palestine** for the third, and fourth quarter of 2017:



* Excluding boundary wall licenses

** The data excludes that part of Jerusalem Governorate which was annexed forcefully by Israel following its occupation to the West Bank in 1967.

2.3 Licensed Area

The following table shows the percentage change in the area of licensed* buildings in Palestine** for the fourth quarter of 2017 with the previous quarter of 2017 and corresponding quarter of 2016:

Indicator	Licensed Area (1000 m ²)			% Change in Fourth quarter 2017 from Fourth quarter 2016	% Change in Fourth quarter 2017 from Third quarter 2017
	Fourth quarter 2016	Third quarter 2017	Fourth quarter 2017		
Total area	1,233.5	932.8	1,201.3	-2.6	28.8
New areas	1,071.7	799.2	981.1	-8.5	22.8
Existing areas	161.7	133.6	220.2	36.2	64.8

* Excluding boundary wall licenses

** The data excludes that part of Jerusalem Governorate which was annexed forcefully by Israel following its occupation to the West Bank in 1967.

2.4 Licensed Boundary Walls

The following table shows the percentage change in the number and lengths of licensed walls in Palestine* for the fourth quarter of 2017 with the previous quarter 2017 and corresponding quarter of 2016:

Indicator	Licensed boundary walls			% Change in Fourth quarter 2017 from Fourth quarter 2016	% Change in Fourth quarter 2017 from Third quarter 2017
	Fourth quarter 2016	Third quarter 2017	Fourth quarter 2017		
Number of licenses for walls	78	73	52	-33.3	-28.8
Length of licensed walls (1000 meters)	7.0	7.0	4.9	-30.0	-30.0

* The data excludes that part of Jerusalem Governorate which was annexed forcefully by Israel following its occupation to the West Bank in 1967.

2.5 Number and Area of Licensed Dwellings

The following table shows the percentage change in the number and total area of licensed dwellings in Palestine* for the fourth quarter of 2017 with the previous quarter 2017 and corresponding quarter of 2016:

Indicator	Number of dwellings and their area			% Change in Fourth quarter 2017 from Fourth quarter 2016	% Change in Fourth quarter 2017 from Third quarter 2017
	Fourth quarter 2016	Third quarter 2017	Fourth quarter 2017		
Number of new dwellings	4,455	3,934	4,072	-8.6	3.5
Area of new dwellings (1000 m ²)	826.3	640.5	680.0	-17.7	6.2
Number of existing dwellings	830	713	1,212	46.0	70.0
Area of existing dwellings (1000 m ²)	139.6	110.9	189.1	35.5	70.5

* The data excludes that part of Jerusalem Governorate which was annexed forcefully by Israel following its occupation to the West Bank in 1967.

Chapter Three

Methodology

3.1 Objectives

This type of statistics provides information on the number of buildings' licenses, the area of licensed buildings, as well as the number and area of licensed dwellings and stores, taking into consideration the following variables:

- Issuing authority
- Geographic location
- Status of the buildings to be licensed (new, existing, new or existing additions)
- Ownership of the building (private, governmental, local authorities, cooperative, charity ...etc.)
- Utilization of the building (residential, non-residential, boundary walls.)

3.2 Data Collection Form

The form was designed to collect data in order to achieve the objectives of the project. It included following variables:

- Issuing Authority
- Status of building required license (new, existing, additions or existing parts).
- Type of building ownership (private, governmental, local Authority, cooperative, charity, other).
- Building utilization (residential, non- residential, boundary walls).
- The area of licensed construction, number of floors, number of residential units and their areas, number of shops or stores and their areas.
- The main external building material of the building: stone, concrete bricks, concrete, others.

3.3 Coverage

Total project covers all parties engaged in issuing building licenses in Palestine; they are:

- Municipalities
- Village Councils
- Construction Authorities
- UNRWA

3.3.1 Domains

The Domains are:

- Geographical areas, where licensed buildings located in Palestine, including the West Bank and Gaza Strip.
- All governorates of the West Bank and Gaza Strip.
- Building utilization (residential, non-residential, boundary walls).
- Type of building ownership (private, governmental, local authorities, cooperative, charity, other).
- Donor license (municipalities, village council, Construction Authorities, UNRWA, other).
- Licensed by area category (less than 60 m², 60-119 m², 120-199 m², 200-499 m², 500-1999 m², 2000 m² and more).

3.4 Field Work Operation

3.4.1 Training and Hiring

The data is collected by a qualified team of field workers at PCBS who got a theoretical and empirical trainings.

3.4.2 Data Collection

Data were collected by field workers through direct interviews with the issuing authority and according to purpose.

3.4.3 Field Editing and Supervising

The instructions, forms and necessary resources for data entry were prepared in advance. Data entry workers were trained as supervisors and data entry operators. The data entry team was composed of an entry supervisor, data entry processors and entry checkers.

3.4.4 Office Editing and Coding

All the fulfilled and field audited forms go through final auditing in the office by an office auditor whereas they are reviewed with the authority of license issuing in the case of uncertainty of the information. After that, all the forms will be ready to be coded and entered.

3.5 Data Processing

Following the process of data entry, checking and verification of work and preliminary tables of the results were prepared by the department responsible in accordance with the tabulation forms defined previously.

3.5.1 Programming Consistency Check

Special programs were implemented to audit the entered data according to the specification related to the consistency and coverage of the data. A sheet of errors are prepared as an output of the program which will be corrected and re-entered again for data cleaning issues.

3.5.2 Data Cleaning

The data collection form is reviewed periodically in order to be improved and consistent with the data collecting purpose, whereas the notes of the field workers and the responses are taken into account.

3.5.3 Tabulation

The tables were checked according to regulations and specific criteria to obtain the final tables.

Chapter Four

Quality

4.1 Accuracy

This section includes examining various aspects of data accuracy in the survey, most notably sampling errors due to the use of the sample, as well as non-sampling errors due to work and project tools team.

4.1.1 Sampling Errors

The data is not affected by the sampling errors because the usage of administrative registers in obtaining the data. Therefore, there are no differences between the real values and the obtained data.

4.1.2 Non-Sampling Errors

Non-sampling errors are possible at all stages of the project during data collection or processing. In this survey, non-sampling errors are mostly referred to as data entry errors. To avoid errors and reduce their effects, great efforts were exerted to train data entry staff on the data entry program, which was tested before commencing the actual data entry process. The data entry program was prepared prior to data collection and validation rules were applied to the program to check the consistency of data. Periodic data files were received by project managers to check the accuracy and consistency of data.

4.2 Comparability

A Comparisons were carried out of the results with the previous quarter of current year and with corresponding quarter of the previous year. The results reveal fluctuations among the quarters, this is normal due to the seasonal movements in the number of licenses during the quarters of the year, whereas the construction activities have been increasing during the second and the third quarters (Summer) while have been falling during the first and fourth quarters.