



دولة فلسطين

الجهاز المركزي للإحصاء الفلسطيني

فلسطين في أرقام

2017

آذار/مارس، 2018

تم إعداد هذه المادة حسب الإجراءات المعيارية المحددة في دليل الممارسات
للإحصاءات الرسمية الفلسطينية، 2006

© رجب، 1439هـ، آذار، 2018

جميع الحقوق محفوظة

في حالة الاقتباس، يرجى الإشارة إلى هذه المطبوعة كالتالي:

الجهاز المركزي للإحصاء الفلسطيني، 2018. فلسطين في أرقام 2017.
رام الله - فلسطين

جميع المراسلات توجه إلى:

الجهاز المركزي للإحصاء الفلسطيني
ص.ب. 1647، رام الله - فلسطين

هاتف: 2 2982700 (970/972)

فاكس: 2 2982710 (970/972)

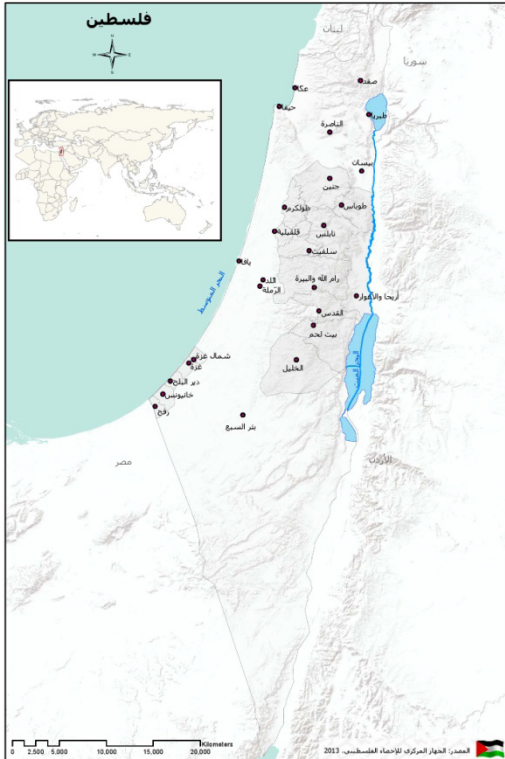
الرقم المجاني: 1800300300

بريد إلكتروني: diwan@pcbs.gov.ps

الرمز المرجعي: 2361

صفحة إلكترونية: <http://www.pcbs.gov.ps>

خارطة فلسطين



الرؤية

نظام معلومات إحصائي وطني فعال ومتاح للاستخدام يساهم في بناء الدولة.

الرسالة

إنتاج ونشر الإحصاءات الرسمية الموضوعية، ذات الجودة العالية، وفي الوقت المناسب، والمتسقة مع أفضل الممارسات الإحصائية لتلبية احتياجات المستخدمين على المستويين الوطني والدولي.

توضيح للرموز في الجداول:

- (-) = لا يوجد
(0) = القيمة أقل من نصف وحدة
(..) = البيانات غير متوفرة

ملاحظة:

1. البيانات الواردة في هذه النشرة تغطي فلسطين (الضفة الغربية بما فيها القدس، وقطاع غزة)، ما لم يذكر خلاف ذلك.
2. استندت بيانات النشرة الى مصدرين أساسيين هما الجهاز المركزي للإحصاء الفلسطيني والذي استمد بياناته من المسوح والتعدادات الميدانية المختلفة، اما المصدر الثاني فقد اعتمد على البيانات التي تم اشتقاقها من السجلات الادارية للمؤسسات العامة، وللمعنيين بتفاصيل هذه المصادر يمكن الاتصال بقسم خدمات الجمهور في مقر الجهاز على العنوان الوارد سابقاً.
3. العام الدراسي: يبدأ في شهر آب من كل عام وينتهي في شهر حزيران من العام التالي.
4. العام الزراعي: يبدأ في تشرين أول من كل عام وينتهي في أيلول من العام التالي.

فريق العمل

- إعداد التقرير
رامي الصروان
يوسف الاشقر
غدير الحاج علي
- تصميم الخرائط
نور صباح
- تصميم جرافيك
مصعب ثمينات
- الصور
ظاهر فرح
منير قليبو
- تدقيق معايير النشر
حنان جناجره
- المراجعة الأولية
معن سلحب
محمد العمري
ماهر صبيح
- المراجعة النهائية
عناية زيدان
محمد قلالوة
- الإشراف العام
علا عوض
رئيس الجهاز

قائمة المحتويات

الصفحة	الموضوع
8	مؤشرات مختارة حسب المنطقة
9	السكان
18	العمل
23	معايير المعيشة
27	التعليم
33	الثقافة
37	مجتمع المعلومات
42	الصحة
45	الأمن والعدالة
48	وضع الاستثمار الدولي
55	المنشآت
58	الحسابات القومية
62	الارقام القياسية لأسعار المستهلك
64	التجارة الخارجية المرصودة
68	رخص البناء
70	النقل والاتصالات
72	المالية والتأمين
74	القطاعات الاقتصادية الأخرى
76	السياحة
78	الزراعة
81	البيئة
88	الظروف السكنية
90	المباني والمساكن

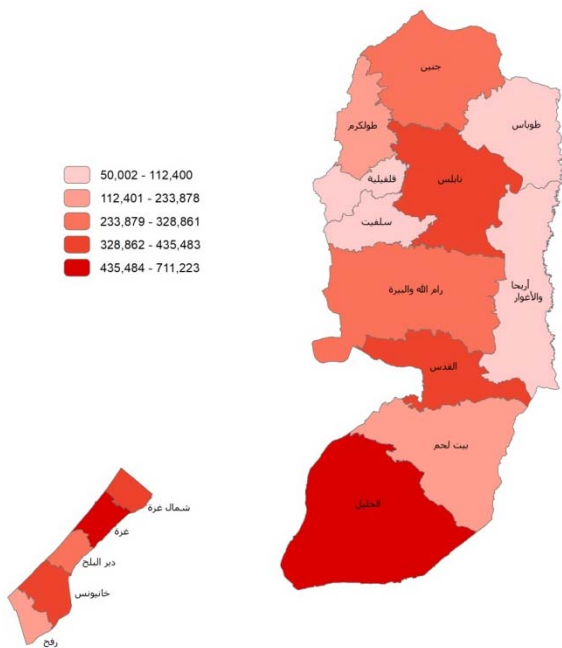
مؤشرات مختارة حسب المنطقة

قطاع غزة	الضفة الغربية	فلسطين	المؤشر
1,899,291	2,881,957	4,781,248	عدد السكان عام 2017
962,903	1,470,293	2,433,196	تكور
936,388	1,411,664	2,348,052	فناث
365	5,655	6,020	المساحة الإجمالية (كم ²)
5,204	510	794	الكثافة السكانية (فرد/كم ²) عام 2017
41.7	36.5	38.6	نسبة السكان أقل من 15 سنة عام 2017
5.6	4.8	5.1	متوسط حجم الأسرة، 2017
43.9	17.9	27.7	معدل البطالة من بين الافراد المشاركين في القوى العاملة 15 سنة فأكثر، 2017
38.6	27.2	31.2	معدل عدد الطلبة لكل شعبة في المرحلة الأساسية، 2018/2017*
37.1	22.2	26.6	معدل عدد الطلبة لكل شعبة في المرحلة الثانوية، 2018/2017*
9.0	19.9	15.6	نسبة الأسر التي يتوفر لديها جهاز حاسوب مكتبي، 2017
1.25	1.26	1.26	الأسرة في المستشفيات لكل 1000 من السكان، 2016
3,395.6	9,874.1	13,269.7	الناتج المحلي الإجمالي (بالمليون دولار أمريكي)، 2016 (بالأسعار الثابتة)
1,822.0	3,689.4	2,922.9	نصيب الفرد من الناتج المحلي الإجمالي (بالدولار الأمريكي)، 2016 (بالأسعار الثابتة)
4	922	926	قيمة الصادرات المرصودة (بالمليون دولار أمريكي)، 2016
672	4,692	5,364	قيمة الواردات المرصودة (بالمليون دولار أمريكي)، 2016
137,684	294,316	432,000	عدد خطوط الهاتف الرئيسية، 2016
1.6	1.3	1.4	متوسط كثافة السكن (فرد لكل غرفة)، 2017

*: بيانات أولية.

السكان

السكان* في فلسطين حسب المحافظة، 2017

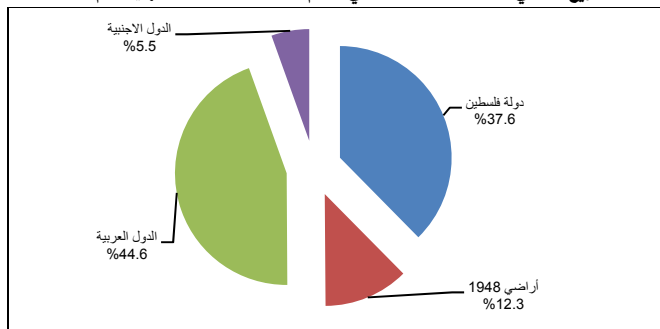


* يشمل السكان الذين تم عددهم فعلاً في فلسطين، وتقديرات عدد السكان الذين لم يتم عددهم على ضوء نتائج الدراسة البعدية.

عدد السكان الفلسطينيين المقدر في العالم حسب دولة الإقامة نهاية 2017

النسبة	العدد	الدولة
37.6	4,793,781	دولة فلسطين
12.3	1,563,316	أراضي 1948
44.6	5,678,245	الدول العربية
5.5	706,112	الدول الأجنبية
100	12,741,454	المجموع

التوزيع النسبي للسكان الفلسطينيين في العالم حسب دولة الإقامة، نهاية عام 2017

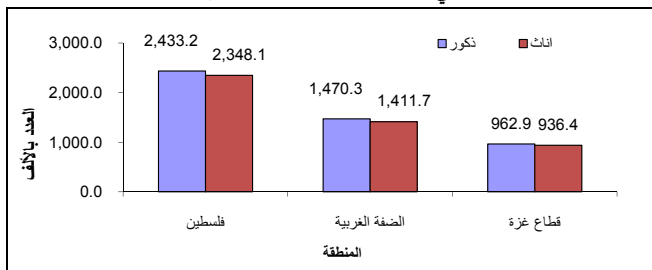


عدد السكان* في فلسطين حسب المنطقة والجنس، 2017

الجنس		كلا الجنسين	المنطقة
اناث	ذكور		
2,348,052	2,433,196	4,781,248	فلسطين
1,411,664	1,470,293	2,881,957	الضفة الغربية
936,388	962,903	1,899,291	قطاع غزة

*يشمل السكان الذين تم عددهم فعلاً في فلسطين، وتقديرات عدد السكان الذين لم يتم عددهم على ضوء نتائج الدراسة البعدية.

عدد السكان في دولة فلسطين حسب المنطقة والجنس، 2017



عدد المواليد احياء المسجلين والوفيات المسجلة في فلسطين حسب المنطقة، المحافظة والجنس، 2014، 2015

المنطقة/المحافظة		السنة والجنس								كلا الجنسين		
		2015				2014						
		اناث		ذكور		اناث		ذكور		2015		2014
وفيات	مواليد	وفيات	مواليد	وفيات	مواليد	وفيات	مواليد	وفيات	مواليد	وفيات	مواليد	
فلسطين	5,484	60,474	6,424	63,857	5,736	62,184	7,654	65,889	11,908	124,331	13,390	128,073
الضفة الغربية*	3,289	33,840	3,999	36,049	3,098	34,875	3,518	36,835	7,288	69,889	6,616	71,710
جنين	464	3,912	552	4,125	448	3,929	441	4,142	1,016	8,037	889	8,071
طوباس	75	668	88	732	68	645	69	737	163	1,400	137	1,382
طولكرم	333	2,233	372	2,394	331	2,360	323	2,496	705	4,627	654	4,856
نابلس	564	4,625	651	4,992	518	4,906	591	5,238	1,215	9,617	1,109	10,144
قلقيلية	123	1,520	161	1,597	137	1,554	174	1,637	284	3,117	311	3,191
سلفيت	115	975	99	1,039	87	990	114	1,085	214	2,014	201	2,075
رام الله والبيرة	413	3,763	504	3,960	403	3,997	423	4,314	917	7,723	826	8,311
أريحا والأغوار	76	965	99	1,008	62	1,050	109	1,048	175	1,973	171	2,098
القدس*	120	1,520	198	1,719	145	1,719	164	1,756	318	3,239	309	3,475
بيت لحم	305	2,890	350	3,039	260	2,930	298	3,047	655	5,929	558	5,977
الخليل	701	10,769	925	11,444	639	10,795	812	11,335	1,626	22,213	1,451	22,130
قطاع غزة	2,195	26,634	2,425	27,808	2,638	27,309	4,136	29,054	4,620	54,442	6,774	56,363
شمال غزة	363	4,502	368	4,787	442	4,598	681	4,889	731	9,289	1,123	9,487
غزة	760	9,719	900	10,062	905	9,962	1,302	10,580	1,660	19,781	2,207	20,542
دير البلح	349	3,646	343	3,830	382	3,797	559	3,996	692	7,476	941	7,793
خانونس	434	5,365	472	5,589	531	5,427	947	5,711	906	10,954	1,478	11,138
رفح	289	3,402	342	3,540	378	3,525	647	3,878	631	6,942	1,025	7,403

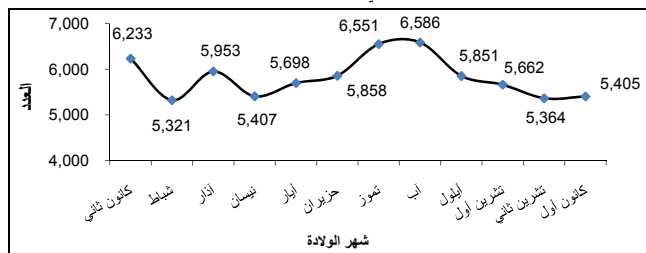
*: البيانات لا تشمل حملة هوية القدس.

عدد المواليد احياء المسجلين والوفيات المسجلة في الضفة الغربية حسب شهر الولادة وشهر الوفاة والجنس، 2014، 2015

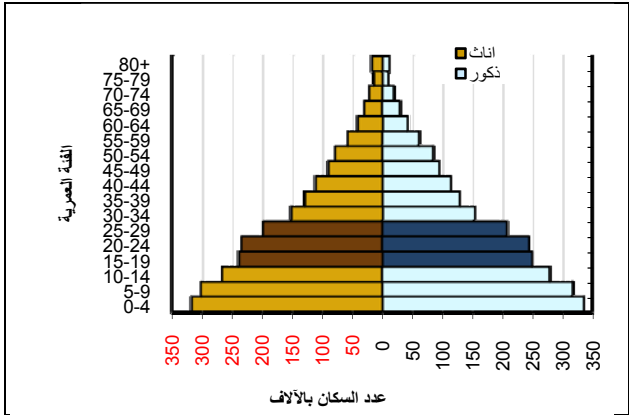
السنة والجنس								كلا الجنسين				الشهر
2015				2014				2015		2014		
اناث		ذكور		اناث		ذكور		2015		2014		
وفيات	مواليد	وفيات	مواليد	وفيات	مواليد	وفيات	مواليد	وفيات	مواليد	وفيات	مواليد	
3,289	33,840	3,999	36,049	3,098	34,875	3,518	36,835	7,288	69,889	6,616	71,710	الضفة الغربية*
356	3,032	428	3,201	362	2,930	351	3,132	784	6,233	713	6,062	كانون ثاني
351	2,563	344	2,758	232	2,665	310	2,723	695	5,321	542	5,388	شباط
315	2,875	346	3,078	270	2,922	319	3,049	661	5,953	589	5,971	آذار
230	2,574	321	2,833	249	2,708	274	2,811	551	5,407	523	5,519	نيسان
262	2,809	336	2,889	263	2,820	282	2,890	598	5,698	545	5,710	أيار
229	2,808	256	3,050	214	2,927	273	3,145	485	5,858	487	6,072	حزيران
269	3,180	338	3,371	224	3,146	288	3,473	607	6,551	512	6,619	تموز
288	3,182	291	3,404	245	3,251	281	3,520	579	6,586	526	6,771	أب
207	2,807	319	3,044	247	3,097	262	3,158	526	5,851	509	6,255	أيلول
257	2,780	290	2,882	225	2,913	276	3,118	547	5,662	501	6,031	تشرين أول
240	2,561	340	2,803	276	2,771	298	2,867	580	5,364	574	5,638	تشرين ثاني
285	2,669	390	2,736	291	2,725	304	2,949	675	5,405	595	5,674	كانون أول

*: البيانات لا تشمل حملة هوية القدس.

عدد المواليد احياء المسجلين في الضفة الغربية حسب شهر الولادة، 2015



الهيم السكاني في فلسطين عام، 2017



متوسط حجم الأسرة في دولة فلسطين حسب المنطقة، 2015-2017

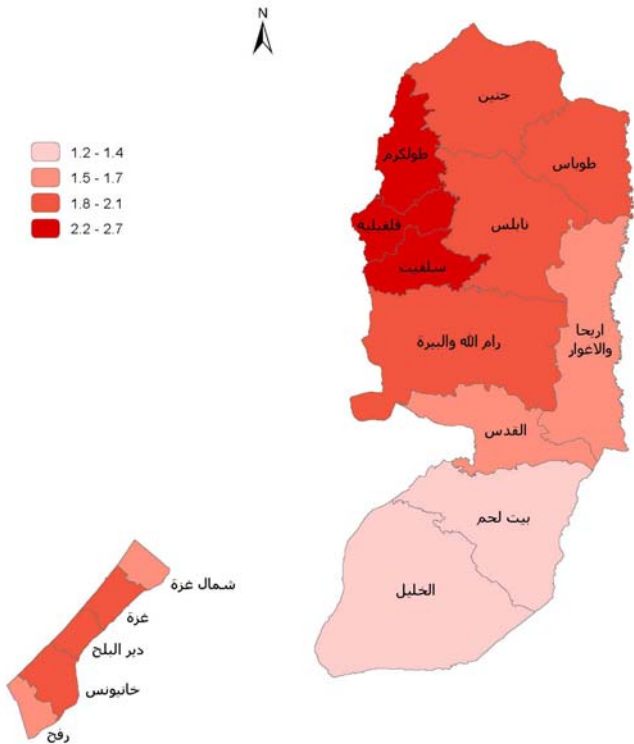
2017	2016	2015	المنطقة
5.1	5.2	5.2	فلسطين
4.8	4.8	4.9	الضفة الغربية
5.6	5.7	5.7	قطاع غزة

السكان الفلسطينيون* (14 سنة فأكثر) في فلسطين حسب المنطقة، الحالة الزوجية والجنس، 2017

المجموع	الحالة الزوجية							المنطقة والجنس
	لم يتزوج أبداً	عقد لأول مرة	متزوج	مطلق	أرمل	منفصل	غير مبين	
								كلا الجنسين
2,953,579	1,341	5,117	75,167	26,117	1,745,676	46,711	1,053,450	فلسطين
1,821,119	1,295	3,595	48,397	14,738	1,070,691	34,101	648,302	الضفة الغربية
1,132,460	46	1,522	26,770	11,379	674,985	12,610	405,148	قطاع غزة
								ذكور
1,495,624	955	1,139	6,717	5,863	857,641	22,713	600,596	فلسطين
924,909	923	876	4,358	3,547	526,964	16,646	371,595	الضفة الغربية
570,715	32	263	2,359	2,316	330,677	6,067	229,001	قطاع غزة
								إناث
1,457,955	386	3,978	68,450	20,254	888,035	23,998	452,854	فلسطين
896,210	372	2,719	44,039	11,191	543,727	17,455	276,707	الضفة الغربية
561,745	14	1,259	24,411	9,063	344,308	6,543	176,147	قطاع غزة

* يشمل السكان الذين تم عددهم فعلاً في فلسطين، ولا يشمل تقديرات عدد السكان الذين لم يتم عددهم على ضوء نتائج الدراسة البعدية.

معدل الطلاق الخام في فلسطين حسب المحافظة، 2016



معدلات الزواج والطلاق الخام (لكل 1000 من السكان) للحالات المسجلة في المحاكم الشرعية والكنائس

في فلسطين حسب المحافظة، 2016

وقوعات الطلاق		عقود الزواج		المحافظة
المعدل الخام	العدد	المعدل الخام	العدد	
1.8	8,510	10.4	49,930	فلسطين
1.8	5,165	10.5	30,827	الضفة الغربية
2.1	675	11.7	3,724	جنين
1.9	128	12.5	836	طوباس
2.7	493	13.7	2,547	طولكرم
1.9	750	10.6	4,129	نابلس
2.6	295	11.6	1,319	قلقيلية
2.6	188	12.6	912	سلفيت
1.8	659	9.1	3,248	رام الله والبيره
1.5	82	7.8	418	أريحا والأغوار
1.5	619	7.5	3,199	القدس
1.2	261	8.7	1,939	بيت لحم
1.4	1,015	11.7	8,556	الخليل
1.8	3,345	10.2	19,103	قطاع غزة
1.7	647	9.7	3,641	شمال غزة
1.8	1,179	10.8	6,944	غزة
1.8	493	10.0	2,728	دير البلح
1.8	618	10.1	3,564	خان يونس
1.7	408	9.5	2,226	رفح

العمل

التوزيع النسبي للسكان (15 سنة فأكثر) في فلسطين حسب العلاقة بقوة العمل والمنطقة، 2017

قطاع غزة	الضفة الغربية	فلسطين	العلاقة بقوة العمل
24.4	36.4	31.8	عمالة تامة (يعملون بشكل طبيعي 35 ساعة فأكثر خلال الاسبوع)
0.9	0.8	0.9	عمالة ناقصة متصلة بالوقت
19.8	8.1	12.6	لا يعملون مطلقا ويبحثون عن العمل
9.2	7.5	8.2	لا يعملون - مرضى/ كبار في السن
24.4	25.7	25.2	لا يعملون - ربات بيوت/ اعمال منزلية
18.2	16.3	17.0	لا يعملون/ طلاب ومتربون
3.1	5.2	4.3	لا يعملون/ أسباب أخرى
100	100	100	المجموع

الأفراد (15 سنة فأكثر) في فلسطين حسب أهم سمات القوى العاملة والمنطقة، 2014-2017

2017	2016	2015	2014	سمات القوى العاملة والمنطقة
				فلسطين
45.3	45.8	45.8	45.8	نسبة المشاركة في القوى العاملة
27.7	26.9	25.9	26.9	معدل البطالة
				الضفة الغربية
45.3	45.6	46.1	46.6	نسبة المشاركة في القوى العاملة
17.9	18.2	17.3	17.7	معدل البطالة
				قطاع غزة
45.1	46.1	45.3	44.4	نسبة المشاركة في القوى العاملة
43.9	41.7	41.0	43.9	معدل البطالة

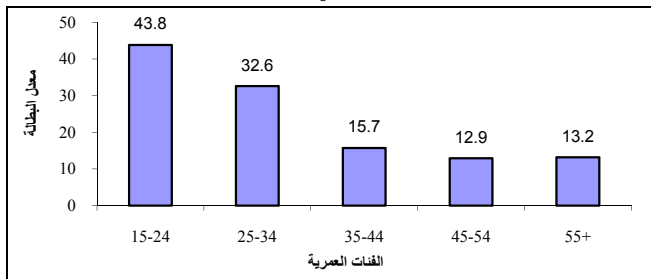
معدل البطالة من بين المشاركين في القوى العاملة (15 سنة فأكثر) حسب الجنس وعدد

السنوات الدراسية في فلسطين، 2014-2017

2017	2016	2015	2014	الجنس وعدد السنوات الدراسية
				كلا الجنسين
17.6	24.7	14.7	15.3	0
24.9	26.7	25.0	25.8	6-1
22.6	22.9	23.5	24.6	9-7
24.9	24.1	23.4	24.1	12-10
33.6	31.5	29.9	31.6	+13
27.7	26.9	25.9	26.9	المجموع
				ذكور
21.0	31.5	21.0	28.1	0
26.0	27.8	27.1	29.2	6-1
22.4	22.4	24.1	25.9	9-7
23.7	22.8	23.2	24.6	12-10
19.7	19.1	18.6	19.1	+13
22.5	22.2	22.5	23.9	المجموع
				إناث
9.7	12.7	6.5	3.6	0
14.7	16.5	9.7	6.5	6-1
25.0	29.0	17.0	11.1	9-7
37.0	35.5	25.1	18.6	12-10
54.2	50.6	48.0	50.6	+13
47.8	44.7	39.2	38.4	المجموع

معدل البطالة من بين المشاركين في القوى العاملة (15 سنة فأكثر) في فلسطين حسب

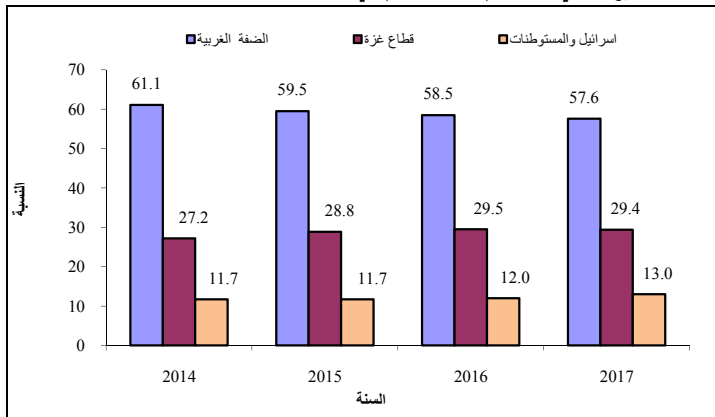
الفئات العمرية، 2017



التوزيع النسبي للعاملين (15 سنة فأكثر) في فلسطين حسب النشاط الاقتصادي، 2014 - 2017

2017	2016	2015	2014	النشاط الاقتصادي
6.7	7.4	8.7	10.4	الزراعة والحراجه وصيد الأسماك
13.1	13.4	13.0	12.6	التعدين والمحاجر والصناعة التحويلية
17.2	16.5	15.5	15.3	البناء والتشييد
21.6	20.9	20.6	20.2	التجارة والمطاعم والفنادق
6.5	6.3	5.8	5.4	النقل والتخزين والاتصالات
34.9	35.5	36.4	36.1	الخدمات والفروع الأخرى
100	100	100	100	المجموع

التوزيع النسبي للعاملين (15 سنة فأكثر) في فلسطين حسب مكان العمل، 2014-2017



معايير المعيشة

متوسط إنفاق واستهلاك الأسرة الشهري بالدينار الأردني في فلسطين

حسب مجموعات السلع والخدمات والمنطقة، 2017

قطاع غزة	الضفة الغربية	فلسطين	مجموع السلع والخدمات
198.5	332.8	285.1	الإنتفاق النقدي على مجموعات الطعام
201.3	339.6	290.4	الاستهلاك الكلي من الطعام
274.9	644.8	513.4	الإنتفاق النقدي على غير الطعام
377.5	809.8	656.2	الاستهلاك الكلي من غير الطعام
578.8	1,149.3	946.7	الاستهلاك الكلي
556.0	1,143.6	934.9	الإنتفاق النقدي الكلي*

*الإنتفاق النقدي الكلي= الإنتفاق النقدي على مجموعات الطعام+ الإنتفاق النقدي على غير الطعام +المجموعات التالية (التحويلات النقدية المدفوعة+ضرائب+نفقات غير استهلاكية).

التوزيع النسبي لاستهلاك الأسرة الشهري بالدينار الأردني في فلسطين حسب مجموعات السلع والخدمات

والمنطقة، 2017

قطاع غزة	الضفة الغربية	فلسطين	مجموع السلع والخدمات
34.8	29.5	30.7	الاستهلاك الكلي من الطعام
65.2	70.5	69.3	الاستهلاك الكلي من غير الطعام
100	100	100	الاستهلاك الكلي

قد يلاحظ بعض الاختلافات الطفيفة لقيم نفس المغير مع ما تم نشر سابقاً، وقد نجم ذلك عن التقريب المصاحب لعمليات حساب المؤشر

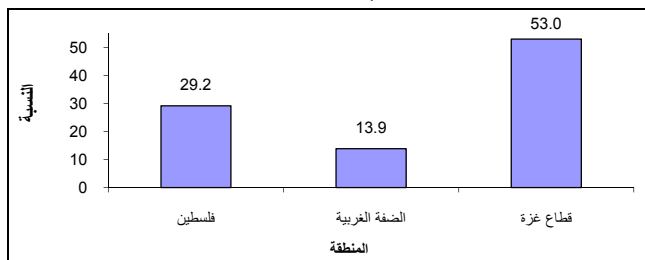
نسب الفقر بين الأفراد وفقا لأنماط الاستهلاك الشهري للأسر في فلسطين

حسب المنطقة، 2017

نسب الفقر				المنطقة
الفقر المدقع	شدة الفقر	فجوة الفقر	الفقر	
16.8	3.1	7.9	29.2	فلسطين
5.8	0.9	2.8	13.9	الضفة الغربية
33.8	6.5	15.7	53.0	قطاع غزة

نسب الفقر بين الأفراد وفقا لأنماط الاستهلاك الشهري للأسر في فلسطين

حسب المنطقة، 2017

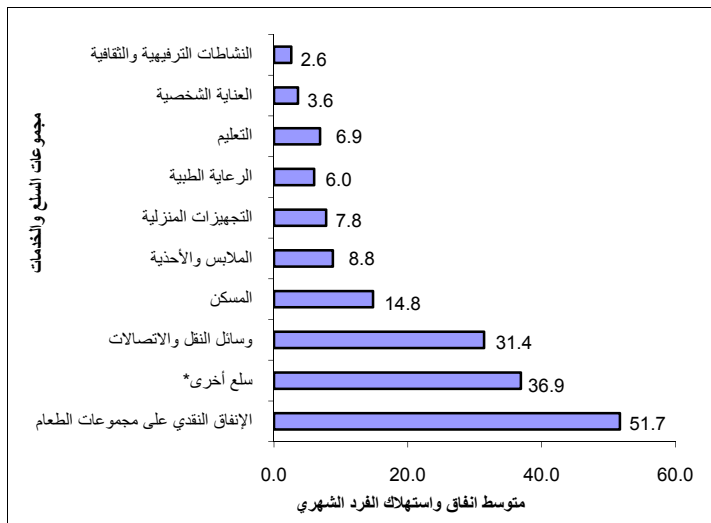


نسب الفقر بين الأفراد وفقا لأنماط الاستهلاك الشهري للأسر في فلسطين

حسب نوع التجمع، 2017

نسب الفقر				نوع التجمع
الفقر المدقع	شدة الفقر	فجوة الفقر	الفقر	
16.8	3.1	7.9	29.2	فلسطين
16.7	3.2	8.0	29.4	حضر
9.7	1.5	4.3	18.7	ريف
29.3	5.4	13.3	45.4	مخيم

متوسط إنفاق واستهلاك الفرد الشهري بالدينار الأردني في فلسطين حسب مجموعات السلع والخدمات، 2017



* سلع أخرى: تشمل (التبغ، السجائر، المشروبات الكحولية، الانتاج الذاتي غير الطعام، الإنفاق على سلع وخدمات أخرى غير الطعام).

التعليم

مؤشرات التعليم الأساسي والثانوي في فلسطين، 2013/2014 - 2017/2018

العام الدراسي					المؤشر
*2018/2017	2017/2016	2016/2015	2015/2014	2014/2013	
المدارس					
2,203	2,176	2,135	2,095	2,063	حكومة
370	363	353	349	342	وكالة
420	424	426	412	379	خاصة
2,993	2,963	2,914	2,856	2,784	المجموع
الطلبة					
622,623	610,590	591,117	581,095	571,908	ذكور
632,253	619,166	601,691	590,501	579,794	إناث
1,254,876	1,229,756	1,192,808	1,171,596	1,151,702	كلا الجنسين
المعلمون					
21,847	21,323	21,312	21,167	21,738	ذكور
34,677	33,999	33,848	32,665	32,145	إناث
56,524	55,322	55,160	53,832	53,883	كلا الجنسين
الشعب					
15,754	15,761	15,380	15,279	15,053	ذكور
16,561	16,295	15,675	15,535	15,355	إناث
8,712	8,564	8,634	8,331	7,756	مختلطة
41,027	40,620	39,689	39,145	38,164	المجموع

*: بيانات العام 2018/2017 هي بيانات أولية.

ملاحظات: البيانات لا تشمل مدارس المعارف والبلدية في القدس.

مؤشرات التعليم العالي في فلسطين، 2017/2016-2014/2013

العام الدراسي				المؤشر
2017/2016	2016/2015	2015/2014	2014/2013	
طلبة الجامعات*				
79,992	79,809	81,620	80,423	ذكور
127,370	124,936	127,505	123,005	إناث
207,362	204,745	209,125	203,428	كلا الجنسين
خريجو الجامعات*				
..	15,813	15,369	14,497	ذكور
..	24,921	24,303	22,333	إناث
..	40,734	39,672	36,830	كلا الجنسين
هيئة التدريس في الجامعات**				
5,091	5,066	5,269	4,879	ذكور
1,535	1,459	1,414	1,222	إناث
6,626	6,525	6,683	6,101	كلا الجنسين
طلبة كليات المجتمع المتوسطة				
5,391	5,376	6,413	5,691	ذكور
5,662	5,907	5,857	5,432	إناث
11,053	11,283	12,270	11,123	كلا الجنسين
خريجو كليات المجتمع المتوسطة				
..	1,598	1,579	1,435	ذكور
..	2,114	2,293	1,778	إناث
..	3,712	3,872	3,213	كلا الجنسين
هيئة التدريس في كليات المجتمع المتوسطة**				
315	371	338	310	ذكور
109	115	109	106	إناث
424	486	447	416	كلا الجنسين

*: بيانات الجامعات تشمل طلبة وخريجو الدبلوم المتوسط والبيكالوريوس والدراسات العليا في الجامعات والكليات الجامعية، كما أن أعداد طلبة الجامعات لأي عام دراسي تشمل فقط الطلبة المنتظمين في الدراسة في الفصل الأول لنفس العام ولا يشمل الطلبة المنسحبين أو المؤجلين.

** : المتفرغون وغير المتفرغون.

معدل عدد الطلبة لكل شعبة في فلسطين حسب المرحلة والجهة المشرفة، 2018/2017 - 2014/2013

العام الدراسي					المرحلة والجهة المشرفة
*2018/2017	2017/2016	2016/2015	2015/2014	2014/2013	
كلا المرحلتين					
29.6	29.5	29.3	29.4	29.5	حكومة
38.8	38.3	37.6	36.6	36.9	وكالة
22.6	22.2	22.4	22.3	23.0	خاصة
30.6	30.3	30.1	29.9	30.2	المجموع
المرحلة الأساسية					
30.2	30.0	30.0	30.3	30.1	حكومة
38.8	38.3	37.6	36.6	36.9	وكالة
23.0	22.6	22.8	22.8	23.4	خاصة
31.2	30.9	30.7	30.6	30.8	المجموع
المرحلة الثانوية					
27.2	27.0	26.4	26.4	26.8	حكومة
18.6	18.7	18.0	17.3	18.3	خاصة
26.6	26.3	25.7	25.8	26.2	المجموع

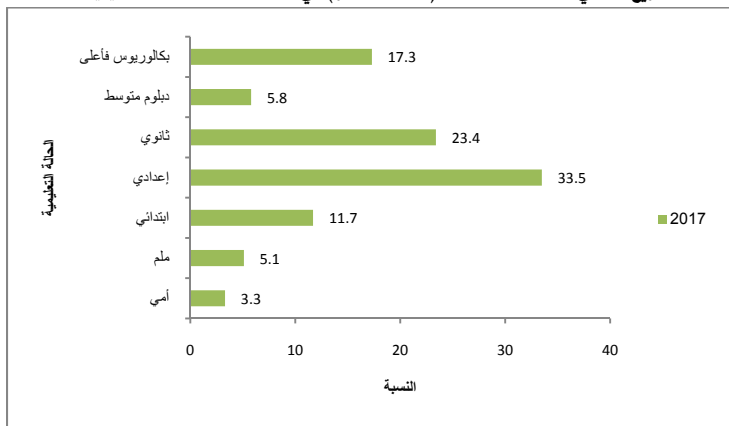
*: بيانات العام 2018/2017 هي بيانات أولية.

التوزيع النسبي للأفراد (15 سنة فأكثر) في فلسطين حسب الحالة التعليمية، 2014-2017

الحالة التعليمية	السنة			
	2017*	2016	2015	2014
أمي	3.3	3.1	3.3	3.6
ملم	5.1	6.0	5.9	6.0
ابتدائي	11.7	13.5	13.5	13.9
إعدادي	33.5	37.6	37.9	38.1
ثانوي	23.4	21.0	21.2	20.8
دبلوم متوسط	5.8	5.2	5.2	5.1
بكالوريوس فأعلى	17.3	13.6	13.0	12.5
المجموع	100	100	100	100

* يشمل السكان الفلسطينيين الذين تم عددهم فعلاً في فلسطين، ولا يشمل تقديرات عدد السكان الفلسطينيين الذين لم يتم عددهم على ضوء نتائج الدراسة البعدية.

التوزيع النسبي للسكان الفلسطينيين (15 سنة فأكثر) في فلسطين حسب الحالة التعليمية، 2017



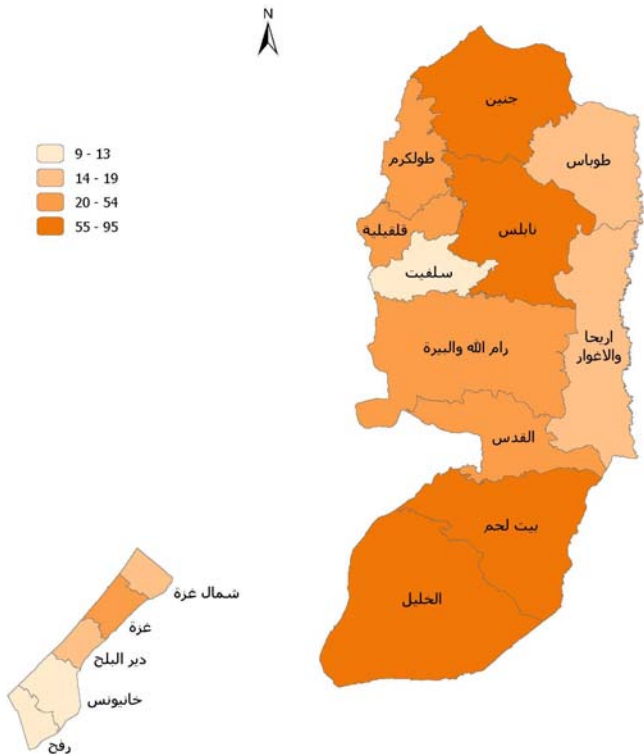
معدل الالتحاق بالتعليم للسكان الفلسطينيين (6 سنوات فأكثر) في فلسطين حسب فئات عمرية مختارة

والجنس، 2017

معدل الالتحاق بالتعليم	العمر والجنس
	كلا الجنسين
98.1	11-6
96.5	14-12
81.1	17-15
10.0	+18
38.7	المجموع
	ذكور
97.8	11-6
94.8	14-12
73.3	17-15
8.9	+18
37.5	المجموع
	إناث
98.3	11-6
98.2	14-12
89.3	17-15
11.2	+18
40.0	المجموع

الثقافة

عدد المؤسسات الثقافية العاملة في فلسطين حسب المحافظة، 2016



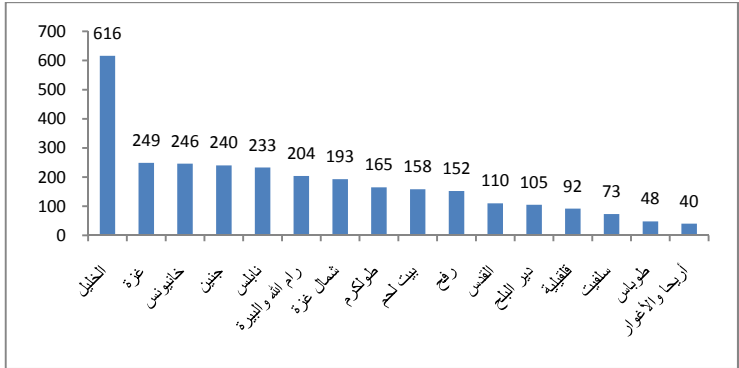
عدد المؤسسات الثقافية العاملة في فلسطين حسب النوع والمحافظة، 2016

المجموع	نوع المؤسسة				المحافظة
	دار السينما	المسرح	المتاحف	المراكز الثقافية	
660	3	14	31	612	فلسطين
571	3	11	26	531	الضفة الغربية
74	1	3	1	69	جنين
16	-	-	-	16	طوباس
50	-	-	2	48	طولكرم
95	1	3	1	90	نابلس
33	-	-	1	32	قلقيلية
13	-	-	-	13	سلفيت
42	1	3	5	33	رام الله والبيرة
15	-	-	2	13	أريحا والأغوار
54	-	2	4	48	القدس
93	-	-	7	86	بيت لحم
86	-	-	3	83	الخليل
89	-	3	5	81	قطاع غزة
17	-	-	1	16	شمال غزة
33	-	2	1	30	غزة
19	-	-	2	17	دير البلح
11	-	1	1	9	خانيونس
9	-	-	-	9	رفح

مؤشرات رئيسية حول ثقافة الأسر الفلسطينية حسب المنطقة، 2014

قطاع غزة	الضفة الغربية	فلسطين	المؤشر
27.7	26.6	27.0	نسبة الأسر التي يتوفر لديها مكتبة بيتية
14.1	23.7	20.4	نسبة الأسر التي تحصل على الصحف اليومية
67.6	57.3	60.8	نسبة الأسر التي تستمع الى المحطات الاذاعية
19.2	16.2	17.2	نسبة الأسر التي لديها تلفزيون وتشاهد المحطات التلفزيونية المحلية (الخاصة)
74.8	86.3	82.4	نسبة الأسر التي لديها تلفزيون وتشاهد تلفزيون فلسطين
93.0	95.9	94.8	نسبة الأسر التي ترافق نوع البرامج التي يشاهدها الأطفال (5-17 سنة)
99.9	99.8	99.8	نسبة الأسر التي لديها لاقط فضائي من اجمالي الأسر التي لديها جهاز تلفزيون
92.9	95.6	94.6	نسبة الأسر التي تعرف أصدقاء أطفالهم (5-17 سنة)

عدد المساجد العاملة في فلسطين حسب المحافظة، 2017



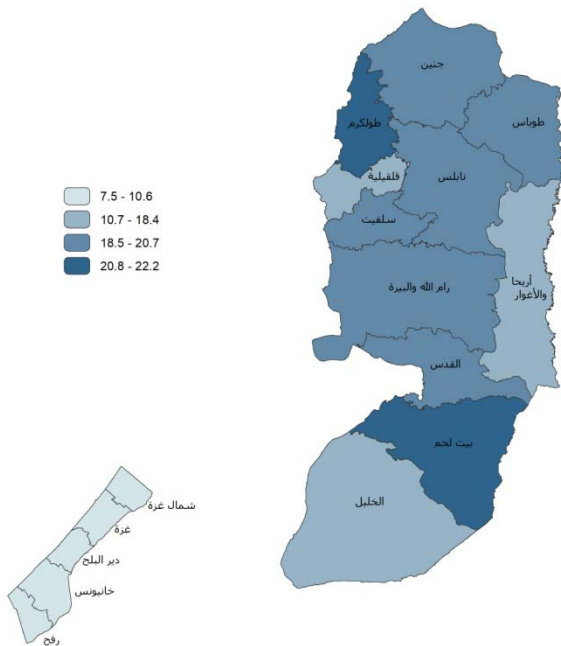
مجتمع المعلومات

التوزيع النسبي للأسر في فلسطين* حسب توفر حاسوب مكتبي لديها، المحافظة ونوع التجمع السكاني، 2017

توفر حاسوب مكتبي			المحافظة ونوع التجمع
المجموع	لا يتوفر	يتوفر	
100	84.4	15.6	فلسطين
100	80.1	19.9	الضفة الغربية
100	79.3	20.7	جنين
100	79.4	20.6	طوباس
100	78.4	21.6	طولكرم
100	79.9	20.1	نابلس
100	82.1	17.9	قلقيلية
100	80.7	19.3	سلفيت
100	79.7	20.3	رام الله والبيره
100	83.5	16.5	أريحا والأغوار
100	79.9	20.1	القدس
100	77.8	22.2	بيت لحم
100	81.6	18.4	الخليل
100	91.0	9.0	قطاع غزة
100	90.3	9.7	شمال غزة
100	92.5	7.5	غزة
100	90.3	9.7	دير البلح
100	90.5	9.5	خانينونس
100	89.4	10.6	رفح
			نوع التجمع السكاني
100	84.6	15.4	حضر
100	81.8	18.2	ريف
100	87.1	12.9	مخيم

*البيانات لا تشمل ذلك الجزء من محافظة القدس والذي ضمه الاحتلال الإسرائيلي إليه عنوة بعيد احتلاله للضفة الغربية عام 1967

نسبة الأسر التي لديها جهاز حاسوب مكتبي حسب المحافظة، 2017

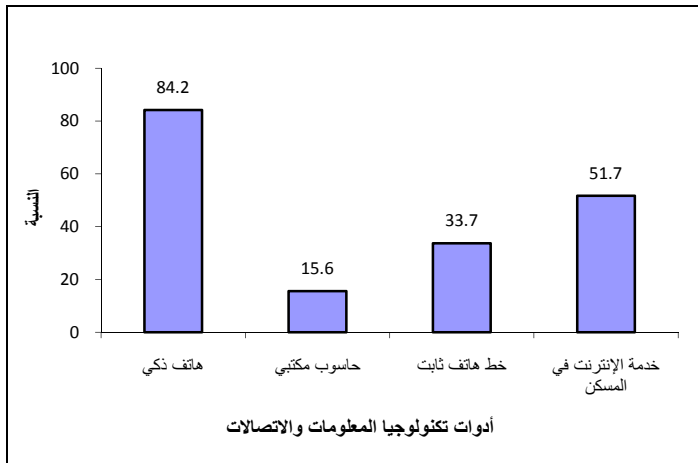


نسبة الأسر في فلسطين* التي يتوفر لديها أدوات تكنولوجيا المعلومات والاتصالات في المسكن
حسب المنطقة، 2017

قطاع غزة	الضفة الغربية	فلسطين	أدوات تكنولوجيا المعلومات والاتصالات
9.0	19.9	15.6	حاسوب مكتبي
22.2	31.6	27.9	لابتوب
14.3	19.8	17.7	تابلت
75.5	89.8	84.2	هاتف ذكي
38.0	60.6	51.7	انترنت في المسكن
55.9	30.4	40.3	جهاز تلفزيون عادي
36.4	75.3	60.1	جهاز تلفزيون LCD, LED
84.1	94.3	90.3	صحن لاقط
23.7	40.1	33.7	خط هاتف ثابت

*البيانات لا تشمل ذلك الجزء من محافظة القدس والذي ضمه الاحتلال الإسرائيلي إليه غوة بعيد احتلاله للضفة الغربية عام 1967

نسبة الأسر في فلسطين* التي يتوفر لديها أدوات تكنولوجيا المعلومات والاتصالات في المسكن، 2017



*البيانات لا تشمل ذلك الجزء من محافظة القدس والذي ضمه الاحتلال الإسرائيلي إليه غوة بعيد احتلاله للضفة الغربية عام 1967

أهم مؤشرات البحث والتطوير في فلسطين، 2013

القيمة	المؤشر
8,715	عدد العاملين في البحث والتطوير
5,162	عدد العاملين في البحث والتطوير بمكافئ الوقت التام
4,533	عدد الباحثين في البحث والتطوير
3,510	عدد الباحثين (الذكور) في البحث والتطوير
1,023	عدد الباحثين (الإناث) في البحث والتطوير
2,492	عدد الباحثين في البحث والتطوير بمكافئ الوقت التام
566	عدد الباحثين في البحث والتطوير بمكافئ الوقت التام لكل مليون نسمة
61.4	الإتفاق على البحث والتطوير (بالمليون دولار أمريكي)
26.9	نسبة التمويل المباشر من الخارج على البحث والتطوير
24.6	الإتفاق على البحث والتطوير لكل باحث بمكافئ الوقت التام (ألف دولار أمريكي)

الصحة

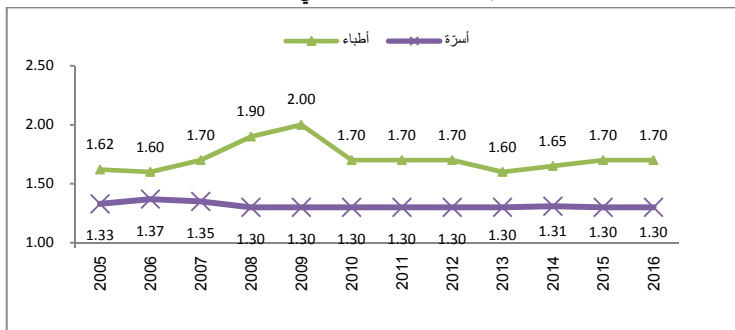
فعاليات المستشفيات الحكومية وغير الحكومية في فلسطين، 2014-2016

2016	2015	2014	المؤشر
27	26	26	عدد المستشفيات الحكومية
54	54	54	عدد المستشفيات غير الحكومية
6,146	6,006	5,939	عدد الأسرة الكلي
**91.9	86.2	84.9	معدل إشغال الأسرة الكلي (%)*
**2.2	3.0	2.6	معدل الإقامة الكلي (يوم)*
**226,359	343,027	393,450	الإخراجات الكلية*

* تشمل بيانات المستشفيات الحكومية فقط.

** تشمل بيانات المستشفيات الحكومية في الضفة الغربية فقط.

معدل الأطباء، والأسرة لكل 1000 من السكان في فلسطين، 2005-2016



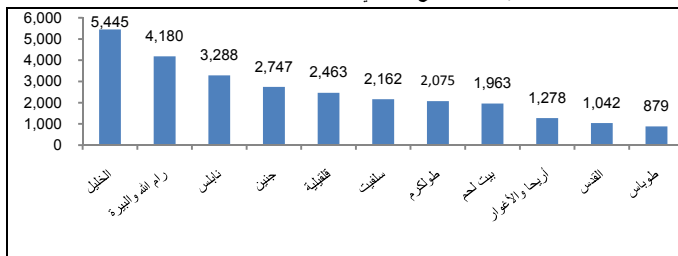
انتشار الإعاقات بين السكان الفلسطينيين* في فلسطين حسب المنطقة والجنس ونوع الإعاقة، 2017

الأفراد ذوو الإعاقة	نوع الإعاقة					المنطقة والجنس
	التواصل	التنكر والتركيز	الحركة واستخدام الأيدي	السمع	البصر	
92,710	19,648	17,787	47,109	19,811	28,950	كلا الجنسين فلسطين
44,570	9,562	8,845	22,175	9,990	13,887	الضفة الغربية
48,140	10,086	8,942	24,934	9,821	15,063	قطاع غزة ذكور
51,693	10,846	9,397	25,126	10,530	16,032	فلسطين
24,440	5,237	4,630	11,752	5,159	7,561	الضفة الغربية
27,253	5,609	4,767	13,374	5,371	8,471	قطاع غزة إناث
41,017	8,802	8,390	21,983	9,281	12,918	فلسطين
20,130	4,325	4,215	10,423	4,831	6,326	الضفة الغربية
20,887	4,477	4,175	11,560	4,450	6,592	قطاع غزة

* البيانات لا تشمل ذلك الجزء من محافظة القدس والذي ضمه الاحتلال الإسرائيلي إليه عنوة بعيد احتلاله للضفة الغربية عام 1967. ملاحظة: الإعاقة تشمل صعوبة كبيرة، ولا يستطيع مطلقاً.

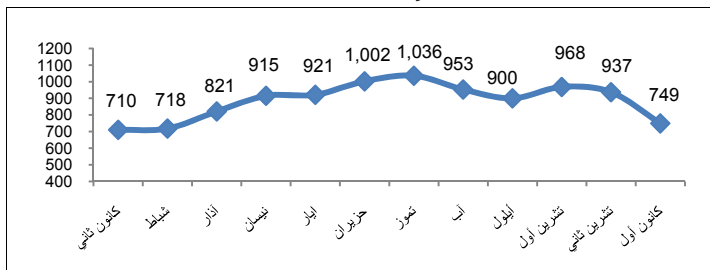
الأمن والعدالة

عدد الأفعال الإجرامية المبلغ عنها في الضفة الغربية* حسب المحافظة، 2016



* البيانات لا تشمل ذلك الجزء من محافظة القدس والذي ضمته إسرائيل عنوة بعد احتلالها للضفة الغربية في عام 1967.

عدد حوادث الطرق في الضفة الغربية* حسب الشهر، 2016



* البيانات لا تشمل ذلك الجزء من محافظة القدس والذي ضمته إسرائيل عنوة بعد احتلالها للضفة الغربية في عام 1967.

عدد حوادث الطرق المسجلة وعدد المصابين في الضفة الغربية* حسب نوع الإصابة، 2012-2016

2016	2015	2014	2013	2012	المؤشر
10,630	8,985	8,177	7,824	8,037	مجموع حوادث الطرق
9,447	8,673	6,015	7,753	8,195	إجمالي المصابين
8,367	7,757	5,468	6,707	7,108	إصابات بسيطة
743	651	380	720	778	إصابات متوسطة
178	155	104	184	189	إصابات خطيرة
159	110	63	142	120	إصابات قاتلة

* البيانات لا تشمل ذلك الجزء من محافظة القدس الذي ضمته إسرائيل عنوة بعيد احتلالها للضفة الغربية عام 1967.

قضايا المحاكم النظامية في فلسطين حسب المرحلة القانونية والمنطقة، 2014-2016

2016	2015	2014	المرحلة القانونية والمنطقة
			فلسطين
341,004	259,381	257,284	مدور
372,318	327,383	281,276	وارد
713,322	586,764	538,560	المجموع
312,069	286,830	235,279	مفصول
378,614	299,934	303,281	معلق
			الضفة الغربية
212,495	168,844	166,727	مدور
251,659	251,874	223,019	وارد
464,154	420,718	389,746	المجموع
217,915	229,092	193,901	مفصول
246,239	191,626	195,845	معلق
			قطاع غزة
128,509	90,537	90,557	مدور
120,659	75,509	58,257	وارد
249,168	166,046	148,814	المجموع
94,154	57,738	41,378	مفصول
132,375	108,308	107,436	معلق

وضع الاستثمار الدولي

إجمالي رصيد الدين الخارجي على القطاعات الاقتصادية في فلسطين، نهاية عام 2016

القيمة بالمليون دولار أمريكي

القيمة	القطاع الاقتصادي
1,044	الحكومة العامة
79	قصير الأجل
965	طويل الأجل
0	السلطات النقدية
0	قصير الأجل
0	طويل الأجل
496	البنوك
259	قصير الأجل
237	طويل الأجل
70	القطاعات الأخرى
3	قصير الأجل
67	طويل الأجل
5	الاستثمار المباشر (الاقتراض ما بين الشركات التابعة والمنتمية)
0	خصوم الدين لمؤسسات منتسبة
5	خصوم الدين لمستثمرين مباشرين
1,615	إجمالي رصيد الدين الخارجي

رصيد وضع الاستثمار الدولي للقطاعات الاقتصادية في فلسطين، في نهاية عام 2016

القيمة بالمليون دولار أمريكي

القطاع الاقتصادي					المجموع	الأرصدة حسب نوع الاستثمار
القطاعات الأخرى		قطاع البنوك	القطاع الحكومي	قطاع السلطات النقدية (سلطة النقد)		
قطاع الأسر المعيشية	قطاع الشركات المالية غير المصرفية والشركات غير المالية المؤسسات الأهلية					
-892	-647	2,875	-889	726	1,173	وضع الاستثمار الدولي (صافي)*
67	603	4,550	155	726	6,101	مجموع الأصول الخارجية
43	357	0	0	0	400	الاستثمار الأجنبي المباشر في الخارج
0	89	866	0	157	1,112	استثمارات الحافظة في الخارج
24	157	3,684	155	256	4,276	الاستثمارات الأخرى في الخارج:
24	0	3,619	0	256	3,899	منها: عملة وودائع**
0	0	0	0	313	313	الأصول الاحتياطية
959	1,250	1,675	1,044	0	4,928	مجموع الخصوم الأجنبية
959	789	912	0	0	2,660	الاستثمار الأجنبي المباشر في فلسطين
0	391	267	0	0	658	استثمارات الحافظة الأجنبية في فلسطين
0	70	496	1,044	0	1,610	الاستثمارات الأخرى الأجنبية في فلسطين:
0	43	0	1,044	0	1,087	منها: قروض من الخارج
0	0	496	0	0	496	منها: عملة وودائع***

- البيانات في الجدول أعلاه مقربة لأقرب عدد صحيح.

-البيانات لا تشمل قيمة الأراضي المملوكة لغير مقيمين.

* وضع الاستثمار الدولي (صافي): تساوي مجموع الأصول الخارجية مطروح منها مجموع الخصوم الأجنبية.

** عملة وودائع: الإيداعات المحلية في البنوك الخارجية، إضافة إلى النقد الأجنبي الموجود في الاقتصاد الفلسطيني.

*** عملة وودائع: ودائع غير المقيمين المودعة في البنوك المحلية.

أهم مؤشرات مسح الاستثمار الأجنبي للمؤسسات المقيمة في فلسطين (أرصدة)، في نهاية عام 2016

(القيمة بالمليون دولار امريكي)

المؤشر	النسبة %	رصيد 2016
مجموع الأصول*	100	5,879
أرصدة الاستثمار الأجنبي المباشر	6.1	357
أرصدة استثمارات الحافظة	18.9	1,112
منها: سندات ملكية	9.1	101
منها: سندات دين	90.9	1,011
الاستثمارات الأخرى:	69.7	4,097
منها: ائتمانات تجارية	0	0
منها: قروض	5.4	222
منها: عملة وودائع	94.6	3,875
منها: أصول أخرى	0	0
أرصدة الأصول الاحتياطية	5.3	313
مجموع الخصوم**	100	2,925
أرصدة الاستثمار الأجنبي المباشر	58.1	1,701
أرصدة استثمارات الحافظة	22.5	658
منها: سندات ملكية	100	658
منها: سندات دين	0	0
الاستثمارات الأخرى:	19.4	566
منها: ائتمانات تجارية	0.5	3
منها: قروض	7.6	43
منها: عملة وودائع	87.6	496
منها: خصوم أخرى	4.3	24

* الأصول هي الاستثمارات الخارجية للمؤسسات المقيمة في فلسطين

** الخصوم هي الاستثمارات الأجنبية في المؤسسات المقيمة في فلسطين

ميزان المدفوعات الفلسطيني* 2015، 2016

القيمة بالمليون دولار أمريكي

2016	2015	المؤشر
-1,941.3	-2,065.7	الحساب الجاري (صافي)
-4,327.3	-4,300.4	السلع (صافي)
1,879.2	1,756.7	الصادرات (قوب)
6,206.5	6,057.1	الواردات (قوب)
-918.7	-899.1	الخدمات (صافي)
501.5	581.4	الصادرات
3.5	5.0	خدمات النقل
352.0	425.9	خدمات السفر
17.5	24.6	خدمات الاتصالات
59.2	61.4	خدمات الإثشاءات
11.4	11.7	خدمات الأعمال الأخرى
45.5	42.9	الخدمات الحكومية
12.4	9.9	أخرى**
1,420.2	1,480.5	الواردات
185.8	181.0	خدمات النقل
1,030.3	1,113.5	خدمات السفر
7.3	8.7	خدمات الاتصالات
36.3	22.3	خدمات التأمين
107.3	105.2	خدمات الأعمال الأخرى
44.3	43.0	الخدمات الحكومية
8.9	6.8	أخرى***
1,896.0	1,712.3	الدخل (صافي)
2,014.6	1,803.1	المقبوضات
1,894.5	1,663.9	تعويضات العاملين
1,880.3	1,650.6	منها: من إسرائيل
120.1	139.2	دخل الاستثمار
118.6	90.8	المدفوعات

(تابع) ميزان المدفوعات الفلسطيني* 2015، 2016

القيمة بالمليون دولار أمريكي

2016	2015	المؤشر
1,408.7	1,421.5	التحويلات الجارية (صافي)
1,897.4	1,875.4	التدفقات الداخلة إلى فلسطين
448.5	487.3	للقطاع الحكومي
325.7	387.4	تحويلات الدول المانحة
1,448.9	1,388.1	للقطاع الخاص
133.8	159.2	تحويلات الدول المانحة
488.7	453.9	التدفقات الخارجة من فلسطين
1,701.1	2,450.7	الحساب الرأسمالي والمالي (صافي)
682.0	490.7	الحساب الرأسمالي (صافي)
694.6	509.6	التحويلات الرأسمالية (صافي)
694.6	509.6	التدفقات الداخلة إلى فلسطين
436.8	260.6	للقطاع الحكومي
434.2	252.3	تحويلات الدول المانحة
257.8	249.1	للقطاع الخاص
0.0	0.0	التدفقات الخارجة من فلسطين
-12.6	-18.9	حيازة الأصول غير المنتجة غير المالية أو التصرف فيها (صافي)
1,019.1	1,960.0	الحساب المالي (صافي)****
341.5	29.6	الاستثمار الأجنبي المباشر (صافي)
44.8	-73.3	التغير في الاستثمار في الخارج (صافي)
296.7	102.9	التغير في الاستثمار في فلسطين (صافي)
-295.5	124.6	استثمار المحافظة الأجنبي (صافي)
-52.9	70.1	التغير في الأصول (صافي)
-242.6	54.5	التغير في الخصوم (صافي)

تابع) ميزان المدفوعات الفلسطيني* 2015، 2016

القيمة بالمليون دولار أمريكي

2016	2015	المؤشر
705.0	1,714.3	الاستثمارات الأجنبية الأخرى (صافي)
744.5	1,603.2	التغير في الأصول (صافي)
-68.4	-111.9	منها قروض ممنوحة لغير مقيمين
869.6	1,581.6	منها عملة وودائع****
-39.5	111.1	التغير في الخصوم (صافي)
-29.4	-26.3	منها قروض من غير مقيمين
-33.7	126.2	منها عملة وودائع*****
240.2	-385.0	صافي السهو والخطأ
-270.6	-99.7	الميزان الكلي
270.6	99.7	التمويل
2.5	8.2	التمويل الاستثنائي
268.1	91.5	التغير في الأصول الاحتياطية (== زيادة/ + = نقص)

* البيانات لا تشمل ذلك الجزء من محافظة القدس الذي ضمته إسرائيل عنوة بعيد احتلالها للضفة الغربية عام 1967.

** تشمل خدمات التأمين، الخدمات المالية، وخدمات المعلومات والكمبيوتر، رسوم الامتياز والتراخيص والخدمات الشخصية والترفيهية والثقافية.

*** الخدمات المالية، الإنشاءات، المعلومات والكمبيوتر، رسوم الامتياز والتراخيص والخدمات الشخصية والترفيهية والثقافية.

**** يشمل الأصول الاحتياطية

***** عملة وودائع: تشمل النقد من العملات الأجنبية في صناديق البنوك وودائع المؤسسات الفلسطينية المودعة خارج فلسطين

***** عملة وودائع: ودائع غير المقيمين المودعة في البنوك المحلية.

المنشآت

عدد المنشآت في فلسطين حسب المحافظة والحالة العملية، 2017

المجموع	الحالة العملية			المحافظة
	تحت التجهيز	متوقفة مؤقتاً	عاملة	
166,469	1,703	6,193	158,573	فلسطين
114,496	1,347	4,678	108,471	الضفة الغربية
14,313	160	424	13,729	جنين
2,081	23	93	1,965	طوباس
8,436	91	392	7,953	طولكرم
18,188	165	910	17,113	نابلس
4,691	50	232	4,409	قلقيلية
3,158	28	144	2,986	سلغيت
16,846	298	698	15,850	رام الله والبيرة
1,630	35	86	1,509	أريحا والاعوار
10,946	94	642	10,210	القدس
9,456	147	278	9,031	بيت لحم
24,751	256	779	23,716	الخليل
51,973	356	1,515	50,102	قطاع غزة
9,067	57	340	8,670	شمال غزة
20,129	149	531	19,449	غزة
6,971	56	167	6,748	دير البلح
9,376	50	264	9,062	خان يونس
6,430	44	213	6,173	رفح

عدد العاملين في منشآت القطاع الخاص والقطاع الأهلي والشركات الحكومية في فلسطين حسب المنطقة

والجنس، 2017

كلا الجنسين	الجنس		المنطقة/الجنس
	*إناث	*ذكور	
444,034	82,119	342,733	فلسطين*
309,796	62,501	228,113	الضفة الغربية*
134,238	19,618	114,620	قطاع غزة

*ملاحظة: البيانات لا تشمل ذلك الجزء من محافظة القدس والذي ضمه الاحتلال الإسرائيلي إليه عنوة بعد احتلال للضفة الغربية عام 1967.

عدد المنشآت العاملة في القطاع الخاص والقطاع الأهلي والشركات الحكومية في فلسطين حسب
النشاط الاقتصادي الرئيسي، 2017

عدد المنشآت	النشاط الاقتصادي
326	التعدين واستغلال المحاجر
19,773	الصناعات التحويلية
93	إمدادات الكهرباء والغاز والبخار وتكييف الهواء
324	إمدادات المياه وأنشطة الصرف الصحي وإدارة النفايات ومعالجتها
871	الإتشاءات
81,193	تجارة الجملة والمفرد (التجزئة) وإصلاح المركبات ذات المحركات والدراجات النارية
1,587	النقل والتخزين
8,219	انشطة خدمات الإقامة والطعام
972	المعلومات والاتصالات
1,360	الانشطة المالية وأنشطة التأمين
411	الأنشطة العقارية
4,920	الأنشطة المهنية والعلمية والتقنية
2,000	أنشطة الخدمات الادارية والخدمات المساندة
48	الإدارة العامة والدفاع والضمان الاجتماعي الالزامي
4,135	التعليم
6,091	انشطة صحة الانسان والعمل الاجتماعي
2,809	الفنون والترفيه والتسليه
13,697	انشطة الخدمات الأخرى*
5	أنشطة الأسر المعيشية التي تستخدم أفراداً وأنشطة الاسر المعيشية في انتاج سلع وخدمات
74	غير محددة لاستخدامها الخاص
49	انشطة المنظمات والهيئات غير الإقليمية غير الخاضعة للولاية الوطنية
148,957	غير مبين
	المجموع

*: تشمل أنشطة المنظمات ذات العضوية لرجال الأعمال وأرباب العمل والنقابات المهنية، أنشطة نقابات العمال، أنشطة المنظمات الأخرى ذات العضوية، إصلاح أجهزة الحاسوب ومعدات الاتصالات، إصلاح السلع الشخصية والمنزلية، أنشطة الخدمات الشخصية الأخرى.

الحسابات القومية

الناتج المحلي الإجمالي في فلسطين* بالأسعار الثابتة حسب النشاط الاقتصادي للأعوام

2016، 2015

القيمة بالمليون دولار أمريكي

السنة		النشاط الاقتصادي
2016	2015	
413.5	450.1	الزراعة وصيد الأسماك
1,740.1	1,656.7	التعدين، الصناعة التحويلية والمياه والكهرباء
833.8	737.8	الإبشاءات
2,404.1	2,415.5	تجارة الجملة والتجزئة وإصلاح المركبات والدرجات النارية
262.2	220.5	النقل والتخزين
495.3	416	الأنشطة المالية وأنشطة التأمين
542.1	515.7	المعلومات والاتصالات
2,690.2	2,600.7	الخدمات
2,027.8	1,940.8	الإدارة العامة والدفاع
7.7	7.2	الخدمات المنزلية
1,852.9	1,712	أخرى**
13,269.7	12,673	الناتج المحلي الإجمالي

*: البيانات لا تشمل ذلك الجزء من محافظة القدس والذي ضمته إسرائيل عنوة بعد احتلالها للضفة الغربية في عام 1967.

** : تشمل الرسوم الجمركية وصافي ضريبة القيمة المضافة على الواردات مطروحا منها خدمات الوساطة المالية المقاسة بصورة غير مباشرة.

ملاحظة: 2015 هي سنة الأساس.

مؤشرات الحسابات القومية الرئيسية في فلسطين * بالأسعار الثابتة، 2016

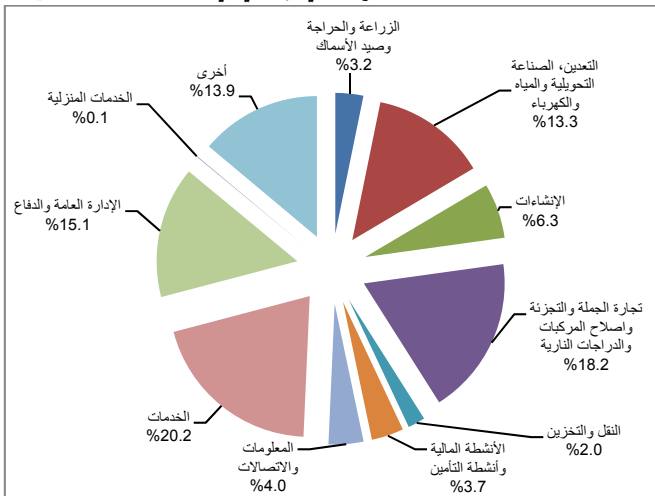
قطاع غزة	الضفة الغربية	فلسطين	المؤشر
3,395.6	9,874.1	13,269.7	الناتج المحلي الإجمالي** (بالمليون دولار أمريكي)
1,822.0	3,689.4	2,922.9	نصيب الفرد من الناتج المحلي الإجمالي (بالدولار الأمريكي)
3,402.0	11,561.9	14,963.9	الدخل القومي الإجمالي (بالمليون دولار أمريكي)
1,825.5	4,320.0	3,296.0	نصيب الفرد من الدخل القومي الإجمالي (بالدولار الأمريكي)
3,981.8	12,379.4	16,361.2	الدخل القومي المتاح الإجمالي (بالمليون دولار الأمريكي)
2,136.6	4,625.5	3,603.8	نصيب الفرد من الدخل القومي المتاح الإجمالي (بالدولار الأمريكي)
4,028.8	11,651.9	15,680.7	الإنتاج الاستهلاكي النهائي (بالمليون دولار أمريكي)
286.3	2,520.6	2,806.9	التكوين الرأسمالي الإجمالي (بالمليون دولار أمريكي)
-848.0	-4,322.6	-5,170.6	صافي الصادرات من السلع والخدمات (بالمليون دولار أمريكي)
-47.0	727.5	680.0	الإدخار (بالمليون دولار أمريكي)

*: البيانات لا تشمل ذلك الجزء من محافظة القدس والذي ضمته إسرائيل عقب احتلالها للضفة الغربية في عام 1967.

** : يعود الفرق بين الناتج المحلي الإجمالي ومجموع كل من الإنفاق الاستهلاكي النهائي، التكوين الرأسمالي الإجمالي، وصافي الصادرات من السلع والخدمات إلى صافي السهو والخطأ.

ملاحظة: 2015 هي سنة الأساس.

المساهمة النسبية للأنشطة الاقتصادية من الناتج المحلي الإجمالي في فلسطين * بالأسعار الجارية، 2016



*: البيانات لا تشمل ذلك الجزء من محافظة القدس والذي ضمته إسرائيل عنوة بعيد احتلالها للضفة الغربية في عام 1967.

** : تشمل الرسوم الجمركية وصافي ضريبة القيمة المضافة على الواردات مطروحا منها خدمات الوساطة المالية المقاسة بصورة غير مباشرة.

الأرقام القياسية لأسعار المستهلك

الأرقام القياسية ونسب التغير السنوية لأسعار المستهلك في فلسطين

حسب أقسام الإنفاق الرئيسية، 2015 – 2017

(سنة الأساس 2010=100)

نسبة التغير 2017/2016	نسبة التغير 2016/2015	نسبة التغير 2015/2014	متوسط 2017	متوسط 2016	متوسط 2015	أقسام الإنفاق الرئيسية
-0.97	-1.50	1.90	105.17	106.20	107.82	المواد الغذائية والمشروبات المرطبة
-0.72	4.02	10.92	164.81	166.00	159.59	المشروبات الكحولية والتبغ
-0.16	2.85	4.75	112.22	112.40	109.29	الأقمشة والملابس والأحذية
3.41	-2.61	-5.64	109.05	105.46	108.28	السكن ومستلزماته
0.44	0.16	3.41	106.00	105.54	105.37	الأثاث والمفروشات والسلع المنزلية
1.62	1.13	1.05	119.90	117.99	116.67	الخدمات الطبية
-0.11	-0.80	-1.00	101.30	101.41	102.22	النقل والمواصلات
0.30	-1.36	-2.10	94.73	94.45	95.74	الاتصالات
1.98	-0.38	2.11	103.85	101.83	102.22	السلع و الخدمات الترفيهية والثقافية
-0.61	3.09	4.98	123.92	124.69	120.95	خدمات التعليم
0.41	2.99	2.27	126.07	125.55	121.91	خدمات المطاعم والمقاهي والفنادق
1.60	0.09	1.03	120.22	118.32	118.22	سلع وخدمات متنوعة
0.21	-0.22	1.43	110.98	110.75	110.99	الرقم القياسي العام لأسعار المستهلك

التجارة الخارجية المرصودة

مؤشرات الصادرات الفلسطينية المرصودة*، 2014 - 2016

القيمة بالمليون دولار أمريكي

2016	2015	2014	المؤشر
926	958	944	إجمالي الصادرات الفلسطينية
			إجمالي الصادرات حسب البلد
771	804	792	إلى إسرائيل
119	121	113	إلى الدول العربية
36	33	39	إلى باقي دول العالم
			إجمالي توزيع الصادرات
691	705	689	وطنية
235	253	255	معاد تصديرها
			إجمالي الصادرات حسب المنطقة
922	954	938	الضفة الغربية
4	4	6	قطاع غزة

* : البيانات لا تشمل ذلك الجزء من محافظة القدس والذي ضمته إسرائيل عنوة بعيد احتلالها للضفة الغربية في عام 1967.

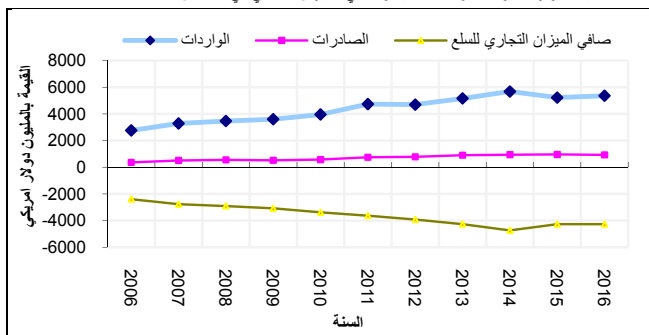
مؤشرات الواردات الفلسطينية المرصودة*، 2014 - 2016

القيمة بالمليون دولار أمريكي

2016	2015	2014	المؤشر
5,364	5,225	5,683	إجمالي الواردات الفلسطينية
4,726	4,669	5,006	إجمالي الواردات الفلسطينية حسب الوساطة بواسطة البر والطرود البريدية
638	556	677	بواسطة شبكات الكهرباء والأنايبب**
3,123	3,045	3,958	إجمالي الواردات حسب البلد من إسرائيل
665	612	581	من دول الاتحاد الأوروبي
320	343	274	من الدول العربية
107	115	95	من الدول الأمريكية
1,149	1,110	775	من باقي دول العالم
-4,438	-4,267	-4,739	صافي الميزان التجاري

* البيانات لا تشمل ذلك الجزء من محافظة القدس والذي ضمته إسرائيل عنوة بعد احتلالها للضفة الغربية في عام 1967.
**: تشمل المياه والتيار الكهربائي الى فلسطين، بالإضافة للمنتجات النفطية الى قطاع غزة فقط.

قيمة الواردات والصادرات السلعية وصافي الميزان السلعي في فلسطين*، 2006-2016



* البيانات لا تشمل ذلك الجزء من محافظة القدس والذي ضمته إسرائيل عنوة بعد احتلالها للضفة الغربية في عام 1967.

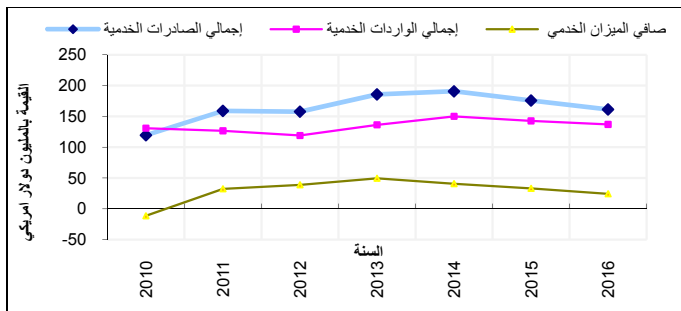
مؤشرات التجارة الخارجية الفلسطينية* الخدمية مع إسرائيل، 2014 - 2016

القيمة بالمليون دولار أمريكي

المؤشر	2014	2015	2016
إجمالي الصادرات الخدمية	191	176	161
إجمالي الواردات الخدمية	150	143	137
صافي الميزان الخدمي	41	33	24

* البيانات لا تشمل ذلك الجزء من محافظة القدس والذي ضمته إسرائيل عنوة بعد احتلالها للضفة الغربية في عام 1967.

مؤشرات التجارة الخارجية الفلسطينية* الخدمية مع إسرائيل، 2010 - 2016



* البيانات لا تشمل ذلك الجزء من محافظة القدس والذي ضمته إسرائيل عنوة بعد احتلالها للضفة الغربية في عام 1967.

رخص البناء

المؤشرات الرئيسية لرخص الأبنية الصادرة في فلسطين* ، 2016

المؤشر	المجموع	الربع الأول	الربع الثاني	الربع الثالث	الربع الرابع
عدد الرخص الصادرة**	10,633	3,232	2,403	2,406	2,592
مجموع مساحات الأبنية المرخصة (ألف متر مربع)	5,193.9	1,322.4	1,053.0	1,585.1	1,233.5
عدد الوحدات السكنية الجديدة	17,511	4,191	3,712	5,153	4,455
مجموع مساحة الوحدات السكنية الجديدة (ألف متر مربع)	3,225.9	796.8	688.5	914.3	826.3
عدد الوحدات السكنية القائمة	4,555	1,750	990	985	830
مجموع مساحة الوحدات السكنية القائمة (ألف متر مربع)	737.0	278.2	142.3	176.9	139.6

* البيانات لا تشمل ذلك الجزء من محافظة القدس والذي ضمته إسرائيل عنوة بعد احتلالها للضفة الغربية في عام 1967.

** لا تشمل رخص الأسوار

النقل والاتصالات

مؤشرات النقل والاتصالات الرئيسية في فلسطين* ، 2014-2016

2016	2015	2014	المؤشر
**202,270	**175,118	**162,512	عدد المركبات المرخصة
**680,031	**449,330	**439,535	عدد المواد البريدية الواردة
**87,540	**111,754	**137,599	عدد المواد البريدية الصادرة
3,708,190	3,551,214	3,290,774	عدد المشتركين في الهاتف الخليوي
432,000	406,442	403,118	عدد خطوط الهاتف الرئيسية
96.7	90.5	-	المعدل الشهري لأعداد المكالمات (بالمليون)***

* البيانات لا تشمل ذلك الجزء من محافظة القدس والذي ضمته إسرائيل عنوة بعد احتلالها للضفة الغربية في عام 1967.

** البيانات لا تشمل قطاع غزة.

*** المعدل الشهري لأعداد المكالمات لا تشمل المكالمات الدولية.

المالية والتأمين

أهم المؤشرات الاقتصادية لأنشطة المالية والتأمين في فلسطين* ، 2014-2016

القيمة بالمليون دولار أمريكي

2016	2015	2014	المؤشرات
51	53	45	عدد المؤسسات العاملة في مجال الوساطة المالية
376	366	471	عدد المؤسسات العاملة في مجال شركات صرافي العملات
10,715	10,074	8,991	عدد العاملين
217.9	206.2	182.7	تعويضات العاملين
737.6	672.6	513.3	الإنتاج
235.4	206.7	121.8	الاستهلاك الوسيط
502.2	465.9	391.5	القيمة المضافة
55.3	35.4	46.1	التكوين الرأسمالي الثابت الإجمالي

*البيانات باستثناء ذلك الجزء من محافظة القدس والذي ضمته إسرائيل عنوة بعيد احتلالها للضفة الغربية عام 1967.

القطاعات الاقتصادية الأخرى

أهم المؤشرات الاقتصادية لأنشطة القطاعات الاقتصادية في فلسطين*، 2016

القطاع الاقتصادي				المؤشرات
التجارة الداخلية	الخدمات	الصناعة	الإنشاءات	
81,193	40,230	19,367	594	عدد المؤسسات
185,088	153,540	98,776	11,316	عدد العاملين
473,522.6	660,371.9	489,128.3	75,787.8	تعويضات العاملين (بالآلف دولار)
3,944,123.2	2,231,377.1	4,191,767.4	684,600.5	الإنتاج (بالآلف دولار)
731,735.7	581,021.5	2,415,100.2	381,525.8	الاستهلاك الوسيط (بالآلف دولار)
3,212,387.5	1,650,355.6	1,776,667.2	303,074.7	القيمة المضافة (بالآلف دولار)
30,060.9	71,068.4	40,046.9	1,713.5	التكوين الرأسمالي الثابت الإجمالي (بالآلف دولار)

*البيانات باستثناء ذلك الجزء من محافظة القدس والذي ضمته إسرائيل عنوة بعيد احتلالها للضفة الغربية عام 1967.

أهم المعدلات المستخلصة لأنشطة القطاعات الاقتصادية في فلسطين*، 2016

القطاع الاقتصادي				المؤشرات
التجارة الداخلية	الخدمات	الصناعة	الإنشاءات	
5,809.5	6,286.1	6,571.7	7,109.6	نصيب العامل بأجر من تعويضات العاملين (بالدولار)
21,309.4	14,532.9	42,437.1	60,498.5	نصيب العامل من الإنتاج (بالدولار)
48,388.8	21,240.7	56,318.3	64,221.4	نصيب العامل بأجر من الإنتاج (بالدولار)
17,356.0	10,748.7	17,986.8	26,782.8	نصيب العامل من القيمة المضافة (بالدولار)
39,411.4	15,709.9	23,870.3	28,431.0	نصيب العامل بأجر من القيمة المضافة (بالدولار)
81.4	74.0	42.4	44.3	نسبة القيمة المضافة إلى الإنتاج (%)
14.7	40.0	27.5	25.0	نسبة تعويضات العاملين إلى القيمة المضافة (%)
4.1	8.4	5.0	1.9	نسبة الإهلاك السنوي إلى الإنتاج (%)

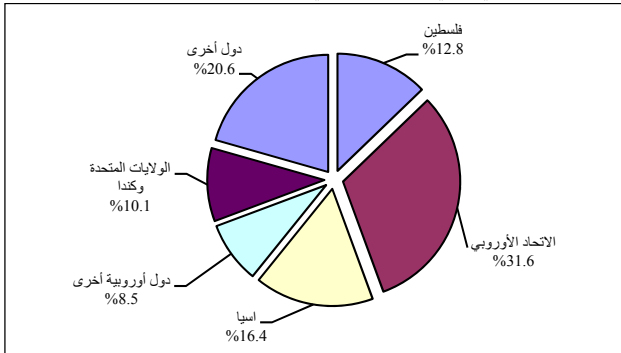
*البيانات باستثناء ذلك الجزء من محافظة القدس والذي ضمته إسرائيل عنوة بعيد احتلالها للضفة الغربية عام 1967.

السياحة

النشاط الفندقى فى الضفة الغربية، 2014-2016

2016	2015	2014	المؤشر
125	112	109	عدد الفنادق العاملة
6,878	6,790	6,691	عدد الغرف
15,145	15,059	14,857	عدد الأسرّة
448,247	484,394	610,347	عدد النزلاء
1,310,824	1,420,264	1,537,311	عدد ليالى المبيت
20.6	22.5	25.2	نسبة إشغال الغرف

التوزيع النسبى لليالى المبيت للنزلاء فى الضفة الغربية حسب الجنسية، 2016

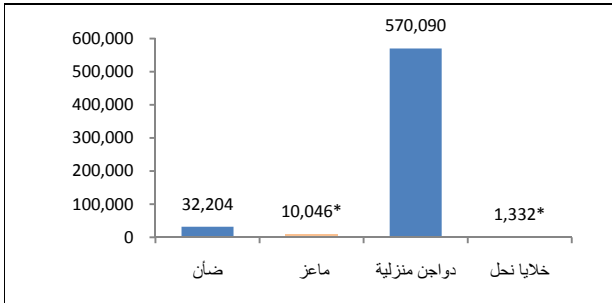


الزراعة

مؤشرات الزراعة الأسرية في فلسطين

القيمة	الإسناد الزمني	المؤشر
27.4	2015/3/24	نسبة الأسر التي لديها حديقة منزلية
91.9	2014/2013	نسبة الأسر التي لديها حديقة منزلية وتمارس نشاط زراعي
10.0	2015/03/24	نسبة الأسر التي تقوم بتربية ثروة حيوانية (منزلية)
203.4	2015/3/24	معدل مساحة الحديقة (م ²)
2,494,226	2015/03/24	عدد أشجار البستنة المزروعة

أعداد الثروة الحيوانية (المنزلية) المرباة في فلسطين حسب النوع، كما هو في 2015/03/24



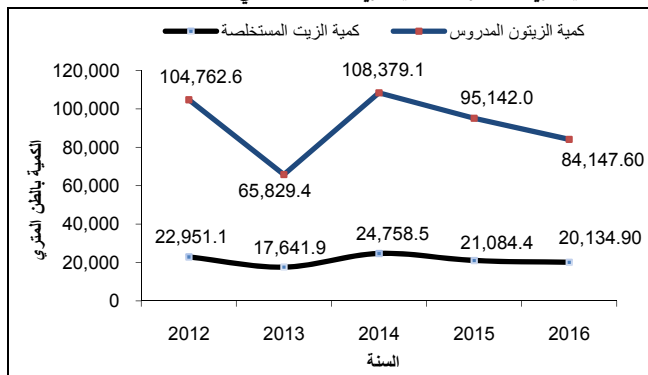
(*) التباين مرتفع

مؤشرات مختارة لنشاط معاصر الزيتون في فلسطين، 2013-2016

الكمية: بالطن المتري، القيمة: بالآلاف دولار أمريكي

2016	2015	2014	2013	المؤشر
274	272	265	264	عدد معاصر الزيتون العاملة
84,147.6	95,142.0	108,379.1	65,829.4	كمية الزيتون المدروس
20,134.9	21,084.4	24,758.5	17,641.9	كمية الزيت المستخلصة
1,393	1,353	1,353	1,119	إجمالي عدد العاملين
1,027	948	985	716	عدد العاملين بأجر
919.3	1,077.5	1,024.0	689.4	تعويضات العاملين
10,810.6	10,282.0	14,001.3	8,599.8	قيمة الإنتاج
8,799.4	7,188.3	10,910.9	6,464.0	القيمة المضافة
2,011.2	3,093.6	3,090.5	2,135.8	الاستهلاك الوسيط

كمية الزيتون المدروس وكمية الزيت المستخلصة في فلسطين، 2013-2016



البيئة

عدد الأسر في فلسطين* حسب المحافظة والمصدر الرئيسي لمياه الشرب، 2017

المجموع	المصدر الرئيسي لمياه الشرب								المحافظة
	غير مبین	أخرى**	مياه زجاجات معدنية	صهريج/بتك/ عربة تجر صهريج صغير	مياه تجميع الأمطار	بئر ارتوازي (غيرمحمي)/ ينبوع (غير محمي)	بئر ارتوازي (محمي)/ ينبوع (محمي)	شبكة مياه عامة متصلة بالمسكن	
866,329	11,186	10,027	9,122	318,932	9,904	865	12,073	494,220	فلسطين
531,619	11,108	285	7,293	24,573	9,597	522	10,147	468,094	الضفة الغربية
65,495	28	29	593	5,821	933	193	3,074	54,824	جنين
12,411	0	41	122	238	161	3	194	11,652	طوباس
39,360	2	5	172	13	120	12	449	38,587	طولكرم
82,235	41	14	262	1,679	1,025	31	646	78,537	نابلس
22,507	2	5	117	29	197	3	145	22,009	قلقيلية
15,677	0	1	90	15	212	0	5	15,354	سلفيت
70,188	1,339	81	4,433	445	274	41	910	62,665	رام الله والبييرة
10,234	607	10	58	501	1	4	61	8,992	أريحا والأغوار
32,342	9,031	21	466	123	136	10	79	22,476	القدس*
45,556	31	11	743	415	277	5	307	43,767	بيت لحم
135,614	27	67	237	15,294	6,261	220	4,277	109,231	الخليل
334,710	78	9,742	1,829	294,359	307	343	1,926	26,126	قطاع غزة
64,012	26	836	352	54,419	33	57	471	7,818	شمال غزة
113,238	19	563	1,028	99,972	96	152	625	10,783	غزة
49,202	30	1,915	171	45,474	56	25	89	1,442	دير البلح
66,510	3	5,149	203	56,551	94	83	563	3,864	خانيونس
41,748	0	1,279	75	37,943	28	26	178	2,219	رفح

*البيانات لا تشمل ذلك الجزء من محافظة القدس والذي ضمه الاحتلال الإسرائيلي إليه عنوة بعيد احتلاله للضفة الغربية عام 1967.

**أخرى: تشمل حنفية عامة وأي مصادر أخرى.

عدد المساكن المأهولة في فلسطين* حسب المحافظة ونوع المرحاض الذي تستخدمه الأسرة، 2017

المجموع	نوع المرحاض الذي تستخدمه الأسرة						المحافظة
	غير ميين	أخرى**	مرحاض متصل بمصرف مفتوح	مرحاض متصل بحفرة صماء	مرحاض متصل بحفرة امتصاصية	مرحاض متصل بشبكة مجاري عامة	
866,329	11,186	593	1,759	94,647	291,000	467,144	فلسطين
531,619	11,108	525	1,424	88,296	248,433	181,833	الضفة الغربية
65,495	28	33	6	13,071	42,006	10,351	جنين
12,411	0	59	30	3,909	7,427	986	طوباس
39,360	2	2	46	3,962	16,568	18,780	طولكرم
82,235	41	37	61	12,447	23,266	46,383	نابلس
22,507	2	5	3	4,471	5,868	12,158	قلقيلية
15,677	0	18	5	3,640	10,005	2,009	سلفيت
70,188	1,339	108	267	20,008	27,925	20,541	رام الله والبيرة
10,234	607	28	70	1,530	6,547	1,452	أريحا والأغوار
32,342	9,031	33	299	6,097	7,954	8,928	القدس
45,556	31	90	426	6,543	17,100	21,366	بيت لحم
135,614	27	112	211	12,618	83,767	38,879	الخليل
334,710	78	68	335	6,351	42,567	285,311	قطاع غزة
64,012	26	9	151	580	1,616	61,630	شمال غزة
113,238	19	14	91	957	1,829	110,328	غزة
49,202	30	7	45	1,052	3,119	44,949	دير البلح
66,510	3	34	45	2,491	29,683	34,254	خانينونس
41,748	0	4	3	1,271	6,320	34,150	رفح

*البيانات لا تشمل ذلك الجزء من محافظة القدس والذي ضمه الاحتلال الإسرائيلي إليه عنوة بعيد احتلاله للضفة الغربية عام 1967

**أخرى: تشمل لا يوجد مرحاض في البرية في الحقل أو أي أنواع أخرى.

نسبة المنشآت الاقتصادية في فلسطين * حسب وسيلة الحصول على المياه والمنطقة، 2017

وسيلة الحصول على المياه				المنطقة
مياه معدنية وجالونات	بئر منزلي	تنكات مياه	شبكة مياه عامة	
10.1	2.4	16.7	81.0	فلسطين
10.1	3.0	4.6	85.2	الضفة الغربية
15.4	5.4	6.4	76.8	شمال الضفة الغربية
3.8	2.0	3.8	95.0	وسط الضفة الغربية
7.9	1.9	2.7	88.7	جنوب الضفة الغربية
10.2	1.2	41.5	72.3	قطاع غزة

*: البيانات باستثناء ذلك الجزء من محافظة القدس الذي ضمته إسرائيل عنوةً بعيد احتلالها للضفة الغربية عام 1967.

التوزيع النسبي للمنشآت الاقتصادية في فلسطين * حسب طريقة التخلص الرئيسية من المياه العادمة والمنطقة، 2017

المجموع	طريقة التخلص الرئيسية من المياه العادمة				المنطقة
	أخرى	حفرة امتصاصية	حفرة صماء	شبكة صرف صحي	
100	6.3	17.7	6.7	69.3	فلسطين
100	3.8	25.0	9.6	61.6	الضفة الغربية
100	5.8	27.6	9.5	57.1	شمال الضفة الغربية
100	2.4	16.9	6.7	74.0	وسط الضفة الغربية
100	2.0	28.2	12.4	57.4	جنوب الضفة الغربية
100	11.5	2.7	0.7	85.1	قطاع غزة

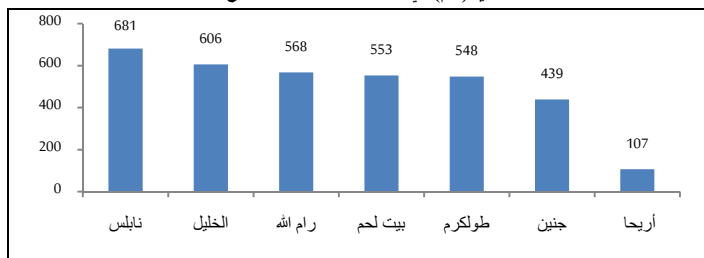
*: البيانات باستثناء ذلك الجزء من محافظة القدس الذي ضمته إسرائيل عنوةً بعيد احتلالها للضفة الغربية عام 1967.

التوزيع النسبي للمنشآت الاقتصادية في فلسطين* حسب الجهة التي تقوم بالتخلص من النفايات الصلبة والمنطقة، 2017

المجموع	الجهة التي تقوم بالتخلص من النفايات الصلبة					المنطقة
	أخرى	وكالة الغوث	متعهد خاص	هيئة محلية	المنشأة نفسها	
100	0.4	4.8	0.3	82.5	12.0	فلسطين
100	0.5	1.5	0.4	85.2	12.4	الضفة الغربية
100	0.0	0.4	0.4	95.3	3.9	شمال الضفة الغربية
100	1.8	2.6	0.0	79.9	15.7	وسط الضفة الغربية
100	0.0	2.0	0.8	75.1	22.1	جنوب الضفة الغربية
100	0.3	11.7	0.2	77.0	10.8	قطاع غزة

*: البيانات باستثناء ذلك الجزء من محافظة القدس الذي ضمته إسرائيل عنوةً بعد احتلالها للضفة الغربية عام 1967.

كمية المطر السنوي (ملم) في الضفة الغربية حسب موقع المحطة، 2016

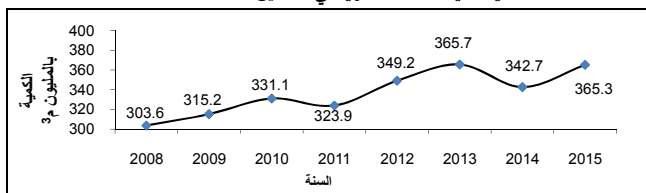


مؤشرات مختارة لإحصاءات المياه في فلسطين، 2013-2015

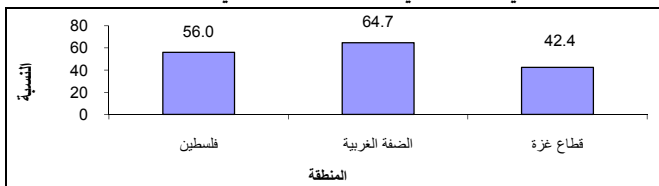
الكمية بالمليون م³/السنة

2015	2014	2013	المؤشر
365.3	342.7	365.7	كمية المياه المتاحة سنويا
250.5	246.3	262.9	كمية الضخ السنوية من الآبار الجوفية
40.7	28.2	39.5	كمية التدفق السنوي لمياه النفايات
70.2	63.5	63.3	كمية المياه المشتركة من شركة المياه الإسرائيلية 'ميكروت' / للاستخدام المنزلي
119.6	102.8	100.9	كمية المياه المزودة للقطاع المنزلي في الضفة الغربية

كمية المياه المتاحة سنويا في فلسطين، 2008-2015



نسبة الأسر في فلسطين* التي يتوفر لديها سخان شمسي حسب المنطقة، 2017



*البيانات لا تشمل ذلك الجزء من محافظة القدس والذي ضمه الاحتلال الإسرائيلي إليه عنوة بعيد احتلاله للضفة الغربية عام 1967

كمية الطاقة الكهربائية المستوردة في فلسطين حسب المنطقة والمصدر (ميجاواط/ساعة)، 2016

المجموع	المصدر			المنطقة
	الأردن	مصر	شركة الكهرباء الإسرائيلية	
5,473,308	42,467	115,921	5,314,920	فلسطين
4,449,188	42,467	-	4,406,721	الضفة الغربية
1,024,120	-	115,921	908,199	قطاع غزة

عدد المستعمرات وعدد المستعمرين في الضفة الغربية حسب المحافظة، 2016

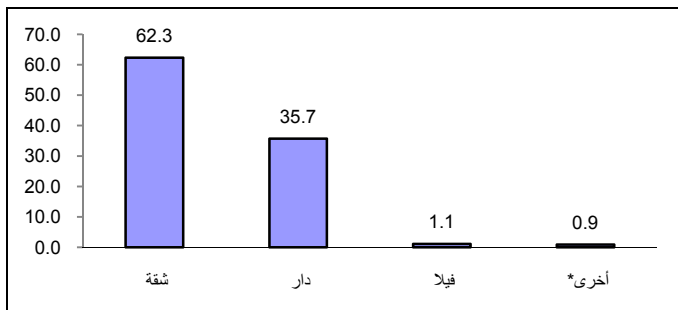
عدد المستعمرين	عدد المستعمرات	المحافظة
636,452	150	الضفة الغربية
2,861	5	جنين
2,156	7	طوباس
3,326	3	طولكرم
17,741	12	نابلس
37,769	8	قلقيلية
41,143	13	سلفيت
125,061	26	رام الله والبيرة
6,479	17	أريحا والأغوار
302,188	26	القدس
222,325	16	منطقة J1
79,863	10	منطقة J2
78,365	13	بيت لحم
19,363	20	الخليل

الظروف السكنية

التوزيع النسبي للأسر في فلسطين حسب كثافة السكن (فرد/غرفة)، 2015 - 2017

2017	2016	2015	كثافة السكن (فرد/غرفة)
20.5	15.6	12.5	اقل من 1
50.9	47.7	46.0	1.99-1.00
21.2	26.0	28.3	2.99-2.00
7.4	10.7	13.2	+3.00
100	100	100	المجموع
1.4	1.6	1.7	متوسط كثافة السكن

التوزيع النسبي للأسر في فلسطين حسب نوع المسكن، 2017



* أخرى تشمل (غرفة مستقلة، خيمة، براكية).

المباني والمساكن

عدد المباني في فلسطين حسب المنطقة، المحافظة ونوع المبنى، 2017

نوع المبنى								المحافظة
المجموع	غير مبين	أخرى*	مبنى تحت التشييد	منشأة	عمارة	دار	فيلا	
627,383	1,613	4,775	26,338	43,375	150,365	387,571	13,346	فلسطين
441,280	1,295	3,385	22,120	31,520	94,949	276,358	11,653	الضفة الغربية
59,284	295	73	2,487	4,430	8,256	42,672	1,071	جنين
11,131	42	342	342	677	1,664	7,847	217	طوباس
32,253	16	11	1,596	2,389	5,837	21,834	570	طولكرم
57,083	180	185	3,194	4,296	13,511	34,349	1,368	نابلس
17,553	61	79	837	1,548	3,586	11,054	388	قلقيلية
15,488	49	35	831	1,234	1,802	10,852	685	سلفيت
52,021	172	379	2,947	4,028	12,833	28,713	2,949	رام الله والبيرة
11,317	97	366	636	736	832	8,005	645	أريحا والأغوار
40,745	139	1,037	633	1,661	17,469	19,167	639	القدس
33,915	75	150	2,168	2,488	9,849	18,661	524	بيت لحم
110,490	169	728	6,449	8,033	19,310	73,204	2,597	الخليل
186,103	318	1,390	4,218	11,855	55,416	111,213	1,693	قطاع غزة
33,290	47	470	723	2,073	10,919	18,702	356	شمال غزة
47,762	87	220	998	3,608	21,750	20,697	402	غزة
30,840	50	173	447	1,819	7,258	20,851	242	دير البلح
45,962	97	314	1,295	2,849	9,470	31,445	492	خانيونس
28,249	37	213	755	1,506	6,019	19,518	201	رفح

* تشمل الخيمة والبراكية والكرفان والبركس والمباني الأخرى.

عدد المباني المكتملة في فلسطين حسب المنطقة، المحافظة واستخدام المبنى، 2017

المجموع	استخدام المبنى							المحافظة	
	غير مبين	تحت التشطيب	مهجور	خالي	مغلق	للعمل فقط	للسكن والعمل		للسكن فقط
601,045	284	19,833	10,109	10,929	22,909	41,148	57,127	438,706	فلسطين
419,160	284	16,271	8,696	7,387	16,868	29,395	35,661	304,598	الضفة الغربية
56,797	-	3,332	997	1,158	1,845	4,205	4,009	41,251	جنين
10,789	-	567	142	135	455	607	786	8,097	طوباس
30,657	-	1,361	771	599	1,240	2,237	2,759	21,690	طولكرم
53,889	-	1,853	1,869	802	1,974	4,053	5,707	37,631	نابلس
16,716	-	539	256	177	461	1,482	1,662	12,139	قلقيلية
14,657	-	622	247	356	523	1,212	1,138	10,559	سلفيت
49,074	-	1,632	718	668	3,013	3,894	4,256	34,893	رام الله والبيرة
10,681	-	624	223	180	1,367	701	386	7,200	أريحا والأغوار
40,112	284	846	679	521	1,196	1,547	3,486	31,553	القدس
31,747	-	986	803	574	783	2,331	3,418	22,852	بيت لحم
104,041	-	3,909	1,991	2,217	4,011	7,126	8,054	76,733	الخليل
181,885	-	3,562	1,413	3,542	6,041	11,753	21,466	134,108	قطاع غزة
32,567	-	535	112	571	493	2,050	4,195	24,611	شمال غزة
46,764	-	528	560	745	818	3,619	8,215	32,279	غزة
30,393	-	662	161	674	1,121	1,769	2,924	23,082	دير البلح
44,667	-	1,347	359	790	2,665	2,809	3,429	33,268	خان يونس
27,494	-	490	221	762	944	1,506	2,703	20,868	رفح

عدد المساكن في فلسطين* حسب المنطقة، المحافظة واستخدام المسكن، 2017

المجموع	استخدام المسكن							المحافظة
	تحت التشطيب	مهجورة	خالية	مغلقة	للعمل فقط	للسكن والعمل	للسكن فقط	
1,129,264	87,776	14,203	69,000	76,109	6,872	1,824	873,480	فلسطين
726,143	64,992	12,174	46,149	55,522	3,927	1,442	541,937	الضفة الغربية
85,431	8,691	1,204	4,238	4,605	174	357	66,162	جنين
15,977	1,695	157	439	1,130	59	39	12,458	طوباس
51,489	4,948	956	2,660	3,023	211	142	39,549	طولكرم
109,322	8,557	2,534	5,716	7,997	375	144	83,999	نابلس
28,632	2,475	303	1,378	1,457	37	82	22,900	قلقيلية
20,019	1,835	305	976	937	79	86	15,801	سلفيت
108,699	10,226	1,048	10,116	12,970	536	162	73,641	رام الله والبيرة
14,499	1,405	242	851	2,015	11	48	9,927	أريحا والأغوار
63,290	7,569	1,279	6,151	9,942	1,733	42	36,574	القدس*
61,599	5,218	1,454	5,689	3,297	336	131	45,474	بيت لحم
167,186	12,373	2,692	7,935	8,149	376	209	135,452	الخليل
403,121	22,784	2,029	22,851	20,587	2,945	382	331,543	قطاع غزة
73,928	4,233	200	3,865	1,895	262	80	63,393	شمال غزة
138,070	7,027	932	10,016	6,689	1,660	80	111,666	غزة
58,812	3,825	187	2,854	2,899	230	62	48,755	دير البلح
82,105	5,306	433	2,882	6,714	494	108	66,168	خان يونس
50,206	2,393	277	3,234	2,390	299	52	41,561	رفح

*البيانات لا تشمل ذلك الجزء من محافظة القدس والذي ضمه الاحتلال الإسرائيلي إليه عنوة بعيد احتلاله للضفة الغربية عام 1967.