



دولة فلسطين  
الجهاز المركزي للإحصاء الفلسطيني  
التعداد العام للسكان والمساكن والمنشآت 2017



تقرير المساكن  
النتائج النهائية  
محافظة رفح



تم إعداد هذا التقرير حسب الإجراءات المعيارية المحددة في ميثاق الممارسات  
للإحصاءات الرسمية الفلسطينية 2006



التعداد الزراعي  
Agriculture Census  
2020

© جمادى الأولى 1441 هـ - كانون ثاني، 2020.  
جميع الحقوق محفوظة.

في حالة الاقتباس، يرجى الإشارة إلى هذه المطبوعة كالتالي:

الجهاز المركزي للإحصاء الفلسطيني، 2020. التعداد العام للسكان والمساكن والمنشآت 2017: تقرير المساكن - النتائج النهائية. محافظة رفح. رام الله - فلسطين.

جميع المراسلات توجه إلى:

الجهاز المركزي للإحصاء الفلسطيني

ص.ب. 1647، رام الله - فلسطين

هاتف: 2 2982700 (970/972)

فاكس: 2 2982710 (970/972)

الرقم المجاني: 1800300300

بريد إلكتروني: diwan@pcbs.gov.ps

صفحة إلكترونية: <http://www.pcbs.gov.ps>

الرقم المرجعي: 2509

تم تمويل طباعة هذا التقرير من جمهورية الصين الشعبية



محمود عباس

رئيس دولة فلسطين

رئيس اللجنة التنفيذية لمنظمة التحرير الفلسطينية



1791



يعتبر التعداد العام للسكان والمساكن والمنشآت ركناً أساسياً من أركان النظام الإحصائي الرسمي في أي دولة، حيث يأتي تنفيذه عام 2017 استحقاقاً قانونياً وتنموياً ووطنياً وسيادياً، ويمثل انجازه لبنة أساسية في عملية بناء الدولة، وإرساء أسس التخطيط السليم بمعايير علمية نظراً لما يوفره من إحصاءات دقيقة وتفصيلية لمختلف نواحي الحياة، ويساهم في بناء الدولة الفلسطينية العتيدة وتحقيق الاستقلال السياسي والاقتصادي والاجتماعي والتنموي بجوانبه كافة.

وقد تم تنفيذ هذا المشروع الوطني الكبير من خلال استخدام التكنولوجيا والتقنيات الحديثة في جمع البيانات، وشكل تنفيذه تحدياً كبيراً لجميع العاملين فيه كونه ينفذ في ظل ظروف استثنائية تفرضها إجراءات الاحتلال الإسرائيلي، وبفضل عزيمة وإصرار الفريق الوطني للتعداد العام للسكان والمساكن والمنشآت 2017، واحتضان القيادة السياسية جعلت من التغلب على هذا التحدي أمراً ممكناً، حيث نفذ بأيدٍ وبخبراتٍ فلسطينية وقرارٍ فلسطيني مستقل، واستجابةً للحاجات الوطنية في شتى المجالات.

لقد أسهم تنفيذ هذا التعداد الشامل في التأكيد على الهوية والسيادة الوطنية على الأرض الفلسطينية وتحديداً في القدس الشرقية، خاصةً وأن تنفيذه جاء في وقتٍ تشد فيه الهجمة العنصرية الشرسة على القدس الشريف، والتي كان آخرها القرار الأمريكي الجائر باعتبار القدس عاصمة لدولة إسرائيل، إضافة إلى الممارسات الإسرائيلية اليومية على الأرض من مصادرة للأراضي، وتوسيع وبناء وحدات استيطانية جديدة، الأمر الذي أدى إلى تعثر عملية السلام بل توقفها بشكل تام. وبالرغم من ذلك كله فإن القيادة الفلسطينية وكذلك الحكومة ماضية في خطتها التنموية، فالتنمية أهم الدعامات الضرورية لتأسيس مجتمع ديمقراطي، وبناء إنسانٍ حرٍ ملتزم بالمبادئ الوطنية والإنسانية. فالإحصاءات الدقيقة والعلمية هي العمود الفقري لوضع خططٍ تنموية، مبنية على أسسٍ سليمة تشكل



رافعةً للتطور والازدهار، لذا فإننا نرى في النتائج التي خلص اليها التعداد مرجعاً مهماً لخطط وسياسات التنمية خلال العقد القادم.

إن البيانات التي وفرها التعداد ستمكن القيادة والحكومة الفلسطينية والجهات الرسمية كافة، من وضع الخطط والبرامج المستقبلية وترجمتها الى خطط وبرامج لمواصلة عملية التنمية والتطوير والبناء، وتقديم أفضل الخدمات لأبناء شعبنا الفلسطيني وقطاعاته المختلفة.

لقد أبدى المجتمع الدولي اهتماماً بالغاً بهذا المشروع التنموي وعبر عن اهتمامه من خلال الدعم المادي والفني الذي قدمته بعض الدول الصديقة والمنظمات الدولية والحكومة الأردنية. كما ساهمت العديد من الوزارات والمؤسسات الرسمية والخاصة والأهلية، وكذلك مؤسسات المجتمع المدني في توفير الاحتياجات اللوجستية للتعداد ودعم ومساندة طواقم العمل ومساهماتهم في تذليل العقبات وتوفير متطلبات النجاح. فلهم جميعاً كل الشكر والتقدير.

إننا اذ نهدي هذا الإنجاز التاريخي الى كل فلسطيني، لنعبر عن تقديرنا وشكرنا لأسرة الجهاز المركزي للإحصاء الفلسطيني وفريق التعداد رئيساً وكوادر وعاملين على اصرارهم وعطائهم وتفانيهم في تحقيق هذا الإنجاز الوطني الهام الذي نفتخر به جميعاً.

وتفضلوا بقبول فائق الاحترام،

رام الله في: 2018/09/04م

محمود عباس

رئيس دولة فلسطين

رئيس اللجنة التنفيذية لمنظمة التحرير الفلسطينية







## شكر وتقدير

يتقدم الجهاز المركزي للإحصاء الفلسطيني بالشكر والتقدير إلى كافة أبناء شعبنا الفلسطيني الذين ساهموا في إنجاح التعداد العام للسكان والمساكن والمنشآت 2017 من خلال حرصهم وتعاونهم بالإدلاء بالبيانات المطلوبة، وإلى الجنود المجهولين أبناء الأسرة الإحصائية، على تفانيهم في العمل، وجهودهم الحثيثة والاستثنائية التي بذلوها في تنفيذ هذا المشروع بكافة مراحله، ونخص بالذكر جهود رئيس وأعضاء غرفة العمليات المركزية، ورئيس وأعضاء اللجنة التنفيذية للتعداد، وغرف العمليات الفرعية، ومدراء التعداد في المحافظات ومساعدوهم، والطواقم المساندة، والمنسقون الإعلاميون، والمشرفون الميدانيون، والمراقبون، والعدادون، وكافة اللجان وفرق العمل العاملة على التعداد.

كما يتقدم الجهاز بجزيل الشكر والتقدير الى القيادة السياسية ممثلة بفخامة السيد الرئيس محمود عباس "أبو مازن" حفظه الله، وإلى الحكومة الفلسطينية ممثلة بدولة الأخ أ. د. رامي الحمد لله على دعمهم واهتمامهم ومواكبتهم لسير العمل على المشروع.

لقد تم تخطيط وتنفيذ التعداد العام للسكان والمساكن والمنشآت 2017، بقيادة فريق فني من الجهاز المركزي للإحصاء الفلسطيني، وبدعم مالي من الحكومة الفلسطينية، ومكتب الممثلة النرويجية لدى دولة فلسطين، والوكالة السويسرية للتنمية والتعاون (SDC)، ووكالة التعاون السويدية (SIDA)، والممثلة الهولندية، والوكالة الألمانية للتعاون الدولي (GIZ)، والاتحاد الأوروبي- المفوضية الأوروبية (EU)، وصندوق الأمم المتحدة للسكان (UNFPA)، وبرنامج الأمم المتحدة الإنمائي (UNDP)، والوكالة الإسبانية للتعاون الإنمائي الدولي (AECID)، والحكومة اليابانية، والتعاون الإيطالي (AICS)، ومنظمة الأمم المتحدة للطفولة (UNICEF)، ومؤسسة إنقاذ الطفل، وصندوق الاستثمار الفلسطيني، وهيئة الأمم المتحدة للمرأة (UNWOMEN)، فلهم جميعاً كل الشكر والتقدير على مساهمتهم القيمة في تمويل هذا المشروع.

ويتقدم الجهاز أيضاً بجزيل الشكر وعظيم الامتنان، إلى حكومة المملكة الأردنية الهاشمية ممثلة بدائرة الإحصاءات العامة على مساهمتهم الكريمة بتوفير 7500 جهاز لوحي (Tablet) على سبيل الإعارة؛ لاستخدامها في تنفيذ التعداد.

وكون التعداد مشروعاً وطنياً؛ فقد ساهمت العديد من الوزارات، والمؤسسات الرسمية والخاصة والأهلية، وكذلك مؤسسات المجتمع المدني، والجامعات، والهيئات المحلية من مجالس وبلديات، ولجنة الانتخابات المركزية، في توفير الاحتياجات اللوجستية للتعداد من مقرات ومكاتب وقاعات تدريب، كما ساهمت وسائل الإعلام الرسمية والخاصة بأنواعها المرئية والمسموعة والمكتوبة، وشركة الاتصالات الفلسطينية، وشركتي جوال وأوريدو في الحملة الإعلامية للتعداد بكافة المراحل، إضافة إلى وجهاء العشائر والعائلات وقادة الرأي والتأثير على دورهم في تذليل العقبات وتسهيل عمل فريق التعداد، ولا ننسى الدور الهام الذي قام به المحافظين من خلال مواكبتهم ومتابعتهم المباشرة للمشروع منذ البداية، ومساهمتهم في تذليل العقبات وتوفير كافة متطلبات النجاح، إضافة إلى دعم وتعاون العديد من المؤسسات والمنظمات الإقليمية والدولية، فلهم جميعاً كل الشكر والتقدير.



## فريق العمل

- إعداد التقرير  
ربي القبح
  - تصميم الخرائط  
امتثال الشعبي
  - تدقيق معايير النشر  
حنان جناجره
  - المراجعة الأولية  
اميمة الأحمد  
ماهر صبيح  
رانيا أبو غبوش
  - المراجعة النهائية  
عنايه زيدان
  - الإشراف العام  
د. علا عوض
- رئيس الجهاز/ المدير الوطني للتعداد



## تنويه للمستخدمين

- تم تقسيم التجمعات الفلسطينية إلى تجمعات حضرية وريفية إضافة للمخيمات استناداً إلى معايير محددة معتمدة لدى وزارة الحكم المحلي وعليه لا يوجد تجمعات في محافظة رفح مصنفة على أنها تجمعات ريفية.
- تم احتساب النسب في فصل النتائج الرئيسية على أساس الحالات المبينة خصائصها فقط.
- تستند بيانات السكان والمساكن في هذا التقرير إلى عدد السكان الذين تم عددهم فعلاً، والمقيمين في مساكن مأهولة بأسر خاصة ولا يشمل المساكن العامة والأفراد القاطنين فيها.
- مجموع النسب المئوية في بعض الجداول قد لا يساوي 100% نتيجة التقريب.
- للحصول على معلومات حول المنهجية وجودة البيانات يمكن الرجوع إلى تقرير ملخص النتائج النهائية للتعداد- والمتوفر على الرابط الآتي:

<http://www.pCBS.gov.ps/Downloads/book2383.pdf>



## قائمة المحتويات

الصفحة	الموضوع
	قائمة الجداول
	المقدمة
23	المصطلحات والمؤشرات والتصنيفات
23	1.1 المصطلحات والمؤشرات
30	2.1 التصنيفات
31	النتائج الرئيسية
31	1.2 أعداد المساكن المأهولة
32	2.2 المساكن المأهولة حسب نوع المسكن
32	3.2 المساكن المأهولة حسب حيازة المسكن
33	4.2 كثافة السكن
33	5.2 المصدر الرئيسي لمياه الشرب
34	6.2 المساكن المأهولة حسب الاتصال بالكهرباء
34	7.2 المساكن المأهولة حسب نوع المراض المستخدم
35	8.2 توفر السلع المعمرة ووسائل تكنولوجيا المعلومات
37	الجداول الاحصائية





## قائمة الجداول

الصفحة	الجدول
39	جدول 1: مؤشرات مختارة لظروف السكن في محافظة رفح حسب نوع التجمع 1997، 2007، 2017
40	جدول 2: المساكن المأهولة في محافظة رفح حسب نوع التجمع وعدد الغرف في المسكن، 2017
41	جدول 3: المساكن المأهولة والأفراد في محافظة رفح حسب نوع التجمع ونوع المسكن وعدد الغرف في المسكن، 2017
44	جدول 4: المساكن المأهولة في محافظة رفح حسب نوع التجمع وعدد الغرف المخصصة للنوم في المسكن، 2017
45	جدول 5: المساكن المأهولة والأفراد في محافظة رفح حسب نوع التجمع ونوع المسكن وعدد الغرف المخصصة للنوم في المسكن، 2017
48	جدول 6: المساكن المأهولة والأفراد في محافظة رفح حسب نوع التجمع واستخدام مياه الشرب الآمنة، واستخدام الصرف الصحي المحسن، 2017
49	جدول 7: المساكن المأهولة والأفراد في محافظة رفح حسب نوع التجمع والمصدر الرئيسي لمياه الشرب لدى الأسرة، 2017
50	جدول 8: المساكن المأهولة والأفراد في محافظة رفح حسب نوع التجمع ونوع المسكن والمصدر الرئيسي لمياه الشرب لدى الأسرة، 2017
53	جدول 9: المساكن المأهولة والأفراد في محافظة رفح حسب نوع التجمع واتصال المسكن بالكهرباء، 2017
54	جدول 10: المساكن المأهولة والأفراد في محافظة رفح حسب نوع التجمع ونوع المسكن واتصال المسكن بالكهرباء، 2017
57	جدول 11: المساكن المأهولة والأفراد في محافظة رفح حسب نوع التجمع ونوع المراض الذي تستخدمه الأسرة، 2017
58	جدول 12: المساكن المأهولة والأفراد في محافظة رفح حسب نوع التجمع ونوع المسكن ونوع المراض الذي تستخدمه الأسرة، 2017
61	جدول 13: المساكن المأهولة والأفراد في محافظة رفح حسب نوع التجمع ومساحة مسطح المسكن، 2017

الصفحة	الجدول
62	جدول 14: المساكن المأهولة والأفراد في محافظة رفح حسب نوع التجمع وتوفر مطبخ في المسكن، 2017
63	جدول 15: المساكن المأهولة والأفراد في محافظة رفح حسب نوع التجمع ونوع المسكن وتوفر مطبخ في المسكن، 2017
66	جدول 16: المساكن المأهولة والأفراد في محافظة رفح حسب نوع التجمع وتوفر حمام في المسكن، 2017
67	جدول 17: المساكن المأهولة والأفراد في محافظة رفح حسب نوع التجمع ونوع المسكن وتوفر حمام في المسكن، 2017
70	جدول 18: المساكن المأهولة والأفراد في محافظة رفح حسب نوع التجمع وتوفر مرحاض في المسكن، 2017
71	جدول 19: المساكن المأهولة والأفراد في محافظة رفح حسب نوع التجمع ونوع المسكن وتوفر مرحاض في المسكن، 2017
74	جدول 20: المساكن المأهولة والأفراد في محافظة رفح حسب نوع التجمع وتوفر حمام ومرحاض معا في المسكن، 2017
75	جدول 21: المساكن المأهولة والأفراد في محافظة رفح حسب نوع التجمع ونوع المسكن وتوفر حمام ومرحاض معا في المسكن، 2017
78	جدول 22: الأسر في محافظة رفح حسب نوع التجمع وعمر وجنس رب الأسرة ونوع المسكن، 2017
81	جدول 23: الأسر في محافظة رفح حسب نوع التجمع ونوع المسكن والعلاقة بقوة العمل والجنس لرب الأسرة، 2017
83	جدول 24: الأسر في محافظة رفح حسب نوع التجمع وحياسة المسكن والعلاقة بقوة العمل والجنس لرب الأسرة، 2017
85	جدول 25: المساكن المأهولة والأفراد في محافظة رفح حسب نوع التجمع وحياسة المسكن، 2017
86	جدول 26: المساكن المأهولة والأفراد في محافظة رفح حسب نوع التجمع ونوع المسكن وحياسة المسكن، 2017
89	جدول 27: الأسر في محافظة رفح حسب نوع التجمع ونوع المسكن ونوع الأسرة، 2017
91	جدول 28: الأسر في محافظة رفح حسب نوع التجمع وحياسة المسكن ونوع الأسرة، 2017

الصفحة	الجدول
93	جدول 29: الأسر في محافظة رفح حسب نوع التجمع وحياسة المسكن وحجم الأسرة، 2017
95	جدول 30: الأسر في محافظة رفح حسب نوع التجمع وعدد الغرف في المسكن وحجم الأسرة، 2017
96	جدول 31: الأسر الفلسطينية والأفراد في محافظة رفح حسب نوع التجمع وحالة اللجوء لرب الأسرة وعدد الغرف في المسكن، 2017
97	جدول 32: الأسر في محافظة رفح حسب نوع التجمع وكثافة السكن (عدد الأفراد في الغرفة)، 2017
98	جدول 33: الأسر في محافظة رفح حسب نوع التجمع ونوع المسكن وكثافة السكن (عدد الأفراد في الغرفة)، 2017
100	جدول 34: الأسر في محافظة رفح حسب نوع التجمع والمصدر الرئيسي للطاقة المستخدمة في الطبخ، 2017
101	جدول 35: الأسر في محافظة رفح حسب نوع التجمع والمصدر الرئيسي للطاقة المستخدمة في التدفئة، 2017
102	جدول 36: الأسر في محافظة رفح التي يتوفر لديها السلع المعمرة حسب السلعة ونوع التجمع، 2017
103	جدول 37: الأسر في محافظة رفح التي يتوفر لديها وسائل تكنولوجيا المعلومات حسب وسيلة تكنولوجيا المعلومات ونوع التجمع، 2017
104	جدول 38: الأسر في محافظة رفح حسب عدد وسائل تكنولوجيا المعلومات المتوفرة ونوع التجمع، 2017
107	جدول 39: المساكن المأهولة في محافظة رفح حسب نوع التجمع والطريقة المستخدمة للتخلص من النفايات المنزلية، 2017



## المقدمة

يعتبر التعداد العام للسكان والمساكن والمنشآت ركناً أساسياً من أركان بناء الدولة، ويشكل تنفيذه استحقاقاً قانونياً وتنموياً وإحصائياً بموجب قانون الإحصاءات العامة للعام 2000، كما يمثل شكلاً من أشكال السيادة الوطنية على الأرض. ويعد هذا التعداد الثالث الذي ينفذ في دولة فلسطين، فقد تم تنفيذ التعداد الأول العام 1997، والتعداد الثاني العام 2007. ويأتي تنفيذ هذا التعداد بهدف توفير قاعدة بيانات إحصائية حديثة وشاملة، تعكس صورة رقمية لواقع المجتمع الفلسطيني في شتى المجالات، وتلبي الاحتياجات الوطنية بناءً على التوصيات الدولية، وتوصيات الأمم المتحدة بشأن محتويات التعداد، لتشكل بذلك العمود الفقري لبناء الخطط وتطوير السياسات والاستراتيجيات التنموية خلال العقد القادم.

يتم تنفيذ التعدادات السكانية في معظم دول العالم بصورة دورية كل 10 سنوات وفقاً لتوصيات الأمم المتحدة، ويتطلب تنفيذها ظروفًا طبيعية مستقرة. إلا أن تنفيذ التعداد في دولة فلسطين يشكل حالة نادرة؛ كونه ينفذ في ظل ظروف استثنائية تفرضها إجراءات الاحتلال الإسرائيلي، وما يترتب عليها من تحديات ومعوقات، فهنا يمر جدار الضم والتوسع، وهناك مستعمرة جاثمة على الأرض، وهنا بوابة حديدية تمنع الهواء عمن يسكن خلفها، وتلك منطقة عسكرية مغلقة لا يمكن دخولها إلا بإجراءات خاصة، إضافة إلى التحديات المرتبطة بالعمل في القدس، باعتبارها التحدي الأصعب والأكثر تعقيداً، ناهيك عن التحديات التكنولوجية المتمثلة بعدم توفر خدمات الجيل الثالث (3G) في فلسطين في حينه، بفعل القيود التي يفرضها الاحتلال، الأمر الذي دفع الجهاز، إلى اتخاذ التدابير اللازمة لتجاوز هذه التحديات، عبر تطوير خطة عمل شاملة وواضحة، أخذت بالاعتبار خصوصية الحالة الفلسطينية، وحجم التحديات الميدانية.

لقد أحدث هذا التعداد نقلة نوعية، من خلال استخدام التكنولوجيا والتقنيات الحديثة في جمع البيانات ميدانياً، فقد تم تنفيذ مراحل التعداد كافة، باستخدام الأجهزة اللوحية "التابلت"، إضافة إلى استخدام نظم المعلومات الجغرافية، كما تم استحداث تطبيقات إلكترونية لكل مرحلة من مراحل التعداد، بدءاً من مرحلة تحديث الخرائط، والتعداد التجريبي، ومن ثم مرحلة الحزم، مروراً بمرحلة الحصر والترقيم، فالعد الفعلي للسكان، وانتهاءً بالدراسة البعدية، الأمر الذي ساهم في توفير الوقت والجهد، وزيادة جودة البيانات وأساقها وتصنيفها وسهولة تحليلها، وتعزيز إدارة العمل الميداني ومراقبته.

لقد قام على تنفيذ هذا التعداد جيش من طواقم العمل المختلفة، من مديرين ومساعدين ومشرفين ومراقبين وعدّادين وطواقم مساندة، وصلوا الليل بالنهار في سبيل تحقيق هذا الإنجاز، وقد ساهم هذا التعداد في توفير حوالي 11,000 وظيفة عمل مؤقتة للخريجين الشباب، للعمل في مراحل المختلفة، ولفترات متفاوتة، تراوحت مدتها ما بين شهر إلى ثمانية أشهر، وقد تلقى هؤلاء العاملون تدريباً نوعياً مكثفاً، لتعزيز قدراتهم وإكسابهم المهارات اللازمة. وحتى تكتمل عناصر المنظومة الإلكترونية في هذا التعداد، فقد تمت أتمتة كافة عمليات التقييم للعاملين والمتدربين، بما في ذلك الاختبارات اليومية والامتحانات النهائية، وقد تم تجهيز قاعات التدريب بالبنية التحتية اللازمة لذلك، وهذا، بدوره، ساهم في توفير الوقت والجهد المرتبطين باختيار فريق العمل، ودون تدخل بشري، انسجاماً مع متطلبات الحوكمة السليمة.

وحيث أن التعداد يُعد مشروعاً وطنياً بامتياز، فقد أطلق الجهاز، منذ بداية التخطيط لتنفيذه، برنامجاً للحوار والتشاور مع مختلف الوزارات والمؤسسات الرسمية والخاصة، ومؤسسات المجتمع المدني، عبر لقاءات وندوات واجتماعات ثنائية، وورش عمل، بهدف الوصول إلى إجماع وطني على محتويات التعداد، وحشد كل الطاقات والجهود لإنجاحه. كما رافق ذلك حملة إعلامية واسعة بالتنسيق مع المؤسسة الإعلامية المحلية الرسمية وغير الرسمية، بهدف توعية المواطنين بأهمية التعداد،

وحثهم على التعاون مع فريق التعداد، حتى وصلت رسالة التعداد إلى كل بيت وكل أسرة وكل مواطن، وقد تضافرت جهود أركان المجتمع الفلسطيني كافة، عبر تسخير الإمكانيات المتاحة كافة؛ من موارد بشرية، ومادية؛ كالمقرات، والمكاتب، وقاعات التدريب، والأجهزة، والمعدات، وغيرها، إضافة إلى تدخلات قوى التأثير المجتمعي، ومساهمتها في تسهيل عمل الفرق الميدانية، وتذليل العقبات، والحد، بشكل كبير، من حالات الرفض وعدم التجاوب، الأمر الذي جسّد أروع صور الانتماء للوطن، تحقيقاً لشعار التعداد "معاً وسوياً لنبني الوطن".

ونحن إذ نضع بين أيديكم النتائج النهائية للتعداد، التي يأتي نشرها في زمن قياسي، فإننا نشعر بالسعادة والفخر بهذا الإنجاز، متطلعين إلى الاستثمار الأمثل لبيانات هذا التعداد، من خلال ترجمتها إلى سلسلة خدمات يستفيد منها المواطن، تحقيقاً لرؤية الحكومة "المواطن أولاً"، فلا تنمية بدون إحصاء.

والله ولي التوفيق،،،

د. علا عوض  
رئيس الجهاز  
المدير الوطني للتعداد

كانون ثاني، 2020

## الفصل الأول

### المصطلحات والمؤشرات والتصنيفات

#### 1.1 المصطلحات والمؤشرات

تعرف المصطلحات والمؤشرات المستخدمة في هذا التعداد وفق معجم المصطلحات الإحصائية، ودليل المؤشرات الإحصائية الصادرة عن الجهاز والمعتمدة على أحدث التوصيات الدولية المتعلقة بالإحصاءات والمنسجمة مع النظم الدولية

#### التقسيمات الجغرافية والإدارية والإحصائية:

تنقسم فلسطين إدارياً إلى (16) محافظة، وتعتبر المحافظة أعلى مستوى في الهيكل الإداري من التقسيمات الإدارية في فلسطين، بحيث تضم المحافظة الواحدة العديد من التجمعات السكانية، ويبلغ عددها 11 محافظة في الضفة الغربية و5 محافظات في قطاع غزة وهي كما يلي:

1. **الضفة الغربية:** وتشمل محافظات جنين، وطوباس والأغوار الشمالية، وطولكرم، ونابلس، وقلقيلية، وسلفيت، ورام الله والبيرة، وأريحا والأغوار، والقدس، وبيت لحم، والخليل.
2. **قطاع غزة:** ويشمل محافظات شمال غزة، وغزة، ودير البلح، وخانيونس، ورفح.

#### التجمع:

هو مساحة (مكان) من سطح الأرض مأهولة بالسكان بشكل دائم ولها سلطة إدارية رسمية أو أي مساحة (مكان) من سطح الأرض مأهولة بالسكان بشكل دائم ومنفصلة جغرافياً عن أي تجمع مجاور لها ومُعترف بها عرفياً وليس لها سلطة إدارية مستقلة.

#### نوع التجمع:

صنفت التجمعات السكانية إلى ثلاثة أصناف وهي: حضر، ريف، مخيم

1. حضر: كل تجمع سكاني يدار من قبل مجلس بلدي بصرف النظر عن عدد السكان والخدمات المقدمة وفقاً لما هو معتمد لدى وزارة الحكم المحلي.
2. ريف: كل تجمع سكاني يدار من قبل مجلس قروي ولا ينطبق عليه تعريف الحضر او المخيم وفقاً لما هو معتمد لدى وزارة الحكم المحلي.
3. مخيم: كافة التجمعات التي يطلق عليها اسم مخيم، وتدار من قبل وكالة الغوث الدولية.

#### التعداد:

هو العملية الكلية لتخطيط وجمع وتصنيف وتقييم ومعالجة ونشر وتحليل البيانات الإحصائية حسب الخصائص الديمغرافية والاقتصادية والاجتماعية ذات العلاقة لأصغر مستوى جغرافي في وقت محدد، ولجميع الأشخاص داخل الدولة والمواطنين المتواجدين خارج حدود الدولة بصفة مؤقتة.

**الأسرة:**

فرد أو مجموعة أفراد تربطهم أو لا تربطهم صلة قرابة، ويقومون في مسكن واحد، ويشتركون في المأكل أو في أي وجه متعلق بترتيبات المعيشة. واستناداً لهذا التعريف فإن الأسرة المعيشية في التعداد تتألف من:

1. أفراد الأسرة الأصليون المتواجدون في مسكن الأسرة ليلة 2017/12/01.
2. الزوار من خارج فلسطين الذين قضوا ليلة 2017/12/01 في مسكن الأسرة (أقارب أو غير أقارب).
3. الزوار من داخل الوطن (يقيمون في الضفة الغربية وقطاع غزة) (الأسرة بأكملها) إذا كانت ستقضي الفترة من 01-2017/12/24 مع الأسرة.
4. الخدم والسائقون والطباخون ومن في حكمهم الذين يعملون لدى الأسرة، ويقومون معها بصفة معتمدة.
5. المواليد الجدد الذين ولدوا قبل ليلة 2017/12/01 وما زالوا على قيد الحياة ليلة 2017/12/01، سواء كانوا مع الأسرة أو ما زالوا في المستشفى.
6. الأفراد المقيمون مع الأسرة والذين قضوا ليلة 2017/12/01 مع الأسرة وتوفوا بعد ليلة 2017/12/01.
7. الأفراد المقيمون مع الأسرة ولكنهم لم يتواجدوا ليلة 2017/12/01 مع الأسرة وتضم الفئات التالية:-
  - أفراد الأسرة الذين قضوا ليلة 2017/12/01 في زيارة أسرة أخرى داخل فلسطين.
  - المشتغلون في نوبات/ وريديات عمل ليلية في المصانع أو المستشفيات أو المطارات أو في المعابر أو غيرها من أماكن العمل.
  - أفراد الأسرة الذين قضوا ليلة 2017/12/01 مسافرين على الطرق العامة داخل فلسطين.
  - صيادو الأسماك الذين قضوا ليلة 2017/12/01 على المراكب والسفن في المياه الإقليمية.
  - أفراد الأسرة العاملون في الأجهزة الأمنية أينما كان مكان تواجدهم ليلة 2017/12/01.
  - أفراد الأسرة المقيمون مع الأسرة والذين تصادف وجودهم خارج فلسطين بصفة مؤقتة ولمدة أقل من سنة بغرض العمل والعودة كل سنة بشكل معتاد أو لقضاء بعض الأعمال أو السياحة أو الزيارة أو الحج أو العمرة أو العلاج أو لأي سبب آخر.
  - المرضى الذين قضوا ليلة 2017/12/01 في المستشفيات ومرافقيهم وكذلك الأفراد الذين قضوا ليلة 2017/12/01 في أماكن الحجز والتوقيف في الشرطة وما شابه ذلك.
  - الافراد الذين قضوا ليلة 2017/12/01 في دور العبادة (كالمساجد والكنائس).
  - أفراد الأسرة الفلسطينيين المقيمون معها عادة وتواجدوا ليلة 2017/12/01 في أحد الفنادق داخل فلسطين.
  - الطلبة الذين يدرسون في الخارج بغض النظر عن فترة التغيب في الخارج.
  - الطلبة الذين يدرسون في الجامعات والمعاهد والمراكز داخل فلسطين وبصرف النظر عن مكان تواجدهم ليلة 2017/12/01.
  - الأفراد الأسرى والمعتقلين في السجون الإسرائيلية بغض النظر عن مدة اعتقالهم.
  - الأفراد الذين يقيمون مع الأسرة بصورة معتمدة لكن تصادف عدم تواجدهم مع أسرهم ليلة 2017/12/01 لأي سبب.

وقد استثنى من قائمة أفراد الأسرة الفئات التالية:

1. الأفراد الذين توفوا قبل ليلة 2017/12/01.
2. الأفراد الذين ولدوا بعد ليلة 2017/12/01.



3. الأفراد المتواجدون ليلة 2017/12/01 بصفة معتادة كنزلاء في دور العجزة، ودور الأيتام، ومصحات الأمراض النفسية، والسجون الفلسطينية، حيث تم عد جميع من يقيم بهذه الأماكن في أماكن تواجدهم.

#### وتقسم الأسر التي تم عدها إلى:

1. أسرة خاصة: هي الأسرة التي ينطبق عليها تعريف الأسرة السابق الذكر.
2. مسكن عام (أسرة جماعية): وهي الأسر التي تم عدها في الأماكن التي ينطبق عليها تعريف المسكن العام السابق الذكر وتسمى أيضاً أسر المؤسسات.

#### الأسرة الفلسطينية:

هي الأسرة الخاصة التي تكون فيها جنسية رب الأسرة فلسطيني. أما الأسرة غير الفلسطينية فهي الأسرة التي تكون فيها جنسية رب الأسرة غير فلسطيني بغض النظر عن جنسية باقي الأفراد.

#### أنواع الأسر الخاصة:

تقسم الأسر الخاصة (المعيشية) حسب تركيبها الأسري إلى الأنواع التالية:

1. أسرة من فرد واحد: وهي الأسرة التي تتكون من شخص واحد فقط.
2. أسرة نووية: وهي الأسر المعيشية التي تتكون كافةً من نواة أسرية واحدة، وتتشكل من أسرة مؤلفة من زوجين فقط أو من زوجين مع ابن أو ابنة (بالدم فقط وليس بالتبني) أو أكثر أو أب (رب الأسرة) لديه ابن أو ابنة أو أكثر أو أم (رب الأسرة) لديها ابن أو ابنة أو أكثر، مع عدم وجود أي شخص من الأقرباء الآخرين أو من غيرهم.
3. أسرة ممتدة: هي الأسر المكونة من أسرة نووية أو أكثر مع وجود أفراد آخرين يعيشون معهم وتربطهم علاقة بتلك الأسرة.
4. أسرة مركبة: هي الأسرة المكونة من أسرة نووية أو أكثر مع وجود فرد أو أفراد يعيشون معها ولا تربطهم علاقة قرابة بهذه الأسرة.

#### الجنس:

يصنف الجنس إلى ذكر أو أنثى.

#### العمر بالسنوات الكاملة:

يعرف العمر على أنه الفترة الزمنية بين تاريخ الميلاد ولحظة الإسهاد الزمني للتعداد معبراً عنه بالسنوات الكاملة.

#### حالة اللجوء:

حالة اللجوء خاصة بالفلسطينيين الذين هجروا من فلسطين التي احتلتها إسرائيل عام 1948 وتشمل الأبناء الذكور منهم وأحفادهم.

#### تصنيف إلى:

1. لاجئ مسجل: إذا كان الفرد لاجئاً وله اسم مسجل في بطاقة التسجيل (المؤن) الصادرة عن وكالة الغوث.
2. لاجئ غير مسجل: إذا كان الفرد لاجئاً إلا أنه غير مسجل في بطاقة وكالة الغوث (المؤن) لأي سبب كان.
3. ليس لاجئاً: هو كل فلسطيني ليس لاجئاً مسجلاً أو لاجئاً غير مسجل.

**العامل:**

هو الفرد الذي عمره 7 سنوات فأكثر والذي باشر عملاً معيناً ولو لساعة واحدة خلال الفترة المرجعية سواء كان لحسابه أو لحساب الغير، باجر أو بدون اجر أو في مصلحة العائلة أو كان غائب عن عمله بشكل مؤقت (بسبب المرض، عطلة، توقف مؤقت أو أي سبب آخر)، ويصنف العاملون حسب عدد ساعات العمل الأسبوعية إلى عاملين (1-14) ساعة، عاملين 15 ساعة فأكثر وكذلك الأفراد الغائبون عن أعمالهم بسبب المرض، أو إجازة مدفوعة الأجر، أو إغلاق أو إضراب أو توقيف مؤقت وما شابه ذلك.

**العلاقة بقوة العمل:**

هي حالة الفرد العملية من حيث كونه داخل أو خارج القوة العاملة وتصنف كالاتي:

1. **عامل من 1-14 ساعة:** هو الفرد الذي عمره (7 سنوات فأكثر) وينطبق عليه مفهوم العمل ويعمل عادة من 1-14 ساعة في الأسبوع.
2. **عامل من 15-34 ساعة:** هو الفرد الذي عمره (7 سنوات فأكثر) وينطبق عليه مفهوم العمل ويعمل عادة من 15-34 ساعة في الأسبوع.
3. **عامل من 35-45 ساعة خلال الأسبوع:** هو الفرد الذي عمره (7 سنوات فأكثر) وينطبق عليه مفهوم العمل ويعمل عادة من 35-45 ساعة في الأسبوع.
4. **عامل 46 ساعة فأكثر:** هو الفرد الذي عمره (7 سنوات فأكثر) وينطبق عليه مفهوم العمل ويعمل عادة 46 ساعة فأكثر في الأسبوع.
5. **لا يعمل ويريد العمل - سبق له العمل وبحث عن عمل خلال 4 أسابيع الماضية:** الفرد الذي عمره (7 سنوات فأكثر) وسبق له العمل لمدة تزيد عن اسبوعين بشكل متواصل خلال فترة ماضية، بمعنى أن هذا الفرد لم يعمل ولو لساعة واحدة خلال فترة الإسناد الزمني (الاسبوع الماضي ليلية الإسناد الزمني) بالرغم من انه يريد العمل، ولديه الرغبة في العمل أو الحاجة له وبحث عنه خلال 4 أسابيع الماضية بشكل جاد باتباعه أحد طرق البحث عن العمل وهي التسجيل في مكاتب الاستخدام، أو التسجيل في نقابة العاملين، أو مراجعة الأصدقاء أو الأقارب، أو مراجعة شخصية لاماكن العمل، أو قراءة الجريدة بهدف الحصول على فرصة عمل، أو بحث عن مبنى أو ارض أو آلات أو أجهزة بغرض إنشاء مشروع خاص، أو تدبير موارد مالية. مع ملاحظة أن هذه الفئة هي الفئة التي عملت في السابق لمدة أسبوعين بشكل متواصل خلال السنوات الثلاثة السابقة.
6. **لا يعمل ويريد العمل - لم يسبق له العمل وبحث عن عمل خلال 4 أسابيع الماضية:** هو الفرد الذي عمره (7 سنوات فأكثر) لم يسبق له العمل خلال أي فترة سابقة ولم يعمل ولو لساعة واحدة خلال فترة الإسناد ولديه الرغبة في العمل أو الحاجة له وبحث عنه 4 أسابيع الماضية بشكل جاد باتباعه أحد طرق البحث عن العمل وهي التسجيل في مكاتب الاستخدام، أو التسجيل في نقابة العاملين، أو مراجعة الأصدقاء أو الأقارب، أو مراجعة شخصية لاماكن العمل، أو قراءة الجريدة بهدف الحصول على فرصة عمل، أو بحث عن مبنى أو ارض أو آلات أو أجهزة بغرض إنشاء مشروع خاص، أو تدبير موارد مالية.

**لا يعمل ولا يريد العمل:** الأفراد الذي أعمارهم (7 سنوات فأكثر) ولا ينطبق عليهم مفهوم العاملين أو العاطلين عن العمل، ويتم تصنيفهم خارج القوى العاملة، بمعنى أن هذا الفرد لم يعمل ولو لساعة واحدة خلال فترة الإسناد الزمني، ولم يبحث عن عمل ولا يرغب في العمل ويندرج تحت هذا التعريف:

7. **التفرغ للدراسة/ التدريب:** هو الفرد الذي عمره (7 سنوات فأكثر) والذي يواظب على دراسة منتظمة بهدف الحصول على مؤهل علمي وغير مرتبط بعمل معين خلال فترة الإسناد، وتجدر الإشارة هنا إلى أن الأعمال المنزلية والهوايات لا تدخل ضمن العمل.
8. **التفرغ لأعمال المنزل:** هي الأنتى التي عمرها (7 سنوات فأكثر) غير العاملة والقادرة على العمل ولا تبحث عنه وغير المنتظمة في دراسة معينة وتقوم بأعمال المنزل بهدف خدمة الأسرة ولا يشمل ذلك خدمة بيوت الغير مقابل أجر نقدي أو عيني إذ أن هذا النوع من الخدمة يعتبر ضمن العمل.
9. **العجز/كبر السن/مرض:** هو الفرد الذي لا يمكنه مباشرة أي نوع من العمل بسبب إصابته بمرض مزمن أو بسبب أية إعاقة، وتشمل هذه الفئة أيضا جميع الأفراد غير القادرين على العمل بسبب تقدمهم في السن.
10. **وجود إيراد:** إذا كان الفرد قادراً على العمل ولكنه لا يعمل ولا يرغب في العمل ولا يبحث عنه وذلك لوجود إيراد له من عقارات.
11. **تقاعد:** اذا كان الفرد قادراً على العمل ولكنه لا يعمل ولا يرغب في العمل ولا يبحث عنه وذلك لحصوله على تقاعد.
12. **أخرى:** تشمل أي فرد لم ينطبق عليه جميع ما ذكر سابقا مثل، المسجون، أو الفرد القادر على العمل إلا أنه لا يرغب به ولا يبحث عنه وليس له إيراد من جهة أخرى مثل الأبناء والبنات غير الملتحقين بالمدارس ولا تنطبق عليهم أي حالة مما سبق.

### المسكن (الوحدة السكنية):

هو مكان مستقل ومنفصل للسكن (مبنى أو جزء من مبنى) معد لإقامة أسرة معيشية واحدة، أو وحدة سكنية غير معدة للسكن لكنها مشغولة كمسكن لأسرة معيشية وقت التعداد. وقد تكون الوحدة السكنية مشغولة أو خالية، وقد تكون وحدة سكنية غير تقليدية مسكونة أو أي مكان آخر مسكوناً كمسكن لأسرة معيشية في وقت التعداد. وتشمل هذه الفئة مساكن من مختلف المستويات من حيث ديمومتها وصلاحياتها للسكن.

### نوع المسكن:

يقصد بنوع المسكن الشكل الهندسي أو المعماري للمسكن. والذي قد يكون فيلا، أو دار، أو شقة، أو غرفة مستقلة، أو أي شكل آخر. مثل (براكية أو خيمة...الخ).

1. **فيلا:** هي مبنى قائم بذاته مشيد من الحجر النظيف عادة، ومعد أصلاً لسكن أسرة واحدة عادة، ويتكون من طابق واحد بجناحين أو من طابقين أو أكثر، يصل بينهما درج داخلي، ويخصص أحد الأجنحة في حالة الطابق الواحد أو الطابق الثاني للنوم، والجناح الآخر أو الطابق الأرضي للاستقبال والمطبخ والخدمات بمختلف أنواعها، كما يتوفر في الغالب للفيلا حديقة تحيط بها بغض النظر عن مساحتها بالإضافة إلى سور يحيط بها من الخارج، وكراج للسيارة كما يغطي السطح العلوي للفيلا بمادة القرميد على الأغلب، ويمكن أن يوجد ضمن حدود الفيلا أحد المباني أو الملاحق ويكون من مكوناتها.
2. **دار:** مبنى معد أصلاً لسكن أسرة واحدة أو أكثر، وقد تتكون الدار من طابق واحد أو طابقين تستغلها أسرة واحدة، وقد تكون الدار مقسمة إلى وحدات سكنية منفصلة كل منها تشمل المرافق الخاصة بها ويقدم بكل منها أسرة مستقلة، فيعتبر كل مسكن شقة.

3. **شقة:** هي جزء من دار أو عمارة تتكون من غرفة أو أكثر مع المرافق من مطبخ وحمام ومرحاض، ويقفل عليها جميعاً باب خارجي، وهي معدة لسكن أسرة واحدة، ويمكن الوصول إليها عن طريق درج أو ممر يؤدي إلى الطريق العام.
4. **غرفة مستقلة:** هي غرفة قائمة بذاتها ليس بها مرافق بل تشترك عادة مع غيرها من الغرف في المرافق (مطبخ - حمام - مرحاض) وهي معدة أصلاً للسكن.
5. **خيمة:** مبنى قائم بذاته مصنوع من القماش أو الوبر أو الشعر وعادة ما توجد في التجمعات البدوية.
6. **براكية/كرفان/بركس:** هو مبنى قائم بذاته مؤقت وغير تقليدي للسكن، ويتكون من غرفة واحدة أو أكثر وتكون المادة الغالبة للجدران الخارجية والسطح من الزنك (الصاج) أو التلك أو الاسبست، أو البلاستيك المقوى (فيبر كلاس)، أو مبنى يتكون سقفه من المواد السابقة أو الخشب أو ما شابه ومادة البناء للجدران الخارجية من الطوب الإسمنتي ومواد أخرى، وذلك بغض النظر عن استعماله الحالي والمواد التي يثبت بها جدرانه.
7. **أخرى:** مساكن لا يمكن تصنيفها كأحد الأنواع السابقة، مثل الأكواخ والكهوف والمغارات والأكشاك بشرط أن تكون مشغولة بسكن أو عمل وقت التعداد.

#### الغرفة:

بأنها حيز في وحدة سكنية أو مكان آخر للسكن، محاط بجدران تمتد من الأرضية إلى السقف أو السطح، لا تقل مساحتها عن أربعة أمتار مربعة، وتعتبر الشرفات (الفرنديات) المقروزة غرفة إذا كانت مساحتها مساوية أو تزيد عن أربعة أمتار مربعة ومستخدمة لأي غرض من الأغراض المعيشية، وتعتبر الصالة غرفة، ولا يعتبر من ضمن الغرف كل من المطبخ والحمام والمرحاض والممرات. كما لا يعتبر من الغرف تلك المخصصة للحيوانات والدواجن وكذلك الغرف المستخدمة للعمل فقط.

#### حيازة المسكن:

يمثل كيفية حيازة الأسرة للمسكن وتكون إحدى الحالات الآتية:

1. **ملك:** إذا كان المسكن ملكاً للأسرة أو لأحد أفرادها الذين يقيمون بالمسكن عادة إقامة معتادة.
2. **مستأجر غير مفروش:** إذا كان المسكن مستأجراً دون أثاث مقابل إيجار يتم دفعه شهرياً أو كل مدة معينة.
3. **مستأجر مفروش:** إذا كان المسكن مستأجراً مع الأثاث والتجهيزات.
4. **دون مقابل:** في حالة حيازة المسكن دون دفع أي مبالغ كأن يكون المالك أب أو أم أو أحد أقارب رب الأسرة أو أحد أفرادها الذين لا يقيمون بالمسكن أو مقدماً من جهة أخرى دون مقابل.
5. **مقابل عمل:** إذا كان المسكن مقدماً للأسرة نتيجة علاقة عمل تربط أحد أفراد الأسرة بجهة العمل دون دفع إيجار، وسواء كانت هذه الجهة تملك المسكن أو تقوم هي بدفع الإيجار للمالك الأصلي.
6. **أخرى:** في حالة حيازة الأسرة للمسكن بأي وسيلة أخرى غير الحالات السابقة.

#### المصدر الرئيسي لمياه الشرب:

وهو المصدر الأكثر استخداماً من قبل الأسرة من أجل الشرب ويكون إحدى الحالات الآتية:

1. **شبكة مياه عامة متصلة بالمسكن:** وهي وصول المياه عبر أنابيب شبكة المياه إلى داخل المسكن (بواسطة تمديدات الأنابيب الداخلية) واتصالها بوحدة أو أكثر من الحنفيات، على سبيل المثال، في المطبخ و/ أو الحمام.

2. **بئر ارتوازي محمي/ ينبوع محمي:** البئر هو حفرة عميقة بالأرض حفرت أو شقت بهدف الوصول للمياه الجوفية، حيث يمكن استخراج الماء منه باستخدام مضخة أو وسائل أخرى. **والينبوع** يقصد به تدفق المياه الجوفية تلقائياً من الأرض وقد يكون في حفرة أو تدفق سطحي. وفي كلا الحالتين فإن البئر المحمي أو الينبوع المحمي من الأوساخ مثل فضلات الطيور والحشرات وغيرها من الملوثات الصحية بحيث يكون مفصول عن الملوثات الخارجية ومغطى بحيث لا يمكن دخول أي ملوث إليه.
3. **بئر ارتوازي غير محمي/ ينبوع غير محمي:** هو البئر أو الينبوع دون وجود غطاء يمنع وصول الطيور والأوساخ أو أي ملوثات أخرى لسطح المياه، ويكون معرضاً أكثر للملوثات الصحية.
4. **مياه تجميع الأمطار:** يقصد بها مياه الأمطار التي تُجمع من على أسطح المنازل أو غيره وتجمع في آبار أو خزانات، ولا تعتبر المياه الجوفية مياه تجميع أمطار، بحيث يعتبر المصدر الرئيسي لهذه المياه هو مياه الأمطار، وفي حال تم تزويد هذا البئر من مصادر أخرى (تنكات، آبار ارتوازية، ينابيع، شبكة مياه عامة).
5. **صهريج/ تنك/ عربة تجر صهريج صغير:** يقصد بها الشاحنات الكبيرة أو الصغيرة أو التي تجرها الحيوانات أو أي وسيلة لنقل المياه باستخدام خزانات ناقلية للماء للوحدة السكنية بغض النظر عن مكان تخزين المياه في الوحدة السكنية.
6. **مياه زجاجات معدنية:** هي المياه المشتراة في زجاجات أو جالونات محكمة الإغلاق، ولا يقصد به تخزين مياه المنزل في زجاجات أو جالونات.
7. **حنفية عامة:** مصدر من مصادر المياه من خلال حنفية متوفرة للعامة وتكون بالعادة موجودة في ساحة عامة أو مكان عام.
8. **أخرى:** في حال المصدر الرئيسي لمياه الشرب أخرى غير الحالات السابقة.

#### الكهرباء:

اتصال المسكن بالكهرباء وقد صنفت على النحو التالي:

1. **شبكة عامة:** إذا كان المسكن متصلاً بالشبكة العامة للكهرباء، التابعة لشركة الكهرباء أو للمجلس البلدي أو القروي.
2. **مولد خاص:** إذا كان مصدر الكهرباء مولداً خاصاً يملكه صاحب المسكن أو مجموعة من الأفراد.
3. **لا يوجد:** في حالة عدم اتصال المسكن بالكهرباء.

#### نوع المراض الذي تستخدمه الأسرة:

أنواع المراض الذي تستخدمه الأسرة.

1. **مراض متصل بشبكة مجاري عامة:** شبكة مجاري عامة صممت للتخلص من الفضلات البشرية والمياه العادمة من الوحدة السكنية الى خارج البيئة المحيطة بالمنزل، وهي تشمل على انابيب ومناهل ومضخات وآليات للتخلص من الفضلات.
2. **مراض متصل بحفرة امتصاصية:** وهي حفرة في الأرض بهدف تجميع الفضلات البشرية والمياه العادمة، وجدرانها فيها ثقوب أو فتحات تمكنها من تسريب المياه إلى الأرض المحيطة بها.
3. **مراض متصل بحفرة صماء:** وهي حفرة في الأرض بهدف تجميع الفضلات البشرية والمياه العادمة، وجدرانها غير قابلة لتسريب المياه إلى الأرض المحيطة بها.

4. **مرحاض متصل بمصرف مفتوح:** وهو اتصال المصارف المنزلية بمنطقة خارج المنزل وليس الى شبكة عامة او حفرة (في الواد مثلا).
5. **لا يوجد مرحاض، في البرية، في الحقل:** ليس في المسكن مرحاض.
6. **أخرى:** إذا كان نوع المرحاض الذي يستخدمه أفراد الاسرة غير ما ذكر أعلاه.

## 2.1 التصنيفات

اعتمد في عملية معالجة ونشر البيانات الاحصائية على التصنيفات المعتمدة والمستخدمه في الجهاز وفق المعايير الدولية وبما يتلاءم مع الخصوصية الفلسطينية، حيث تم اعتماد الدليل التالي:

1. دليل التجمعات السكانية الفلسطينية، 2017

## الفصل الثاني

### النتائج الرئيسية

يعرض هذا الفصل النتائج الرئيسية لأبرز المؤشرات الخاصة بالمسكن وظروفه في محافظة رفح استناداً لنتائج التعداد العام للسكان والمساكن والمنشآت في فلسطين والذي نفذ خلال الفترة (2017/12/1 - 2017/12/24).

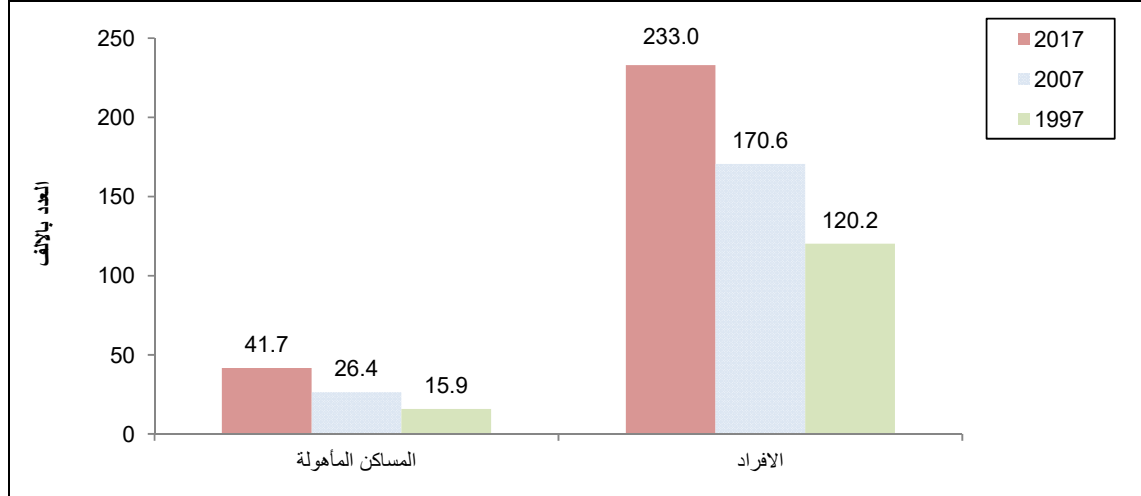
#### 1.2 أعداد المساكن المأهولة

تشير النتائج النهائية إلى أن عدد المساكن المأهولة في محافظة رفح قد بلغ 41,748 مسكناً مأهولاً، بما نسبته 12.5% من مساكن قطاع غزة، وتوزع هذه المساكن في الحضر 84.4% وفي المخيم 15.6%. (انظر/ي جدول 2).

وبلغت نسبة الزيادة في أعداد المساكن المأهولة في المحافظة 58.2% مقارنة مع بيانات تعداد عام 2007.

أما عدد الأفراد القاطنين في مساكن مأهولة في محافظة رفح فقد بلغ 232,966 فرداً بزيادة مقدارها 36.5% عن بيانات تعداد عام 2007. (انظر/ي جدول 5).

عدد المساكن المأهولة والأفراد في محافظة رفح للسنوات 1997، 2007، 2017

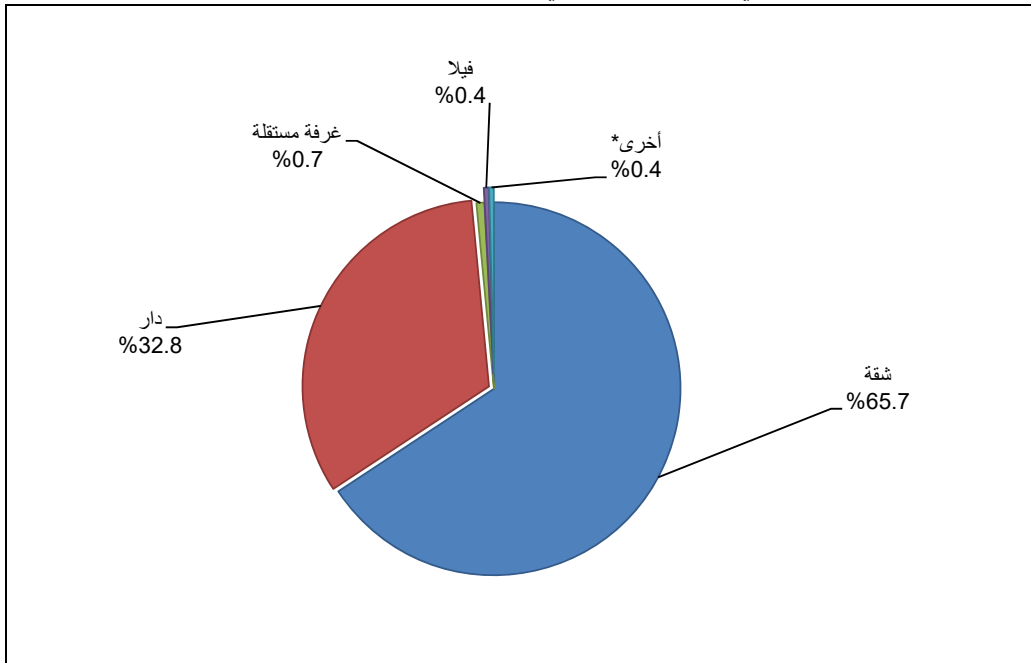


## 2.2 المساكن المأهولة حسب نوع المسكن

**66% من المساكن المأهولة تصنف على أنها شقة**

أظهرت النتائج أن هناك 13,678 مسكناً مأهولاً في محافظة رفح يصنف على أنه دار بما نسبته 32.8% من إجمالي المساكن المأهولة، وعدد المساكن المأهولة المصنفة شقة بلغت 27,440 مسكناً مأهولاً بما نسبته 65.7%، وعدد المساكن المأهولة المصنفة فيلا بلغ 176 مسكناً بما نسبته 0.4%، وعدد المساكن المأهولة المصنفة على أنها غرفة مستقلة بلغت 285 مسكناً بما نسبته 0.7%، وأما عدد المساكن المأهولة التي نوعها أخرى بلغت 169 مسكناً بما نسبته 0.4%. (انظر/ي جدول 3).

التوزيع النسبي للمساكن المأهولة في محافظة رفح حسب نوع المسكن، 2017



\*أخرى تشمل: خيمة، براكية، كرفان، بركس، أخرى

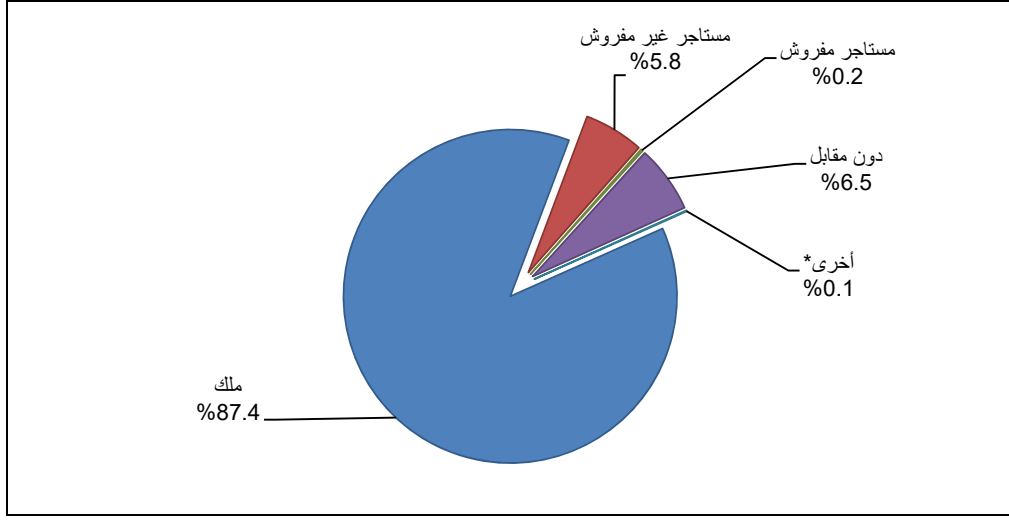
## 3.2 المساكن المأهولة حسب حيازة المسكن

**87% من المساكن المأهولة تعود ملكيتها لأحد أفراد الأسرة**

أظهرت نتائج التعداد أن غالبية المساكن المأهولة في محافظة رفح تعود ملكيتها لأحد أفراد الأسرة، حيث بلغ عددها 36,481 مسكناً وتشكل ما نسبته 87.4% من إجمالي عدد المساكن المأهولة، وبلغ عدد المساكن المأهولة التي حيازتها مستأجرة غير مفروشة 2,423 مسكناً أي ما نسبته 5.8%، وعدد المساكن المأهولة التي حيازتها مستأجرة مفروشة بلغت 81 مسكناً بما نسبته 0.2%، بينما بلغت المساكن المأهولة والتي حيازتها دون مقابل 2,743 مسكناً وبنسبة مقدارها 6.5%، والمساكن المأهولة التي حيازتها مقابل عمل وأخرى 20 مسكناً وبنسبة 0.1% من إجمالي المساكن المأهولة. (انظر/ي جدول 25).



## التوزيع النسبي للمساكن المأهولة في محافظة رفح حسب حيازة المسكن، 2017



\* أخرى تشمل مقابل عمل وأخرى

## 4.2 كثافة السكن

## مخيم المحافظة هو الأعلى من حيث كثافة السكن

بلغ متوسط كثافة السكن (عدد الأفراد في الغرفة) في محافظة رفح والحضر 1.7 فرد لكل غرفة، مقابل 1.9 فرد لكل غرفة في المخيم. وتشير البيانات أيضا أن 14.9% من الأسر تسكن في مساكن ذات كثافة سكنية تبلغ 3 أفراد أو أكثر للغرفة، بينما تبلغ هذه النسبة 13.8% في الحضر وترتفع إلى 21.0% في المخيم. (انظر/ي جدول 32).

## 5.2 المصدر الرئيسي لمياه الشرب

## 9% من الأسر تستخدم مصدر مياه شرب آمن

تشكل الشبكات العامة المصدر الرئيسي لمياه الشرب لـ 2,219 أسرة في محافظة رفح بواقع 1,831 أسرة في الحضر، و388 أسرة في المخيم. (انظر/ي جدول 7).

أما نسبة الأسر التي تستخدم مصدر مياه شرب آمن (شبكة مياه عامة متصلة بالمسكن، حنفية عامة، بئر ارتوازي (محمي)، ينبوع محمي، مياه تجميع الأمطار، ومياه زجاجات معدنية) فبلغت 8.8% في المحافظة، بواقع 7.6% في الحضر، في حين بلغت 14.9% في المخيم. (انظر/ي جدول 6).

## عدد المساكن المأهولة في محافظة رفح حسب المصدر الرئيسي لمياه الشرب، 2017

عدد المساكن المأهولة	المصدر الرئيسي لمياه الشرب
37,943	صهريج/تنك/عربة تجر صهريج صغير
2,219	شبكة مياه عامة متصلة بالمسكن
1,155	حنفية عامة
178	بئر ارتوازي (محمي)/ ينبوع (محمي)
124	أخرى
75	مياه زجاجات معدنية
28	مياه تجميع الامطار
26	بئر ارتوازي (غير محمي)/ ينبوع (غير محمي)

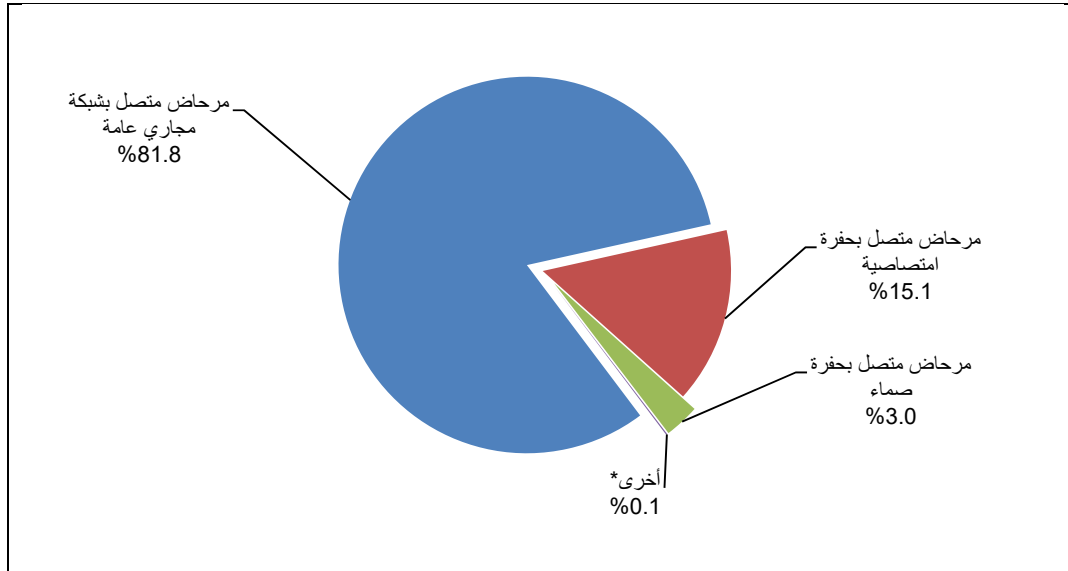
## 6.2 المساكن المأهولة حسب الاتصال بالكهرباء

بينت نتائج التعداد أن معظم المساكن المأهولة في محافظة رفح مزودة بالكهرباء عن طريق الشبكة العامة حيث بلغ عددها 41,712 مسكناً، أي بما نسبته 99.9% من إجمالي المساكن المأهولة، فيما بلغ عدد المساكن التي تستخدم المولد الخاص للتزود بالكهرباء 13 مسكناً، أما المساكن المأهولة غير المتصلة بالكهرباء فبلغت 23 مسكناً. (انظر/ي جدول 9).

## 7.2 المساكن المأهولة حسب نوع المراض المستخدم

تشير النتائج إلى أن نسبة المساكن المأهولة في محافظة رفح، التي تستخدم أسرها مراض متصل بشبكة مجاري عامة بلغت 81.8%، فيما بلغت نسبة المساكن المأهولة التي مرادها متصل بحفرة امتصاصية أو صماء 18.1%، أما المساكن المأهولة التي تستخدم أسرها مراض متصل بمصرف مفتوح أو لا يوجد فيها مراض (في البرية وفي الحقل) أو أخرى فبلغت نسبتها 0.1%. (انظر/ي جدول 11).

## التوزيع النسبي للمساكن المأهولة في محافظة رفح حسب نوع المراض الذي تستخدمه الأسرة، 2017



\* أخرى تشمل: مراض متصل بمصرف مفتوح، ولا يوجد مراض (في البرية، في الحقل)، أخرى.

## 8.2 توفر السلع المعمرة ووسائل تكنولوجيا المعلومات

### السلع المعمرة ووسائل تكنولوجيا المعلومات أقل توفراً لدى الأسر في مخيم المحافظة

وفقاً لنتائج التعداد للأسر المبينة خصائصها فإن الغالبية العظمى من الأسر في محافظة رفح يتوفر لديها طباخ غاز/ كهرباء والثلاجة الكهربائية وغسالة الملابس والصحن اللاقط. وأظهرت النتائج أن 5.7% من الأسر في محافظة رفح يتوفر لديها سيارة خاصة، وتفاوتت هذه النسب ما بين 6.3% في الحضر و2.5% في المخيم، فيما بلغت نسبة الأسر التي يتوفر لديها تلفزيون شاشة LCD/LED 31.6% في محافظة رفح، وعلى مستوى نوع التجمع بلغت نسبة الأسر في الحضر 32.3% و28.0% في مخيم المحافظة. (انظر/ي جداول 36، 37).



## الجدول الاحصائية Statistical Tables



جدول 1: مؤشرات مختارة لظروف السكن في محافظة رفح حسب نوع التجمع 1997، 2007، 2017

Table 1: Selected Main Indicators for Housing Conditions in Rafah Governorate by Type of Locality 1997, 2007, 2017

Indicator	Type of Locality* and Year									نوع التجمع * والسنة			المؤشر
	مخيمات			ريف		حضر		محافظة رفح			Rafah Governorate		
	2017	2007	1997	2007	1997	2017	2007	1997	2017	2007		1997	
Percentage of Households Living in A House	37.2	62.0	64.5	84.6	82.1	32.0	40.5	53.2	32.8	46.3	61.5	نسبة الأسر التي تسكن في دار	
Percentage of Households Living in Apartment	62.2	35.7	35.0	11.5	5.3	66.4	55.2	43.8	65.7	49.8	35.7	نسبة الأسر التي تسكن في شقة	
Percentage of Households Living in Villa	0.0	1.3	0.2	0.5	0.1	0.5	2.1	0.5	0.4	1.9	0.3	نسبة الأسر التي تسكن في فيلا	
Percentage of Households Living in Owned Housing Units	85.8	80.2	91.1	93.0	94.3	87.7	79.0	90.1	87.4	79.7	90.9	نسبة الأسر التي تسكن في مساكن ملك	
Percentage of Households Living in Rented Housing Units	7.3	10.4	3.9	2.6	0.5	5.8	9.9	3.7	6.0	9.7	3.5	نسبة الأسر التي تسكن في مساكن مستأجرة	
Average Number of Rooms in the Housing Unit	2.9	3.4	3.5	3.3	3.2	3.3	3.6	3.9	3.2	3.6	3.6	متوسط عدد الغرف في المسكن	
Percentage of Households Living in Housing Unit with 1-2 Room	35.9	24.5	24.3	26.1	36.8	24.9	18.1	17.1	26.6	19.6	22.5	نسبة الأسر التي تسكن في مساكن حجمها 1-2 غرفة	
Average Housing Density (Number of Persons Per Room)	1.9	1.8	2.2	1.8	2.2	1.7	1.8	1.9	1.7	1.8	2.1	متوسط كثافة السكن (عدد الأفراد للغرفة)	
Percentage of Households Living in Housing Unit with 3 Persons or mor per room	21.0	20.5	31.8	22.8	33.5	13.8	15.0	23.1	14.9	16.4	28.4	نسبة الأسر التي تسكن في مساكن كثافة السكن فيها 3 افراد او اكثر للغرفة	
Percentage of Households who have A kitchen	99.4	98.5	98.3	96.0	90.2	99.9	98.0	97.1	99.8	98.0	97.1	نسبة الأسر التي لديها مطبخ	
Percentage of Households Living in Housing Unit Connection to Public Electricity Network	100	98.9	98.4	90.3	26.1	99.9	97.5	92.9	99.9	97.5	88.9	نسبة الأسر التي تسكن في مساكن متصلة بشبكة الكهرباء العامة	
Percentage of Households who have A Private Car	2.5	4.6	6.9	6.2	6.7	6.3	9.6	13.0	5.7	8.5	9.4	نسبة الاسر التي يتوفر لديها سيارة خاصة	
Percentage of Households who have A Home Library	4.2	20.5	10.5	11.3	3.1	6.2	15.4	7.8	5.9	16.2	8.7	نسبة الاسر التي يتوفر لديها مكتبة منزلية	
Percentage of Households who have A Computer	8.2	37.2	2.1	10.8	0.2	11.1	31.7	1.9	10.6	32.0	1.8	نسبة الاسر التي يتوفر لديها جهاز حاسوب	

\*In Census 2017, All Palestinian localities were classified as Urban, Rural, and Camps, based on specific standards adopted by Ministry of Local Government, accordingly, there are no localities in Rafah governorate classified as Rural

\*في التعداد العام 2017، تم تقسيم التجمعات الفلسطينية إلى تجمعات حضرية وريفية وإضافة للمخيمات استنادا إلى معايير محددة معتمدة لدى وزارة الحكم المحلي وعليه لا يوجد تجمعات في محافظة رفح مصنفة على أنها تجمعات ريفية

جدول 2: المساكن المأهولة في محافظة رفح حسب نوع التجمع وعدد الغرف في المسكن، 2017

Table 2: Occupied Housing Units in Rafah Governorate by Type of Locality and Number of Rooms in Housing Unit, 2017

Type of Locality	متوسط عدد الغرف Average Number of Rooms	المجموع Total	عدد الغرف في المسكن Number of Rooms in Housing Unit					نوع التجمع
			+5	4	3	2	1	
Rafah Governorate	3.2	41,748	4,838	11,942	13,871	8,835	2,262	محافظة رفح
Urban	3.3	35,253	4,342	10,529	11,617	7,048	1,717	حضر
Camps	2.9	6,495	496	1,413	2,254	1,787	545	مخيمات



جدول 3: المساكن المأهولة والأفراد في محافظة رفح حسب نوع التجمع ونوع المسكن وعدد الغرف في المسكن، 2017

Table 3: Occupied Housing Units in Rafah Governorate by Type of Locality, Type of Housing Unit and Number of Rooms in Housing Unit, 2017

Type of Locality and Type of Housing Unit		المجموع Total	عدد الغرف في المسكن Number of Rooms in Housing Unit					نوع التجمع ونوع المسكن	
			+5	4	3	2	1		
<b>Rafah Governorate</b>									محافظة رفح
Villa	Housing Units	176	121	53	2	0	0	مسكن	فيلا
	Persons	1,126	822	299	5	0	0	أفراد	
House	Housing Units	13,678	1,431	3,561	4,509	3,395	782	مسكن	دار
	Persons	82,900	11,183	25,080	27,403	16,384	2,850	أفراد	
Apartment	Housing Units	27,440	3,286	8,327	9,339	5,393	1,095	مسكن	شقة
	Persons	147,371	21,265	49,871	48,739	23,599	3,897	أفراد	
Independent Room	Housing Units	285	0	0	0	0	285	مسكن	غرفة مستقلة
	Persons	920	0	0	0	0	920	أفراد	
Others*	Housing Units	169	0	1	21	47	100	مسكن	أخرى*
	Persons	649	0	1	123	224	301	أفراد	
Total	Housing Units	41,748	4,838	11,942	13,871	8,835	2,262	مسكن	المجموع
	Persons	232,966	33,270	75,251	76,270	40,207	7,968	أفراد	

جدول 3 (تابع): المساكن المأهولة والأفراد في محافظة رفح حسب نوع التجمع ونوع المسكن وعدد الغرف في المسكن، 2017

Table 3 (Cont.): Occupied Housing Units and Persons in Rafah Governorate by Type of Locality, Type of Housing Unit and Number of Rooms in Housing Unit, 2017

Type of Locality and Type of Housing Unit		المجموع Total	عدد الغرف في المسكن					نوع التجمع ونوع المسكن		
			+5	4	3	2	1			
Urban									حضر	
	Villa	Housing Units	176	121	53	2	0	0	مسكن	فيلا
		Persons	1,126	822	299	5	0	0	أفراد	
House	Housing Units	11,265	1,211	3,033	3,659	2,761	601	مسكن	دار	
	Persons	68,483	9,408	21,383	22,200	13,325	2,167	أفراد		
Apartment	Housing Units	23,401	3,010	7,442	7,935	4,240	774	مسكن	شقة	
	Persons	125,729	19,427	44,433	40,850	18,364	2,655	أفراد		
Independent Room	Housing Units	242	0	0	0	0	242	مسكن	غرفة مستقلة	
	Persons	773	0	0	0	0	773	أفراد		
Others*	Housing Units	169	0	1	21	47	100	مسكن	أخرى*	
	Persons	649	0	1	123	224	301	أفراد		
Total	Housing Units	35,253	4,342	10,529	11,617	7,048	1,717	مسكن	المجموع	
	Persons	196,760	29,657	66,116	63,178	31,913	5,896	أفراد		

جدول 3 (تابع): المساكن المأهولة والأفراد في محافظة رفح حسب نوع التجمع ونوع المسكن وعدد الغرف في المسكن، 2017

Table 3 (Cont.): Occupied Housing Units and Persons in Rafah Governorate by Type of Locality, Type of Housing Unit and Number of Rooms in Housing Unit, 2017

Type of Locality and Type of Housing Unit		المجموع Total	عدد الغرف في المسكن					نوع التجمع ونوع المسكن	
			+5	4	3	2	1		
<b>Camps</b>									مخيمات
Villa	Housing Units	0	0	0	0	0	0	مسكن	فيلا
	Persons	0	0	0	0	0	0	أفراد	
House	Housing Units	2,413	220	528	850	634	181	مسكن	دار
	Persons	14,417	1,775	3,697	5,203	3,059	683	أفراد	
Apartment	Housing Units	4,039	276	885	1,404	1,153	321	مسكن	شقة
	Persons	21,642	1,838	5,438	7,889	5,235	1,242	أفراد	
Independent Room	Housing Units	43	0	0	0	0	43	مسكن	غرفة مستقلة
	Persons	147	0	0	0	0	147	أفراد	
Others*	Housing Units	0	0	0	0	0	0	مسكن	أخرى*
	Persons	0	0	0	0	0	0	أفراد	
<b>Total</b>	<b>Housing Units</b>	<b>6,495</b>	<b>496</b>	<b>1,413</b>	<b>2,254</b>	<b>1,787</b>	<b>545</b>	<b>مسكن</b>	<b>المجموع</b>
	<b>Persons</b>	<b>36,206</b>	<b>3,613</b>	<b>9,135</b>	<b>13,092</b>	<b>8,294</b>	<b>2,072</b>	<b>أفراد</b>	

\*Others include: Tent, Marginal and Caravan\ Barracks

\* أخرى تشمل: خيمة، براكية/كرفان/ بركس

جدول 4: المساكن المأهولة في محافظة رفح حسب نوع التجمع وعدد الغرف المخصصة للنوم في المسكن، 2017

**Table 4: Occupied Housing Units in Rafah Governorate by Type of Locality and Number of Bedrooms in Housing Unit, 2017**

Type of Locality	متوسط عدد الغرف المخصصة للنوم  Average Number of Bedrooms	المجموع  Total	عدد الغرف المخصصة للنوم Number of Bedrooms					نوع التجمع
			+5	4	3	2	1	
Rafah Governorate	2.2	41,748	233	2,032	12,272	17,555	9,656	محافظة رفح
Urban	2.2	35,253	177	1,688	10,592	14,922	7,874	حضر
Camps	2.1	6,495	56	344	1,680	2,633	1,782	مخيمات

جدول 5: المساكن المأهولة والأفراد في محافظة رفح حسب نوع التجمع ونوع المسكن وعدد الغرف المخصصة للنوم في المسكن، 2017

Table 5: Occupied Housing Units and Persons in Rafah Governorate by Type of Locality, Type of Housing Unit and Number of Bedrooms in Housing Unit, 2017

Type of Locality and Type of Housing Unit		المجموع Total	عدد الغرف المخصصة للنوم Number of Bedrooms					نوع التجمع ونوع المسكن	
			+5	4	3	2	1		
<b>Rafah Governorate</b>									محافظة رفح
Villa	Housing Units	176	16	49	82	21	8	مساكن	فيلا
	Persons	1,126	123	359	525	96	23	أفراد	
House	Housing Units	13,678	129	775	3,910	5,775	3,089	مساكن	دار
	Persons	82,900	1,500	6,864	29,512	34,113	10,911	أفراد	
Apartment	Housing Units	27,440	88	1,208	8,273	11,717	6,154	مساكن	شقة
	Persons	147,371	923	9,393	54,587	62,031	20,437	أفراد	
Independent Room	Housing Units	285	0	0	0	0	285	مساكن	غرفة مستقلة
	Persons	920	0	0	0	0	920	أفراد	
Others*	Housing Units	169	0	0	7	42	120	مساكن	أخرى*
	Persons	649	0	0	57	232	360	أفراد	
Total	Housing Units	41,748	233	2,032	12,272	17,555	9,656	مساكن	المجموع
	Persons	232,966	2,546	16,616	84,681	96,472	32,651	أفراد	

جدول 5 (تابع): المساكن المأهولة والأفراد في محافظة رفح حسب نوع التجمع ونوع المسكن وعدد الغرف المخصصة للنوم في المسكن، 2017

Table 5 (Cont.): Occupied Housing Units and Persons in Rafah Governorate by Type of Locality, Type of Housing Unit and Number of Bedrooms in Housing Unit, 2017

Type of Locality and Type of Housing Unit		المجموع Total	عدد الغرف المخصصة للنوم Number of Bedrooms					نوع التجمع ونوع المسكن		
			5	4	3	2	1			
Urban	Villa	Housing Units	176	16	49	82	21	8	مسكن	حضر فيلا
		Persons	1,126	123	359	525	96	23	أفراد	
	House	Housing Units	11,265	87	617	3,268	4,825	2,468	مسكن	دار
		Persons	68,483	1,069	5,487	24,687	28,493	8,747	أفراد	
	Apartment	Housing Units	23,401	74	1,022	7,235	10,034	5,036	مسكن	شقة
		Persons	125,729	788	8,046	47,494	52,793	16,608	أفراد	
	Independent Room	Housing Units	242	0	0	0	0	242	مسكن	غرفة مستقلة
		Persons	773	0	0	0	0	773	أفراد	
	Others*	Housing Units	169	0	0	7	42	120	مسكن	أخرى*
		Persons	649	0	0	57	232	360	أفراد	
	Total	Housing Units	35,253	177	1,688	10,592	14,922	7,874	مسكن	المجموع
		Persons	196,760	1,980	13,892	72,763	81,614	26,511	أفراد	

جدول 5 (تابع): المساكن المأهولة والأفراد في محافظة رفح حسب نوع التجمع ونوع المسكن وعدد الغرف المخصصة للنوم في المسكن، 2017

Table 5 (Cont.): Occupied Housing Units and Persons in Rafah Governorate by Type of Locality, Type of Housing Unit and Number of Bedrooms in Housing Unit, 2017

Type of Locality and Type of Housing Unit		المجموع Total	عدد الغرف المخصصة للنوم Number of Bedrooms					نوع التجمع ونوع المسكن	
			5	4	3	2	1		
<b>Camps</b>									مخيمات
Villa	Housing Units	0	0	0	0	0	0	0	مسكن فيلا
	Persons	0	0	0	0	0	0	0	أفراد
House	Housing Units	2,413	42	158	642	950	621		مسكن دار
	Persons	14,417	431	1,377	4,825	5,620	2,164		أفراد
Apartment	Housing Units	4,039	14	186	1,038	1,683	1,118		مسكن شقة
	Persons	21,642	135	1,347	7,093	9,238	3,829		أفراد
Independent Room	Housing Units	43	0	0	0	0	43		مسكن غرفة مستقلة
	Persons	147	0	0	0	0	147		أفراد
Others*	Housing Units	0	0	0	0	0	0		مسكن أخرى*
	Persons	0	0	0	0	0	0		أفراد
<b>Total</b>	<b>Housing Units</b>	<b>6,495</b>	<b>56</b>	<b>344</b>	<b>1,680</b>	<b>2,633</b>	<b>1,782</b>		مسكن المجموع
	<b>Persons</b>	<b>36,206</b>	<b>566</b>	<b>2,724</b>	<b>11,918</b>	<b>14,858</b>	<b>6,140</b>		أفراد

\* Others include: Tent, Marginal and Caravan\ Barracks

\* أخرى تشمل: خيمة، براكية/كرفان/ برقس

جدول 6: المساكن المأهولة والأفراد في محافظة رفح حسب نوع التجمع، استخدام مياه الشرب الآمنة، واستخدام الصرف الصحي المحسن، 2017

**Table 6: Occupied Housing Units and Persons in Rafah Governorate by Type of Locality, Use Improved Drinking Water and Use Improved Sanitation, 2017**

Type of Locality		استخدام الصرف الصحي المحسن** Use Improved Sanitation**	استخدام مياه الشرب الآمنة* Use Improved Drinking Water*	نوع التجمع	
Rafah Governorate	Housing Units	41,741	3,655	مساكن	محافظة رفح
	Persons	232,948	20,670	أفراد	
Urban	Housing Units	35,246	2,688	مساكن	حضر
	Persons	196,742	15,060	أفراد	
Camps	Housing Units	6,495	967	مساكن	مخيمات
	Persons	36,206	5,610	أفراد	

\* Use Improved Drinking Water Sources include: Piped into dwelling, Public tap, Protected Dug well/Protected Spring, rain water and bottled water.

\* استخدام مياه الشرب الآمنة تشمل المصادر التالية: مصدر شبكة مياه عامة متصلة بالمسكن، حنفية عامة، بئر ارتوازي (محمي)، ينبوع (محمي)، مياه جمع امطار، مياه زجاجات معدنية.

\*\* Improved Sanitation includes: Flush to piped sewer system, Flush to Septik Porous Tank and Flush to Septik Tight Tank

\*\* الصرف الصحي المحسن يشمل (مرحاض متصل بشبكة مجاري عامة، مرحاض متصل بحفرة امتصاصية أو حفرة صماء).



جدول 7: المساكن المأهولة والأفراد في محافظة رفح حسب نوع التجمع والمصدر الرئيسي لمياه الشرب لدى الأسرة، 2017

Table 7: Occupied Housing Units and Persons in Rafah Governorate by Type of Locality and Main Source of Drinking Water to the Household, 2017

Type of Locality		المجموع Total	المصدر الرئيسي لمياه الشرب Main Source of Drinking Water							نوع التجمع		
			أخرى Others	حنفية عامة Public Tap	مياه زجاجات معدنية Bottled Water	صهريج/تتك/عربة تجر صهريج صغير Tanker Truck/Cart With Small Tank	مياه تجميع الامطار Rainwater	بئر ارتوازي (غير محمي)/ بنبوع (غير محمي) Unprotected Dug well/Unprotected Spring	بئر ارتوازي (محمي)/ بنبوع (محمي) Protected Dug well/Protected Spring			شبكة مياه عامة متصلة بالمسكن Piped Into Dwelling
Rafah Governorate	Housing Units	41,748	124	1,155	75	37,943	28	26	178	2,219	مسكن	محافظة رفح
	Persons	232,966	669	6,829	428	211,473	153	154	1,093	12,167	أفراد	
Urban	Housing Units	35,253	122	582	72	32,423	27	20	176	1,831	مسكن	حضر
	Persons	196,760	654	3,366	414	180,922	151	124	1,083	10,046	أفراد	
Camps	Housing Units	6,495	2	573	3	5,520	1	6	2	388	مسكن	مخيمات
	Persons	36,206	15	3,463	14	30,551	2	30	10	2,121	أفراد	

جدول 8: المساكن المأهولة والأفراد في محافظة رفح حسب نوع التجمع ونوع المسكن والمصدر الرئيسي لمياه الشرب لدى الأسرة، 2017

Table 8: Occupied Housing Units and Persons in Rafah Governorate by Type of Locality, Type of Housing Unit and Main Source of Drinking Water to the Household, 2017

Type of Locality and Type of Housing Unit		المجموع Total	المصدر الرئيسي لمياه الشرب Main Source of Drinking Water							نوع التجمع ونوع المسكن Type of Locality and Type of Housing Unit	محافظة رفح	
			أخرى Others	حنفية عامة Public Tap	مياه زجاجات معننية Bottled Water	صهريج/تلك/عربة تجر صهريج صغير Tanker Truck/Cart With Small Tank	مياه تجميع الامطار Rainwater	بئر ارتوازي (غير محمي)/ ينوع (غير محمي) Unprotected Dug well/Unprotected Spring	بئر ارتوازي (محمي)/ ينوع (محمي) Protected Dug well/Protected Spring			شبكة مياه عامة متصلة بالمسكن Piped Into Dwelling
<b>Rafah Governorate</b>												
Villa	Housing Units	176	4	1	2	139	0	1	1	28	مسكن فيلا	
	Persons	1,126	27	7	12	909	0	10	7	154	أفراد	
House	Housing Units	13,678	33	431	26	12,295	8	9	77	799	مسكن دار	
	Persons	82,900	208	2,768	151	74,418	48	51	482	4,774	أفراد	
Apartment	Housing Units	27,440	87	704	47	25,082	20	15	98	1,387	مسكن شقة	
	Persons	147,371	434	3,986	265	134,670	105	92	593	7,226	أفراد	
Independent Room	Housing Units	285	0	18	0	261	0	0	1	5	مسكن غرفة مستقلة	
	Persons	920	0	66	0	836	0	0	5	13	أفراد	
Others*	Housing Units	169	0	1	0	166	0	1	1	0	مسكن أخرى*	
	Persons	649	0	2	0	640	0	1	6	0	أفراد	
Total	Housing Units	41,748	124	1,155	75	37,943	28	26	178	2,219	مسكن المجموع	
	Persons	232,966	669	6,829	428	211,473	153	154	1,093	12,167	أفراد	

جدول 8 (تابع): المساكن المأهولة والأفراد في محافظة رفح حسب نوع التجمع ونوع المسكن والمصدر الرئيسي لمياه الشرب لدى الأسرة، 2017

Table 8 (Cont.): Occupied Housing Units and Persons in Rafah Governorate by Type of Locality, Type of Housing Unit and Main Source of Drinking Water to the Household, 2017

Type of Locality and Type of Housing Unit		المجموع Total	المصدر الرئيسي لمياه الشرب Main Source of Drinking Water							نوع التجمع ونوع المسكن Piped Into Dwelling	نوع التجمع ونوع المسكن	
			أخرى Others	حنفية عامة Public Tap	مياه زجاجات معدنية Bottled Water	صهريج/تلك/عربة تجر صهريج صغير Tanker Truck/Cart With Small Tank	مياه تجميع الامطار Rainwater	بئر ارتوازي (غير محمي)/ ينبوع (غير محمي) Unprotected Dug well/Unprotected Spring	بئر ارتوازي (محمي)/ ينبوع (محمي) Protected Dug well/Protected Spring			شبكة مياه عامة متصلة بالمسكن Piped Into Dwelling
<b>Urban</b>												حضر
Villa	Housing Units	176	4	1	2	139	0	1	1	28	مساكن	فيلا
	Persons	1,126	27	7	12	909	0	10	7	154	أفراد	
House	Housing Units	11,265	32	156	26	10,380	7	5	77	582	مساكن	دار
	Persons	68,483	200	1,042	151	63,002	46	30	482	3,530	أفراد	
Apartment	Housing Units	23,401	86	413	44	21,512	20	13	96	1,217	مساكن	شقة
	Persons	125,729	427	2,281	251	115,649	105	83	583	6,350	أفراد	
Independent Room	Housing Units	242	0	11	0	226	0	0	1	4	مساكن	غرفة مستقلة
	Persons	773	0	34	0	722	0	0	5	12	أفراد	
Others*	Housing Units	169	0	1	0	166	0	1	1	0	مساكن	أخرى*
	Persons	649	0	2	0	640	0	1	6	0	أفراد	
<b>Total</b>	<b>Housing Units</b>	<b>35,253</b>	<b>122</b>	<b>582</b>	<b>72</b>	<b>32,423</b>	<b>27</b>	<b>20</b>	<b>176</b>	<b>1,831</b>	<b>مساكن</b>	<b>المجموع</b>
	<b>Persons</b>	<b>196,760</b>	<b>654</b>	<b>3,366</b>	<b>414</b>	<b>180,922</b>	<b>151</b>	<b>124</b>	<b>1,083</b>	<b>10,046</b>	<b>أفراد</b>	

جدول 8 (تابع): المساكن المأهولة والأفراد في محافظة رفح حسب نوع التجمع ونوع المسكن والمصدر الرئيسي لمياه الشرب لدى الأسرة، 2017

Table 8 (Cont.): Occupied Housing Units and Persons in Rafah Governorate by Type of Locality, Type of Housing Unit and Main Source of Drinking Water to the Household, 2017

Type of Locality and Type of Housing Unit		المجموع Total	المصدر الرئيسي لمياه الشرب Main Source of Drinking Water							نوع التجمع ونوع المسكن Type of Locality and Type of Housing Unit		
			أخرى Others	حنفية عامة Public Tap	مياه زجاجات معدنية Bottled Water	صهريج/تنك/عربة تجر صهريج صغير Tanker Truck/Cart With Small Tank	مياه تجميع الامطار Rainwater	بئر ارتوازي (غير محمي)/ينبوع (غير محمي) Unprotected Dug well/Unprotected Spring	بئر ارتوازي (محمي)/ ينبوع (محمي) Protected Dug well/Protected Spring		شبكة مياه عامة متصلة بالمسكن Piped Into Dwelling	
<b>Camps</b>												<b>مخيمات</b>
Villa	Housing Units	0	0	0	0	0	0	0	0	0	0	مسكن فيلا
	Persons	0	0	0	0	0	0	0	0	0	0	أفراد
House	Housing Units	2,413	1	275	0	1,915	1	4	0	217	217	مسكن دار
	Persons	14,417	8	1,726	0	11,416	2	21	0	1,244	1,244	أفراد
Apartment	Housing Units	4,039	1	291	3	3,570	0	2	2	170	170	مسكن شقة
	Persons	21,642	7	1,705	14	19,021	0	9	10	876	876	أفراد
Independent Room	Housing Units	43	0	7	0	35	0	0	0	1	1	مسكن غرفة مستقلة
	Persons	147	0	32	0	114	0	0	0	1	1	أفراد
Others*	Housing Units	0	0	0	0	0	0	0	0	0	0	مسكن أخرى*
	Persons	0	0	0	0	0	0	0	0	0	0	أفراد
<b>Total</b>	<b>Housing Units</b>	<b>6,495</b>	<b>2</b>	<b>573</b>	<b>3</b>	<b>5,520</b>	<b>1</b>	<b>6</b>	<b>2</b>	<b>388</b>	<b>388</b>	<b>مسكن المجموع</b>
	<b>Persons</b>	<b>36,206</b>	<b>15</b>	<b>3,463</b>	<b>14</b>	<b>30,551</b>	<b>2</b>	<b>30</b>	<b>10</b>	<b>2,121</b>	<b>2,121</b>	<b>أفراد</b>

\* Others include: Tent, Marginal and Caravan\ Barracks

\* أخرى تشمل: خيمة، براكبة/كرفان/ بركس

## جدول 9: المساكن المأهولة والأفراد في محافظة رفح حسب نوع التجمع واتصال المسكن بالكهرباء، 2017

Table 9: Occupied Housing Units and Persons in Rafah Governorate by Type of Locality and Connection to Electricity in Housing Unit, 2017

Type of Locality		المجموع Total	الاتصال بالكهرباء Connection to Electricity			نوع التجمع	
			لا يوجد No Electricity	مولد خاص Private Generator	شبكة عامة Public Network		
Rafah Governorate	Housing Units	41,748	23	13	41,712	مساكن	محافظة رفح
	Persons	232,966	53	73	232,840	أفراد	
Urban	Housing Units	35,253	22	13	35,218	مساكن	حضر
	Persons	196,760	48	73	196,639	أفراد	
Camps	Housing Units	6,495	1	0	6,494	مساكن	مخيمات
	Persons	36,206	5	0	36,201	أفراد	

جدول 10: المساكن المأهولة والأفراد في محافظة رفح حسب نوع التجمع ونوع المسكن واتصال المسكن بالكهرباء ، 2017

Table 10: Occupied Housing Units and Persons in Rafah Governorate by Type of Locality, Type of Housing Unit and Connection to Electricity in Housing Unit, 2017

Type of Locality and Type of Housing Unit		المجموع Total	الاتصال بالكهرباء Connection to Electricity			نوع التجمع ونوع المسكن	
			لا يوجد No Electricity	مولد خاص Private Generator	شبكة عامة Public Network		
<b>Rafah Governorate</b>							محافظة رفح
Villa	Housing Units	176	0	0	176	مساكن	فيلا
	Persons	1,126	0	0	1,126	أفراد	
House	Housing Units	13,678	6	5	13,667	مساكن	دار
	Persons	82,900	21	28	82,851	أفراد	
Apartment	Housing Units	27,440	4	6	27,430	مساكن	شقة
	Persons	147,371	11	33	147,327	أفراد	
Independent Room	Housing Units	285	2	0	283	مساكن	غرفة مستقلة
	Persons	920	4	0	916	أفراد	
Others*	Housing Units	169	11	2	156	مساكن	أخرى*
	Persons	649	17	12	620	أفراد	
Total	Housing Units	41,748	23	13	41,712	مساكن	المجموع
	Persons	232,966	53	73	232,840	أفراد	

جدول 10 (تابع): المساكن المأهولة والأفراد في محافظة رفح حسب نوع التجمع ونوع المسكن واتصال المسكن بالكهرباء ، 2017

Table 10 (Cont.): Occupied Housing Units and Persons in Rafah Governorate by Type of Locality, Type of Housing Unit and Connection to Electricity in Housing Unit, 2017

Type of Locality and Type of Housing Unit		المجموع Total	الاتصال بالكهرباء Connection to Electricity			نوع التجمع ونوع المسكن	
			لا يوجد No Electricity	مولد خاص Private Generator	شبكة عامة Public Network		
<b>Urban</b>							حضر
Villa	Housing Units	176	0	0	176	مسكن	فيلا
	Persons	1,126	0	0	1,126	أفراد	
House	Housing Units	11,265	6	5	11,254	مسكن	دار
	Persons	68,483	21	28	68,434	أفراد	
Apartment	Housing Units	23,401	3	6	23,392	مسكن	شقة
	Persons	125,729	6	33	125,690	أفراد	
Independent Room	Housing Units	242	2	0	240	مسكن	غرفة مستقلة
	Persons	773	4	0	769	أفراد	
Others*	Housing Units	169	11	2	156	مسكن	أخرى*
	Persons	649	17	12	620	أفراد	
<b>Total</b>	<b>Housing Units</b>	<b>35,253</b>	<b>22</b>	<b>13</b>	<b>35,218</b>	<b>مسكن</b>	<b>المجموع</b>
	<b>Persons</b>	<b>196,760</b>	<b>48</b>	<b>73</b>	<b>196,639</b>	<b>أفراد</b>	

جدول 10 (تابع): المساكن المأهولة والأفراد في محافظة رفح حسب نوع التجمع ونوع المسكن واتصال المسكن بالكهرباء ، 2017

Table 10 (Cont.): Occupied Housing Units and Persons in Rafah Governorate by Type of Locality, Type of Housing Unit and Connection to Electricity in Housing Unit, 2017

Type of Locality and Type of Housing Unit		المجموع Total	الاتصال بالكهرباء			نوع التجمع ونوع المسكن	
			لا يوجد No Electricity	مولد خاص Private Generator	شبكة عامة Public Network		
<b>Camps</b>							مخيمات
Villa	Housing Units	0	0	0	0	مساكن	فيلا
	Persons	0	0	0	0	أفراد	
House	Housing Units	2,413	0	0	2,413	مساكن	دار
	Persons	14,417	0	0	14,417	أفراد	
Apartment	Housing Units	4,039	1	0	4,038	مساكن	شقة
	Persons	21,642	5	0	21,637	أفراد	
Independent Room	Housing Units	43	0	0	43	مساكن	غرفة مستقلة
	Persons	147	0	0	147	أفراد	
Others*	Housing Units	0	0	0	0	مساكن	أخرى*
	Persons	0	0	0	0	أفراد	
<b>Total</b>	<b>Housing Units</b>	<b>6,495</b>	<b>1</b>	<b>0</b>	<b>6,494</b>	<b>مساكن</b>	<b>المجموع</b>
	<b>Persons</b>	<b>36,206</b>	<b>5</b>	<b>0</b>	<b>36,201</b>	<b>أفراد</b>	

\* Others include: Tent, Marginal and Caravan\ Barracks

\*أخرى تشمل: خيمة، براكية/كرفان/ بركس.



جدول 11: المساكن المأهولة والأفراد في محافظة رفح حسب نوع التجمع ونوع المراض الذي تستخدمه الأسرة، 2017  
**Table 11: Occupied Housing Units and Persons in Rafah Governorate by Type of Locality and Type of Toilet Facility Used by the Household, 2017**

Type of Locality		المجموع Total	نوع المراض الذي تستخدمه الأسرة Type of Toilet Facility Used by the Household					نوع التجمع	
			لا يوجد مراض في البرية في الحقل No Facility/Bush/Field	مراض متصل بمصرف مفتوح Flush to Open Drain	مراض متصل بحفرة صماء Flush to Septik Tight Tank	مراض متصل بحفرة امتصاصية Flush to Septik Porous Tank	مراض متصل بشبكة مجاري عامة Flush to Piped Sewer System		
Rafah Governorate	Housing Units	41,748	4	3	1,271	6,320	34,150	مساكن	محافظة رفح
	Persons	232,966	4	14	7,222	34,685	191,041	أفراد	
Urban	Housing Units	35,253	4	3	1,155	6,319	27,772	مساكن	حضر
	Persons	196,760	4	14	6,601	34,679	155,462	أفراد	
Camps	Housing Units	6,495	0	0	116	1	6,378	مساكن	مخيمات
	Persons	36,206	0	0	621	6	35,579	أفراد	

جدول 12: المساكن المأهولة والأفراد في محافظة رفح حسب نوع التجمع ونوع المسكن ونوع المراض الذي تستخدمه الأسرة، 2017

Table 12: Occupied Housing Units and Persons in Rafah Governorate by Type of Housing Unit, Type of Locality and Type of Toilet Facility Used by the Household, 2017

Type of Locality and Type of Housing Unit		المجموع Total	نوع المراض الذي تستخدمه الأسرة Type of Toilet Facility Used by the Household					نوع التجمع ونوع المسكن	
			لا يوجد مراض في البرية في الحقل	مراض متصل بمصرف مفتوح	مراض متصل بحفرة صماء	مراض متصل بحفرة امتصاصية	مراض متصل بشبكة مجاري عامة		
			No Facility/Bush/Field	Flush to Open Drain	Flush to Septik Tight Tank	Flush to Septik Porous Tank	Flush to Piped Sewer System		
<b>Rafah Governorate</b>									محافظة رفح
<b>Villa</b>	<b>Housing Units</b>	176	0	0	6	27	143	مساكن	فيلا
	<b>Persons</b>	1,126	0	0	26	152	948	أفراد	
<b>House</b>	<b>Housing Units</b>	13,678	0	0	793	4,038	8,847	مساكن	دار
	<b>Persons</b>	82,900	0	0	4,743	23,122	55,035	أفراد	
<b>Apartment</b>	<b>Housing Units</b>	27,440	0	1	464	2,098	24,877	مساكن	شقة
	<b>Persons</b>	147,371	0	7	2,432	10,823	134,109	أفراد	
<b>Independent Room</b>	<b>Housing Units</b>	285	0	0	3	16	266	مساكن	غرفة مستقلة
	<b>Persons</b>	920	0	0	6	46	868	أفراد	
<b>Others*</b>	<b>Housing Units</b>	169	4	2	5	141	17	مساكن	أخرى*
	<b>Persons</b>	649	4	7	15	542	81	أفراد	
<b>Total</b>	<b>Housing Units</b>	41,748	4	3	1,271	6,320	34,150	مساكن	المجموع
	<b>Persons</b>	232,966	4	14	7,222	34,685	191,041	أفراد	

جدول 12 (تابع): المساكن المأهولة والأفراد في محافظة رفح حسب نوع التجمع ونوع المسكن ونوع المراض الذي تستخدمه الأسرة، 2017

Table 12 (Cont.): Occupied Housing Units and Persons in Rafah Governorate by Type of Housing Unit, Type of Locality and Type of Toilet Facility Used by the Household, 2017

Type of Locality and Type of Housing Unit		المجموع Total	نوع المراض الذي تستخدمه الأسرة					نوع التجمع ونوع المسكن	
			Type of Toilet Facility Used by the Household						
			لا يوجد مراض في البرية في الحقل	مرحاض متصل بمصرف مفتوح	مرحاض متصل بحفرة صماء	مرحاض متصل بحفرة امتصاصية	مرحاض متصل بشبكة مجاري عامة		
		No Facility/Bush/Field	Flush to Open Drain	Flush to Septik Tight Tank	Flush to Septik Porous Tank	Flush to Piped Sewer System			
<b>Urban</b>								حضر	
Villa	Housing Units	176	0	0	6	27	143	مسكن فيلا	
	Persons	1,126	0	0	26	152	948	أفراد	
House	Housing Units	11,265	0	0	718	4,038	6,509	مسكن دار	
	Persons	68,483	0	0	4,311	23,122	41,050	أفراد	
Apartment	Housing Units	23,401	0	1	423	2,097	20,880	مسكن شقة	
	Persons	125,729	0	7	2,243	10,817	112,662	أفراد	
Independent Room	Housing Units	242	0	0	3	16	223	مسكن غرفة مستقلة	
	Persons	773	0	0	6	46	721	أفراد	
Others*	Housing Units	169	4	2	5	141	17	مسكن أخرى*	
	Persons	649	4	7	15	542	81	أفراد	
<b>Total</b>	<b>Housing Units</b>	<b>35,253</b>	<b>4</b>	<b>3</b>	<b>1,155</b>	<b>6,319</b>	<b>27,772</b>	<b>مسكن المجموع</b>	
	<b>Persons</b>	<b>196,760</b>	<b>4</b>	<b>14</b>	<b>6,601</b>	<b>34,679</b>	<b>155,462</b>	<b>أفراد</b>	

جدول 12 (تابع): المساكن المأهولة والأفراد في محافظة رفح حسب نوع التجمع ونوع المسكن ونوع المراض الذي تستخدمه الأسرة، 2017

Table 12 (Cont.): Occupied Housing Units and Persons in Rafah Governorate by Type of Housing Unit, Type of Locality and Type of Toilet Facility Used by the Household, 2017

Type of Locality and Type of Housing Unit		المجموع Total	نوع المراض الذي تستخدمه الأسرة					نوع التجمع ونوع المسكن	
			Type of Toilet Facility Used by the Household						
			لا يوجد مراض في البرية في الحقل	مراض متصل بمصرف مفتوح	مراض متصل بحفرة صماء	مراض متصل بحفرة امتصاصية	مراض متصل بشبكة مجاري عامة		
		No Facility/Bush/Field	Flush to Open Drain	Flush to Septik Tight Tank	Flush to Septik Porous Tank	Flush to Piped Sewer System			
<b>Camps</b>								مخيمات	
Villa	Housing Units	0	0	0	0	0	0	مسكن فيلا	
	Persons	0	0	0	0	0	0	أفراد	
House	Housing Units	2,413	0	0	75	0	2,338	مسكن دار	
	Persons	14,417	0	0	432	0	13,985	أفراد	
Apartment	Housing Units	4,039	0	0	41	1	3,997	مسكن شقة	
	Persons	21,642	0	0	189	6	21,447	أفراد	
Independent Room	Housing Units	43	0	0	0	0	43	مسكن غرفة مستقلة	
	Persons	147	0	0	0	0	147	أفراد	
Others*	Housing Units	0	0	0	0	0	0	مسكن أخرى*	
	Persons	0	0	0	0	0	0	أفراد	
<b>Total</b>	<b>Housing Units</b>	<b>6,495</b>	<b>0</b>	<b>0</b>	<b>116</b>	<b>1</b>	<b>6,378</b>	<b>مسكن المجموع</b>	
	<b>Persons</b>	<b>36,206</b>	<b>0</b>	<b>0</b>	<b>621</b>	<b>6</b>	<b>35,579</b>	<b>أفراد</b>	

\* Others include: Tent, Marginal and Caravan\ Barracks

\* أخرى تشمل: خيمة، براكية/كرقان/ بركس

## جدول 13: المساكن المأهولة والأفراد في محافظة رفح حسب نوع التجمع ومساحة مسطح المسكن، 2017

Table 13: Occupied Housing Units and Persons in Rafah Governorate by Type of Locality and Area of Housing Unit, 2017

Type of Locality		متوسط مساحة المسكن (م <sup>2</sup> ) Average Area of Housing Unit (m <sup>2</sup> )	المجموع Total	مساحة مسطح المسكن (م <sup>2</sup> ) Area of Housing Unit (m <sup>2</sup> )					نوع التجمع	
				+200	199-160	159-120	119-81	80 فأقل 80 and below		
Rafah Governorate	Housing Units	120.9	41,748	2,481	5,594	14,283	10,700	8,690	مساكن	محافظة رفح
	Persons		232,966	16,350	34,836	85,765	57,685	38,330	أفراد	
Urban	Housing Units	124.2	35,253	2,308	5,108	12,655	8,748	6,434	مساكن	حضر
	Persons		196,760	15,176	31,742	75,580	46,467	27,795	أفراد	
Camps	Housing Units	103.1	6,495	173	486	1,628	1,952	2,256	مساكن	مخيمات
	Persons		36,206	1,174	3,094	10,185	11,218	10,535	أفراد	

## جدول 14: المساكن المأهولة والأفراد في محافظة رفح حسب نوع التجمع وتوفر مطبخ في المسكن، 2017

Table 14: Occupied Housing Units and Persons in Rafah Governorate by Type of Locality and Availability of Kitchen in Housing Unit, 2017

Type of Locality		توفر مطبخ				نوع التجمع	
		المجموع Total	مطبخين فأكثر Two Kitchens and more	مطبخ واحد One Kitchen	لا يوجد مطبخ No Kitchen		
Rafah Governorate	Housing Units	41,748	130	41,531	87	مساكن	محافظة رفح
	Persons	232,966	1,023	231,655	288	أفراد	
Urban	Housing Units	35,253	119	35,083	51	مساكن	حضر
	Persons	196,760	945	195,642	173	أفراد	
Camps	Housing Units	6,495	11	6,448	36	مساكن	مخيمات
	Persons	36,206	78	36,013	115	أفراد	

جدول 15: المساكن المأهولة والأفراد في محافظة رفح حسب نوع التجمع ونوع المسكن وتوفر مطبخ في المسكن، 2017

Table 15: Occupied Housing Units and Persons in Rafah Governorate by Type of Locality, Type of Housing Unit and Availability of Kitchen in Housing Unit, 2017

Type of Locality and Type of Housing Unit		المجموع Total	توفر مطبخ			نوع التجمع ونوع المسكن	
			مطبخين فأكثر Two Kitchens and more	مطبخ واحد One Kitchen	لا يوجد مطبخ No Kitchen		
Rafah Governorate							محافظة رفح
Villa	Housing Units	176	32	144	0	مساكن	فيلا
	Persons	1,126	217	909	0	أفراد	
House	Housing Units	13,678	59	13,611	8	مساكن	دار
	Persons	82,900	475	82,403	22	أفراد	
Apartment	Housing Units	27,440	39	27,380	21	مساكن	شقة
	Persons	147,371	331	146,959	81	أفراد	
Independent Room	Housing Units	285	0	233	52	مساكن	غرفة مستقلة
	Persons	920	0	758	162	أفراد	
Others*	Housing Units	169	0	163	6	مساكن	أخرى*
	Persons	649	0	626	23	أفراد	
Total	Housing Units	41,748	130	41,531	87	مساكن	المجموع
	Persons	232,966	1,023	231,655	288	أفراد	

جدول 15 (تابع): المساكن المأهولة والأفراد في محافظة رفح حسب نوع التجمع ونوع المسكن وتوفر مطبخ في المسكن، 2017

Table 15 (Cont.): Occupied Housing Units and Persons in Rafah Governorate by Type of Locality, Type of Housing Unit and Availability of Kitchen in Housing Unit, 2017

Type of Locality and Type of Housing Unit		المجموع Total	توفر مطبخ			نوع التجمع ونوع المسكن	
			مطبخين فأكثر Two Kitchens and more	مطبخ واحد One Kitchen	لا يوجد مطبخ No Kitchen		
<b>Urban</b>							حضر
Villa	Housing Units	176	32	144	0	مسكن	فيلا
	Persons	1,126	217	909	0	أفراد	
House	Housing Units	11,265	49	11,209	7	مسكن	دار
	Persons	68,483	407	68,055	21	أفراد	
Apartment	Housing Units	23,401	38	23,353	10	مسكن	شقة
	Persons	125,729	321	125,371	37	أفراد	
Independent Room	Housing Units	242	0	214	28	مسكن	غرفة مستقلة
	Persons	773	0	681	92	أفراد	
Others*	Housing Units	169	0	163	6	مسكن	أخرى*
	Persons	649	0	626	23	أفراد	
<b>Total</b>	<b>Housing Units</b>	<b>35,253</b>	<b>119</b>	<b>35,083</b>	<b>51</b>	<b>مسكن</b>	<b>المجموع</b>
	<b>Persons</b>	<b>196,760</b>	<b>945</b>	<b>195,642</b>	<b>173</b>	<b>أفراد</b>	



جدول 15 (تابع): المساكن المأهولة والأفراد في محافظة رفح حسب نوع التجمع ونوع المسكن وتوفر مطبخ في المسكن، 2017

Table 15 (Cont.): Occupied Housing Units and Persons in Rafah Governorate by Type of Locality, Type of Housing Unit and Availability of Kitchen in Housing Unit, 2017

Type of Locality and Type of Housing Unit		المجموع Total	توفر مطبخ			نوع التجمع ونوع المسكن	
			مطبخين فأكثر Two Kitchens and more	مطبخ واحد One Kitchen	لا يوجد مطبخ No Kitchen		
<b>Camps</b>							مخيمات
Villa	Housing Units	0	0	0	0	0	مسكن فيلا
	Persons	0	0	0	0	0	أفراد
House	Housing Units	2,413	10	2,402	1	1	مسكن دار
	Persons	14,417	68	14,348	1	1	أفراد
Apartment	Housing Units	4,039	1	4,027	11	11	مسكن شقة
	Persons	21,642	10	21,588	44	44	أفراد
Independent Room	Housing Units	43	0	19	24	24	مسكن غرفة مستقلة
	Persons	147	0	77	70	70	أفراد
Others*	Housing Units	0	0	0	0	0	مسكن أخرى*
	Persons	0	0	0	0	0	أفراد
<b>Total</b>	<b>Housing Units</b>	<b>6,495</b>	<b>11</b>	<b>6,448</b>	<b>36</b>	<b>36</b>	مسكن المجموع
	<b>Persons</b>	<b>36,206</b>	<b>78</b>	<b>36,013</b>	<b>115</b>	<b>115</b>	أفراد

\*Others include: Tent, Marginal and Caravan\ Barracks

\* أخرى تشمل: خيمة، براكية/كرفان/ بركن

## جدول 16: المساكن المأهولة والأفراد في محافظة رفح حسب نوع التجمع وتوفر حمام في المسكن، 2017

Table 16: Occupied Housing Units and Persons in Rafah Governorate by Type of Locality and Availability of Bathroom in Housing Unit, 2017

Type of Locality		المجموع Total	توفر حمام Availability of Bathroom			نوع التجمع	
			حمامان فأكثر Two Bathrooms and more	حمام واحد One Bathroom	لا يوجد حمام* No Bathroom*		
Rafah Governorate	Housing Units	41,748	1,464	9,537	30,747	مساكن	محافظة رفح
	Persons	232,966	9,079	54,681	169,206	أفراد	
Urban	Housing Units	35,253	1,439	8,800	25,014	مساكن	حضر
	Persons	196,760	8,901	50,193	137,666	أفراد	
Camps	Housing Units	6,495	25	737	5,733	مساكن	مخيمات
	Persons	36,206	178	4,488	31,540	أفراد	

\* Means that there is no independent room or place used only to shower, and has a door that can be closed

\* يقصد عدم توفر غرفة أو مكان مخصص للاستحمام فقط، وله باب يمكن إغلاقه

جدول 17: المساكن المأهولة والأفراد في محافظة رفح حسب نوع التجمع ونوع المسكن وتوفر حمام في المسكن، 2017

Table 17: Occupied Housing Units and Persons in Rafah Governorate by Type of Locality, Type of Housing Unit and Availability of Bathroom in Housing Unit, 2017

Type of Locality and Type of Housing Unit		المجموع Total	توفر حمام			نوع التجمع ونوع المسكن	
			حمامان فأكثر Two Bathrooms and more	حمام واحد One Bathroom	لا يوجد حمام** No Bathroom**		
Rafah Governorate							محافظة رفح
Villa	Housing Units	176	14	48	114	مسكن	فيلا
	Persons	1,126	109	281	736	أفراد	
House	Housing Units	13,678	329	3,535	9,814	مسكن	دار
	Persons	82,900	2,351	21,791	58,758	أفراد	
Apartment	Housing Units	27,440	1,121	5,884	20,435	مسكن	شقة
	Persons	147,371	6,619	32,351	108,401	أفراد	
Independent Room	Housing Units	285	0	26	259	مسكن	غرفة مستقلة
	Persons	920	0	74	846	أفراد	
Others*	Housing Units	169	0	44	125	مسكن	أخرى*
	Persons	649	0	184	465	أفراد	
Total	Housing Units	41,748	1,464	9,537	30,747	مسكن	المجموع
	Persons	232,966	9,079	54,681	169,206	أفراد	

جدول 17 (تابع): المساكن المأهولة والأفراد في محافظة رفح حسب نوع التجمع ونوع المسكن وتوفر حمام في المسكن، 2017

Table 17 (Cont.): Occupied Housing Units and Persons in Rafah Governorate by Type of Locality, Type of Housing Unit and Availability of Bathroom in Housing Unit, 2017

Type of Locality and Type of Housing Unit		المجموع Total	توفر حمام			نوع التجمع ونوع المسكن	
			حمامان فأكثر Two Bathrooms and more	حمام واحد One Bathroom	لا يوجد حمام** No Bathroom**		
<b>Urban</b>						حضر	
Villa	Housing Units	176	14	48	114	مسكن	فيلا
	Persons	1,126	109	281	736	أفراد	
House	Housing Units	11,265	320	3,223	7,722	مسكن	دار
	Persons	68,483	2,272	19,778	46,433	أفراد	
Apartment	Housing Units	23,401	1,105	5,460	16,836	مسكن	شقة
	Persons	125,729	6,520	29,879	89,330	أفراد	
Independent Room	Housing Units	242	0	25	217	مسكن	غرفة مستقلة
	Persons	773	0	71	702	أفراد	
Others*	Housing Units	169	0	44	125	مسكن	أخرى*
	Persons	649	0	184	465	أفراد	
<b>Total</b>	<b>Housing Units</b>	<b>35,253</b>	<b>1,439</b>	<b>8,800</b>	<b>25,014</b>	مسكن	المجموع
	<b>Persons</b>	<b>196,760</b>	<b>8,901</b>	<b>50,193</b>	<b>137,666</b>	أفراد	

جدول 17 (تابع): المساكن المأهولة والأفراد في محافظة رفح حسب نوع التجمع ونوع المسكن وتوفر حمام في المسكن، 2017

Table 17 (Cont.): Occupied Housing Units and Persons in Rafah Governorate by Type of Locality, Type of Housing Unit and Availability of Bathroom in Housing Unit, 2017

Type of Locality and Type of Housing Unit		المجموع Total	توفر حمام			نوع التجمع ونوع المسكن
			حمامان فأكثر Two Bathrooms and more	حمام واحد One Bathroom	لا يوجد حمام** No Bathroom**	
<b>Camps</b>						مخيمات
Villa	Housing Units	0	0	0	0	مسكن فيلا
	Persons	0	0	0	0	أفراد
House	Housing Units	2,413	9	312	2,092	مسكن دار
	Persons	14,417	79	2,013	12,325	أفراد
Apartment	Housing Units	4,039	16	424	3,599	مسكن شقة
	Persons	21,642	99	2,472	19,071	أفراد
Independent Room	Housing Units	43	0	1	42	مسكن غرفة مستقلة
	Persons	147	0	3	144	أفراد
Others*	Housing Units	0	0	0	0	مسكن أخرى*
	Persons	0	0	0	0	أفراد
<b>Total</b>	<b>Housing Units</b>	<b>6,495</b>	<b>25</b>	<b>737</b>	<b>5,733</b>	<b>مسكن المجموع</b>
	<b>Persons</b>	<b>36,206</b>	<b>178</b>	<b>4,488</b>	<b>31,540</b>	<b>أفراد</b>

\* Others include: Tent, Marginal and Caravan\ Barracks.

\* أخرى تشمل: خيمة، براكية/كرفان/ بركنس.

\*\* Means that there is no independent room or place used only to shower, and has a door that can be closed

\*\* يقصد عدم توفر غرفة أو مكان مخصص للاستحمام فقط، وله باب يمكن إغلاقه

جدول 18: المساكن المأهولة والأفراد في محافظة رفح حسب نوع التجمع وتوفر مرحاض في المسكن، 2017

Table 18: Occupied Housing Units and Persons in Rafah Governorate by Type of Locality and Availability of Toilet in Housing Unit, 2017

Type of Locality		المجموع Total	توفر مرحاض Availability of Toilet			نوع التجمع	
			مرحاضان فأكثر Two Toilets and more	مرحاض واحد One Toilet	لا يوجد مرحاض* No Toilet*		
Rafah Governorate	Housing Units	41,748	633	16,627	24,488	مساكن	محافظة رفح
	Persons	232,966	4,301	96,965	131,700	أفراد	
Urban	Housing Units	35,253	584	15,237	19,432	مساكن	حضر
	Persons	196,760	3,998	88,473	104,289	أفراد	
Camps	Housing Units	6,495	49	1,390	5,056	مساكن	مخيمات
	Persons	36,206	303	8,492	27,411	أفراد	

\* Means that there is no independent room or place used only as toilet, and has a door that can be closed

\* يقصد عدم توفر غرفة او مكان مخصص لت قضاء الحاجة فقط، وله باب يمكن إغلاقه

جدول 19: المساكن المأهولة والأفراد في محافظة رفح حسب نوع التجمع ونوع المسكن وتوفر مرحاض في المسكن، 2017

Table 19: Occupied Housing Units and Persons in Rafah Governorate by Type of Locality, Type of Housing Unit and Availability of Toilet in Housing Unit, 2017

Type of Locality and Type of Housing Unit		المجموع Total	توفر مرحاض Availability of Toilet			نوع التجمع ونوع المسكن	
			مرحاضان فأكثر Two Toilets and more	مرحاض واحد One Toilet	لا يوجد مرحاض** No Toilet **		
Rafah Governorate							محافظة رفح
Villa	Housing Units	176	20	74	82	مسكن	فيلا
	Persons	1,126	144	481	501	أفراد	
House	Housing Units	13,678	256	5,180	8,242	مسكن	دار
	Persons	82,900	1,906	32,662	48,332	أفراد	
Apartment	Housing Units	27,440	357	11,283	15,800	مسكن	شقة
	Persons	147,371	2,251	63,486	81,634	أفراد	
Independent Room	Housing Units	285	0	41	244	مسكن	غرفة مستقلة
	Persons	920	0	138	782	أفراد	
Others*	Housing Units	169	0	49	120	مسكن	أخرى*
	Persons	649	0	198	451	أفراد	
Total	Housing Units	41,748	633	16,627	24,488	مسكن	المجموع
	Persons	232,966	4,301	96,965	131,700	أفراد	

جدول 19 (تابع): المساكن المأهولة والأفراد في محافظة رفح حسب نوع التجمع ونوع المسكن وتوفر مرافض في المسكن، 2017

Table 19 (Cont.): Occupied Housing Units and Persons in Rafah Governorate by Type of Locality, Type of Housing Unit and Availability of Toilet in Housing Unit, 2017

Type of Locality and Type of Housing Unit		المجموع Total	توفر مرافض Availability of Toilet			نوع التجمع ونوع المسكن	
			مرافضان فأكثر Two Toilets and more	مرافض واحد One Toilet	لا يوجد مرافض ** No Toilet **		
<b>Urban</b>							حضر
Villa	Housing Units	176	20	74	82	مساكن	فيلا
	Persons	1,126	144	481	501	أفراد	
House	Housing Units	11,265	238	4,644	6,383	مساكن	دار
	Persons	68,483	1,785	29,157	37,541	أفراد	
Apartment	Housing Units	23,401	326	10,429	12,646	مساكن	شقة
	Persons	125,729	2,069	58,499	65,161	أفراد	
Independent Room	Housing Units	242	0	41	201	مساكن	غرفة مستقلة
	Persons	773	0	138	635	أفراد	
Others*	Housing Units	169	0	49	120	مساكن	أخرى*
	Persons	649	0	198	451	أفراد	
<b>Total</b>	<b>Housing Units</b>	<b>35,253</b>	<b>584</b>	<b>15,237</b>	<b>19,432</b>	<b>مساكن</b>	<b>المجموع</b>
	<b>Persons</b>	<b>196,760</b>	<b>3,998</b>	<b>88,473</b>	<b>104,289</b>	<b>أفراد</b>	



جدول 19 (تابع): المساكن المأهولة والأفراد في محافظة رفح حسب نوع التجمع ونوع المسكن وتوفر مرحاض في المسكن، 2017

Table 19 (Cont.): Occupied Housing Units and Persons in Rafah Governorate by Type of Locality, Type of Housing Unit and Availability of Toilet in Housing Unit, 2017

Type of Locality and Type of Housing Unit		المجموع Total	توفر مرحاض Availability of Toilet			نوع التجمع ونوع المسكن	
			مرحاضان فأكثر Two Toilets and more	مرحاض واحد One Toilet	لا يوجد مرحاض** No Toilet **		
<b>Camps</b>							مخيمات
Villa	Housing Units	0	0	0	0	مساكن	فيلا
	Persons	0	0	0	0	أفراد	
House	Housing Units	2,413	18	536	1,859	مساكن	دار
	Persons	14,417	121	3,505	10,791	أفراد	
Apartment	Housing Units	4,039	31	854	3,154	مساكن	شقة
	Persons	21,642	182	4,987	16,473	أفراد	
Independent Room	Housing Units	43	0	0	43	مساكن	غرفة مستقلة
	Persons	147	0	0	147	أفراد	
Others*	Housing Units	0	0	0	0	مساكن	أخرى*
	Persons	0	0	0	0	أفراد	
<b>Total</b>	<b>Housing Units</b>	<b>6,495</b>	<b>49</b>	<b>1,390</b>	<b>5,056</b>	<b>مساكن</b>	<b>المجموع</b>
	<b>Persons</b>	<b>36,206</b>	<b>303</b>	<b>8,492</b>	<b>27,411</b>	<b>أفراد</b>	

\* Others include: Tent, Marginal and Caravan\ Barracks

\* أخرى تشمل: خيمة، براكية/كرافان/ بركنس

\*\* Means that there is no independent room or place used only as toilet, and has a door that can be closed

\*\* يقصد عدم توفر غرفة او مكان مخصص لقضاء الحاجة فقط، وله باب يمكن إغلاقه

جدول 20: المساكن المأهولة والأفراد في محافظة رفح حسب نوع التجمع وتوفر حمام ومرحاض معاً في المسكن، 2017

Table 20: Occupied Housing Units and Persons in Rafah Governorate by Type of Locality and Availability Both of Bathroom and Toilet in Housing Unit, 2017

Type of Locality		المجموع Total	توفر حمام ومرحاض معاً			نوع التجمع	
			Availability Both of Bathroom and Toilet				
			حمام ومرحاض معاً (أكثر من اثنين)	حمام ومرحاض معاً (واحد)	لا يوجد		
			Two Bathroom and Toilet and more	One Bathroom and Toilet	No Bathroom and Toilet		
Rafah Governorate	Housing Units	41,748	4,309	32,037	5,402	مساكن	محافظة رفح
	Persons	232,966	28,059	174,176	30,731	أفراد	
Urban	Housing Units	35,253	3,643	26,789	4,821	مساكن	حضر
	Persons	196,760	23,578	145,987	27,195	أفراد	
Camps	Housing Units	6,495	666	5,248	581	مساكن	مخيمات
	Persons	36,206	4,481	28,189	3,536	أفراد	

جدول 21: المساكن المأهولة والأفراد في محافظة رفح حسب نوع التجمع ونوع المسكن وتوفر حمام ومرحاض معاً في المسكن، 2017

Table 21: Occupied Housing Units and Persons in Rafah Governorate by Type of Locality, Type of Housing Unit and Availability Both of Bathroom and Toilet in Housing Unit, 2017

Type of Locality and Type of Housing Unit		المجموع Total	توفر حمام ومرحاض معاً			نوع التجمع ونوع المسكن
			Availability Both of Bathroom and Toilet			
			حمام ومرحاض معاً (أكثر من اثنين)	حمام ومرحاض معاً (واحد)	لا يوجد	
			Two Bathroom and Toilet and more	One Bathroom and Toilet	No Bathroom and Toilet	
Rafah Governorate						محافظة رفح
Villa	Housing Units	176	101	68	7	مسكن فيلا
	Persons	1,126	656	438	32	أفراد
House	Housing Units	13,678	1,221	10,144	2,313	مسكن دار
	Persons	82,900	9,016	60,076	13,808	أفراد
Apartment	Housing Units	27,440	2,987	21,450	3,003	مسكن شقة
	Persons	147,371	18,387	112,388	16,596	أفراد
Independent Room	Housing Units	285	0	256	29	مسكن غرفة مستقلة
	Persons	920	0	817	103	أفراد
Others*	Housing Units	169	0	119	50	مسكن أخرى*
	Persons	649	0	457	192	أفراد
Total	Housing Units	41,748	4,309	32,037	5,402	مسكن المجموع
	Persons	232,966	28,059	174,176	30,731	أفراد

جدول 21 (تابع): المساكن المأهولة والأفراد في محافظة رفح حسب نوع التجمع ونوع المسكن وتوفر حمام ومرحاض معا في المسكن، 2017

**Table 21 (Cont.): Occupied Housing Units and Persons in Rafah Governorate by Type of Locality, Type of Housing Unit and Availability Both of Bathroom and Toilet in Housing Unit, 2017**

Type of Locality and Type of Housing Unit		المجموع Total	توفر حمام ومرحاض معا			نوع التجمع ونوع المسكن	
			Availability Both of Bathroom and Toilet				
			حمام ومرحاض معا (اثنان فأكثر) Two Bathroom and Toilet and more	حمام ومرحاض معا (واحد) One Bathroom and Toilet	لا يوجد No Bathroom and Toilet		
<b>Urban</b>						حضر	
Villa	Housing Units	176	101	68	7	مسكن	فيلا
	Persons	1,126	656	438	32	أفراد	
House	Housing Units	11,265	1,016	8,204	2,045	مسكن	دار
	Persons	68,483	7,460	48,911	12,112	أفراد	
Apartment	Housing Units	23,401	2,526	18,185	2,690	مسكن	شقة
	Persons	125,729	15,462	95,511	14,756	أفراد	
Independent Room	Housing Units	242	0	213	29	مسكن	غرفة مستقلة
	Persons	773	0	670	103	أفراد	
Others*	Housing Units	169	0	119	50	مسكن	أخرى*
	Persons	649	0	457	192	أفراد	
<b>Total</b>	<b>Housing Units</b>	<b>35,253</b>	<b>3,643</b>	<b>26,789</b>	<b>4,821</b>	مسكن	المجموع
	<b>Persons</b>	<b>196,760</b>	<b>23,578</b>	<b>145,987</b>	<b>27,195</b>	أفراد	

جدول 21 (تابع): المساكن المأهولة والأفراد في محافظة رفح حسب نوع التجمع ونوع المسكن وتوفر حمام ومرحاض معا في المسكن، 2017

Table 21 (Cont.): Occupied Housing Units and Persons in Rafah Governorate by Type of Locality, Type of Housing Unit and Availability Both of Bathroom and Toilet in Housing Unit, 2017

Type of Locality and Type of Housing Unit		المجموع Total	توفر حمام ومرحاض معا			نوع التجمع ونوع المسكن
			Availability Both of Bathroom and Toilet			
			حمام ومرحاض معا (واحد) One Bathroom and Toilet	لا يوجد No Bathroom and Toilet		
<b>Camps</b>						مخيمات
Villa	Housing Units	0	0	0	0	مسكن فيلا
	Persons	0	0	0	0	أفراد
House	Housing Units	2,413	205	1,940	268	مسكن دار
	Persons	14,417	1,556	11,165	1,696	أفراد
Apartment	Housing Units	4,039	461	3,265	313	مسكن شقة
	Persons	21,642	2,925	16,877	1,840	أفراد
Independent Room	Housing Units	43	0	43	0	مسكن غرفة مستقلة
	Persons	147	0	147	0	أفراد
Others*	Housing Units	0	0	0	0	مسكن أخرى*
	Persons	0	0	0	0	أفراد
<b>Total</b>	<b>Housing Units</b>	<b>6,495</b>	<b>666</b>	<b>5,248</b>	<b>581</b>	مسكن المجموع
	<b>Persons</b>	<b>36,206</b>	<b>4,481</b>	<b>28,189</b>	<b>3,536</b>	أفراد

\* Others include: Tent, Marginal and Caravan\ Barracks.

\* أخرى تشمل: خيمة، براكية/كرفان/ بركنس.

جدول 22: الأسر في محافظة رفح حسب نوع التجمع وعمر وجنس رب الأسرة ونوع المسكن، 2017

Table 22: Households in Rafah Governorate by Type of Locality, Age, Sex of Head of Household and Type of Housing Unit, 2017

Type of Locality, Age and Sex of Head of Household		المجموع Total	نوع المسكن Type of Housing Unit					نوع التجمع وعمر وجنس رب الأسرة	
			أخرى* Others*	غرفة مستقلة Independent Room	شقة Apartment	دار House	فيلا Villa		
Rafah Governorate								محافظة رفح	
24 and Less	Males	1,591	5	35	1,160	386	5	ذكور 24 فأقل	
	Females	54	0	0	38	16	0	إناث	
25 - 34	Males	11,398	30	150	8,353	2,843	22	ذكور 34 - 25	
	Females	356	2	4	210	138	2	إناث	
35 - 44	Males	10,125	36	25	6,603	3,416	45	ذكور 44 - 35	
	Females	760	5	7	411	332	5	إناث	
45 - 54	Males	7,466	16	10	4,387	2,994	59	ذكور 54 - 45	
	Females	977	7	5	538	425	2	إناث	
55 - 64	Males	4,254	12	4	2,791	1,419	28	ذكور 64 - 55	
	Females	1,044	14	8	621	401	0	إناث	
65 - 74	Males	1,835	14	0	1,230	585	6	ذكور 74 - 65	
	Females	754	10	16	436	290	2	إناث	
75+	Males	630	5	6	376	243	0	ذكور +75	
	Females	504	13	15	286	190	0	إناث	
Total	Males	37,299	118	230	24,900	11,886	165	ذكور المجموع	
	Females	4,449	51	55	2,540	1,792	11	إناث	

جدول 22 (تابع): الأسر في محافظة رفح حسب نوع التجمع وعمر وجنس رب الأسرة ونوع المسكن، 2017

Table 22 (Cont.): Households in Rafah Governorate by Type of Locality, Age, Sex of Head of Household and Type of Housing Unit, 2017

Type of Locality, Age and Sex of Head of Household		المجموع Total	نوع المسكن Type of Housing Unit					نوع التجمع وعمر وجنس رب الأسرة	
			أخرى* Others*	غرفة مستقلة Independent Room	شقة Apartment	دار House	فيلا Villa		
<b>Urban</b>									حضر
24 and Less	Males	1,389	5	33	998	348	5	ذكور	24 فأقل
	Females	47	0	0	33	14	0	إناث	
25 - 34	Males	9,797	30	130	7,184	2,431	22	ذكور	34 - 25
	Females	309	2	4	181	120	2	إناث	
35 - 44	Males	8,702	36	16	5,684	2,921	45	ذكور	44 - 35
	Females	653	5	6	357	280	5	إناث	
45 - 54	Males	6,173	16	7	3,676	2,415	59	ذكور	54 - 45
	Females	802	7	4	442	347	2	إناث	
55 - 64	Males	3,521	12	3	2,372	1,106	28	ذكور	64 - 55
	Females	857	14	7	530	306	0	إناث	
65 - 74	Males	1,545	14	0	1,055	470	6	ذكور	74 - 65
	Females	577	10	15	347	203	2	إناث	
75+	Males	505	5	5	321	174	0	ذكور	+75
	Females	376	13	12	221	130	0	إناث	
<b>Total</b>	<b>Males</b>	<b>31,632</b>	<b>118</b>	<b>194</b>	<b>21,290</b>	<b>9,865</b>	<b>165</b>	ذكور	المجموع
	<b>Females</b>	<b>3,621</b>	<b>51</b>	<b>48</b>	<b>2,111</b>	<b>1,400</b>	<b>11</b>	إناث	

جدول 22 (تابع): الأسر في محافظة رفح حسب نوع التجمع وعمر وجنس رب الأسرة ونوع المسكن، 2017

Table 22 (Cont.): Households in Rafah Governorate by Type of Locality, Age, Sex of Head of Household and Type of Housing Unit, 2017

Type of Locality, Age and Sex of Head of Household		المجموع Total	نوع المسكن Type of Housing Unit					نوع التجمع وعمر وجنس رب الأسرة	
			أخرى* Others*	غرفة مستقلة Independent Room	شقة Apartment	دار House	فيلا Villa		
<b>Camps</b>									مخيمات
24 and Less	Males	202	0	2	162	38	0	ذكور	24 فأقل
	Females	7	0	0	5	2	0	إناث	
25 - 34	Males	1,601	0	20	1,169	412	0	ذكور	34 - 25
	Females	47	0	0	29	18	0	إناث	
35 - 44	Males	1,423	0	9	919	495	0	ذكور	44 - 35
	Females	107	0	1	54	52	0	إناث	
45 - 54	Males	1,293	0	3	711	579	0	ذكور	54 - 45
	Females	175	0	1	96	78	0	إناث	
55 - 64	Males	733	0	1	419	313	0	ذكور	64 - 55
	Females	187	0	1	91	95	0	إناث	
65 - 74	Males	290	0	0	175	115	0	ذكور	74 - 65
	Females	177	0	1	89	87	0	إناث	
75+	Males	125	0	1	55	69	0	ذكور	+75
	Females	128	0	3	65	60	0	إناث	
<b>Total</b>	<b>Males</b>	<b>5,667</b>	<b>0</b>	<b>36</b>	<b>3,610</b>	<b>2,021</b>	<b>0</b>	<b>ذكور</b>	<b>المجموع</b>
	<b>Females</b>	<b>828</b>	<b>0</b>	<b>7</b>	<b>429</b>	<b>392</b>	<b>0</b>	<b>إناث</b>	

\* Others include: Tent, Marginal and Caravan\ Barracks.

\* أخرى تشمل: خيمة، براكية/كرفان/بركس.



جدول 23: الأسر في محافظة رفح حسب نوع التجمع ونوع المسكن والعلاقة بقوة العمل والجنس لرب الأسرة، 2017

Table 23: Households in Rafah Governorate by Type of Locality, Type of Housing Unit, Activity Status and Sex of Head of Household, 2017

Type of Locality and Type of Housing Unit	المجموع		العلاقة بقوة العمل والجنس لرب الأسرة								نوع التجمع ونوع المسكن	
			Activity Status and Sex of Head of Household				نشاطين اقتصادياً					
	Total		غير نشيطين اقتصادياً		Economically Active				مشتغل			
			Not Economically Active		متعطّل لم يسبق له العمل		متعطّل سبق له العمل		Employed			
إناث	ذكور	إناث	ذكور	إناث	ذكور	إناث	ذكور	إناث	ذكور	إناث	ذكور	
Females	Males	Females	Males	Females	Males	Females	Males	Females	Males	Females	Males	
<b>Rafah Governorate</b>												محافظة رفح
Villa	11	165	7	19	1	16	1	3	2	127	فيلا	
House	1,792	11,886	1,626	2,409	54	3,480	6	829	106	5,168	دار	
Apartment	2,540	24,900	2,295	4,441	73	6,057	13	1,453	159	12,949	شقة	
Independent Room	55	230	50	26	1	124	1	28	3	52	غرفة مستقلة	
Others*	51	118	48	30	2	55	0	9	1	24	أخرى*	
<b>Total</b>	<b>4,449</b>	<b>37,299</b>	<b>4,026</b>	<b>6,925</b>	<b>131</b>	<b>9,732</b>	<b>21</b>	<b>2,322</b>	<b>271</b>	<b>18,320</b>	المجموع	
<b>Urban</b>											حضر	
Villa	11	165	7	19	1	16	1	3	2	127	فيلا	
House	1,400	9,865	1,266	1,855	49	3,037	5	721	80	4,252	دار	
Apartment	2,111	21,290	1,909	3,734	58	5,229	9	1,237	135	11,090	شقة	
Independent Room	48	194	44	21	1	112	0	21	3	40	غرفة مستقلة	
Others*	51	118	48	30	2	55	0	9	1	24	أخرى*	
<b>Total</b>	<b>3,621</b>	<b>31,632</b>	<b>3,274</b>	<b>5,659</b>	<b>111</b>	<b>8,449</b>	<b>15</b>	<b>1,991</b>	<b>221</b>	<b>15,533</b>	المجموع	

جدول 23 (تابع): الأسر في محافظة رفح حسب نوع التجمع ونوع المسكن والعلاقة بقوة العمل والجنس لرب الأسرة، 2017

Table 23 (Cont): Households in Rafah Governorate by Type of Locality, Type of Housing Unit, Activity Status and Sex of Head of Household, 2017

Type of Locality and Type of Housing Unit	المجموع		العلاقة بقوة العمل والجنس لرب الأسرة								نوع التجمع ونوع المسكن	
			Activity Status and Sex of Head of Household				نشاطين اقتصادياً					
	Total		غير نشيطين اقتصادياً		Economically Active							
			Not Economically Active		متعطّل لم يسبق له العمل		متعطّل سبق له العمل		مشتغل			
إناث	ذكور	إناث	ذكور	إناث	ذكور	إناث	ذكور	إناث	ذكور	إناث	ذكور	
Females	Males	Females	Males	Females	Males	Females	Males	Females	Males	Females	Males	
<b>Camps</b>												مخيمات
Villa	0	0	0	0	0	0	0	0	0	0	0	فيلا
House	392	2,021	360	554	5	443	1	108	26	916	دار	
Apartment	429	3,610	386	707	15	828	4	216	24	1,859	شقة	
Independent Room	7	36	6	5	0	12	1	7	0	12	غرفة مستقلة	
Others*	0	0	0	0	0	0	0	0	0	0	أخرى*	
<b>Total</b>	<b>828</b>	<b>5,667</b>	<b>752</b>	<b>1,266</b>	<b>20</b>	<b>1,283</b>	<b>6</b>	<b>331</b>	<b>50</b>	<b>2,787</b>	<b>المجموع</b>	

\* Others include: Tent, Marginal and Caravan\ Barracks.

\* أخرى تشمل: خيمة، براكية/كرفان/بركس.

جدول 24: الأسر في محافظة رفح حسب نوع التجمع وحياسة المسكن والعلاقة بقوة العمل والجنس لرب الأسرة، 2017

Table 24: Households in Rafah Governorate by Type of Locality, Tenure of Housing Unit, Activity Status and Sex of Head of Household, 2017

Type of Locality and Tenure of Housing Unit	المجموع Total		العلاقة بقوة العمل والجنس لرب الأسرة Activity Status and Sex of Head of Household								نوع التجمع وحياسة المسكن
			غير نشيطين اقتصادياً Not Economically Active		نشطون اقتصادياً Economically Active						
			متعطّل لم يسبق له العمل Unemployed Never Worked		متعطّل سبق له العمل Unemployed Ever Worked		مشتغل Employed				
	إناث Females	ذكور Males	إناث Females	ذكور Males	إناث Females	ذكور Males	إناث Females	ذكور Males	إناث Females	ذكور Males	
<b>Rafah Governorate</b>											محافظة رفح
Owned	4,037	32,444	3,683	6,496	97	8,354	18	1,898	239	15,696	ملك
Rented Unfurnished, & Furnished	193	2,311	155	239	16	593	0	158	22	1,321	مستأجر غير مفروش، ومفروش
Without Payment	214	2,529	183	187	18	780	3	266	10	1,296	دون مقابل
For Work\ & Others	5	15	5	3	0	5	0	0	0	7	مقابل عمل/ وأخرى
<b>Total</b>	<b>4,449</b>	<b>37,299</b>	<b>4,026</b>	<b>6,925</b>	<b>131</b>	<b>9,732</b>	<b>21</b>	<b>2,322</b>	<b>271</b>	<b>18,320</b>	المجموع
<b>Urban</b>											حضر
Owned	3,293	27,617	3,001	5,321	86	7,319	13	1,645	193	13,332	ملك
Rented Unfurnished, & Furnished	147	1,884	114	186	13	458	0	129	20	1,111	مستأجر غير مفروش، ومفروش
Without Payment	177	2,118	155	149	12	669	2	217	8	1,083	دون مقابل
For Work\ & Others	4	13	4	3	0	3	0	0	0	7	مقابل عمل/ وأخرى
<b>Total</b>	<b>3,621</b>	<b>31,632</b>	<b>3,274</b>	<b>5,659</b>	<b>111</b>	<b>8,449</b>	<b>15</b>	<b>1,991</b>	<b>221</b>	<b>15,533</b>	المجموع

جدول 24 (تابع): الأسر في محافظة رفح حسب نوع المسكن ونوع التجمع والعلاقة بقوة العمل والجنس لرب الأسرة، 2017

Table 24 (Cont): Households in Rafah Governorate by Type of Locality, Tenure of Housing Unit, Activity Status and Sex of Head of Household, 2017

Type of Locality and Tenure of Housing Unit	المجموع		العلاقة بقوة العمل والجنس لرب الأسرة								نوع التجمع وحياسة المسكن
			غير نشيطين اقتصادياً				نشطون اقتصادياً				
	Total		Not Economically Active		Economically Active		متعطّل سبق له العمل		مشتغل		
					Unemployed Never Worked		Unemployed Ever Worked		Employed		
إناث	ذكور	إناث	ذكور	إناث	ذكور	إناث	ذكور	إناث	ذكور		
Females	Males	Females	Males	Females	Males	Females	Males	Females	Males		
<b>Camps</b>											مخيمات
Owned	744	4,827	682	1,175	11	1,035	5	253	46	2,364	ملك
Rented Unfurnished, & Furnished	46	427	41	53	3	135	0	29	2	210	مستأجر غير مفروش، ومفروش
Without Payment	37	411	28	38	6	111	1	49	2	213	دون مقابل
For Work\ & Others	1	2	1	0	0	2	0	0	0	0	مقابل عمل/ وأخرى
<b>Total</b>	<b>828</b>	<b>5,667</b>	<b>752</b>	<b>1,266</b>	<b>20</b>	<b>1,283</b>	<b>6</b>	<b>331</b>	<b>50</b>	<b>2,787</b>	المجموع

جدول 25: المساكن المأهولة والأفراد في محافظة رفح حسب نوع التجمع وحياسة المسكن، 2017

Table 25: Occupied Housing Units and Persons in Rafah Governorate by Type of Locality and Tenure of Housing Unit, 2017

Type of Locality		المجموع Total	Tenure of Housing Unit					حياسة المسكن		نوع التجمع
			أخرى Others	مقابل عمل For Work	دون مقابل Without Payment	مستأجر مفروش Rented Furnished	مستأجر غير مفروش Rented Unfurnished	ملك Owned		
Rafah Governorate	Housing Units	41,748	10	10	2,743	81	2,423	36,481	مساكن	محافظة رفح
	Persons	232,966	55	56	13,882	375	12,381	206,217	أفراد	
Urban	Housing Units	35,253	8	9	2,295	73	1,958	30,910	مساكن	حضر
	Persons	196,760	39	53	11,619	334	10,035	174,680	أفراد	
Camps	Housing Units	6,495	2	1	448	8	465	5,571	مساكن	مخيمات
	Persons	36,206	16	3	2,263	41	2,346	31,537	أفراد	

جدول 26: المساكن المأهولة والأفراد في محافظة رفح حسب نوع التجمع ونوع المسكن وحيارة المسكن، 2017

Table 26: Occupied Housing Units and Persons in Rafah Governorate by Type of Locality, Type of Housing Unit and Tenure of Housing Unit, 2017

Type of Locality and Type of Housing Unit		المجموع Total	Tenure of Housing Unit					حيارة المسكن		نوع التجمع ونوع المسكن
			أخرى Others	مقابل عمل For Work	دون مقابل Without Payment	مستأجر مفروش Rented Furnished	مستأجر غير مفروش Rented Unfurnished	ملك Owned		
Rafah Governorate										محافظة رفح
Villa	Housing Units	176	0	0	2	0	2	172	مساكن	فيلا
	Persons	1,126	0	0	5	0	8	1,113	أفراد	
House	Housing Units	13,678	0	4	436	4	685	12,549	مساكن	دار
	Persons	82,900	0	22	2,319	30	3,717	76,812	أفراد	
Apartment	Housing Units	27,440	7	4	2,254	76	1,732	23,367	مساكن	شقة
	Persons	147,371	38	26	11,361	340	8,646	126,960	أفراد	
Independent Room	Housing Units	285	0	1	35	1	4	244	مساكن	غرفة مستقلة
	Persons	920	0	3	118	5	10	784	أفراد	
Others*	Housing Units	169	3	1	16	0	0	149	مساكن	أخرى*
	Persons	649	17	5	79	0	0	548	أفراد	
Total	Housing Units	41,748	10	10	2,743	81	2,423	36,481	مساكن	المجموع
	Persons	232,966	55	56	13,882	375	12,381	206,217	أفراد	

جدول 26 (تابع): المساكن المأهولة والأفراد في محافظة رفح حسب نوع التجمع ونوع المسكن وحياسة المسكن، 2017

Table 26 (Cont.): Occupied Housing Units and Persons in Rafah Governorate by Type of Locality, Type of Housing Unit and Tenure of Housing Unit, 2017

Type of Locality and Type of Housing Unit		المجموع Total	Tenure of Housing Unit					حياسة المسكن		نوع التجمع ونوع المسكن
			أخرى Others	مقابل عمل For Work	دون مقابل Without Payment	مستأجر مفروش Rented Furnished	مستأجر غير مفروش Rented Unfurnished	ملك Owned		
<b>Urban</b>										حضر
Villa	Housing Units	176	0	0	2	0	2	172	مساكن	فيلا
	Persons	1,126	0	0	5	0	8	1,113	أفراد	
House	Housing Units	11,265	0	3	348	4	438	10,472	مساكن	دار
	Persons	68,483	0	19	1,827	30	2,406	64,201	أفراد	
Apartment	Housing Units	23,401	5	4	1,898	68	1,514	19,912	مساكن	شقة
	Persons	125,729	22	26	9,601	299	7,611	108,170	أفراد	
Independent Room	Housing Units	242	0	1	31	1	4	205	مساكن	غرفة مستقلة
	Persons	773	0	3	107	5	10	648	أفراد	
Others*	Housing Units	169	3	1	16	0	0	149	مساكن	أخرى*
	Persons	649	17	5	79	0	0	548	أفراد	
<b>Total</b>	<b>Housing Units</b>	<b>35,253</b>	<b>8</b>	<b>9</b>	<b>2,295</b>	<b>73</b>	<b>1,958</b>	<b>30,910</b>	<b>مساكن</b>	<b>المجموع</b>
	<b>Persons</b>	<b>196,760</b>	<b>39</b>	<b>53</b>	<b>11,619</b>	<b>334</b>	<b>10,035</b>	<b>174,680</b>	<b>أفراد</b>	

جدول 26 (تابع): المساكن المأهولة والأفراد في محافظة رفح حسب نوع التجمع ونوع المسكن وحياسة المسكن، 2017

Table 26 (Cont.): Occupied Housing Units and Persons in Rafah Governorate by Type of Locality, Type of Housing Unit and Tenure of Housing Unit, 2017

Type of Locality and Type of Housing Unit		المجموع Total	Tenure of Housing Unit					حياسة المسكن		نوع التجمع ونوع المسكن	
			أخرى Others	مقابل عمل For Work	دون مقابل Without Payment	مستأجر مفروش Rented Furnished	مستأجر غير مفروش Rented Unfurnished	ملك Owned			
<b>Camps</b>										مخيمات	
Villa	Housing Units	0	0	0	0	0	0	0	0	مسكن	فيلا
	Persons	0	0	0	0	0	0	0	0	أفراد	
House	Housing Units	2,413	0	1	88	0	247	2,077		مسكن	دار
	Persons	14,417	0	3	492	0	1,311	12,611		أفراد	
Apartment	Housing Units	4,039	2	0	356	8	218	3,455		مسكن	شقة
	Persons	21,642	16	0	1,760	41	1,035	18,790		أفراد	
Independent Room	Housing Units	43	0	0	4	0	0	39		مسكن	غرفة مستقلة
	Persons	147	0	0	11	0	0	136		أفراد	
Others*	Housing Units	0	0	0	0	0	0	0		مسكن	أخرى*
	Persons	0	0	0	0	0	0	0		أفراد	
<b>Total</b>	<b>Housing Units</b>	<b>6,495</b>	<b>2</b>	<b>1</b>	<b>448</b>	<b>8</b>	<b>465</b>	<b>5,571</b>		مسكن	المجموع
	<b>Persons</b>	<b>36,206</b>	<b>16</b>	<b>3</b>	<b>2,263</b>	<b>41</b>	<b>2,346</b>	<b>31,537</b>		أفراد	

\* Others include: Tent, Marginal and Caravan\ Barracks

\* أخرى تشمل: خيمة، براكية/كرفان/ بركنس



جدول 27: الأسر في محافظة رفح حسب نوع التجمع ونوع المسكن ونوع الأسرة، 2017

Table 27: Households in Rafah Governorate by Type of Locality, Type of Housing Unit and Type of Household, 2017

Type of Locality and Type of Housing Unit	المجموع Total	نوع الأسرة				نوع التجمع ونوع المسكن
		أسرة مركبة Composite Household	أسرة ممتدة Extended Household	أسرة نوية Nuclear Household	أسرة من شخص واحد One Person Household	
<b>Rafah Governorate</b>						محافظة رفح
Villa	176	0	22	153	1	فيلا
House	13,678	36	2,199	10,856	587	دار
Apartment	27,440	34	2,957	23,550	899	شقة
Independent Room	285	0	5	224	56	غرفة مستقلة
Others*	169	0	15	117	37	أخرى*
<b>Total</b>	<b>41,748</b>	<b>70</b>	<b>5,198</b>	<b>34,900</b>	<b>1,580</b>	<b>المجموع</b>
<b>Urban</b>						حضر
Villa	176	0	22	153	1	فيلا
House	11,265	22	1,647	9,149	447	دار
Apartment	23,401	23	2,454	20,200	724	شقة
Independent Room	242	0	4	192	46	غرفة مستقلة
Others*	169	0	15	117	37	أخرى*
<b>Total</b>	<b>35,253</b>	<b>45</b>	<b>4,142</b>	<b>29,811</b>	<b>1,255</b>	<b>المجموع</b>

جدول 27 (تابع): الأسر في محافظة رفح حسب نوع التجمع ونوع المسكن ونوع الأسرة، 2017

Table 27 (cont.): Households in Rafah Governorate by Type of Locality, Type of Housing Unit and Type of Household, 2017

Type of Locality and Type of Housing Unit	المجموع Total	نوع الأسرة				نوع التجمع ونوع المسكن
		أسرة مركبة Composite Household	أسرة ممتدة Extended Household	أسرة نوية Nuclear Household	أسرة من شخص واحد One Person Household	
Camps						مخيمات
Villa	0	0	0	0	0	فيلا
House	2,413	14	552	1,707	140	دار
Apartment	4,039	11	503	3,350	175	شقة
Independent Room	43	0	1	32	10	غرفة مستقلة
Others*	0	0	0	0	0	أخرى*
<b>Total</b>	<b>6,495</b>	<b>25</b>	<b>1,056</b>	<b>5,089</b>	<b>325</b>	<b>المجموع</b>

\* Others include: Tent, Marginal and Caravan\ Barracks.

\* أخرى تشمل: خيمة، براكية/كرفان/ بركنس

## جدول 28: الأسر في محافظة رفح حسب نوع التجمع وحياسة المسكن ونوع الأسرة، 2017

Table 28: Households in Rafah Governorate by Type of Locality, Tenure of Housing Unit and Type of Household, 2017

Type of Locality and Tenure of Housing Unit	المجموع Total	نوع الأسرة				نوع التجمع وحياسة المسكن
		أسرة مركبة Composite Household	أسرة ممتدة Extended Household	أسرة نوية Nuclear Household	أسرة من شخص واحد One Person Household	
<b>Rafah Governorate</b>						محافظة رفح
Owned	36,481	60	4,847	30,144	1,430	ملك
Rented Unfurnished, & Furnished	2,504	6	169	2,283	46	مستأجر غير مفروش، ومفروش
Without Payment	2,743	4	179	2,457	103	دون مقابل
For Work, & Others	20	0	3	16	1	مقابل عمل، وأخرى
<b>Total</b>	<b>41,748</b>	<b>70</b>	<b>5,198</b>	<b>34,900</b>	<b>1,580</b>	<b>المجموع</b>
<b>Urban</b>						حضر
Owned	30,910	38	3,863	25,873	1,136	ملك
Rented Unfurnished, & Furnished	2,031	3	135	1,857	36	مستأجر غير مفروش، ومفروش
Without Payment	2,295	4	143	2,066	82	دون مقابل
For Work, & Others	17	0	1	15	1	مقابل عمل، وأخرى
<b>Total</b>	<b>35,253</b>	<b>45</b>	<b>4,142</b>	<b>29,811</b>	<b>1,255</b>	<b>المجموع</b>

جدول 28 (تابع): الأسر في محافظة رفح حسب نوع التجمع وحياسة المسكن ونوع الأسرة، 2017

Table 28 (Cont.): Households in Rafah Governorate by Type of Locality, Tenure of Housing Unit and Type of Household, 2017

Type of Locality and Tenure of Housing Unit	المجموع Total	نوع الأسرة Type of Household				نوع التجمع وحياسة المسكن
		أسرة مركبة Composite Household	أسرة ممتدة Extended Household	أسرة نووية Nuclear Household	أسرة من شخص واحد One Person Household	
<b>Camps</b>						مخيمات
Owned	5,571	22	984	4,271	294	ملك
Rented Unfurnished, & Furnished	473	3	34	426	10	مستأجر غير مفروش، ومفروش
Without Payment	448	0	36	391	21	دون مقابل
For Work, & Others	3	0	2	1	0	مقابل عمل، وأخرى
<b>Total</b>	<b>6,495</b>	<b>25</b>	<b>1,056</b>	<b>5,089</b>	<b>325</b>	<b>المجموع</b>

جدول 29: الأسر في محافظة رفح حسب نوع التجمع وحياسة المسكن وحجم الأسرة، 2017

Table 29: Households in Rafah Governorate by Type of Locality, Tenure of Housing Unit and Household Size, 2017

Type of Locality and Tenure of Housing Unit	المجموع Total	حجم الأسرة Household Size											نوع التجمع وحياسة المسكن	
		+11	10	9	8	7	6	5	4	3	2	1		
<b>Rafah Governorate</b>														محافظة رفح
Owned	36,481	1,361	1,305	2,353	3,619	4,811	5,253	4,911	4,288	3,683	3,467	1,430	ملك	
Rented Unfurnished, & Furnished	2,504	65	54	94	150	246	355	448	428	320	298	46	مستأجر غير مفروش، ومفروش	
Without Payment	2,743	54	60	99	198	283	410	432	451	345	308	103	دون مقابل	
For Work, & Others	20	0	1	1	4	1	2	5	1	3	1	1	مقابل عمل، وأخرى	
<b>Total</b>	<b>41,748</b>	<b>1,480</b>	<b>1,420</b>	<b>2,547</b>	<b>3,971</b>	<b>5,341</b>	<b>6,020</b>	<b>5,796</b>	<b>5,168</b>	<b>4,351</b>	<b>4,074</b>	<b>1,580</b>	المجموع	
<b>Urban</b>													حضر	
Owned	30,910	1,141	1,101	1,960	3,071	4,062	4,494	4,203	3,629	3,154	2,959	1,136	ملك	
Rented Unfurnished, & Furnished	2,031	55	46	69	119	211	288	361	346	257	243	36	مستأجر غير مفروش، ومفروش	
Without Payment	2,295	45	53	77	168	244	337	364	367	292	266	82	دون مقابل	
For Work, & Others	17	0	1	1	2	1	2	5	1	2	1	1	مقابل عمل، وأخرى	
<b>Total</b>	<b>35,253</b>	<b>1,241</b>	<b>1,201</b>	<b>2,107</b>	<b>3,360</b>	<b>4,518</b>	<b>5,121</b>	<b>4,933</b>	<b>4,343</b>	<b>3,705</b>	<b>3,469</b>	<b>1,255</b>	المجموع	

جدول 29 (تابع): الأسر في محافظة رفح حسب نوع التجمع وحياة المسكن وحجم الأسرة، 2017

Table 29 (Cont.): Households in Rafah Governorate by Type of Locality, Tenure of Housing Unit and Household Size, 2017

Type of Locality and Tenure of Housing Unit	المجموع Total	حجم الأسرة											نوع التجمع وحياة المسكن			
		+11	10	9	8	7	6	5	4	3	2	1				
<b>Camps</b>																مخيمات
Owned	5,571	220	204	393	548	749	759	708	659	529	508	294				ملك
Rented Unfurnished, & Furnished	473	10	8	25	31	35	67	87	82	63	55	10				مستأجر غير مفروش، ومفروش
Without Payment	448	9	7	22	30	39	73	68	84	53	42	21				دون مقابل
For Work, & Others	3	0	0	0	2	0	0	0	0	1	0	0				مقابل عمل، وأخرى
<b>Total</b>	<b>6,495</b>	<b>239</b>	<b>219</b>	<b>440</b>	<b>611</b>	<b>823</b>	<b>899</b>	<b>863</b>	<b>825</b>	<b>646</b>	<b>605</b>	<b>325</b>				المجموع

جدول 30: الأسر في محافظة رفح حسب نوع التجمع وعدد الغرف في المسكن وحجم الأسرة، 2017

Table 30: Households in Rafah Governorate by Type of Locality, Number of Rooms in Housing Unit and Household Size, 2017

Type of Locality and Number of Rooms	المجموع Total	حجم الأسرة											نوع التجمع وعدد الغرف	
		+11	10	9	8	7	6	5	4	3	2	1		
<b>Rafah Governorate</b>														محافظة رفح
1	2,262	1	8	19	48	94	166	302	414	407	477	326	1	
2	8,835	87	141	259	454	771	1,126	1,364	1,382	1,361	1,359	531	2	
3	13,871	349	406	792	1,291	1,843	2,140	2,085	1,743	1,485	1,299	438	3	
4	11,942	653	579	970	1,496	1,879	1,853	1,500	1,236	828	730	218	4	
5+	4,838	390	286	507	682	754	735	545	393	270	209	67	+5	
<b>Total</b>	<b>41,748</b>	<b>1,480</b>	<b>1,420</b>	<b>2,547</b>	<b>3,971</b>	<b>5,341</b>	<b>6,020</b>	<b>5,796</b>	<b>5,168</b>	<b>4,351</b>	<b>4,074</b>	<b>1,580</b>	المجموع	
<b>Urban</b>													حضر	
1	1,717	1	7	12	30	64	109	223	315	325	383	248	1	
2	7,048	64	109	200	360	608	899	1,096	1,084	1,099	1,114	415	2	
3	11,617	276	321	609	1,055	1,545	1,791	1,770	1,480	1,289	1,129	352	3	
4	10,529	572	519	835	1,300	1,628	1,649	1,337	1,100	752	653	184	4	
5+	4,342	328	245	451	615	673	673	507	364	240	190	56	+5	
<b>Total</b>	<b>35,253</b>	<b>1,241</b>	<b>1,201</b>	<b>2,107</b>	<b>3,360</b>	<b>4,518</b>	<b>5,121</b>	<b>4,933</b>	<b>4,343</b>	<b>3,705</b>	<b>3,469</b>	<b>1,255</b>	المجموع	
<b>Camps</b>													مخيمات	
1	545	0	1	7	18	30	57	79	99	82	94	78	1	
2	1,787	23	32	59	94	163	227	268	298	262	245	116	2	
3	2,254	73	85	183	236	298	349	315	263	196	170	86	3	
4	1,413	81	60	135	196	251	204	163	136	76	77	34	4	
5+	496	62	41	56	67	81	62	38	29	30	19	11	+5	
<b>Total</b>	<b>6,495</b>	<b>239</b>	<b>219</b>	<b>440</b>	<b>611</b>	<b>823</b>	<b>899</b>	<b>863</b>	<b>825</b>	<b>646</b>	<b>605</b>	<b>325</b>	المجموع	

جدول 31: الأسر الفلسطينية والأفراد في محافظة رفح حسب نوع التجمع وحالة اللجوء لرب الأسرة وعدد الغرف في المسكن، 2017

Table 31: Palestinian Households and Persons in Rafah Governorate by Type of Locality, Refugee Status of Head of Household and Number of Rooms in Housing Unit, 2017

Type of Locality and Refugee Status of Head of Household	المجموع		عدد الغرف في المسكن										نوع التجمع وحالة اللجوء لرب الأسرة
	Total		+5		4		3		2		1		
	أفراد Persons	أسر Households	أفراد Persons	أسر Households	أفراد Persons	أسر Households	أفراد Persons	أسر Households	أفراد Persons	أسر Households	أفراد Persons	أسر Households	
<b>Rafah Governorate</b>													محافظة رفح
Registered Refugee	196,437	35,042	25,925	3,692	61,696	9,626	64,835	11,681	36,506	7,946	7,475	2,097	لاجئ مسجل
Non-Registered Refugee	1,474	274	143	19	248	40	622	104	385	83	76	28	لاجئ غير مسجل
Non-Refugee	34,906	6,401	7,181	1,123	13,243	2,264	10,787	2,081	3,281	798	414	135	ليس لاجئ
<b>Total</b>	<b>232,817</b>	<b>41,717</b>	<b>33,249</b>	<b>4,834</b>	<b>75,187</b>	<b>11,930</b>	<b>76,244</b>	<b>13,866</b>	<b>40,172</b>	<b>8,827</b>	<b>7,965</b>	<b>2,260</b>	المجموع
<b>Urban</b>													حضر
Registered Refugee	160,469	28,594	22,353	3,201	52,597	8,220	51,821	9,443	28,270	6,171	5,428	1,559	لاجئ مسجل
Non-Registered Refugee	1,401	263	110	16	248	40	595	98	379	82	69	27	لاجئ غير مسجل
Non-Refugee	34,765	6,370	7,173	1,121	13,215	2,258	10,741	2,072	3,237	788	399	131	ليس لاجئ
<b>Total</b>	<b>196,635</b>	<b>35,227</b>	<b>29,636</b>	<b>4,338</b>	<b>66,060</b>	<b>10,518</b>	<b>63,157</b>	<b>11,613</b>	<b>31,886</b>	<b>7,041</b>	<b>5,896</b>	<b>1,717</b>	المجموع
<b>Camps</b>													مخيمات
Registered Refugee	35,968	6,448	3,572	491	9,099	1,406	13,014	2,238	8,236	1,775	2,047	538	لاجئ مسجل
Non-Registered Refugee	73	11	33	3	0	0	27	6	6	1	7	1	لاجئ غير مسجل
Non-Refugee	141	31	8	2	28	6	46	9	44	10	15	4	ليس لاجئ
<b>Total</b>	<b>36,182</b>	<b>6,490</b>	<b>3,613</b>	<b>496</b>	<b>9,127</b>	<b>1,412</b>	<b>13,087</b>	<b>2,253</b>	<b>8,286</b>	<b>1,786</b>	<b>2,069</b>	<b>543</b>	المجموع



جدول 32: الأسر في محافظة رفح حسب نوع التجمع وكثافة السكن (عدد الأفراد في الغرفة)، 2017

Table 32: Households in Rafah Governorate by Type of Locality and Housing Density (Number of Persons Per Room), 2017

Type of Locality	متوسط كثافة السكن Average Housing Density	Housing Density										نوع التجمع
		المجموع Total		+3		2.99 - 2.00		1.99 - 1.00		اقل من 1 Less Than 1		
		نسبة %	عدد No.	نسبة %	عدد No.	نسبة %	عدد No.	نسبة %	عدد No.	نسبة %	عدد No.	
Rafah Governorate	1.7	100	41,748	14.9	6,232	29.7	12,412	43.2	18,041	12.1	5,063	محافظة رفح
Urban	1.7	100	35,253	13.8	4,865	29.4	10,363	44.3	15,616	12.5	4,409	حضر
Camps	1.9	100	6,495	21.0	1,367	31.5	2,049	37.3	2,425	10.1	654	مخيمات

جدول 33: الأسر في محافظة رفح حسب نوع التجمع ونوع المسكن وكثافة السكن (عدد الافراد في الغرفة)، 2017

Table 33: Households in Rafah Governorate by Type of Locality, Type of Housing Unit and Housing Density (Number of Persons Per Room), 2017

Type of Locality and Type of Housing Unit	كثافة السكن										نوع التجمع ونوع المسكن
	المجموع		+3		2.99 - 2.00		1.99 - 1.00		اقل من 1		
	نسبة	عدد	نسبة	عدد	نسبة	عدد	نسبة	عدد	نسبة	عدد	
	%	No.	%	No.	%	No.	%	No.	%	No.	
<b>Rafah Governorate</b>											محافظة رفح
Villa	100	176	0.0	0	9.1	16	68.2	120	22.7	40	فيلا
House	100	13,678	20.4	2,789	33.7	4,609	36.4	4,979	9.5	1,301	دار
Apartment	100	27,440	11.7	3,207	28.0	7,681	46.8	12,840	13.5	3,712	شقة
Independent Room	100	285	59.6	170	20.7	59	19.6	56	0.0	0	غرفة مستقلة
Others*	100	169	39.1	66	27.8	47	27.2	46	5.9	10	أخرى*
<b>Total</b>	<b>100</b>	<b>41,748</b>	<b>14.9</b>	<b>6,232</b>	<b>29.7</b>	<b>12,412</b>	<b>43.2</b>	<b>18,041</b>	<b>12.1</b>	<b>5,063</b>	المجموع
<b>Urban</b>											حضر
Villa	100	176	0.0	0	9.1	16	68.2	120	22.7	40	فيلا
House	100	11,265	19.9	2,241	33.6	3,789	37.0	4,172	9.4	1,063	دار
Apartment	100	23,401	10.3	2,414	27.6	6,459	48.0	11,232	14.1	3,296	شقة
Independent Room	100	242	59.5	144	21.5	52	19.0	46	0.0	0	غرفة مستقلة
Others*	100	169	39.1	66	27.8	47	27.2	46	5.9	10	أخرى*
<b>Total</b>	<b>100</b>	<b>35,253</b>	<b>13.8</b>	<b>4,865</b>	<b>29.4</b>	<b>10,363</b>	<b>44.3</b>	<b>15,616</b>	<b>12.5</b>	<b>4,409</b>	المجموع

جدول 33 (تابع): الأسر في محافظة رفح حسب نوع التجمع ونوع المسكن وكثافة السكن (عدد الافراد في الغرفة)، 2017

Table 33 (Cont.): Households in Rafah Governorate by Type of Locality, Type of Housing Unit and Housing Density (Number of Persons Per Room), 2017

Type of Locality and Type of Housing Unit	كثافة السكن										نوع التجمع ونوع المسكن
	المجموع Total		+3		2.99 - 2.00		1.99 - 1.00		اقل من 1 Less Than 1		
	نسبة %	عدد No.	نسبة %	عدد No.	نسبة %	عدد No.	نسبة %	عدد No.	نسبة %	عدد No.	
<b>Camps</b>											مخيمات
Villa	0	0	0.0	0	0.0	0	0.0	0	0.0	0	فيلا
House	100	2,413	22.7	548	34.0	820	33.4	807	9.9	238	دار
Apartment	100	4,039	19.6	793	30.3	1,222	39.8	1,608	10.3	416	شقة
Independent Room	100	43	60.5	26	16.3	7	23.3	10	0.0	0	غرفة مستقلة
Others*	0	0	0.0	0	0.0	0	0.0	0	0.0	0	أخرى*
<b>Total</b>	<b>100</b>	<b>6,495</b>	<b>21.0</b>	<b>1,367</b>	<b>31.5</b>	<b>2,049</b>	<b>37.3</b>	<b>2,425</b>	<b>10.1</b>	<b>654</b>	<b>المجموع</b>

\* Others include: Tent, Marginal and Caravan\ Barracks.

\* أخرى تشمل: خيمة، براكية/كرفان/ بركنس.

جدول 34: الأسر في محافظة رفح حسب نوع التجمع والمصدر الرئيسي للطاقة المستخدمة في الطبخ، 2017

Table 34: Households in Rafah Governorate by Type of Locality and Main Source of Energy for Cooking, 2017

Type of Locality	المجموع Total	المصدر الرئيسي للطاقة المستخدمة في الطبخ Main Source of Energy for Cooking					نوع التجمع
		أخرى Other	حطب Wood	كهرباء Electricity	كاز Kerosene	غاز Gas	
Rafah Governorate	41,748	30	116	54	25	41,523	محافظة رفح
Urban	35,253	21	113	45	21	35,053	حضر
Camps	6,495	9	3	9	4	6,470	مخيمات

جدول 35: الأسر في محافظة رفح حسب نوع التجمع والمصدر الرئيسي للطاقة المستخدمة في التدفئة، 2017

Table 35: Households in Rafah Governorate by Type of Locality and Main Source of Energy for Heating, 2017

Type of Locality	المجموع Total	المصدر الرئيسي للطاقة المستخدمة في التدفئة Main Source of Energy for Heating								نوع التجمع
		أخرى Other	سولار Diesel	فحم Coal	حطب Wood	كهرباء Electricity	كاز Kerosene	غاز Gas	لا يوجد No Heating	
Rafah Governorate	41,748	695	2	501	6,608	11,637	43	443	21,819	محافظة رفح
Urban	35,253	664	1	430	6,077	9,637	37	405	18,002	حضر
Camps	6,495	31	1	71	531	2,000	6	38	3,817	مخيمات

جدول 36: الأسر في محافظة رفح التي يتوفر لديها سلع معمرة حسب السلعة ونوع التجمع، 2017

Table 36: Households in Rafah Governorate Which Have Durable Goods by Good and Type of Locality, 2017

Durable Goods	نوع التجمع		محافظة رفح Rafah Governorate	سلع معمرة
	مخيمات Camps	حضر Urban		
Private Car	163	2,227	2,390	سيارة خصوصية
Gas Cooker/ Electricity	6,485	35,197	41,682	طباخ غاز/ كهرباء
Refrigerator	6,331	34,621	40,952	ثلاجة كهربائية
Freezer	274	2,681	2,955	فريزر
Vacuum Cleaner	264	3,508	3,772	مكنسة كهربائية
Microwave	642	4,218	4,860	ميكرويف
Washing Machine	6,179	33,289	39,468	غسالة ملابس
Tumble Drier	33	640	673	نشافة
Dish Washer	9	175	184	جلاية
Filter	143	1,648	1,791	منقي المياه
Fan	5,326	27,176	32,502	مروحة كهربائية
Air Conditioner	116	1,392	1,508	مكيف
Central Conditioner	11	78	89	تكييف مركزي
Central Heating	5	58	63	تدفئة مركزية
Solar Boiler	1,793	14,615	16,408	سخان شمسي
Home Library	275	2,171	2,446	مكتبة منزلية

جدول 37: الأسر في محافظة رفح التي يتوفر لديها وسائل تكنولوجيا المعلومات حسب وسيلة تكنولوجيا المعلومات ونوع التجمع، 2017

**Table 37: Households in Rafah Governorate Which Have Information Technology Tools by Information Technology Tools and Type of Locality, 2017**

Information Technology Tool	Type of Locality		محافظة رفح Rafah Governorate	وسيلة تكنولوجيا المعلومات
	مخيمات Camps	حضر Urban		
TV/ LCD/ LED/ S-D screen	1,820	11,379	<b>13,199</b>	تلفزيون شاشة
T.V	4,216	22,692	<b>26,908</b>	تلفزيون عادي
Satellite/ Dish	5,365	31,084	<b>36,449</b>	صحن لاقط
Telephone Line	1,551	7,637	<b>9,188</b>	خط هاتف
Palestinian Internet	1,437	8,779	<b>10,216</b>	خط إنترنت فلسطيني
Israeli Internet	4	86	<b>90</b>	خط إنترنت اسرائيلي
Palestinian Mobile	6,240	33,740	<b>39,980</b>	خطوط نقال فلسطينية
Israeli Mobile	8	128	<b>136</b>	خطوط نقال اسرائيلية
Computer	533	3,896	<b>4,429</b>	أجهزة الحاسوب
Laptop	1,195	7,100	<b>8,295</b>	أجهزة اللاب توب
IPAD/ Tablet	827	4,762	<b>5,589</b>	أجهزة التابلت و IPad
Smart phone	4,765	26,064	<b>30,829</b>	أجهزة الهواتف الذكية
Family members who use computers	4,702	24,493	<b>29,195</b>	أفراد الأسرة الذين يستخدمون الحاسوب

جدول 38: الأسر في محافظة رفح حسب عدد وسائل تكنولوجيا المعلومات المتوفرة ونوع التجمع، 2017

Table 38: Households in Rafah Governorate by Number of IT Tools Available and Type of Locality, 2017

Number of IT Tools Available	Type of Locality		محافظة رفح Rafah Governorate	عدد وسائل تكنولوجيا المعلومات المتوفرة
	مخيمات Camps	حضر Urban		
Palestinian Internet				
0	5,058	26,474	31,532	خط انترنت فلسطيني 0
1	1,435	8,769	10,204	1
2	2	9	11	2
3+	0	1	1	+3
<b>Total</b>	<b>6,495</b>	<b>35,253</b>	<b>41,748</b>	<b>المجموع</b>
Israeli Internet				
0	6,491	35,167	41,658	خط انترنت اسرائيلي 0
1	4	82	86	1
2	0	2	2	2
3+	0	2	2	+3
<b>Total</b>	<b>6,495</b>	<b>35,253</b>	<b>41,748</b>	<b>المجموع</b>
Palestinian Mobile				
0	255	1,513	1,768	خطوط نقال فلسطينية 0
1	1,209	5,836	7,045	1
2	2,855	17,134	19,989	2
3+	2,176	10,770	12,946	+3
<b>Total</b>	<b>6,495</b>	<b>35,253</b>	<b>41,748</b>	<b>المجموع</b>



جدول 38 (تابع): الاسر في محافظة رفح حسب عدد وسائل تكنولوجيا المعلومات المتوفرة ونوع التجمع، 2017

Table 38 (Cont.): Households in Rafah Governorate by Number of IT Tools Available and Type of Locality, 2017

Number of IT Tools Available	Type of Locality		محافظة رفح Rafah Governorate	عدد وسائل تكنولوجيا المعلومات المتوفرة
	مخيمات Camps	حضر Urban		
Israeli Mobile				خطوط نقال اسرائيلية
0	6,487	35,125	41,612	0
1	1	57	58	1
2	2	34	36	2
3+	5	37	42	+3
<b>Total</b>	<b>6,495</b>	<b>35,253</b>	<b>41,748</b>	<b>المجموع</b>
Computer				أجهزة الحاسوب
0	5,962	31,357	37,319	0
1	513	3,734	4,247	1
2	11	74	85	2
3+	9	88	97	+3
<b>Total</b>	<b>6,495</b>	<b>35,253</b>	<b>41,748</b>	<b>المجموع</b>
Laptop				أجهزة اللاب توب
0	5,300	28,153	33,453	0
1	1,139	6,697	7,836	1
2	49	334	383	2
3+	7	69	76	+3
<b>Total</b>	<b>6,495</b>	<b>35,253</b>	<b>41,748</b>	<b>المجموع</b>

جدول 38 (تابع): الاسر في محافظة رفح حسب عدد وسائل تكنولوجيا المعلومات المتوفرة ونوع التجمع، 2017

Table 38 (Cont.): Households in Rafah Governorate by Number of IT Tools Available and Type of Locality, 2017

Number of IT Tools Available	Type of Locality		محافظة رفح Rafah Governorate	عدد وسائل تكنولوجيا المعلومات المتوفرة
	مخيمات Camps	حضر Urban		
IPAD/ Tablet				أجهزة التابلت و iPad
0	5,668	30,491	36,159	0
1	742	4,251	4,993	1
2	65	400	465	2
3+	20	111	131	+3
<b>Total</b>	<b>6,495</b>	<b>35,253</b>	<b>41,748</b>	<b>المجموع</b>
Smart phone				أجهزة هواتف ذكية
0	1,730	9,189	10,919	0
1	1,821	9,408	11,229	1
2	1,965	11,564	13,529	2
3+	979	5,092	6,071	+3
<b>Total</b>	<b>6,495</b>	<b>35,253</b>	<b>41,748</b>	<b>المجموع</b>
Family members who use computers				أفراد الأسرة الذين يستخدمون الحاسوب
0	1,793	10,760	12,553	0
1	635	4,007	4,642	1
2	1,991	10,223	12,214	2
3+	2,076	10,263	12,339	+3
<b>Total</b>	<b>6,495</b>	<b>35,253</b>	<b>41,748</b>	<b>المجموع</b>

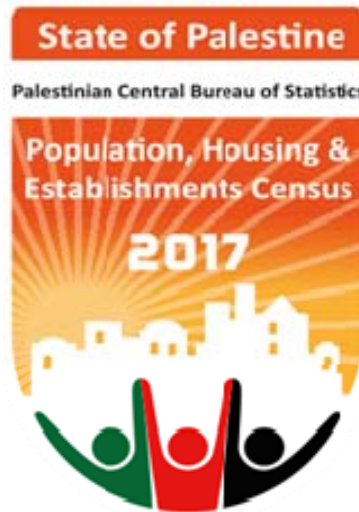
جدول 39: المساكن المأهولة في محافظة رفح حسب نوع التجمع والطريقة المستخدمة للتخلص من النفايات المنزلية، 2017

Table 39: Occupied Housing Units in Rafah Governorate by Type of Locality and Methods of Solid Waste Disposal, 2017

Type of Locality	المجموع Total	الطريقة المستخدمة للتخلص من النفايات المنزلية Methods of Solid Waste Disposal				نوع التجمع
		أخرى Other	القاؤها بشكل عشوائي Thrown Randomly	حرقها Burned	القاؤها في أقرب حاوية Throwing it in the Nearest Container	
Rafah Governorate	41,748	6	256	91	41,395	محافظة رفح
Urban	35,253	6	256	91	34,900	حضر
Camps	6,495	0	0	0	6,495	مخيمات



**State of Palestine**  
**Palestinian Central Bureau of Statistics**  
**Population, Housing and Establishments Census 2017**



**Housing Report**  
**Final Results**  
**Rafah Governorate**



January, 2020

PAGE NUMBERS OF ENGLISH TEXT ARE PRINTED IN SQUARE BRACKETS.  
TABLES ARE PRINTED IN ARABIC FORMAT (FROM RIGHT TO LEFT).



© January, 2020  
All rights reserved

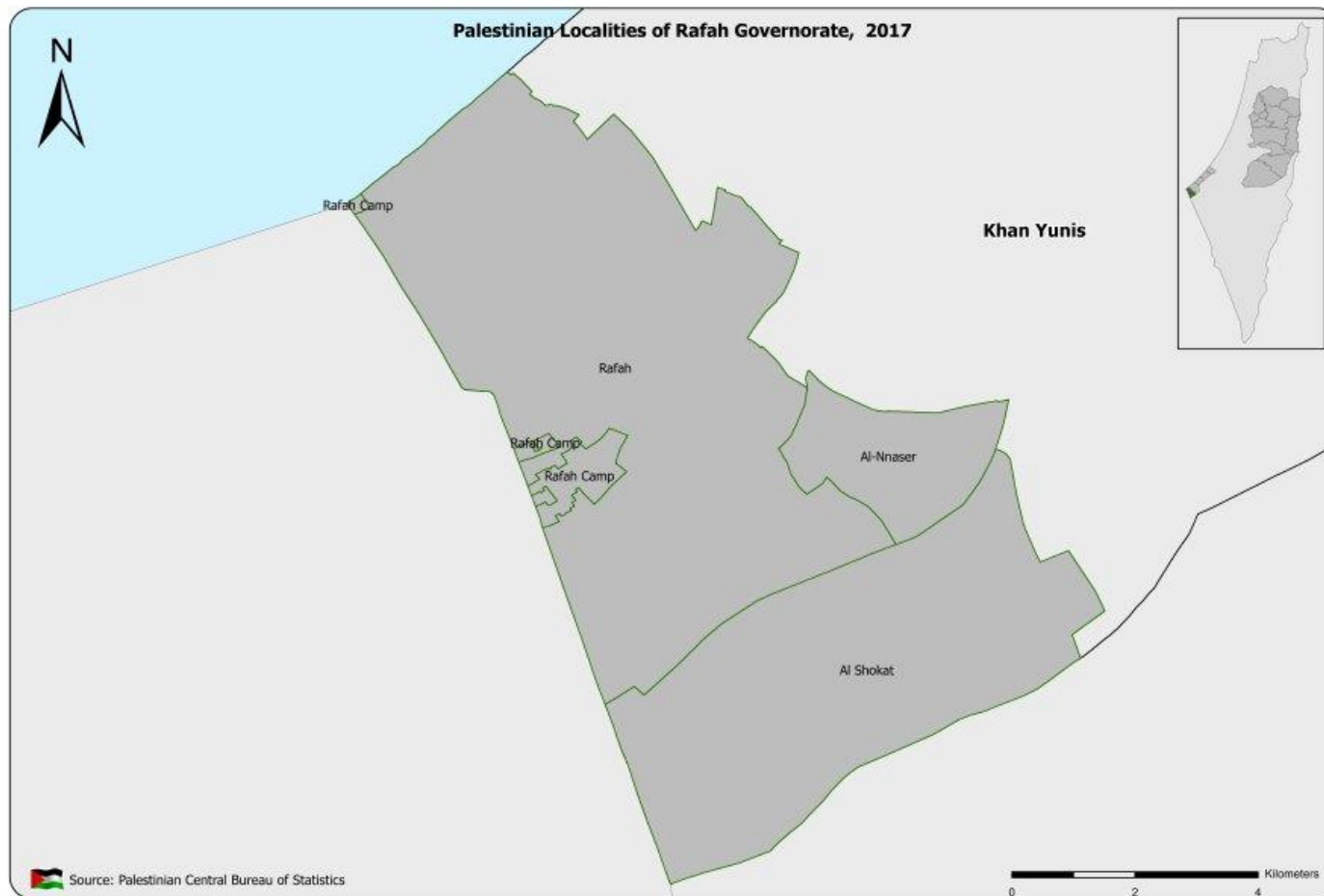
**Citation:**

**Palestinian Central Bureau of Statistics, 2020.** *Population, Housing and Establishments Census 2017: Housing Report – Final Results- Rafah Governorate.*  
Ramallah - Palestine.

All correspondence should be directed to:  
**Palestinian Central Bureau of Statistics**  
**P. O. Box 1647,** Ramallah – Palestine.  
Tel: (970/972) 2 2982700  
Fax: (970/972) 2 2982710  
Toll Free:1800300300  
E-Mail :diwan@pcbs.gov.ps  
Website: <http://www.pcbs.gov.ps>

**Reference ID: 2509**

**Printing of this report was funded by the People's Republic of China**





## **Acknowledgment**

The Palestinian Central Bureau of Statistics wishes to express its gratitude to all of the Palestinian people, who contributed to the success of the Population, Housing and Establishments Census, 2017. PCBS commends their full cooperation in delivering the information and data needed. PCBS would like also to thank its unknown soldiers – the staff – for their dedication and devoted and exceptional efforts in all phases of the Census. PCBS further expresses special thanks to the efforts of the President and members of the Central Operations Room, president and members of the Census Executive Committee, District Operations Rooms and Governorates' Census Managers and their assistants, support staff, media coordinators, field supervisors, crew leaders and enumerators. PCBS thanks all of the committees and teams of the Census.

Moreover, PCBS expresses special gratitude and appreciation to the political leadership, represented by His Excellency, President Mahmoud Abbas – Abu Mazen, and the Palestinian government, represented by His Excellency, Dr. Rami Al-Hamdallah, the Prime Minister for their full support to the project.

The 2017 Population, Housing and Establishments Census was implemented by a technical team from the Palestinian Central Bureau of Statistics, with funding from the Palestinian government, the Norwegian Representative Office to the State of Palestine, the Swiss Development Cooperation Agency (SDC), the Swedish International Development Agency (SIDA), the Netherlands Representative Office, Deutsche Gesellschaft für Internationale Zusammenarbeit (GIZ) GmbH, the European Union – European Commission as well as United Nations Population Fund (UNFPA), United Nations Development Programme (UNDP), the Spanish Agency for International Development Cooperation (AECID), the Japanese Government, the Italian Cooperation (AICS), (UNICEF), Save the Children, Palestine for Development Foundation, and (UNWOMEN). PCBS expresses its deepest gratitude and appreciation for their generous funding to the project.

Special thanks are expressed as well to the Hashemite Kingdom of Jordan, represented by its General Statistics Department for their generous loaning of 7500 tablets to implement the census.

The Census is a national project that benefited from support and contribution of all ministries, official, private and civil society organizations. It also received help from universities, local government units including village councils and municipalities, and the Central Elections Commission, which provided premises and offices as well as training halls. Furthermore, the public and private audio-visual and printed media, as well as the PalTel, Jawwal and Ooredoo Companies who contributed in the media campaign at all stages. Additional contribution was received from chieftains and families as well as opinion leaders, who helped overcome obstacles. We cannot forget the prominent role played by governors who followed the project step by step since the outset. They also contributed to solving problems, which facilitated success. Many regional and international organizations also provided highly appreciated support.





## **Work Team**

- **Report Preparation**

Ruba Qubbaj

- **Maps Design**

Imtithal Al Shuaibi

- **Dissemination Standards**

Hanan Janajreh

- **Preliminary Review**

Omayma AL-Ahmad

Maher Sbieh

Rania Abu Ghaboush

- **Final Review**

Inaya Zidan

- **Overall Supervision**

Dr. Ola Awad

President of PCBS/ National Director of Census



## Notice For Users

- All Palestinian localities were classified as Urban, Rural, and Camps, based on specific standards adopted by Ministry of Local Government, accordingly, there are no localities in Rafah governorate classified as Rural.
- The percentages in the main findings chapter were calculated on the cases with specified characteristics only.
- Population and Housing data in this report are based on the actually counted population and the occupied housing units with private households and doesn't include the collectives households and the counted population in it.
- In some tables the total of percentages might not add up to 100% due to rounding.
- For more information about the methodology and data quality, please refer to the report titled "Census Final Results- Summary" which is available at:

<http://www.pcbs.gov.ps/Downloads/book2383.pdf>



## Table of Contents

<b>Subject</b>	<b>Page</b>
List of Tables	
Introduction	
Chapter One: <b>Terms, Indicators and Classifications</b>	<b>[19]</b>
1.1 Terms and Indicators	<b>[19]</b>
1.2 Classifications	<b>[25]</b>
Chapter Two: <b>Main Findings</b>	<b>[27]</b>
2.1 The Numbers of Occupied Housing Units	<b>[27]</b>
2.2 Occupied Housing Units by Type of Housing Unit	<b>[27]</b>
2.3 Occupied Housing Units by Tenure of Housing Units	<b>[28]</b>
2.4 Housing Density	<b>[29]</b>
2.5 Main Source of Drinking Water	<b>[29]</b>
2.6 Occupied Housing Units by Connection to the Electricity	<b>[29]</b>
2.7 Occupied Housing Units by Type of Toilet Facility used	<b>[29]</b>
2.8 Availability of Durable Goods and Technology Tools	<b>[30]</b>
<b>Statistical Tables</b>	<b>37</b>



## List of Tables

<b>Table</b>	<b>Page</b>
<b>Table 1:</b> Selected Main Indicators for Housing Conditions in Rafah Governorate by Type of Locality 1997, 2007, 2017	<b>39</b>
<b>Table 2:</b> Occupied Housing Units in Rafah Governorate by Type of Locality and Number of Rooms in Housing Unit, 2017	<b>40</b>
<b>Table 3:</b> Occupied Housing Units and Persons in Rafah Governorate by Type of Locality, Type of Housing Unit and Number of Rooms in Housing Unit, 2017	<b>41</b>
<b>Table 4:</b> Occupied Housing Units in Rafah Governorate by Type of Locality and Number of Bedrooms in Housing Unit, 2017	<b>44</b>
<b>Table 5:</b> Occupied Housing Units and Persons in Rafah Governorate by Type of Locality, Type of Housing Unit and Number of Bedrooms in Housing Unit, 2017	<b>45</b>
<b>Table 6:</b> Occupied Housing Units and Persons in Rafah Governorate by Type of Locality, Use Improved Drinking Water and Use Improved Sanitation, 2017	<b>48</b>
<b>Table 7:</b> Occupied Housing Units and Persons in Rafah Governorate by Type of Locality and Main Source of Drinking Water to the Household, 2017	<b>49</b>
<b>Table 8:</b> Occupied Housing Units and Persons in Rafah Governorate by Type of Locality, Type of Housing Unit and Main Source of Drinking Water to the Household, 2017	<b>50</b>
<b>Table 9:</b> Occupied Housing Units and Persons in Rafah Governorate by Type of Locality and Connection to Electricity in Housing Unit, 2017	<b>53</b>
<b>Table 10:</b> Occupied Housing Units and Persons in Rafah Governorate by Type of Locality, Type of Housing Unit and Connection to Electricity in Housing Unit, 2017	<b>54</b>
<b>Table 11:</b> Occupied Housing Units and Persons in Rafah Governorate by Type of Locality and Type of Toilet Facility Used by the Household, 2017	<b>57</b>
<b>Table 12:</b> Occupied Housing Units and Persons in Rafah Governorate by Type of Housing Unit, Type of Locality and Type of Toilet facility Used by the household, 2017	<b>58</b>
<b>Table 13:</b> Occupied Housing Units in Rafah Governorate by Type of Locality and Area of Housing Unit, 2017	<b>61</b>
<b>Table 14:</b> Occupied Housing Units and Persons in Rafah Governorate by Type of Locality and Availability of Kitchen in Housing Unit, 2017	<b>62</b>



<b>Table</b>	<b>Page</b>
<b>Table 15:</b> Occupied Housing Units and Persons in Rafah Governorate by Type of Locality, Type of Housing Unit and Availability of Kitchen in Housing Unit, 2017	<b>63</b>
<b>Table 16:</b> Occupied Housing Units and Persons in Rafah Governorate by Type of Locality and Availability of Bathroom in Housing Unit, 2017	<b>66</b>
<b>Table 17:</b> Occupied Housing Units and Persons in Rafah Governorate by Type of Locality, Type of Housing Unit and Availability of Bathroom in Housing Unit, 2017	<b>67</b>
<b>Table 18:</b> Occupied Housing Units and Persons in Rafah Governorate by Type of Locality and Availability of Toilet in Housing Unit, 2017	<b>70</b>
<b>Table 19:</b> Occupied Housing Units and Persons in Rafah Governorate by Type of Locality, Type of Housing Unit and Availability of Toilet in Housing Unit, 2017	<b>71</b>
<b>Table 20:</b> Occupied Housing Units and Persons in Rafah Governorate by Type of Locality and Availability Both of Bathroom and Toilet in Housing Unit, 2017	<b>74</b>
<b>Table 21:</b> Occupied Housing Units and Persons in Rafah Governorate by Type of Locality, Type of Housing Unit and Availability Both of Bathroom and Toilet in Housing Unit, 2017	<b>75</b>
<b>Table 22:</b> Households in Rafah Governorate by Type of Locality, Age, Sex of Head of Household and Type of Housing Unit, 2017	<b>78</b>
<b>Table 23:</b> Households in Rafah Governorate by Type of Locality, Type of Housing Unit, Activity Status and Sex of Head of Household, 2017	<b>81</b>
<b>Table 24:</b> Households in Rafah Governorate by Type of Locality, Tenure of Housing Unit, Activity Status and Sex of Head of Household, 2017	<b>83</b>
<b>Table 25:</b> Occupied Housing Units and Persons in Rafah Governorate by Type of Locality and Tenure of Housing Unit, 2017	<b>85</b>
<b>Table 26:</b> Occupied Housing Units and Persons in Rafah Governorate by Type of Locality, Type of Housing Unit and Tenure of Housing Unit, 2017	<b>86</b>
<b>Table 27:</b> Households in Rafah Governorate by Type of Locality, Type of Housing Unit and Type of Household, 2017	<b>89</b>
<b>Table 28:</b> Households in Rafah Governorate by Type of Locality, Tenure of Housing Unit and Type of Household, 2017	<b>91</b>
<b>Table 29:</b> Households in Rafah Governorate by Type of Locality, Tenure of Housing Unit and Household Size, 2017	<b>93</b>
<b>Table 30:</b> Households in Rafah Governorate by Type of Locality, Number of Rooms in Housing Unit and Household Size, 2017	<b>95</b>

<b>Table</b>	<b>Page</b>
<b>Table 31:</b> Palestinian Households and Persons in Rafah Governorate by Type of Locality, Refugee Status of Head of Household and Number of Rooms in Housing Unit, 2017	<b>96</b>
<b>Table 32:</b> Households in Rafah Governorate by Type of Locality and Housing Density (Number of Persons Per Room), 2017	<b>97</b>
<b>Table 33:</b> Households in Rafah Governorate by Type of Locality, Type of Housing Unit and Housing Density (Number of Persons Per Room), 2017	<b>98</b>
<b>Table 34:</b> Households in Rafah Governorate by Type of Locality and Main Source of Energy for Cooking, 2017	<b>100</b>
<b>Table 35:</b> Households in Rafah Governorate by Type of Locality and Main Source of Energy for Heating, 2017	<b>101</b>
<b>Table 36:</b> Households in Rafah Governorate Which Have Durable Goods by Good and Type of Locality, 2017	<b>102</b>
<b>Table 37:</b> Households in Rafah Governorate Which Have Information Technology Tool by Information Technology Tools and Type of Locality, 2017	<b>103</b>
<b>Table 38:</b> Households in Rafah Governorate by Number of IT Tools Available and Type of Locality, 2017	<b>104</b>
<b>Table 39</b> Occupied Housing Units in Rafah Governorate by Type of Locality and Methods of Solid Waste Disposal, 2017	<b>107</b>



## **Introduction**

The Population, Housing and Establishments Census is a pillar of state building. It is further a legal, developmental and statistical imperative, as prescribed by the General Statistics Law of 2000. It is also a genuine expression of national sovereignty. The State of Palestine is implementing its third census, noting that the first was carried out in 1997 and was followed by a second census in 2007. The present census aims to provide a comprehensive and modern statistical database that creates a digital profile of the Palestinian society in all areas. It additionally fulfills the national needs and in accordance to international recommendations and UN recommendations on the contents of the Census. Consequently, the Census serves as the backbone of planning and developmental policies and strategies formulation.

Most countries implement population censuses once every ten years, as per UN recommendations. Such effort requires a stable and natural environment, which is not available in Palestine because of the procedures of the Israeli occupation and obstacles including the Annexation Wall and settlement expansion. The Wall suffocates those living behind it. On top of this, there are inaccessible military areas not to mention the challenges faced in Jerusalem. On the other hand, there are technological challenges including lack of 3G technology at that time because of the restrictions imposed by the occupation. As a result, the PCBS had to develop a clear comprehensive plan to overcome the challenges and take into account the particularities of the Palestinian context and field difficulties.

The current Census was innovative in its use of modern data collection technology. All phases were implemented using tablets and GIS. Furthermore, special applications were designed for every phase including maps updating, pilot census, delineation, listing and actual population count through to the post enumeration survey. This helped save time and effort in addition to enhancing the quality, harmony of data. Consequently, it became easier to analyze data and reinforce administration and monitoring of fieldwork.

Different crews implemented the census, including managers, assistants, supervisors, crew leaders, enumerators and logistical support teams. They worked day and night to accomplish the census, which generated 11,000 temporary jobs for young graduates in the different phases. They worked for different periods that ranged from one to eight months and received intensive quality training to acquire the necessary skills. This round of census was marked by its fully automated operations including automation of assessment of workers and trainees. This comprised daily tests and final exams. Training halls were equipped with the necessary infrastructure, which saved time and effort needed to select work teams without any human intervention, in compliance with good governance requirements.

The Census is a perfectly national project. Since the outset of preparation and implementation, PCBS initiated ongoing dialogue and consultation with different ministries and official and private organizations as well as civil society organizations. It organized bilateral meetings, symposia and workshops to reach national consensus on the contents of the census. All energies and efforts were employed for its success together with a broad publicity campaign, in coordination with local governmental and non-governmental media outlets. The campaign aimed to raise citizens' awareness of the importance of the census and motivate them to cooperate with its crews. The message of the census reached every house, family and citizen. The entire Palestinian society consolidated efforts and used its human and material resources including premises, offices, training halls, equipment and other resources. The society was also very instrumental in facilitating the work of field teams and solving the

obstacles they faced including non-response. The census was in brief an honorable scene of national belonging to implement the slogan “together, we build our nation”.

As we present to you today the final results of the Census, which were published in a record time, we express our extreme happiness and pride of this achievement. We aspire to optimal investment of its data so as they can be translated into services to citizens. We hope census data will contribute to achieving the vision of the government “citizen first”, as development is not possible without statistics.

**January, 2020**

**Dr. Ola Awad  
President of PCBS  
National Director of Census**

## Chapter One

### Terms, Indicators and Classifications

#### 1.1 Terms and Indicators

The following terms and indicators are defined in accordance with the glossary and guide statistical indicators issued by PCBS and certified on the latest international recommendations in statistics and consistent with international systems.

#### Geographical, Administrative and Statistical Divisions

According to current administrative divisions, Palestine is divided into two geographic regions: the West Bank and Gaza strip Strip.

1. **West Bank** is divided into 11 Governorates (Jenin, Tubas and Northern Valleys, Tulkarm, Nablus, Qalqiliya, Salfit, Ramallah & Al-Bireh, Jericho & Al- Aghwar (Ariha), Jerusalem (Al Quds), Bethlehem (Beit Lahm), and Hebron (Al Khalil)).
2. **Gaza Strip** is divided into 5 Governorates (North Gaza, Gaza, Dier Al Balah, Khan Yunis, Rafah).

#### Locality:

A permanently inhabited place which has an independent municipal administration, or a permanently inhabited separated place not included within the formal boundaries of another locality and not have an independent administrative authority.

#### Type of Locality:

Localities have been divided into three types: Urban, Rural, Camp

1. Urban: Each locality that run by local municipality regardless the population size and other provided services based on Ministry of Local Government criteria.
2. Rural: Each locality that run by local council (not a municipality) and does not meet the definition of urban or camp based on the Ministry of Local Government criteria.
3. Camp: It refers to all localities run by the United Nations Refugees and Work Agency in the Near East (U.N.R.W.A.).

#### Population Census:

The total process of planning, collecting, compiling, evaluating, disseminating, and analyzing demographic, economic and social data at the smallest geographic level pertaining at a specific time, to all persons in a State, and citizens who are temporarily outside the borders of the State.

#### Household:

One person or a group of persons with or without a household relationship, who live in the same housing unit, share meals and make joint provision of food and other essentials of living. In PHC-2017, the household includes:

1. Original members of the household living in the household home on the night of 1<sup>st</sup> December 2017
2. Visitors from outside Palestine who spent the night of 1<sup>st</sup> December 2017 in the household home (relatives or non-relatives)
3. Visitors from the same country (residents of the West Bank and Gaza Strip) (the entire family) if they are spending the period from 01-24 December 2017 with the household.
4. Home servants, drivers, cooks or the like who work for the household and regularly live with it.

5. New-borns who are born before the night of 01 December 2017, who are still alive on the night of 1<sup>st</sup> December 2017, whether they were in the household home or still at hospital.
6. Individuals living with the household and who spent the night of 1<sup>st</sup> December 2017 with the household and passed away after the night of 1<sup>st</sup> December 2017.
7. Individuals living with the household, but who were not present on the night of 1<sup>st</sup> December 2017 with the household; they including the following groups:
  - Individuals who spent the night of 1st December 2017 visiting another household in Palestine.
  - Workers of night shifts in factories, hospitals, airports, crossing points or any other workplace.
  - Household members who spent the night of 1st December 2017 travelling on public roads within Palestine.
  - Fishermen who spent the night of 1st December 2017 on boats and ships in territorial waters.
  - Household members working with security apparatuses wherever they are on the night of 1st December 2017.
  - Household members residing with the household and who happen to be temporarily outside Palestine for a period of less than a year for purpose of work and who return regularly every year; or who are on business, tourism, visits, pilgrimage, umra (semi-pilgrimage, Islamic ritual), treatment or other trips.
  - Patients who spent the night of 1<sup>st</sup> December 2017 in hospitals and their escorts as well as any members who spent the night of 1<sup>st</sup> December 2017 in the detention and arrest centres in police states and the like.
  - Household members who spent the night of 1<sup>st</sup> December 2017 in worship places (like mosques, churches)
  - Household members who usually reside with the household, but were in a hotel inside Palestine on the night of 1<sup>st</sup> December 2017.
  - Students who study abroad regardless of the duration of their absence abroad.
  - Students who study in universities, institutes and other centres inside Palestine regardless of their whereabouts on the night of 1<sup>st</sup> December 2017.
  - Household members detained in Israeli prisons regardless of the duration of their imprisonment/ detention.
  - Household members residing regularly with the household, but who are not present with their family on the night of 1<sup>st</sup> December 2017, regardless of the reason.

**The following categories shall be excluded of the list of household members:**

1. Household members who passed away before the night of 1<sup>st</sup> December 2017.
2. Household members born after the night of 1<sup>st</sup> December 2017.
3. Household members who on the night of 1<sup>st</sup> December 2017 were regular residents of senior people houses, orphanages or public students housing (students who do not have a regular place of residence in Palestine), psychiatric asylums, Palestinian prisons. Residents of such places will be counted in their place of residence.

**The type of households that underwent enumeration may be divided into:**

1. **Private Households:** The households included in the aforementioned definition of the household.
2. **Collective (Institutional Households):** It refers to the households enumerated in the aforementioned collective households.

**Palestinian Household:**

It is the private household whose head holds the Palestinian nationality.

**Types of Private Households:**

1. **A one–person– household:** It is the household comprised of one individual.
2. **Nuclear household:** It is the living household comprised of a couple only; a couple and a son or a daughter (own not adopted son or daughter) or more; or a male head of a household with a son or a daughter or more; or a female head of a household with a son or a daughter or more. It is worthy to note that no other relatives or non – relatives live with this household.
3. **Extended Household:** A household of at least one nuclear household together with other relatives.
4. **Composite Household:** Refers to household consisting of at least one nuclear household with other non-relatives.

**Sex:**

It is classified into male and female.

**Age in Completed Years:**

The completed age in years of the person enumerated, which is the difference between the date of birth and the census reference period.

**Refugee Status:**

This status relates to the Palestinians who were forced to leave their land in Palestine which occupied by Israel in 1948. It applies to their male sons and grandchildren.

1. **Registered Refugees:** It applies to registered refugees holding refugee registration cards issued by UNRWA.
2. **Non-Registered Refugees:** It applies to unregistered refugees who do not hold refugee registration cards issued by UNRWA.
3. **Non-Refugee:** It applies to any Palestinian not categorized under any of the two aforementioned status.

**Employed:**

Persons aged 7 years and over who were work at least one hour during the reference period, or who were not at work during the reference period, but held a job or owned business from which they were temporarily absent (because of illness, vacation, temporarily stoppage, or any other reason). The employed person is normally classified in one of two categories according to the number of weekly work hours, i.e. 1–14 work hours and 15 work hours and above. Also the absence due to sick leave, vacation, temporarily stoppage, or any other reason.

**Labor Force Status:**

A person’s work status in terms of being inside or outside the labor force and also classified as follows:

1. **Employed 1-14 work hours:** Persons aged 7 years and over who were at work for at least one hour or were not at work during the reference week but held a job or owned a business from which they were temporarily absent and usually working hours 1-14 hours per week.
2. **Employed 15-34 work hours:** Persons aged 7 years and over who were at work for at least one hour or were not at work during the reference week but held a job or owned a business from which they were temporarily absent and usually working hours 15-34 hours per week.



3. **Employed 35-45 hours or more:** Persons aged 7 years and over who were at work during the reference week and held a job or owned a business from which they were temporarily absent and usually working hours 35-45 hours per week.
4. **Employed 46 hours or more:** Persons aged 7 years and over who were at work during the reference week and held a job or owned a business from which they were temporarily absent and usually working hours 46 hours or more per week.
5. **Does not work but want to work -Ever employed actively seeking a job during the Last 4 weeks:** Those individuals aged 7 years and over who worked for more than two weeks continuously during the past reference period, i.e. this individual did not work even for one hour during the reference week (last week that precedes the night of reference period), although he wants to work and actively seeking a job during the last 4 weeks preceding the interview, by one method of the following: registration at employment office, or registration at a labor union, or asking friends or relatives, or a personal visit to the premises, or reading the newspaper in order to obtain jobs, or searching for a building or land or machinery or equipment in order to establish a private project or seek financial resources. Note: this category is those who worked in the previous two weeks continuously for the last three years.
6. **Does not work and wants to work – never employed actively seeking a job during the last 4 weeks:** Those individuals aged 7 years and over who did not work at all during the last period, were not absent from a job, were available for work and actively seeking a job during the last 4 weeks preceding the interview, by one method of the following: registration at an employment office, or registration at a labor union, or asking friends or relatives, or a personal visit to the premises, or reading the newspaper in order to obtain jobs, or searching for a building or land or machinery or equipment in order to establish a private project or seek financial resources.

**Does not work and does not want to work:**

Individuals aged 7 years or over for whom the concept of employed or unemployed does not apply, are classified outside the labor force in the sense that this individual did not work even one hour during the reference period, nor is looking for work and does not wish to work and falls under this definition:

7. **Full-time studying / training:** Individuals aged 7 years and above who regularly study in order to obtain a qualified skill and not linked to work during the reference period. It should be noted here that household chores and hobbies are excluded from the concept of employment.
8. **Full-time housekeeping:** females aged 7 years and above not working and not looking for work and not attending regular study and aims to serve the household. This does not include the servicing other households for payment in kind or cash .
9. **Disabled /old age / illness:** An individual aged 7 years and above who cannot do any kind of work due to chronic illness or disability. This category also includes all individuals who are unable to work because of old age.
10. **The existence of income:** If an individual is able to work but does not work and did not wish to work nor look for work because there is revenue or a source of income.
11. **Retirement:** If an individual is able to work but does not work and did not wish to work nor look for work because of his retirement.
12. **Other:** Includes any individual for which all the previously stated did not apply, such as a prisoner, or individual capable of work but not wishing or looking for work and who has no income, such as sons and daughters who are not attending school and do not apply to any situation mentioned previously.

### **Housing Unit:**

A housing unit is a separate and independent place (a building or part of a building) intended for habitation by a single household, or one not intended for habitation but occupied as housing unit by a household at the time of the census. The housing unit may be an occupied or vacant, an occupied non-conventional housing unit or any other place occupied as housing unit by a household at the time of the census. This category includes housing unit of various levels of permanency and acceptability for habitation.

### **Housing Unit type:**

Housing unit type may refer to any of the following:

1. **Villa:** A separately established building that is usually constructed from clean stone. It is constructed for the living of one household and consists of a 2 - suite – single or double or multiple floors connected through internal stairs. One of the suites is constructed as bedrooms whereas the second suite is constructed for reception and involves the kitchen and other related services. In general, the villa is surrounded by a garden regardless of the area of this garden, which is surrounded by boarding wall or fence. Villas normally have roofed parking area (garage). Villas also may include separate small building or extension as part of them.
2. **House:** A building usually established for the residence of one household or more. The house may be comprised of single story or more that is utilized by a single household. Nevertheless, if the house is divided into housing units each of which has its own utilities and occupied by a different household, each housing unit would be classified as an apartment.
3. **Apartment:** It is a part of a building or a house, consisting of one room or more and annexed with kitchen, bathroom and toilet, which are all, closed by external door, leading to the road through a stair way and/or path way. It is prepared usually for one household.
4. **Independent Room:** It is a separate room with no kitchen, bathroom nor toilet, but sharing with other households these basic services, and it is prepared for living.
5. **Tent:** It is made of textile, wool, or hair. It is typically used in the Bedouin Localities.
6. **Marginal\Caravan\Barracks:** It is a separate established building, temporary and unconventional building, It is usually comprised of one or more rooms. The main construction material of the ceiling and the external walls is made of zinc, tibble, reinforced fiber, or building Its ceiling is made of wood or similar materials and the external walls is made of cement bricks and other materials, regardless of their current use and the external walls materials.
7. **Other:** It refers to any type of housing unit other than the aforementioned. Examples of this type include cottages, caves, grottos, and booths occupied by a tenant during the Census.

### **Room:**

The housing unit or part of the housing unit surrounded with walls and has a ceiling, provided that its area is not less than 4m<sup>2</sup>. If the area of the glassy balcony equals or surpasses more than 4m<sup>2</sup> and is used for living purposes, it is considered a room. Likewise, the salon or living room is considered a room. The kitchen, bathroom, paths and toilet are not considered rooms. Areas allocated for animals and poultry along with those used for work purposes only, are not considered rooms.

### **Tenure of the Housing Unit:**

This section refers to the household tenure of the housing unit that could be one of the following categories:

1. **Owned:** This category applies when the household or one of the household members (usually live therein) owns the Housing unit.
2. **Rented Unfurnished:** If the housing unit is rented without furniture and the payment is paid on a monthly or annually base.
3. **Rented Furnished:** If the housing unit is rented with furniture.
4. **Without Payment:** If the housing unit is used without any payments.
5. **For Work:** If the housing unit is offered to the household as a result of working relation with one member of the family or more.
6. **Other:** If the tenure of the house is not mentioned above.

### **Main source of drinking water:**

Is the most commonly used source by the family for drinking; it is one of the following cases:

1. **Piped into dwelling:** Transferring water through the water network into the dwelling (through internal pipe extensions) and connecting it to one or more facilities, for example, in the kitchen and / or bathroom.
2. **Protected dug well/protected spring:** The dug well is a deep hole in the ground that has been drilled or excavated to reach the groundwater, where the water can be extracted from it using a pump or other means. The spring is intended to automatically flow groundwater from the ground and may be in a pit or surface flow. In the two cases, the protected well or spring is a dust-protected well, such as bird droppings, insects and other health contaminants, and is separated from the external contaminants and covered so that no pollutant can enter.
3. **Unprotected dug well/unprotected spring:** It is a well or spring without a cover that prevents the arrival of life or any other contaminants to the water surface, and is more exposed to health contaminants.
4. **Rainwater:** Rainwater collected from rooftops or elsewhere and collected in wells or reservoirs. Groundwater is not considered as a collection water for rain. Therefore, the main source of this water is rainwater. Tanks, artesian wells, springs, public water network.
5. **Tanker truck/cart with small tank:** Means large, small or animal-drawn trucks or any means of transporting water using tanks for the housing unit regardless of where the water is stored in the housing unit.
6. **Bottled water:** Water is bought in sealed bottles or gallons, it is not meant that store the water of the house in bottles or gallons.
7. **Public tap:** A source of water available to the public and is usually located in a public square or public place.
8. **Other:** In case the main source of drinking water other than previous case.

### **Electricity:**

1. **Public Network:** Electrical wiring deployed in residential areas and covering all or most of the households in the locality, particularly through electricity companies or local authorities (municipal or village).
2. **Private Generator:** Device used for electric power generation and supply to housing and owned by the owner of the household or group of individuals.
3. **Not Available:** In the case of lack of means and therefore foregoing electricity.

### **Type of Toilet Facility:**

Types of Toilet Facility used by the household.

1. **Flush to piped sewer system:** a public sewer system designed to remove human waste and wastewater from the housing unit to outside. These include pipes, trenches, pumps and disposal mechanisms.
2. **Flush to septic porous tank:** a hole in the ground for the collection of wastewater, and its walls have holes or openings that enable it to leak water to the surrounding land.
3. **Flush to septic tight tank:** a hole in the ground for the purpose of collection of wastewater, and its walls have are tight so that wastewater is not allowed to leak to the surrounding land.
4. **Flush to open drain:** It is the connection of housing unit drains with an area outside the home and not to a public network or a hole (e.g. in the valley.)
5. **no facility/bush/field:** no toilet in the housing unit.
6. **Others:** If the type of toilet used by household members other than the mentioned.

### **1.2 Classifications**

Classifications used in the process of collection and processing of statistical data adopted by PCBS, According to international standards and with the Palestinian privacy.

1. Palestinian Localities Guidance, 2017



## Chapter Two

### Main Findings

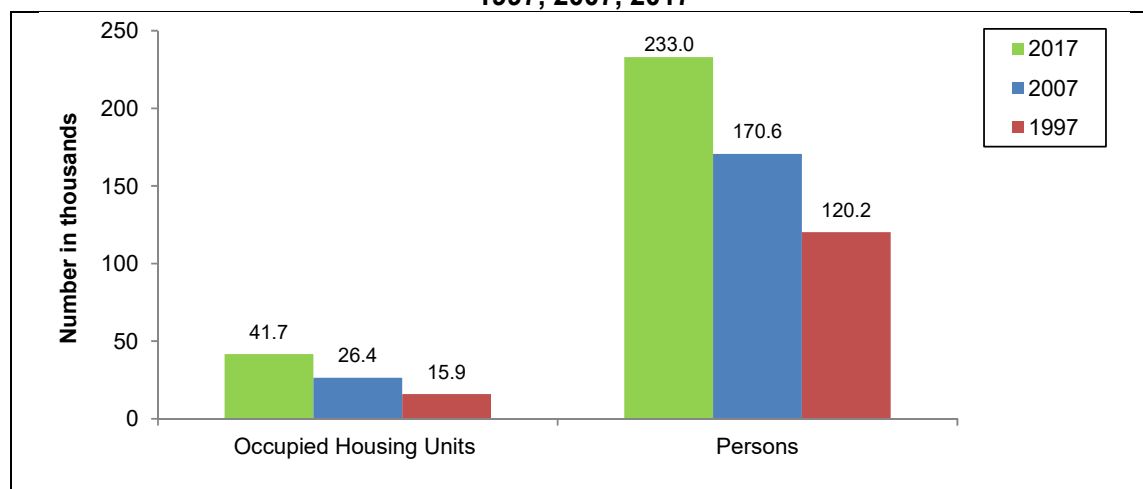
This chapter presents the main results for key indicators of Housing conditions in Rafah Governorate, based on the Population Housing and Establishment Census which was carried out during the period (1/12/2017-24/12/2017).

#### 2.1 The Numbers of Occupied Housing Units

Census data showed that the number of occupied housing units in Rafah Governorate is 41,748, (12.5% of the Gaza Strip housing units). This percentage was 84.4% in urban, and 15.6% in camp. (see table 2). The percentage increase of the number of occupied housing 58.2% in comparison with the 2007 Census.

Data also showed that number of persons in occupied housing units totals 232,966 with an increase of 36.5% compared with 2007 census. (see table 5).

**Number of Occupied Housing Units and Persons in Rafah Governorate for the Years 1997, 2007, 2017**

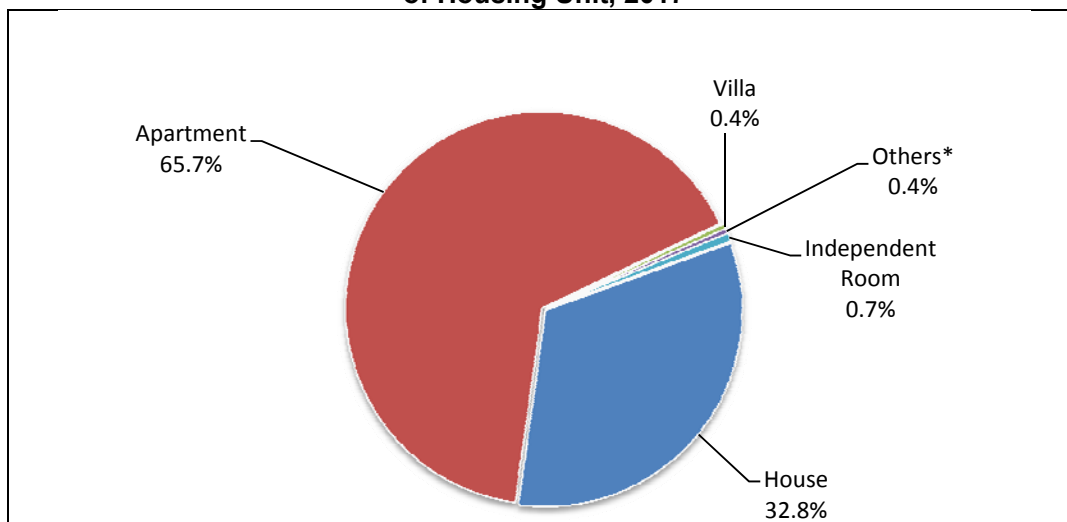


#### 2.2 Occupied Housing Units by Type of Housing Unit

**66% of Occupied Housing Units are Classified as Apartments**

The census results showed that; 13,678 of occupied housing units are houses (32.8% of the total number of occupied housing units), 27,440 of occupied housing units classified as apartments; (65.7%), and 176 of occupied housing units classified as villas; (0.4%). (see table 3).

### Percentage Distribution of Occupied Housing Units in Rafah Governorate by Type of Housing Unit, 2017



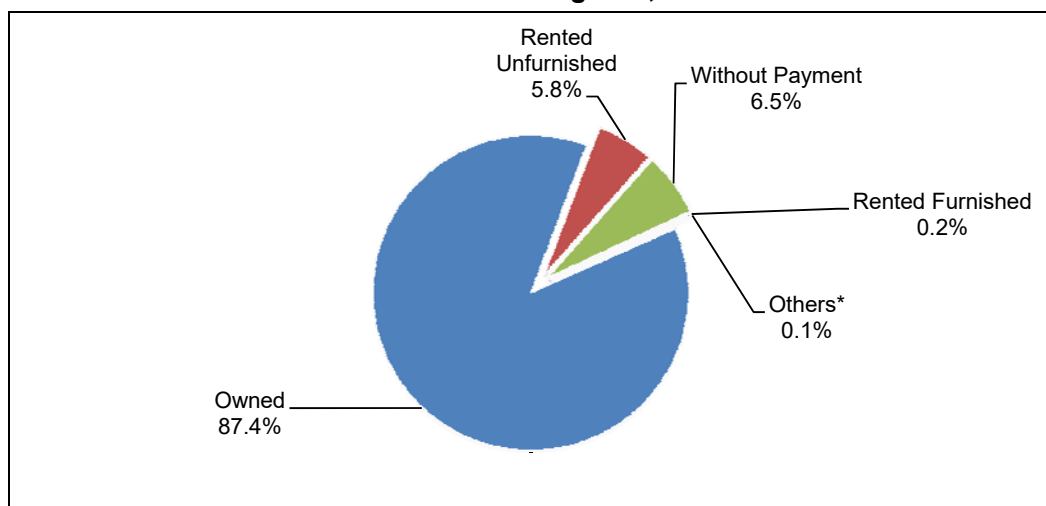
\* Others include (Tent, Marginal\Caravan\ Barracks and Others)

### 2.3 Occupied Housing Units by Tenure of Housing Unit

**87% of Occupied Housing Units Owned by of the Household**

The Census finding showed that the majority of 36,481 of the occupied housing units in Rafah Governorate are owned by one of the household’s members. This constitutes 87.4% of the total number of the occupied housing units. On the other hand, the unfurnished rented occupied housing units constitute 5.8% or 2,423 of the occupied housing units. (see table 25).

### Percentage Distribution of Occupied Housing Units in Rafah Governorate by Tenure of Housing Unit, 2017



\* Others include (For Work and Others)

## 2.4 Housing Density

### Camp has the Highest Housing Density

Average housing density (number of persons per room) in Rafah Governorate and in urban are 1.7 person per room, and 1.9 person per room in the camp. The results also indicated that 14.9% of the households live in housing units with housing density 3 persons and more per room; this percentage was 13.8% in urban compared to 21.0% in the camp. (see table 32).

## 2.5 Main Source of Drinking Water

### 9% of Households Use Improved Drinking Water Source

The results showed that the piped into dwelling are the main source of drinking water for 2,219 households; distributed in urban and camp respectively as follows 1,831, 388 (see table 7).

8.8% of households use an improved drinking water source (piped into dwelling, protected dug well/ protected spring, rainwater, bottled water and public tap), 7.6% in urban, and 14.9% in the camp. (see table 6).

### Occupied Housing Units in Rafah Governorate by Main Source of Drinking Water, 2017

Main Source of Drinking	Occupied Housing Units
Tanker Truck/Cart With Small Tank	37,943
Piped Into Dwelling	2,219
Public Tap	1,155
Protected Dug well/Protected Spring	178
Others	124
Bottled Water	75
Rainwater	28
Unprotected Dug well/Unprotected Spring	26

## 2.6 Occupied Housing Units by Connection to the Electricity

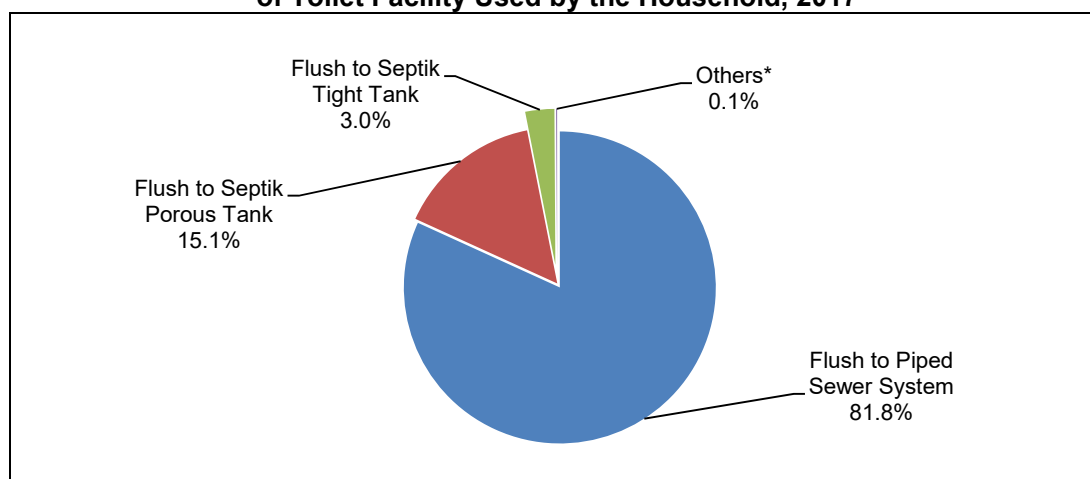
The Census findings showed that the majority of the occupied housing units in Rafah Governorate are supplied with electricity from the electricity network at 99.9% of the occupied housing units totaling 41,712 housing unit. The housing units using electricity generators is 13 housing unit. On the other hand 23 occupied housing units are not connected to the electricity network. (see table 9).

## 2.7 Occupied Housing Units by Type of Toilet Facility Used

Findings showed that the percentage of occupied housing units in Rafah Governorate which are connected to piped sewer system is 81.8%. The percentage of occupied housing units which connected to septic porous tank or septic tight tank is 18.1% and the percentage of occupied housing units that are connected to flush open drain or with no facility/bush/field is 0.1%. (see table 11).



### Percentage Distribution of Occupied Housing Units in Rafah Governorate by Type of Toilet Facility Used by the Household, 2017



\* Others include (flush to open drain, no facility/bush/field and others)

## 2.8 Availability of Durable Goods and Technology Tools

**The Availability of Durable Goods and Technology Tools were the Lowest at the Households living in the Camp**

According to the Census findings, gas/electric cookers, refrigerators, washing machines, and satellite dishes are available to most households in Rafah Governorate.

Additionally, the results showed that; 5.7% of households in Rafah Governorate have a private car, with clear variation between urban, and camp (6.3%, 2.5% respectively). As for households have TV/ LCD/ LED/ S-D screen results showed that 31.6%, of households have such goods, of which 32.3% in urban, and 28.0% in camp. (see tables 36, 37).