



# دولة فلسطين الجهاز المركزي للإحصاء الفلسطيني

الفلسطينيون في نهاية عام 2020



## تم إعداد هذا التقرير حسب الإجراءات المعيارية المحددة في ميثاق الممارسات لإحصاءات الرسمية الفلسطينية 2006



© ربيع ثاني، 1442هـ - كانون أول، 2020.  
جميع الحقوق محفوظة.

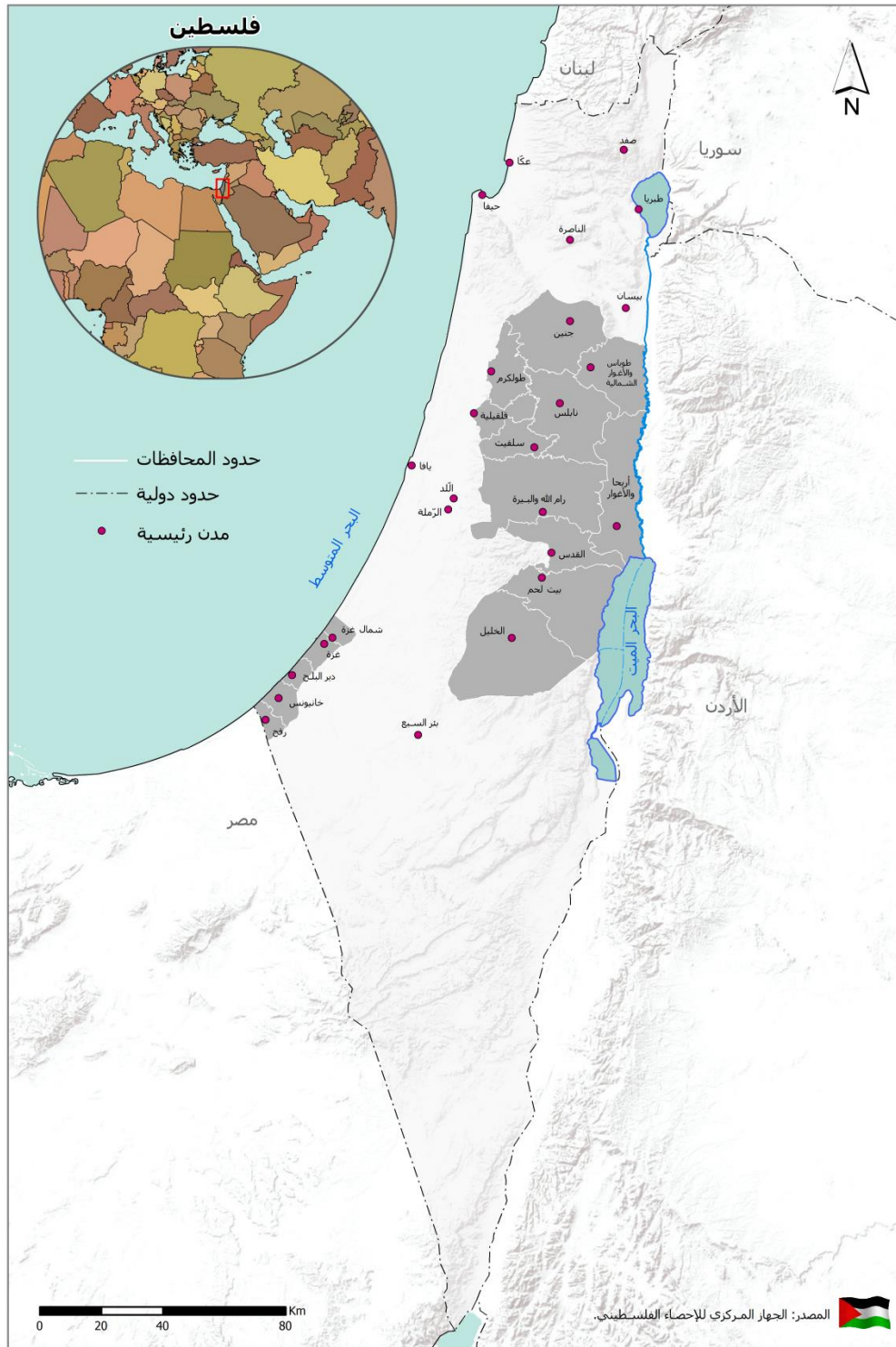
في حالة الاقتباس، يرجى الإشارة إلى هذه المطبوعة كالتالي:

الجهاز المركزي للإحصاء الفلسطيني، 2020 . الفلسطينيين في نهاية عام 2020. رام الله - فلسطين.



الرقم المرجعي: 2546

جميع المراسلات توجه إلى:  
الجهاز المركزي للإحصاء الفلسطيني  
ص.ب. 1647، رام الله - فلسطين  
هاتف: 2 2982700 (970/972)  
فاكس: 2 2982710 (970/972)  
الرقم المجاني: 1800300300  
بريد إلكتروني: diwan@pcbs.gov.ps  
صفحة إلكترونية: http://www.pcbs.gov.ps





## شكر وتقدير

يتقدم الجهاز المركزي للإحصاء الفلسطيني بالشكر والتقدير إلى كل من ساهم في إعداد هذا التقرير، لما أبدوه من حرص منقطع النظير أثناء تأدية واجبهم.

لقد تم إعداد تقرير الفلسطينيين نهاية عام 2020 بقيادة فريق فني من الجهاز المركزي للإحصاء الفلسطيني، وبدعم مالي مشترك بين كل من دولة فلسطين ومجموعة التمويل الرئيسية للجهاز (CFG) لعام 2020 ممثلة بمكتب الممثلة النرويجية لدى دولة فلسطين.

يتقدم الجهاز المركزي للإحصاء الفلسطيني بجزيل الشكر والتقدير إلى أعضاء مجموعة التمويل الرئيسية للجهاز (CFG) على مساهمتهم القيمة في إعداد هذا التقرير.



## فريق العمل

- إعداد التقرير

حاتم قرارية

- تدقيق معايير النشر

حنان جناجره

- المراجعة الأولية

هناء البخاري

محمد الدريدي

- المراجعة النهائية

خالد ابو خالد

عنايه زيدان

- الإشراف العام

د. علا عوض

رئيسة الجهاز





## قائمة المحتويات

| الصفحة | الموضوع                                                   |
|--------|-----------------------------------------------------------|
|        | المقدمة                                                   |
|        | ملخص تنفيذي                                               |
| 15     | منهجية التقرير: الفصل الأول:                              |
| 19     | الفلسطينيون في الشتات وفي فلسطين التاريخية: الفصل الثاني: |
| 23     | الفلسطينيون في دولة فلسطين: الفصل الثالث:                 |
| 29     | الفلسطينيون في ظل جائحة كورونا: الفصل الرابع:             |
| 33     | المفاهيم والمصطلحات: الفصل الخامس:                        |
| 35     | المراجع                                                   |
| 37     | الجداول                                                   |



## المقدمة

يحتل الموضوع الديمغرافي موقعا مهما في التنمية والتخطيط لدى كافة الدول والمجتمعات على الصعد السياسية والاجتماعية والاقتصادية. في الحالة الفلسطينية تتخذ الديمغرافيا مكانة خاصة حيث يشكل البعد السكاني احد المحددات الاساسية في خيارات الشعب الفلسطيني في التنمية الشاملة والتطوير الاقتصادي، لا سيما في ضوء محدودية المصادر الطبيعية والخيارات السياسية. في ذات السياق يأتي اهتمام الجهاز المركزي للإحصاء الفلسطيني بإعداد هذا التقرير الذي يوفر قاعدة البيانات التي يتوجب ان تكون المنطلق الاساسي نحو بناء سياسة سكانية فلسطينية.

يحتوي هذا التقرير على أحدث الإحصاءات الرسمية حول الفلسطينيين في كافة مواقع تواجدهم، وذلك بعرض أهم المؤشرات الإحصائية حول عدد الفلسطينيين في جميع أنحاء العالم، بما في ذلك السمات الديمغرافية. يستند إعداد التقرير على البيانات المتوفرة لدى الجهاز من عدة مصادر منها، التعدادات والمسوح التي نفذها الجهاز، والسجلات الإدارية الخاصة بالوزارات والمؤسسات الفلسطينية ذات العلاقة.

يتضمن التقرير تقديرات حديثة لأعداد الفلسطينيين في الشتات وأراضي 1948 وأهم سماتهم الديمغرافية، كما يعرض تقديرات حديثة لأعداد الفلسطينيين في كل من الضفة الغربية وقطاع غزة وفق آخر المعطيات المتوفرة، بالإضافة للعديد من السمات الديمغرافية الخاصة بالفلسطينيين في دولة فلسطين ووضع الفلسطينيين في ظل جائحة كورونا.

جدير بالذكر أن توفير بيانات شاملة حول أعداد الفلسطينيين وسماتهم تعتبر من القضايا الشائكة والمعقدة، وذلك لأسباب موضوعية تتعلق بمصادر البيانات وحالة الاندماج التي يعيشها جزء من الفلسطينيين في بعض الدول المضيفة مما يسبب صعوبة الحصول على بيانات خاصة بالفلسطينيين وحدهم.

رغم الاستفادة من قواعد البيانات التي توفرها وكالة الغوث الدولية (الاونروا) حول السكان الفلسطينيين في مواقع عملها الأساسية (خارج دولة فلسطين) التي تشمل الأردن وسوريا ولبنان، إلا أنها تبقى منقوصة حيث إشكالات تسجيل اللاجئين كما أن تواجد الفلسطينيين في الخارج لا يقتصر على اللاجئين فقط.

يأتي هذا التقرير بعد أكثر من خمس عقود لاحتلال الضفة الغربية وقطاع غزة، وبعد أكثر من سبع عقود من النكبة وتشريد الفلسطينيين في شتى بقاع الأرض ليشكل محاولة جادة من الجهاز المركزي للإحصاء الفلسطيني لوضع القارئ والمخطط وامتخذ القرار في الصورة الإجمالية لأعداد الفلسطينيين وأهم سماتهم الديمغرافية. نأمل أن يجد المستفيدون من هذا التقرير ما يساعدهم في عمليات التخطيط والتنمية نحو الدولة الفلسطينية المستقلة وعاصمتها القدس الشريف وعودة اللاجئين إلى ديارهم.

ونسأل الله أن يتكامل عملنا بالنجاح،،،

د. علا عوض

رئيسة الجهاز

كانون أول، 2020



## ملخص تنفيذي

- يقدر عدد الفلسطينيين في العالم نهاية عام 2020 بحوالي 13.7 مليون فلسطيني، منهم حوالي 5.2 مليون في دولة فلسطين أي ما نسبته 37.7% من إجمالي عدد الفلسطينيين في العالم.
- من المتوقع أن يتساوى عدد السكان الفلسطينيين والاسرائيليين في فلسطين التاريخية مع نهاية عام 2022، حيث سيصل عدد كل منهم حوالي 7.1 مليون.
- تظهر البيانات المتوفرة حول الفلسطينيين المقيمين في لبنان لعام 2017 أن نسبة الأفراد دون الخامسة عشرة من العمر بلغت حوالي 29% في حين بلغت نسبة الذين تبلغ أعمارهم (65 سنة فأكثر) 6.4%، كما بلغ معدل الخصوبة الكلية للنساء الفلسطينيات في المخيمات والتجمعات الفلسطينية في لبنان 2.7 مولوداً لكل امرأة، كما أشارت البيانات إلى أن متوسط حجم الأسرة الفلسطينية بلغ 4 أفراد خلال العام 2017.
- تظهر البيانات المتوفرة حول الفلسطينيين المقيمين في أراضي 1948 أن نسبة الأفراد الذكور دون الخامسة عشرة من العمر نهاية عام 2019 بلغت 32.4% مقابل 31.4% للإناث في الوقت الذي بلغت فيه نسبة الأفراد الذكور الذين أعمارهم (65 سنة فأكثر) 4.5% والإناث 5.4%، كما بلغ معدل الخصوبة الكلية في أراضي 1948 للنساء الفلسطينيات 3.2 مولوداً لكل امرأة في العام 2019، كما أشارت البيانات إلى أن متوسط حجم الأسرة الفلسطينية بلغ 4.4 فرد خلال العام 2019.
- يتوزع الفلسطينيون في دولة فلسطين بواقع 3.1 مليون فرداً في الضفة الغربية (59.8%)، و 2.1 مليون فرداً (40.2%) في قطاع غزة نهاية عام 2020.
- تشير بيانات العام 2017 إلى أن 42.2% من السكان الفلسطينيين في دولة فلسطين لاجئون، حيث كانت نسبة اللاجئين في الضفة الغربية 26.3% من مجمل سكان الضفة الغربية، في حين بلغت نسبة اللاجئين في قطاع غزة 66.1% من إجمالي سكان قطاع غزة.
- تشير البيانات إلى انخفاض نسبة الإعالة في دولة فلسطين حيث انخفضت من 100.6 في عام 2000 إلى 70.6 في العام 2020.
- تشير البيانات إلى ارتفاع في العمر الوسيط في دولة فلسطين خلال السنوات (2000-2020)، حيث ارتفع العمر الوسيط من 16.4 سنة في العام 2000 إلى 20.8 سنة في العام 2020.
- بلغ معدل المواليد الخام في دولة فلسطين 29.9 مولوداً لكل 1000 من السكان عام 2020، في حين بلغ معدل الوفيات الخام 3.7 حالة وفاة لكل 1000 من السكان عام 2020.
- بلغ معدل النمو السكاني منتصف العام 2020 في دولة فلسطين 2.5%، بواقع 2.2% في الضفة الغربية و 2.9% في قطاع غزة.
- انخفض متوسط حجم الأسرة إلى 5.1 فرداً عام 2019 مقارنة مع 6.1 فرداً عام 2000.
- بلغ العمر المتوقع للبقاء على قيد الحياة عند الولادة لعام 2020 في دولة فلسطين 74.1 سنة بواقع 73.0 سنة للذكور و 75.3 سنة للإناث.

- بلغ عدد الفلسطينيين الذين أصيبوا بفيروس كورونا في صفوف الجالية الفلسطينية 8,767 مصاباً، وفق بيانات وزارة الخارجية والمغتربين الفلسطينية، في حين بلغ عدد المصابين في دولة فلسطين 152,558 مصابين حتى تاريخ 2020/12/30.
- بلغت عدد حالات الوفاة بين الفلسطينيين المقيمين في صفوف الجالية الفلسطينية 332 حالة وفاة، بينما بلغ عدد الوفيات نتيجة الإصابة بفيروس كورونا في فلسطين 1,479 حالة وفاة حتى تاريخ 2020/12/30.
- تشير نتائج مسح أثر جائحة كوفيد 19 (كورونا) على الظروف الاجتماعية والاقتصادية للأسر الفلسطينية، 2020 إلى أن حوالي ثلثي المعيلين الرئيسيين للأسر في فلسطين (64.5%) كانوا يعملون خلال فترة الإغلاق والممتدة من الخامس من آذار حتى الخامس والعشرين من أيار من العام 2020.
- 51.0% من الأسر في فلسطين التي لديها أطفال (6-18 سنة) وملتحقين بالتعليم قبل الإغلاق شارك أطفالهم في أنشطة تعليمية عن بعد خلال فترة الإغلاق (5 آذار - 25 أيار / 2020) .
- 39.5% من الأسر التي شارك أطفالهم في أي من الأنشطة التعليمية عن بعد خلال فترة الإغلاق (5 آذار - 25 أيار / 2020) قيموا التجربة بأنها سيئة ولم تؤدِّ الغرض منها، و39.2% قيموا التجربة بأنها جيدة.
- 42.3% من الأسر الفلسطينية انخفض دخلها بمقدار النصف فأكثر وذلك خلال فترة الإغلاق (5 آذار - 25 أيار / 2020)، مقارنة مع شهر شباط/فبراير 2020.

## الفصل الأول

### منهجية التقرير

تتطلب عملية وضع الخطط التنموية والاجتماعية توفر العديد من المؤشرات حول الخصائص الديمغرافية والسكانية، وفي مقدمتها عدد السكان المقدر وتوزيعاتهم المختلفة، والتزاما بسياسة الجهاز المركزي للإحصاء الفلسطيني بشأن تحديث تقديرات عدد السكان والمؤشرات السكانية بصورة دورية، تم إعداد هذا التقرير السنوي بهدف توفير بيانات حديثة وموثوقة حول مختلف المؤشرات الديمغرافية والسكانية، للمستخدمين من باحثين ودارسين ومخططين.

من الجدير بالذكر أن عملية جمع البيانات الإحصائية حول الشعب الفلسطيني في مختلف أماكن تواجده في العالم تعترضها عوائق مهنية ومالية وسياسية، حيث يتعذر إجراء المسوح والدراسات الميدانية المباشرة في العديد من الدول المضيفة للفلسطينيين. كما أن هنالك غياب للأطر الفنية اللازمة لاختيار عينات إحصائية يتم دراستها من خلال المسوح والدراسات الميدانية. بالإضافة إلى ذلك فإن اندماج العديد من أبناء الشعب الفلسطيني في المجتمعات التي يقيمون فيها يجعل عملية حصرهم مسألة في غاية التعقيد، إضافة للتكلفة المالية، ناهيك عن العوائق السياسية التي لا تتيح إجراء دراسات ومسوح ميدانية في دول أخرى حيث أن عملية تنفيذ المسوح والدراسات على تلك المجتمعات لا تتماشى مع مبدأ سيادة تلك الدول. لكل هذه الأسباب فإن الجهاز يسعى لإجراء عدد من النشاطات التي تتوافق مع الظروف الراهنة بحيث يتمكن من إصدار أفضل التقديرات من الناحية المهنية ضمن الإمكانيات المتاحة.

#### 1.1 مصادر البيانات والمنهجية

استندت بيانات هذا التقرير إلى عدد من المسوح الميدانية والتعدادات التي نفذها الجهاز في دولة فلسطين، وعدد من المسوح الميدانية التي أجريت في الدول المضيفة وكذلك السجلات الإدارية المتوفرة لدى المنظمات الدولية إضافة إلى عدد من الدراسات والأبحاث التي أجرتها المؤسسات والأفراد حول تقدير عدد أبناء الشعب الفلسطيني وسماتهم الديمغرافية والاجتماعية، منها تقارير المفوض العام لوكالة الغوث الدولية، بالإضافة إلى بعض الصفحات على الشبكة العالمية (الإنترنت) الخاصة بمجموعة المراكز التي تعنى بقضية الفلسطينيين في العالم.

من ناحية أخرى فإن البيانات التي تخص السكان الفلسطينيين في أراضي 1948 اعتمدت على الكتاب الإحصائي السنوي الاسرائيلي 2020.

إن عملية توفير البيانات عن الفلسطينيين في أراضي 1948 في غاية الصعوبة والتعقيد، وذلك لانهيار مصادر البيانات على دائرة الإحصاء المركزية الإسرائيلية والتي تقوم منهجيتها على احتساب كافة العرب والفلسطينيين في "حدود دولة إسرائيل" والتي حسب التعريف الاسرائيلي تشمل هضبة الجولان السورية ومنطقة J1 من محافظة القدس<sup>1</sup> إضافة إلى الاراضي المحتلة عام 1948، لهذا عندما تم حساب عدد السكان الفلسطينيين في أراضي 1948، تم استبعاد عدد سكان منطقة J1<sup>1</sup> من محافظة القدس.

<sup>1</sup> J1: تشمل ذلك الجزء من محافظة القدس والذي ضمه الاحتلال الإسرائيلي إليه عنوة بعد احتلاله للضفة الغربية عام 1967.

أما البيانات المتعلقة بالفلسطينيين في دولة فلسطين فهي مستمدة من تقديرات منقحة تعتمد على أحدث المعطيات، وقد أعدت من قبل الجهاز المركزي للإحصاء الفلسطيني بالاعتماد على بيانات التعداد العام للسكان والمساكن والمنشآت، 2017، وبناءً على فرضيات وضعت حول الاتجاهات المتوقعة للخصوبة والوفيات والهجرة الدولية للسكان الفلسطينيين في فلسطين خلال السنوات القادمة.

فيما يتعلق ببيانات الفلسطينيين في الأردن فهي تعتمد على تقديرات وكالة غوث وتشغيل اللاجئين (UNRWA)، بالإضافة إلى المسوح التي أجريت بالتعاون مع بعض الهيئات الدولية حول الفلسطينيين في الأردن. تشير سجلات وكالة غوث وتشغيل اللاجئين (UNRWA) أن عدد اللاجئين الفلسطينيين المسجلين في الأردن يقدر بنحو 2,419,662 فرداً في كانون ثاني 2020.<sup>2</sup>

بالنسبة للبيانات التي تمثل السكان الفلسطينيين في سوريا، فهي معتمدة على المسوح التي أجريت بالتعاون مع الهيئات الدولية، بالإضافة إلى تقارير المفوض العام لوكالة غوث وتشغيل اللاجئين (UNRWA)، والمستمدة من واقع سجلات الوكالة، حيث أشارت سجلات وكالة غوث وتشغيل اللاجئين (UNRWA) إلى أن عدد اللاجئين الفلسطينيين المسجلين في سوريا يبلغ 647,143 فرداً وذلك في كانون ثاني 2020.<sup>2</sup>

بالنسبة للبيانات التي تمثل السكان الفلسطينيين في لبنان، فهي معتمدة على المسوح والتعدادات التي أجريت بالتعاون مع الهيئات الدولية، بالإضافة إلى تقارير المفوض العام لوكالة غوث وتشغيل اللاجئين (UNRWA) والمستمدة من واقع سجلات الوكالة، حيث أشارت سجلات وكالة غوث وتشغيل اللاجئين (UNRWA) إلى أن عدد اللاجئين الفلسطينيين المسجلين في لبنان يبلغ 538,692 فرداً وذلك في كانون ثاني 2020.<sup>2</sup>

أما البيانات التي تمثل عدد السكان الفلسطينيين في باقي الدول العربية والدول الأجنبية، فهي مستقاة من تقديرات بعض الباحثين والمهتمين، ومن تقديرات جمعيات ومراكز فلسطينية أخرى ذات العلاقة.

## 2.1 فرضيات الاسقاطات

اعتمدت الاسقاطات السكانية المعدة على عدد السكان وفق النتائج النهائية للتعداد العام للسكان والمساكن والمنشآت 2017 كأساس للإسقاطات، وفق الفرضيات التالية:

1. الفلسطينيون في دولة فلسطين: بنيت الإسقاطات المتعلقة بأعداد الفلسطينيين في دولة فلسطين على الفرضيات التالية:
  - انخفاض معدل الخصوبة الكلية بنسبة 33% خلال الفترة 2012-2050 في الضفة الغربية وقطاع غزة كل على حدة.
  - انخفاض معدلات وفيات الرضع بنسبة 50% خلال الفترة من 2012-2050 في كل من الضفة الغربية وقطاع غزة كل على حدة.
  - افتراض صافي هجرة دولية سالبة وبمقدار 8000 مهاجر سنوياً خلال العشر السنوات القادمة (2017-2027)، وصافي هجرة يساوي صفراً لباقي السنوات حتى عام 2050.

<sup>2</sup> الصفحة الإلكترونية <http://www.unrwa.org>



2. الفلسطينيون في أراضي 1948 تم الاعتماد على معدل النمو السنوي السائد حالياً وهو 2.2% وفق بيانات دائرة الإحصاء الإسرائيلية<sup>3</sup>.
3. الفلسطينيون في الدول العربية: تم الاعتماد على معدل نمو ثابت مقداره 2.2%.
4. الفلسطينيون في الدول الأجنبية: تم الاعتماد على معدل نمو ثابت مقداره 1.5%.

### 3.1 هيكليّة التقرير

يحتوي هذا التقرير على خمسة فصول بالإضافة إلى المقدمة، يتناول الفصل الأول منهجية اعداد التقرير، بينما يعرض الفصل الثاني موضوع الفلسطينيين في الشتات وفلسطين من النهر الى البحر من حيث تقدير أعداد الفلسطينيين، والخصائص الديمغرافية لفلسطيني الشتات في الأردن وسوريا ولبنان وأراضي 1948. ويعرض الفصل الثالث موضوع الفلسطينيين في دولة فلسطين من حيث تقدير عدد سكان دولة فلسطين في نهاية العام، وتوزيع السكان حسب حالة اللجوء والتوزيع النسبي للسكان حسب فئات عمرية مختارة، ونسبة الجنس في دولة فلسطين، وبعض الخصائص الديمغرافية للسكان الفلسطينيين في دولة فلسطين، ويعرض الفصل الرابع اوضاع الفلسطينيين في ظل جائحة كورونا واخيراً يعرض الفصل الخامس المفاهيم والمصطلحات.

<sup>3</sup> دائرة الإحصاء المركزية الإسرائيلية، الكتاب الإحصائي السنوي الاسرائيلي 2020، حيث اشارت البيانات الى ان معدل النمو السنوي المقدر للعام 2019 لمن صنفوا بالعرب هو 2.2%.



## الفصل الثاني

## الفلسطينيون في الشتات وفي فلسطين التاريخية

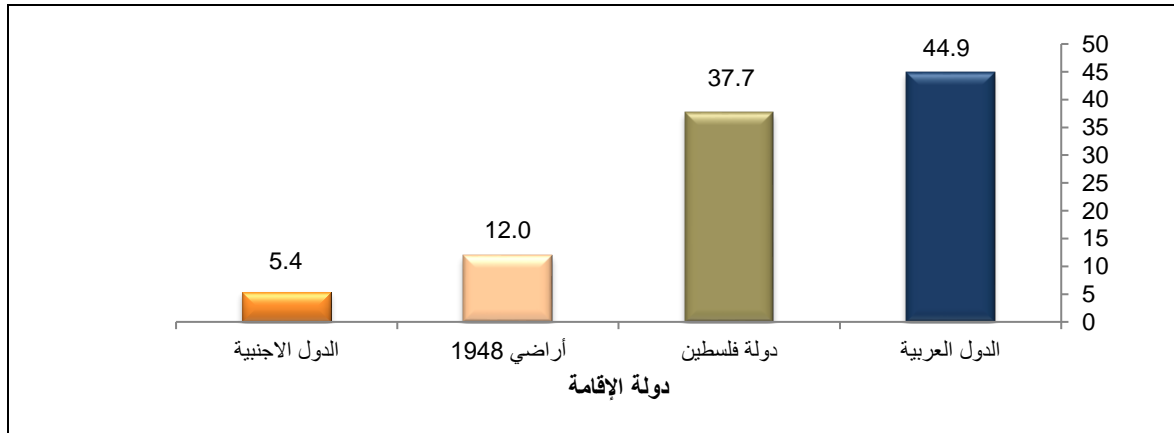
يستعرض هذا الفصل ملخصاً لأهم المؤشرات السكانية والديمغرافية للفلسطينيين في الشتات وفلسطين التاريخية.

## 1.2 تقدير أعداد الفلسطينيين في العالم

13.7 مليون نسمة عدد الفلسطينيين في العالم نهاية عام 2020

بلغ عدد الفلسطينيين المقدر في نهاية عام 2020 في العالم حوالي 13.7 مليون فلسطيني، يتوزعون حسب مكان الإقامة بواقع 5.2 مليون في دولة فلسطين بما نسبته 37.7% من إجمالي عدد الفلسطينيين في العالم، وحوالي 1.6 مليون فلسطيني في أراضي 1948 بنسبة 12.0%، وبلغ عدد الفلسطينيين في الدول العربية 6.2 مليون فلسطيني نسبة 44.9%، في حين بلغ عدد الفلسطينيين في الدول الأجنبية حوالي 738 ألفاً بما نسبته 5.4% من إجمالي عدد الفلسطينيين في العالم. (أنظر جدول رقم 1)

## التوزيع النسبي للسكان الفلسطينيين حسب دولة الإقامة نهاية عام 2020



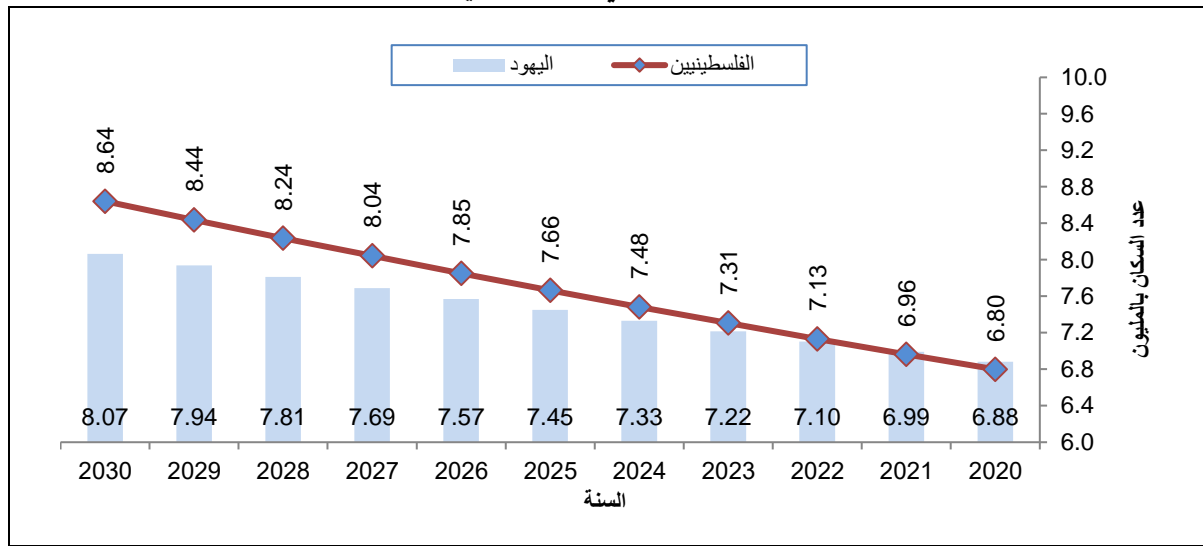
## 2.2 تقديرات أعداد الفلسطينيين والإسرائيليين في فلسطين التاريخية

سيتساوى عدد السكان الفلسطينيين والإسرائيليين في نهاية عام 2022

تشير تقديرات الجهاز المركزي للإحصاء الفلسطيني إلى أن عدد السكان الفلسطينيين في فلسطين التاريخية بلغ حوالي 6.80 مليون نهاية عام 2020، في حين بلغ عدد الإسرائيليين 6.77 مليون بناءً على تقديرات دائرة الإحصاء المركزية الإسرائيلية نهاية عام 2019، ومن المتوقع أن يبلغ عددهم 6.88 مليون مع نهاية عام 2020. وسيتساوى عدد السكان الفلسطينيين والإسرائيليين مع نهاية عام 2022، حيث سيصبح عدد الفلسطينيين والإسرائيليين حوالي 7.1 مليون<sup>4</sup> لكل منهم.

<sup>4</sup> بيانات السكان الفلسطينيين تعتمد على تقديرات الجهاز المركزي للإحصاء الفلسطيني، في حين أن تقديرات أعداد الإسرائيليين فهي معتمدة على تقديرات دائرة الإحصاء المركزية الإسرائيلية 2020.

عدد الفلسطينيين واليهود المقدر في فلسطين التاريخية، سنوات مختارة



### 3.2 الخصائص الديمغرافية لفلسطيني الشتات وأراضي 1948

#### • الفلسطينيون في الأردن

تظهر البيانات المتوفرة حول الفلسطينيين المقيمين في الاردن عام 2010 الى ان معدل الخصوبة الكلية للنساء الفلسطينيات في الأردن قد بلغ 3.3 مولوداً لكل امرأة، وبلغ معدل المواليد الخام 29.2 مولوداً لكل 1000 من السكان، كما بلغ معدل وفيات الرضع في المخيمات الفلسطينية في الأردن 22.6 حالة وفاة لكل 1000 مولود حي، بينما بلغ معدل وفيات الأطفال دون الخامسة 25.7 حالة وفاة لكل 1000 مولود حي للعام 2010.<sup>5</sup>

وفي دراسة أعدتها مؤسسة (FAFO) حول الأوضاع المعيشية في المخيمات الفلسطينية في الاردن لعام 2011 أظهرت أن 39.9% من سكان المخيمات هم دون الخامسة عشرة من العمر، في حين بلغت نسبة الأفراد (65 سنة فأكثر) 4.3%. كما بلغ متوسط حجم الأسرة في المخيمات 5.1 فرداً.<sup>6</sup>

#### • الفلسطينيون في سوريا

تفيد البيانات المتوفرة حول الفلسطينيين المقيمين في سوريا عام 2009 أن نسبة الأفراد دون الخامسة عشرة من العمر بلغت 33.1%، في حين بلغت نسبة الذين أعمارهم (65 سنة فأكثر) 4.4%، كما أشارت البيانات إلى أن متوسط حجم الأسرة الفلسطينية بلغ 4.1 فرداً للعام 2010، وبلغ معدل النمو السنوي 1.6% لنفس العام. من جانب آخر بلغ معدل الخصوبة الكلية في العام 2010 للنساء الفلسطينيات في سوريا 2.5 مولوداً لكل امرأة، وبلغ معدل المواليد الخام 29.2 مولوداً لكل 1000 من السكان، كما بلغ معدل وفيات الرضع للفلسطينيين في سوريا 28.2 حالة وفاة لكل 1000 مولود حي، بينما بلغ معدل وفيات الأطفال دون الخامسة 31.5 حالة وفاة لكل 1000 مولود حي لنفس العام.<sup>8</sup>

<sup>5</sup> UNRWA, 2011. UNRWA STATISTICS -2010- First issue , selected indicators

<sup>6</sup> FAFO، الأوضاع المعيشية في مخيمات اللاجئين الفلسطينيين في الأردن، 2011

<sup>7</sup> الجهاز المركزي للإحصاء الفلسطيني، 2011. كتاب فلسطين الإحصائي. رقم "11". رام الله - فلسطين

<sup>8</sup> المصدر السابق (5)

بلغت نسبة السكان الفلسطينيين (15 سنة فأكثر) في سوريا عام 2006 الذين لم يسبق لهم الزواج 48.3% بين الذكور في حين بلغت النسبة 40.8% للإناث، كما يلاحظ ارتفاع نسبة الأرمال الفلسطينيات الإناث في سوريا مقارنة بالذكور حيث بلغت 4.2% مقارنة مع 0.5% أرملة من الذكور<sup>9</sup>.

#### • الفلسطينيون في لبنان

أظهرت نتائج التعداد العام للاجئين الفلسطينيين في المخيمات والتجمعات الفلسطينية في لبنان لعام 2017<sup>10</sup> أن نسبة الأفراد دون الخامسة عشرة من العمر بلغت حوالي 29%، في حين بلغت نسبة الذين تبلغ أعمارهم (65 سنة فأكثر) 6.4%، كما أشارت النتائج إلى أن اللاجئين الفلسطينيين في لبنان يتمركزون في منطقة صيدا بواقع 35.8% ثم منطقة الشمال بواقع 25.1% بينما بلغت نسبتهم في منطقة صور 14.7% ثم في بيروت بواقع 13.4%، كما بلغت هذه النسبة في منطقة الشوف (جبل لبنان) 7.1% ثم منطقة البقاع بواقع 4.0%. وأشارت النتائج إلى أن 4.9% من اللاجئين الفلسطينيين يملكون جنسية غير الجنسية الفلسطينية.

كما بلغ متوسط حجم الأسرة 4 أفراد، وبلغت نسبة الأسر التي ترأسها انثى 17.5%، في حين بلغ معدل الخصوبة الكلية للنساء الفلسطينيات في المخيمات والتجمعات الفلسطينية في لبنان 2.7 مولوداً.

أشارت النتائج إلى أن 7.4% من اللاجئين الفلسطينيين (11 سنة فأكثر) في لبنان أميون (لا يستطيعون القراءة والكتابة). وبلغت نسبة الالتحاق بالتعليم للأفراد (3 سنوات فأكثر) 33.7%، بينما بلغت نسبة الحاصلين على شهادة جامعية فأعلى 11.9%.

أظهرت النتائج أن معدل البطالة بين اللاجئين الفلسطينيين (15 سنة فأكثر) في المخيمات والتجمعات الفلسطينية في لبنان قد بلغ 19.4% من بين المشاركين في القوى العاملة.

#### • الفلسطينيون في أراضي 1948

بلغ عدد الفلسطينيين المقدر في نهاية عام 2020 في أراضي 1948 حوالي 1.63 مليون فلسطيني، وتظهر البيانات المتوفرة حول التركيب العمري للسكان الفلسطينيين المقيمين في أراضي 1948 لعام 2019 أنه مجتمع فتي حيث بلغت نسبة الأفراد الذكور دون الخامسة عشرة من العمر 32.4% مقابل 31.4% للإناث في الوقت الذي بلغت فيه نسبة الأفراد الذكور الذين أعمارهم (65 سنة فأكثر) 4.5% مقابل 5.4% للإناث.

بلغ معدل الخصوبة الكلي في أراضي 1948 للنساء الفلسطينيات 3.2 مولوداً لكل امرأة مقابل 3.1 مولوداً للنساء اليهوديات، في العام 2019. كما أشارت البيانات إلى أن متوسط حجم الأسرة الفلسطينية بلغ 4.4 فرداً، وبلغ معدل المواليد الخام 23.0 مولوداً لكل 1000 من السكان، كما بلغ معدل الوفيات الخام 2.9 حالة وفاة لكل 1000 من السكان، أما معدل وفيات الرضع لنفس العام فبلغ 5.2 حالات وفاة لكل 1000 من المواليد أحياء<sup>11</sup>.

<sup>9</sup> المصدر السابق (6)

<sup>10</sup> لجنة الحوار اللبناني الفلسطيني، إدارة الإحصاء المركزي، الجهاز المركزي للإحصاء الفلسطيني، 2019، التعداد العام للسكان والمساكن في المخيمات والتجمعات الفلسطينية في لبنان-2017، تقرير النتائج التفصيلي، بيروت - لبنان.

<sup>11</sup> دائرة الإحصاء المركزية الإسرائيلية 2020، الكتاب الإحصائي السنوي الإسرائيلي 2020.



## الفصل الثالث

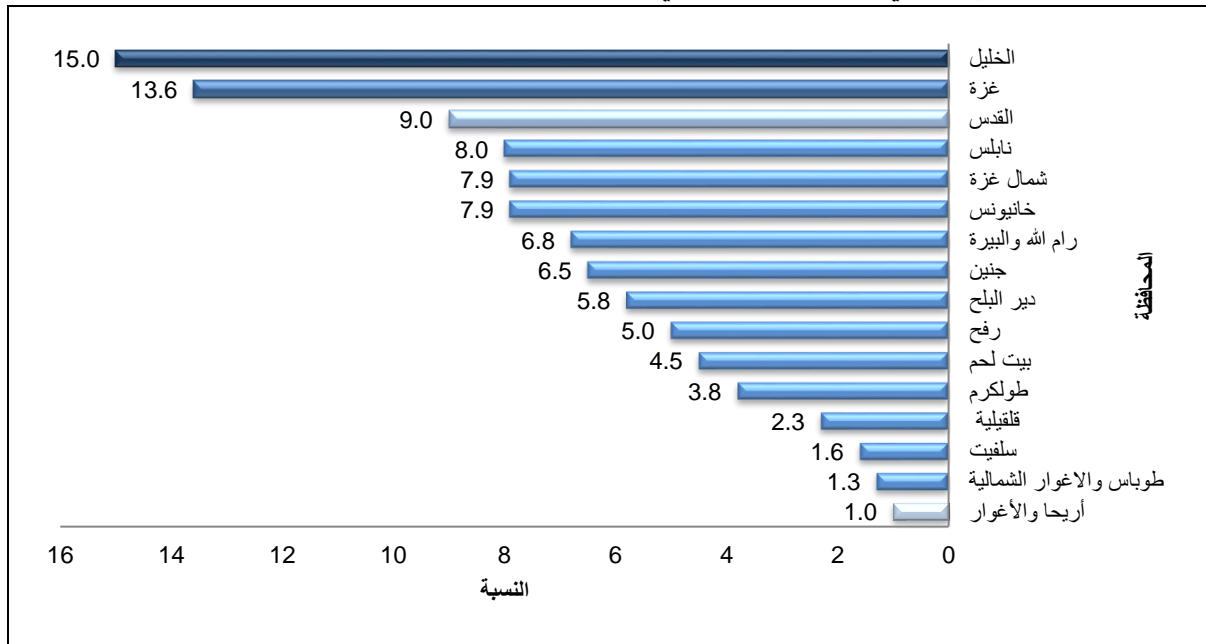
## الفلسطينيون في دولة فلسطين

يستعرض هذا الفصل ملخصاً لأهم المؤشرات السكانية والديمغرافية للفلسطينيين في دولة فلسطين نهاية عام 2020 والتي تم اعتمادها من بيانات المسوح الإحصائية والسجلات الإدارية.

## حوالي 5.2 مليون فرداً عدد سكان الفلسطينيين في دولة فلسطين نهاية عام 2020

يقدر عدد السكان الفلسطينيين نهاية عام 2020 المقيمين في دولة فلسطين بحوالي 5.2 مليون فرداً منهم 3.1 مليون فرداً في الضفة الغربية (59.8%)، و 2.1 مليون فرداً (40.2%) في قطاع غزة. وحول توزيع السكان الفلسطينيين على المحافظات تشير البيانات إلى أن محافظة الخليل سجلت أعلى نسبة لعدد السكان حيث بلغت 15.0% من إجمالي السكان في دولة فلسطين، ثم محافظة غزة حيث سجلت ما نسبته 13.6%، في حين بلغت نسبة السكان في محافظة القدس 9.0%. كما تشير البيانات إلى أن محافظة أريحا والأغوار سجلت أدنى نسبة لعدد السكان في نهاية عام 2020 حيث بلغت 1.0% من إجمالي السكان في دولة فلسطين. (أنظر/ي جدول رقم 3).

## التوزيع النسبي للسكان الفلسطينيين في دولة فلسطين حسب المحافظة، نهاية عام 2020



## 42.2% من السكان الفلسطينيين في دولة فلسطين لاجئون

أشارت بيانات التعداد العام للسكان والمساكن والمنشآت 2017 إلى أن 42.2% من السكان الفلسطينيين في دولة فلسطين هم لاجئون حيث يقدر عددهم بنحو 1.98 مليون لاجئ عام 2017، إذ بلغ عددهم في الضفة الغربية حوالي 741 ألف لاجئ بنسبة 26.3% من مجمل سكان الضفة الغربية، أما في قطاع غزة فبلغ حوالي 1.24 مليون لاجئ بنسبة 66.1% من مجمل سكان قطاع غزة. (أنظر/ي جدول رقم 2).

### 38.0% من الأفراد في دولة فلسطين تقل أعمارهم عن 15 سنة

يمتاز المجتمع الفلسطيني في دولة فلسطين بأنه مجتمع فتي، حيث قدرت نسبة الأفراد الذين تقل أعمارهم عن 15 سنة نهاية عام 2020 بـ 38.0%، مع وجود اختلاف واضح بين الضفة الغربية وقطاع غزة، فقد بلغت النسبة 36.0% في الضفة الغربية مقابل 41.2% في قطاع غزة. كما قدرت نسبة الأفراد الذين أعمارهم (65 سنة فأكثر) في دولة فلسطين بـ 3.4%، مع وجود اختلاف بين الضفة الغربية وقطاع غزة، حيث بلغت النسبة 3.6% في الضفة الغربية و2.8% في قطاع غزة. (أنظر/ي جدول رقم 5).

### نسبة الجنس في دولة فلسطين 103.4 ذكر لكل 100 أنثى

بلغ عدد الذكور المقدر في نهاية عام 2020 في دولة فلسطين حوالي 2.62 مليون ذكر مقابل 2.54 مليون أنثى، بنسبة جنس مقدارها 103.4. أما في الضفة الغربية فقد بلغ عدد الذكور 1.57 مليون ذكر مقابل 1.51 مليون أنثى، بنسبة جنس مقدارها 103.9 في حين بلغ عدد الذكور في قطاع غزة 1.05 مليون ذكر مقابل 1.03 مليون أنثى، بنسبة جنس مقدارها 102.7. (أنظر/ي جدول رقم 4).

### انخفاض نسبة الإعاقة في دولة فلسطين

تشير البيانات إلى انخفاض نسبة الإعاقة في دولة فلسطين حيث انخفضت من 100.6 في عام 2000 إلى 70.6 في العام 2020، أما على مستوى المنطقة فيلاحظ أن هناك فارقاً كبيراً في نسبة الإعاقة لكل من الضفة الغربية وقطاع غزة حيث انخفضت في الضفة الغربية من 94.3 عام 2000 إلى 65.5 عام 2020. أما في قطاع غزة فقد انخفضت من 112.8 في العام 2000 إلى 78.6 عام 2020. (أنظر/ي جدول رقم 10).

### 20.8 سنة العمر الوسيط في دولة فلسطين

تشير البيانات إلى ارتفاع في العمر الوسيط في دولة فلسطين خلال السنوات (2000-2020)، حيث ارتفع العمر الوسيط من 16.4 سنة في العام 2000 إلى 20.8 سنة في العام 2020. عند مقارنة البيانات بين الضفة الغربية وقطاع غزة كل على حدة خلال الفترة (2000-2020) يلاحظ اختلاف العمر الوسيط، حيث ارتفع العمر في الضفة الغربية من 17.4 سنة في العام 2000 إلى 21.9 سنة في العام 2020، في حين ارتفع العمر الوسيط في قطاع غزة من 14.9 سنة في العام 2000 إلى 19.2 سنة في عام 2020. (أنظر/ي جدول رقم 10).

### تتجه معدلات المواليد الخام نحو الانخفاض في دولة فلسطين

تشير الإسقاطات السكانية إلى أن معدل المواليد الخام في دولة فلسطين قد انخفض من 40.9 مولوداً لكل 1000 من السكان في عام 2000 إلى 29.9 مولوداً لكل 1000 من السكان عام 2020. أما على مستوى المنطقة فيلاحظ أن هناك تبايناً في معدل المواليد الخام لكل من الضفة الغربية وقطاع غزة حيث قدر معدل المواليد الخام عام 2020 في الضفة الغربية بـ 27.5 مولوداً لكل 1000 من السكان في حين قدر في قطاع غزة لنفس العام بـ 33.4 مولوداً لكل 1000 من السكان. (أنظر/ي جدول رقم 10).



### انخفاض معدلات الوفيات الخام في دولة فلسطين

انخفض معدل الوفيات الخام المقدر في دولة فلسطين من 4.5 حالة وفاة لكل 1000 من السكان في عام 2000 إلى 3.7 حالة وفاة لكل 1000 من السكان عام 2020، أما على مستوى المنطقة فيلاحظ أن هناك فرقاً في معدل الوفيات الخام لكل من الضفة الغربية وقطاع غزة، حيث بلغ معدل الوفيات الخام 3.9 حالة وفاة لكل 1000 من السكان في الضفة الغربية مقابل 3.4 حالة وفاة لكل 1000 من السكان في قطاع غزة في عام 2020. (أنظر/ي جدول رقم 10).

### 2.5% معدل النمو للسكان في دولة فلسطين للعام 2020

بلغ معدل النمو السنوي العام في دولة فلسطين 2.5% في العام 2020، أما على مستوى المنطقة فقد بلغ معدل النمو السنوي لكل من الضفة الغربية وقطاع غزة 2.2% و 2.9% على التوالي. (أنظر/ي جدول رقم 10).

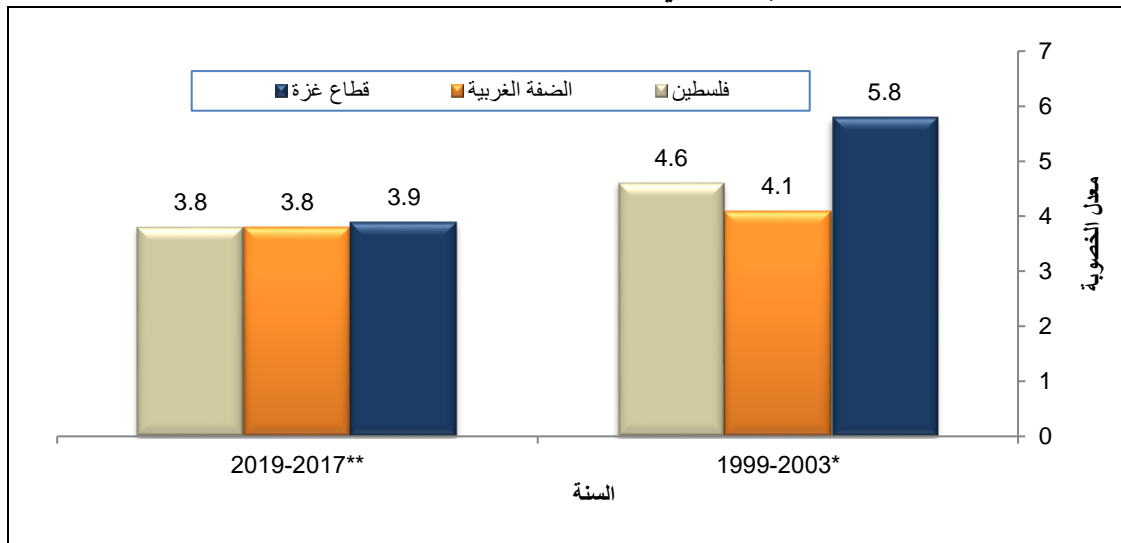
### انخفاض في متوسط حجم الأسرة في دولة فلسطين

تشير التقديرات المبنية على نتائج مسح القوى العاملة عام 2019 والتعداد العام للسكان والمساكن والمنشآت 2017 إلى انخفاض في متوسط حجم الأسرة في فلسطين مقارنة بعام 2000، حيث انخفض متوسط حجم الأسرة إلى 5.1 فرداً عام 2019 مقارنة بـ 6.1 فرداً عام 2000. من جانب آخر انخفض هذا المتوسط في الضفة الغربية إلى 4.9 فرداً عام 2019 مقارنة مع 5.7 فرداً عام 2000، أما في قطاع غزة انخفض متوسط حجم الأسرة إلى 5.5 فرداً في العام 2019 مقارنة مع 6.9 في العام 2000. (أنظر/ي جدول رقم 10).

### معدلات الخصوبة في انخفاض مستمر في دولة فلسطين

تعتبر الخصوبة في دولة فلسطين مرتفعة إذا ما قورنت بالمستويات السائدة حالياً في الدول الأخرى، ويعود ارتفاع مستويات الخصوبة إلى الزواج المبكر خاصة للإناث، والرغبة في الإنجاب، بالإضافة إلى العادات والتقاليد السائدة في المجتمع الفلسطيني، ولكن هنالك دلائل تؤكد على أن الخصوبة بدأت في الانخفاض خلال العقد الأخير من القرن الماضي. فاستناداً إلى نتائج المسح الفلسطيني العنقودي متعدد المؤشرات 2017-2019، أظهرت البيانات أن معدلات الخصوبة الكلية في فلسطين أخذت في الانخفاض منذ العام 1999 إلى العام 2019 حيث انخفضت من 4.6 مولود لكل امرأة بواقع (5.8 في قطاع غزة و 4.1 في الضفة الغربية) إلى 3.8 مولود لكل امرأة خلال الفترة 2017-2019 بواقع (3.9 في قطاع غزة و 3.8 في الضفة الغربية). (أنظر/ي جدول رقم 10).

## معدل الخصوبة الكلية في دولة فلسطين حسب المنطقة لسنوات مختارة

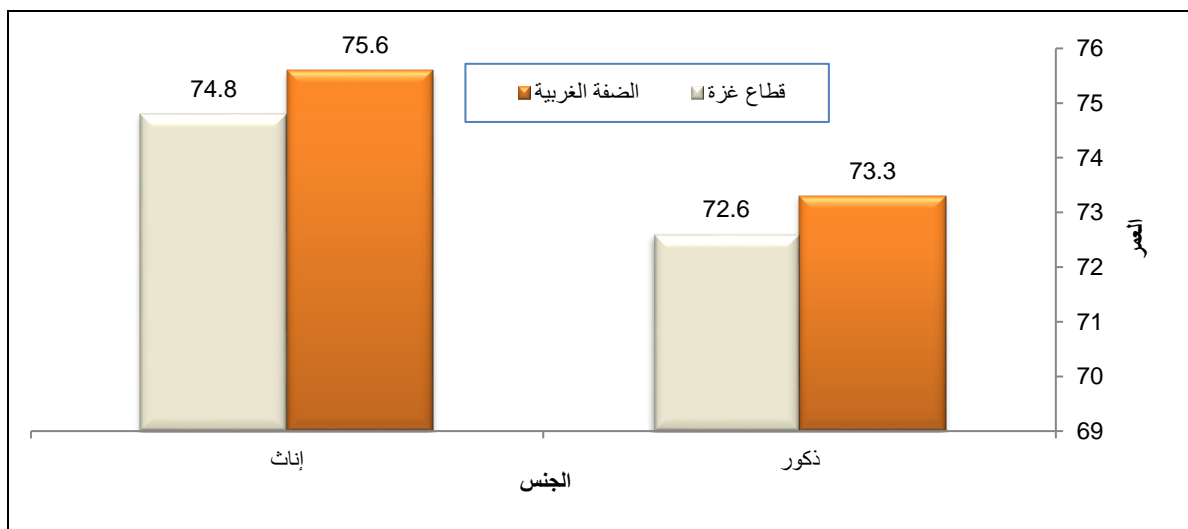


\* المصدر: الجهاز المركزي للإحصاء الفلسطيني، 2005. المسح الصحي الديمغرافي، 2004 - النتائج الأساسية. رام الله - فلسطين  
 \*\* المصدر: الجهاز المركزي للإحصاء الفلسطيني، 2020. المسح الفلسطيني العنقودي متعدد المؤشرات، 2019-2020. رام الله - فلسطين

## ارتفاع العمر المتوقع للبقاء على قيد الحياة عند الولادة للإناث مقابل الذكور في العام 2020

نتيجة لانخفاض معدلات الوفاة في دولة فلسطين ارتفع العمر المتوقع للأفراد حيث بلغ توقع البقاء على قيد الحياة عند الولادة عام 2020، 74.1 سنة بواقع 73.0 سنة للذكور و75.3 سنة للإناث، مع وجود اختلاف بين الضفة الغربية وقطاع غزة، حيث بلغ توقع البقاء على قيد الحياة عند الولادة عام 2020 في الضفة الغربية 74.4 سنة بواقع 73.3 سنة للذكور و75.6 سنة للإناث، في حين بلغ في قطاع غزة 73.7 سنة بواقع 72.6 سنة للذكور و74.8 سنة للإناث. ومن الأسباب الأخرى لارتفاع معدلات البقاء على قيد الحياة عند الولادة تحسن المستوى الصحي والانخفاض التدريجي لمعدلات وفيات الرضع والأطفال. (أنظر/ي جدول رقم 10).

## توقع البقاء على قيد الحياة عند الولادة حسب المنطقة والجنس، 2020



المصدر: الجهاز المركزي للإحصاء الفلسطيني، 2020. تقديرات منقحة بناءً على النتائج النهائية للتعداد العام للسكان والمساكن والمنشآت، 2017. رام الله - فلسطين.

### ارتفعت عقود الزواج المسجلة في دولة فلسطين في العام 2019 حوالي 2% مقارنة بالعام 2018

تظهر البيانات أن عدد عقود الزواج المسجلة عام 2019 في دولة فلسطين قد ارتفعت عن عام 2018، حيث بلغت 44,320 عقداً عام 2019 مقارنة مع 43,515 عقداً عام 2018 (أي بارتفاع مقداره 805 عقود مقارنة بعام 2018). هذا وقد بلغ عدد عقود الزواج المسجلة عام 2019 في الضفة الغربية 27,280 عقداً (بما نسبته 61.6% من عدد عقود الزواج المسجلة في دولة فلسطين)، وهي أقل بـ 1,098 عقداً مقارنة بعام 2018. أما في قطاع غزة فقد بلغ عدد عقود الزواج المسجلة 17,040 عقداً في عام 2019 (بما نسبته 38.4% من عدد عقود الزواج المسجلة في دولة فلسطين)، وهي أكثر بـ 1,903 عقداً مقارنة بعام 2018. (أنظر/ي جدول رقم 6).

### انخفاض طفيف في معدل الزواج الخام في العام 2019

بلغ معدل الزواج الخام 8.9 حالة زواج لكل 1000 من السكان في عام 2019 على مستوى دولة فلسطين بواقع 9.1 في الضفة الغربية و8.6 في قطاع غزة. في حين بلغ هذا المعدل 9.0 حالة زواج لكل 1000 من السكان بواقع 9.7 في الضفة الغربية و7.8 في قطاع غزة عام 2018. (أنظر/ي جدول رقم 8).

### ارتفاع وقوعات الطلاق المسجلة بنسبة 0.5% في دولة فلسطين في العام 2019 مقارنة بالعام 2018

بلغ عدد وقوعات الطلاق المسجلة في المحاكم الشرعية في دولة فلسطين خلال عام 2019، 8,551 واقعة مقارنة مع 8,509 وقوعات عام 2018 (أي بارتفاع مقداره 42 واقعة مقارنة بعام 2018)، من جانب آخر بلغ عدد وقوعات الطلاق المسجلة في المحاكم الشرعية في الضفة الغربية في عام 2019، 5,369 واقعة (ما نسبته 62.8% من عدد وقوعات الطلاق المسجلة في المحاكم الشرعية في دولة فلسطين)، مسجلاً ارتفاعاً عن العام 2018 بحوالي 7 وقوعات. أما في قطاع غزة فقد بلغ عدد وقوعات الطلاق المسجلة في المحاكم الشرعية 3,182 واقعة (ما نسبته 37.2% من عدد وقوعات الطلاق المسجلة في المحاكم الشرعية في دولة فلسطين في العام 2019)، وبارتفاع مقداره 35 واقعة عن العام 2018. (أنظر/ي جدول رقم 7).

### انخفاض طفيف في معدل الطلاق الخام في دولة فلسطين

بلغ معدل الطلاق الخام في دولة فلسطين 1.7 حالة طلاق لكل 1000 من السكان في عام 2019، أما على مستوى المنطقة فيلاحظ أن هناك فرقاً بسيطاً في معدل الطلاق الخام لكل من الضفة الغربية وقطاع غزة، حيث بلغ معدل الطلاق الخام 1.8 حالة طلاق لكل 1000 من السكان في الضفة الغربية في عامي 2018 و2019. في حين بلغ 1.6 حالة طلاق لكل 1000 من السكان في قطاع غزة في العام 2018 و2019. (أنظر/ي جدول رقم 9).



## الفصل الرابع

## الفلسطينيون في ظل جائحة كورونا

## ارتفاع مستمر في عدد الفلسطينيين المصابين بفيروس كورونا

بلغ عدد الفلسطينيين الذين أصيبوا بفيروس كورونا في صفوف الجالية الفلسطينية 8,767 مصاباً، وفق بيانات وزارة الخارجية والمغتربين الفلسطينية، في حين بلغ عدد المصابين في دولة فلسطين 152,558 مصابين منهم 113,402 في الضفة الغربية و39,156 مصاباً في قطاع غزة وذلك حتى تاريخ 2020/12/30. من جانب آخر بلغت عدد حالات الوفاة نتيجة الإصابة بفيروس كورونا بين الفلسطينيين المقيمين في صفوف الجالية الفلسطينية 332 حالة وفاة، بينما بلغ عدد الوفيات نتيجة الإصابة بفيروس كورونا في دولة فلسطين 1,479 حالة وفاة بواقع 1,133 حالة وفاة في الضفة الغربية 346 حالة وفاة في قطاع غزة.

## عدد الفلسطينيين الذين أصيبوا بفيروس كورونا وعدد الوفيات منهم حسب مكان الإقامة، حتى تاريخ 2020/12/30

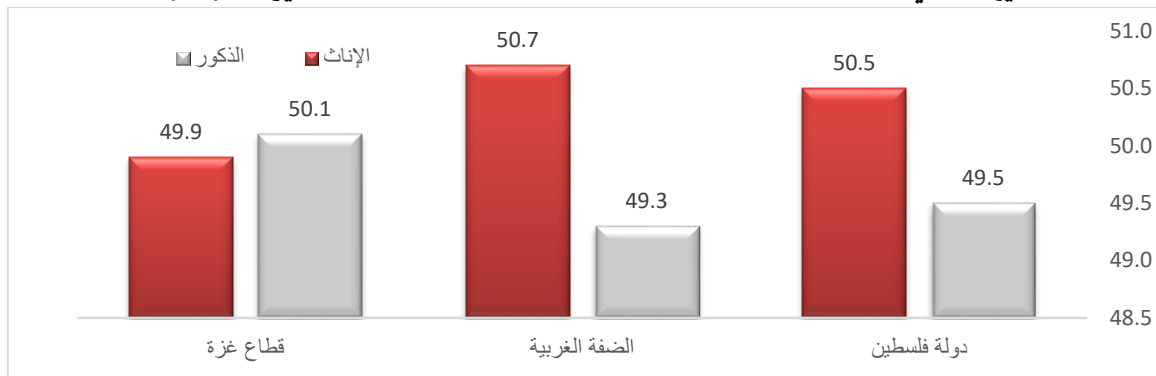
| المنطقة                        | عدد الإصابات | عدد الوفيات |
|--------------------------------|--------------|-------------|
| الجالية الفلسطينية حول العالم* | 8,767        | 332         |
| دولة فلسطين**                  | 152,558      | 1,479       |
| الضفة الغربية                  | 113,402      | 1,133       |
| قطاع غزة                       | 39,156       | 346         |

\*قاعدة بيانات وزارة الخارجية والمغتربين <http://www.mofa.pna.ps/ar-jo/>\*\*قاعدة بيانات وزارة الصحة الفلسطينية <http://site.moh.ps>

## ارتفاع نسبة الاناث المصابات بفيروس كورونا في فلسطين

بلغت نسبة الذكور الذين أصيبوا بفيروس كورونا حتى تاريخ 2020/12/30 في دولة فلسطين<sup>12</sup> 49.5% مقابل 50.5% بين الاناث، في حين بلغت المصابين بفيروس كورونا بين الذكور بالضفة الغربية 49.3% مقابل 50.7% بين الاناث. وفي قطاع غزة فقد بلغت هذه النسبة للذكور 50.1% مقابل 49.9% بين الاناث.

## التوزيع النسبي للمصابين بفيروس كورونا حسب الجنس والمنطقة، حتى تاريخ 2020/12/30

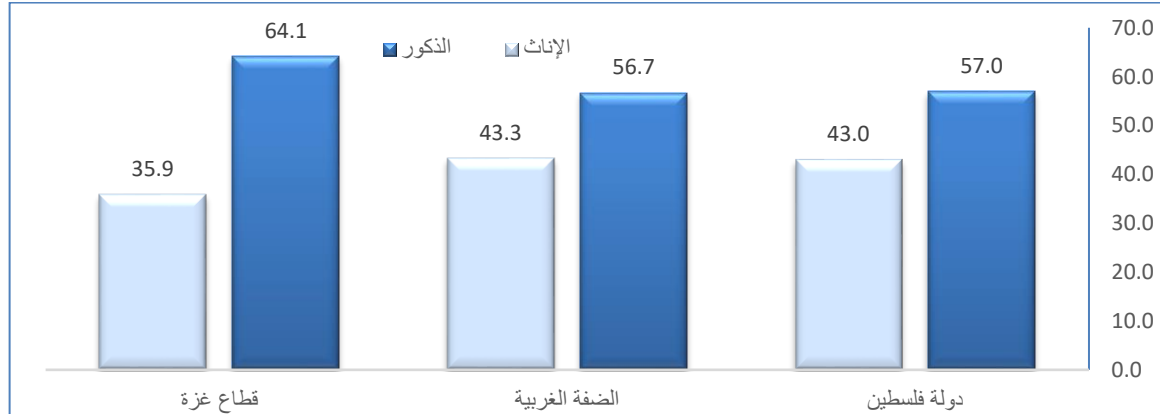
قاعدة بيانات وزارة الصحة الفلسطينية <http://site.moh.ps>

12 البيانات لا تشمل مدينة القدس داخل الجدار حسب الاعمار والجنس بسبب منع الاحتلال

### ارتفاع اعداد الوفيات نتيجة الإصابة بفيروس كورونا بين الذكور في دولة فلسطين

بلغت نسبة الذكور الذين توفوا نتيجة الإصابة بفيروس كورونا حتى تاريخ 2020/12/30: 57.0% مقابل 43.0% بين الإناث وذلك من مجمل عدد الوفيات في دولة فلسطين<sup>13</sup>، في حين بلغت نسبة الوفيات الذكور في الضفة الغربية 56.7% مقابل 43.3% بين الإناث من مجمل عدد الوفيات في الضفة الغربية، وبلغت هذه النسبة للذكور في قطاع غزة 64.1% مقابل 35.9% بين الإناث من مجمل عدد الوفيات وذلك حتى تاريخ 2020/12/30.

### التوزيع النسبي للوفيات بفيروس كورونا حسب الجنس والمنطقة، حتى تاريخ 2020/12/30

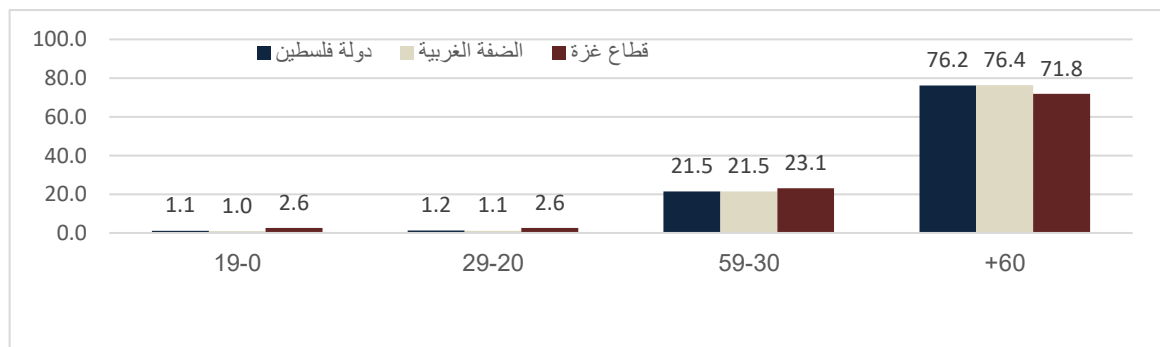


قاعدة بيانات وزارة الصحة الفلسطينية <http://site.moh.ps>

### ارتفاع ملحوظ في نسبة الوفيات نتيجة للإصابة بفيروس كورونا للأفراد 60 سنة فأكثر

تشير البيانات المسجلة لدى وزارة الصحة الفلسطينية الى ارتفاع نسبة الوفيات نتيجة الإصابة بفيروس كورونا في دولة فلسطين<sup>14</sup> للأفراد 60 سنة فأكثر حيث بلغت 76.2% من إجمالي الوفيات للمصابين في فلسطين، من جانب آخر بلغت نسبة الوفيات للأفراد 60 سنة فأكثر في الضفة الغربية 76.4% من إجمالي الوفيات للمصابين في الضفة الغربية مقابل 71.8% في قطاع غزة إجمالي الوفيات للمصابين في قطاع غزة وذلك حتى تاريخ 2020/12/30.

### التوزيع النسبي للوفيات بفيروس كورونا في دولة فلسطين حسب العمر والمنطقة، حتى تاريخ 2020/12/30



قاعدة بيانات وزارة الصحة الفلسطينية <http://site.moh.ps>

13 البيانات لا تشمل مدينة القدس داخل الجدار حسب الاعمار والجنس بسبب منع الاحتلال.

14 البيانات لا تشمل مدينة القدس داخل الجدار حسب الاعمار والجنس بسبب منع الاحتلال.

### ثلثي المعيلين الرئيسيين للأسر كانوا يعملون خلال فترة الإغلاق

أشارت نتائج مسح أثر جائحة كوفيد 19 (كورونا) على الظروف الاجتماعية والاقتصادية للأسر الفلسطينية، 2020 إلى أن حوالي ثلثي المعيلين الرئيسيين للأسر في فلسطين (64.5%) كانوا يعملون خلال فترة الإغلاق والممتدة من الخامس من آذار حتى الخامس والعشرين من أيار من العام 2020، (72.7% في الضفة الغربية، و52.3% في قطاع غزة)، بالمقابل توقف معيل من بين كل ستة معيلين (16.5%) عن العمل خلال فترة الإغلاق (14.1% في الضفة الغربية، و20.0% في قطاع غزة).

### 43.0% من المعيلين الرئيسيين الذين توقفوا عن العمل كانوا يعملون في قطاع الصناعة

أشارت نتائج مسح أثر جائحة كوفيد 19 (كورونا) على الظروف الاجتماعية والاقتصادية للأسر الفلسطينية، 2020 أن تدابير الإغلاق أثرت على القدرة على العمل بشكل مختلف حسب النشاط الاقتصادي، مع تأثر قطاع الصناعة أكثر من أي قطاع آخر. 43.0% من المعيلين الرئيسيين الذين توقفوا عن العمل كانوا يعملون في قطاع الصناعة، في حين أن 32.4% من أولئك الذين عملوا خلال فترة الإغلاق كانوا يعملون في قطاع الصناعة. كذلك الأمر فقد تأثر العاملون في قطاع الزراعة، إذ أشارت البيانات أن 9.0% من المعيلين الرئيسيين الذين توقفوا عن العمل كانوا يعملون في قطاع الزراعة، في حين أن 6.8% من أولئك الذين عملوا خلال فترة الإغلاق كانوا يعملون في قطاع الزراعة.

### تباين في مشاركة الطلاب في الأنشطة التعليمية عن بعد

أدت الإجراءات التي أقرتها الحكومة خلال فترة جائحة كورونا إلى تعطل المؤسسات التعليمية في الفترة من (5 آذار - 25 أيار/ 2020) إلى التحول إلى نظام التعليم عن بعد لتعويض الطلبة عما فاتهم من مواد دراسية، وعلى الرغم من أن نتائج مسح أثر جائحة كوفيد 19 (كورونا) على الظروف الاجتماعية والاقتصادية للأسر الفلسطينية، 2020 أشارت إلى أن 51.0% من الأسر في فلسطين التي لديها أطفال (6-18 سنة) وملتحقين بالتعليم قبل الإغلاق شارك أطفالهم في أنشطة تعليمية عن بعد خلال فترة الإغلاق (5 آذار - 25 أيار/ 2020)، (53.3% في الضفة الغربية، و48.5% في قطاع غزة).

نسبة الأسر التي لديها أطفال في العمر (6-18 سنة) وشاركوا في أنشطة تعليمية عن بعد حسب طبيعة النشاط التعليمي والمنطقة

| المنطقة |               |          | طبيعة الأنشطة التعليمية عن بعد                                                                                                                          |
|---------|---------------|----------|---------------------------------------------------------------------------------------------------------------------------------------------------------|
| فلسطين  | الضفة الغربية | قطاع غزة |                                                                                                                                                         |
| 95.7    | 95.3          | 96.1     | إنجاز الواجبات التي تم تحديدها من قبل المعلمين                                                                                                          |
| 78.1    | 71.6          | 85.9     | استخدام تطبيقات التعلم من خلال النت                                                                                                                     |
| 38.0    | 23.4          | 55.2     | مشاهدة البرامج التعليمية من خلال المحطات التلفزيونية                                                                                                    |
| 51.2    | 58.3          | 42.8     | تصوير فيديوهات من داخل المنزل وإرسالها للمعلم                                                                                                           |
| 1.2     | 2.0           | 0.2      | أخرى                                                                                                                                                    |
| 51.0    | 53.3          | 48.5     | نسبة الاسر التي لديها أطفال (6-18 سنة) وملتحقين بالتعليم قبل الإغلاق وشارك أطفالها في أنشطة تعليمية (عن بعد) خلال فترة الإغلاق (5 آذار - 25 أيار/ 2020) |

**أسرتين من كل خمس اسر قيمت تجربة التعلم عن بعد بأنها سيئة ولم تؤدي الغرض منها**

تشير بيانات مسح أثر جائحة كوفيد 19 (كورونا) على الظروف الاجتماعية والاقتصادية للأسر الفلسطينية، 2020 الى أن 39.5% من الأسر التي شارك أطفالهم في أي من الأنشطة التعليمية عن بعد خلال فترة الإغلاق (5 آذار - 25 أيار/ 2020)، قيموا التجربة بأنها سيئة ولم تُؤدِّ الغرض منها، في حين قيم 39.2% التجربة بأنها جيدة وأدت الغرض منها ولكن هنالك مجال لتحسين التجربة، و 21.3% قيموا التجربة بأنها جيدة وأدت الغرض منها.

**أسرتين من بين خمسة أسر انخفض دخلها بمقدار النصف فأكثر**

أفادت 42.3% من الاسر الفلسطينية بإنخفاض دخلها بمقدار النصف فأكثر خلال فترة الإغلاق (5 آذار - 25 أيار/ 2020)، مقارنة مع شهر شباط/فبراير 2020 (45.5% في الضفة الغربية، و 37.6% في قطاع غزة). وأشارت 31.5% من الأسر الفلسطينية بأنه توفر لديها مصادر للدخل لتغطية نفقات الأسرة خلال فترة الإغلاق (5 آذار - 25 أيار/ 2020)، (30.9% بين الأسر التي يعيها ذكر، و 40.0% بين الأسر التي تعيها انثى) وذلك بناءً على نتائج بيانات مسح أثر جائحة كوفيد 19 (كورونا) على الظروف الاجتماعية والاقتصادية للأسر الفلسطينية، 2020.



## الفصل الخامس

### المفاهيم والمصطلحات

#### متوسط حجم الأسرة (مؤشر):

يمثل متوسط عدد الأفراد للأسرة الخاصة الواحدة ويساوي مجموع الأفراد لفئة معينة مقسوماً على عدد أسر تلك الفئة.

#### معدل المواليد الخام (مؤشر):

عدد المواليد لكل 1000 من السكان خلال سنة ما.

#### معدل الوفيات الخام (مؤشر):

عدد الوفيات لكل 1000 من السكان خلال سنة معينة.

#### معدل الزواج الخام (مؤشر):

عدد حالات الزواج لكل 1000 من السكان في منتصف العام.

#### معدل الطلاق الخام (مؤشر):

عدد وقوعات الطلاق لكل 1000 من السكان في منتصف العام.

#### نسبة الإعاقة (مؤشر):

عدد الأشخاص المعالين لكل مائة شخص في سن العمل (عدد السكان اقل من 15 سنة مضافاً اليه الأفراد في العمر (65 سنة فأكثر) ويقسم الحاصل على مجموع السكان في سن (15-64)، مضروباً بمائة).

#### معدل وفيات الرضع (مؤشر):

مؤشر يقيس احتمالية الوفاة ما بين تاريخ الولادة وقبل بلوغهم العمر سنة واحدة.

#### توقع البقاء على قيد الحياة عند الولادة (مؤشر):

متوسط عدد السنوات التي يتوقع أن يعيشها المولود إذا استمرت معدلات الوفيات حسب العمر السائدة حالياً على وضعها الراهن وحتى وفاة جميع أفراد فوج المواليد.

#### العمر الوسيط (مؤشر):

هو العمر الذي يقسم السكان إلى مجموعتين متساويتين من ناحية العدد.

#### معدل النمو السكاني (مؤشر):

مؤشر يقيس الفرق بين المواليد والوفيات مضافاً إليه صافي الهجرة الدولية مقسوماً على عدد السكان في منتصف العام.

#### نسبة الجنس (مؤشر):

عدد الذكور لكل مائة من الإناث ضمن السكان.

**معدل الخصوبة الكلي (مؤشر):**

متوسط عدد المواليد أحياء لكل امرأة (أو مجموعة نساء) خلال فترة حياتها (حياتها) الإنجابية حسب معدلات الخصوبة العمرية لسنة ما، وفيما لم تتعرض المرأة لخطر الوفاة.

**حالة اللجوء:**

حالة اللجوء خاصة بالفلسطينيين الذين هجروا من فلسطين التي احتلتها إسرائيل عام 1948 وتشمل أبناء الذكور منهم وأحفادهم.

تصنف إلى:-

1. **لاجئ مسجل:** إذا كان الفرد لاجئاً وله اسم مسجل في بطاقة التسجيل (المؤن) الصادرة عن وكالة الغوث.
2. **لاجئ غير مسجل:** إذا كان الفرد لاجئاً إلا أنه غير مسجل في بطاقة وكالة الغوث (المؤن) لأي سبب كان.
3. **ليس لاجئاً:** هو كل فلسطيني ليس لاجئاً مسجلاً أو لاجئاً غير مسجل.

## المراجع

- دائرة الإحصاء المركزية الإسرائيلية، الكتاب الإحصائي السنوي الاسرائيلي، 2020
- FAFO، الأوضاع المعيشية في مخيمات اللاجئين الفلسطينيين في الأردن، 2011
- الجهاز المركزي للإحصاء الفلسطيني، 2020. كتاب فلسطين الإحصائي. رقم "11". رام الله - فلسطين
- الجهاز المركزي للإحصاء الفلسطيني، 2005. المسح الصحي الديمغرافي، 2004 - النتائج الأساسية. رام الله - فلسطين
- الجهاز المركزي للإحصاء الفلسطيني، 2020 . التعداد العام للسكان والمساكن والمنشآت : 2017 ملخص النتائج النهائية للتعداد. رام الله - فلسطين
- لجنة الحوار اللبناني الفلسطيني، إدارة الإحصاء المركزي، الجهاز المركزي للإحصاء الفلسطيني، 2019، التعداد العام للسكان والمساكن في المخيمات والتجمعات الفلسطينية في لبنان-2017، تقرير النتائج التفصيلي، بيروت- فلسطين.
- الجهاز المركزي للإحصاء الفلسطيني، 2020. تقديرات منقحة مبنية على النتائج النهائية للتعداد العام للسكان والمساكن والمنشآت 2017. رام الله - فلسطين.
- الجهاز المركزي للإحصاء الفلسطيني، 2020. قاعدة بيانات مسح القوى العاملة 2019. رام الله - فلسطين.
- الجهاز المركزي للإحصاء الفلسطيني، 2020. قاعدة بيانات الزواج والطلاق 2019 ، رام الله - فلسطين.
- الجهاز المركزي للإحصاء الفلسطيني، 2020. المسح الفلسطيني العنقودي متعدد المؤشرات، 2019-2020. رام الله - فلسطين.
- الجهاز المركزي للإحصاء الفلسطيني، 2020. مسح أثر جائحة كوفيد 19 (كورونا) على الظروف الاجتماعية والاقتصادية للأسر الفلسطينية (آذار - أيار)، 2020 النتائج الرئيسية. رام الله- فلسطين.

الصفحة الإلكترونية <http://www.unrwa.org>

الصفحة الإلكترونية <http://www.mofa.pna.ps/ar-jo>

الصفحة الإلكترونية <http://site.moh.ps/Index/covid19/LanguageVersion/1/Language/ar>



## الجداول Tables

جدول 1: عدد السكان الفلسطينيين المقدر في العالم حسب دولة الإقامة، نهاية عام 2020

Table 1: Estimated Palestinian Population in the World by Country of Residence, End Year 2020

| Country            | Palestinians<br>الفلسطينيون |                   | الدولة         |
|--------------------|-----------------------------|-------------------|----------------|
|                    | Percent<br>النسبة           | Number<br>العدد   |                |
| State of Palestine | 37.7                        | 5,164,173         | دولة فلسطين    |
| 1948 Territory     | 12.0                        | 1,634,482         | أراضي 1948     |
| Arab Countries     | 44.9                        | 6,145,182         | الدول العربية  |
| Foreign Countries  | 5.4                         | 738,366           | الدول الأجنبية |
| <b>Total</b>       | <b>100</b>                  | <b>13,682,203</b> | <b>المجموع</b> |

جدول 2: عدد السكان الفلسطينيين في دولة فلسطين حسب حالة اللجوء والمنطقة، 2017

Table 2: Population in the State of Palestine by Refugee Status and Region, 2017

| Region             | المجموع           |                 | Refugee Status         |                 |                           |                 |                   |                 | حالة اللجوء   | المنطقة |
|--------------------|-------------------|-----------------|------------------------|-----------------|---------------------------|-----------------|-------------------|-----------------|---------------|---------|
|                    | Total             |                 | غير مبين<br>Not Stated |                 | ليس لاجئاً<br>Non-Refugee |                 | لاجئ<br>Refugee   |                 |               |         |
|                    | النسبة<br>Percent | العدد<br>Number | النسبة<br>Percent      | العدد<br>Number | النسبة<br>Percent         | العدد<br>Number | النسبة<br>Percent | العدد<br>Number |               |         |
| State of Palestine | 100               | 4,697,286       | 0.7                    | 33,166          | 57.1                      | 2,683,560       | 42.2              | 1,980,560       | دولة فلسطين   |         |
| West Bank          | 100               | 2,823,633       | 1.1                    | 32,403          | 72.6                      | 2,049,782       | 26.3              | 741,448         | الضفة الغربية |         |
| Gaza Strip         | 100               | 1,873,653       | 0.0                    | 763             | 33.8                      | 633,778         | 66.1              | 1,239,112       | قطاع غزة      |         |

جدول 3: عدد السكان المقدر في دولة فلسطين حسب المحافظة، نهاية عام 2020

Table 3: Estimated Population in the State of Palestine by Governorate, End Year 2020

| Governorate               | النسبة<br>Percent | عدد السكان<br>Number of Population | المحافظة                |
|---------------------------|-------------------|------------------------------------|-------------------------|
| <b>State of Palestine</b> | <b>100.0</b>      | <b>5,164,173</b>                   | <b>دولة فلسطين</b>      |
| <b>West Bank</b>          | <b>59.8</b>       | <b>3,086,816</b>                   | <b>الضفة الغربية</b>    |
| Jenin                     | 6.5               | 335,485                            | جنين                    |
| Tubas & Northern Valleys  | 1.3               | 65,211                             | طوباس والأغوار الشمالية |
| Tulkarm                   | 3.8               | 197,098                            | طولكرم                  |
| Nablus                    | 8.0               | 411,680                            | نابلس                   |
| Qalqiliya                 | 2.3               | 120,357                            | قلقيلية                 |
| Salfit                    | 1.6               | 81,162                             | سلفيت                   |
| Ramallah & Al-Bireh       | 6.8               | 351,510                            | رام الله والبيرة        |
| Jericho & Al Aghwar       | 1.0               | 52,836                             | أريحا والأغوار          |
| Jerusalem                 | 9.0               | 466,750                            | القدس                   |
| Bethlehem                 | 4.5               | 232,343                            | بيت لحم                 |
| Hebron                    | 15.0              | 772,384                            | الخليل                  |
| <b>Gaza Strip</b>         | <b>40.2</b>       | <b>2,077,357</b>                   | <b>قطاع غزة</b>         |
| North Gaza                | 7.9               | 410,181                            | شمال غزة                |
| Gaza                      | 13.6              | 704,727                            | غزة                     |
| Dier al Balah             | 5.8               | 298,384                            | دير البلح               |
| Khan Yunis                | 7.9               | 407,655                            | خانيونس                 |
| Rafah                     | 5.0               | 256,410                            | رفح                     |

جدول 4: عدد السكان المقدر في دولة فلسطين حسب العمر والمنطقة والجنس، نهاية عام 2020  
 Table 4: Estimated Population in the State of Palestine by Age, Region and Sex, End Year 2020

| Age          | قطاع غزة<br>Gaza Strip |                  |                           | الضفة الغربية<br>West Bank |                  |                           | دولة فلسطين<br>State of Palestine |                  |                           | العمر          |
|--------------|------------------------|------------------|---------------------------|----------------------------|------------------|---------------------------|-----------------------------------|------------------|---------------------------|----------------|
|              | إناث<br>Females        | ذكور<br>Males    | كلا الجنسين<br>Both Sexes | إناث<br>Females            | ذكور<br>Males    | كلا الجنسين<br>Both Sexes | إناث<br>Females                   | ذكور<br>Males    | كلا الجنسين<br>Both Sexes |                |
| 0-4          | 152,436                | 158,622          | <b>311,058</b>            | 195,097                    | 203,734          | <b>398,831</b>            | 347,533                           | 362,356          | <b>709,889</b>            | 4-0            |
| 5-9          | 138,265                | 144,736          | <b>283,001</b>            | 179,310                    | 189,456          | <b>368,766</b>            | 317,575                           | 334,192          | <b>651,767</b>            | 9-5            |
| 10-14        | 127,435                | 133,408          | <b>260,843</b>            | 167,057                    | 174,932          | <b>341,989</b>            | 294,492                           | 308,340          | <b>602,832</b>            | 14-10          |
| 15-19        | 103,857                | 108,766          | <b>212,623</b>            | 154,691                    | 160,988          | <b>315,679</b>            | 258,548                           | 269,754          | <b>528,302</b>            | 19-15          |
| 20-24        | 92,254                 | 95,934           | <b>188,188</b>            | 143,695                    | 150,857          | <b>294,552</b>            | 235,949                           | 246,791          | <b>482,740</b>            | 24-20          |
| 25-29        | 93,370                 | 95,470           | <b>188,840</b>            | 132,894                    | 141,687          | <b>274,581</b>            | 226,264                           | 237,157          | <b>463,421</b>            | 29-25          |
| 30-34        | 76,193                 | 77,094           | <b>153,287</b>            | 111,400                    | 116,585          | <b>227,985</b>            | 187,593                           | 193,679          | <b>381,272</b>            | 34-30          |
| 35-39        | 56,017                 | 55,310           | <b>111,327</b>            | 87,769                     | 88,333           | <b>176,102</b>            | 143,786                           | 143,643          | <b>287,429</b>            | 39-35          |
| 40-44        | 45,743                 | 45,319           | <b>91,062</b>             | 76,722                     | 77,998           | <b>154,720</b>            | 122,465                           | 123,317          | <b>245,782</b>            | 44-40          |
| 45-49        | 36,587                 | 37,063           | <b>73,650</b>             | 68,100                     | 71,008           | <b>139,108</b>            | 104,687                           | 108,071          | <b>212,758</b>            | 49-45          |
| 50-54        | 28,611                 | 29,701           | <b>58,312</b>             | 56,998                     | 60,042           | <b>117,040</b>            | 85,609                            | 89,743           | <b>175,352</b>            | 54-50          |
| 55-59        | 24,840                 | 26,634           | <b>51,474</b>             | 46,095                     | 49,048           | <b>95,143</b>             | 70,935                            | 75,682           | <b>146,617</b>            | 59-55          |
| 60-64        | 17,098                 | 17,248           | <b>34,346</b>             | 34,088                     | 35,610           | <b>69,698</b>             | 51,186                            | 52,858           | <b>104,044</b>            | 64-60          |
| 65-69        | 12,858                 | 12,062           | <b>24,920</b>             | 22,155                     | 22,057           | <b>44,212</b>             | 35,013                            | 34,119           | <b>69,132</b>             | 69-65          |
| 70-74        | 8,938                  | 8,238            | <b>17,176</b>             | 15,572                     | 14,270           | <b>29,842</b>             | 24,510                            | 22,508           | <b>47,018</b>             | 74-70          |
| 75-79        | 4,853                  | 4,011            | <b>8,864</b>              | 10,531                     | 8,271            | <b>18,802</b>             | 15,384                            | 12,282           | <b>27,666</b>             | 79-75          |
| 80+          | 5,279                  | 3,107            | <b>8,386</b>              | 12,010                     | 7,756            | <b>19,766</b>             | 17,289                            | 10,863           | <b>28,152</b>             | +80            |
| <b>Total</b> | <b>1,024,634</b>       | <b>1,052,723</b> | <b>2,077,357</b>          | <b>1,514,184</b>           | <b>1,572,632</b> | <b>3,086,816</b>          | <b>2,538,818</b>                  | <b>2,625,355</b> | <b>5,164,173</b>          | <b>المجموع</b> |



## جدول 5: التوزيع النسبي للسكان في دولة فلسطين حسب العمر والمنطقة والجنس، نهاية عام 2020

Table 5: Percentage Distribution of Population in the State of Palestine by Age, Region and Sex, End Year 2020

| Age          | قطاع غزة<br>Gaza Strip |               |                           | الضفة الغربية<br>West Bank |               |                           | دولة فلسطين<br>State of Palestine |               |                           | العمر          |
|--------------|------------------------|---------------|---------------------------|----------------------------|---------------|---------------------------|-----------------------------------|---------------|---------------------------|----------------|
|              | إناث<br>Females        | ذكور<br>Males | كلا الجنسين<br>Both Sexes | إناث<br>Females            | ذكور<br>Males | كلا الجنسين<br>Both Sexes | إناث<br>Females                   | ذكور<br>Males | كلا الجنسين<br>Both Sexes |                |
| 0-4          | 14.9                   | 15.1          | <b>15.0</b>               | 12.9                       | 13.0          | <b>12.9</b>               | 13.7                              | 13.8          | <b>13.7</b>               | 4-0            |
| 5-9          | 13.5                   | 13.7          | <b>13.6</b>               | 11.8                       | 12.1          | <b>12.0</b>               | 12.5                              | 12.7          | <b>12.6</b>               | 9-5            |
| 10-14        | 12.4                   | 12.7          | <b>12.6</b>               | 11.0                       | 11.1          | <b>11.1</b>               | 11.6                              | 11.7          | <b>11.7</b>               | 14-10          |
| 15-19        | 10.1                   | 10.3          | <b>10.2</b>               | 10.2                       | 10.2          | <b>10.2</b>               | 10.2                              | 10.3          | <b>10.2</b>               | 19-15          |
| 20-24        | 9.0                    | 9.1           | <b>9.1</b>                | 9.5                        | 9.6           | <b>9.5</b>                | 9.3                               | 9.4           | <b>9.3</b>                | 24-20          |
| 25-29        | 9.1                    | 9.1           | <b>9.1</b>                | 8.8                        | 9.0           | <b>8.9</b>                | 8.9                               | 9.0           | <b>9.0</b>                | 29-25          |
| 30-34        | 7.4                    | 7.3           | <b>7.4</b>                | 7.4                        | 7.4           | <b>7.4</b>                | 7.4                               | 7.4           | <b>7.4</b>                | 34-30          |
| 35-39        | 5.5                    | 5.3           | <b>5.4</b>                | 5.8                        | 5.6           | <b>5.7</b>                | 5.7                               | 5.5           | <b>5.6</b>                | 39-35          |
| 40-44        | 4.5                    | 4.3           | <b>4.4</b>                | 5.1                        | 5.0           | <b>5.0</b>                | 4.8                               | 4.7           | <b>4.8</b>                | 44-40          |
| 45-49        | 3.6                    | 3.5           | <b>3.5</b>                | 4.5                        | 4.5           | <b>4.5</b>                | 4.1                               | 4.1           | <b>4.1</b>                | 49-45          |
| 50-54        | 2.8                    | 2.8           | <b>2.8</b>                | 3.8                        | 3.8           | <b>3.8</b>                | 3.4                               | 3.4           | <b>3.4</b>                | 54-50          |
| 55-59        | 2.4                    | 2.5           | <b>2.5</b>                | 3.0                        | 3.1           | <b>3.1</b>                | 2.8                               | 2.9           | <b>2.8</b>                | 59-55          |
| 60-64        | 1.6                    | 1.6           | <b>1.6</b>                | 2.3                        | 2.3           | <b>2.3</b>                | 2.0                               | 2.0           | <b>2.0</b>                | 64-60          |
| 65-69        | 1.3                    | 1.2           | <b>1.2</b>                | 1.4                        | 1.4           | <b>1.4</b>                | 1.4                               | 1.3           | <b>1.4</b>                | 69-65          |
| 70-74        | 0.9                    | 0.8           | <b>0.8</b>                | 1.0                        | 0.9           | <b>1.0</b>                | 1.0                               | 0.9           | <b>0.9</b>                | 74-70          |
| 75-79        | 0.5                    | 0.4           | <b>0.4</b>                | 0.7                        | 0.5           | <b>0.6</b>                | 0.6                               | 0.5           | <b>0.5</b>                | 79-75          |
| 80+          | 0.5                    | 0.3           | <b>0.4</b>                | 0.8                        | 0.5           | <b>0.6</b>                | 0.6                               | 0.4           | <b>0.6</b>                | +80            |
| <b>Total</b> | <b>100</b>             | <b>100</b>    | <b>100</b>                | <b>100</b>                 | <b>100</b>    | <b>100</b>                | <b>100</b>                        | <b>100</b>    | <b>100</b>                | <b>المجموع</b> |

جدول 6: عقود الزواج المسجلة في المحاكم الشرعية والكنائس في دولة فلسطين حسب المحافظة، 2005-2019

Table 6: Registered Marriages at the Shari'a Courts and Churches in the State of Palestine by Governorate, 2005-2019

| Governorate              | السنة<br>Year |        |        |        |        |        |        |        |        |        |        |        |        |        |        | المحافظة                |
|--------------------------|---------------|--------|--------|--------|--------|--------|--------|--------|--------|--------|--------|--------|--------|--------|--------|-------------------------|
|                          | 2019          | 2018   | 2017   | 2016   | 2015   | 2014   | 2013   | 2012   | 2011   | 2010   | 2009   | 2008   | 2007   | 2006   | 2005   |                         |
| State of Palestine       | 44,320        | 43,515 | 47,218 | 49,930 | 50,438 | 43,732 | 42,698 | 40,292 | 36,284 | 37,228 | 38,316 | 35,777 | 32,685 | 28,233 | 28,876 | دولة فلسطين             |
| West Bank                | 27,280        | 28,378 | 29,977 | 30,827 | 29,701 | 27,638 | 25,388 | 23,764 | 20,165 | 20,185 | 19,839 | 19,114 | 18,576 | 16,380 | 16,706 | الضفة الغربية           |
| Jenin                    | 2,397         | 3,121  | 3,385  | 3,724  | 3,590  | 3,298  | 3,180  | 2,997  | 2,792  | 2,766  | 2,511  | 2,331  | 2,430  | 1,871  | 2,010  | جنين                    |
| Tubas & Northern Valleys | 684           | 662    | 755    | 836    | 766    | 739    | 604    | 578    | 517    | 508    | 457    | 412    | 280    | 424    | 448    | طوباس والأغوار الشمالية |
| Tulkarm                  | 1,983         | 2,110  | 2,201  | 2,547  | 2,296  | 2,082  | 1,888  | 1,750  | 1,585  | 1,576  | 1,555  | 1,648  | 1,548  | 1,280  | 1,351  | طولكرم                  |
| Nablus                   | 3,610         | 3,839  | 4,130  | 4,129  | 3,971  | 3,857  | 3,558  | 3,414  | 2,803  | 3,017  | 2,714  | 2,822  | 2,707  | 2,194  | 2,365  | نابلس                   |
| Qalqiliya                | 1,277         | 1,257  | 1,256  | 1,319  | 1,220  | 1,113  | 1,018  | 982    | 909    | 892    | 823    | 840    | 798    | 692    | 729    | قلقيلية                 |
| Salfit                   | 814           | 858    | 875    | 912    | 958    | 805    | 807    | 866    | 770    | 760    | 626    | 609    | 514    | 431    | 447    | سلفيت                   |
| Ramallah & Al-Bireh      | 3,139         | 3,164  | 3,338  | 3,248  | 3,020  | 3,089  | 2,836  | 2,832  | 1,957  | 2,060  | 1,609  | 1,804  | 1,722  | 1,575  | 1,947  | رام الله والبيرة        |
| Jericho & Al Aghwar      | 371           | 450    | 413    | 418    | 457    | 424    | 300    | 334    | 316    | 293    | 314    | 306    | 259    | 307    | 271    | أريحا والأغوار          |
| Jerusalem*               | 3,056         | 3,239  | 3,363  | 3,199  | 3,263  | 2,931  | 2,896  | 2,191  | 1,397  | 1,844  | 2,907  | 2,927  | 2,945  | 2,554  | 2,511  | القدس*                  |
| Bethlehem**              | 1,863         | 1,670  | 1,744  | 1,939  | 1,943  | 1,798  | 1,425  | 1,529  | 1,097  | 969    | 1,342  | 494    | 567    | 832    | 605    | بيت لحم**               |
| Hebron                   | 8,086         | 8,008  | 8,517  | 8,556  | 8,217  | 7,502  | 6,876  | 6,291  | 6,022  | 5,500  | 4,981  | 4,921  | 4,806  | 4,220  | 4,022  | الخليل                  |
| Gaza Strip               | 17,040        | 15,137 | 17,241 | 19,103 | 20,737 | 16,094 | 17,310 | 16,528 | 16,119 | 17,043 | 18,477 | 16,663 | 14,109 | 11,853 | 12,170 | قطاع غزة                |
| North Gaza               | 3,174         | 2,835  | 3,387  | 3,641  | 4,094  | 3,089  | 3,405  | 3,071  | 2,982  | 3,126  | 3,259  | 2,978  | 2,631  | 2,071  | 2,211  | شمال غزة                |
| Gaza                     | 6,071         | 5,477  | 6,281  | 6,944  | 7,315  | 5,966  | 6,276  | 5,980  | 6,115  | 6,380  | 6,507  | 5,803  | 5,097  | 4,445  | 4,592  | غزة                     |
| Dier al Balah            | 2,463         | 2,051  | 2,394  | 2,728  | 2,820  | 2,160  | 2,394  | 2,190  | 2,149  | 2,194  | 2,337  | 2,353  | 1,756  | 1,649  | 1,605  | دير البلح               |
| Khan Yunis               | 3,251         | 3,066  | 3,197  | 3,564  | 4,096  | 3,010  | 3,182  | 3,258  | 3,077  | 3,397  | 4,028  | 3,363  | 2,851  | 2,348  | 2,352  | خان يونس                |
| Rafah                    | 2,081         | 1,708  | 1,982  | 2,226  | 2,412  | 1,869  | 2,053  | 2,029  | 1,796  | 1,946  | 2,346  | 2,166  | 1,774  | 1,340  | 1,410  | رفح                     |

\* There is under reporting in marriage cases in Jerusalem Governorate for the years (2010-2011).

\* هناك نقص في تسجيل عدد عقود الزواج المسجلة في محافظة القدس للعام ( 2010-2011).

\*\* There is under reporting in marriage cases in Bethlehem Governorate for the years (2005-2008).

\*\* هناك نقص في تسجيل عدد عقود الزواج المسجلة في محافظة بيت لحم للعام ( 2005-2008).

جدول 7: وقوعات الطلاق المسجلة في دولة فلسطين حسب المحافظة، 2005-2019  
 Table 7: Registered Divorces in the State of Palestine by Governorate, 2005-2019

| Governorate               | السنة<br>Year |              |              |              |              |              |              |              |              |              |              |              |              |              |              | المحافظة                |
|---------------------------|---------------|--------------|--------------|--------------|--------------|--------------|--------------|--------------|--------------|--------------|--------------|--------------|--------------|--------------|--------------|-------------------------|
|                           | 2019          | 2018         | 2017         | 2016         | 2015         | 2014         | 2013         | 2012         | 2011         | 2010         | 2009         | 2008         | 2007         | 2006         | 2005         |                         |
| <b>State of Palestine</b> | <b>8,551</b>  | <b>8,509</b> | <b>8,568</b> | <b>8,510</b> | <b>8,179</b> | <b>7,603</b> | <b>7,114</b> | <b>6,574</b> | <b>6,155</b> | <b>6,150</b> | <b>5,761</b> | <b>5,009</b> | <b>4,043</b> | <b>3,756</b> | <b>4,211</b> | دولة فلسطين             |
| <b>West Bank</b>          | <b>5,369</b>  | <b>5,362</b> | <b>5,326</b> | <b>5,165</b> | <b>4,914</b> | <b>4,725</b> | <b>4,095</b> | <b>3,749</b> | <b>3,392</b> | <b>3,273</b> | <b>3,244</b> | <b>2,804</b> | <b>2,398</b> | <b>2,232</b> | <b>2,466</b> | الضفة الغربية           |
| Jenin                     | 731           | 720          | 688          | 675          | 594          | 601          | 428          | 461          | 423          | 386          | 307          | 272          | 270          | 204          | 248          | جنين                    |
| Tubas & Northern Valleys  | 150           | 105          | 129          | 128          | 96           | 97           | 86           | 65           | 61           | 73           | 66           | 32           | 30           | 31           | 31           | طوباس والأغوار الشمالية |
| Tulkarm                   | 426           | 464          | 462          | 493          | 459          | 469          | 358          | 324          | 283          | 361          | 294          | 302          | 225          | 221          | 245          | طولكرم                  |
| Nablus                    | 770           | 783          | 857          | 750          | 713          | 694          | 614          | 590          | 558          | 624          | 470          | 433          | 375          | 302          | 412          | نابلس                   |
| Qalqiliya                 | 315           | 285          | 249          | 295          | 248          | 220          | 209          | 191          | 141          | 176          | 158          | 173          | 129          | 117          | 104          | قلقيلية                 |
| Salfit                    | 155           | 154          | 172          | 188          | 170          | 133          | 139          | 114          | 102          | 106          | 78           | 99           | 66           | 51           | 48           | سلفيت                   |
| Ramallah & Al-Bireh       | 806           | 825          | 730          | 659          | 735          | 683          | 720          | 564          | 492          | 354          | 577          | 382          | 398          | 430          | 457          | رام الله والبيرة        |
| Jericho & Al Aghwar       | 125           | 98           | 107          | 82           | 120          | 125          | 100          | 88           | 89           | 91           | 51           | 56           | 43           | 45           | 54           | أريحا والأغوار          |
| Jerusalem                 | 525           | 595          | 635          | 619          | 614          | 615          | 527          | 492          | 445          | 316          | 547          | 438          | 333          | 291          | 316          | القدس                   |
| Bethlehem*                | 238           | 251          | 254          | 261          | 225          | 221          | 149          | 182          | 140          | 158          | 163          | 111          | 100          | 99           | 134          | بيت لحم*                |
| Hebron                    | 1,128         | 1,082        | 1,043        | 1,015        | 940          | 867          | 765          | 678          | 658          | 628          | 533          | 506          | 429          | 441          | 417          | الخليل                  |
| <b>Gaza Strip</b>         | <b>3,182</b>  | <b>3,147</b> | <b>3,242</b> | <b>3,345</b> | <b>3,265</b> | <b>2,878</b> | <b>3,019</b> | <b>2,825</b> | <b>2,763</b> | <b>2,877</b> | <b>2,517</b> | <b>2,205</b> | <b>1,645</b> | <b>1,524</b> | <b>1,745</b> | قطاع غزة                |
| North Gaza                | 581           | 616          | 601          | 647          | 608          | 550          | 606          | 526          | 548          | 526          | 456          | 427          | 298          | 246          | 302          | شمال غزة                |
| Gaza                      | 1,195         | 1,127        | 1,200        | 1,179        | 1,192        | 1,080        | 1,066        | 1,022        | 983          | 1,038        | 915          | 833          | 644          | 579          | 701          | غزة                     |
| Dier al Balah             | 493           | 435          | 448          | 493          | 501          | 393          | 460          | 382          | 397          | 426          | 327          | 293          | 187          | 250          | 247          | دير البلح               |
| Khan Yunis                | 537           | 619          | 580          | 618          | 574          | 494          | 549          | 519          | 506          | 565          | 498          | 403          | 307          | 271          | 285          | خانيونس                 |
| Rafah                     | 376           | 350          | 413          | 408          | 390          | 361          | 338          | 376          | 329          | 322          | 321          | 249          | 209          | 178          | 210          | رفح                     |

\*There is under reporting in divorce cases in Bethlehem Governorate for the years (2005-2008 ).

\* هناك نقص في تسجيل عدد وقوعات الطلاق المسجلة في محافظة بيت لحم للأعوام (2005-2008)

جدول 8: معدل الزواج الخام في دولة فلسطين حسب المحافظة، 2005-2019  
Table 8: Crude Marriage Rate in the State of Palestine by Governorate, 2005-2019

| Governorate              | السنة<br>Year |      |      |      |      |      |      |      |      |      |      |      |      |      |      | المحافظة                |
|--------------------------|---------------|------|------|------|------|------|------|------|------|------|------|------|------|------|------|-------------------------|
|                          | 2019          | 2018 | 2017 | 2016 | 2015 | 2014 | 2013 | 2012 | 2011 | 2010 | 2009 | 2008 | 2007 | 2006 | 2005 |                         |
| State of Palestine       | 8.9           | 9.0  | 10.0 | 10.8 | 11.1 | 9.9  | 9.9  | 9.5  | 8.8  | 9.3  | 9.8  | 9.4  | 8.8  | 7.8  | 8.2  | دولة فلسطين             |
| West Bank                | 9.1           | 9.7  | 10.5 | 11.0 | 10.8 | 10.2 | 9.6  | 9.2  | 7.9  | 8.1  | 8.2  | 8.0  | 8.0  | 7.2  | 7.6  | الضفة الغربية           |
| Jenin                    | 7.4           | 9.8  | 10.8 | 12.2 | 12.0 | 11.2 | 11.0 | 10.6 | 10.1 | 10.2 | 9.5  | 9.0  | 9.6  | 7.6  | 8.4  | جنين                    |
| Tubas & Northern Valleys | 10.8          | 10.7 | 12.5 | 14.1 | 13.2 | 12.9 | 10.8 | 10.5 | 9.6  | 9.6  | 8.8  | 8.1  | 5.7  | 8.9  | 9.7  | طوباس والأغوار الشمالية |
| Tulkarm                  | 10.3          | 11.2 | 11.9 | 14.0 | 12.8 | 11.8 | 10.8 | 10.2 | 9.4  | 9.5  | 9.6  | 10.3 | 9.9  | 8.3  | 9.0  | طولكرم                  |
| Nablus                   | 9.0           | 9.8  | 10.7 | 10.9 | 10.7 | 10.6 | 9.9  | 9.7  | 8.1  | 8.9  | 8.2  | 8.7  | 8.5  | 7.1  | 7.8  | نابلس                   |
| Qalqiliya                | 11.0          | 11.0 | 11.3 | 12.1 | 11.4 | 10.6 | 9.9  | 9.7  | 9.2  | 9.2  | 8.7  | 9.1  | 8.9  | 7.9  | 8.5  | قلقيلية                 |
| Salfit                   | 10.4          | 11.2 | 11.7 | 12.5 | 13.4 | 11.5 | 11.8 | 13.0 | 11.8 | 12.0 | 10.1 | 10.1 | 8.7  | 7.5  | 8.0  | سلفيت                   |
| Ramallah & Al-Bireh      | 9.2           | 9.5  | 10.2 | 10.1 | 9.5  | 9.9  | 9.2  | 9.4  | 6.6  | 7.1  | 5.6  | 6.4  | 6.2  | 5.9  | 7.5  | رام الله والبيرة        |
| Jericho & Al Aghwar      | 7.2           | 8.9  | 8.3  | 8.6  | 9.5  | 9.0  | 6.4  | 7.3  | 7.0  | 6.6  | 7.2  | 7.2  | 6.2  | 7.6  | 6.9  | أريحا والأغوار          |
| Jerusalem*               | 6.8           | 7.3  | 7.8  | 7.5  | 7.8  | 7.1  | 7.2  | 5.5  | 3.6  | 4.8  | 7.7  | 7.9  | 8.1  | 7.1  | 7.1  | القدس*                  |
| Bethlehem**              | 8.3           | 7.6  | 8.1  | 9.2  | 9.4  | 8.9  | 7.2  | 7.9  | 5.8  | 5.2  | 7.4  | 2.8  | 3.3  | 4.9  | 3.7  | بيت لحم**               |
| Hebron                   | 10.9          | 11.1 | 12.1 | 12.4 | 12.2 | 11.4 | 10.8 | 10.1 | 9.9  | 9.3  | 8.7  | 8.8  | 8.8  | 8.0  | 7.9  | الخليل                  |
| Gaza Strip               | 8.6           | 7.8  | 9.2  | 10.4 | 11.6 | 9.3  | 10.3 | 10.1 | 10.2 | 11.1 | 12.4 | 11.5 | 10.1 | 8.8  | 9.3  | قطاع غزة                |
| North Gaza               | 8.1           | 7.5  | 9.3  | 10.3 | 11.9 | 9.2  | 10.5 | 9.8  | 9.8  | 10.6 | 11.4 | 10.8 | 9.9  | 8.1  | 9.0  | شمال غزة                |
| Gaza                     | 8.9           | 8.3  | 9.7  | 11.0 | 11.9 | 10.0 | 10.8 | 10.5 | 11.1 | 11.9 | 12.5 | 11.5 | 10.4 | 9.4  | 10.0 | غزة                     |
| Dier al Balah            | 8.6           | 7.4  | 8.9  | 10.4 | 11.0 | 8.6  | 9.8  | 9.3  | 9.4  | 9.8  | 10.8 | 11.2 | 8.7  | 8.4  | 8.5  | دير البلح               |
| Khan Yunis               | 8.3           | 8.1  | 8.7  | 10.0 | 11.8 | 9.0  | 9.8  | 10.3 | 10.0 | 11.5 | 14.0 | 12.1 | 10.7 | 9.1  | 9.4  | خانيونس                 |
| Rafah                    | 8.5           | 7.2  | 8.6  | 9.9  | 11.0 | 8.8  | 9.9  | 10.1 | 9.2  | 10.3 | 12.8 | 12.3 | 10.4 | 8.1  | 8.9  | رفح                     |

\* There is under reporting in marriage cases in Jerusalem Governorate for the years (2010-2011).

\* هناك نقص في تسجيل عدد عقود الزواج المسجلة في محافظة القدس للعام ( 2010-2011).

\*\*There is under reporting in marriage cases in Bethlehem Governorate for the years (2005-2008).

\*\* هناك نقص في تسجيل عدد عقود الزواج المسجلة في محافظة بيت لحم للعام ( 2005-2008).

جدول 9: معدل الطلاق الخام في دولة فلسطين حسب المحافظة، 2019-2005  
 Table 9: Crude Divorce Rate in the State of Palestine by Governorate, 2005-2019

| Governorate              | السنة |      |      |      |      |      |      |      |      |      |      |      |      |      |      | المحافظة                |
|--------------------------|-------|------|------|------|------|------|------|------|------|------|------|------|------|------|------|-------------------------|
|                          | 2019  | 2018 | 2017 | 2016 | 2015 | 2014 | 2013 | 2012 | 2011 | 2010 | 2009 | 2008 | 2007 | 2006 | 2005 |                         |
| State of Palestine       | 1.7   | 1.8  | 1.8  | 1.8  | 1.8  | 1.7  | 1.6  | 1.6  | 1.5  | 1.5  | 1.5  | 1.3  | 1.1  | 1.0  | 1.2  | دولة فلسطين             |
| West Bank                | 1.8   | 1.8  | 1.9  | 1.8  | 1.8  | 1.8  | 1.5  | 1.4  | 1.3  | 1.3  | 1.3  | 1.2  | 1.0  | 1.0  | 1.1  | الضفة الغربية           |
| Jenin                    | 2.2   | 2.3  | 2.2  | 2.2  | 2.0  | 2.0  | 1.5  | 1.6  | 1.5  | 1.4  | 1.2  | 1.0  | 1.1  | 0.8  | 1.0  | جنين                    |
| Tubas & Northern Valleys | 2.4   | 1.7  | 2.1  | 2.2  | 1.6  | 1.7  | 1.5  | 1.2  | 1.1  | 1.4  | 1.3  | 0.6  | 0.6  | 0.6  | 0.7  | طوباس والأغوار الشمالية |
| Tulkarm                  | 2.2   | 2.5  | 2.5  | 2.7  | 2.6  | 2.7  | 2.1  | 1.9  | 1.7  | 2.2  | 1.8  | 1.9  | 1.4  | 1.4  | 1.6  | طولكرم                  |
| Nablus                   | 1.9   | 2.0  | 2.2  | 2.0  | 1.9  | 1.9  | 1.7  | 1.7  | 1.6  | 1.8  | 1.4  | 1.3  | 1.2  | 1.0  | 1.4  | نابلس                   |
| Qalqiliya                | 2.7   | 2.5  | 2.2  | 2.7  | 2.3  | 2.1  | 2.0  | 1.9  | 1.4  | 1.8  | 1.7  | 1.9  | 1.4  | 1.3  | 1.2  | قلقيلية                 |
| Salfit                   | 2.0   | 2.0  | 2.3  | 2.6  | 2.4  | 1.9  | 2.0  | 1.7  | 1.6  | 1.7  | 1.3  | 1.6  | 1.1  | 0.9  | 0.9  | سلفيت                   |
| Ramallah & Al-Bireh      | 2.4   | 2.5  | 2.2  | 2.1  | 2.3  | 2.2  | 2.3  | 1.9  | 1.7  | 1.2  | 2.0  | 1.4  | 1.4  | 1.6  | 1.8  | رام الله والبيرة        |
| Jericho & Al Aghwar      | 2.4   | 1.9  | 2.2  | 1.7  | 2.5  | 2.6  | 2.1  | 1.9  | 2.0  | 2.1  | 1.2  | 1.3  | 1.0  | 1.1  | 1.4  | أريحا والأغوار          |
| Jerusalem                | 1.2   | 1.3  | 1.5  | 1.5  | 1.5  | 1.5  | 1.3  | 1.2  | 1.1  | 0.8  | 1.5  | 1.2  | 0.9  | 0.8  | 0.9  | القدس                   |
| Bethlehem*               | 1.1   | 1.1  | 1.2  | 1.2  | 1.1  | 1.1  | 0.7  | 0.9  | 0.7  | 0.8  | 0.9  | 0.6  | 0.6  | 0.6  | 0.8  | بيت لحم*                |
| Hebron                   | 1.5   | 1.5  | 1.5  | 1.5  | 1.4  | 1.3  | 1.2  | 1.1  | 1.1  | 1.1  | 0.9  | 0.9  | 0.8  | 0.8  | 0.8  | الخليل                  |
| Gaza Strip               | 1.6   | 1.6  | 1.7  | 1.8  | 1.8  | 1.7  | 1.8  | 1.7  | 1.7  | 1.9  | 1.7  | 1.5  | 1.2  | 1.1  | 1.3  | قطاع غزة                |
| North Gaza               | 1.5   | 1.6  | 1.6  | 1.8  | 1.8  | 1.6  | 1.9  | 1.7  | 1.8  | 1.8  | 1.6  | 1.6  | 1.1  | 1.0  | 1.2  | شمال غزة                |
| Gaza                     | 1.8   | 1.7  | 1.9  | 1.9  | 1.9  | 1.8  | 1.8  | 1.8  | 1.8  | 1.9  | 1.8  | 1.6  | 1.3  | 1.2  | 1.5  | غزة                     |
| Dier al Balah            | 1.7   | 1.6  | 1.7  | 1.9  | 2.0  | 1.6  | 1.9  | 1.6  | 1.7  | 1.9  | 1.5  | 1.4  | 0.9  | 1.3  | 1.3  | دير البلح               |
| Khan Yunis               | 1.4   | 1.6  | 1.6  | 1.7  | 1.7  | 1.5  | 1.7  | 1.6  | 1.7  | 1.9  | 1.7  | 1.5  | 1.1  | 1.0  | 1.1  | خانيونس                 |
| Rafah                    | 1.5   | 1.5  | 1.8  | 1.8  | 1.8  | 1.7  | 1.6  | 1.9  | 1.7  | 1.7  | 1.8  | 1.4  | 1.2  | 1.1  | 1.3  | رفح                     |

\*There is under reporting in divorce cases in Bethlehem Governorate for the years (2005-2008 ).

\* هناك نقص في تسجيل عدد وقوعات الطلاق المسجلة في محافظة بيت لحم للأعوام (2005-2008)

جدول 10: ملخص للمؤشرات الديمغرافية في دولة فلسطين حسب المنطقة لسنوات مختارة

Table 10: Demographic Indicators in the State of Palestine by Region, Selected Years

| Indicator                          | السنة   |        |        |        |        |        |        |        |        | المؤشر                                        |
|------------------------------------|---------|--------|--------|--------|--------|--------|--------|--------|--------|-----------------------------------------------|
|                                    | 2020    | 2019   | 2018   | 2017   | 2016   | 2015   | 2010   | 2005   | 2000   |                                               |
| <b>State of Palestine</b>          |         |        |        |        |        |        |        |        |        | <b>دولة فلسطين</b>                            |
| Sex Ratio                          | 103.4   | 103.5  | 103.5  | 103.6  | 103.3  | 103.3  | 103.1  | 102.7  | 102.2  | نسبة الجنس                                    |
| Dependency Ratio                   | 70.6    | 71.2   | 71.9   | 72.5   | 72.3   | 73.0   | 78.7   | 96.3   | 100.6  | نسبة الإعالة                                  |
| Median Age                         | 20.8    | 20.7   | 20.5   | 20.3   | 20.0   | 19.8   | 18.5   | 16.7   | 16.4   | العمر الوسيط                                  |
| Crude Birth Rate                   | 29.9    | 30.2   | 30.5   | 30.7   | 30.9   | 31.9   | 32.8   | 37.3   | 40.9   | معدل المواليد الخام                           |
| Crude Death Rate                   | 3.7     | 3.7    | 3.8    | 3.8    | 3.5    | 3.6    | 4.1    | 4.0    | 4.5    | معدل الوفيات الخام                            |
| Growth Rate                        | 2.5     | 2.5    | 2.5    | 2.5    | 2.8    | 2.9    | 2.9    | 3.3    | 3.6    | معدل النمو السكاني                            |
| Total Fertility Rate               | ****3.8 | ...    | ...    | ...    | ...    | ***4.1 | **4.4  | ...    | *4.6   | معدل الخصوبة الكلي                            |
| Life Expectancy at Birth (Males)   | 73.0    | 72.9   | 72.8   | 72.7   | 72.1   | 72.0   | 70.8   | 71.7   | 70.7   | توقع البقاء على قيد الحياة عند الولادة (ذكور) |
| Life Expectancy at Birth (Females) | 75.3    | 75.2   | 75.1   | 75.0   | 75.2   | 75.0   | 73.6   | 73.0   | 72.2   | توقع البقاء على قيد الحياة عند الولادة (إناث) |
| Marriages Registered               | ...     | 44,320 | 43,515 | 47,218 | 49,930 | 50,438 | 37,228 | 28,876 | 23,890 | أعداد عقود الزواج                             |
| Crude Marriage Rate                | ...     | 8.9    | 9.0    | 10.0   | 10.8   | 11.1   | 9.3    | 8.2    | 7.8    | معدل الزواج الخام                             |
| Divorces Registered                | ...     | 8,551  | 8,509  | 8,568  | 8,510  | 8,179  | 6,150  | 4,211  | 3,546  | أعداد وقوعات الطلاق                           |
| Crude Divorce Rate                 | ...     | 1.7    | 1.8    | 1.8    | 1.8    | 1.8    | 1.5    | 1.2    | 1.2    | معدل الطلاق الخام                             |
| Average Household Size             | ...     | 5.1    | ...    | 5.1    | ...    | 5.2    | 5.5    | 5.9    | 6.1    | متوسط حجم الأسرة                              |
| <b>West Bank</b>                   |         |        |        |        |        |        |        |        |        | <b>الضفة الغربية</b>                          |
| Sex Ratio                          | 103.9   | 103.9  | 104.0  | 104.1  | 103.3  | 103.3  | 103.1  | 102.7  | 102.2  | نسبة الجنس                                    |
| Dependency Ratio                   | 65.5    | 66.2   | 67.0   | 67.9   | 66.6   | 67.4   | 73.7   | 90.6   | 94.3   | نسبة الإعالة                                  |
| Median Age                         | 21.9    | 21.7   | 21.4   | 21.2   | 21.2   | 20.9   | 19.4   | 17.7   | 17.4   | العمر الوسيط                                  |
| Crude Birth Rate                   | 27.5    | 27.7   | 28.0   | 28.1   | 28.5   | 29.0   | 30.1   | 34.5   | 38.8   | معدل المواليد الخام                           |
| Crude Death Rate                   | 3.9     | 3.9    | 4.0    | 4.0    | 3.7    | 3.7    | 4.2    | 4.1    | 4.6    | معدل الوفيات الخام                            |
| Growth Rate                        | 2.2     | 2.2    | 2.2    | 2.2    | 2.5    | 2.6    | 2.7    | 3.0    | 3.4    | معدل النمو السكاني                            |
| Total Fertility Rate               | ****3.8 | ...    | ...    | ...    | ...    | ***3.7 | **4.0  | ...    | *4.1   | معدل الخصوبة الكلي                            |
| Life Expectancy at Birth (Males)   | 73.3    | 73.2   | 73.1   | 73.0   | 72.4   | 72.2   | 71.2   | 71.7   | 71.0   | توقع البقاء على قيد الحياة عند الولادة (ذكور) |
| Life Expectancy at Birt (Females)  | 75.6    | 75.5   | 75.4   | 75.3   | 75.5   | 75.3   | 74.0   | 73.4   | 72.6   | توقع البقاء على قيد الحياة عند الولادة (إناث) |

جدول 10 (تابع): ملخص للمؤشرات الديمغرافية في دولة فلسطين حسب المنطقة لسنوات مختارة  
Table 10 (Cont.): Demographic Indicators in the State of Palestine by Region, Selected Years

| Indicator                         | السنة<br>Year |        |        |        |        |        |        |        |        | المؤشر                                        |
|-----------------------------------|---------------|--------|--------|--------|--------|--------|--------|--------|--------|-----------------------------------------------|
|                                   | 2020          | 2019   | 2018   | 2017   | 2016   | 2015   | 2010   | 2005   | 2000   |                                               |
| Marriages Registered              | ...           | 27,280 | 28,378 | 29,977 | 30,827 | 29,701 | 20,185 | 16,706 | 14,867 | أعداد عقود الزواج                             |
| Crude Marriage Rate               | ...           | 9.1    | 9.7    | 10.5   | 11.0   | 10.8   | 8.1    | 7.6    | 7.6    | معدل الزواج الخام                             |
| Divorces Registered               | ...           | 5,369  | 5,362  | 5,326  | 5,165  | 4,914  | 3,273  | 2,466  | 2,120  | أعداد وقوعات الطلاق                           |
| Crude Divorce Rate                | ...           | 1.8    | 1.8    | 1.9    | 1.8    | 1.8    | 1.3    | 1.1    | 1.1    | معدل الطلاق الخام                             |
| Average Household Size            | ...           | 4.9    | ...    | 4.8    | ...    | 4.9    | 5.2    | 5.8    | 5.7    | متوسط حجم الأسرة                              |
| <b>Gaza Strip</b>                 |               |        |        |        |        |        |        |        |        | <b>قطاع غزة</b>                               |
| Sex Ratio                         | 102.7         | 102.8  | 102.8  | 102.8  | 103.3  | 103.3  | 103.1  | 102.5  | 101.7  | نسبة الجنس                                    |
| Dependency Ratio                  | 78.6          | 79.2   | 79.7   | 80.1   | 82.1   | 82.7   | 87.4   | 107.0  | 112.8  | نسبة الإعالة                                  |
| Median Age                        | 19.2          | 19.2   | 19.1   | 19.1   | 18.4   | 18.2   | 17.2   | 15.4   | 14.9   | العمر الوسيط                                  |
| Crude Birth Rate                  | 33.4          | 34.0   | 34.4   | 34.7   | 35.8   | 36.3   | 37.1   | 42.2   | 44.5   | معدل المواليد الخام                           |
| Crude Death Rate                  | 3.4           | 3.5    | 3.5    | 3.4    | 3.3    | 3.4    | 4.0    | 3.9    | 4.3    | معدل الوفيات الخام                            |
| Growth Rate                       | 2.9           | 2.9    | 2.9    | 3.0    | 3.3    | 3.4    | 3.3    | 3.8    | 4.0    | معدل النمو السكاني                            |
| Total Fertility Rate              | ****3.9       | ...    | ...    | ...    | ...    | ***4.5 | **5.2  | ...    | *5.8   | معدل الخصوبة الكلي                            |
| Life Expectancy at Birth (Males)  | 72.6          | 72.5   | 72.4   | 72.3   | 71.5   | 71.3   | 70.2   | 71.2   | 70.4   | توقع البقاء على قيد الحياة عند الولادة (ذكور) |
| Life Expectancy at Birt (Females) | 74.8          | 74.7   | 74.6   | 74.5   | 74.6   | 74.4   | 72.9   | 72.3   | 71.5   | توقع البقاء على قيد الحياة عند الولادة (إناث) |
| Marriages Registered              | ...           | 17,040 | 15,137 | 17,241 | 19,103 | 20,737 | 17,043 | 12,170 | 9,023  | أعداد عقود الزواج                             |
| Crude Marriage Rate               | ...           | 8.6    | 7.8    | 9.2    | 10.4   | 11.6   | 11.1   | 9.3    | 8.1    | معدل الزواج الخام                             |
| Divorces Registered               | ...           | 3,182  | 3,147  | 3,242  | 3,345  | 3,265  | 2,877  | 1,745  | 1,426  | أعداد وقوعات الطلاق                           |
| Crude Divorce Rate                | ...           | 1.6    | 1.6    | 1.7    | 1.8    | 1.8    | 1.9    | 1.3    | 1.3    | معدل الطلاق الخام                             |
| Average Household Size            | ...           | 5.5    | ...    | 5.6    | ...    | 5.7    | 6.4    | 6.2    | 6.9    | متوسط حجم الأسرة                              |

(...): Not available

(\*): Data for (1999-2003)

(\*\*): Data for (2008-2009)

(\*\*\*): Data for (2011-2013)

(\*\*\*\*): Data for (2017-2019)

(...): غير متوفر

(\*): البيانات تمثل الفترة (2003-1999)

(\*\*): البيانات تمثل الفترة (2009-2008)

(\*\*\*): البيانات تمثل الفترة (2013-2011)

(\*\*\*\*): البيانات تمثل الفترة (2019-2017)



**State of Palestine**  
**Palestinian Central Bureau of Statistics**

**Palestinians at the End of 2020**



**December, 2020**



PAGE NUMBERS OF ENGLISH TEXT ARE PRINTED IN SQUARE BRACKETS.  
TABLES ARE PRINTED IN ARABIC FORMAT (FROM RIGHT TO LEFT).

This document is prepared in accordance with the standard procedures stated in the Code of Practice for Palestine Official Statistics 2006



© December 2020.  
All rights reserved

**Citation:**

**Palestinian Central Bureau of Statistics, 2020.** *Palestinians at the End of 2020.*  
Ramallah - Palestine.

All correspondence should be directed to:  
**Palestinian Central Bureau of Statistics**  
P. O. Box 1647, Ramallah – Palestine.  
Tel.: (970/972) 2 2982700  
Fax: (970/972) 2 2982710  
Toll Free: 1800300300  
Email: [diwan@pcbs.gov.ps](mailto:diwan@pcbs.gov.ps)  
Website: <http://www.pcbs.gov.ps>



**Reference ID: 2546**

## **Acknowledgment**

**The Palestinian Central Bureau of Statistics (PCBS) extends its deep appreciation to all those who contributed to the success of this report and for their dedication and commitment to their work.**

**This report was prepared by a technical team from PCBS with joint funding from the State of Palestine and the Core Funding Group (CFG) for the year 2020, represented by the Representative Office of Norway to the State of Palestine.**

**Moreover, PCBS very much appreciates the distinctive efforts of the Core Funding Group (CFG) for their valuable contribution to funding the report.**

## Work Team

- **Report Preparation**  
Hatem Qararyeh
- **Dissemination Standards**  
Hanan Janajreh
- **Preliminary Review**  
Hana Bukhari  
Mohammad Duraidi
- **Final Review**  
Khalid Abu-Khalid  
Inaya Zidan
- **Overall Supervision**  
Dr. Ola Awad

President of PCBS



## Table of Contents

| <b>Subject</b>                                                           | <b>Page</b> |
|--------------------------------------------------------------------------|-------------|
| Introduction                                                             |             |
| Executive Summary                                                        |             |
| Chapter One: <b>Reporting Methodology</b>                                | <b>[13]</b> |
| Chapter Two: <b>Palestinians in Diaspora and in Historical Palestine</b> | <b>[15]</b> |
| Chapter Three: <b>Palestinians in the State of Palestine</b>             | <b>[19]</b> |
| Chapter Four: <b>Palestinians under the COVID-19 Pandemic</b>            | <b>[25]</b> |
| Chapter Five: <b>Concepts and Definitions</b>                            | <b>[29]</b> |
| <b>References</b>                                                        | <b>[31]</b> |
| <b>Tables</b>                                                            | <b>37</b>   |



## **Introduction**

Demographics is a vital part of development and planning for all nations and societies on political, social and economic levels. In Palestine, demographics is largely important as the population plays a fundamental role in comprehensive Palestinian development and economic progress, especially in light of limited natural resources and political options. It is within this context that PCBS has prepared this report to serve as a database and a basic starting point for the establishment of a Palestinian population policy.

This report contains the results of the latest official censuses and the most significant statistical indicators on the number of Palestinians throughout the world, along with other demographic facts. PCBS used data available from a variety of sources, including the census and surveys conducted by PCBS, in addition to the administrative records of relevant Palestinian ministries and institutions.

The report contains the most up to date estimates of the number of Palestinians in Diaspora and inside 1948 Territories and their most significant demographic features. The report also supplies updated estimates of the number of Palestinians living in the West Bank and Gaza Strip based on the latest available data and the situation of Palestinians under the COVID-19 pandemic.

The formulation of comprehensive data on the Palestinian population is a thorny and complex issue due to objective reasons related to the sources of data and the fact that some Palestinians who live abroad integrate into the host countries, making it difficult to obtain data on Palestinians residing in those countries.

Despite the fact that PCBS used the database provided by UNRWA on the number of Palestinians in the areas where it operates outside Palestine, including Jordan, Syria and Lebanon, those data remain incomplete due to difficulties and errors in the registration of Palestinian refugees, added to the fact that not all Palestinians living abroad are refugees.

In the wake of more than five decades of Israeli occupation of the West Bank and Gaza Strip following the catastrophe (Nakba) that scattered Palestinians throughout the world, this report is a serious attempt by PCBS to put the reader, the planner and the decision maker in the overall picture of the number of Palestinians and their most significant demographic features.

We hope that those who seek information from this report will find what they need for planning and development towards an independent Palestinian state with Jerusalem as its capital and the return of Palestinian refugees to their homes.

**December, 2020**

**Dr. Ola Awad  
President of PCBS**





## Executive Summary

- The population of Palestinians in the world at the end of 2020 is estimated at 13.7 million, of whom 5.2 million live in the State of Palestine; they constitute about 37.7% of all Palestinians in the world.
- It is anticipated that the Palestinian population and the Israeli population in historical Palestine will be equal at the end of 2022, where each of them will reach 7.1 million.
- Data available on Palestinians living in Lebanon in 2017 indicated that the percentage of individuals under 15 years was nearly 29% while those (65 years and above) made up 6.4% of the total percentage of Palestinians living in Lebanon. The total fertility rate for Palestinian women living in Lebanon was 2.7 births per woman and the average Palestinian household size was 4 individuals in 2017.
- Data available on Palestinians living in 1948 Territories at the end of 2019 indicated that the percentage of individuals under 15 years was 32.4% for males and 31.4% for females. It also showed that the percentage of individuals (65 years and above) was 4.5% for males and 5.4% for females. The total fertility rate for Palestinian women living in 1948 Territories was 3.2 births per woman and the average Palestinian household size was 4.4 individuals in 2019.
- In the State of Palestine, 3.1 million Palestinians live in the West Bank (59.8%) and 2.1 million Palestinians live in Gaza Strip (40.2%) at the end of 2020.
- Data for 2017 indicated that 42.2% of Palestinians who live in the State of Palestine are refugees, making up 26.3% of the total population of the West Bank. Refugees make up 66.1% of the total population of Gaza Strip.
- Data indicated a decrease in the dependency ratio in the State of Palestine, from 100.6 in 2000 to 70.6 in 2020.
- Data indicated that there was an increase in the median age in the State of Palestine in the period (2000-2020) from 16.4 years in 2000 to 20.8 years in 2020.
- The crude birth rate in the State of Palestine reached 29.9 births per 1000 population in 2020. Meanwhile, the crude death rate reached 3.7 deaths per 1000 population in 2020.
- The population growth rate in the State of Palestine was 2.5%: 2.2% in the West Bank and 2.9% in Gaza Strip in 2020.
- The average household size decreased to 5.1 individuals in 2019 compared to 6.1 individuals in 2000.
- Life expectancy in the State of Palestine in 2020 was 74.1 years: 73.0 years for males and 75.3 years for females.
- According to the data of the Palestinian Ministry of Foreign Affairs and Expatriates (MoFA), the number of Palestinians who caught the COVID-19 infection among the Palestinian Diaspora reached 8,767, while the number of infected Palestinians in the State of Palestine reached 152,558 infection cases up to 30/12/2020.
- The number of deaths to the COVID-19 among Palestinians residing in the Palestinian Diaspora reached 332. The number of deaths to COVID-19 in the State of Palestine reached 1,479 deaths up to 30/12/2020.
- Data of the Impact of COVID-19 Pandemic on Socio-economic Conditions of the Palestinian Households Survey 2020 indicated that about two thirds of the households' main income

earners in Palestine (64.5%) worked during the lockdown period that started from March 5<sup>th</sup> up to May 25<sup>th</sup>, 2020.

- Data of the aforementioned survey indicated that 51.0% of households in Palestine with children (6-18 years) and enrolled in education before the lockdown period, their children have participated in remote educational activities during the lockdown period.
- 39.5% of households whose children participated in any of the educational activities remotely during the lockdown period evaluated this experience as being bad and did not fulfill its purpose, and 39.2% assessed it as being good.
- The income of 42.3% of Palestinian household declined to half and more during the lockdown period compared to February 2020.

## Chapter One

### Report Methodology

The formulation of development plans and social development requires the availability of several indicators related to demographic characteristics and population, where the main indicators are those on population and distribution of population. In line with the Palestinian Central Bureau of Statistics (PCBS) policy on updating population estimates and demographic indicators periodically, this report was prepared to provide up-to-date and reliable data on those fields for users, researchers, scholars and planners.

The process of collecting statistical data on the Palestinian people throughout the world faces many professional, financial and political difficulties. For example, surveys and direct field studies cannot be conducted in many of the countries hosting Palestinians. Also, it lacks the technical framework necessary for the selection of statistical samples for conducting surveys and field studies. In addition, the integration of the Palestinian people into the communities in which they reside makes the enumeration process very difficult as well as the financial cost.

There are also political obstacles to studies and field surveys in other countries since they may conflict with the principles of the sovereignty of those countries. For all those reasons, PCBS attempts to conduct several activities in line with the prevailing conditions so that, in terms of professionalism, they can produce the best estimates within the available resources.

#### 1.1 Data Sources and Methodology

Data in this report are based on a number of field surveys and censuses carried out by PCBS in Palestine and field surveys conducted in host countries. In addition, other sources were used, including administrative records available at international organizations as well as studies conducted by establishments and individuals to estimate the number of Palestinians and their demographic and social characteristics, including the report of the Commissioner General of UNRWA, and websites that belong to centers dealing with the Palestinian cause around the world.

On the other hand, data related to the Palestinian population in 1948 Territories are based on the Israeli Central Bureau of Statistics (Statistical Abstract) for 2020.

It is very complicated to obtain data on Palestinians residing in 1948 Territories since the data resources are limited to the Israeli Central Bureau of Statistics. Their methodology is based on the calculation of all Palestinians within Israel, including the Syrian Golan Heights and the J1 of Jerusalem Governorate<sup>1</sup>, in addition to the Palestinian territories occupied in 1948. Therefore, when calculating the Palestinian population in 1948 Territories, the J1<sup>1</sup> population was excluded from the number of people in Jerusalem Governorate.

In regard to Palestinians in State of Palestine, figures are taken from revised estimates based on the latest data. Those data were prepared by PCBS from the results of the Population, Housing and Establishments Census, 2017 and based on a developed hypothesis of anticipated trends in fertility, death rates and international immigration of Palestinians in the State of Palestine in future years.

---

<sup>1</sup>J1 : Includes those parts of Jerusalem which were annexed by Israeli occupation in 1967.

Data on Palestinians in Jordan are taken from estimates of the United Nations Relief and Works Agency (UNRWA), in addition to surveys conducted in collaboration with a number of international organizations in Jordan. UNRWA records indicate that the registered number of Palestinian refugees in Jordan was 2,419,662 in January 2020.<sup>2</sup>

Data on the Palestinian population in Syria are based on surveys conducted in cooperation with international organizations and reports of the Commissioner General of UNRWA and derived from the records of the agency. UNRWA records indicate that the number of registered refugees in Syria was 647,143 at January 2020.<sup>2</sup>

Data on the Palestinian population in Lebanon are based on surveys and censuses conducted there in cooperation with international organizations and reports of the Commissioner General of UNRWA and the records of the agency. UNRWA records show that the number of Palestinian refugees registered in Lebanon was 538,692 in January 2020.<sup>2</sup>

Data on the Palestinian population in other Arab states and foreign countries are derived from the estimates of researchers, associations and Palestinian centers.

## **1.2 Population Projection Assumptions**

The population projections are prepared based on the final results of the Population, Housing and Establishments Census, 2017 according to the following assumptions:

1. Palestinians in State of Palestine: Projections of the number of Palestinians in State of Palestine are based on the following assumptions:
  - A decline of the total fertility rate by 33% during 2012-2050 in the West Bank and Gaza Strip.
  - A decline of the infant mortality rates by 50% during 2012-2050 in both the West Bank and Gaza Strip.
  - Negative net international migration by 8,000 migrants annually for the next ten years (2017-2027), and zero net migration for the rest of the years until 2050.
2. Palestinians in 1948 Territories: The current annual growth rate is 2.2% according to data from the Israeli Central Bureau of Statistics<sup>3</sup>.
3. Palestinians in Arab states: It has been assumed as a steady growth rate of 2.2%.
4. Palestinians in foreign countries: It has been assumed as a steady growth rate of 1.5%.

## **1.3 Report Structure**

The report contains a preface and four chapters. Chapter one comprises the methodology. Chapter two presents data on Palestinians in Diaspora and in historical Palestine (estimating the number of Palestinians in the world and the demographic characteristics of Palestinians living in Jordan, Syria, Lebanon and 1948 Territories). Chapter three focuses on the end of year estimates of the Palestinian population in State of Palestine, the percentage distribution of population by selected age groups, sex ratio, refugee status and other specific demographic characteristics. Chapter Four presents the situation of the Palestinians under the COVID-19 Pandemic. Finally, Chapter five presents the concepts and definitions.

---

<sup>2</sup> <http://www.unrwa.org>

<sup>3</sup> The Israeli Central Bureau of Statistics, the Israeli statistical yearbook 2020 indicated that the estimated annual growth rate for 2019 for those classified as Arabs is 2.2%

## Chapter Two

## Palestinians in Diaspora and in Historical Palestine

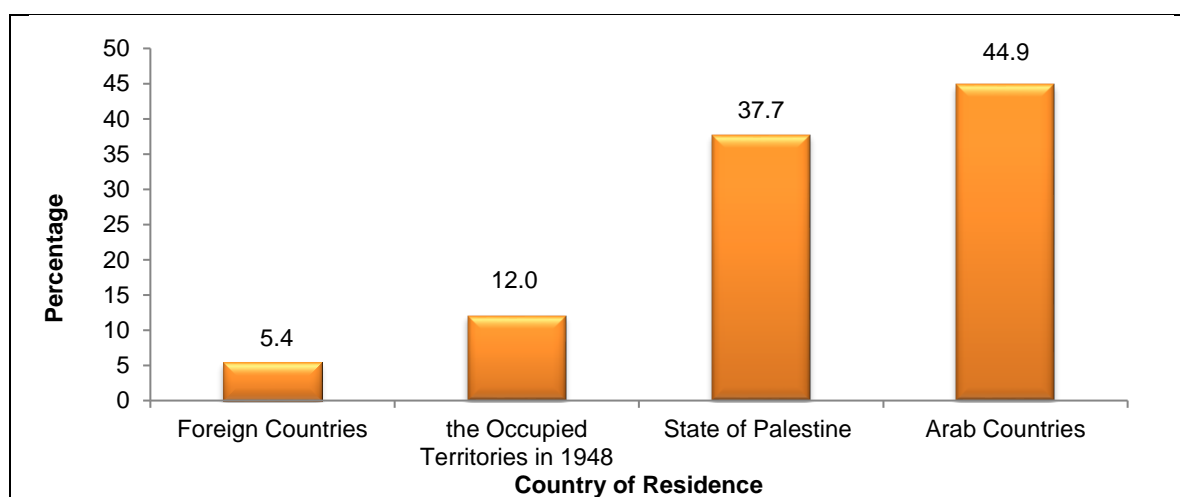
This chapter presents a summary of the most important demographic and population indicators of Palestinians in Diaspora and in historical Palestine.

### 2.1 Estimated Population of Palestinians in the World

#### 13.7 Million Palestinians in the World at the End of 2020

Palestinians in the world are estimated to be 13.7 million at the end of 2020, distributed according to location as follows: 5.2 million in the State of Palestine, which is 37.7% of the total population of the Palestinian in the world, 1.6 million in 1948 Territories (12.0%), 6.2 million in Arab countries (44.9%) and 738 thousand in foreign countries 5.4% (see table1).

**Percentage Distribution of Palestinian Population by Country of Residence, At the End of 2020**



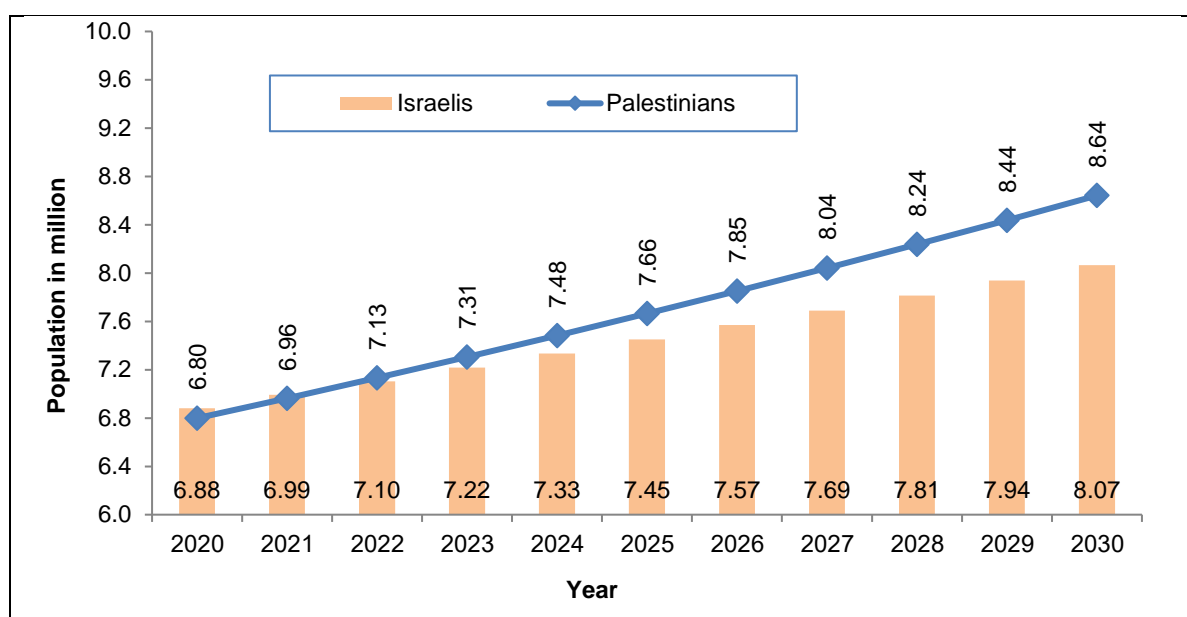
### 2.2 Estimated Number of Palestinians and Israelis in Historical Palestine

#### The number of Palestinians and Israelis will be equal at the end of 2022

PCBS estimates indicate that there were around 6.80 million Palestinians living in historical Palestine at the end of 2020. There were 6.77 million Israelis at the end of 2019 according to estimates by the Israeli Central Bureau of Statistics and the number is expected to reach 6.88 million Israelis by the end of 2020. The number of Palestinians and Israelis will be equal at the end of 2022. The number of Palestinians and Israelis will be about 7.1 million each.<sup>4</sup>

<sup>4</sup> Data on Palestinian populations is based on estimates by PCBS, while estimates of the Israeli population are based on figures in the annual Israeli Statistical Abstract 2020.

## Estimated Population of Palestinians and Jewish in Historical Palestine, Selected Years



### 2.3 Demographic Aspects of Palestinians in Diaspora and 1948 Territories

#### • Palestinians in Jordan

Available data on Palestinians living in Jordan in 2010 showed that the total fertility rate of the Palestinian women in Jordan was 3.3 births per woman, while the crude birth rate was 29.2 births per 1000 of total population. The infant mortality rate in the Palestinian refugee camps in Jordan was 22.6 deaths per 1,000 live births, while the mortality rate of children under five was 25.7 deaths per 1,000 live births in 2010.<sup>5</sup>

The study of the socio-economic conditions of the Jordan's Palestinian camp refugees in 2011, which was prepared by FAFO, showed that 39.9% of the total number of individuals in the Palestinian camps in Jordan aged under 15 years, while the percentage of elderly (65 years and above) was 4.3%. In addition, the average household size was 5.1 individuals.<sup>6</sup>

#### • Palestinians in Syria

Data available on Palestinians living in Syria showed that 33.1% of the population were under the age of 15, while it was 4.4% for those aged 65 years and above in 2009.<sup>7</sup> Data also indicated that the average size of the Palestinian household is 4.1 individuals in 2010 and the population growth was 1.6% for the same year. On the other hand, the total fertility rate in 2010 among Palestinian women living in Syria reached 2.5 births per woman. In addition, the crude birth rate was 29.2 per 1000 women. Moreover, the infant mortality was 28.2 deaths per 1000 live births and the mortality rate among children under five years was 31.5 deaths per 1000 live births.<sup>8</sup>

In 2006, the percentage of the Palestinian population in Syria aged 15 years and above, who have never been married was 48.3% among males and 40.8% among females. In addition, the percentage of Palestinian widowed females living in Syria is high, as it reached 4.2% compared to 0.5% of widowed males.<sup>9</sup>

<sup>5</sup> UNRWA, 2011. UNRWA STATISTICS -2010- First issue, selected indicators.

<sup>6</sup> FAFO, the socio-economic conditions of the Jordan's Palestinian camp refugees study 2011

<sup>7</sup> PCBS, 2011. Palestinian Statistical Yearbook No. 11. Ramallah- Palestine.

<sup>8</sup> Ibid 5.

<sup>9</sup> Ibid 6.

- **Palestinians in Lebanon**

The results of the Palestinian Refugee Camps and Localities Census in Lebanon 2017<sup>10</sup> showed that the percentage of individuals under 15 years reached about 29%, while the percentage of those aged (65 years and above) is 6.4%. Results also indicated that Palestinian refugees in Lebanon are concentrated in Sidon with (35.8%), followed by the North area (25.1%), Tyre (14.7%), Beirut (13.4%), Al Chouf (Mount Lebanon) (7.1%) and Bekaa (4.0%). Results also indicated that (4.9%) of the Palestinian refugees have a nationality other than the Palestinian.

The Average Household Size was 4 individuals. Also, the percentage of female-headed households was 17.5%. The total fertility rate of Palestinian women in Lebanon was 2.7 births.

Results indicated that 7.4% of the Palestinian refugees (11 years and above) are illiterate (cannot read or write). The percentage of enrollment in education for individuals aged 3 years and above was 33.7%, and the percentage of those who hold a university degree and higher reached 11.9%.

Furthermore, results showed that the unemployment rate among Palestinian refugees at the age of 15 years and above in Lebanon was 19.4% of the total number of individuals participating in the labor force.

- **Palestinians in 1948 Territories**

The estimated number of Palestinians living in 1948 Territories at the end of 2020 was 1.63 million. Also, data available on the Palestinians living in 1948 Territories at the end of 2019 indicated that the percentage of individuals under 15 years old was 32.4% for males and 31.4% for females, while the percentage of individuals aged (65 years and above) was 4.5% for males and 5.4% for females.

Moreover, fertility rates among Palestinian women living in 1948 Territories were 3.2 births per woman in 2019 compared with 3.1 births for Jewish women. Data also showed that the average Palestinian household size was 4.4 individuals and the crude birth rate was 23.0 per 1000 of the total population. The crude death rate was 2.9 persons per 1000 of the total population. Furthermore, the average infant mortality rate was 5.2 per 1000 live births for the same year<sup>11</sup>.

---

<sup>10</sup> Lebanese Palestinian Dialogue Committee, Central Administration of statistics, Palestinian Central Bureau of Statistics (2019) The Population and Housing Census in Palestinian Camps and Gatherings-2017, Detailed Analytical Report, Beirut, Lebanon.

<sup>11</sup> Israeli Central Bureau of Statistics (Statistical Abstract) for 2020.





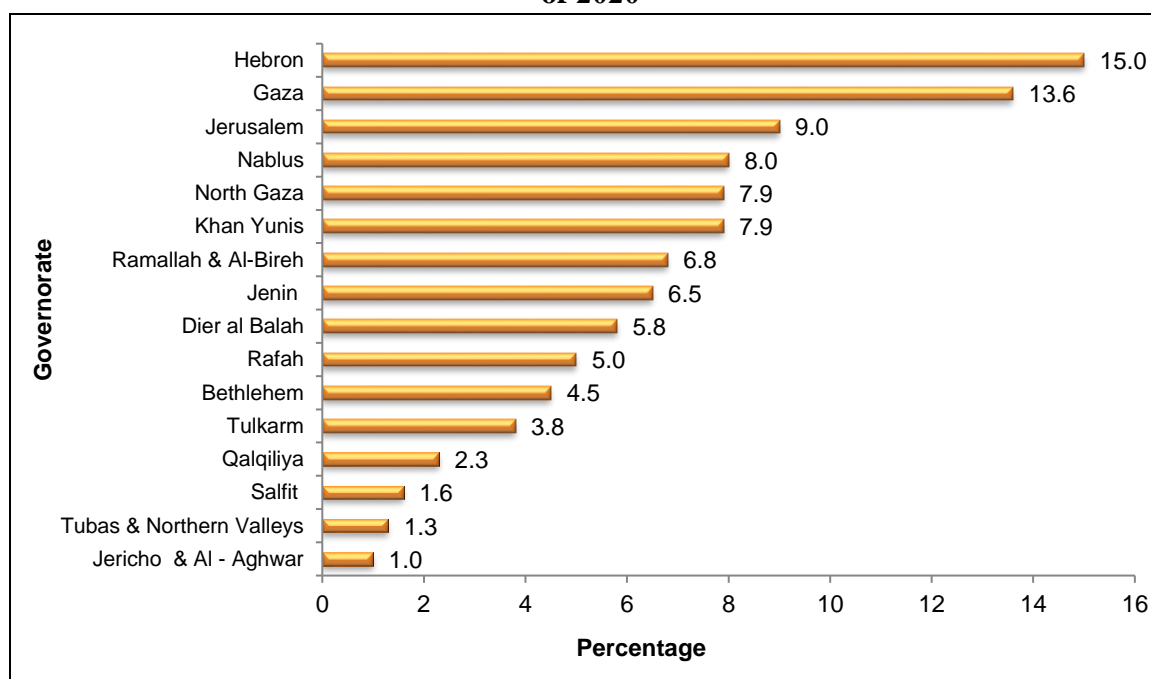
## Chapter Three

**Palestinians in the State of Palestine**

This chapter summarizes the most important population and demographic indicators in the State of Palestine at the end of 2020 based on data of surveys and administrative records.

**5.2 Million Palestinians in the State of Palestine at the End of 2020**

The estimated number of the population of the Palestinians in the State of Palestine at the end of 2020 was 5.2 million: 3.1 million in the West Bank (59.8%) and 2.1 million (40.2%) in Gaza Strip. The highest population was in Hebron Governorate with 15.0% of the total population, followed by Gaza Governorate with 13.6% and Jerusalem Governorate with 9.0%. Jericho and Al - Aghwar Governorate had the lowest population percentage of 1.0%. (See table 3).

**Percentage Distribution of Population in the State of Palestine by Governorate, at the End of 2020**

**42.2% of the Palestinian Population in the State of Palestine are Refugees**

Data of the Population, Housing and Establishments Census, 2017 showed that 42.2% of the total Palestinian population in the State of Palestine are refugees; as their number is estimated at 1.98 million: 741 thousand in the West Bank (26.3% of the total population of the West Bank) and 1.24 million in Gaza Strip (66.1% of the total population of Gaza Strip). (See table 2).

**38.0% of Population in the State of Palestine are Under 15 Years**

Palestinian society is a young society, as 38.0% of the population aged under 15 years at the end of 2020. There are distinct regional differences: 36.0% in the West Bank compared to 41.2% in Gaza Strip. The percentage of those aged (65 years and above) was 3.4%: 3.6% in the West Bank and 2.8% in Gaza Strip. (See table 5)

### **Sex Ratio in the State of Palestine is 103.4 Males per 100 Females**

At the end of 2020, there were 2.62 million males in the State of Palestine compared to 2.54 million females, a sex ratio of 103.4. In the West Bank, there were 1.57 million males and 1.51 million females, a sex ratio of 103.9. In Gaza Strip, there were 1.05 million males and 1.03 thousand females, a sex ratio of 102.7. (See table 4)

### **A Decline in Dependency Ratio in the State of Palestine**

Data indicated that the dependency rate decreased in the State of Palestine from 100.6 in 2000 to 70.6 in 2020. But there was a distinct difference between the West Bank and Gaza Strip. The rate decreased in the West Bank from 94.3 in 2000 to 65.5 in 2020, while it decreased in Gaza Strip from 112.8 in 2000 to 78.6 in 2020. (See table 10)

### **20.8 Years is the Median Age in the State of Palestine**

There has been a slight increase in the median age in the State of Palestine during (2000-2020). It increased from 16.4 years in 2000 to 20.8 years in 2020. In the West Bank, the median age increased from 17.4 years in 2000 to 21.9 years in 2020, while it increased from 14.9 in 2000 to 19.2 years in Gaza Strip in 2020. (See table 10)

### **A Decline in Crude Birth Rates in the State of Palestine**

Population projections indicated that the crude birth rate in the State of Palestine decreased from 40.9 births per 1000 population in 2000 to 29.9 births per 1000 population in 2020. The crude birth rate varied between 27.5 births per 1000 population in the West Bank and 33.4 births per 1000 population in Gaza Strip in 2020. (See table 10)

### **A Decline in Crude Death Rates in the State of Palestine**

Crude death rates declined from 4.5 deaths per 1000 population in 2000 to 3.7 deaths per 1000 population in 2020. The crude death rate reached 3.9 deaths per 1000 population in 2020 in the West Bank, and 3.4 deaths per 1000 population in Gaza Strip. (See table 10).

### **The Population Growth Rate in the State of Palestine is 2.5% in 2020**

The population growth rate in the State of Palestine increased reaching 2.5% in 2020: 2.2% in the West Bank and 2.9% in Gaza Strip. (See table 10).

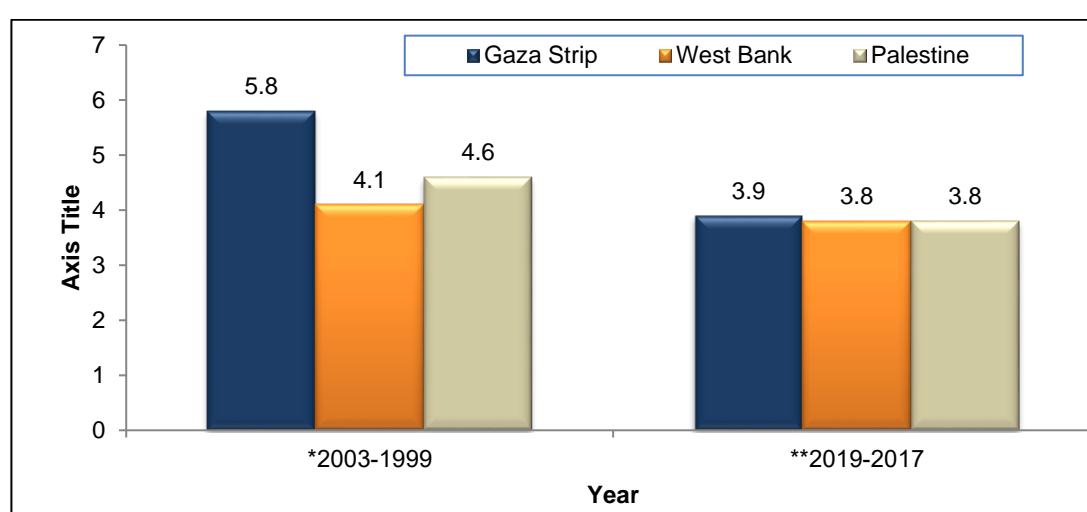
### **A Decline in Average Household Size in the State of Palestine**

Estimates based on the results of the Labor Force Survey in 2019 and The Population, Housing and Establishments Census, 2017, data showed that the household size in the State of Palestine declined to 5.1 individuals in 2019 compared to 6.1 in 2000. On the regional level, the average household size declined in the West Bank to 4.9 individuals in 2019 compared to 5.7 in 2000. The average household size in Gaza Strip declined to 5.5 individuals in 2019 compared to 6.9 in 2000. (See table 10).

### Fertility rates are declining on a constant basis in the State of Palestine

The fertility rate in the State of Palestine is high compared to other countries due to early marriage, especially for females, and the desire to have children, in addition to the prevailing customs and traditions in the Palestinian society. However, there are indicators showing that the fertility rate has begun to decline over the past decade. According to the results of the Palestinian Multiple Indicator Cluster Survey 2017-2019 (PMICS), the total fertility rate has been decreasing since the year 1999 and up to the year 2019, as it decreased from 4.6 births (5.8 in Gaza Strip and 4.1 in the West Bank) in 1999 to reach 3.8 births during (2017-2019): 3.9 in Gaza Strip and 3.8 in the West Bank. (See table 10).

### Fertility Rates in the State of Palestine by Region for Selected Years



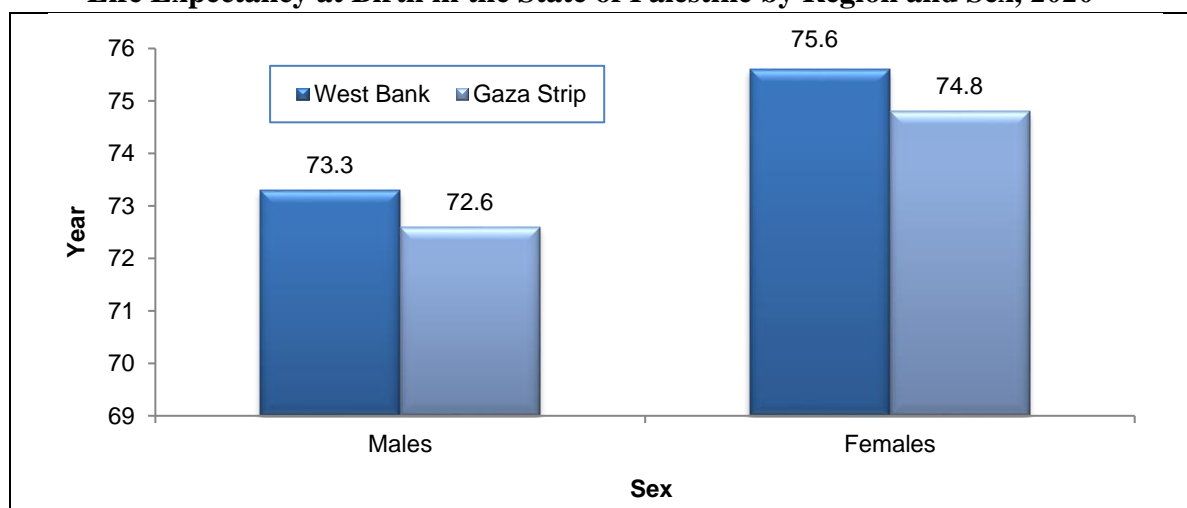
**Sources:**

\*Palestinian Central Bureau of Statistics, 2005. Demographic and Health Survey- Main findings, 2004. Ramallah-Palestine.

\*\*Palestinian Central Bureau of Statistics, 2020. Palestinian Multiple Indicator Cluster Survey 2017-2019 (PMICS). Ramallah-Palestine.

### An Increase in Life Expectancy at Birth for Females Compared to Males in 2020

As a result of the decrease in the mortality rate in the State of Palestine, the life expectancy at birth for individuals has increased to 74.1 years: 73.0 for males and 75.3 for females in 2020. Yet, there is a variation in life expectancy at birth between the West Bank and Gaza Strip. It reached 74.4 years in the West Bank: 73.3 years for males and 75.6 for females. While life expectancy at birth in Gaza Strip was 73.7 years: 72.6 years for males and 74.8 for females. Reasons for such increase in life expectancy at birth includes the improvements in healthcare and the gradual decrease of mortality rates among infants and children. (See table 10).

**Life Expectancy at Birth in the State of Palestine by Region and Sex, 2020**

Sources: Palestinian Central Bureau of Statistics, 2020. Revised Estimates Based on the Final Results of Population, Housing and Establishments Census, 2017. Ramallah-Palestine.

**The Number of Registered Marriages Increased in the State of Palestine by nearly 2% in 2019 compared to 2018**

Data showed that the number of registered marriages in 2019 in the State of Palestine reached 44,320 marriage contracts compared to 43,515 marriage contracts in 2018 (An increase of 805 marriage contracts compared to 2018). The number of registered marriages in 2019 in the West Bank was 27,280 contracts (61.6% of the total number of registered marriages in the State of Palestine), which is less by 1,098 contracts compared to 2018. The number of registered marriage contracts amounted to 17,040 contracts in Gaza Strip in 2019 (38.4% of the total number of marriages in the State of Palestine), an increase of 1,903 contracts compared to 2018 (See Table 6).

**A Slight Decline in the Crude Marriage Rate in 2019**

Crude marriage rate reached 8.9 per 1000 population in 2019 in the State of Palestine (9.1 in the West Bank and 8.6 in Gaza Strip). Also, it reached 9.0 marriages per 1000 population in 2018 in the State of Palestine, (9.7 in the West Bank and 7.8 in Gaza Strip). (See table 8).

**An Increase by 0.5% in the Registered Divorce Cases in the State of Palestine in 2019 Compared to 2018**

The number of registered divorces in Sharia Courts reached 8,551 in the State of Palestine during 2019 compared to 8,509 cases in 2018 (An increase of 42 cases compared to 2018). On the other hand, the number of registered divorces in the Sharia Courts in 2019 in the West Bank reached 5,369 cases (representing 62.8% of the total number of registered divorces in Sharia Courts in the State of Palestine), with an increase of about 7 cases compared to 2018. Furthermore, the number of registered divorces in the Sharia Courts in Gaza Strip reached 3,182 cases (37.2% of the total number of registered divorces in the Sharia Courts in the State of Palestine in 2019), with an increase of 35 cases compared to 2018. (See table 7).

|                                                                              |
|------------------------------------------------------------------------------|
| <b>A slight decrease in the Crude Divorce Rate in the State of Palestine</b> |
|------------------------------------------------------------------------------|

The crude divorce rate in the State of Palestine was 1.7 divorce cases per 1000 population in 2019. It is noticed that there is a slight difference in the crude divorce rate at the regional level, as the crude divorce rate was 1.8 divorces per 1000 population in the West Bank in 2018 and 2019. While it reached 1.6 divorce cases per 1000 population in Gaza Strip in 2018 and 2019. (See Table 9).



## Chapter Four

**Palestinians under the COVID-19 Pandemic****A continuous Rise in the Number of Palestinians infected with the COVID-19**

According to data of the Palestinian Ministry of Foreign Affairs & Expatriates (MoFA), the number of Palestinians who caught the COVID-19 infection among the Palestinian communities in the world is estimated at 8,767 infected Palestinians. Also, the number of infected individuals in the State of Palestine reached 152,558 infected Palestinians; 113,402 of them in the West Bank and 39,156 in Gaza Strip up to 30/12/2020.

Additionally, the number of deaths due to the COVID-19 among Palestinians living outside Palestine is estimated at 332 deaths, while the number of deaths among Palestinians living in the State of Palestine reached 1,479 cases; 1,133 deaths in the West Bank and 346 deaths in Gaza Strip.

**The Number of Palestinians who Caught COVID-19 and Number of Death Cases to COVID-19 by Place of Residency, up to 30/12/2020**

| Region                                           | Number of Infection Cases | Number of Death Cases |
|--------------------------------------------------|---------------------------|-----------------------|
| <b>Palestinian Communities around the World*</b> | 8,767                     | 332                   |
| State of Palestine **                            | 152,558                   | 1,479                 |
| West Bank                                        | 113,402                   | 1,133                 |
| Gaza Strip                                       | 39,156                    | 346                   |

\*Ministry of Foreign Affairs & Expatriates Database <http://www.mofa.pna.ps/ar-jo/>

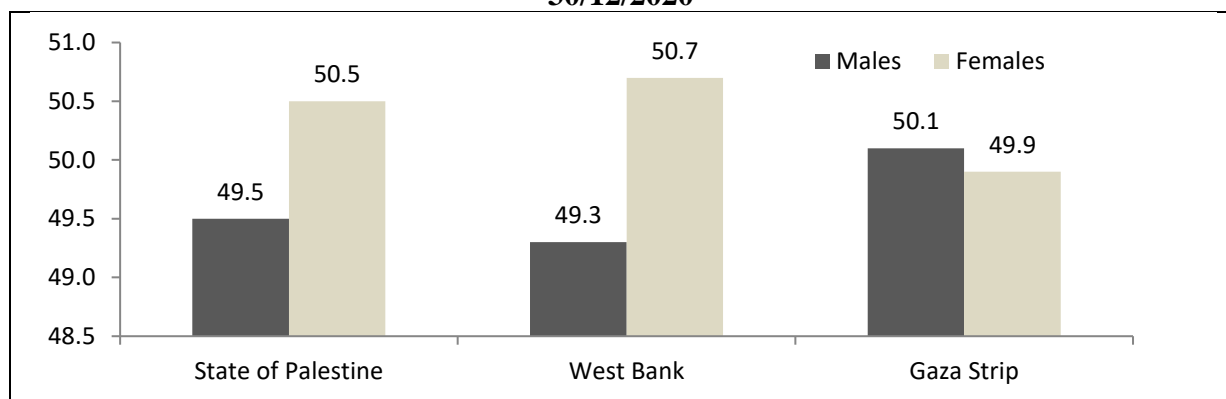
\*\*Ministry of Health Database <http://site.moh.ps>

**A Rise in the Percentage of Females who Caught COVID-19 in Palestine**

The percentage of infection cases with COVID-19 among males in the State of Palestine<sup>12</sup> up to 30/12/2020 reached 49.5% compared to 50.5% among females. The percentage of males who caught COVID-19 in the West Bank reached 49.3% compared to 50.7% among females, while it reached 50.1% among males and 49.9% among females in Gaza Strip.

<sup>12</sup> Data excludes those parts of Jerusalem which were annexed by Israeli occupation in 1967(J1).

### Percentage Distribution of Infected Individuals with COVID-19 by Sex and Region, up to 30/12/2020

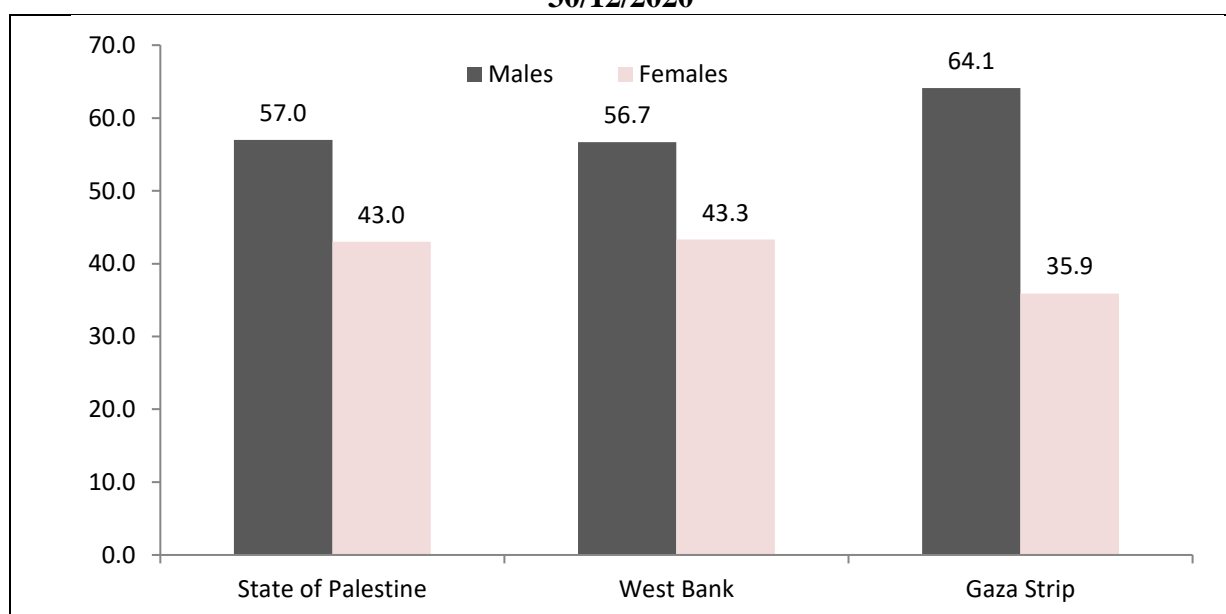


Ministry of Health Database <http://site.moh.ps>

### A Rise in the Number of Deaths to COVID-19 among Males in the State of Palestine

The percentage of males who died to COVID-19 up to 30/12/2020 is 57.0% compared to 43.0% among females out of the total number of deaths in the State of Palestine<sup>13</sup>. The percentage of males who died to COVID-19 in the West Bank reached 56.7% compared to 43.3% among females out of the total number of the deaths in the West Bank. Whereas it reached 64.1% among males compared to 35.9% among females out of the total number of deaths in Gaza Strip up to 30/12/2020.

### Percentage Distribution of Death Cases to COVID-19 by Sex and Region, up to 30/12/2020



Ministry of Health Database <http://site.moh.ps>

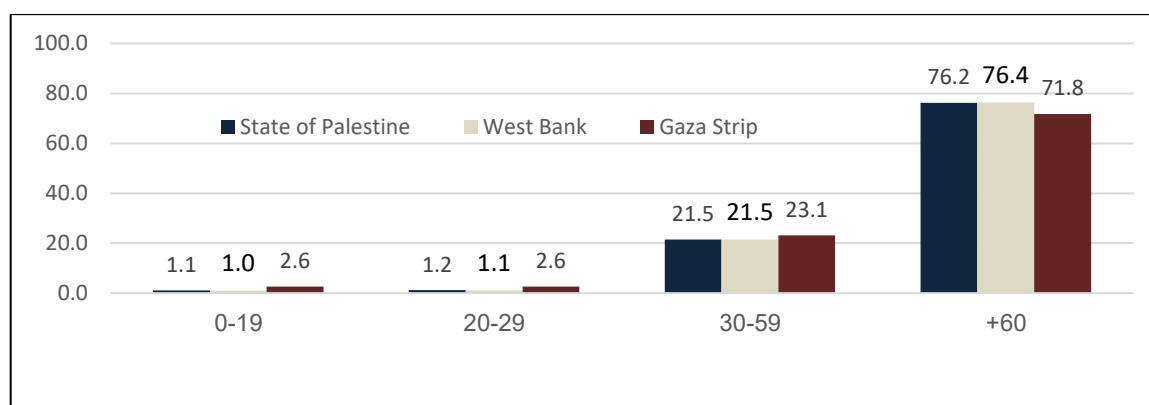
<sup>13</sup> Data excludes those parts of Jerusalem which were annexed by Israeli occupation in 1967 (J1).



### A Remarkable Rise in the Percentage of Deaths to COVID 19 among Individuals Aged 60 Years and above

Data registered at the Palestinian Ministry of Health indicate a rise in the percentage of deaths to COVID-19 in the State of Palestine<sup>14</sup> among individuals at the age of 60 years and above, where this percentage reached 76.2% of the total number of death cases to COVID-19 in Palestine. Accordingly, the percentage of deaths due to COVID-19 among individuals at the age of 60 years and above in the West Bank reached 76.4% of the total number of death cases to COVID-19 in the West Bank, compared to 71.8% of the total number of death cases to COVID-19 in Gaza Strip up to 30/12/2020.

#### Percentage Distribution of Death Cases to COVID-19 by Age and Region, up to 30/12/2020



Ministry of Health Database <http://site.moh.ps>

### Two Thirds of the Main Income Earners Worked during the Lockdown Period

Results of Impact of COVID-19 Pandemic on Palestinian Households Socio-economic Conditions Survey, 2020 indicated that about two thirds of the households' main income earners in the State of Palestine (64.5%) worked during the lockdown period that started from March 5<sup>th</sup> up to May 25<sup>th</sup>, 2020 (72.7% in the West Bank and 52.3% in Gaza Strip). On the other hand, one main income earner out of every six (16.5%) stopped working during the lockdown period (14.1% in the West Bank and 20.0% in Gaza Strip).

### 43.0% of Main Income Earners who Stopped Working were Workers in the Industry Sector

Results of Impact of COVID-19 Pandemic on the Palestinian Households Socio-economic Conditions Survey, 2020 indicated that effects of lockdown measures impacted the ability to work differently by economic activity, as the industry sector was the most affected sector than any other sector. Accordingly, 43.0% of main income earners who stopped working during the lockdown period were working in the industry sector, whereas 32.4% of those who worked during the lockdown period were active workers in the industry sector. Also, workers in the agricultural sector were affected by the lockdown, where data showed that 9.0% of main income earners who stopped working during the lockdown period were working in the agriculture sector,

<sup>14</sup> Data excludes those parts of Jerusalem which were annexed by Israeli occupation in 1967 (J1).

whereas 6.8% of those who worked during the lockdown period were working in the agriculture sector.

### **A Variation in Students Participation in the Remote Educational Activities**

The preventative measures taken by the government under COVID-19 pandemic led to the closure of the educational institutions during the lockdown period (March 5<sup>th</sup> - May 25<sup>th</sup>/2020). Accordingly, such closure led to changing the type of education during this period to be an online/remote education in order to catch up with students on their school studies. However, the results of the previously mentioned survey showed that 51.0% of households in Palestine, with children between the ages (6-18 years), who were enrolled in education before the lockdown period and have participated in remote educational activities during the lockdown (March 5<sup>th</sup> - May 25<sup>th</sup>/2020; (53.3% in the West Bank and 48.5% in Gaza Strip).

#### **Percentage of Households with Children at the Age Group (6-18 years) who have Participated in Remote Educational Activities by Nature of the Educational Activity and Region**

| Nature of remote/online educational activities                                                                                                                                                                                                                          | Region             |           |            |
|-------------------------------------------------------------------------------------------------------------------------------------------------------------------------------------------------------------------------------------------------------------------------|--------------------|-----------|------------|
|                                                                                                                                                                                                                                                                         | State of Palestine | West Bank | Gaza Strip |
| Doing homework assigned by the teachers                                                                                                                                                                                                                                 | 95.7               | 95.3      | 96.1       |
| Using web-based educational applications                                                                                                                                                                                                                                | 78.1               | 71.6      | 85.9       |
| Watching educational programs via TV channels                                                                                                                                                                                                                           | 38.0               | 23.4      | 55.2       |
| Filming some videos from inside the house and sending them to the teacher                                                                                                                                                                                               | 51.2               | 58.3      | 42.8       |
| Others                                                                                                                                                                                                                                                                  | 1.2                | 2.0       | 0.2        |
| Percentage of households, with children between the ages (6-18 years), who were enrolled in education before the lockdown period, and they have participated in (remote) educational activities during the lockdown (March 5 <sup>th</sup> - May 25 <sup>th</sup> /2020 | 51.0               | 53.3      | 48.5       |

### **Two Households out of every Five Households Evaluated the Remote Education Experience as being Bad and did not Fulfill the Desired Purpose**

Results of Impact of COVID-19 Pandemic on the Palestinian Households Socio-economic Conditions Survey, 2020 showed that 39.5% of the households, whose children participated in any type of educational activities during the lockdown period (March 5<sup>th</sup> - May 25<sup>th</sup>/2020), have evaluated the experience as being bad and didn't fulfill the desired purpose. However, 39.2% of the households have evaluated it as being good and fulfilled the desired purpose, but there is a room for enhancing this experience, whereas 21.3% of them evaluated it as being good and fulfilled the desired purpose.

### **Income of Two Households out of every Five Households Decreased to the Half and even more**

The results of the aforementioned survey also showed that the income of 42.3% of the Palestinian households declined to the half and even more during the lockdown period (March 5<sup>th</sup> - May 25<sup>th</sup>/2020) compared to February 2020 (45.5% in the West Bank and 37.6% in Gaza Strip). Also, results also showed that 31.5% of Palestinian households have income resources to cover the household expenditure during the lockdown period (30.9% of households with male main income earners and 40.0% of households with female main income earners).

## Chapter Five

### Concepts and Definitions

**Average Household Size (Indicator):**

An indicator that measures average household size in the target population.

**Crude Birth Rate (Indicator):**

The number of live births per 1000 population in a given year.

**Crude Death Rate (Indicator):**

The number of deaths per 1000 population in a given year.

**Crude Marriage Rate (CMR) (Indicator):**

The number of marriages per 1000 population in a given year.

**Crude Divorce Rate (CDR) (Indicator):**

The number of divorces per 1000 population in a given year.

**Dependency Ratio (Indicator):**

Number of dependants per 100 persons of working age (Sum of the population aged 0-14 and that aged 65 and above, to the population aged 15-64).

**Infant Mortality Rate (Indicator):**

Indicator that measures the probability of dying between birth and one year exactly.

**Life Expectancy at Birth (Indicator):**

The average number of years that a born might live if current mortality trends by age continue as is, and until the death of all members of that born regiment

**Median Age (Indicator):**

Age that divides the population into two parts of equal size, that is, there are as many persons with ages over the median as there are with ages below the median.

**Growth Rate (Indicator):**

Indicator measures the difference between births and deaths added to net international migration divided by population in mid-year.

**Sex Ratio (Indicator):**

An indicator that measures the number of males per one hundred females in a given year.

**Total Fertility Rate (Indicator):**

Indicator that measures the average number of children a hypothetical cohort of women would have at the end of their reproductive period if they were subject during their whole lives to the fertility rates of a given period and if they were not subject to mortality.

**Refugee Status:**

This status relates to Palestinians who were forced to leave their land in Palestine when it was occupied by Israel in 1948. It applies to their male sons and grandchildren.

**Registered Refugees:** It applies to registered refugees holding refugee registration cards issued by UNRWA.

**Non-Registered Refugees:** It applies to unregistered refugees who do not hold refugee registration cards issued by UNRWA.

**Non-Refugee:** It applies to any Palestinian who is not categorized under any of the two aforementioned status types.

## References:

**Israeli Bureau of Statistics.** Israeli Statistical Abstract 2019

**FAFO .**The socio-economic conditions of the Jordan's Palestinian camp refugees, 2011

**Palestinian Central Bureau of Statistics, 2011.** Palestinian Statistical Yearbook No. 11. Ramallah- Palestine.

**Palestinian Central Bureau of Statistics, 2018.** Database of the Health Survey, 2000. Ramallah- Palestine.

**Palestinian Central Bureau of Statistics, 2018.** Population, Housing and Establishments Census 2017: Census Final Results - Summary. 2017. Ramallah - Palestine.

**Lebanese Palestinian Dialogue Committee, Central Administration of statistics, Palestinian Central Bureau of Statistics (2019)** The Population and Housing Census in Palestinian Camps and Gatherings-2017, Detailed Analytical Report, Beirut, Lebanon.

**Palestinian Central Bureau of Statistics, 2019.** Revised Estimated based on the final results of Population, Housing and Establishments Census, 2017. Ramallah – Palestine.

**Palestinian Central Bureau of Statistics, 2019.** Database of Marriage and Divorce Database, 2018. Ramallah-Palestine.

**The Galilee Society, Arab National Society for Health Research & Services, 2019,** Rikaz. Databank on the Palestinian Community in Israel. The Palestinians in Israel.

**Palestinian Central Bureau of Statistics, 2019.** Database of Palestinian Multiple Indicator Cluster Survey 2014 (PMICS). Ramallah - Palestine.

**Palestinian Central Bureau of Statistics, 2020.** Impact of COVID 19 Pandemic (Coronavirus) on the Socio-economic Conditions of Palestinian Households Survey (March-May), 2020. Main Findings Report. Ramallah - Palestine.

**Web page:** <http://www.unrwa.org>

**Web page:** <http://www.mofa.pna.ps/ar-jo>

**Web page:** <http://site.moh.ps/Index/covid19/LanguageVersion/1/Language/ar>