



دائرة الإحصاء المركزية الفلسطينية

المسح الصحي في الضفة الغربية وقطاع غزة 1996
سلسلة تقارير المناطق (رقم 4)

منطقة قطاع غزة

تشرين أول/ أكتوبر، 1998

تنويه لمستخدمي التقرير:

1. للحصول على النتائج الخاصة بالأراضي الفلسطينية ككل، وكذلك على تفاصيل أوفى حول المنهجية المستخدمة، يرجى الاطلاع على التقرير الخاص بذلك والصادر تحت العنوان التالي:
دائرة الإحصاء المركزية الفلسطينية، 1997. المسح الصحي في الضفة الغربية وقطاع غزة: النتائج الأساسية. رام الله - فلسطين.
2. تضم منطقة قطاع غزة الدوائر الانتخابية التالية: شمال غزة، مدينة غزة، رفح، خان يونس ودير البلح.
3. بسبب استخدام التقسيمات الإدارية السابقة على قيام السلطة الوطنية الفلسطينية في إطار المعاينة الذي تم استخدامه لسحب العينة العشوائية من الأسر الفلسطينية المشاركة في المسح الصحي، فإن محافظة شمال غزة تضم شمال غزة ومدينة غزة، ومحافظة جنوب ووسط غزة تضم رفح، خان يونس ودير البلح. ونؤكد هنا أن المشاركة هي لأغراض إحصائية ليس أكثر. علماً بأن نتائج تعداد السكان والمساكن والمنشآت -1997 ستنتشر على مستوى المحافظات كما تم تعريفها في الانتخابات التشريعية الفلسطينية (1996/1/20).

© جمادى الثانية، 1419هـ - تشرين أول، 1998.
جميع الحقوق محفوظة.

في حالة الاقتباس، يرجى الإشارة إلى هذه المطبوعة كالتالي:

دائرة الإحصاء المركزية الفلسطينية، 1998. المسح الصحي في الضفة الغربية وقطاع غزة - 1996:
سلسلة تقارير المناطق (رقم 4) - منطقة قطاع غزة. رام الله - فلسطين.

جميع المراسلات توجه إلى قسم خدمات الجمهور على العنوان التالي:

دائرة الإحصاء المركزية الفلسطينية

ص.ب. 1647، رام الله

الضفة الغربية، فلسطين

فاكس: 2986343 (2-972)

هاتف: 2986340 (2-972)

صفحة إلكترونية: <http://www.pcbs.org>

بريد إلكتروني: diwan@pcbs.pna.org

شكر وتقدير

كان للتجاوب الذي أبدته الأسر الفلسطينية المشمولة في هذا المسح أثراً مباشراً على تمكن دائرة الإحصاء المركزية الفلسطينية من القيام بأعبائها في تنفيذه واستخراج البيانات. تتقدم دائرة الإحصاء المركزية الفلسطينية بالشكر والتقدير إلى كل أسرة فلسطينية ساهمت في هذا المسح، وجميع من عملوا فيه لما أبدوه من حرص منقطع النظير أثناء تأديتهم لواجبات عملهم، والذين عملوا بصمت وكجنود مجهولين من أجل إنجاح هذه الدراسة ميدانياً وفنياً.

قام كل من خالد ابو خالد (مساعد باحث، احصاءات الصحة) وأيمن صواحة (قائم بأعمال مدير احصاءات الصحة)، بإعداد هذا التقرير. تولى كل من د.حسن أبو لبدة (رئيس الدائرة) ود.عبد الرحيم برهم (مدير عام الإحصاءات السكانية والاجتماعية في الدائرة) مراجعة التقرير وتقديم الملاحظات التي ساهمت في اغناء المادة. قامت السيدة عائشة البرغوثي بأعمال الطباعة. تتقدم الدائرة لكل هؤلاء بالشكر لإخراج هذا التقرير.

قامت وزارة الصحة الفلسطينية بتقديم الدعم والمساندة الرسمية والفنية لهذا المسح. تتقدم الدائرة بالشكر والتقدير لوزير الصحة د. رياض الزعنون ووكيل الوزارة د. منذر الشريف وجميع المختصين في الوزارة على الدعم والمساندة التي تلقتها الدائرة.

قامت اليونيسيف بتقديم 55% من التمويل لتخطيط وتنفيذ هذا المشروع من خلال مصادرها الخاصة بها ومن التمويل الإضافي الذي تلقتته من الحكومة الأسترالية. بالإضافة إلى ذلك كرست الجمعية الوطنية لليونيسيف الإيطالية 28% من التمويل لجزء صحة المرأة الإيجابية. تعبر دائرة الإحصاء المركزية الفلسطينية عن شكرها وامتنانها لليونيسيف على توفير الدعم الفني والمالي.

تم إنجاز هذا التقرير بتمويل من الحكومة النرويجية الصديقة عبر المؤسسة الدولية النرويجية للتنمية. تتقدم دائرة الإحصاء المركزية الفلسطينية بالشكر والتقدير الى الحكومة النرويجية والمؤسسة النرويجية للتنمية على توفير التمويل لإنجاز هذا التقرير الحيوي.

تقديم

تعتمد عمليات التخطيط ورسم السياسات في مختلف المناحي الاجتماعية والاقتصادية والسياسية أساساً على البيانات والمعطيات الإحصائية الموثوقة والدقيقة. وفي المجال الصحي تعتبر البيانات الإحصائية حجر الأساس في وضع الخطط والسياسات الصحية، حيث عانى التخطيط في هذا المجال طيلة العقود الثلاثة الماضية من عدم توفر البيانات الدقيقة حول هذا القطاع للمجتمع والمواطن. ومن خلال دراسة الدائرة للبيانات الإحصائية التي أنتجتها مختلف المؤسسات المحلية والدولية حول الوضع الصحي تبين أن اهتمامها كان منصباً بالدرجة الأولى على الإحصاءات التقليدية كأعداد المستشفيات والأسرة والمراكز الصحية...الخ.

ونظراً لأهمية توفر بيانات شاملة وحديثة حول الوضع الصحي في الأراضي الفلسطينية، فقد قامت الدائرة بتنفيذ مسح صحي شامل – المسح الصحي الفلسطيني الأول – وذلك بالتعاون مع وزارة الصحة ومنظمة الأمم المتحدة للأطفال (يونيسيف)، حيث وفر هذا المسح مجموعة كبيرة من المؤشرات الصحية التي لم تتوفر في الماضي. وتجدر الإشارة هنا أنه لا يمكن الوقوف على المستوى الراهن للخدمات الصحية المقدمة للجمهور إلا من خلال بيانات تتسم بالدقة والشمول والمصداقية، وقد أثبتت التجربة أن أي تقييم صحيح للخدمات الصحية لا بد وأن يبنى على أساس صحيح من المعلومات والتي من خلالها يمكن حساب المؤشرات وقياس درجة تحقيق الأهداف الصحية.

لقد ركز هذا المسح على أهداف منتصف العقد التي تتلخص في مراقبة عدد من المؤشرات الخاصة بصحة الطفل مثل تغطية التحصينات إلى أن تصل إلى 80% وتخفيض وفيات الأطفال دون الخامسة الناجمة عن أمراض الحصبة بنسبة 95% وإزالة التيتانوس (الكزاز الوليدي) وإزالة النقص في فيتامين (أ) ورفع مستوى استخدامه بالإضافة إلى تخفيض مستويات 1990 لسوء التغذية (الشديدة والمتوسط) ب 20% أو أكثر.

يتناول هذا التقرير مجموعة هامة من المؤشرات الصحية حول صحة الأسرة وتوفر الخدمة الصحية في منطقة قطاع غزة والتي يفترق لها المخططون والباحثون. ويزودنا ببيانات حول صحة الطفل وتغذيته وتطور نموه والأمراض والحوادث التي يتعرض لها، كون هذه المؤشرات الإحصائية (معدلات التغذية ومراقبة الأمراض...) تعكس الطبيعة المحيطة بتطور الطفل. بالإضافة إلى توفير عدد كبير من مؤشرات الصحة الإنجابية كتنظيم الأسرة واتجاهات الإنجاب وتفضيلاتها والرضاعة الطبيعية والرعاية أثناء الحمل.

والله نسأل أن ينكل عملنا بالنجاح

قائمة المحتويات

| الصفحة | الموضوع |
|--------|--------------------------------------|
| | قائمة الجداول |
| | قائمة الأشكال البيانية |
| 17 | 1. المقدمة |
| 19 | 2. النتائج الرئيسية |
| 19 | 1.2 الصحة العامة |
| 19 | 1.1.2 الأمراض المفاجئة والاصابات |
| 19 | 2.1.2 التأمين الصحي |
| 19 | 3.1.2 التدخين |
| | 4.1.2 الاعاقة |
| 20 | 2.2 صحة الأم الانجابية |
| 20 | 1.2.2 رعاية الأمومة |
| 20 | 2.2.2 تغذية الطفل |
| 20 | 3.2.2 تنظيم الأسرة |
| | 3.2 صحة الطفل |
| 21 | 1.3.2 الاسهال |
| 21 | 2.3.2 التهابات الجهاز التنفسي الحادة |
| 21 | 3.3.2 التحصينات |
| | 4.3.2 حالة التغذية |
| 23 | 3. المنهجية |
| 23 | 1.3 استمارة المسح |
| | 2.3 عينة المسح |
| 24 | 3.3 التجربة القبالية |
| 24 | 4.3 العمليات الميدانية |
| 25 | 5.3 معالجة البيانات |
| | 4. جودة البيانات |
| | المراجع |
| | ملاحظات لمستخدمي الجداول |
| 35 | الجداول |
| 97 | الأشكال البيانية |

قائمة الجداول

الصفحة

الجدول

أ. الصحة العامة

1. الأمراض والإصابات

- 35 جدول 1: التوزيع النسبي للأفراد الذين أصيبوا بمرض مفاجئ أو إصابة في الأسبوعين السابقين للمسح في قطاع غزة حسب بعض الخصائص الخلفية
- 36 جدول 2: التوزيع النسبي للأفراد الذين أصيبوا بمرض مفاجئ أو إصابة في الأسبوعين السابقين للمسح وحصلوا على استشارة طبية في قطاع غزة حسب مصدر الاستشارة وبعض الخصائص الخلفية
- 37 جدول 3: التوزيع النسبي للأفراد الذين أصيبوا بمرض مفاجئ أو إصابة في الأسبوعين السابقين للمسح وتلقوا رعاية طبية في قطاع غزة حسب مكان الخدمة الصحية والمحافظة
- 38 جدول 4: التوزيع النسبي للأفراد الذين أصيبوا بمرض مفاجئ أو إصابة في الأسبوعين السابقين للمسح ولم يحصلوا على استشارة طبية في قطاع غزة حسب السبب في عدم الاستشارة وبعض الخصائص الخلفية

2. التأمين الصحي

- 39 جدول 5: التوزيع النسبي للأفراد في قطاع غزة حسب نوع التأمين الصحي وبعض الخصائص الخلفية

3. التدخين

- 40 جدول 6: التوزيع النسبي للأفراد 14 سنة فأكثر الذين يمارسون عادة التدخين في قطاع غزة حسب بعض الخصائص الخلفية
- 41 جدول 6-أ: التوزيع النسبي للأفراد الذكور 14 سنة فأكثر الذين يمارسون عادة التدخين في قطاع غزة حسب بعض الخصائص الخلفية

4. الإعاقة

- 42 جدول 7: التوزيع النسبي للأفراد المعاقين في قطاع غزة حسب نوع الإعاقة والجنس
- 43 جدول 8: التوزيع النسبي للأفراد المعاقين في قطاع غزة حسب سبب الإعاقة والجنس

ب. صحة الام الانجابية

1. رعاية الامومة والطفولة

- 44 جدول 9: نسبة النساء الحوامل حالياً وتلقين رعاية اثناء الحمل في قطاع غزة حسب مدة الحمل وبعض الخصائص الخلفية

| <u>الصفحة</u> | <u>الجدول</u> |
|---------------|------------------------------------------------------------------------------------------------------------------------------------------------------------------------------------------|
| 45 | جدول 10: التوزيع النسبي للنساء الحوامل حالياً وتلقين رعاية اثناء الحمل في قطاع غزة حسب عدد مرات الفحص وبعض الخصائص الخلفية |
| 46 | جدول 11: نسبة النساء الحوامل حالياً والموليد (آخر مولودين) في السنوات الخمس السابقة للمسح في قطاع غزة حسب الشخص الذي قدم الرعاية أثناء الحمل وعمر الام |
| 47 | جدول 12: نسبة النساء الحوامل حالياً اللواتي تلقين رعاية اثناء الحمل في قطاع غزة حسب مكان اجراء الفحص وبعض الخصائص الخلفية |
| 48 | جدول 13: نسبة المواليد (آخر مولودين) في السنوات الخمس السابقة للمسح وامهاتهم تلقين رعاية أثناء الحمل في قطاع غزة حسب مكان إجراء الفحص وبعض الخصائص الخلفية |
| 49 | جدول 14: نسبة المواليد(آخر مولودين) الذين تلقت أمهاتهم مطعوم التيتانوس أثناء الحمل في السنوات الخمس السابقة للمسح في قطاع غزة حسب عمر الام وبعض الخصائص الخلفية |
| 50 | جدول 15: نسبة النساء الحوامل حالياً اللواتي تعرضن لمشاكل صحية اثناء الحمل في قطاع غزة حسب بعض الخصائص الخلفية |
| 51 | جدول 16: نسبة النساء الحوامل حالياً اللواتي تلقين بعض الادوية أثناء الحمل في قطاع غزة حسب مدة الحمل وبعض الخصائص الخلفية |
| 52 | جدول 17: نسبة المواليد (آخر مولودين) في السنوات الخمس السابقة للمسح في قطاع غزة حسب مكان الولادة وبعض الخصائص الخلفية |
| 53 | جدول 18: التوزيع النسبي للمواليد (آخر مولودين) في السنوات الخمس السابقة للمسح في قطاع غزة حسب نوع المساعدة اثناء الولادة وبعض الخصائص الخلفية |
| 54 | جدول 19: التوزيع النسبي للمواليد (آخر مولودين) في السنوات الخمس السابقة للمسح في قطاع غزة حسب طبيعة الولادة وبعض الخصائص الخلفية |
| 55 | جدول 20: التوزيع النسبي للمواليد (آخر مولودين) في السنوات الخمس السابقة للمسح في قطاع غزة حسب رأي الام بوزن طفلها عند الولادة وبعض الخصائص الخلفية |
| 56 | جدول 21: التوزيع النسبي للمواليد (آخر مولودين) في السنوات الخمس السابقة للمسح في قطاع غزة حسب نوع الرعاية التي تلقتها الام بعد الولادة (الاسابيع الستة بعد الولادة) وبعض الخصائص الخلفية |

2. تغذية الطفل

| | |
|----|------------------------------------------------------------------------------------------------------------------|
| 57 | جدول 22: انتشار الرضاعة الطبيعية بين الأطفال (آخر طفلين) في السنوات الخمس السابقة للمسح في قطاع غزة حسب عمر الأم |
|----|------------------------------------------------------------------------------------------------------------------|

- 58 جدول 23: نسبة الأطفال الذين ما زالوا يرضعون من أمهاتهم في قطاع غزة حسب عمر الطفل
- 59 جدول 24: التوزيع النسبي للأطفال (الطفل الاخير) في قطاع غزة حسب حالة الرضاعة الطبيعية الحالية وعمر الطفل طبقاً لعمر الأم
- 60 جدول 25: نسبة الأطفال الذين فطموا (توقفوا عن الرضاعة الطبيعية) خلال الاشهر الثلاثة الأولى من الولادة من بين الأطفال الذين ولدوا في السنوات الخمس السابقة للمسح في قطاع غزة حسب عمر الام
- 61 جدول 26: الفروقات في انتشار ومدة الرضاعة الطبيعية بين الأطفال (اخر طفلين) الذين ولدوا في السنوات الخمس السابقة للمسح في قطاع غزة حسب بعض الخصائص الخلفية
- 62 جدول 27: التوزيع النسبي للاطفال الذين رضعوا من أمهاتهم (الطفل الاخير) في قطاع غزة حسب الفترة ما بين بدء الرضاعة الطبيعية والولادة والمحافظة
- 63 جدول 28: متوسط العمر للاطفال عند البدء باعطائهم التغذية الاضافية (السوائل والاطعمة) في قطاع غزة حسب بعض الخصائص الخلفية
- 64 جدول 29: معدل التغذية التكميلية للاطفال 6-9 أشهر في قطاع غزة حسب بعض الخصائص الخلفية.
- 65 جدول 30: التوزيع النسبي للاطفال الذين ما زالوا يرضعون من أمهاتهم في قطاع غزة حسب أسلوب الرضاعة خلال الاصابة بالاسهال وبعض الخصائص الخلفية
- 66 جدول 31: التوزيع النسبي للاطفال (اخر طفلين) في قطاع غزة حسب تناولهم لحليب البودرة و/أو الحليب البقري (طازج) وعمر الطفل
- 67 جدول 32: نسبة الأطفال الذين يتناولون أغذية اضافية محددة من السوائل والاطعمة في قطاع غزة حسب عمر الطفل
- 68 جدول 33: التوزيع النسبي للاطفال (آخر طفلين) الذين توقفت أمهاتهم عن ارضاعهم (القطام) في قطاع غزة حسب سبب التوقف عن الرضاعة وعمر الطفل

3. تنظيم الاسرة

- 69 جدول 34: نسبة النساء اللواتي سبق لهن الزواج والمتزوجات حالياً ويعرفن أي وسيلة من وسائل منع الحمل، ويعرفن أية وسيلة حديثة في قطاع غزة حسب العمر الحالي
- 70 جدول 35: التوزيع النسبي للنساء اللواتي سبق لهن الزواج وسبق لهن استخدام وسيلة منع حمل في قطاع غزة حسب نوع الوسيلة وبعض الخصائص الخلفية

| <u>الصفحة</u> | <u>الجدول</u> |
|---------------|-------------------------------------------------------------------------------------------------------------------------------------------------------------------------------|
| 71 | جدول 36: نسبة النساء اللواتي سبق لهن الزواج واستخدمن وسيلة منع حمل في قطاع غزة حسب العمر الحالي وبعض الخصائص الخلفية |
| 72 | جدول 37: التوزيع النسبي للنساء اللواتي سبق لهن استخدام وسيلة منع حمل في قطاع غزة حسب عدد الأطفال عند استخدام الوسيلة لأول مرة وبعض الخصائص الخلفية |
| 73 | جدول 38: التوزيع النسبي للنساء اللواتي سبق لهن استخدام وسيلة منع حمل في قطاع غزة حسب نية الإنجاب عند استخدام الوسيلة لأول مرة وبعض الخصائص الخلفية |
| 74 | جدول 39: التوزيع النسبي للنساء المتزوجات حالياً في قطاع غزة حسب نوع وسيلة منع الحمل المستخدمة حالياً وبعض الخصائص الخلفية |
| 75 | جدول 40: التوزيع النسبي للنساء المتزوجات حالياً ويستخدمن وسيلة منع حديثة في قطاع غزة حسب نوع الوسيلة الحديثة المستخدمة حالياً ومصدرها |
| 76 | جدول 41: التوزيع النسبي للنساء المتزوجات حالياً ويستخدمن حالياً وسيلة منع حمل في قطاع غزة حسب المشكلة الرئيسية التي واجهتهن جراء استخدام الوسيلة الحالية |
| 77 | جدول 42: التوزيع النسبي للنساء المتزوجات حالياً ولا يستخدمن وسيلة منع حمل وينوين الاستخدام في المستقبل في قطاع غزة حسب المحافظة نوع الوسيلة المفضلة والزمن المفضل للاستخدام |
| 78 | جدول 43: التوزيع النسبي للنساء المتزوجات حالياً ولا يستخدمن وسيلة منع حمل ولا ينوين الاستخدام في المستقبل في قطاع غزة حسب السبب الرئيسي في عدم الاستخدام وبعض الخصائص الخلفية |

ج. صحة الطفل

2. الإسهال

| | |
|----|---------------------------------------------------------------------------------------------------------------------------------------------------------|
| 79 | جدول 44: نسبة الأطفال دون الخامسة الذين أصيبوا بالإسهال في الأسبوعين السابقين للمسح ومتوسط الإصابة في قطاع غزة حسب بعض الخصائص الخلفية |
| 80 | جدول 45: نسبة الأطفال دون الخامسة الذين أصيبوا بالإسهال في الأسبوعين السابقين للمسح في قطاع غزة حسب الاعراض التي ظهرت عليهم وبعض الخصائص الخلفية |
| 81 | جدول 46: التوزيع النسبي للأطفال دون الخامسة الذين أصيبوا بالإسهال في الأسبوعين السابقين للمسح في قطاع غزة حسب نمط التغذية خلال الإصابة والمحافظة |
| 82 | جدول 47: نسبة الأطفال دون الخامسة الذين أصيبوا بالإسهال في الأسبوعين السابقين للمسح وتم علاجهم بمحلول معالجة الجفاف في قطاع غزة حسب بعض الخصائص الخلفية |

جدول 48: نسبة الأطفال دون الخامسة الذين أصيبوا بالاسهال في الاسبوعين السابقين للمسح وحصلوا على استشارة طبية في قطاع غزة حسب مصدر الاستشارة وبعض الخصائص الخلفية

3. التهابات الجهاز التنفسي الحادة

جدول 49: نسبة الأطفال دون الخامسة الذين أصيبوا بالسعال والرشح وصعوبة التنفس والسخونة في الاسبوعين السابقين للمسح في قطاع غزة حسب بعض الخصائص الخلفية

جدول 50: نسبة الأطفال دون سن الخامسة الذين أصيبوا بالسعال والرشح في الاسبوعين السابقين للمسح وتلقوا علاجات مختلفة في قطاع غزة حسب بعض الخصائص الخلفية

جدول 51: التوزيع النسبي للأطفال دون الخامسة الذين أصيبوا بالسعال والرشح في الاسبوعين السابقين للمسح في قطاع غزة وحصلوا على استشارة طبية حسب المدة التي مضت على الإصابة وبعض الخصائص الخلفية

جدول 52: نسبة الاطفال دون الخامسة الذين أصيبوا بالسعال والرشح في الاسبوعين السابقين للمسح وحصلوا على استشارة طبية في قطاع غزة حسب مصدر الاستشارة وبعض الخصائص الخلفية

4. التحصينات

جدول 53: التوزيع النسبي للأطفال دون الخامسة في قطاع غزة حسب توفر البطاقة الصحية وبعض الخصائص الخلفية

جدول 54: نسبة الأطفال دون الخامسة وتم الاطلاع على بطاقتهم وتلقوا مطاعيم محددة في قطاع غزة حسب بعض الخصائص الخلفية

جدول 55: نسبة الأطفال الذين أعمارهم 12-23 شهرا وتم الاطلاع على بطاقتهم وتلقوا مطاعيم محددة في قطاع غزة حسب بعض الخصائص الخلفية

5. حالة التغذية

جدول 56: نسبة الأطفال دون الخامسة الذين تم قياس أطوالهم ووزانهم في قطاع غزة حسب بعض الخصائص الخلفية

جدول 57: نسبة الأطفال دون الخامسة الذين تم تصنيفهم على أن لديهم سوء تغذية طبقا للأرقام القياسية الأنثروبومترية لحالة التغذية: الطول مقابل العمر، الوزن مقابل الطول، والوزن مقابل العمر في قطاع غزة حسب المحافظة وبعض الخصائص الخلفية

جدول 58: فئات الانحراف المعياري للوزن مقابل الطول في قطاع غزة حسب فئات الانحراف المعياري للطول مقابل العمر باستخدام المرجع الدولي للسكان (المركز القومي للإحصاءات الصحية/مركز مراقبة الامراض/منظمة الصحة العالمية)

قائمة الأشكال البيانية

الصفحة

الشكل

1. رعاية الامومة
- شكل 1: التوزيع النسبي للمواليد (آخر مولودين) في السنوات الخمس السابقة للمسح في قطاع غزة حسب مكان الولادة
2. تغذية الطفل
- شكل 2: نسبة الاطفال الذين مازالوا يرضعون من امهاتهم في قطاع غزة حسب عمر الطفل
3. تنظيم الاسرة
- شكل 3: نسبة النساء المتزوجات في قطاع غزة حسب نوع وسيلة منع الحمل المستخدمة حالياً والمحافطة
4. الاسهال
- شكل 4: نسبة الاطفال دون الخامسة الذين أصيبوا بالاسهال في الاسبوعين السابقين للمسح في قطاع غزة حسب المحافظة
5. التهابات الجهاز التنفسي الحادة
- شكل 5: نسبة الاطفال دون الخامسة الذين أصيبوا بالسعال والرشح في الاسبوعين السابقين للمسح في قطاع غزة وحصلوا على استشارة طبية حسب المدة التي مضت على الاصابة والعمر
6. التخصينات
- شكل 6: نسبة الاطفال الذين اعمارهم 12-23 شهراً وتم الاطلاع على بطاقتهم وتلقوا مطاعيم محددة في قطاع غزة حسب المحافظة

ملاحظة: الاشارة (-) تعني لا يوجد حالات

Note: The sign (-) means there are no observations in the sample

الفصل الأول

المقدمة

تم تنفيذ المسح الصحي (صيف 1996) كجزء من خطة دائرة الإحصاء المركزية الفلسطينية الرامية لتوفير بيانات حول مختلف الاحتياجات الملحة للشعب الفلسطيني إسهاماً منها في بناء الدولة الفلسطينية. ويعد هذا المسح الأول من نوعه في الضفة الغربية وقطاع غزة من حيث الشمول وتعدد المؤشرات الصحية المدروسة، ويمثل كذلك نقطة انعطاف كبرى في مجال توفر قاعدة بيانات مفصلة حول صحة الاسرة.

يوفر هذا التقرير بيانات حول العديد من المؤشرات الصحية والديمغرافية والخدماتية في قطاع غزة، كما ويوفر تقديرات دقيقة حول بعض المؤشرات على مستوى كل محافظة لتكون منبعاً لوضع الخطط والسياسات التنموية والصحية والاجتماعية.

إن الهدف الرئيسي من هذا التقرير هو تشخيص الأوضاع الصحية للموطن الفلسطيني في قطاع غزة، وبخاصة الأم والطفل، كما وسيوفر التقرير بيانات تفصيلية عن العوامل الصحية والبيولوجية التي تؤثر في صحة المواطن لتكون عوناً لصانعي القرار لاعتماد السياسات الصحية وفق تقديرات علمية وموثوقة.

يتكون التقرير من عدد من الفصول بالإضافة لهذه المقدمة وقائمة الجداول والأشكال البيانية والمحتويات. يحتوي الفصل الثاني على عرض موجز للنتائج الأساسية، مرتبة حسب الموضوع. أما الفصل الثالث فيستعرض منهجية الدراسة بدءاً بالاستمارة وإطار العينة وتصميمها ومعدلات التجاوب، والتجربة القبلية، وتقرير العمل الميداني بالإضافة إلى آلية معالجة البيانات والجدولة، وينتهي باستعراض لاهم الأخطاء غير الاحصائية.

ويختتم هذا التقرير بالفصل الرابع الذي يتضمن تقييماً للبيانات ومصداقيتها وموثوقيتها، بما في ذلك معدلات الاستجابة والتعاون من قبل الأسر المختارة للإجابة على الأسئلة والأقسام المختلفة في الاستمارة والذي ركز على الطرق المختلفة لتقييم البيانات والتي شملت السمات الديمغرافية والرعاية أثناء الحمل ورعاية الأمومة وتطعيم الأطفال والرعاية الطبيعية ونمو الطفل والأمراض التي تصيب الأطفال.

الفصل الثاني

النتائج الرئيسية

1.2 الصحة العامة:

1.1.2 الأمراض المفاجئة والاصابات:

أشارت نتائج المسح الصحي أن نسبة الذين أصيبوا بأمراض واصابات في منطقة قطاع غزة خلال الاسبوعين السابقين للمسح بلغت 12.8%.

وتشير النتائج بأن نسبة الأفراد الذين حصلوا على استشارة طبية في مؤسسات صحية، من بين الذين أصيبوا بأمراض مفاجئة أو اصابات، بلغت 68.0%.

أما إمكانية الوصول إلى الخدمة الصحية فقد أفاد ما نسبته 65.4% في منطقة قطاع غزة أن الخدمة الصحية متوفرة في نفس التجمع السكاني من بين الافراد الذين أصيبوا بأمراض مفاجئة أو اصابات وقاموا باستشارة احدى المؤسسات الصحية، منها 52.5% في شمال غزة و 79.1% في جنوب ووسط غزة.

2.1.2 التأمين الصحي:

أفادت البيانات أن نسبة المؤمنین صحياً في منطقة قطاع غزة قد بلغت 76.8%. ومن بين الافراد المؤمنین صحياً، تبين أن 41.8% مؤمنين في القطاع الحكومي و 30.7% في وكالة الغوث.

وتجدر الإشارة أن جميع الأطفال ما دون ثلاث سنوات تم اعتبارهم على انهم مؤمنين تلقائياً في القطاع الصحي الحكومي الذي تديره وزارة الصحة، أما اللاجئین المسجلين لدى وكالة الغوث ويحملون بطاقة اغاثة بيضاء فهم مؤمنين صحياً على حساب وكالة الغوث في عيادات الرعاية الصحية الاولية التابعة لها. اما بخصوص الرعاية الصحية الثانوية فيدفع المريض قسطاً من التكاليف في المؤسسات غير التابعة لوكالة الغوث.

3.1.2 التدخين:

بينت النتائج أن ما نسبته 18.1% من الافراد الذين اعمارهم 14 سنة فأكثر يمارسون عادة التدخين. وقد بلغت نسبة من يمارسون عادة التدخين من بين الذكور 35.0%، بينما بلغت هذه النسبة 0.5% بين الاناث.

4.1.2 الاعاقة:

تبين النتائج الخاصة بمنطقة قطاع غزة أن الإعاقة الحركية كانت الأكثر انتشاراً في منطقة قطاع غزة، حيث بلغت نسبتها 38.9% من بين مجموع الإعاقات في منطقة قطاع غزة، أما الإعاقات الأخرى فكانت 2.9% سمعية و8.3% بصرية و26.1% عقلية.

2.2 صحة الأم الإيجابية:

1.2.2 رعاية الأمومة:

بلغت نسبة المواليد في منطقة قطاع غزة التي تمت في المستشفيات الحكومية 36.4%، و8.9% في المستشفيات الخاصة و2.2% في مستشفيات وكالة الغوث، و48.4% في مركز صحي أو عيادة طبيب (أي بلغت نسبة الولادات في مؤسسات صحية 95.9%) بينما بلغت نسبة الولادات التي تمت في المنزل 4.1%.

أما بخصوص التحصين ضد التيتانوس (الكزاز) خلال فترة الحمل، فقد تبين أن نسبة النساء اللواتي تلقين هذا المطعم خلال أحوالهن بالمواليد في السنوات الخمس السابقة للمسح قد بلغت 39.0%.

2.2.2 تغذية الطفل:

بينت نتائج المسح أن 97.0% من الأطفال في منطقة قطاع غزة الذين ولدوا في السنوات الخمس السابقة على سنة المسح (آخر طفلين) قد رضعوا رضاعة طبيعية حيث كانت نسب الأمهات بمختلف الأعمار واللواتي يمارسن الرضاعة الطبيعية متقاربة. أما بالنسبة للطفام والتوقف عن الرضاعة الطبيعية فنلاحظ أن نسبة الأطفال الذين تم فطامهم قبل اكتمال الأشهر الثلاثة الأولى من العمر قد بلغت 4.9%.

كما تبين النتائج أن نسبة الأطفال الذين تلقوا تغذية إضافية (حليب بودرة) قد بلغت 49.3%، حيث بلغ متوسط العمر عند تلقي الإغذية الإضافية 4 أشهر في منطقة قطاع غزة.

أما معدل الاستمرار في الرضاعة الطبيعية (CBFR) للأطفال الذين أعمارهم 9-12 شهراً والذين ما زالوا يرضعون رضاعة طبيعية فقد بلغت في منطقة قطاع غزة 60.1%.

2.2.3 تنظيم الأسرة:

بينت النتائج أن نسبة النساء اللواتي سبق لهن الزواج ويعرفن أية وسيلة منع حمل في منطقة قطاع غزة بلغت 99.4%، وهي نفس نسبة اللواتي يعرفن أية وسيلة حديثة.

كما أشارت البيانات إلى أن 53.0% من النساء اللواتي سبق لهن الزواج في منطقة قطاع غزة قد استخدمن وسيلة منع حمل. أما اللواتي استخدمن وسيلة حديثة فقد بلغت نسبتهن 43.0%.

أما الاستخدام الحالي لوسائل منع الحمل فقد بلغ معدل انتشار استخدامها 33.9%. أما اللواتي يستخدمن وسائل منع حديثة فقد بلغت 24.5%. وتجدر الإشارة إلى وسيلة اللولب هي الأكثر انتشاراً، حيث بلغت نسبة اللواتي يستخدمنها 16.2% في منطقة قطاع غزة.

3.2 صحة الطفل:

1.3.2 الاسهال:

تفيد نتائج المسح أن 11.4% من اطفال قطاع غزة دون الخامسة قد أصيبوا بالاسهال في الاسبوعين السابقين للمسح. وتبين أن نسبة الأطفال الذين تلقوا أكياس محلول معالجة الجفاف (ORS) قد بلغت 36.4%. أما الذين استخدموا المحلول المعد منزلياً فقد بلغت 12.1% والذين استخدموا كلا الصنفين 5.6%.

أما بخصوص الاستشارة الطبية للعلاج فقد بلغت نسبة الأطفال الذين حصلوا على استشارة طبية 69.5%. و كانت أعلى نسبة للاستشارة الطبية لدى عيادات الأطباء حيث بلغت نسبتها 53.1%.

2.3.2 التهابات الجهاز التنفسي الحادة:

أشارت نتائج المسح إلى أن 20.3% من الأطفال دون الخامسة قد سجلوا أنهم أصيبوا بالسعال والرشح في الأسبوعين السابقين للمسح في منطقة قطاع غزة. أما الأطفال الذين عانوا من سرعة في التنفس فقد بلغت نسبتهم 42.4% من بين الاطفال الذين أصيبوا بالسعال والرشح.

أما بخصوص العلاج فقد بلغت نسبة الذين حصلوا على استشارة طبية 59.2%. 60.5% ممن حصلوا على استشارة، حصلوا عليها بعد يوم واحد من ظهور الاعراض، وكذلك 13.7% ممن حصلوا على استشارة، حصلوا عليها بعد أكثر من يومين من ظهور الاعراض.

3.3.2 التحصينات:

بلغت نسبة الاطفال الذين تم الاطلاع على بطاقتهم الصحية 52.7%. وتجدر الاشارة هنا أن الاطفال الذين يتم تطعيمهم عادة في عيادات وكالة الغوث تحفظ بطاقتهم في العيادات التي يراجعونها.

وتفيد البيانات أن نسبة الاطفال دون الخامسة ممن تم الاطلاع على بطاقتهم والذين تلقوا الجرعة الثالثة ضد الشلل والثلاثي قد بلغت 91.9% و 91.6% على التوالي، اما الحصبة فكانت النسبة 75.4%. كما تبين ان نسبة الذين اكملوا الجرعة الثالثة للثلاثي والشلل من بين الاطفال الذين اعمارهم 12-23 شهراً كانت متماثلة حيث بلغت 97.4%، اما الحصبة فكانت 93.2%.

4.3.2 حالة التغذية:

بينت نتائج المسح الصحي وضع التغذية للأطفال دون الخامسة في منطقة قطاع غزة بمقارنة الطول والوزن مع النتائج الدولية كمقاييس مرجعية، وهي المقاييس التي يعتمدها المركز القومي للإحصاءات الصحية ومراكز مكافحة الأمراض في منظمة الصحة العالمية. وقد تم استخدام المقاييس الثلاثة التالية:

- الطول مقابل العمر
- الوزن مقابل الطول
- الوزن مقابل العمر

وقد أشارت النتائج انه تم قياس ما نسبته 96.3% من الأطفال دون الخامسة. وتبين أن نسبة الأطفال في فئات سوء التغذية وباستخدام مقياس الهزال (مقياس مقارنة الطول بالوزن) قد بلغت 3.7% ويقعون في فئة ما دون انحرافين معياريين عن الوسيط، أما بالنسبة لمقاييس قصر القامة (مقارنة الطول بالعمر) فان 8.2% من الأطفال يقعون في فئة ما دون انحرافين معياريين عن الوسيط، وتبلغ نسبة الأطفال الذين يعانون من نقص الوزن 4.7% (مقارنة الوزن بالعمر) من الاطفال الذين يقعون في فئة ما دون انحرافين معياريين عن الوسيط.

المنهجية

1.3 استمارة المسح:

لقد تم تطوير استمارة المسح الصحي في دائرة الإحصاء المركزية الفلسطينية من خلال دراسة عدد من الاستمارات مثل:

1. استمارة اليونيسيف للمسح متعدد المؤشرات (MICS).
2. استمارة الجامعة العربية لصحة الأم والطفل (Papchild).
3. عدد من استمارات المسوح الديموغرافية/ الصحية لعدد من الدول العربية المحيطة (DHS).

كما وأخذت الدائرة بعين الاعتبار مدى الحاجة للبيانات والظروف الخاصة بالشعب الفلسطيني أثناء إعداد وتطوير الاستمارة حتى أصبحت بشكلها النهائي.

تتكون استمارة المسح الصحي من ثلاثة أجزاء: الجزء الأول خاص بالأسرة (استمارة الأسرة)، والجزء الثاني خاص بالنساء اللواتي سبق لهن الزواج وأعمارهن من (14-49) سنة (استمارة صحة الأم)، والجزء الثالث خاص بالأطفال الذين تقل أعمارهم عن خمس سنوات (استمارة صحة الطفل). حيث تحتوي استمارة الأسرة على الأقسام التالية: صفحة الغلاف، قائمة أفراد الأسرة، الإعاقة، والتخلص من القمامة ونظافة المنطقة المحيطة بالمنزل.

تحتوي استمارة صحة الأم على الأقسام التالية: صفحة الغلاف، خلفية المبحوثة المؤهلة، رعاية الأمومة (النساء اللواتي سبق لهن الحمل أو الإنجاب)، تطعيم التيتانوس (الكرزاز) للأمهات المؤهلات اللواتي سبق لهن الحمل أو الإنجاب، تغذية الطفل (النساء اللواتي أنجبين خلال الخمس سنوات الماضية) وتنظيم الأسرة واتجاهات الإنجاب.

وتحتوي استمارة صحة الطفل على الأقسام التالية: صفحة الغلاف، بيانات عامة، الحوادث والإصابات، الإسهال، التهابات الجهاز التنفسي الحادة، تطعيم الأطفال، فيتامين أ/د ونمو الطفل.

كما وتحتوي الاستمارة على صفحة خاصة بملاحظات الباحثة والمشرفة عن طبيعة سير المقابلة وإجابات المبحوثة لضمان السيطرة على جودة البيانات.

2.3 عينة المسح:

ان عينة المسح الصحي هي جزء من عينة المسح الديموغرافي الذي نفذته دائرة الإحصاء المركزية الفلسطينية في صيف 1995، حيث تم تصميم عينة عشوائية طبقية عنقودية ثلاثية المراحل. ففي المرحلة الأولى تم اختيار عينة التجمعات السكانية، وتم تقسيم هذه العينة إلى خلايا متساوية في الحجم إلى حد ما، وتم اختيار عدد من هذه الخلايا بطريقة عشوائية من كل تجمع من عينة التجمعات في المرحلة الثانية، وفي المرحلة الثالثة والنهائية تم اختيار عينة الأسر من عينة الخلايا.

لتحقيق غرض جعل العينة ممثلة للمجتمع بشكل أفضل تم تصنيف وحدات المعاينة الأولية (التجمعات السكانية) حسب طبقات متعددة وهي: مراكز الألوية، باقي البلديات، المخيمات، القرى الكبيرة (1000 نسمة فأكثر) والقرى الصغيرة (أقل من 1000 نسمة).

تم اختيار ما مجموعه 2694 أسرة للمقابلة في محافظات الضفة الغربية و 1240 أسرة في محافظات غزة، أي ما مجموعه 3934 أسرة، ولم يكن بالإمكان إجراء المقابلات مع كل الأسر في العينة. حيث بلغت معدلات الاستجابة في الضفة الغربية 97.60% وفي قطاع غزة 99.50%.

3.3 التجربة القبلية:

هدفت التجربة القبلية إلى اختبار شامل لأدوات البحث (الاستمارة، النماذج)، تنظيم وإدارة العمليات الميدانية، برامج إدخال البيانات، والتقدير الموضوعة للموارد البشرية والمادية للمسح الرئيسي.

تم اختيار عينة مؤلفة من 117 أسرة في الضفة الغربية (الشمال والجنوب والوسط) وقد قسمت العينة إلى 8 خلايا من خارج الخلايا المختارة لعينة المسح الرئيسي، وتم توزيعها على ثلاث مناطق في الضفة الغربية كالتالي: 40 أسرة في لواء رام الله، 41 أسرة في لواء الخليل و 36 أسرة في لواء جنين وقد تم اختيار فريق عمل مؤلفاً من 21 باحثة لتنفيذ عملية جمع البيانات.

4.3 العمليات الميدانية:

قامت إدارة المشروع بالتعاون مع اللجنة الفنية بتحضير واعداد وتنفيذ برنامج تدريب فريق العمل الميداني. تم عقد الدورة التدريبية في منطقتين: الأولى في الضفة الغربية حيث تمت في مدينة رام الله والثانية في قطاع غزة حيث تمت في مدينة غزة.

تم إعداد وتجهيز كتيب يحتوي على تعليمات استيفاء الاستمارة والمفاهيم والمصطلحات الموجودة في الاستمارة، وهدف برنامج التدريب إلى تحقيق أهداف عديدة منها، إعداد فريق ميداني فني ذو قدرة على إجراء المقابلة حسب الأسس العلمية الموثوقة، وكذلك الحصول على بيانات ذات مصداقية عالية، وتزويد هذا الفريق الفني بالأسس الصحيحة لإدارة العمل الميداني. اشتمل التدريب على قسمين أحدهما نظري والآخر عملي.

وقد تمتع فريق العمل الميداني في هذا المسح بخصوصية فريدة نادراً ما تتوفر في المسوح الإحصائية الأخرى وهي إشراك أطباء متخصصين في التدريب مهمتهم شرح المفاهيم والمصطلحات الطبية الموجودة في الاستمارة. وقد تم تصوير جميع المحاضرات باستخدام الفيديو لنقل الأرشفة إلى قطاع غزة لاعتماد نفس المفاهيم والمصطلحات.

اتسم تدريب هذا المسح بطول الفترة التدريبية والعدد الكبير للمتدربين، بحيث تم تدريب 165 متدربة في الضفة الغربية من 1996/5/11 ولغاية 1996/5/30 و 63 متدربة في قطاع غزة من 96/8/3 ولغاية 96/8/18.

بدأت الفرق الميدانية بجمع البيانات في الضفة الغربية في 11/6/1996 وانتهت في 8/7/1996 بحيث تم توزيع الفرق الميدانية في جميع المناطق (الألوية) حسب حجم العينة في كل لواء. أما في قطاع غزة فقد بدأ العمل الميداني في 27/8/1996 وانتهى في 18/9/1996. وقد تم خلال العمل الميداني زيارة 3934 أسرة في الضفة الغربية وقطاع غزة.

5.3 معالجة البيانات:

- تم استخدام قاعدة البيانات ORACLE في عملية إدخال البيانات وأدواتها المساعدة.
- بعد الانتهاء من عملية إدخال البيانات بدأ العمل على تدقيق وفحص البيانات على النحو التالي:
1. تدقيق الانتقالات والقيم المسموح بها حيث كانت فيها المشاكل محدودة جداً.
 2. تدقيق التطابق والاتساق بين أسئلة القسم الواحد والأقسام المختلفة وذلك بناءً على علاقات منطقية.
 3. إجراء فحوصات بناءً على علاقات معينة بين الأسئلة المختلفة بحيث كان يتم استخراج قائمة بالاستمارات غير المتطابقة ومراجعتها وتحديد مصدر الخلل فيها ووضع الحلول لها. وقد تضمنت مرحلة تنظيف البيانات مرحلتين هما مرحلة تنظيف بيانات المسح الصحي التي ركزت على النساء المؤهلات والأطفال المؤهلين. أما المرحلة الثانية فقد تضمنت الاتساق ما بين بيانات المسح الصحي وبيانات المسح الديموغرافي.

الفصل الرابع

جودة البيانات

ان التقديرات المستخرجة من المسح الصحي معرضة لنوعين من الأخطاء، الأول هو أخطاء المعاينة (الاطء الاحصائية) والثاني أخطاء غير المعاينة (الاطء غير الاحصائية)، حيث أنه تم جمع بيانات هذا المسح بأسلوب العينة وليس بالحصص الشامل، يقصد بأخطاء المعاينة تلك الاخطاء الناتجة عن تصميم العينة وهي سهولة القياس وقد حسب التباين وتأثير تصميم العينة لكل من منطقة الضفة الغربية وقطاع غزة، وقد نشر ذلك ضمن التقرير الرئيسي الخاص بهذا المسح. لذا قد تتأثر هذه التقديرات بتحيزات محددة تؤثر على دقتها ومصداقيتها، وهذه التحيزات ناجمة عن الأخطاء غير الاحصائية والتي يمكن اجمالها بأخطاء عدم الاستجابة، وأخطاء الاستجابة (المبحوث)، وأخطاء المقابلة (الباثثة) وأخطاء ادخال البيانات. ولنفاذي الأخطاء والحد من تأثيرها فقد بذلت الدائرة جهوداً كبيرة من خلال تدريب الباحثات تدريباً مكثفاً وبحضور مجموعة من الخبراء المتخصصين على المفاهيم والمصطلحات الطبية وتدريبهم على كيفية اجراء المقابلات والأمور التي يجب اتباعها أثناء اجراء المقابلة والأمور التي يجب تجنبها، واجراء التجربة القبلية وكذلك إجراء يوم عمل ميداني ضمن الدورة التدريبية.

كما تم تدريب مدخلي البيانات على برنامج الادخال وتجريب البرنامج على بيانات التجربة القبلية والتدريب الميداني، ولتجاوز أية تعقيدات أو اشكالات كان هناك اتصال دائم مع المشرفات والمدققات من خلال الزيارات المستمرة الى المكاتب الفرعية والاجتماعات الدورية، اضافة الى صياغة عدد من البيانات وتعميمها على طواقم العمل الميداني لتذكير الباحثات بالعديد من الأمور ولتوضيح المشاكل التي واجهتها الباحثات أثناء العمل الميداني.

تبين من خلال الفحوصات المختلفة التي اجريت على بيانات هذا المسح بأن البيانات الصحية الخاصة به ذات نوعية وجودة عالية. إجمالاً فبإمكان المهتمين بالاطلاع على نوعية بيانات المسح بشكل عام العودة الى التقرير الرئيسي، حيث نوقشت جودة البيانات بشكل مفصل.

المراجع

1. دائرة الإحصاء المركزية الفلسطينية، 1996. المسح الديمغرافي للضفة الغربية وقطاع غزة: النتائج الأساسية. رام الله - فلسطين.
2. دائرة الإحصاء المركزية الفلسطينية، 1996. المسح الصحي في الضفة الغربية وقطاع غزة: النتائج الأساسية. رام الله - فلسطين.
3. دائرة الإحصاء المركزية الفلسطينية، 1995. الاحصاءات الصحية في الضفة الغربية وقطاع غزة، سلسلة تقارير الوضع الراهن، رقم 5. رام الله - الضفة الغربية.
4. وزارة التخطيط والتنمية - الجهاز المركزي للإحصاء، 1994. المسح الديمغرافي اليمني حول صحة الأم والطفل، التقرير الرئيسي، 1994. صنعاء - اليمن.
5. جامعة الدول العربية، 1989. المسح العربي لصحة الام والطفل: دليل التدريب. الجمهورية التونسية.
6. جامعة الدول العربية، 1989. المسح العربي لصحة الام والطفل: تصميم وتنظيم وإدارة المشروع. الجمهورية التونسية.
7. جامعة الدول العربية، 1990. ندوة مسوح الاسرة حول الصحة والتغذية. الجمهورية التونسية.
8. جامعة الدول العربية، 1989. المسح العربي لصحة الام والطفل: الاستبيانات النموذجية. الجمهورية التونسية.

ملاحظات لمستخدمي الجداول

- ◆ عينة المسح الصحي في جزء من عينة المسح الديمغرافي الذي نفذته دائرة الإحصاء المركزية الفلسطينية في صيف 1995. وهذا يفسح المجال للباحثين والمهتمين لاعداد دراسات تحليلية حول الوضع الصحي الديمغرافي في المجتمع الفلسطيني.
- ◆ لقد حصل تأخير في جمع البيانات من الميدان في قطاع غزة بسبب الإغلاقات الإسرائيلية المتكررة التي فرضتها السلطات الإسرائيلية على المناطق أثناء جمع البيانات.
- ◆ هناك العديد من الجداول التي لا تجمع بها النسب 100% بسبب وجود إمكانية للإجابة على أكثر من خيار للسؤال الواحد.
- ◆ من الممكن ان يكون هناك تغيرات طفيفة على بعض النتائج بعد ظهور نتائج التعداد العام للسكان والمساكن والمنشآت 1997، وخاصة فيما يتعلق بالإعاقة.
- ◆ الإعداد الواردة في جداول التقرير تمثل العينة وليس المجتمع الفلسطيني.
- ❖ بالإضافة الى هذا التقرير وتقرير المسح الصحي في الضفة الغربية وقطاع غزة: النتائج الرئيسية. رام الله - فلسطين. سيصدر عن المسح التقارير التالية:
 1. دائرة الإحصاء المركزية الفلسطينية، 1998. المسح الصحي في الضفة الغربية وقطاع غزة - 1996. سلسلة تقارير المناطق (رقم 1). منطقة شمال الضفة الغربية. رام الله - فلسطين.
 2. دائرة الإحصاء المركزية الفلسطينية، 1998. المسح الصحي في الضفة الغربية وقطاع غزة - 1996. سلسلة تقارير المناطق (رقم 2). منطقة وسط الضفة الغربية. رام الله - فلسطين.
 3. دائرة الإحصاء المركزية الفلسطينية، 1998. المسح لصحي في الضفة الغربية وقطاع غزة - 1996. سلسلة تقارير المناطق (رقم 3). منطقة جنوب الضفة الغربية. رام الله - فلسطين.
- ❖ وسيكون هناك مجموعة اخرى من التقارير التحليلية التي ستصدر قريباً، وهي كما يلي:
 4. دائرة الإحصاء المركزية الفلسطينية. المسح الصحي في الضفة الغربية وقطاع غزة - 1996. التقرير الأساسي. رام الله - فلسطين.
 5. دائرة الإحصاء المركزية الفلسطينية. المسح الصحي في الضفة الغربية وقطاع غزة - 1996. التقرير الملخص. رام الله - فلسطين.
 6. دائرة الإحصاء المركزية الفلسطينية. المسح الصحي في الضفة الغربية وقطاع غزة - 1996. تقرير صحة الطفل. رام الله - فلسطين.
 7. دائرة الإحصاء المركزية الفلسطينية. المسح الصحي في الضفة الغربية وقطاع غزة - 1996. تقرير صحة الأم. رام الله - فلسطين.
 8. دائرة الإحصاء المركزية الفلسطينية. المسح الصحي في الضفة الغربية وقطاع غزة - 1996. تقرير التأمين الصحي واستخدام الخدمات الصحية. رام الله - فلسطين.

جدول 1: التوزيع النسبي للأفراد الذين أصيبوا بمرض مفاجيء أو إصابة في الأسبوعين السابقين للمسح في قطاع غزة حسب بعض الخصائص الخلفية

Table 1: Percent Distribution of Persons With Unexpected Illness or Injury in the Two Weeks Preceding the Survey in Gaza Strip by Selected Background Characteristics

| Background Characteristics | عدد الأفراد الذين أصيبوا بمرض أو إصابة No. of Persons With Illness or Accident | إصابة Injury | مرض مفاجئ Unexpected Illness | الخصائص الخلفية |
|----------------------------|-----------------------------------------------------------------------------------|-----------------|---------------------------------|-----------------|
| Age | | | | العمر |
| 0-4 | 461 | 4.1 | 95.9 | 4-0 |
| 5-14 | 157 | 5.0 | 95.0 | 14-5 |
| 15-29 | 183 | 2.4 | 97.6 | 29-15 |
| 30-39 | 101 | 5.2 | 94.8 | 39-30 |
| 40-49 | 80 | 4.0 | 96.0 | 49-40 |
| 50+ | 110 | 5.2 | 94.8 | +50 |
| Sex | | | | الجنس |
| Male | 155 | 5.8 | 94.2 | ذكر |
| Female | 532 | 2.5 | 97.5 | أنثى |
| Governorate | | | | المحافظة |
| Gaza North | 563 | 4.5 | 95.5 | شمال غزة |
| Gaza Middle & South | 052 | 3.8 | 96.2 | جنوب ووسط غزة |
| Total | 1083 | 4.2 | 95.8 | المجموع |

جدول 2: التوزيع النسبي للأفراد الذين أصيبوا بمرض مفاجئ أو إصابة في الأسبوعين السابقين للمسح وحصلوا على استشارة طبية في قطاع غزة حسب مصدر الاستشارة وبعض الخصائص الخلفية

Table 2: Percent Distribution of Persons With Unexpected Illness or Injury in the Two Weeks Preceding the Survey and Persons Who Had a Medical Consultation in Gaza Strip by Source of Consultation and Selected Background Characteristics

| Background Characteristics | عدد الأفراد No. of Persons | المجموع Total | Source of Consultation | | | | مصدر الاستشارة | | الخصائص الخلفية |
|----------------------------|-------------------------------|------------------|------------------------|-----------------------------|--------------------|--------------------------|---------------------------|--|-----------------|
| | | | صيدلية Pharmacy | عيادة طبيب Doctor Clinic | مستشفى Hospital | مركز أمومة وطفولة MCH | مركز صحي Health Center | | |
| Age | | | | | | | | | العمر |
| 0-4 | 312 | 100.0 | 3.8 | 15.4 | 9.1 | 26.0 | 45.7 | | 4-0 |
| 5-14 | 108 | 100.0 | 15.1 | 23.4 | 13.1 | 15.1 | 33.3 | | 14-5 |
| 15-29 | 116 | 100.0 | 12.4 | 31.3 | 20.5 | 8.0 | 27.8 | | 29-15 |
| 30-39 | 69 | 100.0 | 9.5 | 37.1 | 15.9 | 12.6 | 24.9 | | 39-30 |
| 40-49 | 56 | 100.0 | 4.4 | 35.9 | 15.7 | 8.4 | 35.6 | | 49-40 |
| 50+ | 77 | 100.0 | 4.2 | 29.3 | 28.1 | 15.4 | 23.0 | | +50 |
| Sex | | | | | | | | | الجنس |
| Male | 387 | 100.0 | 7.2 | 25.6 | 16.2 | 18.2 | 32.8 | | ذكر |
| Female | 351 | 100.0 | 7.6 | 22.5 | 12.8 | 17.5 | 39.6 | | أنثى |
| Governorate | | | | | | | | | المحافظة |
| Gaza North | 380 | 100.0 | 8.8 | 20.8 | 18.5 | 6.9 | 45.0 | | شمال غزة |
| Gaza Middle & South | 358 | 100.0 | 6.0 | 27.7 | 10.4 | 29.5 | 26.4 | | جنوب ووسط غزة |
| Total | 738 | 100 | 7.4 | 24.1 | 14.6 | 17.9 | 36.0 | | المجموع |

جدول 3: التوزيع النسبي للأفراد الذين أصيبوا بمرض مفاجيء او اصابة في الاسبوعين السابقين للمسح وتلقوا رعاية طبية في قطاع غزة حسب مكان الخدمة الصحية والمحافظه

Table 3: Percent Distribution of Persons With Unexpected Illness or Injury in the Two Weeks Preceding the Survey and Persons Who Had a Medical Consultation in Gaza Strip by Place of Health Service and Governorate

| Governorate | عدد الافراد No. of Persons | المجموع Total | مكان الخدمة الصحية Place of Health Service | | المحافظة |
|---------------------|----------------------------------|------------------|-----------------------------------------------|-----------------------------------------------|----------------|
| | | | في تجمع سكاني اخر In Another Locality | في نفس التجمع السكاني In the Same Locality | |
| Gaza North | 380 | 100.0 | 47.5 | 52.5 | شمال غزة |
| Gaza Middle & South | 358 | 100.0 | 20.9 | 79.1 | جنوب ووسط غزة |
| Total | 738 | 100 | 34.6 | 65.4 | المجموع |

جدول 4: التوزيع النسبي للأفراد الذين أصيبوا بمرض مفاجيء أو اصابة في الأسبوعين السابقين للمسح ولم يحصلوا على استشارة طبية في قطاع غزة حسب السبب في عدم الاستشارة وبعض الخصائص الخلفية

Table 4: Percent Distribution of Persons With Unexpected Illness or Injury in the Two Weeks Preceding the Survey and Persons Who Had no Medical Consultation in Gaza Strip by Reason and Selected Background Characteristics

| Background Characteristics | عدد الأفراد الذين لم يحصلوا على استشارة طبية No. of Persons with no Consultation | المجموع Total | Reason | | | | | السبب | | الخصائص الخلفية |
|----------------------------|-------------------------------------------------------------------------------------|------------------|-----------------------------|-----------------------------------------------------|--------------------------------------------------------------|----------------------------------------------|------------------------------------------------|--------------------------------|--|-----------------|
| | | | الانشغال في العمل* Busy* | المعالجة بالأدوية دون استشارة Treated with Drugs | المعالجة بالطرق التقليدية Treated with Traditional Method | عدم توفر الخدمة الصحية No Health Facility | لم يستطع دفع التكاليف Can't Afford Facility | لم تكن الحالة شديدة No Need | | |
| Age | | | | | | | | | | العمر |
| 0-14 | 198 | 100.0 | 6.3 | 24.8 | 10.1 | 1.3 | 0.8 | 56.7 | | 14-0 |
| 15+ | 147 | 100.0 | 11.0 | 29.4 | 8.2 | 3.2 | 8.1 | 40.1 | | +15 |
| Sex | | | | | | | | | | الجنس |
| Male | 164 | 100.0 | 4.7 | 31.4 | 6.1 | 1.6 | 4.3 | 51.9 | | ذكر |
| Female | 181 | 100.0 | 11.6 | 22.2 | 12.2 | 2.6 | 3.3 | 48.1 | | أنثى |
| Governorate | | | | | | | | | | المحافظة |
| Gaza North | 183 | 100.0 | 11.7 | 27.4 | 9.3 | 4.0 | 5.0 | 42.6 | | شمال غزة |
| Gaza Middle & South | 162 | 100.0 | 4.6 | 25.7 | 9.3 | - | 2.5 | 57.9 | | جنوب ووسط غزة |
| Total | 345 | 100 | 8.2 | 26.6 | 9.3 | 2.1 | 3.8 | 49.9 | | المجموع |

ts Were busy

*انشغال الأهل

جدول 5: التوزيع النسبي للأفراد في قطاع غزة حسب نوع التأمين الصحي وبعض الخصائص الخلفية

Table 5: Percent Distribution of Person in Gaza Strip by Type of Health Insurance and Selected Background Characteristics

| Background Characteristics | عدد الافراد No. of Persons | المجموع Total | نوع التأمين الصحي Type of Health Insurance | | | | | الخصائص الخلفية |
|----------------------------|-------------------------------|------------------|-----------------------------------------------|----------------|----------------------------------|----------------|---------------------|-----------------|
| | | | بدون تأمين Without Insurance | خاص Private | ضمان اجتماعي Social Insurance | وكالة UNRWA | حكومي Government | |
| Age* | | | | | | | | العمر* |
| 0-4 | 1676 | 100.0 | 9.8 | 2.5 | 0.8 | 26.5 | 60.4 | 4-0 |
| 5-14 | 2558 | 100.0 | 25.0 | 3.3 | 1.9 | 30.8 | 39.0 | 14-5 |
| 15-29 | 2157 | 100.0 | 31.9 | 1.6 | 1.6 | 35.2 | 29.7 | 29-15 |
| 30-39 | 803 | 100.0 | 24.4 | 3.8 | 1.2 | 31.7 | 38.9 | 39-30 |
| 40-49 | 550 | 100.0 | 24.9 | 2.4 | 3.6 | 28.9 | 40.2 | 49-40 |
| 50+ | 661 | 100.0 | 20.8 | 0.9 | 3.3 | 27.0 | 48.0 | +50 |
| Sex** | | | | | | | | الجنس** |
| Male | 4230 | 100.0 | 24.2 | 2.5 | 1.7 | 31.0 | 40.6 | ذكر |
| Female | 4174 | 100.0 | 22.4 | 2.5 | 1.9 | 30.2 | 43.0 | أنثى |
| Governorate | | | | | | | | المحافظة |
| Gaza North | 4289 | 100.0 | 27.7 | 3.3 | 1.7 | 22.3 | 45.0 | شمال غزة |
| Gaza Middle & South | 4117 | 100.0 | 18.6 | 1.7 | 1.8 | 39.5 | 38.4 | جنوب ووسط غزة |
| Total | 8406 | 100 | 23.2 | 2.5 | 1.8 | 30.7 | 41.8 | المجموع |

* 1 case with missing Age value.

** 2 cases with missing Sex value.

* حالة واحدة مفقودة في العمر.

** حالتين فيها الجنس غير موجود.

جدول 6: التوزيع النسبي للأفراد 14 سنة فأكثر الذين يمارسون عادة التدخين في قطاع غزة حسب بعض الخصائص الخلفية

Table 6: Percent Distribution of Person 14 Years and Over Who Smoke in Gaza Strip by Selected Background Characteristics

| Background Characteristics | عدد الأفراد No of Persons | غير مدخن Non-Smoker | مدخن Smoker | الخصائص الخلفية |
|----------------------------|------------------------------|------------------------|----------------|-------------------------|
| Age in (years) | | | | العمر (بالسنوات) |
| 14-19 | 1142 | 94.9 | 5.1 | 19-14 |
| 20-29 | 1224 | 78.9 | 21.1 | 29-20 |
| 30-39 | 803 | 69.1 | 30.9 | 39-30 |
| 40-49 | 550 | 77.1 | 22.9 | 49-40 |
| 50-59 | 298 | 83.4 | 16.6 | 59-50 |
| 60+ | 363 | 85.4 | 14.6 | +60 |
| Sex | | | | الجنس |
| Male | 2198 | 65.0 | 35.0 | ذكر |
| Female | 2182 | 99.5 | 0.5 | أنثى |
| Governorate | | | | المحافظة |
| Gaza North | 2215 | 81.6 | 18.4 | شمال غزة |
| Gaza Middle & South | 2165 | 82.2 | 17.8 | جنوب ووسط غزة |
| Total | 4380 | 81.9 | 18.1 | المجموع |

جدول 6-أ: التوزيع النسبي للأفراد الذكور 14 سنة فأكثر الذين يمارسون عادة التدخين في قطاع غزة حسب بعض الخصائص الخلفية

Table 6-a: Percent Distribution of Male Persons 14 Years and Over Who Smoke in Gaza Strip by Selected Background Characteristics

| Background Characteristics | عدد الأفراد No of Persons | غير مدخن Non-Smoker | مدخن Smoker | الخصائص الخلفية |
|----------------------------|------------------------------|------------------------|----------------|-------------------------|
| Age in (years) | | | | العمر (بالسنوات) |
| 14-19 | 591 | 90.6 | 9.4 | 19-14 |
| 20-29 | 603 | 58.3 | 41.7 | 29-20 |
| 30-39 | 427 | 42.3 | 57.7 | 39-30 |
| 40-49 | 281 | 55.6 | 44.4 | 49-40 |
| 50-59 | 124 | 61.2 | 38.8 | 59-50 |
| 60+ | 171 | 71.1 | 28.9 | +60 |
| Governorate | | | | المحافظة |
| Gaza North | 1122 | 64.9 | 35.1 | شمال غزة |
| Gaza Middle & South | 1075 | 65.1 | 34.9 | جنوب ووسط غزة |
| Total | 2197 | 65.0 | 35.0 | المجموع |

جدول 7: التوزيع النسبي للأفراد المعاقين في قطاع غزة حسب نوع الإعاقة والجنس

Table 7: Percent Distribution of Disabled Persons in Gaza Strip by the Type of Disability and Sex

| Type of Disability | المجموع Total | اناث Female | ذكور Male | نوع الإعاقة |
|------------------------|------------------|----------------|--------------|---------------------|
| Mental | 26.1 | 24.8 | 27.0 | عقلية |
| Hearing | 2.9 | 4.7 | 1.7 | سمعية |
| Seeing | 8.3 | 8.4 | 8.2 | بصرية |
| Physical | 38.9 | 42.5 | 36.6 | حركية |
| Speaking | 7.3 | 6.4 | 7.9 | نطقية |
| Other | 16.5 | 13.2 | 18.6 | أخرى |
| Total | 100 | 100 | 100 | المجموع |
| No. of Disabled | 177 | 69 | 108 | عدد المعاقين |

*Observations of Disabled Statistically are insufficient to publish prevalence of Disability among population.

* لم يتم نشر بيانات حول انتشار الإعاقة بسبب قلة عدد المشاهدات

جدول 8: التوزيع النسبي للأفراد المعاقين في قطاع غزة حسب سبب الإعاقة والجنس

Table 8: Percent Distribution of Disabled Person in Gaza Strip by Cause of Disability and Sex

| Cause of Disability | المجموع Total | إناث Female | ذكور Male | سبب الإعاقة |
|------------------------|------------------|----------------|--------------|----------------------|
| Conginital | 34.0 | 37.5 | 31.7 | خلقية |
| Inheritance | 14.0 | 16.8 | 12.3 | وراثية |
| Birth Related | 9.9 | 13.2 | 7.7 | ظروف متعلقة بالولادة |
| Traffic Accident | 6.1 | 6.4 | 5.9 | حادث سير |
| Intifadah Injury | 10.0 | 1.2 | 15.7 | إصابة انتفاضة |
| Other Injuries | 6.7 | 7.5 | 6.2 | إصابات أخرى |
| Infectious Diseases | 7.6 | 1.4 | 11.6 | مرض معدي/وبائي |
| Other Diseases | 11.7 | 16.0 | 8.9 | أمراض أخرى |
| Total | 100 | 100 | 100 | المجموع |
| No. of Disabled | 177 | 69 | 108 | عدد المعاقين |

جدول 9: نسبة النساء الحوامل حالياً وتلقين رعاية أثناء الحمل في قطاع غزة حسب مدة الحمل وبعض الخصائص الخلفية

Table 9: Percentage of Currently Pregnant Women Who Received Pre-Natal Care in Gaza Strip by Duration of Pregnancy and Selected Background Characteristic

| Background Characteristics | عدد النساء No. of Women | المجموع Total | النساء اللواتي لم يفحصن Women Not Checked % | النساء اللواتي فحصن Women Checked % | مدة الحمل (بالأشهر) Duration of Pregnancy (Months) | | | الخصائص الخلفية |
|----------------------------|----------------------------|------------------|------------------------------------------------|----------------------------------------|-------------------------------------------------------|-------------|---------------------------|---------------------|
| | | | | | 9-6 % | 5-3 % | أقل من 3 Less than 3 % | |
| Current Age | | | | | | | | العمر الحالي |
| <30 | 188 | 100.0 | 21.1 | 78.9 | 57.6 | 58.3 | 20.8 | >30 |
| 30-49 | 80 | 100.0 | 28.2 | 71.8 | 58.1 | 47.2 | 15.2 | 30-49 |
| Governorate | | | | | | | | المحافظة |
| Gaza North | 140 | 100.0 | 25.0 | 75.0 | 56.6 | 50.1 | 20.7 | شمال غزة |
| Gaza Middle & South | 128 | 100.0 | 21.3 | 78.7 | 59.0 | 60.3 | 17.4 | جنوب ووسط غزة |
| Education | | | | | | | | التعليم |
| None | 35 | 100.0 | 34.9 | 65.1 | 47.7 | 52.3 | 20.5 | لا شيء |
| Elementary | 69 | 100.0 | 22.8 | 77.2 | 60.7 | 55.9 | 13.4 | ابتدائي |
| Preparatory | 90 | 100.0 | 20.2 | 79.8 | 59.6 | 55.9 | 18.6 | اعدادي |
| Secondary+ | 74 | 100.0 | 21.9 | 78.1 | 57.4 | 54.3 | 24.5 | ثانوي+ |
| Total | 268 | 100 | 23.2 | 76.8 | 57.7 | 55.0 | 19.1 | المجموع |

جدول 10: التوزيع النسبي للنساء الحوامل حالياً وتلقين رعاية أثناء الحمل في قطاع غزة حسب عدد مرات الفحص وبعض الخصائص الخلفية

Table 10: Percent Distribution of Currently Pregnant Women Who Received Ante-Natal Care in Gaza Strip by Number of Check-ups and Selected Background Characteristics

| Background Characteristics | عدد النساء No. of Women | المجموع Total | نسبة اللواتي لم يفحصن Percent with No Check-up | عدد الفحوصات Number of Checks-ups | | | | الخصائص الخلفية |
|------------------------------|----------------------------|------------------|---------------------------------------------------|--------------------------------------|-------------|------------|-------------|---------------------|
| | | | | + 4 | 3 | 2 | 1 | |
| Duration of Pregnancy | | | | | | | | مدة الحمل |
| <3 | 68 | 100.0 | 25.4 | 41.7 | 12.3 | 6.6 | 14.0 | >3 |
| 3-5 | 163 | 100.0 | 23.1 | 43.7 | 14.8 | 6.6 | 11.8 | 5-3 |
| 6-9 | 37 | 100.0 | 19.8 | 31.5 | 22.8 | 12.1 | 13.8 | 9-6 |
| Current Age | | | | | | | | العمر الحالي |
| <30 | 188 | 100.0 | 21.4 | 43.1 | 14.6 | 6.3 | 14.6 | >30 |
| 30-49 | 80 | 100.0 | 27.5 | 37.8 | 16.7 | 9.9 | 8.1 | 49-30 |
| Governrate | | | | | | | | المحافظة |
| Gaza North | 140 | 100.0 | 25.3 | 39.7 | 16.2 | 3.3 | 15.5 | شمال غزة |
| Gaza Middle & South | 128 | 100.0 | 20.9 | 43.5 | 14.2 | 11.8 | 9.6 | جنوب ووسط غزة |
| Total | 268 | 100 | 23.2 | 41.5 | 15.3 | 7.4 | 12.6 | المجموع |

جدول 11: نسبة النساء الحوامل حالياً والمولود (آخر مولودين) في السنوات الخمس السابقة للمسح في قطاع غزة حسب الشخص الذي قدم الرعاية أثناء الحمل وعمر الأم
Table 11: Percentage of Currently Pregnant Women and (Last Two) Births in the Five Years Preceding the Survey in Gaza Strip by Type of Personnel Provided Pre-Natal Care Age of Mother

| Current Age | الشخص الذي قدم الرعاية أثناء الحمل Type of Personnel Providing Pre-Natal Care | | | العمر الحالي |
|--------------------------------------|----------------------------------------------------------------------------------|-----------------------------------|----------------------------|---------------------------------------|
| | أخرى Other | طبيب اختصاص Specialized Doctor | طبيب عام General Doctor | |
| Currently Pregnant Women | | | | النساء الحوامل حالياً |
| 14-19 | 43.5 | 71.8 | 13.2 | 19-14 |
| 20-24 | 38.2 | 71.2 | 9.0 | 24-20 |
| 25-29 | 48.9 | 56.7 | 27.6 | 29-25 |
| 30-34 | 34.7 | 69.9 | 14.3 | 34-30 |
| 35-39 | 40.6 | 68.9 | 19.7 | 39-35 |
| 40-94 | 32.5 | 83.2 | - | 49-40 |
| Births in the Last Five Years | | | | المولود في الخمس سنوات الماضية |
| 14-19 | 51.9 | 58.9 | 11.0 | 19-14 |
| 20-24 | 61.2 | 53.1 | 15.4 | 24-20 |
| 25-29 | 59.7 | 60.6 | 18.4 | 29-25 |
| 30-34 | 53.9 | 58.3 | 16.2 | 34-30 |
| 35-39 | 56.7 | 56.0 | 13.5 | 39-35 |
| 40-49 | 53.0 | 55.1 | 17.1 | 49-40 |

جدول 12: نسبة النساء الحوامل حالياً اللواتي تلقين رعاية اثناء الحمل في قطاع غزة حسب مكان اجراء الفحص وبعض الخصائص الخلفية

Table 12: Percentage of Currently Pregnant Women Who Received Ante-Natal Care in Gaza Strip by Place of Check-up and Selected Background Characteristics

| Background Characteristics | عدد النساء اللواتي تلقين الرعاية Number of Women Received Ante-Natal Care | مكان الفحص | | | | | الخصائص الخلفية |
|----------------------------|------------------------------------------------------------------------------|-----------------------------|-------------------------------------|----------------------------|--------------------------------|-------------------------------------|---------------------|
| | | عيادة طبيب Doctor Clinic | مركز صحي/أمومة Health Center/MCH | مركز وكالة UNRWA Center | مستشفى خاص Private Hospital | مستشفى حكومي Government Hospital | |
| Current Age | | | | | | | العمر الحالي |
| < 30 | 148 | 47.5 | 71.7 | 1.6 | 3.1 | 2.4 | >30 |
| 30-49 | 58 | 48.5 | 61.3 | 9.3 | 1.5 | 7.3 | 49-30 |
| Governrate | | | | | | | المحافظة |
| Gaza North | 105 | 45.4 | 65.1 | 5.2 | 3.6 | 4.4 | شمال غزة |
| Gaza Middle & South | 101 | 50.2 | 72.5 | 2.3 | 1.6 | 3.2 | جنوب ووسط غزة |
| Education | | | | | | | التعليم |
| <Preparatory | 77 | 46.1 | 70.3 | 4.7 | 2.0 | 3.0 | >اعدادي |
| Preparatory + | 129 | 48.7 | 67.8 | 3.2 | 3.0 | 4.3 | اعدادي+ |
| Total | 206 | 47.8 | 68.8 | 3.8 | 2.6 | 3.8 | المجموع |

جدول : نسبة المواليد (آخر مولودين) في السنوات الخمس السابقة للمسح وأمهاتهم تلقين رعاية أثناء الحمل في قطاع غزة حسب مكان إجراء الفحص وبعض الخصائص الخلفية

Table 13: Percentage of (Last Two) Births in the Last Five Years Preceding the Survey Whose Mothers Received Pre-Natal Care in Gaza Strip by Place of Check-up and Selected Background Characteristics

| Background Characteristics | عدد المواليد No.of Births | تلقين رعاية أثناء الحمل Received Pre-Natal Care % | مكان الفحص | | | | | الخصائص الخلفية | |
|----------------------------|------------------------------|------------------------------------------------------|---------------|-----------------------------|-------------------------------------|------------------------------|--------------------------------|-----------------|-------------------------------------|
| | | | أخرى Other | عيادة طبيب Doctor Clinic | مركز صحي/أمومة Health Center/MCH | مستشفى وكالة UNRWA Center | مستشفى خاص Private Hospital | | مستشفى حكومي Government Hospital |
| Age of Mother | | | | | | | | | عمر الام |
| 14-19 | 54 | 92.4 | - | 38.8 | 76.5 | 3.5 | 3.8 | 4.3 | 19- 14 |
| 20-29 | 552 | 97.1 | - | 38.9 | 75.5 | 3.2 | 2.8 | 3.4 | 29-20 |
| 30-39 | 404 | 96.2 | 0.4 | 37.0 | 68.8 | 7.1 | 3.6 | 5.4 | 39-30 |
| 40-49 | 134 | 87.6 | 0.5 | 32.2 | 74.3 | 5.2 | 3.1 | 6.2 | 49-40 |
| Governorate | | | | | | | | | المحافظة |
| Gaza North | 601 | 93.7 | 0.2 | 32.4 | 69.2 | 8.1 | 3.8 | 6.0 | شمال غزة |
| Gaza Middle & South | 543 | 97.2 | 0.3 | 43.0 | 77.0 | 1.3 | 2.4 | 2.8 | جنوب ووسط غزة |
| Education * | | | | | | | | | التعليم* |
| None | 136 | 89.1 | 0.7 | 34.0 | 71.6 | 2.8 | 3.4 | 2.9 | لا شيء |
| Elementary | 271 | 95.0 | 0.2 | 35.3 | 75.9 | 5.6 | 1.5 | 4.4 | ابتدائي |
| Preparatory | 377 | 95.2 | - | 39.4 | 74.0 | 5.6 | 1.8 | 4.3 | اعدادي |
| Secondary+ | 360 | 98.3 | 0.2 | 38.1 | 70.7 | 4.2 | 5.5 | 5.3 | ثانوي+ |
| Total | 1144 | 95.4 | 0.2 | 37.5 | 73.0 | 4.8 | 3.1 | 4.5 | المجموع |

* 2 cases with missing education values.

* حالتين التعليم غير موجود فيها.

جدول 14: نسبة المواليد (آخر مولودين) الذين تلقت أمهاتهم مطعوم التيتانوس أثناء الحمل في السنوات الخمس السابقة للمسح في قطاع غزة حسب عمر الام وبعض الخصائص الخلفية

Table 14: Percentage of (Last Two) Births Whose Mothers Received Tetanus Toxoid During Pregnancy in the Five Years Preceding the Survey in Gaza Strip by Selected Background Characteristics

| Background Characteristics | عدد المواليد No. of Births | عمر الأم Age of Mother | | | الخصائص الخلفية |
|-------------------------------|-------------------------------|---------------------------|-------------|-------------|--------------------|
| | | المجموع Total | 49-30 | 30> | |
| Governorate | | | | | المحافظة |
| Gaza North | 510 | 38.1 | 35.1 | 41.6 | شمال غزة |
| Gaza Middle & South | 462 | 40.1 | 40.3 | 39.8 | جنوب ووسط غزة |
| Education | | | | | التعليم |
| None | 111 | 32.3 | 29.6 | 35.8 | لا شيء |
| Elementary | 228 | 32.9 | 32.6 | 33.1 | ابتدائي |
| Preparatory | 316 | 40.9 | 37.0 | 44.6 | اعدادي |
| Secondary+ | 316 | 44.1 | 44.3 | 43.8 | ثانوي+ |
| Total | 972 | 39.0 | 37.4 | 40.7 | المجموع |

* 1 case with missing education value.

* حالة واحدة التعليم غير موجود فيها.

جدول 15: نسبة النساء الحوامل حاليا اللواتي تعرضن لمشاكل صحية أثناء الحمل في قطاع غزة حسب بعض الخصائص الخلفية

Table 15: Percentage of Currently Pregnant Women Who Have Had Certain Health Problems During Pregnancy in Gaza Strip by Selected Background Characteristics

| Background Characteristics | عدد النساء No. of Women | المشاكل الصحية خلال الحمل Health Problems During Pregnancy | | | | | | | الخصائص الخلفية |
|-------------------------------|----------------------------|---------------------------------------------------------------|----------------------------------|--------------------------------------|-----------------------|----------------------------------|--------------------------------------------|------------------------------------------|---------------------|
| | | أخرى Other % | التهابات حادة Infections % | تشنجات Convulsions (fits) % | نزيف Bleeding % | ضغط دم Blood Pressure % | صداع مستمر Persistent Headaches % | تورمات في الساقين Swollen Ankles % | |
| Current Age | | | | | | | | | العمر الحالي |
| <30 | 188 | 8.8 | 34.1 | 4.9 | 4.8 | 16.7 | 37.9 | 18.9 | 30> |
| 30-49 | 80 | 13.5 | 25.1 | 6.8 | 8.2 | 20.9 | 42.7 | 28.5 | 49-30 |
| Governorate | | | | | | | | | المحافظة |
| Gaza North | 140 | 10.8 | 30.6 | 8.5 | 3.9 | 19.4 | 43.3 | 25.9 | شمال غزة |
| Gaza Middle & South | 128 | 9.5 | 32.3 | 2.2 | 7.9 | 16.4 | 34.9 | 17.2 | جنوب ووسط غزة |
| Education | | | | | | | | | التعليم |
| < Preparatory | 104 | 8.3 | 28.8 | 9.4 | 5.1 | 18.4 | 41.0 | 26.3 | > اعدادي |
| Preparatory + | 164 | 11.5 | 33.1 | 3.0 | 6.2 | 17.7 | 38.2 | 18.9 | اعدادي + |
| Total | 268 | 10.2 | 31.4 | 5.5 | 5.8 | 18.0 | 39.3 | 21.7 | المجموع |

جدول 61: نسبة النساء الحوامل حالياً اللواتي تلقين بعض الأدوية أثناء الحمل في قطاع غزة حسب مدة الحمل وبعض الخصائص الخلفية

Table16: Percentage of Currently Pregnant Women on Medication in Gaza Strip by Duration of Pregnancy and Selected Background Characteristics

| Background Characteristics | أي دواء آخر Any Other Medicine % | فيتامينات Vitamines % | أقراص حديد Iron Tablets % | الخصائص الخلفية |
|------------------------------------------|----------------------------------------|-----------------------------|---------------------------------|----------------------------|
| Duration of Pregnancy (Month) | | | | مدة الحمل (بالأشهر) |
| <3 | 40.3 | 35.1 | 35.8 | >3 |
| 3-5 | 23.3 | 40.7 | 46.3 | 3-5 |
| 6- 9 | 18.9 | 36.7 | 54.1 | 6- 9 |
| Governorate | | | | المحافظة |
| Gaza North | 33.0 | 40.6 | 47.6 | شمال غزة |
| Gaza Middle & South | 20.5 | 36.7 | 41.6 | جنوب ووسط غزة |
| Education | | | | التعليم |
| None | 24.5 | 27.3 | 28.5 | لا شيء |
| Elementary | 28.1 | 38.8 | 40.2 | ابتدائي |
| Preparatory | 31.3 | 42.5 | 52.9 | اعدادي |
| Secondary+ | 22.1 | 39.4 | 46.7 | ثانوي+ |
| Total | 27.0 | 38.7 | 44.7 | المجموع |

جدول 17: نسبة المواليد (آخر مولودين) في السنوات الخمس السابقة للمسح في قطاع غزة حسب مكان الولادة وبعض الخصائص الخلفية

Table 17: Percentage of (Last Two) Births in the Five Years Preceding the Survey in Gaza Strip by Place of Delivery and Selected Background Characteristics

| Background Characteristics | Place of Delivery | | | | | | | | الخصائص الخلفية |
|----------------------------|------------------------------|------------------|---------------|--------------------------------|----------------------------------------|-----------------------------------|-----------------------------------|----------------------------------------|------------------|
| | عدد المواليد No.of Births | المجموع Total | أخرى Other | عيادة طبيب Doctor Clinic | مركز صحي/أمومة Health Center/MCH | مستشفى وكالة UNRWA Hospital | مستشفى خاص Private Hospital | مستشفى حكومي Government Hospital | |
| Age of Mother | | | | | | | | | عمر الام |
| 14-19 | 54 | 100.0 | 4.2 | 29.4 | 19.4 | - | 10.6 | 36.4 | 19 - 14 |
| 20-29 | 552 | 100.0 | 3.1 | 28.0 | 25.7 | 1.9 | 8.2 | 33.1 | 29 - 20 |
| 30-39 | 404 | 100.0 | 5.4 | 24.6 | 19.7 | 2.9 | 9.1 | 38.3 | 39 - 30 |
| 40-49 | 134 | 100.0 | 5.0 | 19.9 | 18.8 | 2.1 | 10.5 | 43.7 | 49 - 40 |
| Governorate | | | | | | | | | المحافظة |
| Gaza North | 601 | 100.0 | 4.1 | 24.7 | 21.1 | 3.3 | 11.9 | 34.9 | شمال غزة |
| Gaza Middle & South | 543 | 100.0 | 4.2 | 27.1 | 24.1 | 0.9 | 5.6 | 38.1 | جنوب ووسط غزة |
| Education * | | | | | | | | | التعليم * |
| None | 136 | 100.0 | 7.1 | 30.8 | 20.0 | 1.9 | 6.4 | 33.8 | لا شيء |
| Elementary | 271 | 100.0 | 4.4 | 27.7 | 24.7 | 1.7 | 5.1 | 36.4 | ابتدائي |
| Preparatory | 377 | 100.0 | 1.9 | 25.9 | 26.6 | 3.0 | 8.7 | 33.9 | اعدادي |
| Secondary+ | 360 | 100.0 | 5.3 | 22.8 | 17.4 | 1.8 | 12.9 | 39.8 | ثانوي+ |
| Total | 1144 | 100 | 4.1 | 25.9 | 22.5 | 2.2 | 8.9 | 36.4 | المجموع |

* 1 Case with missing Value.

* حالة واحدة مفقودة.

جدول 18: التوزيع النسبي للمواليد (آخر مولودين) في السنوات الخمس السابقة للمسح في قطاع غزة حسب نوع المساعدة أثناء الولادة وبعض الخصائص الخلفية

Table 18: Percent Distribution of (Last Two) Births in the Five Years Preceding the Survey in Gaza Strip by Type of Assistance in Delivery and Selected Background Characteristics

| Background Characteristics | عدد المواليد No. of Births | المجموع Total | نوع المساعدة أثناء الولادة Attendant Assisting in Delivery | | | | | الخصائص الخلفية |
|----------------------------|-------------------------------|------------------|---------------------------------------------------------------|----------------------------------------|------------------------------------|--------------------------------------|-------------------------------|----------------------|
| | | | أخرى Others | أقارب/ أصدقاء Relatives/ Friends | قابلة قانونية Nurse/ Midwife | طبيب اختصاص Specialized Doctor | طبيب عام General Doctor | |
| Age of Mother | | | | | | | | عمر الأم |
| 14 – 19 | 54 | 100.0 | 1.3 | – | 19.4 | 76.0 | 3.3 | 19 – 14 |
| 20 – 29 | 552 | 100.0 | 1.0 | 0.4 | 27.9 | 68.5 | 2.2 | 29 – 20 |
| 30 – 39 | 404 | 100.0 | 2.5 | 0.1 | 22.9 | 71.2 | 3.3 | 39 – 30 |
| 40 – 49 | 134 | 100.0 | 0.9 | 2.1 | 24.3 | 64.5 | 8.2 | 49 – 40 |
| Governorate | | | | | | | | المحافظة |
| Gaza North | 601 | 100.0 | 2.0 | 0.2 | 23.3 | 69.1 | 5.4 | شمال غزة |
| Gaza Middle & South | 543 | 100.0 | 1.1 | 0.9 | 27.4 | 69.5 | 1.1 | جنوب ووسط غزة |
| Education | | | | | | | | التعليم |
| None | 136 | 100.0 | 3.1 | 1.6 | 24.2 | 69.5 | 1.6 | لا شيء |
| Elementary | 271 | 100.0 | 1.8 | 0.3 | 27.2 | 66.8 | 3.9 | ابتدائي |
| Preparatory | 377 | 100.0 | 0.7 | 0.2 | 27.3 | 67.9 | 3.9 | اعدادي |
| Secondary+ | 360 | 100.0 | 1.6 | 0.6 | 22.3 | 72.5 | 3.0 | ثانوي+ |
| All Births | 1144 | 100 | 1.6 | 0.5 | 25.3 | 69.3 | 3.3 | جميع المواليد |

جدول 19: التوزيع النسبي للمواليد (آخر مولودين) في السنوات الخمس السابقة للمسح في قطاع غزة حسب طبيعة الولادة وبعض الخصائص الخلفية

Table 19: Percent Distribution of (Last Two) Births in the Five Years Preceding the Survey in Gaza Strip by Nature of Delivery and Selected Background Characteristics

| Background Characteristics | عدد المواليد No. of Births | المجموع Total | طبيعة الولادة Nature of Delivery | | | | | الخصائص الخلفية |
|----------------------------|-------------------------------|------------------|-------------------------------------|-------------------------|---------------------------------|-----------------------------------|------------------|-----------------|
| | | | قيصرية Caesarian | جرح/توسيع Episeotomy | طلق صناعي Induction of Labor | شفط و ملقط Suction and Forceps | طبيعية Normal | |
| Age of Mother | | | | | | | | عمر الام |
| 14 – 19 | 54 | 100.0 | 1.5 | 33.0 | 3.5 | – | 62.0 | 19 – 14 |
| 20 – 29 | 552 | 100.0 | 3.7 | 13.0 | 4.6 | 3.4 | 75.3 | 29 – 20 |
| 30 – 39 | 404 | 100.0 | 6.0 | 2.7 | 5.9 | 6.2 | 79.2 | 39 – 30 |
| 40 – 49 | 134 | 100.0 | 11.4 | 1.1 | 1.8 | 2.2 | 83.5 | 49 – 40 |
| Governorate | | | | | | | | المحافظة |
| Gaza North | 601 | 100.0 | 7.5 | 9.5 | 5.2 | 3.8 | 74.0 | شمال غزة |
| Gaza Middle & South | 543 | 100.0 | 2.9 | 8.3 | 4.2 | 4.2 | 80.4 | جنوب ووسط غزة |
| Education | | | | | | | | التعليم |
| None | 136 | 100.0 | 11.6 | 4.2 | 4.4 | 2.9 | 76.9 | لا شيء |
| Elementary | 271 | 100.0 | 5.2 | 4.4 | 6.6 | 3.8 | 80.0 | ابتدائي |
| Preparatory | 377 | 100. | 2.9 | 10.1 | 5.5 | 3.5 | 78.0 | اعدادي |
| Secondary+ | 360 | 100. | 5.7 | 12.9 | 2.5 | 5.3 | 73.6 | ثانوي+ |
| Total | 1144 | 100 | 5.3 | 8.9 | 4.7 | 4.1 | 77.0 | المجموع |

جدول 20: التوزيع النسبي للمواليد (آخر مولودين) في السنوات الخمس السابقة للمسح في قطاع غزة حسب رأي الام بوزن طفلها عند الولادة وبعض الخصائص الخلفية

Table 20: Percent Distribution of (Last Two) Births in the Five Years Preceding the Survey in Gaza Strip by Mother's Educated Guess of the Baby's Birth Weight and Selected Background Characteristics

| Background Characteristics | عدد المواليد No. of Births | المجموع Total | وزن المولود الملاحظ Preceived Birth Weight | | | الخصائص الخلفية |
|----------------------------|-------------------------------|------------------|-----------------------------------------------|----------------|-------------------------------|--------------------|
| | | | أكثر من العادي Above Normal | عادي Normal | أقل من العادي Below Normal | |
| Age of Mother | | | | | | عمر الأم |
| 14-19 | 54 | 100.0 | 1.6 | 93.9 | 4.5 | 19-14 |
| 20-29 | 552 | 100.0 | 5.9 | 88.4 | 5.7 | 29-20 |
| 30-39 | 404 | 100.0 | 12.5 | 83.7 | 3.8 | 39-30 |
| 40-49 | 134 | 100.0 | 15.8 | 80.8 | 3.4 | 49-40 |
| Governorate | | | | | | المحافظة |
| Gaza North | 601 | 100.0 | 10.0 | 85.0 | 5.0 | شمال غزة |
| Gaza Middle & South | 543 | 100.0 | 8.3 | 87.2 | 4.5 | جنوب ووسط غزة |
| Total | 1144 | 100 | 9.2 | 86.1 | 4.7 | المجموع |

جدول 21: التوزيع النسبي للمواليد (آخر مولودين) في السنوات الخمس السابقة للمسح في قطاع غزة حسب نوع الرعاية التي تلقتها الام بعد الولادة (الأسابيع الستة بعد الولادة) وبعض الخصائص الخلفية

Table 21: Percent Distribution of (Last Two) Births in the Five Years Preceding the Survey in Gaza Strip by Type of Post-Natal Care (six weeks after delivery) and Selected Background Characteristics

| Background Characteristics | عدد المواليد No. of Births | المجموع Total | نوع الرعاية بعد الولادة Type of Post-Natal Care | | | الخصائص الخلفية |
|----------------------------|-------------------------------|------------------|----------------------------------------------------|----------------|----------------|--------------------|
| | | | قابلة قانونية أو داية Midwife or Daya | طبيب Doctor | لا أحد None | |
| Age of Mother | | | | | | عمر الام |
| 14-19 | 54 | 100.0 | - | 14.6 | 85.4 | 19-14 |
| 20-24 | 552 | 100.0 | 0.8 | 12.7 | 86.5 | 24-20 |
| 30-39 | 404 | 100.0 | 0.7 | 14.0 | 85.3 | 39-30 |
| 40-49 | 134 | 100.0 | 1.2 | 12.1 | 86.7 | 49-40 |
| Governorate | | | | | | المحافظة |
| Gaza North | 601 | 100.0 | 0.3 | 12.2 | 87.5 | شمال غزة |
| Gaza Middle & South | 543 | 100.0 | 1.4 | 14.2 | 84.4 | جنوب ووسط غزة |
| Education * | | | | | | التعليم * |
| None | 136 | 100.0 | 0.6 | 9.5 | 89.9 | لا شئ |
| Elementary | 271 | 100.0 | 0.8 | 10.5 | 88.7 | إبتدائي |
| Preparatory | 377 | 100.0 | 0.6 | 11.2 | 88.2 | إعدادي |
| Secondary+ | 360 | 100.0 | 1.1 | 18.6 | 80.3 | ثانوي+ |
| Total | 1144 | 100 | 0.8 | 13.2 | 86.0 | المجموع |

* 1 case with missing value.

* حالة واحدة مفقودة.

جدول 22: انتشار الرضاعة الطبيعية بين الاطفال (اخر طفلين) في السنوات الخمس السابقة للمسح في قطاع غزة حسب عمر الأم
Table 22: Prevalence of Breastfeeding For the (Last Two) Children Born in the Five Years Preceding the Survey in Gaza Strip by Mother's Age

| Mother's Age | عدد الاطفال No. of Children | جميع الاطفال All Children % | الطفل الاخير Last Born Child % | عمر الأم |
|--------------|--------------------------------|-----------------------------------|--------------------------------------|----------------|
| 14-19 | 61 | 98.4 | 100.0 | 19-14 |
| 20-24 | 309 | 97.5 | 97.5 | 24-20 |
| 25-29 | 336 | 97.6 | 98.2 | 29-25 |
| 30-39 | 430 | 96.5 | 96.6 | 39-30 |
| 40-49 | 126 | 95.4 | 94.7 | 49-40 |
| Total | 1262 | 97.0 | 97.1 | المجموع |

جدول 23: نسبة الأطفال الذين ما زالوا يرضعون من امهاتهم في قطاع غزة حسب عمر الطفل

Table 23: Percentage of Breastfeeding Children in Gaza Strip by Age of Child

| Age of Child (Months) | عدد الاطفال (الطفل الاخير) No. of Children (Last Born) | نسبة الأطفال الذين ما زالوا يرضعون Percent Still Breastfeeding | عمر الطفل (بالأشهر) Age of Child (Months) |
|-----------------------|-----------------------------------------------------------|-------------------------------------------------------------------|----------------------------------------------|
| < 6 | 58 | 92.8 | 6 > |
| 6- 11 | 169 | 69.2 | 11 - 6 |
| 12-17 | 135 | 41.5 | 17 - 12 |
| 18 - 23 | 121 | 12.9 | 23 - 18 |
| 24+ | 277 | 1.3 | +24 |
| All Ages | 760 | 32.6 | جميع الأعمار |

جدول 24: التوزيع النسبي للاطفال (الطفل الاخير) في قطاع غزة حسب حالة الرضاعة الطبيعية الحالية وعمر الطفل طبقا لعمر الأم

Table 24: Percent Distribution of (Latest Born) Children in Gaza Strip by Current Breastfeeding Status and Age of Child According to Mother's Age

| Mother's Age | عدد الاطفال (الطفل الاخير) No. of Children (last born child) | المجموع Total | التوزيع العمري للطفل الأخير (بالأشهر) Age Distribution of last Born Child (Months) | | | المجموع Total | حالة الرضاعة الطبيعية Breastfeeding Status | | | عمر الأم |
|--------------|-----------------------------------------------------------------------|------------------|------------------------------------------------------------------------------------------|-------------|------------|------------------|----------------------------------------------------|----------------------------------------|-------------------------------------|----------------|
| | | | +12 | 11-6 | 6> | | اوقفت الرضاعة الطبيعية Stopped Breastfeeding | ما زالت ترضع Still Breastfeeding | لم ترضع ابدا Never Breastfeed | |
| 14-24 | 221 | 100.0 | 53.8 | 34.0 | 12.2 | 100.0 | 57.2 | 40.8 | 2.0 | 24-14 |
| 25-29 | 181 | 100.0 | 67.8 | 23.5 | 8.7 | 100.0 | 58.5 | 39.7 | 1.8 | 29-25 |
| 30-39 | 259 | 100.0 | 78.9 | 16.2 | 4.9 | 100.0 | 71.7 | 24.9 | 3.4 | 39-30 |
| 40-49 | 94 | 100.0 | 87.2 | 9.6 | 3.2 | 100.0 | 75.6 | 19.1 | 5.3 | 49-40 |
| Total | 755 | 100 | 69.9 | 22.3 | 7.7 | 100 | 64.7 | 32.4 | 2.9 | المجموع |

جدول 25: نسبة الأطفال الذين فطموا (توقفوا عن الرضاعة الطبيعية) خلال الأشهر الثلاثة الأولى من الولادة من بين الأطفال الذين ولدوا في السنوات الخمس السابقة للمسح في قطاع غزة حسب عمر الأم

Table 25: Percentage of Weaned Children Who Stopped Breastfeeding Within the First Three Since Birth Months in Gaza Strip by Mother's Age

| Mother's Age | الأطفال الذين فطموا خلال 3 شهور الأولى Percent Weaned within the First Three Months | | | | عمر الام |
|--------------|----------------------------------------------------------------------------------------|-----------------------------------|-----------------------------------------------|-----------------------------------------|----------------|
| | عدد الاطفال No. of Children | جميع الاطفال All Children % | عدد الاطفال (الطفل الاخير) No. of Children | الطفل الاخير Last Born Children % | |
| 14-24 | 370 | 2.7 | 222 | 3.2 | 24-14 |
| 25-29 | 336 | 5.0 | 182 | 4.6 | 29-25 |
| 30-34 | 255 | 5.4 | 151 | 4.2 | 34-30 |
| 35-39 | 175 | 6.4 | 110 | 6.8 | 39-35 |
| 40-49 | 126 | 7.8 | 95 | 6.6 | 49-40 |
| Total | 1262 | 4.9 | 760 | 4.7 | المجموع |

جدول 26: الفروقات في انتشار ومدة الرضاعة الطبيعية بين الأطفال (آخر طفلين) الذين ولدوا في السنوات الخمس السابقة للمسح في قطاع غزة حسب بعض الخصائص الخلفية

Table 26: Differentials in the Prevalence and Duration of Breastfeeding For the (Last Two) Children Born in the Five Years Preceding the Survey in Gaza Strip by Selected Background Characteristics

| Background Characteristics | متوسط الرضاعة الطبيعية بالاشهر 2 Mean Duration of Breastfeeding (Months)2 | معدل الاستمرار في الرضاعة الطبيعية 1 Continued Breastfeeding Rate (CBFR)1 | نسبة الاطفال الذين فطموا خلال الثلاثة شهور الأولى Percentage Weaned Within the First Three Months | | نسبة الأطفال الذين رضعوا رضاعة طبيعية Percentage Ever Breastfed | | الخصائص الخلفية |
|----------------------------|------------------------------------------------------------------------------|------------------------------------------------------------------------------|------------------------------------------------------------------------------------------------------|---------------------------------|--------------------------------------------------------------------|---------------------------------|-----------------|
| | | | جميع الأطفال All Children | الطفل الاخير Last-Born Child | جميع الأطفال All Children | الطفل الاخير Last-Born Child | |
| Governorate | | | | | | | المحافظة |
| Gaza North | 12 | 66.0 | 4.0 | 3.9 | 96.7 | 97.0 | شمال غزة |
| Gaza Middle & South | 12 | 54.2 | 5.8 | 5.5 | 97.4 | 97.3 | جنوب ووسط غزة |
| Education | | | | | | | التعليم |
| None | 13 | 52.7 | 5.3 | 5.5 | 95.2 | 95.0 | لا شيء |
| Elementary | 13 | 59.6 | 1.6 | 1.3 | 96.4 | 96.2 | ابتدائي |
| Preparatory | 12 | 72.9 | 6.0 | 6.2 | 97.1 | 97.5 | اعدادي |
| Secondary+ | 12 | 48.4 | 6.0 | 5.3 | 98.1 | 98.3 | ثانوي+ |
| Total | 12 | 60.1 | 4.9 | 4.7 | 97.0 | 97.1 | المجموع |

1. Continued breastfeeding rate is defined as the proportion of children aged (9-12) months who are breastfeeding.

2. Prevalence Incidence estimate of mean duration of breastfeeding is based on the status of data collected during the fieldwork.

1. معدل الرضاعة الطبيعية المستمرة هو نسبة الأطفال الذين أعمارهم (9-12) شهرا والذين ما

زالوا يرضعون رضاعة طبيعية

2. يعتمد تقدير انتشار/حدوث متوسط مدة الرضاعة الطبيعية على واقع البيانات التي تم جمعها اثناء العمل الميداني.

جدول 27: التوزيع النسبي للاطفال الذين رضعوا من امهاتهم (الطفل الاخير) في قطاع غزة حسب الفترة ما بين بدء الرضاعة الطبيعية والولادة والمحافظة

Table 27: Percent Distribution of (Latest Born) Breastfed Children in Gaza Strip by Time Period Between birth and Timing of First Breastfed and Governorate

| Interval between birth and First Breastfeed | المجموع Total | جنوب ووسط غزة Gaza Middle & South | شمال غزة Gaza North | الفترة ما بين بدء الرضاعة الطبيعية والولادة |
|---------------------------------------------|------------------|--------------------------------------|------------------------|---------------------------------------------|
| Within first hour | | | | خلال الساعة الاولى |
| 1-3 | 34.5 | 37.0 | 32.2 | 3-1 |
| 3-6 | 39.2 | 41.5 | 37.0 | 6-3 |
| 6+ | 8.7 | 7.7 | 9.6 | +6 |
| Total | 17.7 | 13.9 | 21.2 | المجموع |
| No. of Children | 739 | 354 | 385 | عدد الاطفال |

جدول 28: متوسط العمر للأطفال عند البدء باعطائهم التغذية الاضافية (السوائل والأطعمة) في قطاع غزة حسب بعض الخصائص الخلفية
Table 28: Mean Age of Children Receiving Supplementary Feeding With Liquids and Solids in Gaza Strip by Selected Background Characteristics

| Background Characteristics | متوسط العمر عند البدء باعطائهم التغذية الاضافية (بالأشهر) Mean Age at Supplementary Feeding (months) | الخصائص الخلفية |
|------------------------------|---------------------------------------------------------------------------------------------------------|--------------------------|
| Current Age of Mother | | العمر الحالي للأم |
| 14-19 | 4 | 19 - 14 |
| 20-24 | 5 | 24 - 20 |
| 25-29 | 5 | 29 - 25 |
| 30-39 | 4 | 39 - 30 |
| 40-49 | 5 | 49 - 40 |
| Governorate | | المحافظة |
| Gaza North | 5 | شمال غزة |
| Gaza Middle & South | 5 | جنوب ووسط غزة |
| Total | 5 | المجموع |

جدول 29: معدل التغذية التكميلية للأطفال 6-9 أشهر في قطاع غزة حسب بعض الخصائص الخلفية

Table 29: Timely Complementary Feeding Rate for Children 6-9 Months in Gaza Strip by Selected Background Characteristics

| Background Characteristics | معدل التغذية التكميلية الوقائية Timely Complementary Feeding Rate (TCFR) | الخصائص الخلفية |
|----------------------------|-----------------------------------------------------------------------------|-----------------|
| Governorate | | المحافظة |
| Gaza North | 96.1 | شمال غزة |
| Gaza Middle & South | 97.7 | جنوب ووسط غزة |
| Education | | التعليم |
| None | 87.6 | لا شيء |
| Elementary | 92.4 | ابتدائي |
| Preparatory | 100.0 | اعدادي |
| Secondary+ | 100.0 | ثانوي+ |
| Total | 96.8 | المجموع |

جدول 30: التوزيع النسبي للاطفال الذين ما زالوا يرضعون من أمهاتهم في قطاع غزة حسب أسلوب الرضاعة خلال الإصابة بالاسهال
وبعض الخصائص الخلفية

Table 30: Percent Distribution of Children Still Breastfeeding in Gaza Strip by Breastfeeding Practice Followed During Diarrhea Episode and Selected Background Characteristics

| Background Characteristics | عدد الاطفال No. of Children | المجموع Total | أسلوب الرضاعة الطبيعية Breastfeeding Mode | | | | الخصائص الخلفية |
|-----------------------------------|-----------------------------------|------------------|----------------------------------------------|--------------------------------|--------------------------------|----------------------------------------|----------------------------|
| | | | وقف الرضاعة Stop Breastfeeding | إنقاص الكمية Less Amount | زيادة الكمية More Amount | الاستمرار بدون تغيير Same Amount | |
| Age of Child (Month) | | | | | | | عمر الطفل (بالشهور) |
| < 6 | 54 | 100.0 | - | 11.3 | 23.4 | 65.4 | 6 > |
| 6+ | 194 | 100.0 | 5.0 | 6.3 | 28.9 | 59.8 | +6 |
| Governorate | | | | | | | المحافظة |
| Gaza North | 134 | 100.0 | 5.0 | 7.4 | 31.9 | 55.7 | شمال غزة |
| Gaza Middle & South | 114 | 100.0 | 3.0 | 7.0 | 22.9 | 67.1 | جنوب ووسط غزة |
| Sex | | | | | | | الجنس |
| Male | 121 | 100.0 | 4.0 | 8.4 | 28.7 | 58.9 | ذكر |
| Female | 127 | 100.0 | 4.2 | 6.1 | 27.0 | 62.7 | أنثى |
| Education | | | | | | | التعليم |
| < Preparatory | 86 | 100.0 | 7.1 | 5.2 | 21.9 | 65.8 | > اعدادي |
| Preparatory + | 162 | 100.0 | 2.5 | 8.3 | 30.9 | 58.3 | اعدادي + |
| Total | 248 | 100 | 4.1 | 7.2 | 27.8 | 60.9 | المجموع |

جدول 31: التوزيع النسبي للأطفال (آخر طفلين) في قطاع غزة حسب تناولهم لحليب البودرة و/أو الحليب البقري (طازج) وعمر الطفل

Table 31: Percent Distribution of (Last Two) Children in Gaza Strip by Receiving Formula Milk and/or Cows Milk and Age of Child

| Age of Child | عدد الأطفال Number of Children | المجموع Total | لم يأخذ Neither | كليهما Both | حليب بقري Cow Milk | حليب بودرة Formula Milk | عمر الطفل (بالشهور) |
|---------------------|-----------------------------------|------------------|--------------------|----------------|-----------------------|----------------------------|------------------------|
| Last Child | | | | | | | الطفل الأخير |
| <12 | 227 | 100.0 | 33.5 | 4.4 | 4.0 | 58.1 | 12> |
| 12-23 | 256 | 100.0 | 27.0 | 12.6 | 6.6 | 53.8 | 23-12 |
| 24-35 | 152 | 100.0 | 29.7 | 18.3 | 6.2 | 45.8 | 35-24 |
| 36+ | 125 | 100.0 | 31.8 | 22.0 | 4.5 | 41.7 | +36 |
| Total | 760 | 100 | 30.3 | 12.8 | 5.4 | 51.5 | المجموع |
| All Children | | | | | | | جميع الاطفال |
| <12 | 822 | 100.0 | 33.3 | 4.3 | 4.1 | 58.3 | 12> |
| 12-23 | 296 | 100.0 | 24.5 | 14.0 | 6.4 | 55.1 | 23-12 |
| 24-35 | 297 | 100.0 | 28.8 | 19.3 | 4.5 | 47.4 | 35-24 |
| 36+ | 441 | 100.0 | 34.2 | 18.0 | 6.0 | 41.8 | +36 |
| Total | 1262 | 100 | 30.4 | 14.9 | 5.4 | 49.3 | المجموع |

جدول 32: نسبة الاطفال الذين يتناولون أغذية اضافية محددة من السوائل والأطعمة في قطاع غزة حسب عمر الطفل

Table 32: Percentage of Children Given Specified Type of Liquids and Food in Gaza Strip by Age of Child

| Supplementary Feeding | المجموع Total | عمر الطفل (بالشهور) Age of Child (in Months) | | | | | الأغذية الاضافية |
|-----------------------|------------------|-------------------------------------------------|-------|-------|------|------|-------------------------|
| | | 59-24 | 23-18 | 17-12 | 11-7 | 6-0 | |
| Mineral Water | 13.9 | 13.8 | 11.8 | 13.8 | 15.2 | 17.1 | مياه معدنية |
| Formula Milk | 54.1 | 50.2 | 61.0 | 60.6 | 57.3 | 60.2 | حليب بودرة |
| Fresh Milk | 21.7 | 25.5 | 23.5 | 18.5 | 13.8 | 3.0 | حليب طازج |
| Fruit Juice | 83.0 | 83.6 | 82.2 | 85.6 | 87.2 | 66.1 | عصير فواكه |
| Sugar Water | 14.7 | 15.3 | 11.6 | 12.8 | 15.8 | 16.6 | ماء بالسكر |
| Herbal Drinks | 70.7 | 70.3 | 69.0 | 71.0 | 72.6 | 73.2 | محلول أعشاب |
| Home-Made Baby Food | 55.6 | 49.1 | 53.5 | 69.4 | 75.2 | 58.1 | طعام للطفل أعد في البيت |
| Family Food | 91.4 | 98.3 | 96.9 | 95.1 | 77.4 | 33.9 | طعام أعد للأسرة |
| Manufactured Food | 28.4 | 27.4 | 30.4 | 28.6 | 29.4 | 32.0 | أغذية مصنعة |
| Food with Iron | 62.7 | 68.6 | 66.8 | 61.0 | 52.0 | 21.8 | أغذية غنية بالحديد |

جدول 33: التوزيع النسبي للاطفال (آخر طفلين) الذين توقفت أمهاتهم عن ارضاعهم (الفطام) في قطاع غزة حسب سبب التوقف عن الرضاعة وعمر الطفل

Table 33: Percent Distribution of (Last Two) Weaned Children in Gaza Strip by Reason for Weaning and Age of Child

| Reason for Weaning | جميع الاطفال All Children | | | | الطفل الاخير Last Child | | | | سبب الفطام |
|-------------------------------|------------------------------|---------------------------------------------|------------|------------|----------------------------|---------------------------------------------|------------|------------|-------------------------------|
| | المجموع Total | العمر عند الفطام Age at Weaning (months) | | | المجموع Total | العمر عند الفطام Age at Weaning (months) | | | |
| | | +12 | 11-6 | 6> | | +12 | 11-6 | 6> | |
| Child Old Enough | 32.4 | 50.9 | 7.1 | 0.4 | 36.7 | 59.0 | 3.7 | 0.7 | وصول الطفل لعمر مناسب |
| Child Sick | 2.0 | 1.0 | 2.4 | 5.1 | 2.4 | 1.1 | 4.5 | 4.4 | الطفل كان مريضا |
| Child Refused | 15.6 | 4.0 | 26.0 | 41.0 | 18.9 | 4.7 | 36.8 | 44.5 | رفض الطفل ثدي الأم |
| Mother Sick | 5.3 | 3.4 | 3.8 | 12.5 | 6.5 | 4.9 | 4.8 | 12.5 | الام مريضة |
| Insufficient Milk | 10.2 | 3.9 | 10.6 | 29.5 | 11.9 | 5.0 | 13.5 | 30.7 | حليب الأم غير كاف |
| Pregnant | 30.2 | 32.4 | 43.7 | 9.3 | 18.6 | 20.0 | 30.3 | 4.0 | الأم أصبحت حاملا |
| Wanted Another Child | 2.1 | 2.2 | 3.6 | 0.4 | 1.6 | 1.6 | 2.4 | 0.7 | الرغبة في انجاب طفل آخر |
| Use of Family Planning Method | 0.5 | 0.7 | - | 0.4 | 0.7 | 0.8 | - | 0.8 | الرغبة في استعمال موانع الحمل |
| Wanted to Work | 0.5 | 0.1 | 0.7 | 1.4 | 0.7 | 0.3 | 1.5 | 1.7 | الرغبة في العمل |
| Prefare Manufactured Food | 1.2 | 1.4 | 2.1 | - | 2.0 | 2.6 | 2.5 | - | تفضيل الأغذية الصناعية |
| Total | 100 | 100 | 100 | 100 | 100 | 100 | 100 | 100 | المجموع |
| No. of Children | 1013 | 612 | 201 | 200 | 507 | 306 | 95 | 106 | عدد الاطفال |

جدول 34: نسبة النساء اللواتي سبق لهن الزواج والمتزوجات حالياً ويعرفن أي وسيلة من وسائل منع الحمل، ويعرفن أي وسيلة حديثة في قطاع غزة حسب العمر الحالي

Table 34: Percentage of Ever-Married Women and Currently Married Women Who Have Knowledge of any Contraceptive Method and any Modern Method in Gaza Strip by Current Age

| Current Age | عدد النساء Number of Women | Method الوسيلة | | أي وسيلة حديثة ¹ Any Modern Method ¹ | أي وسيلة Any Method | العمر الحالي |
|---------------------------|-------------------------------|-------------------|----------------|---------------------------------------------------------------|------------------------|-------------------------------|
| | | اللولب IUD | الحبوب Pill | | | |
| Ever-Married Women | | | | | | النساء اللواتي سبق لهن الزواج |
| 14-19 | 92 | 97.8 | 96.0 | 100.0 | 100.0 | 19 - 14 |
| 20-24 | 217 | 98.0 | 98.7 | 99.4 | 99.4 | 24 - 20 |
| 25-29 | 203 | 99.7 | 99.6 | 99.5 | 99.5 | 29 - 25 |
| 30-34 | 178 | 100.0 | 99.1 | 100.0 | 100.0 | 34 - 30 |
| 35-39 | 140 | 100.0 | 100.0 | 100.0 | 100.0 | 39 - 35 |
| 40-44 | 134 | 97.9 | 97.9 | 97.9 | 97.9 | 44 - 40 |
| 45-49 | 113 | 96.2 | 96.3 | 98.5 | 98.5 | 49 - 45 |
| Total | 1077 | 98.7 | 98.5 | 99.4 | 99.4 | المجموع |
| Currently Married | | | | | | النساء المتزوجات حالياً |
| 14-19 | 91 | 97.8 | 96.0 | 100.0 | 100.0 | 19 - 14 |
| 20-24 | 208 | 98.3 | 99.0 | 99.7 | 99.7 | 24 - 20 |
| 25-29 | 198 | 99.7 | 100.0 | 99.5 | 99.5 | 29 - 25 |
| 30-34 | 173 | 100.0 | 99.0 | 100.0 | 100.0 | 34 - 30 |
| 35-39 | 136 | 100.0 | 100.0 | 100.0 | 100.0 | 39 - 35 |
| 40-44 | 124 | 97.7 | 97.7 | 97.7 | 97.7 | 44 - 40 |
| 45-49 | 101 | 97.5 | 97.2 | 98.3 | 98.3 | 49 - 45 |
| Total | 1031 | 98.9 | 98.7 | 99.4 | 99.4 | المجموع |

¹Modern methods include: Pill, IUD, Injection, Vaginal Methods, Female Jelly, Female Sterilization, Male Sterilization and Condom.

¹تشمل الوسائل الحديثة: الحبوب، اللولب، الحقن بالابر والمرهم والتعقيم للنساء والتعقيم للرجال والواقي للرجال.

جدول 35: التوزيع النسبي للنساء اللواتي سبق لهن الزواج وسبق لهن استخدام وسيلة منع حمل في قطاع غزة حسب نوع الوسيلة وبعض الخصائص الخلفية

Table 35: Percent Distribution of Ever-Married Women Who Have Ever Used a Contraceptive Method in Gaza Strip by Method and Selected Background Characteristics

| الخصائص الخلفية | أي وسيلة Any Method | أي وسيلة حديثة ¹ Any Modern Method ¹ | الوسيلة الحديثة Modern Method | | عدد النساء Number of Women | Background Characteristics |
|-----------------|------------------------|---------------------------------------------------------------|----------------------------------|---------------|-------------------------------|----------------------------|
| | | | الحبوب Pill | اللولب IUD | | |
| العمر | | | | | | Age |
| 30> | 43.0 | 32.2 | 10.8 | 23.0 | 512 | <30 |
| 49-30 | 61.9 | 52.9 | 19.4 | 37.0 | 565 | 30-49 |
| المحافظة | | | | | | Governorate |
| شمال غزة | 53.6 | 44.1 | 14.5 | 31.3 | 568 | Gaza North |
| جنوب ووسط غزة | 52.3 | 41.9 | 16.2 | 29.3 | 509 | Gaza Middle & South |
| المجموع | 53.0 | 43.0 | 15.3 | 30.3 | 1077 | Total |

¹ Modern methods include: Pill, IUD, Injection, Vaginal Methods, Female Jelly, Female Sterilization, Male Sterilization and Condom.

¹ تشمل الوسائل الحديثة: الحبوب، اللولب، الحقن بالابر والمرهم والتعقيم للنساء والتعقيم للرجال والواقي للرجال.

جدول 36: نسبة النساء اللواتي سبق لهن الزواج واستخدمن وسيلة منع حمل في قطاع غزة حسب العمر الحالي وبعض الخصائص الخلفية

Table 36: Percentage of Ever-Married Women Who Ever Used a Contraceptive Method in Gaza Strip by Current Age and Selected Background Characteristics

| Background Characteristics | عدد النساء No. of Women | العمر الحالي Current Age | | | | الخصائص الخلفية |
|----------------------------|----------------------------|------------------------------|------------------------|------------------------------|------------------------|-----------------|
| | | 49 - 30 | | 30 > | | |
| | | وسيلة حديثة Modern Method | أي وسيلة Any Method | وسيلة حديثة Modern Method | أي وسيلة Any Method | |
| Governorate | | | | | | المحافظة |
| Gaza North | 568 | 57.3 | 67.2 | 28.9 | 38.1 | شمال غزة |
| Gaza Middle & South | 509 | 47.8 | 55.8 | 35.7 | 48.1 | جنوب ووسط غزة |
| Education | | | | | | التعليم |
| None | 177 | 39.9 | 49.6 | 23.8 | 29.9 | لا شيء |
| Elementary | 246 | 44.1 | 53.8 | 31.9 | 40.5 | ابتدائي |
| Preparatory | 315 | 57.9 | 64.9 | 32.7 | 43.3 | اعدادي |
| Secondary+ | 339 | 62.8 | 72.6 | 35.1 | 49.6 | ثانوي+ |
| Total | 1077 | 52.9 | 61.9 | 32.2 | 42.9 | المجموع |

جدول 37: التوزيع النسبي للنساء اللواتي سبق لهن استخدام وسيلة منع حمل في قطاع غزة حسب عدد الأطفال عند استخدام الوسيلة لأول مرة
وبعض الخصائص الخلفية

Table 37: Percent Distribution of Ever-Users in Gaza Strip by Number of Living Children at Time of First Use of Contraceptive Method and Selected Background Characteristics

| Background Characteristics | عدد المستخدمين Number of Ever Users | المجموع Total | عدد الأطفال الأحياء Number of Living Children | | | | | | الخصائص الخلفية |
|-------------------------------|-------------------------------------------|------------------|--------------------------------------------------|-------------|-------------|-------------|-------------|------------|--------------------|
| | | | +5 | 4 | 3 | 2 | 1 | 0 | |
| Age | | | | | | | | | العمر |
| <30 | 219 | 100.0 | 14.5 | 13.2 | 18.3 | 28.6 | 23.6 | 1.8 | 30 > |
| 30-49 | 350 | 100.0 | 50.9 | 15.9 | 11.6 | 10.5 | 10.3 | 0.8 | 49-30 |
| Governorate | | | | | | | | | المحافظة |
| Gaza North | 304 | 100.0 | 39.7 | 11.7 | 12.4 | 17.7 | 16.6 | 1.9 | شمال غزة |
| Gaza Middle & South | 265 | 100.0 | 33.8 | 18.4 | 16.2 | 17.2 | 14.1 | 0.3 | جنوب ووسط غزة |
| Total | 569 | 100 | 36.9 | 14.8 | 14.2 | 17.5 | 15.4 | 1.2 | المجموع |

جدول 38: التوزيع النسبي للنساء اللواتي سبق لهن استخدام وسيلة منع حمل في قطاع غزة حسب نية الانجاب عند استخدام الوسيلة لأول مرة
وبعض الخصائص الخلفية

Table 38: Percent Distribution of Ever-Users in Gaza Strip by Reproductive Intention at the Time of First Use of Contraceptive Method and Selected Background Characteristics

| Background Characteristics | عدد المستخدمين Number of Ever Users | المجموع Total | سبب الاستخدام الرئيسي أول مرة Main Reason for First Use | | الخصائص الخلفية |
|----------------------------|----------------------------------------|------------------|------------------------------------------------------------|----------------------------------------|---------------------|
| | | | ترغب في التوقف عن الانجاب Stop Child Bearing | ترغب في انجاب طفل آخر Child Spacing | |
| Current Age | | | | | العمر الحالي |
| <30 | 219 | 100.0 | 11.5 | 88.5 | 30 > |
| 30-49 | 350 | 100.0 | 38.9 | 61.1 | 49-30 |
| Governorate | | | | | المحافظة |
| Gaza North | 304 | 100.0 | 31.7 | 68.3 | شمال غزة |
| Gaza Middle & South | 265 | 100.0 | 24.6 | 75.4 | جنوب ووسط غزة |
| Education | | | | | التعليم |
| None | 76 | 100.0 | 39.7 | 60.3 | لا شيء |
| Elementary | 116 | 100.0 | 27.0 | 73.0 | ابتدائي |
| Preparatory | 167 | 100.0 | 34.4 | 65.6 | اعدادي |
| Secondary+ | 210 | 100.0 | 20.3 | 79.7 | ثانوي+ |
| Total | 569 | 100 | 28.4 | 71.6 | المجموع |

جدول 39: التوزيع النسبي للنساء المتزوجات في قطاع غزة حسب نوع وسيلة منع الحمل المستخدمة وبعض الخصائص الخلفية

Table 39: Percent Distribution of Married Women in Gaza Strip by Contraceptive Method Used and Selected Background Characteristics

| Background Characteristics | عدد النساء Number of Women | Method Currently Used الوسيلة المستخدمة حالياً | | | أي وسيلة حديثة Any Modern Method | أي وسيلة Any Method | الخصائص الخلفية |
|----------------------------|-------------------------------|---------------------------------------------------|---------------|----------------|-------------------------------------|------------------------|---------------------|
| | | أي وسيلة حديثة أخرى Any Other Modern Method | اللولب IUD | الحبوب Pill | | | |
| Current Age | | | | | | | العمر الحالي |
| <30 | 497 | 2.6 | 13.6 | 2.6 | 18.8 | 27.5 | 30 > |
| 30-49 | 534 | 8.3 | 18.7 | 2.8 | 29.8 | 39.8 | 49-30 |
| Governorate | | | | | | | المحافظة |
| Gaza North | 543 | 6.1 | 16.2 | 2.9 | 25.2 | 34.4 | شمال غزة |
| Gaza Middle & South | 488 | 4.9 | 16.2 | 2.6 | 23.7 | 33.2 | جنوب ووسط غزة |
| Education | | | | | | | التعليم |
| None | 162 | 8.2 | 9.2 | 0.6 | 18.0 | 24.0 | لا شيء |
| Elementary | 236 | 3.0 | 14.7 | 1.6 | 19.3 | 28.8 | ابتدائي |
| Preparatory | 303 | 6.5 | 15.8 | 4.6 | 26.9 | 34.7 | اعدادي |
| Secondary+ | 330 | 5.2 | 21.1 | 2.8 | 29.1 | 41.5 | ثانوي+ |
| Total | 1031 | 5.6 | 16.2 | 2.7 | 24.5 | 33.9 | المجموع |

جدول : التوزيع النسبي للنساء المتزوجات ويستخدمن وسيلة منع حمل حديثة في قطاع غزة حسب نوع الوسيلة الحديثة المستخدمة ومصدرها

Table 40: Percent Distribution of Married Women Using Modern Contraceptive Method in Gaza Strip by Type and Source

| Source of Method | المجموع Total | أية وسيلة حديثة أخرى Any Other Modern Method | اللولب IUD | مصدر الوسيلة |
|----------------------------------|------------------|-------------------------------------------------|---------------|-------------------|
| Government Hospital | 5.3 | 14.9 | 0.5 | مستشفى حكومي |
| Private Hospital | 2.8 | 4.6 | 1.9 | مستشفى خاص |
| Government Health Center | 6.5 | 3.8 | 7.8 | مركز صحي حكومي |
| Private Health Center | 6.3 | 5.0 | 6.9 | مركز صحي خاص |
| Maternal and Child Health Center | 34.7 | 24.6 | 39.8 | مركز أمومة وطفولة |
| Family Planning Center | 11.7 | 3.6 | 15.8 | مركز تنظيم أسرة |
| Private Doctor | 22.7 | 13.2 | 27.3 | طبيب خاص |
| Pharmacy | 10.0 | 30.3 | - | صيدلية |
| Total | 100 | 100 | 100 | المجموع |
| No. of Women | 252 | 85 | 167 | عدد النساء |

جدول 41: التوزيع النسبي للنساء المتزوجات ويستخدمن وسيلة منع حمل في قطاع غزة حسب المشكلة الرئيسية التي واجهتهن جراء استخدام الوسيلة

Table 41: Percent Distribution of Married Women Using Contraceptive Method in Gaza Strip by the Main Problem with Method

| Main Problem | أية وسيلة Any Method % | المشكلة الرئيسية |
|---------------------|---------------------------------------|-----------------------------|
| Health Concerns | 89.3 | اعتبارات صحية |
| Method Failed | 4.5 | وسيلة غير فعالة |
| Husband Disapproves | - | اعتراض الزوج |
| Inconvenient to use | 6.2 | عدم الارتياح لاستخدامها |
| Total | 100 | المجموع |
| No. of Women | 62 | عدد النساء |

جدول 42: التوزيع النسبي للنساء المتزوجات ولا يستخدمن وسيلة منع حمل وينوين الاستخدام في المستقبل في قطاع غزة حسب نوع الوسيلة المفضلة والزمن المفضل للاستخدام

Table 42: Percent Distribution of Married Women who are not Using a Contraceptive Method but Intend to Use One in the Future in Gaza Strip by the Main Type of Preferred Method and Timing

| Preferred Method | نية الاستخدام | | | | الوسيلة المفضلة |
|------------------------------|---------------|-----------------------|--------------------|-------------------------------|----------------------------------|
| | المجموع Total | لم تقرر بعد Undecided | سنة فأكثر 1+ Years | خلال 12 شهرا Within 12 Months | |
| Pill | 12.6 | 14.6 | 17.5 | 8.3 | الحبوب |
| IUD | 58.0 | 57.9 | 56.1 | 59.2 | اللولب |
| Any Other Modern Method | 9.6 | 5.3 | 8.2 | 13.7 | أية وسيلة حديثة أخرى |
| Any Other Traditional Method | 19.8 | 22.2 | 18.2 | 18.8 | أية وسيلة تقليدية أخرى |
| Total | 100 | 100 | 100 | 100 | المجموع |
| Number of Non - Users | 395 | 131 | 96 | 168 | عدد النساء غير المستخدمين |

جدول 43: التوزيع النسبي للنساء المتزوجات ولا يستخدمن وسيلة منع حمل ولا ينيون الاستخدام في المستقبل في قطاع غزة حسب السبب الرئيسي في عدم الاستخدام وبعض الخصائص الخلفية

Table 43: Percent Distribution of Married Women Who are not Using a Contraceptive Method and Who do not intend to Use One in the Future in Gaza Strip by Main Reason for Not Using and Selected Background Characteristics

| Background | المجموع | عدد النساء | سن اليأس | عدم الارتياح للووسيلة | مكلفة | عدم المعرفة | آثار جانبية | معارضة الأقارب | معارضة الزوج | تعارض تنظيم الأسرة | أسباب دينية | الخصائص |
|------------------------|------------|-----------------|-------------|--------------------------|------------|----------------------|-----------------|----------------------|--------------------|-------------------------------|----------------------|---------------------|
| Characteristics | Total | No. of Women | Menopause | Inconvenient | Cost | Lack of Knowledge | Side Effects | Relatives Opposed | Husband Opposed | Opposed Family Planning | Religious Reasons | الخلفية |
| Current Age | | | | | | | | | | | | العمر الحالي |
| <30 | 100. 0 | 84 | 7.0 | 3.3 | 1.0 | 6.7 | 6.6 | 3.5 | 41.6 | 22.9 | 8.4 | >30 |
| 49-30 | 100. 0 | 200 | 53.3 | 2.9 | - | 0.5 | 11.8 | - | 13.7 | 10.9 | 5.9 | 49-30 |
| Governorate | | | | | | | | | | | | المحافظة |
| Gaza North | 100. 0 | 139 | 46.1 | 4.1 | - | 1.0 | 12.6 | 0.7 | 17.2 | 12.8 | 5.5 | شمال غزة |
| Gaza Middle & South | 100. 0 | 145 | 33.4 | 1.9 | 1.4 | 3.6 | 7.9 | 1.3 | 26.6 | 16.0 | 7.9 | جنوب ووسط غزة |
| Total | 100 | 284 | 39.9 | 3.0 | 0.7 | 2.3 | 10.3 | 1.0 | 21.8 | 14.3 | 6.7 | المجموع |

جدول 44: نسبة الأطفال دون الخامسة الذين أصيبوا بالإسهال في الأسبوعين السابقين للمسح ومتوسط الإصابة في قطاع غزة حسب بعض الخصائص الخلفية

Table 44: Percentage of Children Under Five Years of Age Who Had a Diarrhea Episode and Mean Duration of Episode in the Two Weeks Preceding the Survey in Gaza Strip by Selected Background Characteristics

| Background Characteristics | عدد الأطفال No. of Children | متوسط مدة الإصابة بالإسهال (بالأيام) Mean Duration of the Episode (days) | نسبة الإصابة بالإسهال خلال الأسبوعين الماضيين Percent Having Diarrhea in the Last two Weeks | الخصائص الخلفية |
|-----------------------------|--------------------------------|--------------------------------------------------------------------------------|------------------------------------------------------------------------------------------------------|----------------------------|
| Age of Child (month) | | | | عمر الطفل (بالأشهر) |
| <6 | 59 | 4 | 15.5 | 6> |
| 6-11 | 176 | 5 | 26.6 | 11-6 |
| 12-23 | 301 | 4 | 22.5 | 23-12 |
| 24-35 | 314 | 4 | 8.1 | 35-24 |
| 36+ | 626 | 4 | 3.1 | +36 |
| Sex | | | | الجنس |
| Male | 744 | 5 | 12.2 | ذكر |
| Female | 732 | 4 | 10.6 | أنثى |
| Governorate | | | | المحافظة |
| Gaza North | 765 | 4 | 11.0 | شمال غزة |
| Gaza Middle & South | 711 | 4 | 11.8 | جنوب ووسط غزة |
| Total | 1476 | 4 | 11.4 | المجموع |

جدول 45: نسبة الأطفال دون الخامسة الذين أصيبوا بالإسهال في الأسبوعين السابقين للمسح في قطاع غزة حسب الأعراض التي ظهرت عليهم وبعض الخصائص الخلفية

Table 45: Percentage of Children Under Five Years of Age Who Had a Diarrhea Episode in the Two Weeks Preceding the Survey in Gaza Strip by Symptoms and Selected Background Characteristics

| Background Characteristics | عدد الأطفال No. of Children | Symptoms الأعراض | | | | | | | الخصائص الخلفية |
|------------------------------|--------------------------------|---------------------|-----------------------|---------------------|---------------------------------------|--------------------------------------|-------------------------------------------------|------------------------------------------------------------------|----------------------------|
| | | أخرى Other % | جفاف Dehydration % | القيء Vomiting % | وجود دم في البراز Blood in Stool % | ارتفاع درجات الحرارة High Fever % | تغير قوام البراز (رخو أو سائل) Fluid Stool % | زيادة مرات التبرز أكثر من 3 مرات Stooling More Than 3 Times % | |
| Age of Child (months) | | | | | | | | | عمر الطفل (بالأشهر) |
| <12 | 56 | 3.1 | 4.6 | 36.9 | 10.8 | 64.6 | 93.8 | 93.8 | 12> |
| 12+ | 114 | 0.8 | 6.0 | 27.8 | 6.8 | 67.7 | 95.5 | 89.5 | +12 |
| Sex | | | | | | | | | الجنس |
| Male | 90 | 0.9 | 3.7 | 25.2 | 6.5 | 69.2 | 95.3 | 94.4 | نكر |
| Female | 80 | 2.2 | 7.7 | 37.4 | 9.9 | 63.7 | 94.5 | 86.8 | أنثى |
| Governorate | | | | | | | | | المحافظة |
| Gaza North | 86 | 2.1 | 5.3 | 25.3 | 5.3 | 68.4 | 97.9 | 92.6 | شمال غزة |
| Gaza Middle & South | 84 | 1.0 | 5.8 | 35.9 | 10.7 | 65.0 | 92.2 | 89.3 | جنوب ووسط غزة |
| Total | 170 | 1.5 | 5.6 | 30.8 | 8.1 | 66.7 | 94.9 | 90.9 | المجموع |

جدول 46: التوزيع النسبي للأطفال دون الخامسة الذين أصيبوا بالإسهال في الأسبوعين السابقين للمسح في قطاع غزة حسب نمط التغذية خلال الإصابة والمحافظات

Table 46: Percent Distribution of Children Under Five Years of Age Who Had Diarrhea Episode in the Two Weeks Preceding the Survey in Gaza Strip by Feeding Mode During Episode and Governorate

| Feeding Mode | المجموع Total | المحافظة | | نمط التغذية | |
|-----------------------------------------------|------------------|---------------------|---------------|-----------------------------------|--------------------|
| | | Gaza Middle & South | جنوب ووسط غزة | | Gaza North |
| Amount of Liquids Given During Episode | | | | كمية السوائل المعطاة خلال الإصابة | |
| Less | 4.9 | | 2.1 | 8.1 | أقل |
| Same | 33.0 | | 30.6 | 35.6 | نفس الكمية |
| More | 62.1 | | 67.3 | 56.3 | أكثر |
| Amount of Solids Given During Episode | | | | كمية الأطعمة المعطاة خلال الإصابة | |
| Less | 61.7 | | 61.2 | 62.1 | أقل |
| Same | 24.3 | | 26.5 | 21.8 | نفس الكمية |
| More | 5.4 | | 5.2 | 5.8 | أكثر |
| Did not take Food | 8.6 | | 7.1 | 10.3 | لم يأخذ الطعام |
| Total | 100.0 | | 100.0 | 100.0 | المجموع |
| No. of Children | 170 | | 84 | 86 | عدد الأطفال |

جدول 47: نسبة الأطفال دون الخامسة الذين أصيبوا بالإسهال في الأسبوعين السابقين للمسح وتم علاجهم بمحلول معالجة الجفاف في قطاع غزة حسب بعض الخصائص الخلفية
Table 47: Percentage of Children Under Five Years of Age Who Had a Diarrhea Episode in the Two Weeks Preceding the Survey and Were Treated with ORT in Gaza Strip by Selected Background Characteristics

| Background Characteristics | عدد الأطفال No. of Children | نسبة الأطفال الذين عولجوا Percent of Children Treated | | | | الخصائص الخلفية |
|------------------------------|--------------------------------|------------------------------------------------------------------------------------------------|------------------------------------------------------|------------------------------------------------------------------------------------|---------------------------------------------------------|----------------------------|
| | | مجموع الذين عولجوا بمحاليل معالجة الجفاف بواسطة الفم Total Treated with (ORT) % | كلا الصنفين Both ORS and Home Solution % | محلول أعد بالبيت مع سكر وماء Home Solution: Salt, Sugar and Water % | معالجة بأكياس معالجة الجفاف Treatment by ORS % | |
| Age of Child (months) | | | | | | عمر الطفل (بالأشهر) |
| < 12 | 56 | 41.5 | 7.7 | 9.2 | 40.0 | 12> |
| 12+ | 114 | 43.6 | 4.5 | 13.5 | 34.6 | +12 |
| Sex | | | | | | الجنس |
| Male | 90 | 48.6 | 5.6 | 15.0 | 39.3 | ذكر |
| Female | 80 | 36.3 | 5.5 | 8.8 | 33.0 | أنثى |
| Total | 170 | 54.1 | 5.6 | 12.1 | 36.4 | المجموع |

Note: ORT: Oral Rehydration Therapy is total sum of the users of ORS packets and the users of home solution and the users of both ORS and home solution. ملاحظة: معالجة الجفاف بالفم: هي مجموع الذين استخدموا عبوات معالجة الجفاف والذين استخدموا المحلول المنزلي والذين استخدموا كليهما.

جدول 48: نسبة الاطفال دون سن الخامسة الذين اصابوا بالاسهال في الأسبوعين السابقين للمسح وحصلوا على استشارة طبية في قطاع غزة حسب مصدر الاستشارة وبعض الخصائص الخلفية

Table 48: Percentage of Children Under Five Years of Age Who Had a Diarrhoea Episode in the Two Weeks Preceding the Survey and Received Advice on Treatment in Gaza Strip by Source and Selected Background Characteristics

| Background Characteristics | عدد الاطفال No. of Children | نسبة الذين استشاروا أي مصدر للعلاج Percentage Consulting Any Source | Percent Consulting by Source | | | | | نسبة الاستشارة حسب المصدر | | الخصائص الخلفية |
|------------------------------|--------------------------------|---------------------------------------------------------------------------|------------------------------|----------------------|-------------------------------|----------------------|----------------------------|-----------------------------|--|---------------------|
| | | | أخرى Other % | صيدلية Pharmacy % | عيادة طبيب Doctor Clinic % | مستشفى Hospital % | مركز أمومة وطفولة MCH % | مركز صحي Health Center % | | |
| Age of Child (months) | | | | | | | | | | عمر الطفل (بالاشهر) |
| < 12 | 56 | 70.5 | - | 7.6 | 21.1 | 12.7 | 33.2 | 54.9 | | 12 > |
| 12 + | 114 | 69.0 | 1.0 | 10.1 | 17.7 | 8.8 | 35.8 | 52.2 | | + 12 |
| Sex | | | | | | | | | | الجنس |
| Male | 90 | 71.6 | 1.3 | 9.5 | 18.1 | 10.0 | 37.0 | 49.0 | | ذكر |
| Female | 80 | 67.2 | - | 8.8 | 19.8 | 10.3 | 32.4 | 58.0 | | أنثى |
| Total | 170 | 69.5 | 0.7 | 9.2 | 18.9 | 10.2 | 34.9 | 53.1 | | المجموع |

This figure does not include 60 continued diarrhoeal cases which were not included in this table.

* لا يشمل العدد 60 حالة لا يزال فيها الاسهال مستمراً والتي لم يشملها هذا الجدول.

جدول 49: نسبة الاطفال دون الخامسة الذين أصيبوا بالسعال والرشح وصعوبة التنفس والسخونة في الاسبوعين السابقين للمسح في قطاع غزة حسب بعض الخصائص الخلفية

Table 49: Percentage of Children Under Five Years of Age With Cough and Cold, Difficulty Breathing (Rapid Breathing) and Fever in the Two Weeks Preceding the Survey in Gaza Strip by Selected Background Characteristics

| Background Characteristics | عدد الأطفال الذين أصيبوا بالسعال والرشح No. of Children with Cough and Cold | حرارة Fever % | رشح وسعال وسرعة تنفس Cough and Cold With Rapid Breath % | رشح وسعال Cough and Cold % | الخصائص الخلفية |
|------------------------------|--------------------------------------------------------------------------------|------------------|------------------------------------------------------------|-------------------------------|----------------------------|
| Age of Child (Months) | | | | | عمر الطفل (بالأشهر) |
| <12 | 72 | 60.3 | 45.8 | 30.8 | 12> |
| 12+ | 227 | 62.4 | 41.3 | 18.3 | +12 |
| Sex | | | | | الجنس |
| Male | 138 | 66.9 | 41.5 | 18.6 | ذكر |
| Female | 161 | 57.6 | 43.1 | 22.0 | أنثى |
| Governorate | | | | | المحافظة |
| Gaza North | 149 | 64.5 | 47.8 | 19.5 | شمال غزة |
| Gaza Middle & South | 150 | 59.4 | 37.0 | 21.1 | جنوب ووسط غزة |
| Total | 299 | 61.9 | 42.4 | 20.3 | المجموع |

جدول 50: نسبة الاطفال دون الخامسة الذين أصيبوا بالسعال والرشح في الأسبوعين السابقين للمسح وتلقوا علاجات مختلفة في قطاع غزة حسب بعض الخصائص الخلفية

Table 50: Percentage of Children Under Five Years of Age With Cough and Cold in the Two Weeks Preceding the Survey and Who Were Given Treatment in Gaza Strip by Selected Background Characteristics

| Background Characteristics | عدد الأطفال الذين أصيبوا بالسعال والرشح No. of Children With Cough and Cold | نسبة الأطفال المصابين الذين أعطوا علاجات Percent of Children Given Treatment | | | | | مضاد حيوي Anti- Biotics % | خافض للحرارة Anti- Fever % | الخصائص الخلفية |
|------------------------------|--------------------------------------------------------------------------------|---------------------------------------------------------------------------------|-----------------|----------------------------------|---------------------------------|-------------|------------------------------|-------------------------------|-----------------|
| | | بدون علاج No Treatment % | أخرى Other % | محلول أعشاب Herbal Solution % | دواء للسعال Cough Medicine % | | | | |
| Age of Child (months) | | | | | | | | عمر الطفل (بالاشهر) | |
| <12 | 72 | 8.4 | 7.4 | 50.2 | 52.3 | 65.8 | 62.6 | 12> | |
| 12+ | 227 | 11.8 | 6.3 | 43.6 | 57.7 | 64.2 | 63.1 | +12 | |
| Sex | | | | | | | | الجنس | |
| Male | 138 | 10.5 | 10.6 | 47.5 | 56.7 | 64.0 | 65.6 | ذكر | |
| Female | 161 | 11.4 | 3.1 | 43.2 | 56.1 | 65.2 | 60.7 | أنثى | |
| Governorate | | | | | | | | المحافظة | |
| Gaza North | 149 | 14.0 | 7.5 | 44.9 | 54.7 | 60.0 | 63.2 | شمال غزة | |
| Gaza Middle & South | 150 | 8.0 | 5.7 | 45.6 | 58.0 | 69.2 | 62.7 | جنوب ووسط غزة | |
| Total | 299 | 11.0 | 6.6 | 45.2 | 56.4 | 64.6 | 63.0 | المجموع | |

جدول 51: التوزيع النسبي دون الخامسة الذين أصيبوا بالسعال والرشح في الأسبوعين السابقين للمسح في قطاع غزة وحصلوا على استشارة طبية حسب المدة التي مضت على الإصابة وبعض الخصائص الخلفية

Table 51: Percent Distribution of Children Under Five Years of Age With Cough and Cold in the Two Weeks Preceding the Survey and Received Medical Consultation in Gaza Strip by Duration After Episode and Selected Background Characteristics

| Background Characteristics | عدد الاطفال الذين اصابوا بالرشح والسعال No. of Children Who had Cough and Cold | المجموع Total | الاستشارة الطبية Medical Consultation | | | الخصائص الخلفية |
|------------------------------|-----------------------------------------------------------------------------------|------------------|--------------------------------------------------------|--------------------------------------|-----------------------------------|----------------------------|
| | | | بعد الإصابة بأكثر من يومين After More Than Two Days | بعد الإصابة بيومين After Two Days | بعد الإصابة بيوم After One Day | |
| Age of Child (months) | | | | | | عمر الطفل (بالأشهر) |
| <12 | 72 | 100.0 | 16.1 | 18.1 | 65.8 | 12> |
| 12+ | 227 | 100.0 | 12.8 | 28.8 | 58.4 | +12 |
| Sex | | | | | | الجنس |
| Male | 138 | 100.0 | 16.8 | 22.0 | 61.2 | ذكر |
| Female | 161 | 100.0 | 10.4 | 29.8 | 59.8 | أنثى |
| Governorate | | | | | | المحافظة |
| Gaza North | 149 | 100.0 | 14.2 | 30.5 | 55.3 | شمال غزة |
| Gaza Middle & South | 150 | 100.0 | 13.3 | 21.4 | 65.3 | جنوب ووسط غزة |
| Total | 299 | 100 | 13.7 | 25.8 | 60.5 | المجموع |

جدول 52: نسبة الاطفال دون الخامسة الذين أصيبوا بالسعال والرشح في الاسبوعين السابقين للمسح وحصلوا على استشارة طبية في قطاع غزة حسب مصدر الاستشارة وبعض الخصائص الخلفية

Table 52: Percentage of Children Under Five Years of Age With Cough and Cold in the Two Weeks Preceding the Survey and Received Advice on Treatment in Gaza Strip by Source and Selected Background Characteristics

| Background Characteristics | عدد الاطفال الذين اصيبوا بالرشح والسعال No. of Children With Cough and Cold | نسبة الذين استشاروا أي مصدر للعلاج Percentage Consulting Any Source % | مصدر الاستشارة Source of Consultation | | | | | | الخصائص الخلفية |
|------------------------------|--------------------------------------------------------------------------------|--------------------------------------------------------------------------|------------------------------------------|----------------------|-------------------------------|----------------------|----------------------------|-----------------------------|----------------------------|
| | | | أخرى Other % | صيدلية Pharmacy % | عيادة طبيب Doctor Clinic % | مستشفى Hospital % | مركز امومة وطفولة MCH % | مركز صحي Health Center % | |
| Age of Child (Months) | | | | | | | | | عمر الطفل (بالأشهر) |
| <12 | 72 | 70.9 | - | 9.4 | 29.0 | 4.1 | 23.4 | 52.4 | 12> |
| 12+ | 227 | 55.4 | 2.1 | 8.9 | 15.6 | 10.8 | 23.7 | 46.6 | +12 |
| Sex | | | | | | | | | الجنس |
| Male | 138 | 66.6 | 1.1 | 9.8 | 20.4 | 8.5 | 25.7 | 44.5 | ذكر |
| Female | 161 | 52.8 | 2.0 | 8.1 | 18.5 | 9.2 | 21.4 | 52.4 | أنثى |
| Governorate | | | | | | | | | المحافظة |
| Gaza North | 149 | 56.5 | 3.2 | 10.4 | 17.9 | 10.0 | 12.5 | 53.4 | شمال غزة |
| Gaza Middle & South | 150 | 61.8 | - | 7.7 | 20.9 | 7.8 | 33.8 | 43.6 | جنوب ووسط غزة |
| Total | 299 | 59.2 | 1.5 | 9.0 | 19.5 | 8.9 | 23.6 | 48.3 | المجموع |

جدول 53: التوزيع النسبي للأطفال دون الخامسة في قطاع غزة حسب توفر البطاقة الصحية وبعض الخصائص الخلفية

Table 53: Percent Distribution of Children Under Five Years of Age in Gaza Strip by Immunization Card Status and Selected Background Characteristics

| Background Characteristics | المجموع Total | عدد الاطفال No. of Children | لا يوجد بطاقة No Card | لم يتم الاطلاع Not Seen | تم الاطلاع Seen | الخصائص الخلفية |
|------------------------------|------------------|--------------------------------|--------------------------|----------------------------|--------------------|----------------------------|
| Age of Child (months) | | | | | | عمر الطفل (بالاشهر) |
| <6 | 59 | 100.0 | 5.1 | 9.6 | 85.3 | 6 > |
| 6-11 | 176 | 100.0 | 1.6 | 12.4 | 86.0 | 11 - 6 |
| 12-23 | 301 | 100.0 | 5.1 | 21.2 | 73.7 | 23 - 12 |
| 24-35 | 314 | 100.0 | 8.3 | 43.5 | 48.2 | 35 - 24 |
| 36+ | 626 | 100.0 | 13.2 | 54.4 | 32.4 | +36 |
| Sex | | | | | | الجنس |
| Male | 744 | 100.0 | 8.1 | 39.5 | 52.4 | ذكر |
| Female | 732 | 100.0 | 9.5 | 37.5 | 53.0 | أنثى |
| Governorate | | | | | | المحافظة |
| Gaza North | 765 | 100.0 | 10.1 | 35.2 | 54.7 | شمال غزة |
| Gaza Middle & South | 711 | 100.0 | 7.4 | 42.0 | 50.6 | جنوب ووسط غزة |
| Total | 1476 | 100 | 8.8 | 38.5 | 52.7 | المجموع |

جدول 54: نسبة الاطفال دون الخامسة وتم الاطلاع على بطاقتهم وتلقوا مطاعيم محددة في قطاع غزة حسب بعض الخصائص الخلفية

Table 54: Percentage of Children Under Five Years of Age for Whom Immunization Card was Reviewed and Who Received Specific Immunizations in Gaza Strip by Selected Background Characteristics

| Background characteristics | عدد الأطفال No. of Children | نسبة الأطفال الذين تلقوا مطاعيم محددة Percent of Children Received Specific Immunization | | | | | | | | | | | الخصائص الخلفية | | |
|------------------------------|--------------------------------|---------------------------------------------------------------------------------------------|-------------------------------|-------------|-------------|----------------|-------------|-------------|------------------------------------|-------------------|--------------|-------------|-----------------|-----------------|----------------------------|
| | | نسبة الذين تم الاطلاع على بطاقتهم | التهاب الكبد الفيروسي ب HB | | | الثلاثي DPT | | | نكاف، حصبة، حصبة ألمانية MMR | الحصبة Measles | شلل Polio | | | | |
| | | | 3 | 2 | 1 | 3 | 2 | 1 | | | 3 | 2 | | 1 | |
| Age of Child (months) | | | | | | | | | | | | | | | عمر الطفل (بالاشهر) |
| < 6 | 59 | 85.3 | 8.2 | 51.1 | 58.8 | 49.2 | 82.0 | 98.2 | 1.5 | - | 50.6 | 83.5 | 100.0 | 6 > | |
| 6-11 | 176 | 86.0 | 27.7 | 56.9 | 67.8 | 89.1 | 97.6 | 98.8 | 8.1 | 44.2 | 90.8 | 98.8 | 99.4 | 11 - 6 | |
| 12-23 | 301 | 73.7 | 47.4 | 60.1 | 70.1 | 97.4 | 97.8 | 98.3 | 61.1 | 93.2 | 97.4 | 97.4 | 98.3 | 23 - 12 | |
| 24-35 | 314 | 48.1 | 52.4 | 68.0 | 75.7 | 98.9 | 99.5 | 99.5 | 75.9 | 91.5 | 97.9 | 99.5 | 99.5 | 35 - 24 | |
| 36-59 | 626 | 32.4 | 33.1 | 45.2 | 54.8 | 92.2 | 94.2 | 95.9 | 70.6 | 86.1 | 92.6 | 94.6 | 97.1 | 59 - 36 | |
| Sex | | | | | | | | | | | | | | الجنس | |
| Male | 744 | 52.4 | 37.8 | 54.7 | 62.6 | 91.3 | 95.6 | 97.5 | 53.1 | 77.4 | 91.5 | 96.1 | 98.1 | ذكر | |
| Female | 732 | 52.9 | 38.7 | 58.3 | 69.4 | 91.9 | 96.6 | 98.5 | 51.5 | 73.4 | 92.4 | 96.8 | 99.0 | أنثى | |
| Governorate | | | | | | | | | | | | | | المحافظة | |
| Gaza North | 765 | 54.6 | 41.2 | 58.5 | 66.1 | 90.8 | 95.8 | 97.6 | 55.6 | 76.4 | 91.7 | 96.0 | 98.5 | شمال غزة | |
| Gaza Middle & South | 711 | 50.6 | 34.8 | 54.2 | 66.1 | 92.5 | 96.5 | 98.4 | 48.4 | 74.3 | 92.3 | 96.9 | 98.6 | جنوب ووسط غزة | |
| Total | 1476 | 52.7 | 38.2 | 56.5 | 66.1 | 91.6 | 96.1 | 98.0 | 52.3 | 75.4 | 91.9 | 96.4 | 98.6 | المجموع | |

جدول 55: نسبة الاطفال الذين أعمارهم 12-23 شهرا وتم الاطلاع على بطاقتهم وتلقوا مطاعيم محددة في قطاع غزة حسب بعض الخصائص الخلفية

Table 55: Percentage of Children Aged 12-23 Months Whose Immunization Cards Were Reviewed and Received Specific Immunization in Gaza Strip by Selected Background Characteristics

| Background Characteristics | عدد الاطفال No. of Children | جميع المطاعيم * All Vaccines* | نسبة الاطفال الذين تلقوا مطاعيم محددة Percent of Children Received Specific Immunization | | | | | | | | الخصائص الخلفية | |
|----------------------------|--------------------------------|----------------------------------|---------------------------------------------------------------------------------------------|-------------|-------------|-------------------------------------|------------------------------|-------------|-------------|-------------|-----------------|-----|
| | | | DPT | | | الثلاثي والحصبة الالمانية MMR | الحصبة والنكاف Measles | Polio | | | | شلل |
| | | | 3 | 2 | 1 | | | 3 | 2 | 1 | | |
| Sex | | | | | | | | | | | الجنس | |
| Male | 110 | 95.6 | 96.3 | 97.1 | 98.1 | 90.3 | 93.8 | 96.3 | 97.1 | 98.1 | ذكر | |
| Female | 112 | 96.1 | 98.5 | 98.5 | 98.5 | 90.7 | 92.6 | 98.5 | 97.7 | 98.5 | أنثى | |
| Governorate | | | | | | | | | | | المحافظة | |
| Gaza North | 121 | 96.1 | 97.6 | 97.6 | 97.6 | 94.6 | 91.9 | 97.6 | 96.9 | 97.6 | شمال غزة | |
| Gaza Middle & South | 101 | 95.6 | 97.2 | 98.1 | 99.1 | 85.6 | 94.8 | 97.2 | 98.1 | 99.1 | جنوب ووسط غزة | |
| Total | 222 | 95.9 | 97.4 | 97.8 | 98.3 | 90.5 | 93.2 | 97.4 | 97.4 | 98.3 | المجموع | |

Children who are fully vaccinated, i.e. those who have received measles and MMR and three doses of DPT and Polio.

* الاطفال الذين اكملوا التطعيم هم الذين تلقوا جرعة مطعوم الحصبة وثلاث جرعات من مطعوم الثلاثي وثلاث جرعات من مطعوم الشلل.

جدول 56: نسبة الاطفال دون الخامسة الذين تم قياس أطوالهم وأوزانهم في قطاع غزة حسب بعض الخصائص الخلفية

Table 56: Percentage of Children Under Five Years of Age Whose Height and Weight Were Measured in Gaza Strip by Selected Background Characteristics

| Background Characteristics | عدد الأطفال No. of Children | نسبة الأطفال الذين تم قياس أطوالهم وأوزانهم Percent of Children who were Measured and Weighed | الخصائص الخلفية |
|------------------------------|--------------------------------|--------------------------------------------------------------------------------------------------|----------------------------|
| Age of Child (months) | | | عمر الطفل (بالأشهر) |
| < 6 | 59 | 98.3 | 6> |
| 6-11 | 176 | 98.9 | 11-6 |
| 12-23 | 301 | 98.1 | 23-12 |
| 24-35 | 314 | 94.5 | 35-24 |
| 36-59 | 626 | 95.4 | 59-36 |
| Sex | | | الجنس |
| Male | 744 | 95.9 | ذكر |
| Female | 732 | 96.8 | أنثى |
| Governorate | | | المحافظة |
| Gaza North | 765 | 96.7 | شمال غزة |
| Gaza Middle & South | 711 | 95.9 | جنوب ووسط غزة |
| Total | 1476 | 96.3 | المجموع |

جدول 57: نسبة الاطفال دون الخامسة الذين تم تصنيفهم على أن لديهم سوء تغذية طبقاً للأرقام القياسية الأنثروبومترية لحالة التغذية: الطول مقابل العمر، الوزن مقابل الطول والوزن مقابل العمر في قطاع غزة حسب المحافظة وبعض الخصائص الخلفية

Table 57: Percentage of Children Under Five Years of Age Who Classified as Under Nourished According to Three Anthropometric Indices of Nutritional Status in Gaza Strip by Selected Background Characteristics

| Background Characteristics | الوزن مقابل العمر (نقص الوزن) Under Weight (Weight-for-Age) | الوزن مقابل الطول (الهزال) Wasting (Weight-for- Height) | الطول مقابل العمر (قصر القامة) Stunting (Height-for-age) | الخصائص الخلفية |
|------------------------------|----------------------------------------------------------------|------------------------------------------------------------|-------------------------------------------------------------|----------------------------|
| Age of child (months) | | | | عمر الطفل (بالأشهر) |
| < 6 | - | 2.6 | - | 6> |
| 6-11 | 5.9 | 10.5 | 4.4 | 11-6 |
| 12-23 | 7.5 | 7.9 | 8.2 | 23-12 |
| 24-35 | 4.3 | 2.0 | 9.3 | 35-24 |
| 36-59 | 3.6 | 0.5 | 9.5 | 36-59 |
| Sex | | | | الجنس |
| Male | 3.9 | 4.5 | 7.8 | نكر |
| Female | 5.5 | 2.3 | 8.5 | أنثى |
| Governorate | | | | المحافظة |
| Gaza North | 3.6 | 3.6 | 7.1 | شمال غزة |
| Gaza Middle & South | 5.9 | 3.7 | 9.4 | جنوب ووسط غزة |
| Total | 4.7 | 3.7 | 8.2 | المجموع |

*Height-for Age, Weight-for-Height, and Weight-for-Age Z-scores (2 SD units below the median of the reference population) were calculated according to the guidelines developed by the CDC and recommended by the WHO.

الطول مقابل العمر، الوزن مقابل الطول، الوزن مقابل الطول للمجتمع المعياري (الاطفال الذين يقعون الاطفال في فئة انحرافين معياريين دون الوسيط للمجتمع المعياري) والتي تم حسابها طبقاً للدليل الذي طوره مركز مراقبة الأمراض وتم اعتماده من منظمة الصحة العالمية.

جدول 58: فئات الانحراف المعياري للوزن مقابل الطول في قطاع غزة حسب فئات الانحراف المعياري للطول مقابل العمر باستخدام المرجع الدولي للسكان (المركز القومي للإحصاءات الصحية/ مركز مراقبة الأمراض /منظمة الصحة العالمية)

Table 58: Weight-for-Height Standard Deviation Categories in Gaza Strip by Height-for- Age Standard Deviation Categories, Using the NCHS/CDS/WHO International Reference Population

| Height -for- Age (Stunting) | المجموع Total | الوزن مقابل الطول (قصر القامة ونقص الوزن) Weight-for-Height (Wasting) | | الطول مقابل العمر (قصر القامة) لا يوجد قصر قامة |
|-----------------------------|------------------|--------------------------------------------------------------------------|----------------------------------------------|----------------------------------------------------|
| | | يوجد قصر قامة ونقص في الوزن Wasted | لا يوجد قصر قامة ونقص في الوزن Not Wasted | |
| Not Stunted | 91.9 | 3.7 | 88.2 | لا يوجد قصر قامة |
| Stunted | 8.1 | - | 8.1 | يوجد قصر قامة |
| Total | 100.0 | 3.7 | 96.3 | المجموع |
| No. of Children | 1393 | | | عدد الأطفال |

*Height-for Age, Weight-for-Height, and Weight-for-Age Z-scores (2 SD units below the median of the reference population) were calculated according to the guidelines developed by the CDC and recommended by the WHO.

الطول مقابل العمر، الوزن مقابل الطول، الوزن مقابل الطول للمجتمع المعياري (الأطفال الذين يقعون الأطفال في فئة انحرافين معياريين دون الوسيط للمجتمع المعياري) والتي تم حسابها طبقاً للدليل الذي طوره مركز الامراض مراقبة وتم اعتماده من منظمة الصحة العالمية.

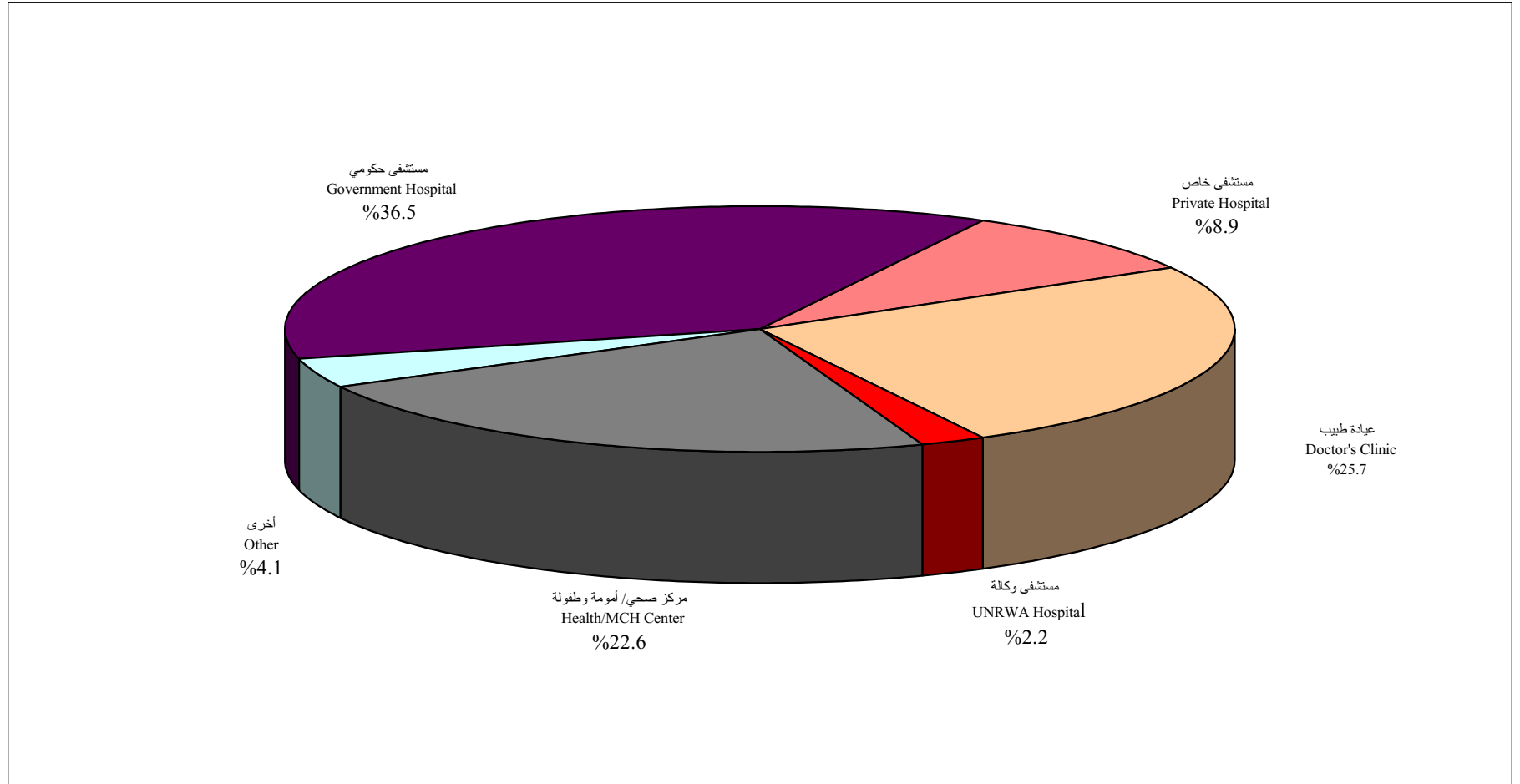
NCHS: National Center for Health Statistics

CDS: Center for Disease Control

WHO: World Health Organization

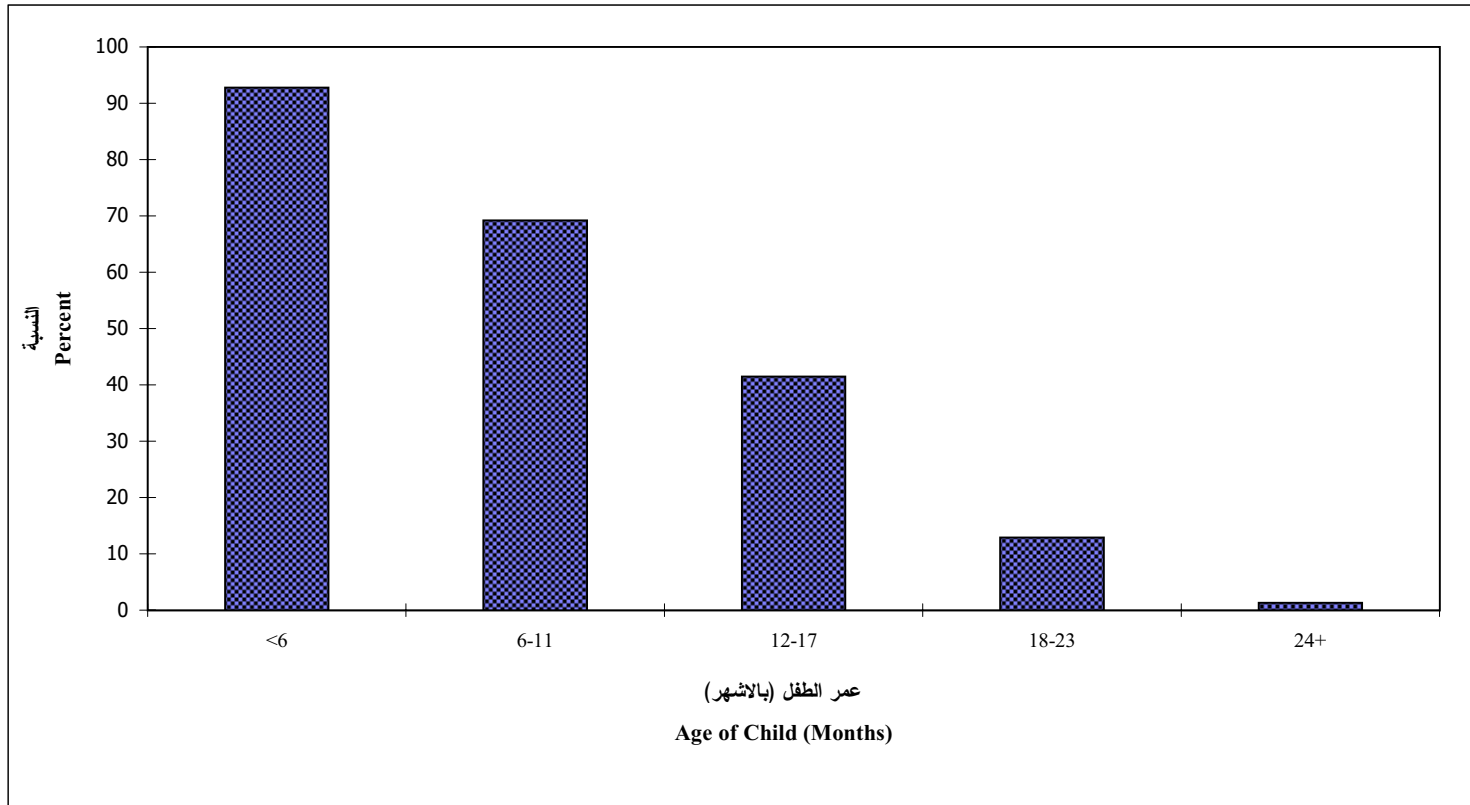
شكل 1: التوزيع النسبي للمواليد (آخر مولودين) في السنوات الخمس السابقة للمسح في قطاع غزة حسب مكان الولادة

Figure 1: Percent Distribution of (Last Two) Births in the Five Year Preceding the Survey in Gaza Strip by Place of Delivery



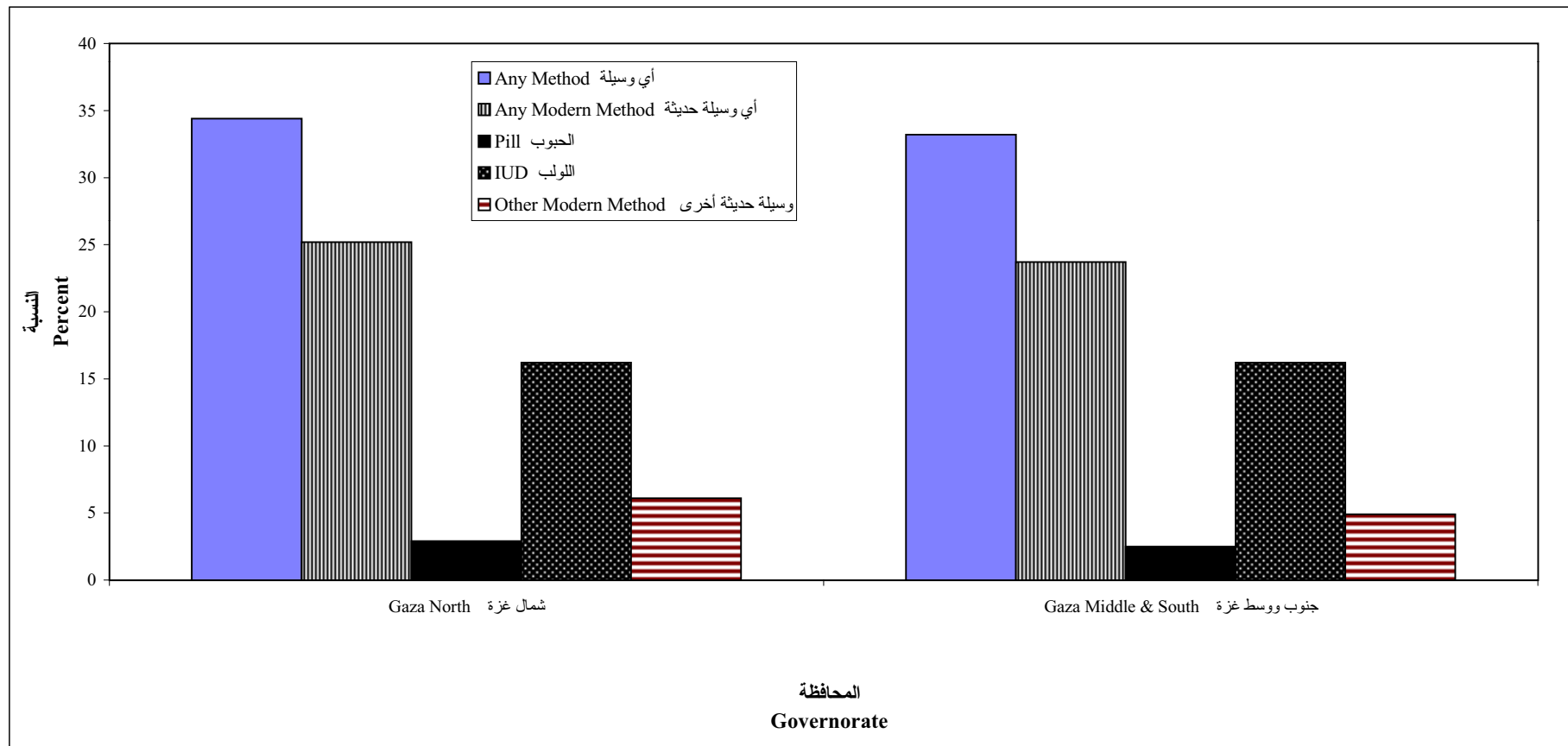
شكل 2: نسبة الأطفال الذين ما زالوا يرضعون من أمهاتهم في قطاع غزة حسب عمر الطفل

Figure 2: Percentage of Children Still Breastfeeding in Gaza Strip by Age of Child



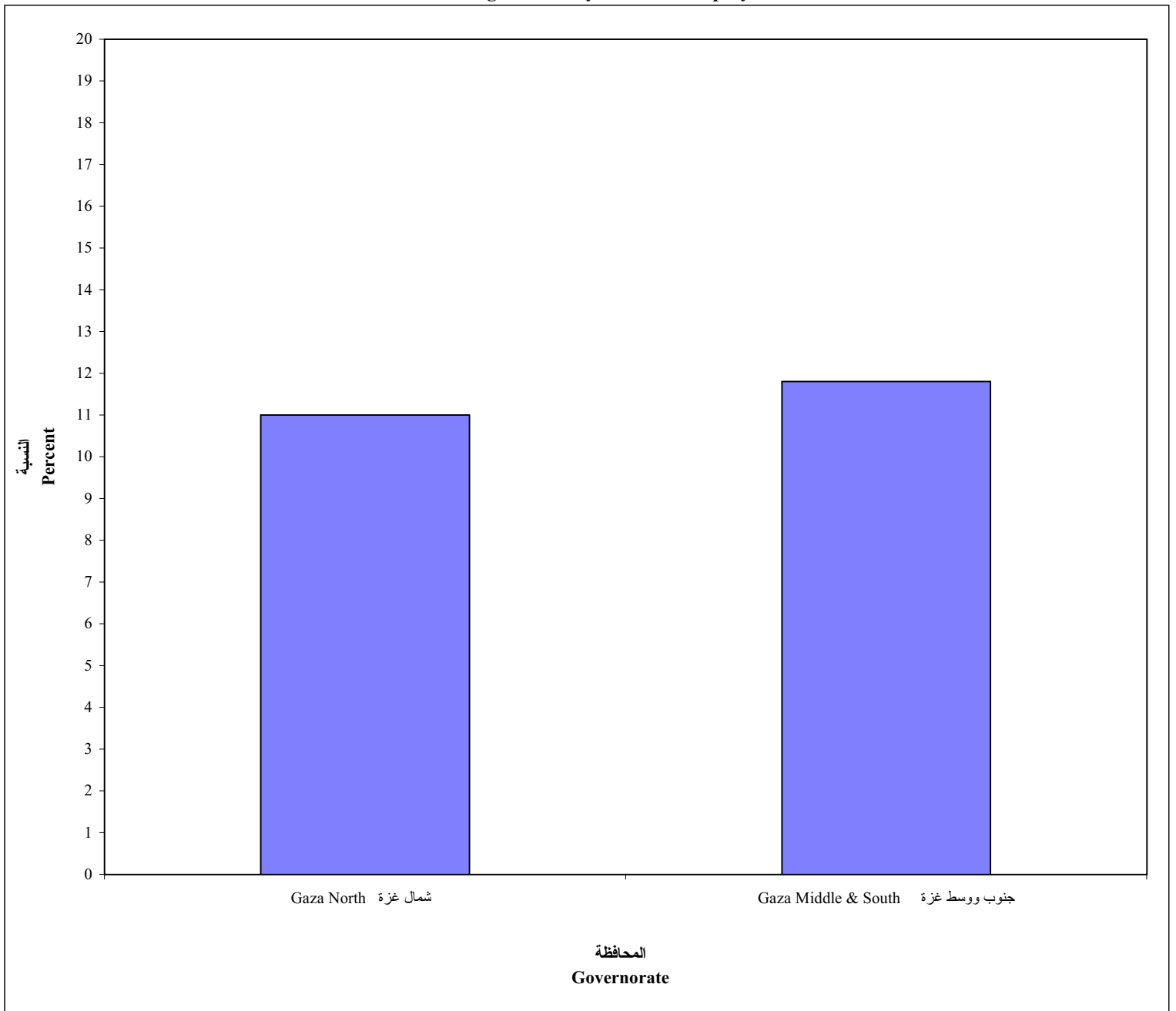
شكل 3: نسبة النساء المتزوجات في قطاع غزة حسب نوع وسيلة منع الحمل المستخدمة والمحافظه

Figure 3: Percentage of Married Women in Gaza Strip by Contraceptive Method Used and Governorate



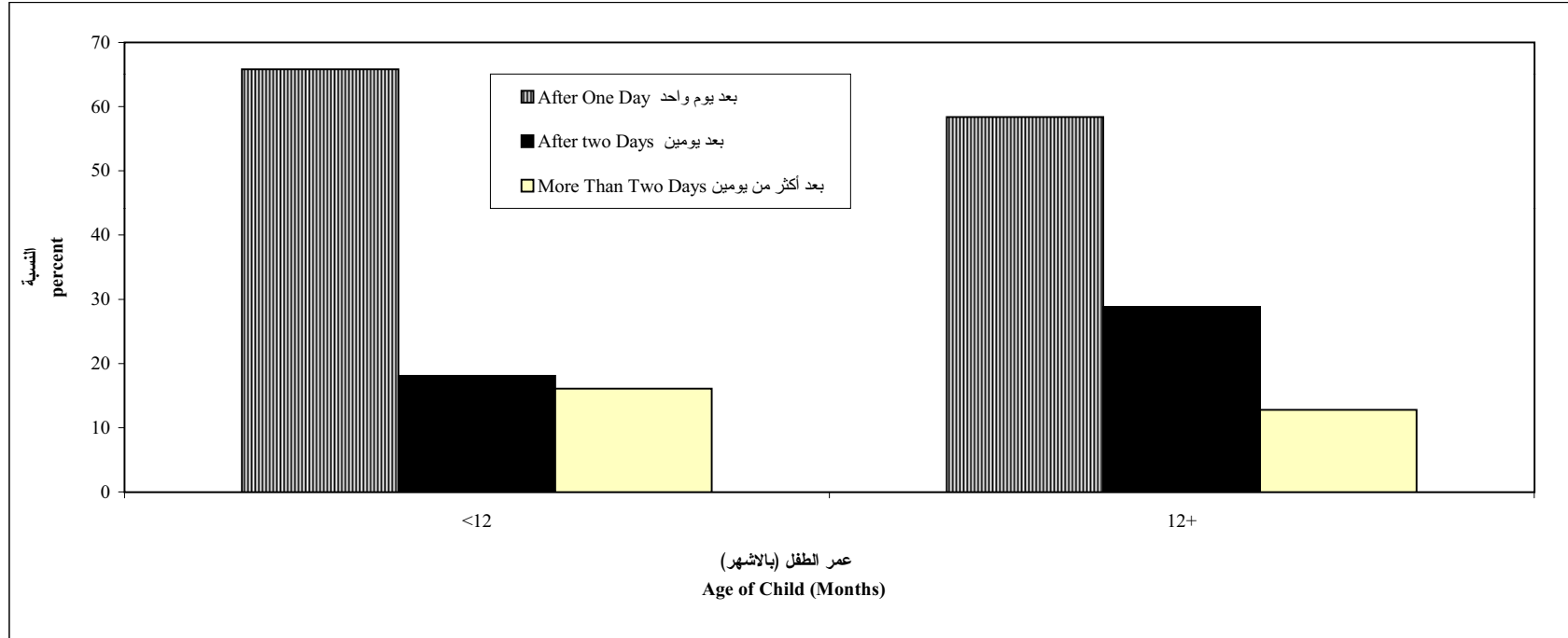
شكل 4: نسبة الأطفال دون الخامسة الذين أصيبوا بالاسهال في الأسبوعين السابقين للمسح في قطاع غزة حسب المحافظة

Figure 4: Percentage of Children Under Five Years Who Had a Diarrhea Episode in the Two Weeks Preceding the Survey in Gaza Strip by Governorate



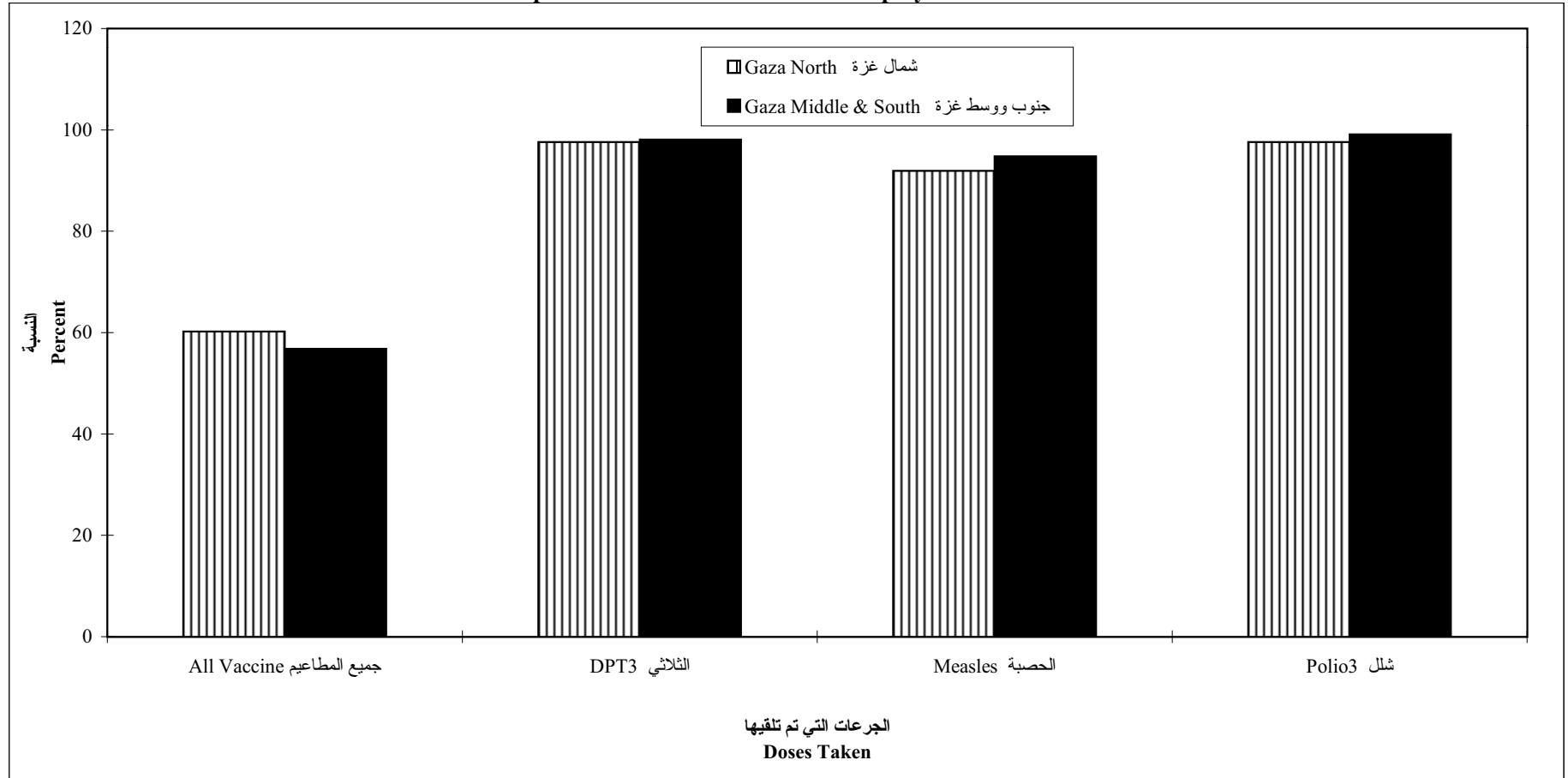
شكل 5: نسبة الأطفال دون الخامسة الذين أصيبوا بالسعال والرشح في الأسبوعين السابقين للمسح في استشارة طبية حسب قطاع غزة وحصلوا على المدة التي مضت على الإصابة والعمر

Figure 5: Percentage of Children Under Five Years of Age With Cough and Cold in the Two Weeks Preceding the Survey and Received Consultation in Gaza Strip by Duration and Age



شكل 6: نسبة الأطفال الذين أعمارهم 12-23 شهراً وتم الاطلاع على بطاقاتهم وتلقوا مطاعيم محددة في قطاع غزة حسب المحافظة

Figure 6: Percentage of Children Aged 12-23 Months for Whose Immunization Cards Were Reviewed and Who Received Specific Immunization in Gaza Strip by Governorate





Palestinian Central Bureau of Statistics
The Health Survey in the West Bank and Gaza Strip -1996
Regional Report Series (No.4)

Gaza Strip

October, 1998

PAGE NUMBERS OF THE ENGLISH TEXT ARE PRINTED IN SQUARE BRACKETS.
TABLES ARE PRINTED IN THE ARABIC ORDER (FROM RIGHT TO LEFT)

Note to Users:

1. Result of the Health Survey at the national level, all details about methodology and assessment of data quality are available in the report titled;

Palestinian Central Bureau of Statistics, 1997. *The Health Survey in the West Bank and Gaza Strip: Main Findings.* Ramallah – Palestine.

2. Gaza Strip District includes the following electoral districts: Gaza North, Gaza City, Rafah, Khan Younis and Deir El-Balah.
3. Drawing the random sample of the health survey depends on the geographical distribution of Governorate prior presence of Palestinian National Authority, so Gaza North governorate includes Gaza North and Gaza City, Gaza Middle and South governorate includes Rafah, Khan Younis and Deir El-Balah. This note is mentioned just for statistical purposes. Although results of Population, Housing and Establishments Census 1997 will be published according to governorate geographical distribution approved by Palestinian National Authority which was used in the general election 20/1/96.

© October, 1998.

All Rights Reserved.

Suggested Citation:

Palestinian Central Bureau of Statistics, 1998. *The Health Survey in the West Bank and Gaza Strip, 1996: Regional Report Series (No. 4)– Gaza Strip.* Ramallah - Palestine.

All correspondence should be directed to:

Department of user services
Palestinian Central Bureau of Statistics
P.O.Box 1647, Ramallah
West Bank, Palestine.

Tel: 972-2-2986340

Fax: 972-2-2986343

E-mail: diwan@pcbs.pna.org

Web-site: <http://www.pcbs.org>

Acknowledgment

Many people have made the health survey project on which this report is based, possible. Without the cooperation of respondents and interviewers, we would have no data. The cooperation and understanding of women and households selected in the survey sample during fieldwork was truly remarkable. We wish to acknowledge the contributions of every one of them to the survey project. Also, we are greatly indebted to our staff members at the PCBS for their valuable contribution to this report.

Khalid Abu Khalid (Researcher Assistant, Health Statistics, PCBS) and Ayman Sawalha (Acting Director, Health Statistics, PCBS), prepared this report. Dr. Hasan Abu-Libdeh (President, PCBS) and Dr. Abdelrahim Barham (Director General, Population and Social Statistics, PCBS) have provided critical input on various drafts of this report. Ayshe El-Barghouthi performed the typing work.

The Palestinian Ministry of Health has provided the needed support during the planning and implementation of the health survey. PCBS wishes to acknowledge the efforts of the Minister of Health Dr. Reyad El-Zánoon, Deputy Minister Dr. Monzer El- Sharif and the specialized staff at the Ministry for their support and encouragement.

Fifty five percent of the total funds needed for the planning and implementation of this survey has been made available by the United Nations Children's Fund (UNICEF), and supplementary funds were provided by the Government of Australia (AUSAID) through UNICEF Australia. In addition, twenty eight percent of the funds, devoted to women's reproductive health were granted by the Italian National Committee for UNICEF. PCBS expresses its gratitude to UNICEF for facilitating financial as well as technical support.

PCBS appreciates the financial support of the Norwegian government through the (NORAD) project enabling completion of this report.

Preface

The Palestinian Central Bureau of Statistics (PCBS) has endeavored, since the first day of its establishment, to fill the existing statistical gap in the West Bank and Gaza Strip by compiling data on the social, economic, geographical and environmental areas.

Statistics on health and access to medical care are mostly based on administrative records from doctors and hospitals, including data on hospital beds, hospitalized and discharged patients, hospitalization days, percentage of bed occupancy and number of surgical operations. The existence of these summary statistics indicates that the sources and reporting channels for much more detailed statistics on the health sector are available.

The classic indicators of the health of a population which are based on mortality statistics, including cause of death, life expectancy, and infant and under age five mortality rates together with cause of death statistics yield very relevant and meaningful information. Changes in these indicators, however, become less meaningful for countries with the lowest infant mortality rates and the highest life expectancies. In the case of Palestine, changes in these indicators remain vital.

The findings introduced in this report, are based on data from a stratified sample of Palestinian households. In addition to providing baseline data on health of mother and children under five years of age. The survey is an important tool used to evaluate health programs and family planning, and to support dissemination and utilization of the results in planning and managing the health and family planning programs.

October, 1998

**Hasan Abu-Libdeh, Ph.D
President**

Table of Contents

| Subject | Page |
|------------------------------------|-------------|
| List of Tables | |
| List of Figures | |
| 1. Introduction | [17] |
| 2. Main Findings | [19] |
| 2.1 General Health | [19] |
| 2.1.1 Morbidity and Injury | [19] |
| 2.1.2 Health Insurance | [19] |
| 2.1.3 Smoking | [19] |
| 2.1.4 Disability | [19] |
| 2.2 Women's Reproductive Health | |
| 2.2.1 Ante-Natal Care | |
| 2.2.2 Child Feeding | [20] |
| 2.2.3 Family Planning | [20] |
| 2.3 Child Health | |
| 2.3.1 Diarrhea | |
| 2.3.2 Acute Respiratory Infections | [21] |
| 2.3.3 Immunization | [21] |
| 2.3.4 Nutritional Status | [21] |
| 3. Methodology | [23] |
| 3.1 The Survey Questionnaires | [23] |
| 3.2 Sampling | [24] |
| 3.3 Pilot Study | [24] |
| 3.4 Fieldwork Operations | [24] |
| 3.5 Data processing | [25] |
| 4. Data Quality | [27] |
| References | [29] |
| Notes for Tables Users | [31] |
| Tables | [35] |
| Figures | [97] |

List of Tables

| <u>Table</u> | | <u>Page</u> |
|---------------------------------------|------------------------------------------------------------------------------------------------------------------------------------------------------------------------------------------------------------------------------------|-------------|
| A. General Health | | |
| 1. Illness and injury | | |
| Table 1: | Percent Distribution of Persons With Unexpected Illness or Injury in the Two Weeks Preceding the Survey in Gaza Strip by Selected Background Characteristics | 35 |
| Table 2: | Percent Distribution of Persons With Unexpected Illness or Injury in the Two Weeks Preceding the Survey and Persons Who Had a Medical Consultation in Gaza Strip by Source of Consultation and Selected Background Characteristics | 36 |
| Table 3: | Percent Distribution of Persons With Unexpected Illness or Injury in the Two Weeks Preceding the Survey and Persons Who Had a Medical Consultation in Gaza Strip by Place of Health Service and Governorate | 37 |
| Table 4: | Percent Distribution of Persons With Unexpected Illness or Injury in the Two Weeks Preceding the Survey and Persons Who Had no Medical Consultation in Gaza Strip by Reason and Selected Background Characteristics | 38 |
| 2. Health Insurance | | |
| Table 5: | Percent Distribution of Persons in Gaza Strip by Type of Health Insurance and Selected Background Characteristics | 39 |
| 3. Smoking | | |
| Table 6: | Percent Distribution of Persons 14 Years and Over Who Smoke in Gaza Strip by Selected Background Characteristic | 40 |
| Table 6-a: | Percent Distribution of Male Persons 14 Years and Over Who Smoke in Gaza Strip by Selected Background Characteristics | 41 |
| 4. Disability | | |
| Table 7: | Percent Distribution of Disabled Persons in Gaza Strip by Type of Disability and Sex | 42 |
| Table 8: | Percent Distribution of Disabled Persons in Gaza Strip by Cause of Disability and Sex | 43 |
| B. Women's Reproductive Health | | |
| 1. Ante-Natal Care | | |
| Table 9: | Percentage of Currently Pregnant Women Who Received Pre-Natal Care in Gaza Strip by Duration of Pregnancy and Selected Background Characteristics | 44 |

| <u>Table</u> | <u>Page</u> |
|---------------------------------------------------------------------------------------------------------------------------------------------------------------------------------------------------------------|--------------------|
| Table 10: Percent Distribution of Currently Pregnant Women Who Received Ante Natal Care in Gaza Strip by Number of Check-ups and Selected Background Characteristics | 45 |
| Table 11: Percentage of Currently Pregnant Women and (Last Two) Births in the Five Years Preceding the Survey in Gaza Strip by Type of Personnel Provided Pre-Natal Care and Age of Mother | 46 |
| Table 12: Percentage of Currently Pregnant Women Who Received Pre-Natal Care in Gaza Strip by Place of Check-up and Selected Background Characteristics | 47 |
| Table 13: Percentage of (Last Two) Births in the Last Five Years Preceding the Survey Whose Mothers Received Pre-Natal Care in Gaza Strip by Place of Check-up and Selected Background Characteristics | 48 |
| Table 14: Percentage of (Last Two) Births Whose Mothers Received Tetanus Toxioid During Pregnancy in the Five Years Preceding the Survey in Gaza Strip by Selected Background Characteristics | 49 |
| Table 15: Percentage of Currently Pregnant Women Who Had Certain Health Problems During Pregnancy in Gaza Strip by Selected Background Characteristics | 50 |
| Table 16: Percentage of Currently Pregnant Women on Medication in Gaza Strip by Duration of Pregnancy and Selected Background Characteristics | 51 |
| Table 17: Percentage of (Last Two) Births in the Five Years Preceding the Survey in Gaza Strip by Place of delivery and Selected Background Characteristics | 52 |
| Table 18: Percent Distribution of (Last Two) Births in the Five Years Preceding the Survey in Gaza Strip by Type of Assistance in Delivery and Selected Background Characteristics | 53 |
| Table 19: Percent Distribution of (Last Two) Births in the Five Years Preceding the Survey in Gaza Strip by Nature of Delivery and Selected Background Characteristics | 54 |
| Table 20: Percent Distribution of (Last Two) Births in the Five Years Preceding the Survey in Gaza Strip by Mother's Educated Guess of the Baby's Birth Weight and Selected Background Characteristics | 55 |

| <u>Table</u> | <u>Page</u> |
|---------------------------------------------------------------------------------------------------------------------------------------------------------------------------------------------------------------|--------------------|
| Table 21: Percent Distribution of (Last Two) Births in the Five Years Preceding the Survey in Gaza Strip by Type of Post-Natal Care (six weeks after delivery) and Selected Background Characteristics | 56 |
| 2. Child Feeding | |
| Table 22: Prevalence of Breastfeeding For the (Last Two) Children Born in the Five Years Preceding the Survey in Gaza Strip by Mother's Age | 57 |
| Table 23: Percentage of Breastfeeding Children in Gaza Strip by Age of Child | 58 |
| Table 24: Percent Distribution of (Latest Born) Children in Gaza Strip by Current Breastfeeding Status and Age of Child According to Mother's Age | 59 |
| Table 25: Percentage of Weaned Children Who Stopped Breastfeeding Within the First Three Months Since Birth in Gaza Strip by Mother's Age | 60 |
| Table 26: Differentials in the Prevalence and Duration of Breastfeeding For the (Last Two) Children Born in the Five Years Preceding the Survey in Gaza Strip by Selected Background Characteristics | 61 |
| Table 27: Percent Distribution of (Latest Born) Breastfed Children in Gaza Strip by Time Period Between Birth and Timing of First Breastfed and Governorate | 62 |
| Table 28: Mean Age of Children Receiving Supplementary Feeding With Liquids and Solids in Gaza Strip by Selected Background Characteristics | 63 |
| Table 29: Timely Complementary Feeding Rate for Children 6-9 Months in Gaza Strip by Selected Background Characteristics | 64 |
| Table 30: Percent Distribution of Children Still Breastfeeding in Gaza Strip by Breastfeeding Practice Followed During Diarrhea Episode and Selected Background Characteristics | 65 |
| Table 31: Percent Distribution of (Last Two) Children in Gaza Strip by Receiving Formula Milk and/or Cows Milk and Age of Child | 66 |
| Table 32: Percentage of Children Given Specified Type of Liquids and Food in Gaza Strip by Age of Child | 67 |
| Table 33: Percent Distribution of (Last Two) Weaned Children in Gaza Strip by Reason for Weaning and Age of Child | 68 |

| <u>Table</u> | <u>Page</u> |
|--------------|-------------|
|--------------|-------------|

3. Family Planning

| | | |
|------------------|----------------------------------------------------------------------------------------------------------------------------------------------------------------------------------|-----------|
| Table 34: | Percentage of Ever-Married Women and Currently Married Women Who Have Knowledge of any Contraceptive Method and any Modern Method in Gaza Strip by Current Age | 69 |
| Table 35: | Percentage of Ever-Married Women Who Have Ever Used a Contraceptive Method in Gaza Strip by Method and Selected Background Characteristics | 70 |
| Table 36: | Percentage of Ever-Married Women Who Ever Used a Contraceptive Method in Gaza Strip by Current Age and Selected Background Characteristics | 71 |
| Table 37: | Percent Distribution of Ever-Users in Gaza Strip by Number of Living Children at Time of First Use of Contraceptive Method and Selected Background Characteristics | 72 |
| Table 38: | Percent Distribution of Ever-Users in Gaza Strip by Reproductive Intention at the Time of First Use of Contraceptive Method and Selected Background Characteristics | 73 |
| Table 39: | Percent Distribution of Married Women in Gaza Strip by Contraceptive Method Used and Selected Background Characteristics | 74 |
| Table 40: | Percent Distribution of Married Women Using Modern Contraceptive Method in Gaza Strip by Type and Source | 75 |
| Table 41: | Percent Distribution of Married Women Using Contraceptive Method in Gaza Strip by the Main Problem with Method | 76 |
| Table 42: | Percent Distribution of Married Women Who are not using a Contraceptive Method but Intend to Use One in the Future in Gaza Strip by the Main Type of Preferred Method and Timing | 77 |

C. Child Health

1. Diarrhea

| | | |
|------------------|------------------------------------------------------------------------------------------------------------------------------------------------------------------------------------------------------------------|-----------|
| Table 43: | Percent Distribution of Married Women Who are not Using a Contraceptive Method and Who do not intend to Use One in the Future in Gaza Strip by Main Reason for Not Using and Selected Background Characteristics | 78 |
| Table 44: | Percentage of Children Under Five Years of Age Who Had a Diarrhea Episode and Mean Duration of Episode in the Two Weeks Preceding the Survey in Gaza Strip by Selected Background Characteristics | 79 |

| <u>Table</u> | <u>Page</u> |
|-----------------------------------------------------------------------------------------------------------------------------------------------------------------------------------------------------------------------------------|--------------------|
| Table 45: Percentage of Children Under Five Years of Age Who Had a Diarrhea Episode in the Two Weeks Preceding the Survey in Gaza Strip by Symptoms and Selected Background Characteristics | 80 |
| Table 46: Percent Distribution of Children Under Five Years of Age Who Had Diarrhea Episode in the Two Weeks Preceding the Survey in Gaza Strip by Feeding Mode During Episode and Governorate | 81 |
| Table 47: Percentage of Children Under Five Years of Age Who Had a Diarrhea Episode in the Two Weeks Preceding the Survey and were Treated with ORT in Gaza Strip by Selected Background Characteristics | 82 |
| Table 48: Percentage of Children Under Five Years of Age Who Had a Diarrhea Episode in the Two Weeks Preceding the Survey and Received Advice on Treatment in Gaza Strip by Source and Selected Background Characteristics | 83 |

2. Acute Respiratory Infections

| | |
|-------------------------------------------------------------------------------------------------------------------------------------------------------------------------------------------------------------------------------------------------------|-----------|
| Table 49: Percentage of Children Under Five Years of Age With Cough and Cold, Difficulty Breathing (Rapid breathing) and Fever in the Two Weeks Preceding the Survey in Gaza Strip by Selected Background Characteristics | 84 |
| Table 50: Percentage of Children Under Five Years of Age With Cough and Cold in the Two Weeks Preceding the Survey and Who Were Given Treatment in Gaza Strip by Selected Background Characteristics | 85 |
| Table 51: Percent Distribution of Children Under Five Years of Age With Cough and Cold in the Two Weeks Preceding the Survey and Received Medical Consultation in Gaza Strip by Duration After Episode and Selected Background Characteristics | 86 |
| Table 52: Percentage of Children Under Five Years of Age With Cough and Cold in the Two Weeks Preceding the Survey and Received Advice on Treatment in Gaza Strip by Source and Selected Background Characteristics | 87 |

3. Immunization

| | |
|------------------------------------------------------------------------------------------------------------------------------------------------------------------------------------------------------|-----------|
| Table 53: Percent Distribution of Children Under Five Years of Age in Gaza Strip by Immunization Card Status and Selected Background Characteristics | 88 |
| Table 54: Percentage of Children Under Five Years of Age for Whom Immunization Card Was Reviewed and Who Received Specific Immunizations in Gaza Strip by Selected Background Characteristics | 89 |

| <u>Table</u> | | <u>Page</u> |
|---------------------|------------------------------------------------------------------------------------------------------------------------------------------------------------------------|--------------------|
| Table 55: | Percentage of Children Aged 12-23 Month Whose Immunization Cards Were Reviewed and Received Specific Immunization in Gaza Strip by Selected Background Characteristics | 90 |

4. Nutritional Status

| | | |
|------------------|---------------------------------------------------------------------------------------------------------------------------------------------------------------------------------------------------|-----------|
| Table 56: | Percentage of Children Under Five Years of Age Who Whose Height and Weight Were Measured in Gaza Strip by Selected Background Characteristics | 91 |
| Table 57: | Percentage of Children Under Five Years of Age Classified as Under-Nourished According to Three Anthropometric Indices of Nutritional Status in Gaza Strip by Selected Background Characteristics | 92 |
| Table 58: | Weight-for-Height Standard Deviation Categories in Gaza Strip by Height-for-Age Standard Deviation Categories, Using the NCHS/CDS/WHO International Reference Population | 93 |

List of Figures

| <u>Figure</u> | | <u>Page</u> |
|----------------------------------------|----------------------------------------------------------------------------------------------------------------------------------------------------------------------|--------------------|
| 1. Ante-Natal Care | | |
| Figure 1: | Percent Distribution of (Last Two) Births in the Five Years Preceding the Survey in Gaza Strip by Place of Delivery | 97 |
| 2. Child Feeding | | |
| Figure 2: | Percentage of Children Still Breastfeeding in Gaza Strip by Age of Child | 98 |
| 3. Family Planning | | |
| Figure 3: | Percentage of Married Women in Gaza Strip by Contraceptive Method Used and Governorate | 99 |
| 4. Diarrhea | | |
| Figure 4: | Percentage of Children Under Five Years Who Had a Diarrhea Episode in the Two Weeks Preceding the Survey in Gaza Strip by Governorate | 100 |
| 5. Acute Respiratory Infections | | |
| Figure 5: | Percentage of Children Under Five Years of Age With Cough and Cold in the Two Weeks Preceding the Survey and Received Consultation in Gaza Strip by Duration and Age | 101 |
| 6. Immunization | | |
| Figure 6: | Percentage of Children Aged 12-23 Months Whose Immunization Cards Were Reviewed and Who Received Specific Immunization in Gaza Strip by Governorate | 102 |

Introduction

1.1 Survey Objectives:

The aim of this survey is to collect data on the health status of the Palestinian population in the West Bank and Gaza Strip in order to facilitate assessment and monitoring of maternal and child health. The collected data would serve as an asset to health planners, the planners of health sector, policy makers, and researchers. The main objectives are to:

1. Provide baseline data on the basic indicators of the health situation in the West Bank and Gaza Strip, such as: health insurance, smoking, disability, reproductive health, and child's health;
2. Begin the process of the monitoring of Mid-Decade and Summit Goals stage;
3. Support capacity building within the Palestinian Central Bureau of Statistics in the areas of planning, surveillance, and subsequent monitoring of the maternal and child health;
4. Foster networking and strengthen linkages with different governmental institutions, UN agencies, and NGOs through the health survey.

1.2 Report Structure:

This report consists of four chapters. The first chapter presents the survey objectives and report structure.

The second chapter briefly describes the main findings as follows:

1. Estimates on unexpected illness and injuries;
2. Estimates on health insurance and accessibility to health services;
3. Estimates on prevalence of disabilities among population;
4. Estimates on prevalence of smoking habit;
5. Estimate on reproductive health indicators consisting of ante-natal care, breastfeeding, and family planning;
6. Estimates on child health consisting of accidents, diarrhea, acute respiratory infections, immunization, and nutritional status.

The third chapter discusses the methodology used in the survey, consisting of questionnaire design, sampling design, response rate, in addition to the fieldwork operations and data processing. The fourth chapter includes an assessment of data reliability, including response rate for various variables. The main tables and the figures are also provided.

Chapter Two

Main Findings

2.1 General Health:

2.1.1 Morbidity and Injury:

Almost 12.8% of the surveyed persons in Gaza Strip reported to have suffered from unexpected illness or injury in the two weeks prior to survey. Of these persons who reported an unexpected illness or injury, 68.0% received medical consultations and treatment.

About 65.4% of the surveyed persons in Gaza Strip who reported an unexpected illness or injury reported accessibility to health services at a health facility that was located near their housing unit and in the same locality. Accessibility to health services within the same locality was found lowest in Gaza North (52.5%), than in Gaza Middle and South (79.1%).

2.1.2 Health Insurance:

About 76.8% are reported to have health insurance in Gaza Strip. Of these having insurance, 41.8% had government insurance and 30.7% had UNRWA insurance. It is worth mentioning that all children under three years are insured by government health sector, which is run by the Ministry of Health. The registered Palestinian refugees are also insured in UNRWA clinics, but they have to pay for some costs towards certain treatments in hospitals contracted by UNRWA.

2.1.3 Smoking:

The survey findings indicate that 18.1% of the population (14 years and over) in Gaza Strip practiced smoking. Smoking was found to be much more prevalent among males (35.0%) than females (0.5%).

2.1.4 Disability:

Based on the population surveyed in Gaza Strip, it was found that 26.1% of the disabled persons had mental disability, 38.9% had physical (moving) disability, 2.9% had hearing disability, and 8.3% had seeing disability. About 34.0% of the total disability cases were congenital cases.

2.2 Women's Reproductive Health

2.2.1 Ante-Natal Care:

The findings indicate that the percent of births in Gaza Strip occurred at governmental hospitals is (36.4%) compared to private hospitals (8.9%) or UNRWA hospitals (2.2%), and (48.4%) either at Health Center or Doctor's Clinic (i.e. 95.9% of births took place at health institutions). Also the findings indicate that 4.1% of births took place at home.

The percentage of women who reported to have received tetanus toxoid injection among those who had given births in the five years preceding the survey was 39.0%.

2.2.2 Child Feeding:

Breastfeeding was found to be highly prevalent as a practice in the Gaza Strip. Among children born in the five years preceding the survey, 97.0% were reported to have been breastfed at some stage for some period. The proportion of children in Gaza Strip who were weaned within the first three months was 4.9%. However, breastfeeding declines as the child gets older, as is seen by the continued breastfeeding rate (CBFR) for children aged 9-12 months which was 60.1%.

The percentage of children who received supplementary feeding in the form of formula milk was 49.3% in Gaza Strip. The mean age at supplementation of liquids and solids was 4 months.

2.2.3 Family Planning:

The findings of this survey indicate that the percentage of ever-married women with knowledge of contraception in Gaza Strip is 99.4%, and the same percentage (99.4%) having knowledge of any modern contraceptive method. It is therefore confirmed that the knowledge of contraception in Palestinian society in Gaza Strip District is highly widespread.

The findings also indicate that the percentage of ever-married women who ever used contraceptive was 53.0%. The percentage of ever-married women who ever used any modern method in Gaza Strip was 43.0%. The IUD was the most adopted method (16.2%) used by ever-married women.

The contraceptive prevalence rate among currently married women for any method was 33.9%. The percentage of those using any modern method was 24.5%.

2.3 Child Health:

2.3.1 Diarrhea:

Of the total children under five years of age surveyed in Gaza Strip, 11.4% were reported to have had a diarrhea episode in the two weeks preceding the survey. Of the total, 36.4% were treated with oral rehydration solution (ORS), while the percentage of children who were treated with home solution of sugar, salt, and water was 12.1%. 5.6% were given both solutions. Therefore, the total percent treated with oral rehydration therapy (ORT), increased fluids, and continued feeding was 54.1%. The percentage receiving medical consultation was 69.5%.

2.3.2 Acute Respiratory Infections:

About 20.3% of children under five years of age in Gaza Strip were reported to have had cough and cold during the two weeks preceding the survey. Of these, 42.4% suffered from rapid breathing, indicating severity of the illness.

More than half of the children with cough and cold, 59.2%, were reported to have received medical consultation. Among those receiving these consultations, 60.5% were reported to have it within the first twenty-four hours of the occurrence of the illness.

2.3.3 Immunization:

The percentage of Gaza Strip children under five years of age whose immunization cards were reviewed was 52.7%. The Percentage of children under five years of age immunized against DPT was 91.6% and Polio was 91.9%, completing three doses. The percentage of children under five years of age completed receiving MMR vaccine was 52.3%.

When examining the age group between 12 - 23 months, it was found that the completion of DPT3 and Polio3 among card holders was 97.4% for both. The percentage of children in this age group who completed MMR was 90.5%.

2.3.4 Nutritional Status:

Using data available on the weight and height of the child together with information on the child's age and sex, the following anthropometric indices were compiled to describe the nutritional status of children in Gaza Strip. The results represent the percentage of under five children who fall below 2 standard deviations from median of age of NCHS/WHO reference population for anthropometric indices:

1. Height-for-Age (Stunting-moderate and severe) was 8.2%.
2. Weight-for-Height(wasting-moderate and sever) was 3.7%
3. Weight-for-Age (underweight) was 4.7% in Gaza Strip.

Chapter Three

Methodology

3.1 The Survey Questionnaires

The questionnaires were developed by the Palestinian Central Bureau of Statistics (PCBS) after revision and adaptation of the following standard questionnaires:

1. UNICEF questionnaire for Multiple Indicator Cluster Survey (MICS).
2. Papchild questionnaire.
3. Demography and Health Survey (DHS) questionnaire.

The questionnaires were prepared and designed to estimate selected indicators related to the health in Palestinian society, according to WHO recommendations. The questionnaires used the following:

1. Household questionnaire includes three sections:

- Household Roster (demographic variables such as sex, relation to head of household, date of birth, age, marital status, and health variables such as health insurance, accessibility to health services through the question of unexpected illness and injury episode in the two weeks preceding the survey. Questions pertaining to smoking are also included in this section).
- Disability (type and cause).
- Disposal and Garbage.

2. Women's health questionnaire (reproductive health):

This questionnaire was designed to collect data on all women ever-married and aged 14-49 years. It consists of five modules:

- Respondent's background
- Ante-natal care
- Tetanus toxoid immunization
- Child feeding (breastfeeding and supplementary feeding)
- Family planning.

3. Child health questionnaire:

This questionnaire was designed to collect information on all children under five years of age. It is divided into seven sections:

- General identification
- Accidents and injuries
- Morbidity (Diarrhea)
- Morbidity (Acute respiratory infections)
- Immunization
- Anthropometry
- Vitamin A/D Supplementation.

3.2 Sampling

The sample of this survey is a sub-sample of the Demographic Survey. A stratified multi-stage sampling design was used for selecting the surveyed households. At the first stage a sample of localities was selected. The sample of localities were then subdivided into cells of approximately equal size, and a number of cells were selected randomly from each of the sample localities of the second stage. At the third and final stage, a sample of households was randomly selected from the sample cells.

In total, 2694 housing units were selected for interviewing in the West Bank and 1240 in Gaza Strip, giving a total of 3934 housing units selected. For various reasons, not all the households corresponding to these housing units could be interviewed. The response rates are 97.60% for the West Bank and 99.50% for Gaza Strip.

3.3 Pilot Study

The aim of pilot study was to test the questionnaire and the survey instructions and procedures.

A sample of 117 households were selected in the West Bank. The sample was divided into 8 cells not included in the main survey. The cells were distributed on 3 districts; 40 households from Ramallah, 41 from Hebron and 36 from Jenin.

Twenty one fieldworkers and supervisors were trained for interviewing.

3.4 Fieldwork Operations

Recruitment was of women only. The Fieldwork Division at PCBS screened all female applicants. A scale was designed to rank applicants using objective criteria, and the highest ranking 519 applicants were selected and called for interviews. Out of the 519 applicants interviewed, the highest 228 applicants were selected for training in the West Bank and Gaza Strip. One hundred and two interviewers, 17 supervisors and 17 editors were selected for work. As well, 5 field coordinators were hired to guide and supervise the field operations (3 in the West Bank, 1 in Gaza Strip, and 1 in all regions).

The draft fieldwork manual prepared for the pilot was reviewed, edited and used during training.

The main training consisted of two courses- one in the West Bank and one in Gaza Strip. A fifteen-day intensive course for interviewers was conducted in the West Bank for 165 trainees, and 14 days in Gaza Strip for 63 trainees.

Five medical doctors were delivered lectures on different parts of the questionnaires. The training materials consisted of the following basic survey documents: questionnaires, interviewer and supervisor instructionals.

The training course for interviewers consisted of the following:

- Classroom lectures on the objectives and organization of the survey;

- Detailed explanation of the questionnaire;
- The art of asking questions.

Principles of interviewing including interview practice through role-playing . Main fieldwork for the health survey in the West Bank started on June 11, 1996 and completed on July 8, 1996. The Gaza Strip fieldwork started from August 27, 1996 and was completed 18, 1996. Fieldwork was undertaken by 17 mobile teams, 11 of which were in the West Bank and 6 in the Gaza Strip. Each team consisted of one supervisor, one field editor and 6 interviewers. Each interview was conducted by a team of two interviewers in order to handle the anthropometric measurements.

We have implemented field editing which included further spot-checks when needed. The field editor thoroughly checked and corrected any obvious mistakes and skips.

It is worth mentioning that the significant cooperation with the interviewers helped in obtaining a high response rate (7 refusals out of 3934 interviews).

3.5 Data Processing

Starting four days after beginning fieldwork in the West Bank and one month after fieldwork in Gaza Strip, because of closures, data cleaning and checking processes were initiated simultaneously with data entry. Thorough data quality checks and consistency checks were carried out.

Chapter Four

Data Quality

Since the data reported here are based on a sample survey and not on complete enumeration, they are subject to two main types of errors: sampling errors and non-sampling errors. Sampling errors are random outcomes of the sample design, and are, therefore, easily measurable.

Non-sampling errors can occur at the various stages of the survey implementation in data collection and data processing, and are generally difficult to be evaluated statistically. They cover a wide range of errors, including errors resulting from non response, sample frame coverage, data processing and response (both respondent and interviewer-related). The use of effective training and supervision and the careful design of questions as measures have direct bearing on the magnitude of non-sampling errors, and hence the quality of the resulting data.

In addition to the points mentioned above some methods utilized to evaluate the quality of data include;

1. Frequencies of missing values and “don’t know” responses and the proportion of responses in the “other” categories.
2. Consistency between different parts of the questionnaire such as between the ante-natal care and breastfeeding, between date of birth and anthropometric measurements, and immunization dates and dates of birth.
3. Checks for heaping around decimal point for weight and height measurements was done.

REFERENCES

1. Abdel-Azeem, Farouk et al. 1993. *Egypt Maternal and Child Health Survey, 1991*, Pan Arab Project for Child Development, Cairo, Egypt, Agency for Public Mobilization and Statistics.
2. MACRO International Inc, Demographic and Health Survey (DHS). 1993. *An Assessment of the Quality of Health Data in DHS- I Survey*, Methodological Report, Calverton, Maryland, U.S.A.
3. MACRO International Inc, Demographic and Health Surveys (DHS). 1994. *Methods of Estimating Contraceptive Prevalence Rates for Small Area Application's in the Dominican Republic and Kenya*, Methodological Report 3. Calverton, Maryland U.S.A.
4. United Nations. 1996. *How to Weigh and Measure Children, Assessing the National Status of Young Children in Household Surveys*. National Household Survey, Capability Programme, New York, USA.
5. United Nations. 1996. *Guidelines for Household Surveys on Health, 1995*. National Household Survey, Capability Programme, United Nations-Department for Economic and Social Information Analysis, Statistical Division, New York, USA.
6. Palestinian Central Bureau of Statistics. 1996. *The Demographic Survey in the West Bank and Gaza Strip, Preliminary Report*. Ramallah - West Bank.
7. Smith, C., Nabris, K., Shhin, M., Abu Libdeh, H. 1992. *A Survey of Infant Feeding Patterns in the West Bank and Gaza Strip, Interim Report, 1992*. UNICEF and JFPPA, Jerusalem.
8. United Nations Children's Fund. 1995. *Handbook of Survey Methodology, Mid-Decade Goals, UNICEF, New-York*.
9. United Nations Children's Fund. 1992. *Immunization Coverage Among Children Under the Age of Five Residing Outside Refugee Camps in the West Bank, 1990*. UNICEF, Jerusalem.
10. World Health Organization. 1991. *Indicators for Assessing Breastfeeding Practices. Report on an Informal Meeting 11-12 June, 1991*. Geneva, Switzerland.
11. World Health Organization. 1992. *Reproductive Health: A Key to a Brighter Future. 1990-1992*. Geneva, Switzerland, 1992.
12. World Health Organization. 1992. *International Statistical Classification of Diseases and Related Health Problems, ICD10, Tenth Revision*. Geneva, Switzerland.
13. Zou'bi A.A.A. 1992. *Jordan Population and Family Health Survey, 1990*, Series of

Notes for tables users

- ◆ The Sample of the health survey is a sub-sample of the Demographic Survey which was conducted by PCBS in summer 1995, and this will serve the researchers to prepare analytical studies about the demographic health status among Palestinian Population.
 - ◆ Collection of data from the fieldwork in Gaza Strip was delayed due to the Israeli closures.
 - ◆ Some results do not sum up to 100% due to the possible variety of responses to questions.
 - ◆ According to the soon-to-be-released results on disability from the 1997 Population, Housing and Establishment Census, slight differences may occur.
 - ◆ The observations in the tables represent the sample and not the Palestinian population.
 - ◆ In addition to this report and The Health Survey in West Bank and Gaza Strip: Main Findings. Ramallah – Palestine Report, The following reports will be released:
1. **Palestinian Central Bureau of Statistics, 1998.** *The Health Survey in the West Bank and Gaza Strip - 1996. Tropical Reports Series (No.1). North of West Bank District.* Ramallah – Palestine.
 2. **Palestinian Central Bureau of Statistics, 1998.** *The Health Survey in the West Bank and Gaza Strip – 1996. Tropical Reports Series (No.2). Central of West Bank District.* Ramallah – Palestine.
 3. **Palestinian Central Bureau of Statistics, 1998.** *The Health Survey in the West Bank and Gaza Strip – 1996. Tropical Reports Series (No.4). South of West Bank District.* Ramallah – Palestine.
- ❖ **Also the following analytical reports will be released later:**
4. **Palestinian Central Bureau of Statistics.** *The Health Survey in the West Bank and Gaza Strip- 1996. Principle Report.* Ramallah – Palestine.
 5. **Palestinian Central Bureau of Statistics.** *The Health Survey in the West Bank and Gaza Strip – 1996. Summary Report.* Ramallah – Palestine.
 6. **Palestinian Central Bureau of Statistics.** *The Health Survey in the West Bank and Gaza Strip – 1996. Child Health Report.* Ramallah – Palestine.
 7. **Palestinian Central Bureau of Statistics.** *The Health Survey in the West Bank and Gaza Strip – 1996. Maternal Health Report.* Ramallah – Palestine.
 8. **Palestinian Central Bureau of Statistics.** *The Health Survey in the West Bank and Gaza Strip – 1996. Health Insurance and Use of Health Services Report.* Ramallah – Palestine.