



# دائرة الإحصاء المركزية الفلسطينية

المسح الصحي في الضفة الغربية وقطاع غزة - 1996

سلسلة تقارير المناطق (رقم 2)

منطقة وسط الضفة الغربية

تشرين اول/اكتوبر، 1998

## تنويه لمستخدمي التقرير:

1. للحصول على النتائج الخاصة بالأراضي الفلسطينية ككل، وكذلك على تفاصيل أوفى حول المنهجية المستخدمة، يرجى الإطلاع على التقرير الخاص بذلك والصادر تحت العنوان التالي:  
"دائرة الإحصاء المركزية الفلسطينية، 1997. المسح الصحي في الضفة الغربية وقطاع غزة: النتائج الأساسية. رام الله - فلسطين.
2. تضم منطقة وسط الضفة الغربية الدوائر الانتخابية التالية: القدس، رام الله والبييرة، بيت لحم / اريحا. ونؤكد هنا ان الإشارة هي لأغراض إحصائية ليس أكثر. علماً بأن نتائج تعداد السكان والمساكن والمنشآت-1997 ستنتشر على مستوى المحافظات كما تم تعريفها في الانتخابات التشريعية الفلسطينية (1996/1/20).

©جمادى الثاني، 1419هـ - تشرين اول، 1998.  
جميع الحقوق محفوظة.

في حالة الإقتباس، يرجى الإشارة الى هذه المطبوعة كالتالي:

دائرة الإحصاء المركزية الفلسطينية، 1998. المسح الصحي في الضفة الغربية وقطاع غزة-1996 :  
سلسلة تقارير المناطق (رقم 2)-منطقة وسط الضفة الغربية. رام الله - فلسطين.

جميع المراسلات توجه إلى قسم خدمات الجمهور على العنوان التالي:

دائرة الإحصاء المركزية الفلسطينية  
ص.ب. 1647، رام الله  
الضفة الغربية، فلسطين

فاكس: 2986343 (2-972)

صفحة إلكترونية: <http://www.pcbs.org>

هاتف: 2986340 (2-972)

بريد إلكتروني: [diwan@pcbs.pna.org](mailto:diwan@pcbs.pna.org)

## شكر وتقدير

كان للتجاوب الذي أبدته الأسر الفلسطينية المشمولة في هذا المسح أثراً مباشراً على تمكن دائرة الإحصاء المركزية الفلسطينية من القيام بأعبائها في تنفيذه واستخراج البيانات. تتقدم دائرة الإحصاء المركزية الفلسطينية بالشكر والتقدير الى كل أسرة فلسطينية ساهمت في هذا المسح، وجميع من عملوا فيه لما أبدوه من حرص منقطع النظير أثناء تأديتهم لواجبات عملهم، والذين عملوا بصمت وكجنود مجهولين من أجل انجاح هذه الدراسة ميدانياً وفنياً.

قام كل من سامر البط (باحث، احصاءات الصحة) وأيمن صوالحة (قائم بأعمال مدير احصاءات الصحة) بإعداد هذا التقرير. تولى كل من د. حسن ابو لبداه (رئيس الدائرة) ود. عبد الرحيم برهم (مدير عام الاحصاءات السكانية والاجتماعية) مراجعة مادة التقرير وتقديم الملاحظات التي ساهمت في إغناء المادة. وقامت السيدة عائشة البرغوثي بأعمال الطباعة. تتقدم الدائرة لكل هؤلاء بالشكر لاجراء هذا التقرير.

قامت وزارة الصحة بتقديم الدعم والمساندة الرسمية والفنية لهذا المسح. تتقدم الدائرة بالشكر والتقدير لوزير الصحة د. رياض الزعنون ووكيل الوزارة د. منذر الشريف وجميع المختصين في الوزارة على الدعم والمساندة التي تلقتها الدائرة.

قامت منظمة الأمم المتحدة للأطفال (UNICEF) بتقديم 55% من التمويل لتخطيط وتنفيذ المسح الصحي من خلال مصادرها الخاصة ومن التمويل الاضافي الذي تلقتته من الحكومة الاسترالية. بالاضافة الى ذلك كرست الجمعية الوطنية لليونيسيف الايطالية 28% من التمويل لجزء صحة المرأة الانجابية. تعبر دائرة الإحصاء المركزية الفلسطينية عن شكرها وامتنانها لليونيسيف على توفير الدعم الفني والمالي.

تم إنجاز هذا التقرير بتمويل من الحكومة النرويجية الصديقة عبر المؤسسة الدولية النرويجية للتنمية (NORAD). تتقدم دائرة الإحصاء المركزية الفلسطينية بالشكر والتقدير الى الحكومة النرويجية و NORAD على توفير التمويل لإنجاز هذا التقرير الحيوي.



## تقديم

تعتمد عمليات التخطيط ورسم السياسات في مختلف المناحي الاجتماعية والاقتصادية والسياسية أساساً على البيانات والمعطيات الاحصائية الموثوقة والدقيقة. وفي المجال الصحي تعتبر البيانات الاحصائية حجر الأساس في وضع الخطط والسياسات الصحية، حيث عانى التخطيط في هذا المجال طيلة العقود الثلاثة الماضية من عدم توفر البيانات الدقيقة حول هذا القطاع للمجتمع والمواطن. ومن خلال دراسة الدائرة للبيانات الاحصائية التي أنتجتها مختلف المؤسسات المحلية والدولية حول الوضع الصحي تبين أن اهتمامها كان منصباً بالدرجة الاولى على الاحصاءات التقليدية كأعداد المستشفيات والأسرة والمراكز الصحية...الخ.

ونظراً لأهمية توفر بيانات شاملة وحديثة حول الوضع الصحي في الأراضي الفلسطينية، فقد قامت الدائرة بتنفيذ مسح صحي شامل – المسح الصحي الفلسطيني الأول – وذلك بالتعاون مع وزارة الصحة ومنظمة الأمم المتحدة للأطفال (يونيسيف)، حيث وفر هذا المسح مجموعة كبيرة من المؤشرات الصحية التي لم تتوفر في الماضي. وتجدر الإشارة هنا أنه لا يمكن الوقوف على المستوى الراهن للخدمات الصحية المقدمة للجمهور الا من خلال بيانات تتسم بالدقة والشمول والمصدقية، وقد أثبتت التجربة أن أي تقييم صحيح للخدمات الصحية لا بد وأن يبنى على أساس صحيح من المعلومات والتي من خلالها يمكن حساب المؤشرات وقياس درجة تحقيق الأهداف الصحية.

لقد ركز هذا المسح على أهداف منتصف العقد التي تتلخص في مراقبة عدد من المؤشرات الخاصة بصحة الطفل مثل تغطية التحصينات الى أن تصل الى 80% وتخفيض وفيات الاطفال دون الخامسة الناجمة عن أمراض الحصبة بنسبة 95% وازالة التيتانوس (الكزاز الوليدي) وازالة النقص في فيتامين (أ) ورفع مستوى استخدامه بالاضافة الى تخفيض مستويات 1990 لسوء التغذية (الشديدة والمتوسط) ب 20% او أكثر.

يتناول هذا التقرير مجموعة هامة من المؤشرات الصحية حول صحة الأسرة وتوفر الخدمة الصحية في منطقة شمال الضفة الغربية والتي يفتقر لها المخططون والباحثون. ويزودنا ببيانات حول صحة الطفل وتغذيته وتطور نموه والأمراض والحوادث التي يتعرض لها، كون هذه المؤشرات الاحصائية (معدلات التغذية ومراقبة الأمراض...) تعكس الطبيعة المحيطة بتطور الطفل. بالاضافة الى توفير عدد كبير من مؤشرات الصحة الانجابية كتنظيم الأسرة واتجاهات الانجاب وتفضيلاتها والرضاعة الطبيعية والرعاية أثناء الحمل.

والله نسأل ان يتكامل عملنا بالنجاح

د. حسن أبو لبده

رئيس الدائرة

تشرين أول، 1998



## قائمة المحتويات

الصفحة	الموضوع
	قائمة الجداول قائمة الأشكال البيانية
17	1. المقدمة
19	2. النتائج الرئيسية
19	1.2 الصحة العامة
19	1.1.2 الأمراض المفاجئة والاصابات
19	2.1.2 التأمين الصحي
19	3.1.2 التدخين
20	4.1.2 الاعاقة
20	2.2 صحة الأم الانجابية
20	1.2.2 رعاية الأمومة
20	2.2.2 تغذية الطفل
20	3.2.2 تنظيم الأسرة
21	3.2 صحة الطفل
21	1.3.2 الاسهال
21	2.3.2 التهابات الجهاز التنفسي الحادة
21	3.3.2 التحصينات
22	4.3.2 حالة التغذية
23	3. المنهجية
23	1.3 استمارة المسح
24	2.3 عينة المسح
24	3.3 التجربة القبلية
24	4.3 العمليات الميدانية
25	5.3 معالجة البيانات
27	4. جودة البيانات
29	المراجع
31	ملاحظات لمستخدمي الجداول
35	الجداول
89	الأشكال البيانية الملاحق





## قائمة الجداول

<u>الصفحة</u>	<u>الجدول</u>
	أ. الصحة العامة
	1. الامراض والاصابات
35	جدول 1: التوزيع النسبي للأفراد الذين أصيبوا بمرض مفاجئ أو اصابة في الاسبوعين السابقين للمسح في وسط الضفة الغربية حسب بعض الخصائص الخلفية
36	جدول 2: التوزيع النسبي للأفراد الذين أصيبوا بمرض مفاجئ أو اصابة في الاسبوعين السابقين للمسح وحصلوا على استشارة طبية في وسط الضفة الغربية حسب مصدر الاستشارة وبعض الخصائص الخلفية
37	جدول 3: التوزيع النسبي للأفراد الذين أصيبوا بمرض مفاجئ أو اصابة في الاسبوعين السابقين للمسح وتلقوا رعاية طبية في وسط الضفة الغربية حسب مكان الخدمة الصحية والمحافظة
38	جدول 4: التوزيع النسبي للأفراد الذين أصيبوا بمرض مفاجئ أو اصابة في الاسبوعين السابقين للمسح ولم يحصلوا على استشارة طبية في وسط الضفة الغربية حسب السبب في عدم الاستشارة وبعض الخصائص الخلفية
	2. التأمين الصحي
39	جدول 5: التوزيع النسبي للأفراد في وسط الضفة الغربية حسب نوع التأمين الصحي وبعض الخصائص الخلفية
	3. التدخين
40	جدول 6: التوزيع النسبي للأفراد 14 سنة فأكثر الذين يمارسون عادة التدخين في وسط الضفة الغربية حسب بعض الخصائص الخلفية
41	جدول 6-أ: التوزيع النسبي للأفراد الذكور 14 سنة فأكثر الذين يمارسون عادة التدخين في وسط الضفة الغربية حسب بعض الخصائص الخلفية
	4. الاعاقة
42	جدول 7: التوزيع النسبي للأفراد المعاقين في وسط الضفة الغربية حسب نوع الاعاقة والجنس
43	جدول 8: التوزيع النسبي للأفراد المعاقين في وسط الضفة الغربية حسب سبب الاعاقة والجنس
44	جدول 9: نسبة النساء الحوامل حالياً والمولود (آخر مولودين) في السنوات الخمس السابقة للمسح في وسط الضفة الغربية حسب الشخص الذي قدم الرعاية أثناء الحمل وعمر الأم

## ب. صحة الام الأتجابية

## 1. رعاية الامومة والطفولة

- 45 **جدول 10:** نسبة المواليد (اخر مولودين) في السنوات الخمس السابقة للمسح وامهاتهم تلقين رعاية أثناء الحمل في وسط الضفة الغربية حسب مكان اجراء الفحص وبعض الخصائص الخلفية
- 46 **جدول 11:** نسبة المواليد(اخر مولودين) الذين تلقت أمهاتهم مطعوم التيتانوس أثناء الحمل في السنوات الخمس السابقة للمسح في وسط الضفة الغربية حسب عمر الام وبعض الخصائص الخلفية
- 47 **جدول 12:** نسبة النساء الحوامل حالياً اللواتي تلقين بعض الادوية أثناء الحمل في وسط الضفة الغربية حسب مدة الحمل وبعض الخصائص الخلفية
- 48 **جدول 13:** نسبة المواليد (اخر مولودين) في السنوات الخمس السابقة للمسح في وسط الضفة الغربية حسب مكان الولادة وبعض الخصائص الخلفية
- 49 **جدول 14:** التوزيع النسبي للمواليد (اخر مولودين) في السنوات الخمس السابقة للمسح في وسط الضفة الغربية حسب نوع المساعدة اثناء الولادة وبعض الخصائص الخلفية
- 50 **جدول 15:** التوزيع النسبي للمواليد (اخر مولودين) في السنوات الخمس السابقة للمسح في وسط الضفة الغربية حسب طبيعة الولادة وبعض الخصائص الخلفية
- 51 **جدول 16:** التوزيع النسبي للمواليد (اخر مولودين) في السنوات الخمس السابقة للمسح في وسط الضفة الغربية حسب رأي الام بوزن طفلها عند الولادة وبعض الخصائص الخلفية
- 52 **جدول 17:** التوزيع النسبي للمواليد (اخر مولودين) في السنوات الخمس السابقة للمسح في وسط الضفة الغربية حسب نوع الرعاية التي تلقتها الام بعد الولادة (الاسابيع الستة بعد الولادة) وبعض الخصائص الخلفية

## 2. تغذية الطفل

- 53 **جدول 18:** انتشار الرضاعة الطبيعية بين الاطفال (آخر طفلين) في السنوات الخمس السابقة للمسح في وسط الضفة الغربية حسب عمر الأم
- 54 **جدول 19:** نسبة الاطفال الذين ما زالوا يرضعون من أمهاتهم في وسط الضفة الغربية حسب عمر الطفل
- 55 **جدول 20:** التوزيع النسبي للأطفال (الطفل الاخير) في وسط الضفة الغربية حسب حالة الرضاعة الطبيعية الحالية وعمر الطفل طبقاً لعمر الأم

- 56 جدول 21: نسبة الاطفال الذين فطموا (توقفوا عن الرضاعة الطبيعية) خلال الاشهر الثلاثة الاولى من الولادة من بين الاطفال الذين ولدوا في السنوات الخمس السابقة للمسح في وسط الضفة الغربية حسب عمر الام
- 57 جدول 22: الفروقات في انتشار ومدة الرضاعة الطبيعية بين الاطفال (اخر طفلين) الذين ولدوا في السنوات الخمس السابقة للمسح في وسط الضفة الغربية حسب بعض الخصائص الخلفية
- 58 جدول 23: التوزيع النسبي للاطفال الذين رضعوا من أمهاتهم (الطفل الاخير) في وسط الضفة الغربية حسب الفترة ما بين البدء بالرضاعة الطبيعية والولادة والمحافظة
- 59 جدول 24: متوسط العمر للاطفال عند البدء باعطائهم التغذية الاضافية (السوائل والاطعمة) في وسط الضفة الغربية حسب بعض الخصائص الخلفية
- 60 جدول 25: التوزيع النسبي للاطفال الذين ما زالوا يرضعون من أمهاتهم في وسط الضفة الغربية حسب أسلوب الرضاعة خلال الاصابة بالاسهال وبعض الخصائص الخلفية
- 61 جدول 26: التوزيع النسبي للاطفال (اخر طفلين) في وسط الضفة الغربية حسب تناولهم لحليب البودرة و/او الحليب البقري (طازج) وعمر الطفل
- 62 جدول 27: نسبة الاطفال الذين يتناولون أغذية اضافية محددة من السوائل والاطعمة في وسط الضفة الغربية حسب عمر الطفل
- 63 جدول 28: التوزيع النسبي للاطفال (آخر طفلين) الذين توقفت أمهاتهم عن ارضاعهم (القطام) في وسط الضفة الغربية حسب سبب التوقف عن الرضاعة وعمر الطفل

## 3. تنظيم الاسرة

- 64 جدول 29: نسبة النساء اللواتي سبق لهن الزواج والمتزوجات حالياً ويعرفن أي وسيلة من وسائل منع الحمل، ويعرفن أي وسيلة حديثة في وسط الضفة الغربية حسب العمر الحالي
- 65 جدول 30: التوزيع النسبي للنساء اللواتي سبق لهن الزواج وسبق لهن استخدام وسيلة منع حمل في وسط الضفة الغربية حسب نوع الوسيلة والعمر الحالي
- 66 جدول 31: نسبة النساء اللواتي سبق لهن الزواج واستخدمن وسيلة منع حمل في وسط الضفة الغربية حسب العمر الحالي وبعض الخصائص الخلفية
- 67 جدول 32: التوزيع النسبي للنساء اللواتي سبق لهن استخدام وسيلة منع حمل في وسط الضفة الغربية حسب عدد الاطفال عند استخدام الوسيلة لأول مرة وبعض الخصائص الخلفية

- 68 جدول 33: التوزيع النسبي للنساء اللواتي سبق لهن استخدام وسيلة منع حمل في وسط الضفة الغربية حسب نية الانجاب عند استخدام الوسيلة لأول مرة وبعض الخصائص الخلفية
- 69 جدول 34: التوزيع النسبي للنساء المتزوجات حالياً في وسط الضفة الغربية حسب نوع وسيلة منع الحمل المستخدمة حالياً وبعض الخصائص الخلفية
- 70 جدول 35: التوزيع النسبي للنساء المتزوجات ويستخدمن حالياً وسيلة منع حمل حديثة في وسط الضفة الغربية حسب نوع الوسيلة المستخدمة حالياً ومصدرها
- 71 جدول 36: التوزيع النسبي للنساء المتزوجات حالياً ويستخدمن أية وسيلة منع حمل في وسط الضفة الغربية حسب المشكلة الرئيسية التي واجهتهن جراء استخدام الوسيلة الحالية

## ج. صحة الطفل

## 1. الاسهال

- 72 جدول 37: نسبة الأطفال دون الخامسة الذين أصيبوا بالاسهال في الاسبوعين السابقين للمسح ومتوسط الاصابة في وسط الضفة الغربية حسب بعض الخصائص الخلفية
- 73 جدول 38: نسبة الاطفال دون الخامسة الذين أصيبوا بالاسهال في الاسبوعين السابقين للمسح في وسط الضفة الغربية حسب الاعراض التي ظهرت عليهم وبعض الخصائص الخلفية
- 74 جدول 39: التوزيع النسبي للاطفال دون الخامسة الذين أصيبوا بالاسهال في الاسبوعين السابقين للمسح في وسط الضفة الغربية حسب نمط التغذية خلال الاصابة
- 75 جدول 40: نسبة الأطفال دون الخامسة الذين أصيبوا بالاسهال في الاسبوعين السابقين للمسح وتم علاجهم بمحلول معالجة الجفاف في وسط الضفة الغربية حسب بعض الخصائص الخلفية
- 76 جدول 41: نسبة الأطفال دون الخامسة الذين أصيبوا بالاسهال في الاسبوعين السابقين للمسح وحصلوا على استشارة طبية في وسط الضفة الغربية حسب مصدر الاستشارة وبعض الخصائص الخلفية

## 2. التهابات الجهاز التنفسي الحادة

- 77 جدول 42: نسبة الاطفال دون الخامسة الذين أصيبوا بالسعال والرشح وصعوبة التنفس والسخونة في الاسبوعين السابقين للمسح في وسط الضفة الغربية حسب بعض الخصائص الخلفية
- 78 جدول 43: نسبة الاطفال دون الخامسة الذين أصيبوا بالرشح والسعال في الاسبوعين السابقين للمسح وتلقوا علاجات مختلفة في وسط الضفة الغربية حسب بعض الخصائص الخلفية

79 جدول 44: التوزيع النسبي للاطفال دون الخامسة الذين أصيبوا بالسعال والرشح في الاسبوعين السابقين للمسح في وسط الضفة الغربية وحصلوا على استشارة طبية حسب المدة التي مضت على الاصابة وبعض الخصائص الخلفية

80 جدول 45: نسبة الاطفال دون الخامسة الذين أصيبوا بالسعال والرشح في الاسبوعين السابقين للمسح وحصلوا على استشارة طبية في وسط الضفة الغربية حسب مصدر الاستشارة وبعض الخصائص الخلفية

## 3. التحصينات

81 جدول 46: التوزيع النسبي للاطفال دون الخامسة في وسط الضفة الغربية حسب توفر البطاقة الصحية وبعض الخصائص الخلفية

82 جدول 47: نسبة الاطفال دون الخامسة وتم الاطلاع على بطاقتهم وتلقوا مطاعيم محددة في وسط الضفة الغربية حسب بعض الخصائص الخلفية

83 جدول 48: نسبة الاطفال الذين أعمارهم 12-23 شهراً وتم الاطلاع على بطاقتهم وتلقوا مطاعيم محددة في وسط الضفة الغربية حسب بعض الخصائص الخلفية

## 4. حالة التغذية

84 جدول 49: نسبة الاطفال دون الخامسة الذين تم قياس أطوالهم واوزانهم في وسط الضفة الغربية حسب بعض الخصائص الخلفية

85 جدول 50: نسبة الاطفال دون الخامسة الذين تم تصنيفهم على ان لديهم سوء تغذية طبقاً للارقام القياسية الانثروبومترية لحالة التغذية: الطول مقابل العمر، الوزن مقابل الطول، الوزن مقابل العمر في وسط الضفة الغربية حسب المحافظة بعض الخصائص الخلفية

86 جدول 51: فئات الانحراف المعياري للوزن مقابل الطول في وسط الضفة الغربية حسب فئات الانحراف المعياري للطول مقابل العمر باستخدام المرجع الدولي للسكان (المركز القومي للاحصاءات الصحية/مركز مراقبة الامراض/منظمة الصحة العالمية)



## قائمة الأشكال البيانية

الصفحة

الشكل

1. رعاية الامومة  
شكل 1: التوزيع النسبي للمواليد (آخر مولودين) في السنوات الخمس السابقة للمسح في وسط الضفة الغربية حسب مكان الولادة
2. تغذية الطفل  
شكل 2: نسبة الاطفال الذين مازالوا يرضعون من امهاتهم في وسط الضفة الغربية حسب عمر الطفل
3. تنظيم الاسرة  
شكل 3: نسبة النساء المتزوجات حالياً في وسط الضفة الغربية حسب نوع وسيلة منع الحمل المستخدمة والمحافظة
4. الاسهال  
شكل 4: نسبة الاطفال دون الخامسة الذين أصيبوا بالاسهال في الاسبوعين السابقين للمسح في وسط الضفة الغربية حسب المحافظة
5. التهابات الجهاز التنفسي الحادة  
شكل 5: نسبة الاطفال دون الخامسة الذين أصيبوا بالسعال والرشح في الاسبوعين السابقين للمسح في وسط الضفة الغربية وحصلوا على استشارة طبية حسب المدة التي مضت على الاصابة والعمر
6. التحصينات  
شكل 6: نسبة الاطفال الذين اعمارهم 12-23 شهراً وتم الاطلاع على بطاقتهم وتلقوا مطاعيم محددة في وسط الضفة الغربية حسب المحافظة





## الفصل الأول

### المقدمة

تم تنفيذ المسح الصحي (صيف 1996) كجزء من خطة دائرة الإحصاء المركزية الفلسطينية الرامية لتوفير بيانات حول مختلف الاحتياجات الملحة للشعب الفلسطيني إسهاماً منها في بناء الدولة الفلسطينية. ويعد هذا المسح الأول من نوعه في الضفة الغربية وقطاع غزة من حيث الشمول وتعدد المؤشرات الصحية المدروسة، ويمثل كذلك نقطة انعطاف كبرى في مجال توفر قاعدة بيانات مفصلة حول صحة الأسرة.

يوفر هذا التقرير بيانات حول العديد من المؤشرات الصحية والديمغرافية والخدماتية في منطقة وسط الضفة الغربية، كما ويوفر تقديرات دقيقة حول بعض المؤشرات على مستوى كل محافظة لتكون منبعاً لوضعي الخطط والسياسات التنموية والصحية والاجتماعية.

إن الهدف الرئيسي من هذا التقرير هو تشخيص الأوضاع الصحية للمواطن الفلسطيني في وسط الضفة الغربية، وبخاصة الأم والطفل. كما وسيوفر التقرير بيانات تفصيلية عن العوامل الصحية والبيولوجية التي تؤثر في صحة المواطن لتكون عوناً لصانعي القرار لاعتماد السياسات الصحيحة وفق تقديرات علمية وموثوقة .

يتكون التقرير من عدد من الفصول بالإضافة لهذه المقدمة وقائمة الجداول والأشكال البيانية والمحتويات. يحتوي الفصل الثاني على عرض موجز للنتائج الأساسية، مرتبة حسب الموضوع. أما الفصل الثالث فيستعرض منهجية الدراسة بدءاً بالاستمارة وإطار العينة وتصميمها ومعدلات التجاوب، والتجربة القبليّة، وتقدير العمل الميداني، بالإضافة إلى آلية معالجة البيانات والجدولة، وينتهي باستعراض لأهم الأخطاء غير الإحصائية.

ويختتم هذا التقرير بالفصل الرابع الذي يتضمن تقيماً للبيانات ومصادقيتها وموثوقيتها، بما في ذلك معدلات الاستجابة والتعاون من قبل الأسر المختارة للإجابة على الأسئلة والأقسام المختلفة في الاستمارة والذي ركز على الطرق المختلفة لتقييم البيانات والتي شملت السمات الديمغرافية والرعاية أثناء الحمل ورعاية الأمومة وتطعيم الأطفال والرضاعة الطبيعية ونمو الطفل والأمراض التي تصيب الأطفال.



## الفصل الثاني

### النتائج الرئيسية

#### 1.2 الصحة العامة:

##### 1.1.2 الأمراض المفاجئة والاصابات:

أشارت نتائج المسح الصحي أن نسبة الذين أصيبوا بأمراض واصابات في وسط الضفة الغربية خلال الاسبوعين السابقين للمسح بلغت 12%.

وتشير النتائج أن 75.5% من الذين أصيبوا بأمراض مفاجئة أو اصابات حصلوا على استشارة طبية من مؤسسات صحية.

أما إمكانية الوصول إلى الخدمة الصحية فقد أفاد ما نسبته 39% من بين الافراد الذين أصيبوا بأمراض مفاجئة او اصابات في وسط الضفة الغربية وقاموا باستشارة احدى المؤسسات الصحية، أن الخدمة الصحية متوفرة في نفس التجمع السكاني، منهم 38% في القدس و40% في رام الله والبيرة وكذلك بيت لحم/ أريحا.

##### 2.1.2 التأمين الصحي:

أفادت البيانات أن نسبة المؤمنین صحياً في وسط الضفة الغربية بلغت 66.5% . ومن بين الافراد المؤمنین صحياً، تبين أن 51.7% مؤمنين في القطاع الحكومي و 11.6% في وكالة الغوث و3.2% يستفيدون من تأمينات أخرى.

وتجدر الاشارة أن جميع الأطفال ما دون ثلاث سنوات تم اعتبارهم على انهم مؤمنين تلقائياً في القطاع الصحي الحكومي الذي تديره وزارة الصحة. أما اللاجئین المسجلين لدى وكالة الغوث ويحملون بطاقة اغاثة بيضاء فهم مؤمنين صحياً على حساب وكالة الغوث في عيادات الرعاية الصحية الاولية التابعة لها. اما بخصوص الرعاية الصحية الثانوية فيدفع المريض قسطاً من التكاليف في المؤسسات غير التابعة لوكالة الغوث.

##### 3.1.2 التدخين:

بينت النتائج أن ما نسبته 23.4% من الافراد الذين اعمارهم 14 سنة فأكثر يمارسون عادة التدخين في وسط الضفة الغربية. وقد بلغت نسبة من يمارسون عادة التدخين من بين الذكور 40.4%، بينما بلغت هذه النسبة 5.8% بين الاناث.

## 4.1.2 الإعاقة:

تبين النتائج الخاصة بوسط الضفة الغربية أن الإعاقة الحركية كانت الأكثر انتشاراً، حيث بلغت نسبتها 26.3% من بين مجموع الإعاقات في وسط الضفة الغربية، أما الإعاقات الأخرى فكانت 17.2% بصرية و16% عقلية، و 11.7% سمعية.

## 2.2 صحة الأم الإيجابية:

### 1.2.2 رعاية الأمومة:

بلغت نسبة المواليد في وسط الضفة الغربية التي تمت في المستشفيات الحكومية 94 و 63.6% تايقتسما في 3%. الخاصة و 4.5% في مستشفى وكالة الغوث و 4.8% في مركز صحي او عيادة طبيب ( أي بلغت نسبة الولادات في مؤسسات صحية 95.2%)، بينما بلغت نسبة الولادات التي تمت في المنزل 4.8%. وقد بلغت نسبة النساء اللواتي تلقين مطعموم التيتانوس خلال احمالهن بالمواليد في السنوات الخمس السابقة للمسح 23.8%.

### 2.2.2 تغذية الطفل:

بينت نتائج المسح أن 95.7% من الأطفال الذين ولدوا في السنوات الخمس السابقة على سنة المسح (آخر طفلين) في وسط الضفة الغربية قد رضعوا رضاعة طبيعية. أما بالنسبة للفظام والتوقف عن الرضاعة الطبيعية فنلاحظ أن نسبة الأطفال الذين تم فطامهم قبل اكمال الاشهر الثلاثة الاولى من العمر قد بلغت 9.8%.

كما تبين أن نسبة الاطفال في وسط الضفة الغربية الذين تلقوا تغذية اضافية (حليب بودرة) قد بلغت 43.5%، وبلغ متوسط العمر عند تلقي الاغذية الاضافية 5 أشهر.

اما معدل الاستمرار في الرضاعة الطبيعية (CBFR) ووسط الضفة الغربية للاطفال الذين اعمارهم 9-12 شهراً والذين ما زالوا يرضعون رضاعة طبيعية فقد بلغ 44.2%.

### 3.2.2 تنظيم الأسرة:

بينت النتائج أن نسبة النساء اللواتي سبق لهن الزواج في وسط الضفة الغربية ويعرفن أية وسيلة منع حمل بلغت 99.1%، وكذلك بينت ان النسبة مماثلة لمن يعرفن أية وسيلة حديثة لمنع الحمل.

كما أشارت البيانات إلى أن 78.5% من النساء اللواتي سبق لهن الزواج في وسط الضفة الغربية قد استخدمن وسيلة منع حمل. أما اللواتي استخدمن وسيلة حديثة فقد بلغت نسبتهن 63.6%.

أما الاستخدام الحالي لوسائل منع الحمل فقد بلغ معدل انتشار استخدامها 55.1% في وسط الضفة الغربية ، منها 56.2% في القدس و51.5% في رام الله والبيره و58.2% في بيت لحم/ أريحا. أما اللواتي يستخدمن وسائل منع حمل حديثة فقد بلغت نسبتهم 34.8%. وتجدر الإشارة الى ان وسيلة اللولب هي الاكثر انتشاراً، حيث بلغت نسبة اللواتي يستخدمنها 25.8%.

### 3.2 صحة الطفل:

#### 1.3.2 الالسهال:

تفيد نتائج المسح أن 13.4% من أطفال وسط الضفة الغربية دون الخامسة قد أصيبوا بالالسهال في الاسبوعين السابقين للمسح. وتبين أن نسبة الأطفال الذين تلقوا أكياس محلول معالجة الجفاف (ORS) قد بلغت 23.3%. أما الذين استخدموا المحلول المعد منزلياً فقد بلغت نسبتهم 9.2% والذين استخدموا كلا الصنفين 5%.

أما بخصوص الاستشارة الطبية للعلاج فقد بلغت نسبة الأطفال الذين حصلوا على استشارة طبية 60.2% من بين الاطفال الذين اصيبوا بالالسهال في وسط الضفة الغربية. و كانت أعلى نسبة للاستشارة الطبية لدى عيادات الأطباء حيث بلغت نسبتها 47.2%.

#### 2.3.2 التهابات الجهاز التنفسي الحادة:

أشارت نتائج المسح إلى أن 26.2% من الأطفال دون الخامسة قد سجلوا أنهم أصيبوا بالسعال والرشح في الأسبوعين السابقين للمسح. أما الأطفال الذين عانوا من سرعة في التنفس فقد بلغت نسبتهم 38.4% من بين الاطفال الذين أصيبوا بالسعال والرشح.

أما بخصوص العلاج فقد بلغت نسبة الذين حصلوا على استشارة طبية 57.6%. 58.4% ممن حصلوا على استشارة حصلوا عليها بعد يوم واحد من ظهور الاعراض وكذلك 41.6% ممن حصلوا على استشارة طبية حصلوا عليها بعد يومين او اكثر من ظهور الاعراض.

#### 3.3.2 التحصينات:

بلغت نسبة الاطفال الذين تم الاطلاع على بطاقتهم الصحية 71.8%، وتجدر الإشارة هنا أن الاطفال الذين يتم تطعيمهم عادة في عيادات وكالة الغوث تحفظ بطاقتهم في العيادات التي يراجعونها.

وتفيد البيانات أن نسبة الاطفال دون الخامسة ممن تم الاطلاع على بطاقتهم والذين تلقوا الجرعة الثالثة ضد الشلل والثلاثي قد بلغت 83.1% و83.6% على التوالي، اما الحصبة فكانت النسبة 29.8%. كما تبين أن نسبة الذين أكملوا

الجرعة الثالثة للثلاثي والشلل من بين الأطفال الذين تتراوح أعمارهم ما بين 12-23 شهراً قد بلغت 97.5% و93.6% على التوالي، اما الحصبة فكانت نسبتهم 43%.

#### 4.3.2 حالة التغذية:

بينت نتائج المسح الصحي وضع التغذية للأطفال دون الخامسة في منطقة وسط الضفة الغربية بمقارنة الطول والوزن مع النتائج الدولية كمقاييس مرجعية، وهي المقاييس التي يعتمدها المركز القومي للإحصاءات الصحية ومراكز مكافحة الأمراض في منظمة الصحة العالمية. وقد تم استخدام المقاييس الثلاثة التالية:

- الطول مقابل العمر
- الوزن مقابل الطول
- الوزن مقابل العمر

وقد أشارت النتائج انه تم قياس ما نسبته 94.5% من الأطفال دون الخامسة. وتبين أن نسبة الأطفال في فئات سوء التغذية وباستخدام مقياس الهزال (مقياس مقارنة الوزن بالطول) قد بلغت 3.0% ويقعون في فئة دون إنحرافين معياريين أو أكثر، منهم 3.1% في القدس، و 2.7% في رام الله والبيره و 3.4% في بيت لحم/ أريحا. أما بالنسبة لمقاييس قصر القامة (مقارنة الطول بالعمر) فان 6.3% من الأطفال يقعون في فئة دون انحرافين معياريين أو أكثر، منهم 8.1% القدس، و 5.5% في رام الله و 5.1% في بيت لحم/ أريحا. وتبلغ نسبة الأطفال الذين يعانون من نقص الوزن (مقارنة الوزن بالعمر) 3.3% من الاطفال الذين يقعون في فئة دون انحرافين معياريين أو أكثر، منهم 4.2% في القدس، و 3.2% في رام الله والبيره و 2.3% في بيت لحم/ أريحا

## الفصل الثالث

### المنهجية

#### 1.3 استمارة المسح:

لقد تم تطوير استمارة المسح الصحي في دائرة الإحصاء المركزية الفلسطينية من خلال دراسة عدد من الاستمارات مثل:

1. استمارة اليونيسيف للمسح متعدد المؤشرات (MICS).
2. استمارة الجامعة العربية لصحة الأم والطفل (Papchild).
3. عدد من استمارات المسوح الديموغرافية/ الصحية لعدد من الدول العربية المحيطة (DHS).

كما وأخذت الدائرة بعين الاعتبار مدى الحاجة للبيانات والظروف الخاصة بالشعب الفلسطيني أثناء إعداد وتطوير الاستمارة حتى أصبحت بشكلها النهائي.

تتكون استمارة المسح الصحي من ثلاثة أجزاء: الجزء الأول خاص بالأسرة (استمارة الأسرة)، والجزء الثاني خاص بالنساء اللواتي سبق لهن الزواج وأعمارهن من (14-49) سنة (استمارة صحة الأم)، والجزء الثالث خاص بالأطفال الذين تقل أعمارهم عن خمس سنوات (استمارة صحة الطفل). حيث تحتوي استمارة الأسرة على الأقسام التالية: صفحة الغلاف، قائمة أفراد الأسرة، الإعاقة، والتخلص من القمامة ونظافة المنطقة المحيطة بالمنزل.

تحتوي استمارة صحة الأم على الأقسام التالية: صفحة الغلاف، خلفية المبحوثة المؤهلة، رعاية الأمومة (النساء اللواتي سبق لهن الحمل أو الإنجاب)، تطعيم التيتانوس (الكزاز) للأمهات المؤهلات اللواتي سبق لهن الحمل أو الإنجاب، تغذية الطفل (النساء اللواتي أنجبن خلال الخمس سنوات الماضية) وتنظيم الأسرة واتجاهات الإنجاب.

وتحتوي استمارة صحة الطفل على الأقسام التالية: صفحة الغلاف، بيانات عامة، الحوادث والإصابات، الإسهال، التهابات الجهاز التنفسي الحادة، تطعيم الأطفال، فيتامين أ/د ونمو الطفل.

كما وتحتوي الاستمارة على صفحة خاصة بملاحظات الباحثة والمشرفة عن طبيعة سير المقابلة وإجابات المبحوثة لضمان السيطرة على جودة البيانات.

### 2.3 عينة المسح:

ان عينة المسح الصحي هي جزء من عينة المسح الديموغرافي الذي نفذته دائرة الإحصاء المركزية الفلسطينية في صيف 1995، حيث تم تصميم عينة عشوائية طبقية عنقودية ثلاثية المراحل. ففي المرحلة الأولى تم اختيار عينة التجمعات السكانية، وتم تقسيم هذه العينة إلى خلايا متساوية في الحجم إلى حد ما، وتم اختيار عدد من هذه الخلايا بطريقة عشوائية من كل تجمع من عينة التجمعات في المرحلة الثانية، وفي المرحلة الثالثة والنهائية تم اختيار عينة الأسر من عينة الخلايا.

لتحقيق غرض جعل العينة ممثلة للمجتمع بشكل أفضل تم تصنيف وحدات المعاينة الأولية (التجمعات السكانية) حسب طبقات متعددة وهي: مراكز الألوية، باقي البلديات، المخيمات، القرى الكبيرة (1000 نسمة فأكثر) والقرى الصغيرة (أقل من 1000 نسمة).

تم اختيار ما مجموعه 2694 أسرة للمقابلة في محافظات الضفة الغربية و 1240 أسرة في محافظات غزة، أي ما مجموعه 3934 أسرة، ولم يكن بالإمكان إجراء المقابلات مع كل الأسر في العينة. حيث بلغت معدلات الاستجابة في الضفة الغربية 97.60% وفي قطاع غزة 99.50%.

### 3.3 التجربة القبليّة:

هدفت التجربة القبليّة إلى اختبار شامل لأدوات البحث (الاستمارة، النماذج)، تنظيم وإدارة العمليات الميدانية، برامج إدخال البيانات، والتقديرات الموضوعية للموارد البشرية والمادية للمسح الرئيسي.

تم اختيار عينة مؤلفة من 117 أسرة في الضفة الغربية (الشمال والجنوب والوسط) وقد قسمت العينة إلى 8 خلايا من خارج الخلايا المختارة لعينة المسح الرئيسي، وتم توزيعها على ثلاث مناطق في الضفة الغربية كالتالي: 40 أسرة في لواء رام الله، 41 أسرة في لواء الخليل و 36 أسرة في لواء جنين وقد تم اختيار فريق عمل مؤلفاً من 21 باحثة لتنفيذ عملية جمع البيانات.

### 4.3 العمليات الميدانية:

قامت إدارة المشروع بالتعاون مع اللجنة الفنية بتحضير واعداد وتنفيذ برنامج تدريب فريق العمل الميداني. تم عقد الدورة التدريبية في منطقتين: الأولى في الضفة الغربية حيث تمت في مدينة رام الله والثانية في قطاع غزة حيث تمت في مدينة غزة.

تم إعداد وتجهيز كتيب يحتوي على تعليمات استيفاء الاستمارة والمفاهيم والمصطلحات الموجودة في الاستمارة. وهدف برنامج التدريب إلى تحقيق أهداف عديدة منها، إعداد فريق ميداني فني ذو قدرة على إجراء المقابلة حسب الأسس العلمية الموثوقة، وكذلك الحصول على بيانات ذات مصداقية عالية، وتزويد هذا الفريق الفني بالأسس الصحيحة لإدارة العمل الميداني. اشتمل التدريب على قسمين أحدهما نظري والآخر عملي.



وقد تمتع فريق العمل الميداني في هذا المسح بخصوصية فريدة نادراً ما تتوفر في المسوح الإحصائية الأخرى وهي إشراك أطباء متخصصين في التدريب مهمتهم شرح المفاهيم والمصطلحات الطبية الموجودة في الاستمارة. وقد تم تصوير جميع المحاضرات باستخدام الفيديو لنقل الأرشفة إلى قطاع غزة لاعتماد نفس المفاهيم والمصطلحات.

اتسم تدريب هذا المسح بطول الفترة التدريبية والعدد الكبير للمتدربات، بحيث تم تدريب 165 متدربة في الضفة الغربية من 1996/5/11 ولغاية 1996/5/30 و 63 متدربة في قطاع غزة من 96/8/3 ولغاية 96/8/18.

بدأت الفرق الميدانية بجمع البيانات في الضفة الغربية في 1996/6/11 وانتهت في 1996/7/8 بحيث تم توزيع الفرق الميدانية في جميع المناطق (الألوية) حسب حجم العينة في كل لواء. أما في قطاع غزة فقد بدأ العمل الميداني في 1996/8/27 وانتهى في 1996/9/18. وقد تم خلال العمل الميداني زيارة 3934 أسرة في الضفة الغربية وقطاع غزة.

### 5.3 معالجة البيانات:

تم استخدام قاعدة البيانات ORACLE في عملية إدخال البيانات وأدواتها المساعدة. بعد الانتهاء من عملية إدخال البيانات بدأ العمل على تدقيق وفحص البيانات على النحو التالي:

1. تدقيق الانتقالات والقيم المسموح بها حيث كانت فيها المشاكل محدودة جداً.
2. تدقيق التطابق والاتساق بين أسئلة القسم الواحد والأقسام المختلفة وذلك بناء على علاقات منطقية.
3. إجراء فحوصات بناءً على علاقات معينة بين الأسئلة المختلفة بحيث كان يتم استخراج قائمة بالاستمارات غير المتطابقة ومراجعتها وتحديد مصدر الخلل فيها ووضع الحلول لها. وقد تضمنت مرحلة تنظيف البيانات مرحلتين هما مرحلة تنظيف بيانات المسح الصحي التي ركزت على النساء المؤهلات والأطفال المؤهلين. أما المرحلة الثانية فقد تضمنت الاتساق ما بين بيانات المسح الصحي وبيانات المسح الديمغرافي.



## الفصل الرابع

### جودة البيانات

ان التقديرات المستخرجة من المسح الصحي معرضة لنوعين من الأخطاء، الأول هو أخطاء المعاينة (الاطعاء الاحصائية) والثاني أخطاء غير المعاينة (الاطعاء غير الاحصائية)، حيث أنه تم جمع بيانات هذا المسح بأسلوب العينة وليس بالحصص الشامل، يقصد بأخطاء المعاينة تلك الاخطاء الناتجة عن تصميم العينة وهي سهلة القياس وقد حسب التباين وتأثير تصميم العينة لكل من منطقة الضفة الغربية وقطاع غزة، وقد نشر ذلك ضمن التقرير الرئيسي الخاص بهذا المسح. لذا قد تتأثر هذه التقديرات بتحيزات محددة تؤثر على دقتها ومصداقيتها، وهذه التحيزات ناجمة عن الأخطاء غير الاحصائية والتي يمكن اجمالها بأخطاء عدم الاستجابة، وأخطاء الاستجابة (المبحوث)، وأخطاء المقابلة (الباحثة) وأخطاء ادخال البيانات. ولتفادي الأخطاء والحد من تأثيرها فقد بذلت الدائرة جهوداً كبيرة من خلال تدريب الباحثات تدريباً مكثفاً وبحضور مجموعة من الخبراء المتخصصين على المفاهيم والمصطلحات الطبية وتدريبهم على كيفية اجراء المقابلات والأمور التي يجب اتباعها أثناء اجراء المقابلة والأمور التي يجب تجنبها، واجراء التجربة القبلية وكذلك إجراء يوم عمل ميداني ضمن الدورة التدريبية.

كما تم تدريب مدخلي البيانات على برنامج الادخال وتجريب البرنامج على بيانات التجربة القبلية والتدريب الميداني، ولتجاوز أية تعقيدات أو اشكالات كان هناك اتصال دائم مع المشرفات والمدققات من خلال الزيارات المستمرة الى المكاتب الفرعية والاجتماعات الدورية، اضافة الى صياغة عدد من البيانات وتعميمها على طواقم العمل الميداني لتذكير الباحثات بالعديد من الأمور ولتوضيح المشاكل التي واجهتها الباحثات أثناء العمل الميداني.

تبين من خلال الفحوصات المختلفة التي اجريت على بيانات هذا المسح بأن البيانات الصحية الخاصة به ذات نوعية وجودية عالية. إجمالاً فبإمكان المهتمين بالاطلاع على نوعية بيانات المسح بشكل عام العودة الى التقرير الرئيسي، حيث نوقشت جودة البيانات بشكل مفصل.



## المراجع

1. دائرة الإحصاء المركزية الفلسطينية، 1997. *المسح الصحي في الضفة الغربية وقطاع غزة. النتائج الأساسية*. رام الله - فلسطين.
2. دائرة الإحصاء المركزية الفلسطينية، 1996. *المسح الديمغرافي للضفة الغربية وقطاع غزة: النتائج الأساسية*. رام الله - فلسطين.
3. دائرة الإحصاء المركزية الفلسطينية، 1995. *الإحصاءات الصحية في الضفة الغربية وقطاع غزة، سلسلة تقارير الوضع الراهن، رقم 5*. رام الله - الضفة الغربية.
4. وزارة التخطيط والتنمية - الجهاز المركزي للإحصاء، 1994. *المسح الديمغرافي اليمني حول صحة الأم والطفل، التقرير الرئيسي، 1994*. صنعاء - اليمن.
5. جامعة الدول العربية، 1989. *المسح العربي لصحة الام والطفل: دليل التدريب*. الجمهورية التونسية.
6. جامعة الدول العربية، 1989. *المسح العربي لصحة الام والطفل: تصميم وتنظيم وإدارة المشروع*. الجمهورية التونسية.
7. جامعة الدول العربية، 1990. *ندوة مسوح الأسرة حول الصحة والتغذية*. الجمهورية التونسية.
8. جامعة الدول العربية، 1989. *المسح العربي لصحة الام والطفل: الاستبيانات النموذجية*. الجمهورية التونسية.



## ملاحظات لمستخدمي الجداول

- ◆ عينة المسح الصحي هي جزء من عينة المسح الديمغرافي الذي نفذته دائرة الإحصاء المركزية الفلسطينية في صيف 1995. وهذا يفسح المجال للباحثين والمهتمين لاعداد دراسات تحليلية حول الوضع الصحي الديمغرافي في المجتمع الفلسطيني.
  - ◆ لقد حصل تأخير في جمع البيانات من الميدان في قطاع غزة بسبب الإغلاقات الإسرائيلية المتكررة التي فرضتها السلطات الإسرائيلية على المناطق أثناء جمع البيانات.
  - ◆ هناك العديد من الجداول التي لا تجمع بها النسب 100% بسبب وجود إمكانية للإجابة على أكثر من خيار للسؤال الواحد.
  - ◆ من الممكن ان يكون هناك تغيرات طفيفة على بعض النتائج بعد ظهور نتائج التعداد العام للسكان والمساكن والمنشآت 1997، وخاصة فيما يتعلق بالاعاقة.
  - ◆ الاعداد الواردة في جداول التقرير تمثل العينة وليس المجتمع الفلسطيني.
- ❖ بالإضافة الى هذا التقرير وتقرير المسح الصحي في الضفة الغربية وقطاع غزة: النتائج الرئيسية. رام الله- فلسطين. سيصدر عن المسح التقارير التالية:
1. دائرة الإحصاء المركزية الفلسطينية، 1998. المسح الصحي في الضفة الغربية وقطاع غزة - 1996. سلسلة تقارير المناطق (رقم 1) - منطقة شمال الضفة الغربية. رام الله - فلسطين.
  2. دائرة الإحصاء المركزية الفلسطينية، 1998. المسح الصحي في الضفة الغربية وقطاع غزة - 1996. سلسلة تقارير المناطق (رقم 3) - منطقة جنوب الضفة الغربية. رام الله - فلسطين.
  3. دائرة الإحصاء المركزية الفلسطينية، 1998. المسح الصحي في الضفة الغربية وقطاع غزة - 1996. سلسلة تقارير المناطق (رقم 4) - قطاع غزة. رام الله - فلسطين.
- ❖ وسيكون هناك مجموعة اخرى من التقارير التحليلية التي ستصدر قريباً، وهي كما يلي:
4. دائرة الإحصاء المركزية الفلسطينية. المسح الصحي في الضفة الغربية وقطاع غزة- 1996. التقرير الأساسي. رام الله - فلسطين.
  5. دائرة الإحصاء المركزية الفلسطينية. المسح الصحي في الضفة الغربية وقطاع غزة - 1996. التقرير الملخص. رام الله - فلسطين.
  6. دائرة الإحصاء المركزية الفلسطينية. المسح الصحي في الضفة الغربية وقطاع غزة - 1996. تقرير صحة الطفل. رام الله - فلسطين.
  7. دائرة الإحصاء المركزية الفلسطينية. المسح الصحي في الضفة الغربية وقطاع غزة - 1996. تقرير صحة الأم. رام الله - فلسطين.
  8. دائرة الإحصاء المركزية الفلسطينية. المسح الصحي في الضفة الغربية وقطاع غزة - 1996. تقرير التأمين الصحي واستخدام الخدمات الصحية. رام الله - فلسطين.

ملاحظة: الاشارة (-) تعني عدم وجود مشاهدات في العينة.

**Note: The sign (-) means; there are no observations in the sample.**



**الجدول**  
**Tables**

جدول 1: التوزيع النسبي للأفراد الذين أصيبوا بمرض مفاجئ أو إصابة في الأسبوعين السابقين للمسح في وسط الضفة الغربية حسب بعض الخصائص الخلفية

**Table 1: Percent Distribution of Persons With Unexpected Illness or Injury in the Two Weeks Preceding the Survey in the Central West Bank by Selected Background Characteristics**

Background Characteristics	عدد الأفراد الذين أصيبوا بمرض أو إصابة No. of Persons who had Illness or Accident	إصابة Injury	مرض مفاجئ Unexpected Illness	الخصائص الخلفية
<b>Age</b>				<b>العمر</b>
0-4	452	4.9	95.1	4-0
5-14	132	17.3	82.7	14-5
15-29	130	11.5	88.5	29-15
30-39	50	18.0	82.0	39-30
40-49	42	21.3	78.7	49-40
50+	95	30.4	69.6	+50
<b>Sex</b>				<b>الجنس</b>
Male	491	15.4	84.6	ذكر
Female	410	8.0	92.0	أنثى
<b>Governorate</b>				<b>المحافظة</b>
Jerusalem	438	14.4	85.6	القدس
Ramallah & Al Beireh	296	10.0	90.0	رام الله والبيره
Bethlehem/Jericho	167	9.3	90.7	بيت لحم/ اريحا
<b>Total</b>	<b>901</b>	<b>12.0</b>	<b>88.0</b>	<b>المجموع</b>

جدول 2: التوزيع النسبي للأفراد الذين أصيبوا بمرض مفاجئ أو إصابة في الأسبوعين السابقين للمسح وحصلوا على استشارة طبية في وسط الضفة الغربية حسب مصدر الاستشارة وبعض الخصائص الخلفية

**Table 2: Percent Distribution of Persons With Unexpected Illness or Injury in the Two Weeks Preceding the Survey and Persons Who Had a Medical Consultation in the Central West Bank by Source of Consultation and Selected Background Characteristics**

Background Characteristics	عدد الأفراد No. of Persons	المجموع Total	Source of Consultation					مصدر الاستشارة	الخصائص الخلفية
			صيدلية Pharmacy	عيادة طبيب Doctor Clinic	مستشفى Hospital	مركز أمومة وطفولة MCH	مركز صحي Health Center		
<b>Age</b>									<b>العمر</b>
0-4	317	100.0	1.7	40.5	6.8	7.0	44.0		4-0
5-14	94	100.0	4.6	42.6	11.0	3.7	38.1		14-5
15-29	111	100.0	1.3	38.3	14.5	5.0	40.9		29-15
30-44	53	100.0	-	45.5	34.9	-	19.6		44-30
45+	105	100.0	-	18.3	40.4	8.2	33.1		+45
<b>Sex</b>									<b>الجنس</b>
Male	381	100.0	1.2	38.4	18.3	7.6	34.5		ذكر
Female	299	100.0	2.1	35.9	12.9	3.6	45.5		أنثى
<b>Governorate</b>									<b>المحافظة</b>
Jerusalem	360	100.0	0.9	22.0	15.9	8.9	52.3		القدس
Ramallah & Al Beireh	199	100.0	3.8	58.6	15.6	2.5	19.5		رام الله والبيره
Bethlehem/Jericho	121	100.0	-	47.3	16.6	2.5	33.6		بيت لحم/ اريحا
<b>Total</b>	<b>680</b>	<b>100</b>	<b>1.6</b>	<b>37.3</b>	<b>15.9</b>	<b>5.9</b>	<b>39.3</b>		<b>المجموع</b>

جدول 3: التوزيع النسبي للأفراد الذين أصيبوا بمرض مفاجئ أو إصابة في الأسبوعين السابقين للمسح وتلقوا رعاية طبية في وسط الضفة الغربية حسب مكان الخدمة الصحية والمحافظه

**Table 3: Percent Distribution of Persons With Unexpected Illness or Injury in the Two Weeks Preceding the Survey and Had a Medical Consultation in the Central West Bank by Place of Health Service and Governorate**

Governorate	عدد الأفراد No. of Persons	المجموع Total	مكان الخدمة الصحية Place of Health Service		المحافظة
			في تجمع سكاني آخر In Another Locality	في نفس التجمع السكاني In the Same Locality	
Jerusalem	360	100.0	61.9	38.1	القدس
Ramallah & Al Beireh	199	100.0	59.9	40.1	رام الله والبيره
Bethlehem/Jericho	121	100.0	60.0	40.0	بيت لحم/اريجا
<b>Total</b>	<b>680</b>	<b>100</b>	<b>61.0</b>	<b>39.0</b>	<b>المجموع</b>

جدول 4: التوزيع النسبي للأفراد الذين أصيبوا بمرض مفاجئ أو إصابة في الأسبوعين السابقين للمسح ولم يحصلوا على استشارة طبية في وسط الضفة الغربية حسب السبب في عدم الاستشارة وبعض الخصائص الخلفية

**Table 4: Percent Distribution of Persons With Unexpected Illness or Injury in the Two Weeks Preceding the Survey and Persons Who Had No Medical Consultation in the Central West Bank by Reason and Selected Background Characteristics**

Background Characteristics	عدد الأفراد الذين لم يحصلوا على استشارة طبية No. of Persons with no Consultation	المجموع Total	Reason					السبب		الخصائص الخلفية
			الانشغال في العمل* Busy*	المعالجة بالأدوية دون استشارة Treated with Drugs	المعالجة بالطرق التقليدية Treated with Traditional Method	عدم توفر الخدمة الصحية No Health Facility	لم يستطع دفع التكاليف Can't Afford Facility	لم تكن الحالة شديدة No Need		
<b>Age</b>										<b>العمر</b>
0-14	173	100.0	4.6	23.5	13.6	1.9	1.0	55.4		14-0
15+	48	100.0	11.8	20.2	7.6	3.6	3.3	53.5		+15
<b>Sex</b>										<b>الجنس</b>
Male	110	100.0	7.3	22.2	10.5	2.6	1.0	56.4		ذكر
Female	111	100.0	4.8	24.7	14.1	1.9	2.0	52.5		أنثى
<b>Governorate</b>										<b>المحافظة</b>
Jerusalem	78	100.0	10.1	19.2	9.6	-	-	61.1		القدس
Ramallah & Al Beireh	97	100.0	4.3	27.9	11.3	5.1	2.2	49.2		رام الله والبيره
Bethlehem/Jericho	46	100.0	3.2	20.9	18.6	-	2.5	54.8		بيت لحم/اريجا
<b>Total</b>	<b>221</b>	<b>100</b>	<b>6.1</b>	<b>23.4</b>	<b>12.3</b>	<b>2.2</b>	<b>1.5</b>	<b>54.5</b>		<b>المجموع</b>

\* Parents were busy

\*انشغال الأهل

جدول 5: التوزيع النسبي للأفراد في وسط الضفة الغربية حسب نوع التأمين الصحي وبعض الخصائص الخلفية

**Table 5: Percent Distribution of Person in the Central West Bank by Type of Health Insurance and Selected Background Characteristic**

Background Characteristics	عدد الأفراد No. of Persons	المجموع Total	نوع التأمين الصحي Type of Health Insurance					الخصائص الخلفية
			بدون تأمين Without Insurance	خاص Private	ضمان اجتماعي Social Insurance	وكالة UNRWA	حكومي Government	
<b>Age (Years)*</b>								<b>العمر (بالسنوات)*</b>
0-4	1145	100.0	17.9	2.7	-	12.1	67.3	4-0
5-14	1779	100.0	36.9	3.0	0.2	12.8	47.1	14-5
15-29	2283	100.0	40.2	2.1	0.3	12.0	45.4	29-15
30-39	768	100.0	33.7	5.6	0.2	11.2	49.3	39-30
40-49	561	100.0	28.5	3.4	0.3	9.6	58.2	49-40
50+	937	100.0	33.2	1.7	0.5	9.5	55.1	+50
<b>Sex**</b>								<b>الجنس**</b>
Male	3802	100.0	33.0	3.1	0.3	12.3	51.3	ذكر
Female	3686	100.0	34.1	2.6	0.3	10.9	52.1	أنثى
<b>Governorate</b>								<b>المحافظة</b>
Jerusalem	3124	100.0	8.9	1.2	0.1	3.0	86.8	القدس
Ramallah & Al Beireh	2618	100.0	44.9	3.9	0.1	26.1	25.0	رام الله والبيره
Bethlehem/Jericho	1754	100.0	60.9	4.4	0.7	5.6	28.4	بيت لحم/اريجا
<b>Total</b>	<b>7496</b>	<b>100</b>	<b>33.5</b>	<b>2.9</b>	<b>0.3</b>	<b>11.6</b>	<b>51.7</b>	<b>المجموع</b>

\* 23 cases with missing value

\*\* 8 cases with missing value

\* 23 حالة أعمارهم غير موجودة

\*\* 8 حالة فيها الجنس غير موجود

جدول 6: التوزيع النسبي للأفراد 14 سنة فأكثر الذين يمارسون عادة التدخين في وسط الضفة الغربية حسب بعض الخصائص الخلفية

**Table 6: Percent Distribution of Persons 14 Years and Over Who Smoke in the Central West Bank by Selected Background Characteristics**

Background Characteristics	عدد الأفراد No. of Persons	غير مدخن Non - Smokers	مدخن Smokers	الخصائص الخلفية
<b>Age in (years)</b>				<b>العمر (بالسنوات)</b>
14-19	1118	92.0	8.0	19-14
20-29	1373	73.6	26.4	29-20
30-39	768	65.6	34.4	39-30
40-49	561	67.1	32.9	49-40
50-59	423	70.7	29.3	59-50
60+	514	82.8	17.2	+60
<b>Sex</b>				<b>الجنس</b>
Male	2409	59.6	40.4	ذكر
Female	2348	94.2	5.8	أنثى
<b>Governorate</b>				<b>المحافظة</b>
Jerusalem	2116	73.7	26.3	القدس
Ramallah & Al Beireh	1625	78.9	21.1	رام الله والبيرة
Bethlehem/Jericho	1016	79.0	21.0	بيت لحم/أريحا
<b>Total</b>	<b>4757</b>	<b>76.6</b>	<b>23.4</b>	<b>المجموع</b>

جدول 6-أ: التوزيع النسبي للأفراد الذكور 14 سنة فأكثر الذين يمارسون عادة التدخين في وسط الضفة الغربية حسب بعض الخصائص الخلفية

**Table 6-a: Percent Distribution of Male Persons 14 Years and Over Who Smoke in the Central West Bank by Selected Background Characteristics**

Background Characteristics	عدد الأفراد الذكور No. of Male Persons	غير مدخن Non - Smokers	مدخن Smokers	الخصائص الخلفية
<b>Age in (years)</b>				<b>العمر (بالسنوات)</b>
14-19	598	85.6	14.4	19-14
20-29	740	53.0	47.0	29-20
30-39	391	42.6	57.4	39-30
40-49	258	40.1	59.9	49-40
50-59	207	47.8	52.2	59-50
60+	215	72.7	27.3	+60
<b>Governorate</b>				<b>المحافظة</b>
Jerusalem	1090	58.0	42.0	القدس
Ramallah & Al Beireh	797	60.3	39.7	رام الله والبيره
Bethlehem/Jericho	522	61.7	38.3	بيت لحم/اريجا
<b>Total</b>	<b>2409</b>	<b>59.6</b>	<b>40.4</b>	<b>المجموع</b>



جدول 7: التوزيع النسبي للأفراد المعاقين في وسط الضفة الغربية حسب نوع الإعاقة والجنس

**Table 7: Percent Distribution of Disabled Persons in the Central West Bank by Type of Disability and Sex**

Type of Disability	المجموع Total	إناث Female	ذكور Male	نوع الإعاقة
Mental	16.0	19.4	13.0	عقلية
Hearing	11.7	14.0	9.6	سمعية
Seeing	17.2	16.1	18.1	بصرية
Physical	26.3	21.0	30.9	حركية
Speaking	13.0	17.8	8.9	نطقية
Other	15.8	11.7	19.5	أخرى
<b>Total</b>	<b>100</b>	<b>100</b>	<b>100</b>	<b>المجموع</b>
<b>No. of Disabled</b>	<b>172</b>	<b>80</b>	<b>92</b>	<b>عدد المعاقين</b>

\* Observations on Disability are Statistically Insufficient to Publish Data on Prevalence of Disability.

\* لم يتم نشر بيانات حول انتشار الإعاقة بسبب قلة عدد المشاهدات

جدول 8: التوزيع النسبي للأفراد المعاقين في وسط الضفة الغربية حسب سبب الإعاقة والجنس

**Table 8: Percent Distribution of Disabled Person in the Central West Bank by Cause of Disability and Sex**

Cause of Disability	المجموع Total	إناث Female	ذكور Male	سبب الإعاقة
Congenital	43.8	51.8	37.1	خلقية
Inheritance	7.2	7.4	7.1	وراثية
Birth Related	0.6	1.4	-	ظروف متعلقة بالولادة
Traffic Accident	3.7	3.2	4.0	حادث سير
Intifadah Injury	4.8	-	8.9	إصابة انتفاضة
Other Injuries	8.8	6.2	11.1	إصابات أخرى
Infectious Diseases	5.4	5.2	5.5	مرض معدي/ وبائي
Other Diseases	25.7	24.8	26.3	أمراض أخرى
<b>Total</b>	<b>100</b>	<b>100</b>	<b>100</b>	<b>المجموع</b>
<b>No. of Disabled</b>	<b>172</b>	<b>80</b>	<b>92</b>	<b>عدد المعاقين</b>

جدول 9: نسبة النساء الحوامل حالياً والموليد (آخر مولودين) في السنوات الخمس السابقة للمسح في وسط الضفة الغربية حسب الشخص الذي قدم الرعاية أثناء الحمل وعمر الأم

**Table 9: Percentage of Currently Pregnant Women and (Last Two) Births in the Five Years Preceding the Survey in the Central West Bank by Type of Personnel Provided Pre-Natal Care and Age of Mother**

Current Age	الشخص الذي قدم الرعاية أثناء الحمل Type of Personnel Provided Pre-Natal Care			العمر الحالي
	أخرى Other	طبيب اختصاص Specialized Doctor	طبيب عام General Doctor	
<b>Currentl y Pregnant Women</b>				<b>النساء الحوامل حالياً</b>
14-19	6.3	87.8	22.7	19-14
20-24	7.8	84.9	24.1	24-20
25-29	1.5	93.7	8.7	29-25
30-34	3.3	92.5	29.4	34-30
35-39	7.8	79.1	20.9	39-35
40-49	-	100.0	17.4	49-40
<b>Births in the Last Five Years</b>				<b>الموليد في الخمس سنوات الماضية</b>
14-19	2.9	91.6	17.1	19-14
20-24	3.9	93.6	17.9	24-20
25-29	7.7	92.0	15.4	29-25
30-34	4.9	94.5	10.3	34-30
35-39	5.6	87.0	16.5	39-35
40-49	8.7	96.0	11.3	49-40

جدول 10: نسبة المواليد (آخر مولودين) في السنوات الخمس السابقة للمسح وأمهاتهم تلقين رعاية أثناء الحمل في وسط الضفة الغربية حسب مكان إجراء الفحص وبعض الخصائص الخلفية

Table 10: Percentage of (Last Two) Births in the Five Years Preceding the Survey Whose Mothers Received Pre-Natal Care in the Central West Bank by Place of Check-up and Selected Background Characteristics

Background Characteristics	عدد المواليد No. of Births	تلقين رعاية أثناء الحمل Received Pre-Natal Care %	Place of Check-up					مكان الفحص مستشفى حكومي Government Hospital	لخصائص الخلفية ا
			أخرى Other	عيادة طبيب Doctor Clinic	مركز صحي/أمومة Health Center/MCH	مستشفى وكالة UNRWA Hospital	مستشفى خاص Private Hospital		
<b>Age of Mother</b>									<b>عمر الأم</b>
14-19	58	95.6	-	59.6	16.8	7.6	31.4	9.7	19- 14
20-29	448	96.6	0.2	58.8	31.3	5.3	11.5	12.1	29-20
30-39	300	91.0	0.5	55.5	29.4	5.4	12.2	14.2	39-30
40-49	88	84.5	0.8	46.4	12.0	5.3	30.3	22.3	49-40
<b>Governorate</b>									<b>المحافظة</b>
Jerusalem	354	94.8	-	32.3	38.0	1.4	6.6	27.8	القدس
Ramallah & Al Beireh	306	90.8	0.2	61.8	24.0	11.6	26.5	3.6	رام الله والبيرة
Bethlehem/Jericho	234	94.4	1.0	86.0	17.9	3.5	12.1	5.4	بيت لحم/اريجا
<b>Education</b>									<b>التعليم</b>
None	146	84.9	1.1	64.4	24.6	2.9	13.8	6.4	لا شيء
Elementary	241	95.2	0.3	51.4	29.7	5.8	18.0	14.1	ابتدائي
Preparatory	282	92.9	-	48.3	30.9	8.4	11.7	22.0	إعدادي
Secondary+	225	98.0	0.3	66.8	24.5	3.1	16.1	7.3	ثانوي+
<b>Total</b>	<b>894</b>	<b>93.3</b>	<b>0.3</b>	<b>56.4</b>	<b>27.9</b>	<b>5.5</b>	<b>14.8</b>	<b>13.6</b>	<b>المجموع</b>

جدول 11: نسبة المواليد (آخر مولودين) الذين تلقت أمهاتهم مطعوم التيتانوس أثناء الحمل في السنوات الخمس السابقة للمسح في وسط الضفة الغربية حسب عمر الأم وبعض الخصائص الخلفية

**Table 11: Percentage of (Last Two) Births Whose Mothers Received Tetanus Toxoid During Pregnancy in the Five Years Preceding the Survey in the Central West Bank by Age and Selected Background Characteristics**

Background Characteristics	عدد المواليد No. of Births	عمر الأم Age of Mother			الخصائص
		المجموع Total	49-30	30>	الخلفية
<b>Governo rate</b>					المحافظة
Jerusalem	335	10.5	10.3	10.6	القدس
Ramallah & Al Beireh	292	35.6	30.4	40.9	رام الله والبيره
Bethlehem/Jericho	219	28.2	31.1	26.3	بيت لحم/اريجا
<b>Education</b>					التعليم
None	158	22.9	17.6	38.2	لا شيء
Elementary	215	23.5	25.5	22.1	ابتدائي
Preparatory	276	19.7	18.8	20.2	إعدادي
Secondary+	197	30.8	30.6	31.0	ثانوي+
<b>Total</b>	<b>846</b>	<b>23.8</b>	<b>22.7</b>	<b>24.8</b>	<b>المجموع</b>

جدول 12: نسبة النساء الحوامل حالياً اللواتي تلقين بعض الأدوية أثناء الحمل في وسط الضفة الغربية حسب مدة الحمل وبعض الخصائص الخلفية

**Table 12: Percentage of Currently Pregnant Women on Medication in the Central West Bank by Duration of Pregnancy and Selected Background Characteristics**

Background Characteristics	أي دواء آخر Any Other Medicine %	فيتامينات Vitamins %	أفراص حديد Iron Tablets %	الخصائص الخلفية
<b>Duration of Pregnancy (Month)</b>				<b>مدة الحمل (بالأشهر)</b>
<3	39.6	50.0	53.7	3 >
3-5	17.8	48.5	57.3	5- 3
6- 9	-	57.4	57.4	9- 6
<b>Governorate</b>				<b>المحافظة</b>
Jerusalem	29.8	60.6	58.4	القدس
Ramallah & Al Beireh	27.9	47.0	53.4	رام الله والبيره
Bethlehem/Jericho	33.3	38.4	53.1	بيت لحم/اريجا
<b>Education</b>				<b>التعليم</b>
None	39.6	40.6	43.0	لا شيء
Elementary	20.4	28.3	38.4	ابتدائي
Preparatory	28.9	54.7	59.5	إعدادي
Secondary+	35.5	68.6	71.0	ثانوي+
<b>Total</b>	<b>29.9</b>	<b>49.8</b>	<b>55.1</b>	<b>المجموع</b>

جدول 13: نسبة المواليد (آخر مولودين) في السنوات الخمس السابقة للمسح في وسط الضفة الغربية حسب مكان الولادة وبعض الخصائص الخلفية

**Table 13: Percentage of (Last Two) Births in the Five Years Preceding the Survey in the Central West Bank by Place of Delivery and Selected Background Characteristics**

Background Characteristics	عدد المواليد No. of Births	المجموع Total	مكان الولادة Place of Delivery						الخصائص الخلفية الخلفية
			أخرى Other	عيادة طبيب Doctor Clinic	مركز صحي/أمومة Health Center/MCH	مستشفى وكالة UNRWA Hospital	مستشفى خاص Private Hospital	مستشفى حكومي Government Hospital	
<b>Age of Mother</b>									<b>عمر الأم</b>
14-19	51	100.0	-	-	-	1.6	50.2	48.2	19- 14
20-29	424	100.0	2.4	4.2	1.0	3.4	37.9	51.1	29-20
30-39	298	100.0	9.1	4.7	0.4	5.5	31.5	48.8	39-30
40-49	79	100.0	4.5	4.3	-	8.5	37.2	45.5	49-40
<b>Governorate</b>									<b>المحافظة</b>
Jerusalem	340	100.0	-	-	-	2.8	22.1	75.1	القدس
Ramallah & Al Beireh	287	100.0	8.9	1.6	-	9.5	49.1	30.9	رام الله والبيرة
Bethlehem/Jericho	225	100.0	7.1	14.3	2.5	0.4	41.8	33.9	بيت لحم/أريحا
<b>Education</b>									<b>التعليم</b>
None	146	100.0	12.1	7.1	1.1	6.7	24.9	48.1	لا شيء
Elementary	227	100.0	5.9	3.4	1.3	3.2	39.7	46.5	ابتدائي
Preparatory	268	100.0	3.4	3.8	-	6.3	26.5	60.0	إعدادي
Secondary+	211	100.0	0.5	3.1	0.3	2.2	52.6	41.3	ثانوي+
<b>Total</b>	<b>852</b>	<b>100</b>	<b>4.8</b>	<b>4.2</b>	<b>0.6</b>	<b>4.5</b>	<b>36.3</b>	<b>49.6</b>	<b>المجموع</b>

14: التوزيع النسبي للمواليد (آخر مولودين) في السنوات الخمس السابقة للمسح في وسط الضفة الغربية حسب نوع المساعدة أثناء الولادة  
وبعض الخصائص الخلفية

**Table 14: Percent Distribution of (Last Two) Births in the Five Years Preceding the Survey in the Central West Bank by Type of Assistance in Delivery and Selected Background Characteristics**

Background Characteristics	عدد المواليد No. of Births	المجموع Total	نوع المساعدة أثناء الولادة Attendant Assisting in Delivery					الخصائص الخلفية
			أخرى Others	أقارب/ أصدقاء Relatives/ Friends	قابلة قانونية Nurse/Midwife	طبيب اختصاص Specialized Doctor	طبيب عام General Doctor	
<b>Age of Mother</b>								<b>عمر الأم</b>
14-19	51	100.0	-	-	19.8	80.2	-	19-14
20-29	424	100.0	1.5	0.4	32.4	65.5	0.2	29-20
30-39	298	100.0	7.7	0.6	25.0	66.4	0.3	39-30
40-49	79	100.0	3.4	1.1	32.7	62.8	-	49-40
<b>Governorate</b>								<b>المحافظة</b>
Jerusalem	340	100.0	-	-	30.3	69.7	-	القدس
Ramallah & Al Beireh	287	100.0	6.4	0.6	19.5	73.2	0.3	رام الله والبيره
Bethlehem/Jericho	225	100.0	6.2	1.1	39.3	53.1	0.3	بيت لحم/ اريحا
<b>Education</b>								<b>التعليم</b>
None	146	100.0	10.0	2.3	25.8	61.9	-	لا شيء
Elementary	227	100.0	6.1	-	32.1	61.5	0.3	ابتدائي
Preparatory	268	100.0	1.3	-	31.6	66.8	0.3	إعدادي
Secondary+	211	100.0	-	0.5	24.9	74.6	-	ثانوي+
<b>All Births</b>	<b>852</b>	<b>100</b>	<b>3.8</b>	<b>0.4</b>	<b>29.1</b>	<b>66.5</b>	<b>0.2</b>	<b>جميع المواليد</b>



جدول 15: التوزيع النسبي للمواليد (آخر مولودين) في السنوات الخمس السابقة للمسح في وسط الضفة الغربية حسب طبيعة الولادة وبعض الخصائص الخلفية

**Table 15: Percent Distribution of (Last Two) Births in the Five Years Preceding the Survey in the Central West Bank by Nature of Delivery and Selected Background Characteristics**

Background Characteristics	عدد المواليد No. of Births	المجموع Total	طبيعة الولادة Nature of Delivery					الخصائص الخلفية
			قيصرية Caesarian	جرح/توسيع Episiotomy	طلق صناعي Induction of Labor	شفط و ملقط Suction and Forceps	طبيعية Normal	
<b>Age of Mother</b>								<b>عمر الأم</b>
14-19	51	100.0	1.9	15.5	8.4	8.1	66.1	19-14
20-29	424	100.0	5.8	9.1	6.3	0.9	77.9	29- 20
30-39	298	100.0	6.6	4.8	5.6	3.6	79.4	39- 30
40-49	79	100.0	16.1	2.3	4.8	2.3	74.5	49- 40
<b>Governorate</b>								<b>المحافظة</b>
Jerusalem	340	100.0	9.3	6.1	5.8	3.8	75.0	القدس
Ramallah & Al Beireh	287	100.0	5.7	8.7	5.3	1.9	78.4	رام الله والبيره
Bethlehem/Jericho	225	100.0	4.4	7.4	7.3	1.0	79.9	بيت لحم/اريجا
<b>Education</b>								<b>التعليم</b>
None	146	100.0	11.3	3.1	3.4	4.6	77.6	لا شيء
Elementary	227	100.0	8.1	9.0	5.4	0.5	77.0	ابتدائي
Preparatory	268	100.0	5.5	5.5	5.2	3.1	80.7	إعدادي
Secondary+	211	100.0	3.8	10.9	9.5	2.1	73.7	ثانوي+
<b>Total</b>	<b>852</b>	<b>100</b>	<b>6.8</b>	<b>7.3</b>	<b>6.0</b>	<b>2.4</b>	<b>77.5</b>	<b>المجموع</b>

جدول 16: التوزيع النسبي للمواليد (آخر مولودين) في السنوات الخمس السابقة للمسح في وسط الضفة الغربية حسب رأي الأم بوزن طفلها عند الولادة وبعض الخصائص الخلفية

**Table 16: Percent Distribution of (Last Two) Births in the Five Years Preceding the Survey in the Central West Bank by Mother's Educated Guess of the Baby's Birth Weight and Selected Background Characteristics**

Background Characteristics	عدد المواليد No. of Births	المجموع Total	وزن المولود الملاحظ Perceived Birth Weight			الخصائص الخلفية
			أكثر من العادي Above Normal	عادي Normal	أقل من العادي Below Normal	
<b>Age of Mother</b>						<b>عمر الأم</b>
14-19	51	100.0	1.7	89.9	8.4	19-14
20-29	424	100.0	5.2	87.5	7.3	29-20
30-39	298	100.0	10.4	84.2	5.4	39-30
40-49	79	100.0	9.7	89.2	1.1	49-40
<b>Governorate</b>						<b>المحافظة</b>
Jerusalem	340	100.0	5.8	87.3	6.9	القدس
Ramallah & Al Beireh	287	100.0	9.4	85.5	5.1	رام الله والبيره
Bethlehem/Jericho	225	100.0	6.5	87.2	6.3	بيت لحم/اريجا
<b>Total</b>	<b>852</b>	<b>100</b>	<b>7.2</b>	<b>86.7</b>	<b>6.1</b>	<b>المجموع</b>

جدول 17: التوزيع النسبي للمواليد (آخر مولودين) في السنوات الخمس السابقة للمسح في وسط الضفة الغربية حسب نوع الرعاية التي تلقتها الأم بعد الولادة (الأسابيع الستة بعد الولادة) وبعض الخصائص الخلفية

**Table 17: Percent Distribution of (Last Two) Births in the Five Years Preceding the Survey in the Central West Bank by Type of Post-Natal Care (six weeks after delivery) and Selected Background Characteristics**

Background Characteristics	عدد المواليد No. of Births	المجموع Total	نوع الرعاية بعد الولادة Type of Post-Natal Care			الخصائص الخلفية
			قابلة قانونية أو داية Midwife or Daya	طبيب Doctor	لا أحد None	
<b>Age of Mother</b>						<b>عمر الأم</b>
14-19	51	100.0	-	13.7	86.3	19-14
20-29	424	100.0	0.2	26.5	73.3	29-20
30-39	298	100.0	0.8	23.1	76.1	39-30
40-49	79	100.0	-	40.6	59.4	49-40
<b>Governorate</b>						<b>المحافظة</b>
Jerusalem	340	100.0	0.5	28.7	70.8	القدس
Ramallah & Al Beireh	287	100.0	0.6	22.8	76.6	رام الله والبيره
Bethlehem/Jericho	225	100.0	-	25.3	74.7	بيت لحم/اريجا
<b>Education</b>						<b>التعليم</b>
None	146	100.0	-	18.8	81.2	لا شيء
Elementary	227	100.0	0.3	21.9	77.8	ابتدائي
Preparatory	268	100.0	0.6	23.8	75.6	إعدادي
Secondary+	211	100.0	0.5	37.3	62.2	ثانوي+
<b>Total</b>	<b>852</b>	<b>100</b>	<b>0.4</b>	<b>25.8</b>	<b>73.8</b>	<b>المجموع</b>

جدول 18: انتشار الرضاعة الطبيعية بين الأطفال (آخر طفلين) في السنوات الخمس السابقة للمسح في وسط الضفة الغربية حسب عمر الأم  
**Table 18: Prevalence of Breastfeeding For (Last Two) Children Born in the Five Years Preceding the Survey in the Central West Bank by Mother's Age**

Mother's Age	عدد الأطفال No. of Children	جميع الأطفال All Children %	الطفل الأخير Last Born Child %	عمر الأم
14-19	48	97.8	97.0	19-14
20-24	222	96.3	95.2	24-20
25-29	234	93.4	95.8	29-25
30-39	299	96.4	95.3	39-30
40-49	79	97.1	97.6	49-40
<b>Total</b>	<b>882</b>	<b>95.7</b>	<b>95.8</b>	<b>المجموع</b>

جدول 19: نسبة الأطفال الذين ما زالوا يرضعون من أمهاتهم في وسط الضفة الغربية حسب عمر الطفل

**Table 19: Percentage of Breastfeeding Children in the Central West Bank by Age of Child**

Age of Child (Months)	عدد الأطفال (الطفل الأخير) No. of Children (Last Born)	نسبة الأطفال الذين ما زالوا يرضعون Percent Still Breastfeeding	عمر الطفل (بالأشهر)
< 6	92	93.1	6 >
6-11	94	61.4	11-6
12-17	87	40.6	17-12
18-23	74	11.9	23-18
24+	228	2.4	+24
<b>All Ages</b>	<b>575</b>	<b>34.8</b>	<b>جميع الأعمار</b>

جدول 20: التوزيع النسبي للأطفال (الطفل الأخير) في وسط الضفة الغربية حسب حالة الرضاعة الطبيعية الحالية وعمر الطفل طبقاً لعمر الأم

: Percent Distribution of (Latest Born) Children in the Central West Bank by Current Breastfeeding Status and Age of Child by Mother's Age Table 2

Mother's Age	عدد الأطفال (الطفل الأخير) No. of Children (last born child)	المجموع Total	التوزيع العمري للطفل الأخير (بالأشهر) Age Distribution of Last Born Child (Months)			المجموع Total	حالة الرضاعة الطبيعية Breastfeeding Status			عمر الأم
			+12	11-6	6>		أوقفت الرضاعة الطبيعية Stopped Breastfeeding	ما زالت ترضع Still Breastfeeding	لم ترضع أبداً Never Breastfed	
14-24	168	100.0	48.4	25.9	25.7	100.0	48.9	46.2	4.9	24-14
25-29	144	100.0	64.9	15.4	19.7	100.0	61.1	34.3	4.6	29-25
30-39	194	100.0	75.4	9.9	14.7	100.0	62.6	31.9	5.5	39-30
40-49	69	100.0	93.5	4.4	2.1	100.0	86.4	11.0	2.6	49-40
<b>Total</b>	<b>575</b>	<b>100</b>	<b>67.0</b>	<b>15.3</b>	<b>17.7</b>	<b>100</b>	<b>61.1</b>	<b>34.2</b>	<b>4.7</b>	المجموع

جدول 21: نسبة الأطفال الذين فطموا (توقفوا عن الرضاعة الطبيعية) خلال الأشهر الثلاثة الأولى من الولادة

من بين الأطفال الذين ولدوا في السنوات الخمس السابقة للمسح في وسط الضفة الغربية حسب عمر الأم

**Table 21: Percentage of Weaned Children Who Stopped Breastfeeding within the First Three Months in the Central West Bank by Mother's Age**

Mother's Age	الأطفال الذين فطموا خلال 3 شهور الأولى Percent Weaned within the First Three Months				عمر الأم
	عدد الأطفال No. of Children	جميع الأطفال All Children %	عدد الأطفال (الطفل الأخير) No. of Children (Last Child)	الطفل الأخير Last Born Children %	
14-19	48	8.0	36	6.6	19-14
20-24	222	6.1	132	4.8	24-20
25-29	234	10.9	144	10.5	29-25
30-34	174	8.5	107	11.5	34-30
35-39	125	8.8	87	10.3	39-35
40-49	79	21.8	69	21.1	49-40
<b>Total</b>	<b>882</b>	<b>9.8</b>	<b>575</b>	<b>10.3</b>	المجموع

جدول 22: الفروقات في انتشار ومدة الرضاعة الطبيعية بين الأطفال (آخر طفلين) الذين ولدوا في السنوات الخمس السابقة للمسح في وسط الضفة الغربية حسب بعض الخصائص الخلفية

**Table 22: Differentials in the Prevalence and Duration of Breastfeeding For the (Last Two) Children Born in the Five Years Preceding the Survey in the Central West Bank by Selected Background Characteristics**

Background Characteristics	متوسط الرضاعة الطبيعية بالاشهر <sup>2</sup> Mean Duration of Breastfeeding (Months) <sup>2</sup>	معدل الاستمرار في الرضاعة الطبيعية <sup>1</sup> Continued Breastfeeding Rate (CBFR) <sup>1</sup>	نسبة الأطفال الذين فطموا خلال الثلاثة شهور الأولى Percentage Weaned Within the First Three Months		نسبة الأطفال الذين رضعوا رضاعة طبيعية Percentage Ever Breastfed		الخصائص الخلفية
			جميع الأطفال All Children	الطفل الأخير Last-Born Child	جميع الأطفال All Children	الطفل الأخير Last-Born Child	
<b>Governorate</b>							<b>المحافظة</b>
Jerusalem	9	47.2	9.5	9.2	93.0	92.8	القدس
Ramallah & Al Beireh	9	43.5	12.5	14.6	97.2	97.5	رام الله والبيره
Bethlehem/Jericho	11	42.3	6.4	5.9	97.5	97.7	بيت لحم/اريجا
<b>Education</b>							<b>التعليم</b>
None	11	22.6	16.4	23.1	96.4	97.9	لا شيء
Elementary	10	44.7	7.3	7.2	96.9	96.3	ابتدائي
Preparatory	10	48.7	5.4	3.9	95.8	96.5	إعدادي
Secondary+	8	61.4	13.8	13.7	93.9	93.1	ثانوي+
<b>Total</b>	<b>10</b>	<b>44.2</b>	<b>9.8</b>	<b>10.3</b>	<b>95.7</b>	<b>95.8</b>	<b>المجموع</b>

<sup>1</sup> معدل الرضاعة الطبيعية المستمرة هو نسبة الأطفال الذين أعمارهم (9-12) شهرا والذين ما زالوا يرضعون رضاعة طبيعية.

<sup>1</sup> Continued breastfeeding rate is defined as the proportion of children aged (9-12) months who are breastfeeding.

<sup>2</sup> Prevalence/Incidence estimate of mean duration of breastfeeding is based on the status of data collected during the fieldwork.

<sup>2</sup> يعتمد تقدير انتشار حدوث متوسط مدة الرضاعة الطبيعية على واقع البيانات التي تم جمعها أثناء العمل الميداني.



جدول 23: التوزيع النسبي للأطفال الذين رضعوا من أمهاتهم (الطفل الأخير) في وسط الضفة الغربية حسب الفترة ما بين بدء الرضاعة الطبيعية والولادة والمحافظه

**Table 23: Percent Distribution of (Latest Born) Breastfed Children in the Central West Bank by Time Period Between Birth and Timing of First Breastfed and Governorate**

Interval Between Birth and First Breastfeeding	المجموع Total	بيت لحم/اريجا Bethlehem / Jericho	رام الله Ramallah & Al Beireh	القدس Jerusalem	الفترة ما بين الولادة وبدء الرضاعة الطبيعية
Within first hour	24.4	12.9	31.6	25.2	خلال الساعة الأولى
1-3	29.5	43.0	24.2	25.2	3-1
3-6	19.1	14.3	18.1	23.8	6-3
6+	27.0	29.8	26.1	25.8	+6
<b>Total</b>	<b>100</b>	<b>100</b>	<b>100</b>	<b>100</b>	<b>المجموع</b>
<b>No. of Children</b>	<b>551</b>	<b>144</b>	<b>205</b>	<b>202</b>	<b>عدد الأطفال</b>

جدول 24: متوسط العمر للأطفال عند البدء بإعطائهم التغذية الإضافية (السوائل والأطعمة) في وسط الضفة الغربية حسب بعض الخصائص الخلفية  
**Table 24: Mean Age of Children Receiving Supplementary Feeding With Liquids and Solids in the Central West Bank by Selected Background Characteristics**

Background Characteristics	متوسط العمر عند البدء بإعطائهم التغذية الإضافية (بالأشهر) Mean Age at Supplementary Feeding (months)	الخصائص الخلفية
<b>Current Age of Mother</b>		العمر الحالي للأم
14-19	5	19 - 14
20-24	7	24 - 20
25-29	5	29 - 25
30-39	4	39 - 30
40-49	3	49 - 40
<b>Governorate</b>		المحافظة
Jerusalem	7	القدس
Ramallah & Al Beireh	4	رام الله والبيره
Bethlehem/Jericho	5	بيت لحم/اريجا
<b>Total</b>	<b>5</b>	<b>المجموع</b>

جدول 25: التوزيع النسبي للأطفال الذين ما زالوا يرضعون من أمهاتهم في وسط الضفة الغربية حسب أسلوب الرضاعة خلال الإصابة بالإسهال  
وبعض الخصائص الخلفية

**Table 25: Percent Distribution of Children Still Breastfeeding in the Central West Bank by Breastfeeding Practice Followed During Diarrhea Episode and Selected Background Characteristics**

Background Characteristics	عدد الأطفال No. of Children	المجموع Total	أسلوب الرضاعة الطبيعية Breastfeeding Mode				الخصائص الخلفية
			وقف الرضاعة Stop Breastfeeding	إنقاص الكمية Less Amount	زيادة الكمية More Amount	الاستمرار بدون تغيير Same Amount	
<b>Age of Child (Month)</b>							<b>عمر الطفل (بالشهور)</b>
< 6	84	100.0	5.2	13.8	22.1	58.9	6 >
6 +	96	100.0	0.6	13.2	20.2	66.0	+ 6
<b>Governorate</b>							<b>المحافظة</b>
Jerusalem	61	100.0	-	11.6	34.7	53.7	القدس
Ramallah & Al Beireh	66	100.0	6.2	14.0	13.8	66.0	رام الله والبيره
Bethlehem/Jericho	53	100.0	1.4	15.2	13.8	69.6	بيت لحم/اريجا
<b>Sex</b>							<b>الجنس</b>
Male	102	100.0	2.3	12.1	18.2	67.4	ذكر
Female	78	100.0	3.1	15.4	24.8	56.7	أنثى
<b>Education</b>							<b>التعليم</b>
< Preparatory	74	100.0	1.8	13.3	18.3	66.6	> إعدادي
Preparatory +	106	100.0	3.3	13.6	22.9	60.2	+ إعدادي
<b>Total</b>	<b>180</b>	<b>100</b>	<b>2.7</b>	<b>13.5</b>	<b>21.0</b>	<b>62.8</b>	<b>المجموع</b>

جدول 26: التوزيع النسبي للأطفال (آخر طفلين) في وسط الضفة الغربية حسب تناولهم لحليب البودرة و/أو الحليب البقري (طازج) وعمر الطفل

**Table 26: Percent Distribution of (Last Two) Children in the Central West Bank by Receiving Formula Milk and/or Cows Milk and Age of Child**

Age of Child (in months)	عدد الأطفال Number of Children	المجموع Total	ل م	كليهما Both	حليب بقري Cow Milk	حليب بودرة Formula Milk	عمر الطفل (بالشهور)
<b>Last</b>							<b>الطفل الأخير</b>
<12	186	100.0	52.4	4.0	2.7	40.9	12>
12-23	161	100.0	20.5	17.1	18.0	44.4	23-12
24-35	109	100.0	21.4	25.4	10.5	42.7	35-24
36+	119	100.0	16.5	15.0	25.2	43.3	+36
<b>Total</b>	<b>575</b>	<b>100</b>	<b>30.1</b>	<b>14.0</b>	<b>13.2</b>	<b>42.7</b>	<b>المجموع</b>
<b>All Children</b>							<b>جميع الأطفال</b>
<12	190	100.0	52.2	3.9	2.6	41.3	12>
12-23	191	100.0	19.1	18.0	17.8	45.1	23-12
24-35	205	100.0	24.7	18.5	10.8	46.0	35-24
36+	296	100.0	19.1	21.4	17.3	42.2	+36
<b>Total</b>	<b>882</b>	<b>100</b>	<b>27.5</b>	<b>16.2</b>	<b>12.8</b>	<b>43.5</b>	<b>المجموع</b>

جدول 27: نسبة الأطفال الذين يتناولون أغذية إضافية محددة من السوائل والأطعمة في وسط الضفة الغربية حسب عمر الطفل

Table 27: Percentage of Children Given Specified Type of Liquids and Food in the Central West Bank by Age of Child

Supplementary Feeding	المجموع Total	عمر الطفل (بالشهور) Age of Child (in Months)					الأغذية الإضافية
		59-24	23-18	17-12	11-7	6-0	
Mineral Water	6.8	6.7	10.0	3.5	8.9	5.0	مياه معدنية
Formula Milk	52.3	53.8	49.3	54.9	57.8	40.1	حليب بودرة
Fresh Milk	39.2	48.8	57.4	27.3	17.4	-	حليب طازج
Fruit Juice	84.9	89.3	93.3	90.8	92.4	40.6	عصير فواكه
Sugar Water	15.0	15.5	16.3	11.0	13.1	16.4	ماء بالسكر
Herbal Drinks	74.8	73.3	70.1	76.0	79.0	83.2	محلول أعشاب
Home-Made Baby Food	35.0	25.7	34.4	37.5	69.4	52.8	طعام للطفل أعد في البيت
Family Food	88.7	96.5	100.0	98.4	91.2	25.2	طعام أعد للأسرة
Manufactured Food	16.0	13.3	12.5	16.6	30.7	20.8	أغذية مصنعة
Food with Iron	61.9	66.3	79.5	62.3	65.9	16.4	أغذية غنية بالحديد

جدول 28: التوزيع النسبي للأطفال (آخر طفلين) الذين توقفت أمهاتهم عن إرضاعهم (القطام) في وسط الضفة الغربية حسب سبب التوقف عن الرضاعة وعمر الطفل

**Table 28: Percent Distribution of (Last Two) Weaned Children in the Central West Bank by Reason for Weaning and Age of Child**

Reason for Weaning	جميع الأطفال All Children				الطفل الأخير Last Child				سبب القطام
	المجموع Total	العمر عند القطام Age at Weaning (months)			المجموع Total	العمر عند القطام Age at Weaning (months)			
		+ 12	11-6	6>		+ 12	11-6	6>	
Child Old Enough	29.0	60.8	11.9	0.2	38.5	74.4	22.5	-	وصول الطفل لعمر مناسب
Child Sick	3.1	1.4	1.3	7.1	2.6	2.1	2.1	3.7	الطفل كان مريضا
Child Refused	15.6	4.1	17.6	29.6	17.4	4.1	27.6	29.1	رفض الطفل ثدي الأم
Mother Sick	4.8	2.5	1.3	10.9	4.3	1.3	-	10.9	الأم مريضة
Insufficient Milk	21.8	5.8	24.7	41.4	22.3	4.4	22.4	46.2	حليب الأم غير كاف
Pregnant	21.0	22.5	38.1	4.0	10.6	11.9	20.0	3.3	الأم أصبحت حاملا
Wanted Another Child	1.0	2.3	0.3	-	0.3	0.6	-	-	الرغبة في إنجاب طفل آخر
Use of Family Planning Method	0.5	0.4	0.6	0.7	0.6	0.7	-	0.7	الرغبة في استعمال موانع الحمل
Wanted to Work	1.5	0.2	3.2	1.6	1.2	0.5	3.4	0.7	الرغبة في العمل
Prefer Manufactured Food	1.5	-	0.4	4.5	1.8	-	-	5.4	تفضيل الأغذية الصناعية
Other	0.2	-	0.6	-	0.4	-	2.0	-	أخرى
<b>Total</b>	<b>100</b>	<b>100</b>	<b>100</b>	<b>100</b>	<b>100</b>	<b>100</b>	<b>100</b>	<b>100</b>	<b>المجموع</b>
<b>No. of Children</b>	<b>699</b>	<b>292</b>	<b>190</b>	<b>217</b>	<b>328</b>	<b>146</b>	<b>68</b>	<b>114</b>	<b>عدد الأطفال</b>

جدول 29: نسبة النساء اللواتي سبق لهن الزواج والمتزوجات حالياً ويعرفن أية وسيلة من وسائل منع الحمل، ويعرفن أية وسيلة حديثة في وسط الضفة الغربية حسب العمر الحالي

**Table 29: Percentage of Ever-Married Women and Currently Married Women Who Have Knowledge of any Contraceptive Method and any Modern Method in the Central West Bank by Current Age**

Current Age	عدد النساء Number of Women	الوسيلة Method		أية وسيلة حديثة* Any Modern Method*	أية وسيلة Any Method	العمر الحالي Current Age
		اللولب IUD	الحبوب Pill			
<b>Ever-Married Women</b>						
14 – 19	62	98.8	97.7	100.0	100.0	النساء اللواتي سبق لهن الزواج 19 – 14
20 – 24	180	99.4	97.9	99.4	99.4	24 – 20
25 – 29	171	100.0	100.0	100.0	100.0	29 – 25
30 – 34	139	100.0	100.0	100.0	100.0	34 – 30
35 – 39	138	99.5	100.0	100.0	100.0	39 – 35
40 – 44	153	99.2	99.0	100.0	100.0	44 – 40
45 – 49	115	100.0	97.9	99.2	99.2	49 – 45
<b>Currently Married Women</b>						
14 – 19	62	98.8	97.7	100.0	100.0	النساء المتزوجات حالياً 19 – 14
20 – 24	169	99.4	98.6	99.4	99.4	24 – 20
25 – 29	168	100.0	100.0	100.0	100.0	29 – 25
30 – 34	127	100.0	100.0	100.0	100.0	34 – 30
35 – 39	133	99.5	100.0	100.0	100.0	39 – 35
40 – 44	141	99.2	99.1	100.0	100.0	44 – 40
45 – 49	103	100.0	97.7	99.1	99.1	49 – 45

\* Modern methods include: Pill, IUD, Injection, Vaginal Methods, Jelly, Female Sterilization, and Condom.

\* تشمل الوسائل الحديثة: الحبوب، اللولب، الحقن بالأبر، المرهم، التعقيم للنساء، التعقيم للرجال والواقي للرجال.

جدول 30: التوزيع النسبي للنساء اللواتي سبق لهن الزواج وسبق لهن استخدام وسيلة منع حمل في وسط الضفة الغربية حسب نوع الوسيلة والعمر الحالي

**Table 30: Percent Distribution of Ever-Married Women Who Have Ever Used a Contraceptive Method in the Central West Bank by Method and Age**

Current Method	عدد النساء No. of Women	الوسيلة الحديثة Modern Method		أية وسيلة حديثة* Any Modern Method*	أية وسيلة Any Method	العمر الحالي
		اللولب IUD	الحبوب Pill			
< 30	413	33.5	17.1	48.4	70.0	30 >
30 - 49	545	56.1	46.2	75.1	84.9	49 - 30
<b>Total</b>	<b>958</b>	<b>46.3</b>	<b>33.7</b>	<b>63.6</b>	<b>78.4</b>	<b>المجموع</b>

- Modern methods include: Pill, IUD, Injection, Vaginal Methods, Jelly, Female Sterilization, and Condom.

\* تشمل الوسائل الحديثة: الحبوب، اللولب، الحقن بالإبر، المرهم، التعقيم للنساء، التعقيم للرجال والواقي للرجال.



جدول 31: نسبة النساء اللواتي سبق لهن الزواج واستخدمن وسيلة منع حمل في وسط الضفة الغربية حسب العمر الحالي وبعض الخصائص الخلفية

: Percentage of Ever-Married Women Who Ever Used a Contraceptive Method31 Table  
in the Central West Bank by Current Age and Selected Background Characteristics

Background Characteristics	عدد النساء No. of Women	العمر الحالي Current Age				الخصائص الخلفية
		49 - 30		30 >		
		وسيلة حديثة Modern Method	أية وسيلة Any Method	وسيلة حديثة Modern Method	أية وسيلة Any Method	
<b>Governorate</b>						المحافظة
Jerusalem	414	84.6	89.3	63.0	73.4	القدس
Ramallah & Al Beireh	317	70.5	82.5	40.1	67.0	رام الله والبيرة
Bethlehem/Jericho	227	63.2	81.8	34.9	68.2	بيت لحم/أريحا
<b>Education</b>						التعليم
None	186	68.5	79.0	40.2	71.8	لا شيء
Elementary	272	74.6	86.5	49.9	64.0	ابتدائي
Preparatory	269	81.3	92.9	47.0	66.6	إعدادي
Secondary +	231	78.3	84.9	50.9	81.1	ثانوي +
<b>Total</b>	<b>958</b>	<b>75.1</b>	<b>85.4</b>	<b>48.4</b>	<b>70.0</b>	المجموع

جدول 32: التوزيع النسبي للنساء اللواتي سبق لهن استخدام وسيلة منع حمل في وسط الضفة الغربية حسب عدد الأطفال عند استخدام الوسيلة لأول مرة وبعض الخصائص الخلفية

**Table 32: Percent Distribution of Ever-Users in the Central West Bank by Number of Living Children at Time of First Use of Contraceptive Method and Selected Background Characteristics**

Background Characteristics	عدد المستخدمين Number of Ever Users	المجموع Total	عدد الأطفال الأحياء Number of Living Children						الخصائص الخلفية
			+5	4	3	2	1	0	
<b>Age</b>									<b>العمر</b>
<30	289	100.0	2.5	4.5	11.4	27.4	49.8	4.4	30 >
30-49	463	100.0	27.9	12.3	16.9	17.8	24.3	0.8	49-30
<b>Governorate</b>									<b>المحافظة</b>
Jerusalem	342	100.0	16.8	8.1	16.9	19.6	36.3	2.3	القدس
Ramallah & Al Beireh	239	100.0	20.1	11.2	13.7	23.5	29.4	2.1	رام الله والبيره
Bethlehem/Jericho	171	100.0	18.4	8.8	12.3	22.4	36.1	2.0	بيت لحم/اريجا
<b>Total</b>	<b>752</b>	<b>100</b>	<b>18.2</b>	<b>9.2</b>	<b>14.8</b>	<b>21.5</b>	<b>34.1</b>	<b>2.2</b>	<b>المجموع</b>

جدول 33: التوزيع النسبي للنساء اللواتي سبق لهن استخدام وسيلة منع حمل في وسط الضفة الغربية حسب نية الإنجاب عند استخدام الوسيلة لأول مرة وبعض الخصائص الخلفية

**Table 33: Percent Distribution of Ever-Users in the Central West Bank by Reproductive Intention at the Time of First Use of Contraceptive Method and Selected Background Characteristics**

Background Characteristics	عدد المستخدمين Number of Ever Users	المجموع Total	السبب الرئيسي للاستخدام أول مرة Main Reason for First Use			الخصائص الخلفية
			أخرى Other	ترغب في التوقف عن الإنجاب Prevent Child Bearing	المباعدة بين المواليد Child Spacing	
<b>Current Age</b>						<b>العمر الحالي</b>
<30	289	100.0	0.2	6.6	93.2	30 >
30-49	463	100.0	-	26.8	73.2	49-30
<b>Governorate</b>						<b>المحافظة</b>
Jerusalem	342	100.0	0.2	20.6	79.2	القدس
Ramallah & Al Beireh	239	100.0	-	16.3	83.7	رام الله والبيره
Bethlehem/Jericho	171	100.0	-	19.7	80.3	بيت لحم/اريجا
<b>Education</b>						<b>التعليم</b>
None	144	100.0	-	34.0	66.0	لا شيء
Elementary	207	100.0	-	21.1	78.9	ابتدائي
Preparatory	209	100.0	0.2	12.2	87.6	إعدادي
Secondary+	192	100.0	-	13.0	87.0	ثانوي+
<b>Total</b>	<b>752</b>	<b>100</b>	<b>0.1</b>	<b>19.0</b>	<b>80.9</b>	<b>المجموع</b>

جدول 34: التوزيع النسبي للنساء المتزوجات حاليا في وسط الضفة الغربية حسب نوع وسيلة منع الحمل المستخدمة حاليا وبعض الخصائص الخلفية

**Table 34: Percent Distribution of Currently Married Women in the Central West Bank by Contraceptive Method Used and Selected Background Characteristics**

Background Characteristics	عدد النساء No. of Women	الوسيلة المستخدمة حاليا Method Currently Used			أية وسيلة حديثة Any Modern Method	أية وسيلة Any Method	الخصائص الخلفية
		أية وسيلة حديثة أخرى Any Other Modern Method	اللؤلؤ IUD	الحبوب Pill			
<b>Current Age</b>							<b>العمر الحالي</b>
<30	399	3.4	20.6	2.8	26.8	47.1	30 >
30-49	504	9.3	30.0	2.0	41.3	61.5	49-30
<b>Governorate</b>							<b>المحافظة</b>
Jerusalem	391	8.8	28.6	1.5	38.9	56.2	القدس
Ramallah & Al Beireh	296	6.2	19.8	4.3	30.3	51.5	رام الله والبيره
Bethlehem/Jericho	216	3.7	28.9	1.2	33.7	58.2	بيت لحم/اريجا
<b>Education</b>							<b>التعليم</b>
None	172	6.8	28.1	1.1	36.0	50.1	لا شيء
Elementary	254	6.1	29.9	2.0	38.0	53.9	ابتدائي
Preparatory	258	6.1	20.0	3.0	29.1	57.9	إعدادي
Secondary+	219	8.0	26.1	2.9	37.0	57.2	ثانوي+
<b>Total</b>	<b>903</b>	<b>6.7</b>	<b>25.8</b>	<b>2.3</b>	<b>34.8</b>	<b>55.1</b>	<b>المجموع</b>

جدول 35: التوزيع النسبي للنساء المتزوجات حالياً في وسط الضفة الغربية حسب نوع الوسيلة الحديثة المستخدمة حالياً ومصدرها  
**Table 35: Percent Distribution of Currently Married Women Using Modern Contraceptive Method in the Central West Bank by Type and Source**

Source of Method	المجموع Total	أية وسيلة حديثة أخرى Any Other Modern Method	اللولب IUD	مصدر الوسيلة
Government Hospital	11.3	16.7	9.4	مستشفى حكومي
Private Hospital	12.5	27.7	7.3	مستشفى خاص
Government Health Center	0.8	0.8	0.8	مركز صحي حكومي
Private Health Center	5.2	1.6	6.5	مركز صحي خاص
Maternal and Child Health Center	4.5	3.8	4.8	مركز أمومة وطفولة
Family Planning Center	16.0	5.2	19.7	مركز تنظيم أسرة
Private Doctor	45.0	26.2	51.5	طبيب خاص
Pharmacy	4.7	18.0	-	صيدلية
<b>Total</b>	<b>100</b>	<b>100</b>	<b>100</b>	<b>المجموع</b>
<b>No. of Women</b>	<b>315</b>	<b>82</b>	<b>233</b>	<b>عدد النساء</b>

جدول 36: التوزيع النسبي للنساء المتزوجات حالياً ويستخدمن حالياً وسيلة منع حمل في وسط الضفة الغربية حسب  
المشكلة الرئيسية التي واجهتهن جراء استخدام الوسيلة الحالية

**: Percent Distribution of Currently Married Women Using Contraceptive Methods in the Central West Bank by Main Problem with Method**

Main Problem	أية وسيلة Any Method %	المشكلة الرئيسية
Health Concerns	86.0	اعتبارات صحية
Failed Method	4.7	وسيلة غير فعالة
Husband Disapproval	4.7	اعتراض الزوج
Inconvenience	4.6	عدم الارتياح لاستخدامها
<b>Total</b>	<b>100</b>	<b>المجموع</b>
<b>No. of Women</b>	<b>79</b>	<b>عدد النساء</b>

جدول 37: نسبة الأطفال دون الخامسة الذين أصيبوا بالإسهال في الأسبوعين السابقين للمسح ومتوسط الإصابة في وسط الضفة الغربية حسب بعض الخصائص الخلفية

**Table 37: Percentage of Children Under Five Years of Age Who Had a Diarrhea Episode and Mean Duration of Episode in the Last Two Weeks Preceding the Survey in the Central West Bank by Selected Background Characteristics**

Background Characteristics	عدد الأطفال No. of Children	متوسط مدة الإصابة بالإسهال (بالأيام) Mean Duration of the Episode (days)	نسبة الإصابة بالإسهال خلال الأسبوعين الماضين Percent Having Diarrhea in the Last Two Weeks	الخصائص الخلفية
<b>Age of Child (month)</b>				<b>عمر الطفل (بالأشهر)</b>
<6	96	4	12.3	6>
6-11	97	4	35.6	11-6
12-23	204	5	21.2	23-12
24-35	217	4	11.9	35-24
36+	400	2	4.8	+36
<b>Sex</b>				<b>الجنس</b>
Male	527	4	14.4	ذكر
Female	487	4	12.3	أنثى
<b>Governorate</b>				<b>المحافظة</b>
Jerusalem	367	4	18.7	القدس
Ramallah & Al Beireh	366	4	13.9	رام الله والبيره
Bethlehem/Jericho	281	5	9.3	بيت لحم/اريجا
<b>Total</b>	<b>1014</b>	<b>4</b>	<b>13.4</b>	<b>المجموع</b>

جدول 38: نسبة الأطفال دون الخامسة الذين أصيبوا بالإسهال في الأسبوعين السابقين للمسح في وسط الضفة الغربية حسب الأعراض التي ظهرت عليهم وبعض الخصائص الخلفية

**Table 38: Percentage of Children Under Five Years of Age Who Had a Diarrhea Episode in the Two Weeks Preceding the Survey in the Central West Bank by Symptoms and Selected Background Characteristics**

Background Characteristics	عدد الأطفال No. of Children	Symptoms				الأعراض			الخصائص الخلفية
		أخرى Other %	جفاف Dehydration %	القيء Vomiting %	وجود دم في البراز Blood in Stool %	ارتفاع درجات الحرارة Fever %	تغير قوام البراز (رخو أو سائل) Fluid Stool %	زيادة مرات التبرز أكثر من 3 مرات Stooling More Than 3 Times %	
<b>Age of Child (months)</b>									<b>عمر الطفل (بالأشهر)</b>
< 12	51	2.6	10.0	45.0	12.5	45.0	97.5	97.5	12>
12 +	89	9.1	5.0	30.0	8.8	56.3	98.8	90.0	+12
<b>Sex</b>									<b>الجنس</b>
Male	75	4.5	7.2	34.8	5.8	56.9	97.1	91.3	ذكر
Female	65	10.0	5.9	35.3	15.7	49.3	100.0	94.1	أنثى
<b>Total</b>	<b>140</b>	<b>6.9</b>	<b>6.7</b>	<b>35.0</b>	<b>10.0</b>	<b>52.5</b>	<b>98.3</b>	<b>92.5</b>	<b>المجموع</b>



جدول 39: التوزيع النسبي للأطفال دون الخامسة الذين أصيبوا بالإسهال في الأسبوعين السابقين للمسح في وسط الضفة الغربية حسب نمط التغذية خلال الإصابة

**Table 39: Percent Distribution of Children Under Five Years of Age Who Had a Diarrhea Episode in the Two Weeks Preceding the Survey in the Central West Bank by Feeding Mode During Episode**

Feeding Mode	النسبة %	نمط التغذية
<b>Amount of Liquids</b>		كمية السوائل المعطاة
Less	7.0	أقل
Same	33.3	نفس الكمية
More	59.7	أكثر
<b>Amount of Solids</b>		كمية الأطعمة المعطاة
Less	60.0	أقل
Same	23.5	نفس الكمية
More	5.2	أكثر
Did not Take Food	11.3	لم يأخذ الطعام
<b>Total</b>	<b>100</b>	<b>المجموع</b>
<b>No. of Children</b>	<b>140</b>	<b>عدد الأطفال</b>

جدول 40: نسبة الأطفال دون الخامسة الذين أصيبوا بالإسهال في الأسبوعين السابقين للمسح وتم علاجهم بمحلول معالجة الجفاف في وسط الضفة الغربية حسب بعض الخصائص الخلفية

**Table 40: Percentage of Children Under Five Years of Age who had a Diarrhea Episode in the Two Weeks Preceding the Survey and Were Treated with ORT in the Central West Bank by Selected Background Characteristics**

Background  Characteristics	عدد الأطفال  No. of Children	نسبة الأطفال الذين عولجوا Percent of Children Treated				الخصائص  الخلفية
		مجموع الذين عولجوا بمحاليل معالجة الجفاف بواسطة الفم Total Treated with (ORT) %	كلا الصنفين Both ORS and Home Solutions %	محلول أعد بالبيت مع سكر وماء Home Solution of Salt, Sugar, and Water %	معالجة بأكياس معالجة الجفاف Treatment by ORS %	
<b>Age of Child (months)</b>						<b>عمر الطفل (بالأشهر)</b>
< 12	31	50.0	7.5	15.0	27.5	12>
12+	109	31.4	3.8	6.3	21.3	+12
<b>Sex</b>						<b>الجنس</b>
Male	19	30.4	2.9	5.8	21.7	ذكر
Female	121	47.0	7.8	13.7	25.5	أنثى
<b>Total</b>	<b>140</b>	<b>37.5</b>	<b>5.0</b>	<b>9.2</b>	<b>23.3</b>	<b>المجموع</b>

Note: ORT: Oral Rehydration Therapy is total sum of the users of ORS packets, the users of home solution, and the users of both ORS and home solutions.

ملاحظة: معالجة الجفاف بالفم: هي مجموع الذين استخدموا عبوات معالجة الجفاف والذين استخدموا المحلول البيتي والذين استخدموا كليهما.

جدول 41: نسبة الأطفال دون الخامسة الذين أصيبوا بالإسهال في الأسبوعين السابقين للمسح وحصلوا على استشارة طبية في وسط الضفة الغربية حسب مصدر الاستشارة وبعض الخصائص الخلفية

**Table 41: Percentage of Children Under Five Years of Age Who Had a Diarrhea Episode in the Two Weeks Preceding the Survey and Received Advice on Treatment in the Central West Bank by Source and Selected Background Characteristics**

Background Characteristics	عدد الأطفال No. of Children	نسبة الذين استشاروا أي مصدر للعلاج Percentage Consulting Any Source %	نسبة الاستشارة حسب المصدر Percent Consulting by Source						الخصائص الخلفية
			أخرى Other %	صيدلية Pharmacy %	عيادة طبيب Doctor Clinic %	مستشفى Hospital %	مركز أمومة وطفولة MCH %	مركز صحي Health Center %	
<b>Age of Child (months)</b>									<b>عمر الطفل (بالأشهر)</b>
< 12	51	67.9	-	6.2	60.9	4.8	1.4	32.9	12>
12+	89	55.7	6.9	9.4	37.5	3.2	11.8	46.4	+12
<b>Sex</b>									<b>الجنس</b>
Male	75	51.0	8.9	11.3	42.9	3.8	11.0	35.1	ذكر
Female	65	70.8	-	5.3	50.7	3.9	4.7	45.6	أنثى
<b>Total</b>	<b>140</b>	<b>60.2</b>	<b>4.0</b>	<b>8.0</b>	<b>47.2</b>	<b>3.9</b>	<b>7.5</b>	<b>40.8</b>	<b>المجموع</b>

جدول 42: نسبة الأطفال دون الخامسة الذين أصيبوا بالسعال والرشح وصعوبة التنفس والسخونة في الأسبوعين

السابقين للمسح في وسط الضفة الغربية حسب بعض الخصائص الخلفية

**Table 42: Percentage of Children Under Five Years of Age With Cough and Cold, Difficulty Breathing (Rapid Breathing) and Fever in the Two Weeks Preceding the Survey in the Central West Bank by Selected Background Characteristics**

Backg round Chara cteristics	عدد الأطفال الذين أصيبوا بالسعال والرشح No. of Children with Cough and Cold	حرارة Fever %	سعال ورشح وسرعة تنفس Cough and Cold With Rapid Breathing %	سعال ورشح Cough and Cold %	الخصائص الخلفية
<b>Age of Child (Months)</b>					<b>عمر الطفل (بالأشهر)</b>
< 12	72	65.8	33.7	37.1	12>
12+	194	60.2	40.1	23.7	+12
<b>Sex</b>					<b>الجنس</b>
Male	129	59.3	37.6	24.5	ذكر
Female	137	64.1	39.1	28.1	أنثى
<b>Governorate</b>					<b>المحافظة</b>
Jerusalem	126	68.6	40.0	34.2	القدس
Ramallah & Al Beireh	95	49.2	29.8	25.9	رام الله والبيره
Bethlehem/Jericho	45	68.9	51.7	16.2	بيت لحم/اريجا
<b>Total</b>	<b>266</b>	<b>61.7</b>	<b>38.4</b>	<b>26.2</b>	<b>المجموع</b>

جدول 43: نسبة الأطفال دون سن الخامسة الذين أصيبوا بالرشح والسعال في الأسبوعين السابقين للمسح وتلقوا علاجات مختلفة في وسط الضفة الغربية حسب بعض الخصائص الخلفية

**Table 43: Percentage of Children Under Five Years of With Cough and Cold in the Two Weeks Preceding the Survey And Who Were Given Treatment in the Central West Bank by Selected Background Characteristics**

Background Characteristics	عدد الأطفال الذين أصيبوا بالسعال والرشح No. of Children who had Cough and Cold	نسبة الأطفال المصابين الذين أعطوا علاجات Percent of Children Given Treatment						الخصائص الخلفية
		بدون علاج No Treatment %	أخرى Other %	محلول أعشاب Herbal Solution %	دواء للسعال Cough Medicine %	مضاد حيوي Antibiotics %	خافض للحرارة Anti- Fever %	
<b>Age of Child (months)</b>								<b>عمر الطفل (بالأشهر)</b>
< 12	72	4.1	2.7	62.4	38.9	24.1	76.8	12>
12+	194	6.4	2.8	50.9	52.4	49.8	66.9	+12
<b>Sex</b>								<b>الجنس</b>
Male	129	8.0	3.1	49.3	45.7	44.7	71.0	ذكر
Female	137	3.7	2.5	58.3	51.7	41.2	68.2	أنثى
<b>Governorate</b>								<b>المحافظة</b>
Jerusalem	126	5.8	-	41.3	48.2	39.2	72.8	القدس
Ramallah & Al Beireh	95	6.8	7.0	61.9	48.0	49.7	66.8	رام الله والبيره
Bethlehem/Jericho	45	3.6	2.3	72.5	52.2	38.9	66.3	بيت لحم/اريجا
<b>Total</b>	<b>266</b>	<b>5.8</b>	<b>2.8</b>	<b>54.0</b>	<b>48.8</b>	<b>42.9</b>	<b>69.5</b>	<b>المجموع</b>

جدول 44: التوزيع النسبي للأطفال دون الخامسة الذين أصيبوا بالسعال والرشح في الأسبوعين السابقين للمسح في وسط الضفة الغربية وحصلوا على استشارة طبية حسب المدة التي مضت على الإصابة وبعض الخصائص الخلفية

**Table 44: Percent Distribution of Children Under Five Years of Age With Cough and Cold in the Two Weeks Preceding the Survey and Who Received Medical Consultation in the Central West Bank by Duration After Episode and Selected Background Characteristics**

Background Characteristics	عدد الأطفال الذين أصيبوا بالرشح والسعال No. of Children Who had Cough and Cold	المجموع Total	الاستشارة الطبية Medical Consultation			الخصائص الخلفية
			بعد الإصابة بأكثر من يومين After More Than Two Days	بعد الإصابة بيومين After Two Days	بعد الإصابة بيوم After One Day	
<b>(Age of Child (months</b>						<b>عمر الطفل (بالأشهر)</b>
< 12	72	100.0	24.9	35.6	39.5	12 <
12+	194	100.0	7.3	26.0	66.7	+12
<b>Sex</b>						<b>الجنس</b>
Male	129	100.0	17.0	24.2	58.8	ذكر
Female	137	100.0	8.5	33.5	58.0	أنثى
<b>Governorate</b>						<b>المحافظة</b>
Jerusalem	126	100.0	18.7	41.9	39.4	القدس
Ramallah & Al Beireh	95	100.0	3.8	14.1	82.1	رام الله والبيره
Bethlehem/Jericho	45	100.0	12.4	19.9	67.7	بيت لحم/اريجا
<b>Total</b>	<b>266</b>	<b>100</b>	<b>12.6</b>	<b>29.0</b>	<b>58.4</b>	<b>المجموع</b>

جدول 45: نسبة الأطفال دون الخامسة الذين أصيبوا بالسعال والرشح في الأسبوعين السابقين للمسح وحصلوا على استشارة طبية في وسط الضفة الغربية حسب مصدر الاستشارة وبعض الخصائص الخلفية

**Table 45: Percentage of Children Under Five Years of age With Cough and Cold in the Two Weeks Preceding the Survey and Who Received Advice on Treatment in the Central West Bank by Source and Selected Background Characteristics**

Background Characteristics	عدد الأطفال الذين أصيبوا بالرشح والسعال No. of Children who had Cough and Cold	نسبة الذين استشاروا أي مصدر للعلاج Percentage Consulting Any Source %	Source of Consultation						مصدر الاستشارة	الخصائص الخلفية
			أخرى Other %	صيدلية Pharmacy %	عيادة طبيب Doctor Clinic %	مستشفى Hospital %	مركز أمومة وطفولة MCH %	مركز صحي Health Center %		
<b>Age of Child (Months)</b>										<b>عمر الطفل (بالأشهر)</b>
< 12	72	65.5	-	4.4	46.8	-	15.1	38.0		12>
12+	194	54.7	1.6	10.3	43.9	4.7	9.8	44.5		+12
<b>Sex</b>										<b>الجنس</b>
Male	129	57.5	-	12.3	44.6	3.9	15.7	38.1		ذكر
Female	137	57.7	2.1	5.0	45.0	2.7	7.4	46.6		أنثى
<b>Governorate</b>										<b>المحافظة</b>
Jerusalem	126	61.0	-	-	33.0	1.3	16.5	53.9		القدس
Ramallah & Al Beireh	95	54.3	3.2	16.5	60.5	-	5.1	31.0		رام الله والبيره
Bethlehem/Jericho	45	55.0	-	18.1	48.5	16.2	8.6	31.3		بيت لحم/اريجا
<b>Total</b>	<b>266</b>	<b>57.6</b>	<b>1.1</b>	<b>8.5</b>	<b>44.8</b>	<b>3.3</b>	<b>11.4</b>	<b>42.5</b>		<b>المجموع</b>

جدول 46: التوزيع النسبي للأطفال دون الخامسة في وسط الضفة الغربية حسب توفر البطاقة الصحية وبعض الخصائص الخلفية

**: Percent Distribution of Children Under Five Years of Age in the Central West Bank by Immunization Card Status and Selected Background Characteristics**

Background Characteristics	عدد الأطفال No. of Children	لا يوجد بطاقة No Card	لم يتم الاطلاع Card Not Reviewed	تم الاطلاع Card Reviewed	الخصائص الخلفية
<b>Age of Child (months)</b>					<b>عمر الطفل (بالأشهر)</b>
<6	96	6.1	9.2	84.7	6 >
6-11	97	-	17.6	82.4	11 - 6
12-23	204	3.8	21.0	75.2	23 - 12
24-35	217	4.6	20.9	74.5	35 - 24
36+	400	5.4	31.7	62.9	+36
<b>Sex</b>					<b>الجنس</b>
Male	527	4.9	21.7	73.4	ذكر
Female	487	4.0	26.1	69.9	أنثى
<b>Governorate</b>					<b>المحافظة</b>
Jerusalem	367	2.3	21.0	76.7	القدس
Ramallah & Al Beireh	366	3.7	27.7	68.6	رام الله والبيره
Bethlehem/Jericho	281	8.2	22.3	69.5	بيت لحم/اريجا
<b>Total</b>	<b>1014</b>	<b>4.4</b>	<b>23.8</b>	<b>71.8</b>	<b>المجموع</b>



جدول 47: نسبة الأطفال دون الخامسة وتم الاطلاع على بطاقتهم وتلقوا مطاعيم محددة في وسط الضفة الغربية حسب بعض الخصائص الخلفية

**: Percentage of Children Under Five Years of Age for Whom Immunization Card was Reviewed and Who Received Specific 7Table 4  
Immunization in the Central West Bank by Selected Background Characteristics**

B ackground d  Characteristics	عدد الأطفال  No. of Childr en	نسبة الأطفال الذين تلقوا مطاعيم محددة Percent of Children Received Specific Immunization												الخصائص  الخلفية
		نسبة الذين تم الاطلاع على بطاقتهم Percent With a Card Reviewed	التهاب الكبد الفيروسي ب			الثلاثي			نكاف، حصبة، حصبة ألمانية  MMR	الحصبة  Measles	شلل			
			HB	DPT	Polio	3	2	1						
											3	2	1	
<b>Age of Child (months)</b>														<b>عمر الطفل (بالأشهر)</b>
< 6	96	84.7	8.7	79.5	99.4	1.0	39.6	76.0	-	0.8	1.0	35.8	86.9	6 >
6-11	97	82.4	84.6	98.9	98.9	67.2	91.5	95.6	6.6	13.0	70.0	94.8	97.6	11 - 6
12-23	204	75.2	97.0	98.1	98.5	97.5	98.3	97.8	73.7	43.0	93.6	97.6	97.8	23 - 12
24-35	217	74.4	95.2	96.9	96.9	99.5	99.5	99.5	87.4	31.2	98.5	98.5	99.0	35 - 24
36-59	400	62.9	71.0	71.7	76.0	96.6	97.0	98.1	90.4	35.6	97.1	97.9	99.0	59 - 36
<b>Sex</b>														<b>الجنس</b>
Male	527	73.4	76.6	86.6	90.2	84.2	92.4	96.5	67.7	27.6	83.0	91.4	97.2	ذكر
Female	487	69.9	76.3	86.8	90.8	83.0	89.1	94.6	66.3	32.3	83.4	90.1	97.4	أنثى
<b>Governorate</b>														<b>المحافظة</b>
Jerusalem	367	76.6	73.6	85.3	89.7	83.1	93.2	99.2	67.9	30.3	82.3	92.1	99.4	القدس
Ramallah & Al Beireh	366	68.5	80.2	89.8	92.8	85.1	91.3	94.7	67.2	33.5	85.0	92.0	97.7	رام الله والبيره
Bethlehem/Jericho	281	69.4	75.8	84.5	88.5	82.5	86.9	91.5	65.6	24.1	81.7	87.2	93.3	بيت لحم/اريجا
<b>Total</b>	<b>1014</b>	<b>71.1</b>	<b>76.5</b>	<b>86.7</b>	<b>90.5</b>	<b>83.6</b>	<b>90.9</b>	<b>95.6</b>	<b>67.0</b>	<b>29.8</b>	<b>83.1</b>	<b>90.8</b>	<b>97.2</b>	<b>المجموع</b>

جدول 48: نسبة الأطفال الذين أعمارهم 12-23 شهرا وتم الاطلاع على بطاقتهم وتلقوا مطاعيم محددة في وسط الضفة الغربية حسب بعض الخصائص الخلفية

**Table 48: Percentage of Children Aged 12-23 Months Whose Immunization Cards Were Reviewed and Who Received Specific Immunization in the Central West Bank by Selected Background Characteristics**

Background Characteristics	عدد الأطفال No. of Children	جميع المطاعيم* All Vaccines*	نسبة الأطفال الذين تلقوا مطاعيم محددة Percent of Children Receiving Specific Immunization								الخصائص الخلفية
			الثلاثي DPT			الحصبة والنكاف والحصبة الألمانية MMR	الحصبة Measles	شلل Polio			
			3	2	1			3	2	1	
<b>Sex</b>											<b>الجنس</b>
Male	81	85.2	96.7	98.2	98.2	86.1	37.1	89.6	96.9	96.9	نكر
Female	67	91.8	98.4	98.4	97.2	89.3	50.0	98.4	98.4	98.8	أنثى
<b>Governorate</b>											<b>المحافظة</b>
Jerusalem	49	86.2	100.0	100.0	100.0	84.7	30.6	92.3	100.0	100.0	القدس
Ramallah & Al Beireh	54	87.8	93.2	95.4	94.0	91.9	58.4	91.4	95.4	95.9	رام الله والبيره
Bethlehem/Jericho	45	91.0	100.0	100.0	100.0	85.5	37.8	97.6	97.6	97.6	بيت لحم/اريجا
<b>Total</b>	<b>148</b>	<b>88.2</b>	<b>97.5</b>	<b>98.3</b>	<b>97.8</b>	<b>87.6</b>	<b>43.0</b>	<b>93.6</b>	<b>97.6</b>	<b>97.7</b>	<b>المجموع</b>

\* Children who are fully vaccinated, i.e. those who have received measles and MMR and three doses of DPT and Polio.

\* الأطفال الذين اكملوا التطعيم هم الذين تلقوا جرعة مطعوم الحصبة وثلاث جرعات من مطعوم الثلاثي وثلاث جرعات من مطعوم الشلل.

جدول 49: نسبة الأطفال دون الخامسة الذين تم قياس أطوالهم وأوزانهم في وسط الضفة الغربية حسب بعض الخصائص الخلفية

**Table 49: Percentage of Children Under Five Years of Age Whose Height and Weight Were Measured in the Central West Bank by Selected Background Characteristics**

Background Characteristics	عدد الأطفال No. of Children	نسبة الأطفال الذين تم قياس أطوالهم وأوزانهم Percent of Children who were Measured and Weighed	الخصائص الخلفية
<b>Age of Child (months)</b>			<b>عمر الطفل (بالأشهر)</b>
< 6	96	97.4	6>
6-11	97	98.5	11-6
12-23	204	91.3	23-12
24-35	217	93.9	35-24
36-59	400	94.7	59-36
<b>Sex</b>			<b>الجنس</b>
Male	527	95.7	ذكر
Female	487	93.1	أنثى
<b>Governorate</b>			<b>المحافظة</b>
Jerusalem	367	92.3	القدس
Ramallah & Al Beireh	366	99.6	رام الله والبيره
Bethlehem/Jericho	281	90.7	بيت لحم/اريجا
<b>Total</b>	<b>1014</b>	<b>94.5</b>	<b>المجموع</b>

جدول 50: نسبة الأطفال دون الخامسة الذين تم تصنيفهم على أن لديهم سوء تغذية طبقاً للأرقام القياسية الأنثروبومترية لحالة التغذية: الطول مقابل العمر، الوزن مقابل الطول، والوزن مقابل العمر في وسط الضفة الغربية حسب المحافظة وبعض الخصائص الخلفية

**Table 50: Percentage of Children Under Five Years of Age Classified as Malnourished in the Central West Bank According to Three Anthropometric Indices of Nutritional Status by Selected Background Characteristics**

Background Characteristics	الوزن مقابل العمر (نقص الوزن) Under Weight (Weight- for- Age)	الوزن مقابل الطول (الهزال) Wasting (Weight- for- Height)	الطول مقابل العمر (قصر القامة) Stunting (Height- for-Age)	الخصائص الخلفية
<b>Age of child (months)</b>				<b>عمر الطفل (بالأشهر)</b>
< 6	-	3.9	4.1	6>
6-11	8.2	8.1	1.0	11-6
12-23	2.1	3.9	4.0	23-12
24-35	2.8	2.9	7.3	35-24
36-59	3.8	1.1	8.7	59-36
<b>Sex</b>				<b>الجنس</b>
Male	2.2	1.8	5.1	ذكر
Female	4.5	4.3	7.7	أنثى
<b>Governorate</b>				<b>المحافظة</b>
Jerusalem	4.2	3.1	8.1	القدس
Ramallah & Al Beireh	3.2	2.7	5.5	رام الله والبيره
Bethlehem/Jericho	2.3	3.4	5.1	بيت لحم/اريجا
<b>Total</b>	<b>3.3</b>	<b>3.0</b>	<b>6.3</b>	<b>المجموع</b>

Height-for-Age, Weight-for-Height, and Weight-for-Age Z-scores (2 SD units below the median of the reference population) were calculated according to the guidelines developed by the CDC and recommended by the WHO.

الطول مقابل العمر، الوزن مقابل الطول، الوزن مقابل الطول (الهزال) (الأطفال الذين يقعون في فئة انحرافين معياريين دون الوسيط للمجتمع المعياري) والتي تم حسابها طبقاً للدليل الذي طوره مركز مراقبة الأمراض وتم اعتماده من منظمة الصحة العالمية.

جدول 51: فئات الانحراف المعياري للوزن مقابل الطول في وسط الضفة الغربية حسب فئات الانحراف المعياري للطول مقابل العمر باستخدام المرجع الدولي للسكان (المركز القومي للإحصاءات الصحية/مركز مراقبة الأمراض /منظمة الصحة العالمية)

**Table 51: Weight-for-Height Standard Deviation Categories in the Central West Bank by Height-for-Age Standard Deviation Categories, Using the NCHS/CDS/WHO International Reference Population**

Height-for-Age (Stunting)	المجموع Total	الوزن مقابل الطول (قصر القامة ونقص الوزن) Weight-for-Height (Wasting)		الطول مقابل العمر (قصر القامة)
		يوجد قصر القامة ونقص في الوزن Wasted	لا يوجد قصر القامة ونقص في الوزن Not Wasted	
Not Stunted	93.7	3.0	90.7	لا يوجد قصر قامة
Stunted	6.3	-	6.3	يوجد قصر قامة
<b>Total</b>	<b>100.0</b>	<b>3.0</b>	<b>97.0</b>	<b>المجموع</b>
<b>No. of Children</b>	<b>949</b>			<b>عدد الأطفال</b>

Height-for-Age, Weight-for-Height, and Weight-for-Age Z-scores (2 SD units below the median of the reference population) were calculated according to the guidelines developed by the CDC and recommended by the WHO.

الطول مقابل العمر، الوزن مقابل الطول، الوزن مقابل العمر (الأطفال الذين يقعون في فئة انحرافين معياريين دون الوسيط للمجتمع المعياري) والتي تم حسابها طبقاً للدليل الذي طوره مركز مراقبة الأمراض وتم اعتماده من منظمة الصحة العالمية.

**NCHS: National Center for Health Statistics**

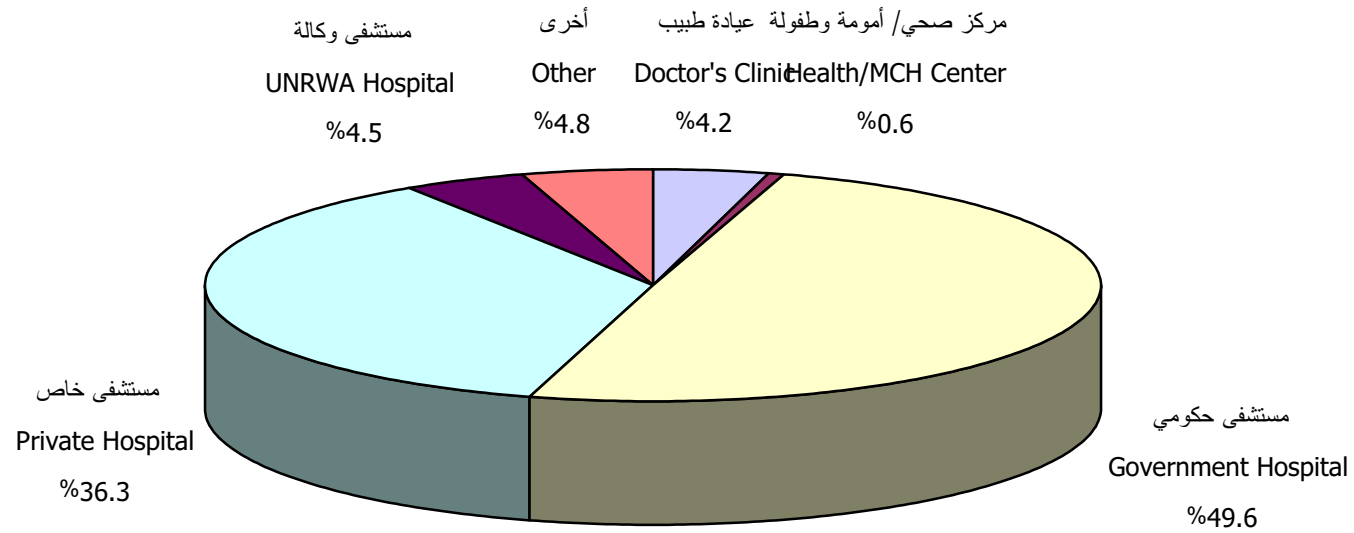
**CDS: Center for Disease Control**

**WHO: World Health Organization**

الأشكال

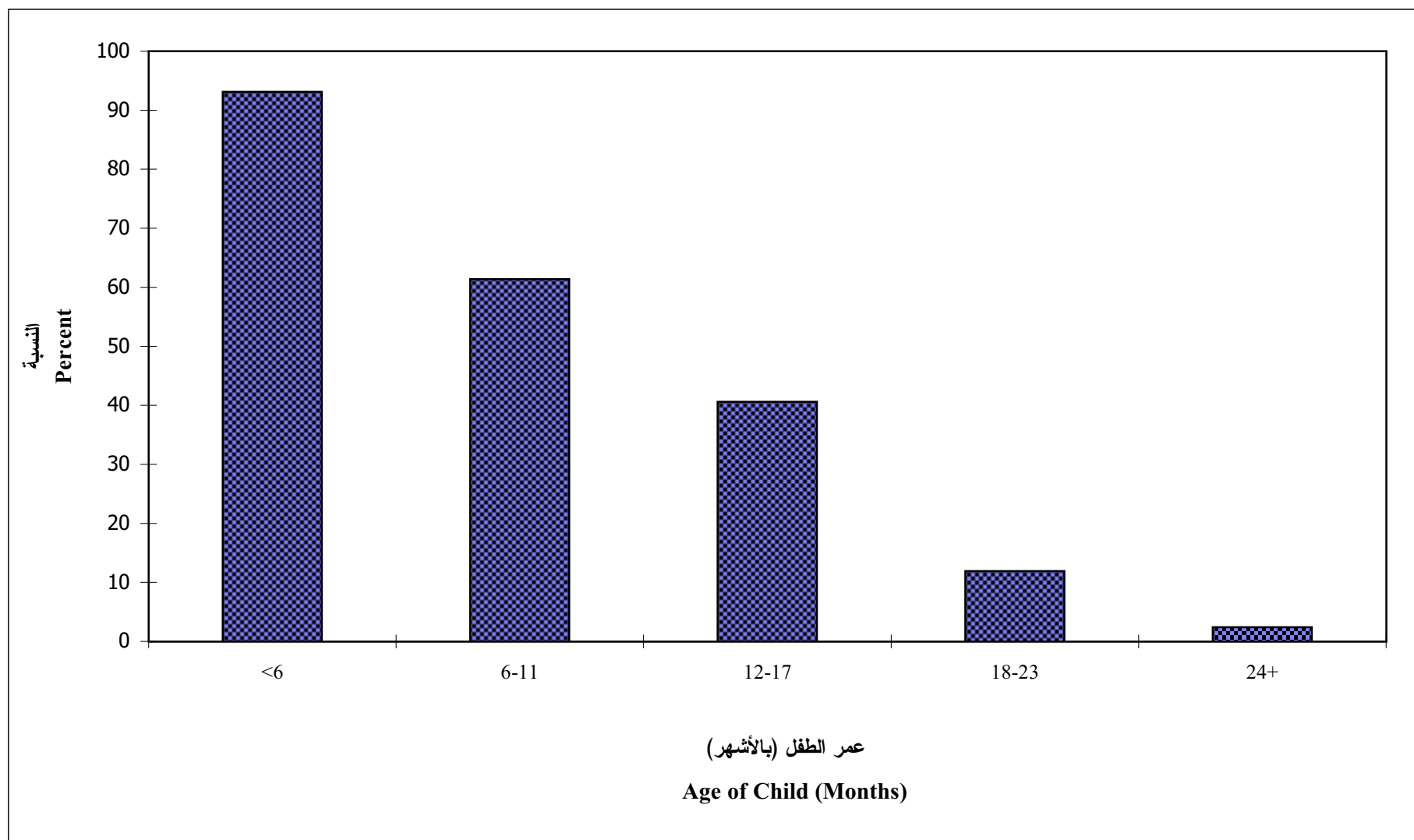
**Figures**

شكل 1: التوزيع النسبي للمواليد (آخر مولودين) في السنوات الخمس السابقة للمسح في وسط الضفة الغربية حسب مكان الولادة  
**Figure 1: Percent Distribution of (Last Two) Births in the Five Years Preceding the Survey in the Central West Bank by Place of Delivery**



شكل 2: نسبة الأطفال الذين ما زالوا يرضعون من أمهاتهم في وسط الضفة الغربية حسب عمر الطفل

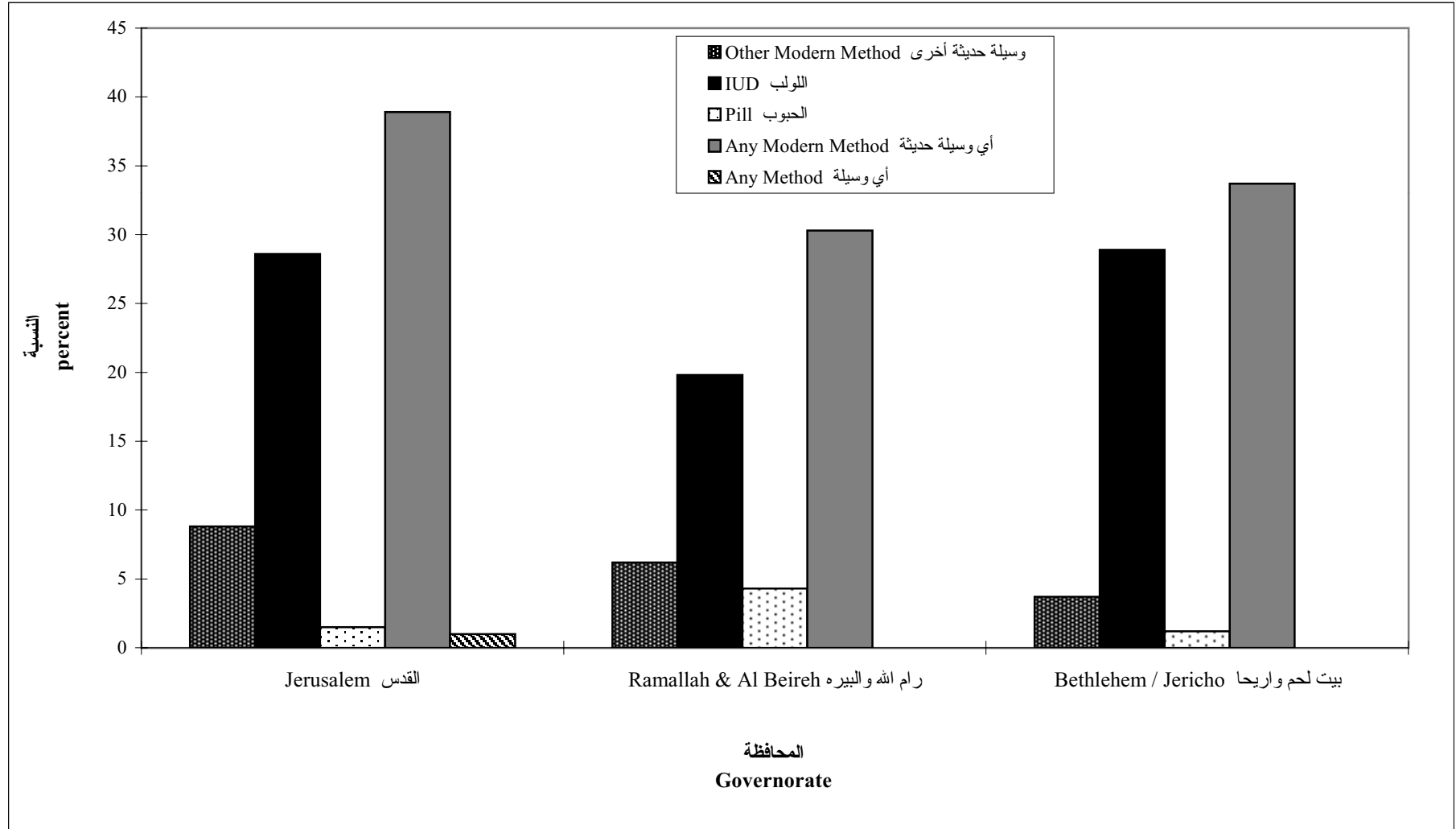
Figure 2: Percentage of Children Still Breastfeeding in the Central West Bank by Age of Child





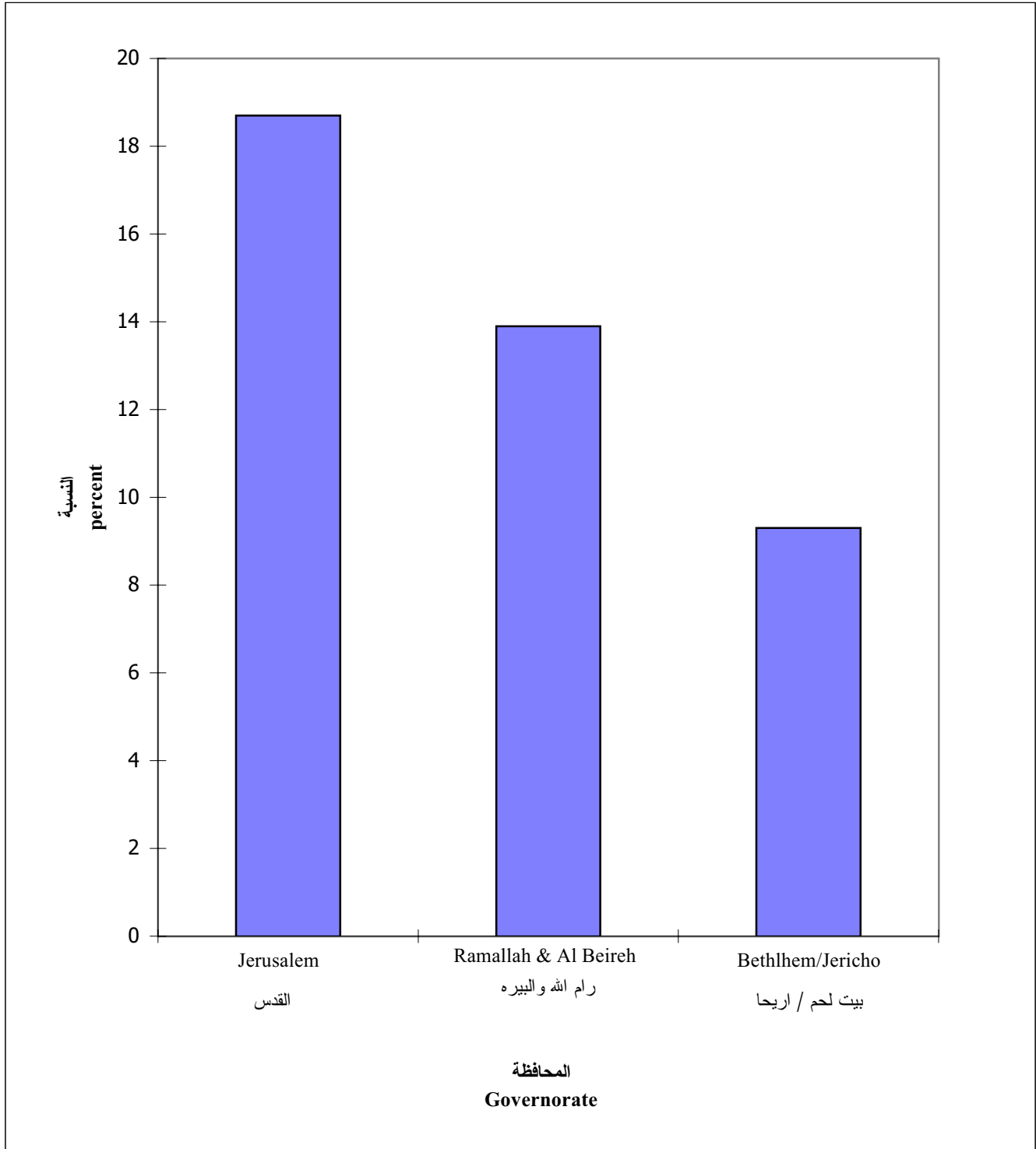
شكل 3: نسبة النساء المتزوجات حالياً في وسط الضفة الغربية حسب نوع وسيلة منع الحمل المستخدمة حالياً والمحافظه

Figure 3: Percentage of Currently Married Women in the Central West Bank by Contraceptive Method Currently Used and Governorate



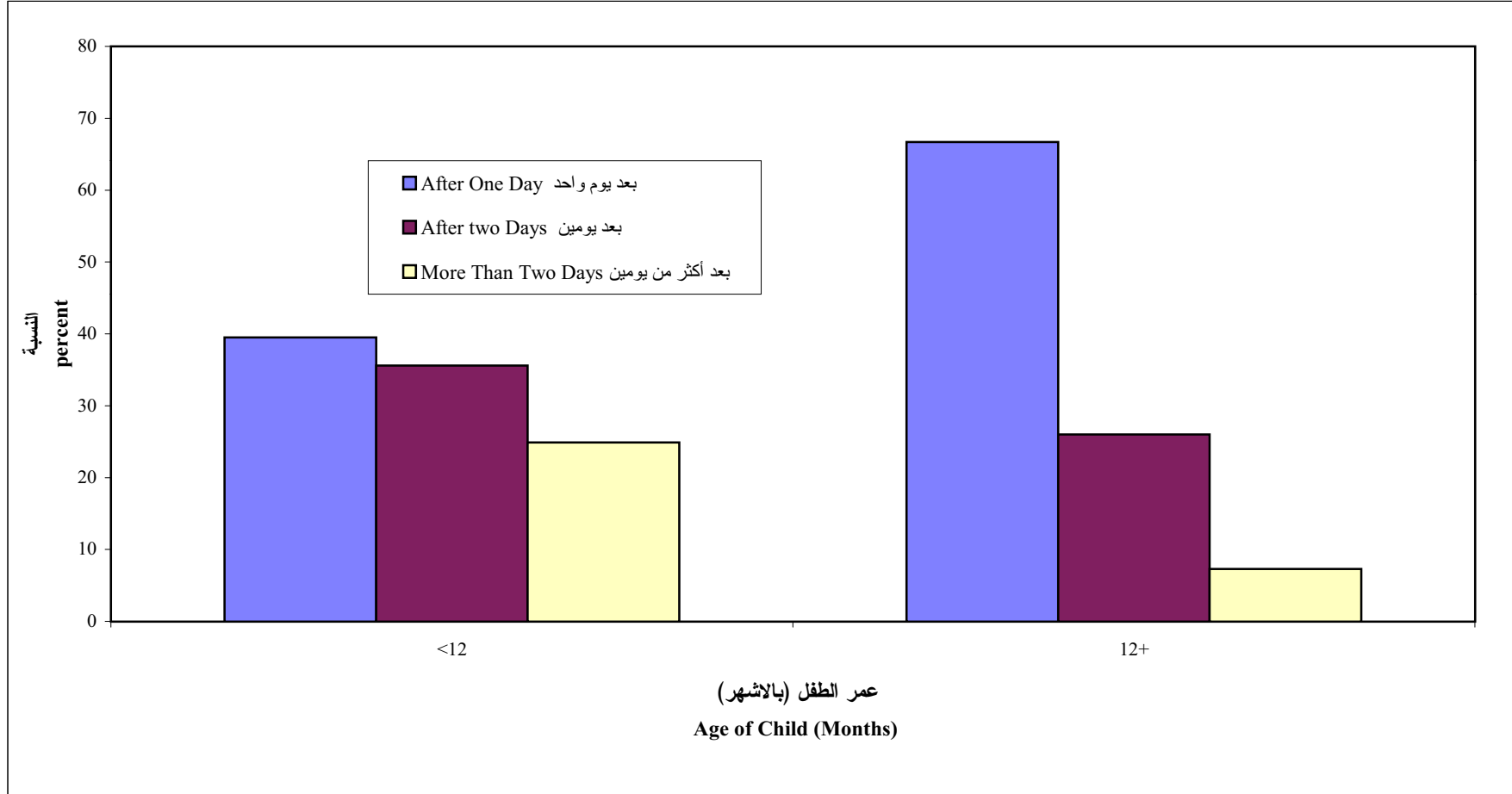
شكل 4: نسبة الأطفال دون الخامسة الذين أصيبوا بالاسهال في الأسبوعين السابقين للمسح في وسط الضفة الغربية حسب المحافظة

Figure 4: Percentage of Children Under Five Years Who Had a Diarrhea Episode in the Two Weeks Preceding the Survey in the Central West Bank by Governorate



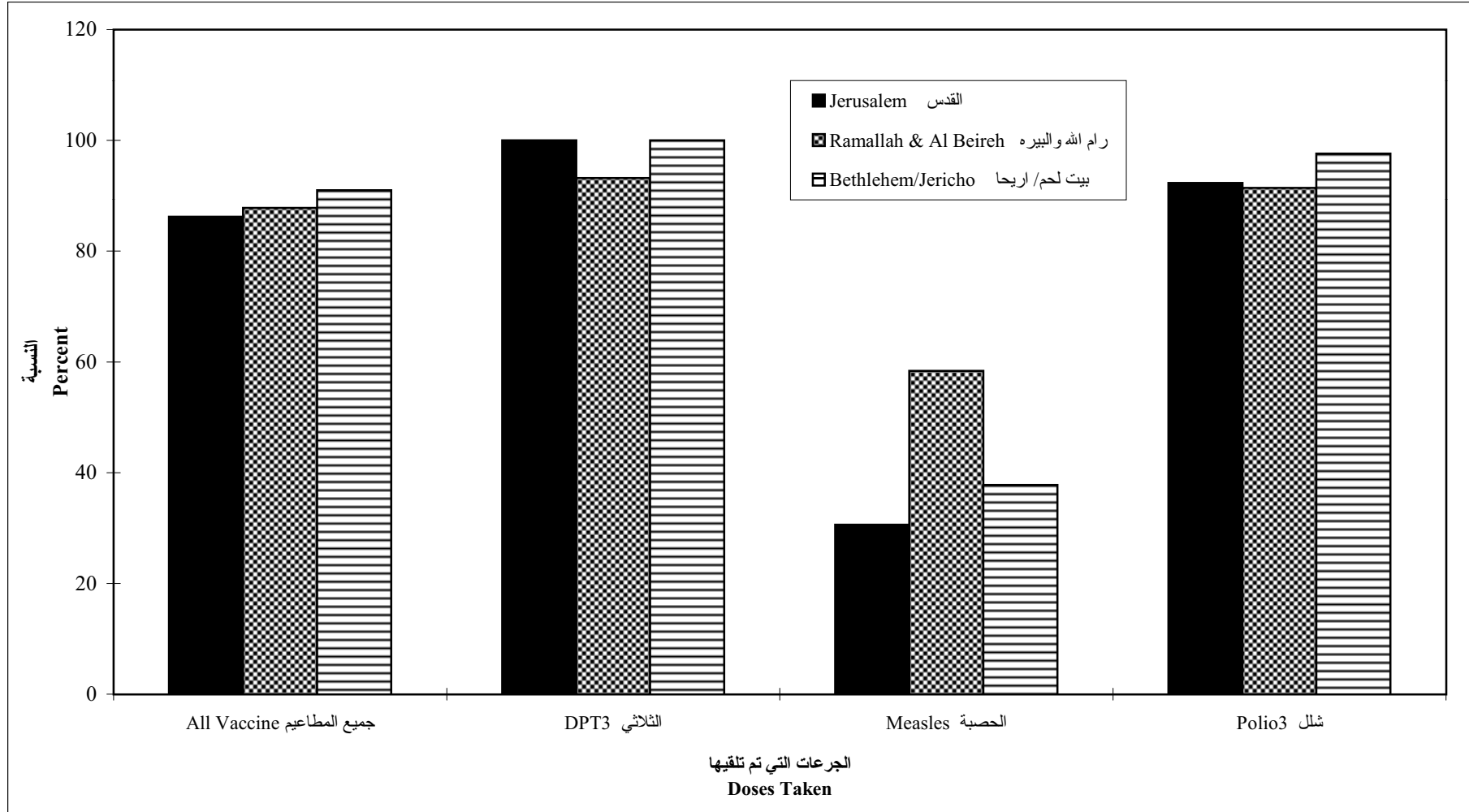
شكل 5: نسبة الأطفال دون الخامسة الذين أصيبوا بالسعال والرشح في الأسبوعين السابقين للمسح في وسط الضفة الغربية وحصلوا على استشارة طبية حسب المدة التي مضت على الإصابة والعمر

**Figure 5: Percentage of Children Under Five Years With Cough and Cold in the Two Weeks Preceding the Survey and Who Received Consultation in the Central West Bank by Duration of Infection and Age**



شكل 6: نسبة الأطفال الذين أعمارهم 12-23 شهراً وتم الاطلاع على بطاقتهم وتلقوا مطاعيم محددة في وسط الضفة الغربية حسب المحافظة

Figure 6: Percentage of Children Aged 12-23 Months Whose Immunization Cards Were Reviewed and Who Received Specific Immunization in the Central West Bank by Governorate





**Palestinian Central Bureau of Statistics**  
**The Health Survey in the West Bank and Gaza Strip-1996**  
**Regional Report Series (No. 2)**

**Central West Bank**

**October, 1998**

PAGE NUMBERS OF THE ENGLISH TEXT ARE PRINTED IN SQUARE BRACKETS.  
TABLES ARE PRINTED IN THE ARABIC ORDER (FROM RIGHT TO LEFT)

**Note to Users:**

1. Results of the Health Survey at the national level, all details about methodology and assessment of data quality are available in the report titled;

**Palestinian Central Bureau of Statistics, 1997.** *The Health Survey in the West Bank and Gaza Strip: Main Findings.* Ramallah – Palestine.

2. Central West Bank district includes the following electoral districts: Jerusalem, Ramallah, Bethlehem / Jericho.
3. This note is mentioned just for statistical purposes. Although results of the Population, Housing and Establishments Census 1997, will be published according to governorate geographical distribution approved by Palestinian National Authority which was used in the general election 20/1/96.

© October, 1998.

**All Rights Reserved.**

**Suggested Citation:**

**Palestinian Central Bureau of Statistics, 1998.** *The Health Survey in the West Bank and Gaza Strip 1996: Regional Report Series (No. 2) – Central of West Bank.* Ramallah - Palestine.

All correspondence should be directed to:

Department of user services  
Palestinian Central Bureau of Statistics  
P.O.Box 1647, Ramallah  
West Bank, Palestine.

**Tel: 972-2-2986340**

**E-mail: [diwan@pcbs.pna.org](mailto:diwan@pcbs.pna.org)**

**Fax: 972-2-2986343**

**Web-site: <http://www.pcbs.org>**

## **Acknowledgment**

Many people have made the health survey project on which this report is based, possible. Without the cooperation of respondents and interviewers, we would have no data. The cooperation and understanding of women and households selected in the survey sample during fieldwork was truly remarkable. We wish to acknowledge the contributions of every one of them to the survey project. Also, we are greatly indebted to our staff members at the PCBS for their valuable contribution to this report.

Samer Al Bazz (Researcher, Health Statistics, PCBS) and Ayman Sawalha (Acting Director, Health Statistics, PCBS), prepared this report. Dr. Hasan Abu-Libdeh (President, PCBS) and Dr. Abdelrahim Barham (Director General, Population and Social Statistics, PCBS) have Provided Critical input on various virgions of this report. Ayshe El-Barghouthi performed the typing work.

The Palestinian Ministry of Health has provided the needed support during the planning and implementation of the health survey. PCBS wishes to acknowledge the efforts of the Minister of Health Dr. Reyad El-Zohnon, Deputy Minister Dr. Monzer El- Sharif and the specialized staff at the Ministry for their support and encouragement.

Fifty five percent of the total funds needed for the planning and implementation of this survey has been made available by the United Nations Children's Fund (UNICEF), and supplementary funds were provided by the Government of Australia (AUSAID) through UNICEF Australia. In addition, twenty eight percent of the funds, devoted to women's reproductive health was granted by the Italian National Committee for UNICEF. PCBS expresses its gratitude to UNICEF for facilitating financial as well as technical support.

PCBS appreciates the financial support of the Norwegian government through the (NORAD) project enabling completion of this report.





## **Preface**

The Palestinian Central Bureau of Statistics (PCBS) has endeavored, since the first day of its establishment, to fill the existing statistical gap in the West Bank and the Gaza Strip by compiling data on the social, economic, geographical and environmental areas.

Statistics on health and access to medical care are mostly based on administrative records from doctors and hospitals, including data on hospital beds, hospitalized and discharged patients, hospitalization days, percentage of bed occupancy and number of surgical operations. The existence of these summary statistics indicates that the sources and reporting channels for much more detailed statistics on the health sector are available.

The classic health indicators of a population, based on mortality statistics, including cause of death, life expectancy, infant and under age five mortality rates together with cause of death statistics yield relevant and meaningful information. Changes in these indicators, however, become less meaningful for countries with the lowest infant mortality rates and the highest life expectancies. In the case of Palestine, changes in these indicators remain vital.

The findings introduced in this report, are based on data from a stratified sample of Palestinian households. In addition to providing baseline data on health of mother and children under five years of age, the survey is designed to assess the Mid-Decade Goals as set out by UNICEF. The survey is an important tool used to evaluate health programs and family planning, and to support dissemination and utilization of the results in planning and managing the health and family planning programs.

**October, 1998**

**Hasan Abu-Libdeh, Ph. D  
President**



# List of Contents

<b>Subject</b>	<b>Page</b>
<b>List of Tables</b>	
<b>List of Figures</b>	
<b>1. Introduction</b>	<b>17</b>
<b>2. Main Findings</b>	<b>19</b>
2.1 General Health	19
2.1.1 Morbidity and Injury	19
2.1.2 Health Insurance	19
2.1.3 Smoking	19
2.1.4 Disability	19
2.2 Women's Reproductive Health	19
2.2.1 Ante-Natal Care	19
2.2.2 Child Feeding	20
2.2.3 Family Planning	20
2.3 Child Health	20
2.3.1 Diarrhea	20
2.3.2 Acute Respiratory Infections	21
2.3.3 Immunization	21
2.3.4 Nutritional Status	21
<b>3. Methodology</b>	<b>23</b>
3.1 The Survey Questionnaires	23
3.2 Sampling	24
3.3 Pilot Study	24
3.4 Fieldwork Operations	24
3.5 Data processing	25
<b>4. Data Quality</b>	<b>27</b>
<b>References</b>	<b>29</b>
<b>Notes for Tables Users</b>	<b>31</b>
<b>Tables</b>	<b>35</b>
<b>Figures</b>	<b>90</b>
<b>Appendices</b>	



## List of Tables

<b><u>Table</u></b>	<b><u>Page</u></b>
<b>A. General Health</b>	
<b>1. Illness and injury</b>	
<b>Table 1:</b> Percent Distribution of Persons With Unexpected Illness or Injury in the Two Weeks Preceding the Survey in the Central West Bank by Selected Background Characteristics	<b>35</b>
<b>Table 2:</b> Percent Distribution of Persons With Unexpected Illness or Injury in the Two Weeks Preceding the Survey and Persons Who Had a Medical Consultation in the Central West Bank by Source of Consultation and Selected Background Characteristics	<b>36</b>
<b>Table 3:</b> Percent Distribution of Persons With Unexpected Illness or Injury in the Two Weeks Preceding the Survey and Persons Who Had a Medical Consultation in the Central West Bank by Place of Health Service and Governorate	<b>37</b>
<b>Table 4:</b> Percent Distribution of Persons With Unexpected Illness or Injury in the Two Weeks Preceding the Survey and Persons Who Had no Medical Consultation in the Central West Bank by Reason and Selected Background Characteristics	<b>38</b>
<b>2. Health Insurance</b>	
<b>Table 5:</b> Percent Distribution of Persons in the Central West Bank by Type of Health Insurance and Selected Background Characteristics	<b>39</b>
<b>3. Smoking</b>	
<b>Table 6:</b> Percent Distribution of Persons 14 Years and Over Who Smoke in the Central West Bank by Selected Background Characteristics	<b>40</b>
<b>Table 6-a:</b> Percent Distribution of Male Persons 14 Years and Over Who Smoke in the Central West Bank by Selected Background Characteristics	<b>41</b>
<b>4. Disability</b>	
<b>Table 7:</b> Percent Distribution of Disabled Persons in the Central West Bank by Type of Disability and Sex	<b>42</b>
<b>Table 8:</b> Percent Distribution of Disabled Persons in the Central West Bank by Cause of Disability and Sex	<b>43</b>
<b>B. Women's Reproductive Health</b>	
<b>1. Ante-Natal Care</b>	
<b>Table 9:</b> Percentage of Currently Pregnant Women and (Last Two) Births in the Five Years Preceding the Survey in the Central West Bank by Type of Personnel Providing Pre-Natal Care and Age of Mother	<b>44</b>

<b><u>Table</u></b>	<b><u>Page</u></b>
<b>Table 10:</b> Percentage of (Last Two) Births in the Five Years Preceding the Survey Whose Mothers Received Pre-Natal Care in the Central West Bank by Place of Check-up and Selected Background Characteristics	<b>45</b>
<b>Table 11:</b> Percentage of (Last Two ) Births Whose Mother Received Tetanus Toxoid During Pregnancy in the Five Years Preceding the Survey in the Central West Bank by Age and Selected Background Characteristics	<b>46</b>
<b>Table 12:</b> Percentage of Currently Pregnant Women Who are Taking Some Medications in the Central West Bank by Duration of Pregnancy and Selected Background Characteristics	<b>47</b>
<b>Table 13:</b> Percentage of (Last Two) Births in the Five Years Preceding the Survey in the Central West Bank by Place of Delivery and Selected Background Characteristics	<b>48</b>
<b>Table 14:</b> Percent Distribution of (Last Two) Births in the Five Years Preceding the Survey in the Central West Bank by Type of Assistance in Delivery and Selected Background Characteristics	<b>49</b>
<b>Table 15:</b> Percent Distribution of (Last Two) Births in the Five Years Preceding the Survey in the Central West Bank by Nature of Delivery and Selected Background Characteristics	<b>51</b>
<b>Table 16:</b> Percent Distribution of (Last Two) Births in the Five Years Preceding the Survey in the Central West Bank by Mother's Educated Guess of the Baby's Birth Weight and Selected Background Characteristics	<b>52</b>
<b>Table 17:</b> Percent Distribution of (Last Two) Births in the Five Years Preceding the Survey in the Central West Bank by Type of Post-Natal Care (six weeks after delivery) and Selected Background Characteristics	<b>53</b>
 <b>2. Child Feeding</b>	
<b>Table 18:</b> Prevalence of Breastfeeding for the (Last Two) Children Born in the Five Years Preceding the Survey in the Central West Bank by Mother's Age	<b>54</b>
<b>Table 19:</b> Percentage of Breastfeeding Children in the Central West Bank by Age of Child	<b>55</b>

<b><u>Table</u></b>	<b><u>Page</u></b>
<b>Table 20:</b> Percent Distribution of (Latest Born) Children in the Central West Bank by Breastfeeding Status and Age of Child by Mother's Age	<b>56</b>
<b>Table 21:</b> Percentage of Weaned Children Who Stopped Breastfeeding Within the First Three Months in the Central West Bank by Mother's Age	<b>57</b>
<b>Table 22:</b> Differentials in the Prevalence and Duration of Breastfeeding For the (Last Two) Children Born in the Five Years Preceding the Survey in the Central West Bank by Selected Background Characteristics	<b>58</b>
<b>Table 23:</b> Percent Distribution of (Latest Born) Breastfed Children in the Central West Bank by Time Period Between Birth and Timing of First Breastfed and Governorate	<b>59</b>
<b>Table 24:</b> Mean Age of Children Receiving Supplementary feeding With Liquids and Solids in the Central West Bank by Selected Background Characteristics	<b>60</b>
<b>Table 25:</b> Percent Distribution of Children Still Breastfeeding in the Central West Bank by Breastfeeding Practice Followed During Diarrhea Episode and Selected Background Characteristics	<b>61</b>
<b>Table 26:</b> Percent Distribution of (Last Two) Children in the Central West Bank by Receiving Formula Milk and/or Cows Milk and Age of Child	<b>62</b>
<b>Table 27:</b> Percentage of Children Given Specified Type of Liquids and Food in the Central West Bank by Age of Child	<b>63</b>
<b>Table 28:</b> Percent Distribution of (Last Two) Weaned Children in the Central West Bank by Reason for Weaning and Age of Child	<b>64</b>
 <b>3. Family Planning</b>	
<b>Table 29:</b> Percentage of Ever-Married Women and Currently Married Women Who Have Knowledge of any Contraceptive Method and any Modern Method in the Central West Bank by Current Age	<b>65</b>
<b>Table 30:</b> Percentage of Ever-Married Women Who Have Ever Used a Contraceptive Method in the Central West Bank by Method and Age	<b>66</b>
<b>Table 31:</b> Percentage of Ever-Married Women Who Ever Used a Contraceptive Method in the Central West Bank by Current Age and Selected Background Characteristics	<b>67</b>
<b>Table 32:</b> Percent Distribution of Ever-Users in the Central West Bank by Number of Living Children at Time of first Use of Contraceptive Method and Selected Background Characteristics	<b>68</b>

<b><u>Table</u></b>	<b><u>Page</u></b>
<b>Table 33:</b> Percent Distribution of Ever-Users in the Central West Bank by Reproductive Intention at the Time of First Use of Contraceptive Method and Selected Background Characteristics	<b>69</b>
<b>Table 34:</b> Percent Distribution of Currently Married Women in the Central West Bank by Contraceptive Method Currently Used and Selected Background Characteristics	<b>70</b>
<b>Table 35:</b> Percent Distribution of Currently Married Women Who are Using Modern Contraceptive Methods in the Central West Bank by Type and Source	<b>71</b>
<b>Table 36:</b> Percent Distribution of Currently Married Women Using Any Contraceptive Method in the Central West Bank by the Main Problem with Method	<b>72</b>
 <b>C. Child Health</b>	
<b>1. Diarrhea</b>	
<b>Table 37:</b> Percentage of Children Under Five Years of Age Who Had a Diarrhea Episode and Mean Duration of Episode in the Two Weeks Preceding the Survey in the Central West Bank by Selected Background Characteristics	<b>73</b>
<b>Table 38:</b> Percentage of Children Under Five Years of Age Who Had a Diarrhea Episode in the Two Weeks Preceding the Survey in the Central West Bank by Symptoms and Selected Background Characteristics	<b>74</b>
<b>Table 39:</b> Percent Distribution of Children Under Five Years of Age Who Had Diarrhea in the Two Weeks Preceding the Survey in the Central West Bank by Feeding Mode During Episode	<b>75</b>
<b>Table 40:</b> Percentage of Children Under Five Years of Age Who Had a Diarrhea Episode in the Two Weeks Preceding the Survey and were Treated with ORT in the Central West Bank by Selected Background Characteristics	<b>76</b>
<b>Table 41:</b> Percentage of Children Under Five Years of Age Who Had a Diarrhea Episode in the Two Weeks Preceding the Survey and Who Received Advice on Treatment in the Central West Bank by Source and Selected Background Characteristics	<b>77</b>
<b>2. Acute Respiratory Infections</b>	
<b>Table 42:</b> Percentage of Children Under Five Years of Age With Cough and Cold, Difficulty Breathing (Rapid breathing) and Fever in the Two Weeks Preceding the Survey in the Central West Bank by Selected Background Characteristics	<b>78</b>



<b><u>Table</u></b>	<b><u>Page</u></b>
<b>Table 43:</b> Percentage of Children Under Five Years of Age With Cough and Cold in the Two Weeks Preceding the Survey and Who Were Given Treatment in the Central West Bank by Selected Background Characteristics	<b>79</b>
<b>Table 44:</b> Percent Distribution of Children Under Five Years of Age With Cough and Cold in the Two Weeks Preceding the Survey and Received Medical Consultation in the Central West Bank by Duration After Episode and Selected Background Characteristics	<b>80</b>
<b>Table 45:</b> Percentage of Children Under Five Years of Age With Cough and Cold in the Last Two Weeks Preceding the Survey and Who Received Advice on Treatment in the Central West Bank by Source and Selected Background Characteristics	<b>81</b>
<b>3. Immunization</b>	
<b>Table 46:</b> Percent Distribution of Children Under Five Years of Age in the Central West Bank by Immunization Card Status and Selected Background Characteristics	<b>82</b>
<b>Table 47:</b> Percentage of Children Under Five Years of Age for Whom Immunization Card Was Reviewed and Who Received Specific Immunizations in the Central West Bank by Selected Background Characteristics	<b>83</b>
<b>Table 48:</b> Percentage of Children Aged 12-23 Months whose Immunization Cards Were Reviewed and who Received Specific Immunization in the Central West Bank by Selected Background Characteristics	<b>84</b>
<b>4. Nutritional Status</b>	
<b>Table 49:</b> Percentage of Children Under Five Years of whose Height and Weight Were measured in the Central West Bank by Selected Background Characteristics	<b>85</b>
<b>Table 50:</b> Percentage of Children Under Five Years of Age Classified as Under Nourished According to Three Anthropometric Indices of Nutritional Status in the Central West Bank by Selected Background Characteristics	<b>86</b>
<b>Table 51:</b> Weight-for-Height Standard Deviation Categories in the Central West Bank by Height-for-Age Standard Deviation Categories, Using the NCHS/CDS/WHO International Reference Population	<b>87</b>

## List of Figures

<b><u>Figure</u></b>		<b><u>Page</u></b>
	<b>Ante – Natal Care</b>	
<b>Figure 1:</b>	Percent Distribution of (Last Two) Births in the Five Years Preceding the Survey in the Central West Bank by Place of Delivery	<b>90</b>
<b>2.</b>	<b>Child Feeding</b>	
<b>Figure 2:</b>	Percentage of Children Still Breastfeeding in the Central West Bank by Age of Child	<b>91</b>
<b>3.</b>	<b>Family Planning</b>	
<b>Figure 3:</b>	Percentage of Currently Married Women in the Central West Bank by Contraceptive Method Currently Used and Governorate	<b>92</b>
<b>4.</b>	<b>Diarrhea</b>	
<b>Figure 4:</b>	Percentage of Children Under Five Years Who Had a Diarrhea Episode in the Two Weeks Preceding the Survey in the Central West Bank by Governorate	<b>93</b>
<b>5.</b>	<b>Acute Respiratory Infections</b>	
<b>Figure 5:</b>	Percentage of Children Under Five Years of Age Who Had Cough and Cold in the Two Weeks Preceding the Survey and Who Received Consultation in the Central West Bank by Duration of infection and Age	<b>94</b>
<b>6.</b>	<b>Immunization</b>	
<b>Figure 6:</b>	Percentage of Children Aged 12-23 Months for Whose Immunization Cards Were Reviewed and Who Received Specific Immunizations in the Central West Bank by Governorate	<b>95</b>

## **Introduction**

### **1.1 Survey Objectives:**

The aim of this survey is to collect data on the health status of the Palestinian population in the West Bank and Gaza Strip in order to facilitate assessment and monitoring of maternal and child health. The collected data would serve as an asset to health planners, policy makers, and researchers. The main objectives are:

1. Provide baseline data on the basic indicators of the health situation in the West Bank and Gaza Strip, such as: health insurance, smoking, disability, reproductive health, and child's health;
2. Begin the process of the monitoring of Mid-Decade and Summit Goals stage;
3. Support capacity building within the Palestinian Central Bureau of Statistics in the areas of planning, surveillance, and subsequent monitoring of the maternal and child health;
4. Foster networking and strengthen linkages with different governmental institutions, UN agencies, and NGOs.

### **1.2 Report Structure:**

This report consists of four chapters. The first chapter presents the survey objectives and report structure.

The second chapter briefly describes the main findings below:

1. Estimates on unexpected illness and injuries.
2. Estimates on health insurance and accessibility to health services.
3. Estimates on prevalence of disabilities.
4. Estimates on prevalence of smoking.
5. Estimate on reproductive health indicators consisting of ante-natal care, breastfeeding, and family planning.
6. Estimates on child health consisting of accidents, diarrhea, acute respiratory infections, immunization, and nutritional status.

The third chapter discusses the methodology used in the survey, consisting of questionnaire design, sampling design, response rate, in addition to fieldwork operations and data processing. The fourth chapter includes an assessment of data reliability, including response rate for various variables. The main tables and the figures are also provided.



## **Main Findings**

### **2.1 General Health:**

#### **2.1.1 Morbidity and Injury:**

Almost 12% of the surveyed persons in the Central West Bank are reported to have suffered from unexpected illness or injury in the two weeks prior to survey. Of these persons reported an unexpected illness or injury, 75.5% received medical consultations and treatment.

About 39% of the surveyed persons in the Central West Bank who reported an unexpected illness or injury reported accessibility to health services at a health facility that was located near their housing unit and in the same locality. Accessibility to health services within the same locality was found lowest in Jerusalem (38.1%), than in either Ramallah or Bethlehem/Jericho (40% each).

#### **2.1.2 Health Insurance:**

About 66.5% of the surveyed persons are reported to have some sort of health insurance in the Central West Bank. Of these having insurance, 51.7% had government insurance and 11.6% had UNRWA insurance. It is worth mentioning that all children under three years are insured by the government health sector, run by the Ministry of Health. Registered Palestinian refugees are also insured by UNRWA, but they must pay for certain treatments in hospitals contracted by UNRWA.

#### **2.1.3 Smoking:**

The survey findings indicate that 23.4% of the population (14 years and over) in the Central West Bank smoke. Smoking was found to be much more prevalent among males (40.4%) than females (5.8%).

#### **2.1.4 Disability:**

Based on the population surveyed in the Central West Bank, it was found that 16% of the disabled persons had a mental disability, 26.3% had physical (moving) disability, 11.7% had hearing disability, and 17.2% had seeing disability. About 44% of the total disability cases were congenital cases.

### **2.2 Women's Reproductive Health**

#### **2.2.1 Ante-Natal Care:**

About 95% of births in the Central West Bank took place at a health institution; most of these births occurred in governmental hospitals (49.6%), compared to private hospitals (36.3%) or UNRWA hospitals (4.5%).

The percentage of women having received the tetanus toxoid injection among those who had given birth in the five years preceding the survey was 23.8%.

### **2.2.2 Child Feeding:**

Breastfeeding was found to be highly prevalent as a practice in the Central West Bank. Among children born in the five years preceding the survey, 95.7% had been breastfed at some stage. The proportion of children in the Central West Bank who were weaned within the first three months was 9.8%. However, this practice declines as the child gets older, as seen by the continued breastfeeding rate (CBFR) for children aged 9-12 months which was 44.2%.

The percentage of children who received supplementary feeding in the form of Formula milk was 43.5% in the Central West Bank. The mean age for supplementary feeding with liquids and solids was 10 months in Jerusalem, 4 months in Ramallah, and 6 months in Bethlehem/ Jericho.

### **2.2.3 Family Planning:**

The findings of this survey indicate that the percentage of ever-married women with knowledge of contraception in the Central West Bank is 99.8%. This is also the same percentage (99.8%) of those having knowledge of any modern contraceptive method. It is therefore confirmed that the knowledge of contraception in Palestinian society in the Central West Bank is highly widespread.

The findings also indicate that the percentage of ever-married women who ever used any method of contraception was 78.5%. The percentage of ever-married women who ever used any modern method in the Central West Bank was 63.6%. The IUD was the most adopted method (46.3%) used by ever-married women.

The contraceptive prevalence rate among currently married women for any method was 55.1%, of which 56.2% in Jerusalem, 51.5% in Ramallah, and 58.2% in Bethlehem/ Jericho. The percentage of those using any modern method was 34.8%, with 38.9% in Jerusalem, 30.3% in Ramallah, and 33.7% in Bethlehem/ Jericho.

## **2.3 Child Health:**

### **2.3.1 Diarrhea:**

Of the total number of children under five years of age surveyed in the Central West Bank, 13.4% were reported to have had a diarrhea episode in the two weeks preceding the survey, with 18.7% in Jerusalem, 14% in Ramallah, and 9.3% in Bethlehem/ Jericho. Of the total, 23.3% were treated with oral rehydration solution (ORS), while the percentage of children who were treated with home solution of sugar, salt, and water was 9.2%. On the other hand, 5% were given both solutions. 37.5% were treated with oral rehydration therapy (ORT), increased fluids, and continued feeding. The percentage receiving medical consultation was 60.2%.

### **2.3.2 Acute Respiratory Infections:**

About 26.2% of children under five years of age in the Central West Bank were reported to have had a cough and cold during the two weeks preceding the survey. Of these, 38.4% suffered from rapid breathing, indicating severity of the illness.

More than half of the children with cough and cold, 57.6%, were reported to have received medical consultation. Among those receiving these consultations, 58.4% were reported to have it within the first twenty-four hours of the occurrence of the illness.

### **2.3.3 Immunization:**

The percentage of the Central West Bank children under five years of age whose immunization cards were reviewed was 71.8%. The Percentage of children under 5 years of age immunized against DPT was 83.6%, and Polio was 83.1%, completing three doses at the time of the survey. The percentage of children under five years completed the MMR vaccine was 67%.

When examining the age group between 12 - 23 months, it was found that the percent completion of DPT3 and Polio 3 among cardholders was 97.5% and 93.6% respectively. The percentage of children in this age group who completed MMR was 73.7%.

### **2.3.4 Nutritional Status:**

Using data available on the weight and height of the child together with information on the child's age and sex, the following anthropometric indices were compiled describing the nutritional status of children in the Central West Bank. The results represent the percentage of under five children who fall below -2 standard deviations from median of age of NCHS/WHO reference population for anthropometric indices:

1. Height-for-Age (stunting-moderate and severe) was 6.7%. It was 8.1% in Jerusalem, 5.5% in Ramallah, and 5.1% in Bethlehem/ Jericho.
2. Weight-for-Height (wasting-moderate and severe) was 3%. It was 3.1% in Jerusalem, 2.7% in Ramallah, and 3.4% in Bethlehem/ Jericho.
3. Weight-for-Age (underweight) was 3.3%. It was 4.2% in Jerusalem, 3.2% in Ramallah, and 2.3% in Bethlehem/ Jericho.





## Chapter Three

### Methodology

#### 3.1 The Survey Questionnaires

The questionnaires were developed by the Palestinian Central Bureau of Statistics (PCBS) after revision and adaptation of the following standard questionnaires:

1. UNICEF questionnaire for Multiple Indicator Cluster Survey (MICS).
2. Papchild questionnaire.
3. Demography and Health Survey (DHS) questionnaire.

The questionnaires were prepared and designed in order to meet the need for estimating selected indicators related to the health situation in the Palestinian society in accordance with the WHO recommendations. The questionnaires used were as follows:

1. Household questionnaire which includes three sections:

- Household Roster (demographic variables such as sex, relation to head of household, date of birth, age, marital status, and health variables such as health insurance, accessibility to health services through the question of unexpected illness and injury episode in the last two weeks preceding the survey). Questions pertaining to smoking were also included in this section.)
- Disability (type and cause).
- Disposal and Garbage.

2. Women's health questionnaire (reproductive health):

This questionnaire was designed to collect data on all women ever-married and aged 14-49 years. It consists of five modules:

- Respondent's background
- Ante-natal care
- Tetanus toxoid immunization
- Child feeding (breastfeeding and supplementary feeding)
- Family planning.

3. Child health questionnaire:

This questionnaire was designed to collect information on all children under five years of age. It was divided into seven sections:

- General identification
- Accidents and injuries
- Morbidity (Diarrhea)
- Morbidity (Acute respiratory infections)
- Immunization

- Anthropometry
- Vitamin A/D Supplementation.

### **3.2 Sampling**

The sample of this survey is a sub-sample of the Demographic Survey. A stratified multi-stage sampling design was used for selecting the surveyed households. At the first stage a sample of localities was selected. The sample of localities were then subdivided into cells of approximately equal size, and a number of cells were selected randomly from each of the sample localities of the second stage. At the third and final stage, a sample of households was randomly selected from the sample cells.

In total, 2694 housing units were selected for interview in the West Bank and 1240 in Gaza Strip, giving a total of 3934 housing units selected. For various reasons, not all the households corresponding to these housing units could be interviewed. The response rates are 97.60% for the West Bank and 99.50% for Gaza Strip.

### **3.3 Pilot Study**

The aim of pilot study was to test the questionnaire and the survey instructions and procedures.

A sample of 117 households were selected in the West Bank. The sample was divided into 8 cells not included in the main survey. The cells were distributed on 3 districts; 40 households from Ramallah, 41 from Hebron and 36 from Jenin.

Twenty one fieldworkers and supervisors were trained for interviewing selected households for the pilot study.

### **3.4 Fieldwork Operations**

Recruitment of fieldworkers was restricted to women. The Fieldwork Division at PCBS screened all available female applicants. A scale was designed to rank applicants using objective criteria, and the highest ranking 519 applicants were selected and called for interviews. Out of the 519 applicants interviewed, the highest 228 applicants were selected for training in the West Bank and Gaza Strip. One hundred and two interviewers, 17 supervisors and 17 editors were selected for work. However, 5 field coordinators were selected to guide and supervise the field operations (3 in the West Bank, 1 in Gaza Strip, and 1 in all regions).

The draft fieldwork manual prepared for the pilot was reviewed, edited and utilized for training.

The main training was divided into two courses; one course was given in the West Bank and the other was given in Gaza Strip. A fifteen-day intensive course for interviewers was conducted in the West Bank for 165 trainees, and 14 days in Gaza Strip for 63 trainees.

Five medical doctors were recruited to deliver lectures on different parts of the questionnaires. The training materials consisted of the following basic survey documents: questionnaires, interviewer's and supervisor's instructional manual.

The training course for interviewers consisted of the following:

- Classroom lectures on the objectives and organization of the survey;
- Detailed explanation of the questionnaire;
- The art of asking questions.

Principles of interviewing including demonstration of interview through role-playing and practice interviews.

Main fieldwork for the health survey in the West Bank started on June 11, 1996 and completed on July 8, 1996. The Gaza Strip fieldwork started from August 27, 1996 through September 18, 1996. Fieldwork was undertaken by 17 mobile teams, 11 of which were in the West Bank and 6 in the Gaza Strip. Each team consisted of one supervisor, one field editor and 6 interviewers. Each interview was conducted by a team of two interviewers in order to handle the anthropometric measurements.

We have implemented field editing which included further spot-checks when needed. The field editor thoroughly checked and corrected any obvious mistakes and slips.

It is worth mentioning that the significant cooperation with the interviewers helped in obtaining a high response rate (7 refusals out of 3934 interviews).

### **3.5 Data Processing**

Starting four days after beginning fieldwork in the West Bank and one month after fieldwork in Gaza Strip, because of closures, data cleaning and checking processes were initiated simultaneously with data entry. Thorough data quality checks and consistency checks were carried out.



## **Chapter Four**

### **Data Quality**

Since the data reported here are based on a sample survey and not on complete enumeration, they are subject to two main types of errors: sampling errors and non-sampling errors. Sampling errors are random outcomes of the sample design, and are, therefore, easily measurable.

Non-sampling errors can occur at the various stages of the survey implementation in data collection and data processing, and are generally difficult to be evaluated statistically. They cover a wide range of errors, including errors resulting from non response, sample frame coverage, data processing and response (both respondent and interviewer-related). The use of effective training and supervision and the careful design of questions as measures have direct bearing on the magnitude of non-sampling errors, and hence the quality of the resulting data.

In addition to the points mentioned above some methods utilized to evaluate the quality of data include;

1. Frequencies of missing values and “don’t know” responses and the proportion of responses in the “other” categories.
2. Consistency between different parts of the questionnaire such as between the ante-natal care and breastfeeding, between date of birth and anthropometric measurements, and immunization dates and dates of birth.
3. Checks for heaping around decimal point for weight and height measurements was done.



## REFERENCES

1. Abdel-Azeem, Farouk et al. 1993. *Egypt Maternal and Child Health Survey, 1991*, Pan Arab Project for Child Development, Cairo, Egypt, Agency for Public Mobilization and Statistics.
2. MACRO International Inc, Demographic and Health Survey (DHS). 1993. *An Assessment of the Quality of Health Data in DHS- I Survey*, Methodological Report, Calverton, Maryland, U.S.A.
3. MACRO International Inc, Demographic and Health Surveys (DHS). 1994. *Methods of Estimating Contraceptive Prevalence Rates for Small Area Application's in the Dominican Republic and Kenya*, Methodological Report 3. Calverton, Maryland U.S.A.
4. United Nations. 1996. *How to Weigh and Measure Children, Assessing the National Status of Young Children in Household Surveys*. National Household Survey, Capability Programme, New York, USA.
5. United Nations. 1996. *Guidelines for Household Surveys on Health, 1995*. National Household Survey, Capability Programme, United Nations-Department for Economic and Social Information Analysis, Statistical Division, New York, USA.
6. Palestinian Central Bureau of Statistics. 1996. *The Demographic Survey in the West Bank and Gaza Strip, Preliminary Report*. Ramallah - West Bank.
7. Smith, C., Nabris, K., Shhin, M., Abu Libdeh, H. 1992. *A Survey of Infant Feeding Patterns in the West Bank and Gaza Strip, Interim Report, 1992*. UNICEF and JFPPA, Jerusalem.
8. United Nations Children's Fund. 1995. *Handbook of Survey Methodology, Mid-Decade Goals, UNICEF, New-York*.
9. United Nations Children's Fund. 1992. *Immunization Coverage Among Children Under the Age of Five Residing Outside Refugee Camps in the West Bank, 1990*. UNICEF, Jerusalem.
10. World Health Organization. 1991. *Indicators for Assessing Breastfeeding Practices*. Report on an Informal Meeting 11-12 June, 1991. Geneva, Switzerland.
11. World Health Organization. 1992. *Reproductive Health: A Key to a Brighter Future*. 1990-1992. Geneva, Switzerland, 1992.
12. World Health Organization. 1992. *International Statistical Classification of Diseases and Related Health Problems, ICD10, Tenth Revision*. Geneva, Switzerland.
13. Zou'bi A.A.A. 1992. *Jordan Population and Family Health Survey, 1990*, Series of DHS, Amman, Department of Statistics.





## Notes for tables users

- ◆ The Sample of the health survey is a sub-sample of the Demographic Survey which was conducted by PCBS in summer 1995, and this will serve the researchers to prepare analytical studies about the demographic health status among Palestinian Population.
- ◆ Collection of data from the fieldwork in Gaza Strip was delayed due to the Israeli closures.
- ◆ Some results do not sum up to 100% due to the possible variety of responses to questions.
- ◆ According to the soon-to-be-released results on disability from the 1997 Population, Housing and Establishment Census, slight differences may occur.
- ◆ The observations in the tables represent the sample and not the Palestinian population.
- ◆ In addition to this report and The Health Survey in West Bank and Gaza Strip: Main Findings. Ramallah – Palestine Report, The following reports will be released:

1. **Palestinian Central Bureau of Statistics, 1998.** *The Health Survey in the West Bank and Gaza Strip – 1996. Tropical Reports Series (No 1)-North of West Bank District.* Ramallah – Palestine.
2. **Palestinian Central Bureau of Statistics, 1998.** *The Health Survey in the West Bank and Gaza Strip – 1996. Tropical Reports Series (No 3)-South of West Bank District.* Ramallah – Palestine.
3. **Palestinian Central Bureau of Statistics, 1998.** *The Health Survey in the West Bank and Gaza Strip – 1996. Tropical Reports Series (No 4)-Gaza Strip District.* Ramallah – Palestine.

❖ **Also the following analytical reports will be released later:**

4. **Palestinian Central Bureau of Statistics.** *The Health Survey in the West Bank and Gaza Strip – 1996. principle Report.* Ramallah – Palestine.
5. **Palestinian Central Bureau of Statistics.** *The Health Survey in the West Bank and Gaza Strip – 1996. Summary Report.* Ramallah – Palestine.
6. **Palestinian Central Bureau of Statistics.** *The Health Survey in the West Bank and Gaza Strip – 1996. Child Health Report.* Ramallah – Palestine.
7. **Palestinian Central Bureau of Statistics.** *The Health Survey in the West Bank and Gaza Strip – 1996. Maternal Health Report.* Ramallah – Palestine.
8. **Palestinian Central Bureau of Statistics.** *The Health Survey in the West Bank and Gaza Strip – 1996. Health Insurance and Use of Health Services Report.* Ramallah – Palestine.