



الجهاز المركزي للإحصاء الفلسطيني

إحصاءات الرعاية الصحية الثانوية
في الأراضي الفلسطينية
1998

شباط/فبراير، 2000

© ذو القعدة 1420 هـ - شباط، 2000
جميع الحقوق محفوظة.

في حالة الاقتباس، يرجى الإشارة إلى هذه المطبوعة كالتالي:

الجهاز المركزي للإحصاء الفلسطيني، 2000. إحصاءات الرعاية الصحية الثانوية في الأراضي الفلسطينية، 1998. رام الله - فلسطين.

جميع المراسلات توجه إلى قسم خدمات الجمهور على العنوان التالي:

الجهاز المركزي للإحصاء الفلسطيني

ص.ب. 1647

رام الله، فلسطين

فاكس: 2406343 (2-972)

صفحة إلكترونية: <http://www.pcbs.org>

هاتف: 2406340 (2-972)

بريد إلكتروني: diwan@pcbs.pna.org

شكر وتقدير

يتقدم الجهاز المركزي للإحصاء الفلسطيني بالشكر والتقدير لكل من وزارة الصحة الفلسطينية ومنتجي البيانات في القطاع الصحي غير الحكومي على توفير بيانات السجلات الإدارية المتوفرة حول موضوع التقرير، حيث كان لتعاونهم الأثر الواضح في إعداد هذا التقرير وخروجه إلى حيز الوجود.

تتولى الحكومة النرويجية الصديقة توفير التمويل والدعم الفني لبرنامج إحصاءات الصحة، عبر الوكالة النرويجية للتنمية والتعاون (NORAD)، يتقدم الجهاز المركزي للإحصاء الفلسطيني بالشكر الجزيل لحكومة النرويج والوكالة النرويجية للتنمية والتعاون (NORAD) على الدعم المادي الذي تلقاه لإعداد هذا التقرير.

تقديم

يسعى الجهاز المركزي للإحصاء الفلسطيني منذ يومه الأول إلى تحسين فرص اتخاذ القرار التنموي بناءً على أسس علمية مدروسة. وقد قام الجهاز بالعديد من النشاطات الأساسية في هذا المجال، فقام بإعداد سلسلة من تقارير الوضع الراهن وتنفيذ العديد من المسوح في عدة مجالات مثل التعليم، السكان، الصحة، القوى العاملة، الاقتصاد والزراعة وغيرها من المجالات الإحصائية، بالإضافة لقيامه بتنفيذ التعداد العام للسكان والمساكن والمنشآت - 1997 .

لقد قام الجهاز المركزي للإحصاء الفلسطيني بإعداد التقرير الأول حول إحصاءات الرعاية الصحية الثانوية في الأراضي الفلسطينية للعامين 1996-1997، ويسر الجهاز المركزي للإحصاء الفلسطيني أن يضع بين أيدي أبناء شعبنا الفلسطيني التقرير الثاني من هذه السلسلة للعام 1998، والذي تم اشتقاق إحصاءاته من بيانات السجلات الإدارية المتوفرة لدى وزارة الصحة، ومنتجي البيانات في القطاع الصحي غير الحكومي للعام 1998.

إن هذا التقرير سيمكننا من بناء قاعدة بيانات هامة حول حجم ونشاطات مؤسسات الرعاية الصحية الثانوية وتوزيعها على المحافظات حسب عدد الأسرة، والعيادات الخارجية، والعمليات الجراحية، والمختبرات وغيرها من المؤشرات ذات العلاقة.

يأمل الجهاز المركزي للإحصاء الفلسطيني أن يساهم هذا التقرير في سد الفراغ القائم في مجال توفر البيانات حول الوضع الصحي في الأراضي الفلسطينية للعام 1998. وان يستفيد المخططون وصانعو القرار في المجال الصحي من هذه البيانات في صياغة الخطط ورسم السياسات الإيجابية في تطوير الوضع الصحي في الأراضي الفلسطينية.

والله نسأل أن يتكلل عملنا بالنجاح

د. حسن أبو لبده
رئيس الجهاز

شباط، 2000

قائمة المحتويات

الصفحة	الموضوع
	قائمة الجداول
	قائمة الأشكال البيانية
13	1. المقدمة
13	1.1: أهداف التقرير
14	2.1: هيكلية التقرير
14	3.1: مصادر البيانات
14	4.1: منهجية التقرير
14	1.4.1: آلية جمع البيانات
14	2.4.1: جودة البيانات
15	2. المفاهيم والمصطلحات
17	3. النتائج الرئيسية
17	1.3: توزيع المستشفيات العاملة
17	2.3: فعاليات المستشفيات الحكومية وغير الحكومية في الأراضي الفلسطينية
18	3.3: فعاليات المستشفيات النفسية (حكومية)
18	4.3: العمليات الجراحية
18	5.3: المرضى المحولون
19	المراجع
23	الجداول
45	الأشكال البيانية

قائمة الجداول

<u>الصفحة</u>	<u>الجدول</u>
23	جدول 1: توزيع المستشفيات في الأراضي الفلسطينية حسب جهة الإشراف والمحافظة 1997-1998
24	جدول 2: فعاليات المستشفيات الحكومية وغير الحكومية في الأراضي الفلسطينية حسب المنطقة والنشاط 1997-1998
25	جدول 3: القوى العاملة في بعض المهن الطبية في المستشفيات الحكومية في الضفة الغربية حسب المحافظة والمهنة 1998
26	جدول 4: القوى العاملة في بعض المهن الطبية في المستشفيات الحكومية في قطاع غزة حسب المستشفى والمهنة 1998
27	جدول 5: القوى العاملة في بعض المهن الطبية في مستشفيات القدس حسب المستشفى والمهنة 1998
28	جدول 6: فعاليات المستشفيات الحكومية في الضفة الغربية حسب المحافظة والنشاط 1998
29	جدول 7: فعاليات المستشفيات غير الحكومية في الضفة الغربية حسب المحافظة والنشاط 1998
30	جدول 8: فعاليات المستشفيات الحكومية في قطاع غزة حسب المستشفى والنشاط 1998
31	جدول 9: فعاليات المستشفيات غير الحكومية في قطاع غزة حسب المستشفى والنشاط 1998
32	جدول 10: فعاليات المستشفيات النفسية في الأراضي الفلسطينية حسب المستشفى والنشاط 1998
33	جدول 11: فعاليات مستشفيات التأهيل في الضفة الغربية حسب المستشفى والنشاط 1998
34	جدول 12: فعاليات مستشفيات التوليد في الأراضي الفلسطينية حسب المحافظة والنشاط 1998
35	جدول 13: مرضى العيادات الخارجية في المستشفيات الحكومية في الضفة الغربية حسب العيادة والمحافظة 1998
36	جدول 14: مرضى العيادات الخارجية في مستشفيات القدس حسب العيادة والمستشفى 1998
37	جدول 15: مرضى العيادات الخارجية في المستشفيات الحكومية وغير الحكومية في الأراضي الفلسطينية حسب المحافظة 1998
38	جدول 16: مرضى عيادات الطوارئ والولادة والعيادات الأخرى في المستشفيات الحكومية في الضفة الغربية حسب العيادة والمحافظة 1998

الصفحة

الجدول

- 39 جدول 17: العمليات الجراحية والوفيات في المستشفيات الحكومية وغير الحكومية في الأراضي الفلسطينية حسب المحافظة 1998
- 40 جدول 18: المرضى المحولون عن طريق المستشفيات الحكومية في الأراضي الفلسطينية للعلاج خارج المستشفيات الحكومية حسب الجهة المحول إليها 1998
- 41 جدول 19: فعاليات المختبرات في المستشفيات الحكومية في الأراضي الفلسطينية حسب المحافظة والنشاط 1998
- 42 جدول 20: نشاطات بنوك الدم في المستشفيات الحكومية في الضفة الغربية حسب المحافظة والنشاط 1998

قائمة الأشكال البيانية

<u>الصفحة</u>	<u>الشكل</u>
45	شكل 1: فعاليات المستشفيات الحكومية وغير الحكومية في الضفة الغربية حسب النشاط 1998
46	شكل 2: فعاليات المستشفيات الحكومية وغير الحكومية في قطاع غزة حسب النشاط 1998
47	شكل 3: فعاليات مستشفيات التوليد في الضفة الغربية حسب المحافظة والنشاط 1998
48	شكل 4: العمليات الجراحية في المستشفيات الحكومية في الضفة الغربية حسب المحافظة ونوع العملية 1998
49	شكل 5: العمليات الجراحية في المستشفيات الحكومية في قطاع غزة حسب المستشفى ونوع العملية 1998

الفصل الأول

المقدمة

نظراً للتغيرات المتلاحقة والحادة التي شهدها ويمر بها المجتمع الفلسطيني، وانسجاماً مع الخطة الشاملة لإعداد الإحصاءات الرسمية الفلسطينية، ونظراً لأهمية الإحصاءات الصحية بشكل عام وإحصاءات الرعاية الصحية الثانوية بشكل خاص، والتي تمثل موقع الصدارة ضمن أولويات إحصاءات الصحة في الأراضي الفلسطينية، فقد وجدنا أنه من المناسب محاولة رصد حجم مصادر الرعاية الصحية الثانوية المتوفرة، وإصدار سلسلة تقارير سنوية تمثل إحصاءات الرعاية الصحية الثانوية في الأراضي الفلسطينية، عبر ما يمكن جمعه من بيانات من خلال وزارة الصحة ومنتجتي البيانات في القطاع الصحي غير الحكومي، من أجل وضع الخطط الناجحة للنهوض بالأوضاع الصحية لشعبنا الفلسطيني ووضعها بين أيدي صانعي القرار وراسمي السياسات.

قام الجهاز المركزي للإحصاء الفلسطيني بإعداد وإصدار التقرير الأول من سلسلة إحصاءات الرعاية الصحية الثانوية في الأراضي الفلسطينية للعامين 1996-1997. ويمثل هذا التقرير العدد الثاني من هذه السلسلة للعام 1998.

تأتي أهمية هذا التقرير من منطلق أنه يوفر بيانات شاملة حول أعداد المستشفيات والأسرة وتوزيعها على المحافظات، وكذلك توفير بيانات حول فعاليات المستشفيات العامة، والنفسية والولادة والتأهيل من حيث عدد الأسرة، معدل الإقامة، الأيام التمريضية، وغيرها من المؤشرات ذات العلاقة بفعاليات المستشفيات. علاوة على توفير بيانات حول القوى العاملة في المستشفيات والمختبرات وبنوك الدم.

يمكننا هذا التقرير من إلقاء الضوء على حالات مرضى المستشفيات، وخاصة المرضى المدخلين للمستشفيات ومرضى العيادات الخارجية، وعيادات الطوارئ التابعة للمستشفيات. فالنوع الأول من الحالات المرضية (المرضى المدخلين) يعكس صورة واضحة للأمراض الخطيرة المنتشرة بين السكان، من هنا برزت أهمية تخصيص بند خاص لهذا النوع من الإحصاءات من خلال توفير بيانات حوله وفق الجداول التالية: توزيع المرضى المدخلين للمستشفيات حسب الإدخالات، معدل أيام الإقامة والأيام التمريضية. أما النوع الثاني من الحالات المرضية (مرضى العيادات الخارجية) والتي تزور العيادات الخارجية وعيادات الطوارئ.

1.1 أهداف التقرير:

تتمثل الأهداف الأساسية لتقرير إحصاءات الرعاية الصحية الثانوية في الأراضي الفلسطينية في توفير البيانات الأساسية اللازمة لوضع السياسات على مستويات وطنية حول مؤسسات الرعاية الصحية الثانوية، من حيث طبيعة الخدمات التي تقدمها ومدى توفر كل خدمة (العيادات الخارجية، العمليات الجراحية، القوى العاملة، المختبرات وبنوك الدم).

2.1 هيكلية التقرير:

يتكون هذا التقرير من ثلاثة فصول رئيسية بالإضافة إلى مجموعة الجداول والأشكال البيانية. يحتوي الفصل الأول على المقدمة والأهداف، بينما يحتوي الفصل الثاني على المفاهيم والمصطلحات المستخدمة في التقرير. ويستعرض الفصل الثالث النتائج الرئيسية للتقرير، والتي تشمل: توزيع المستشفيات، وفعاليتها، ومرضى العيادات الخارجية والمرضى المحولين للعلاج في الخارج.

3.1 مصادر البيانات:

تم إعداد هذا التقرير بالاعتماد على التقارير الربعية للعام 1998 التي تم الحصول عليها من وزارة الصحة الفلسطينية، وكذلك البيانات الواردة من القطاع الصحي غير الحكومي. حيث تم تحديد المؤشرات الرئيسية واستخراج الجداول النهائية على أساسها.

4.1 منهجية التقرير:

يعتمد الجهاز المركزي للإحصاء الفلسطيني خطة بناء قواعد بيانات شاملة لمختلف قطاعات الحياة للشعب الفلسطيني، وتعتمد هذه الخطة على السجلات الإدارية من مصادر ها.

1.4.1 آلية جمع البيانات:

بدأت دائرة إحصاءات الصحة بالعمل على بناء قاعدة البيانات من خلال التنسيق مع جميع العاملين في القطاعات الصحية الحكومية وغير الحكومية، وذلك للعمل على توحيد المؤشرات التي يتم جمع البيانات حولها، حيث تم تصميم نماذج خاصة بجمع البيانات من مصادر ها لهذا الغرض.

2.4.1 جودة البيانات:

بعد تدفق بيانات السجلات الإدارية التي اعتمد التقرير عليها، مرت هذه البيانات في عدة مراحل، حيث تم فحص هذه البيانات من حيث الاكتمال والاتساق، ومن ثم تم إدخال البيانات على الجداول المعدة مسبقاً لهذا الغرض على الحاسوب، وبعد الانتهاء من تفريغ البيانات تم تدقيقها وإجراء اللازم للتأكد من صحة ومنطقية البيانات، ثم تم استخراج الجداول.

ومن أهم الملاحظات على جودة بيانات هذا التقرير:

1. إن هذه البيانات لا تمثل إلا الحالات التي تم تسجيلها في المستشفيات التابعة للقطاع الصحي الحكومي وغير الحكومي، والمستشفيات التي اكتملت بياناتها فقط.
2. من الجدير ذكره، ونظراً لتعدد مصادر منتجي البيانات التي اشتق منها هذا التقرير. تم نشر بعض البيانات على مستوى الضفة الغربية ولم تنشر على مستوى قطاع غزة لعدم توفرها، وقد تم الإشارة إلى ذلك في موقعه.

الفصل الثاني

المفاهيم والمصطلحات

لقد تم اعتماد المعايير الدولية المستخلصة من توصيات منظمة الصحة العالمية في تفسير المفاهيم والمصطلحات المستخدمة في هذا التقرير .

مؤسسات الرعاية الصحية الأولية: المؤسسات التي تقدم الرعاية الصحية التشخيصية والعلاجية للوقاية قبل أن تتضاعف الحالة المرضية.

مؤسسات الرعاية الصحية الثانوية: المؤسسات الصحية التي تقدم الرعاية الصحية العلاجية والتمريضية للأشخاص الذين تتعدى حالتهم مرحلة الرعاية الأولية.

المستشفى: مؤسسة طبية تعنى بتوفير الخدمات (التشخيصية والعلاجية) بمختلف الظروف الطبية الجراحية وغيرها، وتقدم خدمات لمرضى العيادات الخارجية وخدمات الطوارئ.

المستشفيات الحكومية: جميع المستشفيات التي تقع تحت إشراف وإدارة وزارة الصحة الفلسطينية.

المستشفيات غير الحكومية: جميع المستشفيات التي تشرف على إدارتها جهات غير حكومية.

مستشفيات التأهيل: مراكز تقوم بتقديم خدمات التعليم المهني والاجتماعي والطبي لمعالجة أي خلل ناجم عن مرض ما أو حادث ما.

السرير: السرير المتواجد في غرفة أو ردهات المستشفى والذي يشغل من قبل المريض للحصول على الرعاية الطبية.

الإدخالات: الأفراد الذين يدخلون المستشفى لإجراء الفحوصات الطبية أو العلاج ويمكنون ليلة واحدة أو أكثر في أقسام المستشفى.

الإخراجات: خروج الفرد من المستشفى بعد إجراء الفحوص لتشخيص مرض ما أو بعد أن قدمت له الرعاية والمعالجة اللازمة بغض النظر عن حالة الإخراج (شفاء، وفاة).

الأيام التمريضية: عبارة عن مجموع الأيام التي يشغل فيها المرضى الأسرة خلال سنة وتتضمن أيام الإقامة للمرضى الذين لم يغادروا المستشفى.

معدل إشغال الأسرة: عبارة عن مجموع الأيام التمريضية مقسوما على (عدد الأسرة المتوفرة مضروبا بعدد أيام السنة).

معدل الإقامة: العدد الكلي للأيام التمريضية مقسوما على عدد المرضى المخرجين من المستشفى.

- العيادات الخارجية:** وحدات طبية داخل المستشفى تقدم خدمات طبية وقائية وعلاجية، حيث لا يقيم الشخص في المستشفى.
- العمليات الجراحية:** إجراء طبي يخضع له المريض للعلاج عن طريق الجراحة مصحوبا بالتخدير الكامل أو الجزئي عند الحاجة، وتصنف العمليات إما عمليات بسيطة أو عمليات كبيرة.
- المرضى المحولون:** المرضى الذين يرسلون لتلقي الرعاية الطبية العلاجية أو التشخيصية خارج مستشفيات تديرها وزارة الصحة الفلسطينية. وقد يكون التحويل داخل البلاد او خارجها.
- المختبر:** مكان لإجراء فحوص بيولوجية وكيميائية بهدف تشخيص الأمراض، ويعمل بها أخصائيون وفنيون.
- فحوصات مخبرية:** فحوصات كيميائية وبيولوجية تجرى على عينات مسحوبة من الأفراد للكشف عن حالة مرضيه معينة أو الكشف عن الوضع الصحي.
- بنك الدم:** مكان يختص بتوفير وحدات الدم، وإجراء الفحوص اللازمة لضمان سلامة الوحدات المتبرع بها من الأمراض وحفظ هذه الوحدات لحين الحاجة لها. وقد يكون أحد أقسام المستشفى
- وحدة الدم:** هي كمية من الدم (500cc) تسحب من شخص سليم قادر على التبرع بالدم لتنتقل إلى شخص آخر بحاجة إليها.

الفصل الثالث

النتائج الرئيسية

يعرض هذا الفصل المؤشرات الرئيسية لنتائج تقرير إحصاءات الرعاية الصحية الثانوية في الأراضي الفلسطينية للعام 1998.

1.3 توزيع المستشفيات العاملة:

بلغ عدد المستشفيات الحكومية وغير الحكومية في عام 1998 في الأراضي الفلسطينية 54 مستشفى، منها 43 في الضفة الغربية و 11 في قطاع غزة. تتوزع مستشفيات الضفة الغربية حسب جهة الإشراف إلى 9 حكومية و 34 غير حكومية، أما مستشفيات قطاع غزة فمنها 5 حكومية و 6 غير حكومية.

2.3 فعاليات المستشفيات الحكومية وغير الحكومية في الأراضي الفلسطينية:

الإخراجات:

بلغ عدد الإخراجات خلال عام 1998 في مستشفيات الأراضي الفلسطينية 270,592 مريضاً، منهم 170,892 مريضاً في الضفة الغربية و 99,700 مريض في قطاع غزة.

الأيام التمريضية:

بلغ عدد الأيام التمريضية خلال عام 1998 في مستشفيات الأراضي الفلسطينية 871,452 يوماً، منها 544,022 يوماً في مستشفيات الضفة الغربية و 327,430 يوماً في مستشفيات قطاع غزة.

معدل إشغال الأسرة:

بلغت نسبة اشغال الأسرة خلال عام 1998 في مستشفيات الأراضي الفلسطينية 63.3%، حيث بلغت نسبة اشغال الأسرة في مستشفيات الضفة الغربية 60.7% وفي مستشفيات قطاع غزة 68.1%.

معدل الإقامة:

بلغ معدل الإقامة خلال عام 1998 في الأراضي الفلسطينية 3.2 من الأيام، حيث بلغ معدل الإقامة في مستشفيات الضفة الغربية 3.2 من الأيام، وفي قطاع غزة بلغ 3.3 من الأيام.

3.3 فعاليات المستشفيات النفسية (حكومية):

الإخراجات:

بلغ عدد إخراجات المستشفيات النفسية خلال عام 1998 في الأراضي الفلسطينية 1,307 مرضى، منهم 608 مرضى في الضفة الغربية و699 مريضاً في قطاع غزة.

الأيام التمريضية:

بلغ مجموع الأيام التمريضية خلال عام 1998 في المستشفيات النفسية في الأراضي الفلسطينية 78,366 يوماً، منها 67,258 يوماً في الضفة الغربية و11,108 أيام في قطاع غزة.

إشغال الأسرة:

بلغت نسبة إشغال الأسرة في المستشفيات النفسية خلال عام 1998 في الأراضي الفلسطينية 57.6%، حيث بلغت هذه النسبة 57.5% في الضفة الغربية و58.5% في قطاع غزة.

معدل الإقامة:

بلغ معدل الإقامة للمرضى خلال عام 1998 في مستشفيات الأراضي الفلسطينية النفسية 59.9 من الأيام، حيث كان معدل الإقامة 110.6 من الأيام في الضفة الغربية و15.9 من الأيام في قطاع غزة.

4.3 العمليات الجراحية:

بلغ مجموع العمليات الجراحية خلال عام 1998 في الأراضي الفلسطينية 87,101 عملية جراحية منها، 51,676 عملية جراحية في المستشفيات الحكومية و35,425 عملية جراحية في المستشفيات غير الحكومية. ففي الضفة الغربية بلغ مجموع العمليات الجراحية 50,629 مقابل 36,472 عملية في قطاع غزة للعام نفسه.

5.3 المرضى المحولون:

تشير البيانات إلى أن مجموع المرضى المحولين من الأراضي الفلسطينية للعلاج خارج المستشفيات الحكومية خلال عام 1998، بلغ 7,283 مريضاً، منهم 3,515 مريضاً من الضفة الغربية و3,768 مريضاً من قطاع غزة.

المراجع

1. وزارة الصحة الفلسطينية، 1998 - إحصاءات صحية، التقارير الربعية (1،2،3،4)، نابلس، غزة. غزة - فلسطين.
2. دائرة الإحصاء المركزية الفلسطينية، 1995. الإحصاءات الصحية في الضفة الغربية وقطاع غزة، سلسلة تقارير الوضع الراهن، (رقم 4). رام الله - فلسطين.
3. دائرة الإحصاء المركزية الفلسطينية، 1997. المسح الصحي في الضفة الغربية وقطاع غزة: النتائج الأساسية. رام الله - فلسطين.
4. دائرة الإحصاء المركزية الفلسطينية، 1999. إحصاءات الرعاية الصحية الثانوية في الأراضي الفلسطينية، 1996-1997. رام الله - فلسطين.

الجداول

Tables

جدول 1: توزيع المستشفيات في الأراضي الفلسطينية حسب جهة الإشراف والمحافظه 1997-1998

Table 1: Hospitals in the Palestinian Territory by Supervising Authority and Governorate 1997-1998

Governorate	المستشفيات غير الحكومية Non-Governmental Hospitals				المستشفيات الحكومية Governmental Hospitals				المحافظة
	عدد الأسرة No. of Beds		عدد المستشفيات No. of Hospitals		عدد الأسرة No. of Beds		عدد المستشفيات No. of Hospitals		
	1998	1997	1998	1997	1998	1997	1998	1997	
Jenin	10	10	1	1	86	86	1	1	جنين
Tulkarm	22	22	2	2	67	67	1	1	طولكرم
Qalqiliya	38	38	1	1	-	-	-	-	قلقيلية
Nablus	123	122	2	2	238	238	2	2	نابلس
Ramallah & Al-Bireh	133	98	8	7	131	131	1	1	رام الله والبيرة
Jerusalem	559	538	7	7	-	-	-	-	القدس
Jericho	-	-	-	-	44	44	1	1	أريحا
Bethlehem	197	202	6	5	390	390	2	2	بيت لحم
Hebron	275	158	7	4	142	142	1	1	الخليل
West Bank	1,357	1,188	34	29	1,098	1,098	9	9	الضفة الغربية
Gaza	130	80	3	1	771	600	4	4	غزة
Khan Yunis	138	-	3	-	277	213	1	1	خان يونس
Gaza Strip	268	80	6	1	1,048	813	5	5	قطاع غزة
Palestinian Territory	1,625	1,268	40	30	2,146	1,911	14	14	الأراضي الفلسطينية

- : No Such Hospital.

- : لا يوجد مستشفى من هذا النوع.

جدول 2: فعاليات المستشفيات الحكومية وغير الحكومية في الأراضي الفلسطينية حسب المنطقة والنشاط 1997-1998

Table 2: Governmental & Non-Governmental Hospitals Activities in the Palestinian Territory by Region and Activity 1997-1998

Item	المجموع Total		قطاع غزة Gaza Strip		الضفة الغربية West Bank		البيان
	1998	1997	1998	1997	1998	1997	
Governmental Hospitals	14	14	5	5	9	9	مستشفيات حكومية
Non-Governmental Hospitals	40	30	6	1	34	29	مستشفيات غير حكومية
Total Number of Beds	3,771	3,179	1,316	893	2,455	2,286	عدد الأسرة الكلي
Grand Total of Admissions	N.A	N.A	N.A	N.A	170,557	150,057	الإدخالات الكلية
Grand Total of Discharges	270,592	234,529	99,700	85,273	170,892	149,256	الاطراجات الكلية
Grand Total of Hospitalization Days	871,452	873,086	327,430	274,569	544,022	598,517	الأيام التمريضية الكلية
Grand Total of Beds Occupancy Rate	63.3	75.2	68.1	84.2	60.7	71.7	معدل إشغال الأسرة الكلي
Grand Total of Mean of Duration	3.2	3.7	3.3	3.2	3.2	4.0	معدل الإقامة الكلي
Grand Total of Deaths	3,663	3,812	1,661	1,577	2,002	2,235	مجموع الوفيات الكلي

N.A: Not Available

N.A: غير متوفر

جدول 3: القوى العاملة في بعض المهن الطبية في المستشفيات الحكومية في الضفة الغربية حسب المحافظة والمهنة 1998

Table 3: Manpower in Certain Medical Professions in Governmental Hospitals in the West Bank by Governorate and Profession 1998

Governorate	المجموع Total	ممرضون وقابلات Nurses & Midwives	فني أشعة X-Ray Tech.	فني مختبر Lab. Tech.	صيدلي Pharmacist	طبيب أخصائي Specialist Physician	طبيب عام General Practitioner	المحافظة
Jenin	131	85	6	8	2	9	21	جنين
Tulkarm	111	64	6	10	1	14	16	طولكرم
Qalqiliya	-	-	-	-	-	-	-	قلقيلية
Nablus	358	215	14	28	4	46	51	نابلس
Ramallah & Al-Bireh	232	137	12	19	2	33	29	رام الله والبيرة
Jerusalem	-	-	-	-	-	-	-	القدس
Jericho	78	40	4	8	1	14	11	أريحا
Bethlehem	205	144	6	13	1	17	24	بيت لحم
Hebron	194	119	6	17	2	25	25	الخليل
West Bank	1,300	804	54	103	13	158	177	الضفة الغربية

- : No Such Hospital

- : لا يوجد مستشفى من هذا النوع.

جدول 4: القوى العاملة في بعض المهن الطبية في المستشفيات الحكومية في قطاع غزة حسب المستشفى والمهنة 1998

Table 4: Manpower in Certain Medical Profession in Governmental Hospitals in Gaza Strip by Hospital and Profession 1998

Hospital	المجموع Total	مهن طبية مساعدة Para-Medicals	ممرضون Nurses	أطباء Physicians	المستشفى
Al-Shifa	727	87	390	250	الشفاء
Khan Yunis	399	50	219	130	خانيونس
Pediatric	183	27	100	56	الأطفال
Ophthalmic	38	3	23	12	العيون
Psychiatric	34	3	23	8	النفسي
Total	1,381	170	755	456	المجموع

جدول 5: القوى العاملة في بعض المهن الطبية في مستشفيات القدس حسب المستشفى والمهنة 1998

Table 5: Manpower in Certain Medical Professions in Jerusalem Hospitals by Hospital and Profession 1998

Hospital	المجموع Total	فني أشعة X-Ray Tech.	فني مختبر Lab. Tech.	ممرضون وقابلات Nurses & Midwives	صيدلي Pharmacist	طبيب أخصائي Specialist Physician	طبيب عام General Practitioner	المستشفى
Al-Makassed	430	14	23	264	1	70	58	المقاصد الخيرية
Al-Dajani	19	-	2	13	-	4	-	الدجاني للولادة
St. Joseph	72	2	3	29	1	34	3	مار يوسف (الفرنساوي)
Augusta Victoria	98	3	4	68	1	14	8	اوغستا فكتوريا (المطعم)
Princess Basma	18	-	-	6	-	12	-	الأميرة بسمة للتأهيل
St. John	89	-	-	79	1	9	-	العيون
Maternity Red Crescent	66	-	5	45	1	7	8	الهلال الأحمر للتوليد
Total	792	19	37	504	5	150	77	المجموع

- : No Such Profession.

- : لا يوجد مهنة من هذا النوع.

جدول 6: فعاليات المستشفيات الحكومية في الضفة الغربية حسب المحافظة والنشاط 1998

Table 6: Governmental Hospitals Activities in the West Bank by Governorate and Activity 1998

Governorate	معدل إشغال الأسرة Bed Occupancy Rate	معدل الإقامة Mean of Duration	الأيام التمريضية Hospitalization Days	الايخراجات Discharges	الإدخالات Admissions	المحافظة
Jenin	87.5	2.0	27,473	13,713	13,710	جنين
Tulkarm	75.3	1.9	18,440	9,577	9,555	طولكرم
Qalqiliya	-	-	-	-	-	قلقيلية
Nablus	75.7	2.7	65,782	24,161	24,070	نابلس
Ramallah & Al-Bireh	84.2	3.3	40,302	12,032	12,109	رام الله والبيرة
Jerusalem	-	-	-	-	-	القدس
Jericho	66.4	2.8	10,664	3,747	3,729	أريحا
Bethlehem	61.5	13.3	87,593	6,600	6,356	بيت لحم
Hebron	86.9	2.4	45,099	18,763	18,739	الخليل
Total	73.6	3.3	295,353	88,593	88,268	المجموع

- : No Such Hospital.

- : لا يوجد مستشفى من هذا النوع.

جدول 7: فعاليات المستشفيات غير الحكومية في الضفة الغربية حسب المحافظة والنشاط 1998

Table 7: Non-Governmental Hospitals Activities in the West Bank by Governorate and Activity 1998

Governorate	معدل إشغال الأسرة Bed Occupancy Rate	معدل الإقامة Mean of Duration	الأيام التمريضية Hospitalization Days	الاطراجات Discharges	الإدخالات Admissions	المحافظة
Jenin	20.3	1.0	742	739	739	جنين
Tulkarm	28.1	1.2	2,254	1,911	1,918	طولكرم
Qalqiliya	95.8	3.2	13,290	4,115	4,112	قلقيلية
Nablus	68.1	2.1	30,585	14,813	15,473	نابلس
Ramallah & Al-Bireh	38.2	2.3	18,559	8,019	8,011	رام الله والبيرة
Jerusalem	50.5	4.2	103,119	24,645	24,795	القدس
Jericho	-	-	-	-	-	أريحا
Bethlehem	50.8	4.6	36,529	7,927	8,071	بيت لحم
Hebron	43.4	2.2	43,591	20,130	19,170	الخليل
Total	50.2	3.0	248,669	82,299	82,289	المجموع

- : No Such Hospital.

- : لا يوجد مستشفى من هذا النوع

جدول 8: فعاليات المستشفيات الحكومية في قطاع غزة حسب المستشفى والنشاط 1998
Table 8: Governmental Hospitals Activities in Gaza Strip by Hospital and Activity 1998

Hospital	معدل إشغال الأسرة Bed Occupancy Rate	معدل الإقامة Mean of Duration	الأيام التمريضية Hospitalization Days	الايخراجات Discharges	المستشفى
Al-Shifa	87.5	4.0	167,133	41,880	الشفاء
Khan Yunis	77.6	2.8	78,506	28,465	خانيونس
Pediatric	49.2	2.7	29,631	11,151	الأطفال
Psychiatric	58.5	15.9	11,108	699	النفسي
Ophthalmic	57.3	2.8	6,483	2,304	العيون
Total	76.5	3.5	292,861	84,499	المجموع

جدول 9: فعاليات المستشفيات غير الحكومية في قطاع غزة حسب المستشفى والنشاط 1998
Table 9: Non-Governmental Hospitals Activities in Gaza Strip by Hospital and Activity 1998

Hospital	معدل إشغال الأسرة Bed Occupancy Rate	معدل الإقامة Mean of Duration	الأيام التمريضية Hospitalization Days	الايخراجات Discharges	المستشفى
Al-Ahli	56.4	3.0	16,481	5,438	الأهلي
Dar Al-Salam	33.8	1.7	1,976	1,168	دار السلام
Al-Amal Medical Center	18.3	2.2	7,364	3,355	مدينة الأمل الطبية
Al-A'uda	39.0	1.8	5,408	2,990	العودة
Nasser Maternity Hospital	59.4	1.6	2,600	1,600	ناصر للتوليد
Mahdi Maternity Hospital	16.9	1.1	740	650	مهدي للولادة والجراحة
Total	35.3	2.3	34,569	15,201	المجموع

جدول 10: فعاليات المستشفيات النفسية في الأراضي الفلسطينية حسب المستشفى والنشاط 1998

Table 10: Psychiatric Hospital Activities in the Palestinian Territory by Hospital and Activity 1998

Activity	المجموع Total	مستشفى غزة النفسي Gaza Psychiatric Hospital	مستشفى كمال النفسي (بيت لحم) Kamal Psychiatric Hospital	النشاط
No. of Beds	372	52	320	عدد الأسرة
Admissions	N.A	N.A	568	الإدخالات
Discharges	1,307	699	608	الإخراجات
Hospitalization Days	78,366	11,108	67,258	الأيام التمريضية
Beds Occupancy Rate	57.6	58.5	57.5	معدل إشغال الأسرة
Mean of Duration	59.9	15.9	110.6	معدل الإقامة
Outpatient Clinics	30,492	27,968	2,524	مرضى العيادات الخارجية
Deaths	7	0	7	الوفيات

N.A: Not Available

N.A: غير متوفر

جدول 11: فعاليات مستشفيات التأهيل في الضفة الغربية حسب المستشفى والنشاط 1998
Table 11: Rehabilitation Hospitals Activities in the West Bank by Hospital and Activity 1998

Activity	المجموع Total	المستشفى Hospital			النشاط
		الأميرة بسمة Princess Basma	جمعية بيت جالا Beit Jala Society	أبو ريا Abu Raya	
No. Beds	80	18	35	27	عدد الأسرة
Admissions	437	129	203	105	الإدخالات
Discharges	437	122	215	100	الإخراجات
Hospitalization Days	25,295	4,753	12,899	7,643	الأيام التمريضية
Beds Occupancy Rate	86.6	72.3	101.0	77.5	معدل إشغال الأسرة
Mean of Duration	57.9	39.0	60.0	76.4	معدل الإقامة
Outpatients clinics	5,367	2,416	1,543	1,408	مرضى العيادات الخارجية

جدول 12: فعاليات مستشفيات التوليد في الأراضي الفلسطينية حسب المحافظة والنشاط 1998

Table 12: Maternity Hospitals Activities in the Palestinian Territory by Governorate and Activity 1998

Governorate	المواليد Births	معدل اشغال الأسرة Beds Occupancy Rate	الأيام التمريضية Hospitalization Days	العمليات الجراحية Surgical Operations	الإخراجات Discharges	الإدخالات Admissions	عدد الأسرة No. of Beds	عدد المستشفيات No. of Hospitals	المحافظة
Tulkarm	1,743	28.1	2,254	310	1,911	1,918	22	2	طولكرم
Ramallah & Al-Bireh	4,222	31.0	6,823	744	4,608	4,592	61	4	رام الله والبيرة
Jerusalem	3,404	75.4	11,023	1,214	4,063	4,075	40	2	القدس
Bethlehem	4,171	33.8	10,230	1,825	5,649	5,784	83	4	بيت لحم
Hebron	3,514	33.9	13,879	1,060	6,479	6,528	112	5	الخليل
West Bank	17,054	38.1	44,209	5,153	22,710	22,897	318	17	الضفة الغربية
Gaza	566	16.9	740	17	650	650	12	1	غزة
Khan Yunis	958	59.3	2,600	610	1,600	1,600	12	1	خانيونس
Gaza Strip	1,524	38.1	3,340	627	2,250	2,250	24	2	قطاع غزة
Palestinian Territory	18,578	38.1	47,549	5,780	24,960	25,147	342	19	الأراضي الفلسطينية

جدول 13: مرضى العيادات الخارجية في المستشفيات الحكومية في الضفة الغربية حسب العيادة والمحافظة 1998

Table 13: Outpatient Clinics in Governmental Hospitals in the West Bank by Clinic and Governorate 1998

Clinic	المحافظة								العيادة
	المجموع Total	الخليل Hebron	بيت لحم Bethlehem	أريحا Jericho	رام الله والبيرة Ramallah & Al-Bireh	نابلس Nablus	طولكرم Tulkarm	جنين Jenin	
Internal Medicine	20,337	6,994	2,367	1,595	1,570	4,506	2,368	937	الأمراض الباطنية
Diabetes & Endocrinology	4,672	2,024	465	-	1,311	872	-	-	السكري والغدد الصماء
Gastroenterology	2,146	1,615	-	-	-	204	327	-	الجهاز الهضمي
Urology	11,276	2,612	3,072	-	2,165	3,427	-	-	المسالك البولية
Nephrology	3,143	1,800	-	-	461	882	-	-	الكلى
Orthopedic	43,456	14,639	4,126	3,239	8,781	6,234	2,983	3,454	العظام
Neurology	8,239	2,382	1,753	-	1,159	2,006	304	635	الأعصاب
Gynecology & Obstetric	17,611	5,112	1,973	1,650	3,156	3,202	1,210	1,308	الأمراض النسائية
Chest	1,809	-	1,202	-	468	139	-	-	الصدر
Cardiology & Cardiovascular	8,050	-	541	-	4,304	2,521	-	685	الأوعية الدموية والقلب
Hematology	8,474	1,409	1,682	-	655	4,728	-	-	أمراض الدم
Ophthalmology	4,883	-	-	133	-	4,750	-	-	العيون
E.N.T	11,369	8,937	-	-	-	2,432	-	-	انف وأذن وحنجرة
Pediatric	23,062	8,561	972	480	3,179	2,329	6,633	908	الأطفال
Allergy	1,979	-	1,515	83	-	381	-	-	الحساسية
Maxillofacial	719	-	-	-	-	719	-	-	الفك والأسنان
Physiotherapy	13,115	380	-	2,263	3,675	6,725	-	72	العلاج الطبيعي
Oncology	11,050	-	4,565	-	-	5,282	615	588	الأورام
Total	195,391	56,465	24,233	9,443	30,884	51,339	14,440	8,587	المجموع

- : No Such Service.

- : الخدمة غير متوفرة.

جدول 14: مرضى العيادات الخارجية في مستشفيات القدس حسب العيادة والمستشفى 1998
 Table 14: Outpatient Clinics in Jerusalem Hospitals by Clinic and Hospital 1998

Clinic	المجموع Total	المستشفى Hospital				العيادة
		العيون St. John	المطعم Augusta Victoria	الفرنساوي St. Joseph	المقاصد Al-Makassed	
Emergency	29,149	-	-	-	29,149	الطوارئ
Pediatric	7,720	-	1,083	-	6,637	الأطفال
Internal Medicine	9,413	-	4,012	113	5,288	الأمراض الباطنية
E.N.T	2,457	-	2,296	161	-	أنف وأذن وحنجرة
General Surgery & Urology	7,634	-	2,460	1,820	3,354	جراحة عامة ومسالك بولية
Diabetes	-	-	-	-	-	سكري
Chest & Cardiology	620	-	-	563	57	صدر وقلب
Physiotherapy	-	-	-	-	-	علاج طبيعي
Gynecology	12,979	-	-	-	12,979	الأمراض النسائية
Plastic & Neurology	1,081	-	-	59	1,022	تجميل وأعصاب
Orthopedic	9,851	-	-	43	9,808	العظام
General Medicine	2,065	-	-	2,065	-	طب عام
Dermatology	94	-	-	94	-	الجلدية
Nephrology	-	-	-	-	-	الكلية
Ophthalmology	49,855	49,855	-	-	-	العيون
Others	1,347	-	-	12	1,335	أخرى
Total	134,265	49,855	9,851	4,930	69,629	المجموع

- : No Such Service.

- : الخدمة غير متوفرة.

جدول 15: مرضى العيادات الخارجية في المستشفيات الحكومية وغير الحكومية في الأراضي الفلسطينية حسب المحافظة 1998

Table 15: Outpatient Clinics in Governmental and Non-Governmental Hospitals in the Palestinian Territory by Governorate 1998

Governorate	Outpatient Clinics			المحافظة
	المجموع Total	غير حكومية Non-Governmental	حكومية Governmental	
Jenin	54,243	-	54,243	جنين
Tulkarm	58,353	6	58,347	طولكرم
Qalqiliya	45,276	45,276	-	قلقيلية
Nablus	155,969	18,798	137,171	نابلس
Ramallah & AL-Bireh	138,204	36,193	102,011	رام الله والبيرة
Jerusalem	153,135	153,135	-	القدس
Jericho	41,180	-	41,180	أريحا
Bethlehem	123,981	49,518	74,463	بيت لحم
Hebron	224,322	98,243	126,079	الخليل
West Bank	994,663	401,169	593,494	الضفة الغربية
Gaza	340,125	89,896	250,229	غزة
Khan Yunis	226,957	162,684	64,273	خان يونس
Gaza Strip	567,082	252,580	314,502	قطاع غزة
Palestinian Territory	1,561,745	653,749	907,996	الأراضي الفلسطينية

- : No Such Hospital.

- : لا يوجد مستشفى من هذا النوع.

جدول 16: مرضى عيادات الطوارئ والولادة والعيادات الأخرى في المستشفيات الحكومية في الضفة الغربية حسب العيادة والمحافظه 1998
Table 16: Emergency, Delivery and Other Clinic Patients in Governmental Hospitals in the West Bank by Clinic and Governorate 1998

Governorate	المجموع Total	العيادة			المحافظة
		أخرى Other	الولادة Delivery	الطوارئ Emergency	
Jenin	42,596	-	6,642	35,954	جنين
Tulkarm	41,207	-	2,415	38,792	طولكرم
Nablus	82,957	581	7,500	74,876	نابلس
Ramallah & Al-Bireh	64,342	423	3,511	60,408	رام الله والبيرة
Jericho	29,716	-	907	28,809	أريحا
Bethlehem	45,596	-	1,215	44,381	بيت لحم
Hebron	63,338	-	5,761	57,577	الخليل
Total	369,752	1,004	27,951	340,797	المجموع

-: No Such Service.

-: لا يوجد خدمة من هذا النوع.

جدول 17: العمليات الجراحية والوفيات في المستشفيات الحكومية وغير الحكومية في الأراضي الفلسطينية حسب المحافظة 1998

Table 17: Surgeries and Deaths in Governmental & Non-Governmental Hospitals in the Palestinian Territory by Governorate 1998

Governorate	المجموع Total		المستشفيات غير الحكومية Non-Governmental Hospitals		المستشفيات الحكومية Governmental Hospitals		المحافظة
	الوفيات Deaths	العمليات الجراحية Surgeries	الوفيات Deaths	العمليات الجراحية Surgeries	الوفيات Deaths	العمليات الجراحية Surgeries	
Jenin	243	3,905	1	737	242	3,168	جنين
Tulkarm	162	2,177	2	310	160	1,867	طولكرم
Qalqiliya	21	2,701	21	2,701	-	-	قلقيلية
Nablus	591	9,109	131	4,336	460	4,773	نابلس
Ramallah & Al-Bireh	274	8,127	15	1,973	259	6,154	رام الله و البيرة
Jerusalem	114	11,949	114	11,949	-	-	القدس
Jericho	21	997	-	-	21	997	أريحا
Bethlehem	158	3,400	41	1,825	117	1,575	بيت لحم
Hebron	418	8,264	174	3,808	244	4,456	الخليل
West Bank	2,002	50,629	499	27,639	1,503	22,990	الضفة الغربية
Gaza	1,231	21,850	43	4,403	1,188	17,447	غزة
Khan Yunis	430	14,622	8	3,383	422	11,239	خانيونس
Gaza Strip	1,661	36,472	51	7,786	1,610	28,686	قطاع غزة
Palestinian Territory	3,663	87,101	550	35,425	3,113	51,676	الأراضي الفلسطينية

- : No Such Hospital.

-: لا يوجد مستشفى من هذا النوع.

جدول 18: المرضى المحولون عن طريق المستشفيات الحكومية في الأراضي الفلسطينية للعلاج خارج المستشفيات الحكومية حسب الجهة المحول إليها 1998
Table 18: Referred Patients through Governmental Hospitals in the Palestinian Territory for Treatment outside Governmental Hospitals by Referred to Region 1998

Referred to Region	المرضى المحولون			الجهة المحول إليها
	المجموع Total	قطاع غزة Gaza Strip	الضفة الغربية West Bank	
West Bank Hospitals	4,775	2,536	2,239	مستشفيات الضفة الغربية
Gaza Strip Hospitals	-	-	-	مستشفيات قطاع غزة
Israel Hospitals	500	416	84	مستشفيات إسرائيل
Jordan Hospitals	1,552	360	1,192	مستشفيات الأردن
Egypt Hospitals	456	456	-	مستشفيات مصر
Total	7,283	3,768	3,515	المجموع

جدول 19: فعاليات المختبرات في المستشفيات الحكومية في الأراضي الفلسطينية حسب المحافظة والنشاط 1998

Table 19: Laboratories Activities in Governmental Hospitals in the Palestinian Territory by Governorate and Activity 1998

Governorate	النشاط							المحافظة
	المجموع Total	فحص أمصال Serum Test	فحص الهرمونات وفحوصات أخرى Hormones & Other Test	فحص كيمياء حيوية Biochemistry Test	زراعة Culture	فحص الدم Blood Test	فحص روتيني Routine Test	
Jenin	124,556	7,566	1,114	56,097	2,075	36,420	21,284	جنين
Tulkarm	103,799	7,764	-	41,046	1,562	41,648	11,779	طولكرم
Nablus	354,856	21,625	4,342	197,764	4,583	85,212	41,330	نابلس
Ramallah & Al-Bireh	227,543	16,768	4,121	125,393	4,174	50,224	26,863	رام الله والبيرة
Jericho	57,380	3,379	-	24,307	368	16,060	13,266	أريحا
Bethlehem	137,851	7,203	1,537	74,016	1,911	34,022	19,162	بيت لحم
Hebron	318,936	33,671	4,395	124,995	6,814	90,232	58,829	الخليل
West Bank	1,324,921	97,976	15,509	643,618	21,487	353,818	192,513	الضفة الغربية
Gaza Strip	N.A	81,520	40,018	848,789	34,826	428,995	N.A	قطاع غزة
Palestinian Territory	N.A	179,496	55,527	1,492,407	56,313	782,813	N.A	الأراضي الفلسطينية

- : No Such Service.

N.A : No Data was Available

- : الخدمة غير متوفرة.

N.A : البيانات غير متوفرة

جدول 20: نشاطات بنوك الدم في المستشفيات الحكومية في الضفة الغربية حسب المحافظة والنشاط 1998

Table 20: Blood Bank Activities in Governmental Hospitals in the West Bank by Governorate and Activity 1998

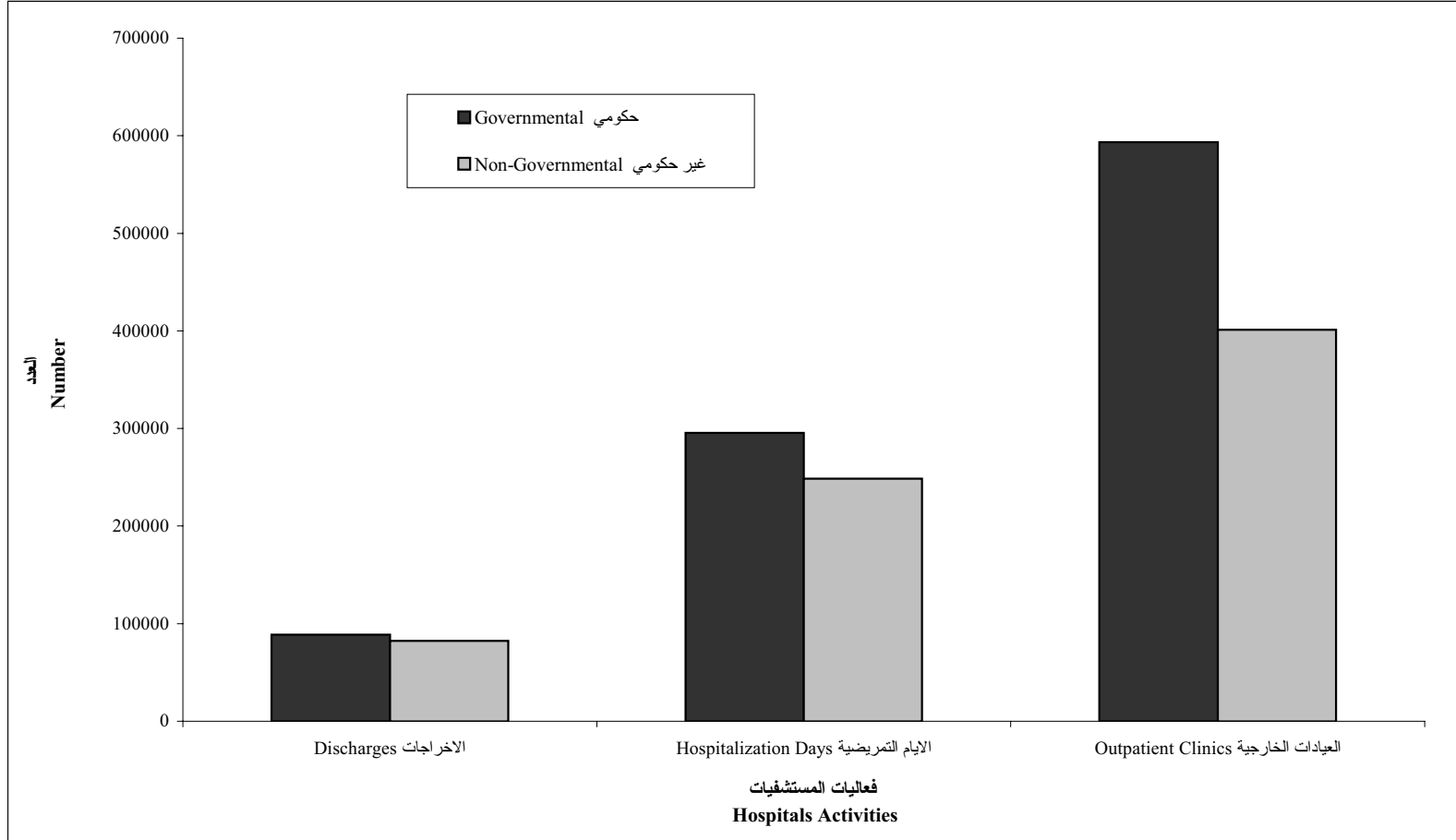
Governorate	وحدات الدم المصروفة Transfused Blood Units	المتبرعون بالدم Blood Donors	Tests				المحافظة	
			المجموع Total	الإيدز AIDS	التهاب الكبد الفيروسي C Hepatitis C	التهاب الكبد الفيروسي B Hepatitis B		فصيلة الدم Blood Type
Jenin	1,716	1,747	28,118	1,864	1,764	2,064	22,426	جنين
Tulkarm	1,550	1,611	13,669	2,094	1,488	1,937	8,150	طولكرم
Nablus	4,654	4,171	36,581	4,668	4,403	5,040	22,470	نابلس
Ramallah & Al-Bireh	2,750	2,884	29,528	3,849	3,600	5,054	17,025	رام الله والبيرة
Jericho	371	459	4,297	486	474	593	2,744	أريحا
Bethlehem	1,301	1,348	10,899	1,537	1,307	1,436	6,619	بيت لحم
Hebron	2,290	2,496	26,269	4,250	4,181	7,090	10,748	الخليل
Total	14,632	14,716	149,361	18,748	17,217	23,214	90,182	المجموع

الأشكال البيانية

Figures

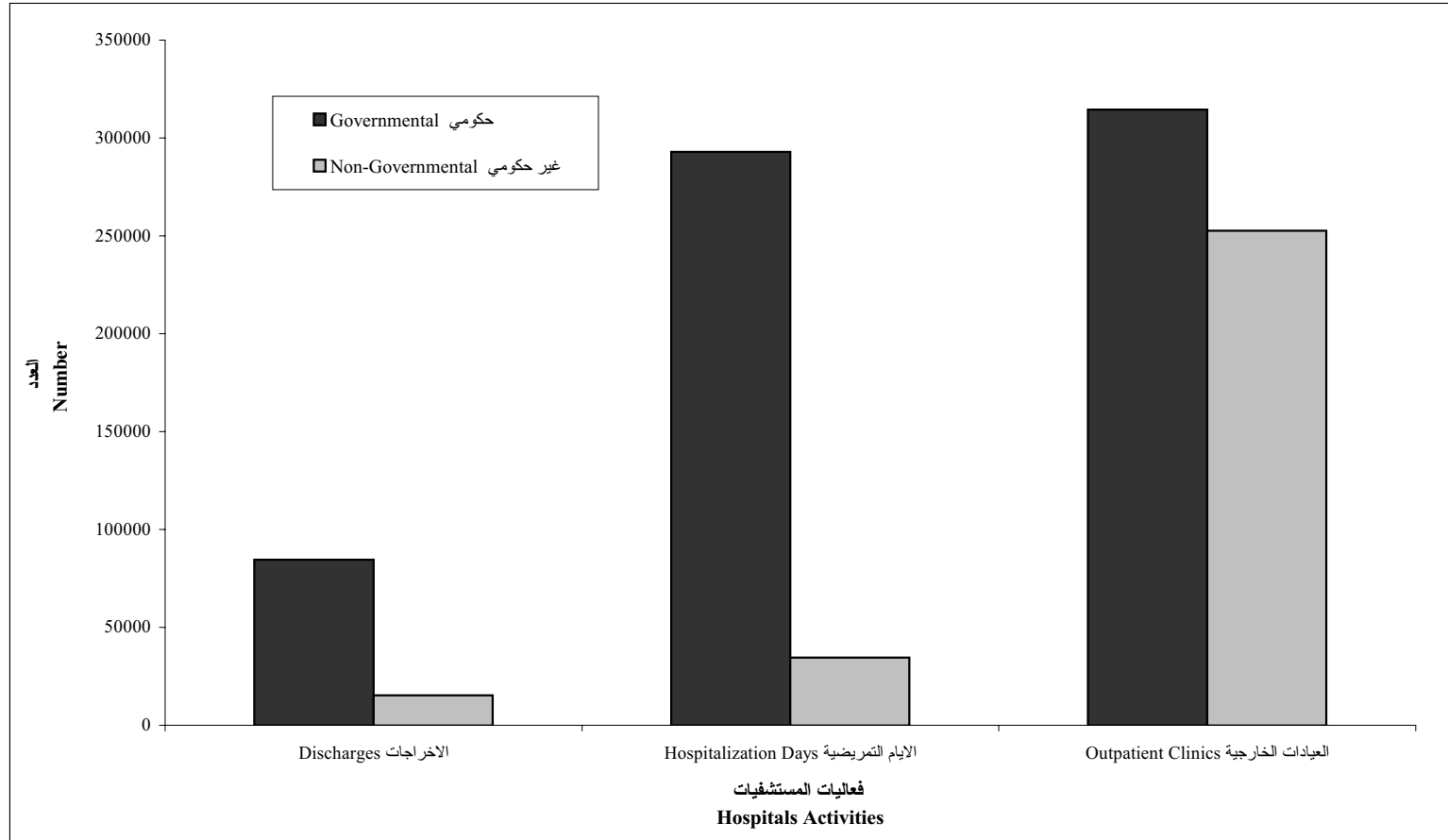
شكل 1: فعاليات المستشفيات الحكومية وغير الحكومية في الضفة الغربية حسب النشاط 1998

Figure 1: Governmental and Non-governmental Hospitals Activities in the West Bank by Activity 1998



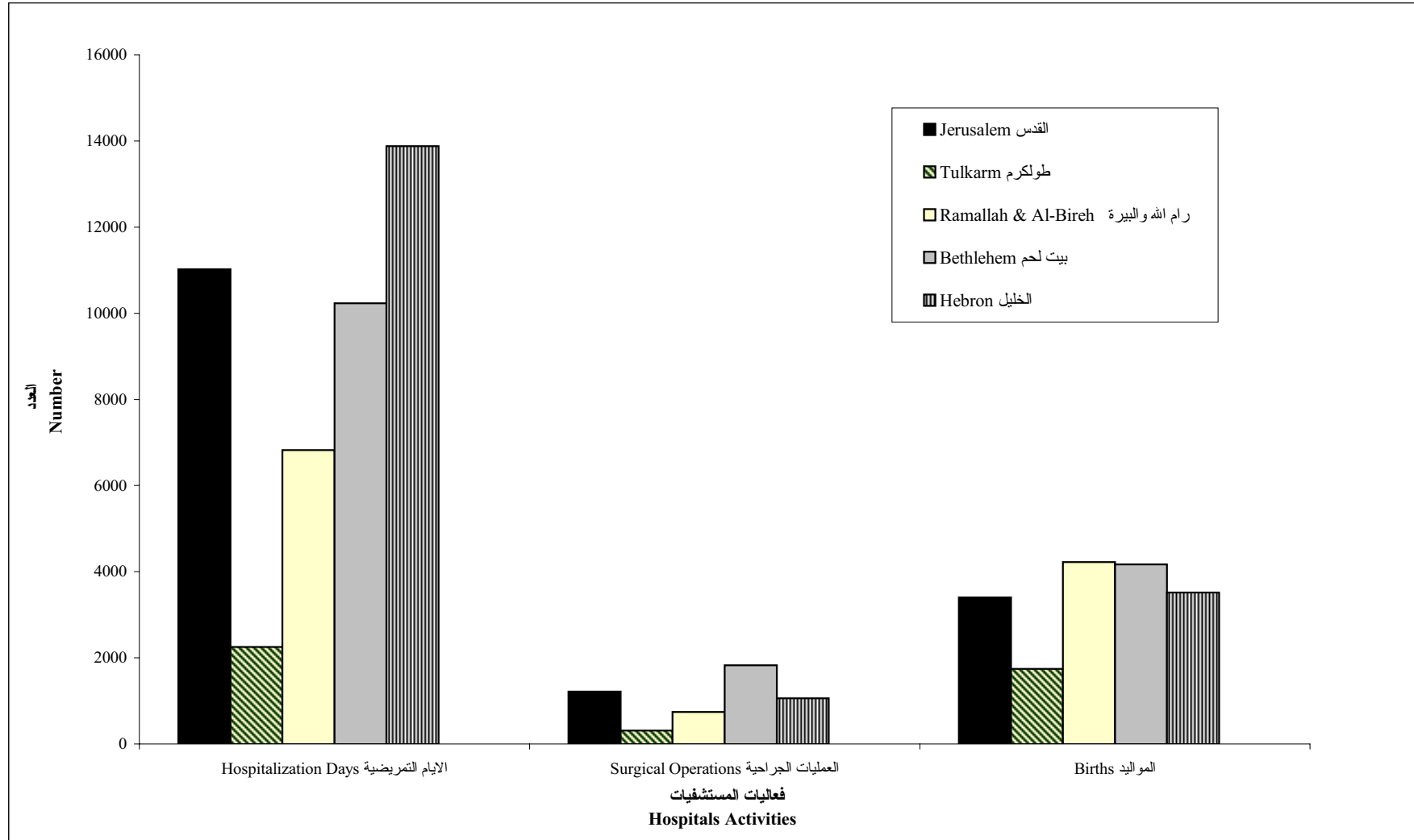
شكل 2: فعاليات المستشفيات الحكومية وغير الحكومية في قطاع غزة حسب النشاط 1998

Figure 2: Governmental and Non-governmental Hospitals Activities in Gaza Strip by Activity 1998



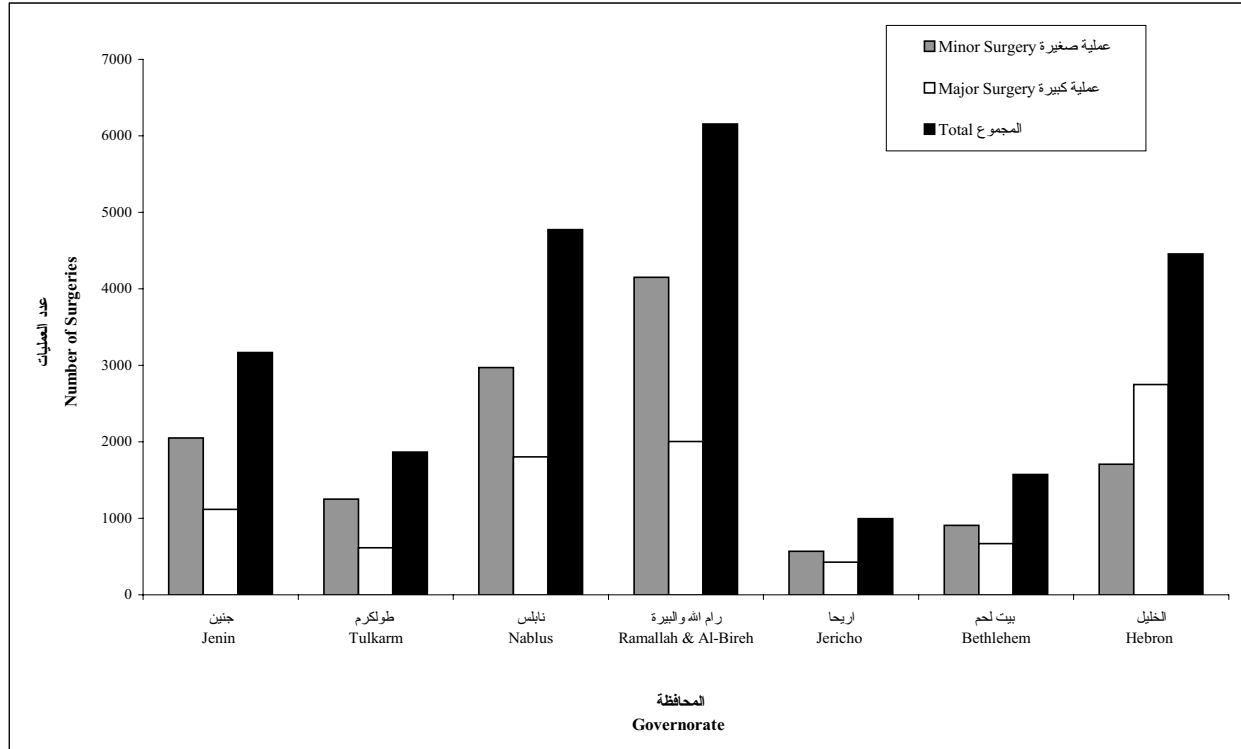
شكل 3: فعاليات مستشفيات التوليد في الضفة الغربية حسب المحافظة والنشاط 1998

Figure 3: Maternity Hospitals Activities in the West Bank by Governorate and Activity 1998



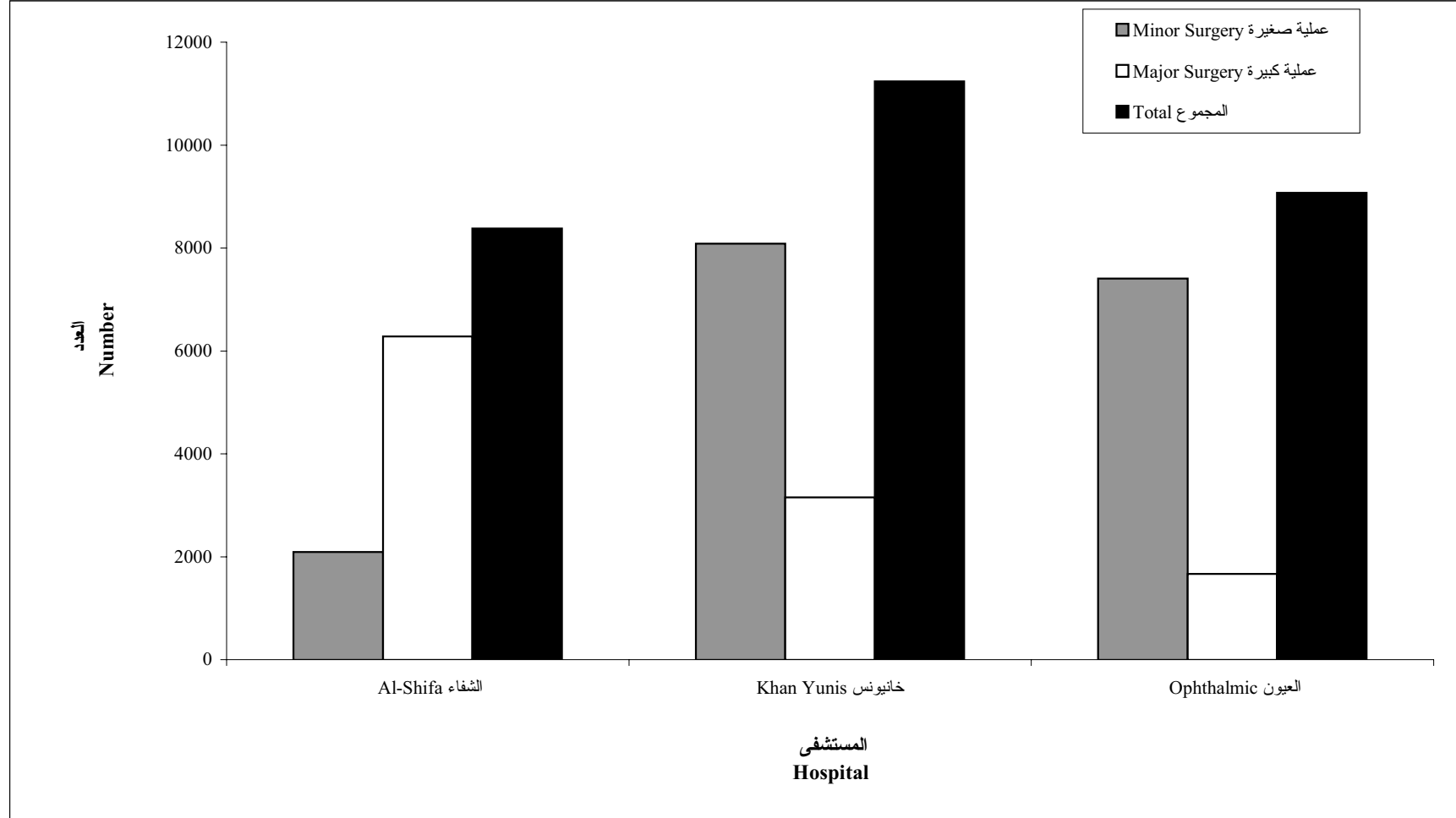
شكل 4: العمليات الجراحية في المستشفيات الحكومية في الضفة الغربية حسب المحافظة ونوع العملية 1998

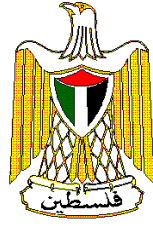
Figure 4: Surgeries in Governmental Hospitals in the West Bank by Governorate and Type of Surgery 1998



شكل 5: العمليات الجراحية في المستشفيات الحكومية في قطاع غزة حسب المستشفى ونوع العملية 1998

Figure 5: Surgeries in Governmental Hospitals in Gaza Strip by Hospital and Type of Surgery 1998





Palestinian Central Bureau of Statistics

Secondary Health Care Statistics in the Palestinian Territory 1998

February, 2000

PAGE NUMBERS OF THE ENGLISH TEXT ARE PRINTED IN SQUARE BRACKETS.
TABLES ARE PRINTED IN THE ARABIC ORDER (FROM RIGHT TO LEFT).

© February, 2000
All Rights Reserved

Suggested Citation:

Palestinian Central Bureau of Statistics, 2000. *Secondary Health Care Statistics in the Palestinian Territory, 1998.* Ramallah - Palestine.

All correspondence should be directed to:

**Department of User Services
Palestinian Central Bureau of Statistics
P.O.Box 1647, Ramallah, Palestine.**

Tel: 972-2-2406340

E-mail: diwan@pcbs.pna.org

Fax: 972-2-2406343

web-site: <http://www.pcbs.org>

Acknowledgments

PCBS wishes to acknowledge the efforts of the Palestinian Ministry of health and Non-Governmental health data producers for providing the required statistical data to finalize this report.

Financial and technical support for the health statistics program, is being provided by the Government of Norway through the Norwegian Agency for Development Cooperation (NORAD). PCBS extends special thanks to the Government of Norway and NORAD for this support.

Preface

The Palestinian Central Bureau of Statistics (PCBS) has endeavored, since the first day of its establishment, to fill the existing statistical gap on the Palestinian Territory by compiling data on the social, economic, geographical and environmental areas.

Due to the importance of updated specialized statistical data, PCBS has prepared the first report about secondary health care in the Palestinian Territory 1996-1997. PCBS has also prepared a second report of this annual series for the year 1998, which is based on administrative records from the Palestinian Ministry of Health and other Non-Governmental institution centers in the health sector.

This report focuses on the distribution and activity of secondary health care establishments in Palestine by Governorate, number of beds, outpatient clinics, surgeries, labs, and other indicators.

The Palestinian Central Bureau of Statistics hopes that these statistics can help decision-makers and policy-planners with the development and planning processes.

February, 2000

**Hasan Abu-Libdeh Ph.D.
President**

Table of Contents

<u>Subject</u>	<u>Page</u>
List of Tables	
List of Figures	
1. Introduction	[13]
1.1: Report Objective	[13]
1.2: Report Structure	[14]
1.3: Sources of Data	[14]
1.4: Methodology	[14]
1.4.1: Data Collection	[14]
1.4.2: Data Quality	[14]
2. Concepts and Definitions	[15]
3. Main Findings	[17]
3.1: Distribution of Hospitals	[17]
3.2: Hospital Activities	[17]
3.3: Psychiatric Hospitals Activities	[17]
3.4: Surgical Operations	[18]
3.5: Referred Patients	[18]
References	[19]
Tables	[23]
Figures	[45]

List of Tables

<u>Table</u>		<u>Page</u>
Table 1:	Hospitals in the Palestinian Territory by Supervising Authority and Governorate 1997-1998	23
Table 2:	Governmental and Non-Governmental Hospitals Activities in the Palestinian Territory by Region and Activity, 1997-1998	24
Table 3:	Manpower in Certain Medical Professions in Governmental Hospitals in the West Bank by Governorate and Profession 1998	25
Table 4:	Manpower in Certain Medical Profession in Governmental Hospitals in Gaza Strip by Hospital and Profession 1998	26
Table 5:	Manpower in Certain Medical Professions in Jerusalem Hospitals by Hospital and Profession 1998	27
Table 6:	Governmental Hospitals Activities in the West Bank by Governorate and Activity 1998	28
Table 7:	Non-Governmental Hospitals Activities in the West Bank by Governorate and Activity 1998	29
Table 8:	Governmental Hospitals Activities in Gaza Strip by Hospital and Activity 1998	30
Table 9:	Non-Governmental Hospital Activities in Gaza Strip by Hospital and Activity 1998	31
Table 10:	Psychiatric Hospitals Activities in the Palestinian Territory by Hospital and Activity 1998	32
Table 11:	Rehabilitation Hospitals Activities in the West Bank by Hospital and Activity 1998	33
Table 12:	Maternity Hospital Activities in the Palestinian Territory by Activity 1998	34
Table 13:	Outpatient Clinics in Governmental Hospitals in the West Bank by Clinic and Governorate 1998	35
Table 14:	Outpatient Clinics in Jerusalem Hospitals by Clinic and Hospital 1998	36
Table 15:	Outpatient Clinics in Governmental and Non-Governmental Hospitals in Palestinian Territory by Governorate 1998	37
Table 16:	Emergency, Delivery and Other Clinic Patients in Governmental Hospitals in the West Bank by Clinic and Governorate 1998	38
Table 17:	Surgeries and Deaths in Governmental and Non-Governmental Hospitals in The Palestinian Territory by the Governorate, 1998	39

<u>Table</u>		<u>Page</u>
Table 18:	Referred Patients Through Governmental Hospitals in the Palestinian Territory for Treatment Outside Governmental Hospitals by Referred to Region 1998	40
Table 19:	Laboratories Activities in Governmental Hospitals in the Palestinian Territory Governorate and Activity 1998	41
Table 20:	Blood Banks Activities in Governmental Hospitals in the West Bank by Governorate and Activity 1998	42

List of Figures

<u>Figure</u>		<u>Page</u>
Figure 1:	Governmental and Non-Governmental Hospitals Activities in the West Bank by Activity 1998	45
Figure 2:	Governmental and Non-Governmental Hospitals Activities in the Gaza Strip by Activity 1998	46
Figure 3:	Maternity Hospitals Activities in the West Bank by Governorate and Activity 1998	47
Figure 4:	Surgeries in Governmental Hospitals in the West Bank by Governorate and Type of Surgery 1998	48
Figure 5:	Surgeries in Governmental Hospitals in Gaza Strip by Hospital and type of Surgery 1998	49

Chapter One

Introduction

The Preparation of this report is made in accordance with PCBS' policy, to provide recent and comprehensive statistical data on all aspects of Palestinians life. Health is one such vital aspect.

Palestinian people are still suffering from a lack of sufficient secondary health care services. Thus, decision-makers and policy planners are in need of updated statistics on secondary health care and other health (areas). For this reason, PCBS has prepared the first report of the secondary health care series reports in the Palestinian Territory in 1996-1997, and this report is the second one, for the year 1998. This report provides data about hospital distribution by Governorate, hospital activities, and other health-related indicators. Furthermore, it provides data on health manpower, and laboratory and blood bank activities.

This report presents statistics on two types of hospital patients:

1. In - patients.
2. Out - patients and Emergency clinic patients.

1. In-patients:

Admissions, discharges, hospitalization days, length of hospitals stay are all related indicators to in-patients. Hospital admissions reveal serious diseases to be prevalent among the population.

These statistics produced tabulated data on admissions, discharges, mean duration of stay, and hospitalization days, presenting a clear picture of the conditions of hospitals in the Palestinian Territory.

2. Out-patient and Emergency Clinic Patients:

Out-patient and Emergency Clinic Patient form most of the admission patients in hospitals of the developing world. This fact is due to lack of both adequate health education and disease prevention programs.

Statistics on Out-patients and emergency patients will motivate the decision-maker to work according to the adage, "Prevention is better than cure". This is appropriate because most of the cases involving the above type of patients can be prevented.

1.1 Report Objective:

This report focuses on secondary health care establishments, providing data about the type of services offered, the size of establishment, and availability. It also presents secondary health care services which policy and decision-makers use in planning and development.

1.2 Report Structure:

This report consists of three chapters. The first chapter presents the objectives and structure of the report; the second chapter presents explanations and definitions, and the third chapter briefly describes the main findings.

Indicators have been selected, and data processing has been carried out accordingly. The tables have been designed and data entry of the results has been completed, resulting in the final tables.

1.3 Sources of Data:

This report has been prepared by using available data from quarterly released (1998) reports of the Palestinian Ministry of Health and the data producers in the Non-Governmental Health Sector.

1.4 Methodology:

PCBS endeavors to build up a comprehensive database for all vital sectors depending on administrative records.

1.4.1 Data Collection:

For the achievement of this objective, the health statistics department started working through continuous coordination with governmental and non-governmental health sectors providers, in order to determine the required health indicators. For data collection, special forms were designed.

1.4.2 Data Quality:

Flows of data from health providers are available, data were revised, consistency checks and validity of the data were also completed. Finally, the data analysis and tabulation process took place to finalize tables.

Overview of the Main Remarks on Data Quality:

1. Data on this report represents the cases that recorded by Governmental and Non-Governmental hospitals, which provided complete data.
2. Due to diversity of data sources, some data are published at the West Bank, but not for Gaza Strip, according to its availability.

Chapter Two

Concepts & Definitions

Admissions:	Admitted patients to hospital for treatment or diagnosis and their stay at hospital for one night or more.
Beds Occupancy Rate:	Hospitalization days for admitted patients divided by number of beds multiplied by days of the year.
Beds:	Available beds in room and hospital halls, which are occupied by patients for at least 24 continuous hours for receiving medical care.
Blood Bank:	Part of the hospital, responsible for providing blood units for patients and keeps the tested donated blood units for need.
Blood Unit:	Estimated quantity of blood (500cc) drawn from a healthy person capable of donating blood to be transfused to a person in need for blood.
Discharges:	Discharged patient from a hospital after having the diagnostic and curative health care regardless of the discharged case (cured or dead).
Governmental Hospital:	All hospitals that are directed by the Palestinian Ministry of Health.
Hospital:	Medical institution that offers diagnostic and curative services to all different cases (medical, surgical); also offers medical care to outpatient clinics and emergency room.
Hospitalization Days:	Total days for which beds are occupied by patients, including days of stay for patients who are not discharged, for a year or part of the year.
Laboratory Test:	Certain chemical, biological, and other tests performed on samples from patients to reveal certain illness case.
Laboratory:	Medical units responsible for diagnostic tests to reveal certain normal or abnormal biological and chemical tests.
Mean of Duration:	Total hospitalization days divided by discharged patients.
Non-Governmental Hospital:	All hospitals that are not directed by the Palestinian Ministry of Health.
Outpatient Clinic:	Medical unit in the hospital that offers medical services (preventive, curative) while the patient does not stay at hospital.
Primary Health Care	Health establishment that offers preventive care (diagnostic and

Establishment:	establishment curative) before illness case is complicated.
Referred Patient:	Patient sent for medical care (curative or diagnostic) outside Governmental Hospitals.
Rehabilitation Hospital:	Medical institution that offers vocational, social, educational and curative medical services to any impairment due to any accident or illness.
Secondary Health Care Establishment:	Health establishment that offers curative and nursing health care for illness cases exceeding primary health care.
Surgeries:	Medical technique practiced by surgeons for treatment of certain illness case. This technique may be accompanied by complete or partial anesthesia. This technique is classified as minor or major surgery.

Chapter Three

Main Findings

3.1 Distribution of Hospitals in Operation

Data from the administrative records for 1998 reveal that there are a total of 54 governmental and non-governmental hospitals in the Palestinian Territory, 43 hospitals are in the West Bank and 11 in Gaza Strip. West Bank hospitals are distributed as follows: 9 governmental and 34 non-governmental hospitals. Gaza Strip hospitals are distributed as follows: 5 governmental hospitals and 6 non-governmental hospital.

3.2 Governmental and Non-Governmental Hospital Activities in the Palestinian Territory

Discharges:

The results for 1998 reveal that 270,592 patients were discharged from hospitals in the Palestinian Territory, of these, 170,892 were in the West Bank and 99,700 in Gaza Strip.

Hospitalization Days:

Total hospitalization days for 1998 in the Palestinian Territory were 871,452 days, of these, 544,022 days in the West Bank and 327,430 days were in Gaza Strip hospitals.

Bed Occupancy Rate:

The bed occupancy rate in hospitals in the Palestinian Territory for 1998 was 63.3%. In the West Bank, bed occupancy rate was 60.7% while it was 68.1% in Gaza Strip.

Mean Duration of Stay:

Mean duration of stay in hospitals in the Palestinian Territory for 1998 was 3.2 days. It was 3.2 days in the West Bank hospitals and in Gaza Strip hospitals it was 3.3 days.

3.3 Psychiatric Hospitals Activities (Governmental)

Discharges:

The number of discharged patients from psychiatric hospitals for 1998 in the Palestinian Territory were amounted to 1,307 patients; of these, 608 patients were in the West Bank hospitals and 699 patients in Gaza Strip hospitals.

Hospitalization Days:

The hospitalization days in psychiatric hospitals for 1998 in the Palestinian Territory were 78,366 days; of these, 67,258 days in the West Bank and 11,108 days in Gaza Strip.

Bed Occupancy Rate:

The bed occupancy rate in psychiatric hospitals for 1998 in the Palestinian Territory was 57.6%. In the West Bank bed occupancy rate was 57.5% while it was 58.5% in Gaza Strip.

Mean Duration of Stay:

The mean duration of stay in psychiatric hospitals for 1998 in the Palestinian Territory was 59.9 days; in the West Bank it was 110.6 days and in Gaza Strip was 15.9 days.

3.4 Surgical Operations

For 1998 the total amount of surgeries in the hospitals of the Palestinian Territory was 87,101 surgeries; of these 51,676 surgeries took place in the governmental hospitals and 35,425 in non-governmental hospitals. In the West Bank the total amount of surgeries was 50,629, while in Gaza Strip it was 36,472 surgeries.

3.5 Referred Patients

For 1998 the total number of referred patients (from governmental hospitals) for treatment outside these hospital in the Palestinian Territory was 7,283 patients; of these 3,515 patients were in the West Bank and 3,768 patients in Gaza Strip.

References

1. Palestinian Ministry of Health, 1998. *Health Statistics, Quarterly Reports* No. (1,2,3,4). Nablus, Gaza Strip. Gaza Strip-Palestine.
2. Palestinian Central Bureau of Statistics, 1997. *The Health Survey in the West Bank and Gaza Strip: Main Findings*. Ramallah-Palestine.
3. Palestinian Central Bureau of Statistics, 1995. *Health Statistics in the West Bank and Gaza Strip: Current Status Report Series No. 4*. Ramallah-Palestine.
4. Palestinian Central Bureau of Statistics, 1999. *Secondary Health Care Statistics in the Palestinian Territory, 1996-1997*. Ramallah-Palestine.