

السلطة الوطنية الفلسطينية
الجهاز المركزي للإحصاء الفلسطيني
التعداد العام للسكان والمساكن والمنشآت - 1997



الأشخاص المعاقون في الأراضي الفلسطينية

حزيران/يوليو 2000

© ربيع الأول، 1421هـ – حزيران، 2000.
جميع الحقوق محفوظة.

في حالة الاقتباس، يرجى الإشارة إلى هذه المطبوعة كالتالي:

الجهاز المركزي للإحصاء الفلسطيني، 2000. التعداد العام للسكان والمساكن والمنشآت -1997 .
الأشخاص المعاقون في الأراضي الفلسطينية. رام الله - فلسطين.

جميع المراسلات توجه إلي قسم خدمات الجمهور على العنوان التالي:

الجهاز المركزي للإحصاء الفلسطيني

ص.ب: 1647

رام الله، فلسطين

فاكس: 2406343 (2-972)

صفحة إلكترونية: <http://www.pcbs.org>

هاتف: 2406340 (2-972)

بريد إلكتروني: diwan@pcbs.pna.org

صورة الرئيس حفظه الله

خارطة الأراضي الفلسطينية

شكر وتقدير وعهد

احتفلنا بصدور النتائج النهائية لأول تعداد عام للسكان والمساكن والمنشآت-1997 بعد أقل من عام على تنفيذه. لم يكن لهذا الجهد أن يبدأ وينتهي بنجاح لولا تضافر جهود شعبنا الفلسطيني في الأراضي الفلسطينية وتكاتفهم من أجل توفير فرص النجاح لهذا التمرين الريادي. وقد عبرت إرادة شعبنا عن نفسها من خلال تكامل القيادة والشعب في توفير فرص النجاح الكامل. يتقدم الفريق الوطني بالشكر والتقدير والعرفان لأبناء شعبنا الفلسطيني في الأراضي الفلسطينية لتعاونهم مع الفريق الوطني وتمكينه من تنفيذ التعداد بنجاح.

رافق السيد الرئيس ياسر عرفات مشروع التعداد ووفر له كامل الدعم والمساندة الرسمية والمعنوية والمادية منذ تبنيه للفكرة في عام 1993 (في تونس). يتقدم الفريق الوطني بشكر خاص للأخ الرئيس أبو عمار على ثقته بقدرات الفريق الوطني للتعداد وعلى إيمانه بإمكانية إنجاز المشروع في ظل ظروف بالغة التعقيد والصعوبة.

تكاملت السلطان التشريعية والتنفيذية ومؤسسات المجتمع الأهلي والقطاع الخاص في تبنيتها ودعمها ومساندتها للفريق الوطني للتعداد طوال مراحل العمل. نشكر المجلس التشريعي الفلسطيني كمؤسسة وكأفراد ورئاسة السلطة الوطنية الفلسطينية ومجلس الوزراء والوزراء والوزارات والهيئات الحكومية والمحافظين وأجهزة الأمن الفلسطينية وأعضاء اللجنة الوطنية للتعداد واللجنة القطاعية الإعلامية ولجنة التنسيق والحماية الأمنية واللجان الفرعية واللجان الفرعية الإعلامية ولجان الوجيهاء وفرق الدعم والمساندة النسائية واللجنة التنفيذية للتعداد وغرفة العمليات المركزية وغرفة العمليات الفرعية وجهات أخرى عديدة، على تتاعمها وعملها الذي أدى إلى توفير فرص النجاح.

يكفيانا نحن أبناء أسرة الجهاز المركزي للإحصاء الفلسطيني فخراً أننا كنا جزءاً من هذه الحقبة التاريخية الإحصائية، وأن جهودنا حازت على ثقة القيادة الفلسطينية والشعب وأنا قدنا هذا العمل. ونتعهد باستمرار العطاء بدون حدود من أجل استكمال السيادة الفلسطينية الإحصائية.

شكر وتقدير

لم يكن للتعداد العام للسكان والمساكن والمنشآت-1997 أن ينفذ في موعده لولا الدعم المادي والفني الذي وفرتة الدول والهيئات التالية للسلطة الوطنية الفلسطينية:

- صندوق الأمم المتحدة للسكان (UNFPA) عبر مكتب الأمم المتحدة للإحصاء (UNSD) ودائرة المعلومات الاقتصادية والاجتماعية وتحليل السياسات (DESIPA) وفريق الدعم الفني التابع للأمم المتحدة (CST) في الأردن وبرنامج الأمم المتحدة الإنمائي (UNDP) في القدس
- الحكومة البريطانية عبر الوكالة البريطانية الدولية للتنمية (DFID)
- الحكومة السويسرية عبر الوكالة السويسرية للتعاون والتنمية (SDC)
- الحكومة النرويجية عبر الوكالة النرويجية للتنمية والتعاون (NORAD)
- البنك الدولي عبر المجلس الاقتصادي الفلسطيني للتنمية والأعمار (PECDAR)

تتقدم السلطة الوطنية الفلسطينية والفريق الوطني للتعداد والجهاز المركزي للإحصاء الفلسطيني بجزيل الشكر والتقدير إلى هذه الحكومات والهيئات الصديقة.

تتولى الحكومة النرويجية الصديقة توفير التمويل والدعم الفني لبرنامج إحصاءات الصحة، وذلك عبر الوكالة النرويجية للتنمية والتعاون (NORAD). يتقدم الجهاز المركزي للإحصاء الفلسطيني بالشكر الجزيل لحكومة النرويج والوكالة النرويجية للتنمية والتعاون (NORAD) على الدعم المادي الذي تلقاه لإعداد هذا التقرير.

تمت طباعة هذا التقرير على نفقة الحكومة البريطانية عبر الوكالة البريطانية الدولية للتنمية (DFID) بموجب منحة خاصة لطباعة تقارير التعداد.

تقديم سيادة الرئيس حفظه الله

تقديم

يعتبر التعداد العام للسكان والمساكن والمنشآت أحد أهم عناصر نظام الإحصاءات الرسمية، وتوصي الأمم المتحدة بإجراء التعداد كل خمس أو عشر سنوات، بهدف الحصول على مجموعة متكاملة من البيانات المتعلقة بخصائص وتوزيعات السكان في المجتمع، حيث تعتبر مثل هذه البيانات مطلباً أساسياً في عملية تخطيط التنمية الاقتصادية والاجتماعية على أسس علمية.

مع انطلاق عملية المفاوضات السياسية في المنطقة، وتزايد فرص السلام، وضعت منظمة التحرير الفلسطينية مهمة توفير البيانات الإحصائية الشاملة حول الواقع الاقتصادي والاجتماعي للمجتمع الفلسطيني على رأس أولوياتها، وذلك تمهيداً لاعادة البناء الاقتصادي والاجتماعي والثقافي والخدماتي. بالإضافة إلى القيام بكل ما هو ممكن من أجل رفع مستويات المعيشة لأبناء شعبنا الفلسطيني في الأراضي الفلسطينية.

إلا أن الواقع المعلوماتي الموروث عن الاحتلال الإسرائيلي اتسم بالافتقار الشديد إلى البيانات الشاملة والموثوقة والحديثة حول معظم جوانب الحياة الفلسطينية في الأراضي الفلسطينية المحتلة، وخاصة فيما يتعلق بحجم وتركيب وخصائص السكان الذين هم عماد وهدف التنمية. وقد حدا هذا الواقع بمنظمة التحرير الفلسطينية إلى تصنيف مشروع تنفيذ تعداد للسكان والمساكن والمنشآت كمشروع استراتيجي ذي أولوية قصوى ضمن الأولويات الوطنية.

ومع اكتمال الخطط والإمكانيات المادية والفنية لدى الفريق الوطني للتعداد، أصدر سيادة الرئيس ياسر عرفات قراره التاريخي في مطلع حزيران 1997، والمتعلق ببدء تنفيذ الفعاليات الميدانية للتعداد العام للسكان والمساكن والمنشآت مع نهاية العام في جميع الأراضي الفلسطينية، وتكليف الجهاز المركزي للإحصاء الفلسطيني بإدارة وتنفيذ هذا المشروع.

وانطلاقاً من إدراكه لأهمية هذا الحدث فقد بذل الجهاز المركزي للإحصاء الفلسطيني الجهود المضنية لتنفيذ التعداد بالشكل الذي يلبي الاحتياجات الفلسطينية مع عدم الإخلال بالتوصيات الدولية في هذا المجال. وقد شمل التعداد جميع التجمعات السكانية في الأراضي الفلسطينية باستثناء ذلك الجزء من محافظة القدس والذي ضمته إسرائيل عنوة بعيد احتلالها للأراضي الفلسطينية عام 1967، نتيجة قيام سلطات الاحتلال بوضع العراقيل أمام الفريق الوطني للتعداد واعتقال العشرات من الطواقم الميدانية خلال الأيام الأولى من بدء الفعاليات الميدانية، وإصدار القانون الإسرائيلي بحظر التعداد في تلك المناطق.

يسر الجهاز أن يقدم هذا التقرير وهو من ضمن سلسلة التقارير الإحصائية التي ستصدر عن التعداد كي يكون مرجعاً لجميع المخططين ومتخذي القرارات في القطاعين العام والخاص وجميع فئات المستفيدين والمستخدمين لبيانات التعداد، من أجل الوصول إلى بناء الدولة الفلسطينية المستقلة على أسس علمية سليمة.

والله ولي التوفيق،

د. حسن أبو لبده

المدير الوطني للتعداد/

رئيس الجهاز المركزي للإحصاء الفلسطيني

حزيران، 2000

اعتبارات هامة

1- تشمل محافظة القدس جميع التجمعات والمناطق التي تم تحديدها لغايات الانتخابات الفلسطينية العامة (1996). وقد تم تحديد حدودها الإدارية بالاعتماد على الحدود الانتخابية وكذلك بالتنسيق والتشاور مع وزارة الحكم المحلي ومحافظة القدس. وقد تم تقسيم المحافظة للأغراض الإحصائية إلى منطقتين هما منطقة J1 ومنطقة J2.

منطقة J1: وتشمل ذلك الجزء من محافظة القدس الذي ضمته إسرائيل عنوة بعيد احتلالها للضفة الغربية في عام 1967.

منطقة J2: وتشمل باقي المحافظة.

وقد تم اعتماد هذا التقسيم لغايات العمل الإحصائي فقط.

2- الجداول التفصيلية المنشورة في هذا التقرير تتعلق بالنتائج النهائية للسكان الذين تم عددهم فعلا خلال الفترة من 10-1997/12/24. ولا تشمل السكان في المنطقة J1 من محافظة القدس البالغ عددهم 210,209 أفراد. كما لا تشمل تقديرات عدد السكان الذين لم يتم عددهم على ضوء نتائج الدراسة البعدية والبالغ عددهم 83,805 أفراد.

3- تم اعتماد التقسيمات الإدارية المعتمدة في وزارة الحكم المحلي والتي تقسم الأراضي الفلسطينية إلى 14 محافظة ومنطقتين.

أما المحافظات فهي: جنين، طولكرم، قلقيلية، نابلس، (رام الله والبيرة)، أريحا، القدس، بيت لحم، الخليل، شمال غزة، غزة، دير البلح، خان يونس، رفح. وأما المنطقتان فهما: طوباس، سلفيت.

4 - الحدود الإدارية للتجمعات السكانية:

بذلت الطواقم الفنية في الجهاز المركزي للإحصاء الفلسطيني جهوداً كبيرة من أجل الحصول على خرائط تفصيلية للتجمعات السكانية في الأراضي الفلسطينية قبيل انطلاق الفعاليات الميدانية للتعداد العام للسكان والمساكن والمنشآت-1997. وقد تم الحصول على خرائط لكافة التجمعات السكانية من مصادر مختلفة، من أهمها وزارة الحكم المحلي والبلديات والمجالس القروية والمكاتب الهندسية المنتشرة عبر الأراضي الفلسطينية.

وقد اتسمت الخرائط الخاصة بالتجمعات السكانية في الضفة الغربية بوضوح الحدود الإدارية لكل منها، وذلك لوجود فواصل جغرافية وطبيعية بين هذه التجمعات إلا ما ندر منها. أما بالنسبة لقطاع غزة فإنه يمتاز بالتحام الكتل العمرانية للتجمعات المتجاورة مع بعضها البعض. وقد تمكنت الطواقم الفنية في الجهاز المركزي للإحصاء الفلسطيني من تحديد الحدود الخارجية لكافة التجمعات السكانية في الأراضي الفلسطينية حسب الخرائط التي توفرت في ذلك الوقت. إلا أن فريق العمل المسنول عن تحديد الحدود الإدارية للتجمعات لم يتمكن من تثبيت هذه الحدود لبعض المخيمات المتداخلة مع مراكز المحافظات في قطاع غزة. ويعود السبب

في ذلك إلى التناقض القائم في الخرائط المعتمدة في وزارة الحكم المحلي والبلديات المعنية والمخيمات والمكاتب الهندسية.

على الرغم من قيام الجهاز المركزي للإحصاء الفلسطيني بالتنسيق والمتابعة مع مختلف الجهات الحكومية المعنية، إلا أننا لم نتمكن من الحصول على خرائط تفصيلية موحدة ومتفق عليها من قبل هذه الجهات. حيث تبين أنه لا يوجد تطابق في الحدود الإدارية بين أي خريطين لنفس التجمع، عدا مخيم الشاطئ الذي تم الحصول على خريطة مصدقة له رسمياً من بلدية غزة. وقد أظهرت هذه الخريطة أن هناك عدداً من مناطق العد تم اعتبارها جزءاً من مخيم الشاطئ علماً بأنها ملحقة رسمياً بمدينة غزة حسب الخريطة المصدقة.

وانطلاقاً من هذا الواقع تم نشر بيانات جميع التجمعات بما فيها مخيم الشاطئ حسب نتائج العد الفعلي الذي تم أثناء العمليات الميدانية للتعداد.

وإذا تم الأخذ بعين الاعتبار الخريطة المصدقة من بلدية غزة، فإن ذلك يعني أن هناك زيادة في البيانات المنشورة عن سكان مخيم الشاطئ بنسبة 52.1% من سكان المخيم على حساب بيانات سكان مدينة غزة، مما يؤدي إلى وجود زيادة بنسبة 9% في سكان المخيمات بمحافظة غزة و3.2% في سكان المخيمات في قطاع غزة و1.2% في سكان المخيمات في الأراضي الفلسطينية على حساب البيانات الخاصة بسكان الحضر.

5 - رموز مستخدمة في الجداول:

(-) : لا يوجد مشاهدات.

(0.0) : نسبة المشاهدات أقل من 0.05

قائمة المحتويات

الصفحة

الموضوع

تقديم من سيادة الرئيس ياسر عرفات رئيس السلطة الوطنية الفلسطينية

تقديم

شكر وتقدير وعهد

شكر وتقدير

اعتبارات هامة

قائمة المحتويات

قائمة الجداول

قائمة الأشكال البيانية

14

1. المقدمة

14

1.1: أهداف التقرير

14

2.1: هيكلية التقرير

14

3.1: منهجية التقرير

16

2. المفاهيم والمصطلحات

21

3. النتائج الأساسية

21

1.3: انتشار الإعاقة

21

1.1.3: التركيب العمري للمعاقين

21

2.3: أنواع الإعاقة وأسبابها

22

3.3: الخصائص الاجتماعية للمعاقين

23

4. جودة البيانات

23

1.4: مرحلة معالجة البيانات

23

2.4: آلية ضبط نوعية البيانات وجودتها:

23

1.2.4: آلية ضبط نوعية البيانات وجودتها في المرحلة التحضيرية

23

2.2.4: آلية ضبط نوعية البيانات وجودتها في المرحلة التنفيذية

24

3.2.4: آلية ضبط نوعية البيانات وجودتها في مرحلة معالجة البيانات

25

المراجع

26

الجداول

54

الأشكال البيانية

قائمة الجداول

<u>الصفحة</u>	<u>الجدول</u>
26	جدول 1: السكان الفلسطينيون المعاقون حسب الجنس والمنطقة ونوع الإعاقة
27	جدول 2: التوزيع النسبي للسكان الفلسطينيين المعاقين حسب الجنس والمنطقة ونوع الإعاقة
28	جدول 3: التوزيع النسبي للسكان الفلسطينيين المعاقين حسب الجنس والمنطقة وسبب الإعاقة
29	جدول 4: التوزيع النسبي للسكان الفلسطينيين المعاقين حسب العمر والمنطقة ونوع الإعاقة
32	جدول 5: التوزيع النسبي للسكان الفلسطينيين المعاقين حسب العمر والمنطقة وسبب الإعاقة
35	جدول 6: التوزيع النسبي للسكان الفلسطينيين المعاقين حسب نوع الإعاقة والمنطقة وسبب الإعاقة
38	جدول 7: التوزيع النسبي للسكان الفلسطينيين 12 سنة فأكثر المعاقين حسب الحالة الزوجية والمنطقة ونوع الإعاقة
41	جدول 8: التوزيع النسبي للسكان الفلسطينيين (5-24) سنة المعاقين حسب العمر، فرص الالتحاق بالتعليم والمنطقة ونوع الإعاقة
44	جدول 9: التوزيع النسبي للسكان الفلسطينيين 10 سنوات فأكثر المعاقين حسب الحالة التعليمية والمنطقة ونوع الإعاقة
47	جدول 10: التوزيع النسبي للسكان الفلسطينيين 10 سنوات فأكثر المعاقين حسب العلاقة بقوة العمل والمنطقة ونوع الإعاقة
48	جدول 11: التوزيع النسبي للسكان الفلسطينيين 10 سنوات فأكثر المعاقين المشتغلين والمتعطلين الذين سبق لهم العمل حسب المهنة الرئيسية ونوع الإعاقة
49	جدول 12: التوزيع النسبي للسكان الفلسطينيين 10 سنوات فأكثر المعاقين المشتغلين والمتعطلين الذين سبق لهم العمل حسب والنشاط الاقتصادي ونوع الإعاقة
50	جدول 13: التوزيع النسبي للسكان الفلسطينيين المعاقين حسب المحافظة ونوع الإعاقة
52	جدول 14: التوزيع النسبي للسكان الفلسطينيين المعاقين حسب المحافظة وسبب الإعاقة

قائمة الأشكال البيانية

<u>الصفحة</u>	<u>الشكل</u>
54	شكل 1: نسبة السكان الفلسطينيين المعاقين في الأراضي الفلسطينية حسب المنطقة والجنس
55	شكل 2: نسبة السكان الفلسطينيين المعاقين في الأراضي الفلسطينية حسب المحافظة
56	شكل 3: نسبة السكان الفلسطينيين المعاقين في الأراضي الفلسطينية حسب فئات العمر
57	شكل 4: توزيع السكان الفلسطينيين المعاقين في الأراضي الفلسطينية حسب نوع الإعاقة
58	شكل 5: التوزيع النسبي للسكان الفلسطينيين المعاقين في الأراضي الفلسطينية حسب سبب الإعاقة
59	شكل 6: التوزيع النسبي للسكان الفلسطينيين المعاقين في الأراضي الفلسطينية حسب نوع التجمع

الفصل الأول

المقدمة

انسجاماً مع الخطة الشاملة لإعداد الإحصاءات الرسمية الفلسطينية، فإن إحصاءات الإعاقة في الأراضي الفلسطينية تحتل موقعا مهماً ضمن أولويات إحصاءات الصحة في الجهاز المركزي للإحصاء الفلسطيني. وفي ظل التطور الحاصل على مفاهيم حقوق الإنسان التي تطورت لتشمل الشخص المعاق، باعتباره إنساناً يجب أن يجد الأبواب مفتوحة، وإن يأخذ كافة الحقوق ويتساوى في الفرص مع الآخرين، تأتي عملية الاعتراف بقطاع المعاقين أو ذوي الاحتياجات الخاصة.

1.1 أهداف التقرير:

يتمثل الهدف الأساسي لهذا التقرير في توفير بيانات شاملة ودقيقة وحديثة حول الأشخاص المعاقين في الأراضي الفلسطينية وتصنيفهم حسب نوع الإعاقة وسببها، وبيانات حول المعاقين حسب التعليم، والعمر، والحالة الزوجية، والنوع الاجتماعي وغيرها من الخصائص الاجتماعية والاقتصادية ذات العلاقة.

2.1 هيكلية التقرير:

يحتوي هذا التقرير على أربعة فصول رئيسة بالإضافة إلى مجموعة الجداول والأشكال البيانية. فالفصل الأول يحتوي على المقدمة وأهداف التقرير، بينما يحتوي الفصل الثاني على المفاهيم والمصطلحات المستخدمة في التقرير. ويستعرض الفصل الثالث النتائج الرئيسية والتي تشمل انتشار الإعاقة في الأراضي الفلسطينية، وتوزيع السكان الفلسطينيين المعاقين حسب نوع الإعاقة وسببها، كما يستعرض الفصل الرابع جودة البيانات والتي تضمنت نبذة مختصرة حول مراحل ضبط نوعية البيانات وجودتها.

3.1 منهجية التقرير:

لقد تم اعتماد العد الواقعي في التعداد العام للسكان والمساكن والمنشآت - 1997. والذي شمل جميع الأشخاص المتواجدين فعلياً في مكان العد، في لحظة الإسناد الزمني، بغض النظر عن مكان الإقامة المعتادة، ويكون الأساس هو عد الأفراد حسب مكان تواجدهم في لحظة الإسناد الزمني.

ولقد اعتمد مبدأ أسلوب المقابلة المباشرة مع المبحوثين في استيفاء بيانات الأفراد والأسر والمباني والوحدات السكنية والمنشآت، كما لم يتم استخدام مبدأ المعاينة في التعداد، وركزت التعليمات على ضرورة العودة إلى الأسرة أكثر من مره لضمان استيفاء البيانات من أشخاص مؤهلين. كما تم تنفيذ دراسة بعدية بنسبة 4% من مجموع مناطق العد لدراسة فحص نقص الشمول للأسر والأفراد.

أما لحظة الإسناد الزمني: فهي اللحظة التي تسند إليها بيانات التعداد، وعادة ما تكون منتصف ليلة معينة، بحيث تمثل نتائج التعداد عدد السكان في تلك الليلة، وقد تم اعتماد ليلة 9-10 كانون أول 1997 كليلة إسناد زمني للتعداد

الفلسطيني. ولا يعني ذلك أن جميع البيانات تعود لنفس لحظة الإسناد في التعداد، حيث أن بعض الخصائص لها فترات إسناد سابقة للتعداد مثل الخصائص الاقتصادية المتعلقة بالعمل وكذلك الولادات والوفيات. أما فترة العد: فهي الفترة التي يتم خلالها جمع البيانات من الأسر والمساكن العامة وقد تم تحديدها في التعداد الفلسطيني في الفترة من 10-1997/12/24.

لمزيد من التفاصيل حول المنهجية التي اتبعت في تنفيذ التعداد العام للسكان والمساكن والمنشآت 1997، يمكن الرجوع إلى التقرير التالي:

الجهاز المركزي للإحصاء الفلسطيني، 1999. التعداد العام للسكان والمساكن والمنشآت-1997: النتائج النهائية. تقرير السكان-الأراضي الفلسطينية، (الجزء الأول). رام الله-فلسطين.

الفصل الثاني

المفاهيم والمصطلحات

1.2 التقسيمات الجغرافية والإدارية والإحصائية:

تتقسم الأراضي الفلسطينية إدارياً إلى (14) محافظة ومنطقتين، وتعتبر المحافظة أعلى مستوى في الهيكل الإداري من التقسيمات الإدارية في الأراضي الفلسطينية، بحيث تضم المحافظة/ المنطقة الواحدة العديد من التجمعات السكانية، ويبلغ عددها 9 محافظات ومنطقتين في الضفة الغربية و5 محافظات في قطاع غزة وهي كما يلي:

1. **الضفة الغربية:** وتشمل محافظات جنين، طولكرم، قلقيلية، نابلس، (رام الله والبيرة)، القدس، أريحا، بيت لحم الخليل، ومنطقتي طوباس وسلفيت.

2. **قطاع غزة:** ويشمل محافظات شمال غزة، غزة، دير البلح، خان يونس، رفح.

وفيما يلي أهم التعاريف للتقسيمات الإدارية والجغرافية والإحصائية:

التجمع السكاني:

مساحة (مكان) من سطح الأرض مأهولة بالسكان بشكل دائم ولها سلطة إدارية رسمية، أو أي مساحة (مكان) من سطح الأرض مأهولة بالسكان بشكل دائم ومنفصلة جغرافياً عن أي تجمع مجاور لها، ومعترف بها عرفياً، وليس لها سلطة إدارية مستقلة.

نوع التجمع:

صنفت التجمعات السكانية إلى ثلاثة أصناف وهي: حضر، ريف، مخيمات.

الحضر: هو كل تجمع يبلغ عدد سكانه 10,000 نسمة أو أكثر، وجميع مراكز المحافظات بغض النظر عن حجمها، وجميع التجمعات التي يبلغ عدد سكانها ما بين 4,000 - 9,999 نسمة شريطة أن يتوفر فيها أربعة عناصر من العناصر التالية على الأقل: (شبكة كهرباء عامة وشبكة مياه عامة ومكتب بريد ومركز صحي بدوام كامل لطبيب طيلة أيام الأسبوع ومدرسة ثانوية تمنح شهادة الثانوية العامة).

الريف: وهو كل تجمع يقل عدد سكانه عن 4,000 نسمة، وكل تجمع يبلغ عدد سكانه ما بين 4,000 - 9,999 نسمة دون أن تتوفر فيه أربعة عناصر من الخدمات المذكورة أعلاه.

المخيم: وهو كافة التجمعات التي يطلق عليها اسم مخيم، ويدار من قبل وكالة الغوث الدولية.

2.2 التعاريف الأساسية لخصائص الأفراد والأسر:

العمر بالسنوات الكاملة:

يعرف العمر على أنه الفترة الزمنية بين تاريخ الميلاد ولحظة الإسناد الزمني للتعداد معبراً عنه بالسنوات الكاملة مع إهمال الشهور والأيام.

نوع الإعاقة أو العجز:

يعرف الفرد المعاق أو الذي لديه عجز، بأنه الشخص الذي لديه قصور في نوع أو مقدار النشاط الذي يؤديه بسبب صعوبات مستمرة، تعزى إلى حالة بدنية أو حالة عقلية أو مشكلة صحية طال أمدها (سنة أشهر فأكثر). ولا تعتبر حالات العجز قصيرة الأمد (أقل من ستة أشهر) الناتجة عن حالة طارئة ككسر في الساقين أو مرض من ضمن الإعاقات وتصنف الإعاقات حسب الحالات التالية:

1. **بصرية:** تشمل (الأعمى والأعور) وكل من لديه ضعف نظر واضح حتى بعد استخدام النظارات بشرط عدم وجود أي إعاقة أخرى.
2. **سمعية:** تشمل فاقد السمع (الأطرش) وكل من لديه ضعف واضح في السمع حتى بعد استخدام وسائل تقوية السمع بشرط عدم وجود أي إعاقة أخرى.
3. **نطقية:** تشمل كل فرد لديه إعاقة في النطق (الأخرس مثلا) وكل من لديه ضعف واضح في الكلام يعيقه عن الحديث بشكل واضح، ولا يعتبر كل من لديه عدم قدرة على إخراج بعض الحروف من مخرجها الصحيحة أن لديه إعاقة نطقية بشرط عدم وجود أي إعاقة أخرى.
4. **سمعية ونطقية:** هو الفرد الذي ينطبق عليه تعريف كل من الإعاقة السمعية والنطقية معا فقط، ولا توجد أية إعاقة أخرى.
5. **حركية:** تشمل كل من لديه إعاقة ظاهرة في المشي أو ارتقاء السلالم (الدرج) أو الوقوف وتناول الأشياء عن الأرض والابتعاد والركوع مثل المشلول، بشرط عدم وجود أية إعاقة أخرى لدى الفرد.
6. **استخدام الأصابع:** ويقصد بها الإعاقة في أصابع اليد، والذي يعيق عملية تناول الأشياء أو قبضها باستخدام إحدى اليدين أو كلاهما، بشرط عدم وجود أية إعاقة أخرى لدى الفرد.
7. **عقلية:** هو الشخص الذي يعاني من التخلف العقلي والصعوبات الذهنية الواضحة، بشرط عدم وجود أية إعاقة أخرى لديه.
8. **عقلية وحركية:** هو الفرد الذي ينطبق عليه تعريف كل من الإعاقة العقلية والحركية معا فقط، وليس لديه أية إعاقة أخرى.
9. **متعددة:** هو المعاق الذي لديه إعاقات متعددة من الإعاقات المذكورة سابقا باستثناء ما ورد في البندين (4،8) ويشمل أيضا أولئك الأفراد الذين لديهم إعاقات كاملة.
10. **أخرى:** هو الفرد المعاق الذي لا ينطبق عليه تعريف أي نوع من الإعاقات السابقة الذكر.

سبب الإعاقة أو العجز:

هو السبب الرئيسي الذي نتجت عنه الإعاقة المحددة لدى الفرد، وإذا وجدت أكثر من إعاقة وأكثر من سبب يكون سبب الإعاقة الرئيسي للإعاقة الرئيسية المحددة، وتصنف كالتالي:

1. **مرض:** إذا كان سبب الإعاقة الرئيسي ناتجاً عن مرض معين مثل شلل الأطفال.
2. **خلقي:** إذا كان سبب الإعاقة الرئيسي يعود لأسباب ما قبل الولادة، وتشمل أيضا الأسباب الوراثية.
3. **أثناء الولادة:** إذا كان سبب الإعاقة للفرد أثناء الولادة، أي الأسباب المتعلقة بالولادة نفسها.
4. **حرب:** إذا كان السبب نتيجة إصابة أثناء أية حرب أو إصابة من العدو ويشمل ذلك الانتفاضة الفلسطينية.
5. **إصابة عمل:** إذا كانت الإعاقة ناتجة عن إصابة عمل أثناء تأدية الفرد لعمله.

6. **حادث سير:** إذا كانت الإعاقة ناتجة عن إصابة من حوادث السير والتي تشمل الحوادث بين السيارات بمختلف أنواعها أو حوادث الدهس.
7. **حادث من نوع آخر:** إذا كانت الإعاقة ناتجة عن أي حادث من الحوادث الأخرى مثل السقوط من فوق المباني، الحريق، الغرق، حوادث إطلاق النار، وما إلى ذلك (مع ملاحظة أن أي سبب من هذه الأسباب إذا كان خلال العمل يعتبر إصابة عمل).
8. **أخرى:** إذا كان سبب الإعاقة الرئيسي خارجاً عن إطار أي من الأسباب السابقة الذكر.

بيانات التعليم (للأفراد 5 سنوات فأكثر):

أ. الالتحاق بالتعليم النظامي:

ويقصد بالالتحاق، تسجيل الفرد بأحد مراحل التعليم النظامية، سواء أكان منتظماً أو منتسباً. ومراحل التعليم النظامية تشمل المرحلة الابتدائية أو الإعدادية (الأساسية) أو الثانوية أو الكليات والمعاهد الأكاديمية أو المهنية التي تعطي شهادات دبلوم متوسط أو المرحلة الجامعية.

وتكون إحدى الحالات التالية:

المجموعة الأولى: التحق وتشمل

1. **ملتحق حالياً:** إذا كان الفرد ملتحقاً حالياً بأحد مراحل التعليم النظامي.
 2. **التحق وترك:** إذا كان الفرد قد ترك أحد مراحل التعليم النظامي دون الحصول على شهادة إتمام هذه المرحلة.
 3. **التحق وتخرج:** إذا كان الفرد قد تخرج من أي مرحلة تعليمية نظامية ولم يلتحق بأي مرحلة بعدها.
- المجموعة الثانية وتشمل:
- لم يلتحق أبداً:** إذا كان الفرد غير ملتحق حالياً ولم يسبق له الالتحاق بأي مرحلة تعليمية نظامية.

عدد سنوات الدراسة التي أتمها الفرد بنجاح:

بالنسبة للفرد الملتحق حالياً أو الذي التحق وترك أو الذي التحق وتخرج، تكون عدد سنوات الدراسة النظامية التي أتمها بنجاح هي السنوات الكاملة، ولا تشمل سنوات الانقطاع وسنوات الرسوب، كما لا تشمل السنة الحالية التي لم تنته للملتحق حالياً ولا تعتبر الدورات التدريبية ضمن عدد سنوات الدراسة النظامية.

المستوى التعليمي والتخصص (للأفراد 10 سنوات فأكثر)

المستوى التعليمي:

هو أعلى مؤهل علمي أتمه الفرد بنجاح، ويكون المستوى التعليمي للأفراد الذين أعمارهم 10 سنوات فأكثر ويصنفون كالتالي:

أمي: إذا كان الفرد لا يستطيع القراءة أو الكتابة بأي لغة كانت ولم يحصل على أي شهادة من التعليم النظامي.

ملم: إذا كان الفرد يستطيع القراءة والكتابة معاً دون إنهاء أي مرحلة من المراحل التعليمية المذكورة بحيث يمكنه قراءة وكتابة جملة بسيطة.

أعلى مؤهل أنهاه الفرد بنجاح: وذلك إذا كان الفرد حاصلاً على مؤهل دراسي أتمه بنجاح ابتدائي فأعلى، حيث يعتبر مؤهل كل من أنهى الصف السادس بنجاح من المرحلة الأساسية (ابتدائي) وكل من أنهى الصف التاسع بنجاح من

المرحلة الأساسية (إعدادي) وكل من أنهى امتحان الثانوية العامة (التوجيهي) من المرحلة الثانوية (ثانوي). أما باقي المستويات فهي: دبلوم متوسط، بكالوريوس، دبلوم عال، ماجستير، دكتوراه (دبلوم متوسط فاعلي).

العلاقة بقوة العمل (للأفراد 10 سنوات فأكثر):

مفهوم العمل:

هو الجهد المبذول في جميع الأنشطة التي يمارسها الأفراد بهدف الربح أو الحصول على أجر معين، سواء أكانت على شكل راتب شهري أو أجر أسبوعي أو بالميأومة أو على القطعة، أو نسبة من الأرباح أو سمسة أو غير ذلك من الطرق. كذلك فإن العمل بدون أجر أو عائد في مصلحة أو مشروع أو مزرعة للعائلة، تدخل ضمن مفهوم العمل إذا كانت طبيعة العمل معتادة، كذلك فإن الأنشطة المعتادة للفرد في الأعمال التطوعية والخيرية لدى الغير دون أجر تعتبر عملاً.

المشتغل:

هو الفرد الذي يباشر شغلا أو عملا معيناً منتجاً سواء أكان لحسابه أو لحساب الغير، بأجر أو بدون اجر، أو في مصلحة العائلة ويصنف المشتغلون حسب عدد ساعات العمل الأسبوعية إلى مشتغلين من (1-14) ساعة، ومشتغلين 15 ساعة فأكثر.

المتعطّل عن العمل:

هو الفرد الذي لم يعمل مطلقاً خلال فترة الإسناد، ولم يكن مرتبطاً بعمل معين، وهو قادر على العمل ويرغب في الحصول على عمل، وقام بالبحث عن فرصة عمل في هذه الفترة، كذلك فإن الفرد المتوقف عن العمل، يعتبر عاطلاً عن العمل، حتى ولو كان يتوقع العودة أو كان مستعداً للعودة في حال استدعائه للعمل. ويقسم المتعطّلون عن العمل إلى مجموعتين: المتعطّلين الذين سبق لهم العمل، والمتعطّلين الذين لم يسبق لهم العمل.

النشيط اقتصادياً:

هو الفرد المشتغل حالياً أو المتعطّل عن العمل.

المهنة الرئيسية:

المقصود بالمهنة الرئيسية هي الحرفة أو نوع العمل الذي يباشره الفرد إذا كان مشتغلاً، أو الذي باشره سابقاً إذا كان متعطّلاً سبق له العمل، والمقصود بالمهنة الرئيسية هي المهنة التي يقضي فيها المشتغل أكثر من نصف وقت العمل، أو الأكثر تكراراً خلال الأشهر الثلاثة السابقة لليلة العد.

النشاط الاقتصادي:

يقصد بالنشاط الاقتصادي طبيعة النشاط الاقتصادي الرئيسي الذي تباشره المنشأة أو الجهة التي يعمل فيها الفرد المشتغل والذي تمت ممارسته في السابق للمتعطّل الذي سبق له العمل أما بالنسبة للمشتغلين خارج المنشآت فإن نشاطهم الاقتصادي يستمد من نوع العمل الذي يمارسونه.

البيانات الزواجية (للأفراد 12 سنة فأكثر):
الحالة الزواجية:

ويقصد بها تحديد الحالة الزواجية للفرد والتي تعني حالة الفرد الشخصية والتي يكون عليها ذلك الفرد الذي يبلغ من العمر 12 سنة فأكثر وقت الإسناد الزمني للتعداد والمتعلقة بقوانين وعادات الزواج المعمول بها في البلد. وقد تكون إحدى الحالات التالية:

1. **لم يتزوج أبداً:** وهو الفرد الذي يبلغ عمره 12 سنة فأكثر، ولم يتزوج زواجا فعلياً وفقاً للعرف السائد (أي لم يتم الدخول بعد) ولم يعقد قرانه ولم يكن قد تزوج في السابق.
2. **عقد قران لأول مرة:** هو الفرد الذي يبلغ عمره 12 سنة فأكثر، وقد تم تسجيل عقد زواج رسمي له من قبل المحكمة ولكنه لم يتزوج فعلياً وفقاً للعرف السائد (أي لم يتم الدخول بعد) وليس مطلقاً أو أرملاً من زواج سابق، ولا يشمل الفرد المتزوج حالياً وعقد قرانه للمرة الثانية حيث يعتبر متزوجاً.
3. **متزوج:** هو الفرد الذي يبلغ عمره 12 سنة فأكثر والمتزوج زواجا فعلياً وفقاً للعرف السائد سواء أكان الزوجان يقيمان معا وقت الإسناد الزمني أم لا. وبغض النظر عن حالته السابقة.
4. **مطلق:** هو الفرد الذي يبلغ من العمر 12 سنة فأكثر وسبق له الزواج فعلاً وانفصم (انحل) آخر زواج بالطلاق المسجل شرعاً ولم يتزوج مرة أخرى.
5. **أرمل:** هو الفرد الذي يبلغ عمره 12 سنة فأكثر وسبق له الزواج فعلاً ولكن انفصم (انحل) آخر زواج له بوفاة الطرف الآخر، ولم يتزوج مرة أخرى.

الفصل الثالث

النتائج الرئيسية

1.3 انتشار الإعاقة:

بلغت نسبة السكان الفلسطينيين المعاقين في الأراضي الفلسطينية 1.8% من مجمل السكان، حيث كانت في الضفة الغربية 1.9% وفي قطاع غزة 1.6%. تبين النتائج أن نسبة الإعاقة في محافظات الضفة الغربية قد بلغت أقصاها في محافظتي قلقيلية وطولكرم (2.3%)، يليها منطقة طوباس (2.1%). وتساوت النسب في محافظات القدس ورام الله والبيرة وأريحا والخليل حيث بلغت 1.7%. أما في محافظات قطاع غزة فكانت أعلى النسب في محافظة غزة (1.7%) يليها شمال غزة (1.6%) وتساوت في باقي محافظات غزة والتي بلغت 1.5%. كما أظهرت النتائج أن أعلى نسبة انتشار للإعاقة وجدت بين سكان المخيمات حيث بلغت 1.9%، وكان أقلها انتشاراً بين السكان الحضريين (1.7%). (انظر الأشكال رقم: 1،2).

1.1.3 التركيب العمري للمعاقين:

بلغت نسبة الإعاقة ضمن الفئة العمرية 60-64 سنة 5.0%، تليها الفئة العمرية 55-59 سنة 4.1%، ولوحظ أن نسبة انتشار الإعاقة تتخفف مع انخفاض العمر حيث بلغت أدنى نسبة انتشار لها ضمن الفئة العمرية 0-4 سنوات (0.7%). أما بالنسبة لانتشار الإعاقات حسب سبب الإعاقة والنوع الاجتماعي في الأراضي الفلسطينية فكانت كالتالي: إصابة عمل (5.0% للذكور مقابل 0.5% للإناث)، يليها الإعاقة بسبب الحرب (7.9% للذكور مقابل 1.7% للإناث)، يليها الإعاقة بسبب حادث سير حيث كانت 4.3% للذكور مقابل 1.8% للإناث. (انظر الأشكال رقم: 3،4).

2.3 أنواع الإعاقة وأسبابها:

تشير النتائج إلى أن نسبة انتشار الإعاقة في الأراضي الفلسطينية بين الذكور أعلى منها بين الإناث حسب نوع الإعاقة وسببها، فقد بلغت النسب حسب نوع الإعاقة كالتالي: استخدام الأصابع 4.3% للذكور مقابل 2.1% للإناث، يليها الإعاقة الحركية 31.0% للذكور مقابل 28.9% للإناث. وبينت النتائج أن الإعاقة الحركية هي الأكثر انتشاراً بين السكان الفلسطينيين المعاقين في الأراضي الفلسطينية، حيث بلغت نسبتها 30.2% من مجموع الإعاقات، يليها الإعاقة البصرية (14.6%)، ثم الإعاقة العقلية والتي بلغت 14.5%. بينما كانت إعاقة " استخدام الأصابع " أقل الإعاقات انتشاراً في الأراضي الفلسطينية والتي بلغت 3.5% من مجموع الإعاقات. كما أظهرت النتائج أن الإعاقة لأسباب خلقية كانت الأكثر انتشاراً بين السكان المعاقين في الأراضي الفلسطينية حيث بلغت نسبتها 36.8%، يليها الإعاقة لأسباب مرضية (34.1%)، ثم الإعاقة التي نتجت عن حادث (10.3%). أما الإعاقة بسبب الحرب فبلغت 5.5%. وقد شكلت إصابات العمل 3.2% من أسباب حدوث الإعاقات بين السكان الفلسطينيين في الأراضي الفلسطينية. (انظر الجداول رقم: 3،4).

3.3 بعض الخصائص الاجتماعية للمعاقين:

أشارت النتائج إلى أن نسبة المتزوجين من بين المعاقين في الأراضي الفلسطينية 42.4%، بواقع 43.2% في الضفة الغربية و40.7% في قطاع غزة، في حين أن 39.2% من المعاقين المتزوجين لديهم إعاقة حركية و20.3% لديهم إعاقة بصرية. كما تشير النتائج إلى أن نسبة المعاقين الذين لم يتزوجوا ابداً من بين المعاقين في الأراضي الفلسطينية بلغت 45.5%، بواقع 44.1% في الضفة الغربية و48.4% في قطاع غزة. أما الأراامل منهم فقد بلغت نسبتهم 9.5% في الأراضي الفلسطينية، بواقع 10.0% في الضفة الغربية و8.8% في قطاع غزة. (انظر الجدول رقم: 7).

وتشير النتائج إلى أن 55.1% من المعاقين قد سبق لهم الالتحاق بالتعليم في الأراضي الفلسطينية، بواقع 59.2% في الضفة الغربية و49.3% في قطاع غزة. وعلى صعيد توزيع المعاقين حسب الحالة التعليمية، تشير النتائج إلى أن نسبة المعاقين الأميين بلغت 48.3% من بين المعاقين في الأراضي الفلسطينية، بواقع 46.7% في الضفة الغربية و51.4% في قطاع غزة. (انظر الجداول رقم: 8،9).

وتشير النتائج إلى أن 25.6% من المعاقين في الأراضي الفلسطينية هم من النشيطين اقتصادياً، بواقع 28.1% في الضفة الغربية و20.1% في قطاع غزة. كما أوضحت النتائج أن 30.2% من بين المعاقين العاملين أو الذين سبق لهم العمل من عمر (10 سنوات فأكثر)، يعملون في المهن الأولية في الأراضي الفلسطينية، وأن 1.4% منهم موظفو إدارة عليا ومشرعون. (انظر الجداول رقم: 10،11).

الفصل الرابع

جودة البيانات

1.4 مرحلة معالجة البيانات:

تركزت النشاطات الرئيسية في هذه المرحلة على أعمال التدقيق والترميز، ومراجعة التدقيق، والترميز، وإدخال البيانات ومراجعة الإدخال، لجميع استمارات التعداد، بالإضافة إلى تطبيق وسائل ضبط جودة ونوعية البيانات يدوياً، بعد استخراج الكشوف الآلية للحالات الخاطئة أو الحالات النادرة.

2.4 آلية ضبط نوعية البيانات وجودتها:

يهدف برنامج ضبط النوعية بصورة رئيسة إلى توفير بيانات موثوقة، وذلك من خلال العمل على منع وقوع الأخطاء وإزالة أسبابها والكشف عن الأخطاء وتصويبها حين وقوعها. وترافقت عملية ضبط النوعية مع جميع مراحل تنفيذ التعداد، وفيما يلي نبذة مختصرة عن أهم آليات ضبط نوعية وجودة البيانات في التعداد:

1.2.4 آلية ضبط نوعية البيانات وجودتها في المرحلة التحضيرية:

تم في المرحلة التحضيرية وضع التعاريف والتعليمات التي تضمن استيفاء الاستمارات بصورة صحيحة. كما تم إعداد دليل التجمعات السكانية والخرائط التفصيلية لكل تجمع، ولكل منطقة عد، وتوزيع مجالات العمل بين العاملين في الميدان، بالشكل الذي يمكن من خلاله التأكد من أن جميع مناطق العد قد شملها التعداد، بالإضافة إلى إعداد وتحضير نماذج متابعة جودة العمل والإنجاز. وقد أعطي الانتباه الكافي لحصر بعض الفئات مثل البدو الرحل والأفراد في المعابر الحدودية والقاطنين في المساكن العامة. كما وضعت آلية لفحص نسب الشمول للأفراد والأسر من خلال الدراسة السعدية. وكذلك تم وضع آلية لتخزين السجلات تضمن سهولة حفظها ومتابعة الأعمال الجارية عليها أثناء مرحلة معالجة البيانات.

2.2.4 آلية ضبط نوعية البيانات وجودتها في المرحلة التنفيذية:

روعي عند اختيار العاملين أن يكونوا من الحاصلين على مؤهلات دبلوم متوسط فأعلى، بالإضافة إلى كونهم من التجمع نفسه لسهولة معرفة المنطقة وخط السير والاستدلال على جميع المباني والمنشآت والأسر، ولمجابهة حالات الإغلاق الشامل والجزئي للأراضي الفلسطينية من قبل السلطات الإسرائيلية. كما تم إعداد خطط وبرامج التدريب لجميع العاملين مسبقاً، حيث تم تدريب مديري التعداد في المحافظات أولاً، وبعد ذلك قاموا بدورهم بتدريب المشرفين والذين قاموا بدورهم بتدريب المراقبين والعدادين، وتم استخدام أشرطة الفيديو في كل مرحلة لضمان سلامة نقل التعاريف والتعليمات بشكل موحد لجميع العاملين، وكانت أسس الاختيار لجميع العاملين تعتمد على تقييم (امتحان) موحد حيث تم اختيار الأفراد الحاصلين على أعلى التقييمات. و تم توزيع العاملين بحيث يقوم كل مشرف بمتابعة (5) مراقبين وكل مراقب بالإشراف على (5) عدادين بالمتوسط، وأن يقوم كل عداد باستيفاء بيانات حوالي (150) أسرة خلال (15)

يوماً. أما من ناحية أسلوب العد فتم اعتماد أسلوب المقابلة المباشرة فقط، مع ضرورة استيفاء البيانات من رب الأسرة أو من شخص عاقل وبالغ. كما تم الاعتماد على الوثائق الرسمية عند جمع البيانات الأساسية، مثل الاسم وتاريخ الميلاد ورقم الهوية، وقد تم توزيع استبانة تذكيرية لجميع الأسر قبل البدء بالعد الفعلي، شملت البنود الرئيسية لضمان الدقة في تسجيل المتواجدين لسيلة الإسناد الزمني وكذلك استخدام الوثائق الرسمية أو تحضيرها لضمان الحصول على بيانات دقيقة. وتم إعطاء تعليمات مشددة لجميع العاملين، ولكافة المستويات بالمراجعة الميدانية والمكتبية لأعمالهم وأعمال مرعوسهم، حيث قام المشرف بإعادة استيفاء 5% من أعمال العداد للتأكد من سلامة ودقة العمل، كما قام المراقب بإعادة استيفاء بيانات 10% من الأسر التي قام العداد باستيفائها للتحقق من شمول الأسر واتساق بيانات الأفراد. ولضمان حسن المتابعة تم تشكيل غرفة عمليات مركزية في مقر الجهاز في رام الله وأخرى في غزة ضمنا فنيين وإداريين، وذلك للإجابة على الاستفسارات وإصدار التعليمات للعاملين في الميدان. كما تم تنفيذ دراسة بعدية بنسبة 4% من مناطق العد بهدف فحص نسب شمول الأفراد والأسر، حيث تم إعادة العد كاملاً لجميع الأسر والأفراد في مناطق العد المختارة. وقد رافق جميع نشاطات التعداد حملة إعلامية متصاعدة بشكل يتناسب مع الفعاليات المختلفة، شملت استخدام كافة وسائل الإعلام المسموعة والمقروءة والمرئية، وذلك لضمان زيادة تعاون المواطنين مع العاملين في التعداد.

3.2.4 آلية ضبط نوعية البيانات وجودتها في مرحلة معالجة البيانات:

شملت مرحلة معالجة البيانات عمليات التدقيق والترميز والإدخال ومراجعة الكشوف، وعمليات المراجعة والفحص لجميع العمليات السابقة، حيث تم وضع جميع الأدلة والتعليمات من أجل فحص اتساق البيانات وترميز الحقول والتأكد من إدخال جميع مناطق العد وجميع السجلات والاستمارات وما تحتويه من بيانات. وتم اختيار جميع العاملين في التدقيق والترميز من أفضل العاملين الميدانيين. وقد تم تنفيذ عملية معالجة البيانات مركزياً لتوحيد المفاهيم. وقد تم تدقيق جميع الاستمارات وفحص اتساقها بنسبة 100% ومراجعة التدقيق والترميز بنسبة 100%.

أما بالنسبة لإدخال البيانات فقد تم تدريب المدخلين على آلية موحدة لعملية إدخال البيانات وجرى إعادة الإدخال بنسبة 100% في الأيام الثلاثة الأولى لجميع المدخلين. وتم استبعاد المدخلين ذوي الأخطاء المرتفعة. وقد تم اختيار أفضل المدخلين من أجل إعادة إدخال 10% من البيانات لجميع الاستمارات للتأكد من سلامة عمليات الإدخال. كما تم إعداد ملف مستقل لكل منطقة عد يحتوي على البيانات التعريفية وعدد الأسر وإجمالي عدد السجلات لضمان التأكد من إدخال جميع السجلات وجميع الأسر. وتم بعد إدخال البيانات، استخراج كشوف للتأكد من شمولية إدخال جميع مناطق العد، وجميع المباني والوحدات السكنية والأسر والأفراد، كما تم استخراج كشوف تحدد الأخطاء التي يجب تصحيحها أو البيانات المشكوك فيها، وتم تكليف خيرة المراجعين للعمل على تصحيحها بعد الرجوع إلى السجلات الأصلية وتحت إشراف كامل من دائرة العمليات الفنية في إدارة التعداد.

المراجع

1. الجهاز المركزي للإحصاء الفلسطيني، 1999. *التعداد العام للسكان والمساكن والمنشآت، 1997: النتائج النهائية. تقرير السكان - الأراضي الفلسطينية، الجزء الأول*. رام الله - فلسطين.
2. الجهاز المركزي للإحصاء الفلسطيني، 1999. *التعداد العام للسكان والمساكن والمنشآت، 1997: النتائج النهائية. تقرير السكان - الضفة الغربية، الجزء الأول*. رام الله - فلسطين.
3. الجهاز المركزي للإحصاء الفلسطيني، 1999. *التعداد العام للسكان والمساكن والمنشآت، 1997: النتائج النهائية. تقرير السكان - قطاع غزة، الجزء الأول*. رام الله - فلسطين.
4. دائرة الإحصاء المركزية الفلسطينية، 1995. *الإحصاءات الصحية في الضفة الغربية وقطاع غزة، سلسلة تقارير الوضع الراهن، رقم (4)*. رام الله - فلسطين.

الجدول

جدول 1: السكان الفلسطينيون المعاقون حسب الجنس والمنطقة ونوع الإعاقة

Table 1: Palestinian Population with Disability by Sex, Region and Type of Disability

Sex and Region	نوع الإعاقة											الجنس والمنطقة
	المعاقون With Disability	أخرى Others	متعددة Multiple	عقلية وحركية Mental & Moving	عقلية Mental	استخدام الأصابع Grasping	حركية Moving	سمعية ونطقية Hearing & Speaking	نطقية Speaking	سمعية Hearing	بصرية Seeing	
West Bank												الضفة الغربية
Male	18111	1569	1389	743	2432	825	5713	985	902	826	2727	ذكور
Female	11738	858	1030	543	1576	254	3356	785	689	783	1864	إناث
Both Sexes	29849	2427	2419	1286	4008	1079	9069	1770	1591	1609	4591	كلا الجنسين
Gaza Strip												قطاع غزة
Male	9804	716	693	506	1617	384	2939	632	598	442	1277	ذكور
Female	6410	368	544	322	1038	136	1898	529	403	313	859	إناث
Both Sexes	16214	1084	1237	828	2655	520	4837	1161	1001	755	2136	كلا الجنسين
Palestinian Territory												الأراضي الفلسطينية
Male	27915	2285	2082	1249	4049	1209	8652	1617	1500	1268	4004	ذكور
Female	18148	1226	1574	865	2614	390	5254	1314	1092	1096	2723	إناث
Both Sexes	46063	3511	3656	2114	6663	1599	13906	2931	2592	2364	6727	كلا الجنسين

جدول 2: التوزيع النسبي للسكان الفلسطينيين المعاقين حسب الجنس والمنطقة ونوع الإعاقة

Table 2: Percentage Distribution of Palestinian Population with Disability by Sex, Region and Type of Disability

Sex and Region	نوع الإعاقة												الجنس والمنطقة
	المعاقون	المجموع	أخرى	متعددة	عقلية وحركية	عقلية	استخدام الأصابع	حركية	سمعية ونطقية	نطقية	سمعية	بصرية	
	With Disability	Total	Others	Multiple	Mental & Moving	Mental	Grasping	Moving	Hearing & Speaking	Speaking	Hearing	Seeing	
West Bank													الضفة الغربية
Male	18111	100	8.6	7.7	4.1	13.4	4.6	31.5	5.4	5.0	4.6	15.1	ذكور
Female	11738	100	7.3	8.8	4.6	13.4	2.2	28.6	6.7	5.8	6.7	15.9	إناث
Both Sexes	29849	100	8.2	8.1	4.3	13.4	3.6	30.4	5.9	5.3	5.4	15.4	كلا الجنسين
Gaza Strip													قطاع غزة
Male	9804	100	7.3	7.1	5.2	16.5	3.9	30.0	6.4	6.1	4.5	13.0	ذكور
Female	6410	100	5.7	8.5	5.0	16.2	2.1	29.6	8.2	6.4	4.9	13.4	إناث
Both Sexes	16214	100	6.7	7.6	5.1	16.4	3.2	29.8	7.1	6.2	4.7	13.2	كلا الجنسين
Palestinian Territory													الأراضي الفلسطينية
Male	27915	100	8.2	7.5	4.5	14.5	4.3	31.0	5.8	5.4	4.5	14.3	ذكور
Female	18148	100	6.8	8.7	4.8	14.4	2.1	28.9	7.3	6.0	6.0	15.0	إناث
Both Sexes	46063	100	7.6	7.9	4.6	14.5	3.5	30.2	6.4	5.6	5.1	14.6	كلا الجنسين

جدول 3: التوزيع النسبي للسكان الفلسطينيين المعاقين حسب الجنس والمنطقة وسبب الإعاقة

Table 3: Percentage Distribution of Palestinian Population with Disability by Sex, Region and Cause of Disability

Sex and Region	سبب الإعاقة											الجنس والمنطقة
	المعاقون With Disability	المجمو Total	غير مبيّن Not Stated	أخرى Others	حوادث Other Accidents	حادث سير Traffic Accidents	إصابة Work Injury	حرب War	أثناء Birth Related	خلقي Congenital	مرضي Disease	
West Bank												الضفة الغربية
Male	18111	100	1.7	4.8	8.8	4.6	5.6	7.1	2.8	33.2	31.4	ذكور
Female	11738	100	1.8	5.6	6.4	1.8	0.5	1.5	4.0	38.9	39.5	إناث
Both Sexes	29849	100	1.8	5.1	7.8	3.5	3.6	4.9	3.3	35.5	34.5	كلا الجنسين
Gaza Strip												قطاع غزة
Male	9804	100	1.0	4.5	6.2	3.9	4.0	9.3	4.0	36.9	30.2	ذكور
Female	6410	100	1.3	4.8	4.2	1.8	0.3	2.3	4.8	42.9	37.6	إناث
Both Sexes	16214	100	1.1	4.6	5.4	3.0	2.6	6.5	4.3	39.3	33.2	كلا الجنسين
Palestinian Territory												الأراضي الفلسطينية
Male	27915	100	1.4	4.7	7.9	4.3	5.0	7.9	3.3	34.6	30.9	ذكور
Female	18148	100	1.8	5.3	5.6	1.8	0.5	1.7	4.2	40.3	38.8	إناث
Both Sexes	46063	100	1.6	4.9	7.0	3.3	3.2	5.5	3.6	36.8	34.1	كلا الجنسين

جدول 4: التوزيع النسبي للسكان الفلسطينيين المعاقين حسب العمر والمنطقة ونوع الإعاقة

Table 4: Percentage Distribution of Palestinian Population with Disability by Age, Region and Type of Disability

Age and Region	نوع الإعاقة												
	المعاقون With Disability	المجموع Total	أخرى Others	متعددة Multiple	عقلية وحركية Mental & Moving	عقلية Mental	استخدام الأصابع Grasping	حركية Moving	سمعية ونطقية Hearing & Speaking	نطقية Speaking	سمعية Hearing	بصرية Seeing	العمر والمنطقة
West Bank													الضفة الغربية
0 - 4	1987	100	10.8	12.0	9.5	5.3	3.0	30.3	7.6	8.3	3.8	9.4	4 - 0
5 - 9	2884	100	7.4	10.3	8.5	12.7	3.2	21.5	8.4	13.1	4.2	10.7	9 - 5
10 - 14	2646	100	6.8	9.4	7.6	18.1	2.6	21.3	9.8	9.5	4.9	10.0	14 - 10
15 - 19	2412	100	7.9	8.9	6.8	19.9	3.6	22.3	8.1	7.2	4.5	10.8	19 - 15
20 - 24	2364	100	8.0	7.2	5.1	18.2	4.8	30.5	7.6	5.8	3.0	9.8	24 - 20
25 - 29	2153	100	8.6	7.1	3.9	18.9	5.2	34.1	6.5	4.0	3.1	8.6	29 - 25
30 - 34	2039	100	8.8	6.6	3.8	18.3	5.1	34.8	5.9	4.2	2.8	9.7	34 - 30
35 - 39	1776	100	10.3	5.2	2.1	19.5	4.6	34.4	6.3	3.4	3.8	10.4	39 - 35
40 - 44	1391	100	10.1	6.0	2.8	17.5	4.7	33.6	6.5	3.2	4.1	11.5	44 - 40
45 - 49	1166	100	8.7	3.8	2.2	13.6	5.2	34.7	5.4	3.0	4.8	18.6	49 - 45
50 - 54	1289	100	9.2	5.8	2.4	13.8	3.4	30.7	4.7	2.6	5.1	22.3	54 - 50
55 - 59	1221	100	9.8	5.7	0.6	9.7	4.4	33.9	3.5	2.4	5.3	24.7	59 - 55
60 - 64	1440	100	7.4	6.5	0.9	7.8	3.0	35.1	2.6	2.1	6.8	27.8	64 - 60
65 +	5047	100	6.0	10.0	1.0	3.8	1.9	35.2	1.5	1.6	11.3	27.7	+ 65
Not Stated	34	100	2.9	8.8	8.8	50.0	2.9	6.0	2.9	2.9	-	14.8	غير مبين
Total	29849	100	8.2	8.1	4.3	13.4	3.6	30.4	5.9	5.3	5.4	15.4	المجموع

جدول 4 (تابع): التوزيع النسبي للسكان الفلسطينيين المعاقين حسب العمر والمنطقة ونوع الإعاقة

Table 4 (Cont.): Percentage Distribution of Palestinian Population with Disability by Age, Region and Type of Disability

Age and Region	نوع الإعاقة												
	المعاقون With Disability	المجموع Total	أخرى Others	متعددة Multiple	عقلية وحركية Mental & Moving	عقلية Mental	استخدام الأصابع Grasping	حركية Moving	سمعية ونطقية Hearing & Speaking	نطقية Speaking	سمعية Hearing	بصرية Seeing	العمر والمنطقة
Gaza Strip													قطاع غزة
0 - 4	1372	100	9.0	10.1	10.2	7.6	3.6	29.8	8.7	9.8	4.1	7.1	4 - 0
5 - 9	2172	100	5.7	9.9	7.5	15.7	2.2	23.5	10.2	12.4	4.7	8.2	9 - 5
10 - 14	1986	100	5.8	8.4	7.8	21.2	2.3	20.6	10.2	10.0	4.9	8.8	14 - 10
15 - 19	1617	100	6.9	7.1	7.0	22.6	2.9	20.8	9.8	8.3	3.7	10.9	19 - 15
20 - 24	1414	100	6.3	6.6	4.9	22.4	4.4	29.4	7.1	5.7	3.3	9.9	24 - 20
25 - 29	999	100	8.6	6.4	2.4	22.3	4.2	31.0	7.8	5.4	2.7	9.2	29 - 25
30 - 34	1068	100	8.7	5.9	3.3	23.4	3.4	35.7	6.6	2.8	2.8	7.4	34 - 30
35 - 39	827	100	8.8	5.2	3.4	23.0	4.4	32.2	6.8	2.7	3.2	10.3	39 - 35
40 - 44	656	100	8.9	5.6	2.7	21.6	3.7	34.3	6.7	1.7	2.6	12.2	44 - 40
45 - 49	621	100	7.1	6.0	2.7	14.3	5.6	30.2	4.8	2.3	5.1	21.7	49 - 45
50 - 54	539	100	6.9	4.8	2.4	14.3	3.7	33.2	5.6	2.0	5.0	22.1	54 - 50
55 - 59	483	100	6.8	7.0	2.0	6.4	4.1	35.6	2.7	1.9	6.2	27.3	59 - 55
60 - 64	631	100	6.2	7.0	1.9	6.0	4.0	38.7	1.7	1.3	5.4	27.8	64 - 60
65 +	1820	100	3.1	8.7	1.7	3.6	1.8	43.4	1.5	1.2	9.3	25.7	+ 65
Not Stated	9	100	11.1	11.1	22.2	22.2	0.0	11.2	11.1	11.1	0.0	0.0	غير مبين
Total	16214	100	6.6	7.6	5.1	16.4	3.2	29.8	7.2	6.2	4.7	13.2	المجموع

جدول 4 (تابع): التوزيع النسبي للسكان الفلسطينيين المعاقين حسب العمر والمنطقة ونوع الإعاقة

Table 4 (Cont.): Percentage Distribution of Palestinian Population with Disability by Age, Region and Type of Disability

Age and Region	نوع الإعاقة											العمر والمنطقة	
	المعاقون With Disability	المجموع Total	أخرى Others	متعددة Multiple	عقلية وحركية Mental & Moving	عقلية Mental	استخدام الأصابع Grasping	حركية Moving	سمعية ونطقية Hearing & Speaking	نطقية Speaking	سمعية Hearing		بصرية Seeing
Palestinian Territory													الأراضي الفلسطينية
0 - 4	3359	100	10.1	11.2	9.8	6.3	3.2	30.1	8.1	8.9	3.9	8.4	4 - 0
5 - 9	5056	100	6.7	10.1	8.1	14.0	2.7	22.4	9.2	12.8	4.4	9.6	9 - 5
10 - 14	4632	100	6.4	9.0	7.7	19.4	2.5	21.0	9.9	9.7	4.9	9.5	14 - 10
15 - 19	4029	100	7.4	8.2	6.9	21.0	3.3	21.7	8.8	7.6	4.2	10.9	19 - 15
20 - 24	3778	100	7.4	7.0	5.0	19.8	4.7	30.1	7.4	5.8	3.0	9.8	24 - 20
25 - 29	3152	100	8.6	6.9	3.5	20.0	4.9	33.1	6.9	4.4	3.0	8.7	29 - 25
30 - 34	3107	100	8.8	6.4	3.6	20.1	4.5	35.1	6.1	3.7	2.8	8.9	34 - 30
35 - 39	2603	100	9.8	5.2	2.5	20.6	4.5	33.7	6.5	3.2	3.6	10.4	39 - 35
40 - 44	2047	100	9.7	5.9	2.8	18.8	4.3	33.8	6.5	2.7	3.7	11.8	44 - 40
45 - 49	1787	100	8.2	4.5	2.4	13.9	5.3	33.1	5.2	2.7	4.9	19.7	49 - 45
50 - 54	1828	100	8.5	5.5	2.4	13.9	3.5	31.5	5.0	2.4	5.1	22.2	54 - 50
55 - 59	1704	100	9.0	6.1	0.9	8.7	4.3	34.4	3.3	2.3	5.6	25.4	59 - 55
60 - 64	2071	100	7.0	6.7	1.2	7.1	3.3	36.2	2.4	1.8	6.4	27.9	64 - 60
65 +	6867	100	5.2	9.6	1.2	3.7	2.0	37.4	1.5	1.5	10.7	27.2	+ 65
Not Stated	43	100	4.7	9.3	11.6	44.2	2.3	7.0	4.7	4.7	0.0	11.6	غير مبين
Total	46063	100	7.6	7.9	4.6	14.5	3.5	30.2	6.4	5.6	5.1	14.6	المجموع

جدول 5: التوزيع النسبي للسكان الفلسطينيين المعاقين حسب العمر والمنطقة وسبب الإعاقة

Table 5: Percentage Distribution of Palestinian Population with Disability by Age, Region and Cause of Disability

Age and Region	سبب الإعاقة											العمر والمنطقة
	المعاقون With Disability	المجموع Total	غير مبين Not Stated	أخرى Others	حوادث أخرى Other Accidents	حادث سير Traffic Accidents	إصابة عمل Work Injury	حرب War	أثناء الولادة Birth Related	خلفي Congenital	مرضي Disease	
West Bank												الضفة الغربية
0 - 4	1987	100	2.8	2.2	2.4	0.7	0.0	0.4	11.7	63.2	16.6	4 - 0
5 - 9	2884	100	2.2	2.4	4.7	1.6	0.0	0.8	7.3	62.2	18.8	9 - 5
10 - 14	2646	100	1.5	2.9	6.2	2.5	0.0	1.4	5.6	59.0	20.9	14 - 10
15 - 19	2412	100	2.0	3.3	7.3	3.2	1.4	3.9	4.1	53.2	21.6	19 - 15
20 - 24	2364	100	1.7	3.7	8.6	4.2	3.1	11.1	3.0	43.6	21.0	24 - 20
25 - 29	2153	100	1.4	4.3	8.5	4.6	5.6	13.0	3.1	35.7	23.8	29 - 25
30 - 34	2039	100	1.9	4.4	8.5	6.1	6.2	9.6	2.5	34.0	26.8	34 - 30
35 - 39	1776	100	2.0	5.4	10.4	5.0	6.9	6.6	2.3	30.6	30.8	39 - 35
40 - 44	1391	100	1.6	5.0	10.9	6.3	7.4	5.5	1.1	24.3	37.9	44 - 40
45 - 49	1166	100	2.0	3.9	11.0	5.0	8.0	5.3	0.9	23.1	40.8	49 - 45
50 - 54	1289	100	1.8	5.7	9.5	5.2	7.3	4.7	0.9	19.5	45.4	54 - 50
55 - 59	1221	100	1.6	5.6	8.9	4.5	5.6	3.8	0.7	17.7	51.6	59 - 55
60 - 64	1440	100	1.6	5.7	8.2	3.4	5.2	4.0	0.3	13.7	57.9	64 - 60
65 +	5047	100	1.3	11.1	8.7	2.3	3.1	2.7	0.1	7.4	63.4	+ 65
Not Stated	34	100	6.0	0.0	2.9	-	-	2.9	2.9	64.7	20.6	غير مبين
Total	29849	100	1.8	5.1	7.8	3.5	3.6	4.9	3.3	35.5	34.5	المجموع

جدول 5 (تابع): التوزيع النسبي للسكان الفلسطينيين المعاقين حسب العمر والمنطقة وسبب الإعاقة

Table 5 (Cont.): Percentage Distribution of Palestinian Population with Disability by Age, Region and Cause of Disability

Age and Region	سبب الإعاقة											العمر والمنطقة
	المعاقون With Disability	المجمو Total	غير مبيّن Not Stated	أخرى Others	حوادث أخرى Other Accidents	حادث سير Traffic Accidents	إصابة عمل Work Injury	حرب War	أثناء الولادة Birth Related	خلقي Congenital	مرضى Disease	
Gaza Strip												قطاع غزة
0 - 4	1372	100	1.7	2.0	2.0	0.7	0.0	0.2	11.9	65.5	16.0	4 - 0
5 - 9	2172	100	0.7	2.8	3.4	2.1	0.0	2.3	8.8	61.9	18.0	9 - 5
10 - 14	1986	100	1.2	3.4	4.1	2.5	0.0	2.7	5.9	57.4	22.8	14 - 10
15 - 19	1617	100	0.9	3.3	4.0	3.5	1.2	6.6	4.9	50.7	24.9	19 - 15
20 - 24	1414	100	1.1	3.6	6.4	2.6	2.1	13.4	3.4	40.5	26.9	24 - 20
25 - 29	999	100	1.8	3.5	7.4	4.4	5.6	13.2	3.0	36.3	24.8	29 - 25
30 - 34	1068	100	0.7	4.5	6.8	3.8	5.8	10.5	2.9	33.6	31.4	34 - 30
35 - 39	827	100	1.3	5.9	8.6	4.5	4.6	10.3	1.5	29.0	34.3	39 - 35
40 - 44	656	100	1.4	4.9	7.0	5.2	6.1	9.0	1.5	23.2	41.7	44 - 40
45 - 49	621	100	1.0	5.5	7.9	5.3	8.2	9.3	0.8	22.2	39.8	49 - 45
50 - 54	539	100	0.7	4.3	7.6	5.6	5.9	10.4	0.9	22.1	42.5	54 - 50
55 - 59	483	100	0.8	6.8	6.2	2.7	3.6	9.3	0.4	10.8	59.4	59 - 55
60 - 64	631	100	1.1	7.4	6.2	3.0	3.6	6.7	0.2	8.7	63.1	64 - 60
65 +	1820	100	1.3	10.2	6.5	2.5	2.5	3.5	0.2	5.9	67.4	+ 65
Not Stated	9	100	38.4	7.7	7.7	0.0	7.7	7.7	0.0	30.8	0.0	غير مبيّن
Total	16214	100	1.1	4.6	5.4	3.0	2.6	6.5	4.3	39.3	33.2	المجموع

جدول 5 (تابع): التوزيع النسبي للسكان الفلسطينيين المعاقين حسب العمر والمنطقة وسبب الإعاقة

Table 5 (Cont.): Percentage Distribution of Palestinian Population with Disability by Age, Region and Cause of Disability

Age and Region	سبب الإعاقة											العمر والمنطقة
	المعاقون With Disability	المجموع Total	غير مبين Not Stated	أخرى Others	حوادث أخرى Other Accidents	حادث سير Traffic Accidents	إصابة عمل Work Injury	حرب War	أثناء الولادة Birth Related	خلقي Congenital	مرضي Disease	
Palestinian Territory												الأراضي الفلسطينية
0 - 4	3359	100	2.4	2.2	2.2	0.7	0.0	0.3	11.8	64.1	16.3	4 - 0
5 - 9	5056	100	1.6	2.5	4.1	1.8	0.0	1.4	8.0	62.1	18.5	9 - 5
10 - 14	4632	100	1.3	3.1	5.3	2.5	0.0	2.0	5.8	58.3	21.7	14 - 10
15 - 19	4029	100	1.7	3.3	5.9	3.3	1.3	5.0	4.4	52.2	22.9	19 - 15
20 - 24	3778	100	1.5	3.7	7.7	3.8	2.7	12.0	3.2	42.2	23.2	24 - 20
25 - 29	3152	100	1.5	4.1	8.2	4.5	5.6	13.0	3.1	35.9	24.1	29 - 25
30 - 34	3107	100	1.4	4.4	7.9	5.3	6.1	9.9	2.6	33.9	28.4	34 - 30
35 - 39	2603	100	1.8	5.6	9.8	4.8	6.2	7.8	2.0	30.1	31.9	39 - 35
40 - 44	2047	100	1.5	4.9	9.6	6.0	7.0	6.6	1.2	24.0	39.2	44 - 40
45-49	1787	100	1.6	4.4	9.9	5.1	8.1	6.7	0.9	22.8	40.5	49 - 45
50 - 54	1828	100	1.5	5.2	9.0	5.3	6.9	6.3	0.9	20.3	44.6	54 - 50
55 - 59	1704	100	1.3	5.9	8.2	4.0	5.0	5.4	0.6	15.7	53.9	59 - 55
60 - 64	2071	100	1.4	6.2	7.6	3.3	4.7	4.8	0.3	12.2	59.5	64 - 60
65 +	6867	100	1.3	10.8	8.1	2.3	3.0	2.9	0.1	7.0	64.5	+ 65
Not Stated	43	100	14.9	2.1	4.3	0.0	2.1	4.3	2.1	55.3	14.9	غير مبين
Total	46063	100	1.6	4.9	7.0	3.3	3.2	5.5	3.6	36.8	34.1	المجموع

جدول 6: التوزيع النسبي للسكان الفلسطينيين المعاقين حسب نوع الإعاقة والمنطقة وسبب الإعاقة

Table 6: Percentage Distribution of Palestinian Population with Disability by Type of Disability, Region and Cause of Disability

Type of Disability and Region	سبب الإعاقة											نوع الإعاقة والمنطقة
	المعاقون With Disability	المجموع Total	غير مبيّن Not Stated	أخرى Others	حوادث أخرى Other Accidents	حادث سير Traffic Accidents	إصابة عمل Work Injury	حرب War	أثناء الولادة Birth Related	خلفي Congenital	مرضي Disease	
West Bank												الضفة الغربية
Seeing	4591	100	1.4	4.6	10.7	1.2	3.9	4.1	0.0	26.6	47.5	بصرية
Hearing	1609	100	1.9	11.5	5.2	1.9	1.3	2.4	0.0	29.4	46.4	سمعية
Speaking	1591	100	4.8	1.4	3.5	0.7	0.3	0.9	0.0	69.6	18.8	نطقية
Hearing & Speaking	1770	100	1.1	1.0	1.8	0.3	0.2	0.7	0.0	73.6	21.3	سمعية ونطقية
Moving	9069	100	1.1	3.6	9.8	7.2	5.4	7.8	8.0	19.7	37.4	حركية
Grasping	1079	100	1.7	2.0	17.5	6.3	23.3	10.8	6.3	18.9	13.2	استخدام الأصابع
Mental	4008	100	1.6	6.2	7.3	1.8	0.5	3.8	0.0	54.2	24.6	عقلية
Mental & Moving	1286	100	2.5	2.2	4.4	2.5	0.3	1.9	0.0	60.5	25.7	عقلية وحركية
Multiple	2419	100	3.1	5.9	4.0	2.6	1.4	3.0	4.9	39.3	35.8	متعددة
Others	2427	100	2.1	12.9	6.1	2.6	3.0	5.2	2.8	24.8	40.5	أخرى
Total	29849	100	1.8	5.1	7.8	3.5	3.6	4.9	3.3	35.5	34.5	المجموع

جدول 6 (تابع): التوزيع النسبي للسكان الفلسطينيين المعاقين حسب نوع الإعاقة والمنطقة وسبب الإعاقة

Table 6 (Cont.): Percentage Distribution of Palestinian Population with Disability by Type of Disability, Region and Cause of Disability

Type of Disability and Region	سبب الإعاقة											نوع الإعاقة والمنطقة
	المعاقون With Disability	المجموع Total	غير مبيّن Not Stated	أخرى Others	حوادث أخرى Other Accidents	حادث سير Traffic Accidents	إصابة عمل Work Injury	حرب War	أثناء الولادة Birth Related	خلفي Congenital	مرضي Disease	
Gaza Strip												قطاع غزة
Seeing	2136	100	1.5	5.1	7.1	1.9	3.3	9.0	0.0	27.2	44.9	بصرية
Hearing	755	100	1.1	6.5	3.7	2.0	1.1	3.8	0.0	42.3	39.5	سمعية
Speaking	1001	100	0.7	3.1	1.9	0.5	0.3	0.8	0.0	69.6	23.1	نطقية
Hearing & Speaking	1161	100	0.4	1.8	0.6	0.4	0.3	0.9	0.0	78.0	17.6	سمعية ونطقية
Moving	4837	100	0.8	3.6	6.9	5.7	3.9	9.3	10.4	20.8	38.6	حركية
Grasping	520	100	0.8	3.1	14.0	3.8	17.3	15.4	11.2	19.8	14.6	استخدام الأصابع
Mental	2655	100	0.8	4.4	4.8	1.6	0.6	5.1	0.0	55.2	27.6	عقلية
Mental & Moving	828	100	1.0	2.7	3.0	2.4	0.4	2.9	0.0	60.9	26.7	عقلية وحركية
Multiple	1237	100	2.4	5.6	3.9	3.4	0.8	3.7	7.4	39.8	33.0	متعددة
Others	1084	100	2.1	13.2	6.2	2.5	1.8	7.3	4.4	27.1	35.4	أخرى
Total	16214	100	1.1	4.6	5.4	3.0	2.6	6.5	4.3	39.3	33.2	المجموع

جدول 6 (تابع): التوزيع النسبي للسكان الفلسطينيين المعاقين حسب نوع الإعاقة والمنطقة وسبب الإعاقة

Table 6 (Cont.): Percentage Distribution of Palestinian Population with Disability by Type of Disability, Region and Cause of Disability

Type of Disability and Region	سبب الإعاقة											نوع الإعاقة والمنطقة	
	المعاقون With Disability	المجموع Total	غير مبين Not Stated	أخرى Others	حوادث أخرى Other Accidents	حادث سير Traffic Accidents	إصابة عمل Work Injury	حرب War	أثناء الولادة Birth Related	خلقي Congenital	مرضي Disease		
Palestinian Territory													الأراضي الفلسطينية
Seeing	6727	100	1.5	4.7	9.5	1.4	3.7	5.7	0.0	26.8	46.7	بصرية	
Hearing	2364	100	1.5	9.9	4.7	1.9	1.2	2.8	0.0	33.5	44.2	سمعية	
Speaking	2592	100	3.2	2.1	2.9	0.6	0.3	0.8	0.0	69.6	20.5	نطقية	
Hearing & Speaking	2931	100	0.8	1.3	1.3	0.3	0.4	0.8	0.0	75.3	19.8	سمعية ونطقية	
Moving	13906	100	1.0	3.6	8.8	6.7	4.8	8.4	8.8	20.1	37.8	حركية	
Grasping	599	100	1.4	2.4	16.4	5.5	21.3	12.3	7.9	19.2	13.6	استخدام الأصابع	
Mental	6663	100	1.3	5.5	6.3	1.7	0.6	4.3	0.0	54.6	25.8	عقلية	
Mental & Moving	2114	100	1.9	2.4	3.8	2.5	0.3	2.3	0.0	60.6	26.1	عقلية وحركية	
Multiple	3656	100	2.9	5.9	3.9	2.8	1.2	3.3	5.8	39.4	34.8	متعددة	
Others	3511	100	2.1	13.0	6.1	2.6	2.6	5.8	3.3	25.5	39.0	أخرى	
Total	46063	100	1.6	4.9	7.0	3.3	3.2	5.5	3.6	36.8	34.1	المجموع	

جدول 7: التوزيع النسبي للسكان الفلسطينيين 12 سنة فأكثر المعاقين حسب الحالة الزوجية والمنطقة ونوع الإعاقة

Table 7: Percentage Distribution of Palestinian Population 12 Years and Over with Disability by Marital Status, Region and Type of Disability

Marital Status and Region	نوع الإعاقة												الحالة الزوجية والمنطقة
	المعاقون With Disability	المجموع Total	أخرى Others	متعددة Multiple	عقلية وحركية Mental & Moving	عقلية Mental	استخدام الأصابع Grasping	حركية Moving	سمعية ونطقية Hearing & Speaking	نطقية Speaking	سمعية Hearing	بصرية Seeing	
West Bank													الضفة الغربية
Never Married	10534	100	6.6	8.4	6.1	24.5	2.8	24.5	7.3	5.9	3.4	10.5	لم يتزوج ابداً
Legally Married	103	100	14.6	1.9	0.0	8.7	7.8	39.8	2.9	1.0	7.8	15.5	عقد قران لأول مرة
Married	10329	100	10.0	6.0	1.1	4.9	5.4	38.8	4.1	2.4	6.6	20.7	متزوج
Divorced	398	100	7.5	6.3	1.3	32.9	2.3	23.9	3.5	2.5	3.5	16.3	مطلق
Widowed	2382	100	6.0	9.7	0.7	3.8	1.3	36.3	1.4	2.0	12.2	26.6	أرمل
Not Stated	139	100	10.9	15.1	2.2	18.8	1.4	18.8	10.1	2.2	2.9	17.4	غير مبين
Total	23885	100	8.1	7.5	3.1	14.0	3.8	31.9	5.3	3.9	5.7	16.7	المجموع

جدول 7 (تابع): التوزيع النسبي للسكان الفلسطينيين 12 سنة فأكثر المعاقين حسب الحالة الزوجية والمنطقة ونوع الإعاقة

Table 7 (Cont.): Percentage Distribution of Palestinian Population 12 Years and Over with Disability by Marital Status, Region and Type of Disability

Marital Status and Region	نوع الإعاقة											الحالة الزوجية والمنطقة	
	المعاقون With Disability	المجموع Total	أخرى Others	متعددة Multiple	عقلية وحركية Mental & Moving	عقلية Mental	استخدام الأصابع Grasping	حركية Moving	سمعية ونطقية Hearing & Speaking	نطقية Speaking	سمعية Hearing		بصرية Seeing
Gaza Strip													قطاع غزة
Never Married	5730	100	5.7	7.3	6.6	27.1	2.5	22.6	8.4	6.6	3.3	9.9	لم يتزوج ابداً
Legally Married	19	100	5.3	0.0	0.0	5.3	15.7	57.8	5.3	0.0	5.3	5.3	عقد قران لأول مرة
Married	4824	100	8.3	5.5	1.2	7.4	5.1	40.2	4.9	2.1	5.8	19.5	متزوج
Divorced	225	100	8.9	8.0	2.7	34.6	1.8	18.6	2.7	3.6	4.9	14.2	مطلق
Widowed	1003	100	3.6	9.4	1.3	4.2	1.8	43.6	1.9	1.5	7.5	25.2	أرمل
Not Stated	39	100	10.5	15.8	7.9	10.5	2.6	13.2	15.8	13.2	0.0	10.5	غير مبين
Total	11840	100	6.6	6.8	3.9	17.2	3.5	31.5	6.3	4.3	4.7	15.2	المجموع

جدول 7 (تابع): التوزيع النسبي للسكان الفلسطينيين 12 سنة فأكثر المعاقين حسب الحالة الزوجية والمنطقة ونوع الإعاقة

Table 7 (Cont.): Percentage Distribution of Palestinian Population 12 Years and Over with Disability by Marital Status, Region and Type of Disability

Marital Status and Region	نوع الإعاقة												الحالة الزوجية والمنطقة
	المعاقون With Disability	المجموع Total	أخرى Others	متعددة Multiple	عقلية وحركية Mental & Moving	عقلية Mental	استخدام الأصابع Grasping	حركية Moving	سمعية ونطقية Hearing & Speaking	نطقية Speaking	سمعية Hearing	بصرية Seeing	
Palestinian Territory													الأراضي الفلسطينية
Never Married	16264	100	6.3	8.0	6.3	25.4	2.7	23.8	7.7	6.1	3.4	10.3	لم يتزوج أبدا
Legally Married	122	100	13.1	1.6	0.0	8.2	9.0	42.5	3.3	0.8	7.4	13.9	عقد قران لأول مرة
Married	15153	100	9.5	5.9	1.0	5.7	5.3	39.2	4.4	2.3	6.4	20.3	متزوج
Divorced	623	100	8.0	6.9	1.8	33.5	2.1	22.0	3.2	2.9	4.0	15.6	مطلق
Widowed	3385	100	5.3	9.6	0.9	3.9	1.5	38.5	1.5	1.9	10.8	26.2	أرمل
Not Stated	178	100	10.8	15.4	3.4	17.0	1.7	17.6	11.4	4.5	2.3	15.9	غير ميين
Total	35725	100	7.6	7.2	3.4	15.1	3.7	31.8	5.6	4.0	5.4	16.2	المجموع

جدول 8: التوزيع النسبي للسكان الفلسطينيين (5-24) سنة المعاقين حسب العمر وفرص الالتحاق بالتعليم والمنطقة ونوع الإعاقة

Table 8: Percentage Distribution of Palestinian Population (5-24) Years of Age with Disability by Age, School Attendance, Region and Type of Disability

School Attendance, Region and Age	نوع الإعاقة											فرص الالتحاق والمنطقة والعمر	
	المعاقون With Disability	المجموع Total	أخرى Others	متعددة Multiple	عقلية وحركية Mental & Moving	عقلية Mental	استخدام الأصابع Grasping	حركية Moving	سمعية ونطقية Hearing & Speaking	نطقية Speaking	سمعية Hearing		بصرية Seeing
West Bank													الضفة الغربية
Attended School													إلتحق
5 - 11	2018	100	10.2	5.1	1.5	5.9	4.6	27.1	9.9	11.7	6.7	17.3	11 - 5
12 - 14	946	100	9.8	4.4	2.0	8.7	4.5	30.2	8.7	8.5	7.4	15.8	14 - 12
15 - 19	1512	100	10.1	4.8	2.2	12.2	5.4	30.9	7.0	5.4	6.1	16.1	19 - 15
20 - 24	1617	100	10.0	4.0	2.0	10.5	6.6	40.0	5.5	4.0	3.9	13.5	24 - 20
Total	6093	100	10.0	4.6	1.9	9.1	5.3	32.0	7.8	7.6	5.9	15.8	المجموع
Never Attended School													لم يلتحق أبدا
5 - 11	1958	100	4.1	14.8	15.2	22.5	1.2	15.5	8.1	13.0	2.0	3.5	11 - 5
12 - 14	601	100	2.8	18.0	16.5	33.3	0.2	8.3	9.7	29.	1.0	0.7	14 - 12
15 - 19	895	100	4.0	15.8	14.6	33.0	0.6	7.9	9.7	10.3	1.8	2.0	19 - 15
20 - 24	739	100	3.7	14.2	11.9	35.5	0.9	9.5	12.2	9.5	1.1	1.6	24 - 20
Total	4193	100	3.8	15.5	14.6	28.6	0.9	11.8	9.4	11.3	1.6	2.5	المجموع
Not Stated	20	100	5.0	5.0	5.0	10.0	-	15.0	20.0	30.0	-	10.0	غير مبين
Grand Total	10306	100	7.5	9.0	17.1	7.1	3.5	23.7	8.5	9.1	4.2	10.3	المجموع الكلي

جدول 8 (تابع): التوزيع النسبي للسكان الفلسطينيين (5-24) سنة المعاقين حسب العمر وفرص الالتحاق بالتعليم والمنطقة ونوع الإعاقة
 Table 8 (Cont.): Percentage Distribution of Palestinian Population (5-24) Years of Age with Disability by Age, School Attendance, Region and Type of Disability

School Attendance, Region and Age	نوع الإعاقة												فرص الالتحاق والمنطقة والعمر
	المعاقرن With Disability	المجموع Total	أخرى Others	متعددة Multiple	عقلية وحركية Mental & Moving	عقلية Mental	استخدام الأصابع Grasping	حركية Moving	سمعية ونطقية Hearing & Speaking	نطقية Speaking	سمعية Hearing	بصرية Seeing	
Gaza Strip													قطاع غزة
Attended School													إلتحق
5 - 11	1259	100	8.9	4.0	2.1	8.6	3.9	31.5	8.2	10.0	7.9	14.9	11 - 5
12 - 14	592	100	8.4	4.7	2.5	12.2	5.4	26.2	7.3	7.6	7.6	18.1	14 - 12
15 - 19	868	100	10.2	4.0	2.0	12.7	5.0	31.8	5.3	4.5	5.4	19.1	19 - 15
20 - 24	825	100	9.1	3.5	2.1	10.8	7.4	43.3	2.4	2.2	3.8	15.4	24 - 20
Total	3544	100	9.2	4.1	2.1	10.7	5.2	33.4	6.0	6.4	6.3	16.6	المجموع
Never Attended School													لم يلتحق أبدا
5 - 11	1743	100	3.5	14.1	11.7	23.2	0.6	17.6	10.7	13.3	2.5	2.9	11 - 5
12 - 14	564	100	3.0	10.0	12.8	31.6	0.2	11.2	16.1	11.7	2.0	1.4	14 - 12
15 - 19	749	100	2.9	10.8	12.8	34.0	0.5	8.1	15.0	12.7	1.7	1.5	19 - 15
20 - 24	589	100	2.4	10.9	8.8	38.7	0.2	10.0	13.6	10.7	2.5	2.2	24 - 20
Total	3645	100	3.1	12.2	11.6	29.2	0.4	13.4	12.9	12.5	2.3	2.2	المجموع
Not Stated	7	100	-	-	-	42.8	-	-	42.8	14.4	-	-	غير مبين
Grand Total	7189	100	6.1	8.2	6.9	20.1	2.8	23.3	9.5	9.5	4.3	9.3	المجموع الكلي

جدول 8 (تابع): التوزيع النسبي للسكان الفلسطينيين (5-24) سنة المعاقين حسب العمر وفرص الالتحاق بالتعليم والمنطقة ونوع الإعاقة

Table 8 (Cont.): Percentage Distribution of Palestinian Population (5-24) Years of Age with Disability by Age, School Attendance, Region and Type of Disability

School Attendance, Region and Age	نوع الإعاقة												فرص الالتحاق والمنطقة والعمر
	المعاقون With Disability	المجموع Total	أخرى Others	متعددة Multiple	عقلية وحركية Mental & Moving	عقلية Mental	استخدام الأصابع Grasping	حركية Moving	سمعية ونطقية Hearing & Speaking	نطقية Speaking	سمعية Hearing	بصرية Seeing	
Palestinian Territory													الأراضي الفلسطينية
Attended School													إلتحق
5 - 11	3277	100	9.8	4.8	1.7	6.9	4.3	28.7	9.2	11.0	7.2	16.4	11 - 5
12 - 14	1538	100	9.3	4.6	2.2	10.0	4.9	28.7	8.1	8.1	7.5	16.6	14 - 12
15 - 19	2380	100	10.1	4.5	2.1	12.4	5.2	31.2	6.4	5.0	5.8	17.2	19 - 15
20 - 24	2442	100	9.7	3.8	2.0	10.6	6.9	41.2	4.5	3.4	3.8	14.1	24 - 20
Total	9637	100	9.7	4.4	2.0	9.7	5.3	32.5	7.1	7.2	6.0	16.1	المجموع
Never Attended School													لم يلتحق ابدا
5 - 11	3702	100	3.8	14.5	13.5	22.9	0.9	16.5	9.3	13.2	2.2	3.2	11 - 5
12 - 14	1171	100	3.0	14.2	14.6	32.5	0.2	9.6	12.8	10.6	1.5	1.0	14 - 12
15 - 19	1649	100	3.5	13.5	13.8	33.5	0.5	8.1	12.2	11.3	1.8	1.8	19 - 15
20 - 24	1336	100	3.1	12.7	10.5	36.7	0.6	9.8	12.8	10.2	1.7	1.9	24 - 20
Total	7858	100	3.5	13.9	13.3	28.9	0.7	12.5	11.0	11.9	1.9	2.4	المجموع
Not Stated	27	100	3.7	3.7	3.7	18.5	-	11.2	25.9	25.9	-	7.4	غير مبين
Grand Total	17495	100	6.9	7.0	8.7	18.3	3.2	23.6	8.9	9.3	4.2	9.9	الجموع الكلي

جدول 9: التوزيع النسبي للسكان الفلسطينيين 10 سنوات فأكثر المعاقين حسب الحالة التعليمية والمنطقة ونوع الإعاقة

Table 9: Percentage Distribution of Palestinian Population 10 Years and Over with Disability by Educational Attainment, Region and Type of Disability

Educational Attainment and Region	نوع الإعاقة												الحالة التعليمية والمنطقة
	المعاقون With Disability	المجمو ع Total	أخرى Others	متعددة Multiple	عقلية وحركية Mental & Moving	عقلية Mental	استخدام الأصابع Grasping	حركية Moving	سمعية ونطقية Hearing & Speaking	نطقية Speaking	سمعية Hearing	بصرية Seeing	
West Bank													الضفة الغربية
Illiterate	11669	100	5.8	10.8	5.8	21.0	1.4	21.8	7.0	5.3	6.0	15.1	أمي
Read and Write Only	4130	100	8.9	5.4	1.5	8.2	3.9	35.3	6.7	4.5	7.1	18.5	ملم
Elementary	4208	100	11.3	4.3	1.4	8.4	6.4	39.1	4.0	3.3	5.5	16.3	ابتدائي
Preparatory	2514	100	11.1	4.0	0.8	7.4	7.6	44.4	1.7	1.9	4.0	17.1	إعدادي
Secondary	1128	100	9.4	3.5	1.2	9.6	7.4	46.6	1.2	1.0	3.3	16.8	ثانوي
Associated Diploma and Above	876	100	8.1	3.4	0.5	6.3	6.6	50.2	0.5	1.1	2.4	20.9	دبلوم متوسط فأعلى
Not Stated	453	100	5.5	10.3	4.2	10.8	0.4	24.5	12.1	7.9	6.0	18.3	غير مبين
Total	24978	100	8.0	7.5	3.4	14.2	3.7	31.4	5.5	4.2	5.7	16.4	المجموع

جدول 9 (تابع): التوزيع النسبي للسكان الفلسطينيين 10 سنوات فأكثر المعاقين حسب الحالة التعليمية والمنطقة ونوع الإعاقة

Table 9 (Cont.): Percentage Distribution of Palestinian Population 10 Years and Over with Disability by Educational Attainment, Region, and Type of Disability

Educational Attainment and Region	نوع الإعاقة											الحالة التعليمية والمنطقة	
	المعاقون With Disability	المجموع Total	أخرى Others	متعددة Multiple	عقلية وحركية Mental & Moving	عقلية Mental	استخدام الأصابع Grasping	حركية Moving	سمعية ونطقية Hearing & Speaking	نطقية Speaking	سمعية Hearing		بصرية Seeing
Gaza Strip													قطاع غزة
Illiterate	6511	100	4.1	9.3	6.7	24.7	1.2	22.5	9.0	6.4	4.3	11.8	أمي
Read and Write Only	1950	100	8.0	4.8	1.7	11.6	4.6	35.2	7.3	5.4	6.5	14.8	ملم
Elementary	1573	100	11.1	4.8	1.7	9.1	5.7	40.4	2.4	1.9	5.3	17.5	ابتدائي
Preparatory	1186	100	12.2	4.2	0.8	8.2	6.6	41.3	1.1	1.3	4.6	19.7	إعدادي
Secondary	884	100	6.9	3.8	1.1	10.2	7.4	45.7	0.8	1.1	2.8	20.2	ثانوي
Associated Diploma and Above	410	100	5.9	3.4	0.2	5.4	4.9	51.2	1.0	0.7	4.1	23.2	دبلوم متوسط فاعلى
Not Stated	156	100	2.5	7.7	7.1	14.1	1.9	19.9	19.9	8.3	6.4	12.2	غير مبين
Total	12670	100	6.6	7.1	4.1	17.4	3.3	30.9	6.5	4.7	4.7	14.7	المجموع

جدول 9 (تابع): التوزيع النسبي للسكان الفلسطينيين 10 سنوات فأكثر المعاقين حسب الحالة التعليمية والمنطقة ونوع الإعاقة
Table 9 (Cont.): Percentage Distribution of Palestinian Population 10 Years and Over with Disability by Educational Attainment, Region and Type of Disability

Educational Attainment and Region	نوع الإعاقة												الحالة التعليمية والمنطقة	
	المعاقون With Disability	المجمو Total	أخرى Others	متعددة Multiple	عقلية عقلية Mental & Moving	عقلية Mental	استخدام الأصابع Grasping	حركية Moving	سمعية سمعية Hearing & Speaking	نطقية Speaking	سمعية Hearing	بصرية Seeing		
Palestinian Territory														الأراضي الفلسطينية
Illiterate	18180	100	5.2	10.3	6.1	22.3	1.3	22.1	7.7	5.7	5.4	13.9	أمي	
Read and Write Only	6080	100	8.6	5.2	1.6	9.3	4.1	35.1	6.9	4.8	6.9	17.3	ملم	
Elementary	5781	100	11.3	4.4	1.4	8.6	6.2	39.4	3.6	2.9	5.5	16.5	ابتدائي	
Preparatory	3700	100	11.5	4.1	0.8	7.6	7.3	43.4	1.5	1.7	4.2	17.9	إعدادي	
Secondary	2012	100	8.3	3.6	1.2	9.8	7.4	46.3	1.0	1.0	3.1	18.3	ثانوي	
Associated Diploma and Over	1286	100	7.4	3.4	0.4	6.0	6.1	50.1	0.6	1.0	3.0	21.6	دبلوم متوسط فأعلى	
Not Stated	609	100	4.8	9.5	4.9	11.7	0.8	23.3	14.1	8.0	6.1	16.7	غير مبين	
Total	37648	100	7.5	7.3	3.7	15.4	3.6	31.2	5.8	4.4	5.3	15.8	المجموع	

جدول 10: التوزيع النسبي للسكان الفلسطينيين 10 سنوات فأكثر المعاقين حسب العلاقة بقوة العمل والمنطقة ونوع الإعاقة

Table 10: Percentage Distribution of Palestinian Population 10 Year and Over with Disability by Activity Status, Region and Type of Disability

Activity Status and Region	نوع الإعاقة											العلاقة بقوة العمل والمنطقة	
	المعاقون With Disability	المجموع Total	أخرى Others	متعددة Multiple	عقلية وحركية Mental & Moving	عقلية Mental	استخدام الأصابع Grasping	حركية Moving	سمعية ونطقية Hearing & Speaking	نطقية Speaking	سمعية Hearing		بصرية Seeing
West Bank													
Economically Active	6869	100	10.0	3.3	0.4	4.3	7.6	37.5	8.1	4.8	6.1	17.9	الصفة الغربية نشطون اقتصاديا
Not Economically Active	17594	100	7.2	9.1	4.5	17.7	2.3	29.6	4.3	3.8	5.5	16.0	غير نشطين اقتصاديا
Not Stated	515	100	7.2	9.3	5.6	26.0	0.8	16.2	12.2	10.3	3.3	9.1	غير مبين
Total	24978	100	8.0	7.5	3.4	14.2	3.7	31.4	5.5	4.2	5.7	16.4	المجموع
Gaza Strip													
Economically Active	2586	100	8.1	3.2	0.6	5.1	8.1	35.7	10.0	5.7	6.0	17.5	قطاع غزة نشطون اقتصاديا
Not Economically Active	9824	100	6.3	7.9	5.0	20.5	2.1	30.1	5.3	4.2	4.4	14.2	غير نشطين اقتصاديا
Not Stated	260	100	3.1	8.1	8.5	23.5	1.2	19.1	15.4	14.2	3.8	3.1	غير مبين
Total	12670	100	6.6	7.0	4.1	17.5	3.3	30.9	6.5	4.7	4.7	14.7	المجموع
Palestinian Territory													
Economically Active	9455	100	9.5	3.3	0.5	4.5	7.8	36.9	8.7	5.1	6.1	17.9	الأراضي الفلسطينية نشطون اقتصاديا
Not Economically Active	27418	100	6.9	8.7	4.7	18.7	2.2	29.7	4.7	3.9	5.1	15.4	غير نشطين اقتصاديا
Not Stated	775	100	5.8	8.9	6.6	25.2	0.9	17.0	13.3	11.6	3.5	7.1	غير مبين
Total	37648	100	7.5	7.3	3.7	15.3	3.6	31.3	5.8	4.4	5.3	15.8	المجموع

جدول 11: التوزيع النسبي للسكان الفلسطينيين 10 سنوات فأكثر المعاقين المشغلين والمتعطلين الذين سبق لهم العمل حسب المهنة الرئيسية ونوع الإعاقة

Table 11: Percentage Distribution of Palestinian Population 10 Year and Over with Disability Employed and Unemployed Ever Worked by Main Occupation and Type of Disability

Main Occupation	نوع الإعاقة												المهنة الرئيسية
	المعاقون With Disability	المجموع Total	أخرى Others	متعددة Multiple	عقلية وحركية Mental & Moving	عقلية Mental	استخدام الأصابع Grasping	حركية Moving	سمعية ونطقية Hearing & Speaking	نطقية Speaking	سمعية Hearing	بصرية Seeing	
Palestinian Territory													
Legislators and Managers	121	100	4.1	2.5	—	—	8.3	57.0	0.8	2.5	5.0	19.8	الأراضي الفلسطينية المشروعون وموظفو الإدارة العليا
Professionals	272	100	7.0	1.1	—	0.7	6.6	50.7	0.4	0.4	1.5	31.6	المتخصصون
Technicians and Associate Professionals	345	100	6.6	1.7	—	0.9	6.6	44.6	1.7	2.9	5.2	29.5	الفنيون والمتخصصون
Clerks	262	100	6.1	2.3	0.8	0.8	6.5	64.0	1.1	0.4	0.8	17.2	الكتبة
Services and Sales Workers	1398	100	9.9	2.9	0.5	2.2	9.2	46.9	3.7	2.0	5.5	17.2	العاملون في الخدمات والباعة في المحلات التجارية والأسواق
Skilled Agricultural and Fishery Workers	802	100	11.3	5.0	0.9	4.0	7.9	28.2	4.7	3.0	9.6	25.4	العمال المهرة في الزراعة وصيد
Crafts and Related Workers	1967	100	8.7	2.7	0.3	2.6	8.9	37.2	13.6	5.3	7.2	13.5	العاملون في الحرف وما إليها من المهن
Plant and Machine Operators and Assemblers	560	100	11.6	2.1	0.2	3.8	8.4	43.9	7.1	6.3	5.7	10.9	مشغلو الآلات ومجموعها
Elementary Occupations	2528	100	10.3	3.2	0.8	8.7	7.4	29.3	9.7	5.7	6.1	18.8	المهن الأولية
Not Stated	108	100	10.2	4.6	0.0	3.7	5.6	40.7	6.5	3.7	8.3	16.7	غير مبين
Total	8363	100	9.6	3.0	0.5	4.4	8.3	37.8	7.9	4.2	6.2	18.2	المجموع

جدول 12: التوزيع النسبي للسكان الفلسطينيين 10 سنوات فأكثر المعاقين المشغولين والمتعطلين الذين سبق لهم العمل حسب النشاط الاقتصادي ونوع الإعاقة

Table 12: Percentage Distribution of Palestinian Population 10 Years and Over with Disability Employed and Unemployed Ever Worked by Economic Activity and Type of Disability

Economic Activity	نوع الإعاقة												النشاط الاقتصادي
	المعاقون	المجموع	أخرى	متعددة	عقلية وحركية	عقلية	استخدام الأصابع	حركية	سمعية ونطقية	نطقية	سمعية	بصرية	
	With Disability	Total	Others	Multiple	Mental & Moving	Mental	Grasping	Moving	Hearing & Speaking	Speaking	Hearing	Seeing	
Palestinian Territory													
Agriculture, Hunting and Forestry	1214	100	11.5	4.0	0.8	5.4	6.6	27.2	7.7	4.3	9.2	23.4	الأراضي الفلسطينية الزراعة والصيد والحراة
Fishing	25	100	-	4.0	-	4.0	16.0	36.0	4.0	-	12.0	24.0	صيد الأسماك
Mining and Quarrying	28	100	3.6	3.6	-	7.1	10.7	35.7	14.3	3.6	7.1	14.3	التعدين واستغلال المحاجر
Manufacturing	1556	100	7.3	2.6	0.3	3.1	8.7	36.0	15.7	6.9	7.6	11.9	الصناعات التحويلية
Electricity, Gas and Water Supply	13	100	38.5	7.7	-	7.7	-	38.5	-	-	-	7.7	إمدادات الكهرباء والغاز وإمدادات المياه
Construction	1635	100	11.9	3.0	0.7	6.1	8.8	31.3	9.1	4.7	6.0	18.4	الإتشاءات
Whole Sale and Retail Trade	1440	100	9.2	3.2	0.7	3.3	8.1	45.9	4.2	2.4	4.9	18.3	تجارة الجملة والتجزئة
Hotels and Restaurants	138	100	8.7	4.3	-	4.3	10.1	41.3	6.5	3.6	10.9	10.1	الفنادق والمطاعم
Transport, Storage and Communication	304	100	13.8	3.0	-	3.3	7.9	52.6	3.6	3.0	2.6	10.2	النقل والتخزين والاتصالات
Financial and Intermediation	27	100	3.7	-	-	3.7	7.4	55.6	7.4	3.7	-	18.5	الوساطة المالية
Real -estate, Renting and Business Activities	91	100	3.3	5.5	1.1	2.2	12.1	54.9	2.2	2.2	3.3	13.2	الأنشطة العقارية والإيجارية وأنشطة المشاريع التجارية
Public Administration and Defense	867	100	9.3	1.8	0.3	6.2	9.0	41.3	3.6	2.9	5.0	20.5	الإدارة العامة والدفاع والضمان الاجتماعي الإجباري
Education	356	100	8.7	1.4	0.3	2.2	7.9	42.7	1.7	3.4	4.2	27.5	التعليم
Health and Social Work	244	100	4.1	2.9	-	2.0	7.0	51.2	4.9	2.9	4.1	20.9	الصحة والعمل الاجتماعي
Other Community Social and Personal Service Activities	254	100	9.1	2.4	-	4.3	3.9	33.9	11.0	5.9	4.7	24.8	أنشطة الخدمة المجتمعية والاجتماعية والشخصية الأخرى
Private Households with Employed Persons	10	100	10.0	10.0	-	-	10.0	30.0	20.0	-	20.0	-	الأسر الخاصة التي تعين أفراد لاداء الأعمال المنزلية
Extraterritorial Organizations and Bodies	33	100	-	3.0	-	3.0	6.1	63.6	6.1	3.0	3.0	12.1	المنظمات والهيئات غير الإقليمية
Not Stated	128	100	8.6	6.3	-	4.7	5.5	39.1	5.5	5.5	7.8	17.2	غير مبين
Total	8363	100	9.6	3.0	0.5	4.4	8.1	37.8	7.9	4.2	6.2	18.2	المجموع

جدول 13: التوزيع النسبي للسكان الفلسطينيين المعاقين حسب المحافظة ونوع الإعاقة

Table 13: Percentage Distribution of Palestinian Population with Disability by Governorate and Type of Disability

Governorate	نوع الإعاقة												المحافظة
	المعاقون With Disability	المجموع Total	أخرى Others	متعددة Multiple	عقلية وحركية Mental & Moving	عقلية Mental	استخدام الأصابع Grasping	حركية Moving	سمعية ونطقية Hearing & Speaking	نطقية Speaking	سمعية Hearing	بصرية Seeing	
Jenin	3697	100	7.9	9.3	3.7	11.6	3.5	33.0	5.1	4.5	4.6	16.8	جنين
Tubas	742	100	8.2	9.4	3.3	11.9	5.5	32.1	6.2	3.9	5.9	13.6	طوباس
Tulkarm	2993	100	8.2	8.7	3.6	12.6	3.4	32.5	5.7	3.8	5.0	16.5	طولكرم
Qalqiliya	1617	100	7.9	8.0	3.6	13.6	3.7	30.8	6.4	5.5	5.2	15.3	قلقيلية
Salfit	935	100	5.7	9.0	3.3	18.6	4.1	25.7	5.2	5.8	4.6	18.0	سلفيت
Nablus	4575	100	7.1	6.9	3.8	13.0	3.7	34.0	6.5	6.0	4.7	14.3	نابلس
Ramallah & Al-Bireh	3558	100	8.1	7.4	3.8	13.6	3.6	27.8	6.7	6.3	6.1	16.6	رام الله والبيرة
Jerusalem	1920	100	10.5	8.6	6.5	12.2	3.6	26.7	5.2	5.3	5.8	15.6	القدس
Jericho	520	100	6.0	6.0	4.4	21.5	3.6	27.7	6.2	7.1	6.3	11.2	أريحا
Bethlehem	2666	100	7.2	6.5	3.7	18.7	3.6	27.2	5.9	4.1	6.7	16.4	بيت لحم
Hebron	6626	100	9.1	8.7	5.6	12.0	3.5	29.8	5.8	6.0	5.5	14.0	الخليل
Total West Bank	29849	100	8.2	8.1	4.3	13.4	3.6	30.4	5.9	5.3	5.4	15.4	مجموع الضفة الغربية

جدول 13 (تابع): التوزيع النسبي للسكان الفلسطينيين المعاقين حسب المحافظة ونوع الإعاقة

Table 13 (Cont.): Percentage Distribution of Palestinian Population with Disability by Governorate and Type of Disability

Governorate	نوع الإعاقة												المحافظة
	المعاقون With Disability	المجموع Total	أخرى Others	متعددة Multiple	عقلية وحركية Mental & Moving	عقلية Mental	استخدام الأصابع Grasping	حركية Moving	سمعية ونطقية Hearing & Speaking	نطقية Speaking	سمعية Hearing	بصرية Seeing	
North Gaza	2932	100	6.8	7.7	5.2	16.5	3.1	29.0	5.9	6.2	4.4	15.2	شمال غزة
Gaza	6236	100	6.6	8.2	5.1	15.0	3.5	31.3	5.3	6.4	4.6	13.9	غزة
Deir Al-Balah	2173	100	7.0	7.7	4.8	19.3	3.0	29.6	7.0	6.4	4.1	11.1	دير البلح
Khan Yunis	3037	100	6.2	7.6	5.5	17.3	3.0	27.1	9.4	6.3	4.7	12.9	خانيونس
Rafah	1836	100	7.1	5.5	4.8	15.8	3.0	30.8	12.2	4.7	5.7	10.4	رفح
Total Gaza Strip	16214	100	6.6	7.6	5.1	16.4	3.2	29.8	7.2	6.2	4.7	13.2	مجموع قطاع غزة
Palestinian Territory	46063	100	7.6	7.9	4.6	14.5	3.5	30.2	6.4	5.6	5.1	14.6	الأراضي الفلسطينية

جدول 14: التوزيع النسبي للسكان الفلسطينيين المعاقين حسب المحافظة وسبب الإعاقة

Table 14: Percentage Distribution of Palestinian Population with Disability by Governorate and Cause of Disability

Governorate	Cause of Disability										المحافظة	
	المعاقون With Disability	المجموع ع Total	غير مبيّن Not Stated	أخرى Others	حوادث أخرى Other Accidents	حادث سير Traffic Accidents	إصابة عمل Work Injury	حرب War	أثناء الولادة Birth Related	خلقي Congenital		مرضيّ Disease
Jenin	3697	100	1.4	5.4	9.4	4.0	4.1	4.6	3.5	33.0	34.6	جنين
Tubas	742	100	1.8	6.5	8.4	3.9	2.3	7.0	3.9	34.0	32.2	طوباس
Tulkarm	2993	100	1.1	4.8	9.0	3.7	4.3	4.9	3.2	30.1	38.9	طولكرم
Qalqiliya	1617	100	2.1	4.6	10.6	4.3	3.0	4.4	3.8	33.0	34.2	قلقيلية
Salfit	935	100	2.5	4.8	6.0	2.5	4.7	3.6	1.6	32.4	41.9	سلفيت
Nablus	4575	100	1.5	5.1	7.7	3.7	4.1	7.1	3.5	32.8	34.5	نابلس
Ramallah & Al-Bireh	3558	100	2.3	5.8	7.4	2.6	3.2	4.2	2.5	38.3	33.7	رام الله والبيرة
Jerusalem	1920	100	2.8	6.3	7.9	3.9	2.8	3.9	2.7	36.9	32.8	القدس
Jericho	520	100	1.4	7.5	5.6	4.6	3.1	4.2	3.3	41.3	29.0	أريحا
Bethlehem	2666	100	2.0	5.1	7.2	2.8	3.7	5.3	2.4	38.2	33.3	بيت لحم
Hebron	6626	100	1.7	4.2	6.6	3.5	3.2	4.0	4.0	39.0	33.8	الخليل
Total West Bank	29849	100	1.8	5.1	7.8	3.5	3.6	4.9	3.3	35.5	34.5	مجموع الضفة

جدول 14 (تابع): التوزيع النسبي للسكان الفلسطينيين المعاقين حسب المحافظة وسبب الإعاقة

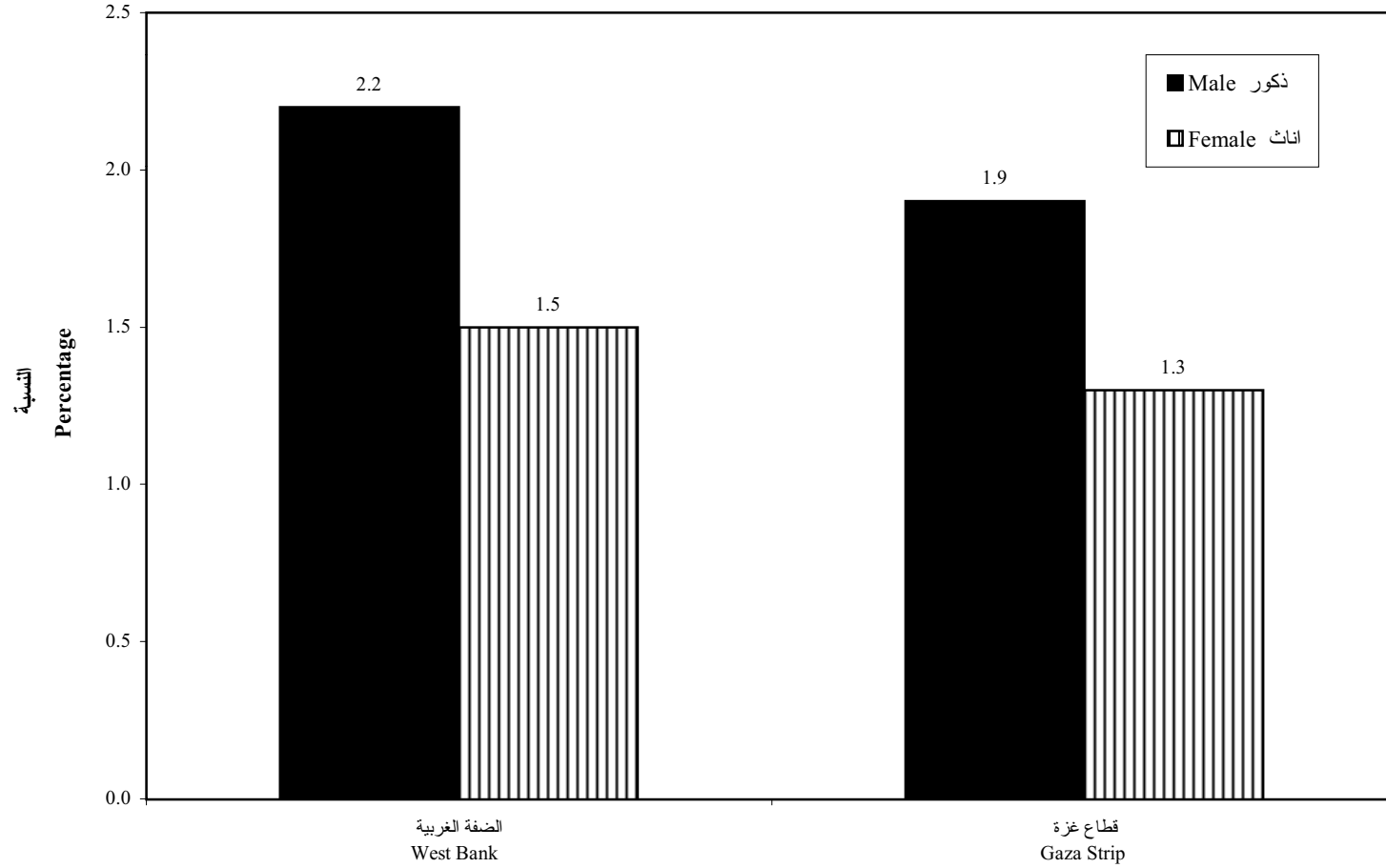
Table 14 (Cont.): Percentage Distribution of Palestinian Population with Disability by Governorate and Cause of Disability

Governorate	سبب الإعاقة											المحافظة
	المعاقون With Disability	المجمو Total	غير مبين Not Stated	أخرى Others	حوادث أخرى Other Accidents	حادث سير Traffic Accidents	إصابة Work Injury	حرب War	أثناء الولادة Birth Related	خلقي Congenital	مرضي Disease	
North Gaza	2932	100	1.4	3.5	5.5	2.8	2.1	6.8	4.6	39.6	33.7	شمال غزة
Gaza	6236	100	1.1	4.8	6.0	3.3	3.1	7.3	4.3	35.7	34.4	غزة
Deir Al-Balah	2173	100	1.4	5.3	4.7	2.5	2.4	6.2	4.2	41.1	32.2	دير البلح
Khan Yunis	3037	100	0.9	4.7	4.7	3.3	2.3	6.0	4.1	42.8	31.2	خانيونس
Rafah	1836	100	0.9	4.8	5.4	2.5	2.1	4.6	4.5	42.6	32.6	رفح
Total Gaza Strip	16214	100	1.1	4.6	5.4	3.0	2.6	6.5	4.3	39.3	33.2	مجموع قطاع غزة
Palestinian Territory	46063	100	1.6	4.9	7.0	3.3	3.2	5.5	3.6	36.8	34.1	الأراضي الفلسطينية

الأشكال البيانية

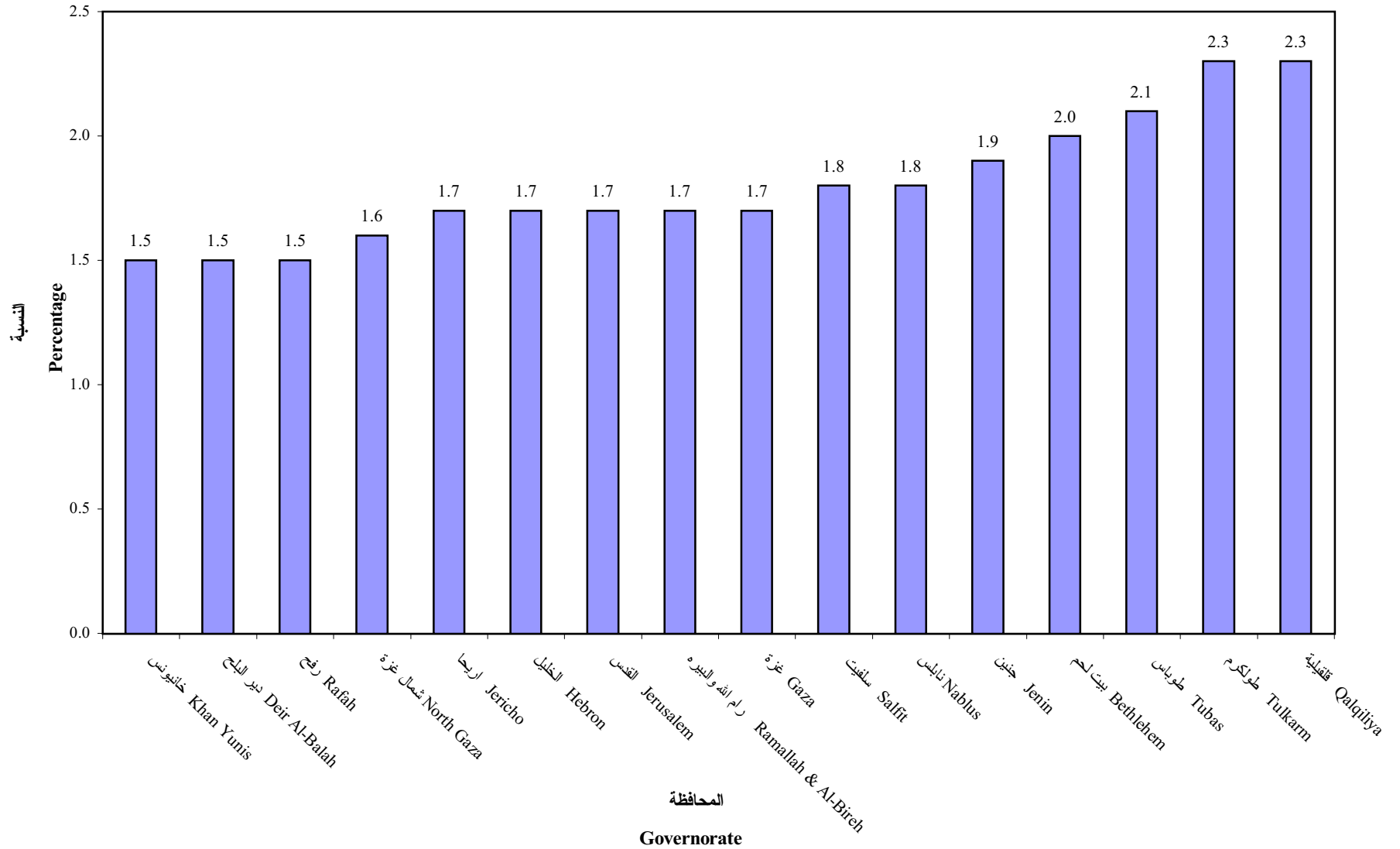
شكل 1: نسبة السكان الفلسطينيين المعاقين في الاراضي الفلسطينية حسب المنطقة والجنس

Figure1: Percentage of Palestinian Population with Disability in the Palestinian Territory by Region and Sex



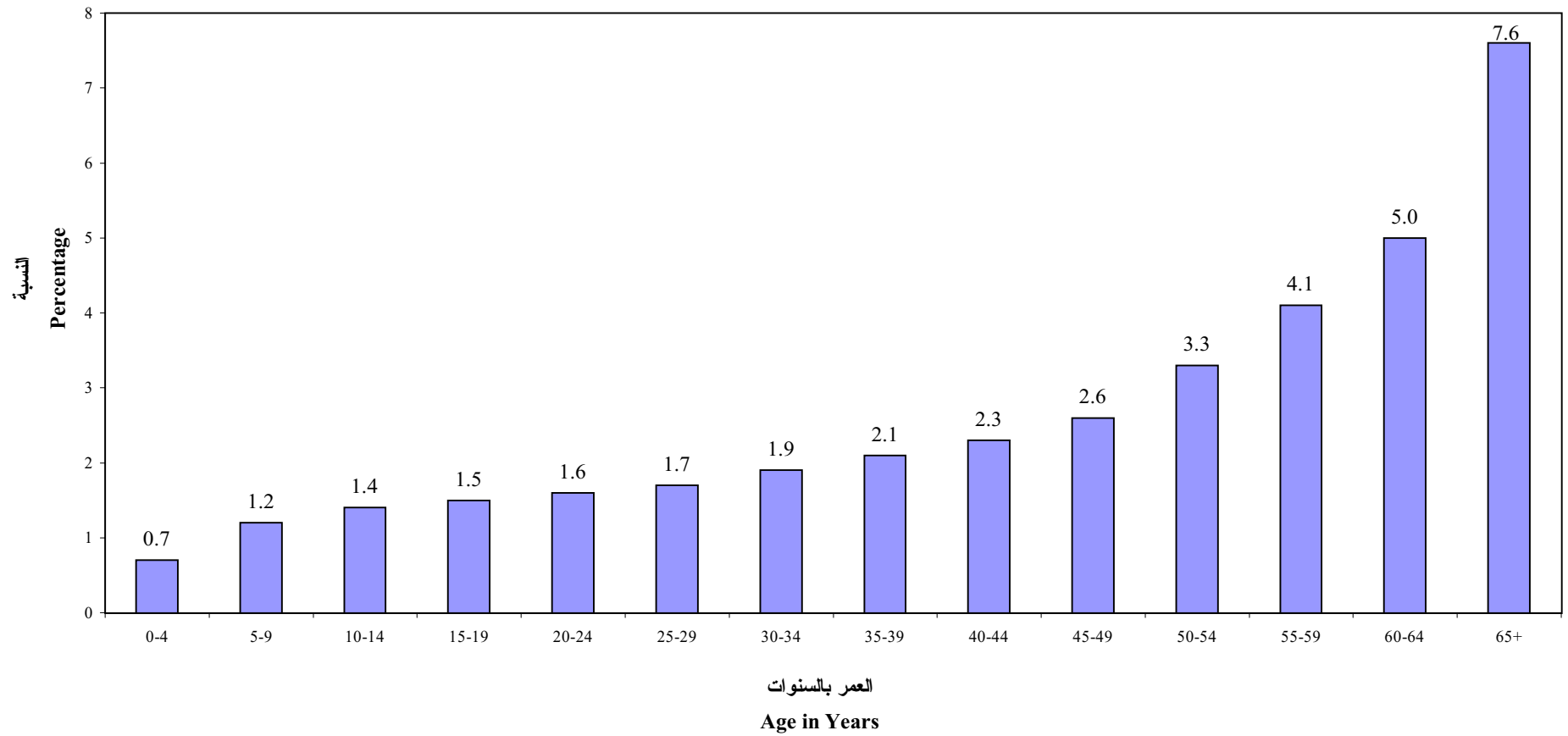
شكل 2: نسبة السكان الفلسطينيين المعاقين في الاراضي الفلسطينية حسب المحافظة

Figure 2: Percentage of Palestinian Population with Disability in the Palestinian Territory by Governorate



شكل 3: نسبة السكان الفلسطينيين المعاقين في الاراضي الفلسطينية حسب فئات العمر

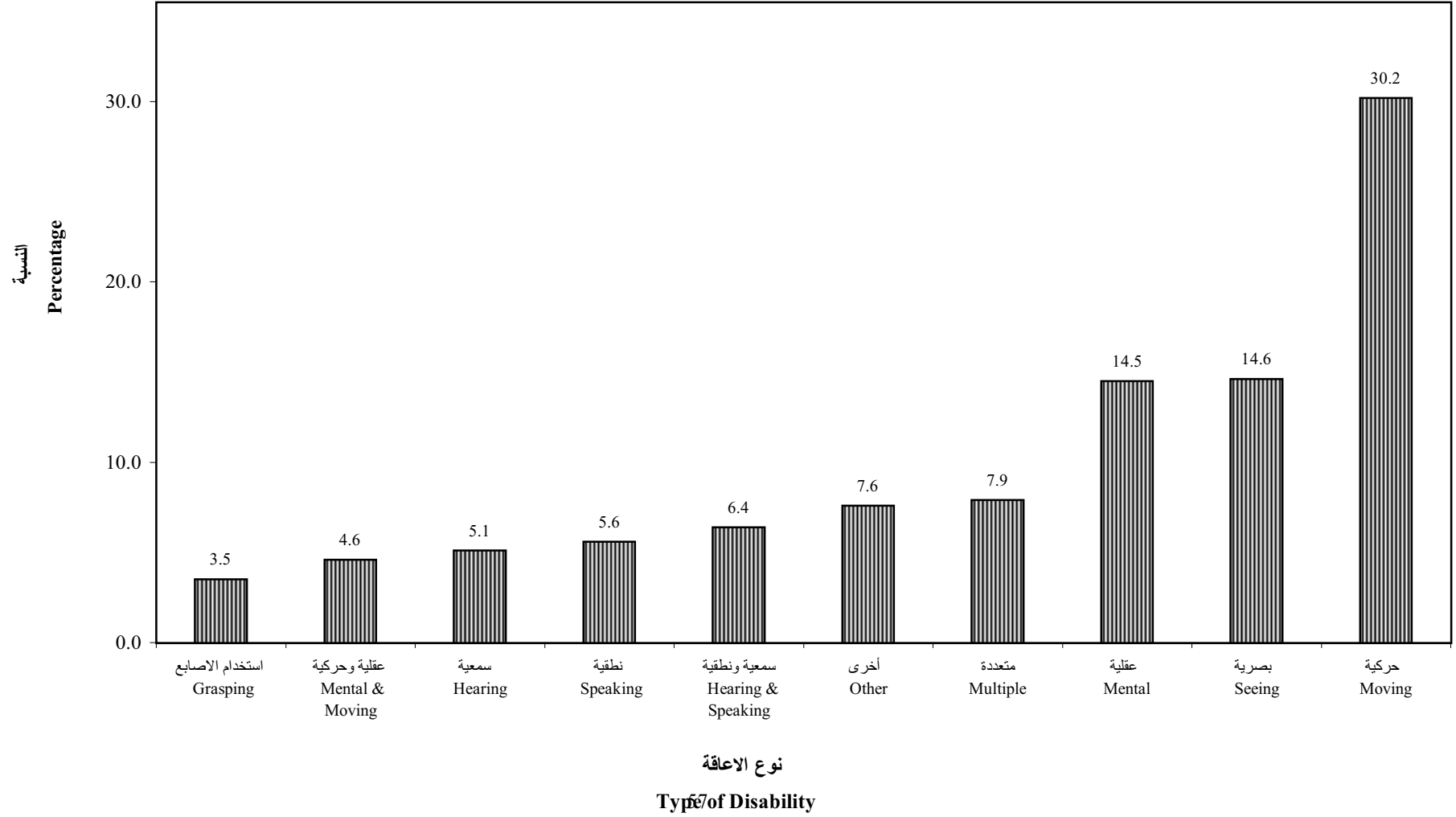
Figure 3: Percentage of Palestinian Population With Disability in the Palestinian Territory by Age Groups



شكل 4: توزيع السكان الفلسطينيين المعاقين في الاراضي الفلسطينية حسب نوع الاعاقة

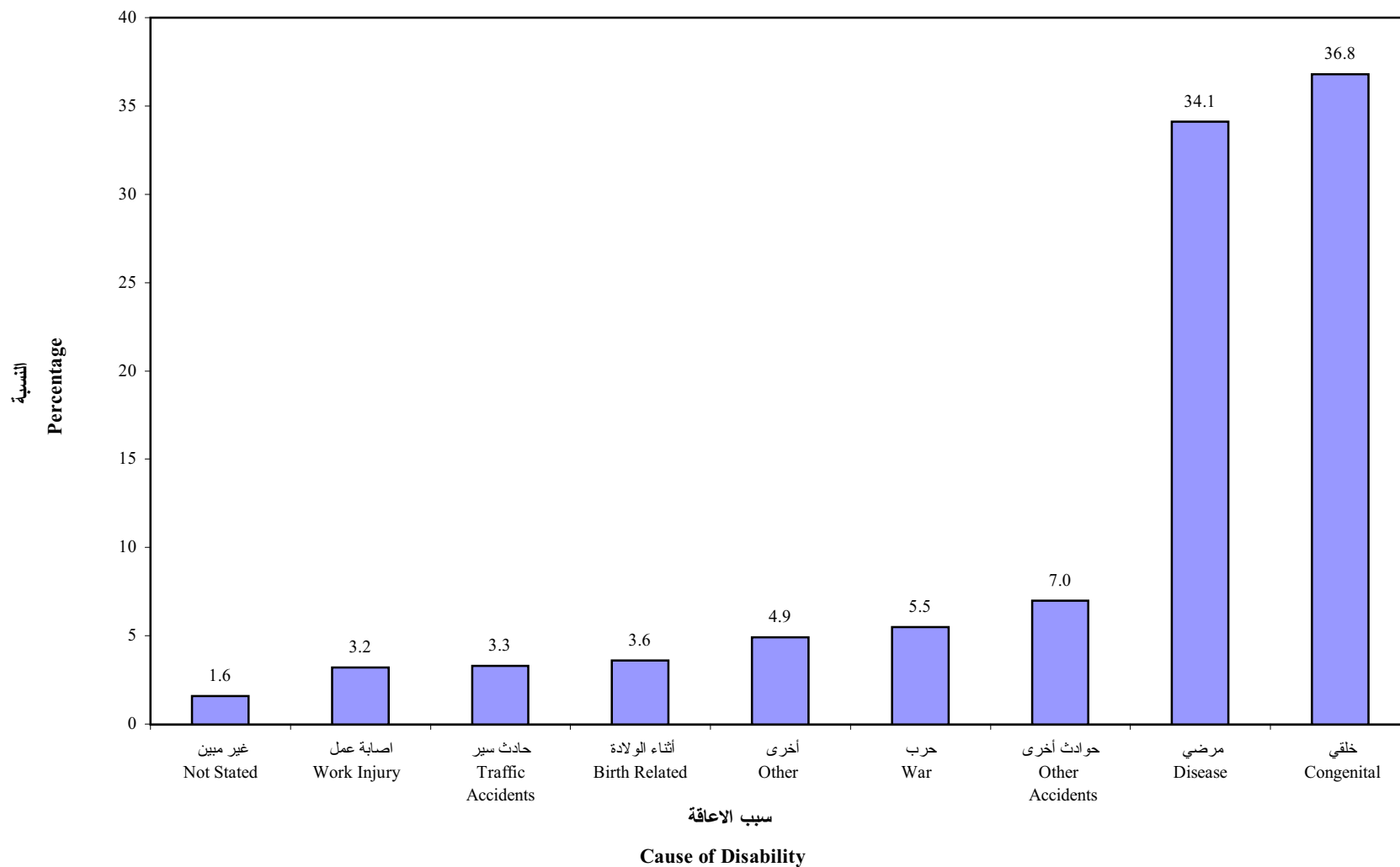
Figure 4: Distribution of Palestinian Population with Disability in the Palestinian Territory

by Type of Disability



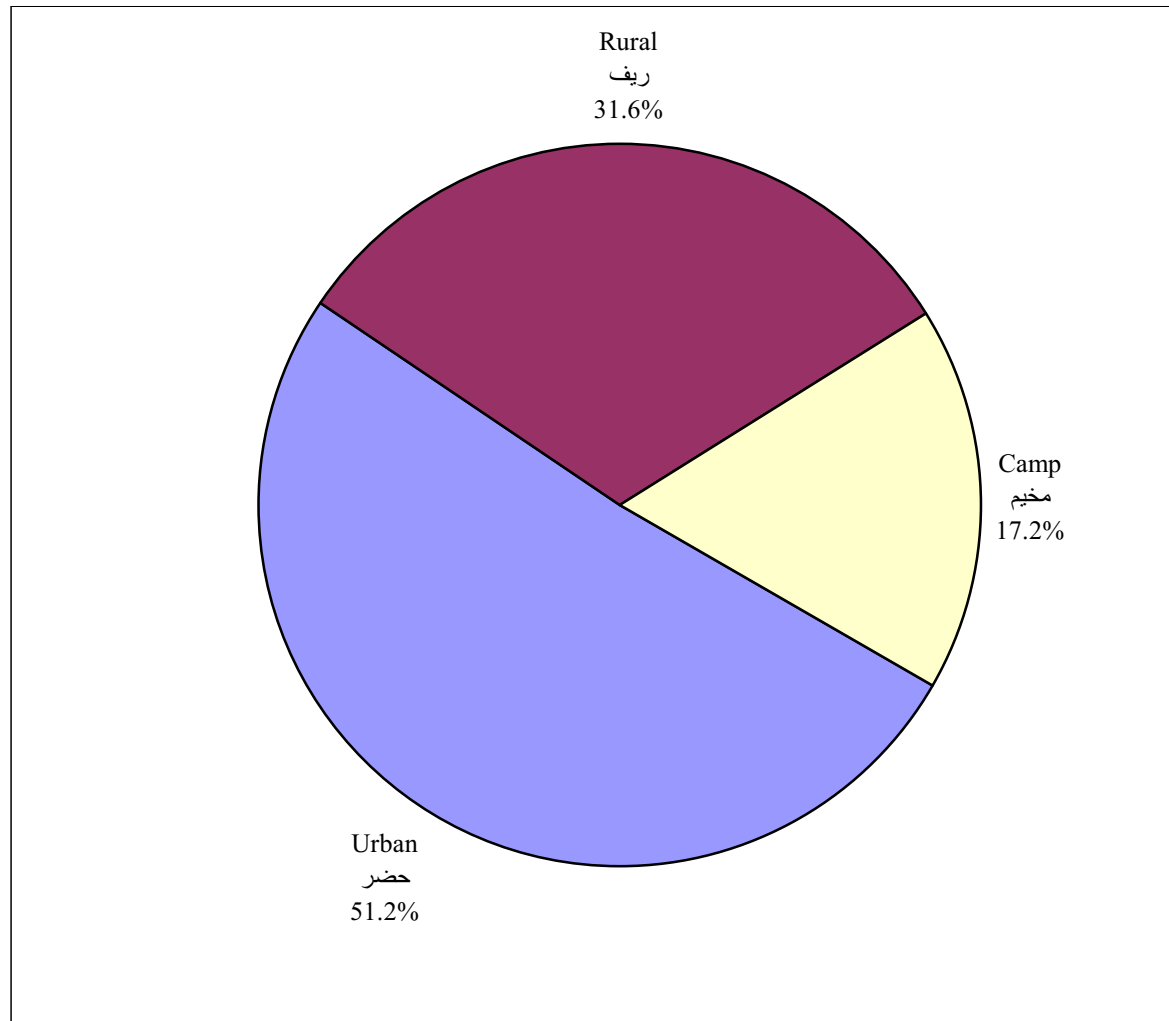
شكل 5: التوزيع النسبي للسكان الفلسطينيين المعاقين في الاراضي الفلسطينية حسب سبب الاعاقة

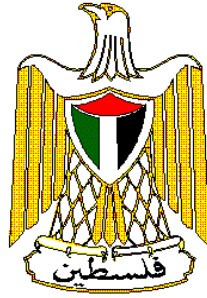
Figure 5: Percent Distribution of Palestinian Population with Disability in the Palestinian Territory by Cause of Disability



شكل 6: التوزيع النسبي للسكان الفلسطينيين المعاقين في الأراضي الفلسطينية حسب نوع التجمع

**Figure 6: Percent Distribution of Palestinian Population With Disability
in the Palestinian Territory by Type of Locality**





Palestine National Authority
Palestinian Central Bureau of Statistics
Population, Housing and Establishment Census-1997



Disabled Persons in the Palestinian Territory

June, 2000

AGE NUMBERS OF ENGLISH TEXT ARE PRINTED IN SQUARE BRACKETS.
TABLES ARE PRINTED IN THE ARABIC ORDER (FROM RIGHT TO LEFT).

© June, 2000

All Rights Reserved.

Suggested Citation:

Palestinian Central Bureau of Statistics, 2000. *Population, Housing and Establishment Census-1997. Disabled Persons in the Palestinian Territory.* Ramallah -Palestine.

All correspondence should be directed to:
Department of user services
Palestinian Central Bureau of Statistics
P.O.Box 1647
Ramallah, Palestine.

Tel: 972-2-2406340
E-Mail: diwan@pcbs.pna.org

Fax: 972-2-2406343
web-site: <http://www.pcbs.org>

Unofficial Translation

Unofficial Translation

A Word from H.E. Yaser Arafat
President of the Palestinian National Authority

The official statistics system is one of the basic pillars of the civic society in any country.

We have, thus, paid special attention to laying solid foundations for this system in the Palestinian society. We have raised and allocated local and international resources to lay well balanced bases for the Palestinian statistical system in parallel with the task of achieving the Palestinian political and socio – economic independence. In acknowledging and stressing the importance of setting up a modern central statistical bureau capable of collecting, compiling and disseminating statistical data in accordance with the international standards and recommendations, we included the establishment, funding and creation of the enabling atmosphere for the success of the system among our top personal and official priorities.

It pleases us to present the findings of the first Population, Housing and Establishment Census that was successfully planned, implemented underwent various dissemination processes by Palestinian hands. Our independent Palestinian decision to carry out the project came in response to our awareness of the crucial need for building a Palestinian statistical system, as part of our rights to sovereignty and complete independence. We are very confident that the findings of the Population, Housing and Establishment Census-1997 shall be utilized in enhancing our efforts aiming to provide the enabling environment for achieving the complete Palestinian sovereignty as well as to optimally utilize and allocate available resources in a way that ensures balanced development.

In view of the importance of the project findings in enhancing our liberation, independence and state building, we issued presidential directives (in the session of the Palestinian cabinet held on January 16th 1998) requiring all ministries and governmental agencies to make optimal utilization of the findings, including revising their plans and program based on the results of this project.

The implementation of the Population, Housing and Establishment Census- 1997 and the derivation of its findings crowns our march for the informatic independence launched in 1993 when issued by our directives for the establishment of the Palestinian Central Bureau of Statistics. The success of the census would have been impossible, without the dedication and commitment of the national team we established for following up and supervising the implementation of this highly pivotal project. The census national team, comprised of senior PNA officials including ministers, deputy ministers, and director generals representing the Palestinian government, as well as many thousands of our Palestinian people who worked hard day and night to ensure

the availability of the enabling conditions for the successful implementation of the census. It is my pleasure, in this respect, to express my deep gratitude to the national director of the project, Dr. Hasan Abu Libdeh, whose distinguished management, characterized with high efficiency and continuous follow up and supervision, has played a crucial role in achieving solid and reliable results. We extend our thanks to Mr. Mahmoud Jaradat, the executive director of the project, for his high sense of responsibility in managing and following up the implementation of the activities.

The cooperation of our people with the census national team in voluntarily providing complete needed data reflects the distinguished determination of the various groups of our Palestinian people to take part in building our homeland.

The international community has paid serious attention to this national exercise. Such attention came in different forms including the generous support provided by a number of UN organizations and friendly countries. The United Nations Population Fund (UNFPA) allocated an essential part of its resources and technical expertise in the planning and implementation phases. The United Nations Statistical Office and the Technical Support Team resident in Amman took part in bringing success to the activities of the census including offering all possible technical consultancy. Likewise, the Governments of Great Britain, Switzerland and Norway provided serious financial contributions.

We express our sincere gratitude to the various parties that contributed to the funding of the activities of this crucial event as well as to those who provided technical expertise to ensure carrying out the census in accordance with international standards and scientific criteria.

Of course, I can not but extend my thanks and appreciation to the PCBS family and all members of the census national team. I am very proud of their hard work, persistence and dedication.

Yasser Arafat

President of the Executive Committee of the Palestine
Liberation Organization

President of the Palestinian National Authority

President of the Higher Committee of the Population,
Housing and Establishment Census 1997

Preface

Censuses of Population, Housing, or Establishments are crucial undertakings in the life of any official statistical system. The United Nations recommends the implementation of Population censuses every 5 or 10 years to obtain a comprehensive set of data about population size, composition and characteristics. Such data are essential for economic and social development.

Upon launching of the peace process between the Arab countries and Israel, the Palestine Liberation Organization, PLO, gave a highest priority to making available the needed data for establishing national plans of actions for rebuilding the country, especially the economic, social, cultural and service sectors in the Palestinian Territory. The PLO has recognized that the available gap in the needed statistics for planning will only be filled through the implementation of a population and housing census. The census will be a proper vehicle for providing various ministries and institutions with crucially needed data for effective planning and for the integration of demographic indicators into the overall development planning process.

Our efforts in planning for carrying out the census, which have started in the fall of 1993 have culminated in the issuance of a presidential decree (June 5, 1997) on conducting the Population, Housing, and Establishment Census at the end of 1997 in the Palestinian Territory. The Palestinian Central Bureau of Statistics was entrusted through that decree to lead the implementation of this strategic exercise.

The census covered all of the Palestinian Territory except those parts of Jerusalem, which were illegally annexed by Israel in 1967. The Israeli authorities have conducted an extensive campaign against our teams in Jerusalem, including the arrest of scores of fieldworkers, declaring those areas as closed military zones, and passing a law outlawing census activities in Jerusalem, thus preventing the Palestinian side from exercising its legitimate rights in Jerusalem, and the right to collect statistical information about the Palestinians in Jerusalem.

This report summarizes the main results of the census in this field, more reports are being prepared to cover other topical aspects as well as other geographical areas. Of course, the exhaustion of all areas covered by the census will take a long time, however, we count on the interests of various users to help us release all results in record time. In the meantime, we welcome any suggestions from users on further utilization of these data.

June, 2000

**Hasan Abu-Libdeh, Ph.D.
National Director of the Census
President**

Appreciation, Acknowledgement And Commitment

We proudly celebrate the occasion of releasing the final results of the first Population, Housing and Establishment Census-1997, in less than a year from being implemented. It would be impossible for this achievement to emerge without the remarkable integration of all **Palestinian people**, by which all chances of success were provided to carry out this sovereignty exercise. Accordingly, the Census National Team is mostly grateful for their gigantic cooperation in this process.

The Census National Team is honored to present special appreciation and gratitude to his excellency President **Yaser Arafat**, for providing all the official, moral and financial support since his generous adoption of the idea since 1993 in Tunisia. The Census National Team highly appreciates Mr. President's faith and trust in the team's capabilities to implement this project during extremely complicated circumstances.

Both legislative and executive authorities, in addition to public and private sectors, were distinguishably supportive throughout the census stages.

Many thanks to the Palestinian **Legislative Council, PNA Leadership, Cabinet, Ministers, Ministries, Governmental Institutions, Governors, Palestinian Security Institutions, Members of Census National Committee, Publicity Campaign Regional Committees and Sub-Committees, Coordination Committee, Governorate Sub-Committees, Women Support Committees, Census Executive Committee, central and sub-operations rooms, and other parties** for harmonizing their efforts conducive to provide all opportunities of success.

PCBS family is proudly satisfied to be part of this historic era and to merit the confidence of both Palestinian leadership and people, to lead this marvelous task. PCBS will continuously be committed to endless exerted contributions to complete the Palestinian statistical sovereignty.

Acknowledgment

The successful implementation of the census would not have been possible without the financial and technical assistance provided by the following donors: -

- United Nation Population Fund UNFPA, through united Nation Statistical Division (UNSD), Department of Economic and Social Information and Policy Analysis (DESIPA), Country Support Team Amman (CST) and United Nation Development Program (UNDP) in Jerusalem
- The British Government through Department for International Development (DFID)
- The Swiss Government through Swiss Development Cooperation (SDC)
- The Norwegian Government through Agency for Development Cooperation (NORAD)
- The World Bank Through Palestinian Economic Council for Development And Reconstruction (PECDAR).

Palestine National Authority (PNA), Census National Team, and Palestinian Central Bureau of Statistics acknowledge the assistance of these donor countries and agencies.

Financial and technical support for the Program of Health Statistics, is being provided by the Government of Norway through the Norwegian Agency for Development Cooperation (NORAD). PCBS extends special thanks to the Government of Norway and NORAD for this support.

The printing of Census reports is made possible by a generous contribution from the British Government through the Department for International Development (DFID).

Important Remarks

1-Jerusalem governorate includes all localities and areas that were defined for the purpose of the 1996 Palestinian election. The administrative boundaries were based on the election boundaries in coordination with the Ministry of Local Government and Jerusalem governorate. For statistical purposes, Jerusalem governorate was divided into two main areas: J1 and J2.

J1 area: Includes those parts of Jerusalem, which were illegally annexed by Israel in 1967.

J2 area: Includes the other parts of Jerusalem, governorate.

These classifications were only used for statistical purposes

2-The detailed tables published in this report are related to the final result of the population actually enumerated in December 10th – 24th 1997. However, they do not cover the Palestinian population living in the J1 area of the Jerusalem Governorate, amounting to 210,209 persons. Likewise, the results do not include the estimates of not enumerated population based on the findings of the post enumeration study, i. e. 83,805 persons.

3-The administrative classifications of the Ministry of Local Government were used in the 1997 census. These classifications divided the Palestinian Territory into 14 governorates in addition to 2 districts.

The governorates are Jenin, Tulkarm, Qlaqiliya, Nablus, Ramallah and Al-Bireh, Jericho, Jerusalem, Bethlehem, Hebron, North Gaza, Gaza, Deir Al-Balah, Khan Yunis, and Rafah.

The two districts are Tubas and Salfit.

4 -Administrative Boundaries of Localities:

The Palestinian Central Bureau of Statistics spent great efforts to obtain detailed maps of localities in the Palestinian Territory prior to the commence of fieldwork activities for the Population, Housing, and Establishment Census – 1997. PCBS obtained these maps from different sources, most importantly from the Ministry of Local Government, municipalities, village councils, and engineering offices.

Maps of localities in the West Bank were drawn with clear administrative boundaries due to geographical and natural partitions among most of these localities. However, Gaza Strip is distinct in the adhesion of construction chunks that are adjacent to each other. PCBS was able to define the outside boundaries of all localities in the Palestinian Territory in accordance with the maps that were available at that time. However, the working team that was in charge could not maintain the boundaries of some of the overlapped camps with the central governorates in Gaza Strip because of the contradiction between the different sources of maps.

Despite the fact that PCBS had coordinated with and contacted all governmental parties involved, PCBS was not able to obtain detailed, unified, and approved maps. There was no correspondence in the administrative boundaries between maps for the same locality

except Ash Shati' camp, where an official map was obtained from the municipality of Gaza. This map showed that several Enumeration Areas were considered part of Ash Shati' camp and these Enumeration Areas were officially considered part of Gaza City according to the map.

Due to these facts, statistics about all localities including Ash Shati' camp were disseminated according to the actual enumeration which was conducted during the census fieldwork activities.

Taking into consideration the ratified official map that was obtained from the municipality of Gaza, there is an addition in the housing data related to Ash Shati' camp of about 52.1% on the account of the population data related to Gaza City. This shall result in an addition of 9% to the total number of population in the camps in Gaza governorates; and an addition of 3.2% to the total number of population units in the camps in Gaza Strip; and an addition of 1.2% to the number of population in the camps in the Palestinian Territory on the account of the urban areas.

5 - Symboles Used in Tables:

(-): No Observations.

Table of Contents

<u>Subject</u>	<u>Page</u>
A Word From H.E. Yaser Arafat President of the Palestinian National Authority	
Preface	
Acknowledgment	
Important Remarks	
Table of Contents	
List of Tables	
List of Figures	
1. Introduction	[14]
1.1: Report Objectives	[14]
1.2: Report Structure	[14]
1.3: Methodology	[14]
2. Concepts and Definitions	[16]
3. Main findings	[21]
3.1: Disability Prevalence	[21]
3.1.1: Age Structure of the Disabled Person	[21]
3.2: Disability Type and Cause	[21]
3.3 : Social Characteristics of the Disabled persons	[21]
4. Data Quality	[23]
4.1: Data Processing	[23]
4.2: Data Quality and Control Mechanism	[23]
4.2.1: Data Quality and Control Mechanism in the Preparatory Stage	[23]
4.2.2: Data Quality and Control Mechanism in the Implementation Stage	[23]
4.2.3: Data Quality Control Mechanism in the Data Processing Stage	[24]
References	[26]
Tables	[26]
Figures	[54]

List of Tables

<u>Table</u>	<u>Page</u>
Table 1: Palestinian Population with Disability by Sex, Region and Type of Disability	26
Table 2: Percentage Distribution of Palestinian Population with Disability by Sex, Region and Type of Disability	27
Table 3: Percentage Distribution of Palestinian Population with Disability by Sex, Region and Cause of Disability	28
Table 4: Percentage Distribution of Palestinian Population with Disability by Type of Disability, Region and Cause of Disability	29
Table 5: Percentage Distribution of Palestinian Population 10 Year and Over with Disability by Activity Status, Region and Type of Disability	32
Table 6: Percentage Distribution of Palestinian Population with Disability by Type of Disability, Region and Cause of Disability	35
Table 7: Percentage Distribution of Palestinian Population 12 Years and Over with Disability by Marital Status, Region and Type of Disability	38
Table 8: Percentage Distribution of Palestinian Population (5-24) Years of Age with Disability by Age, School Attendance, Region and Type of Disability	41
Table 9: Percentage Distribution of Palestinian Population 10 Year and Over with Disability by Activity Status, Region and Type of Disability	44
Table 10: Percentage Distribution of Palestinian Population 10 Year and Over with Disability Employed and Unemployed Ever Worked by Region, Main Occupation and Type of Disability	47
Table 11: Percentage Distribution of Palestinian Population 10 Year and Over with Disability Employed and Unemployed Ever Worked by, Main Occupation and Type of Disability	48
Table 12: Percentage Distribution of Palestinian Population 10 Year and Over with Disability Employed and Unemployed Ever Worked by Main Occupation and Type of Disability	49
Table 13: Percentage Distribution of Palestinian Population with Disability by Governorate and Type of Disability	50
Table 14: Percentage Distribution of Palestinian Population with Disability by Governorate and Cause of Disability	52

List of Figures

<u>Figure</u>		<u>Page</u>
Figure 1:	Percentage of Palestinian Population with Disability in the Palestinian Territory by Region and Sex	54
Figure 2:	Percentage of Palestinian Population with Disability in the Palestinian Territory by Governorate	55
Figure 3:	Percentage of Palestinian Population with Disability in the Palestinian Territory by Age Groups	56
Figure 4:	Distribution of Palestinian Population with Disability in the Palestinian Territory by Type of Disability	57
Figure 5:	Percent Distribution of Palestinian Population with Disability in the Palestinian Territory by Cause of Disability	58
Figure 6:	Percent Distribution of Palestinian Population With Disability in the Palestinian Territory by Type of Locality	59

Chapter One

Introduction

The statistics of the disabled in the Palestinian Territory are one of the main priorities for PCBS following the Master Plan and in the run up for the Official Palestinian Statistics. The development of human rights concepts, including the rights of the disabled people, that consider the disabled as human beings who are entitled to equal opportunities like the rest, is the base for recognizing the disabled and those with special needs.

1.1 Report Objectives:

The main objective of this report is to provide comprehensive, accurate, and recent data about the disabled in the Palestinian Territory. Moreover, the report places the disabled in categories such as the type and cause of the disability. Furthermore, data about the education, age, marital status, gender, and other related social and economic specifications, about the disabled will be included.

1.2 Report Structure:

The report contains four main chapters, in addition to some tables and diagrams. The first chapter includes the introduction, and the objectives of the report. The second chapter includes the terminology used in the report. The third chapter exhibits the main findings of the spread of disability in the Palestinian Territory, and the distribution of the disabled Palestinians according to the type and cause of their disability. The fourth chapter deals with the data quality that includes a brief summary of the stages of the control of the type and quality of the captured data.

1.3 Methodology:

A population Census is based on the following:

De-facto enumeration: based on the enumeration of individuals according to their existence in the area of enumeration at Census reference date, regardless of their usual place of residence. The enumeration technique was based on direct interviewing of respondents in completing the questionnaires designated for collecting statistical data on the individuals, households, buildings, housing units and establishments.

A post –enumeration study was conducted on 4% of the enumeration areas to check and examine under coverage of households and individuals. This study was conducted during the first half of January 1998.

The reference date refers the moment in which the Census data are based. Normally, it refers to the midnight of the day proceeding the reference period. Thus, the findings of the Census relate to that night. The midnight of December 9th-10th 1997 was adopted as the reference date of the Census.

As for the enumeration period it refers to the span of time in between the commencement of fieldwork activities and the completion of all questionnaires. The period between December 10th 1997 and December 24th was adopted as the enumeration period of the census.

For more details on the Population, Housing, and Establishments Census of 1997, please see:

Palestinian Central Bureau of Statistics 1999, *Population, Housing, and Establishment Census-1997*, final results, Population Report- Palestinian Territory, Part 1. Ramallah - Palestine.

Chapter Two

Concepts and Definitions

2.1 Geographical, Administrative and Statistical Divisions:

According to current administrative divisions, the Palestinian Territory was divided into two geographic regions: The West Bank and Gaza Strip. The West Bank was divided into 9 Governorates and two Districts (Jenin, Tulkarm, Qalqiliya, Nablus, Ramallah & Al-Bireh, Jerusalem, Jericho, Bethlehem, Hebron, and Tubas, Salfit Districts) while Gaza Strip was divided into 5 Governorates (North Gaza, Gaza, Deir Al-Balah, Khan Yunis, Rafah).

Locality:

A permanently inhabited place, which has an independent municipal administration or a permanently inhabited, separated place not included within the formal boundaries of another locality

Locality Type:

Localities have been divided into three types: **Urban, Rural, Camps**

Urban: Any locality whose population amounts to 10,000 persons or more. This applies to all governorates/districts centers regardless of their size. Besides, it refers to all localities whose populations vary from 4,000 to 9,999 persons provided they have, at least, four of the following elements: public electricity network, public water network, post office, health center with a full – time physician and a school offering a general secondary education certificate.

Rural: Any locality whose population is less than 4,000 persons or whose population varies from 4,000 to 9,999 persons but lacking four of the aforementioned elements.

Camp: It refers to any locality referred to as a refugee camp and administered by the United Nations Refugees and Work Agency in the Near East (U.N.R.W.A.).

2.2 Basic definitions of the individuals and households characteristics:

Age in completed years:

Age is defined as the temporal span extending from the birth date until the reference date of the Census, expressed by years without any attention to the days and months (completed years).

Types of Disability:

The disabled is defined as the person suffering from a clear and evident weakness in performing certain activities due to continuous difficulties emanating from a physical, mental or health state that lasted for more than six months. Disabilities resulting from a bone break or a disease lasting for less than six months are not considered disabilities that are classified as follows:

1. **Seeing (visual):** It includes blind and one-eyed persons and any persons suffering from clear sight weaknesses even after using special devices, provided they do not suffer from any other disabilities.

2. **Hearing (auditory):** It includes deaf persons and any persons suffering from clear auditory problems even after using special auditory devices, provided they do not suffer from any other disabilities.
3. **Speaking:** It refers to any person suffering from clear problems in speech. However, persons unable to correctly vocalize some sounds are not considered disabled, provided they do not suffer from any other disabilities.
4. **Hearing and speaking:** It refers to the person suffering from hearing and speaking disabilities and does not suffer from any other disabilities.
5. **Moving:** It refers to the person suffering from evident problems in walking, climbing stairs, bending, bowing, kneeling, provided he \ she does not suffer from any other disabilities.
6. **Grasping:** It refers to persons physically unable to use their fingers in their daily life, provided they do not suffer from any other disabilities.
7. **Mental:** It refers to mentally disabled persons who do not suffer from any other disabilities.
8. **Mental and moving:** It refers to the disabled suffering from mental and moving disabilities only, provided that he\ she does not suffer from any other disabilities.
9. **Multiple:** It refers to the disabled suffering from many disabilities other than items 4 & 8. It applies also to persons suffering from complete disabilities.
10. **Other:** It refers to the disabled not suffering from any of the aforementioned types.

Causes of Disability:

The cause of disability is the main reason that caused the healthy person to be disabled. If the person suffers from more than one disability, the cause of the main disability is highlighted. Causes of disability are classified as follows:

1. **Disease:** It applies if the disability originates from a certain disease, such as polio.
2. **Congenital:** It applies if the disability emanates from hereditary or inbred causes.
3. **Birth Related:** It applies if the disability emanates from causes related to the birth delivery.
4. **War:** It applies if the disability results from a war injury in the course of any war with the enemy. This applies to the Palestinian Uprising (Intifada).
5. **Work Injury:** It applies if the disability results from a work injury that took place while performing work.
6. **Traffic accident:** It applies when the disability results from car accidents, including all types of accidents.

7. Other accident: It applies when the disability results from any other type of accidents, e.g. falling from high places, fire, fire shooting, ...etc. (It should be noted that such a disability is considered a work injury if it took place during work).

8. Others: It applies if the cause of disability is not any of the aforementioned types.

Education statistics data (for persons aged 5 years and over):

Educational attendance:

Attendance means registering the person in any formal education stage irrespective of whether it took the form of continuous attendance or distant learning. Formal education stages include the elementary stage, preparatory stage, (both of which are referred to as the basic stage), secondary stage, and higher education stage (universities, colleges, vocational institutes, ...etc.).

School attendance is divided into two categories:

1. **Attended:** It applies if the person is currently enrolled or was enrolled in a regular education stage,
2. **Never attended:** It applies if the person is not currently enrolled and was never enrolled in any regular education stage.

Educational Attainment and Specialization (program or major) (for persons aged 10 years and over):

Educational attainment:

It refers to the highest successfully completed educational attainment level. The educational level for persons aged 10 years and over is classified as follows:

Illiterate: It applies to persons unable to read or write in any language and who were never awarded a certificate from any formal education system

Can read and write: It applies to persons who are able to read and write without completing any of the educational stages. Such persons are generally able to read and write simple sentences.

Qualification (The highest successfully completed educational attainment):

It refers to the highest educational attainment level (elementary and higher) the person successfully completed. **Elementary** is the educational level for persons who successfully completed the sixth elementary grade. Those who successfully completed the ninth grade shall be classified under the **preparatory** level. Likewise, persons who successfully completed the general secondary certificate examination shall be classified under the **secondary** level. As for the rest of levels, they are as follows: **Associate diploma, bachelor degree (BA/BS), higher diploma, masters degree (MA/MS), doctorate (Ph.D)**

Relation to Labor Force (for persons aged 10 years and over):

Work:

It refers to the efforts individuals exert in all activities for profit or wage irrespective of whether it was a monthly salary, weekly wage, per diem, per piece, part of the profit, commission...etc. Work also includes unpaid activities in a family farm or business if

conducted on a regular basis. Likewise, regular voluntary or charitable activities are classified under work.

Employed:

It refers to the person engaged in a certain productive activity or work, irrespective of whether he \ she was an employer, self employed, wage employed, unpaid family member or other. The employed person is normally classified in one of two categories according to the number of weekly working hours, i.e. 1 – 14 working hours and 15 working hours and over.

Unemployed:

It refers to all persons who did not work at all during the reference period, who were not engaged in a certain work (although they are able to work) and were available for work and actively seeking work during the reference period. Those temporarily absent from work are considered unemployed although they are expected to resume work or ready to return to work upon demand. The unemployed persons are normally divided into two categories: Unemployed ever worked and unemployed never worked.

Economically Active:

It refers to the persons who are currently employed or unemployed

Main Occupation:

The main job or type of work performed by the employed person or used to be performed by the unemployed ever worked person. The occupation refers to the activity in which the employee works more than half of his/her working hours or the most frequent job during the last three months prior to the enumeration night.

Economic Activity:

It refers to the type of the main activity initiated in the establishment in which the employed person works or the unemployed person use to work. The main economic activity for persons employed outside the context of establishment is determined by the type of work they perform.

Marriage data (for persons aged 12 years and over):

Marital Status:

It refers to the marital status of the person aged 12 years and over in the reference date of the Census. The marriage laws, customs and traditions applicable in the country govern the marital status of the individual. The marital status is classified as follows:

1. Never married

It applies if the person aged 12 years and over has not been married (according to customs and traditions applicable in the country).

2. Legally married

It applies if the person-aged 12 years and over has an official marriage document (issued by a competent court) but has not been actually married yet according to customs and traditions applicable in the country.

3. Married

It applies if the person aged 12 years and over is actually and officially married (according to customs and traditions applicable in the country) irrespective of his \ her past marital status as well as of whether the couple were together during the reference date or not.

4. Divorced

The person aged 12 years and over who previously married and legally divorced but was not married again.

5. Widowed

The married person aged 12 years and over whose marriage was split by the death of the spouse and was not married again.

Chapter Three

Main Findings

3.1 Disability Prevalence:

It is found out that 1.8% of the Palestinians were disabled, of which 1.9% in the West Bank and 1.6% in Gaza Strip. The governorates that were found to have the highest percentage of disabilities in the West Bank were Qalqiliya and Tulkarm at 2.3%, followed by Tubas district at 2.1%, and Jerusalem, Ramallah & Al-Bireh, Jericho, and Hebron were found to have the same percentage at 1.7%.

The highest percentage of disabilities in Gaza Strip was found in Gaza governorate at 1.7%, followed by North Gaza at 1.6%. The rest of the governorates had the same figure of 1.5%. Furthermore, data revealed that the highest prevalence of disability was found amongst the Palestinian refugees at 1.9% and the lowest prevalence amongst urban residents at 1.7%. (see figures 1,2).

3.1.1 Age Structure of the Disabled Persons

The results revealed that the percentage of disability amongst the 60-64 years of age reached 5.0%, followed by the 55-59 years of age at 4.1%. The lowest percentage of disabilities was found amongst the 0-4 years of age at 0.7%. The prevalence of disabilities in the Palestinian Territory, according to cause and gender, was as follows: work accidents at 5.0% for males and 0.5% for females, disabilities caused by war at 7.9% for males and 1.7% for females, and road accidents at 4.3 for males and 1.8 for females. (see figures 3,4)

3.2 Disability Type and Cause:

Results showed that the disabled males in the Palestinian Territory are more than the disabled females. The distribution according to type of disabilities was as follows: Grasping 4.3% for males and 2.1% for females, movement disabilities, 31.0% males and 28.9% females.

The results also showed that movement disability at 30.2%, was the most widespread amongst the disabled Palestinians in the Territory. Seeing disabilities at 14.6%, mental disabilities at 14.5%, and Grasping disabilities at 3.5% followed it.

Congenital causes, at 36.8%, were the main causes for disabilities amongst the disabled Palestinians, followed by disabilities caused by diseases at 34.1%, accidents disabilities at 10.3%, and war disabilities at 5.5%. Work accidents' disabilities caused 3.2% of the disabilities in the Palestinian Territory, (see tables 3,4).

3.3 Social Characteristics of the Disabled Persons:

Results revealed that 42.4% of disabled persons (aged 12 years and over) in the Palestinian Territory are married, of which 43.2% in the West Bank and 40.7% in Gaza Strip. However

39.2% of married disabled persons have moving disability and 20.3% have seeing disability. The results also revealed that 45.5% of disabled persons (aged 12 years and over) in the Palestinian Territory have never been married before, of which 44.1% in the West Bank and 48.4% in Gaza Strip. While the percentage of widowed was 9.5% among the disabled persons in the Palestinian Territory, of which 10.0% in the West Bank and 8.8% in Gaza Strip. (see table 7).

The data revealed that 55.1% of disabled persons (aged 5-24 years) were enrolled in a regular education stage in the Palestinian Territory, of which 59.2% in the West Bank and 49.3% in Gaza Strip, mean while, the percentage of illiterate disabled persons (aged 10 years and over) was 48.3% in the Palestinian Territory, of which 46.7% in the West Bank and 51.4% in Gaza Strip. (see tables 8,9).

Moreover, the data revealed that the percentage of economically active disabled persons (aged 10 years and over) was 25.6% in the Palestinian Territory, of which 28.1% in the West Bank and 20.1% in Gaza Strip. While 30.2% of employed or unemployed ever worked disabled persons (aged 10 years and over) in the Palestinian Territory worked in elementary occupations and 1.4% of them worked in Legislators and Managers occupations. (see tables 10,11).

Chapter Four

Data Quality

This chapter provides a brief overview of the census data quality control mechanisms.

4.1 Data processing stage:

The main activities of this stage tackled the editing, coding, verification, data entry, and verification of data entry for all questionnaires. Other pertinent activities included the application of manual data quality control techniques after the derivation of electronic lists for exceptional and inconsistent cases.

4.2 Data quality and control mechanism:

The purpose of this mechanism was to obtain a reliable set of data through the adoption of procedures that would prevent possible errors, avoid the causes of possible inconsistencies, and then the identification and correction of these errors or inconsistencies. The data quality and control mechanism was adopted in all of the census stages. Follows a brief overview of the main mechanisms of data quality and control of the census:

4.2.1 Data quality and control mechanism in the preparatory stage:

The stage involved the formulation of census definitions and instructions in a manner that would best suit the questionnaires and permit a reliable and consistent completion of census questionnaires.

An administrative classification manual was prepared for all Palestinian localities. Detailed maps were prepared for each locality and each Enumeration Area in the locality, in addition to proper distribution of fieldworkers to ensure full coverage of all buildings, housing units, households, and establishments.

Special forms were designed to allow close follow up on daily production, coverage, and data quality. Attention was paid to the listing of special groups like Bedouins, people passing through boarder crossings, and people living in institutional households.

A mechanism was developed for checking coverage through the implementation of a Post Enumeration Study. In addition, a special mechanism was adopted in storing census questionnaires to ensure safe storage and fast retrieval of questionnaires during the census data processing stage.

4.2.2 Data quality and control mechanism in the implementation stage:

Special attention was paid to the selection of census fieldworkers, henceforth; intermediate college or university graduates were recruited. Each fieldworker was assigned to an Enumeration Area located in his or her locality since it would be easier for them to identify all buildings, establishments, and households, as well as to avoid possible disruption of census

activities in case of complete or partial closure of the Palestinian Territory by the Israeli authorities.

Training programs and plans were carefully designed in advance. The first stage included training census directors, who then trained census supervisors, who in turn trained census crew leaders and enumerators. Identical videotapes were used in every training stage to ensure presenting census definitions and instructions to all trainees in a unified way.

A unified evaluation examination was conducted after each training stage, and the best fieldworkers were selected. Every supervisor was in charge of five crew leaders and every crew leader was in charge of five enumerators in the fieldwork activity. Every enumerator was instructed to collect data from 150 households within 15 days.

As for the enumeration technique, the direct interviewing technique was solely adopted in the enumeration process, where the interviews were conducted with the head of household or another eligible adult.

The completion of the basic identification data, such as, name, birth date, identity card number was based on official identification documents. A “reminder ” questionnaire was distributed amongst all households before the actual enumeration started. The purpose of such practice was to remind the households and individuals that the actual enumeration would be conducted on a certain date and to make sure that the most basic information needed would be available on that date.

Strict instructions were issued to the different levels of field workers to ensure field and office revision of their work and the work of their immediate staff. These instructions focused on revision techniques and error correction mechanisms. These instructions also required the supervisors to personally complete a sample of no less than 5% of the questionnaires completed by the crew leaders or enumerators and to check the coverage and data quality especially in the early days of work. The crew leader re-completed 10% of the household data previously completed by the enumerators. In addition, the crew leader ensured household coverage and data consistency besides directing the enumerator’s attention to the errors some of them made.

Two central operation rooms operated 24 hours a day in PCBS’ main offices in Ramallah and Gaza respectively. These operation rooms comprised technical staff, administrators, and support staff to respond to the inquiries of the public and meet the urgent needs of the Census staff, e.g. supplies and issuing any general instructions in writing.

A post – enumeration study was conducted on 4% of the enumeration areas to check the coverage rate of individuals and households. A complete re – enumeration was carried out for all households and individuals in the sample enumeration areas. The entire activities were accompanied by a promotional campaign in all forms in order to ensure people’s cooperation with the census staff.

4.2.3 Data quality control mechanism in the data processing stage:

The Census data processing stage included office editing, office coding, data entry, and computer-editing activities. A special office and computer-editing manual was prepared in advance, which included all possible checks and controls that could be applied on the census data.

All census data processing employees were selected from the best fieldworkers. The data processing stage was conducted centrally, and special training sessions were conducted before any of the data processing activities were carried out.

Office editing and verification of editing were implemented 100% on all of the census questionnaires. Moreover, office coding and verification of coding were implemented 100% on all of the census questionnaires as well.

Data entry staff were trained to use one method of data entry. The complete 100% process of data entry was redone. The best data entry staff were chosen to redo 10% of the data entry to ensure safe data entry process.

References

1. Palestinian Central Bureau of Statistics, 1999. *Population, Housing and Establishment Census, 1997. Final Result–Population Report–Palestinian Territory, First Part.* Ramallah – Palestine.
2. Palestinian Central Bureau of Statistics, 1999. *Population, Housing and Establishment Census, 1997. Final Result–Population Report–The West Bank, First Part.* Ramallah–Palestine.
3. Palestinian Central Bureau of Statistics, 1999. *Population, Housing and Establishment Census, 1997. Final Result–Population Report–Gaza Strip. First Part.* Ramallah–Palestine.
4. Palestinian Central Bureau of Statistics, 1995. *Health Statistics in the West Bank and Gaza Strip. Current Status Report Series. No. 4.* Ramallah– Palestine.

Tables

Figures