

الجهاز المركزي للإحصاء الفلسطيني

سلسلة كراسات مسح القوى العاملة رقم (1)

مسح القوى العاملة: الكراس الربعي

دورة (كانون ثاني-آذار، 2001)

الربع الأول من عام 2001

© جمادى الأولى، 1422 هـ - آب، 2001.
جميع الحقوق محفوظة.

في حالة الاقتباس، يرجى الإشارة إلى هذا التقرير كالتالي:

الجهاز المركزي للإحصاء الفلسطيني، 2001. مسح القوى العاملة: الكراس الرباعي، دورة (كانون ثاني-آذار، 2001)، الربع الأول من عام 2001. سلسلة كراسات مسح القوى العاملة رقم (1). رام الله - فلسطين.

جميع المراسلات توجه إلى دائرة النشر والتوثيق/قسم خدمات الجمهور على العنوان التالي:

الجهاز المركزي للإحصاء الفلسطيني

ص.ب. 1647، رام الله - فلسطين

فاكس: 240 6343 (2-970/972)

صفحة إلكترونية: <http://www.pcbs.org>

هاتف: 240 6340 (2-970/972)

بريد إلكتروني: diwan@pcbs.pna.org

شكر وتقدير

يسجل الجهاز المركزي للإحصاء الفلسطيني شكرا جزيلا لجميع الأسر الفلسطينية التي تعاونت مع الباحثين الميدانيين في إعطائهم المعلومات والبيانات.

تقوم الحكومة السويسرية الصديقة بتوفير الدعم المالي لبرنامج مسح القوى العاملة عبر مكتب التعاون السويسري (SDC)، وقد تم تنفيذ هذا المسح بتمويل كامل من مكتب التعاون السويسري. يتقدم الجهاز المركزي للإحصاء الفلسطيني بالشكر الجزيل للحكومة السويسرية ومكتب التعاون السويسري على تبنيها لهذا البرنامج.

تقديم

يسر الجهاز المركزي للإحصاء الفلسطيني أن يقدم هذا الكراس، وهو عبارة عن كراس ربعي ضمن سلسلة كراسات إحصاءات القوى العاملة في الأراضي الفلسطينية مستمداً ببياناته من واقع مسح القوى العاملة الدوري حول سوق العمل الفلسطيني. يهدف هذا الكراس أساساً إلى توفير مادة إحصائية شاملة وموثوقة لوضعي السياسات والمهتمين في موقع القرار الاقتصادي والتنموي على الساحة الفلسطينية حول الخصائص الأساسية للقوى العاملة الفلسطينية.

إن هذا الكراس هو واحد من سلسلة الكراسات والدراسات حول القوى العاملة والتي يعمل على نشرها الجهاز المركزي للإحصاء الفلسطيني بهدف الوقوف على أوضاع سوق العمل الفلسطيني ومعرفة سماته وخصائصه وتحديد معالمه، ومدى تلبية هذا السوق وآلية أدائه بما يتوافق مع احتياجات المجتمع الفلسطيني.

يتناول الكراس أهم المؤشرات الإحصائية حول القوى العاملة في الأراضي الفلسطينية، ويبرز سماتها بمركباتها الثلاث (العمالة، البطالة، العمالة المحدودة) من حيث العدد والتوزيع الجغرافي والتركيب الديمغرافي، بالإضافة إلى دراسة علاقاتها وتوزيعاتها المختلفة. كما يتعرض الكراس للأفراد خارج القوى العاملة ويبين أهم السمات التي يتميزون بها. ويستعرض الكراس المؤشرات على شكل سلسلة زمنية لإظهار التغيرات عبر السنوات والأرباع المختلفة من السنة.

يركز الكراس على دراسة القوى العاملة الفلسطينية في الأراضي الفلسطينية ويلقي الضوء على مشاركة كل من الذكور والإناث المنتسبين للقوة البشرية (الأفراد 15 سنة فأكثر) في القوى العاملة، ويدرس أوضاع العاملين بالتفصيل من حيث العدد، والجنس، والعمر، والمهنة، والنشاط الاقتصادي، والحالة العملية، وغير ذلك من المؤشرات. ويركز الكراس كذلك على دراسة البطالة، بالإضافة إلى دراسة العاملين بصورة محدودة (أولئك الذين لا يعملون بصورة اعتيادية وفقاً لمقاييس القوى العاملة) والعاملين بدوام كامل أو جزئي.

يأمل الجهاز المركزي للإحصاء الفلسطيني أن يسهم هذا الكراس في تطوير سوق العمل الفلسطيني، وأن ينير الدرب لمتخذي القرار وصانعي السياسات في مسيرة التنمية الوطنية الشاملة في هذا الوطن.

والله نسأل أن يتكلل عملنا بالنجاح

د. حسن أبو ليد

رئيس الجهاز

آب، 2001

قائمة المحتويات

الصفحة	الموضوع
	قائمة الجداول
	قائمة الأشكال البيانية
13	1. المقدمة
	2. المفاهيم والمصطلحات
	3. النتائج الرئيسية
	4. المنهجية
	5. جودة البيانات
	المراجع العربية
	الجداول

قائمة الجداول

الصفحة	الجدول
29	جدول 1: السكان 15 سنة فأكثر في الأراضي الفلسطينية حسب سمات القوى العاملة: 1995-2000
30	جدول 2: السكان 15 سنة فأكثر في الأراضي الفلسطينية، المشاركة في القوى العاملة والأفراد خارج القوى العاملة والعمالة والبطالة حسب الجنس: 1999-2001 (1000، %)
31	جدول 3: السكان 15 سنة فأكثر والقوى العاملة والعمالة والبطالة حسب المنطقة: 1999-2001 (1000، %)
32	جدول 4: العاملون في الأراضي الفلسطينية وإسرائيل والمستوطنات حسب النشاط الاقتصادي: 1999-2001 (1000)
33	جدول 5: السكان 15 سنة فأكثر في الأراضي الفلسطينية خارج قوة العمل حسب السبب والجنس والعمر: 1999-2001 (1000، %)
34	جدول 6: العاملون والمستخدمون بأجر في الأراضي الفلسطينية حسب مكان العمل والقطاع والمنطقة: 1999-2001 (1000)
35	جدول 7: العمالة التامة، العمالة الجزئية، ساعات العمل الفعلية، الغياب عن العمل، في الأراضي الفلسطينية حسب الجنس: 1999-2001 (1000)
36	جدول 8: العاملون في الأراضي الفلسطينية حسب الحالة العملية والجنس ومعدل ساعات العمل الأسبوعية للعاملين عمالة تامة: 1999-2001 (1000)
37	جدول 9: العاملون في الأراضي الفلسطينية حسب المهنة: 1999-2001 (1000)
38	جدول 10: السكان 15 سنة فأكثر، معدل المشاركة، العمالة، نسبة العاملين من السكان، نسبة البطالة حسب المنطقة: 1999-2001 (1000)
39	جدول 11: السكان 15 سنة فأكثر، معدل المشاركة، العمالة، نسبة العاملين من السكان، نسبة البطالة حسب المحافظة: 1999-2001 (1000)

قائمة الأشكال البيانية

<u>الصفحة</u>		<u>الجدول</u>
16	القوى العاملة والعمالة والبطالة في الأراضي الفلسطينية: 1998-2001 (1000)	شكل 1:
17	العاملون من الأراضي الفلسطينية حسب القطاع: 1999-2001 (1000)	شكل 2:
18	العاملون من الأراضي الفلسطينية حسب مكان العمل: 1999-2001 (1000)	شكل 3:
19	نسبة البطالة في الأراضي الفلسطينية: 1998-2001 (%)	شكل 4:

الفصل الأول

المقدمة

برنامج المسح:

يقوم الجهاز المركزي للإحصاء الفلسطيني بتنفيذ برنامج يتضمن سلسلة من المسوح الإحصائية بالعينة للقوى العاملة الفلسطينية بهدف الوقوف على واقع سوق العمل الفلسطيني، وتوفير البيانات الكافية والضرورية لرسم السياسات وتطوير ورفع مستوى العمالة في الأراضي الفلسطينية.

يتضمن هذا البرنامج سلسلة متواصلة من المسوح الأسرية. لقد تم إجراء المسح على أساس نصف سنوي للعام 1996، ثم تم تنفيذ المسح بصورة ربعية (فصلية) اعتباراً من تموز، 1996. إن تنفيذ المسوح بهذه الصورة يتيح الفرصة للتعرف على سوق العمل والتغيرات التي تطرأ عليه في الفصول المختلفة من السنة الواحدة، بالإضافة إلى رصد التغيرات التي تطرأ في الفصول المتماثلة من الأعوام المتعاقبة. يهدف برنامج مسح القوى العاملة إلى بناء سلسلة زمنية من البيانات حول العوامل المؤثرة في سوق العمل، ويتضمن ذلك مجموعة من البيانات الديمغرافية والاجتماعية بالإضافة إلى بعض المؤشرات الاقتصادية التي تؤثر في أداء سوق العمل من حيث مقدرته على استيعاب القوة البشرية المتنامية في المجتمع من خلال توفير فرص عمل مناسبة في هذا السوق بالإضافة إلى دراسة واقع القوى العاملة من مختلف الجوانب التي تؤثر في أدائها وأوضاعها المختلفة.

أهداف المسح:

إن الهدف الأساسي من جمع البيانات حول القوى العاملة الفلسطينية ومركباتها (العمالة، البطالة، العمالة المحدودة) يتمثل في الحصول على معلومات أساسية حول حجم وخصائص قوة العمل الفلسطينية، والبيانات التي يتم جمعها في أوقات مختلفة تتيح الفرصة للتعرف على التغيرات التي تطرأ على سوق العمل وعلى وضع العمالة مع مرور الزمن. كذلك يهدف جمع المعلومات عن الفئات النشيطة اقتصادياً في المجتمع إلى إيجاد قاعدة بيانات يمكن من خلالها قياس مدى استغلال القوة البشرية في المجتمع في عملية الإنتاج الاقتصادي. كما أن جمع مثل هذه البيانات يتيح الفرصة لتقييم الإطار العام للسياسات التي تهدف إلى تطوير مستوى العمالة، وفي مجمل الأمر، فإن البيانات التي تجمع حول العمل يمكن الاستفادة منها ابتداءً بالمعلومات العامة وانتهاءً بالبحوث الأكاديمية، ويمكن تلخيص أهداف المسح بما يلي:

1. تقدير حجم القوى العاملة ونسبتها إلى السكان.
2. تقدير أعداد العاملين من بين القوى العاملة.
3. تحليل القوى العاملة وتصنيفها حسب الجنس، والحالة العملية، والمستوى التعليمي والاجتماعي، والمهنة، والنشاط الاقتصادي.
4. تقدير أعداد العاطلين عن العمل وتحليل خصائصهم العامة.
5. تقدير معدل ساعات العمل والأجور للمستخدمين بالإضافة إلى تحليل سمات أخرى.

الفصل الثاني

المفاهيم والمصطلحات

العمل:

الجهد المبذول في جميع الأنشطة التي يمارسها الأفراد بهدف الربح أو الحصول على أجره معينة سواء كانت على شكل راتب شهري أو أجره أسبوعية أو بالمياومة أو على القطعة أو نسبة من الأرباح أو سمسة أو غير ذلك من الطرائق. كذلك فإن العمل بدون أجر أو عائد في مصلحة أو مشروع أو مزرعة للعائلة يدخل ضمن مفهوم العمل.

العمالة:

تشمل هذه الفئة كل من ينطبق عليه مفهوم العمالة، أي جميع الأفراد الذين ينتمون لسن العمل (القوة البشرية) ويعملون، ويضم ذلك أصحاب العمل، المستخدمين بأجر، العاملين لحسابهم أو في مصالحهم الخاصة، بالإضافة لأعضاء الأسرة غير مدفوعي الأجر.

البطالة:

تشمل هذه الفئة جميع الأفراد الذين ينتمون لسن العمل ولم يعملوا أبداً خلال فترة الإسناد في أي نوع من الأعمال، وكانوا خلال هذه الفترة مستعدين للعمل، وقاموا بالبحث عنه بإحدى الطرائق مثل مطالعة الصحف، والتسجيل في مكاتب الاستخدام، وسؤال الأصدقاء والأقارب، أو غير ذلك من الطرائق.

النشيطون اقتصادياً (القوى العاملة):

وهذه المجموعة تشمل جميع الأفراد الذين ينتمون لسن العمل، وينطبق عليهم مفهوم العمالة أو البطالة.

معدل العمالة بين السكان:

يشمل هذا المعدل الأشخاص العاملين كنسبة من السكان 15 سنة فأكثر، فيما يمثل هذا المعدل لفئة معينة (العمر، الجنس، الحالة الزوجية... الخ)، عدد العاملين في تلك الفئة كنسبة من السكان الذين ينتمون لنفس الفئة.

العمالة المحدودة:

تضم هذه المجموعة جميع الأفراد الذين ينطبق عليهم مفهوم العمالة ويعملون بصورة غير اعتيادية، سواء كانوا يعملون عدد ساعات أقل من المعتاد لسبب من الأسباب ويرغبون في ذات الوقت بزيادة عدد ساعات عملهم إلى العدد الطبيعي (35 ساعة فأكثر أسبوعياً)، ويحاولون زيادة هذا العدد بإحدى الطرائق، كالبحث عن عمل إضافي أو يحاولون تأسيس عمل خاص أو مصلحة خاصة. ويندرج كذلك ضمن العمالة المحدودة أولئك الذين يرغبون بتغيير عملهم لأسباب اقتصادية مثل عدم كفاية الراتب أو بسبب ظروف العمل السيئة.

العمالة المحدودة الظاهرة وغير الظاهرة:

تشير العمالة المحدودة الظاهرة إلى الذين يعملون ساعات عمل أقل من المعتاد (أقل من 35 ساعة)، خلال أسبوع الإسناد، أو أولئك الذين يعملون أقل من ساعات العمل المعتادة في المهنة التي يمارسونها، أما غير الظاهرة فتشير إلى عدم الاستخدام الأمثل لعنصر العمل، ويستدل عليها من خلال الرغبة في تغيير العمل نتيجة عدم كفاية الراتب، أو سوء استخدام عنصر العمل، أو ظروف العمل السيئة، أو نتيجة لعدم ملاءمة المهنة مع المؤهل العلمي أو أية أسباب اقتصادية أخرى.

الفصل الثالث

النتائج الرئيسية

يعرض هذا الجزء المؤشرات الرئيسية لنتائج المسح الميداني حول القوى العاملة في الأراضي الفلسطينية لعدد من الدورات على شكل سلسلة زمنية، وتبين هذه المؤشرات أهم السمات التي يتصف بها الأفراد المرشحون للانتماء لسوق العمل الفلسطيني، وأولئك المنتسبون فعلاً لهذا السوق، مع التعرض إلى التغيرات التي طرأت عليها خلال الدورات المختلفة التي يغطيها هذا التقرير، وفيما يلي عرض لأهم هذه المؤشرات:

التطورات في سوق العمل الفلسطيني:

أظهرت نتائج مسح القوى العاملة خلال الفترة من عام 1996 حتى الربع الثالث من العام 2000 ثباتاً في المؤشرات الرئيسية لسوق العمل، باستثناء الفترات التي شهدت إغلاقاً إسرائيلي وأدت إلى منع العمال من الوصول إلى أعمالهم داخل إسرائيل. عند اندلاع الانتفاضة الفلسطينية (انتفاضة الأقصى) في أواخر شهر أيلول عام 2000، وما نجم من تصعيد للإجراءات الإسرائيلية التعسفية بحق الشعب الفلسطيني، من إغلاق للحدود والمعابر وفرض الحصار الشامل على الأراضي الفلسطينية ومنع التنقل بين المدن، بالإضافة إلى منع العمال الفلسطينيين من التوجه إلى إسرائيل، كل ذلك أدى إلى تأثيرات سلبية ومباشرة على سوق العمل الفلسطيني. لقد أظهرت جميع المؤشرات الرئيسية لسوق العمل، من القوى العاملة والعمالة والبطالة تغيرات كبيرة في نهاية شهر أيلول وبداية شهر تشرين الأول من عام 2000، وهي فترة اندلاع الانتفاضة وبداية الحصار الإسرائيلي الشامل. إن التغيرات التي طرأت على السلاسل الزمنية لمؤشرات سوق العمل خلال الربعين الثالث والرابع من العام 2000، هي تغيرات غير طبيعية بالنسبة لسوق العمل الفلسطيني، وهي تغيرات كبيرة ومفاجئة.

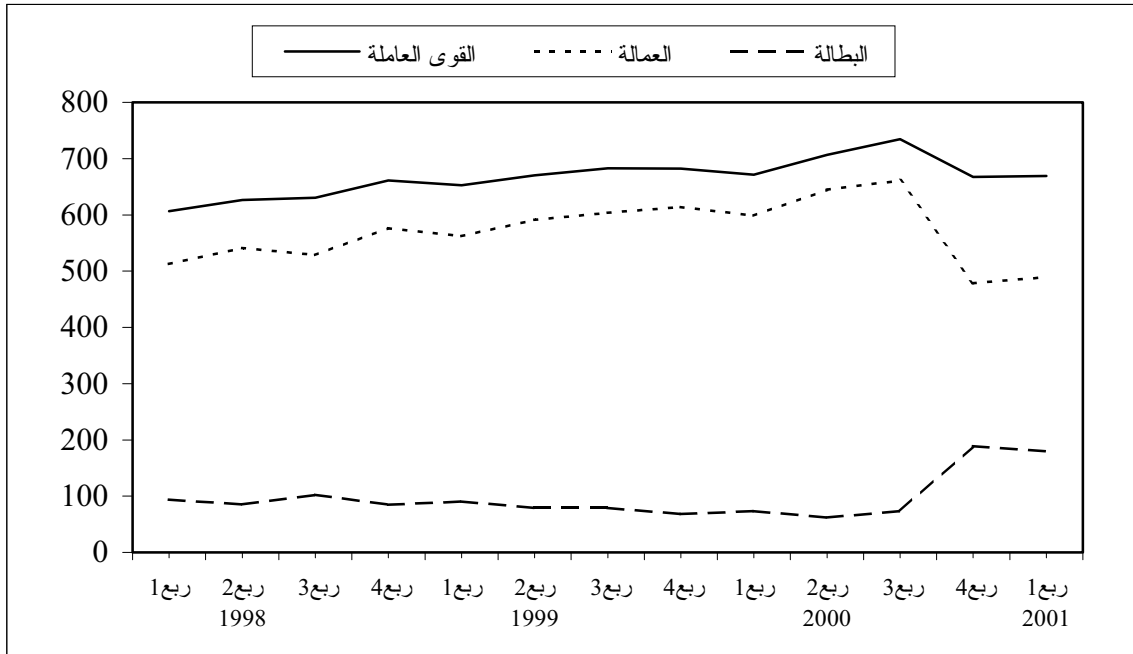
خلال الربع الرابع من العام 2000 وحتى الربع الأول من العام 2001 أظهرت النتائج تطورات إيجابية بسيطة في أعداد العاملين، وذلك بالرغم من الانخفاض الشديد في عدد العاملين ما بين الربع الثالث والربع الرابع من عام 2000 نتيجة الإغلاق الإسرائيلي الشامل على الأراضي الفلسطينية.

القوى العاملة:

بينت النتائج أن عدد المشاركين في القوى العاملة من الأراضي الفلسطينية انخفض من 735,000 شخص خلال الربع الثالث من العام 2000 إلى 668,000 شخص خلال الربع الرابع من العام نفسه، أي بانخفاض قدره 67,000 شخص عن الربع الثالث وبمعدل انخفاض قدره 9.1%، فيما استمر الوضع على ما هو عليه خلال الربع الأول من العام 2001، حيث بلغ عدد المشاركين في القوى العاملة 669,000 شخص، (شكل 1). إن مؤشر القوى العاملة هو مقياس للعرض في سوق العمل، بمعنى أنه يمثل عدد السكان الراغبين في الحصول على عمل أو وظيفة في سوق العمل. ومن الناحية المبدئية فإن عرض العمل يجب أن يكون منفصلاً عن الظروف المتعلقة بالإغلاقات والحصار، إذ أن هناك نسبة من السكان صنفت خارج القوى العاملة نتيجة لعدم البحث عن العمل بسبب الإحباط، وذلك بالإعتماد على تعريفات منظمة العمل الدولية، مع الأخذ بعين الاعتبار أن هناك عدداً ممن صنّفوا خارج القوى العاملة يمكن اعتبارهم داخل القوى العاملة إذا أخذنا المفهوم الموسع للمشاركة، باعتبار أن الظروف الراهنة هي التي تسببت في اليأس أو الإحباط

من البحث عن عمل. إن الانخفاض في عدد المشاركين في القوى العاملة في الربع الرابع من العام 2000 هو مثال على حقيقة أن الطلب على القوى العاملة يؤثر في جانب العرض، فعندما يدرك شخص ما عدم وجود إمكانية للحصول على وظيفة، فإنه لن يبحث عن عمل، وبالتالي فإنه سوف يصنف خارج القوى العاملة تبعاً للتعريف المستخدم.

شكل 1: القوى العاملة والعمالة والبطالة في الأراضي الفلسطينية: 1998-2001 (1000)



العمالة:

أشارت النتائج إلى انخفاض عدد العاملين في الأراضي الفلسطينية وفي إسرائيل والمستوطنات من 661,000 عامل في الربع الثالث من العام 2000 إلى 479,000 عامل في الربع الرابع من العام نفسه، بانخفاض قدره 182,000 عامل وبمعدل انخفاض قدره 27.5%، حيث يتوزع هذا الانخفاض على النحو التالي: في الضفة الغربية بمقدار 112,000 عامل أي بمعدل انخفاض قدره 23.9%، مقابل 70,000 عامل في قطاع غزة أي بمعدل انخفاض قدره 37.6%. من جهة أخرى فقد شهد الربع الأول من العام 2001 ارتفاعاً ملحوظاً في عدد العاملين في الأراضي الفلسطينية بالمقارنة مع الربع الرابع من العام 2000 بلغ 10,000 عامل، (شكل 1).

العاملون حسب العمر والجنس:

انخفض عدد العاملين للفئة العمرية 15-24 من 172,000 عامل خلال الربع الثالث من العام 2000 إلى 103,000 عامل خلال الربع الرابع من العام نفسه، أي بمعدل انخفاض 40.1%. أي أن الانخفاض في عدد العاملين بمقدار 69,000 عامل تسبب في زيادة عدد عاطلين عن العمل بمقدار 40,000 شخص، وبانخفاض في عدد المشاركين في القوى العاملة بمقدار 29,000 شخص، من جهة أخرى شهد الربع الأول من عام 2001 ارتفاعاً طفيفاً في عدد العاملين لهذه الفئة العمرية بمقدار 4,000 عامل ليصل العدد إلى 107,000 عامل.

بالنسبة للذكور 25 سنة فاكتر، فقد انخفض عدد العاملين من 406,000 عامل إلى 301,000 عامل خلال الربعين الثالث والرابع من العام 2000، حيث أن الانخفاض بمقدار 105,000 عامل تسبب في زيادة عدد عاطلين عن العمل

بمقدار 78,000 شخص وفي انخفاض عدد المشاركين في القوى العاملة بمقدار 28,000 شخص. وأشارت النتائج إلى ارتفاع عدد العاملين في هذه الفئة العمرية بمقدار 16,000 عامل خلال الربع الأول من العام 2001 بالمقارنة مع الربع الرابع من العام 2000.

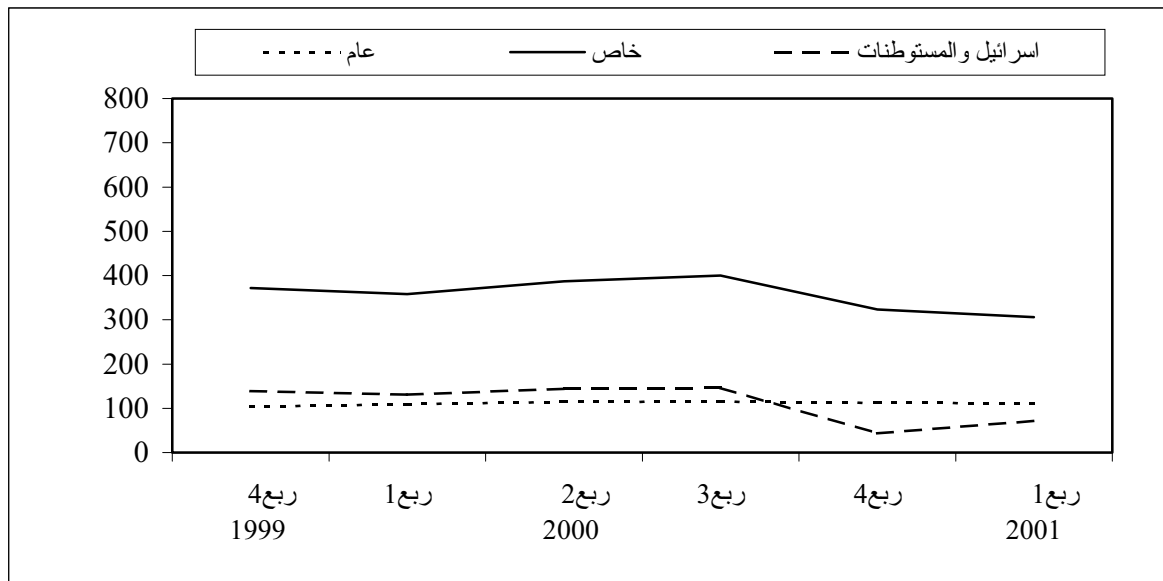
أما بالنسبة للإناث 25 سنة فأكثر، فإن عدد العاملات انخفض من 83,000 عاملة خلال الربع الثالث إلى 75,000 عاملة خلال الربع الرابع من العام 2000، حيث أن الانخفاض بمقدار 8,000 عاملة أدى إلى انخفاض مشابه في عدد المشاركات في القوى العاملة. خلال الربع الرابع من العام 2000 والربع الأول من العام 2001، حدث هناك انخفاض آخر في عدد العاملات الإناث من 75,000 عاملة إلى 62,000 عاملة.

العاملون حسب مكان العمل:

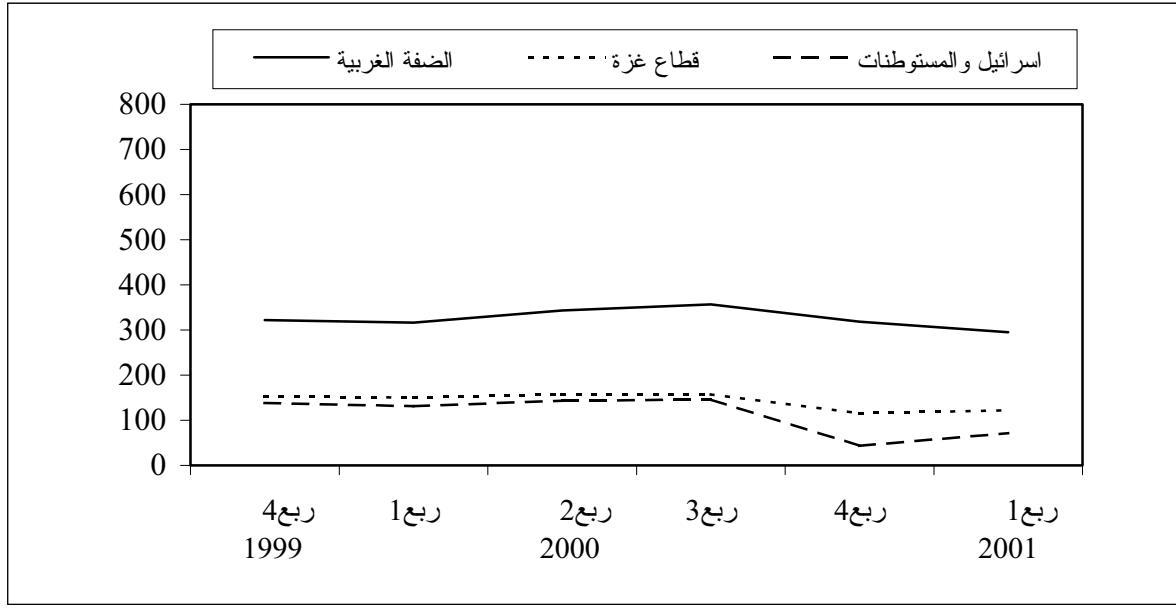
أشارت النتائج إلى أنه طرأ انخفاض في عدد العاملين في الأراضي الفلسطينية (الضفة الغربية وقطاع غزة) خلال الربع الرابع من عام 2000 مقارنة مع الربع الثالث من نفس العام، حيث انخفض العدد من 515,000 عامل في الربع الثالث إلى 435,000 عامل في الربع الرابع، أي بانخفاض قدره 80,000 عامل وبمعدل انخفاض قدره 15.4%، في حين طرأ انخفاض آخر في عدد العاملين في الأراضي الفلسطينية (الضفة الغربية وقطاع غزة) خلال الربع الأول من عام 2001 مقارنة مع الربع الرابع من العام 2000، حيث انخفض العدد بمقدار 17,000 عامل.

من جهة أخرى فقد انخفض عدد العاملين في إسرائيل والمستوطنات من 146,000 عامل في الربع الثالث من العام 2000 إلى 44,000 عامل في الربع الرابع من العام نفسه، أي بمعدل انخفاض 69.9%. في المقابل ارتفع عدد العاملين في إسرائيل والمستوطنات في الربع الأول من العام 2001 ليصل إلى 71,000 عامل، أي أن عدد العاملين في إسرائيل والمستوطنات سجل ارتفاعاً خلال الربع الأول من العام 2001 مقارنة مع الربع الرابع من العام 2000 بمقدار 27,000 عامل، (شكل 2، 3).

شكل 2: العاملون من الأراضي الفلسطينية حسب القطاع: 1999-2001 (1000)



شكل 3: العاملون من الأراضي الفلسطينية حسب مكان العمل: 1999-2001 (1000)



العاملون حسب النشاط الاقتصادي:

إن الانخفاض في عدد العاملين في الأراضي الفلسطينية (الضفة الغربية وقطاع غزة) بمقدار 80,000 عامل خلال الربع الرابع بالمقارنة مع الربع الثالث من عام 2000، أدى إلى انخفاض في عدد العاملين في التعدين والصناعات التحويلية بمقدار 24,000 عامل، و30,000 عامل في قطاع الإنشاءات و9,000 عامل في قطاع النقل والتخزين والمواصلات، في حين شهدت القطاعات الأخرى انخفاضاً معتدلاً. من جهة أخرى فقد حدث ارتفاع في عدد العاملين في الربع الأول من العام 2001 بمقدار 10,000 عامل بالمقارنة مع الربع الرابع من العام 2000، وقد نجم عن ازدياد عدد العاملين في إسرائيل والمستوطنات، حيث ازداد عدد العاملين في التعدين والصناعة التحويلية بمقدار 12,000 عامل، وفي الإنشاءات بمقدار 15,000 عامل، وفي الفنادق والمطاعم بمقدار 2,000 عامل.

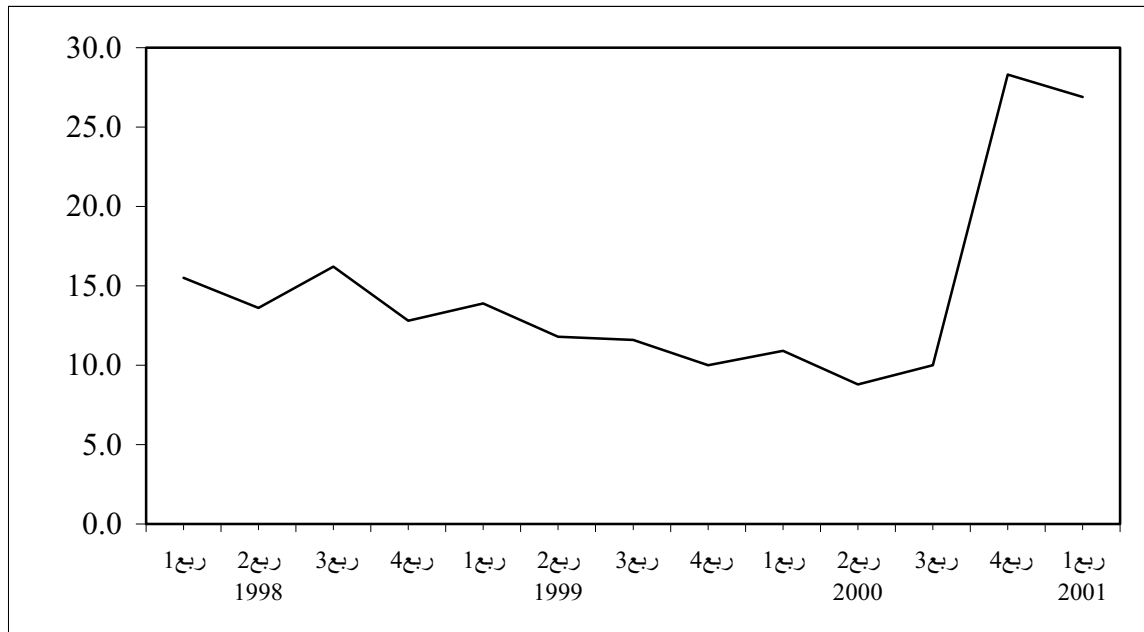
من جهة أخرى، فإن الانخفاض في عدد العاملين في إسرائيل والمستوطنات خلال الربعين الثالث والرابع من العام 2000 بمقدار 102,000 عامل، أدى إلى انخفاض في عدد العاملين في قطاع الزراعة من 13,000 إلى 1,000 عامل، فيما انخفض عدد العاملين في قطاع التعدين والصناعات التحويلية من 21,000 إلى 8,000 عامل، كما انخفض في قطاع الإنشاءات من 81,000 إلى 19,000 عامل، وفي قطاع التجارة انخفض عدد العاملين من 13,000 إلى 5,000 عامل. في المقابل، أشارت النتائج إلى ارتفاع عدد العاملين في إسرائيل والمستوطنات خلال الربع الأول من العام 2001 مقارنة مع الربع الرابع من العام 2000 بمقدار 27,000، وقد أدت هذه الزيادة إلى ارتفاع في عدد العاملين في إسرائيل والمستوطنات في جميع القطاعات، حيث ازداد عدد العاملين في التعدين والصناعة التحويلية بمقدار 5,000 عامل، بينما ازداد عدد العاملين في الإنشاءات بمقدار 14,000 وفي قطاعي الزراعة والتجارة ازداد العدد بمقدار 4,000 عامل.

البطالة:

ارتفع عدد عاطلين عن العمل في الأراضي الفلسطينية من 73,000 شخص خلال الربع الثالث من العام 2000 إلى 189,000 شخص خلال الربع الرابع من العام نفسه، بزيادة مقدارها 116,000 عاطل عن العمل، حيث ازداد معدل

البطالة من 7.5% إلى 26.3% في الضفة الغربية خلال الربعين الثالث والرابع من العام 2000، في المقابل ازداد هذا المعدل في قطاع غزة من 15.5% إلى 33.5%. أي أن الانخفاض في عدد العاملين بمقدار 182,000 شخص تسبب في زيادة مقدارها 116,000 عاطل عن العمل. من جهة أخرى فقد ازدادت نسبة البطالة من 10.0% خلال الربع الثالث من العام 2000 إلى 28.3% خلال الربع الرابع من العام نفسه. وأشارت النتائج إلى وجود انخفاض في عدد العاطلين عن العمل بمقدار 9,000 شخص بين الربع الرابع من العام 2000 والربع الأول من العام 2001، وهو مساوٍ تقريباً للزيادة في عدد العاملين. ويظهر من الشكل (رقم 4) الزيادة الكبيرة والمفاجئة في نسبة البطالة في الربع الرابع بالمقارنة مع الربع الثالث من العام 2000، وذلك نتيجة الحصار الشامل الإسرائيلي للأراضي الفلسطينية.

شكل 4: نسبة البطالة في الأراضي الفلسطينية: 1998-2001 (%)



الأفراد خارج القوى العاملة:

إن الانخفاض في القوى العاملة خلال الربعين الثالث والرابع من العام 2000 بمقدار 67,000 شخص، أثر على المجموعات الجزئية من الأفراد خارج القوى العاملة. وقد بلغت الزيادة في الأفراد ممن هم خارج القوى العاملة خلال الربعين الثالث والرابع للعام 2000 ما مقداره 81,000 شخص. فيما ازداد عدد الأفراد خارج القوى العاملة بسبب التفريغ لأعمال المنزل من 521,000 شخص إلى 539,000 شخص، في المقابل ازداد عدد الأفراد الذكور خارج القوى العاملة لأسباب أخرى من 72,000 إلى 107,000 شخص، حيث يعتبر هذا العدد ممثلاً للزيادة في عدد المحيطين.

من جهة أخرى أشارت النتائج إلى ارتفاع عدد الأفراد خارج القوى العاملة بمقدار 21,000 شخص خلال الربع الأول من عام 2001، حيث ارتفع عدد الأفراد خارج القوى العاملة بسبب أعمال المنزل من 539,000 خلال الربع الرابع من عام 2000 إلى 566,000 خلال الربع الأول من العام 2001، في حين انخفض عدد الأفراد الذكور خارج القوى العاملة لأسباب أخرى ليصل إلى 102,000 شخص بالمقارنة مع 107,000 خلال الربع الرابع من عام 2000.

العمالة والبطالة في المحافظات الفلسطينية:

أشارت النتائج إلى أن أكثر المحافظات تضرراً من حيث الانخفاض في عدد العاملين نتيجة الحصار الإسرائيلي الشامل خلال الربع الرابع من العام 2000 كانت محافظة الخليل، حيث انخفض عدد العاملين بمقدار 31,000 عامل يلي ذلك محافظة غزة بانخفاض قدره 25,000 عامل، ثم محافظة جنين وطوباس بانخفاض قدره 21,000 عامل ثم محافظة نابلس وسلفيت بانخفاض قدره 14,000 عامل، حيث يعزى معظم الانخفاض نتيجة منع العمال من التوجه إلى أعمالهم في إسرائيل والمستوطنات، وتشير النتائج إلى أن انخفاضاً في عدد العاملين بمعدل يزيد عن 30.0% سجل في غالبية المحافظات الفلسطينية (10 محافظات من أصل 14 محافظة) خلال الربعين الثالث والرابع من العام 2000. وقد بلغت نسبة الانخفاض في عدد العاملين لمحافظة قلقيلية وشمال القطاع ودير البلح أعلى معدل لها (39.0%). من جهة أخرى فقد ازداد معدل البطالة في كافة المحافظات الفلسطينية، وقد سجل أعلى معدل بطالة في محافظة قلقيلية، حيث بلغ 38.1%، ثم محافظة جنين وطوباس (35.6%)، ثم دير البلح (34.7%) ورفح (34.4%)، حيث بلغ معدل البطالة لإحدى عشرة محافظة 30.0% أو أكثر.

وقد أظهرت النتائج ارتفاعاً في عدد العاملين في عدد من المحافظات الفلسطينية خلال الربع الأول من العام 2001 بالمقارنة مع الربع الرابع من العام 2000، وسجلت أعلى نسبة ارتفاع في محافظة أريحا (33.3%) حيث ازداد العدد بمقدار 2,000 عامل، ثم محافظة الخليل (13.6%) بزيادة قدرها 9,000 عامل، وفي محافظة بيت لحم ازداد عدد العاملين بمقدار 3,000 عامل. في حين شهدت بعض المحافظات الأخرى انخفاضاً في عدد العاملين كان أعلاها في محافظة نابلس وسلفيت (10,000 عامل)، فيما شهدت محافظة جنين وطوباس انخفاضاً قدره 2,000 عامل، وانخفض عدد العاملين من محافظة خانينوس بمقدار 3,000 عامل، فيما لم يحدث أي تغيير يذكر في عدد العاملين في كل من محافظات القدس وطولكرم ورفح. من جهة أخرى، فقد ارتفع معدل البطالة خلال الربع الأول من عام 2001 في بعض المحافظات بالمقارنة مع الربع الرابع من العام 2000، حيث سجل أعلى معدل بطالة في محافظة جنين وطوباس (38.3%) ثم في محافظة شمال القطاع (36.8%)، فيما انخفض معدل البطالة في محافظات أخرى، حيث سجل أدنى معدل بطالة في محافظة القدس (19.5%)، يليها محافظتي بيت لحم وأريحا بواقع 20.1% لكل منهما.

الفصل الرابع

المنهجية

استمارة المسح:

تمثل استمارة المسح الأداة الرئيسية لجمع المعلومات وهي تحقق المواصفات الفنية لمرحلة العمل الميداني، كما أنها تحقق متطلبات معالجة البيانات وتحليلها، وقد تم تصميم الاستمارة بحيث توازن بين الالتزام بالمعايير الدولية من جهة والمحافظة على خصوصيات المجتمع الفلسطيني من جهة أخرى، وتتكون الاستمارة من أربعة أجزاء رئيسية:

1. **البيانات التعريفية:** تشمل بيانات تعرف بالأسرة بصورة منفردة بما في ذلك تقسيمات تصميم العينة مثل؛ رمز الطبقة، والقطاع والتجمع السكاني، ومنطقة العد، ورقم المسكن على الخارطة ورقم الأسرة في عينة منطقة العد، واسم رب الأسرة.
2. **السيطرة النوعية:** تشمل مجموعة من الضوابط التي من شأنها ضبط العمليات الميدانية والمكتبية وتسلسلها في المراحل التي تمر بها الاستمارة، ابتداءً بمرحلة جمع البيانات، ومروراً بالتدقيق الميداني والمكتبي، ثم الترميز وإدخال البيانات، والتدقيق بعد الإدخال، وانتهاءً بعملية التخزين.
3. **سجل الأسرة:** يشمل مجموعة من الأسئلة العامة المتعلقة بالأسرة والتي ترصد بعض السمات الديمغرافية والاجتماعية للأسرة بما في ذلك عدد الأفراد وأعمارهم وجنسهم وحالتهم التعليمية والزواجية وغير ذلك من المؤشرات.
4. **قسم العمالة:** يشمل مادة البحث الرئيسية، حيث تم استيفاء استمارة واحدة لكل فرد من أفراد الأسرة الذين أتموا 10 سنوات فأكثر بهدف التعرف على علاقتهم بسوق العمل وأهم سماتهم من حيث الحالة العملية والنشاط الاقتصادي والمهنة ومكان العمل وغير ذلك من مؤشرات القوى العاملة.

الشمول والإطار:

يتألف مجتمع الهدف من جميع الأفراد الذين تبلغ أعمارهم 10 سنوات فأكثر ويقيمون بصورة اعتيادية في الأراضي الفلسطينية، وأما إطار المعاينة فيتكون من عينة شاملة تم اختيارها من تعداد السكان والمساكن والمنشآت-1997، وتتألف العينة الشاملة من مناطق جغرافية متقاربة الحجم (عدد الأسر)، وهي عبارة عن مناطق العد المستخدمة في التعداد، وقد تم استخدام هذه الوحدات كوحدات معاينة أولية (PSUs) في المرحلة الأولى من عملية اختيار العينة.

تصميم العينة:

العينة في المسح عينة عشوائية طبقية عنقودية منتظمة ثنائية المراحل (a two-stage stratified cluster random sample)، تمثلت المرحلة الأولى باختيار عينة طبقية عشوائية منتظمة تكونت من 481 منطقة عد، وتمثلت المرحلة الثانية باختيار عينة عشوائية منتظمة من الأسر ضمن كل منطقة عد مختارة، وقد تم اختيار ما معدله 16 أسرة في كل منطقة عد تم اختيارها ضمن العينة.

توزيع العينة إلى طبقات: لقد تم توزيع العينة إلى طبقات باستخدام أربعة مستويات:

1. توزيع العينة إلى طبقات حسب المحافظة.
2. توزيع العينة إلى طبقات حسب نوع التجمع السكاني والذي يشمل:

أ- حضر

ب- ريف

ج- مخيمات اللاجئين

3. توزيع العينة إلى طبقات حيث تم تصنيف التجمعات، باستثناء المدن مراكز المحافظات، إلى ثلاث طبقات بناءً على ملكية الأسر في هذه التجمعات للسلع المعمرة والوسائل كما جاءت في تعداد السكان والمساكن والمنشآت 1997.
4. توزيع العينة إلى طبقات حسب حجم التجمع السكاني (عدد الأسر في التجمع).

حجم العينة:

يبلغ حجم العينة في دورة الربع الأول من عام 2001 (كانون ثاني-آذار، 2001) 7,559 أسرة منها 64 أسرة لم يتمكن الباحثون الميدانيون من الوصول إليها بسبب الحصار الإسرائيلي المشدد على الأراضي الفلسطينية، وتشمل العينة في المعدل حوالي 29 ألف فرد أعمارهم تزيد عن 10 سنوات فأكثر ومن بينهم حوالي 24 ألف فرد في سن العمل (15 سنة فأكثر).

ويعتبر مثل هذا الحجم كافياً لتوفير تقديرات حول خصائص القوى العاملة الرئيسية على المستوى الوطني وعلى مستوى مجالات بحث رئيسية ومجتمعات فرعية، وكذلك لمراقبة التغيرات الجوهرية التي تطرأ على هذه الخصائص.

تدوير العينة:

تغطي كل دورة كافة مناطق عد العينة الشاملة الخاصة بمسح القوى العاملة والبالغ عددها 481، وتبقى هذه المناطق ثابتة بشكل أساسي بمرور الزمن، إلا أنه يتم استبدال الأسر في نصف مناطق العد في كل دورة، وبالتالي فإن هناك تقاطعاً بمقدار 100% من مناطق العد و50% من الأسر بين كل دورتين متتاليتين (فصلين) من دورات مسح القوى العاملة، ويوجد نفس المقدار من التقاطع بين كل دورتين يفصلهما عام واحد. من خصائص نظام تدوير العينة المستخدم أنه يتم زيارة الأسرة في دورتين متتاليتين، ثم تخرج هذه الأسرة من العينة مؤقتاً لمدة دورتين أخريين، ثم ترجع إلى العينة لمدة دورتين متتاليتين قبل أن تخرج نهائياً من العينة.

حساب الأوزان:

تم حساب الأوزان للتعويض عن حالات عدم الاكتمال التي تمت خلال عملية جمع البيانات ولكي تراعي التقديرات السكانية حسب المنطقة والجنس والفئات العمرية.

حساب التقديرات والتباين:

التقديرات التي يتم استخراجها هي مجاميع إجمالية (Totals)، ومتوسطات حسابية (Means)، ونسب مئوية (Proportions)، ويتم الحصول على هذه التقديرات بالاستعانة بتقدير النسبة بين متغيرين (Ratio).

وكما يجري حساب الأخطاء المعيارية لتقديرات المسح الرئيسي من خلال حساب التباين حتى يتسنى للمستخدم الحصول على فكرة عن موثوقية ودقة هذه التقديرات.

مرحلة العمل الميداني:

تم جمع البيانات لدورة الربع الأول من العام 2001 بين 2001/1/13 و2001/04/12.

الفصل الخامس

جودة البيانات

تعتبر جودة البيانات من الأمور الهامة للمسوح الإحصائية، وتتعلق جودة البيانات بالتقليل من الأخطاء إلى أدنى قدر ممكن، حيث أن هناك نوعين من الأخطاء؛ أخطاء إحصائية وأخطاء غير إحصائية. وتتجم الأخطاء الإحصائية عن دراسة جزء من المجتمع، أما الأخطاء غير الإحصائية فهي ناجمة عن تصميم المسح (من جمع البيانات ومعالجتها وتحليلها). لقد شهدت الأراضي الفلسطينية خلال هذه الدورة ظروفاً صعبة، أدت إلى صعوبة التنقل بين المدن الفلسطينية في الضفة الغربية وقطاع غزة، فضلاً عن منع دخول العمال الفلسطينيين إلى داخل إسرائيل. وقد انعكست هذه الظروف على عمليات المسح خلال الدورة الأولى (كانون ثاني-آذار) من العام 2001، حيث لم يتمكن الباحثون من الوصول إلى 64 أسرة نتيجة الحصار الإسرائيلي الشامل على الأراضي الفلسطينية، مما أدى إلى عدم استيفاء بيانات هذه الأسر وبالتالي ازدياد معدلات أخطاء عدم الاستجابة.

معالجة البيانات:

تضمنت مرحلة معالجة البيانات مجموعة من الأنشطة والعمليات التي تم إجراؤها على الاستثمارات بهدف إعدادها لمرحلة التحليل، وشملت هذه المرحلة العمليات التالية:

1. التدقيق قبل إدخال البيانات:

في هذه المرحلة تم إعادة عملية تدقيق جميع الاستثمارات باستخدام نفس التعليمات التي تم فيها التدقيق الميداني للتأكد من منطقية البيانات وإعادة غير المكتمل منها للميدان.

2. الترميز:

في هذه المرحلة تم ترميز النشاط الاقتصادي وفقاً للتصنيف السلعي الموحد للضفة الغربية وقطاع غزة حسب التصنيف الصناعي الدولي لجميع الأنشطة الاقتصادية (التقني الثالث)، حيث تم تصنيف النشاط الاقتصادي لجميع العاملين والعاطلين عن العمل الذي سبق لهم العمل على مستوى الحد الرابع، أي لأربع منازل عشرية. كذلك تم ترميز المهن بالاعتماد على التصنيف الدولي للمهن 1988، وتم ترميز المهنة على مستوى الحد الثالث (أي لثلاث منازل عشرية).

3. إدخال البيانات وتحليلها:

تم إدخال البيانات باستخدام رزمة Blaise 3.0 ومدعم بنظام التعريب 4.2 Nafitha، حيث تمت برمجة الاستثمارات من خلال هذه الرزمة. وتم تحليل البيانات باستخدام رزمة SPSS 8.0.

المراجع العربية

1. وزارة التخطيط، الإدارة المركزية للإحصاء، 1984. دليل التصنيف المهني. الكويت.
2. وزارة التخطيط، الإدارة المركزية للإحصاء، 1990. بحث قوة العمل بالعينة. كتيب التعليمات. الكويت.
3. دائرة الإحصاء المركزية الفلسطينية، 1996-1998. مسح القوى العاملة: النتائج الأساسية. سلسلة تقارير مسح القوى العاملة (التقارير للدورات 1-11). رام الله - فلسطين.
4. الجهاز المركزي للإحصاء الفلسطيني، 1999-2000. مسح القوى العاملة: النتائج الأساسية. سلسلة تقارير مسح القوى العاملة (التقارير للدورات 12-18). رام الله-فلسطين.
5. دائرة الإحصاء المركزية الفلسطينية، 1995. مشروع حصر الأسر: كتيب تدريب فريق العمل الميداني، رام الله - الضفة الغربية.
6. دائرة الإحصاء المركزية الفلسطينية، 1995. المسح الديمغرافي: كتيب تدريب فريق العمل الميداني، دليل الباحثات. رام الله - الضفة الغربية.
7. مركز الإحصاء الفلسطيني، 1994. التعداد العام للمنشآت كتيب تدريب الباحثين والمشرفين الميدانيين. رام الله - الضفة الغربية.
8. دائرة الإحصاء المركزية الفلسطينية، 1995. التعداد العام لمراكز الطفولة والشباب. كتيب تدريب الباحثين والمشرفين الميدانيين. رام الله - الضفة الغربية.

جدول 1: السكان 15 سنة فأكثر في الأراضي الفلسطينية حسب سمات القوى العاملة: 1995-2000

Table 1: Population 15 Years and Over in the Palestinian Territory, by Labour Force Status: 1995-2000

Year/Quarter	البطالة Unemployment		العمالة Employment		القوى العاملة Labour Force		السكان +15 Population 15+	السنة/الربع
	% (3)	1000	% (2)	1000	% (1)	1000	1000	
1995	18.2	94	31.9	421	39.0	515	1,320	1995
1996	23.8	133	30.5	426	40.0	560	1,399	1996
1997	20.3	122	32.3	477	40.5	599	1,479	1997
1998	14.4	92	35.5	546	41.4	637	1,539	1998
1999	11.8	79	36.7	588	41.6	667	1,604	1999
2000	14.1	98	35.6	597	41.5	695	1,675	2000
Changes from the year before								التغيرات بين السنوات
1996		39		5		45	79	1996
1997		-12		51		39	80	1997
1998		-30		68		38	60	1998
1999		-13		42		30	65	1999
2000		19		9		28	71	2000
Quarterly figures								البيانات الربعية
1998								1998
Q1	15.5	94	33.5	513	39.6	607	1,532	الربع الأول
Q2	13.6	85	35.3	541	40.8	626	1,535	الربع الثاني
Q3	16.2	102	34.4	528	41.0	631	1,538	الربع الثالث
Q4	12.8	85	37.1	577	42.5	661	1,556	الربع الرابع
1999								1999
Q1	13.9	91	35.4	562	41.1	653	1,588	الربع الأول
Q2	11.8	79	36.9	591	41.8	670	1,604	الربع الثاني
Q3	11.6	79	37.2	604	42.1	683	1,622	الربع الثالث
Q4	10.0	68	37.4	614	41.6	682	1,640	الربع الرابع
2000								2000
Q1	10.9	73	36.4	598	40.8	672	1,646	الربع الأول
Q2	8.8	62	38.7	644	42.5	706	1,663	الربع الثاني
Q3	10.0	73	39.1	661	43.5	735	1,689	الربع الثالث
Q4	28.3	189	28.1	479	39.2	668	1,703	الربع الرابع
2001								2001
Q1	26.9	180	28.4	489	38.8	669	1,725	الربع الأول
Changes from the same quarter in the year before								التغيرات لنفس الربع بين السنوات المختلفة
1999								1999
Q1		-3		49		46	56	الربع الأول
Q2		-6		50		44	69	الربع الثاني
Q3		-23		75		52	84	الربع الثالث
Q4		-16		37		21	84	الربع الرابع
2000								2000
Q1		-18		36		19	58	الربع الأول
Q2		-17		52		36	59	الربع الثاني
Q3		-6		57		52	67	الربع الثالث
Q4		121		-135		-15	63	الربع الرابع
2001								2001
Q1		107		-109		-2	79	الربع الأول

The participation rate

(2): The employment population rate

(3): The unemployment rate

(1): نسبة القوى العاملة المشاركة

(2): نسبة العاملين الى السكان

(3): معدل البطالة

جدول 2: السكان 15 سنة فأكثر في الأراضي الفلسطينية، المشاركة في القوى العاملة والافراد خارج القوى العاملة والعمالة والبطالة حسب الجنس: 1999-2001 (1000، %)

Table 2: Population 15 years and over in Palestinian Territory, Labour Force, Outside Labour Force, Employment, and Unemployment by Sex: 1999-2001 (1000, %)

Indicator	2001	2000					1999	2000	1999	المؤشر
	الربع 1 Q1	الربع 4 Q4	الربع 3 Q3	الربع 2 Q2	الربع 1 Q1	الربع 4 Q4				
Population 15 Years & Over	1,725	1,703	1,689	1,663	1,646	1,640	1,675	1,604	السكان 15 سنة فأكثر	
Outside labour force	1,056	1,035	955	957	974	958	980	937	خارج القوى العاملة	
Labour force	669	668	735	706	672	682	695	667	القوى العاملة	
Participation rate %	38.8	39.2	43.5	42.5	40.8	41.6	41.5	41.6	نسبة المشاركة %	
Employment	489	479	661	644	598	614	597	588	العمالة	
Employment Population rate %	28.4	28.1	39.1	38.7	36.4	37.4	35.6	36.7	نسبة العاملين إلى السكان %	
Unemployment	180	189	73	62	73	68	98	79	البطالة	
Unemployment Rate %	26.9	28.3	10.0	8.8	10.9	10.0	14.1	11.8	معدل البطالة %	
Population 15-19 Years	337	333	329	325	322	319	327	314	السكان 15-19 سنة	
Outside labour force	279	274	256	262	266	261	266	253	خارج القوى العاملة	
Labour force	58	59	73	63	56	58	61	61	القوى العاملة	
Participation rate %	16.2	16.7	21.1	18.9	17.5	18.1	18.6	19.3	نسبة المشاركة %	
Employment	35	33	63	55	47	48	48	53	العمالة	
Employment Population rate %	10.2	9.8	19.1	16.8	14.6	15.0	14.7	17.0	نسبة العاملين إلى السكان %	
Unemployment	24	26	10	8	9	10	13	7	البطالة	
Unemployment rate %	40.5	44.8	13.8	13.2	16.8	17.4	21.2	11.8	معدل البطالة %	
Males 20 Years & over	693	685	676	668	660	653	673	643	ذكور 20 سنة فأكثر	
Outside labour force	161	171	126	128	137	133	140	130	خارج القوى العاملة	
Labour force	532	514	550	540	523	520	533	513	القوى العاملة	
Participation rate %	76.8	75.1	81.3	80.8	79.3	79.6	79.2	79.8	نسبة المشاركة %	
Employment	387	363	501	498	471	473	461	453	العمالة	
Employment Population rate %	55.8	53.0	74.1	74.6	71.4	72.4	68.4	70.5	نسبة العاملين إلى السكان %	
Unemployment	145	151	49	42	52	47	72	60	البطالة	
Unemployment rate %	27.5	29.4	9.0	7.7	10.0	9.0	13.6	11.6	معدل البطالة %	
Females 20 Years & Over	694	686	678	671	664	657	675	647	إناث 20 سنة فأكثر	
Outside labour force	607	585	565	564	570	554	571	552	خارج القوى العاملة	
Labour force	87	101	113	107	94	103	104	95	القوى العاملة	
Participation rate %	12.5	14.7	16.7	16.0	14.1	15.7	15.4	14.7	نسبة المشاركة %	
Employment	75	88	99	94	82	91	91	83	العمالة	
Employment Population rate %	10.8	12.8	14.6	14.0	12.3	13.9	13.5	12.8	نسبة العاملين إلى السكان %	
Unemployment	12	13	14	13	12	12	13	12	البطالة	
Unemployment rate %	13.7	12.7	12.6	11.9	12.5	11.2	12.4	13.0	معدل البطالة %	

جدول 3: السكان 15 سنة فأكثر والقوى العاملة والعمالة والبطالة حسب المنطقة: 1999-2001 (1000، %)

Table 3: Population 15 Years and Over, Labour Force, Employment and Unemployment by Region: 1999-2001 (1000, %)

Indicator/Region	2001	2000					1999	المعدل السنوي Annual average		المؤشر/المنطقة
	الربع 1 Q1	الربع 4 Q4	الربع 3 Q3	الربع 2 Q2	الربع 1 Q1	الربع 4 Q4	2000	1999		
West Bank									الضفة الغربية	
Population 15 Years & Over	1,139	1,125	1,117	1,100	1,090	1,087	1,109	1,064	السكان 15 سنة فأكثر	
Labour Force	474	483	506	483	459	466	484	462	القوى العاملة	
Participation Rate %	41.6	42.9	45.3	43.9	42.1	42.9	43.6	43.4	نسبة المشاركة %	
Employment	361	356	468	452	418	431	425	418	العمالة	
Employment Population Rate %	31.7	31.6	41.9	41.1	38.3	39.7	38.3	39.3	نسبة العاملين إلى السكان %	
Unemployment	113	127	38	31	41	35	59	44	البطالة	
Unemployment Rate %	23.9	26.3	7.5	6.5	8.9	7.5	12.1	9.5	معدل البطالة %	
Gaza Strip									قطاع غزة	
Population 15 Years & Over	586	578	572	563	556	553	566	540	السكان 15 سنة فأكثر	
Labour Force	195	185	229	223	213	216	212	205	القوى العاملة	
Participation Rate %	33.4	32.0	40.1	39.5	38.2	39.2	37.5	38.0	نسبة المشاركة %	
Employment	129	123	193	192	181	183	173	170	العمالة	
0	22.0	21.3	33.7	34.1	32.5	33.0	30.5	31.5	نسبة العاملين إلى السكان %	
Unemployment	67	62	35	31	32	33	39	35	البطالة	
Unemployment Rate %	34.1	33.5	15.5	13.8	15.3	15.5	18.7	16.9	معدل البطالة %	
Palestinian Territory									الأراضي الفلسطينية	
Population 15 Years & Over	1,725	1,703	1,689	1,663	1,646	1,640	1,675	1,604	السكان 15 سنة فأكثر	
Labour Force	669	668	735	706	672	682	695	667	القوى العاملة	
Participation Rate %	38.8	39.2	43.5	42.5	40.8	41.6	41.5	41.6	نسبة المشاركة %	
Employment	489	479	661	644	598	614	597	588	العمالة	
Employment	28.4	28.1	39.1	38.7	36.4	37.4	35.6	36.7	نسبة العاملين إلى السكان %	
Unemployment	180	189	73	62	73	68	98	79	البطالة	
Unemployment Rate %	26.9	28.3	10.0	8.8	10.9	10.0	14.1	11.8	معدل البطالة %	

جدول 4: العاملون في الأراضي الفلسطينية وإسرائيل والمستوطنات حسب النشاط الاقتصادي: 1999-2001 (1000)

Table 4: Employment in the Palestinian Territory and Israel and Settlements by Industry: 1999-2001 (1000)

Indicator	2001	2000				1999	المعدل السنوي Annual average		المؤشر
		الربع 1 Q1	الربع 4 Q4	الربع 3 Q3	الربع 2 Q2		الربع 1 Q1	الربع 4 Q4	
	Employment in Palestinian Territory	418	435	515	500	467	475	480	
Good-producing									القطاعات السلعية
Agriculture, Hunting, Forestry & Fishing	54	79	71	70	62	69	71	63	الزراعة والحراجة والصيد وصيد الأسماك
Manufacturing, Quarrying & Mining	60	54	78	75	71	78	70	73	الصناعة والتعدين والمحاجر
Construction	34	32	62	63	56	58	54	55	البناء والتشييد
Service-producing									القطاعات الخدمية
Trade	75	79	85	79	77	77	80	75	التجارة
Hotel & Resturant	6	5	8	8	7	7	7	7	الفنادق والمطاعم
Transportation, Storage & Communication	23	21	30	28	30	30	27	25	النقل والمواصلات والتخزين
Financial Intermediation	6	6	6	5	4	5	5	5	الوساطة المالية
Real Estate and Business Activities	7	7	7	8	10	8	8	8	الأنشطة العقارية والتجارية
Public Administration & Defence	68	67	73	72	66	61	70	63	الدفاع والضمان الاجتماعي
Education	52	51	53	54	53	50	53	46	التعليم
Health	17	15	19	19	16	17	18	17	الصحة
Services	17	17	20	16	13	13	16	15	الخدمات
Other	0	0	2	2	3	2	2	2	أخرى
Employment in Israel and Settlements	71	44	146	144	131	139	117	135	العاملون في إسرائيل والمستوطنات
Good-producing									القطاعات السلعية
Agriculture, Hunting, Forestry & Fishing	5	1	13	16	13	12	11	11	الزراعة والحراجة والصيد وصيد الأسماك
Manufacturing, Quarrying & Mining	13	8	21	17	15	18	15	18	الصناعة والتعدين والمحاجر
Construction	33	19	81	80	72	79	64	75	البناء والتشييد
Service-producing									القطاعات الخدمية
Trade	9	5	13	12	12	11	11	10	التجارة
Hotel & Resturant	5	4	7	8	8	8	7	8	الفنادق والمطاعم
Transportation, Storage & Communication	2	2	2	2	2	3	2	2	النقل والمواصلات والتخزين
Different Services*	5	4	8	8	8	8	7	10	الخدمات المختلفة*
Other	0	0	0	0	0	0	0	0	أخرى
Total Employment	489	479	661	644	598	614	597	588	مجموع العاملين
Good-producing									القطاعات السلعية
Agriculture, Hunting, Forestry & Fishing	59	81	84	86	75	81	82	74	الزراعة والحراجة والصيد وصيد الأسماك
Manufacturing, Quarrying & Mining	73	61	99	93	86	96	85	91	الصناعة والتعدين والمحاجر
Construction	67	52	143	144	128	137	118	130	البناء والتشييد
Service-producing									القطاعات الخدمية
Trade	84	84	98	91	89	87	91	85	التجارة
Hotel & Resturant	11	9	15	16	14	15	14	15	الفنادق والمطاعم
Transportation, Storage & Communication	24	23	32	30	32	33	29	28	النقل والمواصلات والتخزين
Financial Intermediation	6	6	6	5	4	5	5	5	الوساطة المالية
Real Estate and Business Activities	8	8	8	9	11	9	9	9	الأنشطة العقارية والتجارية
Public Administration & Defence	68	67	74	74	68	64	71	65	الدفاع والضمان الاجتماعي
Education	53	52	54	55	54	52	54	48	التعليم
Health	19	17	20	21	19	18	19	18	الصحة
Services	17	18	24	19	14	15	19	18	الخدمات
Other	0	0	3	3	3	2	2	2	أخرى

(*): Including Financial Intermediation, Real Estate and Business Activities, الدفاع والضمان الاجتماعي، والأنشطة العقارية والتجارية، والوساطة المالية، والتعليم والصحة والخدمات.

Public Administration & Defence, Education, Health and Services.

جدول 5: السكان 15 سنة فأكثر في الأراضي الفلسطينية خارج قوة العمل حسب السبب والجنس والعمر، 1999-2001:
(% ، 1000)

Table 5: Population Aged 15 Years and Over in the Palestinian Territory Outside Labour Force by Reason, Sex And age: 1999-2001 (1000, %)

Indicator\Cause	2001	2000					1999	المعدل السنوي		المؤشر/ السبب
		2000		1999		Annual Average				
		الربع 1 Q1	الربع 4 Q4	الربع 3 Q3	الربع 2 Q2	الربع 1 Q1		الربع 4 Q4	2000	
Population 15 years & over	1,725	1,703	1,689	1,663	1,646	1,640	1,675	1,604	السكان 15 سنة فأكثر	
Not in labour force									خارج قوة العمل	
Both Sexes	1,056	1,035	955	957	974	958	980	937	كلا الجنسين	
Both Sexes %	61.2	60.8	56.5	57.548	59.2	58.4	58.5	58.4	كلا الجنسين %	
Males	284	289	230	239	250	246	251	235	ذكور	
Males %	32.8	33.8	27.1	28.6	30.3	29.9	29.9	29.3	ذكور %	
Females	771	746	725	718	724	712	728	702	إناث	
Females %	89.8	88.0	86.2	86.7	88.3	87.0	87.3	87.7	إناث %	
Housewife									بسبب أعمال المنزل	
Both Sexes	566	539	521	513	532	527	526	518	كلا الجنسين	
Both Sexes %	53.6	52.1	54.6	53.6	54.6	55.0	53.7	55.3	كلا الجنسين %	
Males	3	3	3	4	5	5	4	5	ذكور	
Males %	1	1	1.4	1.7	2.1	1.9	1.6	2.1	ذكور %	
Females	563	537	518	509	525	522	522	514	إناث	
Females %	73.0	71.9	71.4	70.8	72.6	73.3	71.7	73.2	إناث %	
Old/III									بسبب كبير السن/المرض	
Both Sexes	90	96	91	94	93	92	93	93	كلا الجنسين	
Both Sexes %	8.5	9.3	9.5	9.8	9.5	9.6	9.5	9.9	كلا الجنسين %	
Males	47	50	45	45	48	47	47	47	ذكور	
Males %	16.7	17.4	19.4	18.9	19.2	19.3	18.6	19.8	ذكور %	
Females	42	46	46	49	45	44	47	46	إناث	
Females %	5.5	6.2	6.4	6.8	6.2	6.2	6.4	6.5	إناث %	
Study									بسبب الدراسة	
Persons 15 Years & Over	283	272	249	267	260	252	263	242	الأفراد 15 سنة فأكثر	
Persons 15 Years & Over %	26.8	26.3	26.1	27.9	26.7	26.3	26.8	25.8	الأفراد 15 سنة فأكثر %	
Males 15-24 Years	129	124	108	120	122	121	119	116	ذكور 15-24 سنة	
Males 15-24 Years %	78.0	76.7	79.8	82.9	81.1	81.5	80.1	82.8	ذكور 15-24 سنة %	
Females 15-24 Years	146	140	136	141	132	125	138	120	إناث 15-24 سنة	
Females 15-24 Years %	51.2	50.0	49.8	52.1	48.6	46.4	50.1	45.5	إناث 15-24 سنة %	
Persons 25 Years & Over	8	8	5	6	6	6	6	6	الأفراد 25 سنة فأكثر	
Persons 25 Years & Over %	1.3	1.3	0.9	1.1	1.1	1.1	1.1	1.1	الأفراد 25 سنة فأكثر %	
Other									لأسباب أخرى	
Both Sexes	117	127	94	83	90	88	98	84	كلا الجنسين	
Both Sexes %	11.1	12.3	9.8	8.7	9.2	9.2	10.0	9.0	كلا الجنسين %	
Males	102	107	72	67	72	71	79	65	ذكور	
Males %	35.8	37.2	31.2	28.1	28.7	28.8	31.4	27.8	ذكور %	
Females	15	19	22	16	18	17	19	19	إناث	
Females %	2.0	2.6	3.0	2.2	2.5	2.4	2.6	2.7	إناث %	

جدول 6: العاملون والمستخدمون بأجر في الأراضي الفلسطينية حسب مكان العمل والقطاع والمنطقة، 1999-2001: (1000)

Table 6: Employment and Daily Wage in the Palestinian Territory by Place of Work, Sector and Region: 1999-2001 (1000)

Indicator	2001	2000				1999	المعدل السنوي Annual average		المؤشر
	الربع 1 Q1	الربع 4 Q4	الربع 3 Q3	الربع 2 Q2	الربع 1 Q1	الربع 4 Q4	2000	1999	
Total Employed	489	479	661	644	598	614	597	588	مجموع العاملين
By Sector									حسب القطاع
Public Sector	112	112	115	114	110	104	113	99	عام
Private Sector	306	323	400	386	358	371	367	354	خاص
Israel and Settlements	71	44	146	144	131	139	117	135	إسرائيل والمستوطنات
By Place of Work									حسب مكان العمل
West Bank	296	319	357	343	317	322	334	310	الضفة الغربية
Gaza Strip	122	116	157	157	150	152	146	142	قطاع غزة
Israel and Settlements	71	44	146	144	131	139	117	135	إسرائيل والمستوطنات
Wage Employees	314	284	447	438	403	417	395	399	المستخدمون بأجر
By Sector									حسب القطاع
Public Sector	111	112	115	114	110	103	113	100	عام
Private Sector	139	132	194	187	170	182	171	172	خاص
Israel and Settlements	64	40	138	138	124	132	111	127	إسرائيل والمستوطنات
By Place of Work									حسب مكان العمل
West Bank	169	170	206	199	185	190	191	178	الضفة الغربية
Gaza Strip	81	74	102	101	94	96	93	94	قطاع غزة
Israel and Settlements	64	40	138	138	124	132	111	127	إسرائيل والمستوطنات
Average Daily Wage per Employee (NIS)									معدل الأجرة اليومية بالشيكل للمستخدمين بأجر
By Sector									حسب القطاع
Public Sector	62.6	62.0	64.3	66.5	64.6	62.5	69.9	59.4	عام
Private Sector	65.4	67.0	60.6	58.8	58.5	59.8	65.5	60.3	خاص
Israel and Settlements	104.9	111.7	110.8	111.2	108.6	107.8	110.4	105.8	إسرائيل والمستوطنات
By Place of Work									حسب مكان العمل
Gaza Strip	54.6	56.8	50.3	54.3	52.7	52.5	53.3	51.4	قطاع غزة
Remaining West Bank	67.1	66.9	68.6	67.1	65.7	65.3	67.1	63.9	باقي الضفة الغربية
Jerusalem Annexed	98.6	94.0	90.1	93.6	95.2	92.9	93.2	85.6	القدس داخل الحواجز
Israel and Settlements	104.9	111.7	110.8	111.2	108.6	107.8	110.4	105.8	إسرائيل والمستوطنات

جدول 7: العمالة التامة، العمالة الجزئية، ساعات العمل الفعلية، الغياب عن العمل، في الأراضي الفلسطينية حسب الجنس 1999-

(2001 : 1000)

Table 7: Full Employment, Underemployment, Hours Actually Worked and Absent from Work, in the Palestinian Territory by Sex: 1999-2001 (1000)

Indicator	2001	2000					1999	المعدل السنوي		المؤشر
		Annual Average								
		الربع 1	الربع 4	الربع 3	الربع 2	الربع 1		الربع 4	2000	
Q1	Q4	Q3	Q2	Q1	Q4					
Employed Both Sexes	489	479	661	644	598	614	597	588	كلا الجنسين العاملين	
Working 1-14 Hours	18	13	24	11	12	11	15	16	العاملون 1-14 ساعة	
Working 15-34 Hours	69	101	77	89	123	85	98	83	العاملون 15-34 ساعة	
Working 35 Hours and over	402	364	560	544	463	518	484	489	العاملون 35 ساعة فأكثر	
Visible underemployed	8	7	9	6	4	5	6	8	العمالة الجزئية الظاهرة	
Invisible underemployment	18	26	38	33	19	26	29	28	العمالة الجزئية غير الظاهرة	
Absent from work	8	37	39	24	24	10	34	23	الغياب عن العمل	
Working Hours per week by Place of work									ساعات العمل الأسبوعية حسب مكان العمل	
West Bank	41.6	40.6	46.2	45.0	44.8	44.4	43.6	44.6	الضفة الغربية	
Gaza Strip	39.6	40.6	42.8	41.7	41.3	43.6	41.7	43.2	قطاع غزة	
Israel and Settlements	42.6	41.2	45.0	43.7	42.6	45.7	43.6	44.4	إسرائيل والمستوطنات	
Employed Males	414	390	559	547	513	519	504	502	الذكور العاملين	
Working 1-14 Hours	10	5	6	4	6	4	6	7	العاملون 1-14 ساعة	
Working 15-34 Hours	48	75	48	51	87	48	65	53	العاملون 15-34 ساعة	
Working 35 Hours and over	356	310	505	491	421	468	433	443	العاملون 35 ساعة فأكثر	
Visible underemployed	7	6	8	5	4	5	6	8	العمالة الجزئية الظاهرة	
Invisible underemployment	17	23	36	30	17	24	26	25	العمالة الجزئية غير الظاهرة	
Absent from work	7	37	37	23	24	9	33	23	الغياب عن العمل	
Working Hours per week by Place of work									ساعات العمل الأسبوعية حسب مكان العمل	
West Bank	42.6	41.3	47.2	46.2	42.4	45.3	45.7	45.7	الضفة الغربية	
Gaza Strip	40.7	41.5	43.3	42.6	42.1	44.4	42.5	43.9	قطاع غزة	
Israel and Settlements	42.6	41.2	45.1	43.7	42.5	45.7	43.6	44.4	إسرائيل والمستوطنات	
Employed Females	75	89	102	97	85	95	93	86	الإناث العاملات	
Working 1-14 Hours	8	8	18	6	7	7	10	9	العاملون 1-14 ساعة	
Working 15-34 Hours	21	27	29	37	36	37	33	30	العاملون 15-34 ساعة	
Working 35 Hours and over	47	54	54	53	42	50	51	47	العاملون 35 ساعة فأكثر	
Visible underemployed	1	0	1	0	0	0	1	1	العمالة الجزئية الظاهرة	
Invisible underemployment	1	2	3	2	1	2	2	2	العمالة الجزئية غير الظاهرة	
Absent from work	0	0	2	1	1	0	1	1	الغياب عن العمل	
Working Hours per week by Place of work									ساعات العمل الأسبوعية حسب مكان العمل	
West Bank	37.9	37.8	41.3	40.7	38.8	40.5	39.7	40.1	الضفة الغربية	
Gaza Strip	32.7	35.3	37.0	34.6	34.2	36.5	35.1	35.7	قطاع غزة	
Israel and Settlements	45.2	39.4	42.3	43.7	44.6	44.1	43.1	39.8	إسرائيل والمستوطنات	

جدول 8: العاملون في الأراضي الفلسطينية حسب الحالة العملية والجنس ومعدل ساعات العمل الأسبوعية للعاملين عمالة تامة،

(1000) :2001-1999

Table 8: Employed Persons in the Palestinian Territory by Employment Status, Sex, and Full-Time Working Average Hours per Week: 1999-2001 (1000)

Indicator	2001	2000				1999	المعدل السنوي Annual average		المؤشر
	الربع 1 Q1	الربع 4 Q4	الربع 3 Q3	الربع 2 Q2	الربع 1 Q1	الربع 4 Q4	2000	1999	
Both Sexes	489	479	661	644	598	614	597	588	كلا الجنسين
Employer	24	22	29	27	30	28	27	32	صاحب عمل
Self Employed	105	111	119	120	118	118	117	110	يعمل لحسابه
Wage Employee	314	284	447	438	403	417	395	399	مستخدمين باجر
Unpaid Family Member	47	62	65	59	47	50	58	46	عضو أسرة غير مدفوع الأجر
Males	414	390	559	547	513	519	504	502	ذكور
Employer	23	21	29	26	30	27	27	32	صاحب عمل
Self Employed	101	104	111	110	106	103	108	98	يعمل لحسابه
Wage Employee	264	238	391	382	354	366	343	350	مستخدمين باجر
Unpaid Family Member	25	26	29	28	24	24	26	23	عضو أسرة غير مدفوع الأجر
Females	75	89	102	97	85	95	93	86	إناث
Employer	0	1	1	1	1	1	1	1	صاحب عمل
Self Employed	4	6	9	10	12	16	9	13	يعمل لحسابه
Wage Employee	49	46	56	56	49	52	52	49	مستخدمين باجر
Unpaid Family Member	21	36	37	31	23	27	31	24	عضو أسرة غير مدفوع الأجر
Average hours per week for full-time employed Wage Employee									معدل ساعات العمل الأسبوعية للعاملين عمالة تامة مستخدمين باجر
Both Sexes	41.1	40.5	44.8	43.8	41.7	43.0	44.4	44.0	كلا الجنسين
Males	41.9	41.1	45.4	44.4	42.3	43.6	45.1	44.7	ذكور
Females	36.8	37.1	40.2	39.5	37.7	38.7	39.6	39.2	إناث
Self Employed									يعمل لحسابه
Both Sexes	45.3	42.6	47.3	46.5	44.3	45.2	44.8	44.5	كلا الجنسين
Males	45.7	42.9	48.4	47.9	46.1	46.5	47.3	46.7	ذكور
Females	34.9	36.8	32.2	29.6	28.1	30.9	28.4	27.8	إناث

جدول 9: العاملون في الأراضي الفلسطينية حسب المهنة: 1999-2001 (1000)

Table 9: Employment in the Palestinian Territory by Occupation: 1999-2001 (1000)

Sex And Occupation	2001	2000				1999	المعدل السنوي Annual average		الجنس والمهنة
	الربع 1	الربع 4	الربع 3	الربع 2	الربع 1	الربع 4	2000	1999	
	Q1	Q4	Q3	Q2	Q1	Q4			
Total Employed	489	479	661	644	598	614	597	588	مجموع العاملين
Legislators, senior officials & managers	17	16	18	17	19	15	18	23	المشروع وموظفو الإدارة العليا
Professionals, technicians, and clerks	118	115	126	122	113	109	119	109	الفنيون والمتخصصون والمساعدون والكتابة
Service, shop and market workers	90	89	104	107	48	44	87	40	العاملون في الخدمات والباعة في الأسواق
Skilled agricultural & fishery workers	51	76	67	65	63	72	68	60	العمال المهرة في الزراعة وصيد الأسماك
Craft and related trade workers	92	77	162	148	134	148	131	134	العاملون في الحرف وما إليها من المهن
Plant and machine operators and assemblers	43	39	52	54	50	50	49	48	مشغلو الآلات ومجموعها
Elementary occupations	77	66	132	131	171	175	126	175	المهن الأولية
Males Employed	414	390	559	547	513	519	504	502	الذكور العاملين
Legislators, senior officials & managers	16	14	16	15	16	12	16	21	المشروع وموظفو الإدارة العليا
Professionals, technicians, and clerks	79	80	86	81	75	71	81	73	الفنيون والمتخصصون والمساعدون والكتابة
Service, shop and market workers	84	82	94	99	46	42	80	37	العاملون في الخدمات والباعة في الأسواق
Skilled agricultural & fishery workers	33	41	34	34	37	40	36	33	العمال المهرة في الزراعة وصيد الأسماك
Craft and related trade workers	87	73	152	140	127	139	123	125	العاملون في الحرف وما إليها من المهن
Plant and machine operators and assemblers	43	39	51	53	49	49	48	47	مشغلو الآلات ومجموعها
Elementary occupations	72	61	126	125	163	166	119	166	المهن الأولية
Females Employed	75	89	102	97	85	95	93	86	الإناث العاملات
Legislators, senior officials & managers	2	2	2	3	2	2	2	2	المشروع وموظفو الإدارة العليا
Professionals, technicians, and clerks	39	35	39	41	38	38	38	36	الفنيون والمتخصصون والمساعدون والكتابة
Service, shop and market workers	6	7	10	7	3	2	7	2	العاملون في الخدمات والباعة في الأسواق
Skilled agricultural & fishery workers	18	35	33	31	26	32	31	27	العمال المهرة في الزراعة وصيد الأسماك
Craft and related trade workers	5	5	10	8	7	10	8	9	العاملون في الحرف وما إليها من المهن
Plant and machine operators and assemblers	1	0	1	1	1	1	1	1	مشغلو الآلات ومجموعها
Elementary occupations	5	5	6	6	8	10	6	9	المهن الأولية

جدول 10: السكان 15 سنة فأكثر، معدل المشاركة، العمالة، نسبة العاملين من السكان، نسبة البطالة حسب المنطقة: 1999-2001

(1000)

Table 10: Population 15 Years and Over, Participation Rate, Employment, Employment Population Ratio, and Unemployment Rate by Region: 1999-2001 (1000)

Region\Indicator	2001	2000				1999	المعدل السنوي Annual average		المحافظة/المؤشر
	الربع 1 Q1	الربع 4 Q4	الربع 3 Q3	الربع 2 Q2	الربع 1 Q1	الربع 4 Q4	2000	1999	
West Bank									الضفة الغربية
Population 15 Years & Over	1,139	1,125	1,117	1,100	1,090	1,087	1,109	1,064	السكان 15 سنة فأكثر
Labour Force	474	483	506	483	459	466	484	462	القوى العاملة
Employment	361	356	468	452	418	431	425	418	العمالة
Employment Population Rate %	31.7	31.6	41.9	41.1	38.3	39.7	38.3	39.3	نسبة العاملين الى السكان %
Workers in Public Sector	57	62	60	57	57	56	59	53	العاملون في القطاع العام
Workers in Private Sector	235	254	292	281	255	267	271	257	العاملون في القطاع الخاص
Workers in Israel & Settlements	69	40	116	114	106	109	95	108	العاملون في إسرائيل والمستوطنات
Unemployment Rate %	23.9	26.3	7.5	6.5	8.9	7.5	12.1	9.5	معدل البطالة %
Gaza Strip									قطاع غزة
Population 15 Years & Over	586	578	572	563	556	553	566	540	السكان 15 سنة فأكثر
Labour Force	195	185	229	223	213	216	212	205	القوى العاملة
Employment	129	123	193	192	181	183	173	170	العمالة
Employment Population Rate %	33.4	32.0	40.1	39.5	38.2	39.2	37.5	38.0	نسبة العاملين الى السكان %
Workers in Public Sector	55	50	55	57	53	48	54	46	العاملون في القطاع العام
Workers in Private Sector	72	69	108	105	103	105	96	97	العاملون في القطاع الخاص
Workers in Israel & Settlements	3	3	30	30	25	30	22	27	العاملون في إسرائيل والمستوطنات
Unemployment Rate %	34.1	33.5	15.5	13.8	15.3	15.5	18.7	16.9	معدل البطالة %
Palestinian Territory									الأراضي الفلسطينية
Population 15 Years & Over	1,725	1,703	1,689	1,663	1,646	1,640	1,675	1,604	السكان 15 سنة فأكثر
Labour Force	669	668	735	706	672	682	695	667	القوى العاملة
Employment	489	479	661	644	598	614	597	588	العمالة
Employment Population Rate %	28.4	28.1	39.1	38.7	36.4	37.4	35.6	36.7	نسبة العاملين الى السكان %
Workers in Public Sector	112	112	115	114	110	104	113	99	العاملون في القطاع العام
Workers in Private Sector	306	323	400	386	358	371	367	354	العاملون في القطاع الخاص
Workers in Israel & Settlements	71	44	146	144	131	139	117	135	العاملون في إسرائيل والمستوطنات
Unemployment Rate %	26.9	28.3	10.0	8.8	10.9	10.0	14.1	11.8	معدل البطالة %

جدول 11: السكان 15 سنة فأكثر، معدل المشاركة، العمالة، نسبة العاملين من السكان، نسبة البطالة، حسب المحافظة: 1999-2001

(1000)

Table 11: Population 15 Years and Over, Participation Rate, Employment, Employment Population Ratio and Unemployment Rate by Governorate: 1999-2001 (1000)

Governorate/Indicator	2001	2000					1999	المعدل السنوي Annual average		المحافظة/المؤشر
	الربع 1 Q1	الربع 4 Q4	الربع 3 Q3	الربع 2 Q2	الربع 1 Q1	الربع 4 Q4	2000	1999		
Jenin & Tubas									جنين وطوباس	
Population 15 Years & Over	147	145	143	142	141	139	142	137	السكان 15 سنة فأكثر	
Participation Rate%	43.7	45.5	49.2	48.8	43.8	42.8	46.8	45.2	معدل المشاركة في القوى العاملة %	
Employment	40	44	63	60	53	52	55	54	العمالة	
Employment Population Rate%	27.0	30.5	43.8	42.5	37.4	37.0	38.6	39.6	نسبة العاملين الى السكان %	
Employment in Public Sector	9	9	8	9	9	8	9	8	العاملون في القطاع العام	
Employment in Private Sector	24	34	37	35	29	28	33	30	العاملون في القطاع الخاص	
Employment in Israel & Settlements	7	2	19	16	15	16	13	16	العاملون في إسرائيل والمستوطنات	
Unemployment Rate%	38.3	35.6	9.4	7.6	12.6	14.1	16.2	12.3	معدل البطالة %	
Tulkarm									طولكرم	
Population 15 Years & Over	84	83	82	81	81	80	82	78	السكان 15 سنة فأكثر	
Participation Rate%	40.6	42.4	45.9	46.6	43.6	43.7	44.6	43.2	معدل المشاركة في القوى العاملة %	
Employment	24	24	29	32	28	29	28	29	العمالة	
Employment Population Rate%	28.4	28.6	35.3	39.4	34.8	36.4	34.6	37.2	نسبة العاملين الى السكان %	
Employment in Public Sector	4	6	6	5	5	5	6	5	العاملون في القطاع العام	
Employment in Private Sector	16	16	16	20	17	16	17	18	العاملون في القطاع الخاص	
Employment in Israel & Settlements	4	2	7	7	6	8	5	7	العاملون في إسرائيل والمستوطنات	
Unemployment Rate%	27.7	27.7	14.2	9.4	16.2	11.8	16.5	13.8	معدل البطالة %	
Qalqiliya									قلقيلية	
Population 15 Years & Over	44	43	43	42	42	41	42	41	السكان 15 سنة فأكثر	
Participation Rate%	42.0	41.1	46.8	44.1	42.8	42.7	43.7	41.5	معدل المشاركة في القوى العاملة %	
Employment	10	10	16	16	14	15	14	14	العمالة	
Employment Population Rate%	23.6	23.1	37.9	38.4	34.4	36.4	33.0	34.5	نسبة العاملين الى السكان %	
Employment in Public Sector	2	3	3	3	2	3	3	2	العاملون في القطاع العام	
Employment in Private Sector	6	6	8	9	7	8	8	8	العاملون في القطاع الخاص	
Employment in Israel & Settlements	2	1	5	5	5	5	4	4	العاملون في إسرائيل والمستوطنات	
Unemployment Rate%	36.0	38.1	8.6	10.9	14	10.2	17.3	13.5	معدل البطالة %	
Nablus & Salfit									نابلس وسلفيت	
Population 15 Years & Over	194	192	190	188	186	184	189	181	السكان 15 سنة فأكثر	
Participation Rate%	43.8	47.9	48.9	47.3	43.7	45.6	47	45.7	معدل المشاركة في القوى العاملة %	
Employment	64	69	85	80	70	79	76	74	العمالة	
Employment Population Rate%	33.1	36.1	44.7	42.8	37.7	42.9	40.3	40.8	نسبة العاملين الى السكان %	
Employment in Public Sector	13	14	13	12	12	14	13	12	العاملون في القطاع العام	
Employment in Private Sector	47	55	58	54	45	53	53	50	العاملون في القطاع الخاص	
Employment in Israel & Settlements	5	1	14	14	13	12	11	12	العاملون في إسرائيل والمستوطنات	
Unemployment Rate%	27.6	21.9	7.6	8.1	10.5	6.6	11.9	9.8	معدل البطالة %	

جدول 11 (تابع): السكان 15 سنة فأكثر، معدل المشاركة، العمالة، نسبة العاملين من السكان، نسبة البطالة، حسب المحافظة: 1999-2001

(1000)

Table 11 (Cont): Population 15 Years and Over, Participation Rate, Employment, Employment Population Ratio and Unemployment Rate by Governorate: 1999-2001 (1000)

Governorate/Indicator	2001	2000					1999	المعدل السنوي Annual average		المحافظة/المؤشر
		الربع 1 Q1	الربع 4 Q4	الربع 3 Q3	الربع 2 Q2	الربع 1 Q1		الربع 4 Q4	2000	
	Ramallah & Al-Bierih									
Population 15 Years & Over	136	134	132	131	129	128	132	126	رام الله والبيرة السكان 15 سنة فأكثر	
Participation Rate%	37.4	41.1	41.3	38.5	39.6	39.6	40.1	39.9	معدل المشاركة في القوى العاملة %	
Employment	43	43	52	47	48	47	48	47	العمالة	
Employment Population Rate%	31.6	32.2	39.0	35.9	37.2	36.7	36.5	37.5	نسبة العاملين الى السكان %	
Employment in Public Sector	8	8	8	6	7	6	8	6	العاملون في القطاع العام	
Employment in Private Sector	32	35	38	34	35	36	36	35	العاملون في القطاع الخاص	
Employment in Israel & Settlements	2	1	6	6	6	5	5	6	العاملون في إسرائيل والمستوطنات	
Unemployment Rate%	22.0	21.5	3.4	4.5	8.4	7.9	9.4	5.9	معدل البطالة %	
Jerusalem										
Population 15 Years & Over	203	202	200	198	196	195	199	192	القدس السكان 15 سنة فأكثر	
Participation Rate%	40	42.2	42.4	40.7	39.8	42.7	41.3	39.4	معدل المشاركة في القوى العاملة %	
Employment	78	75	80	78	77	74	78	69	العمالة	
Employment Population Rate%	38.2	37.1	40.2	39.4	39.0	38.2	39.0	36.1	نسبة العاملين الى السكان %	
Employment in Public Sector	4	5	5	5	6	5	5	4	العاملون في القطاع العام	
Employment in Private Sector	41	43	46	43	43	39	44	35	العاملون في القطاع الخاص	
Employment in Israel & Settlements	32	27	29	29	28	30	28	31	العاملون في إسرائيل والمستوطنات	
Unemployment Rate%	19.5	22.3	11.2	9.9	12.3	7.8	14	8.3	معدل البطالة %	
Bethlehem										
Population 15 Years & Over	86	85	84	83	82	81	83	80	بيت لحم السكان 15 سنة فأكثر	
Participation Rate%	44.2	46.1	48	45.2	43.4	44.5	45.6	45.4	معدل المشاركة في القوى العاملة %	
Employment	28	24	39	38	34	36	34	31	العمالة	
Employment Population Rate%	32.6	28.3	46.1	45.8	41.7	44.3	40.8	38.8	نسبة العاملين الى السكان %	
Employment in Public Sector	4	4	4	4	4	3	4	3	العاملون في القطاع العام	
Employment in Private Sector	19	19	26	25	22	25	23	22	العاملون في القطاع الخاص	
Employment in Israel & Settlements	5	2	9	9	8	8	7	5	العاملون في إسرائيل والمستوطنات	
Unemployment Rate%	20.1	31.5	2.7	2.5	3.1	2.5	9.4	12	معدل البطالة %	

جدول 11 (تابع): السكان 15 سنة فأكثر، معدل المشاركة، العمالة، نسبة العاملين من السكان، نسبة البطالة، حسب المحافظة: 1999-2001

(1000)

Table 11 (Cont): Population 15 Years and Over, Participation Rate, Employment, Employment Population Ratio and Unemployment Rate by Governorate: 1999-2001 (1000)

Governorate\Indicator	2001	2000					1999	المعدل السنوي Annual average		المحافظة/المؤشر
	الربع 1 Q1	الربع 4 Q4	الربع 3 Q3	الربع 2 Q2	الربع 1 Q1	الربع 4 Q4	2000	1999		
Jericho									أريحا	
Population 15 Years & Over	21	21	20	20	20	20	20	19	السكان 15 سنة فأكثر	
Participation Rate%	46.7	43.2	46.6	47.3	51.1	51.3	47.5	51.7	معدل المشاركة في القوى العاملة %	
Employment	6	5	9	9	10	10	8	9	العمالة	
Employment Population Rate%	26.7	24.3	45.0	46.2	49.0	49.7	40.9	48.5	نسبة العاملين الى السكان %	
Employment in Public Sector	1	2	2	2	2	2	2	2	العاملون في القطاع العام	
Employment in Private Sector	4	3	5	6	6	6	5	6	العاملون في القطاع الخاص	
Employment in Israel & Settlements	1	0	2	2	2	2	2	2	العاملون في إسرائيل والمستوطنات	
Unemployment Rate%	20.1	28.1	3.5	2.4	4.2	3.1	7	6.1	معدل البطالة %	
Hebron									الخليل	
Population 15 Years & Over	225	223	220	218	215	213	219	209	السكان 15 سنة فأكثر	
Participation Rate%	42.9	43.7	45.8	44.3	43.2	45.9	44.3	46.0	معدل المشاركة في القوى العاملة %	
Employment	70	61	95	91	84	89	84	89	العمالة	
Employment Population Rate%	31.1	27.5	43.0	41.9	38.8	41.8	38.4	42.5	نسبة العاملين الى السكان %	
Employment in Public Sector	13	13	10	10	10	11	11	11	العاملون في القطاع العام	
Employment in Private Sector	48	44	57	55	51	54	52	55	العاملون في القطاع الخاص	
Employment in Israel & Settlements	9	5	27	26	23	23	21	23	العاملون في إسرائيل والمستوطنات	
Unemployment Rate%	23.0	32.5	3.5	2.6	4.6	3.4	10.3	6.4	معدل البطالة %	

جدول 11 (تابع): السكان 15 سنة فأكثر، معدل المشاركة، العمالة، نسبة العاملين من السكان، نسبة البطالة، حسب المحافظة: 2001-1999

(1000)

Table 11 (Cont): Population 15 Years and Over, Participation Rate, Employment, Employment Population Ratio and Unemployment Rate by Governorate: 1999-2001 (1000)

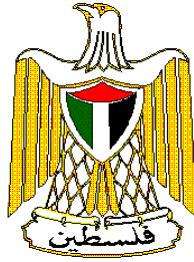
Governorate\Indicator	2001	2000				1999	المعدل السنوي Annual average		المحافظة/المؤشر
	الربع 1 Q1	الربع 4 Q4	الربع 3 Q3	الربع 2 Q2	الربع 1 Q1	الربع 4 Q4	2000	1999	
Gaza Strip-North									شمال القطاع
Population 15 Years & Over	103	101	100	98	97	95	99	93	السكان 15 سنة فأكثر
Participation Rate%	33.3	29.9	38.6	39.7	40.5	39.4	37.3	37.3	معدل المشاركة في القوى العاملة %
Employment	22	19	32	33	33	33	31	30	العمالة
Employment Population Rate%	21.4	18.7	32.0	33.6	34.2	35.0	31.3	31.8	نسبة العاملين الى السكان %
Employment in Public Sector	10	7	9	10	9	7	9	8	العاملون في القطاع العام
Employment in Private Sector	11	11	16	17	17	17	16	15	العاملون في القطاع الخاص
Employment in Israel & Settlements	1	1	6	6	7	9	6	7	العاملون في إسرائيل والمستوطنات
Unemployment Rate%	36.8	33.3	13.6	11.4	10.9	12.3	16.1	14.8	معدل البطالة %
Gaza Governorate									محافظة غزة
Population 15 Years & Over	209	206	203	201	198	196	201	193	السكان 15 سنة فأكثر
Participation Rate%	33.3	32.7	40.1	39.2	36.9	38.5	37.3	37.9	معدل المشاركة في القوى العاملة %
Employment	48	46	71	70	64	65	62	63	العمالة
Employment Population Rate%	23.0	22.3	35.0	35.1	32.3	33.1	30.9	32.9	نسبة العاملين الى السكان %
Employment in Public Sector	20	18	19	20	19	18	19	17	العاملون في القطاع العام
Employment in Private Sector	28	27	43	42	38	38	37	39	العاملون في القطاع الخاص
Employment in Israel & Settlements	1	1	9	9	7	9	7	8	العاملون في إسرائيل والمستوطنات
Unemployment Rate%	31.3	33.5	14.3	11.3	12.6	14.1	17.2	13.3	معدل البطالة %
Deir Al-Balah									دير البلح
Population 15 Years & Over	88	87	86	84	83	82	85	81	السكان 15 سنة فأكثر
Participation Rate%	33.0	30.1	40.6	39.7	38.8	37.4	37.3	37.2	معدل المشاركة في القوى العاملة %
Employment	19	17	27	27	26	25	25	23	العمالة
Employment Population Rate%	21.6	19.8	32.0	32.0	31.4	29.8	28.9	28.8	نسبة العاملين الى السكان %
Employment in Public Sector	9	8	9	9	8	7	8	8	العاملون في القطاع العام
Employment in Private Sector	10	9	14	14	15	13	13	12	العاملون في القطاع الخاص
Employment in Israel & Settlements	0	0	4	4	3	4	3	3	العاملون في إسرائيل والمستوطنات
Unemployment Rate%	35.3	34.7	19.4	19.5	19	19.3	22.4	22.6	معدل البطالة %

جدول 11 (تابع): السكان 15 سنة فاكثر، معدل المشاركة، العمالة، نسبة العاملين من السكان، نسبة البطالة، حسب المحافظة،: 2001-1999

(1000)

Table 11 (Cont): Population 15 Years and Over, Participation Rate, Employment, Employment Population Ratio and Unemployment Rate by Governorate: 1999-2001 (1000)

Governorate\Indicator	2001	2000					1999	المعدل السنوي Annual average		المحافظة/المؤشر
	الربع 1 Q1	الربع 4 Q4	الربع 3 Q3	الربع 2 Q2	الربع 1 Q1	الربع 4 Q4	2000	1999		
Khan Yunis									خانيونس	
Population 15 Years & Over	116	115	113	112	111	109	112	108	السكان 15 سنة فاكثر	
Participation Rate%	33.4	32.9	41.1	38.9	37.3	40.2	37.7	38.4	معدل المشاركة في القوى العاملة %	
Employment	25	25	40	39	35	37	34	33	العمالة	
Employment Population Rate%	21.5	22.2	35.6	35.1	31.7	34.2	30.0	31.0	نسبة العاملين الى السكان %	
Employment in Public Sector	9	10	11	11	9	9	10	8	العاملون في القطاع العام	
Employment in Private Sector	15	15	23	21	21	23	19	20	العاملون في القطاع الخاص	
Employment in Israel & Settlements	1	1	7	7	5	6	5	5	العاملون في إسرائيل والمستوطنات	
Unemployment Rate%	35.2	32.2	17.2	15.8	19.5	17.6	20.4	19.4	معدل البطالة %	
Rafah									رفح	
Population 15 Years & Over	71	70	69	68	68	67	69	66	السكان 15 سنة فاكثر	
Participation Rate%	34.5	33.8	39.8	41.1	39.8	41.6	38.6	39.4	معدل المشاركة في القوى العاملة %	
Employment	16	16	23	23	22	23	21	21	العمالة	
Employment Population Rate%	22.5	22.1	33.2	33.3	32.0	34.5	31.2	31.8	نسبة العاملين الى السكان %	
Employment in Public Sector	8	7	7	7	7	6	7	6	العاملون في القطاع العام	
Employment in Private Sector	8	8	12	12	12	14	11	12	العاملون في القطاع الخاص	
Employment in Israel & Settlements	0	0	4	3	3	3	3	3	العاملون في إسرائيل والمستوطنات	
Unemployment Rate%	35.3	34.4	14.2	13.9	17.0	15.8	19.2	19.2	معدل البطالة %	



Palestinian Central Bureau of Statistics

Labour Force Survey Bulletin Series (No.1)

Labour Force Survey: Quarterly Bulletin
Round (January-March, 2001)
First Quarter 2001

August, 2001

PAGE NUMBERS OF ENGLISH TEXT ARE PRINTED IN SQUARE BRACKETS.
TABLES ARE PRINTED IN THE ARABIC ORDER (FROM RIGHT TO LEFT).

© August, 2001.

All Rights Reserved

Suggested Citation:

Palestinian Central Bureau of Statistics, 2001. *Labour Force Survey: Quarterly Bulletin, Round (January-March, 2001) First Quarter 2001. Labour Force Survey Bulletin Series (No.1).* Ramallah - Palestine.

All correspondence should be directed to:

Documentation and Dissemination Departement/ Department of User Services

Palestinian Central Bureau of Statistics

P.O.Box 1647, Ramallah - Palestine.

Tel: 970/ 972-2-240 6340

E-Mail: diwan@pcbs.pna.org

Fax: 970/ 972-2-240 6343

web-site: <http://www.pcbs.org>

Acknowledgment

The success of this survey would not have been possible without the enthusiastic cooperation and support of the households selected for the survey sample.

This Palestinian Labour Force Survey programme (PLFS) is supported by a generous grant from the Swiss Government through the Swiss Development Cooperation (SDC).

Preface

The Palestinian Central Bureau of Statistics is pleased to present the findings of the bulletin of the Palestinian Labour Force Survey programme. This programme includes an integrated series of labour force surveys started in October 1995, by conducting labour force household surveys on a semi annual basis. The survey has been quarterly since July, 1996.

The main objective of collecting data on the Palestinian Labour Force and its components: employment, unemployment and underemployment, is to provide basic information on the relative size and structure of the Palestinian Labour Force. Data collected at different points in time provide a basis for monitoring current trends and changes in labour market and in employment status. These data are supported by information on other aspects of the economy that provide a basis for evaluation and analysis of macro-economic policies.

This bulletin provides data on labour force including standard classifications such as, Economic Activity, occupation, employment status, and other related variables, as well as the demographic characteristics of the working force (15 years and over). The bulletin will rely on time series statistics in order to compare the changes between the different years and the quarters in each year.

We hope this bulletin will provide Palestinian planners, researches and decision makers with the needed statistical data on the Palestinian labour market.

August, 2001

**Hasan Abu-Libdeh, Ph.D.
President**

Table of Contents

Subject	Page
List of Tables	
List of Figures	
1. Introduction	[13]
2. Concepts and Definitions	[15]
3. Main Findings	[17]
4. Methodology	[24]
5. Data Quality	[27]
References	[28]
Tables	[29]

List of Tables

Table		Page
Table 1:	Population 15 Years and Over in the Palestinian Territory, by Labour Force Status: 1995-2000	29
Table 2:	Population 15 years and over in the Palestinian Territory, Labour Force, Outside Labour Force, Employment, and Unemployment by Sex: 1999-2001 (1000, %)	30
Table 3:	Population 15 Years and Over, Labour Force, Employment and Unemployment by Region: 1999–2001 (1000, %)	31
Table 4:	Employment in the Palestinian Territory and Israel and Settlements by Industry: 1999-2001 (1000)	32
Table 5:	Population Aged 15 Years and Over in the Palestinian Territory Outside Labour Force by Reason, Sex And age: 1999-2001 (1000, %)	33
Table 6:	Employment and Daily Wage in the Palestinian Territory by Place of Work Sector, and Region: 1999-2001 (1000)	34
Table 7:	Full Employment, Underemployment, Hours Actually Worked and Absent from Work, in the Palestinian Territory by Sex: 1999-2001 (1000)	35
Table 8:	Employed Persons in the Palestinian Territory by Employment Status, Sex, and Full-Time Working Average Hours per Week: 1999-2001 (1000)	36
Table 9:	Employment in the Palestinian Territory by Occupation: 1999-2001 (1000)	37
Table 10:	Population 15 Years and Over, Participation Rate, Employment, Employment Population Ratio, and Unemployment Rate by Region: 1999-2001 (1000)	38
Table 11:	Population 15 Years and Over, Participation Rate, Employment, Employment Population Ratio, and Unemployment Rate by Governorate: 1999-2001 (1000)	39

List of Figures

Table		Page
Figure 1:	Labour Force, Employment and Unemployment for the Palestinian Territory: 1998-2001 (1000)	16
Figure 2:	Employment in the Palestinian Territory by Sector: 1999-2001 (1000)	17
Figure 3:	Employment in the Palestinian Territory by Place of Work: 1999-2001 (1000)	17
Figure 4:	Unemployment Rate for the Palestinian Territory: 1998-2001 (%)	18

Introduction

Survey Objectives:

The main objective of collecting data on the labour force and its components: Employment, unemployment and underemployment, is to provide basic information on the size and status of the Palestinian labour force. Data collected at different points in time provide a basis for monitoring current trends and changes in the labour market and in the employment status. These data, are supported by information on other aspects of the economy, that will provide a basis for evaluation and analysis of macro-economic policies.

Bulletin Structure:

This bulletin consists of many parts representing the bulletin material. First, the Bulletin provides a background on the labour force survey programme and survey objectives. Second, it presents the main definitions used in developing the questionnaire and other research tools, in addition to data collection and tabulation. Third, it presents the main findings: Key labour force indicators; main characteristics of the employed, unemployed, underemployed and persons outside the labour force; by level of education; distribution of the employed population by occupation, economic activity, place of work, employment status, hours and days worked and average daily wage in NIS for the employees.

The bulletin also discusses the methodology used in the survey, including questionnaire design, sampling frame, sample design and sample weights calculations. Finally it includes a descriptive assessment of data quality, including the non-response rate and its components.

Chapter Two

Concepts and Definitions

The following are the main concepts and definitions used in the survey. These concepts are based on international standards with some development in order to take the Palestinian unique character into consideration.

Work:

Includes any activity for wage or salary, for profit or family gain, in cash or in kind. One hour or more of such activity constitutes work. Work also includes unpaid activity on a family farm or business.

Employed:

All persons aged 15 years and over who were at work at least one hour during the reference week, or who were not at work during the reference week, but held a job or owned a business from which they were temporarily absent (because of illness, vacation, temporarily stoppage, or any other reason). Employed persons are classified according to employment status as Employer, self-employed, Employee, Unpaid family member.

Unemployed:

Unemployed persons are those individuals 15 years and over who did not work at all during the reference week, who were not absent from a job and were available for work and actively seeking a job during the reference week. Persons who worked in Israel and were absent from work due to closure are considered unemployed.

Labour force:

The economically active population (Labour Force) includes all persons aged 15 years and over who were either employed or unemployed, as defined above, at the time of the survey.

Employment/Population Ratio:

The employment/population ratio represents the number of employed persons expressed as a percentage of the population of 15 years age and over. The employment/population ratio for a particular group (age, sex, marital status, etc) is the number of the employed in that group expressed as a percentage of the population for that group.

Underemployment:

Underemployment exists when a person's job is inadequate with respect to their training. The underemployed are classified into two groups: Visible and Invisible.

Visible and Invisible underemployment:

Visible underemployment refers to insufficient volume of employment (persons who worked less than 35 hours) during the reference week or worked less than the normal hours of work in their occupation. Whereas, Invisible underemployment refers to misapplication of labour resources or fundamental imbalance between labour and other factors of production, such as insufficient income, underutilization, bad conditions of the current work, or other economic reasons.

Chapter three

Main Findings

This part presents the main findings of the Labour Force Survey in the Palestinian Territory for different rounds as time series, for period 1999-2001. These indicators show the most important characteristics of the Palestinian labour market, the report will show the variations in these indicators through time.

The development in the labour market

For the period 1996 to the third quarter of 2000, the main labour market indicators were in steady growth according to the LFS, excluding those periods of Israeli closures, which resulted in an increase in unemployment rate because workers were prevented from reaching their work places in Israel. In September 28th, 2000, strict Israeli measures of blocking borders and roads led to dramatic changes in the Palestinian labour market. All main indicators; labour force, employment, and unemployment showed very significant variation compared to the previous period. The changes in the time series from the third to the fourth quarter of 2000, were exceptional because of the political conditions.

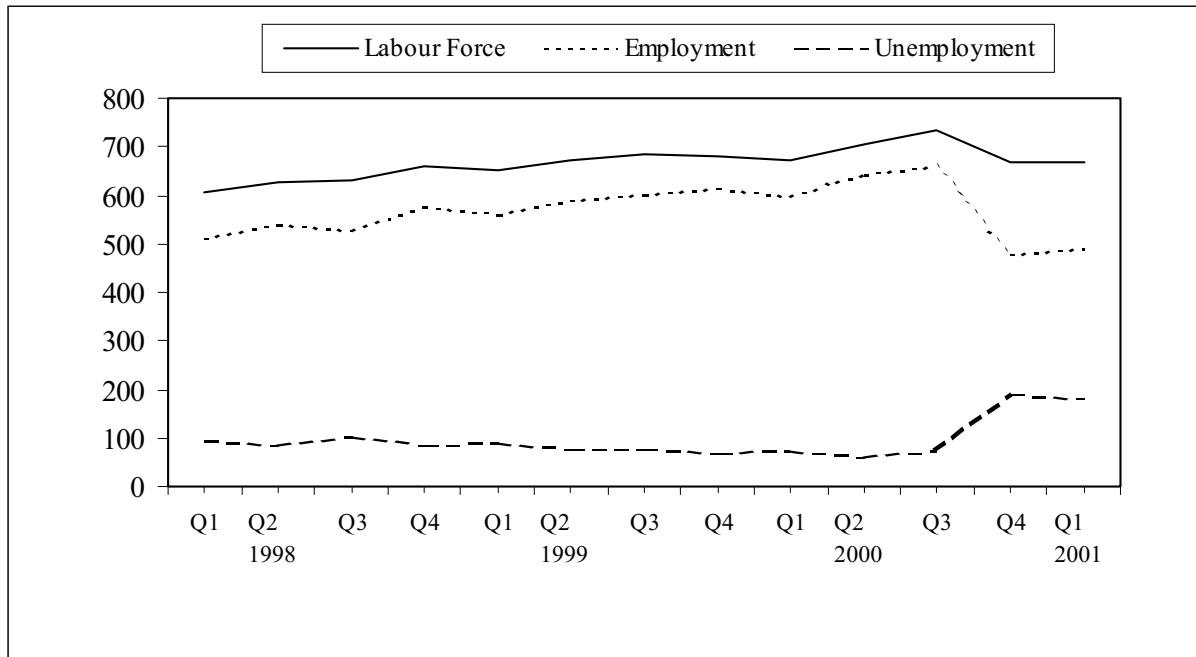
From the fourth quarter of 2000 to the first quarter of 2001, there were some minor improvements in employment, despite of the sharp drop in employment in the fourth quarter compared to the third quarter of 2000. This can be related to the people who managed to adjust to the new conditions.

Labour force

The labour force in the Palestinian Territory decreased from 735,000 in the third quarter of 2000 to 668,000 in the fourth quarter of the same year. The decline is 67,000 or 9.1%. The situation in the first quarter of 2001 is quite the same (669,000). Figure 1 shows the upward trend of the labour force participation while it can be seen that Israeli measures resulted in a serious decrease in the number of employed in the fourth quarter of 2000.

The labour force is a measure of the supply of the labour market, i.e. the number of residents willing to have jobs in the labour market. In principle, the supply of labour should be independent of closing of borders and roads. There were people placed outside labour force because they were seeking employment, which meant that they are discouraged (the used concepts in the labour force survey) according to International Labour Office ILO. Those people were discouraged because of the Israeli measures. The reduction in the labour force in the fourth quarter of 2000 is an example of the fact that the demand for labour affects the supply of labour. When a person sees no possibilities of getting a job, he/she might not look for one. According to the LFS criteria, such person is not placed in the labour force.

Figure1: Labour Force, Employment and Unemployment for the Palestinian Territory: 1998-2001 (1000)



Employment

The number of employed persons in the Palestinian Territory (Including those working in Israel & Settlements) dropped from 661,000 in the third quarter of 2000, to 479,000 in the fourth quarter of 2000. The decline of 182,000, represents a change rate of 27.5% of the employment in the third quarter. The decrease in the number of unemployed of 182,000 was as follows; West Bank 112,000, a change rate of 23.9% and Gaza Strip 70,000, a change rate of 37.6%. Figure 1 shows that there was a minor rise of 10,000 in employment in the fourth quarter of 2000 and the first quarter of 2001.

Employment by Age and sex

In the 4th quarter of 2000, employment for age group 15-24 decreased by 69,000; from 172,000 in the third quarter of 2000 to 103,000 in the fourth quarter of the same year. The decline rate represents 40.1%. Such decline in employment resulted in an increase of unemployment by 40,000 and a decrease in the labour force by 29,000. In the first quarter 2001, there was a little increase in the number of employed by only 4,000 to reach 107,000.

For males 25 years and over, the employment decreased from 406,000 in the third quarter of 2000 to 301,000 in the fourth quarter of the same year. Such drop in employment (105,000) caused a rise in the level of unemployment by 78,000 and decreased labour force by 28,000. However, there was an increase in employment by 16,000 from fourth quarter 2000 to first quarter of 2001 for this age group.

For females 25 years and over the employment decreased from 83,000 in the third quarter of 2000 to 75,000 in the fourth quarter of the same year. The drop in employment by 8,000 caused about same level of decline in the labour force. From the fourth quarter of 2000 to the first quarter 2001, there was a further decline in employment of adult women from 75,000 to 62,000.

Employment by Place of Work

The employment in the Palestinian Territory (West Bank & Gaza Strip) decreased from 515,000 in the third quarter of 2000 to 435,000 in the fourth quarter of the same year. A drop of 80,000 with a change rate of 15.4%. While there was a further decline in employment between the fourth quarter of 2000 and the first quarter of 2001 by 17,000.

The employment of the Palestinians working in Israel and Settlements dropped from 146,000 in the third quarter to 44,000 in the fourth quarter of 2000, with a change rate of 69.9%. Employment increased to 71,000 from the fourth quarter of 2000 to the first quarter of 2001. Moreover, there was an increase in the number of Palestinians working in Israel and Settlements by 27,000 in the fourth quarter of 2000 and the first quarter of 2001, as the following Figures explain.

Figure2: Employment in Palestinian Territory by Sector: 1999-2001 (1000)

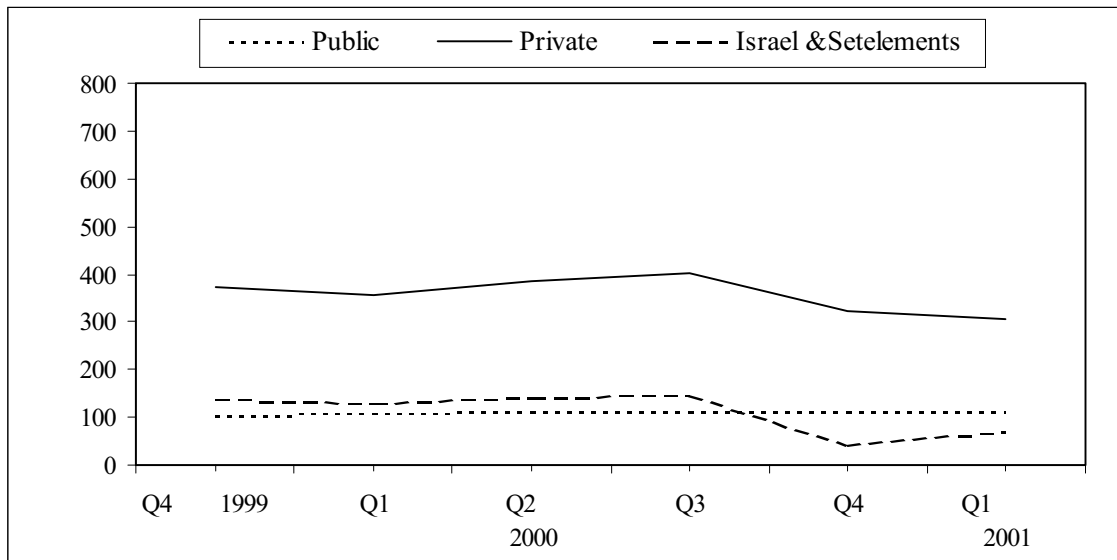
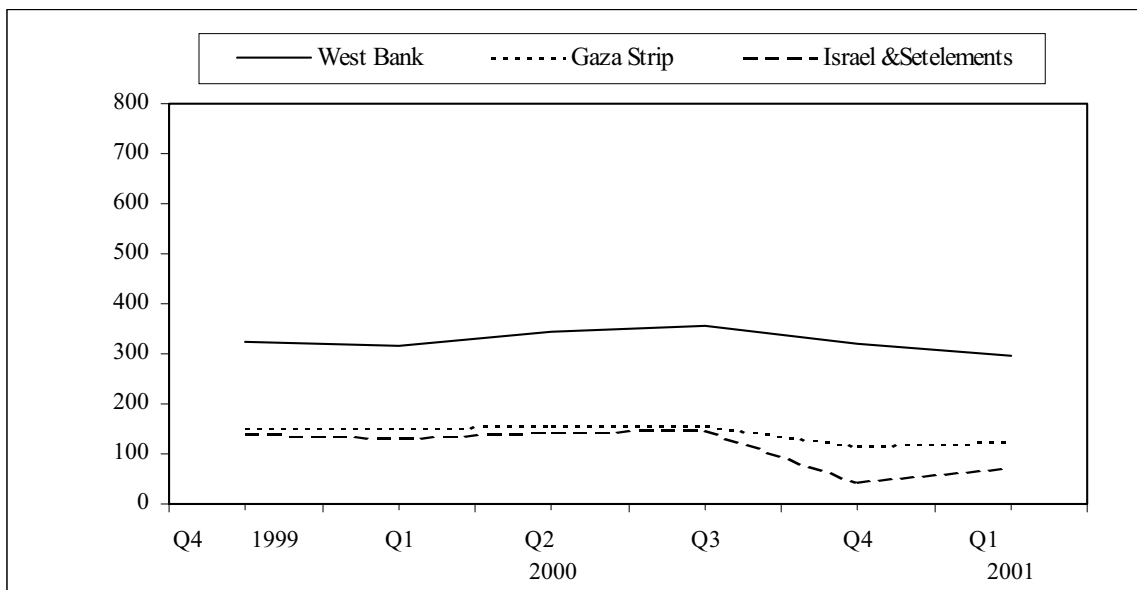


Figure3: Employment in Palestinian Territory by Place of Work: 1999-2001 (1000)



Employment by Industry:

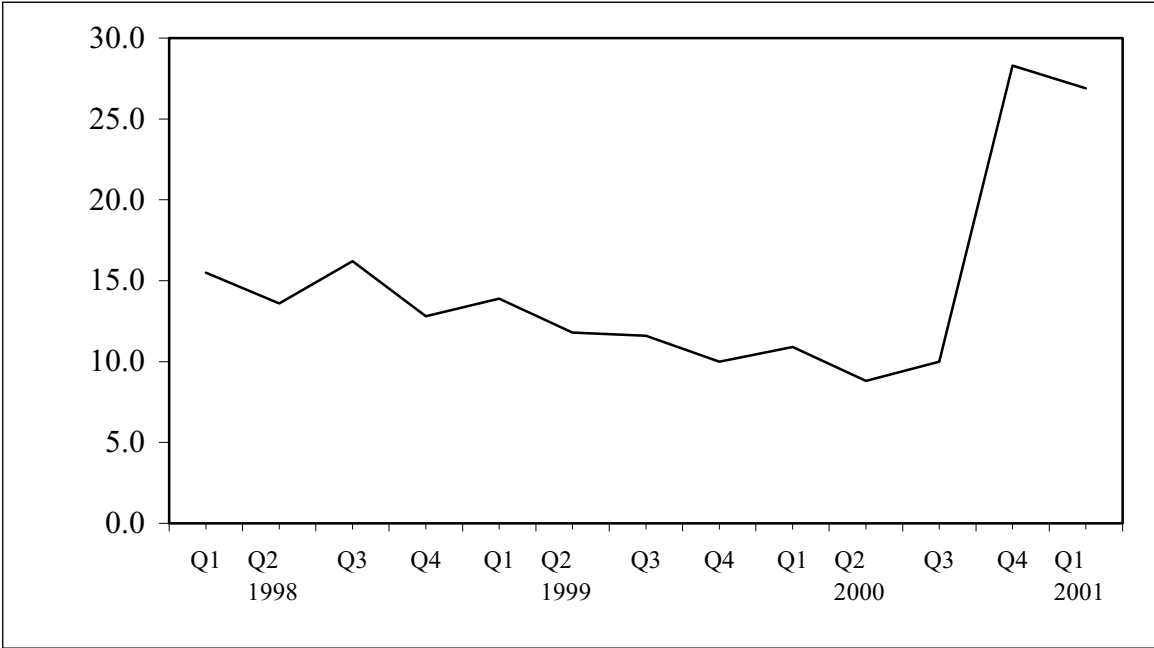
The drop in the number of workers in the Palestinian Territory (West Bank & Gaza Strip) in third and fourth quarter of 2000 of 79,000, caused in a sharp decrease in the number of workers in the economic sectors as follows; the number of workers in manufacturing dropped by 24,000, construction by 30,000, and transport by 9,000. Other industries experienced moderate decreases. The increase in the number of the employed by 10,000 in the first quarter of 2001, was caused by the increase in the number of those working in Israel and settlements. The result was an increase in the number of workers in manufacturing by 12,000, construction by 15,000, and hotel & restaurants by 2,000.

The number of Palestinians working in Israel and Settlements, dropped by 102,000 in the 3rd and 4th quarters of 2000. This caused a decrease in employment in agriculture from 13,000 to 1,000, in manufacturing from 21,000 to 8,000, in construction from 81,000 to 19,000, and in trade from 13,000 to 5,000. The number of Palestinians working in Israel and settlements increased by 27,000 in first quarter of 2001, causing an increase in employment in all sectors; in manufacturing by 5,000, construction by 14,000, agriculture and trade by 4,000.

Unemployment

The number of unemployed in the Palestinian Territory increased from 73,000 in the third quarter of 2000 to 189,000 in the fourth quarter of the same year; an increase of 116,000. In the third and fourth quarters of 2000, unemployment rate increased from 7.5% to 26.3% in West Bank and from 15.5% to 33.5% in Gaza Strip. The reduction of 182,000 employed persons resulted in an increase in unemployment of 116,000 and a decrease in labour force by 67,000. The unemployment rate increased from 10.0% in the third quarter of 2000 to 28.3% in fourth quarter of the same year. There was a reduction in unemployment by 9,000, which was almost the same as the increase in employment during the last quarter of 2000 and the first quarter of 2001, as explained in Figure 4.

Figure4: Unemployment Rate for the Palestinian Territory: 1998-2001 (%)



Outside labour force

The drop in the level of labour force in the third and fourth quarters of 2000, by 67,000, had an impact on subgroups outside the labour force. The increase in the number of persons outside labour force in the third and fourth quarters was 81,000. For housewives the number rose from 521,000 in the third quarter to 539,000 in the fourth quarter of 2000, in education from 249,000 to 272,000, while the men outside the labour force because of other reasons increased from 72,000 to 107,000. The increase in the last group may be discouraged workers or hidden unemployed. The Israeli measure caused an increase in the number of the frustrated persons, therefore, the number of those outside the labour force increased according to the ILO concepts, while according to the relaxed definition of unemployment, those persons must be considered as unemployed. In the first quarter of 2001, the number of those outside labour force also increased by 21,000. For housewives there was an increase from 539,000 in the fourth quarter of 2000 to 566,000 in the first quarter of 2001; from 272,000 to 283,000 in education. While it decreased for men outside labour force because of other reasons to reach 102,000 in the first quarter of 2001 compared to 107,000 in the fourth quarter of 2000.

Employment and Unemployment in the Palestinian Governorates

For 10 of the 14 governorates the decline in employment was more than 30% in the third and the fourth quarters of 2000. For Qalqiliya, Gaza Strip-North and Deir Al-Balah governorates, the decrease in employment was nearly 39%. For all other governorates, the unemployment rate reached approximately 30%. Qalqilya had the highest unemployment rate in the third quarter at 38.1%. In the first quarter of 2001, there was an increase in the number of employees in 7 governorates compared to the fourth quarter of 2000. Jericho and Hebron had the highest rate of change (33.3%) and (13.6%) respectively. On the other hand there was a decrease in the number of employees in 4 governorates. The highest rate of change was in Nablus & Salfit at 13.9%, the remaining governorates showed no change. On the other hand, the unemployment rate increased in some governorates; Jenin & Tubas showed the highest unemployment rate (38.3%), while in Gaza-North it was 36.8%. On the other hand, there was a decrease in other governorates; in Jerusalem the unemployment rate was the lowest at 19.5%, while in Bethlehem & Jericho, unemployment rate was 20.1% for each governorate.

Methodology

When the survey methodology was designed, the following factors were taken into account: the Palestinian conditions, international standards, data processing requirements, and the comparability of outputs with other related surveys conducted in the Palestinian Territory.

Target Population:

All Palestinians aged 10 years and over living in the Palestinian Territory, excluding persons living in institutions such as prisons or shelters.

Sampling Frame:

The sampling frame consisted of a master sample of enumeration areas (EAs) selected from the Population, Housing and Establishment Census 1997. The master sample consisted of area units of relatively equal size (number of households). These units have been used as primary sampling units (PSUs).

Sample Design:

The sample is a two-stage stratified cluster random sample.

Stratification:

Four levels of stratification were made:

1. Stratification by Governorates.
2. Stratification by place of residence, which comprised:
(a) Urban (b) Rural (c) Refugee Camps
3. Stratification by classifying localities, excluding governorates central cities, into three strata based on the ownership of households within these localities of durable goods.
4. Stratification by size of locality (number of households).

Sampling Unit:

In the first stage: The area units (EAs) of the master sample were the sampling units of the First stage. However, the sampling units were households in the second stage.

Sample Size:

The sample size was 7,559 households of which 64 households were not interviewed due to strict Israeli intensive closure imposed on the Palestinian Territory. The sample amounted to around 29,000 persons aged 10 years and over (including 24,000 aged 15 years and over) of working age for the survey round.

The sample size is sufficient to provide reliable estimates for the main labour force characteristics and monitoring changes on the national level, and subpopulations.

Sample Rotation:

Each round of the Labour Force Survey covers all the 481 master sample areas. Basically, the areas remain fixed over time, but households in 50% of the EAs are replaced each round. The same household remains in the sample for 2 consecutive rounds, left for the next two rounds, then selected for the sample for another two consecutive rounds before it is dropped from the sample. A 50% overlap is then achieved between both consecutive rounds and between consecutive years (making the sample efficient for monitoring purposes).

Weights:

The weights are calculated to compensate for non-response rates and to satisfy the population size estimates during the round for subgroups that are classified by region, sex and age groups.

Estimations and Variances:

The outputs of estimates in the survey are totals, means, and proportions. These estimates are produced by the use of Ratio.

It is very important to calculate standard errors for the main survey estimates so that the user can have an idea about data reliability or accuracy. The standard errors are produced for the main estimates.

Field Work:

Field operations for the first quarter of 2001 for the Palestinian Territory started on 13/1/2001 and were completed on 12/04/2001.

Data Quality:

Data quality is considered one of the most important issues for all surveys to guarantee reliability and consistency of data. Existence of errors affects data quality in all surveys. There are two types of errors, sampling errors and non sampling errors. The sampling errors result from designing a sample to represent the whole society, while nonsampling errors results from the survey organizing stages (Collecting and manipulating data). On the other hand, the Palestinian Territory is facing very serious and dangerous military and security conditions, because of the Israeli closure of the Palestinian Territory since September 2000, which directly affected the first round (January-March, 2001). There was an increase in the non-response rate because interviewers could not reach targeted regions to collect data (64 households were not interviewed) du to the tight Israeli closure of the Palestinian Territory.

Data Processing:

The data processing stages consisted of the following operations:

1. Editing before data entry

All questionnaires were edited again in the office using the same instructions adopted for editing in the field.

2. Coding

At this stage, the Economic Activity variables underwent coding according to West Bank and Gaza Strip Standard Commodities Classification, which is based on the United Nations ISIC-3. The Economic Activity for all employed and ever employed individuals was classified at the fourth-digit-level. The occupation was coded on the basis of the International Standard Occupational Classification of 1988 at the third-digit-level (ISCO-88).

3. Data Entry

At this stage, data were entered into the computer, using a data entry template written in Blaise 3.0, the data analysis was made using SPSS 8.0 program.

References

1. Central Bureau of Statistics. 1993. *Judea, Samaria and Gaza Area Statistics*. Jerusalem: Israel Central Bureau of Statistics.
2. Hussmanns, R., Mehran, F., and Verma, V. 1990. *Surveys of Economically Active Population: Employment, Unemployment and Underemployment. An ILO Manual on Concepts and Methods*. Geneva - Switzerland.
3. International Labour Office. 1987. *Statistical Sources and Methods. Vol.2, Employment, Wages and Hours of Work (Establishment Survey)*. Geneva - Switzerland.
4. International Labour Office. 1987. *Statistical Sources and Methods. Vol.4, Employment, Unemployment, Wages and Hours of Work (Administrative Records and Related Sources)*. Geneva - Switzerland.
5. U.S. Department of Commerce. Bureau of the Census, 1994. *Current Population Survey (CPS). Interviewing Manual*. Washington D.C, U.S.A.
6. U.S. Department of Commerce. Bureau of the Census. International Statistical Program Center (ISPC). 1994. *Field Operations. Participant Manual*. Washington D.C, U.S.A.
7. U.S Department of Labor. Bureau of Labor Statistics. 1992. *BLS Hand book of Methods*. Washington D.C, USA.
8. Official Statistics of Norway, *Labour Market Statistics 1996-1997*, Oslo-Kongsvinger.
9. Statistics Canada, *The Labour Force*, October 1990.
10. International Monetary Fund, *West Bank and Gaza Strip, Economic Developments in the Five Years Since Oslo*, Patricia Alonso-Gamo and others, 1999.
11. U.S Department of Labor, Bureau of Labor Statistics, *Monthly Labour Review*, September 1993. D.C, USA.