



الجهاز المركزي للإحصاء الفلسطيني

سلسلة تقارير مسح القوى العاملة (رقم 22)

مسح القوى العاملة: النتائج الأساسية

دورة (تموز - أيلول، 2001)

الربع الثالث من عام 2001

كانون أول/ ديسمبر، 2001

© رمضان، 1422 هـ - كانون أول، 2001.
جميع الحقوق محفوظة.

في حالة الاقتباس، يرجى الإشارة إلى هذا التقرير كالتالي:

الجهاز المركزي للإحصاء الفلسطيني، 2001. مسح القوى العاملة: النتائج الأساسية، دورة (تموز -
أيلول، 2001)، الربع الثالث من عام 2001. سلسلة تقارير مسح القوى العاملة (رقم 22). رام الله -
فلسطين.

جميع المراسلات توجه إلى دائرة النشر والتوثيق/قسم خدمات الجمهور على العنوان التالي:

الجهاز المركزي للإحصاء الفلسطيني
ص.ب. 1647، رام الله - فلسطين

فاكس: 240 6343 (970/ 972-2)

صفحة إلكترونية: <http://www.pcbs.org>

هاتف: 240 6340 (970/ 972-2)

بريد إلكتروني: diwan@pcbs.pna.org

شكر وتقدير

يسجل الجهاز المركزي للإحصاء الفلسطيني شكرا جزيلا لجميع الأسر الفلسطينية التي تعاونت مع الباحثين الميدانيين في إعطائهم المعلومات والبيانات.

تقوم الحكومة السويسرية الصديقة بتوفير الدعم المالي لبرنامج مسح القوى العاملة عبر مكتب التعاون السويسري (SDC)، وقد تم تنفيذ هذا المسح بتمويل كامل من مكتب التعاون السويسري. يتقدم الجهاز المركزي للإحصاء الفلسطيني بالشكر الجزيل للحكومة السويسرية ومكتب التعاون السويسري على تبنيها لهذا البرنامج.

تنويه

اعتباراً من الربع الأول من عام 2001 تم إجراء بعض التعديلات على شكل ومحتوى النشرة الربعية لمسح القوى العاملة، وذلك بعد التشاور مع مستخدمي البيانات.

تقديم

يسر الجهاز المركزي للإحصاء الفلسطيني أن يقدم هذا الكراس، وهو عبارة عن كراس ربعي ضمن سلسلة كراسات إحصاءات القوى العاملة في الأراضي الفلسطينية مستمداً بياناته من واقع مسح القوى العاملة الدوري حول سوق العمل الفلسطيني. يهدف هذا الكراس أساساً إلى توفير مادة إحصائية شاملة وموثوقة لواقعي السياسات والمهتمين في موقع القرار الاقتصادي والتنموي على الساحة الفلسطينية حول الخصائص الأساسية للقوى العاملة الفلسطينية.

إن هذا الكراس هو واحد من سلسلة الكراسات والدراسات حول القوى العاملة والتي يعمل على نشرها الجهاز المركزي للإحصاء الفلسطيني بهدف الوقوف على أوضاع سوق العمل الفلسطيني ومعرفة سماته وخصائصه وتحديد معالمه، ومدى تلبية هذا السوق وآلية أدائه بما يتوافق مع احتياجات المجتمع الفلسطيني.

يتناول الكراس أهم المؤشرات الإحصائية حول القوى العاملة في الأراضي الفلسطينية، ويبرز سماتها بمركباتها الثلاث (العمالة، البطالة، العمالة المحدودة) من حيث العدد والتوزيع الجغرافي والتركيب الديمغرافي، بالإضافة إلى دراسة علاقاتها وتوزيعاتها المختلفة. كما يتعرض الكراس للأفراد خارج القوى العاملة ويبين أهم السمات التي يتميزون بها. ويستعرض الكراس المؤشرات على شكل سلسلة زمنية لإظهار التغيرات عبر السنوات والأرباع المختلفة من السنة.

يركز الكراس على دراسة القوى العاملة الفلسطينية في الأراضي الفلسطينية ويلقي الضوء على مشاركة كل من الذكور والإناث المنتسبين للقوة البشرية (الأفراد 15 سنة فأكثر) في القوى العاملة، ويدرس أوضاع العاملين بالتفصيل من حيث العدد، والجنس، والعمر، والمهنة، والنشاط الاقتصادي، والحالة العملية، وغير ذلك من المؤشرات. ويركز الكراس كذلك على دراسة البطالة، بالإضافة إلى دراسة العاملين بصورة محدودة (أولئك الذين لا يعملون بصورة اعتيادية وفقاً لمقاييس القوى العاملة) والعاملين بدوام كامل أو جزئي.

يأمل الجهاز المركزي للإحصاء الفلسطيني أن يسهم هذا الكراس في تطوير سوق العمل الفلسطيني، وأن ينير الدرب لمتخذي القرار وصانعي السياسات في مسيرة التنمية الوطنية الشاملة في هذا الوطن.

والله نسال أن ينكل عملنا بالنجاح

د. حسن أبو لبده

رئيس الجهاز

كاتون أول، 2001

قائمة المحتويات

الصفحة	الموضوع
	قائمة الجداول
	قائمة الأشكال البيانية
13	1. المقدمة
14	2. المفاهيم والمصطلحات
15	3. النتائج الرئيسية
21	4. المنهجية
24	5. جودة البيانات
25	المراجع العربية
27	الجداول

قائمة الجداول

الجدول	الصفحة
جدول 1:	السكان 15 سنة فأكثر في الأراضي الفلسطينية حسب سمات القوى العاملة: 1995-2000 29
جدول 2:	السكان 15 سنة فأكثر في الأراضي الفلسطينية، المشاركة في القوى العاملة والأفراد خارج القوى العاملة والعمالة والبطالة حسب الجنس: 1999-2001 (1000، %) 30
جدول 3:	السكان 15 سنة فأكثر والقوى العاملة والعمالة والبطالة حسب المنطقة: 1999-2001 (1000، %) 31
جدول 4:	العاملون في الأراضي الفلسطينية وإسرائيل والمستوطنات حسب النشاط الاقتصادي: 1999-2001 (1000) 32
جدول 5:	السكان 15 سنة فأكثر في الأراضي الفلسطينية خارج قوة العمل حسب السبب والجنس والعمر: 1999-2001 (1000، %) 33
جدول 6:	العاملون والمستخدمون بأجر في الأراضي الفلسطينية حسب مكان العمل والقطاع: 1999-2001 (1000) 34
جدول 7:	العمالة التامة، العمالة الجزئية، ساعات العمل الفعلية، الغياب عن العمل، في الأراضي الفلسطينية حسب الجنس: 1999-2001 (1000) 35
جدول 8:	العاملون في الأراضي الفلسطينية حسب الحالة العملية والجنس ومعدل ساعات العمل الأسبوعية للعاملين عمالة تامة: 1999-2001 (1000) 36
جدول 9:	العاملون في الأراضي الفلسطينية حسب المهنة: 1999-2001 (1000) 37
جدول 10:	السكان 15 سنة فأكثر، معدل المشاركة، العمالة، نسبة العاملين من السكان، نسبة البطالة حسب المنطقة: 1999-2001 (1000، %) 38
جدول 11:	السكان 15 سنة فأكثر، معدل المشاركة، العمالة، نسبة العاملين من السكان، نسبة البطالة حسب المحافظة: 1999-2001 (1000، %) 39

قائمة الأشكال البيانية

<u>الصفحة</u>		<u>الجدول</u>
16	القوى العاملة والعمالة والبطالة في الأراضي الفلسطينية: 1998-2001 (1000)	شكل 1:
17	العاملون من الأراضي الفلسطينية حسب القطاع: 1999-2001 (1000)	شكل 2:
18	العاملون من الأراضي الفلسطينية حسب مكان العمل: 1999-2001 (1000)	شكل 3:
19	نسبة البطالة في الأراضي الفلسطينية: 1998-2001 (%)	شكل 4:

الفصل الأول

المقدمة

برنامج المسح:

يقوم الجهاز المركزي للإحصاء الفلسطيني بتنفيذ برنامج يتضمن سلسلة من المسوح الإحصائية بالعينة للقوى العاملة الفلسطينية بهدف الوقوف على واقع سوق العمل الفلسطيني، وتوفير البيانات الكافية والضرورية لرسم السياسات وتطوير ورفع مستوى العمالة في الأراضي الفلسطينية.

يتضمن هذا البرنامج سلسلة متواصلة من المسوح الأسرية. وقد تم إجراء المسح على أساس نصف سنوي للعام 1996 ، ثم تم تنفيذ المسح بصورة ربعية (فصلية) اعتباراً من تموز، 1996. إن تنفيذ المسوح بهذه الصورة يتيح الفرصة للتعرف على سوق العمل والتغيرات التي تطرأ عليه في الفصول المختلفة من السنة الواحدة، بالإضافة إلى رصد التغيرات التي تطرأ في الفصول المتماثلة من الأعوام المتعاقبة. يهدف برنامج مسح القوى العاملة إلى بناء سلسلة زمنية من البيانات حول العوامل المؤثرة في سوق العمل، ويتضمن ذلك مجموعة من البيانات الديمغرافية والاجتماعية بالإضافة إلى بعض المؤشرات الاقتصادية التي تؤثر في أداء سوق العمل من حيث مقدرته على استيعاب القوة البشرية المتنامية في المجتمع من خلال توفير فرص عمل مناسبة في هذا السوق بالإضافة إلى دراسة واقع القوى العاملة من مختلف الجوانب التي تؤثر في أدائها وأوضاعها المختلفة.

أهداف المسح:

إن الهدف الأساسي من جمع البيانات حول القوى العاملة الفلسطينية ومركباتها (العمالة، البطالة، العمالة المحدودة) يتمثل في الحصول على معلومات أساسية حول حجم وخصائص قوة العمل الفلسطينية، والبيانات التي يتم جمعها في أوقات مختلفة تتيح الفرصة للتعرف على التغيرات التي تطرأ على سوق العمل وعلى وضع العمالة مع مرور الزمن. كذلك يهدف جمع المعلومات عن الفئات النشيطة اقتصادياً في المجتمع إلى إيجاد قاعدة بيانات يمكن من خلالها قياس مدى استغلال القوة البشرية في المجتمع في عملية الإنتاج الاقتصادي. كما أن جمع مثل هذه البيانات يتيح الفرصة لتقييم الإطار العام للسياسات التي تهدف إلى تطوير مستوى العمالة، وفي مجمل الأمر، فإن البيانات التي تجمع حول العمل يمكن الاستفادة منها ابتداءً بالمعلومات العامة وانتهاءً بالبحوث الأكاديمية، ويمكن تلخيص أهداف المسح بما يلي:

1. تقدير حجم القوى العاملة ونسبتها إلى السكان.
2. تقدير أعداد العاملين من بين القوى العاملة.
3. تحليل القوى العاملة وتصنيفها حسب الجنس، والحالة العملية، والمستوى التعليمي والاجتماعي، والمهنة، والنشاط الاقتصادي.
4. تقدير أعداد العاطلين عن العمل وتحليل خصائصهم العامة.
5. تقدير معدل ساعات العمل والأجور للمستخدمين بالإضافة إلى تحليل سمات أخرى.

الفصل الثاني

المفاهيم والمصطلحات

العمل:

الجهد المبذول في جميع الأنشطة التي يمارسها الأفراد بهدف الربح أو الحصول على أجره معينة سواء كانت على شكل راتب شهري أو أجره أسبوعية أو بالمياومة أو على القطعة أو نسبة من الأرباح أو سمسة أو غير ذلك من الطرائق. كذلك فإن العمل بدون أجر أو عائد في مصلحة أو مشروع أو مزرعة للعائلة يدخل ضمن مفهوم العمل.

العمالة:

تشمل هذه الفئة كل من ينطبق عليه مفهوم العمالة، أي جميع الأفراد الذين ينتمون لسن العمل (القوة البشرية) ويعملون، ويضم ذلك أصحاب العمل، المستخدمين بأجر، العاملين لحسابهم أو في مصالحهم الخاصة، بالإضافة لأعضاء الأسرة غير مدفوعي الأجر.

البطالة:

تشمل هذه الفئة جميع الأفراد الذين ينتمون لسن العمل ولم يعملوا أبداً خلال فترة الإسناد في أي نوع من الأعمال، وكانوا خلال هذه الفترة مستعدين للعمل، وقاموا بالبحث عنه بإحدى الطرائق مثل مطالعة الصحف، والتسجيل في مكاتب الاستخدام، وسؤال الأصدقاء والأقارب، أو غير ذلك من الطرائق.

النشيطون اقتصادياً (القوى العاملة):

وهذه المجموعة تشمل جميع الأفراد الذين ينتمون لسن العمل، وينطبق عليهم مفهوم العمالة أو البطالة.

معدل العمالة بين السكان:

يشمل هذا المعدل الأشخاص العاملين كنسبة من السكان 15 سنة فأكثر، فيما يمثل هذا المعدل لفئة معينة (العمر، الجنس، الحالة الزوجية،... الخ)، عدد العاملين في تلك الفئة كنسبة من السكان الذين ينتمون لنفس الفئة.

العمالة المحدودة:

تضم هذه المجموعة جميع الأفراد الذين ينطبق عليهم مفهوم العمالة ويعملون بصورة غير اعتيادية، سواء كانوا يعملون عدد ساعات أقل من المعتاد لسبب من الأسباب ويرغبون في ذات الوقت بزيادة عدد ساعات عملهم إلى العدد الطبيعي (35 ساعة فأكثر أسبوعياً)، ويحاولون زيادة هذا العدد بإحدى الطرائق، كالبحث عن عمل إضافي أو يحاولون تأسيس عمل خاص أو مصلحة خاصة. ويندرج كذلك ضمن العمالة المحدودة أولئك الذين يرغبون بتغيير عملهم لأسباب إقتصادية مثل عدم كفاية الراتب أو بسبب ظروف العمل السيئة.

العمالة المحدودة الظاهرة وغير الظاهرة:

تشير العمالة المحدودة الظاهرة إلى الذين يعملون ساعات عمل أقل من المعتاد (أقل من 35 ساعة)، خلال أسبوع الإسناد، أو أولئك الذين يعملون أقل من ساعات العمل المعتادة في المهنة التي يمارسونها، أما غير الظاهرة فتشير إلى عدم الاستخدام الأمثل لعنصر العمل، ويستدل عليها من خلال الرغبة في تغيير العمل نتيجة عدم كفاية الراتب، أو سوء استخدام عنصر العمل، أو ظروف العمل السيئة، أو نتيجة لعدم ملائمة المهنة مع المؤهل العلمي أو أية أسباب إقتصادية أخرى.

الفصل الثالث

النتائج الرئيسية

يعرض هذا الجزء المؤشرات الرئيسية لنتائج المسح الميداني حول القوى العاملة في الأراضي الفلسطينية لعدد من الدورات على شكل سلسلة زمنية، وتبين هذه المؤشرات أهم السمات التي يتصف بها الأفراد المرشحون للانتماء لسوق العمل الفلسطيني، وأولئك المنتسبون فعلاً لهذا السوق، مع التعرض إلى التغيرات التي طرأت عليها خلال الدورات المختلفة التي يغطيها هذا التقرير، وفيما يلي عرض لأهم هذه المؤشرات:

التطورات في سوق العمل الفلسطيني:

أظهرت نتائج مسح القوى العاملة خلال الفترة من عام 1996 حتى الربع الثالث من العام 2000 ثباتاً في المؤشرات الرئيسية لسوق العمل، باستثناء الفترات التي شهدت إغلاقاً إسرائيلية وأدت إلى منع العمال من الوصول إلى أعمالهم داخل إسرائيل. عند اندلاع الانتفاضة الفلسطينية (انتفاضة الأقصى) في أواخر شهر أيلول عام 2000، وما نجم من تصعيد للإجراءات الإسرائيلية بما في ذلك إغلاق الحدود والمعابر وفرض الحصار الشامل على الأراضي الفلسطينية ومنع التنقل بين المدن، بالإضافة إلى منع العمال الفلسطينيين من التوجه إلى إسرائيل، كل ذلك أدى إلى تأثيرات سلبية ومباشرة على سوق العمل الفلسطيني. لقد أظهرت جميع المؤشرات الرئيسية لسوق العمل، من القوى العاملة والعمالة والبطالة تغيرات كبيرة في نهاية شهر أيلول وبداية شهر تشرين الأول من عام 2000، وهي فترة اندلاع الانتفاضة وبداية الحصار الإسرائيلي الشامل. كما وأن التغيرات التي طرأت على السلاسل الزمنية لمؤشرات سوق العمل ما بين الربعين الثالث والرابع من العام 2000، هي تغيرات غير طبيعية بالنسبة لسوق العمل الفلسطيني، وهي تغيرات كبيرة ومفاجئة.

خلال الربع الرابع من العام 2000 وحتى الربع الثالث من العام 2001 أظهرت النتائج تطورات إيجابية بسيطة في أعداد العاملين، وذلك بالرغم من الانخفاض الشديد في عدد العاملين ما بين الربع الثالث والرابع من عام 2000 نتيجة الإغلاق الإسرائيلي الشامل على الأراضي الفلسطينية.

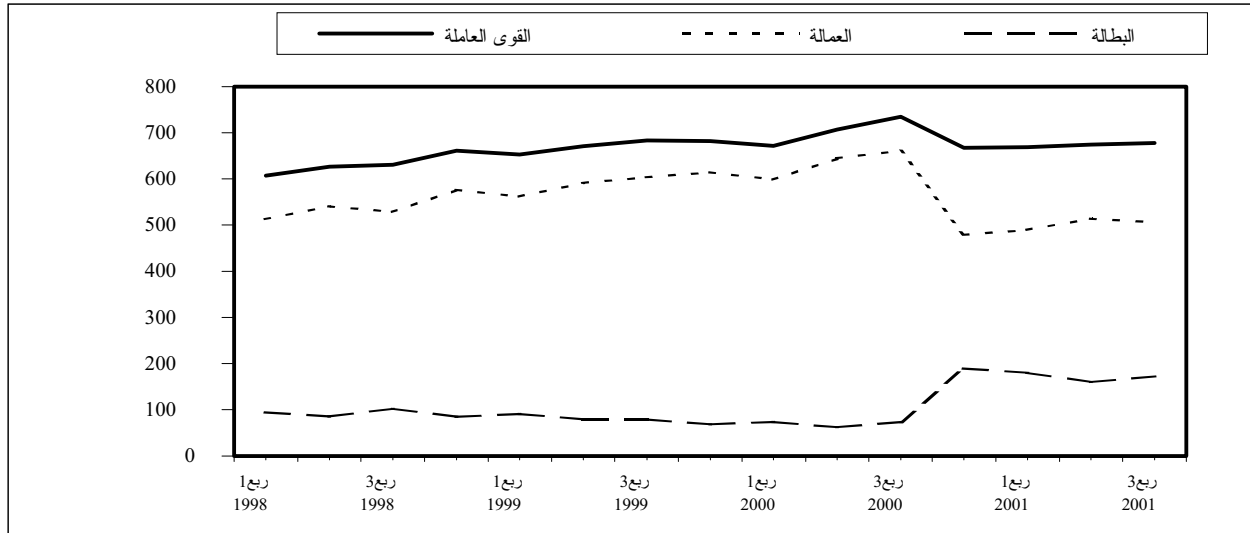
القوى العاملة:

بينت النتائج أن عدد المشاركين في القوى العاملة من الأراضي الفلسطينية انخفض من 735 ألف شخص خلال الربع الثالث من العام 2000 إلى 678 ألف شخص خلال الربع الثالث من العام 2001، أي بانخفاض قدره 57 ألف شخص عن الربع الثالث 2000 وبمعدل انخفاض قدره 7.8%، فيما شهد الربع الثالث 2001 ارتفاعاً في عدد المشاركين في القوى العاملة بالمقارنة مع الربع الثاني من العام 2001، حيث بلغ عدد المشاركين في القوى العاملة في الربع الثاني 2001، 674 ألف شخص، (جدول 1 وشكل 1).

إن مؤشر القوى العاملة هو مقياس للعرض في سوق العمل، بمعنى أنه يمثل عدد السكان الراغبين في الحصول على عمل أو وظيفة في سوق العمل. ومن الناحية المبدئية فإن عرض العمل يجب أن يكون منفصلاً عن الظروف المتعلقة بالإغلاقات والحصار، إذ أن هناك نسبة من السكان صنفت خارج القوى العاملة نتيجة لعدم البحث عن العمل بسبب الإحباط، وذلك بالاعتماد على تعريفات منظمة العمل الدولية، مع الأخذ بعين الاعتبار أن هناك عدداً ممن صنّفوا خارج

القوى العاملة يمكن اعتبارهم داخل القوى العاملة إذا أخذنا المفهوم الموسع للمشاركة، باعتبار أن الظروف الراهنة هي التي تسببت في اليأس أو الإحباط من البحث عن عمل. إن الانخفاض في عدد المشاركين في القوى العاملة في الربع الرابع من العام 2000 هو مثال على حقيقة أن الطلب على القوى العاملة يؤثر في جانب العرض، فعندما يدرك شخص ما عدم وجود إمكانية للحصول على وظيفة، فإنه لن يبحث عن عمل، وبالتالي فإنه سوف يصنف خارج القوى العاملة تبعاً للتعريف المستخدم (حسب تعريف منظمة العمل الدولية).

شكل 1: القوى العاملة والعمالة والبطالة في الأراضي الفلسطينية: 1998-2001 (1000)



العمالة:

أشارت النتائج إلى انخفاض عدد العاملين في الأراضي الفلسطينية وفي إسرائيل والمستوطنات من 661 ألف عامل في الربع الثالث من العام 2000 إلى 506 آلاف عامل في الربع الثالث من العام 2001، بانخفاض قدره 155 ألف عامل وبمعدل انخفاض قدره 23.4%، حيث يتوزع هذا الانخفاض على النحو التالي: في الضفة الغربية بمقدار 94 ألف عامل أي بمعدل انخفاض قدره 20.1%، مقابل 61 ألف عامل في قطاع غزة أي بمعدل انخفاض قدره 31.6%. من جهة أخرى فقد شهد الربع الثالث تراجع في عدد العاملين بمقدار 9 آلاف عامل بالمقارنة مع الربع الثاني من العام 2001 حيث بلغ عدد العاملين للربع الثاني 2001 في الأراضي الفلسطينية 515 ألف عامل، (جدول 1 وشكل 1).

العاملون حسب العمر والجنس:

انخفض عدد العاملين للفئة العمرية 15-24 من 172 ألف عامل خلال الربع الثالث من العام 2000 إلى 110 آلاف عامل خلال الربع الثالث 2001، أي بمعدل انخفاض 36.0%. وقد تسبب الانخفاض في عدد العاملين بمقدار 62 ألف عامل في زيادة عدد العاطلين عن العمل بمقدار 36 ألف شخص، وبانخفاض في عدد المشاركين في القوى العاملة بمقدار 26 ألف شخص، من جهة أخرى شهد الربع الثالث من عام 2001 انخفاضاً طفيفاً في عدد العاملين لهذه الفئة العمرية بالمقارنة مع الربع الثاني للعام 2001 بمقدار 5 آلاف عامل.

بالنسبة للذكور 25 سنة فأكثر، فقد انخفض عدد العاملين من 406 آلاف عامل في الربع الثالث من العام 2000 إلى 332 ألف عامل خلال الربع الثالث للعام 2001، حيث أن الانخفاض بمقدار 74 ألف عامل تسبب في زيادة عدد العاطلين عن العمل بمقدار 65 ألف شخص وفي انخفاض عدد المشاركين في القوى العاملة بمقدار 9 آلاف شخص.

وبالمقارنة بين الربعين الثاني والثالث للعام 2001 فلقد أشارت النتائج إلى انخفاض عدد العاملين في الربع الثالث 2001 في هذه الفئة العمرية بمقدار ألف عامل بالمقارنة مع الربع الثاني لنفس العام.

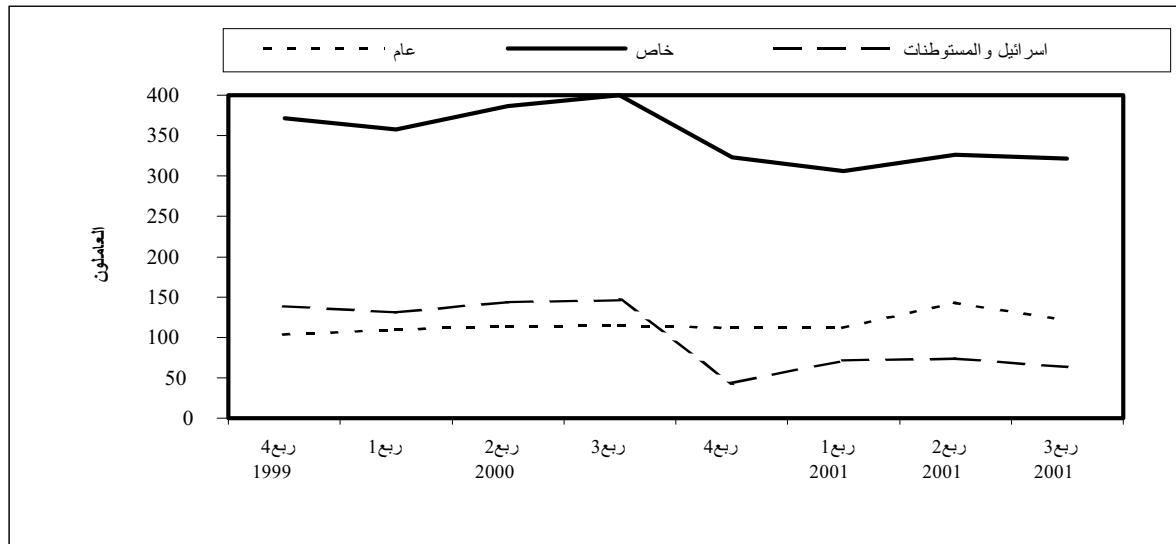
أما بالنسبة للإناث 25 سنة فاكتر، فإن عدد العاملات انخفض من 83 ألف عاملة خلال الربع الثالث 2000 إلى 64 ألف عاملة خلال الربع الثالث من العام 2001، حيث أن الانخفاض بمقدار 19 ألف عاملة أدى إلى انخفاض مشابه في عدد المشاركات في القوى العاملة بمقدار 22 ألف. وبالمقارنة بين الربعين الثاني والثالث للعام 2001 فلقد أشارت النتائج إلى انخفاض عدد العاملات الإناث بمقدار ألفي عاملة.

العاملون حسب مكان العمل:

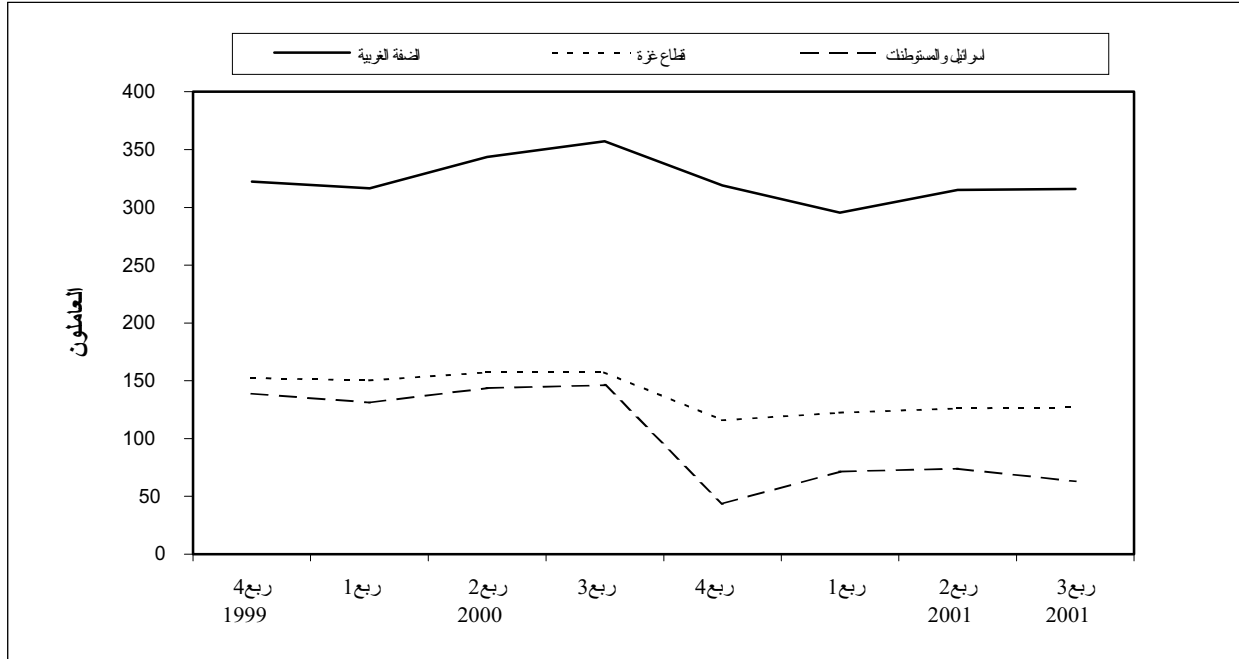
أشارت النتائج إلى أنه طرأ انخفاض في عدد العاملين في الأراضي الفلسطينية (لا تشمل العاملين في إسرائيل والمستوطنات) خلال الربع الثالث من عام 2001 مقارنة مع الربع الثالث من عام 2000، حيث انخفض العدد من 515 ألف عامل في الربع الثالث 2000 إلى 443 ألف عامل في الربع الثالث 2001، أي بانخفاض قدره 72 ألف عامل وبمعدل انخفاض قدره 14.0%، بالمقابل طرأ ارتفاع في عدد العاملين في الأراضي الفلسطينية بالمقارنة بين الربع الثاني من عام 2001 والربع الثالث من نفس العام بمقدار ألفي عامل.

من جهة أخرى فقد انخفض عدد العاملين في إسرائيل والمستوطنات من 146 ألف عامل في الربع الثالث من العام 2000 إلى 63 ألف عامل في الربع الثالث 2001، أي بمعدل انخفاض 56.8%. وانخفض عدد العاملين في إسرائيل والمستوطنات في الربع الثالث من العام 2001 بمقدار 11 ألف عامل مقارنة مع الربع الثاني 2001، (شكل 2، 3).

شكل 2: العاملون من الأراضي الفلسطينية حسب القطاع: 1999-2001 (1000)



شكل 3: العاملون من الأراضي الفلسطينية حسب مكان العمل: 2000-2001 (1000)



العاملون حسب النشاط الاقتصادي:

أشارت النتائج إلى حدوث انخفاض كبير في عدد العاملين في الأراضي الفلسطينية في بعض القطاعات ما بين الربع الثالث 2000 والربع الثالث 2001، فقد انخفض عدد العاملين في التعدين والصناعات التحويلية بمقدار 20 ألف عامل، و19 ألف عامل في قطاع الإنشاءات وألف عامل في قطاع النقل والتخزين والمواصلات، في حين شهدت القطاعات الأخرى انخفاضاً معتدلاً. من جهة أخرى، فقد حدث انخفاض في عدد العاملين في بعض القطاعات الاقتصادية في الربع الثالث من العام 2001 بالمقارنة مع الربع الثاني من نفس العام، ولكن في بعض القطاعات ارتفع عدد العاملين، ففي قطاع التعليم ارتفع من 51 ألف عامل إلى 53 ألف عامل.

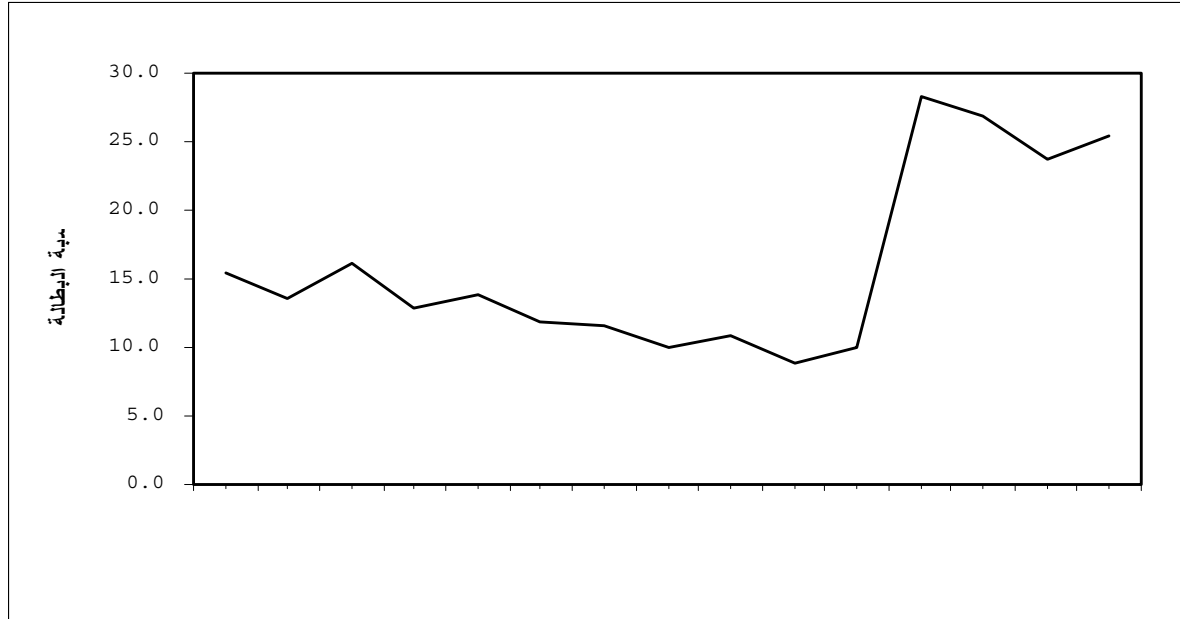
من جهة أخرى، فإن الانخفاض في عدد العاملين في إسرائيل والمستوطنات خلال الربع الثالث 2000 والربع الثالث 2001 بمقدار 83 ألف عامل، أدى إلى انخفاض في عدد العاملين في قطاع الزراعة من 13 ألف إلى 5 آلاف عامل، فيما انخفض عدد العاملين في قطاع التعدين والصناعات التحويلية من 21 ألف إلى 10 آلاف عامل، كما انخفض في قطاع الإنشاءات من 81 ألف إلى 33 ألف عامل، وفي قطاع التجارة انخفض عدد العاملين من 13 ألف إلى 6 آلاف عامل. في المقابل، أشارت النتائج إلى انخفاض عدد العاملين في إسرائيل والمستوطنات خلال الربع الثالث من العام 2001 مقارنة مع الربع الثاني لنفس العام بمقدار 11 ألف، وقد أدى هذا الانخفاض إلى انخفاض في عدد العاملين في إسرائيل والمستوطنات وفي جميع القطاعات.

البطالة:

ارتفع عدد العاطلين عن العمل في الأراضي الفلسطينية من 73 ألف شخص خلال الربع الثالث من العام 2000 إلى 172 ألف شخص خلال الربع الثالث من العام 2001، بزيادة مقدارها 99 ألف عاطل عن العمل، حيث ازداد معدل البطالة في الضفة الغربية من 7.5% خلال الربع الثالث 2000 إلى 22.8% في الربع الثالث من العام 2001، في المقابل ازداد هذا المعدل في قطاع غزة من 15.5% إلى 31.9%. أي أن الانخفاض في عدد العاملين بمقدار 155

ألف شخص تسبب في زيادة مقدارها 99 ألف عاطل عن العمل. من جهة أخرى فقد ازدادت نسبة البطالة في الأراضي الفلسطينية من 10.0% خلال الربع الثالث من العام 2000 إلى 25.4% خلال الربع الثالث من العام 2001. وأشارت النتائج إلى وجود ارتفاع في عدد العاطلين عن العمل بمقدار 12 ألف شخص بين الربع الثالث من العام 2001 والربع الثاني من العام نفسه. ويظهر من (الشكل 4) الزيادة الكبيرة والمفاجئة في نسبة البطالة في الربع الثالث من العام 2001 بالمقارنة مع الربع الثالث 2000، وذلك نتيجة الحصار الإسرائيلي الشامل للأراضي الفلسطينية.

شكل 4: نسبة البطالة في الأراضي الفلسطينية: 2001-1998 (%)



الأفراد خارج القوى العاملة:

سجل الانخفاض في القوى العاملة خلال الربع الثالث من العام 2001 قياساً بالربع الثالث 2000 ما مقداره 57 ألف شخص، وقد أثر ذلك على المجموعات الجزئية من الأفراد خارج القوى العاملة. وقد بلغت الزيادة في الأفراد ممن هم خارج القوى العاملة خلال الربع الثالث من العام 2001 مقارنة مع الربع الثالث 2000 ما مقداره 140 ألف شخص. فيما ازداد عدد الأفراد خارج القوى العاملة بسبب التفرغ لأعمال المنزل من 521 ألف شخص إلى 582 ألف شخص، في المقابل ازداد عدد الأفراد الذكور خارج القوى العاملة لأسباب أخرى من 72 ألف إلى 106 آلاف شخص في الربع الثالث من العام 2001 مقارنة مع الربع الثالث 2000، حيث يعتبر هذا العدد ممثلاً للزيادة في عدد المحبطين.

من جهة أخرى أشارت النتائج إلى ارتفاع عدد الأفراد خارج القوى العاملة بمقدار 9 آلاف شخص خلال الربع الثالث من عام 2001 بالمقارنة مع الربع الثاني لنفس العام، حيث ارتفع عدد الأفراد خارج القوى العاملة بسبب كبر السن/المرض من 96 ألف خلال الربع الثاني من العام 2001 إلى 104 آلاف خلال الربع الثالث من عام 2001، كما وارتفع عدد الأفراد الذكور خارج القوى العاملة لأسباب أخرى من 103 آلاف شخص في الربع الثاني من عام 2001 إلى 106 آلاف خلال الربع الثالث من عام 2001.

العمالة والبطالة في المحافظات الفلسطينية:

بالمقارنة ما بين المحافظات، بلغ أعلى معدل للبطالة في محافظة جنين وطوباس (36.9%) من بين محافظات الضفة الغربية، ومحافظة رفح (35.9%) من بين محافظات قطاع غزة.

حيث ارتفع معدل البطالة في محافظة جنين وطوباس من 31.0% إلى 36.9% ما بين الربع الثاني والثالث من العام 2001، كما ارتفع في محافظة رفح من 31.7% إلى 35.9% خلال نفس الفترة، كما أن أعلى عدد للعاملين في القطاع العام كان من نصيب محافظة نابلس وسلفيت ومن ثم محافظة الخليل من بين محافظات الضفة الغربية حيث وصل عددهم في محافظة نابلس وسلفيت إلى 17 ألف موظف وفي محافظة الخليل إلى 12 ألف موظف. أما في قطاع غزة، فبلغ أعلى عدد من العاملين في القطاع العام في محافظة غزة حيث بلغ 17 ألف موظف.

الفصل الرابع

المنهجية

استمارة المسح:

تمثل استمارة المسح الأداة الرئيسية لجمع المعلومات وهي تحقق المواصفات الفنية لمرحلة العمل الميداني، كما أنها تحقق متطلبات معالجة البيانات وتحليلها ، وقد تم تصميم الاستمارة بحيث توازن بين الالتزام بالمعايير الدولية من جهة والمحافظة على خصوصيات المجتمع الفلسطيني من جهة أخرى، وتتكون الاستمارة من أربعة أجزاء رئيسية:

1. **البيانات التعريفية:** تشمل بيانات تعرف بالأسرة بصورة منفردة بما في ذلك تقسيمات تصميم العينة مثل؛ رمز الطبقة، والقطاع والتجمع السكاني، ومنطقة العد، ورقم المسكن على الخارطة ورقم الأسرة في عينة منطقة العد، واسم رب الأسرة.
2. **السيطرة النوعية:** تشمل مجموعة من الضوابط التي من شأنها ضبط العمليات الميدانية والمكتبية وتسلسلها في المراحل التي تمر بها الاستمارة، ابتداءً بمرحلة جمع البيانات، ومروراً بالتدقيق الميداني والمكتبي، ثم الترميز وإدخال البيانات، والتدقيق بعد الإدخال، وانتهاءً بعملية التخزين.
3. **سجل الأسرة:** يشمل مجموعة من الأسئلة العامة المتعلقة بالأسرة والتي ترصد بعض السمات الديمغرافية والاجتماعية للأسرة بما في ذلك عدد الأفراد وأعمارهم وجنسهم وحالتهم التعليمية والزواجية وغير ذلك من المؤشرات.
4. **قسم العمالة:** يشمل مادة البحث الرئيسية، حيث تم استيفاء استمارة واحدة لكل فرد من أفراد الأسرة الذين أتموا 10 سنوات فأكثر بهدف التعرف على علاقتهم بسوق العمل وأهم سماتهم من حيث الحالة العملية والنشاط الاقتصادي والمهنة ومكان العمل وغير ذلك من مؤشرات القوى العاملة.

الشمول والإطار:

يتألف مجتمع الهدف من جميع الأفراد الذين تبلغ أعمارهم 10 سنوات فأكثر ويقيمون بصورة اعتيادية في الأراضي الفلسطينية، وأما إطار المعاينة فيتكون من عينة شاملة تم اختيارها من تعداد السكان والمساكن والمنشآت-1997، وتتألف العينة الشاملة من مناطق جغرافية متقاربة الحجم (عدد الأسر)، وهي عبارة عن مناطق العد المستخدمة في التعداد، وقد تم استخدام هذه الوحدات كوحدات معاينة أولية (PSUs) في المرحلة الأولى من عملية اختيار العينة.

تصميم العينة:

العينة في المسح عينة عشوائية طبقية عنقودية منتظمة ثنائية المراحل (a two-stage stratified cluster random sample)، تمثلت المرحلة الأولى باختيار عينة طبقية عشوائية منتظمة تكونت من 481 منطقة عد، وتمثلت المرحلة الثانية باختيار عينة عشوائية منتظمة من الأسر ضمن كل منطقة عد مختارة، وقد تم اختيار ما معدله 16 أسرة في كل منطقة عد تم اختيارها ضمن العينة.

توزيع العينة إلى طبقات: لقد تم توزيع العينة إلى طبقات باستخدام أربعة مستويات:

1. توزيع العينة إلى طبقات حسب المحافظة.
2. توزيع العينة إلى طبقات حسب نوع التجمع السكاني والذي يشمل:
 - أ- حضر
 - ب- ريف
 - ج- مخيمات لاجئين
3. توزيع العينة إلى طبقات حيث تم تصنيف التجمعات، باستثناء المدن مراكز المحافظات، إلى ثلاث طبقات بناءً على ملكية الأسر في هذه التجمعات للسلع المعمرة والوسائل كما جاءت في تعداد السكان والمساكن والمنشآت 1997.
4. توزيع العينة إلى طبقات حسب حجم التجمع السكاني (عدد الأسر في التجمع).

حجم العينة:

يبلغ حجم العينة في دورة الربع الثالث من عام 2001 (تموز-أيلول، 2001) 7,559 أسرة منها 533 أسرة لم يتمكن الباحثون الميدانيون من الوصول إليها بسبب الحصار الإسرائيلي المشدد على الأراضي الفلسطينية، وتشمل العينة في المعدل حوالي 29 ألف فرد أعمارهم تزيد عن 10 سنوات فأكثر ومن بينهم حوالي 24 ألف فرد في سن العمل (15 سنة فأكثر).

ويعتبر مثل هذا الحجم كافياً لتوفير تقديرات حول خصائص القوى العاملة الرئيسية على المستوى الوطني وعلى مستوى مجالات بحث رئيسية ومجتمعات فرعية، وكذلك لمراقبة التغيرات الجوهرية التي تطرأ على هذه الخصائص.

تدوير العينة:

تغطي كل دورة كافة مناطق عد العينة الشاملة الخاصة بمسح القوى العاملة والبالغ عددها 481، وتبقى هذه المناطق ثابتة بشكل أساسي بمرور الزمن، إلا أنه يتم استبدال الأسر في نصف مناطق العد في كل دورة، وبالتالي فإن هناك تقاطعاً بمقدار 100% من مناطق العد و50% من الأسر بين كل دورتين متتاليتين (فصلين) من دورات مسح القوى العاملة، ويوجد نفس المقدار من التقاطع بين كل دورتين يفصلهما عام واحد. من خصائص نظام تدوير العينة المستخدم أنه يتم زيارة الأسرة في دورتين متتاليتين، ثم تخرج هذه الأسرة من العينة مؤقتاً لمدة دورتين أخريين، ثم ترجع إلى العينة لمدة دورتين متتاليتين قبل أن تخرج نهائياً من العينة.

حساب الأوزان:

تم حساب الأوزان للتعويض عن حالات عدم الاكتمال التي تمت خلال عملية جمع البيانات ولكي تراعي التقديرات السكانية حسب المنطقة والجنس والفئات العمرية.

حساب التقديرات والتباين:

التقديرات التي يتم استخراجها هي مجاميع إجمالية (Totals)، ومتوسطات حسابية (Means)، ونسب مئوية (Proportions)، ويتم الحصول على هذه التقديرات بالاستعانة بتقدير النسبة بين متغيرين (Ratio).

وكما يجري حساب الأخطاء المعيارية لتقديرات المسح الرئيسي من خلال حساب التباين حتى يتسنى للمستخدم الحصول على فكرة عن موثوقية ودقة هذه التقديرات.

مرحلة العمل الميداني:

تم جمع البيانات لدورة الربع الثالث من العام 2001 بين 2001/07/07 و2001/10/04.

الفصل الخامس

جودة البيانات

تعتبر جودة البيانات من الأمور الهامة للمسوح الإحصائية، وتتعلق جودة البيانات بالتقليل من الأخطاء إلى أدنى قدر ممكن، حيث أن هناك نوعين من الأخطاء؛ أخطاء إحصائية وأخطاء غير إحصائية. وتتجم الأخطاء الإحصائية عن دراسة جزء من المجتمع، أما الأخطاء غير الإحصائية فهي ناجمة عن تصميم المسح (من جمع البيانات ومعالجتها وتحليلها). لقد شهدت الأراضي الفلسطينية خلال هذه الدورة ظروفًا صعبة، أدت إلى صعوبة التنقل بين المدن الفلسطينية في الضفة الغربية وقطاع غزة، فضلاً عن منع دخول العمال الفلسطينيين إلى داخل إسرائيل. وقد انعكست هذه الظروف على عمليات المسح خلال الدورة الأولى (كانون ثاني-آذار) من العام 2001، حيث لم يتمكن الباحثون من الوصول إلى 64 أسرة نتيجة الحصار الإسرائيلي الشامل على الأراضي الفلسطينية، مما أدى إلى عدم استيفاء بيانات هذه الأسر وبالتالي ازدياد معدلات أخطاء عدم الاستجابة.

معالجة البيانات:

تضمنت مرحلة معالجة البيانات مجموعة من الأنشطة والعمليات التي تم إجراؤها على الاستثمارات بهدف إعدادها لمرحلة التحليل، وشملت هذه المرحلة العمليات التالية:

1. التدقيق قبل إدخال البيانات:

في هذه المرحلة تم إعادة عملية تدقيق جميع الاستثمارات باستخدام نفس التعليمات التي تم فيها التدقيق الميداني للتأكد من منطقية البيانات وإعادة غير المكتمل منها للميدان.

2. الترميز:

في هذه المرحلة تم ترميز النشاط الاقتصادي وفقاً للتصنيف السلي الموحد للضفة الغربية وقطاع غزة حسب التصنيف الصناعي الدولي لجميع الأنشطة الاقتصادية (التفكيح الثالث)، حيث تم تصنيف النشاط الاقتصادي لجميع العاملين والعاطلين عن العمل الذي سبق لهم العمل على مستوى الحد الرابع، أي لأربع منازل عشرية. كذلك تم ترميز المهن بالاعتماد على التصنيف الدولي للمهن 1988، وتم ترميز المهنة على مستوى الحد الثالث (أي لثلاث منازل عشرية).

3. إدخال البيانات وتحليلها:

تم إدخال البيانات باستخدام رزمة Blaise 3.0 ومدعم بنظام التعريب Nafitha 4.2، حيث تمت برمجة الاستثمارات من خلال هذه الرزمة. وتم تحليل البيانات باستخدام رزمة SPSS 8.0.

المراجع العربية

1. وزارة التخطيط، الإدارة المركزية للإحصاء، 1984. دليل التصنيف المهني. الكويت.
2. وزارة التخطيط، الإدارة المركزية للإحصاء، 1990. بحث قوة العمل بالعينة. كتيب التعليمات. الكويت.
3. دائرة الإحصاء المركزية الفلسطينية، 1996-1998. مسح القوى العاملة: النتائج الأساسية. سلسلة تقارير مسح القوى العاملة (التقارير للدورات 1-11). رام الله - فلسطين.
4. الجهاز المركزي للإحصاء الفلسطيني، 1999-2000. مسح القوى العاملة: النتائج الأساسية. سلسلة تقارير مسح القوى العاملة (التقارير للدورات 12-18). رام الله-فلسطين.
5. دائرة الإحصاء المركزية الفلسطينية، 1995. مشروع حصر الأسر: كتيب تدريب فريق العمل الميداني، رام الله - الضفة الغربية.
6. دائرة الإحصاء المركزية الفلسطينية، 1995. المسح الديمغرافي: كتيب تدريب فريق العمل الميداني، دليل الباحثات. رام الله - الضفة الغربية.
7. مركز الإحصاء الفلسطيني، 1994. التعداد العام للمنشآت كتيب تدريب الباحثين والمشرفين الميدانيين. رام الله - الضفة الغربية.
8. دائرة الإحصاء المركزية الفلسطينية، 1995. التعداد العام لمراكز الطفولة والشباب. كتيب تدريب الباحثين والمشرفين الميدانيين. رام الله - الضفة الغربية.
9. الجهاز المركزي للإحصاء الفلسطيني، 2001. مسح القوى العاملة: النتائج الأساسية، دورة (كانون ثاني-آذار، 2001)، الربع الأول من عام 2001. سلسلة تقارير مسح القوى العاملة (رقم 20). رام الله - فلسطين.
10. الجهاز المركزي للإحصاء الفلسطيني، 2001. مسح القوى العاملة: النتائج الأساسية، دورة (نيسان-تموز، 2001)، الربع الثاني من عام 2001. سلسلة تقارير مسح القوى العاملة (رقم 21). رام الله - فلسطين.

جدول 1: السكان 15 سنة فأكثر في الأراضي الفلسطينية حسب سمات القوى العاملة: 2000-1995
 Table 1: Population 15 Years and Over in the Palestinian Territory by Labour Force
 Status: 1995-2000

Year/Quarter	البطالة Unemployment		العمالة Employment		القوى العاملة Labour force		السكان +15 Population 15+	السنة/الربع
	% (3)	1000	% (2)	1000	% (1)	1000	1000	
1995	18.2	94	31.9	421	39.0	515	1,320	1995
1996	23.8	133	30.5	426	40.0	560	1,399	1996
1997	20.3	122	32.3	477	40.5	599	1,479	1997
1998	14.4	92	35.5	546	41.4	637	1,539	1998
1999	11.8	79	36.7	588	41.6	667	1,604	1999
2000	14.1	98	35.6	597	41.5	695	1,675	2000
Changes from the year before								التغيرات بين السنوات
1996		39		5		45	79	1996
1997		-12		51		39	80	1997
1998		-30		68		38	60	1998
1999		-13		42		30	65	1999
2000		19		9		28	71	2000
Quarterly figures								البيانات الربعية
1998								1998
Q1	15.5	94	33.5	513	39.6	607	1,532	الربع الأول
Q2	13.6	85	35.3	541	40.8	626	1,535	الربع الثاني
Q3	16.2	102	34.4	528	41.0	631	1,538	الربع الثالث
Q4	12.8	85	37.1	577	42.5	661	1,556	الربع الرابع
1999								1999
Q1	13.9	91	35.4	562	41.1	653	1,588	الربع الأول
Q2	11.8	79	36.9	591	41.8	670	1,604	الربع الثاني
Q3	11.6	79	37.2	604	42.1	683	1,622	الربع الثالث
Q4	10.0	68	37.4	614	41.6	682	1,640	الربع الرابع
2000								2000
Q1	10.9	73	36.4	598	40.8	672	1,646	الربع الأول
Q2	8.8	62	38.8	645	42.5	707	1,663	الربع الثاني
Q3	10.0	73	39.2	661	43.5	735	1,689	الربع الثالث
Q4	28.3	189	28.1	479	39.2	668	1,703	الربع الرابع
2001								2001
Q1	26.9	180	28.4	489	38.8	669	1,725	الربع الأول
Q2	23.7	160	29.3	515	38.3	674	1,759	الربع الثاني
Q3	25.4	172	28.6	506	38.3	678	1,772	الربع الثالث
Changes from the same quarter in the year before								التغيرات لنفس الربع بين السنوات المختلفة
1999								1999
Q1		-3		49		46	56	الربع الأول
Q2		-6		50		44	69	الربع الثاني
Q3		-23		75		52	84	الربع الثالث
Q4		-16		37		21	84	الربع الرابع
2000								2000
Q1		-18		36		19	58	الربع الأول
Q2		-17		53		36	59	الربع الثاني
Q3		-6		58		52	67	الربع الثالث
Q4		121		-135		-15	63	الربع الرابع
2001								2001
Q1		107		-109		-2	79	الربع الأول
Q2		98		-130		-33	96	الربع الثاني
Q3		99		-155		-57	83	الربع الثالث

(1): The participation rate

(2): The employment population ratio

(3): The unemployment rate

(1): نسبة القوى العاملة المشاركة

(2): نسبة العاملين الى السكان

(3): معدل البطالة

جدول 2: السكان 15 سنة فاكثر في الاراضي الفلسطينية، المشاركة في القوى العاملة والافراد خارج القوى العاملة والعماله

والبطالة حسب الجنس: 1999-2001 (1000، %)

Table 2: Population 15 years and Over in Palestinian Territory, Labour Force, Outside Labour Force, Employment, and Unemployment by Sex: 1999-2001 (1000, %)

Indicator	2001			2000			2000	1999	المؤشر
	الربع 3 Q3	الربع 2 Q2	الربع 1 Q1	الربع 4 Q4	الربع 3 Q3	الربع 2 Q2			
Population 15 Years & Over	1,772	1,759	1,725	1,703	1,689	1,663	1,675	1,604	السكان 15 سنة فاكثر
Outside labour Force	1,094	1,085	1,056	1,035	954	956	980	937	خارج القوى العاملة
Labour force	678	674	669	668	735	707	695	667	القوى العاملة
Participation Rate	38.3	38.3	38.8	39.2	43.5	42.5	41.5	41.6	نسبة المشاركة
Employment	506	515	489	479	661	645	597	588	العمالة
Employment Population Ratio	28.6	29.3	28.4	28.1	39.2	38.8	35.6	36.7	نسبة العاملين إلى السكان
Unemployment	172	160	180	189	73	62	98	79	البطالة
Unemployment Rate	25.4	23.7	26.9	28.3	10.0	8.8	14.1	11.8	معدل البطالة
Population 15-24 Years	640	634	621	614	609	600	603	580	السكان 15-24 سنة
Outside labour Force	466	468	451	443	409	416	421	404	خارج القوى العاملة
Labour force	174	165	170	171	200	184	182	176	القوى العاملة
Participation Rate	27.2	26.0	27.4	27.8	32.9	30.7	30.1	30.4	نسبة المشاركة
Employment	110	115	107	103	172	159	145	146	العمالة
Employment Population Ratio	17.2	18.1	17.2	16.8	28.2	26.5	24.1	25.1	نسبة العاملين إلى السكان
Unemployment	64	39	63	68	28	25	36	31	البطالة
Unemployment Rate	36.6	23.7	37.2	39.5	14.1	13.5	20.0	17.3	معدل البطالة
Males 25 Years & Over	564	559	548	541	536	528	532	507	ذكور 25 سنة فاكثر
Outside labour Force	130	125	118	127	94	93	103	95	خارج القوى العاملة
Labour force	433	434	430	414	442	434	429	412	القوى العاملة
Participation Rate	76.9	77.7	78.4	76.6	82.4	82.3	80.6	81.2	نسبة المشاركة
Employment	332	333	320	301	406	405	375	372	العمالة
Employment Population Ratio	58.9	59.5	58.4	55.6	75.7	76.7	70.5	73.4	نسبة العاملين إلى السكان
Unemployment	101	101	109	114	36	29	54	40	البطالة
Unemployment Rate	23.3	23.3	25.5	27.4	8.1	6.7	12.5	9.6	معدل البطالة
Females 25 Years & Over	568	566	555	549	544	536	540	517	إناث 25 سنة فاكثر
Outside labour Force	498	492	486	466	451	448	455	438	خارج القوى العاملة
Labour force	70	74	69	83	92	88	85	79	القوى العاملة
Participation Rate	12.4	13.2	12.5	15.1	17.0	16.4	15.8	15.3	نسبة المشاركة
Employment	64	66	62	75	83	80	77	70	العمالة
Employment Population Ratio	11.3	11.7	11.2	13.7	15.3	14.9	14.3	13.6	نسبة العاملين إلى السكان
Unemployment	7	8	7	8	9	8	8	9	البطالة
Unemployment Rate	9.6	10.3	10.0	9.4	10.2	9.2	9.7	11.1	معدل البطالة

جدول 3: السكان 15 سنة فأكثر والقوى العاملة والعمالة والبطالة حسب المنطقة: 1999-2001 (1000، %)

Table 3: Population 15 Years and Over, Labour Force, Employment and Unemployment by Region: 1999-2001 (1000, %)

Indicator/Region	2001			2000			2000	1999	المؤشر/ المنطقة
	الربع 3 Q3	الربع 2 Q2	الربع 1 Q1	الربع 4 Q4	الربع 3 Q3	الربع 2 Q2			
West Bank									الضفة الغربية
Population 15 Years & Over	1,169	1,160	1,139	1,125	1,117	1,100	1,109	1,064	السكان 15 سنة فأكثر
Labour Force	483	477	474	483	506	483	484	462	القوى العاملة
Participation Rate	41.3	41.1	41.6	42.9	45.3	43.9	43.6	43.4	نسبة المشاركة
Employment	374	386	361	356	468	452	425	418	العمالة
Employment Population Ratio	32.0	33.2	31.7	31.6	41.9	41.0	38.3	39.3	نسبة العاملين إلى السكان
Unemployment	110	91	113	127	38	31	59	44	البطالة
Unemployment rate	22.8	19.0	23.9	26.3	7.5	6.5	12.1	9.5	معدل البطالة
Gaza Strip									قطاع غزة
Population 15 Years & Over	603	599	586	578	572	563	566	540	السكان 15 سنة فأكثر
Labour Force	194	198	195	185	229	224	212	205	القوى العاملة
Participation Rate	32.2	33.1	33.4	32.0	40.1	39.5	37.5	38.0	نسبة المشاركة
Employment	132	129	129	123	193	193	173	170	العمالة
Employment Population Ratio	21.9	21.5	22.0	21.3	33.8	34.3	30.5	31.5	نسبة العاملين إلى السكان
Unemployment	62	69	67	62	36	31	39	35	البطالة
Unemployment rate	32.0	34.9	34.1	33.5	15.5	13.8	18.7	16.9	معدل البطالة
Palestinian Territory									الأراضي الفلسطينية
Population 15 Years & Over	1,772	1,759	1,725	1,703	1,689	1,663	1,675	1,604	السكان 15 سنة فأكثر
Labour Force	677	674	669	668	735	707	695	667	القوى العاملة
Participation Rate	38.2	38.3	38.8	39.2	43.5	42.5	41.5	41.6	نسبة المشاركة
Employment	506	515	489	479	661	645	597	588	العمالة
Employment Population Ratio	28.6	29.3	28.4	28.1	39.2	38.8	35.6	36.7	نسبة العاملين إلى السكان
Unemployment	172	160	180	189	73	62	98	79	البطالة
Unemployment rate	25.4	23.7	26.9	28.3	10.0	8.8	14.1	11.8	معدل البطالة

جدول 4: العاملون في الأراضي الفلسطينية وإسرائيل والمستوطنات حسب النشاط الاقتصادي: 1999-2001 (1000)

Table 4: Employment in the Palestinian Territory and Israel and Settlements by Industry: 1999-2001 (1000)

Indicator	2001			2000			2000	1999	المؤشر
	الربع 3 Q3	الربع 2 Q2	الربع 1 Q1	الربع 4 Q4	الربع 3 Q3	الربع 2 Q2			
Employment in Palestinian Territory	443	#REF!	418	435	515	501	480	453	العاملون في الأراضي الفلسطينية
Goods Producing Sectors									القطاعات السلعية
Agriculture, Hunting, Forestry & Fishing	52	#REF!	54	79	71	70	71	63	الزراعة والحراة والصيد وصيد الاسماك
Manufacturing, Quarrying & Mining	58	#REF!	60	54	78	75	70	73	الصناعة والتعدين والمحاجر
Construction	43	43	34	32	62	63	54	55	البناء والتشييد
Services Producing Sectors									القطاعات الخدمية
Trade	81	81	75	79	86	79	80	75	التجارة
Hotel & Restaurants	6	#REF!	6	5	8	8	7	7	الفنادق والمطاعم
Transportation, Storage & Communication	28	#REF!	23	21	30	28	27	25	النقل والمواصلات والتخزين
Financial Intermediation	4	#REF!	6	6	6	5	5	5	الوساطة المالية
Real Estate and Business Activities	7	#REF!	7	7	7	8	8	8	الانشطة العقارية والتجارية
Public Administration & Defence	76	#REF!	68	67	73	72	70	63	الدفاع والضمان الاجتماعي
Education	53	51	52	51	53	54	53	46	التعليم
Health	17	#REF!	17	15	19	19	18	17	الصحة
Services	12	#REF!	17	17	20	16	16	15	الخدمات
Others	5	#REF!	0	0	2	2	2	2	أخرى
Employment in Israel and Settlements	63	#REF!	71	44	146	144	117	135	العاملون في إسرائيل والمستوطنات
Goods Producing Sectors									القطاعات السلعية
Agriculture, Hunting, Forestry & Fishing	5	#REF!	5	1	13	16	11	11	الزراعة والحراة والصيد وصيد الاسماك
Manufacturing, Quarrying & Mining	10	#REF!	13	8	21	17	15	18	الصناعة والتعدين والمحاجر
Construction	33	33	33	19	81	80	64	75	البناء والتشييد
Services Producing Sectors									القطاعات الخدمية
Trade	6	#REF!	9	5	13	12	11	10	التجارة
Hotel & Restaurants	4	#REF!	5	4	7	8	7	8	الفنادق والمطاعم
Transportation, Storage & Communication	1	#REF!	2	2	2	2	2	2	النقل والمواصلات والتخزين
Financial Intermediation	0	#REF!	0	0	0	0	0	0	الوساطة المالية
Real Estate and Business Activities	0	#REF!	1	1	1	1	1	1	الانشطة العقارية والتجارية
Public Administration & Defence	1	#REF!	1	0	1	2	1	3	الدفاع والضمان الاجتماعي
Education	1	#REF!	1	0	1	1	1	2	التعليم
Health	2	#REF!	2	1	1	1	1	1	الصحة
Services	1	#REF!	1	1	4	3	2	3	الخدمات
Others	0	#REF!	0	0	0	0	0	0	أخرى
Total Employment	506	515	489	479	661	645	597	588	مجموع العاملين
Goods Producing Sectors									القطاعات السلعية
Agriculture, Hunting, Forestry & Fishing	57	#REF!	59	81	84	86	82	74	الزراعة والحراة والصيد وصيد الاسماك
Manufacturing, Quarrying & Mining	68	#REF!	73	61	99	93	85	91	الصناعة والتعدين والمحاجر
Construction	76	76	67	52	143	144	118	130	البناء والتشييد
Services Producing Sectors									القطاعات الخدمية
Trade	87	91	84	84	99	91	91	85	التجارة
Hotel & Restaurants	10	#REF!	11	9	15	16	14	15	الفنادق والمطاعم
Transportation, Storage & Communication	29	#REF!	24	23	32	30	29	28	النقل والمواصلات والتخزين
Financial Intermediation	4	#REF!	6	6	6	5	5	5	الوساطة المالية
Real Estate and Business Activities	7	#REF!	8	8	8	9	9	9	الانشطة العقارية والتجارية
Public Administration & Defence	77	#REF!	68	67	74	74	71	65	الدفاع والضمان الاجتماعي
Education	54	#REF!	53	52	54	55	54	48	التعليم
Health	19	#REF!	19	17	20	21	19	18	الصحة
Services	13	#REF!	17	18	24	19	19	18	الخدمات
Others	5	#REF!	0	0	3	3	2	2	أخرى

جدول 5: السكان 15 سنة فأكثر في الأراضي الفلسطينية خارج قوة العمل حسب السبب والجنس والعمر: 2001-1999

(%، 1000)

Table 5: Population Aged 15 Years and Over in the Palestinian Territory Outside Labour Force by Reason, Sex And Age: 1999-2001 (1000, %)

Indicator\ Reason	2001			2000			2000	1999	المؤشر/ السبب
	الربع 3 Q3	الربع 2 Q2	الربع 1 Q1	الربع 4 Q4	الربع 3 Q3	الربع 2 Q2			
Population 15 Years & Over Outside Labour Force	1,772	1,759	1,725	1,703	1,689	1,663	1,675	1,604	السكان 15 سنة فأكثر خارج قوة العمل
Both Sexes	1,094	1,085	1,056	1,035	954	956	980	937	كلا الجنسين
Both Sexes %	61.7	61.7	61.2	60.8	56.5	57.5	58.5	58.4	كلا الجنسين %
Males	304	303	284	289	230	239	251	235	ذكور
Males %	34.2	34.3	32.8	33.8	27.1	28.6	29.9	29.3	ذكور %
Females	790	782	771	746	725	718	728	702	إناث
Females %	89.6	89.3	89.8	88.0	86.2	86.7	87.3	87.7	إناث %
Housekeeping									بسبب أعمال المنزل
Both Sexes	582	565	566	539	521	513	526	518	كلا الجنسين
Both Sexes %	53.2	52.1	53.6	52.1	54.6	53.6	53.7	55.3	كلا الجنسين %
Males	4	4	3	3	3	4	4	5	ذكور
Males %	1.3	1.3	1.0	1.0	1.4	1.7	1.6	2.1	ذكور %
Females	578	561	563	537	518	508	522	514	إناث
Females %	73.2	71.8	73.0	71.9	71.4	70.8	71.7	73.2	إناث %
Old/Illness									بسبب كبر السن/المرض
Both Sexes	104	96	90	96	91	94	93	93	كلا الجنسين
Both Sexes %	9.5	8.8	8.5	9.3	9.5	9.8	9.5	9.9	كلا الجنسين %
Males	52	51	47	50	45	45	47	47	ذكور
Males %	17.2	16.7	16.7	17.4	19.4	18.9	18.6	19.8	ذكور %
Females	52	45	42	46	46	49	47	46	إناث
Females %	6.6	5.8	5.5	6.2	6.4	6.8	6.4	6.5	إناث %
Study									بسبب الدراسة
Persons 15 Years & Over	288	304	283	272	249	267	263	242	الأفراد 15 سنة فأكثر
Persons 15 Years & Over %	26.4	28.0	26.8	26.3	26.1	27.9	26.8	25.8	الأفراد 15 سنة فأكثر %
Males 15-19 Years	107	108	101	97	86	95	94	92	ذكور 15-19 سنة
Males 15-19 Years %	84.6	85.9	84.5	83.5	85.0	88.0	86.0	88.3	ذكور 15-19 سنة %
Females 15-19 Years	118	121	115	108	107	111	107	97	إناث 15-19 سنة
Females 15-19 Years %	70.7	72.9	70.7	68.1	68.8	71.7	69	65.4	إناث 15-19 سنة %
Males 20-24 Years	29	31	25	25	21	23	23	23	ذكور 20-24 سنة
Males 20-24 Years %	62.6	61.9	58.0	57.3	63.4	66.3	62.0	65.2	ذكور 20-24 سنة %
Females 20-24 Years	26	29	25	25	22	27	24	20	إناث 20-24 سنة
Females 20-24 Years %	20.9	23.2	20.9	20.6	18.8	23.3	20.5	17.6	إناث 20-24 سنة %
Persons 25 Years & Over	7	8	8	8	5	6	6	6	الأفراد 25 سنة فأكثر
Persons 25 Years & Over %	1.1	1.3	1.3	1.3	0.9	1.1	1.1	1.1	الأفراد 25 سنة فأكثر %
Others									لأسباب أخرى
Both Sexes	119	119	117	127	94	83	98	84	كلا الجنسين
Both Sexes %	10.9	11.0	11.1	12.3	9.8	8.7	10.0	9.0	كلا الجنسين %
Males	106	103	102	107	72	67	79	65	ذكور
Males %	34.9	34.1	35.8	37.2	31.2	28.1	31.4	27.8	ذكور %
Females	12	16	15	19	22	16	19	19	إناث
Females %	1.6	2.1	2.0	2.6	3.0	2.2	2.6	2.7	إناث %

جدول 6: العاملون والمستخدمون بأجر في الأراضي الفلسطينية حسب مكان العمل والقطاع: 1999-2001 (1000)

Table 6: Employment and Daily Wage in the Palestinian Territory by Place of Work and Sector: 1999-2001 (1000)

Indicator	2001			2000			2000	1999	المؤشر
	الربع 3 Q3	الربع 2 Q2	الربع 1 Q1	الربع 4 Q4	الربع 3 Q3	الربع 2 Q2			
Total Employed	506	515	489	479	661	645	597	588	مجموع العاملين
By Sector									حسب القطاع
Public Sector	121	118	112	112	115	114	113	99	قطاع عام
Private Sector	322	323	306	323	400	387	367	354	قطاع خاص
Israel and Settlements	63	#REF!	71	44	146	144	117	135	إسرائيل والمستوطنات
By Place of Work									حسب مكان العمل
West Bank	316	315	296	319	357	344	334	310	الضفة الغربية
Gaza Strip	127	#REF!	122	116	157	157	146	142	قطاع غزة
Israel and Settlements	63	#REF!	71	44	146	144	117	135	إسرائيل والمستوطنات
Wage Employees	315	318	314	284	447	439	395	399	المستخدمون بأجر
By Sector									حسب القطاع
Public Sector	121	#REF!	111	112	115	114	113	100	قطاع عام
Private Sector	139	#REF!	139	132	194	187	171	172	قطاع خاص
Israel and Settlements	55	#REF!	64	40	138	138	111	127	إسرائيل والمستوطنات
By Place of Work									حسب مكان العمل
West Bank	175	168	169	170	207	200	191	178	الضفة الغربية
Gaza Strip	85	84	81	74	102	101	93	94	قطاع غزة
Israel and Settlements	55	66	64	40	138	138	111	127	إسرائيل والمستوطنات
Average Daily Wage Per Employee (NIS)									معدل الأجرة اليومية بالشيكل للمستخدمين بأجر
By Sector									حسب القطاع
Public Sector	58.7	61.6	62.6	62.0	64.3	66.5	69.9	59.4	قطاع عام
Private Sector	64.4	68.2	65.4	67.0	60.6	58.8	65.5	60.3	قطاع خاص
Israel and Settlements	105.7	108.3	104.9	111.7	110.8	111.2	110.4	105.8	إسرائيل والمستوطنات
By Place of Work									حسب مكان العمل
Gaza Strip	52.9	54.5	54.6	56.8	50.3	54.3	53.3	51.4	قطاع غزة
West Bank*	62.8	68.4	67.1	66.9	68.6	67.1	67.1	63.9	الضفة الغربية *
Jerusalem Governorate	88	93.9	98.6	94.0	90.1	93.6	93.2	85.6	محافظة القدس
Israel and Settlements	105.7	108.3	104.9	111.7	110.8	111.2	110.4	105.8	إسرائيل والمستوطنات

(*):Excluding Jerusalem Governorate

(*): لا تشمل محافظة القدس

جدول 7: العمالة التامة، العمالة الجزئية، ساعات العمل الفعلية، الغياب عن العمل، في الأراضي الفلسطينية حسب الجنس:

(1000) 2001-1999

Table 7: Full Employment, Underemployment, Hours Actually Worked and Absent from Work, in the Palestinian Territory by Sex: 1999-2001 (1000)

Indicator	2001			2000			2000	1999	المؤشر
	الربع 3	الربع 2	الربع 1	الربع 4	الربع 3	الربع 2			
	Q3	Q2	Q1	Q4	Q3	Q2			
Employed Both Sexes (1000)	506	#REF!	489	479	661	645	597	588	كلا الجنسين العاملين (1000)
Working 1-14 Hours	5	9	18	13	22	10	14	15	العاملون 1-14 ساعة
Working 15-34 Hours	58	63	69	96	72	86	93	79	العاملون 15-34 ساعة
Working 35 Hours and Over	419	431	402	344	537	531	468	475	العاملون 35 ساعة فأكثر
Absent From Work	24	12	8	26	31	17	23	18	الغياب عن العمل
Visible Underemployed	6	9	8	7	9	6	6	8	العمالة المحدودة الظاهرة
Invisible Underemployment	22	21	18	26	38	32	29	28	العمالة المحدودة غير الظاهرة
Working Hours per Week* by Place of Work									ساعات العمل الأسبوعية * حسب مكان العمل
West Bank	44.2	43.8	41.6	40.6	46.2	45.0	43.6	44.6	الضفة الغربية
Gaza Strip	42.7	40.9	39.6	40.6	42.8	41.7	41.7	43.2	قطاع غزة
Israel & Settlements	41.6	43.3	42.6	41.2	45.0	43.7	43.6	44.4	إسرائيل والمستوطنات
Employed Males (1000)	428	433	414	390	559	547	504	502	الذكور العاملين (1000)
Working 1-14 Hours	3	5	10	5	6	5	5	7	العاملون 1-14 ساعة
Working 15-34 Hours	38	39	48	70	46	50	63	51	العاملون 15-34 ساعة
Working 35 Hours and Over	373	384	356	292	489	481	420	431	العاملون 35 ساعة فأكثر
Absent From Work	14	6	7	23	19	12	17	13	الغياب عن العمل
Visible Underemployed	6	9	7	6	9	6	6	8	العمالة المحدودة الظاهرة
Invisible Underemployment	21	20	17	23	38	32	26	25	العمالة المحدودة غير الظاهرة
Working Hours per Week * by Place of Work									ساعات العمل الأسبوعية * حسب مكان العمل
West Bank	45.7	44.7	42.6	41.3	47.2	46.2	45.7	45.7	الضفة الغربية
Gaza Strip	43.5	41.7	40.7	41.5	43.3	42.6	42.5	43.9	قطاع غزة
Israel & Settlements	41.5	43.6	42.6	41.2	45.1	43.7	43.6	44.4	إسرائيل والمستوطنات
Employed Females (1000)	78	82	75	89	102	97	93	86	الإناث العاملات (1000)
Working 1-14 Hours	2	4	8	8	16	6	9	9	العاملون 1-14 ساعة
Working 15-34 Hours	20	24	21	26	26	35	30	28	العاملون 15-34 ساعة
Working 35 Hours and Over	46	47	47	52	48	51	48	44	العاملون 35 ساعة فأكثر
Absent From Work	10	6	0	3	12	5	6	5	الغياب عن العمل
Visible Underemployed	1	1	1	0	1	0	1	1	العمالة المحدودة الظاهرة
Invisible Underemployment	1	1	1	2	3	2	2	2	العمالة المحدودة غير الظاهرة
Working Hours per Week* by Place of Work									ساعات العمل الأسبوعية * حسب مكان العمل
West Bank	37.2	40.6	37.9	37.8	41.3	40.7	39.7	40.1	الضفة الغربية
Gaza Strip	35	34.5	32.7	35.3	37.0	34.6	35.1	35.7	قطاع غزة
Israel & Settlements	45.7	39.1	45.2	39.4	42.3	43.7	43.1	39.8	إسرائيل والمستوطنات

(*): Working Hours per Week for Employed Persons

35

(*): ساعات العمل الأسبوعية للعاملين

جدول 8: العاملون في الأراضي الفلسطينية حسب الحالة العملية والجنس ومعدل ساعات العمل الأسبوعية للعاملين عمالة

تامة: 2001-1999 (1000)

Table 8: Employed Persons in the Palestinian Territory by Employment Status, Sex, and Average Hours per Week for Full-Time Employed: 1999-2001 (1000)

Indicator	2001			2000			2000	1999	المؤشر
	الربع 3	الربع 2	الربع 1	الربع 4	الربع 3	الربع 2			
	Q3	Q2	Q1	Q4	Q3	Q2			
Both Sexes	506 #REF!	489	479	661	645	597	588	كلا الجنسين	
Employer	22 #REF!	24	22	29	27	27	32	صاحب عمل	
Self Employed	124	122	105	111	120	117	110	يعمل لحسابه	
Wage Employee	315	318	314	284	447	439	395	مستخدمين باجر	
Unpaid Family Member	45	47	47	62	65	59	58	46	عضو أسرة غير مدفوع الأجر
Males	428	433	414	390	559	547	504	502	ذكور
Employer	21 #REF!	23	21	29	26	27	32	صاحب عمل	
Self Employed	117	114	101	104	111	108	98	يعمل لحسابه	
Wage Employee	266	265	264	238	392	383	343	350	مستخدمين باجر
Unpaid Family Member	25	27	25	26	29	28	26	23	عضو أسرة غير مدفوع الأجر
Females	78	82	75	89	102	97	93	86	إناث
Employer	1 #REF!	0	1	1	1	1	1	1	صاحب عمل
Self Employed	7	8	4	6	9	10	9	13	يعمل لحسابه
Wage Employee	49	53	49	46	56	56	52	49	مستخدمين باجر
Unpaid Family Member	20	20	21	36	37	31	31	24	عضو أسرة غير مدفوع الأجر
Average Hours per Week for Full-Time Employed									معدل ساعات العمل الأسبوعية للعاملين عمالة تامة
Wage Employee									مستخدمين باجر
Both Sexes	43.6	42.8	41.1	40.5	44.8	43.8	44.4	44.0	كلا الجنسين
Males	40.9	43.5	41.9	41.1	45.4	44.4	45.1	44.7	ذكور
Females	43.3	39.2	36.8	37.1	40.2	39.5	39.6	39.2	إناث
Self employed									يعمل لحسابه
Both Sexes	46.6	46.2	45.3	42.6	47.3	46.5	44.8	44.5	كلا الجنسين
Males	46.7	47.0	45.7	42.9	48.4	47.9	47.3	46.7	ذكور
Females	44.1	35.3	34.9	36.8	32.2	29.6	28.4	27.8	إناث

جدول 9: العاملون في الأراضي الفلسطينية حسب المهنة: 1999-2001 (1000)

Table 9: Employment in the Palestinian Territory by Occupation: 1999-2001 (1000)

Sex And Occupation	2001			2000			2000	1999	الجنس والمهنة
	الربع 3	الربع 2	الربع 1	الربع 4	الربع 3	الربع 2			
	Q3	Q2	Q1	Q4	Q3	Q2			
Total Employed	506	#REF!	489	479	661	645	597	588	مجموع العاملين
Legislators, Senior Officials & Managers	17	#REF!	17	16	18	17	18	23	المشروعون وموظفو الإدارة العليا
Professionals, Technicians, and Clerks	120	#REF!	118	115	126	122	119	109	الفنيون والمتخصصون والكتبة
Service, Shop and Market Workers	97	#REF!	90	89	104	107	87	40	العاملون في الخدمات والباعة في الأسواق
Skilled Agricultural & Fishery Workers	49	#REF!	51	76	68	65	68	60	العمال المهرة في الزراعة وصيد الأسماك
Craft and Related Trade Workers	95	#REF!	92	77	162	149	131	134	العاملون في الحرف وما إليها من المهن
Plant and Machine Operators and Assemblers	47	46	43	39	52	54	49	48	مشغلو الآلات ومجموعها
Elementary Occupations	82	#REF!	77	66	132	131	126	175	المهن الأولية
Males Employed	428	433	414	390	559	547	504	502	الذكور العاملين
Legislators, Senior Officials & Managers	15	#REF!	16	14	16	15	16	21	المشروعون وموظفو الإدارة العليا
Professionals, Technicians, and Clerks	83	80	79	80	86	81	81	73	الفنيون والمتخصصون والكتبة
Service, Shop and Market Workers	89	#REF!	84	82	95	100	80	37	العاملون في الخدمات والباعة في الأسواق
Skilled Agricultural & Fishery Workers	30	#REF!	33	41	34	34	36	33	العمال المهرة في الزراعة وصيد الأسماك
Craft and Related Trade Workers	88	95	87	73	152	140	123	125	العاملون في الحرف وما إليها من المهن
Plant and Machine Operators and Assemblers	46	45	43	39	51	53	48	47	مشغلو الآلات ومجموعها
Elementary Occupations	78	#REF!	72	61	126	125	119	166	المهن الأولية
Females Employed	78	82	75	89	102	97	93	86	الإناث العاملات
Legislators, Senior Officials & Managers	2	#REF!	2	2	2	3	2	2	المشروعون وموظفو الإدارة العليا
Professionals, Technicians, and Clerks	37	#REF!	39	35	40	41	38	36	الفنيون والمتخصصون والكتبة
Service, Shop and Market Workers	8	#REF!	6	7	10	7	7	2	العاملون في الخدمات والباعة في الأسواق
Skilled Agricultural & Fishery Workers	19	#REF!	18	35	33	31	31	27	العمال المهرة في الزراعة وصيد الأسماك
Craft and Related Trade Workers	7	#REF!	5	5	10	8	8	9	العاملون في الحرف وما إليها من المهن
Plant and Machine Operators and Assemblers	1	1	1	0	1	1	1	1	مشغلو الآلات ومجموعها
Elementary Occupations	4	#REF!	5	5	6	6	6	9	المهن الأولية

جدول 10: السكان 15 سنة فأكثر، معدل المشاركة، العمالة، نسبة العاملين من السكان، نسبة البطالة حسب المنطقة:

(%,1000) 2001-1999

Table 10: Population 15 Years and Over, Participation Rate, Employment, Employment-Population Ratio, and Unemployment Rate by Region: 1999-2001 (1000,%)

Region\Indicator	2001			2000			2000	1999	المنطقة/المؤشر
	الربع 3 Q3	الربع 2 Q2	الربع 1 Q1	الربع 4 Q4	الربع 3 Q3	الربع 2 Q2			
West Bank									الضفة الغربية
Population 15 Years & Over	1,169	1,160	1,139	1,125	1,117	1,100	1,109	1,064	السكان 15 سنة فأكثر
Labour Force	483	477	474	483	506	483	484	462	القوى العاملة
Employment	374	386	361	356	468	452	425	418	العمالة
Employment Population Ratio	32.0	33.2	31.7	31.6	41.9	41.0	38.3	39.3	نسبة العاملين الى السكان
Workers In Public Sector	67	63	57	62	60	57	59	53	العاملون في القطاع العام
Workers In Private Sector	247	251	235	254	292	281	271	257	العاملون في القطاع الخاص
Workers in Israel & Settlements	60	#REF!	69	40	116	114	95	108	العاملون في إسرائيل والمستوطنات
Unemployment Rate	22.7	19.0	23.9	26.3	7.5	6.5	12.1	9.5	معدل البطالة
Gaza Strip									قطاع غزة
Population 15 Years & Over	603	599	586	578	572	563	566	540	السكان 15 سنة فأكثر
Labour Force	194	198	195	185	229	224	212	205	القوى العاملة
Employment	132	129	129	123	193	193	173	170	العمالة
Employment Population Ratio	21.9	21.5	22.0	21.3	33.8	34.3	30.5	31.5	نسبة العاملين الى السكان
Workers In Public Sector	54	55	55	50	55	57	54	46	العاملون في القطاع العام
Workers In Private Sector	75	#REF!	72	69	108	106	96	97	العاملون في القطاع الخاص
Workers in Israel & Settlements	3	#REF!	3	3	30	30	22	27	العاملون في إسرائيل والمستوطنات
Unemployment Rate	31.9	34.9	34.1	33.5	15.5	13.8	18.7	16.9	معدل البطالة
Palestinian Territory									الأراضي الفلسطينية
Population 15 Years & Over	1,772	1,759	1,725	1,703	1,689	1,663	1,675	1,604	السكان 15 سنة فأكثر
Labour Force	677	674	669	668	735	707	695	667	القوى العاملة
Employment	506	515	489	479	661	645	597	588	العمالة
Employment Population Ratio	28.6	29.3	28.4	28.1	39.2	38.8	35.6	36.7	نسبة العاملين الى السكان
Workers In Public Sector	121	118	112	112	115	114	113	99	العاملون في القطاع العام
Workers In Private Sector	322	323	306	323	400	387	367	354	العاملون في القطاع الخاص
Workers in Israel & Settlements	63	#REF!	71	44	146	144	117	135	العاملون في إسرائيل والمستوطنات
Unemployment Rate	25.4	23.7	26.9	28.3	10.0	8.8	14.1	11.8	معدل البطالة

جدول 11: السكان 15 سنة فأكثر، معدل المشاركة، العمالة، نسبة العاملين من السكان، نسبة البطالة حسب المحافظة:

(%,1000) 2001-1999

Table 11: Population 15 Years and Over, Participation Rate, Employment, Employment-Population Ratio, and Unemployment Rate by Governorate: 1999-2001 (1000,%)

Governorate\Indicator	2001			2000			2000	1999	المحافظة/المؤشر
	الربع 3	الربع 2	الربع 1	الربع 4	الربع 3	الربع 2			
	Q3	Q2	Q1	Q4	Q3	Q2			
Jenin & Tubas									جنين وطوباس
Population 15 Years & Over	150	149	147	145	143	142	142	137	السكان 15 سنة فأكثر
Participation Rate	43.1	45.4	43.7	45.5	49.2	48.8	46.8	45.2	معدل المشاركة في القوى العاملة
Employment	41	31	40	43	64	64	56	54	العمالة
Employment Population Ratio	27.3	30.5	27.0	29.3	44.6	45.1	39.2	39.6	نسبة العاملين الى السكان
Employment in Public Sector	8	7	9	8	8	10	9	8	العاملون في القطاع العام
Employment in Private Sector	28	32	24	33	37	37	34	30	العاملون في القطاع الخاص
Employment in Israel & Settlements	5	6	7	2	19	17	13	16	العاملون في إسرائيل والمستوطنات
Unemployment Rate	36.9	31.0	38.3	35.6	9.4	7.6	16.2	12.3	معدل البطالة
Tulkarm									طولكرم
Population 15 Years & Over	86	85	84	83	82	81	82	78	السكان 15 سنة فأكثر
Participation Rate	35.1	38.9	40.6	42.4	45.9	46.6	44.6	43.2	معدل المشاركة في القوى العاملة
Employment	25	26	25	25	32	34	30	29	العمالة
Employment Population Ratio	29.1	30.1	29.5	30.7	39.3	42.2	37.2	37.2	نسبة العاملين الى السكان
Employment in Public Sector	6	5	4	7	7	5	6	5	العاملون في القطاع العام
Employment in Private Sector	16	18	17	17	18	21	18	18	العاملون في القطاع الخاص
Employment in Israel & Settlements	5	3	4	2	7	8	6	7	العاملون في إسرائيل والمستوطنات
Unemployment Rate	17.3	22.7	27.7	27.7	14.2	9.4	16.5	13.8	معدل البطالة
Qalqiliya									قلقيلية
Population 15 Years & Over	45	45	44	43	43	42	42	41	السكان 15 سنة فأكثر
Participation Rate	39	41.5	42.0	41.1	46.8	44.1	43.7	41.5	معدل المشاركة في القوى العاملة
Employment	12	14	12	11	18	17	15	15	العمالة
Employment Population Ratio	26.7	30.1	26.9	25.4	42.6	39.3	36.1	35.9	نسبة العاملين الى السكان
Employment in Public Sector	4	3	3	3	3	3	3	3	العاملون في القطاع العام
Employment in Private Sector	7	10	7	7	10	9	8	8	العاملون في القطاع الخاص
Employment in Israel & Settlements	1	1	2	1	5	5	4	4	العاملون في إسرائيل والمستوطنات
Unemployment Rate	17.3	27.5	36.0	38.1	8.6	10.9	17.3	13.5	معدل البطالة
Nablus & Salfit									نابلس وسلفيت
Population 15 Years & Over	199	197	194	192	190	188	189	181	السكان 15 سنة فأكثر
Participation Rate	45.6	42.6	43.8	47.9	48.9	47.3	47.0	45.7	معدل المشاركة في القوى العاملة
Employment	65	63	62	72	86	82	78	75	العمالة
Employment Population Ratio	32.7	31.9	31.7	37.4	45.2	43.5	41.4	41.2	نسبة العاملين الى السكان
Employment in Public Sector	17	15	13	14	13	12	13	12	العاملون في القطاع العام
Employment in Private Sector	44	38	45	57	59	55	54	50	العاملون في القطاع الخاص
Employment in Israel & Settlements	4	10	4	1	14	14	11	12	العاملون في إسرائيل والمستوطنات
Unemployment Rate	28.8	25.1	27.6	21.9	7.6	8.1	11.9	9.8	معدل البطالة

جدول 11 (تابع): السكان 15 سنة فأكثر، معدل المشاركة، العمالة، نسبة العاملين من السكان، نسبة البطالة حسب المحافظة:

(%,1000) 2001-1999

Table 11 (Cont): Population 15 Years and Over, Participation Rate, Employment, Employment-Population Ratio, and Unemployment Rate by Governorate: 1999-2001 (1000,%)

Governorate\Indicator	2001			2000			2000	1999	المحافظة/المؤشر
	الربع 3	الربع 2	الربع 1	الربع 4	الربع 3	الربع 2			
	Q3	Q2	Q1	Q4	Q3	Q2			
Ramallah & Al-Biereh									رام الله والبيرة
Population 15 Years & Over	139	138	136	134	132	131	132	126	السكان 15 سنة فأكثر
Participation Rate	37.6	36.4	37.4	41.1	41.3	38.5	40.1	39.9	معدل المشاركة في القوى العاملة
Employment	38	39	40	43	53	48	48	47	العمالة
Employment Population Ratio	27.3	28.4	29.2	32.3	39.9	36.8	36.3	37.5	نسبة العاملين الى السكان
Employment in Public Sector	7	8	8	8	9	6	8	6	العاملون في القطاع العام
Employment in Private Sector	29	29	30	35	38	35	35	35	العاملون في القطاع الخاص
Employment in Israel & Settlements	2	3	2	1	6	7	5	6	العاملون في إسرائيل والمستوطنات
Unemployment Rate	27.1	21.9	22.0	21.5	3.4	4.5	9.4	5.9	معدل البطالة
Jerusalem									القدس
Population 15 Years & Over	208	207	204	202	200	198	199	192	السكان 15 سنة فأكثر
Participation Rate	37.5	38.7	40.0	42.2	42.4	40.7	41.3	39.4	معدل المشاركة في القوى العاملة
Employment	62	71	66	66	75	73	71	69	العمالة
Employment Population Ratio	29.8	34.3	32.2	32.8	37.7	36.7	35.5	36.1	نسبة العاملين الى السكان
Employment in Public Sector	5	6	4	4	5	5	5	4	العاملون في القطاع العام
Employment in Private Sector	37	37	34	38	43	40	40	35	العاملون في القطاع الخاص
Employment in Israel & Settlements	20	28	27	24	27	27	26	31	العاملون في إسرائيل والمستوطنات
Unemployment Rate	20.2	11.3	19.5	22.3	11.2	9.9	14	8.3	معدل البطالة
Bethlehem									بيت لحم
Population 15 Years & Over	88	87	86	85	84	83	83	80	السكان 15 سنة فأكثر
Participation Rate	45.1	43.5	44.2	46.1	48.0	45.2	45.6	45.4	معدل المشاركة في القوى العاملة
Employment	37	34	30	27	39	37	34	32	العمالة
Employment Population Ratio	42.0	39.0	35.3	31.6	46.7	44.1	41.3	40.0	نسبة العاملين الى السكان
Employment in Public Sector	5	7	4	4	4	4	4	4	العاملون في القطاع العام
Employment in Private Sector	24	21	20	21	26	24	23	23	العاملون في القطاع الخاص
Employment in Israel & Settlements	8	6	6	2	9	8	7	6	العاملون في إسرائيل والمستوطنات
Unemployment Rate	6.5	10.4	20.1	31.5	2.7	2.5	9.4	12	معدل البطالة

جدول 11 (تابع): السكان 15 سنة فأكثر، معدل المشاركة، العمالة، نسبة العاملين من السكان، نسبة البطالة حسب المحافظة:
(%,1000) 2001-1999

Table 11 (Cont): Population 15 Years and Over, Participation Rate, Employment, Employment-Population Ratio, and Unemployment Rate by Governorate: 1999-2001 (1000,%)

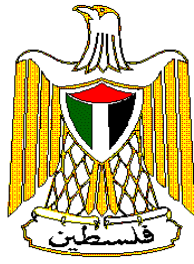
Governorate/Indicator	2001			2000			2000	1999	المحافظة/المؤشر
	الربع 3 Q3	الربع 2 Q2	الربع 1 Q1	الربع 4 Q4	الربع 3 Q3	الربع 2 Q2			
Gaza-North									شمال غزة
Population 15 Years & Over	106	105	103	101	100	98	99	93	السكان 15 سنة فأكثر
Participation Rate	32.2	31.7	33.3	29.9	38.6	39.7	37.3	37.3	معدل المشاركة في القوى العاملة
Employment	23	23	22	20	33	35	31	30	العمالة
Employment Population Ratio	21.7	22.0	21.0	19.9	33.4	35.2	31.3	31.8	نسبة العاملين الى السكان
Employment in Public Sector	11	11	10	8	10	11	9	8	العاملون في القطاع العام
Employment in Private Sector	11	12	11	11	17	17	16	15	العاملون في القطاع الخاص
Employment in Israel & Settlements	0.5	1	1	1	6	6	6	7	العاملون في إسرائيل والمستوطنات
Unemployment Rate	34.1	30.5	36.8	33.3	13.6	11.4	16.1	14.8	معدل البطالة
Gaza Governorate									محافظة غزة
Population 15 Years & Over	214	213	209	206	203	201	201	193	السكان 15 سنة فأكثر
Participation Rate	33.5	32.9	33.3	32.7	40.1	39.2	37.3	37.9	معدل المشاركة في القوى العاملة
Employment	51	46	48	45	70	70	62	63	العمالة
Employment Population Ratio	23.8	21.5	22.9	21.7	34.4	34.8	30.9	32.9	نسبة العاملين الى السكان
Employment in Public Sector	17	19	19	18	18	20	19	17	العاملون في القطاع العام
Employment in Private Sector	32	26	27	26	42	41	37	39	العاملون في القطاع الخاص
Employment in Israel & Settlements	2	1	1	1	9	9	7	8	العاملون في إسرائيل والمستوطنات
Unemployment Rate	29.6	34.5	31.3	33.5	14.3	11.3	17.2	13.3	معدل البطالة
Dier Al-Balah									دير البلح
Population 15 Years & Over	90	90	88	87	86	84	85	81	السكان 15 سنة فأكثر
Participation Rate	29	33.9	33.0	30.1	40.6	39.7	37.3	37.2	معدل المشاركة في القوى العاملة
Employment	19	19	19	17	28	27	25	23	العمالة
Employment Population Ratio	21.1	21.4	21.4	19.7	32.7	32.0	28.9	28.8	نسبة العاملين الى السكان
Employment in Public Sector	9	9	9	8	9	9	8	8	العاملون في القطاع العام
Employment in Private Sector	10	10	10	9	15	14	13	12	العاملون في القطاع الخاص
Employment in Israel & Settlements	0	0	0	0	4	4	3	3	العاملون في إسرائيل والمستوطنات
Unemployment Rate	26.7	36.8	35.3	34.7	19.4	19.5	22.4	22.6	معدل البطالة

جدول 11 (تابع): السكان 15 سنة فأكثر، معدل المشاركة، العمالة، نسبة العاملين من السكان، نسبة البطالة، حسب المحافظة:

(%,1000) 2001-1999

Table 11 (Cont): Population 15 Years and Over, Participation Rate, Employment, Employment-Population Ratio, and Unemployment Rate by Governorate: 1999-2001 (1000,%)

Governorate\Indicator	2001			2000			2000	1999	المحافظة/المؤشر
	الربع 3 Q3	الربع 2 Q2	الربع 1 Q1	الربع 4 Q4	الربع 3 Q3	الربع 2 Q2			
Khan Yunis									خانيونس
Population 15 Years & Over	120	118	116	115	113	112	112	108	السكان 15 سنة فأكثر
Participation Rate	31.3	33.0	33.4	32.9	41.1	38.9	37.7	38.4	معدل المشاركة في القوى العاملة
Employment	24	24	25	26	39	37	34	33	العمالة
Employment Population Ratio	20	20.0	21.6	22.3	34.0	32.8	30.0	31.0	نسبة العاملين الى السكان
Employment in Public Sector	11	9	9	10	11	10	10	8	العاملون في القطاع العام
Employment in Private Sector	13	14	15	15	22	20	19	20	العاملون في القطاع الخاص
Employment in Israel & Settlements	0.5	0	1	1	6	7	5	5	العاملون في إسرائيل والمستوطنات
Unemployment Rate	35.6	39.3	35.2	32.2	17.2	15.8	20.4	19.4	معدل البطالة
Rafah									رفح
Population 15 Years & Over	73	72	71	70	69	68	69	66	السكان 15 سنة فأكثر
Participation Rate	33.2	34.4	34.5	33.8	39.8	41.1	38.6	39.4	معدل المشاركة في القوى العاملة
Employment	15	17	16	16	24	24	21	21	العمالة
Employment Population Ratio	20.5	23.9	22.3	22.2	34.1	35.4	31.2	31.8	نسبة العاملين الى السكان
Employment in Public Sector	6	7	8	7	7	8	7	6	العاملون في القطاع العام
Employment in Private Sector	10	9.6	8	8	13	13	11	12	العاملون في القطاع الخاص
Employment in Israel & Settlements	0	0	0	0	4	4	3	3	العاملون في إسرائيل والمستوطنات
Unemployment Rate	35.9	31.7	35.3	34.4	14.2	13.9	19.2	19.2	معدل البطالة



Palestinian Central Bureau of Statistics

Labour Force Survey Bulletin Series (No.22)

Labour Force Survey: Main Findings (July - September, 2001) Round (Q3/2001)

December, 2001

"Cover Price US \$ 3"

PAGE NUMBERS OF ENGLISH TEXT ARE PRINTED IN SQUARE BRACKETS.
TABLES ARE PRINTED IN THE ARABIC ORDER (FROM RIGHT TO LEFT).

© December, 2001.
All Rights Reserved

Suggested Citation:

Palestinian Central Bureau of Statistics, 2001. *Labour Force Survey: Main Findings, Round (July-September, 2001) Third Quarter 2001. Labour Force Survey Bulletin Series (No.22).* Ramallah - Palestine.

All correspondence should be directed to:

Documentation and Dissemination Department/ Division of User Services
Palestinian Central Bureau of Statistics
P.O.Box 1647, Ramallah - Palestine.

Tel: 970/ 972-2-240 6340
E-Mail: diwan@pcbs.pna.org

Fax: 970/ 972-2-240 6343
web-site: <http://www.pcbs.org>

Acknowledgment

The success of this survey would not have been possible without the enthusiastic cooperation and support of the households selected for the survey sample.

This Palestinian Labour Force Survey programme (PLFS) is supported by a generous grant from the Swiss Government through the Swiss Development Cooperation (SDC).

Note for User

Certain modifications have been made on the Labour Force Bulletin Series (on the frame and contents) since the first quarter of 2001 as compared with the previous numbers of the series, modifications are a result of consultations with users.

Preface

The Palestinian Central Bureau of Statistics is pleased to present the findings of the bulletin of the Palestinian Labour Force Survey programme. This programme includes an integrated series of labour force surveys started in October 1995, by conducting labour force household surveys on a semi annual basis. The survey has been quarterly since July, 1996.

The main objective of collecting data on the Palestinian Labour Force and its components: employment, unemployment and underemployment, is to provide basic information on the relative size and structure of the Palestinian Labour Force. Data collected at different points in time provide a basis for monitoring current trends and changes in labour market and in employment status. These data are supported by information on other aspects of the economy that provide a basis for evaluation and analysis of macro-economic policies.

This bulletin provides data on labour force including standard classifications such as, economic activity, occupation, employment status, and other related variables, as well as the demographic characteristics of the working force (15 years and over). The bulletin will rely on time series statistics in order to compare the changes between the different years and the quarters in each year.

We hope this bulletin will provide Palestinian planners, researches and decision makers with the needed statistical data on the Palestinian labour market.

December, 2001

**Hasan Abu-Libdeh, Ph.D.
President**

Table of Contents

Subject	Page
List of Tables	
List of Figures	
1. Introduction	[13]
2. Concepts and Definitions	[14]
3. Main Findings	[15]
4. Methodology	[21]
5. Data Quality	[23]
6. Data Processing	[23]
References	[25]
Tables	27

List of Tables

Table		Page
Table 1:	Population 15 Years and Over in the Palestinian Territory, by Labour Force Status: 1995-2000	29
Table 2:	Population 15 years and Over in the Palestinian Territory, Labour Force, Outside Labour Force, Employment, and Unemployment by Sex: 1999-2001 (1000, %)	30
Table 3:	Population 15 Years and Over, Labour Force, Employment and Unemployment by Region: 1999–2001 (1000, %)	31
Table 4:	Employment in the Palestinian Territory and Israel and Settlements by Industry: 1999-2001 (1000)	32
Table 5:	Population Aged 15 Years and Over in the Palestinian Territory Outside Labour Force by Reason, Sex and Age: 1999-2001 (1000, %)	33
Table 6:	Employment and Daily Wage in the Palestinian Territory by Place of Work and Sector: 1999-2001 (1000)	34
Table 7:	Full Employment, Underemployment, Hours Actually Worked and Absent from Work, in the Palestinian Territory by Sex: 1999-2001 (1000)	35
Table 8:	Employed Persons in the Palestinian Territory by Employment Status, Sex, and Average Hours per Week for Full-Time Employed: 1999-2001 (1000)	36
Table 9:	Employment in the Palestinian Territory by Occupation: 1999-2001 (1000)	37
Table 10:	Population 15 Years and Over, Participation Rate, Employment, Employment-Population Ratio, and Unemployment Rate by Region: 1999-2001 (1000, %)	38
Table 11:	Population 15 Years and Over, Participation Rate, Employment, Employment-Population Ratio, and Unemployment Rate by Governorate: 1999-2001 (1000, %)	39

List of Figures

Table		Page
Figure 1:	Labour Force, Employment and Unemployment for the Palestinian Territory: 1998-2001 (1000)	16
Figure 2:	Employment in the Palestinian Territory by Sector: 1999-2001 (1000)	17
Figure 3:	Employment in the Palestinian Territory by Place of Work: 1999-2001 (1000)	17
Figure 4:	Unemployment Rate for the Palestinian Territory: 1998-2001 (%)	18

Introduction

Survey Objectives:

The main objective of collecting data on the labour force and its components: Employment, unemployment and underemployment, is to provide basic information on the size and status of the Palestinian labour force. Data collected at different points in time provide a basis for monitoring current trends and changes in the labour market and in the employment status. These data, are supported by information on other aspects of the economy, that will provide a basis for evaluation and analysis of macro-economic policies.

Bulletin Structure:

This bulletin consists of many parts representing the bulletin material. First, the Bulletin provides a background on the labour force survey programme and survey objectives. Second, it presents the main definitions used in developing the questionnaire and other research tools, in addition to data collection and tabulation. Third, it presents the main findings: Key labour force indicators; main characteristics of the employed, unemployed, underemployed and persons outside the labour force; by level of education; distribution of the employed population by occupation, economic activity, place of work, employment status, hours and days worked and average daily wage in NIS for the employees.

The bulletin also discusses the methodology used in the survey, including questionnaire design, sampling frame, sample design and sample weights calculations. Finally it includes a descriptive assessment of data quality, including the non-response rate and its components.

Concepts and Definitions

The following are the main concepts and definitions used in the survey. These concepts are based on international standards with some development in order to take the Palestinian unique character into consideration.

Work:

Includes any activity for wage or salary, for profit or family gain, in cash or in kind. One hour or more of such activity constitutes work. Work also includes unpaid activity on a family farm or business.

Employed:

All persons aged 15 years and over who were at work at least one hour during the reference week, or who were not at work during the reference week, but held a job or owned a business from which they were temporarily absent (because of illness, vacation, temporarily stoppage, or any other reason). Employed persons are classified according to employment status as Employer, self-employed, Employee, Unpaid family member.

Unemployed:

Unemployed persons are those individuals 15 years and over who did not work at all during the reference week, who were not absent from a job and were available for work and actively seeking a job during the reference week. Persons who worked in Israel and were absent from work due to closure are considered unemployed.

Labour force:

The economically active population (Labour Force) includes all persons aged 15 years and over who were either employed or unemployed, as defined above, at the time of the survey.

Employment/Population Ratio:

The employment/population ratio represents the number of employed persons expressed as a percentage of the population of 15 years age and over. The employment/population ratio for a particular group (age, sex, marital status, etc) is the number of the employed in that group expressed as a percentage of the population for that group.

Underemployment:

Underemployment exists when a person's job is inadequate with respect to their training. The underemployed are classified into two groups: Visible and Invisible.

Visible and Invisible underemployment:

Visible underemployment refers to insufficient volume of employment (persons who worked less than 35 hours) during the reference week or worked less than the normal hours of work in their occupation. Whereas, Invisible underemployment refers to misapplication of labour resources or fundamental imbalance between labour and other factors of production, such as insufficient income, underutilization, bad conditions of the current work, or other economic reasons.

Chapter three

Main Findings

This part presents the main findings of the Labour Force Survey in the Palestinian Territory for different rounds as time series, for the period 1999-2001. These indicators present the most important characteristics of the Palestinian labour market, the report present the variations among these indicators through time.

The development in the labour market

For the period 1996 to the third quarter of 2000, the main labour market indicators were in steady growth according to the LFS, excluding those periods of Israeli closures, which resulted in an increase in unemployment rate because workers were prevented from reaching their work places in Israel. In September 28th, 2000, strict Israeli measures of blocking borders and roads led to a negative impact on the Palestinian labour market. All main indicators; labour force, employment, and unemployment showed very significant variation compared to the previous period. The changes in the time series from the third to the fourth quarter of 2000, were exceptional because of the political conditions.

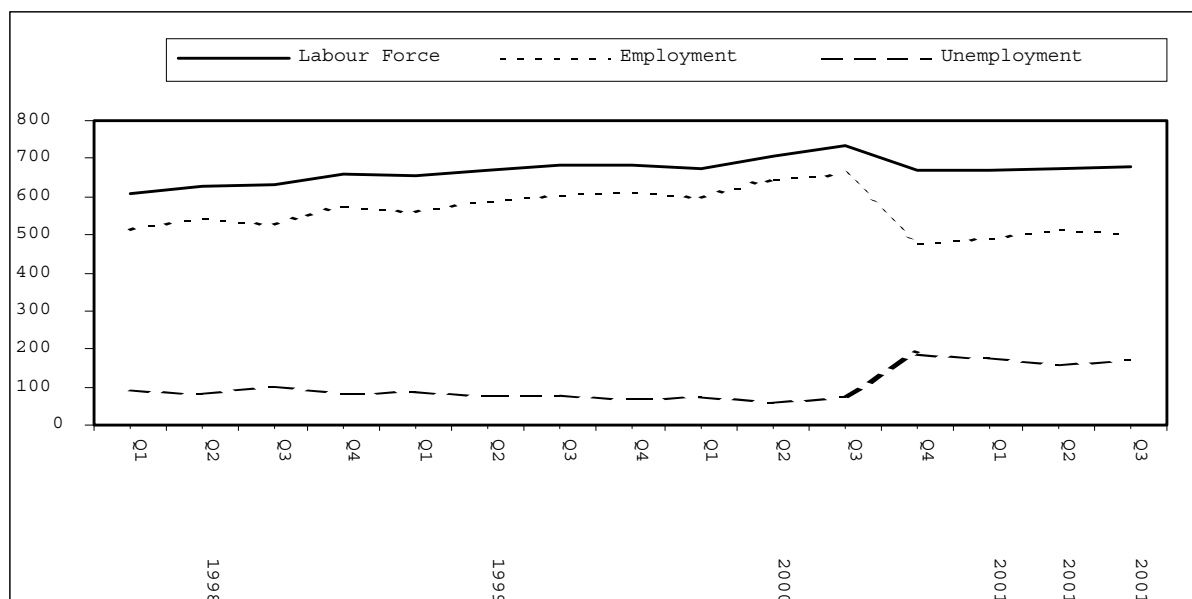
Through the fourth quarter of 2000 and the third quarter of 2001, there were minor improvements in employment, despite of the sharp drop in employment in the fourth quarter compared to the third quarter of 2000.

Labour force

The labour force in the Palestinian Territory decreased from 735 thousand in the third quarter of 2000 to 678 thousand in the third quarter of 2001. The decline is 57 thousand or 7.8%. But the labour force increased from 674 thousand in second quarter of 2001 to 678 thousand in the third quarter of 2001. Figure 1 shows the upward trend of the labour force participation while it can be noticed that Israeli measures resulted in a serious decrease in the number of employed in the fourth quarter of 2000 (Table 1 and Figure 1).

The labour force is a measure of the supply of the labour market, i.e. the number of residents willing to have jobs in the labour market. According to ILO and the used concept in labour force survey a percentage of individuals are considered outside labour force because they were not seeking employment, they are discouraged due to Israeli measures, while these individuals can be considered in labour force according to the relaxed definition. The reduction in the labour force in the fourth quarter of 2000 is an example of the fact that the demand for labour affects the supply of labour.

Figure 1: Labour Force, Employment and Unemployment for the Palestinian Territory: 1998-2001 (1000)



Employment

The number of employed persons in the Palestinian Territory (Including those working in Israel and Settlements) dropped from 661 thousand in the third quarter of 2000, to 506 thousand in the third quarter of 2001. The decline of 155 thousand, represents a change rate of 23.4% of the employment in the third quarter of 2000. The decrease in the number of employment was as follows; the West Bank 94 thousand making a change rate of 20.1%, and Gaza Strip 61 thousand making a change rate of 31.6% (Table 1 and Figure 1).

Employment by Age and Sex

In the third quarter of 2000, employment for age group 15-24 decreased by 62 thousand; from 172 thousand in the third quarter of 2000 to 110 thousand in the third quarter of 2001. The decline rate represents 36.0%. Such decline in employment resulted in an increase of unemployment by 36 thousand and a decrease in the labour force by 26 thousand. In the third quarter 2001, there was a little decrease in the number of employed by only 5 thousand compared to the second quarter 2001.

For males 25 years and over, the employment decreased from 406 thousand in the third quarter of 2000 to 332 thousand in the third quarter of 2001. Such drop in employment (74 thousand) caused a rise in the level of unemployment by 65 thousand and a decrease of labour force by 9 thousand. However, there was a decrease in employment by one thousand from second quarter 2001 to third quarter of the same year for this age group.

For females 25 years and over the employment decreased from 83 thousand in the third quarter of 2000 to 64 thousand in the third quarter of 2001. The drop in employment by 19 thousand caused about same level of decline in the labour force. From the second quarter of 2001 to the third quarter of the same year, there was a further decrease in employment of females by two thousand.

Employment by Place of Work

The employment in the Palestinian Territory (excluding workers in Israel and Settlements) decreased from 515 thousand in the third quarter of 2000 to 443 thousand in the third quarter of 2001. A drop of 72 thousand with a change rate of 14.0% was registered.

The employment of the Palestinians working in Israel and Settlements dropped from 146 thousand in the third quarter of 2000 to 63 thousand in the third quarter of 2001, with a change rate of 56.8%. The Palestinians working in Israel and Settlements decreased by 11 thousand between second and third quarter of 2001 (Figure 2 and 3).

Figure 2: Employment in the Palestinian Territory by Sector: 1999-2001 (1000)

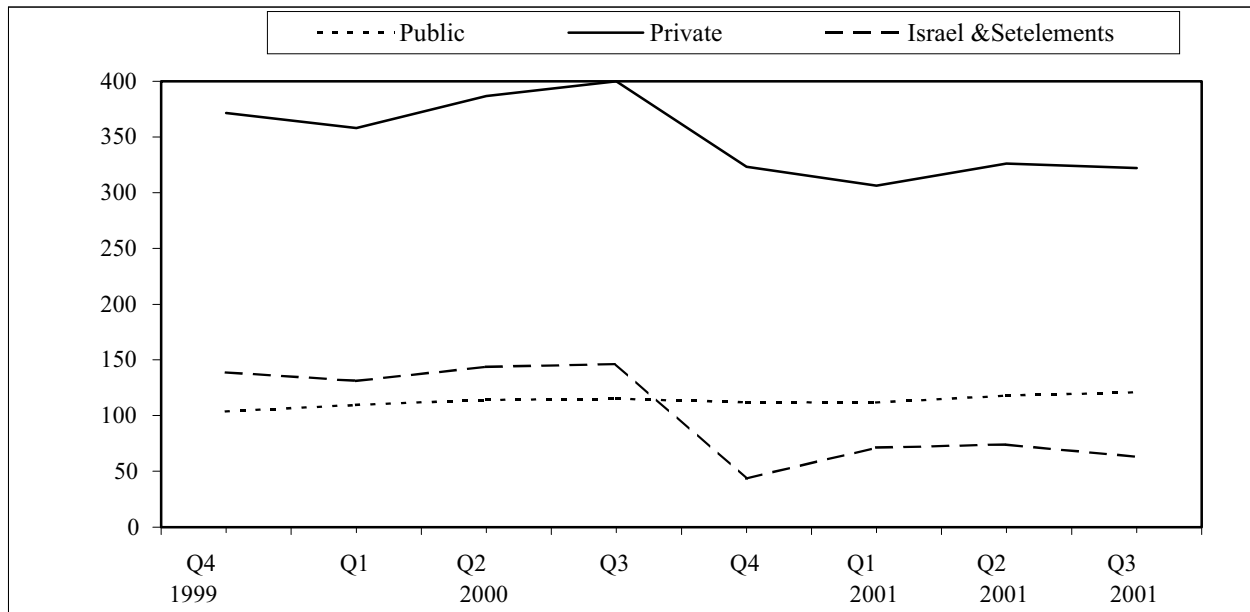
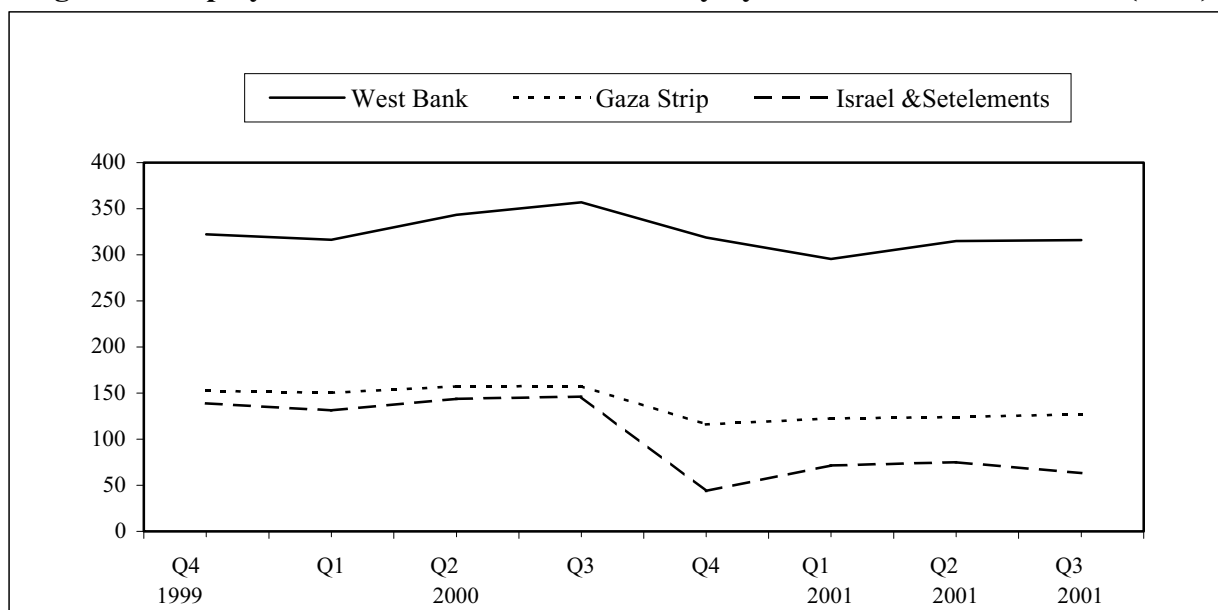


Figure 3: Employment in the Palestinian Territory by Place of Work: 1999-2001 (1000)



Employment by Economic Activity:

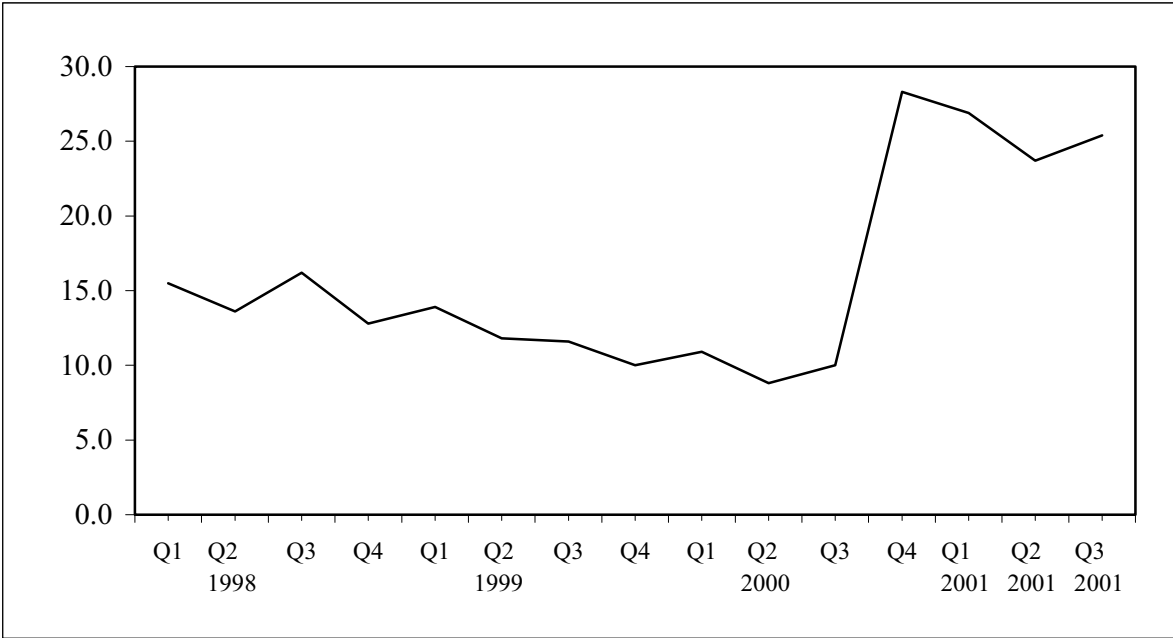
Employment (excluding workers in Israel and Settlements) in the economic sectors decreased in the third quarter 2001 compared to the third quarter of 2000 as follows; the number of workers in manufacturing dropped by 20 thousand, construction by 19 thousand, transportation and storage by 2 thousand, other industries experienced moderate decreases. On the other hand, a decrease in the number of workers in some of the economic sectors occurred in the third quarter of 2001 compared to the second quarter of the same year, with an exception in education sector where a rise from 51 thousand to 53 thousand was registered.

Employment of the Palestinians working in Israel and Settlements, dropped by 83 thousand from the third quarter of 2000 to the third quarter of 2001. This caused a decrease in employment in agriculture from 13 thousand to 5 thousand, in mining and manufacturing from 21 thousand to 10 thousand, in construction from 81 thousand to 33 thousand, and in trade sector from 13 thousand to 6 thousand. The number of Palestinians working in Israel and Settlements decreased by 11 thousand between second and third quarter of 2001, causing a decrease in employment in certain sectors.

Unemployment

Unemployment in the Palestinian Territory increased from 73 thousand in the third quarter of 2000 to 172 thousand in the third quarter of 2001; making an increase of 99 thousand. In the third quarter of 2000 and third quarter of 2001, unemployment rate increased from 7.5% to 22.8% in the West Bank and from 15.5% to 31.9% in Gaza Strip. The decline of 155 thousand employed persons resulted in an increase in unemployment of 99 thousand. Unemployment rate increased from 10.0% in the third quarter of 2000 to 25.4% in the third quarter of 2001. There was a rise in unemployment by 12 thousand between the second quarter of 2001 and third quarter of 2001, while there was a sudden increase in unemployment between the third quarter of 2000 and the second and third quarter of 2001 (Figure 4).

Figure 4: Unemployment Rate for the Palestinian Territory: 1998-2001 (%)



Outside labour force

The drop in the level of labour force between the third quarter of 2000 and the third quarter of 2001, was 57 thousand, which had an impact on subgroups outside labour force. The increase in the number of persons outside labour force between the third quarter of 2000 and the third quarter of 2001 was 140 thousand. For housekeeping the number increased from 521 thousand in the third quarter of 2000 to 582 thousand in the third quarter of 2001, while males outside labour force for other reasons increased from 72 thousand in the third quarter of 2000 to 106 thousand in the third quarter of 2001, which represents the discouraged.

In the third quarter of 2001, the number of those outside labour force also increased by 9 thousand compared to the second quarter of 2001. For old/illness reasons there was an increase from 96 thousand in the second quarter of 2001 to 104 thousand in the third quarter of 2001. The number of males outside labour force, because of other reasons, increased from 103 thousand in the second quarter of 2001 to 106 thousand in the third quarter of 2001.

Employment and Unemployment in the Palestinian Governorates

The highest level of unemployment in the West Bank was in Jenin and Tubas governorates (36.9%), and in Gaza Strip was in Rafah governorate (35.9%).

Unemployment rate increased in Jenin and Tubas governorate from 31.0% in the second quarter of 2001 to 36.9% in the third quarter of 2001, also it increased in Rafah governorate from 31.7% in the second quarter of 2001 to 35.9% in the third quarter of 2001.

The highest number of employed persons in the public sector in the West Bank was in Nablus and Salfit governorate (17 thousand) followed by Hebron governorate (12 thousand). While in Gaza Strip, the highest number of employed persons in the public sector was in Gaza governorate (17thousand employees).

Methodology

When the survey methodology was designed, the following factors were taken into account: the Palestinian conditions, international standards, data processing requirements, and the comparability of outputs with other related surveys conducted in the Palestinian Territory.

Target Population:

All Palestinians aged 10 years and over living in the Palestinian Territory, excluding persons living in institutions such as prisons or shelters.

Sampling Frame:

The sampling frame consisted of a master sample of enumeration areas (EAs) selected from the Population, Housing and Establishment Census 1997. The master sample consisted of area units of relatively equal size (number of households). These units have been used as primary sampling units (PSUs).

Sample Design:

The sample is a two-stage stratified cluster random sample.

Stratification:

Four levels of stratification were made:

1. Stratification by Governorates.
2. Stratification by place of residence, which comprised:
(a) Urban (b) Rural (c) Refugee Camps
3. Stratification by classifying localities, excluding governorates central cities, into three strata based on the ownership of households within these localities of durable goods.
4. Stratification by size of locality (number of households).

Sampling Unit:

In the first stage: The area units (EAs) of the master sample were the sampling units of the First stage. However, the sampling units were households in the second stage.

Sample Size:

The sample size was 7,559 households of which 533 households were not interviewed due to strict Israeli intensive closure imposed on the Palestinian Territory. The sample amounted to around 29,000 persons aged 10 years and over (including 24,000 aged 15 years and over) of working age for the survey round.

The sample size is sufficient to provide reliable estimates for the main labour force characteristics and monitoring changes at the national level, and sub-populations.

Sample Rotation:

Each round of the Labour Force Survey covers all the 481 master sample areas. Basically, the areas remain fixed over time, but households in 50% of the EAs are replaced each round. The same household remains in the sample for 2 consecutive rounds, left for the next two rounds, then selected for the sample for another two consecutive rounds before it is dropped from the sample. A 50% overlap is then achieved between both consecutive rounds and between consecutive years (making the sample efficient for monitoring purposes).

Weights:

The weights are calculated to compensate for non-response rates and to satisfy the population size estimates during the round for subgroups that are classified by region, sex and age groups.

Estimations and Variances:

The outputs of estimates in the survey are totals, means, and proportions. These estimates are produced by the use of Ratio.

It is very important to calculate standard errors for the main survey estimates so that the user can have an idea about data reliability or accuracy. The standard errors are produced for the main estimates.

Field Work:

Field operations for the first quarter of 2001 for the Palestinian Territory started on 07/07/2001 and were completed on 04/10/2001.

Data Quality

Data quality is considered one of the most important issue for all surveys to guarantee reliability and consistency of data. Existence of errors affects data quality in all surveys. There are two types of errors, sampling errors and non-sampling errors. The sampling errors result from designing a sample to represent the whole society, while non-sampling errors results from the survey organizing stages (collecting and manipulating data). On the other hand, the Palestinian Territory is facing very serious and dangerous military and security conditions, because of the Israeli closure of the Palestinian Territory since September 2000, which directly affected the third round (July- September, 2001). There was an increase in non-response rate because interviewers could not reach targeted regions to collect data (108 households were not interviewed) du to the tight Israeli closure of the Palestinian Territory.

Data Processing:

The data processing stages consisted of the following operations:

Editing before data entry:

All questionnaires were edited again in the office using the same instructions adopted for editing in the field.

Coding:

At this stage, the Economic Activity variables underwent coding according to the West Bank and Gaza Strip Standard Commodities Classification, which is based on the United Nations ISIC-3. The Economic Activity for all employed and ever employed individuals was classified at the fourth-digit-level. The occupation was coded on the basis of the International Standard Occupational Classification of 1988 at the third-digit-level (ISCO-88).

Data Entry:

At this stage, data were entered into the computer, using a data entry template written in Blaise 3.0, the data analysis was made using SPSS 8.0 program.

References

1. Central Bureau of Statistics. 1993. *Judea, Samaria and Gaza Area Statistics*. Israel
2. Hussmanns, R., Mehran, F., and Verma, V., 1990. *Surveys of Economically Active Population: Employment, Unemployment and Underemployment. An ILO Manual on Concepts and Methods*. Geneva - Switzerland.
3. International Labour Office, 1987. *Statistical Sources and Methods. Vol.2, Employment, Wages and Hours of Work (Establishment Survey)*. Geneva - Switzerland.
4. International Labour Office, 1987. *Statistical Sources and Methods. Vol.4, Employment, Unemployment, Wages and Hours of Work (Administrative Records and Related Sources)*. Geneva - Switzerland.
5. U.S. Department of Commerce. Bureau of the Census, 1994. *Current Population Survey (CPS). Interviewing Manual*. Washington D.C, U.S.A.
6. U.S. Department of Commerce. Bureau of the Census. International Statistical Program Center (ISPC), 1994. *Field Operations. Participant Manual*. Washington D.C, U.S.A.
7. U.S Department of Labor. Bureau of Labor Statistics, 1992. *BLS Hand book of Methods*. Washington D.C, USA.
8. Official Statistics of Norway, *Labour Market Statistics 1996-1997*, Oslo.
9. Statistics Canada, 1990. *The Labour Force*. Canada.
10. Patricia Alonso-Gamo and others, 1999. *West Bank and Gaza Strip, Economic Development in the Five Years Since Oslo*, International Monetary Fund. Washington, D.C,USA.
11. U.S Department of Labor, Bureau of Labor Statistics, 1993. *Monthly Labour Review*. D.C, USA.