

الجهاز المركزي للإحصاء الفلسطيني

احصاءات زراعية
بيانات متنوعة 2000

أيلول/سبتمبر، 2001

© جمادى الآخرة، 1422هـ، أيلول، 2001.
جميع الحقوق محفوظة.

في حالة الاقتباس، يرجى الإشارة إلى هذه المطبوعة كالتالي:

الجهاز المركزي للإحصاء الفلسطيني، 2001. *إحصاءات زراعية: بيانات متنوعة، 2000.*
رام الله - فلسطين.

جميع المراسلات توجه إلى دائرة النشر والتوثيق/ قسم خدمات الجمهور على العنوان التالي:

الجهاز المركزي للإحصاء الفلسطيني

ص.ب. 1647 ، رام الله - فلسطين

فاكس: 240 6343 (2-970)

هاتف: 240 6340 (2-970)

صفحة إلكترونية: <http://www.pcbs.org>

بريد إلكتروني: diwan@pcbs.pna.org

شكر وتقدير

يتقدم الجهاز المركزي للإحصاء الفلسطيني بالشكر والتقدير الجزيلين إلى الأسر الفلسطينية والوزارات والمؤسسات العامة والخاصة على تعاونهم في انجاح هذا المشروع، ونخص بالذكر وزارة الزراعة، ووزارة العمل، ونقابة المهندسين الزراعيين، ومجلس الدواجن الفلسطيني، وسلطة المياه، حيث لم يكن لهذا المشروع أن ينجح ويرى النور بدون التعاون والاستعداد البناء الذي أبداه المسؤولون في هذه المؤسسات تجاه فريق العمل من خلال تقديم البيانات المطلوبة.

لقد تم تخطيط وتنفيذ تقرير الاحصاءات الزراعية ببيانات متنوعة بدعم مالي وفني مشترك بين كل من السلطة الوطنية الفلسطينية (PNA) وحكومات الاتحاد الاوروبي عبر المفوضية الاوروبية (EC). يتقدم الجهاز المركزي للإحصاء الفلسطيني بالشكر الجزيل للاتحاد الاوروبي والمفوضية الاوروبية.

تقديم

يعد القطاع الزراعي من القطاعات الاقتصادية الهامة في الأراضي الفلسطينية من حيث دوره في الإنتاج المحلي ودوره التكاملي مع بقية الأنشطة الاقتصادية الأخرى، ولا شك في أن توفر البيانات الإحصائية حول القطاع الزراعي يعتبر لبنة أساسية لأي عملية تخطيط أو تطوير للقطاع الزراعي في الأراضي الفلسطينية.

ومن الجدير بالذكر أن معظم دول العالم تهتم بتوفير بيانات عن القطاع الزراعي، نظراً للدور الذي يلعبه في تأثيره على الوضع الاقتصادي ومستوى المعيشة لدى المواطنين، بالإضافة إلى الدور الاستراتيجي الذي يلعبه القطاع الزراعي في توفير المواد الأساسية للمواطنين وتوفير العملة الصعبة للحكومة.

يسر الجهاز المركزي للإحصاء الفلسطيني أن يقدم العدد الثالث حول موضوع السجلات الإدارية للإحصاءات الزراعية ضمن سلسلة التقارير المتوقع نشرها في موضوع الإحصاءات الزراعية.

يأتي هذا التقرير كخلاصة تجميعية للبيانات المتوفرة لدى بعض المؤسسات والوزارات المحلية والبرامج والمسوح المختلفة في الجهاز المركزي للإحصاء الفلسطيني، حيث تم استغلال نتائج سلسلة مسوح القوى العاملة للدورات 1996، 1997، 1998، 1999، 2000، ومسح أسعار المنتج 2000، بالإضافة إلى مصادر أخرى.

يعرض هذا التقرير بيانات إحصائية حول مؤشرات متعلقة بالقطاع الزراعي، كعدد الآبار الزراعية وعدد الذبائح من الدواجن والمواشي، والفقاسات والقوى العاملة الزراعية، وعدد الجمعيات التعاونية الزراعية، وأعداد المهندسين الزراعيين، وأسعار المنتج الزراعي، ومؤشرات أخرى ذات علاقة بالقطاع الزراعي.

يأمل الجهاز المركزي للإحصاء الفلسطيني أن يوفر هذا التقرير مادة إحصائية موثوقة وشاملة حول القطاع الزراعي، وأن تساهم هذه المادة في سد احتياجات مستخدمي البيانات الإحصائية والمخططين وصناع القرار التنموي في الأراضي الفلسطينية.

والله ولي التوفيق،،،

د. حسن أبو لبده

رئيس الجهاز

أيلول، 2001

قائمة المحتويات

<u>الصفحة</u>	<u>الموضوع</u>
	قائمة الجداول
	قائمة الأشكال البيانية
	ملخص تنفيذي
15	1. مقدمة
15	1.1 أهداف التقرير
15	2.1 هيكلية التقرير
17	2. المفاهيم والمصطلحات
21	3. النتائج الرئيسية
27	4. المنهجية
27	1.4 مصادر البيانات
28	2.4 منهجية جمع البيانات من المسوح الميدانية
29	5. جودة البيانات
29	1.5 بيانات المسوح الميدانية للجهاز المركزي للإحصاء الفلسطيني
29	2.5 بيانات الوزارات والمؤسسات الوطنية
31	المراجع
33	الجداول

قائمة الجداول

الصفحة	الجدول
35	جدول 1: الآبار المستخدمة للزراعة وكمية المياه المضخوخة حسب المحافظة، 2000
36	جدول 2: كمية الأسماك المصطادة في قطاع غزة لأهم الأنواع حسب الشهر، 2000
37	جدول 3: الصيادون والمراكب في قطاع غزة حسب نوع المركب والمحافظة، 2000
38	جدول 4: الفقاسات والبيض المعد للتفقيس والصيصان المنتجة في الأراضي الفلسطينية حسب المنطقة، 2000
39	جدول 5: الذبائح من الطيور والماشية في الأراضي الفلسطينية حسب النوع والشهر، 2000
40	جدول 6: نسبة العاملين في الزراعة والحراجة والصيد وصيد الأسماك حسب السنة والجنس والمنطقة، 2000 - 1996
41	جدول 7: التوزيع النسبي للعاملين في الزراعة والحراجة والصيد وصيد الأسماك حسب الحالة العملية والجنس والمنطقة، 2000
42	جدول 8: معدل الأجر اليومي للعاملين في القطاع الزراعي ومعدل الأجور لجميع الأنشطة حسب السنة والمنطقة، 2000 - 1997
43	جدول 9: نسبة العاملين في الزراعة والحراجة والصيد وصيد الأسماك حسب الدورة من السنة والجنس والمنطقة، 2000
44	جدول 10: الأرقام القياسية الشهرية لأسعار المستهلك لأهم السلع الزراعية في الأراضي الفلسطينية، 2000
45	جدول 11: متوسط أسعار المنتج لأهم المحاصيل الزراعية في الأراضي الفلسطينية، 2000
47	جدول 12: متوسط أسعار المنتج لأهم المنتجات الزراعية الحيوانية في الأراضي الفلسطينية، 2000
48	جدول 13: أهم المؤشرات الاقتصادية الخاصة بالقطاع الزراعي في الأراضي الفلسطينية، 1996 - 1999
49	جدول 14: إجمالي كمية الواردات والصادرات الزراعية إلى الأراضي الفلسطينية حسب بلد المنشأ والمقصد والقسم، 1999
50	جدول 15: إجمالي قيمة الواردات والصادرات الزراعية إلى الأراضي الفلسطينية وصافي الميزان التجاري حسب بلد المنشأ والمقصد والقسم، 1999
51	جدول 16: الجمعيات التعاونية الزراعية العاملة حسب نوع النشاط والمنطقة، 2000

- 52 جدول 17: المهندسون الزراعيون في الضفة الغربية حسب المنطقة والتخصص، 2000
- 53 جدول 18: المهندسون الزراعيون في قطاع غزة حسب المنطقة والتخصص، 2000

قائمة الأشكال البيانية

<u>الصفحة</u>	<u>الشكل</u>
22	شكل 1: الذبائح من الماشية حسب النوع في الأراضي الفلسطينية، 2000
23	شكل 2: نسبة العاملين في الزراعة والحراجة والصيد وصيد الأسماك حسب المنطقة والجنس، 2000
24	شكل 3: أهم المؤشرات الاقتصادية الخاصة بالقطاع الزراعي، 1999
25	شكل 4: الجمعيات التعاونية الزراعية العاملة حسب نوع النشاط، 2000

ملخص تنفيذي

هناك الكثير من دول العالم تعتمد على القطاع الزراعي كأحد الدعائم التي يقوم عليها الاقتصاد، لذا فقد سعى الجهاز المركزي للإحصاء الفلسطيني الى تطوير نظم الإحصاء والمعلومات وقاعدة البيانات الزراعية، للنهوض بالثروة الزراعية في السلطة الوطنية الفلسطينية. يهدف التقرير الى توفير قاعدة بيانات زراعية أساسية لوضع الخطط والسياسات المختلفة الهادفة الى تطوير مختلف الأنشطة الزراعية وذلك لدعم عملية التنمية الزراعية.

بالنسبة لمنهجية جمع البيانات فقد تم الاعتماد على المسوح الميدانية للجهاز المركزي للإحصاء الفلسطيني كمسوح القوى العاملة 2000، وأسعار المنتج 2000، والحسابات القومية 1999، وأسعار المستهلك 2000، والتجارة الخارجية 1999، كما تم الاعتماد على بعض البيانات المتوفرة لدى المؤسسات الأخرى كسلطة المياه، ووزارة الزراعة، والبلديات، ومجلس الدواجن الفلسطيني، ووزارة العمل، ونقابة المهندسين الزراعيين.

تشير النتائج الى أن كمية المياه المضخوخة قد بلغت 121,697 ألف متر مكعب في الأراضي الفلسطينية، وقد بلغت كمية الأسماك المصطادة حوالي 2,623 طن، وكان هناك 40,212 ألف بيضة معدة لإنتاج صيصان اللحم. وقد بينت النتائج أن عدد الذبائح من الطيور قد بلغ 3,391 ألف طير، و52,081 رأساً من الأبقار، و78,206 رأساً من الأغنام، و18,566 رأساً من الماعز، و1,026 رأساً من الحيوانات الأخرى. أما بالنسبة للعمالة الزراعية فان 9.8% من إجمالي العاملين الذكور، و34.6% من إجمالي العاملات الإناث يعملون في القطاع الزراعي بمعدل 16.4 دولار أمريكي كأجر يومي للفرد. كما بينت النتائج الاقتصادية أن الرقم القياسي السنوي للحوم الضأن والماعز قد سجل أعلى ارتفاع حيث بلغ 133.0 دولار أمريكي، وقد ارتفع متوسط أسعار المنتج لأغلب السلع الزراعية، وحيث أشارت النتائج الى أن قيمة الإنتاج الزراعي لعام 1999 بلغت 541 مليون دولار أمريكي أي ما يشكل 6.5% من إجمالي قيمة الإنتاج في جميع الأنشطة الاقتصادية، كما تبين النتائج أن عجز صافي الميزان التجاري الفلسطيني واضح في معظم التبادلات التجارية للسلع الزراعية.

أما فيما يتعلق بجودة بيانات المسوح الميدانية للجهاز المركزي للإحصاء الفلسطيني فان بيانات الحسابات القومية هي بيانات أولية وخاضعة للتعديل إلى حين إصدار السلسلة الزمنية. وبالنسبة للوزارات والمؤسسات الوطنية فقد تبين أن بيانات الأبار غير متوفرة عن بعض المحافظات كما أنها لا تمثل العدد الكلي وانما العدد الذي تمت دراسته، وقد بينت النتائج الواردة من المصدر أنه لا يوجد إنتاج لصيصان البياض عام 2000، وتعكس بيانات المسالخ أعداد الطيور والماشية المذبوحة في المسالخ فقط، وتتجاهل المذبوح في المحلات التجارية، ويعتبر البيان الصادر عن وزارة العمل ذو دقة عالية حيث تم جمع البيانات الخاصة بالجمعيات العاملة فقط وتم استبعاد الجمعيات غير العاملة. كما عكست البيانات المتعلقة بالمهندسين الزراعيين العدد المسجل في النقابة فقط ولم تعكس العدد الكلي لهم، بالإضافة إلى أن 25.7% من المهندسين الزراعيين المسجلين لم يتمكن المصدر من توفير تخصصاتهم أو الأماكن التي يقيمون فيها.

الفصل الأول

مقدمة

يعتبر القطاع الزراعي أحد الدعائم التي يقوم عليها الاقتصاد في كثير من دول العالم. وتشكل الموارد الزراعية بشقيها النباتي والحيواني مصدر دخل للعديد من الأسر في الأراضي الفلسطينية.

يسعى الجهاز المركزي للإحصاء الفلسطيني إلى دعم وتطوير نظم الإحصاء والمعلومات وقاعدة البيانات الزراعية، باعتبارها مرفقا هاما في التنمية.

اعتمد هذا التقرير على بيانات وإحصاءات حول القطاع الزراعي، مستمدة من السجلات الإدارية المتوفرة في بعض الوزارات ومؤسسات السلطة الوطنية الفلسطينية، ومن البيانات المتوفرة حول القطاع الزراعي من المسوح الميدانية للجهاز المركزي للإحصاء الفلسطيني.

تأتي أهمية هذا التقرير في كونه يوفر بيانات حول العمالة الزراعية حسب الجنس والحالة العملية ومعدلات الأجور، وأسعار المنتج والأرقام القياسية والواردات والصادرات الزراعية، ويتطرق هذا التقرير إلى عدد الآبار المستخدمة في الزراعة، وأعداد المهندسين الزراعيين، وعدد الذبائح من الدواجن والمواشي في المسالخ وعدد الفقاسات وعدد البيض والصيغان المفرخة، وكمية الأسماك المصطادة، وعدد الصيادين ومراكبهم، كما يلقي الضوء على أعداد الجمعيات التعاونية الزراعية وبيانات أخرى ذات علاقة بالقطاع الزراعي.

نأمل أن يشكل هذا التقرير مصدرا لمتخذي القرار الذين يحتاجون إلى بيانات حديثة ومتنوعة حول القطاع الزراعي.

1.1 أهداف التقرير:

يهدف التقرير إلى توفير البيانات الأساسية اللازمة لوضع الخطط والسياسات لتطوير مختلف الأنشطة وعوامل الإنتاج في القطاع الزراعي، إضافة إلى البدء في بناء قاعدة بيانات زراعية تدعم العملية التنموية للقطاع الزراعي. كما يهدف إلى تجميع بيانات هامة وإحصاءات جامعة من مصادر مختلفة، وإلى تسليط الضوء على أهم محددات القطاع الزراعي.

2.1 هيكلية التقرير:

يتألف التقرير من خمسة فصول تشتمل على مجموعة من المواضيع والبنود بالإضافة إلى مجموعة من الجداول والأشكال البيانية.

الفصل الأول: يعرض المقدمة وأهداف التقرير وهيكلته.

الفصل الثاني: يعرض المفاهيم والمصطلحات العلمية المستخدمة في التقرير.

الفصل الثالث: يعرض النتائج الرئيسية بما في ذلك عدد آبار المياه المستخدمة للاغراض الزراعية وكمية المياه المستخرجة وكمية الصيد لأهم أنواع الأسماك وعدد الصيادين، ونسبة العاملين في الزراعة حسب الجنس والحالة العملية ومعدلات الأجور للعاملين في القطاع الزراعي، والأرقام القياسية وأسعار المنتج الزراعي وعدد المهندسين الزراعيين بالإضافة إلى بعض المؤشرات الأخرى.

الفصل الرابع: يعرض مصادر البيانات ويشير إلى المنهجية التي اتبعت في جمع بيانات هذا التقرير.

الفصل الخامس: يعرض تقييماً لجودة البيانات الإحصائية التي تم الحصول عليها.

الفصل الثاني

المفاهيم والمصطلحات

آبار المياه: هي تلك الآبار التي تمتد من سطح الأرض وتخترق جزئياً أو كلياً طبقة حاملة للمياه الجوفية (خزان جوفي أو أكثر) على أن يعلو مستوى المياه فيها عن السطح العلوي للخزان المخترق.

المياه المستهلكة: المياه المسحوبة من المياه الجوفية أو المحولة من مصادر المياه السطحية لغرض الاستهلاك الزراعي كالري وسقاية الماشية وغير ذلك.

العامل: الفرد الذي يباشر شغلاً أو عملاً معيناً ولو لساعة واحدة سواء أكان لحساب الغير بأجر أم لحسابه أو بدون أجر في مصلحة للعائلة. ويصنف العاملون حسب الحالة العملية إلى:

1. صاحب عمل: هو الفرد الذي يعمل في منشأة يملكها أو يملك جزءاً منها (شريك) ويعمل تحت إشرافه أو لحسابه مستخدم واحد على الأقل بأجر. ولا يعتبر حملة الأسهم في الشركات المساهمة أصحاب عمل ولو عملوا فيها.

2. يعمل لحسابه: هو الفرد الذي يعمل في منشأة يملكها أو يملك جزءاً منها (شريك) وليس بالمنشأة أي مستخدم يعمل بأجر.

3. مستخدم بأجر: هو الفرد الذي يعمل لحساب فرد آخر أو لحساب منشأة أو جهة معينة وتحت إشرافها، ويحصل مقابل عمله على أجر محدد سواء كان على شكل راتب شهري أو أجره أسبوعية أو أي طريقة دفع أخرى. ويندرج تحت ذلك العاملون في الوزارات والهيئات الحكومية والشركات بالإضافة إلى الذين يعملون بأجر في مصلحة للعائلة.

4. عضو أسرة غير مدفوع الأجر: هو الفرد الذي يعمل لحساب العائلة، أي في مشروع أو مصلحة أو مزرعة للعائلة ولا يتقاضى نظير ذلك أي أجره وليس له نصيب في الأرباح.

العمالة: تشمل هذه الفئة كل من ينطبق عليه مفهوم العمالة، أي جميع الأفراد الذين ينتمون لسن العمل (القوة البشرية) ويعملون، ويضم ذلك أصحاب العمل، المستخدمين بأجر، العاملين لحسابهم أو في مصالحهم الخاصة، بالإضافة لأعضاء الأسرة غير مدفوعي الأجر.

معدل الأجرة اليومية للعامل:

مجموع الأجر النقدي الصافي المدفوع لجميع المستخدمين معلومي الأجر مقسوماً على مجموع أيام العمل للمستخدمين حسب معدل سعر الصرف لشهر المسح.

الأرقام القياسية لأسعار المستهلك:

هي عبارة عن متوسط التغيرات المتناسبة على أسعار مجموعة معينة من السلع والخدمات المشتراة من قبل المستهلك بين فترتين زمنييتين.

أسعار المنتج:

تعرف أسعار المنتج كما وردت في توصيات الأمم المتحدة بشأن الحسابات القومية، "93 SNA"، بأنها الأسعار التي يتلقاها المنتج من المشتري لقاء وحدة من سلعة أو خدمة، مخصوماً منها ضريبة القيمة، أو أية ضرائب منقطعة أخرى توضع على فاتورة المشتري، دون أن تشمل تكاليف النقل.

الإنتاج:

يقاس الإنتاج خلال فترة زمنية محددة بقيمة المنتجات النهائية من السلع والخدمات المنتجة من قبل منشأة ما والقابلة لأن توفر لوحدات أخرى.

الاستهلاك الوسيط:

هو مجموع قيمة المدخلات المستخدمة أو المستهلكة أو المتلفة أو المحولة في العملية الإنتاجية. وهو يقاس خلال فترة زمنية محددة بشكل مشابه للإنتاج. ويتم تقييم الاستهلاك الوسيط بأسعار المشتريين، والتي تعرف بأنها سعر المنتج مضافاً إليه هوامش النقل وهوامش تجارة الجملة والتجزئة. وتكون قيمة إجمالي الاستهلاك الوسيط على مستوى الاقتصاد الكلي هي نفسها، سواء حسبت بأسعار المشتريين أو أسعار المنتجين. أما على المستوى التفصيلي فهناك فرق بين التقييمين.

القيمة المضافة:

هي القيمة المتولدة لأية وحدة تمارس أي نشاط إنتاجي. ويعرف إجمالي القيمة المضافة بحاصل طرح الاستهلاك الوسيط من إجمالي الإنتاج. أما صافي القيمة المضافة فيتم الحصول عليها بطرح استهلاك رأس المال الثابت من إجمالي القيمة. ويعكس صافي القيمة المضافة مستوى النشاط الإنتاجي بصورة أفضل، إلا أنه بسبب صعوبة قياس استهلاك رأس المال الثابت بصورة دقيقة، فإن مفهوم إجمالي القيمة المضافة هو الأكثر استخداماً.

تعويضات العاملين:

يعرف هذا البند بأنه مجموع الأجور النقدية والعينية، بما في ذلك المساهمات في الضمان الاجتماعي، والتي تدفع لأي مستخدم مقابل عمل يؤديه.

إجمالي فائض التشغيل:

يعرف هذا البند بأنه يساوي إجمالي القيمة المضافة بالأسعار الأساسية مطروحاً منها إجمالي تعويضات العاملين (بما فيها التعويضات المدفوعة لغير المقيمين)، ومطروحاً منها الضرائب ناقص الإعانات على المنتجات. ويمكن تحليل إجمالي فائض التشغيل إلى صافي فائض التشغيل واستهلاك رأس المال الثابت.

الواردات:

هي اجمالي السلع والبضائع والخدمات الواردة للبلاد عن طريق الموانئ البرية والبحرية والجوية التي تم نقل ملكيتها لتغطية الاحتياجات المحلية للاستهلاك والصناعة التحويلية والتصدير واعادة التصدير، وتجري عليها عمليات التخليص الجمركي المتبعة، سواءً كانت مستوردة لحساب القطاع العام أو القطاع الخاص وبغض النظر ان كانت مرسمة أو معفاة من الرسوم الجمركية، وتحسب قيمة الواردات على أساس (سيف C.I.F.)، وتعني قيمة البضاعة بكامل تكلفتها على ظهر الوسيلة الناقلة، مضافاً إليها رسوم التأمين وأجور الشحن حتى تصل البضاعة للمراكز الجمركية للبلاد (المقصد النهائي)، وتسجل الواردات في احصاءات التجارة الخارجية بتاريخ التخليص الجمركي عليها وليس بتاريخ وصولها للمراكز الجمركية.

الصادرات:

تمثل كافة السلع والبضائع والخدمات التي يتم تصديرها خارج البلاد ويتم نقل ملكيتها إلى بلدان اخرى من العالم أو المناطق الجمركية الحرة وتشمل الصادرات وطنية المنشأ والمعاد تصديره من السلع والبضائع والخدمات، وتحسب قيمتها على أساس (فوب F.O.B)، أي بسعر تكاليفها محملة على ظهر سيارة النقل في البلد المصدر.

باقي الضفة الغربية:

ويقصد بها الضفة الغربية باستثناء ذلك الجزء من محافظة القدس الذي ضمته إسرائيل عنوة بعيد احتلالها للضفة الغربية في عام 1967.

رموز مستخدمة في الجداول:

(-): لا يوجد.

(0): القيمة أقل من نصف وحدة.

(..): البيانات غير متوفرة.

الفصل الثالث

النتائج الرئيسية

يعرض هذا الفصل المؤشرات الرئيسية لنتائج تقرير البيانات المتنوعة للإحصاءات الزراعية في الأراضي الفلسطينية.

الآبار:

تشير البيانات إلى أن عدد آبار المياه المستخدمة لأغراض الزراعة في الضفة الغربية عام 2000 بلغ 269 بئراً، وقد تركزت في محافظات أريحا وقلقيلية وجنين على التوالي. وكانت كمية المياه المضخوخة حوالي 121,697 ألف متر مكعب في الأراضي الفلسطينية منها حوالي 36,697 ألف متر مكعب في الضفة الغربية.

الأسماك:

بلغت كمية الأسماك المصطادة خلال عام 2000 من جميع أنواع الأسماك 2,623 طن، ويشير جدول (2) إلى أهم أنواع الأسماك المصطادة في قطاع غزة ومنها السردين حيث كانت الكمية المصطادة منها حوالي 1,201 طن، يليها البلميدة 207 طن، والجمبري الكبير 118 طن.

بلغ عدد الصيادين 3,319 صياداً وبلغ مجموع مراكبهم 726 مركباً موزعة حسب نوع المركب بواقع 321 حسكة ماتور، و158 أفلوكة مجداف، و97 حسكة بدون ماتور.

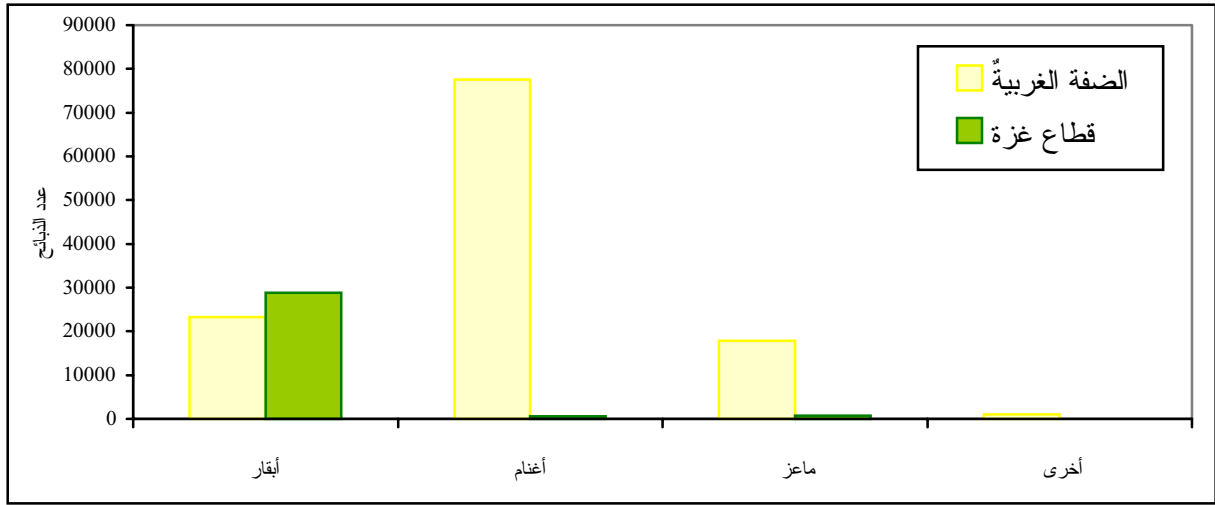
فقاسات الدجاج:

أشارت بيانات عام 2000 إلى أن عدد فقاسات الدجاج العاملة قد بلغت 19 فقاسه منها 8 فقاسات في قطاع غزة، وبلغ عدد البيض المعد للتفقيس لإنتاج الصيصان اللاحم 40,212 ألف بيضة منها 23,276 ألف بيضة في باقي الضفة الغربية، هذا وقد بلغ عدد الصيصان المنتجة 31,805 ألف صوص لآحم منها 19,103 ألف صوص في باقي الضفة الغربية.

ذبائح الطيور والماشية:

بلغ عدد الذبائح من الطيور خلال عام 2000 (المذبوحة في المسالخ) 3,391 ألف طير. وقد أشارت البيانات أنه لم يحدث أي تغيير على أعداد المسالخ مقارنة مع بيانات عام 1999، التي بقيت 19 مسلخاً للأبقار والأغنام والجمال، منها 14 في باقي الضفة الغربية، و5 مسالخ في قطاع غزة. كما وبلغ مجموع الذبائح في المسالخ من الأبقار 52,081 رأساً منها 23,200 رأساً في باقي الضفة الغربية و28,881 رأساً في قطاع غزة، وبلغ مجموع الذبائح من الأغنام في المسالخ 78,206 رأساً منها 77,550 رأساً في باقي الضفة الغربية و656 رأساً في قطاع غزة، كما بلغ مجموع عدد الذبائح من الماعز في تلك المسالخ 18,566 رأساً منها 17,805 في باقي الضفة الغربية و761 رأساً في قطاع غزة. وتشير البيانات إلى أن عدد الذبائح من الحيوانات الأخرى كالجمال والخنازير وغيرها قد بلغت 1,026 رأساً منها 1,021 في باقي الضفة الغربية و5 رؤوس في قطاع غزة.

شكل 1: الذبائح من الماشية حسب النوع في الأراضي الفلسطينية، 2000



العمالة الزراعية:

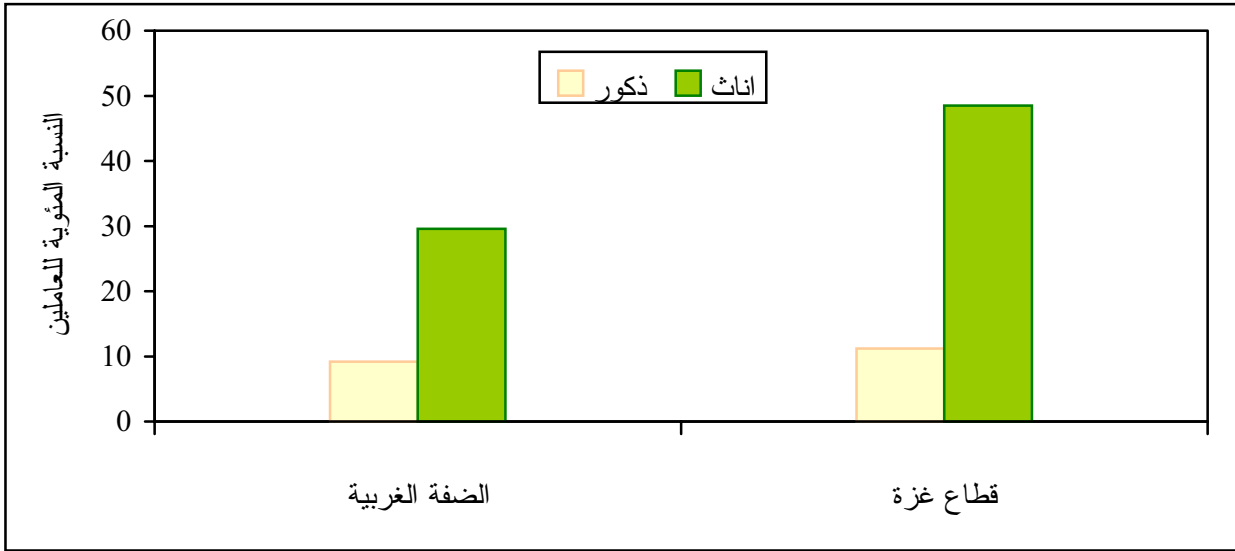
بلغت نسبة العاملين الذكور في الزراعة والحراثة والصيد وصيد الأسماك في الأراضي الفلسطينية لعام 2000، 9.8% من إجمالي العاملين الذكور في القطاعات المختلفة، بينما بلغت نسبة الإناث 34.6%، وقد بلغت نسبة العاملات من الضفة الغربية في الزراعة 29.6% من إجمالي العاملات بينما كانت النسبة 48.5% في قطاع غزة.

تشير البيانات الى أن 3.2% من الذين يعملون في الزراعة من الذكور هم أرباب عمل، بينما بلغت نسبة الذكور الذين يعملون لحسابهم 45.2%. من ناحية أخرى، فقد بلغت أعلى نسبة للإناث العاملات في نشاط الزراعة والحراثة والصيد وصيد الأسماك حسب الحالة العملية للواتي يعملن كأعضاء أسرة بدون أجر (85.4%).

وتفيد النتائج بأن معدل الأجر اليومي للعاملين في القطاع الزراعي لعام 2000 بلغ 16.4 دولارا أمريكيا، في حين أن معدل الأجر اليومي للعاملين في مختلف الأنشطة كان 19.0 دولارا أمريكيا. وتبين النتائج بأن معدل الأجر اليومي للعاملين في القطاع الزراعي في الضفة الغربية قد بلغ 16.9 دولارا أمريكيا بينما بلغ 15.8 دولارا أمريكيا في قطاع غزة.

وتشير البيانات إلى أن أعلى نسبة للذكور العاملين في الزراعة خلال السنة كانت في الفترة من تشرين أول الى كانون أول حيث بلغت 11.7%، أما في الفترة من تموز إلى أيلول (حيث تقل العمليات والأنشطة الزراعية) فقد بلغت نسبة العاملين من الذكور 9.0% بينما كانت أعلى نسبة للعاملات في الزراعة من الإناث في الفترة من تشرين أول إلى كانون أول حيث بلغت 39.5%، في حين بلغت اقل نسبة 31.7% في الفترة من كانون ثاني إلى آذار.

شكل 2: نسبة العاملين في الزراعة والحراة والصيد وصيد الأسماك حسب المنطقة والجنس، 2000



الأرقام القياسية لأسعار المستهلك و متوسط أسعار المنتج:

تشير النتائج إلى ان الرقم القياسي السنوي للحوم الضأن والماعز قد سجل أعلى ارتفاع حيث بلغ 133.0 مقارنة مع بقية السلع الزراعية خلال عام 2000، يليه الرقم القياسي السنوي لسعر البطيخ حيث بلغ 130.3، اما بالنسبة للرقم القياسي السنوي للبيض فقد بلغ 100.4 وهو ادنى رقم قياسي مقارنة مع بقية السلع الزراعية. انخفض الرقم القياسي السنوي للبنودرة خلال عام 2000 إلى 111.5 مقارنة مع عام 1999 والذي بلغ 120.8، أي بانخفاض قدره 7.7%.

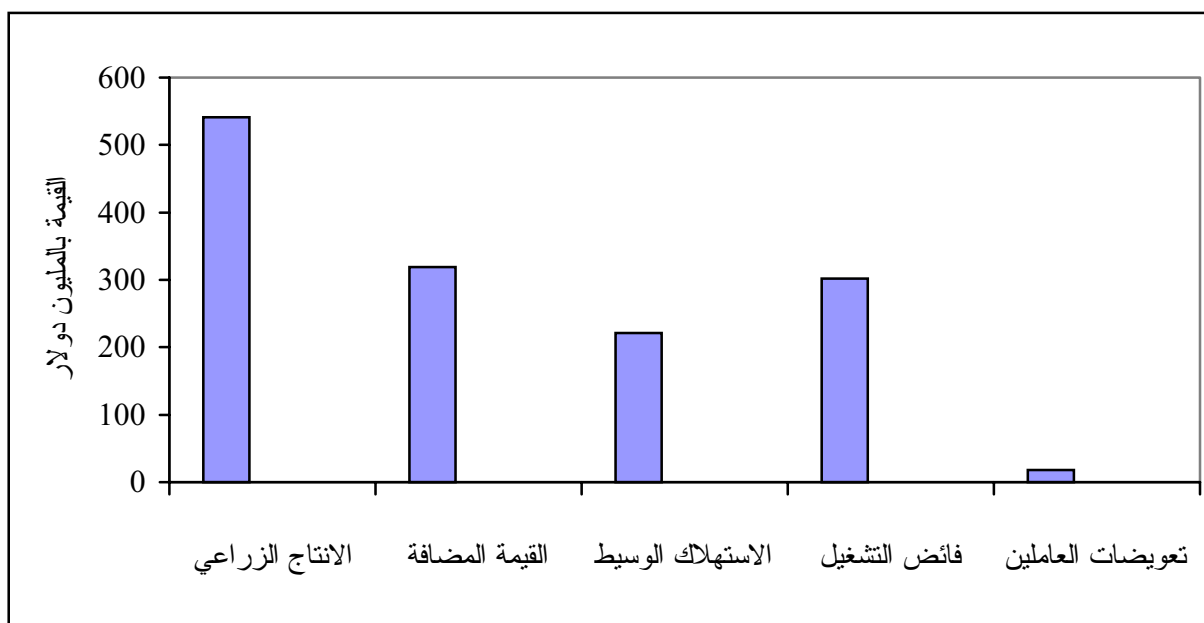
أما فيما يتعلق بمتوسط أسعار المنتج لأهم السلع الزراعية فقد ارتفع متوسط أسعار كل من التين الاخضر (اسوادي) والفلفل الاخضر الحار (قرن الغزال) والجوافة ذات الحبة كبيرة الحجم (شواطي) بنسبة 92.6%، 81.6%، 62.2% على التوالي. في حين انخفض متوسط سعر اليقطين والبرتقال كبير الحجم (فلنسيا) وشعير الحب بنسبة 59.1%، 42.9%، 34.7% على التوالي خلال عام 2000 مقارنة مع العام السابق.

أما فيما يتعلق بمتوسط أسعار المنتج لأهم المنتجات الزراعية الحيوانية فقد ارتفع متوسط سعر الجمبري (كبير الحجم) بنسبه 38.0% خلال عام 2000، كما وارتفع متوسط سعر البيض الطازج بنسبة 29.4% مقارنة مع العام السابق، في حين انخفض متوسط سعر عسل النحل الصافي بنسبة 51.4%.

المؤشرات الاقتصادية:

تشير البيانات إلى أن القيمة المضافة لنشاط الزراعة لعام 1999 قد بلغ 320 مليون دولار أي ما يعادل 6.6% من إجمالي قيمة الناتج المحلي الإجمالي في الأراضي الفلسطينية.

شكل 3: أهم المؤشرات الاقتصادية الخاصة بالقطاع الزراعي، 1999



التجارة الخارجية:

تشير النتائج إلى أن أكبر كمية من الواردات والصادرات الفلسطينية مع اسرائيل كانت من الاسمدة الطبيعية الخام، حيث بلغت 3,278 ألف طن، و1,481 ألف طن على التوالي. أما فيما يتعلق بأكثر كمية واردات من الدول الأخرى فكانت من الاسمدة الطبيعية الخام أيضاً، حيث بلغت حوالي 70 ألف طن. بينما كانت أكبر كمية من الصادرات الفلسطينية للدول الأخرى من الاسمدة (عدا الاسمدة الطبيعية الخام)، حيث بلغت حوالي 967 طن.

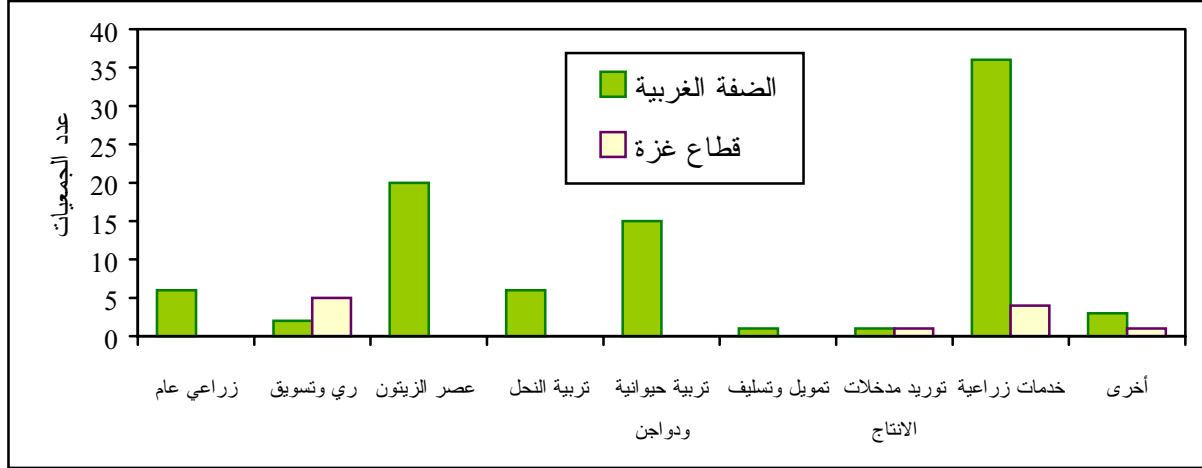
وتشير النتائج إلى أن أعلى قيمة للواردات الزراعية الفلسطينية من اسرائيل كانت من الحبوب ومحضرات الحبوب، حيث بلغت 137,797 ألف دولار أمريكي. بينما كانت أعلى قيمة للصادرات الزراعية الفلسطينية إلى اسرائيل من الاسمدة الطبيعية الخام، حيث بلغت 7,417 ألف دولار أمريكي. وقد كانت أعلى قيمة من الواردات الزراعية الفلسطينية من الدول الأخرى من الحبوب ومحضراتها، حيث بلغت 11,031 ألف دولار أمريكي. في حين كانت أعلى قيمة من الصادرات الزراعية الفلسطينية إلى الدول الأخرى من الاسمدة (عدا الاسمدة الطبيعية الخام)، حيث بلغت 571 ألف دولار أمريكي. وقد سجلت الحبوب ومحضراتها أعلى قيمة للعجز في الميزان التجاري، حيث بلغت قيمة صافي الميزان التجاري (-137,797) ألف دولار أمريكي مع اسرائيل و (-11,031) ألف دولار أمريكي مع الدول الأخرى، في حين سجلت البنود والثمار الزيتية أعلى قيمة لصادراتها التجارية مع اسرائيل، حيث بلغت 870 ألف دولار أمريكي.

الجمعيات التعاونية الزراعية:

تشير البيانات إلى أن عدد الجمعيات التعاونية الزراعية العاملة لعام 2000 قد بلغ 111 جمعية منها 100 جمعية في الضفة الغربية و11 جمعية في قطاع غزة، وقد تركز نشاط الجمعيات في الضفة الغربية على أنشطة الخدمات الزراعية، وعصر الزيتون، والتربية الحيوانية والدواجن، حيث بلغ عدد هذه الجمعيات 36 جمعية للخدمات الزراعية

و20 جمعية لنشاط عصر الزيتون و15 جمعية لنشاط التربية الحيوانية والدواجن، بينما تركز نشاط هذه الجمعيات في قطاع غزة على نشاط الري والتسويق حيث بلغ عددها 5 جمعيات.

شكل 4: الجمعيات التعاونية الزراعية العاملة حسب نوع النشاط، 2000



المهندسون الزراعيون:

بلغ عدد المهندسين الزراعيين المسجلين 752 مهندساً زراعياً في الضفة الغربية لعام 2000، منهم 193 مهندساً لم يتمكن المصدر من توفير تخصصاتهم أو مكان إقامتهم، وقد توزع المهندسون الزراعيون كالتالي: في منطقة شمال الضفة الغربية بنسبة 58.0% من مجموع المهندسين الذين توفرت بيانات عن تخصصاتهم وأماكن إقامتهم، وجنوب الضفة الغربية بنسبة 22.9%، ووسط الضفة الغربية بنسبة 19.1%، وقد كان لتخصص وقاية النبات أكبر عدد من المهندسين والبالغ 146 مهندساً.

أما في قطاع غزة فقد بلغ عدد المهندسين الزراعيين 682 مهندساً، تركز العدد الأكبر منهم في منطقة شمال قطاع غزة بنسبة 54.4%، ثم جنوب قطاع غزة بنسبة 33.0%، وأخيراً وسط قطاع غزة بنسبة 12.6%، وقد كان أكبر عدد من المهندسين في تخصص العلوم الزراعية العامة حيث بلغ 152 مهندساً.

الفصل الرابع

المنهجية

1.4 مصادر البيانات:

لقد تم الاعتماد في اعداد هذا التقرير بشكل اساسي على بيانات من بعض المسوح التي نفذها الجهاز المركزي للإحصاء الفلسطيني ومن سجلات ادارية لبعض المؤسسات ذات العلاقة وهي كما يلي:

1. مسوح ميدانية للجهاز المركزي للإحصاء الفلسطيني وهي:
 - أ. مسح القوى العاملة 1996، 1997، 1998، 1999، 2000: تم الحصول على البيانات المتعلقة بالعمالة الزراعية ومعدل الأجر اليومي للزراعة.
 - ب. مسح أسعار المنتج 2000: تم تجهيز ومعالجة قائمة بأسعار المنتج الزراعي لأهم المنتوجات الزراعية النباتية والحيوانية لعام 2000.
 - ج. الحسابات القومية 1999: تم الاستفادة من الحسابات الاقتصادية المتعلقة بالقطاع الزراعي لعام 1999.
 - د. مسح أسعار المستهلك 2000: تم تجهيز ومعالجة قائمة بالأرقام القياسية لأسعار المستهلك الزراعي لأهم المنتجات الزراعية النباتية والحيوانية لعام 2000.
 - هـ. احصاءات التجارة الخارجية 1999: تم الاستفادة من بيانات الصادرات والواردات الزراعية لعام 1999.
2. نقابة المهندسين الزراعيين: تم الحصول من خلالها على البيانات المتعلقة بأعداد المهندسين الزراعيين في الأراضي الفلسطينية وتخصصاتهم.
3. سلطة المياه: تم الحصول منها على البيانات المتعلقة بالآبار وكمية المياه المستخدمة في الزراعة.
4. وزارة الزراعة: تم الحصول منها على البيانات المتعلقة بالأسمك والصيادين والمراكب.
5. البلديات: تم الحصول منها على البيانات المتعلقة بالمسالخ وعدد الذبائح فيها من الطيور والحيوانات.
6. مجلس الدواجن الفلسطيني: تم الحصول منه على بيانات أعداد الفقاسات وعدد البيض المعد للتفقيس وعدد الصيصان المنتجة.
7. وزارة العمل: تم الحصول منها على البيانات المتعلقة بالجمعيات التعاونية الزراعية.

ومن الجدير بالذكر أنه تم استيفاء البيانات من المؤسسات المختلفة وفق نماذج اعدت خصيصا لهذه الغاية.

2.4 منهجية جمع البيانات من المسوح الميدانية:

لمعرفة تفاصيل المنهجية يمكن الرجوع لمنهجيات المسوح التي تم الاعتماد عليها كمصادر للبيانات في هذا التقرير. علما بأنه قد تم معالجة وتدقيق بعض البيانات الخام من تلك المسوح وإخراجها كما وردت في التقرير.

ملاحظة: متوسط سعر الشيكل الإسرائيلي لعام 2000 = 0.245 دولار أمريكي.

الفصل الخامس

جودة البيانات

1.5 بيانات المسوح الميدانية للجهاز المركزي للإحصاء الفلسطيني:

يمكن استعراض أهم نقاط القوة والضعف من الناحية الإحصائية في البيانات الخاصة بالمسوح الميدانية للجهاز المركزي للإحصاء الفلسطيني كالتالي:

- بالنسبة لجدول مؤشرات إنفاق واستهلاك الأسرة والمنشآت لعام 2000 فلم نتمكن من نشرها وذلك بسبب عدم تنفيذ مسح إنفاق واستهلاك الأسرة ومسح تحديث اطار المنشآت لهذا العام.
- فيما يتعلق ببيانات الحسابات القومية (المؤشرات الاقتصادية للقطاع الزراعي) فهي بيانات أولية وخاضعة للتعديل الى حين اصدار السلسلة الزمنية المنقحة بالأسعار الجارية والثابتة للأعوام 1994-1999.

2.5 بيانات الوزارات والمؤسسات الوطنية:

- بخصوص بيانات سلطة المياه المتعلقة بالآبار المستخدمة في الزراعة فلم ترد بيانات عن عدد الآبار في بعض محافظات الضفة الغربية وفي قطاع غزة، أما البيانات المتوفرة فقد تم تدقيقها والتأكد من منطقيتها من قبل دائرة إحصاءات المصادر الطبيعية في الجهاز المركزي للإحصاء الفلسطيني. ومن الجدير ذكره أن عدد الآبار لا يمثل العدد الكلي وإنما العدد الذي تمت دراسته فقط.
- بالنسبة للفقاسات فقد تبين من خلال البيانات الواردة من المصدر بأنه لا يوجد إنتاج للصيصان البياض.
- بالنسبة لبيان الذبائح من الطيور والمواشي فهي تمثل عدد الطيور المذبوحة في المسالخ فقط، ولا تعكس عدد الطيور المذبوحة في المحلات التجارية أو المنازل أو أي مكان آخر. والجدير بالذكر أن بعض المسالخ لم تعمل خلال عام 2000، كما أن بعض المسالخ كانت مغلقة ولم تصل بياناتها لبعض الأشهر. لقد تم جمع بيانات المسالخ عبر نماذج كانت تجمع شهريا مما جعل بياناتها أقرب للدقة.
- وفيما يخص عدد الجمعيات التعاونية ونشاطاتها، فقد تم الحصول عليها من خلال السجلات الخاصة بوزارة العمل، حيث يتم تسجيل الجمعيات الجديدة واستبعاد الجمعيات غير العاملة (المتوقفة) بشكل دوري، وبذلك يعتبر البيان الخاص بعدد الجمعيات التعاونية الزراعية ونشاطها ذو دقة عالية.
- ان البيانات المتعلقة بعدد المهندسين الزراعيين في الضفة الغربية قد عكست عدد المهندسين المسجلين والملتحقين بنقابة المهندسين الزراعيين فقط. كما ان 193 مهندس اي ما يعادل ما نسبته 25.7% من مجموع المهندسين الزراعيين لم يتمكن المصدر من توفير تخصصهم او المنطقة التي يقيمون فيها مما ادى إلى نقص في البيانات المتوفرة.

المراجع

1. الجهاز المركزي للإحصاء الفلسطيني، 2001. مسح القوى العاملة الفلسطينية: التقرير السنوي، 2000. رام الله - فلسطين.
2. الجهاز المركزي للإحصاء الفلسطيني، 1999. الاعلان الصحفي لتقديرات الحسابات القومية، 1998. رام الله - فلسطين.
3. الجهاز المركزي للإحصاء الفلسطيني، 2001. احصاءات التجارة الخارجية 1999، نتائج أساسية. رام الله - فلسطين.
4. الجهاز المركزي للإحصاء الفلسطيني، 2001. الأرقام القياسية لأسعار المنتج 2000. رام الله - فلسطين.
5. الجهاز المركزي للإحصاء الفلسطيني، 2001. نشرة أسعار المستهلك: متوسطات أسعار كانون أول - كانون ثاني، 2000. المجلد السادس عدد 1-12. رام الله - فلسطين.
6. الجهاز المركزي للإحصاء الفلسطيني، 2000. احصاءات المياه في الأراضي الفلسطينية. رام الله - فلسطين.
7. مجلس الدواجن الفلسطيني، 2001. قطاع الدواجن (اللحم والبيض): حقائق وأرقام. رام الله - فلسطين.

جدول 1: الآبار المستخدمة للزراعة وكمية المياه المضخوخة حسب المحافظة، 2000

Table 1: Water Wells Used for Agriculture and Quantity of Water Pumped by Governorate, 2000

Governorate\ Region	كمية المياه المضخوخة 1000م ³ Quantity of Pumped Water 1000 m ³	عدد الآبار Number of Wells	المحافظة/ المنطقة
Palestinian Territory	121697	269	الأراضي الفلسطينية
West Bank	36697	269	الضفة الغربية
Jenin	4754	59	جنين
Tubas	1532	8	طوباس
Tulkarm	10832	52	طولكرم
Qalqiliya	5970	65	قلقيلية
Salfit	سلفيت
Nablus	2535	15	نابلس
Ramallah & Al-Bireh	رام الله والبيرة
Jerusalem	القدس
Jericho	11074	70	أريحا
Bethlehem	بيت لحم
Hebron	الخليل
Gaza Strip	85000	..	قطاع غزة

المصدر: سلطة المياه الفلسطينية 2000، (بيانات غير منشورة).

جدول 2: كمية الأسماك المصطادة في قطاع غزة لأهم الأنواع حسب الشهر، 2000

Table 2: Quantity of Fishes in Gaza Strip by Main Types and Month, 2000

Quantity: kg

الكمية: كغم

Month	كنعن Scomberomorus	مرمير Momrmyrus Litognatus	طرخونة Trachurus (Horsemac)	غبس Bongue	مليطه وسفرنه Sphraena sp (Baracuda)	سكمبلا Scomber	اقلام Loligo Vulgaris (Squid)	جمبري كبير Penaeus (Prawans)	بلميدة Enthynnus sp (LittleTunny)	سردينة Sardina	الشهر
Total	67779	72710	76432	90616	101767	111737	114985	117641	207438	1200983	المجموع
January	4502	6927	951	2562	2411	298	16333	3201	25145	55211	كانون ثاني
February	3925	8152	447	1869	25322	270	5017	2595	39403	3589	شباط
March	450	8943	9209	6667	3992	627	2359	3978	5387	66762	آذار
April	87	3783	2731	34404	2813	50666	1972	4734	220	247051	نيسان
May	85	3967	4851	17601	9078	32802	480	5934	1855	241538	أيار
June	70	4737	1390	4419	6189	2625	404	5689	17154	30093	حزيران
July	2188	7346	1420	7460	10279	910	4307	1571	19859	2257	تموز
August	3329	7425	10252	3161	13800	2677	12364	34447	15324	76340	آب
September	8982	7024	17536	3839	9991	4542	19213	24561	15729	54488	أيلول
October	14331	5421	19440	3502	9232	6944	16240	13831	1566	313232	تشرين أول
November	16783	4258	1317	1763	1350	1506	8973	7150	34972	69222	تشرين ثاني
December	13047	4727	6888	3369	7310	7870	27323	9950	30824	41200	كانون أول

جدول 3: الصيادون والمراكب في قطاع غزة حسب نوع المركب والمحافظة، 2000

Table 3: Fishermen and Boats in Gaza Strip by Type of Boat and Governorate, 2000

Governorate\ Region	مجموع المراكب Total No. of Boats	Type of Boat							عدد الصيادون No. of Fishermen	المحافظة/ المنطقة
		افلوكة مجداف Fluka Megdaf	حسكة بدون ماتور Non Moterized Hasaka	حسكة ماتور Moterized Hasaka	حسكة شنشولة Hasaka Shanshula	لنش صنار Launch Hook	لنش شنشولة Launch Shanshula	لنش جر Launch Trawler		
Gaza Strip	726	158	97	321	73	4	57	16	3319	قطاع غزة
Gaza & North Gaza	473	92	86	198	39	4	38	16	1704	غزة وشمال غزة
Deir Al-Balah	76	3	8	46	19	-	-	-	382	دير البلح
KhanYunis	99	37	3	44	4	-	11	-	863	خانيونس
Rafah	78	26	-	33	11	-	8	-	370	رفح

جدول 4 : الفقاسات والبيض المعد للتفقيس والصيوان المنتجة في الأراضي الفلسطينية حسب المنطقة، 2000

Table 4 : Hatcheries, Egg Prepared for Hatching and Produced Chickens in Palestinian Territory by Region, 2000

Region	عدد الصيوان المنتجة (بالآلف) Number of Produced Chickens (1000)	عدد البيض المعد للتفقيس (بالآلف) Eggs Prepared for Hatching (1000)	عدد الفقاسات Hatcheries Number	المنطقة
Palestinian Territory	31805	40212	19	الأراضي الفلسطينية
West Bank	19102	23276	11	الضفة الغربية
North West Bank	13752	17293	7	شمال الضفة الغربية
Middle West Bank	1503	1897	1	وسط الضفة الغربية
South West Bank	3847	4086	3	جنوب الضفة الغربية
Gaza Strip	12703	16936	8	قطاع غزة
North Gaza Strip	6134	8132	3	شمال قطاع غزة
Middle Gaza Strip	1749	2379	2	وسط قطاع غزة
South Gaza Strip	4820	6425	3	جنوب قطاع غزة

جدول 5: الذبائح من الطيور والماشية في الأراضي الفلسطينية حسب النوع والشهر، 2000

Table 5: Slaughtered Birds and Animals in the Palestinian Territory by Type and Month, 2000

Month	أخرى Others	ماعز Goats	أغنام Sheep	أبقار Cows	الطيور (بالآلف) Birds (1000)	الشهر
Palestinian Territory	1026	18566	78206	52081	3391	الأراضي الفلسطينية
Remaining West Bank	1021	17805	77550	23200	2345	باقي الضفة الغربية
Gaza Strip	5	761	656	28881	1046	قطاع غزة
January	132	2182	5250	4382	498	كانون ثاني
February	69	1944	5759	4319	250	شباط
March	42	1837	7801	3620	226	آذار
April	117	1564	7510	3114	217	نيسان
May	108	1548	7038	4464	229	أيار
June	104	1841	6963	4772	304	حزيران
July	99	1867	7771	4888	279	تموز
August	83	1788	8740	5352	305	آب
September	113	1771	7259	4675	210	أيلول
October	43	508	3444	3789	316	تشرين أول
November	39	660	4351	3925	261	تشرين ثاني
December	77	1056	6320	4781	296	كانون أول

جدول 6: نسبة العاملين في الزراعة والحراثة والصيد وصيد الأسماك حسب السنة والجنس والمنطقة، 1996 – 2000

Table 6: Percentage of Employees in Agriculture, Forest, Hunting and Fishing Activity by Year, Sex and Region, 1996 – 2000

Region	السنة										المنطقة
	2000		1999		1998		1997		1996		
	إناث Females	ذكور Males	إناث Females	ذكور Males	إناث Females	ذكور Males	إناث Females	ذكور Males	إناث Females	ذكور Males	
Palestinian Territory	34.6	9.8	31.8	9.3	29.1	9.5	29.8	10.3	29.2	11.6	الأراضي الفلسطينية
West Bank	29.6	9.2	29.1	8.2	33.5	10.1	34.2	11.3	34.1	12.7	الضفة الغربية
North West Bank	40.5	14.9	38.0	11.8	41.3	13.6	44.2	15.3	45.7	17.5	شمال الضفة الغربية
Middle West Bank	11.8	4.5	12.7	4.9	13.6	4.8	9.3	5.2	15.3	6.8	وسط الضفة الغربية
South West Bank	28.3	6.7	30.2	6.9	34.1	9.6	34.0	11.1	25.4	11.1	جنوب الضفة الغربية
Gaza Strip	48.5	11.2	41.2	11.9	6.9	8.1	9.1	7.9	9.3	9.1	قطاع غزة

جدول 7: التوزيع النسبي للعاملين في الزراعة والحراثة والصيد وصيد الأسماك حسب الحالة العملية والجنس والمنطقة، 2000

Table 7: Percentage Distribution of Employees in Agriculture, Forest, Hunting and Fishing Activity by Operating Status, Sex and Region, 2000

Region	المجموع Total		الحالة العملية Operating Status								المنطقة
			أعضاء أسرة بدون اجر Unpaid Family Member		عاملين بأجر Wage Employee		يعمل لحسابه Self Employed		رب عمل Employer		
	إناث Females	ذكور Males	إناث Females	ذكور Males	إناث Females	ذكور Males	إناث Females	ذكور Males	إناث Females	ذكور Males	
Palestinian Territory	100	100	85.4	19.4	1.7	32.2	12.8	45.2	0.1	3.2	الأراضي الفلسطينية
West Bank	100	100	87.4	20.1	2.6	26.7	10.0	50.5	0.3	2.7	الضفة الغربية
North West Bank	100	100	85.9	22.0	3.2	25.7	10.9	49.5	-	2.8	شمال الضفة الغربية
Middle West bank	100	100	76.8	19.0	2.9	31.3	20.0	46.5	0.3	3.2	وسط الضفة الغربية
South West Bank	100	100	96.6	15.2	0.8	26.2	2.6	56.9	-	1.7	جنوب الضفة الغربية
Gaza Strip	100	100	82.3	18.2	0.2	43.0	17.4	34.6	0.1	4.2	قطاع غزة

جدول 8: معدل الأجر اليومي للعاملين في القطاع الزراعي ومعدل الأجور لجميع الأنشطة حسب السنة والمنطقة، 2000-1997

Table 8: Average Daily Wage for Employees in the Agricultural Sector and all Activities by Year and Region, 1997 – 2000

Average Wage: US\$

معدل الأجر: بالدولار الأمريكي

Region	Year								المنطقة
	2000		1999		1998		1997		
	معدل الأجور لجميع الأنشطة Average Wage of all Activities	معدل الأجر للقطاع الزراعي Average Wage in Agriculture	معدل الأجور لجميع الأنشطة Average Wage of all Activities	معدل الأجر للقطاع الزراعي Average Wage in Agriculture	معدل الأجور لجميع الأنشطة Average Wage of all Activities	معدل الأجر للقطاع الزراعي Average Wage in Agriculture	معدل الأجور لجميع الأنشطة Average Wage of all Activities	معدل الأجر للقطاع الزراعي Average Wage in Agriculture	
Palestinian Territory	19.0	16.4	18.2	14.8	18.0	14.4	15.6	12.9	الأراضي الفلسطينية
West Bank	20.4	16.9	19.4	15.7	19.0	15.5	16.6	13.4	الضفة الغربية
North West Bank	18.6	16.6	18.0	15.6	17.8	14.5	14.9	12.6	شمال الضفة الغربية
Middle West bank	22.5	16.7	21.0	14.5	21.2	17.9	19.4	15.4	وسط الضفة الغربية
South West Bank	20.1	18.0	19.1	17.4	18.5	16.9	15.9	15.2	جنوب الضفة الغربية
Gaza Strip	15.8	15.8	15.7	13.6	16.0	12.3	13.7	11.7	قطاع غزة

جدول 9: نسبة العاملين في الزراعة والحراجة والصيد وصيد الأسماك حسب الدورة من السنة والجنس والمنطقة، 2000

Table 9: Percentage of Employees in Agriculture, Forest, Hunting and Fishing Activity by Round, Sex and Region, 2000

Region	الدورة								المنطقة
	تشرين أول – كانون أول October- December		تموز – أيلول July- September		نيسان – حزيران April- June		كانون ثاني – آذار January- March		
	إناث Females	ذكور Males	إناث Females	ذكور Males	إناث Females	ذكور Males	إناث Females	ذكور Males	
Palestinian Territory	39.5	11.7	33.4	9.0	34.2	9.7	31.7	9.4	الأراضي الفلسطينية
West Bank	39.4	11.8	26.8	8.4	28.1	9.1	24.5	8.4	الضفة الغربية
North West Bank	55.6	22.4	34.5	12.4	36.3	14.2	35.0	12.9	شمال الضفة الغربية
Middle West Bank	17.6	3.7	8.1	4.4	10.0	4.6	12.3	5.2	وسط الضفة الغربية
South West Bank	26.6	6.9	32.1	7.1	32.4	6.8	19.9	5.9	جنوب الضفة الغربية
Gaza Strip	39.7	11.7	51.2	10.4	50.0	11.1	50.4	11.9	قطاع غزة

جدول 10: الأرقام القياسية الشهرية لأسعار المستهلك لأهم السلع الزراعية في الأراضي الفلسطينية، 2000

Table 10: Monthly Price Index for Main Agricultural Products in the Palestinian Territory, 2000

(Base Year 1996=100)

(سنة الأساس 1996=100)

Month	بطاطا Potatoes	خيار Cucumber	بندورة Tomatoes	تفاح Apples	موز Banana	بطيخ Water Melon	بيض Eggs	دجاج طازج Fresh Broilers	لحم بقر Cattle Meat	لحم ضأن وماعز Sheep & Goats	الشهر
Yearly Price Index	123.80	126.36	111.45	118.31	120.39	130.27	100.38	125.61	125.00	132.95	الرقم القياسي السنوي
January	141.36	165.66	124.99	133.82	106.82	100.00	97.58	116.10	126.61	132.31	كانون ثاني
February	145.08	173.66	145.82	114.51	107.08	100.00	102.72	120.51	128.20	132.89	شباط
March	130.24	153.10	86.73	121.49	111.06	126.96	106.76	118.10	126.25	132.92	آذار
April	118.40	96.30	113.13	117.24	108.41	109.42	99.19	130.34	127.72	132.22	نيسان
May	108.20	100.00	130.38	165.17	142.18	169.91	93.64	127.92	127.33	132.22	أيار
June	103.28	116.90	98.74	106.26	141.46	95.05	97.88	130.08	126.85	135.41	حزيران
July	115.06	132.91	123.97	119.48	131.63	111.96	97.58	120.71	124.22	134.87	تموز
August	144.85	101.43	122.87	95.24	132.57	115.00	100.30	118.46	121.44	134.04	آب
September	119.42	111.11	111.02	95.08	119.68	120.83	103.13	132.74	123.43	132.64	أيلول
October	128.25	116.16	92.08	116.33	107.43	146.43	103.03	131.20	121.84	131.76	تشرين أول
November	121.06	135.35	105.54	130.46	108.00	206.25	102.22	121.94	123.07	131.52	تشرين ثاني
December	110.41	113.76	82.17	104.59	128.41	161.40	100.50	139.17	123.07	132.58	كانون أول

جدول 11: متوسط أسعار المنتج لأهم المحاصيل الزراعية في الأراضي الفلسطينية، 2000

Table 11: Average Producer Prices for Main Agricultural Products in the Palestinian Territory, 2000

L: large size, S: small size, M: medium size

Item Description	Unit	Average in (US\$) (المتوسط بالدولار)	الوحدة	السلعة وأوصافها
Anbar Wheat	Sack/50kg	13.1	كيس/50كغم	قمح عنبر حبة طويلة
American Wheat	Sack/50kg	12.8	كيس/50كغم	قمح أمريكي حبة طويلة
Barley	Sack/50kg	7.9	كيس/50كغم	شعير حب
Broad Bean (L)	Sack/50kg	40.2	كيس/50كغم	فول حبة كبيرة
Broad Bean (S)	Sack/50kg	31.3	كيس/50كغم	فول حبة صغيرة
Dry Kidney Bean	Sack/50kg	55.1	كيس/50كغم	فاصولياء حبة صغيرة بيضاء اللون
Dry Peas (L)	Sack/50kg	24.4	كيس/50كغم	بازيلاء حبة كبيرة
Cowpea (M)	Sack/50kg	70.5	كيس/50كغم	لوبيا حبة وسط
Local Potato	Sack/50kg	6.6	كيس/50كغم	بطاطا بلدية
Local Tomato	Box/10kg	2.8	صندوق/10كغم	بندورة بلدية
Green House Tomato	Box/10kg	2.8	صندوق/10كغم	بندورة بيوت بلاستيكية
Local Cucumber	Box/10kg	4.3	صندوق/10كغم	خيار بلدي
Green House Cucumber	Box/10kg	4.1	صندوق/10كغم	خيار بيوت بلاستيكية
Squash (S)	Box/10kg	5.8	صندوق/10كغم	كوسا صغير الحجم (للمحاشي)
Squash (L)	Box/10kg	3.4	صندوق/10كغم	كوسا كبير الحجم
Eggplant	Box/10kg	3.7	صندوق/10كغم	باذنجان عجمي
Batiri Eggplant	Box/10kg	4.2	صندوق/10كغم	باذنجان بتيري
Eggplant (S)	Box/10kg	4.2	صندوق/10كغم	باذنجان صغير للمحاشي أو التخليل
Local Cauliflower	Box/10kg	3.4	صندوق/10كغم	زهرة بلدية
Cauliflower	Box/10kg	3.1	صندوق/10كغم	زهرة
White Cabbage	Box/10kg	2.9	صندوق/10كغم	ملفوف أبيض
Red Cabbage	Box/10kg	4.0	صندوق/10كغم	ملفوف أحمر
Green Kidney Bean	Box/10kg	10.0	صندوق/10كغم	فاصولياء خضراء رفيعة
Green Kidney Bean (L)	Box/10kg	11.0	صندوق/10كغم	فاصولياء خضراء عريضة
Green Cowpea	Box/10kg	10.2	صندوق/10كغم	لوبيا خضراء
Local Green Broad Bean	Box/10kg	15.3	صندوق/10كغم	فول أخضر بلدي
Okra (S)	Box/10kg	13.4	صندوق/10كغم	بامية خضراء صغيرة الحجم
Jew's Mallow	10kg	3.8	10كغم	ملوخية خضراء بسيفان
Lettuce	Box/10kg	3.5	صندوق/10كغم	خس أخضر
Local Green Garlic	10kg	6.9	10كغم	ثوم بلدي أخضر مع ورق
Local Dry Garlic	10kg	14.9	10كغم	ثوم بلدي مجفف بدون ورق
Green Onion	10kg	6.4	10كغم	بصل أخضر مع ورق
Dry Onion	Sack/50kg	2.6	كيس/10كغم	بصل مجفف بلدي
Hot Pepper	Box/10kg	6.9	صندوق/10كغم	فلفل أخضر حار (قرن الغزال)
Paprika	Box/10kg	5.4	صندوق/10كغم	فلفل أخضر حلو (قرن الغزال)
Water Melon	10kg	1.4	10كغم	بطيخ أخضر بلدي (بعل)
MaskMelon	10kg	3.9	10كغم	شمام بلدي

جدول 11 (تابع): متوسط أسعار المنتج لأهم المحاصيل الزراعية في الأراضي الفلسطينية، 2000
Table 11 (cont.): Average Producer Prices for Main Agricultural Products in the Palestinian Territory, 2000

Item Description	Unit	Average in (US\$) (المتوسط بالدولار)	الوحدة	السلعة وأوصافها
Pumpkin	10kg	5.2	10كغم	يقطين
Gourd	10kg	4.9	10كغم	قرع
Navel Orange (L)	Box/10kg	4.1	صندوق/10كغم	البرتقال كبير الحجم أبو صرة
Shamoty Orange (L)	Box/10kg	3.4	صندوق/10كغم	برتقال كبير الحجم شموطي
Valencia Orange (L)	Box/10kg	1.2	صندوق/10كغم	برتقال كبير الحجم فلنسيا
French Orange (L)	Box/10kg	2.6	صندوق/10كغم	برتقال كبير الحجم فرنساوي
Mandarin (S)	Box/10kg	2.5	صندوق/10كغم	مندلينا صغيرة الحجم
Mandarin (L)	Box/10kg	3.1	صندوق/10كغم	مندلينا كبيرة الحجم
Clement (S)	Box/10kg	4.4	صندوق/10كغم	كلمنتينا صغيرة الحجم
Clement (L)	Box/10kg	3.6	صندوق/10كغم	كلمنتينا كبيرة الحجم
Green Lemon	Box/10kg	4.1	صندوق/10كغم	ليمون أخضر
Yellow Lemon	Box/10kg	3.8	صندوق/10كغم	ليمون أصفر
Local Red Apple	Box/10kg	4.4	صندوق/10كغم	تفاح أحمر محلي
Local Apple (S)	Box/10kg	4.1	صندوق/10كغم	تفاح صغير بلدي
Banana (M)	Box/10kg	3.7	صندوق/10كغم	موز متوسط الحجم
Local White Grape	Box/10kg	4.6	صندوق/10كغم	عنب أبيض محلي
Red Grape	Box/10kg	6.6	صندوق/10كغم	عنب أسمر حبة كروية
Halawani Grape	Box/10kg	8.6	صندوق/10كغم	عنب أبيض حلواني
Guava (L)	Box/10kg	6.0	صندوق/10كغم	جوافة حبة كبيرة الحجم (شواطي)
Guava (S)	Box/10kg	5.0	صندوق/10كغم	جوافة حبة صغيرة الحجم
Avocado (L)	Box/10kg	4.1	صندوق/10كغم	أفوكادو أخضر حبة ملساء كبيرة الحجم
Avocado (S)	Box/10kg	4.3	صندوق/10كغم	أفوكادو أخضر حبة خشنة صغيرة الحجم
Apricots	Box/10kg	14.8	صندوق/10كغم	مشمش بلدي
Red Peach	Box/10kg	8.4	صندوق/10كغم	برقوق أحمر معطر
Yellow Peach (L)	Box/10kg	7.8	صندوق/10كغم	برقوق أصفر كبير الحجم
Baioti Peach	Box/10kg	6.1	صندوق/10كغم	برقوق بيوتي
Plum	Box/10kg	6.5	صندوق/10كغم	خوخ بلدي
Green Pear (L)	Box/10kg	9.2	صندوق/10كغم	أجاص أخضر كبير الحجم
Academia	Box/10kg	13.5	صندوق/10كغم	أسكندنيا بلدية
Fig Hamadi	10kg	11.1	10كغم	تين أخضر حماضي
Fig Eswadi	10kg	10.4	10كغم	تين أخضر اسواذي
Fig Baiadi	10kg	12.0	10كغم	تين أخضر بياضي
Date	Box/10kg	11.6	صندوق/10كغم	بلح أصفر

جدول 12: متوسط أسعار المنتج لأهم المنتجات الزراعية الحيوانية في الأراضي الفلسطينية، 2000
Table 12: Average Producer Prices for Main Livestock Products in the Palestinian Territory, 2000

L: large size, S: small size, M: medium size

Item Description	Unit	Average (US\$) المتوسط بالدولار	الوحدة	السلعة وأوصافها
Live Sheep				أغنام حية
Local Sheep	1kg	4.6	1كغم	خاروف بلدي حي
Heifer Sheep	1kg	4.7	1كغم	خاروف مهجن حي (مخلع)
Live Goats				ماعز حي
Local Goats	1kg	4.8	1كغم	ماعز حي بلدي (سخل)
Live Calves				أبقار حية
Bull Calves	1kg	3.3	1كغم	عجل بلدي حي
Live Broilers				دواجن حية
Broilers (L)	1kg	1.3	1كغم	دجاج لاحم حي كبير الحجم
Broilers (S)	1kg	0.5	1كغم	دجاج لاحم حي صغير الحجم
Fresh Eggs				بيض طازج
Eggs	Carton/2.2kg	2.2	كرتونه/2.2كغم	بيض طازج
Eggs	Carton/1.2kg	1.4	كرتونه/1.2كغم	بيض طازج
Eggs	Carton/1.8kg	1.8	كرتونه/1.8كغم	بيض طازج
Bee Honey				عسل نحل
Pure Honey 100%	10kg	56.3	10كغم	عسل نحل صافي 100%
Fresh Fish				أسماك طازجة
Red Mullet	10kg	140.9	10كغم	سمك السلطان إبراهيم
Epinephelus Spp. (Grouper)	10kg	180.8	10كغم	سمك لوكس
Liza spp. (mullet)	10kg	64.3	10كغم	سمك بوري حجم كبير
Danis	10kg	77.6	10كغم	سمك دنيس
Sphraenasp (Baracuda)	10kg	53.3	10كغم	سمك مليطي
Fresh Penaeas				جمبري طازج
Penaeus spp. (Prawns) (L)	10kg	193.0	10كغم	جمبري حجم كبير
Penaeus (M)	10kg	104.2	10كغم	جمبري حجم وسط
Penaeus (S)	10kg	61.3	10كغم	جمبري حجم صغير

جدول 13: أهم المؤشرات الاقتصادية الخاصة بالقطاع الزراعي في الأراضي الفلسطينية، 1996 - 1999

Table 13: Main Economic Indicators Related to the Agricultural Sector in the Palestinian Territory, 1996-1999

Value in Million US\$

القيمة بالمليون دولار أمريكي

Indicator	السنة								المؤشر
	1999		1998		1997		1996		
	النسبة من إجمالي الأنشطة Percentage from Total Activities	القيمة Value	النسبة من إجمالي الأنشطة Percentage from Total Activities	القيمة Value	النسبة من إجمالي الأنشطة Percentage from Total Activities	القيمة Value	النسبة من إجمالي الأنشطة Percentage from Total Activities	القيمة Value	
Agricultural Output	6.5	541.0	8.2	656.9	8.9	661.4	11.6	783.5	الإنتاج الزراعي
Value Added	6.6	320.0	6.9	309.2	6.4	266.1	12.2	476.2	القيمة المضافة
Intermediate Consumption	6.5	221.0	9.8	347.7	12.1	394.8	10.8	307.4	الاستهلاك الوسيط
Operating Surplus	12.6	302.0	12.4	305.0	10.5	241.0	20.6	467.2	فائض التشغيل
Compensation of Employees	1.1	17.8	0.3	4.2	2.2	25.6	0.07	8.9	تعويضات العاملين

جدول 14: إجمالي كمية الواردات والصادرات الزراعية إلى الأراضي الفلسطينية حسب بلد المنشأ والمقصد والقسم، 1999

Table 14: Total Quantities of Agricultural Imports and Exports to the Palestinian Territory by Division, 1999

Quantity in 1000 Kg

الكمية بالألف كيلوجرام

Division	Country of Origin and Destination				القسم
	الدول الأخرى		إسرائيل		
	الصادرات Exports	الواردات Imports	الصادرات Exports	الواردات Imports	
Live animals other than Fish (not marine mammals) crustaceans molluscs and aquatic invertebrate, and preparations thereof.	0	51	0	20,537	حيوانات حية (غير الحيوانات الداخلة في قسم الأسماك (غير الثدييات البحرية) وقشريات ورخويات ولافقاريات مائية ومحضرات منها)
Meat and meat preparations.	0	3,560	0	7,476	لحوم ومحضرات لحوم .
Dairy products and birds eggs.	0	74	0	3,912	منتجات البان وبيض طيور .
Fish (not marine mammals) crustaceans molluscs and aquatic invertebrate, and preparations thereof.	0	315	0	2,743	اسماك (غير الثدييات البحرية) وقشريات ورخويات ولافقاريات مائية ومحضرات منها .
Cereals and cereal preparations	0	6,303	0	364,690	حبوب ومحضرات حبوب .
Vegetables and fruit.	0	5,069	0	108,221	خضر وفواكه .
Sugar, sugar preparations and honey.	0	1,259	0	76,941	سكر ومحضرات سكريه وعسل النحل .
Feeding stuff for animals(not including unmilled cereal)	0	0	0	173,374	اعلاف للحيوانات (لا تتضمن الحبوب غير المطحونة).
Hides, skins and Furskins, Raw.	0	9	1,478	0	صلال (جلود خام) الذبائح الكبيرة والصغيرة وجلود الفراء خام.
Oil seeds and oleaginous fruits.	0	141	3,466	2,590	البذور الزيتية والثمار الزيتية.
Crude fertilizers, and crud mineral (excluding, petroleum and precious stones).	239	69,881	1,480,987	3,278,003	اسمدة طبيعية خام، والمعادن الخام والفحم (ما عدا النفط والاحجار الكريمة).
Crude animal and vegetable materials, n.e.s.	18	15	2,415	6,870	مواد حيوانية ونباتية خام، غ.م.ا.
Animal oils and fats.	0	0	425	1	زيوت ودهون حيوانية.
Fixed vegetable fats, and oils crude, refined or fractionated.	0	1,167	2,957	18,111	دهون وزيوت نباتية، ثابتة خام، او مكررة او مجزأة.
Fertilizers (other than Raw Fertilizers).	967	0	2,970	12,613	اسمدة (عدا الأسمدة الطبيعية الخام).

جدول 15: إجمالي قيمة الواردات والصادرات الزراعية إلى الأراضي الفلسطينية وصافي الميزان التجاري حسب بلد المنشأ والمقصد والقسم، 1999

Table 15: Total Value of Agricultural Imports and Exports to the Palestinian Territory and Net Trade Balance by Country of Origin and Destination and Division, 1999

Value in 1000 US\$

القيمة بالآلاف دولار أمريكي

Division	صافي الميزان التجاري		بلد المنشأ والمقصد				القسم
	Net Trade Balance		Country of Origin and Destination		Israel		
	الدول الأخرى	إسرائيل	الدول الأخرى	إسرائيل	الصادرات	الواردات	
	Other Countries	Israel	Exports	Imports	Exports	Imports	
Live animals other than Fish (not marine mammals) crustaceans molluscs and aquatic invertebrate, and preparations thereof.	-102	-42,534	0	102	0	42,534	حيوانات حية (غير الحيوانات الداخلة في قسم الأسماك (غير الثدييات البحرية) وقشريات ورخويات ولافقاريات مائية ومحضرات منها)
Meat and meat preparations.	-4,450	-11,892	0	4,450	0	11,892	لحوم ومحضرات لحوم .
Dairy products and birds eggs.	-1,659	-49,976	0	1,659	0	49,976	منتجات البان وبيض طيور .
Fish (not marine mammals) crustaceans molluscs and aquatic invertebrate, and preparations thereof.	-1,024	-6,089	0	1,024	0	6,089	اسماك (غير الثدييات البحرية) وقشريات ورخويات ولافقاريات مائية ومحضرات منها .
Cereals and cereal preparations	-11,031	-137,797	0	11,031	0	137,797	حبوب ومحضرات حبوب .
Vegetables and fruit.	-6,336	-66,535	0	6,336	0	66,535	خضر وفواكه .
Sugar, sugar preparations and honey.	-4,093	-42,047	0	4,093	0	42,047	سكر ومحضرات سكرية وعسل النحل .
Feeding stuff for animals(not including unmilled cereal)	-53	-59,577	0	53	0	59,577	اعلاف للحيوانات (لا تتضمن الحبوب غير المطحونة).
Hides, skins and Furskins, Raw.	-7	391	0	7	391	0	صلال (جلود خام) الذبائح الكبيرة والصغيرة وجلود الفراء خام
Oil seeds and oleaginous fruits.	-766	870	0	766	4,976	4,106	البذور الزيتية والثمار الزيتية.
Crude fertilizers, and crud mineral (excluding, petroleum and precious stones).	-854	-16,950	1	855	7,417	24,367	اسمدة طبيعية خام، والمعادن الخام والفحم (ما عدا النفط والاحجار الكريمة).
Crude animal and vegetable materials, n.e.s.	-4,439	-1,860	24	4,463	2,133	3,993	مواد حيوانية ونباتية خام، غ.م.ا.
Animal oils and fats.	-16	87	0	16	88	1	زيوت ودهون حيوانية.
Fixed vegetable fats, and oils crude, refined or fractionated	-2,710	-9,721	0	2,710	3,981	13,702	دهون وزيوت نباتية، ثابتة خام، او مكررة او مجزأة.
Fertilizers (other than Raw Fertilizers).	571	-2,220	571	0	1,256	3,476	اسمدة (عدا الأسمدة الطبيعية الخام).

جدول 16: الجمعيات التعاونية الزراعية العاملة حسب نوع النشاط والمنطقة، 2000

Table 16: Agricultural Cooperative Societies in Operation by Type of Activity and Region, 2000

Region	المجموع Total	نوع النشاط								المنطقة	
		أخرى Others	خدمات زراعية Agricultural Services	توريد مدخلات الإنتاج Supply of Inputs	تمويل وتسليف Finance and Lending	تربية حيوانية ودواجن Livestock and poultry Breeding	تربية النحل Bees Breeding	عصر الزيتون Olive Pressing	ري وتسويق Irrigation and Marketing		زراعي عام General Agriculture
Palestinian Territory	111	4	40	2	1	15	6	20	17	6	الأراضي الفلسطينية
West Bank	100	3	36	1	1	15	6	20	12	6	الضفة الغربية
North West Bank	40	1	5	1	-	6	3	16	8	-	شمال الضفة
Middle West Bank	32	1	10	-	-	8	2	2	3	6	وسط الضفة
South West Bank	28	1	21	-	1	1	1	2	1	-	جنوب الضفة
Gaza Strip	11	1	4	1	-	-	-	-	5	-	قطاع غزة

جدول 17: المهندسون الزراعيون في الضفة الغربية حسب المنطقة والتخصص، 2000

Table 17: Agricultural Engineers in the West Bank by Region and Specialization, 2000

Specializations	المجموع Total	Region المنطقة			التخصصات
		جنوب الضفة الغربية South West Bank	وسط الضفة الغربية Middle West Bank	شمال الضفة الغربية North West Bank	
Total	559	128	107	324	المجموع
General Specialization	84	16	25	43	علوم زراعية عامة
Horticulture	25	9	3	13	بستته
Agricultural Economics	16	3	5	8	اقتصاد زراعي
Agricultural Extension	3	0	0	3	إرشاد زراعي
Animal Production	125	27	19	79	إنتاج حيواني
Plant Production	61	10	9	42	إنتاج نباتي
Nutrition & Food Manufacturing	36	12	8	16	التغذية والتصنيع الغذائي
Land Reclamation	11	2	3	6	استصلاح الأراضي
Soil & Irrigation	24	6	7	11	ري وتربة
Plant Protection	146	36	20	90	وقاية النبات
Agricultural Mechanization	6	0	2	4	آلات زراعية
Other Specializations	22	7	6	9	تخصصات أخرى

جدول 18: المهندسون الزراعيون في قطاع غزة حسب المنطقة والتخصص، 2000
Table 18: Agricultural Engineers in Gaza Strip by Region and Specialization, 2000

Specializations	المجموع Total	Region المنطقة			التخصصات
		جنوب قطاع غزة South Gaza Strip	وسط قطاع غزة Middle Gaza Strip	شمال قطاع غزة North Gaza Strip	
Total	682	225	86	371	المجموع
General Specialization	152	45	18	89	علوم زراعية عامة
Horticulture	56	18	7	31	بستته
Agricultural Economics	8	4	0	4	اقتصاد زراعي
Agricultural Production	24	10	4	10	إنتاج زراعي
Animal Production	64	20	8	36	إنتاج حيواني
Plant Production	10	4	2	4	إنتاج نباتي
Agricultural Cooperation	5	3	0	2	تعاون زراعي
Food Technology	5	2	0	3	تكنولوجيا الغذاء
Nutrition & Food Manufacturing	81	25	12	44	التغذية والتصنيع الغذائي
Soil & Irrigation	54	22	8	24	ري وتربة
Agricultural pests	21	9	1	11	آفات زراعية
Insecticide	13	4	4	5	مبيدات حشرية
Plant Protection	111	30	11	70	وقاية النبات
Field Crops	14	7	1	6	محاصيل
Poultry	7	3	0	4	دواجن
Agricultural Mechanization	33	14	5	14	آلات زراعية
Biochemistry	14	4	2	8	كيمياء حيوية
Other Specializations	10	1	3	6	تخصصات أخرى



Palestinian Central Bureau of Statistics

Agricultural Statistics Various Data 2000

September, 2001

"Cover Price US\$ 2"

PAGE NUMBERS OF ENGLISH TEXT ARE PRINTED IN SQUARE BRACKETS.
TABLES ARE PRINTED IN THE ARABIC ORDER (FROM RIGHT TO LEFT).

©September, 2001.
All rights reserved.

Suggested Citation:

Palestinian Central Bureau of Statistics, 2001. *Agricultural Statistics: Various Data, 2000.*
Ramallah - Palestine.

All correspondence should be directed to:
Dissemination and Documentation Department
Division of User Services
Palestinian Central Bureau of Statistics
P.O.Box 1647, Ramallah-Palestine.

Tel: 970-2-240 6340
E-Mail: diwan@pcbs.pna.org

Fax: 970-2-240 6343
Web-site: <http://www.pcbs.org>

Acknowledgment

The success of the PCBS' fieldwork team could not be possible without the kind reception and full cooperation of owners and managers of the targeted enterprises. The PCBS expresses its gratitude to all of them and appreciates their commitment to bringing this achievement into light.

Financial and technical support for the Agricultural Statistics Various Data report is being provided by the Palestinian National Authority (PNA) and the governments of European Union through the European Commission (EC). The PCBS extends special thanks to Governments of the European Union and the (EC) for this support.

Preface

The agricultural sector is considered one of the main economic sectors in the Palestinian Territory. Undoubtedly, the availability of statistical data on the agricultural sector constitutes a basic component of planning and developmental processes in the agricultural sector.

It is worth mentioning that most countries pay great attention to providing statistical data on the agricultural sector. This sector plays a key role in depicting the economic status and living standards of the population in addition to the strategic role that the agricultural sector plays in providing the basic living essentials for the population.

The Palestinian Central Bureau of Statistics is pleased to introduce the third issue on the administrative records of the agricultural statistics as one of a series of reports expected to be issued on the agricultural statistics.

This report represents an accumulative summary of the data available in some local institutions, Ministries, programs and the surveys conducted by the Palestinian Central Bureau of Statistics. The findings of the Labor Force Survey series of the 1996, 1997, 1998, 1999 and 2000 were used, besides the Producer Prices Survey of 2000, and other sources.

This report presents statistical data and indicators on the agricultural sector including number of water wells used for agriculture, number of carcasses (cattle and poultry), number of labor force employed in the agricultural sector, number of agricultural cooperatives, number of agricultural engineers, prices of the agricultural products, and other relevant agricultural indicators.

The Palestinian Central Bureau of Statistics hopes that this report will provide reliable and comprehensive statistical data on the agricultural sector and meet the users need for statistical data including developmental planners and decision makers in the Palestinian Territory.

September, 2001

**Hasan Abu-Libdeh, Ph.D.
President**

Table of Contents

<u>Subject</u>	<u>Page</u>
List of Tables	
List of Figures	
Introduction	[13]
1.1 Objectives	[13]
Concepts and Definitions	[15]
Main Findings	[17]
Methodology	[23]
Data Quality	[25]
5.1 Data of the Palestinian Central Bureau of Statistics Surveys	[25]
5.2 Data of Ministries and National Institutions	[25]
References	[27]
Tables	33

List of Tables

<u>Table</u>	<u>Page</u>
Table 1: Water Wells Used for Agriculture and Quantity of Water Pumped by Governorate, 2000	35
Table 2: Quantity of Fishes in Gaza Strip by Main Types and Month, 2000	36
Table 3: Fishermen and Boats in Gaza Strip by Type of Boat and Governorate, 2000	37
Table 4: Hatcheries, Egg Prepared for Hatching and Produced Chickens in Palestinian Territory by Region, 2000	38
Table 5: Slaughtered Birds and Animals in the Palestinian Territory by Type and Month, 2000	39
Table 6: Percentage of Employees in Agriculture, Forest, Hunting and Fishing Activity by Year, Sex and Region, 1996 – 2000	40
Table 7: Percentage Distribution of Employees in Agriculture, Forest, Hunting and Fishing Activity by Operating Status, Sex and Region, 2000	41
Table 8: Average Daily Wage for Employees in the Agricultural Sector and all Activities by Year and Region, 1997 – 2000	42
Table 9: Percentage of Employees in Agriculture, Forest, Hunting and Fishing Activity by Round, Sex and Region, 2000	43
Table 10: Monthly Price Index for Main Agricultural Products in the Palestinian Territory , 2000	44
Table 11: Average Producer Prices for Main Agricultural Products in the Palestinian Territory, 2000	45
Table 12: Average Producer Prices for Main Livestock Products in the Palestinian Territory, 2000	47
Table 13: Main Economic Indicators Related to the Agricultural Sector in the Palestinian Territory, 1996-1999	48
Table 14: Total Quantities of Agricultural Imports and Exports to the Palestinian Territory by Division, 1999	49
Table 15: Total Value of Agricultural Imports and Exports to the Palestinian Territory and Net Trade Balance by Country of Origin and Destination, and Division, 1999	50
Table 16: Agricultural Cooperative Societies in Operation by Type of Activity and Region, 2000	51
Table 17: Agricultural Engineers in the West Bank by Region and Specialization, 2000	52

List of Figures

<u>Figure</u>		<u>Page</u>
Figure 1:	Slaughtered Animals by Type in the Palestinian Territory, 2000	18
Figure 2:	Percentage of Employees in Agriculture, Forest, Hunting and Fishing Activity by Region and Sex, 2000	19
Figure 3:	Main Economic Indicators Related to Agricultural Sector, 1999	20
Figure 4:	Agricultural Cooperative Societies in Operation by Type of Activity, 2000	21

Chapter One

Introduction

Agro-economic resources and production data concerning the level of agricultural crops and animal products play a pivotal role in the national economic development of the Palestinian Territory.

The Palestinian Central Bureau of Statistics (PCBS) strives to support and develop statistical data systems including an agricultural database given that it constitutes the most significant base for infrastructure required for the developmental process.

In response to the above policy, the PCBS prepared this report based on information and statistical data about the agricultural sector; compiled from the administrative records of some ministries, other PNA institutions, and the PCBS field surveys.

1.1 Objectives

The main objectives of this report are to provide some basic data that are required for putting forward essential plans and policies for promoting and developing the various activities and factors of production, as well as initiating an agricultural data base that supports the developmental process in the agricultural sector.

Chapter Two

Concepts and Definitions

Water well:	A hole that extends from the ground surface down to one or more water-carrying layers (Aquifers)
Consumed water:	An amount of water drawn from groundwater or a source of surface water for agricultural usage such as irrigation, animal farms and other type of usage.
Agricultural Employee:	Anyone who worked in an agricultural activity for at least one hour during the reference week, or who did not work during the reference week, but held a job or owned a business from which they were temporary absent (because of illness, vacation, temporary stoppage, or any other reason). Employees are classified according to employment status as follows: <ol style="list-style-type: none">1. Employer: A person who operates his or her own enterprise and hires one or more paid employees.2. Own-account Worker (Self-Employed): A person who operates his or her own enterprise and hires no employees.3. Employee: A person who works for a public or private employer for remuneration in wage, salary, commission, tips, piece-rates or pay in kind.4. Unpaid Family Member: A person who works without payment in an enterprise operated by a relation living in the same household.
Labor Force:	The economically active population (Labor Force) who is either employed or unemployed as defined above at the time of the survey.
Daily wage per employee:	Total net wages paid to all employees divided by total workdays. Wages received in different currencies are converted into New Israeli Shekels at the exchange rate during the month of the survey.
Consumer Price Index (CPI):	Is a statistical tool used for measuring changes in prices of purchased goods and services during different temporal intervals.
Producer's Price:	The producer's price, as defined in SNA93, is the amount paid by the purchaser to the producer for a product or a service produced as an output minus VAT, or a similar deductible tax, invoiced to the purchaser. The producer

prices exclude any transport charges invoiced separately by the producer.

Output: Value of goods and services, including own-account goods, produced during a specific period.

Intermediate consumption: Value of production inputs from both goods and services.

Gross value added: Output minus intermediate consumption.

Compensation of employees: Wages, salaries and other allowances and remuneration in cash or in kind.

Operating surplus: Value added- (compensation of employees + taxes on production minus subsidies + depreciation).

Imports: The coming grand of commodities, goods, and services to country by air, land and sea that are used in consumption, convertibility of industry, exportation and re-exportation. Customs clearances regarding private or public sector; excused or unexcused of customs duty are taken into consideration. The imports value are counted by the base C.I.F. which means the total cost of load goods in addition to the insurance and loading fees till goods reach to customs centers of the country. The foreign trade statistics register the imports according to the customs clearances date not its arrival to customs centers.

Exports: Refer to all commodities, goods and services, which are exported outside the country, or to free customs regions. It includes the national commodities and re-exported services of commodities and goods. F.O.B. is the base to count it by its costs loaded by means of transportation in the country of origin.

Remaining West Bank: The West Bank does not include those parts of Jerusalem illegally annexed to Israel in 1967.

Symbols Used in Tables:
(-): Nill.
(0): Less than half of the unit.
(..): Data not available.

Chapter Three

Main Findings

Water Wells:

The number of water wells used for agricultural purposes in the West Bank totaled 269 in 2000, most of which in Jericho, Qalqiliya and Jenin, respectively. The pumped water amounted to 121,697 thousand cubic meters in Palestinian Territory, 36,697 thousand of them are in the West Bank.

Fisheries:

Fishing of all various species during 2000 amounted to 2,623 thousand tons, of which Sardina was the most important as it amounted to around 1,201 tons, followed by Enthynnus sp. (Little Tunny) which amounted to 207 tons and Penaeus spp. (Prawans) which amounted to 118 tons.

The data of fishermen and boats show that the number of fishermen was 3,319 and the number of boats was 726 distributed by type of boats as follow: 321 motorized hasaka, 158 fulka megdaf and 97 non motorized hasaka.

Egg Hatcheries:

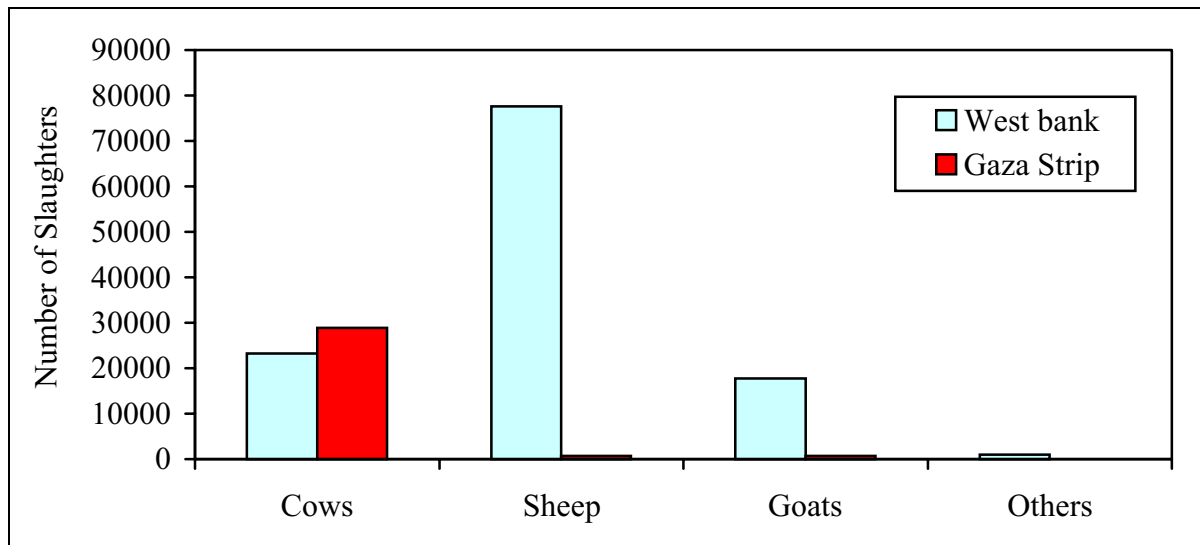
The results of 2000 indicate that there were 19 operating egg hatcheries in the Palestinian Territory, 8 of which were in the Gaza Strip. Results also indicate that the total number of eggs prepared for production of broiler chicks was 40,212 thousand, 23,276 thousand of which were in the Remaining West Bank. The total number of hatched broiler chicks was 31,805 thousand, 19,103 thousand of which were in the Remaining West Bank.

Birds and Cattle Carcasses:

The number of bird carcasses (at slaughterhouses) amounted to 3,391 thousand in 2000.

The Results indicate that the total number of slaughterhouses was not changed since 1999, and remained 19 slaughterhouses for cattle, sheeps and camels, 14 of which were in the Remaining West Bank and 5 in the Gaza Strip. The total number of cow carcasses (at slaughterhouses) was 52,081, of which 23,200 cows were in the Remaining West Bank and 28,881 cows in the Gaza Strip. The total number of sheep carcasses was 78,206 heads of which 77,550 were slaughtered in the Remaining West Bank slaughterhouses, and 656 in the Gaza Strip. The total number of goat carcasses was 18,566 of which 17,805 heads were in the Remaining West Bank and 761 in the Gaza Strip. Data indicate also that the total number of other animals carcasses (such as camels, pigs and others) amounted to 1,026 heads of which 1,021 were in the Remaining West Bank and 5 in the Gaza Strip.

Figure 1: Slaughtered Animals by Type in the Palestinian Territory, 2000



Agricultural Employment:

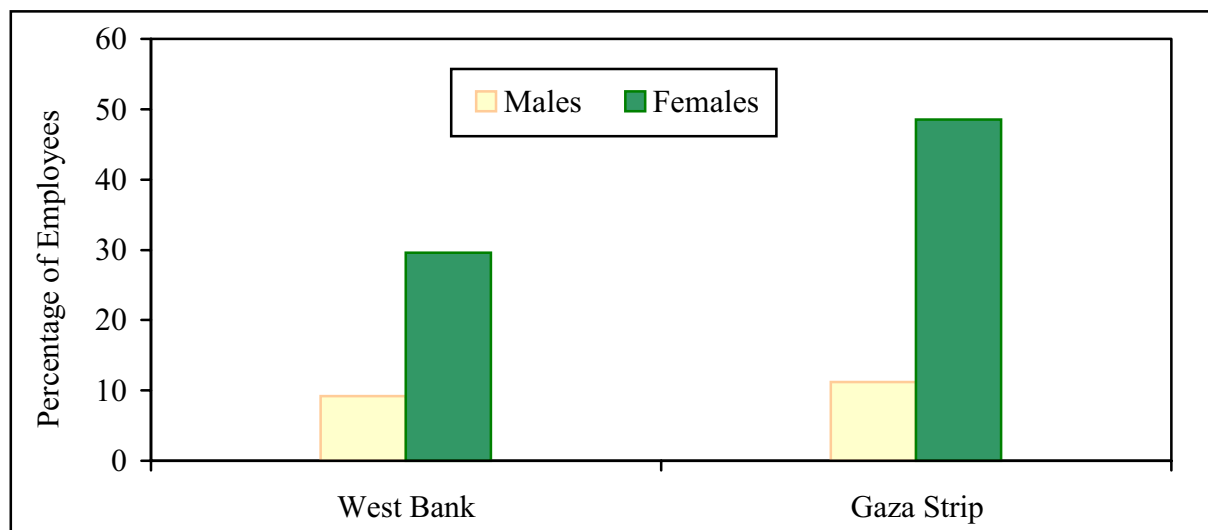
The percentage of male workers in agriculture, forestry, hunting and fishing during 2000 amounted to 9.8% of the total male labor force in different sectors, whereas 34.6% of female labor force worked in agriculture. The percentage of female workers in agriculture was 29.6% in the West Bank and 48.5% in the Gaza Strip.

The results show that 3.2% of male working in agriculture are employers, while 45.2% are self-employed. The highest percentage of female working in agriculture, forestry, hunting and fishing activity was unpaid family members (85.4%).

The results indicate that the average daily wage for workers in agricultural sector during 2000 was around US\$ 16.4, whereas it was US\$ 19.0 for workers in other sectors. The findings also indicate that the average daily wage for workers in the agricultural sector was around US\$ 16.9 in the West Bank and US\$ 15.8 in the Gaza Strip.

The highest percentage of male working in agriculture during 2000 was in October through December (11.7%), while during July to September (were the agricultural activity practices is low) the percentage of male workers reached 9.0%. On the other hand, the highest percentage of female working in agriculture was during October to December at 39.5%, while the lowest percentage of that (31.7%) was during January to March.

Figure 2: Percentage of Employees in Agriculture, Forest, Hunting and Fishing Activity by Region and Sex, 2000



Consumer Price Index and Average Producer Prices:

The results indicate that the yearly price index of sheep and goats meat increased sharply at 133.0 in comparison with other agricultural products during 2000, followed by melon (130.3). While the lowest price index was for the eggs at 100.4. Tomato price index dropped during 2000 to 111.5 compared with 120.8 during 1999.

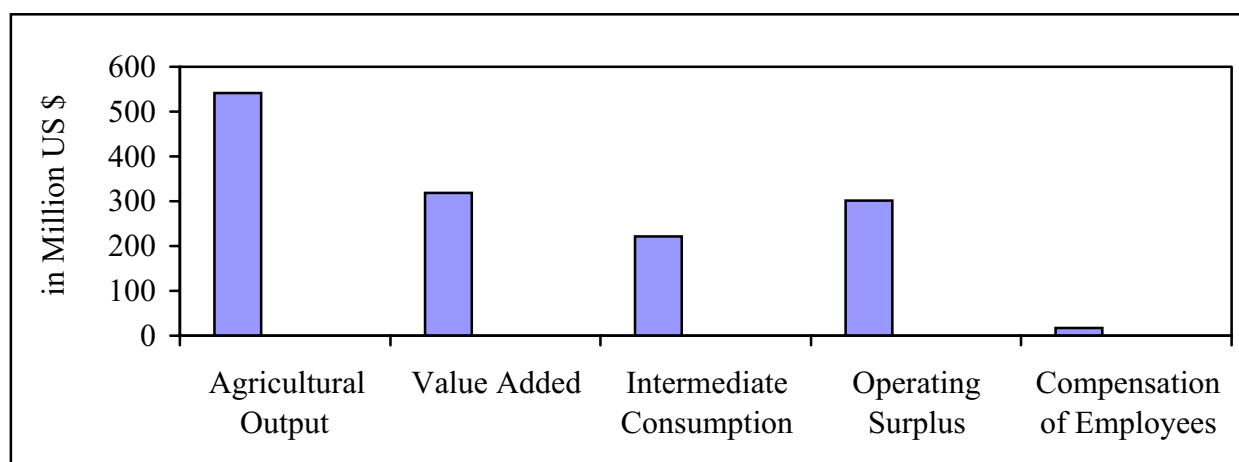
The results of average producer prices for the main agricultural products show that the average prices of fig (eswadi), hot pepper and guava rose by 92.6%, 81.6% and 62.2% respectively, while the average price of pumpkin, orange (Valencia) and barley decreased by 59.1%, 42.9% and 34.7% respectively compared with the previous year.

The data of average producer prices for main livestock products indicate that the average prices of *Penaeus* spp. (Prawans) increased by 38.0% and eggs by 29.4%, while the pure honey average producer price decreased by 51.4%, compared with the previous year.

Economic Indicators:

The results of 1999 indicate that the value added for agricultural activity was reached 320 million US \$, constituted 6.6% of the Gross Domestic Production (GDP).

Figure 3: Main Economic Indicators Related to Agricultural Sector, 1999



Foreign Trade:

Foreign trade data indicate that the highest amount of agricultural imports and exports of crude fertilizers with Israel were 3,278 thousand tons and 1,481 thousand tons, respectively. The highest amount of agricultural imports from other countries was crude fertilizers that amounted to 70 thousand tons. Whereas the highest amount of agricultural exports to other countries was fertilizers (other than crude fertilizers) that amounted to 967 tons.

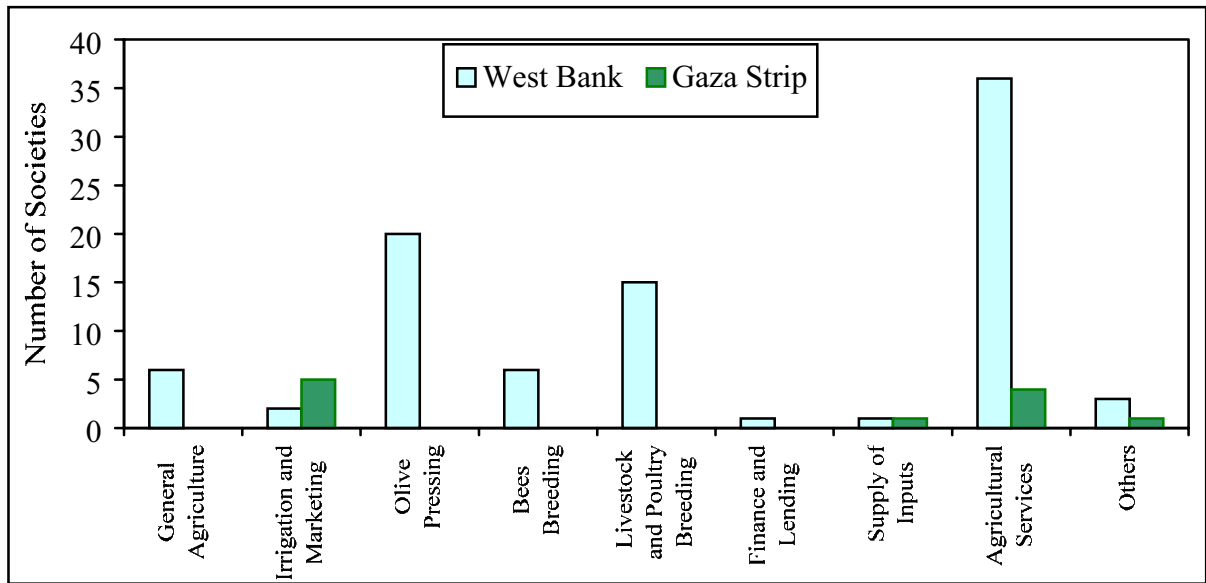
Results indicate that the highest value of Palestinian agricultural imports from Israel was cereals and cereals preparations that amounted to 137,797 thousand US \$. Whereas crude fertilizers recorded the highest value of Palestinian agricultural exports to Israel and amounted to 7,417 thousand US \$. The highest value of Palestinian imports from other countries was cereals and cereals preparations that amounted to 11,031 thousand US \$. Whereas fertilizers (other than crude fertilizer) recorded the highest value of Palestinian agricultural exports to other countries and amounted to 571 thousands US \$. Cereals and cereals preparations recorded the highest deficiency in the net trade balance with both Israel and other countries, and were amounted to (-137,797) thousand US \$ and (-11,031) thousand US \$, respectively. However, oil seeds and oleaginous fruits recorded the highest value of the net trade balance with Israel, and were amounted to 870 thousand US \$.

Agricultural Cooperatives:

The number of operational agricultural cooperative societies for 2000 amounted to 111, of which 100 were in the West Bank and 11 in the Gaza Strip.

The West Bank cooperative societies concentrate their activities on agricultural services (36), olive pressing (20) and livestock and poultry breeding (15), whereas Gaza Strip cooperative societies concentrate their activities on irrigation and marketing which amounted to 5 cooperatives.

Figure 4: Agricultural Cooperative Societies in Operation by Type of Activity, 2000



Agricultural Engineers:

The registered agricultural engineers in the West Bank were totaled to 752 in 2000. However no available data on specializations or place of residency of 193 engineers. The percentage of agricultural engineers (with available data on their specializations and residency only) distributed as: North West Bank 58.0%, South West Bank 22.9% and Middle West Bank 19.1%. Engineers with plant protection specialization had the largest number (146 engineers).

In Gaza Strip the agricultural engineers amounted to 682, they were distributed as: North Gaza Strip 54.4%, South Gaza Strip 33.0% and Middle Gaza Strip 12.6%. Engineers with general specialization had the largest number and amounted to 152 engineers.

Chapter Four

Methodology

Data Processing Methodology

Data Collection for this report relied on the following various sources:

1. Field surveys conducted by the Palestinian Central Bureau of Statistics:
 - A- Labor Force Surveys for 1996, 1997,1998, 1999 and 2000: These surveys provided data on agricultural employment and the average daily wage in agriculture.
 - B- Products Prices Survey 2000: Agricultural producer price list for the main plant and animal agricultural products for 2000 was prepared and processed.
 - C- National Accounts 1999: Economic accounts on the agricultural sector for 1999 were utilized in preparing this report.
 - D- Monthly Consumer Price Index Survey 2000: Monthly Consumer Price Index for main Agricultural plant and animal products for 2000 was prepared and processed.
 - E- Foreign Trade Statistics 1999: These statistics provided data of imports and exports of agricultural products, 1999.
2. Agricultural Engineers Association: The number of agricultural engineers and their various fields of specialization were provided by the Agricultural Engineers Association.
3. Palestinian Water Authority: The Palestinian Water Authority provided data on the wells and water quantities used in agriculture.
4. Ministry of Agriculture: The Ministry of Agriculture provided data on fisheries, fishermen and fishing boats.
5. Municipalities (slaughterhouses): The municipalities provided data on slaughterhouses and the number of slaughtered birds and animals.
6. Palestinian Poultry Board: The board provided data on the number of hatcheries, number of prepared eggs for hatching and number of hatched chicks.
7. Ministry of Labor: The Ministry of Labor provided data on the agricultural cooperatives societies.

The adopted source of data for this report could give more detailed information about the methodology of each survey. Some surveys raw data was processed and edited before published as it in this report.

Notice: The average exchange rate of NIS for 2000 =0.245 US \$.

Chapter Five

Data Quality

5.1 Data of the Palestinian Central Bureau of Statistics Surveys

- Due to the absence of household expenditure and consumption survey as well as establishments survey for 2000, we could not publish the indicators for this year.
- Due to the absence of national accounts data (main economic indicators related to the agricultural sector) were considered and they are subject to changes until the issue of the revised time series with current and fixed prices for the years 1994-1999.

5.2 Data of Ministries and National Institutions

- Some wells were excluded from this study because no sufficient data were provided by the Palestinian Water Authority as the main source of such data. Therefore, number of wells in this study doesn't represent total number of wells available for agricultural purposes in the West Bank and Gaza Strip.
- According to data source there is no layer chicks production during this year.
- Regarding slaughtered animals and poultry, it is worth mentioning that these data represent the number of animals slaughtered in slaughterhouses only and do not reflect the number of animals slaughtered in commercial outlets, houses or any other places. Moreover, there were some closed or not operating slaughterhouses for some months during the year 2000. Slaughterhouses data were collected through a monthly questionnaire, which makes it of acceptable quality.
- The number of cooperative societies were provided by Ministry of Labor, where the new cooperatives were registered and the un operational (closed) cooperatives was removed, therefore the number of cooperatives and their activity indicators are considered of high quality.
- The data provided by the Agricultural Engineers Association included the registered engineers only. The available data did not include specialization and place of residence of about 25.7% of registered engineers.

References

1. Palestinian Central Bureau of Statistics, 2001. Labor Force Survey: Annual Report, 2000. Ramallah-Palestine.
2. Palestinian Central Bureau of Statistics, Press Release For the National Accounts Estimates, 1998. Ramallah- Palestine.
3. Palestinian Central Bureau of Statistics, 2001. Foreign Trade Statistics 1999, Main Results. Ramallah-Palestine.
4. Palestinian Central Bureau of Statistics, 2001. Producer Price Index 2000. Ramallah-Palestine.
5. Palestinian Central Bureau of Statistics, 2001. Consumer Prices: Average Prices for January – December, 2000. Volume 6, No. 1-12. Ramallah- Palestine.
6. Palestinian Central Bureau of Statistics, 2000. Water Statistics in the Palestinian Territory. Ramallah- Palestine.
7. The Palestinian Poultry Board, 2001. Poultry Sector (Meat and Eggs): Facts and Figures. Ramallah- Palestine.